

บทที่ 4

ผลการวิเคราะห์ข้อมูล

ในการวิเคราะห์ข้อมูลการศึกษาเปรียบเทียบบทบาทครูในการพัฒนาชุมชนระหว่างหมู่บ้านที่มีระดับการพัฒนาแตกต่างกันในเขตการศึกษา 11 จากกลุ่มตัวอย่าง 312 คน ผู้วิจัยได้เสนอผลการวิเคราะห์ข้อมูลเป็นตารางประกอบความเรียง แบ่งออกเป็น

ตอนที่ 1 ผลการวิเคราะห์ข้อมูลเกี่ยวกับสถานภาพของครู

ตอนที่ 2 ผลการวิเคราะห์ข้อมูลเกี่ยวกับบทบาทครูในการพัฒนาชุมชน

ตอนที่ 3 เปรียบเทียบบทบาทครูในการพัฒนาชุมชนระหว่างหมู่บ้านที่มีระดับการพัฒนาแตกต่างกัน

ตอนที่ 4 ผลการวิเคราะห์ข้อมูลเกี่ยวกับปัญหาและอุปสรรคครูในการปฏิบัติงานพัฒนาชุมชนระหว่างหมู่บ้านที่มีระดับการพัฒนาแตกต่างกัน

ตอนที่ 1 ผลการวิเคราะห์ข้อมูลเกี่ยวกับสถานภาพของครู

ตารางที่ 3 ข้อมูลทั่วไปเกี่ยวกับสถานภาพของครูที่ตอบแบบสอบถามทั้งหมด

สถานภาพ		จำนวน	ร้อยละ
		N=312	
1. เพศ	หญิง	93	29.80
	ชาย	219	70.19
2. อายุ	21 - 30 ปี	19	6.08
	31 - 40 ปี	129	41.34
	41 - 50 ปี	117	37.50
	51 - 60 ปี	47	15.06
3. วุฒิการศึกษา	ต่ำกว่าปริญญาตรี	40	12.82
	ปริญญาตรี	260	83.33
	สูงกว่าปริญญาตรี	12	3.84

ตารางที่ 3 (ต่อ)

สถานภาพ	จำนวน	ร้อยละ
	N=312	
4. ประสบการณ์ในการทำงานสัมพันธ์ชุมชน		
1 - 5 ปี	49	15.70
6 - 10 ปี	55	17.62
มากกว่า 10 ปี	208	66.66
5. จำนวนชั่วโมงต่อสัปดาห์โดยเฉลี่ยที่ท่านสอนในโรงเรียน		
1 - 5 ชั่วโมง	28	8.93
6 - 10 ชั่วโมง	31	9.93
11 - 15 ชั่วโมง	12	3.84
16 - 20 ชั่วโมง	40	12.82
มากกว่า 20 ชั่วโมง	201	64.42

จากตารางที่ 3 แสดงข้อมูลเกี่ยวกับสถานภาพของครูดังนี้

- เพศ จำนวนครูผู้ตอบแบบสอบถามทั้งหมด 312 คน เป็นเพศชายมากกว่าเพศหญิง คือเพศชาย 219 คน คิดเป็นร้อยละ 70.19 เป็นเพศหญิง 93 คน คิดเป็นร้อยละ 29.80
- อายุ ครูส่วนใหญ่มีอายุระหว่าง 31-40 ปี จำนวน 129 คน คิดเป็นร้อยละ 41.34 รองลงมา มีอายุระหว่าง 41-50 ปี จำนวน 117 คน คิดเป็นร้อยละ 37.50 และครูจำนวนน้อยที่สุด 19 คน คิดเป็นร้อยละ 6.08 มีอายุระหว่าง 21-30 ปี
- วุฒิการศึกษา ครูมีวุฒิปริญญาตรีมากที่สุด จำนวน 260 คน คิดเป็น ร้อยละ 83.33 รองลงมา มีวุฒิต่ำกว่าปริญญาตรี จำนวน 40 คน คิดเป็นร้อยละ 12.82 และครูจำนวนน้อยที่สุด มีวุฒิสสูงกว่าปริญญาตรี จำนวน 12 คน คิดเป็นร้อยละ 3.84
- ประสบการณ์ในการทำงานสัมพันธ์ชุมชน ครูส่วนใหญ่มีประสบการณ์ในการทำงานสัมพันธ์ชุมชนมากกว่า 10 ปี มากที่สุด จำนวน 208 คน คิดเป็นร้อยละ 66.66 รองลงมา มีประสบการณ์ในการทำงานสัมพันธ์ชุมชน 6-10 ปี จำนวน 31 คน คิดเป็นร้อยละ 17.62 และครูจำนวนน้อยที่สุด มีประสบการณ์ในการทำงานสัมพันธ์ชุมชน 1-5 ปี จำนวน 49 คน คิดเป็นร้อยละ 15.70

5. จำนวนชั่วโมงต่อสัปดาห์โดยเฉลี่ยที่ทำการสอนในโรงเรียน ครูส่วนใหญ่มีจำนวนชั่วโมงสอนต่อสัปดาห์ มากกว่า 20 ชั่วโมง มากที่สุด จำนวน 201 คน คิดเป็นร้อยละ 64.62 รองลงมา มีจำนวนสอนต่อสัปดาห์ 16-20 ชั่วโมง จำนวน 40 คน คิดเป็นร้อยละ 12.82 และจำนวนน้อยที่สุดมีจำนวนสอนต่อสัปดาห์ 10-15 ชั่วโมง จำนวน 12 คน คิดเป็นร้อยละ 3.84

ตารางที่ 4 ข้อมูลทั่วไปเกี่ยวกับสถานภาพของครูโรงเรียนประถมศึกษาที่ตั้งอยู่ในหมู่บ้านเร่งรัดพัฒนาอันดับ 1

	สถานภาพ	จำนวน	ร้อยละ
		N= 84	
1. เพศ	หญิง	23	27.3
	ชาย	61	72.80
2. อายุ	21 - 30 ปี	5	5.95
	31 - 40 ปี	36	42.85
	41 - 50 ปี	35	41.66
	51 - 60 ปี	8	9.52
3. วุฒิการศึกษา	ต่ำกว่าปริญญาตรี	9	10.71
	ปริญญาตรี	70	83.33
	สูงกว่าปริญญาตรี	5	5.95
4. ประสบการณ์ในการทำงานสัมพันธ์ชุมชน	1 - 5 ปี	14	16.66
	6 - 10 ปี	18	21.42
	มากกว่า 10 ปี	52	61.90
5. จำนวนชั่วโมงต่อสัปดาห์โดยเฉลี่ยที่ท่านสอนในโรงเรียน	1 - 5 ชั่วโมง	7	8.33
	6 - 10 ชั่วโมง	10	11.90
	11 - 15 ชั่วโมง	3	3.57
	16 - 20 ชั่วโมง	8	9.52
	มากกว่า 20 ชั่วโมง	56	66.66

จากตารางที่ 4 แสดงข้อมูลเกี่ยวกับสถานภาพของครูโรงเรียนประถมศึกษาที่ตั้งอยู่ในหมู่บ้านเร่งรัดพัฒนาอันดับ 1 ดังนี้

1. เพศ จำนวนครูผู้ตอบแบบสอบถาม 84 คน เป็นเพศชายมากกว่าเพศหญิง คือ เพศชาย 61 คน คิดเป็นร้อยละ 72.8 เป็นเพศหญิง 23 คน คิดเป็นร้อยละ 27.3
2. อายุ ครูมีอายุระหว่าง 31-40 ปี จำนวน 36 คน คิดเป็นร้อยละ 42.85 รองลงมามีอายุระหว่าง 41-50 ปี จำนวน 35 คน คิดเป็นร้อยละ 41.66 และครูจำนวนน้อยที่สุด 5 คน มีอายุระหว่าง 21-30 ปี คิดเป็นร้อยละ 5.95
3. วุฒิการศึกษา ครูมีวุฒิปริญญาตรีมากที่สุด จำนวน 70 คน คิดเป็นร้อยละ 83.33 รองลงมามีวุฒิต่ำกว่าปริญญาตรี จำนวน 9 คน คิดเป็นร้อยละ 10.71 และครูจำนวนน้อยที่สุด มีวุฒิสุงกว่าปริญญาตรี จำนวน 5 คน คิดเป็นร้อยละ 5.95
4. ประสบการณ์ในการทำงานสัมพันธ์ชุมชน ครูส่วนใหญ่มีประสบการณ์ในการทำงานสัมพันธ์ชุมชนมากกว่า 10 ปี มากที่สุด จำนวน 52 คน คิดเป็นร้อยละ 61.90 และครูจำนวนน้อยที่สุด มีประสบการณ์ในการทำงานสัมพันธ์ชุมชน 1-5 ปี จำนวน 14 คน คิดเป็นร้อยละ 16.66
5. จำนวนชั่วโมงต่อสัปดาห์โดยเฉลี่ยที่ทำการสอนในโรงเรียน ครูส่วนใหญ่มีจำนวนชั่วโมงสอนต่อสัปดาห์ มากกว่า 20 ชั่วโมง มากที่สุด จำนวน 56 คน คิดเป็นร้อยละ 66.66 รองลงมามีจำนวนสอนต่อสัปดาห์ 6-10 ชั่วโมง จำนวน 10 คน คิดเป็นร้อยละ 11.90 และจำนวนน้อยที่สุดมีจำนวนสอนต่อสัปดาห์ 1-5 ชั่วโมง จำนวน 7 คน คิดเป็นร้อยละ 8.33

ตารางที่ 5 ข้อมูลทั่วไปเกี่ยวกับสถานภาพของครูโรงเรียนประถมศึกษาที่ตั้งอยู่ในหมู่บ้านเร่งรัดพัฒนาอันดับ 2

	สถานภาพ	จำนวน	ร้อยละ
		N = 161	
1. เพศ	หญิง	47	29.19
	ชาย	114	70.80
2. อายุ	21 - 30 ปี	10	6.21
	31 - 40 ปี	70	43.47
	41 - 50 ปี	56	34.78
	51 - 60 ปี	26	16.14

ตารางที่ 5 (ต่อ)

	สถานภาพ	จำนวน	ร้อยละ
		N= 84	
3. วุฒิการศึกษา	ต่ำกว่าปริญญาตรี	24	14.90
	ปริญญาตรี	132	81.98
	สูงกว่าปริญญาตรี	5	3.10
4. ประสบการณ์ในการทำงานสัมพันธ์ชุมชน			
	1 - 5 ปี	25	15.52
	6 - 10 ปี	28	17.39
	มากกว่า 10 ปี	108	67.08
5. จำนวนชั่วโมงต่อสัปดาห์โดยเฉลี่ยที่ท่านสอนในโรงเรียน			
	1 - 5 ชั่วโมง	14	8.69
	6 - 10 ชั่วโมง	12	7.45
	11 - 15 ชั่วโมง	7	8.69
	16 - 20 ชั่วโมง	22	13.66
	มากกว่า 20 ชั่วโมง	106	65.83

จากตารางที่ 5 แสดงข้อมูลเกี่ยวกับสถานภาพของครูโรงเรียนประถมศึกษาที่ตั้งอยู่ในหมู่บ้านเร่งรัดพัฒนาอันดับ 2 ดังนี้

1. เพศ จำนวนครูผู้ตอบแบบสอบถาม 161 คน เป็นเพศชายมากกว่าเพศหญิง คือ เพศชาย 114 คน คิดเป็นร้อยละ 70.80 เป็นเพศหญิง 47 คน คิดเป็นร้อยละ 29.19
2. อายุ ครูส่วนใหญ่มีอายุระหว่าง 31-40 ปี จำนวน 70 คน คิดเป็นร้อยละ 43.47 รองลงมาคืออายุระหว่าง 41-50 ปี จำนวน 56 คน คิดเป็นร้อยละ 34.47 และครูจำนวนน้อยที่สุด 10คน มีอายุระหว่าง 21-30 ปี คิดเป็นร้อยละ 6.21
3. วุฒิการศึกษา ครูมีวุฒิปริญญาตรีมากที่สุด จำนวน 132 คน คิดเป็นร้อยละ 81.98 รองลงมาคือวุฒิต่ำกว่าปริญญาตรี จำนวน 24 คน คิดเป็นร้อยละ 14.90 และครูจำนวนน้อยที่สุด มีวุฒิสสูงกว่าปริญญาตรี จำนวน 5 คน คิดเป็นร้อยละ 3.10
4. ประสบการณ์ในการทำงานสัมพันธ์ชุมชน ครูส่วนใหญ่มีประสบการณ์ในการทำงานสัมพันธ์ชุมชนมากกว่า 10 ปี มากที่สุด จำนวน 108 คน คิดเป็นร้อยละ 67.08 รองลงมาคือ

ประสบการณ์ในการทำงานสัมพันธชุมชน 6-10 ปี จำนวน 28 คน คิดเป็นร้อยละ 17.39 และครูจำนวนน้อยที่สุด มีประสบการณ์ในการทำงานสัมพันธชุมชน 1-5 ปี จำนวน 25 คน คิดเป็นร้อยละ 15.52

5. จำนวนชั่วโมงต่อสัปดาห์โดยเฉลี่ยที่ทำการสอนในโรงเรียน ครูส่วนใหญ่มีจำนวนชั่วโมงสอนต่อสัปดาห์ มากกว่า 20 ชั่วโมงมากที่สุด จำนวน 106 คน คิดเป็นร้อยละ 65.83 รองลงมา มีจำนวนสอนต่อสัปดาห์ 16-20 ชั่วโมง จำนวน 22 คน คิดเป็นร้อยละ 13.66 และจำนวนน้อยที่สุดมีจำนวนสอนต่อสัปดาห์ 11-15 ชั่วโมง จำนวน 7 คน คิดเป็นร้อยละ 8.69

ตารางที่ 6 ข้อมูลทั่วไปเกี่ยวกับสถานภาพของครูโรงเรียนประถมศึกษาที่ตั้งอยู่ในหมู่บ้านเร่งรัดพัฒนาอันดับ 3

	สถานภาพ	จำนวน N=67	ร้อยละ
1. เพศ	หญิง	23	34.32
	ชาย	44	65.67
2. อายุ	21 - 30 ปี	4	5.97
	31 - 40 ปี	23	34.32
	41 - 50 ปี	26	38.80
	51 - 60 ปี	13	19.40
3. วุฒิการศึกษา	ต่ำกว่าปริญญาตรี	7	10.44
	ปริญญาตรี	58	86.56
	สูงกว่าปริญญาตรี 2	2	2.98
4. ประสบการณ์ในการทำงานสัมพันธชุมชน			
	1 - 5 ปี	10	14.92
	6 - 10 ปี	9	13.43
	มากกว่า 10 ปี	48	71.64

ตารางที่ 6 (ต่อ)

สถานภาพ	จำนวน	ร้อยละ
	N= 67	
5. จำนวนชั่วโมงต่อสัปดาห์โดยเฉลี่ยที่ท่านสอนในโรงเรียน		
1 - 5 ชั่วโมง	7	10.44
6 - 10 ชั่วโมง	9	13.43
11 - 15 ชั่วโมง	2	2.38
16 - 20 ชั่วโมง	10	14.92
มากกว่า 20 ชั่วโมง	39	58.20

จากตารางที่ 6 แสดงข้อมูลเกี่ยวกับสถานภาพของครูโรงเรียนประถมศึกษาที่ตั้งอยู่ในหมู่บ้านเร่งรัดพัฒนาอันดับ 3 ดังนี้

1. เพศ จำนวนครูผู้ตอบแบบสอบถาม 67 คน เป็นเพศชายมากกว่าเพศหญิง คือเพศชาย 44 คน คิดเป็นร้อยละ 65.67 เป็นเพศหญิง 23 คน คิดเป็นร้อยละ 27.38
2. อายุ ครูส่วนใหญ่มีอายุระหว่าง 41-50 ปีจำนวน 26 คน คิดเป็นร้อยละ 38.80 รองลงมามีอายุระหว่าง 31-40 ปี จำนวน 23 คน คิดเป็นร้อยละ 34.32 และครูจำนวนน้อยที่สุด 4 คน มีอายุระหว่าง 21-30 ปี คิดเป็นร้อยละ 5.97
3. วุฒิการศึกษา ครูมีวุฒิปริญญาตรีมากที่สุด จำนวน 58 คน คิดเป็น ร้อยละ 86.56 รองลงมามีวุฒิต่ำกว่าปริญญาตรี จำนวน 7 คน คิดเป็นร้อยละ 10.44 และครูจำนวนน้อยที่สุด มีวุฒิสองกว่าปริญญาตรี จำนวน 2คน คิดเป็นร้อยละ 2.98
4. ประสบการณ์ในการทำงานสัมพันธ์ชุมชน ครูส่วนใหญ่มีประสบการณ์ในการทำงานสัมพันธ์ชุมชนมากกว่า 10 ปี มากที่สุด จำนวน 48 คน คิดเป็นร้อยละ 71.66 รองลงมามีประสบการณ์ในการทำงานสัมพันธ์ชุมชน 1-5 ปี จำนวน 10 คน คิดเป็นร้อยละ 14.92 และมีประสบการณ์ในการทำงานสัมพันธ์ชุมชน 6-10 ปี จำนวน 9 คน คิดเป็นร้อยละ 13.43 ตามลำดับ
5. จำนวนชั่วโมงต่อสัปดาห์โดยเฉลี่ยที่ท่านสอนในโรงเรียน ครูส่วนใหญ่มีจำนวนชั่วโมงสอนต่อสัปดาห์ มากกว่า 20 ชั่วโมง มากที่สุด จำนวน 39 คน คิดเป็นร้อยละ 58.20 รองลงมามีจำนวนสอนต่อสัปดาห์ 16-20 ชั่วโมง จำนวน 10 คน คิดเป็นร้อยละ 14.92 และจำนวนน้อยที่สุดมีจำนวนสอนต่อสัปดาห์ 10-15 ชั่วโมง จำนวน 2 คน คิดเป็นร้อยละ 2.38

ตอนที่ 2 ผลการวิเคราะห์ข้อมูลเกี่ยวกับบทบาทครูในการพัฒนาชุมชน

ตารางที่ 7 ค่าเฉลี่ยเลขคณิตและส่วนเบี่ยงเบนมาตรฐานเกี่ยวกับบทบาทครูในการพัฒนาชุมชน โดยภาพรวม

บทบาทครูในการพัฒนาชุมชน	ระดับการปฏิบัติ N = 312		
	\bar{X}	แปลความ	S.D.
1. ด้านการเป็นผู้นำชุมชน	3.54	มาก	.69
2. ด้านการเป็นผู้ประสานงาน	3.51	มาก	.61
3. ด้านการเป็นผู้ให้บริการ	3.83	มาก	.62
4. ด้านการเป็นนักนวัตกรรม	3.63	มาก	.64
5. ด้านการเป็นผู้แก้ปัญหา	3.80	มาก	.65
รวม	3.66	มาก	.58

จากตารางที่ 7 โดยภาพรวมพบว่าครูมีบทบาทในการพัฒนาชุมชนทั้ง 5 ด้านที่มีการปฏิบัติอยู่ในระดับมาก (\bar{X} =3.66) และเมื่อพิจารณาในรายด้านปรากฏดังนี้ โดยเฉลี่ยครูมีบทบาทในการพัฒนาชุมชนทั้ง 5 ด้าน อยู่ในเกณฑ์ระดับการปฏิบัติมาก เรียงตามลำดับค่าเฉลี่ยดังนี้ ด้านการเป็นผู้ให้บริการ (\bar{X} =3.83) ด้านการเป็นผู้แก้ปัญหา (\bar{X} =3.80) ด้านการเป็นนักนวัตกรรม (\bar{X} =3.63) ด้านการเป็นผู้นำชุมชน (\bar{X} =3.54) ด้านการเป็นผู้ประสานงาน (\bar{X} =3.51)

เนื่องจากบทบาทในแต่ละด้านมีรายละเอียดเป็นรายข้อ ดังปรากฏในตารางที่ 8 - 12

ตารางที่ 8 ค่าเฉลี่ยเลขคณิตและส่วนเบี่ยงเบนมาตรฐานเกี่ยวกับบทบาทครูในการพัฒนาชุมชน ด้านการเป็นผู้นำชุมชนโดยภาพรวม (บทบาทข้อที่ 1-7)

ข้อ	บทบาทในการพัฒนาชุมชนด้านการเป็นผู้นำชุมชน	ระดับการปฏิบัติ N = 312		
		\bar{X}	แปลความ	S.D.
1.	ให้การศึกษแก่ชุมชนเพื่อพัฒนาทั้งด้านความรู้ ความสามารถ ทักษะ และทัศนคติของสมาชิกในชุมชนให้เป็นคนสมัยใหม่ทันโลกทันเหตุการณ์	3.42	ปานกลาง	.89
2.	กระตุ้นเร่งเร้าสมาชิกในชุมชนให้รู้จักคิดแก้ปัญหา และพัฒนาท้องถิ่นด้วยตนเอง เช่น การคัดเลือกผู้นำหรือกรรมการหมู่บ้าน	3.70	มาก	.95

ตารางที่ 8 (ต่อ)

ข้อ	บทบาทในการพัฒนาชุมชนด้านการเป็นผู้นำชุมชน	ระดับการปฏิบัติ N = 312		
		\bar{X}	แปลความ	S.D.
3.	กระตุ้นและสนับสนุนให้ประชาชนยอมรับโครงการใหม่ๆ และวิธีดำเนินงานแบบใหม่	3.59	มาก	.87
4.	ริเริ่มกิจกรรมใหม่ๆเพื่อปรับปรุงสภาพความเป็นอยู่ในชุมชน ให้เจริญก้าวหน้า	3.42	ปานกลาง	.90
5.	แนะนำการจัดโครงสร้างระบบการทำงานให้แก่สมาชิกในชุมชนเพื่อช่วยพัฒนาความคิดของสมาชิกในชุมชน	3.30	ปานกลาง	.87
6.	วางแผนและกำหนดโครงการพัฒนาด้านต่างๆให้แก่สมาชิกในชุมชน	3.13	ปานกลาง	.94
7.	เป็นแบบอย่างที่ดีในการประพฤติตน การดำเนินชีวิตให้สอดคล้องกับสภาพการณ์ปัจจุบัน เช่น ต่อต้านอบายมุข	4.23	มาก	.71
รวม		3.54	มาก	.69

จากตารางที่ 8 จะเห็นว่าครูมีบทบาทในการพัฒนาชุมชนด้านการเป็นผู้นำชุมชนโดยภาพรวมในระดับมาก($\bar{X}=3.54$) และเมื่อพิจารณาในรายข้อพบว่า ข้อที่มีการปฏิบัติอยู่ในระดับมากมี 3 ข้อ คือบทบาทข้อที่ 2) กระตุ้นเร่งเร้าสมาชิกในชุมชนให้รู้จักคิดแก้ปัญหาและพัฒนาท้องถิ่นด้วยตนเอง เช่น การคัดเลือกผู้นำหรือกรรมการหมู่บ้าน ($\bar{X}=3.70$) ข้อ 3) กระตุ้นและสนับสนุนให้ประชาชนยอมรับโครงการใหม่ๆและวิธีดำเนินการแบบใหม่ ($\bar{X} =4.23$) ข้อ 7) เป็นแบบอย่างที่ดีในการประพฤติตน การดำเนินชีวิตให้สอดคล้องกับสภาพการณ์ปัจจุบัน เช่น ต่อต้านอบายมุข ($\bar{X} =4.23$) นอกนั้นอยู่ในระดับปานกลาง บทบาทข้อที่มีการปฏิบัติในอันดับสูงสุด คือ ข้อ 7) เป็นแบบอย่างที่ดีในการประพฤติตน การดำเนินชีวิตให้สอดคล้องกับสภาพการณ์ปัจจุบัน เช่น ต่อต้านอบายมุข ($\bar{X}=4.23$) รองลงมาคือข้อ 2) กระตุ้นเร่งเร้าสมาชิกในชุมชนให้รู้จักคิดแก้ปัญหา และพัฒนาท้องถิ่นด้วยตนเอง เช่น การคัดเลือกผู้นำหรือกรรมการหมู่บ้าน ($\bar{X}=3.70$) ข้อที่มีการปฏิบัติอันดับต่ำสุดคือ ข้อ 1) วางแผนและกำหนดโครงการพัฒนาด้านต่างๆให้แก่สมาชิกในชุมชน ($\bar{X}=3.13$)

ตารางที่ 9 ค่าเฉลี่ยเลขคณิตและส่วนเบี่ยงเบนมาตรฐานเกี่ยวกับบทบาทครูในการพัฒนาชุมชนด้านการเป็นผู้ประสานงานโดยภาพรวม (บทบาทข้อที่ 8-15)

ข้อ	บทบาทในการพัฒนาชุมชนด้านการประสานงาน	ระดับการปฏิบัติ N = 312		
		\bar{X}	แปลความ	S.D.
8.	เป็นผู้เชื่อมประสานระหว่างสมาชิกในชุมชน ในการร่วมมือร่วมใจจัดกิจกรรมในชุมชน เช่น การเสียสละทรัพย์สิน การสละกำลังกาย	4.16	มาก	.72
9.	เป็นตัวเชื่อมระหว่างหน่วยงานต่างๆทั้งภาครัฐและเอกชน กับสมาชิกในชุมชน ในการขอความช่วยเหลือหรือบริการแก่นักเรียนและชุมชน เช่น ขอรับบริการจากเจ้าหน้าที่สาธารณสุข	3.98	มาก	.80
10.	นำข่าวสารและเหตุการณ์บ้านเมืองที่ถูกต้องมาชี้แจงให้สมาชิกในชุมชนทราบ เพื่อความเข้าใจและความร่วมมือที่ดีต่อกัน	3.71	มาก	.81
11.	ชี้แจงข่าวคราวความเคลื่อนไหวเพื่อเตรียมประชาชนให้สามารถทำงานร่วมกับเจ้าหน้าที่หรือหน่วยงานที่เข้ามาพัฒนาชุมชน	3.58	มาก	.84
12.	ชี้แจง แนะนำเกี่ยวกับปัญหา และความต้องการของชุมชนกับหน่วยงานที่เข้ามาร่วมพัฒนาชุมชน	3.53	มาก	.87
13.	ชักนำนักวิชาการบริหารของรัฐไปถึงประชาชนและชักนำประชาชนไปพบนักวิชาการ เพื่อรับบริการตามความต้องการ	2.95	ปานกลาง	.93
14.	รวบรวมทรัพยากรในชุมชนให้เกิดประโยชน์ในการพัฒนาชุมชน เช่นการสานหมวกจากผักตบชวา	2.81	ปานกลาง	1.02
15.	เป็นผู้รวมกลุ่มบุคคลในชุมชนในการปฏิบัติงานด้านต่างๆ เช่น การชักนำสมาชิกในชุมชนจัดตั้งกลุ่มเพื่อร่วมกันคิดปรึกษา ทำแผนและกิจกรรม	2.98	ปานกลาง	1.04
รวม		3.51	มาก	.61

จากตารางที่ 9 จะเห็นว่าครูมีบทบาทในการพัฒนาชุมชนด้านการเป็นผู้ประสานงานโดยภาพรวมในระดับมาก($\bar{X}=3.51$) และเมื่อพิจารณาในรายข้อพบว่า บทบาทส่วนใหญ่มีการปฏิบัติอยู่ในระดับมาก บทบาทที่มีการปฏิบัติในอันดับสูงสุด คือ ข้อ 8) เป็นผู้เชื่อมประสานระหว่างสมาชิกในชุมชน ในการร่วมมือร่วมใจจัดกิจกรรมในชุมชน เช่น การเสียดสละทรัพย์สิน การสละกำลังกาย ($\bar{X}=4.16$) รองลงมาคือ ข้อ 9) เป็นตัวเชื่อมระหว่างหน่วยงานต่างๆทั้งภาครัฐและเอกชนกับสมาชิกในชุมชน ในการช่วยเหลือหรือบริการแก่นักเรียน และชุมชน เช่น ขอรับบริการจากเจ้าหน้าที่สาธารณสุข($\bar{X}=3.98$) และบทบาทข้อที่มีการปฏิบัติอันดับต่ำสุดคือ ข้อ 14) รวบรวมทรัพยากรในชุมชนให้เกิดประโยชน์ในการพัฒนาชุมชน เช่นการสานหมวกจากผักตบชวา($\bar{X}=2.81$)

ตารางที่ 10 ค่าเฉลี่ยเลขคณิตและส่วนเบี่ยงเบนมาตรฐานเกี่ยวกับบทบาทครูในการพัฒนาชุมชนด้านการเป็นผู้ให้บริการโดยภาพรวม (บทบาทข้อที่ 16-24))

ข้อ	บทบาทในการพัฒนาชุมชนด้านการเป็นผู้บริการ	ระดับการปฏิบัติ N = 312		
		\bar{X}	แปลความ	S.D.
16.	บริการด้านอาคารสถานที่ของโรงเรียนแก่ชุมชน เช่น เป็นที่พักผ่อนหย่อนใจ เป็นแหล่งสาธิตเทคนิควิธีการจัดงานต่างๆ	4.14	มาก	.85
17.	บริการด้านวัสดุอุปกรณ์ และเครื่องมือเครื่องใช้ของโรงเรียนแก่ชุมชน เช่น โต๊ะเก้าอี้	4.34	มาก	.76
18.	บริการข่าวสารเพื่อพัฒนาคุณภาพชีวิตของนักเรียนและชุมชน เช่น ศูนย์ความรู้ห้องสมุด บริการเสียดสละตามสาย	3.76	มาก	.91
19.	บริการด้านวิชาการแก่สมาชิกในชุมชน เช่น เป็นวิทยากรให้แก่ชุมชน จัดกิจกรรมความรู้สู่ประตูบ้านโดยนักเรียนเป็นสื่อ	3.39	ปานกลาง	.92
20.	อำนวยความสะดวกแก่สมาชิกในชุมชน เช่น ฝ่ายประชาสัมพันธ์ของโรงเรียน โต๊ะติดต่อสอบถาม การเข้าร่วมงานของชุมชน	3.74	มาก	.88
21.	สนับสนุนการจัดกิจกรรมเพื่อพัฒนาเศรษฐกิจและอาชีพในชุมชน เช่น จัดนิทรรศการอาชีพที่เหมาะสมกับท้องถิ่น	3.04	ปานกลาง	.97

ตารางที่ 10 (ต่อ)

ข้อ	บทบาทในการพัฒนาชุมชนด้านการเป็นผู้ให้บริการ	ระดับการปฏิบัติ N = 312		
		\bar{X}	แปลความ	S.D.
22.	สนับสนุนส่งเสริมการจัดกิจกรรมเพื่อพัฒนาสาธารณสุขและอนามัยในชุมชน เช่น รมรงค์เรื่องน้ำสะอาด	3.66	มาก	.81
23.	สนับสนุนการจัดกีฬาและนันทนาการในชุมชน เช่น การแข่งขันกีฬา	4.19	มาก	.81
24.	สนับสนุนส่งเสริมการจัดกิจกรรมด้านสังคมและวัฒนธรรมของท้องถิ่น เช่น วันเข้าพรรษา	4.22	มาก	.78
รวม		3.83	มาก	.62

จากตารางที่ 10 จะเห็นว่าครุมีบทบาทในการพัฒนาชุมชนด้านการเป็นผู้ให้บริการโดยภาพรวมในระดับมาก($\bar{X}=3.83$) และเมื่อพิจารณาในบทบาทแต่ละข้อพบว่า ส่วนใหญ่มีการปฏิบัติอยู่ในระดับมาก บทบาทที่มีการปฏิบัติในอันดับสูงสุดคือ บทบาทข้อ 17) บริการด้านวัสดุอุปกรณ์และเครื่องมือ เครื่องใช้ของโรงเรียนแก่ชุมชน เช่น โต๊ะ เก้าอี้ ($\bar{X}=4.34$) รองลงมาคือ ข้อ 21) ับสนุนส่งเสริมการจัดกิจกรรมด้านสังคมและวัฒนธรรมของท้องถิ่น เช่น วันเข้าพรรษา ($\bar{X}=4.22$) และบทบาทข้อที่มีการปฏิบัติในอันดับต่ำสุดคือ ข้อ 21) สนับสนุนการจัดกิจกรรมเพื่อพัฒนาเศรษฐกิจและอาชีพในชุมชน เช่น จัดนิทรรศการอาชีพที่เหมาะสมกับท้องถิ่น($\bar{X}=3.04$)

ตารางที่ 11 ค่าเฉลี่ยเลขคณิตและส่วนเบี่ยงเบนมาตรฐานเกี่ยวกับบทบาทครูในการพัฒนาชุมชน
ด้านการเป็นนักนวัตกรรมโดยภาพรวม (บทบาทข้อ 25-31)

ข้อ	บทบาทในการพัฒนาชุมชนด้านการเป็นนักนวัตกรรม	ระดับการปฏิบัติ N = 312		
		\bar{X}	แปลความ	S.D.
25.	นำความรู้ วิทยาการใหม่ๆที่เป็นประโยชน์ต่อการพัฒนาด้านเศรษฐกิจและการประกอบอาชีพมาเผยแพร่แก่นักเรียนและชุมชน	3.58	มาก	.79
26.	นำความรู้ วิทยาการใหม่ๆที่เป็นประโยชน์ต่อการพัฒนาด้านสาธารณสุขและอนามัยมาเผยแพร่แก่นักเรียนและชุมชน	3.74	มาก	.80
27.	นำความรู้ วิทยาการใหม่ๆที่เป็นประโยชน์ต่อการพัฒนาความเป็นอยู่และสิ่งแวดล้อมของชุมชนมาเผยแพร่แก่นักเรียนและชุมชน	3.74	มาก	.79
28.	นำเทคนิค วิธีสอนใหม่ๆ มาใช้ให้สอดคล้องกับการพัฒนาหลักสูตรและสภาพปัจจุบัน	3.80	มาก	.76
29.	นำสิ่งประดิษฐ์หรือเทคโนโลยีใหม่ๆที่เอื้อต่อการพัฒนาเผยแพร่แก่ชุมชน	3.19	ปานกลาง	.88
30.	นำแนวทางปฏิบัติใหม่ๆที่เอื้อต่อการพัฒนาเผยแพร่แก่ชุมชน	3.29	ปานกลาง	.92
31.	เฝ้าหาความรู้และทันเหตุการณ์ที่เปลี่ยนแปลงอยู่เสมอ เช่น ติดตามข่าวและเหตุการณ์จากสื่อมวลชนประเภทต่างๆ	4.06	* มาก	.76
	รวม	3.63	มาก	.64

จากตารางที่ 11 จะเห็นว่าครูมีบทบาทในการพัฒนาชุมชนด้านการเป็นนักนวัตกรรมโดยภาพรวมในระดับมาก($\bar{X}=3.63$) และเมื่อพิจารณาในบทบาทแต่ละข้อพบว่า บทบาทส่วนใหญ่มีระดับการปฏิบัติอยู่ในระดับมาก บทบาทข้อที่มีการปฏิบัติในอันดับสูงสุด คือ ข้อ 31) เฝ้าหาความรู้และทันเหตุการณ์ที่เปลี่ยนแปลงอยู่เสมอ เช่นติดตามข่าวและเหตุการณ์จากสื่อมวลชนประเภทต่างๆ ($\bar{X}=4.06$) รองลงมาคือ ข้อ 28) นำเทคนิค วิธีสอนใหม่ๆมาใช้ให้สอดคล้องกับการพัฒนาหลักสูตรและสภาพปัจจุบัน($\bar{X}=3.80$) และบทบาทข้อที่มีการปฏิบัติอันดับต่ำสุดของด้านนี้คือ ข้อ 29) นำสิ่งประดิษฐ์หรือเทคโนโลยีใหม่ๆ ที่เอื้อต่อการพัฒนาเผยแพร่แก่ชุมชน($\bar{X}=3.19$) ซึ่งอยู่ในระดับปานกลาง

ตารางที่ 12 ค่าเฉลี่ยเลขคณิตและส่วนเบี่ยงเบนมาตรฐานเกี่ยวกับบทบาทครูในการพัฒนาชุมชนด้านการเป็นผู้แก้ปัญหาแก่ชุมชนโดยภาพรวม (บทบาทข้อ 32-40)

ข้อ	บทบาทในการพัฒนาชุมชนด้านการเป็นผู้แก้ปัญหา	ระดับการปฏิบัติ N = 312		
		\bar{X}	แปลความ	S.D.
32.	เป็นที่ปรึกษาแก่ชุมชนในการจัดกิจกรรมต่างๆในชุมชน	3.97	มาก	.85
33.	ให้คำปรึกษาและเสนอแนะแนวทางแก้ปัญหาด้านเศรษฐกิจและการประกอบอาชีพแก่นักเรียนและชุมชน	3.77	มาก	.81
34.	ให้คำปรึกษาและเสนอแนะแนวทางแก้ปัญหาด้านสังคมความเป็นอยู่แก่นักเรียนและชุมชน	3.84	มาก	.78
35.	ให้คำปรึกษาและเสนอแนะแนวทางแก้ปัญหาด้านสุขภาพอนามัยแก่นักเรียนและชุมชน	3.95	มาก	.73
36.	ให้คำปรึกษา และเสนอแนะแนวทางแก้ปัญหาด้านสิ่งแวดล้อมในชุมชนแก่นักเรียนและชุมชน	3.82	มาก	.75
37.	ร่วมกับผู้นำหมู่บ้านในการสำรวจสภาพปัจจุบันปัญหาและความต้องการในชุมชนเพื่อเป็นข้อมูลในการพัฒนาชุมชน	3.61	มาก	.97
38.	ร่วมมือกับหน่วยงานอื่นในการให้การศึกษานอกโรงเรียนแก่นักเรียนและชุมชน	3.48	ปานกลาง	.95
39.	ร่วมปฏิบัติกิจกรรมต่างๆที่ชุมชนจัดขึ้นอย่างเต็มกำลังความสามารถ	4.21	มาก	.77
40.	มีส่วนร่วมไกล่เกลี่ยหรือระงับเหตุในกรณีเกิดขัดแย้งระหว่างสมาชิกในชุมชนเองหรือกับทางราชการ	3.55	มาก	.98
	รวม	3.80	มาก	.65

จากตารางที่ 12 จะเห็นว่าครูมีบทบาทในการพัฒนาชุมชนด้านการเป็นผู้แก้ปัญหาแก่ชุมชนโดยภาพรวมในระดับมาก ($\bar{X}=3.80$) และเมื่อพิจารณาในบทบาทแต่ละข้อพบว่า มีการปฏิบัติอยู่ในระดับปานกลางมีเพียงข้อเดียว คือข้อ 38) ร่วมมือกับหน่วยงานอื่นในการให้การศึกษานอกโรงเรียนแก่นักเรียนและชุมชน นอกนั้นอยู่ในระดับมาก บทบาทข้อที่มีการปฏิบัติในอันดับสูงสุด คือข้อ 39) ร่วมปฏิบัติกิจกรรมต่างๆที่ชุมชนจัดขึ้นอย่างเต็มกำลังความสามารถ ($\bar{X}=4.21$) รองลงมาคือข้อ 32) เป็นที่ปรึกษาแก่ชุมชนในการจัดกิจกรรมต่างๆในชุมชน ($\bar{X}=3.97$) และ บทบาทข้อที่มีอันดับการปฏิบัติต่ำสุดคือ ข้อที่ 38) ร่วมมือกับหน่วยงานอื่นในการให้การศึกษานอกโรงเรียนแก่นักเรียนและชุมชน ($\bar{X}=3.48$) ซึ่งอยู่ในระดับการปฏิบัติปานกลาง

ตารางที่ 13 ค่าเฉลี่ยเลขคณิตและส่วนเบี่ยงเบนมาตรฐานเกี่ยวกับบทบาทในการพัฒนาชุมชนด้านการเป็นผู้นำชุมชนของครูโรงเรียนประถมศึกษาที่ตั้งอยู่ในหมู่บ้านที่มีระดับการพัฒนาแตกต่างกัน

บทบาทในการพัฒนาชุมชนด้านการเป็นผู้นำชุมชน (บทบาทข้อที่ 1 - 7)	หมู่บ้านเร่งรัดพัฒนาอันดับ 1			หมู่บ้านเร่งรัดพัฒนาอันดับ 2			หมู่บ้านเร่งรัดพัฒนาอันดับ 3		
	N = 84			N = 161			N = 67		
	\bar{X}	แปลความ	SD	\bar{X}	แปลความ	SD	\bar{X}	แปลความ	SD
1. ให้การศึกษาแก่ชุมชนเพื่อพัฒนาทั้งด้านความรู้ ความสามารถ ทักษะ และทัศนคติของสมาชิกในชุมชนให้เป็นคนสมัยใหม่ทันโลกทันเหตุการณ์	1.00	น้อยที่สุด	.00	2.00	น้อย	.00	3.00	ปานกลาง	.00
2. กระตุ้นแรงจูงใจสมาชิกในชุมชนให้รู้จักคิดแก้ปัญหาและพัฒนาท้องถิ่นด้วยตนเอง เช่น การคัดเลือกผู้นำหรือกรรมการหมู่บ้าน	3.33	ปานกลาง	.88	3.37	ปานกลาง	.89	3.63	มาก	.88
3. กระตุ้นและสนับสนุนให้ประชาชนยอมรับโครงการใหม่ๆ และวิธีดำเนินงานแบบใหม่	3.61	มาก	.92	3.69	มาก	1.01	3.82	มาก	.80
4. ริเริ่มกิจกรรมใหม่ๆ เพื่อปรับปรุงสภาพความเป็นอยู่ในชุมชนให้เจริญก้าวหน้า	3.54	มาก	.86	3.54	มาก	.91	3.79	มาก	.79
5. แนะนำการจัดโครงสร้างระบบการทำงานให้แก่สมาชิกในชุมชนเพื่อช่วยพัฒนาความคิดของสมาชิกในชุมชน	3.36	ปานกลาง	.83	3.39	ปานกลาง	.96	3.60	มาก	.84
6. วางแผน และกำหนดโครงการพัฒนาด้านต่างๆ ให้แก่สมาชิกในชุมชน	3.18	ปานกลาง	.91	3.28	ปานกลาง	.87	3.49	ปานกลาง	.86
7. เป็นแบบอย่างที่ดีในการประพฤติตน การดำเนินชีวิตให้สอดคล้องกับสภาพการณ์ปัจจุบัน เช่น ต่อต้านอบายมุข	3.06	ปานกลาง	.96	3.10	ปานกลาง	.96	3.31	ปานกลาง	.56
รวม	3.01	ปานกลาง	.64	3.20	ปานกลาง	.68	3.52	ปานกลาง	.56

จากตารางที่ 13 จะเห็นว่าครูโรงเรียนประถมศึกษาที่ตั้งอยู่ในหมู่บ้านเร่งรัดพัฒนาอันดับ 1 มีบทบาทในการพัฒนาชุมชนด้านการเป็นผู้นำชุมชน (บทบาทข้อที่ 1-7) ในระดับปานกลาง ($\bar{X}=3.01$) และเมื่อพิจารณาในแต่ละข้อพบว่า ข้อที่มีการปฏิบัติอยู่ในอันดับสูงสุดคือ ข้อ 3) กระตุ้นและสนับสนุนให้ประชาชนยอมรับโครงการใหม่ๆ และวิธีดำเนินงานแบบใหม่ๆ ($\bar{X}=3.61$) รองลงมาคือ ข้อ 4) ริเริ่มกิจกรรมใหม่ๆ เพื่อปรับปรุงสภาพความเป็นอยู่ในชุมชนให้เจริญก้าวหน้า ($\bar{X}=3.54$) กิจกรรมที่มีการปฏิบัติอันดับต่ำสุดคือ ข้อ 1) ให้ความการศึกษาแก่ชุมชนเพื่อพัฒนาด้านความรู้ความสามารถ ทักษะ ทศนคติของสมาชิกในชุมชนให้คนสมัยใหม่ ทันเหตุการณ์ ($\bar{X}=1.00$)

โดยเฉลี่ยครูโรงเรียนประถมศึกษาที่ตั้งอยู่ในหมู่บ้านเร่งรัดพัฒนาอันดับ 2 มีบทบาทในการพัฒนาชุมชนด้านการเป็นผู้นำชุมชน (บทบาทข้อที่ 1 - 7) ในระดับปานกลาง ($\bar{X}=3.20$) และเมื่อพิจารณาในรายข้อพบว่า ข้อที่มีการปฏิบัติอยู่ในอันดับสูงสุดคือ ข้อ 3) กระตุ้นและสนับสนุนให้ประชาชนยอมรับโครงการและวิธีดำเนินงานแบบใหม่ ($\bar{X}=3.69$) รองลงมาคือ ข้อ 4) ริเริ่มกิจกรรมใหม่ๆ เพื่อปรับปรุงสภาพความเป็นอยู่ในชุมชนให้เจริญก้าวหน้า ($\bar{X}=3.54$) ข้อที่มีการปฏิบัติอันดับต่ำสุดคือ ข้อ 1) ให้ความการศึกษาแก่ชุมชนเพื่อพัฒนาทั้งด้านความรู้ความสามารถ ทักษะ และทัศนคติของสมาชิกในชุมชนให้เป็นคนสมัยใหม่ทันโลกทันเหตุการณ์ ($\bar{X}=2.00$)

โดยเฉลี่ยครูโรงเรียนประถมศึกษาที่ตั้งอยู่ในหมู่บ้านเร่งรัดพัฒนาอันดับ 3 มีบทบาทในการพัฒนาชุมชนด้านเป็นผู้นำชุมชนในระดับมาก ($\bar{X}=3.52$) และเมื่อพิจารณาในรายข้อพบว่า ข้อที่มีการปฏิบัติอยู่ในอันดับสูงสุดคือ ข้อ 3) กระตุ้นและสนับสนุนและประชาชนยอมรับโครงการใหม่ๆ และวิธีดำเนินการแบบใหม่ ($\bar{X}=3.82$) รองลงมาคือ ข้อ 4) ริเริ่มกิจกรรมใหม่ๆ เพื่อปรับปรุงสภาพความเป็นอยู่ในชุมชนให้เจริญก้าวหน้า ($\bar{X}=3.79$) ข้อที่มีการปฏิบัติอันดับต่ำสุดคือ ข้อ 1) ให้ความการศึกษาแก่ชุมชนเพื่อพัฒนาทั้งด้านความรู้ ความสามารถ ทักษะ และทัศนคติของคนในชุมชน ($\bar{X}=3.00$)

ตารางที่ 14 ค่าเฉลี่ยเลขคณิตและส่วนเบี่ยงเบนมาตรฐานเกี่ยวกับบทบาทในการพัฒนาชุมชนด้านการเป็นผู้ประสานงานของครูโรงเรียนประถมศึกษาที่ตั้งอยู่ในหมู่บ้านที่มีระดับการพัฒนาแตกต่างกัน

ข้อ	บทบาทในการพัฒนาชุมชนด้านการเป็นผู้ประสานงาน (บทบาทข้อ 8 - ข้อ 15)	หมู่บ้านเร่งรัดพัฒนาอันดับ 1			หมู่บ้านเร่งรัดพัฒนาอันดับ 2			หมู่บ้านเร่งรัดพัฒนาอันดับ 3		
		N = 84			N = 161			N = 67		
		\bar{X}	แปลความ	SD	\bar{X}	แปลความ	SD	\bar{X}	แปลความ	SD
8.	เป็นผู้เชื่อมประสานระหว่างสมาชิกในชุมชนในการร่วมมือร่วมใจ จัดกิจกรรมในชุมชน เช่น การเสียดสละทรัพย์สิน การสละกำลังกาย	4.13	มาก	.64	4.22	มาก	.74	4.39	มาก	.72
9.	เป็นตัวเชื่อมระหว่างหน่วยงานต่างๆทั้งภาครัฐและเอกชนกับ สมาชิกในชุมชน ในการขอความช่วยเหลือหรือบริการแก่นักเรียน และชุมชน เช่น ขอรับบริการแก่เจ้าหน้าที่สาธารณสุข	4.08	มาก	.76	4.13	มาก	.71	4.31	มาก	.68
10.	นำข่าวสารและเหตุการณ์บ้านเมืองที่ถูกต้องมาชี้แจงให้สมาชิกใน ชุมชนทราบ เพื่อความเข้าใจและความร่วมมือที่ดีต่อกัน	3.63	มาก	.82	3.91	มาก	.80	4.21	มาก	.73
11.	ชี้แจงข่าวคราวความเคลื่อนไหวเพื่อเตรียมประชาชนสามารถ ทำงานร่วมกับเจ้าหน้าที่ที่เข้ามาพัฒนาชุมชน	3.61	มาก	.73	3.68	มาก	.85	3.90	มาก	.78
12.	ชี้แจงแนะนำเกี่ยวกับปัญหาและความต้องการของชุมชนกับหน่วย งานที่เข้ามาร่วมพัฒนาชุมชน	3.41	ปานกลาง	.82	3.56	มาก	.90	3.84	มาก	.77
13.	ชักนำนักวิชาการบริหารของรัฐไปถึงประชาชนและชี้แนะประชาชน ไปพบนักวิชาการ เพื่อรับบริการตามความต้องการ	3.40	ปานกลาง	.84	3.55	มาก	.88	3.64	มาก	.90

ตารางที่ 14 (ต่อ)

ข้อ	บทบาทในการพัฒนาชุมชนด้านการเป็นผู้ประสานงาน (บทบาทข้อ 8 - ข้อ 15)	หมู่บ้านเร่งรัดพัฒนาอันดับ 1			หมู่บ้านเร่งรัดพัฒนาอันดับ 2			หมู่บ้านเร่งรัดพัฒนาอันดับ 3		
		\bar{X}	แปรความ	SD	\bar{X}	แปรความ	SD	\bar{X}	แปรความ	SD
14.	รวบรวมทรัพยากรในชุมชนให้เกิดประโยชน์ในการพัฒนาชุมชน เช่น การสานหมวกจากผักตบชวา	2.81	ปานกลาง	.98	2.99	ปานกลาง	.92	3.03	ปานกลาง	.87
15.	เป็นผู้รวบรวมบุคคลในชุมชนในการปฏิบัติงานด้านต่างๆ เช่น การ ชักนำสมาชิกในชุมชนจัดตั้งกลุ่มเพื่อร่วมกันคิด จัดทำกิจกรรม	2.73	ปานกลาง	.86	2.81	ปานกลาง	1.06	2.91	ปานกลาง	1.10
รวม		3.51	มาก	.61	3.61	มาก	.31	3.78	มาก	.60

จากตารางที่ 14 จะเห็นว่าครูโรงเรียนประถมศึกษาที่ตั้งอยู่ในหมู่บ้านเร่งรัดพัฒนาอันดับ 1 มีบทบาทในการพัฒนาชุมชนด้านการเป็นผู้ประสานงาน (บทบาทข้อ 8-15) ในระดับมาก ($\bar{X}=3.51$) และเมื่อพิจารณาในรายข้อพบว่า ข้อที่มีการปฏิบัติอยู่ในอันดับสูงสุดคือ ข้อ 8) เป็นผู้เชื่อมประสานระหว่างสมาชิกในชุมชนในการร่วมมือร่วมใจจัดกิจกรรมในชุมชน เช่น การเสียดสละทรัพย์สิน การสละกำลังกาย ($\bar{X}=4.13$) รองลงมาคือข้อ 9) เป็นตัวเชื่อมระหว่างหน่วยงานต่างๆ ทั้งภาครัฐและเอกชนให้กับสมาชิกในชุมชนในการขอความช่วยเหลือหรือบริการแก่นักเรียนและชุมชน เช่น การขอรับบริการจากเจ้าหน้าที่สาธารณสุข ($\bar{X}=4.08$) ข้อที่มีการปฏิบัติอันดับต่ำสุดคือ ข้อ 15) เป็นผู้รวมกลุ่มบุคคลในชุมชนในการปฏิบัติงานด้านต่างๆ เช่น ชักนำสมาชิกในชุมชนจัดตั้งกลุ่มเพื่อร่วมกันคิด จัดทำแผนและกิจกรรม ($\bar{X}=2.73$)

โดยเฉลี่ยครูโรงเรียนประถมศึกษาที่ตั้งอยู่ในหมู่บ้านเร่งรัดพัฒนาอันดับ 2 มีบทบาทในการพัฒนาชุมชนด้านการเป็นผู้ประสานงาน (บทบาทข้อ 8 - 15) ในระดับมาก ($\bar{X}=3.61$) และเมื่อพิจารณาในแต่ละข้อพบว่า ส่วนใหญ่มีการปฏิบัติอยู่ในระดับมาก โดยข้อที่มีการปฏิบัติอยู่ในอันดับสูงสุดคือ ข้อ 8) เป็นผู้ประสานระหว่างสมาชิกในชุมชนในการร่วมมือร่วมใจจัดกิจกรรมในชุมชน เช่น การเสียดสละทรัพย์สิน การสละกำลังกาย ($\bar{X}=4.22$) รองลงมาคือ ข้อ 9) เป็นผู้ประสานระหว่างหน่วยงานต่างๆ ทั้งภาครัฐและเอกชนให้กับสมาชิกในชุมชนในการขอความช่วยเหลือหรือบริการแก่นักเรียนและชุมชน เช่น ขอรับบริการจากเจ้าหน้าที่สาธารณสุข ($\bar{X}=4.13$) ข้อที่มีการปฏิบัติอันดับต่ำสุดคือ ข้อ 15) เป็นผู้รวมกลุ่มบุคคลในชุมชนในการปฏิบัติงานด้านต่างๆ เช่น การชักนำสมาชิกในชุมชนจัดตั้งกลุ่มเพื่อจัดทำแผนและกิจกรรม ($\bar{X}=2.81$)

โดยเฉลี่ยครูโรงเรียนประถมศึกษาที่ตั้งอยู่ในหมู่บ้านเร่งรัดพัฒนาอันดับ 3 มีบทบาทในการพัฒนาชุมชนด้านการเป็นผู้ประสานงาน (บทบาทข้อ 8 - 15) ในระดับมาก ($\bar{X}=3.78$) และเมื่อพิจารณาในแต่ละข้อ พบว่าส่วนใหญ่มีการปฏิบัติอยู่ในระดับมาก ข้อที่มีการปฏิบัติอยู่ในอันดับสูงสุดคือ ข้อ 8) เป็นผู้ประสานระหว่างสมาชิกในชุมชนในการร่วมมือร่วมใจในการจัดกิจกรรมในชุมชน เช่น การเสียดสละทรัพย์สิน การสละกำลังกาย ($\bar{X}=4.39$) รองลงมาคือ ข้อ 9) เป็นตัวประสานระหว่างหน่วยงานต่างๆ ทั้งภาครัฐและเอกชนกับสมาชิกในชุมชนในการขอความช่วยเหลือหรือบริการแก่นักเรียนและชุมชน เช่น ขอรับบริการจากเจ้าหน้าที่สาธารณสุข ($\bar{X}=4.31$) ข้อที่มีการปฏิบัติในอันดับต่ำสุดคือ ข้อ 15) เป็นผู้รวมกลุ่มบุคคลในชุมชนในการปฏิบัติงานในด้านต่างๆ เช่น การชักนำสมาชิกในชุมชนจัดตั้งกลุ่มเพื่อ จัดทำแผนและกิจกรรม ($\bar{X}=2.91$)

ตารางที่ 15 ค่าเฉลี่ยเลขคณิตและส่วนเบี่ยงเบนมาตรฐานเกี่ยวกับบทบาทในการพัฒนาชุมชนด้านการเป็นผู้ให้บริการของครูโรงเรียนประถมศึกษาที่ตั้งอยู่ในหมู่บ้านที่มีระดับการพัฒนาแตกต่างกัน

ข้อ	บทบาทในการพัฒนาชุมชนด้านการเป็นผู้ให้บริการ (บทบาทข้อ 16 - ข้อ 24)	หมู่บ้านเร่งรัดพัฒนาอันดับ 1 N = 84			หมู่บ้านเร่งรัดพัฒนาอันดับ 2 N = 161			หมู่บ้านเร่งรัดพัฒนาอันดับ 3 N = 67		
		\bar{X}	แปลความ	SD	\bar{X}	แปลความ	SD	\bar{X}	แปลความ	SD
16.	บริการด้านอาคารสถานที่ของโรงเรียน แก่ชุมชน เช่น เป็นที่พักผ่อนหย่อนใจ เป็นแหล่งสาธิตเทคนิควิธีการต่างๆ หรือการจัดงานต่างๆ	2.90	ปานกลาง	1.00	2.98	ปานกลาง	1.07	3.10	ปานกลาง	1.03
17.	บริการด้านวัสดุอุปกรณ์ และเครื่องมือเครื่องใช้ของโรงเรียน แก่ชุมชน เช่น โต๊ะ เก้าอี้	4.10	มาก	.89	4.10	มาก	.87	4.28	มาก	.73
18.	บริการข่าวสารเพื่อพัฒนาคุณภาพชีวิตของนักเรียนและชุมชน เช่น ศูนย์ความรู้ห้องสมุด บริการเสียงตามสาย	4.29	มาก	.89	4.34	มาก	.72	4.39	มาก	.72
19.	บริการด้านวิชาการแก่สมาชิกในชุมชน เช่น เป็นวิทยากรให้แก่โรงเรียนและชุมชน จัดกิจกรรมความรู้สู่หมู่บ้าน	3.71	มาก	.91	3.71	มาก	.94	3.93	มาก	.80
20.	อำนวยความสะดวกแก่สมาชิกในชุมชน เช่น ฝ่ายประชาสัมพันธ์ของโรงเรียน โต๊ะติดต่อสอบถาม การเข้าร่วมงานของชุมชน	3.39	ปานกลาง	.92	3.27	ปานกลาง	.94	3.66	มาก	.81
21.	สนับสนุนส่งเสริมการจัดกิจกรรมเพื่อพัฒนาเศรษฐกิจและอาชีพในชุมชน เช่น จัดนิทรรศการอาชีพที่เหมาะสมกับท้องถิ่น	3.79	มาก	.91	3.65	มาก	.91	3.91	มาก	.77

ตารางที่ 15 (ต่อ)

ข้อ	บทบาทในการพัฒนาชุมชนด้านการเป็นผู้ให้บริการ (บทบาทข้อ 16 - ข้อ 24)	หมู่บ้านเร่งรัดพัฒนาอันดับ 1 N = 84			หมู่บ้านเร่งรัดพัฒนาอันดับ 2 N = 161			หมู่บ้านเร่งรัดพัฒนาอันดับ 3 N = 67		
		\bar{X}	แปลความ	SD	\bar{X}	แปลความ	SD	\bar{X}	แปลความ	SD
22.	สนับสนุนส่งเสริมการจัดกิจกรรมเพื่อพัฒนาสาธารณสุขและ อนามัยในชุมชน เช่น รณรงค์เรื่องน้ำสะอาด	3.01	ปานกลาง	.99	2.93	ปานกลาง	1.00	3.31	ปานกลาง	.82
23.	สนับสนุนการจัดกีฬาและนันทนาการในชุมชน เช่น การแข่งขัน กีฬา	3.63	มาก	.77	3.60	มาก	.84	3.82	มาก	.78
24.	สนับสนุนส่งเสริมการจัดกิจกรรมด้านสังคมและวัฒนธรรมของท้องถิ่น เช่น วันเข้าพรรษา	4.24	มาก	.83	4.11	มาก	.82	4.31	มาก	.72
รวม		3.67	มาก	.66	3.63	มาก	.66	3.86	มาก	.53

จากตารางที่ 15 จะเห็นว่าครูโรงเรียนประถมศึกษาที่ตั้งอยู่ในหมู่บ้านเร่งรัดพัฒนาอันดับ 1 มีบทบาทในการพัฒนาชุมชนด้านการเป็นผู้ให้บริการ (บทบาทข้อ 16 - 24) ในระดับมาก ($\bar{X}=3.67$) และเมื่อพิจารณาในรายข้อพบว่า ส่วนใหญ่อยู่ในระดับมาก โดยข้อที่มีการปฏิบัติอยู่ในอันดับสูงสุดคือ ข้อ 18 บริการข่าวสารเพื่อพัฒนาคุณภาพชีวิตของนักเรียนและชุมชน เช่น ศูนย์ความรู้ห้องสมุด บริการเสียงตามสาย ($\bar{X}=4.29$) รองลงมาคือ ข้อ 24 สนับสนุนส่งเสริมการจัดกิจกรรมด้านสังคมและวัฒนธรรมของท้องถิ่น เช่น วันเข้าพรรษา ($\bar{X}=4.24$) ข้อที่มีการปฏิบัติในอันดับต่ำสุดคือ ข้อ 16 บริการด้านอาคารสถานที่ของโรงเรียนแก่ชุมชน เช่น เป็นที่พักผ่อนหย่อนใจ แหล่งสาธิตเทคนิควิธีการต่างๆ ($X=2.90$)

โดยเฉลี่ยครูโรงเรียนประถมศึกษาที่ตั้งอยู่ในหมู่บ้านเร่งรัดพัฒนาอันดับ 2 มีบทบาทในการพัฒนาชุมชนด้านการเป็นผู้ให้บริการ (บทบาทข้อ 16 - 24) ในระดับมาก ($\bar{X}=3.63$) และเมื่อพิจารณาในรายข้อพบว่า ข้อที่มีการปฏิบัติอยู่ในระดับมากมี 6 ข้อ คือบทบาทข้อที่ 16, 17, 18, 19, 21, 23 และ 24 นอกนั้นอยู่ในระดับปานกลาง ข้อที่มีการปฏิบัติอยู่ในอันดับสูงสุดคือ ข้อ 18 บริการข่าวสารเพื่อพัฒนาคุณภาพชีวิตของนักเรียนและชุมชน เช่น ศูนย์ความรู้ห้องสมุด บริการเสียงตามสาย ($\bar{X}=4.34$) รองลงมาคือ ข้อ 24 สนับสนุนส่งเสริมการจัดกิจกรรมด้านสังคมและวัฒนธรรมของท้องถิ่น เช่น วันเข้าพรรษา ($\bar{X}=4.11$) ข้อที่มีการปฏิบัติในอันดับต่ำสุดคือ ข้อ 22 สนับสนุนส่งเสริมการจัดกิจกรรมเพื่อพัฒนาสาธารณสุขและอนามัยในชุมชน เช่น รณรงค์เรื่องน้ำสะอาด ($X=2.93$)

โดยเฉลี่ยครูโรงเรียนประถมศึกษาที่ตั้งอยู่ในหมู่บ้านเร่งรัดพัฒนาอันดับ 3 มีบทบาทในการพัฒนาชุมชนด้านการเป็นผู้ให้บริการ (บทบาทข้อ 16 - 24) ในระดับมาก ($\bar{X}=3.86$) เมื่อพิจารณาในรายข้อ พบว่า มีเพียง ข้อ 16 บริการด้านอาคารสถานที่ของโรงเรียนแก่ชุมชน เช่น เป็นที่พักผ่อนหย่อนใจ แหล่งสาธิตและจัดงานต่างๆ ($\bar{X}=3.10$) และข้อ 22 สนับสนุนส่งเสริมการจัดกิจกรรมเพื่อพัฒนาสาธารณสุขและอนามัยในชุมชน เช่น รณรงค์เรื่องน้ำสะอาด ($\bar{X}=3.31$) มีการปฏิบัติในระดับปานกลาง นอกนั้นอยู่ในระดับมาก ข้อที่มีการปฏิบัติอยู่ในอันดับสูงสุดคือ ข้อ 18 บริการข่าวสารเพื่อพัฒนาคุณภาพชีวิตของนักเรียนและชุมชน เช่น ศูนย์ความรู้ห้องสมุด บริการเสียงตามสาย รองลงมา คือ ข้อ 24 ข้อ สนับสนุนส่งเสริมการจัดกิจกรรมด้านสังคม และวัฒนธรรมของท้องถิ่น เช่น วันเข้าพรรษา ($\bar{X} = 4.11$) ข้อที่มีการปฏิบัติในอันดับต่ำสุด คือ ข้อ 16 บริการด้านอาคารสถานที่ของโรงเรียนแก่ชุมชน เช่น เป็นที่พักผ่อนหย่อนใจ แหล่งสาธิตและจัดงานต่างๆ ($\bar{X}=3.10$)

ตารางที่ 16 ค่าเฉลี่ยเลขคณิตและส่วนเบี่ยงเบนมาตรฐานเกี่ยวกับบทบาทในการพัฒนาชุมชนด้านการเป็นนักนวัตกรรมของครูโรงเรียนประถมศึกษาที่ตั้งอยู่ในหมู่บ้านที่มีระดับการพัฒนาแตกต่างกัน

ข้อ	บทบาทในการพัฒนาชุมชนด้านการเป็นนักนวัตกรรม (บทบาทข้อ 25 - ข้อ 31)	หมู่บ้านเร่งรัดพัฒนาอันดับ 1			หมู่บ้านเร่งรัดพัฒนาอันดับ 2			หมู่บ้านเร่งรัดพัฒนาอันดับ 3		
		N = 84			N = 161			N = 67		
		\bar{X}	แปลความ	SD	\bar{X}	แปลความ	SD	\bar{X}	แปลความ	SD
25.	นำความรู้วิทยาการใหม่ๆที่เป็นประโยชน์ต่อการพัฒนาด้านเศรษฐกิจและการประกอบอาชีพมาเผยแพร่แก่นักเรียนและชุมชน	4.19	มาก	.80	4.15	มาก	.82	4.45	มาก	.61
26.	นำความรู้วิทยาการใหม่ๆที่เป็นประโยชน์ต่อการพัฒนาด้านสาธารณสุขและอนามัยมาเผยแพร่แก่นักเรียนและชุมชน	3.57	มาก	.81	3.57	มาก	.77	3.64	มาก	.83
27.	นำความรู้วิทยาการใหม่ๆที่เป็นประโยชน์ต่อการพัฒนาความเป็นอยู่และสิ่งแวดล้อมของชุมชนมาเผยแพร่แก่นักเรียนและชุมชน	3.69	มาก	.86	3.73	มาก	.81	3.84	มาก	.69
28.	นำเทคนิค วิธีสอนใหม่ๆมาใช้ให้สอดคล้องกับการพัฒนาหลักสูตรและสภาพปัจจุบัน	3.69	มาก	.78	3.71	มาก	.85	3.88	มาก	.66
29.	นำสิ่งประดิษฐ์หรือเทคโนโลยีใหม่ๆที่เอื้อต่อการพัฒนาเผยแพร่แก่ชุมชน	3.74	มาก	.76	3.77	มาก	.74	3.96	มาก	.79
30.	นำแนวทางปฏิบัติใหม่ๆที่เอื้อต่อการพัฒนาเผยแพร่แก่ชุมชน	3.12	ปานกลาง	.87	3.14	ปานกลาง	.89	3.40	ปานกลาง	.84
31.	ใฝ่หาความรู้และทันต่อเหตุการณ์ที่เปลี่ยนแปลงอยู่เสมอ เช่น ติดตามข่าวและเหตุการณ์จากสื่อมวลชนประเภทต่างๆ	3.20	ปานกลาง	.89	3.27	ปานกลาง	.95	3.45	ปานกลาง	.89
	รวม	3.60	มาก	.64	3.62	มาก	.65	3.60	มาก	.64

จากตารางที่ 16 จะเห็นว่าครูโรงเรียนประถมศึกษาที่ตั้งอยู่ในหมู่บ้านเร่งรัดพัฒนาอันดับ 1 มีบทบาทในการพัฒนาชุมชนด้านการนันทนาการ (บทบาทข้อ 25 - 31) ในระดับมาก ($\bar{X}=3.60$) และเมื่อพิจารณาในรายข้อพบว่า ส่วนใหญ่อยู่ในระดับมาก และข้อที่มีการปฏิบัติอยู่ในอันดับสูงสุดคือข้อ 25 นำความรู้วิทยากรใหม่ๆ ที่เป็นประโยชน์ต่อการพัฒนาเศรษฐกิจและการประกอบอาชีพมาเผยแพร่แก่นักเรียนและชุมชน ($\bar{X}=4.19$) รองลงมาคือ ข้อ 28 นำเทคนิควิธีสอนใหม่ๆ มาใช้ให้สอดคล้องกับการพัฒนาหลักสูตรและสภาพปัจจุบัน ($\bar{X}=3.69$) ข้อที่มีการปฏิบัติอันดับต่ำสุดคือ ข้อ 30 นำแนวทางปฏิบัติใหม่ๆ ที่เอื้อต่อการพัฒนามาเผยแพร่แก่ชุมชน ($\bar{X}=3.12$)

โดยเฉลี่ยครูโรงเรียนประถมศึกษาที่ตั้งอยู่ในหมู่บ้านเร่งรัดพัฒนาอันดับ 2 มีบทบาทในการพัฒนาชุมชนด้านการเป็นนันทนาการ (บทบาทข้อ 25 - 31) ในระดับมาก ($\bar{X}=3.62$) และเมื่อพิจารณาในรายข้อพบว่า ข้อที่มีการปฏิบัติอยู่ในระดับมากมี 5 ข้อ คือบทบาทข้อที่ 25, 26, 27, 28 และ 29 นอกนั้นอยู่ในระดับปานกลาง ข้อที่มีการปฏิบัติอยู่ในอันดับสูงสุด คือ ข้อ 25 นำความรู้วิทยากรใหม่ๆ ที่เป็นประโยชน์ต่อการพัฒนาเศรษฐกิจและการประกอบอาชีพมาเผยแพร่แก่นักเรียนและชุมชน ($\bar{X}=4.15$) รองลงมา คือ ข้อ 29 นำความรู้ วิทยากรใหม่ๆ ที่เป็นประโยชน์ต่อการพัฒนาความเป็นอยู่และสิ่งแวดล้อมของชุมชนมาเผยแพร่แก่นักเรียนแก่ชุมชน ($\bar{X}=3.73$) ข้อที่มีการปฏิบัติอันดับต่ำสุดคือ ข้อ 30 นำแนวทางปฏิบัติใหม่ๆ ที่เอื้อต่อการพัฒนามาเผยแพร่แก่ชุมชน ($\bar{X}=3.14$)

โดยเฉลี่ยครูโรงเรียนประถมศึกษาที่ตั้งอยู่ในหมู่บ้านเร่งรัดพัฒนาอันดับ 3 มีบทบาทในการพัฒนาชุมชนด้านการเป็นนันทนาการ (บทบาทข้อ 25 - 31) ในระดับมาก ($\bar{X}=3.60$) และเมื่อพิจารณาในรายข้อพบว่า ข้อที่มีการปฏิบัติอยู่ในระดับมาก มี 5 ข้อ คือ บทบาทข้อที่ 25, 26, 27, 28 และ 29 นอกนั้นอยู่ในระดับปานกลาง ข้อที่มีการปฏิบัติอยู่ในอันดับสูงสุดคือ ข้อ 25 นำความรู้วิทยากรใหม่ที่เป็นประโยชน์ต่อการพัฒนาเศรษฐกิจและการประกอบอาชีพมาเผยแพร่แก่นักเรียนและชุมชน ($\bar{X}=4.45$) รองลงมาคือ ข้อ 30 นำสิ่งประดิษฐ์หรือเทคโนโลยีใหม่ที่เอื้อประโยชน์ต่อการพัฒนามาเผยแพร่แก่ชุมชน ($\bar{X}=3.96$) ข้อที่มีการปฏิบัติในอันดับต่ำสุดคือ ข้อ 31 ใฝ่หาความรู้ และทันเหตุการณ์ที่เปลี่ยนแปลงอยู่เสมอเช่น ติดตามข่าวและเหตุการณ์จากสื่อมวลชนประเภทต่างๆ ($\bar{X}=3.45$)

ตารางที่ 17 ค่าเฉลี่ยเลขคณิตและส่วนเบี่ยงเบนมาตรฐานเกี่ยวกับบทบาทในการพัฒนาชุมชนด้านการเป็นผู้แก้ปัญหาแก่ชุมชนของครูโรงเรียนประถมศึกษาที่ตั้งอยู่ในหมู่บ้านที่มีระดับการพัฒนาแตกต่างกัน

ข้อ	บทบาทในการพัฒนาชุมชนด้านการเป็นผู้แก้ปัญหาแก่ชุมชน (บทบาทข้อ 32 - ข้อ 40)	หมู่บ้านเร่งรัดพัฒนาอันดับ 1			หมู่บ้านเร่งรัดพัฒนาอันดับ 2			หมู่บ้านเร่งรัดพัฒนาอันดับ 3		
		N = 84			N = 161			N = 67		
		\bar{X}	แปลความ	SD	\bar{X}	แปลความ	SD	\bar{X}	แปลความ	SD
32.	เป็นที่ปรึกษาแก่ชุมชนในการจัดกิจกรรมต่างๆในชุมชน	4.01	มาก	.77	4.04	มาก	.74	4.18	มาก	.76
33.	ให้คำปรึกษาและเสนอแนะแนวทางแก้ปัญหาด้านเศรษฐกิจและการประกอบอาชีพแก่นักเรียนและชุมชน	3.94	มาก	.83	3.98	มาก	.93	3.99	มาก	.83
34.	ให้คำปรึกษาและเสนอแนะแนวทางแก้ปัญหาด้านสังคม ความเป็นอยู่แก่นักเรียนและชุมชน	3.76	มาก	.77	3.78	มาก	.88	3.74	มาก	.80
35.	ให้คำปรึกษาและเสนอแนะแนวทางแก้ปัญหาด้านสุขภาพอนามัยแก่นักเรียนและชุมชน	3.87	มาก	.72	3.79	มาก	.76	3.94	มาก	.82
36.	ให้คำปรึกษาและเสนอแนะแนวทางแก้ปัญหาด้านสิ่งแวดล้อมในชุมชนแก่นักเรียนและชุมชน	3.92	มาก	.75	3.93	มาก	.63	4.03	มาก	.76
37.	ร่วมกับผู้นำหมู่บ้านในการสำรวจสภาพปัจจุบันปัญหาและความต้องการในชุมชน เพื่อเป็นข้อมูลในการพัฒนาชุมชน	3.77	มาก	.75	3.80	มาก	.76	3.94	มาก	.74
38.	ร่วมกับหน่วยงานอื่นในการให้การศึกษานอกโรงเรียนแก่นักเรียนและชุมชน	3.46	มาก	1.06	3.62	มาก	.92	3.76	มาก	.94
39.	ร่วมปฏิบัติกิจกรรมต่างๆที่ชุมชนจัดขึ้นอย่างเต็มความสามารถ	3.42	ปานกลาง	.98	3.42	มาก	.89	3.90	ปานกลาง	.95
40.	มีส่วนร่วมในการไกล่เกลี่ยหรือระงับเหตุในกรณีเกิดขัดแย้งระหว่างสมาชิกในชุมชนเองหรือกับทางราชการ	4.10	มาก	.74	4.18	มาก	.68	4.42	มาก	.81
รวม		3.60	มาก	.58	3.84	มาก	.62	3.97	มาก	.65

จากตารางที่ 17 จะเห็นว่าครูโรงเรียนประถมศึกษาที่ตั้งอยู่ในหมู่บ้านเร่งรัดพัฒนาอันดับ 1 มีบทบาทในการพัฒนาชุมชนด้านการแก้ปัญหา(บทบาทข้อ 32 - 40) แก่ชุมชนในระดับมาก ($\bar{X}=3.81$) และเมื่อพิจารณาในรายข้อพบว่า ข้อที่มีการปฏิบัติอยู่ในระดับมากมี 8 ข้อ คือบทบาทข้อที่ 32,33,34,35,36,37,38 และ 40 ส่วนข้อที่มีการปฏิบัติอยู่ในระดับปานกลางมีเพียงข้อเดียว คือบทบาทข้อที่ 39 ข้อที่มีการปฏิบัติอยู่ในอันดับสูงสุดคือ ข้อ 40 มีส่วนร่วมไกล่เกลี่ยหรือระงับเหตุในกรณีเกิดขัดแย้งระหว่างสมาชิกในชุมชนเองหรือกับทางราชการ ($\bar{X}=4.10$) รองลงมาคือข้อ 33 ให้คำปรึกษาและแนวทางแก้ปัญหาด้านเศรษฐกิจและการประกอบอาชีพแก่นักเรียนและชุมชน ($\bar{X}=3.94$) ข้อที่มีการปฏิบัติอันดับต่ำสุดคือ ร่วมปฏิบัติกิจกรรมต่างๆ ที่ชุมชนจัดขึ้นอย่างเต็มกำลังความสามารถ ($\bar{X}=3.42$)

โดยเฉลี่ยครูโรงเรียนประถมศึกษาที่ตั้งอยู่ในหมู่บ้านเร่งรัดพัฒนาอันดับ 2 มีบทบาทในการพัฒนาชุมชนด้านเป็นผู้แก้ปัญหาแก่ชุมชน (บทบาทข้อ 32 - 40) ในระดับมาก ($\bar{X}=3.84$) และเมื่อพิจารณาในรายข้อพบว่า มีเพียงข้อเดียวที่มีการปฏิบัติอยู่ในระดับปานกลาง คือ ข้อ 39 ร่วมปฏิบัติกิจกรรมต่างๆ ที่ชุมชนจัดขึ้นอย่างเต็มกำลังความสามารถ ($\bar{X}=3.42$) นอกนั้นอยู่ในระดับมาก ข้อที่มีการปฏิบัติอยู่ในอันดับสูงสุดคือ ข้อ 40 มีส่วนร่วมไกล่เกลี่ยหรือระงับเหตุในกรณีเกิดขัดแย้งระหว่างสมาชิกในชุมชนเองหรือกับทางราชการ ($\bar{X}=4.18$) รองลงมาคือข้อ 32 เป็นที่ปรึกษาแก่ชุมชนในการจัดกิจกรรมต่างๆ ในชุมชน ($\bar{X}=4.04$) ข้อที่มีการปฏิบัติอันดับต่ำสุดคือ ข้อ 39 ร่วมปฏิบัติกิจกรรมต่างๆ ที่ชุมชนจัดขึ้นอย่างเต็มกำลังความสามารถ ($\bar{X}=3.42$)

โดยเฉลี่ยครูโรงเรียนประถมศึกษาที่ตั้งอยู่ในหมู่บ้านเร่งรัดพัฒนาอันดับ 3 มีบทบาทในการพัฒนาชุมชนด้านการเป็นผู้แก้ปัญหาแก่ชุมชน(บทบาทข้อ 32 - 40) ในระดับมาก ($\bar{X}=3.97$) และเมื่อพิจารณาในรายข้อ พบว่ามีการปฏิบัติอยู่ในระดับมากทุกข้อเช่นกัน ข้อที่มีการปฏิบัติอยู่ในอันดับสูงสุดคือ ข้อ 40 มีส่วนร่วมไกล่เกลี่ยหรือระงับเหตุในกรณีเกิดเหตุขัดแย้งระหว่างสมาชิกในชุมชนเองหรือกับทางราชการ ($\bar{X}=4.42$) รองลงมาคือข้อ 32 เป็นที่ปรึกษาแก่ชุมชนในการจัดกิจกรรมต่างๆ ในชุมชน ($\bar{X}=4.18$) ข้อที่มีการปฏิบัติอันดับต่ำสุดคือ ข้อ 34 ให้คำปรึกษาและเสนอแนวทางแก้ปัญหาด้านสังคม ความเป็นอยู่แก่นักเรียนและชุมชน ($\bar{X}=3.74$)

ตอนที่ 3 เปรียบเทียบบทบาทครูในการพัฒนาชุมชนระหว่างหมู่บ้านที่มีระดับการพัฒนาแตกต่างกัน

ตารางที่ 18 ค่าเฉลี่ยและส่วนเบี่ยงเบนมาตรฐานของบทบาทครูในการพัฒนาชุมชนระหว่างหมู่บ้านที่มีระดับการพัฒนาแตกต่างกัน

บทบาทในการพัฒนาชุมชน	หมู่บ้านเร่งรัดพัฒนาอันดับ 1			หมู่บ้านเร่งรัดพัฒนาอันดับ 2			หมู่บ้านเร่งรัดพัฒนาอันดับ 3		
	\bar{X}	S.D.	แปลความ	\bar{X}	SD	แปลความ	\bar{X}	SD	แปลความ
1. ด้านการเป็นผู้นำชุมชน	3.01	.64	ปานกลาง	3.20	.68	ปานกลาง	3.52	.56	มาก
2. ด้านการเป็นผู้ประสานงาน	3.51	.61	มาก	3.61	.31	มาก	3.78	.60	มาก
3. ด้านการเป็นผู้บริการ	3.67	.66	มาก	3.63	.66	มาก	3.86	.53	มาก
4. ด้านการเป็นนักนวัตกรรม	3.60	.64	มาก	3.62	.65	มาก	3.80	.64	มาก
5. ด้านการเป็นผู้แก้ปัญหาแก่ชุมชน	3.81	.58	มาก	3.84	.65	มาก	3.97	.62	มาก
รวม	3.60		มาก	3.63		มาก	3.81		มาก

จากตารางที่ 18 แสดงว่าว่าบทบาทครูในการพัฒนาชุมชนระหว่างหมู่บ้านที่มีระดับการพัฒนาแตกต่างกันรวมทุกด้านอยู่ในระดับมาก ($\bar{X}=3.60,3.63,3.81$) ตามลำดับ

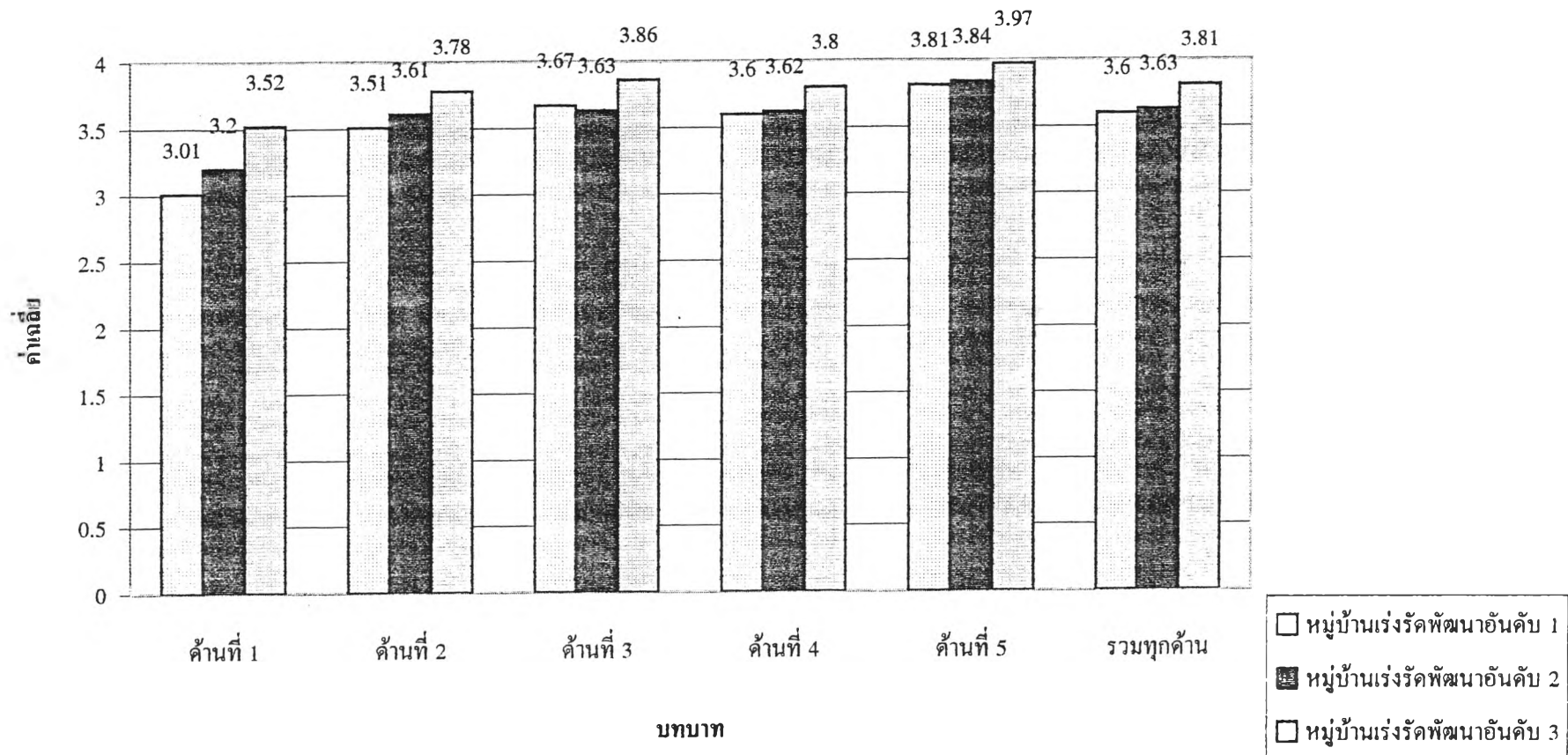
เมื่อพิจารณาในรายละเอียด พบว่า

ครูโรงเรียนประถมศึกษาที่ตั้งอยู่ในหมู่บ้านเร่งรัดพัฒนาอันดับ 1 มีบทบาทในการพัฒนาชุมชนรวมทุกด้าน อยู่ในระดับมาก ($\bar{X} = 3.60$) เมื่อพิจารณารายด้านพบว่า ด้านที่มีระดับการปฏิบัติมากที่สุดคือ ด้านการเป็นผู้แก้ปัญหา ($\bar{X} = 3.81$) รองลงมาคือและด้านด้านการเป็นผู้ให้บริการ ($\bar{X} = 3.67$) ด้านการเป็นนักนวัตกรรม ($\bar{X} = 3.60$) ด้านการเป็นผู้ประสานงาน ($\bar{X} = 3.51$) และด้านการเป็นผู้นำชุมชน ($\bar{X} = 3.01$) ตามลำดับ

ครูโรงเรียนประถมศึกษาที่ตั้งอยู่ในหมู่บ้านเร่งรัดพัฒนาอันดับ 2 มีบทบาทในการพัฒนาชุมชนรวมทุกด้าน อยู่ในระดับมาก ($\bar{X} = 3.63$) เมื่อพิจารณารายด้านพบว่า ด้านที่มีระดับการปฏิบัติมากที่สุดคือ ด้านการเป็นผู้แก้ปัญหา ($\bar{X} = 3.84$) รองลงมาคือและด้านด้านการเป็นผู้ให้บริการ ($\bar{X} = 3.63$) ด้านการเป็นนักนวัตกรรม ($\bar{X} = 3.62$) ด้านการเป็นผู้ประสานงาน ($\bar{X} = 3.61$) และด้านการเป็นผู้นำชุมชน ($\bar{X} = 3.20$) ตามลำดับ

ครูโรงเรียนประถมศึกษาที่ตั้งอยู่ในหมู่บ้านเร่งรัดพัฒนาอันดับ 3 มีบทบาทในการพัฒนาชุมชนรวมทุกด้าน อยู่ในระดับมาก ($\bar{X} = 3.81$) เมื่อพิจารณารายด้านพบว่า ด้านที่มีระดับการปฏิบัติมากที่สุดคือ ด้านการเป็นผู้แก้ปัญหา ($\bar{X} = 3.97$) รองลงมาคือและด้านด้านการเป็นผู้ให้บริการ ($\bar{X} = 3.86$) ด้านการเป็นนักนวัตกรรม ($\bar{X} = 3.80$) ด้านการเป็นผู้ประสานงาน ($\bar{X} = 3.78$) และด้านการเป็นผู้นำชุมชน ($\bar{X} = 3.52$)

แผนภูมิที่ 1 ค่าเฉลี่ยบทบาทครูในการพัฒนาชุมชนระหว่างหมู่บ้านที่มีระดับการพัฒนาแตกต่างกัน



4) บทบาทในการพัฒนาชุมชนด้านการเป็นนักรณรงค์ของครูโรงเรียนประถมศึกษาที่ตั้งอยู่ในหมู่บ้านเร่งรัดพัฒนาอันดับ 1 หมู่บ้านเร่งรัดพัฒนาอันดับ 2 หมู่บ้านเร่งรัดพัฒนาอันดับ 3 อยู่ในระดับมาก ($\bar{X}=3.60, \bar{X}=3.62, \bar{X}=3.80$) ตามลำดับ ซึ่งจะเห็นว่าโดยเฉลี่ยบทบาทด้านการเป็นนักรณรงค์ของครูโรงเรียนประถมศึกษาที่ตั้งอยู่ในหมู่บ้านเร่งรัดพัฒนาอันดับ 3 มากกว่าครูโรงเรียนประถมศึกษาที่ตั้งอยู่ในหมู่บ้านเร่งรัดพัฒนาอันดับ 2 และบทบาทด้านการเป็นนักรณรงค์ของครูโรงเรียนประถมศึกษาที่ตั้งอยู่ในหมู่บ้านเร่งรัดพัฒนาอันดับ 2 มากกว่าครูโรงเรียนประถมศึกษาที่ตั้งอยู่ในหมู่บ้านเร่งรัดพัฒนาอันดับ 1

5) บทบาทในการพัฒนาชุมชนด้านการเป็นผู้แก้ปัญหาแก่ชุมชนของครูโรงเรียนประถมศึกษาที่ตั้งอยู่ในหมู่บ้านเร่งรัดพัฒนาอันดับ 1 หมู่บ้านเร่งรัดพัฒนาอันดับ 2 หมู่บ้านเร่งรัดพัฒนาอันดับ 3 อยู่ในระดับมาก ($\bar{X}=3.81, \bar{X}=3.84, \bar{X}=3.97$) ตามลำดับ ซึ่งจะเห็นว่าโดยเฉลี่ยบทบาทด้านการเป็นผู้แก้ปัญหาแก่ชุมชนของครูโรงเรียนประถมศึกษาที่ตั้งอยู่ในหมู่บ้านเร่งรัดพัฒนาอันดับ 3 มากกว่าครูโรงเรียนประถมศึกษาที่ตั้งอยู่ในหมู่บ้านเร่งรัดพัฒนาอันดับ 2 และบทบาทด้านการเป็นผู้แก้ปัญหาแก่ชุมชนของครูโรงเรียนประถมศึกษาที่ตั้งอยู่ในหมู่บ้านเร่งรัดพัฒนาอันดับ 2 มากกว่าครูโรงเรียนประถมศึกษาที่ตั้งอยู่ในหมู่บ้านเร่งรัดพัฒนาอันดับ 1

ในการวิเคราะห์ค่าความแปรปรวนทางเดียว (One Way Anova) เพื่อเปรียบเทียบบทบาทครูในการพัฒนาชุมชนระหว่างหมู่บ้านที่มีระดับการพัฒนาแตกต่างกัน ผู้วิจัยนำเสนอผลการวิเคราะห์ในภาพรวม ในรายด้าน และในรายข้อ ตามลำดับ

ตารางที่ 19 ผลการวิเคราะห์ความแปรปรวนทางเดียวของค่าเฉลี่ยบทบาทครูในการพัฒนาชุมชนระหว่างหมู่บ้านที่มีระดับการพัฒนาแตกต่างกัน

แหล่งความแปรปรวน	df	SS	Ms	F
ระหว่างกลุ่ม	2	1.9839	.9919	2.9773
ภายในกลุ่ม	309	102.9472	.3332	
รวม	311	104.9310		

จากตารางที่ 19 แสดงว่า บทบาทในการพัฒนาชุมชนของครูโรงเรียนประถมศึกษาที่ตั้งอยู่ในหมู่บ้านเร่งรัดพัฒนาอันดับ 1 หมู่บ้านเร่งรัดพัฒนาอันดับ 2 หมู่บ้านเร่งรัดพัฒนาอันดับ 3 ไม่แตกต่างกันอย่างมีนัยสำคัญทางสถิติที่ระดับ .05 ($p > .05$)

ตารางที่ 20 ผลการวิเคราะห์ความแปรปรวนทางเดียวของค่าเฉลี่ยบทบาทครูในการพัฒนาชุมชน
ด้านกรเป็นผู้นำชุมชน ระหว่างหมู่บ้านที่มีระดับการพัฒนาแตกต่างกัน

แหล่งความแปรปรวน	df	SS	Ms	F
ระหว่างกลุ่ม	2	2.8251	1.4125	2.9902
ภายในกลุ่ม	309	145.9682	.4724	
รวม	311	148.7933		

จากตารางที่ 20 แสดงว่า บทบาทในการพัฒนาชุมชนด้านการเป็นผู้นำชุมชนของครู
โรงเรียนประถมศึกษาที่ตั้งอยู่ในหมู่บ้านเร่งรัดพัฒนาอันดับ 1 หมู่บ้านเร่งรัดพัฒนาอันดับ 2
หมู่บ้านเร่งรัดพัฒนาอันดับ 3 ไม่แตกต่างกันอย่างมีนัยสำคัญทางสถิติที่ระดับ .05 ($p > .05$)

ตารางที่ 21 ผลการวิเคราะห์ความแปรปรวนทางเดียวของค่าเฉลี่ยบทบาทครูในการพัฒนาชุมชน
ด้านการเป็นประสานงาน ระหว่างหมู่บ้านที่มีระดับการพัฒนาแตกต่างกัน

แหล่งความแปรปรวน	df	SS	Ms	F
ระหว่างกลุ่ม	2	2.5376	1.2688	2.8736
ภายในกลุ่ม	309	136.4323	.4415	
รวม	311	138.9699		

จากตารางที่ 21 แสดงว่า บทบาทในการพัฒนาชุมชนด้านการเป็นผู้ประสานงานของครู
โรงเรียนประถมศึกษาที่ตั้งอยู่ในหมู่บ้านเร่งรัดพัฒนาอันดับ 1 หมู่บ้านเร่งรัดพัฒนาอันดับ 2
หมู่บ้านเร่งรัดพัฒนาอันดับ 3 ไม่แตกต่างกันอย่างมีนัยสำคัญทางสถิติที่ระดับ .05 ($p > .05$)

ตารางที่ 22 ผลการวิเคราะห์ความแปรปรวนทางเดียวของค่าเฉลี่ยบทบาทครูในการพัฒนาชุมชนด้านการเป็นผู้ให้บริการ ระหว่างหมู่บ้านที่มีระดับการพัฒนาแตกต่างกัน

แหล่งความแปรปรวน	df	SS	Ms	F
ระหว่างกลุ่ม	2	2.8083	1.4042	3.6570*
ภายในกลุ่ม	309	118.6452	.3840	
รวม	311	121.4553		

* $p < .05$

จากตารางที่ 22 แสดงว่า บทบาทในการพัฒนาชุมชนด้านการเป็นผู้ประสานงานของครูโรงเรียนประถมศึกษาที่ตั้งอยู่ในหมู่บ้านเร่งรัดพัฒนาอันดับ 1 หมู่บ้านเร่งรัดพัฒนาอันดับ 2 หมู่บ้านเร่งรัดพัฒนาอันดับ 3 แตกต่างกันอย่างมีนัยสำคัญทางสถิติที่ระดับ .05 ($p < .05$)

เพื่อให้ทราบความแตกต่างเป็นรายคู่ ผู้วิจัยจึงตรวจสอบโดยใช้วิธีการของเซฟเฟ่ ผลปรากฏดังตารางที่ 23

ตารางที่ 23 ผลการทดสอบความแตกต่างเป็นรายคู่ของค่าเฉลี่ยบทบาทครูในการพัฒนาชุมชนด้านการเป็นผู้ให้บริการ ระหว่างหมู่บ้านที่มีระดับการพัฒนาแตกต่างกัน

ระดับการพัฒนาหมู่บ้าน	เร่งรัดพัฒนาอันดับ 1	เร่งรัดพัฒนาอันดับ 2	เร่งรัดพัฒนาอันดับ 3
\bar{X}	3.8161	3.7640	4.0066
เร่งรัดพัฒนาอันดับ 1	3.8161	0.0521	0.1905
เร่งรัดพัฒนาอันดับ 2	3.7640		0.2426*
เร่งรัดพัฒนาอันดับ 3	4.0066		

* หมายถึงอย่างมีนัยสำคัญที่ระดับ .05

จากตารางที่ 23 แสดงว่าบทบาทในการพัฒนาชุมชนด้านการเป็นผู้ให้บริการของครูโรงเรียนประถมศึกษาที่ตั้งอยู่ในหมู่บ้านเร่งรัดพัฒนาอันดับ 3 แตกต่างจากในกลุ่มหมู่บ้านเร่งรัดพัฒนาอันดับ 2 อย่างมีนัยสำคัญที่ .05 โดยครูโรงเรียนประถมศึกษาที่ตั้งอยู่ในหมู่บ้านเร่งรัดพัฒนาอันดับ 3 มีค่าเฉลี่ยสูงกว่าครูโรงเรียนประถมศึกษาที่ตั้งอยู่ในหมู่บ้านเร่งรัดพัฒนาอันดับ 2 นอกจากนี้ บทบาทในการพัฒนาชุมชนด้านการเป็นผู้ให้บริการระหว่างกลุ่มอื่นไม่แตกต่างกันอย่างมีนัยสำคัญทางสถิติที่ระดับ .05

ตารางที่ 24 ผลการวิเคราะห์ความแปรปรวนทางเดียวของค่าเฉลี่ยบทบาทครูในการพัฒนาชุมชนด้านการเป็นนักนวัตกรรม ระหว่างหมู่บ้านที่มีระดับการพัฒนาแตกต่างกัน

แหล่งความแปรปรวน	df	SS	Ms	F
ระหว่างกลุ่ม	2	1.5458	.7729	1.9078
ภายในกลุ่ม	309	125.1855	.4051	
รวม	311	126.7313		

จากตารางที่ 24 แสดงว่า บทบาทในการพัฒนาชุมชนด้านการเป็นนักนวัตกรรมของครูโรงเรียนประถมศึกษาที่ตั้งอยู่ในหมู่บ้านเร่งรัดพัฒนาอันดับ 1 หมู่บ้านเร่งรัดพัฒนาอันดับ 2 หมู่บ้านเร่งรัดพัฒนาอันดับ 3 ไม่แตกต่างกันที่ระดับนัยสำคัญ .05

ตารางที่ 25 ผลการวิเคราะห์ความแปรปรวนทางเดียวของค่าเฉลี่ยบทบาทครูในการพัฒนาชุมชนด้านการเป็นผู้แก้ปัญหาแก่ชุมชน ระหว่างหมู่บ้านที่มีระดับการพัฒนาแตกต่างกัน

แหล่งความแปรปรวน	cf	SS	Ms	F
ระหว่างกลุ่ม	2	1.2065	.6032	1.4233
ภายในกลุ่ม	309	130.9597		
รวม	311	132.1662		

จากตารางที่ 25 แสดงว่า บทบาทในการพัฒนาชุมชนด้านการเป็นผู้แก้ปัญหาแก่ชุมชนของครูโรงเรียนประถมศึกษาที่ตั้งอยู่ในหมู่บ้านเร่งรัดพัฒนาอันดับ 1 หมู่บ้านเร่งรัดพัฒนาอันดับ 2 หมู่บ้านเร่งรัดพัฒนาอันดับ 3 ไม่มีความแตกต่างกันที่ระดับนัยสำคัญ .05

ตารางที่ 26 ผลการวิเคราะห์ความแปรปรวนทางเดียวของคะแนนบทบาทครูในการพัฒนาชุมชนด้านการเป็นผู้นำชุมชนระหว่างหมู่บ้านที่มี ระดับการพัฒนาแตกต่างกัน (เป็นรายชื่อ)

บทบาทในการพัฒนาชุมชนด้านการเป็นผู้นำชุมชน (บทบาทข้อที่ 1 - 7)		แหล่งความแปรปรวน	df	SS	Ms	F	p
1. ให้การศึกษาแก่ชุมชนเพื่อพัฒนาทั้งด้านความรู้ ความสามารถ ทักษะ และทัศนคติของสมาชิกในชุมชนให้เป็นคนสมัยใหม่ทันโลกทันเหตุการณ์	ระหว่างกลุ่ม	2	3.8553	1.9276	2.4615	.0870	
	ภายในกลุ่ม	309	241.9781	.7831			
	รวม	311	245.8333				
2. กระตุ้นเร้าสมาชิกในชุมชนให้รู้จักคิดแก้ปัญหาและพัฒนาท้องถิ่นด้วยตนเอง เช่น การคัดเลือกผู้นำหรือกรรมการหมู่บ้าน	ระหว่างกลุ่ม	2	1.7152	.8576	.9589	.3845	
	ภายในกลุ่ม	309	276.3585	.8944			
	รวม	311	278.0737				
3. กระตุ้นและสนับสนุนให้ประชาชนยอมรับโครงการใหม่ๆและวิธีดำเนินงานแบบใหม่	ระหว่างกลุ่ม	2	3.3494	1.6747	2.2119	.1112	
	ภายในกลุ่ม	309	233.9551	.7571			
	รวม	311	237.3045				
4. ริเริ่มกิจกรรมใหม่ๆเพื่อปรับปรุงสภาพความเป็นอยู่ในชุมชนให้เจริญก้าวหน้า	ระหว่างกลุ่ม	2	2.6245	1.3123	1.6250	.1986	
	ภายในกลุ่ม	309	249.5293	.8075			
	รวม	311	252.1538				

ตารางที่ 26 (ต่อ)

บทบาทในการพัฒนาชุมชนด้านการเป็นผู้นำชุมชน (บทบาทข้อที่ 1 - 7)	แหล่งความแปรปรวน	df	SS	Ms	F	p
5. แนะนำการจัดโครงสร้างระบบการทำงานให้แก่สมาชิกในชุมชนเพื่อ ช่วยพัฒนาความคิดของสมาชิกในชุมชน	ระหว่างกลุ่ม	2	3.7883	1.8944	2.5070	.0832
	ภายในกลุ่ม	309	233.4901	.7556		
	รวม	311	237.2788			
6. วางแผนและกำหนดโครงการพัฒนาด้านต่างๆให้แก่สมาชิก ในชุมชน	ระหว่างกลุ่ม	2	2.8159	1.4080	1.6023	.2031
	ภายในกลุ่ม	309	271.5302	.8787		
	รวม	311	274.3462			
7. เป็นแบบอย่างที่ดีในการประพฤติตน การดำเนินชีวิตให้สอดคล้อง กับสภาพการณ์ปัจจุบัน เช่นต่อต้านอบายมุข	ระหว่างกลุ่ม	2	2.4996	1.2498	2.4848	.0850
	ภายในกลุ่ม	309	155.4203	.5030		
	รวม	311	157.9199			

จากตารางที่ 26 แสดงว่าบทบาทครูในการพัฒนาชุมชนในรายชื่อด้านการเป็นผู้นำชุมชนระหว่างหมู่บ้านที่มีระดับการพัฒนาแตกต่างกัน
ไม่มีความแตกต่างกันอย่างมีนัยสำคัญที่ระดับ .05

ตารางที่ 27 ผลการวิเคราะห์ความแปรปรวนทางเดียวของคะแนนบทบาทครูในการพัฒนาชุมชนด้านการเป็นผู้ประสานงานระหว่างหมู่บ้านที่มีระดับการพัฒนาแตกต่างกัน (ในรายชื่อ)

ข้อ	บทบาทในการพัฒนาชุมชนด้านการเป็นผู้ประสานงาน (บทบาทข้อ 8 - ข้อ 15)	แหล่งความแปรปรวน	df	SS	Ms	F	p
8.	เป็นผู้เชื่อมประสานระหว่างสมาชิกในชุมชนในการร่วมมือร่วมใจจัดกิจกรรมในชุมชน เช่น การเสียสละทรัพย์สิน การสละกำลังกาย	ระหว่างกลุ่ม	2	2.2090	1.1045	2.1452	.1188
		ภายในกลุ่ม	309	159.0954	.5149		
		รวม	311	161.3045			
9.	เป็นตัวเชื่อมระหว่างหน่วยงานต่างๆทั้งภาครัฐและเอกชนกับสมาชิกในชุมชน ในการขอความช่วยเหลือหรือบริการแก่นักเรียนและชุมชน เช่น ขอรับบริการแก่เจ้าหน้าที่สาธารณสุข	ระหว่างกลุ่ม	2	4.5944	2.2972	3.6923	.0260*
		ภายในกลุ่ม	309	192.2485	.6222		
		รวม	311	196.8429			
10.	นำข่าวสารและเหตุการณ์บ้านเมืองที่ถูกต้องมาชี้แจงให้สมาชิกในชุมชนทราบ เพื่อความเข้าใจและความร่วมมือที่ดีต่อกัน	ระหว่างกลุ่ม	2	3.3092	1.6546	2.5418	.0804
		ภายในกลุ่ม	309	201.1491	.6510		
		รวม	311	204.4583			
11.	ชี้แจงข่าวคราวความเคลื่อนไหวเพื่อเตรียมประชาชนสามารถทำงานร่วมกับเจ้าหน้าที่ที่เข้ามาพัฒนาชุมชน	ระหว่างกลุ่ม	2	7.0323	3.5161	4.8262	.0086*
		ภายในกลุ่ม	309	225.1216	.7285		
		รวม	311	232.1538			

ตารางที่ 27 (ต่อ)

ข้อ	บทบาทในการพัฒนาชุมชนด้านการเป็นผู้ประสานงาน (บทบาทข้อ 8 - ข้อ 15)	แหล่งความแปรปรวน	df	SS	Ms	F	p
12.	ชี้แจงแนะนำเกี่ยวกับปัญหาและความต้องการของชุมชนกับ หน่วยงานที่เข้ามาร่วมพัฒนาชุมชน	ระหว่างกลุ่ม	2	2.2372	1.1186	1.4681	.2320
		ภายในกลุ่ม	309	235.4424	.7619		
		รวม	311	237.6795			
13.	ชักนำนักวิชาการบริหารของรัฐไปถึงประชาชนและชี้นำ ประชาชนไปพบนักวิชาการ เพื่อรับบริการตามความต้องการ	ระหว่างกลุ่ม	2	2.3117	1.1558	1.3484	.2612
		ภายในกลุ่ม	309	264.8678	.8572		
		รวม	311	267.1795			
14.	รวบรวมทรัพยากรในชุมชนให้เกิดประโยชน์ในการพัฒนาชุม ชน เช่น การสานหมวกจากผักตบชวา	ระหว่างกลุ่ม	2	1.2679	.6340	.6111	.5434
		ภายในกลุ่ม	309	320.5750	1.0375		
		รวม	311	321.8429			
15.	เป็นผู้รวบรวมบุคคลในชุมชนในการปฏิบัติงานด้านต่างๆ เช่น การชักนำสมาชิกในชุมชนจัดตั้งกลุ่มเพื่อร่วมกันคิด จัดทำกิจ กรรม	ระหว่างกลุ่ม	2	1.5125	.7562	.6926	.5011
		ภายในกลุ่ม	309	337.4074	1.0919		
		รวม	311	338.9199			

จากตารางที่ 27 แสดงว่า บทบาทครูในการพัฒนาชุมชนด้านการเป็นผู้ประสานงานระหว่างหมู่บ้านที่มีระดับการพัฒนาแตกต่างกัน มีความแตกต่างกันอย่างมีนัยสำคัญทางสถิติที่ระดับ .05 จำนวน 2 ข้อ คือข้อที่ 9) และข้อ 11) จึงทดสอบความแตกต่างกันเป็นรายคู่ โดยใช้วิธีการของเซฟเฟ ได้ดังตารางที่ 28 และ 29

ตารางที่ 28 ผลการทดสอบความแตกต่างเป็นรายคู่ของค่าเฉลี่ยบทบาทครูในการพัฒนาชุมชนในข้อ ที่ 9 (เป็นตัวเชื่อมระหว่างหน่วยงานต่างๆทั้งภาครัฐและเอกชนกับสมาชิกในชุมชนในการขอความช่วยเหลือหรือบริการแก่นักเรียนและชุมชน เช่น ขอรับบริการจากเจ้าหน้าที่สาธารณสุข) ระหว่างหมู่บ้านที่มีระดับการพัฒนาแตกต่างกัน

ระดับการพัฒนาหมู่บ้าน	หมู่บ้านเร่งรัดพัฒนา อันดับ 1	หมู่บ้านเร่งรัดพัฒนา อันดับ 2	หมู่บ้านเร่งรัดพัฒนา อันดับ 3
\bar{X}	3.9286	3.9068	4.2090
เร่งรัดพัฒนาอันดับ 1	3.9286	0.0218	0.2804
เร่งรัดพัฒนาอันดับ 2	3.9068		0.3022*
เร่งรัดพัฒนาอันดับ 3	4.2090		

* อย่างมีนัยสำคัญที่ระดับ .05

จากตารางที่ 28 แสดงว่าบทบาทในการพัฒนาชุมชนข้อที่ 9) (เป็นตัวเชื่อมระหว่างหน่วยงานต่างๆทั้งภาครัฐและเอกชนกับสมาชิกในชุมชนในการขอความช่วยเหลือหรือบริการแก่นักเรียนและชุมชน เช่น ขอรับบริการจากเจ้าหน้าที่สาธารณสุข) ของครูโรงเรียนประถมศึกษาที่ตั้งอยู่ในหมู่บ้านเร่งรัดพัฒนาอันดับ 2 แตกต่างจากครูโรงเรียนประถมศึกษาที่ตั้งอยู่ในหมู่บ้านเร่งรัดพัฒนาอันดับ 3 อย่างมีนัยสำคัญที่ระดับ .05 โดยบทบาทครูโรงเรียนประถมศึกษาที่ตั้งอยู่ในหมู่บ้านเร่งรัดพัฒนาอันดับ 3 มีค่าเฉลี่ยสูงกว่าครูโรงเรียนประถมศึกษาที่ตั้งอยู่ในหมู่บ้านเร่งรัดพัฒนาอันดับ 2

ตารางที่ 29 ผลการทดสอบความแตกต่างเป็นรายคู่ของค่าเฉลี่ยบทบาทครูในการพัฒนาชุมชน
ในข้อที่ 11 (ซึ่งแจ้งข่าวคราวความเคลื่อนไหวเพื่อเตรียมประชาชนสามารถทำงานร่วมกับเจ้าหน้าที่ที่เข้ามาพัฒนาชุมชน) ระหว่างหมู่บ้านที่มีระดับการพัฒนาแตกต่างกัน

ระดับการพัฒนาหมู่บ้าน	หมู่บ้านเร่งรัดพัฒนา	หมู่บ้านเร่งรัดพัฒนา	หมู่บ้านเร่งรัดพัฒนา
	อันดับ 1	อันดับ 2	อันดับ 3
X	3.4048	3.5590	3.8358
เร่งรัดพัฒนาอันดับ 1	3.4048	0.1542	0.4305*
เร่งรัดพัฒนาอันดับ 2	3.5590		0.2768
เร่งรัดพัฒนาอันดับ 3	3.8358		

* อย่างมีนัยสำคัญที่ระดับ .05

จากตารางที่ 29 แสดงว่าบทบาทในการพัฒนาชุมชนข้อที่ 11 (ซึ่งแจ้งข่าวคราวความเคลื่อนไหว เพื่อเตรียมประชาชนสามารถทำงานร่วมกับเจ้าหน้าที่ที่เข้ามาพัฒนาชุมชน) ของครูโรงเรียนประถมศึกษาที่ตั้งอยู่ในหมู่บ้านเร่งรัดพัฒนาอันดับ 1 แตกต่างจากครูโรงเรียนประถมศึกษาที่ตั้งอยู่ในหมู่บ้านเร่งรัดพัฒนาอันดับ 3 อย่างมีนัยสำคัญที่ระดับ .05 โดยบทบาทของครูโรงเรียนประถมศึกษาที่ตั้งอยู่ในหมู่บ้านเร่งรัดพัฒนาอันดับ 3 มีค่าเฉลี่ยสูงกว่าครูโรงเรียนประถมศึกษาที่ตั้งอยู่ในหมู่บ้านเร่งรัดพัฒนาอันดับ 1

ตารางที่ 30 ผลการวิเคราะห์ความแปรปรวนทางเดียวของคะแนนบทบาทครูในการพัฒนาชุมชนด้านการเป็นผู้ให้บริการ ระหว่างหมู่บ้านที่มีระดับการพัฒนาแตกต่างกัน (ในรายข้อ)

ข้อ	บทบาทในการพัฒนาชุมชนด้านการเป็นผู้ให้บริการ (บทบาทข้อ 16 - ข้อ 24)	แหล่งความแปรปรวน	df	SS	Ms	F	p
16.	บริการด้านอาคารสถานที่ของโรงเรียนแก่ชุมชน เช่น เป็นที่พักผ่อนหย่อนใจ เป็นแหล่งสาธิตเทคนิควิธีการต่างๆ หรือ การจัดงานต่างๆ	ระหว่างกลุ่ม	2	1.8137	.9069	1.2665	.2833
		ภายในกลุ่ม	309	222.2600	.7161		
		รวม	311	223.0737			
17.	บริการด้านวัสดุอุปกรณ์และเครื่องมือเครื่องใช้ของโรงเรียนแก่ชุมชน เช่น โต๊ะ เก้าอี้	ระหว่างกลุ่ม	2	.3990	.1995	.3401	.7120
		ภายในกลุ่ม	309	181.2645	.5866		
		รวม	311	181.6635			
18.	บริการข่าวสารเพื่อพัฒนาคุณภาพชีวิตของนักเรียนและชุมชน เช่น ศูนย์ความรู้ห้องสมุด บริการเลี้ยงตามสาย	ระหว่างกลุ่ม	2	2.3443	1.1721	1.4224	.2427
		ภายในกลุ่ม	309	254.6269	.8240		
		รวม	311	256.9712			
19.	บริการด้านวิชาการแก่สมาชิกในชุมชน เช่น เป็นวิทยากรให้แก่โรงเรียนและชุมชน จัดกิจกรรมความรู้สู่ประตูบ้าน	ระหว่างกลุ่ม	2	6.9584	3.4792	4.2140	.0156*
		ภายในกลุ่ม	309	255.1153	.8256		
		รวม	311	262.0737			

ตารางที่ 30 ต่อ)

ข้อ	บทบาทในการพัฒนาชุมชนด้านการเป็นผู้ให้บริการ (บทบาทข้อ 16 - ข้อ 24)	แหล่งความแปรปรวน	df	SS	Ms	F	p
20.	อำนวยความสะดวกแก่สมาชิกในชุมชน เช่น ฝ่ายประชาสัมพันธ์ ของโรงเรียน ได้ติดต่อบริการ การเข้าร่วมงานของชุมชน	ระหว่างกลุ่ม	2	2.3599	1.6799	2.1618	.1169
		ภายในกลุ่ม	309	240.1273	.7771		
		รวม	311	243.4872			
21.	สนับสนุนส่งเสริมการจัดกิจกรรมเพื่อพัฒนาเศรษฐกิจและอาชีพ ในชุมชน เช่น จัดนิทรรศการอาชีพที่เหมาะสมกับท้องถิ่น	ระหว่างกลุ่ม	2	6.9577	3.4789	3.7632	.0243*
		ภายในกลุ่ม	309	285.6545	.9244		
		รวม	311	292.6122			
22.	สนับสนุนส่งเสริมการจัดกิจกรรมเพื่อพัฒนาสาธารณสุขและ อนามัยในชุมชน เช่น หนองน้ำสะอาด	ระหว่างกลุ่ม	2	2.3352	1.1176	1.7864	.1693
		ภายในกลุ่ม	309	201.9693	.6536		
		รวม	311	204.3045			
23.	สนับสนุนการจัดกีฬาและนันทนาการในชุมชน เช่น การแข่งขัน กีฬา	ระหว่างกลุ่ม	2	2.1994	1.0997	.17020	.1840
		ภายในกลุ่ม	309	199.6436	.6461		
		รวม	311	201.8429			
24.	สนับสนุนส่งเสริมการจัดกิจกรรมด้านสังคมและวัฒนธรรมของท้องถิ่น เช่น วันเข้าพรรษา	ระหว่างกลุ่ม	2	4.3530	2.1765	2.6562	.0270*
		ภายในกลุ่ม	309	183.9419	.5953		
		รวม	311	188.2949			

จากตารางที่ 30 แสดงว่า บทบาทครูในการพัฒนาชุมชนด้านการเป็นผู้ให้บริการระหว่างหมู่บ้านที่มีระดับการพัฒนาแตกต่างกัน มีความแตกต่างกันอย่างมีนัยสำคัญทางสถิติที่ระดับ .05 จำนวน 3 ข้อ คือข้อที่ 19) ข้อ 21) ข้อ 24) จึงทดสอบความแตกต่างกันเป็นรายคู่ โดยใช้วิธีการของเซฟเฟ ได้ดังตารางที่ 31 - 33

ตารางที่ 31 ผลการทดสอบความแตกต่างเป็นรายคู่ของค่าเฉลี่ยบทบาทครูในการพัฒนาชุมชนในข้อที่ 19 (บริการด้านวิชาการแก่สมาชิกในชุมชน เช่น เป็นวิทยากรให้แก่โรงเรียน และชุมชน จัดกิจกรรมความรู้สู่ประตูบ้าน) ระหว่างหมู่บ้านที่มีระดับการพัฒนาแตกต่างกัน

ระดับการพัฒนาหมู่บ้าน	หมู่บ้านเร่งรัดพัฒนา	หมู่บ้านเร่งรัดพัฒนา	หมู่บ้านเร่งรัดพัฒนา
	อันดับ 1	อันดับ 2	อันดับ 3
\bar{X}	3.3929	3.2733	3.6567
เร่งรัดพัฒนาอันดับ 1	3.3929	0.1196	0.2638
เร่งรัดพัฒนาอันดับ 2	3.2733		0.3834*
เร่งรัดพัฒนาอันดับ 3	3.6567		

* อย่างมีนัยสำคัญที่ระดับ .05

จากตารางที่ 31 แสดงว่าบทบาทในการพัฒนาชุมชนข้อที่ 19 (บริการด้านวิชาการแก่สมาชิกในชุมชน เช่น เป็นวิทยากรให้แก่โรงเรียนและชุมชน จัดกิจกรรมความรู้สู่ประตูบ้าน) ของครูโรงเรียนประถมศึกษาที่ตั้งอยู่ในหมู่บ้านเร่งรัดพัฒนาอันดับ 2 แตกต่างจากครูโรงเรียนประถมศึกษาที่ตั้งอยู่ในหมู่บ้านเร่งรัดพัฒนาอันดับ 3 อย่างมีนัยสำคัญที่ระดับ .05 โดยบทบาทของครูโรงเรียนประถมศึกษาที่ตั้งอยู่ในหมู่บ้านเร่งรัดพัฒนาอันดับ 3 มีค่าเฉลี่ยสูงกว่าครูโรงเรียนประถมศึกษาที่ตั้งอยู่ในหมู่บ้านเร่งรัดพัฒนาอันดับ 2

ตารางที่ 32 ผลการทดสอบความแตกต่างเป็นรายคู่ของค่าเฉลี่ยบทบาทครูในการพัฒนาชุมชน
ในข้อที่ 21(สนับสนุนส่งเสริมการจัดกิจกรรมเพื่อพัฒนาเศรษฐกิจและอาชีพในชุมชน
เช่น การจัดนิทรรศการอาชีพที่เหมาะสมแก่ท้องถิ่น) ระหว่างหมู่บ้านที่มีระดับการ
พัฒนาแตกต่างกัน

ระดับการพัฒนาหมู่บ้าน	หมู่บ้านเร่งรัดพัฒนา อันดับ 1	หมู่บ้านเร่งรัดพัฒนา อันดับ 2	หมู่บ้านเร่งรัดพัฒนา อันดับ 3
\bar{X}	3.0119	2.9317	3.3114
เร่งรัดพัฒนาอันดับ 1	3.0119	0.0802	0.3015
เร่งรัดพัฒนาอันดับ 2	2.9317		0.3817*
เร่งรัดพัฒนาอันดับ 3	3.3114		

* อย่างมีนัยสำคัญที่ระดับ .05

จากตารางที่ 32 แสดงว่าบทบาทในการพัฒนาชุมชนข้อที่ 21 (สนับสนุนส่งเสริมการจัดกิจกรรมเพื่อพัฒนาเศรษฐกิจและอาชีพในชุมชน เช่น การจัดนิทรรศการอาชีพที่เหมาะสมแก่ท้องถิ่น) ของครูโรงเรียนประถมศึกษาที่ตั้งอยู่ในหมู่บ้านเร่งรัดพัฒนาอันดับ 2 แตกต่างจากครูโรงเรียนประถมศึกษาที่ตั้งอยู่ในหมู่บ้านเร่งรัดพัฒนาอันดับ 3 อย่างมีนัยสำคัญที่ระดับ .05 โดยบทบาทครูโรงเรียนประถมศึกษาที่ตั้งอยู่ในหมู่บ้านเร่งรัดพัฒนาอันดับ 3 มีค่าเฉลี่ยสูงกว่าครูโรงเรียนประถมศึกษาที่ตั้งอยู่ในหมู่บ้านเร่งรัดพัฒนาอันดับ 2

ตารางที่ 33 ผลการทดสอบความแตกต่างเป็นรายคู่ของค่าเฉลี่ยบทบาทครูในการพัฒนาชุมชน
ในข้อที่ 24(สนับสนุนส่งเสริมการจัดกิจกรรมด้านสังคมและวัฒนธรรมของท้องถิ่น
เช่น วันเข้าพรรษา) ระหว่างหมู่บ้านที่มีระดับการพัฒนาแตกต่างกัน

ระดับการพัฒนาหมู่บ้าน	หมู่บ้านเร่งรัดพัฒนา อันดับ 1	หมู่บ้านเร่งรัดพัฒนา อันดับ 2	หมู่บ้านเร่งรัดพัฒนา อันดับ 3
X	4.1905	4.1491	4.4478
เร่งรัดพัฒนาอันดับ 1	4.1905	0.0414	0.2573
เร่งรัดพัฒนาอันดับ 2	4.1491		0.2987*
เร่งรัดพัฒนาอันดับ 3	4.4478		

* อย่างมีนัยสำคัญที่ระดับ .05

จากตารางที่ 33 แสดงว่าบทบาทในการพัฒนาชุมชนข้อที่ 24 (สนับสนุนส่งเสริมการจัดกิจกรรมด้านสังคมและวัฒนธรรมของท้องถิ่น เช่น วันเข้าพรรษา) ของครูโรงเรียนประถมศึกษาที่ตั้งอยู่ในหมู่บ้านเร่งรัดพัฒนาอันดับ 2 แตกต่างจากครูโรงเรียนประถมศึกษาที่ตั้งอยู่ในหมู่บ้านเร่งรัดพัฒนาอันดับ 3 อย่างมีนัยสำคัญที่ระดับ .05 โดยบทบาทครูโรงเรียนประถมศึกษาที่ตั้งอยู่ในหมู่บ้านเร่งรัดพัฒนาอันดับ 3 มีค่าเฉลี่ยสูงกว่าครูโรงเรียนประถมศึกษาที่ตั้งอยู่ในหมู่บ้านเร่งรัดพัฒนาอันดับ 2

ตารางที่ 34 ผลการวิเคราะห์ความแปรปรวนทางเดียวของคะแนนบทบาทครูในการพัฒนาชุมชนด้านการเป็นนักนวัตกรรม ระหว่างหมู่บ้านที่มีระดับการพัฒนาแตกต่างกัน (ในรายชื่อ)

ข้อ	บทบาทในการพัฒนาชุมชนด้านการเป็นนักนวัตกรรม (บทบาทข้อ 25 - ข้อ 31)	แหล่งความแปรปรวน	df	SS	Ms	F	p
25.	นำความรู้วิทยาการใหม่ๆที่เป็นประโยชน์ต่อการพัฒนา ด้านเศรษฐกิจและการประกอบอาชีพมาเผยแพร่แก่ นักเรียนและชุมชน	ระหว่างกลุ่ม	2	.2937	.1469	.2321	.7930
		ภายในกลุ่ม	309	195.5396	.6328		
		รวม	311	195.8333			
26.	นำความรู้วิทยาการใหม่ๆที่เป็นประโยชน์ต่อการพัฒนา ด้านสาธารณสุขและอนามัยมาเผยแพร่แก่นักเรียนและ ชุมชน	ระหว่างกลุ่ม	2	82.52	.4126	.6418	.5270
		ภายในกลุ่ม	309	198.6619	.6429		
		รวม	311	199.4872			
27.	นำความรู้วิทยาการใหม่ๆที่เป็นประโยชน์ต่อการพัฒนา ความเป็นอยู่และสิ่งแวดล้อมของชุมชนมาเผยแพร่แก่ นักเรียนและชุมชน	ระหว่างกลุ่ม	2	1.6329	.8164	1.3014	.2736
		ภายในกลุ่ม	309	193.8543	.6274		
		รวม	311	195.4872			
28.	นำเทคนิค วิธีสอนใหม่ๆมาใช้ให้สอดคล้องกับการพัฒนา หลักสูตรและสภาพปัจจุบัน	ระหว่างกลุ่ม	2	2.0788	1.0394	1.8290	.1623
		ภายในกลุ่ม	309	175.6007	.5683		
		รวม	311	177.6795			

ตารางที่ 34 (ต่อ)

ข้อ	บทบาทในการพัฒนาชุมชนด้านการเป็นผู้แก้ปัญหาแก่ชุมชน	แหล่งความแปรปรวน	df	SS	Ms	F	p
29.	นำสิ่งประดิษฐ์หรือเทคโนโลยีใหม่ๆที่เอื้อต่อการพัฒนาเผยแพร่แก่ชุมชน	ระหว่างกลุ่ม	2	3.8183	1.9092	2.4929	.0843
		ภายในกลุ่ม	309	236.6432	.7658		
		รวม	311	240.4615			
30.	นำแนวทางปฏิบัติใหม่ๆที่เอื้อต่อการพัฒนาเผยแพร่แก่ชุมชน	ระหว่างกลุ่ม	2	2.3962	1.1981	1.4150	.2445
		ภายในกลุ่ม	309	261.6422	.8467		
		รวม	311	264.0385			
31.	เฝ้หาความรู้และทันต่อเหตุการณ์ที่เปลี่ยนแปลงอยู่เสมอ เช่น ติดตามข่าวและเหตุการณ์จากสื่อมวลชนประเภทต่างๆ	ระหว่างกลุ่ม	2	1.1835	.5917	1.0299	.3583
		ภายในกลุ่ม	309	177.5345	.5745		
		รวม	311	178.7179			

จากตารางที่ 29 แสดงว่าบทบาทครูในการพัฒนาชุมชนในรายข้อด้านการเป็นนักนวัตกรรมระหว่างหมู่บ้านที่มีระดับการพัฒนาแตกต่างกัน
 ไม่มีความแตกต่างกันอย่างมีนัยสำคัญที่ระดับ .05

ตารางที่ 35 ผลการวิเคราะห์ความแปรปรวนทางเดียวของคะแนนบทบาทครูในการพัฒนาชุมชนด้านการเป็นผู้แก้ปัญหาแก่ชุมชน ระหว่างหมู่บ้านที่มีระดับการพัฒนาแตกต่างกัน (ในรายข้อ)

ข้อ	บทบาทในการพัฒนาชุมชนด้านการเป็นผู้แก้ปัญหาแก่ชุมชน (บทบาทข้อ 32 - ข้อ 40)	แหล่งความแปรปรวน	df	SS	Ms	F	p
32.	เป็นที่ปรึกษาแก่ชุมชนในการจัดกิจกรรมต่างๆในชุมชน	ระหว่างกลุ่ม	2	.0914	.0457	.0632	.9388
		ภายในกลุ่ม	309	222.5881	.7236		
		รวม	311	223.6795			
33.	ให้คำปรึกษาและเสนอแนะแนวทางแก้ปัญหาด้านเศรษฐกิจและการประกอบอาชีพแก่นักเรียนและชุมชน	ระหว่างกลุ่ม	2	.0128	.0064	.0097	.9903
		ภายในกลุ่ม	309	202.8302	.6564		
		รวม	311	202.8429			
34.	ให้คำปรึกษาและเสนอแนะแนวทางแก้ปัญหาด้านสังคม ความเป็นอยู่แก่นักเรียนและชุมชน	ระหว่างกลุ่ม	2	1.1639	.5819	.9558	.3856
		ภายในกลุ่ม	309	188.1406	.6089		
		รวม	311	189.3045			
35.	ให้คำปรึกษาและเสนอแนะแนวทางแก้ปัญหาด้านสุขภาพอนามัยแก่นักเรียนและชุมชน	ระหว่างกลุ่ม	2	.5741	.2870	.5388	.5840
		ภายในกลุ่ม	309	164.6054	.5327		
		รวม	311	165.1795			

ตารางที่ 35 (ต่อ)

ข้อ	บทบาทในการพัฒนาชุมชนด้านการเป็นผู้แก้ปัญหาแก่ชุมชน (บทบาทข้อ 32 - ข้อ 40)	แหล่งความแปรปรวน	df	SS	Ms	F	p
36.	ให้คำปรึกษาและเสนอแนะแนวทางแก้ปัญหาด้านสิ่งแวดล้อมในชุมชน แก่นักเรียนและชุมชน	ระหว่างกลุ่ม	2	1.2012	.6006	1.0783	.3414
		ภายในกลุ่ม	309	172.1033	.5570		
		รวม	311	173.3045			
37.	ร่วมกับผู้นำหมู่บ้านในการสำรวจสภาพปัจจุบันปัญหาและความ ต้องการในชุมชน เพื่อเป็นข้อมูลในการพัฒนาชุมชน	ระหว่างกลุ่ม	2	3.3347	1.6674	1.7830	.1699
		ภายในกลุ่ม	309	288.9602	.9351		
		รวม	311	292.2949			
38.	ร่วมกับหน่วยงานอื่นในการให้การศึกษานอกโรงเรียนแก่นักเรียนและ ชุมชน	ระหว่างกลุ่ม	2	4.1586	2.0793	2.3134	.1006
		ภายในกลุ่ม	309	277.7260	.8988		
		รวม	311	281.8846			
39.	ร่วมปฏิบัติกิจกรรมต่างๆที่ชุมชนจัดขึ้นอย่างเต็มความสามารถ	ระหว่างกลุ่ม	2	4.1453	2.0727	3.5717	.0293*
		ภายในกลุ่ม	309	179.3130	.5803		
		รวม	311	183.4583			
40.	มีส่วนร่วมในการไกล่เกลี่ยหรือระงับเหตุในกรณีเกิดขัดแย้งระหว่าง สมาชิกในชุมชนเองหรือกับทางราชการ	ระหว่างกลุ่ม	2	2.6014	1.3007	1.3557	.2593
		ภายในกลุ่ม	309	294.4723	.9595		
		รวม	311	299.0737			

จากตารางที่ 35 แสดงว่า บทบาทครูในการพัฒนาชุมชนด้านการเป็นผู้ประสานงานระหว่างหมู่บ้านที่มีระดับการพัฒนาแตกต่างกัน มีความแตกต่างกันอย่างมีนัยสำคัญทางสถิติที่ระดับ .05 จำนวน 1 ข้อ คือข้อที่ 39) ดังตารางที่ 36

ตารางที่ 36 ผลการทดสอบความแตกต่างเป็นรายคู่ของค่าเฉลี่ยบทบาทครูในการพัฒนาชุมชนในข้อที่ 39 (ร่วมปฏิบัติกิจกรรมต่างๆที่ชุมชนจัดขึ้นอย่างเต็มความสามารถ) ระหว่างหมู่บ้านที่มีระดับการพัฒนาแตกต่างกัน

ระดับการพัฒนาหมู่บ้าน	หมู่บ้านเร่งรัดพัฒนา	หมู่บ้านเร่งรัดพัฒนา	หมู่บ้านเร่งรัดพัฒนา
	อันดับ 1	อันดับ 2	อันดับ 3
X	4.0952	4.1801	4.4179
เร่งรัดพัฒนาอันดับ 1	4.0952	0.0849	0.3227 *
เร่งรัดพัฒนาอันดับ 2	4.1801		0.2378
เร่งรัดพัฒนาอันดับ 3	4.4179		

* อย่างมีนัยสำคัญที่ระดับ .05

จากตารางที่ 36 แสดงว่าบทบาทในการพัฒนาชุมชนข้อที่ 39 (ร่วมปฏิบัติกิจกรรมต่างๆที่ชุมชนจัดขึ้นอย่างเต็มความสามารถ) ของครูโรงเรียนประถมศึกษาที่ตั้งอยู่ในหมู่บ้านเร่งรัดพัฒนาอันดับ 1 แตกต่างจากครูโรงเรียนประถมศึกษาที่ตั้งอยู่ในหมู่บ้านเร่งรัดพัฒนาอันดับ 3 อย่างมีนัยสำคัญที่ระดับ .05 โดยบทบาทครูโรงเรียนประถมศึกษาที่ตั้งอยู่ในหมู่บ้านเร่งรัดพัฒนาอันดับ 3 มีค่าเฉลี่ยสูงกว่าครูโรงเรียนประถมศึกษาที่ตั้งอยู่ในหมู่บ้านเร่งรัดพัฒนาอันดับ 1

ตอนที่ 4 ผลการวิเคราะห์ข้อมูลเกี่ยวกับปัญหาและอุปสรรคครูในการปฏิบัติงานพัฒนาชุมชน
ระหว่างหมู่บ้านที่มีระดับการพัฒนาแตกต่างกัน

ตารางที่ 37 ค่าเฉลี่ยและส่วนเบี่ยงเบนมาตรฐานเกี่ยวกับปัญหาและอุปสรรคในการปฏิบัติงาน
พัฒนาชุมชนโดยภาพรวม

ปัญหาและอุปสรรค	ระดับปัญหา N = 312		
	\bar{X}	แปลความ	S.D.
ปัญหาด้านการเป็นผู้นำชุมชน			
1. การปรับตัวเข้ากับชุมชน	2.40	น้อย	1.35
2. ประชาชนไม่ศรัทธาในตัวครู	1.80	น้อย	.82
3. ครูขาดมนุษยสัมพันธ์กับชุมชน	1.87	น้อย	.82
4. ครูไม่มีเวลาที่จะเข้าร่วมกิจกรรมของชุมชน	2.36	น้อย	1.14
รวม	2.11	น้อย	.77
ปัญหาด้านการประสานงาน			
5. ความสัมพันธ์ระหว่างโรงเรียนกับชุมชนมีน้อย	2.05	น้อย	.97
6. ขาดความร่วมมือและสนับสนุนจากประชาชน	2.07	น้อย	.94
7. ขาดการประสานงาน ติดต่อกับเจ้าหน้าที่ที่เกี่ยวข้อง	2.26	น้อย	.96
8. ขาดการประสานงานของหน่วยงานราชการในการ ประสานกิจกรรมและเวลาในการทำงาน	2.33	น้อย	1.01
รวม	2.18	น้อย	.82
ปัญหาด้านการให้บริการ			
9. ครูไม่มีเวลาพอที่จะให้บริการแก่ประชาชน	2.36	น้อย	1.06
10. อาคารสถานที่ไม่เอื้อต่อการชักชวนให้เข้ามาแสวงหา ความรู้ บริการต่างๆที่มีอยู่ในโรงเรียน	2.45	น้อย	1.18
11. ครูไม่ได้พักอยู่ในชุมชน ต้องเดินทางไปกลับด้วยระยะ ทางไกล	3.91	มาก	1.08
12. งบประมาณไม่เหมาะสม ไม่เพียงพอในการจัด กิจกรรม	3.54	มาก	1.13
รวม	3.06	ปานกลาง	.79

ตารางที่ 37 (ต่อ)

ปัญหาและอุปสรรค	ระดับปัญหา		
	\bar{X}	แปลความ	S.D.
ปัญหาด้านการเป็นนักนวัตกรรม			
13. คาดหวังความสนใจและความกระตือรือร้นในการ ทำงานพัฒนาชุมชน	2.33	น้อย	1.01
14. คาดหวังความรู้ในการดัดแปลงและนำสิ่งใหม่ๆมาใช้ในการ การพัฒนาชุมชน	2.51	ปานกลาง	.98
15. ครูไม่สามารถก้าวทันความเจริญของสถานการณ์โลก ที่เปลี่ยนแปลงไปอย่างรวดเร็ว	2.29	น้อย	.93
รวม	2.37	น้อย	.84
ปัญหาด้านการเป็นผู้แก้ปัญหา			
16. ขาดข้อมูลและความเข้าใจสภาพและปัญหาความเป็นมา ของชุมชน	2.39	น้อย	.94
17. เกิดความขัดแย้งกับชุมชนหรือประชาชน	1.74	น้อย	.93
18. การสื่อสารกับสมาชิกในชุมชนโดยเฉพาะภาษาถิ่น	2.23	น้อย	1.05
รวม	2.12	น้อย	.74
รวม	2.38	น้อย	.62

จากตารางที่ 37 แสดงว่าปัญหาและอุปสรรคในการพัฒนาชุมชนของครูโดยภาพรวมอยู่ในระดับน้อย ($\bar{X}=2.38$) เมื่อพิจารณาในแต่ละด้านพบว่า มีเพียงปัญหาด้านการให้บริการ ที่อยู่ในระดับปานกลาง นอกนั้นอยู่ในระดับน้อย ซึ่งเรียงลำดับจากมากไปหาน้อยได้ดังนี้คือ ปัญหาด้านการเป็นผู้ให้บริการ ($\bar{X}=3.06$) ปัญหาด้านการเป็นนักนวัตกรรม ($\bar{X}=2.37$) ปัญหาด้านการเป็นผู้ประสานงาน ($\bar{X}=2.18$) ปัญหาด้านการเป็นผู้แก้ปัญหา ($\bar{X}=2.12$) ปัญหาด้านการเป็นผู้นำชุมชน ($\bar{X}=2.11$) เมื่อพิจารณาในรายชื่อเรียงอันดับจากมากไปหาน้อยจะได้ดังนี้ ข้อ 11. ครูไม่ได้พักอยู่ในชุมชน ต้องเดินทางกลับด้วยระยะทางไกล ข้อ 12. งบประมาณไม่เหมาะสม ไม่เพียงพอในการจัดกิจกรรม ข้อ 14. ครูขาดความรู้ในการดัดแปลงและนำสิ่งใหม่ๆมาใช้ในการพัฒนาชุมชน ข้อ 10. อาคารสถานที่ไม่เอื้อต่อการชักชวนให้เข้ามาแสวงหาความรู้ บริการต่างๆที่มีอยู่ในโรงเรียน ข้อ 1. การปรับตัวเข้ากับชุมชน ข้อ 16. ขาดข้อมูลและความเข้าใจสภาพปัญหาความเป็นมาของชุมชน ข้อ 9. ครูไม่มีเวลาพอที่จะให้บริการแก่ประชาชน ข้อ 4. ครูไม่มีเวลาที่จะเข้าร่วมกิจกรรมของชุมชน ข้อ 13. ครูขาดความสนใจและความกระตือรือร้นในการทำงานพัฒนาชุมชน ข้อ 8. ขาดการประสานของหน่วยงานราชการในการประสานกิจกรรมและเวลาในการทำงาน ข้อ 15. ครูไม่สามารถก้าวทันความเจริญของสถานการณ์โลกที่เปลี่ยนแปลงอย่างรวดเร็ว ข้อ 7. ขาดการประสานงานติดต่อกับเจ้าหน้าที่ที่เกี่ยวข้อง ข้อ 18. การสื่อสารกับคนในชุมชน โดยเฉพาะภาษาถิ่น ข้อ 6. ขาดความร่วมมือและสนับสนุนจากประชาชน ข้อ 5. ความสัมพันธ์ระหว่างโรงเรียนกับชุมชนมีน้อย ข้อ 3. ครูขาดมนุษยสัมพันธ์กับชุมชน ข้อ 2. ประชาชนไม่ศรัทธาในตัวครู ข้อ 16. เกิดความขัดแย้งกับชุมชนหรือประชาชน

ตารางที่ 38 ค่าเฉลี่ยและส่วนเบี่ยงเบนมาตรฐานเกี่ยวกับปัญหาและอุปสรรคครูในการปฏิบัติงานพัฒนาชุมชนระหว่างหมู่บ้านที่มีระดับการพัฒนาแตกต่างกัน โดยภาพรวมและเรียงลำดับความสำคัญของปัญหา

ปัญหาและอุปสรรค	หมู่บ้านเร่งรัดพัฒนาอันดับ 1				หมู่บ้านเร่งรัดพัฒนาอันดับ 2				หมู่บ้านเร่งรัดพัฒนาอันดับ 3			
	\bar{X}	แปลความ	S.D.	ลำดับที่	\bar{X}	แปลความ	S.D.	ลำดับที่	\bar{X}	แปลความ	S.D.	ลำดับที่
1. ปัญหาด้านการเป็นผู้นำชุมชน												
1. การปรับตัวเข้ากับชุมชน	3.42	ปานกลาง	1.13	3	3.58	มาก	.91	2	3.67	มาก	.93	2
2. ประชาชนไม่ศรัทธาในตัวครู	2.50	ปานกลาง	1.35	4	2.24	น้อย	1.29	12	2.67	ปานกลาง	1.49	4
3. ครูขาดมนุษยสัมพันธ์กับชุมชน	1.87	น้อย	.80	17	1.80	น้อย	.79	17	1.75	น้อย	.89	17
4. ครูไม่มีเวลาที่จะเข้าร่วมกิจกรรมของชุมชน	1.99	น้อย	.78	16	1.86	น้อย	.83	16	1.73	น้อย	.86	18
รวม	2.44	น้อย	.60		2.37	น้อย	.56		2.46	น้อย	.67	

ตารางที่ 38 (ต่อ)

ปัญหาและอุปสรรค	หมู่บ้านเร่งรัดพัฒนาอันดับ 1				หมู่บ้านเร่งรัดพัฒนาอันดับ 2				หมู่บ้านเร่งรัดพัฒนาอันดับ 3			
	\bar{X}	แปลความ	S.D.	ลำดับ ที่	\bar{X}	แปลความ	S.D.	ลำดับ ที่	\bar{X}	แปลความ	S.D.	ลำดับ ที่
2. ปัญหาด้านการเป็นผู้ประสานงาน												
5. ความสัมพันธ์ระหว่างโรงเรียนกับชุมชน มีน้อย	2.49	น้อย	1.14	6	2.31	น้อย	1.15	9	2.33	น้อย	1.12	11
6. ขาดความร่วมมือและสนับสนุนจาก ประชาชน	2.21	น้อย	1.08	14	1.96	น้อย	.94	15	2.07	น้อย	.91	14
7. ขาดการประสานงานติดต่อกับเจ้าหน้าที่ที่ เกี่ยวข้อง	2.06	น้อย	.91	15	2.11	น้อย	1.01	14	1.99	น้อย	.79	15
8. ขาดการประสานของหน่วยงานราชการใน การประสานกิจกรรมและเวลาในการทำงาน	2.25	น้อย	.92	13	2.25	น้อย	.96	11	2.30	น้อย	1.02	13
รวม	2.25	น้อย	.85		2.37	น้อย	.56		2.17	น้อย	.77	

ตารางที่ 38 (ต่อ)

ปัญหาและอุปสรรค	หมู่บ้านเร่งรัดพัฒนาอันดับ 1				หมู่บ้านเร่งรัดพัฒนาอันดับ 2				หมู่บ้านเร่งรัดพัฒนาอันดับ 3			
	\bar{X}	แปลความ	S.D.	ลำดับ ที่	\bar{X}	แปลความ	S.D.	ลำดับ ที่	\bar{X}	แปลความ	S.D.	ลำดับ ที่
3. ปัญหาด้านการให้บริการ												
9. ครูไม่มีเวลาพอที่จะให้บริการแก่ประชาชน	2.33	น้อย	1.00	10	2.32	น้อย	.99	7	2.34	น้อย	1.08	10
10. อาคารสถานที่ไม่เอื้อต่อการชักชวนให้เข้ามาแสวงหาความรู้ บริการต่างๆที่มีอยู่ในโรงเรียน	2.43	น้อย	1.14	8	2.31	น้อย	1.03	8	2.37	น้อย	1.03	7
11. ครูไม่ได้พักอยู่ในชุมชน ต้องเดินทางไปกลับด้วยระยะทางที่ไกล	2.43	น้อย	1.23	9	2.48	น้อย	1.16	5	2.39	น้อย	1.21	6
12. งบประมาณไม่เหมาะสม ไม่เพียงพอในการจัดกิจกรรม	3.94	มาก	1.04	1	3.91	มาก	1.10	1	3.87	มาก	1.09	1
รวม	2.78	ปานกลาง	.78		2.76	ปานกลาง	.73		2.74	ปานกลาง	.86	

ตารางที่ 38 (ต่อ)

ปัญหาและอุปสรรค	หมู่บ้านเร่งรัดพัฒนาอันดับ 1				หมู่บ้านเร่งรัดพัฒนาอันดับ 2				หมู่บ้านเร่งรัดพัฒนาอันดับ 3			
	\bar{X}	แปลความ	S.D.	ลำดับ ที่	\bar{X}	แปลความ	S.D.	ลำดับที่	\bar{X}	แปลความ	S.D.	ลำดับ ที่
4. ปัญหาด้านการเป็นนิกนวัตกรรม												
13. ครุขาดความสนใจและความกระตือรือร้น ในการทำงานพัฒนาชุมชน	3.60	มาก	1.04	2	3.52	ปานกลาง	1.18	3	3.51	มาก	1.15	3
14. ครุขาดความรู้ในการดัดแปลงและนำสิ่ง ใหม่ๆมาใช้ในการพัฒนาชุมชน	2.33	น้อย	1.01	12	2.30	น้อย	.97	10	2.36	น้อย	1.08	9
15. ครูไม่สามารถก้าวทันความเจริญของสถาน การณ์โลกที่เปลี่ยนแปลงอย่างรวดเร็ว	2.49	น้อย	.88	5	2.57	ปานกลาง	.99	4	2.37	น้อย	1.08	8
รวม	2.81	ปานกลาง	.70		2.80	ปานกลาง	.77		2.75	ปานกลาง	.89	

ตารางที่ 38 (ต่อ)

ปัญหาและอุปสรรค	หมู่บ้านเร่งรัดพัฒนาอันดับ 1				หมู่บ้านเร่งรัดพัฒนาอันดับ 2				หมู่บ้านเร่งรัดพัฒนาอันดับ 3			
	\bar{X}	แปลความ	S.D.	ลำดับ ที่	\bar{X}	แปลความ	S.D.	ลำดับ ที่	\bar{X}	แปลความ	S.D.	ลำดับ ที่
5. ปัญหาด้านการเป็นผู้แก้ปัญหา												
16. ขาดข้อมูลและความเข้าใจสภาพและ ปัญหาความเป็นมาของชุมชน	2.44	น้อย	1.00	7	2.20	น้อย	.80	13	2.27	น้อย	1.10	12
17. เกิดความขัดแย้งกับชุมชนหรือประชาชน	2.33	น้อย	1.00	10	2.40	น้อย	.86	6	2.43	น้อย	1.05	5
18. การสื่อสารกับคนในชุมชน โดยเฉพาะ ภาษาถิ่น	1.77	น้อย	.97	18	1.68	น้อย	.83	18	1.84	น้อย	1.10	16
รวม	2.18	น้อย	.79		2.09	น้อย	.59		2.37	น้อย	.87	
รวม	2.44	น้อย	.64		2.35	น้อย	.59		2.37	น้อย	.69	

จากตารางที่ 38 แสดงว่าปัญหาและอุปสรรคในการพัฒนาชุมชนของครูโรงเรียนประถมศึกษาระดับมัธยมศึกษาตอนต้นที่ 1 โดยภาพรวมอยู่ในระดับน้อย ($\bar{X}=2.44$) เมื่อพิจารณาในแต่ละด้านพบว่า ปัญหาด้านการให้บริการ และปัญหาด้านการเป็นนักนวัตกรรมมีปัญหาอยู่ในระดับปานกลาง นอกนั้นอยู่ในระดับน้อย ซึ่งเรียงลำดับจากมากไปหาน้อยได้ดังนี้คือ ปัญหาด้านการเป็นนักนวัตกรรม ($\bar{X}=2.81$) ปัญหาด้านการเป็นผู้ให้บริการ ($\bar{X}=2.78$) ปัญหาด้านการเป็นผู้นำชุมชน ($\bar{X}=2.44$) ปัญหาด้านการเป็นผู้ประสานงาน ($\bar{X}=2.25$) ปัญหาด้านการเป็นผู้แก้ปัญหา ($\bar{X}=2.18$) เมื่อพิจารณาในแต่ละปัญหาเรียงลำดับจากมากไปหาน้อยจะได้ดังนี้

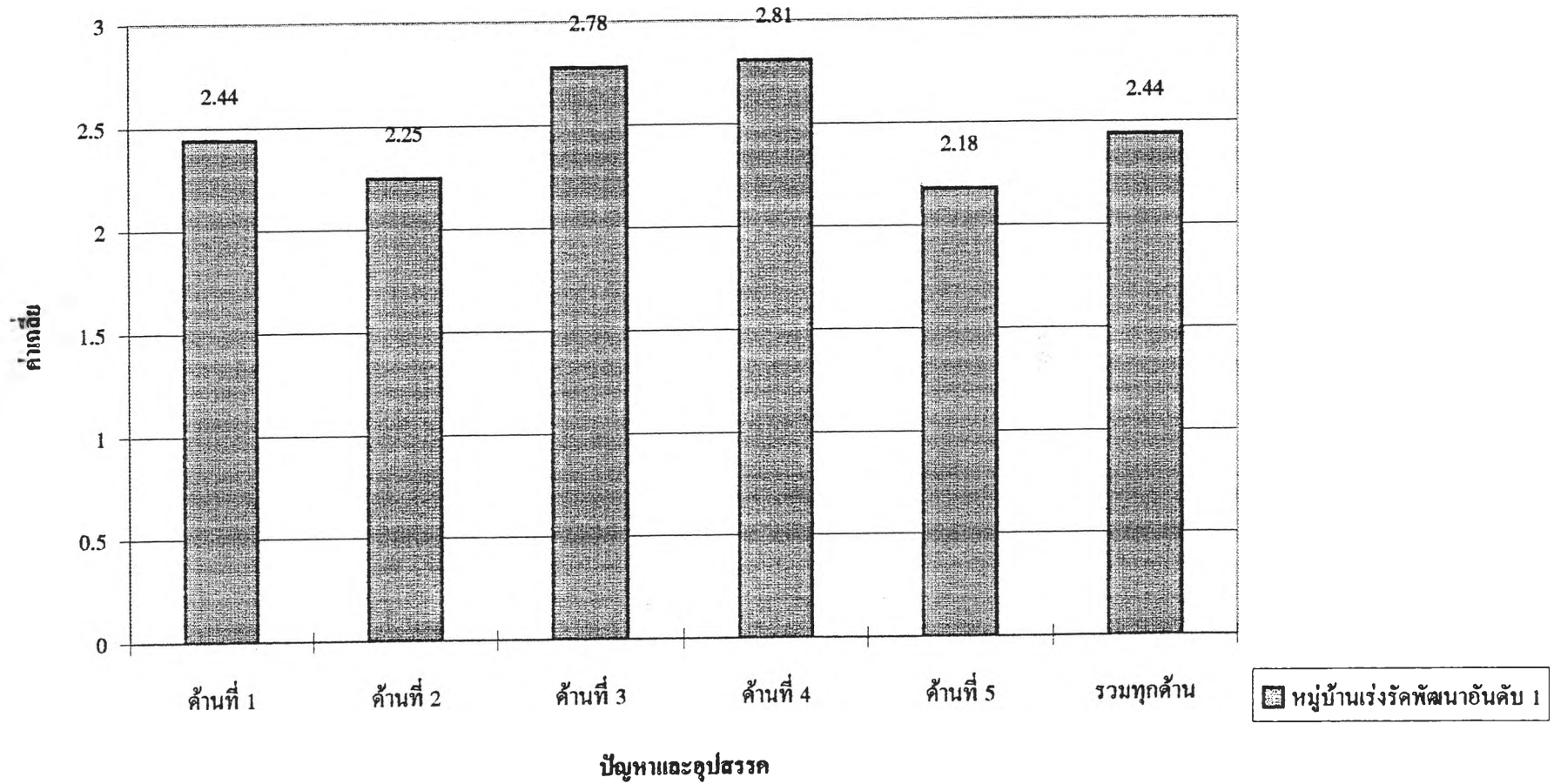
ข้อ 12. งบประมาณไม่เหมาะสม ไม่เพียงพอในการจัดกิจกรรม ข้อ 13. ครูขาดความสนใจและความกระตือรือร้นในการทำงานพัฒนาชุมชน ข้อ 1. การปรับตัวเข้ากับชุมชน ข้อ 4. ประชาชนไม่ศรัทธาในตัวครู ข้อ 15. ครูไม่สามารถก้าวทันความเจริญของสถานการณ์โลกที่เปลี่ยนแปลงอย่างรวดเร็ว ข้อ 5. ความสัมพันธ์ระหว่างโรงเรียนกับชุมชนมีน้อย ข้อ 16. ขาดข้อมูลและความเข้าใจสภาพปัญหาความเป็นมาของชุมชน ข้อ 10. อาคารสถานที่ไม่เอื้อต่อการชักชวนให้เข้ามาแสวงหาความรู้ บริการต่างๆที่มีอยู่ในโรงเรียน ข้อ 11. ครูไม่ได้พักอยู่ในชุมชน ต้องเดินทางไปกลับด้วยระยะทางไกล ข้อ 9. ครูไม่มีเวลาพอที่จะให้บริการแก่ประชาชน ข้อ 17. เกิดความขัดแย้งกับชุมชนหรือประชาชน ข้อ 14. ครูขาดความรู้ในการดัดแปลงและนำสิ่งใหม่ๆมาใช้ในการพัฒนาชุมชน ข้อ 8. ขาดการประสานของหน่วยงานราชการในการประสานกิจกรรมและเวลาในการทำงาน ข้อ 6. ขาดความร่วมมือและสนับสนุนจากประชาชน ข้อ 7. ขาดการประสานงานติดต่อกับเจ้าหน้าที่ที่เกี่ยวข้อง ข้อ 4. ครูไม่มีเวลาที่จะเข้าร่วมกิจกรรมของชุมชน ข้อ 3. ครูขาดมนุษยสัมพันธ์กับชุมชน ข้อ 18. การสื่อสารกับคนในชุมชนโดยเฉพาะภาษาถิ่น

ส่วนปัญหา และอุปสรรคในการพัฒนาชุมชนของครูโรงเรียนประถมศึกษาที่ตั้งอยู่ในหมู่บ้านเร่งรัดพัฒนาอันดับ 2 โดยภาพรวมอยู่ในระดับน้อย ($\bar{X}=2.35$) พิจารณาในแต่ละด้านพบว่า ปัญหาด้านการให้บริการ และปัญหาด้านการเป็นนักนวัตกรรมมีปัญหาอยู่ในระดับปานกลาง นอกนั้นอยู่ในระดับน้อย ซึ่งเรียงลำดับจากมากไปหาน้อยได้ดังนี้คือ ปัญหาด้านการเป็นนักนวัตกรรม ($\bar{X}=2.80$) ปัญหาด้านการเป็นผู้ให้บริการ ($\bar{X}=2.76$) ปัญหาด้านการเป็นผู้นำชุมชน ($\bar{X}=2.37$) ปัญหาด้านการเป็นผู้ประสานงาน ($\bar{X}=2.16$) ปัญหาด้านการเป็นผู้แก้ปัญหา ($\bar{X}=2.09$) เมื่อพิจารณาในแต่ละปัญหาเรียงลำดับจากมากไปหาน้อยจะได้ดังนี้ ข้อ 12. งบประมาณไม่เหมาะสม ไม่เพียงพอในการจัดกิจกรรม ข้อ 1. การปรับตัวเข้ากับชุมชน ข้อ 13. ครูขาดความรู้และความกระตือรือร้นในการทำงานพัฒนาชุมชน ข้อ 15. ครูไม่สามารถก้าวทันความเจริญของสถานการณ์โลกที่เปลี่ยนแปลงอย่างรวดเร็ว ข้อ 11. ครูไม่ได้พักอยู่ในชุมชนต้องเดินทางไปกลับด้วยระยะทางไกล

ข้อ 17. เกิดความขัดแย้งกับชุมชนหรือประชาชน ข้อ 9. ครูไม่มีเวลาพอที่จะให้บริการแก่ประชาชน
 ข้อ 10. อาคารสถานที่ไม่เอื้อต่อการชักชวนให้เข้ามาแสวงหาความรู้ บริการต่างๆที่มีอยู่ในโรงเรียน
 ข้อ 5. ความสัมพันธ์ระหว่างโรงเรียนกับชุมชนมีน้อย ข้อ 14. ครูขาดความรู้ในการดัดแปลงและนำ
 สิ่งใหม่ๆมาใช้ในการพัฒนาชุมชน ข้อ 8. ขาดการประสานของหน่วยงานราชการในการประสาน
 กิจกรรมและเวลาในการทำงาน ข้อ 2. ประชาชนไม่ศรัทธาในตัวครู ข้อ 16. ขาดข้อมูลและความ
 เข้าใจสภาพปัญหาความเป็นมาของชุมชน ข้อ 7. ขาดการประสานงานติดต่อกับเจ้าหน้าที่ที่เกี่ยวข้อง
 ข้อ 6. ขาดความร่วมมือและสนับสนุนจากประชาชน ข้อ 4. ครูไม่มีเวลาที่จะเข้าร่วมกิจกรรม
 ของชุมชน ข้อ 3. ครูขาดมนุษยสัมพันธ์กับชุมชน ข้อ 18. การสื่อสารกับคนในชุมชนโดยเฉพาะ
 ภาษาถิ่น

ส่วนปัญหา และอุปสรรคในการพัฒนาชุมชนของครูโรงเรียนประถมศึกษาที่ตั้งอยู่ใน
 หมู่บ้านเร่งรัดพัฒนาอันดับ 3 โดยภาพรวมอยู่ในระดับน้อย ($\bar{X}=2.37$) เมื่อพิจารณาในแต่ละด้าน
 พบว่า ปัญหาด้านการให้บริการ ปัญหาด้านการเป็นนักนวัตกรรมมีปัญหาอยู่ในระดับปานกลาง
 นอกนั้นอยู่ในระดับน้อย ซึ่งเรียงลำดับจากมากไปหาน้อยได้ดังนี้คือ ปัญหาด้านการเป็น
 นักนวัตกรรม($\bar{X}=2.75$) ปัญหาด้านการเป็นผู้ให้บริการ($\bar{X}=2.74$) ปัญหาด้านการเป็นผู้นำชุมชน
 ($\bar{X}=2.46$) ปัญหาด้านการเป็นผู้แก้ปัญหา($\bar{X}=2.18$) ปัญหาด้านการเป็นผู้ประสานงาน($\bar{X}=2.17$) เมื่อ
 พิจารณาในแต่ละปัญหาเรียงลำดับจากมากไปหาน้อยจะได้ดังนี้ ข้อ 12. งบประมาณไม่เหมาะสม
 ไม่เพียงพอในการจัดกิจกรรม ข้อ 1. การปรับตัวเข้ากับชุมชน ข้อ 13. ครูขาดความสนใจและ
 ความกระตือรือร้นในการทำงานพัฒนาชุมชน ข้อ 2. ประชาชนไม่ศรัทธาในตัวครู ข้อ 17. เกิด
 ความขัดแย้งกับชุมชนหรือประชาชน ข้อ 11. ครูไม่ได้พักอยู่ในชุมชนต้องเดินทางไปกลับด้วยระยะ
 ทางไกล ข้อ 10. อาคารสถานที่ไม่เอื้อต่อการชักชวนให้เข้ามาแสวงหาความรู้ บริการต่างๆที่มีอยู่ใน
 โรงเรียน ข้อ 15. ครูไม่สามารถก้าวทันความเจริญของสถานการณ์โลกที่เปลี่ยนแปลงอย่างรวดเร็ว
 ข้อ 14. ครูขาดความรู้ในการดัดแปลงและนำสิ่งใหม่ๆมาใช้ในการพัฒนาชุมชน ข้อ 9. ครูไม่มีเวลา
 พอที่จะให้บริการแก่ประชาชน ข้อ 5. ความสัมพันธ์ระหว่างโรงเรียนกับชุมชนมีน้อย ข้อ 16. ขาด
 ข้อมูลและความเข้าใจสภาพปัญหาความเป็นมาของชุมชน ข้อ 8. ขาดการประสานของหน่วยงาน
 ราชการในการประสานกิจกรรมและเวลาในการทำงาน ข้อ 6. ขาดความร่วมมือและสนับสนุน
 จากประชาชน ข้อ 7. ขาดการประสานงานติดต่อกับเจ้าหน้าที่ที่เกี่ยวข้อง ข้อ 18. การสื่อสารกับ
 คนในชุมชนโดยเฉพาะภาษาถิ่น ข้อ 3. ครูขาดมนุษยสัมพันธ์กับชุมชน ข้อ 4. ครูไม่มีเวลาที่จะ
 เข้าร่วมกิจกรรมของชุมชน

แผนภูมิที่ 2 ค่าเฉลี่ยปัญหาและอุปสรรคครูโรงเรียนประถมศึกษาที่ตั้งอยู่ในหมู่บ้านเร่งรัดพัฒนาอันดับ 1 ในการพัฒนาชุมชน

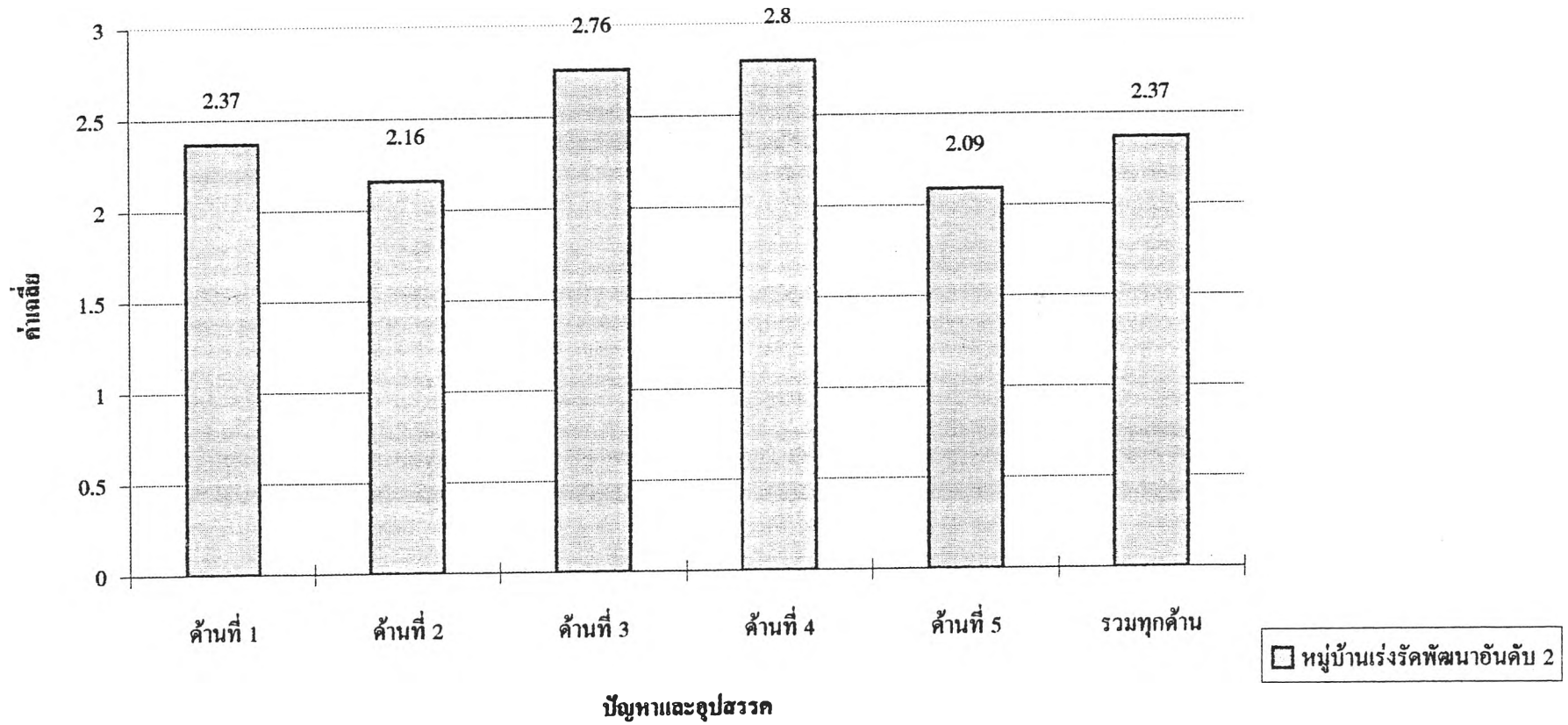


จากแผนภูมิที่ 2 แสดงว่าปัญหาและอุปสรรคครูในการปฏิบัติงานพัฒนาชุมชนหมู่บ้าน
เร่งรัดพัฒนาอันดับ 1 รวมทุกด้านอยู่ในระดับน้อย ($\bar{X}=2.44$)

เมื่อพิจารณาในรายด้าน พบว่า

ปัญหาและอุปสรรคด้านการเป็นผู้นำชุมชนของครูโรงเรียนประถมศึกษาที่ตั้งอยู่ใน
ในหมู่บ้านเร่งรัดพัฒนาอันดับ 1 อยู่ในระดับน้อย ($\bar{X}=2.44$) ด้านการเป็นผู้ประสานงาน อยู่ใน
ระดับน้อย ($\bar{X}=2.25$) ด้านการเป็นผู้ให้บริการ อยู่ในระดับปานกลาง ($\bar{X} = 2.78$) ด้านการเป็น
นักนวัตกรรม อยู่ในระดับปานกลาง ($\bar{X}=2.81$) ด้านการเป็นผู้แก้ปัญหาแก่ชุมชน อยู่ในระดับน้อย
($\bar{X}=2.18$) โดยเรียงตามลำดับน้ำหนักของค่าเฉลี่ยดังนี้ ด้านการเป็นนักนวัตกรรม ($\bar{X}=2.81$) ด้าน
การเป็นผู้ให้บริการ ($\bar{X} = 2.78$) ด้านการเป็นผู้นำชุมชน ($\bar{X} = 2.44$) ด้านการเป็นผู้ประสานงาน
($\bar{X}=2.25$) ด้านการเป็นผู้แก้ปัญหาแก่ชุมชน ($\bar{X}=2.18$) ตามลำดับ

แผนภูมิที่ 3 ค่าเฉลี่ยปัญหาและอุปสรรคครูโรงเรียนประถมศึกษาที่ตั้งอยู่ในหมู่บ้านเร่งรัดพัฒนาอันดับ 2 ในการพัฒนาชุมชน

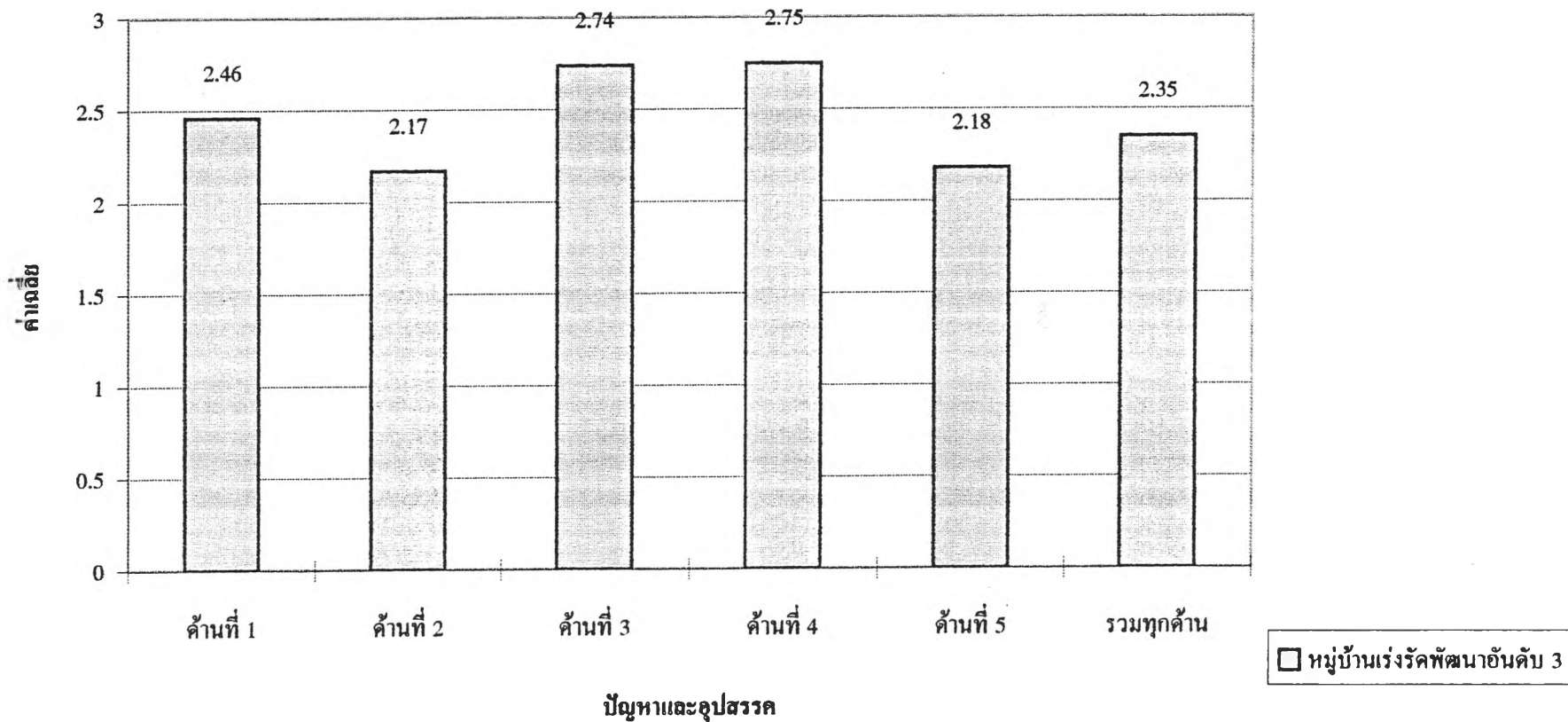


จากแผนภูมิที่ 3 แสดงว่าปัญหาและอุปสรรคครูในการปฏิบัติงานพัฒนาชุมชนหมู่บ้าน
เร่งรัดพัฒนาอันดับ 2 รวมทุกด้านอยู่ในระดับน้อย ($\bar{X} = 2.37$)

เมื่อพิจารณาในรายด้าน พบว่า

ปัญหาและอุปสรรคด้านการเป็นผู้นำชุมชนของครูโรงเรียนประถมศึกษาที่ตั้งอยู่ใน
ในหมู่บ้านเร่งรัดพัฒนาอันดับ 2 อยู่ในระดับน้อย ($\bar{X} = 2.37$) ด้านการเป็นผู้ประสานงาน อยู่ใน
ระดับน้อย ($\bar{X} = 2.16$) ด้านการเป็นผู้ให้บริการ อยู่ในระดับปานกลาง ($\bar{X} = 2.76$) ด้านการเป็น
นักนวัตกรรม อยู่ในระดับปานกลาง ($\bar{X} = 2.80$) ด้านการเป็นผู้แก้ปัญหาแก่ชุมชนอยู่ในระดับน้อย
($\bar{X} = 2.09$) โดยเรียงตามลำดับน้ำหนักของค่าเฉลี่ยดังนี้ ด้านการเป็นนักนวัตกรรม ($\bar{X} = 2.80$)
ด้านการเป็นผู้ให้บริการ ($\bar{X} = 2.76$) ด้านการเป็นผู้นำชุมชน ($\bar{X} = 2.37$) ด้านการเป็นผู้ประสานงาน
($\bar{X} = 2.16$) ด้านการเป็นผู้แก้ปัญหาแก่ชุมชน ($\bar{X} = 2.09$) ตามลำดับ

แผนภูมิที่ 4 ค่าเฉลี่ยปัญหาและอุปสรรครุโรงเรียนประถมศึกษาที่ตั้งอยู่ในหมู่บ้านเร่งรัดพัฒนาอันดับ 3 ในการพัฒนาชุมชน

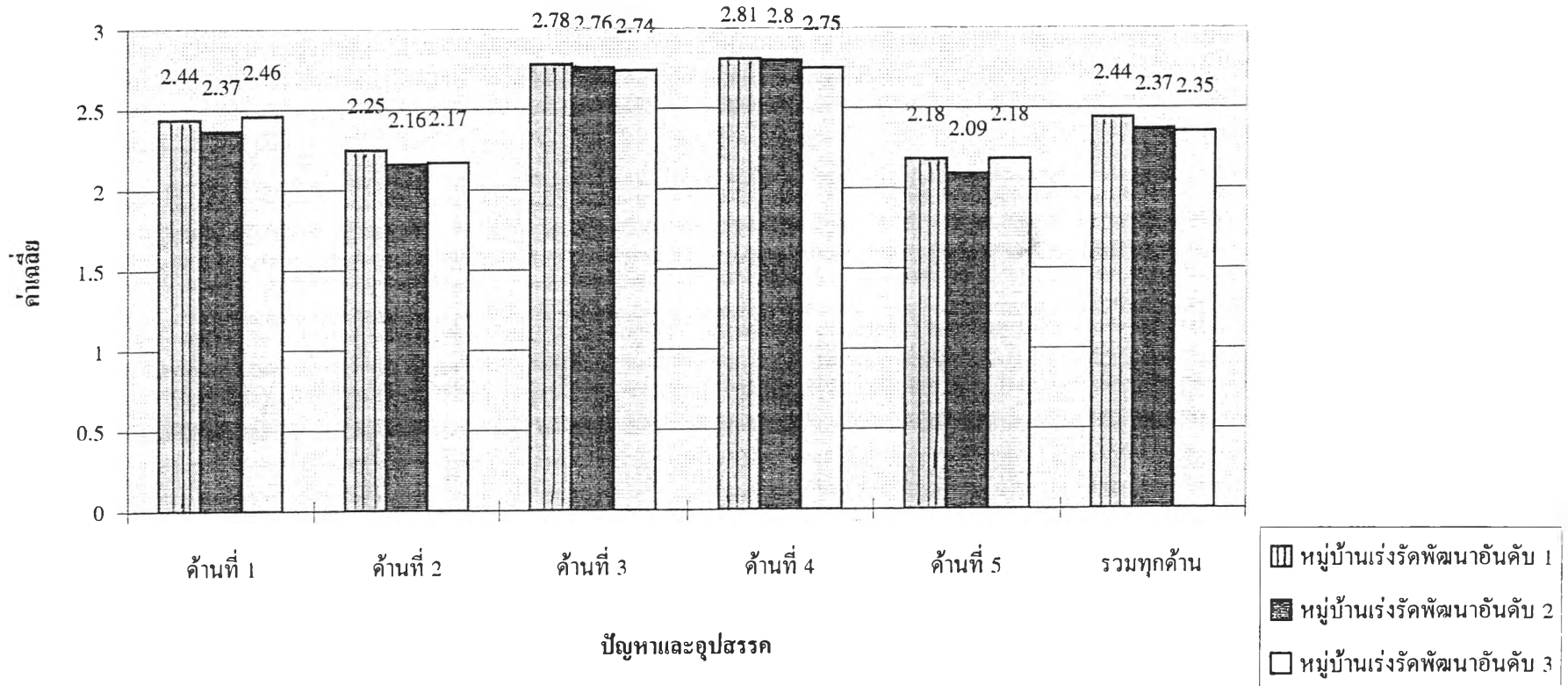


จากแผนภูมิที่ 4 แสดงว่าปัญหาและอุปสรรคครูในการปฏิบัติงานพัฒนาชุมชนหมู่บ้าน
เร่งรัดพัฒนาอันดับ 3 รวมทุกด้านอยู่ในระดับน้อย ($\bar{X}=2.35$)

เมื่อพิจารณาในรายด้าน พบว่า

ปัญหาและอุปสรรคด้านการเป็นผู้นำชุมชนของครูโรงเรียนประถมศึกษาที่ตั้งอยู่ใน
ในหมู่บ้านเร่งรัดพัฒนาอันดับ 3 อยู่ในระดับน้อย ($\bar{X}=2.46$) ด้านการเป็นผู้ประสานงาน อยู่ใน
ระดับน้อย ($\bar{X}=2.17$) ด้านการเป็นผู้ให้บริการ อยู่ในระดับปานกลาง ($\bar{X} = 2.74$) ด้านการเป็น
นักนวัตกรรม อยู่ในระดับปานกลาง ($\bar{X}=2.75$) ด้านการเป็นผู้แก้ปัญหาแก่ชุมชนอยู่ในระดับน้อย
($\bar{X}=2.18$) โดยเรียงตามลำดับน้ำหนักของค่าเฉลี่ยดังนี้ ด้านการเป็นนักนวัตกรรม ($\bar{X}=2.75$)
ด้านการเป็นผู้ให้บริการ ($\bar{X} = 2.74$) ด้านการเป็นผู้นำชุมชน ($\bar{X} = 2.46$) ด้านการเป็นผู้แก้ปัญหาแก่
ชุมชน ($\bar{X}=2.18$) ด้านการเป็นผู้ประสานงาน ($\bar{X}=2.17$) ตามลำดับ

แผนภูมิที่ 5 ค่าเฉลี่ยปัญหาและอุปสรรคในการพัฒนาชุมชนระหว่างหมู่บ้านที่มีระดับการพัฒนาแตกต่างกัน



4. ปัญหาและอุปสรรคด้านการเป็นนักนวัตกรรม ครูโรงเรียนประถมศึกษาที่ตั้งอยู่ในหมู่บ้านที่มีระดับการพัฒนาแตกต่างกันทั้ง 3 ระดับนั้น มีความคิดเห็นสอดคล้องกันว่าอยู่ในระดับปานกลาง ($\bar{X}=2.81, 2.80, 2.75$) เรียงตามลำดับของค่าเฉลี่ยดังนี้ ปัญหาด้านการเป็นผู้นำชุมชนของครูโรงเรียนประถมศึกษาที่ตั้งอยู่ในหมู่บ้านเร่งรัดพัฒนาอันดับ 1 ($\bar{X}=2.81$) สูงกว่าครูโรงเรียนประถมศึกษาที่ตั้งอยู่ในหมู่บ้านเร่งรัดพัฒนาอันดับ 2 ($\bar{X}=2.80$) และครูโรงเรียนประถมศึกษาที่ตั้งอยู่ในหมู่บ้านเร่งรัดพัฒนาอันดับ 2 สูงกว่าครูโรงเรียนประถมศึกษาที่ตั้งอยู่ในหมู่บ้านเร่งรัดพัฒนาอันดับ 3 ($\bar{X}=2.76$) ตามลำดับ

5. ปัญหาและอุปสรรคด้านการเป็นผู้แก้ปัญหาแก่ชุมชนครูโรงเรียนประถมศึกษาที่ตั้งอยู่ในหมู่บ้านที่มีระดับการพัฒนาแตกต่างกันทั้ง 3 ระดับนั้นมีความคิดเห็นสอดคล้องกันว่าอยู่ในระดับน้อย ($\bar{X}=2.18, 2.09, 2.18$) เรียงตามลำดับของค่าเฉลี่ยดังนี้ ปัญหาด้านการเป็นผู้นำชุมชนของครูโรงเรียนประถมศึกษาที่ตั้งอยู่ในหมู่บ้านเร่งรัดพัฒนาอันดับ 1 ($\bar{X}=2.18$) เท่ากับครูโรงเรียนประถมศึกษาที่ตั้งอยู่ในหมู่บ้านเร่งรัดพัฒนาอันดับ 3 ($\bar{X}=2.18$) และครูโรงเรียนประถมศึกษาที่ตั้งอยู่ในหมู่บ้านเร่งรัดพัฒนาอันดับ 2 ($\bar{X}=2.09$) ต่ำกว่าครูโรงเรียนประถมศึกษาที่ตั้งอยู่ในหมู่บ้านเร่งรัดพัฒนาอันดับ 1 ($\bar{X}=2.18$) และ 3 ($\bar{X}=2.18$)

ปัญหาและอุปสรรคเพิ่มเติม

จากการตอบแบบสอบถามในคำถามปลายเปิดของครูโรงเรียนประถมศึกษาที่ตั้งอยู่ในหมู่บ้านที่มีระดับการพัฒนาแตกต่างกัน ทั้ง 3 ระดับ ดังเสนอในรูปตารางต่อไปนี้

ตารางที่ 39 ปัญหาและอุปสรรคเพิ่มเติมของครูโรงเรียนประถมศึกษาที่ตั้งอยู่ในหมู่บ้านเร่งรัดพัฒนาอันดับ 1

ลำดับที่	ข้อความ	ความถี่
1.	ประชาชนมีรายได้น้อย ประสบปัญหาเศรษฐกิจ	3
2.	ขาดงบประมาณ อาคารสถานที่ วัสดุอุปกรณ์ บุคลากร	4
3.	ขาดผู้นำชุมชน หรือนักการเมืองของชุมชน ที่เหมาะสมกับการพัฒนา	2
4.	ประชาชนมีความเชื่อและค่านิยมแบบเก่าๆ	4
5.	ประชาชนมีค่านิยมที่ไม่เหมาะสม เช่น การเล่นการพนัน	2
6.	ผู้บริหารขาดความเป็นผู้นำในการพัฒนา	1
7.	สภาพแวดล้อมของชุมชน	3
8.	โรงเรียนตั้งอยู่ไกลชุมชน ประชาชนไม่อยากใช้บริการจากโรงเรียน	1

หมายเหตุ จากแบบสอบถาม จำนวน 84 ฉบับ
 ตอบส่วนที่เป็นปัญหาเพิ่มเติม 10 ฉบับ

ตารางที่ 40 ปัญหาและอุปสรรคเพิ่มเติมของครูโรงเรียนประถมศึกษาที่ตั้งอยู่ในหมู่บ้านเร่งรัด
พัฒนาอันดับ 2

ลำดับที่	ข้อความ	ความถี่
1.	ประชาชนมีรายได้น้อย ประสบปัญหาเศรษฐกิจ	6
2.	ขาดงบประมาณ อาคารสถานที่ วัสดุอุปกรณ์ บุคลากร	4
3.	ขาดผู้นำชุมชน หรือนักการเมืองของชุมชน ที่เหมาะสมกับการพัฒนา	5
4.	เศรษฐกิจของครูไม่ดี สวัสดิการต่างๆไม่ดีพอขาดขวัญกำลังใจในการปฏิบัติงาน	5
5.	ประชาชนมีความเชื่อและค่านิยมแบบเก่าๆ	2
6.	ประชาชนมีค่านิยมที่ไม่เหมาะสม สร้างวัตถุมากกว่าจิตใจ เช่น การเล่นการพนัน	2
7.	ผู้บริหารขาดความเป็นผู้นำในการพัฒนา	3
8.	สภาพแวดล้อมของชุมชน	1
9.	โรงเรียนตั้งอยู่ไกลชุมชน ประชาชนไม่ยากใช้บริการจากโรงเรียน	1

หมายเหตุ จากแบบสอบถาม จำนวน 161 ฉบับ
ตอบส่วนที่เป็นปัญหาเพิ่มเติม 22 ฉบับ

ตารางที่ 41 ปัญหาและอุปสรรคเพิ่มเติมของครูโรงเรียนประถมศึกษาที่ตั้งอยู่ในหมู่บ้านเร่งรัด
พัฒนาอันดับ 3

ลำดับที่	ข้อความ	ความถี่
1.	ประชาชนมีรายได้น้อย ประสบปัญหาเศรษฐกิจ	1
2.	ขาดงบประมาณ อาคารสถานที่ วัสดุอุปกรณ์ บุคลากร	1
3.	ขาดผู้นำชุมชน หรือนักการเมืองของชุมชน ที่เหมาะสมกับการพัฒนา	1
4.	เศรษฐกิจของรัฐไม่ดี สวัสดิการต่างๆไม่ดีพอขาดขวัญกำลังใจในการปฏิบัติงาน	2

หมายเหตุ จากแบบสอบถาม จำนวน 84 ฉบับ
 ตอบส่วนที่เป็นปัญหาเพิ่มเติม 5 ฉบับ