

รายการอ้างอิง



ภาษาไทย

กฤษฎีกา เพิ่มทุนจัดตั้ง วิทยาลัย และแนวคิดเกี่ยวกับ กระบวนการเกิดเป็นเมือง. กรุงเทพมหานคร : ศรีเอทีพี พับลิชชิ่ง, 2536.

กรรมการ อักษรสกุล. สังคมวิทยา นคร. กรุงเทพมหานคร : ภาควิชาสังคมวิทยาและมานุษยวิทยา คณะมนุษยศาสตร์ มหาวิทยาลัยรามคำแหง, 2521.

การท่องเที่ยวแห่งประเทศไทย. กอวางแผนโครงการ. คู่มือพัฒนาภูมิทัศน์เมืองเพื่อการท่องเที่ยว. กรุงเทพมหานคร : การท่องเที่ยวแห่งประเทศไทย, 2531.

การท่องเที่ยวแห่งประเทศไทย. กองสถิติและวิจัย. ฝ่ายวิชาการ. โครงการสำรวจสถิติการท่องเที่ยวภายในประเทศ. กรุงเทพมหานคร : การท่องเที่ยวแห่งประเทศไทย, 2541.

ชนิษฐา สุภาพ. แนวทางและวิธีการพัฒนาอำเภอปากช่อง. วิทยานิพนธ์ปริญญาโทบริหารศึกษาศาสตร์ ภาควิชาการวางแผนภาคและเมือง บัณฑิตวิทยาลัย จุฬาลงกรณ์มหาวิทยาลัย, 2522.

คณะกรรมการพัฒนาเศรษฐกิจและสังคมแห่งชาติ, สำนักงาน. แนวทางการพัฒนาภาคตะวันออกเฉียงเหนือ ช่วงแผนพัฒนาเศรษฐกิจและสังคมแห่งชาติ ฉบับที่ 8 พ.ศ.2540-2544. กรุงเทพมหานคร : สำนักงานคณะกรรมการพัฒนาเศรษฐกิจและสังคมแห่งชาติ.

จังหวัดนครราชสีมา, สำนักงาน. บรรยายสรุปจังหวัดนครราชสีมา. นครราชสีมา : สำนักงานจังหวัดนครราชสีมา, 2542.

จุฬาลงกรณ์มหาวิทยาลัย. สำนักบริการวิชาการ. แผนการจัดการสิ่งแวดล้อมชุมชนและพื้นที่สีเขียวในเมืองหลัก : นครราชสีมา. กรุงเทพมหานคร : สำนักบริการวิชาการ จุฬาลงกรณ์มหาวิทยาลัย, 2538.

จุฬาลงกรณ์มหาวิทยาลัย. สถาบันวิจัยสังคม. ร่างรายงานฉบับสมบูรณ์ ทิศทางการพัฒนาของจังหวัดปราจีนบุรีแบบยั่งยืน. กรุงเทพมหานคร : สถาบันวิจัยสังคม จุฬาลงกรณ์มหาวิทยาลัย, 2541.

ฉัตรชัย พงศ์ประยูร. ภูมิศาสตร์เมือง. กรุงเทพมหานคร : สำนักพิมพ์ไทยวัฒนาพานิช, 2527.

ฉัตรชัย พงศ์ประยูร. ทฤษฎีเกี่ยวกับการตั้งถิ่นฐาน. กรุงเทพมหานคร : โรงพิมพ์มหาวิทยาลัยรามคำแหง, 2520.

ทางหลวง, กรม. รายงานปริมาณการจราจรบนทางหลวง 2542. กรุงเทพมหานคร : กรมทางหลวง, 2542.

เทศบาลตำบลปากช่อง. แผนพัฒนาเทศบาล ระยะปานกลาง 5 ปี (พ.ศ.2540-2544) ของเทศบาลตำบลปากช่อง. นครราชสีมา : เทศบาลตำบลปากช่อง, (ม.ป.ป.).

ธีระพงษ์ สันติภพ. เขตบริการชุมชนเมืองในจังหวัดนครราชสีมา. วิทยานิพนธ์ปริญญาโทบริหารศึกษาศาสตร์ บัณฑิตวิทยาลัย จุฬาลงกรณ์มหาวิทยาลัย, 2534.

นำพลย์ กิจวิรัชกุล. ภูมิศาสตร์การตั้งถิ่นฐาน. กรุงเทพมหานคร : สำนักพิมพ์โอเดียนสโตร์, 2528.

บริษัท เอ็นไวรอนเมนทอล แคร่ เซ็นเตอร์ จำกัด และ บริษัท สยาม-เทค กรุ๊ป จำกัด. รายงานฉบับสุดท้าย (ฉบับแก้ไขเพิ่มเติม) : โครงการสำรวจและออกแบบรายละเอียด ระบบระบายน้ำ ระบบรวบรวมและบำบัดน้ำเสีย เทศบาลตำบลปากช่อง อำเภอปากช่อง จังหวัดนครราชสีมา. กรุงเทพมหานคร : บริษัท เอ็นไวรอนเมนทอล แคร่ เซ็นเตอร์ จำกัด. 2540.

บุญธรรม กิจปริดาภิรุตย์. คู่มือการวิจัย : การเขียนรายงาน การวิจัยและวิทยานิพนธ์. กรุงเทพมหานคร : โรงพิมพ์และทำปกเจริญผล. 2536.

ผังเมือง, กรม. การศึกษาเพื่อจัดทำผังเมืองรวมเมืองปากช่อง. กรุงเทพมหานคร : กรมการผังเมือง, 2531.

ผังเมือง, กรม. ข้อมูลด้านวิศวกรรมของผังเมืองรวม เมืองปากช่อง จังหวัดนครราชสีมา. กรุงเทพมหานคร : กรมการผังเมือง, 2542.

พาณิชย์จังหวัดนครราชสีมา, สำนักงาน. ข้อมูลการตลาด จังหวัดนครราชสีมา ปี 2542. นครราชสีมา :

- สำนักงานพาณิชย์จังหวัดนครราชสีมา, 2542.
- โรงงานอุตสาหกรรม, กรม. ข้อมูลโรงงานปี 2543. กรุงเทพมหานคร : กรมโรงงานอุตสาหกรรม, 2543.
- สถิติแห่งชาติ, สำนักงาน. สถิติจังหวัดนครราชสีมา ปี พ.ศ.2541. กรุงเทพมหานคร : สำนักงานสถิติแห่งชาติ, 2541.
- สมชาย เตชะพรหมพันธุ์. ภูมิศาสตร์เมือง. กรุงเทพมหานคร : สำนักพิมพ์ศิลปบรรณาการ, 2522.
- สมยศ นาวิการ. การเพิ่มประสิทธิภาพของการบริหาร : MBO. กรุงเทพมหานคร : สำนักพิมพ์บรรณกิจ, 2529.
- สุวัฒนา ธาดานิติ. การวางแผน 1. กรุงเทพมหานคร : คณะสถาปัตยกรรม จุฬาลงกรณ์มหาวิทยาลัย, 2540.
- อำเภอปากช่อง. ฝ่ายนโยบายและแผน. บรรยายสรุปอำเภอปากช่อง. นครราชสีมา : ฝ่ายนโยบายและแผน อำเภอปากช่อง, 2542.
- อุตสาหกรรมจังหวัดนครราชสีมา, สำนักงาน. ทำเนียบโรงงานปี 2541 จังหวัดนครราชสีมา. นครราชสีมา : 2541.

ภาษาอังกฤษ

- Carter, Harold. The study of urban geography. 3rd ed. London : Edward Arnold, 1982.
- Glasson, John. An introduction to regional planning. 2nd ed. London : Hutchinson, 1975.
- Hall, Peter. Urban and regional planning. Harmondsworth : Penquin Book, 1974.
- Hudson, Fred Stansfield. A geography of settlements. London : Macdonald & Evans, 1970.
- Levy, John M. Contemporary urban planning. 4th ed. New Jersey : Prentice Hall, 1997.
- Rondinelli, Dennis A. Applied methods of regional analysis : The spatial dimensions of development policy. Colorado : Westview Press, 1985.

ภาคผนวก

ภาคผนวก ก

สภาพการลงทุนในจังหวัดนครราชสีมา

1. การส่งเสริมการลงทุนของ BOI

จังหวัดนครราชสีมาเป็นจังหวัดที่มีความสำคัญและเป็นศูนย์กลางการพัฒนาเศรษฐกิจในภาคตะวันออกเฉียงเหนือ จังหวัดนครราชสีมามีโครงการที่ได้รับการอนุมัติให้การส่งเสริมจาก BOI มากที่สุด จำนวน 14 โครงการ เงินลงทุน 621 ล้านบาท จำนวนคนงาน 3,081 คน คิดเป็นร้อยละ 58.3 , 79.9 และ 61.4 ของภาคตะวันออกเฉียงเหนือตอนล่างตามลำดับ รองลงมาคือ จังหวัดบุรีรัมย์และ จังหวัดอุบลราชธานี แสดงให้เห็นว่าการลงทุนยังคงกระจุกตัวอยู่ใน จังหวัดนครราชสีมามากกว่าจังหวัดอื่น การสนับสนุนการลงทุนทำให้ จังหวัดนครราชสีมา มีข้อได้เปรียบและความพร้อมในการพัฒนาให้เป็นศูนย์กลางของภาคตะวันออกเฉียงเหนือตอนล่าง

โครงการลงทุนในภาคตะวันออกเฉียงเหนือตอนล่างที่ได้รับอนุมัติให้การส่งเสริมการลงทุนปี 2541

จังหวัด	จำนวนโครงการ	ร้อยละ	จำนวนเงินทุน (ล้านบาท)	ร้อยละ	จำนวนคนงานไทย	ร้อยละ
นครราชสีมา	14	58.3	621	79.9	3,081	61.4
บุรีรัมย์	4	16.7	59	7.6	1,171	23.3
ศรีสะเกษ	0	0	0	0	0	0
สุรินทร์	0	0	0	0	0	0
อำนาจเจริญ	2	8.3	38	4.9	195	3.9
อุบลราชธานี	4	16.7	59	7.6	575	11.4
รวม	24	100.0	777	100.0	5,022	100.0

ที่มา : สำนักงานคณะกรรมการส่งเสริมการลงทุน

2. ผลิตภัณฑ์มวลรวมของ จ.นครราชสีมา

การวิเคราะห์บทบาทและแนวโน้มการพัฒนาของจังหวัดนครราชสีมา สามารถดูได้จากผลิตภัณฑ์มวลรวมของจังหวัดที่มีการเติบโตอย่างต่อเนื่องและมีสัดส่วนสูงกว่าจังหวัดอื่นในภาคเดียวกัน จากโครงสร้างการผลิตของภาคตะวันออกเฉียงเหนือปี 2539 พบว่าจังหวัดนครราชสีมาผลิตภัณฑ์มวลรวมจังหวัดสูงที่สุดในภาค จำนวน 65,065,084 (พันบาท) หรือร้อยละ 18.74 ของผลิตภัณฑ์มวลรวมของภาคตะวันออกเฉียงเหนือ รองลงมาคือ จังหวัดขอนแก่น 44,579,906 พันบาทหรือร้อยละ 12.84

เมื่อเปรียบเทียบผลิตภัณฑ์มวลรวมตามภาคการผลิตก็พบว่า จังหวัดนครราชสีมา มีสัดส่วนผลิตภัณฑ์มวลรวมสูงสุดทั้งภาคเกษตรกรรม ภาคอุตสาหกรรม ภาคการค้าและบริการ จำนวน 11,229,276 พันบาทหรือร้อยละ 15.91 , 26,821,677 พันบาทหรือร้อยละ 28.72 และ 27,014,131 พันบาทหรือร้อยละ 14.74 ของผลิตภัณฑ์มวลรวมภาคตะวันออกเฉียงเหนือ

ผลิตภัณฑ์มวลรวมของจังหวัดนครราชสีมา ปี 2539 ณ ราคาคงที่ โครงสร้างการผลิตหลักของจังหวัดคือ สาขา อุตสาหกรรมมีจำนวน 18,129,491 (พันบาท) หรือสัดส่วนร้อยละ 27.86 รองลงมาคือ สาขาการค้า ส่งและค้าปลีก สาขาการบริการ สาขาการก่อสร้าง ร้อยละ 18.49 , 12.52 , 11.34 และ 9.68 ตามลำดับ เมื่อเปรียบเทียบกับปี 2535 จากยอดรวมที่เพิ่มขึ้น 51,828,687 พันบาท หรือ 100 เปอร์เซ็นต์ สาขาอุตสาหกรรมมีสัดส่วนการเพิ่มจากยอดรวมที่เพิ่มขึ้นสูงถึงร้อยละ 23.70 ขณะที่สาขาอื่นมีสัดส่วน

ส่วนเพิ่มขึ้นเพียงเล็กน้อย ส่วนแบ่งเพิ่มขึ้นสูงจากร้อยละ 14.92 เป็นร้อยละ 27.86 แสดงให้เห็นว่าปัจจุบัน จังหวัดนครราชสีมา มีการขยายตัวของสาขาอุตสาหกรรมสูง

โครงสร้างการผลิตตามภาคเศรษฐกิจปี 2539 พบว่า ภาคการค้าและบริการมีจำนวนสูงที่สุดคือ 27,014,131 พันบาทหรือสัดส่วนร้อยละ 41.52 ของผลิตภัณฑ์มวลรวมทั้งจังหวัด อันดับ 2 คือภาคอุตสาหกรรมที่มีสัดส่วนต่ำกว่าภาคการค้าและบริการเพียงเล็กน้อยคือ 26,821,677 พันบาทหรือร้อยละ 41.22 อันดับ 3 คือภาคเกษตรกรรมมีมูลค่าต่างจาก 2 อันดับแรกมากคือ 11,229,276 หรือร้อยละ 17.26 เมื่อเปรียบเทียบผลิตภัณฑ์มวลรวมกับปี 2535 พบว่า จากยอดรวมที่เพิ่มขึ้น 51,828,687 พันบาท หรือ 100 เปอร์เซ็นต์ ภาคอุตสาหกรรมมีส่วนการเพิ่มจากยอดรวมที่เพิ่มขึ้นสูงถึงร้อยละ 30.36 ภาคการค้าและบริการมีส่วนเพิ่มขึ้น 16.11 ส่วนภาคเกษตรกรรมมีส่วนเพิ่มขึ้นเพียง 3.50 ของยอดรวมที่เพิ่มขึ้น

3. แรงงานใน จังหวัดนครราชสีมา

สถานการณ์แรงงาน จ.นครราชสีมาในปัจจุบัน พบว่าแรงงานในสถานประกอบการประเภทอุตสาหกรรมหรือการผลิตมีจำนวนมากที่สุดคือ 77,759 คนหรือร้อยละ 56.28 ของจำนวนแรงงานทั้งจังหวัด อันดับที่ 2 คือแรงงานในสถานประกอบการขายส่ง ขายปลีก ภัตตาคารและโรงแรม มีจำนวน 31,626 คนหรือร้อยละ 22.89 แสดงให้เห็นว่าจังหวัดนครราชสีมา มีบทบาทเด่นด้านแรงงานอยู่ในกิจกรรมด้านอุตสาหกรรม

ดังนั้นจึงสรุปได้ว่าปัจจุบัน จังหวัดนครราชสีมา มีบทบาทเด่นของเศรษฐกิจภาคการค้าและบริการควบคู่กับภาคอุตสาหกรรม โดยที่ภาคอุตสาหกรรมมีแนวโน้มการขยายตัวสูง คูตารางและแผนภูมิผลิตภัณฑ์มวลรวมของ จ.นครราชสีมา ปี 2535-2539

**วารสาร 'ปากช่องสาร' , เอกสารเผยแพร่กิจการเทศบาลตำบลปากช่อง ปีที่ 2 ฉบับที่ 3 ประจำเดือน
ธันวาคม พ.ศ.2543**

สารนายกเทศมนตรี

ในโอกาสที่เทศบาลได้จัดทำวารสารขึ้นเป็นฉบับที่ 3 ซึ่งในฉบับนี้ กระผมมีเรื่องที่จะพูดให้พี่น้องชาวปากช่องทราบหลายเรื่อง เรื่องแรกคือ การย้ายสำนักงานเทศบาลแห่งใหม่ ซึ่งตั้งอยู่บริเวณริมถนนมิตรภาพ (ข้างโรงพยาบาลปากช่องนานา) ซึ่งตอนนี้ได้ก่อสร้างเสร็จเรียบร้อยแล้ว คาดว่าประมาณเดือน ม.ค. 2544 จะเปิดให้บริการแก่ประชาชนชาวปากช่องได้ และเนื่องจากปากช่องเป็นเมืองท่องเที่ยว ซึ่งมีนักท่องเที่ยวทั้งชาวไทย และชาวต่างชาติเดินทางเข้ามามากมาย เทศบาลจึงจัดทำโครงการเมืองปากช่องน่าอยู่ เพื่อสนองนโยบายของรัฐบาลและของจังหวัดเพื่อที่เมืองปากช่องของเราจะได้เป็นเมืองที่สวยงามและสะอาดต่อผู้ที่พบเห็น แต่ทั้งนี้ต้องได้รับความร่วมมือจากพี่น้องชาวปากช่องทุกท่านช่วยกันดูแลและรักษาความสะอาด

บทบรรณาธิการ

ปี 2544 นี้เป็นปีที่ทุกฝ่าย ไม่ว่าจะเป็นองค์กรเอกชน พ่อค้า ประชาชนหรือเป็นองค์กรของรัฐ ข้าราชการ พลเรือน ตำรวจ ทหารและหน่วยงานต่างๆ ได้ร่วมกันคิดร่วมกันทำ เพื่อพัฒนาสภาพอาคาร ร้านค้า ถนนหนทาง สถานที่ทำการ และสภาพภูมิทัศน์ต่างๆ อย่างเต็มความสามารถ เพื่อให้เมืองปากช่อง เป็นเมืองที่สะอาด เป็นระเบียบเรียบร้อย สวยงาม ใครเห็นใครชม อยากมาเที่ยวมาเยือนอีก ให้ผู้ที่พบเห็นหรือมาพำนักอยู่ในเมืองปากช่องได้เอ่ยปากชมว่า “ปากช่องเมืองน่าอยู่” ให้จงได้

ศูนย์อนามัยสิ่งแวดล้อม

จากการเปิดเผยของนายคมกฤษณ์ ลิ้มปัญญาเลิศ นายกเทศมนตรี ตำบลปากช่องว่า เนื่องจาก อ.ปากช่องเป็นเมืองท่องเที่ยว มีนักท่องเที่ยวทั้งชาวไทยและต่างประเทศเดินทางเข้ามามากมาย ซึ่งทำให้งิการด้านโรงแรมที่อยู่อาศัยเจริญรุ่งเรือง

เทศบาลตำบลปากช่อง จึงร่วมกับศูนย์อนามัยสิ่งแวดล้อมเขต 5 นครราชสีมา และสำนักงานสาธารณสุขจังหวัดได้ร่วมกันดำเนินโครงการสถานที่ทำงานน่าอยู่ น่าทำ ตอน โรงแรมน่าอยู่ น่าพัก ซึ่งจะคัดเลือกโรงแรมที่อยู่ในพื้นที่เขตเทศบาลตำบลปากช่อง เข้าร่วมโครงการซึ่งจะสร้างความตื่นตัวให้กับเจ้าของโรงแรม และปรับปรุงกิจการโรงแรมของตัวเองเพื่อดึงดูดนักท่องเที่ยว

เมืองปากช่องในอนาคต

ท่านผู้อ่านที่เคารพครับ นับตั้งแต่ประเทศเราใช้กฎหมายรัฐธรรมนูญ ฉบับปี พ.ศ.2540 เป็นต้นมา ก็ได้เกิดการเปลี่ยนแปลงมีการปฏิรูปการเมืองเกิดขึ้น ในส่วนของเทศบาลตำบลปากช่อง ซึ่งเป็นองค์กรปกครองส่วนท้องถิ่นย่อมต้องมีการเปลี่ยนแปลงเกิดขึ้นเพื่อให้สอดคล้องกับแนวทางการปฏิรูป เรื่องหนึ่งที่จะมีผลกระทบต่ออนาคตความเจริญของบ้านเราก็คือ การกระจายอำนาจ การถ่ายโอนภารกิจจากรัฐบาลมายังหน่วยงานเทศบาล เพื่อให้มีอิสระในการกำหนดนโยบายการปกครอง การบริหารจัดการ การบริหารบุคคล และการเงินการคลัง ให้ตอบสนองกับความต้องการของประชาชนในบ้านเราอย่างมากที่สุด โดยมีรัฐบาลเป็นผู้ทำหน้าที่กำกับดูแลเท่าที่จำเป็นตามกรอบของกฎหมาย และที่สำคัญเมื่อมีการกระจายอำนาจให้เทศบาลแล้วพี่น้องประชาชนในท้องที่จะต้องได้รับการบริการที่ดีและมีมาตรฐานสูงขึ้น การจัดการงานบริการสาธารณะต้องมีความโปร่งใส มีประสิทธิภาพ

ภาพมากขึ้นและต้องรับผิดชอบต่อประชาชนผู้ใช้บริการมากขึ้น นอกจากนี้ต้องส่งเสริมให้ชุมชนได้มีส่วนร่วมในการตัดสินใจ ร่วมดำเนินงาน และติดตามตรวจสอบได้

ท่านผู้อ่านทราบหรือไม่ว่า พ.ร.บ.กำหนดแผนและขั้นตอนการกระจายอำนาจ ได้ให้เทศบาลมีอำนาจและหน้าที่ในการบริการสาธารณะมากถึง 31 รายการ ซึ่งจะครอบคลุมทั้งด้านโครงสร้างพื้นฐาน งานส่งเสริมคุณภาพชีวิต งานจัดระเบียบชุมชนและสังคม งานรักษาความสงบเรียบร้อย งานวางแผนและส่งเสริมการลงทุน งานบริหารและอนุรักษ์ทรัพยากรธรรมชาติและงานด้านศิลปะ วัฒนธรรม และภูมิปัญญาท้องถิ่น (ดูตารางประกอบ)

ตารางแสดงอำนาจและหน้าที่ในการบริการสาธารณะของเทศบาล

1. ด้านโครงสร้างพื้นฐาน
 - 1.1 การคมนาคมและการขนส่ง
 - ทางบก
 - ทางน้ำ
 - 1.2 สาธารณูปโภค
 - 1.3 สาธารณูปการ
 - การจัดให้มีตลาด
 - การจัดตั้งและดูแลตลาด
 - 1.4 การควบคุมอาคาร
2. ด้านส่งเสริมคุณภาพชีวิต
 - 2.1 การส่งเสริมอาชีพ
 - 2.2 งานสวัสดิการสังคม
 - การสังคมสงเคราะห์พัฒนาคุณภาพชีวิตเด็ก สตรี คนชรา ผู้ด้อยโอกาส
 - 2.3 นันทนาการ
 - การส่งเสริมการกีฬา
 - การจัดให้มีสถานที่พักผ่อนหย่อนใจ
 - 2.4 การศึกษา
 - การจัดการศึกษาในระบบ
 - การจัดการศึกษานอกระบบ
 - 2.5 การสาธารณสุข
 - การสาธารณสุขและการรักษาพยาบาล
 - การป้องกันและควบคุมโรคติดต่อ
 - 2.6 การปรับปรุงแหล่งชุมชนแออัด
3. ด้านการจัดระเบียบชุมชน/สังคมและการรักษาความสงบเรียบร้อย
 - 3.1 การส่งเสริมประชาธิปไตย ความเสมอภาค สิทธิเสรีภาพของประชาชน
 - 3.2 การส่งเสริมการมีส่วนร่วมของประชาชนในการพัฒนาท้องถิ่น
 - 3.3 การป้องกันและบรรเทาสาธารณภัย
 - 3.4 การรักษาความสงบเรียบร้อยและความปลอดภัยในชีวิตและทรัพย์สิน
4. ด้านการวางแผน การส่งเสริมการลงทุน พาณิชยกรรม และการท่องเที่ยว
 - 4.1 การวางแผนพัฒนาท้องถิ่น
 - 4.2 การส่งเสริมเทคโนโลยี
 - 4.3 การส่งเสริมการลงทุน
 - 4.4 การพาณิชยกรรม
 - 4.5 การพัฒนาอุตสาหกรรม

4.6 การท่องเที่ยว

5. ด้านการบริหารจัดการและอนุรักษ์ทรัพยากรธรรมชาติ สิ่งแวดล้อม

5.1 การคุ้มครองดูแล บำรุงรักษา ใช้ประโยชน์จากป่าไม้ที่ดิน ทรัพยากรธรรมชาติและสิ่งแวดล้อม

5.2 การจัดการสิ่งแวดล้อมและมลพิษต่างๆ

5.3 การดูแลรักษาที่สาธารณะ

6. ด้านศิลปะ วัฒนธรรม จารีตประเพณี และภูมิปัญญาท้องถิ่น

6.1 การจัดการดูแลโบราณสถาน โบราณวัตถุ

6.2 การจัดการดูแลพิพิธภัณฑ์

ภาระกิจต่างๆเหล่านี้ บางอย่างเป็นงานที่เทศบาลได้ทำอยู่แล้วและบางอย่างเป็นงานที่รัฐบาลทำอยู่เดิม และจะถ่ายโอนงานมาให้เทศบาลต่อไป อย่างไรก็ตามงานต่างๆเหล่านี้จะถูกถ่ายโอนมาให้มากขึ้นเรื่อยๆ ย่อมขึ้นอยู่กับความพร้อมและความสามารถของเทศบาลที่จะรองรับได้

ท่านผู้อ่านที่เคารพครับ ท่านคงเห็นแล้วว่ากฎกติกาในการบริหารบ้านเมืองได้มีการเปลี่ยนแปลงไปและเทศบาลมีภาระหน้าที่ในการจัดบริการสาธารณะให้แก่พี่น้องประชาชนมากขึ้น ในอีกแง่มุมหนึ่งจะเห็นว่าโอกาสในการพัฒนาบ้านของเราโดยชาวปากช่อง และตัวท่านเป็นผู้ดำเนินการเองได้เปิดกว้างขึ้น ยกตัวอย่างเช่น การจัดสร้างที่อยู่อาศัยสำหรับผู้มีรายได้น้อย (รับถ่ายโอนภาระกิจจากเคหะแห่งชาติ) การจัดการให้มีรถโดยสารประจำทางในเขตเทศบาล (ตามอำนาจในกานจัดการขนส่ง) ,การจัดทำผังเมืองเพื่อรองรับความเจริญของชุมชน (ตามอำนาจการจัดผังเมือง) , การจัดการศึกษาในระบบและนอกระบบ(รับถ่ายโอนภาระกิจจากกระทรวงศึกษาธิการ) เป็นต้น

เงินอุดหนุน 14 ล้านเศษ ปรับปรุงผิวจราจร

จากการเปิดเผยของนายธเนศ พาทีระ เทศมนตรีฝ่ายโยธาได้กล่าวว่า ปัจจุบันผิวจราจรถนนในเขตเทศบาลบางแห่งมีการเสื่อมสภาพ และชำรุดทรุดโทรมมากจำเป็นต้องทำการแก้ไขและปรับปรุง เพื่อความสะดวกในการสัญจรไปมาของประชาชนและเทศบาลตำบลปากช่องได้รับเงินอุดหนุนเฉพาะกิจกรณีพิเศษปี 2543 ผูกพันปี 2544 สำหรับปรับปรุงผิวจราจรถนน จำนวน 10 สาย , ก่อสร้างท่อระบายน้ำ , และก่อสร้างถนน คสล. 1 สาย เงินงบประมาณทั้งสิ้น 14,383,000 บาท ได้เริ่มการก่อสร้างแล้วตั้งแต่วันที่ 24 ก.ค. 2543 และมีกำหนดแล้วเสร็จในวันที่ 21 มี.ค.2544 โดยมีรายละเอียดดังนี้

1. โครงการเงินอุดหนุนเฉพาะกิจปี 2543 ผูกพันปี 2544

- ก่อสร้างปรับปรุงผิวจราจรแอสฟัลท์คอนกรีตถนนคู่ขนานถนนมิตรภาพ (หน้าตลาดสดเทศบาล) ทั้ง 2 ฝั่งถนน (ก่อสร้างเสร็จแล้ว)

- ก่อสร้างปรับปรุงผิวจราจรถนนครุสามัคคี ถนนหน้ามูลนิธิสว่างวิชาธรรมสถาน

- ก่อสร้างปรับปรุงผิวจราจรถนนเทศบาล 9 (ยังไม่ได้ก่อสร้าง)

- ก่อสร้างปรับปรุงผิวจราจรถนนเทศบาล 38 (อินทราทิพย์) (ยังไม่ได้ก่อสร้าง)

- ก่อสร้างปรับปรุงผิวจราจรถนนเทศบาล 16 (กองวัดจีน) (กำลังอยู่ในการดำเนินงาน)

- ก่อสร้างปรับปรุงผิวจราจรถนนเทศบาล 28 (ซอยประปา) (ยังไม่ได้ก่อสร้าง)

- ก่อสร้างปรับปรุงผิวจราจรถนนเทศบาล 20 (ซอยตรอกแดง) (ยังไม่ได้ก่อสร้าง)

- ก่อสร้างปรับปรุงผิวจราจรถนนเทศบาล 27 (ชัยสวัสดิ์) (ยังไม่ได้ก่อสร้าง)

-ก่อสร้างปรับปรุงผิวจราจรถนนเทศบาล 18 (ซอยโรงสูบ) ถนนเทศบาล 18 ซอย 2 (ยังไม่ได้ก่อสร้าง)

-ก่อสร้างปรับปรุงผิวจราจรถนนเทศบาล 18 ซอย 7 (ยังไม่ได้ก่อสร้าง)

2. ก่อสร้างท่อระบายน้ำถนนเทศบาล 28 (ประปา) ขนาดเส้นผ่านศูนย์กลาง 0.80 เมตร

3. ก่อสร้างถนน คสล. ถนนเทศบาล 9 (หนองกะจะ) ขนาดกว้าง 6.00 เมตร ยาว 750 เมตร (ยังไม่ได้ก่อสร้าง)



ข้อมูลการสัมภาษณ์และเอกสารที่เกี่ยวข้อง

1. คุณคมกฤษณ์ ติ่มปัญญาเลิศ (เทศมนตรีเทศบาลตำบลปากช่อง สัมภาษณ์ ณ สำนักงานเทศบาลตำบลปากช่อง วันที่ 5 เมษายน พ.ศ.2544 เวลา 15.20 น.)

นโยบายและแนวทางการพัฒนาเทศบาลตำบลปากช่องนั้นจะมาจากนโยบายของคณะผู้บริหารซึ่งมีนโยบายการพัฒนาหลัก 3 ด้านดังนี้

1. เน้นการส่งเสริมและสนับสนุนการท่องเที่ยวใน อำเภอปากช่อง เพราะเทศบาลตำบลปากช่องสามารถจัดเก็บรายได้ได้มากและมีงบประมาณที่สามารถนำมาดำเนินการส่งเสริมการท่องเที่ยวได้ เพื่อสร้างบรรยากาศการท่องเที่ยวทั้งใน อำเภอปากช่องและเมืองปากช่อง
2. เน้นการส่งเสริมด้านการศึกษาแก่ประชาชนในเทศบาลตำบลปากช่อง
3. เน้นการส่งเสริมและให้ความรู้เกี่ยวกับเทคโนโลยีสารสนเทศ (IT) แก่เยาวชนและประชาชนในเทศบาลตำบลปากช่อง

สภาพเศรษฐกิจของเมืองนั้นยังอยู่ในฐานะที่ดีเมื่อเทียบกับเมืองอื่นอีกหลายเมือง เนื่องจากเศรษฐกิจของเมืองปากช่องขึ้นอยู่กับกำลังการซื้อของประชากรทั้งในเขตเมืองและเขตชนบท โดยเฉพาะเขตชนบทซึ่งประชากรส่วนใหญ่ประกอบอาชีพเกษตรกรคือ กลุ่มลูกค้าที่สำคัญที่เข้ามาจับจ่ายใช้สอยสินค้าและบริการในเขตเมือง

ด้านการท่องเที่ยว เมืองปากช่องเป็นแหล่งสินค้าและบริการสำหรับการอุปโภคและบริโภคสำหรับบริการกับนักท่องเที่ยวที่มาใช้บริการของรีสอร์ท โรงแรม แหล่งท่องเที่ยวนอกเมืองและโรงเรียนจักรวาลนานาชาติขนาดใหญ่ การท่องเที่ยวที่สำคัญจะเป็นการท่องเที่ยวเชิงธรรมชาติ Eco-tourism Health tour Adventure tour นักท่องเที่ยวส่วนใหญ่ที่เข้ามาในเมืองจะเป็นนักท่องเที่ยวชาวไทย ส่วนนักท่องเที่ยวชาวต่างประเทศมีไม่มากนัก ในส่วนของสินค้านั้นเมื่อก่อนได้มีการผลักดันให้ทุนเชิงเป็นสินค้าของฝากแก่นักท่องเที่ยวแต่ว่ายังไม่ประสบผลสำเร็จเท่าที่ควร

สภาพสิ่งแวดล้อมในเมืองนั้น โรงงานแปรรูปอาหารหลายแห่งโดยเฉพาะโรงงานทำกุนเชียงที่เป็นสินค้าของฝากที่ขึ้นชื่อของเมืองปากช่องก่อให้เกิดปัญหาด้านกลิ่นและน้ำเสียตามมา ทางเทศบาลจึงได้จ้างบริษัทที่ปรึกษาให้จัดทำการศึกษาเกี่ยวกับการสร้างระบบบำบัดน้ำเสีย และขณะนี้กำลังมีการดำเนินการสร้างระบบบำบัดน้ำเสียอยู่ ส่วนการกำจัดขยะนั้นยังไม่มีที่สำหรับกำจัด แต่ได้มีการขอใช้ที่ทหารที่อยู่ติดกับเมือง (อยู่ในเขต ตำบลหนองสาหร่าย) เป็นที่ฝังกลบ

สภาพปัญหาที่คิดว่าสำคัญและยังแก้ไขไม่ได้คือ ปัญหาเกี่ยวกับผังเมืองเมืองปากช่องที่ขาดระเบียบและรูปแบบที่เหมาะสม

2. คุณวิศนุกร เลิศสูงเนิน (ผู้จัดการภูตวันรีสอร์ท สัมภาษณ์ ณ ภูตวันรีสอร์ท วันที่ 6 เมษายน เวลา 12.10 น.)

จุดยืนในการจัดการการท่องเที่ยวของภูตวันรีสอร์ท คือ การเน้นความเป็นธรรมชาติของสถานที่ท่องเที่ยว ดังนั้นจึงมีการปลูกต้นไม้จำพวกไม้ยืนต้น ที่มีดอกแปลกๆ ดอกไม้ไทยที่หายาก เพื่อดึงดูดนักท่องเที่ยว โดยช่วง High season คือ เดือนธันวาคม-มกราคม และช่วง Low season คือ เดือนมีนาคม-เมษายน

นักท่องเที่ยวส่วนใหญ่เป็นคนกรุงเทพมหานครประเภทข้าราชการ และบริษัทที่มาจัดประชุมสัมมนาหรือจัดงานเลี้ยง นักท่องเที่ยวจะมาเป็นครอบครัวและนำรถส่วนตัวมาเองมากกว่าการมาที่ทัวร์ ส่วนนักท่องเที่ยวที่

ใช้บริการเช่ารถในเมืองปากช่องเพื่อเดินทางสู่วีรียอร์ทไม่ค่อยมี โดยทางวีรียอร์ทมีบริการจัดประชุมพร้อมที่พักให้ ด้านนักท่องเที่ยวชาวต่างประเทศนั้นมีไม่มากนักส่วนใหญ่มาจากกลุ่มทัวร์มีประมาณ 5 เปอร์เซ็นต์

นักท่องเที่ยวที่มาจากกรุงเทพมหานครนั้นจะเข้ามายังโรงแรมเลย แต่ตอนเย็นก็จะเข้าไปรับประทานอาหารในเมืองแล้วกลับมาพักในวีรียอร์ท เมนูที่ดังๆในเมืองเช่น ร้านน้ำหน้า ร้านลาบเปิด (อาหารอีสาน) ร้านโบว์(ก๋วยเตี๋ยว) ร้านสุนทร (เย็นตาโฟ) ร้านอาหารริมเขื่อนลำตะคอง (ปลา) ร้านวาสนา (แทนม) ฯลฯ

ช่วงวิกฤตเศรษฐกิจนี้ถูกค้าลดลง จึงต้องมีการปรับเปลี่ยนราคาที่พักและค่าบริการต่างๆลดลง เมื่อก่อนทางโรงแรมเคยรับสินค้าของที่ระลึก ของฝากมาขายเพื่อให้บริการนักท่องเที่ยวแต่ขายไม่ดีเนื่องจากราคาจะแพงกว่าในเมืองปากช่องทำให้นักท่องเที่ยวเลือกเข้าไปซื้อของฝากในเมืองมากกว่าซื้อที่วีรียอร์ท

พนักงานของวีรียอร์ทเข้ามาซื้อของชำ ของแห้งและอาหารในเมืองปากช่อง อาทิตย์ละ 2 ครั้งเพื่อนำไปบริการแก่ลูกค้า ส่วนของใช้นั้นเข้าไปซื้อที่ห้าง Lotus สระบุรี เพราะสะดวกและใกล้กว่าที่จะไปนครราชสีมา

ผู้ให้สัมภาษณ์มีความเห็นว่าการให้บริการสินค้าในเมืองปากช่องสำหรับนักท่องเที่ยวยังขาดสินค้าที่เป็นที่นิยมและน่าเชื่อถือสำหรับนักท่องเที่ยว ซึ่งควรจะมีเพิ่มขึ้น การพัฒนาเมืองปากช่องนั้นควรเน้นการเพิ่มแรงดึงดูดนักท่องเที่ยว โดยให้โรงแรมและสถานบริการต่างๆ ร่วมมือและประสานงานกันในการส่งต่อนักท่องเที่ยวเพื่อเสริมแรงดึงดูดนักท่องเที่ยว ควรมีการปรับปรุงสิ่งอำนวยความสะดวกในเมืองให้ดีขึ้น และส่งเสริมกิจกรรมการท่องเที่ยวให้หลากหลายมากขึ้น นอกจากนี้หน้าจะมีป้ายบอกทางก่อนเข้าเมือง ป้ายบอกทิศทางไปยังสถานที่ท่องเที่ยวให้สังเกตเห็นได้ชัดเจน รวมถึงการสนับสนุนให้มีศูนย์ข้อมูลทางการท่องเที่ยวในเมืองด้วย เพราะปัจจุบันจุดเด่นของการท่องเที่ยวในพื้นที่มีแค่อากาศที่ดีและสนามกอล์ฟจำนวนมากในอำเภอปากช่องเท่านั้น

3. คุณวัฒน์วงศ์ (ผู้จัดการโรงแรมปากช่องแลนด์มาร์ก สัมภาษณ์ ณ โรงแรมปากช่องแลนด์มาร์ก วันที่ 6 เมษายน พ.ศ.2544 เวลา 13.00 น.)

ลูกค้าหรือผู้มาพักในโรงแรมส่วนใหญ่จะเป็นลูกค้าที่มากับกลุ่มทัวร์และกลุ่มสัมมนา โดยโรงแรมมีบริการจัดห้องประชุมสัมมนาให้ สัดส่วนของกลุ่มลูกค้าที่มาสัมมนามีมากกว่าลูกค้าทั่วไป ส่วนลูกค้าที่เป็นชาวต่างประเทศมีประมาณ 20 เปอร์เซ็นต์ จะมีทั้งในลักษณะเดินทางมาเองและมากับบริษัททัวร์

พนักงานที่ทำงานในโรงแรมส่วนใหญ่เป็นคนในพื้นที่ เพราะมีความสะดวกในการจ้างงาน นอกจากนั้นพนักงานส่วนหนึ่งก็เป็นคนต่างจังหวัดที่อยู่ในภาคตะวันออกเฉียงเหนือ โดยจะพักอาศัยอยู่ในเขตเมืองปากช่อง

ทางโรงแรมจะไปซื้อสินค้าโดยเฉพาะอาหารสดจากตลาดสดเทศบาลปากช่องเพื่อมาบริการลูกค้า ส่วนของใช้ที่ใช้ในโรงแรมนั้นจะไปซื้อที่ห้างร้านที่ซื้อเป็นประจำในเมืองนครราชสีมา ซึ่งส่วนใหญ่จะซื้อที่ห้าง Makro มีผู้นำสินค้าของฝากหรือของที่ระลึกมาฝากขายในโรงแรมแต่ขายไม่ค่อยดี

สภาวะวิกฤตเศรษฐกิจในปัจจุบันส่งผลกระทบต่อให้จำนวนลูกค้าที่มาใช้บริการของโรงแรมลดลง สภาพปัญหาที่สำคัญของการท่องเที่ยวในเมืองปากช่อง คือ การขาดการประชาสัมพันธ์ ป้ายบอกทางเข้าเมืองมีขนาดเล็กเกินไป และขาดแสงสว่างให้นักท่องเที่ยวหรือผู้ผ่านทางเพื่อสังเกตเห็นป้ายบอกทางในเวลากลางคืน

ผู้ให้สัมภาษณ์มีความเห็นว่าปากช่องเป็นเมืองอิสระ และรู้สึกที่ปากช่องเป็นจังหวัดหนึ่งที่แยกจากหรือไม่ได้ขึ้นตรงกับ จังหวัดนครราชสีมา การพัฒนาเมืองในอนาคตควรมีการนำเสนอหรือสนับสนุนสถานที่ท่องเที่ยวให้มากกว่าที่เป็นอยู่ในปัจจุบัน ควรจะมี Tourist Center ที่ให้บริการทั้งแผนที่และข้อมูลเกี่ยวกับการท่องเที่ยวและแหล่งท่องเที่ยวทั้งในและนอกเมือง โดยจัดทำร่วมกันระหว่างรัฐกับเอกชน น่าจะมีการสนับสนุนผลผลิตทางการเกษตรคือ ผลไม้และดอกไม้ ให้เป็นสินค้าที่ระลึกเนื่องจากเป็นผลผลิตที่สำคัญของท้องถิ่น คือ ส่งเสริมให้ปากช่องเป็นเมืองผลไม้

4. คุณอุทัย แสงสว่าง (เจ้าหน้าที่กองวัดขึ้น กระทรวงเกษตรและสหกรณ์ สัมภาษณ์ ณ บ้านเลขที่ 36 ถนน 16 หรือ ถนนวัดขึ้น ซอย 7 วันที่ 1 พฤษภาคม พ.ศ.2543 เวลา 18.00 น.)

คุณอุทัยทำงานที่ศูนย์วัดขึ้น ที่ศูนย์นี้ตอนเย็นๆ จะมีประชาชนและเด็กๆที่จักรยานทั้งธรรมดาและเสือภูเขาข้ามสะพานขาว (ข้ามลำตะคอง) ไปเล่นในศูนย์ เพราะมีพื้นที่ที่อำนวยความสะดวก สามารถขี่จักรยานและเล่นกีฬาได้ นอกจากนี้ทุกปีที่นี่จะมีการจัดกิจกรรมที่เกี่ยวข้องกับชุมชน เช่น วันเด็กและการจัดงานแข่งกีฬา

ประชาชนประมาณ 30 เปอร์เซ็นต์ เกิดและเติบโตที่นี่ ที่เหลือเป็นคนที่อยู่พามาจากที่อื่น คนส่วนใหญ่ประกอบอาชีพของคนเมือง เช่น รับราชการและค้าขาย ส่วนคุณอุทัยนั้นเป็นผู้ที่มีภูมิสำเนาเดิมอยู่ที่จังหวัดนครสวรรค์เคยไปมาที่ปากช่องประมาณ 9 ปีที่แล้ว เมื่อก่อนนั้นเศรษฐกิจเมืองปากช่องดีเพราะมีการก่อสร้างมาก เกิดการสร้างงานเลยดึงดูดคนเข้ามาทำงานรับจ้างมาก เมื่อมีคนมาร้านค้าก็เพิ่มขึ้นเพื่อรองรับคนทำให้เศรษฐกิจดี

ช่วงที่รีสอร์ท แถวเขาใหญ่กำลังบูม เศรษฐกิจก็ดีเพราะมีแรงซื้อจากทั้งลูกค้า และเจ้าของกิจการเข้ามาซื้อของและใช้บริการในเมือง ส่วนนักท่องเที่ยวก็แวะเข้ามาบ้าง แต่ส่วนใหญ่จะเป็นแค่ทางผ่านไปมา แต่หน้าเทศกาลท่องเที่ยว นักท่องเที่ยวจะมากเพราะที่พักที่รีสอร์ทเขาใหญ่จะเต็ม นักท่องเที่ยวก็ต้องเข้ามาพักโรงแรมในเทศบาลตำบลปากช่อง

ปัจจุบันสังเกตว่าเทศบาลตำบลปากช่องไม่ได้เป็นศูนย์กลางการค้าหรือแลกเปลี่ยนสินค้าทางเกษตรเหมือนเดิม เพราะเกษตรกรสามารถนำสินค้าไปส่งโดยรถบรรทุกหรือมีพ่อค้ามารับถึงสวนจึงไม่ต้องการศูนย์กลางปากช่อง และมีตลาดไทซึ่งตั้งอยู่ในจังหวัดปทุมธานีเป็นศูนย์กลางหรือตลาดกลางสินค้าการเกษตรที่อยู่ใกล้กรุงเทพมหานครอยู่แล้ว การมีคลังสินค้าเกษตรก็ไม่ได้ช่วยให้เมืองเจริญเพราะกิจการก็ไม่ได้ขยายใหญ่ขึ้น ปัจจุบันเมืองอยู่ได้เพราะมีการซื้อขายสินค้าและบริการในเทศบาลตำบลเอง ซึ่งก็มีแรงซื้อเพราะมีคนอยู่มาก (ประมาณ 40,000 คน) และแรงซื้ออีกส่วนหนึ่งก็มาจากคนภายนอกที่ตั้งถิ่นฐานอยู่รอบนอกเทศบาลตำบล และเป็นกลุ่มคนที่มีเศรษฐกิจค่อนข้างดี

ผู้ให้สัมภาษณ์มีความเห็นว่าเมืองปากช่องเป็นเมืองที่น่าอยู่ เนื่องจากสิ่งแวดล้อมและอากาศดีไม่มีปัญหามลพิษ สภาพปัญหาในชุมชนไม่ค่อยมี แต่ปัญหาที่ประสบเกือบทุกปีคือ ปัญหาการระบายน้ำฝน โดยเฉพาะพื้นที่ใกล้แม่น้ำลำตะคองซึ่งจะต่ำและมีความลาดเอียงกว่าที่อื่น เวลานั้นน้ำก็จะไหลทะลักลงสู่ลำตะคองเนื่องจากพื้นที่ตรงนี้มีความลาดเอียงทำให้น้ำไหลเร็วและแรง บริเวณนี้จึงถูกน้ำท่วมเร็ว (ประมาณครึ่งเช้า) นอกจากนั้นระบบระบายน้ำของทางเทศบาลตำบลไม่ค่อยดีระบายช้า ปัญหาเรื่องการอุปโภคและบริโภคก็มีบ้าง เพราะเป็นพื้นที่ที่มีน้ำผิวดินน้อย มีเฉพาะแม่น้ำลำตะคองซึ่งถ้าปีไหนน้ำถูกนำไปใช้ในการเกษตรมากหรือแล้งจัดในเทศบาลตำบลก็จะขาดน้ำ เพราะอดีตมีการดูดน้ำจากลำตะคองมาทำน้ำประปา ปัจจุบันมีการต่อท่อใหม่ไปรับน้ำจากลำตะคองจากบริเวณที่อยู่สูงขึ้นไปและมีปริมาณน้ำมากกว่า (อยู่เหนือพื้นที่เกษตร) และมีการใช้น้ำบาดาลบ้างประปราย

กิจการค้าส่วนใหญ่เป็นเจ้าของที่ทำกิจการแต่พ่อตัว ขายไปเรื่อยๆจนสามารถอยู่ตัวและขยายกิจการเพิ่มได้ แต่มีบางเจ้าที่ที่มุ่ง Promote ทำร้านใหม่ๆ หลูหลู โดยเฉพาะร้านอาหารเปิดใหม่ ในช่วงแรกคนก็อุดหนุนเยอะ แต่ 2-3 เดือนต่อมาก็เลิกกิจการเพราะคนเลิกนิยมร้านใหม่เสียแล้ว

5. คุณคำพร (เจ้าของร้านอุ๋ทอง สัมภาษณ์ ณ ร้านอุ๋ทอง เลขที่ 41 ถนนเทศบาล เชียงตลาตสดเทศบาล ปากช่อง วันที่ 2 พฤษภาคม พ.ศ.2543 เวลา 8.30 น.)

การมีถนนเลี่ยงเมือง(Bypass) มีผลกระทบต่อการค้าบ้าง แต่ไม่มากนัก คือ ส่วนมากทำให้นักท่องเที่ยวลดลง เพราะเมื่อก่อนจะมีนักท่องเที่ยวชาวแคว้นบ๋อยแต่ปัจจุบันก็ลดลง ทำให้ค้าขายได้ลดลงตามไปด้วย รวมทั้งสภาพเศรษฐกิจโดยรวมของประเทศเกิดวิกฤตการณ์เศรษฐกิจ ดังนั้นลูกค้าส่วนใหญ่ที่มาใช้บริการจะเป็นลูกค้าประจำประมาณ 60 เปอร์เซ็นต์

ส่วน Night barzar ก็คิดว่าไม่ค่อยมีผลกระทบต่อสภาพการค้าขายของตนเอง เพราะสินค้าที่ขายเป็นคนละอย่างกับที่ขายที่ Night barzar สินค้าที่เข้ากับที่ Night barzar ขาย ผู้ให้สัมภาษณ์ก็พยายามลดการขายสินค้านั้น เช่น ที่นอน Night barzar นั้นส่วนใหญ่จะขายของกิน ส่วนลูกค้าส่วนใหญ่ก็เป็นคนในท้องถิ่น คือ ในเขตเทศบาลตำบลปากช่องเอง และบริเวณรอบนอกปนกันไป

ลูกค้าที่มาจากรีสอร์ทหรือคนทำงานในรีสอร์ท ที่มาซื้อสินค้าส่วนใหญ่จะเป็นชาว (ชื่อพวกชุดนักเรียน) ลูกค้าที่รีสอร์ท เมื่อก่อนจะเข้ามาซื้อของบ่อยกว่าปัจจุบัน

การมี Lotus ที่สระบุรี ประมาณ 80 กม. และ Makro ที่โคราชเป็นสาเหตุสำคัญที่ทำให้ลูกค้าหายไปเยอะ เพราะห้างสรรพสินค้าพวกนี้จะมีสินค้าที่หลากหลาย ,และราคาต่ำกว่าท้องตลาดทั่วไป

เศรษฐกิจส่วนใหญ่ของเทศบาลตำบลปากช่องที่อยู่ได้ทุกวันนี้ เพราะส่วนใหญ่พืชไร่และพืชสวนราคาดี คือ ผลผลิตด้านเกษตรในอำเภอปากช่องราคาดี ทำให้คนในไร่และสวนที่อยู่นอกเขตเมืองมีเศรษฐกิจดี มีเงินจับจ่ายซื้อของในเทศบาลตำบลปากช่องได้ การมีศูนย์วิจัยทางเกษตรต่างๆในอำเภอปากช่องก็เป็นผลดีต่อเกษตรเนื่องจากสามารถเพิ่มผลผลิตและราคาได้ ร้านค้าอื่นๆบริเวณนี้ก็อาศัยขายสินค้าให้แก่คนในท้องถิ่น และชาวไร่และสวนเช่นกัน ส่วนแรงซื้อคนงานจากโรงงานอุตสาหกรรมก็มีบ้าง แต่ช่วงนี้อุตสาหกรรมโรงงานทอกระสอบตกต่ำ

6. คุณสมใจ (แม่ค้าขายผลไม้ที่ Night barzar สัมภาษณ์ ที่ Night Bazaar วันที่ 2 พฤษภาคม พ.ศ.2543 เวลา 20.00 น.)

คุณสมใจพักอาศัยอยู่ที่ ตำบลหมูสีใกล้เขาใหญ่ อำเภอปากช่อง เข้ามาขายผลไม้ในเมืองปากช่อง ผลไม้ที่ขายจะเปลี่ยนไปตามฤดูกาล โดยจะไปรับผลไม้มาจากสวนนอกเมืองที่มีความสดใหม่มาขายที่ Night bazaar ผู้ค้าขายในตลาดนัดกลางคืนส่วนมากเป็นคนในเมืองปากช่องทั้งที่เป็นแม่ค้าในตลาดตอนกลางวันหรือทำอาชีพอื่นแล้วมาขายของใน Night bazaar ตอนเลิกงาน

ลูกค้าส่วนใหญ่ก็เป็นคนในเทศบาลตำบลและรอบนอก ส่วนนักท่องเที่ยวก็จะมีบ้าง ถ้ายังเป็นฤดูกาลท่องเที่ยวจะมีนักท่องเที่ยวเข้ามามากขึ้น บรรยากาศในตลาดนัดกลางคืน (Night bazaar) จะคึกคักมีลูกค้าตลอด โดยเฉพาะช่วงที่เป็นวันเงินเดือนออก และเปิดเทอมลูกค้าจะคึกคักเป็นพิเศษ ลูกค้าจะเดินทางมาโดยรถส่วนตัวส่วนมากเป็นรถกระบะและมอเตอร์ไซด์ แล้วจอดรถบริเวณริมถนนมิตรภาพที่อยู่ใกล้ตลาดทั้งฝั่งตะวันออกและฝั่งตะวันตกของถนน

สินค้าที่ขายใน Night bazaar จะเป็นของกินทั้งอาหาร ผลไม้ เครื่องดื่ม ลูกค้าจะมาซื้อของกินและรับประทานอาหาร ส่วนร้านค้าที่ตั้งอยู่ใกล้กับตลาดนัดกลางคืน (ฝั่งตะวันตกของถนนมิตรภาพ) หลายร้านจะยังเปิดให้บริการอยู่จน Night bazaar ปิด เช่น ร้านอินเตอร์เน็ต ร้านสายทิพย์เบเกอร์รี่ซึ่งขายของฝากจากปากช่องอีกอย่างหนึ่งคือ ไวน์ที่ผลิตจากบริษัทบุญรอดบริวเวอรี่ รวมถึงร้านสะดวกซื้อที่ตั้งอยู่ฝั่งตรงข้ามกับ Night bazaar

7. คุณประชุม ศรีเกิด (ประธานชุมชนราชประชา สัมภาษณ์ ณ บ้านเลขที่ 119-121 ถนนมิตรภาพ ตำบลปากช่อง อำเภอปากช่อง จังหวัดนครราชสีมา โทร.044-315032, (01)4775948 วันที่ 4 เมษายน พ.ศ.2544 เวลา 18.00 น.)

เมื่อก่อนเศรษฐกิจเมืองปากช่องขึ้นอยู่กับชาวไร่ ชาวสวนที่เข้ามาซื้อของและรับบริการในเมือง ต่อมา ประมาณ พ.ศ.2537 , 2538 สมัยนายกรัฐมนตรีชาติชาย ชุณหะวัณ เศรษฐกิจดีมาก เพราะชาวไร่ ชาวสวนและเกษตรกรขายที่ดินให้นายทุนนำไปทำรีสอร์ทโดยเฉพาะบริเวณริมเขาใหญ่ ทำให้ชาวไร่มีอำนาจ แรงซื้อสูง ทำให้เศรษฐกิจของเมืองปากช่องดีตามไปด้วย

คนที่เกิดหรือคนที่อาศัยอยู่ในเมืองปากช่องมานานแล้วก็ยังคงอาศัยอยู่ในเมืองเหมือนเดิมในยุคที่เศรษฐกิจตกต่ำอย่างนี้ ส่วนคนที่ย้ายออกไปจะเป็นคนงานหรือคนที่เพิ่งมาอยู่ไม่นานเพื่อทำงาน พอเศรษฐกิจไม่ดี ไม่มีงานทำก็ย้ายไป อำเภอปากช่องเป็นอำเภอใหญ่ ประชากรเยอะจนสามารถมีผู้แทนได้ตั้ง 1 คน

การจัดเก็บภาษีรถยนต์เก็บได้เยอะ จนสามารถแบ่งภาษีมาให้เทศบาลตำบลปากช่องนำไปพัฒนาและบำรุงกิจการต่างๆของเมืองได้ คนปากช่องซื้อและมีรถใช้กันเยอะ

ถ้าปีไหนข้าวโพด ผลผลิตจากไร่ จากสวนได้ราคาดี ผลผลิตดี เศรษฐกิจในเมืองปากช่องก็จะดีไปด้วย โดยชาวไร่ ชาวสวนจะเดินทางเข้ามาในเมืองในตอนเช้าเพื่อมาซื้อของกิน ของใช้ประจำวัน

Night Bazaar ส่วนใหญ่จะให้บริการคนในเมืองมากกว่า

8. คุณเรวัตติ (สัมภาษณ์ ณ บ้านเลขที่ 4/1 ถนนเทศบาล 16 (กองวัคซัน) ซอย 4 ตำบลปากช่อง อำเภอปากช่อง จังหวัดนครราชสีมา วันที่ 5 เมษายน พ.ศ.2544 เวลา 11.00 น.)

ประชาชนส่วนใหญ่ในเมืองปากช่องอพยพมาจากที่อื่นเพื่อมาทำงานในเมืองปากช่อง เพราะเป็นเมืองที่มีเศรษฐกิจที่ดีและมีแหล่งงาน ส่วนหนึ่งจะย้ายมาค้าขาย อีกส่วนหนึ่งย้ายมารับจ้างทั้งในภาคเกษตร ภาคอุตสาหกรรม และภาคพาณิชย์กรรม จากนั้นก็ลงหลักปักฐานมีบ้านช่องเป็นหลักแหล่งที่ถาวรอยู่ในเมืองปากช่อง คนจะอพยพมาจากหลายพื้นที่ทั้งจากจังหวัดในภาคตะวันออกเฉียงเหนือและภาคอื่นโดยเฉพาะภาคกลางที่มีพื้นที่ไม่ไกลจากจังหวัดนครราชสีมา

จะมีตลาดนัดขายของราคาถูก ได้แก่ ตลาดนัดวันศุกร์ซึ่งตั้งอยู่ตรงข้ามกับตลาดแขก ขายเสื้อผ้าและของใช้มือ 2 ตลาดนัดวันเสาร์ตั้งอยู่ข้างสถานีตำรวจปากช่อง ขายสินค้าทั่วไป

การใช้บริการร้านสะดวกซื้อหรือมินิมาร์ทส่วนมากจะเป็นวัยรุ่นซึ่งนิยมซื้อของกินใหม่ๆแปลกๆ ของกินเล่นที่ทันสมัย ส่วนประชาชนทั่วไปจะซื้อเครื่องใช้ในครัวเรือนเพราะถูกกว่าในท้องตลาดทั่วไป สินค้าที่เป็นของกินของใช้ทั่วไปก็จะซื้อหากันจากตลาดสดเทศบาล

การให้บริการของร้านค้าในเมืองปากช่องมีสินค้าทุกอย่างครบและเพียงพออยู่แล้ว อีกทั้งในเมืองปากช่องก็มีตลาดขายสินค้าขนาดใหญ่ที่มีสินค้าหลากหลายมากมาย ประชาชนจากข้างนอกหรือจากอำเภออื่นยังมาซื้อสินค้าที่นี่ ถ้าจะให้สินค้าหรือบริการเพิ่มในเมืองปากช่องก็อยากให้มีห้างสรรพสินค้าที่ขายสินค้าที่มีมาตรฐานเพื่อจะได้เป็นหน้าเป็นตาของชาวเมืองและรอดคนที่สัญจรผ่านไปมา ส่วนบริการสาธารณะที่ขาดอยู่ในปัจจุบันคือ สวนหย่อม สวนสาธารณะและสนามเด็กเล่นในเมือง ในอนาคตอยากให้ปากช่องเป็นเมืองท่องเที่ยว เพราะคิดว่าจะนำรายได้มาสู่ประชาชนเมืองปากช่องและส่งผลกระทบต่อเศรษฐกิจอื่นให้ดีขึ้นตามไปด้วย

9. คุณปราณีต เชาวน์สูงเนิน (ประธานชุมชนท่าเลื้อน สัมภาษณ์ ณ บ้านเลขที่ 816 ถนนเทศบาล 38 ซอยท่าเลื้อน 2 ตำบลหนองสาหร่าย อำเภอปากช่อง จังหวัดนครราชสีมา วันที่ 5 เมษายน พ.ศ.2544 เวลา 18.30 น.)

เมื่อก่อนคุณปราณีตเคยทำงานเป็นพนักงานบริษัททอกระสอบปากช่องแต่ตอนนี้เกษียณ

ชาวปากช่องส่วนหนึ่งเป็นคนที่ย้ายมาจากที่อื่นเพื่อมาทำงานเป็นพนักงานที่โรงทอกระสอบแล้วลงหลักปักฐาน ชื่อที่ ชื่อบ้านอยู่ที่นี้ ส่วนใหญ่จะตั้งบ้านเรือนอยู่ใกล้โรงงานนั่นเอง โดยเฉพาะบริเวณชุมชนท่าเลื้อน ชุมชนข้างโรงทอ ชุมชนวัดจันทัก และชุมชนทุ่งสว่าง

ภายในโรงทอกระสอบมีห้องพักสำหรับคนงานที่เป็นคนโสดอยู่ด้วย นอกจากนั้นยังมีหมู่บ้านจัดสรรสำหรับคนงาน โดยแบ่งเป็น 2 ส่วนคือ ส่วนที่เป็นตึกแถวให้คนงานเช่าและส่วนที่จัดสรรที่ขายให้คนงานซื้อบ้านเป็นหลักอยู่ส่วนใหญ่จะเป็นคนงานที่มีครอบครัวแล้ว คนงานส่วนหนึ่งจะรับจ้างเป็นรายวันก็มี ถ้างานเยอะทางโรงงานก็จะเรียกคนงานเข้าไปทำงานเพิ่ม ถ้าหมดงานก็หยุดจ้างจนกว่าจะถึงงานเข้ามาเยอะอีก

10. คุณชาติรี กระชุ่มกระชวย (อาชีพทำอาหารและอาหารสมุนไพร สัมภาษณ์ ณ บ้านเลขที่ 6 ถนนปากช่อง-ลำสมพุง ซอย 2 ตำบลหนองสาหร่าย อำเภอปากช่อง จังหวัดนครราชสีมา (ชุมชนศาลเจ้าแม่กวนอิม) วันที่ 5 เมษายน พ.ศ.2544 เวลา 19.30 น.)

บริเวณชุมชนมีที่ไร่และสวนแต่เป็นของนายทุนที่รોકการจัดสรรหรือรોકการจัดทำกิจการ ที่ชุมชนมีกลุ่มแม่บ้าน มีการจัดองค์กรเพื่อทำอาชีพเสริมในชุมชน ได้แก่ ทำอาหารชีวจัดและแบ่งรายได้ในกลุ่ม

ความคาดหวังในการพัฒนาเมืองในอนาคต คุณชาติรีอยากให้เมืองปากช่องเป็นแหล่งผลิตอาหาร โดยเฉพาะอาหารจากธรรมชาติ อาหารเพื่อสุขภาพหรืออาหารที่ใช้วัตถุดิบในท้องถิ่น เช่นสินค้าจากการแปรรูปผลผลิตด้านปศุสัตว์ หรือผลผลิตจากพืชไร่และผลไม้ เพื่อเป็นการช่วยเหลือเกษตรกรในอำเภอปากช่อง รวมถึงการเพิ่มจุดขายและเอกลักษณ์ของสินค้าเมืองปากช่องให้เป็นที่รู้จักของคนทั่วไป เนื่องจากปากช่องเป็นเมืองหน้าด่านของภาคอีสาน ถ้ามีสินค้าที่เป็นจุดขายเพิ่มขึ้นน่าจะดึงดูดคนสัญจรผ่านไปมาให้แวะซื้อของฝากจากปากช่องเป็นการสร้างรายได้ให้เมือง โดยที่เมืองอาจจะไม่ต้องเป็นเมืองท่องเที่ยวโดยตรง แต่มีสินค้าที่เป็นเอกลักษณ์ไว้ขายแก่ผู้สัญจรผ่านไป-มา ซึ่งจะต้องมีการส่งเสริมและสนับสนุนสินค้าเหล่านี้้อย่างจริงจังให้เป็นที่ขึ้นชื่อและรู้จักสำหรับประชาชนนอกท้องถิ่นด้วย

11. คุณพนิดา โฆษะโยคม (เจ้าของร้านเบเกอรี่ สัมภาษณ์ ณ บ้านเลขที่ 173/1 ถนนเทศบาล 16 หรือถนนกองวัดชิน ตำบลปากช่อง อำเภอปากช่อง จังหวัดนครราชสีมา วันที่ 5 เมษายน พ.ศ.2544 เวลา 11.30 น.)

ถนนในกองวัดชินสามารถทะลุไปเส้นเลี่ยงเมืองได้ ถ้าผู้เดินทางต้องการเข้าเมืองปากช่องหลงทางไม่ได้เข้าเส้นก่อนทางเลี่ยงเมือง สามารถเข้าเมืองตรงทางเลี่ยงเมืองได้จากถนนของกองวัดชิน และทางหลวงแผ่นดินหมายเลข 2235 ที่เชื่อมระหว่างทางเลี่ยงเมืองกับถนนมิตรภาพในเมือง โดยถนนเทศบาล 16 (ซอกกองวัดชิน) นี้เป็นถนนเส้นหนึ่งที่มีร้านอาหารหลายร้าน ซึ่งนักท่องเที่ยวนิยมแวะมารับประทานอาหารและซื้อของกิน โดยเฉพาะวันหยุด เสาร์-อาทิตย์ และฤดูกาลท่องเที่ยว

ลูกจ้างในสถานประกอบการส่วนใหญ่เป็นลูกจ้างที่เป็นคนจากอำเภอหรือจังหวัดอื่น คนในปากช่องบางส่วนย้ายตามญาติมาอยู่ที่นี่เพื่อมาทำมาหากินด้วย

ปัจจุบันปากช่องเป็นเมืองท่องเที่ยวอยู่แล้ว แต่มีปัญหาตรงที่ตอนกลางคืนนักท่องเที่ยวที่เดินทางจะเข้าเมืองปากช่องก็มักขับรถเลยไป เพราะว่าตรงถนนเลี้ยวเมืองที่จะตัดเข้าเมือง ไม่ค่อยมีแสงสว่าง ป้ายบอกทางเข้าเมืองก็เล็กยากจะสังเกตเห็น ทำให้เมืองไม่ดึงดูดให้คนสัญจรผ่านไปมาแวะเข้ามาในเมือง โดยเฉพาะตอนกลางคืน เพราะหาทางเข้าเมืองไม่ค่อยถูกทำให้หลงทางเลยผ่านเมืองไปที่อื่น

12. คุณบัว ภูตระกูล (ประธานชุมชนหนองสาหร่าย สัมภาษณ์ ณ บ้านเลขที่ 80 ถนนนิคมลำตะคอง ตำบลหนองสาหร่าย อำเภอปากช่อง จังหวัดนครราชสีมา วันที่ 5 เมษายน พ.ศ.2544 เวลา 19.20 น.)

ชาวชุมชนส่วนใหญ่ประกอบอาชีพค้าขาย รับจ้างทั่วไป รับจ้างโรงทอกระสอบ ทำไร่ ทำปศุสัตว์ (ชุมชนนี้มีพื้นที่ไร่และสวนเยอะ) เกษตรกรในชุมชนมีที่ไร่และสวนอยู่ทั้งในชุมชนและข้างนอก

เขตนิคมลำตะคองเป็นพื้นที่ที่ทางรัฐจัดสรรที่ดินทำกินให้ประชาชน ปัจจุบันเลิกจัดสรรไปแล้ว ชาวไร่ที่ทำไร่ข้าวโพดจะมาซื้อข้าวของเครื่องใช้และอุปกรณ์การเกษตรในเมืองปากช่อง

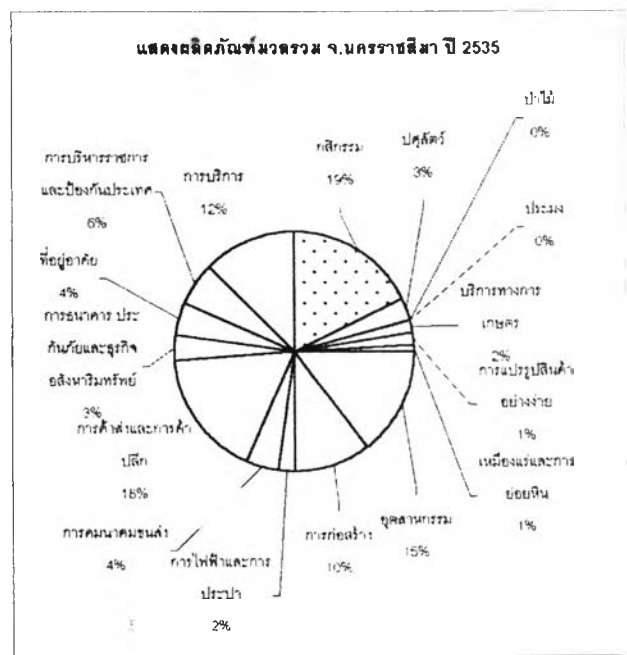
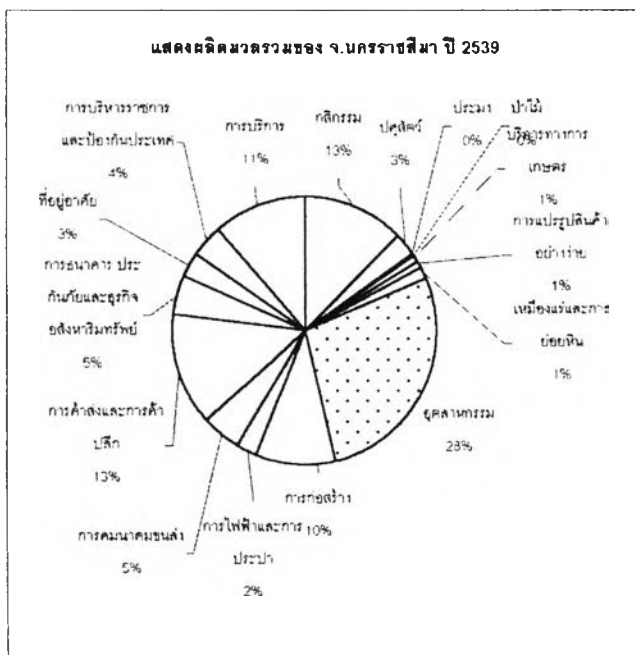
ชาวสวน ชาวไร่ ส่วนใหญ่มีที่ทำกินของตัวเองหรือเป็นของคนในพื้นที่ รวมถึงเกษตรกรที่อยู่ข้างนอกหรือที่อยู่ในเขตนิคมลำตะคอง (เป็นพื้นที่ที่ทางรัฐจัดสรรที่ดินทำกินให้ประชาชน ซึ่งปัจจุบันเลิกจัดสรรไปแล้ว) จะอาศัยทุนจากนายทุนที่อยู่ในเมืองปากช่อง โดยมีเงื่อนไขว่าจะต้องนำผลผลิตมาขายแก่นายทุนเหล่านี้ เช่น ร้านพงษ์ศักดิ์เคมีภัณฑ์ เป็นร้านขนาดใหญ่ในตลาดหนองสาหร่ายที่รับซื้อพืชไร่และขายอุปกรณ์ ปุ๋ย ยาฆ่าแมลง เมล็ดพันธุ์แก่เกษตรกร ส่วนร้าน ก.พานิชเป็นโกดังรับซื้อสินค้าเกษตรที่ตั้งอยู่นอกเขตเทศบาล

บริเวณตลาดหนองสาหร่ายมีสถานีรถโดยสารขนาดเล็กซึ่งเทศบาลให้เอกชนเช่าที่ทำสถานี ส่วนมาจะเป็นรถของเกษตรกรหรือรถโดยสารที่วิ่งระหว่างพื้นที่รอบนอกซึ่งวิ่งเข้าเมืองมาในเส้นทางหลวงแผ่นดินหมายเลข 2235 มาจอดรับ-ส่งของหรือสินค้าและผู้โดยสาร

แสดงโครงสร้างการผลิตของจังหวัดนครราชสีมา ปี 2535-2539 ณ ราคาคงที่

สาขาการผลิต	พ.ศ. 2535		พ.ศ. 2539		การเปลี่ยนแปลง				
	พันบาท	ร้อยละ	พันบาท	ร้อยละ	Growth rate	Absolute Change			
						จำนวน +	-	ร้อยละ +	-
ภาคเกษตรกรรม	9,414,678	24.04	11,229,276	17.26	0.045	1,814,598		3.50	-
กสิกรรม	6,920,118	17.67	8,147,464	12.52	0.042	1,227,346		2.37	-
ปศุสัตว์	1,235,678	3.15	1,733,663	2.66	0.088	497,985		0.96	-
ประมง	53,200	0.14	174,472	0.27	0.346	121,272		0.23	-
ป่าไม้	1,179	0.00	890	0.00	- 0.068	- 289	- 289	-	0.84
บริการทางการเกษตร	639,322	1.63	605,174	0.93	- 0.014	-34,148	-34,148	-	99.16
การแปรรูปสินค้าอย่างง่าย	565,181	1.44	567,613	0.87	0.001	2,432		0.00	-
ภาคอุตสาหกรรม	11,086,838	28.31	26,821,677	41.22	0.247	15,734,839		30.36	-
เหมืองแร่และการขุดหิน	351,438	0.90	823,835	1.27	0.237	472,397		0.91	-
อุตสาหกรรม	5,844,455	14.92	18,129,491	27.86	0.327	12,285,036		23.70	-
การก่อสร้าง	4,018,328	10.26	6,296,141	9.68	0.119	2,277,813		4.39	-
การไฟฟ้าและการประปา	872,617	2.23	1,572,210	2.42	0.159	699,593		1.35	-
ภาคการค้าและการบริการ	18,666,443	47.66	27,014,131	41.52	0.097	8,347,688		16.11	-
การคมนาคมขนส่ง	1,736,873	4.43	3,225,626	4.96	0.167	1,488,753		2.87	-
การค้าส่งและการค้าปลีก	6,714,864	17.14	8,780,308	13.49	0.069	2,065,444		3.99	-
การธนาคาร ประกันภัยและธุรกิจอื่นที่มีที่อยู่อาศัย	1,338,656	3.42	3,057,650	4.70	0.229	1,718,994		3.32	-
ที่อยู่อาศัย	1,734,609	4.43	2,021,449	3.11	0.039	286,840		0.55	-
การบริหารราชการและป้องกันประเทศ	2,270,160	5.80	2,552,666	3.92	0.030	282,506		0.55	-
การบริการ	4,871,281	12.44	7,376,432	11.34	0.109	2,505,151		4.83	-
ผลิตภัณฑ์มวลรวมจังหวัด	39,167,959	100.00	65,065,084	100.00	0.135	51,828,687	-34,437	100.00	100.00

ที่มา : กองบัญชีประชาชาติ สำนักงานคณะกรรมการพัฒนาการเศรษฐกิจและสังคมแห่งชาติ



ราคาประเมินทุนทรัพย์ในการจดทะเบียนสิทธิและนิติกรรมเกี่ยวกับอสังหาริมทรัพย์

หน่วยที่-ที่ดินบริเวณ	ราคาคิดเป็นหน่วย(บาท)
ก.ที่ดินในเขตเทศบาลตำบลปากช่อง	ไร่ละ
1.ที่ดิน 2 ไร่ทางหลวงสายมิตรภาพข้างละ 40 ม. เริ่มจากถนนเทศบาล 13 (โรงพยาบาลเทพรักษ์) ฝั่งหนึ่งและจากถนนเทศบาล 12 (ทางเข้ามูลนิธิสว่างวิฑูรธรรมสถาน) ไปจนถึงคลองอุบากันท์ (สีน้ำเงิน)	2,400,000-6,000
2.ที่ดิน 2 ไร่ทางหลวงสายมิตรภาพ ข้างละ 40 ม. เริ่มจากคลองอุบากันท์ ต่อจากหน่วยที่ 1 ถึง ช.บ้านช่างวาดฝั่งหนึ่งกับถนนเทศบาล 28 (ช.ประปา) ฝั่งหนึ่ง(สีส้ม)	2,000,000-5,000
3.ที่ดิน 2 ไร่ทางหลวงสายมิตรภาพข้างละ 40 ม. เริ่มจากถนนเทศบาล 13 (โรงพยาบาลเทพรักษ์) ฝั่งหนึ่งและถนนเทศบาล 12 (ทางเข้ามูลนิธิสว่างวิฑูรธรรมสถาน) ต่อจากหน่วยที่ 1 ไปจนถึงถนนเทศบาล 9 ฝั่งหนึ่งและสุดเขตที่ดินของโรงแรมนิววันชัยอีกฝั่งหนึ่ง (สีแดง)	1,600,000-4,000
4.ที่ดิน 2 ไร่ทางหลวงสายมิตรภาพข้างละ 40 ม. เริ่มจาก ช.บ้านช่างวาด ฝั่งหนึ่งกับถนนเทศบาล 28 (ช.ประปา) ฝั่งหนึ่ง ต่อจากหน่วยที่ 2 ไปจนถึงเขตเทศบาลที่หน้าโรงเรียนบ้านท่าเลือน(สีเขียวเข้ม)	840,000-2,100
5.ที่ดิน 2 ไร่ทางหลวงสายมิตรภาพข้างละ 40 ม. เริ่มจากถนนเทศบาล 9 ฝั่งหนึ่งและสุดเขตที่ดินของโรงแรมนิววันชัยอีกฝั่งหนึ่ง ต่อจากหน่วยที่ 3 ไปจนถึงเขตเทศบาลและที่ดิน 2 ไร่ทางหลวงสายธนบุรีข้างละ 40 ม. ตั้งแต่แยกถนนมิตรภาพจากเขตเทศบาล (สีน้ำตาล)	800,000-2,000
6.ที่ดิน 2 ไร่ทางหลวงสาย 2235 (ตอนปากช่อง-บ้านซับพลู) ข้างละ 40 ม. ตั้งแต่แยกถนนมิตรภาพไปจนถึงโรงเรียนปากช่อง) ฝั่งหนึ่งและโรงเรียนบ้านหนองจานท้ายฝั่งหนึ่ง (สีดำ)	1,000,000-2,500
7.ที่ดิน 2 ไร่ทางหลวงสาย 2235 (ตอนปากช่อง-บ้านซับพลู) ข้างละ 40 ม. ตั้งแต่โรงเรียนปากช่องฝั่งหนึ่ง และโรงเรียนบ้านหนอง-บ้านหนองจานท้ายฝั่งหนึ่งต่อจากหน่วยที่ 6 ไปจนถึงเขตเทศบาล (สีน้ำตาล)	600,000-1,500
8.ที่ดิน 2 ไร่ถนนเทศบาล 16 ข้างละ 40 ม. ตั้งแต่แยกถนนมิตรภาพจนสุดเขตเทศบาลที่ลำตะคองกับที่ดิน 2 ไร่ถนนเทศบาล 12 ข้างละ 40 ม. ตรงไปจนถึงสายและที่ดินในบริเวณตลาด บ.ช.ส. กับที่ดินติดถนนรอบตลาด บ.ช.ส. ออกไป 40 ม. (สีเหลือง)	240,000-600
9.ที่ดิน 2 ไร่ถนนเทศบาล 38 ข้างละ 40 ม. ตั้งแต่แยกถนนมิตรภาพต่อจากหน่วยที่ 4 ไปจนถึงเขตเทศบาล (สีเขียวสลับแดง)	200,000-500
10.ที่ดิน 2 ไร่ทางหลวงสาย 2247 (ตอนลำมุง-ปากช่อง) ข้างละ 40 ม. ตั้งแต่แยกถนนมิตรภาพต่อจากหน่วยที่ 4 ไปจนถึงถนนเทศบาล 37 (สีม่วง-สลับเหลือง)	160,000-400
11.ที่ดิน 2 ไร่ทางหลวงแผ่นดินหมายเลข 2247 (ตอนลำมุง-ปากช่อง) ข้างละ 40 ม. ตั้งแต่ถนนเทศบาล 37 ต่อจากหน่วยที่ 10 ไปจนถึงเขตเทศบาล (สีดำสลับเหลือง)	80,000-200
12.ที่ดิน 2 ไร่ทางสายผ่านหมู่บ้านหนองกระจะข้างละ 40 ม. ตั้งแต่ทางรถไฟจนถึงคลองอุบากันท์ (สีเขียวสลับน้ำตาล)	120,000-300
13.ที่ดินภายในบริเวณ ต่อไปนี้ -ทิศเหนือ จดคลองอุบากันท์ -ทิศใต้ จดลำตะคองและที่ดินหน่วยที่ 20 -ทิศตะวันออก จดลำตะคอง -ทิศตะวันตก จดที่ดินหน่วยที่ 1 และหน่วยที่ 3 (สีส้ม)	
แยกเป็น 2 หน่วยดังนี้	
13.1ที่ดิน 2 ไร่ถนนทุกสายข้างละ 20 ม.	200,000-500
13.2ที่ดินนอกจากหน่วยที่ 13.1	160,000-400
14.ที่ดินภายในบริเวณ ต่อไปนี้ -ทิศเหนือ จดคลองอุบากันท์ -ทิศใต้ จดถนนเทศบาล 13 -ทิศตะวันออก จดที่ดินหน่วยที่ 1 -ทิศตะวันตก จดทางรถไฟ (สีม่วง)	
แยกเป็น 2 หน่วยดังนี้	
14.1ที่ดิน 2 ไร่ถนนทุกสายข้างละ 20 ม.	2,000,000-5,000
14.2ที่ดินนอกจากหน่วยที่ 14.1	1,200,000-3,000
15.ที่ดินภายในบริเวณต่อไปนี้ -ทิศเหนือ จดถนนเทศบาล 13 -ทิศใต้ จดถนนเทศบาล 9 -ทิศตะวันออก จดที่ดินหน่วยที่ 3	

<p>แยกเป็น 2 หน่วยดังนี้</p> <p>14.1 ที่ดิน 2 ช่วงถนนทุกสายข้างละ 20 ม.</p> <p>14.2 ที่ดินนอกจากหน่วยที่ 14.1</p> <p>15. ที่ดินภายในบริเวณต่อไปนี้</p> <p>- ทิศเหนือ จดถนนเทศบาล 13</p> <p>- ทิศใต้ จดถนนเทศบาล 9</p> <p>- ทิศตะวันออก จดที่ดินหน่วยที่ 3</p>	<p>2,000,000-5,000</p> <p>1,200,000-3,000</p>
<p>- ทิศตะวันตก จดทางรถไฟ (สีเขียวอ่อน)</p> <p>แยกเป็น 2 หน่วยดังนี้</p> <p>15.1 ที่ดิน 2 ช่วงถนนทุกสายข้างละ 20 ม.</p> <p>15.2 ที่ดินนอกจากหน่วยที่ 15.1</p> <p>16. ที่ดินภายในบริเวณต่อไปนี้</p> <p>- ทิศเหนือ จดถนนเทศบาล 31</p> <p>- ทิศใต้ จดคลองอุบาก้อนท์</p> <p>- ทิศตะวันออก จดที่ดินหน่วยที่ 2</p> <p>- ทิศตะวันตก จดทางรถไฟ (สีชมพู)</p> <p>แยกเป็น 2 หน่วยดังนี้</p> <p>16.1 ที่ดิน 2 ช่วงถนนทุกสายข้างละ 20 ม.</p> <p>16.2 ที่ดินนอกจากหน่วยที่ 16.1</p> <p>17. ที่ดินภายในบริเวณต่อไปนี้</p> <p>- ทิศเหนือ จดลำตะคอง</p> <p>- ทิศใต้ จดคลองอุบาก้อนท์</p> <p>- ทิศตะวันออก จดลำตะคอง</p> <p>- ทิศตะวันตก จดที่ดินหน่วยที่ 2 และหน่วยที่ 4 (สีดำ)</p>	<p>1,200,000-3,000</p> <p>800,000-2,000</p> <p>800,000-2,000</p> <p>400,000-1,000</p>
<p>แยกเป็น 2 หน่วยดังนี้</p> <p>17.1 ที่ดิน 2 ช่วงถนนทุกสายข้างละ 20 ม.</p> <p>17.2 ที่ดินนอกจากหน่วยที่ 17.1</p> <p>18. ที่ดินภายในบริเวณต่อไปนี้</p> <p>- ทิศเหนือ จดถนนเทศบาล 37</p> <p>- ทิศใต้ จดถนนเทศบาล 31</p> <p>- ทิศตะวันออก จดที่ดินหน่วยที่ 4</p> <p>- ทิศตะวันตก จดทางรถไฟ (สีน้ำเงิน)</p>	<p>160,000-400</p> <p>120,000-300</p>
<p>แยกเป็น 2 หน่วยดังนี้</p> <p>18.1 ที่ดิน 2 ช่วงถนนทุกสายข้างละ 20 ม.</p> <p>18.2 ที่ดินนอกจากหน่วยที่ 18.1</p> <p>19. ที่ดินภายในบริเวณต่อไปนี้</p> <p>- ทิศเหนือ จดอุตสาหกรรมเทศบาลที่หลักเขตที่ 7</p> <p>- ทิศใต้ จดลำตะคองและหลักเขตที่ 8</p> <p>- ทิศตะวันออก จดอุตสาหกรรมเทศบาลระหว่างหลักเขตที่ 7-8</p>	<p>120,000-300</p> <p>100,000-250</p>

<p>-ทิศตะวันตก จดที่ดินหน่วยที่ 4 (สี่ลิ่ม) แยกเป็น 2 หน่วยดังนี้</p> <p>19.1 ที่ดิน 2 ช่วงถนนทุกสายข้างละ 20 ม. 19.2 ที่ดินนอกจากหน่วยที่ 19.1</p> <p>20. ที่ดินภายในบริเวณต่อไปนี้</p> <p>20.1-ทิศเหนือ จดสุดเขตเทศบาลระหว่างลำตะคองหน่วยที่ 4 -ทิศใต้ จดลำตะคอง -ทิศตะวันออก จดหน่วยที่ 4 -ทิศตะวันตก จดลำตะคอง</p> <p>20.2-ทิศเหนือ จดถนนเทศบาล 9 และที่ดินหน่วยที่ 13 -ทิศใต้ จดสุดเขตเทศบาลระหว่างหลักเขตเทศบาลที่ 11-12 -ทิศตะวันออก จดลำตะคองและสุดเขตเทศบาลระหว่างหลักเขตเทศบาลที่ 10-11 -ทิศตะวันตก จดทางรถไฟและสุดเขตเทศบาล (สี่เหลี่ยม)</p> <p>21. ที่ดินภายในบริเวณต่อไปนี้</p> <p>21.1-ทิศเหนือ จดสุดเขตเทศบาลระหว่างหลักเขตที่ 6-ลำตะคอง</p>	<p>100,000-250 80,000-200 80,000-200</p>
<p>-ทิศใต้ จดถนนเทศบาล 37 -ทิศตะวันออก จดลำตะคอง -ทิศตะวันตก จดสุดเขตเทศบาลระหว่างหลักเขตที่ 5-6</p> <p>21.2 ที่ดินด้านทิศตะวันตกทางรถไฟรัศมี 80 ม. ภายในเขตเทศบาล (สี่แดง)</p> <p>22. ที่ดินภายในบริเวณต่อไปนี้</p> <p>-ทิศเหนือ จดสุดเขตเทศบาลระหว่างหลักเขตที่ 4-5 -ทิศใต้ จดสุดเขตเทศบาลระหว่างหลักเขตที่ 1 จดหน่วยที่ 21 -ทิศตะวันออก จดที่ดินหน่วยที่ 21 -ทิศตะวันตก จดสุดเขตเทศบาลระหว่างหลักเขตที่ 1-4 (สี่ฟ้า) แยกเป็น 2 หน่วยดังนี้</p> <p>22.1 ที่ดิน 2 ช่วงถนนทุกสายข้างละ 20 ม. 22.2 ที่ดินนอกจากหน่วยที่ 22.1</p>	<p>60,000-150 20,000-50 6,000-15</p>

ที่มา : สำนักงานประเมินราคาที่ดิน

แสดงรายชื่อกรรมสิทธิ์ที่ดินของรัฐ มังเมืองรวมเมืองปากช่อง จ.นครราชสีมา ปี 2541

กรมผังเมือง กระทรวงมหาดไทย สำราจเสร็จเมื่อเดือน ก.ค. 2543

เจ้าของกรรมสิทธิ์

1.ที่ราชพัสดุ (สิ้นน้ำเงิน)	3.15วัดป่าอานวยผล
1.1โรงเรียนปากช่อง	3.16สำนักสงฆ์วัดโคกสว่าง
1.2โรงเรียนหนองสาหร่าย	3.17วัดเขาจันตรีวงศ์
1.3หน่วยมาเลเรียที่ 7	3.18วัดเทพสถิตย์
1.4การประปาปากช่อง	3.19วัดเกาะอุทุมมาราม
1.5การประปาปากช่อง	4.ที่สุสาน(สาธารณณะและเอกชน)(สีเทา)
1.6สหกรณ์การเกษตรปากช่อง	4.1สุสานสาธารณประโยชน์
1.7โรงสูบน้ำการประปา	4.2สุสานเอกชน
1.8ที่ทำการไปรษณีย์โทรเลขปากช่อง	5.ที่เทศบาล(สีแดง)
1.9โรงเรียนปากช่องคุรุสามัคคี	5.1โรงพยาบาล
1.10ให้เช่า	5.2สถานีบริษัทขนส่งหนองสาหร่าย
1.11กองวัดขึ้น	5.3โรงฆ่าสัตว์
1.12คลังสินค้าปากช่อง	5.4ให้เช่า
1.13สวนป่าปากช่อง กองบำรุง กรมป่าไม้	5.5ให้เช่า
1.14หมวดการทางปากช่อง	5.6สถานีบริษัทขนส่ง
1.15การประปาปากช่อง	5.7ที่จอดรถบริษัทขนส่ง
1.16โรงพยาบาลปากช่องนานา	6.ที่รัฐวิสาหกิจ(สีเขียว)
1.17โรงเรียนบ้านปางแก	6.1ชุมสายโทรศัพท์ปากช่อง
1.18ให้เช่า	6.2สถานีรถไฟ อ.ปากช่อง
1.19สำนักงานหน่วยป้องกันรักษาป่า นม.1(ปากช่อง)	6.3สำนักงานการไฟฟ้าปากช่อง
1.20สหกรณ์โคนมปากช่อง	18.ที่อื่นๆ(สีเหลือง)
1.21โรงเรียนบ้านหนองกะจะ	18.1ธนาคารกรุงไทย
1.22โรงเรียนปากช่อง(แปลงเกษตร)	18.2ธนาคารออมสิน
สนามกีฬาเดิม	
สถาบันการศึกษาและพัฒนาต่อเนื่องสิรินธร	
กรมการศึกษานอกโรงเรียน กระทรวงศึกษาธิการ	
3.ที่วัดและที่ธรณีสงฆ์(สีเทา)	
3.1วัดท่ามะนาว	
3.2วัดพิมพาราม	
3.3วัดจันทิก	
3.4ศาลเจ้าแม่กวนอิม	
3.5ศาลเจ้าแม่กวนอิม	
3.6วัดหนองสาหร่าย	
3.7มัสยิด	
3.8วัดศิริวันต์	
3.9มูลนิธิสว่างวิชชาธรรมสถาน	
3.10วัดใหม่ปางแก	
3.11สำนักสงฆ์พระอุดมศีลธรรมฐานเขาวินชยันนารัตน์	
3.12สำนักสงฆ์เกษตร	
3.13ศาลเจ้ากระโจมทอง	
3.14คริสตจักรปากช่อง	

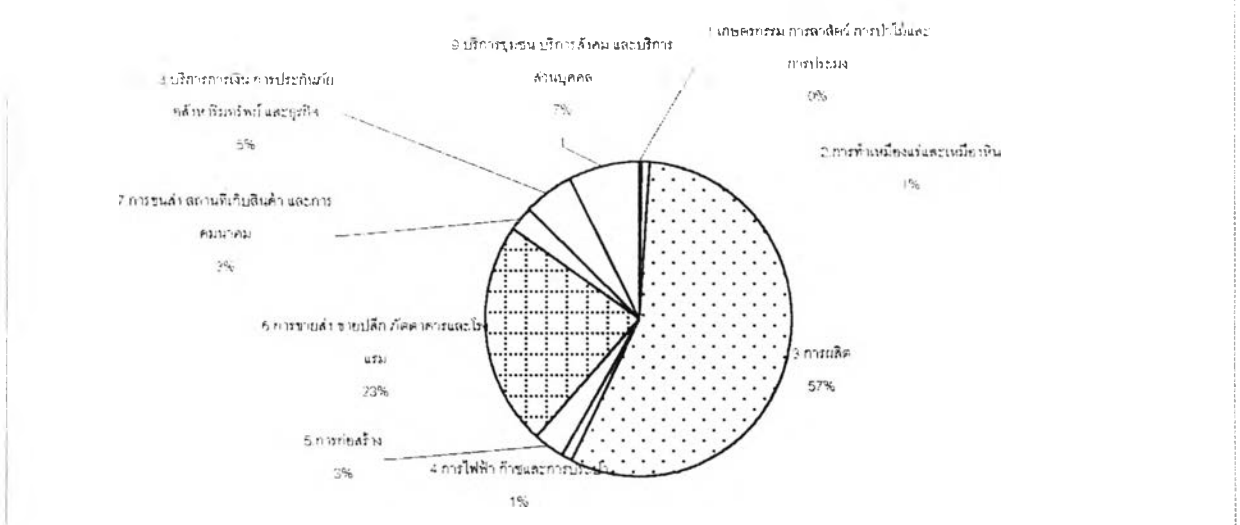
จำนวนคนงานในอำเภอปากช่อง จำแนกตามประเภทสถานประกอบการ พ.ศ.2543

ประเภทสถานประกอบการ	คนงาน		สถานประกอบการ	
	จำนวน	ร้อยละ	จำนวน	ร้อยละ
1.เกษตรกรรม การค้าสัตว์ การป่าไม้และการประมง	329	0.24	7.00	0.09
2.การทำเหมืองแร่และเหมืองหิน	1,132	0.82	39.00	0.51
3.การผลิต	77,759	56.28	1,334.00	17.61
4.การไฟฟ้า ก๊าซและการประปา	1,301	0.94	64.00	0.84
5.การก่อสร้าง	4,743	3.43	173.00	2.28
6.การขายส่ง ขายปลีก ภัตตาคารและโรงแรม	31,626	22.89	3,942.00	52.04
7.การขนส่ง สถานที่เก็บสินค้า และการคมนาคม	3,626	2.62	159.00	2.10
8.บริการการเงิน การประกันภัย อสังหาริมทรัพย์ และธุรกิจ	7,378	5.34	569.00	7.51
9.บริการชุมชน บริการสังคม และบริการส่วนบุคคล	10,272	7.43	1,288.00	17.00
รวม อ.ปากช่อง	138,166	100.00	7,575.00	100.00

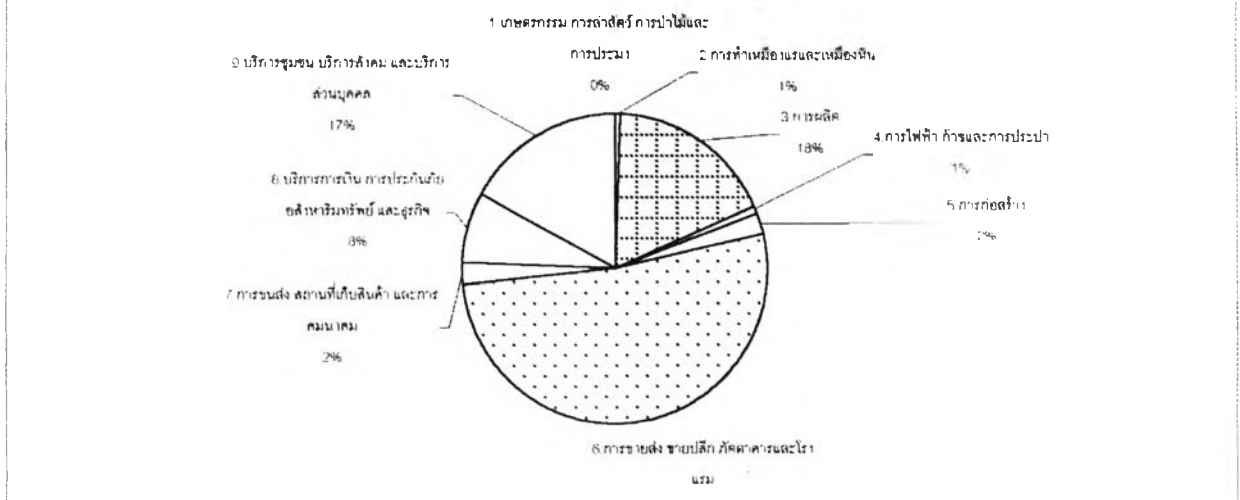


ที่มา : ศูนย์สารสนเทศกรมสวัสดิการและคุ้มครองแรงงาน กระทรวงแรงงานและสวัสดิการสังคม

จำนวนแรงงานในอำเภอปากช่อง พ.ศ. 2543 จำแนกตามประเภทสถานประกอบการ



จำนวนสถานประกอบการในอำเภอปากช่อง พ.ศ. 2543



สรุปข้อมูลโรงงานอุตสาหกรรม ประจำปี 2541 ของจังหวัดนครราชสีมา

อำเภอ/กิ่งอำเภอ	จำนวนโรงงาน	เงินทุน (ล้านบาท)	คนงาน			ร้อยละ
			ชาย	หญิง	รวม	
อ.เมือง	835	24,530,739,979	18,714	15,179	33,893	32.92
อ.สูงเนิน	89	7,046,768,828	3,452	27,351	30,803	29.92
อ.ปากช่อง	311	5,639,778,738	6,511	4,748	11,259	10.93
อ.สีคิ้ว	136	3,536,533,699	2,864	3,367	6,231	6.05
อ.ปักธงชัย	146	1,578,742,200	1,157	3,558	4,715	4.58
อ.พิมาย	134	5,396,968,906	2,258	1,149	3,407	3.31
อ.โชคชัย	75	1,010,331,000	1,375	1,748	3,123	3.03
อ.โนนสูง	72	587,220,427	837	283	1,120	1.09
อ.เฉลิมพระเกียรติ	26	618,272,964	374	591	965	0.94
อ.ขามทะเลสอ	54	411,083,238	617	236	853	0.83
อ.หนองบุญนาก	42	785,898,600	682	153	835	0.81
อ.ครบุรี	56	1,943,966,500	682	115	797	0.77
อ.ด่านขุนทด	91	226,173,600	564	192	756	0.73
อ.ประทาย	25	46,387,900	354	236	590	0.57
อ.บัวใหญ่	56	236,037,000	390	189	579	0.56
อ.แก้งสนามนาง	16	3,748,621,200	445	45	490	0.48
อ.โนนไทย	48	84,083,000	295	172	467	0.45
อ.ชุมพวง	55	626,812,432	341	110	451	0.44
อ.เสิงสาง	34	233,495,000	268	142	410	0.40
อ.จักราช	74	76,792,987	360	14	374	0.36
อ.ห้วยแถลง	28	31,609,766	197	5	202	0.20
อ.ขามสะแกแสง	22	52,576,500	134	29	163	0.16
อ.คง	21	15,451,600	113	37	150	0.15
กิ่ง อ.สีดา	10	25,892,500	99	4	103	0.10
กิ่ง อ.ลำทะเมนชัย	13	46,679,300	75	5	80	0.08
อ.โนนแดง	13	3,649,000	43	21	64	0.06
กิ่ง อ.เมืองยาง	6	36,400,000	54	-	54	0.05
อ.วังน้ำเขียว	12	6,411,000	32	-	32	0.03
รวม	2,500	58,583,377,864	43,287	59,679	102,966	100.00

ที่มา : จาก "ทำเนียบโรงงานปี 41 จ.โคราช" สนง.อุตสาหกรรมจังหวัด กระทรวงอุตสาหกรรม (เล่ม 4) 1 ก.ย. 2541

จำนวนและมูลค่าบุคคลวิของจังหวัดนครราชสีมา พ.ศ. 2542

อำเภอ/ กิ่งอำเภอ	โค		สุกร		ไก่		รวม			
	จำนวน	มูลค่ารวม	จำนวน	มูลค่ารวม	จำนวน	มูลค่ารวม	จำนวน	ร้อยละ	มูลค่ารวม	ร้อยละ
ปากช่อง	41,827	230,048,500	143,796	359,490,000	3,186,508	127,460,320	3,372,131	28.89	716,998,820	23.79
สีคิ้ว	21,486	118,173,000	30,653	76,632,500	881,336	35,253,440	933,475	8.00	230,058,940	7.63
สูงเนิน	19,027	104,648,500	40,492	101,230,000	565,841	22,633,640	625,360	5.36	228,512,140	7.58
ด่านขุนทด	23,415	128,782,500	4,229	10,572,500	261,041	10,441,640	288,685	2.47	149,796,640	4.97
เมือง	13,365	73,507,500	20,571	51,427,500	226,047	9,041,880	259,983	2.23	133,976,880	4.45
ห้วยแถลง	7,897	43,433,500	10,153	25,382,500	728,449	29,137,960	746,499	6.39	97,953,960	3.25
โชคชัย	5,599	30,794,500	20,284	50,710,000	367,780	14,711,200	393,663	3.37	96,215,700	3.19
ปักธงชัย	9,320	51,260,000	8,107	20,267,500	617,116	24,684,640	634,543	5.44	96,212,140	3.19
ประทาย	14,625	80,437,500	3,120	7,800,000	129,770	5,190,800	147,515	1.26	93,428,300	3.10
พิมาย	10,777	59,273,500	6,131	15,327,500	224,156	8,966,240	241,064	2.07	83,567,240	2.77
โนนไทย	7,530	41,415,000	8,012	20,030,000	498,758	19,950,320	514,300	4.41	81,395,320	2.70
ชุมพวง	11,488	63,184,000	3,956	9,890,000	179,413	7,176,520	194,857	1.67	80,250,520	2.66
โนนสูง	9,668	53,174,000	5,766	14,415,000	278,866	11,154,640	294,300	2.52	78,743,640	2.61
บัวใหญ่	8,179	44,984,500	9,935	24,837,500	149,181	5,967,240	167,295	1.43	75,789,240	2.52
หนองนูนาก	3,796	20,878,000	18,697	46,742,500	162,296	6,491,840	184,789	1.58	74,112,340	2.46
จักราช	8,348	45,914,000	7,992	19,980,000	153,244	6,129,760	169,584	1.45	72,023,760	2.39
ขามทะเลสอ	7,575	41,662,500	1,630	4,075,000	383,797	15,351,880	393,002	3.37	61,089,380	2.03
คง	8,874	48,807,000	1,754	4,385,000	191,723	7,668,920	202,351	1.73	60,860,920	2.02
บ้านเหลื่อม	6,207	34,138,500	2,694	6,735,000	304,324	12,172,960	313,225	2.68	53,046,460	1.76
กิ่ง อ. พระทองคำ	5,677	31,223,500	2,111	5,277,500	410,372	16,414,880	418,160	3.58	52,915,880	1.76
กิ่ง อ. เทพารักษ์	8,640	47,520,000	838	2,095,000	67,797	2,711,880	77,275	0.66	52,326,880	1.74
ขามสะแกแสง	6,054	33,297,000	2,444	6,110,000	224,305	8,972,200	232,803	1.99	48,379,200	1.61
ครบุรี	3,630	19,965,000	4,557	11,392,500	278,789	11,151,560	286,976	2.46	42,509,060	1.41
กิ่ง อ. บัวลาย	5,481	30,145,500	1,600	4,000,000	54,641	2,185,640	61,722	0.53	36,331,140	1.21
แก่งสนามนาง	5,087	27,978,500	1,493	3,732,500	59,858	2,394,320	66,438	0.57	34,105,320	1.13
วังน้ำเขียว	5,694	31,317,000	376	940,000	31,069	1,242,760	37,139	0.32	33,499,760	1.11
กิ่ง อ. เมืองยาง	4,342	23,881,000	2,593	6,482,500	71,920	2,876,800	78,855	0.68	33,240,300	1.10
กิ่ง อ. ลำทะเมนชัย	3,736	20,548,000	1,137	2,842,500	66,497	2,659,880	71,370	0.61	26,050,380	0.86
เฉลิมพระเกียรติ	3,081	16,945,500	1,811	4,527,500	59,443	2,377,720	64,335	0.55	23,850,720	0.79
เสิงสาง	2,682	14,751,000	2,266	5,665,000	70,934	2,837,360	75,882	0.65	23,253,360	0.77
โนนแดง	2,775	15,262,500	1,987	4,967,500	73,026	2,921,040	77,788	0.67	23,151,040	0.77
กิ่ง อ. สีดา	2,791	15,350,500	1,017	2,542,500	44,469	1,778,760	48,277	0.41	19,671,760	0.65
รวม	298,673	1,642,701,500	372,202	930,505,000	11,002,766	440,110,640	11,673,641	100.00	3,013,317,140	100.00

ที่มา : สำนักงานปศุสัตว์ จ. นครราชสีมา

หมายเหตุ : เนื่องจากในระหว่างการสำรวจข้อมูลประจำปี 2540 ยังไม่ได้แยกกิ่งอำเภอ ข้อมูลกิ่งอำเภอสีดาและกิ่งอำเภอบัวลาย จึงยังไม่ได้แยกจากอำเภอบัวใหญ่

เงินภาษีที่เก็บได้ จำแนกตามประเภทภาษี เป็นรายอำเภอ พ.ศ.2540

อำเภอ/กิ่งอำเภอ	ประเภทภาษี (บาท)							รวม	ร้อยละ
	บุคคลธรรมดา	นิติบุคคล	การค้า	อากรแสตมป์	ภาษีมูลค่าเพิ่ม	ธุรกิจเฉพาะ	อื่นๆ		
เมืองนครราชสีมา	495,655,500.35	164,172,032.69	7,178.18	36,430,472.72	490,633,814.31	169,088,035.45	2,530,214.51	1,358,517,248.21	66.59
ปากช่อง	81,159,099.93	20,149,644.77	24,550.01	2,335,802.66	36,360,167.85	22,589,780.21	746,808.24	163,365,853.67	8.01
สีคิ้ว	34,857,728.82	9,354,270.54		1,057,277.08	26,339,603.87	7,592,306.24	198,901.50	79,400,088.05	3.89
ปักธงชัย	29,112,404.03	2,472,916.03		973,589.96	29,313,059.81	10,435,401.15	191,300.00	72,498,670.98	3.55
โชคชัย	12,646,691.54	14,742,281.18		412,954.54	32,517,891.68	2,452,370.36	145,400.00	62,917,589.30	3.08
สูงเนิน	24,923,114.95	5,323,176.92		473,190.56	18,307,971.93	4,569,278.05	122,210.00	53,718,942.41	2.63
พิมาย	35,219,997.08	2,392,556.12		1,080,516.70	6,012,983.36	4,560,385.29	137,800.00	49,404,238.55	2.42
บัวใหญ่	19,699,052.05	3,580,273.84		1,406,179.79	7,730,331.68	8,595,615.99	122,600.00	41,134,053.35	2.02
ด่านขุนทด	12,368,146.18	3,175,716.42		808,089.46	6,855,003.41	5,190,434.40	215,900.00	28,613,289.87	1.40
โนนสูง	9,000,904.08	2,498,189.91		325,445.00	2,856,095.91	3,430,754.02	168,600.50	18,279,989.42	0.90
นครบุรี	11,183,920.90	2,441,609.02		433,207.79	2,358,370.51	1,680,608.97	49,100.00	18,146,817.19	0.89
แก่งสนามนาง	10,998,139.72	446,881.17		31,844.00	304,228.35	158,648.19	52,000.00	11,991,741.43	0.59
โนนไทย	7,992,007.70	933,613.02		253,722.62	1,533,712.13	973,576.54	46,000.00	11,732,632.01	0.58
ประทาย	4,699,365.43	959,396.95		339,976.00	2,717,560.80	2,891,334.60	89,900.00	11,697,533.78	0.57
จักราช	5,617,399.68	1,449,655.20		283,195.01	1,861,064.74	521,135.64	72,103.00	9,804,553.27	0.48
ชุมพวง	5,464,289.48	843,058.15		361,672.00	1,471,560.01	841,792.01	83,000.00	9,065,371.65	0.44
คง	4,466,120.01	778,563.70		225,588.00	1,722,642.29	1,664,079.99	55,400.00	8,912,393.99	0.44
ห้วยแถลง	3,639,947.84	900,877.99		233,664.75	1,071,684.90	140,784.54	28,800.00	6,015,760.02	0.29
ขามทะเลสอ	1,551,791.50	2,619,057.35		38,860.17	338,815.36	379,862.14	33,800.00	4,962,186.52	0.24
เสิงสาง	2,870,459.56	608,949.33		232,038.57	773,938.94	247,127.95	66,900.00	4,799,414.35	0.24
เฉลิมพระเกียรติ	1,278,770.36	1,394,066.21		20,917.53	593,143.15	787,348.21	37,800.00	4,112,045.46	0.20
หนองนูนาก	1,437,219.48	305,597.12		153,210.46	456,688.80	176,206.38	37,100.00	2,566,022.24	0.13
วังน้ำเขียว	1,698,925.51	300,997.00		100,099.53	287,417.83	111,856.43	15,200.00	2,514,496.30	0.12
ขามสะแกแสง	1,026,412.43	539,002.77		60,576.00	433,358.10	178,286.47	31,800.00	2,269,435.77	0.11
บ้านเหลื่อม	441,567.41	200,912.89		25,530.00	568,083.60	7,356.37	21,600.00	1,265,050.27	0.06
โนนแดง	590,899.98	220,091.56		74,529.63	99,732.20	107,074.61	23,200.00	1,115,527.98	0.05
กิ่ง อ. เมืองยาง	231,399.62	132,561.49		2,655.86	57,135.60	50,557.29	16,000.00	490,309.86	0.02
กิ่ง อ. เทพารักษ์	209,469.12	94,508.06		19,056.11	28,528.20	27,390.92	10,100.00	389,052.41	0.02
กิ่ง อ. ลำทะเมนชัย	110,787.91	80,364.32		3,927.00	109,797.46		3,200.00	308,076.69	0.02
กิ่ง อ. พระทองคำ								-	-
กิ่ง อ. มีนบุรี(1)								-	-
กิ่ง อ. สีคิ้ว(2)								-	-
รวม	820,151,532.65	243,110,821.72	31,728.19	48,197,789.50	673,714,386.78	249,449,388.41	5,352,737.75	2,040,008,385.00	100.00

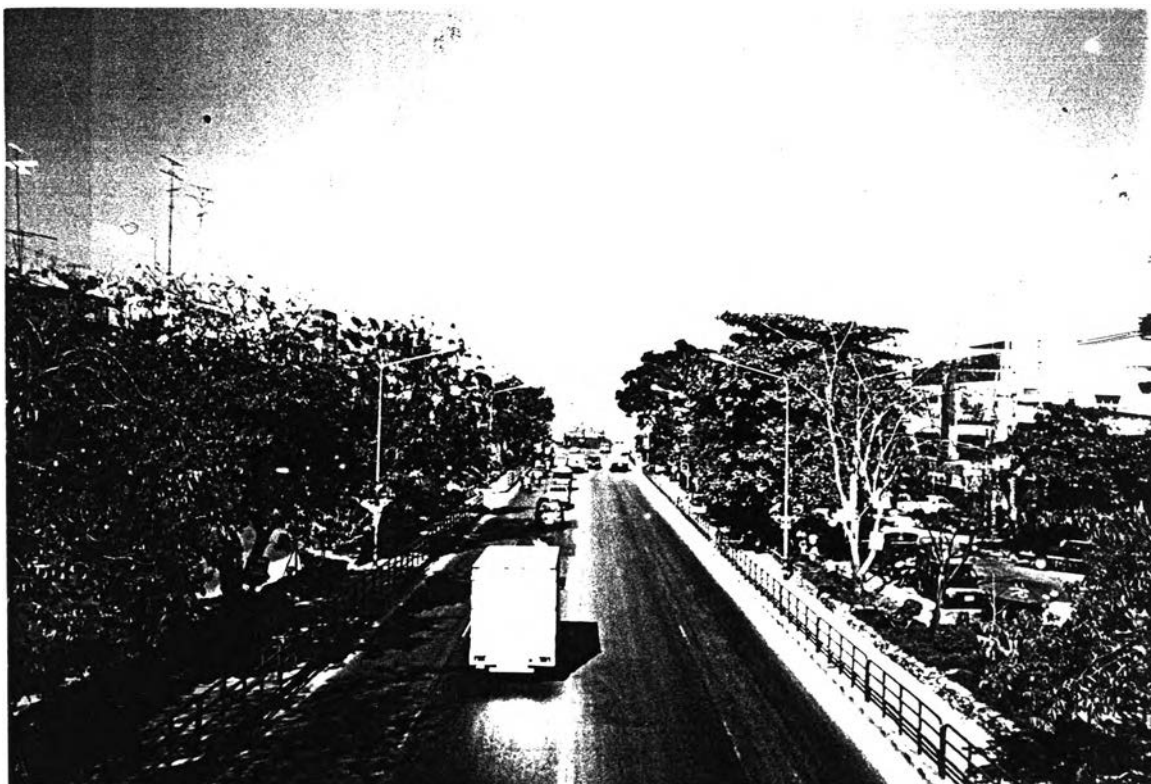
ที่มา : สำนักสรรพากร จังหวัดนครราชสีมา

แหล่งข้อมูล: สมุดสถิติจังหวัดนครราชสีมา ปีพ.ศ.2540

หมายเหตุ : (1) และ (2)รวมกับอำเภอบัวใหญ่

ภาคผนวก ข

1. ภาพถ่ายแสดงถนนสายหลักในเมืองปากช่อง



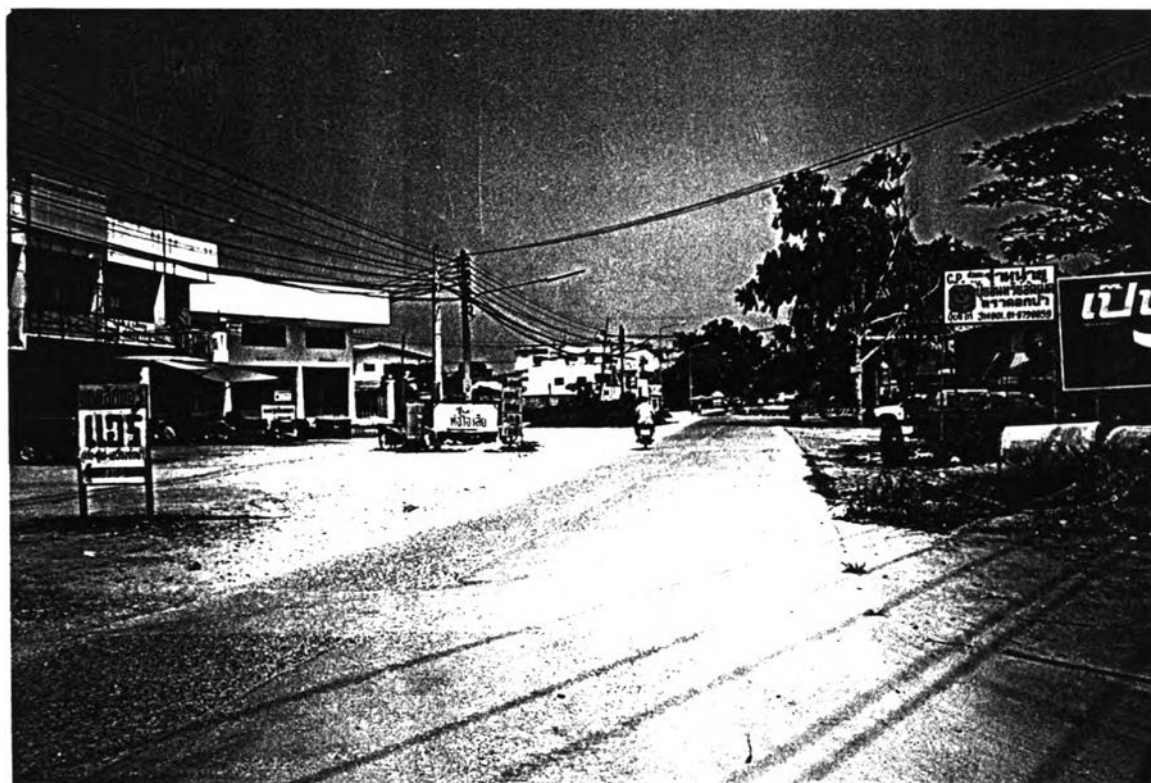
ภาพที่ 1 ทางหลวงแผ่นดินหมายเลข 2 (ถนนมิตรภาพ)



ภาพที่ 2 ถนนมิตรภาพบริเวณหน้าย่านการค้าหลัก



ภาพที่ 3 ทางหลวงแผ่นดินหมายเลข 2235 (หนองสาหร่าย-นิคมลำตะคอง)



ภาพที่ 4 ทางหลวงแผ่นดินหมายเลข 2247 (ปากช่อง-ลำสมพุง)



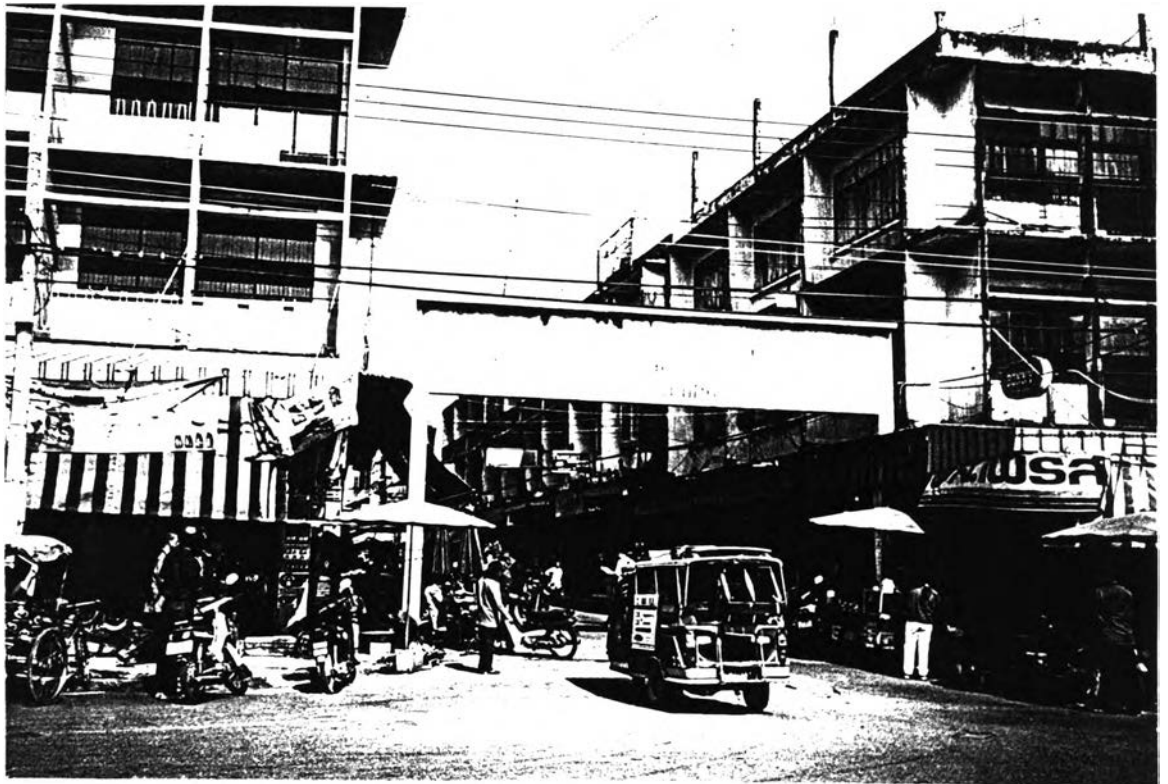
ภาพที่ 5 ทางหลวงแผ่นดินหมายเลข 2243 (ไปอำเภอชัยบาดาล จังหวัดลพบุรี)



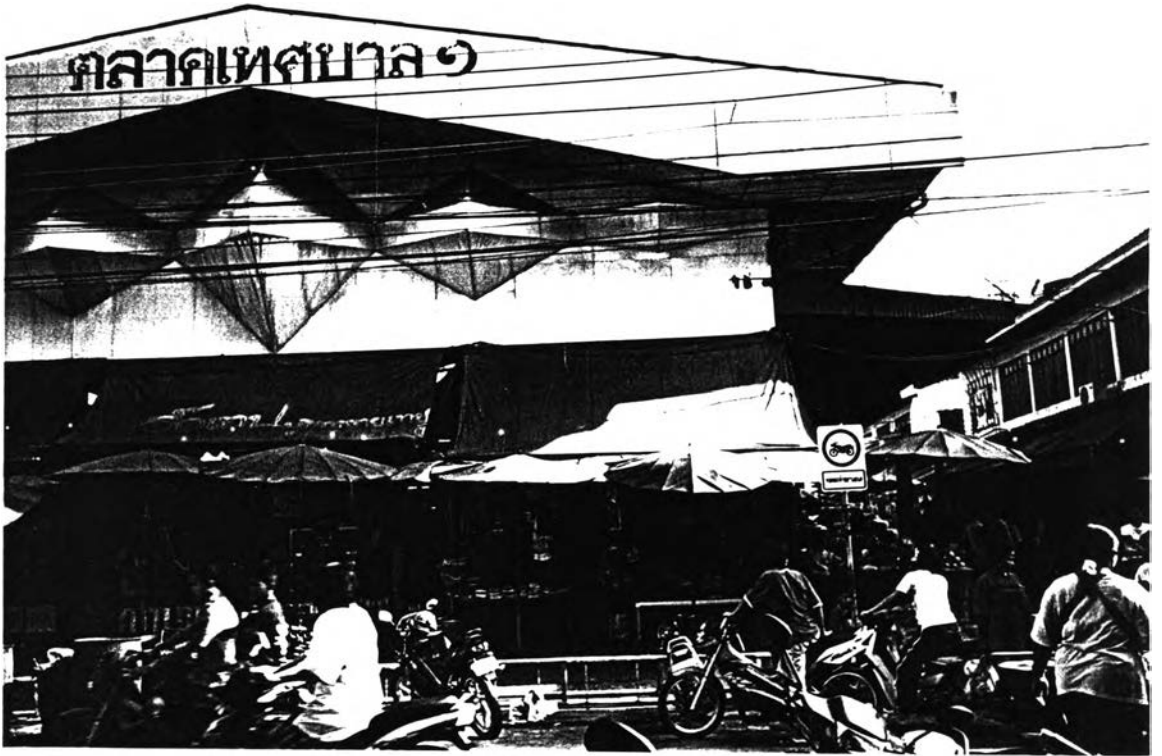
ภาพที่ 6 ทางหลวงแผ่นดินหมายเลข 2090 (ไปเขาใหญ่)



ภาพที่ 7 ร้านค้าบริเวณถนนเทศบาล 19



ภาพที่ 8 ตลาดกั้ววพ



ภาพที่ 9 ตลาด



ภาพที่ 10 แผงลอยริมถนน



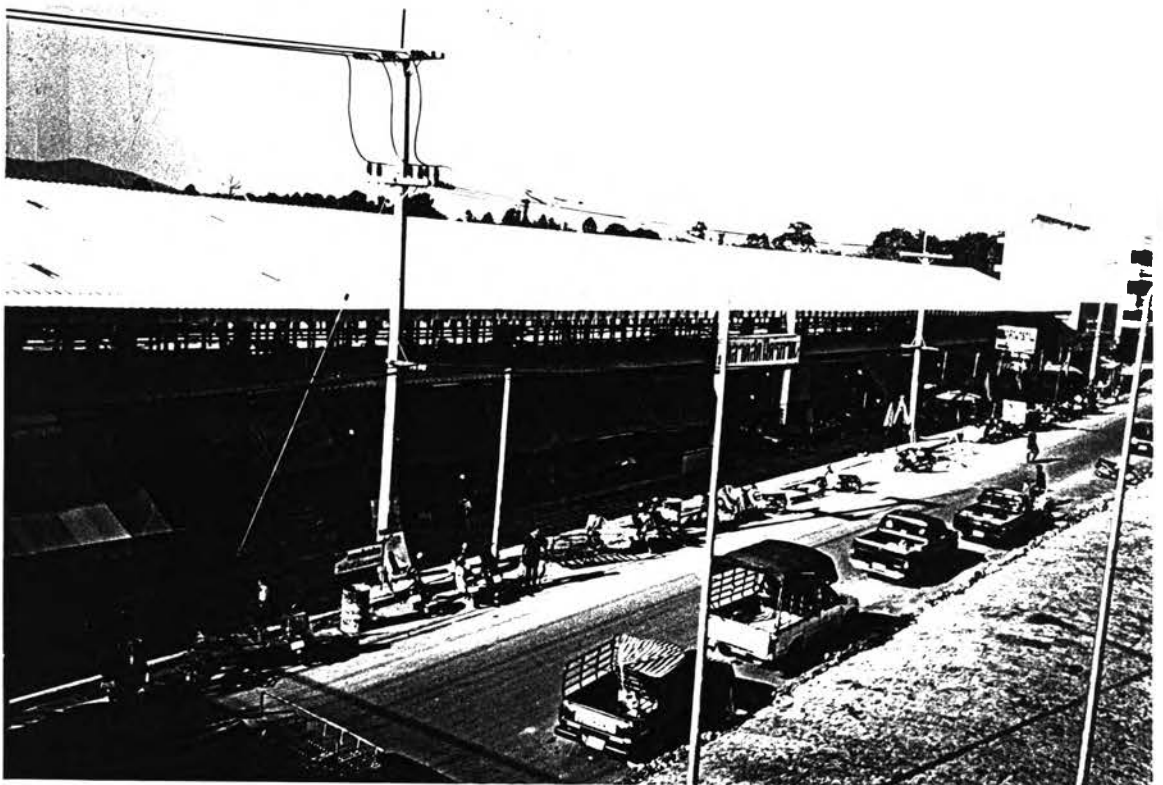
ภาพที่ 11 ตลาดรถไฟ



ภาพที่ 12 ตลาดพงษ์เพชร



ภาพที่ 13 ตลาดแขก



ภาพที่ 14 ตลาดสดมิตรภาพ

.ภาพถ่ายแสดงประเภทร้านค้าในย่านการค้าหลัก



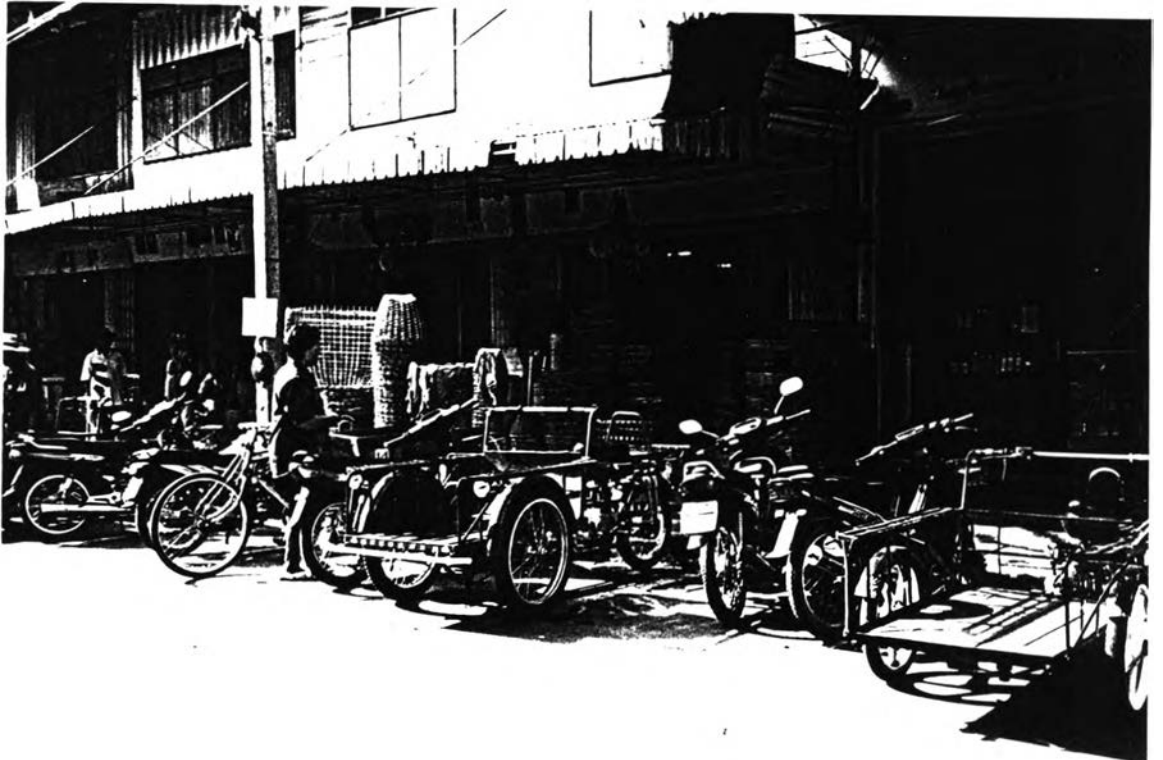
ภาพที่ 15 ร้านค้าบริการประชาชนทั่วไป



ภาพที่ 16 ร้านสะดวกซื้อ



ภาพที่ 17 ร้านขายของฝากจากปากช่อง (ร้านขายกุนเชียง)



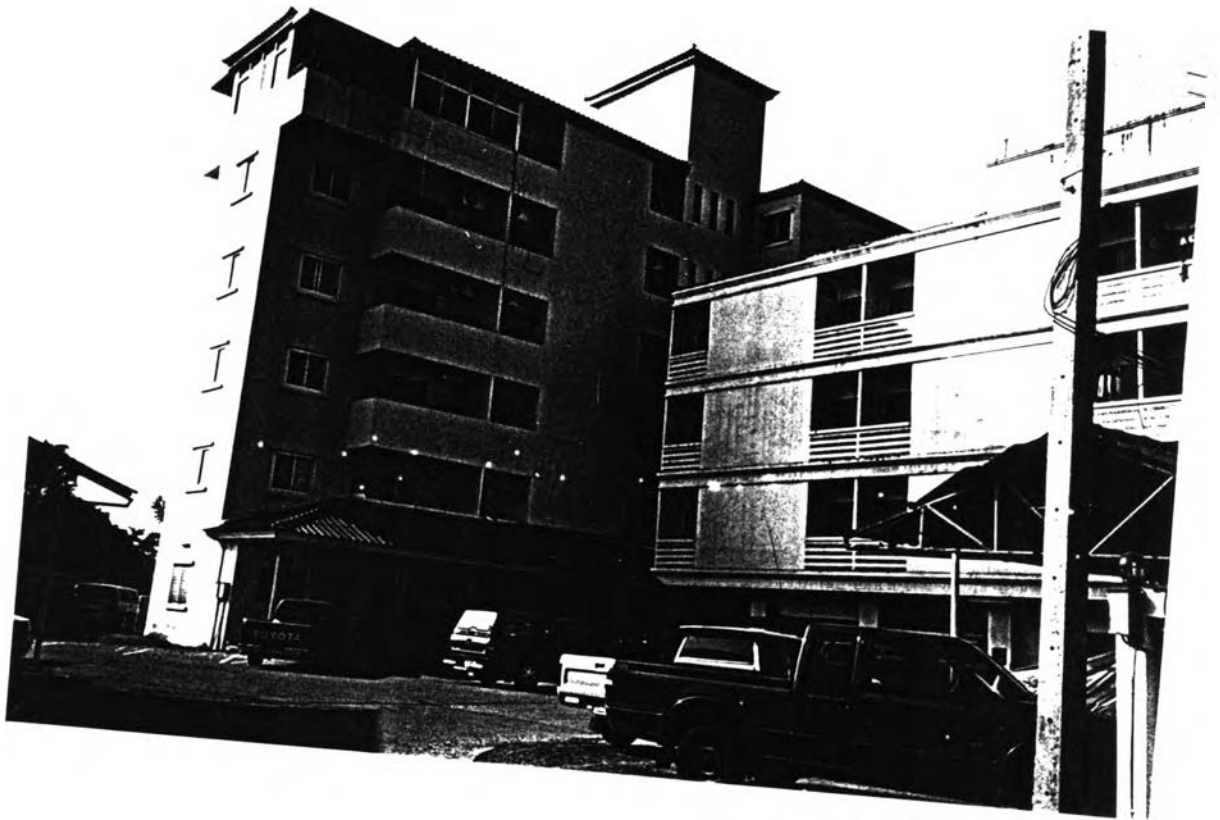
ภาพที่ 18 ร้านขายอุปกรณ์การเกษตร



ภาพที่ 19 บริการการเงิน



ภาพที่ 20 โรงภาพยนตร์



ภาพที่ 21 โรงแรม

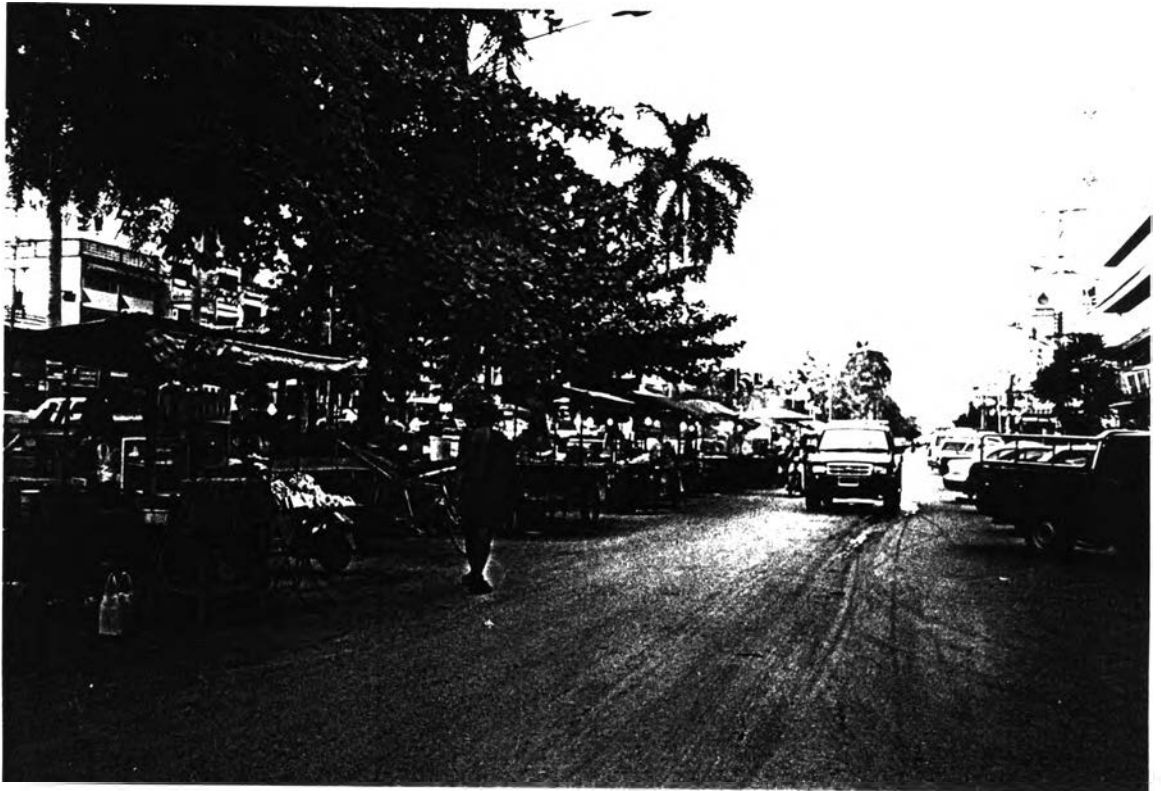


ภาพที่ 22 บริการรถตู้แก่นักท่องเที่ยว

ภาพถ่ายแสดงตลาดนัดกลางคืน (Night Bazaar)



ภาพที่ 23 ตลาดนัดกลางคืนริมถนนมิตรภาพ (ฝั่งตะวันตก)



ภาพที่ 24 ร้านขายอาหารตอนกลางคืนริมถนนมิตรภาพ (ฝั่งตะวันออก)

ภาพถ่ายแสดงย่านการค้ารอง (ตลาดหนองสาหร่าย)



ภาพที่ 25 ตลาดหนองสาหร่าย



ภาพที่ 26 ตลาดหนองสาหร่าย

ภาพถ่ายแสดงประเภทร้านค้าในย่านการค้ารอง



ภาพที่ 27 ร้านขายสินค้าทางการเกษตร



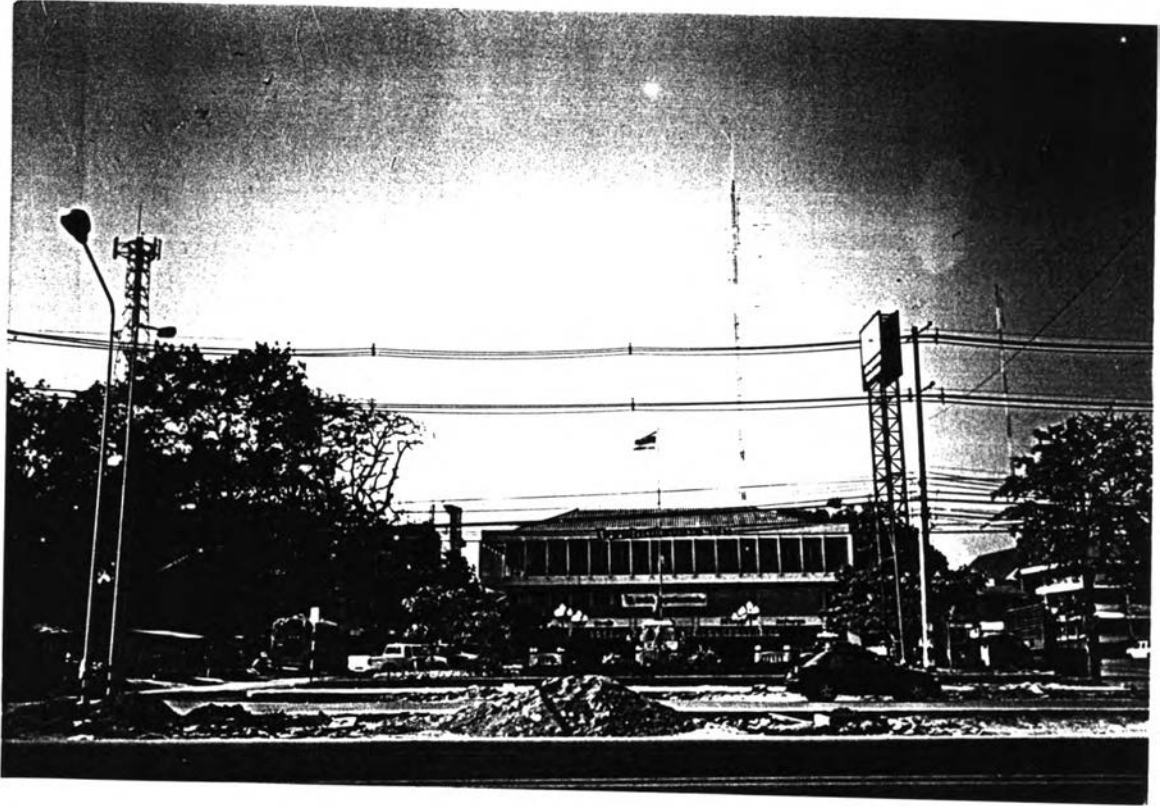
ภาพที่ 28 ร้านขายอุปกรณ์การเกษตร



“แคน” บนเขาน้อย สัญลักษณ์ของเมืองปากช่อง



สำนักงานเทศบาลตำบลปากช่อง



ที่ว่าการอำเภอปากช่อง



โรงพยาบาลปากช่องนานา



สถานีรถไฟปากช่อง



โรงงานทดสอบปากช่อง

ภาคผนวก ค

แบบสอบถามชุดที่ 1 (ประชาชนในเขตเทศบาลตำบลปากช่อง)

เพื่อใช้ในการทำวิทยานิพนธ์ เรื่อง “แนวทางการพัฒนาชุมชนเมืองปากช่อง”

ภาควิชา การวางแผนภาคและเมือง คณะ สถาปัตยกรรมศาสตร์ จุฬาลงกรณ์มหาวิทยาลัย

ผู้ให้สัมภาษณ์ ชื่อ-นามสกุล.....

ก. ข้อมูลทั่วไป

1. ที่อยู่-บ้านเลขที่.....ถนน..... หมู่บ้าน..... ตำบล.....อำเภอ.....

2. อาชีพ.....

สถานที่ทำงาน 2.1 อยู่ในเขตเทศบาลตำบลปากช่อง

2.2อยู่นอกเขตเทศบาลตำบลปากช่อง โปรดระบุสถานที่

3. จำนวนสมาชิกในบ้าน.....

4. ขนาดพื้นที่ของบ้านหรือที่พักอาศัยประมาณ..... (ตร.ว. / ตร.ม. / ไร่ / งาน)

1. บ้านหรือที่พักเป็นของตัวเอง

2. บ้านเช่า

3. อื่นๆ โปรดระบุ

5. ท่านอาศัยอยู่ที่นี่มานานเท่าใด.....

6. ท่านอาศัยอยู่ที่ใดก่อนย้ายมาอยู่ในเทศบาลตำบลปากช่อง

1. อยู่ที่เทศบาลตำบลปากช่องมาตั้งแต่เกิด (ถ้าตอบข้อนี้ให้ข้ามไปข้อ 11.)

2. นอกเขตเทศบาลตำบลปากช่องแต่อยู่ใน อ.ปากช่อง ในตำบล.....

3. ในอำเภออื่นที่อยู่ในจังหวัดนครราชสีมา ในอำเภอ.....

4. อื่นๆ(โปรดระบุ) อำเภอ..... จังหวัด.....

7. สาเหตุที่ย้ายมาอยู่ในเทศบาลตำบลปากช่อง (ตอบได้หลายสาเหตุตามลำดับความสำคัญ)

1.....

2.....

3.....

4.....

5.....

8. ท่านคิดจะย้ายไปอยู่ที่อื่นหรือไม่

1. คิดจะย้าย-เพราะ.....

2. ไม่คิดย้าย-เพราะ.....

9. ลักษณะของที่พักอาศัย 1. บ้านเดี่ยว

2. ตึกแถว

3. ตึกเดี่ยว

4. ห้องแถวไม้

10. ชุมชนที่ท่านอาศัยอยู่ประสบปัญหาอะไรบ้างที่ควรได้รับการปรับปรุงแก้ไข (ตอบได้มากกว่า 1 ข้อ ตามลำดับความสำคัญและความรุนแรงของปัญหา)

1.....

2.....

3.....

4.....

5.....

ข. ข้อมูลเกี่ยวกับการใช้บริการในเทศบาลตำบลปากช่อง

1. ประเภทของร้านค้าหรือสถานบริการที่ท่านรับบริการภายในเทศบาลตำบลปากช่อง มีอะไรบ้าง

.....

.....

.....

.....

2. ถ้าท่านไม่ใช่ซื้อสินค้าและบริการต่างๆที่ตอบมาแล้วในข้อ 1. ภายในเทศบาลตำบลปากช่อง ท่านไปซื้อสินค้าและบริการเหล่านี้ที่ใดบ้าง

1. ไม่ได้ไปซื้อสินค้าและบริการเหล่านี้ที่อื่นนอกจากในเทศบาลตำบลปากช่อง(ถ้าตอบข้อนี้ข้ามไปตอบข้อ 3.)

2. ภายใน อ.ปากช่อง ตำบล.....

3. ภายใน จ.นครราชสีมา อำเภอ.....

4. ที่อื่น(โปรดระบุ).....

3. สินค้าและบริการประเภทใดบ้างที่ท่านต้องไปรับบริการที่อื่น(นอกเขตเทศบาลตำบลปากช่อง)

.....

.....

.....

.....

4. จากข้อ 3. แหล่งที่ท่านไปซื้อสินค้าและบริการเหล่านี้คือ (ตอบตามลำดับของความบ่อยครั้งที่ไป)

1.....

2.....

3.....

4.....

5.....

5. ท่านต้องการให้มีสินค้าและบริการประเภทใดเพิ่มขึ้นภายในเทศบาลตำบลปากช่องบ้าง

.....

.....

.....

6. ในอนาคตท่านอยากให้เทศบาลตำบลปากช่องพัฒนาไปอย่างไร (ตอบตามความคิดเห็นของท่าน)

.....

.....

.....

.....

(ขอขอบคุณที่ให้ความร่วมมือในการตอบคำถาม)

แบบสอบถามชุดที่ 2 (ประชาชนนอกเขตเทศบาลตำบลปากช่อง)

เพื่อใช้ในการทำวิทยานิพนธ์ เรื่อง “แนวทางการพัฒนาชุมชนเมืองปากช่อง”

ภาควิชา การวางแผนภาคและเมือง คณะ สถาปัตยกรรมศาสตร์ จุฬาลงกรณ์มหาวิทยาลัย

ผู้ให้สัมภาษณ์ ชื่อ-นามสกุล.....

ก. ข้อมูลทั่วไป

1. ที่อยู่-บ้านเลขที่.....ถนน..... หมู่บ้าน..... ตำบล..... อำเภอ.....

2. อาชีพ.....

3. สถานที่ประกอบอาชีพ

3.1 ในเขตเทศบาลตำบลปากช่อง

3.2 นอกเขตเทศบาลตำบลปากช่องไปรตระบุด้านที่

ข. ข้อมูลเกี่ยวกับการใช้บริการในเทศบาลตำบลปากช่อง

1. ปกติท่านเดินทางมาที่เทศบาลตำบลปากช่องเพื่อวัตถุประสงค์ใด (ตอบได้มากกว่า 1 คำตอบ)

1. มาซื้อสินค้าและรับบริการเท่านั้น

2. มาติดต่อราชการที่ตัวอำเภอ หรือหน่วยงานของรัฐที่อยู่ในเมืองปากช่อง

3. มาเยี่ยมญาติหรือเพื่อน

4. มารับจ้างทำงานชั่วคราว

5. นำผลผลิตทางการเกษตรมาขายหรือมาส่งลูกค้าภายในเมือง

6. อื่นๆ(โปรดระบุ).....

2. ประเภทของร้านค้าหรือสถานบริการที่ท่านรับบริการภายในเทศบาลตำบลปากช่อง

มีอะไรบ้าง

.....

3. ถ้าท่านไม่ใช่ซื้อสินค้าและบริการต่างๆที่ตอบมาแล้วในข้อ 2. ภายในเทศบาลตำบลปากช่อง ท่านไปซื้อสินค้าและใช้บริการเหล่านี้ที่ใดบ้าง

1. ไม่ได้ไปซื้อสินค้าและใช้บริการเหล่านี้ที่อื่นนอกจากในเทศบาลตำบลปากช่อง

2. ภายใน อ.ปากช่อง ตำบล.....

3. ภายใน จ.นครราชสีมา อำเภอ.....

4. ที่อื่น(โปรดระบุ).....

4. ท่านเดินทางมาที่เทศบาลตำบลปากช่องโดยวิธีใด

1. จักรยาน

2. จักรยานยนต์

3. สามล้อเครื่อง

4. รถโดยสารประจำทาง

5. อื่นๆ(โปรดระบุ)

5.ทำไมถึงเลือกเดินทางมาซื้อสินค้าและบริการในเทศบาลตำบลปากช่อง

.....

6.ท่านเดินทางมาซื้อสินค้าหรือรับบริการครั้งต่อ สัปดาห์ / เดือน / ปี

7.ระยะทางของบ้านท่านมายังเทศบาลตำบลปากช่องประมาณ.....กิโลเมตร

8.ท่านใช้เวลาในการเดินทางมายังเทศบาลตำบลปากช่องประมาณ.....

9.สินค้าและบริการประเภทใดบ้างที่ท่านต้องไปรับบริการที่อื่น(นอกเขตเทศบาลตำบลปากช่อง)

.....

10.จากข้อ 9. แหล่งที่ท่านไปซื้อสินค้าและบริการเหล่านี้คือ (ตอบตามลำดับความบ่อยครั้งที่ไป)

1.....

2.....

3.....

4.....

5.....

11.ทำไมท่านเลือกไปซื้อสินค้าและบริการตามแหล่งบริการในข้อ 9.

.....

12.ท่านต้องการให้มีสินค้าและบริการประเภทใดเพิ่มขึ้นภายในเทศบาลตำบลปากช่องบ้าง

.....

13.ในอนาคตท่านอยากให้เมืองปากช่องพัฒนาไปอย่างไร(ตอบตามความคิดเห็นของท่าน)

.....

(ขอขอบคุณที่ให้ความร่วมมือในการตอบคำถาม)

แบบสอบถามชุดที่ 3 (สัมภาษณ์ผู้ประกอบการ)

เพื่อใช้ในการทำวิทยานิพนธ์ เรื่อง “แนวทางการพัฒนาชุมชนเมืองปากช่อง”

ภาควิชา การวางแผนภาคและเมือง คณะ สถาปัตยกรรมศาสตร์ จุฬาลงกรณ์มหาวิทยาลัย

ผู้ให้สัมภาษณ์ ชื่อ-นามสกุล.....

ก. ข้อมูลทั่วไป

1. ที่อยู่-บ้านเลขที่.....ถนน หมู่บ้าน..... ตำบล.....อำเภอ.....

2. บ้านหรือที่พักอาศัยของท่านอยู่ที่ใด

1. ในเขตเทศบาลตำบลปากช่อง เป็นระยะเวลา

ลักษณะของที่พักอาศัย 1. บ้านเดี่ยว 2. ตึกแถว

3. ตึกเดี่ยว 4. ห้องแถวไม้

2. นอกเขตเทศบาลตำบลปากช่อง โปรดระบุสถานที่ (ตำบล)

2.1 ถ้าเป็นหมู่บ้านจัดสรร โปรดระบุชื่อหมู่บ้าน

2.2 ประเภทของยานพาหนะที่ใช้เดินทางเข้ามาทำงาน

2.3 เป็นระยะเวลา

3. ท่านอาศัยอยู่ที่ใดก่อนย้ายมาอยู่ในเทศบาลตำบลปากช่อง

1. อยู่ที่เทศบาลตำบลปากช่องมาตั้งแต่เกิด (ถ้าตอบข้อนี้ให้ข้ามไปข้อ 5.)

2. นอกเขตเทศบาลตำบลปากช่องแต่อยู่ใน อ.ปากช่อง ในตำบล.....

3. ในอำเภออื่นที่อยู่ในจังหวัดนครราชสีมา ในอำเภอ.....

4. อื่นๆ(โปรดระบุ)อำเภอ..... จังหวัด.....

4. สาเหตุที่ย้ายมาอยู่ในเทศบาลตำบลปากช่อง

5. ท่านคิดจะย้ายไปอยู่ที่อื่นหรือไม่

1. คิดจะย้าย-เพราะ.....

2. ไม่คิดย้าย-เพราะ.....

6. ชุมชนที่ท่านอาศัยอยู่ประสบปัญหาอะไรบ้างที่ควรได้รับการปรับปรุงแก้ไข (ตอบได้มากกว่า 1 ข้อ ตามลำดับความสำคัญและความรุนแรงของปัญหา)

.....

.....

.....

ข. ข้อมูลเกี่ยวกับการให้บริการในเทศบาลตำบลปากช่อง

1. ท่านประกอบกิจการประเภทใด

ระยะเวลาที่ประกอบกิจการนี้

ถ้าประกอบกิจการประเภทการค้าขาย สินค้าของท่านเป็นสินค้าประเภทใด

1. ขายปลีก (ถ้าตอบข้อนี้ให้ข้ามไปข้อ 3.)

2. ขายส่ง

3. ทั้งปลีกและส่ง

2. ท่านส่งสินค้าและบริการให้แก่ลูกค้ารายย่อยด้วยวิธีใด

ท่านขายส่งสินค้าและบริการให้กับลูกค้าบ่อยครั้งเพียงใด.....ครั้งต่อ

3. ลูกค้ารายย่อยแต่ละวันประมาณ..... ราย

1. คิดเป็นลูกค้าประจำประมาณ.....ราย

ส่วนใหญ่อยู่ที่ใดบ้าง

2. ลูกค้าชาวประมาณ.....ราย

ส่วนใหญ่มาจากที่ใดบ้าง

4. ขนาดพื้นที่ของสถานที่ประกอบกิจการ..... (ตร.ว. / ตร.ม. / ไร่ / งาน)

5. กรรมสิทธิ์ในอาคารและที่ดินที่ประกอบกิจการ

1. อาคาร

1. เจ้าของอาคาร

2. ที่ดิน

1. เจ้าของที่ดิน

2. ผู้เช่าบางส่วน

2. ผู้เช่าบางส่วน

3. ผู้เช่าทั้งหมด

3. ผู้เช่าทั้งหมด

4. อื่นๆ.....

4. อื่นๆ.....

6. ท่านคิดว่าร้านค้าหรือบริการของท่านตั้งอยู่ในทำเลที่เหมาะสมหรือไม่

1. เหมาะสม

เพราะ(ตอบได้มากกว่า 1 ข้อ)

2. ไม่เหมาะสม

เพราะ(ตอบได้มากกว่า 1 ข้อ)

3. อื่นๆ (โปรดระบุ).....

7. ท่านมีกิจการหรือสาขาของกิจการอยู่ที่อื่นหรือไม่

1. ไม่มี

2. มี อยู่ที่ใด

8. ปัจจุบันการค้าหรือบริการของท่านประสบปัญหาใดบ้าง

1

2

3

9. ท่านมีความต้องการจะปรับปรุงหรือเปลี่ยนแปลงกิจการของท่านหรือไม่

1. ไม่ต้องการ

2. ต้องการ เปลี่ยนแปลงเป็นกิจการประเภทใด

เพราะ

10. ในอนาคตท่านอยากให้เมืองปากช่องพัฒนาไปอย่างไร(ตอบตามความคิดเห็นของท่าน)

.....

.....

.....

(ขอขอบคุณที่ให้ความร่วมมือในการตอบคำถาม)

ประวัติผู้เขียน



นางสาวสุจิตรา เข็มแก้ว เกิดวันที่ 23 เมษายน พ.ศ. 2517 ที่อำเภอศรีเชียงใหม่ จังหวัดหนองคาย จบการศึกษาระดับปริญญาตรีจากคณะสังคมวิทยาและมานุษยวิทยาบัณฑิต (สม.บ.) จากมหาวิทยาลัยธรรมศาสตร์ ปีการศึกษา 2539 เข้าศึกษาต่อในระดับปริญญาโทที่ภาควิชาการวางแผนภาคและเมือง คณะสถาปัตยกรรมศาสตร์ จุฬาลงกรณ์มหาวิทยาลัย เมื่อปีการศึกษา 2540