

บทที่ 5

สรุปผลการวิจัย

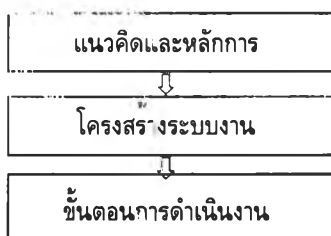
รายงานผลการวิจัยที่จะนำเสนอต่อไปนี้ ประกอบด้วย วัตถุประสงค์ของการวิจัย สรุปผลการวิจัย อภิปรายผล และข้อเสนอแนะ ดังมีรายละเอียดต่อไปนี้

วัตถุประสงค์ในการวิจัย

การวิจัยครั้งนี้มีวัตถุประสงค์เพื่อนำเสนอรูปแบบระบบการบริหารคุณภาพแบบมุ่งคุณภาพทั้งองค์การในสำนักงานศึกษาธิการจังหวัด

สรุปผลการวิจัย

จากการวิจัยสรุปได้ว่ารูปแบบระบบบริหารคุณภาพแบบมุ่งคุณภาพทั้งองค์การในสำนักงานศึกษาธิการจังหวัดประกอบด้วยส่วนสำคัญ 3 ส่วน คือ ส่วนที่ 1 เป็นแนวคิดและหลักการ ส่วนที่ 2 โครงสร้างระบบงาน ส่วนที่ 3 ขั้นตอนการดำเนินงาน ดังแผนภาพและสาระสรุปดังต่อไปนี้



ส่วนที่ 1 แนวคิดและหลักการ ประกอบด้วยส่วนสำคัญของแนวคิดและหลักการ 4 ประการ คือ 1) วัตถุประสงค์ของระบบ TOM

2) หลักการ TOM

3) ลักษณะพื้นฐานการบริหารงานแบบ TOM และ

4) องค์ประกอบขององค์การตามระบบ TOM

ส่วนที่ 2 โครงสร้างระบบงาน ประกอบด้วยโครงสร้างการบริหารงานและบทบาทหน้าที่ตามโครงสร้างการบริหารงาน

ส่วนที่ 3 ขั้นตอนการดำเนินงาน ประกอบด้วยขั้นตอน 4 ระยะคือ

ระยะที่ 1 การเตรียมการดำเนินงาน

ระยะที่ 2 การดำเนินงานตามแผน

ระยะที่ 3 การตรวจประเมินผลการปฏิบัติงาน และ

ระยะที่ 4 สรุปผลการดำเนินงาน

ตั้งรูปแบบระบบการบริหารคุณภาพฯ ต่อไปนี้

รูปแบบระบบการบริหารคุณภาพแบบมุ่งคุณภาพทั้งองค์การในสำนักงานศึกษาธิการจังหวัด



ส่วนที่ 1 แนวคิดและหลักการ

ส่วนสำคัญ 4 ประการ ของแนวคิดและหลักการระบบการบริหารคุณภาพแบบมุ่งคุณภาพทั้งองค์การ มีดังนี้คือ

1. **วัตถุประสงค์** ของระบบการบริหารคุณภาพแบบมุ่งคุณภาพทั้งองค์การในสำนักงานศึกษาธิการจังหวัด คือ เพื่อให้ข้าราชการทุกคนในสำนักงานศึกษาธิการจังหวัดปฏิบัติงานตามบทบาทหน้าที่ที่มีประสิทธิภาพ โดยเน้นให้มีการปรับปรุงคุณภาพของการทำงานอย่างต่อเนื่อง และให้ได้ผลการปฏิบัติงานตรงตามความต้องการและความคาดหวังของผู้รับบริการและหน่วยงานที่เกี่ยวข้อง

2. **หลักการ**ของระบบการบริหารคุณภาพแบบมุ่งคุณภาพทั้งองค์การในสำนักงานศึกษาธิการจังหวัด ประกอบด้วยหลักการสำคัญ 3 ประการดังนี้

สำนักงานศึกษาธิการจังหวัดจะต้อง

2.1 ให้ความสำคัญกับความต้องการของผู้รับบริการหรือหน่วยงานที่เกี่ยวข้อง (Customer Focus) หมายถึง การปฏิบัติงานของสำนักงานศึกษาธิการจังหวัดจะต้องทำให้ผู้รับบริการหรือหน่วยงานที่เกี่ยวข้องได้รับความพอใจ เน้นความพึงพอใจของผู้รับบริการ ได้แก่ บุคลากรในสำนักงานและบุคคลภายนอกที่มาติดต่องานเป็นสำคัญ

2.2 เน้นการปรับปรุงกระบวนการทำงาน(Process Improvement) ของบุคลากรทุกฝ่ายอย่างต่อเนื่องและเป็นระบบเพื่อให้การทำงานมีประสิทธิภาพ ได้ผลงานตรงตามความต้องการของผู้รับบริการ

2.3 ให้ทุกคนได้มีส่วนร่วม (Total Involvement) เปิดโอกาสให้ทุกคนได้รวมคิดรวมทำ วมรับผิดชอบ โดยการกำหนดบทบาทหน้าที่ของแต่ละคนให้ชัดเจน ให้รับผิดชอบร่วมกัน มุ่งให้ผลการปฏิบัติงานมีคุณภาพ ส่งเสริมความเป็นผู้นำ บุคลากรที่ได้รับมอบหมายงานให้มีอำนาจตัดสินใจในงานที่มอบหมาย รวมทั้งส่งเสริมให้ได้พัฒนาศักยภาพของตนเองให้ปฏิบัติงานมีคุณภาพ

3. **ลักษณะพื้นฐาน**การบริหารงานตามระบบการบริหารคุณภาพแบบมุ่งคุณภาพทั้งองค์การในสำนักงานศึกษาธิการจังหวัด

การดำเนินงานของสำนักงานศึกษาธิการจังหวัด ศึกษาธิการจังหวัดจะต้องถือเป็นหลักปฏิบัติในการบริหารงาน ประกอบด้วยลักษณะพื้นฐานการบริหารงานที่สำคัญที่ 14 ประการ คือ

3.1 มีการกำหนดวัตถุประสงค์ในการปรับปรุงคุณภาพการทำงานชัดเจน

3.2 ทุกคนต้องรับผิดชอบในการดำเนินงานด้านคุณภาพของสำนักงานและศึกษาธิการจังหวัด มีบทบาทเป็นผู้นำ ให้ความรู้ ส่งเสริมและให้การสนับสนุนโดยตรง

3.3 ใช้กระบวนการรับฟังความคิดเห็นจากทุกฝ่ายที่เกี่ยวข้องและการตัดสินใจร่วมกัน

3.4 การดำเนินงานในเรื่องที่สำคัญต้องจัดทำเป็นเอกสารหลักฐานให้ชัดเจน

3.5 การปฏิบัติงานต้องปฏิบัติตามเอกสารที่จัดทำขึ้นและบันทึกผลการปฏิบัติงานทุกครั้ง

- 3.6 มีการกำหนดหลักการทำงานที่เป็นพื้นฐานให้ทุกคนได้ยึดปฏิบัติร่วมกัน
 - 3.7 ปฏิบัติงานสอดคล้องกับความต้องการและความคาดหวังของผู้รับบริการหรือหน่วยงานที่เกี่ยวข้อง และได้รับความพึงพอใจ
 - 3.8 จัดให้ทุกคนได้รับการฝึกอบรมเพื่อให้เข้าใจระบบการทำงานที่มีคุณภาพ
 - 3.9 สร้างภาวะผู้นำให้เกิดขึ้นกับบุคลากรเพื่อให้การทำงานมีประสิทธิภาพมากขึ้น
 - 3.10 สนับสนุนให้ทุกคนได้กล้าแสดงความคิดเห็นและให้ความเป็นธรรมกับทุกคน
 - 3.11 สนับสนุนการทำงานเป็นทีม
 - 3.12 เน้นวิธีการดำเนินงานและวิธีการวางแผนจัดการให้บรรลุเป้าหมายที่เน้นการพัฒนาคุณภาพงาน โดยอาจใช้คำขวัญหรือคติพจน์ในการทำงานเสริม
 - 3.13 เน้นคุณภาพของงานมากกว่าเน้นด้านปริมาณ
 - 3.14 สนับสนุนให้บุคลากรได้รับการฝึกอบรมและปรับปรุงวิธีการทำงานของตนเอง
- อย่างต่อเนื่อง

4. องค์ประกอบขององค์การตามระบบการบริหารคุณภาพแบบมุ่งคุณภาพทั้งองค์การในสำนักงานศึกษาธิการจังหวัด

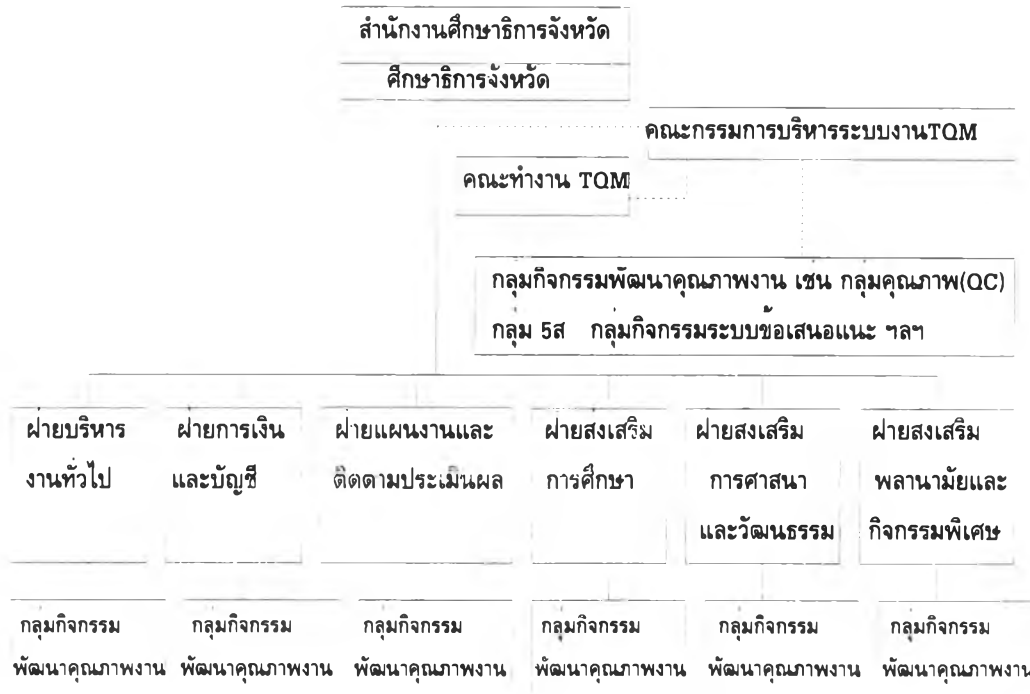
สำนักงานศึกษาธิการจังหวัดที่จะดำเนินงานตามระบบการบริหารคุณภาพแบบมุ่งคุณภาพทั้งองค์การในสำนักงานศึกษาธิการจังหวัด ต้องมีองค์ประกอบสำคัญ 7 ประการ ดังนี้คือ

- 4.1 ภาวะผู้นำของศึกษาธิการจังหวัด
- 4.2 การศึกษาและฝึกอบรมของบุคลากรทุกฝ่าย เพื่อให้มีความรู้ความเข้าใจในการทำงานให้มีคุณภาพ
- 4.3 การจัดระบบบริหารงานเสริม เพื่อความคล่องตัวในการบริหารระบบบริหารคุณภาพแบบมุ่งคุณภาพทั้งองค์การในสำนักงานศึกษาธิการจังหวัด และทุกคนได้ทราบบทบาทหน้าที่และความรับผิดชอบของตนเองชัดเจน
- 4.4 การติดต่อสื่อสาร เพื่อให้เกิดความเข้าใจระหว่างผู้บังคับบัญชากับผู้ใต้บังคับบัญชา และระหว่างผู้ปฏิบัติงานในระดับเดียวกัน รวมทั้งหน่วยงานภายนอกที่เกี่ยวข้อง
- 4.5 การให้รางวัลและความชอบอย่างเป็นธรรม เพื่อเสริมสร้างกำลังใจและแรงจูงใจในการทำงานของทุกฝ่าย
- 4.6 การประเมินผลการปฏิบัติงานอย่างเป็นระบบและต่อเนื่อง เพื่อให้ทราบถึงประสิทธิภาพการทำงาน ปัญหาอุปสรรค และผลสำเร็จของการทำงาน
- 4.7 การทำงานเป็นทีม เพื่อให้ทุกคนมีส่วนร่วมและรับผิดชอบต่องานตามที่ได้รับมอบหมาย

ส่วนที่ 2 โครงสร้างระบบงาน

โครงสร้างการบริหารงานและบทบาทหน้าที่ของบุคลากรฝ่ายต่างๆ ตามระบบการบริหารคุณภาพแบบมุ่งคุณภาพทั้งองค์การในสำนักงานศึกษาธิการจังหวัด มีดังนี้

1. โครงสร้างการบริหารงาน



2. บทบาทหน้าที่ตามระบบการบริหารคุณภาพแบบมุ่งคุณภาพทั้งองค์การในสำนักงานศึกษาธิการจังหวัด

บทบาทหน้าที่ของแต่ละส่วนตามโครงสร้างการบริหารของระบบการบริหารคุณภาพแบบมุ่งคุณภาพทั้งองค์การในสำนักงานศึกษาธิการจังหวัด มีดังนี้

2.1 ศึกษาธิการจังหวัด มีหน้าที่สร้างวิสัยทัศน์และสร้างความตระหนักในการปรับปรุงการบริหารงานให้ได้คุณภาพ สนับสนุนงบประมาณดำเนินการ กำหนดภารกิจและประกาศนโยบายคุณภาพ ชี้แจงและกระจายนโยบาย ปรับปรุงการบริหารงานอย่างต่อเนื่อง และบริหารงานประจำวัน โดยกำหนดมาตรฐานการปฏิบัติงาน และดำเนินการบริหารงานตามวงจร PDCA ซึ่งเป็นบทบาทด้านการจัดการของศึกษาธิการจังหวัด นอกจากนี้ศึกษาธิการจังหวัดยังมีบทบาทด้านภาวะผู้นำ คือ การกำหนดทิศทางการปฏิบัติงานให้บรรลุเป้าหมาย การปรับปรุงวิธีการสื่อสารให้บุคลากรทุกคนเข้าใจทิศทางการกำหนดไว้ และการจูงใจ กระตุ้นให้ฝ่ายปฏิบัติงานได้ทำงานเต็มศักยภาพ รวมทั้งการสนับสนุนงบประมาณในการดำเนินงาน

2.2 หัวหน้าฝ่ายทุกฝ่าย มีหน้าที่บริหารงานประจำที่รับผิดชอบตามสายงาน ส่งเสริม สนับสนุนกิจกรรมกลุ่มย่อยซึ่งเป็นกลไกสำคัญที่จะทำให้การทำงานของฝ่ายมีคุณภาพและมีการปรับปรุง การทำงานอย่างต่อเนื่อง กำหนดกิจกรรมที่มุ่งคุณภาพของฝ่ายร่วมกับคณะทำงาน จัดทำเอกสารอธิบาย วิธีการทำงาน(มาตรฐานการทำงาน)แต่ละเรื่องตามที่ได้รับมอบหมาย บันทึกและรายงานผลการปฏิบัติงาน ที่ฝ่ายได้ดำเนินการ

2.3 คณะกรรมการบริหารงาน TQM ประกอบด้วย คีษชาธิการจังหวัด เป็นประธาน ผู้ช่วยคีษชาธิการจังหวัดคนที่ 2 หัวหน้าฝ่ายทุกฝ่าย เป็นกรรมการ ผู้ช่วยคีษชาธิการจังหวัดคนที่ 1 เป็น กรรมการและเลขานุการ มีหน้าที่จัดทำแผนงาน TQM ของสำนักงาน อนุมัติแผนการอบรมและ พัฒนาบุคลากร และแผนปฏิบัติงานประจำปี ที่คณะทำงาน TQM เสนอ ประชุมเตรียมวิธีการทำงาน ตามระบบ TQM สื่อสารให้ทุกฝ่ายเข้าใจวิธีการทำงาน ประชุมทบทวนการปฏิบัติงาน การกำกับติดตามตรวจสอบประเมินผลการดำเนินงานตามระบบการบริหารคุณภาพ

2.4 คณะทำงาน TQM ประกอบด้วย ผู้ช่วยคีษชาธิการจังหวัดคนที่ 1 เป็นหัวหน้า คณะทำงาน นักวิชาการหรือเจ้าหน้าที่จากฝ่ายต่างๆ ฝ่ายละ 1 คน เป็นคณะทำงาน หัวหน้าฝ่ายแผนงาน และติดตามประเมินผล เป็นเลขานุการคณะทำงาน มีหน้าที่จัดทำแผนการอบรมและพัฒนาบุคลากร แผนปฏิบัติงานประจำปีและเสนอคณะกรรมการบริหารงานTQMเพื่อพิจารณา จัดทำคู่มือระบบคุณภาพ คู่มือกระบวนการดำเนินงานตามระบบ TQM ประสานงานและอำนวยความสะดวกให้ทุกฝ่ายดำเนินงานตามที่ได้รับมอบหมายให้เกิดคุณภาพ บันทึก และสรุปผลการดำเนินงานตามระบบการบริหารคุณภาพ แบบมุ่งคุณภาพทั้งองค์การในรอบปี รวมทั้งการประชาสัมพันธ์ เผยแพร่ และรายงานผลการปฏิบัติงาน

2.5 กลุ่มกิจกรรมพัฒนาคุณภาพงาน เช่น กลุ่ม 5 ส กลุ่มกิจกรรมคุณภาพ และกลุ่ม กิจกรรมระบบข้อเสนอแนะ เป็นการจัดทีมงานเป็นกลุ่มย่อย มีการจัดวางแผนการดำเนินงานเพื่อปฏิบัติ กิจกรรมของกลุ่ม โดยมุ่งแก้ไขและปรับปรุงคุณภาพการทำงานอย่างต่อเนื่อง เพื่อให้ได้ผลการปฏิบัติงาน ตรงตามความต้องการและความคาดหวังของผู้รับบริการหรือหน่วยงานที่เกี่ยวข้อง รวมทั้งการพัฒนา ศักยภาพของสมาชิกกลุ่มให้สามารถปฏิบัติงานตามที่ได้รับมอบหมายอย่างมีประสิทธิภาพ ผู้รับบริการ หรือหน่วยงานที่เกี่ยวข้องมีความพึงพอใจ กิจกรรมกลุ่มย่อย ในสำนักงานคีษชาธิการจังหวัด ได้แก่

1) กลุ่มกิจกรรมคุณภาพ(Quality Circle-QC) คือกลุ่มบุคลากรตั้งแต่ 3 ถึง 10 คน ในสำนักงานคีษชาธิการจังหวัด อาจจะทำงานในฝ่ายใดฝ่ายหนึ่ง หรือหลายฝ่าย มารวมตัวกันอย่าง อิสระ ด้วยความสมัครใจ แล้วร่วมกันทำกิจกรรมเพื่อแก้ปัญหาและปรับปรุงงานของตนเองและของ สำนักงานซึ่งเป็นการพัฒนาตนเองและช่วยพัฒนาซึ่งกันและกันโดยกลุ่มจะมีการประชุมระดมสมองกัน เป็นประจำ ภายใต้อำนาจหน้าที่ของกลุ่มซึ่งไม่ขัดต่อระเบียบและนโยบายของสำนักงาน มีการใช้เทคนิค ควบคุมคุณภาพ เทคนิคทางพฤติกรรมและใช้วงจร PDCA เป็นกิจกรรมที่ต่อเนื่อง

(1) สะสาง คือการแยกของที่ไม่จำเป็นทิ้งออก จากของที่ต้องใช้ โดยทำการสำรวจสิ่งของต่างๆ ทั้งหมดเป็นกิจวัตรประจำ แล้วแยกสิ่งของที่ไม่จำเป็นทิ้งใช้งานอาจทิ้งหรือขายหรือแยกไปเก็บที่อื่น

(2) สะดวก คือการจัดวางของที่ต้องใช้งานที่ต้องอยู่เป็นหมวดหมู่ เพื่อให้เกิดความสะดวกแก่ผู้ใช้งานมากที่สุด

(3) สะอาด คือการทำความสะอาดบริเวณต่างๆ เพื่อไม่ให้เลอะเทอะและสกปรก บริเวณที่ตนรับผิดชอบ เช่น โต๊ะทำงาน ตู้เก็บของ เครื่องจักร ห้องน้ำ ห้องส้วม รวมทั้งภายนอกอาคาร เป็นต้น

(4) สุขลักษณะ คือการจัดสถานที่ทำงานเพื่อให้ผู้ปฏิบัติงานมีสุขภาพอนามัยที่ดี และมีความปลอดภัย

(5) สร้างนิสัย คือการกระตุ้นและติดตามให้บุคลากรปฏิบัติตามวิธีการของ 4 ส ข้างต้น อย่างต่อเนื่องและเคร่งครัดจนกลายเป็นนิสัยและเป็นชีวิตประจำวันในการทำงาน

3) กลุมกิจกรรมระบบข้อเสนอแนะ คือระบบหรือกลไกที่กระตุ้นให้บุคลากรมีส่วนร่วมโดยการเสนอความคิดเห็นที่เป็นประโยชน์ เช่น ข้อเสนอปรับปรุงสภาพการทำงาน การลดค่าใช้จ่าย การเพิ่มประสิทธิภาพ เป็นต้น ประโยชน์ของกิจกรรม คือ เพื่อพัฒนาความคิดริเริ่มและสร้างสรรค์ เพิ่มคุณค่าและความรู้และความสามารถ เปิดโอกาสให้บุคลากรมีส่วนร่วมในการบริหารงาน ปรับปรุงสภาพแวดล้อมของสถานที่ทำงานให้ดียิ่งขึ้น เพิ่มคุณภาพของงาน

ส่วนที่ 3 ขั้นตอนการดำเนินงาน

ขั้นตอนการดำเนินงาน 4 ระยะ คือ

ระยะที่ 1 การเตรียมการดำเนินงาน ประกอบด้วยขั้นตอน 6 ประการ คือ

1. สร้างความรู้และความเข้าใจ(Understanding)ในระบบการบริหารคุณภาพแบบมุ่งคุณภาพทั้งองค์การในสำนักงานศึกษาธิการจังหวัด โดยการจัดสัมมนา และเชิญวิทยากรมาอบรมให้ความรู้

2. กำหนดนโยบายของสำนักงานและความรับผิดชอบรวม (Commitment and Policy) โดยเปิดโอกาสให้ทุกฝ่ายร่วมคิด ร่วมทำ และร่วมรับผิดชอบ รวมทั้งการจัดโครงสร้างการบริหารงานให้สอดคล้องกับนโยบายคุณภาพ

3. กำหนดจุดมุ่งหมายและวางแผนการทำงาน

4. แต่งตั้งคณะกรรมการและคณะทำงาน รับผิดชอบและดำเนินงานตามระบบการบริหารคุณภาพแบบมุ่งคุณภาพทั้งองค์การในสำนักงานศึกษาธิการจังหวัด มีการมอบหมายงาน ขณะเดียวกันผู้บริหารจะต้องสนับสนุนงบประมาณ และการจัดสวัสดิการต่างๆ ด้วย

5. กำหนดขั้นตอนและแผนการดำเนินงาน (Planning)
6. ประเมินค่าใช้จ่ายในการดำเนินงาน (Costs Measurement) เพื่อขอตั้งและจัดสรรงบประมาณ

ประมาณ

ระยะที่ 2 การดำเนินงานตามแผน ประกอบด้วย 3 ขั้นตอน คือ

1. ออกแบบและจัดระบบงานของสำนักงาน (Design and System) เพื่อเสริมสร้างสมรรถภาพการทำงานและการติดตามประเมินผล (Capability and Control) โดยจัดทำแนวทางวิธีการทำงาน และระบบเอกสาร ได้แก่ คู่มือคุณภาพ (Quality Manual) ซึ่งเป็นเอกสารที่ถือว่าสำคัญที่สุดที่แสดงรายละเอียดของระบบบริหารอย่างชัดเจน ลักษณะของรายละเอียดจะบอกถึงนโยบาย เป็นเอกสารที่จัดทำโดยผู้บริหารระดับสูง มุ่งตอบคำถามว่าทำไมต้องทำ (Why) และคู่มือกระบวนการทำงาน (Procedures) ซึ่งเป็นคู่มือที่อธิบายกระบวนการปฏิบัติงาน โดยครอบคลุมรายละเอียดว่า ใครทำอะไร ที่ไหน เมื่อใด เป็นเอกสารที่อธิบายถึงกลยุทธ์ของการปฏิบัติงาน ซึ่งจัดทำโดยคณะทำงาน TOM เพื่อเสนอคณะกรรมการบริหารระบบงาน TOM

2. จัดการฝึกอบรมและสื่อสารความเข้าใจ (Training and Communication) จนทำให้เกิดการเปลี่ยนแปลงสู่วัฒนธรรมแห่งคุณภาพในองค์กร (Quality Culture)

3. ปฏิบัติตามขั้นตอนและแผนดำเนินงาน (Implementation)

ระยะที่ 3 การตรวจประเมินผลภาวะปฏิบัติงาน ประกอบด้วย 2 ขั้นตอน คือ

1. ตรวจประเมินผล ครั้งที่ 1 เพื่อทราบความก้าวหน้า ผลการดำเนินงาน ปัญหาอุปสรรคต่างๆ และนำไปแก้ไขปรับปรุง พร้อมทั้งบันทึกการดำเนินงานที่ได้รับความสำเร็จ

2. ตรวจประเมินผล ครั้งที่ 2 เพื่อประเมินผลการดำเนินงานทั้งระบบและจัดเตรียมสรุปผลงานตามระบบ TOM

ระยะที่ 4 สรุปผลการดำเนินงาน ประกอบด้วย 4 ขั้นตอน คือ

1. จัดทำเอกสารสรุปผลการดำเนินงานทั้งระบบ โดยมีรายละเอียดสอดคล้องกับนโยบายในคู่มือคุณภาพ ผลการดำเนินงานตามแผน

2. ประชาสัมพันธ์และเผยแพร่ผลการปฏิบัติงานไปสู่หน่วยงานที่เกี่ยวข้อง

3. ให้รางวัลเพื่อเสริมสร้างกำลังใจแก่ผู้ปฏิบัติงาน

4. นำระบบ TOM เข้าสู่ระบบการทำงานปกติของสำนักงานศึกษาธิการจังหวัด

การดำเนินกิจกรรมทั้ง 4 ระยะ มีลักษณะต่อเนื่องกันเป็นระบบ เมื่อนำมาแสดงเป็นตารางขั้นตอนการดำเนินงาน จะได้ดังนี้

ผลงานเมื่อสิ้นสุดการทำงานระยะที่ 1

1. คีชีการจังหวัด ผู้ช่วยคีชีการจังหวัด และหัวหน้าฝ่าย มีความรู้ความเข้าใจเกี่ยวกับแนวคิดและหลักการ TOM และมีความตระหนักรับผิดชอบในการปรับปรุงคุณภาพการทำงาน
2. บุคลากรของสำนักงานคีชีการจังหวัด เข้าใจการทำงานตามตามบทบาทหน้าที่ที่กำหนดในโครงสร้างระบบงาน
3. บุคลากรทุกฝ่ายรับทราบและเข้าใจตรงกันเกี่ยวกับภารกิจที่จะต้องรับผิดชอบร่วมกัน รวมทั้งนโยบายที่คีชีการจังหวัดประกาศเป็นนโยบายคุณภาพ
4. สำนักงานคีชีการจังหวัดมีจุดมุ่งหมายและแผนการทำงานที่ชัดเจน
5. มีคณะกรรมการบริหารระบบงาน TOM และคณะทำงาน TOM รับผิดชอบวางแผนการทำงานและกำกับติดตามประเมินผลการปฏิบัติงานของแต่ละฝ่าย
6. มีขั้นตอนและแผนการดำเนินงานตามระบบงาน TOM รวมทั้งงบประมาณดำเนินการ

ผลงานเมื่อสิ้นสุดการทำงานระยะที่ 2

1. ได้คู่มือระบบคุณภาพ คู่มือกระบวนการดำเนินงาน และวิธีการทำงานตามระบบงาน TOM
2. บุคลากรทุกฝ่ายได้เข้ารับการอบรมความรู้เกี่ยวกับแนวคิดและหลักการของระบบการบริหารคุณภาพแบบมุ่งทั้งองค์กร และความรู้เกี่ยวกับงานที่ได้รับมอบหมาย มีความเข้าใจการทำงานตามระบบงาน TOM และเปลี่ยนแปลงวิธีการทำงานไปสู่วัฒนธรรมที่มุ่งคุณภาพการทำงาน
3. ทุกฝ่ายปฏิบัติตามขั้นตอนและแผนดำเนินงานตามที่ได้รับมอบหมาย

ผลงานเมื่อสิ้นสุดการทำงานระยะที่ 3

1. คณะกรรมการบริหารได้รับทราบความก้าวหน้าในการปฏิบัติงานของฝ่ายต่างๆ และทราบข้อบกพร่องของการปฏิบัติงานและนำสู่การแก้ไขปรับปรุง
2. ได้ข้อมูลเพื่อนำมาบันทึกผลการดำเนินงาน
3. คณะกรรมการบริหารระบบงาน TOM และคณะทำงาน TOM ได้ทบทวนการปฏิบัติงานของตนเอง
4. ได้ประเมินผลการปฏิบัติงานที่เป็นเครื่องชี้วัดความรู้ความสามารถของผู้รับผิดชอบและศักยภาพของการทำงานตามระบบงาน TOM

ผลงานเมื่อสิ้นสุดการทำงานระยะที่ 4

1. ได้สรุปผลการดำเนินงานทั้งระบบ ได้แก่ ผลการดำเนินงานตามนโยบายคุณภาพ แผนการดำเนินงาน
2. ได้ประชาสัมพันธ์และเผยแพร่ผลการปฏิบัติงาน
3. บุคลากรได้รับรางวัลเพื่อเสริมสร้างกำลังใจที่ทำงานมีคุณภาพตามระบบ TOM
4. ได้ระบบการบริหารงานคุณภาพเข้าสู่ระบบการทำงานปกติของสำนักงาน

อภิปรายผลการวิจัย

จากผลการวิเคราะห์ข้อมูลและผลการตรวจสอบความคิดเห็นเกี่ยวกับรูปแบบระบบการบริหารคุณภาพแบบมุ่งคุณภาพทั้งองค์การในสำนักงานศึกษาธิการจังหวัด มีประเด็นสำคัญที่จะนำมาอภิปราย ดังนี้

1. จากการวิเคราะห์องค์การและระบบงานของสำนักงานศึกษาธิการจังหวัด จะเห็นได้ว่าสำนักงานศึกษาธิการจังหวัด มีโครงสร้างการบริหารงานที่ชัดเจน มีการกำหนดอัตรากำลังตำแหน่งต่างๆ โดยกำหนดไว้ในแผนอัตรากำลัง 3 ปี รอบที่ 3 (ปี 2536-2538) มีวัตถุประสงค์ของการมีสำนักงานและภาระหน้าที่ที่กำหนดไว้ในพระราชกฤษฎีกาแบ่งส่วนราชการสำนักงานปลัดกระทรวงศึกษาธิการ พ.ศ. 2535 มีทรัพยากรและนวัตกรรมการบริหารที่พร้อมสำหรับการบริหารงานให้มีประสิทธิภาพ นอกจากนี้สำนักงานศึกษาธิการจังหวัดยังมีกระบวนการดำเนินงานตามบทบาทหน้าที่ โดยจัดกลุ่มงานในความรับผิดชอบเป็นกลุ่มๆ รวม 9 ด้าน และแต่ละด้านจะมีบุคลากรของฝ่ายต่างๆ รับผิดชอบดำเนินงาน โดยมีคำสั่งแบ่งงานรับผิดชอบของบุคลากรในสำนักงาน โดยยึดแผนอัตรากำลัง 3 ปี รอบที่ 3 (ปี 2536-2538) เป็นกรอบในการดำเนินงานตามภาระหน้าที่ จากข้อมูลที่ได้เกี่ยวกับโครงสร้าง ภารกิจ ทรัพยากรและเทคโนโลยี และกระบวนการทำงานของสำนักงานศึกษาธิการจังหวัด รวมทั้งข้อมูลที่ได้จากการเข้าศึกษาหน่วยงานซึ่งเป็นสำนักงานศึกษาธิการจังหวัด 5 แห่ง สามารถนำมากำหนดโครงสร้างระบบงาน TOM ได้

2. จากการวิเคราะห์ความคิดเห็นของผู้ทรงคุณวุฒิเพื่อตรวจสอบความเหมาะสมและความเป็นไปได้ของรูปแบบระบบการบริหารคุณภาพแบบมุ่งคุณภาพทั้งองค์การในสำนักงานศึกษาธิการจังหวัด มีประเด็นสำคัญที่จะนำมาอภิปราย ดังนี้

2.1. แนวคิดและหลักการของระบบ TOM จะเห็นได้ว่า วัตถุประสงค์ หลักการ และองค์ประกอบ มีความเหมาะสมอย่างยิ่ง และมีความเป็นไปได้มาก ซึ่งสอดคล้องกับแนวคิดของ เทนเนอร์ และดีโรว์ (Arthur R. Tenner and Irving J. Detoro, 1992) ที่อธิบายวัตถุประสงค์ของระบบ TOM ว่า เป็นระบบที่มีวัตถุประสงค์เพื่อให้มีการปรับปรุงการทำงานอย่างต่อเนื่อง และให้ผลการปฏิบัติงานมีคุณภาพ นั่นคือ ตรงตามความต้องการและความคาดหวังของผู้รับบริการ หลักการที่สำคัญของระบบ TOM คือ มุ่งให้ความสำคัญกับผู้รับบริการ มุ่งปรับปรุงกระบวนการทำงาน และให้ทุกคนได้มีส่วนร่วม โดยเปิดโอกาสให้รวมคิด ร่วมทำ ร่วมรับผิดชอบ ตามบทบาทหน้าที่ที่ได้รับมอบหมาย และจะมีองค์ประกอบขององค์การที่นำระบบ TOM ไปใช้ คือ ภาวะผู้นำ การศึกษาและฝึกอบรม การจัดโครงสร้างเสริม การสื่อสาร การให้รางวัลและความชอบ และการวัดผลการปฏิบัติงาน นอกจากนี้ยังสอดคล้องกับแนวคิดของนักวิชาการอื่นๆ ที่กล่าวถึงองค์ประกอบในเรื่องการทำงานเป็นทีม เช่น โททส์ (Davis L. Goetch, 1994:14) ดาเล (Barrie G. Dale, 1994:12) พิชิต สุขเจริญพงษ์ (2537:270) เป็นต้น

ในส่วนของลักษณะพื้นฐานของระบบบริหารแบบ TOM จะเห็นได้ว่า ทุกประเด็นมีความเหมาะสมอย่างยิ่ง และมีความเป็นไปได้มาก ลักษณะพื้นฐานดังกล่าวเป็นไปตามแนวคิดของเดมिंग (W. Edward Deming) ที่อธิบายถึงการปรับปรุงคุณภาพการผลิตด้วยหลักบริหารซึ่งเป็นลักษณะพื้นฐานขององค์การ 14 ประการ (Deming's 14 Management Principles) ได้แก่ 1) การกำหนดเป้าหมายที่แน่นอนเพื่อนำสู่การปรับปรุงผลผลิตและบริการ โดยใช้การศึกษาค้นคว้าและนำนวัตกรรมมาปรับปรุงการออกแบบการผลิตและบริการสม่ำเสมอ 2) การยอมรับแนวคิดปรัชญาใหม่ๆ รวมทั้งการนำแนวคิดของทุกคนทุกฝ่ายมาตัดสินใจร่วมกัน นอกจากนี้ผู้บริหารระดับสูงจะต้องสร้างวัฒนธรรมด้านคุณภาพขึ้นในองค์การจนให้กลายเป็นวิถีชีวิต 3) การยึดมั่นในหลักการขององค์การ เพื่อยึดเป็นหลักในการดำเนินกิจกรรมต่างๆ ขององค์การ 4) การสร้างความเชื่อมั่นให้กับผู้รับบริการในด้านต่างๆ สนใจและยอมรับแนวคิดของผู้รับบริการ รวมทั้งการตอบสนองความต้องการเพื่อให้ผู้รับบริการพอใจ 5) ปรับปรุงระบบการผลิตหรือกระบวนการทำงานอย่างต่อเนื่อง เพื่อเพิ่มประสิทธิภาพของการผลิตและบริการ 6) จัดการฝึกอบรมความรู้ที่เกี่ยวกับการปฏิบัติงานให้มีคุณภาพให้กับบุคลากรในหน่วยงานทุกคน 7) พัฒนาประสิทธิภาพการบริหารเพื่อสร้างภาวะผู้นำ ให้บุคลากรทำงานมีประสิทธิภาพมากขึ้น 8) ขจัดความกังวลต่างๆ ที่เป็นอุปสรรคในการดำเนินการตามแนวคิดการบริหารแบบมุ่งคุณภาพทั้งองค์การ เช่น เมื่อบุคลากรกลัวการเสี่ยง ไม่กล้าแสดงความคิดเห็น จะมีผลทำให้การปรับปรุงคุณภาพตามแนวคิดนี้ลดลง ผู้บริหารจะต้องบริหารงานให้เกิดความยุติธรรมกับทุกคน สร้างความมั่นใจให้ทุกคนกล้าถาม กล้าแสดงความคิดเห็น 9) ร่วมกันทำงานเป็นทีม สนับสนุนการทำงานร่วมกันระหว่างหน่วยงาน 10) เน้นการกระตุ้นให้ทุกคนมีแรงจูงใจที่จะทำงาน โดย บอกวิธีการกระทำให้ถึงเป้าหมายควรทำอย่างไร(How to)เพื่อนำสู่การพัฒนาคุณภาพงาน และอาจกระตุ้นเสริมด้วยการใช้คำขวัญ 11) เน้นการทำงานโดยคำนึงถึงคุณภาพ (How good) มากกว่าการจะมุ่งปริมาณหรือมุ่งการทำงานให้ได้ตามจำนวนที่ต้องการโดยไม่คำนึงถึงคุณภาพ 12) กระตุ้นให้ทุกคนใช้ความสามารถในการทำงานให้เต็มศักยภาพ ขจัดอุปสรรคที่มีผลต่อความภูมิใจในการทำงาน ให้ความเป็นธรรมและเอาใจใส่บุคลากรทุกคนอย่างเท่าเทียมกัน หลีกเลี่ยงการนำผลการประเมินด้านลบมาทำลายหรือบั่นทอนความมุ่งมั่นตั้งในการทำงาน 13) สนับสนุนให้บุคลากรได้รับการศึกษา อบรมเพื่อเพิ่มพูนความรู้ที่เป็นประโยชน์ในการปฏิบัติงานให้มีประสิทธิภาพ รวมทั้งการปรับปรุงการทำงานของตนเองอย่างสม่ำเสมอ และ 14) ปฏิบัติงาน (Take action) ตามแนวทางที่กล่าวมา เพื่อให้เกิดความสำเร็จโดยทุกคนทุกฝ่ายร่วมมือกัน และฝ่ายบริหารให้การสนับสนุนและรับผิดชอบเพื่อให้การดำเนินงานบรรลุผลตามเป้าหมาย

นอกจากนี้ยังมีข้อคิดเห็นและข้อเสนอแนะของผู้ทรงคุณวุฒิเกี่ยวกับแนวคิดและหลักการที่น่าสนใจหลายประการ เช่น หลักการที่จะต้องให้ความสำคัญกับผู้รับบริการ (Customer Focus) สำเนียงงานศึกษาธิการจังหวัดอาจจะทำได้ไม่เต็มที่ เพราะจะมุ่งบริการหรือทำงานตามคำสั่งจากหน่วยงานเหนือมากกว่าจะคำนึงถึงความพอใจของบุคลากรในสำนักงาน และบุคคลภายนอกที่มาติดต่องาน หลักการที่ให้ทุก

คนมีส่วนร่วมนั้น คือการศึกษาจังหวัดต้องเป็นบุคคลที่ใจกว้าง และทุกฝ่ายร่วมมือกัน กระทรวงจะต้องสนับสนุนงบประมาณเพื่อให้สามารถดำเนินงานตามระบบ TOM ได้

จากประสบการณ์ของการนำระบบบริหารแบบ TOM ไปประยุกต์ใช้ของบริษัท ปูนซิเมนต์ไทย จำกัด (มหาชน) ผู้บริหารระดับสูงของบริษัทฯ ได้เน้นถึงความสำเร็จของระบบบริหารแบบ TOM ว่า ขึ้นอยู่กับความมุ่งมั่น รู้จริง เลื่อมใสและศรัทธาของผู้บริหารระดับสูง นั่นคือ การศึกษาจังหวัดจะต้องมีความมุ่งมั่นตั้งใจจริงที่จะดำเนินงานตามแนวคิดและหลักการของระบบ TOM รู้จริงเกี่ยวกับหลักการที่จะนำมาใช้และรู้จริงในงานที่ทำ เลื่อมใสและศรัทธาในแนวคิดและหลักการที่จะนำมาใช้ในหน่วยงานของตนเอง เป็นผู้บริหารที่มีวิสัยทัศน์กว้างไกล สอดคล้องกับแนวคิดของ ฮูดีเบิร์ก (John J. Hudiburg อ้างถึงใน วีรพจน์ ลือประสิทธิ์สกุล, 2540 : 128-129) ซึ่งเป็นผู้บริหารระดับสูงของบริษัทผู้ผลิตกระแสไฟฟ้าใหญ่ที่สุดในประเทศสหรัฐอเมริกาที่ได้รับรางวัลเดมิง ได้กล่าวว่า เงื่อนไขสำคัญที่สุดที่ทำให้บริษัทอเมริกันประสบความสำเร็จในระบบบริหารแบบ TOM ก็คือ ความมุ่งมั่นตั้งใจจริงของผู้บริหารระดับสูงที่จะดำเนินการปรับปรุงคุณภาพอย่างเอาใจจริงเอาจัง ความมุ่งมั่นดังกล่าว ดร.วีรพจน์ ลือประสิทธิ์สกุล (2540:129-130) ได้อธิบายว่าสามารถวัดได้ด้วยบทบาทที่แสดงออกอย่างเป็นรูปธรรมของผู้บริหารระดับสูง คือ 1) ประกาศอย่างหนักแน่นและชัดเจนว่า จะนำระบบบริหาร TOM มาใช้ในการบริหารทุกๆ ด้านของหน่วยงาน 2) สร้างวัฒนธรรมของการมุ่งให้ความสำคัญและความพึงพอใจของผู้รับบริการ 3) มีส่วนรวมและผลักดันการจัดทำวิสัยทัศน์ แผนยุทธศาสตร์ แผนเข็มมุ่งประจำปี 4) กระจายเข็มมุ่งประจำปีสู่การปฏิบัติและติดตามประเมินผลเป็นประจำ 5) วินิจฉัยความคืบหน้าของระบบ TOM พร้อมทั้งให้คำแนะนำอย่างเหมาะสม และ 6) เข้าร่วมฟังการสัมมนา TOM จากวิทยากรด้วยตนเอง นอกจากนี้การศึกษาจังหวัดจะต้องมีคุณลักษณะของการเป็นผู้นำ เป็นนักวิชาการ และเป็นผู้บริหารจัดการ โดยสามารถชี้แนะให้คิด สาธิตให้ดู เรียนรู้ด้านการปฏิบัติจริง ละทิ้งความเคยชินเก่าๆ ปลุกเร้าการทำงานเป็นทีม

องค์ประกอบของระบบของระบบการบริหารคุณภาพแบบมุ่งคุณภาพทั้งองค์การในสำนักงานศึกษาธิการจังหวัดที่มีความสำคัญต่อการดำเนินงานให้เป็นไปอย่างมีประสิทธิภาพ คือ การศึกษาและฝึกอบรมของบุคลากรทุกฝ่าย ศาสตราจารย์ ดร. อธิภาวะ คะโอรุ ปรมาจารย์ด้าน TOM ของญี่ปุ่น กล่าวในเรื่องนี้ว่า "TOM เริ่มต้นและสิ้นสุดที่การศึกษา" หมายความว่า การนำระบบ TOM เข้าสู่องค์การทุกคนจะต้องได้รับการอบรมให้มีความรู้ความเข้าใจแนวคิดและหลักการของระบบ ซึ่งจะต้องมีการศึกษาอบรมอย่างต่อเนื่อง ขณะเดียวกันบุคลากรในหน่วยงานจะต้องเข้าใจ รวมทั้งมีความรู้ความสามารถและทักษะงานที่ตนเองได้รับมอบหมาย

ดังนั้น สำนักงานศึกษาธิการจังหวัด ที่จะนำระบบไปใช้ การศึกษาจังหวัดจะต้องมีส่งเสริมสนับสนุนให้บุคลากรกรทุกฝ่ายได้รับการศึกษาอบรมความรู้เกี่ยวกับ TOM อย่างแจ่มแจ้งและมีความต่อเนื่อง มีหน่วยงานที่รับผิดชอบโดยตรง ซึ่งผู้ทรงคุณวุฒิได้ให้ข้อเสนอแนะไว้ว่า หน่วยงานที่จะ

ต้องดำเนินการเกี่ยวกับการจัดฝึกอบรม คือ คณะทำงาน TOM โดยการสนับสนุนของศึกษาธิการจังหวัด รวมทั้งสำนักงานปลัดกระทรวงศึกษาธิการจังหวัดต้องให้การสนับสนุนงบประมาณ

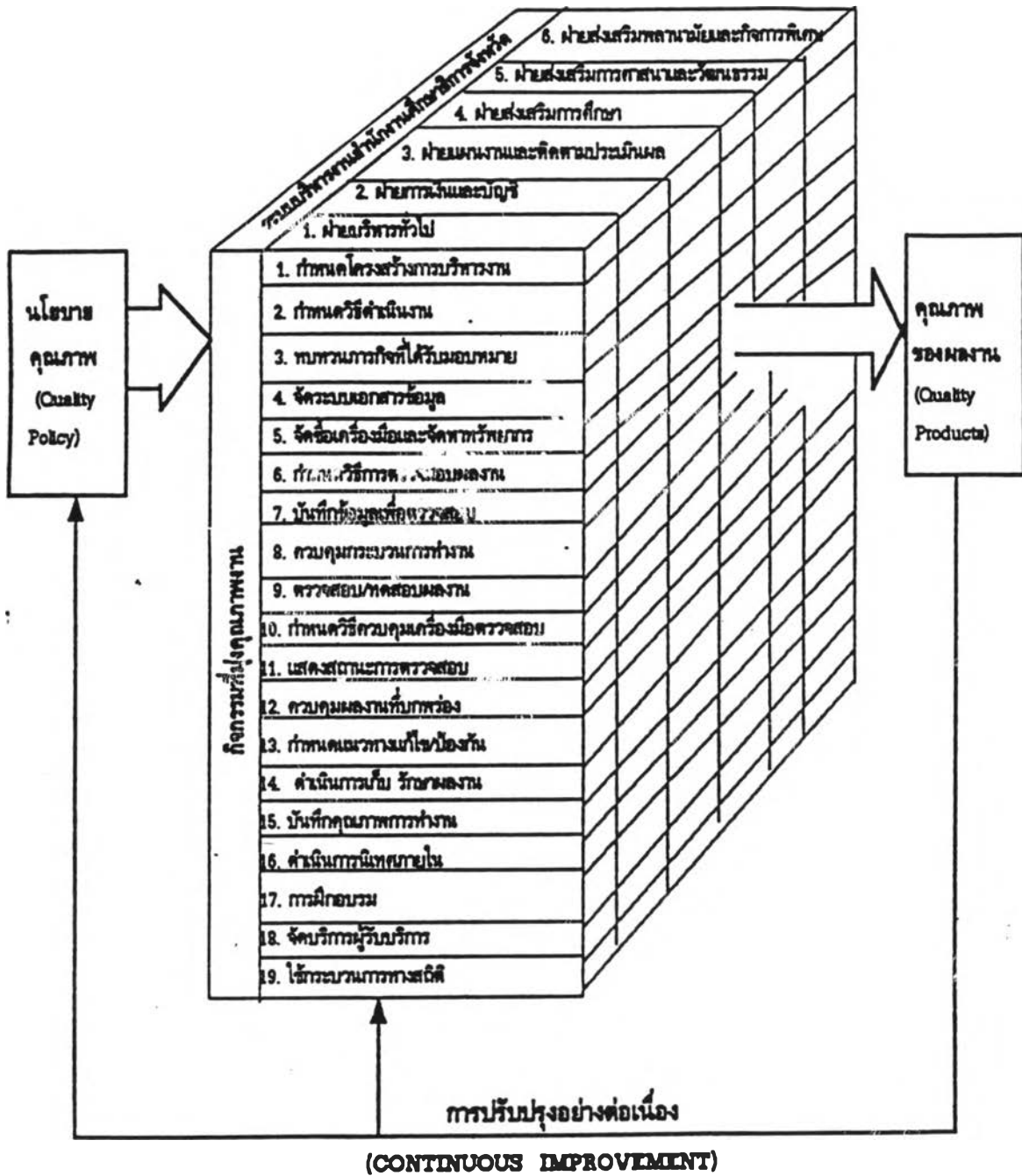
2.2 โครงสร้างระบบงาน จะเห็นได้ว่า โครงสร้างการบริหารงานมีความเหมาะสมและมีความเป็นไปได้อย่างมาก และได้ปรับปรุงแก้ไขในส่วนที่ผู้ทรงคุณวุฒิได้ให้ข้อคิดเห็นและข้อเสนอแนะ คือ กลุ่มกิจกรรมพัฒนาคุณภาพงาน อยู่ภายใต้การควบคุมดูแลของคณะกรรมการบริหารระบบงาน TOM เพื่อให้คณะกรรมการบริหารได้ติดตามผลการดำเนินงานของกลุ่มกิจกรรมกลุ่มต่างๆ ได้โดยตรง กลุ่มกิจกรรมคุณภาพงานเหล่านี้ จะมี 2 ลักษณะ คือ 1) กลุ่มกิจกรรมที่มีสมาชิกภายในฝ่าย เพื่อดำเนินการพัฒนางานในฝ่าย และ 2) กลุ่มกิจกรรมที่มีสมาชิกมาจากหลายฝ่าย เพื่อดำเนินการพัฒนางานที่หลายฝ่ายมีส่วนเกี่ยวข้อง

ส่วนบทบาทหน้าที่ตามโครงสร้างการบริหารงานแบบ TOM จะเห็นได้ว่ามีความเหมาะสมอย่างยิ่ง และมีความเป็นไปได้อย่างมาก อย่างไรก็ตามยังมีข้อคิดเห็นและข้อเสนอแนะเพิ่มเติมที่สมควรนำมาปรับปรุงแก้ไขบทบาทหน้าที่ให้สามารถนำไปประยุกต์ใช้อย่างมีประสิทธิภาพ หน้าที่โดยภาพรวมจะปรากฏอยู่ในขั้นตอนการดำเนินงาน ส่วนรายละเอียดของการดำเนินงานในแต่ละส่วนกิจกรรมจะเป็นหน้าที่ของสำนักงานศึกษาธิการจังหวัดที่นำระบบ TOM ไปใช้ โดยจะต้องมีวิสัยทัศน์ และแผนดำเนินงานที่ชัดเจน

2.3 ขั้นตอนการดำเนินงาน ประกอบด้วยขั้นตอน 4 ระยะ ได้แก่

2.3.1 ระยะที่ 1 การเตรียมการดำเนินงาน จะเห็นได้ว่า มีความเหมาะสมอย่างยิ่ง และมีความเป็นไปได้อย่างมาก และมีข้อคิดเห็นเพิ่มเติมว่า กระทรวงศึกษาธิการจะต้องกำหนดวงเงินงบประมาณให้จังหวัดที่มีความมุ่งมั่นที่จะนำระบบ TOM ไปดำเนินการ และจัดให้ศึกษาดูงาน ลักษณะของการดำเนินงานในระยะที่ 1 จะให้ความสำคัญกับการเตรียมความพร้อม 3 ด้าน คือ 1) เตรียมความพร้อมด้านงบประมาณ 2) เตรียมความพร้อมด้านบุคคล โดยเฉพาะศึกษาธิการจังหวัดจะต้องเข้าใจและเห็นความสำคัญของการบริหารงานแบบ TOM บุคลากรทุกฝ่ายมีความพร้อมทั้งด้านจิตใจและการปฏิบัติงาน และ 3) ความพร้อมด้านโครงสร้างระบบงาน มีหน่วยงานที่รับผิดชอบที่ชัดเจน

2.3.2 ระยะที่ 2 การดำเนินงานตามแผน จะเห็นได้ว่า มีความเหมาะสมอย่างยิ่ง และมีความเป็นไปได้อย่างมาก โดยมีข้อเสนอแนะเพิ่มเติมว่า ต้องมีการฝึกอบรมเพื่อการเปลี่ยนแปลงพฤติกรรมการทำงาน กระจายอำนาจการบริหารไปยังสำนักงานศึกษาธิการจังหวัด มีการออกแบบและจัดระบบงานที่ชัดเจน เมื่อสำนักงานศึกษาธิการจังหวัดประกาศนโยบายคุณภาพแล้วจะต้องนำนโยบายนั้นสู่การปฏิบัติเพื่อให้บรรลุผล ผลการปฏิบัติงานมีคุณภาพ หน่วยงานระดับฝ่ายจะต้องกำหนดกิจกรรมที่มุ่งคุณภาพงาน การออกแบบและจัดระบบงานดังกล่าวผู้วิจัยขอเสนอว่าควรมีการจัดระบบงานตามโครงสร้างการบริหารงาน ทั้ง 6 ฝ่าย และมีกิจกรรมที่มุ่งคุณภาพ มีความสัมพันธ์กันดังแผนภาพต่อไปนี้



2.3.3 ระยะเวลาที่ 3 การตรวจประเมินผลการปฏิบัติงาน จะเห็นได้ว่า มีความเหมาะสมอย่างยิ่งและมีความเป็นไปได้มาก และมีข้อเสนอแนะเพิ่มเติมว่า ควรตรวจประเมินทุกเดือน ทุกไตรมาส และทำตลอดไปหลายๆ ปี จากการเข้าไปศึกษาในงานในสำนักงานศึกษาธิการจังหวัด และบริษัทปูนซิเมนต์ไทย จำกัด (มหาชน) ของผู้วิจัย เห็นว่าการตรวจประเมินผลการปฏิบัติงานในระดับคณะกรรมการบริหารระบบงาน TOM 2 ครั้งมีความเหมาะสม โดยครั้งที่ 1 เป็นการประเมินเพื่อทราบความก้าวหน้า ปัญหาและอุปสรรค ครั้งที่ 2 ประเมินผลการดำเนินงานทั้งระบบ ส่วนในระดับปฏิบัติงานซึ่งมีกิจกรรมที่มุ่งคุณภาพงานที่มีการตรวจประเมินกิจกรรมที่ปฏิบัติอยู่ตลอดเวลาอยู่แล้ว ในขั้นตอนนี้ไม่ได้นำเสนอรายละเอียดส่วนนี้ อย่างไรก็ตามเมื่อผู้วิจัยได้ปรึกษาและนำเสนอรายละเอียดส่วนนี้ให้ผู้ทรงคุณวุฒิได้พิจารณาในระยะต่อมา ปรากฏว่าเห็นด้วยกับการดำเนินงานตามขั้นตอนดำเนินงาน ระยะเวลาที่ 3

2.3.4 ระยะเวลาที่ 4 สรุปผลการดำเนินงาน จะเห็นได้ว่า มีความเหมาะสมอย่างยิ่งและมีความเป็นไปได้มากที่สุด และข้อเสนอแนะเพิ่มเติมสามารถนำสู่การปฏิบัติงานที่สอดคล้องกับแนวคิดและหลักการของระบบการบริหารคุณภาพแบบมุ่งคุณภาพทั้งองค์การในสำนักงานศึกษาธิการจังหวัด คือ เรื่องใดที่พิสูจน์แล้วว่าได้ผลควรออกเป็นระเบียบหรือคำสั่ง สอดคล้องกับการกำหนดเป็นมาตรฐานการทำงานตามวงจรการบริหารแบบ PDCA นอกจากนี้ยังมีข้อคิดเห็นและข้อเสนอแนะควรเผยแพร่ให้เกิดความเข้าใจ และควรนำระบบ TOM ไปดำเนินการอย่างจริงจังและตลอดไป สอดคล้องกับวัตถุประสงค์ของระบบการบริหารคุณภาพแบบมุ่งคุณภาพทั้งองค์การที่เน้นการปรับปรุงการทำงานอย่างต่อเนื่อง เพื่อให้การทำงานมีคุณภาพสอดคล้องกับความต้องการและความคาดหวังของผู้รับบริการ

ข้อเสนอแนะ

ข้อเสนอแนะของการวิจัยครั้งนี้ ประกอบด้วย 1) ข้อเสนอแนะเชิงนโยบาย 2) ข้อเสนอแนะสำหรับการนำไปประยุกต์ใช้ และ 3) ข้อเสนอแนะสำหรับการวิจัยในอนาคต รายละเอียดมีดังนี้

ข้อเสนอแนะเชิงนโยบาย

จากการศึกษาค้นคว้า การศึกษาดูงานและผลการตรวจสอบความคิดเห็นของผู้ทรงคุณวุฒิเกี่ยวกับความเหมาะสมและความเป็นไปได้ของระบบการบริหารคุณภาพแบบมุ่งคุณภาพทั้งองค์การในสำนักงานศึกษาธิการจังหวัด ได้ข้อสรุปที่สอดคล้องกันว่า การนำระบบ TOM ไปประยุกต์ใช้ในหน่วยงาน ผู้บริหารระดับสูงจะต้องมีความมุ่งมั่น รู้จริง เลื่อมใสและศรัทธาแนวคิด TOM และต้องจัดการศึกษาอบรมให้กับบุคลากรทุกฝ่าย ทุกระดับ สำหรับสำนักงานศึกษาธิการจังหวัดซึ่งอยู่ภายใต้การบังคับบัญชาของสำนักงานปลัดกระทรวงศึกษาธิการ จะต้องได้รับการส่งเสริมสนับสนุนจากสำนักงานปลัดกระทรวงศึกษาธิการอย่างจริงจัง โดยสำนักงานปลัดกระทรวงควรกำหนดนโยบายที่จะสนับสนุนการนำระบบการบริหารคุณภาพแบบมุ่งคุณภาพทั้งองค์การในสำนักงานศึกษาธิการจังหวัดไปใช้ รวมทั้งการจัดทำโครงการประชุมเพื่อสร้างวิสัยทัศน์ของศึกษาธิการจังหวัด

ข้อเสนอแนะสำหรับการนำไปประยุกต์ใช้

การนำระบบการบริหารคุณภาพแบบมุ่งคุณภาพทั้งองค์การในสำนักงานศึกษาธิการจังหวัดไปประยุกต์ใช้ให้บรรลุผล สำนักงานศึกษาธิการจังหวัดควรดำเนินการดังนี้

1. ควรศึกษาหลักการบริหารคุณภาพให้เกิดความเข้าใจ ศึกษาธิการจังหวัดและบุคลากรทุกคนจะต้องศึกษาให้เข้าใจในหลักการของ TOM เช่น การมีส่วนร่วมและรับผิดชอบในหน้าที่ที่ได้รับมอบหมาย ซึ่งเป็นหน้าที่ของทุกคนที่จะต้องปรับปรุงวิธีการทำงานให้เกิดคุณภาพ แสวงหาแนวทางหรือวิธีการทำงานที่มีประสิทธิภาพสูงสุด เป็นต้น

2. ควรรณรงค์ให้มีการนำ TOM มาใช้ให้ได้ผล โดยศึกษาธิการจังหวัดจะต้องมีวิสัยทัศน์ ความมุ่งมั่น รู้จริง เลื่อมใสและศรัทธา นอกจากนี้จะต้องมีลักษณะเป็นผู้บริหารที่ “เก่ง เรียบน เก่งคิด เก่งคน เก่งงาน” สามารถหาวิธีการเปลี่ยนแนวความคิดเก่าๆ ของทุกคนเกี่ยวกับเรื่องการบริหารคุณภาพและปลูกฝังแนวคิดใหม่ๆ เพื่อให้ทุกคนยอมรับซึ่งจะนำไปสู่การเปลี่ยนแปลงวัฒนธรรมการทำงานของหน่วยงานด้วย

3. การกำหนดนโยบายด้านคุณภาพ ซึ่งเป็นส่วนหนึ่งของนโยบายขององค์การศึกษาธิการจังหวัดจะต้องเข้าใจชัดเจน คำว่า “นโยบายคุณภาพ” ในที่นี้หมายถึงความมุ่งมั่นและแนวทางการดำเนินงานที่เกี่ยวข้องกับการดำเนินการทางด้านคุณภาพทั้งหมดของสำนักงาน

4. การจัดองค์การเพื่อการดำเนินการตามนโยบายคุณภาพ เมื่อกำหนดนโยบายคุณภาพแล้วจะต้องประกาศให้ทุกคนได้รับรู้และเข้าใจตรงกัน จากนั้นก็จะมอบหมายหน้าที่ให้แต่ละคนแต่ละฝ่ายรับผิดชอบ แต่งตั้งคณะกรรมการฝ่ายต่าง ๆ เช่น คณะกรรมการบริหารระบบงาน TOM คณะกรรมการบริหารระบบงาน TOM คณะทำงาน TOM เป็นต้น โดยจะต้องจัดสรรทรัพยากรให้พร้อมและเพียงพอ

5. วางแผนและออกแบบเกี่ยวกับทรัพยากร ระบบงานและวิธีการทำงาน เมื่อหน่วยงานหรือฝ่ายต่างๆ ได้รับมอบหมายงานให้รับผิดชอบในส่วนใด ฝ่ายนั้นจะต้องวางแผนและออกแบบเกี่ยวกับทรัพยากรที่จะต้องใช้ ระบบการทำงานของฝ่ายตนเองและกำหนดวิธีการทำงานในส่วนที่รับผิดชอบให้ชัดเจน

6. จัดระบบคุณภาพ (อธิบายวิธีการทำงานแต่ละด้าน) การจัดระบบการทำงานให้มีคุณภาพ จะต้องอธิบายวิธีการทำงานในแต่ละด้านให้ชัดเจน โดยยึดโครงสร้างการบริหารงานของสำนักงานศึกษาธิการจังหวัด เพื่อให้ผู้ปฏิบัติได้เข้าใจวิธีการทำงาน บุคคลที่เกี่ยวข้องสามารถติดต่อสื่อสารได้สะดวกและเป็นไปตามขั้นตอนที่กำหนดไว้ทำให้การปฏิบัติงานไม่เกิดความซ้ำซ้อนและทำงานได้รวดเร็ว

7 กำหนดมาตรการการกำกับดูแลการทำงานแต่ละด้าน เมื่อมีระบบการทำงานที่ชัดเจน ในแต่ละขั้นตอนของการทำงานสามารถกำหนดมาตรการการกำกับดูแลการทำงานในแต่ละด้านได้ เช่น การกำกับดูแลเกี่ยวกับคุณภาพของผลงานที่ได้ปฏิบัติ การทำงานทันตามเวลา เป็นต้น

8. การทำงานเป็นทีม ในการทำงานแต่ละฝ่ายหรือแต่ละงานจำเป็นอย่างยิ่งที่จะต้องทำงานเป็นทีม โดยเฉพาะงานที่เกี่ยวข้องกับหลายฝ่ายหลายหน่วยงาน เพราะจะทำให้มีการประสานงานกัน และรวมกันปฏิบัติหน้าที่ให้บรรลุตามเป้าหมายได้ เป็นช่องทางในการติดต่อสื่อสารระหว่างฝ่ายบริหารกับฝ่ายปฏิบัติ หรือฝ่ายปฏิบัติงานกับฝ่ายปฏิบัติงานด้านกัน ทำให้การทำงานมีประสิทธิภาพมากขึ้น

9. การฝึกอบรมบุคลากรทุกระดับ การฝึกอบรมเป็นเทคนิคในการพัฒนาทรัพยากรบุคคลที่จะทำให้เกิดความเข้าใจในการทำงาน เข้าใจหลักการ TQM และสามารถกระตุ้นให้การทำงานของแต่ละบุคคลให้ปฏิบัติงานเต็มศักยภาพได้ ขั้นตอนนี้จึงมีความสำคัญสำหรับการนำแนวคิด TQM ประยุกต์ใช้ในหน่วยงาน ผู้บริหารจึงควรเน้นการฝึกอบรมอย่างทั่วถึงและต่อเนื่อง

10. การนำไปปฏิบัติ เมื่อทุกฝ่ายมีความพร้อมและหน่วยงานสามารถดำเนินการตามขั้นตอนต่าง ๆ ได้ ก็จะนำสู่การปฏิบัติในหน่วยงานต่อไป

ข้อเสนอแนะสำหรับการวิจัยในอนาคต

สำหรับการวิจัยในอนาคตผู้วิจัยมีข้อเสนอแนะ ดังนี้

1. เนื่องจากผลการศึกษาวิจัยครั้งนี้มีข้อค้นพบว่า ในหน่วยงานทางการศึกษามีจุดอ่อนที่อาจเป็นอุปสรรคต่อการนำระบบการบริหารแบบ TQM มาใช้ ดังนั้น จึงควรศึกษาวิจัยปัญหาและอุปสรรคในการนำระบบการบริหารแบบ TQM ของหน่วยงานทางการศึกษา เช่น สถานศึกษาต่างๆ สำนักงานทางการศึกษา เป็นต้น

2. ควรศึกษาวิจัยการนำแนวคิดและหลักการของ TQM ไปประยุกต์ใช้ในหน่วยงานทางการศึกษาอื่นๆ โดยเฉพาะในโรงเรียน เนื่องจากเป็นหน่วยงานระดับปฏิบัติที่ทำหน้าที่ให้การศึกษาและพัฒนาผู้เรียนที่เป็นทรัพยากรบุคคลของชาติโดยตรง และผู้เรียนเป็นทั้งผู้รับบริการและผลผลิตของการจัดการศึกษา ซึ่งสามารถดำเนินงานตามระบบ TQM ให้เกิดคุณภาพได้ การจัดการเรียนการสอนสอดคล้องกับความต้องการของผู้เรียน(ผู้รับบริการ) และผู้เรียน(ซึ่งเป็นผลผลิตของการจัดการศึกษา) มีคุณลักษณะ(คุณภาพของผลผลิต)สอดคล้องกับความต้องการของสังคม ชุมชน ท้องถิ่น และตลาดแรงงาน

3. ควรศึกษาวิจัยความต้องการและความคาดหวังของผู้รับบริการหน่วยงานทางการศึกษา เพื่อจะได้ข้อมูลไปใช้ในการกำหนดนโยบายคุณภาพของหน่วยงานทางการศึกษา เนื่องจากคุณภาพของการทำงานเกิดจากความพอใจของผู้รับบริการ