

## บทที่ 6

### ผลการศึกษากิจกรรมทางเศรษฐกิจที่ผลิตปัจจัยในการเลี้ยงสุกร

ในบทนี้จะเป็นการสรุปผลการศึกษากิจกรรมทางเศรษฐกิจที่ผลิตปัจจัยในการเลี้ยงสุกรซึ่งแบ่งออกเป็น 3 กิจกรรม คือ

1. อุตสาหกรรมผลิตอาหารสัตว์ เป็นอุตสาหกรรมที่มีความสำคัญเป็นอย่างยิ่งต่อการเลี้ยงสุกร เนื่องจากต้นทุนค่าอาหารเป็นต้นทุนที่มีความสำคัญเป็นอย่างมากต่อการผลิตสุกรในแต่ละช่วงอายุ ดังนั้นในพื้นที่จังหวัดนครปฐมจึงมีการแบ่งอุตสาหกรรมอาหารออกเป็น อุตสาหกรรมที่ผลิตอาหารสำเร็จรูป และอุตสาหกรรมวัตถุดิบอาหารสัตว์

อุตสาหกรรมที่ผลิตอาหารสำเร็จรูป เป็นอุตสาหกรรมที่มีขนาดใหญ่และมีการตั้งโรงงานอยู่ภายนอกพื้นที่ ดังนั้นการหาข้อมูลและการสัมภาษณ์พูดคุยกับเจ้าของกิจการเป็นไปอย่างยากลำบาก ดังนั้นข้อมูลที่ใช้ในการศึกษาจึงเป็นข้อมูลที่รวบรวมจากรายงานต่างๆ จึงทำให้ข้อมูลที่ต้องการมีบางส่วนที่ไม่สมบูรณ์ ดังนั้นการศึกษาจึงเน้นไปที่ลักษณะและรูปแบบการดำเนินกิจการของอุตสาหกรรมวัตถุดิบอาหารสัตว์ที่มีอยู่มากในพื้นที่ ทั้งรูปแบบการกระจายสินค้าแหล่งที่มาของวัตถุดิบ และค่าใช้จ่ายในแต่ละเดือนของการผลิตอาหารสุกร

2. ฟาร์มเพาะเลี้ยงสุกรพันธุ์ ซึ่งมีจำนวนมารองลงมาจกฟาร์มเลี้ยงสุกรขุนในพื้นที่จังหวัดนครปฐม แต่บางฟาร์มไม่สามารถแยกได้ชัดเจนเนื่องจากมีทั้งการเลี้ยงสุกรพันธุ์เพื่อจำหน่ายลูกสุกรแก่เกษตรกรภายนอก และก็นำลูกสุกรที่ผลิตได้มาเลี้ยงเป็นสุกรขุนเองภายในฟาร์มอีกด้วย แต่จัดว่าฟาร์มเลี้ยงสุกรพันธุ์เป็นตัวจักรที่สำคัญตัวหนึ่งในการประกอบอาชีพการเลี้ยงสุกรของเกษตรกรในพื้นที่ การศึกษาจึงเน้นไปที่การกระจายสินค้า ค่าใช้จ่ายในแต่ละเดือนรวมทั้งขอบเขตในการกระจายสินค้าอีกด้วย

3. ธุรกิจเคมีภัณฑ์ ในพื้นที่ศึกษาจะเป็นอุตสาหกรรมขนาดเล็ก ที่ทำการบรรจุและผลิตเคมีภัณฑ์ต่างๆ ที่ใช้ในการเลี้ยงสัตว์ โดยรูปแบบการจำหน่ายสินค้าจะจำหน่ายผ่านหน้าร้านของตนเองและจำหน่ายผ่านตัวแทนจำหน่าย การศึกษาจะเน้นไปที่การกระจายสินค้า ค่าใช้จ่ายในแต่ละเดือน ปัญหาต่างๆ ในการดำเนินธุรกิจ

## 6.1 อุตสาหกรรมอาหารสัตว์

ในการเลี้ยงสุกรเป็นการค้าหรือเป็นอุตสาหกรรมในปัจจุบัน เกษตรกรนิยมเลี้ยงสัตว์พันธุ์ต่างประเทศ ซึ่งมีอัตราการเจริญเติบโตหรือการให้ผลผลิตสูง มีประสิทธิภาพการใช้อาหารดี เพราะสัตว์ดังกล่าวได้รับการผสมพันธุ์และคัดเลือกพันธุ์จนสามารถให้กำไรแก่ผู้เลี้ยงสูงสุด เมื่อสุกรมีการเจริญเติบโตอย่างรวดเร็วก็ย่อมจะต้องการอาหารคุณภาพดี และในปริมาณที่พอเพียง เพื่อสร้างเสริมการเจริญเติบโต ดังนั้นเกษตรกรผู้เลี้ยงสุกรจะต้องมีความรู้ด้านอาหารสัตว์เป็นอย่างดีด้วย ทั้งนี้เพื่อให้ทันกับความก้าวหน้าทางวิชาการอย่างรวดเร็วของทางด้านพันธุ์และการจัดการฟาร์ม นอกจากนี้ธุรกิจการผลิตสัตว์ในประเทศไทยยังล่อแหลมต่อการขาดทุนเป็นอย่างมาก เพราะราคาสัตว์มีชีวิตมีการผันผวนตลอดเวลา ดังนั้นการหาทางลดต้นทุนการผลิตสุกรให้ต่ำลงย่อมทำให้กิจการเลี้ยงสัตว์ดังกล่าวมีความมั่นคงมากขึ้น เพราะต้นทุนการผลิตสุกรประมาณ 70 เปอร์เซ็นต์เป็นค่าอาหาร ฉะนั้นการเลี้ยงสุกรด้วยอาหารราคาถูกและมีคุณภาพดี ก็จะช่วยทำให้การเลี้ยงสุกรมีกำไรมากขึ้น

แต่เดิมการเลี้ยงสุกรนิยมใช้หัวอาหารโปรตีนเข้มข้น ซึ่งผลิตโดยบริษัทอาหารสัตว์แล้วนำมาผสมวัตถุดิบอาหารประเภทแป้ง เช่น รำข้าว ปลายข้าว ที่มีอยู่ในท้องถื่นรวมกันเป็นอาหารสำเร็จรูปเลี้ยงสัตว์ได้เลย วิธีการนี้สะดวกสำหรับเกษตรกร เพราะไม่จำเป็นต้องมีความรู้เกี่ยวกับอาหารสัตว์เลยก็ได้ นอกจากนี้สมัยก่อนวัตถุดิบอาหารประเภทโปรตีนสูง เช่น กากถั่วเหลือง ปลาป่นคุณภาพดี หาซื้อได้ยาก เกษตรกรจึงจำเป็นต้องใช้หัวอาหารโดยปริยายไม่ว่าหัวอาหารนี้จะมีคุณภาพดีหรือเลวอย่างไร หรือไม่ว่าอาหารที่ผสมเสร็จออกมาแล้วจะมีราคาถูกแพงเท่าใด

แต่ปัจจุบันจากการศึกษาพบว่าฟาร์มเลี้ยงสุกรในพื้นที่จังหวัดนครปฐมส่วนใหญ่จะใช้วิธีการผสมอาหารใช้เองภายในฟาร์มโดยซื้อวัตถุดิบอาหารจำพวกสินค้าทางการเกษตรต่างๆ จากโรงงานอุตสาหกรรมวัตถุดิบอาหารสัตว์ที่ตั้งอยู่จำนวนมากในพื้นที่ เช่น รำข้าว ปลายข้าว แป้งข้าวโพด กากถั่วเหลือง ปลาป่น ส่วนอาหารสำเร็จรูปนั้นใช้ในปริมาณที่น้อยลงเนื่องจากมีราคาค่อนข้างสูงมาก ส่วนใหญ่ใช้ในการผสมร่วมกับวัตถุดิบที่หาได้ง่ายและมีราคาถูกในแต่ละช่วงเวลาเท่านั้น ดังนั้นการผสมอาหารใช้เองภายในฟาร์มจึงทำกันอย่างแพร่หลายทั้งนี้อาจเนื่องมาจากปัจจัยต่างๆ ดังนี้ (กรมปศุสัตว์, สำนักงานเศรษฐกิจการเกษตร, 2544)

1. เกษตรกรผู้เลี้ยงสัตว์มีความรู้เกี่ยวกับเรื่องอาหารสัตว์มากขึ้น ถึงแม้ว่าจะยังไม่ละเอียดพอ แต่ด้วยความช่วยเหลือทางวิชาการทั้งจากหน่วยงานรัฐบาล และภาคเอกชนทำให้เกษตรกรผู้เลี้ยงสัตว์สามารถผสมอาหารคุณภาพดีใช้เองได้ในฟาร์ม

2. วัตถุดิบอาหารที่หายาก เช่น กากถั่วเหลือง ปลาป่น รำข้าว ฯลฯ ปัจจุบันมีขายอยู่เกือบทั่วไปในเขตที่มีการเลี้ยงสุกรเป็นอุตสาหกรรม และมีคุณภาพเป็นที่น่าเชื่อถือได้ ปัญหาเรื่องการ

ขาดแคลนอาหารคุณภาพดีจึงหมดไป เกษตรกรผู้เลี้ยงสัตว์หลายๆ รายอาจรวมกันสั่งซื้อวัตถุดิบอาหารโดยตรงจากโรงงานผู้ผลิต จึงเป็นการประกันการขาดแคลนวัตถุดิบอาหาร อีกทั้งยังสามารถซื้อได้ในราคาถูกลงอีกด้วย นอกจากนี้การให้การบริการด้านวิเคราะห์คุณภาพวัตถุดิบอาหารแก่เกษตรกรจากหน่วยงานรัฐบาล และภาคเอกชนก็มีมากขึ้น เกษตรกรจึงสามารถซื้อวัตถุดิบอาหารคุณภาพดีไม่แพ้กับของบริษัทอาหารสัตว์

3. หากเกษตรกรสามารถประกอบสูตรอาหารและผสมอาหารใช้เองในฟาร์ม เกษตรกรจะสามารถเลือกใช้วัตถุดิบอาหารชนิดต่างๆ ที่หาได้ในท้องถิ่น และมีราคาถูก ทำให้สูตรอาหารที่ได้มีราคาถูกลง

4. อาหารที่เกษตรกรผสมเองย่อมมีคุณภาพที่แน่นอนและมีราคาถูกกว่าการใช้หัวอาหารหรืออาหารสำเร็จรูป ทำให้สุกรกินอาหารน้อยโตเร็ว และยังทำให้ต้นทุนการผลิตสุกรลดลงด้วย ทั้งนี้เพราะเกษตรกรสามารถเลือกใช้วัตถุดิบอาหารคุณภาพดีตามที่ตนต้องการได้อีกด้วย

5. ความแตกต่างในการเลี้ยงสุกรในแต่ละรุ่น แต่ละช่วงอายุ และแต่ละชนิดพันธุ์ ทำให้มีความต้องการสารอาหารที่แตกต่างกัน ดังนั้นการผลิตอาหารที่เหมาะสมที่ใช้ในแต่ละฟาร์มจึงมีความจำเป็นเป็นอย่างยิ่ง และนอกจากนี้ยังมีการผสมยารักษาโรคต่างๆ ที่มีความจำเป็นในแต่ละฟาร์มลงไปในการแต่ละครั้งอีกด้วย

6. อุปกรณ์และเครื่องมือการผสมอาหารในฟาร์มทุกวันนี้ได้มีการพัฒนาให้มีคุณภาพดี และสามารถผลิตใช้ได้เองภายในประเทศไทยทำให้มีราคาถูก เกษตรกรสามารถหาซื้อไว้ใช้ภายในฟาร์มได้

### 6.1.1 ประเภทและวัตถุดิบอาหารสัตว์

#### 1. ประเภทอาหารสัตว์ ที่ผลิตขายในประเทศไทยนั้นแบ่งออกเป็น

1) อาหารสัตว์ที่เกษตรกรผสมเอง ซึ่งผสมวัตถุดิบอาหาร เช่น รำข้าว ปลายข้าว แปะข้าวโพด กากถั่วเหลือง ปลายป่น รวมกับเกลือแร่และวิตามินต่างๆ ตามสูตรที่แน่นอน

2) อาหารสัตว์ที่ผลิตจากโรงงานอาหารสัตว์ โดยสามารถแบ่งได้เป็น 3 ชนิดใหญ่ๆ ดังนี้ คือ

- หัวอาหารสัตว์ (Concentrate) ซึ่งเป็นอาหารสัตว์ที่ประกอบด้วยสารอาหารจำพวกโปรตีน ไขมัน และวิตามินเกลือแร่ เช่น กากถั่วเหลือง ปลายป่น และรำข้าว โดยเวลาใช้จะนำหัวอาหารดังกล่าวไปผสมกับวัตถุดิบอื่นๆ ตามสัดส่วนที่ทางโรงงานอาหารสัตว์ได้กำหนดไว้ ซึ่งจะเป็นสารอาหารพวกคาร์โบไฮเดรตอันได้แก่ ข้าวโพดหรือปลายข้าว

- **อาหารสัตว์สำเร็จรูป (Complete feed)** ที่ประกอบด้วยสารอาหารครบถ้วน เช่น คาร์โบไฮเดรต โปรตีน ไขมัน และวิตามินเกลือแร่ ซึ่งเกษตรกรสามารถนำไปใช้ได้โดยทันที โดยอาหารสำเร็จรูปมี 2 ชนิดคือ รูปแบบผงและชนิดเม็ด

- **อาหารเสริม (premix)** เป็นอาหารจำพวกวิตามินและเกลือแร่ต่างๆ ที่สามารถเร่งการเจริญเติบโตของสุกร โดยเวลาใช้จะนำไปผสมกับอาหารสัตว์ที่เกษตรกรเป็นผู้ผสมเอง

## 2. วัตถุดิบในการผลิตอาหารสุกร

วัตถุดิบที่ใช้ในการผลิตอาหารสุกรแบ่งออกเป็น 4 ประเภท คือ

1. วัตถุดิบประเภทโปรตีน วัตถุดิบอาหารประเภทนี้จะให้ปริมาณโปรตีนค่อนข้างสูง เช่น กากถั่วเหลือง ถั่วเหลืองเม็ด กากมะพร้าว กากนุ่น ปลาป่น กระดุกป่น เลือดป่น แกลบกึ่งหางนมผง เป็นต้น

2. วัตถุดิบประเภทแป้ง วัตถุดิบอาหารในกลุ่มนี้จะให้แป้งหรือน้ำตาลเป็นส่วนใหญ่ โดยมีปริมาณโปรตีนค่อนข้างต่ำ เช่น ปลายข้าว รำละเอียด รำสกัดน้ำมัน เศษหมี ข้าวโพด ข้าวฟ่าง มันสำปะหลัง เป็นต้น โดยวัตถุดิบในกลุ่มโปรตีนและแป้ง จะต้องนำมาแปรรูปเพื่อเพิ่มคุณค่าทางอาหารให้สูงขึ้น ทำให้ย่อยง่าย และลดสารพิษบางชนิดที่มีในอาหาร เช่น สารอัลฟาโทกซินในถั่วเหลือง กรดไฮโดรไซยานิกในการมันสำปะหลัง โดยวิธีการแปรรูปแตกต่างกันทั้งนี้ขึ้นอยู่กับชนิดของวัตถุดิบ ขนาดหรือชนิดของสุกร การแปรรูปมีหลายวิธี เช่น การบด การสกัดไขมัน การเอาน้ำออก การใช้ความร้อน และการอัดเม็ด เป็นต้น

3. วัตถุดิบประเภทไขมัน เป็นวัตถุดิบอาหารสัตว์ที่ใส่ในสูตรอาหารเพื่อใช้ให้เป็นแหล่งพลังงานและกรดไขมันที่จำเป็นต่อร่างกาย ได้แก่ น้ำมันถั่วเหลือง น้ำมันปาล์ม น้ำมันหมู

4. วัตถุดิบประเภทอาหารวิตามินและแร่ธาตุบริสุทธิ์ นอกจากวัตถุดิบอาหารจำพวกโปรตีน แป้ง และไขมันแล้วในสูตรอาหารจะต้องเสริมวิตามินและแร่ธาตุลงไปด้วยหรือที่เรียกว่า พรีเม็กซ์ ซึ่งจะประกอบไปด้วยวิตามินและแร่ธาตุสังเคราะห์ชนิดต่างๆ ในปริมาณที่เพียงพอกับความต้องการของสุกร นอกเหนือจากอาหารเสริมในรูปพรีเม็กซ์แล้ว ยังต้องเสริมแร่ธาตุจำพวกแคลเซียม ฟอสฟอรัส โซเดียม และคลอไรด์ ซึ่งวัตถุดิบที่ให้แร่ธาตุเหล่านี้ได้แก่ กระดุกป่น เกลือแกง และเปลือกหอยป่น เป็นต้น

### 6.1.2 กระบวนการในการผลิตอาหารสัตว์

อุตสาหกรรมการผลิตอาหารสัตว์ในประเทศไทยมีขั้นตอนและกระบวนการในการผลิตที่คล้ายคลึงกัน ใช้วัตถุดิบในการผลิตค่อนข้างเหมือนกันดังนั้นกระบวนการในการผลิตอาหารสุกรจึงมีขั้นตอนเดียวกันกับอุตสาหกรรมการผลิตอาหารสัตว์ประเภทอื่นๆ ดังนี้

1. การเตรียมวัตถุดิบ โดยเริ่มจากการนำวัตถุดิบพืชไร่ต่างๆ มาตรวจคุณภาพเกี่ยวกับความชื้นและเชื้อรา ก่อน หลังจากนั้นจะนำเข้าเครื่องอบให้แห้ง และใช้ตะแกรงร่อนเอาสิ่งเจือปนออก จากนั้นเอาวัตถุดิบพืชไร่เหล่านี้เข้าเครื่องบดให้ละเอียด โดยเครื่อง Extruder เพื่อให้พร้อมสำหรับการผสมในขั้นต่อไป

2. การผสมวัตถุดิบ เป็นการนำวัตถุดิบที่ผ่านขั้นตอนการเตรียมวัตถุดิบเรียบร้อยแล้วมาซึ่งน้ำหนักตามแต่ละสูตรอาหาร แล้วจึงนำไปผสมกับสารผสมลวงหน้า หลังจากผสมเรียบร้อยแล้วจึงนำไปทำความสะอาดอีกครั้งเพื่อขจัดสิ่งแปลกปลอม โดยแต่ละบริษัทจะมีสูตรในการผสมอาหารสุกรเป็นของตนเอง และสูตรในการผสมอาหารเหล่านี้สามารถเปลี่ยนแปลงได้ตลอดเวลา ทั้งนี้ขึ้นอยู่กับราคาวัตถุดิบอาหารในช่วงนั้น โดยวัตถุดิบประเภทโปรตีนและคาร์โบไฮเดรตนั้นส่วนใหญ่ได้มาจากในประเทศ ยกเว้นบางชนิด เช่น ปลาป่นโปรตีนสูง (ประมาณร้อยละ 60), กากถั่วเหลือง และข้าวโพดเลี้ยงสัตว์ที่จะต้องนำเข้าจากต่างประเทศ

3. การบรรจุ ในกรณีที่เป็นหัวอาหารและอาหารสำเร็จรูปชนิดผง สามารถนำมาบรรจุถุงหรือจัดเก็บในไซโลได้ทันที สำหรับอาหารสำเร็จรูปชนิดเม็ดจะต้องนำส่วนผสมที่เป็นผงไปผ่านเครื่องอัดเม็ดไปผสมกับส่วนประกอบที่ทำให้ส่วนผสมรวมตัวกันได้ดีขึ้น แล้วนำเข้าเครื่องอัดเม็ดและย่อยให้ได้ขนาดตามต้องการ จากนั้นจึงนำไปบรรจุถุงหรือไซโลเพื่อรอการจำหน่ายต่อไป

โดยในโรงงานขนาดกลางและขนาดใหญ่นั้นจะใช้เครื่องมือเครื่องจักรที่ทันสมัย เช่นเครื่องซึ่งน้ำหนักคอมพิวเตอร์ เครื่องผสม และเครื่องอัดเม็ด นอกจากนี้ยังมีระบบคอมพิวเตอร์สำหรับการคำนวณสูตรอาหารและควบคุมการผลิต ซึ่งช่วยให้ผู้เลี้ยงสัตว์สามารถลดต้นทุนการผลิตสุกรลงได้ ส่วนโรงงานขนาดเล็กมักจะใช้เทคโนโลยีที่ไม่ทันสมัยมากนักมาใช้ในการผลิต

### 6.1.3 จำนวนโรงงานอุตสาหกรรมด้านอาหารสัตว์

จากตารางที่ 6.1 พบว่าในปี 2532-2545 โรงงานอุตสาหกรรมอาหารสัตว์มีจำนวนเพิ่มขึ้นจาก 45 โรง ในปี 2532 เป็น 111 โรง ในปี 2545 หรือคิดเป็นอัตราการเพิ่มร้อยละ 59.46 ในช่วงระยะเวลา 15 ปี มีจำนวนผลผลิตเพิ่มขึ้นจากประมาณ 3 ล้านตัน ในปี 2532 เป็น 6.8 ล้านตันในปี 2545 อาหารไก่เนื้อเป็นอาหารสัตว์ที่มีการผลิตมากที่สุด มีสัดส่วนเฉลี่ยร้อยละ 40 ของปริมาณการผลิตทั้งหมด รองลงมาได้แก่ อาหารสุกร ร้อยละ 27 และในปี 2547 มีจำนวนโรงงานอาหารสัตว์ทั่วประเทศทั้งสิ้น 194 แห่ง (ตารางที่ 6.2) โดยจังหวัดที่มีจำนวนโรงงานอาหารสัตว์มากที่สุดคือ จังหวัดสระบุรี จำนวน 22 แห่ง รองลงมาคือ จังหวัดนครปฐม 19 แห่ง และจังหวัดนครราชสีมา จำนวน 18 แห่ง ตามลำดับ ทั้งนี้จำนวนโรงงานอุตสาหกรรมอาหารสัตว์เหล่านี้จะต้องขึ้นทะเบียนกับกองควบคุมคุณภาพอาหารสัตว์ กรมปศุสัตว์ โดยอาหารสุกรมีส่วนการผลิตเป็นอันดับที่สอง รองจากอาหารไก่เนื้อทั้งในรูปของอาหารเม็ดและอาหารผง โดยการผลิตอาหารเม็ดจะผลิตโดย

โรงงานผู้ผลิตอาหารสัตว์ หรือผู้เลี้ยงรายใหญ่ที่มีโรงงานผลิตอาหารสัตว์ของตนเอง เพื่อใช้เลี้ยงสุกรในฟาร์ม สำหรับอาหารผงบจะเป็นการใช้หัวอาหารสุกรผสมรำข้าว ปลายข้าว และข้าวโพด จาก การที่เนื้อสุกรที่ผลิตได้ส่วนใหญ่ใช้บริโภคภายในประเทศเท่านั้น ส่งผลให้ราคาขายภายในประเทศ จะเป็นตัวกำหนดความต้องการอาหารสุกร กล่าวคือเมื่อช่วงเวลาใดมีราคาสุกรมีชีวิตเพิ่มขึ้น เกษตรกรก็จะเร่งขุนอาหารให้สุกรโตเร็ว ส่งผลให้ความต้องการใช้อาหารมีเพิ่มขึ้นตามไปด้วย

ตารางที่ 6.1 จำนวนโรงงานผลิตอาหารสัตว์ ปี 2532-2545

ปี	จำนวนโรงงาน	กำลังการผลิต (ล้านตัน)	รวมผลผลิต (ล้านตัน)
2532	45	3.74	2.991
2533	46	4.27	3.282
2534	59	6.02	3.988
2535	64	6.45	4.747
2536	72	7.46	5.75
2537	75	7.92	5.909
2538	76	8.41	6.103
2539	82	9.2	6.883
2540	84	10.03	7.02
2541	87	10.24	6.63
2542	89	10.45	5.39
2543	98	9.89	5.44
2544	92	10.02	6.56
2545	111	12.08	6.83

ที่มา : ฝ่ายทะเบียนและมาตรฐานอาหารสัตว์ กองควบคุมคุณภาพอาหารสัตว์ กรมปศุสัตว์

ตารางที่ 6.2 จำนวนสถานประกอบการด้านอาหารสัตว์ ปี 2547

จังหวัด	จำนวน	ร้อยละ	จังหวัด	จำนวน	ร้อยละ
สระบุรี	22	11.34	เชียงใหม่	5	2.58
นครปฐม	19	9.79	สงขลา	4	2.06
นครราชสีมา	18	9.28	พระนครศรีอยุธยา	4	2.06
สมุทรสาคร	12	6.19	เชียงราย	4	2.06
ราชบุรี	11	5.67	สระแก้ว	3	1.55
สมุทรปราการ	10	5.15	ศรีสะเกษ	3	1.55
ฉะเชิงเทรา	10	5.15	มหาสารคาม	3	1.55
ลพบุรี	9	4.64	ปทุมธานี	3	1.55
ชลบุรี	9	4.64	อุดรดิตถ์	2	1.03
กรุงเทพมหานคร	7	3.61	อุดรธานี	2	1.03
ลำพูน	6	3.09	สุพรรณบุรี	2	1.03
<b>รวมทั้งประเทศ</b>					
194					

ที่มา : สำนักพัฒนาระบบและรับรองมาตรฐานสินค้าปศุสัตว์, กรมปศุสัตว์

จากตารางที่ 6.3 โรงงานอุตสาหกรรมอาหารสัตว์ในจังหวัดนครปฐมในปี 2547 นั้นมีจำนวนทั้งสิ้น 46 แห่ง โดยส่วนใหญ่กระจุกตัวอยู่ในเขตอำเภอเมืองนครปฐม โดยมีปริมาณมากถึง 26 แห่ง คิดเป็นร้อยละ 56.52 ของจำนวนโรงงานอุตสาหกรรมอาหารสัตว์ทั้งหมดในจังหวัดนครปฐม เนื่องจากในพื้นที่ดังกล่าวมีจำนวนผู้เลี้ยงสุกรเป็นจำนวนมากและติดต่อกับจังหวัดราชบุรีที่มีผู้เลี้ยงสุกรเป็นจำนวนมากด้วยเช่นกัน ทำให้โรงงานอาหารซึ่งเป็นปัจจัยหลักในการเลี้ยงสุกรจึงตั้งอยู่ในบริเวณเดียวกัน โดยเป็นการช่วยลดค่าใช้จ่ายในการขนส่งสินค้าจากโรงงานไปสู่ลูกค้าตามฟาร์มต่างๆ นอกจากนี้ยังเป็นพื้นที่ที่อยู่ใกล้กับแหล่งผลิตวัตถุดิบด้วย โดยเฉพาะวัตถุดิบจำพวกข้าวซึ่งอำเภอเมืองนครปฐมติดต่อกับพื้นที่ปลูกข้าวเป็นจำนวนมากอย่างอำเภอบางเลน ส่วนอำเภอที่มีจำนวนโรงงานอาหารสัตว์รองลงมา ได้แก่ อำเภอสามพราน มีจำนวนโรงงานอาหารสัตว์ทั้งสิ้น 8 แห่ง หรือคิดเป็นร้อยละ 17.39 ของจำนวนโรงงานอุตสาหกรรมอาหารสัตว์ทั้งหมดในจังหวัดนครปฐม โดยโรงงานอุตสาหกรรมอาหารสัตว์ในจังหวัดนครปฐมส่วนใหญ่เป็นโรงงานอุตสาหกรรมขนาดเล็กมีเงินลงทุนไม่เกิน 10 ล้านบาท จำนวน 30 แห่ง และขนาดกลางที่มีเงินลงทุนไม่เกิน 50 ล้านบาท จำนวน 13 แห่ง และโรงงานอุตสาหกรรมขนาดใหญ่ที่มีเงินลงทุนมากกว่า 50 ล้านบาทจำนวน 3 แห่ง





ตารางที่ 6.3 จำนวนโรงงานอุตสาหกรรมอาหารสัตว์ในจังหวัดนครปฐมแยกเป็นรายอำเภอ ปี 2547

อำเภอ	จำนวน (แห่ง)	ทุนจดทะเบียน (บาท)	แรงงาน (คน)
เมืองนครปฐม	26	320,951,000	280
นครชัยศรี	1	69,000,000	8
กำแพงแสน	4	41,563,000	96
สามพราน	7	90,393,000	662
ดอนตูม	3	17,800,000	37
บางเลน	3	33,450,000	41
พุทธมณฑล	2	21,000,000	46
<b>รวม</b>	<b>46</b>	<b>594,157,000</b>	<b>1,170</b>

ที่มา : สำนักงานพาณิชย์จังหวัดนครปฐม

#### 6.1.4 แหล่งที่มาของวัตถุดิบอาหารสัตว์

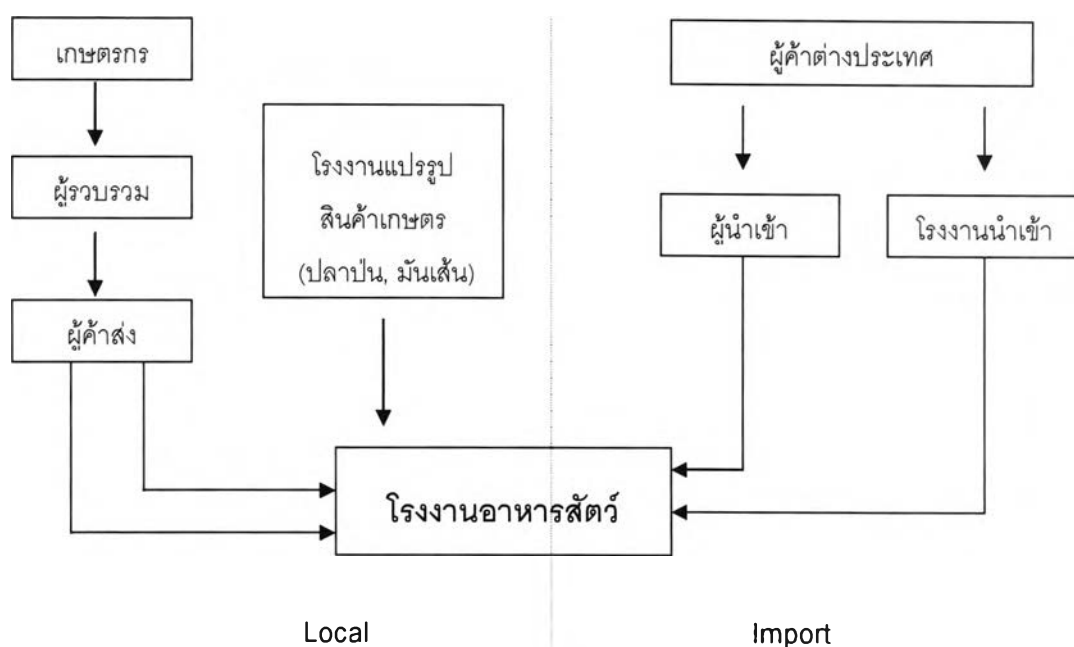
วัตถุดิบหลักที่ใช้ในการผลิตอาหารสัตว์ จะเป็นผลผลิตทางการเกษตร และผลพลอยได้จากการแปรรูปสินค้าเกษตร ซึ่งแนวทางในการจัดซื้อวัตถุดิบมีทั้งซื้อจากในประเทศและสั่งนำเข้าจากต่างประเทศ เนื่องจากปริมาณไม่เพียงพอกับความต้องการหรือไม่สามารถผลิตได้ภายในประเทศ สำหรับวัตถุดิบย่อยจะมีลักษณะการจัดซื้อโดยการนำเข้า เนื่องจากไม่สามารถผลิตได้ในประเทศ

วัตถุดิบที่จัดซื้อภายในประเทศ ได้แก่ ข้าวโพด ปลายข้าว มันเส้น ข้าวฟ่าง รำละเอียด ปลาป่น กากถั่วเหลือง ซึ่งลักษณะการจัดซื้อจะได้มาจากเกษตรกรโดยตรง มีผู้รวบรวมแล้วผ่านผู้ค้าส่ง หรือได้มาจากโรงงานแปรรูป เช่น ปลาป่น มันเส้น การควบคุมคุณภาพของวัตถุดิบนั้น เกษตรกรผู้รวบรวม หรือโรงงานแปรรูป จะต้องผ่านเกณฑ์มาตรฐานของแต่ละโรงงานจึงจะถูกคัดเลือกให้เป็น Preferred supplier จากนั้นคุณภาพของวัตถุดิบจะถูกวิเคราะห์ที่ห้องปฏิบัติการของโรงงานในแต่ละชุดของวัตถุดิบ ดังแผนภูมิที่ 6.3

ส่วนวัตถุดิบที่จัดซื้อจากต่างประเทศ เป็นวัตถุดิบที่มีปริมาณไม่เพียงพอกับความต้องการใช้ภายในประเทศ ได้แก่ ข้าวโพด ปลาป่น กากถั่วเหลือง หรือเป็นวัตถุดิบที่ไม่สามารถผลิตได้ภายในประเทศ เช่น กรดอะมิโนสังเคราะห์ต่างๆ หรือเป็นวัตถุดิบที่มีราคาต่ำกว่าราคาภายในประเทศ เช่น หางเนยฝง ซึ่งแนวทางในการจัดซื้อจะผ่านผู้นำเข้า หรือถ้าเป็นโรงงานขนาดใหญ่จะเป็นผู้นำเข้ามาเอง

จากการศึกษาพบว่าแหล่งที่มาของวัตถุดิบในอุตสาหกรรมอาหารสัตว์นั้น จะแตกต่างกันไปขึ้นอยู่กับชนิดของวัตถุดิบที่นำมาทำเป็นอาหารสุกร โดยมีทั้งส่วนที่มาจากผลผลิตทางการเกษตรภายในประเทศ และการนำเข้าจากต่างประเทศ โดยแหล่งวัตถุดิบภายในประเทศส่วนใหญ่จะอยู่ในพื้นที่ภาคกลาง ส่วนวัตถุดิบจำพวกปลาป่น และวัตถุดิบจากทะเลส่วนใหญ่มาจากพื้นที่จังหวัดสมุทรสาคร และภาคใต้ ตารางที่ 6.4

แผนภูมิที่ 6.1 การจัดหาวัตถุดิบ และวิธีการตลาดของวัตถุดิบ

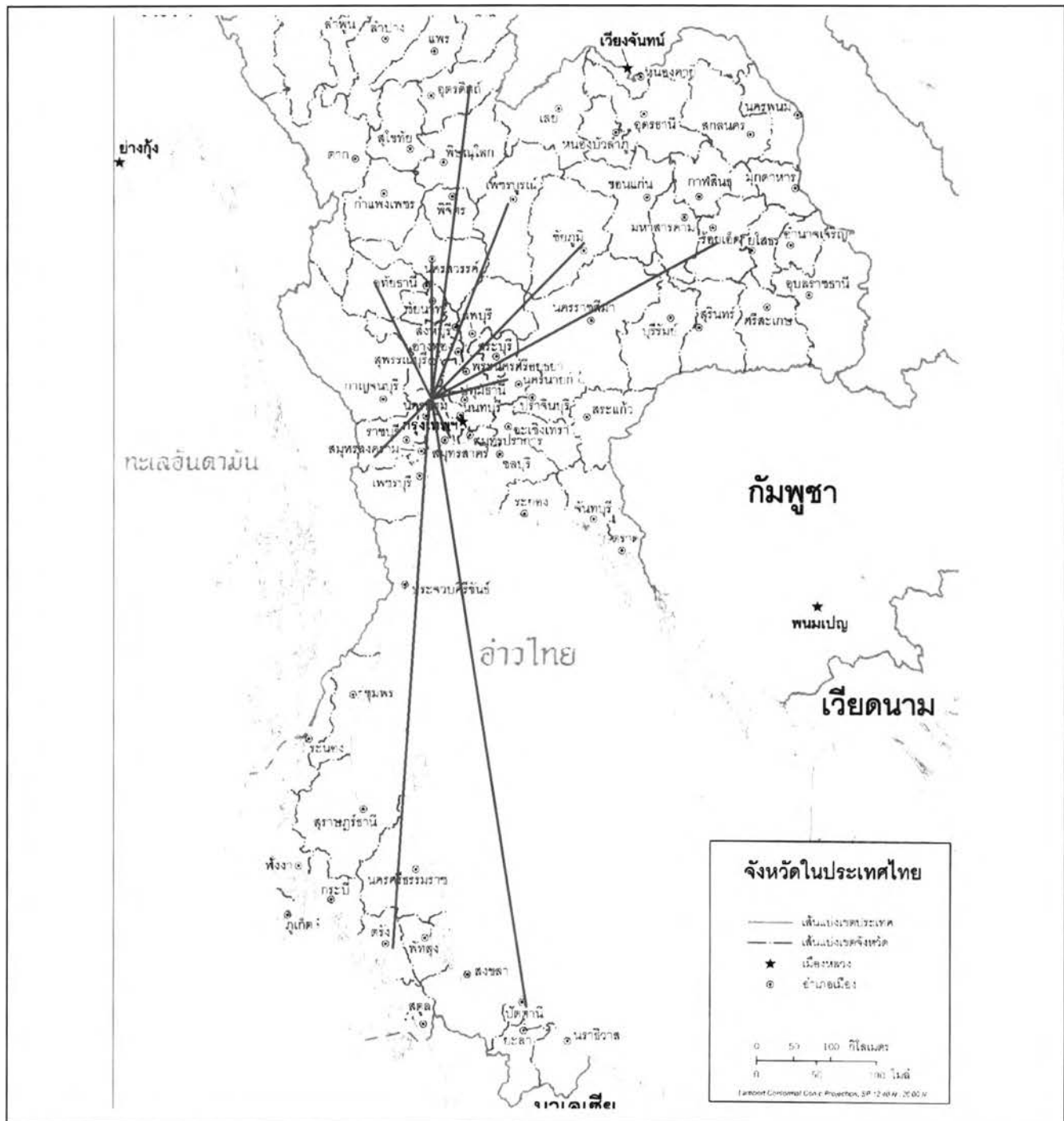


ที่มา : จากการศึกษา

ตารางที่ 6.4 แหล่งที่มาของวัตถุดิบอาหารสัตว์

วัตถุดิบ	ในประเทศ	ต่างประเทศ
แป้งหมี่บด เศษหมี่	นครปฐม	
น้ำมันปลา	สมุทรสาคร	
น้ำมันหมู น้ำมันถั่วเหลือง	นครปฐม	
ปลาป่น	สมุทรสาคร ตรัง ปัตตานี	
เกลือ	สมุทรสงคราม	
รำข้าว, ปลายข้าว	นครสวรรค์ สุพรรณบุรี อีสาน	
กากถั่วเหลือง	นครปฐม กรุงเทพฯ นนทบุรี	อเมริกา อาร์เจนตินา
ถั่วเหลือง	อุตรดิตถ์	
รำสกัด	อยุธยา	
ข้าวโพด	นครปฐม อุทัยธานี เพชรบูรณ์ พิษณุโลก นครสวรรค์ สุพรรณบุรี	อเมริกา อาร์เจนตินา

ที่มา : จากการศึกษา



สัญลักษณ์

— แหล่งที่มาของวัตถุดิบ  
อาหารสัตว์ภายในประเทศ

แผนที่ 6.2 แสดงแหล่งที่มาของวัตถุดิบอาหารสัตว์



ความเชื่อมโยงทางเศรษฐกิจของอุตสาหกรรมสุกรในจังหวัดนครปฐม  
ภาควิชาการวางแผนภาคและเมือง คณะสถาปัตยกรรมศาสตร์ จุฬาลงกรณ์มหาวิทยาลัย ปีการศึกษา 2548

## 6.1.5 ค่าใช้จ่ายและแรงงานในการดำเนินการของอุตสาหกรรมผลิตอาหารสุกร

### 1. ค่าใช้จ่ายในการดำเนินงาน

จากการศึกษาโรงงานอุตสาหกรรมผลิตอาหารสุกรในพื้นที่จังหวัดนครปฐมจำนวน 17 แห่งพบว่ารูปแบบของโรงงานอุตสาหกรรมมี 2 ประเภทคือ

**ประเภทที่ 1** โรงงานอุตสาหกรรมที่ผลิตอาหารสุกรสำเร็จรูป และหัวเชื้ออาหารซึ่งส่วนใหญ่จะเป็นโรงงานขนาดใหญ่ ดังนั้นข้อมูลทางด้านค่าใช้จ่าย รวมทั้งต้นทุนในการผลิตเป็นข้อมูลที่เจ้าของกิจการไม่สามารถให้ข้อมูลได้ เนื่องจากเป็นความลับของธุรกิจ ข้อมูลด้านค่าใช้จ่ายในการดำเนินกิจการของโรงงานผลิตอาหารสุกรจึงใช้ข้อมูลจากผลการศึกษาของสำนักงานเศรษฐกิจปศุสัตว์ กรมปศุสัตว์ ปี 2545 ซึ่งอยู่ในรูปของค่าเฉลี่ยและสัดส่วนร้อยละ จากตารางที่ 6.5 ค่าใช้จ่ายในการผลิตของโรงงานผลิตอาหารสุกรที่มีมูลค่ามากที่สุดคือ ค่าใช้จ่ายด้านวัตถุดิบอาหารสัตว์ซึ่งมีสัดส่วนสูงสุดคือ ร้อยละ 76 เพราะวัตถุดิบบางชนิด เช่น ข้าวโพด กากถั่วเหลือง และปลาป่น ต้องนำเข้าจากต่างประเทศเนื่องจากปริมาณการผลิตภายในประเทศมีไม่เพียงพอและมีราคาสูง ดังนั้นการนำเข้าจะต้องมีค่าใช้จ่ายด้านอากร และค่าธรรมเนียมต่างๆ รวมอยู่ด้วย ส่วนค่าใช้จ่ายที่มีมูลค่าน้อยที่สุดคือค่าขนส่งและค่าไฟฟ้า โดยค่าขนส่งสินค้าทางบริษัทผู้ผลิตจะมีภาระในด้านการขนส่งน้อยลงเพราะภาระค่าขนส่งในการกระจายสินค้าจะเป็นภาระของตัวแทนจำหน่ายของผู้ผลิตในแต่ละพื้นที่แทน

ตารางที่ 6.5 ค่าใช้จ่ายในการดำเนินการผลิตอาหารสุกรสำเร็จรูป

รายการ	ร้อยละ
วัตถุดิบ	76
เงินเดือน ค่าจ้าง	6
ค่าเชื้อเพลิง	2
ค่าไฟฟ้า	1*
ค่าเสื่อมราคา เครื่องจักรและอาคาร	6
ค่าซ่อมแซม	4
ค่าขนส่ง	1*
อื่นๆ	4
รวม	100

ที่มา : สำนักงานเศรษฐกิจปศุสัตว์ กรมปศุสัตว์ ปี 2545

\*หมายเหตุ : สัดส่วนด้านค่าขนส่งและค่าไฟฟ้าอาจมีการเปลี่ยนแปลง เนื่องจากการปรับตัวสูงขึ้นของค่าน้ำมัน และ ค่าไฟฟ้า

**ประเภทที่ 2** โรงงานอุตสาหกรรมวัตถุดิบอาหารสุกร จากการศึกษากลุ่มตัวอย่างทั้งสิ้น 17 แห่งพบว่า โรงงานอาหารสัตว์ประเภทนี้ตั้งอยู่จำนวนมากในพื้นที่จังหวัดนครปฐม เนื่องจากปัจจุบันอาหารสำเร็จรูปและหัวเชื้อต่างๆ มีราคาสูง ดังนั้นเกษตรกรจึงต้องการลดต้นทุนด้านอาหารโดยการนำวัตถุดิบเหล่านี้ไปผสมอาหารเองตามสูตรที่ทางกรมปศุสัตว์จัดทำไว้ให้ หรือตามความต้องการสารอาหารของสุกรในช่วงเวลานั้นๆ โดยนำไปผสมกับวัตถุดิบที่หาได้ในท้องถิ่น ซึ่งมีราคาถูก เช่น เศษอาหาร แป้งหมี่ และเศษขนมที่ไม่ได้คุณภาพ ซึ่งวัตถุดิบอาหารเหล่านี้เป็นผลพลอยได้จากโรงงานอุตสาหกรรมต่างๆ ที่ตั้งอยู่จำนวนมากในจังหวัดนครปฐม ดังนั้นอาหารสุกรที่ได้จึงมีราคาต่ำลง มีการให้บริการตรวจสอบคุณภาพอาหารที่ได้จากเจ้าหน้าที่ปศุสัตว์อีกด้วย ทำให้ปัจจุบันฟาร์มขนาดเล็กและขนาดกลางจึงหันมานิยมการผสมสูตรอาหารเองเพื่อลดต้นทุนค่าอาหารอีกทางหนึ่ง

จากการศึกษาตามตารางที่ 6.6 จะเห็นว่าค่าใช้จ่ายที่สำคัญและมีสัดส่วนสูงสุดของโรงงานวัตถุดิบอาหารสัตว์ได้แก่ ค่าใช้จ่ายด้านวัตถุดิบ ถึงร้อยละ 75 รองลงมาได้แก่ค่าเชื้อเพลิงและค่าขนส่ง ร้อยละ 10.25 ซึ่งเป็นข้อมูลจากการศึกษาในปัจจุบันจากภาวะวิกฤติน้ำมันที่ขยับตัวสูงขึ้นเป็นประวัติการณ์ ส่วนค่าไฟฟ้าก็มีสัดส่วนที่เพิ่มสูงขึ้นแต่ไม่มากนัก คือ ร้อยละ 1.64

ตารางที่ 6.6 ค่าใช้จ่ายในการดำเนินการผลิตวัตถุดิบอาหารสุกร

รายการ	ร้อยละ
วัตถุดิบ	75
เงินเดือน ค่าจ้าง	8.34
ค่าเชื้อเพลิงและค่าขนส่ง	10.25
ค่าไฟฟ้า	1.64
ค่าเสื่อมราคา เครื่องจักรอาคารและค่าบำรุงรถ	4.4
อื่นๆ	0.37
รวม	100

ที่มา : จากการศึกษา

## 2. แรงงานที่ใช้ในการดำเนินงาน

จากตารางที่ 6.7 คนงานที่ทำงานในโรงงานอุตสาหกรรมอาหารสัตว์ ส่วนใหญ่จะเป็นคนงานเพศชายมากกว่าเพศหญิง โดยคิดเป็นร้อยละ 59.28 ของจำนวนแรงงานทั้งหมด เนื่องจากลักษณะงานในโรงงานอุตสาหกรรมอาหารสัตว์เป็นงานที่ใช้กำลังค่อนข้างสูงในการดำเนินกิจกรรมตั้งแต่ การเตรียมวัตถุดิบ การขนย้ายวัตถุดิบ ซึ่งเป็นงานที่เหมาะสมกับเพศชายมากกว่า

ตารางที่ 6.7 จำนวนแรงงานในอุตสาหกรรมอาหารสัตว์ในจังหวัดนครปฐม ปี พ.ศ. 2547

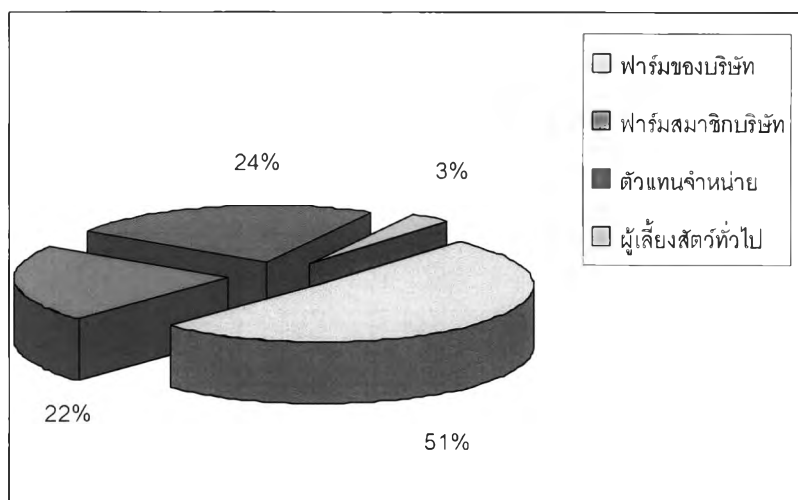
อำเภอ	จำนวน (แห่ง)	แรงงาน (คน)		
		หญิง	ชาย	รวม
เมืองนครปฐม	26	35	245	280
นครชัยศรี	-	-	-	-
กำแพงแสน	4	35	61	96
สามพราน	8	383	281	664
ดอนตูม	3	9	28	37
บางเลน	3	4	37	41
พุทธมณฑล	2	8	38	46
<b>รวม</b>	<b>46</b>	<b>474</b>	<b>690</b>	<b>1,164</b>

ที่มา : สำนักงานพาณิชย์จังหวัดนครปฐม

#### 6.1.6 การกระจายสินค้าและขอบข่ายตลาด

จากการศึกษาพบว่าแนวทางการกระจายสินค้าของอาหารสัตว์ที่ผลิตจากโรงงานจะมีเส้นทางการกระจายสินค้าที่แตกต่างกัน โดยเส้นทางการกระจายสินค้าของโรงงานขนาดใหญ่ จะไปที่ฟาร์มตนเองถึงร้อยละ 51 และที่เหลือร้อยละ 22 จะไปที่ฟาร์มสัญญา และร้อยละ 24 จะไปที่ผู้แทนจำหน่าย และอีกร้อยละ 3 ไปยังผู้เลี้ยงสัตว์ทั่วไป ดังแผนภูมิที่ 6.4 เนื่องจากกลุ่มโรงงานอาหารสัตว์ขนาดใหญ่จะประกอบธุรกิจแบบครบวงจร (Vertical integration) โดยมีธุรกิจหลักคือ การผลิตอาหารสุกร การเพาะพันธุ์สุกร การจำหน่ายยาหรืออาหารเสริมสำหรับสุกร และโรงงานฆ่าและชำแหละสุกร รวมทั้งการแปรรูปผลิตภัณฑ์จากเนื้อสุกร ซึ่งในรูปแบบธุรกิจแบบครบวงจรมันจะช่วยให้อุตสาหกรรมสามารถควบคุมคุณภาพวัตถุดิบ ควบคุมการผลิต ควบคุมต้นทุนต่อหน่วยของวัตถุดิบและผลิตภัณฑ์ได้ดีขึ้น และสามารถขยายการแปรรูปผลิตภัณฑ์ให้สามารถสร้างมูลค่าเพิ่มได้มากยิ่งขึ้น ส่วนโรงงานอุตสาหกรรมอาหารสัตว์ขนาดเล็กนั้นจะเน้นการผลิตเพื่อพื่อไปจำหน่ายกับเกษตรกรโดยตรงเป็นส่วนใหญ่ของผลผลิตทั้งหมด

## แผนภูมิที่ 6.2 สัดส่วนการกระจายสินค้าของโรงงานผลิตอาหารสุกร



ที่มา : จากการศึกษา

ในส่วนของการจำหน่ายอาหารสัตว์ผ่านตัวแทนนั้น ตัวแทนจำหน่ายมักจะเป็นผู้เลี้ยงสัตว์รายใหญ่ ทั้งนี้การจำหน่ายอาหารสัตว์ผ่านตัวแทนจะต้องมีพนักงานขายเข้าไปติดต่อกับเกษตรกรที่ทางผู้ผลิตต้องการให้เป็นตัวแทนจำหน่าย เพื่อให้ประสานงานระหว่างบริษัทผู้ผลิตกับตัวแทนจำหน่ายสินค้า โดยบางบริษัทจะมีนักวิชาการหรือผู้เชี่ยวชาญเข้าไปดูแลเกษตรกรที่ใช้สินค้าของตน เพื่อสร้างความเชื่อมั่นและเป็นการแนะนำสินค้าใหม่ๆ ให้แก่เกษตรกรอีกทางหนึ่ง ซึ่งจะเห็นได้ว่าตัวแทนจำหน่ายมีลักษณะเป็นผู้ค้าส่งอาหารสัตว์ โดยซื้ออาหารจากโรงงานแล้วนำมาขายต่อให้แก่เกษตรกรรายย่อย หรือผู้ค้าปลีก

จำนวนตัวแทนในแต่ละบริษัทนั้นมีจำนวนต่างกัน ตามแต่ขนาดของบริษัทโดยมีเงื่อนไขในการดำเนินธุรกิจของแต่ละบริษัทที่กำหนดให้ตัวแทนปฏิบัติส่วนใหญ่จะมีลักษณะดังต่อไปนี้

1. แต่ละตัวแทนจะมีการแบ่งเขตการจำหน่ายกันอย่างชัดเจน เพื่อไม่ให้มีเขตการค้าที่ซ้ำซ้อนกัน แต่ละรายอาจครอบคลุมพื้นที่ทั้งอำเภอหรือมากกว่านั้น

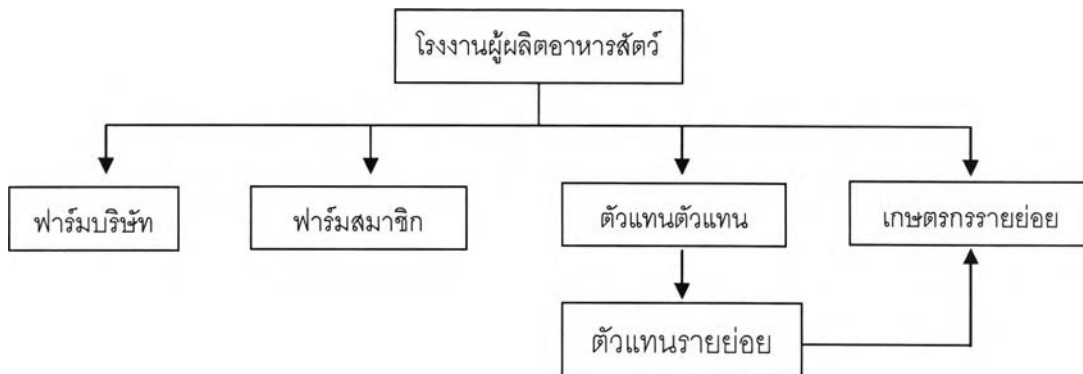
2. มีการกำหนดให้ขายสินค้าตราเดียว เพื่อป้องกันการปลอมปน ในอดีตทางบริษัทผู้ผลิตจะให้ความสำคัญต่อเรื่องนี้เป็นอย่างมาก แต่ในปัจจุบันบริษัทจะอนุญาตให้ขายสินค้าได้หลายตรา ซึ่งเป็นของบริษัทเดียวกันก็ได้

3. นอกจากอาหารสัตว์แล้ว บางกรณีตัวแทนจำหน่ายยังต้องเป็นตัวแทนจำหน่ายยาและอาหารเสริมที่ใช้ในสุกรอีกด้วย

จากที่กล่าวมาข้างต้น คนกลางจะทำหน้าที่ทางการตลาดในอุตสาหกรรมอาหารสุกร ซึ่งประกอบด้วย ตัวแทน ตัวแทนรายย่อย ซึ่งตัวแทนจะต้องได้รับการคัดเลือกจากบริษัทผู้ผลิตและต้องมีคุณสมบัติตามที่บริษัทกำหนด โดยตัวแทนส่วนใหญ่มักจะมีฟาร์มเป็นของตนเอง และมีการ

กระจายสินค้าไป 4 ทางคือ การจำหน่ายให้กับผู้เลี้ยงสุกรโดยทั่วไป การใช้ในฟาร์มตนเอง การจำหน่ายให้กับฟาร์มสมาชิก

แผนภูมิที่ 6.3 วิธีการตลาดของอุตสาหกรรมอาหารสัตว์



ที่มา : จากการศึกษา

### 6.1.7 ปัญหาและอุปสรรคในการดำเนินกิจการผลิตอาหารสุกร

จากการใช้แบบสอบถามและการสัมภาษณ์พบว่าปัญหาของผู้ประกอบการผลิตอาหารสัตว์ แบ่งออกเป็น 5 ประการ คือ

1. ปัญหาด้านวัตถุดิบประเภทโปรตีน เช่น ปลาป่น เนื่องจากการผลิตปลาป่นในเมืองไทย ขึ้นอยู่กับฤดูกาล โดยปกติประมาณเดือนพฤศจิกายน-ธันวาคมของทุกปี จะเป็นช่วงที่ชาวประมงหยุดออกหาปลาเพราะเป็นฤดูมรสุมทำให้การผลิตปลาป่นลดลง เพราะวัตถุดิบมีน้อย อีกทั้งวัตถุดิบจากต่างประเทศมีราคาแพง ทำให้ต้นทุนการผลิตอาหารสุกรสูงขึ้นตามไปด้วย

2. ปัญหาข้อกำหนดด้านราคาคำนำเข้าวัตถุดิบอาหารสัตว์ที่สำคัญ ได้แก่ ข้าวโพด และกากถั่วเหลือง โดยมีมาตรการการคุ้มครองพืชไร่ในประเทศ เนื่องจากราคาวัตถุดิบภายในประเทศสูงกว่าวัตถุดิบที่นำเข้าจากภายนอก แม้ว่าภายหลังปี 2538 รัฐบาลได้มีพันธะสัญญากับองค์การการค้าโลก (WTO) ให้ลดระดับการคุ้มครองลงก็ตาม แต่ราคาวัตถุดิบก็ยังอยู่ในราคาสูงอยู่ดี แต่เมื่อปี 2540 รัฐบาลเปิดให้มีการนำเข้าข้าวโพดในอัตราที่กำหนด โดยไม่เสียอากร และค่าธรรมเนียม แต่มีเงื่อนไขว่าต้องนำเข้าภายในช่วงวันที่ 20 กุมภาพันธ์-30 มิถุนายนเท่านั้น หากพ้นช่วงเวลาดังกล่าวจะต้องเสียอากรนำเข้าในอัตราร้อยละ 20 สำหรับกรณีปลาป่นที่มีระดับโปรตีนสูงร้อยละ 60 ขึ้นไปเปิดให้มีการนำเข้าโดยไม่จำกัดปริมาณ แต่ต้องเสียอากรนำเข้าร้อยละ 15 และเสียค่าธรรมเนียมพิเศษในอัตรา 350 บาท/ตัน ซึ่งผลของมาตรการดังกล่าวยังส่งผลให้วัตถุดิบอาหารสุกรมีราคาสูงกว่าตลาดโลก เป็นผลสืบเนื่องให้ราคาสุกรในประเทศสูงตามไปด้วย และเป็นอีกเหตุผลหนึ่งที่ราคาสุกรของไทยไม่สามารถแข่งขันได้ในการส่งออก



3. ปัญหาด้านราคาวัตถุดิบไม่แน่นอน เช่น รำ และปลายข้าว จะถูก แพง มากหรือน้อย ขึ้นอยู่กับราคาข้าวสารที่ขายได้และที่ส่งออกต่างประเทศ เนื่องจากรำและปลายข้าวเป็นผลพลอยได้จากการสีข้าวเปลือก ถ้าขายข้าวสารได้ราคาดี โรงสีก็จะสีข้าวได้มากขึ้นจะมีรำและปลายข้าวมากราคาจะไม่แพง แต่ถ้าผลผลิตข้าวส่งออกได้น้อย ก็จะมีการสีข้าวเปลือกเฉพาะให้เพียงพอต่อความต้องการการบริโภคภายในประเทศเท่านั้น ทำให้ราคาข้าวเปลือกและรำมีราคาสูงขึ้นตามไปด้วย

4. แหล่งวัตถุดิบอาหารสัตว์แต่ละชนิด ไม่สอดคล้องกับแหล่งเลี้ยงสุกร เช่น ข้าวโพด ปลายข้าว และรำ มีน้อยในพื้นที่ภาคใต้ เนื่องจากมีการทำนา ปลูกข้าว และพืชไร่ในปริมาณที่น้อย แต่ปลาป่นกลับมีมากเกินความต้องการ เพราะมีโรงงานปลาป่นกระจายอยู่ทั่วไป หรือโรงงานผลิตกากถั่วเหลืองก็มีเฉพาะในภาคเหนือและภาคกลางเท่านั้น ทำให้ผู้เลี้ยงสุกรส่วนหนึ่งประสบปัญหาด้านต้นทุนการผลิตสูงกว่าที่ควรจะเป็น

5. ปัญหาด้านน้ำมันเชื้อเพลิงที่ขยับตัวสูงขึ้นในช่วงที่ผ่านมาส่งผลให้ต้นทุนการผลิตอาหารสุกรมีราคาสูงขึ้น ทำให้ราคาอาหารสุกรขยับตัวสูงขึ้นตามไปด้วย ซึ่งกระทบต่อต้นทุนการเลี้ยงสุกรต้องเพิ่มสูงขึ้น

## 6.2 ฟาร์มเพาะเลี้ยงสุกรพันธุ์

### 6.2.1 สภาวะการเลี้ยงสุกรพันธุ์

การเลี้ยงสุกรในจังหวัดนครปฐมเริ่มมีการเลี้ยงกันมานาน โดยในระยะแรกเป็นการเลี้ยงแบบปล่อยให้สุกรหากินกันเอง และเป็นสุกรพันธุ์พื้นเมืองเกือบทั้งหมด แต่ต่อมากกรมปศุสัตว์ได้เข้ามาช่วยปรับปรุงพันธุ์สุกรรวมทั้งให้ความรู้เกี่ยวกับการเลี้ยงที่ถูกต้อง การให้อาหาร ผสมอาหาร คอกและโรงเรือนที่เหมาะสม จากความช่วยเหลือจากกรมปศุสัตว์ทำให้การเลี้ยงสุกรในพื้นที่จังหวัดนครปฐมที่เคยเป็นอาชีพรองกลายเป็นอาชีพหลักที่สร้างรายได้ให้แก่เกษตรกรเป็นจำนวนมาก เกษตรกรจะปรับปรุงพันธุ์สุกรเพื่อให้ได้สุกรขุนที่มีลักษณะตามความต้องการของตลาด โดยจะนำสุกรพันธุ์แท้ที่นำเข้ามาจากต่างประเทศมาผสมข้ามพันธุ์กัน หรือมาผสมกับพันธุ์พื้นเมืองที่มีอยู่เดิมในประเทศไทย เพื่อให้ได้ผลผลิตที่เติบโตเร็ว แข็งแรง และทนทานต่อสภาพแวดล้อมในประเทศไทยได้เป็นอย่างดี ปัจจุบันการเลี้ยงสุกรพันธุ์และสุกรขุนนั้นไม่สามารถแยกออกจากกันได้อย่างชัดเจนเนื่องจากเกษตรกรผู้เลี้ยงรายใหญ่จะทำการเลี้ยงสุกรพ่อแม่พันธุ์เพื่อผลิตลูกสุกรขุน และนำไปเลี้ยงต่อภายในฟาร์มตนเองมากกว่า ส่วนที่เหลือจึงจะจำหน่ายแก่เกษตรกรรายย่อยต่อไป

การเลี้ยงสุกรพบว่ามีอยู่ทุกจังหวัดของประเทศไทย โดยจำนวนการเลี้ยงสุกรพันธุ์ในประเทศไทย พบว่าไม่สามารถหาจำนวนที่แน่นอนได้เนื่องจากข้อมูลที่บันทึกไว้ส่วนใหญ่จะรวมเอาทั้งจำนวนสุกรพันธุ์เข้ากับจำนวนสุกรขุน โดยจากตัวเลขสำรวจของสำนักปศุสัตว์จังหวัดปี 2545 พบว่า มีจำนวนฟาร์มเลี้ยงสุกรพันธุ์ทั้งหมด 22,978 ฟาร์ม โดยบริเวณจังหวัดที่มีการเลี้ยงสุกรพันธุ์เป็นจำนวนมากอยู่ในบริเวณจังหวัดนครศรีธรรมราช พัทลุง เชียงราย สุพรรณบุรี และเพชรบุรี แต่กลับพบว่าจำนวนสุกรพันธุ์ไม่ได้มีมากตามจำนวนฟาร์มที่เลี้ยงเนื่องจากเกษตรกรส่วนใหญ่จะเป็นผู้เลี้ยงขนาดเล็กที่มีจำนวนสุกรพันธุ์ไม่เกิน 50 ตัว ดังนั้นจังหวัดที่มีจำนวนสุกรพันธุ์มากที่สุดคือจังหวัดชลบุรี ฉะเชิงเทรา ราชบุรี และจังหวัดนครปฐม จะเห็นได้ว่าบริเวณที่มีการเลี้ยงสุกรดังกล่าวจะอยู่ใกล้กับแหล่งอาหารสัตว์และความอุดมสมบูรณ์ของแหล่งน้ำ การเลี้ยงสุกรจำเป็นต้องเลี้ยงในที่ราบ ไม่ควรตั้งอยู่ในภูมิประเทศที่สูงชันมากเกินไป เพราะที่สูงจะมีความผันผวนของอากาศที่มาก โดยจะมีผลกระทบต่อเจริญเติบโตของสุกรโดยตรง นอกจากนั้นการเลี้ยงสุกรจำเป็นต้องใช้น้ำจืดในปริมาณที่มากซึ่งโดยเฉลี่ยสุกร 1 ตัวจำเป็นต้องใช้น้ำประมาณ 2-6 ลิตรต่อวัน ดังนั้นการเลี้ยงสุกรจึงจำเป็นต้องอาศัยพื้นที่ที่มีความสมบูรณ์ของสาธารณูปโภค โดยเฉพาะน้ำจืดค่อนข้างดี

จากตารางที่ 6.8 พบว่าข้อมูลการเลี้ยงสุกรพันธุ์เป็นการค้าในปี 2547 มีจำนวนฟาร์มสุกรพันธุ์ทั้งสิ้น 23,807 ฟาร์ม เปลี่ยนแปลงเพิ่มขึ้นจากปี 2545 คิดเป็นร้อยละ 3.61 โดยจังหวัดที่มี

สุกรพันธุ์มากที่สุดคือจังหวัดฉะเชิงเทรา จำนวน 168,226 ตัว คิดเป็นร้อยละ 11.96 ของสุกรพันธุ์ทั่วประเทศ ซึ่งมีจำนวนฟาร์มทั้งสิ้น 352 ราย และจังหวัดที่มีจำนวนสุกรพันธุ์รองลงมา คือจังหวัดราชบุรีและจังหวัดนครปฐม โดยมีปริมาณการเลี้ยง 166,541 ตัว และ 127,079 ตัว ตามลำดับ โดยจังหวัดราชบุรี มีจำนวนฟาร์มทั้งสิ้น 518 ราย และจังหวัดนครปฐมมีจำนวนฟาร์มทั้งสิ้น 456 ราย ซึ่งมีการเปลี่ยนแปลงเพิ่มขึ้นจากปี 2545 คิดเป็นร้อยละ 34.13 เนื่องจากในระหว่างปี 2546-2547 ประเทศไทยได้รับผลกระทบจากปัญหาโรคไข้หวัดนก ทำให้ผู้บริโภคขาดความเชื่อมั่นในการบริโภคเนื้อไก่ เป็ด และไข่ จึงหันมาบริโภคเนื้อสุกรแทน ส่งผลให้ราคาที่เกษตรกรขายได้เพิ่มสูงขึ้น ทำให้เกิดการขยายการผลิตสุกรพันธุ์อย่างต่อเนื่องโดยเฉพาะฟาร์มขนาดใหญ่ รวมทั้งภาครัฐได้ประกาศให้ ปี 2547 เป็นปีปลอดภัยด้านอาหาร และประกาศให้ไทยเป็นครัวของโลกจึงทำให้มีการเปลี่ยนแปลงในธุรกิจสุกร คือรัฐบาลได้มีการปราบปรามการใช้สารเร่งเนื้อแดง ให้ฟาร์มสุกรทุกฟาร์มจดทะเบียน และปรับปรุงฟาร์มให้เข้าเกณฑ์มาตรฐานฟาร์ม โดยกำหนดให้โรงฆ่าจดทะเบียนพร้อมทั้งปรับปรุงให้ถูกสุขอนามัย สร้างความเชื่อมั่นในการบริโภคเนื้อสุกร ดังนั้นผู้ที่ประกอบธุรกิจสุกรทุกระดับจึงมีการปรับตัว ส่งผลให้คุณภาพเนื้อสุกรมีความสะอาด และถูกหลักอนามัยมากยิ่งขึ้น แต่อย่างไรก็ตามปริมาณการผลิตจะเพิ่มขึ้นไม่มากนัก เนื่องจากในปี 2546 ผู้เลี้ยงสุกรประสบปัญหาราคาสุกรมมีชีวิตตกต่ำ ทางสมาคมผู้เลี้ยงสุกรแห่งชาติจึงได้ขอความร่วมมือจากผู้เลี้ยงสุกรทุกขนาดฟาร์ม และกลุ่มบริษัทต่างๆ ลดจำนวนแม่พันธุ์ในฟาร์มลงโดยการปลดแม่พันธุ์ที่ให้ผลผลิตต่ำและมีอายุมาก ออกจากฟาร์มให้มากกว่าปกติ รวมทั้งงดการทดแทนสุกรสาวหรือทดแทนให้น้อยกว่าเดิม นอกจากนี้ฟาร์มที่กำลังขยายขอให้ชะลอโครงการไว้ก่อนจำนวนแม่พันธุ์สุกรที่ลดลงทำให้ปริมาณการผลิตปี 2547 เพิ่มขึ้นในปริมาณไม่มากเมื่อเปรียบเทียบความต้องการภายในประเทศ

ตารางที่ 6.8 จำนวนฟาร์มเลี้ยงสุกรพันธุ์เป็นการค้าแยกเป็นรายจังหวัด ปี 2547

จังหวัด	รวม	จำนวนสุกร	ร้อยละ
ยอดรวม	23,807	1,406,992	100.00
เขต ๑	1,224	129,995	9.24
สุพรรณบุรี	331	31,220	2.22
ลพบุรี	267	15,709	1.12
อ่างทอง	187	5,604	0.40
เขต ๒	845	361,796	25.71
ฉะเชิงเทรา	352	168,226	11.96
ปราจีนบุรี	135	96,438	6.85
สระแก้ว	116	3,437	0.24
เขต ๓	5,833	146,676	10.42
บุรีรัมย์	1,034	41,211	2.93
นครราชสีมา	901	21,151	1.50
ร้อยเอ็ด	873	16,842	1.20
เขต ๔	3,538	77,566	5.51
ขอนแก่น	544	9,870	0.70
กาฬสินธุ์	508	8,454	0.60
สกลนคร	465	8,756	0.62
เขต ๕	3,290	94,774	6.74
เชียงใหม่	1,233	40,440	2.87
เชียงใหม่	499	19,125	1.36
ลำปาง	423	9,601	0.68

จังหวัด	รวม	จำนวนสุกร	ร้อยละ
ยอดรวม	23,807	1,406,992	100.00
เขต ๖	2,710	89,674	6.37
เพชรบูรณ์	553	17,678	1.26
อุดรดิตถ์	543	19,828	1.41
กำแพงเพชร	460	16,031	1.14
เขต ๗	1,907	353,605	25.13
ราชบุรี	518	166,541	11.84
นครปฐม	456	127,079	9.03
กาญจนบุรี	409	6,878	0.49
เขต ๘	2,220	74,928	5.33
นครศรีธรรมราช	934	29,221	2.08
สุราษฎร์ธานี	513	18,757	1.33
ชุมพร	373	14,881	1.06
เขต ๙	2,240	77,978	5.54
พัทลุง	1,069	32,935	2.34
สงขลา	525	18,416	1.31
ตรัง	498	22,317	1.59

ที่มา : สำนักงานปศุสัตว์จังหวัด กลุ่มสารสนเทศและข้อมูลสถิติ ศูนย์สารสนเทศ กรมปศุสัตว์

## 6.2.2 ผลการศึกษาฟาร์มเพาะเลี้ยงสุกรพันธุ์ในจังหวัดนครปฐม

ผลจากการสำรวจสามารถแบ่งกลุ่มผู้ประกอบการอาชีพเลี้ยงสุกรได้ 2 กลุ่ม ดังนี้ 1) กลุ่มที่เป็นเจ้าของกิจการ หมายถึง ผู้เลี้ยงสุกรซึ่งเป็นเจ้าของฟาร์มและเป็นผู้ลงทุนค่าใช้จ่ายในการเลี้ยงสุกรทั้งหมด และ 2) กลุ่มผู้รับจ้างเลี้ยง หมายถึง ผู้ที่รับจ้างเลี้ยงสุกรให้บริษัทหรือนายทุนได้แก่ บริษัท เบทาโกรไฮบริด อินเตอร์เนชั่นแนล จำกัด และบริษัทปฐมฟาร์ม เป็นต้น โดยบริษัทหรือนายทุนจะเป็นผู้รับภาระเรื่องพันธุ์สุกร อาหาร และยาสัตวให้ พร้อมทั้งมีสัตวบาลและสัตวแพทย์ หมุนเวียนมาให้คำแนะนำดูแลรักษา ผู้รับจ้างเลี้ยงจะลงทุนทางด้านการศึกษาฟาร์มและจะได้รับค่าตอบแทนจากการเลี้ยงสุกรประมาณ 100-130 บาทต่อตัว โดยจังหวัดนครปฐมมีผู้ประกอบการอาชีพที่เป็นเจ้าของกิจการร้อยละ 74.2 และผู้รับจ้างเลี้ยงร้อยละ 25.8 อย่างไรก็ตามผู้ประกอบการอาชีพทั้ง 2 กลุ่มมีพื้นฐานการประกอบอาชีพที่แตกต่างกันคือ ผู้เลี้ยงสุกรที่เป็นเจ้าของกิจการส่วนใหญ่จะสืบทอดกิจการจากบรรพบุรุษ ในขณะที่ผู้รับจ้างเลี้ยงสุกรส่วนใหญ่เริ่มกิจการในรุ่นของตนเอง

ระบบการเลี้ยงสุกรในจังหวัดนครปฐมจากการสอบถามข้อมูลพบว่ามีด้วยกัน 3 ระบบ คือ 1) ฟาร์มสุกรพันธุ์ที่ผลิตลูกสุกรจำหน่ายทั้งการจำหน่ายลูกสุกรพันธุ์แท้เพื่อนำไปใช้เป็นพ่อและแม่พันธุ์ในอนาคต หรือสุกรพันธุ์ผสมเพื่อนำไปเป็นแม่พันธุ์หรือเพื่อเลี้ยงเป็นสุกรขุน 2) การเลี้ยงสุกรขุนเพื่อจำหน่ายตลาด โดยเป็นการเลี้ยงสุกรระยะตั้งแต่หย่านม อายุประมาณ 7-8 สัปดาห์ ขุนจนกระทั่งมีน้ำหนักประมาณ 100 กิโลกรัม 3) การเลี้ยงสุกรลักษณะครบวงจร คือ เป็นฟาร์มที่มีการเลี้ยงสุกรทุกช่วงอายุ เพื่อตัดปัญหาการซื้อสุกรจากภายนอก โดยฟาร์มจะมีพ่อและแม่พันธุ์จัดการผสมพันธุ์และผลิตลูกสุกร เพื่อเลี้ยงเป็นสุกรขุนส่งตลาด ซึ่งลักษณะการจัดการของฟาร์มรูปแบบนี้สามารถป้องกันโรคระบาดได้เป็นอย่างดี

จำนวนฟาร์มเลี้ยงสุกรพันธุ์ในจังหวัดนครปฐมปี 2547 มีจำนวนทั้งสิ้น 526 ฟาร์ม โดยมีการกระจายตัวอยู่ในพื้นที่อำเภอเมืองนครปฐมมากที่สุด จำนวน 301 ฟาร์ม คิดเป็นร้อยละ 57.22 รองลงมาคืออำเภอสสามพราน นครชัยศรี และบางเลน มีจำนวนฟาร์มเลี้ยงสุกรพันธุ์ทั้งสิ้น 85, 73 และ 42 ฟาร์มตามลำดับ คิดเป็นร้อยละ 16.16, 13.88 และ 7.98 ตามลำดับ และพื้นที่ที่ไม่มีการเลี้ยงสุกรพันธุ์คืออำเภอกุสุมาลย์ เนื่องจากพื้นที่ดังกล่าวเป็นรอยต่อระหว่างจังหวัดนครปฐมกับกรุงเทพมหานครใกล้เคียงกับเขตเมืองทำให้เกิดปัญหาด้านมลภาวะทั้งอากาศและน้ำจึงทำให้พื้นที่ดังกล่าวไม่สามารถกระทำได้อีกทั้งปัจจุบันพื้นที่อำเภอกุสุมาลย์ยังมีราคาที่ดินที่เพิ่มสูงขึ้นเพื่อรองรับการขยายตัวด้านอสังหาริมทรัพย์ที่เพิ่มขึ้นเป็นจำนวนมาก ส่งผลให้การลงทุนเลี้ยงสุกรในพื้นที่จึงมีต้นทุนค่าที่ดินที่สูงเกินไป ไม่เหมาะแก่การทำฟาร์มปศุสัตว์

ตารางที่ 6.9 แสดงจำนวนครัวเรือนผู้เลี้ยงสุกรพันธุ์เป็นการค้าแยกเป็นรายอำเภอ ปี 2547

อำเภอ	เมืองนครปฐม	กำแพงแสน	นครชัยศรี	ดอนตูม	บางเลน	สามพราน	พุทธมณฑล	รวม
จำนวน (ฟาร์ม)	301	22	3	73	42	85	-	526
ร้อยละ	57.22	4.18	0.57	13.88	7.98	16.16	-	100.00

ที่มา : ปศุสัตว์จังหวัดนครปฐม

### 6.2.3 แหล่งที่มาของพ่อ-แม่พันธุ์สุกร

แหล่งที่มาของพ่อพันธุ์และแม่พันธุ์ในจังหวัดนครปฐมมีด้วยกัน 2 รูปแบบ คือแหล่งที่มาภายในประเทศเอง และสั่งนำเข้าจากต่างประเทศ ซึ่งการนำเข้านอกจากเป็นการนำเข้าพ่อพันธุ์และแม่พันธุ์มีชีวิตแล้ว ยังมีการนำเข้าในลักษณะของน้ำเชื้อเพื่อใช้ในการผสมเทียม จากการศึกษาสามารถจำแนกแหล่งที่มาได้ดังนี้

**แหล่งที่มาของพ่อพันธุ์** พ่อพันธุ์ที่ใช้ในจังหวัดนครปฐมโดยส่วนใหญ่จะนิยมซื้อจากฟาร์มต่างๆ ภายในจังหวัดเอง และจังหวัดใกล้เคียง เช่น สุพรรณบุรี ราชบุรี นครราชสีมา สระบุรี และฉะเชิงเทรา ซึ่งต่างก็เป็นจังหวัดที่มีการเลี้ยงสุกรพันธุ์เป็นจำนวนมาก โดยมีบางส่วนต้องนำเข้าจากต่างประเทศ จากการศึกษาพบว่าแต่ละฟาร์มจะมีการซื้อพ่อพันธุ์เข้าฟาร์มเฉลี่ยประมาณ 10 ตัว/ปี สำหรับฟาร์มขนาดใหญ่ ราคาขั้นต่ำของพ่อพันธุ์ในประเทศอยู่ที่ประมาณ 12,000-20,000 บาทต่อตัว ขึ้นอยู่กับชนิดของพ่อพันธุ์ โดยพันธุ์ลาร์จไวท์และแลนด์เรนทมีราคาประมาณ 18,000 บาท และพันธุ์ดอร์หรือคราคา 15,000 บาท นอกจากนี้ยังมีการสั่งนำเข้าโดยตรงจากต่างประเทศ โดยราคาพ่อพันธุ์จากต่างประเทศจะมีราคาขั้นต่ำประมาณตัวละ 40,000 บาทขึ้นไปขึ้นอยู่กับพันธุ์ อายุ และประเทศที่นำเข้า โดยนิยมนำเข้าจากประเทศนอร์เวย์ เดนมาร์ก ไอร์แลนด์ และสหรัฐอเมริกา ซึ่งพ่อพันธุ์ที่นำเข้าจากประเทศเดนมาร์กจะมีราคาแพงที่สุดประมาณ 54,000 บาท

**แหล่งที่มาของแม่พันธุ์** ส่วนใหญ่จะซื้อมาจากที่เดียวกับพ่อพันธุ์ โดยเฉลี่ยสำหรับฟาร์มขนาดใหญ่จะมีการทดแทนสุกรแม่พันธุ์ประมาณ 15ตัว/เดือน โดยราคาแม่พันธุ์ภายในประเทศมีราคาประมาณ 5,000-8,000 บาท/ตัว ส่วนแม่พันธุ์ที่นำเข้าจากต่างประเทศมีราคาตัวละประมาณ 50,000-70,000 บาท ต่อตัว นอกจากนี้ราคาแม่พันธุ์ยังขึ้นกับประเภทของแม่พันธุ์ด้วยว่าเป็นแม่พันธุ์แท้ หรือแม่พันธุ์สองสาย ซึ่งแม่พันธุ์แท้ที่จะใช้ผสมพันธุ์เพื่อผลิตลูกสุกรที่จะไปใช้เป็นพ่อพันธุ์และแม่พันธุ์ต่อไปจะมีราคาแพงกว่าแม่พันธุ์สองสาย

**แหล่งที่มาของน้ำเชื้อที่ใช้ในการผสมเทียม** ปัจจุบันฟาร์มสุกรขนาดใหญ่และขนาดกลางนิยมใช้วิธีการผสมเทียมเป็นอย่างมาก เนื่องจากมีข้อดีหลายข้อประการ เช่น ประหยัดค่าอาหารที่

ใช้เลี้ยงพ่อพันธุ์ และช่วยลดความบอบซ้ำของแม่พันธุ์ รวมทั้งเพิ่มประสิทธิภาพในการผสมติดมากขึ้น ซึ่งน้ำเชื้อที่เกษตรกรใช้ในการผสมพันธุ์มีทั้งที่ซื้อกันเองระหว่างฟาร์มภายในจังหวัด และจากจังหวัดใกล้เคียง นอกจากนี้ยังมีบางส่วนที่ต้องสั่งนำเข้าจากต่างประเทศ โดยราคาของน้ำเชื้อจะแตกต่างกันขึ้นอยู่กับแหล่งที่มา และประเภทของน้ำเชื้อว่าเป็นพันธุ์แท้หรือพ่อพันธุ์สองสาย โดยน้ำเชื้อในประเทศจะมีราคาได้สละประมาณ 100-300 บาท ซึ่งน้ำเชื้อภายในประเทศนิยมจะนำไปผสมเพื่อผลิตสุกรขุน ส่วนน้ำเชื้อที่นำเข้าจากต่างประเทศนิยมจะนำมาผสมเพื่อผลิตพ่อ-แม่พันธุ์ไว้ใช้ในฟาร์ม โดยมีราคาประมาณได้สละ 3,500-15,000 โดยน้ำเชื้อส่วนใหญ่มาจากประเทศออสเตรเลีย ฟินแลนด์ นอร์เวย์ ไอร์แลนด์ และสหรัฐอเมริกา

จากการศึกษาฟาร์มเลี้ยงสุกรพันธุ์ในพื้นที่จังหวัดนครปฐมจำนวน 85 แห่ง พบว่าในแต่ละฟาร์มไม่สามารถระบุช่วงเวลาและปริมาณความต้องการทดแทนพ่อ-แม่พันธุ์สุกรได้อย่างแน่นอนได้ เนื่องจากขึ้นอยู่กับประสิทธิภาพ ชนิดพันธุ์ การดูแลเลี้ยงดู และคุณภาพอาหารของพ่อพันธุ์และแม่พันธุ์ โดยอัตราส่วนของพ่อพันธุ์ต่อแม่พันธุ์ประมาณ 1:20-30 ตัว ซึ่งประมาณการว่าอายุการใช้งานของพ่อพันธุ์สุกรมีประมาณ 2 ปีครึ่ง และแม่พันธุ์สุขภาพดีจะสามารถให้ลูกได้ 4-5 คอกหรือประมาณ 2-3 ปี และนอกจากนี้การพิจารณาการทดแทนแม่พันธุ์ยังพิจารณาจากขนาดและคุณภาพของลูกสุกรเมื่อหย่านม จำนวนสุกรแรกเกิด น้ำหนักตัวแรกเกิด น้ำหนักตัวเมื่อหย่านมเมื่อพ่อพันธุ์และแม่พันธุ์ที่ไม่สามารถทำงานได้แล้ว จะทำการจำหน่ายออกโดยราคาขายของพ่อพันธุ์และแม่พันธุ์ดังกล่าวจะสู้ราคาของสุกรขุนไม่ได้ เนื่องจากคุณภาพเนื้อด้อยกว่า โดยเนื้อสุกรเหล่านี้ส่วนใหญ่จะนำไปแปรรูปเป็นผลิตภัณฑ์พวกกุนเชียง แหนมมากกว่าจะรับประทานเนื้อสดโดยตรง ส่วนในเรื่องการขนส่งพ่อ-แม่พันธุ์จากการศึกษาพบว่า มีทั้งเกษตรกรไปรับพ่อ-แม่พันธุ์เอง และทางฟาร์มที่ซื้อจัดส่งให้ แต่อย่างไรก็ตามในการซื้อพ่อพันธุ์และแม่พันธุ์ ผู้ซื้อจะเข้าไปเลือกซื้อพ่อพันธุ์เองกับฟาร์มผู้ขายโดยตรงหากว่าเป็นการซื้อภายในประเทศ

#### 6.2.4 แรงงานในกิจการฟาร์มเพาะเลี้ยงสุกรพันธุ์

แรงงานที่ใช้ในฟาร์มเพาะเลี้ยงสุกรพันธุ์ประกอบด้วยแรงงานจากบุคคลในครอบครัวของเจ้าของผู้ประกอบการและแรงงานจากบุคคลภายนอกที่ผู้ประกอบการว่าจ้างให้เข้ามาช่วยทำงาน ทั้งในรูปแบบประจำและชั่วคราว แต่โดยส่วนมากจะนิยมจ้างแบบประจำมากกว่า โดยพบว่าในฟาร์มสุกรส่วนใหญ่จะมีการใช้แรงงานจากคนในครอบครัวควบคู่ไปกับการจ้างแรงงานภายนอก มีเพียงบางฟาร์มจะมีการจ้างบุคคลภายนอกมาดูแลเกือบทั้งหมดตั้งแต่ผู้จัดการ นักวิชาการ สัตวบาล ตลอดจนลูกจ้างแรงงาน โดยค่าจ้างแรงงานจะแตกต่างกันไปตามตำแหน่งและหน้าที่ จากการศึกษาพบว่าอัตราค่าจ้างของนักวิชาการและสัตวบาล มีค่าเฉลี่ยประมาณ 15,000 บาทต่อเดือนและลูกจ้างแรงงานซึ่งส่วนใหญ่จะเป็นคนพม่าและเป็นเพศชาย จะมีค่าจ้างเฉลี่ย 3,500 บาท

ต่อเดือน หากเป็นลูกจ้างภายในประเทศ ซึ่งส่วนใหญ่มาจากทางภาคอีสาน และภาคเหนือ ตอนล่าง ค่าจ้างเฉลี่ยประมาณ 4,500 บาทต่อเดือน ในส่วนของจำนวนแรงงานรวมเฉลี่ยต่อฟาร์ม มีความแตกต่างกันไปตามขนาดของกิจการ

### 6.2.5 ค่าใช้จ่ายในการเลี้ยงสุกรพันธุ์

จากการศึกษาฟาร์มเลี้ยงสุกรพันธุ์ในพื้นที่จังหวัดนครปฐมจำนวน 85 แห่งพบว่าค่าใช้จ่ายที่เกิดจากการดำเนินงานมากที่สุดคือค่าอาหาร คิดเป็นร้อยละ 82.60 ของค่าใช้จ่ายทั้งหมด โดยค่าใช้จ่ายในเรื่องเคมีภัณฑ์และพ่อแม่พันธุ์เป็นค่าใช้จ่ายส่วนรองลงมาประมาณร้อยละ 4.42 และ 4.58 ตามลำดับ

ตารางที่ 6.10 แสดงค่าใช้จ่ายในการเลี้ยงสุกรพันธุ์

ค่าใช้จ่าย	ร้อยละ
อาหาร	82.60
เคมีภัณฑ์	4.42
พ่อ-แม่พันธุ์	4.58
แรงงาน	2.11
ค่าปัจจัยพื้นฐาน (น้ำและไฟฟ้า)	1.98
ค่าเสื่อมโรงเรือน	1.5
เบ็ดเตล็ด	2.81
รวม	100

ที่มา : จากการศึกษา

### 6.2.6 การกระจายสินค้าของฟาร์มสุกรพันธุ์

การกระจายสินค้าหรือการซื้อขายลูกสุกรซึ่งเป็นรายได้ส่วนใหญ่ จากการศึกษามีด้วยกัน 2 แบบ คือ 1) จำหน่ายต่อให้กับฟาร์มสุกรขุนที่ไม่มีพ่อและแม่พันธุ์ 2) จำหน่ายต่อให้กับฟาร์มสุกรพันธุ์ที่มีปริมาณการผลิตลูกสุกรไม่เพียงพอกับความต้องการในฟาร์ม และนอกจากนี้ในฟาร์มขนาดกลางและขนาดใหญ่ส่วนมากจะไม่นิยมจำหน่ายลูกสุกรออกสู่ภายนอก เพราะส่วนใหญ่จะเป็นฟาร์มที่เลี้ยงสุกรแบบครบวงจรคือจะมีการเลี้ยงลูกสุกรเพื่อใช้ในฟาร์มและเพื่อขุนจำหน่ายต่อไป



## 6.2.7 ปัญหาและอุปสรรคในการประกอบกิจการเลี้ยงสุกรพันธุ์

1. การเลี้ยงสุกรพันธุ์เพื่อผลิตลูกสุกรนั้นมีความเสี่ยงต่อการขาดทุนเป็นอย่างมาก เนื่องจากการเพาะเลี้ยงต้องอาศัยความชำนาญ และการดูแลเอาใจใส่เป็นอย่างดี เพราะการเลี้ยงลูกสุกรมีความเปราะบางมากทั้งในเรื่องของโรคพยาธิ และความสะอาด

2. จากสาเหตุของโรคต่างๆ ที่อาจเกิดกับลูกสุกรได้ง่าย ดังนั้นจึงมีความต้องการใช้วัคซีนในการป้องกันโรคเป็นจำนวนมาก ก่อให้เกิดภาระด้านต้นทุนที่เพิ่มสูงขึ้นเนื่องจากวัคซีนส่วนใหญ่เป็นวัคซีนที่มีราคาแพงและต้องนำเข้าจากต่างประเทศ

3. ความไม่แน่นอนในเรื่องของราคาขายลูกสุกร ซึ่งจะผันแปรไปตามความต้องการบริโภคเนื้อสุกรในช่วงเวลานั้น กล่าวคือเมื่อมีความต้องการสูงขึ้น ราคาขายสุกรขุนเพิ่มมากขึ้น ก็จะส่งผลต่อราคาขายลูกสุกรเพิ่มมากขึ้นด้วย

4. ปัญหาโรคสุกรที่เกิดขึ้นใหม่ๆ เช่นโรค พี อาร์ อาร์ เอส หรือ Porcine Reproductive and Respiratory Syndrome เป็นโรคที่ทำให้เกิดกลุ่มอาการทางระบบสืบพันธุ์ และทางเดินหายใจโดยมักจะเกิดกับฟาร์มที่มีการนำสุกรที่จะนำเข้ามาทดแทนจากแหล่งอื่น โดยวัคซีนที่ใช้รักษาโรคดังกล่าวมีราคาแพงมาก

5. ปัญหาโรคระบาดโดยเฉพาะโรคปากและเท้าเปื่อย โรคพิษสุนัขบ้าเทียม (สูด) และอหิวาห์ เนื่องจากในกลุ่มพื้นที่ที่มีการเลี้ยงสุกรนั้นถูกกำจัดไว้ด้วยพื้นที่ ทำให้ความหนาแน่นของฟาร์มสุกรมีมาก ดังนั้นเวลาเกิดโรคระบาดทำให้การควบคุมให้อยู่ในวงจำกัดทำได้ยาก รวมทั้งบางครั้งวัคซีนที่ต้องการใช้ในการควบคุมโรคมีปริมาณไม่เพียงพอ

6. ปัญหาในเรื่องพันธุ์สุกร เนื่องจากบางครั้งมีการผสมพันธุ์ในสายพันธุ์ที่ใกล้ชิดเกินไป ส่งผลให้ผลผลิตลูกสุกรที่ได้มีอัตราต่ำ และไม่ทนโรค

7. ขาดการดูแลเอาใจใส่ จากทางภาครัฐ เช่น กรมปศุสัตว์ซึ่งเคยมีการกระจายหน่วยงานไปในเขตรอบๆ เมือง แต่ปัจจุบันได้ยุบเขตดังกล่าวลง ทำให้เกษตรกรขาดโอกาสในการได้รับความช่วยเหลือต่างๆ ไม่ว่าจะเป็นเรื่องข้อมูลข่าวสาร ยาและวัคซีน

### 6.3 ธุรกิจเคมีภัณฑ์

ปัจจุบันสารเคมี วัคซีน และยารักษาโรคต่างๆ นับว่าเป็นปัจจัยที่สำคัญในการเลี้ยงสัตว์ โดยเฉพาะอย่างยิ่งการเลี้ยงสุกร เนื่องจากสภาพอากาศในประเทศไทยเป็นเขตร้อนชื้น ทำให้การเจริญเติบโตของเชื้อโรคต่างๆ เป็นไปอย่างรวดเร็ว เสี่ยงต่อการติดเชื้อและโรคในสัตว์เป็นอย่างมาก ดังนั้นในการเลี้ยงสุกรจึงมีการใช้เคมีภัณฑ์ เพื่อป้องกันและรักษาโรค เช่น โรคระบบทางเดินหายใจ ระบบทางเดินอาหาร และโรคพยาธิ หรือใช้เป็นสารเร่งในการเจริญเติบโต ซึ่งเคมีภัณฑ์บางชนิด ก่อให้เกิดปัญหาสารตกค้างในเนื้อสุกรซึ่งเป็นอุปสรรคสำคัญประการหนึ่งในการส่งออกเนื้อสุกรไปจำหน่ายยังต่างประเทศ

รูปแบบของเคมีภัณฑ์ที่ใช้อาจเป็นในลักษณะสารอาหารเสริมที่ใช้ผสมลงไปในการอาหารสุกร ในแต่ละรุ่นเพื่อผลในการรักษาและป้องกันที่แตกต่างกัน บางครั้งใช้เพื่อยับยั้งเชื้อจุลินทรีย์ที่เป็นโทษ เช่น ยาปฏิชีวนะ ยาฆ่าพยาธิ สารประกอบของสารหนู ไนโตรฟูราน ซึ่งจะมีผลทำให้สุกรที่เลี้ยงมีการเจริญเติบโตเร็ว และมีประสิทธิภาพการใช้อาหารดีขึ้น นอกจากนี้แล้วอาจมีการใช้ฮอร์โมนเสริมในอาหาร ยารักษาคุณภาพของอาหาร เช่น สารกันหืน เป็นต้น การใช้สารอาหารเหล่านี้ในประเทศไทยกระทำกันอย่างกว้างขวางเนื่องจากขาดการควบคุม ซึ่งเกษตรกรจะพิจารณาเพียงว่าจะคุ้มกับการลงทุนหรือไม่เนื่องจากสารเหล่านี้มีราคาแพง ซึ่งในความเป็นจริงการใช้ต้องระมัดระวังอย่างยิ่งเนื่องจากเป็นอันตรายต่อตัวสุกร และผู้บริโภคเนื้อสุกรโดยตรง

จากการศึกษาในกลุ่มธุรกิจเคมีภัณฑ์ที่เข้ามาในจังหวัดนครปฐมส่วนใหญ่จะเป็นบริษัทใหญ่ที่ไม่ได้ตั้งโรงงานอยู่ในพื้นที่ แต่จะส่งเพียงตัวแทนจำหน่ายเข้ามาจำหน่าย และเคมีภัณฑ์ต่างๆ ให้แก่เกษตรกรผู้เลี้ยงเท่านั้น โดยบางบริษัทก็มีโกดังเก็บสต็อกยาในจังหวัดนครปฐม ในการเก็บข้อมูลตัวแทนจำหน่าย สำนักงานใหญ่ ผู้ประกอบการ และผู้ที่เกี่ยวข้อง ไม่สามารถให้ข้อมูลที่ชัดเจนถึงวัตถุดิบที่นำเข้ามาผลิตยารวมมาจากไหน และมีปริมาณเท่าไรในแต่ละปี และต้นทุนในการดำเนินการผลิตเป็นเท่าไร ซึ่งข้อมูลเหล่านี้ล้วนเป็นความลับทั้งสิ้น เนื่องจากสารบางอย่างเป็นสารเคมีต้องห้ามและควบคุมในการผลิตและการจำหน่าย ดังนั้นในการศึกษาค้นคว้าจึงมุ่งเน้นไปที่โรงงานขนาดเล็กที่ขออนุญาตจัดตั้งโรงงานผลิต และบรรจุในพื้นที่จังหวัดนครปฐมเท่านั้น

จากตารางที่ 6.11 พบว่าในปี 2547 กลุ่มธุรกิจเคมีภัณฑ์ในจังหวัดนครปฐม มีจำนวนทั้งสิ้น 7 แห่ง โดยส่วนใหญ่ตั้งอยู่ในอำเภอสามพรานทั้งสิ้น 3 แห่ง อำเภอเมืองนครปฐม 2 แห่ง และกระจายอยู่ในอำเภอกำแพงแสน และอำเภอนครชัยศรี อำเภอละ 1 แห่ง

ตารางที่ 6.11 แสดงจำนวนสถานประกอบการเกี่ยวกับธุรกิจเคมีภัณฑ์ในจังหวัดนครปฐม ปี 2547

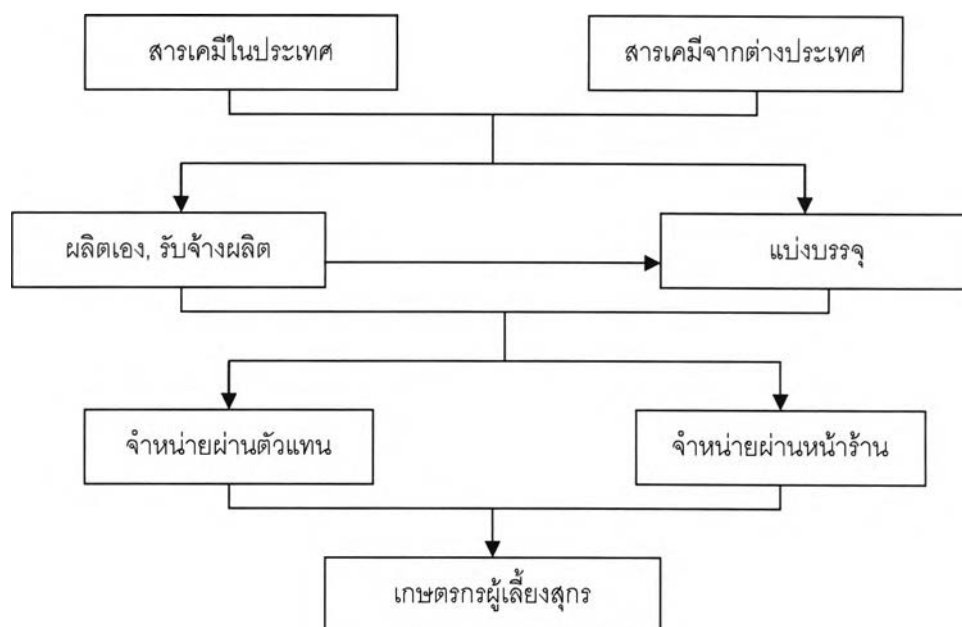
อำเภอ	จำนวน (แห่ง)
เมืองนครปฐม	2
กำแพงแสน	1
สามพราน	3
ดอนตูม	-
นครชัยศรี	1
บางเลน	-
พุทธมณฑล	-

ที่มา : สำนักงานพาณิชย์จังหวัดนครปฐม

### 6.3.1 ลักษณะการดำเนินงานของธุรกิจเคมีภัณฑ์ในจังหวัดนครปฐม

ผู้ประกอบการด้านธุรกิจเคมีภัณฑ์ในพื้นที่จังหวัดนครปฐมมีทั้งโรงงานที่รับผลิตสารอาหารต่างๆ เองตามสูตรที่โรงงานมีโดยจดทะเบียนเป็นชื่อยี่ห้อต่างๆ และนำไปจำหน่ายให้แก่เกษตรกรในพื้นที่จังหวัดนครปฐมและพื้นที่ใกล้เคียง โดยมีหน้าร้านในอำเภอเมืองนครปฐมเอง หรือมีผู้รับไปจำหน่ายยังพื้นที่ต่างๆ โดยได้รับส่วนแบ่งในเรื่องของเปอร์เซ็นต์อีกทอดหนึ่ง นอกจากนี้ยังรับจ้างผลิตสารเคมีที่ใช้กับสัตว์ตามแต่ลูกค้าต้องการอีกด้วย และนอกจากนี้บางโรงงานทำหน้าที่เป็นเพียงโรงแยกบรรจุสารเคมีต่างๆ ออกเป็นขนาดขวดย่อยเพื่อสะดวกในการใช้งาน ซึ่งโรงงานประเภทนี้ส่วนหนึ่งสารเคมีที่นำมาจะสั่งนำเข้ามาจากต่างประเทศโดยผ่านทางเรือ และบางส่วนก็สั่งโรงงานขนาดใหญ่ผลิตและนำมาใส่บรรจุภัณฑ์ของตน รูปแบบการจำหน่ายสินค้าก็มีทั้งวางจำหน่ายผ่านหน้าร้านขายอาหารสัตว์ในตัวเมืองจังหวัดนครปฐม และจำหน่ายผ่านตัวแทนซึ่งรับไปจำหน่ายอีกทอดหนึ่งโดยได้รับผลตอบแทนในรูปแบบเปอร์เซ็นต์ ส่วนใหญ่จะได้รับประมาณ 15-20% ขึ้นอยู่กับปริมาณการขายสินค้าในแต่ละเดือน โดยตัวแทนจำหน่ายสินค้าอาจเป็นสัตว์บาล หรือสัตวแพทย์ในพื้นที่นั้นๆ ที่เข้ามาให้บริการตรวจสอบสุขภาพเป็นประจำจะทำหน้าที่เป็นตัวแทนจำหน่ายสินค้า และให้บริการด้านคำปรึกษาแก่เกษตรกรผู้เลี้ยงสุกร เช่น ช่วยคิดค้นปรับปรุงสูตรอาหารเพื่อแก้ปัญหาเรื่องโรคและเพื่อเพิ่มผลผลิต, การผสมเทียม, การจัดการแม่พันธุ์ เป็นต้น โดยส่วนใหญ่จะสอดแทรกการนำเสนอสินค้าตัวใหม่ๆ ให้กับเกษตรกรผ่านคำแนะนำรูปแบบการจำหน่ายสินค้าของโรงงานผลิตเคมีภัณฑ์ตามแผนภูมิที่ 6.9

แผนภูมิที่ 6.4 แสดงรูปแบบการจำหน่ายสินค้าของโรงงานเคมีภัณฑ์ในจังหวัดนครปฐม



ที่มา : จากการศึกษา

### การกระจายสินค้า

จากการศึกษาพบว่า การกระจายสินค้าของธุรกิจเคมีภัณฑ์จะสามารถส่งสินค้าไปจำหน่ายได้ไกลขึ้นโดยอาศัยการจำหน่ายผ่านตัวแทนสินค้าในพื้นที่นั้น หรือเกษตรกรผู้เลี้ยงสุกรในจังหวัดอื่นๆ เข้ามาสั่งซื้อสินค้ากับหน้าร้านภายในตัวเมืองจังหวัดนครปฐมเอง หรือร้านตัวแทนจำหน่ายในจังหวัดอื่นๆ ที่ใกล้เคียง

ตารางที่ 6.12 แสดงพื้นที่การกระจายสินค้าของธุรกิจเคมีภัณฑ์ในจังหวัดนครปฐม

รูปแบบการกระจายสินค้า	จังหวัด								
	นครปฐม	ราชบุรี	สุพรรณบุรี	กาญจนบุรี	สมุทรสาคร	เพชรบุรี	ฉะเชิงเทรา	ชลบุรี	ปทุมธานี
ตัวแทนจำหน่าย	✗	✗	✗	✗	✗	✗	✗	✗	✗
จำหน่ายเอง	✗	✗	✗						

ที่มา : จากการศึกษา

### 6.3.2 ค่าใช้จ่ายในการดำเนินธุรกิจเคมีภัณฑ์

จากการศึกษากลุ่มธุรกิจเคมีภัณฑ์ในพื้นที่จังหวัดนครปฐมพบว่าธุรกิจเคมีภัณฑ์ที่เข้ามาจำหน่ายในพื้นที่จังหวัดนครปฐมนั้นมีทั้งกลุ่มผู้ผลิตขนาดใหญ่ที่ไม่ได้ตั้งโรงงานผลิตในพื้นที่จังหวัดนครปฐมเอง แต่จะส่งเพียงตัวแทนจำหน่ายเข้ามาขายสินค้าในพื้นที่เท่านั้น เช่น บริษัท

เซ็นทรัลเมดจำกัด, บริษัทไบเออร์จำกัด และบริษัทในเครือซีพี เป็นต้น ซึ่งในกลุ่มบริษัทดังกล่าวไม่สามารถหาข้อมูลในเรื่องของต้นทุนในการผลิตได้เนื่องจากเป็นองค์กรขนาดใหญ่ และข้อมูลดังกล่าวเป็นความลับ ดังนั้นในการศึกษาด้านค่าใช้จ่ายจึงเป็นการศึกษาเฉพาะโรงงานที่ตั้งอยู่ในพื้นที่จังหวัดนครปฐมเท่านั้น จากตารางที่ 6.xx พบว่าค่าใช้จ่ายที่มีสัดส่วนสูงสุดในการผลิตเคมีภัณฑ์ ได้แก่ ค่าใช้จ่ายในด้านวัตถุดิบสารเคมีต่างๆ คิดเป็นร้อยละ 75.30 ซึ่งบางส่วนหรือบางชนิดต้องนำเข้าจากต่างประเทศ ค่าใช้จ่ายที่มีสัดส่วนรองลงมาได้แก่ ค่าใช้จ่ายด้านบรรจุภัณฑ์ คิดเป็นร้อยละ 9.40 ส่วนค่าใช้จ่ายในกรณีที่มีตัวแทนจำหน่ายไปจำหน่ายสินค้าให้จะหักจากมูลค่าสินค้าที่ขายได้ร้อยละ 15 ของยอดขาย

ตารางที่ 6.13 แสดงค่าใช้จ่ายในการดำเนินการกิจการธุรกิจเคมีภัณฑ์ในจังหวัดนครปฐม

รายการ	ร้อยละ
วัตถุดิบสารเคมีต่างๆ	75.30
เงินเดือน, ค่าจ้าง	5.46
ค่านายหน้า*	15% ของยอดขาย
ค่าไฟฟ้า, ประปา	3.89
ค่าภาชนะบรรจุภัณฑ์	9.40
ค่าขนส่ง	3.45
อื่นๆ	2.50
รวม	100.00

\* ไม่รวมเป็นค่าใช้จ่ายในแต่ละเดือนเพราะเป็นค่าใช้จ่ายที่หักจากรายได้ที่มา : จากการศึกษา

ส่วนในด้านการจ้างงาน โรงงานเคมีภัณฑ์ที่ได้ทำการศึกษาเป็นโรงงานขนาดเล็กที่มีคนงานไม่เกิน 30 คน จากผลการศึกษาแล้วโรงงานหนึ่งๆ จะมีคนงานอยู่ประมาณ 10-20 คน แบ่งเป็นเจ้าหน้าที่บริหารหรืออีกนัยหนึ่งคือเจ้าของกิจการ 3 คน ส่วนคนงานมีจำนวน 10 คน ส่วนใหญ่จะเป็นแรงงานผู้หญิงเนื่องจากในกระบวนการผลิตต้องใช้ความรู้ความชำนาญและความละเอียดรอบคอบในการชั่งตวงวัดสารเคมีตามสูตรต่างๆ ดังข้อมูลในตารางที่ 6.15

ตารางที่ 6.14 ประเภทคนงานในโรงงานเคมีภัณฑ์

ประเภทพนักงาน	เจ้าหน้าที่บริหาร		พนักงานประจำ		รวม
	ชาย	หญิง	ชาย	หญิง	
จำนวน (คน)	2	2	4	8	16
ร้อยละ	12.50	12.50	25.00	50.00	100.00

ที่มา : จากการศึกษา

### 6.3.3 ปัญหาและอุปสรรคในการดำเนินธุรกิจเคมีภัณฑ์

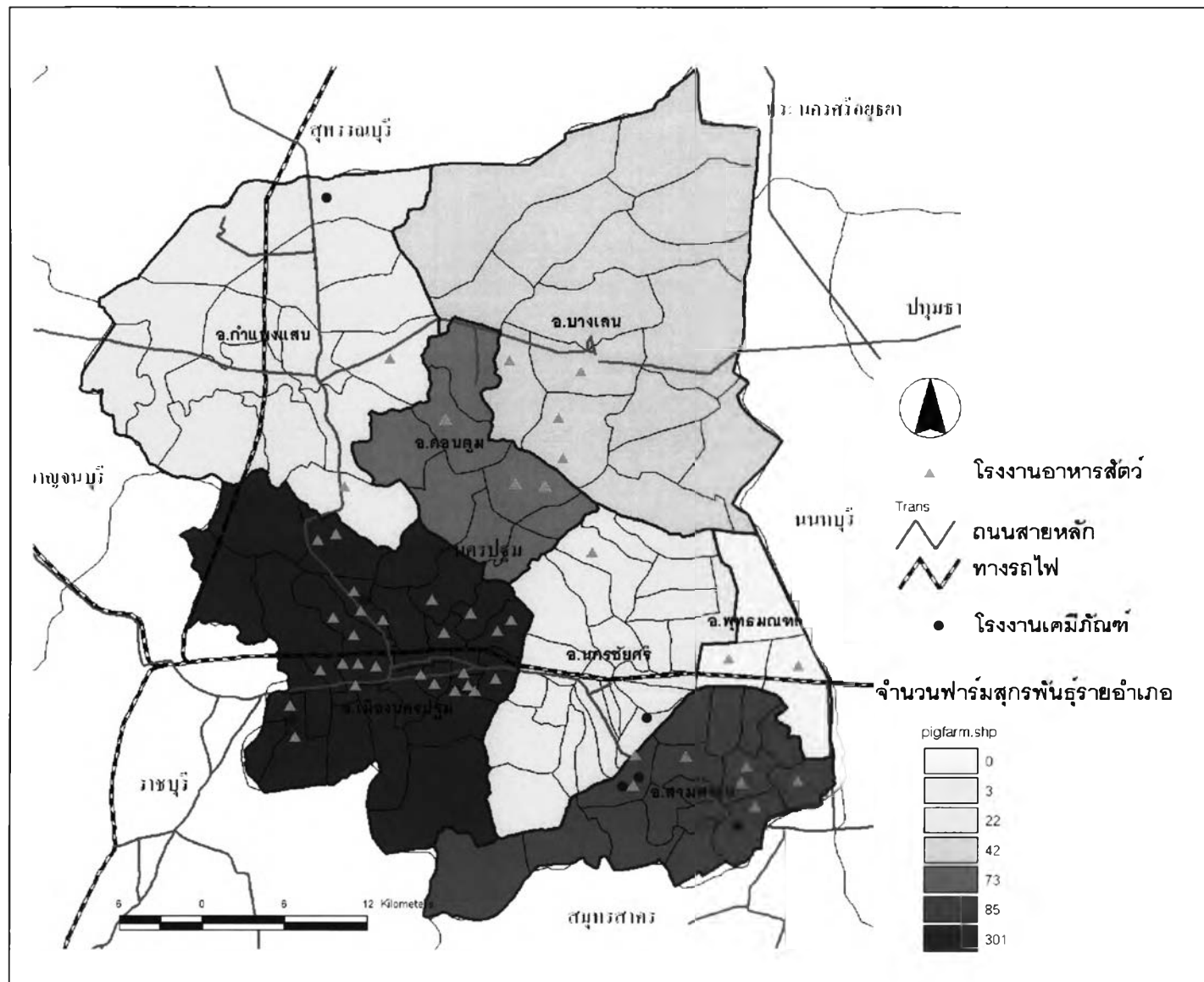
1. ปัญหาในเรื่องเกษตรกรขาดความเชื่อมั่นในตัวสินค้า เนื่องจากเกษตรกรผู้เลี้ยงสุกรส่วนใหญ่มักจะยึดติดกับตัวยาเดิมๆ ที่เคยใช้อยู่และไม่กล้าที่จะทดลองยาใหม่ๆ เนื่องจากกลัวการสูญเสียสุกรที่อาจเกิดขึ้นจากการเปลี่ยนยาได้
2. ปัญหาการขาดความรู้ และความเข้าใจในการใช้ยาที่ถูกวิธีส่งผลให้ยาที่ใช้ไม่ได้ผลอย่างเต็มที่ และเกษตรกรก็เสียความรู้สึกกับยาดังนั้นๆ ไป
3. ปัญหาในเรื่องคู่แข่งทางการตลาดที่นับวันจะมีมากขึ้นทุกที เนื่องจากความต้องการยาและเวชภัณฑ์ต่างๆ ที่ใช้ในการเลี้ยงและการป้องกันโรคมะเพิ่มขึ้น
4. ปัญหาเรื่องยาและเคมีภัณฑ์ปลอมที่เข้ามาขายในราคาที่ถูก ส่งผลให้เกษตรกรหลงเชื่อ และเมื่อเกิดความเสียหายก็เข้าใจว่าเป็นแบรนด์นั้นๆ ส่งผลให้เกิดความเสียหายในด้านชื่อเสียง

#### 6.4 รูปแบบการใช้ที่ดินของกิจกรรมทางเศรษฐกิจที่ผลิตปัจจัยในการเลี้ยงสุกร

จากการศึกษาการใช้ที่ดินของกิจกรรมทางเศรษฐกิจที่ผลิตปัจจัยในการเลี้ยงสุกร โดยมีกิจกรรมที่สำคัญคือฟาร์มเพาะเลี้ยงสุกรพันธุ์ ซึ่งโดยส่วนใหญ่จะมีการกระจายตัวอยู่ในพื้นที่อำเภอเมือง อำเภอสามพราน และอำเภอดอนตูม เป็นหลัก เช่นเดียวกับฟาร์มเลี้ยงสุกรขุน ส่วนอุตสาหกรรมอาหารสัตว์เป็นอุตสาหกรรมที่มีการตั้งโรงงานเป็นจำนวนมากในพื้นที่ โดยเฉพาะบริเวณอำเภอเมือง และอำเภอสามพราน จะมีการกระจุกตัวของโรงงานอุตสาหกรรมอาหารสัตว์มากที่สุด เนื่องจากเป็นแหล่งที่มีการเลี้ยงสุกรเป็นจำนวนมากส่งผลให้มีความต้องการด้านอาหารสัตว์มากขึ้นตามไปด้วย โดยโรงงานเหล่านี้ส่วนใหญ่จะตั้งอยู่ห่างจากชุมชน เนื่องจากโรงงานอาหารจำเป็นต้องใช้พื้นที่จำนวนมากในการจัดเก็บวัตถุดิบที่นำมาผลิตอาหารสัตว์และสินค้าที่ผลิตได้ ซึ่งส่วนใหญ่วัตถุดิบเหล่านี้จะมีกลิ่นแรงรบกวนพื้นที่รอบข้าง ทำให้โรงงานประเภทนี้จำเป็นต้องตั้งอยู่ในพื้นที่โล่งเพื่อสามารถระบายอากาศได้สะดวก อีกทั้งยังกระจุกตัวอยู่ในบริเวณถนนที่สำคัญเพื่อให้สามารถขนส่งวัตถุดิบและสินค้าได้อย่างสะดวกอีกด้วย จากการศึกษากลุ่มโรงงานอาหารสัตว์ในจังหวัดนครปฐมพบว่าส่วนใหญ่เป็นโรงงานขนาดกลาง และขนาดเล็กเท่านั้น และไม่มีการกระจุกตัวเป็นกลุ่มอุตสาหกรรม (Cluster of Industry) และตั้งอยู่ห่างจากพื้นที่แหล่งชุมชนดังนั้นกลุ่มอุตสาหกรรมอาหารสัตว์จึงไม่ส่งผลกระทบต่อการใช้ที่ดินของพื้นที่รอบข้างมากนัก

ส่วนธุรกิจเคมีภัณฑ์ที่ตั้งอยู่ในจังหวัดนครปฐมเป็นธุรกิจขนาดเล็กที่รับจ้างผลิตหรือรับบรรจุแบ่งขายจากโรงงานขนาดใหญ่ที่ตั้งอยู่นอกพื้นที่จังหวัดนครปฐม จากการศึกษาพบว่าธุรกิจเหล่านี้แม้ว่าจะมีความสำคัญต่อการเลี้ยงสุกรมาก แต่รูปแบบการดำเนินธุรกิจที่ผ่านนายหน้าเข้ามาขายในพื้นที่แทนนั้นไม่ก่อให้เกิดผลกระทบด้านการใช้ที่ดินในพื้นที่เลย แม้ว่าในบางบริษัทอาจมีการเช่าโกดังเพื่อจัดเก็บสินค้าก็ตามแต่ก็เป็นส่วนน้อย ส่วนโรงงานเคมีภัณฑ์ที่ตั้งอยู่ในพื้นที่จังหวัดนครปฐมนั้นพบว่ามีจำนวนทั้งสิ้น 7 แห่ง และส่วนใหญ่เป็นโรงงานขนาดเล็กที่ตั้งขึ้นเพื่อแบ่งบรรจุยา หรือรับผลิตจำนวนน้อยทำให้ธุรกิจประเภทนี้ กระจายตัวอยู่ทั่วไปและไม่ส่งผลกระทบต่อการใช้ประโยชน์ที่ดินในภาพรวม

ดังนั้นจะเห็นได้ว่าการกระจายตัวของกิจกรรมทางเศรษฐกิจที่ผลิตปัจจัยในการเลี้ยงสุกรเหล่านี้ไม่มีความสัมพันธ์ในเชิงธุรกิจต่อกันมากนักเนื่องจากแต่ละกิจกรรมไม่ได้ใช้ปัจจัยการผลิตร่วมกัน แต่จะสัมพันธ์กับพื้นที่ที่มีปริมาณของฟาร์มเลี้ยงสุกรจำนวนมากมากกว่า เนื่องจากธุรกิจเหล่านี้เป็นธุรกิจที่สนับสนุนด้านปัจจัยการผลิตในการเลี้ยงสุกรในพื้นที่ศึกษา



แผนที่ 6.3  
แสดงการกระจายตัวของ  
กิจกรรมทางเศรษฐกิจที่ผลิต  
ปัจจัยในการเลี้ยงสุกร ปี 2547



ที่มา : จกการวิเคราะห์

วิทยานิพนธ์เรื่อง : ความเชื่อมโยง  
ของกิจกรรมทางเศรษฐกิจของ  
อุตสาหกรรมสุกรในจังหวัดนครปฐม  
ภาควิชาการวางแผนภาคและเมือง  
คณะสถาปัตยกรรมศาสตร์



## 6.5 กิจกรรมทางเศรษฐกิจอื่น ๆ ที่เกี่ยวข้องกับกิจกรรมทางเศรษฐกิจที่ผลิตปัจจัยในการเลี้ยงสุกร

จากการศึกษาลักษณะการดำเนินธุรกิจของกิจกรรมทางเศรษฐกิจที่ผลิตปัจจัยในการเลี้ยงสุกรสามารถแบ่งกิจกรรมทางเศรษฐกิจต่างๆ จากการดำเนินงานของธุรกิจเหล่านี้ได้เป็น 2 ประเภท คือ

1. กิจกรรมทางเศรษฐกิจที่เกี่ยวข้องเนื่องในพื้นที่จังหวัดนครปฐม
2. กิจกรรมทางเศรษฐกิจที่เกี่ยวข้องนอกพื้นที่จังหวัดนครปฐม

### 6.5.1 กิจกรรมทางเศรษฐกิจที่เกี่ยวข้องเนื่องในพื้นที่จังหวัดนครปฐม

1. อุตสาหกรรมที่เป็นผลมาจากโรงงานผลิตอาหารสุกร คือ อุตสาหกรรมที่ผลิตวัตถุดิบในการผลิตอาหารสุกร เช่น โรงสีข้าวชนิดแยกแกลบแยกรำ โรงอบข้าวโพดอาหารสัตว์ และโรงงานปนกระดูกสัตว์สำหรับทำอาหารสัตว์ ซึ่งส่วนใหญ่ตั้งอยู่ในพื้นที่อำเภอเมือง และอำเภอสสามพรานเป็นหลัก นอกนั้นก็กระจายตัวอยู่ในพื้นที่อำเภอต่างๆ อีกจำนวนหนึ่ง นอกจากนี้วัตถุดิบอาหารสุกรยังสามารถนำวัตถุดิบเหลือใช้จากโรงงานอุตสาหกรรมในพื้นที่ เช่น โรงงานผลิตเส้นก๋วยเตี๋ยว โรงงานผลิตแป้ง โรงงานผลิตขนม มาใช้ในการผลิตอาหารสำหรับเลี้ยงสุกรได้อีกด้วย

2. อุตสาหกรรมที่เป็นผลมาจากอุตสาหกรรมผลิตเคมีภัณฑ์ ได้แก่ โรงงานผลิตภาชนะพลาสติกใช้สำหรับบรรจุยารักษาโรค วัคซีน และสารเคมีต่างๆ ที่ใช้สำหรับสัตว์

### 6.5.2 กิจกรรมทางเศรษฐกิจที่เกี่ยวข้องนอกพื้นที่จังหวัดนครปฐม

1. กิจกรรมทางเศรษฐกิจที่เกิดจากโรงงานผลิตอาหารสุกร เช่น โรงงานปลาป่น โดยอุตสาหกรรมปลาป่นเป็นอุตสาหกรรมที่เกี่ยวข้องกับการทำประมงเป็นการนำปลาเปิดหรือปลาเบญจพรรณ รวมทั้งเปลือกกุ้ง เศษปลาหมึกมาบดละเอียดเพื่อใช้เป็นแหล่งโปรตีนสำหรับผลิตอาหารสุกร โดยส่วนใหญ่โรงงานจะตั้งอยู่ในพื้นที่จังหวัดสมุทรสาคร และพื้นที่ภาคใต้ นอกจากนี้ยังมีโรงงานผลิตกากถั่วเหลืองที่เหลือใช้นำมาทำเป็นอาหารสำหรับสุกรได้อีกทอดหนึ่ง

2. กิจกรรมทางเศรษฐกิจที่เกิดจากโรงงานเคมีภัณฑ์ ได้แก่ โรงงานผลิตสารเคมีตั้งต้นต่างๆ และบริษัทนำเข้าสารเคมีจากต่างประเทศ ซึ่งโรงงานเหล่านี้ส่วนใหญ่ตั้งอยู่ในพื้นที่เขตบางขุนเทียน กรุงเทพฯ และพื้นที่จังหวัดสมุทรปราการ

## 6.6 สรุปผลความเชื่อมโยงของกิจกรรมทางเศรษฐกิจผลิตปัจจัยในการเลี้ยงสุกร

จากการศึกษาความเชื่อมโยงทางเศรษฐกิจที่ผลิตปัจจัยในการเลี้ยงสุกร พบว่า ทั้งอุตสาหกรรมผลิตอาหารสัตว์ ฟาร์มเพาะเลี้ยงสุกรพันธุ์ และโรงงานเคมีภัณฑ์ ล้วนมีความเชื่อมโยงกันเชิงประกอบ (Ancillary Linkage) กล่าวคือเป็นความเชื่อมโยงในลักษณะที่ธุรกิจต่างๆ

เหล่านี้ขึ้นอยู่กับกัน และอยู่ในบริเวณที่มีการเลี้ยงสุกรจำนวนมาก เพื่อจัดหาสินค้าและบริการให้กับฟาร์มเลี้ยงสุกรทั้งฟาร์มเลี้ยงสุกรขุน และฟาร์มเลี้ยงสุกรพันธุ์ที่มีอยู่เป็นจำนวนมากในพื้นที่ ซึ่งอุตสาหกรรมเหล่านี้จะใช้ปัจจัยในการผลิต ตลอดจนแรงงานที่มีทักษะในการผลิตที่แตกต่างกัน ซึ่งอุตสาหกรรมเหล่านี้จะมีต้นทุนวัตถุดิบในการผลิตที่ค่อนข้างสูง และกลุ่มธุรกิจที่ผลิตปัจจัยในการเลี้ยงสุกรเหล่านี้จะมีความเชื่อมโยงกลับไปสู่กิจกรรมอื่นๆ และพื้นที่อื่นๆ ในด้านการใช้วัตถุดิบนำมาผลิตเป็นสินค้าเข้าสู่อุตสาหกรรมสุกรค่อนข้างสูง โดยเฉพาะผลพลอยได้จากการเกษตร และปศุสัตว์ ในพื้นที่ใกล้เคียงนำมาสร้างมูลค่าเพิ่มให้กับสินค้าทางการเกษตรเหล่านี้ได้อย่างชัดเจน

ซึ่งจากการศึกษาการกระจายตัวของกิจกรรมทางเศรษฐกิจที่ผลิตปัจจัยในการเลี้ยงสุกร พบว่ามีการกระจุกตัวอยู่อย่างมากในพื้นที่อำเภอเมือง และอำเภอสามพราณคืออุตสาหกรรมอาหารสัตว์ โดยเฉพาะตำบลลำพญา ตำบลพระประโทน ในเขตอำเภอเมือง และตำบลไร่ชิง ตำบลคลองใหม่ในเขตอำเภอสามพราณ โดยโรงงานอาหารสุกรเหล่านี้ส่วนใหญ่เป็นโรงงานขนาดกลาง และขนาดเล็กที่ใช้เงินทุน และแรงงานไม่สูงนัก ส่วนโรงงานผลิตเคมีภัณฑ์ส่วนใหญ่จะตั้งอยู่ในพื้นที่อำเภอสามพราณ และอำเภอเมืองเช่นกัน เนื่องจากโรงงานเหล่านี้จะใช้วิธีการขายสินค้าโดยผ่านตัวแทนจำหน่ายในพื้นที่ และจำหน่ายผ่านหน้าร้านของตนเอง ดังนั้นจึงเลือกตั้งกิจการอยู่บริเวณที่มีการเลี้ยงสุกรเป็นจำนวนมากเพื่อให้สามารถเดินทางขนส่งสินค้าได้อย่างสะดวก โดยแต่ละโรงงานจะตั้งอยู่บริเวณถนนสายหลักที่เชื่อมระหว่างจังหวัดนครปฐมกับพื้นที่โดยรอบทั้งสิ้น โดยเฉพาะถนนเพชรเกษมเนื่องจากมีความสะดวกในการขนส่งวัตถุดิบ และสินค้า และส่วนใหญ่โรงงานเหล่านี้จะตั้งอยู่ห่างจากเขตชุมชนเนื่องจากต้องการพื้นที่ในการจัดเก็บสินค้า และเป็นอุตสาหกรรมที่ก่อให้เกิดกลิ่นเหม็นรบกวนชุมชน

ธุรกิจที่ผลิตปัจจัยในการเลี้ยงสุกรนี้จัดว่าเป็นธุรกิจขนาดกลางและขนาดเล็ก หากแยกย่อยออกเป็นประเภทแล้วถือว่าไม่ส่งผลกระทบต่อระบบเศรษฐกิจของพื้นที่ศึกษามากนัก แต่ในแง่ของวงจรเศรษฐกิจที่เป็นผลมาจากการเลี้ยงสุกรแล้วจัดว่ามีความสำคัญเป็นอย่างมาก เพราะกิจกรรมเหล่านี้ล้วนมีความเกี่ยวข้องสัมพันธ์กับการเลี้ยงสุกรแทบทั้งสิ้น ดังนั้นความสัมพันธ์ของกิจกรรมเหล่านี้จึงไม่สามารถแยกออกจากกันได้ถึงแม้บางธุรกิจจะมีขนาดเล็กก็ตาม