

บทที่ 6

ผลการวิจัย

ในบทนี้จะทำการศึกษาวิเคราะห์ข้อมูลเกี่ยวกับความรู้ความเข้าใจและทัศนคติของประชาชนที่มีต่อสมาชิกสภาผู้แทนราษฎรในเขตอำเภอเมือง จังหวัดฉะเชิงเทรา ตามแนวของแบบสอบถามซึ่งผู้วิจัยได้แบ่งออกเป็น 5 ส่วน ได้แก่ ส่วนที่ 1 ข้อมูลเกี่ยวกับสถานภาพทางเศรษฐกิจและสังคม ส่วนที่ 2 ความรู้ความเข้าใจทั่วไปเกี่ยวกับสมาชิกสภาผู้แทนราษฎร พรรคการเมือง และการเลือกตั้ง ส่วนที่ 3 ความรู้ความเข้าใจเกี่ยวกับบทบาทและอำนาจหน้าที่ของสมาชิกสภาผู้แทนราษฎร ส่วนที่ 4 ทัศนคติที่มีต่อบทบาทและความรับผิดชอบของสมาชิกสภาผู้แทนราษฎร และส่วนที่ 5 แนวโน้มของประชาชนในการเข้ามีส่วนร่วมทางการเมือง (การไปออกเสียงเลือกตั้ง)

สถานภาพทางเศรษฐกิจและสังคมของประชาชนในเขตอำเภอเมือง จังหวัดฉะเชิงเทรา

จากบทที่แล้วอาจสรุปได้ว่า ประชาชนในเขตอำเภอเมือง จังหวัดฉะเชิงเทรา ที่ผู้วิจัยไปทำการสัมภาษณ์ มีอาชีพแตกต่างกัน 5 กลุ่ม ได้แก่ กลุ่มเกษตรกร กลุ่มผู้รับจ้าง กลุ่มค้าขาย กลุ่มข้าราชการ และกลุ่มแม่บ้าน เป็นเพศชายและเพศหญิง ในจำนวนที่ใกล้เคียงกัน มีอายุ การศึกษา และรายได้อยู่ในเกณฑ์ต่ำ ปานกลาง และสูง คละเคล้ากัน และมีเขตที่อยู่อาศัย ทั้งในเขตเทศบาลและนอกเขต เทศบาลในจำนวนที่ใกล้เคียงกัน

นอกจากนั้น เมื่อผู้วิจัยได้ถามปัญหาที่สำคัญในการประกอบอาชีพ ประชาชนส่วนใหญ่ในทุกกลุ่มอาชีพได้ระบุปัญหาที่สำคัญเป็นอันดับแรก ได้แก่ ปัญหาเศรษฐกิจตกต่ำ ทำให้กระทบกระเทือนต่อการประกอบอาชีพไปด้วย เช่น การค้าขายไม่ดี พืชผลราคาตกต่ำ ค่าครองชีพสูง และรายได้ไม่พอกับรายจ่าย มีจำนวนถึง 61 คน จาก 125 คน คิดเป็นร้อยละ 48.8 ปัญหารองลงมา ได้แก่ ปัญหาที่เกิดจากการปฏิบัติงานหรือการกระทำของเจ้าหน้าที่ของรัฐ ประชาชนในกลุ่มอาชีพค้าขายระบุว่าถูกเรียกเก็บภาษีอย่างไม่เป็นธรรมจากเจ้าหน้าที่กรมสรรพากร ส่วนกลุ่มผู้รับจ้างโดยเฉพาะแม่ค้าหยาบเร่ง และผู้ขับขีสามล้อรับจ้างระบุว่าในการทำมาหากิน มักจะถูกเจ้าหน้าที่กีดกันแก้ง เช่น ไล้ที่ ถูกปรับ และจับกุมอยู่เสมอ มีจำนวนถึง 33 คน คิดเป็นร้อยละ 26.4 ส่วนกลุ่มข้าราชการระบุว่าปัญหาที่สำคัญของตนคือ การขาดความก้าวหน้าในอาชีพ

เนื่องมาจากปัญหาการเล่นพรรคเล่นพวกในวงราชการ นอกจากนั้นในการทำงานก็มักจะประสบอุปสรรคในความล่าช้าของระบบราชการที่ต้องผ่านขั้นตอนต่าง ๆ มากมาย ทำให้ไม่สามารถใช้ความคิดริเริ่มสร้างสรรค์งานใหม่ ๆ หรือแสดงผลงานได้เต็มที่ มีจำนวน 13 คน คิดเป็นร้อยละ 10.4 ส่วนที่เหลือเป็นพวกที่ไม่มีปัญหาและไม่ระบุปัญหามี 18 คน คิดเป็นร้อยละ 14.4

นอกจากนั้นในการสัมภาษณ์และได้พูดคุย ในรายละเอียดกับประชาชนในกลุ่มอาชีพต่าง ๆ นั้นได้รับฟังข้อคิดเห็นต่าง ๆ ทั้งที่เป็นการระบายความรู้สึกที่มีต่อปัญหาในการประกอบอาชีพ และความรู้สึกที่มีต่อเจ้าหน้าที่ของรัฐ นโยบายของรัฐบาลและการปฏิบัติหน้าที่ของสมาชิกสภาผู้แทนราษฎรไปในตัวด้วย ซึ่งผู้วิจัยถือว่าส่วนนี้เป็นส่วนที่สำคัญยิ่งที่จะช่วยให้ผู้วิจัยสามารถมองปัญหาประกอบกับการวิเคราะห์ข้อมูลที่ได้จากการถามโดยตรงได้ชัดเจนขึ้น ยกตัวอย่าง เช่น เมื่อผู้วิจัยถามเกษตรกรผู้หนึ่งว่า ต้องการให้สมาชิกสภาผู้แทนราษฎรทำหน้าที่อะไรมากที่สุด เกษตรกรผู้นั้นตอบว่าต้องการให้สมาชิกสภาผู้แทนราษฎรช่วยให้เขาขายข้าวได้ราคาสูงกว่านี้ ทุกวันนี้ขายได้ในราคาที่ต่ำกว่าราคาประกัน คือ ประมาณเกวียนละ 1,700 บาท เท่านั้น ราคาประกันของรัฐบาลขณะนั้นคือ 3,000 บาท แสดงว่าปัญหาในการประกอบอาชีพหรือปัญหาทางเศรษฐกิจของประชาชน มีความสัมพันธ์กับความเข้าใจเกี่ยวกับหน้าที่ของสมาชิกสภาผู้แทนราษฎร จากตัวอย่างนี้ ผู้วิจัยก็พบในกลุ่มอาชีพอื่น ๆ ด้วยในทำนองเดียวกัน

โดยสรุปในเบื้องต้นนี้ ผู้วิจัยพบว่า การระบุปัญหาสำคัญในการประกอบอาชีพจะแตกต่างกันหรือคล้ายคลึงกันขึ้นอยู่กับสถานการณ์ทางเศรษฐกิจและสังคมที่แตกต่างกันของแต่ละกลุ่มอาชีพ และข้อมูลดังกล่าวนี้ จะช่วยให้ผู้วิจัยสามารถนำไปใช้ประกอบในการวิเคราะห์หรือสัมพันธ์กับความรู้อุณหภูมิและความเข้าใจและทัศนคติของประชาชนที่มีต่อบทบาทและความรับผิดชอบของสมาชิกสภาผู้แทนราษฎร ดังจะได้กล่าวในรายละเอียดต่อไป

ความรู้ความเข้าใจทั่วไปเกี่ยวกับสมาชิกสภาผู้แทนราษฎรและการเลือกตั้ง

ในส่วนนี้ผู้วิจัยต้องการทราบถึงความรู้ความเข้าใจพื้นฐานของประชาชนเกี่ยวกับพรรคการเมือง การเลือกตั้ง และสมาชิกสภาผู้แทนราษฎร¹ เพื่อเป็นแนวทางในการดำเนินการวิเคราะห์ต่อไป คำถามมี 14 ข้อ และผู้วิจัยพบว่าประชาชนมีความเข้าใจในเรื่องที่ผู้วิจัยถามดังต่อไปนี้

¹ Almond และ Powell, ได้จำแนกวิถีทางการเมืองออกเป็น 4 प्रकार ความรู้ความเข้าใจดังกล่าวได้แก่ ความรู้ความเข้าใจที่บุคคลมีต่อระบบการเมืองของตน โดยส่วนรวมหรือโดยทั่วไป.

1. คุณสมบัติของสมาชิกสภาผู้แทนราษฎรที่ดี ผู้ตอบตอบว่าคุณสมบัติของสมาชิกสภาผู้แทนราษฎรที่ดีจะต้องมีองค์ประกอบดังต่อไปนี้

1. ซื่อสัตย์สุจริต มีคุณธรรมและเป็นคนดี (ร้อยละ 16.5)
2. รับผิดชอบต่อ เข้าถึงประชาชน และรักษาคำมั่นสัญญาที่ไว้ไว้กับประชาชน (ร้อยละ 16.3)
3. มีความรู้ความสามารถ (ร้อยละ 16.0)
4. มีความเสียสละ มีอุดมการณ์และตั้งใจทำงาน (ร้อยละ 16.0)

และอื่น ๆ (ร้อยละ 2.4) ตอบว่า สมาชิกสภาผู้แทนราษฎรต้องมีฐานะทางเศรษฐกิจดี ซึ่งผู้ตอบส่วนใหญ่อยู่ในกลุ่มอาชีพค้าขาย โดยให้ความเห็นว่า สมาชิกสภาผู้แทนราษฎรที่มีฐานะทางเศรษฐกิจดีจะเข้าไปเพื่อทำงานมากกว่าหวังกอบโกย เนื่องจากมีฐานะดีอยู่แล้ว

ตารางที่ 6.1 ความรู้ความเข้าใจของประชาชน เกี่ยวกับคุณสมบัติของสมาชิกสภาผู้แทนราษฎรที่

คุณสมบัติของสมาชิกสภาผู้แทนราษฎรที่ดี	จำนวน	ร้อยละ
1. ซื่อสัตย์ สุจริต มีคุณธรรมและเป็นคนดี	62	16.5
2. รับผิดชอบต่อ รักษาความมั่นสัญญา และ เข้าถึงประชาชน	61	16.3
3. มีความรู้ความสามารถ	60	16.0
4. เสียสละ มีอุดมการณ์ ตั้งใจทำงาน	60	16.0
5. มีฐานะทางเศรษฐกิจดี	9	2.4

2. ตัวแทน หมายถึง คนที่เป็นปากเสียงแทนประชาชน รู้ความต้องการของประชาชน (ร้อยละ 90.4) ส่วนที่เหลือตอบว่า เป็นคนที่เสียสละและเชื่อถือได้ (ร้อยละ 1.6) และไม่ทราบ (ร้อยละ 8.0) โดยสรุปกลุ่มตัวอย่างเห็นว่าตัวแทนหมายถึง คนที่ประชาชนเลือกเข้าไปทำหน้าที่แทนหรือสมาชิกสภาผู้แทนราษฎรผู้ซึ่งจะต้องสะท้อนปัญหาความเดือดร้อนของพวกเขาไปยังรัฐบาล ชุดปัญหาแทนพวกเขาในสภาและสามารถแก้ปัญหา ช่วยเหลือ ดูแลทุกข์สุขความเป็นอยู่ของประชาชน ตลอดจนพัฒนาท้องถิ่นให้เจริญก้าวหน้า

จากการสัมภาษณ์ ในประเด็นตัวแทนนี้มีข้อสังเกตว่าผู้ตอบที่เป็นแม่บ้าน กลุ่มเกษตรกร และผู้รับจ้าง ไม่สามารถอธิบายในรายละเอียดได้ แต่จุดสำคัญอยู่ตรงที่ว่าตัวแทนจะต้องทำหน้าที่เป็นปากเสียงแทนตน

ตารางที่ 6.2 ความรู้ความเข้าใจของประชาชนเกี่ยวกับความหมายของตัวแทน

ความหมายของ "ตัวแทน"	จำนวน	ร้อยละ
1. เป็นปากเสียงแทนประชาชน รู้ความต้องการ ของประชาชน	113	90.4
2. เป็นคนที่เสียสละ เชื่อถือได้	2	1.6
3. ไม่ทราบ	10	8.0

3. คนดี ในการเลือกตั้งเมื่อ 27 กรกฎาคม 2529 กระทรวงมหาดไทยได้ออกคำขวัญเชิญชวนผู้มีสิทธิออกเสียงเลือกตั้งไปใช้สิทธิว่า "เลือกคนดีเป็นศรีแก่สภา" คนดีในความเข้าใจของประชาชนส่วนใหญ่ในเขตอำเภอเมือง ฉะเชิงเทรา คือ

1. คนที่ชื่อสัจย์ สุจริต มีคุณธรรม ไม่โกงกิน ไม่ทำให้ใครเดือดร้อน (ร้อยละ 56.2)
2. เป็นคนที่รู้ปัญหา รักษาความมั่นคง และช่วยเหลือประชาชน (ร้อยละ 25.4)
3. ตั้งใจทำงาน พูดจริงทำจริง (ร้อยละ 16.6)

นอกจากนั้น มีผู้ที่ตอบว่าคนดี หมายถึง คนรู้จักกัน เป็นพรรคพวกเดียวกัน เพียงร้อยละ 1.8 เท่านั้น

ตารางที่ 6.3 ความรู้ความเข้าใจของประชาชนเกี่ยวกับความหมายของคนดี

ความหมายของ "คนดี"	จำนวน	ร้อยละ
1. ชื่อสัจย์ สุจริต มีคุณธรรม ไม่โกงกิน ไม่ทำให้ ใครเดือดร้อน	95	56.2
2. รู้ปัญหา รักษาความมั่นคง ช่วยเหลือประชาชน	43	25.4
3. คนที่ตั้งใจทำงาน พูดจริงทำจริง	28	16.6
4. คนรู้จักกัน พรรคพวกเดียวกัน	3	1.8

4. ประชาธิปไตย ประชาชนส่วนใหญ่ในเขตอำเภอเมือง จังหวัดฉะเชิงเทรา เข้าใจว่าประชาธิปไตย หมายถึงการให้สิทธิเสรีภาพแก่ประชาชนทุกคนโดยเท่าเทียมกัน (ร้อยละ 75.2) ส่วนผู้ที่ตอบว่าประชาธิปไตยหมายถึง การมีการเลือกตั้ง และรัฐบาลทำเพื่อประโยชน์ของส่วนรวม มีร้อยละ 4.8 และผู้ที่ไม่สามารถอธิบายได้มีถึงร้อยละ 20.0

ตารางที่ 6.4 ความรู้ความเข้าใจของประชาชนเกี่ยวกับประชาธิปไตย

ความเข้าใจเกี่ยวกับประชาธิปไตย	จำนวน	ร้อยละ
1. การให้สิทธิเสรีภาพแก่ประชาชนทุกคน		
มีสิทธิเท่าเทียมกัน	94	75.2
2. มีการเลือกตั้ง และรัฐบาลทำเพื่อประโยชน์		
ส่วนรวม	6	4.8
3. อธิบายไม่ได้	25	20.0

5. สภาพการณ์เมืองไทยปัจจุบัน เมื่อผู้สัมภาษณ์ตามคำถามนี้ กลุ่มตัวอย่างที่ตอบส่วนใหญ่โดยเฉพาะพวกเกษตรกรและแม่บ้าน ผู้ที่มีการศึกษาน้อย อายุมาก อยู่นอกเขตเทศบาล และเป็นเพศหญิง จะตอบไม่ค่อยได้ และถ้าตอบได้ก็จะใช้เวลานานมาก โดยสรุปผู้ตอบส่วนใหญ่มิทัศนคติที่ไม่ดีต่อสภาพการณ์การเมืองไทยมีจำนวนถึงร้อยละ 63.2 โดยให้เหตุผลว่าเป็นเรื่องของการแก่งแย่งอำนาจ (ร้อยละ 29.6) ยังไม่เป็นประชาธิปไตยที่แท้จริงเป็นต้นว่า กฎหมายต่าง ๆ ยังไม่ให้เสรีภาพเพียงพอ คนมีเงินจึงได้เป็นสมาชิกสภาผู้แทนราษฎร ผู้บริหารไม่ดี และอำนาจทางการเมืองอยู่ที่สถาบันทหาร (ร้อยละ 27.2) และที่เห็นว่าการเมืองไทยพัฒนาดีขึ้น มีร้อยละ 8.0 ส่วนผู้ที่ไม่สามารถอธิบายได้ มีถึงร้อยละ 28.8



ตารางที่ 6.5 ความรู้ความเข้าใจของประชาชนเกี่ยวกับสภาพการณ์การเมืองไทย

ความเข้าใจเกี่ยวกับสภาพการณ์การเมืองไทย	จำนวน	ร้อยละ
1. เป็นเรื่องของการแก่งแย่งอำนาจ	37	29.6
2. ยังไม่เป็นประชาธิปไตยที่แท้จริง ยังไม่พัฒนา กฎหมายต่าง ๆ ยังควบคุมไม่ให้เสรีภาพเพียงพอ คนมีเงินจึงจะได้ เป็นสมาชิกสภาผู้แทนราษฎร	34	27.2
3. พัฒนาดีขึ้น	10	8.0
4. ผู้บริหารไม่ดี	4	3.2
5. อ่านวาททางการเมืองอยู่ที่สถานีทหาร	4	3.2
6. ไม่แสดงความคิดเห็น	1	.8
7. อธิบายไม่ได้	35	28.0

6. พรรคการเมืองไทย คำถามในข้อนี้ก็เช่นเดียวกับข้อที่แล้ว กล่าวคือ กลุ่มตัวอย่าง ร้อยละ 33.6 ไม่สามารถออกความเห็นได้ ส่วนผู้ที่ตอบได้ต่างก็มีความรู้สึกไม่ศรัทธาต่อระบบ พรรคการเมืองเท่าใดนัก ดังตารางต่อไปนี้

ตารางที่ 6.6 ความรู้ความเข้าใจของประชาชนเกี่ยวกับพรรคการเมืองไทย

ความเข้าใจเกี่ยวกับ พรรคการเมืองไทย	จำนวน	ร้อยละ
1. มีพรรคการเมืองมากเกินไป	31	24.8
2. วุ่นวาย ทะเลาะขัดแย้ง แยกแยกกันเป็นประจำ	21	16.8
3. ไม่มีอุดมการณ์ เห็นแก่ประโยชน์ส่วนตัวและพวกพ้อง	21	16.8
4. นโยบายดีทุกพรรค แต่ทำตามนโยบายไม่ได้ทุกพรรค	10	8.0
5. ไม่มีความคิดเห็น อธิบายไม่ได้	42	33.6

คำถามที่ 7-14 คำถามส่วนใหญ่เป็นการทดสอบความรู้ความสนใจที่มีต่อการเลือกตั้งสมาชิกสภาผู้แทนราษฎรและพรรคการเมือง อาจสรุปได้ว่า กลุ่มตัวอย่างมีความรู้ความสนใจในระดับค่อนข้างสูง ในกรณีที่เป็นการถามเฉพาะจังหวัดจะเชิงเทรา คำถามที่มีผู้ตอบถูกมากที่สุดถึงร้อยละ 86.4 ทราบชื่อและจำนวนผู้แทนในเขตของตน แต่เมื่อผู้วิจัยถามรายละเอียดเกี่ยวกับจำนวนพรรคการเมืองและผู้สมัครสมาชิกสภาผู้แทนราษฎรทั้งประเทศ ที่แต่ละพรรคจะต้องส่งสมัครกลุ่มตัวอย่างสามารถตอบได้ถูกเพียงร้อยละ 15.5 และไม่ทราบถึงร้อยละ 84.5 (รายละเอียดดูผนวก ก. ข้อ 7-14)

อย่างไรก็ตาม อาจสรุปความรู้ความเข้าใจโดยทั่วไปของประชาชนที่เกี่ยวกับสมาชิกสภาผู้แทนราษฎร พรรคการเมือง และการเลือกตั้งได้ว่า ประชาชนในเขตอำเภอเมือง จังหวัดจะเชิงเทรา มีความรู้ความเข้าใจทางการเมืองปานกลาง และเด่นชัดในกลุ่มอาชีพ ค้าขาย ข้าราชการ ผู้ที่อยู่ในเขตเทศบาล และเป็นเพศชาย ส่วนผู้ที่เป็นเกษตรกร ผู้รับจ้าง และแม่บ้าน โดยเฉพาะแม่บ้าน ถึงแม้จะตอบได้ แต่ไม่สามารถอธิบายในสาระสำคัญได้ นอกจากนี้ยังขึ้นอยู่กับเงื่อนไขของอายุ การศึกษา รายได้ และความสนใจทางการเมือง¹

ความรู้ความเข้าใจของประชาชนที่มีต่อบทบาทและอำนาจหน้าที่ของสมาชิกสภาผู้แทนราษฎร

จากส่วนที่แล้วจะเห็นว่า ประชาชนมีความรู้ความเข้าใจทั่วไปทางการเมืองปานกลาง ในส่วนนี้จะกล่าวถึงความรู้ความเข้าใจของประชาชนเฉพาะในส่วนที่เกี่ยวกับบทบาทและอำนาจหน้าที่ของสมาชิกสภาผู้แทนราษฎร ความรู้ในที่นี้หมายถึง ประชาชนรู้ว่าสมาชิกสภาผู้แทนราษฎรมีบทบาทและหน้าที่อะไรบ้าง และเมื่อพิจารณาในเรื่องของความรู้ความเข้าใจนั้น ผู้วิจัยมองใน 3 ประเด็น กล่าวคือ

¹

ปัจจัยเกี่ยวกับความสัมพันธ์ระหว่างตัวแปรดังกล่าวเป็นข้อสังเกตเบื้องต้น จากการไปสัมภาษณ์กับกลุ่มตัวอย่างโดยตรง ซึ่งการใช้สถิติวิเคราะห์จะนำไปใช้ในส่วนของความรู้ความเข้าใจและทัศนคติของประชาชนที่มีต่อบทบาทและความรับผิดชอบของสมาชิกสภาผู้แทนราษฎรที่จะได้เสนอต่อไป

1. ประชาชนสามารถที่จะให้ความหมายในสิ่งที่ผู้วิจัยถามได้หรือไม่ เช่น สามารถที่จะบอกได้ว่า คำว่า "ตัวแทน" หมายถึงอะไร เป็นต้น

2. ความสามารถในการอธิบายสิ่งที่ตัวเองเข้าใจออกมาสู่ผู้อื่น เช่น เมื่อผู้วิจัยถามว่า ท่านทราบหรือไม่ว่า สมาชิกสภาผู้แทนราษฎรมีหน้าที่อะไรบ้าง การตอบว่าสมาชิกสภาผู้แทนราษฎรมีหน้าที่เป็นตัวแทนจะยังไม่เป็นการเพียงพอ หากผู้ตอบจะไม่สามารถอธิบายได้ว่า เป็นตัวแทนอย่างไร เช่น โดยการออกกฎหมายควบคุมการทำงานของรัฐบาล เป็นต้น

3. ความสามารถในการที่จะประเมินค่าหรือคาดคะเนสิ่งที่อาจจะเกิดขึ้นได้ กล่าวอีกนัยหนึ่งก็คือ การตัดสินใจในการเลือกของบุคคล หรือแนวโน้มที่บุคคลนั้นจะมีพฤติกรรม เช่นไรอันเป็นผลต่อเนื่องจากความเข้าใจใน 2 ประเด็นที่กล่าวมาแล้ว ยกตัวอย่างเช่น คนที่มองว่าสมาชิกสภาผู้แทนราษฎรไม่ได้ทำหน้าที่สมตำแหน่งก็จะเกิดความไม่พอใจในตัวสมาชิกสภาผู้แทนราษฎรคนนั้น และมีแนวโน้มที่จะไม่เลือกสมาชิกสภาผู้แทนราษฎรผู้นั้นในการเลือกตั้งที่จะมีขึ้น เป็นต้น

อย่างไรก็ตาม ความรู้ความเข้าใจในการศึกษานี้ไม่ได้หมายความว่า ประชาชนเข้าใจถูกหรือเข้าใจผิด แต่ต้องการศึกษาในประเด็นที่ว่าประชาชนเข้าใจอย่างไร¹ ซึ่งคนที่มีสถานภาพทางเศรษฐกิจและสังคมที่แตกต่างกันย่อมมีความรู้ความเข้าใจแตกต่างกันออกไป หรืออาจจะคล้ายคลึงกัน หากคน ๆ นั้นมีสถานภาพทางเศรษฐกิจและสังคมที่คล้ายคลึงกัน

และความรู้ความเข้าใจดังกล่าวจะมีผลต่อการกระทำของบุคคลนั้น ๆ ในทางการเมือง เช่น ทศนคติทางการเมือง ความสนใจทางการเมืองโดยเฉพาะการเข้ามีส่วนร่วมทางการเมือง เป็นต้น ดังที่ ฌวงค์ ลินส์วอส์ตี กล่าวว่า ประชาชนที่มีความรู้ความเข้าใจทางการเมือง มักมีแนวโน้มที่จะเข้าไปมีส่วนร่วมทางการเมืองมากกว่าผู้ไม่เข้าใจการเมือง²

¹ Almond และ Powell, อธิบายว่า ความรู้ความเข้าใจทางการเมือง หมายถึงความรู้ความเข้าใจในวัตถุประสงค์ทางการเมืองโดยไม่คำนึงถึงว่าความรู้ความเข้าใจนั้นจะถูกต้องหรือไม่ก็ตาม อ้างใน Gabriel A. Almond and G. Binghak Powell Jr., Comparative Politics : A Development Approach, p.50.

² ฌวงค์ ลินส์วอส์ตี, จิตวิทยาการเมือง, หน้า 116.

พรศักดิ์ ผ่องแผ้ว กล่าวว่า หากประชาชนขาดความรู้สึกไม่แน่ใจทางการเมือง ขาดความกระตือรือร้นทางการเมือง ในที่สุดก็จะก่อให้เกิดความคิดว่า ตนเองปราศจากอำนาจทางการเมือง หรือมีจิตสำนึกว่าไร้อำนาจ (powerlessness) ในทางการเมือง และไม่เห็นว่าการกระทำใด ๆ ของตนจะมีอิทธิพลต่อระบบการเมือง ในที่สุดก็จะไม่สนใจว่าสิ่งต่าง ๆ ที่เกิดขึ้นทางการเมือง เช่น นโยบายของรัฐบาลจะมีผลกระทบต่อตัวเขาหรือไม่¹

ในส่วนนี้จะได้พิจารณาถึงความรู้ความเข้าใจของประชาชนในเขตอำเภอเมือง ฉะเชิงเทราที่มีต่อบทบาทและอำนาจหน้าที่ของสมาชิกสภาผู้แทนราษฎรโดยพิจารณาจากตัวแปรอิสระ ดังนี้ คือ เพศ อายุ อาชีพ การศึกษา รายได้ และเขตที่อยู่อาศัย ค่าถามมี 5 ข้อ ประกอบด้วย

1. สมาชิกสภาผู้แทนราษฎรมีหน้าที่อะไร
 2. ต้องการให้สมาชิกสภาผู้แทนราษฎรทำหน้าที่อะไร
 3. สมาชิกสภาผู้แทนราษฎรทำหน้าที่เป็นตัวแทนประชาชนเฉพาะจังหวัด หรือในขอบเขตทั้งประเทศ หรือทั้ง 2 อย่าง
 4. การช่วยเหลือชาวบ้านโดยการสร้างถนน ขุดบ่อ นำไฟฟ้า น้ำประปา เข้าหมู่บ้าน เป็นหน้าที่โดยตรงของสมาชิกสภาผู้แทนราษฎรหรือไม่
 5. สมาชิกสภาผู้แทนราษฎรกับนายอำเภอทำหน้าที่ต่างกันอย่างไร
- แนวทางในการวิเคราะห์บทบาทและอำนาจหน้าที่ ที่พิจารณาตามหลักเกณฑ์หรือข้อกำหนดบทบาทและอำนาจหน้าที่ที่กำหนดไว้ ในกฎหมายรัฐธรรมนูญและหลักการของ "การเป็นตัวแทน" ในฐานะสถาบันทางการเมือง² กล่าวคือ สมาชิกสภาผู้แทนราษฎร มีหน้าที่ดังต่อไปนี้

1. การเลือกนายกรัฐมนตรีนครและจัดตั้งรัฐบาล เพื่อที่จะสามารถกำหนดนโยบายในการบริหารราชการแผ่นดินให้เกิดประโยชน์สุขแก่ประชาชน และเป็นที่พอใจหรือตรงกับความต้องการของประชาชนโดยส่วนรวม

¹ พรศักดิ์ ผ่องแผ้ว, ข่าวสารทางการเมือง, หน้า 34.

² รายละเอียดโปรดดู บทที่ 3 ส่วนที่ 2 อำนาจหน้าที่ของสมาชิกสภาผู้แทนราษฎร, หน้า 77-90.

2. การออกกฎหมาย เช่น การเสนอร่างพระราชบัญญัติ เป็นต้น ปัจจุบันสมาชิกสภาผู้แทนราษฎรยังไม่สามารถทำหน้าที่นี้ได้อย่างมีประสิทธิภาพ สาเหตุเป็นเพราะความสลับซับซ้อนของปัญหาและความต้องการของสังคมที่มีมากขึ้น อำนาจในการถ่วงดุลย์กับฝ่ายบริหารและคุณภาพของสมาชิกสภาผู้แทนราษฎร เป็นต้น ¹

3. การควบคุมรัฐบาล หรือตรวจสอบ กลั่นกรอง และให้ข้อเสนอแนะแก่ฝ่ายบริหารในการบริหารราชการแผ่นดิน เช่น การอนุมัติหรือไม่อนุมัติ พระราชบัญญัติ พระราชกำหนด ที่เสนอโดยรัฐบาล การตั้งกระทู้ถาม การเปิดอภิปรายไม่ไว้วางใจคณะรัฐมนตรีหรือรัฐมนตรีเป็นรายบุคคล และการควบคุมในรูปของคณะกรรมการต่าง ๆ เป็นต้น

4. หน้าที่ในการเป็นตัวแทนและแสดงออกซึ่งผลประโยชน์ของประชาชนและประเทศชาติในการสะท้อนปัญหาความเดือดร้อน ความทุกข์ยาก ความคิดเห็น และทำให้ความต้องการของประชาชนทุก ๆ กลุ่มได้รับการตอบสนองโดยไม่จำกัดในเรื่องของเชื้อชาติ ศาสนา เพศ อายุ การศึกษา อาชีพ ตลอดจนฐานะความเป็นอยู่ทางเศรษฐกิจและสังคม

5. หน้าที่ในการให้ความรู้ทางการเมืองแก่ประชาชน กล่าวกันว่าประชาชนส่วนใหญ่ยังมีความรู้ความเข้าใจทางการเมือง และความสนใจทางการเมืองอยู่ในเกณฑ์ต่ำและมีลักษณะคับแคบ ดังนั้นสถาบันนิติบัญญัติ และพรรคการเมืองจึงเป็นสถาบันที่มีความสำคัญในการเป็นผู้กระตุ้นและได้ความรู้ทางการเมืองแก่ประชาชน

ประเด็นแรกที่น่ามาพิจารณา คือ สมาชิกสภาผู้แทนราษฎรมีหน้าที่อะไร จากผลการวิจัยพบว่า กลุ่มตัวอย่างตอบว่า หน้าที่สำคัญของสมาชิกสภาผู้แทนราษฎรคือ หน้าที่ในการเป็นตัวแทนและสะท้อนความทุกข์ยากของประชาชน เช่น ดูแลทุกข์สุขของประชาชน เป็นปากเสียงแทนประชาชน เมื่อเดือดร้อน เช่น ปัญหาราคาพืชผลตกต่ำ ปัญหาการว่างงาน ปัญหาการเรียกเก็บภาษีย้อนหลังและปัญหาค่าครองชีพสูง เป็นต้น มีจำนวนมากที่สุด (ร้อยละ 47.7) หน้าที่รองลงมา คือ หน้าที่ในการออกกฎหมาย (ร้อยละ 22.1) หน้าที่ในการควบคุมรัฐบาลและการพิจารณางบประมาณแผ่นดิน (ร้อยละ 11.8) และหน้าที่ที่มีผู้ตอบน้อยที่สุด คือ หน้าที่ในการพัฒนาท้องถิ่น เช่น การสร้างถนนหนทาง ไฟฟ้า น้ำประปา ทำสะพานเข้าหมู่บ้าน เป็นต้น (ร้อยละ 9.2) ส่วนผู้ที่ไม่สามารถจะตอบได้มีจำนวนมากถึง ร้อยละ 9.2 เช่นกัน

¹ ข้อคิดเห็นของ LaPalombara และข้อสรุปของผู้วิจัยเกี่ยวกับผลสะท้อนต่อการปฏิบัติหน้าที่ของสมาชิกสภาผู้แทนราษฎร โปรดดู บทที่ 3 ส่วนที่ 2 เรื่องเดียวกัน, หน้า 85 และส่วนที่ 3, 3.1 ฐานะความสัมพันธ์ทางอำนาจระหว่างฝ่ายนิติบัญญัติกับฝ่ายบริหาร, หน้า 91-95.

ตารางที่ 6.7 ความรู้ความเข้าใจของประชาชนเกี่ยวกับหน้าที่ของสมาชิกสภาผู้แทนราษฎร

หน้าที่ของสมาชิกสภาผู้แทนราษฎร	จำนวน	ร้อยละ
1. การเป็นตัวแทน สะท้อนปัญหาความเดือดร้อน และความต้องการของประชาชน *	93	47.7
2. การออกกฎหมาย	43	22.1
3. ควบคุมรัฐบาล	23	11.8
4. หักमत้องถิ่นและช่วยเหลือประชาชน	18	9.2
5. ไม่ทราบ	18	9.2

จากการสัมภาษณ์พูดคุยกับกลุ่มตัวอย่าง ประกอบกับผลวิจัยที่ออกมา ผู้วิจัยมีข้อสังเกตว่า ประชาชนทั่วไป เมื่อเอ่ยถึงสมาชิกสภาผู้แทนราษฎร สิ่งที่พวกเขาจะนึกถึงเป็นสิ่งแรกก็คือ การเป็นตัวแทนสะท้อนความต้องการของพวกเขาไปสู่รัฐบาล และออกมาเป็นนโยบายในการบริหารประเทศที่บังเกิดผลดีต่อพวกเขาและท้องถิ่น อย่างไรก็ตาม สิ่งที่ผู้วิจัยพบและถือว่าเป็นเรื่องที่สำคัญมากก็คือ ช่องว่างระหว่างความเข้าใจ หมายความว่า สิ่งที่ประชาชนเข้าใจนั้นประชาชนเข้าใจเพียงภายนอกและผิวเผิน แต่ในรายละเอียดของขั้นตอนทางนิติบัญญัติ เช่น การออกกฎหมาย การควบคุมรัฐบาลโดยวิธีการต่าง ๆ เช่น การเปิดอภิปรายไม่ไว้วางใจรัฐบาลหรือรัฐมนตรี การตั้งกระทู้ถาม ฯลฯ เหล่านี้ยังเป็นสิ่งที่อยู่ห่างไกลจากความเข้าใจของประชาชนโดยเฉพาะกลุ่มแม่บ้านเกษตรกร และผู้รับจ้างตามลำดับ (ดูตารางที่ 6.8 ประกอบ) ดังนั้นจึงไม่ใช่เป็นสิ่งที่แปลกประหลาดที่ชาวบ้านโดยทั่วไปจะเลือกสมาชิกสภาผู้แทนราษฎรเพื่อเป็นปากเสียงแทนตนมากกว่า

* หน้าที่การเป็นตัวแทนและสะท้อนปัญหาของประชาชนตามข้อ 1 นั้น ผู้ตอบจะเรียกแตกต่างกันออกไปแต่มีความหมายไปทำนองเดียวกัน เช่น "เป็นปากเสียง" มากที่สุด รองลงมาคือ "ดูแลทุกข์สุข" และอื่น ๆ เช่น "รับรู้ปัญหาและความต้องการ" "รักษาผลประโยชน์" "เป็นผู้นำกลุ่มอาชีพ" "เสนอความคิดเห็น" "สะท้อนปัญหา" และ "ปกป้องคนดี" เป็นต้น.

และเนื่องจากมีผู้ตอบเพียงคนเดียวที่ระบุว่าหน้าที่ของสมาชิกสภาผู้แทนราษฎร คือ การให้ความรู้แก่ประชาชน ผู้วิจัยจึงได้นำไปรวมกับหน้าที่ในการเป็นตัวแทนและละไว้ในฐานที่เข้าใจ.

เลือกรัฐบาล¹ และการไปออกเสียงเลือกตั้งก็ไปในฐานะที่ปฏิบัติหน้าที่พึงกระทำของความเป็นพลเมืองดี ยิ่งกว่ามุ่งที่จะเปลี่ยนแปลงนโยบายหรือ เปลี่ยนแปลงคณะผู้บริหารประเทศ²

นอกจากนั้นยังมีผู้ที่เข้าใจบทบาทของสมาชิกสภาผู้แทนราษฎรไม่สอดคล้องกับหน้าที่ที่กำหนดไว้ในรัฐธรรมนูญ และหลักของการเป็นตัวแทนในฐานะสถาบันทางการเมือง มีจำนวนร้อยละ 9.2 กล่าวคือ เข้าใจว่าสมาชิกสภาผู้แทนราษฎรมีหน้าที่พัฒนาท้องถิ่นและช่วยเหลือประชาชน เช่น คอยสนับสนุนหาเงินมาพัฒนาจังหวัด สร้างกฎ สนามกีฬา หาอุปกรณ์การศึกษา และปัจจัยต่าง ๆ ช่วยเหลือฝากเด็กเข้าเรียน เข้าทำงาน สร้างถนน ทำสะพาน ขุดคลอง ช่วยเดินสายไฟฟ้า จัดให้มีน้ำประปาเข้าหมู่บ้าน เป็นต้น ทิ้ง ๆ ที่หน้าที่ดังกล่าวเป็นหน้าที่ของฝ่ายบริหารโดยตรง สมาชิกสภาผู้แทนราษฎรมีฐานะเป็นผู้ตรวจสอบแต่มิใช่เป็นผู้ลงไปดำเนินการเอง มีฉะนั้นจะถูกกล่าวหาว่าเข้าไปก้าวก่ายการทำงานของฝ่ายบริหารหรือเจ้าหน้าที่บ้านเมือง ส่วนผู้ที่ไม่เข้าใจ ไม่ทราบ และไม่สามารถอธิบายได้มีถึงร้อยละ 9.2

อย่างไรก็ตาม โดยสรุป ประชาชนส่วนใหญ่มีความรู้ความเข้าใจต่อบทบาทและหน้าที่ของสมาชิกสภาผู้แทนราษฎรปานกลาง โดยเฉพาะหน้าที่ที่เกี่ยวกับการเป็นตัวแทน และสะท้อนปัญหาความเดือดร้อนและความต้องการของประชาชน แต่ความรู้ความเข้าใจดังกล่าวไม่ได้ไกลไปถึงหน้าที่ทางด้านนิติบัญญัติและกลไกของระบบรัฐสภาเท่าใดนัก

เมื่อพิจารณาถึงอิทธิพลของตัวแปรอันได้แก่ สถานภาพทางเศรษฐกิจและสังคมที่มีต่อความรู้ความเข้าใจของประชาชนในบทบาทและหน้าที่ของสมาชิกสภาผู้แทนราษฎร พบว่า เพศชายและเพศหญิงต่างก็เห็นความสำคัญของหน้าที่ในการเป็นตัวแทนของสมาชิกสภาผู้แทนราษฎรเป็นอันดับแรก แต่เมื่อพิจารณาถึงหน้าที่การออกกฎหมายและการควบคุมรัฐบาล กลับพบว่ามีความแตกต่างกัน กล่าวคือ เพศชายเข้าใจว่าหน้าที่ที่ 2 เป็นหน้าที่ของสมาชิกสภาผู้แทนราษฎรมากกว่าเพศหญิงอย่างเห็นได้ชัดเจน ดังจะเห็นว่าหน้าที่ออกกฎหมาย (ร้อยละ 22.1) เพศชายตอบร้อยละ 31.8 เพศหญิงตอบร้อยละ 9.4 และหน้าที่ควบคุมการทำงานของรัฐบาล (ร้อยละ 11.8) เพศชายตอบร้อยละ 17.3 เพศหญิงตอบร้อยละ 4.7 นอกจากนั้นยังพบว่า เพศชายมีการ

¹ จุฑา สุภาพ, พรรคกิจ ผ่องแผ้ว, เอกสารวิจัยการเลือกตั้งสมาชิกสภาผู้แทนราษฎร

จังหวัดบุรีรัมย์แทนตำแหน่งที่ว่าง 28 สิงหาคม 2526 (กทม.: เจ้าพระยาการพิมพ์, 2527), หน้า 67.

² เรื่องเดียวกัน, หน้า 153.

เรียนรู้ทางการเมืองและมีความสนใจทางการเมืองมากกว่า เพศหญิงและมีแนวโน้มที่จะมีความรู้ความเข้าใจทางการเมืองมากกว่าเพศหญิงด้วย กล่าวคือ ผู้ที่ตอบไม่ทราบหรือไม่เข้าใจ (ร้อยละ 9.2) เพศชายตอบร้อยละ 5.5 และเพศหญิงตอบร้อยละ 14.1

เมื่อพิจารณาตัวแปรด้านอายุกับความรู้ความเข้าใจในบทบาทและหน้าที่ของสมาชิกสภาผู้แทนราษฎรพบว่า ผู้ที่มีอายุน้อย ปานกลาง และมาก ต่างก็เห็นว่าหน้าที่การเป็นตัวแทนมีความสำคัญเป็นอันดับหนึ่ง และผู้ที่มีอายุปานกลางจะให้ความสำคัญกับหน้าที่ในการพัฒนาท้องถิ่นน้อยกว่าผู้ที่มีอายุน้อยและมาก และเมื่อพิจารณาในแต่ละหน้าที่พบว่า ผู้ที่มีอายุน้อย ให้ความสำคัญกับหน้าที่ร่างกฎหมายมากกว่าผู้ที่มีอายุมาก แต่ในทางกลับกัน ผู้ที่มีอายุมากให้ความสำคัญกับหน้าที่ควบคุมรัฐบาลมากกว่าผู้ที่มีอายุน้อย และผู้ที่มีอายุมากตอบว่าไม่ทราบหน้าที่ของสมาชิกสภาผู้แทนราษฎรมากกว่าผู้ที่มีอายุน้อย

ในตัวแปรด้านอาชีพ พบว่า มีความแตกต่างกันเล็กน้อย กล่าวคือ ทูทอาชีพ เห็นความสำคัญของหน้าที่ในการเป็นตัวแทน เป็นอันดับที่หนึ่ง แต่กลุ่มข้าราชการให้ความสำคัญน้อยกว่ากลุ่มอื่น ๆ ในขณะที่กลุ่มแม่บ้านให้ความสำคัญมากที่สุด และให้ความสำคัญ กับหน้าที่ที่เหลือน้อยกว่ากลุ่มอื่น ๆ เกินหนึ่งเท่าตัวขึ้นไป โดยเฉพาะหน้าที่ด้านนิติบัญญัติ นอกจากนั้นยังพบว่า กลุ่มแม่บ้าน เป็นกลุ่มที่มีความ เข้าใจในบทบาทและหน้าที่ของสมาชิกสภาผู้แทนราษฎรน้อยที่สุด (ร้อยละ 34.4 ตอบว่าไม่ทราบ)

สำหรับตัวแปรในด้านการศึกษพบว่า ไม่มีความแตกต่างกันในหน้าที่การ เป็นตัวแทน และเห็นว่าหน้าที่การ เป็นตัวแทนมีความสำคัญเป็นอันดับหนึ่ง โดยเฉพาะผู้ที่มีการศึกษาระดับประถมศึกษามากที่สุด และเมื่อพิจารณาในรายละเอียดแต่ละหน้าที่พบว่า ผู้ที่จบปริญญาตรีขึ้นไป เห็นความสำคัญของหน้าที่ออกกฎหมายมากที่สุด และประถมนศึกษาน้อยที่สุด หน้าที่ควบคุมรัฐบาล ผู้ที่จบระดับมัธยมศึกษาและอาชีวศึกษา เห็นความสำคัญมากที่สุด ในขณะที่ประถมศึกษาและปริญญาตรี ก้ำกึ่งกัน นอกจากนั้นผู้ที่มีการศึกษาน้อยจะไม่สามารถอธิบายหน้าที่ของสมาชิกสภาผู้แทนราษฎรได้ดีเท่าผู้ที่มีการศึกษาสูง จะเห็นว่าในจำนวนผู้ที่ตอบไม่ได้มีอยู่เฉพาะกลุ่มประถมศึกษาและมัธยม - อาชีวศึกษาเท่านั้น

เมื่อพิจารณาตัวแปรในด้านรายได้ พบว่า ผู้ที่มีรายได้น้อยจะ เห็นความสำคัญของ หน้าที่การ เป็นตัวแทนมากที่สุด (ร้อยละ 57.0) ในขณะที่ผู้ที่มีรายได้มาก เห็นว่าหน้าที่ออกกฎหมายมีความสำคัญมากที่สุด (ร้อยละ 32.4) และพบว่าผู้ที่มีรายได้น้อยจะ เห็นความสำคัญใน หน้าที่อื่น ๆ นอกจากหน้าที่การ เป็นตัวแทนน้อยกว่าผู้ที่มีรายได้ปานกลางและมาก ส่วนรายได้

ปานกลางและมากมีความแตกต่างกันเพียงเล็กน้อย จะเห็นว่าผู้ที่มีรายได้ปานกลางให้ความสำคัญในหน้าที่พัฒนาท้องถิ่นมากกว่าผู้มีรายได้มาก นอกจากนั้นยังพบว่า ในผู้ที่ตอบว่าไม่ทราบหน้าที่ของสมาชิกสภาผู้แทนราษฎรมีอยู่เฉพาะในกลุ่มผู้มีรายได้น้อยและปานกลางเท่านั้น โดยเฉพาะผู้มีรายได้น้อยมีมากกว่า

ตัวแปรสุดท้ายที่จะพิจารณาคือ เขตที่อยู่อาศัย พบว่าผู้ที่อาศัยอยู่ในเขตเทศบาลและนอกเขตเทศบาลต่างก็เห็นว่า หน้าที่การเป็นตัวแทนมีความสำคัญเป็นอันดับแรก และไม่มี ความเห็นแตกต่างกันในหน้าที่อื่น ๆ ของสมาชิกสภาผู้แทนราษฎร ยกเว้นผู้ที่อยู่นอกเขตเทศบาลตอบว่าไม่ทราบหน้าที่ของสมาชิกสภาผู้แทนราษฎรมากกว่าผู้ที่อยู่ในเขตเทศบาล (ในเขตเทศบาลตอบร้อยละ 4.8 และผู้ที่อยู่นอกเขตเทศบาลตอบร้อยละ 15.9) (ดูตารางที่ 6.8 และรูปที่ 6.1)

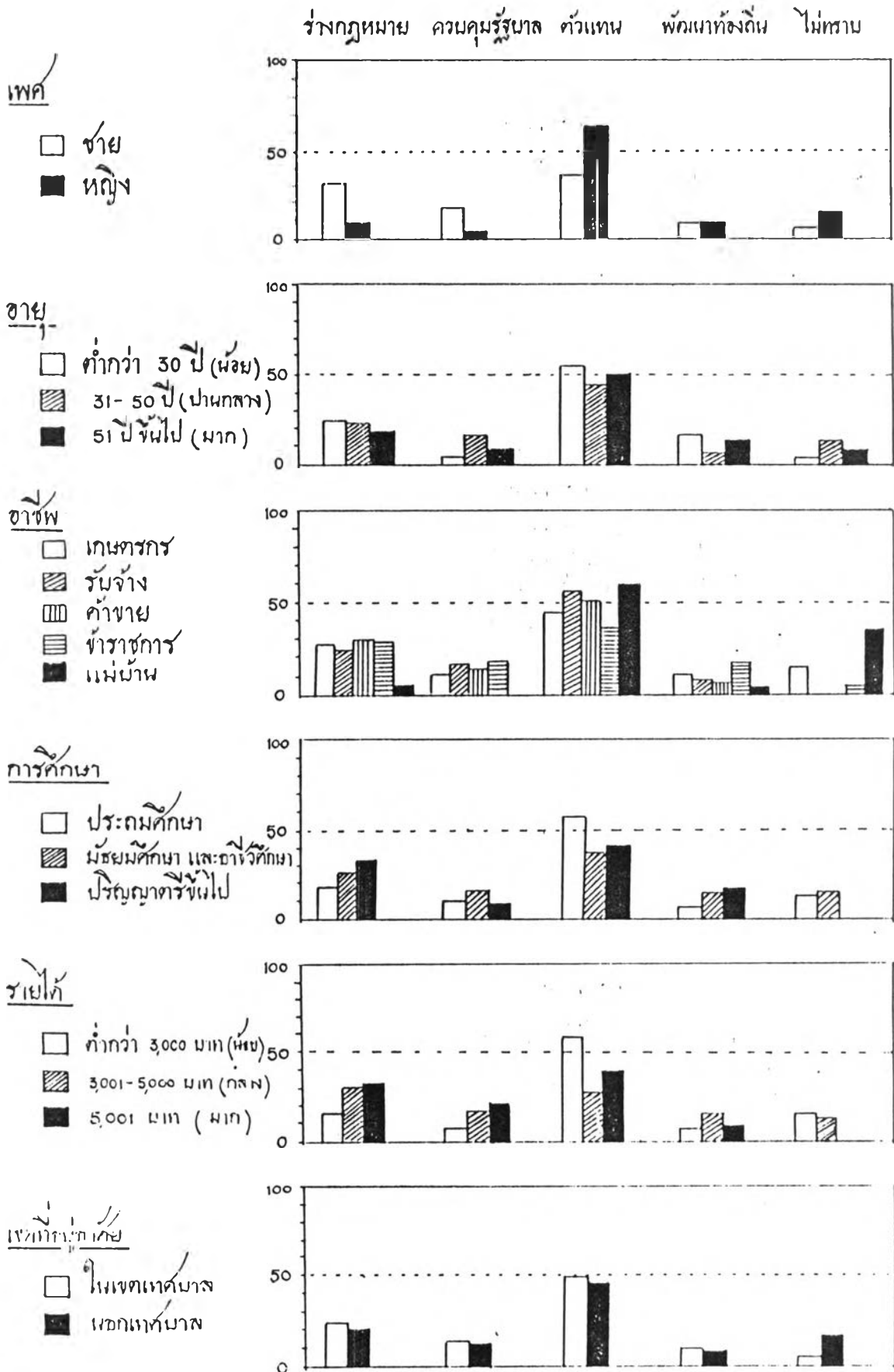
ตารางที่ 6.8 อัตราร้อยละของความรู้ความเข้าใจของประชาชนที่มีต่อบทบาทและอำนาจหน้าที่ของสมาชิกสภาผู้แทนราษฎร จำแนกตามสถานภาพทางเศรษฐกิจและสังคม

สถานภาพ	ร่าง กม.	ควบคุม งบประมาณ	ตัวแทน	พัฒนาท้องถิ่น	ไม่ทราบ
<u>เพศ</u>					
1. ชาย	31.8	17.3	36.4	9.0	5.5
2. หญิง	9.4	4.7	62.3	9.5	14.1
<u>อายุ</u>					
1. ต่ำกว่า 30 ปี (น้อย)	23.8	2.4	54.7	16.7	2.4
2. 31-50 ปี (ปานกลาง)	22.3	15.7	44.4	5.6	12.1
3. 51 ปีขึ้นไป (มาก)	18.7	9.4	50.5	12.5	9.4
<u>อาชีพ</u>					
1. เกษตรกร	23.7	10.5	42.1	10.5	13.2
2. รับจ้าง	21.0	15.7	55.3	8.0	-
3. ค้าขาย	29.5	13.6	50.0	6.9	-
4. ข้าราชการ	27.9	16.3	34.9	16.3	4.6
5. แม่บ้าน	3.1	-	59.4	3.1	34.4

ตารางที่ 6.8 (ต่อ)

สถานภาพ	ร่าง กม.	ควบคุมพรบ.	ตัวแทน	พัฒนา ทธ.	ไม่ทราบ
การศึกษา					
1. ประถม	16.8	9.9	56.4	5.0	11.9
2. มัธยม และอาชีว	24.0	13.8	37.3	12.6	12.3
3. ปริญญาตรี	31.4	8.6	40.0	14.3	-
รายได้					
1. ต่ำกว่า 3,000 (รายได้น้อย)	15.8	6.5	57.0	7.5	13.2
2. 3,001-5,000 (ปานกลาง)	30.2	16.3	27.9	14.0	11.6
3. 5,001 (มาก)	32.4	20.6	38.2	8.8	-
เขตที่อยู่อาศัย					
1. ในเขต	23.8	12.4	49.5	9.5	4.8
2. นอกเขต	20.0	11.1	44.1	8.9	15.9
เฉลี่ย (ผู้ตอบจำนวน 125 คน)	22.1 (43)	11.8 (23)	47.7 (93)	9.2 (18)	9.2 (18)

หมายเหตุ ค่าโคแอสควร์คำนวณจากจำนวนก่อนคิดร้อยละ



โดยสรุป เมื่อพิจารณาอิทธิพลของตัวแปร อันได้แก่สถานภาพทางเศรษฐกิจและสังคมที่มีต่อความรู้ความเข้าใจของประชาชนที่มีต่อบทบาทและหน้าที่ของสมาชิกสภาผู้แทนราษฎร พบว่า ไม่มีความแตกต่างกันในหน้าที่การเป็นตัวแทน กล่าวคือ ทุกกลุ่มต่างให้ความสำคัญแก่หน้าที่การเป็นตัวแทน เป็นหน้าที่ของสมาชิกสภาผู้แทนราษฎรอันดับแรก โดยผู้ที่อยู่ในเขตเทศบาล เทศหญิง แม่บ้าน และผู้ที่มีการศึกษา รายได้และอายุน้อย มีจำนวนมากที่สุด ยกเว้นผู้ที่มีรายได้ปานกลางเท่านั้นที่เห็นว่า หน้าที่ในการออกกฎหมายมีความสำคัญเป็นอันดับแรก นอกจากนั้น พบว่า เพศชาย ให้ความสำคัญมากกว่าเพศหญิงในหน้าที่ออกกฎหมาย (เพศชายร้อยละ 31.8, เพศหญิงร้อยละ 9.4) และหน้าที่ควบคุมรัฐบาล (เพศชาย ร้อยละ 17.3 เพศหญิงร้อยละ 4.7) อายุน้อยให้ความสำคัญกับหน้าที่ออกกฎหมายมากกว่าผู้ที่มีอายุมาก (อายุน้อยร้อยละ 23.8 อายุมาก 18.7) แต่ในทางกลับกัน ผู้ที่มีอายุมากเห็นว่าหน้าที่ควบคุมรัฐบาลมีความสำคัญมากกว่าผู้ที่มีอายุน้อย (อายุมากร้อยละ 9.4, อายุน้อยร้อยละ 2.4) กลุ่มแม่บ้านแทบจะไม่มีความรู้เลยว่าสมาชิกสภาผู้แทนราษฎรมีหน้าที่ออกกฎหมายและควบคุมการทำงานของรัฐบาล (ร้อยละ 3.1 และ 0) สำหรับผู้ที่มีการศึกษาและรายได้มาก เข้าใจว่าสมาชิกสภาผู้แทนราษฎรมีหน้าที่ออกกฎหมายและควบคุมรัฐบาลมากกว่าผู้ที่มีรายได้และการศึกษาน้อย โดยเฉพาะผู้ที่จบปริญญาตรีและผู้มีรายได้น้อยกว่า 5,000 บาทขึ้นไป

เมื่อพิจารณาถึงหน้าที่ในการพัฒนาท้องถิ่น ซึ่งมีผู้ตอบน้อยที่สุด (ร้อยละ 9.2) พบว่า สถานภาพทางเศรษฐกิจและสังคมที่แตกต่างกัน ไม่มีอิทธิพลต่อความรู้ความเข้าใจในหน้าที่ดังกล่าวแตกต่างกัน

อย่างไรก็ตาม เพื่อเป็นการยืนยันว่า คำตอบเกี่ยวกับความรู้ความเข้าใจของประชาชนที่มีต่อบทบาทและหน้าที่ของสมาชิกสภาผู้แทนราษฎรที่ผู้วิจัยได้รับ เป็นสิ่งที่ประชาชนเข้าใจอย่างแท้จริง ไม่ใช่เข้าใจเพียงผิวเผินหรือจดจำจากที่อื่น ๆ มา ผู้วิจัยจึงได้ตั้งคำถามเสริมอีก 4 ประเด็นคือ ต้องการให้สมาชิกสภาผู้แทนราษฎรทำหน้าที่อะไรมากที่สุด ในบรรดาหน้าที่ที่ได้กล่าวถึง สมาชิกสภาผู้แทนราษฎร เป็นตัวแทนประชาชน เฉพาะจังหวัดหรือทั้งประเทศ หรือทั้ง 2 อย่าง การช่วยเหลือชาวบ้านโดยการสร้างถนนหนทางสะพาน ขุดคลอง บ่อน้ำ นำไฟฟ้าประปาเข้าหมู่บ้าน เป็นหน้าที่โดยตรงของสมาชิกสภาผู้แทนราษฎรหรือไม่ และสมาชิกสภาผู้แทนราษฎรกับนายอำเภอมีบทบาทและหน้าที่ต่างกันอย่างไร คำตอบที่ผู้วิจัยได้รับ เป็นการยืนยันประเด็นที่ผู้วิจัยให้ข้อสังเกตไว้ในประเด็นแรกแล้วว่า สิ่งที่ประชาชนเข้าใจในหน้าที่ของสมาชิกสภาผู้แทนราษฎรดังกล่าว เป็นสิ่งที่ผิวเผินไม่ได้เข้าใจอย่างแท้จริง ถึงแม้ว่าข้อสรุปใน

ประเด็นแรกจะแสดงว่าประชาชนมีความเข้าใจปานกลาง (สมาชิกสภาผู้แทนราษฎรมีหน้าที่เป็นตัวแทน สะท้อนผลประโยชน์ ร้อยละ 47.7, ออกกฎหมาย ร้อยละ 22.1 และควบคุมรัฐบาล ร้อยละ 11.8) เข้าใจไม่สอดคล้องกับหลักการและกฎหมาย (เข้าใจว่าสมาชิกสภาผู้แทนราษฎรมีหน้าที่พัฒนาท้องถิ่น ร้อยละ 9.2) และไม่เข้าใจหรือไม่ทราบเลย ร้อยละ 9.2

จากคำตอบของผู้วิจัยใน 4 ประเด็นหลัง พบว่า ในประเด็นต้องการให้สมาชิกสภาผู้แทนราษฎรทำหน้าที่อะไรมากที่สุด ผู้ตอบตอบว่าต้องการให้ทำหน้าที่เป็นปากเสียงแทนคน ช่วยเหลือในเรื่องที่เดือดร้อน และแก้ไขปัญหาด้านเศรษฐกิจมากที่สุด (ร้อยละ 62.6) รองลงมาได้แก่ พัฒนาท้องถิ่น (ร้อยละ 25.1)¹ ออกกฎหมายที่เป็นประโยชน์ต่อประชาชน (ร้อยละ 4.3) และควบคุมการทำงานของรัฐบาล (ร้อยละ 2.7) ที่ตอบว่าไม่ทราบมีร้อยละ 5.3 (ดูผนวก ก. 3.2) และเมื่อพิจารณาในรายละเอียดจากตัวแปรสถานภาพทางเศรษฐกิจและสังคมพบว่า บัณฑิตอาชีพและการศึกษา มีอิทธิพลต่อความรู้ความเข้าใจของประชาชนเล็กน้อย กล่าวคือ อาชีพแม่บ้านและเกษตรกร ไม่ได้ระบุว่าต้องการให้สมาชิกสภาผู้แทนราษฎรทำหน้าที่ออกกฎหมาย ส่วนอาชีพรับจ้างและแม่บ้าน ไม่ระบุว่าต้องการให้สมาชิกสภาผู้แทนราษฎรทำหน้าที่ควบคุมรัฐบาล และพบว่าผู้ที่มีการศึกษาระดับปริญญาตรีต้องการให้สมาชิกสภาผู้แทนราษฎรทำหน้าที่ออกกฎหมาย และควบคุมการทำงานของรัฐบาลมากกว่า ผู้ที่มีการศึกษาระดับประถมศึกษาหลายเท่าตัว (ดูตารางที่ 6.9 และ รูปที่ 6.2)

1

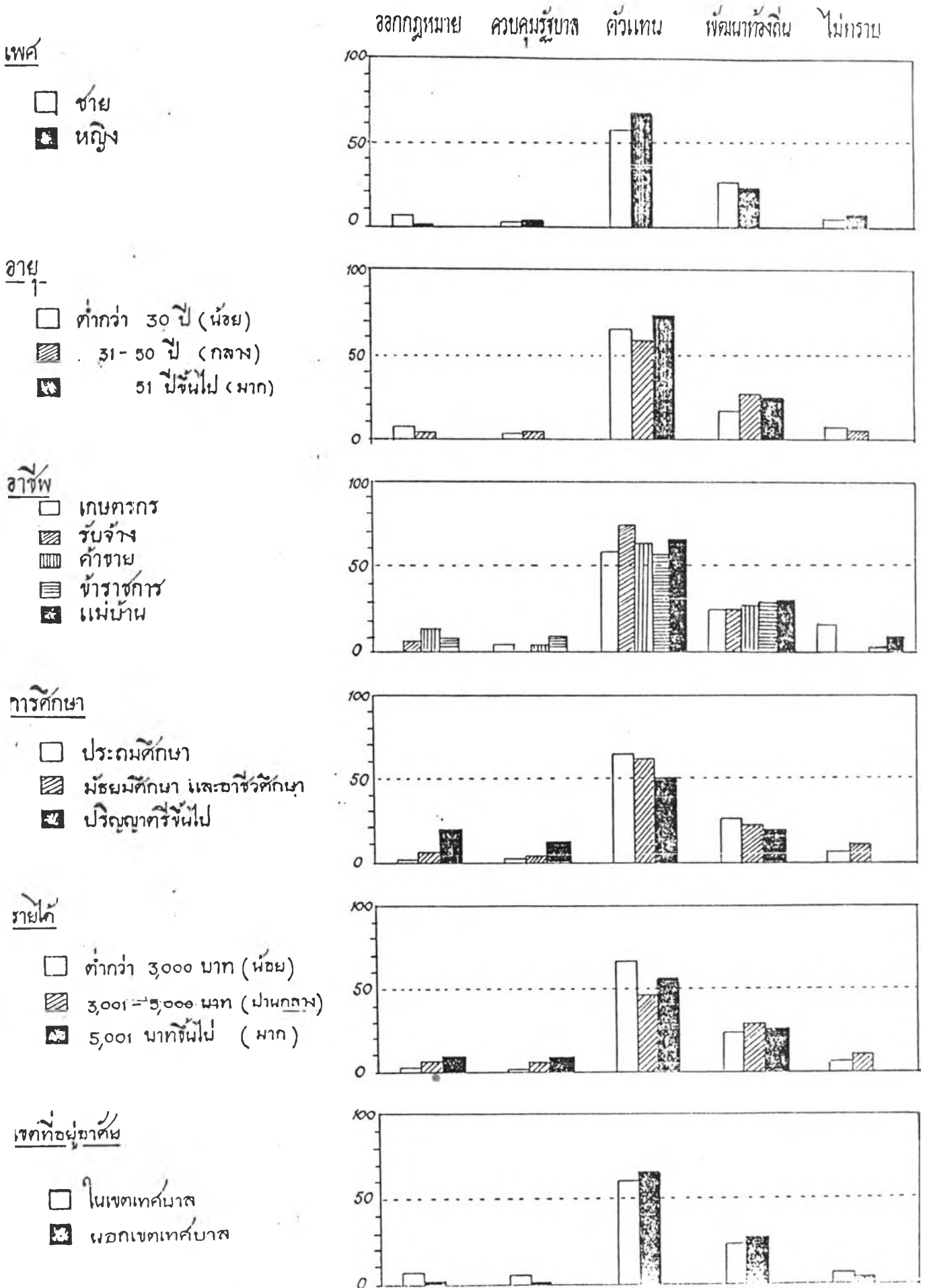
จากผลของการสุ่มตัวอย่างของศูนย์ประสานงานการเลือกตั้งของพรรคประชาธิปัตย์ เพื่อให้ได้ข้อมูลที่ถูกต้องเกี่ยวกับการออกเสียงเลือกตั้ง และความต้องการของประชาชนในเขต 1 (อำเภอเมือง บ้านโพธิ์ อำเภอบางปะกง และอำเภอแปลงยาว) จังหวัดฉะเชิงเทรา จำนวน 1,000 ตัวอย่าง ระหว่างวันที่ 3-6 กรกฎาคม 2529 ระบุว่า ความต้องการของประชาชนในการพัฒนาท้องถิ่น ปรากฏว่าต้องการถนนสูงถึง 91% รองลงมาคือต้องการไฟฟ้า 11% ราคาผลผลิตดีขึ้น 8.4% แหล่งน้ำ 7.6% น้ำประปา 5.8% นอกนั้นเป็นความต้องการทางด้านสาธารณสุขโรคอื่น ๆ และการบริการจากรัฐในการศึกษา การแก้ปัญหาคนว่างงาน และการสร้างสถานพยาบาล เป็นต้น อ้างใน สารประชาธิปัตย์ ฉบับพิเศษ (3) รับการเลือกตั้งทั่วไป ปี 2529 เฉพาะเขต 1 จังหวัดฉะเชิงเทรา, หน้า 4.

ตารางที่ 6.9 อัตราร้อยละของความต้องการของประชาชนที่จะให้ ส.ส.ทำหน้าที่อะไร

สถานภาพ	พัฒนา ท้องถิ่น	ทำหน้าที่ เช่นตัวแทน แก้ปัญหาสก.	ออกกฎหมาย ที่เป็น ประโยชน์	ควบคุมการ ทำงานของ รัฐบาล	ไม่ทราบ
<u>เพศ</u>					
1. ชาย	28.1	57.3	7.9	2.2	4.5
2. หญิง	22.4	67.3	1.0	3.1	6.1
<u>อายุ</u>					
1. ต่ำกว่า 30 ปี (ต่ำ)	17.1	65.8	7.3	2.4	7.3
2. 31 - 50 ปี (ปานกลาง)	27.6	59.1	3.9	3.5	5.9
3. 51 ปีขึ้นไป (สูง)	25.9	74.1	-	-	-
<u>อาชีพ</u>					
1. เกษตรกร	23.7	57.9	-	2.6	15.8
2. รับจ้าง	23.5	73.5	3.0	-	-
3. ค้าขาย	25.0	61.4	11.4	2.3	-
4. ข้าราชการ	26.5	55.9	5.9	8.8	2.9
5. แม่บ้าน	27.0	64.9	-	-	8.1
<u>การศึกษา</u>					
1. ประถม	26.9	65.7	0.9	0.9	5.6
2. มัธยม และอาชีวะ	22.6	61.8	4.0	1.6	10.0
3. ปริญญาตรี	19.2	50.0	19.2	11.5	-
<u>รายได้</u>					
1. ต่ำกว่า 3,000 บาท (ต่ำ)	23.6	67.5	2.9	0.8	5.2
2. 3,001 - 5,000 บาท (ปานกลาง)	29.7	48.6	5.4	5.4	10.8
3. 5,001 บาทขึ้นไป (สูง)	26.1	56.5	8.7	8.7	-
<u>เขตที่อยู่อาศัย</u>					
1. ในเขตเทศบาล	23.8	60.0	6.7	3.8	5.7
2. นอกเขตเทศบาล	26.8	65.9	1.2	1.2	4.9
รวม	25.1 (47)	62.6 (117)	4.3 (8)	2.7 (5)	5.3 (10)

หมายเหตุ ค่าใดแสดงควมคำนวณจากจำนวนก่อนคิดร้อยละ

รูปที่ 6.2 อัตราร้อยละ ของความต้องการของประชาชน ให้ ส.ส. ทำการแก้ไขอะไรมากที่สุด



เมื่อพิจารณาประเด็นที่ว่าสมาชิกสภาผู้แทนราษฎร เป็นตัวแทนประชาชน เฉพาะจังหวัด หรือทั้งประเทศมีผู้ตอบว่า สมาชิกสภาผู้แทนราษฎรทำหน้าที่เป็นตัวแทน เฉพาะจังหวัดมากที่สุด (ร้อยละ 43.2) รองลงมา คือ ทั้งประเทศ (ร้อยละ 28.0) และทั้ง 2 อย่าง (ร้อยละ 27.2) ที่ตอบว่าไม่ทราบมีร้อยละ 1.6 และเมื่อพิจารณาปัจจัยทางเศรษฐกิจและสังคมจะเห็นว่า มีอิทธิพลต่อความรู้ความเข้าใจของประชาชน เฉพาะปัจจัยทางอาชีพ การศึกษา และรายได้เท่านั้น กล่าวคือ อาชีพข้าราชการ การศึกษาปริญญาตรี และรายได้มาก จะเห็นว่าสมาชิกสภาผู้แทนราษฎรทำหน้าที่เป็นตัวแทนของประชาชนทั่วประเทศมากกว่ากลุ่มอื่น ๆ (ดูตาราง 6.10 และ รูปที่ 6.3)

ตารางที่ 6.10 อัตราร้อยละของความเข้าใจของประชาชนว่าสมาชิกสภาผู้แทนราษฎร ทำหน้าที่เป็นตัวแทนของประชาชนเฉพาะจังหวัดหรือตัวแทนทั้งประเทศ

สถานภาพ	เฉพาะจังหวัด	ทั่วประเทศ	ทั้ง 2 อย่าง	ไม่ทราบ
เพศ				
1. ชาย	87.7	32.8	29.5	-
2. หญิง	48.4	23.4	25.0	3.1
Chi-square = 3.9478, D.F. = 3, Significance = 0.2672, C.C. = 0.1750				
อายุ				
1. ต่ำกว่า 30 ปี	41.9	32.3	22.6	3.2
2. 31 - 50 ปี	38.1	30.2	30.2	1.5
3. 51 ปีขึ้นไป	61.9	14.3	23.8	-
Chi-square = 6.8461, D.F. = 9, Significance = 0.653, C.C. = 0.2279				
อาชีพ				
1. เกษตรกร	52.0	36.0	12.0	-
2. รับจ้าง	60.0	20.0	12.0	8.0
3. ค้าขาย	48.0	28.0	24.0	-
4. ข้าราชการ	4.0	32.0	64.0	-
5. แม่บ้าน	52.0	24.0	24.0	-
Chi-square = 37.866, D.F. = 12, Significance = 0.0002, C.C. = .4822				

ตารางที่ 6.10 (ต่อ)

สถานภาพ	เฉพาะจังหวัด	ทั่วประเทศ	ทั้ง 2 อย่าง	ไม่ทราบ
<u>การศึกษา</u>				
1. ประถม	53.6	30.4	14.5	1.5
2. มัธยม และอาชีวะ	38.3	18.1	41.5	2.1
3. ปริญญาตรี	10.5	36.8	52.6	-
Chi-square = 19.006, D.F. = 6, Significance = 0.004 , C.C. = 0.3633				
<u>รายได้</u>				
1. ต่ำกว่า 3,000 บาท	48.5	27.6	21.4	2.5
2. 3,001 - 5,000 บาท	48.0	20.0	32.0	-
3. 5,001 บาทขึ้นไป	11.8	41.2	47.0	-
Chi-square = 10.745, D.F. = 6, Significance = 0.097, C.C. = 0.2813				
<u>เขตที่อยู่อาศัย</u>				
1. ในเขต	40.6	27.5	29.0	2.9
2. นอกเขต	46.4	28.6	25.0	-
Chi-square = 2.060, D.F. = 3, Significance = 0.56, C.C. = 0.1273				
รวม	43.2	28.0	27.2	1.6
	(54)	(35)	(34)	(2)

หมายเหตุ ค่าไคแอสควร์คำนวณจากจำนวนก่อนคิดร้อยละ

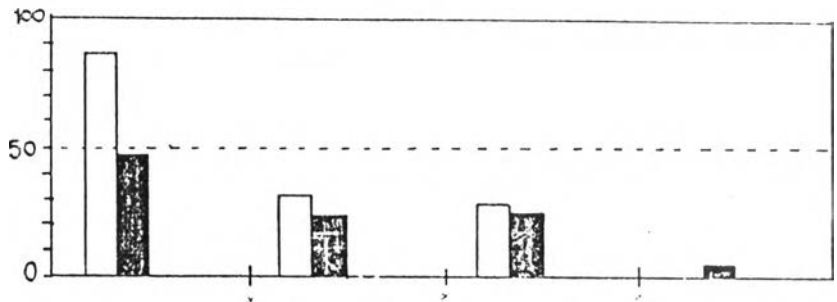


เห็นได้ว่าเป็นตัวแทนของประชาชน เฉพาะจังหวัด หรือตัวแทนทั้งประเทศ

เฉพาะจังหวัด ทั่วประเทศ ทั้ง 2 อย่าง ไม่ทราบ

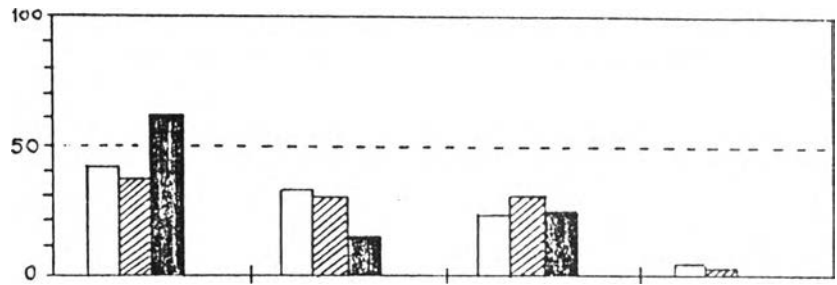
เพศ

- ชาย
- หญิง



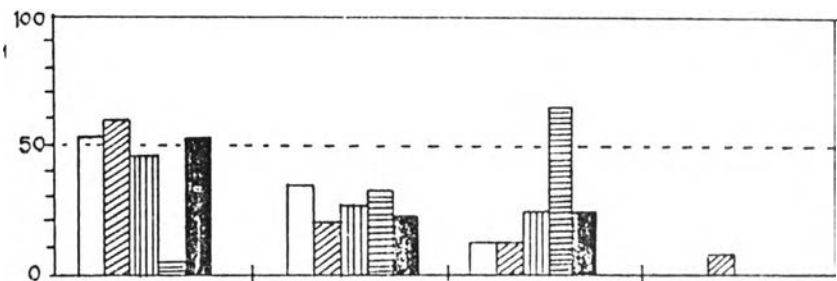
อายุ

- ต่ำกว่า 30 ปี (น้อย)
- 31-50 ปี (กลาง)
- 51 ปีขึ้นไป (มาก)



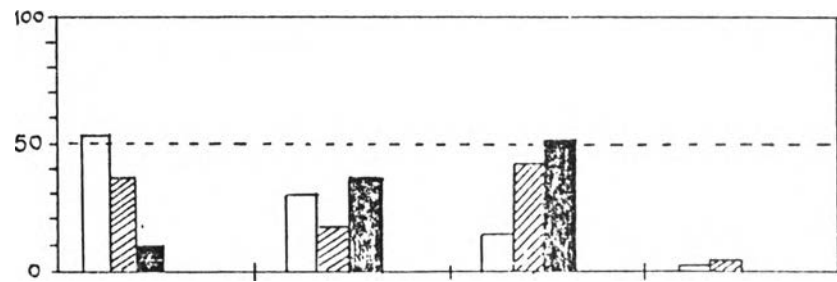
อาชีพ

- เกษตรกร
- รับจ้าง
- ค้าขาย
- ข้าราชการ
- แม่บ้าน



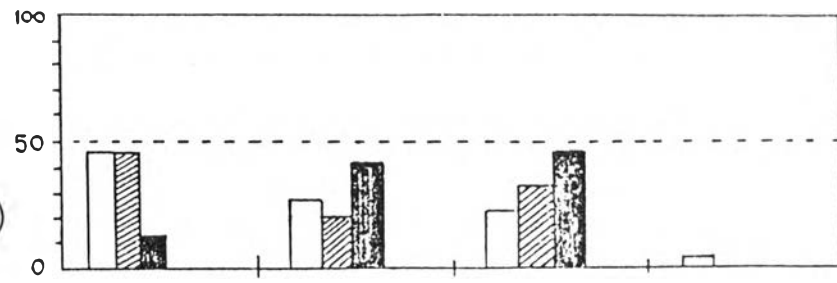
การศึกษา

- ประถมศึกษา
- มัธยมศึกษา และอาชีวศึกษา
- ปริญญาตรีขึ้นไป



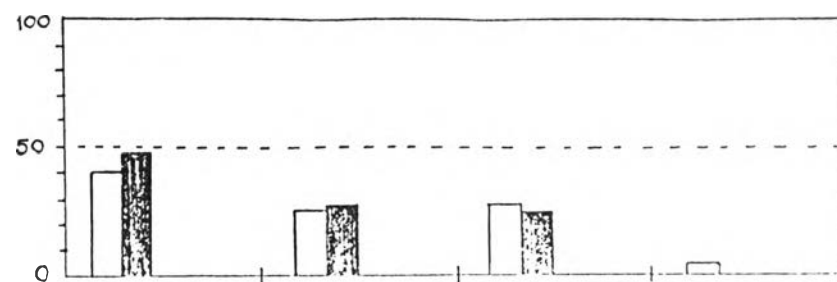
รายได้

- ต่ำกว่า 3,000 บาท (น้อย)
- 3,001 - 5,000 บาท (ปานกลาง)
- 5,001 บาทขึ้นไป (มาก)



เขตที่อยู่อาศัย

- ในเขตเทศบาล
- นอกเขตเทศบาล



ประเด็นต่อมาคือ เมื่อผู้วิจัยถามว่า การสร้างถนนหนทาง ขุดคลองบ่อน้ำ และนำไฟฟ้าประปาเข้าหมู่บ้าน เป็นหน้าที่โดยตรงของสมาชิกสภาผู้แทนราษฎรหรือไม่ คำตอบที่ได้รับ ถือว่าเป็นหน้าที่โดยตรงถึงร้อยละ 60.0 ไม่เป็นร้อยละ 36.8 และอื่น ๆ เช่น มีหน้าที่กระตุ้นให้ทางราชการสนใจร้อยละ 3.2 เมื่อพิจารณาทางเศรษฐกิจและสังคมพบว่า ปัจจัยทางด้านเพศ อาชีพ การศึกษา มีอิทธิพลที่ทำให้ประชาชนมีความรู้ความเข้าใจแตกต่างกันเล็กน้อย กล่าวคือ เพศหญิง แม่บ้าน และผู้ที่มีการศึกษาน้อย หรือระดับประถมศึกษาตอบว่าเป็นหน้าที่ของสมาชิกสภาผู้แทนราษฎรโดยตรงมากกว่ากลุ่มอื่น ๆ (ดูตารางที่ 6.11 และ รูปที่ 6.4)

ตารางที่ 6.11 อัตราร้อยละของความเข้าใจของประชาชนว่าการสร้างถนนหนทาง ขุดคลอง บ่อน้ำ นำไฟฟ้า น้ำประปาเข้าหมู่บ้าน เป็นหน้าที่โดยตรงของสมาชิกสภาผู้แทนราษฎรหรือไม่

สถานภาพ	เป็น	ไม่เป็น	อื่น ๆ
---------	------	---------	--------

เพศ

1. ชาย	44.3	50.8	4.9
2. หญิง	75.0	23.4	1.6

Chi-square = 12.380, D.F. = 2, Significance = 0.003, C.C. = 0.3002

อายุ

1. ต่ำกว่า 30 ปี	58.1	38.7	3.2
2. 31 - 50 ปี	60.0	35.7	3.2
3. 50 ปีขึ้นไป	63.6	36.4	-

Chi-square = 2.884, D.F. = 6, Significance = 0.823, C.C. = 0.1502

อาชีพ

1. เกษตรกร	64.0	32.0	4.0
2. รับจ้าง	56.0	40.0	4.0
3. ค้าขาย	48.0	44.0	8.0
4. ข้าราชการ	44.0	56.0	-
5. แม่บ้าน	88.0	12.0	-

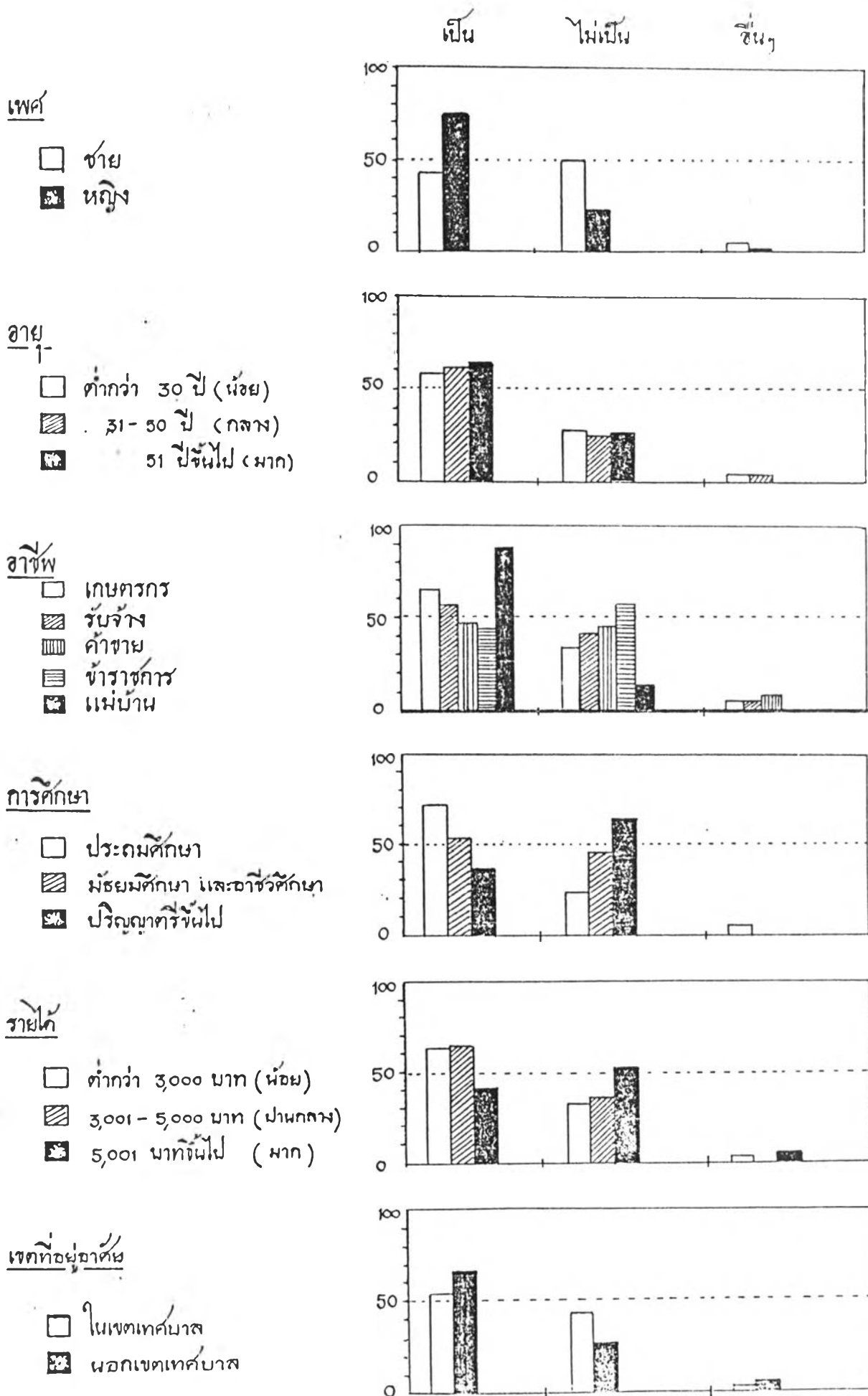
Chi-square = 15.827, D.F. = 8, Significance = 0.045, C.C. = 0.3352

ตารางที่ 6.11 (ต่อ)

สถานภาพ	เป็น	ไม่เป็น	อื่น ๆ
<u>การศึกษา</u>			
1. ประถม	71.0	23.1	5.8
2. มัธยม และอาชีวะ	53.6	46.4	-
3. ปริญญาตรี	36.8	63.2	-
Chi-square = 15.273, D.F. = 4, Significance = 0.004, C.C. = 0.3299			
<u>รายได้</u>			
1. ต่ำกว่า 3,000 บาท	63.5	32.9	3.6
2. 3,001 - 5,000 บาท	64.0	36.0	-
3. 5,001 บาทขึ้นไป	41.2	52.9	5.9
Chi-square = 3.814, D.F. = 4, Significance = 0.432, C.C. = 0.1721			
<u>เขตที่อยู่อาศัย</u>			
1. ในเขต	53.6	43.5	2.9
2. นอกเขต	67.8	28.6	3.6
Chi-square = 2.954, D.F. 2, Significance = 0.228, C.C. = 0.1519			
รวม	60.0	36.8	3.2
	(75)	(46)	(4)

หมายเหตุ ค่าไคแสดวร์คำนวณจากจำนวนก่อนคิดร้อยละ

รูปที่ 6.4 อัตราร้อยละ ของความเข้าใจของประชาชนว่า การสร้างถนนหนทาง ขุดบ่อ นำไฟฟ้า นำประปา เจ้าหมู่บ้านเป็นหน้าที่โดยตรงของ ส.ส. หรือไม่



และเมื่อผู้วิจัยถามต่อไปว่า สมาชิกสภาผู้แทนราษฎรทำหน้าที่ต่างกับนายอำเภอ
อย่างไร มีผู้สามารถตอบได้ถูกต้องเพียงร้อยละ 11.2 ตอบได้กว้าง ๆ แต่ไม่ชัดเจน ร้อยละ
66.4 และไม่ทราบ ร้อยละ 22.4 เมื่อพิจารณาปัจจัยทางเศรษฐกิจและสังคม พบว่า
ตัวแปร เพศ การศึกษา และรายได้เท่านั้นที่มีผลต่อความรู้ความเข้าใจของประชาชนแตกต่างกัน
กล่าวคือ เพศชาย การศึกษาระดับปริญญาตรี และผู้มีรายได้มาก ตอบว่าสมาชิกสภาผู้แทน
ราษฎรทำหน้าที่ต่างกับนายอำเภออย่างไรได้ถูกต้องมากกว่ากลุ่มอื่น ๆ (ดูตารางที่ 6.12 และรูปที่ 6.5)

ตารางที่ 6.12 อัตราร้อยละของความเข้าใจของประชาชนว่า สมาชิกสภาผู้แทนราษฎร
ทำหน้าที่ต่างกับนายอำเภออย่างไร

สถานภาพ	มีความเข้าใจ	พอเข้าใจ แต่	
	อธิบายได้	อธิบายได้ไม่ ชัดเจน	ไม่เข้าใจ

เพศ

1. ชาย	16.4	75.4	8.2
2. หญิง	6.3	57.8	35.9

Chi-square = 15.055, D.F. = 2, Significance = 0.001, C.C. = 0.3279

อายุ

1. ต่ำกว่า 30 ปี	17.4	58.1	22.6
2. 31 - 50 ปี	11.5	68.3	20.2
3. 50 ปีขึ้นไป	-	72.7	27.3

Chi-square = 5.56, D.F. = 6, Significance = 0.473, C.C. = 0.2065

อาชีพ

1. เกษตร	12.0	76.0	12.0
2. รับจ้าง	-	80.0	20.0
3. ค้าขาย	12.0	60.0	28.0
4. ข้าราชการ	24.0	48.0	28.0
5. แม่บ้าน	8.0	68.0	24.0

Chi-square = 11.196, D.F. = 8, Significance = 0.191, C.C. = 0.2867

ตารางที่ 6.12 (ต่อ)

สถานภาพ	มีความเข้าใจ		ไม่เข้าใจ
	อธิบายได้	อธิบายได้ไม่ชัดเจน	
การศึกษา			
1. ประถม	2.9	72.5	27.6
2. มัธยมและอาชีวะ	17.8	60.6	21.6
3. ปริญญาตรี	31.6	47.3	21.1
Chi-square = 13.924, D.F. = 4, Significance = 0.008, C.C. = 0.3166			
รายได้			
1. ต่ำกว่า 3,000	5.1	70.2	24.7
2. 3,001 - 5,000	16.0	60.0	24.0
3. 5,001 ขึ้นไป	35.2	52.9	11.9
Chi-square = 14.229, D.F. 4, Significance = 0.007, C.C. = 0.3197			
เขตที่อยู่อาศัย			
1. ในเขต	11.6	60.9	27.5
2. นอกเขต	10.7	73.2	16.1
Chi-square = 2.545, D.F. = 2, Significance = 0.280, C.C. = 0.1413			
รวม	11.2	66.4	22.4
	(14)	(83)	(28)

หมายเหตุ ค่าไคแอสควร์คำนวณจากจำนวนก่อนคิดร้อยละ

จากข้อมูลข้างต้น คำตอบจาก 4 ประเด็นที่เป็นคำถามเสริม หรือยืนยันว่า ประชาชนมีความรู้ความเข้าใจในบทบาทและหน้าที่ของสมาชิกสภาผู้แทนราษฎรอย่างแท้จริงตามคำถามข้อแรกหรือไม่ คำตอบที่ได้รับยืนยันข้อสังเกตของผู้วิจัยว่า คำตอบเกี่ยวกับหน้าที่ของสมาชิกสภาผู้แทนราษฎร ในข้อแรกนั้น ไม่ได้เป็นความเข้าใจของประชาชนอย่างแท้จริง สิ่งที่ประชาชนตอบเป็นเพียงความรู้สึกหรือการจดจำคนอื่นมา อาจจะกล่าวได้ว่าเป็นความเข้าใจเทียม เมื่อผู้วิจัยถามคำถามอีก 4 ข้อ เป็นประเด็นเสริมเข้าไปจึงทำให้ทราบว่า โดยแท้จริงแล้วประชาชน

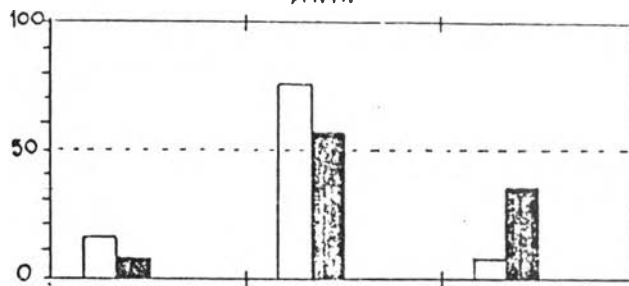
รูปที่ 6.5

อัตราการชำระของความเข้าใจของประชาชนว่า ส.ส. เก็บเงินใต้
โต๊ะกับเคยอ้างเคยขโมย

มีความเข้าใจ
อธิบายได้ พอเข้าใจแต่
อธิบายได้ไม่
ชัดเจน ไม่เข้าใจ

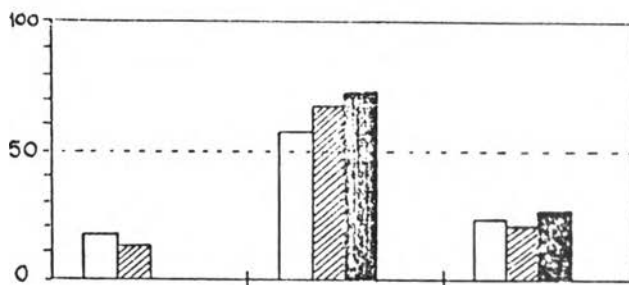
เพศ

- ชาย
- หญิง



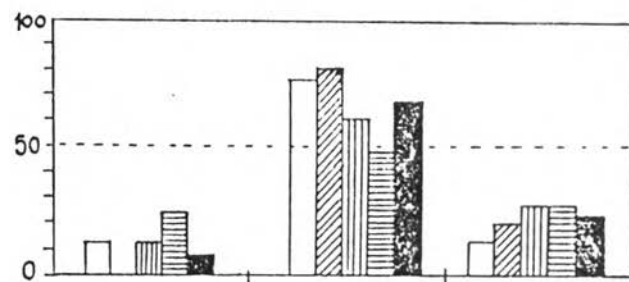
อายุ

- ต่ำกว่า 30 ปี (น้อย)
- 31-50 ปี (กลาง)
- 51 ปีขึ้นไป (มาก)



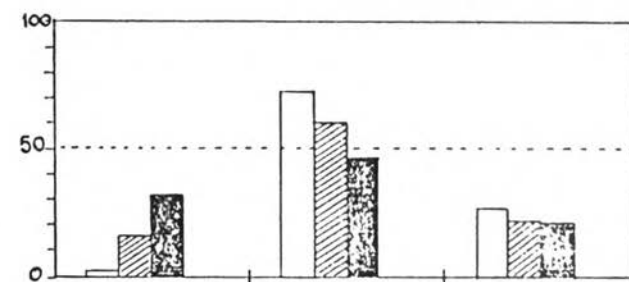
อาชีพ

- เกษตรกร
- รับจ้าง
- ค้าขาย
- ข้าราชการ
- แม่บ้าน



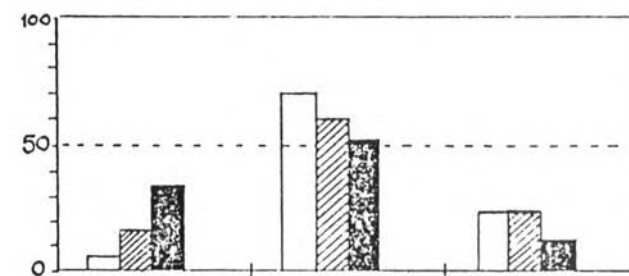
การศึกษา

- ประถมศึกษา
- มัธยมศึกษา และอาชีวศึกษา
- ปริญญาตรีขึ้นไป



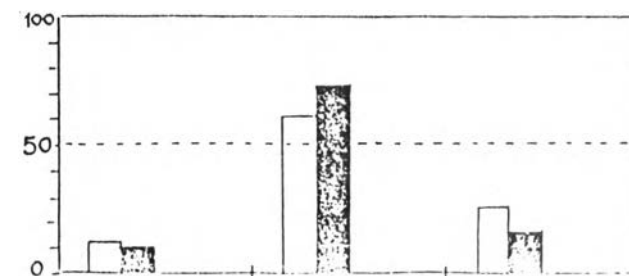
รายได้

- ต่ำกว่า 3,000 บาท (น้อย)
- 3,001 - 5,000 บาท (ปานกลาง)
- 5,001 บาทขึ้นไป (มาก)



เขตที่อยู่อาศัย

- ในเขตเทศบาล
- นอกเขตเทศบาล



มีความเข้าใจว่าสมาชิกสภาผู้แทนราษฎรควรทำหน้าที่เป็นตัวแทน เป็นปากเป็นเสียงและสะท้อนผลประโยชน์ของประชาชน เป็นอันดับหนึ่ง (ร้อยละ 62.6) รองลงมาคือ ช่วยเหลือประชาชนในการพัฒนาท้องถิ่น เช่น นำไฟฟ้าเข้าหมู่บ้าน (ร้อยละ 25.1) นอกจากนี้ยังพบว่า ประชาชนส่วนใหญ่เห็นว่าสมาชิกสภาผู้แทนราษฎรควรทำหน้าที่เป็นตัวแทนเฉพาะจังหวัดมากกว่าเป็นตัวแทนของประชาชนทั่วประเทศ (ร้อยละ 43.2 / ร้อยละ 28.0) และเห็นว่า การสร้างถนนหนทาง ขุดคลอง บ่อน้ำ นำไฟฟ้า น้ำประปาเข้าหมู่บ้านเป็นหน้าที่โดยตรงของสมาชิกสภาผู้แทนราษฎร (ร้อยละ 60.0)

ข้อยืนยันท้ายก็คือ ผู้ตอบสามารถอธิบายว่าสมาชิกสภาผู้แทนราษฎรกับนายอำเภอทำหน้าที่ต่างกันอย่างไรได้ถูกต้องเพียง ร้อยละ 11.2 เท่านั้น เมื่อพิจารณาปัจจัยทางด้านเศรษฐกิจและสังคมของผู้ตอบแล้ว จะเห็นว่ามียุทธศาสตร์ต่อความรู้ความเข้าใจดังกล่าวเพียงเล็กน้อย โดยเฉพาะตัวแปรด้านเพศ การศึกษา รายได้ และอาชีพ ที่มีผลต่อความรู้ความเข้าใจแตกต่างกัน

โดยสรุป จะเห็นว่า ประชาชนส่วนใหญ่เข้าใจว่าหน้าที่ในการเป็นตัวแทนสะท้อนปัญหาความทุกข์ยากเดือดร้อนของประชาชนไปยังรัฐบาล เป็นหน้าที่ที่สำคัญเป็นอันดับแรก แต่ผู้วิจัยพบว่าความเข้าใจดังกล่าว เป็นเพียงสิ่งผิวเผิน และไม่สามารถที่จะอธิบายในรายละเอียดได้เพียงพอ ถึงแม้ว่าโดยตัวคุณค่าของความเป็นตัวแทนของสมาชิกสภาผู้แทนราษฎรถือได้ว่าเป็นหน้าที่ที่สำคัญ ดังเช่น

ลาพาลอมบารา กล่าวไว้ว่า หากผู้แทนสามารถทำให้ความต้องการของประชาชนทุก ๆ กลุ่มได้รับการตอบสนองแล้ว ก็ถือว่าหน้าที่ในการเป็นตัวแทนดังกล่าวมีความสำคัญกว่าหน้าที่อื่น ๆ ¹ อย่างไรก็ตาม เมื่อพิจารณาถึงความเข้าใจของประชาชนที่มีต่อหน้าที่ของสมาชิกสภาผู้แทนราษฎรทางด้านนิติบัญญัติตามที่กำหนดไว้ในกฎหมายรัฐธรรมนูญ พบว่า ประชาชนมีความรู้ความเข้าใจในหน้าที่ของสมาชิกสภาผู้แทนราษฎรไม่สอดคล้องกับที่กำหนดไว้ในรัฐธรรมนูญ และเมื่อพิจารณาถึงสถานภาพทางเศรษฐกิจและสังคมแล้วพบว่า ผู้ที่มีสถานภาพทางเศรษฐกิจและสังคมแตกต่างกันจะเน้นน้ำหนักของหน้าที่ต่างกัน โดยเฉพาะเพศชาย กลุ่มข้าราชการ ค้าขาย ผู้ที่มีการศึกษา และรายได้มาก ตลอดจนอยู่ในเขตเทศบาล จะเข้าใจในหน้าที่ทางด้านนิติบัญญัติและการทำงานของระบบรัฐสภามากกว่ากลุ่มอื่น ๆ ในขณะที่เห็นได้ชัดเจนว่า กลุ่มเกษตรกร

¹ LaPalombara, Politics Within Nations, pp. 143-146.

และแม่บ้าน มีความรู้ความเข้าใจในบทบาทและหน้าที่ของสมาชิกสภาผู้แทนราษฎรน้อยกว่ากลุ่มอื่น ๆ โดยเฉพาะจากการสัมภาษณ์ของผู้วิจัย มีข้อสังเกตว่า พวกแม่บ้านและเกษตรกรไม่มีความมั่นใจในการตอบของตนเองมากเท่าไรนัก และหลายครั้งที่ผู้วิจัยจำต้องยกตัวอย่างประกอบ

ทัศนคติของประชาชนที่มีต่อบทบาทและความรับผิดชอบของสมาชิกสภาผู้แทนราษฎร

ความรู้ความเข้าใจทางการเมืองเป็นฐานที่สำคัญของทัศนคติและพฤติกรรมทางการเมืองของบุคคล บุคคลที่มีข่าวสารการเมืองและมีความรอบรู้ทางการเมืองสูง มักจะเป็นตัวของตัวเอง มีทัศนคติที่กว้างขวางและตัดสินใจด้วยความรอบคอบ หรือกล่าวโดยสรุป คือ เป็นพลเมืองที่มีประสิทธิภาพ¹

David Easton และ Jack Dennis กล่าวว่า ความรู้สึกมีประสิทธิภาพทางการเมืองเป็นความรู้สึกมีศักยภาพทางการเมืองโดยตรงของบุคคล ความรู้สึกที่ตนเองมีความสามารถที่จะมีอิทธิพลต่อรัฐบาล และรู้สึกไม่ยอมแพ้ต่อโชคชะตา หรือไม่ยอมรับสภาพการเป็นฝ่ายถูกกระทำ (subject) แต่เพียงฝ่ายเดียว ความรู้สึกมีประสิทธิภาพทางการเมืองนี้ เป็นสิ่งที่มีความสัมพันธ์กับพฤติกรรมการมีส่วนร่วมทางการเมืองอยู่มาก กล่าวคือ บุคคลที่เชื่อว่าเขามีความสามารถที่จะก่อให้เกิดการเปลี่ยนแปลงทางการเมืองได้ มีแนวโน้มที่จะเข้าไปมีส่วนร่วมทางการเมืองมากกว่าผู้ไม่มีประสิทธิภาพทางการเมือง²

ในส่วนนี้ ได้ทำการทดสอบทัศนคติของประชาชนในเขตอำเภอเมือง จังหวัดฉะเชิงเทรา ที่มีต่อบทบาทและความรับผิดชอบสมาชิกสภาผู้แทนราษฎร คำถามประกอบด้วย

¹

จรรยา สุภาพ และ พรศักดิ์ ผ่องแผ้ว, เอกสารการวิจัยเลือกสมาชิกสภาผู้แทนราษฎร จังหวัดบุรีรัมย์แทนตำแหน่งที่ว่าง, หน้า 136.

²

Easton and Dennis, "The Child Acquisition of Regime Norms' Political Efficacy", p.36.

1. ที่ผ่านมามีความคิดว่าสมาชิกสภาผู้แทนราษฎรทำอะไรบ้าง
2. มีความคิดเห็นอย่างไรต่อการทำงานของสมาชิกสภาผู้แทนราษฎร
3. ท่านเห็นว่าการเลือกสมาชิกสภาผู้แทนราษฎร โดยการเลือกตั้งเป็นวิธีที่ดีที่สุดที่จะทำให้ได้คนที่เข้ามาบริหารประเทศหรือไม่ หากไม่เห็นด้วยท่านคิดว่ามีแบบอื่นหรือไม่
4. ท่านคิดว่าสมาชิกสภาผู้แทนราษฎรชอบใช้อำนาจยับยั้งคั้งหรือเข้าไปยุ่งเกี่ยวกับการทำงานของข้าราชการประจำหรือไม่
5. ระหว่างรัฐบาล ทหาร สมาชิกสภาผู้แทนราษฎร และข้าราชการประจำ ใครมีอำนาจมากกว่ากัน
6. ท่านมีความเห็นอย่างไรต่อกรณีที่สมาชิกสภาผู้แทนราษฎรมีส่วนได้ส่วนเสียในธุรกิจการค้า
7. ท่านคิดว่าพรรคการเมืองทำงานไม่ได้ผลมีสาเหตุจากอะไร

แนวทางในการวิเคราะห์ที่ผู้วิจัยพิจารณาจากความรู้สึกของประชาชนที่มีต่อการปฏิบัติหน้าที่ของสมาชิกสภาผู้แทนราษฎร ซึ่งอาจจะเป็นไปได้ในทางบวกและลบ และจะแสดงออกโดยการตอบสนองต่อระบบการเมืองไปในทางปฏิเสธหรือสนับสนุน กล่าวคือ ถ้าบุคคลรู้สึกพอใจหรือไม่พอใจต่อการปฏิบัติงานของสมาชิกสภาผู้แทนราษฎรอย่างไร ก็อาจจะส่งผลต่อการเข้ามีส่วนร่วมทางการเมือง การไปใช้สิทธิออกเสียงเลือกตั้งสมาชิกสภาผู้แทนราษฎร อย่างไรก็ตาม จากผลการวิจัยของ พรรคดี ห่วงแหม่ว ใน เอกสารการวิจัยการเลือกตั้งสมาชิกสภาผู้แทนราษฎร จังหวัดบุรีรัมย์ แทนตำแหน่งที่ว่าง เกี่ยวกับทัศนคติของประชาชนที่มีต่อการเลือกตั้งและสมาชิกสภาผู้แทนราษฎร พบว่า การกระทำดังกล่าวเป็นคนละเรื่องกัน โดยให้ข้อคิดเห็นว่า "ในขณะที่ประชาชนเห็นว่าสมาชิกสภาผู้แทนราษฎรทำประโยชน์ให้ประชาชนเพียงเล็กน้อยนั้น กลับสนับสนุนให้มีการเลือกตั้งสมาชิกสภาผู้แทนราษฎรอย่างท่วมท้น กล่าวคือ การไปเลือกตั้งสมาชิกสภาผู้แทนราษฎรไม่ได้ขึ้นอยู่กับเพียงคุณประโยชน์ของสมาชิกสภาผู้แทนราษฎร หากแต่เกี่ยวข้องกับพันธะหน้าที่ของพลเมืองในระบอบประชาธิปไตยที่ถูกอบรมกล่อมเกลากันมาในรูปแบบต่าง ๆ นั้นด้วย หรือเป็นเพราะการกระตุ้นของหน่วยราชการ ซึ่งการเข้าไปมีส่วนร่วมทางการเมือง บุคคลอาจไม่รู้สึกว่าการกระทำทางการเมืองของตนมีความสำคัญหรือมีผลกระทบใด ๆ ต่อการตัดสินใจทางการเมือง นั่นคือบุคคลนั้นรู้สึกว่าการกระทำดังกล่าวเป็นหน้าที่ที่พึงกระทำของความเป็นพลเมืองดี แต่ไม่มีความรู้สึกมีประสิทธิภาพทางการเมือง ¹

¹ จรูญ สุภาพ, พรรคดี ห่วงแหม่ว, เรื่องเดียวกัน, หน้า 149-153.

ผลการวิจัย จากคำถาม ข้อ 1-2 พบว่า ผู้ตอบเห็นว่าเท่าที่ผ่านมาสมาชิกสภาผู้แทนราษฎรทำหน้าที่ช่วยเหลือประชาชนในการพัฒนาท้องถิ่น เช่น สร้างถนนหนทาง ฯลฯ เป็นปากเสียง และรับฟังความคิดเห็นของประชาชน ร้อยละ 31.2 ส่วนที่เห็นว่าทำเฉพาะช่วงที่มีการหาเสียงเท่านั้น ร้อยละ 26.4¹ ที่ตอบว่า ไม่ทำ ร้อยละ 32.8 และไม่ทราบ ร้อยละ 9.6 นอกจากนั้น เมื่อถามว่ามีความคิดเห็นอย่างไรต่อการทำงานของสมาชิกสภาผู้แทนราษฎร มีผู้ตอบว่า พอใจ ร้อยละ 31.2 ไม่พอใจ ร้อยละ 48.8 และไม่แสดงความคิดเห็น ร้อยละ 20.0 ส่วนเหตุผลที่พอใจหรือไม่พอใจนั้น มีผู้ตอบว่าพอใจเพราะช่วยเหลือประชาชน ทำให้ท้องถิ่นเจริญ ร้อยละ 26.4 ที่ตอบว่าไม่พอใจเพราะทำหน้าที่ไม่สมกับตำแหน่ง ไม่รักษาคำมั่นสัญญาที่ให้ไว้กับประชาชน ไม่มีผลงาน ร้อยละ 44.8 และผู้ไม่ระบุเหตุผลมี ร้อยละ 28.8 (ดูผนวก ก.4.1 - 4.2)

เมื่อพิจารณาในรายละเอียดถึงปัจจัยทางเศรษฐกิจและสังคมของผู้ตอบ พบว่า อาชีพ การศึกษา รายได้ และเขตที่อยู่อาศัย มีอิทธิพลต่อทัศนคติของประชาชนที่มีต่อบทบาทและความรับผิดชอบของสมาชิกสภาผู้แทนราษฎรอย่างมีนัยสำคัญ กล่าวคือ อาชีพ ค้าขาย ข้าราชการ อยู่ใน เขตเทศบาล มีการศึกษาและรายได้สูงพบว่า มีทัศนคติที่ไม่ดีต่อสมาชิกสภาผู้แทนราษฎรมากกว่ากลุ่มอื่น ๆ อย่างเห็นได้ชัดเจน ในขณะที่ อาชีพ เกษตรกร และอยู่นอกเขตเทศบาล เท่านั้นที่ตอบว่าพอใจการทำงานของสมาชิกสภาผู้แทนราษฎร หรือมีทัศนคติที่ดีต่อสมาชิกสภาผู้แทนราษฎรมากกว่า (เกษตรกรพอใจ ร้อยละ 52.0 ไม่พอใจ ร้อยละ 36.0 นอกเขตเทศบาลพอใจร้อยละ 46.4 ไม่พอใจร้อยละ 41.1) (ดูตารางที่ 6.13 และรูปที่ 6.6)

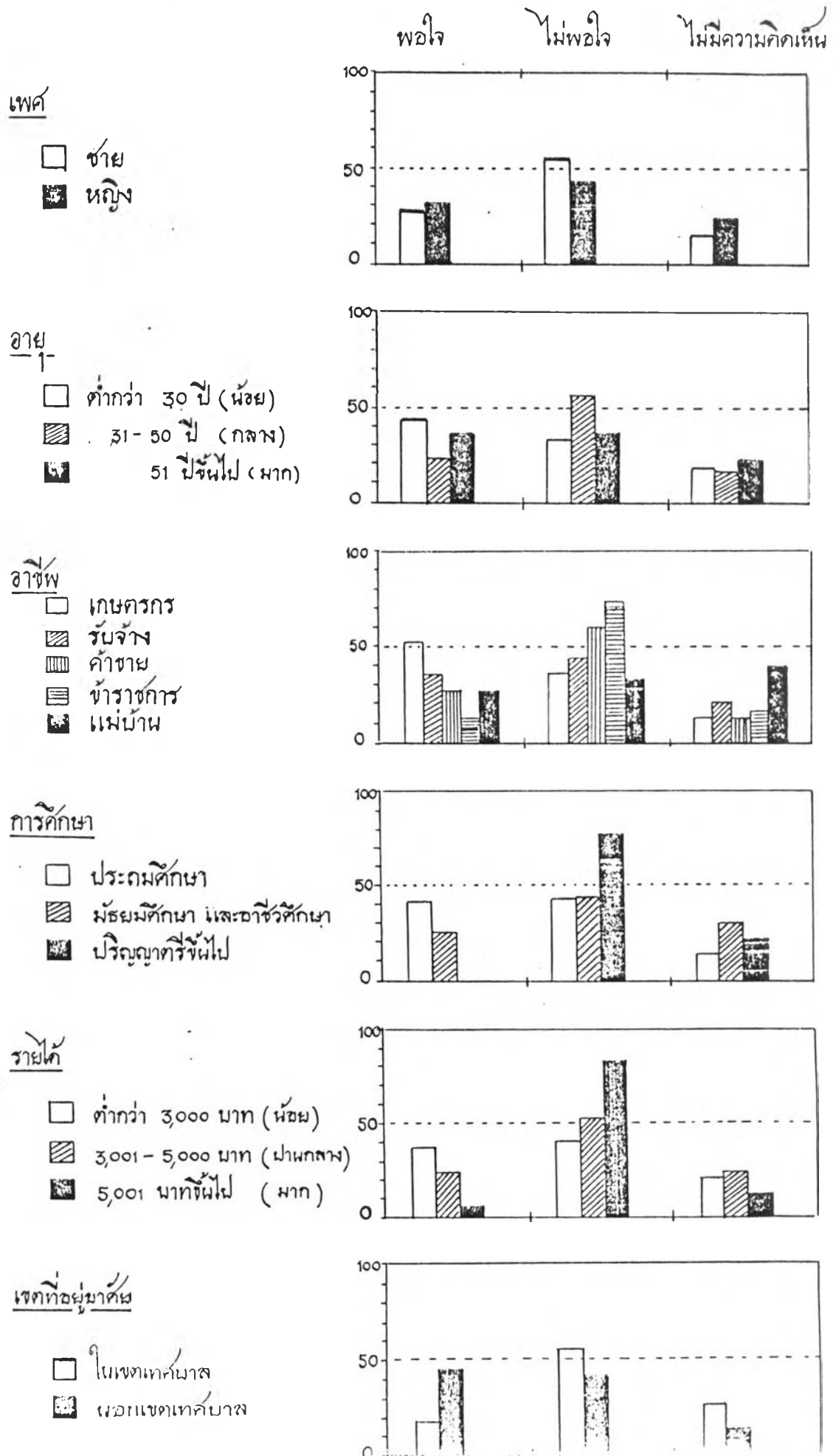
¹ จากการสัมภาษณ์ของผู้วิจัย คำตอบที่ว่า "ทำเฉพาะช่วงหาเสียง" มีความหมายไปในทางประชดประชัน เป็นการทำเอาหน้าหรือหวังเพียงให้ได้รับเลือกตั้งเท่านั้น ผู้ตอบมีทัศนคติไม่ดีต่อสมาชิกสภาผู้แทนราษฎร

ตารางที่ 6.13 อัตราร้อยละของทัศนคติของประชาชนต่อบทบาทและความรับผิดชอบ
ของสมาชิกสภาผู้แทนราษฎร

สถานการณ์	พอใจ	ไม่พอใจ	ไม่มีความคิดเห็น
เพศ			
1. ชาย	29.5	55.7	14.8
2. หญิง	32.8	42.2	25.0
Chi-square = 2.924, D.F. = 2, Significance = 0.232, C.C. = 0.1512			
อายุ			
1. ต่ำกว่า 30 ปี	45.2	35.5	19.3
2. 31-50 ปี	23.4	57.8	18.8
3. 51 ปีขึ้นไป	38.1	38.1	23.8
Chi-square = 9.452, D.F. = 6, Significance = 0.149, C.C. = 0.2651			
อาชีพ			
1. เกษตร	52.0	36.0	12.0
2. รับจ้าง	36.0	44.0	20.0
3. ค้าขาย	28.0	60.0	12.0
4. ข้าราชการ	12.0	72.0	16.0
5. แม่บ้าน	28.0	32.0	40.0
Chi-square = 19.372, D.F. = 8, Significance = 0.013, C.C. = 0.3663			
การศึกษา			
1. ประถมศึกษา	42.0	43.5	14.5
2. มัธยมศึกษา และอาชีวศึกษา	26.1	43.9	30.0
3.ปริญญาตรีขึ้นไป	-	78.9	21.1
Chi-square = 15.709, D.F. = 4, Significance = 0.003, C.C. = 0.334			
รายได้			
1. ต่ำกว่า 3,000 บาท	38.6	40.9	20.5
2. 3,001 - 5,000 บาท	24.0	52.0	24.0
3. 5,001 บาทขึ้นไป	5.9	82.3	11.8
Chi-square = 14.415, D.F. = 8, Significance = 0.072, C.C. = 0.3216			
เขตที่อยู่อาศัย			
1. ในเขต	18.8	55.1	26.1
2. นอกเขต	46.4	41.1	12.5
Chi-square = 11.636, D.F. = 6, Significance = 0.003, C.C. = 0.2918			
รวม	31.2	48.8	20.0
	(39)	(61)	(25)

หมายเหตุ ค่าใดที่ต่ำกว่าจำนวนจากจำนวนก่อนคิดร้อยละ

รูปที่ 6.6 อัตราร้อยละของทัศนคติของประชาชนต่อบทบาทและความรับผิดชอบของ ส.ส.



และเมื่อดูถึงเหตุผลที่พอใจหรือไม่พอใจพบว่า อาชีพเกษตรกรและนอกเขตเทศบาล ให้เหตุผลว่า พอใจเพราะทำให้ต้องตื่นเจริญ เป็นสำคัญ ในขณะที่ผู้ที่ เป็นข้าราชการ การศึกษา และรายได้สูง อยู่ในเขตเทศบาลไม่ได้ให้ความสำคัญเลย แต่กลับตอบว่าสมาชิกสภาผู้แทนราษฎรทำหน้าที่ไม่สมกับตำแหน่ง ไม่มีผลงาน และไม่รักษาคำมั่นสัญญากับประชาชน (ข้าราชการ ร้อยละ 68.0 การศึกษาปริญญาตรี ร้อยละ 12.0 รายได้มาก ร้อยละ 76.5 และในเขตเทศบาล ร้อยละ 34.8) (ดูตารางที่ 6.14 และรูปที่ 6.7)

ตารางที่ 6.14 อัตราร้อยละของสาเหตุที่ประชาชนพอใจหรือไม่พอใจต่อบทบาท และความรับผิดชอบของสมาชิกสภาผู้แทนราษฎร

สถานภาพ	ทำให้ต้องตื่น	ทำหน้าที่ไม่สม	ไม่ระบุ
	เจริญ ช่วยเหลือ ประชาชน	ตำแหน่ง ไม่รักษา คำมั่นสัญญา ไม่มี ผลงาน	

เพศ

1. ชาย	26.2	49.2	24.6
2. หญิง	26.6	40.6	32.8

Chi-square = 1.247, D.F. = 2, Significance = 0.537, C.C. = 0.0993

อายุ

1. ต่ำกว่า 30 ปี	45.2	38.7	16.1
2. 31-50 ปี	18.1	51.5	30.4
3. 51 ปีขึ้นไป	28.6	33.3	38.1

Chi-square = 12.548, D.F. = 6, Significance = 0.051, C.C. = 0.302

อาชีพ

1. เกษตร	48.0	32.0	20.0
2. รับจ้าง	28.0	44.0	28.0
3. ค้าขาย	24.0	52.0	24.0
4. ข้าราชการ	8.0	68.0	24.0
5. แม่บ้าน	24.0	28.0	48.0

Chi-square = 17.821, D.F. = 8, Significance = 0.023, C.C. = 0.3532

ตารางที่ 6.14 (ต่อ)

สถานภาพ	ทำให้ต้องถิ่น	ทำหน้าที่ไม่สม	ไม่ระบุ
	เจริญ ช่วยเหลือ ประชาชน	ตำแหน่ง ไม่รักษา คำมั่นสัญญา ไม่มี ผลงาน	
การศึกษา			
1. ประถมศึกษา	34.8	39.1	26.1
2. มัธยมศึกษาและอาชีวศึกษา	22.3	38.0	39.7
3. ปริญญาตรี	-	12.0	3.2
Chi-square = 14.375, D.F. = 4, Significance = 0.006, C.C. = 0.3212			
รายได้			
1. ต่ำกว่า 3,000 บาท	33.9	38.8	27.3
2. 3,001-5,000 บาท	16.0	44.0	40.0
3. 5,001 บาทขึ้นไป	5.9	76.5	17.6
Chi-square = 11.816, D.F. = 4, Significance = 0.019, C.C. = .2939			
เขตที่อยู่อาศัย			
1. ในเขต	14.8	34.8	50.7
2. นอกเขต	41.0	21.4	37.5
Chi-square = 11.392, D.F. = 2, Significance = 0.003, C.C. = 0.289			
รวม	26.4 (38)	44.8 (56)	28.8 (36)

หมายเหตุ ค่าไคแอสควร์คำนวณจากจำนวนที่กรอกร้อยละ

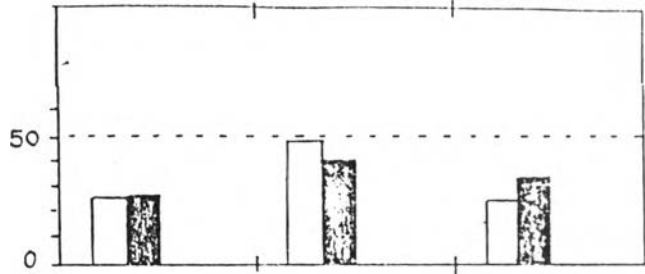
ทำให้ท้องถิ่นเจริญ
ช่วยเหลือประชาชน

ทำหน้าที่ไม่สม
ตำแหน่ง ไม่รักยา
คำมั่นสัญญาไม่มีผลงาน

ไม่ระบุ

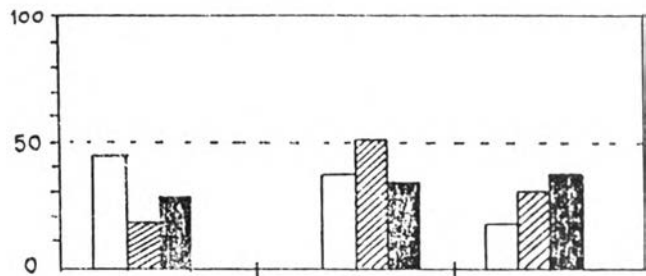
เพศ

- ชาย
- หญิง



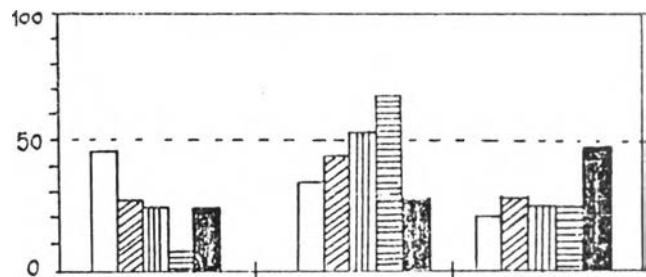
อายุ

- ต่ำกว่า 30 ปี (น้อย)
- 31-50 ปี (กลาง)
- 51 ปีขึ้นไป (มาก)



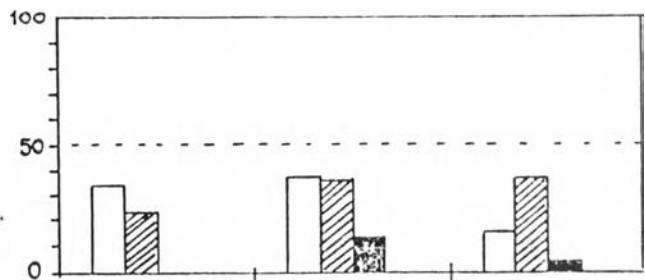
อาชีพ

- เกษตรกร
- รับจ้าง
- ค้าขาย
- ข้าราชการ
- แม่บ้าน



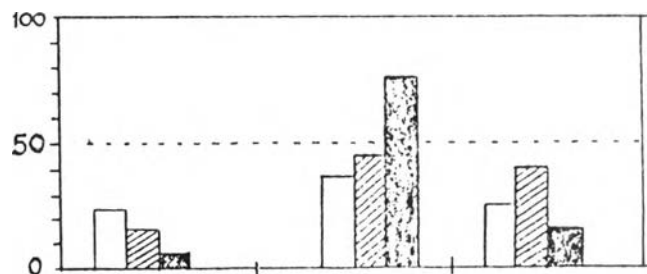
การศึกษา

- ประถมศึกษา
- มัธยมศึกษา และอาชีวศึกษา
- ปริญญาตรีขึ้นไป



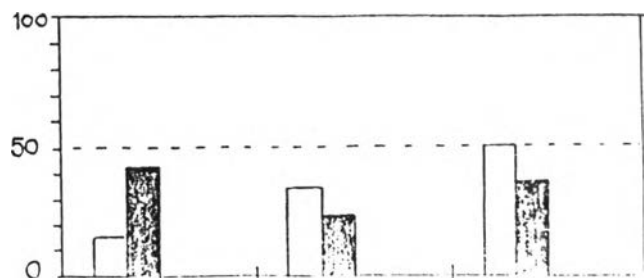
รายได้

- ต่ำกว่า 3,000 บาท (น้อย)
- 3,001 - 5,000 บาท (ปานกลาง)
- 5,001 บาทขึ้นไป (มาก)



เขตที่อยู่อาศัย

- ในเขตเทศบาล
- นอกเขตเทศบาล



ส่วนคำถามข้อที่ 3-7 พบว่า ผู้ตอบมีทัศนคติที่สนับสนุนการเลือกตั้งว่าเป็นวิธีที่ดีที่สุดที่จะทำให้ไล่คนดีเข้ามาบริหารประเทศ (ร้อยละ 86.4) เห็นว่าสมาชิกสภาผู้แทนราษฎรไม่ควรแสวงหาประโยชน์ทางการค้าจากตำแหน่ง (ร้อยละ 57.6) และเมื่อถามว่าระหว่างรัฐบาล ทหาร ข้าราชการประจำ และสมาชิกสภาผู้แทนราษฎรใครมีอำนาจมากกว่ากัน เพราะอะไร จะเห็นว่า ผู้ตอบให้ความสำคัญกับรัฐบาลมากที่สุด (ร้อยละ 37.6) ทหารรองลงมา (ร้อยละ 33.6) สมาชิกสภาผู้แทนราษฎร (ร้อยละ 12.0) ข้าราชการประจำ (ร้อยละ 6.4) และตอบว่าเป็นคนละหน้าที่กัน ร้อยละ 9.6 (รายละเอียด ดูผนวก ก. 4.5)

เมื่อถามต่อไปว่า พรรคการเมืองทำงานไม่ได้ผล (ตามที่ได้เหตุผลใน ส่วนที่ 2) เพราะอะไร มีผู้ตอบว่า มีสาเหตุมาจากพฤติกรรมของสมาชิกสภาผู้แทนราษฎร ซึ่งขาดความรับผิดชอบ เช่น ไม่รักษาคำมั่นสัญญา เห็นแก่ประโยชน์ส่วนตัวและพวกพ้อง เป็นต้น (ร้อยละ 70.4) รองลงมา คือ มีการปฏิบัติรัฐประหารมากเกินไป และรัฐธรรมนูญให้อำนาจแก่ฝ่ายบริหารมากเกินไป (ร้อยละ 8.8) ส่วนที่ตอบว่าเป็นเพราะประชาชนขาดความรู้ความเข้าใจและความกระตือรือร้นทางการเมืองเพียงร้อยละ 6.4 และตอบว่าไม่ทราบถึงร้อยละ 14.4

ส่วนประเด็นที่ว่าสมาชิกสภาผู้แทนราษฎรเข้าไปก้าวก่ายการทำงานของข้าราชการประจำหรือไม่ ผู้ตอบเป็นจำนวนมากไม่ทราบ กล่าวคือ ตอบว่าเห็นด้วย ร้อยละ 41.6 ไม่เห็นด้วยร้อยละ 25.6 อื่น ๆ เช่น ถือว่าเป็นการกระดุนหรือสนับสนุนให้ข้าราชการทำงานเร็วขึ้น ร้อยละ 1.6 และตอบว่าไม่ทราบร้อยละ 31.2 (ดูผนวก ก. 4.7)

โดยสรุป จะเห็นว่า ประชาชนมีความไม่พอใจต่อการปฏิบัติงานของสมาชิกสภาผู้แทนราษฎรมากกว่าพอใจเล็กน้อย¹ ปัจจัยทางเศรษฐกิจและสังคมมีอิทธิพลเฉพาะอาชีพ การศึกษารายได้ และเขตที่อยู่อาศัย โดยเฉพาะอาชีพข้าราชการ ค้าขาย ผู้มีรายได้และการศึกษาสูง และอยู่ใน เขตเทศบาลจะมีความไม่พอใจต่อการปฏิบัติงานของสมาชิกสภาผู้แทนราษฎรเป็นอย่างมาก ในขณะที่อาชีพ เกษตรกร และอยู่นอกเขตเทศบาลมีทัศนคติที่ดีต่อสมาชิกสภาผู้แทนราษฎร ซึ่งอาจ เป็นเพราะว่าสมาชิกสภาผู้แทนราษฎร เน้นการทำงานด้านการพัฒนาท้องถิ่นและช่วยเหลือประชาชนในชนบทมากกว่า ซึ่งจะเห็นได้จากคำตอบ เหตุผลที่พอใจดังที่ได้กล่าวไปแล้ว

¹ ผู้วิจัยมีข้อสังเกตว่า ผู้ตอบไม่กล้าออกความคิดเห็นเป็นจำนวนมาก (ร้อยละ 20.0) ซึ่งอาจ เป็นเพราะว่าอยู่ในช่วงหาเสียงและใกล้วันเลือกตั้ง.

ส่วนที่ตอบว่าไม่พอใจนั้นให้เหตุผลว่า สมาชิกสภาผู้แทนราษฎรทำงานไม่ตรงกับตำแหน่ง ไม่มีผลงาน และไม่รักษาคำสัญญาที่ให้ไว้กับประชาชน

อย่างไรก็ตาม ในขณะที่ผู้ตอบส่วนใหญ่มีความเห็นในการสนับสนุนการเลือกตั้ง สมาชิกสภาผู้แทนราษฎรว่าเป็นวิธีการที่จะทำให้ได้คนดี เข้ามาบริหารประเทศ (ร้อยละ 86.4) แต่กลับเห็นว่า สมาชิกสภาผู้แทนราษฎรมีอำนาจน้อยกว่ารัฐบาลและทหาร และสาเหตุที่พรรคการเมืองทำงานไม่ได้ผลมีสาเหตุมาจากเหตุการณ์ที่ขาดความซบถชอบของสมาชิกสภาผู้แทนราษฎรเป็นสำคัญ (ร้อยละ 70.4)

การเลือกสมาชิกสภาผู้แทนราษฎรของประชาชน

ดังที่ได้กล่าวมาแล้วว่า ความรู้ความเข้าใจทางการเมืองและทัศนคติทางการเมือง มีความสัมพันธ์ต่อการเข้ามีส่วนร่วมทางการเมือง การไปใช้สิทธิออกเสียงเลือกตั้งของประชาชน กล่าวคือ หากประชาชนมีความรู้ความเข้าใจค่อนข้างสูงหรือสูง และมีทัศนคติที่ดีต่อระบบการเมืองหรือบุคคลทางการเมือง ก็มีแนวโน้มที่จะสนับสนุนต่อระบบการเมือง และเข้ามีส่วนร่วมทางการเมืองโดยรู้สึกว่าคุณเองมีอิทธิพลต่อการตัดสินใจในนโยบายที่สำคัญของรัฐบาล ในทางตรงกันข้าม หากประชาชนรู้สึกไม่มีประสิทธิภาพทางการเมืองรู้สึกว่าการไปลงคะแนนเสียง เป็นเพียงหน้าที่ที่จะต้องกระทำของพลเมืองที่ดีในสังคม ไม่รู้ว่าการกระทำของตนจะมีผลหรือไม่ มีผลกระทบต่อตัดสินใจทางการเมือง บุคคลนั้นอาจจะเข้ามีส่วนร่วมทางการเมืองจริง แต่การกระทำดังกล่าวไม่ได้เกิดจากความคิดเห็นหรือการตัดสินใจของบุคคลนั้น โดยเฉพาะในกรณีของสังคมไทย การไปใช้สิทธิออกเสียงเลือกตั้งโดยถือว่าเป็นหน้าที่นั้น เป็นการได้รับการอบรมกล่อมเกลามาทางสังคม และการถูกระดมทางการเมือง (political mobilization) มากกว่า

ในส่วนนี้ ผู้วิจัยได้ตั้งคำถามประชาชนที่ใช้สิทธิออกเสียงเลือกตั้งถึงประโยชน์ของการเลือกตั้ง เหตุผลที่จะไปใช้สิทธิ หลักเกณฑ์ในการเลือกสมาชิกสภาผู้แทนราษฎร และการตัดสินใจเลือกสมาชิกสภาผู้แทนราษฎร พบว่า ประชาชนส่วนใหญ่เห็นว่า การไปใช้สิทธิออกเสียงเลือกตั้ง มีประโยชน์ (ร้อยละ 83.7) โดยให้เหตุผลว่าเป็นการส่งเสริมระบอบประชาธิปไตย (ร้อยละ 30.0) กับคนอื่นมาใช้สิทธิ (ร้อยละ 8.7) สามารถเลือกคนที่ดี คนที่ช่วยเหลือได้ (ร้อยละ 55.3) และได้รับแจกเงิน (ร้อยละ 1.1) ไม่ระบุเหตุผลร้อยละ 4.9) ส่วนที่ตอบว่าไม่มีประโยชน์ (ร้อยละ 16.3) โดยให้เหตุผลว่าเลือกไปก็เท่านั้น แก้ปัญหา

หรือช่วยเหลืออะไรไม่ได้ หากคนที่มีความสามารถยาก (ร้อยละ 70.0) และไม่ระบุเหตุผล (ร้อยละ 30) (ดูผนวก ก.5.1)

เมื่อถามต่อไปว่าจะไปใช้สิทธิหรือไม่ มีผู้ตอบว่าไปแน่ ๆ (ร้อยละ 81.6) ไม่น่าใจ (ร้อยละ 18.0) ไม่ไป (ร้อยละ 1.6) และไม่ตอบร้อยละ 0.8 ผู้ที่ตอบว่าไปแน่ ๆ ให้เหตุผลว่า เป็นหน้าที่ของพลเมืองมากที่สุด (ร้อยละ 57.5) รองลงมาได้แก่กันคนอื่นมาใช้สิทธิ (ร้อยละ 12.3) ต้องการเลือกพรรคที่ชอบ (ร้อยละ 11.3) สามารถเลือกคนที่ช่วยเหลือได้ คนดีและคนที่พอใจ (ร้อยละ 17.0) ต้องการคนรุ่นใหม่ (ร้อยละ 1.9) ส่วนผู้ที่ตอบว่าไม่ไปให้เหตุผลว่า เบื่อหน่ายการเลือกตั้ง ไม่มีตัวแทนที่แท้จริง (ร้อยละ 100.0) (ดูรายละเอียดผนวก ก. 5.2)

ส่วนหลักเกณฑ์ในการเลือกสมาชิกสภาผู้แทนราษฎรนั้น มีผู้ตอบว่า เลือกตัวบุคคลเป็นอันดับแรก (ร้อยละ 49.7) รองลงมาคือเลือกทั้งพรรคและตัวบุคคล (ร้อยละ 34.6) และเลือกพรรคอย่างเดียววน้อยที่สุด (ร้อยละ 15.7) และได้ถามต่อไปอีกว่า ในการเลือกนั้นใครมีส่วนในการตัดสินใจ มีผู้ตอบว่าตัดสินใจเอง ร้อยละ 80.0 และคนอื่นบอก ร้อยละ 20.0 (เช่น ครู กำนัน ผู้ใหญ่บ้าน ฯลฯ) (ดูผนวก ก. 5.4)

และเมื่อพิจารณาในรายละเอียดเกี่ยวกับปัจจัยทางเศรษฐกิจและสังคมของประชาชนจะมีอิทธิพลหรือมีความสัมพันธ์ต่อหลักเกณฑ์ในการเลือกสมาชิกสภาผู้แทนราษฎรหรือไม่ พบว่าปัจจัยทาง เพศ อาชีพ การศึกษา และรายได้ มีอิทธิพลต่อการตัดสินใจเลือกพรรคหรือเลือกตัวบุคคล กล่าวคือ เพศหญิง อาชีพ เกษตรกร รับจ้าง แม่บ้าน และผู้ที่มีการศึกษาและรายได้น้อย มีแนวโน้มจะเลือกตัวบุคคลมากกว่าเลือกพรรคและกลุ่มอื่น ๆ จะเลือกทั้งพรรคและตัวบุคคลมากกว่า (ดูตารางที่ 6.15 และ รูปที่ 6.8)

ตารางที่ 6.15 อัตราร้อยละของหลักเกณฑ์ในการเลือก ส.ส. ของประชาชน

สถานภาพ	เลือกพรรค	ตัวบุคคล	พรรคและ ตัวบุคคล
เพศ			
1. ชาย	19.2	40.4	40.4
2. หญิง	11.8	60.0	28.2
อายุ			
1. น้อย	13.3	46.7	40.0
2. กลาง	17.1	50.5	32.4
3. มาก	13.8	51.7	34.5
อาชีพ			
1. เกษตรกร	22.2	42.2	35.5
2. รับจ้าง	12.5	59.4	28.1
3. ค้าขาย	15.2	42.4	42.4
4. ข้าราชการ	19.5	30.5	50.0
5. แม่บ้าน	6.1	78.8	15.1
การศึกษา			
1. ประถม	14.6	59.4	26.0
2. มัธยมและอาชีวะ	15.4	44.2	40.4
3. ปริญญาตรี	19.4	29.0	51.6
รายได้			
1. น้อย	13.8	59.5	26.7
2. ปานกลาง	15.4	38.5	46.1
3. มาก	36.4	-	63.6
เขต			
1. ในเขต	15.4	48.4	36.2
2. นอกเขต	15.9	51.2	32.9
	15.7	49.7	34.6
	(28)	(89)	(62)

หมายเหตุ คำไคแสดควร์คำนวณจากจำนวนก่อนคิดร้อยละ

รูปที่ 6.8 อัตราร้อยละของหลักเกณฑ์ในการเลือก ส.ส. ของประชาชน

เพศ

- ชาย
- หญิง

อายุ

- ต่ำกว่า 30 ปี (น้อย)
- 31-50 ปี (กลาง)
- 51 ปีขึ้นไป (มาก)

อาชีพ

- เกษตรกร
- รับจ้าง
- ค่าจ้าง
- ข้าราชการ
- แม่บ้าน

การศึกษา

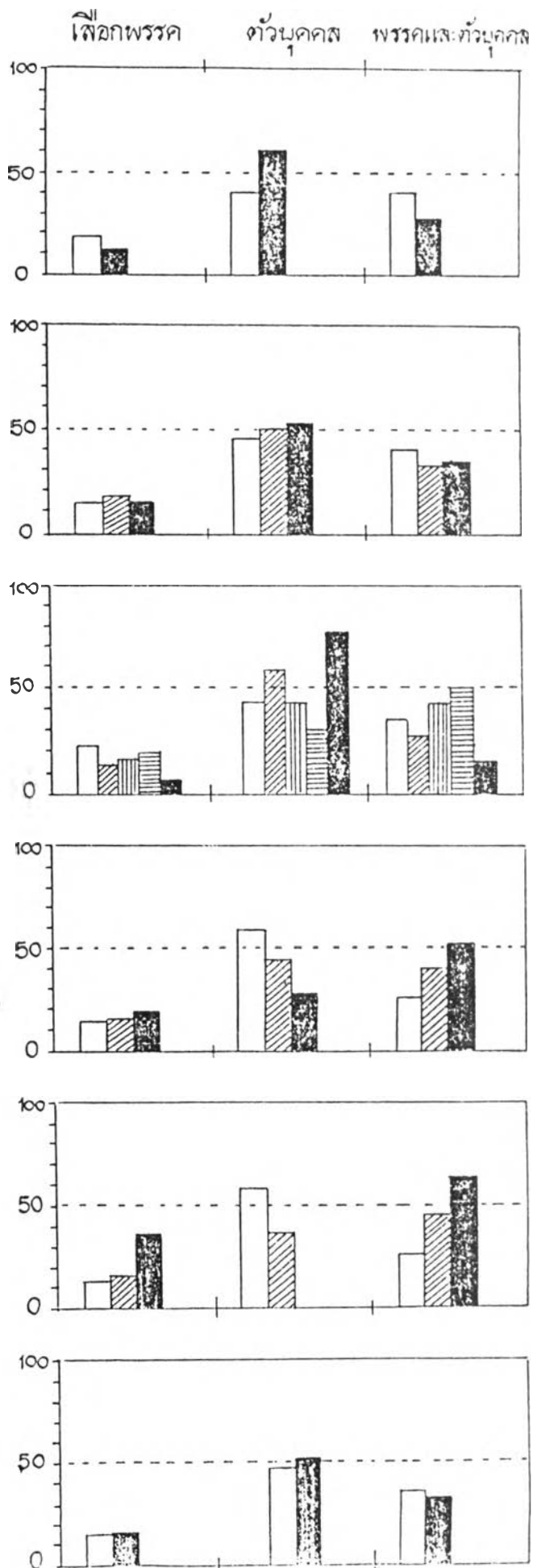
- ประถมศึกษา
- มัธยมศึกษา และอาชีวศึกษา
- ปริญญาตรีขึ้นไป

รายได้

- ต่ำกว่า 3,000 บาท (น้อย)
- 3,001 - 5,000 บาท (ปานกลาง)
- 5,001 บาทขึ้นไป (มาก)

เขตที่อยู่อาศัย

- ในเขตเทศบาล
- นอกเขตเทศบาล



โดยสรุปประชาชนส่วนใหญ่เห็นความสำคัญของการไปใช้สิทธิออกเสียงเลือกตั้ง
อย่างมาก และคาดว่าจะไปใช้สิทธิเลือกตั้งที่จะถึงนี้ (27 กรกฎาคม 2529) อย่างแน่นอน
(ร้อยละ 81.6) โดยให้เหตุผลว่าเป็นหน้าที่ของพลเมืองเป็นสำคัญ (ร้อยละ 57.5) มี
หลักเกณฑ์ในการเลือกตัวบุคคลมากกว่าเลือกพรรค ส่วนการตัดสินใจว่าจะเลือกผู้ใดนั้น
ส่วนใหญ่ตอบว่าตัดสินใจเอง (ร้อยละ 80.0)

ข้อสรุปดังกล่าวเมื่อพิจารณาถึงความสัมพันธ์กับความรู้ความเข้าใจและทัศนคติของ
ประชาชนที่มีต่อบทบาทและความรับผิดชอบของสมาชิกสภาผู้แทนราษฎรแล้ว จะเห็นว่า ถึงแม้ว่า
ประชาชนส่วนใหญ่จะมีความรู้ความเข้าใจเกี่ยวกับบทบาทหน้าที่ของสมาชิกสภาผู้แทนราษฎร
ไม่สอดคล้องกับที่กำหนดไว้ในรัฐธรรมนูญ มีทัศนคติไม่ต่อสมาชิกสภาผู้แทนราษฎร
แต่กลับเห็นความสำคัญหรือประโยชน์ของการไปใช้สิทธิออกเสียงเลือกตั้ง เป็นอย่างมาก
ซึ่งโดยแท้จริงแล้ว อาจเป็นเพราะเหตุผลทางคุณค่าและความหมายของการเลือกตั้งอันเป็น
สัญลักษณ์ที่สำคัญยิ่งของการเมืองในระบบประชาธิปไตยก็ว่าได้

