

ตำรวจเมืองพิทยา

ตามที่ได้กล่าวมาตั้งแต่ต้น (ในบทที่ 1) การวิจัยครั้งนี้มุ่งศึกษาถึงบทบาทและหน้าที่ในการส่งเสริมการปกครองท้องถิ่นเมืองพิทยา ของเจ้าหน้าที่ตำรวจเมืองพิทยาเป็นสำคัญ ฉะนั้น ในบทนี้จะกล่าวถึงบทบาทและหน้าที่ของเจ้าหน้าที่ตำรวจ เนื่องจากเจ้าหน้าที่ตำรวจเมืองพิทยา ก็คือเจ้าหน้าที่ตำรวจที่ขึ้นตรงต่อกรมตำรวจ กระทรวงมหาดไทย ซึ่งมีฐานะเท่าเทียมกับเจ้าหน้าที่ตำรวจทั่วไปของกรมตำรวจดังกล่าว จึงใคร่จะกล่าวถึงบทบาทและหน้าที่ของเจ้าหน้าที่ตำรวจเมืองพิทยา ในฐานะเจ้าหน้าที่ตำรวจโดยทั่วไปของกรมตำรวจด้วย เกี่ยวกับบทบาทและหน้าที่ของเจ้าหน้าที่ตำรวจโดยทั่วไปนั้นได้มีนักวิชาการที่สำคัญ ๆ ทั้งที่เป็นชาวไทยและชาวต่างประเทศได้ให้ทรรศนะไว้อย่างน่าฟังและควรแก่การสนใจดังต่อไปนี้

J. Edgar Hoover ผู้อำนวยการสอบสวนกลางของสหรัฐอเมริกา (The Federal Bureau of Investigation) เห็นว่าบทบาทและหน้าที่ที่สำคัญของเจ้าหน้าที่ตำรวจคือ¹

1. คุ้มครองชีวิตและทรัพย์สินของประชาชน (protection of life and property)
2. รักษาความสงบเรียบร้อยของสังคม (preservation of peace)
3. ป้องกันและปราบปรามอาชญากรรม (prevention of crime)
4. สืบสวนสอบสวนและจับกุมผู้กระทำความผิดหรือละเมิดกฎหมายของบ้านเมือง (detection and arrest of violators of law)

¹J. Edgar Hoover, *Should You Go into Law Enforcement?* (New York : New York Life Insurance Co., 1961), p. 7.

5. ปฏิบัติหน้าที่ตามกฎหมายและข้อบังคับอย่างเคร่งครัด (enforcement of laws and ordinance)

6. คุ้มครองสิทธิและเสรีภาพส่วนบุคคล (safeguarding the rights of individual)

John P. Kenney ผู้เชี่ยวชาญกิจการตำรวจของสหรัฐอเมริกาอีกผู้หนึ่งเห็นว่า บทบาทและหน้าที่สำคัญ ๆ ของเจ้าหน้าที่ตำรวจ คือ²

1. รักษาความสงบเรียบร้อยของสังคม (keeping of the peace)
2. ป้องกันและปราบปรามอาชญากรรม (crime prevention)
3. ส่งเสริมและสนับสนุนให้สังคมสงบ มีเสถียรภาพและความมั่นคง (creation of an environment of security and stability)
4. ในการบริการและชักนำให้บุคคลที่ประพฤติผิดได้กลับตนเป็นคนดี (provision of service which hopefully keeps people from misbehavior or directs them toward useful pursuits)

O. W. Wilson นายตำรวจชั้นแนวหน้าแห่งเมืองชิคาโก มลรัฐอิลลินอยส์ และอดีตศาสตราจารย์วิชาการบริหารงานตำรวจ และคณะศึกษาศาสตร์อาชญาวิทยาแห่งมหาวิทยาลัยเบอร์คลีย์ แคลิฟอร์เนีย เห็นว่า เจ้าหน้าที่ตำรวจต้องมีบทบาทและหน้าที่ดังต่อไปนี้ คือ³

1. ปกป้องคุ้มครองมิให้บุคคลมีพฤติกรรมเป็นปฏิปักษ์ต่อสังคม ก่อปัญหาอาชญากรรมโดยพยายามตัดโอกาสหรือป้องกันการกระทำผิดไว้ล่วงหน้า
2. ปราบปรามอาชญากรรม

²John P. Kenney, *Police Administration* (Spring field Bellinainis : Charles C. Thomas, 1975), p. 32.

³O. W. Wilson, *Police Administration* 2nd ed. (New York : McGraw-Hill Book Company, Inc., 1963), p.18.

3. จับกุมผู้กระทำความผิดและละเมิดกฎหมายของบ้านเมืองและรวบรวมพยานหลักฐานเพื่อประโยชน์ในการดำเนินคดี

4. ค้นหาทรัพย์สินที่สูญหาย

5. ส่งเสริมให้ประชาชนปฏิบัติหน้าที่เป็นพลเมืองดีและถูกต้องตามกฎหมาย

วิสูตร ธนชัยวิวัฒน์ เห็นว่า เจ้าหน้าที่ตำรวจในฐานะเจ้าหน้าที่ตำรวจสังกัดอยู่ในกระทรวงมหาดไทยจะต้องมีบทบาทและหน้าที่โดยทั่ว ๆ ไปดังต่อไปนี้คือ⁴

1. รักษาความสงบเรียบร้อยทั้งภายในและภายนอก เพื่อประโยชน์สุขแก่ประชาชน

2. รักษากฎหมายที่เกี่ยวข้องแก่การกระทำทำความผิดในทางอาญา

3. บำบัดทุกข์บำรุงสุขให้แก่ประชาชน

4. ดูแลรักษาผลประโยชน์ของสาธารณะ

นอกจากนี้ วิสูตร ธนชัยวิวัฒน์ ยังเห็นว่า บทบาทและหน้าที่ตำรวจนั้นขึ้นอยู่กับอำนาจหน้าที่ตำรวจที่กฎหมายกำหนดไว้ดังนี้⁵

1. ตำรวจ คือเจ้าพนักงานซึ่งกฎหมายให้มีอำนาจและหน้าที่ตรวจตราและรักษาความสงบเรียบร้อยของประชาชน ซึ่งรวมอยู่ในคำจำกัดความของคำว่า "พนักงานฝ่ายปกครองหรือตำรวจ" ตามความในประมวลกฎหมายวิธีพิจารณาความอาญา

2. อำนาจและหน้าที่ของเจ้าหน้าที่ตำรวจนั้น ได้มีบัญญัติไว้ตามยุคตามสมัย กระจายกระจายอยู่ในที่ต่าง ๆ เป็นตัวกฎหมายบ้าง เป็นประกาศพระบรมราชโองการบ้าง เป็นกฎเสนาบดีบ้างและเป็นระเบียบข้อบังคับต่าง ๆ บ้าง ควรที่จะหยิบยกมากล่าวไว้แต่พอสังเขปดังนี้ เช่น

⁴ วิสูตร ธนชัยวิวัฒน์, ระเบียบการตำรวจเกี่ยวกับคดี (กรุงเทพมหานคร : โรงพิมพ์สุตรไพศาล, 2523), หน้า 1.

⁵ เรื่องเดียวกัน, หน้า 3-7.

กฎหมายโปลิศ 53 ข้อ จุลศักราช 1237 ได้บัญญัติไว้ว่า ตำรวจมีหน้าที่รักษาความสงบเรียบร้อยและความสะอาดตามถนนในท้องที่ เช่น ระวังรักษาป้องกันมิให้ผู้ใดกระทำการล่วงละเมิดกฎหมาย มีการทะเลาะวิวาท ฉกชิงวิ่งราวเกิดขึ้น หรือมีผู้กระทำการกีดขวางทางเดินอย่างหนึ่งอย่างใด โดยปลูกโรงร้านเพิงล่งล้ำลงไปบนถนน หรือปล่อยสัตว์ดุร้าย สัตว์พาหนะท้องเที่ยวตามถนน ทำการเประอะเปื้อนและขับรดล้อเลื่อนเดินคืดทางเป็นต้น กับมีหน้าที่จับผู้กระทำความผิดที่เกิดขึ้นซึ่งหน้าหรือโดยมีเหตุสงสัย หรือมีผู้ร้องขอให้จับหรือนำไปจับกับมีหน้าที่ในการดับเพลิงและคอยระวังป้องกันรักษาทรัพย์สินสมบัติของราษฎรที่ถูกเพลิงไหม้ ซึ่งอยู่ในท้องที่หรือใกล้เคียงกับท้องที่นั้นอีกด้วย

กฎหมายโปลิศรักษาหัวเมืองฝ่ายเหนือ จุลศักราช 1237 กล่าวโดยสังเขปบัญญัติไว้ว่า ตำรวจมีหน้าที่ป้องกันลูกค้ำต่าง ๆ ลักลอบฝิ่นและสิ่งของต้องห้ามเข้ามาลักลอบซื้อขายกันในบ้านเมือง ทำให้ภาษีผลประโยชน์ของรัฐบาลเสียไป และมีหน้าที่แจ้งเหตุการณ์เป็นสัญญาณแก่แผ่นดิน

พระราชบัญญัติว่าด้วยหน้าที่ราชการ ซึ่งเกี่ยวข้องกันอยู่ในระหว่างกระทรวงนครบาลและกระทรวงยุติธรรม ร.ศ. 116 กำหนดอำนาจและหน้าที่ของกรมกองตระเวนไว้ให้มีหน้าที่สืบสวนพยานและสรรพสิ่งอื่น ๆ ประกอบเหตุการณ์ที่กล่าวหาว่ามีผู้กระทำความร้ายต่อความสงบเรียบร้อยของอาณาประชาราษฎรทั้งปวง เพื่อระงับเหตุการณ์เหล่านั้น และทำให้คอยห้ามปรามอย่าให้ผู้ใดกระทำการล่วงพระราชอาณา อันมีโทษตามพระราชกำหนดกฎหมาย และอย่าให้ผู้ใดกระทำการอย่างหนึ่งอย่างใด ซึ่งอาจให้เกิดผลร้ายหรือเป็นอันตรายแก่ชีวิตร่างกายหรือทรัพย์สินสมบัติของคนใดคนหนึ่ง หรือคนทั้งหลายทั่วไป กับให้การสืบสวนจับกุมผู้กระทำการล่วงละเมิดพระราชอาณา และจับกุมบุคคลตามหมายจับ

แจ้งความกระทรวงมหาดไทย ร.ศ. 116 กล่าวโดยสังเขปแจ้งว่า ได้ทรงพระกรุณาโปรดเกล้าฯ ให้จัดกรมตำรวจมีหน้าที่ป้องกันพระราชอาณาจักร เพื่อปราบปรามการจลาจล หรือศัตรูภายนอกที่เกิดขึ้นโดยกองทหารขึ้นไปไม่ทัน เพื่อเป็นกำลังรักษาหัวเมือง แต่ให้มีหน้าที่ทำการอย่างพลตระเวนหัวเมืองด้วย

กฎเสนาบดีที่ 4 แขนงปกครอง ท้องตราพระราชสีห์ใหญ่ ลง 7 กรกฎาคม ร.ศ. 119 ความว่า ได้ทรงประกาศโปรดเกล้าฯ ให้มีผลตำรวจภูธร หรือพลตระเวน สำหรับป้องกันจับกุมเหตุการณ์โจรผู้ร้าย และรักษาความสุขสำราญของราษฎรทั่วไปทั่วราชอาณาจักร

ประมวลกฎหมายวิธีพิจารณาความอาญา ได้อธิบายคำว่า "ตำรวจ" ไว้ในคำรวมของคำว่า "พนักงานฝ่ายปกครองหรือตำรวจ" ว่า หมายถึงเจ้าพนักงาน ซึ่งกฎหมายให้มีอำนาจและหน้าที่รักษาความสงบเรียบร้อยของประชาชน และระบุอำนาจไว้ว่าพนักงานฝ่ายปกครองหรือตำรวจมีอำนาจทำการสืบสวนคดีอาญาได้ ฯลฯ

ประกาศกระทรวงมหาดไทย เรื่องกำหนดหน่วยงาน เขตอำนาจการรับผิดชอบ และเขตพื้นที่การปกครองของหน่วยราชการในกรมตำรวจ ซึ่งออกประกาศโดยอาศัยอำนาจตามความในพระราชกฤษฎีกาจัดวางระเบียบราชการกรมตำรวจในกระทรวงมหาดไทย ได้กำหนดหน่วยงาน เขตอำนาจการรับผิดชอบหรือเขตพื้นที่การปกครองของหน่วยราชการในกรมตำรวจไว้เป็นการเฉพาะหน่วยงานแต่ละหน่วย และได้บัญญัติไว้ด้วยว่า หน่วยงานในกรมตำรวจหน่วยใดมีเขตอำนาจรับผิดชอบ และเขตพื้นที่การปกครองในการปฏิบัติหน้าที่ตามประมวลกฎหมายวิธีพิจารณาความอาญา และตามบทกฎหมายอื่นอันเกี่ยวกับความผิดในกรณีคดีอาญาในเขตพื้นที่เพียงใดด้วย

นอกจากนี้ยังมีพระราชกำหนดกฎหมายและระเบียบข้อบังคับอื่น ๆ กำหนดอำนาจและหน้าที่ของตำรวจไว้อีก ประกอบกับในปัจจุบันนี้ตำรวจมีหน้าที่ต้องปฏิบัติราชการในหลายฐานะด้วยกัน จึงมีอำนาจและหน้าที่กว้างขวาง แต่จะกล่าวโดยสรุปแล้วตำรวจมีอำนาจและหน้าที่ดังต่อไปนี้

1. ตำรวจในฐานะผู้พิทักษ์สันติราษฎร์ มีหน้าที่รักษาความสงบเรียบร้อยของประชาชนภายในราชอาณาจักร
2. ตำรวจในฐานะเป็นผู้รักษากฎหมาย มีหน้าที่ป้องกันมิให้มีผู้ละเมิดกฎหมายมหาชน และถ้ามีผู้ใดละเมิดก็มีอำนาจและหน้าที่สืบสวนจับกุมตรวจค้นและปราบปรามนำตัวผู้กระทำผิดมาดำเนินคดีตามสมควรแก่ความผิด

3. ตำรวจในฐานะข้าราชการพลเรือน นอกจากจะต้องปฏิบัติราชการตามที่กระทรวงมหาดไทยกำหนดและมอบหมายไว้แล้ว ยังจะต้องปฏิบัติหน้าที่ทั่ว ๆ ไป คู่เคียงกับข้าราชการพลเรือนทุกประการ และต้องรักษาความสามัคคีช่วยเหลือซึ่งกันและกันระหว่างข้าราชการทหารและพลเรือน

4. ตำรวจในฐานะเป็นพนักงานฝ่ายปกครอง มีหน้าที่บำบัดทุกข์บำรุงสุขให้แก่ประชาชน

5. ตำรวจเมื่ออยู่ในฐานะตำรวจสนาม มีหน้าที่ป้องกันและต่อสู้กับข้าศึกทั้งในที่ทำกรายุทธ และมีหน้าที่รักษาความสงบเรียบร้อยตามระเบียบที่ทางราชการมอบหมายและกำหนดเป็นครั้งคราว

หน้าที่อันถือว่าเป็นหลักสำคัญในราชการตำรวจในยามปกติในส่วนที่เกี่ยวกับคดีนั้น คือ การรักษาความสงบเรียบร้อยของประชาชน กระทรวงมหาดไทยจึงกำหนดอำนาจและหน้าที่ของตำรวจในส่วนที่เกี่ยวกับกรณีคดีอาญาไว้ดังต่อไปนี้

1. ตำรวจที่ได้รับมอบหมายให้ทำหน้าที่รับผิดชอบในการปฏิบัติหน้าที่ตามประมวลกฎหมายวิธีพิจารณาความอาญา และตามกฎหมายอื่นอันเกี่ยวกับความผิดในกรณีคดีอาญาในเขตพื้นที่ตามที่กำหนดไว้ให้แล้ว ให้ปฏิบัติงานตามอำนาจและหน้าที่ของตนโดยเคร่งครัด

2. ตำรวจโดยทั่ว ๆ ไป แม้ตามปกติจะไม่มีเขตอำนาจหรือเขตพื้นที่ต้องรับผิดชอบในการระงับปราบปรามผู้กระทำความผิดในคดีอาญาโดยตรง หรือเป็นการปฏิบัติงานนอกเขตอำนาจ หรือเขตพื้นที่ซึ่งตนต้องรับผิดชอบโดยตรงก็ตาม หากมีเหตุเกิดขึ้นซึ่งอยู่ในลักษณะที่จะต้องรีบระงับปราบปรามก็ต้องปฏิบัติตามความจำเป็นแก่กรณี เช่น รีบระงับหรือป้องกันมิให้เหตุนั้นลุกลามร้ายแรงขึ้น หรือเมื่อมีเหตุขึ้นซึ่งหน้า ก็ต้องรีบติดตามตัวผู้กระทำความผิดเพื่อจับกุมโดยกระชั้นชิด เป็นต้น ตำรวจทุกคนต้องรีบดำเนินการในเรื่องนั้น ๆ ตามอำนาจและหน้าที่โดยทันที จะละเว้นเสียดายได้ไม่

ส่วนอำนาจและหน้าที่ในประการอื่นนั้น ให้เป็นไปตามกฎหมาย และระเบียบข้อบังคับที่วาดด้วยการนั้น ๆ อนึ่ง ให้เป็นที่เข้าใจไว้ด้วยว่า ตำรวจไม่มีอำนาจจับกุมและควบคุมบุคคลที่กระทำความผิดในคดีแพ่ง คงมีอำนาจหน้าที่เฉพาะในการจับกุมและปราบปรามผู้กระทำความผิด ในกรณีคดีอาญาเท่านั้น

ความคิดในทางอาญานั้น ได้แก่บรรดาความคิดที่กระทำต่อรัฐบาล หรือเป็นเส้นนามต่อแผ่นดิน หรือเป็นการเสียหายแก่ประชาชน ซึ่งกฎหมายส่วนอาญาได้บัญญัติโทษไว้ อาจหนักบ้าง เบาบ้าง แล้วแต่ลักษณะของความคิดที่สำคัญและไม่สำคัญ ก็นั่นนี้แม้ยังไม่มีใครร้องทุกข์หรือเพียงแต่ตำรวจทราบจากเหตุการณ์นั้น ๆ ก็เป็นหน้าที่โดยตรงของตำรวจที่จะทำการสืบสวนหรือสอบสวนตามหน้าที่โดยทันที

ความคิดในทางอาญานี้ กฎหมายได้แยกเป็นความคิดต่อส่วนตัวไว้อีกชนิดหนึ่ง ซึ่งความคิดชนิดนี้ เจ้าพนักงานจะมีอำนาจจับกุมหรือสอบสวนได้ ก็ต่อเมื่อเจ้าทุกข์หรือผู้เสียหายได้มาร้องทุกข์ ขอให้จับกุมหรือฟ้องร้องก่อน เจ้าพนักงานจึงจะมีอำนาจจัดการได้ เพราะฉะนั้นในคดีความคิดต่อส่วนตัวนั้น ถ้าเจ้าทุกข์หรือผู้เสียหายไม่มาร้องทุกข์ขอให้จัดการดำเนินคดีแล้ว เจ้าพนักงานไม่มีอำนาจที่จะจับกุมหรือสอบสวน

ฉะนั้น ก่อนที่ตำรวจจะเข้าจัดการในคดีเรื่องใด จึงมีความจำเป็นที่จะต้องทราบเสียก่อนว่า ความคิดที่เกิดขึ้นนั้นเป็นความคิดอาญาหรือแพ่ง เฉพาะความคิดอาญานี้ ต้องทราบให้ละเอียดด้วยว่าเป็นความคิดอันเป็นอาญาแผ่นดิน หรือเป็นความคิดต่อส่วนตัว แล้วต้องจัดการให้ถูกต้องกับรูปเรื่องนั้น ๆ ถ้าเป็นความแห่งตำรวจจัดการไม่ได้ ก็จะต้องลงรายงานประจำวันชี้แจงข้อกฎหมายไว้เป็นหลักฐาน และให้ผู้มาร้องทุกข์หรือมาขอความช่วยเหลือทราบตามนั้นด้วย เพื่อจะได้ไปจัดการในทางแพ่งต่อไป

ประเสริฐ เมฆมณี นักวิชาการไทยอีกผู้หนึ่งที่เห็นว่า บทบาทและหน้าที่ของเจ้าหน้าที่ตำรวจของประเทศไทยนี้มีบทบาทและหน้าที่คล้ายคลึงกับเจ้าหน้าที่ตำรวจนานาชาติ ประเทศ หรือเจ้าหน้าที่ตำรวจตามหลักสากลทั่วไป ตามที่ได้กล่าวมาแล้ว จะแตกต่างกันไปบ้างก็โดยลักษณะความเป็นมาทางประวัติศาสตร์ ความเจริญของบ้านเมืองและการและเหตุผลในการประกาศใช้กฎหมายที่แตกต่างกันออกไปตามกาลสมัย ซึ่งเป็นเรื่องที่สอดคล้องกับแนวความคิดของวิสุตร ธนชัยวิวัฒน์ ที่กล่าวมาแล้ว อย่างไรก็ตาม ประเสริฐ เมฆมณี ได้ให้ความเห็นเพิ่มเติมอีกว่า บทบาทและหน้าที่ของเจ้าหน้าที่ตำรวจในปัจจุบันควรมีลักษณะที่สำคัญ ๆ ดังต่อไปนี้ คือ



1. ป้องกันอาชญากรรม (crime prevention)
- 2.ปราบปรามอาชญากรรม (crime repression)
3. สืบสวนสอบสวนจับกุมและฟ้องร้องผู้กระทำความผิด (apprehension of offenders)
4. ค้นหาทรัพย์สินสูญหาย (recovery of property)
5. การรักษาระเบียบข้อบังคับต่าง ๆ ที่ไม่เกี่ยวกับคดี (อาชญากรรม) (regulation of non-criminal conduct)
6. การให้บริการแก่ประชาชน (provision of services)
7. การคุ้มครองสิทธิเสรีภาพส่วนบุคคล (protection of individual freedom)
8. การปฏิบัติหน้าที่ด้านอื่น ๆ (different kinds of functions)

โดยสรุปแล้ว เมื่อพิจารณาถึงบทบาทและหน้าที่ของเจ้าหน้าที่ตำรวจเมืองพัทยา 'ในลักษณะกว้าง ๆ หรือในลักษณะทั่ว ๆ ไปรวมทั้งบทบาทและหน้าที่ในปัจจุบันแล้ว เห็นได้ว่า บทบาทและหน้าที่ของเจ้าหน้าที่ตำรวจเมืองพัตยาน่าจะสอดคล้องกับแนวความคิดของ ประเสริฐ เมฆมนี่ ที่ว่า

1. ป้องกันอาชญากรรม หมายถึง การกำหนดมาตรการต่าง ๆ ในการปฏิบัติ ก่อนที่จะมีการกระทำความผิดเกิดขึ้น เพื่อเป็นการตัดทอนโอกาสหรือขัดขวางการกระทำความผิดที่เป็นภัยต่อสังคมเป็นสำคัญ การกำหนดมาตรการต่าง ๆ ในการปฏิบัติได้แก่การรักษาความสงบเรียบร้อย การนำเทคนิคการป้องกันปัญหาอาชญากรรมที่มีประสิทธิภาพสูงมาใช้ การควบคุมแหล่งเสื่อมโทรม การให้การศึกษาในด้านการป้องกันปัญหาอาชญากรรมแก่ประชาชน การให้ความร่วมมือสนับสนุนหน่วยงาน ป้องกันสังคมอื่น ๆ ที่เกี่ยวข้อง การประสานงานระหว่างตำรวจกับอัยการ ศาล และราชทัณฑ์ อย่างใกล้ชิด และการปรับปรุงสมรรถนะและคุณภาพของเจ้าหน้าที่ตำรวจเองให้ดียิ่งขึ้น ฯลฯ เหล่านี้เป็นต้น

2. การปราบปรามอาชญากรรม หมายถึง ควบคุมและกำจัดผู้กระทำความผิดให้หมดสิ้นไปจากสังคม การปราบปรามอาชญากรรมของเจ้าหน้าที่ตำรวจดังกล่าวนี้จะมุ่งเน้นถึงการจัดกำลังตรวจตราตามท้องที่ต่าง ๆ (police patrol) เป็นสำคัญ การจัดกำลัง

ตรวจตรานี้อาจกระทำได้หลายรูปแบบ เช่น การจัดสายตรวจเดินเท้า (foot patrol) การจัดสายตรวจรถจักรยาน (bicycle patrol) การจัดสายตรวจรถจักรยานยนต์ (automobil patrol) การจัดสายตรวจทางน้ำหรือทางเรือ (marine patrol) การจัดสายตรวจโดยขี่ม้าหรือตำราวจม้า (hourse patrol) การจัดสายตรวจสุนัขหรือสุนัขตำรวจ (police comine patrol) และการจัดสายตรวจพิเศษ (special types of patrol) ซึ่งเป็นการจัดสายตรวจแบบพิเศษ โดยใช้เจ้าหน้าที่ตำรวจที่ได้รับการฝึกฝนเป็นอย่างดีและมีความสามารถไปถึงสถานที่เกิดเหตุได้ทันเวลาและรวดเร็ว (amnipresence) เหล่านี้เป็นต้น

3. การสืบสวนสอบสวนจับกุมและฟ้องร้องผู้กระทำผิด หมายถึง การดำเนินการตามกฎหมายกับผู้กระทำผิด เมื่อผู้กระทำผิดได้กระทำความผิดขึ้น นับตั้งแต่การสืบสวนสอบสวน จับกุมและฟ้องร้อง การดำเนินการดังกล่าวนี้จะต้องดำเนินการภายใต้ตัวบทกฎหมายทุกขั้นตอน สำหรับประเทศไทยเรานั้น เป็นการดำเนินการภายใต้ประมวลกฎหมายวิธีพิจารณาความอาญาเป็นหลัก ข้อที่ควรพึงระวังอันหนึ่งในการดำเนินการดังกล่าวนี้คือ จะต้องดำเนินการในแต่ละขั้นตอนให้เป็นไปด้วยความบริสุทธิ์และยุติธรรม

4. การค้นหาทรัพย์สินที่สูญหาย หมายถึง การพยายามติดตามหรือการพยายามค้นหาทรัพย์สินของผู้เสียหายที่สูญหายหรือถูกโจรกรรมไปให้ได้คืนมาอย่างรวดเร็ว นอกจากนี้ยังหมายรวมถึงการพยายามควบคุมแหล่งรับซื้อ หรือโรงรับจำนำที่จะรับซื้อทรัพย์สินที่สูญหายนั้นด้วย

5. การรักษาระเบียบข้อบังคับต่าง ๆ ที่ไม่เกี่ยวกับคดี หมายถึง การปฏิบัติการกิจต่าง ๆ ที่ไม่เกี่ยวกับคดีอาญา(อาชญากรรม) หรือที่นอกเหนือจากคดีอาญา ซึ่งได้แก่การจัดการและการควบคุมจราจร การควบคุมกิจการสาธารณสุข การจัดสวัสดิภาพต่าง ๆ ให้กับประชาชน การควบคุมเป็นระเบียบเรียบร้อยของฝูงชน การเจรจาไกล่เกลี่ยข้อขัดแย้งต่าง ๆ ที่เกิดขึ้นและการให้คำแนะนำตัดเตือนประชาชนให้ปฏิบัติตนให้ถูกต้องตามกฎหมาย ฯลฯ เหล่านี้เป็นต้น

6. การให้บริการประชาชน หมายถึง การปฏิบัติหน้าที่ของเจ้าหน้าที่ตำรวจในฐานะผู้ให้การช่วยเหลือและอำนวยความสะดวกต่าง ๆ แก่ประชาชนทั่วไป เช่น การให้บริการทางด้านข่าวสาร การบอกทิศทางหรือสถานที่สำคัญ ๆ ให้กับประชาชน การจัดบริการให้กับเด็กและเยาวชนเมื่อมีปัญหา การจัดระบบห้องขังที่ถูกต้องและได้มาตรฐาน

การควบคุมการเลือกตั้งให้เป็นไปด้วยความเรียบร้อยและการจัดกำลังตรวจสอบตราสารหรือสถานที่สำคัญต่าง ๆ เหล่านี้เป็นต้น

7. การคุ้มครองสิทธิเสรีภาพส่วนบุคคล หมายถึง การพยายามปกป้องและคุ้มครองประชาชนถูกข่มเหงรังแกจากเหล่ามิชชันนารี มิให้ถูกแทรกแซงหรือตกอยู่ภายใต้อิทธิพลของบุคคลใดบุคคลหนึ่งในการดำรงชีพ เพื่อให้สอดคล้องกับหลักปฏิญาสากลว่าด้วยสิทธิมนุษยชนขององค์การสหประชาชาติ และนอกจากนั้นจะต้องให้คำแนะนำและช่วยเหลือประชาชนให้รู้จักใช้สิทธิเสรีภาพในการเป็นพลเมืองดีอีกส่วนหนึ่งด้วย

8. การปฏิบัติหน้าที่ด้านอื่น ๆ หมายถึง การปฏิบัติหน้าที่ในด้านอื่น ๆ ที่นอกเหนือจากที่ได้กล่าวมาแล้ว เป็นต้นว่า การอารักขาคุ้มครองบุคคลที่สำคัญ ๆ ในพิธีการต่าง ๆ การจัดกำลังตรวจและรักษาชายแดนมิให้ศัตรูมารุกราน การบำเพ็ญประโยชน์ต่อสาธารณชน การช่วยเหลือประชาชนในการจับสัตว์ที่ดุร้าย และการนำผู้ประสบอุบัติเหตุส่งโรงพยาบาล ฯลฯ เหล่านี้ เป็นต้น

โครงสร้างและการบริหารงานของกรมตำรวจ (การแบ่งส่วนราชการของกรมตำรวจ)

เมื่อได้กล่าวถึงบทบาทและหน้าที่ของเจ้าหน้าที่ตำรวจเมืองพิทยาในตอนต้น ๆ มาแล้ว ก็ควรที่จะกล่าวถึงโครงสร้างและการบริหารของเจ้าหน้าที่ตำรวจเมืองพิทยา รวมอยู่ด้วย ทั้งนี้เพื่อให้เข้าใจชัดเจนยิ่งขึ้นว่า การแสดงบทบาทของเจ้าหน้าที่ตำรวจเมืองพิทยาสามารถที่จะแสดงได้ในส่วนไหนหรือ ณ จุดใด ของกรมตำรวจ และมีขอบข่ายในการแสดงได้กว้างขวางมากน้อยเพียงใด แต่เนื่องจากเจ้าหน้าที่ตำรวจเมืองพิทยาเป็นเจ้าหน้าที่ตำรวจแห่งชาติ ซึ่งมีตำแหน่งและฐานะเหมือนกับเจ้าหน้าที่ตำรวจทั่ว ๆ ไปของกรมตำรวจ ผู้วิจัยจึงใคร่ของกล่าวถึงโครงสร้างและการบริหารงานของกรมตำรวจโดยเฉพาะการแบ่งส่วนราชการของกรมตำรวจ ในฐานะตำรวจแห่งชาติอย่างกว้าง ๆ แต่ก็สามารถที่จะทำให้เข้าใจถึงตำแหน่งและฐานะของเจ้าหน้าที่ตำรวจเมืองพิทยาได้เป็นอย่างดี กล่าวโดยย่อกรมตำรวจได้แบ่งส่วนราชการออกเป็น 6 ส่วน หรือ 9 กองบัญชาการ ดังนี้⁶

⁶ ประชัย เปี่ยมสมบูรณ์, "การบริหารงานตำรวจ," เอกสารประกอบการศึกษารัฐประศาสนศาสตร์ อดดับที่ 36, 2525, หน้า 203. (อัคราเนา)

1. กองบัญชาการตำรวจนครบาล มีหน่วยรองจาก บก. ถึง แผนก รวม 207 หน่วย
2. กองบัญชาการตำรวจภูธร 1-4 มีหน่วยรองจาก บก. ถึงแผนก รวม 1,374 หน่วย
3. กองบัญชาการตำรวจสอบสวนกลาง มีหน่วยรองจาก บก.ถึง แผนก รวม 254 หน่วย
4. กองบัญชาการตำรวจตระเวนชายแดน มีหน่วยรองจาก บก.ถึงแผนก รวม 537 หน่วย
5. กองบัญชาการศึกษา มีหน่วยรองจาก บก. ถึงแผนก รวม 112 หน่วย
6. หน่วยขึ้นตรงต่อกรมตำรวจ มีหน่วยรองจาก บก.ถึงแผนก รวม 197 หน่วย

กองบัญชาการตำรวจภูธร 1-4 จัดเป็นหน่วยงานครอบคลุมพื้นที่กว้างขวางที่สุด ซึ่งเดิมอยู่ภายใต้กองบัญชาการตำรวจภูธรเพียงกองบัญชาการเดียว ตามพระราชกฤษฎีกาการแบ่งส่วนราชการของกรมตำรวจ กระทรวงมหาดไทย พ.ศ.2519 กองบัญชาการตำรวจภูธร จึงได้แบ่งออกเป็น 4 กองบัญชาการ คือ

กองบัญชาการตำรวจภูธร 1 ตั้งอยู่ที่ ถนนวิภาวดีรังสิต เขตบางเขน กรุงเทพมหานคร รับผิดชอบพื้นที่ภาคกลาง ได้แก่ จังหวัดพระนครศรีอยุธยา ลพบุรี ชัยนาท สิงห์บุรี อ่างทอง สระบุรี ปทุมธานี นนทบุรี สมุทรปราการ ชลบุรี ฉะเชิงเทรา นครนายก ปราจีนบุรี ร่องบอง ตราด จันทบุรี นครปฐม เพชรบุรี สุพรรณบุรี กาญจนบุรีราชบุรี ประจวบคีรีขันธ์ สมุทรสาคร และสมุทรสงคราม รวม 24 จังหวัด

กองบัญชาการตำรวจภูธร 2 ตั้งอยู่ที่จังหวัดนครราชสีมา รับผิดชอบพื้นที่ภาคตะวันออกเฉียงเหนือ ได้แก่จังหวัดนครราชสีมา ชัยภูมิ บุรีรัมย์ สุรินทร์ ศรีสะเกษ มหาสารคาม อุบลราชธานี ยโสธร ร้อยเอ็ด กาฬสินธุ์ ขอนแก่น อุดรธานี เลย หนองคาย สกลนคร นครพนม และมุกดาหาร รวม 17 จังหวัด

กองบัญชาการตำรวจภูธร 3 ตั้งอยู่ที่จังหวัดลำปาง รับผิดชอบพื้นที่ภาคเหนือ ได้แก่ จังหวัดเชียงใหม่ เชียงราย ลำพูน ลำปาง แม่ฮ่องสอน แพร่ น่าน พะเยา พิจิตรโลก สุโขทัย อุตรดิตถ์ เพชรบูรณ์ นครสวรรค์ พิจิตร ตาก อุทัยธานี และกำแพงเพชร รวม 17 จังหวัด

กองบัญชาการตำรวจภูธร 4 ตั้งอยู่ที่จังหวัดสงขลา รับผิดชอบพื้นที่ภาคใต้ ได้แก่ จังหวัด ระนอง ภูเก็ต พังงา ชุมพร สุราษฎร์ธานี นครศรีธรรมราช ตรัง พัทลุง กระบี่ สตูล ยะลา ปัตตานี สงขลา และนราธิวาส รวม 14 จังหวัด

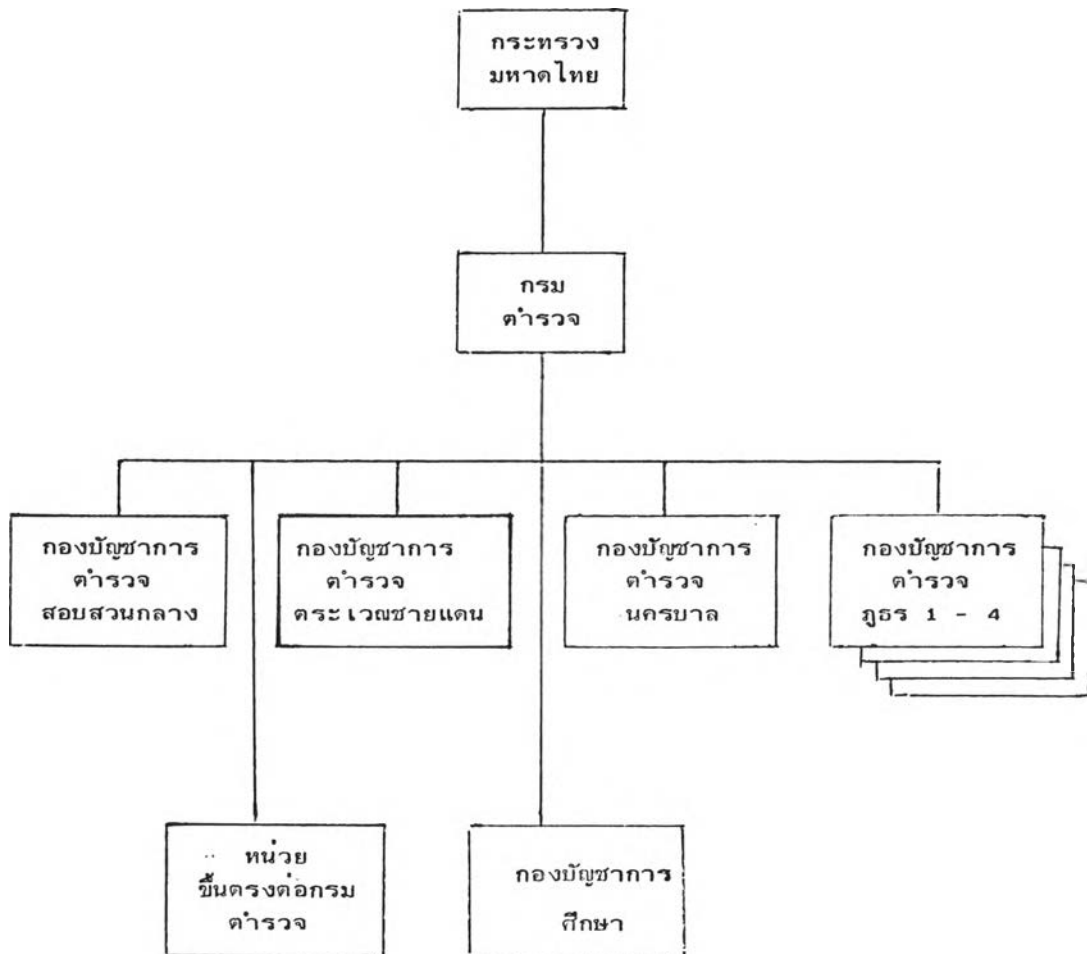
กองบัญชาการตำรวจภูธรทั้ง 4 ครอบคลุมพื้นที่ 72 จังหวัด โดยมีอำนาจหน้าที่ ในการป้องกันปราบปรามอาชญากรรม รักษาความสงบเรียบร้อย ตลอดจนจับกุมตรวจค้น การลักลอบนำสิ่งของหลบหนีภาษีศุลกากรร่วมกับส่วนราชการที่เกี่ยวข้อง

ทั้ง 4 กองบัญชาการตำรวจภูธรซึ่งแต่ละกองบัญชาการแบ่งส่วนราชการออกเป็น 4 กองบังคับการ กับ 1 กองกำกับการ ดังนี้

1. กองบังคับการอำนวยการตำรวจภูธร
2. กองบังคับการตำรวจภูธร 1-12 (แต่ละกองบัญชาการรับผิดชอบ 3 กองบังคับการ)
3. กองกำกับการสืบสวนสอบสวนตำรวจภูธร

กองบังคับการตำรวจภูธร 1-12 แบ่งส่วนราชการต่อไปเป็นหน่วยงานย่อยลงไป ดังต่อไปนี้

- ก. กองกำกับการตำรวจภูธรจังหวัด 72 แห่ง
- ข. สถานีตำรวจภูธรอำเภอ สถานีตำรวจภูธรกิ่งอำเภอ และสถานีตำรวจภูธรตำบล ตามลำดับ เฉพาะสถานีตำรวจภูธรอำเภอและสถานีตำรวจภูธรกิ่งอำเภอ รวมประมาณ 641 แห่ง



รูปที่ 3.1 โครงสร้างและการบริหารงานของกรมตำรวจ

จากสายงานโครงสร้างตำรวจไทยดังกล่าวข้างต้น เจ้าหน้าที่ตำรวจเมืองพิทยา มีตำแหน่งและฐานะที่ขึ้นตรงต่อกองกำกับกำกับการตำรวจภูธรจังหวัดชลบุรี กองบังคับการตำรวจภูธร 2 กองบัญชาการตำรวจภูธร 1 และกรมตำรวจ กระทรวงมหาดไทย ตามลำดับ ส่วนการจัดโครงสร้างในการบริหารของเจ้าหน้าที่ตำรวจเมืองพิทยานั้น มีการจัดโครงสร้างเช่นเดียวกับสถานีตำรวจภูธรทั่วไป คือ มีสารวัตรใหญ่เป็นผู้บังคับบัญชาสูงสุด มีสารวัตรปกครองป้องกันทำหน้าที่รับผิดชอบในการป้องกันและปราบปรามอาชญากรรมในเขตรับผิดชอบ รวมตลอดทั้งการปกครองบังคับบัญชาข้าราชการตำรวจซึ่งเป็นผู้ใต้บังคับบัญชาทุกคน และมีสารวัตรสืบสวนสอบสวนทำหน้าที่รับผิดชอบ งานด้านการสืบสวนสอบสวนคดีอาญาทุกประเภทในเขตรับผิดชอบ โดยการควบคุมสำนวนการสอบสวนคดีอาญาที่อยู่ในความรับผิดชอบของสถานีตำรวจภูธรพิทยาทั้งหมดอีกส่วนหนึ่งด้วย

สภาพของตำรวจเมืองพิทยา

ในหัวข้อที่ผ่านมา ได้กล่าวถึงโครงสร้างและการแบ่งหน่วยงานของกรมตำรวจรวมทั้งตำแหน่ง ฐานะของตำรวจ สถานีตำรวจภูธรพิทยาไปแล้วในส่วนต่อไปนี้จะขอกล่าวถึงสภาพของตำรวจเมืองพิทยาอย่างกว้าง ๆ เพื่อประกอบการพิจารณาถึงบทบาทและหน้าที่ของเจ้าหน้าที่ตำรวจเมืองพิทยาในบทต่อ ๆ ไป

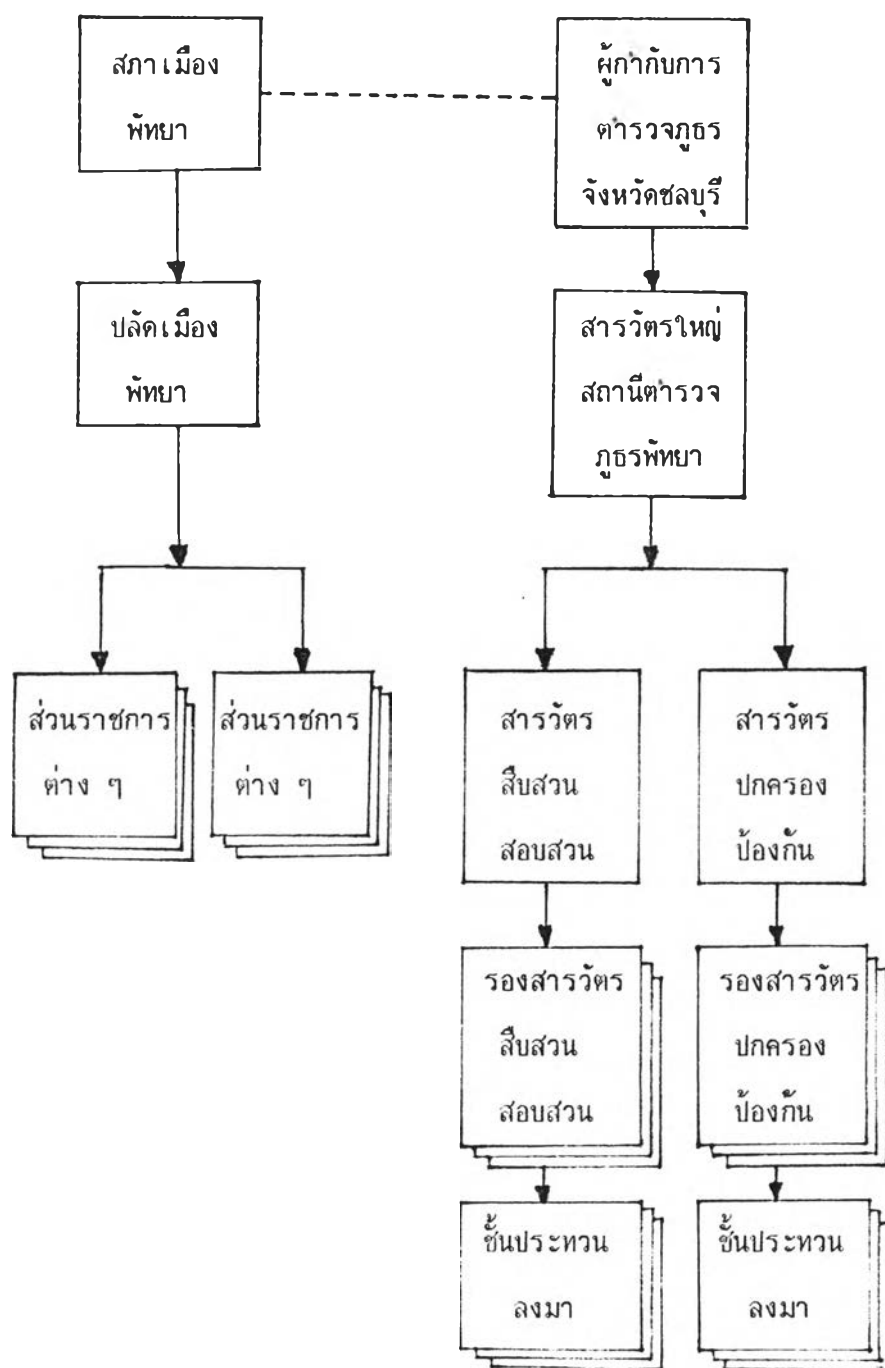
สถานีตำรวจภูธรเมืองพิทยานั้น ได้เริ่มก่อตั้งขึ้นเมื่อปี พ.ศ. 2511 โดยได้รับการสนับสนุนด้านงบประมาณจากองค์การยูนิเซฟตั้งอยู่บนเนื้อที่ 1 ไร่ 3 งาน 26 ตารางวา หมู่ที่ 9 ตำบลหนองปรือ อำเภอบางละมุง จังหวัดชลบุรี ในชั้นแรกมีกำลังตำรวจเพียง 20 นาย มีนายตำรวจชั้นสัญญาบัตรเป็นหัวหน้าสถานี และมีเพียงอำนาจตรวจตราในบริเวณตำบลหนองปรือเท่านั้น ส่วนอำนาจสอบสวนและการปกครองขึ้นอยู่กับ สภ.อ.บางละมุง

ในปี พ.ศ. 2515 ทางราชการได้ประกาศใช้พระราชบัญญัติจัดตั้งเมืองพิทยาขึ้น จึงทำให้สถานีตำรวจภูธรพิทยา ซึ่งแต่เดิมเป็นสถานีตำรวจที่มีผู้บังคับบัญชาสูงสุดเป็นเพียงหัวหน้าสถานี ได้ยกฐานะขึ้นเป็นสารวัตร ต่อมาในปี พ.ศ. 2524 สถานีตำรวจภูธรพิทยาได้รับมอบให้ทำการสอบสวนคดีอาญาต่าง ๆ ที่เกิดขึ้นภายในเขตอำนาจ 4 ตำบล คือ

ตำบลหนองปรือ ตำบลนาเกลือ ตำบลหนองปลาไหล และตำบลห้วยใหญ่ พร้อมกันนั้นในปี พ.ศ. 2527 ได้ย้ายที่ทำการมายังอาคารหลังใหม่จนถึงปัจจุบัน

ในปี พ.ศ. 2529 กระทรวงมหาดไทยและกรมตำรวจเห็นว่าสถานีตำรวจภูธร พัทธามีภารกิจมากทั้งในด้านการสอบสวน การบริการ การคุ้มครองความปลอดภัย ทั้งประชาชนและนักท่องเที่ยว ทั้งชาวไทยและชาวต่างประเทศ ในฐานะที่พัทธาเป็นเมืองท่องเที่ยว จึงได้ปรับปรุงโครงสร้างการบริหารงานเสียใหม่ โดยมีสารวัตรใหญ่เป็นหัวหน้าหน่วย มีสารวัตรสืบสวนสอบสวน สารวัตรปกครองป้องกัน เป็นผู้ช่วย และเพิ่มกำลังนายตำรวจชั้น ปัจจุบันสถานีตำรวจภูธรพัทธา มีเจ้าหน้าที่ตำรวจรวมทั้งสิ้น 203 นาย เป็นนายตำรวจชั้นสัญญาบัตร 24 นาย เป็นตำแหน่งสารวัตรใหญ่ 1 นาย สารวัตรสืบสวนสอบสวน 1 นาย สารวัตรปกครองป้องกัน 1 นาย รองสารวัตรสืบสวนสอบสวน 17 นาย รองสารวัตรปกครองป้องกัน 4 นาย นอกจากนั้นเป็นนายตำรวจชั้นประทวนและลูกแถว 179 นาย

สำหรับโครงสร้างและความสัมพันธ์ในการปฏิบัติงานกับเมืองพัทธานั้น เจ้าหน้าที่ตำรวจสถานีตำรวจภูธรพัทธา มิใช่ตำรวจท้องถิ่นที่ขึ้นตรงต่อเมืองพัทธาเช่นเดียวกับตำรวจท้องถิ่นในต่างประเทศ เช่น สหรัฐอเมริกา (ดังที่จะกล่าวในส่วนต่อไป) แต่เป็นเจ้าหน้าที่ตำรวจแห่งชาติที่รับนโยบายจากกรมตำรวจมาปฏิบัติที่เมืองพัทธา อันเป็นการแบ่งอำนาจจากส่วนกลางมาให้กับท้องถิ่นปฏิบัติรูปแบบหนึ่ง อย่างไรก็ตามการปฏิบัติหน้าที่ของเจ้าหน้าที่ตำรวจดังกล่าวที่มีใช้จะปฏิบัติตามแนวนโยบายที่ได้รับจากส่วนกลางแต่ฝ่ายเดียวเท่านั้น แต่เป็นการปฏิบัติหน้าที่ตามแนวนโยบายของเมืองพัทธา โดยผ่านสายการบังคับบัญชาจากผู้กำกับการตำรวจภูธรจังหวัดชลบุรี ซึ่งเป็นสมาชิกสภาเมืองพัทธา โดยตำแหน่งควบคู่กันไป ด้วย ดังจะเห็นได้จากแผนภูมิดังต่อไปนี้ (ดูรายละเอียดในรูปที่ 3.2)



รูปที่ 3.2 แสดงโครงสร้างและความสัมพันธ์ของสถานีตำรวจภูธรพัตถยา กับเมืองพัตถยา
ในด้านการปฏิบัติงาน

จากแผนมิตดังกล่าวนี้จะเห็นว่า การปฏิบัติหน้าที่ของเจ้าหน้าที่ตำรวจสถานีตำรวจภูธรพิทยา ได้รับเอานโยบายของเมืองพิทยามาปฏิบัติส่วนหนึ่งนอกเหนือไปจากนโยบายจากส่วนกลาง โดยผ่านผู้กำกับกิจการตำรวจภูธรจังหวัดชลบุรี แม้ว่าจะเป็นการรับนโยบายดังกล่าวโดยทางอ้อมก็ตาม แต่ก็เป็นการปฏิบัติงานที่สอดคล้องประสานงานและเชื่อมโยงกับเมืองพิทยาอย่างแนบแน่น

ในส่วนของอำนาจหน้าที่ และความรับผิดชอบของเจ้าหน้าที่ตำรวจสถานีตำรวจภูธรพิทยานั้น ก็เหมือนกับเจ้าหน้าที่ตำรวจแห่งชาติโดยทั่วไป ตามที่กฎหมายและระเบียบกำหนด แต่เจ้าหน้าที่ตำรวจสถานีตำรวจภูธรพิทยา ยังมีภาระและหน้าที่ที่แตกต่างไปจากเจ้าหน้าที่ตำรวจที่ประจำอยู่สถานีตำรวจอื่น ๆ อีกมากมายหลายประการ ทั้ง ๆ ที่เจ้าหน้าที่ตำรวจของสถานีตำรวจภูธรพิทยาก็ได้รับเงินเดือนเท่ากับเจ้าหน้าที่ตำรวจอื่น ๆ โดยทั่วไป หน้าที่และความรับผิดชอบที่สำคัญ ๆ ดังเช่น

1. หน้าที่ในการรักษาความปลอดภัยบุคคลที่มาเยือนพิทยา จะเห็นว่าในรอบปีที่ผ่านมา มีบุคคลสำคัญมาเยือนเมืองพิทยา ซึ่งเจ้าหน้าที่ตำรวจจะต้องให้การอารักขาเพื่อรักษาความปลอดภัย ตลอดจนอำนวยความสะดวกในด้านต่าง ๆ มากมายหลายคณะและหลายครั้ง คือพระบรมวงศานุวงศ์ ในพระบรมราชจักรีวงศ์ 31 ครั้ง พระบรมวงศานุวงศ์ของต่างประเทศ 3 ครั้ง บุคคลสำคัญหรือคณะบุคคลที่สำคัญของประเทศไทย 25 ครั้ง ของต่างประเทศ 15 ครั้ง ทูตหรือคณะทูตจากต่างประเทศ 8 ครั้ง บุคคลสำคัญทางด้านการทหารของประเทศไทย 17 ครั้ง การประชุมหรือการสัมมนาของหน่วยงานสำคัญของประเทศไทยและต่างประเทศ 30 ครั้ง⁷ เจ้าหน้าที่ตำรวจสถานีตำรวจภูธรพิทยาจะต้องเตรียมแผนรักษาความปลอดภัยให้แก่บุคคลดังกล่าวไว้ล่วงหน้าตลอดทุกครั้ง ซึ่งจะต้องมีทั้งการสืบสวนหาข่าว สดับตรับฟังความเคลื่อนไหวของฝ่ายตรงข้ามที่ไม่ง่วงดีต่อประเทศชาติ

⁷ ชัยชาญ กิติจันทร์, "การให้ความคุ้มครองและรักษาความปลอดภัยแก่นักท่องเที่ยวในพิธีท่องเที่ยว พ.ศ. 2530," สถานีตำรวจภูธรพิทยา 2529, หน้า 24. (อัคราเนนา)

รวมตลอดทั้งต้องประสานงานกับหน่วยงานที่เกี่ยวข้องทุกฝ่าย เพื่อให้งานด้านการรักษาความปลอดภัยสำเร็จลุล่วงไปได้ด้วยความเรียบร้อย

2. หน้าที่ในการขจัดปัญหาการเอารัดเอาเปรียบนักท่องเที่ยวในเชิงการค้าหรือด้านบริการ รวมทั้งการหลอกลวงนักท่องเที่ยว โดยวิธีการต่าง ๆ หน้าที่ทางด้านนี้เป็นหน้าที่อีกอันหนึ่งที่เจ้าหน้าที่ตำรวจของสถานีตำรวจภูธรพัทยาจะต้องมีแผนการปฏิบัติ เช่นเดียวกัน มีการจัดเจ้าหน้าที่ตำรวจออกชี้แจง เรียกผู้ประกอบการค้ามาทำความเข้าใจ แนะนำถึงผลได้เสียของส่วนรวม ประสานงานกับเมืองพัทยา ออกข้อบัญญัติควบคุมร่วมกับเจ้าหน้าที่เมืองพัทยาและการท่องเที่ยว ประชาสัมพันธ์ให้แก่นักท่องเที่ยวได้รับทราบและระมัดระวัง จัดสายตรวจออกตรวจตราและป้องกันอย่างจริงจังและต่อเนื่อง เหล่านี้เป็นต้น

3. หน้าที่ทางด้านการป้องกันและปราบปรามยาเสพติดให้โทษ ซึ่งเป็นปัญหาอย่างมากสำหรับเมืองพัทยาที่มีนักท่องเที่ยวต่างชาติหลั่งไหลเข้ามาทุกชาติทุกภาษา ปัญหายาเสพติดจึงมีมากขึ้นเป็นเงาตามตัว แต่ตำรวจสถานีตำรวจภูธรพัทยาก็ได้กวดขันสืบสวนติดตามจับกุมผู้ประกอบการค้ายาเสพติดและผู้เสพอย่างจริงจังตลอดมา แม้ว่าจะมีการกักขังอยู่บ่อยครั้งก็ตาม

4. หน้าที่ทางด้านการจราจร เป็นที่แน่ชัดว่าหน้าที่ทางด้านนี้ย่อมมีความสัมพันธ์กับหน้าที่ทางด้านการรักษาความปลอดภัยแก่บุคคลสำคัญ และนักท่องเที่ยวที่มาเยือนเมืองพัทยา รวมตลอดทั้งการอำนวยความสะดวกทางด้านการจราจรในงานพิธีต่าง ๆ ของเมืองพัทยาซึ่งมีมากมายหลายครั้งในแต่ละปี เช่น ในปี พ.ศ.2529 มีจำนวนถึง 20 ครั้ง⁸ และด้วยเหตุที่เมืองพัทยาเป็นเมืองท่องเที่ยว ภารกิจในด้านนี้จึงเป็นงานที่หนักมาก ทั้งนี้เพื่อความเรียบร้อย จึงจำเป็นต้องจัดเจ้าหน้าที่ตำรวจจราจรออกปฏิบัติงานตลอดเวลาตั้งแต่ 06.00-24.00 นาฬิกา หรือกันตั้งแต่เวลา 00.01-08.00 นาฬิกา บังกำหนดให้สายตรวจจราจรยานยนต์ปฏิบัติหน้าที่ทางด้านการจราจรอีกส่วนหนึ่งด้วย

⁸ เรื่องเดียวกัน, หน้า 25.

หน้าที่ต่าง ๆ เท่าที่กล่าวมานี้ หากเจ้าหน้าที่ตำรวจสถานีตำรวจภูธรพิทยา ไม่สามารถทำได้อย่างมีประสิทธิภาพและประสิทธิผลแล้ว นอกจากจะเป็นการเสื่อมเสียชื่อเสียงและอุตสาหกรรมการท่องเที่ยวของประเทศชาติโดยรวมแล้ว ยังจะมีผลกระทบกระเทือนต่อการปกครองท้องถิ่นเมืองพิทยาอีกด้วย หน้าที่และความรับผิดชอบของสถานีตำรวจภูธรพิทยานอกเหนือไปจากหน้าที่ของตำรวจโดยทั่วไปนั้นมีมากมาย ยากที่จะนำมากล่าวไว้ในที่นี้ได้ทั้งหมด ทั้งนี้เนื่องจากเมืองพิทยาเป็นเมืองที่มีความเจริญเติบโตอย่างรวดเร็วทั้งในแง่ประชากร เศรษฐกิจ และสังคม ปัจจุบันเมืองพิทยา มีโรงแรม บังกาโล และสถานที่พักตากอากาศรวมทั้งสิ้น 150 แห่ง สถานบริการ 62 แห่ง⁹ ซึ่งอยู่ในความรับผิดชอบของสถานีตำรวจภูธรพิทยาทั้งสิ้น นับว่าเป็นความรับผิดชอบด้านหนึ่งที่สูงมากเมื่อนำมาเทียบกับสถานีตำรวจอำเภอเมืองชลบุรีที่มีโรงแรมเพียง 7 แห่ง สถานบริการ 5 แห่งหรือสถานีตำรวจนครบาลปทุมวัน มีโรงแรม 15 แห่ง สถานบริการ 15 แห่งเท่านั้น

ระบบตำรวจในสหรัฐอเมริกา¹⁰

เนื่องจากสหรัฐอเมริกามีการปกครองประเทศโดยพยายามกระจายอำนาจไปสู่ท้องถิ่น โดยไม่คำนึงว่าจะจะเป็นเมืองเล็กหรือเมืองใหญ่ แต่ละรัฐ (State) มีรัฐธรรมนูญของตนเอง บทบัญญัติในรัฐธรรมนูญของแต่ละรัฐก็ไม่เหมือนกัน นอกจากนั้นรัฐธรรมนูญของแต่ละรัฐก็มีความสั้นยาวไม่เท่ากันและเนื้อหาที่แตกต่างกันด้วย แต่มีสิ่งที่คล้ายคลึงกันมากก็คือตรงที่รัฐธรรมนูญของแต่ละรัฐ จะมีบทบัญญัติเกี่ยวกับสิทธิของประชาชนและโครงสร้างของการปกครองของรัฐเอาไว้ บางรัฐก็ระบุวิธีการคลังและการภาษีเอาไว้ด้วย การรักษากฎหมายนั้นแต่เดิมเป็นหน้าที่ขององค์กรปกครองท้องถิ่น แต่ปัจจุบันนี้แต่ละรัฐได้เสริมการรักษากฎหมายเข้ามาในอำนาจหน้าที่ของรัฐ เช่น ตำรวจประจำรัฐ (state police) ขึ้นมา เพื่อเป็นการประสานงานกับตำรวจท้องถิ่นในการป้องกันและปราบปรามอาชญากรรม เป็นต้น ปัจจุบันนี้สหรัฐอเมริกา มีตำรวจใหญ่ ๆ อยู่ 5 ประเภทด้วยกัน คือ

¹⁰ ประเสริฐ บุญรินทร์ และ จรุง ศรีสมบัติ, "ระบบตำรวจนานาชาติ", 2522, หน้า 123-158. (อัคราเนา)

1. ตำรวจของรัฐบาลกลาง (Federal Government Agencies) หน่วยงานที่รักษากฎหมายของรัฐบาลแห่งสหรัฐอเมริกาที่อยู่หลายหน่วยงานด้วยกัน หน่วยงานเหล่านี้ได้แก่ สำนักงานสืบสวนแห่งรัฐบาลกลาง (Federal Bureau of Investigation) หรือที่เรียกกันว่า FBI สำนักงานปราบปรามยาเสพติด (Narcotics Bureau) ผู้ตรวจงานไปรษณีย์ (Post Office Inspectors) กองราชการลับ (Secret Service Division) กองตรวจคนเข้าเมือง (Immigration Border Patrol) กองการสืบสวนสอบสวน (Division of Investigation) ซึ่งเป็นหน่วยงานที่สังกัดกระทรวงมหาดไทยมีหน้าที่สอบสวนคดีเกี่ยวกับข้าราชการที่ถูกกล่าวหาว่าทุจริตหรือกระทำผิดกฎหมาย นอกจากนี้กระทรวงการคลังก็มีหน่วยงานหลายหน่วยงานที่รักษากฎหมายการคลังและภาษีอากรและกระทรวงเกษตรก็มีหน่วยงานรักษากฎหมายของตนเองเช่นกัน รวมความแล้ว รัฐบาลกลางของสหรัฐมีเจ้าหน้าที่รักษากฎหมาย ซึ่งมีอำนาจหน้าที่คล้ายเจ้าหน้าที่ตำรวจอยู่ประมาณ 40 หน่วย หน่วยงานเหล่านี้กระจัดกระจายอยู่ทั่วสหรัฐอเมริกา บางหน่วยยังออกไปปฏิบัติงานนอกประเทศด้วย เช่น สำนักงานปราบปรามยาเสพติด เป็นต้น หน่วยงานที่นับว่ามีชื่อเสียงและเป็นที่ยู้งกันทั่วโลกคือ FBI ซึ่งผู้วิจัยใคร่ขอยกตัวอย่างที่จะกล่าวในหนังสือต่อไป

สำนักงานสืบสวนสอบสวนกลาง หรือ FBI ก่อเกิดขึ้นมาในสหรัฐเป็นครั้งแรกในปี พ.ศ.2451 โดยอธิบดีกรมอัยการ (Attorney General) ได้ให้คำแนะนำว่า การสืบสวนสอบสวนคดีอาชญากรรม ควรจะมีคณะเจ้าหน้าที่รับผิดชอบโดยเฉพาะ หลังจากนั้น 1 ปี จึงเกิดมีคำว่า "สำนักงานสืบสวนสอบสวน" ขึ้นมา ต่อจากนั้นหน่วยงานดังกล่าวนี้ก็เจริญเติบโตขึ้นเรื่อย ๆ เมื่อมีการประกาศใช้กฎหมายเกี่ยวกับการป้องกันการโจรกรรม และกฎหมายป้องกันการโจรกรรมรถยนต์ (ข้ามรัฐ) ขึ้นมา หน่วยงานดังกล่าวนี้ก็มีหน้าที่รับผิดชอบบังคับใช้กฎหมายสองฉบับนี้ ทำให้มีหน้าที่กว้างขวางยิ่งขึ้น ชาวอเมริกันมักจะเรียกหน่วยงานนี้ว่า G-man หมายถึงคนของรัฐบาลกลาง ถ้าหากจะเรียกเต็มยศก็จะเรียกว่า FBI Agent หรือ FBI man

ต่อมาในปี พ.ศ.2467 J. Edgar Hoover ผู้อำนวยการคนหนึ่งได้ปรับปรุงเปลี่ยนแปลงงานของ FBI ขึ้นใหม่ โดยทำการปรับปรุงบุคลากรของ FBI ให้มีสมรรถนะ

ทางกายและจิตใจเพิ่มมากขึ้น นอกจากนั้นยังได้ทำการปรับปรุงระบบการทำประวัติอาชญากรรมและการพิมพ์ลายนิ้วมือให้ทันสมัย การขอให้รัฐสภาอนุมัติให้หน่วยงานหลายแห่งมอบโอนทะเบียนประวัติอาชญากร (ลายนิ้วมือ) มาให้ FBI ดำเนินการ ทำให้ FBI มีแผนพิมพ์ลายนิ้วมือมากที่สุดในโลกและตั้งได้จัดตั้งกองพิสูจน์หลักฐานขึ้นมา หน่วยงานพิมพ์มือและพิสูจน์หลักฐานนี้ FBI ให้บริการแก่ตำรวจหน่วยอื่น ๆ ทั่วประเทศ ในช่วงที่เศรษฐกิจตกต่ำ (ตั้งแต่ ค.ศ. 1930 ถึง 2-3 ปีให้หลัง) โจรผู้ร้ายและแก๊งอาชญากรรมในสหรัฐชุกชุมมาก ผู้ร้ายสมัยนั้นเป็นแก๊งค์มือปืนที่มีชื่อเสียงโด่งดังมาก ยากที่ตำรวจท้องถิ่นจะปราบปรามได้ แต่ FBI ก็สามารถปราบปรามได้หลายแก๊งค์ ในปี พ.ศ. 2482 FBI ได้รับการแต่งตั้งจากรัฐบาลให้เป็นหน่วยงานรักษาความมั่นคงของประเทศ การเกิดสงครามโลกครั้งที่ 2 FBI ก็ปฏิบัติหน้าที่ในการต่อต้านการจารกรรมได้อย่างแข็งขัน การที่ FBI ปฏิบัติหน้าที่สำเร็จลงได้ด้วยดีนั้น ส่วนหนึ่งเพราะได้รับความร่วมมือและการสนับสนุนจากตำรวจหน่วยอื่น ๆ ทั่วประเทศ แต่ FBI ก็ได้พิสูจน์ให้เห็นว่า กิจการตำรวจที่ดีนั้นไม่จำเป็นต้องใช้ระบบตำรวจแห่งชาติแต่เพียงอย่างเดียว การจะให้ประชาชนมีสิทธิในการคัดเลือกผู้บริหารงานตำรวจของท้องถิ่น เพื่อเขาจะได้มีความรู้สึกว่าเป็นเจ้าของเขา

FBI มีสำนักงานใหญ่อยู่ที่กรุงวอชิงตัน ดีซี. และมีสำนักงานสาขาอยู่ทั่วประเทศ หน้าที่ของ FBI นั้นจำกัดอยู่เฉพาะการสืบสวนหาข้อเท็จจริง ไม่มีหน้าที่ในการสรุปสำนวนคดีหรือนำคดีขึ้นฟ้องร้องต่อศาลแต่อย่างใด นอกจาก FBI จะมีหน้าที่ในการสืบสวนอาชญากรรมแล้ว ยังมีหน้าที่สืบประวัติบุคคลที่สมัครเข้ารับราชการอีกส่วนหนึ่งด้วย

2. ตำรวจประจำรัฐ (States Police Forces) ตำรวจของแต่ละรัฐเป็นตำรวจที่รัฐบาลของแต่ละรัฐในสหรัฐอเมริกาจัดตั้งขึ้น ส่วนมากจะถือกำเนิดขึ้นมาเป็นเวลานานนับร้อยปี เจ้าหน้าที่ตำรวจประจำรัฐที่เกิดขึ้นมาเป็นเวลานานมีผู้น้อย ที่เกิดขึ้นมาแล้วนั้นก็เพราะความจำเป็นที่จะต้องมีกองกำลังลาดตระเวน ตรวจตราชายแดนหรือท้องที่ที่อยู่ห่างไกลของแต่ละรัฐ โดยเห็นเห็นว่าถ้าหากไม่จำเป็นสามารถควบคุมไปได้ทำถึง หน่วยงานที่ถือว่าเป็นรากฐานการจัดตั้งตำรวจประจำรัฐ คือ Texas Rangers

เท็กซัส แรเงเบอร์ เป็นหน่วยงานผู้รักษากฎหมาย ซึ่งมีเขตอำนาจครอบคลุมไปทั่วมลรัฐที่เก่าแก่ที่สุดในอเมริกา หน่วยงานนี้ถือกำเนิดขึ้นมาครั้งแรกในปี พ.ศ. 2366 เพื่อให้มีหน้าที่ลาดตระเวนและให้ความคุ้มครองแก่ชาวนิคัมที่ไปตั้งอยู่ตามชายแดนของเท็กซัส ผู้ที่จัดตั้งกองกำลังลาดตระเวนขึ้นมา คือ ชาวเท็กซัสผู้รักชาติชื่อ สตีเฟน เอฟ. โดยเป็นผู้ออกค่าใช้จ่ายให้ทั้งหมด ขณะนั้นเท็กซัสยังเป็นส่วนหนึ่งของเม็กซิโก ก่อนที่ชาวเท็กซัสจะประกาศสงคราม แยกตัวเป็นอิสระจากเม็กซิโกไม่นานนัก หน่วยแรเงเบอร์ที่ออสดินตั้งขึ้นมา ก็ได้รับการบรรจุเป็นผู้รักษาแนวพรมแดนของรัฐติดต่อกับเม็กซิโก ครั้นแล้วสงครามประกาศอิสรภาพก็ระเบิดขึ้น รวมทั้งการรบนันขึ้นชื่อลือชาที่ป้อมอลาโมด้วย ระหว่างสงครามนี้ หน่วยแรเงเบอร์ก็ยังคงทำหน้าที่เป็นผู้คุ้มครองชายแดนและนิคมที่อยู่ห่างไกล อยู่ต่อไป ต่อมาสหรัฐอเมริกาได้ผนวกดินแดนเท็กซัสเข้าเป็นรัฐหนึ่งของตน เป็นเหตุให้เกิดสงครามกับเม็กซิโกอยู่ถึง 2 ปี เมื่อสงครามสงบลง ทางรัฐบาลวอชิงตัน ก็ได้ส่งกำลังทหารมาเข้าพรมแดนโดยมีหน่วยเท็กซัสแรเงเบอร์ให้ความช่วยเหลือ

หน่วยแรเงเบอร์ของเท็กซัส ได้รับการปรับปรุงใหม่ในปี พ.ศ. 2417 โดยให้เลิกเป็นกองกำลังกึ่งทหาร เปลี่ยนเป็นเจ้าหน้าที่ผู้รักษาความสงบเรียบร้อยเพียงอย่างเดียว เท็กซัส แรเงเบอร์ ถูกแบ่งออกเป็นสองกอง คือ กองพิเศษ มีหน้าที่ปราบชุมโจรที่มีอยู่ตามแม่น้ำริโอ กองที่สองคือกองพันชายแดน มีหน้าที่ปราบปรามการปล้นวัว การปล้นธนาคาร และป้องกันการโจมตีของพวกอินเดียนแดง แรเงเบอร์ ทั้งสองหน่วยนี้ทำหน้าที่พิทักษ์พรมแดน และปราบโจรผู้ร้ายให้ความช่วยเหลือแก่เจ้าหน้าที่รักษากฎหมายประจำท้องถิ่นบนเนื้อที่กว่า 50 ปี ในปี พ.ศ. 2478 รัฐบาลของเท็กซัสได้โอนหน่วยแรเงเบอร์ให้ไปอยู่ในสังกัดฝ่ายรักษาความปลอดภัยของประชาชน (Department of Public Safety) และยังคงอยู่ในฝ่ายนี้มาจนทุกวันนี้

เท็กซัส แรเงเบอร์ เป็นเจ้าหน้าที่ผู้รักษากฎหมายของรัฐบาลประจำรัฐ มีขอบเขตอำนาจครอบคลุมไปทั่วมลรัฐ แต่ขณะเดียวกันแต่ละท้องถิ่นก็มีเจ้าหน้าที่รักษากฎหมายอยู่แล้ว หน่วยแรเงเบอร์มิให้การสนับสนุนตำรวจท้องถิ่น แต่การทำงานนั้นแรเงเบอร์จะทำร่วมกับ เจ้าหน้าที่ท้องถิ่นหรือทำโดยอิสระก็ได้ หน้าที่หลักก็คือการรักษาชีวิตและทรัพย์สินของประชาชน ปราบจลาจลตามจับตัวผู้ต้องหาที่หลบหนีและมีหมายจับ และช่วยเหลืออัยการ

ในการแสวงหาพยานหลักฐานเพื่อเสนอต่อศาล หน่วยแรงเบอร์ไม่มีรูปแบบแต่จะแต่งตัวให้เหมาะสมกับการกิจ ถ้าหากออกปฏิบัติหน้าที่ในพื้นที่ห่างไกลก็แต่งตัวคล้ายกับควาบบยตะวันตก

หน่วยงานที่เป็นต้นตอของตำรวจประจำรัฐอีกประการหนึ่งนอกจากแรงเบอร์ก็คือ กองตำรวจตระเวนทางหลวงของรัฐ (State Highway Patrols) ทั้งนี้เนื่องจากสหรัฐอเมริกา มีเนื้อที่กว้างใหญ่ และมีถนนหลวงติดต่อกันอย่างทั่วถึงทุกส่วนของประเทศ แต่ละรัฐจำเป็นต้องควบคุมการจราจรในเขตรับผิดชอบให้ปลอดภัย ดังนั้นจึงมีหลายรัฐที่ได้จัดตั้งตำรวจตระเวนทางหลวงหรือตำรวจทางหลวงขึ้น ตำรวจทางหลวงของบางรัฐก็มีอำนาจหน้าที่เหมือนตำรวจทั่ว ๆ ไป ทั้งนี้เพื่อให้สามารถควบคุมทางหลวงได้อย่างเต็มที่ แต่ตำรวจทางหลวงของบางรัฐ ทำหน้าที่รักษากฎหมายเฉพาะการจราจรเพียงอย่างเดียวเท่านั้น

3. ตำรวจประจำเคาน์ตี (County Police Agencies) แต่ละมลรัฐแบ่งเขตปกครองออกเป็นเคาน์ตี (อาจเรียกว่าแขวงก็ได้) ทุกๆ แขวงจะมีนายอำเภอ (Sheriff) ประจำอยู่ นายอำเภอส่วนมากจะได้รับเลือกตั้งจากประชาชน เข้ามาดำรงตำแหน่งในระยะเวลาสั้น (2-4 ปี) และเนื่องจากนายอำเภอถือได้ว่าเป็นตำแหน่งทางการเมือง ดังนั้นนายอำเภอส่วนมากจึงมีอาชีพหึงมีอาชีพหลักของตนเองอยู่แล้ว (เหมือนตำรวจหมู่บ้านของอังกฤษในอดีต) ถ้านายอำเภอคนไหนปฏิบัติหน้าที่อย่างเข้มงวด กวดขันไม่รู้จักผ่อนผันผ่อนยาวเอาใจใส่ประชาชน คราวหน้าก็อาจจะไม่ได้รับการเลือกตั้งอีก นายอำเภอมีอาชีพหึงทำงานแบบตามสบาย (laissez-faire) เสียเป็นส่วนมาก

นายอำเภอของแต่ละเคาน์ตี มีหน้าที่หลักเกี่ยวกับการดำเนินกิจการด้านพลเรือน (civil process) ควบคุมการบริหารงานเรือนจำของเคาน์ตีติดตามจับกุมผู้กระทำความผิดร้ายแรง (felony) นายอำเภอจะได้รับค่าธรรมเนียมในการส่งหมายเอาตัวนักโทษไปส่งเรือนจำ

นายอำเภอบางแห่งก็มีผู้ช่วยคนเดียว บางแห่งก็มีผู้ช่วยหลายคนทำหน้าที่ตรวจตราบริเวณเมือง นายอำเภอบางแห่งก็มีผู้ช่วยจำนวนมากและกลายเป็นกองตำรวจของเคาน์ตี (County Police Force) โดยนายอำเภอจะกลายเป็นหัวหน้าของตำรวจนี้ ขอเรียนให้ทราบอีกครั้งว่า กิจการหรือภาระหน้าที่และจำนวนคนของสำนักงานนายอำเภอแต่ละแห่งของสหรัฐแตกต่างกันอย่างมากมาย ตำรวจเคาน์ตีของบางเคาน์ตีอยู่ภายใต้การควบคุมของคณะกรรมการบริหารของเคาน์ตี บางแห่งผู้ว่าการรัฐก็เป็นคนแต่งตั้งโดยคำแนะนำของสภาแห่งเคาน์ตี และมีอยู่หลายเคาน์ตี ซึ่งกองตำรวจประจำเคาน์ตีหาได้ขึ้นต่อนายอำเภอไม่ แยกแยกเป็นอิสระจากกันโดยสิ้นเชิง

เท่าที่กล่าวมานี้จะเห็นได้ว่า กิจการตำรวจประจำเคาน์ตีของสหรัฐมีลักษณะสับสนและไม่ค่อยจะมีความสำคัญมากนัก และเพื่อจะให้ได้เห็นภาพตำรวจเคาน์ตีได้ชัดเจนขึ้น จะขอยกตัวอย่างตำรวจเคาน์ตีมาให้เห็นสักแห่งหนึ่ง คือ ตำรวจแห่งนาสซุเคาน์ตี (County of Nassau Police Department)

นาสซุเคาน์ตีอยู่ในรัฐนิวยอร์ก มีเนื้อที่ประมาณ 300 ตารางไมล์ มีประชากรอยู่หนาแน่น คือ เกินกว่า 1 ล้านคน ตำรวจของเคาน์ตีนี้ใหญ่เป็นอันดับสองของรัฐนิวยอร์กและเป็นี่ 10 ของหน่วยงานตำรวจทั่วประเทศ

ในเขตพื้นที่นาสซุเคาน์ตียังมีหน่วยงานตำรวจอิสระประจำท้องถิ่นเป็นหน่วยเล็ก ๆ อยู่อีกประมาณ 25 แห่ง เช่น ตำรวจของเมืองริอควิลล์ ลองบีช แคนวู้ดซิตี เซนต์เทอร์ไอส์แลนด์ เป็นต้น นอกจากนี้ในวอชตันที่อยู่ในพื้นที่ของนาสซุ ยังมีเจ้าหน้าที่รักษาอุทยาน และควบคุมการจราจรประจำอยู่อีกด้วย (Park Police)

ตำรวจแห่งนาสซุเคาน์ตีถือกำเนิดขึ้นมาใน พ.ศ. 2468 ตามกฎหมายของรัฐและบทบัญญัติของเคาน์ตี เดิมทีมีนายอำเภอและผู้ช่วยทำหน้าที่เป็นผู้รักษาอุทยาน ต่อมาผู้ช่วยนายอำเภอประมาณ 50 คน ได้ถูกโอนมาเป็นตำรวจของเคาน์ตี ต่อมาอีก 30 ปี ตำรวจของเคาน์ตีนี้มีกำลังกว่า 2 พันคน และมีเจ้าหน้าที่ฝ่ายพลเรือนเกือบ 500 คน นับว่ามีกำลังพลมากกว่าตำรวจแห่งรัฐตอนที่ตั้งกองตำรวจของเคาน์ตีขึ้นมาใหม่ ๆ นั้น ในเขตพื้นที่

ของเค้ามืดมีหน่วยงานตำรวจท้องถิ่นกว่า 30 แห่ง เมื่อมีตำรวจเค้ามืดชั้นแม่หน่วยเล็ก ๆ บางหน่วยก็ยุบตัวเองมารวมกับตำรวจเค้ามืด (แต่ยังเหลืออีกประมาณ 25 แห่ง) โดยปัจจุบันนี้ ตำรวจเค้ามืดรับผิดชอบพื้นที่ประมาณร้อยละ 69 ของพื้นที่นาสุทั้งหมด

ตำรวจนาสุเค้ามืด แบ่งงานออกเป็น 2 สาย คือ

1. หน่วยที่ 1 กองบัญชาการ รวมทั้งหน้าที่การบริหารทะเบียนประวัติ การพิสูจน์หลักฐาน และการบริการสนับสนุนแก่ฝ่ายปฏิบัติงานในท้องที่
2. หน่วยที่ 2 ประจำเขต (district) หรือฝ่ายปฏิบัติงานในท้องที่

ตำรวจนาสุเค้ามืด มีหน้าที่การสืบสวนสอบสวนป้องกันและปราบปรามอาชญากรรม ควบคุมการจราจร ให้ความปลอดภัยแก่ชีวิตและทรัพย์สินของประชาชน ฝ้าอาคารร้านค้า เป็นกรรมการระงับการทะเลาะวิวาทในครอบครัวของประชาชน ฝ้าดูแลความปลอดภัยของเยาวชน ช่วยเหลือคนเจ็บป่วย รับผิดชอบจัดการศพคนตาย และ (ที่สำคัญ) ก็คือประสานงานกับตำรวจหรือเจ้าหน้าที่ศุภรักษาภุมายหน่วยอื่น ๆ นอกจากนั้นยังมีหน่วยพิเศษอีกด้วย คือ ตำรวจน้ำ ตำรวจทางหลวงและศูนย์การฝึกอบรม เป็นต้น

จากที่ได้เห็นกิจการของตำรวจนาสุเค้ามืด มาโดยสังเขปนี้ จะเห็นได้ว่าตำรวจของสหรัฐแต่ละหน่วยจะเป็นตำรวจที่พึ่งตนเองได้ทุกอย่างทั้งทางการสอบสวน การสื่อสาร การทะเบียนประวัติและการพิสูจน์หลักฐาน สามารถดำเนินงานได้โดยอิสระ

4. ตำรวจประจำเมือง (City and Town Police Forces) ตำรวจขององค์กรปกครองท้องถิ่น(local body) ของเมือง นครหรือชุมชนต่าง ๆ ในสหรัฐอเมริกาที่มีกิจการตำรวจเป็นของตนเอง มีมากกว่า 21,000 แห่งขึ้นไป แต่ละแห่งมีกำลังพลมากน้อยแตกต่างกันคือมีกำลังพลตั้งแต่ 4-5 คน ไปจนถึงพันคนขึ้นไป ตำรวจประจำเมืองที่มีกำลังพลมากที่สุดคือตำรวจของนครนิวยอร์ก มีกำลังพลเกือบสามพันคน

ในระยะต้นศตวรรษที่ 19 เมืองต่าง ๆ ของสหรัฐเริ่มขยายตัวและมีความเจริญหนาแน่นขึ้น สภาพของสังคมในเมืองยิ่งสลับซับซ้อนและมีปัญหามาก จำเป็นจะต้องมีเจ้า

หน้าที่ผู้รักษาความสงบและบังคับใช้ระเบียนกฎหมายของเมืองขึ้นมาโดยเฉพาะ แต่ระยะนั้น แนวความคิดเกี่ยวกับการจัดกำลังเจ้าหน้าที่รักษาความสงบของแต่ละชุมชนไม่เหมือนกันโดยแต่ละชุมชนต่างก็ตั้งยามรักษาการณ์หรือพลตระเวนขึ้นมา หน่วยรักษาความสงบของแต่ละเมืองขยายตัวขึ้นเรื่อย ๆ ตามความเจริญของเมือง ต่อมากองกำลังรักษาความสงบเหล่านั้นจึงได้กลายเป็นตำรวจ ดังนั้นเมืองต่าง ๆ ของสหรัฐต่างก็มีกิจการตำรวจของตนเอง เมืองในถิ่นหมายถึงเขตชุมชนหนาแน่น เป็นศูนย์กลางธุรกิจการค้าของพื้นที่ใกล้เคียงและเมืองปกครองท้องถิ่นเอง

การที่ชุมชนที่เจริญและเมืองปกครองท้องถิ่นได้พัฒนากิจการรักษาความสงบเรียบร้อยของชุมชนเคยเริ่มจากพลตระเวนอาสาสมัครหรือยามรักษาการณ์รูปใดรูปหนึ่งแล้วจึงค่อย ๆ พัฒนามาเป็นตำรวจ เมื่อเมืองนั้นเจริญมากขึ้น เช่น เมืองดีออตซ์ หรือ ดีออตซ์ซิตี้ เป็นเมืองเล็ก ๆ แห่งหนึ่งที่อยู่ในรัฐแคนซัส เมืองนี้ตั้งขึ้นมาเมื่อปี พ.ศ.2415 เมื่อระยะตั้งเมืองใหม่ ๆ ผู้บริหารเมืองนี้ได้รับการเลือกตั้งขึ้นมา (ตามระบอบประชาธิปไตยของสหรัฐอเมริกา) เรียกว่า มาร์แชล (marshal) คำนี้แปลได้หลายอย่าง คือ ตัวผู้รับใช้ของกษัตริย์หรือสมุหราชพิธี จอมพล เจ้าหน้าที่ควบคุมนักโทษ แต่ในสหรัฐมีความหมายเป็นหัวหน้าเจ้าหน้าที่ผู้รักษากฎหมายของบ้านเมือง ตำรวจของเมืองหรือเจ้าหน้าที่เกี่ยวกับกระบวนการยุติธรรม บางทีพวกควาบอย ก็ขับมาร์แชลออกไปจากเมืองได้เหมือนกัน ต่อมาเมื่อ พ.ศ.2519 มาร์แชลของเมืองแต่งตั้งให้ ไวท์ เอิร์บ เป็นผู้ช่วยมาร์แชล (ผู้บริหารย่อมแต่งตั้งสภาของตนขึ้นมาได้ ไม่จำเป็นต้องเลือกตั้งทั้งหมด อย่างเช่น ประธานาธิบดีแต่งตั้งรัฐมนตรี) ไวท์ เอิร์บ ได้ออกกบฏผู้พิทักษ์ห้ามพืนเข้าเมือง กองกำลังรักษากฎหมายภายใต้การบังคับบัญชาของผู้ช่วยมาร์แชล นี้ ต่อมาก็ได้วิวัฒนาการมาเป็นกองตำรวจตามความเจริญของบ้านเมือง เช่นเดียวกับเจ้าหน้าที่ของเค้าดี พอจะสรุปได้ว่า ในสหรัฐนั้นที่ใดมีชุมชน ไม่ว่าจะเป็เค้าดี เมือง นคร หมู่บ้าน ประชาชนจะตั้งองค์กรปกครองท้องถิ่นขึ้นมาในรูปแบบต่าง ๆ กัน องค์กรท้องถิ่นบางแห่งก็คล้ายเทศบาล บางแห่งก็เป็นเพียงคณะกรรมการ แต่องค์กรเหล่านี้มีอิสระจัดกิจการของท้องถิ่นเองไม่ว่าจะเป็นเมือง เล็กหรือใหญ่ก็ตาม และตอนสมัยแรกก็จะตั้งยามรักษาการณ์ หรือพนักงานตรวจตราขึ้นมา แล้วก็ค่อย ๆ ขยายขึ้นเป็นตำรวจ ตำรวจของเมืองดีออตซ์ ซิตีก็เป็นมาในลักษณะนี้

ตำรวจเมืองคือจี้ ซิตี มีกำลังประมาณ 40 คน เพราะเมืองนี้เป็นเมืองเล็ก มีหน้าที่เหมือนกับเจ้าหน้าที่ตำรวจทั่ว ๆ ไป ในเขตอำนาจของตน แต่เนื่องจากเป็นหน่วยตำรวจเล็ก ๆ จึงไม่มีเจ้าหน้าที่ผู้ชำนาญการพิเศษ เช่น การพิสูจน์หลักฐาน การทะเบียนประวัติ เป็นต้น บริการเหล่านี้ตำรวจของเมืองเล็ก ๆ แม้จะเป็นอิสระไม่ขึ้นกับตำรวจหน่วยอื่นก็สามารถขอความช่วยเหลือจากตำรวจหน่วยใหญ่ ๆ ได้ เช่น ตำรวจเค้าน้ำข้างเคียง ตำรวจของรัฐ ตลอดจนถึง เอฟ อี ไอ แม้แต่การศึกษาอบรม ถ้าตำรวจเมืองใดไม่มีสถานบ้านเป็นของตนเองก็พึ่งตำรวจอื่นที่ใหญ่กว่าได้ การสมัครเข้าเป็นตำรวจตามเทศบาลของเมืองเล็ก ๆ ไม่ยากนัก มาร์แชลจะเป็นผู้สัมภาษณ์คุณวุฒิ สำคัญคือ จบมัธยมบริบูรณ์ (แต่อาจต่ำกว่านี้ก็ได้) เมื่อผ่านการสัมภาษณ์แล้ว มาร์แชลจะให้ทดลองปฏิบัติงาน 2 ปี แล้วเสนอไปให้สภาของเมืองลงมติว่าจะบรรจุเป็นตำรวจประจำการหรือไม่

พื้นที่รอบ ๆ หรือบางส่วนของเมืองคือจี้ซิตีนี้เป็นเขตปฏิบัติหน้าที่หรือเขตอำนาจของตำรวจหลายหน่วย ได้แก่ เอฟ บี ไอ กองสืบสวนสอบสวนของรัฐแคนซัส คู่มากมายหลายหน่วย แต่ที่จริงแล้วตำรวจแต่ละหน่วยเหล่านี้สามารถปฏิบัติหน้าที่ในเขตพื้นที่และภารกิจของตนได้อย่างกลมกลืนกัน ทั้งนี้เป็นเพราะนอกจากจะมีกฎหมายระบุไว้แล้ว ขนบธรรมเนียมและแบบแผนที่ถือปฏิบัติสืบต่อกันมา ก็จะเป็นตัวกำหนดว่า ใครจะมีอำนาจทำอะไรได้เพียงใด หากมีปัญหาที่หน่วยหนึ่งแก้ไม่ได้ ก็จะติดต่อขอความร่วมมือจากหน่วยอื่น

5. ตำรวจประจำหมู่บ้าน (Village Borough and Incorporated Town Police Forces) ก่อนอื่นจะขออธิบายชื่อเรียกชุมชนเหล่านี้โดยสังเขปก่อน คือ village นั้นแปลว่าหมู่บ้าน คือเป็นชุมชนที่เล็กกว่าเมือง (city) แต่ใหญ่กว่า hamlet (หมู่บ้านเล็ก ๆ) พอเทียบกับตำบลของเราได้คือ คำว่า ตำบลของเราน่าจะเทียบได้กับ village นั้นเอง คำว่า borough นั้นแต่เดิมเป็นชุมชนของอังกฤษ มีลักษณะเป็นป้อมค่าย (fortified place) มีอิสระในการปกครองตนเอง ต่อมาอังกฤษใช้เป็นเขตการเลือกตั้ง และเป็นชุมชนที่รวมเอาหมู่บ้านต่าง ๆ เข้าด้วยกัน โดยมีโบโรเป็นศูนย์กลางการปกครองของหมู่บ้านเหล่านั้น สำหรับในสหรัฐอเมริกาที่เป็นเขตชุมชนหนาแน่นที่มีความเจริญและเป็นศูนย์ การธุรกิจและการปกครองในเขตนั้นส่วนมากจะมีความเจริญแบบชุมชนในเมือง (urban area) และโบโรในสหรัฐอเมริกาก็มีองค์กรปกครองตนเอง (local

body) ในรูปต่าง ๆ เช่น เทศบาล หรือคณะกรรมการเป็นต้น ส่วนคำว่า incorporated town นั้น ก็คือการทำเมืองเล็ก ๆ ในละแวกใกล้เคียงกัน รวมตัวกันเข้าและจัดตั้งองค์กรปกครองท้องถิ่นขึ้นมาตนเอง รวมความแล้วในสหรัฐอเมริกา มี village, borough และ incorpo-rated อยู่ประมาณ 15,000 แห่ง ที่มีกิจการตำรวจของตนเอง คือมีตั้งแต่เป็นกรมตำรวจเมือง สังกัดองค์กรปกครองท้องถิ่น มีกำลังพลมาก ไปจนถึงมีตำรวจอยู่ 2-3 คน หรือมาร์แชล และผู้ช่วย 2-3 คน ตอนแรกตำรวจหมู่บ้านเหล่านี้ได้รับการแต่งตั้งให้ทำหน้าที่ป้องกัน เช่น ตรวจตราหมู่บ้านยามกลางคืนและควบคุมการจราจรในตอนกลางวัน ต่อมาก็มีหน้าที่ป้องกัน และปราบปรามอาชญากรรมเหมือนเจ้าหน้าที่ตำรวจหน่วยอื่น ๆ ด้วย โดยที่ตำรวจหมู่บ้านเหล่านี้ บางแห่งก็ได้รับเงินเดือนเต็มเป็นงานประจำและมีระเบียบ บางแห่งก็เป็นงานล่องเวลาเท่านั้น

หน้าที่ของตำรวจประจำองค์กรปกครองหมู่บ้าน หรือเทศบาลของหมู่บ้านเหล่านี้ หน้าที่หลัก คือการรักษาความสงบเรียบร้อยและป้องกันอาชญากรรมในขั้นต้นเท่านั้น ส่วนมากมีกำลังเพียง 2-3 คน หรือบางแห่งมีคนเดียวก็น่า ตัวอย่างที่เทศบาลของเมืองเล็ก ๆ แห่งหนึ่งในรัฐนอร์ธ คาโรไลน่า มีตำรวจของเมืองเอง แต่มีอยู่คนเดียวเท่านั้น แต่มีหน้าที่ทางงานพลเรือนเป็นส่วนใหญ่ เช่น ซ่อมแซมถนน ตรวจสอบมิเตอร์วัดน้ำ นำเอาทรายมาโรยถนนยามหิมะตก เป็นต้น ในขณะที่เดียวกันก็มีหน้าที่รักษาความสงบเรียบร้อยของเมืองเล็ก ๆ แห่งนั้นด้วย หน้าที่ของตำรวจหมู่บ้านนี้มีลักษณะคล้ายคลึงกับกำนันหรือผู้ใหญ่บ้านของเราอยู่พอสมควร

นอกจากเจ้าหน้าที่ตำรวจผู้รักษาความสงบเรียบร้อยและบังคับใช้กฎหมายอาญา (criminal law enforcement) ดังกล่าวมาแล้ว เจ้าหน้าที่ตำรวจผู้รักษากฎหมายเฉพาะกิจมีอยู่หลายแห่งในสหรัฐ ซึ่งบางคนเรียกว่า ตำรวจชั้นสอง (secondary police) มีอยู่ในสหรัฐหลายหน่วย มีหน้าที่และขอบเขตอำนาจในการพิทักษ์กฎหมายและข้อบังคับของกิจการนั้นในทันทีจะยกตัวอย่างหน่วยตำรวจเฉพาะกิจที่สำคัญมาอีก 2 หน่วย คือ

ก. ตำรวจประจำสวนสาธารณะของสหรัฐอเมริกา (United State Park Police) ตำรวจรักษาสวนสาธารณะของสหรัฐอเมริกา เป็นหน่วยงานของรัฐบาลในสังกัด

ภาค 6 (Region 6) กองวนอุทยานแห่งชาติ (National Park Service) กระทรวงมหาดไทย กองบัญชาการตำรวจสาธารณะอยู่ในวอชิงตัน หน้าที่สำคัญได้แก่

1. การตรวจท้องที่ (Patrol) ในสวนสาธารณะ
2. การจราจรและการป้องกันอาชญากรรม (Traffic and Crime Prevention)
3. การบริการและสนับสนุน ซึ่งเป็นงานด้านพลอาธิการ การสื่อสารการขนส่ง และการศึกษาอบรมของเจ้าหน้าที่ในหน่วยงาน

ภารกิจของตำรวจประจำสวนสาธารณะ คือ ดูแลรักษาระเบียบกฎหมายของอุทยานแห่งชาติในเมืองหลวง โดยมีอำนาจหน้าที่ในเขตรับผิดชอบเช่นเดียวกับตำรวจ โดยทั่วไป นอกจากนี้ยังมีหน้าที่ดูแลอาคารที่สำคัญของรัฐบาลในวอชิงตันมีส่วนสาธารณะอยู่ 779 แห่ง การกระทำผิดทางอาญาเป็นหน้าที่ของตำรวจสวนสาธารณะที่จะดำเนินการจับกุม

ข. ตำรวจประจำอ่าวซานดิเอโก (San Diego Harbour Police)

เนื่องจากซานดิเอโก เป็นเมืองท่าขนาดใหญ่ของรัฐแคลิฟอร์เนีย และเมืองท่าแห่งนี้มีประชากรอยู่หนาแน่น มีเรือเข้าออกท่าเรือและอยู่ช่อมเรือมากมาย การท่าเรือ แห่งซานดิเอโก (San Diego Harbor Commission) จึงได้จัดตั้งตำรวจประจำอ่าวซานดิเอโกขึ้นมาในปี พ.ศ. 2491 ภารกิจหลักของตำรวจหน่วยนี้คือ ป้องกันและปราบปรามอาชญากรรมในบริเวณท่าเรือชายฝั่ง รักษาทรัพย์สินของรัฐและเอกชนภายในอ่าว หรือกับวิภคินท่าอากาศยานของเมืองนี้ ซึ่งตั้งอยู่ชายฝั่งด้วย นอกจากภารกิจบนชายฝั่งของอ่าวแล้ว ตำรวจหน่วยนี้มีเรือเร็วสำหรับลาดตระเวนบริเวณน่านน้ำในอ่าว รักษาระเบียบการเดินเรือและการเล่นสกีในอ่าวซานดิเอโกด้วย

ระบบตำรวจในประเทศอังกฤษและเวลส์

เมื่อได้กล่าวถึงระบบตำรวจในประเทศสหรัฐอเมริกาในหัวข้อที่ผ่านมาแล้ว ในหัวข้อต่อไปนี้จะกล่าวถึงระบบตำรวจของประเทศอังกฤษและเวลส์ต่อพลองซ์ เชป โดย

เฉพาะกิจการตำรวจในศตวรรษที่ 20 เพื่อให้เข้าใจถึงระบบตำรวจดังกล่าวว่าแตกต่างไปจากระบบตำรวจในประเทศสหรัฐอเมริกาหรือไม่อย่างไร

ปัจจุบันกิจการตำรวจในประเทศอังกฤษและเวลส์มีอยู่ด้วยกัน 4 ประเภท หรือเมืองครตำรวจระดับต่าง ๆ อยู่ 4 ระดับด้วยกันคือ

1. ตำรวจประจำแขวง (Country Police) คำว่า country คือหน่วยปกครองภูมิภาคของอังกฤษพอจะเทียบได้กับจังหวัดเป็นการปกครองที่มีพลเมืองเกิน 50,000 คน ขึ้นไป

ตำรวจประจำแขวงของอังกฤษเกิดขึ้นมาด้วย พ.ร.บ.ตำรวจในชนบท ค.ศ. 1839 ต่อมามีกฎหมายที่เกี่ยวข้องกับตำรวจประจำแขวงอีกหลายฉบับ (อังกฤษนั้นจะทำอะไรก็จะต้องตราออกมาเป็นกฎหมาย) ท้ายที่สุดตำรวจประจำแขวงก็ตกอยู่ใต้การบริหารและรับผิดชอบของคณะกรรมการร่วมที่สภาของแขวงคัดเลือกมาครั้งหนึ่ง (ฝ่ายตุลาการของท้องถิ่นคัดเลือกมาครั้งหนึ่งให้มีหน้าที่แต่งตั้งหัวหน้าตำรวจแขวง (chief constable) และจัดสรรงบประมาณให้ด้วย ส่วนการแต่งตั้งตำรวจและการรักษาระเบียบวินัยของตำรวจนั้นเป็นหน้าที่ของหัวหน้าตำรวจแขวง กองตำรวจประจำแขวงแบ่งงานออกเป็นกองกำกับ การซึ่งบางแขวงก็มีหลายกองกำกับ บางแขวงก็มีน้อย ทั้งนี้ขึ้นอยู่กับขนาด พื้นที่ และจำนวนประชากรในเขตรับผิดชอบ

หน่วยตำรวจแขวงที่ใหญ่ที่สุดของอังกฤษ คือ ตำรวจแห่งแลงคาสไอร์แลนด์ (The Lancashire Constabulary) มีกำลังพลประมาณสามพันห้าร้อยคน รับผิดชอบประชากร 2 ล้านคนเศษ แขวงแลงคาสไอร์แลนด์แม้ว่าจะมีโรงงานอุตสาหกรรมตั้งอยู่มากมายแต่ก็มีการเกษตรกรรม และป่าไม้มากเช่นกัน และมีสถานที่ตากอากาศหลายแห่งทางตอนใต้ สภามหืองที่มีทั้งเมือง ชนบทและทุ่งนาค่าเขา สลับซับซ้อน ในแขวงแลงคาสไอร์แลนด์จึงมีตำรวจท้องที่รูปอื่น ๆ คือ ตำรวจประจำเมือง และตำรวจประจำโบโร (City Police and Borough Police) รวม 16 แห่งด้วยกัน เช่น ตำรวจเมืองลิเวอร์พูล และแมนเชสเตอร์ เป็นต้น ปกติเขตอำนาจของตำรวจแขวงจะอยู่นอกเขตเมือง หรือเทียบ ได้กับนอกเขต

เทศบาลของเรา แต่ก็มีตำรวจบางเมืองและโบโรที่ทำงานร่วมกันกับตำรวจแขวง ตำรวจแขวงแลงคาสไชน์มีความก้าวหน้ามาก โดยนำเอาวิทยาการและเทคนิคสมัยใหม่มาใช้ มีตำรวจประดาน้ำไว้คอยปฏิบัติการใต้น้ำด้วย มีตำรวจนักปืนเขาหรือเชี่ยวชาญภูเขาไว้ปฏิบัติการตามพื้นที่เป็นป่าเขา แสดงว่าภาระหน้าที่ของตำรวจอังกฤษและลักษณะการกำหนดตำแหน่งของกองหรือหน่วยงานตำรวจไม่เหมือนกัน ทั้งนี้ขึ้นอยู่กับสภาพพื้นที่ และความจำเป็นของภารกิจ

2. ตำรวจประจำโบโร (Borough Police Forces) คำว่า Borough คือเขตปกครองท้องถิ่นของอังกฤษ แบบหนึ่งอยู่ภายใน County เป็นชุมชนที่มีคนอยู่รวมกันแบบเมือง ในสมัยโบราณแต่ละโบโรมักจะมีกำแพงหรือรั้วปิดกันอาณาเขต แต่ทุกวันนี้แต่ละโบโรเป็นเขตปกครองท้องถิ่นที่ปกครองตนเอง คือมีองค์กรปกครองตนเองคือสภาของท้องถิ่น นอกจากนั้นโบโรเป็นเขตเลือกตั้งสมาชิกวุฒิสภาของอังกฤษด้วย ชุมชนใดที่มีขนาดใหญ่มากก็กลายเป็นเมือง (city) ไป

ตำรวจโบโร หรือตำรวจเขตเทศบาลของอังกฤษเกิดขึ้นโดยอาศัยอำนาจตาม พ.ร.บ.กิจการเทศบาล ปี ค.ศ.1835 สภาของแต่ละโบโรหรือเมือง (Borough or City Council) จะแต่งตั้งคณะกรรมการตำรวจ (Watch Committee) ขึ้นมาชุดหนึ่ง มีหน้าที่จัดหากำลังเจ้าหน้าที่ตำรวจให้เพียงพอต่อสภาพพื้นที่และความจำเป็นของโบโร คณะกรรมการ Watch Committee มีอำนาจกว้างขวางกว่าคณะกรรมการร่วมรับผิดชอบตำรวจประจำแขวง และหัวหน้าตำรวจโบโรก็มีอำนาจไม่มาก เพราะการที่ดำเนินการต่าง ๆ เกี่ยวกับการปฏิบัติหน้าที่และการบริหารงานตำรวจอยู่ในความรับผิดชอบของคณะกรรมการอย่างใกล้ชิด การแต่งตั้ง การเลื่อนตำแหน่งก็เป็นอำนาจของคณะกรรมการ แต่หัวหน้าตำรวจโบโรจะต้องรับผิดชอบด้านประสิทธิภาพในการทำงานของตำรวจในบังคับบัญชา เงินงบประมาณสำหรับตำรวจโบโรได้รับการอนุมัติจากสภาของโบโร

แต่ละโบโรจะมีสำนักงานตำรวจอันถือเป็นกองบัญชาการของกิจการตำรวจในโบโร โดยมีหัวหน้าตำรวจเป็นผู้ดำเนินงานและมีเจ้าหน้าที่ตามความจำเป็น ในโบโรขนาดใหญ่ก็อาจมีการแบ่งงานออกเป็นเขต (district) ขึ้นอยู่กับสภาพท้องถิ่นและจำนวนประจำ

กร แต่ละเขตจะมีตำรวจชั้นผู้กำกับประจำอยู่ ส่วนงานธุรการ การทะเบียนบันทึกต่าง ๆ อยู่ที่สำนักงานตำรวจของโบโร

การบริหารงานท้องถิ่นรูปโบโรของอังกฤษเป็นรูปเทศบาล ที่มีอิสระในการปกครองตนเอง องค์กรปกครองท้องถิ่นรับผิดชอบต่อกิจการของท้องถิ่นทุกด้านโดยตรง รวมทั้งกิจการตำรวจด้วย หัวหน้าตำรวจของเมืองหรือโบโรปฏิบัติงานภายใต้การควบคุมของท้องถิ่นอย่างใกล้ชิด โดยผ่านทางคณะกรรมการซึ่งมีสมาชิกไม่เกิน 1 ใน 3 ของจำนวนสมาชิกของสภาของเมืองหรือโบโร แม้แต่การที่หัวหน้าตำรวจจะลงโทษผู้บังคับบัญชา ก็จะต้องเสนอไปให้ได้รับการอนุมัติจากคณะกรรมการเสียก่อน (ยกเว้นการตักเตือน) นายกเทศมนตรี (Mayor) ของแต่ละเมืองเป็นสมาชิกคณะกรรมการตำรวจโดยตำแหน่ง การที่ประชาชนในแต่ละท้องถิ่นของอังกฤษได้เข้ามีส่วนร่วมรับผิดชอบต่อกิจการตำรวจโดยตรงนั้น นับเป็นปัจจัยสำคัญที่ทำให้ตำรวจอังกฤษเป็นที่รู้จักกันทั่วโลกว่าเป็นตำรวจของประชาชน เพราะตำรวจอังกฤษมิใช่ข้าราชการที่รัฐบาลส่วนกลางส่งมา การใช้อำนาจไปในทางที่ผิด การกดขี่ข่มเหงประชาชนและการทุจริตต่อหน้าที่จึงทำได้ยากมาก เพราะประชาชนเขาคอยควบคุมอย่างใกล้ชิด ตำรวจอังกฤษมิได้เป็นตำรวจของกรมตำรวจจากรัฐบาลกลาง ไม่ได้เป็นข้าราชการที่มีเจ้านายหลายชั้นคอยควบคุมไม่ได้เป็นตำรวจกระทรวงมหาดไทย แต่เป็นตำรวจในสังกัดของประชาชนในท้องถิ่นโดยตรง โดยกระทรวงมหาดไทยมีหน้าที่ดูแลและให้บริการแก่ตำรวจในท้องถิ่นเพียงบางประการเท่านั้น

3. ตำรวจนครบาลแห่งลอนดอน (London Metropolitan Police Force)

ตำรวจนครบาลแห่งลอนดอนของอังกฤษในปัจจุบัน ตั้งขึ้นมาในปี ค.ศ.1829 ตาม พ.ร.บ. ตำรวจนครบาล ตำรวจนครบาลรับผิดชอบพื้นที่ในรัศมีประมาณ 15 ไมล์ รอบ ๆ ซาริงครอส พื้นที่ดังกล่าวประกอบด้วย County of London ยกเว้น city of London County of Middlesex และโบโรอีก 3 แห่ง คือ Croydon East Ham และ West Ham

ตำรวจนครบาลแห่งลอนดอน อยู่ใต้ความรับผิดชอบและการบังคับบัญชาโดยตรงของกระทรวงมหาดไทย เริ่มตั้งขึ้นในปี ค.ศ.1829 โดยเซอร์ โรเบิร์ต พิล เมื่อเริ่มตั้ง

ได้ฉายาตามชื่อคนตั้ง ซึ่งเป็นรัฐมนตรีว่าการกระทรวงมหาดไทยว่า "บ๊อบบี้" (ตามชื่อ โรเบิร์ต ทิมมีย์ชื่อว่า บ๊อบ) และฟิลเลอร์ ตามนามสกุลผู้ก่อตั้ง โดยมีที่ทำการหรือกองบังคับการตำรวจอยู่ที่สก๊อตแลนด์ยาร์ด ต่อมากิจการตำรวจนครบาลขยายตัวขึ้น จำเป็นจะต้องมีอาคารสถานที่ใหม่เพียงพอกับกิจการ ประกอบกับได้มีการปรับปรุงที่ลุ่มริมฝั่งแม่น้ำเทมส์ เพื่อก่อสร้างอาคารของตำรวจนครบาลแห่งใหม่ขึ้นแทนแล้วเสร็จในปี ค.ศ.1890 แล้วย้ายเอางานสก๊อตแลนด์ยาร์ดมาไว้ที่อาคารใหม่ทั้งหมดได้ชื่อว่า The New Scotland Yard แต่อาคารก็ยังไม่ใหญ่พอกับงานทั้งหมด ดังนั้นหน่วยงานบางส่วนจึงโยกย้ายไปอยู่ที่อื่นบ้าง ตำรวจนครบาลแห่งลอนดอนนี้อยู่ใต้บังคับบัญชาของรัฐมนตรีว่าการกระทรวงมหาดไทยโดยตรงเพียงหน่วยเดียว องค์กรปกครองท้องถิ่นไม่มีส่วนรับผิดชอบเหมือนกับตำรวจประเภทอื่น ๆ ของอังกฤษ แต่รัฐมนตรีว่าการกระทรวงมหาดไทยต้องตอบกระทู้หรือข้อซักถามจากรัฐสภาเกี่ยวกับกิจการตำรวจนครบาล ส่วนงานตำรวจท้องถิ่นอื่น หรือตำรวจภูธรนั้น รัฐมนตรีว่าการกระทรวงมหาดไทยไม่ต้องรับผิดชอบต่อรัฐสภา เพราะมีสภาท้องถิ่นควบคุมอยู่แล้ว

หัวหน้าตำรวจนครบาลอังกฤษมีตำแหน่งเป็นผู้บัญชาการตำรวจนครบาล (Commissioner of Police the Metropolis) ซึ่งได้รับการแต่งตั้งจากกษัตริย์ของอังกฤษ โดยการกราบทูลเสนอของรัฐมนตรีมหาดไทยแต่ผู้บัญชาการตำรวจของอังกฤษมิใช่เป็นตำรวจ แต่เป็นผู้ดำรงตำแหน่ง "Justice of the Peace" มีผู้ช่วยผู้บัญชาการ 5 คน และมี "ผู้บังคับการ" (Commander) อีกหลายตำแหน่ง ถึงตำแหน่งที่เป็นรองผู้ช่วยผู้บัญชาการตำรวจนครบาลอังกฤษแบ่งพื้นที่รับผิดชอบออกเป็น 4 เขต แต่ละเขตมีผู้บังคับการรับผิดชอบ แต่ละกองบังคับการเขตแบ่งเป็นกองหรือฝ่าย (Division) ซึ่งแต่ละกองมีหลายกองกำกับการ (ประมาณกองละ 3-4 กองกำกับการ) มีทั้งหัวหน้าผู้กำกับการ (Chief Superintend) รับผิดชอบงานของแต่ละกองและแต่ละกองยังมีผู้กำกับการสืบสวน

1. ตำรวจนครลอนดอน (City of London Police) ตำรวจนครลอนดอนมีประวัติสืบเนื่องมาเป็นเวลานาน ปัจจุบันนี้ตำรวจนครลอนดอนมีพื้นที่รับผิดชอบประมาณ 1 ตารางไมล์ตรงที่เป็นนครลอนดอนเท่านั้น เดิมนครลอนดอนมีการรักษาความปลอดภัยโดยระบบ Watch and Ward หมายถึงว่า ให้ประชาชนรักษาความสงบเองโดยสลับเปลี่ยนกัน



จัดเวรยามออกตรวจตระเวนท้องถนนในเวลากลางคืน ต่อมาในปี ค.ศ.1693 รัฐสภาได้ตรา พ.ร.บ.สภาสามัญ (Common Council) ของนครลอนดอนขึ้น และให้สภานี้จัดพลตระเวนออกตรวจตรานครลอนดอนในยามกลางคืน และให้อยู่ภายใต้ความรับผิดชอบของนายกเทศมนตรี ต่อมา พ.ร.บ. รัฐสภาที่ออกมาได้กำหนดให้ศาลของสภาสามัญกำหนดเงินเดือนค่าจ้างให้แก่พลตระเวนและให้ติดอาวุธด้วย จนถึงปี ค.ศ.1893 ก็มี พ.ร.บ.ตำรวจนครลอนดอนออกมาเพื่อรับรองภารกิจของตำรวจนครลอนดอน โดยไม่เปลี่ยนรูปแบบเดิมเท่าใดนัก พอถึงปี 1919 ก็ได้มี พ.ร.บ.ตำรวจนครลอนดอนมาอีกฉบับหนึ่ง ให้รัฐมนตรีกระทรวงมหาดไทยมีอำนาจควบคุมตรวจตรากิจการตำรวจนครลอนดอนได้ แต่ก็ยังสังกัดอยู่อย่างเดิม

แม้ว่าจะอยู่ใต้ความรับผิดชอบศาลของสภาสามัญแห่งนครลอนดอน (ประกอบด้วยนายกเทศมนตรี เทศมนตรี และสมาชิกสภา) แต่การบริหารงานตำรวจเป็นหน้าที่ของผู้บัญชาการตำรวจนครลอนดอนโดยตรง ศาลของสภาไม่ได้มีอำนาจในการควบคุมระเบียบวินัยและการเลื่อนขั้นตำแหน่งและเงินเดือนของตำรวจนครลอนดอน ตัวผู้บัญชาการได้รับการแต่งตั้งจากประชาชน สภาสามัญลอนดอนโดยพระเจ้าแผ่นดิน ทรงเห็นชอบตามเสนอ นับเป็นตำรวจของอังกฤษเพียงหน่วยเดียวที่ผู้บัญชาการมีอำนาจบริหารงานทุกอย่าง

บ่อมมีผู้สงสัยว่า ทำไมจะต้องมีกองบัญชาการตำรวจสำหรับรับผิดชอบเนื้อที่เพียงหนึ่งตารางไมล์เท่านั้น ทั้ง ๆ ที่มีตำรวจนครบาลอยู่แล้ว ควรจะรวมกันเสียจะได้หรือไม่ ปัญหาเหล่านี้คนอังกฤษก็สงสัยอยู่เหมือนกัน ในปี 1960-1962 คณะกรรมการกิจการตำรวจของราชสำนักได้หาการศึกษาวิเคราะห์กิจการตำรวจทั่วประเทศอังกฤษ โดยให้ความสนใจแก่ตำรวจนครลอนดอนเป็นพิเศษ ปัญหาดังกล่าวข้างต้นถูกหยิบยกขึ้นมาพิจารณาและสงสัยเพิ่มเติมว่าทำไมต้องมีหัวหน้าตำรวจระดับ "ผู้บัญชาการ" รับผิดชอบต่อตำรวจในพื้นที่ ลึกลับความแต่ปัญหาการดำเนินงานกิจการตำรวจในพื้นที่นั้นมีความแตกต่างกว่าท้องที่อื่น ๆ เพราะพื้นที่อื่นเป็นตวันครลอนดอนนั้นมีประชากรอยู่หนาแน่นทุกวัน จะมีคนจากนอกเมืองนครลอนดอนเข้ามาทำงานในหน่วยธุรกิจต่าง ๆ หลายแสนคน เพราะพื้นที่นี้เป็นศูนย์กลางธุรกิจของชาติและกิจการธุรกิจระหว่างประเทศ การจราจรในพื้นที่นั้นหนาแน่นกว่าที่ใดทั้งหมด ในย่านธุรกิจสำคัญ เช่นนี้ การป้องกันและปราบปรามการฉ้อโกงและการละเมิดกฎหมายบริษัทเป็นสิ่ง

จำเป็นและดำเนินการโดยผู้เชี่ยวชาญเกี่ยวกับปัญหาด้านนี้ คณะกรรมการได้อ้างเหตุผล ดังกล่าวนี้อีกพร้อมกับเหตุผลที่ว่าตำรวจนครลอนดอนปฏิบัติหน้าที่พิเศษ คือการป้องกันและปราบปรามการฉ้อโกงและการจราจรได้ผลดีและประสานงานกับตำรวจนครบาลอย่างใกล้ชิดอยู่แล้ว เห็นควรให้แยกตำรวจนครลอนดอนไว้เป็นเอกเทศต่อไป

จากที่ได้กล่าวมาทั้งหมดนี้ ตำรวจอังกฤษ (รวมทั้งแคว้นเวลส์) ทั้ง 4 ประเภท จะต้องอยู่ใต้อำนาจรับผิดชอบของ "หน่วยงานตำรวจ" (Police Authorities) ของแต่ละประเภท เช่น ตำรวจแขวงขึ้นต่อคณะกรรมการร่วมที่สภาของแขวงคัดเลือกมาครั้งหนึ่ง ฝ่ายตุลาการของแขวงแต่งตั้งมาครั้งหนึ่ง ตำรวจประจำโบโรอยู่ใต้อำนาจรับผิดชอบ Watch Committee ซึ่งสภาของเมือง (รูปแบบเทศบาล) แต่งตั้งขึ้นมา ตำรวจนครบาลลอนดอนขึ้นกับรัฐมนตรีมหาดไทยโดยตรง แต่อยู่ภายใต้การตรวจสอบของรัฐสภา ส่วนตำรวจนครลอนดอนขึ้นกับศาลของสภาสามัญนครลอนดอนหรือสภาของนายกเทศมนตรี องค์กรหรือหน่วยงานตำรวจดังกล่าวนี้ จึงมีลักษณะตรงข้ามกับกิจการตำรวจสหรัฐอเมริกาตรงที่ตำรวจสหรัฐอเมริกาส่วนมากจะขึ้นตรงต่อเทศมนตรี (Mayor) ปลัดเทศบาล (City manager) หรือขึ้นอยู่กับผู้ว่าราชการรัฐ (Governor) ตามรูปแบบการปกครองท้องถิ่นแต่ละประเภทถือได้ว่าสังกัดโดยตรงต่อหัวหน้าสูงสุดของการบริหารท้องถิ่นแต่ละประเภท ส่วนตำรวจอังกฤษมิได้ขึ้นกับบุคคลผู้เป็นหัวหน้าการบริหารกิจการของท้องถิ่นโดยตรง แต่ขึ้นอยู่กับสภาหรือคณะกรรมการ กิจการตำรวจของอังกฤษจึงไม่มีผู้ใดมีอำนาจไว้ในมือมาก แต่เป็นการรับผิดชอบร่วมกันในรูปกรรมการ การสร้างอิทธิพลในกิจการตำรวจจึงทำได้ยาก เพราะไม่สังกัดตัวบุคคลที่คล้ายคลึงกันมากก็คือ รัฐบาลกลางหรือกระทรวงมหาดไทยไม่มีอำนาจควบคุม และมีส่วนบริหารงานท้องถิ่นมากนัก แต่ตำรวจของอังกฤษมีลักษณะเป็นตำรวจแห่งชาติอยู่บ้าง โดยที่รัฐมนตรีมหาดไทยมีอำนาจตรวจสอบและควบคุมกิจการท้องถิ่นได้บ้างพอสมควร กิจการตำรวจอังกฤษมีประวัติสืบเนื่องมา เป็นเวลายาวนาน แต่มีการปรับปรุงแก้ไขอยู่เสมอ การปรับปรุงหรือเปลี่ยนแปลง การจัดตั้งหน่วยตำรวจจะทำโดยการออก เป็นพระราชบัญญัติ ซึ่งมีอยู่มาก¹¹

¹¹ ประเสริฐ บุณรินทร์ และจรรยา ศรีสมบัติ, "ระบบตำรวจนานาชาติ", หน้า 158-162.

สรุป

จากโครงสร้างและการบริหารงานของตำรวจ ทั้งในประเทศไทยและจากต่างประเทศที่ได้กล่าวมาแล้วตั้งแต่ต้น จะเห็นได้ว่ากิจการตำรวจของประเทศไทย ได้มีการจัดโครงสร้างและการบริหารในรูปของตำรวจแห่งชาติ (National Police) เป็นหลัก ซึ่งแตกต่างไปจากกิจการตำรวจของสหรัฐอเมริกาและอังกฤษ ที่มีการจัดโครงสร้างและการบริหารในรูปของตำรวจท้องถิ่น (local police) โดยพยายามเน้นการกระจายอำนาจเข้าสู่ท้องถิ่นมากกว่ากิจการตำรวจของประเทศไทยที่พยายามเน้นการรวมอำนาจเข้าสู่ส่วนกลาง หรือไม่ก็เป็นเพียงการแบ่งอำนาจบางส่วนให้ท้องถิ่นหรือภูมิภาคเท่านั้น ตำรวจเมืองพิททาก็คือตำรวจแห่งชาติส่วนหนึ่งที่มีฐานะเทียบเท่าสถานีตำรวจภูธรอำเภอทั่ว ๆ ไป ของกรมตำรวจ ซึ่งมีสายการบังคับบัญชาที่ตรงขึ้นตรงต่อกองกำกับการตำรวจภูธรจังหวัดชลบุรี กองบังคับการตำรวจภูธร 2 กองบัญชาการตำรวจภูธร 1 และกรมตำรวจ กระทรวงมหาดไทย ตามลำดับ มีอำนาจหน้าที่ที่จะต้องปฏิบัติคือ

1. งานป้องกันและปราบปรามอาชญากรรม
2. งานสืบสวนสอบสวนคดีอาญา
3. งานอำนวยการ
4. งานจราจร และงานอื่น ๆ ที่เพิ่มและมีมากขึ้นกว่าท้องถิ่น

ทั้งนี้ เพราะเมืองพิททาเป็นเมืองท่องเที่ยวที่มีชื่อเสียง มีความเจริญสูงขึ้น งานควบคุมอบายมุขให้เป็นที่ไปตามกฎหมาย งานบริการประชาชน นักท่องเที่ยวทั้งชาวไทยและชาวต่างประเทศ งานคุ้มครองและอารักขาบุคคลสำคัญ และนักท่องเที่ยวยุคใหม่ เป็นต้น แต่การปฏิบัติงานดังกล่าวของเจ้าหน้าที่ตำรวจเมืองพิททานั้น ผู้บริหารเมืองพิททามีได้มีส่วนเข้ามา มีบทบาท สั่งการหรือปกครองบังคับบัญชาตำรวจเมืองพิททาแต่อย่างใดเลย จึงเป็นเรื่องที่แตกต่างและผิดแปลกจากสหรัฐอเมริกาและอังกฤษเกือบสิ้นเชิง แต่ตำรวจเมืองพิททาก็ยังปฏิบัติงานอยู่ในเมืองพิททา ดังนั้นในบทความต่อไปจึงจะพิจารณาว่า การที่ตำรวจส่วนกลางไปปฏิบัติงานในองค์กรปกครองท้องถิ่นนั้น มีผลกระทบต่อการทำงานของท้องถิ่นในลักษณะอย่างไร ควรที่จะมีการปรับปรุงและแก้ไขอย่างไรหรือไม่.