

บทที่ 6

การพัฒนาระบบ

การพัฒนาระบบโปรแกรมประยุกต์สำหรับระบบการเข้าเยี่ยมผู้ต้องขังและระบบการรับฝากเงิน
ทำการพัฒนาโปรแกรมประยุกต์เป็นโปรแกรมย่อย 5 โปรแกรม สำหรับแต่ละส่วนงานของทัณฑสถานที่
เกี่ยวข้องกับงานวิจัย ประกอบด้วยโปรแกรมดังต่อไปนี้

- | | |
|--|--|
| 6.1. โปรแกรมระบบรับผู้ต้องขังใหม่ | สำหรับ จุดรับผู้ต้องขังใหม่ |
| 6.2. โปรแกรมระบบการลงทะเบียนเข้าเยี่ยม | สำหรับ ห้องลงทะเบียนเข้าเยี่ยมผู้ต้องขัง |
| 6.3. โปรแกรมระบบควบคุม | สำหรับ หมวดแรงงาน |
| 6.4. โปรแกรมระบบทะเบียน | สำหรับ ฝ่ายทัณฑปฏิบัติ |
| 6.5. โปรแกรมระบบการเงิน | สำหรับ ฝ่ายการเงิน |

ซึ่งมีรายละเอียดดังต่อไปนี้

6.1. โปรแกรมระบบรับผู้ต้องขังใหม่

โปรแกรมระบบรับผู้ต้องขัง ทำการพัฒนาเพื่อใช้กับจุดรับผู้ต้องขังใหม่ ซึ่งมีองค์ประกอบดังนี้

1. ส่วนรับข้อมูลผู้ต้องขังเข้าใหม่
2. ส่วนรับข้อมูลการย้ายแดน

ส่วนรับข้อมูลผู้ต้องขังเข้าใหม่ มีหน้าที่รับข้อมูลเบื้องต้นของผู้ต้องขัง ซึ่งประกอบไปด้วย
ชื่อและนามสกุลของผู้ต้องขัง เพศ วัน/เดือน/ปีเกิด อาชีพ ครั้งที่ต้องโทษ โทษฐาน กรณีที่โทษฐานเป็น
ประเภทยาเสพติด โปรแกรมจะมีส่วนรับข้อมูลยาเสพติด ซึ่งประกอบด้วย ประเภทการครอบครอง
ประเภทของยาเสพติด ปริมาณยาเสพติด หน่วยวัดปริมาณยาเสพติด รวมไปถึง วัน/เดือน/ปีรับตัวและแดน
ต้องขังของผู้ต้องขัง โดยทั่วไปแดนต้องขังของผู้ต้องขังเข้าใหม่จะเป็นแดน พบ. ส่วนรับข้อมูลผู้ต้องขังเข้า
ใหม่ แสดงได้ดังรูปที่ 38

ส่วนรับข้อมูลการย้ายแดน มีหน้าที่รับข้อมูลการย้ายแดนของผู้ต้องขัง ภายหลังจากได้รับ
การสัมภาษณ์และตรวจสอบสภาพที่แดน พบ. ซึ่งผู้ต้องขังจะถูกทำการจำแนกเข้าแดนต้องขังอื่น ๆ ตาม
ดุลยพินิจของเจ้าหน้าที่

ระบบการเข้าเยี่ยมผู้ต้องขัง - ระบบรับผู้ต้องขังเข้าใหม่

วัน/เดือน/ปีรับตัว 18/03/2541 แดน บม.

ประวัติผู้ต้องขัง

เลขประจำตัว เพศ ชาย หญิง อายุ ปี

ชื่อ นามสกุล

วัน/เดือน/ปีเกิด อาชีพ

ต้องทบทครั้งที่ 1 โทษฐาน

การดูแล

กักขังเดี่ยว

ปล่อยพัก

ปล่อย

บันทึกข้อมูล

คนถัดไป

กลับสู่หน้าต่างหลัก

รูปที่ 38 แสดงส่วนรับข้อมูลผู้ต้องขังเข้าใหม่

6.2. โปรแกรมระบบการลงทะเบียนเข้าเยี่ยม

โปรแกรมระบบการลงทะเบียนเข้าเยี่ยม ทำการพัฒนาเพื่อใช้กับห้องลงทะเบียนเข้าเยี่ยมผู้ต้องขัง ซึ่งมีองค์ประกอบดังนี้

1. ส่วนตรวจสอบข้อมูลของผู้ต้องขัง
2. ส่วนตรวจสอบข้อมูลรายละเอียดอื่น ๆ
3. ส่วนรับข้อมูลการลงทะเบียนเข้าเยี่ยมผู้ต้องขัง
4. ส่วนจัดทำรายงาน

ส่วนตรวจสอบข้อมูลของผู้ต้องขัง มีหน้าที่ตรวจสอบข้อมูลเบื้องต้นของผู้ต้องขัง จากข้อมูลการค้นหาด้วยชื่อ-สกุล เมื่อตรวจสอบพบผู้ต้องขัง ระบบจะแสดงข้อมูลชื่อของผู้ต้องขัง นามสกุลของผู้ต้องขัง รหัสประจำตัว แดน ทัศนสถานที่ย้ายมา ห้องที่สถานีตำรวจที่กระทำความผิดและสถานะของผู้ต้องขัง ส่วนตรวจสอบข้อมูลของผู้ต้องขังแสดงได้ดังรูปที่ 39

ส่วนตรวจสอบข้อมูลรายละเอียดอื่น ๆ มีหน้าที่ตรวจสอบรายละเอียดอื่น ๆ ซึ่งได้แก่ ข้อมูลที่อยู่ของผู้ต้องขัง ข้อมูลการจำหน่ายและข้อมูลการไปศาล สถานีตำรวจหรืออื่นๆ เพื่อช่วยในการพิสูจน์ตัวของผู้ต้องขัง ส่วนตรวจสอบข้อมูลรายละเอียดอื่น ๆ แสดงได้ดังรูปที่ 40

ระบบการเข้าเยี่ยมชมผู้ต้องขัง - ระบบการลงทะเบียนเข้าเยี่ยม

วัน/เดือน/ปี เข้าเยี่ยม เวลา จำนวน คน

ค้นหาผู้ต้องขัง

ชื่อ นามสกุล

ชื่อ	นามสกุล	เลขประจำตัว	สถาน

ข้อมูลผู้ต้องขัง 4

ชื่อ
 นามสกุล
 เลขประจำตัว
 สถาน
 ชื่อนางาน
 ย่อรหัส ส.น.

สถานที่ของขังผู้ต้องขัง
 อยู่ ไม่อยู่ วางแผน

ลงทะเบียน

ลงทะเบียน
 ยกเลิก
 จองเวลา
 คanceled
 ยกเลิก
 รายละเอียด

รูปที่ 39 แสดงส่วนตรวจสอบข้อมูลของผู้ต้องขัง

ระบบการเข้าเยี่ยมผู้ต้องขัง

การออกนอกที่คุมขัง

เลขประจำตัว	สถานที่

ภูมิลำเนาของผู้ต้องขัง

ที่อยู่
 แขวง/ตำบล
 เขต/อำเภอ
 จังหวัด

การจำเลย

วัน/เดือน/ปี ที่จำเลย
 ประเภทการจำเลย
 เรือนจำที่ย้ายไป

รูปที่ 40 แสดงส่วนตรวจสอบข้อมูลรายละเอียดอื่น ๆ

ส่วนรับข้อมูลการลงทะเบียนเข้าเยี่ยมชมผู้ต้องขัง มีหน้าที่รับข้อมูลการลงทะเบียนเข้าเยี่ยมชมผู้ต้องขัง โดยทำการรับข้อมูลชื่อของผู้เข้าเยี่ยม นามสกุลของผู้เข้าเยี่ยม ความเกี่ยวข้องระหว่างผู้ต้องขังกับผู้เข้าเยี่ยม ที่อยู่ของผู้เข้าเยี่ยม ส่วนรับข้อมูลการลงทะเบียนเข้าเยี่ยมชมผู้ต้องขังแสดงได้ดังรูปที่ 41

ระบบการเข้าเยี่ยมผู้ต้องขัง - ระบบการลงทะเบียนเข้าเยี่ยม

วัน/เดือน/ปี เข้าเยี่ยม รอบ จอเวลา ลงทะเบียน

ผู้ต้องขังที่ต้องมาเข้าเยี่ยม

ชื่อ นามสกุล เลขประจำตัว

รายละเอียดผู้เข้าเยี่ยม

ชื่อ นามสกุล ความเกี่ยวข้อง

จำนวนผู้เข้าชม คน ที่อยู่

ตำบล อำเภอ

จังหวัด ประเทศ

รูปที่ 41 แสดงส่วนรับข้อมูลการลงทะเบียนเข้าเยี่ยมชมผู้ต้องขัง

ส่วนจัดทำรายงาน มีหน้าที่จัดทำรายงานสรุปรายชื่อผู้ต้องขังที่ถูกเข้าเยี่ยมประจำวัน ตัวอย่างของรายงานแสดงไว้ในรูปที่ ข.3 ในภาคผนวก ข

6.3. โปรแกรมระบบควบคุม

โปรแกรมระบบควบคุม ทำการพัฒนาเพื่อใช้กับหมวดแรงงาน ซึ่งมีองค์ประกอบดังนี้

1. ส่วนตรวจสอบข้อมูลรายชื่อผู้ต้องขังที่ถูกขอเข้าเยี่ยม
2. ส่วนรับข้อมูลการควบคุมตัว
3. ส่วนรับข้อมูลประเภทรายการเปลี่ยนแปลง
4. ส่วนตรวจสอบข้อมูลสถิติของทัณฑสถาน
5. ส่วนรับข้อมูลการย้ายแดน
6. ส่วนรับข้อมูลประเภทรายการเปลี่ยนแปลงนอกเวลาราชการ

ส่วนตรวจสอบข้อมูลรายชื่อผู้ต้องขังที่ถูกขอเข้าเยี่ยม มีหน้าที่ตรวจสอบรายชื่อผู้ต้องขังที่ถูกขอเข้าเยี่ยม ตามวันและรอบเวลาที่ต้องการตรวจสอบและจัดพิมพ์ใบรายชื่อส่งไปยังแดนต้องขัง เพื่อแจ้งให้ผู้ต้องขังทราบและรอรับการเข้าเยี่ยม ส่วนตรวจสอบข้อมูลรายชื่อผู้ต้องขังที่ถูกขอเข้าเยี่ยม สามารถแสดงได้ดังรูปที่ 42

ชื่อ	นามสกุล	รหัสประจำตัว	แดนต้องขัง

รูปที่ 42 แสดงส่วนตรวจสอบข้อมูลรายชื่อผู้ต้องขังที่ถูกขอเข้าเยี่ยม

ส่วนรับข้อมูลการควบคุมตัว มีหน้าที่รับข้อมูลการอายัดตัว การจองพันธนาการและการระงับเยี่ยมผู้ต้องขัง ส่วนรับข้อมูลการควบคุมตัวแสดงได้ดังรูปที่ 43

ส่วนรับข้อมูลประเภทรายการเปลี่ยนแปลง มีหน้าที่รับข้อมูลประเภทรายการเปลี่ยนแปลง เพื่อใช้ในการตรวจสอบสถานะของผู้ต้องขังและการตรวจสอบสถิติของผู้ต้องขัง ส่วนรับข้อมูลประเภทรายการเปลี่ยนแปลงแสดงได้ดังรูปที่ 44

ส่วนตรวจสอบข้อมูลสถิติของผู้ต้องขัง มีหน้าที่ตรวจสอบข้อมูลสถิติของผู้ต้องขังตามวันที่ทำการตรวจสอบ ระบบจะแสดงจำนวนผู้ต้องขังในแต่ละแดน จำนวนผู้ต้องขังจำแนกตามสัญชาติ จำนวนผู้ต้องขังที่ไปศาล สถานีตำรวจหรืออื่น ๆ จำแนกตามสถานที่ และสถิติประเภทรายการเปลี่ยนแปลงชนิดต่าง ๆ ที่เกิดขึ้นภายในทัณฑสถาน ส่วนตรวจสอบข้อมูลสถิติของผู้ต้องขังแสดงได้ดังรูปที่ 45

ส่วนรับข้อมูลการย้ายแดน มีหน้าที่รับข้อมูลการย้ายแดนของผู้ต้องขัง ส่วนรับข้อมูลการย้ายแดนของผู้ต้องขังแสดงได้ดังรูปที่ 46

รูปที่ 43 แสดงส่วนรับข้อมูลการควบคุมตัว

รูปที่ 44 แสดงส่วนรับข้อมูลประเภทรายการเปลี่ยนแปลง

ระบบการย้ายผู้ต้องขัง - ระบบควบคุม

วัน/เดือน/ปีที่ตรวจสอบ 18/3/2541

ทำการตรวจสอบสถิติ

กลับสู่หน้าต่างหลัก

แดนต้องขัง	จำนวน	ผู้ต้องขังต่างชาติ	จำนวน	ประเภท	จำนวน
3	1	ลาว	1		

สถานที่	จำนวน

รูปที่ 45 แสดงส่วนตรวจสอบข้อมูลสถิติของผู้ต้องขัง

ระบบการย้ายผู้ต้องขัง - ระบบควบคุม

ผู้ต้องขัง

เลขประจำตัว

ค้นหา

คนถัดไป

กลับสู่หน้าต่างหลัก

การส่งมอบ

ชื่อ นามสกุล

แดนต้องขังเดิม แดนต้องขังที่ย้ายไป

ไม่เกิดข้อสงสัย

คนถัดไป

18/03/2541

รูปที่ 46 แสดงส่วนรับข้อมูลการย้ายแดน

ส่วนรับข้อมูลประเภทรายการเปลี่ยนแปลงนอกเวลาราชการ มีหน้าที่รับข้อมูลประเภทรายการเปลี่ยนแปลง เพื่อใช้ในการตรวจสอบสถานะของผู้ต้องขังและการตรวจสอบสถิติของผู้ต้องขัง ส่วนรับข้อมูลประเภทรายการเปลี่ยนแปลง มีลักษณะเหมือนกับส่วนรับข้อมูลประเภทรายการเปลี่ยนแปลง

6.4. โปรแกรมระบบทะเบียน

โปรแกรมระบบทะเบียน ทำการพัฒนาเพื่อใช้กับฝ่ายทัศนปฏิบัติ ซึ่งมีองค์ประกอบดังนี้

1. ส่วนรับข้อมูลทะเบียนประวัติผู้ต้องขัง
2. ส่วนรับข้อมูลการไปศาล สถานีตำรวจหรืออื่น ๆ
3. ส่วนรับข้อมูลการจำหน่ายผู้ต้องขัง
4. ส่วนจัดทำรายงาน

ส่วนรับข้อมูลทะเบียนประวัติผู้ต้องขัง มีหน้าที่รับข้อมูลทะเบียนประวัติผู้ต้องขัง โดยระบบจะแสดงข้อมูลทะเบียนประวัติผู้ต้องขัง ข้อมูลชื่อและนามสกุลอื่น ข้อมูลยาเสพติด ข้อมูลเลขคดีของผู้ต้องขัง ข้อมูลยาเสพติดและข้อมูลการจำหน่าย โดยทำการค้นหาข้อมูลประวัติผู้ต้องขังจากข้อมูลการค้นหาชื่อ-สกุล ส่วนรับข้อมูลทะเบียนประวัติผู้ต้องขังแสดงได้ด้วยรูปที่ 47 48 49 และ 50

รูปที่ 47 แสดงส่วนรับข้อมูลทะเบียนประวัติผู้ต้องขัง หน้า 1

ระบบการบ้านเยี่ยมผู้ต้องขัง - ระบบทะเบียน

ค้นหา

ชื่อ ส% นามสกุล

ชื่อ	นามสกุล	เลขประจำตัว	สถานที่ต้องขัง	ผู้ต้องขัง	ฉบับวันประวัติ
สิลา	สาวมาติ	3952100002	พ.น.	บันทึก	คนถัดไป

ที่อยู่ 140 บ้านนา ตำบล บางนา

อำเภอ พระโขนง จังหวัด กาญจนบุรี ประเภท ไทย

เชื้อชาติ สัญชาติ ศาสนา

การศึกษา อาชีพ ค้าขาย

สถานะครอบครัว มีเด็กเกิดผู้ต้องขัง คน

วัน/เดือน/ปีรับตัวครั้งแรก วัน/เดือน/ปีรับตัว [จ.ร.] ปีจ.รับตัว 14/3/2541

การรับตัว บัญชีมาจาก

ต้องทบทวนครั้งที่ 1

รูปที่ 48 แสดงส่วนรับข้อมูลทะเบียนประวัติผู้ต้องขัง หน้า 2

ระบบการบ้านเยี่ยมผู้ต้องขัง - ระบบทะเบียน

ค้นหา

ชื่อ ส% นามสกุล

ชื่อ	นามสกุล	เลขประจำตัว	สถานที่ต้องขัง	ผู้ต้องขัง	ฉบับวันประวัติ
สิลา	สาวมาติ	3952100002	พ.น.	บันทึก	คนถัดไป

ความผิดฐาน ฮาสาบติด ประเภทของยาเสพติด วัตถุประสงค์เพื่อจิตประสาท

พฤติกรรม เสพ จำนวน 50.0 มิลลิกรัม

คดี

ประเภทคดี ตำ คตง เลขคดี

ประเภทคดี เลขคดี จำนวน 0 คดี

จัดเข้าประเภท ผู้ต้องขังชั้น

ท้องที่ ส.น. ศาล

รูปที่ 49 แสดงส่วนรับข้อมูลทะเบียนประวัติผู้ต้องขัง หน้า 3

ระบบทางเข้าเยี่ยมห้องขัง - ระบบทะเบียน

ค้นหา

ชื่อ นามสกุล ชั้น ออกจากระบบ

ชื่อ	นามสกุล	เลขประจำตัว	แดนต้องขัง	ผู้ต้องขัง	ฉบับใบประวัติ
สิลา	ชวมาภิต	3952100002	พบ.	บันทึก	คนฉัดไป

การคัดคืน จำคุก จำคุกตลอดชีวิต ประหารชีวิต

รวมกำหนดโทษ ปี เดือน วัน นับแต่

หักวันขัง วัน วัน/เดือน/ปีพิมพ์ทบ

วัน/เดือน/ปีปล่อย สภา วัน/เดือน/ปีที่จำหน่าย

ประเภทการจำคุก : เงินจำคุกย้ายไป

ที่อยู่หลังจำคุกขอเปิดฝากทบ/ลดวันต้องโทษ

ที่อยู่ ตำบล

อำเภอ จังหวัด ประเทศ

หน้า 1
หน้า 2
หน้า 3
หน้า 4

รูปที่ 50 แสดงส่วนรับข้อมูลทะเบียนประวัติผู้ต้องขัง หน้า ที่ 4

ระบบเข้าเยี่ยมห้องขัง - ระบบทะเบียน

รายชื่ผู้ต้องขังที่ไปศาล

วัน/เดือน/ปี ที่

ชื่อ นามสกุล

คดี กลับผู้ทน้ำต่างหลัก

ชื่อ	นามสกุล	เลขประจำตัว	สถาน

เลขประจำตัว

ชื่อ

นามสกุล

สถานที่

สถานะ

อยู่

ไม่อยู่

จำหน่าย

บันทึก คนฉัดไป จัดทำรายงาน

รูปที่ 51 แสดงส่วนรับข้อมูลการไปศาล สถานีดำรวจหรืออื่น ๆ

ส่วนรับข้อมูลการไปศาล สถานีตำรวจหรืออื่น ๆ มีหน้าที่รับข้อมูลรหัสประจำตัว วันเดือนปีและสถานที่ที่ไป โดยข้อมูลรหัสประจำตัวผู้ต้องขังได้จากการค้นหาด้วยข้อมูลการค้นหาด้วย ชื่อ-สกุล ส่วนรับข้อมูลการไปศาล สถานีตำรวจหรืออื่น ๆ แสดงได้ดังรูปที่ 51

ส่วนรับข้อมูลการจำหน่ายผู้ต้องขัง มีหน้าที่รับรหัสประจำตัวผู้ต้องขัง ประเภทการจำหน่าย วันเดือนปีที่จำหน่าย ทักษะสถานที่ย้ายไป และกรณีที่ประเภทการจำหน่ายเป็นประเภทพักโทษ หรือลดวันต้องโทษ ระบบจะรอรับข้อมูลที่อยู่หลังการจำหน่ายด้วย ส่วนรับข้อมูลการจำหน่ายผู้ต้องขัง แสดงได้ดังรูปที่ 52

รูปที่ 52 แสดงส่วนรับข้อมูลการจำหน่ายผู้ต้องขัง

ส่วนจัดทำรายงาน มีหน้าที่จัดทำรายงาน ประเภทของรายงานที่จัดทำมี 4 ประเภทคือ

1. รายชื่อผู้ต้องขังไปศาล สถานีตำรวจหรืออื่น ๆ จำแนกตามชื่อสถานที่
2. รายชื่อผู้ต้องขังไปศาล สถานีตำรวจหรืออื่น ๆ จำแนกตามแดน
3. รายชื่อผู้ต้องขังที่ถูกจำหน่าย
4. ใบทะเบียนประวัติผู้ต้องขัง

โดยที่รายงาน 3 ชนิดแรกจัดทำโดยการป้อนวันเดือนปีของข้อมูลที่ต้องการ ส่วนใบทะเบียนประวัติผู้ต้องขัง จัดทำตามรหัสประจำตัวผู้ต้องขัง กรณีที่ไม่ทราบรหัสประจำตัวผู้ต้องขัง ผู้ใช้

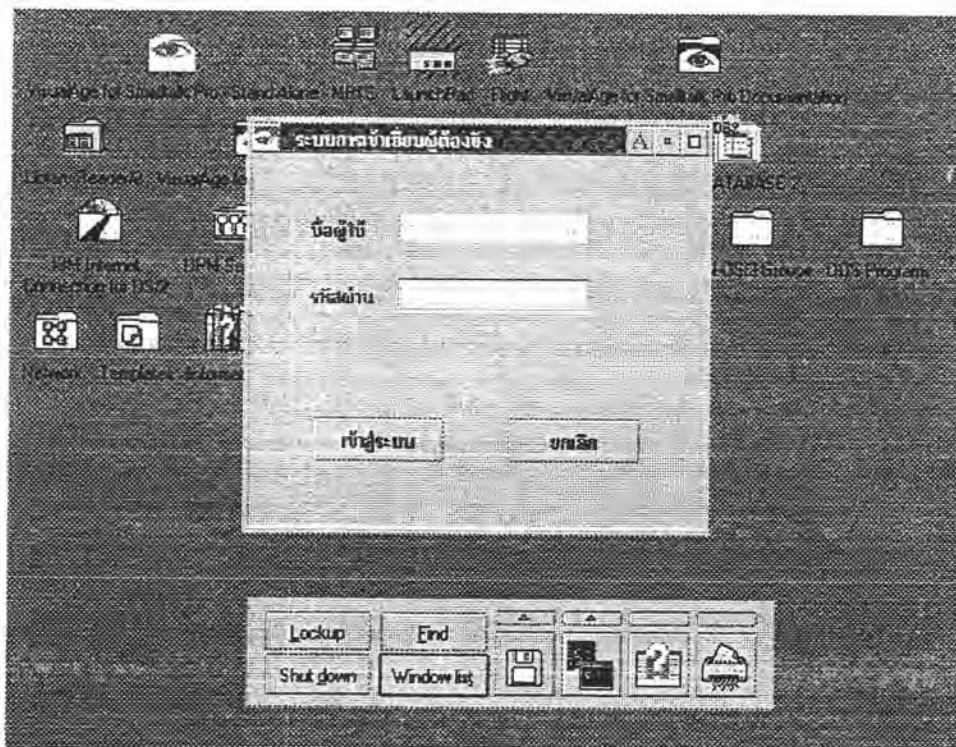
สามารถทำการค้นหาจากข้อมูลการค้นหาด้วยชื่อ-สกุล ในส่วนการค้นหาของระบบได้ ตัวอย่างของรายงาน ทั้ง 4 ประเภท แสดงไว้ใน ภาคผนวก ข

6.5. โปรแกรมระบบการเงิน

โปรแกรมระบบการเงิน ทำการพัฒนาเพื่อใช้กับฝ่ายการเงิน ซึ่งมีองค์ประกอบดังนี้

1. ส่วนตรวจสอบสิทธิ์การเข้าโปรแกรมระบบการเงิน
2. ส่วนรับข้อมูลการฝาก/ถอนเงิน
3. ส่วนตรวจสอบรายละเอียดอื่นๆ
4. ส่วนตรวจสอบข้อมูลการเงินของผู้ต้องขัง
5. ส่วนจัดทำรายงาน

ส่วนตรวจสอบสิทธิ์การเข้าโปรแกรมระบบการเงิน มีหน้าที่ตรวจสอบสิทธิ์การเข้าโปรแกรมระบบการเงินของผู้ใช้ เมื่อผู้ใช้ผ่านการตรวจสอบ ระบบจะทำการค้นหาข้อมูลเล่มที่และเลขที่ใบเสร็จรับเงินของผู้ใช้ เพื่อใช้ในการจัดพิมพ์ใบเสร็จรับเงินต่อไป ส่วนตรวจสอบสิทธิ์การเข้าโปรแกรมระบบการเงินแสดงได้ดังรูปที่ 53



รูปที่ 53 แสดงส่วนตรวจสอบสิทธิ์การเข้าโปรแกรมระบบการเงิน

ส่วนรับข้อมูลการฝาก/ถอนเงิน มีหน้าที่รับข้อมูลการฝาก/ถอนเงิน สามารถค้นหาข้อมูลบัญชีเงินฝากของผู้ต้องขังที่ต้องการทำการฝาก/ถอนเงิน โดยใช้เลขที่บัญชีหรือข้อมูลการค้นหาด้วย

ชื่อ-สกุล กรณีผู้ต้องขังไม่มีบัญชีเงินฝาก ระบบจะทำการเปิดบัญชีเมื่อผู้ต้องการ ส่วนรับข้อมูลการฝาก/ถอนเงิน แสดงได้ดังรูปที่ 54

The screenshot shows a web-based interface for a Thai bank. At the top, it says 'ระบบภายในที่ยึดบัญชี' (Internal System for Account Opening). Below that, there are fields for 'ประจำวันที่' (Date) set to '17/4/2541', and input fields for 'ชื่อ' (Name), 'นามสกุล' (Surname), and 'ค้นหา' (Search). A 'ผู้ต้องขัง' (Inmate) field is also present. Below these are several buttons: 'รายละเอียดอื่น ๆ' (Other details), 'ยกเลิกไป' (Cancel), 'ตรวจสอบบัญชี' (Check account), 'จัดทำรายงาน' (Generate report), and 'ออกจากระบบ' (Logout). A table with columns 'ชื่อ', 'นามสกุล', 'เลขประจำตัว', and 'สถานต้องขัง' is shown, but it is empty. Below the table is a section for 'บัญชีเงินฝาก' (Deposit Account) with a 'เลขบัญชี' (Account Number) field and a 'ค้นหา' (Search) button. The bottom section is titled 'รวมทรง' (Summary) and contains fields for 'ประเภท' (Type) set to 'ฝากเงิน' (Deposit), 'ยอดเงิน' (Amount) set to '0.00', and 'บาท' (Baht). Other fields include 'บัญชีเงินฝาก' (Deposit Account), 'นามสกุลผู้ฝาก' (Surname of depositor), 'ยอดเงินฝาก' (Deposit Amount), 'วันที่' (Date), and 'จังหวัด' (Province). Buttons for 'บันทึกข้อมูล' (Save info), 'ยืนยันเสร็จ' (Confirm done), and 'ยกเลิกไป' (Cancel) are also visible.

รูปที่ 54 ส่วนรับข้อมูลการฝาก/ถอนเงิน

ส่วนตรวจสอบรายละเอียดอื่น ๆ มีหน้าที่ทำการตรวจสอบข้อมูลที่อยู่ของผู้ต้องขัง ท้องที่สถานีตำรวจที่รับผิดชอบคดีของผู้ต้องขัง ศาลที่รับผิดชอบคดีของผู้ต้องขัง เพื่อช่วยในการพิสูจน์ตัวของผู้ต้องขังที่จะทำการฝาก/ถอนเงิน ส่วนตรวจสอบรายละเอียดอื่น ๆ แสดงได้ดังรูปที่ 55

ส่วนตรวจสอบข้อมูลการเงินของผู้ต้องขัง มีหน้าที่ตรวจสอบรายละเอียดข้อมูลการเงินของผู้ต้องขัง ซึ่งประกอบด้วย รายการฝากเงิน รายการถอนเงินและข้อมูลบัญชีเงินฝากของผู้ต้องขัง เพื่อทำการตรวจสอบความถูกต้องของข้อมูลทางการเงิน ส่วนตรวจสอบข้อมูลการเงินของผู้ต้องขัง แสดงได้ดังรูปที่ 56

ส่วนจัดทำรายงาน มีหน้าที่จัดทำรายงาน ประเภทของรายงานที่จัดทำมี 3 ประเภทคือ

1. รายงานสรุปรยอดเงินฝากประจำวัน
2. รายงานยอดถอนเงินประจำวัน
3. รายชื่อผู้ต้องขังที่เปิดบัญชีใหม่ประจำวัน

ตัวอย่างของรายงานทั้ง 3 ประเภทแสดงไว้ในภาคผนวก ข

