

บทที่ 6

การแปรของ (E) ในภาษาไทยถิ่นนครศรีธรรมราช ตามอายุ เมื่อควบคุมทัศนคติต่อภาษา

ในบทนี้เป็นการศึกษาการใช้รูปแปรต่าง ๆ ในการแปรของ (E) ในภาษาไทยถิ่นนครศรีธรรมราชกับตัวแปรอายุกลุ่มต่าง ๆ ว่ามีความแตกต่างกันหรือไม่หลังจากควบคุมตัวแปรทัศนคติต่อภาษาแล้ว . โดยแบ่งเป็น 2 ส่วน คือ กลุ่มที่มีทัศนคติทางบวกต่อภาษา และกลุ่มที่มีทัศนคติทางลบต่อภาษา

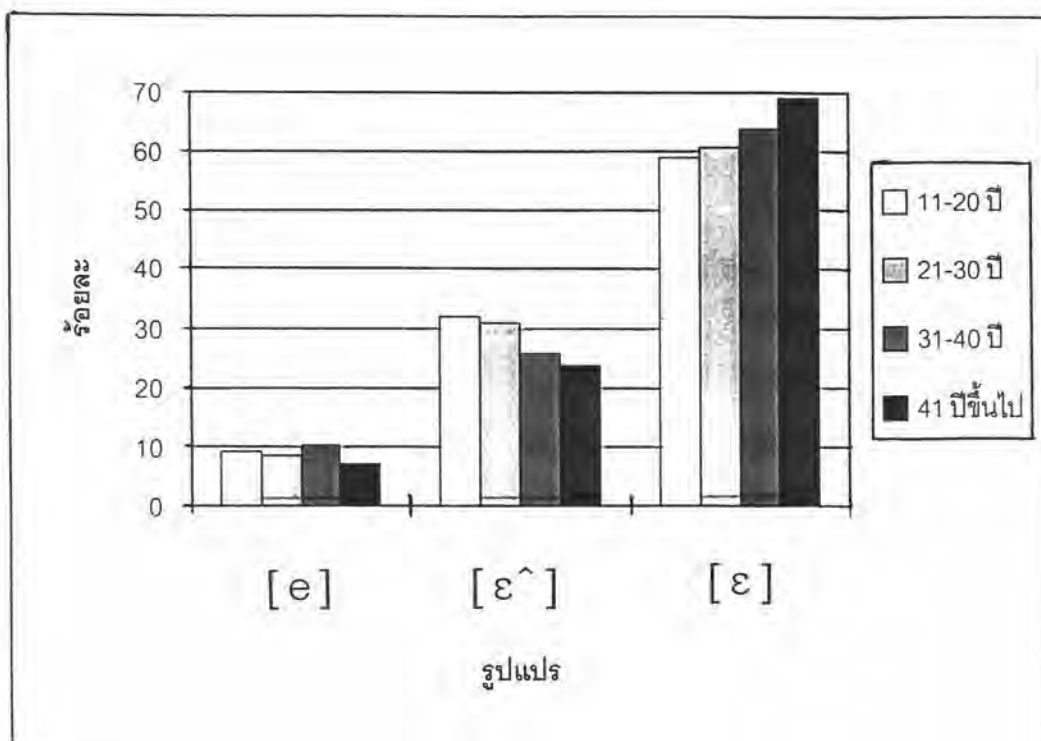
การแปรของ (E) ในภาษาไทยถิ่นนครศรีธรรมราช ตามอายุ ในกลุ่มที่มีทัศนคติทางบวกต่อภาษา

ตารางที่ 9 แสดงอัตราการปรากฏของรูปแปรต่าง ๆ ในการแปรของ (E) ในภาษาไทยถิ่นนครศรีธรรมราช ในกลุ่มอายุ 11-20 ปี กลุ่มอายุ 21-30 ปี กลุ่มอายุ 31-40 ปี และกลุ่มอายุ 41 ปีขึ้นไป ที่มีทัศนคติทางบวกต่อภาษา และภาพที่ 6 แสดงกราฟแท่งของข้อมูลชุดดังกล่าว

รูปแปร	ทัศนคติทางบวกต่อภาษาถิ่น				รวม
	11-20 ปี	21-30 ปี	31-40 ปี	41 ปีขึ้นไป	
[e]	47 9.22%	56 8.48%	64 10.16%	43 7.17%	210 8.75%
[ε̂]	162 31.76%	204 30.91%	163 25.87%	143 23.83%	672 28%
[ε]	301 59.02%	100 60.61%	403 63.97%	414 69%	1,518 63.25%
รวม	510 100%	660 100%	630 100%	600 100%	2,400 100%

$$\chi^2 = 139.04 \quad df = 6 \quad p < 0.01$$

ตารางที่ 9 อัตราการปรากฏของรูปแปรของ (E) ตามอายุ ในกลุ่มที่มีทัศนคติทางบวกต่อภาษา



ภาพที่ 6 อัตราการปรากฏของรูปแปรรูปของ (E) ตามอายุ ในกลุ่มที่มีทัศนคติทางบวกต่อภาษา

ในขั้นนี้ผู้วิจัยจะพิจารณากลุ่มที่มีทัศนคติทางบวกต่อภาษาเหมือนกันแต่ต่างกลุ่มอายุกัน โดยพิจารณาแยกเป็นกลุ่ม ๆ ดังนี้

กลุ่มอายุ 11-20 ปี มีผู้บอกภาษาที่มีทัศนคติทางบวกต่อภาษาถิ่น 17 คน ดังนั้นคิดเป็นจำนวนคำทั้งสิ้น 510 คำ โดยมีการใช้รูปแปรรูปต่าง ๆ ในการแปรของ (E) ในภาษาไทยถิ่นนครศรีธรรมราช ดังนี้

ใช้รูปแปรรูปใหม่ 47 คำ คิดเป็น 9.22%

ใช้รูปแปรรูปกึ่งกลาง 162 คำ คิดเป็น 31.76%

ใช้รูปแปรรูปดั้งเดิม 301 คำ คิดเป็น 59.02%

เห็นได้ว่าในผู้บอกภาษากลุ่มอายุ 11-20 ปี ที่มีทัศนคติทางบวกต่อภาษา ใช้รูปแปรรูปต่าง ๆ ทั้ง 3 รูปในอัตราที่แตกต่างกันอย่างเห็นได้ชัด

กลุ่มอายุ 21-30 ปี มีผู้บอกภาษาที่มีทัศนคติทางบวกต่อภาษาถิ่น 22 คน ดังนั้นคิดเป็นจำนวนคำทั้งสิ้น 660 คำ โดยมีการใช้รูปแปรรูปต่าง ๆ ในการแปรของ (E) ในภาษาไทยถิ่นนครศรีธรรมราช ดังนี้

ใช้รูปแปรใหม่ 56 คำ คิดเป็น 8.48%

ใช้รูปแปรกึ่งกลาง 204 คำ คิดเป็น 30.91%

ใช้รูปแปรดั้งเดิม 400 คำ คิดเป็น 60.61%

เห็นได้ว่าในผู้บอกภาษากลุ่มอายุ 21-30 ปี ที่มีทัศนคติทางบวกต่อภาษา ใช้รูปแปรต่าง ๆ ทั้ง 3 รูปในอัตราที่แตกต่างกันอย่างเห็นได้ชัด

กลุ่มอายุ 31-40 ปี มีผู้บอกภาษาที่มีทัศนคติทางบวกต่อภาษาถึง 21 คน ดังนั้นคิดเป็นจำนวนคำทั้งสิ้น 630 คำ โดยมีการใช้รูปแปรต่าง ๆ ในการแปรของ (E) ในภาษาไทยถิ่นนครศรีธรรมราช ดังนี้

ใช้รูปแปรใหม่ 64 คำ คิดเป็น 10.16%

ใช้รูปแปรกึ่งกลาง 163 คำ คิดเป็น 25.87%

ใช้รูปแปรดั้งเดิม 403 คำ คิดเป็น 63.97%

เห็นได้ว่าในผู้บอกภาษากลุ่มอายุ 31-40 ปี ที่มีทัศนคติทางบวกต่อภาษา ใช้รูปแปรต่าง ๆ ทั้ง 3 รูปในอัตราที่แตกต่างกันอย่างเห็นได้ชัด

กลุ่มอายุ 41 ปีขึ้นไป มีผู้บอกภาษาที่มีทัศนคติทางบวกต่อภาษาถึง 20 คน ดังนั้นคิดเป็นจำนวนคำทั้งสิ้น 600 คำ โดยมีการใช้รูปแปรต่าง ๆ ในการแปรของ (E) ในภาษาไทยถิ่นนครศรีธรรมราช ดังนี้

ใช้รูปแปรใหม่ 43 คำ คิดเป็น 7.17%

ใช้รูปแปรกึ่งกลาง 143 คำ คิดเป็น 23.83%

ใช้รูปแปรดั้งเดิม 414 คำ คิดเป็น 69%

เห็นได้ว่าในผู้บอกภาษากลุ่มอายุ 41 ปีขึ้นไป ที่มีทัศนคติทางบวกต่อภาษา ใช้รูปแปรต่าง ๆ ทั้ง 3 รูปในอัตราที่แตกต่างกันอย่างเห็นได้ชัด

ผู้วิจัยได้นำผลการคำนวณอัตราการใช้รูปแปรต่าง ๆ ในการแปรของ (E) ในภาษาไทยถิ่นนครศรีธรรมราชของผู้บอกภาษากลุ่มอายุ 11-20 ปี กลุ่มอายุ 21-30 ปี กลุ่มอายุ 31-40 ปี และกลุ่มอายุ 41 ปีขึ้นไป ที่มีทัศนคติทางบวกต่อภาษามาทดสอบค่าไคสแควร์ โดยตั้งสมมติฐานในการทดสอบว่ากลุ่มอายุไม่มีความสัมพันธ์กันกับการใช้รูปแปรต่าง ๆ เมื่อมีทัศนคติต่อภาษาเหมือนกัน จากการทดสอบได้ค่า $\chi^2 = 139.04$ ซึ่งมากกว่าค่าจากตาราง $\chi^2 = 16.81$ $df = 6$ ที่ระดับนัยสำคัญ 0.01 จะเห็นว่าเป็นการไม่ยอมรับสมมติฐานที่ตั้งไว้ จึงสรุปได้ว่า กลุ่มอายุ 11-20 ปี กลุ่มอายุ 21-30 ปี กลุ่มอายุ 31-40 ปี และกลุ่มอายุ 41 ปีขึ้นไป ที่มีทัศนคติทางบวกต่อภาษา มีการใช้รูปแปรต่าง ๆ ในการแปรของ (E) ในภาษาไทยถิ่นนครศรีธรรมราช แตกต่างกันอย่างมีนัยสำคัญทางสถิติที่ระดับความเชื่อมั่น 0.01

จากการวิเคราะห์ข้อมูลผู้บอกภาษาที่มีทัศนคติทางบวกต่อภาษาในกลุ่มอายุต่าง ๆ พบว่า ผู้บอกภาษาแต่ละกลุ่มอายุใช้รูปแปรดั้งเดิมในอัตราที่มากที่สุด ใช้รูปแปรกึ่งกลางรองลงมา และใช้รูปแปรใหม่น้อยที่สุดเป็นเช่นนั้นในทุกกลุ่มอายุ ซึ่งลักษณะเช่นนี้เหมือนกับอัตราการปรากฏของรูปแปรของ [E] ตามกลุ่มอายุในกรณีที่ไม่แยกทัศนคติต่อภาษาในภาพที่ 4

เมื่อพิจารณาตามรูปแปร พบว่ารูปแปรดั้งเดิมนั้นมีอัตราการปรากฏลดลงเมื่อผู้บอกภาษามีอายุน้อยลง กล่าวคือ ถ้าอายุมากก็ใช้รูปแปรนี้มาก แต่ถ้าอายุน้อยก็ใช้รูปแปรนี้น้อย เรียงตามลำดับการใช้จากมากไปหาน้อยดังต่อไปนี้ กลุ่มอายุ 41 ปีขึ้นไป (69%) กลุ่มอายุ 31-40 ปี (63.97%) กลุ่มอายุ 21-30 ปี (60.61%) และกลุ่มอายุ 11-20 ปี (59.02%) ซึ่งลักษณะเช่นนี้ก็เหมือนกับภาพที่ 4 เช่นกัน แสดงว่าถึงแม้จะมีทัศนคติทางบวกต่อภาษา รูปแปรดั้งเดิมก็มีแนวโน้มที่ได้รับความนิยมลดลง

ในส่วนของรูปแปรกึ่งกลางนั้น มีอัตราการปรากฏเพิ่มขึ้นเมื่อผู้บอกภาษามีอายุน้อยลง กล่าวคือ ถ้าอายุน้อยก็ใช้รูปแปรนี้มาก แต่ถ้าอายุมากก็ใช้รูปแปรนี้น้อย เรียงตามลำดับการใช้จากมากไปหาน้อยดังต่อไปนี้ กลุ่มอายุ 11-20 ปี (31.76%) กลุ่มอายุ 21-30 ปี (30.91%) กลุ่มอายุ 31-40 ปี (25.87%) และกลุ่มอายุ 41 ปีขึ้นไป (23.83%) แสดงว่ารูปแปรกึ่งกลางมีแนวโน้มที่ได้รับความนิยมเพิ่มขึ้น ซึ่งแตกต่างจากภาพที่ 4 ที่อัตราการปรากฏของรูปแปรกึ่งกลางทำให้แบ่งอายุได้ 2 กลุ่ม คือ กลุ่มอายุน้อย 11-20 ปี กับ 21-30 ปี ใช้รูปแปรกึ่งกลางมากกว่ากลุ่มอายุมาก 31-40 ปี กับ 41 ปีขึ้นไป และสรุปว่ารูปแปรกึ่งกลางมีแนวโน้มได้รับความนิยมเพิ่มขึ้น ลักษณะดังกล่าวนี้มีปรากฏเมื่อพิจารณาการแปรของ (E) ตามอายุของผู้พูด โดยไม่ได้จำแนกทัศนคติ (ดูภาพที่ 4) แต่เมื่อนำทัศนคติต่อภาษามาพิจารณาด้วย ปรากฏว่าในกลุ่มที่มีทัศนคติทางบวกต่อภาษาไทยถิ่นนครศรีธรรมราชรูปแปรกึ่งกลางมีแนวโน้มที่ได้รับความนิยมมากขึ้นตามลำดับอย่างชัดเจน

ในส่วนของรูปแปรใหม่นั้นมีอัตราการปรากฏใกล้เคียงกันในแต่ละกลุ่มอายุ แต่พอสังเกตได้ว่ากลุ่มอายุ 31-40 ปีนิยมใช้รูปแปรใหม่มากกว่ากลุ่มอายุอื่นเล็กน้อย

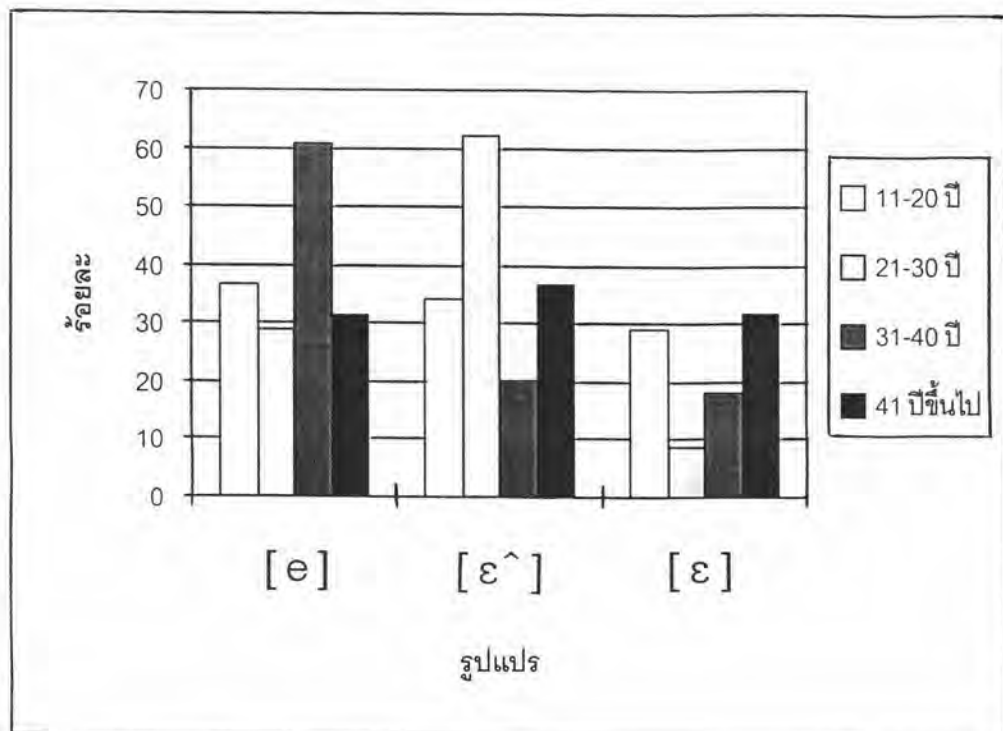
การแปรของ (E) ในภาษาไทยถิ่นนครศรีธรรมราช ตามอายุ ในกลุ่มที่มีทัศนคติทางลบต่อภาษา

ตารางที่ 10 แสดงอัตราการปรากฏของรูปแปรต่าง ๆ ในการแปรของ (E) ในภาษาไทยถิ่นนครศรีธรรมราช ในกลุ่มอายุ 11-20 ปี กลุ่มอายุ 21-30 ปี กลุ่มอายุ 31-40 ปี และกลุ่มอายุ 41 ปีขึ้นไป ที่มีทัศนคติทางลบต่อภาษา และภาพที่ 7 แสดงกราฟแท่งของข้อมูลชุดดังกล่าว

รูปแปร	ทัศนคติทางลบต่อภาษาถิ่น				รวม
	11-20 ปี	21-30 ปี	31-40 ปี	41 ปีขึ้นไป	
[e]	88 36.67%	26 28.89%	73 60.83%	47 31.33%	234 39%
[ε̂]	82 34.16%	56 62.20%	25 20.33%	55 36.67%	218 36.33%
[ε]	70 29.17%	8 8.89%	22 18.34%	48 32%	148 24.67%
รวม	240 100%	90 100%	120 100%	150 100%	600 100%

$$x^2 = 60.08 \quad df = 6 \quad p < 0.01$$

ตารางที่ 10 อัตราการปรากฏของรูปแปรของ (E) ตามอายุ ในกลุ่มที่มีทัศนคติทางลบต่อภาษา



ภาพที่ 7 อัตราการปรากฏของรูปแปรของ (E) ตามอายุ ในกลุ่มที่มีทัศนคติทางลบต่อภาษา

ในขั้นนี้ผู้วิจัยจะพิจารณากลุ่มที่มีทัศนคติทางลบต่อภาษาเหมือนกันแต่ต่างกลุ่มอายุกัน โดยพิจารณาแยกเป็นกลุ่ม ๆ ดังนี้

กลุ่มอายุ 11-20 ปี มีผู้บอกภาษาที่มีทัศนคติทางลบต่อภาษาถิ่น 8 คน ดังนั้นคิดเป็นจำนวนคำทั้งสิ้น 240 คำ โดยมีการใช้รูปแปรต่าง ๆ ในการแปรของ (E) ในภาษาไทยถิ่นนครศรีธรรมราช ดังนี้

ใช้รูปแปรใหม่ 88 คำ คิดเป็น 36.67%

ใช้รูปแปรกึ่งกลาง 82 คำ คิดเป็น 34.16%

ใช้รูปแปรดั้งเดิม 70 คำ คิดเป็น 29.17%

เห็นได้ว่าในผู้บอกภาษากลุ่มอายุ 11-20 ปี ที่มีทัศนคติทางลบต่อภาษา ใช้รูปแปรต่าง ๆ ทั้ง 3 รูปในอัตราที่ใกล้เคียงกัน โดยเฉพาะรูปแปรใหม่กับรูปแปรกึ่งกลางที่แตกต่างกันเพียง 2.51% เท่านั้น

กลุ่มอายุ 21-30 ปี มีผู้บอกภาษาที่มีทัศนคติทางลบต่อภาษาถิ่น 3 คน ดังนั้นคิดเป็นจำนวนคำทั้งสิ้น 90 คำ โดยมีการใช้รูปแปรต่าง ๆ ในการแปรของ (E) ในภาษาไทยถิ่นนครศรีธรรมราช ดังนี้

ใช้รูปแปรใหม่ 26 คำ คิดเป็น 28.89%

ใช้รูปแปรกึ่งกลาง 56 คำ คิดเป็น 62.2%

ใช้รูปแปรดั้งเดิม 8 คำ คิดเป็น 8.89%

เห็นได้ว่าในผู้บอกภาษากลุ่มอายุ 21-30 ปี ที่มีทัศนคติทางลบต่อภาษา ใช้รูปแปรต่าง ๆ ทั้ง 3 รูปในอัตราที่แตกต่างกันอย่างเห็นได้ชัด

กลุ่มอายุ 31-40 ปี มีผู้บอกภาษาที่มีทัศนคติทางลบต่อภาษาถิ่น 4 คน ดังนั้นคิดเป็นจำนวนคำทั้งสิ้น 120 คำ โดยมีการใช้รูปแปรต่าง ๆ ในการแปรของ (E) ในภาษาไทยถิ่นนครศรีธรรมราช ดังนี้

ใช้รูปแปรใหม่ 73 คำ คิดเป็น 60.83%

ใช้รูปแปรกึ่งกลาง 25 คำ คิดเป็น 20.83%

ใช้รูปแปรดั้งเดิม 22 คำ คิดเป็น 18.34%

เห็นได้ว่าในผู้บอกภาษากลุ่มอายุ 31-40 ปี ที่มีทัศนคติทางลบต่อภาษา ใช้รูปแปรใหม่มากที่สุด และมีอัตราการปรากฏของรูปแปรกึ่งกลางและรูปแปรดั้งเดิมใกล้เคียงกันมาก คือ แตกต่างกันเพียง 2.49%

กลุ่มอายุ 41 ปีขึ้นไป มีผู้บอกภาษาที่มีทัศนคติทางลบต่อภาษาถิ่น 5 คน ดังนั้นคิดเป็นจำนวนคำทั้งสิ้น 150 คำ โดยมีการใช้รูปแปรต่าง ๆ ในการแปรของ (E) ในภาษาไทยถิ่นนครศรีธรรมราช ดังนี้

ใช้รูปแปรใหม่ 47 คำ คิดเป็น 31.33%

ใช้รูปแปรกึ่งกลาง 55 คำ คิดเป็น 36.67%

ใช้รูปแปรดั้งเดิม 48 คำ คิดเป็น 32%

เห็นได้ว่าในผู้บอกภาษากลุ่มอายุ 41 ปีขึ้นไป ที่มีทัศนคติทางลบต่อภาษา ใช้รูปแปรทั้งสามรูปในอัตราใกล้เคียงกัน โดยเฉพาะอัตราการปรากฏของรูปแปรดั้งเดิมและรูปแปรใหม่ใกล้เคียงกันมาก คือ แตกต่างกันเพียง 0.67% เท่านั้น

ผู้วิจัยได้นำผลการคำนวณอัตราการใช้รูปแปรต่าง ๆ ในการแปรของ (E) ในภาษาไทยถิ่นนครศรีธรรมราชของผู้บอกภาษากลุ่มอายุ 11-20 ปี กลุ่มอายุ 21-30 ปี กลุ่มอายุ 31-40 ปี และกลุ่มอายุ 41 ปีขึ้นไป ที่มีทัศนคติทางลบต่อภาษามาทดสอบหาค่าไคสแควร์ โดยตั้งสมมติฐานในการทดสอบว่ากลุ่มอายุไม่มีความสัมพันธ์กับการใช้รูปแปรต่าง ๆ เมื่อมีทัศนคติต่อภาษาเหมือนกัน จากการทดสอบได้ค่า $\chi^2 = 60.08$ ซึ่งมากกว่าค่าจากตาราง $\chi^2 = 16.81$ $df = 6$ ที่ระดับนัยสำคัญ 0.01 จะเห็นว่าเป็นการไม่ยอมรับสมมติฐานที่ตั้งไว้ จึงสรุปได้ว่า กลุ่มอายุ 11-20 ปี กลุ่มอายุ 21-30 ปี กลุ่มอายุ 31-40 ปี และกลุ่มอายุ 41 ปีขึ้นไป ที่มีทัศนคติทางลบต่อภาษา มีการใช้รูปแปรต่าง ๆ ในการแปรของ (E) ในภาษาไทยถิ่นนครศรีธรรมราชแตกต่างกันอย่างมีนัยสำคัญทางสถิติที่ระดับความเชื่อมั่น 0.01

ในการนี้ของกลุ่มที่มีทัศนคติทางลบต่อภาษา เมื่อพิจารณาตามกลุ่มอายุ พบว่ากลุ่มอายุ 11-20 ปี และ 41 ปีขึ้นไป มีอัตราการปรากฏของรูปแปรทั้งสามรูปใกล้เคียงกัน แต่ในกลุ่มอายุ 21-30 ปี และ 31-40 ปี ไม่เป็นเช่นนั้น กล่าวคือ กลุ่มอายุ 21-30 ปี ใช้รูปแปรกึ่งกลางมากกว่ารูปแปรอื่นอย่างชัดเจน และในกลุ่มอายุ 31-40 ปี ใช้รูปแปรใหม่มากกว่ารูปแปรอื่นอย่างชัดเจน ที่เป็นเช่นนี้น่าจะเป็นเพราะว่าในกลุ่มอายุ 31-40 ปี นิยมใช้รูปแปรใหม่มาก ดังนั้นกลุ่มอายุถัดไป คือ กลุ่มอายุ 21-30 ปี จึงเกิดการต่อต้านไม่ใช้รูปแปรใหม่แต่ไม่ได้หันกลับไปใช้รูปแปรดั้งเดิม ใช้เพียงรูปแปรกึ่งกลาง

ในกลุ่มที่มีทัศนคติทางลบต่อภาษารูปแปรดั้งเดิมเป็นรูปแปรที่มีอัตราการปรากฏน้อยที่สุดในบรรดารูปแปรต่าง ๆ และมีแนวโน้มที่จะได้รับความนิยมลดลงตามกลุ่มอายุ กล่าวคือ มีอัตราการปรากฏในกลุ่มอายุ 41 ปีขึ้นไปมากที่สุด และมีอัตราลดลงในกลุ่มอายุ 31-40 ปี และ 21-30 ปี ตามลำดับ แต่เป็นที่น่าสังเกตว่าในกลุ่มอายุ 11-20 ปี รูปแปรดั้งเดิมกลับมีอัตราการปรากฏมากขึ้นจนเกือบเท่ากับอัตราการปรากฏของกลุ่มอายุ 41 ปีขึ้นไป ที่เป็นเช่นนี้น่าจะเป็นเพราะกลุ่มอายุ 21-30 ปี ใช้รูปแปรดั้งเดิมน้อยมาก ดังนั้นในรุ่นอายุถัดลงมาจึงหันมาใช้รูปแปรดั้งเดิมเพื่อมิให้สูญหายไป

จากสมมติฐานที่ตั้งไว้ ผู้วิจัยต้องการพิสูจน์ว่ารูปแปร [e] จะพบในกลุ่มอายุน้อยในอัตราที่มากกว่ากลุ่มอายุมาก แต่เมื่อพิจารณาการใช้รูปแปรในกลุ่มอายุต่าง ๆ เมื่อควบคุมทัศนคติต่อภาษาแล้วพบว่ารูปแปร [e] มีอัตราการปรากฏมากที่สุดในกลุ่มอายุ 31-40 ปี ซึ่งมากกว่ากลุ่มอายุ 11-20 ปี และ 21-30 ปี ทั้งในกลุ่มที่มีทัศนคติทางบวกและกลุ่มที่มีทัศนคติทางลบต่อภาษา ซึ่งค้านกับสมมติฐานที่ตั้งไว้ แสดงว่าอายุไม่ใช่ตัวแปรทางสังคมที่มีผลต่อการใช้รูปแปรของ (E) ในภาษาไทยถิ่นนครศรีธรรมราช