

บทที่ 7

การแปรของ (E) ในภาษาไทยถิ่นนครศรีธรรมราช ตามทัศนคติต่อภาษา เมื่อควบคุมตัวแปรอายุ

ในบทนี้เป็นการศึกษาการใช้รูปแปรต่าง ๆ ในการแปรของ (E) ในภาษาไทยถิ่นนครศรีธรรมราชกับตัวแปรทัศนคติต่อภาษาว่ามีความแตกต่างกันหรือไม่หลังจากควบคุมตัวแปรอายุแล้ว โดยแบ่งเป็น 4 กลุ่มอายุ คือ กลุ่มอายุ 11-20 ปี กลุ่มอายุ 21-30 ปี กลุ่มอายุ 31-40 ปี และกลุ่มอายุ 41 ปีขึ้นไป

การแปรของ (E) ในภาษาไทยถิ่นนครศรีธรรมราช ตามทัศนคติต่อภาษา ในกลุ่มอายุ 11-20 ปี

ตารางที่ 11 แสดงจำนวนผู้บอกภาษาแยกตามทัศนคติ ในกลุ่มอายุ 11-20 ปี ตารางที่ 12 แสดงอัตราการปรากฏของรูปแปรต่าง ๆ ในการแปรของ (E) ในภาษาไทยถิ่นนครศรีธรรมราช ตามทัศนคติทางบวกและทัศนคติทางลบต่อภาษา ในกลุ่มอายุ 11-20 ปี และภาพที่ 8 แสดงกราฟแท่งของข้อมูลชุดดังกล่าว

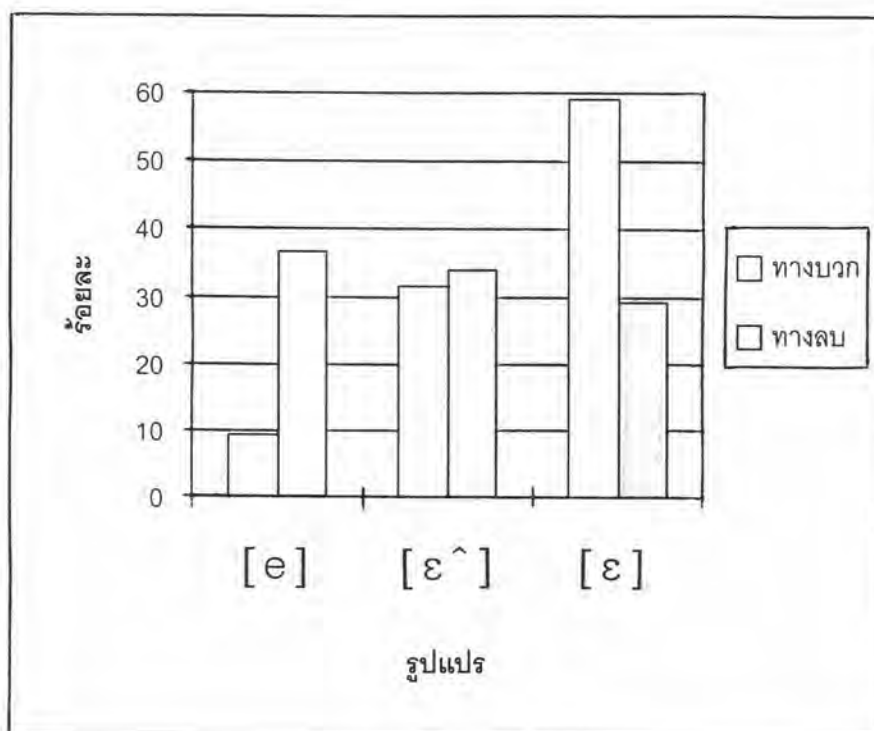
กลุ่มอายุ 11-20 ปี	จำนวน (คน)	ร้อยละ
ทัศนคติทางบวก	17	68
ทัศนคติทางลบ	8	32
รวม	25	100

ตารางที่ 11 จำนวนผู้บอกภาษาแยกตามทัศนคติ ในกลุ่มอายุ 11-20 ปี

รูปแปร	11-20 ปี		รวม
	ทางบวก	ทางลบ	
[e]	47 9.22%	88 36.67%	135 18%
[ε̂]	162 31.76%	82 34.16%	244 32.53%
[ε]	301 59.02%	70 29.17%	371 49.47%
รวม	510 100%	240 100%	750 100%

$$\chi^2 = 98.02 \quad df = 2 \quad p < 0.01$$

ตารางที่ 12 อัตราการปรากฏของรูปแปรของ (ε) ตามทัศนคติต่อภาษา ในกลุ่มอายุ 11-20 ปี



ภาพที่ 8 อัตราการปรากฏของรูปแปรของ (ε) ตามทัศนคติต่อภาษา ในกลุ่มอายุ 11-20 ปี

ในขั้นนี้ผู้วิจัยจะพิจารณาผู้บอกภาษาในกลุ่มอายุ 11-20 ปี เหมือนกัน แต่ทัศนคติต่อภาษาต่างกัน โดยพิจารณาแยกเป็นกลุ่ม ๆ ดังนี้

ในกลุ่มอายุ 11-20 ปี มีผู้บอกภาษาที่มีทัศนคติทางบวกต่อภาษาถิ่น 17 คน ดังนั้นคิดเป็นจำนวนคำทั้งสิ้น 510 คำ โดยมีการใช้รูปแปรต่าง ๆ ในการแปรของ (E) ในภาษาไทยถิ่นนครศรีธรรมราช ดังนี้

ใช้รูปแปรใหม่ 47 คำ คิดเป็น 9.22%

ใช้รูปแปรกึ่งกลาง 162 คำ คิดเป็น 31.76%

ใช้รูปแปรดั้งเดิม 301 คำ คิดเป็น 59.02%

เห็นได้ว่าในผู้บอกภาษากลุ่มอายุ 11-20 ปี ที่มีทัศนคติทางบวกต่อภาษาใช้รูปแปรต่าง ๆ ในอัตราที่แตกต่างกันอย่างเห็นได้ชัด

ในกลุ่มอายุ 11-20 ปี มีผู้บอกภาษาที่มีทัศนคติทางลบต่อภาษาถิ่น 8 คน ดังนั้นคิดเป็นจำนวนคำทั้งสิ้น 240 คำ โดยมีการใช้รูปแปรต่าง ๆ ในการแปรของ (E) ในภาษาไทยถิ่นนครศรีธรรมราช ดังนี้

ใช้รูปแปรใหม่ 88 คำ คิดเป็น 36.67%

ใช้รูปแปรกึ่งกลาง 82 คำ คิดเป็น 34.16%

ใช้รูปแปรดั้งเดิม 70 คำ คิดเป็น 29.17%

เห็นได้ว่าในผู้บอกภาษากลุ่มอายุ 11-20 ปี ที่มีทัศนคติทางลบต่อภาษา ใช้รูปแปรต่าง ๆ ในอัตราที่ใกล้เคียงกัน และเมื่อเปรียบเทียบการปรากฏของรูปแปรใหม่ระหว่างกลุ่มที่มีทัศนคติทางบวกและกลุ่มที่มีทัศนคติทางลบต่อภาษาพบว่า ตรงกับสมมติฐานที่ตั้งไว้ว่ากลุ่มที่มีทัศนคติทางบวกจะใช้รูปแปรใหม่น้อยกว่ากลุ่มที่มีทัศนคติทางลบต่อภาษา

ผู้วิจัยได้นำผลการคำนวณอัตราการใช้รูปแปรต่าง ๆ ในการแปรของ (E) ในภาษาไทยถิ่นนครศรีธรรมราชของผู้บอกภาษากลุ่มอายุ 11-20 ปี ทั้งที่มีทัศนคติทางบวกและทางลบต่อภาษา มาทดสอบค่าไคสแควร์ โดยตั้งสมมติฐานในการทดสอบว่าทัศนคติต่อภาษาไม่มีความสัมพันธ์กันกับการใช้รูปแปรต่าง ๆ เมื่อมีกลุ่มอายุเดียวกัน จากการทดสอบได้ค่า $\chi^2 = 98.02$ ซึ่งมากกว่าค่าจากตาราง $\chi^2 = 9.21$ $df = 2$ ที่ระดับนัยสำคัญ 0.01 จะเห็นว่าเป็นการไม่ยอมรับสมมติฐานที่ตั้งไว้ จึงสรุปได้ว่า กลุ่มอายุ 11-20 ปี ทั้งที่มีทัศนคติทางบวกและทางลบต่อภาษา มีการใช้รูปแปรต่าง ๆ ในการแปรของ (E) ในภาษาไทยถิ่นนครศรีธรรมราช แตกต่างกันอย่างมีนัยสำคัญทางสถิติที่ระดับความเชื่อมั่น 0.01

จากการวิเคราะห์ข้อมูลผู้บอกภาษาในกลุ่มอายุ 11-20 ปี เหมือนกันแต่มีทัศนคติต่อภาษาต่างกัน พบว่า ผู้บอกภาษาที่มีทัศนคติทางบวกต่อภาษาในกลุ่มอายุ 11-20 ปี ใช้รูปแปรทั้งสามรูปในอัตราที่แตกต่าง

อย่างชัดเจน แต่ผู้บอกภาษาที่มีทัศนคติทางลบต่อภาษาในกลุ่มอายุ 11-20 ปี ใช้รูปแปรทั้งสามรูปในอัตราที่ไม่แตกต่างกันมากนัก ซึ่งเหมือนกับอัตราการปรากฏของรูปแปรของ (E) ตามทัศนคติต่อภาษาในกรณีไม่แยกตามกลุ่มอายุในภาพที่ 5 แสดงว่าถึงแม้เป็นกลุ่มอายุ 11-20 ปี อิทธิพลจากการเก็บข้อมูลในบริบทภาษาไทยถิ่นใต้ ทำให้กลุ่มที่มีทัศนคติทางบวกต่อภาษาใช้รูปแปรทั้งสามแตกต่างกันชัดเจนและทำให้กลุ่มที่มีทัศนคติทางลบต่อภาษาใช้รูปแปรทั้งสามไม่แตกต่างกัน

ผู้บอกภาษาที่มีทัศนคติทางลบในกลุ่มอายุ 11-20 ปี ใช้รูปแปรกึ่งกลางมากกว่าผู้บอกภาษาที่มีทัศนคติทางบวกในกลุ่มอายุ 11-20 ปี ซึ่งเหมือนกับภาพที่ 5 แสดงว่าถึงแม้เป็นกลุ่มอายุ 11-20 ปี ผู้บอกภาษาที่มีทัศนคติทางลบต่อภาษานิยมลักษณะผสมระหว่างภาษาไทยถิ่นนครศรีธรรมราชกับภาษาไทยมาตรฐานมากกว่าผู้บอกภาษาที่มีทัศนคติทางบวก

จากข้อมูลสรุปได้ว่า ในกลุ่มอายุ 11-20 ปี ผู้บอกภาษาที่มีทัศนคติทางบวกใช้รูปแปรดั้งเดิม คือ [ɛ] ในอัตราที่มากที่สุด ส่วนผู้บอกภาษาที่มีทัศนคติทางลบใช้รูปแปรใหม่ คือ [e] ในอัตราที่มากที่สุด

การแปรของ (E) ในภาษาไทยถิ่นนครศรีธรรมราช ตามทัศนคติต่อภาษา ในกลุ่มอายุ 21-30 ปี

ตารางที่ 13 แสดงจำนวนผู้บอกภาษาแยกตามทัศนคติ ในกลุ่มอายุ 21-30 ปี ตารางที่ 14 แสดงอัตราการปรากฏของรูปแปรต่าง ๆ ในการแปรของ (E) ในภาษาไทยถิ่นนครศรีธรรมราช ตามทัศนคติทางบวกและทัศนคติทางลบต่อภาษา ในกลุ่มอายุ 21-30 ปี และภาพที่ 9 แสดงกราฟแท่งของข้อมูลชุดดังกล่าว

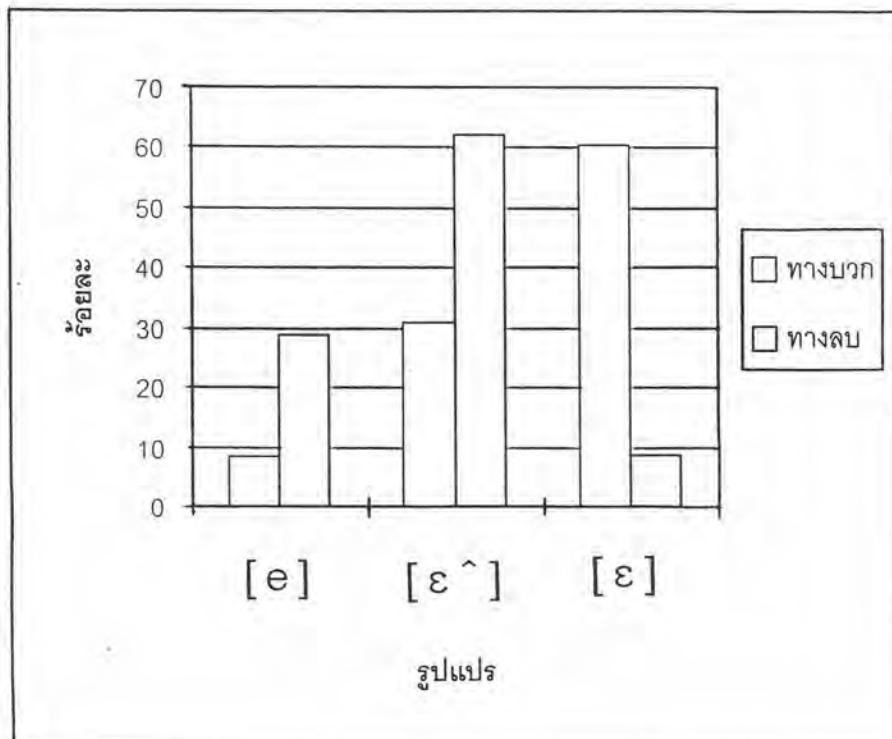
กลุ่มอายุ 21-30 ปี	จำนวน (คน)	ร้อยละ
ทัศนคติทางบวก	22	88
ทัศนคติทางลบ	3	12
รวม	25	100

ตารางที่ 13 จำนวนผู้บอกภาษาแยกตามทัศนคติ ในกลุ่มอายุ 21-30 ปี

รูปแปร	21-30 ปี		รวม
	ทางบวก	ทางลบ	
[e]	56 8.48%	26 28.89%	82 10.93%
[ε̂]	204 30.91%	56 62.20%	260 34.67%
[ε]	400 60.61%	8 8.89%	408 54.40%
รวม	660 100%	90 100%	750 100%

$$\chi^2 = 91.5 \quad df = 2 \quad p < 0.01$$

ตารางที่ 14 อัตราการปรากฏของรูปแปรของ (E) ตามทัศนคติต่อภาษา ในกลุ่มอายุ 21-30 ปี



ภาพที่ 9 อัตราการปรากฏของรูปแปรของ (E) ตามทัศนคติต่อภาษา ในกลุ่มอายุ 21-30 ปี

ในขั้นนี้ผู้วิจัยจะพิจารณาผู้บอกภาษาในกลุ่มอายุ 21-30 ปี เหมือนกัน แต่ทัศนคติต่อภาษาต่างกัน โดยพิจารณาแยกเป็นกลุ่ม ๆ ดังนี้

กลุ่มอายุ 21-30 ปี มีผู้บอกภาษาที่มีทัศนคติทางบวกต่อภาษาถิ่น 22 คน ดังนั้นคิดเป็นจำนวนค่าทั้งสิ้น 660 ค่า โดยมีการใช้รูปแปรต่าง ๆ ในการแปรของ (E) ในภาษาไทยถิ่นนครศรีธรรมราช ดังนี้

ใช้รูปแปรใหม่ 56 ค่า คิดเป็น 8.48%

ใช้รูปแปรกึ่งกลาง 204 ค่า คิดเป็น 30.91%

ใช้รูปแปรดั้งเดิม 400 ค่า คิดเป็น 60.61%

เห็นได้ว่าในผู้บอกภาษากลุ่มอายุ 21-30 ปี ที่มีทัศนคติทางบวกต่อภาษาใช้รูปแปรต่าง ๆ ในอัตราที่แตกต่างกันอย่างเห็นได้ชัด

กลุ่มอายุ 21-30 ปี มีผู้บอกภาษาที่มีทัศนคติทางลบต่อภาษาถิ่น 3 คน ดังนั้นคิดเป็นจำนวนค่าทั้งสิ้น 90 ค่า โดยมีการใช้รูปแปรต่าง ๆ ในการแปรของ (E) ในภาษาไทยถิ่นนครศรีธรรมราช ดังนี้

ใช้รูปแปรใหม่ 26 ค่า คิดเป็น 28.89%

ใช้รูปแปรกึ่งกลาง 56 ค่า คิดเป็น 62.2%

ใช้รูปแปรดั้งเดิม 8 ค่า คิดเป็น 8.89%

เห็นได้ว่าในผู้บอกภาษากลุ่มอายุ 21-30 ปี ที่มีทัศนคติทางลบต่อภาษาใช้รูปแปรต่าง ๆ ในอัตราที่แตกต่างกันอย่างเห็นได้ชัด และเมื่อพิจารณาเฉพาะรูปแปรใหม่ของกลุ่มที่มีทัศนคติทางลบเปรียบเทียบกับกลุ่มที่มีทัศนคติทางบวกพบว่า ตรงกับสมมติฐานที่ตั้งไว้ว่ากลุ่มที่มีทัศนคติทางบวกจะใช้รูปแปรใหม่น้อยกว่ากลุ่มที่มีทัศนคติทางลบ

ผู้วิจัยได้นำผลการคำนวณอัตราการใช้รูปแปรต่าง ๆ ในการแปรของ (E) ในภาษาไทยถิ่นนครศรีธรรมราชของผู้บอกภาษากลุ่มอายุ 21-30 ปี ทั้งที่มีทัศนคติทางบวกและทางลบต่อภาษา มาทดสอบหาค่าไคสแควร์ โดยตั้งสมมติฐานในการทดสอบว่าทัศนคติต่อภาษาไม่มีความสัมพันธ์กับการใช้รูปแปรต่าง ๆ เมื่อมีกลุ่มอายุเดียวกัน จากการทดสอบได้ค่า $\chi^2 = 91.5$ ซึ่งมากกว่าค่าจากตาราง $\chi^2 = 9.21$ $df = 2$ ที่ระดับนัยสำคัญ 0.01 จะเห็นว่าเป็นการไม่ยอมรับสมมติฐานที่ตั้งไว้ จึงสรุปได้ว่า กลุ่มอายุ 21-30 ปี ทั้งที่มีทัศนคติทางบวกและทางลบต่อภาษา มีการใช้รูปแปรต่าง ๆ ในการแปรของ (E) ในภาษาไทยถิ่นนครศรีธรรมราช แตกต่างกันอย่างมีนัยสำคัญทางสถิติที่ระดับความเชื่อมั่น 0.01

จากการวิเคราะห์ข้อมูลที่ได้จากผู้บอกภาษาในกลุ่มอายุ 21-30 ปี เหมือนกัน แต่มีทัศนคติต่อภาษาต่างกัน พบว่า ผู้บอกภาษาที่มีทัศนคติทางบวกต่อภาษาในกลุ่มอายุ 21-30 ปี นิยมใช้รูปแปรดั้งเดิมมากกว่า

รูปแปรอีกสองรูปอย่างเห็นได้ชัด ในขณะที่ผู้บอกภาษาที่มีทัศนคติทางลบต่อภาษาในกลุ่มอายุ 21-30 ปี นิยมใช้รูปแปรกึ่งกลางมากกว่ารูปแปรอีกสองรูปอย่างเห็นได้ชัด แสดงว่าจากการใช้บริบทภาษาไทยถิ่นใต้ในการเก็บข้อมูล ผู้บอกภาษากลุ่มอายุ 21-30 ปีที่มีทัศนคติทางบวกต่อภาษาถิ่นใช้รูปแปรดั้งเดิมมากกว่ารูปแปรอื่นชัดเจน แต่ผู้ที่มีทัศนคติทางลบต่อภาษาถิ่นในรุ่นอายุเดียวกันจะรับลักษณะของภาษาไทยมาตรฐานเข้ามา โดยนำมาผสมกับลักษณะของภาษาไทยถิ่นนครศรีธรรมราช ทำให้ใช้รูปแปรกึ่งกลางมากกว่ารูปแปรอื่นอย่างชัดเจน

จากข้อมูลสรุปได้ว่า ในกลุ่มอายุ 21-30 ปี ผู้บอกภาษาที่มีทัศนคติทางบวกใช้รูปแปรดั้งเดิม คือ [ɛ] ในอัตราที่มากที่สุด ส่วนผู้บอกภาษาที่มีทัศนคติทางลบใช้รูปแปรกึ่งกลาง คือ [ɛ̃] ในอัตราที่มากที่สุด ซึ่งเมื่อเปรียบเทียบกลุ่มอายุ 21-30 ปีกับกลุ่มอายุ 11-20 ปี พบว่าผู้บอกภาษาที่มีทัศนคติทางบวกในกลุ่มอายุ 11-20 ปี และกลุ่มอายุ 21-30 ปี นิยมใช้รูปแปรดั้งเดิมมากที่สุดเหมือนกัน แต่ผู้บอกภาษาที่มีทัศนคติทางลบไม่เป็นเช่นนั้น กล่าวคือ กลุ่มอายุ 11-20 ปีนิยมใช้รูปแปรใหม่ ในขณะที่ผู้บอกภาษาที่มีทัศนคติทางลบกลุ่มอายุ 21-30 ปีนิยมใช้รูปแปรกึ่งกลาง แสดงว่าในกรณีที่มีทัศนคติทางบวกต่อภาษาทั้งกลุ่มอายุ 11-20 ปี และกลุ่มอายุ 21-30 ปี นิยมลักษณะดั้งเดิมของภาษาไทยถิ่นนครศรีธรรมราช แต่ในกรณีที่มีทัศนคติทางลบต่อภาษานั้น กลุ่มอายุ 11-20 ปีนิยมลักษณะใหม่ที่มาจากภาษาไทยมาตรฐาน ในขณะที่กลุ่มอายุ 21-30 ปีนิยมใช้ลักษณะผสมระหว่างภาษาไทยถิ่นนครศรีธรรมราชกับภาษาไทยมาตรฐาน

การแปรของ (ɛ) ในภาษาไทยถิ่นนครศรีธรรมราช ตามทัศนคติต่อภาษา ในกลุ่มอายุ 31-40 ปี

ตารางที่ 15 แสดงจำนวนผู้บอกภาษาแยกตามทัศนคติ ในกลุ่มอายุ 31-40 ปี ตารางที่ 16 แสดงอัตราการปรากฏของรูปแปรต่าง ๆ ในการแปรของ (ɛ) ในภาษาไทยถิ่นนครศรีธรรมราช ตามทัศนคติทางบวกและทัศนคติทางลบต่อภาษา ในกลุ่มอายุ 31-40 ปี และภาพที่ 10 แสดงกราฟแท่งของข้อมูลชุดดังกล่าว

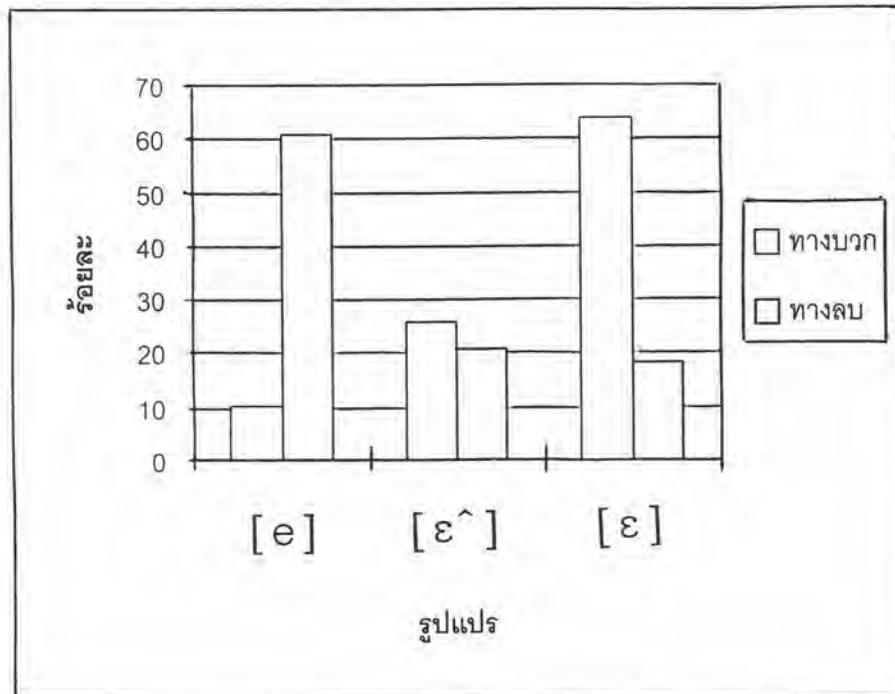
กลุ่มอายุ 31-40 ปี	จำนวน (คน)	ร้อยละ
ทัศนคติทางบวก	21	84
ทัศนคติทางลบ	4	16
รวม	25	100

ตารางที่ 15 จำนวนผู้บอกภาษาแยกตามทัศนคติ ในกลุ่มอายุ 31-40 ปี

รูปแปร	31-40 ปี		รวม
	ทางบก	ทางลป	
[e]	64 10.16%	73 60.83%	137 18.27%
[ε̂]	163 25.87%	25 20.83%	188 25.06%
[ε]	403 63.97%	22 18.34%	425 56.67%
รวม	630 100%	120 100%	750 100%

$$\chi^2 = 179.77 \quad df = 2 \quad p < 0.01$$

ตารางที่ 16 อัตราการปรากฏของรูปแปรของ (E) ตามทัศนคติต่อภาษา ในกลุ่มอายุ 31-40 ปี



ภาพที่ 10 อัตราการปรากฏของรูปแปรของ (E) ตามทัศนคติต่อภาษา ในกลุ่มอายุ 31-40 ปี

ในขั้นนี้ผู้วิจัยจะพิจารณาผู้บอกภาษาในกลุ่มอายุ 31-40 ปี เหมือนกัน แต่ที่คนคิดต่อภาษาต่างกัน โดยพิจารณาแยกเป็นกลุ่ม ๆ ดังนี้

กลุ่มอายุ 31-40 ปี มีผู้บอกภาษาที่มีทัศนคติทางบวกต่อภาษาถิ่น 21 คน ดังนั้นคิดเป็นจำนวนคำทั้งสิ้น 630 คำ โดยมีการใช้รูปแปรต่าง ๆ ในการแปรของ (E) ในภาษาไทยถิ่นนครศรีธรรมราช ดังนี้

ใช้รูปแปรใหม่ 64 คำ คิดเป็น 10.16%

ใช้รูปแปรกึ่งกลาง 163 คำ คิดเป็น 25.87%

ใช้รูปแปรดั้งเดิม 403 คำ คิดเป็น 63.97%

เห็นได้ว่าในผู้บอกภาษากลุ่มอายุ 31-40 ปี ที่มีทัศนคติทางบวกต่อภาษาใช้รูปแปรต่าง ๆ ในอัตราที่แตกต่างกันอย่างเห็นได้ชัด

กลุ่มอายุ 31-40 ปี มีผู้บอกภาษาที่มีทัศนคติทางลบต่อภาษาถิ่น 4 คน ดังนั้นคิดเป็นจำนวนคำทั้งสิ้น 120 คำ โดยมีการใช้รูปแปรต่าง ๆ ในการแปรของ (E) ในภาษาไทยถิ่นนครศรีธรรมราช ดังนี้

ใช้รูปแปรใหม่ 73 คำ คิดเป็น 60.83%

ใช้รูปแปรกึ่งกลาง 25 คำ คิดเป็น 20.83%

ใช้รูปแปรดั้งเดิม 22 คำ คิดเป็น 18.34%

เห็นได้ว่าในผู้บอกภาษากลุ่มอายุ 31-40 ปี ที่มีทัศนคติทางลบต่อภาษา ใช้รูปแปรใหม่มากที่สุดอย่างเห็นได้ชัด ส่วนรูปแปรกึ่งกลางและรูปแปรดั้งเดิมปรากฏในอัตราที่ใกล้เคียงกัน และเมื่อพิจารณาเฉพาะรูปแปรใหม่ของกลุ่มที่มีทัศนคติทางลบเปรียบเทียบกับกลุ่มที่มีทัศนคติทางบวกพบว่า ตรงกับสมมติฐานที่ตั้งไว้ คือกลุ่มที่มีทัศนคติทางบวกจะใช้รูปแปรใหม่น้อยกว่ากลุ่มที่มีทัศนคติทางลบ

ผู้วิจัยได้นำผลการคำนวณอัตราการใช้รูปแปรต่าง ๆ ในการแปรของ (E) ในภาษาไทยถิ่นนครศรีธรรมราชของผู้บอกภาษากลุ่มอายุ 31-40 ปี ทั้งที่มีทัศนคติทางบวกและทางลบต่อภาษา มาทดสอบหาค่าไคสแควร์ โดยตั้งสมมติฐานในการทดสอบว่าทัศนคติต่อภาษาไม่มีความสัมพันธ์กับการใช้รูปแปรต่าง ๆ เมื่อมีกลุ่มอายุเดียวกัน จากการทดสอบได้ค่า $\chi^2 = 179.77$ ซึ่งมากกว่าค่าจากตาราง $\chi^2 = 9.21$ $df = 2$ ที่ระดับนัยสำคัญ 0.01 จะเห็นว่าเป็นการไม่ยอมรับสมมติฐานที่ตั้งไว้ จึงสรุปได้ว่า กลุ่มอายุ 31-40 ปี ทั้งที่มีทัศนคติทางบวกและทางลบต่อภาษา มีการใช้รูปแปรต่าง ๆ ในการแปรของ (E) ในภาษาไทยถิ่นนครศรีธรรมราช แตกต่างกันอย่างมีนัยสำคัญทางสถิติที่ระดับความเชื่อมั่น 0.01

จากการวิเคราะห์ข้อมูลผู้บอกภาษาในกลุ่มอายุ 31-40 ปี เหมือนกันแต่มีทัศนคติต่อภาษาต่างกัน พบว่า ผู้บอกภาษาที่มีทัศนคติทางบวกต่อภาษาในกลุ่มอายุ 31-40 ปี นิยมใช้รูปแปรดั้งเดิมมากกว่ารูปแปรอื่น

สองรูปอย่างชัดเจน ในขณะที่ผู้บอกภาษาที่มีทัศนคติทางลบต่อภาษาในกลุ่มอายุ 31-40 ปี นิยมใช้รูปแปรใหม่ มากกว่ารูปแปรอีกสองรูปอย่างชัดเจนเช่นกัน แสดงว่าจากการใช้บริบทภาษาไทยถิ่นใต้ในการเก็บข้อมูล ผู้บอกภาษาในกลุ่มอายุ 31-40 ปีที่มีทัศนคติทางบวกต่อภาษาถิ่นใช้รูปแปรดั้งเดิมมากกว่ารูปแปรอื่นอย่างชัดเจน แต่ผู้ที่มีทัศนคติทางลบต่อภาษาถิ่นจะรับอิทธิพลจากภาษาไทยมาตรฐานเข้ามา โดยรับเข้ามาแบบเต็มที่ทำให้ใช้รูปแปรใหม่มากกว่ารูปแปรอีกสองรูปอย่างชัดเจน

จากข้อมูลสรุปได้ว่า ในกลุ่มอายุ 31-40 ปี ผู้บอกภาษาที่มีทัศนคติทางบวกใช้รูปแปรดั้งเดิม คือ [ɛ] ในอัตราที่มากที่สุด ส่วนผู้บอกภาษาที่มีทัศนคติทางลบใช้รูปแปรใหม่ คือ [e] ในอัตราที่มากที่สุด ซึ่งเมื่อเปรียบเทียบกับกลุ่มอายุ 31-40 ปีกับกลุ่มอายุ 11-20 ปี และกลุ่มอายุ 21-30 ปี พบว่า ในส่วนของผู้บอกภาษาที่มีทัศนคติทางบวกต่อภาษาทั้งกลุ่มอายุ 11-20 ปี , 21-30 ปี และ 31-40 ปี นั้น นิยมใช้รูปแปรดั้งเดิม มากที่สุดเหมือนกัน แต่ในส่วนของผู้บอกภาษาที่มีทัศนคติทางลบต่อภาษานิยมใช้รูปแปรแตกต่างกัน กล่าวคือ ถ้าเปรียบเทียบกับกลุ่มอายุ 11-20 ปีกับกลุ่มอายุ 31-40 ปี พบว่านิยมนิยมใช้รูปแปรใหม่มากที่สุดเหมือนกัน แต่การใช้รูปแปรใหม่ในกลุ่มอายุ 31-40 ปีมากกว่ารูปแปรอีกสองรูปชัดเจน ในขณะที่กลุ่มอายุ 11-20 ปีใช้รูปแปรใหม่ มากกว่ารูปแปรอีกสองรูปเล็กน้อย แสดงว่าผู้บอกภาษาที่มีทัศนคติทางลบกลุ่มอายุ 11-20 ปี ถึงแม้จะนิยมนิยมใช้รูปแปรใหม่มากที่สุดแต่ก็ไม่ต่อต้านรูปแปรกึ่งกลางและรูปแปรดั้งเดิม ซึ่งตรงข้ามกับกลุ่มอายุ 31-40 ปีที่นิยมนิยมใช้รูปแปรใหม่มากที่สุดพร้อมทั้งต่อต้านรูปแปรกึ่งกลางและรูปแปรดั้งเดิม ถ้าเปรียบเทียบกับกลุ่มอายุ 21-30 ปีกับกลุ่มอายุ 31-40 ปี ที่มีทัศนคติทางลบต่อภาษา พบว่ากลุ่มอายุ 21-30 ปีนิยมนิยมใช้รูปแปรกึ่งกลางมากกว่ารูปแปรอีกสองรูปชัดเจน ในขณะที่กลุ่มอายุ 31-40 ปีนิยมนิยมใช้รูปแปรใหม่มากกว่ารูปแปรอีกสองรูปชัดเจน แสดงว่า การที่กลุ่มอายุ 21-30 ปีที่มีทัศนคติทางลบต่อภาษาถิ่นไม่ได้หมายถึงไม่นิยมภาษาไทยถิ่นนครศรีธรรมราชหรือหันไปนิยมภาษาไทยมาตรฐาน แต่นิยมลักษณะผสมระหว่างภาษาไทยถิ่นนครศรีธรรมราชและภาษาไทยมาตรฐาน ในขณะที่กลุ่มอายุ 31-40 ปี ถ้ามีทัศนคติทางลบต่อภาษาถิ่นก็ไม่นิยมภาษาไทยถิ่นนครศรีธรรมราชแต่หันไปนิยมภาษาไทยมาตรฐาน

การแปรของ (ɛ) ในภาษาไทยถิ่นนครศรีธรรมราช ตามทัศนคติต่อภาษา ในกลุ่มอายุ 41ปีขึ้นไป

ตารางที่ 17 แสดงจำนวนผู้บอกภาษาแยกตามทัศนคติ ในกลุ่มอายุ 41 ปีขึ้นไป ตารางที่ 18 แสดงอัตราการปรากฏของรูปแปรต่าง ๆ ในการแปรของ (ɛ) ในภาษาไทยถิ่นนครศรีธรรมราช ตามทัศนคติทางบวก และทัศนคติทางลบต่อภาษา ในกลุ่มอายุ 41 ปีขึ้นไป และภาพที่ 11 แสดงกราฟแท่งของข้อมูลชุดดังกล่าว

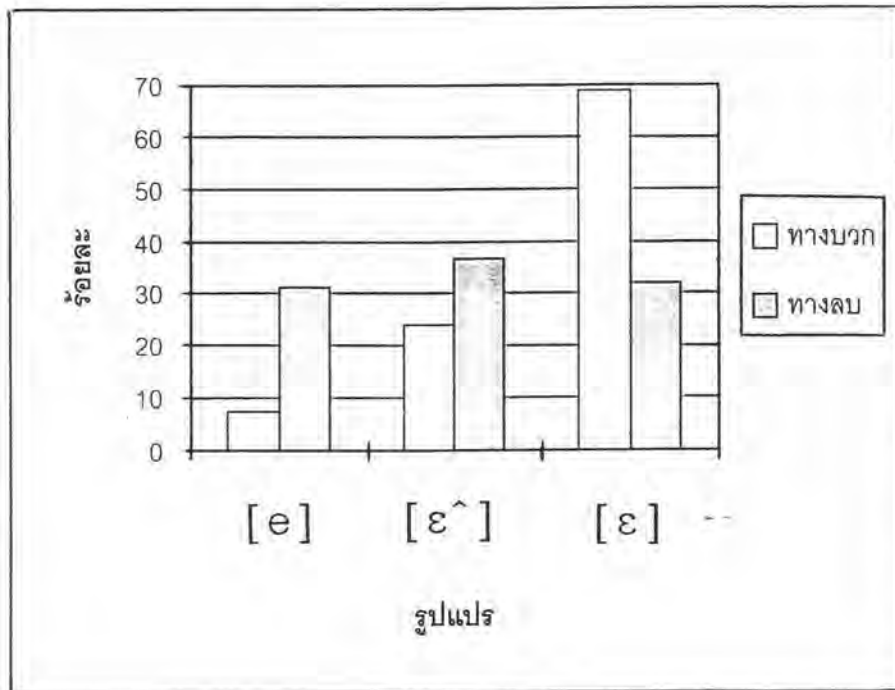
กลุ่มอายุ 41 ปีขึ้นไป	จำนวน (คน)	ร้อยละ
ทัศนคติทางบวก	20	80
ทัศนคติทางลบ	5	20
รวม	25	100

ตารางที่ 17 จำนวนผู้บอกภาษาแยกตามทัศนคติ ในกลุ่มอายุ 41 ปีขึ้นไป

รูปแปร	41 ปีขึ้นไป		รวม
	ทางบวก	ทางลบ	
[e]	43 7.17%	47 31.33%	90 12%
[ε̂]	143 23.83%	55 36.67%	198 26.40%
[ε]	414 69%	48 32%	462 61.60%
รวม	600 100%	150 100%	750 100%

$$\chi^2 = 87.98 \quad df = 2 \quad p < 0.01$$

ตารางที่ 18 อัตราการปรากฏของรูปแปรของ (ε) ตามทัศนคติต่อภาษา ในกลุ่มอายุ 41 ปีขึ้นไป



ภาพที่ 11 อัตราการปรากฏของรูปแปรของ (E) ตามทัศนคติต่อภาษา ในกลุ่มอายุ 41 ปีขึ้นไป

ในขั้นนี้ผู้วิจัยจะพิจารณาผู้บอกภาษาในกลุ่มอายุ 41 ปีขึ้นไป เหมือนกัน แต่ทัศนคติต่อภาษาต่างกัน โดยพิจารณาแยกเป็นกลุ่ม ๆ ดังนี้

กลุ่มอายุ 41 ปีขึ้นไป มีผู้บอกภาษาที่มีทัศนคติทางบวกต่อภาษาถิ่น 20 คน ดังนั้นคิดเป็นจำนวนคำทั้งสิ้น 600 คำ โดยมีการใช้รูปแปรต่าง ๆ ในการแปรของ (E) ในภาษาไทยถิ่นนครศรีธรรมราช ดังนี้

ใช้รูปแปรใหม่ 73 คำ คิดเป็น 7.17%

ใช้รูปแปรกึ่งกลาง 143 คำ คิดเป็น 23.83%

ใช้รูปแปรดั้งเดิม 414 คำ คิดเป็น 69%

เห็นได้ว่าในผู้บอกภาษากลุ่มอายุ 41 ปีขึ้นไป ที่มีทัศนคติทางบวกต่อภาษาใช้รูปแปรต่าง ๆ ในอัตราที่แตกต่างกันอย่างเห็นได้ชัด

กลุ่มอายุ 41 ปีขึ้นไป มีผู้บอกภาษาที่มีทัศนคติทางลบต่อภาษาถิ่น 5 คน ดังนั้นคิดเป็นจำนวนคำทั้งสิ้น 150 คำ โดยมีการใช้รูปแปรต่าง ๆ ในการแปรของ (E) ในภาษาไทยถิ่นนครศรีธรรมราช ดังนี้

ใช้รูปแปรใหม่ 47 คำ คิดเป็น 31.33%

ใช้รูปแปรกึ่งกลาง 55 คำ คิดเป็น 36.67%

ใช้รูปแปรดั้งเดิม 48 คำ คิดเป็น 32%

เห็นได้ว่าในผู้บอกภาษากลุ่มอายุ 41 ปีขึ้นไป ที่มีทัศนคติทางลบต่อภาษาใช้รูปแปรต่าง ๆ ในอัตราที่ใกล้เคียงกัน และเมื่อพิจารณาเฉพาะรูปแปรใหม่ของกลุ่มที่มีทัศนคติทางลบเปรียบเทียบกับกลุ่มที่มีทัศนคติทางบวกพบว่า ตรงกับสมมติฐานที่ตั้งไว้ คือ กลุ่มที่มีทัศนคติทางบวกจะใช้รูปแปรใหม่น้อยกว่ากลุ่มที่มีทัศนคติทางลบ

ผู้วิจัยได้นำผลการคำนวณอัตราการใช้รูปแปรต่าง ๆ ในการแปรของ (E) ในภาษาไทยถิ่นนครศรีธรรมราชของผู้บอกภาษากลุ่มอายุ 41 ปีขึ้นไป ทั้งที่มีทัศนคติทางบวกและทางลบต่อภาษา มาทดสอบค่าไคสแควร์ โดยตั้งสมมติฐานในการทดสอบว่าทัศนคติต่อภาษาไม่มีความสัมพันธ์กันกับการใช้รูปแปรต่าง ๆ เมื่อมีกลุ่มอายุเดียวกัน จากการทดสอบได้ค่า $\chi^2 = 87.98$ ซึ่งมากกว่าค่าจากตาราง $\chi^2 = 9.21$ $df = 2$ ที่ระดับนัยสำคัญ 0.01 จะเห็นว่าเป็นการไม่ยอมรับสมมติฐานที่ตั้งไว้ จึงสรุปได้ว่า กลุ่มอายุ 41 ปีขึ้นไป ทั้งที่มีทัศนคติทางบวกและทางลบต่อภาษา มีการใช้รูปแปรต่าง ๆ ในการแปรของ (E) ในภาษาไทยถิ่นนครศรีธรรมราช แตกต่างกันอย่างมีนัยสำคัญทางสถิติที่ระดับความเชื่อมั่น 0.01

จากการวิเคราะห์ข้อมูลผู้บอกภาษาในกลุ่มอายุ 41 ปีขึ้นไปเหมือนกันแต่มีทัศนคติต่อภาษาต่างกัน พบว่า ผู้บอกภาษาที่มีทัศนคติทางบวกต่อภาษาในกลุ่มอายุ 41 ปีขึ้นไป นิยมใช้รูปแปรดั้งเดิมมากกว่ารูปแปรอีกสองรูปอย่างชัดเจน ในขณะที่ผู้บอกภาษาที่มีทัศนคติทางลบต่อภาษาในกลุ่มอายุ 41 ปีขึ้นไป นิยมใช้รูปแปรทั้งสามใกล้เคียงกัน แต่สังเกตได้ว่ารูปแปรกึ่งกลางได้รับความนิยมมากที่สุด แสดงว่าถึงแม้เป็นกลุ่มอายุ 41 ปีขึ้นไป อิทธิพลจากการเก็บข้อมูลในบริบทภาษาไทยถิ่นใต้ ทำให้กลุ่มที่มีทัศนคติทางบวกต่อภาษาใช้รูปแปรดั้งเดิมมากกว่ารูปแปรอีกสองรูปอย่างชัดเจนและทำให้กลุ่มที่มีทัศนคติทางลบต่อภาษาใช้รูปแปรทั้งสามไม่แตกต่างกัน

จากข้อมูลสรุปได้ว่า ในกลุ่มอายุ 41 ปีขึ้นไป ผู้บอกภาษาที่มีทัศนคติทางบวกใช้รูปแปรดั้งเดิม คือ [E] ในอัตราที่มากที่สุด ส่วนผู้บอกภาษาที่มีทัศนคติทางลบใช้รูปแปรกึ่งกลาง คือ [E[~]] ในอัตราที่มากที่สุด

เมื่อเปรียบเทียบกลุ่มอายุ 41 ปีขึ้นไปกับกลุ่มอายุ 11-20 ปี , 21-30 ปี และ 31-40 ปี พบว่า ผู้บอกภาษาที่มีทัศนคติทางบวกทั้งกลุ่มอายุ 11-20 ปี , 21-30 ปี , 31-40 ปี และ 41 ปีขึ้นไป นิยมใช้รูปแปรดั้งเดิมมากที่สุดเหมือนกัน แต่ในส่วนของผู้บอกภาษาที่มีทัศนคติทางลบนั้น กลุ่มอายุต่าง ๆ ใช้รูปแปรในอัตราที่แตกต่างกันดังนี้

ถ้าเปรียบเทียบกลุ่มอายุ 11-20 ปีกับกลุ่มอายุ 41 ปีขึ้นไป พบว่า กลุ่มอายุ 11-20 ปีนิยมใช้รูปแปรใหม่ ในขณะที่กลุ่มอายุ 41 ปีขึ้นไปนิยมใช้รูปแปรกึ่งกลาง

ถ้าเปรียบเทียบกลุ่มอายุ 21-30 ปีกับกลุ่มอายุ 41 ปีขึ้นไป พบว่าทั้งสองกลุ่มนิยมใช้รูปแปรกึ่งกลางเหมือนกัน แต่กลุ่มอายุ 21-30 ปีนิยมใช้รูปแปรกึ่งกลางมากกว่ารูปแปรอีกสองรูปชัดเจน ในขณะที่กลุ่มอายุ 41 ปีขึ้นไปนิยมใช้รูปแปรกึ่งกลางมากกว่ารูปแปรอีกสองรูปเล็กน้อย

ถ้าเปรียบเทียบกลุ่มอายุ 31-40 ปีกับกลุ่มอายุ 41 ปีขึ้นไป พบว่า กลุ่มอายุ 31-40 ปีนิยมใช้รูปแปรใหม่มากกว่ารูปแปรอีกสองรูปชัดเจน ในขณะที่กลุ่มอายุ 41 ปีขึ้นไปใช้รูปแปรกึ่งกลางมากกว่ารูปแปรอีกสองรูปเล็กน้อย

เมื่อเปรียบเทียบผู้บอกภาษากลุ่มอายุต่าง ๆ ทั้งที่มีทัศนคติทางบวกและทัศนคติทางลบต่อภาษา พบว่าในส่วนของทัศนคติทางบวกต่อภาษานั้นผู้บอกภาษาทุกกลุ่มอายุนิยมใช้รูปแปรดั้งเดิมซึ่งเป็นลักษณะดั้งเดิมของภาษาไทยถิ่นนครศรีธรรมราช แต่ในส่วนของผู้ที่มีทัศนคติทางลบต่อภาษานั้น เราอาจแบ่งผู้บอกภาษาได้เป็น 2 กลุ่ม กลุ่มแรกประกอบด้วย ผู้บอกภาษาอายุ 11-20 ปีและ 31-40 ปี กลุ่มนี้นิยมใช้รูปแปรใหม่ซึ่งเป็นลักษณะใหม่ที่มาจากภาษาไทยมาตรฐาน กลุ่มที่สองประกอบด้วยผู้บอกภาษาอายุ 21-30 ปีและ 41 ปีขึ้นไป กลุ่มนี้นิยมใช้รูปแปรกึ่งกลางซึ่งเป็นลักษณะผสมระหว่างภาษาไทยถิ่นนครศรีธรรมราชกับภาษาไทยมาตรฐาน

ตามสมมติฐานที่ตั้งไว้ ผู้วิจัยต้องการพิสูจน์ว่า รูปแปร [e] จะปรากฏในกลุ่มที่มีทัศนคติทางบวกต่อภาษาถิ่นน้อยกว่าในกลุ่มที่มีทัศนคติทางลบ เมื่อพิจารณาการใช้รูปแปรในกลุ่มทัศนคติทั้งสองแบบโดยควบคุมอายุพบว่า ทัศนคติต่อภาษามีผลต่อการเลือกใช้รูปแปรของผู้บอกภาษาอย่างแน่นอน กล่าวคือ ไม่ว่าผู้บอกภาษาจะอยู่ในกลุ่มอายุใด ผู้ที่มีทัศนคติทางบวกต่อภาษาถิ่นจะใช้รูปแปร [e] น้อยกว่าผู้ที่มีทัศนคติทางลบเสมอ จึงสรุปได้ว่าทัศนคติต่อภาษาเป็นตัวแปรทางสังคมที่สำคัญต่อการเลือกใช้รูปแปรของ (E) ของผู้บอกภาษาในภาษาไทยถิ่นนครศรีธรรมราช