

บทที่ 4

ลำดับขั้นตอนของกระบวนการเรียนรู้ของชุมชน

ในการสังเคราะห์งานวิจัยเกี่ยวกับกระบวนการเรียนรู้ของชุมชน ที่ทำให้ชุมชนเข้มแข็ง จากงานวิจัยทั้งหมด 31 เรื่อง พบว่า การที่ชุมชนเข้มแข็งได้นั้นจะต้องมีกระบวนการเรียนรู้ของชุมชน ซึ่งประกอบด้วยลำดับขั้นตอนของกระบวนการเรียนรู้ของชุมชน องค์ประกอบของกระบวนการเรียนรู้ของชุมชนและปัจจัยที่เกี่ยวข้องกับกระบวนการเรียนรู้ของชุมชน ซึ่งในบทนี้จะนำเสนอในส่วนของลำดับขั้นตอนของกระบวนการเรียนรู้ของชุมชนที่ทำให้ชุมชนเข้มแข็งเป็นหลัก

จากงานวิจัยที่ศึกษา พบว่า กระบวนการเรียนรู้ของชุมชนที่ทำให้ชุมชนเข้มแข็งนั้นมีรายละเอียดของลำดับขั้นตอนดังตารางที่ 2

ตารางที่ 2 ลำดับขั้นตอนกระบวนการเรียนรู้ของชุมชนที่ทำให้ชุมชนเข้มแข็ง

งานวิจัยเรื่อง	ชุมชนรับรู้และตระหนักในปัญหา	สมาชิกชุมชนร่วมกันวิเคราะห์ปัญหา	สมาชิกชุมชนร่วมกันแสวงหาและเลือกแนวทางการแก้ปัญหา	สมาชิกชุมชนร่วมกันวางแผนดำเนินการ	สมาชิกชุมชนร่วมกันดำเนินการ	สมาชิกชุมชนร่วมกันประเมินผลการดำเนินการ	สมาชิกชุมชนร่วมกันปรับปรุงหากดำเนินการไม่สำเร็จ
1	ชาวบ้านโนนขุยประสบปัญหาขาดแคลนข้าวมาเป็นเวลานาน	ชาวบ้านโนนขุยได้พูดคุยแลกเปลี่ยนความคิดเห็นทั้งในลักษณะกลุ่มใหญ่และกลุ่มย่อยเกี่ยวกับปัญหาการขาดแคลนข้าว	หลังจากอภิปรายถึงปัญหาขาดแคลนข้าวแล้ว ชาวบ้านโนนขุยเลือกที่จะแก้ปัญหาโดยการตั้งธนาคารข้าว	ชาวบ้านโนนขุยประชุมเพื่อเตรียมการดำเนินการจัดตั้งธนาคารข้าว	ชาวบ้านโนนขุยร่วมกันจัดตั้งธนาคารข้าว มีการทำบุญเปิดธนาคารข้าว แต่งตั้งคณะกรรมการดำเนินการธนาคารข้าว	ชาวบ้านโนนขุยและคณะกรรมการดำเนินการธนาคารข้าว ร่วมกันสรุปผลการดำเนินงานในรอบปีที่ผ่านมาเพื่อหาข้อดีและข้อบกพร่อง	สมาชิกที่เข้าร่วมประชุมได้มีการเปลี่ยนจากสัญญาคุ้มกันมาเป็นบัญชีการกู้เพื่อแก้ปัญหาเรื่องเสียเวลาคัดลอกสัญญาของคณะกรรมการ
2/1	โรงเรียนสาธิตประมวลาธารราษฎร์บำรุงจะถูกยุบเนื่องจากมีนักเรียนมาเรียนน้อย	ครู คณะกรรมการศึกษาและชาวบ้านได้ปรึกษากันเกี่ยวกับการที่โรงเรียนสาธิตประมวลาธารราษฎร์บำรุงจะถูกยุบ	ครูสุรินทร์ได้เสนอความคิดที่จะไม่ให้โรงเรียนถูกยุบโดยการผลักดันให้เป็นโรงเรียนมัธยมศึกษาแก่คณะกรรมการศึกษาของโรงเรียนและชาวบ้านซึ่งต่างก็เห็นด้วย		คณะครูและคณะกรรมการศึกษาส่งตัวแทนเดินทางไปติดต่อกับ ดร.ก้อ สวัสดิทานิชย์ ซึ่งเป็นรัฐมนตรีว่าการกระทรวงศึกษาธิการ กระทรวงฯ รับข้อเสนอแต่ชุมชนต้องหาที่ดินเพิ่มเป็น 35 ไร่ และชุมชนสามารถหาได้	เมื่อชุมชนสามารถหาที่ดินเพิ่มได้ กระทรวงศึกษาธิการได้ประกาศยกฐานะของโรงเรียนสาธิตประมวลาธารราษฎร์บำรุง เป็นโรงเรียนมัธยมศึกษา ชื่อว่า โรงเรียนสาธิตวิทยา	
2/2	นาข้าวของเกษตรกรในเขตชุมชนสาธิตและรอบข้างประสบกับปัญหาภาวะโรคข้าวในช่วงปี 2518-2523 อันเป็นผลให้เกิดภาวะหนี้สินล้นพ้นตัว	คณะครูและคณะกรรมการศึกษาภายใต้การนำของครูสุรินทร์ ได้มีการพูดคุยกันจะช่วยแก้ปัญหาของชาวบ้านได้อย่างไร	คณะครูและชาวบ้านปรึกษากัน เพื่อหาทางแก้ปัญหาด้านการเกษตร และปัญหาหนี้สิน ในที่สุดเลือกแก้ปัญหาโดยการทำไร่นาสวนผสม		โรงเรียนสาธิตวิทยาให้นักเรียนทดลองทำไร่นาสวนผสมในโรงเรียนเพื่อเป็นตัวอย่างให้แก่ชุมชน ต่อมาเกษตรกรในชุมชนเริ่มดำเนินการทำไร่นาสวนผสม		
3	ประชาชนในซอยแข่งกีฬาขาดความมั่นคงในด้านที่อยู่อาศัยภายหลังจากการเกิดเหตุเพลิงไหม้ในปี 2531 เนื่องจากมีการปล่อยข้าวการไล่ที่เป็นระยะ		ชุมชนแข่งกีฬาเลือกวิธีการแก้ปัญหาที่อยู่อาศัยโดยการรวมตัวกันเคลื่อนไหว		ประชาชนในซอยแข่งกีฬาได้ร่วมกันคัดเลือกกลุ่มผู้นำ ชี้แจงมาจำนวนหนึ่ง เพื่อทำการเคลื่อนไหวในการแก้ปัญหาที่อยู่อาศัย	ผู้นำและสมาชิกของชุมชนแข่งกีฬาได้ติดตามผลการดำเนินการเคลื่อนไหวในการแก้ปัญหาที่อยู่อาศัย	ผู้นำและสมาชิกของชุมชนแข่งกีฬาได้เปลี่ยนแปลงวิธีการเคลื่อนไหว เมื่อสิ่งที่ไม่ประสบความสำเร็จ

ตารางที่ 2 ลำดับขั้นตอนกระบวนการเรียนรู้ของชุมชนที่ทำให้ชุมชนเข้มแข็ง (ต่อ)

งานวิจัยเรื่อง	ชุมชนรับรู้และตระหนักในปัญหา	สมาชิกชุมชนร่วมกันวิเคราะห์ปัญหา	สมาชิกชุมชนร่วมกันแสวงหาและเลือกแนวทางการแก้ปัญหา	สมาชิกชุมชนร่วมกันวางแผนดำเนินการ	สมาชิกชุมชนร่วมกันดำเนินการ	สมาชิกชุมชนร่วมกันประเมินผลการดำเนินการ	สมาชิกชุมชนร่วมกันปรับปรุงหากดำเนินการไม่สำเร็จ
4	เมื่อชาวบ้านได้พูดคุยกันแล้วมองเห็นว่าตนเองประสบปัญหาขาดแคลนข้าว และมีฐานะยากจน	ชาวบ้านพูดคุยกันเป็นกลุ่มย่อยเกี่ยวกับปัญหาก่อนแล้วจึงนำไปอภิปรายกันในที่ประชุมหมู่บ้าน	ผู้นำกลุ่มและชาวบ้านได้พูดคุยกันเพื่อหาทางแก้ปัญหาดขาดแคลนข้าวบริโภคและความยากจน จนได้ข้อสรุปว่าจะแก้ปัญหาโดยการตั้งธนาคารและทำกิจกรรมส่งเสริมธนาคารข้าว		ผู้นำและชาวบ้านในหมู่บ้านร่วมกันจัดทำโครงการธนาคารข้าว และทำกิจกรรมเสริม ได้แก่ การทำนารวม การเลี้ยงปลาที่สระวัด การตั้งร้านค้าข้าว การเลี้ยงค่าง	หลังจากดำเนินการแก้ปัญหาไปได้ระยะหนึ่งแล้ว ผู้นำและชาวบ้านพบว่า โครงการที่ดำเนินการสามารถทำได้	การดำเนินงานในช่วงปีแรกประสบปัญหา ชาวบ้านยังสับสนในการปฏิบัติงาน จึงได้ร่วมกันปรับปรุงระบบบริหาร โดยการแบ่งสมาชิกออกเป็นกลุ่มย่อยแล้ว แต่ละกลุ่มเลือกตัวแทน 2 คน เป็นผู้ประสานงาน
5	อาจารย์ชบ ยอดแก้ว ได้ชี้ให้เห็นว่าตำบลน้ำขาว ประชาชนส่วนใหญ่มีฐานะยากจน มีปัญหาใจผู้ร้ายและอบายมุขมากมาย	อาจารย์ชบ ยอดแก้ว และชาวบ้านได้พูดคุยเกี่ยวกับปัญหา และเห็นว่าถ้าจะพัฒนาชุมชนตำบลน้ำขาว จะต้องพัฒนาคนให้มีคุณสมบัติที่พึงปรารถนา 7 ประการ	ผู้นำและสมาชิกมีความเห็นร่วมกันว่าจะแก้ปัญหาของชุมชนโดยการจัดตั้งกลุ่มออมทรัพย์		ผู้นำและเจ้าหน้าที่รัฐได้ทำความเข้าใจกับประชาชนเกี่ยวกับการดำเนินงานของกลุ่มออมทรัพย์ หลังจากนั้นปล่อยให้ชาวบ้านบริหารงานกันเอง	ผู้นำและชาวบ้านต่างเห็นร่วมกันว่ากลุ่มออมทรัพย์มีบทบาทในการพัฒนาชุมชนในด้านต่าง ๆ โดยเฉพาะอย่างยิ่งทางด้านเศรษฐกิจ	
6	ชาวบ้านห้วยม้าโค้งเห็นว่าหมู่บ้านของตนเองประสบปัญหาความแห้งแล้งขาดแคลนน้ำ	ชาวบ้านและผู้นำได้พูดคุยกันถึงสาเหตุที่ทำให้เกิดความแห้งแล้งว่า เป็นเพราะมีการทำลายป่า โดยการตัดไม้เพื่อเผาถ่าน การบุกเบิกพื้นที่เพื่อทำการเกษตร	กลุ่มผู้นำและชาวบ้านเห็นร่วมกันว่าจะแก้ปัญหาความแห้งแล้งของหมู่บ้านโดยการอนุรักษ์ป่า		ชุมชนดำเนินการอนุรักษ์ป่าโดยตั้งคณะกรรมการที่จะดูแล กำหนดระเบียบ กำหนดพื้นที่ป่าอนุรักษ์	ในเวทีที่ประชุม คณะกรรมการหมู่บ้านและป่าชุมชนมีการแลกเปลี่ยนผลการดำเนินงานและสรุปบทเรียนต่าง ๆ ในรอบปีที่ผ่านมา	มีการแก้ไขระเบียบกฎเกณฑ์ที่เห็นว่าไม่เหมาะสมในที่ประชุมคณะกรรมการ



ตารางที่ 2 ลำดับขั้นตอนกระบวนการเรียนรู้ของชุมชนที่ทำให้ชุมชนเข้มแข็ง (ต่อ)

งานวิจัยเรื่อง	ชุมชนรับรู้และตระหนักในปัญหา	สมาชิกชุมชนร่วมกันวิเคราะห์ปัญหา	สมาชิกชุมชนร่วมกันแสวงหาและเลือกแนวทางแก้ปัญหา	สมาชิกชุมชนร่วมกันวางแผนดำเนินการ	สมาชิกชุมชนร่วมกันดำเนินการ	สมาชิกชุมชนร่วมกันประเมินผลการดำเนินการ	สมาชิกชุมชนร่วมกันปรับปรุงหากดำเนินการไม่สำเร็จ
7	นักพัฒนา ผู้นำและชาวบ้านปางมะโอ ได้ร่วมกันศึกษาสภาพปัญหาของชุมชนพบว่า มีปัญหาที่ทำกินน้อย ขาดแคลนน้ำ ปัญหาหนี้สินและขาดเงินทุนในการผลิต ปัญหาการย้ายถิ่นของแรงงานหนุ่มสาว	นักพัฒนา ผู้นำและชาวบ้าน ได้มาพูดคุยกันถึงสภาพปัญหา สาเหตุของปัญหา และผลกระทบของปัญหาที่เกิดขึ้น	นักพัฒนา ผู้นำและชาวบ้าน ได้พูดคุยกันเพื่อหาทางออกสำหรับปัญหาที่บ้านปางมะโอ กำลังประสบอยู่ ได้ข้อสรุปว่าจะจัดให้มีกิจกรรมเพื่อแก้ปัญหา ได้แก่ กิจกรรมด้านการศึกษา กิจกรรมด้านอาชีพ		สมาชิกชุมชนบ้านปางมะโอ ดำเนินกิจกรรมเพื่อแก้ปัญหาที่กำลังประสบอยู่ ซึ่งประกอบด้วย กิจกรรมด้านการศึกษา และกิจกรรมด้านอาชีพ		สมาชิกบ้านปางมะโอเกรงจะเกิดปัญหาการไม่ยอมใช้หนี้กองทุนหมู่บ้านของสมาชิก จึงได้กำหนดระเบียบการกู้ยืมเงินให้รัดกุมยิ่งขึ้น
8	ชาวบ้านในบ้านหลวง บ้านเหมียง ขาดเงินที่จะเป็นทุนในการผลิตและการใช้จ่ายในครอบครัว	ชาวบ้านในบ้านหลวง บ้านเหมียง ได้พูดคุยกันเกี่ยวกับปัญหาการขาดเงินที่จะเป็นทุนในการผลิตและใช้จ่ายในครอบครัว	ชาวบ้านในบ้านหลวง บ้านเหมียง แก้ปัญหาขาดเงินที่จะเป็นทุนในการผลิตและค่าใช้จ่ายในครอบครัว โดยการจัดตั้งกลุ่มออมทรัพย์เพื่อการผลิต		บ้านหลวง บ้านเหมียง ได้ก่อตั้งกลุ่มออมทรัพย์เพื่อการผลิต โดยได้ดำเนินการร่าง ะเบียของกลุ่มฯ เก็บเงินออมจากสมาชิกเดือนละ 50 บาท เรียกว่า เงินสังจะ		กลุ่มออมทรัพย์เพื่อการผลิตเมื่อดำเนินการไปได้ระยะหนึ่งประสบปัญหาเรื่องการจัดทำบัญชี การรับเงิน การฝากเงิน จึงได้เข้ารับการอบรมทำบัญชีที่สำนักงานพัฒนาชุมชนเขต 5 ลำปาง
9	เกษตรกรบ้านหนองบัว ประสบกับภาวะหนี้สิน อันสืบเนื่องมาจากการมุ่งผลิตเพื่อขายเพื่อตอบสนองความต้องการการบริโภคที่สูงขึ้น ตามสภาพเศรษฐกิจและสังคมที่เปลี่ยนแปลงไป	มีการปรึกษาหารือแลกเปลี่ยนความคิดเห็นกัน ในหมู่เครือญาติ เพื่อนบ้าน ผู้นำหมู่บ้าน ถึงแนวทางและวิธีการแก้ไข ปัญหา	ชาวบ้านหนองบัวได้ปรึกษาหารือกันเพื่อแก้ปัญหา ประกอบการเข้ามาขององค์กรของรัฐ ชาวบ้านหนองบัวจึงเลือกการตั้งกลุ่มออมทรัพย์เพื่อการผลิตเพื่อการตลาด		ชาวบ้านหนองบัวร่วมกันจัดตั้งกลุ่มออมทรัพย์เพื่อการผลิต โดยการประชุมสมาชิกและแต่งตั้งคณะกรรมการดำเนินงาน นอกจากนี้ ยังได้จัดตั้งศูนย์สาธิตการตลาดด้วย	สมาชิกมีการติดตามประเมินผลอยู่ตลอดเวลา โดยแสดงออกในลักษณะการสอบถามพูดคุย เข้าร่วมประชุมรับฟังผลการดำเนินงาน	สมาชิกได้เสนอข้อคิดเห็นเพื่อแก้ไขข้อบกพร่องของการดำเนินงานที่ผ่านมาให้มีความเหมาะสมมากยิ่งขึ้น

ตารางที่ 2 ลำดับขั้นตอนกระบวนการเรียนรู้ของชุมชนที่ทำให้ชุมชนเข้มแข็ง (ต่อ)

งานวิจัยเรื่อง	ชุมชนรับรู้และตระหนักในปัญหา	สมาชิกชุมชนร่วมกันวิเคราะห์ปัญหา	สมาชิกชุมชนร่วมกันแสวงหาและเลือกแนวทางแก้ปัญหา	สมาชิกชุมชนร่วมกันวางแผนดำเนินการ	สมาชิกชุมชนร่วมกันดำเนินการ	สมาชิกชุมชนร่วมกันประเมินผลการดำเนินการ	สมาชิกชุมชนร่วมกันปรับปรุงหากดำเนินการไม่สำเร็จ
10	ชาวบ้านสระคูประสบปัญหา มีรายได้ไม่พอกับรายจ่าย อันเนื่องมาจากข้อจำกัดด้านปัจจัยการผลิต คือ ทรัพยากรน้ำ และที่ดิน	ชาวบ้านได้ระดมความคิดเกี่ยวกับปัญหารายได้ไม่พอกับรายจ่ายว่ามีสาเหตุอย่างไรบ้าง	ชาวบ้านได้รวมตัวกันเป็นเครือข่ายการเรียนรู้เพื่อแก้ปัญหา ได้แก่ เครือข่ายเกษตรผสมผสาน เครือข่ายบุญประทัยข้าว การเพาะพันธุ์ปลา การเลี้ยงวัว เครือข่ายกลุ่มหมอนวด หมอสมุนไพร เครือข่ายแปรรูปข้าวปลอดสารพิษ การเลี้ยงไก่พื้นบ้าน เครือข่ายเด็กฮักถิ่น เครือข่ายโรงเรียนชุมชนอีสาน		เครือข่ายการเรียนรู้ต่าง ๆ เริ่มดำเนินการ	สมาชิกเครือข่ายได้มีการพูดคุยกันว่าใครทำอะไรบ้างแล้วมีปัญหาอุปสรรคอะไรบ้าง	
11	ชาวบ้านแซ่ซ้อนประสบปัญหาขาดแคลนทุนทรัพย์ในการลงทุนประกอบอาชีพและเงินค่าใช้จ่ายในชีวิตประจำวัน	ชาวบ้านแซ่ซ้อนได้พูดคุยกันถึงปัญหาที่กำลังประสบอยู่ตลอดจนสาเหตุของปัญหา	ชาวบ้านแซ่ซ้อนได้ปรึกษารือกันเพื่อหาแนวทางแก้ปัญหาและเลือกที่จะแก้ปัญหา โดยการตั้งกลุ่มออมทรัพย์ขึ้นในหมู่บ้าน		ชาวบ้านแซ่ซ้อนดำเนินการตั้งกลุ่มออมทรัพย์ โดยการทำความเข้าใจกับสมาชิกในหมู่บ้านและจัดตั้งคณะกรรมการขึ้น	ชาวบ้านได้ติดตามการดำเนินกิจกรรมกลุ่มออมทรัพย์	สมาชิกได้สรุปบทเรียนที่ได้รับจากการดำเนินงานและหาวิธีการปรับปรุงการดำเนินงานให้ดียิ่งขึ้น
12	ชุมชนท่าเกวียนประสบปัญหาหนี้สินและสูญเสียที่ดินทำกิน	คณะครูโรงเรียนท่าเกวียน ผู้นำ และชาวบ้านได้รวมกลุ่มกันวิเคราะห์ปัญหานี้สินและการสูญเสียที่ดินทำกิน	ชุมชนได้ปรึกษากันเพื่อหาทางแก้ปัญหา ในที่สุดได้ข้อยุติว่าจะทำโครงการไร่นาสวนผสม		การดำเนินการโครงการไร่นาสวนผสมเริ่มจากโรงเรียนทุ่งเกวียนทำการทดลองเป็นตัวอย่างในโรงเรียนก่อนเมื่อได้ผลจึงขยายไปยังชาวบ้าน		
13	ชาวบ้านในตำบลสหายประสบปัญหาขาดน้ำในฤดูแล้ง ผลผลิตไม่มีตลาดรองรับผลผลิตตกต่ำ มีหนี้สิน ขาดวัด สถาน ที่ร่วมทางจิตใจ	ชาวบ้านและผู้นำของตำบลสหายได้แลกเปลี่ยนความคิดเห็นเกี่ยวกับปัญหาที่เกิดขึ้น	ชาวบ้านและผู้นำของตำบลสหายได้ปรึกษารือกันเพื่อแก้ปัญหา โดยเห็นร่วมกันว่าจะสร้างวัด ตั้งกลุ่มโคมนมและกลุ่มศิลปวัฒนธรรม		ชาวบ้านและผู้นำร่วมกันสร้างวัด ตั้งกลุ่มโคมนมและดำเนินการกลุ่มโคมนม และตั้งกลุ่มศิลปวัฒนธรรมและดำเนินการ		

ตารางที่ 2 ลำดับขั้นตอนกระบวนการเรียนรู้ของชุมชนที่ทำให้ชุมชนเข้มแข็ง (ต่อ)

งานวิจัยเรื่อง	ชุมชนรับรู้และตระหนักในปัญหา	สมาชิกชุมชนร่วมกันวิเคราะห์ปัญหา	สมาชิกชุมชนร่วมกันแสวงหาและเลือกแนวทางแก้ปัญหา	สมาชิกชุมชนร่วมกันวางแผนดำเนินการ	สมาชิกชุมชนร่วมกันดำเนินการ	สมาชิกชุมชนร่วมกันประเมินผลการดำเนินการ	สมาชิกชุมชนร่วมกันปรับปรุงหากดำเนินการไม่สำเร็จ
14	ชุมชนบ้านต้นผึ้งศรีดอนชัย ประสบปัญหาชาวบ้านมีรายได้น้อย มีหนี้สินและทรัพยากรธรรมชาติของชุมชนถูกทำลายไปมาก	ชาวบ้านในชุมชนบ้านต้นผึ้งศรีดอนชัยได้วิเคราะห์ปัญหาตัวเองว่า สืบเนื่องมาจากการทำเกษตรนั้น มิได้ทำกันทั้งปี	ชาวบ้าน ผู้นำ และ คณะกรรมการหมู่บ้านได้ปรึกษากันและเลือกแนวทางแก้ปัญหาโดยจัดตั้งกลุ่มออมทรัพย์เพื่อการผลิต จัดตั้งกลุ่มอาชีพเพื่อประกอบอาชีพเสริม จัดตั้งกลุ่มสตรีแม่บ้านเพื่อช่วยเหลืองานชุมชนและจัดให้มีการอนุรักษ์ธรรมชาติ		ชุมชนดำเนินการกิจกรรมการแก้ปัญหาต่าง ๆ ตามที่ได้มีการปรึกษาหารือกับสมาชิก		การบริการการเงินในระยะแรก ๆ สมาชิกยังไม่มี ความเข้าใจจึงขอคำแนะนำจากทางราชการหรือกลุ่มออมทรัพย์เพื่อการผลิตของหมู่บ้านอื่น เพื่อนำมาปรับปรุงแก้ไข
15	ชาวบ้านห้วยแก้วและแม่เตาดินได้รับความเดือดร้อนจากการที่ระบบนิเวศของป่าห้วยแก้วถูกทำลาย	ชาวบ้านห้วยแก้วและแม่เตาดินมีความเห็นร่วมกันว่าเหตุที่ระบบนิเวศของป่าห้วยแก้วถูกทำลายเนื่องมาจากรัฐเปิดโอกาสให้เอกชนเช่าพื้นที่ป่าทำประโยชน์และผู้เช่าปิดกั้นลำห้วยเพื่อเก็บน้ำไว้ใช้ในพื้นที่ของตน	ชาวบ้านห้วยแก้วและแม่เตาดินร่วมกันเรียกร้องความเป็นธรรมจากสังคม เพื่อให้ได้สิทธิในการดูแลป่าห้วยแก้วในลักษณะป่าชุมชน	ชาวบ้านห้วยแก้วและแม่เตาดินได้แนวทางในการเรียกร้องสิทธิการดูแลป่าห้วยแก้วอย่างเป็นขั้นตอน	ชาวบ้านห้วยแก้วและแม่เตาดินได้ร่วมกันเสียสละสิ่งของ เงิน และแรงงาน ร่วมกันจัดทอดผ้าป่าปลูกต้นไม้ ร่วมกันแสดงพลังประท้วงการเช่าป่า ร่วมกันป้องกันการลักลอบตัดไม้	ชาวบ้านได้ร่วมกันดูแลป่าไม้ อย่างสม่ำเสมอ ถ้าพบต้นไม้ล้มเอียงก็จะหาไม้มาค้ำให้ตรง ถ้าพบต้นไม้ตายก็จะแจ้งแก่กรรมการ มีการติดตามผลการเรียกร้องต่อหน่วยงานต่าง ๆ	การประท้วงของชุมชนในอดีตไม่ได้ผล เนื่องจากการเช่าของเอกชนถูกต้องตามกฎหมาย ดังนั้น ชุมชนจึงต้องเปลี่ยนแปลงวิธีการ โดยการเรียกร้องขอความเป็นธรรมจากสังคม เพื่อปกป้องป่าห้วยแก้วให้หลุดพ้นจากการแย่งชิงของบุคคลภายนอก
16	ชุมชนในเขตลุ่มน้ำแม่ราก-แม่เลา ได้รับรู้รับทราบถึงปัญหาการขาดแคลนน้ำในการบริโภคและทำการเกษตร	สมาชิกของชุมชนเครือข่ายลุ่มน้ำแม่ราก-แม่เลา ได้พบปะพูดคุยกันถึงสาเหตุที่ทำให้ขาดแคลนน้ำว่ามีสาเหตุมาจากป่าถูกทำลาย	ชุมชนตัดสินใจร่วมกันเลือกวิธีการแก้ไขปัญหาด้วยการเข้าไปจัดการทรัพยากรป่าไม้	คณะกรรมการหมู่บ้านได้จำแนกประเภทป่า วางแผนการพัฒนาเนื้อดิน ฟันฟูป่า ป้องกันไฟป่า ป้องกันการบุกรุก อนุรักษ์สัตว์ป่า พัฒนาแหล่งน้ำ	ชุมชนดำเนินการจัดการป่าไม้ โดยการจัดตั้งองค์กรเครือข่ายลุ่มน้ำแม่ราก-แม่เลา จัดแบ่งเขตความรับผิดชอบ ออกระเบียบ และควบคุมให้ปฏิบัติตามระเบียบ	องค์กรเครือข่ายฯ จัดให้มีการสัมมนาทบทวนการดำเนินการจัดการทรัพยากรป่าไม้ ทบทวนการปฏิบัติตามกฎระเบียบ	องค์กรเครือข่ายปรับปรุงแก้ไขระเบียบและวิธีดำเนินการ เพื่อให้มีความเหมาะสมยิ่งขึ้น เช่น ห้ามทำไร่ซ้าเขตเด็ดขาด

ตารางที่ 2 ลำดับขั้นตอนกระบวนการเรียนรู้ของชุมชนที่ทำให้ชุมชนเข้มแข็ง (ต่อ)

งานวิจัยเรื่อง	ชุมชนรับรู้และตระหนักในปัญหา	สมาชิกชุมชนร่วมกันวิเคราะห์ปัญหา	สมาชิกชุมชนร่วมกันแสวงหาและเลือกแนวทางแก้ปัญหา	สมาชิกชุมชนร่วมกันวางแผนดำเนินการ	สมาชิกชุมชนร่วมกันดำเนินการ	สมาชิกชุมชนร่วมกันประเมินผลการดำเนินการ	สมาชิกชุมชนร่วมกันปรับปรุงหากดำเนินการไม่สำเร็จ	
17	ผู้วิจัยและชาวบ้านผาเงินนอกได้ร่วมกันศึกษาปัญหาของบ้านผาเงินนอกพบว่า โดยสรุปมีปัญหา 4 ประการ คือ หนี้สินว่างงานหลังฤดูการผลิต ขาดแคลนข้าวบริโภค การรวมกลุ่มในชุมชน	ชาวบ้านผาเงินนอกเห็นว่าปัญหา 4 ประการนั้น มีความสัมพันธ์กัน แต่ปัญหาที่เป็นพื้นฐานของทุกปัญหา คือ ปัญหานี้สิน	ชาวบ้านผาเงินนอกกำหนดแนวทางแก้ปัญหาไว้ 4 ประการ คือ การจัดตั้งกลุ่มออมทรัพย์ ทาอาชีพเสริม รายได้ การปลูกข้าวไร่และการทำประมงหมู่บ้าน	ชาวบ้านร่วมกันกำหนดการทำงานล่วงหน้า ในการดำเนินการตามแนวทางแก้ปัญหา 4 ประการ	ชาวบ้านร่วมกันดำเนินการกิจกรรมตามแนวทางแก้ปัญหา 4 ประการ	สมาชิกกลุ่มทำการตรวจสอบการดำเนินงานของคณะกรรมการกลุ่ม และนำประเด็นเข้าสู่การพิจารณาหาทางแก้ไขในที่ประชุม	สมาชิกกลุ่มทำการตรวจสอบการดำเนินงานของคณะกรรมการกลุ่ม และนำประเด็นเข้าสู่การพิจารณาหาทางแก้ไขในที่ประชุม	สมาชิกกลุ่มได้ค้นพบข้อขัดข้องของระเบียบที่ไม่เอื้อต่อสมาชิกส่วนใหญ่ จึงได้มีการประชุมคณะกรรมการพิจารณาแก้ไขปรับปรุงระเบียบให้สอดคล้องกับการทำงานเพื่อเป็นหลักประกันให้สมาชิก
18	ชุมชนบ้านยางประสบปัญหาความเดือดร้อนจากความยากจน ขาดเงินเป็นค่าใช้จ่ายในชีวิตประจำวัน	ผู้ใหญ่บ้าน คณะกรรมการหมู่บ้านมาพูดคุยกันถึงสาเหตุของความยากจนของชาวบ้านว่ามาจากการกู้เงินจากแหล่งนอกระบบ ทำให้เสียดอกเบี้ยสูง	ผู้นำและคณะกรรมการหมู่บ้านอยากให้มีกลุ่มออมทรัพย์เกิดขึ้นอีกครั้งหนึ่ง เพราะเป็นกิจกรรมที่ช่วยให้มีแหล่งเงินกู้ ดอกเบี้ยต่ำ ชุมชนบ้านยางจึงเลือกกิจกรรมกลุ่มออมทรัพย์และกลุ่มฌาปนกิจ	ชุมชนกำหนดรายละเอียดวิธีการดำเนินการ การจัดการการมอบหมายงานให้สมาชิกแต่ละคนรับผิดชอบ	จัดประชุมประชาชนที่สนใจเข้าร่วมกิจกรรม เพื่อแจ้งกฎเกณฑ์ ระเบียบปฏิบัติของสมาชิกกลุ่ม และเลือกคณะกรรมการกลุ่ม			
19	ชาวบ้านบ้านป่าตาดต่างก็ตระหนักว่า ตนเองกำลังจะสูญเสียที่ทำกิน ที่ตนเชื่อว่าเป็นของชุมชนมาตั้งแต่สมัยบรรพบุรุษ และคู่พิพาทของชุมชน ได้แก่ หน่วยงานพิเศษ		ชาวบ้านได้ระดมสมองโดยมีคณะกรรมการหมู่บ้านเป็นแกนนำ ซึ่งก็ได้ทางเลือกในการปฏิบัติอยู่ 2 แนวทางใหญ่ ๆ เพื่อบรรลุผล ได้แก่ การเจรจาโดยสันติวิธีและยุติการใช้ความรุนแรง	ชาวบ้านได้แบ่งงานกันอย่างชัดเจน คณะกรรมการหมู่บ้านถูกแบ่งออกเป็น 2 ฝ่าย คือ ฝ่ายประสานงานภายในและฝ่ายประสานงานภายนอก ส่วนชาวบ้านอื่น ๆ เป็นฝ่ายอำนวยความสะดวก	ชาวบ้านได้ปฏิบัติตามแผนที่วางไว้	เมื่อชาวบ้านปฏิบัติตามแผนที่วางไว้แล้ว ก็ประเมินว่าการปฏิบัตินั้นเป็นไปตามแผนหรือไม่ มีปัญหาอุปสรรคอย่างไร	เมื่อเวลาผ่านไปปัญหายังคงถูกทิ้งไว้ ชาวบ้านจึงต้องหาวิธีการใหม่ เช่น วิธีการพยายามสร้างชื่อเสียงและเอกลักษณ์ที่ดีของหมู่บ้าน โดยให้ความร่วมมือแก่ส่วนราชการในกิจกรรมต่าง ๆ ของทางราชการ	

ตารางที่ 2 ลำดับขั้นตอนกระบวนการเรียนรู้ของชุมชนที่ทำให้ชุมชนเข้มแข็ง (ต่อ)

งานวิจัยเรื่อง	ชุมชนรับรู้และตระหนักในปัญหา	สมาชิกชุมชนร่วมกันวิเคราะห์ปัญหา	สมาชิกชุมชนร่วมกันแสวงหาและเลือกแนวทางแก้ปัญหา	สมาชิกชุมชนร่วมกันวางแผนดำเนินการ	สมาชิกชุมชนร่วมกันดำเนินการ	สมาชิกชุมชนร่วมกันประเมินผลการดำเนินการ	สมาชิกชุมชนร่วมกันปรับปรุงหากดำเนินการไม่สำเร็จ
20	ชาวบ้านบ้านท่าต้นกวาวได้เผชิญกับโรคภัยไข้เจ็บตลอกมา		ชาวบ้านเลือกแนวทางในการแก้ปัญหาโรคภัยไข้เจ็บโดยการรวมตัวเพื่อสุขภาพอนามัย 2 ลักษณะ คือ การรวมตัวกันโดยตรงและโดยอ้อม		กลุ่มการรวมตัวของชาวบ้านทั้ง 2 ลักษณะ ได้ดำเนินการทางด้านสุขภาพอนามัย		
21	ปัญหาของบ้านศรีดอนมูลมี 2 ลักษณะ คือ ปัญหาที่รับรู้จากภายในหมู่บ้านและปัญหาที่รับรู้จากภายนอกหมู่บ้าน	ชาวบ้านในหมู่บ้านศรีดอนมูลร่วมกันพิจารณาถึงปัญหาและสาเหตุของปัญหา	ชาวบ้านเลือกแนวทางตั้งกลุ่มตามธรรมชาติ 3 กลุ่ม และกลุ่มจัดตั้ง 3 กลุ่ม	ในการดำเนินงานของกลุ่มแต่ละครั้งจะต้องมีการประชุมเพื่อหาแนวทางและหาผู้รับผิดชอบ	ชาวบ้านในแต่ละกลุ่มปฏิบัติงานร่วมกัน มีการปรึกษาหารือกัน	ชาวบ้านได้ติดตามผลการแปรรูปถั่วเหลือง ปรากฏว่าเป็นที่ยอมรับของผู้บริโภค	
22	ชาวบ้านบ้านแหลมมะขามมีความวิตกกังวลต่อปัญหาการลดลงของทรัพยากรชายฝั่งทะเล	ชาวบ้าน ผู้นำ ผู้อาวุโสของบ้านแหลมมะขามได้ร่วมกันขบคิดเกี่ยวกับสภาพปัญหาและสาเหตุของการลดลงของทรัพยากรชายฝั่งทะเล	ชาวบ้านและผู้นำได้ตัดสินใจเลือกวิธีการอนุรักษ์ทรัพยากรชายฝั่งทะเล โดยการกำหนดเครื่องมือทำการประมงและการปลูกป่าชายเลน		ชาวบ้านและผู้นำได้เชิญเจ้าของธุรกิจโพงทางและอวนปิดปากอ่าวมาปรึกษาหารือกันเพื่อหาทางแก้ไข ในที่สุดเจ้าของกิจการยอมเลิก นอกจากนี้ยังร่วมกับจังหวัดตรังปลูกป่าชายเลน	การดำเนินการอนุรักษ์ทรัพยากรชายฝั่งทะเลประสบผลสำเร็จ ทำให้ชาวบ้านเกิดความมั่นใจในบทบาทและความสามารถในการมีส่วนร่วมในกิจกรรมด้านการอนุรักษ์ทรัพยากรชายฝั่งทะเลของชุมชนได้เป็นอย่างดี	
23	ชาวบ้านหมู่บ้านท่าช้างประสบปัญหาระบบนิเวศ ปัญหานี้ล้นปัญหาขาดแรงงาน	ชาวบ้านปรึกษาหารือกันเห็นว่าปัญหาเกิดจากระบบเศรษฐกิจเชิงพาณิชย์	ชาวบ้านมีความเห็นร่วมกันว่าจะแก้ปัญหาโดยกิจกรรมแลกเปลี่ยนแรงงาน กิจกรรมออมทรัพย์เพื่อการผลิต และกิจกรรมกลุ่มเลี้ยงโคนม	ชาวบ้านเตรียมการดำเนินการกิจกรรมแลกเปลี่ยนแรงงาน กิจกรรมออมทรัพย์เพื่อการผลิต และกิจกรรมกลุ่มเลี้ยงโคนม	ชาวบ้านดำเนินการกิจกรรมต่าง ๆ ตามที่ได้วางแผนไว้	ภายหลังที่จัดกิจกรรมต่าง ๆ ขึ้นมา สมาชิกจะมารวมตัวกันปีละครั้ง เพื่อทราบผลการดำเนินการ ซึ่งประสบผลสำเร็จในทุกกิจกรรม	

ตารางที่ 2 ลำดับขั้นตอนกระบวนการเรียนรู้ของชุมชนที่ทำให้ชุมชนเข้มแข็ง (ต่อ)

งานวิจัยเรื่อง	ชุมชนรับรู้และตระหนักในปัญหา	สมาชิกชุมชนร่วมกันวิเคราะห์ปัญหา	สมาชิกชุมชนร่วมกันแสวงหาและเลือกแนวทางแก้ปัญหา	สมาชิกชุมชนร่วมกันวางแผนดำเนินการ	สมาชิกชุมชนร่วมกันดำเนินการ	สมาชิกชุมชนร่วมกันประเมินผลการดำเนินการ	สมาชิกชุมชนร่วมกันปรับปรุงหากดำเนินการไม่สำเร็จ
24	ชาวบ้านในชุมชนบ้านควีได้ข่าวการเวนคืนที่ดินเพื่อสร้างทางด่วนพร้อมทั้งชุมชนมีสียิตชุกชุมตมตาคัน และสุสาน	ชาวบ้านในชุมชนบ้านควีได้พิจารณาจากข้อมูลแล้วทางด่วนจะพาดผ่านทั้งชุมชนและเส้นทางหลักจะผ่านมีสียิตและคร่อมสุสาน	ชาวชุมชนบ้านควีได้เลือกแนวทางแก้ปัญหาโดยการคัดค้านการสร้างทางด่วน		ชุมชนบ้านควีได้คัดค้านการสร้างทางด่วนร่วมกับชุมชนสะพานหัวช้าง ในประเด็นทางด้านวิศวกรรม ต่อมาต่อสู้ในประเด็นความเป็นธรรม ต่อมาเรียกร้องไปยังรัฐบาลและเสนอให้มีการไต่สวนสาธารณะ	ชุมชนบ้านควีติดตามอยู่ตลอดเวลากว่าการดำเนินการคัดค้านการสร้างทางด่วนได้ผลหรือไม่	ชุมชนบ้านควีพบว่า การคัดค้านในประเด็นด้านวิศวกรรมไม่สำเร็จจึงเปลี่ยนประเด็นการคัดค้านใหม่เป็นประเด็นทางด้านความเป็นธรรม เรียกร้องรัฐบาลให้มีการไต่สวนสาธารณะจนกระทั่งสำเร็จ
25	ชาวบ้านในชุมชนสาตสีประสบปัญหาหนี้สิน สิ่งแวดล้อมถูกทำลาย ปัญหาสังคมและวัฒนธรรม	คณะครู ผู้นำ ชาวบ้าน ร่วมกันศึกษาปัญหาและสาเหตุของปัญหา	สมาชิกชุมชนตัดสินใจเลือกแนวทางแก้ปัญหาโดยจัดตั้งกลุ่มออมทรัพย์ เกษตรผสมผสาน ตั้งกลุ่มเยาวชน		ชุมชนสาตสีดำเนินการจัดกิจกรรมกลุ่มออมทรัพย์ เกษตรผสมผสาน ธุรกิจทางเลือก กลุ่มเยาวชน		
26/1	เครือข่ายกลุ่มอัยเมืองน่านทราบถึงปัญหาความแห้งแล้งป่าไม้ลดลง	สมาชิกเครือข่ายได้ร่วมคิดวิเคราะห์ถึงสาเหตุของปัญหาเกี่ยวกับความแห้งแล้งของพื้นที่เครือข่ายกลุ่มอัยเมืองน่าน	เครือข่ายกลุ่มอัยเมืองน่านเลือกวิธีการแก้ปัญหา โดยการอนุรักษ์ป่าไม้	เครือข่ายกลุ่มอัยเมืองน่านดำเนินการเตรียมการอนุรักษ์ป่าไม้	เครือข่ายกลุ่มอัยเมืองน่านดำเนินการอนุรักษ์ป่าไม้ โดยแบ่งเขตป่าไม้และออกกฎเกณฑ์การรักษาและใช้ประโยชน์จากป่า	คณะกรรมการเครือข่ายฯ ได้จัดคณะกรรมการตรวจดูแลป่าเป็นระยะ ๆ ผลที่ตามมาป่ามีความสมบูรณ์มากขึ้น	
26/2	สมาชิกในชุมชนลุ่มน้ำแม่วางซึ่งประกอบด้วย 36 หมู่บ้านตระหนักถึงปัญหาการตัดไม้ทำลายป่า	สมาชิกลุ่มน้ำแม่วางร่วมกันวิเคราะห์ถึงสาเหตุของการลดลงของป่าไม้และแลกเปลี่ยนข้อมูลซึ่งกันและกัน	สมาชิกลุ่มน้ำแม่วางกำหนดทางเลือกในการแก้ปัญหาโดยการอนุรักษ์ป่าไม้	ชุมชนลุ่มน้ำแม่วาง วางแผนดำเนินการอนุรักษ์ป่าไม้	ชุมชนลุ่มน้ำแม่วางแต่งตั้งคณะกรรมการลุ่มน้ำแม่วาง รวบรวมข้อมูลการดูแลป่าไม้เพื่อดำเนินการอนุรักษ์ป่าไม้		

ตารางที่ 2 ลำดับขั้นตอนกระบวนการเรียนรู้ของชุมชนที่ทำให้ชุมชนเข้มแข็ง (ต่อ)

งานวิจัยเรื่อง	ชุมชนรับรู้และตระหนักในปัญหา	สมาชิกชุมชนร่วมกันวิเคราะห์ปัญหา	สมาชิกชุมชนร่วมกันแสวงหาและเลือกแนวทางการแก้ปัญหา	สมาชิกชุมชนร่วมกันวางแผนดำเนินการ	สมาชิกชุมชนร่วมกันดำเนินการ	สมาชิกชุมชนร่วมกันประเมินผลการดำเนินการ	สมาชิกชุมชนร่วมกันปรับปรุงหากดำเนินการไม่สำเร็จ
26/3	ผู้ที่อาศัยอยู่ในพื้นที่ลุ่มน้ำแม่จัน-แม่สะลองพบว่าทรัพยากรธรรมชาติอยู่ในภาวะเสื่อมโทรม	ผู้นำหมู่บ้านร่วมกันพิจารณาถึงสาเหตุของความเสื่อมโทรมของทรัพยากรธรรมชาติ	ได้มีการกำหนดทางเลือกในการแก้ปัญหาความเสื่อมโทรมของทรัพยากรธรรมชาติ โดยการปลูกพืชแบบไร่นาสวนผสมหรือเกษตรยั่งยืน	มีการเตรียมการดูแล รักษา ป้องกันไฟฟ้า ห้ามตัดไม้ ให้ปลูกพืชเป็นคันกันดินพัง ปลูกพืชตระกูลถั่วรักษาหน้าดินและปลูกไม้ยืนต้นผสมกันไป	สมาชิกกลุ่มน้ำแม่จัน-แม่สะลอง ร่วมกันดำเนินการตามแผนที่วางไว้ โดยกำหนดพื้นที่ป่าอนุรักษ์ จัดตั้งเครือข่ายอนุรักษ์ลุ่มน้ำแม่จัน-แม่สะลอง		
26/4	ชาวบ้านป่าหนอดและบ้านแม่ทามมีความวิตกกังวลถึงปัญหาความเสื่อมโทรมของสภาพดินน้ำ ป่า เนื่องจากชาวบ้านต้องอาศัยทรัพยากรเหล่านี้ในการดำรงชีพ	การให้สัมปทานป่าไม้ในอดีต การบุกเบิกที่ทำกินของราษฎร ปัญหาถึงขั้นวิกฤต เมื่อเกิดภาวะฝนแล้ง ลำน้ำขาดความอุดมสมบูรณ์	หลังจากการพูดคุย แลกเปลี่ยนความคิดเห็นและการศึกษาดูงานป่าชุมชน ชาวบ้านมีความเห็นตรงกันว่า ต้องร่วมมือร่วมใจในการปกป้องรักษาป่า		ชาวบ้านได้ตั้งคณะกรรมการรักษาป่า กำหนดขอบเขตป่า ตั้งระเบียบการใช้ประโยชน์จากป่า พัฒนาส่งเสริมอาชีพทางเลือก รื้อฟื้นผืนน้ำมาช่วยในการอนุรักษ์		
27	คณะครูและชาวบ้านต่างตระหนักในปัญหาหนี้สินของชาวบ้าน ปัญหาสิ่งแวดล้อม และปัญหาสังคม	ปัญหาเหล่านี้สืบเนื่องมาจากการเปลี่ยนแปลงทางด้านเศรษฐกิจที่มุ่งเน้นความเจริญทางด้านอุตสาหกรรม	สมาชิกในชุมชนสากลีเลือกแนวทางแก้ปัญหาโดยตั้งกลุ่มไร่นาสวนผสม กลุ่มออมทรัพย์ กลุ่มพัฒนาศิลปวัฒนธรรม		โรงเรียนสาธิตวิทยาได้ทดลองการเกษตรแบบไร่นาสวนผสม ปรากฏว่าได้ผลและขยายออกไปสู่ชาวบ้านทั่วไป	หลังดำเนินการทำเกษตรระบบไร่นาสวนผสม ชาวบ้านส่วนใหญ่มีหนี้สินลดลง	
28/1	ชาวบ้านตำบลคลองเปี่ยมมีปัญหาด้านเงินทุนในการประกอบอาชีพ และใช้จ่ายในชีวิตประจำวัน		ผู้นำและสมาชิกชุมชนร่วมกันเลือกการตั้งกลุ่มออมทรัพย์ เป็นทางเลือกในการแก้ปัญหา		สมาชิกและผู้มาร่วมกันดำเนินการกลุ่มออมทรัพย์ เป็นกองทุนให้กู้และนำดอกผลมาเป็นผลให้กับสมาชิก และอีกส่วนหนึ่งจัดเป็นสวัสดิการ	ดำเนินการไปได้ 1 ปี พบว่ามีข้อจำกัดของระเบียบราชการ	ได้มีการปรับวิธีปฏิบัติใหม่ เพื่อให้เหมาะสมยิ่งขึ้น โดยเน้นการออมทรัพย์ เพื่อสวัสดิการ
28/2	สมาชิกสหกรณ์การเกษตรศรีประจันต์เห็นว่าน้ำมันมีราคาแพง		สมาชิกมีความเห็นร่วมกันว่าควรตั้งปั้มน้ำมัน		ตั้งปั้มน้ำมันโดยร่วมกับบริษัทบางจาก	ได้มีการติดตามผลพบว่าประสบความสำเร็จและได้ขยายธุรกิจในเวลาต่อมา	

ตารางที่ 2 ลำดับขั้นตอนกระบวนการเรียนรู้ของชุมชนที่ทำให้ชุมชนเข้มแข็ง (ต่อ)

งานวิจัยเรื่อง	ชุมชนรับรู้และตระหนักในปัญหา	สมาชิกชุมชนร่วมกันวิเคราะห์ปัญหา	สมาชิกชุมชนร่วมกันแสวงหาและเลือกแนวทางแก้ปัญหา	สมาชิกชุมชนร่วมกันวางแผนดำเนินการ	สมาชิกชุมชนร่วมกันดำเนินการ	สมาชิกชุมชนร่วมกันประเมินผลการดำเนินการ	สมาชิกชุมชนร่วมกันปรับปรุงหากดำเนินการไม่สำเร็จ
28/3	สมาชิกของกลุ่มเยาวชนพัฒนามีความคิดว่า การประกอบอาชีพของพวกเขาต้องมีการรวมกลุ่มและแสวงหาความรู้ใหม่		สมาชิกเลือกแนวทางในการก่อตั้งกลุ่มเยาวชนพัฒนา		จัดตั้งกลุ่มเยาวชนกรและรวมกลุ่มสมัครเรียนหลักสูตร ประกาศนียบัตรอาชีพ (ปอ.)	การดำเนินการจัดตั้งกลุ่มประสบความสำเร็จ	
29	ชุมชนมารวิชัยมีปัญหาน้ำล้นปัญหาสิ่งแวดล้อม และปัญหาสังคม	ปัญหาที่เกิดขึ้นสืบเนื่องมาจากการพัฒนาที่เป็นความเจริญทางด้านอุตสาหกรรม	ชุมชนมารวิชัยเลือกแนวทางแก้ปัญหาที่เกิดขึ้นโดยการจัดตั้งกลุ่มต่าง ๆ 8 กลุ่ม		สมาชิกชมรมร่วมกันจัดตั้งกลุ่มทั้ง 8 กลุ่ม		
30	ชาวบ้านในบ้านก้อนน้อยมีข้าวไม่พอกิน	ปัญหาข้าวไม่พอกินของชาวบ้านในบ้านก้อนน้อยเกิดจากขานาไม่มีที่นาเป็นของตนเอง ต้องเช่าเขาทำข้าวที่ได้จึงตกเป็นค่าเช่า	สมาชิกและผู้นำเห็นว่าควรแก้ปัญหาโดยการจัดตั้งกลุ่มข้าว		ผู้นำและสมาชิกร่วมกันก่อตั้งกลุ่มข้าว โดยการศึกษากลุ่มข้าวอื่น และขอความสนับสนุนจากองค์กรเอกชน	แรก ๆ คนไม่ยอมเข้าเป็นสมาชิก เพราะกลัวจะถูกเข้าศาสนาคริสต์ แต่ต่อมาเกิดความเข้าใจและผลการดำเนินการบรรลุเป้าหมาย	
31	ชาวบ้านในหมู่บ้านพอเพียงประสบปัญหาความยากจนความแห้งแล้ง	ผู้นำและชาวบ้านแลกเปลี่ยนความคิดเห็นเกี่ยวกับปัญหาที่เกิดขึ้น และเห็นว่าความยากจนมีสาเหตุมาจากการเพาะปลูกที่ต้นทุนสูง ส่วนความแห้งแล้งเนื่องจากป่าไม้เสื่อมโทรม	ชาวบ้านเห็นว่าจะแก้ปัญหาที่เกิดขึ้นโดยจัดให้มีกิจกรรมป่าชุมชน กลุ่มออมทรัพย์ กลุ่มทอผ้า และธนาคารข้าว		ชาวบ้านรวมตัวกันจัดตั้งคณะกรรมการป่าชุมชน โครงการพัฒนาระบบนิเวศเกษตร และการอนุรักษ์พันธุ์พืช รวมตัวกันเป็นกลุ่มออมทรัพย์และธนาคารข้าว ประยุกต์เทคนิคการทอผ้าเพื่อเป็นอาชีพเสริมแก่แม่บ้าน		

จากตารางที่ 2 จะเห็นได้ว่ากระบวนการเรียนรู้ของชุมชนที่ทำให้ชุมชนเข้มแข็ง ประกอบด้วย 7 ลำดับขั้นตอน ดังต่อไปนี้

1. ชุมชนรับรู้และตระหนักในปัญหา

จากงานวิจัยที่นำมาสังเคราะห์ได้สะท้อนให้เห็นว่า การที่ชุมชนจะพัฒนาไปสู่การเป็นชุมชนเข้มแข็งนั้น จำเป็นอย่างยิ่งที่ชุมชนจะต้องรับรู้และตระหนักในปัญหาของชุมชน เพราะจะเป็นจุดเริ่มต้นและเป็นแรงผลักดันให้ชุมชนมีการดำเนินการแก้ปัญหา และจากการศึกษางานวิจัยทุกชิ้น พบว่า ชุมชนต่างก็เริ่มต้นกระบวนการเรียนรู้ของชุมชนที่ทำให้ชุมชนเข้มแข็งด้วยการที่ชุมชนรับรู้และตระหนักในปัญหาทั้งสิ้น จึงอาจกล่าวได้ว่านี่คือขั้นตอนแรกที่สำคัญของกระบวนการเรียนรู้ของชุมชนที่ทำให้ชุมชนเข้มแข็ง อย่างไรก็ตาม เมื่อพิจารณาในรายละเอียดของการรับรู้และตระหนักในปัญหาของชุมชนแล้ว พบว่า มีความแตกต่างกันในรายละเอียด ได้แก่ ที่มาของปัญหา ระยะเวลาที่ชุมชนประสบปัญหา ผลกระทบของปัญหาต่อสมาชิกของชุมชน และประเภทของปัญหา ซึ่งจะได้กล่าวถึงรายละเอียดต่อไป

1.1 ที่มาของปัญหา

ที่มาของปัญหา หมายถึง แหล่งที่ทำให้ชุมชนรับรู้และตระหนักในปัญหา ได้แก่ สมาชิกในชุมชนประสบปัญหาและรับรู้เอง บุคคลภายนอกชุมชนมาบอกว่าเป็นปัญหา นักวิจัยร่วมกับชุมชนค้นหา

1.1.1 สมาชิกในชุมชนประสบปัญหาและรับรู้เอง

แหล่งที่มาที่ทำให้ชุมชนรับรู้และตระหนักในปัญหาในลักษณะนี้ เกิดจากการที่ในชุมชนมีปัญหาเกิดขึ้นและสมาชิกในชุมชนได้รับรู้ว่ามีปัญหาเกิดขึ้น จนกระทั่งเกิดความตระหนักในปัญหานั้น งานวิจัยจำนวน 28 เรื่อง จากที่นำมาสังเคราะห์ 31 เรื่อง ชี้ให้เห็นว่าชุมชนรับรู้และตระหนักปัญหาจากการที่สมาชิกในชุมชนประสบปัญหาและรับรู้เอง อาทิเช่น งานวิจัยเรื่องบทบาทของผู้นำการเปลี่ยนแปลงในการจัดการศึกษาเพื่อการพึ่งตนเองของชุมชนโดยวิธีการมีส่วนร่วมของประชาชน ได้ศึกษาพบว่า ชาวนาชุมชนสาคลีได้มีการเปลี่ยนแปลงวิถีการผลิต จากการผลิตเพื่อยังชีพมาเป็นการผลิตเพื่อการค้า และก่อให้เกิดปัญหาแก่ชาวนาในเวลาต่อมา กล่าวคือเกิดการระบาดของ “โรคจู” ในนาข้าวในเขตพื้นที่ชุมชนสาคลี ทำให้ชาวบ้านไม่สามารถเก็บเกี่ยวผลผลิตได้ตามฤดูกาล ชาวบ้านต้องกู้เงินจากนายทุนเพิ่มขึ้น เพื่อมาลงทุนในการทำการเกษตรต่อไป สถานการณ์เช่นนี้เกิดขึ้นอย่างต่อเนื่องกันเป็นเวลา 6 ปี ประกอบกับการถูกเอาเปรียบจากนายทุน ทำให้ชาวบ้านประสบกับภาวะหนี้สินล้นพ้นตัว สถานการณ์เช่นนี้ทำให้ชาวบ้านได้รับรู้และตระหนักในปัญหาที่เกิดขึ้น ในกรณีของชุมชนสาคลีการรับรู้และตระหนักในปัญหาเกิดจากครู

สุรินทร์ กิจนิตยชีวะ เกิดการรับรู้และตระหนักในปัญหา แล้วเผยแพร่ความคิดไปยังสมาชิกในชุมชน การรับรู้และตระหนักในปัญหาของครูสุรินทร์ มิได้เกิดขึ้นอย่างเด่นชัดในทันใดทันที หากแต่เริ่มต้นเห็นกลาง ๆ ก่อน ดังที่ครูสุรินทร์ กิจนิตยชีวะ กล่าวว่า

“...ประมาณปี พ.ศ.2514-2515 คนเริ่มออกจากชุมชน หลวงจู้ ก็บอกว่า ชาวบ้านเราทุกวันนี้ คล้าย ๆ กับเมืองจีนก่อนจะเป็นคอมมิวนิสต์ คนไม่ค่อยจะมีกิน เป็นหนี้เป็นสิน ผมก็ถามว่าทำไมถึงเป็นอย่างนั้นล่ะ เราก็เริ่มทำนา 2 หนแล้ว แกก็ตอบได้ไม่ชัดเจนเท่าไร ผมก็เริ่มเห็นอะไรกลาง ๆ แต่ไม่ชัด แต่ก็รู้สึกว่ามีอะไรมาบีบคั้นให้ชุมชนของเราแย่ลง...”

(โอวาท สุทธนารักษ์, 2531 : 108)

หรือในกรณีงานวิจัยเรื่อง การเคลื่อนไหวของชุมชนและองค์กรของชุมชนบ้านคร้ว ได้พูดถึงสภาพชุมชนบ้านคร้วได้รับรู้ถึงพระราชบัญญัติเวนคืนที่ดินของรัฐเพื่อสร้างทางด่วน ซึ่งชุมชนก็รู้และตระหนักถึงปัญหาที่คุกคามชุมชนอยู่ จนกระทั่งเกิดการรวมตัวกันของชาวบ้านเพื่อคัดค้านการเวนคืนที่ดิน ดังที่ นางบำรุง ดีประเสริฐ (อ้างในชูสิทธิ์นั เจริญพร, 2542 : 54-55) ชาวบ้านคนหนึ่งในชุมชนบ้านคร้ว ได้เล่าถึงสถานการณ์รับรู้ของชุมชนในเรื่องนี้ไว้ว่า

“...บุคคลกลุ่มแรกที่เริ่มเคลื่อนไหว พูดถึงเรื่องที่เกิดขึ้นเพื่อต้องการทราบความจริง คือ นางบำรุง ดีประเสริฐ นางสมใจ เนื่องนิยม นายสมัย แหงดประยูร นายอดุลย์ ถนอมวงศ์ ประสานกับกลุ่มกรรมการชุมชนและอิหม่ามมัสยิดซุลกุลมุตตากีน (ปัจจุบันเสียชีวิตแล้ว) ในสมัยนั้น ทำให้รับรู้ถึงพระราชกฤษฎีกาเวนคืนบริเวณชุมชนบ้านคร้ว ชุมชนสะพานหัวช้าง ชุมชนเพชรบุรี 20 (ตรอกถ่วงอก) และชุมชนหลังวัดปทุมวนาราม เพื่อสร้างทางด่วน จากวัดพระยาหยัง-โรงแรมเอเชีย...”

(ชูสิทธิ์นั เจริญพร, 2542 : 54-55)

จากกรณีตัวอย่างที่กล่าวมาข้างต้น จะเห็นได้ว่าเกิดการรับรู้และตระหนักในปัญหาจากการที่สมาชิกในชุมชนประสบปัญหาและรับรู้เอง โดยจะมีสมาชิกในชุมชนบางส่วนเป็นผู้กล่าวถึงปัญหาขึ้นมาก่อน ทำให้สมาชิกของชุมชนอื่นๆ มองเห็นปัญหาที่กำลังเกิดขึ้นด้วย

1.1.2 บุคคลภายนอกชุมชนมาบอกว่าเป็นปัญหา

แหล่งที่ทำให้ชุมชนรับรู้และตระหนักในปัญหาในลักษณะนี้มีบุคคลภายนอกเข้ามาชี้ให้เห็นว่า ชุมชนมีปัญหาอะไร และชุมชนเกิดการรับรู้และตระหนักในปัญหา มีงานวิจัยอยู่ 2 เรื่อง ที่แสดงให้เห็นว่าชุมชนรับรู้และตระหนักในปัญหา จากการที่บุคคลภายนอกชุมชนมากระตุ้นให้เห็นปัญหาหรือบอกว่าเป็นปัญหา คือ งานวิจัยเรื่อง การมีส่วนร่วมของประชาชนใน

กิจกรรมการพัฒนา : ศึกษาเฉพาะกรณีหมู่บ้านที่ได้รับการสนับสนุนจากองค์การอนุเคราะห์เด็กนอร์เวย์ จังหวัดขอนแก่น ได้ศึกษาการส่งเสริมอาชีพและการพึ่งตนเองของชุมชนบ้านฝาง ซึ่งเกิดจากองค์การอนุเคราะห์เด็กนอร์เวย์ จังหวัดขอนแก่น ได้เข้ามาชี้ให้ชุมชนบ้านฝางเห็นปัญหาของตนเอง เช่น การขาดแคลนข้าว และนำไปสู่การแก้ปัญหาในโอกาสต่อมา ดังที่ผลการวิจัยกล่าวว่า

“...กระตุ้นให้ชาวบ้านตระหนักถึงปัญหาของตนเอง โดยให้ชาวบ้านอภิปรายปัญหาต่างๆ เจ้าหน้าที่คอยตั้งคำถามเพื่อให้ชาวบ้านได้คิด และให้การแสดงความคิดเห็นอย่างทั่วถึง...”

(สมพงษ์ บัวชาบาล, 2531 : 55)

งานวิจัยอีกเรื่องหนึ่งที่สมาชิกชุมชนรับรู้และตระหนักปัญหาจากการที่บุคคลภายนอกมาทำให้เกิดการรับรู้และตระหนักในปัญหา คือ งานวิจัยเรื่อง การรวมกลุ่มสตรีในชนบท : กรณีศึกษากลุ่มสตรีบ้านศรีดอนมูล ตำบลชมพู อำเภอสารภี จังหวัดเชียงใหม่ ได้สะท้อนให้เห็นถึงการทำให้ชุมชนรับรู้และตระหนักในปัญหา ซึ่งนำไปสู่การก่อตั้งกลุ่มเพื่อแก้ปัญหานั้น ได้แก่ กลุ่มแปรรูปผลิตภัณฑ์และถนอมอาหาร กลุ่มตัดเย็บเสื้อผ้า กลุ่มออมทรัพย์เทิดพระเกียรติ เป็นต้น ดังที่งานวิจัยเรื่องนี้ได้ระบุว่า

“...การรวมกลุ่มของสตรีในชุมชนในลักษณะที่ได้รับการแนะนำและจัดตั้งให้จากองค์การภายนอกในชุมชนบ้านศรีดอนมูลที่มีหลายลักษณะ ได้แก่ การได้รับคำแนะนำด้านการเกษตรและเกิดการรวมตัวเพื่อจัดกิจกรรมแปรรูปทางการเกษตร การได้รับคำแนะนำเรื่องการใช้เวลาว่างให้เป็นประโยชน์โดยการเรียนตัดเย็บเสื้อผ้า และการที่แม่หลวงไปฟังการประชุมในเมืองแล้วขอให้กลุ่มสตรีในชุมชนตั้งเป็นกลุ่มออมทรัพย์กันขึ้น กลุ่มเหล่านี้เกิดขึ้นจากการจัดตั้งและเกิดขึ้นตามนโยบายของรัฐ...”

(ผ่องผิว หิรัญรังสิต, 2539 : 70-71)

จากงานวิจัยที่กล่าว พบว่า ชุมชนเกิดการรับรู้และตระหนักในปัญหาได้อีกรูปแบบหนึ่ง คือ การรับรู้และตระหนักในปัญหาที่บุคคลภายนอกบอกหรือกระตุ้น ทำให้สมาชิกในชุมชนมองเห็นปัญหาและนำไปสู่การดำเนินการแก้ปัญหาต่อไป

1.2.1 นักวิจัยร่วมกับชุมชนค้นหาปัญหา

การรับรู้และตระหนักในปัญหาของชุมชนในลักษณะนี้ เกิดจากการที่ได้มีนักวิจัยเข้ามาทำงานร่วมกับชุมชน เพื่อค้นหาปัญหาที่ชุมชนกำลังประสบอยู่และหาทางแก้ไขปัญหานั้น การทำงานร่วมกันในลักษณะนี้ ผู้วิจัยเปิดโอกาสให้สมาชิกชุมชนมีอิสระในความคิด เป็นการกระตุ้นให้ชาวบ้านรับรู้และตระหนักในปัญหาด้วยตัวเอง มีงานวิจัยอยู่ 2 เรื่อง ที่ชี้ให้เห็นการรับรู้

และตระหนักในปัญหาจากการที่นักวิจัยร่วมกับชุมชนค้นหาปัญหา ได้แก่ งานวิจัยเรื่อง การใช้การศึกษาและการพัฒนาชุมชน เพื่อยับยั้งการย้ายถิ่นของสตรีชนบทภาคเหนือ ได้ข้อค้นพบว่า ผู้วิจัยได้เข้าไปศึกษาปัญหาร่วมกับชาวบ้าน เพื่อค้นหาปัญหาของชุมชนที่กำลังประสบอยู่ จนกระทั่งนำไปสู่การแก้ปัญหาเหล่านั้น ซึ่งประกอบปัญหาด้านที่ดินทำกิน ปัญหาการขาดน้ำ ปัญหาหนี้สินและการขาดเงินทุนในการผลิต ดังที่งานวิจัยได้กล่าวว่า

“...ในระยะแรกของการดำเนินงาน เป็นการเข้าไปศึกษาสภาพปัญหาร่วมกับชาวบ้านในหลายรูปแบบ เช่น การเข้าไปพูดคุยกับชาวบ้านเป็นกลุ่มใหญ่ในที่ประชุมชาวบ้าน การเข้าไปพบปะสนทนากับกลุ่มเล็กๆ การพบปะสนทนากับผู้นำหมู่บ้าน (ผู้ใหญ่บ้าน) ทั้งนี้เพื่อให้ชุมชนมีส่วนร่วมในการคิด วิเคราะห์สภาพปัญหาที่แท้จริงที่ชุมชนกำลังเผชิญอยู่ อีกทั้งเป็นการปลูกฝังแนวความคิดในการวิเคราะห์สภาพปัญหาด้วยตนเองให้แก่บุคคลในชุมชนอีกด้วย... นอกจากการสนทนาพูดคุยกับกลุ่มต่างๆ ในชุมชนแล้ว ผู้วิจัยยังได้นำเอาเทคนิคการศึกษาชุมชนอย่างมีส่วนร่วม (PRA) โดยเฉพาะการทำแผนที่ชุมชนมาใช้ในการศึกษาสภาพปัญหาในชุมชนนี้ ทำให้ชาวบ้านมีโอกาสแสดงความคิดเห็นและให้ข้อมูลโดยตรงอย่างกว้างขวาง...”

(สมาลี วรรณรัตน์, 2538 : 79-80)

งานวิจัยอีกเรื่องหนึ่งที่สมาชิกชุมชนรับรู้และตระหนักในปัญหา จากการที่นักวิจัยและชุมชนร่วมกันค้นหาปัญหา คือ เรื่องกระบวนการมีส่วนร่วมในกิจกรรมด้านการศึกษาและการพัฒนาชุมชนชนบท ได้ชี้ให้เห็นว่า นักวิจัยได้เข้ามาศึกษาปัญหาของชุมชนบ้านผาเงินนอกร่วมกับชาวบ้านในชุมชนนี้ โดยใช้การวิจัยเชิงปฏิบัติการแบบมีส่วนร่วม ทำให้ได้ปัญหาในเบื้องต้นถึง 23 ปัญหา ดังที่งานวิจัยได้ระบุว่า

“...การวิจัยเชิงปฏิบัติการแบบมีส่วนร่วม จึงดำเนินการกับกลุ่ม โดยศึกษาสภาพปัญหาความต้องการของกลุ่ม กลุ่มละ 5-8 คน ระหว่างวันที่ 11-12 มีนาคม 2535 ใช้เวลา 10 วัน ได้ดำเนินการทั้งหมด 6 ครั้ง ใช้บริเวณบ้านเป็นสถานที่ดำเนินการ 4 ครั้ง และในพื้นที่ทำการเกษตร 2 ครั้ง ระยะเวลาครั้งละ 1-2 ชั่วโมง ในบริเวณบ้านจะใช้เวลาตอนเย็นหลังจากเลิกงานและเวลาค่ำหลังจากรับประทานอาหาร สามารถศึกษาสภาพของหมู่บ้านในอดีต ปัจจุบัน และนำมาตั้งประเด็นคำถามปัญหาของกลุ่มย่อยแต่ละกลุ่ม โดยได้บันทึกปรากฏการณ์ในกลุ่มย่อยถึงสภาพปัญหาที่ชาวบ้านได้ร่วมกันแสดงความคิดเห็น พบว่า ปัญหาแต่ละกลุ่มจะมีส่วนที่คล้ายคลึงกันหรือเหมือนกัน แต่บางกลุ่มจะมีปัญหาที่แตกต่างกันไป...”

(ประมาณ ตันทิกุล, 2538 : 56)

จากงานวิจัยที่กล่าวมา จะเห็นว่า การรับรู้และตระหนักในปัญหาของชุมชนมีที่มาจาก การที่นักวิจัยร่วมกับชุมชนค้นหาปัญหา

1.2 ระยะเวลาที่ชุมชนประสบปัญหา

ระยะเวลาที่ชุมชนประสบปัญหา หมายถึง ช่วงเวลาที่เกิดปัญหาขึ้นในชุมชน ซึ่งอาจ เป็นช่วงเวลาที่ต่อเนื่องยาวนาน และชุมชนรับรู้และตระหนักในปัญหามาตลอด หรือในอีกกรณี หนึ่งเป็นปัญหาที่เกิดขึ้นอย่างฉับพลันในช่วงเวลาที่สั้น

1.2.1 ระยะเวลายาวนาน

งานวิจัยส่วนใหญ่ที่นำมาสังเคราะห์ พบว่า ปัญหาที่เกิดขึ้นในชุมชนนั้น เป็น ปัญหาที่ชุมชนประสบมาเป็นระยะเวลายาวนาน กล่าวคือ มีงานวิจัยถึง 29 เรื่องที่อยู่ในลักษณะนี้ ได้แก่ งานวิจัยเรื่อง ปัจจัยที่ส่งเสริมการพัฒนาองค์กรประชาชนในชนบท : ศึกษากรณีธนาคารข้าว บ้านโนนขุย ตำบลชุมพวง จังหวัดนครราชสีมา จากงานวิจัยเรื่องนี้พบว่า ชาวบ้านโนนขุยประสบ ปัญหาขาดแคลนข้าวมาเป็นเวลานาน และเป็นปัญหาที่สร้างความเดือดร้อนให้กับชาวบ้านมาโดย ตลอด ดังที่งานวิจัยได้กล่าวว่า

“...ในระยะ 10 ปีก่อน การก่อตั้งธนาคารข้าว ชาวบ้านโนนขุยไม่น้อยกว่า 2 ใน 3 ของจำนวนครอบครัวทั้งหมด ต้องประสบกับปัญหาการขาด แคลนข้าวในช่วงเดือนกรกฎาคมถึงธันวาคม และต้องพึ่งพานายทุนเงินกู้ จากภายนอกด้วยอัตราดอกเบี้ยสูงถึงร้อยละ 40 ร้อยละ 60 ทำให้ถูกเอา ไรต์เอาเปรียบจากนายทุนอย่างมาก... ปัญหาขาดแคลนข้าวในชุมชน จน ต้องกู้ยืมจากนายทุนในอัตราดอกเบี้ยสูง เป็นปัญหาที่ฝังใจชาวบ้านโนน ขุยมาเป็นเวลานาน...”

(สายพิรุณ น้อยศิริ, 2530 : 71)

หรือในกรณีงานวิจัยเรื่อง ศักยภาพขององค์กรชุมชนในการจัดการกองทุนหมุนเวียน ที่ได้สะท้อนให้เห็นว่าสมาชิกในชุมชนหมู่บ้านแซ่ซ้อน มีฐานะยากจน ขาดแคลนเงินทุนในการ ประกอบอาชีพและใช้จ่ายในชีวิตประจำวันมาเป็นเวลานาน ดังที่ผลการวิจัยได้กล่าวว่า

“...ชีวิตความเป็นอยู่ของราษฎรในหมู่บ้านแซ่ซ้อน หมู่ที่ 1 ซึ่งส่วนใหญ่มี อาชีพในทางเกษตรกรรมและรับจ้างทั่วไปมีฐานะความเป็นอยู่ที่ยากจน ขาดแคลนทั้งทุนทรัพย์ในการลงทุนประกอบอาชีพและเงินทุนใช้จ่ายใน เวลาที่จำเป็น ไม่ว่าจะเป็นการใช้จ่ายในชีวิตประจำวันหรือใช้ในยามเจ็บ ป่วย การที่จะหาเงินทุนได้นั้นต้องกู้ยืมเงินจากนายทุน ซึ่งต้องเสียดอก

เบี้ยในอัตราที่สูง หลายครอบครัวต้องเสียที่ทำกินให้กับนายทุนไป เนื่องจากไม่มีเงินไถ่ถอน และหลายครอบครัวต้องขายที่ดินไป เนื่องจากมีความจำเป็นจะต้องใช้เงินทุน เมื่อชาวบ้านได้เงินมา ไม่ว่าจะได้จาก การขายที่ดินหรือการกู้ยืมหรือการรับจ้าง เมื่อเงินหมดก็ทำให้ยิ่งยากจนกว่าเดิม เป็นปัญหาของราษฎรในหมู่บ้านนี้มาโดยตลอด...”

(ชาติชาย มณีกาญจน์, 2538 : 58-59)

จากตัวอย่างงานวิจัยที่กล่าวมาจะเห็นได้ว่า ปัญหาที่เกิดขึ้นกับกรณีตัวอย่าง เกิดขึ้นในช่วงระยะเวลาที่ยาวนาน และในช่วงเวลานั้นสมาชิกในชุมชนก็มีการรับรู้และตระหนักในปัญหาอยู่ตลอดเวลา จนกระทั่งนำไป การหาทางแก้ไขปัญหานั้นที่สุด

1.2.2 ฉับพลัน

งานวิจัยที่ชี้ให้เห็นการประสบปัญหาของชุมชนอย่างฉับพลัน พบว่ามีอยู่ 3 เรื่อง เช่น งานวิจัยเรื่อง บทบาทของผู้นำการเปลี่ยนแปลงในการจัดการศึกษาเพื่อการพึ่งตนเองของชุมชน โดยวิธีการมีส่วนร่วมของประชาชน ผลการวิจัยแสดงให้เห็นว่า ชาวบ้านในชุมชนสาคลีประสบปัญหา โรงเรียนสาคลีจะถูกยุบ ซึ่งเป็นปัญหาที่ชุมชนรับรู้ในเวลาที่ไม่นาน และต้องรีบดำเนินการแก้ไข ดังที่งานวิจัยได้กล่าวว่า

“...ในปี พ.ศ.2509 โรงเรียนประถมศึกษาซึ่งขณะนั้นสังกัดองค์การบริหารส่วนจังหวัดได้เปิดสอนในระดับชั้นประถมศึกษาตอนปลายตามความพร้อมของแต่ละโรงเรียน จนกระทั่งเมื่อปี พ.ศ.2517 โรงเรียนประถมศึกษาที่ใกล้ชุมชนสาคลีมากที่สุดคือ โรงเรียนวัดมารวิชัย ก็ได้ขยายการสอนไปถึงชั้นประถมศึกษาตอนปลายเช่นเดียวกัน ผลกระทบที่สำคัญที่ โรงเรียนสาคลีประมวลราษฎรได้รับก็คือ มีนักเรียนมาเรียนน้อย จนศึกษาธิการอำเภอต้องการจะยุบโรงเรียน...”

(โอวาท สุทธนารักษ์, 2531 : 77)

จะเห็นได้ว่า หากพิจารณาการรับรู้และตระหนักในปัญหาของชุมชนโดยอาศัยระยะเวลาที่ชุมชนประสบปัญหาแล้ว สามารถแบ่งออกได้เป็นการรับรู้และตระหนักในปัญหาในระยะเวลายาวนานและการรับรู้และตระหนักในปัญหาในระยะเวลาฉับพลัน

1.3 ผลกระทบของปัญหาต่อสมาชิกของชุมชน

การพิจารณาการรับรู้และตระหนักในปัญหาของชุมชนในประเด็นผลกระทบของปัญหาต่อสมาชิกของชุมชน พบว่า สามารถแบ่งออกได้เป็น 2 กรณี คือ ปัญหาที่ส่งผลกระทบต่อ

ชุมชนในวงกว้าง กระทบต่อสมาชิกทั้งหมดหรือส่วนใหญ่ และอีกกรณีหนึ่งปัญหาส่งผลกระทบต่อสมาชิกในวงแคบ

1.3.1 ผลกระทบของปัญหาต่อสมาชิกทั้งหมดหรือส่วนใหญ่

งานวิจัยจำนวน 30 เรื่อง จากที่นำมาสังเคราะห์ทั้งหมด 31 เรื่อง ได้ชี้ให้เห็นว่าปัญหาที่สมาชิกในชุมชนที่เป็นกรณีศึกษารับรู้และตระหนัก เป็นปัญหาที่ส่งผลกระทบต่อสมาชิกทั้งหมดของชุมชนหรือส่วนใหญ่ ดังเช่นงานวิจัยเรื่อง ชุมชนเชิงกี : วิถีชีวิตและกระบวนการพัฒนาสู่การพึ่งตนเอง ที่ได้กล่าวถึงปัญหาความไม่มั่นคงด้านที่อยู่อาศัยของชาวบ้านในซอยเชิงกี โดยปัญหานี้ได้เกิดกับชาวบ้านทุกคนในซอยนี้ ดังจะเห็นได้จากงานวิจัยได้กล่าวว่า

“...การรวมตัวกันของประชาชนในซอยเชิงกี มีขึ้นหลังจากการเกิดเพลิงไหม้ในปี 2531 ทั้งนี้เนื่องจากชาวชุมชนขาดความมั่นคงในด้านที่อยู่อาศัย รวมทั้งในขณะนั้นมีการปล่อยข่าวการไล่ที่เป็นระยะ ๆ ชาวชุมชนจึงมีความหวาดวิตกมาก...”

(อรทัย อาจอ่ำ, 2531 : 37)

1.3.2 ผลกระทบของปัญหาต่อสมาชิกในวงแคบ

จากงานวิจัยที่นำมาสังเคราะห์ พบว่า มีงานวิจัยเพียง 1 เรื่องเท่านั้นที่แสดงให้เห็นว่าชุมชนรับรู้และตระหนักในปัญหาที่ส่งผลกระทบต่อสมาชิกในวงแคบ งานวิจัยดังกล่าวคืองานวิจัยเรื่อง บทบาทของผู้นำการเปลี่ยนแปลงในด้านการจัดการศึกษาเพื่อการพึ่งตนเองของชุมชน โดยวิธีการมีส่วนร่วมของประชาชนได้สะท้อนให้เห็นปัญหาของชุมชนเกี่ยวกับการยุบโรงเรียนสาธิตีประมวลราษฎร์บำรุง ซึ่งจะทำให้ผู้ปกครองนักเรียนที่เรียนอยู่ในโรงเรียนเกิดความเดือดร้อนต้องย้ายไปเรียนโรงเรียนอื่น ดังที่งานวิจัยได้ระบุว่า

“...ในปี พ.ศ.2509 โรงเรียนประถมศึกษาซึ่งขณะนั้นสังกัดองค์การบริหารส่วนจังหวัดได้เปิดสอนในระดับชั้นประถมศึกษาตอนปลายตามความพร้อมของแต่ละโรงเรียน จนกระทั่งเมื่อปี พ.ศ.2517 โรงเรียนประถมศึกษาที่ใกล้ชุมชนมากที่สุดคือ โรงเรียนวัดमारวิชัย ก็ได้ขยายการสอนไปถึงชั้นประถมศึกษาตอนปลายเช่นเดียวกัน ผลกระทบที่สำคัญที่ โรงเรียนสาธิตีประมวลราษฎร์ได้รับก็คือ มีนักเรียนมาเรียนน้อยจนศึกษาธิการอำเภอต้องการจะยุบโรงเรียน...”

(โสภา สุธนารักษ์, 2531 : 77)

จากการวิจัยที่กล่าวมาจะเห็นได้ว่า ปัญหาที่ชุมชนตระหนักและรับรู้ นั้น มีทั้งปัญหาที่ส่งผลกระทบต่อปัญหาในวงกว้างกับสมาชิกชุมชนทั้งหมดหรือส่วนใหญ่ กับปัญหาที่ส่งผลกระทบต่อสมาชิกวงแคบ

1.4 ประเภทของปัญหา

งานวิจัยที่นำมาสังเคราะห์ได้ชี้ให้เห็นว่า ชุมชนได้รับรู้และตระหนักในปัญหาต่างๆ เป็นจำนวนมาก ตามสภาพของชุมชนที่มีความแตกต่างกันไป อย่างไรก็ตาม ปัญหาต่างๆ สามารถแบ่งออกได้เป็น 8 กลุ่ม ดังนี้

1.4.1 การทำมาหากิน ประกอบด้วยปัญหาขาดแคลนข้าวบริโภค เกษตรกรทำนาแล้วขาดทุน ปัญหานี้ล้น/ยากจน ปัญหาการเกษตร ปัญหาการย้ายถิ่นของสตรี สำหรับขาดแคลนเงินทุนสำหรับลงทุนการผลิต ปัญหาการประกอบอาชีพ ปัญหาขาดน้ำในฤดูแล้ง ผลผลิตไม่มีตลาดรองรับ ผลผลิตตกต่ำ ปัญหาขาดแคลนน้ำบริโภคและทำการเกษตร จากงานวิจัยทั้งหมดที่นำมาสังเคราะห์ พบว่า มีงานวิจัยอยู่ 26 เรื่อง ที่ได้สะท้อนให้เห็นปัญหาที่ชุมชนรับรู้และตระหนักในปัญหาเกี่ยวกับการทำมาหากิน ตัวอย่างเช่น งานวิจัยเรื่อง บทบาทของกลุ่มออมทรัพย์เพื่อการพัฒนาชนบท ตำบลน้ำขาว อำเภอจะนะ จังหวัดสงขลา ได้ชี้ให้เห็นว่าชาวชุมชนตำบลน้ำขาวได้รับรู้และตระหนักในปัญหาของชุมชนเกี่ยวกับปัญหานี้ล้น/ความยากจน ดังที่งานวิจัยได้กล่าวว่า

“...ในอดีตตำบลน้ำขาว อำเภอจะนะ จังหวัดสงขลา ประสบกับปัญหาเช่นเดียวกันกับปัญหาทั่วๆ ไปของชุมชนชนบทไทย คือ 1) ปัญหาความยากจน...”

(สุนทร ยุทธชนะ, 2537 : 49)

หรืองานวิจัยอีกเรื่องหนึ่งที่สะท้อนให้เห็นในประเด็นเดียวกันคือ งานวิจัยเรื่อง กระบวนการทางการศึกษาในการจัดองค์กรและการดำเนินบทบาททางการศึกษาของกลุ่มสตรีที่ส่งผลต่อการพัฒนาชุมชน ซึ่งได้กล่าวถึงชุมชนบ้านหนองบัวที่รับรู้และตระหนักในปัญหาทางด้านผลผลิตทางการเกษตรตกต่ำ จนกระทั่งประสบภาวะขาดทุนเป็นหนี้แหล่งเงินกู้ต่างๆ ดังที่งานวิจัยกล่าวว่า

“...ชาวบ้านหนองบัวโดยพื้นฐานเป็นชาวบ้านที่ดำรงชีพด้วยผลผลิตทางการเกษตร ซึ่งเป็นผลผลิตที่พึ่งพาธรรมชาติเป็นส่วนใหญ่ และการผลิตที่ต้องพึ่งพาธรรมชาติที่ผ่านมามีความแน่นอนไม่ได้ เมื่อชาวบ้านเปลี่ยนวิธีการผลิตจากการผลิตเพื่อยังชีพไปสู่การผลิตเพื่อขายเพิ่มมากขึ้น แต่ข้อเท็จจริงทางกายภาพ ขนาดของการถือครองพื้นที่ทำกินระบบนิเวศวิทยาไม่เอื้ออำนวย ประกอบกับชาวบ้านยังขาดความรู้ความเข้าใจและขาดปัจจัยในการผลิต โดยเฉพาะเงินทุนสำรอง ทำให้เกษตรกรต้องไป

กั๊ยมจากแหล่งเงินทุนภายนอก เช่น ธกส. และแหล่งเงินทุนอื่น เมื่อไม่สามารถควบคุมความสมดุลของธรรมชาติได้ ผลผลิตที่ได้จึงไม่แน่นอน บางฤดูกาลเกษตรกรประสบกับปัญหาการขาดทุนแทนที่การพัฒนาจะส่งผลให้ความเป็นอยู่ดีขึ้น กลับกลายเป็นว่าชาวบ้านต้องทำการผลิตโดยลงทุนสูง ผลผลิตที่ได้รับขาดคุณภาพ ราคาผลผลิตตกต่ำ ทำให้เกษตรกรประสบกับภาวะหนี้สินหรือเป็นหนี้มากขึ้นทุกปี...”

(จรัณชัย วรรณทอง, 2538 : 82)

1.4.2 การพัฒนาชุมชน ประกอบด้วย การไม่มีที่ดินสำหรับตั้งโรงเรียนขาดเงินทุนสนับสนุนการศึกษาของโรงเรียน ขาดสถานที่ทำบุญ จากงานวิจัยที่นำมาสังเคราะห์พบว่ามีงานวิจัย 3 เรื่อง ที่กล่าวถึงการพัฒนาชุมชน อาทิเช่น งานวิจัยเรื่อง ภาวะผู้นำและกระบวนการกลุ่มในการพัฒนาชนบท ซึ่งได้แสดงให้เห็นว่าสมาชิกในตำบลสหาย รับรู้และตระหนักถึงปัญหาต่างๆ ที่เกิดขึ้นในชุมชน ได้แก่ ขาดน้ำในฤดูแล้ง ผลผลิตไม่มีตลาดรองรับ ผลผลิตตกต่ำ ขาดสถานที่ทำบุญ มีหนี้สิน จะเห็นได้จากตอนหนึ่งของงานวิจัยกล่าวว่า

“...เมื่อตั้ง (ตำบลสหาย ผู้วิจัย) มาได้ระยะหนึ่ง ชาวบ้านต้องการมีศาสนสถานหรือวัดประจำหมู่บ้าน ซึ่งนอกจากจะเกิดความสะดวกในการทำบุญ โดยประกอบพิธีต่างๆ แล้ว การมีวัดอยู่ในชุมชนย่อมสร้างความอบอุ่นใจหรือที่พึ่งทางใจด้วย เมื่อแรกตั้งชุมชนทางราชการมิได้สร้างวัดให้ หลังจากที่ต้องไปใช้วัดหมู่บ้านอื่นที่ไม่สะดวกเป็นเวลานานพอสมควร เช่น ต้องเดินทางผ่านถนนที่เป็นฝุ่นในฤดูแล้ง เป็นโคลนในหน้าฝน และทำให้เครื่องไทยทานเปียก ผู้สูงอายุบางคนเป็นหวัด นอกจากนี้การนิมนต์พระสงฆ์มาทำพิธีก็อาจตรงกับบ้านอื่น ทำให้ต้องเลื่อนพิธีการออกไป การทำบุญหากขาดพระก็ต้องเลื่อนงานไปอีก ที่จำเป็นอย่างยิ่งคือ งานทำบุญศพ หากไม่มีพระสงฆ์ทำพิธี จะส่งผลต่อจิตใจของเจ้าภาพเป็นอย่างมาก...”

(นิคม พรหมมาเทพย์, 2538 : 41)

1.4.3 ที่อยู่อาศัย มีงานวิจัยที่นำมาสังเคราะห์ 1 เรื่องที่ได้สะท้อนให้เห็นถึงปัญหาที่อยู่อาศัย งานวิจัยดังกล่าวคือ งานวิจัยเรื่อง ชุมชนเชิงกี : วิถีชีวิตและกระบวนการพัฒนาสู่การพึ่งตนเอง งานวิจัยเรื่องนี้ชี้ให้เห็นว่า ชาวบ้านในชอยเชิงกีประสบปัญหาถูกไล่ที่ทำให้ไม่มีที่อยู่อาศัย จะเห็นได้จากงานวิจัยได้กล่าวไว้ตอนหนึ่งว่า

“...การรวมตัวกันของประชาชนในชอยเชิงกี มีขึ้นหลังจากการเกิดเพลิงไหม้ในปี 2531 ทั้งนี้เนื่องจากชาวชุมชนขาดความมั่นคงในด้านที่อยู่

อาศัย รวมทั้งในขณะนั้นมีการปล่อยข่าวการไล่ที่เป็นระยะ ๆ ชาวชุมชนจึงมีความหวาดวิตกมาก...”

(อรรถย อาจอำ, 2531 : 37)

1.4.4 การจัดการทรัพยากรและสิ่งแวดล้อม มิงงานวิจัยที่นำมาสังเคราะห์อยู่ 7 เรื่องที่ได้สะท้อนให้เห็นว่าชุมชนรับรู้และตระหนักในปัญหาเกี่ยวกับการจัดการทรัพยากรและสิ่งแวดล้อม ดังกรณีหมู่บ้านแหลมมะขาม ในงานวิจัยเรื่อง การก่อตัวขององค์กรประชาชนกับการเสริมอำนาจประชาชน : ศึกษากรณีชุมชนประมงพื้นบ้าน อำเภอสีเกา จังหวัดตรัง ได้แสดงให้เห็นว่าชาวบ้านในหมู่บ้านนี้ต่างตระหนักถึงปัญหาการลดลงของทรัพยากรชายฝั่งทะเล ดังที่งานวิจัยได้กล่าวไว้ตอนหนึ่งว่า

“...บ้านแหลมมะขาม เป็นชุมชนชายฝั่งทะเลที่มีวิวัฒนาการมาอย่างต่อเนื่องยาวนาน โดยตั้งอยู่บนฐานของการผลิตที่ต้องพึ่งพิง และ/หรือใช้ทรัพยากรชายฝั่งทะเลที่สำคัญคือ การเป็นไม้ส่งหลุมด้านเพียงแปรรูปเป็นสินค้า (ถ่าน) ส่งไปขายยังต่างประเทศ และทำการประมงเพื่อการค้า ได้ส่งผลให้เกิดการลดลงของทรัพยากรชายฝั่ง และได้กลายเป็นประเด็นปัญหาที่กลุ่มแกนนำ ซึ่งได้แก่ ผู้นำศาสนา ผู้นำที่เป็นทางการ และผู้นำอาวุโสภายในชุมชน ต้องขบคิดเพื่อหาทางแก้ไข มาตั้งแต่ปี พ.ศ.2529...”

(มณีรัตน์ มิตรประสาท, 2539 : 75)

1.4.5 ความขัดแย้งกับรัฐ มิงงานวิจัยที่นำมาสังเคราะห์ 2 เรื่อง ที่สะท้อนให้เห็นว่าชุมชนรับรู้และตระหนักในปัญหาเกี่ยวกับความขัดแย้งระหว่างประชาชนกับรัฐ ดังกรณีของชุมชนบ้านควิวที่ต่อต้านรัฐ เมื่อรัฐจะสร้างทางด่วนผ่านพื้นที่ของชุมชน ทั้งในส่วนของสุสานและมัสยิด ซึ่งปรากฏในงานวิจัยเรื่อง การเคลื่อนไหวของชุมชนและองค์กรของชุมชนบ้านควิว ดังความตอนหนึ่งของการวิจัยได้กล่าวว่า

“...บุคคลกลุ่มแรกที่เริ่มเคลื่อนไหว พูดถึงเรื่องที่เกิดขึ้นเพื่อต้องการทราบความจริง คือ นางบำรุง ดีประเสริฐ นางสมใจ เนื่องนิยม นายสมัย แหงดประยูร นายอดุลย์ ถนนอมวงศ์ ประสานกับกลุ่มกรรมการชุมชนและอิหม่ามมัสยิดซูลูกุลมุตตากีน (ปัจจุบันเสียชีวิตแล้ว) ในสมัยนั้นทำให้รับรู้ถึงพระราชกฤษฎีกาเวนกาตินบริเวณชุมชนบ้านควิว ชุมชนสะพานหัวช้าง ชุมชนเพชรบุรี 20 (ตรอกถ้างอก) และชุมชนหลังวัดปทุมวนาราม เพื่อสร้างทางด่วน จากวัดพระยาหยั่ง-โรงแรมเอเชีย...”

(ชวลีรัตน์ เจริญพร, 2542 : 54-55)

1.4.6 การสาธารณสุข เป็นเรื่องเกี่ยวกับสุขภาพอนามัย มีงานวิจัยที่นำมาสังเคราะห์อยู่ 1 เรื่อง ที่สะท้อนให้เห็นถึงว่าชุมชนรับรู้และตระหนักในปัญหาทางด้านสาธารณสุข งานวิจัยดังกล่าวชื่อว่า การรวมตัวของประชาชนเพื่อการพัฒนาด้านสุขภาพอนามัยของตนเองในชนบท จากงานวิจัยได้ชี้ให้เห็นว่า ชุมชนบ้านท่าต้นกวาว เผชิญกับโรคภัยไข้เจ็บตลอดมา จนกระทั่งเกิดความตระหนักว่าจะต้องป้องกันตนเองจากโรคภัยไข้เจ็บ ดังความตอนหนึ่งจากงานวิจัยที่กล่าวว่า

“...เนื่องจากความเจ็บป่วยเป็นพฤติกรรมด้านสุขภาพอนามัยที่มนุษย์ทุกคนต้องเผชิญตั้งแต่เกิดจนตาย การกระทำที่สามารถป้องกันตัวเองจากการเกิดโรคหรือเพื่อพัฒนาสุขภาพอนามัยทุกคนย่อมกระทำเมื่อทุกคนมีจุดมุ่งหมายเดียวกัน จึงเกิดการรวมตัวเพื่อพัฒนาด้านสุขภาพอนามัยขึ้น...”

(นภาพร มุลมั่ง, 2539 : 44)

1.4.7 สังคมวัฒนธรรม มีงานวิจัยที่นำมาสังเคราะห์ 6 เรื่อง ที่สะท้อนให้เห็นว่าชุมชนรับรู้และตระหนักในปัญหาเกี่ยวกับสังคมวัฒนธรรม เช่น งานวิจัยเรื่อง การจัดการเรียนรู้ขององค์กรในชุมชน : กรณีศึกษาชุมชนสาคลี อำเภอสวน จังหวัดพระนครศรีอยุธยา ซึ่งได้ข้อค้นพบที่เกี่ยวกับสังคมวัฒนธรรมคือ ชุมชนสาคลีหลังจากที่มีการเปลี่ยนโครงสร้างการผลิตจากเกษตรกรรมเป็นอุตสาหกรรม ทำให้เกิดการเปลี่ยนแปลงในสังคมและวัฒนธรรม ทำให้ชาวชุมชนสาคลีปรับตัวไม่ทัน จึงก่อให้เกิดปัญหาตามมา ดังความตอนหนึ่งจากการวิจัยที่ว่า

“...สถาบันครอบครัวแตกสลายสูง เกิดความขัดแย้งทางความคิดและค่านิยมของคนรุ่นต่างๆ คนรุ่นเก่าดำรงชีวิตแบบชนบท คนรุ่นใหม่ต้องการดำรงชีวิตแบบคนเมือง ต้องการความทันสมัย สิ้นเปลืองเงินทอง ทำให้เกิดความไม่เข้าใจกัน บางครอบครัวไม่มีเวลาดูแลบุตรหลาน ทำให้เด็กขาดความอบอุ่น ทำตัวเหลวไหลไม่เรียนหนังสือและบางรายติดยาเสพติด... ความเป็นชุมชนสลายตัวลง ขาดความรับผิดชอบต่อปัญหาส่วนรวม ทุกคนคำนึงถึงแต่ประโยชน์ของตนเอง ขาดความรักความผูกพันในถิ่นกำเนิด ปล่อยปัญหาต่างๆ เพื่อรอคอยให้รัฐเป็นผู้แก้ไข ขาดการสำนึกที่จะแก้ไขปัญหาต่างๆ ด้วยตนเอง...”

(วิวัฒน์พร คชภูมิ, 2540 : 56)

1.4.8 การพัฒนากลุ่ม/องค์กร เป็นการจัดตั้งกลุ่มหรือองค์กร เพื่อแก้ปัญหาหรือพัฒนาชุมชน มีงานวิจัยที่สะท้อนให้เห็นถึงการรับรู้และตระหนักถึงปัญหาเกี่ยวกับการพัฒนา กลุ่ม/องค์กรอยู่ 1 เรื่อง คือ เรื่องการพัฒนาเครือข่ายการเรียนรู้การศึกษานอกโรงเรียนเพื่อการ

ฟังตนเองของชุมชน ซึ่งในตอนหนึ่งของการวิจัยได้กล่าวถึงความสำคัญของการรวมกลุ่มเพื่อการพัฒนาชุมชนและพัฒนาชุมชนโดยรวม กลุ่มที่การก่อตั้งคือ กลุ่มยูวเกษตรกรเกษตรพัฒนา ดังความตอนหนึ่งของงานวิจัยที่ว่า

“...กลุ่มยูวเกษตรกรเกษตรพัฒนา เริ่มเกิดขึ้นจากคนรุ่นหนุ่มสาวในตำบลเกษตรพัฒนา ประมาณ 10 คน รวมตัวกันอย่างไม่เป็นทางการ เนื่องจากมีการประกอบอาชีพทำ นที่ต้องพึ่งพาซึ่งกันและกัน และบางส่วนมีลักษณะเป็นเครือญาติกัน วิชัย บอกว่า “กลุ่มนี้รวมตัวกันอยู่แล้ว ไม่ว่าจะทำอะไรทำไปด้วยกัน ไปงานอะไรก็ไปด้วยกัน เรารวมกันอยู่แล้ว” และได้ใกล้ชิดกับ ศักดิ์ชัย กิจชัย ซึ่งเป็นรุ่นพี่ของกลุ่มคนหนุ่มสาวดังกล่าว ศักดิ์ชัยเรียนจบจากโรงเรียนในชุมชนจนจบมัธยมศึกษาตอนต้นแล้วไปเรียนต่อจนจบ ปวส. ที่วิทยาลัยเกษตรกรรมสิงห์บุรี เมื่อปี พ.ศ.2529 มีลักษณะเป็นผู้นำอย่างไม่เป็นทางการของกลุ่มคนหนุ่มสาวนี้ และได้ทราบว่ากรมส่งเสริมการเกษตรมีกิจกรรมกลุ่มยูวเกษตรกรตามโครงการฝึกอบรมการเกษตร (นอกโรงเรียน) จึงได้นำมาพูดคุยกับกลุ่มคนหนุ่มสาวนี้ ต่อมากลุ่มจึงเห็นพ้องกันว่าสมควรเป็นกลุ่มยูวเกษตรกร เนื่องจากสมาชิกกลุ่มคือ วิชัย พบข้อดีก่อนหน้านี้ว่า “เมื่อเกษตรกรมีการอบรมอะไร หากเราแจ้งไปเป็นกลุ่มเขาจะพิจารณาของเราก่อน เรายังมีส่วนไปกับเขา (เกษตรอำเภอ) ได้...”

จากที่กล่าวมาเกี่ยวกับประเภทของปัญหาที่ชุมชนรับรู้และตระหนักในปัญหาเกี่ยวกับ จะเห็นได้ว่าจากงานวิจัยที่นำมาสังเคราะห์จำนวน 31 เรื่อง สามารถแบ่งกลุ่มของปัญหาที่ชุมชนรับรู้และตระหนักได้ 8 กลุ่ม ประกอบด้วย การทำมาหากิน การพัฒนาชุมชน ที่อยู่อาศัย การจัดการทรัพยากรและสิ่งแวดล้อม ความขัดแย้งกับรัฐ การสาธารณสุข สังคมวัฒนธรรม และการพัฒนา กลุ่ม/องค์กร

2. สมาชิกชุมชนร่วมกันวิเคราะห์ปัญหา

หลังจากที่ชุมชนได้รับรู้และตระหนักในปัญหาแล้ว สมาชิกของชุมชนได้ร่วมกันวิเคราะห์ปัญหา ซึ่งเป็นลำดับขั้นตอนที่สมาชิกในชุมชนร่วมกันพิจารณาว่า ปัญหาที่ชุมชนกำลังประสบอยู่คืออะไร เกิดขึ้นมาได้อย่างไร อย่างไรก็ตาม เมื่อพิจารณาในรายละเอียดของการร่วมกันวิเคราะห์ปัญหาของสมาชิกชุมชนแล้ว พบว่า มีความแตกต่างกันในรูปแบบกลุ่มคนที่มาวิเคราะห์ ซึ่งอาจแบ่งได้เป็นกลุ่มเล็ก กลุ่มย่อย หรือกลุ่มใหญ่ ที่ประชุมหมู่บ้านหรือกลุ่มคนที่ เป็นลักษณะเครือข่าย ซึ่งจะได้กล่าวถึงรายละเอียดต่อไป

2.1 กลุ่มคนที่มาร่วมวิเคราะห์ปัญหาเป็นกลุ่มเล็กหรือกลุ่มย่อย

จากงานวิจัยที่นำมาสังเคราะห์ พบว่า มีงานวิจัยอยู่ 1 เรื่องที่กลุ่มคนที่มาร่วมกันวิเคราะห์ปัญหาเป็นกลุ่มเล็กหรือกลุ่มย่อย คืองานวิจัยเรื่อง เครือข่ายการเรียนรู้และการจัดการของชุมชนเกี่ยวกับป่าชุมชน ดังที่งานวิจัยได้กล่าวว่า

“...ผู้ใหญ่บ้านและผู้นำคนอื่นๆ ทั้งเป็นทางการและไม่เป็นทางการ เช่น ผู้อาวุโส พระ แก่เหมือง เป็นต้น เริ่มมีการพูดคุยกันในกลุ่มที่จะแก้ไขปัญหาการขาดแคลนน้ำ การพูดคุยแลกเปลี่ยนได้มีแนวความคิดว่า ปัญหาการขาดแคลนน้ำมาจากการตัดไม้ทำลายป่าซึ่งเป็นแหล่งต้นน้ำของหมู่บ้าน...”

(กอบกาญจน์ พจนชนะชัย, 2538 : 64)

2.2 กลุ่มคนที่มาร่วมวิเคราะห์ปัญหาเป็นกลุ่มคนกลุ่มใหญ่หรือที่ประชุมหมู่บ้าน

งานวิจัยที่สะท้อนให้เห็นว่า การวิเคราะห์ปัญหาของชุมชน วิเคราะห์โดยคนกลุ่มใหญ่หรือวิเคราะห์ในที่ประชุมหมู่บ้านนั้น มีอยู่ 28 เรื่อง เช่น งานวิจัยเรื่อง กระบวนการทางการศึกษาในการจัดองค์กรและการดำเนินบทบาททางการศึกษาของกลุ่มสตรีที่มีผลต่อการพัฒนาชุมชน งานวิจัยเรื่องนี้ได้ชี้ให้เห็นว่าชาวบ้านหนองบัว ซึ่งเป็นกรณีศึกษาประสบปัญหาในการทำเกษตรกรรมและมีหนี้สินเป็นจำนวนมาก ชุมชนจึงได้มีการปรึกษารื้อกันหลายลักษณะ รวมทั้งการปรึกษารื้อกันในระดับที่ประชุมหมู่บ้านด้วย ดังที่ผลการวิจัยตอนหนึ่งได้กล่าวว่า

“...จากเปลี่ยนแปลงและสภาพปัญหาดังกล่าว เป็นปัจจัยหนึ่งที่น่าไปสู่การพูดคุย ปรึกษารื้อ แลกเปลี่ยนความคิดเห็นกันในหมู่เครือญาติ หมู่เพื่อนบ้าน ผู้นำหมู่บ้าน ผู้นำกลุ่มองค์กร ถึงแนวทางและวิธีการแก้ไขปัญหาทั้งในลักษณะบุคคลต่อบุคคล บุคคลกับกลุ่ม ตลอดจนการนำไปปรึกษารื้อกันในที่ประชุมของหมู่บ้าน...”

(จรณชัย วรรณทอง, 2538 : 83)

2.3 กลุ่มคนที่มาร่วมวิเคราะห์ปัญหาเป็นกลุ่มคนที่เป็เครือข่าย

งานวิจัยที่สะท้อนให้เห็นการวิเคราะห์ปัญหาของชุมชน โดยบุคคลที่รวมกลุ่มกันในระดับเครือข่าวนั้น มีงานวิจัยอยู่ 2 เรื่อง ได้แก่ งานวิจัยเรื่อง องค์กรชุมชนเครือข่ายเพื่อการจัดการทรัพยากรธรรมชาติในเขตพื้นที่ลุ่มน้ำ : กรณีศึกษาองค์กรชุมชนเครือข่ายลุ่มแม่น้ำราก-แม่เลา ตำบลป่าแป๋ อำเภอแม่แตง จังหวัดเชียงใหม่ ซึ่งได้ศึกษาถึงการรวมตัวกันเป็นองค์กรชุมชนเพื่อจัดการทรัพยากรธรรมชาติ ดังความตอนหนึ่งของวิจัยที่กล่าวว่า

“...ในเรื่องการรวมกันขององค์กรเครือข่าย เรามีปัญหาที่สัมพันธ์กัน เราจะเอาผู้นำแต่ละหมู่บ้านมารวมตัวกัน สร้างเวทีชาวบ้านขึ้นมาเพื่อจะให้ผู้ นำเหล่านี้มาพูดคุยกันว่า ในพื้นที่ของเราตอนนี้มีปัญหาอะไรบ้าง แล้วทุกคนสามารถออกความคิดเห็นว่าเราจะมีการแก้ปัญหาได้อย่างไร หมู่บ้านนี้อาจจะเสนอแบบนี้ หมู่บ้านนั้นอาจจะเสนออีกอย่าง ในที่สุดก็มีมติเข้าที่ประชุมว่าวิธีไหนจะเหมาะสมที่สุด ฉะนั้น เราจะเห็นได้ว่า การตั้งองค์กรเครือข่ายขึ้นมา มีประโยชน์อะไรบ้าง จะเห็นว่าทำให้ชุมชนกลายเป็นชุมชนขึ้นมา ไม่ใช่ชุมชนที่มีแต่ผู้คนที่ต่างคนต่างอยู่ ไม่เหลียวแลกัน “ถ้าหากเราตั้งองค์กรเครือข่ายขึ้นมา ก็จะมีกำลังมากขึ้น มีมันสมองเพิ่มขึ้น... เมื่อหลาย ๆ หมู่บ้านมารวมอยู่ที่เดียวกัน ความห่างหรือความแตกแยกของหมู่บ้านก็จะลดลง” การรวมกันนี้จะรวมเจ้าหน้าที่ป่าไม้ เจ้าหน้าที่ทหาร ตำรวจตระเวนชายแดน เจ้าหน้าที่ในการศึกษา เพื่อที่จะมาปรึกษาหารือกันว่า เจ้าหน้าที่แต่ละฝ่ายทำอะไรบ้าง...”

(งามเนตร จริงสูงเนิน, 2538 : 43)

จากที่กล่าวมาจะเห็นได้ว่าสมาชิกชุมชนร่วมกันวิเคราะห์ปัญหา ซึ่งสมาชิกชุมชนที่เข้ามาร่วมกันวิเคราะห์ปัญหานั้น มี 3 ลักษณะคือ 1) สมาชิกชุมชนที่เป็นกลุ่มเล็กหรือกลุ่มย่อย 2) สมาชิกชุมชนที่เป็นกลุ่มใหญ่หรือที่ประชุมหมู่บ้าน 3) สมาชิกชุมชนที่รวมตัวกันในลักษณะที่เป็นเครือข่าย

3. สมาชิกชุมชนร่วมกันแสวงหาและเลือกแนวทางแก้ปัญหา

การที่ปัญหาของชุมชนจะได้รับการแก้ไขปัญหานั้น สิ่งที่มีความสำคัญคือ แนวทางแก้ไขปัญหา ดังนั้น การแก้ไขปัญหของชุมชนจึงต้องร่วมกันแสวงหาและเลือกแนวทางแก้ปัญหาที่มีความเหมาะสมกับปัญหาของชุมชนที่กำลังประสบอยู่ งานวิจัยหลายเรื่องได้ชี้ให้เห็นว่าสมาชิกชุมชนได้ร่วมกันแสวงหาและเลือกแนวทางแก้ปัญหาให้แก่ชุมชนของตนเอง จากงานวิจัยที่นำมาสังเคราะห์ พบว่า จะมีประเด็นเกี่ยวกับการร่วมกันแสวงหาและเลือกแนวทางแก้ปัญหา 3 ประเด็นคือ 1) ลักษณะการแก้ปัญหา 2) ที่มาของวิธีการแก้ปัญหา 3) เกณฑ์การเลือก ซึ่งมีรายละเอียดดังต่อไปนี้

3.1 ลักษณะการแก้ปัญหา แบ่งออกเป็น การแก้ปัญหาเฉพาะกิจและการแก้ปัญหาระยะยาว

3.1.1 การแก้ปัญหาเฉพาะกิจ มีงานวิจัยอยู่ 2 เรื่อง ที่สะท้อนให้เห็นว่าสมาชิกชุมชนร่วมกันแสวงหาและเลือกแนวทางแก้ปัญหาในลักษณะการแก้ปัญหาเฉพาะกิจ ตัว

อย่างเช่น งานวิจัยเรื่อง บทบาทของผู้นำการเปลี่ยนแปลงในการจัดการศึกษา เพื่อการพึ่งตนเองของชุมชน โดยวิธีการมีส่วนร่วมของประชาชน ได้กล่าวถึงสมาชิกชุมชนร่วมกันแสวงหาและเลือกแนวทางแก้ปัญหาในลักษณะการแก้ปัญหาเฉพาะกิจว่า

“...ลู่ทางที่จะไม่ให้มีการยุบโรงเรียนก็คือ จะต้องผลักดันให้เป็นโรงเรียนมัธยมศึกษา ซึ่งมีทางเป็นไปได้เพราะสังกัดกรมเดียวกัน คือ กรมสามัญศึกษาอยู่แล้ว ครูสุรินทร์ ได้นำความข้อนี้ไปปรึกษากับคณะกรรมการศึกษาของโรงเรียนและชาวบ้าน ซึ่งต่างก็เห็น วย เพราะนอกจากจะทำให้บุตรหลานของตนไม่ต้องเดินทางไกลเพื่อไปศึกษาต่อที่ตัวอำเภอเสนาแล้ว ยังทำให้โอกาสที่เด็กในชุมชนได้รับการศึกษาในระดับที่สูงขึ้นมีมากขึ้นด้วย...”

(โหวท สุทธนารักษ์, 2531 : 77)

3.1.2 การแก้ปัญหาระยะยาว มิ่งงานวิจัยอยู่ 29 เรื่อง ที่สะท้อนให้เห็นว่าสมาชิกชุมชนร่วมกันแสวงหาและเลือกแนวทางแก้ปัญหาในลักษณะการแก้ปัญหาระยะยาว ตัวอย่างเช่น งานวิจัยเรื่อง การนำเสนอรูปแบบของกระบวนการสร้างเครือข่ายการเรียนรู้สำหรับการอนุรักษ์ทรัพยากรป่าไม้ ได้กล่าวถึงสมาชิกชุมชนร่วมกันแสวงหาและเลือกแนวทางแก้ปัญหาในลักษณะการแก้ปัญหาระยะยาวว่า

“...กิจกรรมการเรียนรู้ในช่วงแรกของการสร้างเครือข่ายการเรียนรู้ในการอนุรักษ์ป่าไม้ของกลุ่มฮักเมืองน่าน เป็นการเรียนรู้ปัญหาาร่วมกัน และร่วมกันค้นหาทางออก โดยมีพระครูพิทักษ์นันทคุณ เป็นผู้กระตุ้นให้คนในชุมชนตระหนักถึงปัญหาป่าไม้ที่กำลังเกิดขึ้นขณะนั้น และเล็งเห็นถึงภัยที่จะเกิดขึ้นตามมา...”

(วิมลลักษณ์ ชูชาติ, 2540 : 87-88)

3.2 ที่มาของวิธีการแก้ปัญหา แบ่งออกเป็น ภายในชุมชนและตัวอย่างจากที่อื่น

3.2.1 ภายในชุมชน มิ่งงานวิจัยอยู่ 25 เรื่อง ที่สะท้อนให้เห็นถึงที่มาของวิธีการแก้ปัญหาที่มาจากภายในชุมชน ตัวอย่างเช่น งานวิจัยเรื่อง การมีส่วนร่วมของประชาชนในกิจกรรมการพัฒนา : ศึกษาเฉพาะกรณีหมู่บ้านที่ได้รับการสนับสนุนจากองค์การอนุเคราะห์เด็คนอร์เวย์ จังหวัดขอนแก่น ได้สะท้อนให้เห็นที่มาของวิธีการแก้ปัญหาที่มาจากภายในชุมชน ดังปรากฏในงานวิจัยตอนหนึ่งว่า

“...ผู้นำกลุ่มและชาวบ้านได้ร่วมกันศึกษาถึงปัญหาและความจำเป็นของชุมชน เพื่อวางโครงการแก้ปัญหาตามสภาพปัญหา... กระบวนการเสวนา

ทำให้ผู้นำและชาวบ้านได้ร่วมกันคิดวิเคราะห์ปัญหาต่างๆ โดยพิจารณา สภาพพื้นฐานของชุมชน แยกแยะข้อดีข้อเสีย แล้วตัดสินใจเลือกแนวทาง ในการแก้ไขปัญหาและวางโครงการต่างๆ ร่วมกัน...”

(สมพงษ์ บัวชาบาล, 2531 : 112)

3.2.2 ตัวอย่างจากที่อื่น มีงานวิจัยอยู่ 6 เรื่อง ที่สะท้อนให้เห็นถึงที่มาของวิธีการแก้ปัญหาที่มาจากต่อ อย่างจากที่อื่น ตัวอย่างเช่น งานวิจัยเรื่อง การจัดการเรียนรู้ขององค์กร ชุมชนในชนบท : กรณีศึกษาชุมชนสาคลี อำเภอสวน จังหวัดพระนครศรีอยุธยา ได้สะท้อนให้เห็นที่มาของวิธีการแก้ปัญหาที่มาจากตัวอย่างจากที่อื่น ดังปรากฏในงานวิจัยตอนหนึ่งว่า

“...ได้นำชาวบ้านไปศึกษาดูงานเกษตรผสมผสานของพ่อมหาอยู่ สุนทรชัย ที่บ้านตะแบก จังหวัดสุรินทร์ ศึกษาการทำไร่นาสวนผสมของผู้ใหญ่ผาย สร้อยสระกลาง ที่หมู่บ้านสระคูณ จังหวัดบุรีรัมย์ จนเกษตรของผู้ใหญ่ วิบูลย์ เข็มเฉลิม บ้านห้วยหิน จังหวัดฉะเชิงเทรา เพื่อหาตัวแบบในการ แก้ปัญหาด้านการเกษตรของชุมชน จนได้ข้อสรุปว่า การทำไร่นาสวน ผสมน่าจะเป็นรูปแบบเกษตรกรรมที่เหมาะสมกับชุมชนสาคลี...”

(วัฒนพร คชภูมิ, 2540 : 57)

3.3 เกณฑ์การเลือก แบ่งออกเป็น เลือกจากการลองผิดลองถูก เรียนรู้จากประสบการณ์เดิม พิจารณาผลกระทบต่อชุมชน

3.3.1 การลองผิดลองถูก มีงานวิจัยอยู่ 24 เรื่อง ที่สะท้อนให้เห็นถึงเกณฑ์ การเลือก แนวทางการแก้ปัญหาแบบลองผิดลองถูก ตัวอย่างเช่น งานวิจัยเรื่อง การจัดการกับความขัดแย้งของชุมชนชนบทเชียงใหม่ ได้สะท้อนให้เห็นเกณฑ์การเลือกวิธีการแก้ปัญหาของชุมชนแบบลองผิดลองถูก ดังปรากฏในงานวิจัยตอนหนึ่งว่า

“...ชาวบ้านได้ใช้วิธีการระดมสมอง โดยมีคณะกรรมการหมู่บ้านเป็น เกณฑ์ ซึ่งก็ได้ทางเลือกในการปฏิบัติอยู่ 2 แนวทางใหญ่ๆ เพื่อบรรลุผล ของกลยุทธ์การจัดการกับความขัดแย้งแบบแพชชนะ ได้แก่ การเจรจาโดย สันติวิธีและการใช้ความรุนแรง...”

(ปทุมรัตน์ ต่อบวงศ์, 2538 : 71)

3.3.2 การเรียนรู้จากประสบการณ์เดิม มีงานวิจัยอยู่ 6 เรื่องที่สะท้อนให้เห็น ถึงเกณฑ์การเลือกแนวทางการแก้ปัญหาแบบเรียนรู้จากประสบการณ์เดิม ตัวอย่างเช่น งานวิจัย เรื่อง บทบาทของกลุ่มออมทรัพย์เพื่อการพัฒนาชนบท ตำบลน้ำขาว อำเภोजะนะ จังหวัดสงขลา ได้สะท้อนให้เห็นเกณฑ์การเลือกวิธีแก้ปัญหาของชุมชนแบบเรียนรู้จากประสบการณ์เดิม ดังปรากฏ

ในงานวิจัยตอนหนึ่งว่า

“...โครงการแต่ละอย่างในโรงเรียน สามารถดำเนินไปด้วยดีจนเป็นที่เชื่อถือและยอมรับของชาวบ้าน โดยเฉพาะอย่างยิ่งโครงการสหกรณ์และการออมทรัพย์ ชาวบ้านตำบลน้ำขาว จึงเรียกร้องให้ครูชบ ยอดแก้ว จัดตั้งกลุ่มออมทรัพย์ให้กับชาวบ้านบ้าง...”

(สุนทร ยุทธชนะ, 2537 : 51)

3.3.3 พิจารณาผลกระทบต่อชุมชน มีงานวิจัยอยู่ 1 เรื่อง ที่สะท้อนให้เห็นถึงเกณฑ์การเลือกการแก้ปัญหาของชุมชน โดยการพิจารณาผลกระทบต่อชุมชน คืองานวิจัยเรื่องเครือข่ายการเรียนรู้และการจัดการของชุมชนเกี่ยวกับป่าชุมชน ดังปรากฏในงานวิจัยตอนหนึ่งว่า

“...ถ้าความอยู่รอดของชุมชนไม่ได้อยู่กับป่า พวกเขาก็ไม่เห็นความสำคัญที่จะรักษาป่า นอกจากนั้น ชุมชนก็จะไม่รักษาป่า ถ้าหากเขาไม่ได้เป็นเจ้าของและเป็นผู้ได้รับประโยชน์ เราไม่อาจเรียกร้องให้ชุมชนเสียสละ เขาจะรักษาป่าก็ต่อเมื่อเขาได้รับผลประโยชน์ไม่ทางใดก็ทางหนึ่ง...”

(กอบกาญจน์ พจน์ธัญชัย, 2538 : 94)

4. สมาชิกชุมชนร่วมกันวางแผนดำเนินการ

การดำเนินการสิ่งใดสิ่งหนึ่งก็มาก่อนการลงมือดำเนินการ มีความจำเป็นที่จะต้องมีการวางแผน อันเป็นการกำหนดวิธีการดำเนินการไว้ล่วงหน้า รวมทั้งการเตรียมการก่อนถึงการดำเนินการจริง จากงานวิจัยที่น่าสังเคราะห์ พบว่า การวางแผนทำได้ 3 ลักษณะคือ 1) กลุ่มผู้นำวางแผน 2) ผู้นำคนนอกและสมาชิก 3) ที่ประชุมหมู่บ้านวางแผน

4.1 การวางแผนโดยกลุ่มผู้ทำ มีงานวิจัยอยู่ 3 เรื่อง ที่สะท้อนให้เห็นถึงการวางแผนโดยกลุ่มผู้นำ เช่น งานวิจัยเรื่อง องค์การชุมชนเครือข่ายเพื่อการพัฒนาการจัดการทรัพยากรธรรมชาติในเขตพื้นที่ลุ่มน้ำ : กรณีศึกษาขององค์การชุมชนเครือข่ายลุ่มน้ำแม่ราก-แม่เลา ตำบลป่าแป๋ อำเภอแม่แตง จังหวัดเชียงใหม่ ดังที่งานวิจัยได้ระบุว่า

“...คณะกรรมการหมู่บ้านจะร่วมกันจำแนก และวางแผนการใช้ประโยชน์ที่ดินออกเป็นส่วนๆ ที่สำคัญ คือ ที่ดินเพื่อที่อยู่อาศัย ที่ดินเพื่อทำการเกษตร ที่ดินเพื่อเป็นพื้นที่ป่าซับน้ำหรือป่าต้นน้ำ หรือป่าใช้สอย พื้นที่ป่าหัวไร่ปลายนานาที่หลายครอบครัวใช้ทรัพยากรร่วมกัน นอกจากนี้ยังกำหนดและวางแผนเกี่ยวกับพัฒนาเนื้อดินในเขตเกษตรกรรม พัฒนาพื้นที่ป่าไม้ การป้องกันไฟป่า และป้องกันบุกรุกทำลายป่า การอนุรักษ์

สัตว์ป่า ตลอดจนการพัฒนาแหล่งน้ำเพื่อการประปาภูเขา และเพื่อการ
จัดทำเหมืองฝายที่นำเข้าสู่เรือกสวนไรร่วมกัน...”

(งามเนตร จริงสูงเนิน, 2538 : 75-76)

4.2 การวางแผนโดยผู้นำ คนนอก และสมาชิก มีงานวิจัยอยู่ 1 เรื่อง ที่สะท้อนให้
เห็นถึงการวางแผนโดยผู้นำ คนนอก และสมาชิก คือ เรื่องรายงานการวิจัยและพัฒนาเครือข่าย
สำหรับการศึกษาเพื่อปวงชน : กรณีศึกษากันสระคุณ ตำบลโคกล่าม อำเภอลำปลายมาศ จังหวัด
บุรีรัมย์ ดังที่ปรากฏในงานวิจัยว่า

“...ได้มีการจัดสัมมนาที่วัดชัยศรีเป็นครั้งแรก โดยมีผู้เข้าร่วมประชุม
คือ พ่อผาย สร้อยสระกลาง คุณเขาวรัตน์ เจริญยานนท์ อาจารย์เรืองยศ
จันทร์สามารถ อาจารย์อนันต์ ลิขิตประเสริฐ และผู้นำชาวบ้าน 80 คน
จาก 8 หมู่บ้าน ในตำบลโคกล่าม เป็นการสัมมนาระดมความคิด ปัญหา
ตลอดจนสาเหตุของการเกิดปัญหาต่างๆ ของชาวบ้าน ผลการประชุมให้
ชาวบ้านจัดทำแผนว่าจะทำอย่างไรบ้างหลังจากที่ทราบสาเหตุของปัญหา
ตลอดจนแนวทางแก้ไข...”

(อนันต์ ลิขิตประเสริฐ, 2537 : 146)

4.3 การวางแผนในที่ประชุมหมู่บ้าน มีงานวิจัย 15 เรื่อง ที่สะท้อนให้เห็นถึงการ
วางแผนในที่ประชุมหมู่บ้าน ตัวอย่างเช่น งานวิจัยเรื่อง การมีส่วนร่วมในกิจกรรมด้านการศึกษา
และการพัฒนาชุมชนชนบท ดังปรากฏในงานวิจัยว่า

“...กลุ่มแกนกลางที่ได้เดินทางไปศึกษาดูงานร่วมกัน สรุปผลการแลกเปลี่ยน
เรียนรู้อะหว่างหมู่บ้านอื่นในกิจกรรมการแก้ปัญหาของชุมชน โดย
มีการนัดประชุมชาวบ้านครั้งแรกเพื่อขยายแนวคิด วิธีการแก้ปัญหาให้
ชาวบ้านทราบ...”

(ประมาณ ตัณฑิกุล, 2538 : 17)

5. สมาชิกชุมชนร่วมกันดำเนินการ

การแก้ปัญหาต่างๆ ของชุมชนจะประสบผลสำเร็จหรือไม่ ย่อมขึ้นอยู่กับความร่วมมือกัน
ดำเนินการในสิ่งที่วางแผนไว้ของสมาชิก ดังนั้น ลำดับขั้นตอนของกระบวนการเรียนรู้ของชุมชนใน
ส่วนของสมาชิกชุมชนร่วมกันดำเนินการจึงมีความสำคัญต่อการทำให้ชุมชนเข้มแข็งอย่างยิ่ง

จากการศึกษางานวิจัยที่นำมาสังเคราะห์ พบว่า ทุกเรื่องปรากฏสาระเกี่ยวกับลำดับ
ขั้นตอนของกระบวนการเรียนรู้ของชุมชนในส่วนของสมาชิกชุมชนร่วมกันดำเนินการ ตัวอย่างเช่น

งานวิจัยเรื่อง การมีส่วนร่วมของประชาชนในกิจกรรมการพัฒนา : ศึกษาเฉพาะกรณีหมู่บ้านที่ได้รับบริการสนับสนุนจากองค์การอนุเคราะห์เด็คนอร์เวย์ จังหวัดขอนแก่น ของ สมพงษ์ บัวชาบาล (2531 : 31) ซึ่งได้ศึกษาการแก้ปัญหาการขาดแคลนข้าวและความยากจนของชาวบ้านหมู่บ้านฝาง ที่ได้แก้ปัญหาโดยมีกิจกรรมการทำนารวม การเลี้ยงปลาที่สระวัด การตั้งร้านค้าข้าว การเลี้ยงคอง อีกรณีหนึ่งคือ ชุมชนบ้านปางมะโอ จากงานวิจัยเรื่อง การใช้การศึกษาและการพัฒนาชุมชนเพื่อยับยั้งการย้ายถิ่นของสตรีชนบทภาคเหนือของ สุมาลี วรรณรัตน์ (2538 : 83-103) ซึ่งได้แก้ปัญหาของชุมชนคือ มีที่ทำกินน้อย ขาดแคลนน้ำ ปัญหาหนี้สินและขาดเงินทุนในการผลิต ปัญหาย้ายถิ่นของแรงงานหนุ่มสาว โดยการดำเนินกิจกรรมด้านการศึกษาและกิจกรรมด้านอาชีพ กิจกรรมด้านการศึกษาประกอบด้วย การสร้างแนวคิดเกี่ยวกับการพึ่งตนเอง การให้การศึกษาเรื่องการรวมกลุ่ม การให้การศึกษาเรื่องการย้ายถิ่นและการเข้าทำงานในเมือง และการศึกษาดูงานส่วนกิจกรรมด้านอาชีพประกอบด้วย กิจกรรมร้านค้ากลุ่มแม่บ้าน กลุ่มเลี้ยงปลา กลุ่มอาชีพเพาะเห็ด กิจกรรมกองทุนหมู่บ้าน นอกจากนี้ยังมีงานวิจัยที่ศึกษาเกี่ยวกับการแก้ปัญหาความเสื่อมและลดลงของพื้นที่ป่าของเครือข่ายชุมชนลุ่มน้ำวาง งานวิจัยเรื่องนี้เชื่อว่าการนำเสนอรูปแบบของกระบวนการสร้างเครือข่ายเรียนรู้สำหรับการอนุรักษ์ทรัพยากรป่าไม้ ของ วิมลลักษณ์ ชูชาติ (2540 : 114-116) จากงานวิจัยเรื่องนี้สมาชิกเครือข่ายชุมชนแม่บ้านน้ำวางได้ร่วมกันดำเนินการอนุรักษ์ทรัพยากรป่าไม้ โดยการแต่งตั้งคณะกรรมการลุ่มน้ำวาง ร่างระเบียบการดูแลป่าไม้เพื่อดำเนินการอนุรักษ์ป่าไม้

จากการวิจัยที่ยกตัวอย่างจะเห็นได้ว่า ลำดับขั้นตอนของกระบวนการเรียนรู้ของชุมชนที่ทำให้ชุมชนเข้มแข็ง จะมีลำดับขั้นตอนที่สมาชิกชุมชนร่วมกันดำเนินงาน อันเป็นขั้นตอนที่มีความสำคัญที่จะนำไปสู่ความสำเร็จของการแก้ปัญหาของชุมชน

นอกจากประเด็นต่าง ๆ เกี่ยวกับลำดับขั้นตอนของกระบวนการเรียนรู้ของชุมชนในส่วนของสมาชิกชุมชนร่วมกันดำเนินการที่ได้กล่าวมาแล้ว ยังมีประเด็นเกี่ยวกับเรื่องนี้ที่น่าสนใจอีกคือ สมาชิกของชุมชนร่วมกันดำเนินการในลักษณะรวมกลุ่มทำงานระยะสั้น หรือรวมกลุ่มกันจัดตั้งเป็นองค์กรสถาบันส่งผลต่อความเข้มแข็งของชุมชนหรือไม่อย่างไร

5.1 การรวมกลุ่มทำงานระยะสั้น เป็นการร่วมกันทำงานของสมาชิกชุมชนเพื่อแก้ปัญหาหรือพัฒนาที่เสร็จสิ้นในระยะเวลาอันรวดเร็วไม่ต่อเนื่อง ดังเช่นกรณีสมาชิกของชุมชนสาคลีได้ร่วมกันจัดหาเงินทุนเพื่อซื้อที่ดินสำหรับก่อตั้งโรงเรียนมัธยมสาคลีและเป็นทุนสำหรับการจัดการศึกษาของโรงเรียนแห่งนี้ การจัดหาทุนนี้ดำเนินการในช่วงเวลาหนึ่งไม่ได้ดำเนินการต่อเนื่องเมื่อได้ทุนตามที่ต้องการแล้วก็เสร็จสิ้นการดำเนินการ ซึ่งสาระการดำเนินการดังกล่าวปรากฏอยู่ในงานวิจัย เรื่องบทบาทของผู้นำการเปลี่ยนแปลงในการจัดการศึกษาเพื่อการพึ่งตนเองของชุมชน โดยวิธีการมีส่วนร่วมของประชาชน ดังปรากฏในงานวิจัยว่า

“...คณะครูและคณะกรรมการศึกษาส่งตัวแทนเดินทางไปติดต่อด้วยตนเองกับ ดร.ก่อ สวัสดิ์พานิชย์ ซึ่งเป็นรัฐมนตรีว่าการกระทรวงศึกษาธิการ ในขณะนั้น... กระทรวงศึกษาธิการรับข้อเสนอ แต่มีเงื่อนไขว่า ชุมชนต้องหาที่ดินมาเพิ่มเติม 35 ไร่ ตามเกณฑ์ที่กำหนดไว้เสียก่อน จึงจะสร้างเป็นโรงเรียนมัธยมได้... คณะกรรมการศึกษารวมตัวกัน... เพื่อขอบริจาคเงิน...”

(โอวาท สุนทรารักษ์, 2531 : 77)

5.2 การรวมกลุ่มกันจัดตั้งองค์กรสถาบัน เป็นการร่วมกันทำงานของสมาชิกของชุมชนเพื่อแก้ปัญหาหรือพัฒนาที่มีความต่อเนื่องหรือระยะยาว มีรายงานวิจัยที่สะท้อนให้เห็นการรวมกลุ่มกันดำเนินการในลักษณะนี้อยู่ 30 เรื่อง เช่น งานวิจัยเรื่อง การนำเสนอรูปแบบของกระบวนการสร้างเครือข่ายการเรียนรู้ สำหรับอนุรักษ์ทรัพยากรป่าไม้ได้ค้นพบว่า สมาชิกชุมชนและผู้นำของกลุ่มฮักเมื่องน่าน ได้ดำเนินการแก้ปัญหาความแห้งแล้งของพื้นที่ แหล่งอาหารไม่อุดมสมบูรณ์ การขาดแคลนน้ำ ทรัพยากรป่าไม้ลดลงโดยการอนุรักษ์ป่าไม้ ดังปรากฏในงานวิจัยตอนหนึ่งว่า

“...การอนุรักษ์ป่าเกิดจากแกนนำ 5 หมู่บ้าน โดยดำเนินการดังนี้ 3.1.1 การกำหนดเขตพื้นที่ป่าอนุรักษ์บริเวณรอบหมู่บ้าน และพื้นที่ไร่เก่าที่มีความลาดชันเกินขนาดไว้เป็นพื้นที่ป่าของลุ่มน้ำและทำแนวกันไฟ รวมทั้งกำหนดกฎระเบียบควบคุมการใช้ป่าและการทำไร่ 3.1.2 การจัดตั้งเครือข่ายองค์กรชาวบ้านอนุรักษ์ลุ่มน้ำแม่จัน-แม่สะลอง ซึ่งเกิดจากการที่ผู้นำกลุ่มทั้ง 5 หมู่บ้าน ปรีกษาหารือกัน...”

จากที่กล่าวมาจะเห็นได้ว่า การดำเนินการร่วมกันของสมาชิกเพื่อแก้ปัญหาหรือการพัฒนา แบ่งได้ 2 รูปแบบ คือ การรวมกลุ่มทำงานระยะสั้นและการรวมกลุ่มกันจัดตั้งองค์กรสถาบัน

6. สมาชิกชุมชนร่วมกันประเมินการดำเนินการ

เมื่อสมาชิกของชุมชนได้ดำเนินการเพื่อแก้ปัญหาที่ชุมชนประสบอยู่แล้ว สมาชิกของชุมชนจะต้องร่วมกันติดตามและประเมินผล จากงานวิจัยที่นำมาสังเคราะห์พบว่า ส่วนใหญ่ปรากฏสาระที่แสดงให้เห็นถึงการที่สมาชิกชุมชนร่วมกันประเมินผลการดำเนินการและสามารถแบ่งลักษณะการประเมินตามผู้ประเมินได้ 3 ลักษณะคือ 1) ประเมินโดยสมาชิกและผู้นำ 2) ประเมินโดยคณะกรรมการที่แต่งตั้งขึ้นโดยเฉพาะ 3) ประเมินโดยสมาชิกและคณะกรรมการ ซึ่งมีรายละเอียดดังนี้

6.1 ประเมินโดยสมาชิกและผู้นำ การประเมินการดำเนินการแก้ปัญหาหรือพัฒนา ในลักษณะนี้ผู้ประเมินคือ สมาชิกและผู้นำร่วมกันดำเนินการ มีงานวิจัยที่นำมาสังเคราะห์อยู่ 16 เรื่อง ที่ระบุว่ามีการประเมินโดยผู้นำและสมาชิก เช่น งานวิจัยเรื่อง การจัดการกับความขัดแย้ง ของชุมชนชนบทเชิงใหม่ ซึ่งเป็นการศึกษาเกี่ยวกับการดำเนินการแก้ปัญหาความขัดแย้งโดยวิธีการต่างๆ ชาวบ้านได้ร่วมกันประเมินว่า ได้ผลมากน้อยเพียงใด ดังปรากฏในงานวิจัยว่า

“...เมื่อปฏิบัติตามแผนที่วางไว้แล้ว ก็จะประเมินว่าการปฏิบัตินั้นเป็นไปตามแผนหรือไม่ มีปัญหาอุปสรรคอย่างไร เช่น ในคราวที่ชาวบ้านเข้าไปประชุมหรือเกี่ยวกับแนวทางแก้ไขปัญหาร่วมกัน ฝ่ายหน่วยพิเศษ ชาวบ้านเห็นตรงกันว่า ควรให้คนแก่หนุ่มสาว สตรีและเด็กเข้าร่วมประชุมด้วย โดยมีวัตถุประสงค์ให้คู่กรณีเห็นใจ และไม่ใช้วิธีการรุนแรง แต่เมื่อผลกลับไม่เป็นไปตามวัตถุประสงค์ ชาวบ้านจึงกลับมาคิดหาวิธีการต่อสู้ใหม่อีก เป็นต้น...”

(ปทุมรัตน์ ต่อวงศ์, 2538 : 71)

6.2 ประเมินโดยคณะกรรมการที่แต่งตั้งขึ้น โดยเฉพาะการประเมินการดำเนินการแก้ปัญหาหรือพัฒนาในลักษณะนี้ ผู้ประเมินคือ คณะกรรมการที่แต่งตั้งขึ้นโดยเฉพาะ มีงานวิจัยที่นำมาสังเคราะห์อยู่ 2 เรื่อง ที่ระบุว่ามีการประเมินโดยคณะกรรมการที่แต่งตั้งขึ้นโดยเฉพาะ เช่น งานวิจัยเรื่อง การนำเสนอรูปแบบของกระบวนการสร้างเครือข่ายการเรียนรู้สำหรับการอนุรักษ์ทรัพยากรป่าไม้ ซึ่งได้กล่าวว่า

“...นอกจากนี้ยังมีการจัดคณะกรรมการตรวจตราดูแลป่าเป็นระยะ ๆ ผลัดเปลี่ยนหมุนเวียนกันไปดูแลป่า ผลที่ตามมาคือ สภาพป่าที่ฟื้นฟูสภาพมีความอุดมสมบูรณ์มากขึ้น และที่สำคัญคือหมู่บ้านมีน้ำกินใช้ไม่ขาดแคลน ดังเหตุการณ์ที่ผ่านมา...”

(วิมลลักษณ์ ชูชาติ, 2540 : 87)

6.3 ประเมินโดยสมาชิกและคณะกรรมการประเมิน การประเมินการดำเนินการแก้ปัญหาหรือพัฒนาในลักษณะนี้ ผู้ประเมินคือ สมาชิกและคณะกรรมการประเมิน มีงานวิจัยที่นำมาสังเคราะห์อยู่ 2 เรื่อง ที่ระบุว่ามีการประเมินโดยสมาชิกและคณะกรรมการประเมิน เช่น งานวิจัยเรื่อง การมีส่วนร่วมของประชาชนในการอนุรักษ์ป่าไม้ : ศึกษาเฉพาะกรณีป่าชุมชนบ้านห้วยแก้ว อำเภอสันกำแพง จังหวัดเชียงใหม่ ดังผลการวิจัยตอนหนึ่งกล่าวว่า

“...ชาวบ้านเอาใจใส่กับป่าชุมชนอย่างมาก เมื่อปลูกต้นไม้แล้วยังได้คอยติดตามดูว่าต้นไม้ที่ปลูกเจริญงอกงามดีหรือไม่ แม้ว่าการติดตามดูแลจะทำ

อย่างไม่ตั้งใจ เป็นไปโดยบังเอิญ เพราะชาวบ้านเล่าว่า ขณะที่พวกเขาไปเก็บของป่า ก็จะทำการตรวจตราต้นไม้ในป่าไปด้วย หากพบต้นไม้ล้มเอียงก็จะนำไม้มาค้ำให้ต้นตรง หรือถ้าพบต้นไม้ตายก็จะนับจำนวนไว้แล้วนำไปแจ้งให้คณะกรรมการป่าชุมชนทราบ หรือเมื่อคณะกรรมการป่าชุมชนจัดให้มีการตรวจตราดูแล ก็จะมีชาวบ้านไปร่วมด้วยทุกครั้ง...”

(ศลิษา พึ่งแสงแก้ว, 2537 : 107)

จากที่กล่าวมาจะเห็นได้ว่า การประเมินการแก้ปัญหาหรือการพัฒนาที่มีการประเมินโดยสมาชิกและผู้นำ ประเมินโดยคณะกรรมการที่แต่งตั้งขึ้นโดยเฉพาะ และประเมินโดยสมาชิกและคณะกรรมการประเมิน

7. สมาชิกชุมชนร่วมกันปรับปรุงหากดำเนินการไม่สำเร็จ

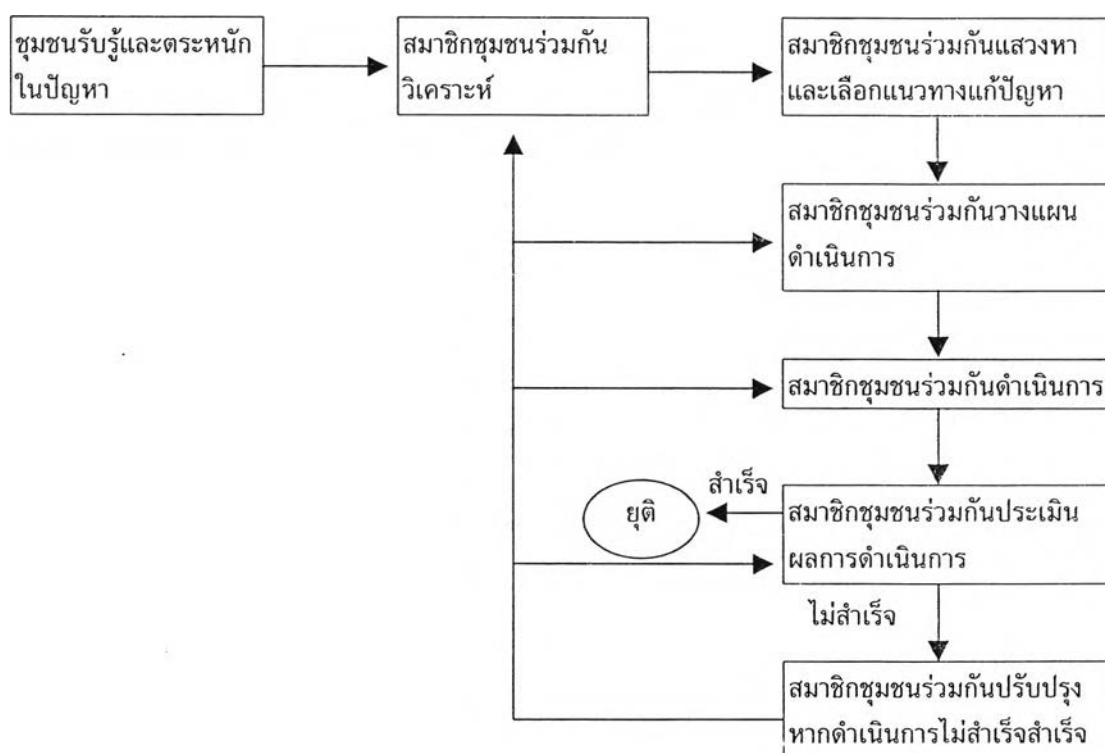
ลำดับขั้นตอนของกระบวนการเรียนรู้ของชุมชนที่ทำให้ชุมชนเข้มแข็ง อีกประการหนึ่งคือ สมาชิกของชุมชนร่วมกันปรับปรุงหากดำเนินการไม่สำเร็จ จากงานวิจัยที่นำมาสังเคราะห์ทั้งหมด 31 เรื่อง พบว่า มีงานวิจัย 15 เรื่อง ที่ปรากฏสาระเกี่ยวกับลำดับขั้นตอนนี้ ตัวอย่างเช่น งานวิจัยเรื่อง ชุมชนเชิงกี : วิถีชีวิตและกระบวนการพัฒนาสู่การพึ่งตนเอง (อรทัย อาจอ่ำ, 2531 : 38) ซึ่งศึกษาการต่อสู้ของประชาชนในซอยเชิงกีในด้านที่อยู่อาศัย ในประเด็นเกี่ยวกับสมาชิกชุมชนร่วมกันปรับปรุงหากดำเนินการไม่สำเร็จนั้น พบว่า งานวิจัยได้สะท้อนให้เห็นประเด็นนี้ในส่วนของกรเรียกร้องให้ได้มาซึ่งที่ดินที่อยู่อาศัย โดยมีการเปลี่ยนแปลงวิธีการเรียกร้อง เมื่อวิธีที่ดำเนินการไปก่อนแล้วไม่ได้ผล ด้วยการวิจัยที่ว่า

“...โดยครั้งแรกผู้นำและชาวชุมชนเดินทางไปขอคำชี้แจงเรื่องการใช้ที่ดินจากสำนักงานทรัพย์สินส่วนพระองศ์ ซึ่งเป็นเจ้าของที่ดิน ปรากฏว่าทางสำนักงานทรัพย์สินส่วนพระองศ์มิได้ให้คำชี้แจงที่กระจ่างแต่อย่างใด หลังจากนั้นทั้งผู้นำและชาวชุมชนได้เข้าถวายฎีกาต่อสมเด็จพระพี่นางเธอเจ้าฟ้ากัลยาณิวัฒนา คราวที่พระองศ์เสด็จเยี่ยมมุลนิธิดวงประทีปคลองเตย และในครั้งสุดท้ายทั้งตัวแทนและชาวชุมชนส่วนใหญ่แหมารถและเรือเดินทางไปถวายฎีกาต่อสมเด็จพระบรมราชชนนี ณ เกาะสีชังชลบุรี หลังจากการดำเนินการเคลื่อนไหวในสองครั้งแรกไม่ได้ผล ต่อมาประมาณปี 2527 ทางสำนักงานทรัพย์สินส่วนพระองศ์จึงนำเสนอความจำนงผ่านการเคหะแห่งชาติ ที่จะแก้ปัญหาที่อยู่อาศัยให้กับผู้อยู่อาศัยบนที่ดินของสำนักงานฯ โดยการเสนอขายที่ดินจำนวน 1,000 ตารางวา ให้กับประชาชนที่อยู่ในซอยเชิงกี ในราคาตารางวาละ 2,500 บาท การตอบสนองของสำนักงานทรัพย์สินฯ ในครั้งนี้ถือว่าเป็นผลมาจากความ

พยายามและการรวมตัวกันของชาวชุมชนในการเคลื่อนไหวด้วยรูปแบบต่าง ๆ ซึ่งถือว่าเป็นความสำเร็จในชั้นหนึ่ง...”

จากกรณีตัวอย่างจะเห็นได้ว่า การที่สมาชิกของชุมชนร่วมกันปรับปรุงหากดำเนินการไม่สำเร็จนั้น เป็นลำดับขั้นตอนของกระบวนการเรียนรู้ของชุมชนที่ทำให้ชุมชนเข้มแข็งที่สำคัญเช่นเดียวกับลำดับขั้นตอนอื่นๆ เนื่องจากหากไม่มีลำดับขั้นตอนนี้แล้ว หากสมาชิกชุมชนร่วมกันดำเนินการไม่สำเร็จ ก็จะไม่มีการแก้ไขปรับปรุง

จากที่กล่าวมาทั้งหมดพอจะสรุปลำดับขั้นตอนของกระบวนการเรียนรู้ของชุมชนที่ทำให้ชุมชนเข้มแข็งได้ดังแผนภูมิต่อไปนี้



แผนภูมิที่ 6 ความสัมพันธ์ของลำดับขั้นตอนของกระบวนการเรียนรู้ของชุมชน ที่ทำให้ชุมชนเข้มแข็ง

จากลำดับขั้นตอนของกระบวนการเรียนรู้ของชุมชนเข้มแข็งที่สรุปให้เห็นนี้ ในงานวิจัย 31 เรื่องนั้น แม้อำดับขั้นตอนเหล่านี้จะไม่ได้ปรากฏเด่นชัดงานวิจัยบางชิ้นก็ตาม แต่ไม่ได้ทำให้แบบแผนของกระบวนการเรียนรู้ของชุมชนที่ทำให้ชุมชนเข้มแข็งมีลำดับขั้นตอนที่เปลี่ยนไป ซึ่งอาจเป็นไปได้ว่างานวิจัยบางชิ้นไม่ได้มุ่งเน้นศึกษาในเรื่องของลำดับขั้นตอนมากนัก ทั้งที่ขึ้นอยู่กับวัตถุประสงค์ของงานวิจัยเรื่องนั้น ๆ

จากรายละเอียดของลำดับขั้นตอนของกระบวนการเรียนรู้ของชุมชนที่ทำให้ชุมชนเข้มแข็งที่กล่าวมาแล้ว สามารถนำมาสรุปลงในตาราง จำแนกรายละเอียดของลำดับขั้นตอนของกระบวนการเรียนรู้ของชุมชนที่ทำให้ชุมชนเข้มแข็งได้ ดังตารางที่ 3

ตารางที่ 3 การจำแนกรายละเอียดของลำดับขั้นตอนของกระบวนการเรียนรู้ของชุมชน

รายการ	N	%	งานวิจัยเรื่องที่																																								
			1	2/1	2/2	3	4	5	6	7	8	9	10	11	12	13	14	15	16	17	18	19	20	21	22	23	24	25	26/1	26/2	26/3	26/4	27	28/1	28/2	28/3	29	30	31				
1. ชุมชนรับรู้และตระหนักในปัญหา																																											
1.1 ที่มาของปัญหา																																											
1.1.1 สมาชิกในชุมชนประสบปัญหาและรับรู้เอง	28	90.32	✓	✓	✓	✓		✓	✓		✓	✓	✓	✓	✓	✓	✓	✓		✓	✓	✓	✓	✓	✓	✓	✓	✓	✓	✓	✓	✓	✓	✓	✓	✓	✓	✓	✓	✓	✓		
1.1.2 บุคคลภายนอกมาบอกว่าเป็นปัญหา	2	6.45				✓																✓																					
1.1.3 นักวิจัยร่วมกับชุมชนค้นหาปัญหา	2	6.45							✓											✓																							
1.2 ระยะเวลาที่ชุมชนประสบปัญหา																																											
1.2.1 ระยะเวลายาวนาน	29	93.55	✓		✓	✓	✓	✓	✓	✓	✓	✓	✓	✓	✓	✓	✓	✓	✓		✓	✓	✓	✓	✓	✓	✓	✓	✓	✓	✓	✓	✓	✓	✓	✓	✓	✓	✓	✓	✓		
1.2.2 ฉับพลัน	3	9.68		✓																	✓				✓																		
1.3 ผลกระทบของปัญหาต่อสมาชิกของชุมชน																																											
1.3.1 สมาชิกในชุมชนทั้งหมดหรือส่วนใหญ่	30	96.77	✓		✓	✓	✓	✓	✓	✓	✓	✓	✓	✓	✓	✓	✓	✓	✓	✓	✓	✓	✓	✓	✓	✓	✓	✓	✓	✓	✓	✓	✓	✓	✓	✓	✓	✓	✓	✓	✓		
1.3.2 สมาชิกในวงแคบ	1	3.23		✓																																							
1.4 ประเภทของปัญหา																																											
1.4.1 การทำมาหากิน	21	67.74	✓		✓		✓	✓		✓	✓	✓	✓	✓	✓	✓	✓	✓	✓	✓		✓	✓	✓		✓		✓		✓	✓									✓	✓		
1.4.2 การพัฒนาชุมชน	3	9.68		✓										✓									✓																				
1.4.3 ที่อยู่อาศัย	1	3.23				✓																																					
1.4.4 การจัดการทรัพยากรและสิ่งแวดล้อม	7	22.58					✓								✓								✓	✓		✓	✓	✓	✓	✓													
1.4.5 ความขัดแย้งกับรัฐ	2	6.45																			✓				✓																		
1.4.6 การสาธารณสุข	1	3.23																																									
1.4.7 สังคมวัฒนธรรม	2	6.45																																									
1.4.8 การพัฒนากลุ่ม/องค์กร	1	3.23																																						✓	✓		
2. สมาชิกชุมชนร่วมกันวิเคราะห์ปัญหา																																											
2.1 รูปแบบกลุ่มคนที่วิเคราะห์																																											
2.1.1 กลุ่มเล็ก กลุ่มย่อย	2	6.45	✓	✓																																							
2.1.2 กลุ่มใหญ่ ที่ประชุมหมู่บ้าน	27	87.10	✓			✓	✓	✓	✓	✓	✓	✓	✓	✓	✓	✓	✓	✓	✓	✓	✓	✓	✓	✓	✓	✓	✓	✓	✓	✓	✓	✓	✓	✓	✓	✓	✓	✓	✓	✓	✓	✓	✓
2.2.3 เครือข่าย	2	6.45																✓										✓	✓	✓													

ตารางที่ 3 การจำแนกรายละเอียดของลำดับขั้นตอนของกระบวนการเรียนรู้ของชุมชน (ต่อ)

	N	%	งานวิจัยเรื่องที่																																						
			1	2/1	2/2	3	4	5	6	7	8	9	10	11	12	13	14	15	16	17	18	19	20	21	22	23	24	25	26/1	26/2	26/3	26/4	27	28/1	28/2	28/3	29	30	31		
3. สมาชิกชุมชนร่วมกันแสวงหาและเลือก แนวทางเลือกแก้ปัญหา																																									
3.1 ลักษณะการแก้ปัญหา																																									
3.1.1 แก้ปัญหาเฉพาะกิจ	2	6.45		✓																						✓															
3.1.2 แก้ปัญหาระยะยาว	29	93.55	✓		✓	✓	✓	✓	✓	✓	✓	✓	✓	✓	✓	✓	✓	✓	✓	✓	✓	✓	✓	✓	✓	✓	✓	✓	✓	✓	✓	✓	✓	✓	✓	✓	✓	✓	✓	✓	
3.2 ที่มาของวิธีการแก้ปัญหา																																									
3.2.1 ภายในชุมชน	25	80.65		✓	✓	✓	✓	✓	✓	✓	✓	✓		✓	✓	✓	✓	✓	✓	✓	✓	✓	✓	✓	✓		✓	✓	✓	✓		✓	✓	✓				✓			
3.2.2 ตัวอย่างจากที่อื่น	6	19.35	✓											✓													✓					✓					✓	✓			
3.3 เกณฑ์การเลือก																																									
3.3.1 เลือกจากการลองผิดลองถูก	24	77.42		✓	✓	✓	✓			✓	✓	✓	✓	✓	✓	✓	✓	✓	✓	✓	✓	✓	✓	✓	✓		✓	✓	✓	✓		✓	✓	✓				✓			
3.3.2 เรียนรู้จากประสบการณ์เดิม	6	19.35	✓				✓																				✓				✓						✓	✓			
3.3.3 พิจารณาผลกระทบต่อชุมชน	1	3.23						✓																																	
4. สมาชิกชุมชนร่วมกันวางแผนดำเนินการ																																									
4.1 กลุ่มผู้นำวางแผน	3	10.03		✓														✓										✓	✓	✓											
4.2 ผู้นำคนนอก และสมาชิก	1	3.23											✓																												
4.3 ที่ประชุมหมู่บ้าน	27	87.10	✓	✓	✓	✓	✓	✓	✓	✓	✓		✓	✓	✓	✓	✓		✓	✓	✓	✓	✓	✓	✓	✓			✓	✓	✓	✓	✓	✓	✓	✓	✓	✓	✓		
5. สมาชิกชุมชนร่วมกันดำเนินการ																																									
5.1 รวมกลุ่มทำงานระยะสั้น	1	3.23	✓																																						
5.2 รวมกลุ่มกันจัดตั้งองค์กรสถาบัน	30	96.77	✓		✓	✓	✓	✓	✓	✓	✓	✓	✓	✓	✓	✓	✓	✓	✓	✓	✓	✓	✓	✓	✓	✓	✓	✓	✓	✓	✓	✓	✓	✓	✓	✓	✓	✓	✓		
6. สมาชิกชุมชนร่วมกันประเมินการดำเนินการ																																									
6.1 ประเมินโดยสมาชิกและผู้นำ	27	87.10	✓	✓	✓	✓	✓	✓		✓	✓	✓	✓	✓	✓			✓	✓	✓	✓	✓	✓	✓	✓	✓		✓	✓	✓	✓	✓	✓	✓	✓	✓	✓	✓	✓		
6.2 ประเมินโดยคณะกรรมการที่ตั้งขึ้น โดยเฉพาะ	3	9.68							✓									✓									✓														
6.3 สมาชิกและคณะกรรมการประเมิน	1	3.23															✓																								
7. สมาชิกชุมชนร่วมกันปรับปรุงหากดำเนินการ ไม่สำเร็จ	17	58.84	✓	✓	✓	✓	✓		✓	✓	✓	✓	✓			✓	✓	✓	✓							✓												✓	✓	✓	

จากตารางที่ 3 จะเห็นว่า ลำดับขั้นตอนของกระบวนการเรียนรู้ของชุมชน ซึ่งประกอบด้วยลำดับขั้นตอน 7 ประการ คือ ชุมชนรับรู้และตระหนักในปัญหา สมาชิกชุมชนร่วมกันวิเคราะห์ปัญหา สมาชิกชุมชนร่วมกันแสวงหาและเลือกแนวทางแก้ปัญหา สมาชิกชุมชนร่วมกันวางแผนดำเนินการ สมาชิกชุมชนร่วมกันประเมินผลการดำเนินการ และสมาชิกชุมชนร่วมกันปรับปรุงหากดำเนินการไม่สำเร็จ โดยที่ในแต่ละลำดับขั้นตอนจะมีประเด็นย่อยๆ ที่แตกต่างกันออกไป และประเด็นต่างๆ เหล่านี้ปรากฏในงานวิจัยที่นำมาสังเคราะห์แตกต่างกันไป ซึ่งมีรายละเอียดดังนี้

ชุมชนรับรู้และตระหนักในปัญหา

ในลำดับขั้นตอนชุมชนรับรู้และตระหนักในปัญหา จากงานวิจัยที่นำมาสังเคราะห์ พบว่า ชุมชนรับรู้และตระหนักในปัญหาจากการที่สมาชิกในชุมชนประสบปัญหาและรับรู้เองเป็นส่วนใหญ่ กล่าวคือ มีงานวิจัยที่นำมาสังเคราะห์ 28 เรื่อง จากทั้งหมด 31 เรื่อง คิดเป็นร้อยละ 90.32 ที่ปรากฏประเด็นนี้ นอกจากนี้ชุมชนยังรับรู้และตระหนักในปัญหาจากการที่บุคคลภายนอกมาบอกว่าเป็นปัญหา และจากการที่นักวิจัยร่วมกับชุมชนค้นคว้าหาปัญหา โดยปรากฏอยู่ในงานวิจัยที่นำมาสังเคราะห์ประเด็นละ 2 เรื่อง คิดเป็นร้อยละ 6.45

อีกประเด็นหนึ่งของลำดับขั้นตอนชุมชนรับรู้และตระหนักในปัญหา คือ ระยะเวลาที่ชุมชนประสบปัญหา ซึ่งพบว่า ชุมชนเข้มแข็งส่วนใหญ่ประสบปัญหาเป็นระยะเวลานาน จะเห็นได้จากมีงานวิจัยที่นำมาสังเคราะห์ถึง 29 เรื่อง ที่สะท้อนให้เห็นประเด็นนี้ คิดเป็นร้อยละ 93.55 ส่วนงานวิจัยที่เหลืออีก 3 เรื่องเป็นปัญหาที่เกิดขึ้นโดยฉับพลัน

ผลกระทบของปัญหาต่อสมาชิกของชุมชนเป็นอีกประเด็นหนึ่งในลำดับขั้นตอนของกระบวนการเรียนรู้ของชุมชนที่สามารถนำมาพิจารณา จากงานวิจัยที่นำมาสังเคราะห์จำนวน 30 เรื่อง คิดเป็นร้อยละ 96.77 ได้สะท้อนให้เห็นว่า ปัญหาที่ชุมชนประสบอยู่นั้น ส่งผลกระทบต่อสมาชิกในชุมชนทั้งหมดหรือส่วนใหญ่ มีงานวิจัยเพียง 1 เรื่อง ที่พบว่า ปัญหาที่ชุมชนประสบอยู่มีผลกระทบต่อสมาชิกในวงแคบ

ประเด็นย่อยในลำดับขั้นตอนการรับรู้และตระหนักในปัญหาของชุมชนอีกประการหนึ่ง คือ ประเภทของปัญหาที่ชุมชนประสบ จากงานวิจัยที่นำมาสังเคราะห์ พบว่า ปัญหาส่วนใหญ่ที่ชุมชนที่เป็นกรณีศึกษาส่วนใหญ่ประสบคือ ปัญหาเกี่ยวกับการทำมาหากิน ซึ่งพบว่า มีงานวิจัยอยู่ถึง 21 เรื่อง ที่สะท้อนให้เห็นประเด็นนี้ คิดเป็นร้อยละ 67.74 รองลงมาคือ ปัญหาเกี่ยวกับการจัดการทรัพยากรและสิ่งแวดล้อม มีงานวิจัยอยู่ 7 เรื่อง คิดเป็นร้อยละ 22.58 ปัญหาเกี่ยวกับการพัฒนาชุมชน ความขัดแย้งกับรัฐ สังคม วัฒนธรรม ที่อยู่อาศัย การสาธารณสุข และการพัฒนา กลุ่ม/องค์กร ตามลำดับ

จากที่กล่าวมาสามารถสรุปได้ว่า การรับรู้และตระหนักในปัญหาของชุมชนนั้น ชุมชนส่วนใหญ่รับรู้และตระหนักในปัญหาจากการที่สมาชิกในชุมชนประสบปัญหาและรับรู้เอง และประสบปัญหานั้นมาเป็นเวลานาน โดยที่ปัญหานั้นส่งผลกระทบต่อสมาชิกในชุมชนทั้งหมดหรือส่วนใหญ่ ประเภทของปัญหาที่ชุมชนประสบส่วนใหญ่คือ ปัญหาเกี่ยวกับการทำมาหากิน

สมาชิกชุมชนร่วมกันวิเคราะห์ปัญหา

ลำดับขั้นตอนของกระบวนการเรียนรู้ของชุมชนที่สำคัญอีกประการหนึ่ง คือ สมาชิกชุมชนร่วมกันวิเคราะห์ปัญหา จากงานวิจัยที่นำมาสังเคราะห์ พบว่า กลุ่มคนที่มาร่วมกันวิเคราะห์ปัญหาแบ่งออกเป็นกลุ่มเล็กหรือกลุ่มย่อย กลุ่มใหญ่หรือที่ประชุมหมู่บ้าน และกลุ่มคนที่มีลักษณะเป็นเครือข่าย มีงานวิจัยอยู่ 27 เรื่อง คิดเป็นร้อยละ 87.10 ที่สะท้อนให้เห็นว่า การร่วมกันวิเคราะห์ปัญหาของชุมชนนั้น จะดำเนินการเป็นกลุ่มใหญ่หรือที่ประชุมหมู่บ้าน ส่วนการวิเคราะห์ปัญหาโดยคนกลุ่มเล็ก กลุ่มย่อย หรือในลักษณะเครือข่าย มีงานวิจัยที่สะท้อนให้เห็นกลุ่มคนที่มาร่วมกันวิเคราะห์ปัญหาอยู่ลักษณะละ 2 เรื่อง คิดเป็นร้อยละ 6.45 ในกรณีการวิเคราะห์ปัญหาที่เป็นกลุ่มใหญ่หรือที่ประชุมหมู่บ้าน

จากสาระที่กล่าวมาพอสรุปได้ว่า การวิเคราะห์ปัญหาร่วมกันของสมาชิกในชุมชนนั้น ส่วนใหญ่จะวิเคราะห์โดยวิเคราะห์ร่วมกันเป็นกลุ่มใหญ่หรือในที่ประชุมหมู่บ้าน

สมาชิกชุมชนร่วมกันแสวงหาและเลือกแนวทางแก้ปัญหา

การร่วมกันแสวงหาและเลือกแนวทางแก้ปัญหาของสมาชิกในชุมชน มีประเด็นรายละเอียด คือ ลักษณะการแก้ปัญหา ที่มาของวิธีการแก้ปัญหา เกณฑ์การเลือก ลักษณะการแก้ปัญหาที่ชุมชนร่วมกันเลือกนั้น ส่วนใหญ่ (93.55%) จะเป็นการแก้ปัญหาระยะยาว และส่วนที่เหลือเป็นการแก้ปัญหาเฉพาะกิจ โดยวิธีการแก้ปัญหาส่วนใหญ่ (80.65%) มาจากภายในชุมชน มีเพียง 19.35% เท่านั้น ที่ได้ตัวอย่างจากที่อื่น ส่วนการเลือกแนวทางแก้ปัญหา จะเป็นการเลือกโดยการลองผิดลองถูกเป็นส่วนใหญ่ (77.42%) ส่วนที่เหลือเป็นการเรียนรู้จากประสบการณ์เดิม (19.35%) และเลือกโดยพิจารณาผลกระทบต่อชุมชน (3.23%) จะเห็นได้ว่า การเลือกวิธีการแก้ปัญหาของชุมชนนั้น ส่วนใหญ่เลือกโดยการลองผิดลองถูก เป็นการแก้ปัญหาระยะยาว ซึ่งเป็นวิธีการแก้ปัญหาที่มาจากภายในชุมชนเอง

สมาชิกชุมชนร่วมกันวางแผนดำเนินการ

การร่วมกันวางแผนดำเนินการของสมาชิกของชุมชนเพื่อแก้ปัญหาที่ชุมชนกำลังประสบอยู่นั้น จากงานวิจัยที่นำมาสังเคราะห์ส่วนใหญ่ พบว่า ชุมชนที่เป็นกรณีศึกษาส่วนใหญ่

(87.10%) วางแผนดำเนินการโดยที่ประชุมหมู่บ้าน รองลงมาเป็นกลุ่มผู้นำวางแผน และผู้นำคนนอกและสมาชิกร่วมกันวางแผน

สมาชิกชุมชนร่วมกันดำเนินการ

การดำเนินการแก้ปัญหาาร่วมกันของสมาชิกในชุมชน จะพบว่ามียู่ 2 ลักษณะคือการรวมกลุ่มกันจัดตั้งองค์กรสถาบัน และการรวมกลุ่มทำงานระยะสั้น จากงานวิจัยที่นำมาสังเคราะห์พบว่า งานวิจัยจำนวน 29 เรื่อง (93.55%) ซึ่งให้เห็นว่าชุมชนได้รวมกลุ่มกันจัดตั้งองค์กรสถาบันเพื่อแก้ปัญหาของชุมชน ส่วนที่เหลืออีก 2 เรื่อง เป็นการรวมกลุ่มกันทำงานในระยะสั้น จะเห็นได้ว่า ชุมชนที่เป็นกรณีศึกษาในงานที่นำมาสังเคราะห์ส่วนใหญ่สมาชิกชุมชนร่วมกันดำเนินการแก้ปัญหาโดยการรวมกลุ่มกันจัดตั้งองค์กรสถาบัน

สมาชิกชุมชนร่วมกันประเมินการดำเนินการ

การประเมินการดำเนินการแก้ปัญหาของสมาชิกของชุมชน พบว่า มีประเด็นลักษณะการประเมินโดยยึดบุคคลที่ประเมินได้ 3 ลักษณะ คือ ประเมินโดยสมาชิกและผู้นำ ประเมินโดยคณะกรรมการที่แต่งตั้งขึ้นโดยเฉพาะ และสมาชิกและคณะกรรมการประเมิน มีงานวิจัยอยู่ 28 เรื่อง (90.32%) ที่ระบุว่า ชุมชนประเมินการดำเนินการแก้ปัญหาโดยสมาชิกและผู้นำ และงานวิจัย 3 เรื่อง ระบุว่าประเมินโดยคณะกรรมการที่แต่งตั้งขึ้นโดยเฉพาะ ส่วนอีก 2 เรื่อง ระบุว่าประเมินโดยสมาชิกและคณะกรรมการประเมิน ฉะนั้น ในส่วนของการประเมินการดำเนินการของสมาชิก งานวิจัยส่วนใหญ่ระบุว่า เป็นการประเมินโดยสมาชิกและผู้นำชุมชน

สมาชิกชุมชนร่วมกันปรับปรุงหากดำเนินการไม่สำเร็จ

มีงานวิจัยที่นำมาสังเคราะห์จำนวน 17 เล่ม คิดเป็นร้อยละ 58.44 ที่สมาชิกชุมชนร่วมกันปรับปรุงหากดำเนินการไม่สำเร็จ ในกระบวนการเรียนรู้ของชุมชนที่ทำให้ชุมชนเข้มแข็งของบางชุมชนอาจไม่ปรากฏลำดับขั้นตอนที่สมาชิกชุมชนร่วมกันปรับปรุงหากดำเนินการไม่สำเร็จ เนื่องจากชุมชนสามารถดำเนินการแก้ปัญหาของชุมชนได้สำเร็จ จึงไม่ต้องดำเนินการปรับปรุง

จากที่ได้กล่าวถึงลำดับขั้นตอนของกระบวนการเรียนรู้ของชุมชนและประเด็นย่อยของในแต่ละลำดับขั้นตอน สามารถสรุปได้ว่า ชุมชนส่วนใหญ่รับรู้และตระหนักในปัญหาจากการที่สมาชิกในชุมชนประสบปัญหาและรับรู้เอง ปัญหาที่ชุมชนประสบอยู่นั้นเป็นปัญหาที่ชุมชนประสบมาเป็นระยะเวลายาวนานและเป็นปัญหาที่ส่งผลกระทบต่อสมาชิกในชุมชนทั้งหมดหรือส่วนใหญ่ ปัญหาที่ชุมชนประสบส่วนใหญ่เป็นปัญหาเกี่ยวกับเรื่องการทำมาหากิน การวิเคราะห์ปัญหาของชุมชนจะร่วมกันวิเคราะห์เป็นกลุ่มใหญ่หรือในที่ประชุมหมู่บ้าน ในส่วนของการเลือกแนวทางแก้ปัญหาจะเลือกโดยการลองผิดลองถูก เมื่อถึงขั้นวางแผนจะร่วมกันวางแผนในที่ประชุมหมู่บ้าน

แล้วดำเนินการโดยลักษณะของการรวมกลุ่มจัดตั้งองค์กรสถาบันหลังจากที่ดำเนินการแล้วก็จะมีการประเมินโดยสมาชิกและผู้เข้าร่วมกัน

ลำดับขั้นตอนของกระบวนการเรียนรู้ของชุมชนที่ทำให้ชุมชนเข้มแข็งที่ปรากฏอยู่ในงานวิจัยที่กล่าวมา ได้ศึกษาในชุมชนที่เป็นกรณีศึกษาของงานวิจัยแต่ละเรื่อง ซึ่งมีความเหมือนหรือแตกต่างกันไปในแต่ละชุมชน ดังจะได้อธิบายในรายละเอียดต่อไป

ตารางที่ 4 การเปรียบเทียบลักษณะชาติพันธุ์ของชุมชนที่มีการรับรู้และตระหนักในปัญหาของชุมชนต่างกัน

ลักษณะชาติพันธุ์ / ชุมชนรับรู้และตระหนักในปัญหา	สมาชิกในชุมชนประสบปัญหาและรับรู้เอง (28 เรื่อง)	บุคคลภายนอกมาบอกว่า เป็นปัญหา (2 เรื่อง)	นักวิจัยร่วมกับชุมชน ค้นหาปัญหา (2 เรื่อง)
ลักษณะชุมชน	ส่วนใหญ่ชุมชนชนบท	ชุมชนชนบท	ชุมชนชนบท
อาชีพหลัก	ส่วนใหญ่มีอาชีพเกษตรกรรม	เกษตรกรรม	เกษตรกรรม
สังคม วัฒนธรรม	สังคมแบบเครือญาติ	สังคมแบบเครือญาติ เคารพผู้อาวุโส	สังคมแบบเครือญาติ
รายได้/หนี้สิน	มีรายได้ไม่พอกับรายจ่าย มีหนี้สิน	รายได้ไม่พอกับรายจ่าย มีหนี้สิน	รายได้ไม่พอกับรายจ่าย มีหนี้สิน
การมีโครงการพัฒนาจากภายนอก	ไม่มี	มี	ไม่มี
การมีการศึกษาวิจัยในชุมชน	ไม่มี	ไม่มี	มี

จากตารางที่ 4 จะเห็นได้ว่า การรับรู้และตระหนักในปัญหาของชุมชนมีความแตกต่างกันใน 3 ลักษณะ คือ สมาชิกในชุมชนประสบปัญหาและรับรู้เอง บุคคลภายนอกมาบอกว่า เป็นปัญหา และนักวิจัยร่วมกับชุมชนค้นหาปัญหา ในด้านลักษณะทางชาติพันธุ์ พบว่า หากพิจารณาตามลักษณะการรับรู้และตระหนักในปัญหาของชุมชนแล้ว ส่วนใหญ่มีลักษณะเหมือนกัน กล่าวคือ ในด้านลักษณะชุมชนนั้น จากกรณีศึกษาจากงานวิจัย 28 เรื่อง ที่ได้สะท้อนให้เห็นถึงการรับรู้และตระหนักในปัญหาของชุมชน โดยสมาชิกในชุมชนประสบปัญหาและรับรู้ปัญหาเองนั้น ปรากฏว่าส่วนใหญ่เป็นชุมชนชนบท ยกเว้นกรณีชุมชนบ้านครัว จากงานวิจัยเรื่อง การเคลื่อนไหวของชุมชนและองค์กรของชุมชนบ้านครัว (ซุสรีตัน เจริญพร, 2542) และกรณีชุมชนชอยเซ่งกี ในงานวิจัยเรื่อง ชุมชนเซ่งกี : วิถีชีวิตและกระบวนการพัฒนาสู่การพึ่งตนเอง (อรทัย อาจอ่ำ, 2531) ส่วนการรับรู้และตระหนักในปัญหาของชุมชนในลักษณะที่บุคคลภายนอกมาบอกว่า เป็นปัญหา ปรากฏว่าเป็นชุมชนชนบท เช่นเดียวกับกับการรับรู้และตระหนักในปัญหาในลักษณะนักวิจัยร่วมกับชุมชนค้นหาปัญหา พบว่า ชุมชนที่เป็นกรณีศึกษาของงานวิจัยเป็นชุมชนชนบท

ทางด้านอาชีพหลักของสมาชิกในชุมชน พบว่า เกือบทุกชุมชนที่เป็นกรณีศึกษาของงานวิจัยที่นำมาสังเคราะห์ สมาชิกในชุมชนมีอาชีพเกษตรกรรม ยกเว้นกรณีชุมชนบ้านครัวและชุมชนแข่งกี

ในด้านสังคม วัฒนธรรม ปรากฏว่า เกือบทุกชุมชนที่เป็นกรณีศึกษาของงานวิจัยที่นำมาสังเคราะห์ สมาชิกในชุมชนมีความสัมพันธ์กันแบบเครือญาติกันเป็นส่วนใหญ่ ยกเว้นกรณีชุมชนบ้าน ครัวที่สมาชิกในชุมชนมีความสัมพันธ์ที่เด่นชัดที่เกิดจากการนับถือศาสนาอิสลามเหมือนกันหรือในกรณีชุมชนชอยแข่งกี ที่ความสัมพันธ์ของคนเกิดจากการที่คนในชุมชนประสบกับปัญหาเช่นเดียวกัน

ในด้านรายได้/หนี้สินของสมาชิกในชุมชนที่เป็นกรณีศึกษาส่วนใหญ่มีรายได้ไม่พอกับรายจ่ายและมีหนี้สิน ยกเว้นกรณี ชุมชนบ้านครัวและชุมชนแข่งกี ที่ข้อมูลจากงานวิจัยไม่ปรากฏชัดเจน

การมีโครงการพัฒนาจากภายนอก พบว่า มีปรากฏอยู่ในชุมชนที่รับรู้และตระหนักในปัญหาในลักษณะบุคคลภายนอกมาบอกว่าเป็นปัญหา ดังเช่นกรณีชุมชนบ้านฝาง ในงานวิจัยเรื่อง การมีส่วนร่วมของประชาชนในกิจกรรมการพัฒนา : ศึกษาเฉพาะกรณีหมู่บ้านที่ได้รับการสนับสนุนจากองค์การอนุเคราะห์เด็กนอร์เวย์ จังหวัดขอนแก่น ได้มีองค์การอนุเคราะห์เด็กนอร์เวย์เข้ามาพัฒนาชุมชน โดยได้ศึกษาชุมชนและแจ้งว่าชุมชนมีปัญหาอะไรบ้าง พร้อมเสนอแนวทางแก้ไข ซึ่งมักจะเป็นการจัดตั้งธนาคารข้าว หรือในกรณีชุมชนบ้านศรีดอนมูล ตำบลชมพู อำเภอสารภี จังหวัดเชียงใหม่ เจ้าหน้าที่ของรัฐได้เข้ามาแนะนำการจัดกิจกรรมต่างๆ เพื่อพัฒนาชุมชนจากการที่มีโครงการพัฒนาจากภายนอกเข้ามาที่ชุมชนนั้น ทางโครงการพัฒนาจากภายนอกหรือบุคคลจากภายนอกจะชี้ให้ชุมชนเห็นว่าในชุมชนนั้นมีปัญหาอะไรบ้าง และต้องพัฒนาหรือแก้ปัญหาย่างไร ทำให้สมาชิกในชุมชนได้ทราบว่าชุมชนกำลังประสบกับปัญหาอะไรบ้าง ซึ่งแต่เดิมสมาชิกในชุมชนไม่ทราบมาก่อน



ตารางที่ 5 การเปรียบเทียบลักษณะชาติพันธุ์ของชุมชนที่ระยะเวลาที่ชุมชนประสบปัญหา
ต่างกัน

ลักษณะ ชาติพันธุ์	ชุมชนรับรู้และ ตระหนักใน ปัญหา	ระยะเวลายาวนาน (29 เรื่อง)	ฉับพลัน (3 เรื่อง)
ลักษณะชุมชน		ส่วนใหญ่ชุมชนชนบท	ชุมชนชนบท
อาชีพหลัก		ส่วนใหญ่มีอาชีพเกษตรกรรม	เกษตรกรรม
ทรัพยากร		มีทรัพยากรที่ดินเพียงพอ	ขาดแคลนทรัพยากรที่ดินทำกิน
สังคม วัฒนธรรม		สังคมแบบเครือญาติ	สังคมแบบเครือญาติ ความเชื่อศาสนา
รายได้/หนี้สิน		มีรายได้ไม่พอกับรายจ่ายมีหนี้สิน	รายได้ไม่พอกับรายจ่ายมีหนี้สิน
การจัดการของรัฐ		ไม่มีปัญหา	มีปัญหาด้านการจัดการทรัพยากรที่ดิน
ผลกระทบของปัญหาต่อชุมชน		ปกติ	รุนแรง

จากตารางที่ 5 พบว่า การรับรู้และตระหนักในปัญหาของชุมชนในแง่ของระยะเวลาที่ชุมชนประสบปัญหา จะแบ่งออกได้เป็น 2 ลักษณะคือ ปัญหาที่ชุมชนประสบเป็นระยะเวลายาวนาน และปัญหาที่ชุมชนประสบแบบฉับพลัน โดยปัญหาที่ชุมชนประสบเป็นระยะเวลายาวนานนั้น หมายถึง ปัญหาที่เกิดขึ้นในชุมชนต่อเนื่องในระยะเวลาหนึ่ง ส่วนปัญหาที่ชุมชนประสบแบบฉับพลัน หมายถึง ปัญหาที่เกิดขึ้นอย่างรวดเร็วและเมื่อชุมชนรับรู้และตระหนักแล้วก็รีบดำเนินการแก้ไข จากงานวิจัยที่นำมาสังเคราะห์ ปรากฏว่า ชุมชนรับรู้และตระหนักในปัญหาที่ประสบเป็นระยะเวลายาวนานเป็นส่วนใหญ่ จะเห็นได้จากมีงานวิจัย 29 เรื่อง ที่อยู่ในลักษณะนี้ มีงานวิจัยเพียง 3 เรื่องเท่านั้น ที่ชุมชนประสบปัญหาแบบฉับพลัน คือ งานวิจัยเรื่อง บทบาทของผู้นำการเปลี่ยนแปลงในการจัดการศึกษาเพื่อการพึ่งตนเองของชุมชน โดยวิธีการมีส่วนร่วมของประชาชน (โอวาท สุทธนารักษ์, 2531) เรื่องการจัดการกับความขัดแย้งของชุมชนชนบทเชียงใหม่ (ปทุมรัตน์ ต่อาจค์, 2538) และเรื่อง การเคลื่อนไหวของชุมชนและองค์กรของชุมชนบ้านครัว (สุสิทธิ์นั เจริญพร, 2542)

ในด้านลักษณะทางชาติพันธุ์ของกลุ่มงานวิจัยที่ได้สะท้อนให้เห็นว่า ปัญหาที่ชุมชนรับรู้และตระหนักทั้งในระยะเวลายาวนานและฉับพลัน พบว่า โดยภาพรวมไม่มีความแตกต่างกัน กล่าวคือ ส่วนใหญ่เป็นชุมชนชนบท เมื่อพิจารณากลุ่มงานวิจัยที่สะท้อนให้เห็นว่าชุมชนประสบปัญหาแบบฉับพลันนั้น ก็พบว่า ในงานวิจัย 3 เรื่อง ชุมชนที่เป็นกรณีศึกษาของงานวิจัยมีทั้งชุมชนเมือง คือ กรณีชุมชนบ้านครัว ชุมชนกึ่งเมืองกึ่งชนบท คือ ชุมชนสาคลี และชุมชนชนบท คือ ชุมชนบ้านป่าตาล จังหวัดเชียงใหม่ ซึ่งต่างก็รับรู้และตระหนักในปัญหาของชุมชนแบบฉับพลัน ดังนั้น ลักษณะของชุมชนจึงไม่น่าจะส่งผลต่อระยะเวลาที่ชุมชนรับรู้และตระหนักในปัญหา ส่วนลักษณะชาติพันธุ์ในด้านอื่นๆ ของชุมชนที่เป็นกรณีศึกษาของงานวิจัยเรื่องต่างๆ พบว่า ไม่มีความ

แตกต่างกันมากนัก กล่าวคือ อาชีพหลักของชุมชนต่างๆ ส่วนใหญ่มีอาชีพทางด้านเกษตรกรรม ส่วนใหญ่มีรายได้ไม่พอกับรายจ่ายและมีหนี้สิน

ในด้านผลกระทบของปัญหาต่อชุมชน พบว่า ชุมชนที่รับรู้และตระหนักในปัญหาในระยะเวลาที่ยาวนานนั้น ปัญหาที่กระทบต่อชุมชนจะเป็นไปโดยปกติทั่วไป กล่าวคือ ยังไม่ต้องรีบเร่งแก้ไขในทันทีทันใดทันที ส่วนชุมชนที่รับรู้และตระหนักในปัญหาแบบฉับพลันนั้น ปัญหาที่กระทบต่อชุมชนจะเป็นไปอย่างรุนแรง กล่าวคือ ต้องรีบเร่งดำเนินการแก้ไข มิฉะนั้นจะก่อให้เกิดความเสียหายอย่างมากต่อชุมชน ดังเช่นกรณีการยุบโรงเรียนของชุมชนสาคลี เนื่องจากจำนวนนักเรียนลดลงอย่างมาก เมื่อผู้นำชุมชน คณะกรรมการศึกษา และชาวบ้านได้ทราบข่าว จึงได้รับแจ้งปรึกษาหารือกัน เพื่อหาทางแก้ไขปัญหาดังกล่าว และได้ข้อยุติว่า จะต้องยกฐานะโรงเรียนให้เป็นโรงเรียนมัธยม หลังจากนั้น จึงได้ดำเนินการดังกล่าว จะเห็นได้ว่าการรับรู้และตระหนักในปัญหาของชุมชนสาคลีเกิดขึ้นในเวลาอันรวดเร็วฉับพลัน นับแต่ได้ทราบว่ามีปัญหาเกิดขึ้น เนื่องจากกรณีที่โรงเรียนถูกยุบก่อให้เกิดความเดือดร้อนแก่นักเรียน ซึ่งเป็นลูกหลานของชาวสาคลี จะต้องย้ายไปเรียนโรงเรียนใหม่ที่ไกลออกไป อีกกรณีหนึ่งคือ ชุมชนบ้านป่าตาลที่มีปัญหาความขัดแย้งกับหน่วยพิเศษ ซึ่งเป็นองค์กรภายนอกในเรื่องที่ดินทำกิน ในกรณีนี้ ชาวบ้านป่าตาลได้ทราบข่าวว่า หน่วยพิเศษจะผลักดันชาวบ้านป่าตาลให้ออกจากเขตพื้นที่ที่ชาวบ้านได้ตั้งหลักฐานทำมาหากินมาเป็นเวลานาน ทำให้ชาวบ้านเกิดความเดือดร้อน เนื่องจากไม่สามารถไปแสวงหาที่ทำกินแห่งใหม่ได้ อันเป็นปัญหาการขาดแคลนทรัพยากรที่ดินทำกิน จึงได้เร่งรวมตัวกันคัดค้านเพื่อให้ได้มาซึ่งสิทธิในที่ดินทำกิน จะเห็นได้ว่า ปัญหาที่ชาวบ้านป่าตาลประสบนั้น เป็นปัญหาที่สำคัญและเร่งด่วน เนื่องจากกระทบต่อการทำมาหากินและชีวิตความเป็นอยู่ของชาวบ้าน เมื่อชาวบ้านป่าตาลได้รับรู้ในปัญหาแล้วจึงเกิดความตระหนักและเร่งดำเนินการแก้ปัญหาโดยฉับพลัน หรืออีกกรณีหนึ่งคือ ชุมชนบ้านควัวที่เกิดปัญหาการเวนคืนที่ดินเพื่อสร้างทางด่วนพาดผ่านชุมชนและสถานที่สำคัญทางศาสนา เมื่อชาวบ้านควัวได้ทราบข่าวดังกล่าว จึงรวมตัวกันคัดค้านการสร้างทางด่วนในเวลาอันรวดเร็ว เนื่องจากก่อสร้างทางด่วนพาดผ่านชุมชนนั้น ได้คร่อมทับมัสยิด สุสาน ของชุมชน ซึ่งเป็น การไม่เหมาะสมตามหลักการของศาสนาอิสลาม

ตารางที่ 6 การเปรียบเทียบลักษณะชาติพันธุ์ของชุมชนที่ผลกระทบของปัญหาต่อสมาชิกของชุมชนแตกต่างกัน

ลักษณะชาติพันธุ์	ชุมชนรับรู้และตระหนักในปัญหา	ปัญหาที่มีผลกระทบต่อสมาชิกในชุมชนทั้งหมดหรือส่วนใหญ่ (30 เรื่อง)	ปัญหาที่มีผลกระทบต่อสมาชิกของชุมชนในวงแคบ (1 เรื่อง)
ลักษณะชุมชน		ส่วนใหญ่เป็นชุมชนชนบท	เป็นชุมชนกึ่งเมืองกึ่งชนบท
อาชีพหลัก		ส่วนใหญ่มีอาชีพเกษตรกรรม	ส่วนใหญ่มีอาชีพเกษตรกรรม
สังคม วัฒนธรรม		ระบบเครือญาติ มีความสัมพันธ์ที่ดีต่อกัน	ระบบเครือญาติ มีความสัมพันธ์ที่ดีต่อกัน
รายได้/หนี้สิน		ส่วนใหญ่รายได้ไม่พอกับรายจ่ายมีหนี้สิน	ส่วนใหญ่รายได้ไม่พอกับรายจ่ายมีหนี้สิน
ความเกี่ยวข้องของสมาชิกชุมชน	ปัญหาเกี่ยวกับสมาชิกชุมชน	ปัญหาเกี่ยวข้องกับสมาชิกชุมชนเป็นจำนวนมาก	ปัญหาเกี่ยวข้องกับสมาชิกจำนวนน้อย

จากตารางที่ 6 พบว่า การรับรู้และตระหนักในปัญหาของชุมชนในแง่ผลกระทบของปัญหาต่อสมาชิกของชุมชน แบ่งออกได้เป็น 2 ลักษณะคือ ปัญหาที่มีผลกระทบต่อสมาชิกทั้งหมดหรือส่วนใหญ่ และปัญหาที่มีผลกระทบต่อสมาชิกของชุมชนในวงแคบ จากงานวิจัยที่นำมาสังเคราะห์ ปรากฏว่า ชุมชนที่เป็นกรณีศึกษาของงานวิจัยส่วนใหญ่รับรู้และตระหนักในปัญหาที่ส่งผลกระทบต่อสมาชิกในชุมชนทั้งหมดหรือส่วนใหญ่ กล่าวคือ มีงานวิจัยที่นำมาสังเคราะห์ 30 เรื่องที่อยู่ในกรณีนี้ มีงานวิจัยเพียง 1 เรื่อง ที่แสดงให้เห็นว่าชุมชนรับรู้และตระหนักในปัญหาที่ส่งผลกระทบต่อสมาชิกของชุมชนในวงแคบคือ งานวิจัยเรื่อง บทบาทของผู้นำการเปลี่ยนแปลงในการจัดการศึกษาเพื่อการพึ่งตนเองของชุมชน โดยวิธีการมีส่วนร่วมของประชาชน (โอวาท สุทธนารักษ์, 2531) ปัญหาของชุมชนในกรณีนี้คือ โรงเรียนในชุมชนจะถูกยุบเนื่องจาก จำนวนนักเรียนลดลงเรื่อยๆ ทำให้นักเรียนต้องย้ายที่เรียนที่ไกลออกไป

ในด้านลักษณะทางชาติพันธุ์ของชุมชนที่รับรู้ปัญหาที่มีผลกระทบต่อสมาชิกของชุมชนทั้งสองลักษณะโดยภาพรวมไม่มีความแตกต่างกัน ยกเว้นลักษณะชุมชนที่พบว่า ชุมชนที่รับรู้และตระหนักในปัญหาที่มีผลกระทบต่อสมาชิกในชุมชนทั้งหมดหรือส่วนใหญ่นั้น เป็นชุมชนชนบทเป็นส่วนใหญ่ ส่วนชุมชนที่รับรู้และตระหนักในปัญหาที่มีผลกระทบต่อสมาชิกของชุมชนในวงแคบมีลักษณะเป็นชุมชนกึ่งเมืองกึ่งชนบท ความแตกต่างกันตรงนี้จะอาจเป็นไปได้ว่า ปัญหาการยุบ โรงเรียนซึ่งเป็นปัญหาในวงแคบเนื่องจากส่งผลกระทบเฉพาะเด็กในวัยเรียนเท่านั้น แต่ก็เกิดเป็นปัญหาในระดับชุมชนขึ้นมาได้ เนื่องจากชุมชนสาคลีเป็นชุมชนกึ่งเมืองกึ่งชนบท ชาวบ้านจึงให้ความสำคัญกับการศึกษามากกว่าในชุมชนชนบท

ตารางที่ 7 การเปรียบเทียบลักษณะชาติพันธุ์ของชุมชนที่ประเภทของปัญหาที่ชุมชนรับรู้และ
ตระหนักแตกต่างกัน

ประเภทของปัญหา ที่ชุมชนรับรู้และ ตระหนัก	การทำมา หากิน (21 เรื่อง)	การพัฒนา ชุมชน (3 เรื่อง)	ที่อยู่ อาศัย (1 เรื่อง)	การจัดการ ทรัพยากรและ สิ่งแวดล้อม (7 เรื่อง)	ความขัด แย้งกับรัฐ (2 เรื่อง)	การ สาธารณสุข (1 เรื่อง)	สังคม วัฒนธรรม (2 เรื่อง)	การพัฒนา กลุ่ม/ องค์กร (1 เรื่อง)
ลักษณะชุมชน	ชนบท	กึ่งเมืองกึ่ง ชนบท, ชนบท	เมือง	ชนบท	เมือง,ชนบท	ชนบท	กึ่งเมืองกึ่ง ชนบท, ชนบท	ชนบท
อาชีพหลัก	เกษตรกรรม	เกษตรกรรม	รับจ้าง, ค้าขาย	เกษตรกรรม	เกษตรกรรม, ค้าขาย	เกษตรกรรม	เกษตรกรรม	เกษตรกรรม
ทรัพยากร	ปกติ	ปกติ	ปกติ	ปกติ	ปกติ	ปกติ	ปกติ	ปกติ
สังคม วัฒนธรรม	เครือญาติ	เครือญาติ	สัมพันธ์ ที่ดี	เครือญาติ	มีศาสนาเป็น เครื่องยึด เหนี่ยว	เครือญาติ	เครือญาติ	เครือญาติ
รายได้/หนี้สิน	น้อย มีหนี้สิน	น้อย มีหนี้สิน	น้อย มีหนี้สิน	น้อย มีหนี้สิน	น้อย มีหนี้สิน	น้อย มีหนี้สิน	น้อย มีหนี้สิน	น้อย มีหนี้สิน
สมาชิกชุมชนดำเนินธุรกิจร่วมกัน	ไม่มี	ไม่มี	ไม่มี	ไม่มี	ไม่มี	ไม่มี	ไม่มี	มี

จากตารางที่ 7 พบว่า ประเภทของปัญหาที่ชุมชนรับรู้และตระหนักมีอยู่ 8 ประเภท คือ การทำมาหากิน การพัฒนาชุมชน ที่อยู่อาศัย การจัดการทรัพยากรและสิ่งแวดล้อม ความขัดแย้งกับรัฐ การสาธารณสุข สังคม วัฒนธรรม การพัฒนากลุ่ม/องค์กร จากงานวิจัยที่นำมาสังเคราะห์ พบว่า ชุมชนที่เป็นกรณีศึกษาส่วนใหญ่รับรู้และตระหนักในปัญหาการทำมาหากิน รองลงมาคือ การจัดการทรัพยากรและสิ่งแวดล้อม ส่วนเรื่องอื่นๆ มีปรากฏอยู่ในงานวิจัยไม่มากนักในแต่ละเรื่องจะมี 1-3 เรื่องเท่านั้น

ในเรื่องที่อยู่อาศัยมีงานวิจัยอยู่เพียง 1 เรื่องที่สะท้อนให้เห็นประเด็นนี้ คือ งานวิจัยเรื่อง ชุมชนเชิงกี : วิถีชีวิตและกระบวนการพัฒนาสู่การพึ่งตนเอง (อรทัย อาจอ่ำ, 2531) ซึ่งชุมชนนี้เป็นชุมชนเมือง การที่อยู่ในชุมชนเมืองมักประสบกับปัญหาขาดแคลนที่ดินสำหรับการก่อสร้างที่อยู่อาศัย เนื่องจากในชุมชนเมืองที่ดินมีราคาสูงมากและมักถูกครอบครองโดยผู้มีฐานะดีและทำประโยชน์ในเชิงธุรกิจการค้า

ปัญหาอีกประเภทหนึ่งที่ชุมชนรับรู้และตระหนักคือ การสาธารณสุข ซึ่งงานวิจัยเรื่องที่สะท้อนให้เห็นประเด็นนี้ คือ งานวิจัยเรื่องการรวมตัวของประชาชนเพื่อการพัฒนาด้านสุขภาพอนามัยของตนเองในชนบท (นภาพร มุลมั่ง, 2539) ซึ่งชุมชนนี้เป็นกรณีศึกษาของงานวิจัยเรื่องนี้เป็นชุมชนชนบท โดยปกติแล้วในชุมชนชนบทบริการทางด้านสาธารณสุขมักจะไม่ครอบคลุมทั่วถึงในทุกพื้นที่ พื้นที่ที่บริการด้านสาธารณสุขครอบคลุมไม่ถึง ชาวบ้านในพื้นที่นั้นจะต้องหาทางแก้ปัญหาทางด้านสาธารณสุขของตนเอง ดังเช่นชาวบ้านบ้านท่าตันทาว ได้รวมกลุ่มกัน

พัฒนาทางด้านสุขภาพอนามัย ซึ่งการรวมตัวกันมี 2 ลักษณะคือ การรวมกันโดยตรง และการรวมตัวกันโดยอ้อม

มีงานวิจัยอยู่ 1 เรื่องที่สะท้อนให้เห็นถึงการรับรู้และตระหนักในปัญหาเกี่ยวกับการพัฒนากลุ่ม/องค์กร งานวิจัยดังกล่าวคือ เรื่องการพัฒนาเครือข่ายการเรียนรู้ การศึกษานอกโรงเรียน เพื่อการพึ่งตนเองของชุมชน (ปาน กิมปี, 2540) ซึ่งมีสหกรณ์การเกษตรศรีประจันต์เป็นองค์กรที่ดำเนินธุรกิจของชุมชน ด้วยเหตุที่ชุมชนนี้มีองค์กรธุรกิจของชุมชน จึงเกิดแนวคิดในการพัฒนาองค์กรที่ดำเนินการอยู่ให้มีประสิทธิภาพยิ่งขึ้น

ตารางที่ 8 การเปรียบเทียบลักษณะชาติพันธุ์ของชุมชนที่กลุ่มคนที่มาร่วมกันวิเคราะห์ปัญหาของชุมชนต่างกัน

สมาชิกชุมชน ร่วมกันวิเคราะห์ ปัญหา	กลุ่มเล็ก กลุ่มย่อย (2 เรื่อง)	กลุ่มใหญ่ที่ประชุมหมู่บ้าน (27 เรื่อง)	เครือข่าย (2 เรื่อง)
ลักษณะ ชาติพันธุ์			
ลักษณะชุมชน	กิ่งเมืองกิ่งชนบท, เมือง	ส่วนใหญ่เป็น ชุมชนชนบท	ชนบท,กิ่งเมือง กิ่งชนบท
อาชีพหลัก	เกษตรกรรม, นอกภาคเกษตร	ส่วนใหญ่เป็น เกษตรกรรม	เกษตรกรรม
สังคม วัฒนธรรม	เครือญาติ, ยึดโยง โดยคำสอนทางศาสนา	เครือญาติ	เครือญาติ, ความเชื่อใน สิ่งเหนือธรรมชาติ
รายได้/หนี้สิน	ส่วนใหญ่รายได้ไม่พอกับราย จ่ายและเป็นหนี้	ส่วนใหญ่รายได้ไม่พอ กับรายจ่ายและเป็นหนี้	ส่วนใหญ่รายได้ไม่พอ กับรายจ่ายและเป็นหนี้
เกิดเครือข่ายระหว่างชุมชน	ไม่มี	ไม่มี	มี

จากตารางที่ 8 พบว่า กลุ่มคนที่มาร่วมกันวิเคราะห์ปัญหาของชุมชนนั้น แบ่งออกได้ 3 แบบคือ แบบที่ 1 กลุ่มเล็ก กลุ่มย่อย แบบที่ 2 กลุ่มใหญ่ ที่ประชุมหมู่บ้าน แบบที่ 3 เครือข่าย โดยงานวิจัยที่นำมาสังเคราะห์ส่วนใหญ่ (27 เรื่อง) สะท้อนให้เห็นว่าชุมชนวิเคราะห์ปัญหาโดยสมาชิกกลุ่มใหญ่หรือในที่ประชุมหมู่บ้าน มี 2 เรื่อง ที่ชุมชนวิเคราะห์ปัญหาโดยคนกลุ่มเล็กหรือกลุ่มย่อย อีก 2 เรื่องสุดท้าย วิเคราะห์ปัญหาโดยเครือข่าย

งานวิจัยที่สะท้อนให้เห็นว่า ชุมชนวิเคราะห์ปัญหาโดยคนกลุ่มเล็กหรือกลุ่มย่อยมี 2 เรื่อง คือ บทบาทของผู้นำการเปลี่ยนแปลงในการจัดการศึกษาเพื่อการพึ่งตนเองของชุมชนโดยวิธีการมีส่วนร่วมของประชาชน (โอวาท สุทธนารักษ์, 2531) และการเคลื่อนไหวของชุมชนและองค์กรของชุมชนบ้านครัว (สุลิตัน เจริญพร, 2542) โดยงานวิจัยเรื่องแรกชุมชนมีลักษณะเป็นกิ่งเมืองกิ่งชนบท ส่วนเรื่องหลังเป็นชุมชนเมือง โดยปกติแล้วชุมชนกิ่งเมืองกิ่งชนบทและชุมชน

เมือง มักมีจำนวนสมาชิกในชุมชนเป็นจำนวนมาก การดำเนินการในด้านต่างๆ ของชุมชนมักจะดำเนินการโดยคนกลุ่มเล็ก โดยเฉพาะกลุ่มผู้นำ ทั้งนี้รวมทั้งการวิเคราะห์ปัญหาของชุมชนด้วย

ส่วนงานวิจัยที่สะท้อนให้เห็นว่าชุมชนวิเคราะห์ปัญหาโดยเครือข่ายมี 2 เรื่อง คือ องค์การชุมชนเครือข่ายเพื่อการพัฒนาการจัดการทรัพยากรธรรมชาติในเขตพื้นที่ลุ่มน้ำ : กรณีศึกษาขององค์กรเครือข่ายลุ่มน้ำแม่ราก-แม่เลา ตำบลป่าแป๋ อำเภอแม่แตง จังหวัดเชียงใหม่ (งามเนตร จริงสูงเนิน, 2538) และการนำเสนอรูปแบบของกระบวนการสร้างเครือข่ายการเรียนรู้สำหรับการอนุรักษ์ทรัพยากรป่าไม้ (วิมลลักษณ์ ชูชาติ, 2540) เนื่องจากชุมชนของงานวิจัย 2 เรื่องนี้ อยู่ในความหมายที่เป็นเครือข่ายระหว่างหมู่บ้าน ดังนั้น การวางแผนเพื่อดำเนินการด้านต่างๆ ของ เครือข่ายจึงต้องทำในระดับเครือข่าย

ตารางที่ 9 การเปรียบเทียบลักษณะชาติพันธุ์ของชุมชนที่มีลักษณะการแก้ปัญหาต่างกัน

ลักษณะ ชาติพันธุ์	ลักษณะการ แก้ปัญหา	แก้ปัญหาเฉพาะกิจ (2 เรื่อง)	แก้ปัญหาระยะยาว (27 เรื่อง)
ลักษณะชุมชน		กิ่งเมืองกิ่งชนบท, เมือง	ส่วนใหญ่ชนบท
อาชีพหลัก		เกษตรกรรม, นอกภาคเกษตร	ส่วนใหญ่เกษตรกรรม
สังคม วัฒนธรรม		เครือข่าย, ยึดโยง ด้วยคำสอนทางศาสนา	เครือข่าย
รายได้/หนี้สิน		ส่วนใหญ่รายได้ไม่พอกับรายจ่าย และเป็นหนี้	ส่วนใหญ่รายได้ไม่พอกับรายจ่าย และเป็นหนี้
ลักษณะปัญหาที่ชุมชนประสบ		เป็นปัญหาเฉพาะกิจ	เน้นการแก้ปัญหาที่ต้อง ทำอย่างต่อเนื่อง

จากตารางที่ 9 พบว่า ลักษณะการแก้ปัญหาที่ชุมชนร่วมกันแสวงหาและเลือกมี 2 ลักษณะคือ การแก้ปัญหาเฉพาะกิจ และการแก้ปัญหาระยะยาว งานวิจัยที่นำมาสังเคราะห์ส่วนใหญ่ (29 เรื่อง) สะท้อนให้เห็นว่า การแก้ปัญหาที่ชุมชนร่วมกันแสวงหาและเลือกเป็นการแก้ปัญหาระยะยาว และงานวิจัยส่วนที่เหลือ 2 เรื่อง ชุมชนแสวงหาและเลือกเป็นการแก้ไขปัญหเฉพาะกิจ คือ งานวิจัยเรื่องบทบาทของผู้นำการเปลี่ยนแปลงในการจัดการศึกษาเพื่อการพึ่งตนเองของชุมชนโดยวิธีการมีส่วนร่วมของประชาชน (โอวาท สุทธนารักษ์, 2531) และเรื่องการเดินทางไกลของชุมชนและองค์กรของชุมชนบ้านควัว (ชูลีรัตน์ เจริญพร, 2542)

เมื่อพิจารณาลักษณะชาติพันธุ์ส่วนใหญ่ จะไม่มีความแตกต่างกัน ยกเว้นลักษณะชุมชนและลักษณะปัญหาที่ชุมชนประสบ ในส่วนของลักษณะชุมชนไม่พบว่าได้ก่อให้เกิดความแตกต่างในด้านวิธีการแก้ปัญหาของชุมชน แต่ลักษณะปัญหาที่ชุมชนประสบนั้นจะส่งผลต่อวิธีการแก้ปัญหา โดยถ้าปัญหาที่ชุมชนประสบเป็นปัญหาเฉพาะกิจ การแก้ปัญหาของชุมชนก็จะเป็นแบบ

เฉพาะกิจ แต่ถ้าปัญหาที่ชุมชนประสบเป็นปัญหาต่อเนื่อง ชุมชนก็จะใช้วิธีการแก้ปัญหาแบบระยะยาว ดังเช่นกรณีของชุมชนบ้านครัว จากงานวิจัยของ ชูลีรัตน์ เจริญพร ที่ประสบปัญหาการสร้างทางด่วนทับชุมชน ชาวบ้านครัวได้แก้ปัญหาแบบเฉพาะกิจ เมื่อสภาพปัญหาหมดไป การแก้ปัญหา ก็เสร็จสิ้น หรือในกรณีชุมชนสาคลี จากงานวิจัยของ โอวาท สุทธนารักษ์ ที่ประสบปัญหาโรงเรียน จะถูกยุบ ชาวบ้านสาคลีได้ร่วมกันขอให้ยกฐานะโรงเรียนเป็นโรงเรียนมัธยม เพื่อที่จะไม่ต้องถูกยุบ เมื่อสามารถยกฐานะของโรงเรียนได้สำเร็จ การแก้ปัญหา ก็เสร็จสิ้น

ตารางที่ 10 การเปรียบเทียบลักษณะชาติพันธุ์ของชุมชนที่มีที่มาของวิธีการแก้ปัญหาต่างกัน

ลักษณะชาติพันธุ์ \ ที่มาของวิธีการแก้ปัญหา	วิธีการแก้ปัญหามาจากภายในชุมชน (25 เรื่อง)	วิธีการแก้ปัญหามาจากตัวอย่างจากที่อื่น (6 เรื่อง)
ลักษณะชุมชน	ส่วนใหญ่เป็นชุมชนชนบท	ชนบท, กึ่งเมืองกึ่งชนบท
อาชีพหลัก	ส่วนใหญ่เกษตรกรรม	เกษตรกรรม
สังคม วัฒนธรรม	เครือญาติ	เครือญาติ
รายได้/หนี้สิน	ส่วนใหญ่รายได้ไม่พอกับรายจ่ายมีหนี้สิน	ส่วนใหญ่รายได้ไม่พอกับรายจ่ายมีหนี้สิน
ความคิดเห็นของสมาชิกในชุมชน	เห็นว่าวิธีการที่คนในชุมชนคิดร่วมกันแก้ปัญหา	เห็นว่าวิธีการแก้ปัญหาที่เห็นตัวอย่างจากที่อื่นแก้ปัญหาได้
การรับข่าวสารจากสื่อมวลชน	ไม่ปรากฏ	ผู้นำชุมชนรับฟังข่าวสารจากวิทยุ
โอกาสที่พบเห็น ตัวอย่างของการแก้ปัญหาจากภายนอก	ไม่ปรากฏ	- ผู้นำชุมชนมีโอกาสพบตัวอย่างการแก้ปัญหาโดยบังเอิญ - การศึกษาดูงาน

จากตารางที่ 10 พบว่า ที่มาของวิธีการแก้ปัญหาที่สมาชิกชุมชนร่วมกันแสวงหาและเลือกนั้น มีที่มา 2 ลักษณะคือ จากภายในชุมชนและจากตัวอย่างจากที่อื่น งานวิจัยที่นำมาสังเคราะห์ส่วนใหญ่ (25 เรื่อง) มีที่มาของการแก้ปัญหาจากภายในชุมชน ส่วนงานวิจัยที่เหลือ (6 เรื่อง) มีที่มาของวิธีการแก้ปัญหาจากตัวอย่างจากที่อื่น

เมื่อพิจารณาลักษณะชาติพันธุ์ของกลุ่มงานวิจัย แยกตามที่มาของวิธีการแก้ปัญหาพบว่า ส่วนใหญ่ไม่มีความแตกต่างกัน ยกเว้น ความคิดเห็นของสมาชิกในชุมชนการรับข่าวสารจากสื่อมวลชน และโอกาสที่พบเห็นตัวอย่างของการแก้ไข้ปัญหา

ในด้านความคิดเห็นของสมาชิกในชุมชน ปรากฏว่า ชุมชนจะมีที่มาของวิธีการแก้ปัญหาอย่างไรขึ้นอยู่กับความคิดเห็นของสมาชิกในชุมชน ให้สมาชิกเห็นว่าวิธีการแก้ปัญหาที่คน

ในชุมชนร่วมกันคิดน่าจะแก้ปัญหาได้ ชุมชนก็จะเลือกวิธีการนั้น แต่ถ้าหากสมาชิกชุมชนเห็นว่าวิธีการแก้ปัญหาของผู้อื่นน่าจะแก้ปัญหาได้ ชุมชนก็จะเลือกวิธีการแก้ปัญหาตามวิธีการที่เห็นตัวอย่างจากผู้อื่น ดังเช่นกรณีชุมชนสาคลี ได้ไปศึกษาดูงานไร่นาสวนผสมของผู้ใหญ่ผาย สร้อยสระกลางวนเกษตรของผู้ใหญ่วิบูลย์ เข้มเฉลิม แล้วหลังจากนั้นสมาชิกของชุมชนก็มาร่วมกันตัดสินใจ โดยเห็นว่าการทำการเกษตรแบบไร่นาสวนผสมน่าจะเป็นวิธีการหรือแนวทางแก้ปัญหาของชุมชนสาคลีได้

ส่วนการรับข่าวสารจากสื่อมวลชน ผลปรากฏว่า จากงานวิจัย 25 เรื่องที่ได้วิธีแก้ปัญหาจากภายในชุมชนนั้น ไม่พบว่าชุมชนได้รับข่าวสารจากสื่อมวลชน ในขณะที่งานวิจัยที่สะท้อนให้เห็นว่าวิธีการแก้ปัญหาของชุมชนมาจากตัวอย่างจากผู้อื่น 1 เรื่อง จาก 6 เรื่อง ซึ่งให้เห็นว่า ชุมชนได้รับข่าวสารจากสื่อมวลชน งานวิจัยดังกล่าวคือ เรื่องปัจจัยที่ส่งเสริมการพัฒนางองค์กรประชาชนในชนบท : ศึกษาเฉพาะกรณีธนาคารข้าวบ้านโนนขุย ตำบลชุมพวง จังหวัดนครราชสีมา (สายพิรุณ น้อยศิริ, 2530) ซึ่งได้ระบุว่า ผู้ช่วยผู้ใหญ่บ้านคือ นายกลิ่ง มนโธสง ได้ฟังวิทยุทราบว่ามีโครงการธนาคารข้าว เพื่อแก้ปัญหาของชาวบ้าน จึงนำมาเล่าให้สมาชิกของชุมชนได้ฟัง จนในที่สุดนำไปสู่การจัดตั้งธนาคารข้าวขึ้นในชุมชนบ้านโนนขุย

นอกจากนี้ โอกาสที่พบเห็นตัวอย่างของการแก้ปัญหาก็นำไปสู่ที่มาของวิธีการแก้ปัญหาได้ ดังเช่นกรณี ชุมชนบ้านโนนขุย จากงานวิจัยเรื่อง ปัจจัยที่ส่งเสริมการพัฒนางองค์กรประชาชนในชนบท : ศึกษาเฉพาะกรณีธนาคารข้าวบ้านโนนขุย ตำบลชุมพวง อำเภอชุมพวง จังหวัดนครราชสีมา (สายพิรุณ น้อยศิริ, 2530) ปรากฏว่า นายกลิ่ง มนโธสง ได้ไปพบตัวอย่างธนาคารข้าวโดยบังเอิญที่บ้านโคกกลาง อำเภอสว่างแดนดิน จังหวัดสกลนคร ในคราวเดินทางไปนมัสการพระธาตุพนม จึงได้แนวคิดการจัดตั้งธนาคารข้าวในชุมชน ส่วนงานวิจัยเรื่องอื่นๆ อีก 5 เรื่อง ชุมชนเห็นตัวอย่างการแก้ปัญหาโดยผ่านการศึกษาดูงาน

ตารางที่ 11 การเปรียบเทียบลักษณะชาติพันธุ์ของชุมชนที่มีเกณฑ์ในการเลือกแนวทางแก้ปัญหาต่างกัน

เกณฑ์การเลือก แนวทางแก้ ลักษณะ ชาติพันธุ์	เลือกจากการลองผิดลองถูก (24 เรื่อง)	เรียนรู้จากประสบการณ์เดิม (6 เรื่อง)	พิจารณาผลกระทบต่อชุมชน (1 เรื่อง)
ลักษณะชุมชน	ส่วนใหญ่ชุมชนชนบท	ชนบท, กึ่งเมืองกึ่งชนบท	ชนบท
อาชีพหลัก	ส่วนใหญ่เกษตรกร	เกษตรกร, ภาคนอก เกษตรกร	เกษตรกร
สังคม วัฒนธรรม	เครือญาติ	เครือญาติ	เครือญาติ, ความเชื่อในสิ่ง เหนือธรรมชาติ
รายได้/หนี้สิน	ส่วนใหญ่รายได้ไม่พอกับราย จ่ายและมีหนี้สิน	ส่วนใหญ่รายได้ไม่พอกับราย จ่ายและมีหนี้สิน	ส่วนใหญ่รายได้ไม่พอกับราย จ่ายและมีหนี้สิน

จากตารางที่ 11 พบว่า ชุมชนที่เป็นกรณีศึกษาของงานวิจัยส่วนใหญ่ใช้เกณฑ์ในการเลือกแนวทางแก้ปัญหาของชุมชน โดยการลองผิดลองถูก (24 เรื่อง) รองลงมาตัดสินใจโดยใช้เกณฑ์การเรียนรู้จากประสบการณ์เดิม (6 เรื่อง) และใช้เกณฑ์โดยพิจารณาผลกระทบต่อชุมชน (1 เรื่อง)

เมื่อพิจารณาลักษณะชาติพันธุ์ของกลุ่มงานวิจัยที่แยกตามเกณฑ์การเลือกแนวทางแก้ปัญหาดังกล่าวข้างต้น ปรากฏว่า ส่วนใหญ่ไม่มีความแตกต่างกัน ยกเว้นในส่วนของสังคมวัฒนธรรมของงานวิจัยที่สะท้อนให้เห็นถึงเกณฑ์การเลือกแนวทางแก้ปัญหาโดยพิจารณาผลกระทบต่อชุมชน งานวิจัยเรื่องนี้ชื่อว่า เครือข่ายการเรียนรู้และการจัดการของชุมชนเกี่ยวกับป่าชุมชน (กอบกาญจน์ พจนชนะชัย, 2538) ที่มีความแตกต่างกันออกไปในส่วนที่เกี่ยวกับความเชื่อในสิ่งเหนือธรรมชาติ กล่าวคือ บ้านห้วยม้าโค้ง ซึ่งเป็นกรณีศึกษาของงานวิจัยเรื่องนี้ได้ประสบปัญหาความยากจน ชาวบ้านได้แก้ปัญหาโดยการตัดไม้ในป่าเผาถ่านเพื่อขาย และทางราชการก็สนับสนุนให้ตัดไม้ได้ เมื่อมีการตัดไม้เผาถ่านกันมากขึ้น ได้ก่อให้เกิดปัญหาตามมาคือ ป่าไม้ถูกทำลายไปเป็นจำนวนมาก อาหารที่ชาวบ้านเก็บได้จากป่าลดจำนวนลง เกิดความแห้งแล้งตามมา ชาวบ้านได้มาพิจารณาร่วมกันว่าปัญหาที่เกิดขึ้นมาภายหลังจากนั้น มีสาเหตุมาจากการตัดไม้ทำลายป่านั่นเอง ประกอบกับชาวบ้านมีความเชื่อในเรื่องสิ่งศักดิ์สิทธิ์ จึงคิดว่าความแห้งแล้งเป็นเพราะมีการลบหลู่สิ่งศักดิ์สิทธิ์ที่ศาลห้วยไฟ ทำให้ผีในศาลไม่พอใจและอพยพไปที่อื่น โดยชาวบ้านสันนิษฐานจากการที่เห็นเมฆดำออกจากป่าน้ำจ๋า และต่อมาคนในหมู่บ้านตายวันละ 2-3 คน ทำให้ชาวบ้านทุกคนกลัว และยกเลิกวิธีการแก้ปัญหาความยากจน โดยการตัดไม้เผาถ่าน หันมารักษาป่าไม้ เนื่องจากประจักษ์แล้วว่า การตัดไม้ทำลายป่าส่งผลกระทบต่อชุมชนอย่างไร

ตารางที่ 12 การเปรียบเทียบลักษณะชาติพันธุ์ของชุมชนตามลักษณะกลุ่มคนที่ร่วมกันวางแผนดำเนินการ

ลักษณะชาติพันธุ์ ลักษณะกลุ่มคนที่ ร่วมกันวางแผน ดำเนินการ	กลุ่มผู้นำวางแผน (3 เรื่อง)	ผู้นำ คนนอก และ สมาชิก (1 เรื่อง)	ที่ประชุมหมู่บ้าน (27 เรื่อง)
ลักษณะชุมชน	ชนบท, กึ่งเมืองกึ่งชนบท	ชนบท	ส่วนใหญ่เป็นชุมชนชนบท
อาชีพหลัก	เกษตรกรรม	เกษตรกรรม	ส่วนใหญ่เกษตรกรรม
สังคม วัฒนธรรม	เครือญาติ	เครือญาติ	เครือญาติ
การมีโครงการพัฒนาจาก ภายนอกเข้ามาในชุมชน	ไม่มี	มี	ไม่มี
รายได้/หนี้สิน	ส่วนใหญ่รายได้ไม่พอกับราย จ่ายและเป็นหนี้	ส่วนใหญ่รายได้ไม่ พอกับรายจ่ายและ เป็นหนี้	ส่วนใหญ่รายได้ไม่พอกับ รายจ่ายและเป็นหนี้

จากตารางที่ 12 พบว่า ชุมชนที่เป็นกรณีศึกษาของงานวิจัยส่วนใหญ่ (27 เรื่อง) ได้ดำเนินการวางแผนแก้ปัญหาต่างๆ ของชุมชนในที่ประชุมหมู่บ้าน รองลงมาวางแผนโดยกลุ่มผู้นำ (3 เรื่อง) และวางแผนโดยผู้นำ คนนอก และสมาชิกชุมชน (1 เรื่อง)

งานวิจัยที่ชุมชนวางแผนแก้ปัญหาของชุมชนโดยผู้นำ คนนอก และสมาชิกชุมชนนั้น คือ งานวิจัยเรื่อง รายงานการวิจัยและพัฒนาเครือข่ายสำหรับการศึกษาเพื่อปวงชน : กรณีศึกษา บ้านสระคูณ ตำบลโคกล่าม อำเภอลำปลายมาศ จังหวัดบุรีรัมย์ (อนันต์ ลิขิตประเสริฐ, 2537) เมื่อพิจารณาลักษณะชาติพันธุ์แล้ว ปรากฏว่า ส่วนใหญ่ไม่มีความแตกต่างจากงานวิจัยเรื่องอื่นๆ จะมีส่วนที่ต่างก็คือ บ้านสระคูณมีโครงการพัฒนาจากภายนอกเข้าไปในชุมชน ได้แก่ โครงการของ วิทยาลัยครูบุรีรัมย์ เป็นต้น ส่งผลให้เมื่อมีวางแผนแก้ปัญหาของชุมชนจึงมีบุคคลภายนอกมาร่วมวางแผนกับผู้นำและสมาชิกของชุมชน

ตารางที่ 13 การเปรียบเทียบลักษณะชาติพันธุ์ของชุมชนที่รวมกลุ่มกันดำเนินการแก้ปัญหา
ของชุมชนในลักษณะที่ต่างกัน

การรวมกลุ่ม ดำเนินการ ลักษณะ ชาติพันธุ์	รวมกลุ่มทำงาน ระยะสั้น (1 เรื่อง)	รวมกลุ่มกันจัดตั้งองค์กรสถาบัน (30 เรื่อง)
ลักษณะชุมชน	กิ่งเมืองกิ่งชนบท,ชนบท	ส่วนใหญ่เป็นชุมชนชนบท
อาชีพหลัก	เกษตรกรรม	ส่วนใหญ่เป็นเกษตรกรรม
สังคม วัฒนธรรม	เครือญาติ	เครือญาติ
รายได้/หนี้	ส่วนใหญ่รายได้ไม่พอกับรายจ่าย และเป็นหนี้	ส่วนใหญ่รายได้ไม่พอกับรายจ่าย และเป็นหนี้
ลักษณะปัญหาของชุมชน	ปัญหาที่แก้ไขได้ในระยะสั้น	ปัญหาที่ต้องแก้ไขในระยะยาว

จากตารางที่ 13 พบว่า ชุมชนที่เป็นกรณีศึกษาของงานวิจัยส่วนใหญ่ (30 เรื่อง) ได้ดำเนินการแก้ปัญหาโดยรวมกลุ่มกันจัดตั้งองค์กรสถาบัน ซึ่งเป็นการแก้ปัญหาที่ต่อเนื่องในระยะยาว ส่วนงานวิจัยอีก 1 เรื่องชุมชนที่เป็นกรณีศึกษาได้ดำเนินการแก้ปัญหาโดยรวมกลุ่มกันทำงานระยะสั้น เนื่องจากปัญหาที่ชุมชนประสบอยู่เป็นปัญหาที่สามารถแก้ไขได้ในระยะสั้น งานวิจัยเรื่องดังกล่าวนี้ คือ งานวิจัยเรื่อง บทบาทของผู้นำการเปลี่ยนแปลงในการจัดการศึกษาเพื่อการพึ่งตนเองของชุมชนโดยวิธีการมีส่วนร่วมของประชาชน (โอวาท สุทธนารักษ์, 2531) ชุมชนที่เป็นกรณีศึกษาของงานวิจัยเรื่องนี้ คือ ชุมชนสาคลีนั้น ประสบกับปัญหาโรงเรียนสาคลีประมวลราษฎร์อุทิศ จะถูกยุบ เนื่องจากจำนวนนักเรียนที่เรียนอยู่ลดลงมาก เหลือนักเรียนในโรงเรียนไม่มากนัก การที่โรงเรียนถูกยุบจะทำให้ให้นักเรียนต้องเดินทางไปเรียนในโรงเรียนที่อยู่ไกลออกไป คณะครู คณะกรรมการศึกษา และชาวบ้านได้รวมตัวกันเพื่อหาทางแก้ปัญหา โดยได้ข้อสรุปร่วมกันว่าจะต้องขอยกฐานะของโรงเรียนให้เป็นโรงเรียนมัธยมศึกษา เนื่องจากสังกัดกรมสามัญศึกษาเช่นเดียวกัน การที่จะขอยกฐานะเป็นโรงเรียนมัธยม จะต้องจัดหาที่ดินเพิ่มให้ได้ทั้งหมดอย่างน้อย 35 ไร่ คณะครู คณะกรรมการศึกษา และชาวบ้านสาคลี จึงได้ร่วมกันหาทุนเพื่อซื้อที่ดินให้โรงเรียน จนในที่สุดก็สามารถหาทุนซื้อที่ดินได้และสามารถยกฐานะโรงเรียนเป็นโรงเรียนมัธยมได้สำเร็จ

จากกรณีของชุมชนสาคลีที่ได้แก้ปัญหาการจัดหาทุนเพื่อซื้อที่ดินให้โรงเรียน จะเห็นได้ว่า ปัญหาที่เกิดขึ้นเป็นปัญหาที่สามารถแก้ไขได้ในระยะสั้น และเมื่อแก้ปัญหาได้แล้วก็เสร็จสิ้นการดำเนินการแก้ปัญหา ด้วยเหตุนี้จึงทำให้การรวมกลุ่มกันเพื่อแก้ปัญหาของคณะครู คณะกรรมการศึกษา และชาวบ้านสาคลี เป็นไปในระยะสั้น เมื่อแก้ปัญหาได้แล้ว ก็ไม่จำเป็นต้องรวมกลุ่มกันต่อไป ซึ่งแตกต่างจากการแก้ปัญหาคาราคาเขินขั่ว โดยการตั้งธนาคารขั่ว จะต้องมีการดำเนินการ การดำเนินการจะต่อเนื่องไปเรื่อยๆ ใช้เวลายาวนาน

ตารางที่ 14 การเปรียบเทียบลักษณะชาติพันธุ์ของชุมชนที่สมาชิกชุมชนร่วมกันประเมิณการดำเนินการในรูปแบบที่แตกต่างกัน

ลักษณะชาติพันธุ์	สมาชิกชุมชนร่วมกันประเมิณการดำเนินการ	ประเมิณโดยสมาชิกและผู้นำ (27 เรื่อง)	ประเมิณโดยคณะกรรมการที่แต่งตั้งขึ้นโดยเฉพาะ (3 เรื่อง)	สมาชิกและคณะกรรมการประเมิณ (1 เรื่อง)
ลักษณะชุมชน		ส่วนใหญ่เป็นชุมชนชนบท	ชุมชนชนบท	ชุมชนชนบท
อาชีพหลัก		ส่วนใหญ่เกษตรกรรม	เกษตรกรรม	เกษตรกรรม
สังคม วัฒนธรรม		เครือญาติ	เครือญาติ	เครือญาติ, ความเชื่อในสิ่งเหนือธรรมชาติ
รายได้/หนี้สิน		ส่วนใหญ่รายได้ไม่พอกับรายจ่ายและเป็นหนี้	ส่วนใหญ่รายได้ไม่พอกับรายจ่ายและเป็นหนี้	ส่วนใหญ่รายได้ไม่พอกับรายจ่ายและเป็นหนี้
การเปิดโอกาสให้เอกชนเข้าพื้นที่สาธารณะ		ไม่มี	ไม่มี	มี

จากตารางที่ 14 พบว่า ชุมชนที่เป็นกรณีศึกษาของงานวิจัยส่วนใหญ่ (27 เรื่อง) ได้ประเมิณการดำเนินการโดยสมาชิกและผู้นำ รองลงมา (3 เรื่อง) ประเมิณโดยคณะกรรมการที่แต่งตั้งขึ้นโดยเฉพาะ และประเมิณโดยสมาชิกและคณะกรรมการประเมิณ (1 เรื่อง)

การประเมิณโดยสมาชิกและคณะกรรมการประเมิณสะท้อนให้เห็นจากงานวิจัยเรื่อง การมีส่วนร่วมของประชาชนในการอนุรักษ์ป่าไม้ : ศึกษาเฉพาะกรณีป่าชุมชนบ้านห้วยแก้ว อำเภอสันกำแพง จังหวัดเชียงใหม่ (ศลิษา พึ่งแสงแก้ว, 2537) ซึ่งเป็นงานวิจัยเพียงเรื่องเดียวที่ปรากฏการประเมิณในลักษณะนี้

เมื่อพิจารณาในด้านลักษณะชาติพันธุ์ พบว่า งานวิจัยส่วนใหญ่มีลักษณะชาติพันธุ์เหมือนกัน ยกเว้นในประเด็นการเปิดโอกาสให้เอกชนเข้าพื้นที่สาธารณะ ซึ่งปรากฏอยู่ในงานวิจัยที่สะท้อนให้เห็นถึง การประเมิณโดยสมาชิกและคณะกรรมการประเมิณเพียงเรื่องเดียว กรณีศึกษาของงานวิจัยเรื่องนี้คือ ชุมชนบ้านห้วยแก้วและบ้านแม่เตาดิน ซึ่งตั้งอยู่ในพื้นที่ป่า ต่อมารัฐได้อนุญาตให้เอกชนรายหนึ่งเข้าพื้นที่ป่า ซึ่งก่อให้เกิดความเดือดร้อนแก่ชาวบ้านทั้งสองหมู่บ้านเป็นอย่างมาก ชาวบ้านดังกล่าวจึงได้ร่วมกันต่อสู้เพื่อคัดค้านการให้เช่าป่าดังกล่าว จนในที่สุดประสบผลสำเร็จ รัฐยอมยกเลิกการเช่าป่า และเปิดโอกาสให้ชาวบ้านดูแลป่าในลักษณะป่าชุมชน ชาวบ้านจึงได้ตั้งคณะกรรมการขึ้นมาดูแลป่าชุมชน รวมทั้งมีคณะกรรมการประเมิณการดำเนินการด้วย แต่การประเมิณการดำเนินการป่าชุมชนของชาวบ้านห้วยแก้วและบ้านแม่เตาดิน มิได้ประเมิณโดยคณะกรรมการประเมิณเพียงกลุ่มเดียว แต่ชาวบ้านได้มีส่วนร่วมในการประเมิณด้วย

จากสาระเกี่ยวกับลำดับขั้นตอนของกระบวนการเรียนรู้ของชุมชนที่ได้กล่าวมาทั้งหมดสรุปได้ว่า ชุมชนส่วนใหญ่รับรู้และตระหนักในปัญหาจากการที่สมาชิกในชุมชนประสบปัญหา และรับรู้เอง ปัญหาที่ชุมชนประสบอยู่นั้น เป็นปัญหาที่ชุมชนประสบมาเป็นระยะเวลาอันยาวนานและเป็น ปัญหาที่ส่งผลกระทบต่อสมาชิกในชุมชนทั้งหมดหรือส่วนใหญ่ ปัญหาที่ชุมชนประสบส่วนใหญ่เป็น ปัญหาเกี่ยวกับเรื่องการทำมาหากิน การวิเคราะห์ปัญหาของชุมชนจะร่วมกันวิเคราะห์เป็นกลุ่ม ใหญ่หรือในที่ประชุมหมู่บ้าน ในส่วนของการเลือกแนวทางแก้ปัญหาจะเลือกโดยการลงมือทดลองดู เมื่อถึงขั้นวางแผนจะร่วมกันวางแผนในที่ประชุมหมู่บ้าน แล้วดำเนินการโดยลักษณะของการรวม กลุ่มจัดตั้ง องค์การสถาบัน หลังจากที่ทำดำเนินการแล้วก็จะมีการประเมินโดยสมาชิกและผู้นำร่วมกัน

ในส่วนของการเปรียบเทียบลักษณะชาติพันธุ์ พบว่า การรับรู้และตระหนักในปัญหา ของชุมชน จากการที่บุคคลภายนอกมาบอกว่าเป็นนั้น เกิดจากการมีโครงการพัฒนาจากภายนอก เข้าไปในชุมชน ส่วนการรับรู้และตระหนักในปัญหาของชุมชน จากการที่นักวิจัยร่วมกับชุมชน ค้นหาค้นหาปัญหา เกิดจากการมีการศึกษาวิจัยในชุมชน การที่ชุมชนรับรู้และตระหนักในปัญหาแบบ ฉับพลัน มีผลสืบเนื่องมาจากผลกระทบของปัญหาต่อชุมชน หากปัญหาส่งผลกระทบต่อชุมชน รุนแรง การรับรู้และตระหนักในปัญหาของชุมชนจะเป็นไปในลักษณะฉับพลัน การที่ชุมชนรับรู้ และตระหนักในปัญหาที่มีผลกระทบต่อสมาชิกของชุมชนในวงแคบ มีสาเหตุมาจากปัญหานั้น เกี่ยวข้องกับสมาชิกของชุมชนจำนวนน้อย ส่วนด้านประเภทของปัญหาที่ชุมชนรับรู้และตระหนัก การรับรู้และตระหนักในปัญหาเกี่ยวกับการพัฒนากลุ่ม/องค์กรของชุมชน มีสาเหตุมาจากสมาชิก ชุมชนดำเนินธุรกิจร่วมกัน จึงต้องมีการพัฒนากลุ่ม/องค์กรของตนเอง ในด้านการวิเคราะห์ปัญหา ของชุมชน การร่วมกันวิเคราะห์แบบหนึ่ง คือ การวิเคราะห์ร่วมกันโดยเครือข่าย ซึ่งมีสาเหตุมา จากชุมชนมีกลุ่มย่อยๆ ที่สัมพันธ์กันแบบเครือข่าย การแก้ปัญหาของชุมชนแบบเฉพาะกิจเกิดจาก ลักษณะปัญหาที่ชุมชนประสบปัญหาเฉพาะกิจ ส่วนที่มาของวิธีการแก้ปัญหาที่มาจากตัวอย่างจาก ที่อื่นนั้น เกิดจากการรับข่าวสารจากสื่อมวลชนและมีโอกาสพบเห็นตัวอย่างของการแก้ปัญหาจาก ภายนอก การเลือกแนวทางแก้ปัญหาโดยพิจารณาผลกระทบต่อชุมชน มีสาเหตุมาจากการมีความ เชื่อในสิ่งเหนือธรรมชาติ การวางแผนดำเนินการโดยผู้นำ คนนอก และสมาชิก มีสาเหตุมาจาก ชุมชนมีโครงการพัฒนาจากภายนอกเข้ามาในชุมชน การดำเนินการแก้ปัญหา โดยรวมกลุ่มทำงาน ระยะสั้นนั้น มีสาเหตุมาจากปัญหาของชุมชนเป็นปัญหาที่แก้ไขได้ในระยะสั้น การที่ชุมชนประเมิน การดำเนินการโดยสมาชิกและคณะกรรมการที่แก้ไขได้ในระยะสั้น การที่ชุมชนประเมินการดำเนินการ โดยสมาชิกและคณะกรรมการประเมินนั้น เกิดขึ้นในกรณีรัฐได้เปิดโอกาสให้เอกชนเข้าพื้นที่ สาธารณะ