

บทที่ 3

วิธีดำเนินการวิจัย

การวิจัยเรื่อง การพัฒนากระบวนการอบรมโดยใช้การเรียนรู้แบบเน้นประสบการณ์และการเรียนรู้โดยการรับใช้สังคม เพื่อเสริมสร้างความรู้ เจตคติและการมีส่วนร่วมทางการเมืองของผู้นำชุมชนที่เป็นสตรี มีขั้นตอนดำเนินการดังต่อไปนี้

- ขั้นตอนที่ 1 ศึกษาทฤษฎีที่เกี่ยวข้องและข้อมูลพื้นฐาน
 - ขั้นตอนที่ 2 สร้างกระบวนการอบรม โครงการอบรม คู่มือวิทยากร พร้อมทั้งตรวจสอบคุณภาพ
 - ขั้นตอนที่ 3 สร้างเครื่องมือที่ใช้ในการวิจัยและการหาคุณภาพของเครื่องมือ
 - ขั้นตอนที่ 4 ทดลองใช้กระบวนการอบรมและเก็บรวบรวมข้อมูล
 - ขั้นตอนที่ 5 ศึกษาติดตามผลการมีส่วนร่วมทางการเมือง
 - ขั้นตอนที่ 6 วิเคราะห์ข้อมูลและรายงานผลการวิเคราะห์ข้อมูล
 - ขั้นตอนที่ 7 สรุปผลการวิจัยและอภิปรายผลการวิจัย
- การดำเนินงานแต่ละขั้นตอน มีรายละเอียดดังต่อไปนี้

ขั้นตอนที่ 1 ศึกษาทฤษฎีที่เกี่ยวข้องและข้อมูลพื้นฐาน

การศึกษาทฤษฎีที่เกี่ยวข้องและข้อมูลพื้นฐานนั้นได้ดำเนินการตามลำดับดังนี้

ขั้นที่ 1 ศึกษาทฤษฎีที่เกี่ยวข้องและข้อมูลพื้นฐานจากเอกสารและงานวิจัยในเรื่องต่อไปนี้

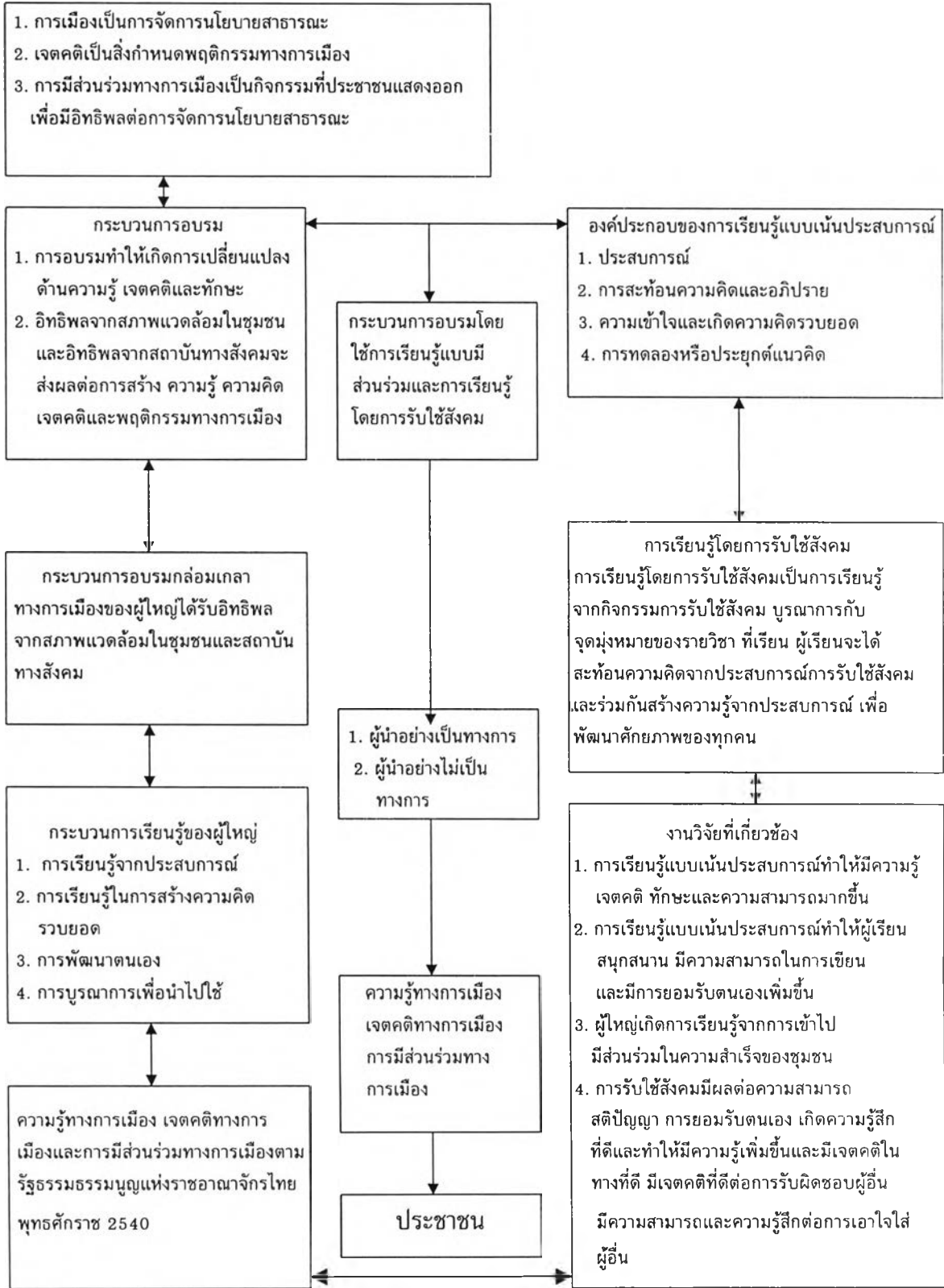
1. การเมือง เจตคติทางการเมืองและการมีส่วนร่วมทางการเมือง
2. การมีส่วนร่วมในกระบวนการเลือกตั้งของผู้นำชุมชนที่เป็นสตรี
3. การพัฒนาความรู้ทางการเมือง เจตคติทางการเมืองและการมีส่วนร่วม

ทางการเมือง

4. งานวิจัยที่เกี่ยวข้องกับการพัฒนาความรู้ เจตคติและการมีส่วนร่วมทางการเมือง การเรียนรู้แบบเน้นประสบการณ์ การเรียนรู้โดยการรับใช้สังคม ผู้นำชุมชนและสตรี

การศึกษาทฤษฎีที่เกี่ยวข้องและข้อมูลพื้นฐานต่าง ๆ จากเอกสารและงานวิจัยที่เกี่ยวข้อง แสดงไว้ในแผนภูมิที่ 4 ดังต่อไปนี้

แผนภูมิที่ 4 แสดงผลการสรุปแนวคิด ทฤษฎีและงานวิจัยที่เกี่ยวข้องการเมือง



ขั้นที่ 2 เข้าร่วมเป็นผู้สังเกตการณ์ในการอบรมผู้นำชุมชนที่เป็นสตรี และวิเคราะห์เนื้อหาและวิธีการที่ใช้ในการอบรมและสัมมนาซึ่งแสดงไว้ในตารางที่ 1 ดังต่อไปนี้

ตารางที่ 1 ผลการวิเคราะห์เนื้อหาที่ใช้ในการอบรมจากการสังเกตการณ์การอบรมและสัมมนา

หน่วยงาน/วัน/เวลา/ สถานที่	หัวข้อการอบรม/ สัมมนา	เนื้อหาที่ใช้ในการอบรมและ สัมมนา	วิธีการที่ใช้ในการ อบรมและสัมมนา
ศูนย์ศึกษาเพื่อพัฒนาสตรี ล้านนา สถาบันผู้หญิงกับการเมือง ชมรมกำนัน ผู้ใหญ่บ้าน และผู้นำสตรีภาคเหนือ 17-19 สิงหาคม 2541 จัดที่มหาวิทยาลัยเชียงใหม่	เครือข่ายสตรี รากหญ้าระดับ ประเทศกับการเมือง ภายใต้รัฐธรรมนูญ ใหม่	กิจกรรมในการพัฒนา บทบาทสตรีกับการเมือง การส่งเสริมความเข้มแข็ง ของสตรีและชุมชน การปกครองส่วนท้องถิ่น สิทธิสตรีตามรัฐธรรมนูญใหม่ โครงการทางการเมืองที่จะทำ	บรรยาย แบ่งกลุ่ม อภิปราย เพลง เกม
สถาบันผู้หญิงกับการเมือง 22 สิงหาคม 2541 จัดที่อำเภอแม่ทา จังหวัดลำพูน	สตรีกับการเลือกตั้ง สมัยหน้า	สาเหตุที่สตรีไม่ทำงานทาง การเมือง ปัญหาของสตรี การผลักดันประเด็นปัญหา ของสตรีเป็นประเด็น การเมือง การเลือกตั้งแบบใหม่ โครงการทางการเมือง	บรรยาย แบ่งกลุ่ม อภิปราย เสนอโครงการ ของกลุ่ม
เครือข่ายผู้หญิงกับ รัฐธรรมนูญ 8-12 มีนาคม 2542 จัดที่โรงแรมพรพิงค์ จังหวัดเชียงใหม่	รัฐธรรมนูญ การเลือก ตั้ง และการมีส่วนร่วม ของประชาชน	ความเสมอภาคและการเลือก ปฏิบัติ สิทธิเสรีภาพของประชาชน ชีวิตกับการเมือง อำนาจอธิปไตย การเลือกตั้งระบบใหม่และ การมีส่วนร่วมของประชาชน	กระบวนการมี ส่วนร่วม แบ่งกลุ่มศึกษา บทบาทสมมุติ ละคร กรณีศึกษา กลุ่มสัมพันธ์ เพลง เกม

หน่วยงาน/วัน/เวลา/ สถานที่	หัวข้อการอบรม/ สัมมนา	เนื้อหาที่ใช้ในการอบรมและ สัมมนา	วิธีการที่ใช้ในการ อบรมและสัมมนา
มหาวิทยาลัยสุโขทัย ธรรมาราช 7 มิถุนายน 2542 จัดที่มหาวิทยาลัย สุโขทัยธรรมาราช	การเลือกตั้งแบบใหม่ เปลี่ยนโฉมหน้าการ เมืองไทยได้หรือ	การเลือกตั้ง กฎหมายเลือกตั้ง การมีส่วนร่วมของ ประชาชน การทุจริตในการเลือกตั้ง	บรรยาย ซักถามปัญหา
มหาวิทยาลัยธรรมศาสตร์ 25 มิถุนายน 2542 จัดที่คณะรัฐศาสตร์ มหาวิทยาลัยธรรมศาสตร์	รัฐธรรมนูญใหม่กับ การเลือกตั้ง	รัฐธรรมนูญ การเลือกตั้ง ประชาธิปไตย การมีส่วนร่วมของ ประชาชน พรรคการเมือง	บรรยาย ซักถามปัญหา
สำนักปลัดกระทรวง สาธารณสุข 21 กรกฎาคม 2542 จัดที่ห้องประชุม สำนัก ปลัดกระทรวงสาธารณสุข	รัฐธรรมนูญกับการ เลือกตั้งแบบใหม่	การปฏิรูปการเมือง รัฐธรรมนูญ การเลือกตั้ง ปัญหาการเลือกตั้ง	บรรยาย ซักถามปัญหา
สถาบันนโยบายศึกษา 24 กรกฎาคม 2542 จัดที่โรงเรียนวังเหนือวิทยา อำเภอวังเหนือ จ.ลำปาง	การพัฒนาความรู้ เกี่ยวกับการเลือกตั้ง ตามรัฐธรรมนูญ ปัจจุบัน	สิทธิและหน้าที่ของประชา ชนตามรัฐธรรมนูญ ฉบับปัจจุบัน การเลือกตั้งตาม รัฐธรรมนูญปัจจุบัน สาธิตการเลือกตั้ง	บรรยาย สาธิต ซักถามปัญหา
กกต.จังหวัดอุบลราชธานี 30 กรกฎาคม 2542 จังหวัดอุบลราชธานี	บทบาท กกต.กับการ ปฏิรูปการเมือง	การปฏิรูปการเมือง การเลือกตั้ง บทบาท กกต.กับการ เลือกตั้ง การดำเนินงานของ กกต.	บรรยาย ซักถามปัญหา

หน่วยงาน/วัน/เวลา/ สถานที่	หัวข้อการอบรม/ สัมมนา	เนื้อหาที่ใช้ในการอบรมและ สัมมนา	วิธีการที่ใช้ในการ อบรมและสัมมนา
กกต.จังหวัดปทุมธานี 7-8 สิงหาคม 2542 จัดที่อาคารบรรยายรวม 3 มหาวิทยาลัยธรรมศาสตร์ ศูนย์รังสิต	อบรมว่าที่ กกต.เขต และ ผอ.กกต. จังหวัดปทุมธานี	บทบาทหน้าที่ของ กกต. เขต รัฐธรรมนูญกับการเลือกตั้ง การเลือกตั้ง ส.ส.และ ส.ว. โครงการ อสร. ปอร. กำหนดแนวทางปฏิบัติงาน ของ กกต.เขต พรรคการเมือง	กิจกรรมคุ้นเคย บรรยาย ตอบคำถามที่ วิทยากรตั้งขึ้นแล้ว เสนอคำตอบบน แผ่นใส (3 คำตอบ) ดู วีดีทัศน์ เรื่อง สมปองไปเลือกตั้ง เพลง แบ่งกลุ่มอภิปราย ตามใบงาน แบ่งกลุ่มวางแผนการ ทำงาน

ขั้นที่ 3 สํารวจเนื้อหาและวิธีการอบรมตามที่ใช้กันโดยทั่วไปที่ใช้ในการอบรม
ทางการเมืองให้กับผู้นำชุมชนที่เป็นสตรีว่าใช้เนื้อหาและวิธีการอบรมอย่างไรบ้าง เพื่อเป็นข้อมูลพื้นฐาน
ในการวิเคราะห์เนื้อหาและวิธีการอบรมโดยใช้แบบสัมภาษณ์ ซึ่งแสดงไว้ในตารางที่ 2 ดังต่อไปนี้

ตารางที่ 2 ผลการวิเคราะห์วิธีการอบรมที่ใช้กันโดยทั่วไปจากการสัมภาษณ์

หน่วยงาน	กลุ่มเป้าหมาย	เนื้อหาที่ใช้อบรม	วิธีการที่ใช้ในการอบรม
สถาบันพระปกเกล้า	<p>นักการเมือง</p> <p>นักบริหารระดับสูง</p> <p>ข้าราชการ นักข่าว</p> <p>ผู้นำชุมชน นักเรียน</p> <p>ประชาชนทั่วไป</p>	<p>การเมืองการปกครอง</p> <p>การบริหารพรรคการเมือง</p> <p>รัฐธรรมนูญ</p> <p>ประชาธิปไตย</p> <p>การเลือกตั้ง</p>	<p>บรรยาย</p> <p>สถานการณ์จำลอง</p> <p>กรณีศึกษา</p> <p>ดูงาน</p> <p>กิจกรรม</p>
สถาบันนโยบายศึกษา	<p>หน่วยงานของรัฐและเอกชน</p> <p>นักการเมือง</p> <p>นักวิชาการ</p> <p>ประชาชนทั่วไป</p> <p>ครูและอาจารย์</p> <p>นิสิต นักศึกษา</p> <p>สื่อมวลชน</p> <p>ประชาชนทั่วไป</p>	<p>นโยบายสาธารณะ</p> <p>การเมือง</p> <p>สิ่งแวดล้อม</p> <p>เศรษฐกิจและสังคม</p> <p>ประชาธิปไตยแบบมีส่วนร่วม</p> <p>รัฐธรรมนูญ</p> <p>การเลือกตั้ง</p> <p>ระบบพรรคการเมือง</p> <p>การปฏิรูปการเมือง</p>	<p>เชิญวิทยากร</p> <p>บรรยาย</p> <p>อภิปราย/แสดงความคิดเห็น</p> <p>ดูงาน</p> <p>พบปะนักการเมือง</p>
เครือข่ายผู้หญิงกับรัฐธรรมนูญ	<p>สถาบันราชภัฏ</p> <p>พัฒนาชุมชน</p> <p>เอกชน</p> <p>ผู้นำชุมชน</p> <p>(เน้นสตรีร้อยละ 80)</p>	<p>รัฐธรรมนูญ</p> <p>การเลือกตั้ง</p> <p>ประชาธิปไตย</p> <p>การปฏิรูปการเมือง</p>	<p>การเรียนรู้แบบมีส่วนร่วม</p> <p>เกม</p> <p>นิทาน</p> <p>เพลง</p> <p>ละคร</p> <p>บทบาทสมมุติ</p> <p>บรรยาย (ใช้น้อยมาก)</p>

หน่วยงาน	กลุ่มเป้าหมาย	เนื้อหาที่ใช้อบรม	วิธีการที่ใช้ในการอบรม
สำนักงานคณะกรรมการการเลือกตั้ง	ผู้นำชุมชน วิทยากรหลัก องค์การเอกชน ชมรม/กลุ่มต่าง ๆ สถาบันราชภัฏ	รัฐธรรมนูญ การเลือกตั้ง การเมือง	บรรยาย (ร้อยละ 30) การเรียนรู้แบบมีส่วนร่วม (ร้อยละ 60 – 70) วิเคราะห์ประสบการณ์เดิม ใช้สื่อ สังเคราะห์ สรุป/กำหนดแนวทาง ปฏิบัติ
โรงเรียนข้าราชการ ส่วนท้องถิ่น	พนักงานท้องถิ่น เทศบาล องค์การบริหาร อบต. สุขาภิบาล ท้องถิ่นทุกระดับ	ความรู้ในการปฏิบัติ งานในแต่ละเรื่อง	บรรยาย แบ่งกลุ่มอภิปรายตามหัวข้อ ที่กำหนดให้ดูงานแล้ว กลับมาทำรายงาน มีส่วนร่วมในการทำ กิจกรรม อภิปรายเป็นคณะ บรรยาย(ใช้น้อย)
สถาบันผู้หญิงกับ การเมือง	นักการเมืองหญิง นักการเมืองระดับ ท้องถิ่น อบต. เทศบาล สมาชิกสภา กทม. สมาชิกสภาเขต ผู้นำชุมชน นักศึกษ ประชาชน(เน้นสตรี)	การเมือง การมีส่วนร่วมทางการ เมือง การเลือกตั้ง การศึกษาปัญหาชุมชน การคิดอย่างมีเหตุผล	การประชุมเชิงปฏิบัติการ การมีส่วนร่วมในกิจกรรม กรณีศึกษา การวาดภาพ แสดงความคิด การเสนอปัญหาชุมชนแล้ว แบ่งกลุ่มอภิปราย กิจกรรมพบนักการเมือง

ขั้นที่ 4 วิเคราะห์เนื้อหาเกี่ยวกับการมีส่วนร่วมในการเลือกตั้งที่จำเป็นสำหรับการเสริมสร้างความรู้ทางการเมืองเจตคติทางการเมืองและการมีส่วนร่วมทางการเมืองของผู้นำชุมชนซึ่งได้จากสภาพเหตุการณ์ในปัจจุบันและปัญหาทางการเมือง ความต้องการของผู้นำชุมชนและการสัมภาษณ์หน่วยงานต่าง ๆ ที่ให้ความรู้ทางการเมือง เพื่อกำหนดเนื้อหาที่จะใช้ในการพัฒนากระบวนการอบรม โดยใช้การเรียนรู้แบบเน้นประสบการณ์และการเรียนรู้โดยการรับใช้สังคม

ขั้นที่ 5 นำผลการวิเคราะห์จากตารางที่ 1 และตารางที่ 2 และผลการวิเคราะห์เนื้อหา มาพิจารณาเลือกเนื้อหาที่จำเป็นแล้ววิเคราะห์จุดมุ่งหมาย ความคิดรวบยอด ยุทธวิธีและกิจกรรมในการอบรม โดยจัดทำตารางวิเคราะห์ให้ทุกส่วนมีความสัมพันธ์กันและให้ได้ผลตามจุดมุ่งหมายที่ต้องการ ผลการดำเนินงานในขั้นที่ 4 และ 5 ได้แสดงไว้ในตารางที่ 3 ดังต่อไปนี้

ตารางที่ 3 ผลการวิเคราะห์จุดมุ่งหมายความคิดรวบยอดเนื้อหาและกิจกรรมในกระบวนการอบรม

จุดมุ่งหมาย	ความคิดรวบยอด	เนื้อหา	ยุทธวิธี	กิจกรรม
กิจกรรมที่ 1				
1. เพื่อให้ผู้เรียนมีความสัมพันธ์ที่ดีต่อกัน	1. การสร้างความสัมพันธ์ที่ดีกับผู้อื่นทำให้เราอยู่ร่วมกันในสังคมอย่างมีความสุข	การสร้างความสัมพันธ์ที่ดีและมีส่วนร่วมในสังคม	แนะนำตนเอง	1. แนะนำตนเอง
1.1 ผู้เรียนสามารถแนะนำตัวเองกับสมาชิกที่เข้ารับการอบรมได้	2. การเข้ารับการอบรมทำให้เรามีความรู้ความเข้าใจในเรื่องที่ได้รับกา			2. วิเคราะห์และอภิปรายข้อความรู้จากการทำกิจกรรม
1.2 ผู้เรียนสามารถสร้างบรรยากาศที่ดีในขณะที่เข้ารับการอบรมได้	รอบรมมากขึ้นโดยทุกคนต้องมีส่วนร่วม			3. สรุปความรู้ที่ได้รับ
2. เพื่อให้ผู้เรียนมีส่วนร่วมในกิจกรรมการอบรม				
2.1 ผู้เรียนสามารถบอกประโยชน์ของการเข้ารับการอบรมได้				
2.2 ผู้เรียนสามารถปฏิบัติตามบทบาทของตนในการมีส่วนร่วมในการอบรมได้				

จุดมุ่งหมาย	ความคิดรวบยอด	เนื้อหา	ยุทธวิธี	กิจกรรม
กิจกรรมที่ 2				
1. เพื่อให้ผู้เรียนมีความรู้ความเข้าใจในเรื่องการเมือง	1. การเมืองเป็นการจัดการนโยบายสาธารณะให้ทุกคนได้รับผลประโยชน์อย่างยุติธรรม เพื่อให้ทุกคนอยู่ร่วมกันในสังคมอย่างมีความสุข	1. ความสำคัญของการเมือง	การ แสดง	1. แสดงบทบาทสมมุติ
1.1 ผู้เรียนสามารถบอกความสำคัญของการเมืองได้	ทุกคนอยู่ร่วมกันในระบบการเมืองที่ดีจะทำให้ประชาชนมีวิถีชีวิตที่ดี	2. ความสัมพันธ์ระหว่างวิถีชีวิตกับการเมือง	บทบาท สมมุติ	2. วิเคราะห์และอภิปรายข้อความรู้จากการแสดง
1.2 ผู้เรียนสามารถอธิบายความสัมพันธ์ระหว่างวิถีชีวิตกับการเมืองได้	2. ประชาชนต้องเข้าไปมีส่วนร่วมทางการเมืองในทุกรูปแบบและในการปกครองทุกระดับเพื่อทำให้การเมืองดีขึ้น	3. การมีส่วนร่วมทางการเมือง	จากกรณี ศึกษา	3. สรุปความรู้ที่ได้รับ
1.3 ผู้เรียนสามารถบอกวิธีการที่ประชาชนจะเข้าไปมีส่วนร่วมทางการเมืองได้				
2. เพื่อให้ผู้เรียนมีเจตคติที่ดีต่อการเมือง				
2.1 ผู้เรียนตระหนักถึงความสำคัญของการมีส่วนร่วมทางการเมือง				
2.2 ผู้เรียนแสดงความสนใจต่อการเมืองในทุกรูปแบบ				
3. เพื่อให้ผู้เรียนสามารถเข้ามีส่วนร่วมทางการเมืองได้ทุกรูปแบบ				
3.1 ผู้เรียนปฏิบัติตนในการมีส่วนร่วมทางการเมืองได้ทุกรูปแบบ				

จุดมุ่งหมาย	ความคิดรวบยอด	เนื้อหา	ยุทธวิธี	กิจกรรม
<p>3.2 ผู้เรียนปฏิบัติตนในการมีส่วนร่วมทางการเมืองในการปกครองทุกระดับ</p> <p>กิจกรรมที่ 3</p> <p>1. เพื่อให้ผู้เรียนมีความรู้ความเข้าใจในเรื่องการปฏิรูปการเมือง</p> <p>1.1 ผู้เรียนสามารถอธิบายปัญหาการเมืองได้</p> <p>1.2 ผู้เรียนสามารถบอกความสาเหตุของปัญหาการเมืองได้</p> <p>1.3 ผู้เรียนสามารถบอกความสำคัญของการปฏิรูปการเมืองได้</p> <p>1.4 ผู้เรียนสามารถอธิบายประโยชน์ของการปฏิรูปการเมืองได้</p> <p>2. เพื่อให้ผู้เรียนมีส่วนร่วมในการปฏิรูปการเมือง</p> <p>2.1 ผู้เรียนสามารถเข้ามีส่วนร่วมในการปฏิรูปการเมือง</p> <p>2.2 ผู้เรียนมีบทบาทในการปฏิรูปการเมือง</p>	<p>การเมืองไทยมีปัญหามากเพราะประชาชนถูกซื้อเสียง ทำให้ได้ ส.ส. และรัฐบาลที่ไม่ดี จึงต้องมีการปฏิรูปโครงสร้างทางการเมืองเพื่อให้ได้ผู้บริหารประเทศที่ดีและได้มาด้วยความบริสุทธิ์และเที่ยงธรรม</p> <p>ประชาชนทุกคนต้องมีส่วนร่วมในการปฏิรูปการเมืองด้วย โดยแสดงบทบาทตามสิทธิเสรีภาพและหน้าที่ของตน</p>	<p>1. ปัญหาการเมือง</p> <p>2. การปฏิรูปการเมือง</p>	<p>การอภิปราย</p>	<p>1. อภิปราย</p> <p>2. วิเคราะห์</p> <p>3. นำเสนอ</p> <p>4. สรุป ความรู้ที่ได้รับ</p>
<p>กิจกรรมที่ 4</p> <p>1. เพื่อให้ผู้เรียนมีความรู้ความเข้าใจในเรื่อง</p>	<p>สตรีสามารถมีบทบาททางการเมืองได้เท่าเทียมกับชายและมีบทบาท</p>	<p>สตรีกับการมีส่วนร่วมทางการเมือง</p>	<p>อภิปราย</p>	<p>1. อภิปราย</p> <p>2. วิเคราะห์</p> <p>3. นำเสนอ</p>

จุดมุ่งหมาย	ความคิดรวบยอด	เนื้อหา	ยุทธวิธี	กิจกรรม
<p>บทบาทและสิทธิของสตรีในทางการเมือง</p> <p>1.1 ผู้เรียนสามารถบอกปัญหาของสตรีกับการมีส่วนร่วมทางการเมืองได้</p> <p>1.2 ผู้เรียนสามารถบอกเหตุผลที่สตรีจะต้องมีส่วนร่วมทางการเมืองได้</p> <p>1.3 ผู้เรียนสามารถยกตัวอย่างบทบาทสตรีในการมีส่วนร่วมทางการเมืองได้</p> <p>1.4 ผู้เรียนสามารถบอกผลดีของการมีส่วนร่วมทางการเมืองของสตรีได้</p> <p>2. เพื่อให้สตรีตระหนักถึงสำคัญของการมีส่วนร่วมทางการเมือง</p> <p>3. เพื่อให้สตรีมีส่วนร่วมทางการเมือง</p> <p>3.1 สตรีมีบทบาททางการเมืองในทุกรูปแบบ</p> <p>3.2 สตรีแสดงความเป็นผู้นำทางการเมือง</p>	<p>สำคัญในกระบวนการอบรมกลุ่มเกลาทางการเมือง สตรีจึงต้องให้ความสนใจและมีส่วนร่วมทางการเมืองในทุกรูปแบบเพื่อช่วยพัฒนาการเมืองให้ดีขึ้น</p>			4. สรุป ความรู้ที่ได้รับ
<p>กิจกรรมที่ 5</p> <p>1. เพื่อให้ผู้เรียนมีความรู้เข้าใจในเรื่องการเมืองการปกครองในระบบประชาธิปไตย</p> <p>1.1 ผู้เรียนสามารถ</p>	<p>1. หลักการสำคัญของการเมืองการปกครองในระบบประชาธิปไตย คือ อำนาจอธิปไตยเป็นของประชาชน ประชาชนมีเสรีภาพ</p>	<p>1. การเมืองในระบบประชาธิปไตย</p> <p>2. เจตคติการเมืองแบบประชาธิปไตย</p>	<p>การอภิปราย</p>	<p>1. ศึกษาเหตุการณ์</p> <p>2. วิเคราะห์และอภิปรายความรู้ที่ได้จากการทำกิจกรรม</p>

จุดมุ่งหมาย	ความคิดรวบยอด	เนื้อหา	ยุทธวิธี	กิจกรรม
อธิบายหลักการสำคัญของการเมืองการปกครองในระบอบประชาธิปไตยได้ 1.2 ผู้เรียนสามารถอธิบายลักษณะของผู้ที่มีเจตคติการเมืองแบบประชาธิปไตยได้ 1.3 ผู้เรียนสามารถใช้หลักการของประชาธิปไตยในชีวิตประจำวันและในทางการเมืองได้ 2. เพื่อให้ผู้เรียนมีเจตคติที่ดีต่อการเมืองการปกครองในระบอบประชาธิปไตย	มีความเสมอภาค ใช้หลักกฎหมายและเสียงข้างมาก 2. ประชาชนต้องใช้หลักการของประชาธิปไตยทั้งในชีวิตประจำวันและในทางการเมืองตามสิทธิเสรีภาพและหน้าที่ของตนที่พึงมีตามกฎหมายและต้องมีเจตคติการเมืองแบบประชาธิปไตย			3. สรุปความรู้ที่ได้รับ
กิจกรรมที่ 6 1. เพื่อให้ผู้เรียนมีความรู้ความเข้าใจในเรื่องสิทธิเสรีภาพและหน้าที่ตามรัฐธรรมนูญ 1.1 ผู้เรียนสามารถบอกความสำคัญของสิทธิเสรีภาพและหน้าที่ตามรัฐธรรมนูญได้ 1.2 ผู้เรียนสามารถอธิบายถึงสิทธิเสรีภาพและหน้าที่ของประชาชนตามรัฐธรรมนูญ 2. เพื่อให้ผู้เรียนตระหนักถึงความสำคัญของสิทธิ	1. ประชาชนมีสิทธิเสรีภาพส่วนบุคคล สิทธิเสรีภาพในชีวิตและร่างกาย สิทธิเสรีภาพในการเสนอเรื่องราวร้องทุกข์ สิทธิเสรีภาพในการรวมตัวกันและชุมนุมโดยสงบ สิทธิเสรีภาพของทุกคนได้รับความคุ้มครองเท่าเทียมกันตามกฎหมาย 2. ประชาชนมีหน้าที่รักษาชาติ ศาสนา พระมหากษัตริย์ ต้องปฏิบัติตามกฎหมาย ต้องไปใช้สิทธิเลือกตั้ง	สิทธิเสรีภาพและหน้าที่ตามรัฐธรรมนูญ	กรณีศึกษา	1. ศึกษาเหตุการณ์ 2. วิเคราะห์และอภิปรายข้อความรู้จากการทำกิจกรรม 3. สรุปความรู้ที่ได้รับ

จุดมุ่งหมาย	ความคิดรวบยอด	เนื้อหา	ยุทธวิธี	กิจกรรม
เสรีภาพและหน้าที่ของตน ตามรัฐธรรมนูญ	ต้องเป็นสมาชิกที่ดีของ สังคมและทำประโยชน์ เพื่อส่วนรวม ทุกคนต้อง ปฏิบัติหน้าที่ให้ดีที่สุด			
กิจกรรมที่ 7				
1. เพื่อให้ผู้เรียนมีความรู้ ความเข้าใจในเรื่องการ เลือกตั้ง ส.ส.ที่ดี	1. การเลือกตั้งเป็นกลไก ทางการเมืองที่สำคัญใน ระบอบประชาธิปไตย	1. การเลือกตั้ง ส.ส.ที่ดี	กรณีศึกษา	1. ศึกษา เหตุการณ์
1.1 เพื่อให้ผู้เรียนบอก หน้าที่ของ ส.ส.ได้	เพราะเป็นการเลือก ผู้บริหารประเทศของ ประชาชน	2. การ พิจารณาเลือก ส.ส.ที่ดี		2. วิเคราะห์และ อภิปราย
1.2 ผู้เรียนสามารถ บอกความสำคัญของการ เลือกตั้ง ส.ส.ที่ดีได้	2. การเลือกตั้งเป็นการ เลือกผู้บริหารประเทศ ถ้าเลือกผู้บริหารดี			3. สรุปความรู้ ที่ได้รับ
1.3 ผู้เรียนสามารถ พิจารณาเลือก ส.ส.ที่ดีได้	ประชาชนก็จะมีวิถีชีวิต ที่ดีด้วย ดังนั้นประชาชน ต้องพิจารณาและตัดสินใจ เลือก ส.ส.ที่ดีเข้าสภา โดยพิจารณาจากข้อมูล หลาย ๆ ด้าน			
1.4 ผู้เรียนสามารถ อธิบายความสัมพันธ์ ระหว่างการเลือกตั้งกับ วิถีชีวิตของประชาชนได้				
2. เพื่อให้ผู้เรียนตระหนัก ถึงความสำคัญของการ เลือกตั้ง ส.ส.ที่ดี				
3. เพื่อให้ผู้เรียนมี ส่วนร่วมในการเลือกตั้ง				
3.1 ผู้เรียนสามารถ เลือกตั้ง ส.ส.ที่ดีเป็น ผู้แทนของตนได้				
3.2 ผู้เรียนสามารถมี บทบาทในกระบวนการ เลือกตั้งได้ทุกรูปแบบ				

จุดมุ่งหมาย	ความคิดรวบยอด	เนื้อหา	ยุทธวิธี	กิจกรรม
กิจกรรมที่ 8				
<p>1. เพื่อให้ผู้เรียนมีความรู้ความเข้าใจในเรื่องการมีส่วนร่วมในการเลือกตั้ง</p> <p>1.1 ผู้เรียนสามารถบอกความสำคัญของการมีส่วนร่วมในการเลือกตั้งได้</p> <p>1.2 ผู้เรียนสามารถบอกวิธีปฏิบัติในการมีส่วนร่วมในการเลือกตั้งได้</p> <p>1.3 ผู้เรียนบอกวิธีชักชวนให้ผู้อื่นเข้ามามีส่วนร่วมในการเลือกตั้งได้</p> <p>2. เพื่อให้ผู้เรียนตระหนักถึงความสำคัญของการมีส่วนร่วมในการเลือกตั้ง</p> <p>3. เพื่อให้ผู้เรียนมีส่วนร่วมในการเลือกตั้ง</p> <p>3.1 ผู้เรียนสามารถเลือก ส.ส. ที่ดีเป็นผู้แทนของตนได้</p> <p>3.2 ผู้เรียนสามารถมีบทบาทในกระบวนการเลือกตั้งได้ทุกรูปแบบ</p>	<p>1. ประชาชนทุกคนต้องมีส่วนร่วมในกระบวนการเลือกตั้งเพื่อให้การเลือกตั้งเป็นไปอย่างบริสุทธิ์และเที่ยงธรรม</p> <p>ไม่ให้มีการทุจริตในการเลือกตั้ง</p>	<p>การมีส่วนร่วมในการเลือกตั้ง</p>	<p>กรณีศึกษา</p>	<p>1. ศึกษาเหตุการณ์</p> <p>2. วิเคราะห์และอภิปราย</p> <p>3. สรุปความรู้ที่ได้รับ</p>

จุดมุ่งหมาย	ความคิดรวบยอด	เนื้อหา	ยุทธวิธี	กิจกรรม
กิจกรรมที่ 9				
1. เพื่อให้ผู้เรียนมีความรู้ความเข้าใจในขั้นตอนของกระบวนการเลือกตั้ง ส.ส.	1. ประชาชนทุกคนต้องมีส่วนร่วมในกระบวนการเลือกตั้ง เพื่อให้การเป็นไปอย่างบริสุทธิ์และเที่ยงธรรมไม่ให้มีการทุจริตในเลือกตั้ง	การเลือกตั้ง ส.ส.	สถานการณ์จำลอง	1. แสดงบทบาทในสถานการณ์จำลอง
1.1 ผู้เรียนสามารถอธิบายขั้นตอนของกระบวนการเลือกตั้ง ส.ส. ได้	2. ประชาชนทุกคนต้องมีส่วนร่วมตั้งแต่ก่อนการเลือกตั้ง ในระหว่างการเลือกตั้ง และหลังการเลือกตั้ง ทุกคนจึงต้องไปใช้สิทธิเสรีภาพและทำหน้าที่ของตนให้เต็มที่ รวมทั้งต้องชักชวนให้ผู้อื่นเข้ามีส่วนร่วมในการเลือกตั้งด้วย			2. วิเคราะห์และอภิปรายข้อความรู้จากการแสดง
1.2 ผู้เรียนสามารถอธิบายถึงบทบาทของประชาชนในการมีส่วนร่วมในกระบวนการเลือกตั้ง ส.ส. ได้ทุกขั้นตอน				3. สรุปความรู้ที่ได้รับ
1.3 ผู้เรียนสามารถบอผลดีของการที่ประชาชนมีความรู้ความเข้าใจในระบบการเลือกตั้ง ส.ส. แบบใหม่ได้				
2. เพื่อให้ผู้เรียนตระหนักถึงความสำคัญของตนต่อการมีส่วนร่วมในกระบวนการเลือกตั้ง ส.ส.				
3. เพื่อให้ผู้เรียนมีส่วนร่วมในกระบวนการเลือกตั้ง ส.ส.				
3.1 ผู้เรียนสามารถปฏิบัติตามขั้นตอนของกระบวนการเลือกตั้ง ส.ส. ได้อย่างถูกต้อง				

จุดมุ่งหมาย	ความคิดรวบยอด	เนื้อหา	ยุทธวิธี	กิจกรรม
3.2 ผู้เรียนสามารถมีบทบาทในทุกขั้นตอนของกระบวนการเลือกตั้ง ส.ส.				
3.3 ผู้เรียนสามารถชักชวนให้ผู้อื่นเข้ามามีส่วนร่วมในทุกขั้นตอนของกระบวนการเลือกตั้ง ส.ส.				
กิจกรรมที่ 10				
1. เพื่อให้ผู้เรียนมีส่วนร่วมในกระบวนการเลือกตั้ง ส.ว.	1. ส.ว.มีหน้าที่พิจารณาการเสนอร่างกฎหมายตรวจสอบการบริหารราชการแผ่นดินแต่งตั้งและถอดถอนตำแหน่งที่สำคัญ ซึ่งจะส่งผลให้รัฐบาลทำงานอย่างมีประสิทธิภาพ	การเลือกตั้ง ส.ว.	การเรียนรู้แบบร่วมมือ	1. ศึกษาเหตุการณ์ 2. วิเคราะห์และอภิปรายความรู้ที่ได้จากการทำกิจกรรม
1.1 ผู้เรียนสามารถอธิบายขั้นตอนของกระบวนการเลือกตั้ง ส.ว.ได้	2. ประชาชนทุกคนต้องไปใช้สิทธิเลือกตั้ง ส.ว. เพื่อให้ได้คนดีมาควบคุมการทำงานของรัฐบาล ดังนั้นทุกคนต้องทำความเข้าใจเกี่ยวกับกระบวนการได้มีส่วนร่วมได้อย่างถูกต้อง			2. สรุปความรู้ที่ได้รับ
1.2 ผู้เรียนสามารถอธิบายถึงบทบาทของประชาชนในการมีส่วนร่วมในกระบวนการเลือกตั้ง ส.ว.ได้				
1.3 ผู้เรียนสามารถบอกหน้าที่ของ ส.ว.ได้				
1.4 ผู้เรียนสามารถบอกผลดีของการที่ประชาชนมีความรู้ความเข้าใจในระบบการเลือกตั้ง ส.ว.ได้				

จุดมุ่งหมาย	ความคิดรวบยอด	เนื้อหา	ยุทธวิธี	กิจกรรม
2. เพื่อให้ผู้เรียนตระหนักถึงความสำคัญของตนต่อการมีส่วนร่วมในการในกระบวนการเลือกตั้ง ส.ว.				
3. เพื่อให้ผู้เรียนมีส่วนร่วมในกระบวนการเลือกตั้ง ส.ว.				
3.1 ผู้เรียนสามารถปฏิบัติตามขั้นตอนของกระบวนการเลือกตั้ง ส.ว. ได้อย่างถูกต้อง				
3.2 ผู้เรียนสามารถมีบทบาทในทุกขั้นตอนของกระบวนการเลือกตั้ง ส.ว.				
3.3 ผู้เรียนสามารถชักชวนให้ผู้อื่นมีส่วนร่วมในทุกขั้นตอนของกระบวนการเลือกตั้ง ส.ว.				

ขั้นตอนที่ 2 สร้างกระบวนการอบรม โครงการอบรม คู่มือวิทยากร พร้อมทั้งตรวจสอบคุณภาพ

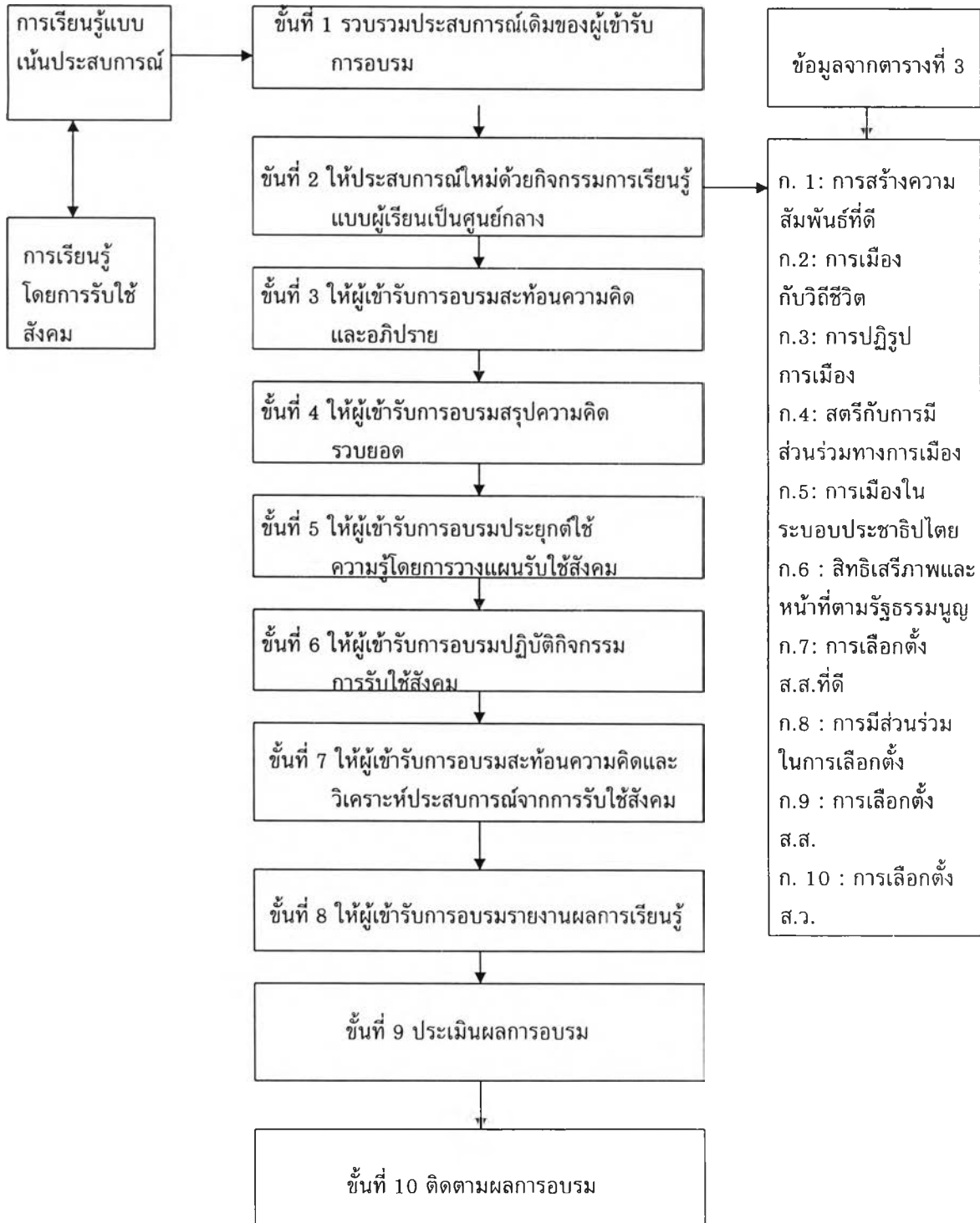
การสร้างกระบวนการอบรม โครงการอบรม คู่มือวิทยากรและการตรวจสอบคุณภาพได้ดำเนินการดังต่อไปนี้

ขั้นที่ 1 สร้างกระบวนการอบรม ซึ่งมีรายละเอียดดังต่อไปนี้

1.1 นำผลการวิเคราะห์จุดมุ่งหมาย ความคิดรวบยอดและเนื้อหาจากตารางที่ 3 มาพิจารณาเพื่อกำหนดรายละเอียดกิจกรรมการอบรมกลุ่มทดลอง

1.2 นำหลักการของการเรียนรู้แบบเน้นประสบการณ์และการเรียนรู้โดยการรับใช้สังคมมาพิจารณาเพื่อสร้างลำดับขั้นของกระบวนการอบรมโดยใช้การเรียนรู้แบบมีส่วนร่วมและการเรียนรู้โดยการรับใช้สังคม ซึ่งได้ขั้นตอนของกระบวนการอบรมซึ่งนำเสนอไว้ในแผนภูมิที่ 5 ดังนี้

แผนภูมิที่ 5 แสดงขั้นตอนของกระบวนการอบรมโดยใช้การเรียนรู้แบบเน้นประสบการณ์และการเรียนรู้โดยการรับใช้สังคม



1.3 วิธีการอบรมของกลุ่มควบคุมใช้วิธีการอบรมตามวิธีที่ใช้กันโดยทั่วไป ซึ่งประกอบด้วยวิธีการต่อไปนี้ คือ การบรรยายประกอบสื่อประมาณร้อยละ 80 ของกิจกรรมการอบรม ทั้งหมดมีการแบ่งกลุ่มอภิปรายหรือใช้เพลงและเกมประกอบ ประมาณร้อยละ 20 ของกิจกรรมการอบรมทั้งหมด

กระบวนการอบรมของกลุ่มทดลองและกลุ่มควบคุมใช้เนื้อหาเรื่องการมีส่วนร่วมในการเลือกตั้งและใช้เวลาในการอบรมเท่ากัน โดยผู้วิจัยและทีมวิทยากรเป็นผู้จัดการอบรมกลุ่มทดลอง ส่วนกลุ่มควบคุมได้เชิญทีมวิทยากรผู้เชี่ยวชาญด้านการอบรมทางการเมืองมาให้การอบรมและผู้วิจัยร่วมเป็นวิทยากรด้วย

ขั้นที่ 2 จัดทำโครงการอบรม คู่มือวิทยากร ซึ่งมีรายละเอียดดังต่อไปนี้

2.1 เขียนโครงการอบรมกลุ่มทดลอง ซึ่งประกอบด้วย ชื่อโครงการ หลักการและเหตุผล จุดมุ่งหมายของการอบรม เนื้อหาสาระของการอบรม วิธีดำเนินการอบรม ระยะเวลาในการอบรม รายชื่อผู้เข้ารับการอบรม รายชื่อวิทยากร การประเมินผลการอบรม การติดตามผลการอบรม และประโยชน์ที่คาดว่าจะได้รับ

2.2 เขียนโครงการอบรมกลุ่มควบคุมซึ่งประกอบด้วยหัวข้อต่าง ๆ เช่นเดียวกับกลุ่มทดลอง คือ ชื่อโครงการ หลักการและเหตุผล จุดมุ่งหมายของการอบรม เนื้อหาสาระของการอบรม วิธีดำเนินการอบรม ระยะเวลาในการอบรม รายชื่อผู้เข้ารับการอบรม รายชื่อวิทยากร การประเมินผลการอบรม การติดตามผลการอบรมและประโยชน์ที่คาดว่าจะได้รับ

2.3 จัดทำคู่มือวิทยากรของกลุ่มทดลอง ซึ่งประกอบด้วยรายละเอียดในการใช้กระบวนการอบรมโดยใช้การเรียนรู้แบบเน้นประสบการณ์และการเรียนรู้โดยการรับใช้สังคม การจัดสภาพห้องอบรม การเตรียมการอบรม บทบาทของวิทยากรและผู้เข้ารับการอบรม เนื้อหาสาระในการอบรม กิจกรรมการอบรม สื่อที่ใช้ในการอบรมและการประเมินผลการอบรม

2.4 จัดทำคู่มือวิทยากรของกลุ่มควบคุมซึ่งประกอบด้วยรายละเอียด วิธีการอบรมซึ่งใช้การบรรยายประกอบสื่อ ประมาณร้อยละ 80 ของกิจกรรมการอบรมทั้งหมดและมีการแบ่งกลุ่มอภิปรายหรือใช้เพลงและเกมประกอบร้อยละ 20 ของกิจกรรมการอบรมรวมทั้งหมด การจัดสภาพห้องอบรม การเตรียมการอบรม บทบาทของวิทยากรและผู้เข้ารับการอบรม เนื้อหาสาระในการอบรม กิจกรรมการอบรม สื่อที่ใช้ในการอบรมและการประเมินผลการอบรม

ขั้นที่ 3 ตรวจสอบคุณภาพของกระบวนการอบรม คู่มือวิทยากร โดยมีขั้นตอนต่อไปนี้

3.1 นำกระบวนการอบรม คู่มือวิทยากรของกลุ่มทดลองไปให้ผู้ทรงคุณวุฒิ 15 ท่าน ตรวจสอบคุณภาพและประเมินคุณภาพของกระบวนการอบรม ในการเชิญผู้ทรงคุณวุฒินั้น ผู้วิจัยได้กำหนดคุณสมบัติของผู้ทรงคุณวุฒิดังนี้

ก. จำนวนผู้ทรงคุณวุฒิ

1. ผู้ทรงคุณวุฒิทางการเมือง จำนวน 7 ท่าน ตรวจสอบเนื้อหาทางการเมืองของกระบวนการอบรม ประเมินคุณภาพของกระบวนการอบรมและตรวจสอบเครื่องมือวิจัย
2. ผู้ทรงคุณวุฒิทางการอบรม จำนวน 5 ท่าน ตรวจสอบด้านกิจกรรมการอบรมของกระบวนการอบรม ประเมินคุณภาพของกระบวนการอบรมและตรวจสอบเครื่องมือวิจัย
3. ผู้ทรงคุณวุฒิด้านการวัดและประเมินผล จำนวน 3 ท่าน ตรวจสอบด้านการวัดและประเมินผลของกระบวนการอบรม ประเมินคุณภาพของกระบวนการอบรมและตรวจสอบเครื่องมือวิจัย
4. ผู้ทรงคุณวุฒิด้านกฎหมาย จำนวน 3 ท่าน ตรวจสอบความถูกต้องของกฎหมายที่อ้างถึงในวิทยานิพนธ์

ข. คุณสมบัติของผู้ทรงคุณวุฒิ

1. คุณสมบัติของผู้ทรงคุณวุฒิทางการเมือง
 - 1.1 มีวุฒิทางการเมืองหรือมีประสบการณ์ทางการเมืองไม่ต่ำกว่า 5 ปี
 - 1.2 ให้การสนับสนุนหรือมีประสบการณ์ในการจัดกิจกรรมการให้ความรู้ทางการเมือง
 - 1.3 เต็มใจและสามารถให้ความร่วมมือกับผู้วิจัยได้เป็นอย่างดี
 2. คุณสมบัติของผู้ทรงคุณวุฒิทางการอบรม
 - 2.1 มีประสบการณ์ในการให้การอบรมให้กับผู้ใหญ่และมีความรู้ความสามารถในการจัดการอบรม
 - 2.2 เต็มใจและสามารถให้ความร่วมมือกับผู้วิจัยได้เป็นอย่างดี
 3. คุณสมบัติผู้ทรงคุณวุฒิด้านการวัดและประเมินผล
 - 3.1 มีวุฒิทางการวัดและประเมินผล
 - 3.2 เต็มใจที่จะให้ความร่วมมือในการตรวจสอบเครื่องมือวิจัย
 4. คุณสมบัติผู้ทรงคุณวุฒิด้านกฎหมาย
 - 4.1 มีวุฒิทางด้านกฎหมาย
 - 4.2 เต็มใจและสามารถให้ความร่วมมือกับผู้วิจัยเป็นอย่างดี
- หมายเหตุ ผู้ทรงคุณวุฒิด้านกฎหมาย 3 ท่าน ได้กรุณาตรวจสอบความถูกต้องของกฎหมายที่อ้างถึงในวิทยานิพนธ์แต่ไม่ได้ประเมินคุณภาพของกระบวนการอบรมและเครื่องมือที่ใช้ในการวิจัย

3.2 สร้างแบบประเมินคุณภาพของกระบวนการอบรม โดยพิจารณาจากวัตถุประสงค์ของการประเมินเพื่อให้ผู้ทรงคุณวุฒิประเมินคุณภาพของกระบวนการอบรม

3.3 นำผลการตรวจสอบคุณภาพจากผู้ทรงคุณวุฒิด้วยแบบประเมินที่สร้างขึ้น และจากคำแนะนำมาวิเคราะห์ เพื่อปรับปรุงแก้ไขกระบวนการอบรม

3.4 นำกระบวนการอบรม คู่มือวิทยากรที่พัฒนาขึ้นไปทดลองใช้กับผู้นำชุมชนที่เป็นสตรีที่ไม่ใช่กลุ่มตัวอย่างแล้วนำข้อมูลมาวิเคราะห์เพื่อปรับปรุงแก้ไข

3.5 แก้ไขปรับปรุงกระบวนการอบรม คู่มือวิทยากร จากข้อมูลที่ได้จากผู้ทรงคุณวุฒิและผลจากการทดลองใช้

ขั้นตอนที่ 3 สร้างเครื่องมือที่ใช้ในการวิจัยและการหาคุณภาพของเครื่องมือ

การสร้างเครื่องมือที่ใช้ในการวิจัยและการหาคุณภาพของเครื่องมือได้ดำเนินการดังต่อไปนี้

3.1 แบบทดสอบความรู้ทางการเมือง

การสร้างแบบวัดความรู้ทางการเมืองมีขั้นตอนการสร้างดังนี้

1. กำหนดจุดประสงค์ในการวัดให้ครอบคลุม โดยศึกษาจากจุดมุ่งหมายในการอบรมและเนื้อหาในการอบรม

2. กำหนดนิยามศัพท์ “ความรู้ทางการเมือง”

3. ศึกษาวิธีสร้างแบบทดสอบความรู้ทางการเมืองจากตำราและเอกสารที่เกี่ยวข้อง

4. สร้างแบบทดสอบความรู้ทางการเมืองตามจุดประสงค์ที่ตั้งไว้ โดยใช้แบบให้เลือกตอบ 4 ตัวเลือก ถ้าตอบถูกให้ 1 คะแนนตอบผิดให้ 0 คะแนน

5. นำแบบทดสอบความรู้ทางการเมืองไปให้ผู้ทรงคุณวุฒิทางด้านการเมืองการอบรมและการวัดและประเมินผลตรวจสอบความตรงเชิงเนื้อหา (Content Validity) และตรวจสอบการใช้ภาษา

6. นำแบบทดสอบที่ผู้ทรงคุณวุฒิตรวจสอบแล้วมาปรับปรุงแก้ไข

7. นำแบบทดสอบที่ปรับปรุงแก้ไขแล้วไปทดลองใช้กับผู้นำชุมชนที่เป็นสตรีที่ไม่ใช่กลุ่มตัวอย่างที่ใช้ในการอบรมในจังหวัดเชียงใหม่ จำนวน 150 คน แล้วนำมาวิเคราะห์ค่าสถิติของแบบทดสอบด้วยโปรแกรม CTIA คัดเลือกข้อสอบที่มีค่าความยากระหว่าง .20 ถึง .80 และค่าอำนาจจำแนกตั้งแต่ .20 ขึ้นไป แล้วนำข้อสอบที่ได้ตามเกณฑ์มาหาค่าความเที่ยงโดยใช้สูตรของคูเดอร์ ริชาร์ดสัน 20 (Kuder Richardson 20) ด้วยโปรแกรม CTIA ได้ค่าความเที่ยง .78

3.2 แบบวัดเจตคติทางการเมือง

การสร้างแบบวัดเจตคติทางการเมืองมีขั้นตอนการสร้างดังนี้

1. กำหนดจุดประสงค์ในการวัดให้ครอบคลุม โดยศึกษาจากจุดมุ่งหมายในการอบรมและเนื้อหาในการอบรม

2. กำหนดนิยามศัพท์ “เจตคติทางการเมือง”

3. ศึกษาวิธีสร้างแบบวัดเจตคติทางการเมืองจากตำราและเอกสารที่เกี่ยวข้อง

4. สร้างแบบวัดเจตคติทางการเมืองตามนิยามที่กำหนด โดยให้คะแนนแบบวัด

ดังนี้

รายการ	เห็นด้วยอย่างยิ่ง	เห็นด้วย	ไม่แน่ใจ	ไม่เห็นด้วย	ไม่เห็นด้วยอย่างยิ่ง
ข้อกระทงทางบวก	5	4	3	2	1
ข้อกระทงทางลบ	1	2	3	4	5

5. นำแบบวัดเจตคติทางการเมืองไปให้ผู้ทรงคุณวุฒิทางด้านการเมืองการอบรมและการวัดและประเมินผลตรวจสอบความตรงเชิงเนื้อหา (Content Validity) และตรวจสอบการใช้ภาษา

6. หาคความสอดคล้องระหว่างแบบวัดรายข้อกับจุดประสงค์การเรียนรู้ (Item Objective Congruence) โดยการประเมินของผู้ทรงคุณวุฒิแล้วตัดข้อที่มีค่า IOC ต่ำออกไป

7. นำแบบวัดที่ผู้ทรงคุณวุฒิตรวจสอบแล้วมาปรับปรุงแก้ไข

8. นำแบบวัดที่ปรับปรุงแล้วไปทดลองใช้กับผู้นำชุมชนที่เป็นสตรีที่ไม่ใช่กลุ่มตัวอย่างที่ใช้ในการอบรมในจังหวัดเชียงใหม่ จำนวน 150 คน แล้วนำมาหาค่าสัมประสิทธิ์สหสัมพันธ์ระหว่างคะแนนรายข้อกับคะแนนรวม (item-total correlation) แล้วเลือกข้อที่มีค่าสัมประสิทธิ์สหสัมพันธ์ที่มีนัยสำคัญทางสถิติมาหาความเที่ยง โดยใช้สูตรสัมประสิทธิ์แอลฟา (α Coefficient) ด้วยโปรแกรม SPSS ได้ค่าความเที่ยง .93

3.3 แบบวัดการมีส่วนร่วมทางการเมือง

การสร้างแบบวัดการมีส่วนร่วมทางการเมืองมีขั้นตอนการสร้างดังนี้

1. กำหนดจุดประสงค์ในการวัดให้ครอบคลุมโดยการศึกษาจากจุดมุ่งหมายในการอบรมและเนื้อหาในการอบรม

เกี่ยวข้อง

แบบวัดดังนี้

2. กำหนดนิยามศัพท์ “การมีส่วนร่วมทางการเมือง”
3. ศึกษาวิธีสร้างแบบวัดการมีส่วนร่วมทางการเมืองจากตำราและเอกสารที่
4. สร้างแบบวัดการมีส่วนร่วมทางการเมืองตามจุดประสงค์ที่ตั้งไว้ โดยให้คะแนน

พฤติกรรมการมีส่วนร่วมทางการเมือง	ปฏิบัติประจำ ร้อยละ 100	บ่อยครั้ง ร้อยละ 75	ปานกลาง ร้อยละ 50	น้อยครั้ง ร้อยละ 25	ไม่ปฏิบัติ ร้อยละ 0
ข้อกระทงทางบวก	5	4	3	2	1

5. นำแบบวัดการมีส่วนร่วมทางการเมืองไปให้ผู้ทรงคุณวุฒิทางด้านการเมือง การอบรมและการวัดและประเมินผลตรวจสอบความตรงเชิงเนื้อหา (Content Validity) และตรวจสอบการใช้ภาษา

6. หาความสอดคล้องระหว่างแบบวัดรายข้อกับจุดประสงค์การเรียนรู้ (Item Objective Congruence) โดยการประเมินของผู้ทรงคุณวุฒิแล้วตัดข้อที่มีค่า IOC ต่ำออกไป

7. นำแบบวัดที่ผู้ทรงคุณวุฒิตรวจสอบแล้วมาปรับปรุงแก้ไข

8. นำแบบวัดที่ปรับปรุงแก้ไขแล้วไปทดลองใช้กลุ่มตัวอย่างที่ใช้ในการอบรม ในจังหวัดเชียงใหม่ จำนวน 150 คน ในจังหวัดเชียงใหม่ แล้วนำมาหาค่าสัมประสิทธิ์สหสัมพันธ์ระหว่างคะแนนรายข้อกับคะแนนรวม (item-total correlation) แล้วเลือกข้อที่มีค่าสัมประสิทธิ์สหสัมพันธ์ที่มีนัยสำคัญทางสถิติมาหาค่าความเที่ยง โดยใช้สูตรสัมประสิทธิ์แอลฟา (α Coefficient) ด้วยโปรแกรม SPSS ได้ค่าความเที่ยง .95

3.4. แบบสัมภาษณ์เกี่ยวกับการมีส่วนร่วมทางการเมือง

การสร้างแบบสัมภาษณ์เกี่ยวกับการมีส่วนร่วมทางการเมืองมีขั้นตอนการสร้างดังนี้

1. สํารวจรายการกิจกรรมที่เกี่ยวกับการมีส่วนร่วมทางการเมือง
2. กำหนดจุดประสงค์ในการสัมภาษณ์ให้ครอบคลุมกิจกรรมที่เกี่ยวกับการมีส่วนร่วมทางการเมือง

3. ศึกษาวิธีสร้างแบบสัมภาษณ์จากตำราและเอกสารที่เกี่ยวข้อง
 4. สร้างแบบสัมภาษณ์เกี่ยวกับการมีส่วนร่วมทางการเมืองตามจุดประสงค์ที่ตั้งไว้
 5. นำแบบสัมภาษณ์ไปให้ผู้ทรงคุณวุฒิด้านการเมืองการอบรมและการวัดและประเมินผลตรวจสอบความตรงเชิงเนื้อหา (Content Validity) และตรวจสอบการใช้ภาษา
 6. หาความสอดคล้องระหว่างแบบสัมภาษณ์รายข้อกับจุดประสงค์การเรียนรู้ (Item Objective Congruence) โดยการประเมินของผู้ทรงคุณวุฒิแล้วตัดข้อที่มีค่า IOC ต่ำออกไป
 7. นำแบบสัมภาษณ์ที่ผู้ทรงคุณวุฒิตรวจสอบแล้วปรับปรุงแก้ไข
 8. นำแบบสัมภาษณ์ที่ปรับปรุงแก้ไขแล้วไปทดลองใช้กับผู้นำชุมชนที่เป็นสตรีที่ไม่ใช่กลุ่มตัวอย่างที่ใช้ในการอบรมในจังหวัดเชียงใหม่ จำนวน 50 คน เพื่อตรวจสอบการใช้ภาษาของแบบสัมภาษณ์
8. นำแบบสัมภาษณ์มาปรับปรุงแก้ไข

3.5. แบบประเมินคุณภาพของกระบวนการอบรม

การสร้างแบบประเมินคุณภาพของกระบวนการอบรม โดยใช้การเรียนรู้แบบเน้นประสบการณ์และการเรียนรู้โดยการรับใช้สังคม เพื่อเป็นแบบประเมินสำหรับผู้ทรงคุณวุฒิใช้ในการให้คะแนน มีขั้นตอนการสร้างดังนี้

1. กำหนดวัตถุประสงค์ในการประเมินโดยพิจารณาจากองค์ประกอบของกระบวนการอบรม
2. ศึกษาวิธีการสร้างแบบประเมินและกำหนดรูปแบบการประเมิน
3. สร้างแบบประเมินโดยใช้แบบมาตราส่วนประมาณค่า 4 ระดับ ซึ่งมีเกณฑ์การให้ระดับคะแนนดังนี้
 - ระดับ 4 หมายถึง เหมาะสมดีมาก
 - ระดับ 3 หมายถึง เหมาะสมดี
 - ระดับ 2 หมายถึง เหมาะสมปานกลาง
 - ระดับ 1 หมายถึง ยังต้องปรับปรุงแก้ไข
4. นำแบบประเมินไปให้ผู้ทรงคุณวุฒิด้านการวัดและประเมินผลจำนวน 3 ท่านตรวจสอบ
5. นำแบบประเมินมาปรับปรุงแก้ไขตามคำแนะนำของผู้เชี่ยวชาญก่อนนำไปใช้

3.6. แบบประเมินผลและแบบติดตามผลการอบรม

การสร้างแบบประเมินผลและแบบประเมินผลและแบบติดตามผลการอบรมมีขั้นตอนการสร้างดังนี้

1. กำหนดวัตถุประสงค์ในการประเมินผลและติดตามผลการอบรม
2. สํารวจรายการที่ต้องการประเมินผลและติดตามผลการอบรม
3. สร้างแบบประเมินผลและติดตามผลการอบรมโดยใช้แบบมาตราส่วนประมาณค่า 5 ระดับ ซึ่งมีเกณฑ์การให้คะแนนดังนี้

รายการ	มากที่สุด	มาก	ปานกลาง	น้อย	น้อยที่สุด
	5	4	3	2	1

3.7 แบบสอบถามการปฏิบัติกิจกรรมการรับใช้สังคม

การสร้างแบบสอบถามการปฏิบัติกิจกรรมการรับใช้สังคมมีขั้นตอนการสร้างดังนี้

1. กำหนดวัตถุประสงค์ในการสอบถาม
2. สํารวจรายการที่ต้องการสอบถาม
3. สร้างแบบสอบถามตามวัตถุประสงค์ที่ตั้งไว้

ขั้นตอนที่ 4 ทดลองใช้กระบวนการอบรมและเก็บรวบรวมข้อมูล

การทดลองและเก็บรวบรวมข้อมูลมีการดำเนินการดังต่อไปนี้

ขั้นที่ 1 ประชากรและกลุ่มตัวอย่าง มีรายละเอียดดังต่อไปนี้

ประชากร

ประชากรในการวิจัยครั้งนี้ได้แก่ผู้นำชุมชนที่เป็นสตรีในเขตภาคเหนือ 17 จังหวัดที่ได้รับการแต่งตั้งโดยตำแหน่งอย่างเป็นทางการได้แก่ ประธานกรรมการพัฒนาสตรีระดับหมู่บ้าน เลขาธิการองค์การบริหารส่วนตำบล อาสาสมัครสาธารณสุขประจำหมู่บ้าน กรรมการพัฒนาสตรีระดับอำเภอ เหนือญกกลุ่มออมทรัพย์ ประธานอาสาสมัครสาธารณสุขประจำหมู่บ้าน อาสาสมัครชุมชน กรรมการพัฒนาสตรีระดับหมู่บ้าน ประธานกรรมการพัฒนาสตรีระดับตำบล ผู้ช่วยผู้ใหญ่บ้านและ

ผู้ใหญ่บ้านรวมทั้งสตรีที่เป็นผู้นำอย่างไม่เป็นทางการ ซึ่งได้แก่สตรีที่ได้รับการยอมรับจากชุมชนให้เป็นผู้นำกลุ่มกิจกรรมต่าง ๆ ในชุมชน

กลุ่มตัวอย่าง

กลุ่มตัวอย่างที่ใช้ในการวิจัยครั้งนี้เป็นผู้นำชุมชนที่เป็นสตรีในอำเภอสารภี จังหวัดเชียงใหม่ ในปี พ.ศ. 2543 ซึ่งมีจำนวน 123 คน อำเภอสารภี มี 12 ตำบล มีสภาพของสังคม เศรษฐกิจใกล้เคียงกับอำเภออื่น ๆ ในภาคเหนือ ประชาชนส่วนใหญ่มีอาชีพทำสวนลำไย ค้าขาย รับจ้าง และปลูกผักปลอดสารพิษ ผู้นำชุมชนที่เป็นส่วนใหญ่เป็นแม่บ้าน ค้าขาย รับจ้าง และทำสวนไปด้วย ผู้นำชุมชนในอำเภอนี้มีความกระตือรือร้นและให้ความร่วมมือกับโครงการต่าง ๆ ของทางราชการดีมาก สนใจความเปลี่ยนแปลงทางการเมือง ต้องการความรู้และประสบการณ์ไปถ่ายทอดให้กับคนในชุมชน ผู้นำชุมชนที่เป็นสตรีในอำเภอนี้มีตำแหน่งต่าง ๆ หลากหลายมาก ส่วนใหญ่จบการศึกษาในระดับประถมศึกษา และมัธยมศึกษาตอนปลาย อายุโดยเฉลี่ย 44 ปี มีรายได้ประมาณ 3,000 บาทต่อเดือน มีลักษณะความเป็นผู้นำสูงมาก เขตพื้นที่ในการทดลองได้มาโดยการสุ่มแบบเจาะจง (Purposive Sampling) แล้วสุ่มตัวอย่างแบบแบ่งชั้น (Stratified Sampling) ได้กลุ่มตัวอย่างทั้งหมด 40 คน ซึ่งดำเนินการตามขั้นตอน ดังต่อไปนี้

1. สํารวจพื้นที่ในอำเภอสารภี ซึ่งประกอบด้วย 12 ตำบล คือตำบลยางน่อง ตำบลหนองผึ้ง ตำบลไชยสถาน ตำบลป่าบง ตำบลชมพู ตำบลดอนแก้ว ตำบลหนองแฝก ตำบลท่ากว้าง ตำบลสันทราย ตำบลสารภี ตำบลข้าวเม่าง และตำบลท่าวังตาล ผู้วิจัยตั้งเป้าหมายว่า กลุ่มตัวอย่างที่จะใช้ในการทดลองต้องมาจากทุกตำบลเพื่อจะได้ไปทำกิจกรรมการรับใช้สังคมทุกตำบลซึ่งจะช่วยขยายผลการอบรมได้อย่างทั่วถึง

2. สํารวจตำแหน่งผู้นำชุมชนที่เป็นสตรีที่ได้รับการแต่งตั้งอย่างเป็นทางการมีตำแหน่งประธานคณะกรรมการพัฒนาสตรีระดับหมู่บ้าน สมาชิกองค์การบริหารส่วนตำบล ผู้ใหญ่บ้าน ผู้ช่วยผู้ใหญ่บ้าน อาสาสมัครชุมชน เจริญญิก กลุ่มออมทรัพย์ อาสาสมัครสาธารณสุขประจำหมู่บ้าน คณะกรรมการพัฒนาสตรีระดับอำเภอ ระดับตำบลและระดับหมู่บ้าน กรรมการหมู่บ้าน ส่วนผู้นำชุมชนที่เป็นสตรีอย่างไม่เป็นทางการเป็นผู้นำกลุ่มต่าง ๆ เช่น ผู้นำกลุ่มอาชีพ ผู้นำกลุ่มสตรีของพื้นที่ต่าง ๆ ผู้วิจัยพบว่าผู้นำชุมชนที่เป็นสตรีในอำเภอสารภีจะเป็นทั้งผู้นำอย่างเป็นทางการและผู้นำอย่างไม่เป็นทางการพร้อม ๆ กัน

3. นำโครงการอบรมไปเสนอนายอำเภอสารภีเพื่อขอความร่วมมือในการทดลองใช้กระบวนการอบรมโดยกำหนดคุณสมบัติของผู้ที่จะเข้าอบรมในโครงการดังต่อไปนี้

1. มีอายุไม่ต่ำกว่า 18 ปีบริบูรณ์

2. ดำรงตำแหน่งผู้นำชุมชนที่เป็นสตรีอย่างเป็นทางการหรือเป็นผู้นำชุมชนที่เป็นสตรีอย่างไม่เป็นทางการ

3. มีความสามารถในการอ่านออกเขียนได้เป็นอย่างดี
4. มีความพร้อมและเต็มใจที่จะเข้ารับการอบรมเกี่ยวกับการเมือง
5. สามารถอยู่ร่วมกันในการอบรมได้จนเสร็จสิ้นโครงการและปฏิบัติตาม

โครงการการรับใช้สังคมได้

6. มีความพร้อมที่จะให้ความร่วมมือกับชุมชนและทางราชการในการถ่ายทอดความรู้ทางการเมืองให้กับสมาชิกในชุมชน

4. ผู้วิจัยร่วมกับเจ้าหน้าที่ของสำนักงานพัฒนาชุมชนอำเภอสารภีร่วมกันพิจารณาผู้นำชุมชนที่เป็นสตรีในพื้นที่อำเภอสารภีที่มีคุณสมบัติครบตามเกณฑ์ที่กำหนดไว้แล้วให้ผู้นำชุมชนที่เป็นสตรีที่มีคุณสมบัติดังกล่าวและสนใจโครงการ สมัครเข้าร่วมโครงการ มีผู้สมัครเข้าร่วมโครงการจำนวนมาก ผู้วิจัยและเจ้าหน้าที่พัฒนาชุมชนอำเภอสารภีจึงร่วมกันคัดเลือกกลุ่มตัวอย่าง ได้กลุ่มตัวอย่างจำนวน 40 คน โดยคัดเลือกจากตำบลที่กลุ่มตัวอย่างอาศัยอยู่และตำแหน่งของผู้นำชุมชนที่เป็นที่เป็นสตรี แบ่งเป็นกลุ่มทดลอง 20 คน และกลุ่มควบคุม 20 คน (รายชื่อผู้เข้ารับการอบรมอยู่ในภาคผนวก ข.)

5. นายอำเภอสารภีส่งหนังสือเชิญให้เข้ารับการอบรมตามโครงการของผู้วิจัยถึงกลุ่มตัวอย่างทุกคนตามวัน เวลาและสถานที่ที่กำหนดไว้ โดยเจ้าหน้าที่ของสำนักงานพัฒนาชุมชนอำเภอสารภีที่รับผิดชอบพื้นที่เป็นผู้ประสานงานกับกลุ่มตัวอย่าง ทำให้การดำเนินงานในขั้นนี้ราบรื่น และได้กลุ่มตัวอย่างตามเป้าหมาย

กลุ่มตัวอย่างที่ใช้ในการวิจัย มีสถานภาพในด้านต่าง ๆ ซึ่งจะนำเสนอใน ตารางที่ 4 ถึงตารางที่ 9 ดังต่อไปนี้

ตารางที่ 4 จำนวนและค่าร้อยละของกลุ่มตัวอย่างจำแนกตามตำบล

ตำบล	จำนวน	ร้อยละ
ยางเนิ้ง	6	15.0
หนองผึ้ง	4	10.0
ไชยสถาน	4	10.0
ป่าบง	3	7.5
ชมพู	2	5.0
สารภี	3	7.5
หนองแฝก	4	10.0
ท่ากว้าง	3	7.5
สันทราย	4	10.0
ดอนแก้ว	4	10.0
ท่าวังตาล	3	7.5
รวม	40	100.0

ตารางที่ 5 จำนวนและค่าร้อยละของกลุ่มตัวอย่างจำแนกตามตำแหน่งผู้นำชุมชน

ตำบล	จำนวน	ร้อยละ
ประธานกรรมการการพัฒนาสตรีระดับหมู่บ้าน	12	30.0
เลขาธิการกองค้การบริหารส่วนตำบล	5	12.5
อาสาสมัครสาธารณสุขประจำหมู่บ้าน	3	7.5
กรรมการพัฒนาสตรีระดับอำเภอ	1	2.5
เหรียญก๊กลุ่มออมทรัพย์	1	2.5
ประธานอาสาสมัครสาธารณสุขประจำหมู่บ้าน	2	5.0
อาสาสมัครชุมชน	5	12.5
กรรมการพัฒนาสตรีระดับหมู่บ้าน	8	20.0
ประธานกรรมการพัฒนาสตรีระดับตำบล	1	2.5
ผู้ช่วยผู้ใหญ่บ้าน	1	2.5
ผู้ใหญ่บ้าน	1	2.5
รวม	40	100.0

ตารางที่ 6 จำนวนและค่าร้อยละของกลุ่มตัวอย่างจำแนกตามระดับการศึกษา

ระดับการศึกษา	จำนวน	ร้อยละ
ประถมศึกษา	22	55.0
มัธยมศึกษาตอนต้น	3	7.5
มัธยมศึกษาตอนปลายหรือเทียบเท่า	8	20.0
อนุปริญญาหรือเทียบเท่า	6	15.0
ปริญญาตรี	1	2.5
รวม	40	100.0

ตารางที่ 7 จำนวนและค่าร้อยละของกลุ่มตัวอย่างจำแนกตามอายุ

อายุ (ปี)	จำนวน	ร้อยละ
28	1	2.5
34	2	5.0
36	1	2.5
38	5	12.5
39	1	2.5
40	2	5.0
41	2	5.0
42	2	5.0
43	2	5.0
44	3	7.5
45	2	5.0
46	1	2.5
47	2	5.0
48	4	10.0
49	2	5.0
50	2	5.0
51	1	2.5
54	2	5.0
55	1	2.5
57	1	2.5
63	1	2.5
รวม	40	100.0
อายุเฉลี่ย 44.48		

ตารางที่ 8 จำนวนและค่าร้อยละของกลุ่มตัวอย่างจำแนกตามอาชีพ

อาชีพ	จำนวน	ร้อยละ
แม่บ้าน	15	37.5
ค้าขาย	13	32.5
รับจ้าง	6	15.0
ทำสวน	4	10.0
รับราชการ	1	2.5
ธุรกิจท่องเที่ยว	1	2.5
รวม	40	100.0

ตารางที่ 9 จำนวนและค่าร้อยละของกลุ่มตัวอย่างจำแนกตามรายได้ต่อเดือน

รายได้ต่อเดือน	จำนวน	ร้อยละ
0 - 3,000 บาท	30	75.0
3,001 - 5,000 บาท	4	10.0
5,001 - 8,000 บาท	4	10.0
8,000 ขึ้นไป	2	5.0
รวม	40	100.0

ขั้นที่ 2 การออกแบบการทดลอง มีรายละเอียดดังต่อไปนี้

ออกแบบการทดลองโดยใช้แบบแผนการทดลองประเภทกลุ่มทดลองและกลุ่มควบคุมที่ไม่เท่าเทียมกันวัดผลก่อนและหลังการทดลอง (Non-Equivalent Control Group Pretest-Posttest Design) ซึ่งมีผังการทดลองดังนี้

E - Group	O_{1E} X O_{2E}
C - Group	O_{1C} X O_{2C}

ขั้นที่ 3 การดำเนินการทดลอง มีรายละเอียดดังต่อไปนี้

3.1 ทดสอบความรู้ทางการเมือง วัดเจตคติทางการเมืองและการมีส่วนร่วมทางการเมืองของกลุ่มทดลองและกลุ่มควบคุมด้วยแบบทดสอบความรู้ทางการเมือง แบบวัดเจตคติทางการเมืองและการมีส่วนร่วมทางการเมืองที่ผู้วิจัยสร้างขึ้น

3.2 ให้การอบรมกลุ่มทดลองตามกระบวนการอบรมโดยใช้การเรียนรู้แบบเน้นประสบการณ์และการเรียนรู้โดยการรับใช้สังคมตามโครงการอบรมและคู่มือวิทยากรของกลุ่มทดลองที่ผู้วิจัยสร้างขึ้น โดยใช้เนื้อหาเรื่องการมีส่วนร่วมในการเลือกตั้งโดยใช้เวลาอบรม 3 วัน วันละ 6 ชั่วโมง และปฏิบัติกิจกรรมตามโครงการรับใช้สังคม เป็นเวลา 15 วัน วิทยากรที่ให้การอบรมกลุ่มทดลองมีดังนี้

1. ดร.นนท์ กองแก้วทองดี ผู้อำนวยการสำนักการมีส่วนร่วมในการเลือกตั้ง สำนักงานคณะกรรมการการเลือกตั้ง
2. ดร.บุญเลิศ คำปิ่น โรงเรียนศึกษาสงเคราะห์เชียงใหม่
3. นางสาวสุริน คล้ายรามัญ โรงเรียนวัดอภัยการาม
4. นายวันชัย วิเชียรวรรณ ศึกษาธิการอำเภอเชียงดาว จังหวัดเชียงใหม่
5. นายยุรวัดน์ คล้ายมงคล โรงเรียนสาธิตจุฬาลงกรณ์มหาวิทยาลัย (ฝ่ายประถม)

3.3 ให้การอบรมกลุ่มควบคุมตามวิธีที่ใช้กันโดยทั่วไปตามโครงการอบรมและคู่มือวิทยากรของกลุ่มควบคุมที่ผู้วิจัยสร้างขึ้นโดยใช้เนื้อหาเรื่องการมีส่วนร่วมในการเลือกตั้งโดยใช้เวลาอบรม 3 วัน ๆ ละ 6 ชั่วโมง และให้กลับไปเผยแพร่ความรู้ให้ชุมชนเป็นเวลา 15 วัน วิทยากรที่ให้การอบรมกลุ่มควบคุมมีดังนี้

1. ว่าที่ ร.ต.พิชญะ เตชะเสน สำนักงานคณะกรรมการการเลือกตั้งประจำจังหวัดเชียงใหม่
2. นายจำนงค์ วามตา ผู้ประสานงานอาสาสมัครรัฐธรรมนูญ เขต 6 จังหวัดเชียงใหม่
3. นายไพโรจน์ วิจันทร์ สำนักงานคณะกรรมการการเลือกตั้งประจำจังหวัดเชียงใหม่

4. นายพงษ์ศักดิ์ เศษฐา สำนักงานคณะกรรมการการเลือกตั้งประจำ
จังหวัดเชียงใหม่
 5. นางสาวอนุกุล คุณาพัฒน์ สำนักงานคณะกรรมการการเลือกตั้งประจำ
จังหวัดเชียงใหม่
 6. นางสาวสุริน คล้ายรามัญ โรงเรียนวัดอัยยการาม
- ในการจัดการอบรมทั้งสองกลุ่มมีผู้สังเกตการณ์การอบรมดังต่อไปนี้
1. นางกาญจนา อ่ำพล สำนักงานพัฒนาชุมชนอำเภอสารภี
 2. นางพิกุล เกียรติอนันต์ สำนักงานพัฒนาชุมชนอำเภอสารภี
 3. นางแสงมณี หาญภักดีกุล สำนักงานพัฒนาชุมชนอำเภอสารภี

3.4 ทดสอบความรู้ทางการเมือง วัดเจตคติทางการเมืองและการมีส่วนร่วม
ทางการเมืองของกลุ่มทดลองและกลุ่มควบคุมด้วยแบบทดสอบความรู้ทางการเมือง แบบวัดเจตคติทาง
การเมืองและการมีส่วนร่วมทางการเมืองที่ผู้วิจัยสร้างขึ้น

3.5 ทดสอบความรู้ทางการเมือง วัดเจตคติทางการเมืองและการมีส่วนร่วม
ทางการเมืองของกลุ่มทดลองและกลุ่มควบคุมด้วยแบบทดสอบความรู้ทางการเมือง แบบวัดเจตคติ
ทางการเมืองและการมีส่วนร่วมทางการเมืองและให้ผู้เข้ารับการอบรมทั้งสองกลุ่มทำแบบประเมินผล
การอบรม หลังจากเสร็จสิ้นการอบรม

3.6 ติดตามผลการอบรมของกลุ่มทดลองและกลุ่มควบคุม หลังจากการอบรม
4 สัปดาห์ โดยใช้แบบทดสอบความรู้ทางการเมือง แบบวัดเจตคติทางการเมืองและการมีส่วนร่วมทาง
การเมืองและแบบติดตามผลการอบรม

ขั้นตอนที่ 5 ศึกษาติดตามผลการมีส่วนร่วมทางการเมือง

เมื่อเสร็จสิ้นการอบรมมีการเลือกตั้งสมาชิกวุฒิสภาทั่วประเทศ ผู้วิจัยได้ไปสังเกตการณ์
การเลือกตั้งที่อำเภอสารภี จังหวัดเชียงใหม่เพื่อสังเกตการณ์มีส่วนร่วมในการเลือกตั้งของผู้เข้ารับการ
อบรมหลังจากนั้นได้การศึกษาการมีส่วนร่วมทางการเมือง โดยสัมภาษณ์ผู้นำชุมชนที่เป็นสตรี ในกลุ่ม
ทดลองและกลุ่มควบคุม โดยใช้แบบสัมภาษณ์เกี่ยวกับการมีส่วนร่วมทางการเมืองที่ผู้วิจัยสร้างขึ้นหลัง
จากการมีส่วนร่วมในการเลือกตั้งสมาชิกวุฒิสภา ในวันที่ 4 มีนาคม 2543 ซึ่งอยู่ในเวลาหลังการอบรม
4 สัปดาห์ ผู้ที่ดำเนินการสัมภาษณ์ มีดังนี้

1. ดร.บุญเลิศ คำปิ่น
2. นายวันชัย วิเชียรวรรณ
3. นางกาญจนา อ่ำพล
4. นางพิกุล เกียรติอนันต์
5. นางแสงมณี หาญภักดีกุล

6. นางอาภาพร จันทรวงศา
7. นางสาวสุริน คล้ายรามัญ

หลังจากการติดตามผลการอบรมมีการเลือกตั้งสมาชิกวุฒิสภา ครั้งที่ 1 และครั้งที่ 2 ในวันที่ 4 มีนาคมและวันที่ 29 เมษายน 2543 ผู้วิจัยได้ใช้แบบสอบถามในการติดตามผลการรับใช้สังคมของผู้เข้ารับการอบรมกลุ่มทดลอง

ขั้นตอนที่ 6 วิเคราะห์ข้อมูลและรายงานผลการวิเคราะห์ข้อมูล

การวิเคราะห์ข้อมูลและรายงานผลการวิเคราะห์ข้อมูล มีขั้นตอนดังต่อไปนี้

1. เปรียบเทียบคะแนนเฉลี่ยในการทดสอบความรู้ทางการเมือง การวัดเจตคติทางการเมืองและการมีส่วนร่วมทางการเมือง ระหว่างผู้นำชุมชนที่เป็นสตรีกลุ่มทดลองและกลุ่มควบคุม ก่อนการอบรมด้วยสถิติทดสอบที (t-test Independent)
2. เปรียบเทียบคะแนนเฉลี่ยในการทดสอบความรู้ทางการเมือง การวัดเจตคติทางการเมืองและการมีส่วนร่วมทางการเมืองระหว่างผู้นำชุมชนที่เป็นสตรีกลุ่มทดลองและกลุ่มควบคุมหลังการอบรมด้วยสถิติทดสอบที (t-test Independent)
3. เปรียบเทียบคะแนนเฉลี่ยในการทดสอบความรู้ทางการเมือง การวัดเจตคติทางการเมืองและการมีส่วนร่วมทางการเมืองของผู้นำชุมชนที่เป็นสตรีกลุ่มทดลองและกลุ่มควบคุมระหว่างก่อนและหลังการอบรมด้วยสถิติทดสอบที (t-test Dependent)
4. เปรียบเทียบคะแนนเฉลี่ยในการทดสอบความรู้ทางการเมือง การวัดเจตคติทางการเมืองและการมีส่วนร่วมทางการเมืองของผู้นำชุมชนที่เป็นสตรี กลุ่มทดลองและกลุ่มควบคุมจากการติดตามผลการอบรม หลังการอบรม 4 สัปดาห์ ด้วยสถิติทดสอบที (t-test Independent)
5. เปรียบเทียบคะแนนเฉลี่ยในการทดสอบความรู้ทางการเมือง การวัดเจตคติทางการเมืองและการมีส่วนร่วมทางการเมืองของผู้นำชุมชนที่เป็นสตรี กลุ่มทดลองและกลุ่มควบคุมระหว่างหลังการอบรมและจากการติดตามผลการอบรม หลังการอบรม 4 สัปดาห์ ด้วยสถิติทดสอบที (t-test Dependent)
6. รายงานผลการวิเคราะห์ข้อมูลและผลการวิเคราะห์การมีส่วนร่วมทางการเมืองจากการสัมภาษณ์กลุ่มทดลองและกลุ่มควบคุม
7. รายงานผลการวิเคราะห์ข้อมูลจากแบบสอบถาม

ขั้นตอนที่ 7 สรุปผลการวิจัยและอภิปรายผลการวิจัย

การสรุปผลการวิจัยและอภิปรายผลการวิจัยมีการดำเนินการดังต่อไปนี้

1. สรุปวัตถุประสงค์การวิจัยและวิธีดำเนินการวิจัย

2. สรุปผลการวิจัย
3. อภิปรายผลการวิจัย
4. ให้ข้อเสนอแนะในการนำผลการวิจัยไปใช้และข้อเสนอแนะในการทำการวิจัย

ครั้งต่อไป

5. นำวิทยานิพนธ์ไปให้ผู้ทรงคุณวุฒิด้านกฎหมาย 3 ท่าน ตรวจสอบความถูกต้องของกฎหมายที่อ้างถึงในวิทยานิพนธ์

6. นำข้อคิดเห็นและข้อเสนอแนะของผู้ทรงคุณวุฒิมาแก้ไขปรับปรุงวิทยานิพนธ์ให้ถูกต้อง

ลำดับขั้นตอนการดำเนินการวิจัยเพื่อพัฒนากระบวนการอบรมโดยใช้การเรียนรู้แบบมีส่วนร่วมและการเรียนรู้โดยการรับใช้สังคมแสดงไว้ในแผนภูมิที่ 6 ดังต่อไปนี้

แผนภูมิที่ 6 แสดงลำดับขั้นตอนการดำเนินการวิจัยเพื่อพัฒนากระบวนการอบรม โดยใช้การเรียนรู้แบบมีส่วนร่วมและการเรียนรู้โดยการรับใช้สังคม

