

บรรณานุกรม



ภาษาไทย

หนังสือ

กรุงเทพ, วิทยาลัย. ระเบียบการปี 2517-2518. กรุงเทพมหานคร : แสงศิลป์,  
2517.

การคำ, วิทยาลัย. ระเบียบการและหลักสูตรการศึกษาวิทยาลัยการคำ ประจำปี  
การศึกษา 2527. กรุงเทพมหานคร : ศรีเมืองการพิมพ์, 2527.

เกริก, วิทยาลัย. ระเบียบการและหลักสูตร 2527. ม.ป.ท., 2527.

กอ สวัสดิ์พาณิชย์. "เศรษฐกิจการศึกษา." ใน ประมวลบทความการวางแผน  
การศึกษา. หน้า 6. สมชัย วุทธิปรีชา, ผู้รวบรวม. พระนคร :  
การศาสนา, 2513.

คณะกรรมการการศึกษาแห่งชาติ, สำนักงาน. ค่าใช้จ่ายและการลงทุนในมหาวิทยาลัย-  
และวิทยาลัยเอกชน. ม.ป.ท., 2528.

\_\_\_\_\_. แผนพัฒนาการศึกษาแห่งชาติ ฉบับที่ 5 (พ.ศ. 2525-2529). กรุงเทพ-  
มหานคร : สำนักพิมพ์พัฒนาศึกษา, 2525.

\_\_\_\_\_. รายงานการวิจัยเรื่องระบบอุดมศึกษาไทย. กรุงเทพมหานคร : สำนัก-  
เลขาธิการคณะรัฐมนตรี, 2512.

ดวงเดือน พิศาลบุตร. ประวัติการศึกษาไทย. กรุงเทพมหานคร : โรงพิมพ์และ  
ท่าปกเจริญผล, 2520.

- ชญ์ กุลชล. "การระบุและวิเคราะห์ปัญหาการพัฒนาการอุดมศึกษาเอกชนในประเทศไทย." ใน ผลงานวิจัยทางการศึกษา (เล่ม 2) เอกสารประกอบการประชุมทางวิชาการ เรื่อง "การวิจัยทางการศึกษาและการวิจัยที่เกี่ยวข้องกับการศึกษา." ครั้งที่ 3 12-16 กันยายน 2526 ณ มหาวิทยาลัยศรีนครินทรวิโรฒ ประสานมิตร. หน้า 144-150. สำนักงานคณะกรรมการการศึกษาแห่งชาติ, บรรณาธิการ. กรุงเทพมหานคร : โรงพิมพ์และท่าปกเจริญผล, 2526.
- ชญ์ แสงศักดิ์. "การลงทุนและความสูญเสียเปล่าทางการศึกษา." ใน ประมวลบทความการวางแผนการศึกษา. หน้า 62-67. สมชัย วุฒิปรีชา, ผู้รวบรวม. พระนคร : การศาสนา, 2513.
- \_\_\_\_\_. "ประสิทธิผลทางการศึกษา." ใน ประมวลบทความการวางแผนการศึกษา. หน้า 142. สมชัย วุฒิปรีชา, ผู้รวบรวม. พระนคร : การศาสนา, 2513.
- ธีระ อาชวเมธี และ สุชาติ คันชนะเคชา. รายงานวิจัยสถาบันเรื่องการศึกษาภาคสมทบในจุฬาลงกรณ์มหาวิทยาลัย. พระนคร : หน่วยผลิตเอกสารมหาวิทยาลัย จุฬาลงกรณ์มหาวิทยาลัย, 2519.
- ช่าง บัวศรี. "เศรษฐกิจการศึกษากับการจัดการศึกษาในปัจจุบัน." ใน ประมวลบทความการวางแผนการศึกษา. หน้า 47. สมชัย วุฒิปรีชา, ผู้รวบรวม. พระนคร : การศาสนา, 2513.
- ชุกรกิจมัตถิตย์, มหาวิทยาลัย. ข้อบังคับมหาวิทยาลัยชุกรกิจมัตถิตย์ ว่าด้วยการศึกษาชั้นปริญญาบัณฑิต พ.ศ. 2528. กรุงเทพมหานคร : ชรรมสารการพิมพ์, 2528.
- บุญธรรม กิจปรีดาวิสุทธ์. ประสิทธิผลทางการศึกษาของมหาวิทยาลัยมหิดล. กรุงเทพมหานคร : มหาวิทยาลัยมหิดล, 2520.
- ประไพพิศ โสฬสพิศศักดิ์, พรณี แซ่เจีย, มารินา สรรวณิช และศิรินาถ บุญสงวน. "ประสิทธิภาพในการผลิตบัณฑิตของจุฬาลงกรณ์มหาวิทยาลัย รุ่นปีการศึกษา 2514-2519." กรุงเทพมหานคร : จุฬาลงกรณ์มหาวิทยาลัย, 2525.  
(อัคร์สำเนา)

ประหยัด เคียมขุนทด และคณะ. "ประสิทธิภาพการผลิตบัณฑิตของมหาวิทยาลัย  
เชียงใหม่ รั้วปีการศึกษา 2514-2519." เชียงใหม่ : มหาวิทยาลัย-  
เชียงใหม่, 2525. (อัครสำเนา)

มหาวิทยาลัย, ทบวง. ประมวลชื่อหลักสูตร สาขาวิชา และปริญญาของสถาบันอุดม-  
ศึกษาในสังกัดทบวงมหาวิทยาลัย. กรุงเทพมหานคร : สำนักพิมพ์  
ประกายพริก, 2527.

\_\_\_\_. "ประสิทธิภาพการผลิตบัณฑิตของมหาวิทยาลัยส่วนกลาง ปีการศึกษา 2507-  
2517." กรุงเทพมหานคร : ทบวงมหาวิทยาลัย, 2520. (อัครสำเนา)

\_\_\_\_. "ประสิทธิภาพการผลิตบัณฑิตของมหาวิทยาลัยส่วนภูมิภาค ปีการศึกษา  
2507-2517." กรุงเทพมหานคร : ทบวงมหาวิทยาลัย, 2518.  
(อัครสำเนา)

\_\_\_\_. แผนพัฒนาการศึกษาระดับอุดมศึกษา ระยะที่ 5 (พ.ศ. 2525-2529).  
กรุงเทพมหานคร : ชวนพิมพ์, 2525.

\_\_\_\_. รายงานการวิจัยเรื่อง ผลผลิตภาพการผลิตบัณฑิตของมหาวิทยาลัยในสังกัด  
ทบวงมหาวิทยาลัย รั้วปีการศึกษา 2514-2519. กรุงเทพมหานคร :  
ภาพพิมพ์, 2527.

\_\_\_\_. "รายงานการศึกษาวิทยาลัยเอกชน ปีการศึกษา 2521." กรุงเทพมหานคร :  
ทบวงมหาวิทยาลัย, ม.ป.ท. (อัครสำเนา)

\_\_\_\_. รายงานการศึกษาสถาบันอุดมศึกษาเอกชน ปีการศึกษา 2522-2523.  
กรุงเทพมหานคร : ภาพพิมพ์, 2526.

\_\_\_\_. รายงานการศึกษาสถาบันอุดมศึกษาเอกชน ปีการศึกษา 2524. กรุงเทพ-  
มหานคร : สำนักพิมพ์ประกายพริก, 2526.

\_\_\_\_. รายงานการศึกษาสถาบันอุดมศึกษาเอกชน ปีการศึกษา 2525. กรุงเทพ-  
มหานคร : ภาพพิมพ์, 2527.

\_\_\_\_. รายงานการศึกษาสถาบันอุดมศึกษาเอกชน ปีการศึกษา 2526. กรุงเทพ-  
มหานคร : สำนักพิมพ์ประกายพริก, 2528.

มหาวิทยาลัย, ทบวง. รายงานสถานภาพวิทยาลัยเอกชน ปีการศึกษา 2513-2519.

กรุงเทพมหานคร : เกษมการพิมพ์, (ม.ป.ป.)

- \_\_\_\_. "รายงานสถานภาพวิทยาลัยเอกชน ปีการศึกษา 2520." กรุงเทพฯ-  
มหานคร : ทบวงมหาวิทยาลัย, 2522. (อัครสำเนา)
- \_\_\_\_. "รายงานการสัมมนาเรื่องการวางแผนพัฒนาการศึกษาของสถาบันอุดมศึกษา  
เอกชน วันที่ 21-22 พฤศจิกายน 2524 ณ โรงแรมรถไฟ จังหวัดเชียงใหม่."  
กรุงเทพมหานคร : ทบวงมหาวิทยาลัย, 2525. (อัครสำเนา)
- \_\_\_\_. รายงานผลการวิจัยเรื่องค่าใช้จ่ายส่วนตัวนักเรียนระดับอุดมศึกษา ปีการศึกษา  
2517. กรุงเทพมหานคร : มหาวิทยาลัยรามคำแหง, 2520.

มหาวิทยาลัยของรัฐ, ทบวง. "ประมวลกฎหมายที่เกี่ยวข้องกับมหาวิทยาลัยและทบวง-  
มหาวิทยาลัยของรัฐ." กรุงเทพมหานคร : ทบวงมหาวิทยาลัยของรัฐ,  
2518. (อัครสำเนา)

เรณู ผลสวัสดิ์. "การศึกษาสาเหตุในการออกกลางคันของนักศึกษาในสถาบันอุดมศึกษา  
เอกชนในประเทศไทย." กรุงเทพมหานคร : ทบวงมหาวิทยาลัย, 2526.  
(อัครสำเนา)

สภาการศึกษา, สำนักงาน. รายงานการสอบคัดเลือกเข้าศึกษาในสถาบันอุดมศึกษา  
ปีการศึกษา 2510-2511. ม.ป.ท., 2510.

\_\_\_\_. รายงานการสอบคัดเลือกเข้าศึกษาในสถาบันอุดมศึกษา ปีการศึกษา 2511-2512.  
ม.ป.ท., 2511.

\_\_\_\_. รายงานการสอบคัดเลือกเข้าศึกษาในสถาบันอุดมศึกษา ปีการศึกษา 2512-2513.  
ม.ป.ท., 2513.

\_\_\_\_. "รายงานสรุปผลการวิจัยเรื่องประสิทธิภาพในการผลิตบัณฑิตของสถาบันอุดมศึกษา."  
กรุงเทพมหานคร : สำนักงานสภาการศึกษา, 2512. (อัครสำเนา)

\_\_\_\_. "สรุปรายงานประเมินผลการพัฒนาการศึกษาระดับอุดมศึกษา ปี 2510-2514."  
ม.ป.ท., ม.ป.ป. (อัครสำเนา)

สมหวัง พิธิยานุวัฒน์. "ประสิทธิภาพการผลิตมหัศจรรย์ของจุฬาลงกรณ์มหาวิทยาลัย."

กรุงเทพมหานคร : จุฬาลงกรณ์มหาวิทยาลัย, 2525. (อัครสำเนา)

อัสสัมชัญบริหารธุรกิจ, วิทยาลัย. คู่มือนักศึกษาวิทยาลัยอัสสัมชัญบริหารธุรกิจ ปีการศึกษา 2529-2530. กรุงเทพมหานคร : เอแบกเพรส, 2529.

### บทความ

"พระราชบัญญัติวิทยาลัยเอกชน พ.ศ. 2512." ราชกิจจานุเบกษา. ฉบับพิเศษ 86(6 มีนาคม 2512) : 15-51.

"พระราชบัญญัติสถาบันอุดมศึกษาเอกชน พ.ศ. 2522." ราชกิจจานุเบกษา. ฉบับพิเศษ 96(27 เมษายน 2522) : 1-39.

สมหวัง พิธิยานุวัฒน์. "สาเหตุการออกจากมหาวิทยาลัยกลางคัน." วารสารการศึกษาแห่งชาติ. 14(เมษายน - พฤษภาคม 2523) : 68-83.

แสวง ปิ่นมณี. "บทวิเคราะห์เรื่อง : คุณภาพและประสิทธิภาพทางการศึกษา." วารสารวิจัยการศึกษา. 8(เมษายน - พฤษภาคม 2528) : 17-24.

### เอกสารอื่น ๆ

จินตนา มาทอง. "ตัวแปรที่เกี่ยวข้องกับประสิทธิภาพการสอนระดับอุดมศึกษา สาขา สังคมศาสตร์." วิทยานิพนธ์ปริญมามหาบัณฑิต แผนกวิชาวิจัยการศึกษา บัณฑิตวิทยาลัย จุฬาลงกรณ์มหาวิทยาลัย, 2520.

ลักขณา วิศิษฐ์ศรีศักดิ์. "ประสิทธิภาพการผลิตบัณฑิตสาขาสังคมศาสตร์ ของจุฬาลงกรณ์มหาวิทยาลัย." วิทยานิพนธ์ปริญมามหาบัณฑิต ภาควิชาวิจัยการศึกษา บัณฑิตวิทยาลัย จุฬาลงกรณ์มหาวิทยาลัย, 2525.

วรรณีย์ สัตยวิวัฒน์. "การบ่งชี้ลักษณะความสูญเสียค่าทางการศึกษาของมหาวิทยาลัย-มหิดล." วิทยานิพนธ์ปริญมามหาบัณฑิต แผนกวิชาวิจัยการศึกษา บัณฑิตวิทยาลัย จุฬาลงกรณ์มหาวิทยาลัย, 2516.

- วัชร บรูณสิงห์. "ประสิทธิผลทางการศึกษาของจุฬาลงกรณ์มหาวิทยาลัย นิสิต-  
เข้าเรียนรุ่น 2502-2504." วิทยานิพนธ์ปริญญามหาบัณฑิต แผนกวิชา  
บริหารการศึกษา บัณฑิตวิทยาลัย จุฬาลงกรณ์มหาวิทยาลัย, 2512.
- वासना คำคุณ. "ประสิทธิผลทางการศึกษาของสถาบันฝึกหัดครูในจังหวัดพระนคร  
และธนบุรี นักเรียนเข้ารุ่นปีการศึกษา 2508-2510." วิทยานิพนธ์ปริญญา  
มหาบัณฑิต แผนกวิชาบริหารการศึกษา บัณฑิตวิทยาลัย จุฬาลงกรณ์-  
มหาวิทยาลัย, 2512.
- สวัสดิ์ โทษิวัฒน์. "การวิเคราะห์คุณวุฒิของอาจารย์วิทยาลัยครู." วิทยานิพนธ์-  
ปริญญามหาบัณฑิต ภาควิชาวิจัยการศึกษา บัณฑิตวิทยาลัย จุฬาลงกรณ์-  
มหาวิทยาลัย, 2524.
- สุกิจ สุวานิช. "ลักษณะการสูญเสียเปล่าทางการศึกษาของวิทยาลัยครูในภาคตะวันออกเฉียง  
เหนือของประเทศไทย." วิทยานิพนธ์ปริญญามหาบัณฑิต ภาควิชา  
วิจัยการศึกษา บัณฑิตวิทยาลัย จุฬาลงกรณ์มหาวิทยาลัย, 2518.
- เอนก ศลโกศลม. "งานบริหารการศึกษาของวิทยาลัยเอกชน." วิทยานิพนธ์ปริญญา  
มหาบัณฑิต ภาควิชาบริหารการศึกษา บัณฑิตวิทยาลัย จุฬาลงกรณ์มหาวิทยาลัย,  
2523.

### ภาษาต่างประเทศ

#### หนังสือ

- Guildford, J.P. Fundamental Statistics in Psychology and  
Education. Tokyo : McGraw-Hill Kogakusha, 1973.
- Marascuilo, Leonard A., and McSweeney Maryellen.  
Nonparametric and Distribution-Free Methods for the  
Social Sciences, Monterey : Brooks/Cole Publishing  
Company, 1977.

Yamane, Taro. Statistics ; An Introductory Analysis. 2nd ed.  
Tokyo : Harper International Edition, 1970.

เอกสารอื่น ๆ

Pinyo Satorn. "An Investigation of the Success in College Study as Compared with the Pre-university Final Examination Scores of Bachelor's Degree Program Students, who left CU from 1956-1960." Research Report, Faculty of Education, Chulalongkorn University, Bangkok, 1961.

\_\_\_\_\_. "A Preliminary Study of Wastage in CU (CUW 1963)." Memiographed Report, Faculty of Education, Chulalongkorn University, Bangkok, 1963.

Prachoomsuk Archava-Amrung, and stuff. "The Relationship of the University Input and Output Concerning Student Enrollment and Graduation in Thailand 1955-1961 (UW 1968)." Research Report, Faculty of Education, Chulalongkorn University, Bangkok, 1968.

ภาคผนวก



ภาคผนวก ก  
ตารางสถิติต่าง ๆ

ตารางที่ 42 จำนวนนักศึกษาเข้าใหม่รุ่นปีการศึกษา 2516-2520 จำแนกตามสถาบัน

สถาบัน \ รุ่นปีการศึกษา	2516	2517	2518	2519	2520
1. กรุงเทพ	514	824	530	810	1153
- บริหารธุรกิจ	308	361	305	428	690
- บัญชี	140	353	159	302	313
- ศิลปศาสตร์-สื่อสารมวลชน	66	110	66	80	150
2. ธุรกิจบัณฑิต	162	202	441	244	496
- นิติศาสตร์	3	7	23	43	56
- บริหารธุรกิจ	122	164	334	144	283
- บัญชี	29	21	54	46	99
- เศรษฐศาสตร์	8	10	30	11	58
3. ทอการค้าไทย	636	1521	1283	1339	1447
- บริหารธุรกิจ	171	477	463	510	530
- บัญชี	249	646	410	432	437
- เศรษฐศาสตร์	216	398	410	397	480
4. เกरिक	147	205	269	201	443
- บริหารธุรกิจ	112	162	206	166	387
- เศรษฐศาสตร์	35	43	63	35	56
5. อัสสัมชัญบริหารธุรกิจ	205	205	446	115	200
- บริหารธุรกิจ	205	205	446	115	200

ตารางที่ 43 จำนวนและร้อยละของผู้สำเร็จการศึกษาของมหาวิทยาลัยกรุงเทพ

รุ่นปีการศึกษา	คณะ	จำนวนนักศึกษา แต่ละรุ่น	จำนวนผู้สำเร็จศึกษา					ร้อยละของผู้สำเร็จศึกษา					จบอนุปริญญา	
			4 ปี	5 ปี	6 ปี	7 ปี	8 ปี	4 ปี	5 ปี	6 ปี	7 ปี	8 ปี	จำนวน	ร้อยละ
2516	บริหารธุรกิจ	308	154	21	16	8	3	50.00	6.82	5.19	2.60	0.97	3	0.97
	บัญชี	140	74	11	3	3	-	52.86	7.86	2.14	2.14	-	1	0.71
	สื่อสารมวลชน	66	31	7	1	1	1	46.97	10.61	1.52	1.52	1.52	-	-
	รวม	514	259	39	20	12	4	50.39	7.59	3.89	2.33	0.78	4	0.78
2517	บริหารธุรกิจ	361	221	28	15	6	4	61.22	7.76	4.16	1.66	1.11	8	2.22
	บัญชี	353	194	44	19	3	4	54.96	12.46	5.38	0.85	1.13	5	1.42
	สื่อสารมวลชน	110	59	10	2	1	-	53.64	9.09	1.82	0.91	-	5	4.54
	รวม	824	474	82	36	10	8	57.52	9.95	4.37	1.21	0.97	18	2.18
2518	บริหารธุรกิจ	305	190	30	17	7	4	62.29	9.84	5.57	2.29	1.31	13	4.26
	บัญชี	159	107	14	3	1	2	67.30	8.80	1.89	0.63	1.26	1	0.63
	สื่อสารมวลชน	66	27	10	1	-	-	40.91	15.15	1.51	-	-	1	1.51
	รวม	530	324	54	21	8	6	61.13	10.19	3.96	1.51	1.13	15	2.83
2519	บริหารธุรกิจ	428	215	43	14	8	6	50.23	10.15	3.27	1.87	1.40	4	0.93
	บัญชี	302	131	28	7	2	1	43.38	9.27	2.32	0.66	0.33	1	0.33
	สื่อสารมวลชน	80	31	15	4	1	-	38.75	18.75	5.00	1.25	-	-	-
	รวม	810	377	86	25	11	7	46.54	10.62	3.09	1.36	0.86	5	0.62
2520	บริหารธุรกิจ	690	274	53	15	5	5	39.71	7.68	2.17	0.72	0.72	2	0.29
	บัญชี	313	180	26	3	3	-	57.51	8.31	0.96	0.96	-	1	0.32
	สื่อสารมวลชน	150	59	24	4	1	-	39.33	16.00	2.67	0.67	-	1	0.67
	รวม	1153	513	103	22	9	5	44.49	8.93	1.91	0.78	0.43	4	0.35

ตารางที่ 44 จำนวนและร้อยละของผู้สำเร็จการศึกษาของมหาวิทยาลัยบูรพาโดยปีการศึกษา

ปีการศึกษา	คณะ	จำนวนนักศึกษา บัณฑิต	จำนวนผู้สำเร็จภายใน					ร้อยละของผู้สำเร็จภายใน					จบแต่ปีเดียว		
			4 ปี	5 ปี	6 ปี	7 ปี	8 ปี	4 ปี	5 ปี	6 ปี	7 ปี	8 ปี	จำนวน	ร้อยละ	
2516	นิติศาสตร์	3	-	1	-	-	-	-	33.33	-	-	-	-	-	-
	บริหารธุรกิจ	122	34	18	-	2	1	27.87	14.75	-	1.64	0.82	-	-	
	บัญชี	29	22	4	1	-	-	75.86	13.79	3.45	-	-	-	-	
	เศรษฐศาสตร์	8	2	2	-	-	-	25.00	25.00	-	-	-	-	-	
	รวม	162	28	24	1	2	1	17.28	14.81	0.62	1.23	0.62	-	-	
2517	นิติศาสตร์	7	2	3	-	-	-	28.57	42.86	-	-	-	-	-	
	บริหารธุรกิจ	164	50	17	5	4	3	30.49	10.37	3.05	2.44	1.83	-	-	
	บัญชี	21	18	1	1	-	1	85.71	4.76	4.76	-	4.76	-	-	
	เศรษฐศาสตร์	10	5	1	-	-	-	50.00	10.00	-	-	-	-	-	
	รวม	202	75	22	6	4	4	37.13	10.89	2.97	1.98	1.98	-	-	
2518	นิติศาสตร์	23	12	2	1	2	-	52.17	8.70	4.35	8.70	-	-	-	
	บริหารธุรกิจ	334	81	36	11	9	6	24.25	10.78	3.29	2.69	1.80	-	-	
	บัญชี	54	39	8	4	-	-	72.22	14.81	7.41	-	-	-	-	
	เศรษฐศาสตร์	30	18	2	1	-	1	60.00	6.67	3.33	-	3.33	-	-	
	รวม	441	150	48	17	11	7	34.01	10.88	3.85	2.49	1.59	-	-	
2519	นิติศาสตร์	43	21	8	2	3	1	48.84	18.60	4.65	6.98	2.33	-	-	
	บริหารธุรกิจ	144	47	10	1	2	1	32.64	6.94	0.69	1.39	0.69	-	-	
	บัญชี	46	32	2	2	3	-	69.56	4.35	4.35	6.52	-	-	-	
	เศรษฐศาสตร์	11	8	3	-	-	-	72.73	27.27	-	-	-	-	-	
	รวม	244	108	23	5	8	2	44.26	9.43	2.05	3.28	0.82	-	-	
2520	นิติศาสตร์	56	24	8	4	1	3	42.86	14.29	7.14	1.79	5.36	-	-	
	บริหารธุรกิจ	283	144	52	15	7	3	50.88	18.37	5.30	2.47	1.06	-	-	
	บัญชี	99	65	11	4	-	-	65.66	11.11	4.04	-	-	-	-	
	เศรษฐศาสตร์	58	28	8	5	-	1	48.28	13.79	8.62	-	1.72	-	-	
	รวม	496	261	79	28	8	7	52.62	15.93	5.64	1.61	1.41	-	-	

ตารางที่ 45 จำนวนและร้อยละของผู้สำเร็จการศึกษาของมหาวิทยาลัยหอการค้าไทย

รุ่นปีการศึกษา	คณะ	จำนวนนักศึกษา แต่ละรุ่น	จำนวนผู้สำเร็จที่จบใน					ร้อยละผู้สำเร็จที่จบใน					จบอนุปริญญา	
			4 ปี	5 ปี	6 ปี	7 ปี	8 ปี	4 ปี	5 ปี	6 ปี	7 ปี	8 ปี	จำนวน	ร้อยละ
2516	บริหารธุรกิจ	171	96	25	5	1	3	56.14	14.62	2.92	0.58	1.75	-	-
	บัญชี	249	139	42	9	6	7	55.82	16.87	3.61	2.41	2.81	3	1.20
	เศรษฐศาสตร์	216	142	36	4	2	-	65.74	16.67	1.85	0.93	-	3	1.39
	รวม	636	377	103	18	9	10	59.28	16.19	2.83	1.41	1.57	6	0.94
2517	บริหารธุรกิจ	477	302	68	10	6	4	63.31	14.26	2.10	1.26	0.84	1	0.21
	บัญชี	646	376	96	37	6	5	58.20	14.86	5.73	0.93	0.77	12	1.86
	เศรษฐศาสตร์	398	265	34	15	6	7	66.58	8.54	3.77	1.51	1.76	1	0.25
	รวม	1521	943	198	62	18	16	62.00	13.02	4.08	1.18	1.05	14	0.92
2518	บริหารธุรกิจ	463	241	18	7	3	5	52.05	3.89	1.51	0.65	1.08	24	5.18
	บัญชี	410	171	45	3	1	5	41.71	10.98	0.73	0.24	1.22	10	2.44
	เศรษฐศาสตร์	410	213	21	3	2	1	51.95	5.12	0.73	0.49	0.24	6	1.46
	รวม	1283	625	84	13	6	11	48.71	6.55	1.01	0.47	0.86	40	3.12
2519	บริหารธุรกิจ	510	218	36	5	2	3	42.74	7.06	0.98	0.39	0.59	19	3.73
	บัญชี	432	219	32	5	4	1	50.69	7.41	1.16	0.93	0.23	11	2.55
	เศรษฐศาสตร์	397	153	29	8	3	-	38.54	7.30	2.01	0.76	-	6	1.51
	รวม	1339	590	97	18	9	4	44.06	7.24	1.34	0.67	0.30	36	2.69
2520	บริหารธุรกิจ	530	261	43	12	4	-	49.24	8.11	2.26	0.75	-	-	-
	บัญชี	437	163	31	15	7	-	37.30	7.09	3.43	1.60	-	1	0.23
	เศรษฐศาสตร์	480	221	31	11	1	-	46.04	6.46	2.29	0.21	-	1	0.21
	รวม	1447	645	105	38	12	-	44.57	7.26	2.63	0.83	-	2	0.14

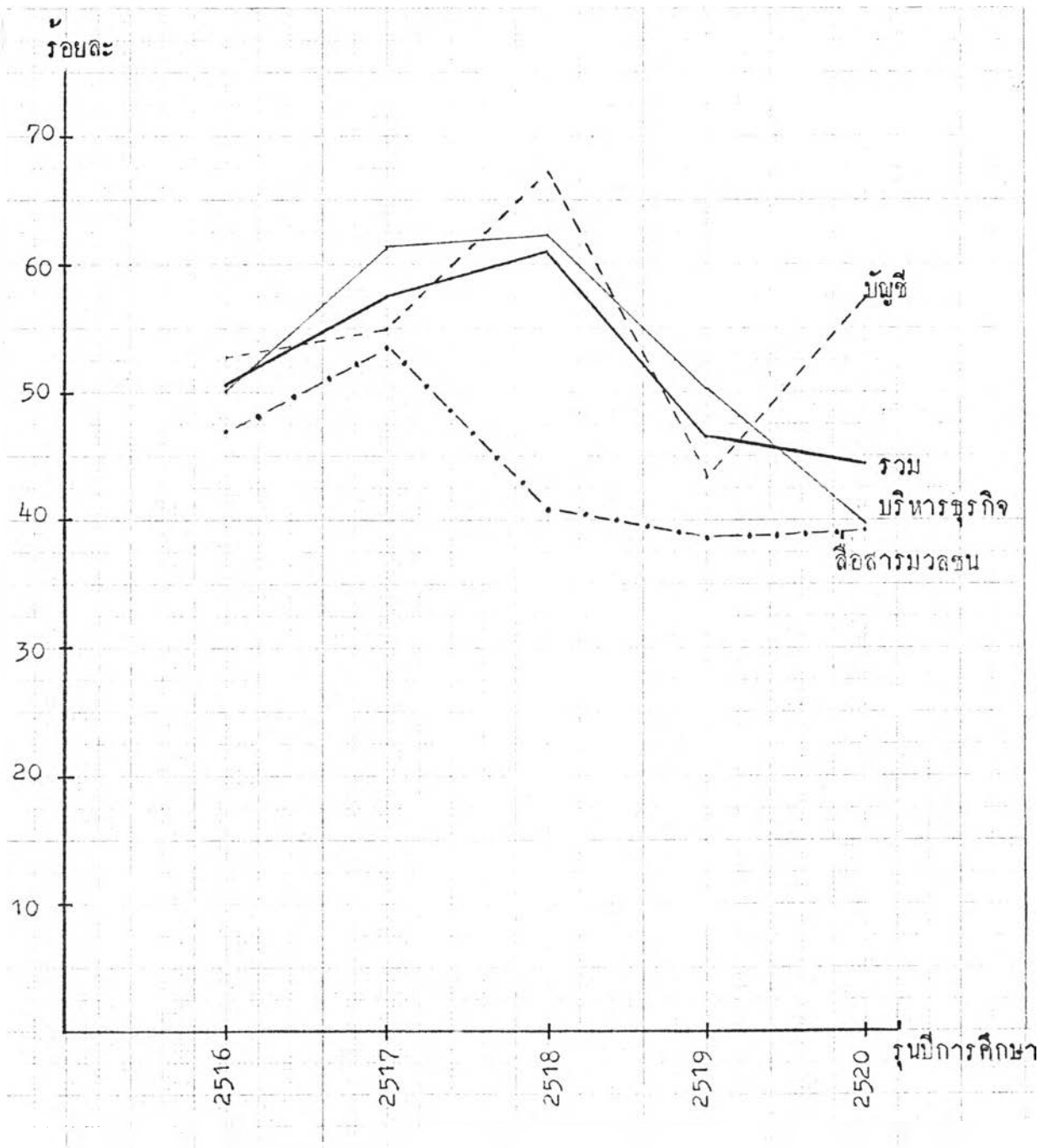
ตารางที่ 46 จำนวนและร้อยละของผู้สำเร็จการศึกษาของวิทยาลัยเทวีก

รุ่นปีการศึกษา	คณะ	จำนวนนักศึกษา แต่ละรุ่น	จำนวนผู้สำเร็จที่จบใน					ร้อยละของผู้สำเร็จที่จบใน					จบอนุปริญญา	
			4 ปี	5 ปี	6 ปี	7 ปี	8 ปี	4 ปี	5 ปี	6 ปี	7 ปี	8 ปี	จำนวน	ร้อยละ
2516	บริหารธุรกิจ	112	-	39	19	4	1	-	34.82	16.96	3.57	0.89	-	-
	เศรษฐศาสตร์	35	-	23	-	-	-	-	65.71	-	-	-	-	-
	รวม	147	-	62	19	4	1	-	42.18	12.92	2.72	0.68	-	-
2517	บริหารธุรกิจ	162	-	66	7	3	-	-	40.74	4.32	1.85	-	-	-
	เศรษฐศาสตร์	43	-	18	-	-	-	-	41.86	-	-	-	-	-
	รวม	205	-	84	7	3	-	-	40.96	3.41	1.46	-	-	-
2518	บริหารธุรกิจ	206	-	81	21	4	-	-	39.32	10.19	1.94	-	-	-
	เศรษฐศาสตร์	63	-	10	4	1	-	-	15.87	6.35	1.59	-	-	-
	รวม	269	-	91	25	5	-	-	33.83	9.29	1.86	-	-	-
2519	บริหารธุรกิจ	166	34	7	35	7	-	20.48	4.22	21.08	4.22	-	-	-
	เศรษฐศาสตร์	35	17	-	-	-	-	48.57	-	-	-	-	-	-
	รวม	201	51	7	35	7	-	25.37	3.48	17.41	3.48	-	-	-
2520	บริหารธุรกิจ	387	78	76	51	12	8	20.16	19.64	13.18	3.10	2.07	-	-
	เศรษฐศาสตร์	56	-	3	26	8	-	-	5.36	46.43	14.29	-	-	-
	รวม	443	78	79	77	20	8	17.61	17.83	17.38	4.51	1.81	-	-

ตารางที่ 47 จำนวนและร้อยละของผู้สำเร็จการศึกษาของวิทยาลัยอัสสัมชัญบริหารธุรกิจ

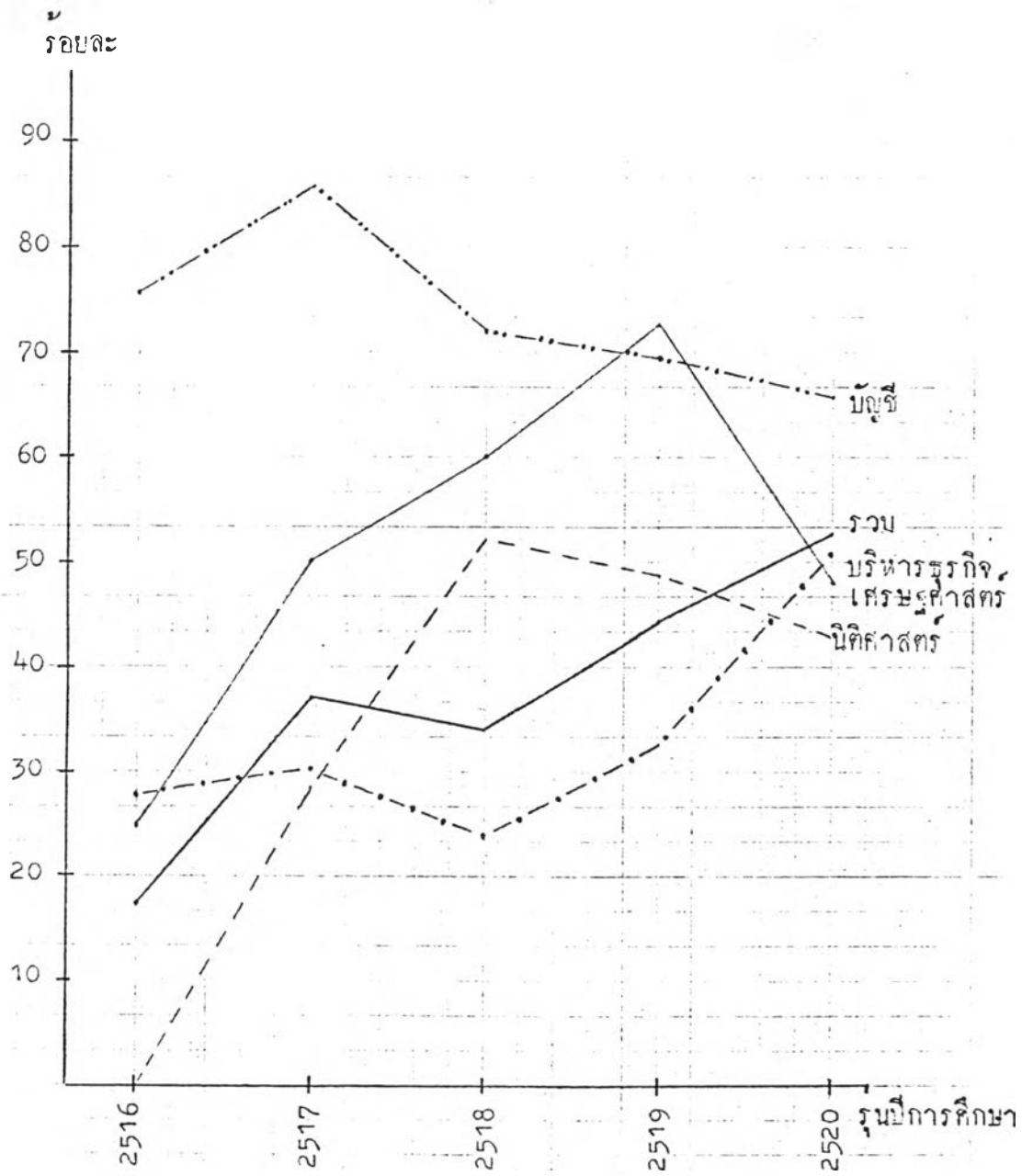
รุ่นปีการศึกษา	คณะ	จำนวนนักศึกษา แต่ละรุ่น	จำนวนผู้สำเร็จที่จบใน					ร้อยละของผู้สำเร็จที่จบใน					จบอนุปริญญา	
			4 ปี	5 ปี	6 ปี	7 ปี	8 ปี	4 ปี	5 ปี	6 ปี	7 ปี	8 ปี	จำนวน	ร้อยละ
2516	บริหารธุรกิจ	205	153	20	3	-	-	74.63	9.76	1.46	-	-	3	1.46
2517	บริหารธุรกิจ	205	153	19	3	1	-	74.63	9.27	1.46	0.49	-	-	-
2518	บริหารธุรกิจ	446	261	65	8	1	-	58.52	14.57	1.79	0.22	-	7	1.57
2519	บริหารธุรกิจ	115	75	33	3	2	-	65.22	28.70	2.61	1.74	-	-	-
2520	บริหารธุรกิจ	200	90	88	12	-	-	45.00	44.00	6.00	-	-	1	0.50

แผนภูมิที่ 16 อัตราร้อยละของผู้สำเร็จการศึกษาแต่ละรุ่นที่สำเร็จการศึกษาตามกำหนดเวลาของหลักสูตร (4 ปี) ของมหาวิทยาลัยกรุงเทพ

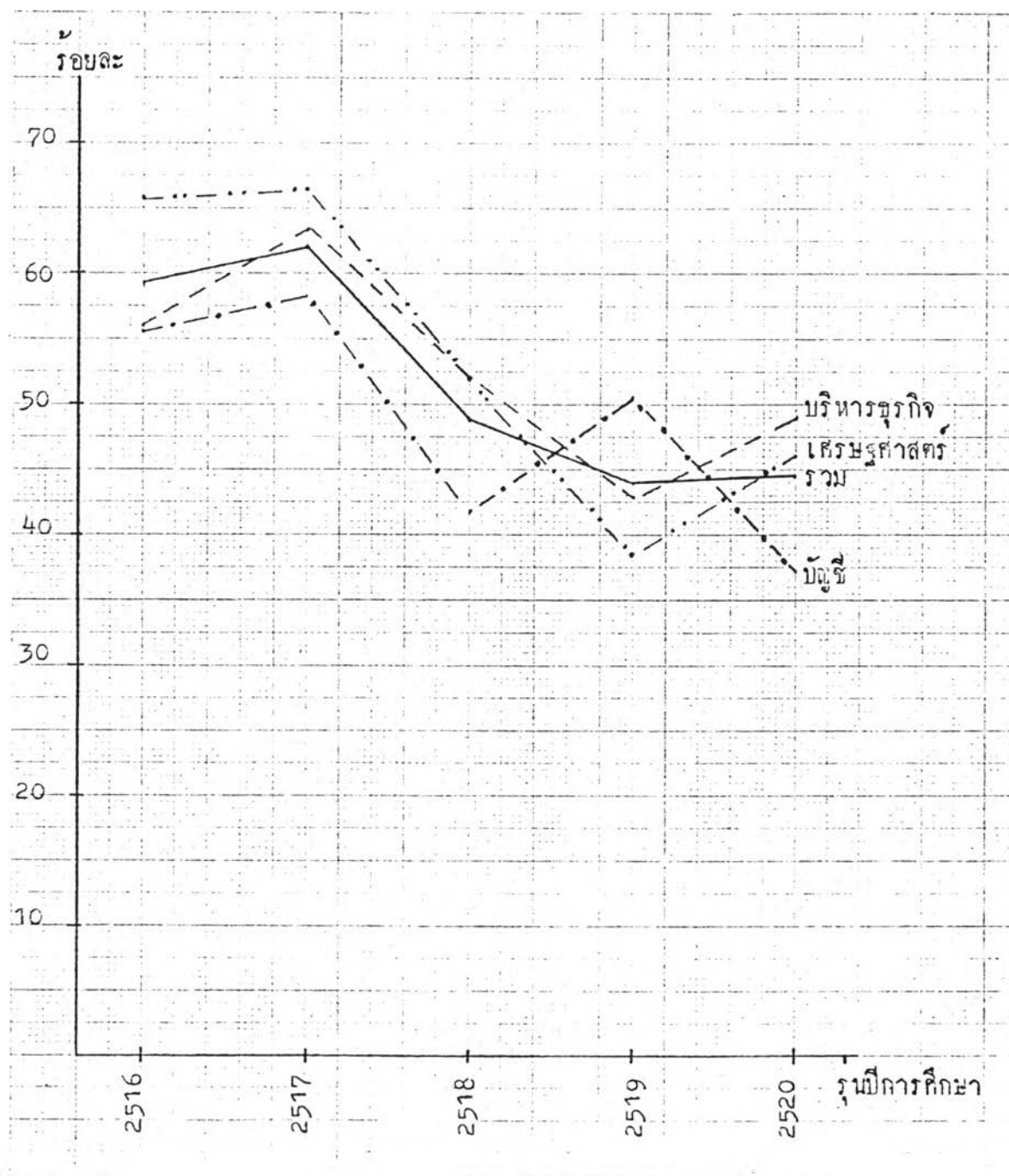




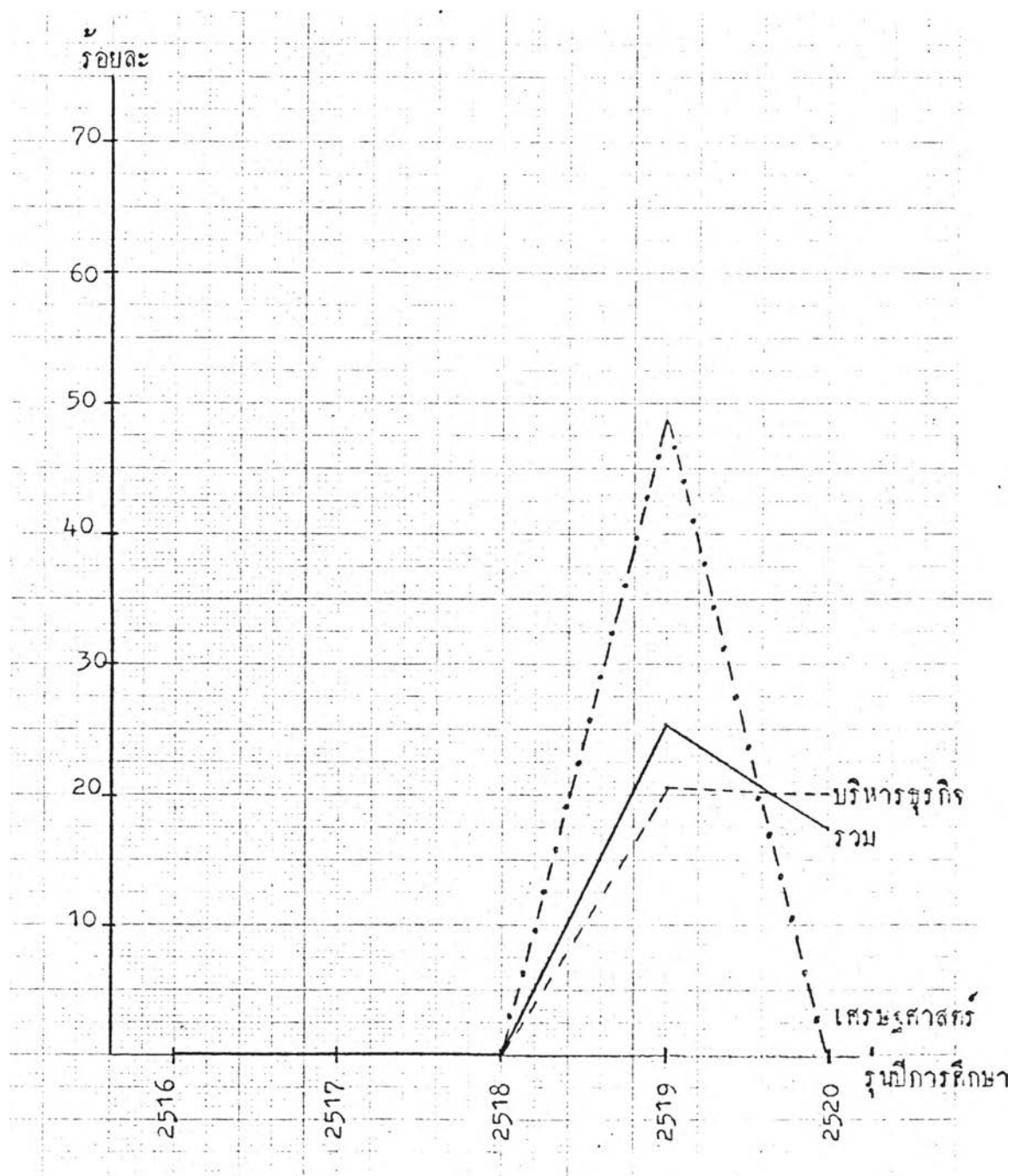
แผนภูมิที่ 17 อัตราร้อยละของผู้สำเร็จการศึกษาแต่ละรุ่นที่สำเร็จการศึกษากตาม  
กำหนดเวลาของหลักสูตร (4 ปี) ของมหาวิทยาลัยธุรกิจบัณฑิตย์



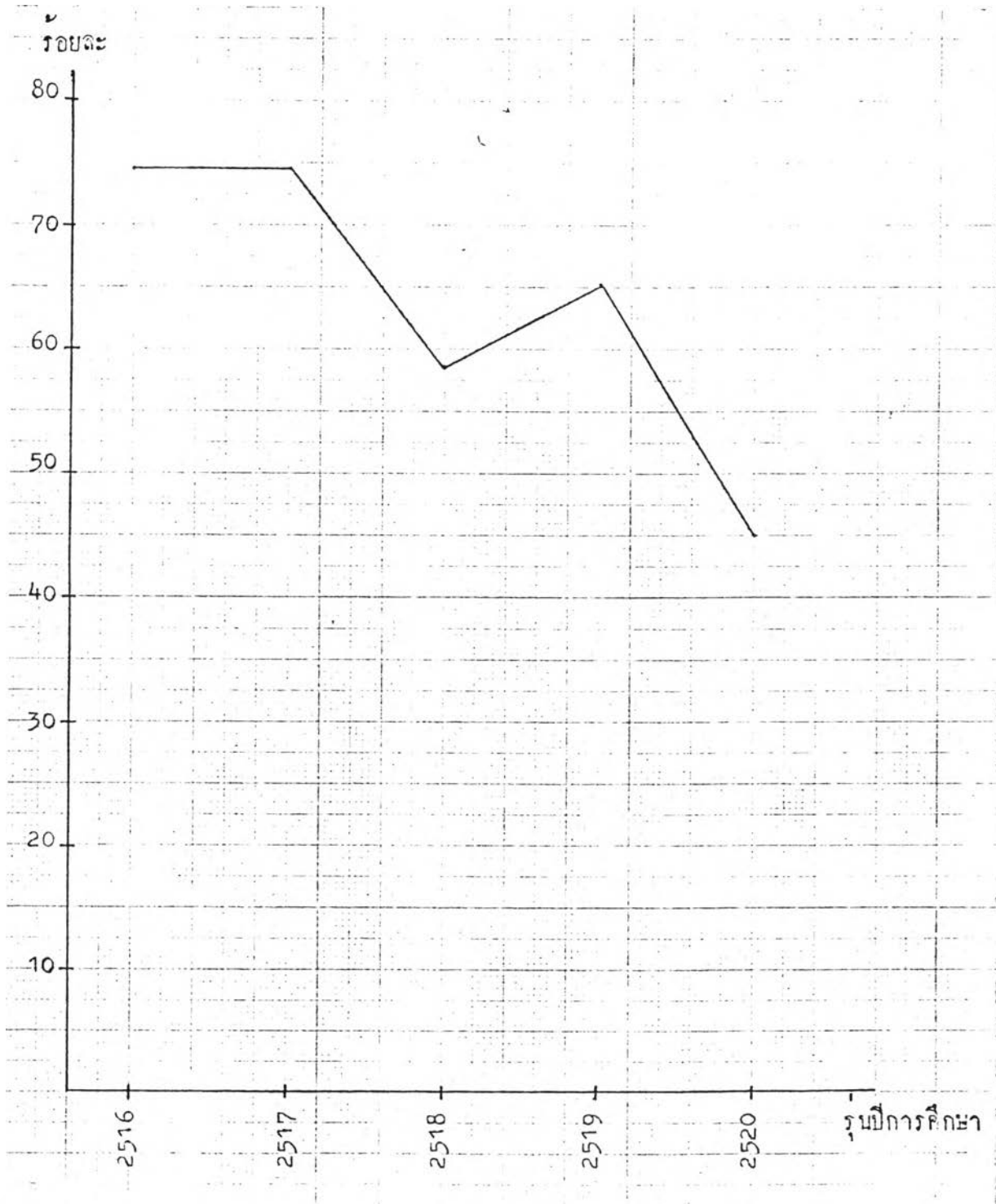
แผนภูมิที่ 18 อัตราร้อยละของผู้สำเร็จการศึกษาแต่ละรุ่นที่สำเร็จการศึกษากตามกำหนดเวลาของหลักสูตร (4 ปี) ของมหาวิทยาลัยหอการค้าไทย



แผนภูมิที่ 19 อัตราร้อยละของผู้สำเร็จการศึกษาแต่ละรุ่นที่สำเร็จการศึกษาตาม  
กำหนดเวลาของหลักสูตร (4 ปี) ของวิทยาลัยเกริก



แผนภูมิที่ 20 อัตราร้อยละสำเร็จการศึกษาแต่ละรุ่นที่สำเร็จการศึกษาตามกำหนดเวลาของ  
หลักสูตร (4 ปี) ของวิทยาลัยอัสสัมชัญบริหารธุรกิจ



ตารางที่ 48 จำนวนนักศึกษาที่ออกกลางคันเนื่องจากสาเหตุต่าง ๆ จำแนกตามสถาบันและรุ่นปีการศึกษา

สถาบัน \ รุ่นปีการศึกษา	2516			2517			2518			2519			2520		
	ตกออก	ลาออก	อื่น ๆ	ตกออก	ลาออก	อื่น ๆ	ตกออก	ลาออก	อื่น ๆ	ตกออก	ลาออก	อื่น ๆ	ตกออก	ลาออก	อื่น ๆ
1. กรุงเทพฯ															
- บริหารธุรกิจ	20	78	8	27	44	16	17	23	17	15	100	27	47	269	22
- บัญชี	11	35	3	30	46	13	5	17	10	9	106	18	9	84	8
- ศิลปศาสตร์-สื่อสารมวลชน	7	17	1	7	22	9	5	15	8	1	27	1	1	58	3
2. ธุรกิจบัณฑิตย															
- นิติศาสตร์	-	-	2	1	1	-	2	1	3	3	2	3	1	9	6
- บริหารธุรกิจ	8	41	18	13	54	18	34	127	21	23	51	9	13	30	19
- บัญชี	1	1	-	-	-	-	1	-	1	1	-	6	1	11	7
- เศรษฐศาสตร์	1	2	1	-	2	2	1	3	4	-	-	-	2	6	8
3. หอการค้าไทย															
- บริหารธุรกิจ	36	4	1	68	18	1	64	100	24	39	145	20	51	158	1
- บัญชี	27	10	4	86	28	12	60	115	10	27	133	11	34	186	1
- เศรษฐศาสตร์	19	10	3	51	18	2	36	128	6	63	176	7	50	165	1
4. เกरिक															
- บริหารธุรกิจ	21	28	-	43	43	-	31	69	-	83*	-	-	162*	-	-
- เศรษฐศาสตร์	3	9	-	15	10	-	23	25	-	18*	-	-	19*	-	-
5. อัสสัมชัญบริหารธุรกิจ															
- บริหารธุรกิจ	14	2	13	7	9	14	33	25	53	-	-	2	9	-	1

\* จำนวนนักศึกษาออกกลางคันทั้งหมด ไม่ได้แยกสาเหตุ

ตารางที่ 49 อัตราร้อยละของนักศึกษาที่ออกกลางคันเนื่องจากสาเหตุต่าง ๆ จำแนกตามสถาบันและรุ่นปีการศึกษา

สถาบัน	รุ่นปีการศึกษา	2516			2517			2518			2519			2520		
		ตกออก	ลาออก	อื่น ๆ	ตกออก	ลาออก	อื่น ๆ	ตกออก	ลาออก	อื่น ๆ	ตกออก	ลาออก	อื่น ๆ	ตกออก	ลาออก	อื่น ๆ
<b>1. กรุงเทพฯ</b>																
-	บริหารธุรกิจ	6.49	25.32	2.60	7.48	12.19	4.44	5.57	7.54	5.57	3.50	23.36	6.30	6.81	38.99	3.19
-	บัญชี	7.86	25.00	2.14	8.50	13.03	3.69	3.14	10.69	6.29	2.98	35.10	5.96	2.87	26.84	2.56
-	ศิลปศาสตร์-สื่อสารมวลชน	10.61	25.76	1.51	6.36	20.00	8.18	7.58	22.73	12.12	1.25	33.75	1.25	0.67	38.67	1.33
<b>2. ธุรกิจบัณฑิต</b>																
-	นิติศาสตร์	-	-	66.67	14.29	14.29	-	8.70	4.35	13.04	6.98	4.65	6.98	1.79	16.07	10.71
-	บริหารธุรกิจ	6.56	33.61	14.75	7.93	32.93	10.98	10.18	38.02	6.29	15.97	35.42	6.25	4.59	10.60	6.71
-	บัญชี	3.45	3.45	-	-	-	-	1.85	-	1.85	2.17	-	13.04	1.01	11.11	7.07
-	เศรษฐศาสตร์	12.50	25.00	12.50	-	20.00	20.00	3.33	10.00	13.33	-	-	-	2.35	10.34	13.79
<b>3. นนทบุรี</b>																
-	บริหารธุรกิจ	21.05	2.34	0.58	14.26	3.77	0.21	13.82	21.60	5.18	7.65	28.43	3.92	9.62	29.81	0.19
-	บัญชี	10.84	4.02	1.61	13.31	4.33	1.86	14.63	28.05	2.44	6.25	30.79	2.55	7.78	42.56	0.23
-	เศรษฐศาสตร์	8.80	4.63	1.39	12.81	4.52	0.50	8.76	31.22	1.46	15.87	44.33	1.76	10.42	34.37	0.21
<b>4. เกริก</b>																
-	บริหารธุรกิจ	18.75	25.00	-	26.54	26.54	-	15.05	33.49	-	50.00*	-	-	41.66*	-	-
-	เศรษฐศาสตร์	8.57	25.71	-	34.88	23.26	-	36.51	39.68	-	51.43*	-	-	33.93*	-	-
<b>5. อัสสัมชัญบริหารธุรกิจ</b>																
-	บริหารธุรกิจ	6.83	0.98	6.34	3.41	4.39	6.63	7.40	5.60	11.68	-	-	1.74	4.50	-	0.50

\* อัตราร้อยละของนักศึกษาที่ออกกลางคันทั้งหมด ไล่ได้แก่สาเหตุ

ภาคผนวก ข  
สถิติที่ใช้ในการวิเคราะห์ข้อมูล

สถิติที่ใช้ในการวิเคราะห์ข้อมูล มีดังนี้

1. การคำนวณค่ามัธยิมเลขคณิตและส่วนเบี่ยงเบนมาตรฐาน มีสูตรในการคำนวณ ดังนี้

$$\bar{X} = \frac{\sum_{i=1}^N fX_i}{N}$$

เมื่อ  $\bar{X}$  แทน ค่ามัธยิมเลขคณิต  
 $X$  แทน คะแนนวุฒิของอาจารย์  
 $f$  แทน ความถี่ของคะแนนวุฒิ  
 $N$  แทน จำนวนอาจารย์ทั้งหมด

สูตรการคำนวณส่วนเบี่ยงเบนมาตรฐานเป็นดังนี้

$$\sigma = \sqrt{\frac{\sum fx^2}{N-1} - \frac{(\sum fx)^2}{N(N-1)}}$$

2. การทดสอบค่าซี (z - test) มีสูตรการคำนวณเป็นดังนี้

$$z = \frac{\bar{X} - \mu}{\sigma_{\bar{X}}}$$

เมื่อ  $z$  แทน คะแนนมาตรฐาน  
 $\bar{X}$  แทน มัธยิมเลขคณิตของคะแนนระดับวุฒิของอาจารย์  
 $\mu$  แทน มัธยิมเลขคณิตที่เป็นเกณฑ์  
 $\sigma_{\bar{X}}$  แทน ความคลาดเคลื่อนมาตรฐานของมัธยิมเลขคณิต

$$\sigma_{\bar{X}} = \frac{\sigma}{\sqrt{n}}$$

หรือ

$$= \frac{\sigma}{\sqrt{n}} \cdot \sqrt{\frac{N-n}{N-1}}$$



3. การทดสอบไคสแควร์ (The Chi-Square Test) มีสูตรการคำนวณ  
เป็นดังนี้

$$\chi_{df}^2 = \sum_{i=1}^n \frac{(O_i - E_i)^2}{E_i}$$

เมื่อ $\chi_{df}^2$	แทน	ค่าไคสแควร์
$O_i$	แทน	จำนวนอาจารย์แต่ละวุฒิในกลุ่มตัวอย่าง
$E_i$	แทน	จำนวนอาจารย์แต่ละวุฒิตามเกณฑ์
$n$	แทน	จำนวนกลุ่มวุฒิ
$df$	แทน	ชั้นของความเป็นอิสระ

4. การคำนวณแนวโน้มโดยใช้วิธีปรับเส้นตรงแบบกำลังสองน้อยที่สุด  
(The Method of Least Square) มีสูตรการคำนวณเป็นดังนี้

$$Y = a + bX$$

เมื่อ $X$	แทน	ตัวแปรเวลา
$Y$	แทน	ปริมาณอาจารย์
$a$	แทน	จุดตัดบนแกน $Y$ ( $Y$ - intercept)
$b$	แทน	ความชันของเส้นตรง (Slope)

ค่า  $a$  และ  $b$  คำนวณจากสมการ

$$\sum Y = na + b \sum X$$

$$\sum XY = a \sum x + b \sum x^2$$

5. การคำนวณอัตราร้อยละของประสิทธิภาพและความสูญเสียของการผลิต  
บัณฑิต มีสูตรการคำนวณดังนี้

$$\text{อัตราร้อยละของประสิทธิภาพการผลิตบัณฑิต} = \frac{n \sum_{i=n}^{n+k} G_i}{\sum_{i=n}^{n+k} iG_i + \sum_{j=1}^{n+k} j''_j}$$

เมื่อ	n	แทน	จำนวนปีที่กำหนดไว้ในหลักสูตร
	k	แทน	จำนวนปีที่อนุญาตให้เรียนเกินกว่าจำนวนปีตามหลักสูตร
	$G_i$	แทน	จำนวนบัณฑิตที่สำเร็จการศึกษาในปีที่ i
	i	แทน	จำนวนปีที่นักศึกษาเรียนจนจบหลักสูตร
	$j''_j$	แทน	จำนวนนักศึกษาที่ออกกลางคันในปีที่ j
	j	แทน	จำนวนปีที่นักศึกษาเรียนจนกระทั่งออกกลางคัน

อัตราร้อยละของความสูญเสียในการผลิตบัณฑิต = 100 - อัตราร้อยละของประสิทธิภาพ  
การผลิตบัณฑิต

6. การคำนวณจำนวนปีเฉลี่ยที่บัณฑิตเรียนสำเร็จการศึกษา มีสูตรการ  
คำนวณดังนี้

$$\text{จำนวนปีเฉลี่ยที่บัณฑิตเรียนสำเร็จ} = \frac{\sum_{i=n}^{n+k} iG_i}{n+k}$$

เมื่อ	n	แทน	จำนวนปีที่กำหนดไว้ในหลักสูตร
	k	แทน	จำนวนปีที่อนุญาตให้เรียนเกินกว่าจำนวนปีตามหลักสูตร
	$G_i$	แทน	จำนวนบัณฑิตที่สำเร็จการศึกษาในปีที่ i
	i	แทน	จำนวนปีที่นักศึกษาเรียนจนจบหลักสูตร

๗. การคำนวณดัชนีจำนวนปีเฉลี่ยที่สถาบันใช้ในการผลิตบัณฑิตแต่ละรุ่น  
ใช้สูตรการคำนวณดังนี้

$$\text{ดัชนีจำนวนปีเฉลี่ยที่ใช้ในการผลิตบัณฑิตแต่ละรุ่น} = \frac{\text{จำนวนปีที่กำหนดไว้ในหลักสูตร}}{\text{ประสิทธิภาพการ ผลิตบัณฑิต}}$$

ภาคผนวก ค

เครื่องมือที่ใช้ในการเก็บรวบรวมข้อมูล

ที่ สสท. 430/2528

22 พฤศจิกายน 2528

เรื่อง ขอความร่วมมือในการเก็บรวบรวมข้อมูลเพื่อทำวิจัย  
เรียน

อ้างถึง หนังสือที่ ทม. 0309/11941 ลงวันที่ 19 พฤศจิกายน 2528

สิ่งที่ส่งมาด้วย สำเนาหนังสืออ้างถึง

ตามหนังสืออ้างถึง นางสาวสุทธิลักษณ์ ชรรมโหร นิสิตปริญญา-  
มหาบัณฑิต ภาควิชาวิจัยการศึกษา กำลังดำเนินการวิจัยเรื่อง "การวิเคราะห์  
คุณวุฒิอาจารย์และประสิทธิภาพการผลิตบัณฑิตของสถาบันอุดมศึกษาเอกชน ใน  
กรุงเทพมหานคร" และในการนี้ นิสิตจำต้องทำการสำรวจเพื่อเก็บรวบรวมข้อมูล  
ต่าง ๆ ที่เกี่ยวข้องโดยการขอข้อมูลเกี่ยวกับจำนวนนักศึกษาที่เข้าศึกษาในปีการศึกษา  
2516-2520 จำนวนนักศึกษาที่สำเร็จการศึกษาตามกำหนด เกินกำหนด และ  
ออกกลางคัน และข้อมูลเกี่ยวกับคุณวุฒิของอาจารย์ของมหาวิทยาลัยธุรกิจบัณฑิตย์  
มหาวิทยาลัยหอการค้าไทย มหาวิทยาลัยกรุงเทพ วิทยาลัยเกริก และวิทยาลัย  
อิสลาม์ชัยบริหารธุรกิจ

สมาคมสถาบันอุดมศึกษาเอกชน จึงขอเรียนมายังท่าน ได้โปรดให้ความ  
ร่วมมือในเรื่องดังกล่าวข้างต้น โดยนิตินิติผู้ทำวิจัย จะได้ติดต่อโดยตรงกับท่าน

ขอแสดงความนับถือ

(ลงนาม) ไสว สุทธิพิทักษ์

(นายไสว สุทธิพิทักษ์)

นายกสมาคมสถาบันอุดมศึกษาเอกชนแห่งประเทศไทย



ตารางเก็บข้อมูลเกี่ยวกับคุณครูอาจารย์ประจำ

วิทยาลัย .....

ปีการศึกษา .....

ลำดับที่	ชื่อ-สกุล	บรรจุเข้าทำงานเมื่อ วัน/เดือน/ปี	วุฒิปัจจุบัน	การอบรม ประชุม สัมมนา		การศึกษาทำงาน		การศึกษาต่อ		ลาออกเมื่อ	หมายเหตุ
				ครั้งที่	วัน/เดือน/ปี	ครั้งที่	วัน/เดือน/ปี	วุฒิศึกษา	วัน/เดือน/ปี		

ตารางเก็บข้อมูลเกี่ยวกับนักศึกษา วิทยาลัย .....  
 รุ่นปีการศึกษา ..... คณะ ..... สาขา .....

ลำดับที่	เลขประจำตัว	ชื่อ-สกุล	สำเร็จการศึกษาเมื่อ	สาขาที่โอนไปอยู่ใหม่	การออกกลางคืน			หมายเหตุ
					ศกออกเมื่อ	ลาออกเมื่อ	สาเหตุอื่น	

## ประวัติผู้เขียน

นางสาวสุทธิลักษณ์ ชรรณโหระ เกิดวันที่ 22 ตุลาคม พุทธศักราช 2503 ที่จังหวัดนครราชสีมา สำเร็จการศึกษาปริญญาวิทยาศาสตรบัณฑิต (เคมี) จากคณะวิทยาศาสตร์และอักษรศาสตร์ มหาวิทยาลัยเกษตรศาสตร์ เมื่อปีการศึกษา 2524 เข้าศึกษาต่อในสาขาวิชาวิจัยการศึกษา ภาควิชาวิจัยการศึกษา บัณฑิตวิทยาลัย จุฬาลงกรณ์มหาวิทยาลัย เมื่อปีการศึกษา 2527

