

สรุปการวิจัย อภิปราย และขอเสนอแนะ

ในบทนี้จะได้อธิบายสรุปผลของการวิจัยตั้งแต่ต้นจนจบ โดยเริ่มตั้งแต่ความมุ่งหมายของการวิจัย วิธีดำเนินการวิจัย ผลของการวิจัยและขอเสนอแนะบางประการ ดังนี้

ความมุ่งหมายของการวิจัย

การวิจัยนี้มีวัตถุประสงค์ดังนี้ คือ

1. เพื่อสำรวจปัญหาและความมุ่งหมายในการจัดการศึกษาของโรงเรียนราษฎรฝ่ายคริสตศาสนาในพระนครและชนบท
2. เพื่อศึกษาระบบบริหารการศึกษาในเรื่อง
 - 2.1 โครงสร้างของระบบโรงเรียน (School Organizational Structure)
 - 2.2 การควบคุมดูแลการปฏิบัติงาน (Control)
 - 2.3 การบริหารและการดำเนินงาน (Management and Operation)
 - 2.4 เงินอุดหนุน (Financial Support)
3. เพื่อเปรียบเทียบระบบบริหารภายในโรงเรียนคริสตศาสนาระหว่างนิกายโรมันคาทอลิกกับนิกายโปรเตสแตนต์

วิธีดำเนินการวิจัย

ประชากรและกลุ่มตัวอย่าง ประชากรที่ใช้ในการวิจัยนี้ประกอบด้วยผู้บริหารและครูโรงเรียนราษฎรฝ่ายคริสตศาสนาในพระนครและชนบทที่เปิดสอนระดับมัธยมศึกษาครบชั้น คือ มัธยมศึกษาปีที่ 1 - 3 หรือมัธยมศึกษาปีที่ 1 - 5 อย่างละ 1 ทานเป็นจำนวน 23 โรงเรียน รวม 46 ทาน

เกณฑ์ในการเลือกโรงเรียน

1. เป็นโรงเรียนราษฎร์ที่อยู่ในความควบคุมดูแลของสองนิกายคริสตศาสนา คือ โรมันคาทอลิก และโปรเตสแตนต์
2. เปิดสอนครบระดับชั้นมัธยมศึกษาตอนต้นปีที่ 1 - 3 หรือครบระดับชั้นมัธยมศึกษาตอนต้นและตอนปลายปีที่ 1 - 5 ในปีการศึกษา 2513
3. เป็นโรงเรียนที่อยู่ในจังหวัดพระนครและธนบุรี
4. ไม่ใช่โรงเรียนที่เจ้าของกิจการนับถือคริสตศานานิกายใดนิกายหนึ่งในสองนิกายดังกล่าว

การเลือกโรงเรียนใช้วิธีสุ่มตัวอย่าง โดยการแบ่งโรงเรียน 33 โรงเรียน เป็น 4 กลุ่ม โรงเรียนนิกายโรมันคาทอลิกแบ่งเป็นกลุ่มโรงเรียนมาทลวง 13 โรงเรียน กลุ่มโรงเรียนนักบวช 15 โรงเรียน โรงเรียนนิกายโปรเตสแตนต์ ประกอบด้วยกลุ่มโรงเรียนในกองการศึกษา 3 โรงเรียน กลุ่มโรงเรียนนอกกองการศึกษา 2 โรงเรียน เลือกเป็นตัวอย่าง 50 % ของกลุ่มโรงเรียนที่เหมือนกันและต่างกันในแต่ละกลุ่ม เอามาเพียง 23 โรงเรียน โดยวิธีสุ่มตัวอย่างแบบง่าย (Simple Random Sampling) คือ เขียนชื่อโรงเรียนแล้วจับสลากขึ้นมาตามจำนวนที่แบ่งไว้

เครื่องมือที่ใช้ในการเก็บรวบรวมข้อมูล เป็นแบบสัมภาษณ์ (Interview) ชนิดปลายเปิด (Opened-end) เกี่ยวกับกระบวนการบริหารของโรงเรียนราษฎร์ฝ่ายคริสตศาสนาในพระนครและธนบุรีระดับชั้นมัธยมศึกษา แบ่งออกเป็น 2 ตอน คือ ตอนแรกเป็นคำถามเกี่ยวกับกระบวนการบริหารการศึกษา 40 ข้อ ตอนที่สอง เป็นแบบสอบถามเกี่ยวกับสถานภาพ (Status) ของผู้ตอบแบบสัมภาษณ์ 9 ข้อ

ก่อนที่จะนำเครื่องมือไปใช้เก็บรวบรวมข้อมูล ผู้วิจัยนำไปทดสอบกับผู้บริหารและครูโรงเรียนราษฎร์ฝ่ายคริสตศาสนา 3 โรงเรียน จำนวน 6 ท่าน เพื่อหาข้อบกพร่องและนำมาแก้ไขให้สมบูรณ์ยิ่งขึ้น

การเก็บรวบรวมข้อมูล

ผู้วิจัยสัมภาษณ์ผู้บริหารและครูโรงเรียนที่เป็นตัวอย่างโดยนัดล่วงหน้า 3 - 5 วัน ใช้เวลาสัมภาษณ์อย่างน้อยท่านละ 1 ชั่วโมง ใช้การสังเกตประกอบเพื่อหาความแม่นยำ (Validity) ของเครื่องมือที่ใช้เก็บข้อมูล

ข้อมูลทั้งหมดนำเสนอในรูปแบบของตารางและแผนผังประกอบคำอธิบาย

การวิเคราะห์ข้อมูล

การวิเคราะห์ข้อมูลอาศัยวิธีการทางสถิติ ดังนี้

1. ข้อมูลที่เกี่ยวกับสถานภาพของผู้ตอบ เสนอในรูปตารางแสดงความถี่และจำนวนเป็นร้อยละ แสดงค่านิยม (Mode)

2. ข้อมูลที่เกี่ยวกับกระบวนการบริหารภายในโรงเรียน เสนอในรูปตารางแสดงความถี่ และจำนวนเป็นร้อยละ แสดงค่านิยม (Mode) โดยเปรียบเทียบคำตอบของผู้บริหารและครูให้เห็นชัดเจนยิ่งขึ้น

แผนผังการจัดระเบียบบริหารงานใช้วิธีบรรยายประกอบ

ผลการวิเคราะห์ข้อมูล

จากการดำเนินการวิจัยเรื่องระบบบริหารโรงเรียนราษฎร์ฝ่ายคริสตศาสนา ในพระนครและธนบุรี พอดีสรุปผลของการวิเคราะห์ข้อมูลได้ดังนี้

สถานภาพของผู้ตอบแบบสัมภาษณ์

สถานภาพของผู้ตอบแบบสัมภาษณ์ที่เป็นผู้บริหารโรงเรียนคาทอลิก มีดังนี้ ผู้บริหารส่วนใหญ่ดำรงตำแหน่งมาไม่เกิน 4 ปี โดยเคยปฏิบัติงานในโรงเรียนมานาน 10 - 24 ปี และส่วนมากเป็นหญิง ผู้บริหารเกือบครึ่งสมรสแล้ว โดยมีพื้นความรู้ต่ำกว่าปริญญาตรี มีวุฒิทางครู แต่เคยผ่านการดูงานต่างประเทศและในประเทศมาแล้ว และได้รับการอบรมก่อนรับตำแหน่งผู้บริหาร บางคนสอน 6 - 8 ชั่วโมงต่อสัปดาห์ และทำหน้าที่เป็นกรรมการบริหารภายในโรงเรียนบ้าง

สถานภาพของผู้ตอบแบบสัมภาษณ์ที่เป็นผู้บริหารโรงเรียนโปรเตสแตนต์ ส่วนมากเหมือนกับผู้บริหารโรงเรียนคาทอลิก ที่ต่างออกไปคือเป็นหญิงเสียครึ่งหนึ่ง และส่วนมากเป็นโสด พื้นความรู้ต่างกันมากทั้งแต่ปริญญาโทจากต่างประเทศ ปริญญาตรี และต่ำกว่าปริญญาตรีมีวุฒิทางครู ผู้บริหารถึงครึ่งหนึ่งที่เคยผ่านการศึกษารัฐบาลหรือทำงานต่างประเทศ

สถานภาพของครูโรงเรียนคาทอลิก ส่วนใหญ่ดำรงตำแหน่งมานานไม่เกิน 4 ปี โดยได้เคยปฏิบัติงานในโรงเรียนมานาน 10 - 14 ปี ส่วนมากเป็นหญิงโสด พื้นความรู้ต่ำกว่าปริญญาตรี มีวุฒิทางครู แต่ศึกษาต่อในประเทศบางและเคยได้รับการอบรมก่อนดำรงตำแหน่ง มีชั่วโมงสอน 10 - 12 ชั่วโมง และเป็นกรรมการบริหารภายในโรงเรียน

สถานภาพของครูโรงเรียนโปรเตสแตนต์คล้ายคลึงกับครูโรงเรียนคาทอลิก ต่างกันที่พื้นความรู้คือได้ปริญญาโทจากต่างประเทศเป็นจำนวนครึ่งหนึ่ง

ในด้านการสัมภาษณ์ปรัชญาและความมุ่งหมายของการจัดการศึกษาระบบบริหาร การศึกษาและกระบวนการจัดการศึกษาพอจะสรุปผลออกมาได้ดังต่อไปนี้

1. ปรัชญาและความมุ่งหมายในการจัดการศึกษา เมื่อรวมความคิดเห็นของผู้บริหารและครูของโรงเรียนทั้งฝ่ายคาทอลิกและฝ่ายโปรเตสแตนต์เข้าด้วยกันแล้ว จะได้ปรัชญาและความมุ่งหมายในการจัดการศึกษาของโรงเรียนฝ่ายคริสตศาสนาออกมาเป็นลำดับความสำคัญดังนี้

ลำดับที่ 1 เพื่อพัฒนานักเรียนทั้งสี่ด้านคือจริยศึกษา พลศึกษา พุทธิศึกษา และหัตถศึกษา มีจำนวนผู้ตอบ 32 ท่าน

ลำดับที่ 2 เพื่อพัฒนานักเรียนให้เป็นพลเมืองที่รับผิดชอบต่อหน้าที่และบำเพ็ญตนให้เป็นประโยชน์ต่อสังคมของประเทศ มีจำนวนผู้ตอบ 28 ท่าน

ลำดับที่ 3 เพื่อพัฒนานักเรียนให้ดำรงศาสนาและใช้เป็นแนวทางของชีวิต มีจำนวนผู้ตอบ 22 ท่าน

ลำดับที่ 4 เพื่อพัฒนาเอกลักษณ์บุคคล มีจำนวนผู้ตอบ 5 ท่าน

2. ระบบบริหาร โรงเรียน

2.1 โครงสร้างของระบบโรงเรียน (School Organizational Structure) ในโรงเรียนคาทอลิกดำเนินการโดยบาทหลวงจะประกอบด้วยเจ้าของ (คือบาทหลวง) แล้วจะมีผู้จัดการหรืออธิการทำหน้าที่ควบคุมครูใหญ่ให้ดำเนินการบริหารโรงเรียนโดยมีการมอบอำนาจใหญ่ช่วยฝ่ายต่าง ๆ รับผิดชอบงาน เช่น ผู้ช่วยครูใหญ่ ฝ่ายธุรการ ผู้ช่วยครูใหญ่ฝ่ายปกครอง และผู้ช่วยครูใหญ่ฝ่ายวิชาการ ซึ่งบางโรงเรียนอาจแบ่งการรับผิดชอบงานไปเป็นหัวหน้าแผนกประถม หัวหน้าแผนกมัธยม ซึ่งควบคุมบังคับบัญชาหัวหน้าสายวิชาอีกทีหนึ่ง นอกจากนี้บางโรงเรียนอาจมีหน่วยงานที่ปรึกษาเจ้าของเป็นคณะกรรมการสภาวัด และบางโรงเรียนมีหน่วยงานที่ปรึกษาเป็นคณะกรรมการภายนอกวางแผนการศึกษาสำหรับอธิการและครูใหญ่ ดังแผนผังที่ 1 - 3 หน้า 97, 99 และ 101

ส่วนโรงเรียนคาทอลิกที่ดำเนินการโดยนักบวช จะประกอบด้วยอธิการ รองอธิการ หรือผู้จัดการและครูใหญ่ และแบ่งสายงานออกเป็นหัวหน้าฝ่ายปกครอง หัวหน้าธุรการ และหัวหน้าฝ่ายวิชาการ หัวหน้าฝ่ายปกครองทำหน้าที่ควบคุมดูแลหัวหน้าแผนกการศึกษาในระดับต่าง ๆ หัวหน้าฝ่ายธุรการ ควบคุมหน่วยงานต่าง ๆ ทางด้านธุรการ อาคารเรียน ประชาสัมพันธ์ ฯลฯ

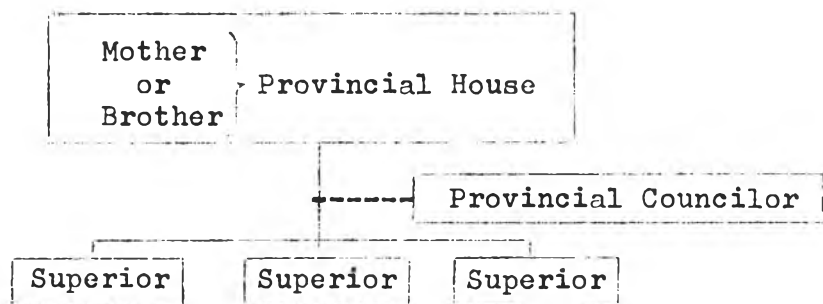
หัวหน้าฝ่ายวิชาการควบคุมดูแลหัวหน้าสายวิชาทั้ง 7 สาย และหน่วยบริการทางด้านวิชาการต่าง ๆ (ดูแผนผังที่ 4 หน้า 103) โรงเรียนที่ดำเนินการโดยนักบวชอีกแบบหนึ่งจะประกอบด้วยอธิการและมอบอำนาจให้อธิการ ผู้จัดการ และศึกษาธิการ ซึ่งศึกษาธิการทำหน้าที่ควบคุมครูใหญ่ให้ดำเนินการให้เป็นไปตามวัตถุประสงค์ มีหน่วยงานที่ปรึกษาคือคณะที่ปรึกษานักบวชในประเทศทำหน้าที่เป็นที่ปรึกษาของอธิการ ดังแผนผังที่ 5 หน้า 105

โครงสร้างของระบบบริหารโรงเรียนโปรเตสแตนต์จะแตกต่างจากโครงสร้างของระบบบริหารโรงเรียนคาทอลิกออกไป โดยจะมีกรรมการอำนวยการหรือกรรมการโรงเรียนคอยควบคุม ผู้จัดการหรือครูใหญ่อีกทีหนึ่ง และคณะกรรมการทั้งสองดังกล่าว

จะประกอบด้วยบุคคลที่มีอาชีพต่าง ๆ กัน (ดังแผนผังที่ 6 และ 7 หน้า 107 และ 109)

2.2 การควบคุมดูแลปฏิบัติงาน (Control)

โรงเรียนคาซอลิคดำเนินการโดยบาทหลวงควบคุมดูแลโดยมุขนายกมิชซัง ส่วนโรงเรียนนักบวชบังคับบัญชาโดยอธิการโรงเรียน และมีอธิการใหญ่ในประเทศ Mother or Brother Provincial House ปกครองสูงสุด มีคณะกรรมการที่ปรึกษาของคณะประกอบด้วยอธิการจากโรงเรียนต่าง ๆ เป็นหน่วยงานที่ปรึกษา คอยควบคุมดูแลและอนุมัติการแต่งตั้งอธิการ (โดยได้รับอนุญาตจากเจ้าคณะใหญ่ที่กรุงโรม) และการก่อสร้างต่าง ๆ อีกที่หนึ่ง



ส่วนโรงเรียนโปรเตสแตนต์ในกองการศึกษาควบคุมดูแลโดยคณะกรรมการบริหารโรงเรียน ซึ่งได้รับการแต่งตั้งจากกองการศึกษา สภาคริสตจักรในประเทศไทย

โรงเรียนโปรเตสแตนต์นอกกองการศึกษามีกรรมการโรงเรียนคอยวางแผนการศึกษา และขึ้นต่อมิชชันแห่งประเทศไทยอีกที่หนึ่ง

2.3 การบริหารและการดำเนินงาน (Management and Operation)

ใช้หลักการและวิธีการแบบต่างประเทศของเจ้าสังกัดดัดแปลงแก้ไขให้เหมาะกับสภาพของบุคคลากรในประเทศไทย

ข้อที่น่าสนใจคือ โรงเรียนคาซอลิคดำเนินการบริหารแบบอนุรักษ์นิยม (Conservative) หน่วยงานที่ปรึกษามีอาชีพเดียวกันคือการสอนหนังสือ ส่วนโรงเรียนโปรเตสแตนต์มีการดำเนินงานแบบก้าวหน้า (Progressive) คือกรรมการอำนาจการ หรือกรรมการโรงเรียนมีอาชีพต่าง ๆ กันออกไป และยังมีกรรมการบริหารภายในโรงเรียนทำหน้าที่เป็นหน่วยงานที่ปรึกษาของครูใหญ่อีกด้วย

2.4 เงินอุดหนุน (Financial Support)

เงินที่นำมาใช้ในการดำเนินการโรงเรียนฝ่ายคริสตศาสนาทั้งสองนิกาย ส่วนใหญ่ที่นำมาดำเนินการก่อสร้างอาคารเรียนมักจะได้มาจากการกู่ยมองคการศาสนาทั้งในและต่างประเทศ หรือนักเรียนเกาช่วยจัดหาเงินให้ เงินบริจาคจากต่างประเทศ ส่วนรายได้ในการดำเนินการส่วนใหญ่จะได้มาจากการกู่ยมจากองค์การศึกษา หรือได้จากการเก็บคอกเบี้ยซึ่งได้จากเงินที่ให้เช่าและขายที่ดิน นอกจากนั้นรายได้อื่น ๆ ที่นำมาใช้ในการดำเนินการโรงเรียนได้จากการเก็บค่าที่พักอาศัยของนักเรียนประจำ และจากการเปิดสอนพิเศษ

3. เปรียบเทียบกระบวนการบริหารภายในโรงเรียนคริสตศานาระหว่างนิกายโรมันคาทอลิกกับนิกายโปรเตสแตนต์

3.1 การวางแผนปฏิบัติงาน

ผู้กำหนดแผนระยะยาวเรื่องหลักสูตรการเรียนการสอนในโรงเรียนคาทอลิกคือหน่วยงานที่ปรึกษา (Staff) คือกรรมการสภาวัด หรือที่ปรึกษาคณะนักบวชในประเทศ ส่วนโรงเรียนโปรเตสแตนต์คือหน่วยงานหลัก (Line) คือกรรมการอำนวยการโรงเรียนหรือกรรมการโรงเรียน โรงเรียนคาทอลิกวางแผนระยะสั้นโดยคณะผู้บริหาร ประมวลความเห็นขอבקพร่องให้คณะครูรับไปทำ แต่โรงเรียนโปรเตสแตนต์มีคณะกรรมการบริหารภายในวางแผนลงมติแล้วครูใหญ่รับไปดำเนินการ

3.2 การจัดระเบียบบริหารงาน

หัวหน้าหน่วยงานโรงเรียนโปรเตสแตนต์มีคู่มือปฏิบัติบอกหน้าที่สำคัญเป็นหลักในการทำงานบ้าง แต่โรงเรียนคาทอลิกยังขาดอยู่มาก มีส่วนน้อยที่ใสสารโรงเรียนเป็นเครื่องช่วยเหลือ

หัวหน้าหน่วยงานในโรงเรียนทั้งสองนิกายมีส่วนน้อยที่มีอำนาจตัดสินใจปฏิบัติงาน ส่วนมากทำหน้าที่เป็นหน่วยงานที่ปรึกษา (Staff) แจ้งให้ผู้บริหารรับทราบและออกคำสั่ง

3.7 การจัดสรรงบประมาณและการเงิน

โรงเรียนทั้งสองนิกายส่วนมากใช้เงินงบประมาณประจำปี 80-89 % เป็นเงินเคื่อนคร มีโรงเรียนคาซอลิคส่วนน้อยที่จ่ายเงินงบประมาณประจำปีเป็นเงินเคื่อนครเพียง 60- 69 % (เพราะนักบวชไม่ตองจ่ายเงินคาสอนให้จึงรวมเงินคาสอนเหล่านั้นเป็นเงินกองกลาง) แต่โรงเรียนโปรเตสแตนต์บางโรงเรียนเงินงบประมาณประจำปีเป็นเงินเคื่อนครเกินกว่า 100 % จึงตองอาศัยเงินจากกองการศึกษา หรือองคการศาสนามาช่วยอุดหนุน

โรงเรียนทั้งสองนิกายมีการจัดทำงบประมาณประจำปี และแต่งตั้งผู้ตรวจบัญชีเป็นที่แน่นอน ยกเว้นโรงเรียนคาซอลิคบางแห่งไม่มีการจัดทำงบประมาณ เพราะขอเบิกเงินเป็นงวด ๆ จากบาทหลวง

อภิปรายและขอเสนอแนะ

เครื่องมือ เครื่องมือที่ใช้ในการเก็บรวบรวมข้อมูลควรมีความแม่นยำ (Validity) พอควร ด้วยเหตุผลดังนี้

1. ก่อนที่จะทำแบบสัมภาษณ์ซึ่งเป็นเครื่องมือในการเก็บรวบรวมข้อมูลไปใช้ไ้ทำการทดสอบกับกลุ่มตัวอย่างผู้บริหารและครูโรงเรียนราษฎร์ฝ่ายคริสตศาสนา 3 ประเภท (ยกเว้นโรงเรียนนอกกองการศึกษาที่มีอยู่เพียง 2 โรงเรียน) จำนวน 3 โรงเรียนแล้วผู้วิจัยได้แก้ไขสำนวนและขอความให้สื่อความหมายชัดเจนยิ่งขึ้นในข้อที่ผู้ตอบเข้าใจไม่ถูกต้อง

2. การสัมภาษณ์ผู้บริหารและครูโรงเรียนเดียวกัน เรื่องเดียวกัน ระยะเวลาเดียวกัน มีการสังเกตประกอบปรากฏว่าคำตอบใกล้เคียงกัน นับว่าแบบสัมภาษณ์ที่มีความแม่นยำ (Validity) พอสมควร

ผลของการวิเคราะห์ข้อมูล ที่น่าสนใจในการบริหารและการดำเนินงาน
โรงเรียนราษฎร์ฝ่ายคริสตศาสนาคือ

เอกสารระเบียบปฏิบัติหน้าที่โรงเรียนคาซอลิกมีเพียงเล็กน้อย ควรมีการจัดทำแผนผังการจัดระเบียบงาน (Organization Charts) คู่มือระบุหน้าที่ปฏิบัติงาน (Job Description) คู่มือนโยบายแล้วประเมินผลสิ่งเหล่านี้อยู่เสมอ

ในการที่โรงเรียนโปรเตสแตนต์ได้มีการติดต่อประสานงานและสังสรรค์กับ
ผู้ปกครอง และดึงกับเชิญมาเป็นกรรมการบริหารโรงเรียน ย่อมเป็นการดีเพราะจะได้
บุคคลที่มีอาชีพต่าง ๆ เข้ามาร่วมบริหารโรงเรียน

ข้อที่น่าจะแก้ไขอีกประการหนึ่งก็คือโรงเรียนคาซอลิกที่ไม่มีการจัดทำงบประมาณ
ประจำปี ควรจะได้ริเริ่มที่จะดำเนินการนี้ด้วยตนเอง

ขอเสนอแนะเกี่ยวกับการวิจัยในอนาคต

สำหรับการวิจัยในอนาคตน่าจะคิดทำการวิจัยกระบวนการบริหารเฉพาะเรื่อง
โดยละเอียด ศึกษากลุ่มตัวอย่างให้มากกว่านี้ ทั้งจำนวนผู้บริหารครูและโรงเรียน เพื่อ
ให้ผลการวิเคราะห์ที่ใกล้เคียงกับความเป็นจริงมากที่สุด ประโยชน์ที่จะได้รับคือสร้าง
ทฤษฎีการบริหารโรงเรียน ฝ่ายคริสตศาสนาให้เหมาะสมสำหรับประเทศไทย

ส่วนเครื่องมือที่ใช้ในการเก็บรวบรวมข้อมูล ควรเพิ่มรายละเอียด และวิธีการ
อื่นเพื่อให้ใกล้เคียงกับความเป็นจริง จนใช้เป็นแนวทางเสนอแนะเทคนิคในการบริหาร
แก่ผู้สนใจได้

ควรจะได้มีการวิจัยค้นคว้าถึงประวัติความเป็นมาของโรงเรียนฝ่ายคริสตศาสนา
ในประเทศไทยให้ละเอียดยิ่งขึ้น

ควรจะได้มีการวิจัยเปรียบเทียบระหว่างโรงเรียนฝ่ายคริสตศาสนาที่ดำเนินการ
โดยองค์การศาสนากับที่ดำเนินการโดยผู้นับถือคริสตศาสนานิกายหนึ่งนิกายใดในสอง
นิกาย.