



บทที่ 4

สถานการณ์การท่องเที่ยวจังหวัดนครราชสีมา

ในการศึกษาด้านสถานการณ์การท่องเที่ยวของพื้นที่ศึกษานี้จะได้ให้ความสนใจและความสำคัญแก่จังหวัดนครราชสีมาเพียงแห่งเดียวเนื่องจากเป็นศูนย์กลางหลักทางการท่องเที่ยวของพื้นที่ศึกษา และเป็นไปตามวัตถุประสงค์ของการศึกษาที่ต้องการให้เกิดโครงข่ายการท่องเที่ยวที่สนับสนุนกิจกรรมการท่องเที่ยวของจังหวัดนครราชสีมา ประกอบกับข้อมูลการท่องเที่ยวภาคตะวันออกเฉียงเหนือที่รวบรวมโดยการท่องเที่ยวแห่งประเทศไทย (ททท.) นั้นไม่มีข้อมูลพื้นที่ต่อเนื่องของจังหวัดนครราชสีมา ในการศึกษานี้จึงได้ใช้สถิติการท่องเที่ยวจังหวัดนครราชสีมา ปี 2541 เนื่องจากเป็นข้อมูลล่าสุดในขณะทำการศึกษา โดยมีประเด็นต่าง ๆ ดังต่อไปนี้

- 4.1 ตลาดการท่องเที่ยวจังหวัดนครราชสีมา
- 4.2 ทรัพยากรการท่องเที่ยวจังหวัดนครราชสีมา
- 4.3 โครงสร้างพื้นฐาน สิ่งอำนวยความสะดวกและบริการทางการท่องเที่ยวในจังหวัดนครราชสีมา
- 4.4 การจัดกลุ่มแหล่งท่องเที่ยวจังหวัดนครราชสีมา
- 4.5 โครงข่ายการท่องเที่ยวจังหวัดนครราชสีมาและพื้นที่ต่อเนื่อง
- 4.6 สรุปสถานการณ์ด้านการท่องเที่ยวจังหวัดนครราชสีมา

4.1 ตลาดการท่องเที่ยวจังหวัดนครราชสีมา

4.1.1 สถานการณ์การท่องเที่ยวทั่วไป ปี 2541

จากข้อมูลโครงการสำรวจสถิติการท่องเที่ยวในประเทศ ภาคตะวันออกเฉียงเหนือ ปี 2541 ของการท่องเที่ยวแห่งประเทศไทย (ททท.) ในพื้นที่สำรวจ 9 จังหวัด ได้แก่ ขอนแก่น นครพนม นครราชสีมา หนองคายอุดรธานี อุบลราชธานี มุกดาหาร ศรีสะเกษและเลย โดยจังหวัดศรีสะเกษและเลย เริ่มสำรวจเป็นปีแรก พบว่ามีจำนวนผู้เยี่ยมชมทั้งสิ้น 9,393,581 คน หากไม่นับรวมผู้เยี่ยมชม จังหวัดศรีสะเกษและเลยแล้ว จะมีจำนวนเพียง 8,225,693 คน เทียบกับปี 2540 ซึ่งมีผู้เยี่ยมชม 9,114,671 คน ถือว่าลดลง ร้อยละ 9.75 โดยมีสาเหตุสืบเนื่องจากสภาวะวิกฤติทางการเงิน ในเดือนกรกฎาคม 2540 ที่ส่งผลกระทบต่อภาค

ธุรกิจการท่องเที่ยวทุกประเภท จึงทำให้กิจกรรมประชุม สัมมนาในโรงแรม การเดินทางท่องเที่ยวในประเทศ ลดลง ประมาณร้อยละ 11.94 เมื่อเทียบกับปี 2540 ในทางตรงข้าม จำนวนผู้เยี่ยมชมเยือนชาวต่างประเทศ กลับมีจำนวนเพิ่มขึ้นจาก 233,422 คน ในปี 2540 เป็น 404,452 คน ในปี 2541 หรือ เพิ่มขึ้นถึงร้อยละ 73.27 (ไม่นับรวมจังหวัดศรีสะเกษและเลย) ซึ่งสาเหตุที่ทำให้ชาวต่างประเทศเดินทางมามากขึ้นเนื่องจากการได้เปรียบจากอัตราแลกเปลี่ยนเงินบาทนั่นเอง

สำหรับการท่องเที่ยวจังหวัดนครราชสีมา เมื่อเปรียบเทียบกับในระดับภาคพบว่า ในปี 2541 มีผู้เยี่ยมชมเยือนเดินทางมาจังหวัดนครราชสีมามากที่สุดใภาคตะวันออกเฉียงเหนือ คือ มีจำนวน 2,723,351 คน หรือร้อยละ 28.99 (ตาราง 4.1)

เมื่อพิจารณาการเปลี่ยนแปลงของจำนวนผู้เยี่ยมชมเยือนที่เดินทางเข้ามาในจังหวัดนครราชสีมาในช่วงตั้งแต่ พ.ศ. 2530 - 2541 พบว่า มีสัดส่วนเพิ่มขึ้น ร้อยละ 12.57 ต่อปี โดยมีอัตราการเติบโตถึง ร้อยละ 9 ต่อปี

ตาราง 4.1 จำนวนและสัดส่วนผู้เยี่ยมชมเยือนภาคตะวันออกเฉียงเหนือ ปี 2541

จังหวัด	จำนวน	สัดส่วน(%)
ขอนแก่น	1,553,408	16.54
นครพนม	477,532	5.08
นครราชสีมา	2,723,351	28.99
หนองคาย	726,533	7.73
อุดรธานี	1,263,113	13.45
อุบลราชธานี	901,295	9.59
มุกดาหาร	580,461	6.18
ศรีสะเกษ	634,748	6.76
เลย	533,140	5.68
รวม	9,393,581	100

ที่มา : รายงานโครงการสำรวจสถิติการท่องเที่ยวภายในประเทศภาคตะวันออกเฉียงเหนือ ปี 2541

4.1.2 อุปสงค์ทางการท่องเที่ยวจังหวัดนครราชสีมา

1) ปริมาณการท่องเที่ยว ในปี 2541 จังหวัดนครราชสีมา มีผู้เยี่ยมชมเยือนทั้งสิ้น 2,723,351 คน จำแนกเป็น ชาวไทย 2,658,007 คน (97.60 %) เป็นชาวต่างประเทศ 65,344คน (2.40 %) เมื่อเปรียบเทียบกับปริมาณการท่องเที่ยวในปี 2540 พบว่า ในปี 2541

ปริมาณการท่องเที่ยวลดลงร้อยละ 10.41 ในจำนวนนี้ จำแนกเป็น นักท่องเที่ยว 1,572,586 คน (57.74 %) ลดลงจากปี 2540 ร้อยละ 11.18 เป็นนักท่องเที่ยว 1,150,765 คน (42.26 %) ลดลงจากปี 2540 ร้อยละ 9.34

สำหรับผู้เยี่ยมเยือนที่เดินทางมาจังหวัดนครราชสีมา ในปี 2541 สามารถจำแนกเป็น นักท่องเที่ยวชาวไทย 1,518,316 คน (96.55%) นักท่องเที่ยวชาวต่างประเทศ 54,270 คน (3.45%) เป็นนักท่องเที่ยวชาวไทย 1,139,691 คน (99.04 %) ชาวต่างประเทศ 11,074 คน (0.96 %)

ทั้งนี้ เป็นที่น่าสังเกตว่าเมื่อเปรียบเทียบกับสถิติการท่องเที่ยวในปี 2540 แล้ว จำนวนผู้เยี่ยมเยือนชาวไทยในปี 2541 นั้น จะมีจำนวนลดลง คิดเป็นร้อยละ 11 โดยจำแนกเป็น จำนวนนักท่องเที่ยวลดลง ร้อยละ 12 นักศึกษาลดลงร้อยละ 10 ในขณะที่จำนวนผู้เยี่ยมเยือนชาวต่างประเทศมีจำนวนเพิ่มมากขึ้นจากปี 2540 ร้อยละ 55 โดยที่เป็นนักท่องเที่ยว ชาว ต่างประเทศเพิ่มขึ้น ร้อยละ 52 นักศึกษาชาวต่างประเทศเพิ่มขึ้นร้อยละ 68 (ตาราง 4.2)

ตาราง 4.2 ปริมาณการท่องเที่ยวจังหวัดนครราชสีมา ปี 2540 และ 2541

รายการข้อมูล	ชาวไทย			ชาวต่างประเทศ		
	พ.ศ. 2540	พ.ศ. 2541	การเปลี่ยนแปลง (%)	พ.ศ. 2540	พ.ศ. 2541	การเปลี่ยนแปลง (%)
จำนวนผู้เยี่ยมเยือน	2,997,714	2,658,007	-11.33	42,274	65,344	54.57
สัดส่วน (%)	100	100		100	100	
จำนวนนักท่องเที่ยว	1,734,902	1,518,316	-12.48	35,673	54,270	52.13
สัดส่วน	57.87	57.12		84.39	83.05	
จำนวนนักศึกษาร	1,262,812	1,139,691	-9.75	6,601	11,074	67.76
สัดส่วน	42.13	42.88		15.61	16.95	

ที่มา : รายงานโครงการสำรวจสถิติการท่องเที่ยวภายในประเทศภาคตะวันออกเฉียงเหนือ ปี 2541

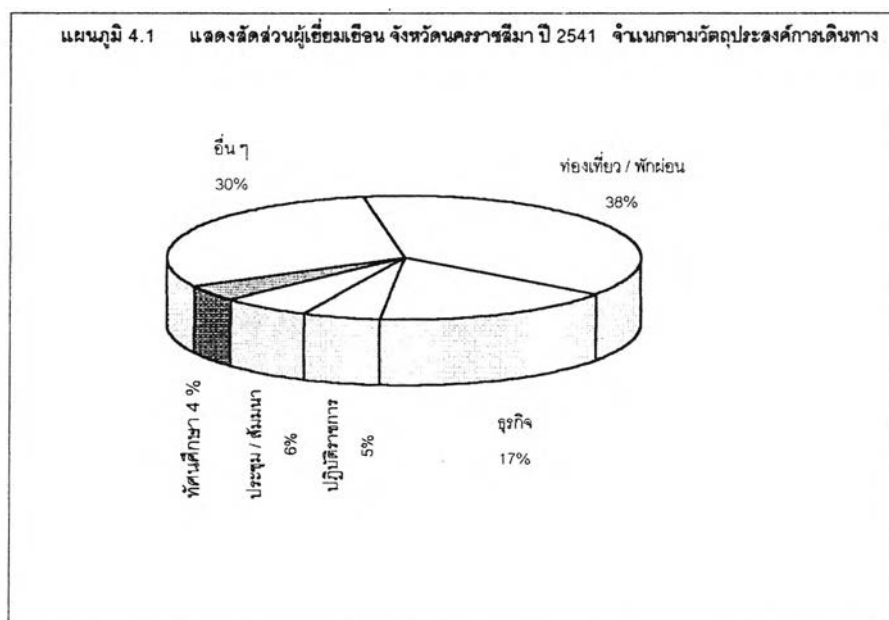
2) พฤติกรรมทางการท่องเที่ยว เมื่อพิจารณาถึงลักษณะการเดินทางของผู้เยี่ยมเยือนจังหวัดนครราชสีมา พบว่า สำหรับชาวไทยนิยมเดินทางมาเองถึง ร้อยละ 99.77 และนิยมเดินทางมากับบริษัทนำเที่ยวเพียงร้อยละ 0.23 เท่านั้น ซึ่งตรงข้ามกับผู้เยี่ยมเยือนชาวต่างประเทศที่นิยมมากับบริษัทนำเที่ยวถึงร้อยละ 55.23 และเดินทางมาเองเพียงร้อยละ 44.77 เท่านั้น โดยที่ทั้งผู้เยี่ยมเยือนชาวไทยและชาวต่างประเทศนิยมเดินทางมาด้วยรถส่วนตัวมากที่สุด รองลงมาคือ นิยมเดินทางด้วยรถโดยสารประจำทาง สำหรับวัตถุประสงค์ในการเดินทาง

ของผู้เยี่ยมเยือนทั้งชาวไทยและชาวต่างประเทศนั้น ส่วนใหญ่เดินทางมาเพื่อท่องเที่ยวและพักผ่อน ถึงร้อยละ 37.69 (ตาราง 4.3, แผนภูมิ 4.1)

ตาราง 4.3 วัตถุประสงค์ในการเดินทางของผู้เยี่ยมเยือนชาวไทยและชาวต่างประเทศ จ.นครราชสีมา ปี2541

วัตถุประสงค์การเดินทาง	ชาวไทย		ชาวต่างประเทศ		รวม	
	(คน)	ร้อยละ	(คน)	ร้อยละ	(คน)	ร้อยละ
ท่องเที่ยว / พักผ่อน	969,496	36.47	56,524	86.50	1,026,020	37.67
ธุรกิจ	449,847	16.92	4,974	7.61	454,821	16.70
ปฏิบัติราชการ	146,050	5.49	874	1.34	146,924	5.39
ประชุม / สัมมนา	167,400	6.30	-	-	167,400	6.15
ทัศนศึกษา	110,751	4.17	-	-	110,751	4.07
อื่น ๆ	814,463	30.64	2,972	4.55	817,435	30.02
รวม	2,658,007	100	65344	100	2,723,351	100

ที่มา : โครงการสำรวจสถิติการท่องเที่ยวภายในประเทศ ปี 2541 ภาคตะวันออกเฉียงเหนือ



ที่มา : โครงการสำรวจสถิติการท่องเที่ยวภายในประเทศ ปี 2541 ภาคตะวันออกเฉียงเหนือ

ส่วนสถานพักผ่อนที่นักท่องเที่ยวชาวไทยนิยมพักมากที่สุด คือ บ้านญาติ / บ้านเพื่อน (51.37%) รองลงมาคือประเภท โรงแรม/รีสอร์ท/เกสต์เฮาส์/บังกะโล ในขณะที่นักท่องเที่ยว

เที่ยวชาวต่างประเทศนั้นนิยมพักแรมในที่พักประเภท โรงแรม / รีสอร์ท / เกสต์เฮาส์ / บังกะโล ถึงร้อยละ 88.68 ซึ่งนักท่องเที่ยวชาวต่างประเทศจะมีระยะเวลาพำนักเฉลี่ยนานกว่านักท่องเที่ยวชาวไทยเล็กน้อย คือ 3.01 วันต่อคน และ 2.98 วันต่อคน ตามลำดับ (ตาราง 4.4)

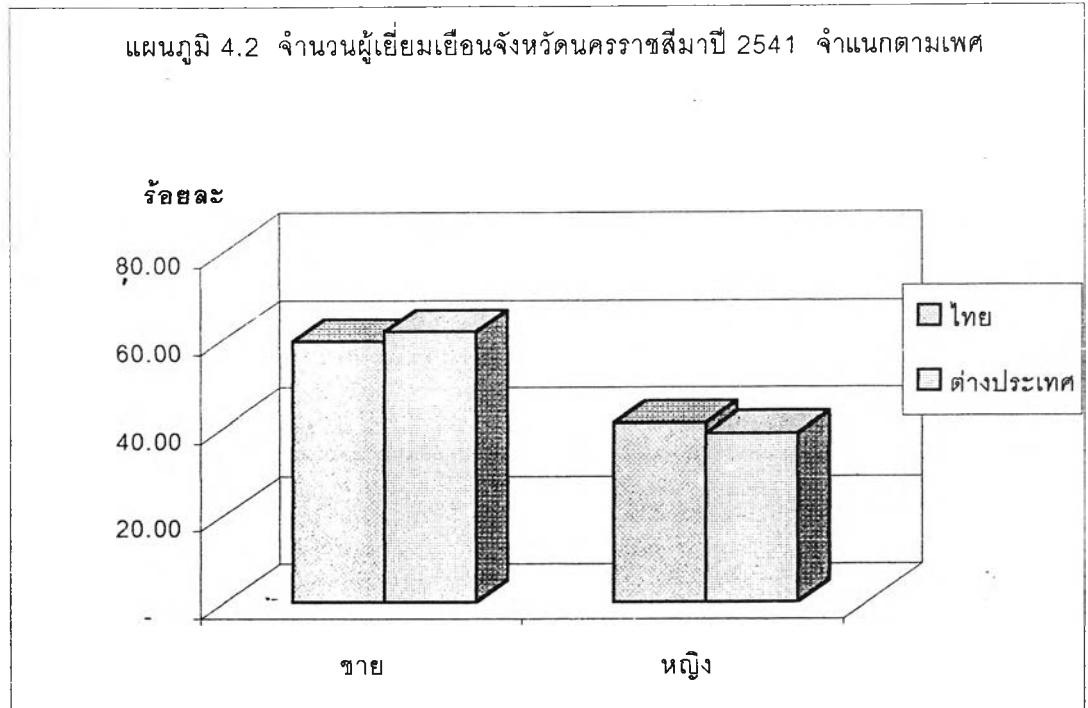
ตาราง 4.4 ข้อมูลการเดินทางของผู้เยี่ยมเยือน จังหวัดนครราชสีมาปี 2541

รายการข้อมูล	พ.ศ. 2541		
	ชาวไทย	ชาวต่างประเทศ	รวม
จำนวนผู้เยี่ยมเยือนจำแนกประเภทการเดินทาง	2,658,007	65,344	2,723,351
เครื่องบิน	19,227	3,251	22,478
รถไฟ	162,520	4,913	167,433
รถโดยสารประจำทาง	738,359	11,273	749,632
รถส่วนตัว	1,734,690	45,907	1,780,597
อื่น ๆ	3,211	-	3,211
จำนวนนักท่องเที่ยวจำแนกตามที่พัก	1,518,316	54,270	1,572,586
โรงแรม/รีสอร์ท/เกสต์เฮาส์/บังกาโล	574,119	48,127	622,246
บ้านญาติ/บ้านเพื่อน	805,936	1,823	807,759
ที่พักในอุทยานแห่งชาติ	58,017	1,323	59,340
บ้านพักรับรอง	21,584	1,179	22,763
อื่น ๆ	58,660	1,818	60,478
ระยะเวลาพำนักเฉลี่ยของนักท่องเที่ยว (วัน)	2.98	3.01	

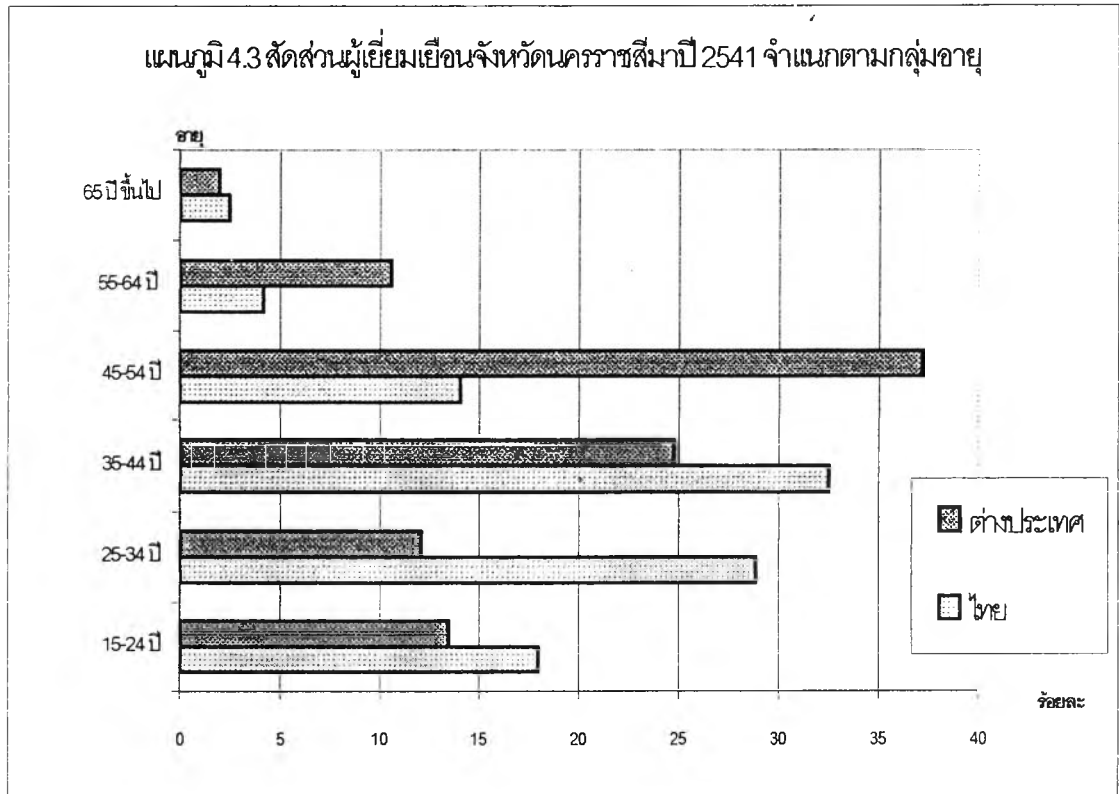
ที่มา : โครงการสำรวจสถิติการท่องเที่ยวภายในประเทศ ปี 2541 ภาคตะวันออกเฉียงเหนือ

3) โครงสร้างและที่มาของนักท่องเที่ยว ในจำนวนผู้เยี่ยมเยือนที่เดินทางมา จังหวัดนครราชสีมาทั้งหมดนั้น เมื่อจำแนกตามกลุ่มเพศแล้วพบว่าผู้เยี่ยมเยือนทั้งชาวไทยและชาวต่างประเทศส่วนใหญ่เป็น ชาย มากกว่า หญิง โดยที่ผู้เยี่ยมเยือนชาวไทยเป็นชาย ร้อยละ 59.29 เป็นหญิง ร้อยละ 40.71 เช่นเดียวกับผู้เยี่ยมเยือนชาวต่างประเทศที่เป็นเพศชาย ร้อยละ 61.53 และเป็นหญิง ร้อยละ 38.47 (แผนภูมิ 4.2)

แต่เมื่อจำแนกตามกลุ่มอายุแล้ว ผู้เยี่ยมเยือนชาวไทยส่วนใหญ่จะอยู่ในช่วงอายุ 35 – 44 ปี คิดเป็น ร้อยละ 32.51 รองลงมาคือ กลุ่มอายุ 25 – 34 ปี ขณะที่ผู้เยี่ยมเยือนชาวต่างประเทศส่วนใหญ่จะเป็นกลุ่มอายุ 45 – 54 ปี มากที่สุด (37.17 %) รองลงมาคือ กลุ่มอายุ 35 – 44 ปี (24.78 %) (แผนภูมิ 4.3)

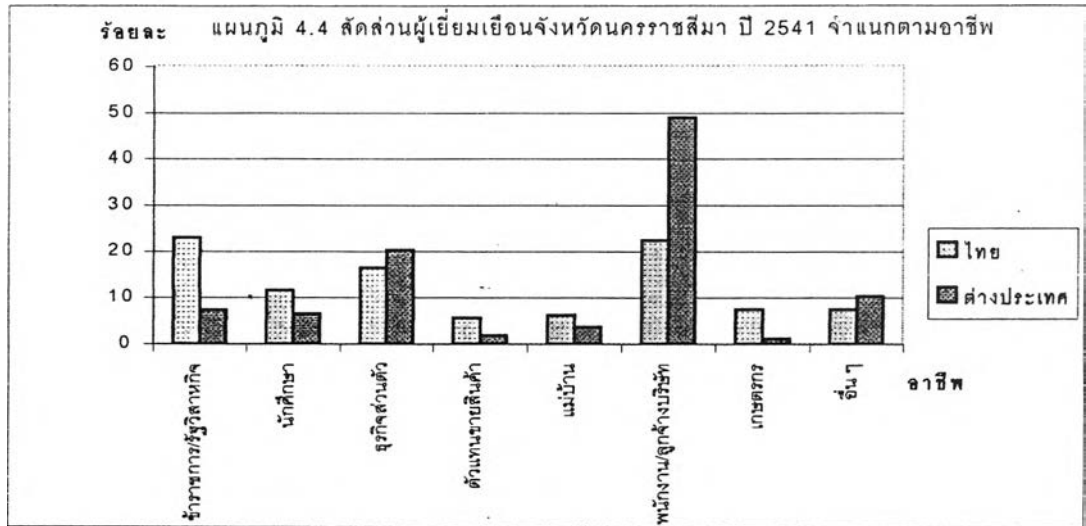


ที่มา : โครงการสำรวจสถิติการท่องเที่ยวภายในประเทศ ปี 2541 ภาคตะวันออกเฉียงเหนือ



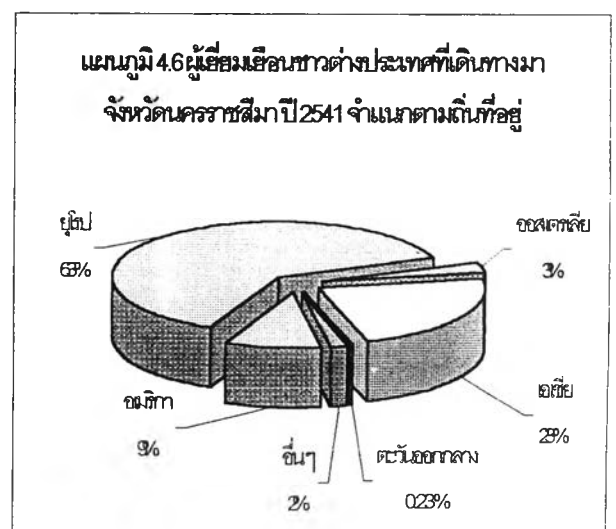
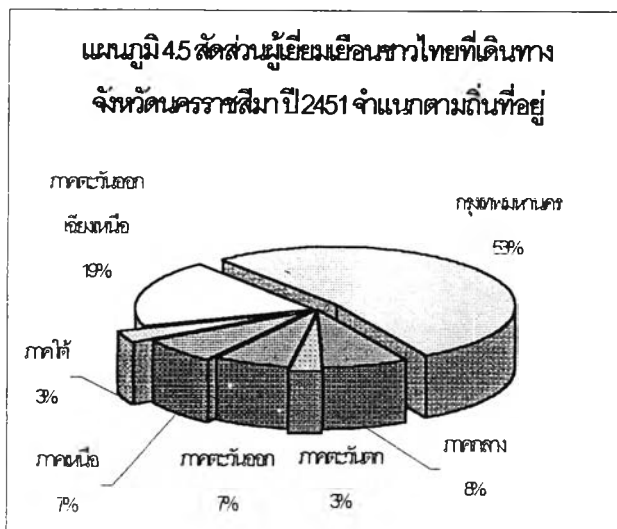
ที่มา : โครงการสำรวจสถิติการท่องเที่ยวภายในประเทศ ปี 2541 ภาคตะวันออกเฉียงเหนือ

เมื่อพิจารณาอาชีพของผู้เยี่ยมเยือนพบว่า มีความแตกต่างกันระหว่าง ผู้เยี่ยมเยือนชาวไทยและผู้เยี่ยมเยือนชาวต่างประเทศ คือสำหรับผู้เยี่ยมเยือนชาวไทยส่วนใหญ่มีอาชีพเป็นข้าราชการ/พนักงานรัฐวิสาหกิจ(22.90%) ซึ่งมีสัดส่วนใกล้เคียงกับกลุ่มที่ประกอบอาชีพเป็นพนักงาน/ลูกจ้างบริษัท (22.33%) ส่วนผู้เยี่ยมเยือนชาวต่างประเทศส่วนใหญ่จะประกอบอาชีพพนักงาน/ลูกจ้างบริษัท (48.89%) รองลงมาคือประกอบธุรกิจส่วนตัว (20.37%) (แผนภูมิ 4.4)



ที่มา : โครงการสำรวจสถิติการท่องเที่ยวภายในประเทศ ปี 2541 ภาคตะวันออกเฉียงเหนือ

สำหรับสำหรับผู้เยี่ยมเยือนชาวไทยส่วนใหญ่ที่เดินทางมาจังหวัดนครราชสีมา ร้อยละ 52.73 จะมีถิ่นที่อยู่ในกรุงเทพมหานคร รองลงมามีถิ่นที่อยู่ในภาคตะวันออกเฉียงเหนือเอง ร้อยละ 17.82 ขณะที่ผู้เยี่ยมเยือนชาวต่างประเทศ ร้อยละ 62.62 จะมาจากทวีปยุโรป รองลงมา ร้อยละ 23.19 มาจากทวีปเอเชีย (แผนภูมิ 4.5 , 4.6)



4) รายได้จากการท่องเที่ยว ในปี 2541 จังหวัดนครราชสีมา มีรายได้จากการท่องเที่ยวประมาณ 3,816.33 ล้านบาท จำแนกเป็นรายได้จากการท่องเที่ยวของชาวไทย 3,614.47 ล้านบาท หรือร้อยละ 94.71 เฉลี่ยเป็นค่าใช้จ่ายต่อคนต่อวัน ประมาณ 601.84 บาท ซึ่งค่าใช้จ่ายส่วนใหญ่ถูกใช้เป็นการซื้อสินค้าและของที่ระลึก รองลงมาจะเป็นค่าอาหารและเครื่องดื่ม (ร้อยละ 28.76 และ 23.81 ตามลำดับ) ส่วนรายได้จากการท่องเที่ยวของชาวต่างประเทศ ในปี 2541 มีจำนวน 201.86 ล้านบาท หรือร้อยละ 5.29 แต่มีค่าใช้จ่ายเฉลี่ยต่อคนต่อวันประมาณ 1,195.44 บาท ซึ่งสูงกว่าผู้เยี่ยมชมชาวไทย ทั้งนี้ค่าใช้จ่ายส่วนใหญ่ถูกใช้เป็นการซื้อสินค้าและของที่ระลึก รองลงมาคือค่าที่พัก (ร้อยละ 26.55 และ 24.23 ตามลำดับ) (ตาราง 4.5)

ตาราง 4.5 ค่าใช้จ่ายเฉลี่ยของผู้เยี่ยมชมจังหวัดนครราชสีมา ปี 2541 จำแนกตามหมวดค่าใช้จ่าย

(หน่วย : บาท/คน/วัน)

หมวดค่าใช้จ่าย	ผู้เยี่ยมชม					
	ไทย	ร้อยละ	ต่างประเทศ	ร้อยละ	รวม	ร้อยละ
ค่าที่พัก	114.90	19.09	289.67	24.23	119.09	19.33
ค่าอาหาร/เครื่องดื่ม	143.31	23.81	232.26	19.43	145.44	23.61
ค่าบริการเดินทางในจังหวัด	91.71	15.24	149.24	12.48	93.09	15.11
ค่าซื้อสินค้า/ของที่ระลึก	173.06	28.76	317.44	26.55	176.53	28.65
ค่าใช้จ่ายบันเทิง	36.68	6.09	109.43	9.15	38.42	6.24
อื่น ๆ	42.19	7.01	97.4	8.15	43.51	7.06
ค่าใช้จ่ายรวมเฉลี่ย/คน/วัน	601.85	100	1195.44	100	616.08	100

ที่มา : โครงการสำรวจสถิติการท่องเที่ยวภายในประเทศ ปี 2541 ภาคตะวันออกเฉียงเหนือ

4.2 ทรัพยากรท่องเที่ยวจังหวัดนครราชสีมา

จากการศึกษาข้อมูลเอกสารต่างๆ พบว่า จังหวัดนครราชสีมา มีแหล่งท่องเที่ยวประมาณ 52 แห่ง จำแนกเป็นประเภทต่างๆ ได้ ดังนี้ (ตาราง 4.6)

1) แหล่งท่องเที่ยวประเภทธรรมชาติ มีประมาณ 15 แห่ง มีทั้งน้ำตกและอ่างเก็บน้ำ ส่วนใหญ่กระจุกตัวอยู่ในเขตอำเภอปากช่อง บริเวณอุทยานแห่งชาติเขาใหญ่ เช่น น้ำตกเหวนรก น้ำตกเหวสุวัต เป็นต้น

2) แหล่งท่องเที่ยวประเภทประวัติศาสตร์ โบราณวัตถุสถานและศาสนา ซึ่งมีอยู่ประมาณ 29 แห่ง ส่วนใหญ่เป็นโบราณสถานที่มีอิทธิพลของศิลปะขอม ที่มีชื่อเสียงได้แก่

ตาราง 4.6 ทรัพยากรท่องเที่ยวจังหวัดนครราชสีมา

ลำดับ	รายชื่อ	ที่ตั้ง	ประเภท		
			ธรรมชาติ	ประวัติศาสตร์	ศิลปวัฒนธรรม
1	วัดศาลาทอง	อ.เมืองนครราชสีมา	/	/	
2	ปราสาทหินพนมวัน	อ.เมืองนครราชสีมา	/	/	
3	อนุสาวรีย์ท้าวสุรนารี	อ.เมืองนครราชสีมา	/	/	
4	พิพิธภัณฑสถานแห่งชาติมหาจักรีวงศ์	อ.เมืองนครราชสีมา	/	/	
5	ศาลเจ้าพ่อช้างเผือก	อ.เมืองนครราชสีมา	/	/	
6	อนุสรณ์สถานนางสาวบุญเหลือ	อ.เมืองนครราชสีมา	/	/	
7	ศาลเจ้าพ่อหลักเมือง	อ.เมืองนครราชสีมา	/	/	
8	ศูนย์วัฒนธรรมสถาบันราชภัฏนครราชสีมา	อ.เมืองนครราชสีมา	/	/	
9	วัดศาลาลอย	อ.เมืองนครราชสีมา	/	/	
10	วัดป่าสระวัน	อ.เมืองนครราชสีมา	/	/	
11	ประดู่ชุมพล	อ.เมืองนครราชสีมา	/	/	
12	วัดปรางค์	อ.เมืองนครราชสีมา	/	/	
13	วัดพระนารายณ์มหาราช	อ.เมืองนครราชสีมา	/	/	
14	สวนสัตว์นครราชสีมา	อ.เมืองนครราชสีมา	/	/	
15	โคราชไนท์บาซาร์	อ.เมืองนครราชสีมา	/	/	
16	งานฉลองวันแห่งชัยชนะของท้าวสุรนารี	อ.เมืองนครราชสีมา	/	/	
17	อุทยานไม้กลายเป็นหิน	อ.เมืองนครราชสีมา	/	/	
18	ไทรมาย	อ.พิมาย	/	/	
19	อุทยานประวัติศาสตร์พิมาย	อ.พิมาย	/	/	
20	พิพิธภัณฑสถานแห่งชาติพิมาย	อ.พิมาย	/	/	
21	งานเทศกาลเที่ยวพิมาย	อ.พิมาย	/	/	
22	งานแข่งเรือยาวประเพณี	อ.พิมาย	/	/	
23	หมู่บ้านทำเครื่องปั้นดินเผาด่านเกวียน	อ.โชคชัย	/	/	
24	ปรางค์พะโค	อ.โชคชัย	/	/	
25	สวนมะนาวด่านเกวียน	อ.โชคชัย	/	/	
26	วัดบ้านไร่	อ.ด่านขุนทด	/	/	

ที่มา : การท่องเที่ยวแห่งประเทศไทย

ลำดับ	รายชื่อ	ที่ตั้ง	ประเภท		
			ธรรมชาติ	ประวัติศาสตร์	ศิลปวัฒนธรรม
27	แหล่งโบราณคดีบ้านปราสาท	อ.โนนสูง	/	/	
28	อนุสรณ์สถานทุ่งสัมฤทธิ์	อ.โนนสูง	/	/	
29	ปราสาทหินนางรำ	อ.ประทาย	/	/	
30	ศูนย์วัฒนธรรมผ้าไหมปักธงชัย	อ.ปักธงชัย	/	/	
31	น้ำตกปักธงชัย	อ.ปักธงชัย	/	/	
32	เขื่อนลำพระเพลิง	อ.ปักธงชัย	/	/	
33	วัดหน้าพระธาตุ	อ.ปากช่อง	/	/	
34	อุทยานแห่งชาติเขาใหญ่	อ.ปากช่อง	/	/	
35	วัดเทพพิทักษ์ปุณณาราม	อ.ปากช่อง	/	/	
36	น้ำตกกองแก้ว	อ.ปากช่อง	/	/	
37	น้ำตกเหวสุวัต	อ.ปากช่อง	/	/	
38	น้ำตกเหวไทร	อ.ปากช่อง	/	/	
39	น้ำตกผากล้วยไม้	อ.ปากช่อง	/	/	
40	น้ำตกเหวประทุน	อ.ปากช่อง	/	/	
41	น้ำตกเหวนรก	อ.ปากช่อง	/	/	
42	เขื่อนลำนะคง	อ.สีคิ้ว	/	/	
43	วัดเขาจันทร์งาม	อ.สีคิ้ว	/	/	
44	หลักศิลาจารึกรัชกาลที่ 5 สร้างทางรถไฟ	อ.สีคิ้ว	/	/	
45	แหล่งหินดัด	อ.สีคิ้ว	/	/	
46	โรงไฟฟ้าพลังน้ำลำตะคองแบบสูบกลับ	อ.สีคิ้ว	/	/	
47	อ่างเก็บน้ำซับประดู่	อ.สีคิ้ว	/	/	
48	เมืองโบราณที่ตำบลเสมา	อ.สูงเนิน	/	/	
49	ปราสาทเมืองแขก	อ.สูงเนิน	/	/	
50	ปราสาทหินเมืองเก่า	อ.สูงเนิน	/	/	
51	ปราสาทเนินกู่	อ.สูงเนิน	/	/	
52	วัดพระนอนธรรมจักรเสมาราม	อ.สูงเนิน	/	/	

ปราสาทหินพิมายภายในเขตอุทยานประวัติศาสตร์พิมาย รวมทั้งศาสนสถาน อนุสรณ์สถานต่างๆ เช่น อนุสาวรีย์ท้าวสุรนารี วัดบ้านไร่ เป็นต้น

3) แหล่งท่องเที่ยวประเภทศิลปวัฒนธรรม รวมทั้งงานเทศกาลประเพณี มีประมาณ 8 แห่ง ได้แก่ หมู่บ้านทำเครื่องปั้นดินเผาด่านเกวียน งานเทศกาลเที่ยวพิมาย งานแข่งเรือยาวประเพณี เป็นต้น

ทั้งนี้แหล่งท่องเที่ยวต่างๆ โดยเฉพาะแหล่งท่องเที่ยวที่มีสภาพกายภาพนั้น จะกระจุกตัวอยู่ในเขตอำเภอเมืองนครราชสีมาถึง 16 แห่ง ซึ่งส่วนใหญ่เป็นแหล่งท่องเที่ยวประเภทประวัติศาสตร์ โบราณวัตถุสถานและศาสนา พื้นที่ที่มีแหล่งท่องเที่ยวมากเป็นอันดับ 2 ได้แก่ อำเภอปากช่อง มีแหล่งท่องเที่ยวถึง 9 แห่ง ส่วนใหญ่เป็นแหล่งท่องเที่ยวประเภทธรรมชาติ นอกจากนี้ยังมีแหล่งท่องเที่ยวกระจายตัวอยู่ใน อำเภอสีคิ้ว 6 แห่ง อำเภอพิมายและอำเภอสูงเนิน 5 แห่ง และอำเภออื่นๆ อีกเล็กน้อย (แผนที่ 4.1)

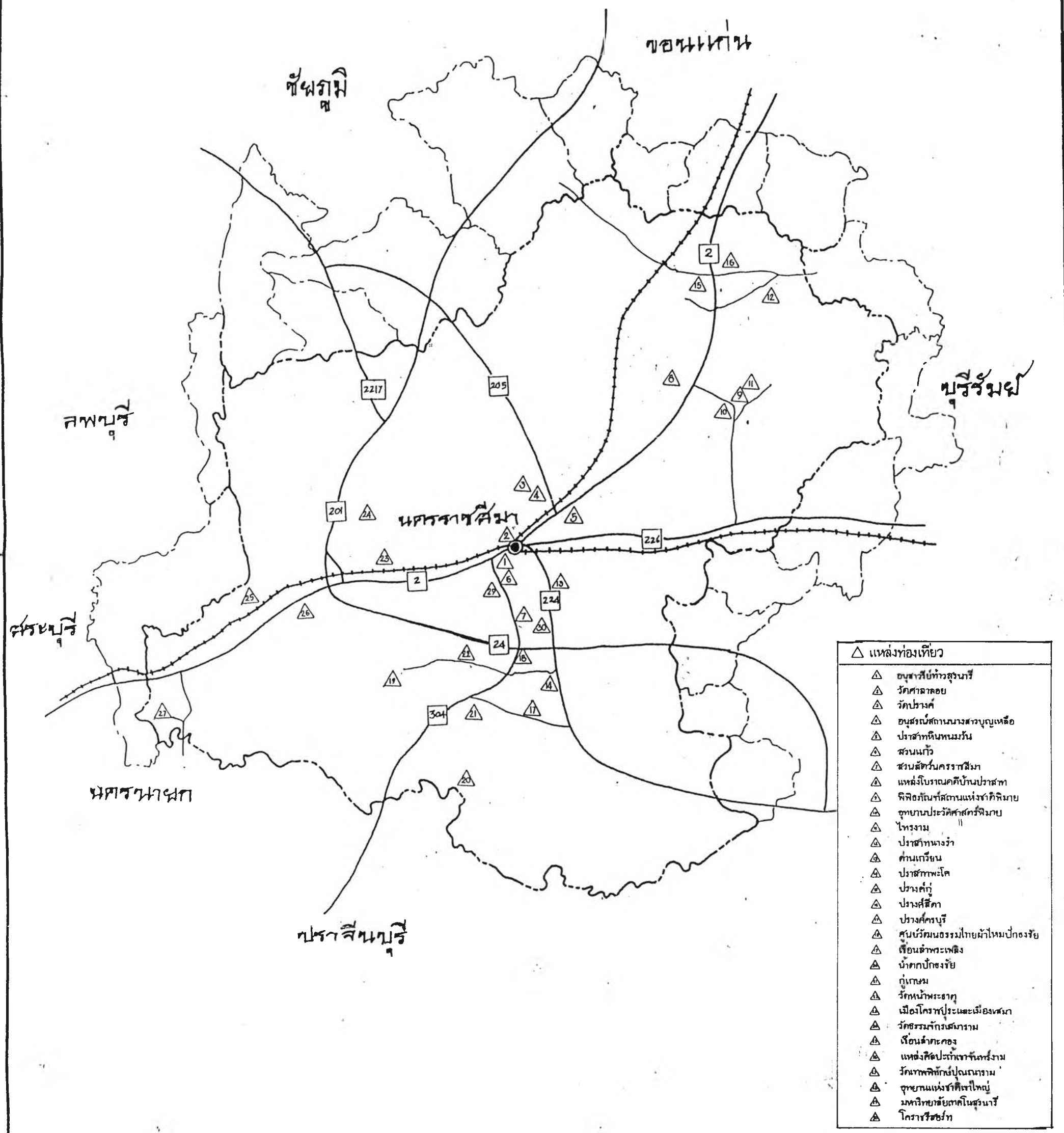
แหล่งท่องเที่ยวที่มีชื่อเสียงเป็นที่รู้จักและนิยมได้แก่ อนุสาวรีย์ท้าวสุรนารี ในเขตอำเภอเมืองนครราชสีมา อุทยานประวัติศาสตร์พิมายและพิพิธภัณฑสถานแห่งชาติพิมาย ในอำเภอพิมาย รวมทั้งงานเทศกาลเที่ยวพิมาย ส่วนแหล่งท่องเที่ยวทางธรรมชาติที่มีชื่อเสียงในระดับประเทศได้แก่ อุทยานแห่งชาติเขาใหญ่

4.3 โครงสร้างพื้นฐาน สิ่งอำนวยความสะดวกและบริการทางการท่องเที่ยว ในจังหวัดนครราชสีมา

4.3.1 การคมนาคม

เส้นทางคมนาคม จัดเป็นปัจจัยพื้นฐานที่สำคัญในการส่งเสริมอุตสาหกรรมการท่องเที่ยว เนื่องจาก เป็นปัจจัยที่ทำให้เกิดการเดินทางเข้าถึงพื้นที่ รวมทั้งสามารถเชื่อมโยงแหล่งท่องเที่ยวให้เกิดเป็นระบบโครงข่ายทางการท่องเที่ยวได้ สำหรับจังหวัดนครราชสีมา ซึ่งถือว่าเป็นประตูสู่ภาคอีสานนั้น มีความพร้อมและความสะดวกในการเดินทางเป็นอย่างมาก สามารถเดินทางเข้าถึงพื้นที่ได้ทั้ง ทางบก รถโดยสารประจำทาง รถไฟ รวมทั้งเครื่องบิน ซึ่งมีรายละเอียดดังนี้

1) โครงข่ายถนน ปัจจุบันสภาพและโครงข่ายถนนที่เป็นทางหลวงแผ่นดินสายประธานและสายรองประธานที่มีอยู่ในพื้นที่ศึกษานั้น มีลักษณะกระจายตัว สามารถเชื่อมโยงพื้นที่ภายในพื้นที่ศึกษา พื้นที่ในภาคตะวันออกเฉียงเหนือและภูมิภาคอื่น ๆ ได้เป็นอย่างดี อีกทั้ง



△ แหล่งท่องเที่ยว	
△	อนุสาวรีย์ท้าวสุรนารี
△	วัดศาลาลอย
△	วัดป่าสัก
△	อนุสรณ์สถานนางสาวบุญเหลือ
△	ปราสาทหินพนมวัน
△	สวนแก้ว
△	สวนสัตว์นครราชสีมา
△	แหล่งโบราณคดีบ้านปราสาท
△	พิพิธภัณฑ์สถานแห่งชาติพิมาย
△	อุทยานประวัติศาสตร์ศรีภูมิ
△	โบราณสถาน
△	ปราสาทนางรำ
△	บ้านเกรียน
△	ปราสาทพะโค
△	ปราสาทคู
△	ปราสาทสีดา
△	ปราสาทศรีบุรี
△	ศูนย์วัฒนธรรมไทยมาใหม่ปักธงชัย
△	เขื่อนอำพลเฉลิม
△	น้ำตกปักธงชัย
△	กุยเกษม
△	วัดหน้าพระธาตุ
△	เมืองโคราชปุระณะเมืองสงขลา
△	วัดธรรมจักรเขมราราม
△	เขื่อนลำตะคอง
△	แหล่งศิลปกรรมเขมรโบราณ
△	วัดมหาธาตุยุวราชรังสฤษฎิ์
△	อุทยานแห่งชาติเขาใหญ่
△	มหาวิทยาลัยเทคโนโลยีพระจอมเกล้าธนบุรี
△	โคราชวิสาหกิจ

ลักษณะเฉพาะของเกษตรกรรมที่สนับสนุนโครงข่ายการท่องเที่ยวจังหวัดนครราชสีมาและพื้นที่ต่อเนื่อง

ภาควิชาการวางแผนภาคและเมือง คณะสถาปัตยกรรมศาสตร์ จุฬาลงกรณ์มหาวิทยาลัย

แผนที่แสดงแหล่งท่องเที่ยวในจังหวัดนครราชสีมา

สัญลักษณ์ : △ แหล่งท่องเที่ยว — ถนน - - - - - ทางรถไฟ

ที่มา : การพัฒนาและแผนแม่บทประเทศไทย (พ.ศ. ๒๕๒๕)



๗

รูปที่ 4.1

มีสภาพและขนาดที่กว้างขวางได้มาตรฐาน สามารถรองรับการจราจรในปริมาณมากได้เป็นอย่างดี จึงทำให้การคมนาคมขนส่งในพื้นที่และระหว่างภูมิภาคเป็นไปอย่างสะดวกรวดเร็ว สามารถเดินทางเป็นวงรอบได้ จึงเป็นการประหยัดเวลาและค่าใช้จ่าย ทางหลวงสายสำคัญที่เชื่อมโยงพื้นที่ศึกษากับภูมิภาคอื่น มีดังนี้

1.1) ทางหลวงที่เชื่อมภาคกลางและพื้นที่ศึกษา

1.1.1) ทางหลวงหมายเลข 1 (ถนนพหลโยธิน) จากกรุงเทพมหานคร ถึงจังหวัดสระบุรี ระยะทาง 97 กิโลเมตร แล้วแยกเข้าสู่ทางหลวงหมายเลข 2 (ถนนมิตรภาพ) อีกประมาณ 159 กิโลเมตร โดยผ่านอำเภอมวกเหล็ก อำเภอปากช่อง อำเภอสีคิ้ว อำเภอสูงเนิน แล้วเข้าสู่ตัวเมืองนครราชสีมา ระยะทางจากกรุงเทพมหานครถึงนครราชสีมา ประมาณ 256 กิโลเมตร

1.1.2) ทางหลวงหมายเลข 205 จากอำเภอบ้านหมี่ จังหวัดลพบุรี ผ่านอำเภอดอกสำโรง อำเภอชัยบาดาล อำเภอลำสนธิ อำเภอโนนไทย เข้าสู่ตัวเมืองนครราชสีมา ระยะทางประมาณ 230 กิโลเมตร

1.1.3) ทางหลวงหมายเลข 305 จากกรุงเทพมหานคร ผ่านอำเภอองครักษ์ ระยะทางประมาณ 80 กิโลเมตร แล้วแยกเข้าสู่ทางหลวงหมายเลข 33 ผ่านอำเภอเมืองนครนายก อำเภอศรีมหาโพธิ์ จังหวัดปราจีนบุรี ระยะทางประมาณ 65 กิโลเมตร แล้วเลี้ยวซ้ายเข้าสู่ทางหลวงหมายเลข 304 อีกประมาณ 150 กิโลเมตร เข้าสู่ตัวเมืองนครราชสีมา ระยะทางประมาณ 295 กิโลเมตร (แผนที่ 4.2)

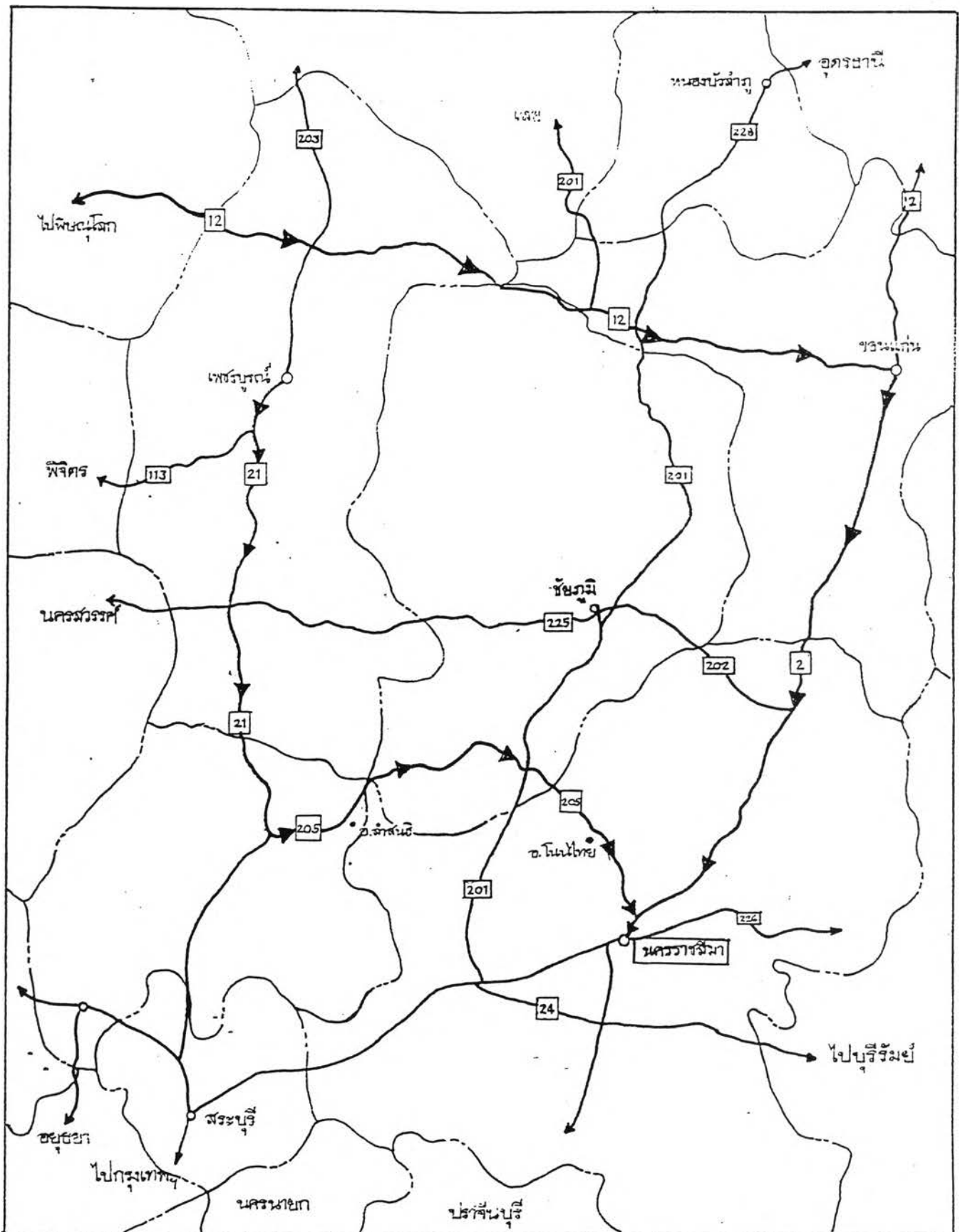
1.2) ทางหลวงที่เชื่อมภาคเหนือกับจังหวัดนครราชสีมา

1.2.1) ทางหลวงหมายเลข 12 จากจังหวัดพิษณุโลก ผ่านจังหวัดเพชรบูรณ์ เข้าสู่ตัวเมืองขอนแก่น เป็นระยะทางประมาณ 325 กิโลเมตร แล้วแยกขวามือเข้าสู่ทางหลวงหมายเลข 2 อีกประมาณ 190 กิโลเมตร เข้าสู่ตัวเมืองนครราชสีมา รวมระยะทางจากจังหวัดพิษณุโลกถึงจังหวัดนครราชสีมาประมาณ 515 กิโลเมตร



1.2.2) ทางหลวงหมายเลข 21 จากจังหวัดเพชรบูรณ์ ถึงหลักกิโลเมตรที่ 50 เป็นระยะทาง 170 กิโลเมตร แล้วแยกซ้ายมือเข้าสู่ทางหลวงหมายเลข 205 อีกประมาณ 150 กิโลเมตร ผ่านอำเภอชัยบาดาล อำเภอลำสนธิ และอำเภอโนนไทย เข้าสู่ตัวเมืองนครราชสีมา รวมระยะทางจากจังหวัดเพชรบูรณ์ ถึงจังหวัดนครราชสีมา ประมาณ 350 กิโลเมตร (แผนที่ 4.3)

1.3) ทางหลวงที่เชื่อมภาคตะวันออกเฉียงเหนือกับจังหวัดนครราชสีมา

1.3.1) ทางหลวงหมายเลข 33 จากอำเภออรัญประเทศ จังหวัดสระแก้ว ถึงอำเภอบินทร์บุรี เป็นระยะทาง 90 กิโลเมตร แล้วแยกขวามือเข้าสู่ทางหลวงหมายเลข 304



ลักษณะเฉพาะของเกษตรกรรมที่สนับสนุนโครงข่ายการท่องเที่ยวนครราชสีมาและพื้นที่ต่อเนื่อง

	<p>ภาควิชาการวางแผนภาคและเมือง คณะสถาปัตยกรรมศาสตร์ จุฬาลงกรณ์มหาวิทยาลัย</p>	
<p>แผนที่แสดงทางหลวงที่เชื่อมภาคเหนือกับพื้นที่ศึกษา</p>		<p>แผนที่ 4.3.</p>
<p>สัญลักษณ์ : ——— ถนน - - - - เขตจังหวัด ○ : จังหวัด • อำเภอ</p>		

อีกประมาณ 150 กิโลเมตร ผ่านอำเภอวังน้ำเขียว อำเภอปักธงชัย เข้าสู่ตัวเมืองนครราชสีมา รวมระยะทางจากอำเภออุบลราชธานี จังหวัดสระแก้วถึงจังหวัดนครราชสีมา ประมาณ 240 กิโลเมตร

1.3.2) ทางหลวงหมายเลข 317 จากจังหวัดจันทบุรี ถึงจังหวัดสระแก้ว เป็นระยะทาง 160 กิโลเมตร แล้วแยกซ้ายมือเข้าสู่ทางหลวงหมายเลข 33 อีกประมาณ 45 กิโลเมตร ถึงอำเภออรัญประเทศ แล้วแยกขวามือเข้าสู่ทางหลวงหมายเลข 304 อีกประมาณ 150 กิโลเมตร เข้าสู่ตัวเมืองนครราชสีมา รวมระยะทางจากจังหวัดจันทบุรี ถึงจังหวัดนครราชสีมา ประมาณ 355 กิโลเมตร

1.3.3) ทางหลวงหมายเลข 331 จากอุบลราชธานี จังหวัดระยอง ถึง อำเภอพนมสารคาม จังหวัดฉะเชิงเทรา ระยะทางประมาณ 145 กิโลเมตร แล้วแยกไปตามทางหลวงหมายเลข 304 อีกประมาณ 210 กิโลเมตร ผ่านอำเภออรัญประเทศ อำเภอปักธงชัย เข้าสู่ตัวเมืองนครราชสีมา รวมระยะทางจากอุบลราชธานีถึงจังหวัดนครราชสีมา ประมาณ 355 กิโลเมตร (แผนที่ 4.4)

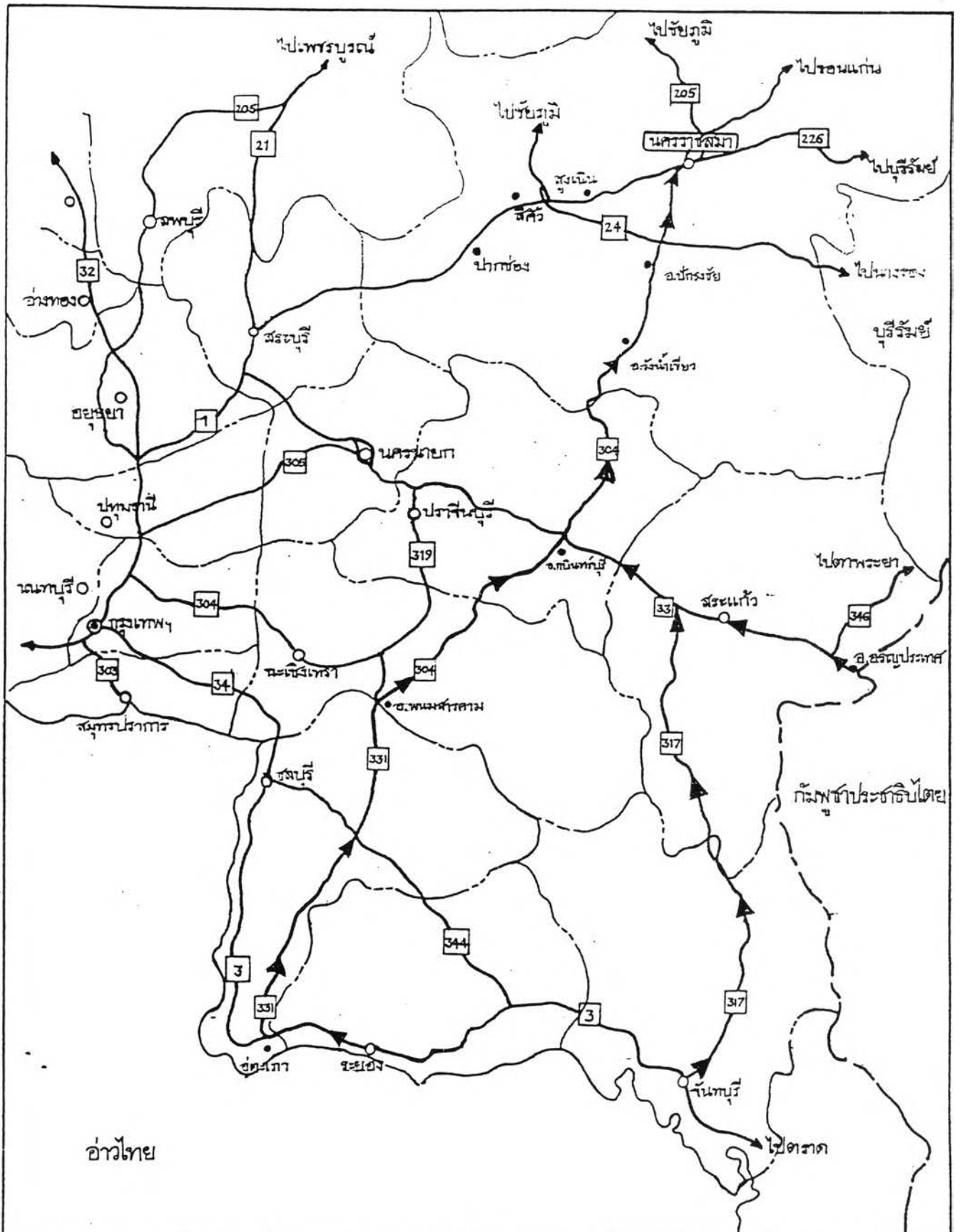
1.4) ทางหลวงที่เชื่อมภาคตะวันออกเฉียงเหนือกับจังหวัดนครราชสีมา

1.4.1) ทางหลวงหมายเลข 2 จากจังหวัดหนองคาย ผ่านจังหวัดอุดรธานี และจังหวัดขอนแก่น เข้าสู่ตัวเมืองนครราชสีมา รวมระยะทางทั้งสิ้นประมาณ 360 กิโลเมตร

1.4.2) ทางหลวงหมายเลข 22 จากจังหวัดสกลนครถึงจังหวัดอุดรธานี เป็นระยะทาง 155 กิโลเมตร แล้วแยกซ้ายมือเข้าสู่ทางหลวงหมายเลข 2 อีกประมาณ 310 กิโลเมตร ผ่านจังหวัดขอนแก่น เข้าสู่ตัวเมืองนครราชสีมา รวมระยะทางทั้งสิ้นจากจังหวัดสกลนครถึงจังหวัดนครราชสีมา ประมาณ 465 กิโลเมตร

1.4.3) ทางหลวงหมายเลข 213 จากตัวจังหวัดสกลนคร ถึงอำเภอยางตลาด จังหวัดกาฬสินธุ์เป็นระยะทาง 125 กิโลเมตร แล้วแยกขวามือไปตามทางหลวงหมายเลข 209 อีก 55 กิโลเมตรถึงจังหวัดขอนแก่น แล้วแยกซ้ายมือไปตามทางหลวงหมายเลข 2 อีก 190 กิโลเมตรเข้าสู่ตัวเมืองนครราชสีมา รวมระยะทางทั้งสิ้นจากจังหวัดสกลนครถึงจังหวัดนครราชสีมา ประมาณ 370 กิโลเมตร

1.4.4) ทางหลวงหมายเลข 201 จากตัวจังหวัดเลย ผ่านอำเภอชุมแพ จังหวัดขอนแก่น จังหวัดชัยภูมิ ถึงบ้านหนองบัวโคก ระยะทางประมาณ 250 กิโลเมตร แล้วเลี้ยวซ้ายไปตามทางหลวงหมายเลข 205 ผ่านอำเภอโนนไทย เข้าสู่ตัวเมืองนครราชสีมา รวมระยะทางทั้งสิ้นจากจังหวัดเลยถึงจังหวัดนครราชสีมา ประมาณ 325 กิโลเมตร



อ่าวไทย

ลักษณะเฉพาะของเกษตรกรรมที่สนับสนุนโครงสร้างการท่องเที่ยวนครราชสีมาและพื้นที่ต่อเนื่อง



ภาควิชาการวางแผนภาคและเมือง คณะสถาปัตยกรรมศาสตร์ จุฬาลงกรณ์มหาวิทยาลัย

แผนที่แสดงทางหลวงที่เชื่อมภาคตะวันออกเฉียงเหนือกับพื้นที่ศึกษา

สัญลักษณ์: ——— ถนน - - - - - เขตจังหวัด
 ○ จังหวัด • อำเภอ



แผนที่ 4.4

1.4.5) ทางหลวงหมายเลข 208 จากตัวจังหวัดมหาสารคาม ถึงบ้านท่าพระ จังหวัดขอนแก่นเป็นระยะทาง 60 กิโลเมตร แล้วแยกซ้ายมือไปตามทางหลวงหมายเลข 2 อีก 175 กิโลเมตรเข้าสู่ตัวเมืองนครราชสีมา รวมระยะทางทั้งสิ้นจากจังหวัดมหาสารคามถึงจังหวัดนครราชสีมา ประมาณ 235 กิโลเมตร

1.4.6) ทางหลวงหมายเลข 201 จากตัวจังหวัดชัยภูมิ ถึงบ้านหนองบัวโคกเป็นระยะทางประมาณ 50 กิโลเมตร แล้วแยกซ้ายมือไปตามทางหลวงหมายเลข 205 อีก 65 กิโลเมตรเข้าสู่ตัวเมืองนครราชสีมา รวมระยะทางทั้งสิ้นจากจังหวัดนครราชสีมาถึงจังหวัดชัยภูมิ ประมาณ 115 กิโลเมตร

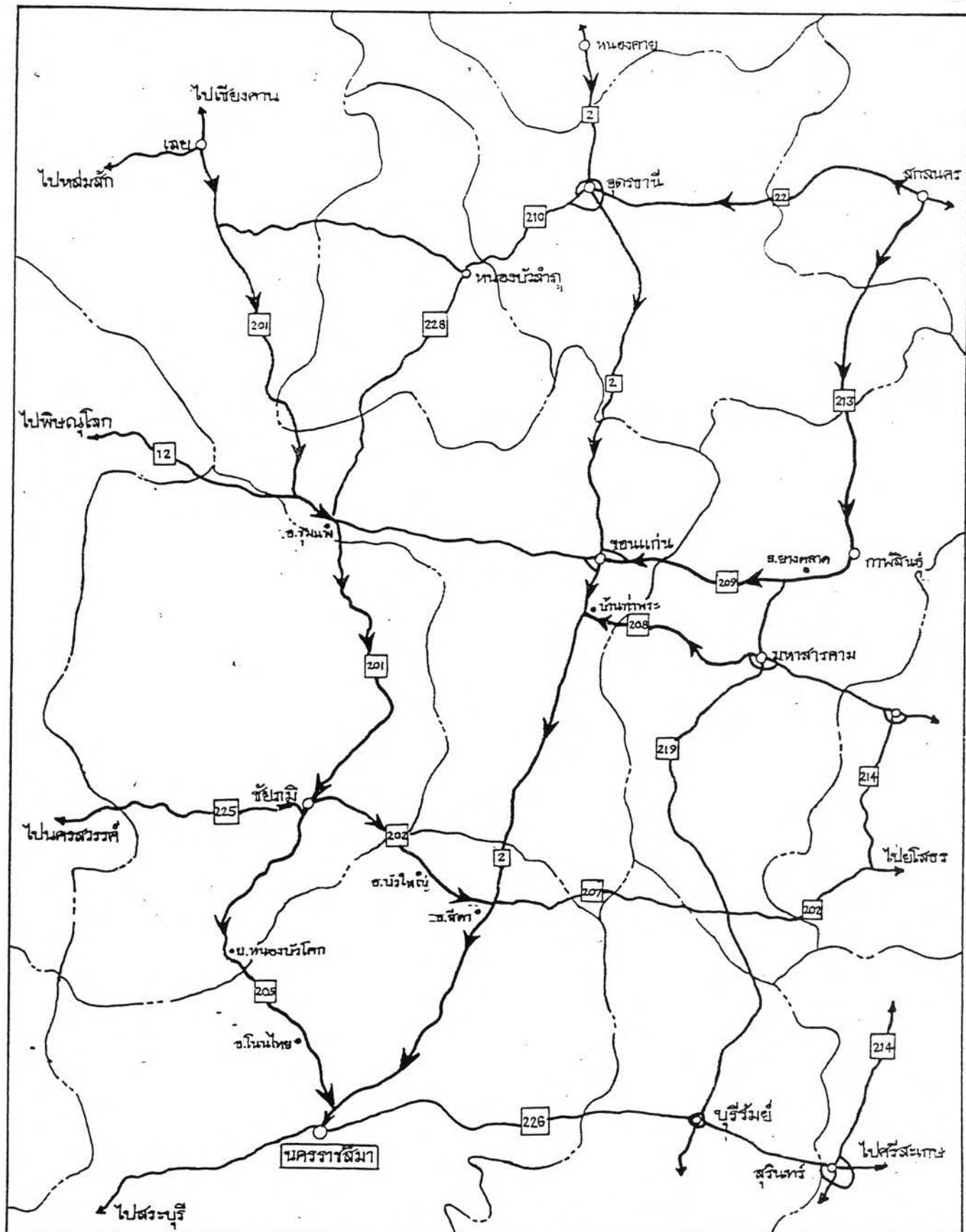
1.4.7) ทางหลวงหมายเลข 202 จากตัวจังหวัดชัยภูมิผ่านอำเภอบัวใหญ่ถึงอำเภอสีดา เป็นระยะทางประมาณ 65 กิโลเมตร แล้วแยกไปตามทางหลวงหมายเลข 2 อีกประมาณ 85 กิโลเมตร เข้าสู่ตัวเมืองนครราชสีมา รวมระยะทางทั้งสิ้นจากจังหวัดชัยภูมิถึงจังหวัดนครราชสีมา ประมาณ 150 กิโลเมตร (แผนที่ 4.5)

1.4.8) ทางหลวงหมายเลข 226 จากจังหวัดอุบลราชธานี ผ่านอำเภอมืองศรีสะเกษ อำเภอมืองสุรินทร์ อำเภอมืองบุรีรัมย์ เข้าสู่ตัวเมืองนครราชสีมา รวมระยะทางทั้งสิ้นจากจังหวัดอุบลราชธานี ถึงจังหวัดนครราชสีมา ประมาณ 340 กิโลเมตร



1.4.9) ทางหลวงหมายเลข 24 จากจังหวัดอุบลราชธานี ผ่านอำเภอสังขะ จังหวัดสุรินทร์ อำเภอนางรอง อำเภอนอกที่ จังหวัดบุรีรัมย์ เข้าสู่ตัวเมืองนครราชสีมา รวมระยะทางทั้งสิ้นประมาณ 385 กิโลเมตร (แผนที่ 4.6)

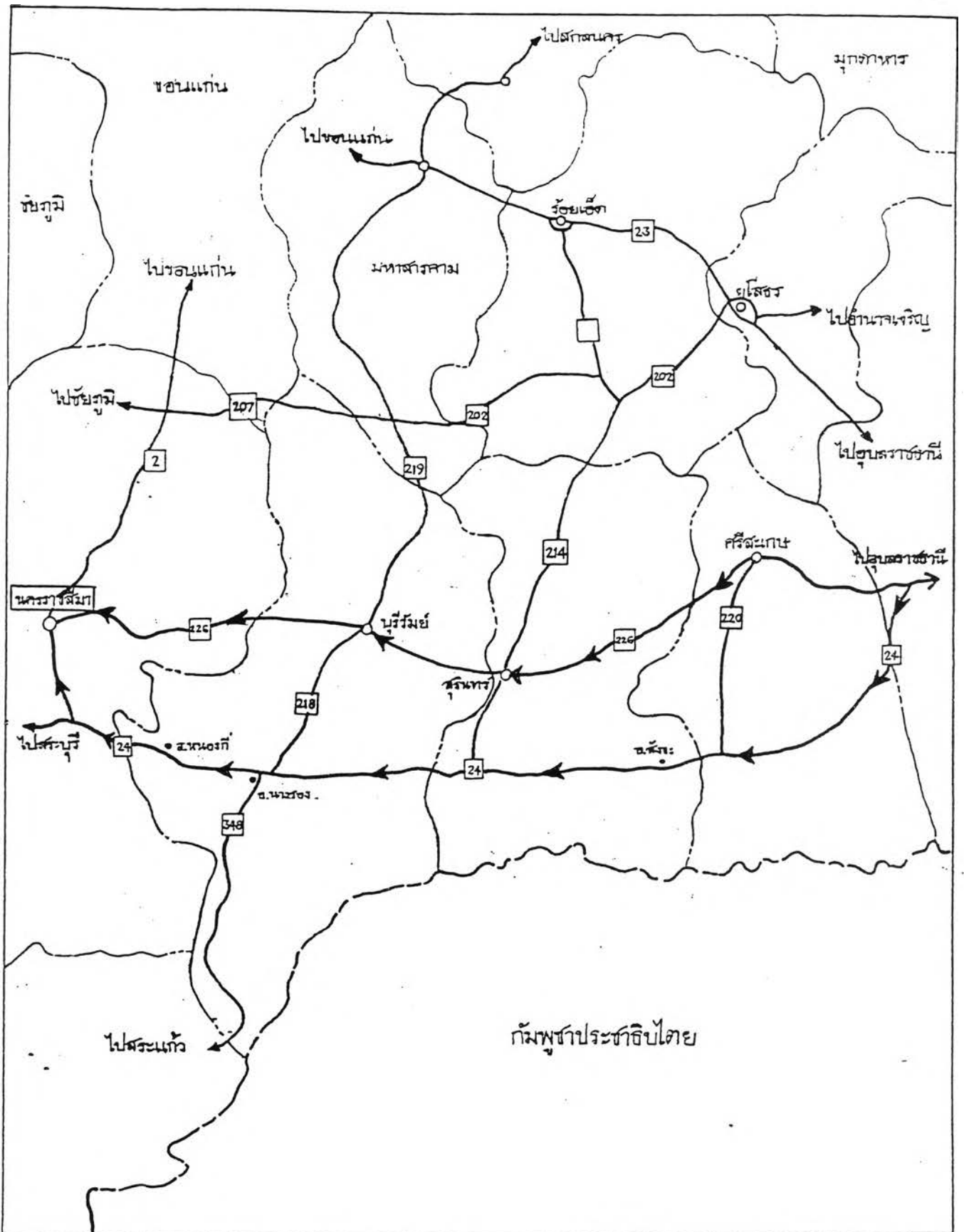
2) ระยะทางจากตัวเมืองนครราชสีมาไปยังอำเภอและกิ่งอำเภอต่าง ๆ

อำเภอครบุรี	58	กิโลเมตร
อำเภอดง	97	กิโลเมตร
อำเภอโนนสูง	37	กิโลเมตร
อำเภอประทาย	87	กิโลเมตร
อำเภอสีคิ้ว	49	กิโลเมตร
อำเภอพิมาย	60	กิโลเมตร
อำเภอสูงเนิน	37	กิโลเมตร
อำเภอเฉลิมพระเกียรติ	18	กิโลเมตร
อำเภอเสิงสาง	89	กิโลเมตร
อำเภอด่านขุนทด	60	กิโลเมตร
อำเภอบ้านเหลื่อม	118	กิโลเมตร



ลักษณะเฉพาะของเกษตรกรรมที่สนับสนุนโครงข่ายการท่องเที่ยวนครราชสีมาและพื้นที่ต่อเนื่อง

	ภาควิชาการวางแผนภาคและเมือง คณะสถาปัตยกรรมศาสตร์ จุฬาลงกรณ์มหาวิทยาลัย	
	แผนที่แสดงทางหลวงที่เชื่อมภาคตะวันออกเฉียงเหนือกับ จังหวัดนครราชสีมา	
สัญลักษณ์ : — ถนน - - - - - เขตจังหวัด ○ จังหวัด • อำเภอ		 แผนที่ 4.5



ลักษณะเฉพาะของเกษตรกรรมที่สนับสนุนโครงข่ายการท่องเที่ยววนนครราชสีมาและพื้นที่ต่อเนื่อง



ภาควิชาการวางแผนภาคและเมือง คณะสถาปัตยกรรมศาสตร์ จุฬาลงกรณ์มหาวิทยาลัย

แผนที่แสดงทางหลวงที่เชื่อมภาคตะวันออกเฉียงเหนือกับ
จังหวัดนครราชสีมา

สัญลักษณ์ : ——— ถนน - - - - - เขตจังหวัด
 o จังหวัด • อำเภอ



แผนที่ 4.6



อำเภอโนนแดง	74	กิโลเมตร
อำเภอจักราช	43	กิโลเมตร
อำเภอโชคชัย	31	กิโลเมตร
อำเภอชุมพวง	97	กิโลเมตร
อำเภอบัวใหญ่	103	กิโลเมตร
อำเภออำเภอบึงขัง	38	กิโลเมตร
อำเภอขามทะเลสอ	25	กิโลเมตร
อำเภอขามสะแกแสง	47	กิโลเมตร
อำเภอปากช่อง	87	กิโลเมตร
อำเภอโนนไทย	29	กิโลเมตร
อำเภอหนองบุญนาก	51	กิโลเมตร
อำเภอแก้งสนามนาง	130	กิโลเมตร
อำเภอห้วยแถลง	71	กิโลเมตร
อำเภอวังน้ำเขียว	79	กิโลเมตร
กิ่งอำเภอเมืองยาง	123	กิโลเมตร
กิ่งอำเภอเทพารักษ์	90	กิโลเมตร
กิ่งอำเภอลำทะเมนชัย	130	กิโลเมตร
กิ่งอำเภอพระทองคำ	37	กิโลเมตร

3) การขนส่งสาธารณะ จังหวัดนครราชสีมาที่มีบริการขนส่งสาธารณะที่สามารถเชื่อมโยงกับพื้นที่รอบข้างได้อย่างสะดวกสบาย ดังนี้

ตาราง 4.7 บริการขนส่งสาธารณะจังหวัดนครราชสีมา

ลำดับ	ออกจากราชธานี		ประเภทรถ		จำนวน (เที่ยว)	เวลา
	ไปยัง	หมายเลข	พัดลม	ปรับอากาศ		
1	กรุงเทพฯ	21	/	/	ตลอด 24 ชม.	
2	ชัยภูมิ	204	/	/	ทุก ชม.	07.00 - 17.00 น.
3	นครสวรรค์	121	ไม่ระบุ		4	05.00 - 11.00 น.
4	ลพบุรี	108	ไม่ระบุ		16	05.00 - 15.20 น.
5	ชลบุรี	265	/	/	25	03.30 - 21.30 น.

ลำดับ	ออกจากรถโดยสาร		ประเภทรถ		จำนวน (เที่ยว)	เวลา
	ไปยัง	หมายเลข	พัดลม	ปรับ อากาศ		
6		588	/	/	3	12.20 - 24.45 น.
7	พืทยา	22		/	ทุก ช.ม.	09.00 - 03.00 น.
8	ขอนแก่น	22	ไม่ระบุ		ทุก ช.ม.	09.00 - 03.00 น.
9	อุดรธานี		/		ทุก ครึ่งช.ม.	05.30 - 23.00 น.
10	ขอนแก่น - อุดรธานี	23		/	12.00 , 14.30 , 23.00 และทุกช.ม. - 03.00น.	
11	หนองคาย	26	/	/	8	11.42 - 02.35 น.
12	นครพนม			/	12.30 , 14.30 , 23.00 และทุก 20 นาที - 01.00น.	
13	สกลนคร		/	/	4	24.00 - 01.50 น.
14	กาฬสินธุ์	589	/	/	7 -	13.00 - 02.30 น.
15	อุบลราชธานี	267	/	/	02.30 , 06.00 ทุกครึ่งช.ม. - 20.00 น.	
16	ระยอง	340	/	/	23	02.00 - 20.30 น.
17	จันทบุรี		/	/	ทุกครึ่งช.ม.	04.40 , 05.15 . - 17.30, 19.00 น.
18	บุรีรัมย์ (สายเก่า)		/	/	ทุกครึ่งช.ม.	04.30 - 16.45 , 20.00 น.
19	บุรีรัมย์ (สายใหม่)	274	/	/	02.30 , ทุกครึ่งช.ม. - 15.30 , ทุกช.ม. - 24.00 น.	
20	สุรินทร์	635	/	/	7	04.15 - 20.30
21	พิษณุโลก - เชียงใหม่			/	2	03.00 และ 06.30 น.
22	เชียงใหม่	651	/	/	5	05.00 - 19.00 น.
23	เชียงราย - แม่สาย	1305		/	ทุกครึ่งช.ม.	06.00 น. - 18.00 น.
24	พิมาย	1307		/	ทุกช.ม.	06.00 น. - 18.00 น.
	ด่านเกวียน - โชคชัย					

ที่มา : การท่องเที่ยวแห่งประเทศไทย สำนักงานภาคตะวันออกเฉียงเหนือเขต 1

นอกจากรถโดยสารประจำทางแล้ว ยังมีบริการสาธารณะอื่น ได้แก่ รถไฟจาก สถานีรถไฟกรุงเทพ และจากสายตะวันออกเฉียงเหนือ ทุกวัน วันละประมาณ 10 เที่ยว รวมทั้ง เครื่องบินจากกรุงเทพ ที่มีบริการทุกวันๆละ 2 เที่ยวโดยบริษัทการบินไทย

4.3.2 ที่พัก

ในปี พ.ศ. 2541 จังหวัดนครราชสีมามีโรงแรมที่พักทุกประเภทรวมกันทั้งสิ้น 88 แห่ง ส่วนใหญ่จะกระจุกตัวอยู่ในอำเภอเมืองมากที่สุดคือ 44 แห่ง รองลงมาคืออำเภอปากช่อง มี 33 แห่ง อำเภอพิมาย 4 แห่ง อำเภอปักธงชัย 3 แห่ง อำเภอโชคชัยและอำเภอสีคิ้ว อำเภอละ 2 แห่ง และเมื่อแบ่งกลุ่มโรงแรม ตามรายงานการสำรวจสถิติการท่องเที่ยวภายในประเทศ ของการท่องเที่ยวแห่งประเทศไทย (ททท.) ซึ่งจัดแบ่งกลุ่มโรงแรมตามระดับราคา ไว้ 5 กลุ่ม ได้แก่

กลุ่มที่	1	ราคาห้องเดี่ยวตั้งแต่	2,500 บาท ขึ้นไป
กลุ่มที่	2	ราคาห้องเดี่ยวตั้งแต่	1,500 - 2,499 บาท
กลุ่มที่	3	ราคาห้องเดี่ยวตั้งแต่	1,000 - 1,499 บาท
กลุ่มที่	4	ราคาห้องเดี่ยวตั้งแต่	500 - 999 บาท
กลุ่มที่	5	ราคาห้องเดี่ยวต่ำกว่า	500 บาท ลงมา

พบว่าที่พักที่อยู่ในอำเภอเมืองนครราชสีมา ส่วนใหญ่เป็นโรงแรมระดับ 5 มีจำนวน 29 แห่ง (65.91%) รองลงมาเป็นโรงแรมระดับ 3 มีจำนวน 7 แห่ง (15.91%) ที่เหลือจะเป็นโรงแรมระดับ 4 และ 2 คือมีจำนวน 5 แห่ง และ 3 แห่ง ตามลำดับ โดยไม่มีโรงแรมระดับ 1 เลย

ในขณะที่โรงแรมที่พักในเขตอำเภอปากช่อง ซึ่งมีอยู่มากเป็นอันดับ 2 นั้น มีโรงแรมระดับ 2, 3 และ 4 จำนวนเท่าๆกัน คือ 8 แห่ง มีโรงแรมระดับ 5 เพียง 6 แห่ง และมีโรงแรมระดับ 1 อยู่ถึง 3 แห่ง ส่วนที่พักในอำเภออื่นๆ ส่วนใหญ่เป็นโรงแรมระดับ 3-5 มีเพียงที่อำเภอสีคิ้วที่เป็นโรงแรมระดับ 2 ทั้ง 2 แห่ง

จากข้อมูลดังกล่าว เป็นไปได้ว่า กลุ่มนักท่องเที่ยวที่มาพักแรมในอำเภอเมือง ส่วนใหญ่จะมีวัตถุประสงค์ในการเดินทางเพื่อติดต่อธุรกิจ เช่น กลุ่มตัวแทนขายสินค้า ที่มีมากถึงร้อยละ 11.51 ในขณะที่ นักท่องเที่ยวที่เดินทางไปอำเภอปากช่อง จะเป็นนักท่องเที่ยวที่มีฐานะปานกลางถึงดี และเดินทางไปเพื่อท่องเที่ยวพักผ่อน เป็นวัตถุประสงค์หลัก จึงทำให้เกิดโรงแรมที่พักที่มีสิ่งอำนวยความสะดวกรองรับนักท่องเที่ยวที่ต้องการความสะดวกสบายมากกว่า

นอกจากสถานที่พักแรมดังกล่าวข้างต้นแล้ว จังหวัดนครราชสีมายังมีสิ่งอำนวยความสะดวกและบริการทางการท่องเที่ยวอื่น ๆ เช่น บริษัทนำเที่ยว จำนวน 7 แห่ง ร้านอาหารประเภทต่าง ๆ สินค้าที่ระลึกที่มีชื่อเสียง ทั้งประเภทเครื่องปั้นดินเผา ผลิตภัณฑ์ประเภทหมุยอหฺมุแผ่น สินค้าประเภทผ้าไหมและผลิตภัณฑ์จากผ้าไหม เป็นต้น

4.4 การจัดกลุ่มแหล่งท่องเที่ยวจังหวัดนครราชสีมา

จากแผนหลักพัฒนาการท่องเที่ยวจังหวัดนครราชสีมา ปี พ.ศ.2528 ได้จัดกลุ่มแหล่งท่องเที่ยวและศูนย์บริการการท่องเที่ยวที่ควรพัฒนาไว้ ตามสภาพและที่ตั้ง โดยให้มีความสอดคล้องกับความต้องการของนักท่องเที่ยวได้ 4 กลุ่ม คือ

1) กลุ่มแหล่งท่องเที่ยวในและรอบตัวเมือง ประกอบด้วย อนุสาวรีย์ท้าวสุรนารี และซุ้มประตูชุมพล วัดป่าสระวัน วัดศาลาลอย พิพิธภัณฑ์สถานแห่งชาติสมเด็จพระเจ้าตากสินมหาราช วัดศาลาลอย สวนรุกขชาติปรุใหญ่ หมู่บ้านด่านเกวียน เมืองเสมา เมืองโคราชปุระ ปราสาทหินพนมวัน โดยมีตัวเมืองนครราชสีมาเป็นศูนย์บริการทางการท่องเที่ยวหลักของจังหวัด

การจัดกลุ่มแหล่งท่องเที่ยวดังกล่าว มีวัตถุประสงค์เพื่อ รับนักท่องเที่ยวที่พักค้างในตัวเมืองหรือนักท่องเที่ยวที่เดินทางผ่านเมืองและมีเวลาน้อยในการท่องเที่ยว โดยกำหนดให้บริเวณอนุสาวรีย์ท้าวสุรนารีและซุ้มประตูชุมพล เป็นแหล่งท่องเที่ยวศูนย์กลางในเมืองที่สำคัญที่สุดสำหรับผู้ที่มีเวลาน้อยมาก และกำหนดให้แหล่งท่องเที่ยวรอบตัวเมืองเป็นแหล่งท่องเที่ยวสำหรับนักท่องเที่ยวที่มีเวลามากขึ้น และสามารถใช้เวลาน้อยกว่าครึ่งชั่วโมงในการเดินทางชมสถานที่แต่ละแห่งได้

2) กลุ่มอำเภอปักธงชัย ประกอบด้วย วัดหน้าพระธาตุ เขื่อนลำพระเพลิง น้ำตกห้วยใหญ่ ถ้ำวัวแดง โดยมีศูนย์บริการทางการท่องเที่ยวคือ บริเวณสุขาภิบาลเมืองปัก ซึ่งทำหน้าที่ให้บริการแก่นักท่องเที่ยวในเวลากลางวันเท่านั้น

การจัดกลุ่มแหล่งท่องเที่ยวนี้ มีวัตถุประสงค์เพื่อ ให้เป็นแหล่งท่องเที่ยวสำหรับนักท่องเที่ยวที่พักผ่อนในตัวเมืองนครราชสีมา และมีเวลาท่องเที่ยวมากพอ (ครึ่งวัน - 1 วัน) และ / หรือเป็นแหล่งท่องเที่ยวสำหรับผู้เดินทางตามเส้นทางพนมสารคาม - โคราช มาจากภาคตะวันออกเฉียงเหนือหรือภาคกลาง โดยมุ่งให้เป็นสถานที่ท่องเที่ยวหลักประเภทงานหัตถกรรมและสินค้าพื้นเมือง

3) กลุ่มอำเภอพิมาย ประกอบด้วย ปราสาทหินพิมาย ไทรงามและเขื่อนพิมาย พิพิธภัณฑ์กลางแจ้งพิมาย อ่างเก็บน้ำลำจอมวก โดยมีศูนย์บริการทางการท่องเที่ยวอยู่บริเวณสุขาภิบาลในเมืองพิมาย วัตถุประสงค์เพื่อ ให้เป็นแหล่งท่องเที่ยวของนักท่องเที่ยวที่พักค้างแรมในตัวเมืองนครราชสีมา และมีเวลาท่องเที่ยวประมาณ ครึ่งวัน - 1 วัน หรือนักท่องเที่ยวที่เดินทางมาบนทางหลวงหมายเลข 2 (นครราชสีมา - ขอนแก่น) มีแหล่งท่องเที่ยวหลัก คือ ปราสาทหินพิมาย ส่วนแหล่งท่องเที่ยวอื่น ๆ ถือว่าเป็นแหล่งท่องเที่ยวเสริม

4) กลุ่มอำเภอปากช่อง ประกอบด้วย ตลาดผลไม้กลางดง วัดเทพพิทักษ์ปุณณาราม วัดชีราลงกรณวรารามวรวิหาร ถ้ำไตรรัตน์ อุทยานแห่งชาติเขาใหญ่ เขื่อนลำตะคอง ถ้ำเขาจันทร์งาม อ่างเก็บน้ำซับประดู่ โดยมี เทศบาลเมืองปากช่อง เป็นศูนย์บริการการท่องเที่ยว การจัดกลุ่มแหล่งท่องเที่ยวนี้มีวัตถุประสงค์เพื่อให้เป็นแหล่งท่องเที่ยวประเภทผ่าน - แวะ ของนักท่องเที่ยวที่เดินทางเข้าสู่ภาคตะวันออกเฉียงเหนือ โดยทางหลวงหมายเลข 2 โดยที่แหล่งท่องเที่ยวเหล่านี้อยู่ในระยะที่เป็นที่หยุดพักของนักท่องเที่ยว จากกรุงเทพมหานครไปยังภาคตะวันออกเฉียงเหนือ จึงเป็นจุดหยุดพักหลัก โดยเฉพาะบริเวณตลาดผลไม้กลางดงและเขื่อนลำตะคอง ส่วนแหล่งท่องเที่ยวอื่น ๆ เป็นแหล่งท่องเที่ยวรองที่นักท่องเที่ยวอาจแวะไปเที่ยวหรือไม่ก็ได้

4.5 โครงข่ายการท่องเที่ยวจังหวัดนครราชสีมาและพื้นที่ต่อเนื่อง

จากการศึกษาตลาดการท่องเที่ยวในจังหวัดนครราชสีมา พบว่า มีการท่องเที่ยวในแหล่งท่องเที่ยวต่าง ๆ ที่สามารถเชื่อมโยงเป็นโครงข่ายการท่องเที่ยวได้ด้วยเส้นทางคมนาคม โดยเฉพาะระบบถนนที่มีสภาพดี เป็นโครงข่ายเชื่อมพื้นที่อำเภอต่าง ๆ อย่างทั่วถึงรวมทั้งสามารถเชื่อมพื้นที่ภาคกลางกับภาคตะวันออกเฉียงเหนือได้อย่างดี ทั้งนี้สามารถจำแนกโครงข่ายการท่องเที่ยวจังหวัดนครราชสีมาได้ 2 ลักษณะ คือ

4.5.1 โครงข่ายการท่องเที่ยวภายในพื้นที่จังหวัดนครราชสีมา

4.5.2 โครงข่ายการท่องเที่ยวจังหวัดนครราชสีมาที่สามารถเชื่อมโยงกับพื้นที่ต่อเนื่องในภูมิภาค

ซึ่งมีรายละเอียด ดังนี้

4.5.1 โครงข่ายการท่องเที่ยวภายในพื้นที่จังหวัดนครราชสีมา

โครงข่ายการท่องเที่ยวภายในพื้นที่จังหวัดนครราชสีมา สามารถจำแนกได้หลายเส้นทาง ทั้งนี้เมื่อพิจารณาพร้อมกับสถิตินักท่องเที่ยวที่เดินทางท่องเที่ยวในจังหวัดนครราชสีมา จะพบว่ามีจุดหมายปลายทางของนักท่องเที่ยว 2 จุดใหญ่ ๆ ได้แก่ ตัวเมืองนครราชสีมา และที่ อำเภอปากช่อง มีรายละเอียด ดังนี้

1) จากอำเภอเมืองนครราชสีมา เดินทางตามทางหลวงหมายเลข 2 (โคราช - ขอนแก่น) แวะเยี่ยมชมแหล่งโบราณคดีบ้านปราสาท อำเภอโนนสูง จากนั้นเดินทางไปอำเภอ

พิมาย เพื่อเที่ยวชมพิพิธภัณฑ์สถานแห่งชาติพิมาย อุทยานประวัติศาสตร์พิมาย และไทรงาม ซึ่งเป็นแหล่งท่องเที่ยวที่ใกล้เคียงกัน จากนั้น เดินทางกลับตามเส้นทางเดิม คือ ทางหลวงหมายเลข 2 (ขอนแก่น-โคราช) แวะเยี่ยมชมปราสาทหินพนมวัน ที่บ้านมะค่า ตำบลโพธิ์ อำเภอเมือง ก่อนจะกลับเข้าพักที่อำเภอเมือง

เส้นทางดังกล่าวใช้เวลาเดินทางท่องเที่ยวได้ใน 1 วัน โดยมีอุทยานประวัติศาสตร์พิมาย เป็นแหล่งท่องเที่ยวหลัก และมีชุมชนบริเวณเทศบาลเมืองพิมาย ทำหน้าที่เป็นศูนย์บริการทางการท่องเที่ยวในตอนกลางวัน

2) จากอำเภอเมืองนครราชสีมา เดินทางตามทางหลวงหมายเลข 224 (โคราช - โชคชัย) เที่ยวชมหมู่บ้านเครื่องปั้นดินเผาด่านเกวียน นักท่องเที่ยวสามารถแวะชมวิธีการผลิตเครื่องปั้นดินเผาได้และซื้อหาเครื่องปั้นดินเผาในรูปแบบต่าง ๆ เป็นสินค้าที่ระลึกได้ จากนั้น เดินทางต่อไปตามเส้นทางเดิมและเลี้ยวขวาเข้าสู่เส้นทางสาย 2310 เพื่อชมสวนสัตว์นครราชสีมา ซึ่งเป็นสวนสัตว์ซาฟารี ก่อนเดินทางกลับเข้าสู่อำเภอเมือง

เส้นทางนี้นักท่องเที่ยวใช้เวลาเที่ยวได้ในวัน หรือ 1 วัน โดยที่ยังมีเวลาแวะแหล่งท่องเที่ยวในอำเภอเมืองด้วย

3) จากอำเภอเมืองนครราชสีมา เดินทางตามทางหลวงหมายเลข 2 (โคราชขอนแก่น) เดินทางไปอำเภอพิมาย เพื่อเที่ยวชมพิพิธภัณฑ์สถานแห่งชาติพิมาย อุทยานประวัติศาสตร์พิมาย และไทรงาม จากนั้นเดินทางสู่อำเภอนางรอง จังหวัดบุรีรัมย์ โดยใช้เส้นทางหมายเลข 2163, หมายเลข 226 และ 2073 จากอำเภอนางรองเลี้ยวซ้าย ไปอำเภอเฉลิมพระเกียรติ เพื่อเที่ยวชม อุทยานประวัติศาสตร์พนมรุ้งและปราสาทเมืองต่ำ แล้วเดินทางกลับจังหวัดนครราชสีมา ด้วยเส้นทางหมายเลข 24 ผ่านอำเภอนางรอง อำเภอหนองกี่ จังหวัดบุรีรัมย์ อำเภอหนองบุญนาค อำเภอโชคชัย จังหวัดนครราชสีมา แวะหมู่บ้านด่านเกวียน ก่อนกลับเข้าสู่อำเภอเมืองนครราชสีมา

สำหรับนักท่องเที่ยวที่มีจุดหมายปลายทางที่อำเภอปากช่อง นั้น ส่วนใหญ่มีวัตถุประสงค์ในการเดินทางมาเพื่อพักผ่อนในบรรยากาศที่เป็นธรรมชาติ และเพื่อเล่นกอล์ฟ ในช่วงวันหยุดสุดสัปดาห์ ดังนั้นมักใช้เวลาว่างที่มีค่อนข้างน้อย เดินทางท่องเที่ยวในแหล่งท่องเที่ยวใกล้เคียงนอกเหนือจากแหล่งท่องเที่ยวบนอุทยานแห่งชาติเขาใหญ่แล้ว นิยมเดินทางไปท่องเที่ยวบริเวณกลุ่มแหล่งท่องเที่ยวที่อยู่ไม่ไกลนัก ซึ่งมีอยู่หลายเส้นทางด้วยกัน ได้แก่

4) จากอำเภอปากช่อง ไปตามเส้นทางหมายเลข 2 ไปอำเภอสีคิ้ว แล้วใช้เส้นทางสายสีคิ้ว - ปักธงชัย แวะเที่ยวชมแหล่งท่องเที่ยวกลุ่มนอกตัวเมืองนครราชสีมา ได้แก่ สวนสัตว์นครราชสีมา หมู่บ้านด่านเกวียน และหาซื้อผ้าไหม ที่อำเภอปักธงชัย

5) จากอำเภอปากช่อง ไปตามเส้นทางหมายเลข 2 ไปอำเภอสีคิ้ว แล้วใช้เส้นทางสาย 201 ไปอำเภอด่านขุนทด เพื่อนมัสการหลวงพ่อกุณ ปริสุทโธ ที่วัดบ้านไร่ ขากลับอาจจะเข้าอำเภอสูงเนิน เพื่อเที่ยวชมกลุ่มปราสาทหินที่เมืองโคราชปุระ และนมัสการพระนอนหินทรายที่วัดธรรมจักรเสมาราม ก่อนเดินทางกลับอำเภอปากช่อง

4.5.2 โครงการท่องเที่ยวจังหวัดนครราชสีมาที่สามารถเชื่อมโยงกับพื้นที่ต่อเนื่องในภูมิภาค

สืบเนื่องจากทำเลที่ตั้งของจังหวัดนครราชสีมา นั้น เป็นเสมือนประตูสู่ภาคตะวันออกเฉียงเหนือ รวมทั้งการที่ภูมิกษณภูมิภาคนี้มีโครงข่ายถนนที่มีประสิทธิภาพ สามารถเชื่อมโยงพื้นที่ต่าง ๆ ได้เป็นอย่างดี ดังนั้น การเดินทางท่องเที่ยวระหว่างจังหวัดนครราชสีมาจึงสามารถเชื่อมโยงกับแหล่งท่องเที่ยวอื่น ๆ ภายในภูมิภาคได้หลายเส้นทางด้วยกัน จากการศึกษาพบว่าเส้นทางที่เป็นที่นิยมในตลาดการท่องเที่ยว มีดังนี้

1) การท่องเที่ยวจังหวัดนครราชสีมากับการเชื่อมโยงแหล่งท่องเที่ยวในเส้นทางวัฒนธรรมขอม โดยมีอุทยานประวัติศาสตร์พิมาย และพิพิธภัณฑสถานแห่งชาติพิมาย ในพื้นที่ศึกษา เป็นจุดที่โดดเด่นและเป็นแหล่งท่องเที่ยวสำคัญของเส้นทางนี้ จากนั้นแวะชม อุทยานประวัติศาสตร์พนมรุ้งและปราสาทเมืองต่ำที่จังหวัดบุรีรัมย์ ปราสาทเขาพระวิหารที่จังหวัดศรีสะเกษ โดยมีจุดหมายปลายทางที่จังหวัดอุบลราชธานี เพื่อเที่ยวชมภาพเขียนสีก่อนประวัติศาสตร์ที่ผาแต้ม อำเภอโขงเจียม

การท่องเที่ยวในเส้นทางดังกล่าวสามารถใช้เวลาเดินทางได้ประมาณ 3 - 4 วัน

2) การท่องเที่ยวจังหวัดนครราชสีมากับการเชื่อมโยงแหล่งท่องเที่ยวในภาคอีสานตอนบน ตามทางหลวงหมายเลข 2 (โคราช - อุตรธานี) หลังจากท่องเที่ยวในตัวเมืองนครราชสีมา และ กลุ่มแหล่งท่องเที่ยวในอำเภอพิมาย แล้วใช้ทางหลวงหมายเลข 2 ไปสู่อำเภอขอนแก่น เที่ยวชมเขื่อนอุบลรัตน์ แล้วเดินทางสู่อำเภออุตรธานี เที่ยวชมแหล่งโบราณคดีก่อนประวัติศาสตร์บ้านเชียง อำเภอหนองหาน และแหล่งท่องเที่ยวอื่น ๆ ในพื้นที่ ซึ่งจากจุดนี้นักท่องเที่ยวสามารถเดินทางไปจังหวัดหนองคายและต่อไปยังนครเวียงจันทน์ สาธารณรัฐประชาธิปไตยประชาชนลาวได้ด้วย

ทั้งนี้จากการศึกษาด้านตลาดการท่องเที่ยวจังหวัดนครราชสีมา จะพบว่า แหล่งท่องเที่ยวในจังหวัดนครราชสีมาที่มีศักยภาพในระดับภูมิภาคและระดับประเทศ ได้แก่ อุทยานประวัติศาสตร์พิมาย และอุทยานแห่งชาติเขาใหญ่ ซึ่งเป็นแหล่งท่องเที่ยวที่เป็นที่รู้จักกันดีในหมู่นักท่องเที่ยว

นักท่องเที่ยวและประชาชนทั่วไป ในขณะที่แหล่งท่องเที่ยวอื่น ๆ ในพื้นที่นั้นมีศักยภาพเป็นเพียงแหล่งท่องเที่ยวสำหรับคนในท้องถิ่นหรือประชาชนในจังหวัดเท่านั้น เช่น กลุ่มแหล่งท่องเที่ยวในและรอบตัวเมือง อ่างเก็บน้ำต่าง ๆ ขณะเดียวกันก็มีจุดบริการทางการท่องเที่ยวหลายจุดที่เป็นที่รู้จักทั่วไปของนักท่องเที่ยวเนื่องจากอยู่ในทำเลที่เป็นทางผ่านสู่ภาคตะวันออกเฉียงเหนือ เช่น บริเวณที่พักริมทางเขื่อนลำตะคอง หรือ “สวนน้ำชาติ” อำเภอสีคิ้ว และตลาดผลไม้กลางดง อำเภอปากช่อง เป็นต้น

4.6 สรุปสถานการณ์ด้านการท่องเที่ยวจังหวัดนครราชสีมา

โดยทั่วไปแล้ว การพัฒนาการท่องเที่ยวในพื้นที่ใดก็ตาม หมายถึง การสร้างสรรค์ ปรับปรุงแหล่งท่องเที่ยว สิ่งอำนวยความสะดวกและบริการที่จำเป็น อันจัดเป็นอุปทานทางการท่องเที่ยว (Tourism Supply) ที่จะสามารถดึงดูดและรองรับนักท่องเที่ยวที่เดินทางมา เพื่อสนองตอบเจตนาารมย์ และความต้องการในการพักผ่อนหย่อนใจของมนุษย์ ซึ่งจัดว่าเป็นอุปสงค์ทางการท่องเที่ยว (Tourism Demand) ดังนั้น การประสานข้อมูลทั้ง 2 ส่วน จึงมีส่วนสำคัญที่จะทำให้เกิดแนวคิดและทิศทางการพัฒนาที่ชัดเจนได้ จึงจะนำเสนอสรุปสถานการณ์การท่องเที่ยวจังหวัดนครราชสีมาตามปัจจัยทั้ง 2 ประการ ดังนี้

4.6.1 อุปทานทางการท่องเที่ยวจังหวัดนครราชสีมา

จากสภาพภูมิประเทศของจังหวัดนครราชสีมา ที่มีเทือกเขาวางตัวอยู่ทางตอนใต้และทางตะวันตก ได้แก่ เทือกเขาสนกำแพงและดงพญาเย็น เป็นแหล่งทรัพยากรป่าไม้ สัตว์ป่าที่อุดมสมบูรณ์ และมีความสำคัญมาก ได้แก่ อุทยานแห่งชาติเขาใหญ่ ซึ่งจัดเป็นแหล่งท่องเที่ยวทางธรรมชาติที่มีความสำคัญในระดับนานาชาติ เทือกเขาที่อยู่รอบพื้นที่นี้ยังเป็นแหล่งกำเนิดแม่น้ำ และลำน้ำย่อยๆ อีกหลายสาย พื้นที่แถบนี้จึงมีความอุดมสมบูรณ์เหมาะสมต่อการตั้งถิ่นฐานมาตั้งแต่อดีต ปรางูร่องรอยหลักฐาน ทั้งในรูปแบบของ จารึก บ้านทึก พงศาวดาร หลักฐานทางโบราณคดีต่าง ๆ มากมาย ตั้งแต่ยุคก่อนประวัติศาสตร์ ที่มีร่องรอยหลงเหลืออยู่อย่างชัดเจนและน่าสนใจ เช่น วัฒนธรรมก่อนประวัติศาสตร์ที่บ้านปราสาท อำเภอโนนสูง ภาพเขียนสีก่อนประวัติศาสตร์บนเพิงผา ที่วัดเขาจันทร์งาม อำเภอสีคิ้ว เป็นต้น จวบจนเข้าสู่ยุคก่อนประวัติศาสตร์ ยุคประวัติศาสตร์ของวัฒนธรรมทวารวดีและวัฒนธรรมขอม ตามลำดับ การตั้งถิ่นฐานและการพัฒนาเป็นรัฐในพื้นที่จังหวัดนครราชสีมา ก็ยังคงสืบทอดและทวีความ

สำคัญมากขึ้นตามยุคตามสมัย ทั้งการเป็นเมืองสำคัญที่มีความสัมพันธ์อย่างแน่นแฟ้นกับอาณาจักรขอมโบราณของเมืองพิมาย การเป็นเมืองหน้าด่านที่สำคัญในสมัยอยุธยาจนถึงต้นสมัยรัตนโกสินทร์ ความเป็นมาและวัฒนธรรมที่ได้รับการหล่อหลอมและสืบทอดกันมาอย่างยาวนานนี้ ทำให้เกิด วิถีชีวิต ประเพณี ที่เป็นเอกลักษณ์หลายรูปแบบล้วนแล้วแต่เป็นจุดดึงดูดความสนใจของผู้เยี่ยมชมจากต่างถิ่นได้เป็นอย่างดี

และจากทำเลที่ตั้งของจังหวัดนครราชสีมาที่อยู่ในจุดที่เป็นประตูสู่ภาคอีสาน ในการเดินทางจากภาคกลางไปสู่ภาคอีสาน หรือจากภาคอีสานสู่ภาคกลาง จำเป็นต้องผ่านจังหวัดนครราชสีมา จึงทำให้ระบบโครงข่ายการคมนาคมขนส่งในพื้นที่ได้รับการพัฒนาในทุกด้าน ทั้งทางบก ที่มีระบบถนนเป็นโครงข่ายอย่างดี การบริการทางรถไฟที่ประหยัด ปลอดภัย การบริการขนส่งทางเครื่องบินที่รวดเร็ว เหล่านี้สามารถเชื่อมโยงพื้นที่ต่างๆ ทั้งภายในและภายนอกจังหวัด ซึ่งสามารถอำนวยความสะดวกในการเดินทางของนักท่องเที่ยวได้เป็นอย่างดี

นอกจากนี้ ยังมีบริการอื่น ๆ ที่เป็นปัจจัยสนับสนุนการท่องเที่ยวโดยตรง ได้แก่ ที่พัก ร้านอาหาร ร้านขายสินค้าที่ระลึก สำหรับที่พักในจังหวัดนครราชสีมา ส่วนใหญ่จะตั้งอยู่ในตัวเมืองนครราชสีมามากที่สุดถึงร้อยละ 50 แต่ส่วนใหญ่เป็นโรงแรม ระดับ 3 - 5 ทั้งนี้เป็นไปได้ว่า กลุ่มผู้ที่พักแรมในอำเภอเมืองจะเป็นผู้ที่ประกอบธุรกิจตัวแทนขายสินค้า ซึ่งต่างจากที่พักในอำเภอปากช่อง ที่ส่วนใหญ่เป็นโรงแรมระดับ 1 - 3 ซึ่งมีสิ่งอำนวยความสะดวกและบริการพร้อม สำหรับผู้เยี่ยมชมที่มีวัตถุประสงค์การเดินทางเพื่อพักผ่อนหย่อนใจเป็นส่วนใหญ่

สำหรับสินค้าที่ระลึกที่มีชื่อเสียงของจังหวัดนครราชสีมา ได้แก่ เครื่องปั้นดินเผา บ้านด่านเกวียน อำเภอโชคชัย ผลิตภัณฑ์เหล่านี้มีชื่อเสียงมาก เนื่องจากมีรูปแบบ ลวดลายที่สวยงาม แปลกตา และสามารถใช้ประโยชน์ได้เป็นอย่างดี นอกจากนี้ผลิตภัณฑ์อาหารแห้ง เช่น หมูแผ่นหมูหยอง กุนเชียง ก็เป็นสินค้าที่รู้จักกันดีและนิยมในหมู่นักท่องเที่ยว

4.6.2 อุปสงค์ทางการท่องเที่ยวจังหวัดนครราชสีมา

จากข้อมูล สถิติ พฤติกรรมและความต้องการของนักท่องเที่ยวที่เดินทางมาจังหวัดนครราชสีมา สรุปได้ดังนี้

ในปี 2541 จังหวัดนครราชสีมา มีปริมาณการท่องเที่ยวรวมทั้งสิ้น 2,723,351 คน ซึ่งมากที่สุดของภาคตะวันออกเฉียงเหนือ โดยจำแนกเป็นนักท่องเที่ยวมากที่สุด ถึง ร้อยละ 57.74 เป็นนักท่องเที่ยว ร้อยละ 42.26 ในจำนวนทั้งหมดนี้ ส่วนใหญ่ถึง ร้อยละ 97.60 เป็นผู้เยี่ยมชมชาวไทย ทั้งนี้ เมื่อเปรียบเทียบกับปริมาณการท่องเที่ยวในปี 2540 แล้ว พบว่า มี

ปริมาณลดลง ร้อยละ 10.41 แต่เมื่อพิจารณาในรายละเอียด กลับพบว่า ในขณะที่ปริมาณการท่องเที่ยงของผู้เยี่ยมเยือนชาวไทย ลดลง นั้น ผู้เยี่ยมเยือนชาวต่างประเทศกลับเพิ่มมากขึ้น ถึงร้อยละ 55

โดยที่ผู้เยี่ยมเยือนชาวไทย ส่วนใหญ่นิยมเดินทางมาเองถึง ร้อยละ 99.77 มีเพียงร้อยละ 0.23 เท่านั้นที่เลือกเดินทางมากับบริษัทนำเที่ยว ซึ่งตรงข้ามกับผู้เยี่ยมเยือนชาวต่างประเทศที่นิยมมากับบริษัทนำเที่ยวถึงร้อยละ 55.23 และเดินทางมาเอง ร้อยละ 44.77

สำหรับวัตถุประสงค์ในการเดินทางของผู้เยี่ยมเยือนทั้งชาวไทยและชาวต่างประเทศนั้น พบว่า ส่วนใหญ่เดินทางมาเพื่อท่องเที่ยวและพักผ่อน ร้อยละ 37.69

สำหรับนักท่องเที่ยวที่เดินทางเข้าพักในอำเภอเมือง ส่วนใหญ่นิยมพักแรมตามบ้านญาติ/บ้านเพื่อนมากที่สุด ซึ่งแตกต่างจากนักท่องเที่ยวที่มาอำเภอปากช่อง ส่วนใหญ่เข้าพักแรมใน โรงแรม/รีสอร์ท/เกสท์เฮาส์ ทั้งนี้เป็นไปได้ว่า เนื่องจากแหล่งท่องเที่ยวในอำเภอปากช่องที่สำคัญที่สุดคืออุทยานแห่งชาติเขาใหญ่ ที่ไม่อนุญาตให้มีการพักค้างในเขตอุทยาน นักท่องเที่ยวส่วนใหญ่จึงต้องพักแรมใน โรงแรม/รีสอร์ท/เกสท์เฮาส์ ที่ตั้งอยู่เชิงเขาใหญ่ ซึ่ง พักต่าง ๆ เหล่านี้ มักมีสิ่งอำนวยความสะดวกและบริการทางการท่องเที่ยว พร้อม รวมทั้งสนามกอล์ฟ

สำหรับระยะเวลาพำนักเฉลี่ย ของนักท่องเที่ยวทั้งชาวไทยและชาวต่างประเทศที่เดินทางมาจังหวัดนครราชสีมา คือ 2.98 วันต่อคน โดยที่นักท่องเที่ยวชาวต่างประเทศจะมีเวลาพำนักเฉลี่ยนานกว่านักท่องเที่ยวชาวไทยเล็กน้อยคือ 3.01 วันต่อคน และ 2.98 วันต่อคน ตามลำดับ

ในปี 2541 จังหวัดนครราชสีมา มีรายได้จากการท่องเที่ยวประมาณ 3,816.33 ล้านบาท ส่วนใหญ่เป็นรายได้จากการท่องเที่ยวของชาวไทย ถึง ร้อยละ 94.71 เฉลี่ยเป็นค่าใช้จ่ายต่อคนต่อวัน ประมาณ 601.84 บาท ซึ่งค่าใช้จ่ายส่วนใหญ่ถูกใช้เป็นตัวซื้อสินค้าและของที่ระลึก รองลงมาเป็นค่าอาหารและเครื่องดื่ม ส่วนรายได้จากการท่องเที่ยวของชาวต่างประเทศ ในปี 2541 มีสัดส่วนร้อยละ 5.29 แต่มีค่าใช้จ่ายเฉลี่ยต่อคนต่อวันประมาณ 1,195.44 บาท ซึ่งสูงกว่าผู้เยี่ยมเยือนชาวไทย ทั้งนี้ค่าใช้จ่ายส่วนใหญ่ถูกใช้เป็นตัวซื้อสินค้าและของที่ระลึก รองลงมาคือค่าที่พัก

จากปัจจัยด้านอุปสงค์และอุปทานต่าง ๆ ดังกล่าว นั้น พบว่า พื้นที่ที่มีศักยภาพทางการท่องเที่ยวสูง ในพื้นที่จังหวัดนครราชสีมา จะมีอยู่ 2 กลุ่ม คือ กลุ่มบริเวณอำเภอเมืองนครราชสีมาและพื้นที่โดยรอบ ที่มีภาพลักษณ์ทางการท่องเที่ยวในเชิงวัฒนธรรม โดยมีอนุสาวรีย์ท้าวสุรนารี เป็นแหล่งสำคัญ และอีกกลุ่ม คือ กลุ่มอำเภอปากช่องที่มีภาพลักษณ์ทางการท่องเที่ยวทางธรรมชาติโดยมีอุทยานแห่งชาติเขาใหญ่เป็นแหล่งท่องเที่ยวหลัก ใน 2 กลุ่มนี้

ได้รับผลกระทบทางการท่องเที่ยวที่มีต่อการลงทุนด้านการบริการทางการท่องเที่ยวสูง ส่วนกลุ่มแหล่งท่องเที่ยวอื่น เช่น กลุ่มอำเภอพิมาย ที่มีอุทยานประวัติศาสตร์พิมายเป็นแหล่งท่องเที่ยวหลัก ถึงแม้ว่าจะมีความสำคัญสูง เป็นที่รู้จักกันดีของผู้เยี่ยมเยือนทั่วไปก็ตาม แต่ผลกระทบทางการท่องเที่ยวที่มีต่อการลงทุนด้านการบริการทางการท่องเที่ยวจะพบว่ามีในระดับธุรกิจรายย่อย หรือระดับชุมชน นอกจากนี้ ด้วยระบบโครงข่ายถนนที่สะดวก รวดเร็ว จึงทำให้การท่องเที่ยวในพื้นที่นี้มีลักษณะ แบบแฉะเยี่ยมชม โดยที่ผู้เยี่ยมเยือนสามารถใช้บริการทางการท่องเที่ยวที่สะดวกสบายกว่าได้ในเขตอำเภอเมืองนครราชสีมา