

บทที่ ๑

บทนำ



ความเป็นมาและความสำคัญของปัญหา

ในปัจจุบันได้ปรากฏ เหตุการณ์รุนแรงจากการกระทำของเด็กและเยาวชนขึ้นอยู่เสมอ จนเป็นปัญหาสังคมที่จะต้องรับหาทางป้องกันแก้ไข เพราะเราต่างก็ตระหนักดีว่า เด็กและเยาวชนทั้งหลายจะ เป็นผู้ เข้ารับการกระทำที่ในทางสังคมแทนผู้ใหญ่ที่รุ่นปัจจุบันในอนาคต ดังนั้นนักวิชาการจึงพากันค้นคว้าและวิจัยว่า อะไร เป็นสาเหตุที่ทำให้เด็กวัยรุ่นมีพฤติกรรม เสื่อม เสีย เช่นนี้ เพราะการแก้ไขการกระทำผิดในเด็กนั้น เป็นการแก้ไขความผิดในระยะแรก ถ้าแก้ไขไม่ได้ การกระทำผิดของเด็กก็คือการผิดตัวของอาชญากรรมนั่นเอง และการแก้ไขนี้จะต้องแก้ไขให้ตรงจุด แก่ที่สาเหตุหรือที่มาแห่งปัญหานั้น มิใช่แก้ไขที่ปลายเหตุ จึงจะบังเกิดผลดีในทางปฏิบัติอย่างแท้จริง สาเหตุการกระทำผิดของเด็กนี้ มีนักวิชาการหลายคนให้ความสนใจศึกษา และอธิบายแนวทัศนะของตน ซึ่งบรรดาทัศนะต่าง ๆ เหล่านี้ ผู้วิจัยได้ให้ความสนใจเป็นพิเศษด้านจิตวิทยาสังคม ตามแนวทฤษฎีเกี่ยวกับตัวตน และการปะทะสังสรรค์ทางสังคม เพราะจากแนวทฤษฎีนี้ ความคิดเกี่ยวกับตัวตนจะมีผลต่อพฤติกรรมที่ตนจะแสดงออก ดังนั้นการกระทำผิดของเด็กหรือไม่ จึงควรจะมีผลมาจากความคิดเกี่ยวกับตัวตนของเด็ก เช่นกัน ดังที่

Hurlock ได้อธิบายไว้ว่า "แบบแผนหรือกระสวนของบุคลลิกภาพ (Personality Pattern) นั้นประกอบไปด้วยลักษณะ (Traits) ต่าง ๆ หลายลักษณะ และผู้ทำหน้าที่ประสานลักษณะเหล่านี้เข้าด้วยกันให้เป็นระบบ เป็นแบบแผนที่เรียกว่า กระสวนบุคลลิกภาพ ก็คือความรู้สึกเกี่ยวกับตัวตนอัน เปรียบ เปรียบเสมือนแกนของวงล้อ ที่มีลักษณะนิสัยเป็นซี่ล้อ" ความคิดเกี่ยวกับตัวตนยัง เป็นผู้กำหนดพฤติกรรมของคนอีกด้วย เพราะว่าคนเราย่อมประพฤดิหรือปฏิบัติไปในทางที่คิดว่าตนเป็นอย่างนั้นอย่างนี้^๑ ดังที่นักจิตวิทยาที่ศึกษาเกี่ยวกับเรื่อง "ตัวตน" เชื่อว่าพฤติกรรม

^๑Elizabeth B. Hurlock. Child Development. (Tokyo: Kodakusha Co., 1964) , p.651 .

ทุกอย่างที่แสดงออก เป็นผลมาจากความนึกคิดเกี่ยวกับตัวตน (Self - Concept) ของคน ๆ นั้น โดยที่คน เราจะแสดงกิริยาตอบสนองต่อสิ่งแนวดล้อมตามประสบการณ์และการรับรู้ (Perception) ของแต่ละคน และมีแนวโน้มพื้นฐานที่จะแสดงความสามารถที่แท้จริงสูงสุดของเขาออกมา (Self - Actualization) รักษาโมโนภาพเกี่ยวกับตัวตน (Self - Maintenance) และสร้างเสริมตนให้เด่นขึ้น (Self - Enhancement) พฤติกรรมของคนก็ถือเป็นฐานในความพยายามที่จะไปให้ถึงจุดมุ่งหมาย เพื่อสนองตอบความต้องการตามประสบการณ์และการรับรู้ของเขา บุคคลเรียนรู้ว่าตนเองควรจะประพฤติปฏิบัติอย่างไร จากกระบวนการสังคมประภิด (Socialization) และการปะทะสัมพันธ์ (Interaction) กับผู้อื่นในสังคม ทำให้บุคคลเรียนรู้ว่านิยมและความคาดหวังของสังคมที่มีต่อตัวเขา และเขาก็จะ เริ่มตระหนักในความจริงแห่งตัวตน ซึ่งจะ เป็นพื้นฐานของความนึกคิดเกี่ยวกับตัวตนของบุคคลนั้น ดังนั้นจากการศึกษา เรื่องแนวความคิด เกี่ยวกับตัวตน และพฤติกรรมที่จะแสดงออกมาตามความคิด เกี่ยวกับตัวตนนี้เอง ที่ทำให้ผู้วิจัยมีความสนใจว่าการกระทำผิดของเด็ก วัยรุ่นและความคิด เกี่ยวกับตัวตนของเขาจะมีความสัมพันธ์กันหรือไม่ และความคิด เกี่ยวกับตัวตนของเด็ก เหล่านี้ได้มาจากไหน ภาพหลักจิตวิทยาสาขาจิตวิเคราะห์ (Psychoanalysis) ความรู้สึกนึกคิดต่าง ๆ ของบุคคลนั้นมีกำเนิดจากความสัมพันธ์ระหว่างบิดา-มารดา กับบุตร โดยเฉพาะอย่างยิ่งในระยะเวลาที่บุตรยัง เข้าวัย โมนภาพเกี่ยวกับบิดามารดา ความเอื้อฉา ธิขยา ความหึงหวง คดโกง หรือหลอกลวง เหล่านี้ล้วน เป็นสิ่งที่บุคคลเรียนรู้มาตั้งแต่เด็กและมักจะติดตัวไปจนโต แม้เจริญวัยขึ้นและมีประสบการณ์เพิ่มขึ้นอีกมากมาย ความรู้สึกนึกคิด เดิมซึ่ง เรียนรู้ตั้งแต่ยังเป็น เด็ก ก็มิได้เปลี่ยนแปลงเท่าใดนัก จจริงอยู่ประสบการณ์ที่ได้รับ เมื่อเติบโตขึ้นนั้น เป็นเรื่องช่วย เสริมสร้างความ เชื่อถือ และทัศนคติต่าง ๆ ให้แก่บุคคลนั้น เหมือนกัน แต่ก็ช่วย เสริมสร้าง เพียงความ เชื่อถือ และทัศนคติภายในจิตสำนึก (Consciousness) เท่านั้น หากได้ยั้งลึกลงไปถึงรากฐานที่สร้างขึ้นไว้เมื่อ เข้าวัยไม่^๑ ด้วยเหตุที่วัยรุ่น เป็นระยะที่มีควาเปลี่ยนแปลงในด้านความ เจริญเติบโต ทั้งในทวงร่างกาย สติปัญญา อารมณ์ และสังคม จึงทำให้คนทั่วไปเห็นว่า เด็ก วัยรุ่นนี้มีปัญหา เกี่ยวกับการปรับตัวมากกว่า เด็กวัยอื่น ๆ ความไม่เข้าใจธรรมชาติของวัยรุ่น ทำให้เกิดปัญหาขัดแย้งระหว่างวัยอยู่เสมอ^๒

^๑จะย้ายมาที่ บรรทัดที่, "การศึกษาพัฒนาการจากแง่จิตวิทยา" ใน ทฤษฎีและแนวความคิดในการพัฒนาประเทศ, อมร วิชาลัยย์ และชัชฌิยา กรรณสูต, บรรณาธิการพิมพ์ครั้งที่ ๒ แก้วไข และเพ็ญ เต็ม (กรุงเทพฯ: โรงพิมพ์ชุมนุมสหกรณ์การเกษตรและการซื้อแห่งประเทศไทย, ๒๕๑๕), หน้า ๖๔๐

พฤติกรรมของมนุษย์รวมทั้งความคิดเกี่ยวกับตัวตน บทบาททางสังคม ทัศนคติและแรงจูงใจ เป็นผลที่ได้รับมาจากกระบวนการทางสังคมที่เรียกว่า สังคมประกิด (Socialization) โดยการอาศัยความสัมพันธ์ติดต่อกับบุคคลอื่นและการใช้ภาษา เป็นส่วนใหญ่ ถ้าไม่มีการติดต่อกันด้วยภาษา มนุษย์เราคงไม่รู้รักก็ค้นหาเหตุผล ไม่มีการติดต่อทางสังคมกับบุคคลอื่น ไม่มีโน้มน้าวจิตใจ และจะไม่สามารถปฏิบัติหน้าที่ทางสังคมได้ ในกระบวนการเรียนรู้และการใช้ภาษา เด็กได้รับความรู้และความเข้าใจในวัฒนธรรมทางสังคมที่ตนอาศัยอยู่ รู้ความหมายและรู้จักประเมินค่าสิ่งต่าง ๆ และในขณะเดียวกันก็เกิดความรู้สึกอย่างใดอย่างหนึ่งต่อสิ่งนั้น ๆ ด้วย

การมีตัวตน (Self) หมายถึงการมองเห็นว่าตัวเองเป็นบุคคลหนึ่งที่แยกจากบุคคลอื่น โดยเข้าใจว่าตัวเองคือใคร เป็นอะไร ความรู้สึกในเรื่องตัวตนมิได้มีต่อตัวมาแต่กำเนิด แต่ได้มาภายหลังการติดต่อทางสังคมกับบุคคลอื่น ในขณะที่เด็กเรียนรู้ว่า ตัวเองเป็นบุคคลหนึ่ง และมีชื่อเรียกโดยเฉพาะนั้น เด็กจะเกิดความเข้าใจคุณสมบัติของตนเองไปพร้อมกัน โดยจากการสังเกต ปฏิกริยาหรือการกระทำนั้น ๆ ด้วย เด็กไม่เพียงแต่จะเรียนรู้ว่าเมื่อใดจึงจะแสดงออกทางอารมณ์เท่านั้น แต่เด็กยังสามารถที่จะควบคุมการแสดงออกทางอารมณ์ให้สอดคล้องกับแบบแผนทางวัฒนธรรมของสังคมอีกด้วย^๑

Clinard สรุปว่าความคิดเกี่ยวกับตัวตนเป็นลักษณะสำคัญของบุคคล และเมื่อเราศึกษาพฤติกรรมไม่ว่าจะชัดหรือไม่ชัดกับสังคม ก็จำเป็นต้องคำนึงถึงเรื่องนี้ให้มาก ภาพของตัวตนที่ปรากฏอยู่ในจิตใจนี้แหละที่บุคคลจะพยายามเขยิบยกให้สูงขึ้น หรือพยายามจะป้องกันไว้ ไม่ว่าเขาจะเป็นคนดีหรือเลวก็ตาม^๒

^๑E.R.Hilgard and R.C.Athinson, Introduction to Psychology, (Harcourt: Brace and World, 1967), p.174 .

^๒M.B.Clinard, Sociology of Deviant Behavior, (New York: Holt Rinchart and Winston, 1969), pp.61-69 .

ในการศึกษาปัญหาเรื่องเด็กในทางอาชญาวิทยา เรายอมรับกันว่า สาเหตุที่ทำให้เด็กเสียคนได้นั้น นอกจากตัวเด็ก เองแล้ว สภาพแวดล้อมทางบ้านและโรงเรียนก็มีอิทธิพลต่อพฤติกรรมของเด็กเป็นอันมาก อย่างเช่น เด็กที่กระทำความผิดมานานมา ใ้ตัวถูกจับเข้าเรือนแล้วปล่อยตัวไป เมื่อเด็กกลับบ้าน ถ้าบุคคลที่อยู่รอบตัวเห็น พ่อ แม่ ญาติพี่น้อง เพื่อนบ้าน ครู หรือเพื่อนรัก เรียนมองดูว่าเขาเป็นคนเลว เคยถูกกักขัง ออกไปก็อิจฉาและพิสดายของคนอื่นต่างตัว เขาที่เขาได้รับรู้นี้ อาจจะทำให้เขารู้สึกว่าเขาเป็นคนเลว พฤติกรรมของเขาที่แสดงออกไปก็คงจะไม่ดีขึ้นกว่าเดิม ซึ่งมีข้อมูลสนับสนุนความคิดนี้จากการตั้งข้อสงสัย เกี่ยวกับการกระทำผิดของเด็กว่า จำนวนเด็กที่ถูกส่งมายังศาลคดีเด็กและเยาวชนกลางใน พ.ศ. ๒๕๐๖ จำนวน ๑,๗๓๐ คนนั้น มีเด็กจำนวน ๒๒๐ คน ได้เคยถูกส่งมายังศาลคดีเด็กและเยาวชนกลางแล้วครั้งหนึ่ง และได้กระทำความผิดซ้ำเป็นครั้งที่ ๒ หรือครั้งที่ ๓ แล้วก็มี โดยเฉพาะเด็กที่ถูกจับใน พ.ศ. ๒๕๐๖ ถูกจับซ้ำอีกในปีเดียวกันมีจำนวนถึง ๘๔ คน ทราบผิดที่คิดเป็นเปอร์เซ็นต์เด็กถูกจับซ้ำกันมากที่สุดคือ ลักทรัพย์ มีจำนวนถึงครึ่งหนึ่งของเด็กเก่าที่เคยถูกจับมาแล้ว เมื่อเป็นดังนี้แล้วเราจะถือได้หรือไม่ว่า เด็กเหล่านี้ไม่สามารถที่จะกลับตนเป็นพลเมืองดีได้ ถ้าเป็นเช่นนั้นน่าจะได้มีการพิจารณากำหนดนโยบายในเรื่องนี้ให้เหมาะสมต่อไป

นักจิตวิทยาชาวอเมริกันคือ Carl R. Roger ให้ข้อคิดเห็นว่า บุคลิกภาพของบุคคลขึ้นอยู่กับมโนภาพเกี่ยวกับตนเอง (Self Concept) ถ้าบุคคลมีการรับรู้เกี่ยวกับตนเองแบบไหน บุคลิกภาพของเขาก็จะพัฒนา เป็นแบบนั้น และความคิดนี้มีการเปลี่ยนแปลงได้ Roger ได้นำหลักการอันนี้ ไปใช้ในการรักษาคนไข้ที่มีอาการทางประสาทคือ พยายามให้คนไข้ได้ เปลี่ยนการรับรู้ตนเองเสียใหม่ ให้รู้ว่าตนเองเป็นใคร ควรจะควบคุมตนอย่างไร เมื่อคนไข้เข้าใจตนเองดีขึ้น อาการทางประสาทก็จะค่อย ๆ หายไป

จากการทดลองและข้อคิดค้นนี้ ถ้าเราจะลองนำมาพิจารณาเกี่ยวกับการมองตนเองของเด็กที่กระทำความผิด และหาแนวทางแก้ไข การมองตนเองของเด็กนี้เสียใหม่ พฤติกรรมที่แสดงออกต่อมาก็อาจจะดีขึ้น หรือเลิกกระทำความผิดได้

Theodore R. Sarbin ได้เน้นเรื่องตัวตน (Self) ไว้ว่าเป็นหน่วยหนึ่งของบุคลิกภาพ โดยกล่าวว่า บุคลิกภาพที่ระบบของการกระทำที่เกิดจากความสัมพันธ์ระหว่างตัวตนและบทบาท เขามีความเห็นว่าเป็นผลลัพท์ของการมีปฏิสัมพันธ์กันระหว่าง เหตุการณ์สองชุด^๑

^๑Theodore R. Sarbin, "Role Theory", in Handbook of Social Psychology, ed. Gardner Lindzey, (Massachusetts: Addison Wesley Publishing, 1954), p.239.

- ชุดแรก คือ วุฒิภาวะ (Maturation) ซึ่งเป็นเหตุการณ์ที่คงที่จากวัฒนธรรมหนึ่งไปสู่อีกวัฒนธรรมหนึ่ง
- ส่วนชุดหลัง คือ สังคมส่วนตัว (Personal Social) เป็นการทัศนใจเปลี่ยนแปลงของจิตใจ และการแสดงพฤติกรรมจะเปลี่ยนแปลงไป ตามตัวแปรอย่างน้อย ๓ ตัว คือ

๑. ปีการรับรู้อย่างถูกต้อง
 ๒. มีทักษะในการแสดงบทบาท
 ๓. ปีการจัดระเบียบของตนเอง และการรู้จักโครงสร้างซึ่งมีผลต่อการ เลือกและแสดงบทบาท
- ตามความเห็นของ Gordon W. Allport เจื่อนใจในระบบสังคมคือความกำกวมในบทบาท

ซึ่งก่อให้เกิดแนวความคิดของบทบาท และนำไปสู่การยอมรับหรือการคัดค้านในบทบาทโดยได้รับอิทธิพลจากผู้อื่น พฤติกรรมที่เด็กกระทำก็แสดงออกนั้น จึงถือว่าได้รับอิทธิพลโดยตรงมาจากสังคมนั้นเอง

ในปัจจุบันนี้เป็นที่ยอมรับกันว่าชีวิตในวัยรุ่นจัดเป็นระยะสำคัญที่สุด เกี่ยวกับการพัฒนาในด้านต่าง ๆ เพราะพบว่าในจำนวนเด็ก เถเรหรือเด็กมีปัญหา นั้น เด็กวัยรุ่นมีมากกว่า เด็กวัยอื่นดังกล่าวแล้ว จึงเป็นสิ่งกระตุ้นเตือนให้นักจิตวิทยาและนักการศึกษาทั้งหลาย หันมาสนใจศึกษาพฤติกรรมของเด็กวัยรุ่นกันอย่างแพร่หลายยิ่งขึ้น^๑

สิ่งที่เด็กต้องเผชิญขณะกระทำผิด ตลอดจนการท้าทายให้กระทำผิด "จะต้องถือว่าเป็นผลอันเกิดจากพลังในทางสังคม (Social Forces) ที่ดำเนินอยู่ และพอกพูนขึ้นในชีวิตของเด็กตลอดมา"^๒ ฉะนั้น เราจะต้องไม่พิจารณาเด็กผู้กระทำผิดโดยถือว่า เขาเป็นเอกชนคนเสียโดดเดี่ยวไม่มีความสัมพันธ์เกี่ยวข้องกับคนอื่น ตรงกันข้าม ต้องพิจารณาไปในลักษณะที่ว่า เขาเป็นส่วนหนึ่งของการจัดระเบียบองค์การทางสังคม (Social Organization) และจำเป็นต้องศึกษาค้นคว้าเกี่ยวกับสิ่งเหล่านี้ เช่น เราต้องศึกษาให้รู้ เรื่องเกี่ยวกับเด็กในฐานะที่เขาเป็นปัจเจกบุคคล (Individual) ในชีวิตของเขา จะมีอะไรบ้างพอที่จะช่วยให้เขาหลีกเลี่ยงอิทธิพลที่จะนำไปสู่ทางที่เสีย (Disorganizing Influence) บ้าง เพื่อเขาจะได้กลับมาเป็นสมาชิกที่ดีคนหนึ่งของสังคม

^๑ดูซา จันทรเฒ และสุรางค์ จันทรเฒ, จิตวิทยาวัยรุ่น (พระนคร: โรงพิมพ์แพร่พิทยา, ๒๕๑๖) หน้า ๑ .

^๒พิน เอกสมจิต สรสังอม, อาชญาวิทยา การควบคุมประพฤติเด็กและเยาวชน (พระนคร: ส.ศิลปการพิมพ์, ๒๕๐๔) หน้า ๙-๔ อ้างจาก Cyril Burt, The Young Delinquent, (N.P.), 1948, pp. 599-600 .

ดังนั้นแนวความคิด เกี่ยวกับตัวตน ซึ่งเป็นลักษณะสำคัญที่มีผลต่อพฤติกรรมของเด็กตั้งที่กล่าวมาแล้วทั้งหมด จึง เป็นสิ่งที่น่าสนใจและน่าศึกษา เป็นอย่างยิ่ง โดยเฉพาะความคิด เกี่ยวกับตัวตน และการกระทำผิดของเด็กวัยรุ่น เมื่อศึกษาความสัมพันธ์ระหว่างอาการทางจิตและการรับรู้การมองตนเองจากผู้อื่นที่อยู่รอบตัว เด็ก ว่าใครชื่อหรือพ่อชื่อ บ้างหรือไม่ มากน้อยประการใด เพื่อ เป็นแนวทางในการแก้ไขพฤติกรรมผิดพลาดของเด็กในอนาคต

วัตถุประสงค์ของการวิจัย

๑. เพื่อให้เห็นที่มาของความคิดสำคัญของการมองตนเอง ในเด็กวัยรุ่น เป็นการศึกษาว่าความคิดเกี่ยวกับตนเอง (Self Concept) ของ เด็กวัยรุ่นมีสาเหตุมาจากอะไร
๒. โดยการนำตัวแปร พ่อ แม่ เพื่อนสนิท เพื่อนนักเรียน และครูมาศึกษาสาเหตุนั้น ๆ มีอิทธิพลมากน้อยประการใด ต่อเด็กวัยรุ่น ๒ ประเภท คือ นักเรียนวัยรุ่น และเด็กกระทำผิดวัยรุ่น
๓. ทดสอบสมมุติฐานที่ว่า การมองตัวเองมีส่วนเกี่ยวข้องกับการกระทำผิดในทางใดทางหนึ่ง ต่อไปนี้

(ก) การมองตนเองเป็นฉนวน หรือการสกัดกั้นที่ป้องกันมิให้เด็กกระทำผิด หรือ

(ข) เพิ่มโอกาสในการกระทำผิดให้มากขึ้น

- การสกัดกั้นมิให้กระทำผิดนั้น เป็นผลจากการที่เด็กได้รับเอาค่านิยมในทางที่ดีไว้ เป็นส่วนหนึ่งของจิตใจ และเป็นการปฏิบัติตามความคาดหวังของคนสำคัญสำหรับ เขา คนสำคัญที่กล่าวนี้ เมื่อปฏิบัติต่อเด็กอย่างไร ก็จะเป็น เครื่องกำหนดว่า เด็กจะมองตนเองอย่างไรไปในที่สุด

และในทำนองเดียวกัน โอกาสที่จะเป็นเด็ก เกรจะจะมีเพิ่มขึ้นหรือไม่ก็อยู่ที่ท่าที และความคาดหวังของคนสำคัญ ดังกล่าวนี้ด้วย

๔. ทดสอบสมมุติฐานในเรื่องคุณภาพ และความผันแปรในการมองตนเองอย่างเช่น เด็กที่จะประเมินคุณค่าตนเองเท่าใดในขณะที่เด็กเริ่ม เกร และเด็ก เกร มากประเมินคุณค่าของตนเองเท่าหรือไม่เท่ากับเด็กดี

ขอบเขตของการวิจัย

ผู้วิจัยกำหนดขอบเขตของการศึกษาวิจัย อยู่ที่กลุ่มเด็กนักเรียนชายในโรงเรียนราษฎร์ และเด็กจากสถานฝึกและอบรม เด็กและเยาวชนบ้านกรุงเทพฯ รวมกันประมาณ ๑๕๐ คนเท่านั้น และ

พิจารณาเฉพาะการมองเห็นและการรับรู้การมองเห็นในด้าน Evaluation, Activity, Potency และ Interpersonal Quality จากพ่อ แม่ พี่น้องชาย พี่น้องหญิง และครูเท่านั้น มิได้ศึกษาตัวแปรอื่นนอกจากนี้ มิได้นำ เรื่องชั้นเรียนของเด็ก ประเภทของโรงเรียน เดส หรืออายุ มาเกี่ยวข้องด้วยเลย ทั้งนี้เพราะผู้วิจัยต้องการศึกษาเฉพาะ ความสัมพันธ์ของการมองเห็น และอิทธิพลของการรับรู้การมองเห็นจากผู้อื่น เป็นทั้งสาเหตุหรือที่มาแห่งความคิด เกี่ยวกับตัวตน และพฤติกรรมของเด็ก เป็นประการสำคัญที่สุดเท่านั้น

แนวความคิดที่เป็นพื้นฐานในการกำหนดลวดลายตัวอักษร

ผู้วิจัยได้รับแนวความคิดมาจากทฤษฎี Symbolic Interaction ของ George H. Mead ที่ว่า ลักษณะการประพฤติปฏิบัติต่อกันของมนุษย์ในสังคมที่อาศัยการติดต่อสื่อสารสัมพันธ์ในรูปแบบต่าง ๆ ทั้งภาษาและอากัปกิริยาท่าทางที่เป็นสัญลักษณ์ โดยมนุษย์ตอบโต้ปฏิบัติต่อกันด้วยการแปลความหมายของการกระทำระหว่างกันและกัน อ่านเจตนาารมณ์ของกันและกันว่าการกระทำของฝ่ายหนึ่งนั้นมีความหมายว่าอะไร เพื่อว่าจะได้ตอบโต้การกระทำของฝ่ายนั้น ได้ตรงถูกต้องตามเจตนาารมณ์ที่ระบุไว้ ซึ่งแนวความคิดนี้ ทำให้เห็นว่าพฤติกรรมของมนุษย์นั้น จะสัมพันธ์กับการรับรู้ความคิดจากผู้อื่น นอกจากนี้ ผู้วิจัยยังได้แนวความคิดจาก Cohen's ที่กล่าวว่า พฤติกรรมเบี่ยงเบนเป็นผลลัพธ์มาจากการค้นหาเอกลักษณ์ของคน จาก Stryker ก็ได้แนวความคิดเรื่องตัวตน ว่าเป็นโครงสร้างของเอกลักษณ์ ซึ่งจะสรุปได้ดังนี้ คือ

๑. บุคคลจะแสวงหา สร้างสรรค์ และดำรงเอกลักษณ์ที่มีมั่นคง และยืนยาว
๒. บุคคลจะประเมินเอกลักษณ์ของตนในทางบวก
๓. เอกลักษณ์เป็นพลังจูงใจอันสำคัญที่จะกำหนดแนวทางให้กับพฤติกรรมของคนเรา
๔. เอกลักษณ์จะพัฒนามาจากกระบวนการปะทะสังสรรค์ทางสังคม คนเรามีพฤติกรรมที่คนอื่นคาดหวังที่จะให้แสดงออก เมื่อมีความสัมพันธ์กับคนอื่น ตัวเราก็จะตกอยู่ในอุปมัยของการปะทะสังสรรค์ทางสังคม
๕. พฤติกรรม เป็นการแสดงออกซึ่งกระบวนการการควบคุมภาษา แม้แต่การ เบี่ยงเบนก็เป็น การกระทำ เพื่อแสดงให้ เห็นว่าผู้กระทำ เป็นคนอย่างไร และเป็นปฏิกิริยาตอบโต้กับผู้อื่น
๖. เอกลักษณ์จะมีสภาพคงที่ และยิ่งมีการสัมพันธ์กันมากขึ้นเท่าไร ก็ยิ่ง เป็นการ เสริมให้

เอกลักษณ์นั้นลงมากขึ้น เท่านั้น

Reckless และเพื่อน ได้วิจัยเกี่ยวกับ Self-Concept แล้วรายงานให้ทราบว่าคุณารู้สึกนึกคิด เกี่ยวกับตัวตน เป็นมูรูฐานที่สำคัญที่สุด ซึ่งจะเป็นต่อการกระทำผิดหรือป้องกันตัวบุคคลให้พ้นจากการทำผิด คิดว่า Schwartz และ Tangri, ได้นำแนวคิดของ Reckless มาศึกษา โดยปรับปรุงการวัดความคิดเกี่ยวกับตัวตนให้ดีขึ้น หมายความมากขึ้น และพิจารณาถึงปัญหาต่าง ๆ กว้างขึ้น ต่อมา Schwartz ได้ร่วมงานกับ Feagin และ Stryker, ได้ศึกษาคุณภาพของความคิดเกี่ยวกับตัวตน ความแปรผันของความคิดเกี่ยวกับตัวตน และที่มาทางสังคมและการเสริมแรงของการมองเห็นของการการนำมาสู่เอกลักษณ์ที่เปลี่ยนแปลง จากการศึกษาทำให้ Schwartz และ Tangri สร้างสมมุติฐานในการศึกษาของเขาขึ้นคือ

๑. เด็กชายที่ครูทำนายว่าจะทำผิดในอนาคตจะประ เนิตนตนน้อยกว่า เด็กที่ครูทำนายว่าจะ เป็นเด็กดี (ไม่กระทำความผิด)

๒. ความคิด เกี่ยวกับตัวตนของเด็กที่ถูกทำนายว่าจะกระทำความผิด จะแปรผันสูงกว่า เด็กที่ถูกทำนายว่าจะไม่กระทำความผิด

๓. ครูจะมีอิทธิพลต่อการประ เนิตนตนเองของเด็กที่ถูกทำนายว่าจะไม่กระทำความผิด (เด็กดี) มากกว่าของ เด็กที่คาดว่ากระทำความผิด

จะ เห็นว่าสมมุติฐานที่เขาตั้งขึ้นจะ เกี่ยวกับการประ เนิตนตนเอง คุณภาพ และความแปรผันของการมองเห็นในเด็กแต่ละประเภท รวมทั้งอิทธิพลของผู้อื่น ที่จะมีผลต่อการมองเห็นของเด็กแต่ละประเภท

จากที่กล่าวมาแล้วทั้งหมด ทำให้ผู้วิจัยเกิดแนวความคิดที่จะศึกษา ความคิดเกี่ยวกับตัวตน ของเด็กและพฤติกรรม เบี่ยงเบนในเด็กวัยรุ่น โดยได้พยายามวางแผน และแก้ไขข้อบกพร่องที่นักสังคมวิทยา ได้ให้ข้อคิดไว้ อย่างเด่น ในการทดลองของ Reckless ที่มีผู้กล่าววิจารณ์ว่า

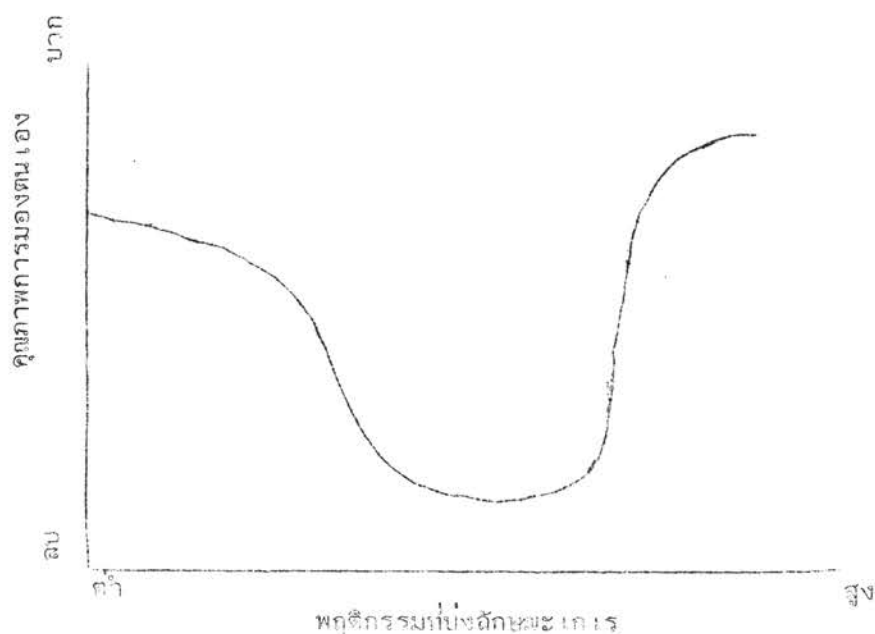
๑. เป็นการทดลองกับเด็กอายุเพียง ๑๒ ปี การมองเห็นเองในปัจจุบันจึงมีความสัมพันธ์ไม่มากพอที่จะทำนายถึงพฤติกรรมการกระทำผิดในอนาคต ผู้วิจัยจึงกำหนดตัวอย่าง เป็น เด็กอายุ ๑๕-๑๘ ปี เพราะจำถือตามแนวทฤษฎีแห่งตัวตน และตามความเชื่อเบื้องต้นของ Schwartz และ Tangri แล้ว เด็กพวกนี้จะมีเอกลักษณ์ที่มั่นคง และเอกลักษณ์ก็จะ เป็นแรงจูงใจให้แสดงพฤติกรรม

ส่วนที่ Cohen กล่าวว่าพฤติกรรม เบี่ยงเบน เกิดจากการแสวงหาเอกลักษณ์นี้ เด็กอายุ ๑๕-๑๘ ปี ก็ควรระโกภาพตนเอง ออกสังคมที่มีคนพร้อมใจแล้ว

๒. ข้อบกพร่องในการเลือกเด็ก "ดี" กับ "เลว" เพียง ๒ ประเภท ซึ่งทำให้เด็กที่อยู่ในข่ายดีบางคนไม่ถูกเลือกมาด้วยหรือ เด็กยังไม่เลือกเข้าก็ว่าบางคนไม่ถูกเลือกเป็นเด็กเลว จึงทำให้ตกเป็นตัวอย่างที่มิดีพอ ผู้วิจัยจึงกำหนดเด็กเป็น ๔ ประเภท คือ เด็กดี เด็กที่เรียกว่าดีได้ เด็กค่อนข้างเลว และเด็กเลว เพื่อให้ได้เห็นข้อแตกต่าง และการเปรียบเทียบได้เด่นชัดขึ้น

๓. จากผลการวิจัยของ Schwartz และ Tangri ที่แสดงให้เห็นเกี่ยวกับการมองตน และคุณภาพความแปรผันของการมองตน สังเกตุมที่จะแสดงต่อไป เป็นแนวให้ผู้วิจัย สร้างสมมุติฐานในการวิจัยขึ้น^๑

รูปภาพที่ ๑ ภาพการแสดงคุณภาพของการมองตนเองในเด็กที่มีพฤติกรรมต่างกัน



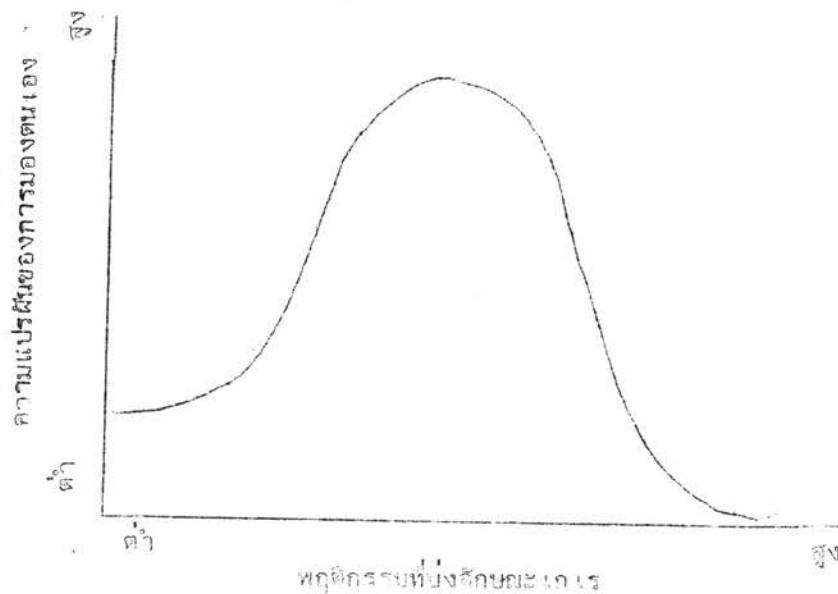
^๑Michael Schwartz and Sheldon Stryker, Deviance, Selves and Others, (Washington: American Sociological Association, 1970), pp. 17-25 .

จากภาพที่ ๑ จะแสดงให้เห็นในว่า

- เด็กที่จบของมองตนเองมากกว่าเด็กที่ค่อนข้าง เกเร
- เด็ก เกเร เริ่มที่จะมองตนเองดีกว่าเด็กค่อนข้าง เกเร และเด็กที่จริง ๆ

ภาพตนเองของเด็ก ๆ ละก็ก็เริ่มเหมือนกัน คือ มองตนเองเป็นเกณฑ์เหมือนกันได้ เพราะเด็กดีนั้นจะรับรู้ความคิดเกี่ยวกับตัวเองจากผู้อื่นสูง คือ รับรู้ว่าผู้อื่นมองตนเป็นเกณฑ์ ตัวเองก็มีภาพของตนที่ดีงาม ในขณะที่เด็ก เกเร เริ่มที่จะมีภาพตนเองสูง เพราะ เขาได้หุ้ม เหยียดใจ มีพฤติกรรมสวามิภพานของ เด็ก เก เรออย่าง เดิมที่เหมือนกัน

รูปภาพที่ ๒ ภาพแสดงการเปลี่ยนแปลงที่เด็กรับรู้ได้จากการมองของผู้อื่นในด้านการประเมินตนของเด็กที่มีพฤติกรรมต่างกัน



จากภาพที่ ๒ จะแสดงให้เห็นเห็นว่า

- เด็กค่อนข้าง เกเร จะมีการมองตนเองแปรผันมาก ใจที่นิ่ง และเลื่อน ในขณะที่เด็กที่เด็ก เกเร เต็มตัว จะมีการมองตนเองนิ่งๆ แข็งชีวิต ไม่แปรผัน (รายละเอียด ดูได้จากผลงานวิจัยที่เกี่ยวข้อง)

จากแนวความคิดเหล่านี้ ผู้วิจัยจึงนำมากำหนดเป็นสมมุติฐานในการวิจัย ดังต่อไปนี้ คือ

สมมุติฐาน

๑. เด็กเริ่มเถเร และเด็กค่อนข้างเถเรจะแตกต่างจากเด็กดี ในเรื่องการมองตนเอง กล่าวคือ เด็ก ๒ พวกแรกมองตนเองไปเป็นทางที่ด้อยกว่าเด็กดี จากผลงานวิจัยที่เกี่ยวข้องหลายฉบับ พบว่า เด็กดีจะมีการมองเห็นเองก็ รับรู้การมองเห็นเองจาก พ่อ แม่ ครู เพื่อน ได้รับการคาดหวังจากสังคม หรือบุคคลใกล้เคียงรอบด้านว่า เขาจะมีพฤติกรรมที่ดี การรับรู้คำนิยามอันนี้ จึงทำให้เขามองตนเองพฤติกรรมและแสดงบทบาทตามการคาดหวังจากบุคคลอื่น ในขณะที่เด็กที่เริ่มเถเรจะมีการมองเห็นในทางที่ด้อยกว่าเด็กดีจริง ๆ เพราะเขารับรู้จากบุคคลรอบด้านเกี่ยวกับการคาดหวังบทบาทจากคนอื่นว่าตัวเขาไม่ดี เท่ากับเด็กดี พฤติกรรมที่เขาแสดงออกและความคิดเกี่ยวกับตนเอง จึงเป็นพฤติกรรมทางที่ด้อยกว่าเด็กดี

๒. เด็กที่เถเรเต็มตัวจะมองและประเมินตัวเองต่ำกว่าเด็กที่ค่อนข้างเถเร เด็กที่ยังเรียกว่าเด็กดีได้หรือมากกว่าเด็กดีจริง ๆ เพราะการหุ่ยเห็ดจิตใจให้กับบทบาทของเด็กเถเรอย่างเต็มที่ ก็เหมือนกับการที่เด็กดีจริง ๆ หุ่ยเห็ดจิตใจให้กับบทบาทของเด็กดีอย่างเต็มที่เช่นเดียวกัน

๓. เด็กที่เป็นเด็กเถเรเต็มตัว จะมีภาพของตัวเองที่ว่างลง ไม่แปรผันเหมือนเด็กที่ค่อนข้างเถเร หรือเด็กที่ยังเรียกว่าเด็กดีได้ หรือเท่ากับเด็กดีจริง ๆ

จากการศึกษาเอกสารและหนังสือต่าง ๆ หลายฉบับพบว่า เด็กเถเรเต็มตัว จะมีความรู้สึกเกี่ยวกับตัวเองนั้นคง มีความแปรผันต่ำ คือเขารับรู้การมองเห็นจากคนอื่นเช่น พ่อ แม่ เพื่อน ครู เขาเชื่อว่าคนอื่นแต่ละคน จะมีความรู้สึกเกี่ยวกับตัวเขาไม่แตกต่างกัน ภาพเกี่ยวกับตัวเขาจึงไม่สับสน แจ่มใส และมีมั่นคง ในขณะที่เด็กเพ็งเถเร จะมีภาพตนเองไม่แจ่มชัด เพราะเขาเชื่อว่าผู้อื่นแต่ละคนตัวเขา มีทัศนะเกี่ยวกับตัวเขาไม่ตรงกัน พ่อ แม่ เพื่อน ครู อาจจะของเขาไม่เหมือนกัน ดังนั้นความคิดเกี่ยวกับตนเองของเด็กที่เริ่มเถเร จึงแปรผันสูงไม่แน่นอน และไม่มั่นคง เท่ากับเด็กเถเรเต็มตัว

คำจำกัดความ

การมองเห็น (Self-Concept) Kendler กล่าวว่า หมายถึงทัศนคติที่มีต่อตนเอง การเรียนรู้เกี่ยวกับตนเอง เกิดขึ้นตามลำดับตั้งแต่เด็กจนโต การประเมินค่าเกี่ยวกับตนเอง จะเปลี่ยนแปลงไปตามวุฒิภาวะ ประสบการณ์ ไม่จำกัดอายุ^๑ ดังนั้นควรสังเกตเห็นเกี่ยวกับคน ในที่นี้จึงหมายถึง

^๑Howard H. Kendler, Basic Psychology (New York: Appleton

คะแนนความคิด เห็นเกี่ยวกับตน ที่ได้จากคำตอบแบบวัดความคิด เห็นเกี่ยวกับตน (Semantic Differential Scale) จากแต่ละประเภทความคิดเกี่ยวกับตน ๕ ประเภท คือ Evaluation, Activity, Potency และ Interpersonal Quality

เด็กดี หมายถึงเด็กที่เรียนสายชั้นเรียนอายุ ๑๒-๑๕ ปี ไม่เคยกระทำผิดในชั้นเรียน ไม่เคยละเมิดกฎข้อบังคับของโรงเรียน ไม่เคยมีประวัติอยู่เฝ้าจำคุก หรือถูกกักขังกับการสวัสดิภาพเด็กและเยาวชน ไม่เคยขึ้นศาล มีความประพฤติดี

เด็กที่ เรียกว่าดีได้ หมายถึง เด็กที่เรียนที่อาจเคยกระทำผิดในชั้นเรียนเล็ก ๆ น้อย ๆ อาจจะเคยละเมิดกฎของโรงเรียนบ้าง แต่เป็นความผิดสถานเบาและไม่บ่อย ไม่เคยมีประวัติอยู่ที่สถานเฝ้าจำคุก ไม่เคยขึ้นศาลเด็ก มีความประพฤติที่ดี เป็นส่วนมาก ทั้งที่บ้านและที่โรงเรียน

เด็กค่อนข้าง เกเร หมายถึง เด็กนักเรียนที่ เคยกระทำผิดในชั้นเรียน ละเมิดกฎข้อบังคับของโรงเรียนอยู่ เสมอ เป็นประจำ อาจเคยมีประวัติอยู่ที่สถานเฝ้าจำคุกหรือ เคยขึ้นศาลเด็ก แต่เป็นความผิดสถานเบา เพียงตักเตือนแล้วให้กลับบ้านได้ ไม่เคยถูกควบคุม

เด็ก เกเร หมายถึง เด็กในสถานพินิจฯ เป็นเด็กวัยรุ่นชาย ซึ่งกระทำผิดกฎหมายในคดีอาญา และถูกศาลคดี เด็กและ เยาวชนกลางพิพากษาแล้ว ถูกส่งตัวเข้ามาควบคุมอยู่ในสถานฝึกอบรมของสถานพินิจและคุ้มครอง เด็กกลาง (บางนา)

พฤติกรรม เบี่ยงเบน หมายถึง การที่สังคมจะเป็นฝ่ายกำหนดลักษณะบรรทัดฐานขึ้น เพื่อให้สมาชิกในสังคมยึดถือปฏิบัติ ลักษณะบรรทัดฐานอาจจะแสดงออกในรูปของ กฎ ระเบียบ แบบแผน หรือพฤติกรรมที่บุคคลจะต้องปฏิบัติตาม การละเมิดบรรทัดฐาน ย่อมก่อให้เกิด การ เบี่ยงเบนหรืออย่างที่ว่า Howard Becker ลงความเห็นว่า การเบี่ยงเบนนี้ไม่ใช่เกิดหาเองของ ธรรมชาติ แต่เป็นผลจากการใช้กฎเกณฑ์และสภาพบังคับต่อผู้กระทำผิดอย่างมีประสิทธิภาพ ผู้ที่เบี่ยงเบนคือผู้ที่ถูกจำแนกโดยกฎเกณฑ์ และสภาพบังคับดังกล่าว พฤติกรรมเบี่ยงเบนจึงเป็นพฤติกรรมที่ประชาชนเป็นผู้จำแนก^๑

^๑ อรรถ สุวรรณบุบผา, หลักอาชญาวิทยา (พระนคร: โรงพิมพ์ไทยวัฒนาพานิช, ๒๕๑๘)

ประโยชน์ที่จะได้รับจากการวิจัย

๑. เมื่อแสดงให้เห็นแนวความคิด หรือทฤษฎีของนักสังคมวิทยาตะวันตก สามารถนำมาประยุกต์ใช้กับปรากฏการณ์ในทางสังคมตะวันออกได้ ซึ่งก็เท่ากับช่วยส่งเสริมคุณค่าของแนวความคิดทางวิชาการ

เนื่องจากทางตะวันตกมีผู้สนใจในเรื่อง ความคิดเกี่ยวกับตัวตนมานาน และได้พยายามหาทางศึกษา ว่า ตัวตนในใจเราเกิดขึ้นมาได้อย่างไร พัดมาจากสิ่งใด และจะมีผลต่อพฤติกรรมของคน ในสังคมมากน้อยประการใด เขาวิจัยวิเคราะห์ข้อมูลได้ข้อสรุปหลายประการ และที่น่าสนใจคือ มีการวิจัยของ Reckless เกี่ยวกับความคิดเกี่ยวกับตัวตน ของ เด็กๆ และ เด็ก เฒ่า ซึ่งมีผลต่อพฤติกรรมของเขา และพบว่า เด็กที่ถูกมองว่าเป็นคนดี ก็จะมีพฤติกรรมที่ดี และมีแนวโน้มในการป้องกันตัวเองจากการกระทำความผิด ส่วนเด็กที่ถูกมองว่า เขาก็จะมีพฤติกรรม เบี่ยงเบนและมีโอกาสที่จะกระทำผิดได้ง่ายขึ้น

จากการศึกษาตำราเอกสาร เกี่ยวกับพระราชบัญญัติศาลคดี เด็กและ เยาวชนของไทยรวมทั้ง สถิติ และบทความจากกองกำลังการสืบเสาะภาพ เด็กและ เยาวชนแล้ว พบว่า เด็กที่กระทำผิดในเมืองไทย มีเพิ่มมากขึ้นทุกปี และ มาตราการที่ใช้กับเด็ก เหล่านั้น ถ้าโทษสถานเบา ดัง เตือน แล้วปล่อยตัวไป หรือไว้ใจผู้ดูแลความปลอดภัย คือปล่อยตัวไปเพื่อให้ประพฤติกู้ แต่ให้ที่อยู่ภายใต้ความควบคุมและ สอดส่องของ เจ้าหน้าที่ของสถานสงเคราะห์ของ เด็กกลาง โดยให้มารายงานตัวเป็นระยะ เช่น ๒-๓ เดือนต่อครั้ง เมื่อเจ้าหน้าที่มีคำสั่ง ๒ หรือ ๓ ครั้ง หรือปล่อยตัว ให้เด็กมีความประพฤติ การศึกษาแล้วเรียน การอาชีพ ในบางกรณีปรากฏว่ามีผลการของ เด็ก เหล่านี้จะลดลง ไม่ได้เอาใจใส่ในความ เป็นอยู่ ของ เด็ก และกระทำผิดมากขึ้นอีก เช่น ๑-๒ ปี ให้ออกจาก สถานสามารถจะต้องชำระเงิน ต่อศาลตามจำนวนที่กำหนด แต่ ประเด็นว่า เด็กที่ถูกจับส่งมายังศาลคดี เด็กและ เยาวชนกลาง มีเด็กที่เคย ถูกจับและกระทำผิดมาแล้ว เป็นครั้งแรก ๑ หรือครั้งที่ ๒ หรือมากกว่า ดังนั้นจึง เป็นสิ่งที่น่าสนใจ เกตว่า การลงโทษที่ศาลคดี เด็กจะเยาวชนพการณาตัดสิน และใช้มาตรการกับ เด็ก เหล่านี้มาแล้วในอดีต ไม่เป็นผลหรืออย่างไร ถ้าเราเคยศึกษาในเรื่องความคิด เกี่ยวกับตัวตน และพฤติกรรมของ เด็กที่กระทำ ความผิด และ เด็กที่ แล้วพบว่า การมองคนมีผลต่อพฤติกรรมที่ดีหรือ เลวจริง เราก็น่าจะมาปรับปรุงให้ เป็นแนวทางในการแก้ปัญหา เด็กกระทำผิดในเมืองไทยได้

๒. พ่อภรรยาผู้เขียน ได้ปรึกษาหารือว่า บทบาทของพ่อแม่ควรปลูกฝังต่อเด็กมีส่วนสำคัญคือ การสร้างภาพในตัวเด็กอย่างไร และสิ่งใดที่ควรหลีกเลี่ยงพฤติกรรมของพ่อแม่เด็ก ๆ อย่งไรบ้าง ก็ถ้า แนวทางทฤษฎีเกี่ยวกับตัวคนมีใช้ได้จริง เช่นเดียวกับต้องประสบผลแล้ว ผู้เขียนจะต้องยอมรับว่า เด็ก จะมีพฤติกรรมที่ดีหรือ เลว ประการใด ก็ขึ้นอยู่กับคนในสิ่งแวดล้อมชีวิต คือ พ่อ แม่ ผู้ปกครอง ครู เพื่อน ที่มองดู เขาในแง่ ก้าวเขา เป็นหลักคือผู้เลี้ยง ถ้าไม่มาทักใจ แต่ถ้าเขาบ่นเราไปมันจะเกเรละก็ หากเรา คาดคั้นกล่าวโทษคำว่า เขา เขาจะยิ่งรู้สึกว่าตัวเองตกต่ำ ละ ทรมานลงไปอีก ซึ่งการดูว่านี้ พ่อ แม่ ครูเองก็อาจจะไม่กล้า จะทำให้ เขากลับตัวกลับใจเป็นคนดี แต่จริง ๆ แล้ว ตามแนวทฤษฎีแห่งตัวตน เขาจะกลับดีขึ้นไม่ได้ แต่เขาจะกลับตัวกลับใจเป็นคนดี เมื่อคนอื่นรอบตัวเขาพยายามยกเขาขึ้น มอง เขาเสียใหม่ ว่าเขาก็กลับตัวได้แล้ว เป็นคนดีแล้ว และในไม่ช้าเขาก็จะรับรู้ และค่อยสร้างความคิด เกี่ยวกับตัวเองขึ้นมาใหม่ พฤติกรรมที่เขาแสดงออก ก็จะเปลี่ยนแปลงไปในทางที่ดีแน่นอน

๓. เป็นแนวทางสำหรับผู้สนใจในวงที่กว้างขึ้นไป ซึ่งอาจจะเป็นการวิจัย ความคิดเกี่ยวกับตัวตน และการกระทำความคิดของเด็ก ในเด็กแต่ละชั้นชน หรือ เปรียบเทียบความคิดเกี่ยวกับตัวตน ของเด็กในเมืองและเด็กชนบท หรือความแปรผันเกี่ยวกับการมองเห็นของเด็กในช่วงอายุต่าง ๆ เป็นต้น