



สรุปผลการวิจัยและข้อเสนอแนะ

จากการวิเคราะห์ข้อมูลได้ผลสรุปดังนี้

๑. การมองตนเองของเด็กแต่ละด้าน ซึ่งเป็นตัวแปรตามได้ศึกษาพบว่า

๑.๑ ค่าเฉลี่ยการมองตนเองของเด็กทั้ง ๔ กลุ่ม เด็กนักเรียนจะมีการมองตนเองสูง

ในการมองตนเองด้านเดียวกันคือ Activity แตกต่างจากเด็กเกรที่มองตนเองสูงในด้าน Interpersonal

Quality แสดงให้เห็นว่า ศีลชีวิตของเด็กนักเรียนจะแตกต่างจากชีวิตชีวิตของเด็กเกร

ในสถานฝึกและอบรม คือเด็กนักเรียนทุกกลุ่ม มองตนเองในด้าน Activity กิริยา มารยาท ใน

ขณะที่เด็กเกร จะไม่สนใจในด้านนี้มากเท่าที่ควร

๑.๒ ในกรณีค่าเฉลี่ยคะแนนตัวในการมองตนเอง ปรากฏว่า เด็กสองกลุ่มแรกคือ เด็กถ

และเด็กที่เรียกว่าดีได้ มีคะแนนตรงกันที่ด้าน Evaluation ส่วนเด็กสองกลุ่มหลัง คือเด็กค่อนข้าง

เกรและเด็กเกร คะแนนต่ำตรงกันที่ด้าน Potency แสดงว่าลักษณะการมองตนเองของเด็ก ที่มีความ

ประพฤติกดี และความประพฤติเกร จะมีแนวโน้มต่างกัน คือเด็กสองกลุ่มแรกซึ่งเป็นเด็กค่อนข้างดี

จะมองตนเองด้านการประเมินต่ำกว่าการมองตนเองด้านอื่น ซึ่งอาจจะเป็นเพราะค่านิยมเกี่ยวกับการประเมิน

หรือเด็กจะคิดว่าตนมีความสามารถต่ำกว่าที่เขาทำได้จริง ๆ ดังที่ Sister M. Amatora เคยศึกษา

เรื่อง Comparisons in Self Evaluate in Personality

ส่วนเด็กที่มีความประพฤติค่อนข้างเกรและเด็กเกร จะมองตนเองด้าน Potency

สอดคล้องกับบทบาทและสถานภาพของตน คือ มีความโน้มเอียงที่จะพิจารณาว่าตนมักจะเป็นคนที่มี

ลักษณะชอบความรุนแรง และใช้กำลัง

๑.๓ สำหรับการมองตนเองด้าน Evaluation นั้น ถ้าพิจารณาแต่เฉพาะเด็กนักเรียน

ก็จะพบว่าข้อมูลที่ได้มาสอดคล้องกับสมมติฐาน กล่าวคือ เด็กดีจะมองเห็นคุณค่าสูงกว่าเด็ก  
ค่อนข้างเกเร แต่จะต่ำกว่าการประเมินตัวเองของเด็ก เกเรในสถาบันเด็ก ซึ่งก็ไม่ได้เข้าแย้งกับ  
สมมติฐาน ( เพราะคะแนนเฉลี่ยของเด็กเกเรไม่ได้ต่ำกว่า) การที่เด็กเกเรมองเห็นคุณค่าสูงนี้อาจจะ  
เป็นเพราะเด็กพวกนี้ ส่วนใหญ่กระทำผิดในแง่ที่ใช้ยาเสพติด (ไม่ถึงกับชดยา) ไม่ใช่เด็กที่ประกอบ  
อาชญากรรม

๑.๔ การมองเห็นด้าน Activity พบว่าเด็กค่อนข้างเกเร จะมองเห็นด้านนี้สูงที่สุด  
ส่วนเด็กเกเรจะมองเห็นด้านนี้ต่ำกว่ากลุ่มอื่น แสดงว่าเด็กที่เป็นเด็กค่อนข้างเกเร จะมองว่าตน เป็นผู้มี  
กิริยา ท่าทางดี ในขณะที่เด็ก เกเรรู้ตัวและมองเห็นว่าเป็นผู้มี กิริยา มารยาทไม่ดี เท่ากับกลุ่มอื่นของตน  
เอง ข้อมูลชุดนี้จึงไม่สนับสนุนสมมติฐานที่ตั้งไว้

๑.๕ การมองเห็นด้าน Potency ปรากฏว่า คะแนนการมองเห็นของแต่ละกลุ่มใกล้เคียง  
เคียงกัน

๑.๖ การมองเห็นด้าน Interpersonal Quality พบว่า คะแนนเฉลี่ยการมองเห็น  
เองของเด็กที่เรียกว่าดีได้ เด็กค่อนข้าง เกเร และเด็กเกเร ใกล้เคียงกัน ยกเว้นกลุ่มเด็กดี ที่มีคะแนน  
เฉลี่ยต่ำกว่ากลุ่มอื่น ๆ แสดงว่าเด็กดีจะมีการสมาคมหรือความสัมพันธ์ต่อบุคคลอื่นไม่ดี เท่ากับเด็กอื่น ๆ

๒. ทดสอบความแตกต่างของการมองเห็นของเด็กทุกด้าน ระหว่างเด็กกลุ่มต่าง ๆ ทั้ง ๔  
กลุ่ม พบว่า

เด็กดีมีผลรวมการมองเห็นทุกด้าน ไม่แตกต่างกันจาก เด็กที่เรียกว่าดีได้

เด็กดีมีผลรวมการมองเห็นทุกด้าน แตกต่างจาก เด็กค่อนข้าง เกเร

เด็กดีมีผลรวมการมองเห็นทุกด้าน ไม่แตกต่างจาก เด็ก เกเร

เด็กที่ เรียกว่าดีได้ มีผลรวมการมองเห็นทุกด้านแตกต่างจาก เด็กค่อนข้าง เกเร เพียงเล็กน้อย

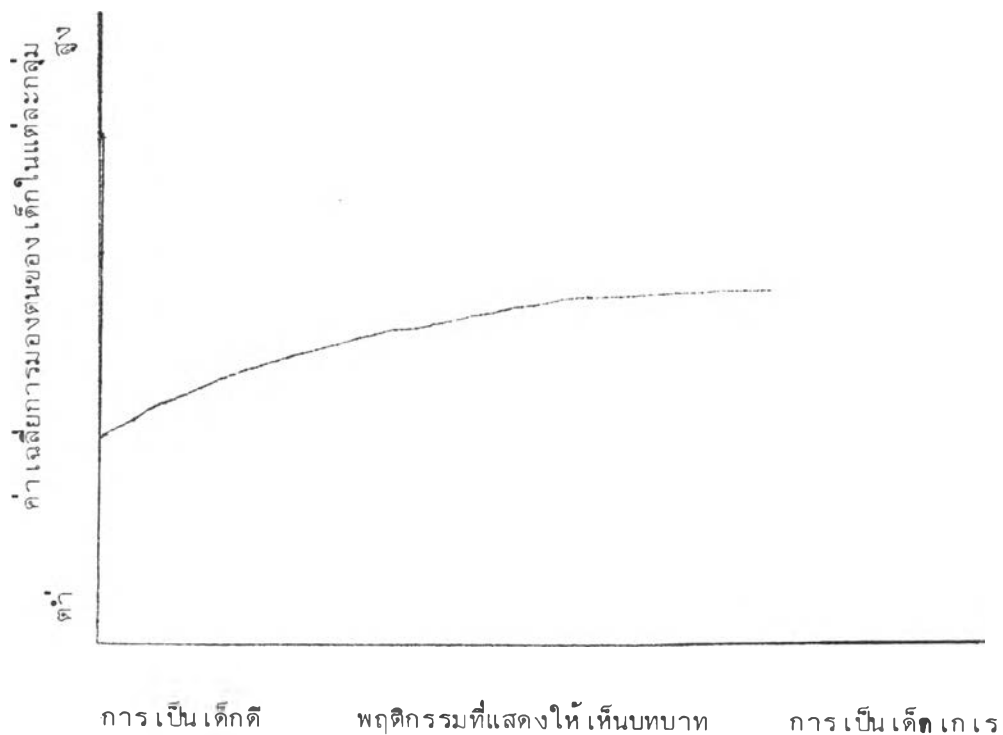
เด็กที่ เรียกว่าดีได้ มีผลรวมการมองเห็นทุกด้านไม่แตกต่างจาก เด็ก เกเร

เด็กค่อนข้าง เกเร มีผลรวมการมองเห็นทุกด้านแตกต่างจาก เด็ก เกเร

จากที่กล่าวมา พบว่าเด็กดีกับการมองเห็นรวมทุกด้าน ไม่แตกต่างจาก เด็ก เกเร ซึ่งเป็นผลที่  
ได้ตรงกับที่ตั้งสมมติฐานไว้ว่า เด็ก เกเร เดิมดีจะมองเห็นเอง ทำกับหรือไม่แตกต่างจาก เด็กดีจริง ๆ

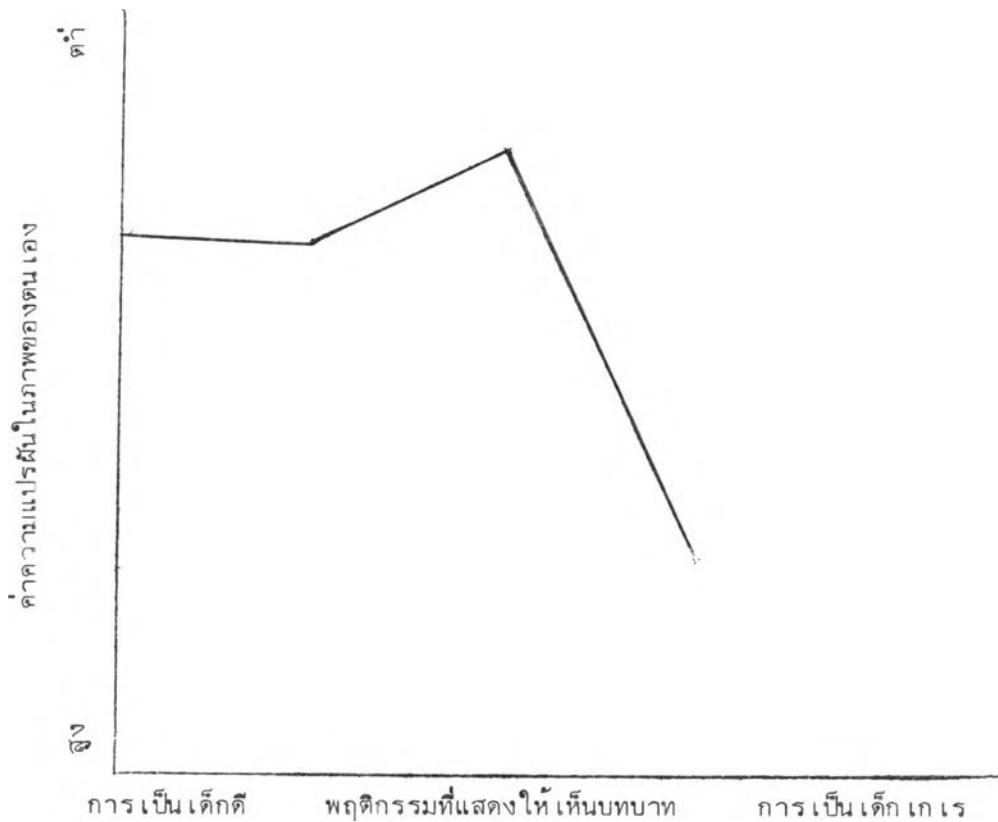
๓. พิจารณาการรับรู้การมองเห็นจากผู้อื่น ซึ่งเป็นตัวแปรอิสระ (พิจารณาความแปรผัน) ปรากฏว่าค่าของสหสัมพันธ์เฉลี่ยที่คำนวณได้ เป็นหลักฐานสนับสนุนสมมติฐานที่วางไว้ว่า เด็กที่ยังไม่ เกเรอย่างแท้จริงจะมีภาพตนเองแปรผันไม่แจ่มใส และเด็กที่เกเรอย่างแท้จริง จะมีภาพตนเองมั่นคง ไม่สับสน และมั่นคงแน่นอนกว่าเด็กที่เริ่ม เกเร นอกจากนั้นยังพบด้วยว่า มีความสัมพันธ์อย่างมีนัยสำคัญ ทางสถิติ ระหว่างการรับรู้การมองเห็นจากพ่อและแม่ ในเด็กทั้ง ๔ กลุ่ม แสดงว่าพ่อและแม่ของเขาจะ มองเขา คล้ายคลึง และสอดคล้องกัน

รูปที่ ๓ รูปภาพแสดงการมองเห็นในด้าน Evaluation การประเมินตนของเด็กทั้ง ๔ กลุ่ม



จากภาพ พบว่า เด็กที่มีความประพฤติดี จะประเมินตนต่ำกว่า ผู้ที่มีพฤติกรรมต่ำกว่าตน หรืออาจกล่าวได้ว่า เด็กที่มีพฤติกรรมต่ำลง จะกลับประเมินตนสูงขึ้น คือ เด็กดีจะมีค่าเฉลี่ยการมองเห็นของตน เท่ากับ ๑๐.๖๓ เด็กที่เรียกว่าดีได้ มีค่าเฉลี่ยการมองเห็นตนเท่ากับ ๑๑.๕๘ เด็กก่อนเข้า เกเร มีค่าเฉลี่ยการมองเห็นตน เท่ากับ ๑๓.๐๖ ส่วนเด็กเกเร มีค่าเฉลี่ยการมองเห็นตน เท่ากับ ๑๓.๖๕ จะเห็นได้ว่า เด็ก เกเรกลับประเมินตนสูงมากที่สุด

รูปที่ ๔ รูปภาพแสดงความแปรผันที่เด็กรับรู้ได้จากการมองของผู้อื่น ในด้าน Evaluation ของเด็กทั้ง ๔ กลุ่ม



จากรูป จะพบว่า เด็กดีและเด็กที่เรียกว่าดีได้ มีค่าสหสัมพันธ์เฉลี่ย ที่รับรู้จากการมองของผู้อื่น แต่ละคู่ใกล้เคียงกันคือ ๐.๒๕ และ ๐.๓๐ สองกลุ่มนี้มีความมั่นคง สอดคล้องกัน ในทัศนะของผู้อื่นที่เด็กรับรู้ได้

ส่วนกลุ่มที่ ๓ เด็กค่อนข้าง เกเร มีค่าสหสัมพันธ์เฉลี่ยต่ำที่สุด แสดงว่าไม่มีความมั่นคง ในสายตาของคนอื่นที่จะประเมิน เด็ก และเด็กรับรู้ได้ มีความแปรผันสูงในระหว่างคนอื่นแต่ละคนมองเด็ก

ส่วนกลุ่มที่ ๔ เด็ก เกเร มีค่าสหสัมพันธ์เฉลี่ยสูงที่สุด แสดงว่ามีความมั่นคงสูงในสายตาคนอื่นที่จะประเมิน เด็ก ก็คนอื่นแต่ละคนที่เด็กรับรู้ได้นั้นต่างก็ประเมินเด็กใกล้เคียง มองเหมือนกัน มีภาพแจ่มชัดไม่แปรผันหรือสับสน ตรงตามสมมุติฐานที่วางไว้ว่า เด็ก เกเรจะมีความเกี่ยวข้องกับ

ตนเองที่รับรู้จากผู้อื่นแจ่มใส มั่นคง และชัดเจน

๔. จากที่สรุปการวิเคราะห์ทั้งหมด เราได้พิสูจน์สมมุติฐานที่ตั้งไว้แล้ว พบว่าผลจากการวิจัยบางข้อตรงกับสมมุติฐาน บางข้อก็ไม่ตรงกับสมมุติฐาน ดังจะได้กล่าวถึงเหตุผลต่าง ๆ ต่อไปนี้

สมมุติฐาน ข้อที่ ๑

เด็กที่เริ่มเกรจะแตกต่างจากเด็กดี ในเรื่องการมองตนเอง กล่าวคือเด็กเริ่มเกรจะมองตนเองไปในทางที่ดี น้อยกว่าเด็กที่ไม่เกร

จากผลการวิเคราะห์ข้อมูล เรากลับพบว่า เด็กดีจะมองและประเมินตนเองต่ำกว่าเด็กที่ค่อนข้างเกรหรือเริ่มเกร กล่าวคือเด็กค่อนข้างเกรจะมองตนเองไปในทางที่ดีกว่าเด็กดี (ตารางที่ ๒๕) ซึ่งจากการพิจารณาจากผลการวิเคราะห์ พบว่า สาเหตุที่ทำให้ผลการวิเคราะห์การมองตนเองของเด็ก ไม่เป็นไปตามสมมุติฐาน คงจะเป็นเพราะว่า เด็กดีโดยทั่วไปมักจะถ่อมตัวกว่าเด็กค่อนข้างเกร และมองตนเองสอดคล้องกันในด้านต่าง ๆ มากกว่า ซึ่งจะเห็นได้จากค่าของการเบี่ยงเบนมาตรฐาน

สมมุติฐาน ข้อที่ ๒

เด็กที่เกรเต็มตัว จะมองและประเมินตนเองดีกว่าเด็กที่เริ่มเกร และเด็กดี หรือเท่ากับเด็กดีจริง ๆ

จากผลการวิเคราะห์ข้อมูลพบว่า ตรงตามสมมุติฐานที่วางไว้เพียงครั้งเดียว กล่าวคือเด็กที่เกรเต็มตัวจะมองและประเมินตนเองเท่า ๆ กับเด็กดี (ตารางที่ ๒๖ และ ๒๘) และดูได้จากรูปภาพที่ ๓ ส่วนอีกครั้งหนึ่ง ข้อมูลชี้ไปในทางกลับกัน เช่นเดียวกับความแตกต่างระหว่างเด็กดีกับเด็กค่อนข้างเกร (ตารางที่ ๒๘)

สมมุติฐาน ข้อที่ ๓

เด็ก เกรเต็มตัวจะมีภาพของตัวเอง ที่มั่นคง ไม่แปรผันยิ่งกว่าเด็กที่เพิ่งเกร หรือเด็กดีทั่วไป

จากผลการวิเคราะห์ข้อมูลพบว่าตรงตามสมมุติฐานที่วางไว้ ซึ่งจะได้จากการแสดงค่าสหสัมพันธ์เปรียบเทียบ (ตารางที่ ๓๐) และค่าของความเบี่ยงเบนมาตรฐาน (ตารางที่ ๓๓) ด้วยรูปภาพกราฟรูปที่ ๔

ข้อเสนอแนะจากการวิจัยครั้งนี้

๑. ข้อมูลซึ่งได้จากการศึกษาจากเอกสาร ตำรับตำรา เกี่ยวกับการมองตนเองของเด็ก ทั้งเด็กนักเรียน ประเภทต่าง ๆ และเด็กกระทำผิด ในสถานฝึกและอบรม คาดว่าจะเป็นประโยชน์ต่อนักสังคมวิทยา นักจิตวิทยา ครู อาจารย์ และพ่อแม่ ผู้ปกครองทั้งหลายไม่มากนักน้อย

๒. ผลการวิจัยพบว่า เด็กจะมีการมองตนเองอย่างไร จะขึ้นกับการที่เด็กรับรู้การมองตนเองจากผู้อื่นรอบตัวเขา ดังนั้นจึงเป็นสิ่งสำคัญมากที่ พ่อ แม่ ครู อาจารย์ จะได้ตระหนักถึง ความสำคัญของตนเอง ทำที่ ทศนคติ และพฤติกรรมที่แสดงต่อเด็ก เพื่อประโยชน์ในการป้องกันและแก้ไข ปัญหาเยาวชน และปัญหาสังคมต่อไปในอนาคต

๓. การวิจัยครั้งนี้ผู้วิจัยจำกัดการศึกษาเพียงประชากรตัวอย่าง ๑๕๐ คน เฉพาะเพศชายจากโรงเรียนราษฎร์ และสถานฝึกและอบรม และได้ทำการติดตามผลถึงพฤติกรรม และการมองตนเองของเด็ก เมื่อออกจากโรงเรียนหรือสถานฝึกไปแล้ว ดังนั้นจะเห็นได้ว่า ยังมีเรื่องราวที่ควรศึกษาและวิจัยเพิ่มเติมอีกมากจึงประสงค์จะเสนอแนะให้ผู้ศึกษาต่อ ศึกษาเพิ่มเติมในเรื่องต่าง ๆ ดังนี้

๓.๑ ศึกษาเปรียบเทียบการมองตนเองของเด็กชายวัยรุ่นตอนต้น และวัยรุ่นตอนปลาย ต่อการกระทำผิด เพื่อจะได้ศึกษาถึง การมองตนเองและอิทธิพลของการรับรู้การมองจากผู้อื่นว่าจะมีความแตกต่าง หรือเหมือนกันอย่างไรหรือไม่ ในเด็กที่มีช่วงอายุต่างกัน

๓.๒ ศึกษาเปรียบเทียบการมองตนเองของเด็กชาย ในแต่ละชั้นสังคมว่ามีความสัมพันธ์กับการกระทำผิดอย่างไรหรือไม่ว่า ชั้นสังคมมีผลต่อการมองตนเองหรือไม่อย่างไร และเกี่ยวข้องกับอิทธิพลการรับรู้การมองตนเองจากผู้อื่น จะเปลี่ยนแปลงไปอย่างไร การรับรู้จากผู้อื่น คนไหนจะสำคัญต่อเด็กชั้นสังคมใด เหมือนกันหรือแตกต่างกันอย่างไรหรือไม่ ในแต่ละชั้นสังคม

๓.๓ ศึกษาเปรียบเทียบการมองตนเองของเด็กกระทำผิด ในสถานฝึกและอบรม บ้านกรรมา และเด็กกระทำผิดในสถานฝึกและอบรมบ้านลูเบกซา ต่อการกระทำผิด เพื่อจะได้ทราบ

ว่า การถูกตีตราอย่างเป็นทางการว่าเป็นคนเฒ่า จะมีผลต่อการมองตนเอง เหมือนกันไปหมดหรือไม่ หรือว่า เด็กที่เกเรธรรมดา กับเด็กที่เกเรมาก ๆ จะมีความคิดเกี่ยวกับตนเองเหมือนกัน และอิทธิพลของการรับรู้จากผู้อื่น จะเหมือนกันหรือต่างกันหรือไม่ ในเด็กทั้งสองกลุ่ม

๓.๕ ศึกษาเปรียบเทียบการมองตนเองของเด็กชาย ในโรงเรียนในเขตเทศบาล และเด็กชายจากโรงเรียนนอกเขตเทศบาลต่อการกระทำผิด จะได้ทราบว่า ในสภาพสังคมที่ต่างกัน อาชีพพ่อแม่ต่างกัน ลักษณะการดำเนินชีวิตคนละแบบ เด็กทั้งสองประเภทจะมีการมองตนเอง และรับรู้การมองตนเองจากผู้อื่น เหมือนกันหรือแตกต่างกันหรือไม่ อิทธิพลของการรับรู้จากผู้อื่นคนใดที่สำคัญต่อเด็กทั้งสองประเภท เพื่อจะได้ใช้ข้อมูลเป็นแนวทางในการฝึกและอบรม พฤติกรรมที่ดีของเด็กต่อไปในอนาคต