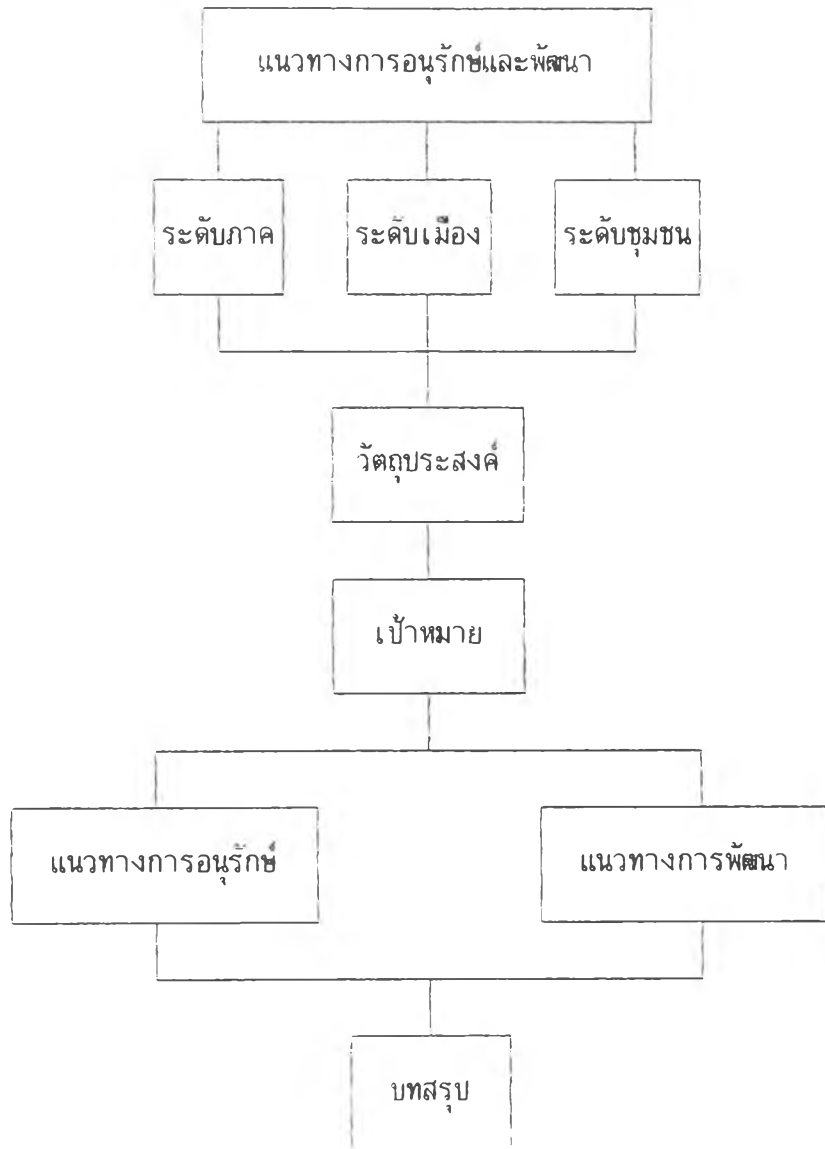


8. ข้อพิจารณากำหนดแนวทางการอนุรักษ์และพัฒนาชุมชนเมืองขนาดเล็ก จังหวัดเชียงใหม่

1 แนวทางการอนุรักษ์และพัฒนาชุมชนเมืองขนาดเล็ก _____

สิ้นกำแพง, จอมทอง, อมก๋อย _____

Flow chart แสดงกรอบการศึกษาข้อพิจารณากำหนดแนวทางการอนุรักษ์และพัฒนาชุมชนเมืองขนาดเล็ก จ. เชียงใหม่

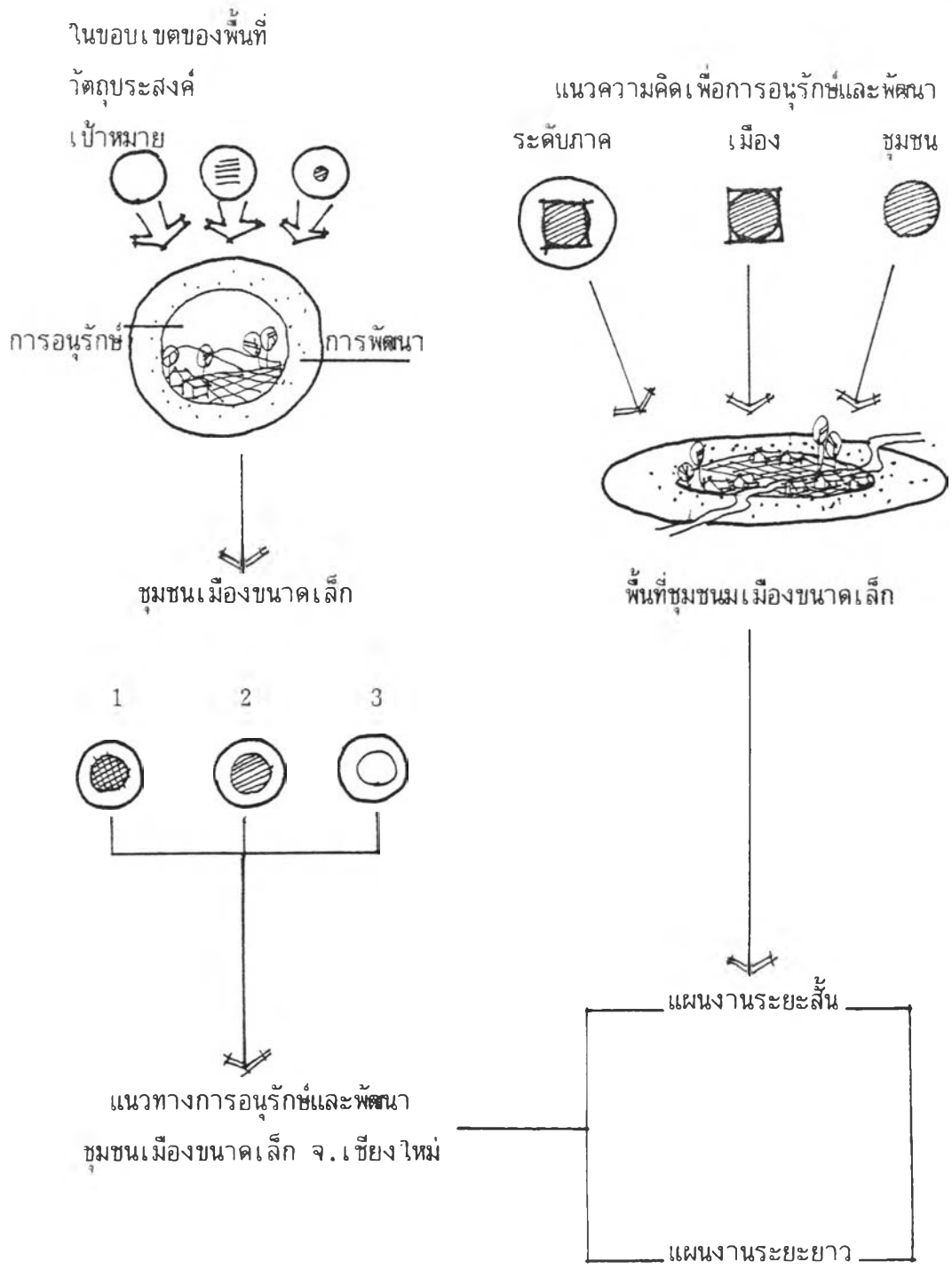


คำชี้แจงการศึกษาจาก Flow Chart

ในบทนี้เป็นการวางแนวคิด แนวทางต่อการอนุรักษ์และพัฒนาชุมชนเมืองขนาดเล็กที่ได้ศึกษารากฐานมาจากอดีต ปัจจุบัน และอนาคต โดยให้ผู้อ่านสามารถนำแนวคิดและแนวทางการอนุรักษ์และพัฒนา ไปศึกษาและปฏิบัติการได้ในปัจจุบันและอนาคต ทั้งในแง่ของการอนุรักษ์และพัฒนา ทั้งนี้เป็นเพียงแนวทางจากการศึกษาเท่านั้น ผู้อ่านต้องวินิจฉัย เคารพที่แยกแยะและหยิบใช้อย่างมีเหตุผลสนับสนุน จะทำให้แนวคิด แนวทางมีความเป็นไปได้สูงขึ้น

แผนภูมิที่ 8.2

ข้อพิจารณากำหนดแนวทางการอนุรักษ์และพัฒนาชุมชนเมืองขนาดเล็ก



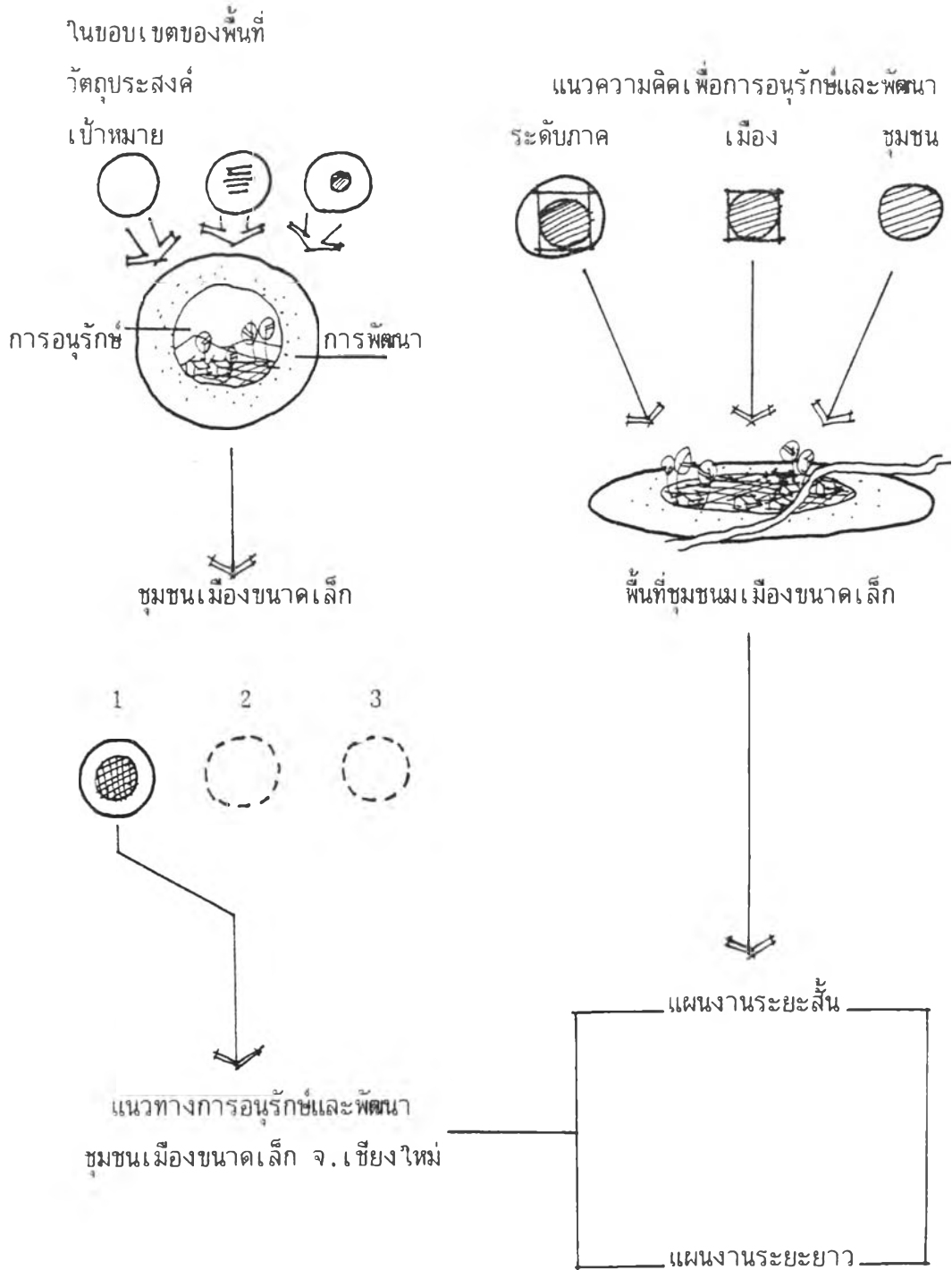
3. ข้อพิจารณากำหนดแนวทางการอนุรักษ์และพัฒนาชุมชนเมืองขนาดเล็ก จังหวัดเชียงใหม่

1 แนวทางการอนุรักษ์และพัฒนาชุมชนเมืองขนาดเล็ก _____

1 ชุมชนอันดับ 1 : สันกำแพง _____

แผนภูมิที่ 8.3

ข้อพิจารณา กำหนดแนวทางการอนุรักษ์และพัฒนาชุมชนเมืองขนาดเล็ก



บทที่ 8

แนวทางการอนุรักษ์และพัฒนาชุมชนเมืองขนาดเล็ก

จากคุณลักษณะเฉพาะของชุมชนอันดับ 1, 2 และ 3 ที่เกี่ยวข้องกับความเป็นภาค เมือง และชุมชนเมืองของตน มีพัฒนาการของขบวนการเป็นเมืองและลักษณะ เฉพาะที่แตกต่างกันตาม เหตุ และปัจจัยแวดล้อม ซึ่งอาจแสดงผลทั้งในด้านบวกและลบของลักษณะ เฉพาะและคุณค่าของชุมชนใน ส่วนต่างๆ ของเนื้อเมืองที่ต้องการทั้งการอนุรักษ์และพัฒนาอย่างควบคู่กันไป ทั้งนี้ต้องกำหนดวัตถุประสงค์ เป้าหมาย แนวความคิด แผนงานระยะสั้นและยาว ตลอดจนแนวทางการอนุรักษ์และพัฒนา อย่างเป็นขั้นตอนตามลักษณะ เฉพาะของแต่ละชุมชน แต่ละอันดับดังนี้

1. ชุมชนอันดับ 1 : สันกำแพง : แนวทางการอนุรักษ์และพัฒนา

1.1 ขอบเขตของพื้นที่

ขอบเขตของพื้นที่ภายในเขตสุขาภิบาล 11.714 ตารางกิโลเมตร หรือ 7,321.8735 ไร่ และพื้นที่เกี่ยวเนื่องทางกายภาพของเนื้อเมืองและการเกิดกิจกรรม ได้แก่ บริเวณสองฟากถนนสายเชียงใหม่-สันกำแพง

1.2 วัตถุประสงค์

1.2.1 เพื่อสร้างทัศนภาพของความเป็นเมืองในพื้นที่ชุมชนให้มีความสอดคล้อง กับนโยบายการพัฒนาภาค เมืองและตัวชุมชน โดยสามารถรักษาลักษณะ เฉพาะที่มีคุณค่าให้คงปรากฏ อยู่ได้อย่างมีดุลยภาพ

1.2.2 เพื่อการอนุรักษ์และพัฒนาทรัพยากรของชุมชนทางด้านกายภาพ เศรษฐกิจ สังคม และธรรมชาติแวดล้อม ให้สามารถคงอยู่ได้อย่างมีคุณค่าและมีเอกลักษณ์ เฉพาะตัว

1.2.3 เพื่อให้ชุมชนได้แสดงบทบาทและหน้าที่ของตนอย่างมีประสิทธิภาพต่อ ความสำคัญระดับภาค เมือง และตัวชุมชน

1.3 เป้าหมาย

เพื่อให้การเจริญเติบโตของชุมชนมีดุลยภาพระหว่างความเป็นชุมชนดั้ง เดิมกับชุมชนสมัยใหม่อย่างมีเอกภาพ และเหมาะสมต่อสภาพแวดล้อมของพื้นที่

1.4 แนวความคิดเพื่อการอนุรักษ์และพัฒนา

ในหลักเกณฑ์ของการสร้างแนวความคิดเหล่านี้ ได้พิจารณาจากข้อมูลการศึกษา ระดับภาค เมือง ชุมชนเมือง (ระดับเมือง ย่าน และอาคาร) ในแง่มุมต่างๆ ตามเนื้อหาจากแต่ละบท เป็นแนวทาง เพื่อชี้้นำการอนุรักษ์และพัฒนาที่ควรให้ได้ความสำคัญทุกระดับของความเป็นชุมชนเมืองนับจากภาคถึงพื้นที่ชุมชน โดยมีสาระสำคัญของแต่ละชุมชนดังนี้

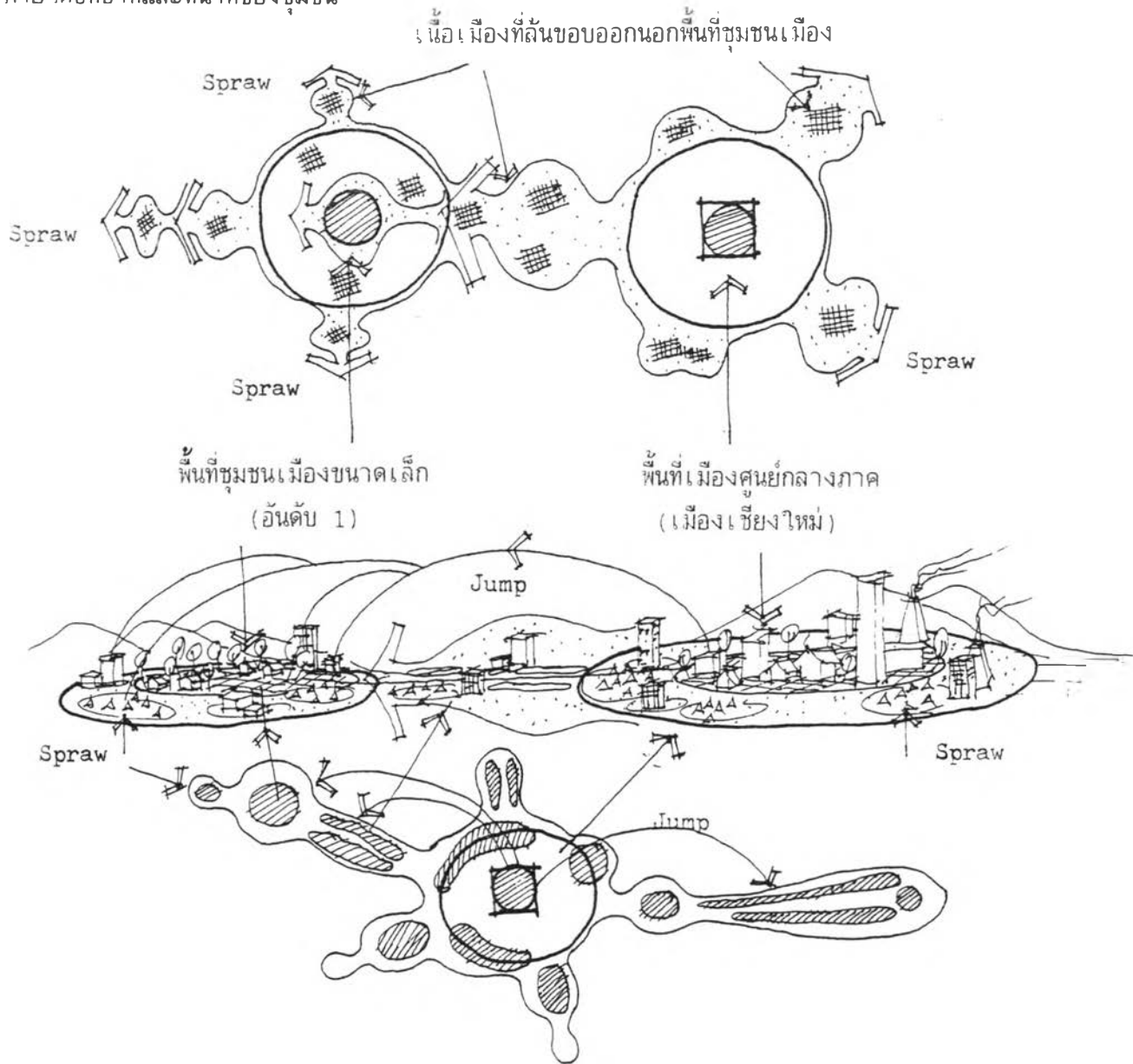
1.4.1 แนวความคิดทางด้านบทบาท หน้าที่ ความสำคัญและการเชื่อมโยงที่มีต่อภาค เมือง และตัวชุมชน

ชุมชนมีบทบาทหน้าที่และความสำคัญในระบบชุมชนภาค ลำดับที่ 5 ที่มีโอกาสพัฒนาตัวเองให้อยู่ในลำดับที่ 4 มีความเป็นศูนย์กลางชนบทระดับเมืองและมีบทบาทพิเศษต่อการเป็นเมืองปริมณฑลในด้านศูนย์กลางการบริการอุตสาหกรรม-หัตถกรรม และรองรับความเจริญเติบโต โดยที่ตัวชุมชนมีขีดความสามารถในการรองรับบทบาท และหน้าที่ดังกล่าวทางกายภาพมากกว่าด้านอื่น ดังนั้นการพัฒนาควรมีความชัดเจนในด้านการกำหนดพื้นที่และกิจกรรม โดยคำนึงถึงผลของการแสดงออกทางทัศนภาพและการใช้บริการที่สามารถตอบสนองต่อความมีบทบาทหน้าที่และความสำคัญของชุมชน ทั้งนี้จะต้องสอดคล้องต่อการเชื่อมโยงกับเมืองศูนย์กลางภาค เชื่อมโยงกับชุมชนใกล้เคียง เป็นต้น กล่าวคือบทบาทในระบบชุมชนลำดับที่ 5 ของภาค และความเป็นศูนย์กลางชนบทของเมืองควรแสดงบทบาทเชิงพื้นที่ภายในตัวชุมชน (ดั้งเดิม) อย่างกลมกลืนกับสภาพชุมชนส่วนความเป็นเมืองปริมณฑลเพื่อการรองรับความเจริญและการกระจายตัวของประชากรจากเขตเมือง ตลอดจนการบริการอุตสาหกรรมควรแสดงบทบาทเชิงพื้นที่ภายนอกเขตชุมชน (ดั้งเดิม) ให้มีแนวเขตอย่างชัดเจนด้วยพื้นที่สีเขียวหรือเส้นสายธรรมชาติ แต่เชื่อมโยงได้ดีจากเขตชุมชน ทั้งเมืองและภาค ทั้งนี้เพื่อรักษาเอกลักษณ์ดั้งเดิมทางกายภาพ สังคม เศรษฐกิจ และแวดล้อมให้มีคุณค่าสืบไป

1.4.2 แนวความคิดทางด้านขบวนการเป็นเมือง

ขบวนการเป็นเมืองของชุมชน มีพัฒนาการตามประวัติศาสตร์ที่เกี่ยวข้องกับเมืองเชียงใหม่อย่างใกล้ชิดมาตลอดยุคสมัย โดยการเป็นพื้นที่รองรับการขยายตัวของเขตเมืองและการรองรับการตั้งถิ่นฐานของประชากร ลำดับขั้นตอนของความเป็นเมืองส่งผลจากเมืองศูนย์กลางมาโดยตลอด ลักษณะบางอย่างจึงมีความคล้ายคลึงจากเมืองศูนย์กลาง ในลักษณะของขบวนการแบบข้ามกระโดดเฉพาะที่ เฉพาะจุด กล่าวคือพบขบวนการเป็นเมืองในขั้นที่ 1-4 ในจุดต่างๆ ของเนื้อเมือง ทำให้เกิดปัญหาระหว่างขบวนการขั้นที่ 1, 2 และขั้นที่ 3, 4 ในความแตกต่างกันขององค์ประกอบและความซับซ้อนทางกายภาพระหว่างความเรียบง่ายไม่มีความซับซ้อนทางกายภาพกับความเป็นเมืองที่หลากหลายซับซ้อนและอาจเกิดการกระจายตัวที่ขาดทิศทาง (Spraw)

ซึ่งเป็นปัญหาเมืองในปัจจุบันและอนาคต ดังนั้นในแนวความคิดนี้ควรหลีกเลี่ยงการพัฒนาเมืองที่ส่งผลให้เกิดขบวนการเป็นเมืองแบบข้ามกระโดดเฉพาะจุด เฉพาะพื้นที่ คือควรให้การพัฒนาแบบค่อยเป็นค่อยไป มีความต่อเนื่องในขบวนการซึ่งจะสามารถควบคุมปัญหาที่จะเกิดขึ้นได้ทันทั่วๆไปที่มากกว่า การต้องแก้ปัญหาภายหลังการเกิดเมืองที่อยู่ไกลแล้ว และจะเป็นการสร้างความกลมกลืนให้กับชุมชนเมืองโดยภาพรวม แต่ทั้งนี้ขอบเขตของชุมชนเมืองต้องชัดเจนในการกำหนดหน้าที่ใช้สอยของพื้นที่เมืองที่สามารถกำหนดหน้าตา และภาพของชุมชนในอนาคตได้อย่างใกล้เคียงความจริงมากที่สุดภายใต้บทบาทและหน้าที่ของชุมชน



ภาพที่ 8.1 แสดงรูปแบบของขบวนการเป็นเมืองที่มีเหตุและปัจจัยหลักมาจากเมือง ผลักดันให้เกิดพื้นที่เมืองในพื้นที่ชุมชนที่มีรูปแบบการจัดกระจายไร้ทิศทาง (Sprawl) ไร้ระบบ (Non-system) และข้ามกระโดดในขบวนการ (Jump in process)

1.4.3 แนวความคิดทางด้านลักษณะเฉพาะของชุมชน

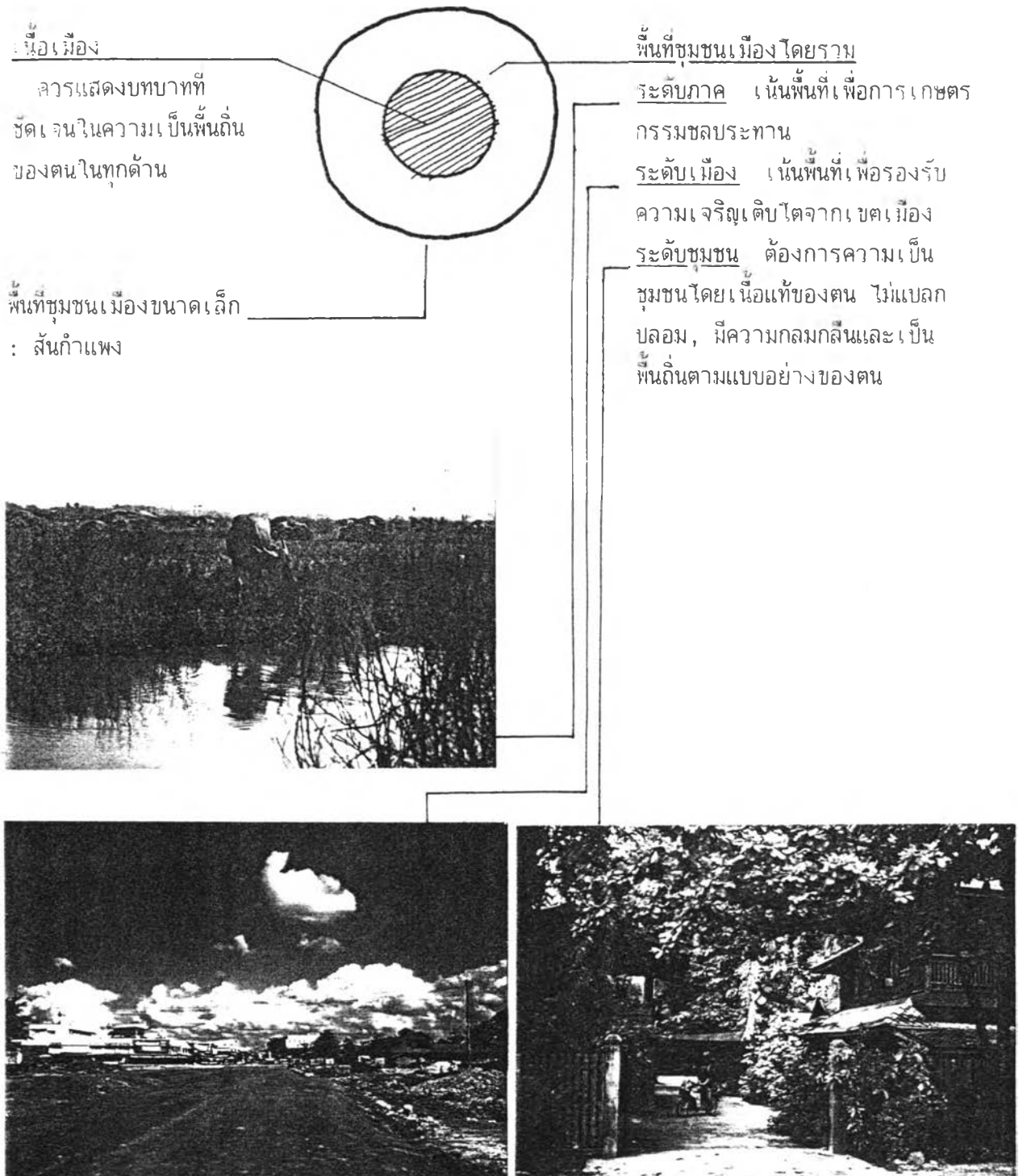
1.4.3.1 ลักษณะเฉพาะทางด้านกายภาพ

กายภาพของชุมชนทางด้านที่ตั้งและธรรมชาติแวดล้อม การใช้ที่ดิน โครงสร้างพื้นฐานและจิตใจ (จินตภาพและภูมิทัศน์) มีความเฉพาะตัวที่โดดเด่นชัดเจนในความเป็นดั้งเดิมและสมัยใหม่ อาทิ

1) ที่ตั้งและธรรมชาติแวดล้อม ในอดีตเป็นพื้นที่อุดมสมบูรณ์ด้วยลำนํ้าธรรมชาติ ป่าไม้ และชุมชนเกิดขึ้นเนื่องจากลำนํ้า ดังนั้นการพัฒนาควรรักษาหรืออนุรักษ์ลักษณะของที่ตั้งและธรรมชาติแวดล้อม ให้คงคุณค่าต่อชุมชนสืบไป โดยเฉพาะการอนุรักษ์ลำนํ้าแม่ฮ่องสอน ให้คงสภาพที่ดี ไม่ให้ตื้นเขิน สกปรก และหมดสภาพของความเป็นลำนํ้าที่มีความสำคัญทางประวัติศาสตร์ต่อชุมชน

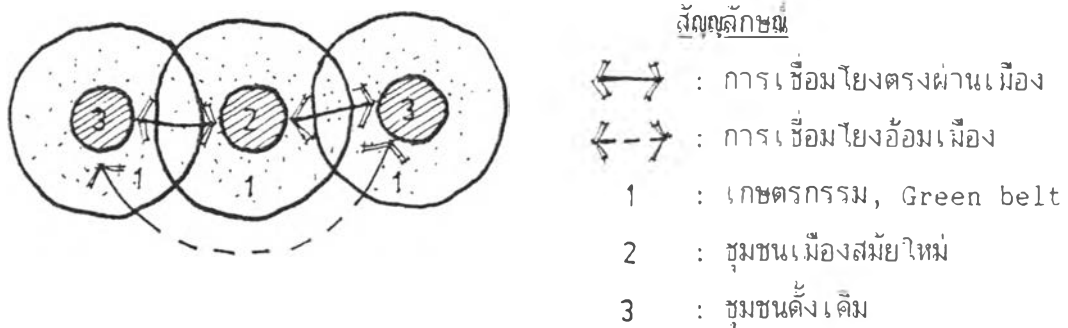
2) การใช้ที่ดิน พื้นที่ชุมชนเป็นที่ราบขนาดใหญ่ ที่ภาคกำหนดให้เป็นพื้นที่รองรับน้ำชลประทานเขื่อนแม่กวง เพื่อการเกษตรกรรม ที่รัฐบาลได้ลงทุนเอาไว้ ขณะเดียวกันได้รับบทบาทระดับเมืองให้เป็นพื้นที่รองรับความเจริญเติบโตจากเมืองศูนย์กลางในทุกด้าน โดยเฉพาะรองรับความเป็นเมือง แต่เมื่อมองในพื้นที่ปรากฏชุมชนดั้งเดิมที่มีลักษณะเฉพาะทางกายภาพแบบเส้น (Ribbon or Linear) กระจายตัวอยู่เป็นกลุ่มๆ แบบอิสระ (Isolated) มีวัฒนธรรม ขนบธรรมเนียมประเพณี ตามถิ่นกำเนิดของตนอย่างน่าสนใจ ทำให้นโยบายการพัฒนาระดับภาค ขัดแย้งต่อระดับเมืองและความเป็นเมืองจะเข้าไปทำลายลักษณะเฉพาะของชุมชนดั้งเดิม ดังนั้นในแนวความคิดนี้จึงต้องมีการผสมผสานระหว่างนโยบายภาค เมือง และความเป็นตัวชุมชนเข้าด้วยกันอย่างกลมกลืน และได้ดุลยภาพ โดยให้มีการกำหนดและวางแผนการใช้ที่ดินในส่วนในพื้นที่ 3 ลักษณะคือ

- กำหนดและสงวนพื้นที่ไว้เพื่อการเกษตรกรรม ภายใต้โครงการชลประทานที่ภาควางแผนและนโยบายเอาไว้ โดยสรรหาและคัดเลือกพื้นที่ที่มีศักยภาพ โดยเฉพาะพื้นที่ที่อยู่ใกล้คลองชลประทาน
- กำหนดและวางแผนการใช้ที่ดินในพื้นที่ที่สามารถพัฒนาให้เป็นชุมชนเมืองได้ในปัจจุบันและอนาคต ได้แก่ พื้นที่ที่โครงสร้างพื้นฐานสามารถเข้าถึงได้สะดวก ไม่ทำลายพื้นที่เกษตรกรรมและชุมชนดั้งเดิม
- กำหนดและอนุรักษ์พื้นที่ชุมชนดั้งเดิม พื้นที่สำคัญทางประวัติศาสตร์และอื่นๆ ที่มีลักษณะเฉพาะ มีคุณค่าทางสังคม กายภาพ และสิ่งแวดล้อม



ภาพที่ 8.2 แสดงทิศทางการใช้ที่ดินของชุมชนต่อความต้องการในระดับภาค เมือง และตัวชุมชน พิจารณาจากแผนและนโยบายการพัฒนาของภาค เมือง และตัวชุมชน เสนอเป็นแนวความคิดต่อการอนุรักษ์และพัฒนาที่ควรมอง 3 ประเด็นหลักร่วมกัน

จากแนวความคิดนี้จะช่วยให้สามารถรักษารากฐานเดิมของชุมชนในอดีตและพัฒนาชุมชนจากรากฐานใหม่ได้อย่างมีประสิทธิภาพ โดยไม่ขัดแย้งซึ่งกันและกัน และขณะเดียวกันการใช้ทรัพยากรต่างๆ ก็มีความเป็นไปอย่างต่อเนื่องที่ไม่ใช่เป็นการลงทุนเสียเปล่า เช่น แหล่งน้ำเพื่อการเกษตร การใช้พลังงาน การอุปโภค บริโภค, เส้นทางคมนาคมเพื่อรองรับพื้นที่เมืองใหม่ เป็นต้น พื้นที่ 3 ลักษณะดังกล่าว ลักษณะที่ 1 จะต้องเป็นรอยต่อ หรือสร้างตะเข็บสีเขียว (Green Belt) สำหรับพื้นที่ส่วนที่ 2 และ 3



ภาพที่ 8.3 แสดงแนวความคิดของการใช้ที่ดินชุมชนสันกำแพง พิจารณาจากลักษณะการใช้ที่ดิน 3 ประเภท จากแผนและนโยบายการพัฒนาระดับภาค เมือง และชุมชน

3) โครงสร้างพื้นฐาน โครงสร้างพื้นฐานของการใช้พลังงาน ระบบน้ำกิน-น้ำใช้, การระบายน้ำ และการกำจัดขยะ ในยุคอดีตมีระบบแบบพึ่งพาธรรมชาติ ปัจจุบันใช้ระบบสมัยใหม่ทางเทคนิค แต่มีโครงสร้างบางประเภทที่มีความสำคัญต่อชีวิตชุมชน และเป็นเอกลักษณ์ในองค์ประกอบของชุมชน เช่น ระบบน้ำกิน-น้ำใช้ โดยอาศัยบ่อนบาดาล ยังทำงานได้ดี และดีเท่ากับระบบประปา ทั้งยังเสริมบรรยากาศของชีวิตชุมชนบ้านในด้านองค์ประกอบกายภาพ และกิจกรรมภายในครอบครัวแบบพื้นถิ่นมีเอกลักษณ์แบบล้านนา ดังนั้นในแนวทางของการพัฒนาที่มุ่งใช้โครงสร้างพื้นฐานระบบใหม่ ควรคำนึงและเลือกใช้ให้เหมาะสมกับความต้องการของชุมชน โดยไม่เป็นการทำลายองค์ประกอบดั้งเดิมของชุมชนในด้านกายภาพและชีวิตสังคม การพัฒนาจึงควรควบคู่กับการอนุรักษ์องค์ประกอบดังกล่าวให้ทรงคุณค่าต่อชุมชนต่อไป

1.4.3.2 ลักษณะเฉพาะทางด้านเศรษฐกิจ และสังคม

กิจกรรมที่ปรากฏเชิงพื้นที่ ตามบทบาทและหน้าที่เฉพาะ ตลอดจนควมมีชีวิตของเมืองที่น่าสนใจ ซึ่งสามารถจำแนกลักษณะกิจกรรม ได้ดังนี้

1) กิจกรรมการท่องเที่ยว (Tourist Activity Area)

พื้นที่สองฟากถนนสายเชียงใหม่-สันกำแพง ถึงย่านใจกลางชุมชน มีกิจกรรมการท่องเที่ยวเกี่ยวกับการซื้อ และจำหน่ายศิลปหัตถกรรมพื้นถิ่น, อาหารแปรรูปท้องถิ่น และอื่นๆ ในลักษณะอุตสาหกรรม-หัตถกรรม ตั้งแต่ขนาดใหญ่อุตสาหกรรมในครัวเรือน ได้แก่ เครื่องเงิน, เครื่องปั้น ไม้แกะสลัก ผ้าไหม เสื้อผ้าสำเร็จรูป อุปกรณ์เครื่องใช้ รมบ่อสร้าง เพอร์นิเจอร์ ฯลฯ กิจกรรมเหล่านี้ถือว่าเป็นลักษณะเด่นของพื้นที่บริเวณนี้



- ร้านค้าสองฟากถนนเชียงใหม่-สันกำแพง



- บ้านบ่อสร้างจำหน่ายสินค้าหัตถกรรมฯ

2) กิจกรรมศิลปวัฒนธรรม ประเพณีและเทศกาลของ

ชุมชนเมือง (Cultural Activity Area) ได้แก่ เทศกาลงานรมบ่อสร้างเกิดขึ้นในพื้นที่ชุมชน บ้านบ่อสร้างบริเวณสามแยกจากทางชุมชนบนถนนสายเชียงใหม่-สันกำแพง เป็นกิจกรรมระดับเมือง ที่เกิดขึ้นทุกปี ส่วนกิจกรรมอื่นๆ เช่น งานสงกรานต์, ลอยกระทง และงานประเพณีอื่นๆ เกิดขึ้นในแต่ละพื้นที่ย่านของชุมชน โดยอาศัยบ้าน, วัด และโรงเรียนเป็นสถานที่ประกอบกิจกรรม มีความสำคัญต่อชีวิตสังคม (Social Life)



- บริเวณจัดงานประจำปี โรงเรียนสันกำแพงฯ



- การจัดขุ่มประตู่อาคารสถานที่ใน เทศกาลลอยกระทง

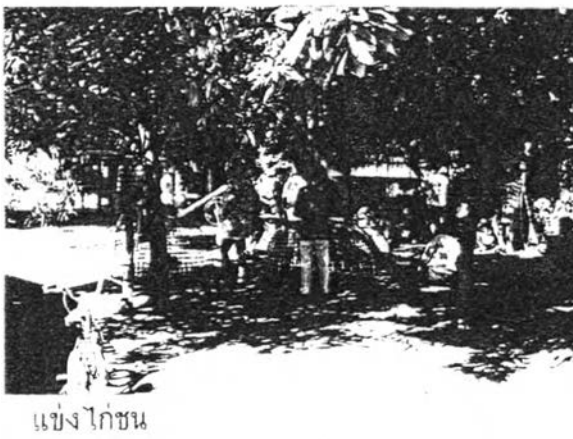
3) ชีวิตชุมชนเมือง (Urbanlife Area) เกิดขึ้นตลอดแนวสองฟากถนนสายเชียงใหม่-สันกำแพง จนถึงย่านใจกลางชุมชน มีการสัญจร การค้าขาย การติดต่อราชการที่คึกคัก มีชีวิต ชีวา นอกจากนี้ภายในย่านชุมชนจะมีชีวิตเมืองเกิดขึ้นบริเวณตลาดของแต่ละย่านชุมชนพักอาศัย ให้กิจกรรมการค้า การพบปะพูดคุย แลกเปลี่ยนข้อคิดเห็นซึ่งกัน เป็นชีวิตชีวาที่อบอุ่นแบบสังคมชาวบ้านพื้นถิ่น ซึ่งพบในช่วงเช้าและเย็นของทุกวัน คือสี่สรรและบรรยากาศที่ดีของชุมชนเมือง นอกจากนี้ชีวิตชุมชนเมืองประเพณีวิถีชีวิตชุมชนภายในบ้านและย่าน ทางด้านความเป็นอยู่ กิจกรรมในครัวเรือนแบบพื้นถิ่นและวัฒนธรรมชาวบ้าน ด้านหัตถกรรม ประเพณีต่างๆ ภายในของบ้านนับเป็นชีวิตชุมชนเมืองที่มีคุณค่า



การค้าการสัญจร



ชีวิตภายในย่าน



แบ่ง ไก่ชน



หัตถกรรมผ้าบาติก

กิจกรรมทั้ง 3 ประเภทดังกล่าว ปรากฏในพื้นที่ 2 ลักษณะคือ พื้นที่ริมถนนสายเชียงใหม่-สันกำแพงตลอดสาย และพื้นที่ภายในย่านชุมชนประเภทบ้าน, วัดและโรงเรียน การจัดการต้องใช้การออกแบบ การกำหนดใช้พื้นที่และกิจกรรมให้เหมาะสมกับลักษณะ ตลอดจนการควบคุมทางกฎหมายเพื่อความเป็นระเบียบ การจัดสิ่งอำนวยความสะดวก บรรยากาศและภูมิทัศน์เพื่อเสริมสี่สรรของกิจกรรมให้ น่าดู น่าใช้ โดยมุ่งประเด็นไปที่พื้นที่ของกิจกรรม

1.4.3.3 ลักษณะเฉพาะทางด้านจิตใจหรือจินตภาพและภูมิทัศน์ของชุมชนเมือง

ในแนวทางการพัฒนา ควรระลึกถึงคุณค่าของจินตภาพ (สารรูปหรือภาพของเมืองในจินตนาการ เมื่อได้พบเห็น) ตั้งแต่เดิมของชุมชนที่มีวัดเป็นศูนย์กลางในทุกด้าน โดยเฉพาะการเป็นแหล่งรวมกิจกรรม (Node), ที่หมายตา (Landmark) และแสดงความเป็นย่าน (District) ของชุมชน โดยมีเส้นสายทางธรรมชาติของลำน้ำและภูเขา เป็นขอบเขต (Edge) เป็นเส้นทางการสัญจร (Path) เหล่านี้คือคุณค่าที่เฉพาะตัวแบบล้านนาโบราณทั้งในระดับภาค เมือง และชุมชน ดังนั้นการพัฒนาที่ต้องสร้างจินตภาพในองค์ประกอบแบบใหม่ อาทิ เช่น ศูนย์การค้า ตึกอาคารขนาดใหญ่ โครงการขนาดใหญ่ และองค์ประกอบอื่นๆ ที่โดดเด่นเพื่อแสดงความเป็น Edge, Path, Node, District, Landmark ควรให้ความสำคัญต่อการอนุรักษ์จินตภาพตั้งแต่เดิมเอาไว้ เพื่อความเป็นเอกลักษณ์ที่สามารถสร้างเรื่องราวการรู้จักเมืองจากกายภาพขององค์ประกอบดังกล่าวต่อผู้พบเห็น ซึ่งหมายถึงการแสดงคุณค่าของชุมชนโดยเนื้อแท้ของเมือง โดยการไม่บดบังและทำลายทัศนียภาพ โดยส่วนรวมทั้งในระยะใกล้และไกล เพื่อรักษาเส้นขอบฟ้า (Sky line) ตลอดจนสร้างการเดินทางให้มีบรรยากาศ และง่ายต่อการจดจำในทุกพื้นที่

1.4.3.4 แนวความคิดทางด้านความเป็นย่านของพื้นที่

ความเป็นย่านของพื้นที่มีลักษณะที่เฉพาะตัวระหว่างย่านใจกลางชุมชน และย่านชุมชนพักอาศัย แต่ละย่านจะมีองค์ประกอบ ความเป็นศูนย์กลาง และกิจกรรมที่แตกต่างกัน มีลักษณะเฉพาะทั้งในอดีตและปัจจุบัน ดังนั้นในแนวทางของการพัฒนา ควรรักษาองค์ประกอบดั้งเดิมที่มีความสำคัญต่อชีวิตชุมชนในแต่ละย่านให้คงอยู่อย่างมีคุณค่า และไม่สูญเสียระบบวิถีชีวิตที่ควรเป็น โดยเฉพาะพื้นฐานของย่านที่มีวัดเป็นศูนย์กลางจิตใจและกิจกรรมของชีวิตชุมชน มีตลาดและพื้นที่เกษตรกรรม อันแสดงถึงเอกลักษณ์เฉพาะที่มีคุณค่าในความเป็นพื้นที่ ส่วนพื้นที่ย่านที่มีองค์ประกอบที่หลากหลาย เช่น ย่านใจกลางชุมชนก็ควรได้รับการพัฒนาให้สอดคล้องกับหน้าที่ใช้สอย การบริการสิ่งอำนวยความสะดวก ความเป็นระเบียบเรียบร้อย และมีสุนทรียภาพทางความงามควบคู่กับกิจกรรมที่พลุกพล่าน และในขณะเดียวกันก็ควรอนุรักษ์สภาพอาคารพื้นที่ที่มีความสำคัญต่อย่านไว้ด้วย

1.4.3.5 แนวความคิดทางด้านอาคารหรือสถาปัตยกรรม

อาคารหรือสถาปัตยกรรมคือภูมิปัญญาของมนุษย์ ในชั้นเชิงของศิลปะที่เฉพาะตัวตามตระกูลศิลปะของตน ไม่ว่าจะเป็น บ้าน วัด ตลาด หรือสถานที่ราชการ ในพื้นที่ศึกษาพบลักษณะของอาคารและสถาปัตยกรรมแบ่งประเภทได้ดังนี้

1) อาคารหรือสถาปัตยกรรมที่มีคุณลักษณะเฉพาะแบบ

อย่างศิลปะล้านนา ได้แก่ บ้านชนบท เรือนไม้กาแล ขนาดเล็ก-ใหญ่, วัด, ตลาด(ภาคแลง), อาคารเรียนไม้ทั้งหลัง เป็นต้น มีอายุตั้งแต่ 15-20 ปีขึ้นไป เป็นอาคารที่ควรได้รับอนุรักษ์และพัฒนา โดยการซ่อมแซม บูรณะ เพื่อให้ใช้งานได้ดี ตลอดจนการอนุรักษ์สภาพพื้นที่ผังบริเวณภายใน และภายนอกให้มีความเป็นเอกลักษณ์ที่เฉพาะตัว กลมกลืนโดยส่วนรวม อาคารประเภทนี้ก็มีค่าสำคัญทางประวัติศาสตร์และเป็นสัญลักษณ์ท้องถิ่น



บ้านเก่า



บ้านเก่า



วิหารวัด



วิหารวัด



ที่ทำการสาธารณสุข



อาคารเรียนเก่า ร.ร.บ้านสันกำแพง

2) อาคารหรือสถาปัตยกรรมที่มีคุณลักษณะ ไม่เฉพาะตัว หลากหลาย แตกต่าง แปรกแยกในกลุ่มสถาปัตยกรรมด้วยกัน ได้แก่ บ้านสมัยใหม่ทั่วไป อาคารธุรกิจ อาคารโรงงาน อุตสาหกรรม ร้านค้าสมัยใหม่ สถานที่ราชการ โรงเรียน เป็นต้น อาคารประเภทนี้ควรได้รับการควบคุมการก่อสร้างตามมาตรฐานอาคารและการใช้พื้นที่ และควรกำหนดให้อยู่ในพื้นที่ที่มีลักษณะกลุ่มอาคารแบบเดียวกัน เพื่อความเป็นเอกภาพ อาคารประเภทนี้ไม่มีความสำคัญทางประวัติศาสตร์และไม่เป็นสัญลักษณ์ของท้องถิ่น



บ้าน



ทาวเฮาส์



อาคารพาณิชย์ (ธนาคาร)



อาคารพาณิชย์



โรงภาพยนตร์



สถานที่ราชการ

1.5 ข้อเสนอแนะและวิธีการวางแนวทางการอนุรักษ์และพัฒนา

1.5.1 ข้อเสนอแนะและวิธีการในแผนงานระยะสั้น

แผนงานระยะสั้นคือแผนงานที่สามารถปฏิบัติภายในระยะเวลาหนึ่ง และเห็นผลปรากฏโดยอาศัยอำนาจจากรัฐบาลท้องถิ่น ร่วมกับความร่วมมือทั้งในภาครัฐและเอกชน เจ้าของพื้นที่ดินและอาคารต่างๆ ภายในพื้นที่และประชาชนทั่วไป

ลักษณะของแผนงาน : แผนงานการอนุรักษ์และพัฒนาพื้นที่ในแนวราบ และแนวตั้ง โดยทางตรง ได้แก่ การอนุรักษ์, การออกแบบ, การปรับปรุงสภาพพื้นที่ ภูมิทัศน์และอาคาร เพื่อการใช้สอยที่มีประสิทธิภาพ สนับสนุนภาพทางความงาม บรรยากาศ และความเป็นระเบียบของชุมชนเมืองโดยยึดถือหลักการของการสร้างเอกภาพโดยส่วนรวม และมีเอกลักษณ์เฉพาะตัวตามแบบฉบับของตน มีความสำคัญระดับชุมชนเมือง

สิ่งที่ควรได้รับการอนุรักษ์และพัฒนา : อาคารและการใช้ที่ดินของหน่วยอาคารสถานที่ ย่าน และกิจกรรมต่างๆ ตลอดจนพื้นที่ที่มีคุณค่าทางธรรมชาติและประวัติศาสตร์ ได้แก่

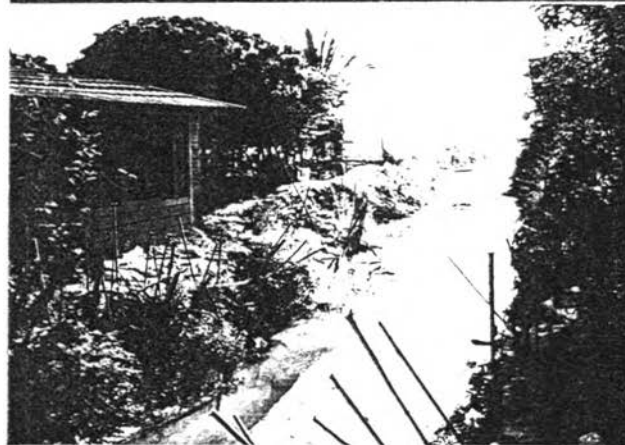
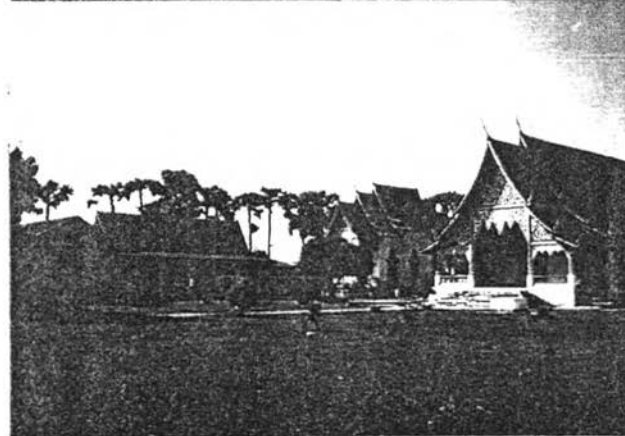
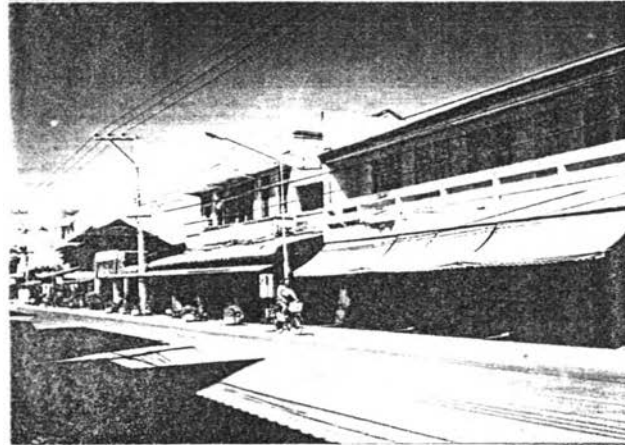
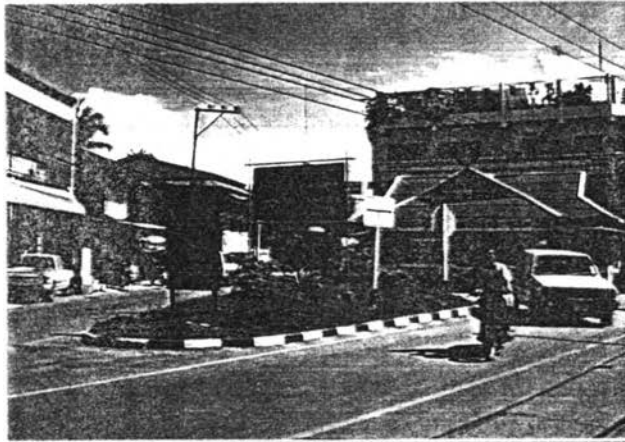
- หน่วยของอาคารขนาดใหญ่ และกลุ่มอาคาร เช่น โรงงานอุตสาหกรรม, อาคารพาณิชย์, สถานที่ราชการ, โรงเรียน เป็นต้น
- หน่วยของอาคารขนาดกลาง-เล็ก เช่น อาคารร้านค้าทั่วไป บ้าน หน่วยงานต่างๆ
- พื้นที่กิจกรรมพิเศษ และพื้นที่ที่มีกิจกรรมทางการค้าสูง เช่น พื้นที่จัดงานเทศกาลประจำปีงานร่วมก่อสร้าง, ย่านพาณิชย์กรรม เป็นต้น
- หน่วยอาคารที่มีความสำคัญทางประวัติศาสตร์ อาคารที่เป็นเอกลักษณ์ของท้องถิ่น เช่น บ้าน, วัด, ตลาด, สถานที่ราชการ เป็นต้น
- หน่วยของลำน้ำธรรมชาติ คู คลอง และทางระบายน้ำสาธารณะ ต้นไม้ใหญ่ที่มีคุณค่าทางภูมิทัศน์และนิเวศวิทยา

อาคารสถานที่เหล่านี้ต้องได้รับการใส่ใจต่อการจัดพื้นที่และผังบริเวณให้เหมาะสมกับการใช้งาน มีความงามทางสุนทรียภาพ และเป็นเอกลักษณ์ต่อภาพรวมของชุมชน



หน่วยของอาคารขนาดใหญ่

ควรได้รับการพัฒนาให้มีความกลมกลืนกับเอกลักษณ์สถาปัตยกรรมท้องถิ่น และมีมาตรฐานทางการใช้พื้นที่ตามมาตรการทางผังเมืองกำหนด ฯลฯ



หน่วยของอาคารขนาดกลาง-เล็ก

ควรได้รับการอนุรักษ์และพัฒนาสถาปัตยกรรม
พื้นถิ่น ให้มีคุณค่าสูง ใช้งานได้ดี ตลอดจนการพัฒนา
อาคารสมัยใหม่ให้มีความกลมกลืนต่อภาพรวมของ
สถาปัตยกรรมชุมชน

พื้นที่กิจกรรมพิเศษและกิจการการค้า-การบริการ

ควรได้รับการพัฒนาให้สามารถตอบสนองต่อ
การใช้สอยพื้นที่เพื่อกิจกรรมต่างๆ อย่างเหมาะสม
ให้บรรยากาศและสุนทรีย์ภาพอย่าง เฉพาะตัว

หน่วยของอาคารที่มีความสำคัญทางประวัติศาสตร์

ควรได้รับการอนุรักษ์และพัฒนาให้สามารถรักษา
เอกลักษณ์สถาปัตยกรรมท้องถิ่น ตลอดจนการใช้พื้นที่
และบรรยากาศของอาคารให้เหมาะสมกับความ
สำคัญทางประวัติศาสตร์ที่ยาวนานอย่างทรงคุณค่า

ลำน้ำธรรมชาติ คู คลอง ฯลฯ

ควรได้รับการอนุรักษ์และพัฒนาให้ใช้งานได้ดี
มีสภาพสมบูรณ์ ให้คุณค่าทางภูมิทัศน์และนิเวศวิทยา
ชุมชน ตลอดจนคุณค่าทางด้านอื่นๆ



หน่วยงานที่รับผิดชอบ ลักษณะงานดังกล่าวควรอยู่ในความรับผิดชอบของเจ้าของพื้นที่ ได้แก่ สภาเทศบาล, สภาตำบล, เจ้าของโรงงาน อาคารสถานที่ต่างๆ และประชาชนในท้องถิ่น

กฎหมายและมาตรการที่เกี่ยวข้อง ได้แก่ กฎหมายควบคุมอาคาร กฎหมายผังเมือง โดยเฉพาะการกำหนดการใช้ที่ดิน, กฎหมายและมาตรการทางการอนุรักษ์สถาปัตยกรรมและสิ่งแวดล้อม ควรมีการกำหนดใช้เป็นกฎหมาย หรือ พ.ร.บ. ในท้องถิ่น ควบคุมโดยรัฐบาลท้องถิ่น

แนวทางการอนุรักษ์และพัฒนา

1) แนวทางการอนุรักษ์ ประกาศใช้กฎหมายหรือมาตรการอนุรักษ์สถาปัตยกรรม บริเวณชุมชนดั้งเดิมในลักษณะกฎหมาย และมาตรการท้องถิ่น เพื่อการปรับปรุงและอนุรักษ์สิ่งก่อสร้างที่มีคุณค่าทางประวัติศาสตร์ ศิลป สถาปัตยกรรม ให้อยู่ในสภาพที่เหมาะสม เพื่อกำหนดนโยบายการใช้ที่ดินและอาคารให้เหมาะสม พร้อมทั้งการปรับปรุงระบบการจราจรให้มีประสิทธิภาพยิ่งขึ้น โดยการ

- ห้ามปลูกสร้างอาคารที่ไม่เหมาะสมกับสภาพชุมชนดั้งเดิม อาทิ เช่น อาคารสูง อาคารพาณิชย์ขนาดใหญ่ เป็นต้น

- กำหนดสิ่งควรได้รับการอนุรักษ์ในพื้นที่ เช่น บ้านเก่าที่มีเอกลักษณ์, วัด และโบราณสถาน, ตลาดท้องถิ่น, ลำน้ำ, พื้นที่ธรรมชาติ, ต้นไม้ใหญ่, เกษตรกรรม, วัฒนธรรม ศิลปหัตถกรรมชาวบ้านภายในบ้าน เป็นต้น

- ควบคุมการก่อสร้างอาคารและดัดแปลงอาคาร ตลอดจนการใช้พื้นที่และผังบริเวณให้อยู่ในลักษณะและมืองค์ประกอบตามลักษณะเฉพาะดั้งเดิมทั้งในด้านกิจกรรม การใช้พื้นที่ และบรรยากาศ

- เสนอแนะให้สำนักผังเมืองพิจารณาออกผังเฉพาะบริเวณชุมชนดั้งเดิม และบริเวณใกล้เคียง เพื่อเป็นมาตรการในการอนุรักษ์อาคารและกิจกรรมภายในพื้นที่และบริเวณใกล้เคียง

- ควรมีกฎหมายพิเศษเกี่ยวกับการอนุรักษ์ ปรับปรุง และบูรณะชุมชน และองค์ประกอบของชุมชน

2) แนวทางการพัฒนา ประกาศใช้กฎหมาย หรือมาตรการพัฒนาสถาปัตยกรรม ในบริเวณต่างๆ ของพื้นที่ย่านชุมชน ในลักษณะกฎหมาย และมาตรการท้องถิ่น เพื่อการพัฒนาทางการก่อสร้างให้มีความกลมกลืนกับสถาปัตยกรรมดั้งเดิม เหมาะสมกับการใช้งาน มีคุณค่าทางศิลปะ เพื่อให้สอดคล้องกับนโยบายการใช้ที่ดินและอาคารให้เหมาะสมกับสภาพการจราจร และโครงสร้างพื้นฐานอื่นๆ อย่างมีประสิทธิภาพ โดยการ

- กำหนดสิ่ง^๑ที่ควรได้รับการพัฒนาในพื้นที่ให้เด่นชัด และสร้างแนวทางการพัฒนาให้เหมาะสมกับเอกลักษณ์ท้องถิ่น
- กำหนดกิจกรรมที่เหมาะสมในแต่ละพื้นที่ย่านให้ชัดเจนและรัดกุม
- กำหนดรูปแบบอาคารที่สามารถปลูกสร้างได้ในแต่ละพื้นที่ย่าน โดยมีมาตรการของการใช้ที่ดินแบบการกำหนดย่าน ร่วมกับการกำหนดรูปแบบอาคาร ภายใต้มาตรการควบคุมขนาดอาคารในแต่ละย่านให้มีปริมาตรของอาคารที่เหมาะสมบนพื้นที่ เช่น การใช้ Floor Area Ratio (FAR), Building Coverage Ratio (BCR), Open Space Ratio (OSR), ความสูงของอาคาร, ระยะร่น เป็นต้น ตลอดจนการกำหนดข้อยกเว้นบางประการสำหรับอาคารบางประเภท เพื่อควบคุมปัญหา
- เสนอแนะให้สำนักผังเมืองพิจารณาผังเฉพาะในบริเวณย่านต่างๆ และบริเวณใกล้เคียง เพื่อมาตรการในการพัฒนา

1.5.2 ข้อเสนอแนะและวิธีการในแผนงานระยะยาว

แผนงานระยะยาว คือ แผนงานที่สามารถปฏิบัติได้ในระยะเวลาที่ยาวนาน หรือเป็นการถาวร และเห็นผลในอนาคต โดยการวางแผนและนโยบายควบคุมการอนุรักษ์และพัฒนา จากการศึกษาและคาดการณ์ถึงแนวโน้มในปัจจุบันและอนาคต โดยอาศัยอำนาจรัฐบาลกลาง ร่วมกับอำนาจรัฐบาลท้องถิ่น ในการกำหนดแผนงานโครงการและนโยบายการอนุรักษ์และพัฒนา โดยสามารถคาดการณ์ล่วงหน้าในอนาคต เพื่อการแก้ปัญหาที่เกิดขึ้นหรืออาจเกิดขึ้นในอนาคต

ลักษณะของแผนงาน แผนงานแผนผังการวางนโยบายการออกแบบชุมชนที่สามารถรู้แผนงานล่วงหน้า โดยทางตรงและทางอ้อม เพื่อภาพลักษณ์ของชุมชนเมืองที่สอดคล้องกับนโยบายการพัฒนาภาค เมือง และตัวชุมชน ในคุณภาพของชุมชนอย่างมีระบบ

สิ่งที่ควรได้รับการอนุรักษ์และพัฒนา มีลำดับความสำคัญต่างๆ คือ

- บทบาท หน้าที่ ความสำคัญ และการเชื่อมโยงของชุมชนที่มีต่อภาค เมือง และตัวชุมชน ตามศักยภาพของพื้นที่
- ขบวนการเป็นเมืองอย่างมีขั้นตอนของขบวนการที่เหมาะสมกับสภาวะของชุมชน
- ลักษณะเฉพาะของชุมชนทางด้านกายภาพ, เศรษฐกิจและสังคม, จิตใจ, ความเป็นย่าน และลักษณะเฉพาะของอาคารรูปแบบต่างๆ ของชุมชน (ในความเป็นเมือง ย่าน และอาคาร)

หน่วยงานที่รับผิดชอบ การวางแผนงานควรกระทำโดยรัฐบาลกลางในหน้าที่ของสำนักผังเมือง ร่วมกับรัฐบาลท้องถิ่น และความร่วมมือจากภาครัฐและเอกชนอื่นๆ เจ้าของที่ดิน และประชาชนในพื้นที่

กฎหมายและมาตรการที่เกี่ยวข้อง ได้แก่ กฎหมายและมาตรการควบคุมการใช้ประโยชน์ที่ดินและอาคาร, กฎหมายผังเมือง, กฎหมายและมาตรการทางการอนุรักษ์สถาปัตยกรรมและสิ่งแวดล้อม ควบคุมโดยรัฐบาลกลาง และรัฐบาลท้องถิ่น

แนวทางการอนุรักษ์และพัฒนา

1) แนวทางการอนุรักษ์

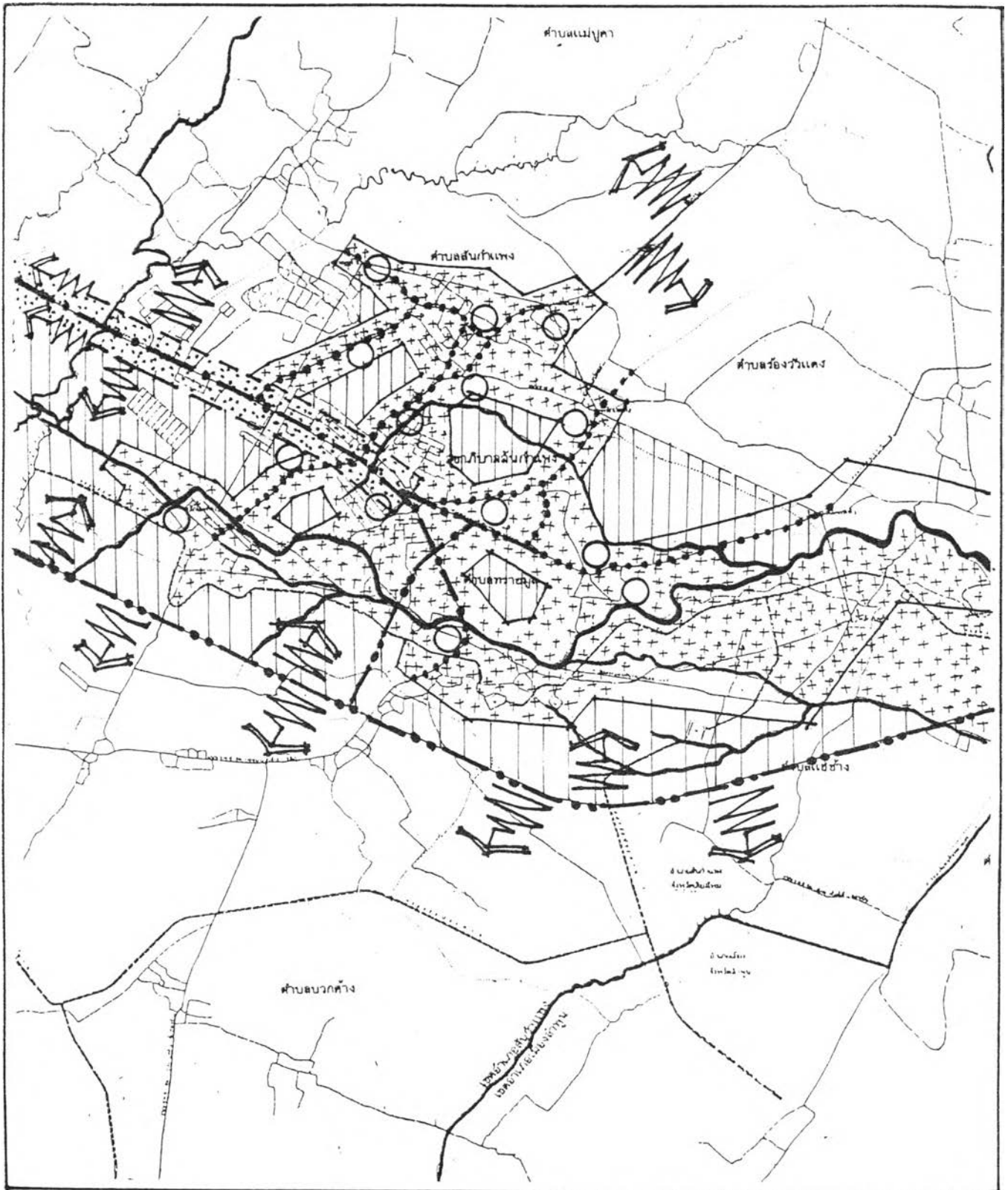
- อนุรักษ์บทบาท หน้าที่ ความสำคัญ และการเชื่อมโยงของชุมชนที่มีต่อเมืองและภาค และตัวชุมชน โดยการวางนโยบายการพัฒนาที่ดินทั้งที่เป็นผังนโยบาย และผังปฏิบัติการ รายละเอียดต่อภาพรวมของชุมชน โดยการเสนอแนะให้สำนักผังเมืองจัดทำผังเมืองรวม ผังเฉพาะเพื่อการควบคุมการใช้ที่ดินให้สามารถรักษารากฐานเดิมของความเป็นชุมชนที่สร้างบทบาท หน้าที่ ความสำคัญ และการเชื่อมโยงที่เฉพาะตัว และมีเอกลักษณ์ทางกายภาพ สังคมและชีวิตชุมชน เศรษฐกิจ ตลอดจนธรรมชาติแวดล้อมทั่วไป ทั้งยังช่วยควบคุมให้ขบวนการเป็นเมืองมีลำดับขั้นที่ต่อเนื่อง ไม่สร้างปัญหาที่การแก้ไขตามไม่ทัน แต่จะเป็นการวางแผนล่วงหน้า

- อนุรักษ์ลักษณะเฉพาะของชุมชน โดยการควบคุมทางผังเมืองในด้านการกำหนดย่าน (Zoning), การใช้ที่ดิน (Land Use), การควบคุมอาคาร (Building Control), ควบคุมการใช้พื้นที่และผังบริเวณ (Site Control), ตลอดจนการควบคุมผู้ใช้ (User Control) และควบคุมการจัดกิจกรรม (Activity Control) ให้เหมาะสมกับสภาพของพื้นที่ที่มีรากฐานของความเป็นอดีต ปัจจุบัน และอนาคตอย่างมีเรื่องราว มีสารูปและหรือจินตภาพที่ชัดเจน รู้ทิศทาง รู้จักตนเองและสร้างเอกลักษณ์ที่เฉพาะตัวอย่างทรงคุณค่า โดยมาตรการและกฎหมายทางผังเมืองร่วมกับท้องถิ่น ทั้งภาครัฐและเอกชน

2) แนวทางการพัฒนา

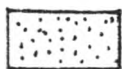
- พัฒนารูปแบบ หน้าที่ ความสำคัญ และการเชื่อมโยงของชุมชนที่มีต่อภาคเมือง และตัวชุมชน ให้สอดคล้องนโยบายภาค เมือง ภายใต้รากฐานเดิม โดยใช้นโยบายและวิธีการทางผังเมือง เช่นเดียวกับการอนุรักษ์ แต่ต้องผสมผสานระหว่างการอนุรักษ์กับการพัฒนาให้มีความไปกันได้ระหว่างสมัยใหม่กับความเป็นดั้งเดิม ในลักษณะของการพึ่งพา เชิงพื้นที่มากกว่าการรวมกันเป็นเนื้อเมืองตามพัฒนาการเฉพาะพื้นที่, เฉพาะกลุ่ม, เฉพาะชุมชน ให้มีความต่อเนื่อง ไม่ข้ามกระโดด จะช่วยให้ควบคุมปัญหาต่างๆ ที่อาจเกิดขึ้นได้ หรือลดปัญหาให้น้อยลง

- พัฒนาลักษณะเฉพาะของชุมชน โดยการควบคุมข้อยึดหยุ่นต่อการกำหนดย่าน การใช้ที่ดิน การควบคุมอาคารและอื่นๆ ที่ต้องดัดแปลง ปรับปรุง เพิ่มเติม ในบางส่วนของพื้นที่ดิน สถาปัตยกรรม การจัดองค์ประกอบของพื้นที่ ฯลฯ ให้สามารถใช้ประโยชน์ได้อย่างมีประสิทธิภาพ โดยไม่เสียคุณลักษณะเฉพาะทางประวัติศาสตร์ ศิลป และความเป็นเอกลักษณ์ที่เฉพาะตัวของชุมชน โดยมาตรการและกฎหมายทางผังเมือง ร่วมกับท้องถิ่น ทางภาครัฐและเอกชน

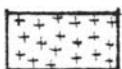


แผนที่ 8.1 แสดงแนวทางการอนุรักษ์และพัฒนาในพื้นที่ชุมชนเมืองสันกำแพง โดยพิจารณาจากแผนงานระยะสั้นและยาว

สัญลักษณ์ : แสดงแนวทางการอนุรักษ์และพัฒนา : สันกำแพง



: พื้นที่ย่านใจกลางชุมชน, กิจกรรมพิเศษ, ย่านการค้า, พื้นที่ที่ย้ายตัวแบบไร้ทิศทาง (SPRAW) ควรควบคุมความเป็นชุมชนเมืองทางด้านกิจกรรมและบริการของชีวิตเมืองให้มีความพอดีกับบทบาทและหน้าที่ของตนตามแผนและนโยบายการพัฒนาเมือง ควบคู่กับการควบคุมอาคาร, การพัฒนาโครงสร้างพื้นฐาน โดยการกำหนดและวางแผนการใช้ที่ดินให้ชัดเจน รัศมี ตลอดจนการใช้ข้อบังคับต่างๆ ในพื้นที่ ตามแผนงานระยะสั้นและยาว



: พื้นที่ย่านชุมชนพักอาศัยควรกำหนดเป็นพื้นที่อนุรักษ์ชุมชนดั้งเดิม ที่มีสถานที่สำคัญทางประวัติศาสตร์ (วัด) และองค์ประกอบอื่นๆ ที่แสดงออกในวิถีชีวิตชุมชนล้านนา โดยการวางแผนการใช้ที่ดินและควบคุมอาคารร่วมกับการพัฒนาทางด้านเทคโนโลยี และโครงสร้างพื้นฐานให้สอดคล้องกับสภาพดั้งเดิม ในแผนงานระยะสั้นและยาว



: พื้นที่ลำน้ำธรรมชาติ, คู, คลอง และชุมชนริมลำน้ำ ควรกำหนดเป็นพื้นที่อนุรักษ์ที่มีความสำคัญทางประวัติศาสตร์ และวิถีชีวิตชุมชนเพื่อการอนุรักษ์ และพัฒนาให้มีสภาพที่สมบูรณ์ ใช้งานได้ดี เหมาะสมต่อกิจกรรม และมีสุนทรียภาพทางภูมิทัศน์ ด้วยการวางแผนการใช้ที่ดินในปัจจุบันและอนาคต ตามแผนงานระยะสั้นอย่างเร่งรัด ก่อนใช้แผนงานระยะยาวต่อไป



: พื้นที่เกษตรกรรมและธรรมชาติอื่นๆ ควรกำหนดเป็นเขตอนุรักษ์และสร้างชีวิตให้กับชุมชนโดยการวางแผนการใช้ที่ดินอย่างรัดกุมที่สามารถตอบสนองบทบาทและหน้าที่ของชุมชนในทุกๆระดับ พร้อมๆ กับการใช้ข้อบังคับมาตรการต่างๆ ในพื้นที่ โดยเฉพาะการควบคุมการใช้ที่ดินและอาคารให้เป็นไปตามนโยบายการพัฒนาภาคที่ส่งเสริมที่นาชลประทาน เพื่อเป็นพื้นที่สีเขียวชั้นเมือง (GREEN BELTS) และส่วนหนึ่งตอบสนองต่อการเป็นเมืองตามนโยบายเมืองบริบทพล ตลอดจนให้สามารถสร้างเอกลักษณ์พื้นที่ในพื้นที่ได้ตามแผนงานระยะสั้น และยาว

สัญลักษณ์ : แสดงแนวทางการอนุรักษ์และพัฒนา : สันกำแพง

— . — . — . — : เส้นทางหลักสายเชียงใหม่-สันกำแพง ควรมีการอนุรักษ์ต้นไม้ดั้งเดิม คือ ต้นจามจุรี ให้คงสภาพที่สมบูรณ์ มีร่มเงา ให้สุนทรียภาพต่อการเดินทาง ตลอดจนการพัฒนาแนวต้นไม้ดังกล่าวด้วยการปลูกเพิ่มเติม และการจัดการต่อพื้นที่ไหล่ถนน ให้สามารถใช้งานได้ดี ไม่มีสิ่งกีดขวาง ให้มีทัศนภาพที่เป็นระเบียบเรียบร้อย ประกอบด้วยระบบสัญญาณ, เครื่องหมาย, การสัญจรที่มีมาตรฐาน

..... : เส้นทางสายรอง ควรพัฒนาระบบสาธารณูปโภค สาธารณูปการให้เหมาะสมกับสภาพดั้งเดิมของชุมชนและส่งเสริมให้แต่ละบ้านที่อยู่ติดถนนปลูกต้นไม้เพื่อเป็นขอบเขตของบ้านและแนวกันฝุ่น, เสียงรบกวนจากภายนอกเข้าสู่ตัวบ้าน ซึ่งจะช่วยให้ภูมิทัศน์ชุมชนดูร่มรื่น บรรยากาศสะอาดสดชื่นขึ้นและมีความร่มรื่นต่อผู้อยู่อาศัยและผู้เดินทาง

_____ : เส้นทางสายย่อย ควรมีการพัฒนาตามรูปแบบพื้นที่ดั้งเดิม ที่มีแนวพืชพรรณ หรือรั้วบ้านเป็นขอบเขต มีความสะดวกต่อการเข้าถึง และเชื่อมโยงกับเส้นทางสายรองได้ดี โดยมีจุดสังเกตตรอก, ซอยที่ชัดเจน จะช่วยลดปัญหาอุบัติเหตุ และการสัญจรคล่องตัวขึ้น

— . . . — . . . — . : เส้นทางตัดใหม่ ควรมีการควบคุมการใช้ที่ดินที่ริมถนนที่เหมาะสมตามนโยบายการพัฒนาภาค, เมืองและตำบลชุมชน ตลอดจนการสร้างระบบการสัญจร เครื่องหมายการสัญจร ให้ชัดเจนไปพร้อมกับการพัฒนาระบบสาธารณูปโภค-บริการ เพื่อรองรับการขยายตัวในอนาคต



: ควบคุมการขยายตัวของชุมชนเข้าสู่พื้นที่เกษตรกรรม, ธรรมชาติ ที่ควรได้รับการอนุรักษ์เพื่อบทบาทของชุมชน ด้วยการควบคุมและวางแผนการใช้ที่ดินอย่างชัดเจนและรัดกุม

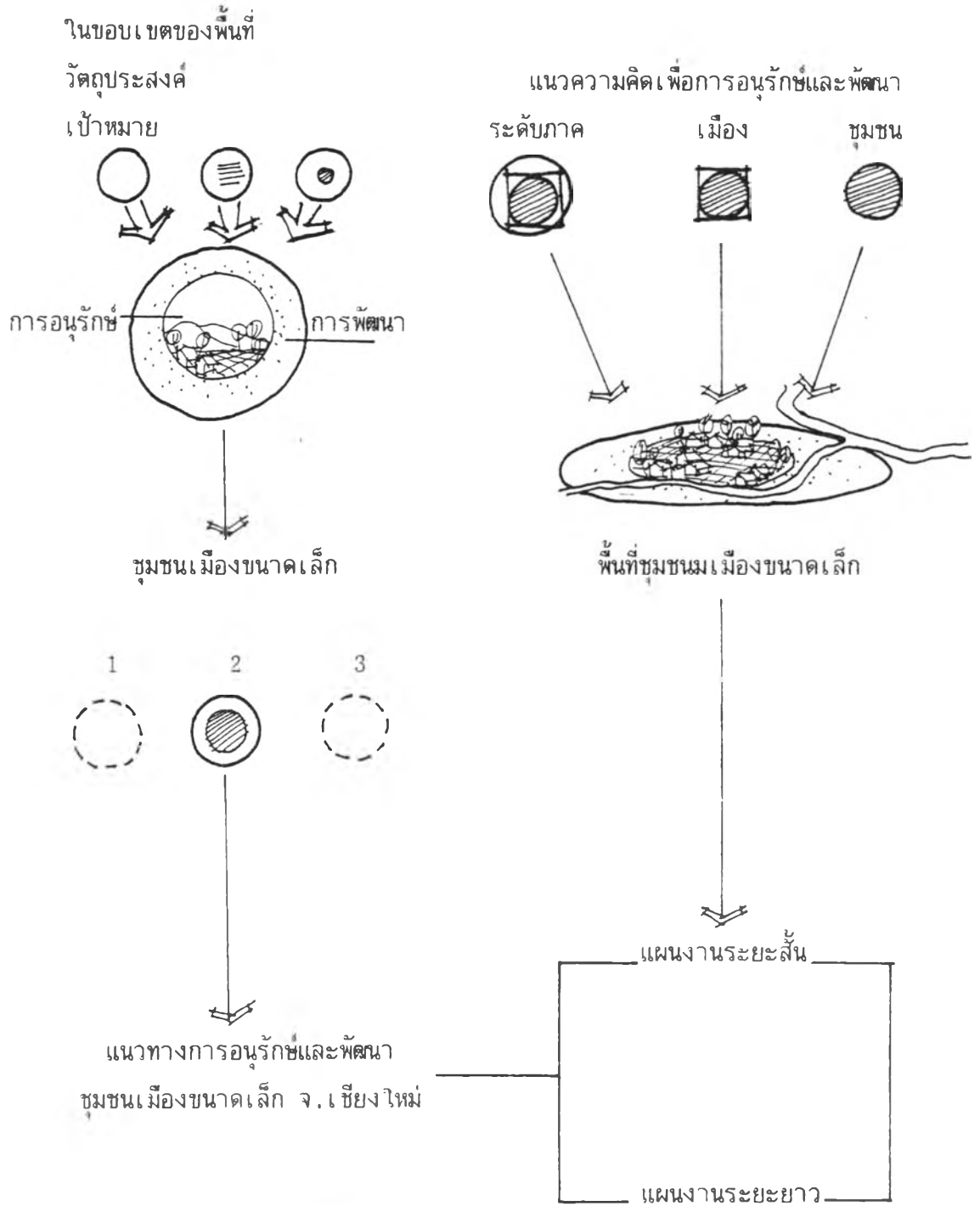
8. ข้อพิจารณากำหนดแนวทางการอนุรักษ์และพัฒนาชุมชนเมืองขนาดเล็ก จังหวัด เชียงใหม่

1 แนวทางการอนุรักษ์และพัฒนาชุมชนเมืองขนาดเล็ก _____

2 ชุมชนอันดับ 2 : จอมทอง _____

แผนภูมิที่ 8.4

ข้อพิจารณากำหนดแนวทางการอนุรักษ์และพัฒนาชุมชนเมืองขนาดเล็ก



2. ชุมชนอันดับ 2 : จอมทอง : แนวทางการอนุรักษ์และพัฒนา

2.1 ขอบเขตของพื้นที่

ขอบเขตของพื้นที่ภายในเขตสุขาภิบาล ตารางกิโลเมตร หรือ

ไร่

2.2 วัตถุประสงค์

วัตถุประสงค์เช่นเดียวกับกับชุมชนอันดับ 1

2.3 เป้าหมาย

เป้าหมายเช่นเดียวกับกับชุมชนอันดับ 1

2.4 แนวความคิดเพื่อการอนุรักษ์และพัฒนา

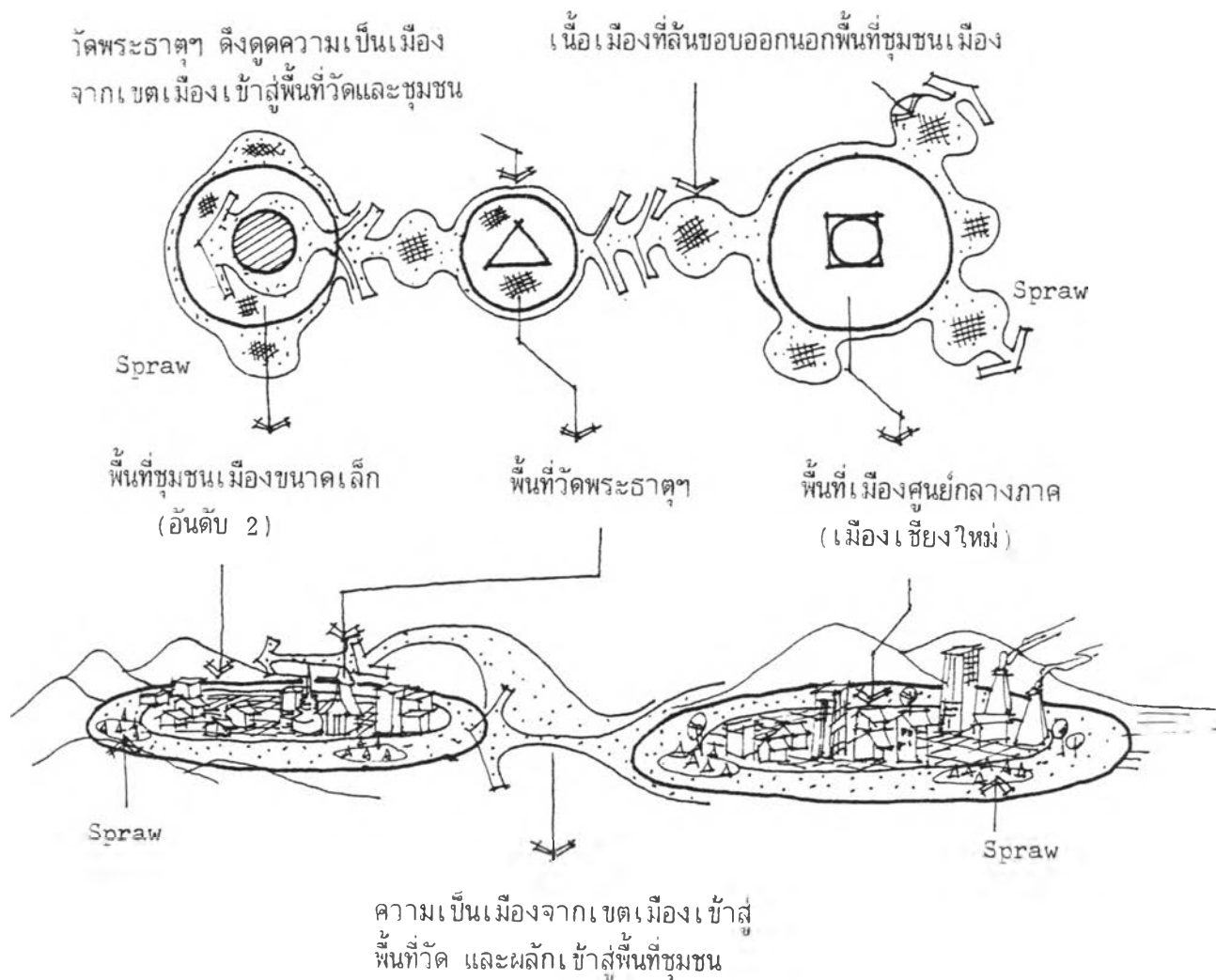
2.4.1 แนวความคิดทางด้านบทบาท หน้าที่ ความสำคัญ และการเชื่อมโยงที่มี

ต่อภาค เมือง และตัวชุมชน

ชุมชนมีบทบาท หน้าที่ และความสำคัญในระบบชุมชนภาค ลำดับที่ 4 ทั้งในปัจจุบันและแนวโน้มในอนาคต มีความเป็นศูนย์กลางรองจากจังหวัด โดยที่ตัวชุมชนมีขีดความสามารถในการรองรับบทบาท และหน้าที่ทางด้านตำแหน่งที่ตั้ง แต่กายภาพไม่เอื้ออำนวยมากนัก ดังนั้นการพัฒนาควรวินิจฉัยการใช้พื้นที่อย่างมีประสิทธิภาพทางด้านเนื้อที่ของชุมชนเมือง อย่างเป็นระบบ โดยเฉพาะทางด้านปริมาณ และความหนาแน่นต่อหน่วยพื้นที่ ตลอดจนประสิทธิภาพของการเชื่อมโยงที่มีต่อภาค เมือง และพื้นที่ชุมชน เพื่อให้สามารถกำหนดกิจกรรมทางด้านพาณิชย์กรรม การตลาด การบริการสังคม และการคมนาคมขนส่งได้อย่างมีประสิทธิภาพ ตามบทบาท หน้าที่ของชุมชนตามแผนและนโยบายการพัฒนาภาค เมือง และชุมชนเมือง

2.4.2 แนวความคิดทางด้านขบวนการเป็นเมือง

ขบวนการเป็นเมืองของชุมชน มีพัฒนาการตามประวัติศาสตร์ของวัดพระธาตุศรีจอมทองอย่างใกล้ชิด มีลำดับขั้นตอนของขบวนการจากขั้นที่ 1-3 ภายในเนื้อเมือง ที่ไม่มีความซับซ้อนมากนัก มีการกระจายตัวตามแนวถนนสายเชียงใหม่-จอมทอง-ฮอด ไปทางทิศเหนือและใต้ และริมถนนสายจอมทอง-น้ำตกแม่กลาง และสายจอมทอง-บ้านท่าศาลา ซึ่งค่อนข้างจะขาดความกลมกลืนกับชุมชนดั้งเดิม ดังนั้นในแนวความคิดนี้จึงควรมีการวางแผนการใช้ที่ดินที่ครอบคลุมในเขตพื้นที่ที่มีการขยายตัวดังกล่าวอย่างรัดกุม และเหมาะสมต่อการใช้ประโยชน์ที่ดินอย่างมีคุณค่า และช่วยให้ขบวนการเป็นเมืองมีพัฒนาการที่ต่อเนื่อง ไม่ข้ามกระโดด



ภาพที่ 8.4 แสดงรูปแบบของขบวนการเป็นเมืองที่มีเหตุและปัจจัยหลักจากความสำคัญของวัดพระธาตุฯ ดึงดูดความเป็นเมืองจากเขตเมืองเข้าสู่วัดและผลึกดันเข้าสู่พื้นที่ชุมชน ในรูปแบบ Compact ในพื้นที่ใกล้วัด ซึ่งขบวนการมีความค่อยๆ เป็นไปได้สูง

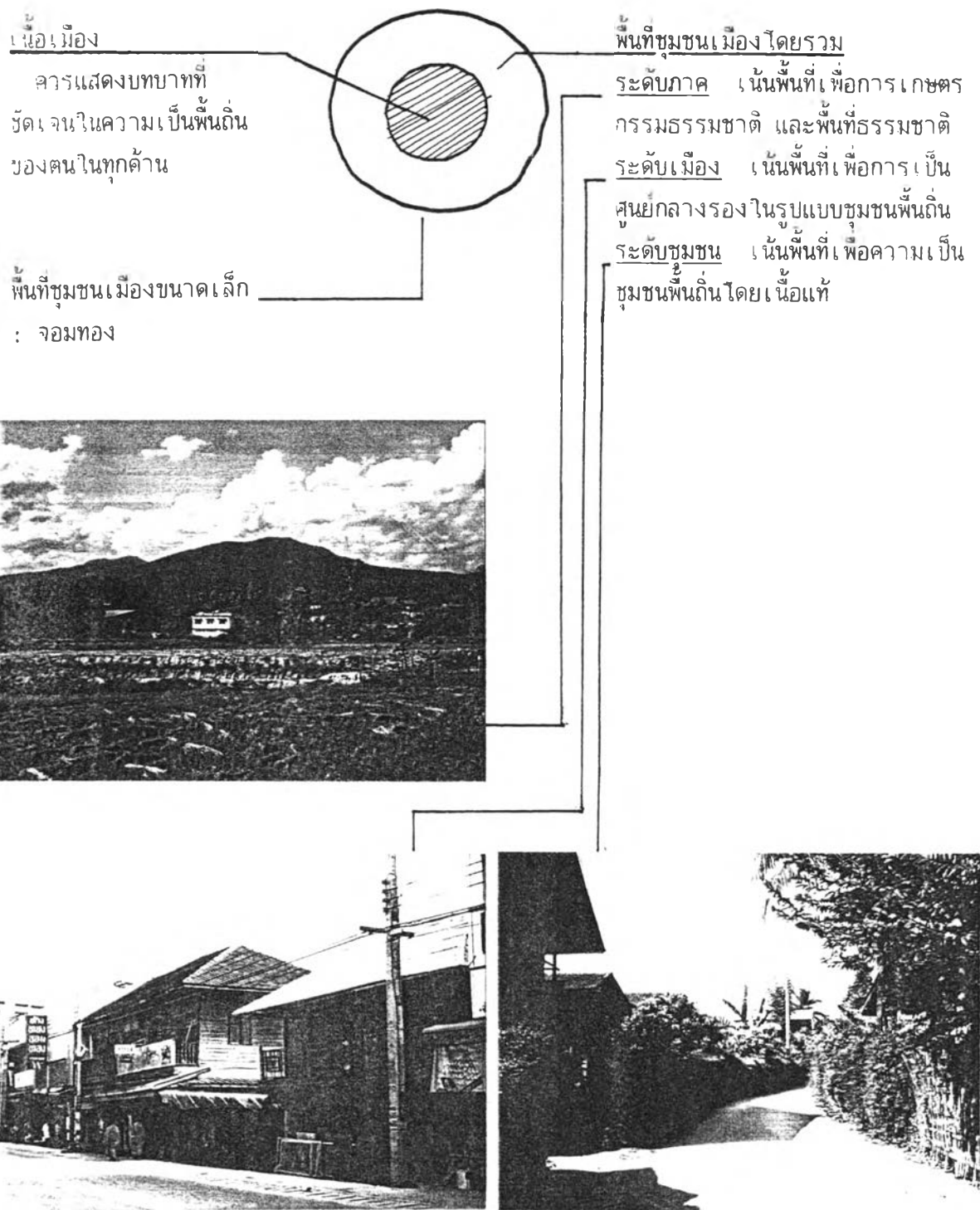
2.4.3 แนวความคิดทางด้านลักษณะเฉพาะของชุมชน

2.4.3.1 ลักษณะเฉพาะทางด้านกายภาพ

1) ที่ตั้งและธรรมชาติแวดล้อม ความอุดมสมบูรณ์ของแหล่งน้ำธรรมชาติ ป่าไม้ ภูเขา ที่มีมาแต่อดีต ควรได้รับการพัฒนาให้สามารถใช้งานได้อย่างมีประสิทธิภาพและคงสภาพความมีคุณค่าต่อชุมชนอย่างไม่มีที่สิ้นสุด ทั้งในด้านทัศนภาพ ประโยชน์ใช้สอย บรรยากาศ ความงาม และความเป็นเอกลักษณ์ของพื้นที่

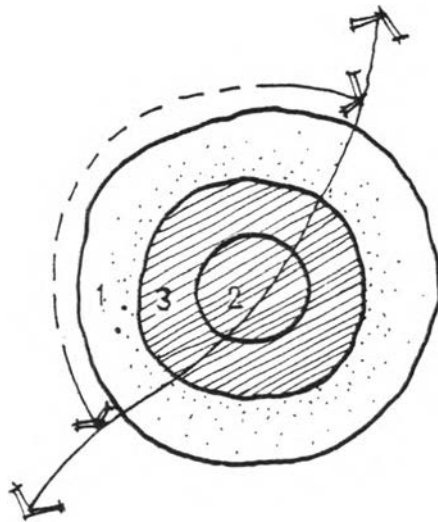
2) การใช้ที่ดิน พื้นที่ชุมชนมีลักษณะเป็นที่ราบ ที่ดอนสูง-ต่ำ มีขอบเขตของลำน้ำ ภูเขา ชัดเจน โดยที่ภาคกำหนดให้เป็นพื้นที่ธรรมชาติและเกษตรกรรมธรรมชาติ โดยใช้น้ำฝนและน้ำในแม่น้ำลำคลอง และความเป็นศูนย์กลางรองจากจังหวัด การใช้ที่ดิน จึงเด่นชัดในพื้นที่เกษตรกรรมบนที่ราบกับความเป็นชุมชนเมืองที่มีลักษณะแบบแผ่นหิน (Articulate Sheet) บนที่ดอน มีวัฒนธรรม ขนบธรรมเนียมประเพณีแบบดั้งเดิมที่เด่นชัด ซึ่งนโยบายระดับภาคและเมืองค่อนข้างจะสอดคล้องต่อกันในแนวทางการพัฒนา ดังนั้นในแนวคิดนี้จึงต้องควรให้รักษาและเพิ่มประสิทธิภาพการใช้ที่ดินแบบเกษตรกรรมไปพร้อมๆ กับการรักษาชุมชนดั้งเดิม และเพิ่มประสิทธิภาพการใช้ที่ดินชุมชนเมือง ให้มีระบบที่เกี่ยวข้องระหว่างเกษตรกรรมกับความเป็นเมือง ในส่วนของพื้นที่ 3 ลักษณะคือ

- กำหนด สงวน รักษา และส่งเสริมพื้นที่ไว้เพื่อการเกษตรกรรมธรรมชาติและพื้นที่ธรรมชาติ ตามแผนและนโยบายการพัฒนาระดับภาค และเมือง
- กำหนด พัฒนา และวางแผนการใช้ที่ดิน ในพื้นที่ที่สามารถพัฒนาให้เป็นชุมชนเมืองตามบทบาทและหน้าที่ โดยไม่ให้เกิดความแปลกแยกระหว่างพื้นที่ประวัติศาสตร์กับพื้นที่กิจกรรมสมัยใหม่ โดยการสร้างแนวกัน (Screen) ที่เหมาะสม อาทิเช่น พื้นที่ย่านการค้ากับพื้นที่วัดพระธาตุศรีจอมทองที่เก่าแก่และสำคัญ เป็นต้น
- กำหนดและอนุรักษ์พื้นที่ชุมชนดั้งเดิม พื้นที่ที่มีความสำคัญทางประวัติศาสตร์และอื่นๆ ที่มีลักษณะเฉพาะ มีคุณค่าทางสังคม กายภาพ และสิ่งแวดล้อม


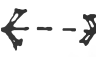


ภาพที่ 8.5 แสดงทิศทางการใช้ที่ดินของชุมชนต่อความต้องการในระดับภาค, เมือง และตัวชุมชน พิจารณาจากแผนและนโยบายการพัฒนาของภาค, เมือง และตัวชุมชน เสนอเป็นแนวความคิดต่อการอนุรักษ์และพัฒนาที่ควรมอง 3 ประเด็นหลักร่วมกัน

จากแนวความคิดจะช่วยให้สามารถรักษารากฐานเดิมของชุมชนในอดีตและพัฒนาชุมชนบนรากฐานใหม่ได้อย่างมีประสิทธิภาพ และมีความกลมกลืนโดยอาศัยตะเข็บ และเส้นสายธรรมชาติ ช่วยเสริมขอบเขตของแต่ละการใช้สอยของที่ดินที่แตกต่างกัน หรือการสร้างตะเข็บสีเขียวเข้าช่วย โดยลักษณะจะต้องให้มีการใช้ประโยชน์ที่ดินในลักษณะที่ 1 --> 3 --> 2 <-- 3 <-- 1



สัญลักษณ์

-  : การเชื่อมโยงตรงผ่านเมือง
-  : การเชื่อมโยงอ้อมเมือง
- 1 : เกษตรกรรม, GREEN BELT
- 2 : ชุมชนเมืองสมัยใหม่
- 3 : ชุมชนดั้งเดิม

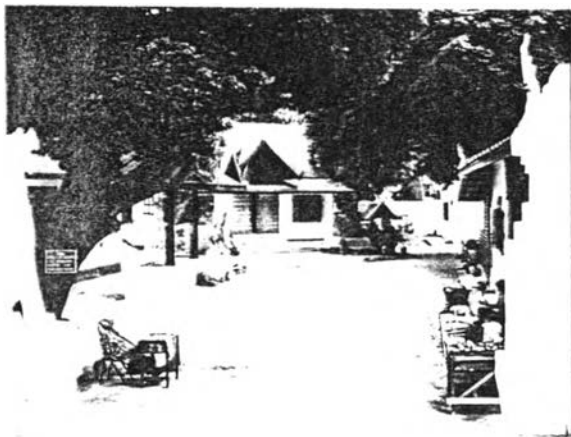
ภาพที่ 8.6 แสดงแนวความคิดของการใช้ที่ดินชุมชนจอมทอง พิจารณาจากลักษณะการใช้ที่ดิน 3 ประเภท จากแผนและนโยบายการพัฒนาในระดับภาค เมือง และชุมชน

3) โครงสร้างพื้นฐาน โครงสร้างพื้นฐานในชีวิตชุมชน บางประเภทเป็นองค์ประกอบสำคัญต่อเอกลักษณ์และชุมชนพื้นถิ่น เช่น บ่อน้ำบาดาล ลานน้ำธรรมชาติ ฯลฯ ควรรักษาและพัฒนาให้สามารถใช้งานได้คู่ควบกับการพัฒนาโครงสร้างพื้นฐานอื่นๆ ที่จำเป็นเหมาะสมในภาวะปัจจุบัน เช่น พลังงานไฟฟ้า, การประปา, การระบายน้ำ, การกำจัดขยะ เป็นต้น ทั้งนี้เพื่อประสิทธิภาพการทำงานของชุมชน และควรมีเอกลักษณ์ที่เฉพาะตัว

2.4.3.2 ลักษณะเฉพาะทางด้านเศรษฐกิจและสังคม กิจกรรมทางเศรษฐกิจและสังคม ที่น่าสนใจจำแนกได้ดังนี้

1) กิจกรรมการท่องเที่ยว (Tourist Activity Area)

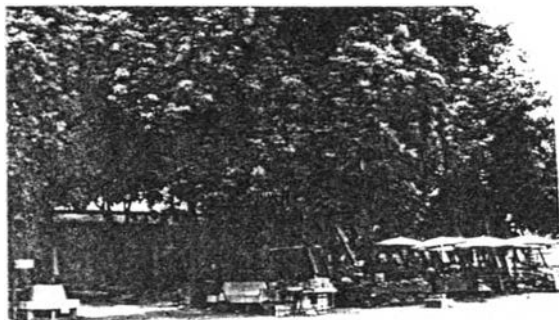
กิจกรรมประเภทเกิดขึ้นมากในบริเวณที่มีความสำคัญทางประวัติศาสตร์และธรรมชาติที่สวยงามของพื้นที่ชุมชน โดยเฉพาะวัดพระธาตุศรีจอมทองและอุทยานแห่งชาติดอยอินทนนท์ (อยู่นอกเขตสุขาภิบาล)



การบริการเครื่องสักรักระพระพุทธรูป



รถนักท่องเที่ยวจอดบริเวณวัด



การค้าจำหน่ายของที่ระลึกในวัดพระธาตุ



รถเมล์เหลืองรับ-ส่งนักท่องเที่ยวขึ้นดอยอินทนนท์

2) กิจกรรมศิลปวัฒนธรรม ประเพณี และเทศกาลของ

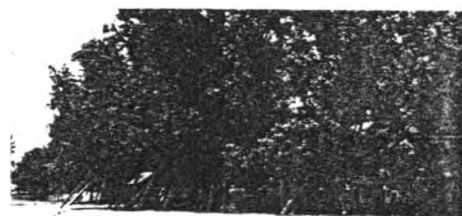
ชุมชนเมือง (Cultural Activity Area) ส่วนใหญ่รวมศูนย์อยู่ที่วัดพระธาตุศรีจอมทอง และวัดภายในย่านชุมชน 2 วัดคือ วัดดอยแก้ว และวัดข่วงเบา กิจกรรมที่สำคัญและปฏิบัติกันมาช้านานแต่โบราณ ได้แก่ ประเพณีแห่ไม้ค้ำไทรี่ ซึ่งเป็นเอกลักษณ์ของชุมชน โดยมีวัตถุประสงค์เพื่อทำบุญสืบชะตาราศรีของตน เณรฉลองที่ได้มีชีวิตรอบอย่างมีความสุขในรอบ 1 ปีที่ผ่านมาและเป็นศิริมงคลสำหรับดำรงชีวิตในรอบปีถัดไป ประเพณีนี้มีคุณค่าต่อชีวิตสังคมสูง



ประเพณีโบราณ



ไม้ค้ำไฟวัดพระธาตุฯ และวัดช่องเขา



3) ชีวิตชุมชนเมือง (Urbanlife Area) พบมากในบริเวณย่านใจกลางชุมชน ริมนนสายเชียงใหม่-จอมทอง-ฮอด เป็นชีวิตสังคมสมัยใหม่ผสมแบบเก่าบ้างบางส่วน ส่วนภายในเนื้อเมืองย่านชุมชน มีชีวิตที่เป็นพื้นถิ่น ในกิจกรรม, วัฒนธรรม, หัตถกรรม, ประเพณีต่างๆ อย่างมีสีสัน บรรยากาศ ซึ่งพบเห็นในบ้าน ตลาด และวัด



การจับจ่ายซื้อขายช่วง เวลาตอนเย็น ภายในชุมชน



แรงงานจัดทำพานพุ่ม 5 ธันวาคมพ.ศ. 2537

จากกิจกรรมทั้ง 3 ประเภท มีความรวมศูนย์อยู่ที่วัดพระธาตุศรีจอมทองมากกว่า บริเวณอื่นๆ ซึ่งเป็นพื้นที่อ่อนไหว (Sensitive) ต่อคุณค่าทางประวัติศาสตร์ และภาพลักษณ์ของชุมชน ดังนั้นในแนวทางการอนุรักษ์และพัฒนา จึงต้องคิดควบคู่กันอย่างระมัดระวัง รัดกุม โดยคำนึงถึงคุณค่าของสถานที่ที่มีต่อชุมชน, สังคม ทั้งในวิถีชีวิต ความเป็นประวัติศาสตร์ ภาพลักษณ์ คุณค่า และความเฉพาะตัว โดยจะต้องกำหนดกิจกรรมให้เหมาะสมกับพื้นที่ มีภูมิทัศน์และบรรยากาศที่ดี น่าใช้ และไม่ขัดแย้งต่อกิจกรรมส่วนรวม

2.4.3.3 ลักษณะเฉพาะทางด้านจิตใจ หรือจินตภาพและภูมิทัศน์ของชุมชนเมือง

จินตภาพ (สารรูปหรือภาพของเมืองในจินตนาการ เมื่อได้พบเห็น) มีความแรงอยู่ที่วัดพระธาตุศรีจอมทอง ธรรมชาติแวดล้อมและความเป็นชุมชนดั้งเดิม สิ่งเหล่านี้ควรได้รับการรักษาอย่างต่อเนื่อง และขณะเดียวกันต้องพัฒนาให้สามารถใช้งานได้ดีเป็นปัจจุบัน สร้างความประทับใจ

ต่อผู้มาเยือนและพบเห็น

2.4.3.4 แนวความคิดทางด้านความเป็นย่านของพื้นที่

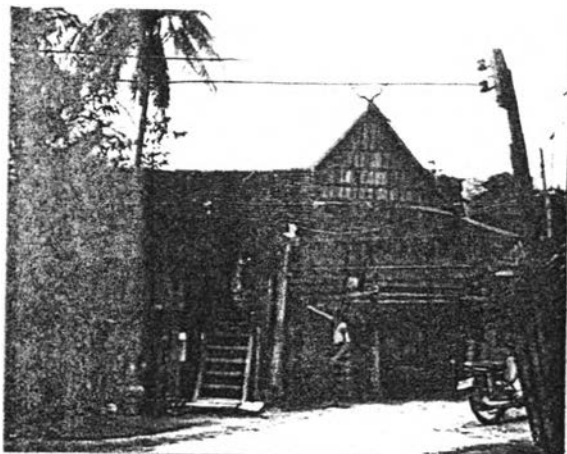
ความเป็นย่านของชุมชน มีองค์ประกอบแบบล้านนาโบราณ คือมีบ้าน วัด ตลาด และพื้นที่เกษตรกรรมเป็นรากฐาน ควรได้รับการอนุรักษ์และพัฒนาให้มีความเฉพาะตัวที่โดดเด่นทางพื้นที่ และใช้งานได้ดีในปัจจุบัน ส่วนพื้นที่ย่านใจกลางชุมชนมีกิจกรรม และองค์ประกอบที่หลากหลายมากขึ้น ควรได้รับการพัฒนาให้สอดคล้องกับชีวิตชุมชน ในหน้าที่ใช้สอย และการบริการอย่างมีหลักการในความเป็นเอกภาพโดยส่วนรวม

2.4.3.5 แนวความคิดทางด้านอาคารหรือสถาปัตยกรรม

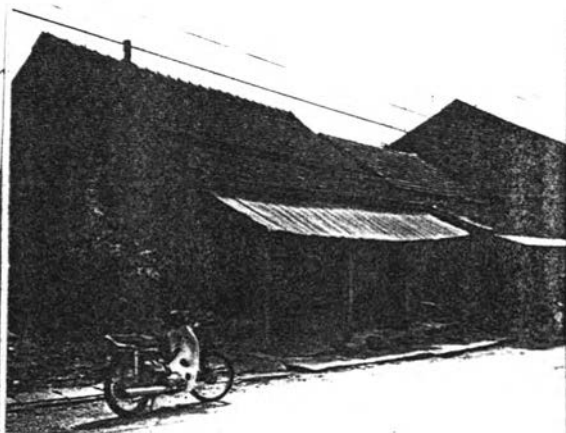
อาคารที่มีเอกลักษณ์เฉพาะในศิลปะล้านนา ควรได้รับความสนใจต่อการอนุรักษ์และพัฒนา ซึ่งพบลักษณะอาคารในพื้นที่ศึกษามีลักษณะหลายประเภทดังนี้

1) อาคารหรือสถาปัตยกรรมที่มีคุณลักษณะเฉพาะแบบ

อย่างศิลปะล้านนา ได้แก่ บ้านเก่า, ตลาด(ภาคแสง), วัด, อาคารเรียนเรือนไม้ทั้งหลัง หรือคอนกรีตโบราณ เป็นต้น มีอายุตั้งแต่ 15-20 ปีขึ้นไป ควรได้รับการอนุรักษ์และพัฒนาโดยการซ่อมแซมบูรณะ เพื่อให้ใช้งานได้ดีเป็นปัจจุบัน ตลอดจนการอนุรักษ์สภาพพื้นที่ผังบริเวณภายในและภายนอก ให้มีความเป็นเอกลักษณ์เฉพาะตัวกลมกลืนโดยส่วนรวม เพื่อความสำคัญทางประวัติศาสตร์และเป็นเอกลักษณ์ท้องถิ่น



บ้านเดี่ยว



บ้านเรือนแถว



วิหารของวัดช่วงเปา (ปัจจุบันถูกรื้อถอน)



ภาคหลังโรงเรียนจอมทอง



อาคารเรียนเรือนคอนกรีต พ.ศ. 2500



อาคารเรียนเรือนไม้ ร.ร. ช่วงเปา

2) อาคารหรือสถาปัตยกรรมที่มีคุณลักษณะไม่เฉพาะตัว หลากหลาย แตกต่าง แปลกแยก ในกลุ่มสถาปัตยกรรมด้วยกัน ได้แก่ บ้านสมัยใหม่ อาคารร้านค้า สมัยใหม่ เป็นต้น อาคารเหล่านี้ควรได้รับการควบคุมการก่อสร้างให้มีความเหมาะสมต่อสภาพพื้นที่ โดยส่วนรวมในความเป็นเอกภาพ เพื่อการส่งเสริมให้อาคารที่มีอยู่เดิมทรงคุณค่าทางด้านสถาปัตยกรรม, สภาพแวดล้อม, ความกลมกลืน และได้บรรยากาศ



บ้านสมัยใหม่



ทาวเฮาส์



ร้านค้าและตึกแถว



ร้านค้า



ตลาดสุขาภิบาลฯ



อาคารเรียนปรีดิธรรม วัดจอมทอง

2.5 ข้อเสนอแนะและวิธีการวางแนวทางการอนุรักษ์และพัฒนา

2.5.1 ข้อเสนอแนะและวิธีการในแผนงานระยะสั้น โดยอาศัยอำนาจรัฐบาลท้องถิ่น ร่วมกับความร่วมมือทั้งในภาครัฐและเอกชน เจ้าของพื้นที่ดินและอาคารต่างๆ ภายในพื้นที่และประชาชนทั่วไป

ลักษณะของแผนงาน แผนงานการอนุรักษ์และพัฒนาพื้นที่ในแนวราบและแนวตั้ง โดยทางตรง ยึดหลักการสร้างเอกภาพโดยส่วนรวม ตามลักษณะเฉพาะตัวของชุมชน มีความสำคัญระดับชุมชนเมือง

สิ่งที่ควรได้รับการอนุรักษ์และพัฒนา อาคารและการใช้ที่ดินของหน่วยอาคาร สถานที่ ย่านและกิจกรรมต่างๆ ที่มีคุณค่าต่อชุมชน ตลอดจนพื้นที่ธรรมชาติและพื้นที่ทางประวัติศาสตร์ ได้แก่

- หน่วยอาคารที่เป็นกลุ่มอาคาร เช่น ตลาด อาคารพาณิชย์ สถานที่ราชการ โรงเรียน เป็นต้น
- พื้นที่กิจกรรมพิเศษและพื้นที่ที่มีกิจกรรมทางค้าสูง เช่น บริเวณวัดพระธาตุศรีจอมทอง, ตลาดสุขาภิบาลฯ และย่านการค้าทั่วไป
- หน่วยอาคารสถานที่ ที่มีความสำคัญทางประวัติศาสตร์ มีเอกลักษณ์ของท้องถิ่น เช่น บ้าน, วัด, ตลาด, สถานที่ราชการ, ต้นไม้เก่าแก่ เป็นต้น
- หน่วยของลำน้ำธรรมชาติ คู คลอง ทางระบายน้ำสาธารณะ ต้นไม้ใหญ่ ที่มีคุณค่าทางภูมิทัศน์และนิเวศวิทยา

เหล่านี้คือ สิ่งที่ควรใส่ใจต่อการจัดพื้นที่และผังบริเวณให้เหมาะสมกับการใช้งาน มีเอกลักษณ์ต่อภาพรวมของชุมชน



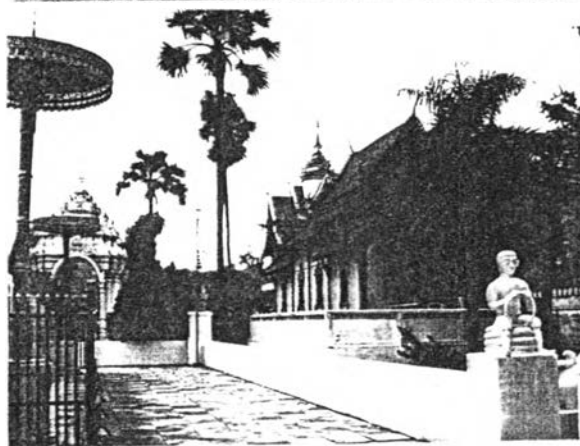
หน่วยของกลุ่มอาคาร

ควรได้รับการพัฒนาให้มีความกลมกลืนกับเอกลักษณ์สถาปัตยกรรมท้องถิ่น และมีมาตรฐานทางการใช้พื้นที่ตามมาตรการทางผังเมือง กำหนด ฯลฯ



พื้นที่กิจกรรมพิเศษและกิจการการค้า-การบริการ

ควรได้รับการพัฒนาให้มีการใช้พื้นที่ที่เหมาะสม ไม่ขัดแย้งต่อกิจกรรมและการใช้พื้นที่ดั้งเดิม และตอบสนองประโยชน์ใช้สอยได้สูงตามลักษณะกิจกรรม



หน่วยของอาคารที่มีความสำคัญทางประวัติศาสตร์

ควรได้รับการอนุรักษ์และพัฒนาให้สามารถรักษาเอกลักษณ์สถาปัตยกรรมท้องถิ่น ตลอดจนการใช้พื้นที่และบรรยากาศของอาคาร, สถานที่ให้เหมาะสมกับความมีประวัติศาสตร์ที่ยาวนานอย่างทรงคุณค่า



ลำน้ำธรรมชาติ คู คลอง ฯลฯ

ควรได้รับการอนุรักษ์และพัฒนาให้ใช้งานได้ดี มีสภาพสมบูรณ์ ให้คุณค่าทางภูมิทัศน์และนิเวศวิทยา ชุมชน ตลอดจนคุณค่าทางด้านอื่นๆ

หน่วยงานที่รับผิดชอบ ได้แก่ สுகาภิบาล, สภาตำบล เจ้าของอาคารสถานที่ และประชาชนในท้องถิ่น

กฎหมายและมาตรการที่เกี่ยวข้อง ได้แก่ กฎหมายควบคุมอาคาร กฎหมายและมาตรการอนุรักษ์สถาปัตยกรรมและสิ่งแวดล้อม กฎหมายทางผังเมือง เป็นต้น

แนวทางการอนุรักษ์และพัฒนา

1) การอนุรักษ์ ใช้เกณฑ์เดียวกันกับชุมชนสันกำแพง เนื่องจากเป็นแผนงานระยะสั้น ต้องลงพื้นที่โดยความรับผิดชอบของหน่วยงานท้องถิ่น เอกชนในท้องถิ่น หน่วยงานเพื่อการอนุรักษ์ อยู่ในกฎเกณฑ์เดียวกัน

2) การพัฒนา ใช้เกณฑ์เดียวกันกับชุมชนสันกำแพง

2.5.2 ข้อเสนอแนะและวิธีการใน แผนงานระยะยาว

ลักษณะของแผนงาน แผนงานแผนผังการวางนโยบายและการออกแบบชุมชนที่สามารถรู้แผนงานล่วงหน้า โดยทางตรงและทางอ้อมอย่างมีระบบ

สิ่งที่ควรได้รับการอนุรักษ์และพัฒนา ได้แก่ ภาพลักษณ์ของชุมชนที่ได้รับการคาดหวังจากนโยบายการพัฒนาภาค เมือง และตัวชุมชนเกี่ยวกับความสำคัญต่างๆ คือ

- บทบาท หน้าที่ ความสำคัญและการเชื่อมโยงของชุมชนที่มีต่อภาค เมือง และตัวชุมชน ที่เหมาะสมตามศักยภาพของพื้นที่
- ขบวนการเป็นเมือง อย่างมีขั้นตอนของขบวนการที่เหมาะสมกับสภาวะของชุมชน
- ลักษณะเฉพาะของชุมชนทางด้านกายภาพ เศรษฐกิจและสังคม จิตใจ ความเป็นย่าน และลักษณะเฉพาะของอาคารรูปแบบต่างๆ ของชุมชน (ในความเป็นเมือง ย่านและอาคาร)

หน่วยงานที่รับผิดชอบ รับผิดชอบโดยรัฐบาลกลางในหน้าที่ของสำนักผังเมือง ร่วมกับรัฐบาลท้องถิ่น และความร่วมมือจากภาครัฐและเอกชนอื่นๆ เจ้าของที่ดิน ประชาชนในพื้นที่

กฎหมายและมาตรการที่เกี่ยวข้อง ได้แก่ กฎหมายทางผังเมืองและมาตรการควบคุมการใช้ที่ดินและอาคาร กฎหมายและมาตรการทางการอนุรักษ์สถาปัตยกรรมและสิ่งแวดล้อม ควบคุมโดยรัฐบาลกลาง และรัฐบาลท้องถิ่น

แนวทางการอนุรักษ์และพัฒนา

1) แนวทางการอนุรักษ์

- อนุรักษ์บทบาท หน้าที่ ความสำคัญและการเชื่อมโยงของชุมชนที่มีต่อภาค และตัวชุมชน โดยเฉพาะบทบาททางด้านความเป็นประวัติศาสตร์ ความสำคัญของอาคารสถานที่ทางพุทธศาสนา ให้ความสำคัญและมีคุณค่าในทางกายภาพ และจิตใจ ตลอดจนบทบาทด้านอื่นๆ โดยการ

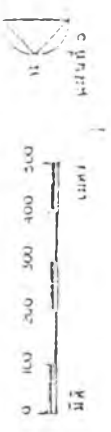
วางแผนนโยบายและแผนพัฒนาที่ดินทั้งที่เป็นผังนโยบายและยังปฏิบัติการรายละเอียดต่อภาพรวมของชุมชน เพื่อการควบคุมการใช้ที่ดินให้สามารถรักษารากฐานเดิมของความเป็นชุมชนอย่างเฉพาะตัว มีเอกลักษณ์ ตลอดจนการควบคุมขบวนการเป็นเมือง ให้มีลำดับขั้นตอนที่ต่อเนื่องไม่สร้างปัญหา

- อนุรักษ์ลักษณะเฉพาะของชุมชน โดยการควบคุมทางผังเมืองในด้านการกำหนดย่าน, การใช้ที่ดิน, การควบคุมอาคาร, ควบคุมการใช้พื้นที่และผังบริเวณ ผู้ใช้และกิจกรรมให้เหมาะสมกับสภาพของพื้นที่ของชุมชนอย่างมีเรื่องราว (ใช้เกณฑ์เดียวกับชุมชนสันกำแพง)

2) แนวทางการพัฒนา

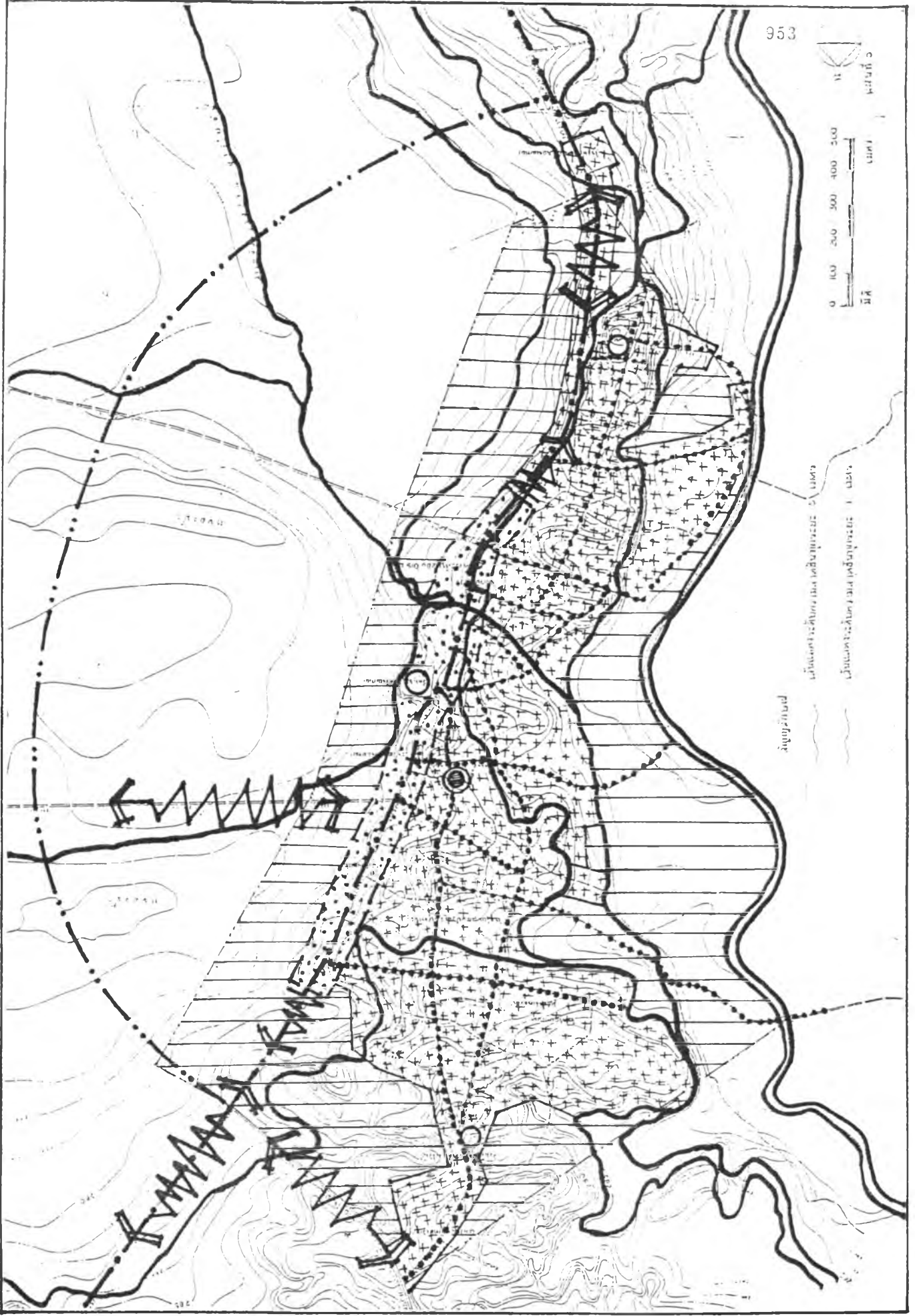
- พัฒนาบทบาท หน้าที่ ความสำคัญ และการเชื่อมโยงของชุมชนที่มีต่อภาคเมือง และตัวชุมชน ให้สอดคล้องกับนโยบายของภาค เมือง ภายใต้รากฐานเดิม โดยใช้นโยบายและวิธีการทางผังเมืองเป็นเกณฑ์เดียวกับชุมชนสันกำแพงแต่เป้าหมายต่างกัน

- พัฒนาลักษณะเฉพาะของชุมชน ใช้เกณฑ์เดียวกับชุมชนสันกำแพง



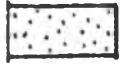
เขต 1 บริเวณรอบๆ บริเวณวัด
เขต 2 บริเวณรอบๆ บริเวณวัด

พื้นที่พัฒนา



แผนที่ 8.2 แสดงแนวทางการอนุรักษ์และพัฒนาในพื้นที่ชุมชนเมืองจอมทอง โดยพิจารณาจากแผนงานระยะสั้นและยาว

สัญลักษณ์ : แสดงแนวทางการอนุรักษ์และพัฒนา : จอมทอง



: พื้นที่ย่านใจกลางชุมชน, กิจกรรมพิเศษ, ย่านการค้า, สวรรกำหนดการใช้ที่ดินให้เหมาะสมกับความเป็นประวัติศาสตร์ของวัดพระธาตุฯ โดยการควบคุมการใช้ที่ดิน, อาคาร, พื้นที่ และกิจกรรมให้สอดคล้องกับโบราณสถานและหลักเลี้ยงการสัญจรผ่านเมืองโดยการสร้างถนนอ้อมเมือง ร่วมกับข้อบังคับต่างๆ ที่เข้มงวด รัศมี ตามแผนงานระยะสั้นและยาว



: พื้นที่ย่านชุมชนพักอาศัยส่วนใหญ่เป็นชุมชนดั้งเดิม ควรกำหนดเป็นเขตพื้นที่อนุรักษ์วัฒนธรรมพื้นที่ ในด้านวิถีชีวิตสังคม ตลอดจนสถานที่สำคัญทางประวัติศาสตร์, ต้นไม้ใหญ่ ให้เป็นแนวทางเดียวกัน โดยการควบคุมอาคาร, กิจกรรม, การใช้พื้นที่ และการพัฒนาให้มีการวางแผนการใช้ที่ดินที่รัดกุม ซึ่งจะเป็นการแสดงออกถึงบทบาทของชุมชนตามนโยบายการพัฒนาภาค, เมืองและชุมชน ตามแผนงานระยะสั้น และยาว



: พื้นที่ลำน้ำธรรมชาติ, คู, คลอง และชุมชนริมลำน้ำ ควรกำหนดเป็นพื้นที่อนุรักษ์ที่มีความสำคัญทางระบบนิเวศวิทยาชุมชน, วิถีชีวิตสังคม ตลอดจนเป็นพื้นที่ควบคุมสภาพแวดล้อม ที่สามารถพัฒนาแหล่งน้ำให้คงสภาพสมบูรณ์ ใช้งานได้ดี เหมาะสมต่อกิจกรรม, มีสุนทรียภาพทางภูมิทัศน์ และเป็นตะเข็บสีเขียวให้กับชุมชน (GREEN BELTS) โดยการวางแผนการใช้ที่ดิน การควบคุมอาคาร และคุณภาพแหล่งน้ำ ตลอดจนสภาพแวดล้อมริมน้ำ ตามแผนงานระยะสั้น และยาว อย่างต่อเนื่อง



: พื้นที่เกษตรกรรมและธรรมชาติอื่นๆ ควรกำหนดเป็นเขตอนุรักษ์และสร้างชีวิตให้กับชุมชนโดยการวางแผนการใช้ที่ดินอย่างรัดกุมที่สามารถตอบสนองบทบาทและหน้าที่ของชุมชนในทุกๆระดับ พร้อมทั้งกับการควบคุมการบุกรุกพื้นที่ธรรมชาติ การใช้ที่ดินและอาคารให้ตอบสนองต่อนโยบายการพัฒนาของภาคที่ส่งเสริมให้เป็นพื้นที่เกษตรกรรมธรรมชาติและธรรมชาติสมบูรณ์ เพื่อสร้างตะเข็บสีเขียว (GREEN BELTS) เป็นขอบเขตพื้นที่ชุมชน ตามแผนงานระยะสั้น และยาว




สัญลักษณ์ : แสดงแนวทางการอนุรักษ์และพัฒนา : จอมทอง

..... : เส้นทางหลักสายเชียงใหม่-จอมทอง-ฮอด ควรพัฒนาให้เป็น เพียงถนนสายหลัก ภายในชุมชนมากกว่าการเป็นเส้นทางผ่านสายหลัก สู่ชุมชนอื่นๆ เช่น ฮอด, ดอยเต่า, แม่ฮ่องสอน ฯลฯ เพราะมีความแคบและจัดระบบการสัญจรได้ลำบาก ทั้งในด้านสัญญาณ, เครื่องหมาย และองค์ประกอบริมถนนอื่นๆ เช่น ทางเท้า, ระบบขยะ รางท่อระบายน้ำทั้ง เป็นต้น

..... : เส้นทางสายรอง เป็นเส้นแยกจากถนนสายหลัก ควรพัฒนาตามลักษณะถนนท้องถิ่นดั้งเดิม แต่ควรให้มีการเชื่อมโยงที่สะดวกกับเส้นทางหลัก โดยพัฒนาบริเวณสามแยกรอยต่อระหว่างเส้นทางหลัก-เส้นทางรอง ให้สังเกตเห็นชัดเจน มีโค้งมุมที่กว้างพอต่อการสัญจรที่สะดวก เพื่อลดอุบัติเหตุ และการสัญจรจะได้คล่องตัวมากขึ้น

_____ : เส้นทางสายย่อย เป็นเส้นทางภายในชุมชนขนาดเล็ก, แคบ เสี่ยงต่อการเกิดอัคคีภัย ควรมีการส่งเสริมให้แต่ละบ้าน สร้างแนวกันไฟด้วยพืชพรรณ เพื่อเป็นขอบเขต ลดฝุ่น เสียงจากภายนอก และช่วยบรรเทาการลุกลามไหม้ ถ้าหากเกิดอัคคีภัย ซึ่งจะช่วยสร้างบรรยากาศและภูมิทัศน์สีเขียวในเมืองได้ดี

..... : ความต้องการตัดถนนสายใหม่อ้อมเมือง เพื่อความสะดวกต่อการเดินทางที่ไม่ต้องการผ่านพื้นที่ชุมชน จะช่วยให้การสัญจรคล่องตัว ลดอุบัติเหตุ ลดความหนาแน่นของยานพาหนะชุมชนมีความเป็นระเบียบมากขึ้น

 : ควบคุมการขยายตัวของพื้นที่ชุมชนตามแนวถนนสายหลัก ตามแนวถนนเหนือ-ใต้ และทางทิศตะวันออก-ตก ตามแนวถนนไปบ้านท่าศาลา และถนนขึ้นดอยอินทนนท์ ด้วยการวางแผนการใช้ที่ดินที่รัดกุม ชัดเจน และมีมาตรการ

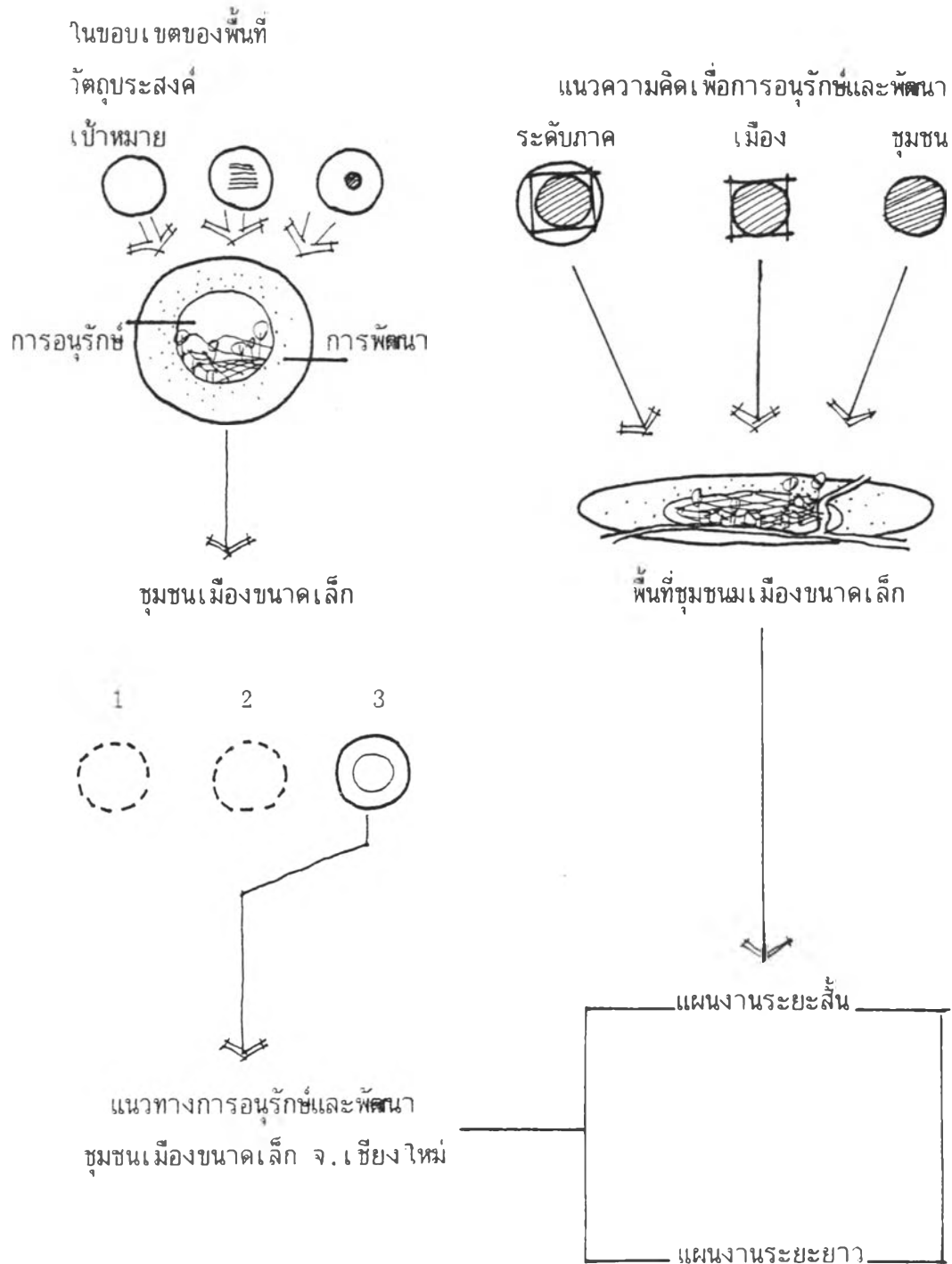
8. ข้อพิจารณากำหนดแนวทางการอนุรักษ์และพัฒนาชุมชนเมืองขนาดเล็ก จังหวัดเชียงใหม่

1 แนวทางการอนุรักษ์และพัฒนาชุมชนเมืองขนาดเล็ก _____

3 ชุมชนอันดับ 3 : อมก้อย _____

แผนภูมิที่ 8.5

ข้อพิจารณากำหนดแนวทางการอนุรักษ์และพัฒนาชุมชนเมืองขนาดเล็ก



3. ชุมชนอันดับ 3 : อมก้อย : แนวทางการอนุรักษ์และพัฒนา

3.1 ขอบเขตพื้นที่ศึกษา

ขอบเขตพื้นที่ศึกษาภายในเขตสุขาภิบาล 4.5 ตารางกิโลเมตร หรือ 2,812.5 ไร่

3.2 วัตถุประสงค์

วัตถุประสงค์เช่นเดียวกับกับชุมชนสันกำแพง และจอมทอง

3.3 เป้าหมาย

เป้าหมายเช่นเดียวกับกับชุมชนสันกำแพง และจอมทอง

3.4 แนวความคิดเพื่อการอนุรักษ์และพัฒนา

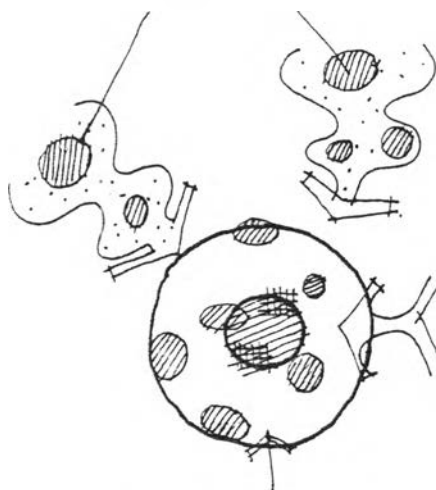
3.4.1 แนวความคิดทางด้านบทบาท หน้าที่ ความสำคัญและการเชื่อมโยงที่มีต่อภาค เมือง และตัวชุมชน

ชุมชนมีบทบาท และหน้าที่และความสำคัญในระบบชุมชนภาคลำดับที่ 6 ทั้งในปัจจุบัน และแนวโน้มในอนาคตมีความเป็นศูนย์กลางชนบท โดยที่ตัวชุมชนมีขีดความสามารถในการรองรับบทบาทและหน้าที่ได้น้อยมาก ทั้งทางกายภาพและตำแหน่งที่ตั้ง ที่ไม่เอื้ออำนวยต่อความเป็นศูนย์กลางชนบทดังกล่าว ดังนั้นการพัฒนาจึงควรเพิ่มประสิทธิภาพทางกายภาพและที่ตั้ง ให้สามารถเชื่อมโยงได้ดี และมีบริการระดับชุมชนชนบท อย่างมีระบบ และมีประสิทธิภาพใช้งานได้ดีตามบทบาท หน้าที่ ที่ได้กำหนดไว้

3.4.2 แนวความคิดทางด้านขบวนการเป็นเมือง

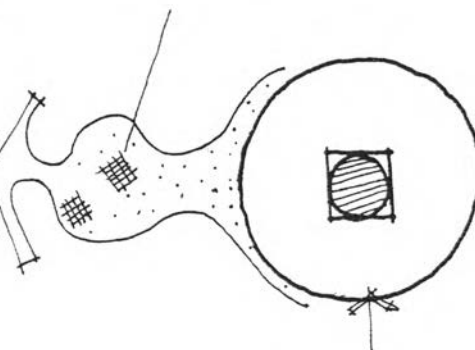
ขบวนการเป็นเมืองของชุมชน มีพัฒนาการมาจากการตั้งถิ่นฐานของชนกลุ่มน้อย มีลำดับขั้นตอนของขบวนการจากขั้นที่ 1-2 ไม่มีความซับซ้อนในเนื้อเมืองโอกาสในการขยายตัวและเติบโตเข้าสู่ขั้นที่ 3 และ 4 มีน้อยมาก ดังนั้นในแนวทางการพัฒนาจึงควรให้มีความเรียบง่ายสอดคล้องกับความเป็นเมืองตามขบวนการของชุมชน เพื่อให้ขบวนการมีพัฒนาการที่ต่อเนื่อง ไม่ข้ามกระโดด และไม่สร้างปัญหา

ชุมชนภายนอกพื้นที่ที่ต้องการความเป็นไท
(ชนกลุ่มน้อย)

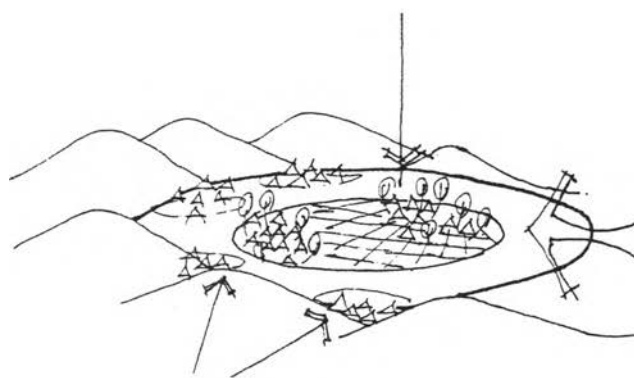


พื้นที่ชุมชนเมืองขนาดเล็ก
(อันดับ 3)

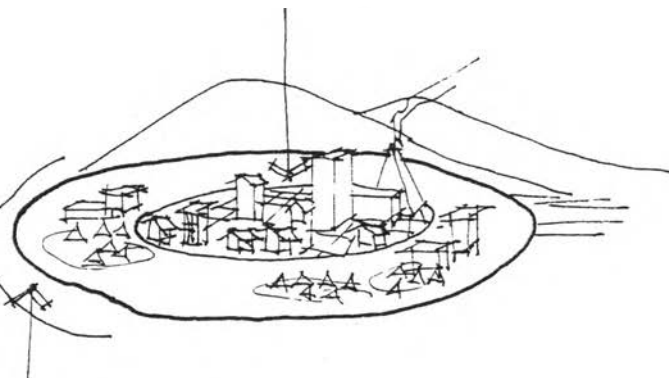
ชุมชนพื้นเมืองที่ต้องการอิสระ
ในการตั้งถิ่นฐาน



พื้นที่เมืองศูนย์กลางภาค
(เชียงใหม่)



ชนกลุ่มน้อย



การอพยพชนพื้นเมืองเชียงใหม่
เข้าสู่พื้นที่ชุมชน

ภาพที่ 8.7 แสดงรูปแบบของขบวนการเป็นเมืองที่มีเหตุและปัจจัยหลักจากการอพยพหลบหนีภัยสังครามของชนกลุ่มน้อย เข้าสู่พื้นที่ และชาวพื้นเมืองจากเขตเมืองบางกลุ่ม เข้ามาตั้งถิ่นฐานในรูปแบบชุมชนเกาะ (Isolate settlement) และมีพัฒนาการของขบวนการอย่างช้า ๆ ค่อย ๆ เป็นไป

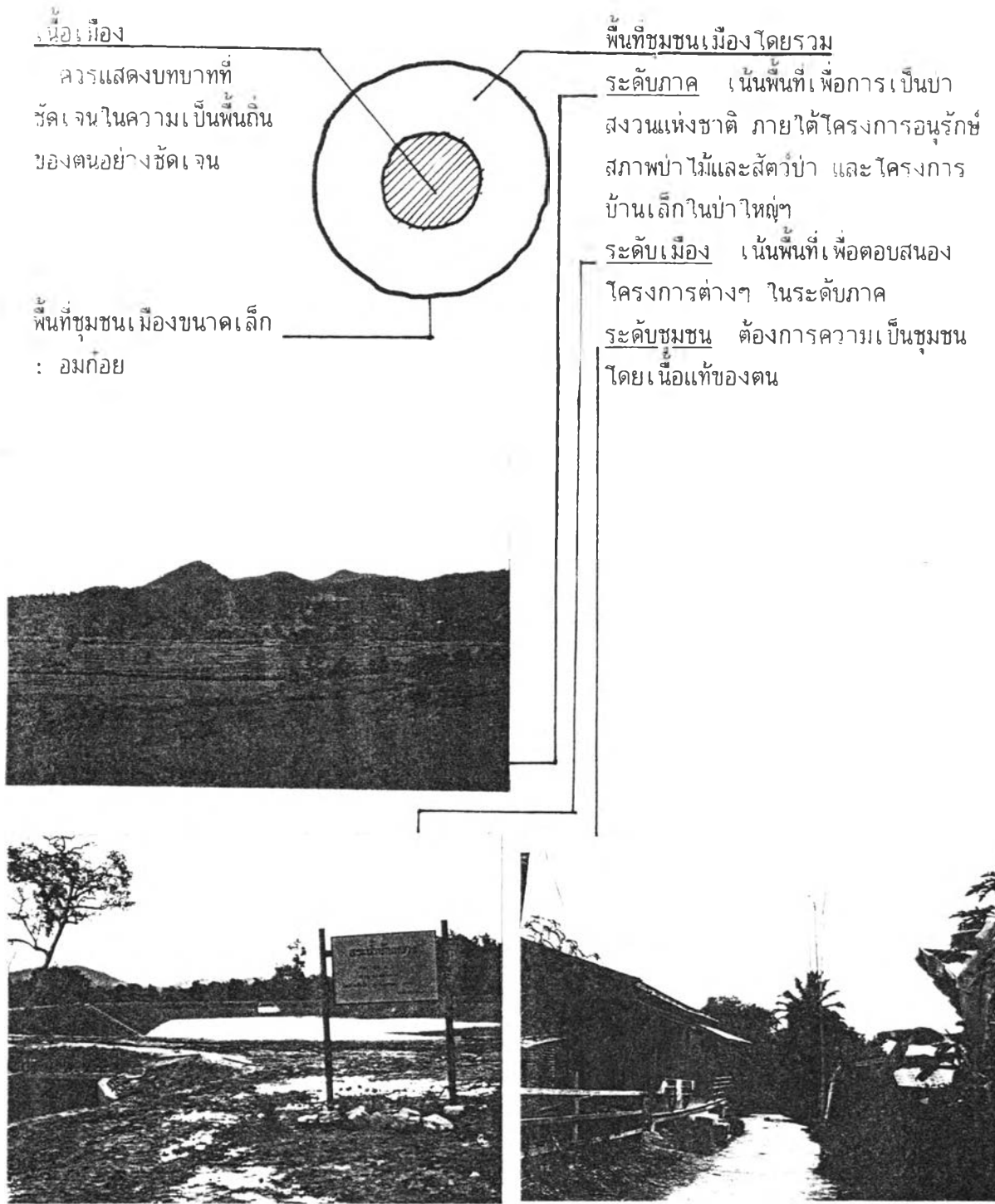
3.4.3 แนวความคิดทางด้านลักษณะเฉพาะของชุมชน

3.4.3.1 ลักษณะเฉพาะทางกายภาพ

1) ที่ตั้งและธรรมชาติแวดล้อม ความอุดมสมบูรณ์ของทรัพยากรธรรมชาติ แหล่งน้ำ ป่าไม้ ภูเขา มีสูงมากและมีความสำคัญระดับภาค และประเทศ ควรได้รับการพัฒนาให้สามารถใช้งานได้อย่างมีประสิทธิภาพและคงสภาพมีคุณค่าต่อธรรมชาติวิทยาและชุมชนในทุกด้าน

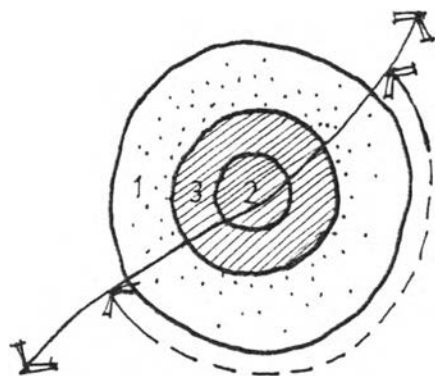
2) การใช้ที่ดิน มีความอ่อนไหวต่อระบบนิเวศ และธรรมชาติแวดล้อม ประกอบกับเป็นพื้นที่ในเขตควบคุม และเขตป่าสงวนแห่งชาติ การพัฒนาจึงไม่ควรสร้างความแปลกแยกให้กับพื้นที่โดยส่วนรวม โดยเฉพาะความไปกันได้กับธรรมชาติแวดล้อม ตลอดจนไม่ให้เกิดการรุกรานในพื้นที่ควรได้รับการรักษาไว้ซึ่งธรรมชาติวิทยา และควรให้สอดคล้องกับลักษณะการตั้งถิ่นฐานแบบเกาะ (Isolated Settlement) โดยมีลักษณะการใช้ที่ดิน 3 ลักษณะดังนี้

- กำหนด สงวน รักษา และส่งเสริมพื้นที่ไว้ เพื่อการเกษตรกรรมธรรมชาติ และพื้นที่ธรรมชาติ ตามแผนและนโยบายการพัฒนามาก
- กำหนด พัฒนา และวางแผนการใช้ที่ดินในพื้นที่ที่สามารถพัฒนาให้เป็นชุมชนเมืองตามบทบาทและหน้าที่ โดยไม่ให้สูญเสียลักษณะเฉพาะทางการตั้งถิ่นฐานและธรรมชาติแวดล้อม
- กำหนดและอนุรักษ์พื้นที่ชุมชนดั้งเดิมที่มีลักษณะเฉพาะตัวและมีความสำคัญทางประวัติศาสตร์ มีคุณค่าทางสังคม กายภาพ และสิ่งแวดล้อม



ภาพที่ 8.8 แสดงทิศทางการใช้ที่ดินของชุมชนต่อความต้องการในระดับภาค เมือง และตัวชุมชน พิจารณาจากแผนและนโยบายการพัฒนาของภาค เมือง และตัวชุมชน เสนอเป็นแนวความคิดต่อการอนุรักษ์และพัฒนาที่ควรมอง 3 ประเด็นหลักร่วมกัน

โดยพื้นที่ 3 ลักษณะดังกล่าวจะเป็นการพัฒนาชุมชนให้เติบโตตามศักยภาพของตน และมีการทำงานตอบสนองต่อบทบาท หน้าที่ ได้อย่างมีประสิทธิภาพ มีเอกลักษณ์ที่เฉพาะตัว โดยการใช้นโยบายจะต้องมีการใช้ประโยชน์ที่ดินจากลักษณะที่ 1 --> 3 --> 2 <-- 3 <-- 1 ในพื้นที่ที่มีขอบเขตของความเป็นเมืองแบบจำกัด



- สัญลักษณ์
- \longleftrightarrow : การเชื่อมโยงตรงผ่านเมือง
 - \leftrightarrow : การเชื่อมโยงอ้อมเมือง
 - 1 : เกษตรกรรม, Green belt
 - 2 : ชุมชนเมือง
 - 3 : ชุมชนดั้งเดิม

ภาพที่ 8.9 แสดงแนวความคิดของการใช้ที่ดินชุมชนมก้อย พิจารณาจากลักษณะการใช้ที่ดิน 3 ประเภท จากแผนและนโยบายการพัฒนาในระดับภาค เมือง และชุมชน

3) โครงสร้างพื้นฐาน โครงสร้างพื้นฐานในชัวิตชุมชน ควรพัฒนาให้สามารถใช้งานได้ดีและทั่วถึง เหมาะสมกับภาวะปัจจุบัน โดยไม่ให้สูญเสียเอกลักษณ์ชัวิตชุมชน

3.4.3.2 ลักษณะเฉพาะทางด้านเศรษฐกิจและสังคม

กิจกรรมทางเศรษฐกิจและสังคม ส่วนใหญ่มีวิถีชีวิตแบบสังคมเกษตรกรรม มีกิจกรรมที่น่าสนใจดังนี้

1) กิจกรรมศิลปวัฒนธรรม ประเพณี และเทศกาลของชุมชนเมือง (Cultural Activity Area) เป็นกิจกรรมระดับชุมชนโดยแท้จริง มีการรวมศูนย์อยู่ที่วัดแสนทอง ได้แก่ ประเพณีกินข้าวสาต (ก๋วยสลาก), งานลอยกระทง(ยี่เป็ง), วันเข้าพรรษา ออกพรรษา เป็นต้น

กิจกรรมศิลปวัฒนธรรมประเพณีที่วัดแสนทอง



2) ชีวีตชุมชนเมือง พบในบริเวณย่านใจกลางชุมชน
สำหรับกิจกรรมการค้าบริการ ส่วนกิจกรรมในวิถีชีวีตชุมชน พบภายในย่านพื้นที่ชุมชนพักอาศัย



ลักษณะกิจกรรม 2 ประเภท รวมศูนย์อยู่ที่วัด ส่วนหนึ่งและแทรกตัวอยู่ในพื้นที่ย่าน
ชุมชนส่วนหนึ่ง อย่างมีความกลมกลืน มีคุณค่าต่อวิถีชีวีตอย่างเห็นจริง ดังนั้นการพัฒนาจึงควรให้การ
การตอบสนองต่อกิจกรรมดังกล่าวอย่างมีประสิทธิภาพ

3.4.3.3 ลักษณะเฉพาะทางด้านจิตใจหรือจินตภาพและภูมิทัศน์ของชุมชน
มีความเด่นชัดที่ธรรมชาติแวดล้อม ภูเขา ลำน้ำ ป่าไม้
ร่วมกับความชัดเจนของวัด และความมีชีวีตชีวาของบ้านและชุมชน ปรากฏเป็น Edge, Path,
Node, District และ Landmark ที่แจ่มชัดและมีทิศทาง เหล่านี้ควรได้รับการรักษาและพัฒนาให้
องค์ประกอบสามารถใช้งานได้ดี เป็นปัจจุบันสร้างความประทับใจต่อผู้พบเห็น

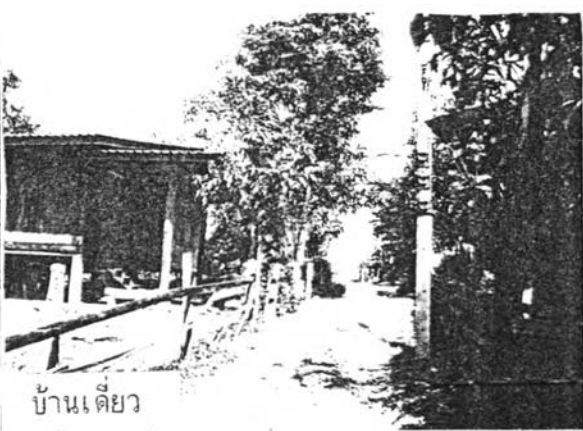
3.4.3.4 แนวความคิดทางด้านความเป็นย่านของพื้นที่

ความเป็นย่านมีขนาดของพื้นที่เล็กๆ ประกอบด้วยองค์ประกอบพื้นฐานของบ้าน วัด ตลาด และพื้นที่เกษตรกรรม ควรได้รับการอนุรักษ์และพัฒนาให้มีความเฉพาะตัวที่โดดเด่นทางพื้นที่ของตน เช่นเดียวกับชุมชนอื่น

3.4.3.5 แนวความคิดทางด้านอาคารหรือสถาปัตยกรรม

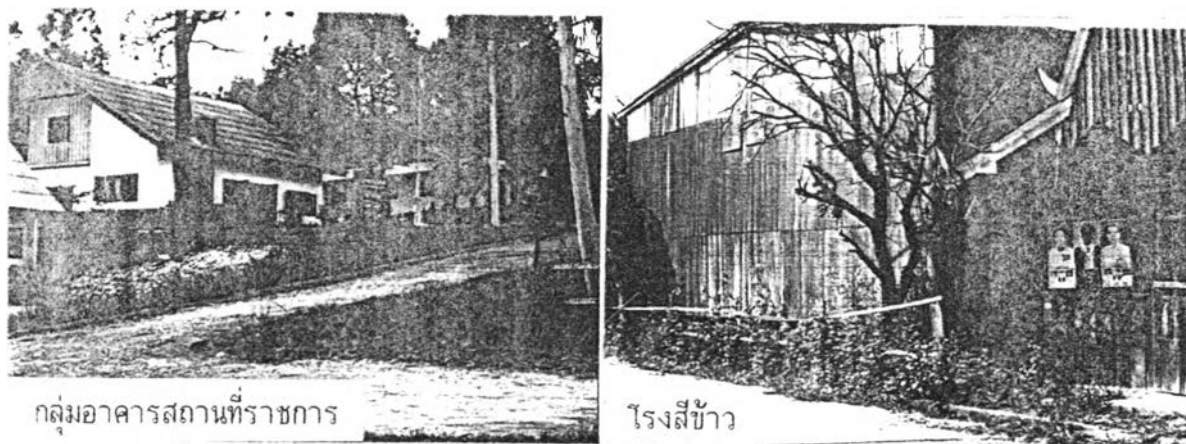
อาคารหรือสถาปัตยกรรมในพื้นที่ชุมชนส่วนใหญ่มีอายุไม่มากนัก นับตั้งแต่ 1-30 ปี อันเนื่องมาจากการตั้งถิ่นฐานถาวรเกิดขึ้นภายหลัง แต่ความเป็นเอกลักษณ์ในพื้นที่ปรากฏจำนวนมาก ลักษณะอาคารจำแนกได้ดังนี้

1) อาคารหรือสถาปัตยกรรมที่มีคุณลักษณะเฉพาะเหมือนกันโดยส่วนรวมในพื้นที่ ได้แก่ บ้าน ควรได้รับการอนุรักษ์รูปแบบและพัฒนาให้สามารถใช้งานได้ดีในปัจจุบันไปพร้อมๆ กับการอนุรักษ์และพัฒนาพื้นที่ผังบริเวณของบ้านด้วย



2) อาคารหรือสถาปัตยกรรมที่มีคุณลักษณะไม่เฉพาะตัว ได้แก่ บ้านสมัยใหม่ อาคารร้านค้า อาคารเหล่านี้ปรากฏในบางส่วนของพื้นที่ชุมชน เช่น ย่านใจกลางชุมชน และบางส่วนของพื้นที่ย่านพักอาศัย แต่ไม่โดดเด่นมากนัก การพัฒนาจึงควรเน้นความกลมกลืนทางด้านภูมิทัศน์เข้าช่วย พร้อมทั้ง กับการควบคุมการก่อสร้างให้มีความเป็นเอกภาพต่อส่วนรวม





3.5 ข้อเสนอแนะและวิธีการวางแนวทางการอนุรักษ์และพัฒนา

3.5.1 ข้อเสนอแนะและวิธีการในแผนงานระยะสั้น โดยอาศัยอำนาจรัฐบาลท้องถิ่น ร่วมกับความร่วมมือทั้งในภาครัฐและเอกชน เจ้าของพื้นที่ดินและอาคารต่างๆ ตลอดจนประชาชนทั่วไป

ลักษณะของแผนงาน แผนงานการอนุรักษ์และพัฒนาพื้นที่ในแนวราบและแนวตั้ง โดยทางตรง โดยยึดหลักการสร้างเอกภาพโดยส่วนรวม ตลอดจนเอกภาพต่อสภาพแวดล้อมธรรมชาติของเขตป่าสงวนแห่งชาติที่เป็นทรัพยากรของชาติ

สิ่งที่ควรได้รับการอนุรักษ์และพัฒนา

- หน่วยงานของอาคารที่เป็นกลุ่มอาคาร เช่น อาคารร้านค้า, สถานที่ราชการ โรงเรียน เป็นต้น
- หน่วยงานอาคารสถานที่ ที่มีความสำคัญทางประวัติศาสตร์ มีเอกลักษณ์ของท้องถิ่น เช่น บ้าน, วัด, ต้นไม้เก่าแก่ เป็นต้น
- หน่วยงานของลำนํ้าธรรมชาติ คู คลอง ทางระบายน้ำสาธารณะ ต้นไม้ใหญ่ ที่มีคุณค่าทางภูมิทัศน์และนิเวศวิทยา

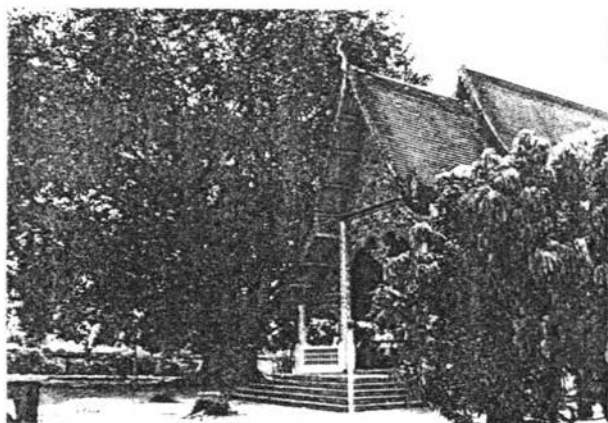
อาคารสถานที่เหล่านี้ ต้องได้รับการอนุรักษ์และพัฒนาควบคู่กันไป เพื่อประสิทธิภาพของการทำงาน และมีเอกลักษณ์ต่อภาพรวมของชุมชน





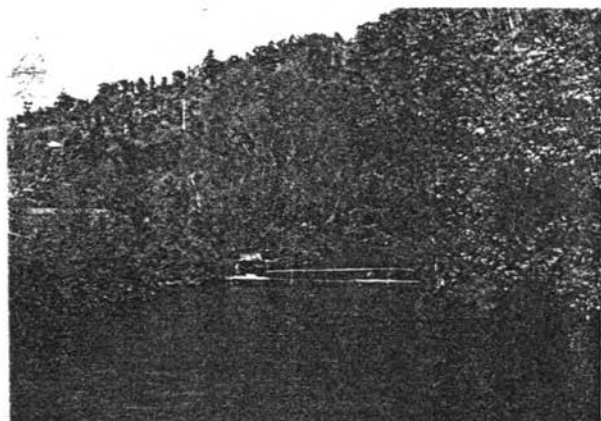
หน่วยของกลุ่มอาคาร

ควรได้รับการพัฒนาใหม่ความกลมกลืนกับ
เอกลักษณ์สถาปัตยกรรมท้องถิ่น และสภาพแวดล้อม
โดยรอบ โดยมีมาตรการการใช้พื้นที่ที่เหมาะสม
ต่อความเป็นพื้นที่ และ มีข้อกำหนดทาง
กฎหมาย ฯลฯ



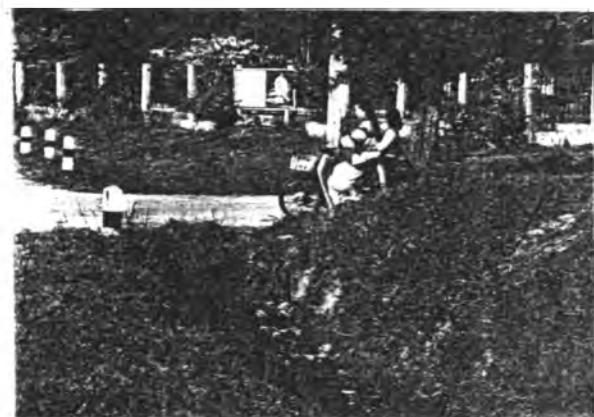
หน่วยของอาคารที่มีความสำคัญทางประวัติศาสตร์

ควรได้รับการอนุรักษ์และพัฒนาให้สามารถรักษา
เอกลักษณ์สถาปัตยกรรมท้องถิ่น ตลอดจนการใช้พื้นที่
และบรรยากาศให้เหมาะสม



ลำน้ำธรรมชาติ คู คลอง และธรรมชาติอื่นๆ

ควรได้รับการอนุรักษ์และพัฒนาให้ใช้งานได้ดี
มีสภาพสมบูรณ์ มีคุณค่าทางภูมิทัศน์และนิเวศวิทยา
ชุมชน ตอบสนองต่อวิถีชีวิตสังคมได้ดี



หน่วยงานที่รับผิดชอบ ได้แก่ สுகขาภิบาล, เจ้าของอาคารสถานที่ และประชาชนในท้องถิ่น

กฎหมายและมาตรการที่เกี่ยวข้อง ได้แก่ กฎหมายควบคุมอาคาร กฎหมายและมาตรการอนุรักษ์สถาปัตยกรรมและสิ่งแวดล้อม กฎหมายทางผังเมือง และกฎหมายคุ้มครองป่าสงวนแห่งชาติ เป็นต้น

แนวทางการอนุรักษ์และพัฒนา

1) แนวทางการอนุรักษ์ ประกาศใช้กฎหมายและมาตรการที่เกี่ยวข้องกับการอนุรักษ์สถาปัตยกรรมและสิ่งแวดล้อมในพื้นที่ชุมชน ในระดับหน่วยอาคาร สถานที่ ในแต่ละพื้นที่ ย่านของชุมชน โดยให้มีการใช้สถาปัตยกรรม พื้นที่ และบรรยากาศในรูปแบบกลมกลืนกับท้องถิ่นและสภาพแวดล้อมโดยรอบ ในแนวทางดังนี้

- กฎหมายและมาตรการควบคุมการก่อสร้างอาคารและการดัดแปลงอาคาร ตลอดจนการใช้พื้นที่และผังบริเวณ ให้อยู่ในลักษณะและมีองค์ประกอบตามความเป็นพื้นที่ทั้งในด้านกิจกรรม การใช้พื้นที่ และบรรยากาศ

- ใช้กฎหมายควบคุมเขตป่าสงวนแห่งชาติ ควบคุมการบุกรุกพื้นที่ และควบคุมการใช้ประโยชน์ที่ดินในเขตพื้นที่ป่าสงวนแห่งชาติ

- ควรมีกฎหมายพิเศษเกี่ยวกับการอนุรักษ์ ปรับปรุง บูรณะชุมชน และองค์ประกอบของชุมชน

- เสนอแนะให้สำนักผังเมือง พิจารณาออกผังเฉพาะบริเวณชุมชนดั้งเดิม และชุมชนสมัยใหม่ ในแต่ละพื้นที่ย่าน และบริเวณใกล้เคียง เพื่อการรักษาควบคุมเอกลักษณ์ท้องถิ่น

2) แนวทางการพัฒนา ประกาศใช้กฎหมาย หรือมาตรการที่เอื้ออำนวยต่อการพัฒนาสถาปัตยกรรมและพื้นที่ ในบริเวณต่างๆ ของย่านชุมชน โดยการควบคุมจากรัฐบาลท้องถิ่น เพื่อการพัฒนาที่กลมกลืนโดยภาพรวม และมีเอกลักษณ์ของท้องถิ่น ตลอดจนให้สามารถบริการโครงสร้างพื้นฐานได้อย่างทั่วถึง มีประสิทธิภาพโดยการ

- กำหนดสิ่งที่ดีควรได้รับการพัฒนาในพื้นที่ให้เด่นชัดมีรูปแบบ และแนวทางที่เหมาะสมกับท้องถิ่นของตน

- กำหนดกิจกรรมที่เหมาะสมในแต่ละพื้นที่ย่านให้ชัดเจน รัดกุม สอดคล้องกับการใช้ที่ดินระดับภาคและเมือง

- กำหนดรูปแบบอาคารที่สามารถปลูกสร้างได้ในแต่ละพื้นที่ ย่าน โดย มาตรการของการใช้ที่ดินแบบการกำหนดย่าน ร่วมกับการกำหนดรูปแบบอาคาร ภายใต้มาตรการ ทางกฎหมายของท้องถิ่นอย่างมีระบบ

- เสนอแนะให้สำนักผังเมือง พิจารณาออกผังเฉพาะในบริเวณย่านต่างๆ และบริเวณใกล้เคียง เพื่อมาตรการในการพัฒนา

3.5.2 ข้อเสนอแนะและวิธีการใช้แผนงานระยะยาว

ลักษณะของแผนงาน เป็นแผนงานแผนผังการวางนโยบายและการออกแบบชุมชนที่ สามารถรู้แผนงานล่วงหน้า สอดคล้องกับนโยบายการพัฒนาภาค เมือง และตัวชุมชน อย่างมีระบบ แบบแผน

สิ่งที่ควรได้รับการอนุรักษ์และพัฒนา คือ

- บทบาท หน้าที่ ความสำคัญและการเชื่อมโยงของชุมชนที่มีต่อภาค เมือง และ ตัวชุมชน ตามศักยภาพของพื้นที่

- ขบวนการเป็นเมือง อย่างมีขั้นตอนเหมาะสม

- ลักษณะเฉพาะของชุมชนทางด้านกายภาพ เศรษฐกิจและสังคม จิตใจ ความ เป็นย่าน และลักษณะเฉพาะของอาคารเช่นเดียวกับชุมชนสันกำแพงและจอมทอง

หน่วยงานที่รับผิดชอบ รับผิดชอบโดยรัฐบาลกลางในหน้าที่ของสำนักผังเมือง ร่วมกับรัฐ บาลท้องถิ่น และความร่วมมือจากภาครัฐและเอกชนในท้องที่ เจ้าของที่ดิน และประชาชน

กฎหมายและมาตรการที่เกี่ยวข้อง ได้แก่ กฎหมายควบคุมและคุ้มครองป่าสงวนแห่งชาติ กฎหมายทางผังเมือง กฎหมายและมาตรการทางการอนุรักษ์สถาปัตยกรรมและสิ่งแวดล้อม

แนวทางการอนุรักษ์และพัฒนา

1) แนวทางการอนุรักษ์ การอนุรักษ์ในพื้นที่ชุมชน เน้นความมีลักษณะเฉพาะตัว ทางกายภาพ เศรษฐกิจและสังคม จิตใจ ตลอดจนลักษณะเฉพาะของรูปแบบอาคารบ้านเรือน และการใช้พื้นที่ มีแนวทางดังนี้

- วางนโยบายการใช้ที่ดินทั้งที่เป็นผังนโยบายและผังปฏิบัติการรายละเอียดเกี่ยวกับการควบคุมการใช้ที่ดินด้วยมาตรการทางกฎหมายคุ้มครองป่าสงวนแห่งชาติ และกฎ หมายทางผังเมืองโดยเสนอแนะให้สำนักผังเมืองจัดทำผังเมืองรวม ผังเฉพาะ เพื่อควบคุมการใช้ที่ ดินและขบวนการเป็นเมืองให้มีขั้นตอนที่เหมาะสม โดยการกำหนดย่าน ควบคุมอาคารการใช้พื้นที่ และผังบริเวณ ผู้ใช้ การจัดกิจกรรมให้เหมาะสมกับสภาพพื้นที่ที่มีรากฐานเฉพาะตัวตามแบบอย่าง ชุมชนโดยส่วนรวม

- กำหนดแผนและนโยบายการอนุรักษ์ธรรมชาติและสิ่งแวดล้อมของภูเขา ลำน้ำ ต้นไม้ สถาปัตยกรรม ฯลฯ ให้สามารถรักษาลักษณะและคงสภาพเดิมเอาไว้ได้อย่างมีประสิทธิภาพ ต่อการใช้งาน

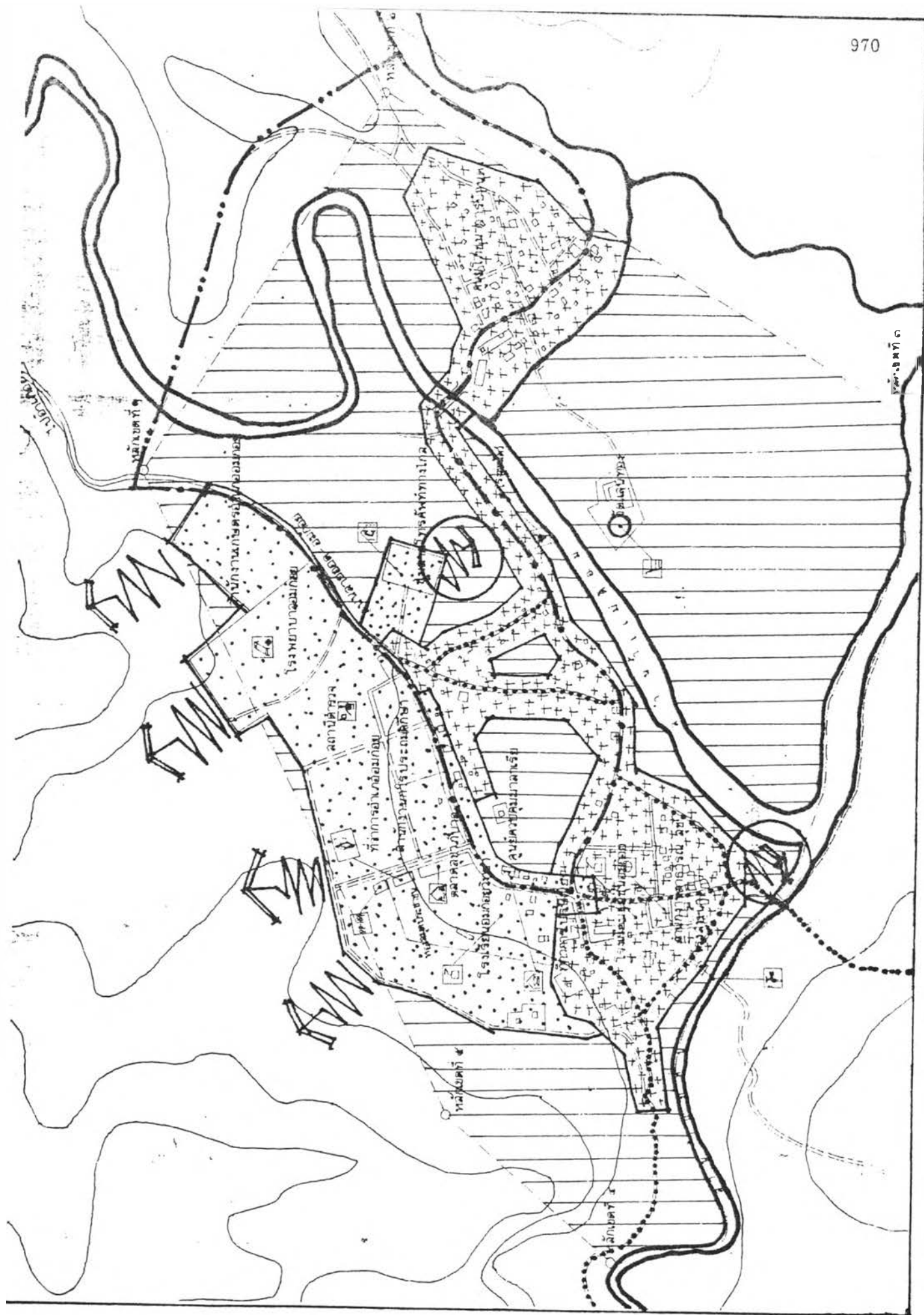
2) แนวทางการพัฒนา

- พัฒนาบทบาท หน้าที่ ความสำคัญ และการเชื่อมโยงของชุมชนที่มีต่อภาค เมือง และตัวชุมชน ให้สามารถทำงานได้ตามนโยบายการพัฒนาภาค กำหนดให้เป็นชุมชนลำดับที่ 6 โดยการส่งเสริมการบริการที่จำเป็นต่อชุมชนและสังคมชนบทอย่างรู้เท่าทันเหตุการณ์และไม่ทำลาย ลักษณะเฉพาะตัว

- พัฒนาและดูแลธรรมชาติและสิ่งแวดล้อมให้มีคุณภาพที่ดีอยู่เสมอ โดยการกำหนด บทบาทของธรรมชาติและสิ่งแวดล้อมให้ชัดเจนต่อการใช้งานและการดูแลรักษา

- พัฒนาลักษณะเฉพาะของชุมชน โดยการกำหนดเส้นทางและข้อยืดหยุ่นต่อการพัฒนาพื้นที่ย่าน อาคาร และการใช้พื้นที่ผังบริเวณต่างๆ ในแต่ละสถานที่

- พัฒนาชุมชนโดยมาตรการทางผังเมือง โดยเสนอแนะสำนักผังเมืองต่อการจัดทำผังเมืองรวม และผังเฉพาะ

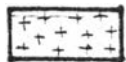


แผนที่ 8.3 แสดงแนวทางการอนุรักษ์และพัฒนาในพื้นที่ชุมชนเมืองอมก๋อย โดยพิจารณาจากแผนงานระยะสั้นและยาว

สัญลักษณ์ : แสดงแนวทางการอนุรักษ์และพัฒนา : อวก้อย



: พื้นที่ย่านใจกลางชุมชนที่มีกิจกรรมการค้าและบริการระดับเลิศฯ ควรกำหนดพื้นที่กิจกรรมให้เด่นชัด เฉพาะที่และควบคุมการใช้พื้นที่ อาคาร และการจัดบรรยากาศให้เหมาะสมกับความเป็นพื้นที่นี้ เพื่อบทบาทของชุมชน ตามแผนงานระยะสั้น และยาว นอกจากนี้ควรสร้างความกลมกลืนในส่วนสถานที่ราชการให้ไปกันได้กับธรรมชาติแวดล้อม, ความเป็นพื้นที่ทั้งในด้านอาคาร การใช้พื้นที่ และการจัดบรรยากาศ



: พื้นที่ย่านชุมชนพักอาศัยมีความเป็นชุมชนดั้งเดิมสูง ควรกำหนดเป็นพื้นที่อนุรักษ์วิถีชีวิตชุมชน, วัฒนธรรมท้องถิ่น โดยการควบคุมการใช้ที่ดิน กิจกรรม และบรรยากาศ ตลอดจนอาคารให้มีความเป็นพื้นที่เด่นชัด ควบคู่กับการควบคุมธรรมชาติแวดล้อมให้มีความสมบูรณ์และตอบสนองต่อกิจกรรมในวิถีชุมชนได้ดี ตามแผนงานระยะสั้นและยาว เพื่อตอบสนองนโยบายการพัฒนาภาคและเมืองถึงความเป็นตัวชุมชนที่มีเอกลักษณ์เฉพาะ



: พื้นที่ลำน้ำธรรมชาติ, คู, คลอง และวิถีชีวิตที่ต้องพึ่งลำน้ำ ควรกำหนดเป็นพื้นที่อนุรักษ์ที่มีความสำคัญทางระบบนิเวศวิทยาชุมชน, วิถีชีวิตสังคม และควบคุมสภาพแวดล้อมให้มีสภาพสมบูรณ์ ใช้งานได้ดี และเหมาะสมต่อกิจกรรม มีสุนทรียภาพทางภูมิทัศน์ ให้สอดคล้องกับนโยบายการพัฒนา และอนุรักษ์สภาพป่าไม้, สัตว์ป่า ตามแผนงานระยะสั้นและยาว



: พื้นที่เกษตรกรรมและธรรมชาติอื่นๆ ควรกำหนดเป็นเขตอนุรักษ์และสร้างวิถีชีวิตชุมชน และควรควบคุมการบุกรุกพื้นที่ธรรมชาติ, การใช้ที่ดิน และอาคาร ให้ตอบสนองต่อการเป็นพื้นที่ในเขตป่าสงวนแห่งชาติ ตามแผนงานระยะสั้นและยาว



สัญลักษณ์ : แสดงแนวทางการอนุรักษ์และพัฒนา : อ้อมก้อย

..... : เส้นทางหลักสาย เชียงใหม่-อ้อมก้อย-แม่ตื่น เป็นเส้นทางผ่านพื้นที่ชุมชน ที่ควรพัฒนาให้เป็นเพียงถนนหลักภายในชุมชน ที่ไม่ใช่ทางผ่านไปพร้อมๆ กับการพัฒนาระบบสัญญาณจราจร, เครื่องหมาย และองค์ประกอบถนนอื่นๆ ให้เหมาะสมกับความเป็นพื้นที่ประกอบกับการพัฒนาระบบสาธารณูปโภค-บริการ ให้บริการต่อชุมชนได้อย่างเหมาะสม

..... : เส้นทางสายรอง เป็นทางภายในชุมชนที่ควรพัฒนาตามรูปแบบดั้งเดิมที่มีระบบสาธารณูปโภค-บริการ ให้เพียงพอไปพร้อมๆ กับการพัฒนาสีเขียวของพืชพรรณสองฟากถนนให้มีความร่มรื่น มีสุนทรียภาพต่อการสัญจร มีจุดตัดแยกจากเส้นทางหลักที่เหมาะสม โค้งมุมสะดวกต่อการสัญจร และสังเกตเห็นได้ง่าย เพื่อลดอุบัติเหตุและการสัญจร คล่องตัวขึ้น

===== : เส้นทางสายย่อย มีทั่วไปในพื้นที่ชุมชนที่ควรมีเส้นขอบเขตที่ชัดเจนตามแบบอย่างท้องถิ่นดั้งเดิมด้วยแนวพืชพรรณ รั้วบ้าน เพื่อความเป็นระเบียบและสุนทรียภาพของการสัญจร มีทิศทางชัดเจน จุดจำหน่าย

..... : ความต้องการตัดถนนสายใหม่อ้อมเมือง ควรมีการพัฒนาเส้นทางใหม่อ้อมเมืองสำหรับการเดินทางที่ไม่ต้องการเข้าสู่พื้นที่ชุมชน เพื่อสะดวกต่อการสัญจร และลดปัญหาการสัญจรภายในชุมชน



..... : ควบคุมการบุกรุกพื้นที่ธรรมชาติ ป่าไม้ ป่าสงวนแห่งชาติ ให้รัดกุม, ชัดเจน, มีมาตรการ และเป็นกลาง

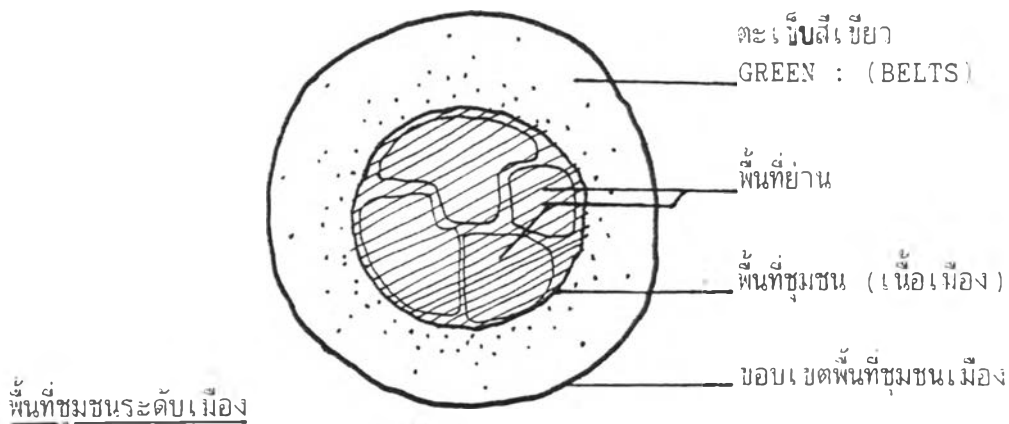
บทสรุป

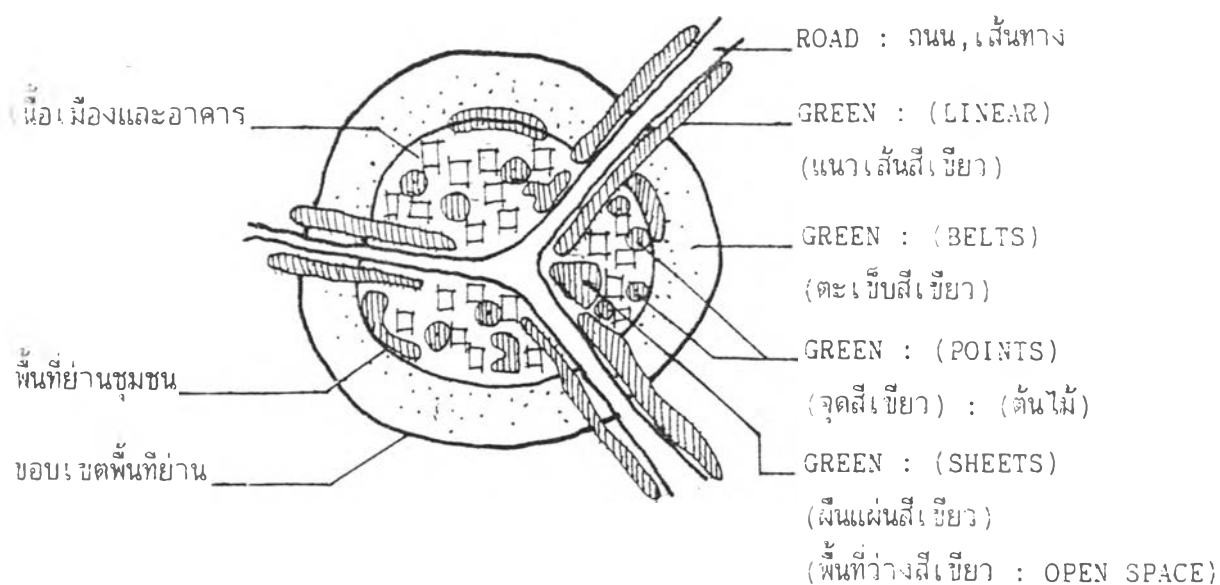
ในแนวทางการอนุรักษ์และพัฒนาชุมชนเมืองขนาดเล็กใน 3 อันดับชุมชน ทำให้ทราบว่าชุมชนแต่ละอันดับมีวัตถุประสงค์และเป้าหมายเหมือนกัน ภายใต้เงื่อนไขของความเป็นชุมชนในระบบ, ความมีเอกลักษณ์ และเป็นลักษณะเฉพาะตัวของขบวนการเป็นเมือง, ลักษณะเฉพาะตัวทางกายภาพ เศรษฐกิจ สังคม จิตใจ และอาคาร เงื่อนไขเหล่านี้คือ ศักยภาพของแต่ละพื้นที่ที่จะตอบสนองแนวทางการอนุรักษ์และพัฒนา ในแง่มุมที่แตกต่างกันในแต่ละระดับของภาค เมืองและตัวชุมชน ซึ่งพบว่าการอนุรักษ์และการพัฒนาคือสิ่งที่ควบคู่กันต่อการเติบโตของชุมชนที่ต้องมีแผนงาน โครงการ นโยบาย แผนผังปฏิบัติการ เพื่อการทำงานในแต่ละขั้นตอนอย่างต่อเนื่องและมีประสิทธิภาพ โดยการควบคุมของภาครัฐและเอกชน จากส่วนกลางและท้องถิ่น โดยแต่ละพื้นที่ชุมชนต้องเริ่มต้นจากท้องถิ่นก่อนการพึ่งพาจากส่วนกลาง จะทำให้การทำงานมีความเข้าใจในพื้นฐานของตน และตอบสนองความเป็นชุมชนได้อย่างเหมาะสมกับศักยภาพของตน

สรุปท้ายบท

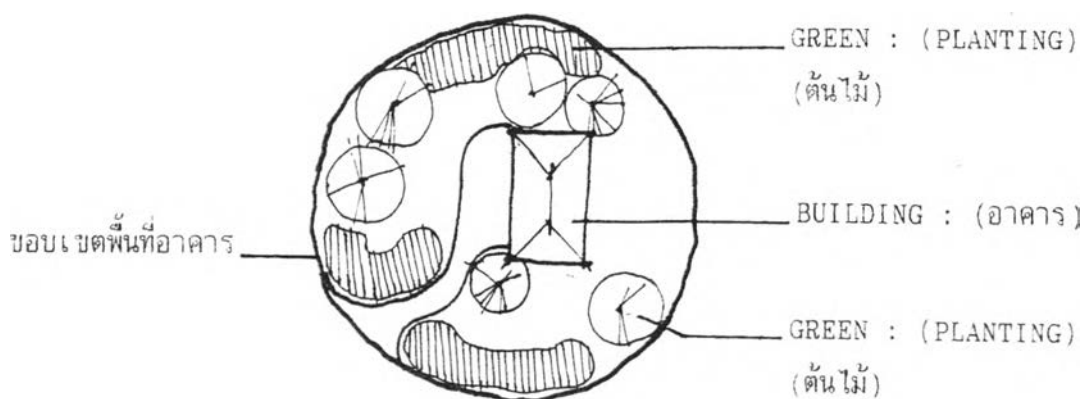
จากขบวนการศึกษาในแนวทางการอนุรักษ์และพัฒนาชุมชนเมืองขนาดเล็ก จังหวัด เชียงใหม่ ในพื้นที่ชุมชนอันดับ 1, 2 และ 3 นั้นว่าเป็นแนวทางการศึกษาหนึ่งซึ่งสร้างแนวคิดต่อการอนุรักษ์และพัฒนาที่ควรรับแรงต่อการใช้งานในพื้นที่ชุมชน อย่างรู้เท่าทันต่อเหตุการณ์ในทุกระดับชุมชน ซึ่งจะต้องศึกษาภูมิหลังของชุมชนในอดีต ปัจจุบัน และอนาคต อย่างต่อเนื่องในเรื่องราว เพื่อการสร้างเกณฑ์ของชุมชนระดับต่างๆ ที่เป็นผลต่อการสร้างแนวทางการอนุรักษ์และพัฒนา อันจะเป็นแนวทางไปสู่ดุลยภาพในการเติบโตของชุมชนอย่างมีประสิทธิภาพในทุกระดับ ทั้งในเชิงปริมาณและคุณภาพที่ตอบสนองการพัฒนาระดับภาค เมือง และตัวชุมชน โดยทัศนภาพที่เหมาะสม เมื่อมองโดยภาพรวมแล้วแต่ละชุมชนควรได้รับการพัฒนาในลักษณะ "พื้นที่สีเขียวล้อมชุมชนเมือง" ทั้งในพื้นที่ระดับชุมชนเมือง ย่าน และอาคาร ไม่ว่าจะพื้นที่ชุมชนจะเป็นชุมชนดั้งเดิม หรือชุมชนสมัยใหม่ที่ปรากฏตัวอยู่ภายในเนื้อเมืองเดียวกัน แต่อย่างไรก็ตามไม่เพียงแต่ลักษณะดังกล่าวเท่านั้น การพัฒนาในด้านอื่นๆ ทั้งที่เป็นรูปธรรมและนามธรรมก็ย่อมมีแนวทางที่เฉพาะตัวในส่วนรายละเอียดที่ลึกลงไปอย่าง เป็นหลักเป็นเกณฑ์ในเชิงวิชาการและการปฏิบัติ ซึ่งทั้งนี้การวิเคราะห์ที่ วางแผนงานโครงการ ฯลฯ จึงต้องรู้จักชุมชนอย่างท่องแท้ จริงจัง และจริงจัง เพื่อการพัฒนาที่เป็นกลาง ได้ดุลยภาพต่อสิ่งที่ควรอนุรักษ์ กล่าวโดยสรุปในหลักเกณฑ์ คือ

1. ชุมชนเมืองขนาดเล็กในบทบาทต่อภาค เมือง และตัวชุมชน:(เมือง, ย่าน, อาคาร) ควรเติบโตในแนวความคิด "พื้นที่สีเขียวล้อมชุมชนเมือง" หรือเมืองเขียว (Green Cities) โดยการสร้าง Green belts ให้กับพื้นที่ชุมชน





พื้นที่ชุมชนระดับย่าน



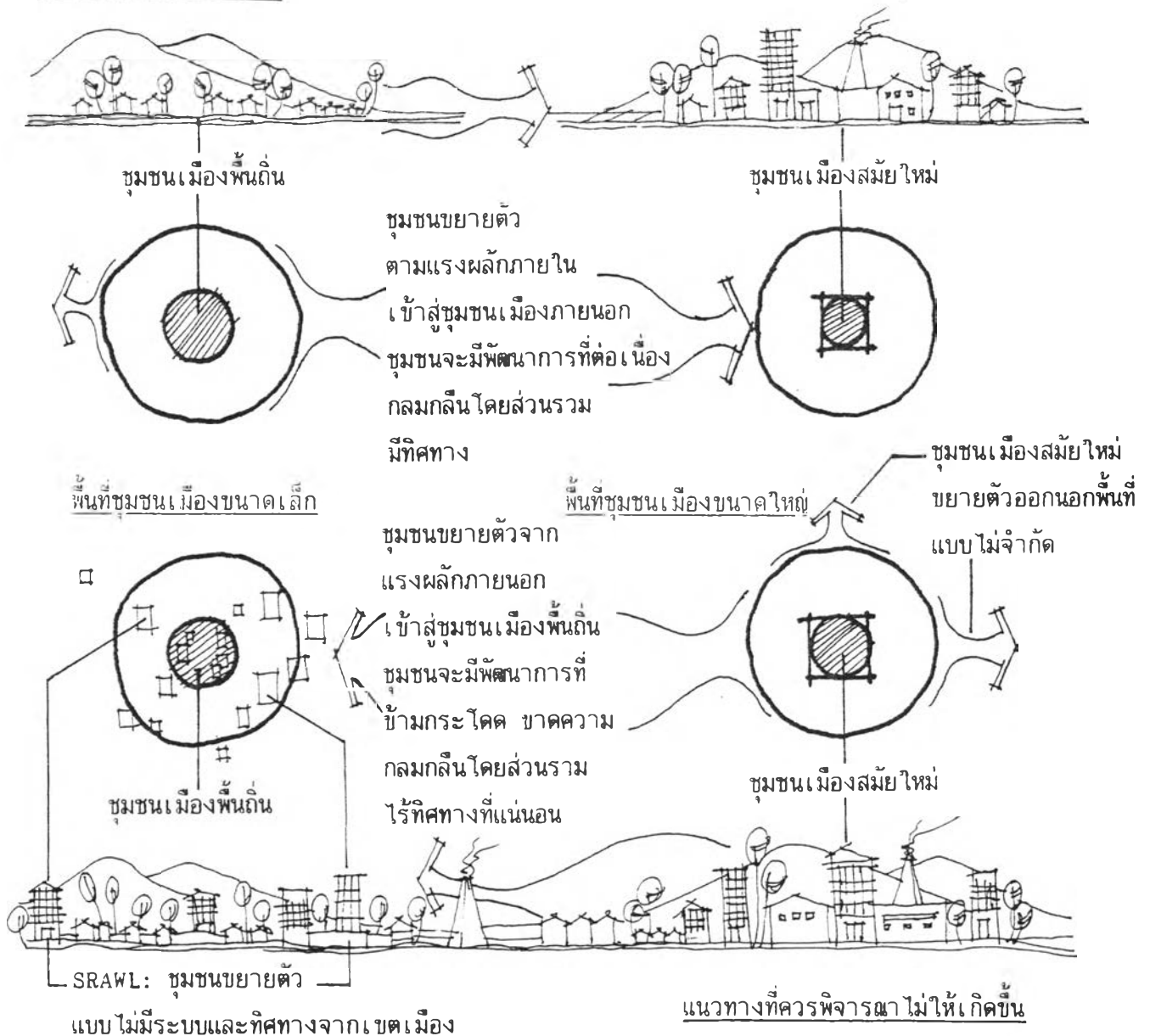
พื้นที่ชุมชนระดับอาคาร

ภาพที่ 8.10 แสดงแนวความคิดการอนุรักษ์และพัฒนาชุมชนเมืองขนาดเล็กในลักษณะ Green Cities โดยพิจารณาในพื้นที่เมือง ย่าน และอาคาร

จากแนวความคิดนี้จะช่วยให้ชุมชนรักษาพื้นที่ธรรมชาติและเกษตรกรรมไว้ได้สูง ตลอดจนเป็นการช่วยรักษาสิ่งแวดล้อมชุมชนเมืองให้มีคุณภาพโดยไม่ต้องใช้บทเรียนจากเมืองใหญ่

2. การอนุรักษ์และพัฒนา จะต้องมาจากความเป็นชุมชนของตน (พื้นถิ่น) นำทางไปสู่ความเป็นชุมชนเมืองอย่างค่อยเป็นไป ไม่ปล่อยให้การอนุรักษ์และพัฒนามาจากความเป็นเมืองภายนอกพื้นที่นำทางเข้าสู่ความเป็นชุมชนเมืองที่ถา โถมแบบไม่รู้จบจากความต้องการภายนอก

แนวทางที่ควรพิจารณาใช้



พที่ 8.11 แสดงแนวทางการอนุรักษ์และพัฒนาชุมชนเมืองขนาดเล็ก โดยพิจารณาจากทิศทางของการขยายตัวของพื้นที่ชุมชน ที่ควรนำทางมาจากความเป็นชุมชนของตน

จากแนวทางดังกล่าว ถ้าให้ชุมชนเติบโตภายในค่อยๆ เป็นไปจะช่วยรักษารากเหง้าของตนไว้ได้อย่างมีพัฒนาการและขบวนการที่ต่อเนื่อง น่าสนใจ ในเรื่องราว มีสาระ มีคุณค่า และเป็นเอกภาพ แต่ถ้าปล่อยให้ปัจจัยภายนอกพื้นที่จากเขตเมืองผลักดันให้เกิดการขยายตัวของพื้นที่ชุมชนจากภายนอกเข้าสู่พื้นที่ชุมชน จะทำให้เกิดความแปลกแยกในพัฒนาการ ขบวนการที่ไม่ต่อเนื่อง เป็นเรื่องราวเดียวกัน ขาดสาระ ลดคุณค่า และไม่เป็นเอกภาพ จะเกิดลักษณะชุมชนเมืองแบบไร้ทิศทาง (Non Direction) ไม่มีระบบ (Non System) ที่เรียกว่า "SPRAW"

จากหลักเกณฑ์ทั้ง 2 เป็นเพียงแนวทางหนึ่งที่ใช้พิจารณาเพื่อการอนุรักษ์และพัฒนาสำหรับชุมชนเมืองขนาดเล็ก ซึ่งไม่เพียงแต่ในเขตจังหวัดเชียงใหม่เท่านั้น แต่ชุมชนขนาดเล็กอื่นๆ ก็สามารถหยิบใช้ได้

นอกจากนี้การอนุรักษ์และพัฒนาเฉพาะจุด เช่น อาคาร, ต้นไม้, พื้นที่เฉพาะ ฯลฯ ที่มีคุณค่าทางกายภาพ ถ้าสำคัญต่อสังคมและจิตใจ ฯลฯ ในระดับชุมชนเมือง เช่น วัด, บ้านโบราณ, ต้นไม้ใหญ่ ฯลฯ ควรได้รับการใส่ใจต่อการควบคุมด้วยกฎหมายและมาตรการต่างๆ อย่างใกล้ชิดและถูกต้อง โดยไม่ปล่อยให้ เป็นอำนาจของผู้ใดผู้หนึ่งที่อาจขาดสำนึกในความถูกต้อง, ความรัก และห่วงแหน เป็นผู้ตัดสินใจแต่เพียงผู้เดียว อาทิกรณี การรื้อถอนโบสถ์ วิหาร กุฏิ ที่เก่าแก่ เพื่อสร้างในรูปแบบใหม่ๆ การรื้อถอนบ้านโบราณเก่าแก่ เพื่อขายซากและหรือสร้างในรูปแบบใหม่ ฯลฯ เหล่านี้ควรได้รับการพิจารณาอย่างลึกซึ้งจากหลายฝ่าย โดยมีควรให้เป็นการตัดสินใจของเจ้าอาวาส หรือเจ้าของบ้านแต่เพียงฝ่ายเดียว หน่วยงานต่างๆ ที่เกี่ยวข้อง เช่น กรมศิลปากร, ผู้บริหารท้องถิ่นที่เกี่ยวข้อง ฯลฯ ก็ควรใส่ใจและมีอำนาจต่อการตัดสินใจด้วย เพื่อแนวทางที่ถูกต้อง มีใช้ปล่อยให้ เป็นไปตามสภาพที่ดูไร้เหตุผล อย่างน่าเสียดายต่อการสูญเสียโบราณสถาน อาคาร สถานที่สำคัญ ดังกล่าว

บทสรุปส่งท้าย

ถึงแม้ว่าการศึกษาแนวทางการอนุรักษ์และพัฒนาชุมชนเมืองขนาดเล็ก จังหวัดเชียงใหม่ ได้บรรลุถึงวัตถุประสงค์และสมมุติฐานของการศึกษาในระดับหนึ่งแล้วนั้น แต่ผู้ศึกษายังพบว่า มีหลายสิ่งหลายประการที่น่าสนใจ มีความสำคัญต่อความเป็นชุมชนที่มีเอกลักษณ์เฉพาะ ควรค่าแก่การศึกษาในโอกาสและแนวทางอื่นๆ ที่จะเป็นประโยชน์ต่อชุมชน ไม่ว่าจะเกี่ยวข้องกับความเป็นภาค เมือง และชุมชนเมือง ทั้งในด้านเทคนิควิทยาการของศาสตร์สาขาต่างๆ ที่จะใช้เป็นเครื่องมือช่วยเพื่อการศึกษา อาทิ ระบบการศึกษาด้วย GIS. (Geographic Information System) ตลอดจน การศึกษาถึงสิ่งที่น่าสนใจเฉพาะทาง อาทิระบบนิเวศวิทยาชุมชนเมือง (Urban Ecosystem) การประเมินคุณค่าทางภูมิทัศน์ (Landscape Assess) เขตนิเวศอนุรักษ์ชุมชนเมืองเพื่อการท่องเที่ยว (Urban Ecotourism) คุณลักษณะของชุมชนเมือง (Character of Town) ฯลฯ นอกจากนี้อาจศึกษาถึงคุณลักษณะเฉพาะทาง อาทิ สถาปัตยกรรมพื้นถิ่นของบ้าน วัด ตลาด สถานที่ราชการ กลุ่มสังคม และประชากรพื้นถิ่น วิถีชีวิตและวัฒนธรรม ธรรมชาติและทรัพยากร เป็นต้น ทั้งนี้เพราะว่าการศึกษาในพื้นที่ชุมชนขนาดเล็กเป็นเรื่องบุกเบิกมีผู้สนใจน้อยมาก แต่จากการศึกษาในวิทยานิพนธ์ฉบับนี้ ทำให้ผู้ศึกษาทราบว่า ชุมชนเมืองขนาดเล็กมีเรื่องราว และเนื้อหาเฉพาะทางที่น่าสนใจ โดยผู้ศึกษาไม่สามารถเข้าไปศึกษาได้ทั่วถึงอย่างจริงจัง เนื่องจากระยะเวลาและขอบเขตของการศึกษาเป็นข้อจำกัด อย่างไรก็ตามโอกาสต่อไปข้างหน้า ผู้ศึกษาหวังว่าชุมชนเมืองขนาดเล็กจะได้รับความสนใจต่อวงการศึกษามากยิ่งขึ้น จึงใคร่ขอสรุปความสำคัญที่น่าสนใจสำหรับแนวทางการศึกษาของผู้ที่สนใจในโอกาสต่อไปเป็นประเด็นดังนี้

ระดับภาค ชุมชนเมืองขนาดเล็กมีโอกาสสูงมากต่อการพัฒนาระดับภาคในด้านต่างๆ คือ

- การเป็นแหล่งทรัพยากรที่สำคัญเด่นเฉพาะทาง ไม่ว่าจะเป็นธรรมชาติที่สมบูรณ์ ทรัพยากรป่าไม้ สัตว์ป่า แหล่งแร่ธาตุ ลักษณะพิเศษของปรากฏการณ์ทางธรรมชาติ อาทิ น้ำพุร้อน เป็นต้น
- เป็นแหล่งทรัพยากรทางการท่องเที่ยวทางธรรมชาติ ประวัติศาสตร์ ศิลปวัฒนธรรม และวิถีชีวิตชุมชน ฯลฯ อันเป็นภาพลักษณ์ของชุมชนระดับภาคที่สำคัญ ในการสร้างลักษณะเฉพาะที่โดดเด่นและกลมกลืนโดยส่วนรวม
- เป็นแหล่งรวมของประชากรที่มีเอกลักษณ์เฉพาะตัวทางด้านถิ่นกำเนิด เชื้อชาติ เผ่าพันธุ์ ที่น่าสนใจ
- เป็นพื้นที่เศรษฐกิจเฉพาะทาง

ระดับเมือง ชุมชนเมืองขนาดเล็กมีโอกาสสูงต่อการพัฒนาเมืองในด้านต่าง ๆ คือ

- เป็นพื้นที่รองรับความเจริญทางด้านกายภาพในทุกด้านตามระดับความสำคัญของพื้นที่มี

ต่อภาคและเมือง

- เป็นพื้นที่ในเขตอิทธิพลเฉพาะด้านระดับต่าง ๆ จากเขตเมือง

- เป็นพื้นที่ที่มีบทบาทเฉพาะด้าน เพื่อการบริการชุมชน สังคม และสร้างภาพลักษณ์ให้กับ

ชุมชน ซึ่งมาจากแผนและนโยบายการพัฒนาเมือง อาทิการท่องเที่ยว แหล่งอุตสาหกรรม หัตถกรรม
พื้นถิ่น เป็นต้น

ระดับชุมชนเมือง ชุมชนเมืองขนาดเล็กมีภาพลักษณ์ของพื้นที่ที่น่าสนใจในด้านต่าง ๆ คือ

- เป็นชุมชนที่มีประวัติศาสตร์และพัฒนาการเป็นขบวนการที่น่าสนใจเฉพาะตัว มีคุณค่าต่อ

สังคมในชุมชน

- มีทรัพยากรธรรมชาติเด่นเฉพาะทางที่สำคัญต่อการพัฒนาและนำมาใช้ประโยชน์

- วิถีชีวิต ศิลปวัฒนธรรม หัตถกรรม ภาษา ฯลฯ มีความเฉพาะตัวเป็นเอกลักษณ์ มีคุณค่า

ค่าต่อชุมชน

- ศิลปสถาปัตยกรรม จิตรกรรม นาฏกรรม ฯลฯ มีความเฉพาะตัวเป็นเอกลักษณ์ มีคุณค่า

ค่าต่อชุมชน

- กลุ่มสังคมและประชากร มีเอกลักษณ์เฉพาะตามถิ่นกำเนิด เชื้อชาติ เผ่าพันธุ์ ที่มีราก

เหง้าแห่งความเป็นมาอย่างน่าสนใจ ฯลฯ

จากสาระสำคัญดังกล่าว เป็นเพียงมุมมองหนึ่ง ที่ผู้ศึกษาได้มีโอกาสเข้าไปพบเห็นมรดกล้ำค่าของชุมชนที่ยังคงปรากฏเหลืออยู่ลงทุกที ตามวิวัฒนาการแห่งยุคโลกาภิวัตน์ ซึ่งไม่อาจคาดการณ์ได้ว่าอนาคตอันใกล้นี้ เราจะหลงเหลือมรดกล้ำค่าของชุมชนได้มากน้อยเพียงใด หากเรายังไม่เห็นคุณค่าในสิ่งที่มีอยู่อย่าง เป็นจริง เป็นจัง ผู้ศึกษาเองก็ไม่มีโอกาสต่อการเข้าไปศึกษาโดยเนื้อแท้ ให้ถึงแก่นของสาระ ก็หวังแต่เพียงว่าการศึกษารุ่นนี้จะ เป็นจุดนำทางเข้าสู่การศึกษาที่มีคุณค่าต่อชุมชนในโอกาสต่อไป ซึ่งจะช่วยให้เกิดประโยชน์ต่อการพัฒนา (ที่ไม่อาจจะหยุดยั้ง) ชุมชนอย่างถูกต้องทางเป็นเอกลักษณ์โดยภาพรวมต่อประเทศ ภาค และเมือง อย่างมีคุณค่าของคำว่า "เอกลักษณ์" ภายใต้อาณัติเป็นไทยพื้นถิ่น เฉพาะพื้นที่สืบสานเป็นมรดกชุมชนในอดีต สู่ปัจจุบัน และอนาคต อย่างน่าภาคภูมิใจ