

## บทที่ 4

### ข้อมูลพื้นฐานของชุมชน

ในบทนี้ผู้วิจัยต้องการนำข้อมูลที่ได้จากการสัมภาษณ์และการสังเกตการณ์ ประชากรในชุมชนศิริอำมาตย์ มานำเสนอเพื่อเป็นการบรรยายความเป็นมาและภูมิหลังของ ประชากรและตัวชุมชน โดยแบ่งหัวข้อออกเป็นดังนี้

- ความเป็นมาของชุมชนศิริอำมาตย์
- ลักษณะทางกายภาพของชุมชนและที่อยู่อาศัย
- สภาพทางสังคมและเศรษฐกิจของประชากรในชุมชน

#### 4.1. ความเป็นมาของชุมชนศิริอำมาตย์

เมืองที่มีความเจริญเติบโตทางเศรษฐกิจของประเทศโดยเฉพาะเมืองหลวงของประเทศอย่างกรุงเทพมหานคร จะมีอัตราการขยายตัวของประชากรเพิ่มมากขึ้น สาเหตุหนึ่ง วิกฤตการอพยพของแรงงานจากชนบทเข้าสู่เมืองหลวงเพิ่มมากขึ้น ก่อให้เกิดความต้องการที่อยู่อาศัยของกลุ่มรายได้ต่างๆ โดยเฉพาะกลุ่มผู้มีรายได้น้อยที่มีอยู่เป็นจำนวนมากในเขตเมือง ซึ่งจะอาศัยอยู่ใกล้กับแหล่งงานต่างๆ เช่น ท่าเรือ โรงงานอุตสาหกรรม

เขตพระนครเป็นเขตกรุงเทพฯชั้นในที่มีความเจริญเติบโตทางด้านต่างๆมาตั้งแต่ต้นสมัยกรุงรัตนโกสินทร์ ซึ่งเห็นได้จากเป็นที่ตั้งของสถานที่สำคัญของทางราชการ จึงเป็นแหล่งรวมของคนในระดับฐานะต่างๆ รวมทั้งมีท้องสนามหลวงและบริเวณโดยรอบก็เป็นแหล่งงานที่ใหญ่แห่งหนึ่งในสมัยก่อน เนื่องจากเป็นตลาดนัดที่เป็นที่ค้าขายสิ่งของต่างๆ มีทั้งของกิน และของใช้ ของใหม่และของเก่า ทำให้พ่อค้าแม่ค้าและผู้ใช้แรงงานต่างๆ นิยมที่จะมาอาศัยในบริเวณใกล้เคียงเพื่อลดค่าใช้จ่ายในการเดินทาง ชุมชนศิริอำมาตย์ก็เป็นชุมชนแห่งหนึ่งที่มีคนนิยมมาพักอาศัยโดยมีอายุย้อนไปประมาณกว่า 70 ปี โดยเริ่มเมื่อประมาณ ปี พ.ศ.2470 มีการเข้ามาเช่าและอาศัยอยู่รวมกันในห้องแถวของสำนักงานทรัพย์สินส่วนพระมหากษัตริย์ซึ่งมีประมาณ 15 ห้อง โดยแต่ละห้องมีขนาดประมาณ 6 ตารางวา

- ในปี พ.ศ.2495 ทางสำนักงานทรัพย์สินส่วนพระมหากษัตริย์ เริ่มไม่เก็บค่าเช่าห้องแถว ซึ่งเป็น สัญญาบอกกับคนในชุมชนว่าจะมีการ รื้อห้องแถวเกิดขึ้น
- ในปี พ.ศ.2511 ได้มีการออกกฎหมายเวนคืนที่ดิน เพื่อโครงการขยายท่าอากาศยานในซอยสาเก จึงเริ่มมีการเวนคืนที่ดินที่เป็น โรงงานไม้อัดหลังห้องแถว และมีการรื้อถอนห้องแถวบางส่วนออก

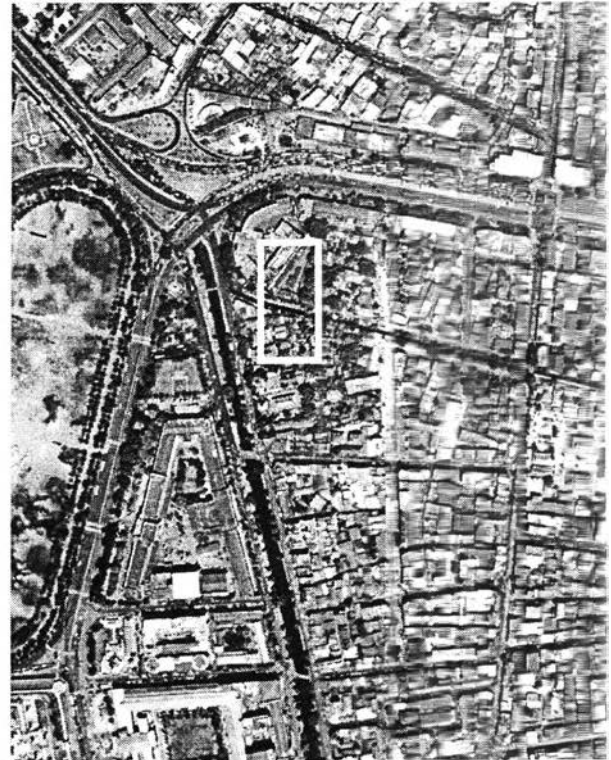
- ในปี พ.ศ.2529 ได้มีการรื้อถอนห้องแถวของสำนักงานทรัพย์สินส่วนพระมหากษัตริย์ ที่อยู่หลังโรงแรมโรแยลออกจนหมด ทำให้คนที่เคยอยู่ในห้องแถว ต้องทำการบุกรุกที่ของสำนักงานทรัพย์สินส่วนพระมหากษัตริย์ที่เวนคืนไปแล้วเพื่อสร้างที่พักอาศัย และบางส่วนได้ไปสร้างที่พักอาศัยในชุมชนหลังวัดศิริอามาศย์ โดยชุมชนหลังวัดศิริอามาศย์ มีลักษณะเป็นชุมชนเรือนไม้ อยู่สองข้างทางของซอยบุญศิริ ซึ่งเป็นซอยที่เชื่อมต่อระหว่างตลอกสาเกกับถนนบุญศิริ
- ในปี พ.ศ.2538 เกิดเพลิงไหม้ในบริเวณชุมชนหลังวัดศิริอามาศย์ ทำให้เกิดความเสียหายไปมากกว่าครึ่งชุมชน หลังจากเกิดเพลิงไหม้วัดได้ทำการก่อสร้างกำแพงด้านหลังของวัด ทำให้ชุมชนต้องย้ายออกจากบริเวณของวัดแล้วมาบุกรุกและอาศัยอยู่บนอาณาเขตกำแพงวัด คือย้ายมาอยู่อีกข้างหนึ่งของซอยบุญศิริซึ่งเคยเป็นทางเดินตรงกลางสมัยในชุมชน ซึ่งกลายเป็นลักษณะเหมือนในปัจจุบัน และบางส่วนได้ย้ายออกไปอยู่ข้างนอกชุมชนเนื่องจากเนื้อที่ที่มีอยู่อย่างจำกัด
- ในปี พ.ศ.2542 มีโครงการเวนคืนที่ดินและตัดถนน จากถนนบุญศิริไปสุดตลอกสาเกไปทะเล ถนนราชดำเนินกลาง ทำให้เกิดโครงการรื้อย้ายชุมชนศิริอามาศย์ไปอยู่ที่ชุมชนใหม่บางแวก

(ที่มา จากการสัมภาษณ์ หัวหน้าชุมชนศิริอามาศย์ นายบุญรอด รื่นรัมย์)

รูปภาพที่ 2 แสดงภาพถ่ายทางอากาศบริเวณชุมชนศิริอามาศย์ในปี พ.ศ. 2516 และ พ.ศ.2541



ปี พ.ศ. 2516



ปี พ.ศ. 2541

## 4.2. ลักษณะทางกายภาพของชุมชนศิริอำมาตย์

### 4.2.1. ที่ตั้งของชุมชนศิริอำมาตย์

ชุมชนศิริอำมาตย์ตั้งอยู่บนที่ดินของสำนักงานทรัพย์สินส่วนพระมหากษัตริย์และที่ดินของทาง กทม.(ที่ทาง กทม. ได้ทำการเวนคืนเพื่อตัดถนนจากจากถนนบุญศิริไปสู่ตรอกส เก) ซึ่งอยู่บริเวณด้านหลังของวัดบูรณศิริมาตยาราม และติดกับหลังโรงแรมโรแยลรัตนโกสินทร์ ในเขตพระนคร กรุงเทพมหานคร มีขนาดประมาณ 1ไร่เศษ

รูปภาพที่ 3 แสดงภาพแผนที่กรุงเทพมหานคร และที่ตั้งของชุมชนศิริอำมาตย์

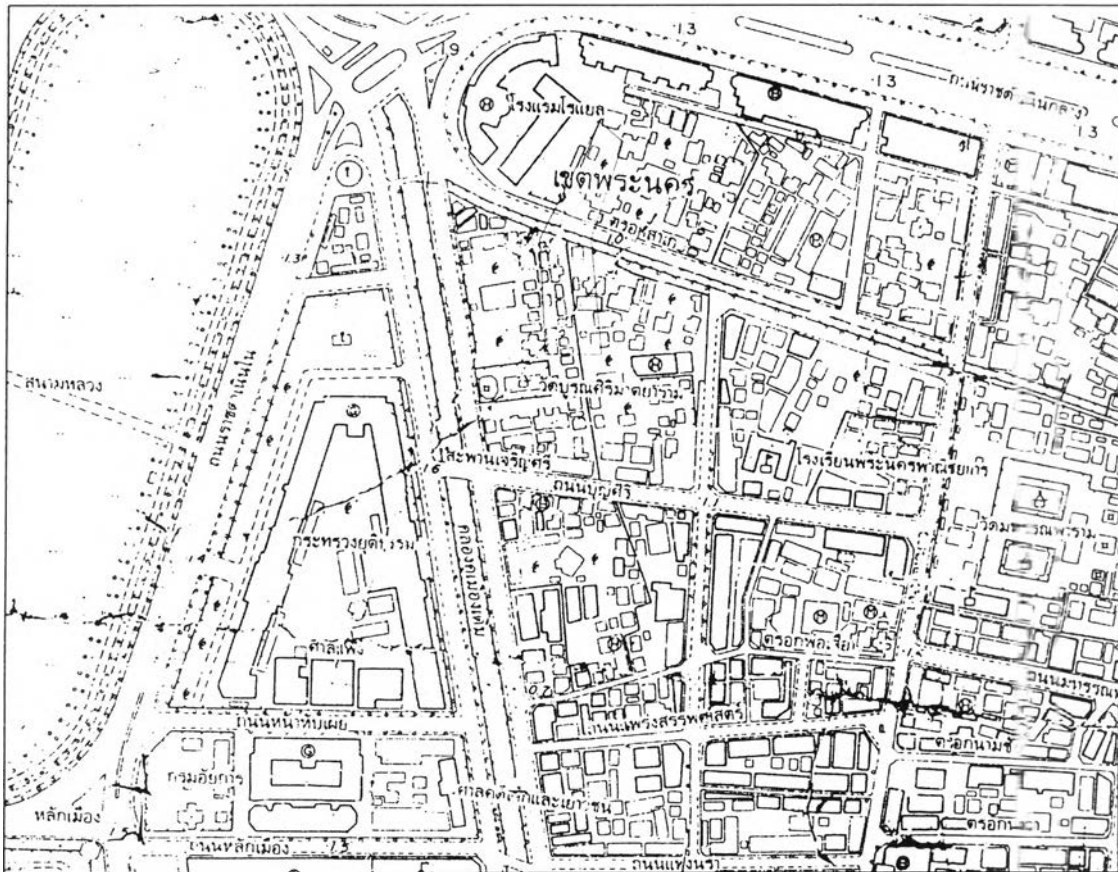


### 4.2.2. อาณาเขตของชุมชน

#### 4.2.2.1. อาณาเขตของที่ดิน ชุมชนศิริอำมาตย์

- ทิศเหนือ                      ติดกับที่ดินของเอกชน
- ทิศใต้                         ติดกับ ถนนบุญศิริ
- ทิศตะวันออก                ติดกับที่ดินของเอกชน
- ทิศตะวันตก                ติดกับวัดบูรณศิริมาตยารามและ โรงแรมโรแยล

รูปภาพที่ 4 แสดงภาพที่ตั้งของชุมชนศิริอำนวยการภายในเขตพระนคร

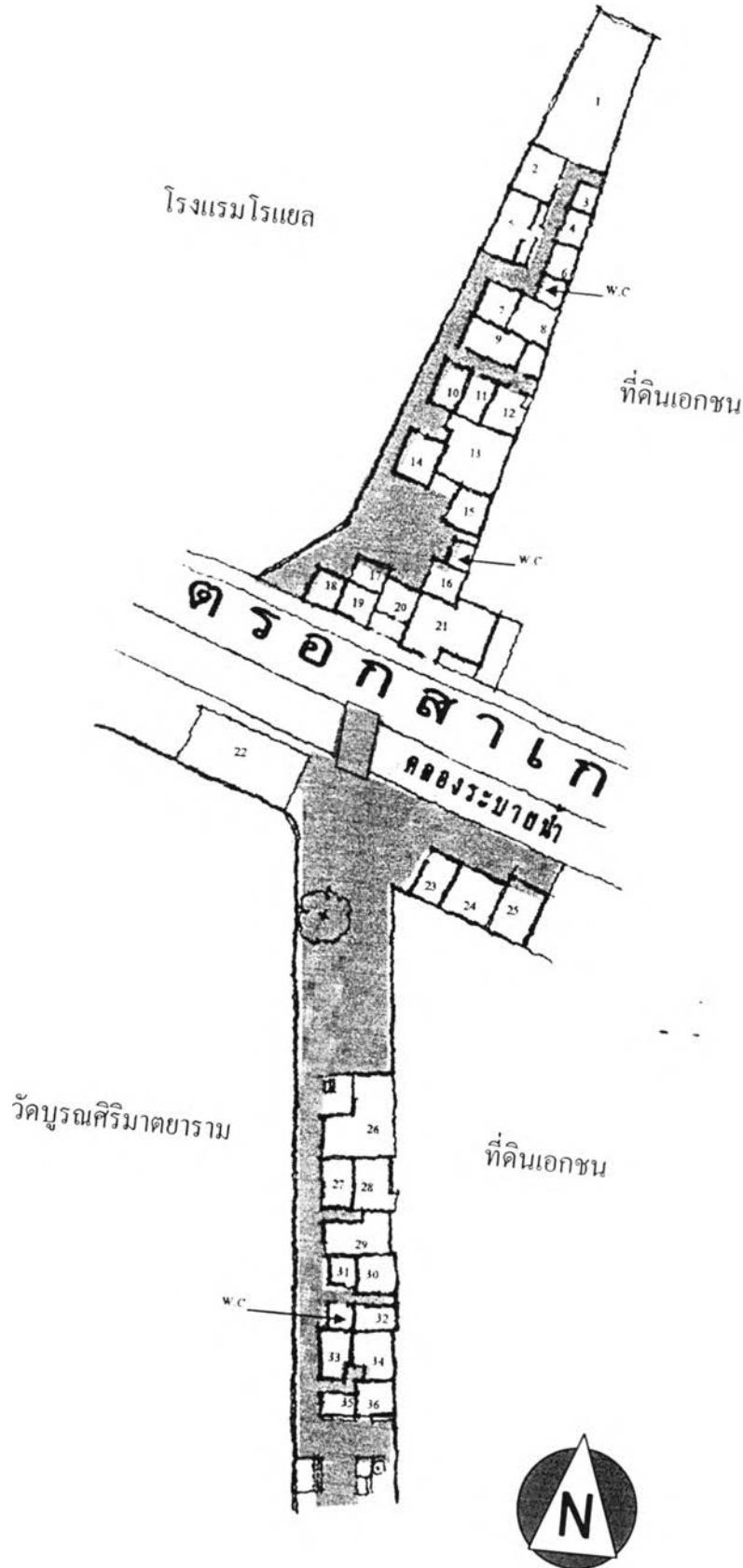


#### 4.2.3. ลักษณะการใช้ที่ดินภายในชุมชน

จากการศึกษาพบว่าพื้นที่ของชุมชน สามารถแบ่งออกได้เป็น 2 ส่วนใหญ่คือพื้นที่ส่วนด้านเหนือและพื้นที่ส่วนด้านใต้ โดยมีถนนคลองสาเกเป็นตัวแบ่ง โดยพื้นที่ของชุมชนจะมีลักษณะคล้ายกัน คือมีทางสัญจรที่ไม่มี ความซับซ้อน และมีการใช้พื้นที่ระหว่างที่พักอาศัย และหน้าที่พักอาศัยที่เป็นที่เปิดโล่ง ประกอบกิจกรรมต่างๆ เช่น นั่งเล่น พุดคุยกับเพื่อนบ้าน ชักผ้า ตากผ้า และเป็นที่ยังเล่นของเด็ก รวมทั้งเป็นพื้นที่ใช้ในการประกอบอาหารเพื่อใช้รับประทานภายในครอบครัวและเพื่อนำไปจำหน่าย

โดยผังรวมแล้วลักษณะการใช้พื้นที่ของชุมชนสามารถแบ่งออกได้เป็น

- ส่วนที่เป็นทางสัญจร(Circulation Network) ได้แก่ ทางเดินภายในชุมชน
- ส่วนที่เป็นส่วนสาธารณะ(Public Space) ได้แก่ ลานหน้าห้องน้ำ ที่โล่งหน้าชุมชน ที่โล่งหน้าที่อยู่อาศัย
- ส่วนที่เป็นพื้นที่ส่วนตัว(Private Space) ได้แก่ บริเวณที่เป็นตัวบ้าน



#### 4.2.4. ลักษณะทางกายภาพและพฤติกรรมในการใช้พื้นที่ ของที่อยู่อาศัยในปัจจุบัน

##### 4.2.4.1. ลักษณะของที่อยู่อาศัยแต่ละหลัง

ลักษณะของที่อยู่อาศัยในชุมชนศิริอำมาตย์ลักษณะเป็นอาคารพักอาศัยไม้ถาวร ซึ่งวัสดุที่ใช้ทำผนัง โดยส่วนมากเป็นแผ่นไม้อัด สังกะสี และแผ่นพลาสติก ที่ได้มาจากวัสดุที่เหลือใช้จากโรงงานต่างๆในท้องสนามหลวง เช่นป้ายโฆษณา ส่วนตัวโครงสร้างหลักของตัวที่อยู่อาศัยได้จากการรื้อย้ายวัสดุจากที่อยู่อาศัยเดิม หรือได้จากการซื้อหรือเก็บมาจากที่ต่างๆ โดยในบางได้มาหรือจัดสร้างที่อยู่อาศัยได้มีขบวนการในการได้มาและจัดสร้างอยู่ 5 รูปแบบคือ จัดสร้างเอง ช่วยกันสร้าง จัดจ้างในการสร้าง ซื้อมาจากเจ้าของเดิม และญาติยกให้ โดยในการจัดสร้างของที่อยู่อาศัยจะขึ้นกับความสามารถของสมาชิกในครอบครัวและความสามารถในการจ่ายของหัวหน้าครอบครัว

##### 4.2.4.2. ขนาดของพื้นที่ในส่วนต่างๆ ในแต่ละหลัง

ในการศึกษาขนาดพื้นที่ใช้สอยและองค์ประกอบต่างๆ ในบ้าน พบว่าขนาดพื้นที่ขงที่อยู่อาศัยทั้งหมดโดยเฉลี่ยมีขนาดประมาณ 15.39 ตารางเมตรต่อหลังคาเรือน และพื้นที่ในส่วนต่างๆ ในที่อยู่อาศัยจะมีความสูงโดยเฉลี่ยประมาณ 2.0 เมตร

ตารางที่ 3 แสดงขนาดของพื้นที่ในส่วนต่างๆของที่อยู่อาศัยจำแนกตามหลังคาเรือน

บ้านเลขที่	ขนาดของพื้นที่ทั้งหมดในที่อยู่อาศัย	ขนาดของพื้นที่ในส่วนต่างๆของที่อยู่อาศัย								
		ส่วนที่นอน	ส่วนรับประทานอาหาร	ส่วนสันทนาการ	ส่วนอาบน้ำ	ส่วนซักล้าง	ส่วนปรุงอาหาร	ส่วนเก็บของ	ห้องน้ำ	ส่วนที่เป็นร้านค้า-ที่งน
1	72	15	4	4	-	4.6	4.6	5.8	3.5	-
2	11	5	3	-	1.2	1.2	1.2	-	-	2
3	4.3	1.7	1.4	-	1	-	-	-	-	-
4	5	1.7	0.5	1.7	-	-	-	-	-	-
5	14.6	18	-	-	1.6	3.2	-	4.8	-	-
6	4.5	1.4	0.5	1.4	-	-	-	-	-	-
7	14.5	3.6	2.3	3.6	3.2	5.4	3	-	-	2
8	8.4	2.7	1.5	2.7	-	-	-	-	-	-
9	14.3	7.6	2.3	6	2	2	2	-	-	1.5
10	7.56	1.7	1.2	-	-	-	-	-	-	3
12	7	4.8	1.8	-	-	-	-	1	-	1

13	22.6	5.4	2.3	3.2	2.7	3	2	-	-	-
14	8.1	1.7	0.5	1.7	-	-	-	-	-	-
15	5.5	3	1.5	-	1.5	2	1.5	-	-	0.5
18	7	3.6	-	-	-	-	-	-	-	-
19	6.25	2.6	1.2	-	-	-	-	-	-	-
20	6.25	2	1.5	-	-	-	1.5	-	-	-
21	21.5	5.3	2.3	2.3	-	2	1.5	2.7	-	2
22	27	5.1	-	-	-	2.3	2.3	-	-	15
23	8.3	3.6	1.5	3	-	-	-	-	-	-
24	23.7	6	2.3	4	-	2.6	2.6	1.3	-	-
25	14.8	5	2	-	1.2	1.8	1.5	-	-	1.5
26	59	6.3	0.8	-	-	2	-	5.5	2	2
27	18.8	8	2	3	-	-	-	2.8	-	-
28	9.7	3.6	1.2	3.6	-	-	-	1.5	-	-
29	28.3	5.8	2	3	1.4	2.3	1.2	3	-	-
30	9.2	2.7	1.2	2.7	-	-	0.8	-	-	2.7
31	11.9	3	1.4	3	-	-	1	3.2	-	-
33	9.1	3.6	1.6	3.6	-	-	-	-	-	-
34	13	4.1	1.6	4.1	1.2	1.9	1.6	-	-	-
35	4.3	1.3	1	-	-	-	-	-	-	-
36	15	4	1.6	4	2	2	1.2	3	-	-
<b>ค่าเฉลี่ย</b>	<b>15.39</b>	<b>4.65</b>	<b>1.66</b>	<b>3.19</b>	<b>1.73</b>	<b>2.55</b>	<b>1.84</b>	<b>3.15</b>	<b>2.97</b>	<b>2.57</b>

หมายเหตุ เนื่องจากเมื่อทำการลงสำรวจจึงผู้วิจัยได้พบว่า จากจำนวนที่อยู่อาศัยที่ได้มีการรายงานไว้จากขณะเบื้องต้นเป็นจำนวน 36 หลังคาเรือน มีผู้อยู่อาศัยปัจจุบันเพียง 32 หลังคาเรือน ดังนั้นข้อมูลต่างๆ ที่นำเสนอในรายงานฉบับนี้จะเป็นจำนวนเฉพาะจากหลังคาเรือนที่มีผู้อยู่อาศัยเท่านั้น

ค่าเฉลี่ย = ผลรวมของพื้นที่ทั้งหมด หารด้วย จำนวนหลังคาเรือนที่มีพื้นที่นั้นๆ

#### 4.2.4.3. รูปแบบการจัดวางเครื่องเรือนที่เป็นส่วนใหญ่ของชุมชน

กล่าวโดยสรุปจากการสังเกตลักษณะของการจัดวางเครื่องเรือน และการใช้เนื้อที่ในซอย ที่อยู่อาศัย พบว่าลักษณะส่วนใหญ่ เป็นการวางแปลนแบบเปิด โดยจะมีเครื่องเรือนที่จำเพาะเท่านั้น และเมื่อมีการใช้เสร็จแล้วก็จะเก็บเข้าที่ เพื่อประกอบกิจกรรมอย่างอื่นต่อไป ซึ่งเป็นมาช่วยให้สามารถใช้พื้นที่ได้อย่างเต็มที่ และยังช่วยให้เกิดความรู้สึกไม่อึดอัด คับแคบ อากาศสามารถถ่ายเทได้สะดวก

#### 4.2.4.4. รูปแบบที่อยู่อาศัยแบ่งออกเป็นประเภทต่างๆ ตามกายภาพ

เนื่องจากชุมชนศิริอามาตย์มีจำนวนประชากรที่ใช้ในการศึกษาไม่มากนัก หากกำหนดเกณฑ์การแบ่งรูปแบบจากลักษณะที่อยู่อาศัยในชุมชนศิริอามาตย์เองอาจจะไม่เห็นความแตกต่างมากนัก ดังนั้นผู้วิจัยจึงขออาศัยเกณฑ์ที่ได้มีการแบ่งรูปแบบที่อยู่อาศัยมาแล้วจากการศึกษาวิจัยของนายสมศักดิ์ ธรรมเวชวิที ที่ทำการศึกษารื่อง “การศึกษาเพื่อเสนอรูปแบบเคหะชุมชนของผู้มีรายได้น้อยในเมือง : กรณีศึกษา สลัมคลองเตย” ซึ่งได้มีการแบ่งรูปแบบที่อยู่อาศัยออกเป็น 7 รูปแบบใหญ่ๆ (ดูจากภาคผนวก) โดยรูปแบบของที่อยู่อาศัยในชุมชนศิริอามาตย์สามารถแบ่งได้ออกเป็นดังนี้คือ

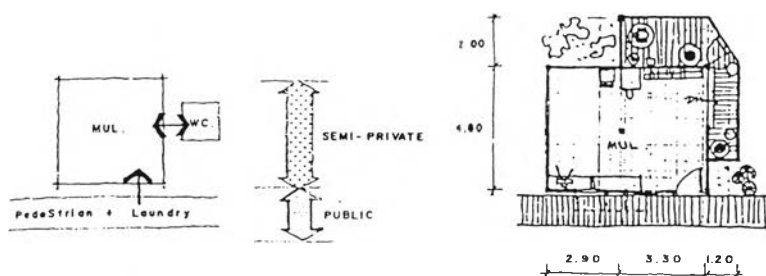
- รูปแบบ ก เป็นแบบลักษณะแปลนเปิด (Open Plan) ซึ่งเป็นรูปแบบที่มากที่สุด
- รูปแบบ ข เป็นแบบลักษณะแยกส่วนใช้สอยต่างระดับ (Two Level) ซึ่งเป็นรูปแบบที่มีจำนวนน้อย

รูปแบบ ก ลักษณะแปลนเปิด (Open Plan) คือกิจกรรมต่าง ๆ จะใช้ห้องเพียงห้องเดียว (โถงเอนกประสงค์) ไม่มีการแยกสัดส่วนที่ชัดเจน เครื่องใช้จะติดหรือแขวนกับฝาผนัง หรือวางบนชั้นวางของ เว้นพื้นที่ตรงกลางห้องไว้ บริเวณซักผ้าและตากผ้าใช้ทางเดินหน้าบ้าน รวมถึงใช้เป็นที่เตรียมอาหารด้วย ซึ่งสามารถแยกได้ 2 ลักษณะ คือ

รูปแบบ ก-1 แบบมีห้องน้ำ-ส้วมใช้ส่วนตัว

รูปแบบ ก-2 แบบใช้ห้องน้ำ-ส้วมร่วมกับเพื่อนบ้าน

รูปภาพที่ 6 แสดงแผนภาพ (Diagram) และตัวอย่างการจัดแปลนแบบเปิด



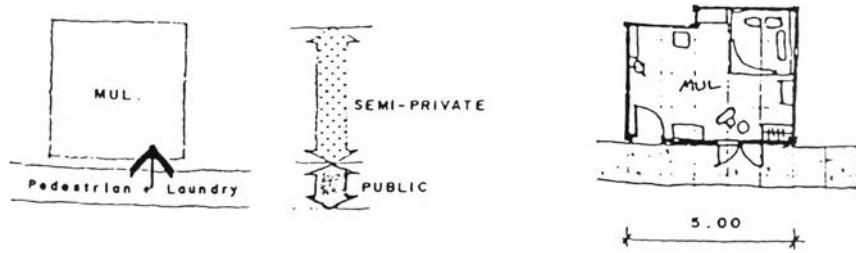
รูปแบบ ก-1 มีห้องน้ำ-ส้วมแยกกัน

ลักษณะผัง : Open-Plan

องค์ประกอบหลัก : โถงเอนกประสงค์

: ห้องน้ำ-ส้วม





รูปแบบ ก-2 ใช้ห้องน้ำ-ส่วนร่วมกับเพื่อนบ้าน

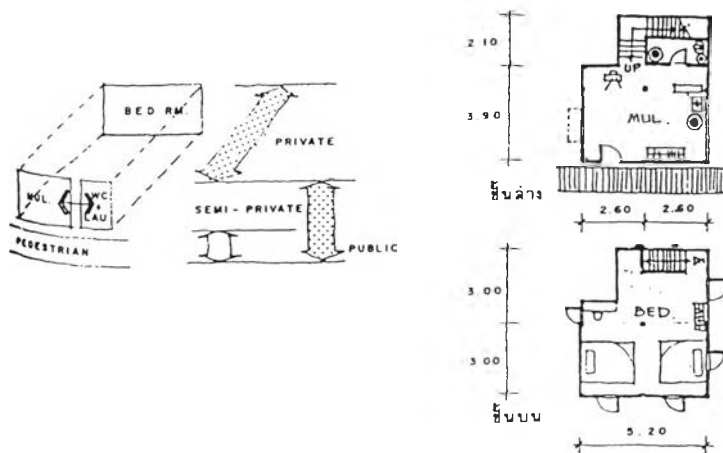
ลักษณะผัง : Open-Plan

องค์ประกอบหลัก : โถงเอนกประสงค์

รูปแบบ ข ลักษณะแยกส่วนใช้สอยต่างระดับ (Two Level) คือการจัดพื้นที่ใช้สอยหลักออกจากกันโดยแนวคิง (2 ชั้น) ส่วน semi-private จัดไว้พื้นที่ชั้นล่างซึ่งสามารถติดต่อกับส่วนสาธารณะได้ สำหรับส่วนนอน (private zone) จัดไว้ชั้นบน และบางส่วนก็จัดแยกเป็นอิสระที่พื้นที่ชั้นล่าง ลักษณะการจัดแปลนแบบนี้ สามารถสรุปได้ 2 ลักษณะคือ

รูปแบบ ข-1 แบบจัดส่วนนอนไว้เฉพาะค้ำบน

รูปแบบ ข-2 แบบจัดส่วนนอนไว้ทั้ง 2 ชั้น



รูปภาพที่ 7 แสดงแผนภาพ (Diagram) และตัวอย่างการจัดแปลนแบบแยกส่วนใช้สอยต่างระดับ

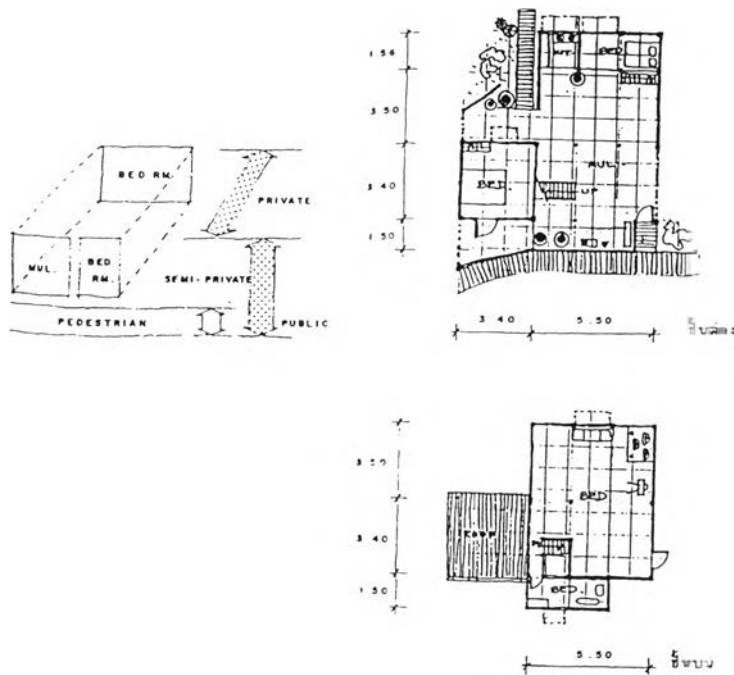
รูปแบบ ข-1 แยกส่วนนอนไว้ค้ำบน

ลักษณะผัง : Two Level zoning

องค์ประกอบหลัก : โถงเอนกประสงค์

: เฉลียงหรือลานหน้าบ้าน

: ส่วนบริการ



รูปแบบ ข-2 จัดส่วนนอนไว้ทั้ง 2 ชั้น

ลักษณะผัง : Two Level zoning  
องค์ประกอบหลัก : โถงเอนกประสงค์  
: ส่วนบริการ

#### 4.2.4.5. รูปแบบการใช้สอยที่อยู่อาศัย

เนื่องจากผู้ที่อาศัยอยู่ในชุมชนศิริอำมาตย์ มีการประกอบอาชีพหลายอย่าง แต่จากการศึกษาพบว่าส่วนใหญ่ประกอบอาชีพค้าขายอิสระ โดยเฉพาะค้าขายอาหารมีจำนวนมากที่สุด ดังนั้นการใช้สอยที่อยู่อาศัยในชุมชนจึงสามารถแบ่งออกได้เป็น

- พักอาศัยอย่างเดียว

โดยจะใช้ที่อยู่อาศัยเพื่อการหลับนอน และพักผ่อนเพียงอย่างเดียว

- พักอาศัยและค้าขาย

โดยจะใช้ที่อยู่อาศัยเพื่อการหลับนอน และพักผ่อนรวมทั้งใช้พื้นที่บางส่วนในที่อยู่อาศัยประกอบธุรกิจ ได้แก่ การค้าขายอาหาร รับประทานอาหาร ให้บริการห้องน้ำ-รับจ้างซักผ้า ภายในชุมชน

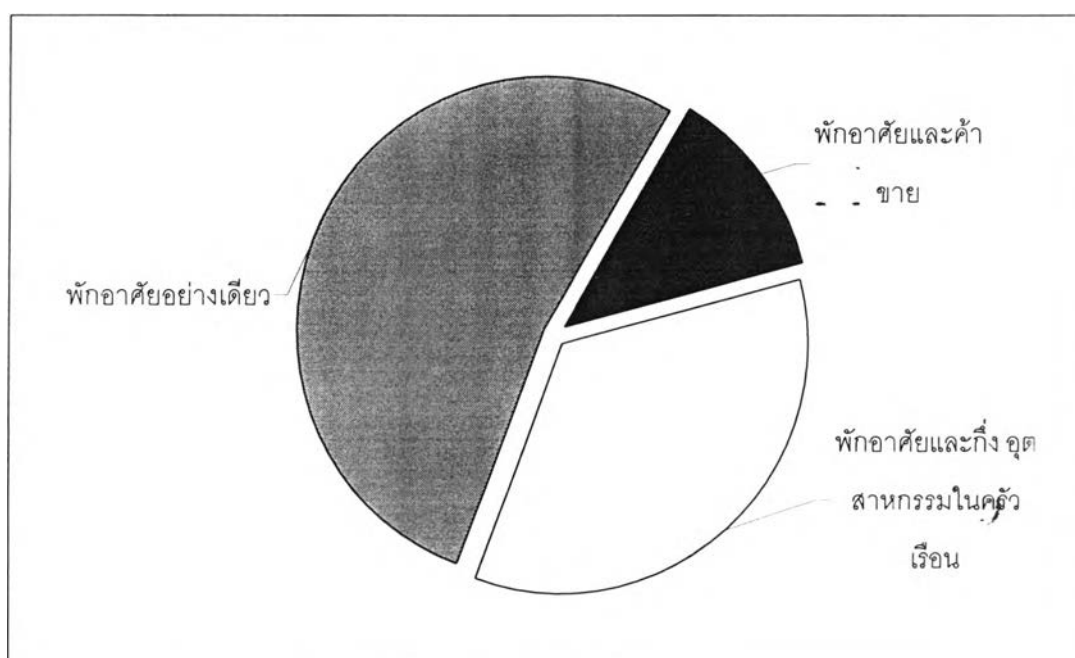
- พักอาศัยและกึ่ง อุตสาหกรรมในครัวเรือน

โดยจะใช้ที่อยู่อาศัยเพื่อการหลับนอน และพักผ่อน รวมทั้งการใช้พื้นที่ในที่อยู่อาศัย ในการทำสินค้าเพื่อนำออกไปจำหน่ายนอกชุมชน ได้แก่ ใช้ปรุงอาหาร และตกแต่งของเก่าที่จะนำออกไปจำหน่ายสำหรับพ่อค้าของเก่า

ตารางที่ 4 แสดงสัดส่วนรูปแบบการใช้สอยที่อยู่อาศัย

การใช้สอยที่อยู่อาศัย	การถือครอง	จำนวน		คิดเป็นร้อยละ	
พักอาศัยอย่างเดียว	เจ้าของเอง	13	17	40.63	53.13
	ผู้เช่า	4		12.5	
พักอาศัยและค้าขาย	เจ้าของเอง	3	4	9.38	12.50
	ผู้เช่า	1		3.13	
พักอาศัยและกึ่ง อุตสาหกรรมในครัวเรือน	เจ้าของเอง	3	11	9.38	34.33
	ผู้เช่า	8		25	
รวม		32		100	

แผนภูมิที่ 5 แสดงสัดส่วนรูปแบบการใช้สอยที่อยู่อาศัย



#### 4.2.4.6. การต่อเติมและดัดแปลงที่อยู่อาศัย

เนื่องจากชุมชนนี้มีการอยู่อาศัยมากกว่า 10 ปี ดังนั้น ที่อยู่อาศัยจึงอาจจะมีการเปลี่ยนแปลง เพื่อตอบสนองความต้องการที่เกิดจากปัจจัยต่างๆ เช่น การเพิ่มขึ้นของจำนวนสมาชิกในครอบครัว หรือการที่สมาชิกในครอบครัวเติบโตขึ้น หรือจากการที่ครอบครัวมีสภาพทางเศรษฐกิจที่ดีขึ้น ตามแนวความคิดที่ได้มีการศึกษามาแล้ว

ดังนั้นในส่วนนี้ต้องการบอกถึงสัดส่วนของจำนวนครัวเรือนที่ไม่มีการปรับปรุงและเปลี่ยนแปลงเนื้อที่ใช้สอย และครัวเรือนที่มีการปรับปรุงหรือเปลี่ยนแปลงเนื้อที่ใช้สอยในที่อยู่อาศัยโดยแยกเป็นการต่อเติม และการซ่อมแซมที่อยู่อาศัย โดยนับตั้งแต่เริ่มมาอาศัยอยู่ในชุมชนนี้ ตารางที่ 5 แสดงสัดส่วนของหลังคาเรือนในชุมชนที่มีการปรับปรุงและเปลี่ยนแปลงที่อยู่อาศัย

ประเภทของหลังคาเรือน		จำนวน	ร้อยละ
หลังคาเรือนที่ไม่มีการเปลี่ยนแปลงเนื้อที่ใช้สอย		19	59.38
หลังคาเรือนที่มีการเปลี่ยนแปลงเนื้อที่ใช้สอย	มีการต่อเติม	2	6.25
	มีการซ่อมแซม	11	34.38
รวม		32	100

#### 4.3. สภาพทางสังคมและเศรษฐกิจของประชากรในชุมชนศิริอำมาตย์

สภาพทางสังคมและเศรษฐกิจของคนในชุมชน ถือได้ว่าเป็นปัจจัยที่สำคัญมาก และมี อิทธิพลต่อการกำหนดขนาดของที่อยู่อาศัยในปัจจุบันได้ ดังที่ Shelly (1975:253-254) ได้กล่าวไว้ว่า “ความต้องการด้านที่อยู่อาศัยของมนุษย์ มีการเปลี่ยนแปลงโครงสร้างและรูปแบบไปตามสภาพแวดล้อมและระบบเศรษฐกิจ ตลอดจนความต้องการของผู้เป็นเจ้าของที่มีบทบาทและฐานะทางสังคมเปลี่ยนแปลงสูงขึ้น” ในการเสนอสภาพทางสังคมและเศรษฐกิจของคนในชุมชนนี้ จะขอกล่าวเฉพาะตัวแปรซึ่งมีผลหรือมีความสัมพันธ์ ต่อการกำหนดขนาดและรูปแบบของที่อยู่อาศัยในปัจจุบันเท่านั้น โดยจะประกอบด้วย

- ขนาดและลักษณะ โครงสร้างของครอบครัว
- โครงสร้าง อายุและเพศของประชากร
- การประกอบอาชีพของประชากรและแหล่งงาน
- รายได้ในครัวเรือน
- รายจ่ายในครัวเรือน

#### 4.3.1. ขนาดและลักษณะโครงสร้างของครอบครัว

โครงสร้างทางสังคมในชุมชนศิริอำมาตย์ มีลักษณะคล้ายกับชุมชนแบบชนบท กล่าวคือมีลักษณะเป็นครอบครัวใหญ่ที่ยังคงอยู่ร่วมกัน มีการประกอบกิจกรรมร่วมกันเช่น มีการจับกลุ่มนั่งคุยกัน มีการร่วมกันทานอาหารที่ร้านค้าที่อยู่ในชุมชน และมีการช่วยเหลือกันในด้านต่างๆ โดยเฉพาะหลังคาเรือนที่เป็นเจ้าของเองในชุมชนจะเป็นเครือญาติกันเป็นส่วนใหญ่ ซึ่งเกิดจากการแยกครอบครัวออกมาเพื่อตั้งครัวเรือนใหม่

ตารางที่ 6 แสดงสัดส่วนจำนวนสมาชิกในครัวเรือน

จำนวนสมาชิกในครัวเรือน	จำนวน (ครัวเรือน)	จำนวน (คน)	ร้อยละ (ของครัวเรือนทั้งหมด)
1	5	5	15.63
2	9	18	28.13
3	6	18	18.75
4	6	24	18.75
5	4	20	12.50
6	1	6	3.13
7	0	0	0
8	0	0	0
9	1	9	3.13
<b>รวม</b>	<b>32</b>	<b>100</b>	<b>100</b>

จากการสำรวจพบว่าจำนวนสมาชิกในครัวเรือนที่พบมากที่สุดคือ 2 คนต่อครัวเรือน หรือคิดเป็น 28.13% ของจำนวนครัวเรือนทั้งหมด และจำนวนสมาชิกในครัวเรือนที่พบการรองลงมาคือ 3 และ 4 คนต่อครัวเรือน หรือคิดเป็นร้อยละ 18.75 ของจำนวนครัวเรือนทั้งหมด และจำนวนสมาชิกต่อครัวเรือนโดยเฉลี่ยอยู่ที่ 3.13 คนต่อครัวเรือน (ดูจากตารางที่ 10 ใน บทที่ 4)

#### 4.3.2. โครงสร้าง อายุและเพศของประชากร

จากประชากรในชุมชนศิริอำมาตย์ทั้งหมด พบว่ามีจำนวนผู้ชายไม่แตกต่างจากจำนวนของผู้หญิงมากนัก กล่าวคือ มีจำนวนผู้ชายประมาณร้อยละ 53 และเป็นผู้หญิงประมาณร้อยละ 47 จากจำนวนประชากรทั้งหมดในชุมชน

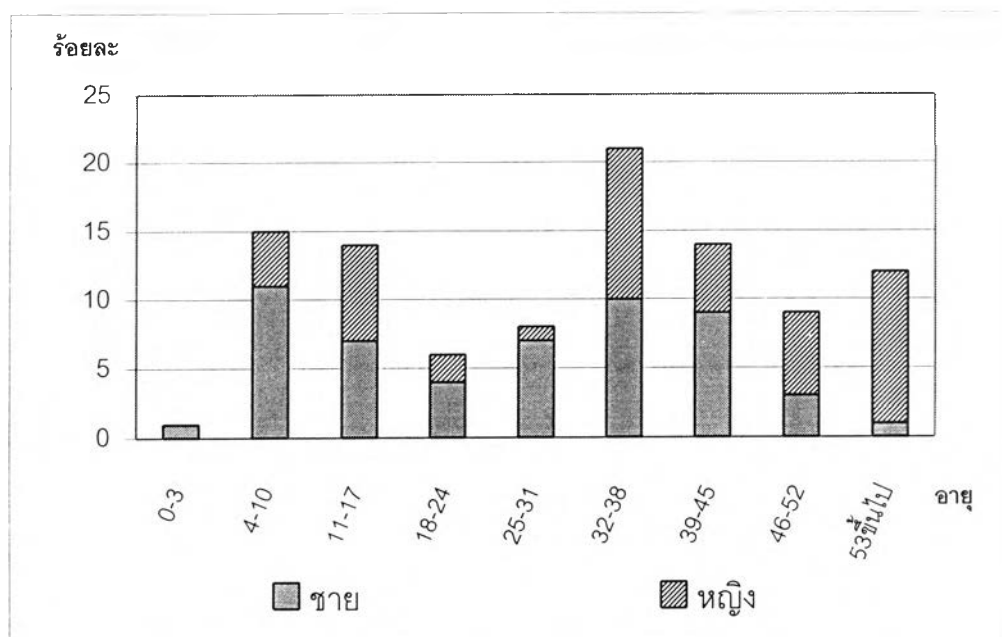
ในด้านโครงสร้างของอายุประชากรที่อยู่ในวัยเรียนคือ 4-17 ปี มีจำนวนร้อยละ 29 และประชากรในวัยทำงานที่มีอายุ 18-52 ปี มีจำนวนประมาณร้อยละ 58 ในชุมชนกลุ่มที่เป็นกลุ่มที่ใหญ่ที่สุดคือกลุ่มวัยทำงานที่มีอายุอยู่ระหว่าง 32-38 ปี

ตารางที่ 7 แสดงสัดส่วนร้อยละของอายุประชากร แบ่งเป็นเพศชายและหญิง

ช่วงอายุ	ชาย		หญิง		รวม	
	จำนวน	ร้อยละ	จำนวน	ร้อยละ	จำนวน	ร้อยละ
0-3	1	1	0	0	1	1
4-10	11	11	4	4	15	15
11-17	7	7	7	7	14	14
18-24	4	4	2	2	6	6
25-31	7	7	1	1	8	8
32-38	10	10	11	11	21	21
39-45	9	9	5	5	14	14
46-52	3	3	6	6	9	9
53ขึ้นไป	1	1	11	11	12	12
รวม	53	53	47	47	100	100

หมายเหตุ -เนื่องจากจำนวนประชากรทั้งหมดมีจำนวน 100 คนพอดีจึงมีตัวเลขของสัดส่วนเท่ากับจำนวนประชากร

แผนภูมิที่ 6 แสดงสัดส่วนร้อยละของอายุประชากร แบ่งเป็นเพศชายและหญิง



หมายเหตุ -ช่วงอายุที่ใช้ในการแบ่ง อาศัยช่วงระยะเวลาของการศึกษาเป็นการแบ่ง โดยแบ่งเป็นช่วงละ 6 ปี

#### 4.3.3. การประกอบอาชีพและแหล่งงานของประชากรในชุมชน

เนื่องจากชุมชนศิริอำมาตย์เป็นชุมชนที่ตั้งอยู่ใกล้บริเวณสนามหลวง ซึ่งแต่เดิมคนในชุมชนได้ประกอบอาชีพค้าขายอาหารและค้าขายของเก่าในท้องสนามหลวงเป็นส่วนใหญ่ หลังจากทางกรม.ไม่อนุญาตให้มีการขายของในบริเวณท้องสนามหลวง ทำให้ต้องย้ายออกมาขายในบริเวณโดย

รอบท้องสนามหลวงแทน หรือบ้างก็เลิกขายแล้วหันไปประกอบอาชีพอื่นแทน(ที่เป็นอาชีพที่ไม่แน่นอน เช่นรับจ้างทั่วไป) และจะกลับมาขายของเฉพาะในช่วงที่มีเทศกาลพิเศษหรือเป็นวันสำคัญที่ท้องสนามหลวง เช่น วันที่ 5 ธันวาคม

จากการสำรวจประชากรทั้งหมดในชุมชนสามารถจำแนกกลุ่มอาชีพตาม แหล่งงานและรายได้ ออกเป็น 3 กลุ่มใหญ่ๆดังนี้คือ

- กลุ่มที่ประกอบอาชีพภายในชุมชนและบริเวณใกล้เคียงชุมชน
- กลุ่มที่ประกอบอาชีพภายนอกชุมชน
- กลุ่มผู้ไม่มีรายได้

4.3.3.1. กลุ่มที่ประกอบอาชีพภายในชุมชนและบริเวณใกล้เคียงชุมชน ซึ่งคนกลุ่มนี้เป็นผู้ที่ไม่มีรายได้ไม่แน่นอน โดยคนกลุ่มนี้จะมีมากที่สุด ในชุมชน หรือประมาณร้อยละ 54 ของคนในชุมชนทั้งหมด ประกอบด้วย

- อาชีพค้าขายอิสระ มีจำนวนร้อยละ 44 ของคนในชุมชนทั้งหมด ซึ่งโดยมากเป็นประเภทแผงลอยหรือรถเข็น ซึ่งจะขายอาหาร ขนม และเครื่องดื่ม ชื่อขายของเก่า เป็นต้น โดยมีรายได้อยู่ประมาณวันละ 138.5 บาท
- อาชีพรับจ้าง มีจำนวนร้อยละ 10 ของคนในชุมชนทั้งหมด ซึ่งได้แก่ รับจ้างซักผ้า รับจ้างฝากของ และโดยมากเป็นมอเตอร์ไซค์รับจ้าง โดยมีรายได้อยู่ประมาณวันละ 116.7 บาท

4.3.3.2. กลุ่มที่ประกอบอาชีพภายนอกชุมชน ซึ่งคนกลุ่มนี้เป็นผู้ที่มีรายได้แน่นอน มีอยู่ร้อยละ 10 ของคนในชุมชนทั้งหมด ประกอบด้วย

- ลูกจ้างเอกชนและรัฐวิสาหกิจ มีจำนวนร้อยละ 6 ของคนในชุมชนทั้งหมด ซึ่งโดยมากเป็นพนักงานประจำและพนักงานรักษาความปลอดภัย โดยมีรายได้อยู่ประมาณเดือนละ 6,550 บาท
- อาชีพรับราชการ มีจำนวนร้อยละ 4 ของคนในชุมชนทั้งหมด โดยมีรายได้อยู่ประมาณเดือนละ 5,625 บาท

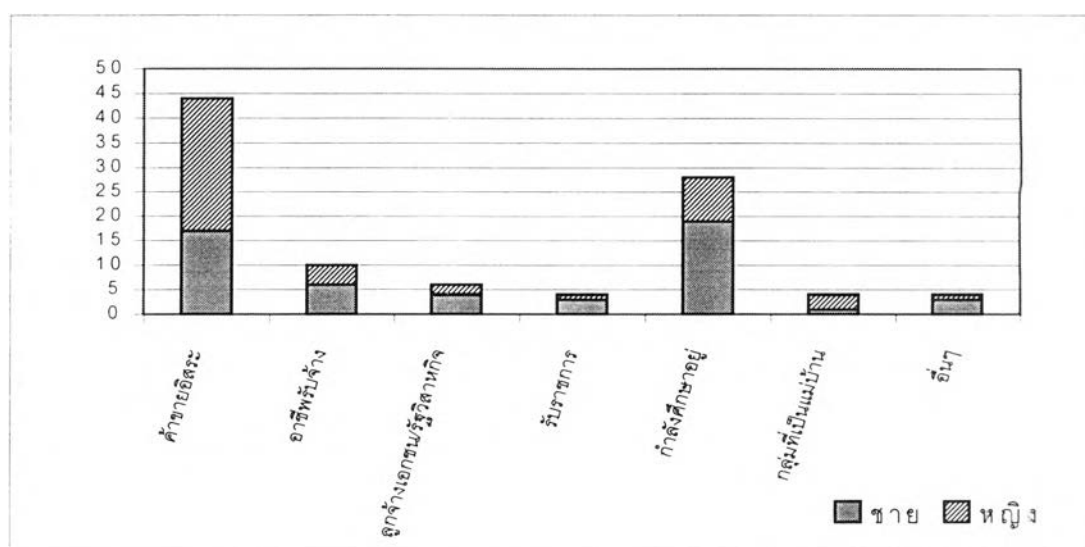
#### 4.3.3.3. กลุ่มผู้ไม่มีรายได้ มีอยู่ร้อยละ 36 ของคนในชุมชนทั้งหมด ประกอบด้วย

- กลุ่มที่กำลังศึกษาอยู่ มีจำนวนร้อยละ 28 ของคนในชุมชนทั้งหมด โดยมีแบ่งเป็นชาย 19คน และเป็นหญิง 9คน มีอายุอยู่ระหว่าง 3-17ปี
- กลุ่มที่เป็นแม่บ้าน มีจำนวนร้อยละ 4 ของคนในชุมชนทั้งหมด โดยมีทั้งเป็นชายและเป็นหญิง โดยมีแบ่งเป็นชาย 1คน และเป็นหญิง 3คน
- อื่นๆ มีจำนวนร้อยละ 4 ของคนทั้งหมด ซึ่งได้แก่คนชรา ผู้ที่กำลังหางานทำ โดยมีแบ่งเป็นชาย 3 คนและเป็นหญิง 1คน

ตารางที่ 8 แสดงจำนวนและร้อยละของคนในชุมชน โดยจำแนกตามอาชีพ

ประเภทอาชีพ	ชาย		หญิง		รวม	
	จำนวน	ร้อยละ	จำนวน	ร้อยละ	จำนวน	ร้อยละ
ค้าขายอิสระ	17	17	27	27	44	44
อาชีพรับจ้าง	6	6	4	4	10	10
ลูกจ้างเอกชนและรัฐวิสาหกิจ	4	4	2	2	6	6
รับราชการ	3	3	1	1	4	4
กำลังศึกษาอยู่	19	19	9	9	28	28
กลุ่มที่เป็นแม่บ้าน	1	1	3	3	4	4
อื่นๆ	3	3	1	1	4	4
รวม	53	53	47	47	100	100

แผนภูมิที่ 7 แสดงจำนวนและร้อยละของคนในชุมชน โดยจำแนกตามอาชีพ





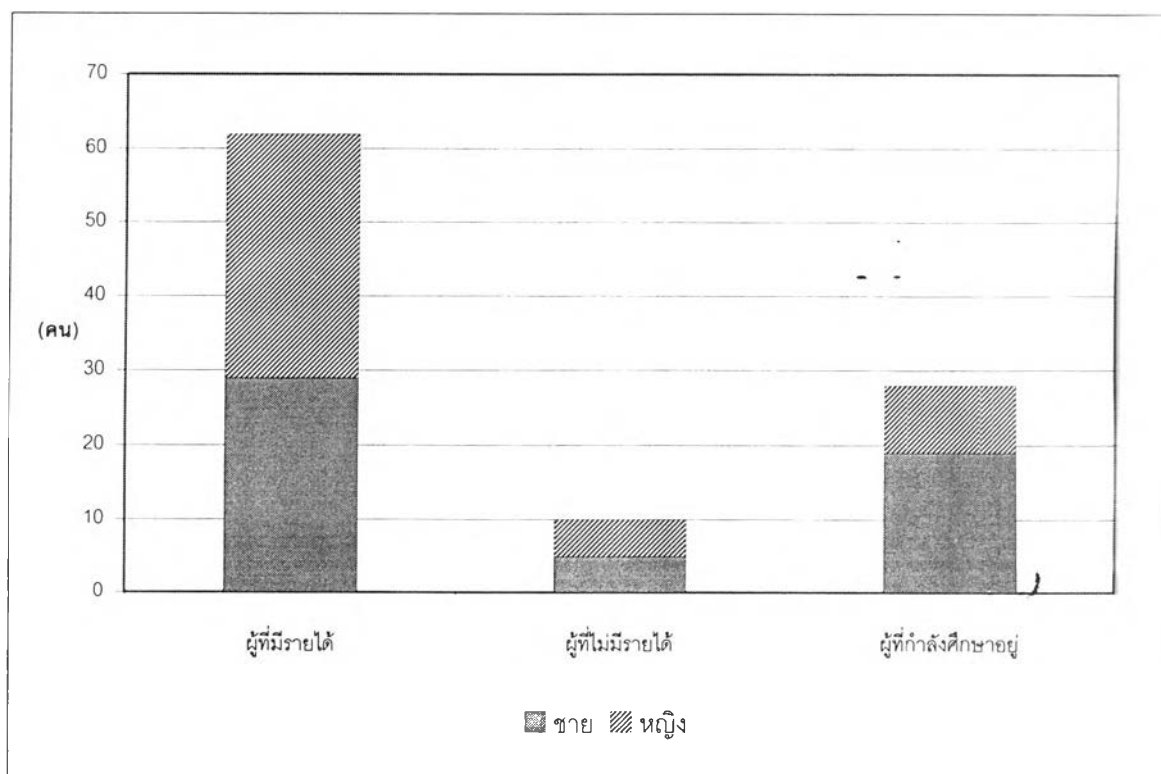
#### 4.3.4. รายได้ในครัวเรือน

โดยประชากรที่อยู่อาศัยในชุมชนนี้มีทั้งผู้ที่มีรายได้ และผู้ที่ไม่มียาได้ และผู้ที่กำลังศึกษา ซึ่งผู้ที่มีรายได้ส่วนใหญ่ประกอบอาชีพค้าขายซึ่งมีรายได้ไม่แน่นอน ซึ่งจากการศึกษาโดยการมองโดยรวมในชุมชนพบว่ามียาได้เฉลี่ยต่อครัวเรือนอยู่ประมาณ 8,850 บาทต่อครัวเรือน รายได้เฉลี่ยต่อคนอยู่ประมาณ 4,567.75 บาทต่อคน(เฉพาะผู้ที่มีรายได้) แต่ในส่วนนี้ของงานวิจัยจะขอ แสดงสัดส่วนของคนในชุมชน โดยจำแนกตามประเภทกลุ่มรายได้

ตารางที่ 9 แสดงสัดส่วนของคนในชุมชน โดยจำแนกตามประเภทกลุ่มรายได้

ประเภทของประชากรในชุมชน	ชาย		หญิง		รวม	
	จำนวน	ร้อยละ	จำนวน	ร้อยละ	จำนวน	ร้อยละ
ผู้ที่มีรายได้	29	29	33	33	62	62
ผู้ที่ไม่มียาได้	5	5	5	5	10	10
ผู้ที่กำลังศึกษาอยู่	19	19	9	9	28	28
รวม	53	53	47	47	100	100

แผนภูมิที่ 8 แสดงสัดส่วนของคนในชุมชน โดยจำแนกตามประเภทกลุ่มรายได้



ตารางที่ 10 แสดงรายได้แต่ละครัวเรือน

บ้านเลขที่	จำนวนสมาชิก ในครัวเรือน	รายได้ทั้งหมด ในครัวเรือน
1	9	14,000
2	5	14,500
3	2	6,000
4	1	6,000
5	1	7,000
6	1	3,000
7	2	9,000
8	2	9,000
9	4	6,000
10	2	3,000
12	3	12,000
13	4	7,500
14	1	8,300
15	2	2,400
18	5	8,000
19	2	12,000

บ้านเลขที่	จำนวนสมาชิก ในครัวเรือน	รายได้ทั้งหมด ในครัวเรือน
20	2	12,000
21	5	27,000
22	3	15,000
23	3	3,500
24	4	8,000
25	4	6,000
26	4	3,000
27	6	28,000
28	2	3,500
29	4	6,000
30	3	9,600
31	3	4,500
33	2	6,500
34	5	11,000
35	1	3,900
36	3	8,000
<b>เฉลี่ย</b>	<b>3.13</b>	<b>8,850</b>

#### 4.3.5. รายจ่ายในครัวเรือน

ประชากรที่อยู่ในชุมชนศิริอำมาตย์มีค่าครองชีพที่สูงกว่าครัวเรือนทั่วไป ซึ่งเป็นปัญหาเดียวกับชุมชนผู้มีรายได้น้อยอื่นๆ คือ ปัญหาเรื่องของน้ำประปาและไฟฟ้า ที่ต้องจ่ายในราคาที่สูงกว่าปกติ เนื่องจากจะต้องขอซื้อน้ำและไฟฟ้าจากเพื่อนบ้านที่มี มิเตอร์วัดที่มีการขออนุญาตอย่างถูกต้อง และในการดำเนินชีวิตประจำวันของคนในครัวเรือนก็มีค่าใช้จ่ายที่แตกต่างกันไปตามขนาดของครอบครัว และสถานภาพของสมาชิกในครัวเรือนเอง ซึ่งทางผู้วิจัยจะขอแบ่งรายจ่ายออกเป็น 2 กลุ่มคือ

- รายจ่ายประจำ ได้แก่ค่าอาหาร ค่าน้ำและไฟฟ้า ค่าเช่าที่อยู่อาศัย ค่าเดินทางไปทำงาน ค่าขนนและค่าเดินทางของบุตร เป็นต้น
- รายจ่ายพิเศษ ได้แก่ค่าเทอมและค่าอุปกรณ์การเรียนของบุตร ค่าผ่อนชำระหนี้เงินนอกระบบที่เกิดจากค่าซ่อมแซมบ้าน ค่ารักษาพยาบาล ค่าภาษีสังคม และนำเงินไปลงทุน เป็นต้น

จากการสำรวจของทุกครัวเรือนในชุมชนศิริอำมาตย์ พบว่ารายจ่ายประจำของครัวเรือนเฉลี่ยอยู่ประมาณ 8,534 บาทต่อเดือน และรายจ่ายพิเศษของครัวเรือนเฉลี่ยอยู่ประมาณ 5,432 บาทต่อเดือน

ตารางที่ 11 แสดงจำนวนและสัดส่วนแยกตามประเภทของรายจ่ายของประชากรทั้งหมด

	ประเภทของรายจ่าย	ทั้งหมดต่อเดือน	จำนวนหลังที่มี การใช้จ่าย	เฉลี่ยรายจ่ายต่อ หลัง	คิดเป็นร้อยละ
รายจ่ายประจำ	ค่าข้าวสารและค่ากบข้าว	126,800	32	3,962.50	46.4
	ค่าเชื้อเพลิงในการทำอาหาร	7,615	16	475.94	2.94
	ค่าเดินทางไปทำงาน	6,920	9	768.89	2.67
	ค่าอาหาร+เดินทางของบุตร	16,450	13	1,265.38	6.38
	ค่าน้ำ	10,530	26	405.00	4.05
	ค่าไฟฟ้า	9,150	25	366.00	3.51
	ค่าเช่า ที่อยู่อาศัย	12,850	13	988.46	4.96
	เบ็ดเตล็ด (ของใช้ในบ้าน)	9,650	32	301.56	3.22
<b>รวม รายจ่ายประจำ</b>				<b>8,533.73</b>	<b>77.17</b>
	ประเภทของรายจ่าย	ทั้งหมดต่อเดือน	จำนวนหลังที่มี การใช้จ่าย	เฉลี่ยรายจ่ายต่อ หลัง	คิดเป็นร้อยละ
รายจ่ายพิเศษ	ชำระหนี้สิน	48,800	11	4,436.36	8.81
	ค่าการศึกษาของบุตร	5,841	9	648.96	2.25
	ค่าเสื้อผ้านักเรียนของบุตร	4,509	13	346.82	1.74
<b>รวม รายจ่ายพิเศษ</b>				<b>5,432.14</b>	<b>22.51</b>

**หมายเหตุ**

ทั้งหมดต่อเดือน

หมายถึง ผลรวมรายจ่ายของหลังที่มีการใช้จ่ายแต่ละประเภทต่อเดือน รวมกัน

จำนวนหลังที่มีการใช้จ่าย

หมายถึง จำนวนหลังคาเรือนที่มีการใช้จ่ายแต่ละประเภทรวมกัน

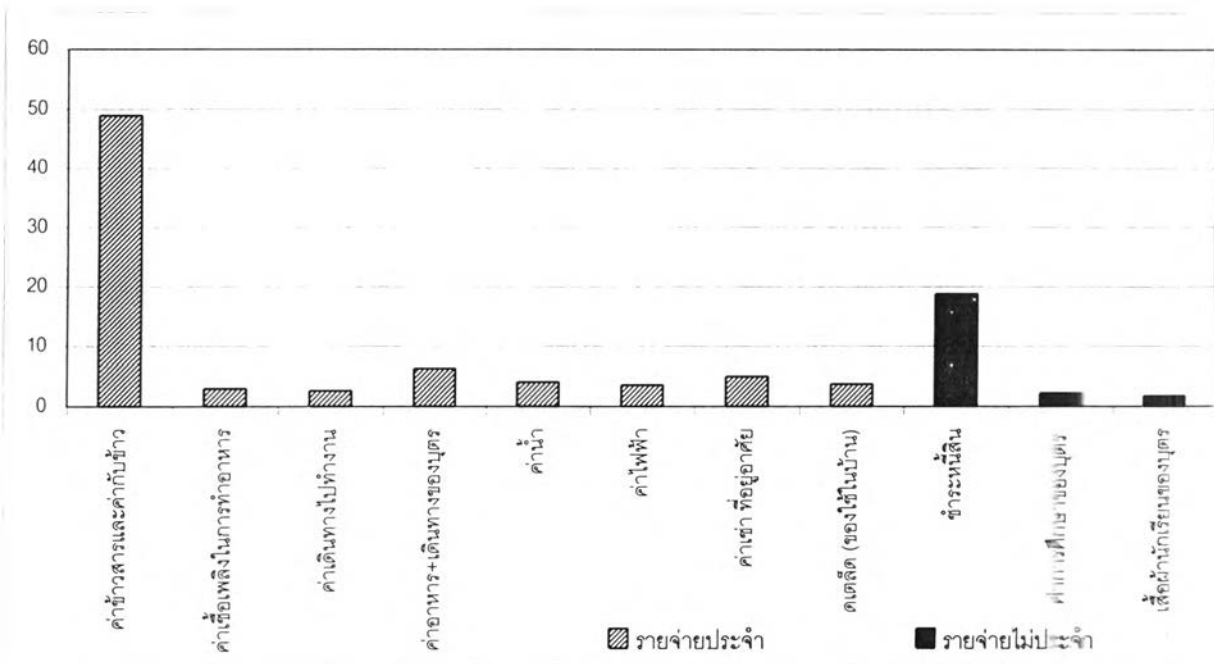
เฉลี่ยรายจ่ายต่อหลัง

หมายถึง ทั้งหมดต่อเดือน หารด้วย จำนวนหลังที่มีการใช้จ่าย

คิดเป็นร้อยละ

หมายถึง คิดเป็นร้อยละเท่าไรของรายจ่ายทั้งหมด(รายจ่ายประจำ+รายจ่ายพิเศษ)

แผนภูมิที่ 9 แสดงสัดส่วนร้อยละตามประเภทรายจ่าย



#### 4.4. สรุปลักษณะทางกายภาพและสังคมเศรษฐกิจของชุมชนศิริอำมาตย์

ขนาดพื้นที่ที่อยู่อาศัยเฉลี่ยประมาณ 15.39 ตารางเมตรต่อหลังคาเรือน ส่วนพื้นที่อาหารเฉลี่ย 1.66 ตรม. ส่วนนอน 4.65 ตรม. ส่วนซักล้าง 2.65 ตรม. ฯลฯ (ดูรายละเอียดใน 4.2.4.2) รูปแบบการจัดเครื่องเรือนเป็นแบบเอนกประสงค์ แปลนเปิด โดยมีเครื่องเรือนที่ทำเป็น เมื่อมีการใช้เสร็จแล้วก็เก็บเข้าที่ เพื่อประกอบกิจกรรมอย่างอื่น ช่วยให้ใช้พื้นที่ได้อย่างเต็มที่และไม่อัดอั้นคับแคบ (ดูรายละเอียดใน 4.2.4.3)

รูปแบบที่อยู่อาศัยส่วนมากเป็นลักษณะแปลนเปิดชั้นเดียว ทั้งมีห้องน้ำของตนเอง และใช้กับเพื่อนบ้าน ในขณะที่บ้านส่วนน้อยเท่านั้น ที่เป็นลักษณะแยกส่วนใช้สอยต่างระดับ ๔-๕ ชั้น (ดูรายละเอียดใน 4.2.4.4)

รูปแบบการใช้สอยที่อยู่อาศัย แบ่งเป็น 3 ชนิด คือ พักอาศัยอย่างเดียว พักอาศัยและค้าขาย พักอาศัยกึ่งอุตสาหกรรม โดยจากการศึกษาพบว่า เจ้าของ(ผู้เช่า) ส่วนมากเป็นอาคารพักอาศัยอย่างเดียว ในขณะที่ผู้เช่าช่วงส่วนมากเป็นอาคารพักอาศัยกึ่งอุตสาหกรรม (ดูรายละเอียดใน 4.2.4.5) โดยที่อยู่อาศัยจะมีการเปลี่ยนแปลงเพื่อตอบสนองความต้องการที่เกิดจากปัจจัยต่างๆ เสมอ เช่น การเพิ่มขึ้นของจำนวนสมาชิกในครอบครัว หรือจากการที่ครอบครัวมีสภาพทางเศรษฐกิจดีขึ้น (ดูรายละเอียดใน 4.2.4.6)

กลุ่มประชากรส่วนใหญ่มีอายุอยู่ระหว่าง 32-38 ซึ่งเป็นวัยทำงาน ผู้ที่อาศัยอยู่ในชุมชนส่วนใหญ่มีอาชีพที่มีรายได้ไม่แน่นอน คือ มีอาชีพค้าขาย รับจ้าง ทำงานนอกระบบเศรษฐกิจ (ดูรายละเอียดใน 4.3.3)

สภาพเศรษฐกิจของผู้ที่อาศัยในชุมชนศิริอัมมาตย์ พบว่ามีจำนวนผู้มีรายได้ทั้งหมด(รายได้ที่แน่นอนและไม่แน่นอน)ในชุมชนคิดเป็นร้อยละ 62 ของคนทั้งหมดในชุมชนรายได้เฉลี่ยของครัวเรือนต่อเดือนอยู่ที่ประมาณ 8,850 บาทต่อเดือน (ดูรายละเอียดใน 4.3.4) และรายจ่ายประจำเฉลี่ยต่อครัวเรือนอยู่ที่ประมาณ 8,534 บาทต่อเดือน ซึ่งเมื่อเทียบรายได้เฉลี่ย และรายจ่ายเฉลี่ยจะเห็นได้ว่า จะพอมีเงินเหลือออมประมาณ 316 บาทต่อเดือน เพื่อไว้ใช้จ่ายสำหรับรายจ่ายไม่ประจำ (ดูรายละเอียดใน 4.3.5)