

บทที่ 4

ผลการวิเคราะห์ข้อมูล

ในการเสนอผลการวิเคราะห์ข้อมูลสำหรับการวิจัยครั้งนี้ จำแนกเป็น 3 ตอน ดังนี้
ตอนที่ 1 เป็นผลการวิเคราะห์และการเปรียบเทียบอัตราการตอบแบบสอบถาม
กลับคืน ระหว่างกลุ่มตัวอย่างประชากรที่ไม่ได้รับและได้รับสิ่งตอบแทน จำแนกตามระยะเวลา
ของการส่งแบบสอบถาม ซึ่งเสนอผลไว้ในตารางที่ 5

ตอนที่ 2 เป็นผลการวิเคราะห์และการเปรียบเทียบอัตราการตอบแบบสอบถาม
กลับคืน ระหว่างกลุ่มตัวอย่างประชากรที่ได้รับสิ่งตอบแทน 3 ประเภท คือ สิ่งตอบแทนที่อยู่ใน
ระดับความต้องการมากที่สุด ปานกลาง และน้อยที่สุด จำแนกตามระยะเวลาของการส่งแบบ
สอบถาม ซึ่งเสนอผลไว้ในตารางที่ 6-9

ตอนที่ 3 เป็นผลการวิเคราะห์ข้อมูลด้านความคิดเห็นหรือความรู้สึกเกี่ยวกับการ
ตอบแบบสอบถามและลักษณะของแบบสอบถาม ซึ่งเสนอผลไว้ในตารางที่ 10

ผลการวิเคราะห์ข้อมูลในแต่ละตอนดังกล่าวนั้น มีรายละเอียดดังต่อไปนี้

ตอนที่ 1

ตารางที่ 5 จำนวนและร้อยละสะสมของแบบสอบถามที่ตอบกลับ จากกลุ่มตัวอย่างประชากรที่ไม่ได้รับและได้รับสิ่งตอบแทน และค่าสถิติการทดสอบ จำแนกตามระยะเวลาของการส่งแบบสอบถาม

กลุ่ม ตัวอย่างประชากร	อัตราการตอบ		หลังการติดตาม		หลังการติดตาม		Z
	แบบสอบถาม		ครั้งที่ 1		ครั้งที่ 2		
	ก่อนการติดตาม		จำนวน	ร้อยละ	จำนวน	ร้อยละ	
ไม่ได้รับสิ่งตอบแทน	48	48.00	69	69.00	76	76.00	
	(100)						
			3.33 ^a		2.92 ^a		2.62 ^a
ได้รับสิ่งตอบแทน	200	66.67	248	82.67	261	87.00	
	(300)						

^a มีนัยสำคัญที่ระดับ .05

หมายเหตุ จำนวนในวงเล็บ คือจำนวนของแบบสอบถามที่ส่งไปให้กลุ่มตัวอย่างประชากร

จากตารางที่ 5 เมื่อพิจารณาอัตราการตอบแบบสอบถามกลับคืน ซึ่งเปรียบเทียบกันระหว่างกลุ่มควบคุมและกลุ่มทดลอง (กลุ่มที่ไม่ได้รับและได้รับสิ่งตอบแทน) ตลอดช่วงระยะเวลาของการทดลองทั้ง 3 ระยะ (ก่อนและหลังการติดตามอีก 2 ครั้ง) ผลปรากฏดังนี้

1. อัตราการตอบแบบสอบถามกลับคืน ระหว่างกลุ่มที่ไม่ได้รับ และได้รับสิ่งตอบแทน ในระยะก่อนการติดตามนั้น คิดเป็นร้อยละ 48.00 และ 66.67 ตามลำดับ และเมื่อพิจารณาค่าสถิติทดสอบการเปรียบเทียบอัตราการตอบแบบสอบถามกลับคืน พบว่า มีความแตกต่างกันอย่างมีนัยสำคัญทางสถิติที่ระดับ .05 ($Z = 3.33$) โดยที่อัตราการตอบแบบสอบถามกลับคืนของกลุ่มที่ได้รับสิ่งตอบแทนสูงกว่ากลุ่มที่ไม่ได้รับสิ่งตอบแทน

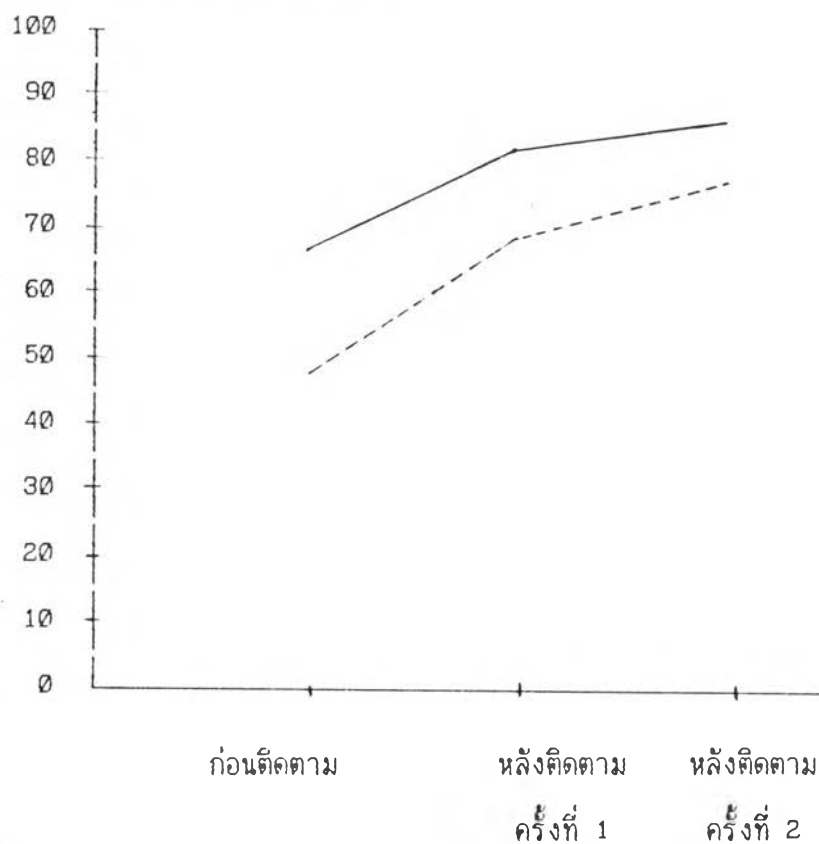
2. อัตราการตอบแบบสอบถามกลับคืน ระหว่างกลุ่มที่ไม่ได้รับ และได้รับสิ่งตอบแทน ในระยะหลังการติดตามครั้งที่ 1 คิดเป็นร้อยละ 69.00 และ 82.67 ตามลำดับ และเมื่อพิจารณาค่าสถิติทดสอบการเปรียบเทียบอัตราการตอบแบบสอบถามกลับคืน พบว่า มีความแตกต่างกันอย่างมีนัยสำคัญทางสถิติที่ระดับ .05 ($Z = 2.92$) โดยที่อัตราการตอบแบบสอบถามกลับคืนของกลุ่มที่ได้รับสิ่งตอบแทนสูงกว่ากลุ่มที่ไม่ได้รับสิ่งตอบแทน

3. อัตราการตอบแบบสอบถามกลับคืน ระหว่างกลุ่มที่ไม่ได้รับและได้รับสิ่งตอบแทน ในระยะหลังการติดตามครั้งที่ 2 คิดเป็นร้อยละ 76.00 และ 87.00 ตามลำดับ และเมื่อพิจารณาค่าสถิติทดสอบการเปรียบเทียบอัตราการตอบแบบสอบถามกลับคืน พบว่า มีความแตกต่างกันอย่างมีนัยสำคัญทางสถิติที่ระดับ .05 ($Z = 2.62$) โดยที่อัตราการตอบแบบสอบถามกลับคืนของกลุ่มที่ได้รับสิ่งตอบแทนสูงกว่ากลุ่มที่ไม่ได้รับสิ่งตอบแทน

ดังปรากฏผลในแผนภาพที่ 1

แผนภาพที่ 1 อัตราการตอบแบบสอบถามกลับคืนของกลุ่มที่ได้รับและไม่ได้รับสิ่งตอบแทนใน
ระยะก่อนการติดตามและระยะหลังการติดตามครั้งที่ 1 และ 2 รวมระยะเวลา
6 สัปดาห์

อัตราการตอบกลับ (ร้อยละสะสม)



- อัตราการตอบแบบสอบถามกลับคืนในกลุ่มที่ได้รับสิ่งตอบแทน
 - - - - อัตราการตอบแบบสอบถามกลับคืนในกลุ่มที่ไม่ได้รับสิ่งตอบแทน

จากผลการทดสอบความแตกต่างของอัตราการตอบแบบสอบถามกลับคืน ระหว่างกลุ่ม
ที่ได้รับและไม่ได้รับสิ่งตอบแทนทั้ง 3 ระยะ ของการส่งแบบสอบถามนั้น สรุปได้ว่ากลุ่มที่ได้รับ
สิ่งตอบแทนมีอัตราการตอบแบบสอบถามกลับคืนสูงกว่า กลุ่มที่ไม่ได้รับสิ่งตอบแทนอย่างมีนัยสำคัญ
ทางสถิติ

ตอนที่ 2

ตารางที่ 6 จำนวนและร้อยละสะสมของแบบสอบถามที่ตอบกลับคืนจากกลุ่มตัวอย่างประชากรที่
ได้รับสิ่งตอบแทน 3 ประเภท และค่าสถิติการทดสอบจำแนกตามระยะเวลาของ
การส่งแบบสอบถาม

กลุ่ม ตัวอย่างประชากร	อัตราการตอบ แบบสอบถาม		หลังการติดตาม ครั้งที่ 1		หลังการติดตาม ครั้งที่ 2	
	ก่อนการติดตาม		χ^2		χ^2	
	จำนวน	ร้อยละ	จำนวน	ร้อยละ	จำนวน	ร้อยละ
ได้รับสิ่งตอบแทน ที่ต้องการมากที่สุด	77	77.00	89	89.00	92	92.00
ได้รับสิ่งตอบแทน ที่ต้องการปานกลาง	71	71.00	87	87.00	91	91.00
ได้รับสิ่งตอบแทน ที่ต้องการน้อยที่สุด	52	52.00	72	72.00	78	78.00
รวม	200	66.67	248	82.67	261	87.00
	(300)					
			15.33 [*]		12.05 [*]	10.78 [*]

* มีนัยสำคัญที่ระดับ .05

หมายเหตุ จำนวนในวงเล็บ คือ จำนวนของแบบสอบถามที่ส่งไปให้กลุ่มตัวอย่างประชากร

จากตารางที่ 6 เมื่อพิจารณาอัตราการตอบแบบสอบถามกลับคืนในแต่ละกลุ่มตัวอย่าง ประชากรทั้ง 3 กลุ่ม กล่าวคือกลุ่มตัวอย่างประชากรที่ได้รับสิ่งตอบแทนในระดับความต้องการมากที่สุด ปานกลาง และน้อยที่สุด ตลอดระยะเวลาของการส่งแบบสอบถาม ทั้ง 3 ระยะ (ก่อนและหลังการติดตามอีก 2 ครั้ง ผลปรากฏดังนี้

1. อัตราการตอบแบบสอบถามกลับคืนของกลุ่มตัวอย่างประชากรที่ได้รับสิ่งตอบแทน ที่อยู่ในระดับความต้องการมากที่สุด ปานกลาง และน้อยที่สุด ในระยะก่อนการติดตามนั้น คิดเป็น ร้อยละ 77, 71 และ 52 ตามลำดับ และเมื่อพิจารณาค่าสถิติทดสอบการเปรียบเทียบอัตรา การตอบแบบสอบถามกลับคืน ระหว่างกลุ่มที่ได้รับสิ่งตอบแทนทั้ง 3 ประเภทดังกล่าว พบว่ามี ความแตกต่างกันอย่างมีนัยสำคัญทางสถิติที่ระดับ .05 ($\chi^2 = 15.33$)

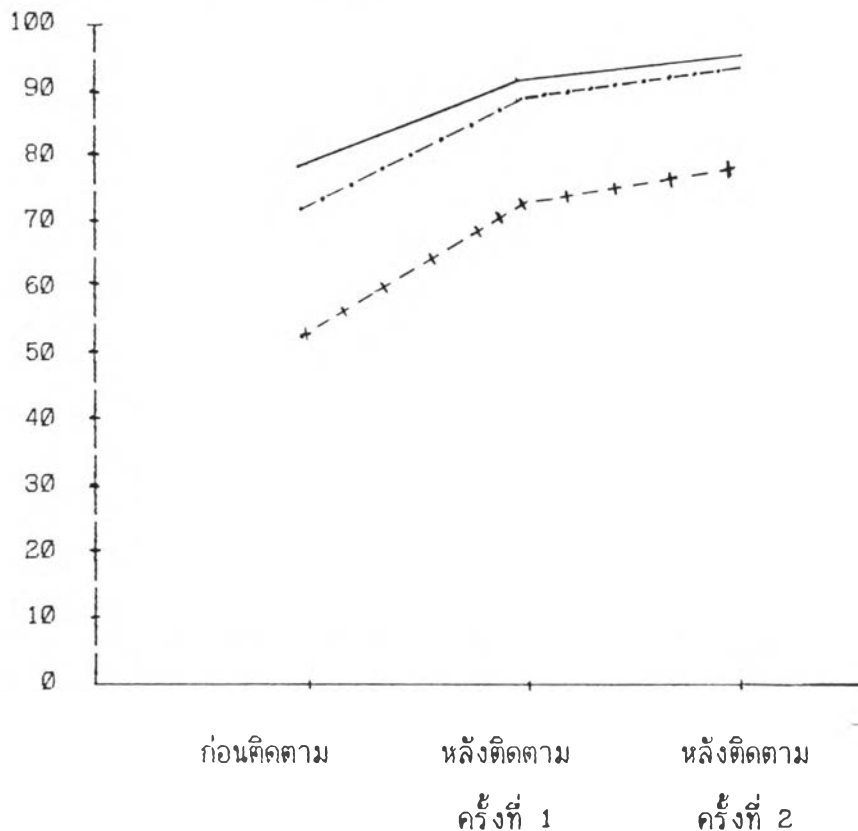
2. อัตราการตอบแบบสอบถามกลับคืนของกลุ่มที่ได้รับสิ่งตอบแทนที่อยู่ในระดับความ ต้องการมากที่สุด ปานกลาง และน้อยที่สุด ในระยะหลังการติดตามครั้งที่ 1 นั้น คิดเป็นร้อยละ 89, 87 และ 72 ตามลำดับ และเมื่อพิจารณาค่าสถิติทดสอบการเปรียบเทียบอัตราการตอบ แบบสอบถามกลับคืน ระหว่างกลุ่มที่ได้รับสิ่งตอบแทนทั้ง 3 ประเภท ดังกล่าว พบว่ามีความ แตกต่างกันอย่างมีนัยสำคัญทางสถิติที่ระดับ .05 ($\chi^2 = 12.05$)

3. อัตราการตอบแบบสอบถามกลับคืนของกลุ่มตัวอย่างประชากรที่ได้รับสิ่งตอบแทน ที่อยู่ในระดับความต้องการมากที่สุด ปานกลาง และน้อยที่สุด ในระยะหลังการติดตามครั้งที่ 2 นั้น คิดเป็นร้อยละ 92, 91 และ 78 ตามลำดับ และเมื่อพิจารณาค่าสถิติทดสอบการเปรียบเทียบ อัตราการตอบแบบสอบถามกลับคืน ระหว่างกลุ่มที่ได้รับสิ่งตอบแทนทั้ง 3 ประเภท ดังกล่าวนั้น พบว่ามีความแตกต่างกันอย่างมีนัยสำคัญทางสถิติที่ระดับ .05 ($\chi^2 = 10.78$)

ดังปรากฏผลในแผนภาพที่ 2

แผนภาพที่ 2 อัตราการตอบแบบสอบถามกลับคืน ของแต่ละกลุ่มตัวอย่างประชากรในระยะก่อนการติดตาม และระยะหลังการติดตามครั้งที่ 1 และ 2 รวมระยะเวลา 6 สัปดาห์

อัตราการตอบกลับ (ร้อยละสะสม)



- อัตราการตอบแบบสอบถามกลับคืนของกลุ่มตัวอย่างประชากรที่ได้รับ
สิ่งตอบแทนที่อยู่ในระดับความต้องการมากที่สุด
- . — . — . — อัตราการตอบแบบสอบถามกลับคืนของกลุ่มตัวอย่างประชากรที่ได้รับ
สิ่งตอบแทนที่อยู่ในระดับความต้องการปานกลาง
- + + + + + + + + อัตราการตอบแบบสอบถามกลับคืนของกลุ่มตัวอย่างประชากรที่ได้รับ
สิ่งตอบแทนที่อยู่ในระดับความต้องการน้อยที่สุด

จากผลการเปรียบเทียบอัตราการตอบแบบสอบถามกลับคืน ระหว่างการได้รับสิ่งตอบแทน 3 ประเภทดังกล่าว ซึ่งพบว่ามี ความแตกต่างกันอย่างมีนัยสำคัญทางสถิติ ทั้ง 3 ระยะการส่งแบบสอบถาม ดังนั้นจึงทำการทดสอบภายหลัง (Post-hoc Analysis) เกี่ยวกับความแตกต่างของสัดส่วนการตอบแบบสอบถามกลับคืนทั้ง 3 ระยะการทดลองด้วยการทดสอบ

ค่าสัดส่วนซี (Z - Proportional) โดยวิธีการจับคู่เปรียบเทียบ (Paired Comparison) เป็นรายคู่ต่อไป

สำหรับผลการทดสอบภายหลังเกี่ยวกับความแตกต่างของสัดส่วนการตอบแบบสอบถาม กลับคืน เมื่อกลุ่มตัวอย่างประชากรได้รับสิ่งตอบแทน 3 ประเภท ดังกล่าวเป็นรายคู่ ในการทดลองทั้ง 3 ระยะนั้น ปรากฏผลดังตารางที่ 7-9

ตารางที่ 7 การทดสอบสัดส่วนการตอบแบบสอบถามกลับคืนเป็นรายคู่ ของกลุ่มตัวอย่าง ประชากรที่ได้รับสิ่งตอบแทน 3 ประเภท ในระยะก่อนการติดตาม

ประเภทของ สิ่งตอบแทน	สัดส่วน (P)	ค่าสถิติทดสอบ Z		
		สิ่งตอบแทนที่ ต้องการมากที่สุด	สิ่งตอบแทนที่ ต้องการปานกลาง	สิ่งตอบแทนที่ ต้องการน้อยที่สุด
สิ่งตอบแทนที่ ต้องการมากที่สุด	.7700	-		
สิ่งตอบแทนที่ ต้องการปานกลาง	.7100	0.95	-	
สิ่งตอบแทนที่ ต้องการน้อยที่สุด	.5200	3.83 [*]	2.81 [*]	-

^{*} มีนัยสำคัญที่ระดับ .05

จากตารางที่ 7 ปรากฏว่าในระยะก่อนการติดตามนี้ อัตราการตอบแบบสอบถาม กลับคืน มีความแตกต่างกันอย่างมีนัยสำคัญทางสถิติที่ระดับ .05 จำนวน 2 คู่ และอีก 1 คู่ พบว่าอัตราการตอบแบบสอบถามกลับคืน ไม่มีความแตกต่างกันอย่างมีนัยสำคัญทางสถิติ ซึ่ง รายละเอียดเกี่ยวกับความแตกต่างและไม่แตกต่างกันของอัตราการตอบแบบสอบถามกลับคืน ระหว่างรายคู่ต่าง ๆ นั้นมีดังนี้

1. อัตราการตอบแบบสอบถามกลับคืนระหว่างกลุ่มที่ได้รับสิ่งตอบแทนที่อยู่ในระดับความต้องการมากที่สุด และปานกลาง พบว่า ไม่มีความแตกต่างกันอย่างมีนัยสำคัญทางสถิติที่ระดับ .05 ($Z = 0.95$)

2. อัตราการตอบแบบสอบถามกลับคืน ระหว่างกลุ่มที่ได้รับสิ่งตอบแทนที่อยู่ในระดับความต้องการมากที่สุดและน้อยที่สุด และระหว่างกลุ่มที่ได้รับสิ่งตอบแทนที่อยู่ในระดับความต้องการปานกลางและน้อยที่สุด นั้นพบว่า มีความแตกต่างกันอย่างมีนัยสำคัญทางสถิติที่ระดับ .05 ($Z = 3.83$ และ 2.81 ตามลำดับ) โดยที่อัตราการตอบแบบสอบถามกลับคืนในกลุ่มที่ได้รับสิ่งตอบแทนที่อยู่ในระดับความต้องการมากที่สุดและปานกลาง สูงกว่ากลุ่มที่ได้รับสิ่งตอบแทนที่อยู่ในระดับความต้องการน้อยที่สุด

ตารางที่ 8 การทดสอบสัดส่วนการตอบแบบสอบถามกลับคืน เป็นรายคู่ของกลุ่มตัวอย่างประชากรที่ได้รับสิ่งตอบแทน 3 ประเภท ในระยะหลังการติดตามครั้งที่ 1

ประเภทของ สิ่งตอบแทน	สัดส่วน (P)	ค่าสถิติทดสอบ Z		
		สิ่งตอบแทนที่ ต้องการมากที่สุด	สิ่งตอบแทนที่ ต้องการปานกลาง	สิ่งตอบแทนที่ ต้องการน้อยที่สุด
สิ่งตอบแทนที่ ต้องการมากที่สุด	.8900	-		
สิ่งตอบแทนที่ ต้องการปานกลาง	.8700	0.21	-	
สิ่งตอบแทนที่ ต้องการน้อยที่สุด	.7200	3.11 [*]	2.67 [*]	

^{*}มีนัยสำคัญที่ระดับ .05

จากตารางที่ 8 ปรากฏว่า ในระยะหลังการติดตามครั้งที่ 1 นี้ อัตราการตอบแบบสอบถามกลับคืน มีความแตกต่างกันอย่างมีนัยสำคัญทางสถิติที่ระดับ .05 จำนวน 2 คู่ ส่วนอีก 1 คู่ พบว่า อัตราการตอบแบบสอบถามกลับคืน ไม่มีความแตกต่างกันอย่างมีนัยสำคัญทางสถิติ ซึ่งรายละเอียดเกี่ยวกับความแตกต่างและไม่แตกต่างกัน ของอัตราการตอบแบบสอบถามกลับคืน ระหว่างรายคู่ต่าง ๆ นั้นมีดังนี้

1. อัตราการตอบแบบสอบถามกลับคืน ระหว่างกลุ่มที่ได้รับสิ่งตอบแทนที่อยู่ในระดับความต้องการมากที่สุด และปานกลาง พบว่า ไม่มีความแตกต่างกันอย่างมีนัยสำคัญทางสถิติที่ระดับ .05 ($Z = 0.21$)

2. อัตราการตอบแบบสอบถามกลับคืน ระหว่างกลุ่มที่ได้รับสิ่งตอบแทนที่อยู่ในระดับความต้องการมากที่สุดและน้อยที่สุด และระหว่างกลุ่มที่ได้รับสิ่งตอบแทนที่อยู่ในระดับความต้องการปานกลางและน้อยที่สุดนั้นพบว่า มีความแตกต่างกันอย่างมีนัยสำคัญทางสถิติที่ระดับ .05 ($Z = 3.11$ และ 2.67 ตามลำดับ) โดยที่อัตราการตอบแบบสอบถามกลับคืนในกลุ่มที่ได้รับสิ่งตอบแทนที่อยู่ในระดับความต้องการมากที่สุดและปานกลาง สูงกว่ากลุ่มที่ได้รับสิ่งตอบแทนที่อยู่ในระดับความต้องการน้อยที่สุด

ตารางที่ 9 การทดสอบสัดส่วนการตอบแบบสอบถามกลับคืน เป็นรายคู่ของกลุ่มตัวอย่าง ประชากรที่ได้รับสิ่งตอบแทนทั้ง 3 ประเภท ในระยะหลังการติดตามครั้งที่ 2

ประเภทของ สิ่งตอบแทน	สัดส่วน (P)	ค่าสถิติทดสอบ Z		
		สิ่งตอบแทนที่ ต้องการมากที่สุด	สิ่งตอบแทนที่ ต้องการปานกลาง	สิ่งตอบแทนที่ ต้องการน้อยที่สุด
สิ่งตอบแทนที่ ต้องการมากที่สุด	.9200	-		
สิ่งตอบแทนที่ ต้องการปานกลาง	.9100	0.25	-	
สิ่งตอบแทนที่ ต้องการน้อยที่สุด	.7800	2.82 [*]	2.58 [*]	-

^{*}มีนัยสำคัญที่ระดับ .05

จากตารางที่ 9 ปรากฏว่า อัตราการตอบแบบสอบถามกลับคืนในระยะหลังการติดตามครั้งที่ 2 นี้ มีความแตกต่างกันอย่างมีนัยสำคัญทางสถิติระดับ .05 จำนวน 2 คู่ ส่วนอีก 1 คู่ พบว่าอัตราการตอบแบบสอบถามกลับคืนไม่มีความแตกต่างกันอย่างมีนัยสำคัญทางสถิติ ซึ่งรายละเอียดเกี่ยวกับความแตกต่างและไม่แตกต่างกันของอัตราการตอบแบบสอบถามกลับคืน ระหว่างรายคู่ต่าง ๆ นั้น มีดังนี้

1. อัตราการตอบแบบสอบถามกลับคืน ระหว่างกลุ่มที่ได้รับสิ่งตอบแทนที่อยู่ในระดับความต้องการมากที่สุดและปานกลาง พบว่าไม่มีความแตกต่างกันอย่างมีนัยสำคัญทางสถิติที่ระดับ .05 ($Z = 0.250$)
2. อัตราการตอบแบบสอบถามกลับคืน ระหว่างกลุ่มที่ได้รับสิ่งตอบแทนที่อยู่ในระดับความต้องการมากที่สุดและน้อยที่สุด และระหว่างกลุ่มที่ได้รับสิ่งตอบแทนที่อยู่ในระดับความต้องการปานกลางและน้อยที่สุด พบว่ามีความแตกต่างกันอย่างมีนัยสำคัญทางสถิติที่ระดับ .05

($Z = 2.83$ และ 2.58 ตามลำดับ) โดยที่อัตราการตอบแบบสอบถามกลับคืนของกลุ่มที่ได้รับสิ่งตอบแทนที่อยู่ในระดับความต้องการมากที่สุดและปานกลาง สูงกว่ากลุ่มที่ได้รับสิ่งตอบแทนที่อยู่ในระดับความต้องการน้อยที่สุด

จากผลการทดสอบสมมติฐานของอัตราการตอบแบบสอบถามกลับคืน และจากผลการทดสอบภายหลัง ทั้ง 3 ระยะเวลาของการส่งแบบสอบถามดังกล่าวนี้ สรุปได้ว่า การให้สิ่งตอบแทน 3 ประเภท กล่าวคือ สิ่งตอบแทนที่อยู่ในระดับความต้องการมากที่สุด ปานกลาง และน้อยที่สุดนั้น มีผลทำให้อัตราการตอบแบบสอบถามกลับคืน ในแต่ละระยะของการส่งแบบสอบถามแตกต่างกันอย่างมีนัยสำคัญทางสถิติ โดยที่อัตราการตอบแบบสอบถามกลับคืนของกลุ่มที่ได้รับสิ่งตอบแทนที่อยู่ในระดับความต้องการมากที่สุดและปานกลาง สูงกว่ากลุ่มที่ได้รับสิ่งตอบแทนที่อยู่ในระดับความต้องการน้อยที่สุด ส่วนอัตราการตอบแบบสอบถามกลับคืน ระหว่างกลุ่มที่ได้รับสิ่งตอบแทนที่อยู่ในระดับความต้องการมากที่สุด และปานกลางนั้น ไม่มีความแตกต่างกันอย่างมีนัยสำคัญทางสถิติ

ตอนที่ 3

ตารางที่ 10 ผลการวิเคราะห์ข้อมูลด้านความคิดเห็นหรือความรู้สึกเกี่ยวกับการตอบแบบสอบถาม และลักษณะของแบบสอบถามของกลุ่มตัวอย่างประชากรทั้งหมด โดยการเสนอผลการวิเคราะห์ในรูปของค่าคะแนนเฉลี่ย (\bar{X}) และส่วนเบี่ยงเบนมาตรฐาน (S.D.)

รายการของความคิดเห็น และความรู้สึก	ค่าคะแนนที่ได้	
	\bar{X}	S.D.
<u>เห็นด้วย</u> ได้แก่		
ท่านรู้สึกเสมอว่าการตอบแบบสอบถามทุกครั้ง เป็นการ สนับสนุนงานทางวิชาการ	2.67	0.72
<u>ไม่เห็นด้วย</u> ได้แก่		
1. ปัจจุบันท่านรู้สึกว่าตอบแบบสอบถามบ่อยเกินไป	2.24	0.76
2. ท่านไม่ตอบแบบสอบถามเพราะไม่มีเวลา	2.18	0.65
3. ในการตอบแบบสอบถามนั้น ถ้าได้รับสิ่งตอบแทนบ้าง ก็คงจะ เหมาะสมกับสภาพสังคมปัจจุบัน	1.95	0.57
4. การตอบแบบสอบถามเป็นกิจกรรมที่ให้ความเพลิดเพลิน	1.84	0.58
<u>จริง</u> ได้แก่		
1. ท่านจะตอบแบบสอบถามเมื่อมีเวลาว่าง	2.71	0.70
2. ท่านเคยรู้สึกรำคาญแล้วหยุดตอบแบบสอบถามที่มีลักษณะการ พิมพ์ไม่ชัดเจน	2.50	0.71
3. เมื่อได้รับแบบสอบถาม ท่านคำนึงถึงข้อคำถามนั้น ว่าตรง กับความสนใจหรือไม่	2.49	0.66
4. แบบสอบถามที่ส่งและรับทางไปรษณีย์นั้น ให้ความสะดวกแก่ ท่านในการตอบ	2.49	0.73

ตารางที่ 10 (ต่อ)

รายการของความคิดเห็น และความรู้สึก	ค่าคะแนนที่ได้	
	\bar{X}	S.D.
5. การตอบแบบสอบถามนั้น ท่านพิจารณารูปแบบ และความเรียบร้อยของการพิมพ์ว่า ชวนให้ตอบหรือไม่	2.45	0.64
6. ท่านจะยุติการตอบแบบสอบถาม เมื่อมีข้อคำถามที่ใช้ภาษาเข้าใจยาก	2.37	0.76
<u>ไม่จริง</u> ได้แก่		
1. ท่านจะตอบแบบสอบถามทุกครั้งที่ได้รับโดยไม่คำนึงถึงลักษณะอะไรเลย	2.33	0.75
2. การตอบแบบสอบถามแต่ละครั้ง ช่วยให้ท่านได้แนวความคิดและความรู้ใหม่เพิ่มขึ้น	2.32	0.87
3. ก่อนที่ท่านจะตอบแบบสอบถามแต่ละฉบับ มักจะคำนึงถึงความยาวของแบบสอบถาม	2.22	0.53
4. ในการตอบแบบสอบถาม ท่านจะคำนึงถึงแหล่งที่มาของแบบสอบถามก่อน	2.01	1.27
5. ท่านจะตอบแบบสอบถามเมื่อมีหนังสือขอความร่วมมือที่ออกโดยกรมเจ้าสังกัดเท่านั้น	1.99	0.38

จากตารางที่ 10 ซึ่งเป็นผลการวิเคราะห์ข้อมูลด้านความคิดเห็น และความ รู้สึก เกี่ยวกับการตอบแบบสอบถามและลักษณะของแบบสอบถาม ของกลุ่มตัวอย่างประชากรปรากฏว่า กลุ่มตัวอย่างประชากรครู - อาจารย์ ในสังกัดกรมสามัญศึกษา กระทรวงศึกษาธิการ ใน เขตกรุงเทพมหานคร มีความคิดเห็นหรือความรู้สึกที่เห็นด้วย และยอมรับว่าเป็นความจริง ตามสถานการณ์จำนวน 7 ประเด็น และกลุ่มตัวอย่างประชากรครู - อาจารย์ ดังกล่าว

มีความคิดเห็นหรือความรู้สึกที่ไม่เห็นด้วย และไม่ยอมรับว่าเป็นความจริงตามสถานการณ์ 9 ประเด็น ซึ่งรายละเอียดที่สำคัญ ๆ มีดังนี้

กลุ่มครู - อาจารย์ มีความคิดเห็นหรือความรู้สึกว่าการตอบแบบสอบถาม ทุกครั้ง เป็นการสนับสนุนงานวิชาการ ส่วนมากกลุ่มครู - อาจารย์ จะตอบแบบสอบถามเมื่อมีเวลาว่างเท่านั้น ในการตอบแบบสอบถามนั้น กลุ่มครู - อาจารย์มีความคิดเห็นว่า แบบสอบถามที่มีลักษณะการพิมพ์ไม่มีชัดเจนนั้น นำรำคาญและจะหยุดตอบในที่สุด นอกจากนี้การตอบแบบสอบถามแต่ละครั้งนั้นมักจะคำนึงถึงข้อคำถามในแบบสอบถามด้วย ว่าตรงกับความสนใจหรือไม่ เป็นต้น