



บทที่ 4

### ผลการวิเคราะห์ข้อมูล

ในบทนี้ผู้วิจัยขอเสนอผลการวิเคราะห์เป็น 2 ลักษณะ ได้แก่ การวิจัยเอกสาร ประกอบการสัมภาษณ์และการวิเคราะห์ข้อมูล ดังนั้น ผู้วิจัยจึงได้แบ่งเนื้อหาการวิจัยในบทที่ 4 นี้ ออกเป็น 2 ตอนคือ

1. ผลการวิจัยเอกสารประกอบการสัมภาษณ์
2. ผลการวิเคราะห์ข้อมูลจากการสำรวจ โดยใช้แบบสอบถามซึ่งจะเสนอตามลำดับดังต่อไปนี้

#### 1. ผลการวิจัยเอกสารประกอบการสัมภาษณ์

ในส่วนนี้ผู้วิจัยจะได้กล่าวถึงสภาพและปัญหาของโรงเรียนเอกชนการกุศลของวัดในพระพุทธศาสนา ที่ได้ศึกษาค้นคว้า วิเคราะห์เอกสารและการสัมภาษณ์ ตามลำดับดังต่อไปนี้

- ตอนที่ 1 ความเป็นมาของโรงเรียนเอกชนการกุศลของวัดในพระพุทธศาสนา
- ตอนที่ 2 สภาพโรงเรียนเอกชนการกุศลของวัดในพระพุทธศาสนาในระยะแรกเริ่มก่อตั้ง
- ตอนที่ 3 ปัญหาของโรงเรียนเอกชนการกุศลของวัดในพระพุทธศาสนาในระยะแรกเริ่มก่อตั้ง
- ตอนที่ 4 สภาพของโรงเรียนเอกชนการกุศลของวัดในพระพุทธศาสนาในปัจจุบัน (พ.ศ. 2532 - 2533)
- ตอนที่ 5 ปัญหาของโรงเรียนเอกชนการกุศลของวัดในพระพุทธศาสนาในปัจจุบัน

ตอนที่ 1 ความเป็นมาของโรงเรียนเอกชนการกุศลของวัดในพระพุทธศาสนา  
โรงเรียนเอกชนการกุศลของวัดในพระพุทธศาสนา เป็นโรงเรียนที่วัดเป็นเจ้าของ ซึ่งมีการจัดการเรียนการสอนในสายสามัญให้แก่ประชาชน โดยที่ไม่มุ่งผลประโยชน์ให้เป็นของบุคคลคณะบุคคล องค์กร หรือ สถาบันอื่นใด ผลประโยชน์อันเกิดจาก

กิจการของโรงเรียนทุกประการ จะต้องนำไปใช้เพื่อการดำรงและพัฒนาการศึกษาของโรงเรียน โดยมุ่งให้ถึงตัวเด็กนักเรียนเป็นสำคัญ (สำนักงานคณะกรรมการการศึกษาเอกชน, 2526)

โรงเรียนเอกชนการกุศลของวัดในพระพุทธศาสนาได้สืบต่อมาจากจัดการศึกษาของพระสงฆ์ ในอดีตที่มีวัดเป็นแหล่งสำคัญในการปลูกฝัง อบรมศีลธรรมให้แก่เด็กและเยาวชน ตลอดจน ประชาชนทั่วไป จนถึงสมัยปฏิรูปการศึกษามีการเปลี่ยนแปลงสภาพสังคมและเศรษฐกิจ จำเป็น ต้องจัดให้มีการศึกษาวิชาการทางโลกเพื่อนำไปใช้ในการพัฒนาประเทศ ให้ทัดเทียมกับ ประเทศที่พัฒนาแล้ว แต่การจัดการศึกษาเพื่อกระจายโอกาสทางการศึกษา ให้มีความเสมอภาค ไม่อาจทำได้สำเร็จในเวลาอันรวดเร็วอย่างที่คาดไว้ในสมัยปฏิรูปการศึกษา และมีพระสงฆ์ บางส่วนได้ตระหนักถึงปัญหา อีกทั้งยังเห็นว่าควรจะได้ปรับปรุงการศึกษาของสงฆ์ให้พระภิกษุ สามเณรมีความรู้เท่าทันต่อความเปลี่ยนแปลงของสังคม ความเป็นไปในโลกและสถานการณ์ ปัจจุบัน เพื่อให้สามารถพูดกับคนร่วมสมัยเข้าใจ และรู้จักรู้แนวที่จะเข้าถึงกัน พร้อมกันนั้น ก็ให้ศึกษาหลักพระศาสนาอย่างลึกซึ้งกว้างขวาง ให้รู้แนวทางที่จะนำออกมาสั่งสอน ช่วยแก้ปัญหา ในชีวิตจริงของประชาชน จึงก่อให้เกิดโรงเรียนราษฎร์ของวัด ตามประกาศของกระทรวง ศึกษาธิการ เรื่อง โรงเรียนราษฎร์ของวัดเมื่อวันที่ 21 มีนาคม 2488 ประกาศดังกล่าว เปิดโอกาสให้วัดมีบทบาทในการจัดตั้งโรงเรียนตามพระราชบัญญัติโรงเรียนราษฎร์ พ.ศ.2479 (สำนักงานคณะกรรมการการศึกษาเอกชน, 2530)

ในประกาศองค์การศึกษา เรื่อง ระเบียบโรงเรียนราษฎร์ของวัด พุทธศักราช 2488 เกี่ยวกับวัดที่จะจัดตั้งโรงเรียนราษฎร์จะต้องมีลักษณะดังนี้

1. เป็นวัดที่มีการสอนบาลี หรือนักธรรมอยู่แล้ว
2. สามารถดำเนินการจัดตั้งโรงเรียนราษฎร์ตามพระราชบัญญัติ

โรงเรียนราษฎร์ (พุทธศักราช 2479) โดยเคร่งครัด

3. การสอนบาลีหรือนักธรรมและการสอนสามัญศึกษา ต้องแยกออกจากกัน ในการนี้จะจัดให้มีการสอนบาลี หรือนักธรรมนอกเวลาเรียนของโรงเรียนราษฎร์ก็ได้ การขอตั้งโรงเรียนราษฎร์ของวัดนั้น วัดที่จะจัดตั้งโรงเรียนต้องยื่นเรื่อง ขอจัดตั้งโรงเรียน ต่อเจ้าคณะจังหวัด ผ่านทางเจ้าคณะอำเภอ เพื่อเจ้าคณะจังหวัด (ฝ่ายคณะสงฆ์) อนุญาตแล้ว ให้นำเสนอต่อศึกษาธิการอำเภอ ศึกษาธิการจังหวัด และ เจ้ากระทรวงศึกษาธิการโดยลำดับ เมื่อกระทรวงศึกษาธิการตรวจสอบหลักฐานต่าง ๆ ถูกต้อง เรียบร้อยแล้วก็จะออกไปอนุญาตจัดตั้งโรงเรียนในวัดที่ขอจัดตั้งโรงเรียนนั้น จึงจะได้ชื่อว่า

"โรงเรียนราษฎร์ของวัด" ทั้งนี้โรงเรียนจะต้องเป็นโรงเรียนราษฎร์ประเภทสามัญศึกษา (ระดับอนุบาลถึงระดับมัธยมศึกษา) เปิดทำการสอนในเวลากลางวันตามปกติ ตั้งขึ้นเพื่อการกุศลอยู่ในวัด

การบริหารโรงเรียนราษฎร์ของวัด ตามระเบียบกระทรวงศึกษาธิการ พุทธศักราช 2488 (21 มีนาคม) ได้กำหนดระเบียบการบริหารโรงเรียนให้มี

ก. คณะกรรมการจัดการโรงเรียน จะต้องมิมีจำนวนไม่น้อยกว่า 5 คน และไม่เกิน 7 คน กรรมการจัดการโรงเรียนประกอบด้วยพระภิกษุและคฤหัสถ์ กับให้ศึกษาธิการอำเภอในท้องที่ ซึ่งโรงเรียนนั้นตั้งอยู่เป็นกรรมการโดยตำแหน่ง

อำนาจของคณะกรรมการจัดการโรงเรียน

1. มีอำนาจควบคุมกิจการโรงเรียนโดยทั่วไป
2. แต่งตั้งพระภิกษุและคฤหัสถ์เป็นผู้จัดการโรงเรียนตามพระราช

บัญญัติโรงเรียนราษฎร์ ฝ่ายละ 1 คน

ข. เจ้าของโรงเรียน โรงเรียนอยู่ในวัดใด ให้เจ้าอาวาสวัดนั้นเป็นเจ้าของโรงเรียน โดยตำแหน่ง

ค. ผู้จัดการโรงเรียน คณะกรรมการจัดการโรงเรียนแต่งตั้งพระภิกษุและคฤหัสถ์เป็นผู้จัดการโรงเรียนตามพระราชบัญญัติโรงเรียนราษฎร์ฝ่ายละ 1 คน

ง. ครูใหญ่ เป็นพระภิกษุหรือคฤหัสถ์ก็ได้

จ. ครู จะเป็นพระภิกษุสามเณรหรือคฤหัสถ์ก็ได้ แต่พระภิกษุสามเณรที่เป็นครูจะทำการสอนได้แต่เฉพาะวิชาที่ไม่ขัดต่อวินัย

ฉ. นักเรียน พระภิกษุสามเณรอาจสมัครเข้าเป็นนักเรียนได้ แต่พระภิกษุสามเณรจะต้องได้รับอนุญาตเป็นลายลักษณ์อักษรจากเจ้าอาวาสวัดของตนเสียก่อน โดยจะต้องมีคุณสมบัติดังนี้

1. เป็นผู้เคร่งครัดต่อการปฏิบัติตามพระธรรมวินัย
2. กำลังศึกษานักธรรมหรือบาลี และเอาใจใส่ในการศึกษา

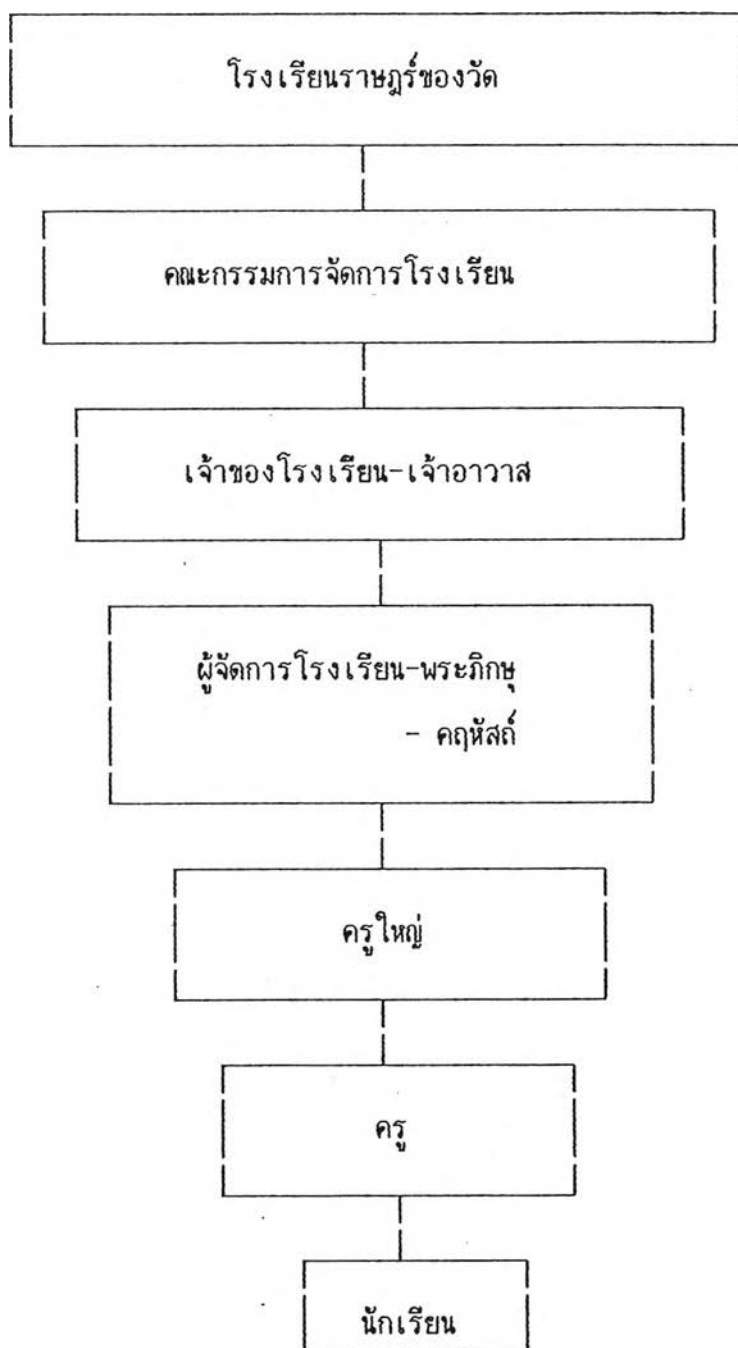
ส่วนนี้เป็นอย่างดี

3. รับรองว่า เมื่อเรียนสามัญศึกษาสำเร็จแล้ว จะต้องตั้งใจเป็นครูในโรงเรียนราษฎร์ของวัด ตามที่คณะสงฆ์เห็นสมควรเป็นเวลาไม่น้อยกว่าจำนวนปีที่ได้เล่าเรียนในโรงเรียนราษฎร์ของวัด

ข. เจ้าหน้าที่โรงเรียน จะต้องเป็นชาย

ช. การเงิน ให้โรงเรียนจัดตั้งเงินทุนของโรงเรียนขึ้นประกอบด้วยเงินค่าเล่าเรียน และเงินรายได้อื่น ๆ เพื่อให้จ่ายในกิจการของโรงเรียน และถ้าสามารถจัดตั้งมูลนิธิเป็นองค์การจัดการบำรุงและส่งเสริมการศึกษาได้ก็ยิ่งดี เงินทุนของโรงเรียนเช่นว่านี้ ให้แยกจากเงินทุนของวัดทำบัญชีเป็นหลักฐาน และให้อยู่ในความควบคุมของคณะกรรมการจัดการโรงเรียน

แผนภูมิที่ 1 แสดงรูปแบบการบริหารโรงเรียนราษฎร์ของวัด พ.ศ. 2488



ต่อมากระทรวงศึกษาธิการได้ประกาศแก้ไขระเบียบกระทรวงศึกษาธิการ เรื่อง โรงเรียนราษฎร์ของวัด พุทธศักราช 2488 เพื่อรักษาสัมณภาวะของภิกษุสามเณรให้เป็นไปด้วยดี และเพื่ออนุเคราะห์กุลสตรีทั่วไป ให้ได้รับการศึกษาในโรงเรียนราษฎร์ของวัด จึงให้แก้ไขเพิ่มเติมประกาศองค์การศึกษา เมื่อ 6 กรกฎาคม 2502 โดยมีสมเด็จพระวันรัต สงฆ์มนตรีว่าการองค์การศึกษา ดังนี้

1. ให้โรงเรียนราษฎร์ของวัดรับสตรีเป็นครู เป็นเจ้าหน้าที่ และเป็นนักเรียนได้
2. ห้ามครูสตรีทำการสอนภิกษุสามเณรในโรงเรียนราษฎร์ของวัด
3. ห้ามภิกษุสามเณรเรียนร่วมในอาคารเดียวกับสตรี และห้ามภิกษุสามเณรเป็นเจ้าหน้าที่ประจำอาคารเรียนของสตรีด้วย
4. ให้แยกอาคารเรียนสำหรับนักเรียนสตรีออกไว้แผนกหนึ่ง ต่างหากจากอาคารเรียนของภิกษุสามเณร

เมื่อวันที่ 25 ตุลาคม 2503 กระทรวงศึกษาธิการได้กำหนดแนวปฏิบัติเกี่ยวกับพระภิกษุสามเณรที่เป็นครูโรงเรียนราษฎร์ของวัดดังนี้

1. พระภิกษุและสามเณร เป็นครูโรงเรียนราษฎร์ของวัดได้โดยไม่ต้องเป็นสมาชิกคุรุสภา
2. สำหรับเงินอุดหนุนประเภทต่าง ๆ ที่พระภิกษุและสามเณรได้รับนั้น ให้ถือว่าเป็นนิত্যกัตต์ ส่วนการปฏิบัติเกี่ยวกับการเบิกจ่ายเงินอุดหนุนของพระภิกษุสามเณรนั้น ให้ปฏิบัติตามระเบียบกระทรวงศึกษาธิการ ว่าด้วยการอุดหนุนโรงเรียนราษฎร์ พ.ศ. 2498 เช่นเดียวกับโรงเรียนราษฎร์อื่น ๆ ทุกประการ

ดังนั้น จึงนับว่าคณะสงฆ์ได้มีบทบาทจัดการศึกษาส่วนหนึ่งของชาติอย่างชัดเจนอีกครั้งหนึ่ง (สำนักงานคณะกรรมการการศึกษาเอกชน, 2530)

ต่อมาได้มีการประชุมเพื่อพัฒนาโรงเรียนราษฎร์ของวัด จึงได้มีการเรียกชื่อโรงเรียนราษฎร์ของวัดว่า "โรงเรียนเอกชนการกุศลของวัดในพระพุทธศาสนา" เพื่อให้เป็นเอกภาพเห็นความแตกต่างไปจากโรงเรียนที่เป็นของเอกชนในการพัฒนาโรงเรียนเอกชนการกุศลของวัดในพระพุทธศาสนา ตามคำสั่งสำนักงานคณะกรรมการการศึกษาเอกชนที่ 196/2532 เรื่อง "การแต่งตั้งคณะกรรมการการพัฒนาโรงเรียนเอกชนการกุศลของวัด" โดยเลขาธิการคณะกรรมการการศึกษาเอกชน (สำนักงานคณะกรรมการการศึกษาเอกชน,

2532) และได้มีระเบียบกระทรวงศึกษาธิการ ที่ประกาศเมื่อ 14 พฤศจิกายน 2532 ได้เปลี่ยนชื่อใหม่เป็นทางการ คือ "โรงเรียนการกุศลของวัดในพระพุทธศาสนา" (สำนักงานคณะกรรมการการศึกษาเอกชน, 2532)

จากการศึกษาเอกสารและสัมภาษณ์ผู้บริหารโรงเรียนเอกชนการกุศลของวัดในพระพุทธศาสนาจำนวน 20 ท่าน จึงได้ทราบว่าโรงเรียนเอกชนการกุศลของวัดในพระพุทธศาสนาที่ก่อตั้งเป็นแห่งแรกเมื่อ พ.ศ. 2477 คือ "โรงเรียนนายกัฒนาการ วัดอุดมธานี" (กองสถานศึกษาเอกชน, 2530) โดยพระญาณนายก (ปลื้ม มณีนาค) ขณะดำรงตำแหน่งเจ้าคณะจังหวัดนครนายก (โรงเรียนนายกัฒนาการ วัดอุดมธานี, 2530) เป็นโรงเรียนที่จัดตั้งขึ้นเพื่อจะอุปถัมภ์การศึกษาของชาติ ให้เป็นคุณประโยชน์ต่อลูกบุตร ก่อนจะมีการประกาศใช้พระราชบัญญัติโรงเรียนราษฎร์ พ.ศ. 2479 และระเบียบกระทรวงศึกษาธิการ เรื่องโรงเรียนราษฎร์ของวัด พ.ศ. 2488 ซึ่งต่อมาได้มีโรงเรียนเอกชนการกุศลของวัดในพระพุทธศาสนาขึ้นตามลำดับ ดังต่อไปนี้

- พ.ศ. 2481 โรงเรียนสุวรรณรังสฤษฎ์วิทยาลัย อ.เมือง จ.เพชรบุรี
- พ.ศ. 2483 โรงเรียนนายกัฒนาการ วัดเกาะหวาย อ.ปากพลี  
จ. นครนายก
- พ.ศ. 2486 โรงเรียนกบินทร์จรัญาคม อ.เมือง จ.ปราจีนบุรี  
โรงเรียนสุธีรราชูร์รังสฤษฎ์ อ.เมือง จ.ปราจีนบุรี
- พ.ศ. 2489 โรงเรียนวินิตศึกษา อ.เมือง จ.ลพบุรี  
โรงเรียนสมเด็จจ อ.เมือง จ. อุบลราชธานี
- พ.ศ. 2490 โรงเรียนกุศลศึกษา เขตตลิ่งชัน กรุงเทพมหานคร  
โรงเรียนพหุหะวิทยา อ. พุทธคีรี จ. นครสวรรค์  
โรงเรียนสมานคุณวิทยาทาน อ.หาดใหญ่ จ.สงขลา  
โรงเรียนมัธยมสังกะทิวคิลป์ อ.สิชล จ.นครศรีธรรมราช
- พ.ศ. 2491 โรงเรียนมัธยมควนวิเศษมูลนิธิ อ.เมือง จ.ตรัง
- พ.ศ. 2492 โรงเรียนปรีดิ์รังสรรค์ อ.เมือง จ.เพชรบุรี  
โรงเรียนมัธยมวัดนิกรรังสฤษฎ์ อ.ย่านตาขาว จ.ตรัง
- พ.ศ. 2493 โรงเรียนเมธีวุฒิกร "วัดพระธาตุหริภุญชัย" อ. เมือง  
จ. ลำพูน

- พ.ศ. 2495 โรงเรียนนายกำพัฒนากร วัดเลขธรรมกิตต์ อ. บ้านนา  
จ.นครนายก  
โรงเรียนนายกำพัฒนากร ปากพลี อ. ปากพลี จ.นครนายก  
โรงเรียนนุทธยาคมศรียาภัย อ.เมือง จ. ชุมพร  
โรงเรียนมัธยมวัดไทรราชกูร์อุปถัมภ์ อ. โพนาราม  
จ. ราชบุรี
- พ.ศ. 2497 โรงเรียนอนุบาลวัดสนามชัย อ. โพนาราม จ.ราชบุรี
- พ.ศ. 2498 โรงเรียนนายกำพัฒนากรบ้านนา อ. บ้านนา จ.นครนายก  
โรงเรียนนุทธมวงคณินมิตร อ. เมือง จ. กูเก็ต  
โรงเรียนมัธยมวัดใหม่กรงทอง อ.ศรีมหาโพธิ์ จ.ปราจีนบุรี
- พ.ศ. 2499 โรงเรียนวิสุทธวิทยากร อ. เมือง จ. ลำปาง  
โรงเรียนอุบลวิทยากร อ. เมือง จ. อุบลราชธานี
- พ.ศ. 2500 โรงเรียนมัธยมวัดกลางโกสุม อ. โกสุมพิสัย จ.มหาสารคาม  
โรงเรียนเมธีวิทยา อ.เมือง จ.พิจิตร
- พ.ศ. 2501 โรงเรียนอัมพวันวิทยา อ. ย่านตาขาว จ.ตรัง
- พ.ศ. 2502 โรงเรียนบุญญสารวิสุทธวิทยา อ. ตระการพิชผล  
จ. อุบลราชธานี  
โรงเรียนมหาพุทธาราม อ. เมือง จ. ศรีสะเกษ  
โรงเรียนวัดหลวงวิทยา (ศรีสะเกษวิชาคม) อ. เมือง  
จ.ศรีสะเกษ  
โรงเรียนพุทธชินราชพิทยา อ.เมือง จ.พิษณุโลก
- พ.ศ. 2503 โรงเรียนซุซันต์ราษฎร์บำรุง อ. ซุซันต์ จ. ศรีสะเกษ  
โรงเรียนแจ่งวิทยา อ. เมือง จ. สงขลา  
โรงเรียนธรรมราชศึกษา อ. เมือง จ. เชียงใหม่  
โรงเรียนนิสิตประสาธน์ อ. เมือง ข. พะเยา  
โรงเรียนวัดบ้านโป่ง "สามัคคีคุณูปถัมภ์" อ. บ้านโป่ง  
จ. ราชบุรี  
โรงเรียนอัมพวันศึกษา เขตดุสิต กรุงเทพมหานคร

พ.ศ. 2508 โรงเรียนมูลนิธิสุติววิทยา อ. พนา จ. อุบลราชธานี  
โรงเรียนวรดิษฐ์วิทยาลัยประสิทธิ์ อ.ปากโมก จ.อ่างทอง  
(กองสถานศึกษาเอกชน, 2530)

ตอนที่ 2 สภาพโรงเรียนเอกชนการกุศลของวัดในพระพุทธศาสนาในระยะเริ่มก่อตั้ง  
เนื่องจากการก่อสร้างโรงเรียนเอกชนการกุศลของวัดในพระพุทธศาสนาได้มีการก่อตั้งในระยะ  
เวลาที่แตกต่างกันออกไป ซึ่งจัดออกเป็น 2 ระยะดังนี้ คือ

ระยะที่ 1 ระยะก่อนมีการจัดการศึกษาภาคบังคับ (พ.ศ. 2488-2503)

ระยะที่ 2 ระยะมีการจัดการศึกษาภาคบังคับ (พ.ศ. 2503-ปัจจุบัน)

โดยทำการศึกษาสภาพโรงเรียนเอกชนการกุศลของวัดในพระพุทธศาสนาตอนนี้ จากการศึกษา  
เอกสารของโรงเรียนและเอกสารของสำนักงานคณะกรรมการการศึกษาเอกชนที่เกี่ยวข้อง  
อีกทั้งสัมภาษณ์ผู้บริหารโรงเรียนเอกชนการกุศลของวัดในพระพุทธศาสนา จำนวน 20 ท่าน พบว่า

ระยะที่ 1 ระยะก่อนที่มีการจัดการศึกษาภาคบังคับ (พ.ศ. 2488-2503)

ได้มีการจัดตั้งโรงเรียนเอกชนการกุศลของวัดในพระพุทธศาสนา (ระยะนี้เรียกว่าโรงเรียน  
ราษฎร์ของวัด) จำนวน 30 โรงเรียน ซึ่งเป็นโรงเรียนที่อยู่ในต่างจังหวัด 29 โรงเรียน  
ในกรุงเทพมหานคร 1 โรงเรียน แบ่งเป็นโรงเรียนในภาคเหนือ 3 โรงเรียน ภาคกลาง 10  
โรงเรียน ภาคอีสาน 6 โรงเรียน และภาคใต้ 11 โรงเรียน ดังนั้นจะเห็นได้ว่าโรงเรียน  
ประเภทนี้มีความนิยมมากในภาคกลาง และภาคใต้ เนื่องจากเจ้าอาวาสวัด (เจ้าของ  
โรงเรียน) เห็นความสำคัญของการศึกษาที่ประชาชนควรมีโอกาสได้รับการศึกษาเท่าเทียม  
กับประชาชนในเมืองหลวง และวัดได้มีการเรียนการสอนนันทกรรม บาลี ให้แก่ภิกษุสามเณร  
อยู่แล้ว จึงได้ดำเนินการจัดตั้งโรงเรียนขึ้น

ระยะที่ 2 ระยะที่มีการจัดการศึกษาภาคบังคับ (พ.ศ. 2503-ปัจจุบัน)

ในระยะนี้มีการจัดตั้งโรงเรียนเอกชนการกุศลของวัดในพระพุทธศาสนาเพียง 12 โรงเรียน  
เป็นโรงเรียนในกรุงเทพมหานคร 1 โรงเรียน นอกนั้นอยู่ในต่างจังหวัด ซึ่งจัดแบ่งเป็น  
โรงเรียนที่ตั้งอยู่ในภาคเหนือ 5 โรงเรียน ภาคกลาง 2 โรงเรียน ภาคอีสาน 2 โรงเรียน  
และภาคใต้ 3 โรงเรียน จะเห็นได้ว่าในระยะนี้ได้มีการจัดตั้งโรงเรียนในภาคเหนือมากกว่า  
ภาคอื่น ๆ และมีการจัดตั้งโรงเรียนประเภทนี้น้อยลง อาจเป็นเพราะว่ารัฐได้ขยายการศึกษา  
ภาคบังคับไปยังหัวเมืองต่างจังหวัดมากขึ้น ประกอบกับได้มีมติของมหาเถรสมาคม ครั้งที่ 5/2509



ลงวันที่ 26 มีนาคม 2509 ประกาศว่า ไม่นุมัติให้มีการจัดตั้งและโอนโรงเรียนราษฎร์ของวัด จนกว่าจะได้แก้ไขปรับปรุงระเบียบโรงเรียนราษฎร์ของวัด พ.ศ. 2488 ให้เหมาะสมก่อน จึง ทำให้ไม่มีการจัดตั้งโรงเรียนมาจนถึงปัจจุบัน แต่มีโรงเรียนเอกชนการกุศลของวัดในพระพุทธศาสนา 2 โรงเรียนได้โอนไปสังกัดกรมสามัญศึกษา คือ โรงเรียนเมธีวิทยา และโรงเรียนพุทธชินราชพิทยา เมื่อวันที่ 1 เมษายน 2532 เนื่องจากมีนักเรียนน้อย ทางโรงเรียนมีรายได้ไม่คุ้มกับรายจ่าย ทำให้โรงเรียนไม่สามารถจะดำรงอยู่ได้

วัตถุประสงค์ของการจัดตั้งโรงเรียนเอกชนการกุศลของวัดในพระพุทธศาสนา (โรงเรียนราษฎร์ของวัด) ทั้งระยะก่อนการจัดการศึกษาภาคบังคับและระยะมีการจัดการศึกษาภาคบังคับนั้น มีวัตถุประสงค์ที่เป็นแนวทางเดียวกัน สามารถสรุปได้ดังต่อไปนี้ คือ

1. เพื่อช่วยเหลือเด็กที่ยากจนให้มีที่เล่าเรียน
2. เพื่อให้พระภิกษุสามเณรได้เรียนวิชาสามัญ และยกระดับมาตรฐาน

การศึกษาสำหรับผู้จะบวชเป็นพระ

3. เพื่อจัดหาสถานศึกษาชั้นสูงให้กับเด็กในท้องถิ่นรอบ ๆ วัดได้ศึกษา

เล่าเรียน

4. เพื่อแบ่งเบาภาระของรัฐในการขยายการศึกษาในช่วงปฏิรูปการศึกษา

5. เพื่อให้พระสงฆ์สามเณรได้มีความคิดกว้างขวางช่วยเหลือการศึกษา

ของชาติโดยตรง

ส่วนจุดมุ่งหมายในการจัดการศึกษาของโรงเรียนเอกชนการกุศลของวัดในพระพุทธศาสนา สรุปได้ดังต่อไปนี้

1. ให้มีความรู้ ความสามารถและความเชี่ยวชาญด้านวิชาการเพียงพอที่จะศึกษาต่อในระดับสูงได้อย่างดี
2. ให้เป็นผู้มีวินัย และยึดมั่นหลักธรรมของพระพุทธศาสนา ในการดำเนินชีวิต
3. ให้เป็นผู้มีกิจนิสัยที่ดีงาม ชยัน ประหยัด เป็นนักสู้ และรู้จักใช้เวลาว่างให้เป็นประโยชน์ เพื่อมีสัมมาอาชีพที่มั่นคงในอนาคต
4. ให้เป็นผู้มีความเสียสละ เพื่อส่วนรวมและรับใช้สังคมด้วยความเต็มใจ
5. ให้เป็นผู้มีความรักชาติ ศาสนา พระมหากษัตริย์ ศรัทธาใน

ระบบการปกครองตามระบอบประชาธิปไตย

สำหรับนโยบายการจัดการศึกษาในระยะแรกนี้ ถูกกำหนดโดยเจ้าอาวาส ผู้ดำรงตำแหน่งเป็นเจ้าของและผู้รับใบอนุญาต ซึ่งได้กำหนดให้โรงเรียนจัดการศึกษาเป็นการกุศลไม่เก็บค่าธรรมเนียมการเรียนทั้งนี้เนื่องจากแรงศรัทธาของท่านเจ้าอาวาสวัด และพระสงฆ์ที่มองเห็นความสำคัญของการมีการศึกษาของประชาชนและพระภิกษุ สามเณรในวิชาสามัญ เพื่อเป็นการสนองนโยบายการขยายการศึกษาออกไปตามหัวเมืองต่าง ๆ ตามพระราชประสงค์ ของพระบาทสมเด็จพระจุลจอมเกล้าเจ้าอยู่หัว

การบริหารและการดำเนินงานในระยะเริ่มก่อตั้งโรงเรียน

โรงเรียนทุกโรงเรียนมีผู้บริหารทำการบริหารโรงเรียนในระยะแรกตามพระบัญญัติโรงเรียนราษฎร์ พ.ศ. 2479 ประกอบด้วย

1. ผู้รับใบอนุญาต และเจ้าของ จะเป็นเจ้าอาวาสวัดที่โรงเรียนตั้งอยู่
2. ผู้จัดการ ส่วนใหญ่จะดำรงตำแหน่ง โดยเจ้าอาวาสวัด หรือพระภิกษุที่มีเปรียญสูง และบางแห่งจะเป็นฆราวาส
3. ครูใหญ่/อาจารย์ใหญ่ ผู้ดำรงตำแหน่งนี้มีทั้งเจ้าอาวาสวัด พระภิกษุ และฆราวาส ซึ่งส่วนมากจะเป็นพระภิกษุ
4. คณะกรรมการของวัด ได้แก่ มัคทายก ผู้สนใจในการทนุบำรุงพระศาสนา และกิจการของวัด

ดังนั้น จะเห็นได้ว่าระยะนี้การบริหารงานของโรงเรียนต่าง ๆ ส่วนใหญ่จะขึ้นอยู่กับเจ้าอาวาสวัด จากการสัมภาษณ์ทำให้ทราบว่าในระยะแรกนี้ การจัดหาเงินทุนหรืองบประมาณในการบำรุงการศึกษา และพัฒนาโรงเรียน การคัดเลือกหาบุคลากรมาทำการสอน และการจัดหาสถานที่ใช้เป็นสถานศึกษานั้น เจ้าอาวาสวัดจะเป็นผู้ดำเนินการเองทุกอย่าง อันสืบเนื่องมาจากการไม่เรียกเก็บค่าธรรมเนียมการเรียน จึงไม่มีรายได้ที่จะนำมาพัฒนาโรงเรียนโดยตรง แต่โรงเรียนก็มีรายได้บ้างจากศรัทธาบริจาคในตัวเจ้าอาวาสวัด ของประชาชนช่วยกันบริจาค เงินบางส่วนของวัด เช่น เงินจากมูลนิธิ ที่เจ้าอาวาสวัดยินยอมให้นำผลประโยชน์มาบำรุงการศึกษาของโรงเรียน และเงินอุดหนุนจากรัฐบาลที่เป็นเงินอุดหนุนสมทบเป็นเงินเดือนครู ร้อยละ 75

สำหรับการจัดหาสถานที่เรียนนั้น ในระยะแรกนี้โรงเรียนจะอยู่ในวัด และใช้สถานที่ของโรงเรียนพระปริยัติธรรมของวัดที่จัดสอนพระปริยัติธรรม นักธรรมบาลี เนื่องจากในช่วงเข้ายังไม่มีการเรียนการสอนทางธรรม เจ้าอาวาสวัดจึงให้ใช้เป็นสถานที่

เรียนวิชาสามัญ ส่วนตอนบ่ายทางวัดใช้สอนพระปริยัติธรรม นักรรรมบาลี ซึ่งโรงเรียนบางแห่งก็ให้นักเรียนทั้งภิกษุสามเณร และฆราวาสไปเรียนร่วมกัน บางแห่งก็ไม่อนุญาตให้นักเรียนฆราวาสไปเรียนด้วย นอกจากนี้ยังใช้ศาลาการเปรียญและวิหารรายรอบกำแพงอุโบสถเป็นห้องเรียน (สัมภาษณ์ นายธนิศ บุญศิลป์, ครูใหญ่โรงเรียนสุวรรณรังสฤษฎ์วิทยาลัย, 3 สิงหาคม 2533)

ในการจัดหาบุคลากรทำหน้าที่สอน (ครู) ในระยะแรกนั้น มีทั้งฆราวาสที่เป็นชายและพระภิกษุที่มีเปรียญสูงซึ่งได้นิมนต์จากวัดในกรุงเทพฯ ไปทำการสอน ต่อจากนั้นเมื่อเปิดทำการสอนไปได้ระยะหนึ่งก็คัดเลือกนักเรียนที่เรียนดีทั้งฆราวาส และพระภิกษุสามเณรให้ทำการสอน ทั้งนี้จะเกิดขึ้นในโรงเรียนที่ได้ตั้งขึ้นก่อน พ.ศ. 2498 ซึ่งเป็นไปตามข้อกำหนดสำหรับพระภิกษุสามเณรที่เรียนในโรงเรียนราษฎร์ของวัด ตามประกาศระเบียบการบริหารโรงเรียนราษฎร์ของวัด พ.ศ. 2488 (กองสถานศึกษาเอกชน, 2530) บุคลากรเหล่านี้บางแห่งจะได้รับเป็นเงินเดือนประจำ ในบางแห่งจะได้รับเป็นเงินตอบแทนเป็นครั้งคราว

นักเรียนที่เข้าเรียนในระยะแรกของการก่อตั้งโรงเรียนมีนักเรียนเป็นพระภิกษุสามเณรและเด็กชายเป็นส่วนใหญ่ ในบางแห่งโรงเรียนที่ก่อตั้งในระยะหลัง พ.ศ. 2502 มีการรับเด็กหญิงให้เข้าเรียน จำนวนนักเรียนรุ่นแรกของโรงเรียนเอกชนการกุศลของวัดในพระพุทธศาสนาที่มากที่สุด คือ โรงเรียนวัดหลวงวิทยา (ศรีสะเกษวิชาคม) มี 200 คน เป็นพระภิกษุสามเณร 130 รูป เด็กชาย 50 คน เด็กหญิง 20 คน โรงเรียนที่มีจำนวนนักเรียนน้อยที่สุด คือ โรงเรียนนายแก้วคนากร วัดเลขธรรมดิตต มีจำนวน 14 คน เป็นเด็กชาย 10 คน เด็กหญิง 4 คน นักเรียนที่เข้าเรียนในโรงเรียนเหล่านี้ส่วนใหญ่จะเป็นคนในท้องถิ่นใกล้ ๆ โรงเรียนที่มีพ่อแม่ยากจน แต่อยากให้ลูกหลานมีการศึกษา จึงนำไปฝากที่วัดให้เป็นลูกศิษย์วัดเฉพาะเด็กชาย ส่วนพระภิกษุสามเณรจะมาจากถิ่นอื่นที่ห่างไกลจากโรงเรียนเป็นส่วนใหญ่ อันเนื่องมาจากการหาความสะดวกในการหาที่อยู่อาศัยขณะศึกษาในโรงเรียนจึงได้บวชมาก่อนแล้วย้ายมาอยู่ในวัดที่เจ้าอาวาสส่งเสริมสนับสนุนให้ศึกษาวิชาสามัญ

ในการจัดการเรียนการสอนของโรงเรียนเอกชนการกุศลของวัดในพระพุทธศาสนาในระยะแรกนั้น ได้เปิดทำการสอนในระดับมัธยมศึกษาตอนต้นเป็นส่วนใหญ่ และบางส่วนได้เปิดทำการสอนในระดับประถมศึกษาตอนปลาย แต่ทั้งนี้ได้จัดการเรียนการสอนตามหลักสูตรของกระทรวงศึกษาธิการ ในสายสามัญทั้งหมด และตามแผนการศึกษาชาติ พุทธศักราช

2479 เป็นต้นมา ซึ่งได้จัดการเรียนการสอนเน้นหนักไปในวิชาภาษาไทย คณิตศาสตร์ และ จริยธรรม เพื่อให้นักเรียนนำไปใช้ในชีวิตประจำวันได้

ความร่วมมือที่ได้รับในระยะแรกของการก่อตั้งโรงเรียน จะมีน้อยมาก เนื่องจากผู้ปกครองมีฐานะยากจนเป็นส่วนใหญ่ จึงปล่อยให้ เป็นภาระของโรงเรียนในการ ดำเนินงานการจัดการศึกษา ส่วนที่ได้ให้ความร่วมมือกับโรงเรียนนั้น เป็นผู้ที่เห็นความสำคัญ ของการศึกษา และมีฐานะดีเท่านั้น หรือผู้ที่มีความเคารพศรัทธาในตัวเจ้าอาวาสวัดหรือครูผู้สอน ซึ่งให้ความช่วยเหลือด้านบริจาคทรัพย์ เพื่อปรับปรุงอาคารสถานที่ อุปกรณ์สื่อการสอน สำหรับ ผู้ปกครองที่ยากจน มักจะให้ความร่วมมือด้านแรงงานในการปรับปรุงซ่อมแซมอาคารสถานที่เรียน

ตอนที่ 3 ปัญหาของโรงเรียนเอกชนการกุศลของวัดในพระพุทธรศาสนาในระยะเริ่ม ก่อตั้ง

จากการศึกษาเอกสารของโรงเรียนและการสัมภาษณ์ผู้บริหารโรงเรียน เอกชนการกุศลของวัดในพระพุทธรศาสนา พบว่า ในการบริหารและการดำเนินงานของ โรงเรียนในระยะแรกไม่มีปัญหา เนื่องจากงานต่าง ๆ ของโรงเรียน ผู้บริหารและบุคลากร ของโรงเรียนมีความสามัคคีกลมเกลียวกันดี เพราะต่างก็เป็นคนที่มีความตั้งใจที่ถ่ายทอดความ รู้ให้กับศิษย์ด้วยความเต็มใจ และมีความปรารถนาที่จะให้นักเรียนมีความรู้ความสามารถอย่าง จริงใจ แต่จะมีปัญหาในเรื่องต่อไปนี้ คือ

1. เงินในการพัฒนาโรงเรียน เนื่องจากโรงเรียนไม่มีรายได้มากนัก เพราะโรงเรียนส่วนใหญ่ไม่เก็บค่าธรรมเนียมการเรียน เงินอุดหนุนที่ได้จากรัฐไม่พอที่จะ นำไปพัฒนาอาคารเรียน จัดหาอุปกรณ์สื่อการเรียนการสอน ทำให้การจัดการเรียนการสอน ยังไม่ครบสมบูรณ์ทุกวิชา และผลสัมฤทธิ์ในการจัดการเรียนการสอนในโรงเรียนบางแห่งจึงไม่ เป็นที่รู้จักของประชาชน เป็นผลส่งให้ขาดการสนับสนุนจากบุคคลภายนอก
2. อาคารสถานที่มีจำนวนจำกัด ไม่สามารถขยายขยายได้ เพราะอยู่ใน บริเวณเดียวกับวัด บางแห่งต้องใช้ห้องเรียนจากวิหารलयรอบกำแพง หรืออุโบสถ ซึ่ง ปรากฏว่าโรงเรียนมีพื้นที่น้อยที่สุดเพียง 2 ไร่เท่านั้น (กองสถานศึกษาเอกชน, 2530)
3. การสรรหาบุคลากรทำการสอนที่มีคุณวุฒิทางการศึกษาสูงได้น้อย เพราะประชาชนในหัวเมืองต่างจังหวัดไม่นิยมจะส่งบุตรหลานให้เรียนในระดับสูง เนื่องจาก กลัวว่าจะหาผู้สืบทอดอาชีพของครอบครัวไม่ได้ และฐานะของครอบครัวยากจน

ดังนั้น โรงเรียนเอกชนการกุศลของวัดในพระพุทธศาสนาในระยะเริ่มก่อตั้งหลายแห่งต่างก็ประสบปัญหาด้านการเงินมากที่สุด อันเป็นผลกระทบต่อการพัฒนาอาคารสถานที่ให้เกิดความเหมาะสมและเพียงพอต่อการใช้สอย รวมทั้งการจัดหาอุปกรณ์สื่อการเรียนการสอนให้ทันสมัยตรงตามความต้องการ

นอกจากนี้ นักเรียนที่มาเรียนที่โรงเรียนเหล่านี้มาจากครอบครัวที่มีฐานะยากจนเป็นส่วนใหญ่ เมื่อมาเรียนก็พักอาศัยอยู่ที่วัด โดยที่ผู้ปกครองนาน ๆ จะมาเยี่ยมสักครั้งหนึ่ง จึงเป็นเหตุให้ทางวัดและโรงเรียนต้องช่วยเหลือจัดหาเสื้อผ้า อุปกรณ์เครื่องใช้ในการเรียนให้อันเป็นความประสงค์ของเจ้าอาวาสวัด (เจ้าของโรงเรียน) ที่จะจัดการศึกษาให้เป็นการกุศลอย่างแท้จริง โดยไม่มีการเก็บค่าธรรมเนียมการเล่าเรียนหรือถ้าบางโรงเรียนเก็บค่าธรรมเนียมการเล่าเรียนก็เก็บในอัตราที่ต่ำ เพื่อนำไปจ่ายเป็นเงินเดือนของครู ซึ่งจะเหลือน้อย ไม่นพอที่จะนำไปใช้พัฒนาด้านวิชาการ และพัฒนาอาคารสถานที่

ตอนที่ 4 สภาพของโรงเรียนเอกชนการกุศลของวัดในพระพุทธศาสนาในปัจจุบัน  
(2532-2533)

จากการศึกษาเอกสารของสำนักงานคณะกรรมการการศึกษาเอกชน แผนปฏิบัติงานของโรงเรียน และจากการสัมภาษณ์ผู้บริหาร จำนวน 20 ท่าน ทำให้ทราบว่าในปัจจุบันโรงเรียนเอกชนการกุศลของวัดในพระพุทธศาสนา มีจำนวน 40 โรงเรียน เนื่องจากโรงเรียนเหล่านี้ได้จัดการเรียนการสอนในสายสามัญและมีความแตกต่างกันในระดับการจัดการศึกษา ซึ่งสามารถเห็นได้จากตารางที่แสดงต่อไปนี้

ตารางที่ 3 แสดงระดับที่เปิดทำการสอน จำนวนครูทั้งหมด และจำนวนนักเรียนในปีการศึกษา

2532

ลำดับที่	ชื่อโรงเรียน	ระดับที่เปิดสอน	จำนวนครู ทั้งหมด	จำนวนนักเรียน	
				ชาย-หญิง	ภิกษุ-สามเณร
1	โรงเรียนนายกพัฒนากร วัดอุดมธานี	ป.1 - ม.3	19	187	78
2	โรงเรียนสุวรรณรังสฤษฎ์วิทยาลัย	ป.1 - ม.6	42	363	32
3	โรงเรียนนายกพัฒนากร วัดเกาะหลวง	ม.1 - ม.3	4	8	58
4	โรงเรียนกบินทร์จรัญคาม	อ.1 - ม.3	20	317	60
5	โรงเรียนสุวัชรราชวรรังสฤษฎ์	อ.1 - ม.3	18	227	10
6	โรงเรียนวินิตศึกษา	ม.1 - ม.6	116	2,676	-
7	โรงเรียนสมเด็จ	ป.1 - ม.6	40	209	323
8	โรงเรียนกุศลศึกษา	อ.1 - ป.6	18	463	-
9	โรงเรียนนพหุวิทยา	อ.1 - ม.6	47	678	108
10	โรงเรียนสมานคุณวิทยาทาน	ป.1 - ม.3	51	1,318	-
11	โรงเรียนมัธยมวังคะศิลป์	อ.1 - อ.2	20	270	-
		ม.1 - ม.3			
12	โรงเรียนมัธยมควานวิเศษมูลนิธิ	ม.1 - ม.6	24	360	97
13	โรงเรียนปริยัติรังสรรค์	อ.1 - ม.6	23	204	36
14	โรงเรียนมัธยมวัดนิกรรังสฤษฎ์	อ.1 - อ.2	17	265	53
		ม.1 - ม.6			
15	โรงเรียนเมธีวุฒิก "วัดพระธาตุ- หริภุญชัย"	ม.1 - ม.6	49	126	881
16	โรงเรียนนายกพัฒนากร วัดเลขธรรมกิตต์	อ.1 - ม.3	23	294	14
17	โรงเรียนนายกพัฒนากร ปากพลี	ม.1 - ม.3	8	83	19
18	โรงเรียนนพทศยามคศรีวิทย	อ.1 - ม.6	14	135	-
19	โรงเรียนมัธยมวัดไทยราชวรอุปลัมภ์	ม.1 - ม.3	13	320	-

ตารางที่ 3 (ต่อ)

ลำดับที่	ชื่อโรงเรียน	ระดับที่เปิดสอน	จำนวนครู ทั้งหมด	จำนวนนักเรียน	
				ชาย-หญิง	ภิกษุ-สามเณร
20	โรงเรียนอนุบาลวัดสนามชัย	อ.1 - อ.2	3	63	-
21	โรงเรียนมัธยมวัดใหม่กรงทอง	อ.1 - ม.6	62	1,783	35
22	โรงเรียนนายกัฒนากร บ้านนา	ม.1 - ม.3	9	121	16
23	โรงเรียนพุทธมงคลนิมิตร	ป.1 - ม.3	36	966	-
24	โรงเรียนวิสุทธีวิทยากร	ม.1 - ม.6	44	36	746
25	โรงเรียนอุบลวิทยากร	ม.1 - ม.6	23	46	189
26	โรงเรียนมัธยมวัดกลาง โกลุสม	ม.1 - ม.3	16	136	273
27	โรงเรียนอัมพวันวิทยา	ป.1 - ม.3	22	194	7
28	โรงเรียนปทุมสารวิสุทธีวิทยา	ป.5 - ม.3	15	21	128
29	โรงเรียนมหานุกูลาราม	ม.1 - ม.6	32	289	191
30	โรงเรียนวัดหลวงวิทยา	ป.5 - ม.6	17	30	199
31	โรงเรียนชุมชนราษฎร์บำรุง	ม.1 - ม.3	23	215	195
32	โรงเรียนแจ้งวิทยา	ป.1 - ม.6	32	696	-
33	โรงเรียนธรรมราชศึกษา	ม.1 - ม.6	46	209	556
34	โรงเรียนพิณิตประสาธน์	ม.1 - ม.6	48	398	515
35	โรงเรียนวัดบ้านโป่ง "สามัคคีคุณูปถัมภ์"	ป.1 - ม.3	33	817	-
36	โรงเรียนอัมพวันศึกษา	อ.1 - ป. 6	27	581	-
37	โรงเรียนท้ายราษฎร์สงเคราะห์	อ.1 - อ.2, ม.1 - ม.3	20	292	-
38	โรงเรียนศักดิ์สุนันท์วิทยา	ม.1 - ม.6	22	301	141

ตารางที่ 3 (ต่อ)

ลำดับที่	ชื่อโรงเรียน	ระดับที่เปิดสอน	จำนวนครู ทั้งหมด	จำนวนนักเรียน	
				ชาย-หญิง	ภิกษุ-สามเณร
39	โรงเรียนมูลนิธิสุตฺติวิทยา	ม.1 - ม.6	50	459	81
40	โรงเรียนวาริตถ์วิทยาประสุทน์	อ.1 - ม.3	30	607	-
รวมทั้งสิ้น			1,176	16,750	5,151

จากตารางที่ 3 พบว่าโรงเรียนเอกชนการกุศลของวัดในพระพุทธศาสนาในปัจจุบัน มีการจัดการศึกษาในระดับที่แตกต่างกันไปดังต่อไปนี้ คือ

ระดับการศึกษาที่จัด	จำนวนโรงเรียน
อนุบาล 1 - อนุบาล 2	1
อนุบาล 1 - ประถมศึกษาปีที่ 6	2
อนุบาล 1 - มัธยมศึกษาปีที่ 3	4
อนุบาล 1 - มัธยมศึกษาปีที่ 6	4
อนุบาล 1 - อนุบาล 2, มัธยมศึกษาปีที่ 1-มัธยมศึกษาปีที่ 3	2
อนุบาล 1 - อนุบาล 2, มัธยมศึกษาปีที่ 1-มัธยมศึกษาปีที่ 6	1
ประถมศึกษาปีที่ 1 - มัธยมศึกษาปีที่ 3	5
ประถมศึกษาปีที่ 1 - มัธยมศึกษาปีที่ 6	3
ประถมศึกษาปีที่ 5 - มัธยมศึกษาปีที่ 3	1
ประถมศึกษาปีที่ 5 - มัธยมศึกษาปีที่ 6	1
มัธยมศึกษาปีที่ 1 - มัธยมศึกษาปีที่ 3	6
มัธยมศึกษาปีที่ 1 - มัธยมศึกษาปีที่ 6	10



จะเห็นได้ว่าโรงเรียนส่วนใหญ่จัดการศึกษาในระดับมัธยมศึกษาเป็นหลัก ซึ่งเป็นการสืบต่อวัตถุประสงค์ของผู้ริเริ่มก่อตั้งโรงเรียนที่ต้องการให้เด็กในชนบทมีสถานศึกษาในระดับสูงกว่าการศึกษาภาคบังคับที่รัฐจัด

สำหรับจำนวนครูในปีการศึกษา 2532 มีครูทั้งหมด 1,176 คน ซึ่งสามารถจำแนกเป็นครูชายหญิงรวมกัน 1,101 คน ครูที่เป็นพระภิกษุ 75 รูป และจำนวนนักเรียนทั้งหมดมี 21,910 คน เป็นนักเรียนชายหญิงจำนวน 16,759 คน เป็นนักเรียนภิกษุสามเณร 5,151 รูป ทั้งนี้เป็นสถิติจากกองโรงเรียนสามัญศึกษา สำนักงานคณะกรรมการการศึกษาเอกชน ที่ไม่ได้ทำการแยกสถิติครูและนักเรียนออกเป็นชายและหญิง

สำหรับนโยบายในการดำเนินงานของโรงเรียนในปัจจุบันทุกโรงเรียน ยังคงใช้นโยบายเดิม เช่นเดียวกันกับในสมัยเริ่มก่อตั้ง คือ จัดการศึกษาเพื่อการกุศล แม้ว่าโรงเรียนบางแห่งเก็บค่าธรรมเนียมการเรียนก็เรียกเก็บไม่เต็มอัตราของกระทรวงศึกษาธิการกำหนด นอกจากนี้ยังเน้นผลสัมฤทธิ์ทางการศึกษา การมีจริยธรรมรยาท รวมทั้งรักษาขนบธรรมเนียมจารีตประเพณี อันเป็นวัฒนธรรมไทย อีกทั้งยังเน้นให้นักเรียนสามารถนำความรู้ที่ได้จากโรงเรียนไปใช้ในการเลี้ยงชีพ เช่น โรงเรียนที่อยู่ในเขตมีการส่งเสริมการท่องเที่ยว จะเน้นการเรียนการสอนภาษาอังกฤษ เพื่อให้นักเรียนเป็นมัคคุเทศก์ให้แก่นักท่องเที่ยวชาวต่างประเทศ (สัมภาษณ์ นายมงคล บุญศรี, ครูใหญ่โรงเรียนธรรมราชศึกษา 8 สิงหาคม 2533) และในส่วนที่เป็นความคิดเห็นเกี่ยวกับการจัดการศึกษาของโรงเรียนที่สำนักงานคณะกรรมการการศึกษาเอกชนได้กำหนดไว้ นั้น ผู้บริหารทุกคนเห็นว่าเป็นนโยบายที่ดี แต่จะให้ปฏิบัติตามจนครบในระยะสั้นนั้นเป็นไปได้ยาก

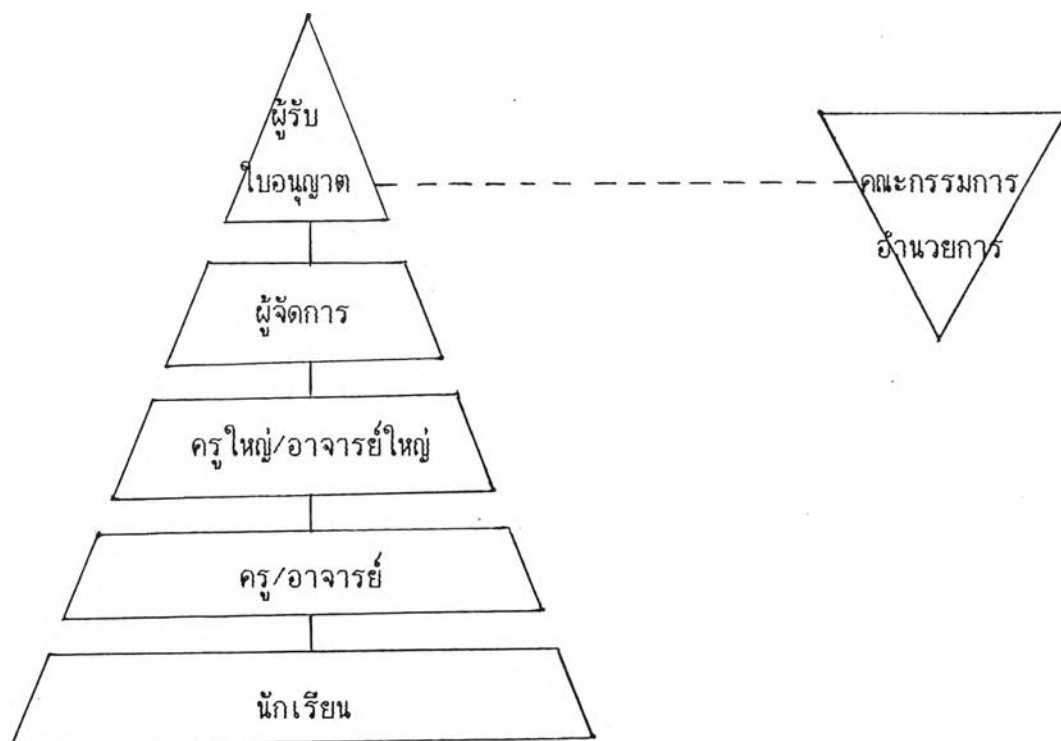
วัตถุประสงค์ของการจัดการเรียนการสอนในปัจจุบัน พบว่า

1. เพื่อช่วยเหลือเด็กยากจนให้มีสถานศึกษา โดยไม่เก็บค่าเล่าเรียนให้เป็นวิทยาทาน
2. เพื่อให้พระภิกษุสามเณรมีการศึกษาทางโลก และมีสถานที่เรียนมากขึ้น
3. เพื่อแบ่งเบาภาระของรัฐในการจัดการศึกษาในต่างจังหวัด
4. เพื่อส่งเสริมให้ฆราวาสมีการศึกษาด้านศาสนา นวัตกรรม บาลี

5. เพื่อดำเนินงานตามนโยบายของสำนักงานคณะกรรมการการศึกษาเอกชน และร่วมพัฒนาท้องถิ่น

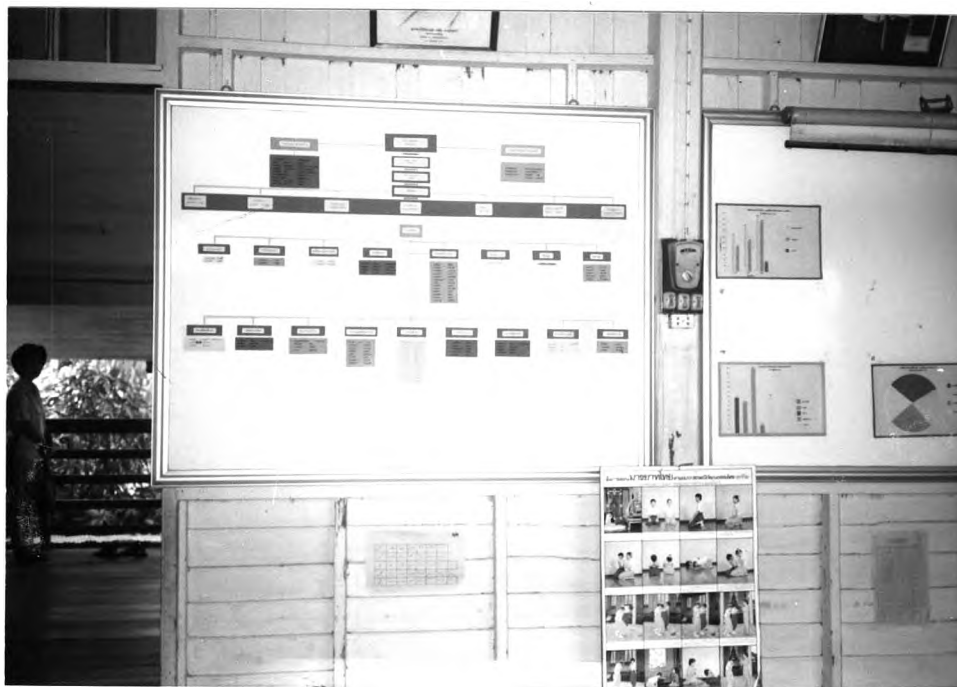
การบริหารงานของโรงเรียนได้จัดให้มีบุคลากรฝ่ายต่าง ๆ ตามพระราชบัญญัติโรงเรียนเอกชน พ.ศ. 2525 ซึ่งประกอบด้วย ผู้รับใบอนุญาต ผู้จัดการ ครูใหญ่/อาจารย์ใหญ่ ครูอาจารย์ และนักเรียน ซึ่งทั้งหมดอยู่ภายใต้การควบคุมดูแลของคณะกรรมการอำนวยการ ดังแผนภูมิดังต่อไปนี้

แผนภูมิที่ 2 แสดงรูปแบบการบริหารงานโรงเรียนในปัจจุบัน (ตาม พ.ร.บ. โรงเรียนเอกชน พ.ศ. 2525)



สำหรับอำนาจในการบริหารงานของโรงเรียนนั้น พบว่า ผู้รับใบอนุญาต (เจ้าอาวาสวัด) ส่วนใหญ่ได้มอบอำนาจให้ผู้จัดการ และครูใหญ่ อาจารย์ใหญ่ ดำเนินการได้เต็มที่ โดยที่ผู้รับใบอนุญาตจะทำหน้าที่ให้คำปรึกษา และให้ความช่วยเหลือโรงเรียน ในบางแห่งผู้รับใบอนุญาตยังทำการควบคุมอย่างใกล้ชิด

ส่วนการดำเนินงานของโรงเรียนทุกแห่ง ได้มีการจัดทำแผนปฏิบัติงาน ทั้งระยะสั้น และระยะยาวไว้อย่างชัดเจน โดยการแบ่งให้แต่ละฝ่ายหรือหมวดวิชาได้ระดมความคิดร่วมกัน ทำโครงการต่าง ๆ ที่จะเป็นการพัฒนาการเรียนการสอน และสถานแวดล้อมของโรงเรียน อีกทั้งมอบอำนาจให้หัวหน้าหมวดวิชาทำการควบคุมดูแลการดำเนินงานโครงการต่าง ๆ ให้เป็นไปตามที่กำหนดไว้ในแผนปฏิบัติงานของโรงเรียน ดังตัวอย่างภาพถ่ายข้างล่างนี้



ภาพที่ 1 แสดงการแบ่งสายงานให้บุคลากรภายในโรงเรียนได้ปฏิบัติ ของโรงเรียน  
สมานคุณวิทยาทาน อ. หาดใหญ่ จ. สงขลา

ผู้บริหารได้ทำการควบคุมดูแลการปฏิบัติงานของบุคลากรโดยทั่วไป จะตรวจงานในภาระกิจหลักของครู ได้แก่ งานประจำชั้น ประกอบด้วย การบันทึกการสอน สมุดประจำชั้น สมุดบัญชีเรียกชื่อนักเรียน สมุดประจำตัวนักเรียน นอกจากนี้ยังมีการสังเกต การสอนการปฏิบัติงานของบุคลากรต่าง ๆ สำหรับการทำงานส่วนรวมได้มอบให้หัวหน้าหมวด ควบคุมดูแล สังเกตการณ์ทำบันทึกรายงานผลในที่ประชุมประจำเดือน แต่ในบางโรงเรียน จะประกาศติดป้ายนิเทศ หรือไม่มีการรายงานผลงาน และแจ้งให้ครูได้ทราบ เพียงแต่ครูใหญ่ อาจารย์ใหญ่หรือผู้จัดการรับทราบไว้เท่านั้น

ในการปกครองบุคลากรของโรงเรียน จะแบ่งออกได้ 2 ลักษณะ คือ

1. การปกครองแบบพี่ ๆ น้อง ๆ ใครมีความสามารถทำอะไรได้ก็ทำไป ใครทำไม่ได้ก็ไม่ต้องทำ ซึ่งก่อให้เกิดปัญหาเมื่อพิจารณาความดีความชอบ

2. การปกครองด้วยความเข้มงวด ผู้บริหารจะสั่งงานให้ครูปฏิบัติและ ติดตามผลงานอย่างใกล้ชิด ซึ่งก่อให้เกิดความเจริญก้าวหน้าในการจัดการศึกษาของโรงเรียน

ในขณะที่ผู้วิจัยกำลังทำการสัมภาษณ์ผู้บริหารโรงเรียนบางแห่งนั้น ได้สังเกต พบว่า ครูได้ออกนอกบริเวณโรงเรียน โดยผู้บริหารได้เปิดโอกาสให้ครูที่หมดชั่วโมงสอนในแต่ละวัน ออกไปเพื่อหารายได้พิเศษส่วนตัวเพิ่มเติม ทั้ง ๆ ที่ยังไม่หมดเวลาของการเรียน การสอนในแต่ละวัน ที่เป็นเช่นนี้ เนื่องมาจากทางโรงเรียนไม่ได้ขึ้นเงินเดือนให้ หรือให้ขวัญ และกำลังใจแก่ครูมาเป็นเวลาหลายปีติดต่อกัน เพราะโรงเรียนไม่มีเงินพอที่จะนำมาจัดให้ได้ ทุกปี

สำหรับเรื่องรายได้ของโรงเรียนที่นำมาใช้ในการพัฒนาโรงเรียนนั้น ส่วนใหญ่จะได้จากเงินอุดหนุนที่กระทรวงศึกษาธิการจ่ายให้เป็นเงินอุดหนุนค่ารายหัวนักเรียนต่อคนต่อปี ทั้งนี้ขึ้นอยู่กับ การเรียกเก็บค่าธรรมเนียมการเรียนของโรงเรียน (ดูจากภาคผนวก) (กองสถิติและวิเคราะห์ภาวะการศึกษา, 2526) รองลงมา คือเงินค่าธรรมเนียมการเรียน จากนักเรียน แต่โรงเรียนบางแห่งไม่ได้เรียกเก็บซึ่งมีจำนวน 4 แห่ง นอกนั้นจะเรียกเก็บค่า ธรรมเนียมการเรียน ซึ่งไม่สามารถเก็บได้เต็มตามอัตราที่กระทรวงศึกษาธิการกำหนด อีกทั้งเรียกเก็บได้ไม่ครบทุกคน โดยทางโรงเรียนมีข้อกำหนดให้มีการลดหย่อนยกเว้นในกรณีที่มีพี่น้องเรียนอยู่ในโรงเรียนแห่งเดียวกันพร้อมกันถึง 3 คน จะได้รับการยกเว้นค่าธรรมเนียม การเรียน 1 คน หรือกรณีที่มีพ่อแม่ยากจนและลูกเรียนดีมาทำเรื่องขอยกเว้น โดยมีผู้ใหญ่บ้าน หรือกำนันรองรับ (สัมภาษณ์ พระครูนิเทศนพคุณธรรม, ครูใหญ่โรงเรียนพะเยาพิทยาคม 13 สิงหาคม

2533) นอกจากนี้บางโรงเรียนได้รับเงินจากการจัดงานของศิษย์เก่าผู้มีจิตศรัทธาบริจาค หรือมูลนิธิต่าง ๆ สำหรับเงินมูลนิธิโดยส่วนมากแล้วจะนำมาจ่ายเป็นทุนการศึกษาให้กับนักเรียน โดยที่โรงเรียนไม่สามารถจะนำมาใช้ในการพัฒนาโรงเรียน และปรับปรุงการเรียนการสอนได้ โดยตรง (สัมภาษณ์ นางชงค์ วงษ์จันทร์, กรรมการบริหารโรงเรียนวินิตศึกษา, 31 กรกฎาคม 2533)

สำหรับการเรียกเก็บค่าธรรมเนียมการเรียน จาก 40 โรงเรียน มีการเรียกเก็บค่าธรรมเนียมการเรียนจำนวน 36 โรงเรียน และไม่เก็บจำนวน 4 โรงเรียน (กองสถานศึกษาเอกชน, 2530) จากการสัมภาษณ์ทำให้ทราบว่าโรงเรียนที่ไม่เก็บทั้ง 4 แห่ง นี้ ได้รับความเมตตาจากเจ้าอาวาสวัดช่วยหาทุนมาสบทบ และเงินค่าเช่าที่ทำผลประโยชน์ในที่ดินของวัด (สัมภาษณ์ นายจรัส จินธรรม, ครูใหญ่โรงเรียนนายกัณณการ วัดอุดมธานี, 14 สิงหาคม 2533)

อัตราค่าธรรมเนียมการเรียนที่โรงเรียนเรียกเก็บนั้นมีการเก็บไม่เท่ากันทุกแห่ง ซึ่งพอสรุปได้ดังนี้

ระดับอนุบาล	เก็บปีละ	100 บาท	จนถึง	1600 บาท
ระดับประถมศึกษา	เก็บปีละ	100 บาท	จนถึง	2000 บาท
ระดับมัธยมศึกษาตอนต้น	เก็บปีละ	150 บาท	จนถึง	1000 บาท
ระดับมัธยมศึกษาตอนปลาย	เก็บปีละ	200 บาท	จนถึง	1300 บาท

ในด้านรายจ่ายของโรงเรียน ต่างก็จ่ายไปเป็นเงินเดือนครูมากที่สุด คิดเป็นร้อยละ 80 ของรายได้ทั้งหมด เนื่องจากครูในโรงเรียนเอกชนการกุศลของวัดในพระพุทธศาสนาได้รับเงินเดือนตามวุฒิทุกคน รายจ่ายรองลงมาคือ จ่ายเป็นค่าวัสดุอุปกรณ์สื่อการเรียนการสอน จากการสังเกตได้พบว่าโรงเรียนส่วนใหญ่มีอุปกรณ์เครื่องใช้ที่ทันสมัย เช่น มีเครื่องขยายเสียง เครื่องทำน้ำเย็น พัดลมเพดานประจำห้องเรียน ซึ่งในบางแห่งจะมีเครื่องฉายข้ามศีรษะ ห้องปฏิบัติการทางภาษา และเครื่องพิมพ์ดีดสำหรับนักเรียนฝึกทักษะ นอกจากนี้ โรงเรียนยังมีรายจ่ายเป็นค่าปรับปรุงอาคารสถานที่และค่าสาธารณูปโภค ได้แก่ ไฟฟ้า น้ำประปา ทั้งนี้เนื่องมาจากสถานที่ตั้งของโรงเรียนส่วนใหญ่อยู่ในตัวอำเภอเมืองและอำเภอที่มีความเจริญที่สุดของจังหวัด แต่การใช้จ่ายเงินจะต้องอยู่ภายใต้การจัดทำงบประมาณประจำปีของโรงเรียน และแผนปฏิบัติงานของโรงเรียนเป็นสำคัญ

ในการบริหารงานด้านวิชาการ โรงเรียนส่วนใหญ่ได้แบ่งงานด้านวิชาการออกเป็นหมวดวิชาต่าง ๆ เช่น หมวดวิชาภาษาไทย หมวดคณิตศาสตร์ หมวดวิทยาศาสตร์ หมวดสังคมศึกษา หมวดวิชาภาษาต่างประเทศ หมวดวิชาอาชีพ (กลุ่มการทำงานพื้นฐาน อาชีพ) หมวดสุขศึกษาพลานามัย หรือกลุ่มสร้างเสริมลักษณะนิสัย เป็นต้น ซึ่งในบางแห่งได้แบ่งออกเป็นฝ่ายตามระดับการศึกษา เช่น ฝ่ายอนุบาล ฝ่ายประถมศึกษา และฝ่ายมัธยมศึกษา



ภาพที่ 2 แสดงการจัดบุคลากรแยกตามหมวดวิชาต่าง ๆ ของโรงเรียนเมธีวุฒิกร  
"วัดพระธาตุหริภุญชัย" อ.เมือง จ.ลำพูน

การจัดกิจกรรมต่าง ๆ ของโรงเรียนนั้น ส่วนมากแล้วโรงเรียนยังไม่สามารถปฏิบัติได้ตามแผนปฏิบัติงานของโรงเรียน เพราะขาดทุนทรัพย์ (งบประมาณ) กิจกรรมที่วัดได้ตามเป้าหมาย จะเป็นกิจกรรมที่ไม่ต้องใช้งบประมาณ หรือถ้าใช้ก็น้อย ได้แก่ กิจกรรมวันสำคัญทางศาสนา วันสำคัญของชาติ และกิจกรรมกีฬาภายใน ซึ่งกิจกรรมเหล่านี้เป็นกิจกรรมในบทเรียนอยู่แล้ว

การจัดกิจกรรมการเรียนการสอน ทุกโรงเรียนได้จัดตามหลักสูตรของ  
กระทรวงศึกษาธิการ และแผนพัฒนาการศึกษาแห่งชาติ แต่มีบางวิชาที่จัดการเรียนการสอน  
ให้แตกต่างออกไป คือ วิชาพลศึกษา และวิชาดนตรีนาฏศิลป์ ซึ่งทางโรงเรียนได้จัดให้  
นักเรียนที่เป็นพระภิกษุสามเณร ได้เรียนรู้แต่ด้านทฤษฎี ส่วนด้านปฏิบัตินั้น นักเรียนพระภิกษุ  
สามเณรจะต้องนั่งดูสังเกตการณ์การปฏิบัติของนักเรียนฆราวาส แล้วทำรายงานส่ง ดังภาพ  
ข้างล่างนี้



ภาพที่ 3 แสดงการปฏิบัติวิชาพลศึกษาของนักเรียนโรงเรียนวิสุทธีวิทยากร อ.เมือง จ.ลำปาง

การปฏิบัติวิชาดนตรีนั้น นักเรียนพระภิกษุสามเณรให้ไปเรียนการหัดเทศน์  
และการเรียนภาษาพื้นเมือง ซึ่งได้แก่ โรงเรียนเมธีวุฒิกกร ที่จัดให้มีการเรียนการสอนภาษา  
ล้านนา อันเป็นวัตถุประสงค์ของพระครูพิทักษ์เจตียนุกิจ โดยได้แต่งตั้งภารการเรียนภาษาล้านนา  
ชั้นต้นขึ้น เพื่อเป็นการรักษาภาษาล้านนาไว้มิให้สูญหาย เป็นการคงไว้ซึ่งเอกลักษณ์ของพระเณร  
ในแคว้นล้านนาไทย อีกทั้งเพื่อให้พระภิกษุสามเณรสามารถอ่านเขียนภาษาล้านนาได้ อันเป็นพื้นฐาน  
ในการศึกษาค้นคว้าคัมภีร์พื้นเมืองอันเป็นภาษาที่ใช้บันทึกคำสั่งสอนของพระนุทธเจ้าได้  
(โรงเรียนเมธีวุฒิกกร, 2530)

นอกจากนี้ ยังจัดให้นักเรียนฆราวาสได้เรียนนันทกรรมบาลี ร่วมกับ พระภิกษุสามเณร พร้อมทั้งมีการประเมินผลการเรียนให้แก่นักเรียนฆราวาสด้วย ซึ่งเป็น ความภาคภูมิใจของโรงเรียนที่นักเรียนสามารถสอบนันทกรรมได้หลาย ๆ คน

ในการบริหารด้านบุคลากรในปัจจุบันนี้ โรงเรียนบางแห่งมีครูเกินอัตรา ส่วนที่กระทรวงศึกษาธิการกำหนดไว้ จึงไม่มีการเปิดรับบุคลากรเพิ่ม ส่วนโรงเรียนที่มีบุคลากร น้อยกว่ากำหนด ให้จัดหาบุคลากรในวิธีต่าง ๆ กัน เช่น การเปิดรับสมัครเพื่อทำการทดสอบ คัดเลือกบ้าง การคัดเลือกตามคุณวุฒิที่ต้องการบ้าง หรือการติดต่อศิษย์เก่ามาทำการสอนบ้าง และการฝากเข้ามาทำการสอนบ้าง

การพัฒนาบุคลากรของโรงเรียน ผู้บริหารได้ส่งเสริมและสนับสนุนให้ครู ได้ศึกษาต่อ โดยมากแล้วครูจะนิยมศึกษาต่อในวิทยาลัยครูที่เปิดภาคสมทบ ซึ่งบางแห่งเปิด ภาคค่ำ และบางแห่งเปิดวันเสาร์ อาทิตย์ หรือศึกษาที่มหาวิทยาลัยสุโขทัยธรรมมาธิราช นอกจากนี้ยังได้ส่งครูเข้าร่วมประชุมอบรมสัมมนาทางวิชาการเสมอ เท่าที่มีโอกาสเพื่อให้ครู ได้มีความรู้ความสามารถสูงขึ้น มีความก้าวหน้าในตนเอง และปรับตัวเองให้ทันต่อเหตุการณ์ อันจะนำมาซึ่งการเรียนการสอนที่มีคุณภาพสูงขึ้น จากการสัมภาษณ์ยังได้ทราบว่าผู้บริหารส่วนใหญ่ พอใจในการบริหารบุคลากรของโรงเรียน และได้ทำการส่งเสริมครูในการพัฒนาตนเองอย่าง เต็มที่เท่าที่โรงเรียนมีงบประมาณ

โรงเรียนเอกชนการกุศลของวัดในพระพุทธศาสนา ได้รับความร่วมมือ จากผู้ปกครองมากพอสมควรเป็นส่วนใหญ่ แต่มีโรงเรียนบางแห่งได้รับความร่วมมือเป็นอย่างดี จากผู้ปกครอง ศิษย์เก่า ธนาคารห้างร้านต่าง ๆ หน่วยงานของรัฐและเอกชน เนื่องมาจาก ผู้บริหารในระดับสูง ได้แก่ ผู้รับใบอนุญาต (เจ้าของ) หรือผู้จัดการ ที่เป็นผู้คิดริเริ่มก่อตั้ง โรงเรียนยังมีชีวิตอยู่ และร่วมในการดำเนินงานของโรงเรียน อีกทั้งยังมีครูที่ปฏิบัติงานใน โรงเรียนนั้นเคยเป็นศิษย์เก่ามาก่อน อยู่เป็นจำนวนมาก จึงเกิดความรักและผูกพันกับสถาน ศึกษา จึงต้องการที่จะเห็นความเจริญก้าวหน้าของโรงเรียนที่ดีกว่าสมัยตนเองเรียนอยู่



ภาพการฝึกกิจกรรมการเรียนการสอนวิชาต่าง ๆ



ภาพที่ 4 แสดงการปฏิบัติงานในชั่วโมงวิชาการงานพื้นฐานอาชีพ ของโรงเรียนพยุหะวิทยา  
อ. พยุหะคีรี จ. นครสวรรค์



ภาพที่ 5 แสดงการปฏิบัติงานในชั่วโมงวิชาการงานพื้นฐานอาชีพ ของโรงเรียนพุทธมงคลนิมิตร  
อ. เมือง จ. ภูเก็ต

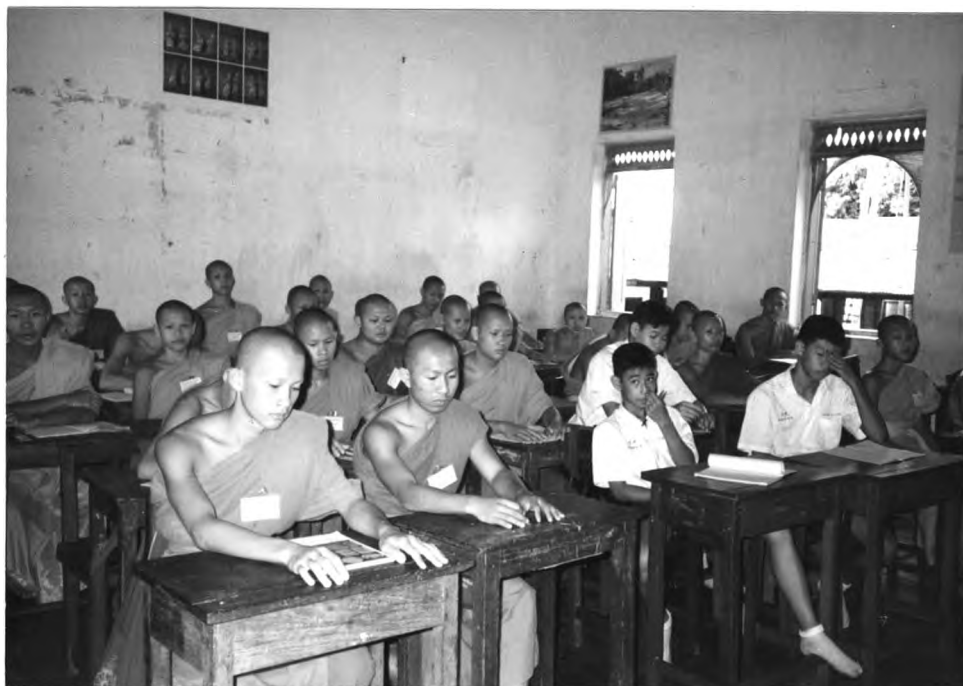


ภาพที่ 6 แสดงการจัดการเรียนการสอนวิชาวิทยาศาสตร์ ของโรงเรียนวิสุทธิวิทยากร  
อ. เมือง จ. ลำปาง



ภาพที่ 7 แสดงการจัดการเรียนการสอนวิชาวิทยาศาสตร์ ของโรงเรียนพุทธมงคลนิมิตร  
อ. เมือง จ. ภูเก็ต

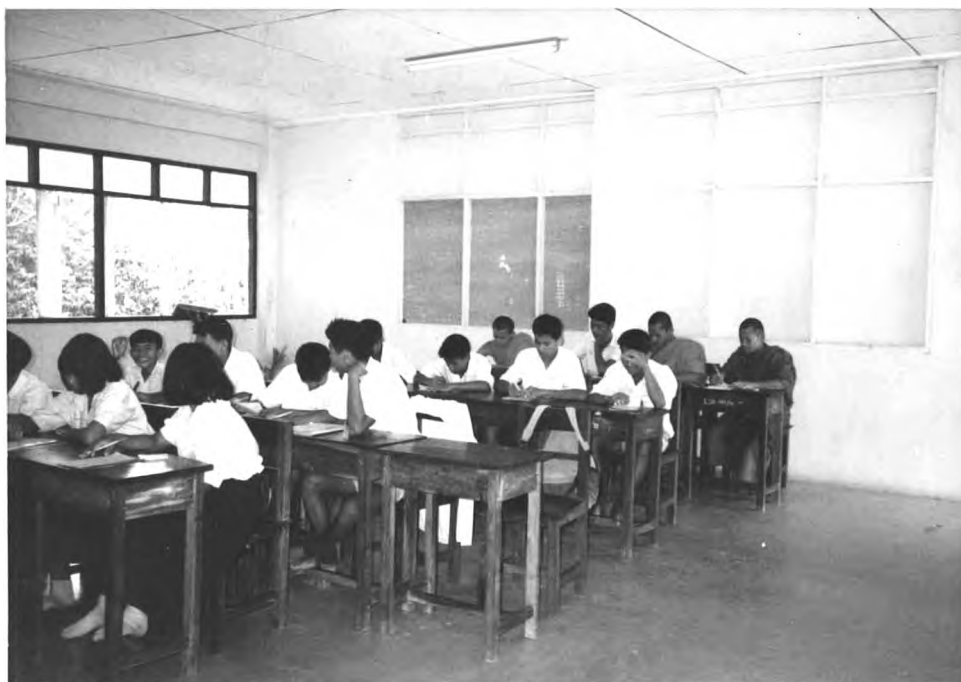
สภาพการจัดห้องเรียนของโรงเรียนแต่ละแห่งจะมีลักษณะแตกต่างกันไป ซึ่งบางแห่งจัดให้มีทั้งนักเรียนฆราวาส ชาย-หญิง เรียนรวมกับนักเรียนภิกษุสามเณร บางแห่งมี เฉพาะภิกษุสามเณร



ภาพที่ 8 แสดงสภาพห้องเรียนที่มีเฉพาะภิกษุสามเณร และนักเรียนชายของโรงเรียนธรรมราชศึกษา  
อ. เมือง จ. เชียงใหม่



ภาพที่ 9 แสดงสภาพห้องเรียนที่มีทั้งภิกษุสามเณร และนักเรียน ชาย-หญิง ของโรงเรียน  
นพหุวิทยา อ. นพหุคิรี จ. นครสวรรค์



ภาพที่ 10 แสดงสถานการณ์จัดห้องเรียนระดับมัธยมศึกษาของโรงเรียนวรดิตถ์วิทยาประสุทน์  
อ. ป่าโมก จ. อ่างทอง



ภาพที่ 11 แสดงสถานการณ์จัดห้องเรียนระดับประถมศึกษาของโรงเรียนวรดิตถ์วิทยาประสุทน์  
อ. ป่าโมก จ. อ่างทอง

อย่างไรก็ตาม โรงเรียนยังคงต้องการความช่วยเหลืออย่างเร่งด่วนในเรื่องต่อไปนี้

1. เงิน ทุนทรัพย์ (งบประมาณ) เป็นปัจจัยที่สำคัญของทุกโรงเรียนในการพัฒนาการเรียนการสอน
2. อุปกรณ์การสอน ซึ่งได้แก่ อุปกรณ์โสตทัศนศึกษา เครื่องมือปฏิบัติการทางวิทยาศาสตร์ และเครื่องดุริยางค์
3. การปรับปรุงสนามของโรงเรียน โรงเรียนบางแห่งมีบริเวณโรงเรียนน้อยมาก จนไม่สามารถจัดกิจกรรมที่ใช้เนื้อที่สนามได้ เช่น การแข่งขันกีฬาฟุตบอล เพราะอยู่ในบริเวณวัดไม่อาจจะขยายบริเวณโรงเรียนได้



ภาพที่ 12 แสดงบริเวณเนื้อที่ของโรงเรียนสุวรรณรังสฤษฎ์วิทยาลัย อ.เมือง จ.เพชรบุรี



ภาพที่ 13 แสดงบริเวณเนื้อที่ของโรงเรียนสุวรรณรังสฤษดิ์วิทยาลัย อ.เมือง จ.เพชรบุรี



ภาพที่ 14 แสดงบริเวณเนื้อที่ของโรงเรียนสมานคุณวิทยาทาน อ.หาดใหญ่ จ.สงขลา



ภาพที่ 15 แสดงบริเวณเนื้อที่ของโรงเรียนสมานคุณวิทยาทาน อ.หาดใหญ่ จ.สงขลา

4. ด้านวิชาการ ต้องการให้สำนักงานคณะกรรมการการศึกษาเอกชน ส่งศึกษานิเทศก์ไปทำการนิเทศงานวิชาการให้กับครูในโรงเรียนภาคเรียนละ 2 ครั้ง เพื่อให้ครูรุ่นเก่าได้ตื่นตัว และรู้จักปรับปรุงการเรียนการสอนของตนเองอยู่เสมอ และจัดหาแหล่งความรู้เพิ่มเติม ได้แก่ ห้องสมุด ที่มีมาตรฐานสมกับระดับโรงเรียน

5. สวัสดิการครู เพื่อเป็นขวัญและกำลังใจให้แก่ครูในการดำเนินการเรียนการสอน

#### ตอนที่ 5 ปัญหาของโรงเรียนเอกชนการกุศลของวัดในพระพุทธศาสนาในปัจจุบัน

จากการสัมภาษณ์ผู้บริหารโรงเรียนเอกชนการกุศลของวัดในพระพุทธศาสนา จำนวน 20 ท่าน ทราบว่า ปัญหาที่เกิดขึ้นภายในโรงเรียนทุกแห่งคล้าย ๆ กัน พอสรุปได้ดังนี้

1. ขาดทุนทรัพย์ในการดำเนินงานด้านต่าง ๆ
2. ขาดอุปกรณ์สื่อการสอน

3. ครูขาดความรับผิดชอบต่องานที่ได้รับมอบหมาย และไม่ให้ความร่วมมือในการจัดกิจกรรม

4. ครูขาดประสบการณ์ในการสอน ใช้สื่ออุปกรณ์การสอนไม่เป็น
5. ครูรุ่นเก่าไม่ยอมเปลี่ยนแปลงพฤติกรรมการเรียนการสอน
6. โรงเรียนขาดการประชาสัมพันธ์
7. นักเรียนมีพื้นฐานการศึกษาอ่อนมาก และขาดเรียนบ่อย
8. อาคารสถานที่คับแคบ เก้าทรวดโถม ไม่สามารถจะขยับขยายได้
9. ผู้บริหารไม่สนใจงานบริหารเท่าที่ควร
10. ความคุ้มครองประนุติของนักเรียนที่เป็นพระภิกษุสามเณรได้ยาก

สำหรับคำถามที่ถามว่า ปัญหาที่คาดว่าจะเกิดขึ้นในอนาคตนั้น ผู้บริหารได้ตอบเหมือนกันหมด คือ จำนวนนักเรียนจะลดลง อันเป็นผลกระทบจากการขยายโอกาสทางการศึกษาของกรมสามัญศึกษา ที่จะจัดให้มีการขยายโรงเรียนมัธยมลงไปในระดับตำบล ทำให้เด็กที่เคยเข้ามาเรียนที่โรงเรียนต่างก็ลดน้อยลง ดังนั้นเงินอุดหนุนที่ได้รับจากรัฐก็ลดลงตามลำดับ ในขณะที่ครูมีอยู่จำนวนมาก อีกทั้งได้รับเงินเดือนเต็มตามวุฒิ เงินอุดหนุนที่ได้รับมา ย่อมไม่พอกับเงินเดือนครู นอกจากนี้ ยังมีปัญหาอีกอย่างหนึ่ง คือ ครูที่มีคุณวุฒิสองจะลาออกไปสู่ตลาดแรงงานที่ได้เงินเดือนสูงกว่า เพราะครูที่ทำการสอนในโรงเรียนเหล่านี้มีโอกาสได้ศึกษาต่อเพื่อเพิ่มคุณวุฒิ โดยที่ทางโรงเรียนให้เงินเดือนครูเต็มวุฒิทุกคน แต่เมื่อนักเรียนลดลง การจ่ายเงินเดือนให้เต็มวุฒิอาจจะต้องลดลงบ้าง อีกทั้ง ไม่มีการพิจารณาความดีความชอบขึ้นเงินเดือนให้ ครูก็ขาดขวัญและกำลังใจ ดังนั้นจะเป็นผลกระทบไปสู่ผลสัมฤทธิ์ทางการเรียนของนักเรียนให้ตกต่ำลง ทำให้โรงเรียนลดความมีชื่อเสียงตามไปด้วย

## 2. ผลการวิเคราะห์ข้อมูล

ในส่วนหลังของบทที่ 4 นี้ ผู้วิจัยจะเสนอผลการวิเคราะห์ข้อมูลจากการสำรวจ ซึ่งในการวิจัยครั้งนี้ ผู้วิจัยได้นำข้อมูลจากแบบสอบถามของครูจำนวน 300 ฉบับ มาวิเคราะห์หาค่าทางสถิติ แล้วนำเสนอในรูปตารางประกอบความเรียง ผลการวิเคราะห์ข้อมูลจะนำเสนอเป็น 4 ตอน ดังนี้

ตอนที่ 1 สถานภาพของผู้ตอบแบบสอบถาม จะนำเสนอในตารางที่ 4-6

ตอนที่ 2 ผลการวิเคราะห์ข้อมูลเกี่ยวกับสภาพของโรงเรียนเอกชนการกุศลของ



วัดในพระพุทธศาสนา

7-13

- 2.1 ด้านการบริหารและการดำเนินงาน จะนำเสนอไว้ในตารางที่
- 2.2 ด้านหลักสูตรการเรียนการสอน จะนำเสนอไว้ในตารางที่ 14-18
- 2.3 ด้านกิจกรรม จะนำเสนอไว้ในตารางที่ 19-21
- 2.4 ด้านความร่วมมือที่ได้รับ จะนำเสนอไว้ในตารางที่ 22-24

ตอนที่ 3 ผลการวิเคราะห์ข้อมูล เกี่ยวกับปัญหาของโรงเรียนเอกชนการกุศล  
ของวัดในพระพุทธศาสนา

- 3.1 ปัญหาด้านการบริหารและการดำเนินงาน จะนำเสนอในตารางที่ 25
- 3.2 ปัญหาด้านหลักสูตรการเรียนการสอน จะนำเสนอไว้ในตารางที่ 26
- 3.3 ปัญหาด้านกิจกรรม จะนำเสนอในตารางที่ 27
- 3.4 ปัญหาด้านความร่วมมือที่ได้รับ จะนำเสนอไว้ในตารางที่ 28

ตอนที่ 4 ข้อเสนอแนะในการปรับปรุงโรงเรียนเอกชนการกุศลของวัดในพระพุทธศาสนา  
ตามความคิดเห็นของครู จะนำเสนอในรูปความเรียง

ตอนที่ 1 สถานภาพของผู้ตอบแบบสอบถาม

ตารางที่ 4 แสดงสถานภาพของผู้ตอบแบบสอบถาม

สถานภาพของผู้ตอบแบบสอบถาม	จำนวน (คน)	ร้อยละ
1. เพศ		
(1) ชาย	168	56.00
(1) หญิง	132	44.00
2. สถานภาพปัจจุบัน		
(1) บรณชิต	42	14.00
(2) ข้าราชการ	258	86.00
3. อายุ		
(1) < 20 ปี	-	-
(2) 21-25 ปี	17	5.70
(3) 26-30 ปี	92	30.70
(4) 31-35 ปี	71	23.70
(5) 36-40 ปี	53	17.70
(6) 41-45 ปี	18	6.00
(7) 46-50 ปี	24	8.00
(8) มากกว่า 50 ปี	22	7.30
(0) ไม่ตอบ	3	1.00

จากตารางที่ 4 พบว่าครูผู้ตอบแบบสอบถามเป็นเพศชาย ร้อยละ 56 และเป็น  
เพศหญิงร้อยละ 44

ผู้ตอบแบบสอบถามส่วนใหญ่เป็นฆราวาสร้อยละ 86 และเป็นบรรพชิตร้อยละ 14  
สำหรับอายุของผู้ตอบแบบสอบถามนั้น ส่วนใหญ่ร้อยละ 30.70 มีอายุอยู่ระหว่าง  
26-30 ปี ร้อยละ 23.70 มีอายุระหว่าง 31-35 ปี ร้อยละ 17.70 มีอายุระหว่าง 36-40  
ปี ร้อยละ 8 มีอายุระหว่าง 46-50 ปี ร้อยละ 7.30 มีอายุระหว่าง 50 ปี ร้อยละ 6 มีอายุ  
ระหว่าง 14-45 ปี กลุ่มที่มีน้อยที่สุดร้อยละ 5.70 มีอายุระหว่าง 21.-25 ปี และมีผู้ไม่  
ตอบอายุ ร้อยละ 1

ตารางที่ 5 แสดงวุฒิการศึกษา ระยะเวลาที่ทำการสอน และหน้าที่ของผู้ตอบแบบสอบถาม

สถานภาพของผู้ตอบแบบสอบถาม	จำนวน (คน)	ร้อยละ
1. วุฒิการศึกษา		
(1) ป.กศ. หรือเทียบเท่า	14	4.70
(2) ป.กศ. สูง หรือเทียบเท่า	43	14.30
(3) ปริญญาตรี หรือเทียบเท่า	218	72.70
(4) สูงกว่าปริญญาตรี	6	2.00
(5) อื่น ๆ (ปวช, ปวส)	19	6.30
2. จำนวนปีที่ทำการสอนในโรงเรียน		
(1) น้อยกว่า 5 ปี	80	26.60
(2) 5-10 ปี	104	34.70
(3) 10-15 ปี	47	15.70
(4) 15-20 ปี	36	12.00
(5) 20-25 ปี	18	6.00
(6) มากกว่า 25 ปี	15	5.00
3. หน้าที่ของท่านในโรงเรียน		
(1) ผู้บริหาร	2	0.70
(2) ครูผู้สอน	275	91.70
(3) ทำหน้าที่สอนและบริหาร	21	7.00
(4) อื่น ๆ (ฝ่ายธุรการ)	2	0.70

จากตารางที่ 5 พบว่า ผู้ตอบแบบสอบถามร้อยละ 72.70 จบการศึกษาระดับปริญญาตรี ร้อยละ 14.30 จบระดับ ป.กศ.สูง หรือเทียบเท่า ร้อยละ 6.30 จบระดับ ปวช. และ ปวส. ร้อยละ 4.70 จบระดับ ปกศ. หรือเทียบเท่า และน้อยที่สุดร้อยละ 2 ของการศึกษาสูงกว่า ระดับปริญญาตรี

ส่วนระยะเวลาที่ทำการสอนในโรงเรียน พบว่า ส่วนใหญ่ร้อยละ 34.70 ทำการสอนมาเป็นเวลา 5-10 ปี ร้อยละ 26.60 ทำการสอนน้อยกว่า 5 ปี ร้อยละ 15.70 ทำการสอนมาเป็นเวลา 10-15 ปี ร้อยละ 12 ทำการสอนมาเป็นเวลา 15-20 ปี ร้อยละ 6 ทำการสอนมาเป็นเวลา 20-25 ปี และน้อยที่สุดร้อยละ 5 ทำการสอนมากกว่า 25 ปี

สำหรับหน้าที่ผู้ตอบแบบสอบถาม พบว่า ส่วนใหญ่ร้อยละ 91.70 ทำหน้าที่เป็นครูผู้สอน ร้อยละ 7 ทำหน้าที่สอนและบริหาร ร้อยละ 0.70 มี 2 กลุ่ม คือ กลุ่มผู้บริหาร และกลุ่มที่ทำงานฝ่ายธุรการ

ตารางที่ 6 แสดงชั้นเรียนที่รับผิดชอบ วิชาที่สอน และวิชาที่ถนัดของผู้ตอบแบบสอบถาม

สถานภาพของผู้ตอบแบบสอบถาม	จำนวน (คน)	ร้อยละ
<b>1. ทำการสอนในระดับชั้น</b>		
(1) อนุบาล	6	2.00
(2) ประถมศึกษา	30	10.00
(3) อนุบาลและประถมศึกษา	1	0.30
(4) มัธยมศึกษาตอนต้น	126	42.00
(5) ประถมศึกษา และมัธยมศึกษาตอนต้น	12	4.00
(6) มัธยมศึกษาตอนปลาย	57	19.00
(7) มัธยมศึกษาตอนต้น และมัธยมศึกษาตอนปลาย	63	21.00
(8) ประถมศึกษา และมัธยมศึกษาตอนปลาย	5	1.70
<b>2. วิชาที่ทำสอน</b>		
(1) คณิตศาสตร์	48	16.00
(2) ภาษาไทย	30	10.00
(3) ภาษาอังกฤษ	27	9.00
(4) สังคมศึกษา	69	23.00
(5) วิทยาศาสตร์	54	18.00
(6) การงานและพื้นฐานอาชีพ	45	15.00
(7) กลุ่มสร้างเสริมลักษณะนิสัย	27	9.00

ตารางที่ 6 (ต่อ)

สถานภาพของผู้ตอบแบบสอบถาม	จำนวน (คน)	ร้อยละ
3. วิชาที่ถนัดที่สุด		
(1) คณิตศาสตร์	45	15.00
(2) ภาษาไทย	51	17.00
(3) ภาษาอังกฤษ	36	12.00
(4) สังคมศึกษา	72	24.00
(5) วิทยาศาสตร์	39	13.00
(6) การงานและพื้นฐานอาชีพ	45	15.00
(7) กลุ่มสร้างเสริมลักษณะนิสัย	12	4.00

จากตารางที่ 6 พบว่า ผู้ตอบแบบสอบถามส่วนใหญ่ร้อยละ 42 สอนในระดับชั้นมัธยมศึกษาตอนต้น ร้อยละ 21 สอนในระดับมัธยมศึกษาตอนต้นและตอนปลาย ร้อยละ 19 สอนในระดับมัธยมศึกษาตอนปลาย ร้อยละ 10 สอนในระดับประถมศึกษา ร้อยละ 4 ทำการสอนในระดับประถมศึกษาและมัธยมศึกษาตอนต้น น้อยที่สุด ร้อยละ 0.30 สอนในระดับอนุบาลและประถมศึกษา

ส่วนวิชาที่สอน พบว่า ส่วนใหญ่ร้อยละ 23 ทำการสอนวิชาสังคมศึกษา ร้อยละ 18 สอนวิชาวิทยาศาสตร์ ร้อยละ 16 สอนวิชาคณิตศาสตร์ ร้อยละ 15 สอนกลุ่มการงานและพื้นฐานอาชีพ ร้อยละ 10 สอนวิชาภาษาไทย ร้อยละ 9 มี 2 กลุ่ม คือ สอนวิชาภาษาอังกฤษ และสอนกลุ่มสร้างเสริมลักษณะนิสัย

สำหรับวิชาที่ถนัดที่สุด พบว่า ส่วนใหญ่ร้อยละ 24 ถนัดวิชาสังคมศึกษา ร้อยละ 17 ถนัดวิชาภาษาไทย ร้อยละ 15 มี 2 กลุ่ม คือ ถนัดคณิตศาสตร์ และถนัดกลุ่มการงานพื้นฐานอาชีพ ร้อยละ 13 ถนัดวิชาวิทยาศาสตร์ ร้อยละ 12 ถนัดวิชาภาษาอังกฤษ และน้อยที่สุด ร้อยละ 4 ถนัดกลุ่มสร้างเสริมลักษณะนิสัย

ตอนที่ 2 สถานการณ์จัดการศึกษาของโรงเรียนเอกชนการกุศลของวัดในพระพุทธศาสนา  
ในด้านการบริหารและการดำเนินงาน ด้านการเรียนการสอน ด้านกิจกรรม และด้านความ  
ร่วมมือที่ได้รับ

### 2.1 ด้านการบริการและการดำเนินงาน

ตารางที่ 7 แสดงความคิดเห็นของครูเกี่ยวกับนโยบายและการวางแผนการปฏิบัติของโรงเรียน

ข้อความ	จำนวน (คน)	ร้อยละ
1. ทางโรงเรียนมีการกำหนดขั้นตอนการวางแผน การดำเนินงานไว้ชัดเจน และเป็นที่เข้าใจ ของผู้ร่วมงานหรือไม่		
(1) มีกำหนดชัดเจน	177	59.00
(2) มี แต่ไม่กำหนดชัดเจน	119	39.70
(3) ไม่มี	1	0.30
(๔) ไม่ตอบ	3	1.00
2. ความเข้าใจระเบียบการและปฏิบัติงาน ของโรงเรียน		
(1) เข้าใจดี	165	55.00
(2) เข้าใจเฉพาะหน้าที่ที่ปฏิบัติเท่านั้น	129	43.00
(3) ไม่เข้าใจ	4	1.00
(๔) ไม่ตอบ	2	0.70



## ตารางที่ 7 (ต่อ)

ข้อความ	จำนวน (คน)	ร้อยละ
3. นโยบายของโรงเรียนมุ่งหวังจะให้นักเรียนที่ผลิตออกมาเป็นคนที่มีความรู้และคุณสมบัติ		
(1) เพื่อพัฒนานักเรียนทั้งสี่ด้าน คือ จริยศึกษา พลศึกษา พุทธศึกษา และ หัตถศึกษา	235	31.60
(2) เพื่อพัฒนาความเจริญงอกงามของแต่ละบุคคล	110	14.80
(3) เพื่อพัฒนานักเรียนให้เป็นพลเมืองดี รับผิดชอบ ต่อหน้าที่ และบำเพ็ญตนให้เป็นประโยชน์ ต่อสังคม และประเทศชาติ	232	31.20
(4) เพื่อพัฒนาเด็กนักเรียน ให้ดำรงศาสนา และใช้เป็นแนวทางของชีวิต	150	20.20
(5) อื่น ๆ	17	2.30
*ตอบได้มากกว่า 1 ข้อ		

จากตารางที่ 7 พบว่า ครูส่วนใหญ่ ร้อยละ 59 เห็นว่าทางโรงเรียนมีการกำหนดขั้นตอนการวางแผนการดำเนินงานไว้ชัดเจน และเป็นที่เข้าใจของผู้ร่วมงาน รองลงมา ร้อยละ 39.70 เห็นว่าทางโรงเรียนมีการกำหนดขั้นตอนการวางแผนการดำเนินงานไว้แต่ไม่กำหนดชัดเจน ร้อยละ 0.30 เห็นว่าโรงเรียนไม่มีการกำหนดขั้นตอนการวางแผนการดำเนินงาน และร้อยละ 1 ไม่ตอบคำถาม

ส่วนความเข้าใจระเบียบการบริหาร และปฏิบัติงานของโรงเรียนนั้น พบว่า ครูส่วนใหญ่ ร้อยละ 55 มีความเข้าใจดี รองลงมา ร้อยละ 43 เข้าใจเฉพาะหน้าที่ที่ปฏิบัติเท่านั้น และร้อยละ 1.30 ยังไม่เข้าใจ และร้อยละ 0.70 ไม่ตอบคำถาม

สำหรับความเข้าใจในนโยบายของโรงเรียนที่มุ่งหวังเกี่ยวกับลักษณะและคุณสมบัติ  
ของนักเรียนที่จบออกไป พบว่า ครูส่วนใหญ่ ร้อยละ 31.60 เข้าใจว่านโยบายของโรงเรียน  
มุ่งหวังเพื่อพัฒนานักเรียนทั้งสี่ด้าน คือ จริยศึกษา พลศึกษา พุทธิศึกษา และหัตถศึกษา รองลงมา  
คือ ร้อยละ 31.20 เข้าใจว่าเพื่อพัฒนานักเรียนให้เป็นพลเมืองดี รับผิดชอบต่อหน้าที่ และ  
บำเพ็ญตนให้เป็นประโยชน์ต่อสังคม และประเทศชาติ ถัดมาร้อยละ 20.20 เข้าใจว่าเพื่อ  
พัฒนาความเจริญงอกงามของแต่ละบุคคล

ตารางที่ 8 แสดงลักษณะการดำเนินงานของโรงเรียน

ข้อความ	จำนวน (คน)	ร้อยละ
1. การดำเนินงานของโรงเรียนได้มีการประชุม ชี้แจงเพื่อความเข้าใจตรงกันในการปฏิบัติ หน้าที่ของฝ่ายต่าง ๆ ดังนี้		
(1) ทุกสัปดาห์	19	6.30
(2) ทุกเดือน (เดือนละครั้ง)	249	83.00
(3) ทุกภาคเรียน (ภาคเรียนละครั้ง)	10	3.30
(4) อื่น ๆ (ไม่กำหนดแน่นอน)	21	7.00
(๕) ไม่ตอบ	1	0.30
2. คณะกรรมการบริหารโรงเรียนมีฝ่ายต่าง ๆ คือ*		
(1) คณะกรรมการอำนวยการ	204	42.40
(2) คณะกรรมการจัดการศึกษา	157	37.60
(3) สมาคม/ชมรมครู-ผู้ปกครอง	110	22.90
(4) อื่น ๆ	10	2.10
*ตอบได้มากกว่า 1 ข้อ		
3. ผู้บริหารมักจะสั่งงานในโรงเรียนแบบ		
(1) สั่งผ่านหัวหน้าฝ่าย	57	19.00
(2) สั่งโดยตรงเป็นลายลักษณ์อักษร	105	35.00
(3) สั่งเองโดยตรงด้วยวาจา	22	7.30
(4) ประชุมสั่งงาน	59	19.70
(5) อื่น ๆ (แล้วแต่กรณี)	57	19.00

## ตารางที่ 8 (ต่อ)

ข้อความ	จำนวน (คน)	ร้อยละ
4. ในการมอบหมายงานของผู้บริหารจะมีลักษณะ		
(1) มอบหมายงานตามความสามารถของผู้รับ	184	61.30
(2) มอบหมายงานให้ทำกันอย่างทั่วถึง (ทุกคนมีโอกาสทำงานเท่ากัน)	84	28.00
(3) อื่น ๆ (ทั้ง 2 แบบ)	27	9.00
(๔) ไม่ตอบ	5	1.70

จากตารางที่ 8 ครูส่วนใหญ่ ร้อยละ 83 ตอบว่าการดำเนินงานของโรงเรียน ได้มีการประชุมชี้แจงเพื่อความเข้าใจตรงกันในการปฏิบัติหน้าที่ของฝ่ายต่าง ๆ เดือนละครั้ง (ทุกเดือน) รองลงมาร้อยละ 7 ตอบว่าไม่มีกำหนดแน่นอน ร้อยละ 6.30 ตอบว่าทุกสัปดาห์ และร้อยละ 3.30 ตอบว่าทุกภาคเรียน (ภาคเรียนละครั้ง)

เกี่ยวกับคณะกรรมการบริหารโรงเรียน ครูส่วนใหญ่ร้อยละ 42.40 ตอบว่า โรงเรียนมีคณะกรรมการบริหารเป็น คณะกรรมการอำนวยการ รองลงมาร้อยละ 37 ตอบว่า มีคณะกรรมการจัดการศึกษา ร้อยละ 22.90 ตอบว่ามีสมาคม/ชมรมครู-ผู้ปกครอง และ น้อยที่สุด ร้อยละ 2.10 ตอบว่ามีกลุ่มอื่น ๆ ร่วมในการบริหารโรงเรียน

ในการสั่งงานของผู้บริหาร ครูส่วนใหญ่ร้อยละ 35 ตอบว่า ผู้บริหารมักสั่งงาน โดยตรงเป็นลายลักษณ์อักษร รองลงมาคือ ร้อยละ 19.70 ตอบว่าผู้บริหรมักประชุมสั่งงาน ร้อยละ 19.00 มี 2 กลุ่ม คือ ตอบว่าผู้บริหารจะสั่งผ่านหัวหน้าฝ่าย และสั่งงานตามแต่กรณี และน้อยที่สุด ร้อยละ 7.30 ตอบว่าสั่งเองโดยตรงด้วยวาจา

ส่วนการมอบหมายงานของผู้บริหาร ครูส่วนใหญ่ร้อยละ 61.30 ตอบว่า ผู้บริหาร มอบหมายงานตามความสามารถของผู้รับ ร้อยละ 28 ตอบว่า มอบหมายงานให้ทำกันอย่าง ทั่วถึง (ทุกคนมีโอกาสทำงานเท่ากัน) ร้อยละ 9 ผู้บริหารมอบหมายงานทั้ง 2 แบบ แล้วแต่ โอกาส และร้อยละ 1.70 ไม่ตอบคำถาม

ตารางที่ 9 แสดงการบริหารด้านบุคลากร

ข้อความ	จำนวน (คน)	ร้อยละ
1. โรงเรียนได้กำหนดคุณสมบัติของครูผู้สอน ไว้ชัดเจนเพียงใด		
(1) กำหนดชัดเจน	202	67.30
(2) กำหนดไม่ชัดเจน	78	26.00
(3) ไม่ได้กำหนด	20	6.70
2. ทางโรงเรียนได้ให้คำแนะนำหรืออบรมวิธีการสอนแก่ครูหรือไม่		
(1) แนะนำ	203	67.70
(2) ไม่ได้แนะนำ	88	29.30
(0) ไม่ตอบ	9	3.00
3. บุคลากรฝ่ายต่าง ๆ ของโรงเรียนให้ความร่วมมือในการดำเนินงาน		
(1) ทุกคนให้ความร่วมมือดี	133	44.30
(2) ให้ความร่วมมือดีเป็นบางคน	144	48.00
(3) ไม่ให้ความร่วมมือเท่าที่ควร	23	7.70
4. ทางโรงเรียนได้ส่งเสริมให้ครูมีประสิทธิภาพสูงขึ้นโดยสนับสนุนให้		
(1) เข้ารับการอบรม	196	65.33
(2) ให้ศึกษาต่อ (ภาคสมทบของ ว.ค.)	25	8.33
(3) ไปดูงาน	19	6.33
(4) อื่น ๆ (ทุกรูปแบบ)	60	20.00

## ตารางที่ 9 (ต่อ)

ข้อความ	จำนวน (คน)	ร้อยละ
5. การเสริมสร้างขวัญและกำลังใจแก่บุคลากรของโรงเรียน		
(1) การขึ้นเงินเดือน	87	29.00
(2) การให้เงินรางวัลพิเศษ	53	17.70
(3) การประกาศกิตติคุณ	44	14.70
(4) อื่น ๆ ให้ค่าชมเชย	71	23.70
(5) ไม่มีการเสริมสร้างขวัญและกำลังใจ	45	15.00

จากตารางที่ 9 ด้านการบริหารบุคลากร ครูส่วนใหญ่ร้อยละ 67.30 เห็นว่าโรงเรียนได้กำหนดคุณสมบัติของครูผู้สอนชัดเจน ร้อยละ 26 เห็นว่าโรงเรียนกำหนดไม่ชัดเจน และร้อยละ 6.70 เห็นว่า โรงเรียนไม่ได้กำหนดเลย

สำหรับการให้คำแนะนำหรืออบรมวิธีการสอนแก่ครูของโรงเรียน ครูส่วนใหญ่ร้อยละ 67.70 ตอบว่าโรงเรียนได้ให้คำแนะนำ ร้อยละ 29.30 ตอบว่าทางโรงเรียนไม่ได้แนะนำ และร้อยละ 3 ไม่ตอบคำถาม

เรื่องการให้ความร่วมมือในการดำเนินงานของบุคลากรฝ่ายต่าง ๆ ครูส่วนใหญ่ร้อยละ 48 ตอบว่า ครูให้ความร่วมมือดีเป็นบางคน ร้อยละ 44.30 ตอบว่า ทุกคนให้ความร่วมมือดี และร้อยละ 7.70 ตอบว่า ไม่ให้ความร่วมมือเท่าที่ควร

ส่วนการส่งเสริมให้ครูมีประสิทธิภาพสูงขึ้นนั้น ครูส่วนใหญ่ร้อยละ 65.33 ตอบว่าทางโรงเรียนได้ส่งเสริมให้เข้ารับการอบรม ร้อยละ 20 ตอบว่า ส่งเสริมในทุกรูปแบบ คือให้เข้ารับการอบรม ให้ศึกษาต่อในวันเสาร์-อาทิตย์ หรือภาคค่ำของวิทยาลัยครู และไปดูงานที่โรงเรียนเอกชนการกุศลของวัดด้วยกัน และโรงเรียนเอกชนทั่วไปที่ดำเนินงาน เป็นที่ยกย่องมีชื่อเสียงหรือเป็นตัวอย่างได้ ร้อยละ 8.33 ตอบว่าให้ศึกษาต่อ และน้อยที่สุด ร้อยละ 6.33 ตอบว่า ให้ไปดูงาน

ในการเสริมสร้างขวัญและกำลังใจของโรงเรียน ครูส่วนใหญ่ร้อยละ 29 ตอบว่า  
โรงเรียนได้เสริมสร้างขวัญและกำลังใจแก่บุคลากรด้วยการขึ้นเงินเดือน ร้อยละ 23.70 ตอบว่า  
ให้ค่าชมเชย ร้อยละ 17.70 ตอบว่าให้เงินรางวัลพิเศษ ร้อยละ 14.70 ตอบว่าให้มีการประกาศ  
กิตติคุณ และร้อยละ 15 ตอบว่าโรงเรียนไม่มีการเสริมสร้างขวัญและกำลังใจใด ๆ

ตารางที่ 10 แสดงความคิดเห็นของครูเกี่ยวกับอุปกรณ์และการจัดการบริการภายในโรงเรียน  
ให้กับนักเรียน

ข้อความ	จำนวน (คน)	ร้อยละ
1. อุปกรณ์ที่ใช้ในการเรียนการสอนอย่างเหมาะสม ของโรงเรียนมีมากน้อยเพียงใด		
(1) มีมาก	11	3.70
(2) มีเพียงพอแก่ความต้องการ	92	30.70
(3) มีน้อย	197	65.70
2. โรงเรียนจัดบริการให้นักเรียนอย่างเหมาะสม สม่ำเสมอตลอดมา คือ*		
(1) ห้องสมุด	274	13.10
(2) ทุนการศึกษา	258	12.30
(3) อุปกรณ์กีฬา	251	12.00
(4) บริการแนะแนวและแก้ปัญหา	213	10.20
(5) อุปกรณ์ดนตรี	137	6.60
(6) รางวัลสำหรับนักเรียนในโอกาสต่าง ๆ	218	10.40
(7) น้ำดื่ม	253	12.10
(8) ห้องพยาบาล	255	12.20
(9) ห้องสุขาที่สะอาด	232	11.10
(10) อื่น ๆ	-	-
*ตอบได้มากกว่า 1 ข้อ		



จากตารางที่ 10 แสดงความคิดเห็นของครูเกี่ยวกับอุปกรณ์และการจัดการบริการ ภายในโรงเรียน ครูส่วนใหญ่ ร้อยละ 65.70 ตอบว่า อุปกรณ์ที่ใช้ในการเรียนการสอน อย่างเหมาะสมของโรงเรียนมีน้อย ครูร้อยละ 30.70 ตอบว่า มีเพียงพอแก่ความต้องการ และครูร้อยละ 3.70 ตอบว่า มีอุปกรณ์ที่ใช้ในการเรียนการสอนอย่างเหมาะสมมีจำนวนมาก

ส่วนการจัดบริเวณให้นักเรียนอย่างเหมาะสมสม่ำเสมอตลอดมาของโรงเรียน ครูส่วนใหญ่ ร้อยละ 13.10 ตอบว่า ห้องสมุด รองลงมา ได้แก่ ทุนการศึกษา ห้องพยาบาล น้ำดื่ม อุปกรณ์กีฬา คิดเป็นร้อยละ 12.30, 12.20, 12.10, 12.00 ตามลำดับ และ น้อยที่สุดร้อยละ 6.60 ตอบว่า อุปกรณ์ดนตรี

ตารางที่ 11 แสดงความคิดเห็นของครูเกี่ยวกับการเงินของโรงเรียน

ข้อความ	จำนวน (คน)	ร้อยละ
1. โรงเรียนได้รับทุนดำเนินงานจาก*		
(1) มูลนิธิของวัด	113	13.20
(2) มูลนิธิของเอกชน	43	5.00
(3) สมาคมการกุศล	75	8.80
(4) ผู้ปกครองบริจาค	89	10.40
(5) ผู้มีจิตศรัทธาบริจาคฯ	174	20.30
(6) จากหน่วยงานของรัฐบาล (สช)	197	23.00
(7) คิษย์เก่า	166	19.40
(8) อื่น ๆ	-	-
*ตอบได้มากกว่า 1 ข้อ		
2. โรงเรียนใช้จ่ายเงินไปเพื่อการใดมากที่สุด		
(1) ค่าอุปกรณ์การสอน	116	38.70
(2) ค่าเอกสารสิ่งพิมพ์ต่าง ๆ	56	18.70
(3) สวัสดิการครู	55	18.30
(4) การจัดกิจกรรมนักเรียน	25	8.30
(5) อื่น ๆ (ค่าสาธารณูปโภค)	29	9.70
(๐) ไม่ตอบ	19	6.30
3. การเบิกจ่ายเงินของโรงเรียนเป็นไปด้วยความรัดกุมและเคร่งครัดเพียงใด		
(1) เคร่งครัดรัดกุมมาก	168	56.00
(2) ไม่เคร่งครัดมากนัก	107	35.70
(3) ไม่เคร่งครัด	25	8.30

จากตารางที่ 11 ความคิดเห็นเกี่ยวกับเงินทุนดำเนินงาน ครูส่วนใหญ่ร้อยละ 23.00 ตอบว่า โรงเรียนได้รับทุนดำเนินงานจากหน่วยงานของรัฐบาล คือ สำนักงานคณะกรรมการการศึกษาเอกชน ร้อยละ 20.30 ตอบว่า จากผู้มีจิตศรัทธาบริจาค ร้อยละ 19.40 ได้จากศิษย์เก่า ร้อยละ 13.20 ได้จากมูลนิธิของวัด ร้อยละ 10.40 ได้จากผู้ปกครองบริจาค ร้อยละ 8.80 และ 5.00 ได้จาก สมาคมการกุศล และมูลนิธิของเอกชน ตามลำดับ

สำหรับการใช้จ่ายเงินของโรงเรียน ครูส่วนใหญ่ร้อยละ 38.70 ตอบว่าโรงเรียนใช้จ่ายเงินไปเพื่อเป็นค่าอุปกรณ์การสอน ร้อยละ 18.70 เป็นค่าเอกสารสิ่งพิมพ์ต่าง ๆ ร้อยละ 18.30 เป็นค่าสวัสดิการของครู ร้อยละ 9.70 เป็นค่าสาธารณูปโภค ร้อยละ 8.30 เป็นค่าการจัดกิจกรรมนักเรียน และร้อยละ 6.30 ไม่ตอบคำถาม

ส่วนการเบิกจ่ายเงินของโรงเรียน ครูส่วนใหญ่ร้อยละ 56 ตอบว่า การเบิกจ่ายเงินเป็นไปด้วยความเคร่งครัดรัดกุมมาก ร้อยละ 35.70 ตอบว่าไม่เคร่งครัดมากนัก และร้อยละ 8.30 ตอบว่า ไม่เคร่งครัดเลย

ตารางที่ 12 แสดงความคิดเห็นของครูเกี่ยวกับการปรับปรุงกิจการของโรงเรียน

ข้อความ	จำนวน (คน)	ร้อยละ
1. เมื่อมีการประชุมสัมมนาเกี่ยวกับโรงเรียนเอกชน การกุศลของวัด หรือการประชุมเกี่ยวกับโรงเรียน เอกชน ทางโรงเรียนได้ส่งตัวแทนไปร่วมประชุม มากน้อยเพียงใด		
(1) ทุกครั้ง	223	74.30
(2) เป็นบางครั้ง	76	25.30
(3) ไม่เคยเข้าร่วมเลย	-	-
(๔) ไม่ตอบ	1	0.30
2. โรงเรียนได้นำข้อเสนอแนะจากการประชุม สัมมนา มาปรับปรุงกิจการของโรงเรียน มากน้อยเพียงใด		
(1) ปรับปรุงมาก	147	49.00
(2) ปรับปรุงน้อย	145	48.00
(3) ไม่ได้ปรับปรุง	8	2.70
3. โรงเรียนเคยเชิญผู้ปกครองมาประชุมรับทราบ เกี่ยวกับกิจกรรมของโรงเรียนบ้างหรือไม่		
(1) เคย	231	77.00
(2) ไม่เคย	69	23.00
4. โรงเรียนเคยนำข้อเสนอแนะของผู้ปกครองหรือ บุคคลภายนอกมาเป็นแนวทางในการปรับปรุง โรงเรียนบ้างหรือไม่		
(1) เคย	223	74.30
(2) ไม่เคย	71	23.70
(3) ไม่ตอบ	6	2.00

จากตารางที่ 12 เกี่ยวกับการส่งตัวแทนไปร่วมประชุม ครูส่วนใหญ่ร้อยละ 74.30 ตอบว่า โรงเรียนได้ส่งตัวแทนไปร่วมประชุมทุกครั้งที่มีการประชุมสัมมนาเกี่ยวกับโรงเรียน เอกชนการกุศลของวัด หรือเกี่ยวกับโรงเรียนเอกชน ร้อยละ 25.30 ตอบว่า ทางโรงเรียน ได้ส่งไปร่วมเป็นบางครั้ง และร้อยละ 0.30 ไม่ตอบคำถาม

ส่วนการนำเอาข้อเสนอแนะจากการประชุมสัมมนามาปรับปรุงกิจการของโรงเรียนนั้น ครูส่วนใหญ่ร้อยละ 49 ตอบว่าได้นำมาปรับปรุงมาก ร้อยละ 48.30 ตอบว่าได้นำมาปรับปรุงน้อย และร้อยละ 2.70 ตอบว่าไม่ได้นำมาปรับปรุงเลย

เรื่องการรับทราบเกี่ยวกับกิจกรรมในโรงเรียนของผู้ปกครองนั้น ครูส่วนใหญ่ร้อยละ 77 ตอบว่าโรงเรียนได้เชิญผู้ปกครองมาประชุมรับทราบเกี่ยวกับกิจกรรมของโรงเรียน และ ร้อยละ 33 ตอบว่าโรงเรียนไม่เคยเชิญมาประชุมรับทราบ

ในการปรับปรุงกิจการของโรงเรียน ครูส่วนใหญ่ร้อยละ 74.30 ตอบว่าทางโรงเรียน เคยนำข้อเสนอแนะของผู้ปกครองหรือบุคคลภายนอกมาเป็นแนวทางในการปรับปรุงกิจการของ โรงเรียน และร้อยละ 23.70 ตอบว่าไม่เคยนำมาปรับปรุง

ตารางที่ 13 แสดงวิธีการประชาสัมพันธ์ของโรงเรียน

ข้อความ	จำนวน (คน)	ร้อยละ
วิธีการประชาสัมพันธ์ให้บุคคลทั่วไปทราบถึง การดำเนินงานของโรงเรียน		
(1) วิทยุโทรทัศน์	3	1.00
(2) ติดป้ายประกาศ	49	16.30
(3) เอกสารสิ่งพิมพ์ของโรงเรียน	53	17.70
(4) ให้นักเรียนเป็นสื่อกลาง	85	28.30
(5) ไม่มีการประชาสัมพันธ์	17	5.70
(6) อื่น ๆ (ใช้ทั้งวิทยุโทรทัศน์ ติดป้ายประกาศ ใช้เอกสารสิ่งพิมพ์ และนักเรียน)	93	31.00

จากตารางที่ 13 ครูส่วนใหญ่ร้อยละ 31 ตอบว่าโรงเรียนใช้การประชาสัมพันธ์ทุกรูปแบบ อันได้แก่ การใช้ทั้งวิทยุโทรทัศน์ ติดป้ายประกาศ ใช้เอกสารสิ่งพิมพ์ และนักเรียนเป็นสื่อกลาง ในการประชาสัมพันธ์ให้บุคคลทั่วไปทราบถึงการดำเนินงานของโรงเรียน ร้อยละ 16.30 ใช้การติดป้ายประกาศ ร้อยละ 5 ตอบว่า ไม่มีการประชาสัมพันธ์ ร้อยละ 28.30 ให้นักเรียนเป็นสื่อกลาง ร้อยละ 17.70 ใช้เอกสารสิ่งพิมพ์ของโรงเรียน และร้อยละ 1 ใช้วิทยุโทรทัศน์

## 2.2 ด้านหลักสูตรการเรียนการสอน

ตารางที่ 14 แสดงความคิดเห็นของครูเกี่ยวกับหลักสูตร และการกำหนดเนื้อหาในการสอน

ข้อความ	จำนวน (คน)	ร้อยละ
1. ท่านมีความคิดเห็นเกี่ยวกับหลักสูตร (เนื้อหาวิชา) ในระดับที่ท่านรับผิดชอบอย่างไร		
(1) เนื้อหายังไม่เหมาะสมกับพื้นฐานความรู้ และวัยของนักเรียน	78	26.00
(2) ควรเน้นด้านวิชาอาชีพ	104	34.70
(3) ควรเน้นด้านวิชาสามัญ	83	27.70
(4) อื่น ๆ (เหมาะสมแล้ว)	25	8.30
(๕) ไม่ตอบ	10	3.30
2. การกำหนดเนื้อหาในการสอนวิชาที่ท่านรับผิดชอบ ท่านยึดอะไรเป็นหลัก*		
(1) หลักสูตร	267	27.10
(2) คู่มือหรือประมวลการสอน	198	20.10
(3) แบบเรียน	177	18.00
(4) หนังสืออื่น ๆ ที่เกี่ยวข้อง	168	17.00
(5) ประสบการณ์ของผู้สอนเอง	170	17.20
(6) อื่น ๆ (ใช้ (1)-(5))	6	0.60
*ตอบได้มากกว่า 1 ข้อ		

จากตารางที่ 14 ความคิดเห็นเกี่ยวกับหลักสูตร และการกำหนดเนื้อหาในการสอน ครูส่วนใหญ่ร้อยละ 34.70 ตอบว่าหลักสูตรในระดับที่รับผิดชอบควรเน้นด้านวิชาอาชีพ รองลงมา ร้อยละ 27.70 ตอบว่าควรเน้นด้านวิชาสามัญ ส่วนครูที่เห็นว่าเนื้อหายังไม่เหมาะสมกับพื้นฐาน ความรู้ และวัยของนักเรียน ร้อยละ 26 และมีผู้ไม่ตอบ ร้อยละ 3.30

ส่วนในการกำหนดเนื้อหาในการสอนนั้น ครูส่วนใหญ่ร้อยละ 27.10 ตอบว่าใช้หลักสูตร เป็นตัวกำหนดเนื้อหาในการสอนวิชาที่รับผิดชอบ รองลงมา ร้อยละ 20.10 ใช้คู่มือหรือประมวล การสอน ถัดมาเป็นร้อยละ 18 ใช้แบบเรียนเป็นหลัก และร้อยละ 0.60 ตอบว่า ใช้ทุกอย่าง เป็นหลัก



ตารางที่ 15 แสดงความคิดเห็นของครูเกี่ยวกับวิธีสอน

ข้อความ	จำนวน (คน)	ร้อยละ
1. ในการสอน ครูส่วนใหญ่ได้เตรียมการสอนสม่ำเสมอเพียงใด		
(1) เตรียมทุกครั้งการสอน	216	72.00
(2) เตรียมเป็นบางครั้ง	83	27.70
(3) ไม่ได้เตรียม	-	-
ไม่ตอบ	1	0.30
2. ครูส่วนใหญ่นิยมวิธีสอนใดมากที่สุด		
(1) บรรยายอย่างเดียว	38	12.70
(2) บรรยายประกอบการใช้อุปกรณ์สื่อการสอน	207	69.70
(3) อภิปราย	12	4.00
(4) สาธิตหรือทดลอง	13	4.30
(5) ฝึกปฏิบัติ	26	8.70
(6) อื่น ๆ (แล้วแต่เนื้อหาที่สอน)	2	0.70

จากตารางที่ 15 ในการเตรียมการสอนของครู พบว่า ครูส่วนใหญ่ 72 ตอบว่าได้เตรียมการสอนทุกครั้ง ครูร้อยละ 27.70 ตอบว่า เตรียมการสอนเป็นบางครั้ง

สำหรับการนิยมนำวิธีสอนของครูนั้น พบว่า ร้อยละ 69.70 ตอบว่านิยมการบรรยายประกอบการใช้อุปกรณ์สื่อการสอน รองลงมาร้อยละ 12.70 นิยมการบรรยายอย่างเดียว สำหรับการฝึกปฏิบัติ ร้อยละ 8.70 ส่วนใหญ่การสาธิตหรือทดลอง และนิยมการอภิปรายคิดเป็นร้อยละ 4.30 และ 4 ตามลำดับ อีกร้อยละ 0.70 จะเลือกวิธีสอนแล้วแต่เนื้อหาที่จะสอน

ตารางที่ 16 แสดงความคิดเห็นของครูเกี่ยวกับการเรียนการสอน

ข้อความ	จำนวน (คน)	ร้อยละ
1. ครูส่วนใหญ่เปิดโอกาสให้นักเรียนซักถาม หรือ แสดงความคิดเห็นมากน้อยเพียงใด		
(1) ทุกครั้งที่สอน	214	80.30
(2) เป็นบางครั้ง	59	19.70
(3) ไม่เปิดโอกาสเลย	-	-
2. ท่านได้แนะนำให้นักเรียนไปค้นคว้าศึกษาเพิ่มเติมที่ เรียนมามากน้อยเพียงใด		
(1) ทุกครั้งที่สอน	142	47.30
(2) เป็นบางครั้ง	156	52.00
(3) ไม่ได้แนะนำ	-	-
ไม่ตอบ	2	0.70
3. นักเรียนให้ความร่วมมือกับครูในการเรียนการสอน มากน้อยเพียงใด		
(1) ส่วนใหญ่ให้ความร่วมมือดีมาก	198	66.00
(2) ให้ความร่วมมือเป็นบางคน	97	32.30
(3) ไม่ค่อยให้ความร่วมมือเลย	5	1.70

ตารางที่ 16 (ต่อ)

ข้อความ	จำนวน (คน)	ร้อยละ
4. ในการสอนท่านได้ปลูกฝังทัศนคติ และนิสัยที่ดีให้แก่ แก่นักเรียนในด้านใดบ้าง*		
(1) ความเป็นประชาธิปไตย	222	9.30
(2) ความคิดริเริ่มสร้างสรรค์	233	9.70
(3) ความเป็นผู้ใฝ่รู้	192	8.00
(4) ความมีเหตุผล	260	10.90
(5) ความรับผิดชอบ	276	11.50
(6) ความสามัคคี	197	8.20
(7) ความมีเมตตากรุณา	175	7.30
(8) ความกล้าหาญ	163	6.80
(9) ความกตัญญู	176	7.40
(10) ความรู้จักค่าของเวลาและสิ่งต่าง ๆ	235	9.80
(11) รู้จักคิดพิจารณาแก้ปัญหาด้วยความฉลาด และรอบคอบ	253	10.60
(12) อื่น ๆ การเสียสละ	8	0.30
*ตอบได้มากกว่า 1 ข้อ		

จากตารางที่ 16 ในความคิดเห็นเกี่ยวกับการเรียนการสอน พบว่า ครูส่วนใหญ่ ร้อยละ 80.30 ตอบว่าได้เปิดโอกาสให้นักเรียนซักถาม หรือแสดงความคิดเห็นทุกครั้งที่สอน และร้อยละ 19.70 ได้เปิดโอกาสให้นักเรียนซักถามหรือแสดงความคิดเห็นเป็นบางครั้ง

ส่วนการส่งเสริมการหาความรู้เพิ่มเติม พบว่า ครูส่วนใหญ่ร้อยละ 52 ตอบว่า ได้แนะนำให้นักเรียนไปค้นคว้าศึกษาเพิ่มเติมจากที่เรียนเป็นบางครั้ง และครูร้อยละ 47.30 ตอบว่าได้แนะนำทุกครั้งที่สอน

การให้ความร่วมมือกับครูในการเรียนการสอนของนักเรียน พบว่า ครูส่วนใหญ่ ร้อยละ 66 ตอบว่า นักเรียนส่วนใหญ่ให้ความร่วมมือดีมาก ครูร้อยละ 32.30 ตอบว่านักเรียน ให้ความร่วมมือเป็นบางคน

การปลูกฝังทัศนคติและนิสัยที่ดีให้นักเรียน พบว่า ครูส่วนใหญ่ร้อยละ 11.50 ตอบว่า ครูได้ปลูกฝังเรื่องความรับผิดชอบ รองลงมาร้อยละ 10.90 ปลูกฝังเรื่องความ มีเหตุผล ถัดมาร้อยละ 10.60 ได้ปลูกฝังเรื่องการรู้จักคิดพิจารณาแก้ปัญหาด้วยความฉลาดและ รอบคอบ ร้อยละ 9.80 ได้ปลูกฝังความรู้จักค่าของเวลาและสิ่งต่าง ๆ ครูส่วนน้อยร้อยละ 6.80 ตอบว่า ได้ปลูกฝังเรื่องความกล้าหาญ

ตารางที่ 17 แสดงความคิดเห็นของครูเกี่ยวกับการวัดผลการเรียนการสอน

ข้อความ	จำนวน (คน)	ร้อยละ
1. ท่านวัดผลการศึกษาของนักเรียนด้วยวิธีใด		
(1) ใช้ข้อสอบ	21	7.00
(2) ให้คะแนนจากงานที่นักเรียนทำ	1	0.30
(3) สังเกตความประพฤติ	3	1.00
(4) หลายอย่างประกอบกัน เช่น ใช้ข้อสอบ งานที่นักเรียนทำ ฯลฯ	275	91.70
2. ท่านได้นำผลการสอบแต่ละครั้งมาปรับปรุงการเรียน การสอนบ้างหรือไม่		
(1) นำมาปรับปรุงทุกครั้ง	198	66.00
(2) ได้นำมาปรับปรุง เป็นครั้งคราว	99	33.00
(3) ไม่ได้นำมาปรับปรุงเลย	3	1.00
3. นักเรียนไม่สามารถผ่านจุดประสงค์ของการเรียน ในแต่ละวิชาได้ตามกำหนดเวลา เนื่องจาก สาเหตุใดมากที่สุด		
(1) ขาดเรียนบ่อย	71	23.70
(2) ไม่ตั้งใจเรียน	198	66.00
(3) ข้อสอบยากจึงสอบไม่ผ่าน	8	2.70
(4) ขาดสอบ	9	3.00
(5) อื่น ๆ หลายสาเหตุประกอบกัน	14	4.70

จากตารางที่ 17 ครูส่วนใหญ่ร้อยละ 91.70 ตอบว่า ในการวัดผลการศึกษาของนักเรียนได้ใช้วิธีการหลายอย่างประกอบกัน เช่น ใช้ข้อสอบ งานที่นักเรียนทำ ฯลฯ ร้อยละ 7 ใช้ข้อสอบในการวัดผล ร้อยละ 1 ใช้การสังเกตความประพฤติ และร้อยละ 0.30 ใช้วิธีการวัดผลโดยการให้คะแนนจากงานที่นักเรียนทำ

ในการปรับปรุงการเรียนการสอน ครูส่วนใหญ่ ร้อยละ 66 ตอบว่าได้นำผลการสอบแต่ละครั้งมาปรับปรุงการเรียนการสอนทุกครั้ง ร้อยละ 33 ได้นำมาปรับปรุงเป็นครั้งคราว และร้อยละ 1 ตอบว่าไม่ได้นำมาปรับปรุงเลย

สำหรับสาเหตุการไม่ผ่านจุดประสงค์การเรียนรู้ของนักเรียนในแต่ละวิชาได้ตามกำหนดเวลานั้น ครูส่วนใหญ่ร้อยละ 66 เห็นว่านักเรียนไม่ตั้งใจเรียน ร้อยละ 23.70 เห็นว่านักเรียนขาดเรียนบ่อย และร้อยละ 4.70 เห็นว่า มาจากหลายสาเหตุประกอบกัน

ตารางที่ 18 แสดงความคิดเห็นของครูเกี่ยวกับเผยแพร่ประสิทธิภาพของการเรียนการสอน

ข้อความ	จำนวน (คน)	ร้อยละ
1. โดยทั่วไปครูมีโอกาสรับทราบผลงานหรือรายงาน ที่เกี่ยวกับประสิทธิภาพของการเรียนการสอนอย่างไร		
(1) จากการพิมพ์เป็นรายงานประจำปี	30	10.00
(2) แจ้งในการประชุม	183	61.00
(3) จากการแจกสารโรงเรียน	24	8.00
(4) จากการติดประกาศ	16	5.30
(5) อื่น ๆ จากนักเรียนที่จบออกไป	34	11.30
ไม่ตอบ	13	4.30
2. ผู้ปกครองหรือบุคคลภายนอกมีโอกาสทราบเรื่องราว เกี่ยวกับกิจการหรือประสิทธิภาพการเรียนการสอน ของโรงเรียนอย่างไร		
(1) ส่งสารถึงผู้ปกครอง	129	43.00
(2) จัดทำวารสารของโรงเรียน	24	8.00
(3) จัดนิทรรศการ	28	9.30
(4) เชิญผู้ปกครองมาประชุม	66	22.00
(5) อื่น ๆ จากสมุดประจำตัวของนักเรียน	40	13.30
ไม่ตอบ	13	4.30

จากตารางที่ 18 พบว่า ครูส่วนใหญ่ร้อยละ 61 ตอบว่า โดยทั่วไปครูมีโอกาสรับทราบผลงานหรือรายงานที่เกี่ยวกับประสิทธิภาพของการเรียนการสอน จากการแจ้งในการประชุม รองลงมาร้อยละ 11.30 ตอบว่า ทราบจากนักเรียนที่จบออกไป ถัดลงมา ร้อยละ 10 ทราบจากการพิมพ์เป็นรายงานประจำปี ครูทราบจากการตีพิมพ์นิตยสารน้อยที่สุดคือร้อยละ 5.30

สำหรับการทราบเรื่องราวเกี่ยวกับกิจการหรือประสิทธิภาพการเรียนการสอนของผู้ปกครอง พบว่า ครูส่วนใหญ่ร้อยละ 43 ตอบว่า ทราบโดยการส่งสารถึงผู้ปกครอง รองลงมาครูร้อยละ 22 ตอบว่า ทราบโดยการเชิญผู้ปกครองมาประชุม และร้อยละ 13.30 ตอบว่า ทราบจากสมุดประจำตัวของนักเรียน



### 2.3 ด้านกิจกรรม

ตารางที่ 19 แสดงความคิดเห็นของครูเกี่ยวกับหน้าที่ในการจัดกิจกรรมของโรงเรียน

ข้อความ	จำนวน (คน)	ร้อยละ
1. อาจารย์ฝ่ายกิจกรรมของโรงเรียน		
(1) มี	293	97.70
(2) ไม่มี	7	2.30
2. คณะกรรมการนักเรียนของโรงเรียน		
(1) มี	227	75.70
(2) ไม่มี	73	24.30
3. การจัดกิจกรรมของโรงเรียนเป็นหน้าที่ของ		
(1) อาจารย์ฝ่ายกิจกรรม	82	27.30
(2) คณะกรรมการนักเรียน	4	1.30
(3) อาจารย์ฝ่ายกิจกรรมร่วมกับคณะกรรมการนักเรียน	110	36.70
(4) คณะครูและนักเรียนทุกคน	104	34.60

จากตารางที่ 19 ครูส่วนใหญ่ร้อยละ 97.70 ตอบว่าโรงเรียนมีอาจารย์ฝ่ายกิจกรรม ร้อยละ 2.30 ตอบว่า ไม่มีอาจารย์ฝ่ายกิจกรรม ครูส่วนใหญ่ร้อยละ 75.70 ตอบว่าโรงเรียนมีคณะกรรมการนักเรียน และร้อยละ 24.30 ตอบว่า โรงเรียนไม่มีคณะกรรมการนักเรียน

ส่วนการจัดกิจกรรมของโรงเรียนนั้น ครูส่วนใหญ่ร้อยละ 36.70 ตอบว่า เป็นหน้าที่ของอาจารย์ฝ่ายกิจกรรมร่วมกับคณะกรรมการนักเรียน ร้อยละ 34.60 ตอบว่า เป็นหน้าที่ของคณะครูและนักเรียนทุกคน ร้อยละ 27.30 ตอบว่า เป็นหน้าที่ของอาจารย์ฝ่ายกิจกรรม และร้อยละ 1.30 ตอบว่า เป็นหน้าที่ของคณะกรรมการนักเรียน

ตารางที่ 20 แสดงความคิดเห็นของครูเกี่ยวกับการดำเนินการจัดกิจกรรมของโรงเรียน

ข้อความ	จำนวน (คน)	ร้อยละ
1. การจัดกิจกรรมแต่ละครั้ง ทางโรงเรียนแจ้งให้นักเรียนทราบวัตถุประสงค์ในการจัดหรือไม่		
(1) แจ้งให้ทราบทุกครั้ง	263	87.70
(2) แจ้งเป็นบางครั้ง	34	11.30
(3) ไม่ได้แจ้งเลย	3	1.00
2. โรงเรียนเคยให้นักเรียนคิดริเริ่มและดำเนินการจัดกิจกรรมบ้างหรือไม่		
(1) เคย	246	82.00
(2) ไม่เคย	54	18.00
3. กิจกรรมใดที่โรงเรียนจัดและนักเรียนให้ความร่วมมือเป็นอย่างดีทุกครั้ง*		
(1) การจัดงานวันสำคัญทางพระพุทธศาสนา	196	23.60
(2) การแข่งขันกีฬา	204	24.60
(3) การจัดงานในวันสำคัญทางราชการ	137	16.50
(4) ร่วมมือดีทุกกิจกรรมที่โรงเรียนจัด	201	24.20
(5) ทักษะศึกษานอกสถานที่	91	11.00
*ตอบได้มากกว่า 1 ข้อ		
4. ในการจัดกิจกรรมทางโรงเรียนได้ฝึกให้นักเรียนทำงานร่วมกันเป็นหมู่คณะมากน้อยเพียงใด		
(1) ทุกครั้งที่โรงเรียนจัดกิจกรรม	238	79.33
(2) เป็นบางครั้ง	58	19.33
(3) ไม่ได้ฝึกเลย	4	1.33

จากตารางที่ 20 พบว่า ครูส่วนใหญ่ร้อยละ 87.70 ตอบว่าในการจัดกิจกรรมแต่ละครั้งทางโรงเรียนแจ้งให้นักเรียนทราบวัตถุประสงค์ในการจัดทุกครั้ง ครูร้อยละ 11.30 ตอบว่าโรงเรียนได้แจ้งเป็นบางครั้ง

ส่วนการให้นักเรียนคิดริเริ่มและดำเนินการจัดกิจกรรม พบว่า ครูส่วนใหญ่ร้อยละ 82 ตอบว่า โรงเรียนเคยให้นักเรียนคิดริเริ่มและดำเนินการจัดกิจกรรม และร้อยละ 18 ตอบว่าไม่เคยให้นักเรียนคิดริเริ่ม และ ดำเนินการจัดกิจกรรม

สำหรับกิจกรรมที่นักเรียนให้ความร่วมมือเป็นอย่างดี พบว่า ครูส่วนใหญ่ ร้อยละ 24.60 ตอบว่า กิจกรรมการแข่งขันกีฬา รองลงมาร้อยละ 24.20 ตอบว่า นักเรียนให้ความร่วมมือดีทุกกิจกรรมที่โรงเรียนจัด ถัดมาร้อยละ 23.60 ตอบว่า กิจกรรมการจัดงานสำคัญทางพระพุทธศาสนา

ในด้านการฝึกให้นักเรียนทำงานร่วมกันเป็นหมู่คณะ พบว่า ครูส่วนใหญ่ร้อยละ 79.33 ตอบว่า ให้มีการฝึกให้นักเรียนทำงานร่วมกันเป็นหมู่คณะทุกครั้งที่โรงเรียนจัดทำกิจกรรม และ ร้อยละ 19.33 ตอบว่า ได้มีการฝึกเป็นบางครั้ง

ตารางที่ 21 แสดงความคิดเห็นของครูเกี่ยวกับการเปิดโอกาสให้นักเรียนจากโรงเรียนอื่น ๆ  
เข้าร่วมกิจกรรม

ข้อความ	จำนวน (คน)	ร้อยละ
ในการจัดกิจกรรมของโรงเรียน ได้เปิดโอกาส ให้นักเรียนจากโรงเรียนเอกชนอื่น ๆ หรือโรงเรียน ของรัฐเข้าร่วมกิจกรรมอย่างน้อยเพียงใด		
(1) ให้เข้าร่วมทุกครั้งที่โรงเรียนจัด	58	19.30
(2) ให้เข้าร่วมเฉพาะบางกิจกรรมเท่านั้น	173	57.70
(3) ไม่ได้ให้เข้าร่วม	69	23.00

จากตารางที่ 21 พบว่า ครูส่วนใหญ่ ร้อยละ 57.70 ตอบว่า โรงเรียนได้เปิด  
โอกาสให้นักเรียนจากโรงเรียนเอกชนอื่น ๆ หรือโรงเรียนของรัฐเข้าร่วมเฉพาะบางกิจกรรม  
เท่านั้น ครูร้อยละ 23 ตอบว่า ไม่ได้ให้โรงเรียนอื่น ๆ เข้าร่วม และร้อยละ 19.30  
ตอบว่า ให้เข้าร่วมกิจกรรมทุกครั้งที่โรงเรียนจัด

## 2.4 ด้านความร่วมมือที่ได้รับ

ตารางที่ 22 แสดงความคิดเห็นของครูเกี่ยวกับความร่วมมือ ของหน่วยงานต่าง ๆ

ข้อความ	จำนวน (คน)	ร้อยละ
1. การดำเนินงานของโรงเรียนได้รับความร่วมมือช่วยเหลือจาก*		
(1) วัดและคณะสงฆ์	244	14.30
(2) กรมสามัญศึกษา	97	16.40
(3) กรมการศาสนา	65	11.00
(4) สื่อมวลชน	81	13.70
(5) สำนักงานคณะกรรมการการประถมศึกษาแห่งชาติ	42	7.10
(6) อื่น ๆ (สำนักงานคณะกรรมการการศึกษาเอกชน)	62	10.50
*ตอบได้มากกว่า 1 ข้อ		
2. การติดต่อกับทางราชการของโรงเรียน เป็นไปในลักษณะ		
(1) มีการติดต่อกับทางราชการ และได้รับความสะดวกดี	221	73.70
(2) มีการติดต่อกับทางราชการ แต่ไม่ได้รับความสะดวก	75	25.00
(3) ไม่มีการติดต่อกับทางราชการ	4	1.30

จากตารางที่ 22 เกี่ยวกับความร่วมมือช่วยเหลือในการดำเนินงานของโรงเรียน ครูส่วนใหญ่ร้อยละ 41.30 ตอบว่า โรงเรียนได้รับความร่วมมือช่วยเหลือจากวัด และคณะสงฆ์ ร้อยละ 16.40 ตอบว่า ได้รับความร่วมมือช่วยเหลือจากกรมสามัญศึกษา ร้อยละ 13.70, 11, 10.50 และ 7.10 ได้รับความร่วมมือช่วยเหลือจากกรมการศาสนา จากคณะกรรมการการศึกษาเอกชน และจากสำนักงานคณะกรรมการการประถมศึกษาแห่งชาติตามลำดับ

ส่วนการติดต่อกับทางราชการของโรงเรียนนั้น ครูส่วนใหญ่ร้อยละ 73.70 ตอบว่า มีการติดต่อที่ได้รับความสะดวก ร้อยละ 25 ตอบว่า มีการติดต่อแต่ไม่ได้รับความสะดวกเท่าที่ควร และร้อยละ 1.30 ตอบว่าไม่มีการติดต่อ

ตารางที่ 23 แสดงความคิดเห็นของครูเกี่ยวกับความร่วมมือของผู้ปกครอง และประชาชน

ข้อความ	จำนวน (คน)	ร้อยละ
1. ผู้ปกครองหรือประชาชนในชุมชน ได้ให้ความช่วยเหลือกิจกรรมของโรงเรียน		
(1) ให้ความช่วยเหลือมาก	60	20.00
(2) ให้ความช่วยเหลือบ้าง	202	67.30
(3) ให้ความช่วยเหลือน้อยมาก	32	10.70
(4) ไม่ช่วยเหลือเลย	4	1.30
(0) ไม่ตอบ	2	0.70
2. เมื่อเกิดปัญหาขึ้นกับนักเรียน ทางโรงเรียนแจ้งให้ผู้ปกครองทราบนั้น ได้รับความร่วมมือในการแก้ปัญหาของนักเรียน		
(1) ให้ความร่วมมือดีทุกครั้ง	152	50.70
(2) ให้ความร่วมมือเป็นบางครั้ง	131	43.70
(3) ให้ความร่วมมือน้อยมาก	11	3.70
(4) ไม่ให้ความร่วมมือเลย	6	2.00
3. คิษย์เก่ามีส่วนร่วมช่วยเหลือสนับสนุนการดำเนินงานของโรงเรียน		
(1) ช่วยเหลือมาก	110	36.70
(2) ช่วยเหลือบ้าง	159	53.00
(3) ช่วยเหลือน้อยมาก	22	7.30
(4) ไม่ช่วยเลย	9	3.00

จากตารางที่ 23 พบว่า ครูส่วนใหญ่ร้อยละ 67.30 ตอบว่า ผู้ปกครองหรือประชาชนในชุมชนได้ให้ความช่วยเหลือกิจกรรมของโรงเรียนบ้าง ร้อยละ 20 ตอบว่า ผู้ปกครองหรือประชาชนให้ความช่วยเหลือมาก ร้อยละ 10.70 ตอบว่า ให้ความช่วยเหลือน้อยมาก และร้อยละ 1.30 ตอบว่า ไม่ช่วยเหลือเลย

สำหรับการได้รับความร่วมมือในการแก้ปัญหาจากผู้ปกครองนั้น ครูส่วนใหญ่ร้อยละ 50.70 ตอบว่า เมื่อเกิดปัญหาขึ้นกับนักเรียน ทางโรงเรียนแจ้งให้ผู้ปกครองทราบนั้น ได้รับความร่วมมือในการแก้ปัญหานักเรียนดีทุกครั้ง ร้อยละ 43.70 ตอบว่า ผู้ปกครองให้ความร่วมมือดีเป็นบางครั้ง ร้อยละ 3.70 ตอบว่า ให้ความร่วมมือน้อยมาก และร้อยละ 2 ตอบว่า ไม่ให้ความร่วมมือเลย

ส่วนการช่วยเหลือของศิษย์เก่า ครูส่วนใหญ่ร้อยละ 53 ตอบว่า ศิษย์เก่ามีส่วนช่วยเหลือ หรือสนับสนุนการดำเนินงานของโรงเรียนบ้าง ร้อยละ 36.70 ตอบว่า ศิษย์เก่ามีส่วนช่วยเหลือมาก ร้อยละ 7.30 ตอบว่า ศิษย์เก่ามีส่วนช่วยเหลือน้อยมาก และร้อยละ 3 ตอบว่า ศิษย์เก่าไม่เคยมีส่วนช่วยเหลือเลย



ตารางที่ 24 แสดงความคิดเห็นของครูเกี่ยวกับความต้องการความช่วยเหลือของโรงเรียน

ข้อความ	จำนวน (คน)	ร้อยละ
1. ความต้องการให้ทางราชการช่วยเหลือโรงเรียน		
ในด้าน		
(1) ด้านบุคลากร	13	4.30
(2) ด้านวิชาการ	49	16.30
(3) ด้านการเงิน	200	66.70
(4) ด้านรูปแบบการดำเนินงาน	19	6.30
(5) ด้านคำปรึกษาแนะนำ	10	3.30
(6) ด้านการประชาสัมพันธ์	1	0.30
(7) อื่น ๆ (อุปกรณ์การสอน, อาคารเรียน)	8	2.70
2. เมื่อโรงเรียนต้องการความช่วยเหลือจากโรงเรียน เอกชนอื่น ๆ นั้น ได้รับความร่วมมือดีเพียงใด		
(1) ได้รับความร่วมมือดีทุกครั้ง	124	41.30
(2) ได้รับความร่วมมือเป็นบางครั้ง	158	25.70
(3) ได้รับความร่วมมือน้อยมาก	9	3.00
(4) ไม่ได้ได้รับความร่วมมือ	9	3.00
3. โรงเรียนของท่านมีสมาคม/ชมรมผู้ปกครอง		
(1) มี	134	44.70
(2) ไม่มี	163	54.30
ไม่ตอบ	3	1.00

จากตารางที่ 24 ในเรื่องความต้องการให้ทางราชการช่วยเหลือโรงเรียน ครูส่วนใหญ่ร้อยละ 66.70 ตอบว่า ต้องการให้ช่วยเหลือในด้านการเงิน ร้อยละ 16.30 ต้องการความช่วยเหลือด้านวิชาการ ร้อยละ 6.30 ต้องการความช่วยเหลือด้านรูปแบบการดำเนินงาน ร้อยละ 4.30 ต้องการความช่วยเหลือด้านบุคลากร ร้อยละ 3.30 ต้องการความช่วยเหลือด้านคำปรึกษาแนะนำ ร้อยละ 2.70 ต้องการความช่วยเหลือ ด้านอุปกรณ์การสอน, อาคารเรียน และร้อยละ 0.30 ต้องการความช่วยเหลือด้านการประชาสัมพันธ์ ส่วนความช่วยเหลือจากโรงเรียนเอกชนอื่น ๆ ครูส่วนใหญ่ร้อยละ 52.70 ตอบว่า ได้รับความร่วมมือเป็นบางครั้ง ร้อยละ 41.30 ตอบว่า ได้รับความร่วมมือทุกครั้ง ร้อยละ 3 ตอบว่า ได้รับความร่วมมือน้อยมาก และไม่ได้รับความร่วมมือจากโรงเรียนเอกชนอื่น ๆ เท่ากันทั้ง 2 กลุ่ม

สำหรับการจัดตั้งสมาคม/ชมรมผู้ปกครองของโรงเรียนนั้น ครูส่วนใหญ่ร้อยละ 54.30 ตอบว่า โรงเรียนไม่มีสมาคม/ชมรมผู้ปกครอง ร้อยละ 44.70 ตอบว่า มีสมาคม/ชมรมผู้ปกครอง และร้อยละ 1 ไม่ตอบคำถาม

ตอนที่ 3 ปัญหาของโรงเรียนเอกชนการกุศลของวัดในพระพุทธศาสนา ในด้านการบริหารและการดำเนินงานด้านการเรียนการสอน ด้านกิจกรรม และด้านความร่วมมือที่ได้รับ

3.1 ปัญหาด้านการบริหารและการดำเนินงานของโรงเรียนเอกชนการกุศลของวัดในพระพุทธศาสนา

ตารางที่ 25 แสดงปัญหาด้านการบริหารและการดำเนินงานของโรงเรียน ตามความคิดเห็นของครู

ปัญหา	$\bar{X}$	SD	แปลความ
1. โรงเรียนไม่มีแบบแผนในการปฏิบัติงานที่แน่นอน	2.79	1.33	เป็นปัญหাপานกลาง
2. แผนงาน/โครงการของโรงเรียนไม่สอดคล้องกับวัตถุประสงค์ และนโยบายของโรงเรียน	2.45	1.22	เป็นปัญหาน้อย
3. การกำหนดระเบียบ กฎเกณฑ์ในการปฏิบัติงานที่ปัญหา	2.81	1.22	เป็นปัญหাপานกลาง
4. โรงเรียนขาดเงินในการดำเนินงาน ทำให้โครงการต่าง ๆ ไม่เป็นไปตามแผนการที่กำหนดไว้	4.14	1.14	เป็นปัญหามาก
5. การดำเนินงานเป็นไปอย่างช้า เพราะขาดผู้รับผิดชอบและเสียสละอย่างแท้จริง	3.29	1.29	เป็นปัญหাপานกลาง
6. จำนวนบุคลากรของโรงเรียนกับงานที่รับผิดชอบไม่ได้สัดส่วนกัน	3.22	1.27	เป็นปัญหাপานกลาง
7. ขาดบุคลากรที่มีความรู้ความสามารถในการสอนวิชาต่าง ๆ	2.72	1.27	เป็นปัญหাপานกลาง

ตารางที่ 25 (ต่อ)

ปัญหา	$\bar{X}$	SD	แปลความ
8. บุคลากรปฏิบัติงานไม่ตรงตามความถนัด	2.86	1.25	เป็นปัญหาปานกลาง
9. จำนวนนักเรียนมาเข้าเรียนน้อย	3.04	1.51	เป็นปัญหาปานกลาง
10. มีความขัดแย้งระหว่างครูด้วยกัน	2.67	1.36	เป็นปัญหาปานกลาง
11. ขาดสถานที่ในการปฏิบัติกิจกรรมฝึกทักษะ	3.52	1.26	เป็นปัญหามาก
12. สถานที่ฝึกทักษะที่มีอยู่ไม่เหมาะสม	3.50	1.21	เป็นปัญหามาก
13. การประสานงานกับหน่วยงานราชการ ที่เกี่ยวข้อง เป็นไปอย่างล่าช้าและยุ่งยาก	2.95	1.24	เป็นปัญหาปานกลาง
14. การประชาสัมพันธ์ของโรงเรียนไม่ได้ผล	2.89	1.23	เป็นปัญหาปานกลาง
ความคิดเห็นโดยส่วนรวม	3.06	0.78	เป็นปัญหาปานกลาง

จากตารางที่ 25 พบว่า ปัญหาในการบริหารและการดำเนินงานของโรงเรียนที่อยู่ในระดับเป็นปัญหามาก ได้แก่ โรงเรียนขาดเงินในการดำเนินงาน ทำให้โครงการต่าง ๆ ไม่เป็นไปตามแผนการที่กำหนดไว้ ขาดสถานที่ในการปฏิบัติกิจกรรมฝึกทักษะ และสถานที่ฝึกทักษะที่มีอยู่ไม่เหมาะสม ซึ่งมีค่าเฉลี่ย 4.14, 3.52 และ 3.50 ตามลำดับ ส่วนที่เป็นปัญหาปานกลาง ได้แก่ โรงเรียนไม่มีแบบแผนในการปฏิบัติงานที่แน่นอน การกำหนดระเบียบกฎเกณฑ์ในการปฏิบัติงาน ขาดผู้รับผิดชอบ และเสียสละอย่างแท้จริง ทำให้การดำเนินการเป็นไปอย่างช้า จำนวนบุคลากรของโรงเรียนกับงานที่รับผิดชอบ ไม่ได้สัดส่วนกัน ขาดบุคลากรที่มีความรู้ความสามารถในการสอนวิชาต่าง ๆ บุคลากรปฏิบัติงานไม่ตรงตามความถนัด จำนวนนักเรียนมาเข้าเรียนน้อย มีความขัดแย้งระหว่างครูด้วยกัน การประสานงานกับหน่วยงานราชการที่เกี่ยวข้อง เป็นไปอย่างล่าช้าและยุ่งยาก และการประชาสัมพันธ์ของโรงเรียนไม่ได้ผล ซึ่งมีค่าเฉลี่ยอยู่ในระดับ 2.67 ถึง 3.29 ส่วนที่เป็นปัญหาน้อย คือ แผนงาน/โครงการของโรงเรียน ไม่สอดคล้องกับวัตถุประสงค์และนโยบายของโรงเรียน ซึ่งมีค่าเฉลี่ย 2.45

## 3.2 ด้านการเรียนการสอน

ตารางที่ 26 แสดงปัญหาด้านการเรียนการสอน ตามความคิดเห็นของครู

ปัญหา	$\bar{x}$	SD	แปลความ
1. เนื้อหาวิชาในด้านทฤษฎี ไม่เหมาะสมกับเวลา คือเวลาเรียนบางวิชาน้อยเกินไป	2.80	1.24	เป็นปัญหাপานกลาง
2. เนื้อหาบางวิชายากแก่การอธิบายให้เข้าใจได้ง่าย	2.69	1.19	เป็นปัญหাপานกลาง
3. ครูส่วนใหญ่ขาดประสบการณ์ และความชำนาญในการสอน	2.36	1.09	เป็นปัญหาน้อย
4. ครูไม่ค่อยมีเวลาให้นักเรียนเท่าที่ควร	2.48	1.27	เป็นปัญหาน้อย
5. การเรียนการสอน ครูจะใช้กิจกรรมที่ซ้ำกัน ทำให้นักเรียนเบื่อหน่ายต่อการเรียน	2.57	1.11	เป็นปัญหাপานกลาง
6. โรงเรียนไม่มีแหล่งให้นักเรียนค้นคว้าเพิ่มเติม เช่น ห้องสมุด หรือมุมอ่านหนังสือ จึงทำให้นักเรียนไปเที่ยวเตร่ที่อื่นหลังจากเลิกเรียน	2.49	1.37	เป็นปัญหาน้อย
7. ขาดครูที่มีความรู้ความสามารถ ตรงตามวิชาที่ต้องสอน	2.59	1.25	เป็นปัญหাপานกลาง
8. ในการเรียนการสอน ครูส่วนใหญ่จะเน้นด้านทฤษฎีมากกว่าปฏิบัติ ทำให้นักเรียนเบื่อหน่าย	2.85	1.14	เป็นปัญหাপานกลาง

ตารางที่ 26 (ต่อ)

ปัญหา	$\bar{X}$	SD	แปลความ
9. ครูไม่สามารถติดตามผลนักเรียนในการนำเอาความรู้ไปใช้ในชีวิตประจำวันได้	3.18	1.17	เป็นปัญหাপานกลาง
10. นักเรียนไม่แสดงความคิดเห็นในการเรียนการสอน	3.07	1.14	เป็นปัญหাপานกลาง
ความคิดเห็นส่วนรวม	2.71	0.82	เป็นปัญหাপานกลาง

จากตารางที่ 26 พบว่า ปัญหาด้านหลักสูตรการเรียนการสอน ตามความคิดเห็นของครู ที่เป็นปัญหাপานกลาง ได้แก่ เนื้อหาวิชาในด้านทฤษฎีไม่เหมาะสมกับเวลา คือเวลาเรียนบางวิชาน้อยเกินไป เนื้อหาบางวิชายากแก่การอธิบายให้เข้าใจได้ง่าย ๆ ครูใช้กิจกรรมที่ซ้ำกันในการเรียนการสอน ทำให้นักเรียนเบื่อหน่ายต่อการเรียน ขาดครูที่มีความรู้ความสามารถตรงตามวิชาที่ต้องสอน ในการเรียนการสอน ครูส่วนใหญ่จะเน้นด้านทฤษฎีมากกว่าปฏิบัติ ครูไม่สามารถติดตามผลนักเรียนในการนำเอาความรู้ไปใช้ในชีวิตประจำวันได้ และนักเรียนไม่แสดงความคิดเห็นในการเรียนการสอน ซึ่งมีค่าเฉลี่ยอยู่ในระดับ 2.57 ถึง 3.18 และส่วนที่เป็นปัญหาน้อย มี 3 ประการ ได้แก่ ครูส่วนใหญ่ขาดประสบการณ์ และความชำนาญในการสอน ครูไม่ค่อยมีเวลาให้นักเรียนทำที่ควร และโรงเรียนไม่มีแหล่งให้นักเรียนค้นคว้าเพิ่มเติม เช่น ห้องสมุด ซึ่งมีค่าเฉลี่ยอยู่ในระดับ 2.48 ถึง 2.57

สรุปโดยส่วนรวมแล้ว ด้านหลักสูตรการเรียนการสอน ตามความคิดเห็นของครูเป็นปัญหাপานกลางมีค่าเฉลี่ยเท่ากับ 2.71

### 3.3 ปัญหาด้านกิจกรรม

ตารางที่ 27 แสดงปัญหาด้านกิจกรรมตามความคิดเห็นของครู

ปัญหา	$\bar{X}$	SD	แปลความ
1. บุคลากรของโรงเรียนขาดควมริเริ่มในการวางแผน และดำเนินงานด้านกิจกรรม	2.92	1.22	เป็นปัญหาปานกลาง
2. โรงเรียนขาดความพร้อมด้านอุปกรณ์เครื่องมือ เครื่องใช้ในการจัดกิจกรรม	3.57	1.24	เป็นปัญหามาก
3. เวลาในการจัดกิจกรรมมีน้อยเกินไป	2.85	1.18	เป็นปัญหาปานกลาง
4. ขาดความร่วมมือจากนักเรียน และผู้ปกครองในการสนับสนุนการจัดกิจกรรมของโรงเรียน	2.90	1.25	เป็นปัญหาปานกลาง
5. โรงเรียนไม่มีเงินสนับสนุนเพียงพอในการทำกิจกรรมเสริมหลักสูตร	3.67	1.13	เป็นปัญหามาก
6. นักเรียนไม่สนใจกิจกรรม ที่จัดขึ้นเท่าที่ควร	3.11	1.22	เป็นปัญหาปานกลาง
7. ไม่ได้ได้รับความร่วมมือในการจัดกิจกรรมจากโรงเรียนเอกชนอื่น ๆ	2.62	1.21	เป็นปัญหาปานกลาง
ความคิดเห็นโดยส่วนรวม	3.09	0.86	เป็นปัญหาปานกลาง

จากตารางที่ 27 พบว่า ด้านกิจกรรมที่สนับสนุนการเรียนการสอน ตามความคิดเห็นของครู เป็นปัญหามากอยู่ 2 ประการ ได้แก่ โรงเรียนไม่มีเงินสนับสนุนเพียงพอในการทำกิจกรรมเสริมหลักสูตร และโรงเรียนขาดความพร้อมด้านอุปกรณ์ เครื่องมือ เครื่องใช้ในการจัดกิจกรรม ซึ่งมีค่าเฉลี่ย 3.67 และ 3.57 ตามลำดับ ส่วนที่เป็นปัญหาปานกลาง ได้แก่ บุคลากรของโรงเรียน ขาดความริเริ่มในการวางแผน ขาดความร่วมมือจากนักเรียน และผู้ปกครองในการสนับสนุนการจัดกิจกรรมของโรงเรียน เวลาในการจัดกิจกรรมมีน้อยเกินไป นักเรียนไม่สนใจกิจกรรมที่จัดขึ้นเท่าที่ควร และ ไม่ได้ได้รับความร่วมมือในการจัดกิจกรรมจากโรงเรียนเอกชนอื่น ๆ ซึ่งมีค่าเฉลี่ยอยู่ในระดับ 2.62 ถึง 3.11

สรุปโดยรวมแล้ว ด้านกิจกรรม ตามความคิดเห็นของครู เป็นปัญหาปานกลาง ซึ่งมีค่าเฉลี่ยเท่ากับ 3.๒9



## 3.4 ปัญหาด้านความร่วมมือที่ได้รับ

ตารางที่ 28 แสดงปัญหาด้านความร่วมมือที่ได้รับ ตามความเห็นของครู

ปัญหา	$\bar{X}$	SD	แปลความ
1. ผู้ปกครองไม่เข้าใจวัตถุประสงค์ หรือ จุดมุ่งหมายของโรงเรียนในการทำกิจกรรม	2.92	1.27	เป็นปัญหাপานกลาง
2. ผู้ปกครองไม่เห็นความสำคัญ และ ประโยชน์ของการทำกิจกรรม	2.90	1.27	เป็นปัญหাপานกลาง
3. เมื่อเกิดปัญหาขึ้นกับนักเรียน และทาง โรงเรียนแจ้งให้ทางบ้านทราบ แต่ ไม่ได้รับความร่วมมือ	2.78	1.23	เป็นปัญหাপานกลาง
4. ขาดความร่วมมือระหว่างครู และนักเรียน ในการปรับปรุงกิจกรรมต่าง ๆ ของโรงเรียน	2.69	1.17	เป็นปัญหাপานกลาง
5. หน่วยราชการที่เกี่ยวข้อง ยังไม่ให้ความ สนใจช่วยเหลืออย่างจริงจัง	3.18	1.25	เป็นปัญหাপานกลาง
6. ผู้ปกครองไม่ให้ความช่วยเหลือกิจกรรม โรงเรียนเท่าที่ควร	2.89	1.16	เป็นปัญหাপานกลาง
7. ขาดสื่อที่จะช่วยด้านประชาสัมพันธ์	3.34	1.19	เป็นปัญหাপานกลาง
8. ผู้บริหารไม่สนใจที่จะประชาสัมพันธ์ ให้บุคคลภายนอกรู้	2.69	1.31	เป็นปัญหাপานกลาง
ความคิดเห็นโดยส่วนรวม	2.93	0.92	เป็นปัญหাপานกลาง

จากตารางที่ 28 พบว่า ด้านความร่วมมือที่ได้รับ ตามความคิดเห็นของครู เป็นปัญหาในระดับปานกลาง ได้แก่ ผู้บริหารไม่สนใจที่จะประชาสัมพันธ์ให้บุคลากรภายนอกรู้ ขาดความร่วมมือระหว่างครู และนักเรียนในการปรับปรุงกิจกรรมต่าง ๆ ของโรงเรียน เมื่อเกิดปัญหาขึ้นกับนักเรียน และทางโรงเรียนแจ้งให้ทางบ้านทราบ แต่ไม่ได้รับความร่วมมือ ผู้ปกครองไม่ให้ความช่วยเหลือ กิจกรรมโรงเรียนเท่าที่ควร ผู้ปกครองไม่เห็นความสำคัญและประโยชน์ของการทำกิจกรรม ผู้ปกครองไม่เข้าใจวัตถุประสงค์ หรือ จุดมุ่งหมายของโรงเรียนในการทำกิจกรรม หน่วยราชการที่เกี่ยวข้องยังไม่ให้ความสนใจช่วยเหลืออย่างจริงจัง และขาดสื่อที่จะช่วยด้านประชาสัมพันธ์ ซึ่งมีค่าเฉลี่ยอยู่ในระดับ 2.69 ถึง 3.34

สรุปโดยรวมแล้ว ด้านความร่วมมือที่ได้รับ ตามความคิดเห็นของครู เป็นปัญหาปานกลาง ซึ่งมีค่าเฉลี่ย 2.93

ตอนที่ 4 ข้อเสนอแนะในการปรับปรุงโรงเรียนเอกชนการกุศลของวัดในพระพุทธศาสนา ตามความคิดเห็นของครู จากครูที่ตอบแบบสอบถามทั้งหมด 300 คน ซึ่งได้ตอบในส่วนนี้จำนวน 225 คิดเป็นร้อยละ 75.00 ซึ่งสรุปได้ดังต่อไปนี้

1. ข้อเสนอแนะแนวทางแก้ไขปัญหาด้านการบริหารและการดำเนินงาน

1.1 โรงเรียนควรกำหนดนโยบายในการบริหารและการพัฒนาโรงเรียนให้มีแบบแผนที่แน่นอน และชัดเจน

1.2 ควรให้ครูมีส่วนร่วมในการกำหนดกฎเกณฑ์และระเบียบของโรงเรียน เพื่อสร้างความเป็นธรรม และความสามัคคีในคณะครูด้วยกัน ซึ่งควรกำหนดให้ชัดเจน ให้คณะครูได้ทราบ และปฏิบัติตามได้อย่างทั่วถึง

1.3 ควรมีการกระจายงานให้ครูมีส่วนรับผิดชอบมากยิ่งขึ้น ยอมรับฟังเหตุผล และความสามารถของครู

1.4 ควรมีการประชุมชี้แจงเกี่ยวกับการดำเนินงาน และการเงินของโรงเรียนให้คณะครูได้รับทราบ อีกทั้งควรให้มีคณะกรรมการตรวจสอบการเงินของโรงเรียนทุกภาคเรียน

1.5 ควรมีการสั่งงานที่เป็นลายลักษณ์อักษรอย่างชัดเจน และล่วงหน้า อีกทั้งมีการติดตามผลและมีการประเมินผลงานที่มอบหมายอย่างเคร่งครัด เพื่อเป็นข้อมูลในการพิจารณาความดีความชอบ อันเป็นส่วนหนึ่งของการสร้างขวัญและกำลังใจให้กับครูในการปฏิบัติงาน

1.6 ควรกำหนดให้มีวาระของการดำรงตำแหน่ง และระดับอายุของผู้บริหารโรงเรียน เพื่อความคล่องตัวในการบริหารงาน และพัฒนากิจการของโรงเรียนให้มีประสิทธิภาพมากยิ่งขึ้น

1.7 ควรให้คณะกรรมการบริหารของโรงเรียนในระดับสูง และคณะกรรมการของวัด ได้มีส่วนร่วมในการบริหารงานของโรงเรียน โดยเข้าร่วมประชุมให้ข้อเสนอแนะในการบริหาร และดูแลการเรียนการสอนของโรงเรียนอย่างน้อยเดือนละครั้ง

1.8 ควรส่งเสริมให้บุคลากรในโรงเรียนได้มีการพัฒนาความรู้ความสามารถ เพื่อเสริมสร้างสมรรถภาพการเรียนการสอนให้สูงขึ้น

1.9 รัฐควรให้การส่งเสริมสนับสนุนการเงิน เพื่อให้การดำเนินงานของโรงเรียนดีขึ้น และจัดให้มีเจ้าหน้าที่ออกไปนิเทศงานด้านบริหาร และการจัดการเรียนการสอน อย่างใกล้ชิด อย่างน้อยภาคเรียนละครั้ง

## 2. ข้อเสนอแนะแนวทางแก้ไขปัญหาด้านการเรียนการสอน

2.1 ควรปรับปรุงหลักสูตรด้านวิชาชีพ ให้ตรงกับความต้องการของตลาดแรงงาน

2.2 ควรจัดหาคู่มือครู หลักสูตร แผนการเรียนการสอน และแบบเรียน ให้เพียงพอกับความต้องการของครูและนักเรียน

2.3 ควรจัดชั่วโมงการสอนของครูให้มีความเสมอภาคกัน และควบคุมการเรียนการสอนอย่างใกล้ชิด ในเรื่องการตรงต่อเวลาในการเข้าสอน

2.4 ในการจัดหาคณากรทำการสอน ควรมีการคัดเลือกคุณสมบัติให้ตรงตามต้องการมากที่สุด เพื่อเสริมสร้างประสิทธิภาพในการเรียนการสอน ให้เป็นที่รู้จักของชุมชน

2.5 ควรจัดให้มีการพัฒนาสมรรถภาพของบุคลากร ให้มีตื่นตัวทันต่อการเปลี่ยนแปลง โดยการส่งเข้าอบรมสัมมนาทางวิชาการ และมีการนิเทศภายใน หรือเชิญวิทยากรมาให้ความรู้ด้านวิชาการอยู่เสมอ เพื่อเป็นการแลกเปลี่ยนความคิดเห็น และมีการยอมรับฟังเหตุผลของคนอื่น อันจะนำไปใช้ปรับปรุงการเรียนการสอน

2.6 บุคลากรของโรงเรียน ควรให้ความสนใจในการใช้เทคโนโลยีต่าง ๆ มาปรับปรุงการเรียนการสอนให้เข้าใจนักเรียนที่จะศึกษาเล่าเรียนอย่างติดต่อดตลอดเวลา

2.7 ควรมีการปรับปรุงบรรยากาศในห้องเรียน และสภาพแวดล้อมภายในบริเวณโรงเรียน ให้มีความสงบร่มเย็น เช่น การปรับปรุงขนาดของห้องเรียนให้เหมาะสมกับจำนวนผู้เรียน และป้องกันมิให้มีเสียงรบกวนซึ่งกันและกัน จัดให้มีห้องปฏิบัติการต่าง ๆ อย่างเหมาะสม และเพียงพอ

2.8 รัฐควรส่งเจ้าหน้าที่ไปนิเทศการจัดการเรียนการสอนอย่างน้อยภาคเรียนละครั้ง

2.9 ควรมีการคัดเลือกนักเรียนเข้าเรียนบ้าง เพื่อเพิ่มคุณภาพการจัดการเรียนการสอน

## 3. ข้อเสนอแนะแนวทางแก้ไขปัญหาด้านกิจกรรม

3.1 ในการจัดกิจกรรมแต่ละครั้ง ควรมีการแจ้งวัตถุประสงค์ และผลของการจัดกิจกรรมให้คณะครู นักเรียนและผู้ปกครองได้ทราบทุกครั้ง เพื่อให้เกิดความเข้าใจ และเห็นความสำคัญในการจัดกิจกรรม และให้ความร่วมมือกับโรงเรียน

3.2 ควรรับฟังความคิดเห็นของบุคลากรหลาย ๆ ฝ่าย ในการจัดกิจกรรมแต่ละครั้ง ยอมรับความสามารถอย่างจริงใจ เปิดโอกาสให้ครูได้เป็นผู้นำในการจัดกิจกรรมอย่างทั่วถึง และมีความศรัทธาต่อผู้ร่วมงาน

3.3 ควรสนับสนุนให้ครูและนักเรียนได้มีส่วนร่วมในการจัดกิจกรรมทุกครั้ง และในบางครั้งควรเปิดโอกาสให้นักเรียนได้จัดกิจกรรมเอง โดยมีครูเป็นที่ปรึกษาดูแลช่วยเหลืออย่างใกล้ชิด เพื่อส่งเสริมความคิดริเริ่มสร้างสรรค์

3.4 ควรจัดกิจกรรมที่สามารถนำไปใช้ชีวิตประจำวันได้อีกทั้งเป็นที่สนใจของนักเรียน และสนับสนุนการเรียนการสอนอย่างต่อเนื่องให้มากที่สุด แม้ว่าจะไม่มีงบประมาณสนับสนุนก็ไม่ควรงดกิจกรรมที่สำคัญ ๆ ควรหาวิธีการใหม่ที่เหมาะสม ทั้งนี้โรงเรียนจะต้องมีจุดยืนของตัวเองในการจัดกิจกรรม โดยไม่ควรทำตามโรงเรียนอื่น

3.5 ควรมีการประชาสัมพันธ์ให้โรงเรียนและบุคคลภายนอก โดยทั่วไปได้เข้าร่วมทำกิจกรรมเพื่อเป็นการแลกเปลี่ยนความรู้ และปรับปรุงการจัดกิจกรรมทุกครั้ง

#### 4. ข้อเสนอแนะแนวทางแก้ไขปัญหาด้านความร่วมมือที่ได้รับ

4.1 ควรทำการประชาสัมพันธ์กิจกรรมของโรงเรียนให้ผู้ปกครอง และประชาชนได้รับทราบทุกวิถีทาง เพื่อให้ทราบถึงวัตถุประสงค์ และผลของการจัดกิจกรรมเสมอ

4.2 ควรนำเอาข้อเสนอแนะและความคิดเห็นของบุคคลภายนอก มาพิจารณาปรับปรุง ในการดำเนินกิจการของโรงเรียนให้ก้าวหน้าอยู่เสมอ อีกทั้งควรให้ความสำคัญกับผู้สนับสนุนทุกชั้น โดยความเสมอภาค

4.3 รัฐควรช่วยเหลือและสนับสนุนการประชาสัมพันธ์ให้เห็นความสำคัญ และการจัดกิจกรรมต่าง ๆ ของโรงเรียนให้เป็นที่ประจักษ์แก่ประชาชนทั่วไป

4.4 ผู้ปกครองควรให้ความสนใจ และสนับสนุนการจัดการเรียนการสอนร่วมกับโรงเรียนอย่างใกล้ชิดสม่ำเสมอ และมีความจริงใจ ไม่ทอดทิ้งการอบรมสั่งสอน ให้เป็นภาระของโรงเรียนแต่ฝ่ายเดียว