

บทที่ 3

ลักษณะทั่วไปของอำเภอเมืองนนทบุรี

3.1 ที่ตั้ง

อำเภอเมืองนนทบุรีตั้งอยู่ทางทิศตะวันออกเฉียงใต้ของจังหวัดนนทบุรี โดยพื้นที่ 3 ใน 4 อยู่ทางฝั่งตะวันออกของแม่น้ำเจ้าพระยา มีอาณาเขตติดต่อกับอำเภอต่าง ๆ ดังนี้

ทิศเหนือ	ติดต่อ	อำเภอปากเกร็ด	จังหวัดนนทบุรี
ทิศใต้	ติดต่อ	อำเภอบางกรวย	จังหวัดนนทบุรีและเขตดุสิต จังหวัดกรุงเทพมหานคร
ทิศตะวันออก	ติดต่อ	อำเภอบางเขน	จังหวัดกรุงเทพมหานคร
ทิศตะวันตก	ติดต่อ	อำเภอบางบัวทอง และอำเภอบางใหญ่	จังหวัดนนทบุรี

3.2 การแบ่งเขตการปกครอง

จังหวัดนนทบุรีแบ่งการปกครองส่วนภูมิภาคออกเป็น 6 อำเภอ 52 ตำบล 405 หมู่บ้าน ประกอบด้วย

ตารางที่ 3.1 การแบ่งเขตการปกครองของจังหวัดนนทบุรี

อำเภอ	เนื้อที่/ตร.กม.	ตำบล	ตำบล	ครอบครัว
เมืองนนทบุรี	77.870	10	68	40,180
บางกรวย	57.408	9	60	16,270
บางใหญ่	96.398	6	65	5,531
บางบัวทอง	116.439	8	67	11,013
ปากเกร็ด	89.023	12	85	26,581
ไทรน้อย	186.017	7	60	4,806
รวม	623.155	52	405	104,3811

จังหวัดพระนครศรีอยุธยา

15



จังหวัดปทุมธานี

จังหวัดนครปฐม

อ.ไทรน้อย

อ.บางบัวทอง

อ.ปากเกร็ด

อ.บางไทร

อ.เมือง

อ.บางกรวม

กรุงเทพมหานคร



อำเภอเมืองนนทบุรี



แนวเขตจังหวัด



แนวเขตอำเภอ



ถนน



คลอง , แม่น้ำ

แนวทางการวางแผนการใช้ที่ดินเพื่อรองรับการขยายตัวของชุมชนในเขตอำเภอเมืองนนทบุรี

แสดง

มาตราส่วน

อาณาเขตของอำเภอต่าง ๆ ในจังหวัดนนทบุรี

1: 200,000

ที่มา แผนพัฒนาจังหวัด ปีพ.ศ. 2534 แผนที่

3.1

019275



อำเภอเมืองนนทบุรี แบ่งเขตการปกครองเป็น 10 ตำบล 68 หมู่บ้านดังนี้

ตารางที่ 3.2 การแบ่งเขตการปกครองของอำเภอเมืองนนทบุรี

ตำบล	พื้นที่ (ตารางกิโลเมตร)	ตำบล	พื้นที่ (ตารางกิโลเมตร)
ส่วนใหญ่	2.07	บางรักน้อย	4.85
ตลาดขวัญ	8.29	ไทรมา้า	11.11
บางกระสอ	11.32	บางกร่าง	11.12
บางเขน	9.10	บางไผ่	5.86
ท่าทราย	8.09	บางศรีเมือง	6.06
เทศบาลนนทบุรีรวม	38.87	รวม	39.00
ตำบลทางฝั่งตะวันออกของแม่น้ำเจ้าพระยา		ตำบลทางฝั่งตะวันตกของแม่น้ำเจ้าพระยา	

ที่มา : บรรณาสรรูปจังหวัดนนทบุรีปี พ.ศ. 2534

ในเขตอำเภอเมืองนนทบุรีมีการบริหารราชการส่วนท้องถิ่น 3 รูปแบบ คือ

1. องค์การบริหารส่วนจังหวัดนนทบุรี
2. เทศบาลเมืองนนทบุรี
3. สุขาภิบาลบางศรีเมือง

3.3 ประวัติความเป็นมา

ตามประวัติศาสตร์เดิมนั้นตำบลตลาดขวัญได้ยกฐานะขึ้นเป็นเมืองนนทบุรีในสมัยรัชกาลสมเด็จพระมหาจักรพรรดิ เมื่อ พ.ศ. 2092 เป็นเมืองที่สะสมเสบียงอาหารไว้ต่อสู้ข้าศึกครั้งสมัยเสียกรุงศรีอยุธยาครั้งสุดท้าย พม่าได้ใช้เมืองนนทบุรีนี้เป็นที่ตั้งฐานทัพคอคอดคอนเฑทอทั้ง 2 ฝั่งแม่น้ำเจ้าพระยา ต่อมาสมัย พ.ศ. 2208 สมเด็จพระนารายณ์มหาราชโปรดให้ย้ายเมืองนนทบุรี

มาอยู่ปากแม่น้ำอ้อมจนถึงสมัยรัตนโกสินทร์ ในสมัยรัชกาลที่ 4 โปรดให้ย้ายเมืองนนทบุรีไปตั้งที่ปากคลองบางซื่อ บ้านตลาดขวัญ ซึ่งอยู่ระหว่างโรงเรียนเทศบาลวัดท้ายเมืองกับวัดกลาง ตำบลตลาดขวัญในปัจจุบันนี้ และใน พ.ศ. 2471 รัชกาลที่ 7 โปรดให้ย้ายศาลากลางเมืองนนทบุรีจากตลาดขวัญมาตั้งที่โรงเรียนราชวิทยาลัยซึ่งเป็นศาลากลางจังหวัดนนทบุรีเท่าในปัจจุบัน (บรรณสาส์นจังหวัดนนทบุรี, 2531 : 2)

จังหวัดนนทบุรีเคยถูกยุบการปกครองไปขึ้นกับนครบาลกรุงเทพฯ-ธนบุรี เมื่อ 1 มกราคม พ.ศ. 2486 และจัดตั้งขึ้นใหม่เมื่อ 9 พฤษภาคม พ.ศ. 2489

3.4 ลักษณะภูมิประเทศ

ลักษณะภูมิประเทศของอำเภอเมืองนนทบุรีนั้นเป็นที่ราบลุ่มตั้งอยู่บนฝั่งแม่น้ำเจ้าพระยา โดยถูกแบ่งพื้นที่ออกเป็นสองส่วนคือ ฝั่งตะวันออกและฝั่งตะวันตก มีคู คลองทั้งธรรมชาติและขุดขึ้นใหม่เป็นจำนวนมาก ซึ่งมีทั้งสันและชาวเชื่อมโง่งกันใช้เป็นที่สัญจรไปมาติดต่อกันระหว่างหมู่บ้าน ตำบล อำเภอ จังหวัด ย่านชุมชนหนาแน่นจะเห็นได้ตามริมฝั่งแม่น้ำเจ้าพระยาและตามริมคลองสายต่าง ๆ โดยทั่วไป พื้นที่ส่วนที่ห่างจากแม่น้ำและลำคลองก็จะเป็นสวนและไร่นาซึ่งมักจะมีน้ำท่วมเสมอ ในปัจจุบันพื้นที่ซึ่งเคยเป็นส่วนผลไม้ต่าง ๆ และมีเขตติดต่อกับกรุงเทพมหานครก็ค่อย ๆ เปลี่ยนแปลงเป็นที่อยู่อาศัยของประชาชน นอกจากนี้พื้นที่บางส่วนของบางอำเภอยังเป็นที่ยอมรับการขยายตัวในด้านอุตสาหกรรมอีกด้วย

3.5 การคมนาคมขนส่ง

เดิมการติดต่อระหว่างจังหวัด และภายในจังหวัดใช้การคมนาคมขนส่งทางน้ำเป็นหลัก เพราะมีสภาพภูมิประเทศที่มีแม่น้ำเจ้าพระยาไหลผ่าน และมีคูคลองกระจายอยู่มากมาย พื้นที่ในอำเภอเมืองนนทบุรีถูกแบ่งเป็น 2 ฝั่ง แต่พอต่อมาได้มีการตัดถนนเชื่อมระหว่างนนทบุรี-กรุงเทพฯ ได้แก่ ถนนพระราชานุสรณ์และถนนพิบูลย์สงครามในสมัยรัชกาลที่ 8 จึงทำให้พื้นที่ฝั่งตะวันออกมีทำเลที่ตั้งที่ดีกว่าฝั่งตะวันตก เพราะมีความสะดวกในการติดต่อกับกรุงเทพฯ มากกว่า แต่ในปัจจุบันมีถนนสาทรนาถิเบศร์ซึ่งสร้างเสร็จในปี พ.ศ. 2528 เชื่อมพื้นที่ทั้ง 2 ฝั่งของอำเภอเมืองนนทบุรีเข้าด้วยกัน จึงทำให้พื้นที่ฝั่งตะวันตกมีบทบาทมากขึ้น นอกจากนี้ยังมีถนนแนววงแหวนรอบนอกสายตลิ่งชัน-บางบัวทอง-สุพรรณบุรี จึงทำให้การไปมาในพื้นที่ทั้ง 2 ฝั่งมีความสะดวกกว่าแต่ก่อน จากสภาพดังกล่าวทำให้พื้นที่ทางฝั่งตะวันตกมีความเจริญมากขึ้น ซึ่งมีผลต่อการขยายตัว

ทางด้านเศรษฐกิจและสังคมของอำเภอเมืองโคยรวม และในระดับจังหวัดด้วย

3.5.1 การคมนาคมขนส่งทางบก

1) โคร่งข้าม

1.1) พื้นที่ฝั่งตะวันออก มีถนนสายสำคัญ 10 สาย เป็นทางหลวงแผ่นดินสายรองประชาชน 6 สาย ได้แก่ ถนนพิบูลย์สงคราม (306) ถนนประชาราษฎร์ (306) ถนนกรุงเทพฯ-นนทบุรี (301) ถนนงามวงศ์วาน (302) ถนนแจ้งวัฒนะ (304) ถนนติวานนท์ (306) ทางหลวงจังหวัดมี 1 สาย ได้แก่ ถนนสนามบินน้ำ (3110) ทางหลวงท้องถิ่นมี 1 สาย ได้แก่ ถนนรัตนธานีเบสท์ นอกจากนี้ยังมีถนนสายรองที่มีความสำคัญ ได้แก่ ถนนเรวดี ถนนสามัคคี ซึ่งอยู่ในเขตเทศบาลโดยเชื่อมต่อกับพื้นที่ชุมชนอยู่อาศัยหนาแน่นกับถนนสายหลัก นอกจากนี้ยังมีถนนประชาชื่น (เลียบคลองประปา) ซึ่งกรุงเทพมหานครเป็นผู้ดูแลรับผิดชอบ เป็นถนนสายสำคัญแก่การคมนาคมทางด้านตะวันออกของพื้นที่ ถนนส่วนใหญ่จะเป็นถนนขนาด 4 ช่องจราจร ผิวลาดยางและคอนกรีตอย่างในสภาพที่ดี

1.2) พื้นที่ฝั่งตะวันตก มีถนนรัตนธานีเบสท์ ซึ่งมีสะพานพระนั่งเกล้าฯ ข้ามแม่น้ำเจ้าพระยาเชื่อมพื้นที่ฝั่งตะวันออกและฝั่งตะวันตกของอำเภอเมืองนนทบุรี นอกจากนี้ยังมีทางหลวงแผ่นดินสายรองประชาชน ได้แก่ ถนนวงแหวนรอบนอก คลิ่งชัน-บางบัวทอง-สุพรรณบุรี (340) ทางหลวงจังหวัดสายบางกรวย-บางบัวทอง-ไทรน้อย (3215) รวมทั้งทางหลวงจังหวัด (3215) ตอนแยกเข้าทำนายนนทบุรี และตอนแยกเข้าอำเภอบางใหญ่ โดยมีผิวจราจรลาดยางขนาด 2 ช่องจราจร ยกเว้นทางหลวงสาย 340 ช่วงคลิ่งชัน-ทางแยกเข้าอำเภอบางใหญ่ และถนนรัตนธานีเบสท์ที่มีขนาด 4 ช่องจราจร

2) บริการขนส่งคนโดยสารสาธารณะ

การคมนาคมทางถนนของอำเภอเมืองนนทบุรีที่ติดต่อกับกรุงเทพมหานคร จังหวัดใกล้เคียง และภายในพื้นที่ของจังหวัดนนทบุรีในปี พ.ศ. 2534 มีรถโดยสารบริการประชาชน 3 ประเภทได้แก่

2.1) รถโดยสารประจำทางเอกชน ภายในเขตพื้นที่จังหวัดนนทบุรีมี 31 เส้นทาง มีจำนวนรถโดยสารรวม 615 คัน (ตารางที่ น 1) โดยมีการขยายการให้บริการเพิ่มขึ้นจากจำนวน 21 เส้นทาง จำนวนรถโดยสาร 414 คันในปี พ.ศ. 2530 ซึ่งต้องขออนุญาตประกอบการขนส่งจากสำนักงานขนส่งจังหวัดนนทบุรี

2.2) รถโดยสารประจำทาง ชสมก. มีรถโดยสารขององค์การขนส่งมวลชนกรุงเทพฯบริการรับ-ส่ง ผ่านในพื้นที่จังหวัดนนทบุรีรวมทั้งสิ้น 26 เส้นทาง เป็นรถประจำทางธรรมดา 22 เส้นทาง รถโดยสารปรับอากาศ 4 เส้นทาง นอกจากนี้ยังมีรถร่วม (มินิบัส) ช่วยบริการรับ-ส่งในพื้นที่อีกด้วย

2.3) รถโดยสารประจำทาง บขส. ภายในเขตพื้นที่จังหวัดนนทบุรีมีรถโดยสารประจำทางของ บขส. จำนวน 4 เส้นทาง วิ่งผ่านรับ-ส่ง ระหว่างสถานีขนส่งตลาดหมอชิตกับจังหวัดและอำเภอใกล้เคียง

ปัญหาที่เกิดขึ้นสำหรับการให้บริการในพื้นที่อำเภอเมืองนนทบุรีนั้นเกี่ยวกับการกระจายตัวของเส้นทาง จำนวนรถที่ให้บริการยังไม่เพียงพอ และปัญหาการจราจรและการเลี้ยวกลับรถของรถประจำทางบนถนนสายสำคัญ เช่น ถนนสายกรุงเทพฯ-นนทบุรี ทำให้เกิดปัญหาการจราจรและเกิดอุบัติเหตุ

3.5.2 การคมนาคมขนส่งทางน้ำ

เป็นเส้นทางคมนาคมขนส่งที่สำคัญมากทางหนึ่ง และเคยถูกลดความสำคัญลงบ้างเนื่องจากความสะดวกและคล่องตัวในการคมนาคมขนส่งทางบกมีมากขึ้น สามารถติดต่อกับจังหวัดและภายในเขตจังหวัดได้ แต่ปัจจุบันการจราจรมีความคล่องตัวลดลง จึงหันกลับมาให้ความสนใจในการคมนาคมทางน้ำ ในการโดยสารเข้ามาสู่ตัวเมืองกรุงเทพมหานคร

จากสภาพที่มีแม่น้ำเจ้าพระยาไหลผ่านแบ่งอำเภอเมืองนนทบุรีออกเป็น 2 ฝั่ง และมีระบบคลองต่าง ๆ เช่น คลองอ้อม คลองบางกร่าง คลองบางศรีเมือง คลองบางไผ่ เป็นต้น ซึ่งสามารถเข้าถึงพื้นที่ได้โดยการคมนาคมทางน้ำ สภาพการใช้ประโยชน์จากแม่น้ำ

3.6 ระบบสาธารณูปโภคและสาธารณูปการ

3.6.1 การไฟฟ้า พ.ศ. 2534 จังหวัดนนทบุรีได้รับบริการด้านไฟฟ้าจากการไฟฟ้านครหลวง โดยตั้งอยู่บนถนนติวานนท์ สามารถให้บริการประชาชนได้ครบทุกตำบล ถึงร้อยละ 100 ของจำนวนที่อยู่อาศัยที่มีทะเบียนบ้าน โดยทางฝั่งตะวันตกได้รับกระแสไฟฟ้าจากสถานีย่อยนนทบุรีพระนครเหนือและประชาชื่น ทางฝั่งตะวันออกขึ้นอยู่กับสถานีย่อยบางใหญ่ สามารถขยายการบริการแก่ผู้ใช้ได้ตามปริมาณความต้องการ

สำหรับปัญหาในด้านการให้บริการในเขตพื้นที่อำเภอเมืองนนทบุรีนั้น ได้แก่ ปัญหาในการจัดหาที่ดินก่อสร้างสถานีย่อย เพราะที่ดินมีราคาแพงและปัญหาเกิดการล่าช้าในการปักเสา

พาดสาย อย่างไรก็ตาม แผนการในอนาคตจะมีการจัดตั้งสถานีย่อยขึ้นบริเวณห้างสรรพสินค้าเดอะมอลล์ สยามจัสโก้ เมืองทองธานีและกระทรวงสาธารณสุข

3.6.2 การประปา จังหวัดนนทบุรีมีสำนักงานประปา 3 แห่ง คือ

- สำนักงานประปา สาขานนทบุรี มีพื้นที่รับผิดชอบประกอบด้วย
อำเภอเมืองเฉพาะตำบลบางเขน ตำบลตลาดขวัญ ตำบลสวนใหญ่
ตำบลกระสอ ตำบลท่าทราย

อำเภอปากเกร็ดเฉพาะตำบลปากเกร็ด ตำบลบางตลาด ตำบลบางพด
ตำบลบ้านใหม่

- สำนักงานประปาบางบัวทอง มีพื้นที่รับผิดชอบประกอบด้วย
อำเภอเมืองเฉพาะตำบลบางไผ่ ตำบลบางศรีเมือง ตำบลบางกร่าง
ตำบลไทรน้อย ตำบลบางรักน้อย

อำเภอปากเกร็ดเฉพาะตำบลท่าอิฐและตำบลอ้อมเกร็ด
อำเภอบางใหญ่ทุกตำบล อำเภอบางบัวทองทุกตำบล อำเภอไทรน้อยทุก
ตำบล

- สำนักงานประปา สาขาบางกอกน้อย มีพื้นที่รับผิดชอบประกอบด้วย
อำเภอบางกรวยทุกตำบล

ในปี พ.ศ. 2532 จังหวัดนนทบุรีมีการผลิตและใช้น้ำประปาดังนี้

- กำลังการผลิต 37,967 ล้านลูกบาศก์เมตร/ปี
- จำนวนผู้ใช้น้ำ 66,393 ราย
- จำนวนน้ำประปาที่จ่าย 25.410 ล้านลูกบาศก์เมตร/ปี จำแนกออก
เป็นเพื่อบริโภค 25.405 ล้านลูกบาศก์เมตร/ปี
สาธารณะ 0.0047 ล้านลูกบาศก์เมตร/ปี
โดยทั้งนี้ได้รับน้ำจากโรงกรองน้ำชลบุรีและพระราม 6 ปริมาณ 4.041
ล้านลูกบาศก์เมตร/ปี

สำหรับการประปานครหลวงนั้นเป็นหน่วยงานที่รับผิดชอบในการบริการการ
จ่ายน้ำประปาในเขตพื้นที่กรุงเทพมหานคร นนทบุรีและสมุทรปราการ โดยจังหวัดนนทบุรีได้รับ
บริการประปาเป็นบางพื้นที่โดยพื้นที่ทางฝั่งตะวันออกของอำเภอเมืองนนทบุรีจะอยู่ในเขตพื้นที่จ่ายน้ำ
ของสำนักงานประปาสาขานนทบุรี มีการผลิตและใช้น้ำประปาโดยในปี พ.ศ. 2534 มีพื้นที่จ่ายน้ำ

114 ตร.กม. เพิ่มจากปี พ.ศ. 2528 ซึ่งมีประมาณ 63 ตร.กม. คิดเป็นการขยายตัวเพิ่มขึ้นร้อยละ 80.95 และมีจำนวนผู้ใช้น้ำจำนวน 130,825 ราย ซึ่งเพิ่มขึ้นจาก 61,881 รายในปี พ.ศ. 2528 ซึ่งเท่ากับประมาณร้อยละ 18.6 ต่อปี มีการติดตั้งประปาใหม่จำนวน 11,844 ราย และปริมาณน้ำที่ใช้ทั้งสิ้น 66.4 ล้านลูกบาศก์เมตร และจากการสอบถามงานสำนักงานประปาสาขาบางบัวทอง พื้นที่ทางฝั่งตะวันตกของอำเภอเมืองนนทบุรี จะอยู่ในเขตพื้นที่จ่ายน้ำของสำนักงานนี้ ซึ่งในการผลิตใช้น้ำดิบจากบ่อบาดาล-บ่อกรองน้ำ คลองบางบัวทอง โดยห้ามประชาชนขุดเจาะบ่อบาดาลเอง ในปี พ.ศ. 2534 มีกำลังการผลิตจากโรงกรองน้ำประมาณ 4,000 ล้านลูกบาศก์เมตร/วัน และจากบ่อบาดาลประมาณ 3,000 ล้านลูกบาศก์เมตร/วัน สามารถให้บริการประชาชนรวมทั้งสิ้นประมาณ 12,000 ราย

จากการที่มีความต้องการน้ำในเขตนครหลวงสูงขึ้น เนื่องจากมีการขยายตัวจึงต้องป้องกันการขาดแคลนน้ำ เพราะแหล่งผลิตตอนนี้มีเพียงแม่น้ำเจ้าพระยา ซึ่งเน่าเสียและผลิตไม่พอในปี พ.ศ. 2560 จึงประมาณไว้ว่าต้องการน้ำดิบจำนวน 85 ล้านลูกบาศก์เมตร/วินาที โดยใช้น้ำจาก 2 แหล่ง คือ จากแม่น้ำเจ้าพระยา ณ ตำบลสำแล อำเภอเมือง จังหวัดปทุมธานีจำนวน 60 ล้านลูกบาศก์เมตร/วินาที โดยจะบริการเฉพาะนครหลวงฝั่งตะวันออกเท่านั้น และจากแม่น้ำท่าจีน ณ อำเภอบางเลน จังหวัดนครปฐมจำนวน 25 ล้านลูกบาศก์เมตร/วินาที โดยขุดคลองส่งน้ำดิบเข้าโรงกรองน้ำที่จะสร้างที่อำเภอบางกรวย เพื่อผลิตน้ำแก่ประชาชนในเขตนครหลวงฝั่งตะวันตก

ปัญหาที่เกิดขึ้นในพื้นที่ใช้น้ำบาดาล คือ ในน้ำจะเป็นลักษณะมีแมงกานีสสีดำ สำหรับปัญหาในการดำเนินงานของสำนักงานประปาเองได้แก่ การขาดแคลนอัตรากำลังและปัญหาสำคัญที่เกิดจากการขยายตัวของอำเภอเมืองนนทบุรี ในการศึกษาที่ก่ออยู่อาศัยเพิ่มมากขึ้นจะทำให้เกิดการขาดแคลนน้ำประปาได้เนื่องจากกำลังส่งน้ำไม่เพียงพอ อย่างไรก็ตามแผนหลักโครงการที่ 4 ปี พ.ศ. 2532-2535 ของการประปานครหลวงได้มีการเร่งการผลิตน้ำประปาให้เพียงพอตามความต้องการ

3.6.3 การสื่อสาร ในปี 2532 จังหวัดนนทบุรีมีชุมสายโทรศัพท์จำนวน 5 ชุมสาย มีจำนวนหมายเลขเต็ม 45,770 หมายเลข ดังนี้

- ชุมสายนนทบุรี 6,300 หมายเลข
- ชุมสายปากเกร็ด 16,288 หมายเลข
- ชุมสายบางบัวทอง 1,000 หมายเลข

- ชุมสาขางามวงศ์วาน 21,414 หมายเลข
 - ชุมสาขางามวงศ์วาน 768 หมายเลข
- หมายเลขที่ใช้จำแนกออกตามวัตถุประสงค์ดังนี้
- ธุรกิจ 2,292 หมายเลข
 - บ้าน 30,139 หมายเลข
 - ทศท. 373 หมายเลข
 - ราชการ 1,897 หมายเลข
 - สาธารณะ 555 หมายเลข

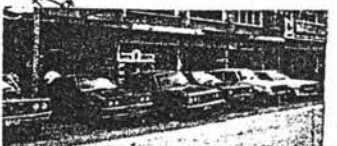
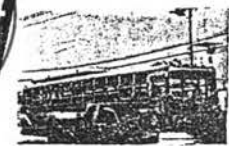
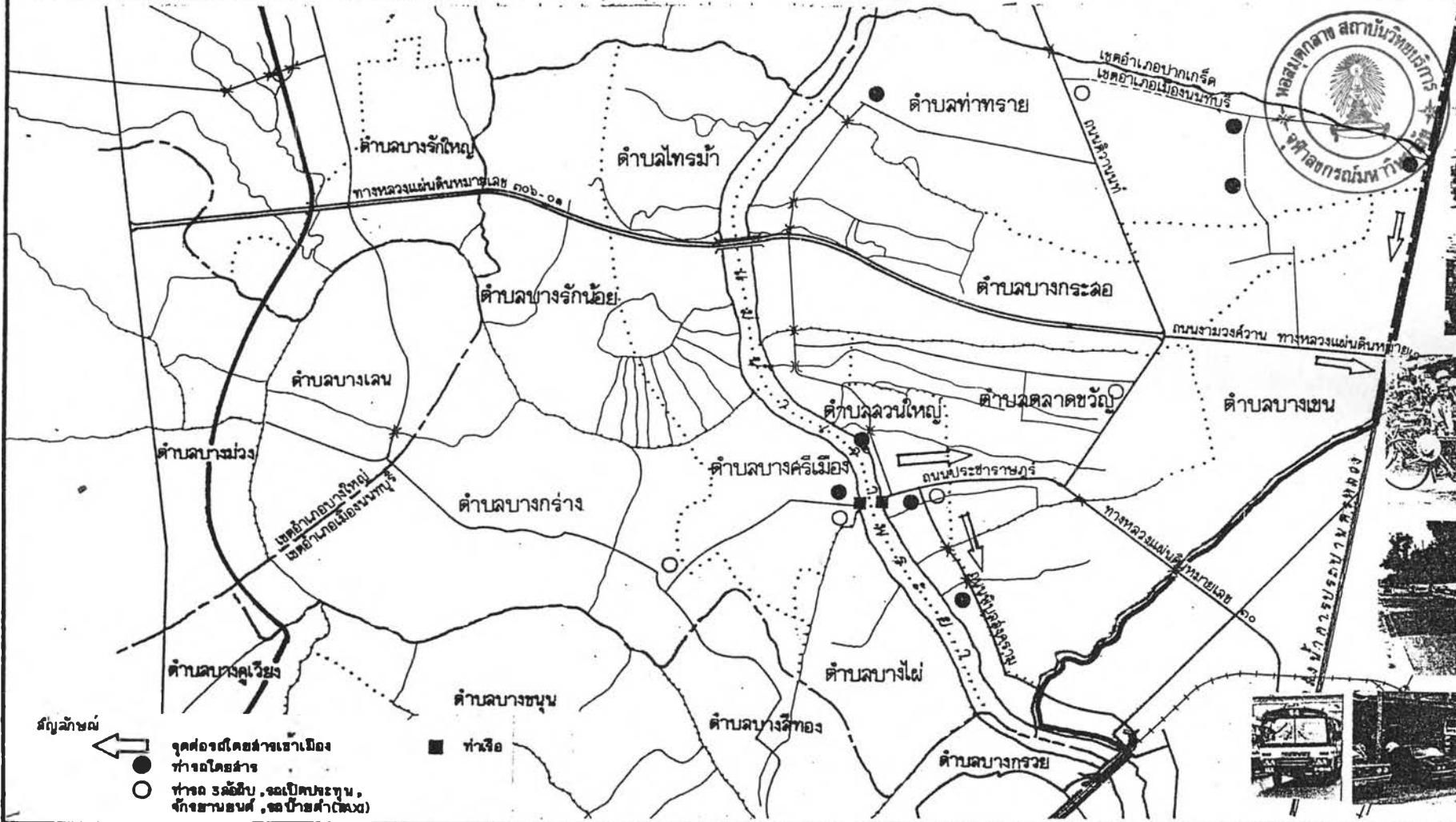
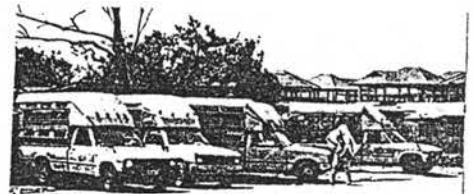
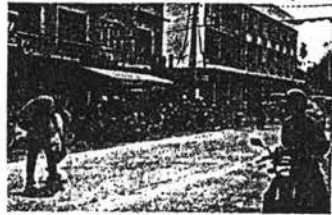
จะเห็นได้ว่าร้อยละ 85.48 เป็นบ้านพักอาศัย รองลงมาได้แก่ ธุรกิจ ราชการและองค์การโทรศัพท์ ซึ่งเท่ากับร้อยละ 6.50, 5.38 และ 2.63 ตามลำดับ สำหรับการเปลี่ยนแปลงระหว่างปี พ.ศ. 2527 และ 2532 ปรากฏว่ามีการขยายตัวการให้บริการเพิ่มขึ้นจากเดิมซึ่งมีชุมสาขาโทรศัพท์เพียง 2 ชุมสาขา โดยมีจำนวนหมายเลข 9,600 เลขหมายมาเป็น 4 ชุมสาขา มีจำนวนเลขหมายถึง 45,770 เลขหมาย แต่ความต้องการใช้อันเนื่องมาจากการขยายตัวของชุมชนยังคงมีเพิ่มขึ้นอยู่ต่อไป ซึ่งต่อไปยังมีโครงการขยายโทรศัพท์เร่งด่วนและเพิ่มหมายเลขโทรศัพท์ในพื้นที่ชุมชนอีกด้วย

- ไปรษณีย์โทรเลข ปัจจุบันจังหวัดนนทบุรีมีที่ทำการไปรษณีย์โทรเลขจำนวน 10 แห่ง ในอำเภอต่าง ๆ ดังนี้

- อำเภอเมืองนนทบุรี 4 แห่ง
- อำเภอบางกรวย 1 แห่ง
- อำเภอบางใหญ่ 1 แห่ง
- อำเภอบางบัวทอง 1 แห่ง
- อำเภอปากเกร็ด 2 แห่ง
- อำเภอไทรน้อย 1 แห่ง

ตารางที่ 3.3 จำนวนการให้บริการโทรศัพท์ประจำปีงบประมาณ 2522-2532

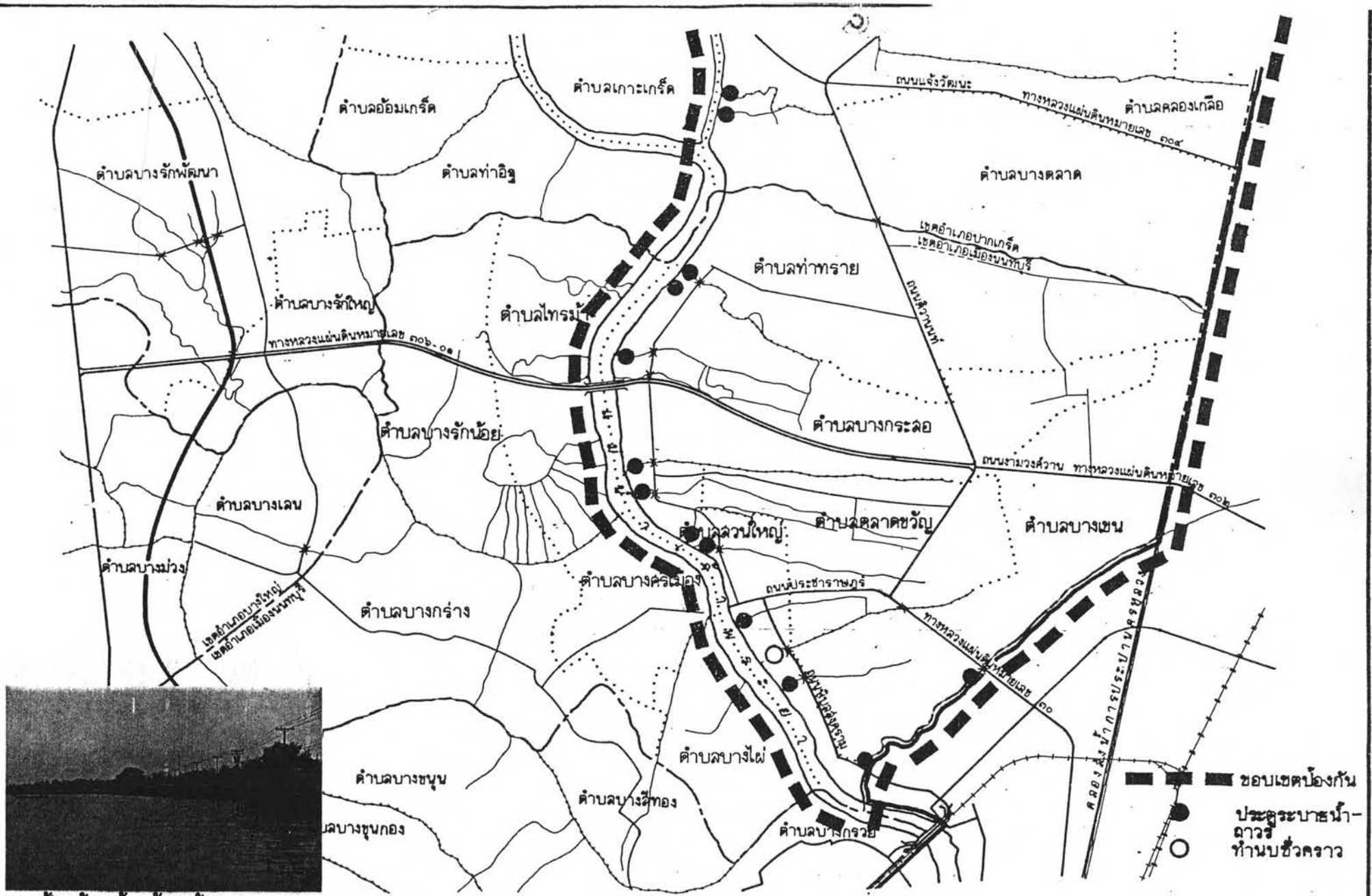
ปี	จำนวน รหัส	จำนวน เลขหมาย	จำนวนเลขหมายที่เข้าใช้งานตามประเภท					
			รวม	ธุรกิจ	พลศึกษา	สาธารณะ	ราชการ	องค์กรโทรศัพท์
2522 (1979)	2	8,300	6,854	1,052	4,746	69	909	78
2523 (1980)	2	8,300	7,502	1,080	5,089	137	1,104	92
2524 (1981)	2	8,600	7,357	1,087	5,289	157	1,232	92
2525 (1982)	2	8,600	8,280	1,095	5,517	257	1,315	98
2526 (1983)	2	9,600	8,488	1,089	5,683	275	1,345	96
2527 (1984)	2	9,600	9,271	1,095	6,399	302	1,373	102
2528 (1985)	4	25,600	14,854	1,426	11,514	346	1,427	141
2529 (1986)	4	26,600	18,504	1,614	14,724	468	1,542	156
2530 (1987)	4	38,888	23,819	1,606	19,716	535	1,699	263
2531 (1988)	4	25,300	15,210	1,482	11,514	356	1,482	376
2532 (1989)	4	45,770	34,256	1,292	30,139	555	1,897	373



แสดง ที่ตั้งท่าเรือและท่ารถโดยสาร ที่มา การสำรวจ มาตรฐาน 0 500 1: 50,000 2,000m แผนที่ 3.2



..... ทางระบายน้ำหลัก ■■■■■ แนวท่อระบายน้ำหลัก ————— ทางที่ไม่มีทางระบายน้ำ



แนวป้องกัน ด้านฝั่งตะวันตก

3.6.4 การระบายน้ำและป้องกันน้ำท่วม

จากการสอบถามจากงานโยธาจังหวัดนนทบุรี จะมีปัญหาในการระบายน้ำในฤดูที่มีน้ำมากอันเนื่องมาจากฝนตกติดต่อกัน ระดับน้ำในแม่น้ำเจ้าพระยาสูงขึ้น น้ำทะเลหนุน ปริมาณของน้ำจะสูง ทิศทางก็จะล้นข้ามตลิ่ง จากจุดนี้ทางจังหวัดนนทบุรีได้ร่วมมือกับชลประทาน ตัดถนนเส้นสนามบินน้ำ (นนทบุรี 1) เพื่อประสานโครงการกับกรมทางหลวงนอกจากถนนรัตนาศิเบสร์ ถนนประชาราษฎร์สาย 1 ถนนพิบูลย์สงครามได้ถูกยกระดับผิวจราจรสูงขึ้นสูงเพื่อเป็นการกันน้ำจากเจ้าพระยาไหลบ่า ดังนั้นลักษณะพื้นที่รับน้ำจึงกลายเป็นบล็อก (Block) ถูกขวางด้วยถนนสำคัญดังกล่าว การระบายน้ำจะใช้โดยทางคลองสำคัญและท่อระบายน้ำ แต่น้ำหนุนเข้ามาจึงต้องมีการสร้างประตูน้ำ เพื่อควบคุมปริมาณน้ำและรักษาระดับน้ำในเขตแต่ละบล็อก (Sub Block) หรือมองได้ว่าเป็นเขตกันกระแทก มีพื้นที่ราบต่ำสุดทางทิศตะวันออกของเขตเมือง ดังนั้นการแก้ไขปัญหาที่เป็นไปได้ในการป้องกันน้ำท่วมในหน้าน้ำจึงควรเป็นวิธีสูบน้ำ และปิดประตูน้ำอย่างเด็ดขาด

สำหรับการระบายน้ำทั่ว ๆ ไปควรจัดระบบภายในให้มีการไหลต่อเนื่อง โดยขนาดและทิศทางการลาดชันให้เกิดความสมดุล แต่สภาพระบบระบายน้ำปัจจุบันเป็นแบบรวมคือท่อระบายน้ำจะทำหน้าที่รับน้ำฝนและน้ำเสียจากชุมชนรวมกัน เพราะเดิมท่อระบายน้ำจะมีขนาดเล็ก ความลาดเทไม่เพียงพอและสิ่งสกปรกอุดตัน ทำให้พื้นที่บางแห่งในเวลาฝนตกหนักน้ำจะระบายไม่ทันทำให้น้ำท่วมตามถนนซอยต่าง ๆ

ในการจัดการตอนหน้าน้ำนั้น จะมีการระดมเครื่องสูบน้ำ สำหรับนอกเขตเทศบาลนั้นจะมีปัญหาเฉพาะไร่นาสวนของชาวบ้านโดยจะช่วยเหลือค่าน้ำมัน เครื่องสูบน้ำ ชั่วซื้อปุ๋ย สารส้ม สารเคมีต่าง ๆ ตามความจำเป็น

จะเห็นว่าที่ระบายน้ำ (ท่อระบายน้ำ คลอง) จะวางตามแนวทางในเขตชุมชน ส่วนคลองตรงปากอ่าวที่ติดกับเจ้าพระยาจะมีประตูกันน้ำทุกคลองที่ติดกับแม่น้ำเจ้าพระยา (ระบบเดียวกับกรุงเทพฯ) สำหรับถนนใหม่ยังไม่มีการระบายน้ำได้แก่ ถนนรัตนาศิเบสร์ โดยช่วงที่เป็นบ้านจัดสรรจะบังคับให้ทำท่อระบายน้ำติดถนนกับตามบ้าน และถ้ามีคลองจะปล่อยลงคลอง โดยต้องมีเครื่องกำจัดน้ำเสีย สำหรับโรงงานต่าง ๆ จะถูกบังคับให้ทำกำจัดน้ำเสีย โดยคำนึงถึงความถูกต้องลักษณะ

สำหรับการระบายน้ำทั้งมี 4 ลักษณะได้แก่ การระบายลงท่อสาธารณะลงสู่แหล่งน้ำทิ้ง ทั้งภายในบริเวณบ้านและลงสู่แหล่งอื่น

3.6.5 การศึกษา จังหวัดนนทบุรีมีสถานที่ศึกษาตั้งแต่ระดับอนุบาลถึงระดับอุดมศึกษา โดยมีหน่วยงานสังกัดกรมต่าง ๆ ของกระทรวงศึกษาธิการรับผิดชอบในด้านการให้บริการด้านการศึกษาแก่เยาวชนและประชาชนทั่วไป โดยในปี พ.ศ. 2534 จังหวัดนนทบุรีมีโรงเรียน สถานศึกษาในแต่ละสังกัดดังนี้

ตารางที่ 3.4 แสดงจำนวนโรงเรียน ครู นักเรียน แยกตามสังกัดปี พ.ศ. 2532

สังกัด	จำนวน			
	โรงเรียน	ครู	นักเรียน	ครู:นักเรียน
- สปช.	149	2,590	45,027	1:17
- กรมสามัญศึกษา	19	1,750	29,685	1:16
- สช.	66	1,405	28,226	1:20
- สถาบันเทคโนโลยีราชมงคล	1	139	2,511	1:18
- กรมประชาสัมพันธ์	1	23	302	1:13
- เทศบาล	5	151	3,171	1:21
<u>กรมการศึกษานอกโรงเรียน</u>				
- ศูนย์การศึกษานอกโรงเรียน	1	205	5,764	1:28
- โรงเรียนผู้ใหญ่	7	281	3,326	1:18
รวม	249	6,544	118,012	1:18

ที่มา : สำนักงานศึกษาธิการจังหวัดนนทบุรี

นอกจากนี้ยังมีสถานศึกษาประเภทและสังกัดอื่น ๆ อีก ดังนี้

- สังกัดทบวงมหาวิทยาลัย 1 แห่ง
- วิทยาลัยพยาบาล 3 แห่ง
- โรงเรียนการชลประทาน 1 แห่ง
- โรงเรียนจัดสอนเด็กก่อนเกณฑ์ 6 แห่ง
- โรงเรียนปริยัติธรรม 90 แห่ง
- หน่วยจัดการศึกษานอกโรงเรียน 2 แห่ง

ตารางที่ 3.5 จำนวนโรงเรียน ครู นักเรียน ในระบบตามสังกัดของอำเภอเมืองนนทบุรีปี พ.ศ. 2534

อำเภอเมืองนนทบุรี/ สังกัด	โรงเรียน	ครู	นักเรียน	ครู:นักเรียน
กรมสามัญศึกษา	6	767	13,241	1:17
สำนักงานการประถมศึกษา	29	888	16,504	1:18
สำนักงานคณะกรรมการศึกษาเอกชน (สายสามัญ)	33	560	11,672	1:20
สำนักงานคณะกรรมการศึกษาเอกชน (สายอาชีพ)	5	97	1,942	1:20
เทศบาล	4	101	1,949	1:19
วิทยาลัยเทคโนโลยีและอาชีวศึกษา	1	146	2,421	1:16
รวม	78	2,559	47,729	1:18

ที่มา : ข้อมูลและสถิติการศึกษา การศาสนา และการวัฒนธรรมจังหวัดนนทบุรีปี พ.ศ. 2535

การศึกษาในจังหวัดนนทบุรีนั้น มีสถานศึกษาเปิดสอนตั้งแต่ระดับอนุบาลถึงระดับประถมศึกษารวมทั้งสิ้น 249 แห่ง เป็นของภาครัฐบาล 180 แห่ง เอกชน 64 แห่ง มีนักเรียนทั้งหมดรวม 118,012 คน จำนวนครู 6,544 คน โดยเมื่อพิจารณาสัดส่วนครูต่อนักเรียนแล้ว พบว่าจะอยู่ในเกณฑ์สูงกว่ามาตรฐานคือ 1:18

สำหรับการศึกษาในเขตอำเภอเมืองนนทบุรีนั้น เปิดสอนตั้งแต่ระดับอนุบาลถึงระดับอุดมศึกษารวมทั้งสิ้น 76 แห่ง เป็นของภาครัฐบาล 38 แห่ง เอกชน 38 แห่ง มีนักเรียนทุกระดับ 47,729 คน จำนวนครู 2,559 คน มีการใช้ที่ดินรวมกันประมาณ 320.57 ไร่ และในเขตอำเภอเมืองนนทบุรีจะมีการศึกษาระดับสูงกว่าทางฝั่งตะวันตก และการมีอาณาเขตติดต่อกับกรุงเทพมหานครนั้นทำให้การบริการการศึกษามีมากเกือบทุกระดับและ ประเภทของการศึกษา อีกทั้งนักเรียนยังสามารถเดินทางเข้ามาศึกษาในกรุงเทพมหานครได้อย่างสะดวก

จากการศึกษาจากข้อมูลทางการศึกษา (ในระบบ) พบว่า นักเรียนส่วนใหญ่ในจังหวัดนนทบุรีร้อยละ 54.44 จะอยู่ในระดับประถมศึกษา รองลงมาได้แก่ ระดับมัธยมศึกษา ร้อยละ 30.49 ก่อนประถมศึกษาร้อยละ 13.78 ส่วนที่เหลือเป็นนักเรียนสายอาชีพและอุดมศึกษารวมกันเท่ากับ 1.29 สำหรับอำเภอเมืองนนทบุรีมีสัดส่วนครูต่อนักเรียน 1:18 และนักเรียนต่อห้องเรียน 34:1 และสัดส่วนการใช้พื้นที่ประเภทสถานศึกษาเท่ากับ 148 คนต่อไร่ นับว่าในเขตอำเภอเมืองนนทบุรีมีคุณภาพการศึกษา และมีสถานศึกษาให้บริการเพียงพอพร้อมทั้งยังสามารถรับจำนวนนักเรียนเพิ่มได้อีก

มาตรฐานของกระทรวงศึกษาธิการที่กำหนดไว้เท่ากับ 1 : 25 และ 1:20 สำหรับ ครู : นักเรียนในระดับประถมศึกษา และมัธยมศึกษาตามลำดับและการใช้พื้นที่ประเภทสถานศึกษาในเขตเมืองชั้นกลางและเขตเมืองชั้นในกำหนดไว้ 80 และ 160 คนต่อไร่ ตามลำดับ

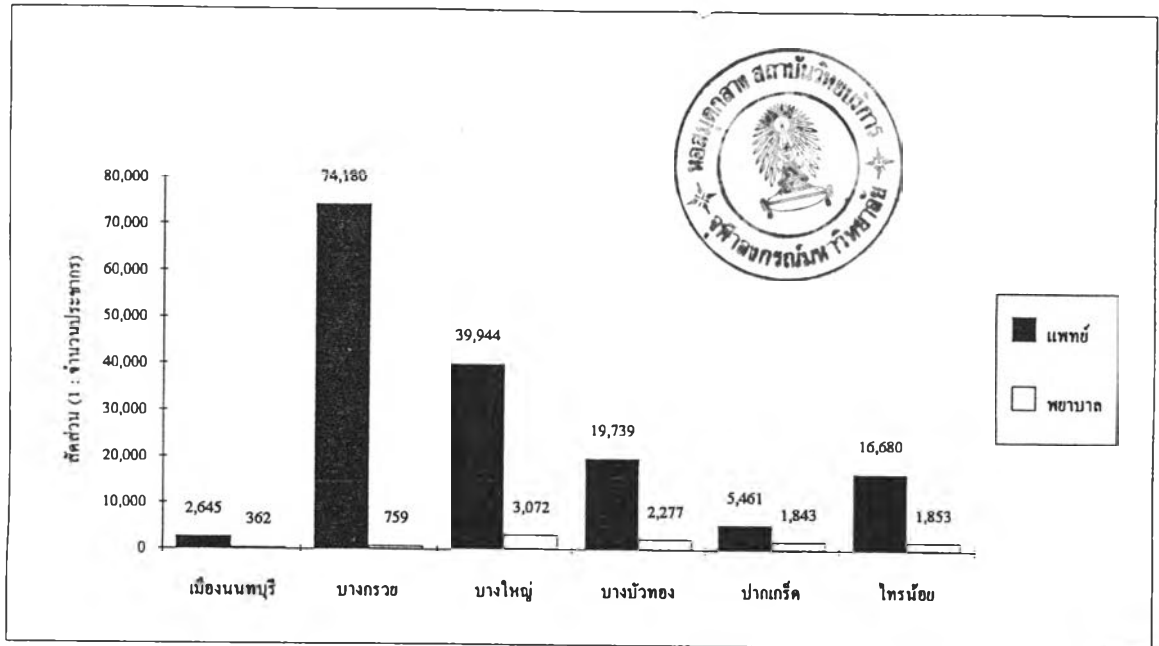
3.6.6 การสาธารณสุข สำนักงานสาธารณสุขจังหวัดนนทบุรีเป็นผู้รับผิดชอบในการดำเนินงานบริการด้านสาธารณสุขให้แก่ประชาชนโดยพัฒนาโครงสร้างพื้นฐานทางสาธารณสุข และเร่งรัดการปรับปรุงการบริการและรักษาพยาบาลให้ทั่วถึงในท้องที่ทุกอำเภอ โดยมีจำนวนโรงพยาบาลของรัฐและเอกชนดังนี้

ตารางที่ 3.6 แสดงจำนวนอาคารและจำนวนเตียงทางด้านบริการสาธารณสุข จังหวัดนนทบุรี พ.ศ. 2532

โรงพยาบาล/สถานบริการด้านสาธารณสุข	แพทย์	ทันตแพทย์	เภสัชกร	พยาบาล	เจ้าหน้าที่พยาบาล	เตียง
โรงพยาบาลพระนั่งเกล้า	26	3	3	180	66	217
โรงพยาบาลบำรุงราษฎร์	29	1	2	91	79	400
โรงพยาบาลโรคทรวงอก	31	1	4	184	190	600
โรงพยาบาลศรีธัญญา	16	4	5	225	71	1,950
โรงพยาบาลสุพรรณบุรี	2	-	1	16	3	10
โรงพยาบาลสุพรรณบุรี	1	-	-	13	5	10
โรงพยาบาลสุพรรณบุรี	3	1	1	26	4	10
โรงพยาบาลสุพรรณบุรี	2	1	1	18	-	10
โรงพยาบาลบางกร่าง	-	-	-	-	2	-
โรงพยาบาลบางกร่าง	1	-	-	20	7	10
โรงพยาบาลชลประทาน	25	6	3	64	164	308
โรงพยาบาลนนทบุรี	7	1	1	18	40	130
สำนักงานสาธารณสุขจังหวัด	1	2	1	29	16	-
สำนักงานสาธารณสุขอำเภอ	-	-	-	24	92	-
สถานีอนามัยศาลากลางนนทบุรี	-	-	-	2	5	-
รวม	144	20	22	910	740	



แผนภูมิที่ 3.1 แสดงสัดส่วนแพทย์และพยาบาลต่อประชากรจำแนกรายอำเภอปี พ.ศ. 2532



เมื่อพิจารณาจากข้อมูลจะเห็นว่ามีการกระจุกตัวของโรงพยาบาล แพทย์ และ เติงรับคนไข้อยู่ในเขตอำเภอเมืองนนทบุรีมาก โดยในปี พ.ศ. 2532 มีโรงพยาบาลในเขต อำเภอเมืองรวมทั้งสิ้น 6 แห่ง แพทย์รวมกันจำนวน 109 คน และเติงรับคนไขจำนวน 3,297 เติงอีกทั้งเจ้าหน้าที่ทางการแพทย์อื่น ๆ ซึ่งมีสัดส่วนที่สูงมาก นอกจากนี้ยังพบว่าสถานบริการ ทางการแพทย์ต่าง ๆ มีการรวมตัวกันในเขตอำเภอเมืองนนทบุรีเสียเป็นส่วนใหญ่ รองลงมาคือ อำเภอปากเกร็ด สำหรับประสิทธิภาพในการให้บริการทางการแพทย์นั้นมีอัตราส่วนเติงรับคนไข้ 1 เติงต่อประชากรของอำเภอเมืองนนทบุรี 83 คน แพทย์ 1 คนต่อประชากร 2,645 คน แสดงให้เห็นว่าประชากรในเขตอำเภอเมืองนนทบุรีได้รับการทางด้าน การแพทย์และสาธารณสุข เป็นอย่างดีและสะดวกกว่าประชานในเขตอำเภออื่น ๆ ของจังหวัดนนทบุรี แต่อย่างไรก็ตาม ประชากรในเขตอื่น ๆ สามารถรับบริการในเขตอำเภอเมืองนนทบุรีได้อย่างไม่ลำบากนัก

ตารางที่ 3.7 แสดงจำนวนแพทย์/พยาบาลต่อประชากรรายอำเภอปี พ.ศ. 2532

อำเภอ	แพทย์	อัตราส่วนแพทย์/ ประชากร	พยาบาล	อัตราส่วน พยาบาล/ประชากร
เมืองนนทบุรี	109	1: 2,645	753	1: 362
บางกรวย	1	1:74,180	20	1:3,759
บางใหญ่	1	1:39,944	13	1:3,072
บางบัวทอง	3	1:19,739	26	1:2,277
ปากเกร็ด	27	1: 5,461	80	1:1,843
ไทรน้อย	2	1:16,680	18	1:1,853
รวม	143	1: 4,389	910	1: 689

ที่มา : สำนักงานสาธารณสุขจังหวัดนนทบุรี

3.6.7 สวัสดิภาพความปลอดภัย

การที่จังหวัดนนทบุรีมีการพัฒนาทางเศรษฐกิจการเมืองและสังคมเพื่อส่งเสริมฐานะความเป็นอยู่ของประชาชนให้ดีขึ้นนั้น จะช่วยลดปัญหาอาชญากรรมกลับมีผลกระทบจากปัญหาอื่น ๆ ในสังคมอีกหลายประการ เช่น ปัญหาการว่างงาน ปัญหาทางสังคมวิทยา ปัญหาการทุจริต และประเพณีชอบต่อหน้าที่ เป็นต้น โดยทางจังหวัดจึงได้ให้ความสนใจที่จะลดปัญหาอาชญากรรมนี้ โดยดำเนินการตามนโยบายของกระทรวงมหาดไทย เช่น ให้ฝ่ายปกครองและตำรวจร่วมมือกันวางแผนป้องกันและปราบปรามอาชญากรรมทั้งในระยะสั้นและระยะยาว โดยหนักกำลังดำเนินการอย่างต่อเนื่อง โดยจังหวัดได้จัดตั้งคณะกรรมการรักษาความเรียบร้อยจังหวัดขึ้นและจัดให้มีการประชุมคณะกรรมการอยู่ด้วยเดือนละ 1 ครั้ง คงจะเป็นผลดีต่อประชาชนที่เข้ามาอยู่ในพื้นที่จังหวัดนนทบุรีโดยเฉพาะอำเภอเมืองนนทบุรี ซึ่งมียอดรวมของคดีอุกฉกรรจ์เพิ่มขึ้นกว่าในเขตอื่น

ตารางที่ 3.8 แสดงการเปรียบเทียบคดีอรรถกรรจ์ของจังหวัดนนทบุรีประจำปี 2532-2533

ส่วนตำรวจ	ฆาตกรรม				ปล้นทรัพย์				ชิงทรัพย์				วางวางทรัพย์				ยอดรวม			
	2532		2533		2523		2533		2523		2533		2523		2533		2523		2533	
	เกิด	จับ	เกิด	จับ	เกิด	จับ	เกิด	จับ	เกิด	จับ	เกิด	จับ	เกิด	จับ	เกิด	จับ	เกิด	จับ	เกิด	จับ
เมือง	18	11	20	14	4	2	7	5	13	10	14	10	7	7	7	6	42	30	48	35
ปากเกร็ด	17	5	14	5	3	3	5	3	10	7	3	1	5	4	3	3	35	19	25	12
บางกรวย	6	4	5	4	2	2	2	1	4	1	2	-	1	-	2	2	13	7	11	7
บางใหญ่	2	-	1	-	-	-	1	-	-	-	-	-	-	-	-	-	2	-	2	-
บางบัวทอง	6	4	6	1	2	2	1	1	10	4	5	1	1	1	-	-	19	11	12	3
ไทรน้อย	2	1	3	1	1	1	1	1	1	-	-	-	-	-	-	-	4	2	4	2
สามใหญ่	4	2	-	-	1	1	-	-	2	1	3	2	3	3	-	-	10	7	3	2
บางแพนวง	2	2	2	2	-	-	1	1	-	-	1	-	-	-	-	-	2	2	4	3
รวม	57	29	51	27	13	11	18	12	40	23	28	14	17	15	12	11	127	78	109	64

ที่มา : กองกำกับการตำรวจภูธรจังหวัดนนทบุรี

หมายเหตุ ปี 2533 ส่วนตำรวจอำเภอบางกรวย สดคดีอรรถกรรจ์เรื่อง วางเพลิงเกิด 1 ราย จับได้ 1 ราย

3.6.8 การจัดเก็บขยะมูลฝอยและสิ่งปฏิกูล ในปี พ.ศ. 2535 จากการที่ชุมชนในอำเภอเมืองนนทบุรีมีการขยายตัวเป็นเหตุให้ปริมาณขยะเพิ่มมากขึ้น ก่อให้เกิดปัญหาในการเก็บขนและกำจัดโดยเฉพาะอย่างยิ่งชุมชนทางฝั่งตะวันออกซึ่งเป็นเขตเทศบาลเมืองนนทบุรีมีประชากรประมาณกว่าสองแสนคน ก่อให้เกิดขยะประมาณ 234 ตันต่อวัน โดยที่ทางเทศบาลมีรถขยะไม่เพียงพอที่จะเก็บขนขยะในแต่ละวันให้หมดได้ จึงมีขยะตกค้างวันละประมาณ 158 ตัน สำหรับบ้านจัดสรรของการเคหะแห่งชาติมีการจ้างให้เอกชนดำเนินการเก็บขยะเอง สำหรับพื้นที่นอกเขตเทศบาลจะอยู่ในความรับผิดชอบขององค์การบริหารส่วนจังหวัด

เทศบาลเมืองนนทบุรีมีรถขยะทั้งหมด 25 คัน รถคู่ล้อ 2 คัน สุขาภิบาลบางศรีเมืองมีรถขยะทั้งหมด 2 คัน ซึ่งปกติจะทำกาเก็บขยะวันละ 2 เที่ยว

ในด้านการกำจัดขยะมูลฝอยนั้นใช้ทั้งในที่ดินขององค์การบริหารส่วนจังหวัด ซึ่งอยู่ในเขตอำเภอบางบัวทองโดยใช้วิธีเทกองและเผา ซึ่งยังไม่ถูกต้องตามสุขลักษณะ

ปัญหาในการจัดเก็บขยะมูลฝอยนั้นเป็นเรื่องของประสิทธิภาพ ในการจัดเก็บขยะไม่มีเพียงพอ การสิ้นเปลืองค่าใช้จ่ายในการจัดเก็บและขนขยะไปทิ้งในสถานที่ทิ้งซึ่งอยู่ไกล เมื่อได้รถขยะที่มีประสิทธิภาพมากำจัดขยะมูลฝอยก็จะมีขยะมูลฝอยตกค้าง จึงต้องเตรียมการรองรับการขยายตัวเกี่ยวกับที่อยู่อาศัยที่มีอัตราสูงขึ้นในขณะนี้ด้วย

โครงการในอนาคต ในเขตเทศบาลเมืองนนทบุรีจะแก้ปัญหาในการจัดเก็บและกำจัดขยะมูลฝอยที่สะสมไว้ให้สำเร็จตามเป้าหมายคือไม่มีขยะตกค้าง และสามารถกำจัดขยะได้อย่างถูกสุขลักษณะโดยในปัจจุบัน (ปี พ.ศ. 2535) ได้รับอนุมัติจัดสรรเงินอุดหนุนสำหรับโครงการกำจัดหรือรถขยะเพิ่มเติม ที่ดิน และเครื่องจักรกล กำจัดขยะมูลฝอยแบบฝังกลบเรียบร้อยแล้วโดยเป็นรถขยะขนาดความจุ 10 ลูกบาศก์เมตร ระบบอัดไฮดรอลิกและมีโครงการกำจัดที่ทิ้งขยะที่อำเภอไทรน้อยอีกด้วย

3.6.9 การดับเพลิง ในปี พ.ศ. 2534 การดับเพลิงของอำเภอเมืองนนทบุรีมีสถานีดับเพลิง 1 แห่ง ตั้งอยู่ในเขตเทศบาลเมืองนนทบุรี มีรถดับเพลิงจำนวน 6 คัน เรือดับเพลิงจำนวน 4 ลำ และมีรถตรวจการณ์จำนวน 2 คัน โดยมีแหล่งน้ำธรรมชาติที่ใช้ในการดับเพลิงจากแม่น้ำเจ้าพระยาและจากท่อประปา สำหรับอำเภอเมืองทางฝั่งตะวันตกยังมิได้อยู่ในความรับผิดชอบจากหน่วยงานใด แต่เมื่อเกิดเพลิงไหม้จะใช้รถดับเพลิงของเทศบาลเมืองนนทบุรี และจากเขตต่าง ๆ ของกรุงเทพมหานครที่ใกล้เคียงมาช่วยในการดับเพลิงเช่น สถานีดับเพลิงบางซื่อในช่วงถนนกรุงเทพฯ-นนทบุรี

จากการที่สภาพแวดล้อมของอำเภอเมืองนนทบุรีมีการขยายตัวมาก และยังคงขยายตัวต่อไปอีก จึงควรปรับปรุงและเพิ่มจำนวนระดับเพลิงในการป้องกันอัคคีภัย และช่วยเหลือบรรเทาสาธารณภัยในบริเวณอำเภอเมืองนนทบุรีและพื้นที่ใกล้เคียงด้วย

สถิติการเกิดเพลิงไหม้ในเขตชุมชนอำเภอเมืองทางฝั่งตะวันออกปี พ.ศ. 2534 มีเพลิง 6 ครั้ง ในขณะที่ปี พ.ศ. 2529 เกิดขึ้น 19 ครั้ง ปัญหาที่เกิดขึ้นในการปฏิบัติงานคือ การขาดแคลนอุปกรณ์และระดับเพลิง อีกทั้งบุคลากรไม่เพียงพอแก่การปฏิบัติงาน

3.7 นโยบายและโครงการพัฒนา

นโยบายและโครงการพัฒนาจะมีผลกระทบต่อการใช้ที่ดินของชุมชนในเขตอำเภอเมืองนนทบุรีทั้งในปัจจุบันและอนาคต ในการศึกษาจึงได้พิจารณาโยบายแผนงานและโครงการต่าง ๆ ที่เกี่ยวข้องกับพื้นที่ดังนี้

- แผนพัฒนาเศรษฐกิจและสังคมแห่งชาติ ฉบับที่ 7 (ปี พ.ศ. 2535-2539) ในส่วนที่เกี่ยวข้องกับพื้นที่ศึกษา

- พังเมืองรวมเมืองนนทบุรี

- นโยบายเทศบาลเมืองนนทบุรี ปี พ.ศ. 2535-2539

3.7.1 แนวนโยบายการพัฒนาภาคมหานครและเขตเศรษฐกิจใหม่ ฉบับที่ 7

(สศช., 2535:113-121)

ผลการพัฒนาภาคมหานครและเขตเศรษฐกิจใหม่ที่ผ่านมา กรุงเทพมหานคร และปริมณฑลเป็นฐานเศรษฐกิจหลักของประเทศ มีส่วนผลักดันให้มีการขยายตัวทางเศรษฐกิจโดยส่วนรวมของประเทศไปอย่างรวดเร็วในช่วงแผนพัฒนาฯ ฉบับที่ 6 ดังจะเห็นได้จากการที่กรุงเทพมหานครและปริมณฑลมีบทบาทหรือสัดส่วนในการผลิตถึงร้อยละ 51 ของผลผลิตของประเทศในปี พ.ศ. 2534 ซึ่งเป็นการยืนยันถึงความสำคัญของกรุงเทพมหานคร และปริมณฑลในการเป็นศูนย์กลางทางเศรษฐกิจ จากการที่เศรษฐกิจอุตสาหกรรมและบริการของประเทศยังคงกระจุกตัวในบริเวณมหานคร และโอกาสการมีงานทำสูงกว่าภาคอื่น ๆ จึงมีการอพยพของประชาชนเข้ามาอาศัยอยู่ในเขตกรุงเทพมหานครและปริมณฑลเพิ่มขึ้น ทั้งนี้คาดว่าในระยะ 20 ปีข้างหน้า จำนวนประชากรในเขตกรุงเทพมหานครและปริมณฑลจะเพิ่มขึ้นเป็น 12 ล้านคน

ทิศทางการขยายตัวของชุมชนและการใช้ที่ดินในกรุงเทพมหานครและปริมณฑลแผ่ลามไปตามโครงข่ายระบบบริการพื้นฐานหลัก โดยเฉพาะตามแนวถนนสายหลัก จึงทำให้มีการ

ใช้ที่ดินที่ไม่มีประสิทธิภาพและขาดต่อการวางระบบโครงสร้างพื้นฐานให้เชื่อมโยงกันอย่างเป็นระบบ สร้างความแออัด ปัญหาการจราจร การขาดแคลนที่อยู่อาศัย และมลพิษทางด้านสิ่งแวดล้อมรุนแรงมากขึ้นโดยลำดับ

แรงงานอพยพ เป็นปัจจัยสำคัญที่ช่วยให้กรุงเทพมหานครและปริมณฑล เป็นฐานอุตสาหกรรมและบริการที่สำคัญของประเทศ ซึ่งส่วนใหญ่เป็นแรงงานที่มีสมรรถภาพแต่ได้รับค่าแรงต่ำเพราะขาดประสบการณ์

ทำให้เพิ่มปัญหาชุมชนแออัด จำเป็นต้องมีมาตรการช่วยเหลือด้านการจัดหาที่อยู่อาศัยความรู้ความสามารถในการประกอบอาชีพ รวมถึงลดทั้งการขยายบริการพื้นฐานทางสังคม เพื่อยกระดับคุณภาพชีวิตของคนยากจนในเขตเมืองให้ดีขึ้น

แนวโน้มการขยายตัวของประชากร ในเขตกรุงเทพมหานครและปริมณฑลในอนาคตจะยังคงขยายตัวต่อไป แต่ในอัตราที่ชะลอลงอันเนื่องมาจากผลของนโยบายการกระจายตัวความเจริญออกสู่ส่วนภูมิภาค ทั้งนี้ทิศทางการขยายตัวของมหานครจะมุ่งไปเชื่อมโยงกับการพัฒนาบริเวณชายฝั่งทะเลตะวันออก จึงมีความจำเป็นที่จะต้องวางมาตรการเร่งส่งเสริมแนวโน้มให้เกิดการพัฒนาภาคมหานครขึ้น เพื่อให้เป็นศูนย์กลางทางเศรษฐกิจ การค้า และการเงินสู่นานาชาติต่อไป

แนวทางการพัฒนาภาคมหานครและเขตเศรษฐกิจใหม่ พื้นที่กรุงเทพมหานครและปริมณฑล กำหนดแนวทางการพัฒนาขยายตัวของกรุงเทพมหานครและปริมณฑลโดยประสานการลงทุนโครงสร้างพื้นฐานกับการจัดการด้านที่ดินและสิ่งแวดล้อม ให้การขยายตัวของกรุงเทพมหานครและปริมณฑลออกไปเชื่อมต่อกับพื้นฐานบริเวณชายฝั่งทะเลตะวันออก กล่าวคือ

1. แนวทางการจัดการใช้ที่ดินและสิ่งแวดล้อมเมืองในเขตมหานคร ใช้ผังเค้าโครงพัฒนาภาคมหานครและผังเมืองรวม ของแต่ละชุมชนเมืองเป็นแผนชั้นนำการพัฒนาที่ดินและขยายระบบโครงสร้างพื้นฐานของกรุงเทพมหานครและปริมณฑล เพื่อให้การใช้ที่ดินของเมืองเป็นไปอย่างมีประสิทธิภาพมากขึ้น นอกจากนี้จำเป็นต้องมีมาตรการเพื่อกระจายความแออัดออกจากใจกลางเมือง เช่น การสร้างเมืองใหม่และเมืองบริวาร การควบคุมการก่อสร้างอาคาร รวมทั้งการกำหนดมาตรการเพื่อป้องกันการขยายตัวของเมืองตามแนวฮาวของถนน

2. แนวทางการพัฒนาโครงสร้างพื้นฐาน เร่งแก้ไขปัญหาการจราจร และจัดระบบขนส่งในเมือง โดยส่งเสริมระบบการขนส่งมวลชนสาธารณะ เพื่อลดความแออัดคับคั่งของการจราจร และเพิ่มประสิทธิภาพการใช้ประโยชน์พื้นที่ชุมชนหนาแน่นโดยเฉพาะการเร่ง

ก่อสร้างระบบรถไฟฟ้าขนส่งมวลชน การปรับปรุงบริการรถโดยสารประจำทาง และจัดให้มีระบบทางวิ่งแยกเฉพาะสำหรับรถโดยสารประจำทาง ตลอดจนส่งเสริมการขนส่งผู้โดยสารทางน้ำให้เชื่อมโยงกันระบบรถโดยสารประจำทาง และรถไฟฟ้าขนส่งมวลชน

3. แนวทางการพัฒนาคนชากนในเมือง ปรับปรุงชุมชนแออัดเพื่อพัฒนาที่อยู่อาศัยคนชากนในเมืองโดย ให้มีกฎหมายเป็นการเฉพาะขึ้น เพื่อดูแลชุมชนแออัด และคุ้มครองสิทธิการอยู่อาศัยของชาวชุมชน รวมทั้งยกระดับรายได้และคุณภาพชีวิตให้ดีขึ้น

3. เพิ่มประสิทธิภาพและวิธีการระดมทุนของท้องถิ่นในการจัดบริการพื้นฐานของเมือง

3.7.2 ผังเมืองรวมนนทบุรี ตามกฎกระทรวงฉบับที่ 99 (พ.ศ. 2533) ออกตามความในพระราชบัญญัติการผังเมือง พ.ศ. 2518 โดยครอบคลุมพื้นที่ 254.74 ตารางกิโลเมตร ซึ่งในการวางและจัดทำผังเมืองรวมตามกฎกระทรวงนี้ มีวัตถุประสงค์เพื่อใช้เป็นแนวทางในการพัฒนาบำรุงรักษาเมืองและบริเวณที่เกี่ยวข้องหรือชนบทในด้านการใช้ประโยชน์ในทรัพย์สิน การคมนาคมและการขนส่ง การสาธารณสุข ปลอดภัย บริการสาธารณะ และสภาพแวดล้อมให้สอดคล้องกับการพัฒนาเศรษฐกิจและสังคมของประเทศตามแผนพัฒนาเศรษฐกิจและสังคมแห่งชาติ

นโยบายและมาตรการของผังเมืองรวมนนทบุรีมีเพื่อจัดระบบการใช้ประโยชน์ที่ดินให้มีประสิทธิภาพสามารถรองรับและสอดคล้องกับการขยายตัวของชุมชนในอนาคต ส่งเสริมและพัฒนาเศรษฐกิจและโครงข่าย บริการสาธารณะ โดยมีสาระสำคัญดังนี้

1) ให้ชุมชนเมืองเป็นศูนย์กลางการค้า การบริการและการปกครองของจังหวัดนนทบุรี

2) ส่งเสริมการพัฒนาด้านที่อยู่อาศัย พาณิชยกรรมและอุตสาหกรรมให้สัมพันธ์กับการขยายตัวของชุมชน

3) พัฒนาการบริการทางสังคม การสาธารณสุขปลอดภัยและสาธารณูปการให้เพียงพอและได้มาตรฐาน

4) ส่งเสริมให้เป็นศูนย์กลางอุตสาหกรรมการเกษตร

5) อนุรักษ์ทรัพยากรธรรมชาติและสิ่งแวดล้อม

นอกจากนี้ยังได้กำหนดการใช้ประโยชน์ที่ดินไว้ดังแสดงในแผนที่

3.7.3 นโยบายเทศบาลเมืองนนทบุรี พ.ศ. 2535-2539

แนวนโยบาย แผนพัฒนาเทศบาลเมืองนนทบุรี ระยะปานกลางปี พ.ศ.

2535-2539 ได้กำหนดแนวนโยบายในการพัฒนาไว้คือ

1. ด้านการพัฒนาโครงสร้างพื้นฐาน

- ปรับปรุงสิ่งอำนวยความสะดวกและกิจการสาธารณูปโภค

สาธารณูปการให้ เพียงพอต่อการขยายตัวของเมือง

- จัดให้มีสวนสาธารณะหรือสถานที่พักผ่อนหย่อนใจ

- ส่งเสริมการพัฒนาที่อยู่อาศัย เพื่อรองรับการกระจายตัวของ

ประชากรจากกรุงเทพมหานคร

- พัฒนาระบบคมนาคมทั้งทางบกและทางน้ำ

- กำหนดมาตรการควบคุมสภาพแวดล้อมของชุมชน

2. ด้านเศรษฐกิจ

- สนับสนุนให้มีศูนย์กลางการค้า ด้านเกษตรกรรม

- ส่งเสริมการทำมาหากินของราษฎร

- ส่งเสริมให้มีศูนย์การค้า พาณิชยกรรม-การบริการ สำหรับผู้ที่พัก

อาศัย

3. ด้านสังคม

- ส่งเสริมสวัสดิการ และนันทนาการ

- ส่งเสริมการศึกษา และวัฒนธรรมในชุมชน

- ส่งเสริมการป้องกัน รักษาสุขภาพอนามัยของประชาชน

- ส่งเสริมงานสุขภาพภิบาลชุมชน

4. ด้านการเมืองการบริหาร

- พัฒนาส่งเสริมให้ประชาชนมีส่วนร่วมในการพัฒนาท้องถิ่น

- เร่งรัดปรับปรุงเทศบาล ให้สามารถบริการประชาชนให้ได้รับความ

สะดวก รวดเร็วอย่างสม่ำเสมอ

- ปรับปรุงและพัฒนาบุคลากร

- ปรับปรุงเทศพาณิชย์

- พัฒนาปรับปรุงรายได้แก่เทศบาล

จากแนวนโยบายดังกล่าว ได้กำหนดวัตถุประสงค์ในการพัฒนาโคธรวมไว้ดัง

ต่อไปนี้

อย่างดีและทั่วถึง

โดยภาคเอกชน

ประสิทธิภาพ

1. เพื่อให้มีการบริการสาธารณสุขปึก และสาธารณสุขการในเขตเทศบาล
2. เพื่อให้ระบบการคมนาคมขนส่งในเมืองมีประสิทธิภาพ
3. เพื่อส่งเสริมการประกอบอาชีพของประชาชนและสนับสนุนให้มีการลงทุน
4. เพื่อให้มีสถานที่พักผ่อนหย่อนใจ มีส่วนสาธารณะ
5. เพื่อพัฒนาสุขภาพและอนามัยของประชาชนในเขตเมือง
6. เพื่อให้หน่วยงานเทศบาลเป็นหน่วยงานที่ให้บริการแก่ประชาชนอย่างมี

3.8 สภาพทางเศรษฐกิจ

3.8.1 โครงสร้างทางเศรษฐกิจของภาคกรุงเทพมหานครและปริมณฑล

การขยายตัวทางเศรษฐกิจของจังหวัดนนทบุรีในช่วงปี พ.ศ. 2527 - 2531 อยู่ในอัตราเฉลี่ยร้อยละ 51.88 ต่อปี โดยจังหวัดนนทบุรีเป็นจังหวัดที่มีสัดส่วนการผลิตในเขตปริมณฑล เป็นอันดับที่ 3 รองจากจังหวัดสมุทรสาครและสมุทรปราการ รองลงมาจากจังหวัดนนทบุรีนั้นได้แก่ กรุงเทพฯ ปทุมธานีและนครปฐม

ในช่วง 4 ปีนี้ผลผลิตภาคเกษตรกรรมของจังหวัดนนทบุรีเพิ่มเพียงเล็กน้อย สภาพเศรษฐกิจค่อนข้างดี เนื่องจากมีการเปลี่ยนการใช้ประโยชน์พื้นที่เกษตรกรรมเป็นพื้นที่เมือง จะเห็นได้จากอัตราเพิ่มเฉลี่ยต่อปีเพียงร้อยละ 2.84 ซึ่งน้อยกว่าอัตราเพิ่มเฉลี่ยต่อปีของภาคซึ่งเท่ากับร้อยละ 11.71 บทบาทการผลิตในภาคมหานครมีการเปลี่ยนแปลง จะเห็นได้จากกรุงเทพฯ ซึ่งเป็นมหานครมีอิทธิพลทางเศรษฐกิจสูง ยังเริ่มเปลี่ยนแปลงโดยจังหวัดสมุทรสาคร สมุทรปราการ และนนทบุรีมีสัดส่วนการผลิตในเขตปริมณฑลมากกว่ากรุงเทพฯ

สำหรับด้านการขยายตัวภาคอุตสาหกรรมและภาคบริการของกรุงเทพมหานครและปริมณฑลได้เติบโตขึ้นด้วยอัตราเพิ่มร้อยละ 12.57 และ 12.90 ต่อปี ตามลำดับ โดยจังหวัดนนทบุรีมีการขยายตัวด้วยอัตราเพิ่มร้อยละ 16.42 และ 13.50 ต่อปี ตามลำดับ ซึ่งสูงกว่าอัตราเพิ่มเฉลี่ยของภาคทั้งนี้ เป็นเพราะนนทบุรีอยู่ใกล้กรุงเทพฯ ซึ่งเป็นแหล่งกระจุกตัวของกิจกรรมทางเศรษฐกิจ และมีเส้นทางคมนาคมขนส่งติดต่อกับกรุงเทพฯ และจังหวัดรอบข้างได้สะดวก นอกจากนี้ศูนย์กลางคมนาคมขนส่งอยู่ใกล้ท่าเรือกรุงเทพฯ ซึ่งเป็นแหล่งขนถ่ายสินค้าและวัตถุดิบ มีความเหมาะสมในด้านการเป็นแหล่งตลาดเพราะเป็นบริเวณที่มีประชากรจำนวนมาก และมีบริการขั้นพื้นฐานต่าง ๆ สมบูรณ์อยู่แล้ว

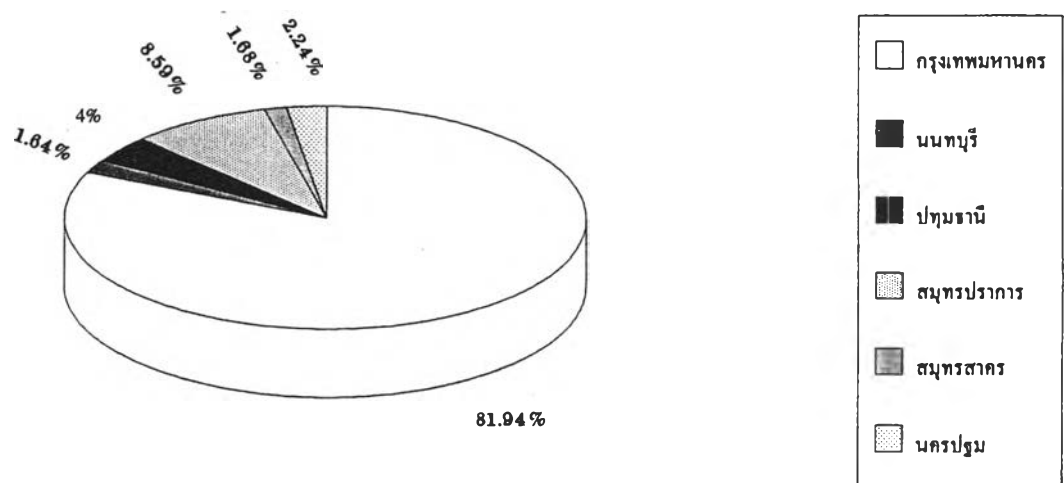
ตารางที่ 3.9 ผลผลิตรวมของกรุงเทพมหานครและปริมณฑลปี พ.ศ. 2527 และ 2531

ราคาในปี 2515 หน่วย : 1,000 บาท

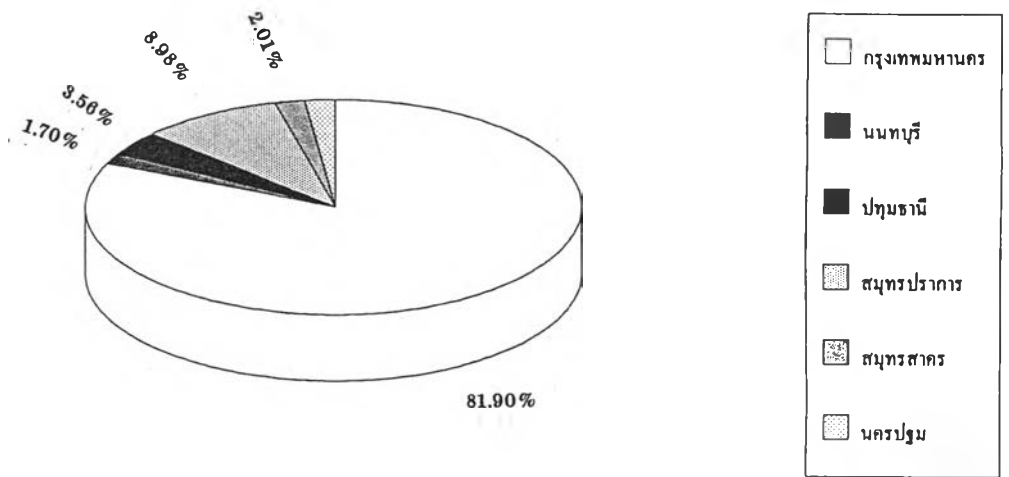
จังหวัด	ปี พ.ศ. 2527		ปี พ.ศ. 2531		อัตราเพิ่มร้อยละ (2527-2531)
	มูลค่าการผลิต	%	มูลค่าการผลิต	%	
กรุงเทพมหานคร	141,230,694	81.94	211,420,174	81.89	49.69
นนทบุรี	2,893,760	1.67	4,395,151	1.70	51.88
ปทุมธานี	6,730,925	3.90	9,187,161	3.55	36.49
สมุทรปราการ	14,810,178	8.59	23,174,860	8.97	56.42
สมุทรสาคร	2,819,087	1.63	5,176,804	2.00	83.63
นครปฐม	3,867,228	2.24	4,797,930	1.85	24.06
กรุงเทพมหานคร และปริมณฑล	172,351,872	100.00	258,152,080	100.00	49.78

ที่มา : กองบัญชาประชาชาติ, สำนักงานคณะกรรมการพัฒนาการเศรษฐกิจและสังคมแห่งชาติ

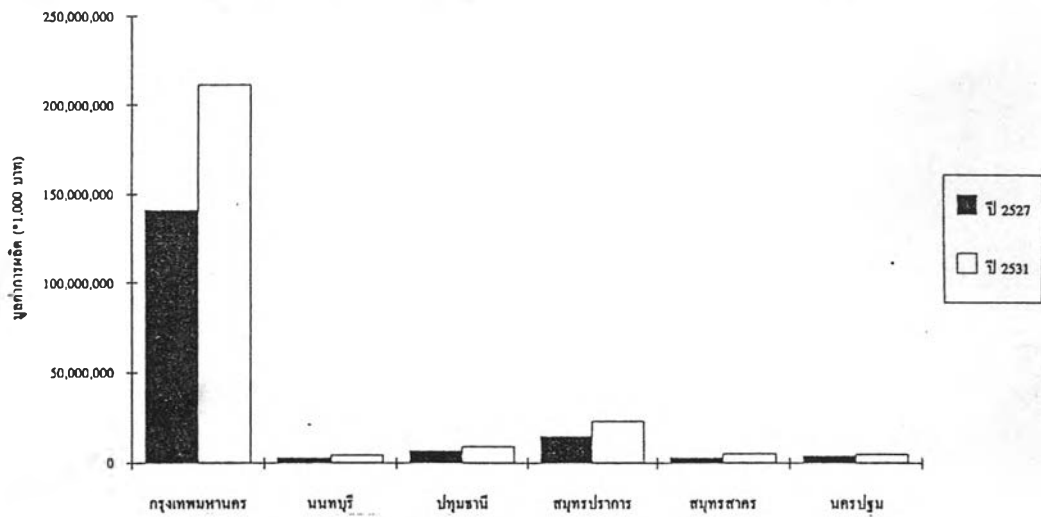
แผนภูมิที่ 3.2 แสดงมูลค่าผลผลิตรวมของกรุงเทพมหานครและปริมณฑลปี พ.ศ. 2527



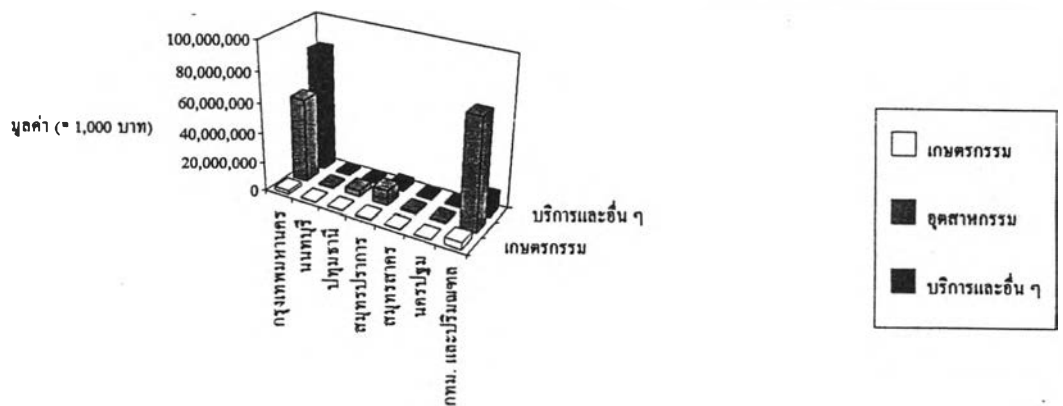
แผนภูมิ 3.3 แสดงมูลค่าผลผลิตรวมของกรุงเทพมหานครและปริมณฑลปี พ.ศ. 2531



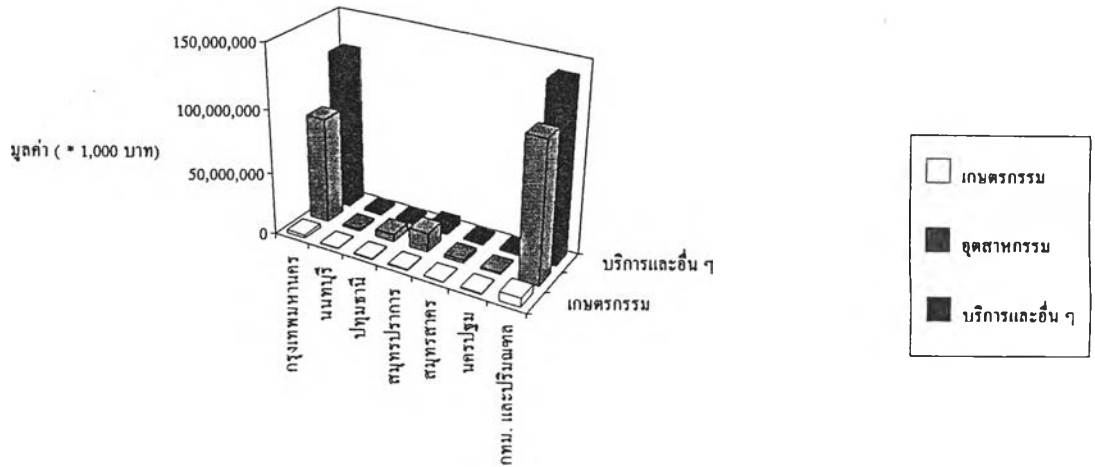
แผนภูมิ 3.4 แสดงมูลค่าผลผลิตรวมของกรุงเทพมหานครและปริมณฑลปี พ.ศ. 2527 และ 2531



แผนภูมิ 3.5 แสดงมูลค่าผลผลิตรวมของกรุงเทพมหานครและปริมณฑลรายสาขาปี พ.ศ. 2527



แผนภูมิที่ 3.6 แสดงมูลค่าผลผลิตรวมของกรุงเทพมหานครและปริมณฑลรายสาขาปี พ.ศ. 2531



ตารางที่ 3.10 ผลผลิตรวมกรุงเทพมหานครและปริมณฑล รายสาขา ปี.ศ. 2527 และ 2531

จังหวัด	เกษตรกรรม		อุตสาหกรรม		บริการและอื่น ๆ		รวม
	2527	2531	2527	2531	2527	2527	
กรุงเทพมหานคร	2,176,701	2,665,196	56,768,042	84,552,813	82,285,951	124,202,165	100.0
นนทบุรี	435,764	485,326	1,064,969	1,764,559	1,393,027	2,145,266	100.0
ปทุมธานี	644,252	744,642	4,317,417	5,834,841	1,769,256	2,602,678	100.0
สมุทรปราการ	744,237	1,162,381	10,016,027	15,489,292	3,849,914	6,523,187	100.0
สมุทรสาคร	567,460	655,148	1,194,118	2,661,447	1,057,509	1,860,209	100.0
นครปฐม	1,234,974	1,189,179	1,079,054	1,584,162	1,553,200	2,024,589	100.0
กรุงเทพมหานคร และปริมณฑล	4,692,388	6,891,872	74,439,627	111,887,114	11,908,851	139,358,094	100.0

ที่มา : กองบัญชีประชาชาติ, สำนักงานคณะกรรมการเศรษฐกิจและสังคมแห่งชาติ

ตารางที่ 3.11 ร้อยละของผลผลิตรวมกรุงเทพมหานครและปริมณฑลรายสาขา ปี พ.ศ. 2527 และ 2531

จังหวัด	เกษตรกรรม		อุตสาหกรรม		บริการและอื่น ๆ		รวม 2527 และ 2531
	2527	2531	2527	2531	2527	2527	
กรุงเทพมหานคร	1.5	1.26	40.19	39.99	58.26	58.74	100.0
นนทบุรี	15.05	11.04	36.80	40.14	48.13	48.80	100.0
ปทุมธานี	9.57	8.10	64.14	63.51	25.28	28.32	100.0
สมุทรปราการ	5.02	5.01	67.62	66.83	25.99	28.14	100.0
สมุทรสาคร	20.12	12.65	42.35	51.41	37.51	35.93	100.0
นครปฐม	31.93	24.78	27.90	33.01	40.16	42.19	100.0
กรุงเทพมหานคร และปริมณฑล	100.00	100.00	100.00	100.00	100.00	100.00	100.0

ที่มา : กองบัญชีประชาชาติ, สำนักงานคณะกรรมการเศรษฐกิจและสังคมแห่งชาติ

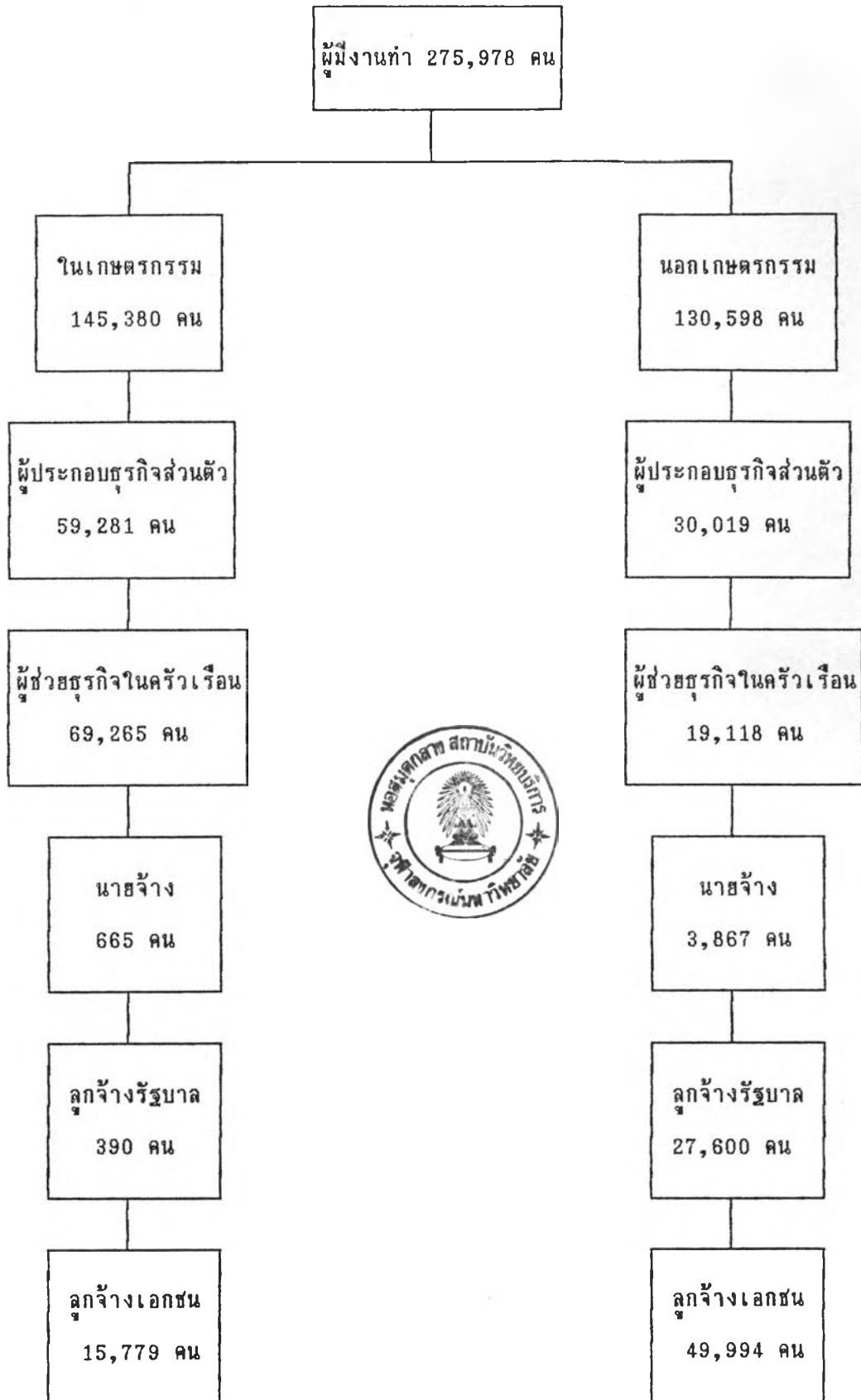
ตารางที่ 3.12 การเปลี่ยนแปลงผลผลิตรวมกรุงเทพมหานครและปริมณฑลรายสาขาปี
พ.ศ. 2527-2531

จังหวัด	อัตราเพิ่มเฉลี่ยต่อปี (%)			
	เกษตรกรรม	อุตสาหกรรม	บริการและอื่น ๆ	รวม
กรุงเทพมหานคร	5.61	12.23	12.73	46.69
นนทบุรี	2.84	16.42	13.50	51.88
ปทุมธานี	3.89	8.78	11.77	36.49
สมุทรปราการ	14.04	13.66	17.35	56.47
สมุทรสาคร	3.86	30.71	18.97	83.63
นครปฐม	-0.92	11.70	7.58	24.06
กรุงเทพมหานคร และปริมณฑลทั้ง ประเทศ	11.71	12.57	12.90	49.78

ที่มา : กองบัญชีประชาชาติ, สำนักงานคณะกรรมการเศรษฐกิจและสังคมแห่งชาติ

3.8.2 อาชีพและการจ้างงาน อาชีพของประชากรในจังหวัดนนทบุรีในปี 2532 มีประชากรอายุ 11 ปีขึ้นไปที่อยู่ในกำลังแรงงานทั้งสิ้น 297,826 คน เท่ากับร้อยละ 57.91 ของประชากรทั้งหมด และเป็นผู้ที่ทำงานทำ 275,978 คน เป็นผู้ที่ไม่ได้ทำงาน 171,226 คน ผู้ที่มีอาชีพในสาขาเกษตรกรรมมี 145,380 คน เท่ากับร้อยละ 52.68 สำหรับผู้ที่มีอาชีพนอกสาขาเกษตรกรรมซึ่งได้แก่ รับจ้าง การค้าและบริการมี 130,598 คน เท่ากับร้อยละ 47.32 เมื่อเปรียบเทียบกับปีที่ผ่านมาจะเห็นได้ว่า อาชีพในสาขาเกษตรกรรมลดความสำคัญลงนั้นคือใน พ.ศ. 2531 มีผู้ประกอบอาชีพเกษตรกรรมเพียง 168,913 คน หรือร้อยละ 28.32 ของประชากรทั้งหมดของจังหวัด

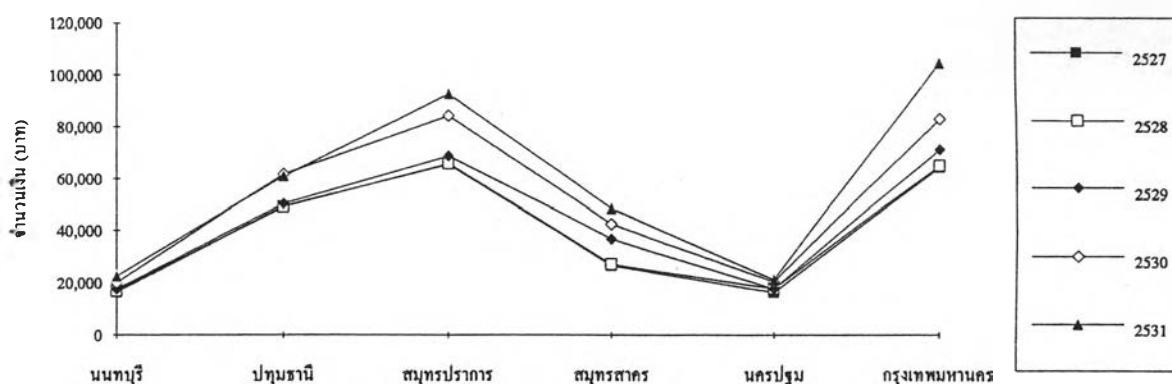
แผนภูมิที่ 3.7 แสดงตัวเลขผู้ทำงานทำประเภทต่าง ๆ ในจังหวัดนนทบุรี



ที่มา : สำนักงานแรงงานจังหวัดนนทบุรี พ.ศ. 2532

3.8.3 รายได้เฉลี่ยต่อประชากร รายได้เฉลี่ยต่อประชากรจังหวัดนนทบุรีมีรายได้เฉลี่ยต่อประชากรเป็นอันดับที่ 5 ของภาคกรุงเทพมหานครและปริมณฑล คือ มีรายได้เฉลี่ยต่อบุคคลในปี พ.ศ. 2531 เป็นเงิน 22,533 บาท ตามราคาคงที่ปี พ.ศ. 2515 รองจากกรุงเทพมหานครซึ่งมีรายได้เฉลี่ยต่อประชากรสูงสุด เท่ากับ 104,475 บาท สมุทรปราการเท่ากับ 60,931 บาทและสมุทรสาครเท่ากับ 48,224 บาท โดยนครปฐมมีรายได้เฉลี่ยต่อประชากรต่ำสุดเท่ากับ 21,091 บาท

แผนภูมิที่ 3.8 แสดงรายได้เฉลี่ยประชากรของกรุงเทพมหานครและปริมณฑลปี พ.ศ. 2527-2531



ตารางที่ 3.13 รายได้ของจังหวัดนนทบุรีเปรียบเทียบกับจังหวัดอื่น ๆ ในภาคกรุงเทพฯ และปริมณฑล พ.ศ. 2531 ตามราคาคงที่ปี พ.ศ. 2515

จังหวัด	ผลิตภัณฑ์รวม		ประชากร		ผลิตภัณฑ์รวมเฉลี่ย	
	1,000 บาท	อันดับที่	คน(1,000 คน)	อันดับที่	บาท/คน/ปี	อันดับที่
กรุงเทพมหานคร	221,420,174	1	5,838	1	104,475	1
สมุทรปราการ	23,174,860	2	801	2	92,555	2
นนทบุรี	4,395,151	6	602	4	22,533	3
ปทุมธานี	9,187,167	3	438	5	60,931	4
สมุทรสาคร	5,176,804	4	347	6	48,224	5
นครปฐม	4,797,930	5	645	3	21,091	6
ภาคกรุงเทพฯและ ปริมณฑล	258,152,080		8,671		349,809	
ภาคปริมณฑล	46,731,906		2,833		245,334	
นนทบุรี/ภาคกทม และปริมณฑล	1.70%		6.94%		6.44%	
นนทบุรี/ปริมณฑล	9.40%		21.24%		9.18%	

ที่มา : สำนักงานคณะกรรมการเศรษฐกิจและสังคมแห่งชาติ

ตารางที่ 3.14 แสดงการเปลี่ยนแปลงรายได้บุคคลในภาคกรุงเทพมหานครและปริมณฑล

หน่วย : 1,000 บาท

พ.ศ. จังหวัด	2527	2528	2529	2530	2531	RELATIVE CHANGE
นนทบุรี	16,304	16,884	17,552	20,018	22,533	9.55
ปทุมธานี	49,274	48,997	50,335	61,608	60,931	5.91
สมุทรปราการ	65,388	65,547	68,581	84,162	92,555	10.38
สมุทรสาคร	26,363	26,870	36,732	42,328	48,224	20.73
นครปฐม	16,072	17,556	17,655	20,183	21,091	7.80
กรุงเทพมหานคร	64,036	64,853	71,074	82,905	104,475	15.78
ภาคทม.และ ปริมณฑล	-	-	-	71,566	87,032	-

ที่มา : กองบัญชีประชาชาติ สำนักงานคณะกรรมการพัฒนาเศรษฐกิจและสังคมแห่งชาติ

3.8.4 โครงสร้างเศรษฐกิจของจังหวัดนนทบุรี มูลค่าผลิตภัณฑ์มวลรวมและการเปลี่ยนแปลงมูลค่าผลิตภัณฑ์มวลรวมของจังหวัดนนทบุรี (ราคาคงที่ พ.ศ. 2515) ในปี พ.ศ. 2527 และ 2529 เท่ากับ 2,893.76 ล้านบาท และ 3,492.671 ล้านบาท ได้เพิ่มขึ้นเป็น 4,395.151 ล้านบาทในปี พ.ศ. 2531 เมื่อพิจารณาขนาดการเปลี่ยนแปลง (RELATIVE CHANGE) พบว่ามีแนวโน้มเศรษฐกิจที่ดีขึ้นคือ จากร้อยละ 10.33 ของในช่วงปี พ.ศ. 2527-2529 เพิ่มขึ้นเป็นร้อยละ 37.66 ในช่วงปี พ.ศ. 2529-2531

หน่วย : 1,000 บาท

สาขาการผลิต	มูลค่าผลิตภัณฑ์มวลรวม/ปี พ.ศ.					ร้อยละของ/ปี พ.ศ.		
	2527	2528	2529	2530	2531	2527	2529	2531
1. เกษตรกรรม	435,764	424,945	431,869	401,143	485,326	15.06	13.53	11.04
กสิกรรม	290,730	272,730	261,705	222,517	288,361	10.05	8.20	6.56
ปศุสัตว์	38,557	36,374	39,562	37,018	46,663	1.33	1.24	1.06
ประมง	17,758	17,730	21,803	20,181	20,202	0.61	0.68	0.46
ป่าไม้	0	0	0	6	4	0.00	0.00	0.00
บริการทางเกษตร	9,048	9,794	4,781	5,613	5,875	0.31	0.15	0.13
การแปรรูปผลผลิตทางเกษตร	79,671	88,652	103,988	115,808	124,221	2.75	3.26	2.83
2. อุตสาหกรรม	1,064,969	1,087,868	1,134,528	1,391,891	1,764,559	36.80	35.54	40.15
เหมืองแร่และขุดหิน	0	0	0	0	0	0.00	0.00	0.00
อุตสาหกรรม	649,135	675,773	746,108	841,321	949,286	22.43	23.37	21.60
การก่อสร้าง	206,228	216,493	186,578	308,288	511,659	7.13	5.84	11.64
การไฟฟ้าและประปา	209,606	195,602	201,842	242,282	303,614	7.24	6.32	6.91
3. การค้าและบริการ	1,393,027	1,479,436	1,626,304	1,810,410	2,145,266	48.14	50.94	48.81
การคมนาคม-ขนส่ง	195,709	178,902	262,821	295,000	376,756	6.76	8.23	8.57
การค้าส่ง-ค้าปลีก	225,004	237,567	251,553	276,834	328,550	7.78	7.88	7.48
การธนาคาร-ประกันภัย	147,781	138,340	159,823	200,393	267,405	5.11	5.01	6.08
ทอฮอสตีย์	176,062	187,887	192,608	219,529	242,421	6.08	6.03	5.52
การบริหาร-ท้องถิ่นประเทศ	154,588	166,400	173,872	177,846	190,483	5.34	5.45	4.33
การบริหาร	493,883	570,340	585,627	641,008	739,651	17.07	18.34	16.83
4. มูลค่ารวม (2+3)	2,457,996	2,567,304	2,760,832	3,202,301	3,909,825	84.94	86.47	88.96
มูลค่าผลิตภัณฑ์มวลรวม	2,893,760	2,992,249	3,492,671	3,603,444	4,395,151	100.00	100.00	100.00
รายได้อัตราประชากร(บาท)	16,304	16,884	17,552	20,018	22,533			

ที่มา : กองบัญชีประชาชาติ สำนักงานคณะกรรมการพัฒนาการเศรษฐกิจ และสังคมแห่งชาติ

ตารางที่ 3.16 การเปลี่ยนแปลงมูลค่าผลิตภัณฑ์ทั้งหมดประจำปี พ.ศ. 2527-2531

สาขาการผลิ	2527-2529				2529-2531				2527-2531			
	จำนวน	R	ร้อยละ เฉลี่ยต่อปี	A	จำนวน	R	ร้อยละ เฉลี่ยต่อปี	A	จำนวน	R	ร้อยละ เฉลี่ยต่อปี	A
1. เกษตรกรรม	-3,925	-0.90	-0.45	-1.31	53,487	12.39	6.19	4.45	53,487	12.27	6.14	4.45
กสิกรรม	-29,025	-9.98	-4.99	-9.71	26,656	10.19	5.09	2.22	26,656	9.17	4.58	2.22
ปศุสัตว์	1,005	2.61	1.30	0.34	7,101	17.95	8.97	0.59	7,101	18.42	9.21	0.59
ประมง	4,045	22.78	11.39	1.35	-4,601	-7.34	-3.67	-0.13	-1,601	-9.02	-4.51	-0.13
ป่าไม้	0	0	0	0.00	4	0	0	0.00	4	0	0	0.00
บริการทางเกษตร	-4,267	-47.16	-23.58	-1.43	1,094	22.88	11.44	0.09	1,094	12.09	6.05	0.09
การนปรผลผลิตทางเกษตร	24,317	30.52	15.26	8.14	20,233	19.45	9.73	1.68	20,233	25.40	12.70	1.68
2. อุตสาหกรรม	69,559	6.53	3.27	23.27	630,031	55.53	27.77	52.39	630,031	59.16	28.58	52.39
เหมืองแร่และถ่านหิน	0	0	0	0.00	0	0	0	0.00	0	0	0	0.00
อุตสาหกรรม	96,973	14.94	7.47	32.44	203,178	27.23	13.62	16.90	203,178	31.30	15.65	16.90
การก่อสร้าง	-19,650	-9.53	-4.76	-6.57	328,081	147.23	87.12	27.03	325,081	157.63	78.82	27.30
การไฟฟ้าและประปา	-7,764	-3.70	-1.85	-2.60	101,772	50.42	25.21	8.46	101,772	48.55	24.28	8.46
3. การค้าและบริการ	233,277	16.75	8.37	78.04	518,962	31.91	15.96	43.16	518,962	37.25	18.63	43.16
การคมนาคม-ขนส่ง	67,112	34.29	17.15	22.45	113,935	43.35	21.68	9.48	113,935	58.22	29.11	9.48
การค้าส่ง-ค้าปลีก	26,549	11.80	5.90	8.88	76,997	30.61	15.30	6.40	76,997	34.22	17.11	6.40
การธนาคาร-ประกันภัย	12,042	8.15	4.07	4.03	107,582	67.31	33.66	8.95	107,582	72.80	36.40	8.95
ที่อยู่อาศัย	16,546	9.40	4.70	5.54	49,813	25.86	12.93	4.14	79,813	28.29	14.45	4.14
การบริหาร-ป้องกันประเทศ	19,546	12.47	6.24	6.45	16,611	9.55	4.78	1.38	16,611	10.75	5.37	1.38
การบริหาร	91,744	18.58	9.29	31.69	154,024	26.30	13.15	12.81	154,024	31.19	15.59	12.81
4. นอกเกษตรกรรม (2+3)	302,836	12.32	6.16	101.31	1,148,993	41.62	20.81	95.55	1,148,993	46.75	23.37	95.55
มูลค่าผลิตภัณฑ์มวลรวม	298,911	10.33	5.16	100.00	1,202,480	37.66	18.83	100.00	1,202,480	41.55	20.78	100.00
รวมได้ต่อหัวประชากร(บาท)	1,248	7.65	3.83		4,981	28.38	14.79		4,981	30.55	15.28	

หมายเหตุ : R = RELATIVE CHANGE

A = ABSOLUTE CHANGE

ที่มา : กองบัญชีประชาชาติ สำนักงานคณะกรรมการพัฒนาการเศรษฐกิจและสังคมแห่งชาติ

3.8.5 โครงสร้างการผลิต สัดส่วนของผลิตภัณฑ์มวลรวมของจังหวัดนนทบุรีในปี พ.ศ. 2531 ภาคการค้าและบริการมีมูลค่ามากเป็นอันดับที่ 1 เท่ากับ 2,145.266 ล้านบาท ซึ่งเท่ากับร้อยละ 48.81 ของมูลค่าผลิตภัณฑ์มวลรวมทั้งหมด ส่วนที่เหลือคือภาคอุตสาหกรรมและภาคเกษตรกรรมเท่ากับ 1,764.559 และ 485.326 ล้านบาท ซึ่งเท่ากับร้อยละ 40.15 และ 11.04 ตามลำดับ จะเห็นได้ว่าการผลิตนอกเกษตรกรรมมีการเปลี่ยนแปลงในสัดส่วนผลิตภัณฑ์มากกว่าการผลิตเกษตรกรรมซึ่งมีสัดส่วนน้อยกว่า โดยภาคการค้าและบริการจะมีสัดส่วนมากที่สุดในช่วงปี พ.ศ. 2527, 2529 และเริ่มซบลดตัวในปี พ.ศ.2531 ในขณะที่ภาคอุตสาหกรรมมีสัดส่วนเป็นรองของภาคการค้าและบริการแต่มีสัดส่วนผลิตภัณฑ์ในแต่ละปีเพิ่มขึ้น อย่างไรก็ตาม ภาคเกษตรกรรมของจังหวัดนนทบุรีมีสัดส่วนน้อยที่สุด และมีสัดส่วนของผลิตภัณฑ์ลดน้อยลง

เมื่อพิจารณาขนาดการเปลี่ยนแปลง (RELATIVE CHANGE) ของสัดส่วนผลิตภัณฑ์มวลรวมในช่วงปี พ.ศ. 2527-2529 และปี พ.ศ. 2529-2531 พบว่า มีขนาดการเปลี่ยนแปลงเพิ่มขึ้นทั้ง 3 ภาคการผลิตโดยภาคอุตสาหกรรมมีขนาดการเปลี่ยนแปลงจากเพียงร้อยละ 6.53 เพิ่มขึ้นร้อยละ 55.53 คิดเป็นอัตราการขยายตัวเฉลี่ยต่อปีเท่ากับร้อยละ 3.27 ในช่วงแรกและเท่ากับร้อยละ 27.77 ในช่วงหลัง ภาคการค้าและบริการมีขนาดการเปลี่ยนแปลงจากร้อยละ 16.75 เพิ่มขึ้นร้อยละ 31.91 คิดเป็นอัตราการขยายตัวเฉลี่ยต่อปีเท่ากับร้อยละ 8.37 ในช่วงแรกและเท่ากับร้อยละ 15.96 ในช่วงหลัง ส่วนภาคเกษตรกรรมมีขนาดการเปลี่ยนแปลงจากร้อยละ -0.90 เพิ่มขึ้นร้อยละ 12.39 โดยมีอัตราการขยายตัวเฉลี่ยต่อปีเท่ากับร้อยละ -0.45 ในช่วงแรกและเท่ากับร้อยละ 6.19 ในช่วงหลัง

สำหรับสัดส่วนการเปลี่ยนแปลง (ABSOLUTE CHANGE) ในระยะ 4 ปีระหว่างปี พ.ศ. 2527-2531 พบว่า ภาคอุตสาหกรรมมีสัดส่วนการเปลี่ยนแปลงมากที่สุดเท่ากับร้อยละ 52.39 (เฉลี่ยเท่ากับร้อยละ 28.58 ต่อปี) รองลงมาได้แก่ ภาคการค้าและบริการเท่ากับร้อยละ 43.16 (เฉลี่ยเท่ากับร้อยละ 18.63 ต่อปี) และภาคเกษตรกรรมมีค่าเท่ากับร้อยละ 4.45 (เฉลี่ยเท่ากับร้อยละ 6.14 ต่อปี)

จากการพิจารณาขนาดการเปลี่ยนแปลงและสัดส่วนการเปลี่ยนแปลงในระดับสาขาการผลิต ระหว่างปี พ.ศ. 2527-2531 พบว่า สาขาที่มีอัตราการขยายตัวสูงสุดได้แก่ สาขาการก่อสร้างเท่ากับร้อยละ 157.63 รองลงมาได้แก่ สาขานาคาร์-ประกันกับเท่ากับร้อยละ 72.80 สาขาการคมนาคม-ขนส่งเท่ากับร้อยละ 58.22 สาขาไฟฟ้าและประปาเท่ากับร้อยละ 48.55 และสาขาการค้าส่ง-ค้าปลีกเท่ากับร้อยละ 34.22

3.8.6 อุตสาหกรรมระดับจังหวัด ภาคอุตสาหกรรมเป็นสาขาการผลิตที่มีความสำคัญต่อโครงสร้างทางเศรษฐกิจของจังหวัดนนทบุรีเป็นอันดับที่ 2 โดยมีมูลค่า 1,764.559 ล้านบาท เท่ากับร้อยละ 40.15 ของมูลค่าผลิตภัณฑ์รวม และมีอัตราการขยายตัวในช่วงปี พ.ศ. 2527-2531 เฉลี่ยเท่ากับร้อยละ 28.58 ต่อปี (ตารางที่ 3.16)

โรงงานอุตสาหกรรมของจังหวัดนนทบุรีในปี พ.ศ. 2532 มีจำนวนรวม 875 แห่ง ส่วนใหญ่เป็นอุตสาหกรรมประเภทแปรรูปไม้ และประเภทการผลิตซ่อมแซมเครื่องยนต์และเครื่องจักรกล เท่ากับร้อยละ 27.32 และ 20.34 ตามลำดับ (ตารางที่ 3.17)

โรงงานอุตสาหกรรมส่วนใหญ่อยู่ในอำเภอเมืองนนทบุรี ปากเกร็ด และ บางกรวย เท่ากับร้อยละ 55.88, 21.48 และ 9.71 ตามลำดับ ส่วน 3 อำเภอที่เหลือ ได้แก่ อำเภอบางบัวทอง ไทรน้อยและบางใหญ่ มีโรงงานเพียงร้อยละ 6.4, 2.97 และ 3.54 ตามลำดับ

เงินทุนจดทะเบียนในปี พ.ศ. 2532 มีรวมกันประมาณ 4,270 ล้านบาท ซึ่งส่วนใหญ่เป็นเงินทุนของโรงงานในอำเภอปากเกร็ดและอำเภอเมืองนนทบุรี ซึ่งเท่ากับร้อยละ 54.03, 31.07 ตามลำดับ โดยที่อำเภอปากเกร็ดมีโรงงานเพียง 188 แห่ง และอำเภอเมืองมีถึง 489 แห่ง ค่าเฉลี่ยเงินลงทุนต่อโรงงานของอำเภอปากเกร็ดและอำเภอเมืองนนทบุรี อยู่ในระดับที่สูงคือเท่ากับ 12.273 ล้านบาทต่อแห่งและ 3.237 ล้านบาทต่อแห่ง ตามลำดับ

สำหรับการจ้างงานของภาคอุตสาหกรรมในปี พ.ศ. 2532 มีรวมกันประมาณ 25,113 คน ส่วนใหญ่อยู่ในเขตอำเภอปากเกร็ดและอำเภอเมืองนนทบุรี มีการจ้างงาน 11,747 คน และ 11,322 คน เท่ากับร้อยละ 46.77 และ 45.08 ตามลำดับ อุตสาหกรรมที่มีการจ้างงานสูงสุดในอำเภอเมืองนนทบุรีได้แก่ อุตสาหกรรมแปรรูปไม้ เฉลี่ยประมาณ 9 คนต่อแห่ง

แนวโน้มการขยายตัวของโรงงานอุตสาหกรรมเปรียบเทียบปี พ.ศ. 2530-2532 ปรากฏว่าประเภทอุตสาหกรรมแปรรูปไม้ และอาหารและเครื่องดื่มมีการขยายตัวสูงสุด จาก 212 แห่งเพิ่มเป็น 235 แห่ง และจาก 122 แห่งเป็น 137 แห่ง ตามลำดับโดยในปี พ.ศ. 2532 โดยอุตสาหกรรมดังกล่าวร้อยละ 57.02 และ 49.63 อยู่ในเขตอำเภอเมืองนนทบุรี (ตารางที่ 3.18)

3.8.7 อุตสาหกรรมระดับอำเภอ ในปี พ.ศ. 2532 อำเภอเมืองนนทบุรีมีโรงงาน อุตสาหกรรมทุกประเภทรวม 489 แห่ง (ประมาณร้อยละ 55.88 ของทั้งจังหวัด) มีอัตราการ ขยายตัวระหว่างปี พ.ศ. 2528-2532 เฉลี่ยร้อยละ 20.95 ต่อปี อุตสาหกรรมส่วนใหญ่ ได้แก่ หมวดแปรรูปไม้ (ร้อยละ 25.26) รองลงได้แก่ หมวดการผลิตและซ่อมแซมเครื่องยนต์และจักรกล อาหารและเครื่องดัดโลหะ ไฟฟ้าและอื่น ๆ สิ่งทอ ยางและพลาสติก เคมีภัณฑ์ วัสดุก่อสร้าง และเกี่ยวกับหนัง (รวมเท่ากับร้อยละ 74.73)

โรงงานอุตสาหกรรมส่วนใหญ่จะตั้งอยู่ในพื้นที่อำเภอเมืองฝั่งตะวันออก ซึ่ง ประกอบด้วย 5 ตำบล เป็นจำนวนถึง 456 แห่ง ตำบลที่มีโรงงานอุตสาหกรรมมากที่สุดได้แก่ ตำบลบางเขนรองลงมาได้แก่ ตลาดขวัญ ท่าทราย บางกระสอและส่วนใหญ่ มีจำนวน 141, 104, 85, 84 และ 42 แห่ง ตามลำดับ สำหรับพื้นที่ฝั่งตะวันตกประกอบด้วย 5 ตำบลเช่นกัน มีโรงงานอุตสาหกรรมเพียง 13 แห่ง ในตำบลบางกร่างและในตำบลศรีเมืองมีจำนวน 7 และ 6 แห่งตามลำดับ โดยที่ฝั่งตะวันออกนั้นมีโรงงานอุตสาหกรรมประเภทแปรรูปไม้เป็นส่วนใหญ่มี จำนวน 116 แห่ง (ร้อยละ 24.42) รองลงมาได้แก่ ประเภทการผลิตและซ่อมแซมเครื่องยนต์ และจักรกลจำนวน 101 แห่ง (ร้อยละ 21.26) สำหรับฝั่งตะวันตกส่วนใหญ่เป็นโรงงานอุตสาหกรรมประเภทแปรรูปไม้เช่นกันจำนวน 4 แห่ง (ร้อยละ 0.84)

ในด้านการกระจายตัวของโรงงานอุตสาหกรรมซึ่งส่วนใหญ่เป็นประเภทแปรรูป ไม้ นั้นจะรวมตัวกันอยู่ในตำบลตลาดขวัญ บางเขนและบางกระสอ จำนวน 30, 29 และ 28 แห่ง ตามลำดับ เนื่องจากมีความสะดวกในการขนส่งวัตถุดิบและผลิตภัณฑ์โดยโรงงานมักจะตั้งอยู่ บริเวณริมแม่น้ำเจ้าพระยาและตามริมถนนสายหลัก การจ้างงานของโรงงานอุตสาหกรรมในเขต อำเภอเมืองในปี พ.ศ. 2532 มีจำนวนรวมทั้งสิ้น 11,322 คน เปรียบเทียบกับจำนวน 7,510 คนจากจำนวนโรงงาน 266 แห่งในปี พ.ศ. 2528 คิดเป็นอัตราการเพิ่มเฉลี่ยร้อยละ 12.68 ต่อปี และมีโรงงานอุตสาหกรรมขนาดใหญ่ (คนงาน 100 คนขึ้นไป) 29 แห่ง ส่วนที่เหลือเป็น โรงงานขนาดย่อม (คนงาน 50-99 คน) 47 แห่ง และโรงงานขนาดเล็กจำนวน 376 แห่ง (จากข้อมูลที่มีอยู่ในทำเนียบโรงงานอุตสาหกรรมปี 2530, 2532)

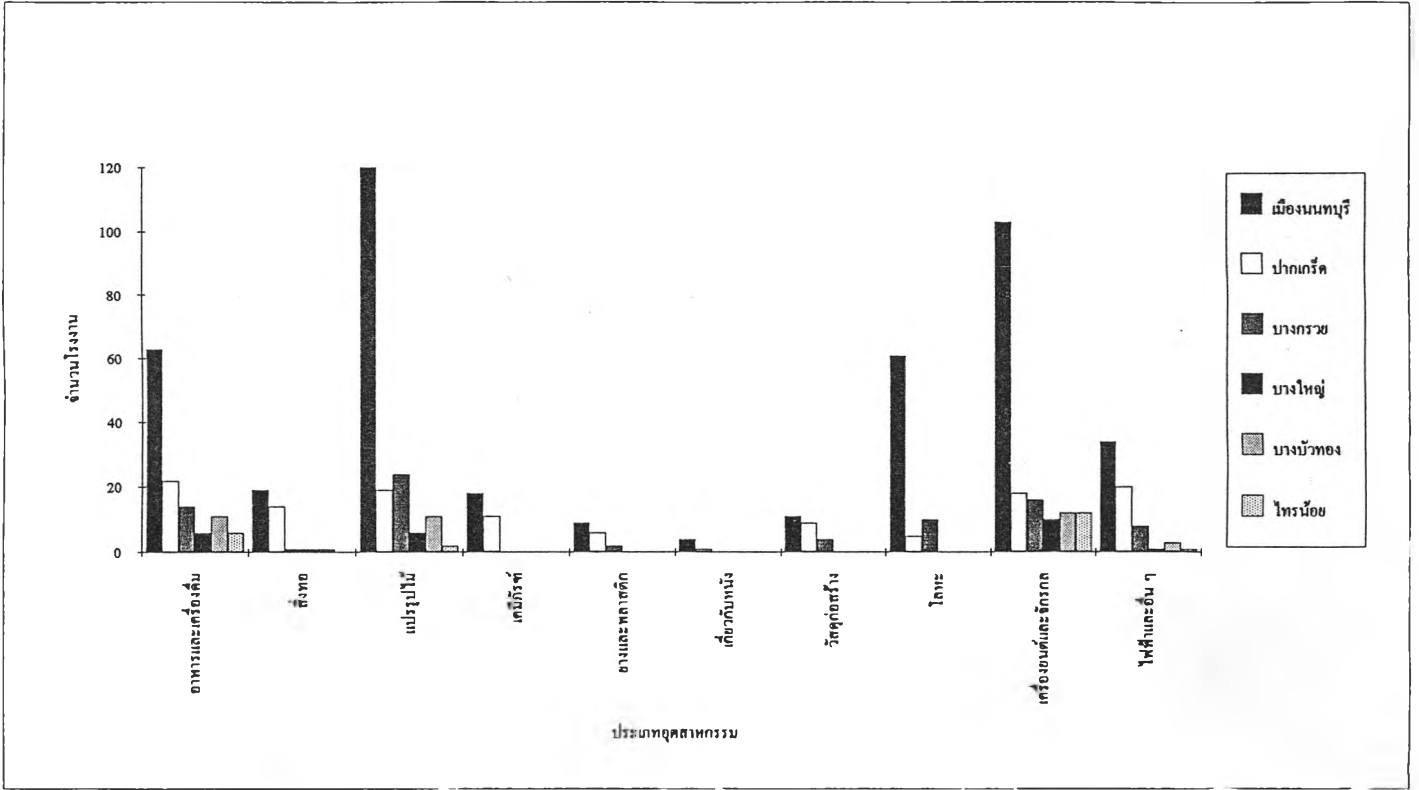
สำหรับการเปลี่ยนแปลงจำนวนโรงงานอุตสาหกรรมของอำเภอเมืองนนทบุรี ในปี พ.ศ. 2532 มีโรงงานอุตสาหกรรมรวมกัน 489 แห่ง เพิ่มจากปี พ.ศ. 2528 จำนวน 223 แห่ง คิดเป็นอัตราเพิ่มร้อยละ 20.95 ต่อปี จากการศึกษาพบว่า การขยายตัวของจำนวน โรงงานอุตสาหกรรมประเภทยางและพลาสติกเพิ่มจาก 9 แห่งในปี พ.ศ. 2530 เป็น 21 แห่งในปี พ.ศ. 2532 รองลงมาได้แก่ อุตสาหกรรมเกี่ยวกับหนัง วัสดุก่อสร้างและสิ่งทอ (ตารางที่ 3.20)

ตารางที่ 3.17 แสดงการเปลี่ยนแปลงจำนวนโรงงาน เงินทุน และคนงานในอุตสาหกรรมลำโพง ปี พ.ศ. 2530-2532

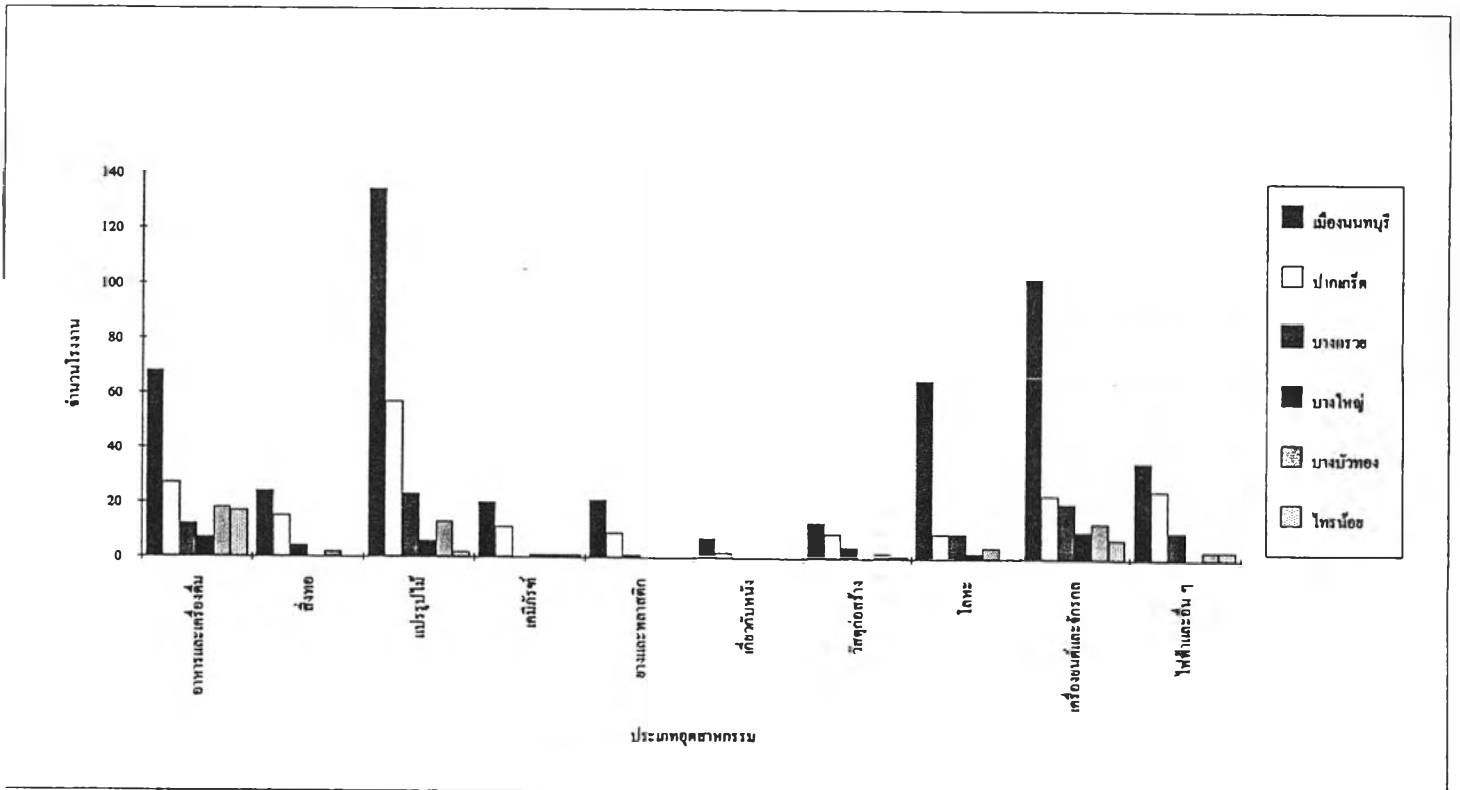
ลำโพง	จำนวนโรงงาน				จำนวนคนงาน				จำนวนเงินลงทุน (ล้านบาท)			
	2530		2532		2530		2532		2530		2532	
	แห่ง	%	แห่ง	%	คน	%	คน	%	ล้านบาท	%	ล้านบาท	%
เครื่องดนตรี	456	58.83	489	55.88	10,641	47.27	11,322	45.08	1,282.38	35.86	1,582.9635	37.07
พลาสติก	156	20.12	188	21.48	10,486	46.58	11,747	46.77	2,138.55	59.81	2,307.498	54.03
ยางรถ	79	10.19	85	9.71	880	3.90	1,717	4.66	98.57	2.75	141.046	3.30
ยางรถ	39	5.03	56	6.40	266	1.18	451	1.65	27.04	0.75	77.175	1.80
ยางรถ	24	3.09	26	2.97	119	0.52	201	0.80	11.78	0.32	32.451	0.75
ยางรถ	21	2.70	31	3.54	119	0.52	257	1.02	16.99	0.47	128.884	3.01
รวม	775	100.00	875	100.00	22,511	100.00	25,113	100.00	3,575.31	100.00	4,270.0175	100.00

ที่มา : ทำเนียบโรงงานอุตสาหกรรมปี พ.ศ. 2530, 2532 อุตสาหกรรมจังหวัดนนทบุรี

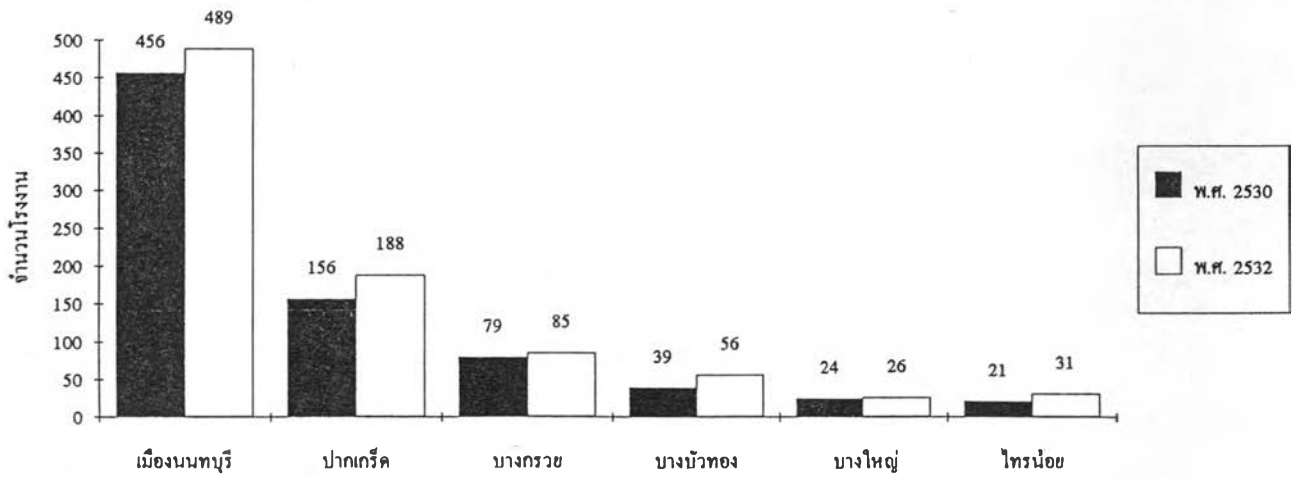
แผนภูมิที่ 3.9 แสดงจำนวนโรงงานอุตสาหกรรม จำแนกรายอำเภอและประเภทอุตสาหกรรม ปี 2530



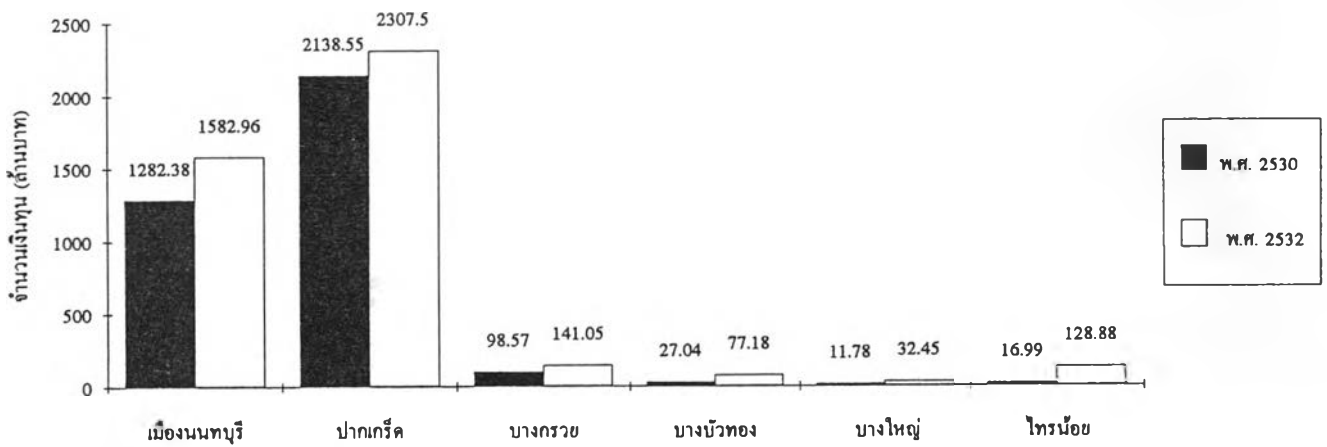
แผนภูมิที่ 3.10 แสดงจำนวนโรงงานอุตสาหกรรม จำแนกรายอำเภอและประเภทอุตสาหกรรม ปี 2532



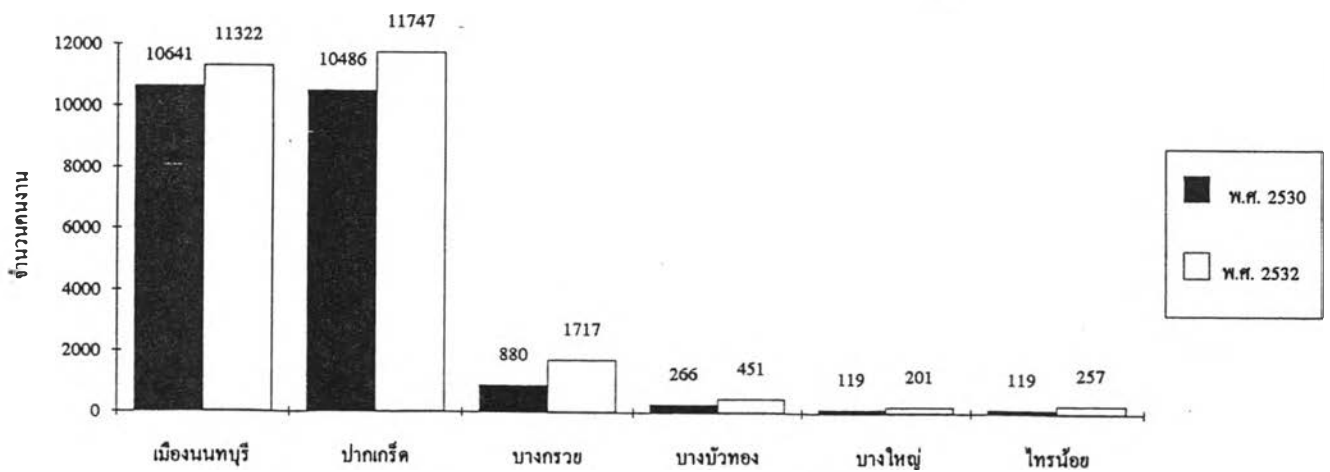
แผนภูมิที่ 3.11 แสดงจำนวนโรงงานแยกตามรายอำเภอปี พ.ศ. 2530-2532



แผนภูมิที่ 3.12 แสดงจำนวนเงินลงทุนแยกตามรายอำเภอปี พ.ศ. 2530-2532



แผนภูมิที่ 3.13 แสดงจำนวนคนงานแยกตามรายอำเภอปี พ.ศ. 2530-2532



ตารางที่ 3.18 การเปลี่ยนแปลงจำนวนโรงงานอุตสาหกรรม จังหวัดนนทบุรี พ.ศ. 2530, 2532 จำนวนรายอำเภอ/จำนวนประเภทอุตสาหกรรม

ประเภทอุตสาหกรรม	พ.ศ. 2530						พ.ศ. 2532						จำนวนโรงงาน		สัดส่วนร้อยละ		การเปลี่ยนแปลง	
	เมือง	ปากเกร็ด	บางกรวย	บางใหญ่	บางบัวทอง	ไทรน้อย	เมือง	ปากเกร็ด	บางกรวย	บางใหญ่	บางบัวทอง	ไทรน้อย	2530	2532	2530	2532	จำนวน	R
1. อาหารและเครื่องดื่ม	63	22	14	6	11	6	68	27	12	7	18	17	122	137	20.13	15.93	15	0.12
2. สิ่งทอ	19	14	1	1	1	0	24	15	4	0	2	0	36	45	5.94	5.23	9	0.25
3. แร่หรือหิน	120	19	24	6	11	2	134	57	23	6	13	2	212	235	34.98	27.32	23	0.10
4. เคมีภัณฑ์	18	11	0	0	0	0	20	11	0	1	1	1	29	34	4.78	3.95	5	0.17
5. ยานและพาหนะ	9	6	2	0	0	0	21	9	1	0	0	0	17	31	2.80	3.60	14	0.82
6. เครื่องปั้นดินเผา	4	1	0	0	0	0	7	2	0	0	0	0	5	9	0.82	1.04	4	0.80
7. วัสดุก่อสร้าง	11	9	4	0	0	0	13	9	4	0	2	1	24	29	3.96	3.37	5	0.21
8. โลหะ	61	5	10	0	0	0	65	9	9	2	4	0	77	89	12.70	10.34	12	0.15
9. การผลิตพลังงาน เครื่องยนตรและจักรกล	103	18	16	10	12	12	102	23	20	10	13	7	171	175	28.21	20.34	4	0.02
10. ใช้น้ำมันและอื่น ๆ	34	20	8	1	3	1	35	25	10	0	3	3	67	76	11.05	8.83	9	0.13
รวม	442	155	79	24	89	21	489	187	83	26	56	31	606	860	100.00	100.00	254	0.41

ที่มา : ทำเนียบโรงงานอุตสาหกรรม สำนักงานอุตสาหกรรมจังหวัดนนทบุรี พ.ศ. 2530, 2532

หมายเหตุ ข้อมูลไม่ครบถ้วน สอดคล้องได้จากการใช้ข้อมูลตามการแบ่งประเภทโรงงานอุตสาหกรรม

ตารางที่ 3.19 แสดงภาวะอุตสาหกรรมของอำเภอเมืองนนทบุรี

รายการ	พ.ศ. 2528	พ.ศ. 2530	พ.ศ. 2532	การเปลี่ยนแปลงระหว่าง 2528-2532					
				2528-2530		2530-2532		2528-2532	
				จำนวนเพิ่ม	อัตราเพิ่มเฉลี่ย/ปี	จำนวนเพิ่ม	อัตราเพิ่มเฉลี่ย/ปี	จำนวนเพิ่ม	อัตราเพิ่มเฉลี่ย/ปี
จำนวนโรงงาน	266	456	489	190	35.71%	33	3.62%	223	20.95%
มูลค่าการลงทุน (ล้านบาท)	1,232.67	1,282.38	1,852.69	49.71	2.02%	300.58	11.72%	350.29	7.10%
จำนวนคนงาน	7,510	10,641	11,322	3,131	20.84%	681	3.91%	3,812	12.68%

ที่มา : กรมโรงงานอุตสาหกรรม กระทรวงอุตสาหกรรม

หมายเหตุ : ข้อมูลระดับจังหวัดได้แก่ ข้อมูลเงินลงทุนขนาดไป 75 โรงงาน
ข้อมูลคนงานขนาดไป 16 โรงงาน

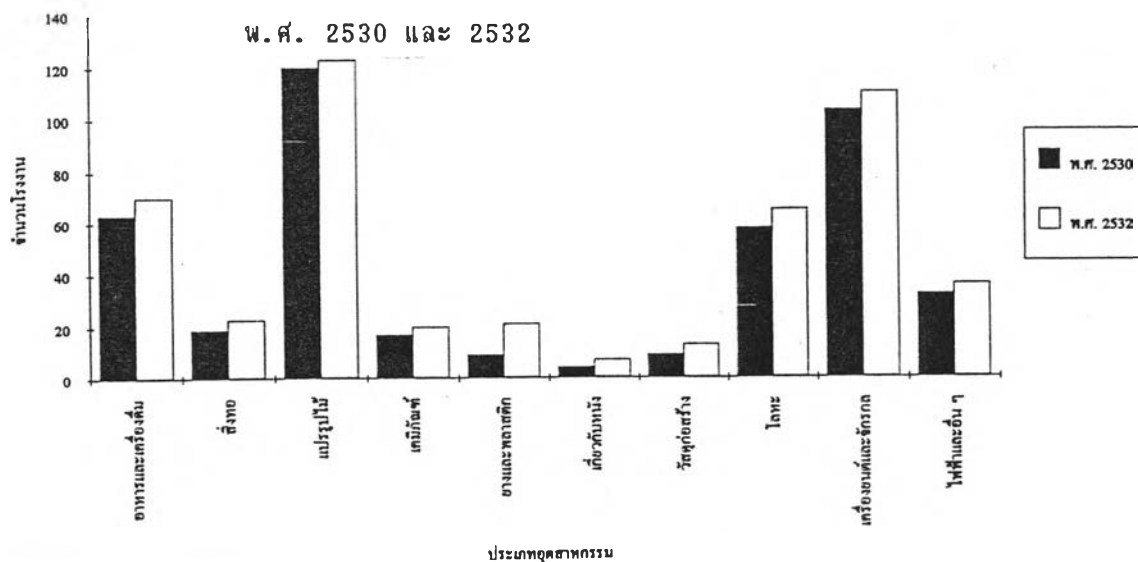
ตารางที่ 3.20 โรงงานอุตสาหกรรมในเขตอำเภอเมืองนนทบุรี พ.ศ. 2530 และ 2532

หน่วย : แห่ง

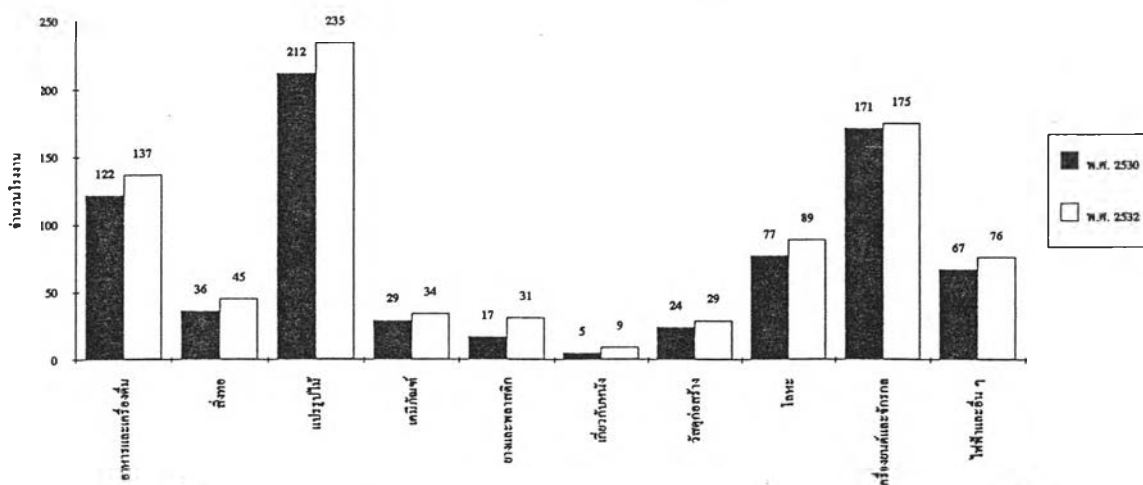
หมวดอุตสาหกรรม	ปี พ.ศ. 2530	ปี พ.ศ. 2532	อัตราการเปลี่ยนแปลง
1. อาหารและเครื่องดื่ม	63	70	11.11
2. สิ่งทอ	19	23	21.05
3. แปรรูปไม้	120	123	2.5
4. เคมีภัณฑ์	17	20	17.64
5. ยางและพลาสติก	9	21	133.33
6. เกษากับหนัง	4	7	75.00
7. วัสดุก่อสร้าง	9	13	44.44
8. โลหะ	58	65	12.06
9. การผลิตและซ่อมแซม เครื่องยนต์และจักรกล	103	110	6.79
10. ไฟฟ้าและอื่น ๆ	32	36	12.50
รวม	434	188	12.44

ที่มา : ทำเนียบโรงงานอุตสาหกรรม, อุตสาหกรรมจังหวัดปี พ.ศ. 2530 และ 2532

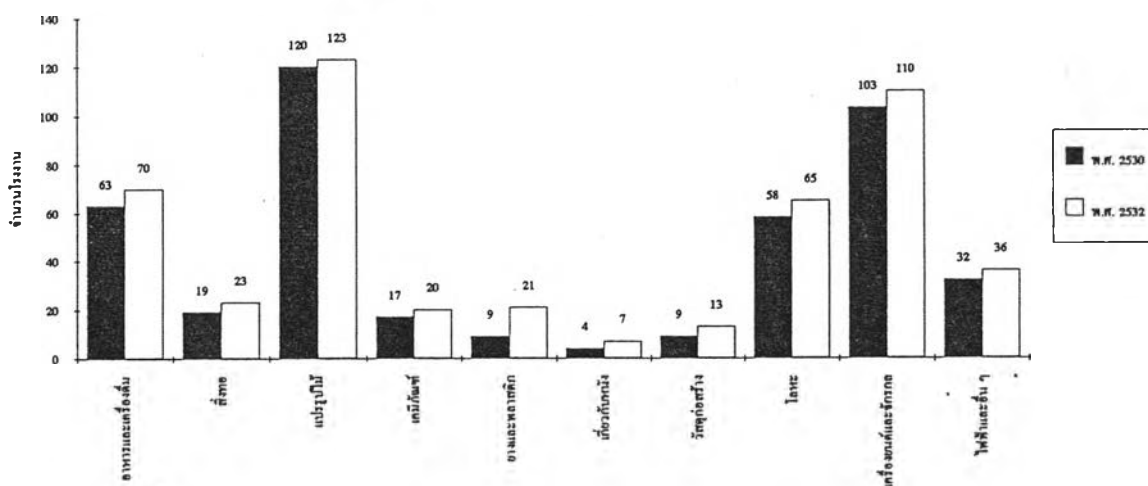
แผนภูมิที่ 3.14 แสดงจำนวนโรงงานอุตสาหกรรมรายประเภทในเขตอำเภอเมืองนนทบุรีปี



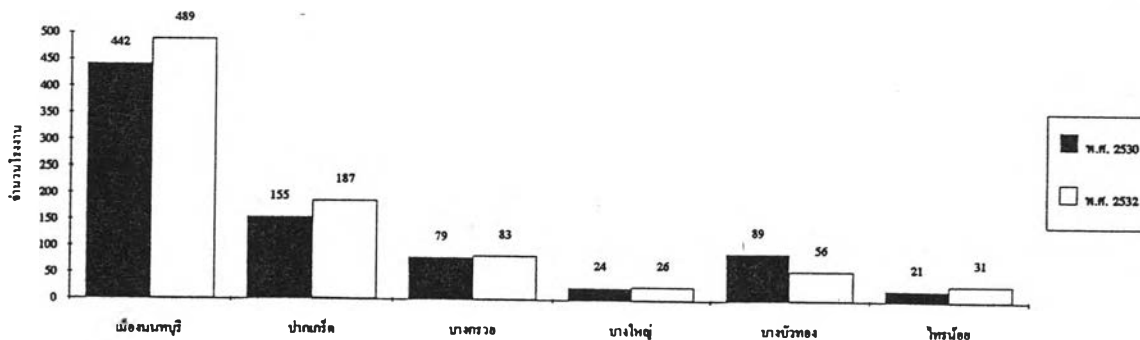
แผนภูมิที่ 3.15 แสดงจำนวนโรงงานอุตสาหกรรม จังหวัดนนทบุรี จำแนกตามรายประเภทอุตสาหกรรมปี พ.ศ. 2530 และ 2532



แผนภูมิที่ 3.16 แสดงจำนวนโรงงานอุตสาหกรรมรายประเภทในเขตอำเภอเมืองนนทบุรีปี พ.ศ. 2530 และ 2532



แผนภูมิที่ 3.17 แสดงจำนวนโรงงานอุตสาหกรรม จังหวัดนนทบุรี จำแนกรายอำเภอปี พ.ศ. 2530 และ 2532



3.9 ลักษณะประชากร

3.9.1 ลักษณะประชากรในภาคกรุงเทพมหานครและปริมณฑล

1) จำนวนประชากร

ภาคกรุงเทพมหานครและปริมณฑล มีประชากรรวมกันกว่า 9 ล้านคนในปี พ.ศ. 2534 จากจำนวนประชากรทั้งประเทศประมาณ 57 ล้านคนเศษ คิดเป็นร้อยละ 16.2 ของประชากรทั้งประเทศ

ตารางที่ 3.21 แสดงข้อมูลประชากรภาคกรุงเทพมหานครและปริมณฑล ปี 2529, 2534 และการคาดการณ์ประชากรในปี 2544

จังหวัด	จำนวนประชากร (พันคน)				การคาดการณ์		อัตราการเติบโต (%)
	2529		2534		2544		
	จำนวน	ร้อยละ	จำนวน	ร้อยละ	จำนวน	ร้อยละ	2534-2544
กทม.	5,713	70.3	6,477	70.0	7,850	68.0	2.1
นครปฐม	614	7.6	672	7.3	796	6.9	1.7
นนทบุรี	473	5.8	556	6.0	782	6.8	3.4
ปทุมธานี	406	5.0	478	5.2	681	5.9	3.5
สมุทรปราการ	625	7.7	739	8.0	1,002	8.7	3.2
สมุทรสาคร	294	3.6	331	3.6	430	3.7	2.6
รวมภาค	8,125	100(15.4)	9,253	100(16.2)	11,541	100(17.7)	2.3
รวมประเทศ	52,654		57,196		65,138		1.4

ที่มา : สำนักงานกลางทะเบียนราษฎร กรมการปกครอง

จำนวนประชากรรายจังหวัดในภาคกรุงเทพมหานครและปริมณฑล กรุงเทพมหานครมีประชากรมีสัดส่วนคิดเป็นร้อยละ 70.0 ของภาค โดยมีจังหวัดสมุทรปราการมีจำนวนประชากรมากเป็นลำดับที่สอง คิดเป็นร้อยละ 8.0 ของภาค สำหรับจังหวัดปริมณฑลอื่น ๆ ได้แก่ จังหวัดนครปฐม คิดเป็นร้อยละ 7.3 ของภาค จังหวัดนนทบุรี คิดเป็นร้อยละ 6.0 ของภาค จังหวัดปทุมธานี คิดเป็นร้อยละ 5.2 ของภาค และจังหวัดสมุทรสาคร คิดเป็นร้อยละ 3.6 ของภาค

2) การคาดการณ์ประชากร

มีอัตราการเจริญเติบโตของภาคกรุงเทพมหานครและปริมณฑลสูงกว่าอัตราการเจริญเติบโตโดยเฉลี่ยของประเทศ โดยเฉพาะจังหวัดปริมณฑลของกรุงเทพมหานครมีอัตราการเจริญเติบโตสูง อัตราการเจริญเติบโตประชากรของประเทศโดยเฉลี่ยคิดเป็นร้อยละ 1.4 ต่อปี ในขณะที่อัตราการเจริญเติบโตประชากรของภาค กทม. และปริมณฑลคิดเป็นร้อยละ 2.3 ต่อปี เมื่อพิจารณาอัตราการเจริญเติบโตประชากรของจังหวัดปริมณฑลของกรุงเทพมหานครพบว่า ประชากรของจังหวัดปริมณฑลเพิ่มขึ้นอย่างรวดเร็ว โดยเฉพาะจังหวัดนนทบุรี จังหวัดปทุมธานี จังหวัดสมุทรปราการ และจังหวัดสมุทรสาคร มีอัตราการเจริญเติบโตสูงกว่ากรุงเทพมหานคร จังหวัดปทุมธานีมีอัตราการเจริญเติบโตประชากรสูงสุดคิดเป็นร้อยละ 3.5 ต่อปี รองลงมาได้แก่ จังหวัดนนทบุรี จังหวัดสมุทรปราการ และจังหวัดสมุทรสาคร คิดเป็นร้อยละ 3.4 ร้อยละ 3.2 และร้อยละ 2.6 ต่อปี ตามลำดับ สำหรับจังหวัดนครปฐมอัตราการเจริญเติบโตประชากรอยู่ในอัตราที่ต่ำกว่าอัตราการเจริญเติบโตประชากรของภาค คิดเป็นอัตราการเจริญเติบโตร้อยละ 1.7 ต่อปี

การคาดการณ์ประชากรของภาคกรุงเทพมหานครและปริมณฑล ระหว่างปี พ.ศ. 2534-2544 จำนวนประชากรประมาณว่ามีทั้งสิ้น 11.5 ล้านคน โดยที่จำนวนประชากรของกรุงเทพมหานครจะใกล้เคียง 8 ล้านคน เมื่อถึงปี พ.ศ. 2544 ในขณะที่จังหวัดสมุทรปราการ จะมีจำนวนประชากรเกิน 1 ล้านคน จังหวัดนครปฐมและจังหวัดนนทบุรี จะมีประชากรเพิ่มขึ้นเป็นประมาณ 8 แสนคน จังหวัดปทุมธานี จะมีจำนวนประชากรประมาณ 7 แสนคน และจังหวัดสมุทรสาคร จะมีจำนวนประชากรเกินกว่า 4 แสนคน

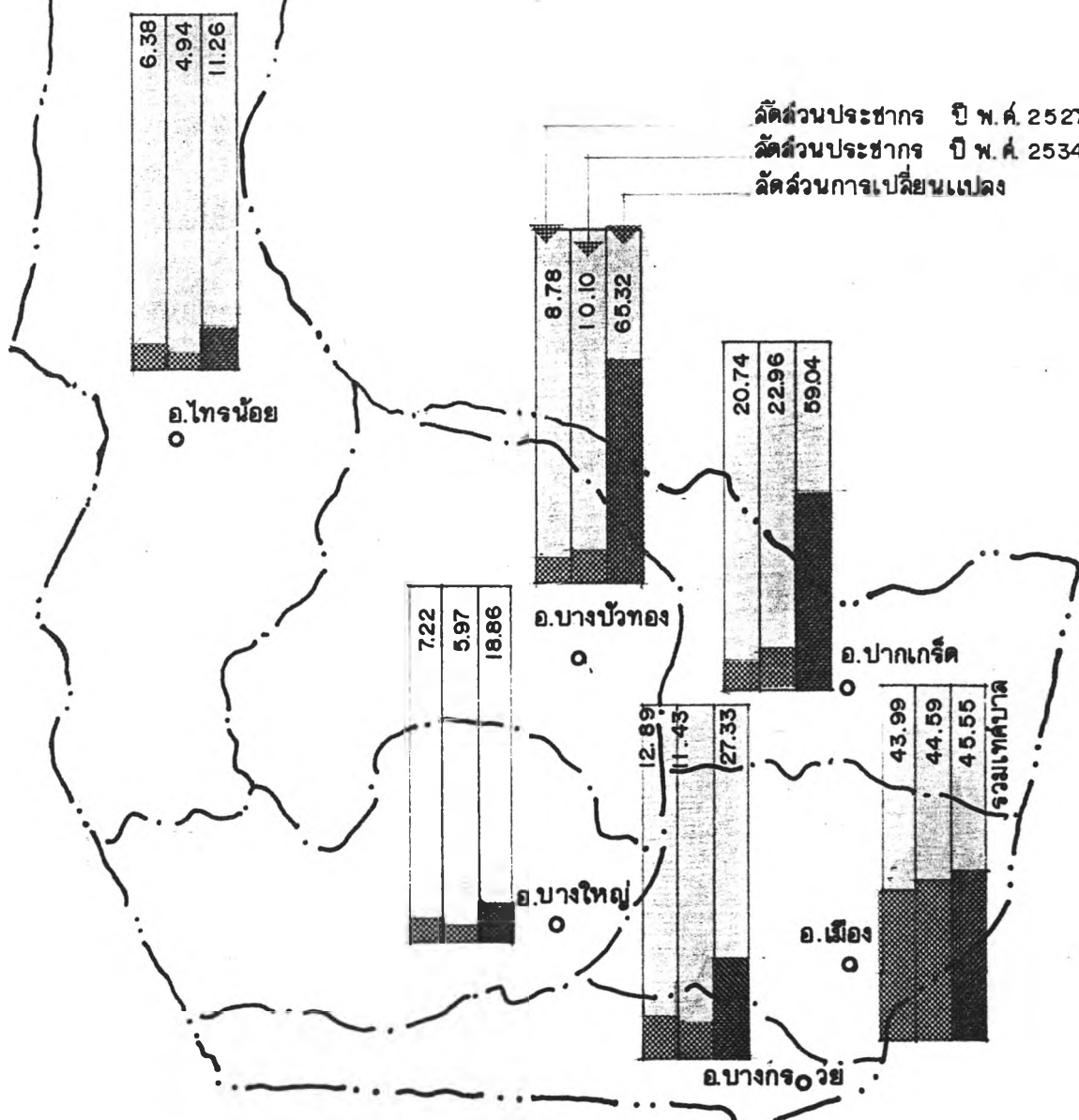
3.9.2 ด้านประชากร (ระดับจังหวัด) และสังคม

ในปี พ.ศ. 2534 จังหวัดนนทบุรีมีประชากรรวมทั้งสิ้น 687,638 คน กระจายอยู่ในพื้นที่ 6 อำเภอ โดยอำเภอเมืองนนทบุรีมีประชากรมากที่สุดคือ 306,586 คน หรือร้อยละ 44.59 รองลงมาได้แก่ อำเภอปากเกร็ด บางกรวย บางบัวทอง บางใหญ่และ ไทรน้อย มีประชากร 157,902, 78,601,69,480, 410,070 และ 33,999 คนหรือร้อยละ 22.96, 11.43, 10.10, 5.97 และ 4.94 ตามลำดับ จะเห็นได้ว่าอำเภอเมืองนนทบุรีมี ประชากรมากกว่าอำเภอไทรน้อยถึง 9.01 เท่า

การเปลี่ยนแปลงจำนวนประชากรระหว่างปี พ.ศ. 2527-2534 พบว่า ในระดับจังหวัดมีขนาดการเปลี่ยนแปลงเพิ่มขึ้นร้อยละ 43.62 คิดเป็นอัตราการเพิ่มต่อปีประมาณ ร้อยละ 5.31 (แผนที่ ตารางที่ 3.21) จะเห็นได้ว่าในทุกอำเภอมิขนาดการเปลี่ยนแปลงที่ เพิ่มขึ้น อำเภอเมืองนนทบุรีมีขนาดการเปลี่ยนแปลงมากเป็นอันดับที่สามรองจากอำเภอบางบัวทอง ปากเกร็ดคือร้อยละ 45.55 โดยอำเภอบางบัวทอง ปากเกร็ดมีขนาดการเปลี่ยนแปลงมากที่สุด คือร้อยละ 65.32 และ 59.34 และรองลงมาจากอำเภอเมืองนนทบุรีได้แก่ อำเภอบางกรวย บางใหญ่และไทรน้อย คือร้อยละ 27.33,18.86 และ 11.26 ตามลำดับ

สำหรับอัตราการเปลี่ยนแปลงปี พ.ศ. 2522-2527 อำเภอเมืองนนทบุรีมี อัตราการเพิ่มเฉลี่ยต่อปีก่อนข้างสูง (ร้อยละ 3.13) แต่ก็ยังรองจากอำเภอปากเกร็ด (ร้อยละ 4.35) ส่วนอำเภอบางกรวย อำเภอบางบัวทองมีอัตราการเพิ่มเฉลี่ยต่อปีต่ำกว่าอำเภอเมือง นนทบุรี (ร้อยละ 1.77, 0.74) ในขณะที่อำเภอบางใหญ่และไทรน้อยมีการเปลี่ยนแปลงเพียง เล็กน้อย (ร้อยละ 0.64, 0.20) โดยในช่วงปี พ.ศ. 2527-2534 อำเภอเมืองนนทบุรีมีอัตรา การเพิ่มเฉลี่ยต่อปีร้อยละ 5.51 แต่เป็นรองอำเภอบางบัวทองและอำเภอปากเกร็ดซึ่งมีอัตรา เพิ่มเฉลี่ยต่อปีสูงกว่า (ร้อยละ 7.45 และ 6.85 ตามลำดับ) จะเห็นได้ว่า อำเภออื่น ๆ ในจังหวัดนนทบุรีนอกจากอำเภอเมือง และอำเภอปากเกร็ดมีอัตราเพิ่มเฉลี่ยต่อปีสูงขึ้นจากช่วงปี พ.ศ. 2522-2527 ทั้งสิ้น

1) ความหนาแน่นของประชากร ในปี พ.ศ. 2534 จังหวัดนนทบุรีมีความ หนาแน่นของประชากรเฉลี่ยทั้งจังหวัดประมาณ 1,103 คนต่อตารางกิโลเมตร โดยอำเภอเมือง นนทบุรีมีความหนาแน่นมากที่สุดคือ 3,937 คนต่อตารางกิโลเมตร รองลงมาได้แก่ อำเภอ ปากเกร็ด และบางกรวย มีความหนาแน่นเท่ากับ 1,773 คนและ 1,369 คน น้อยที่สุดได้แก่ อำเภอไทรน้อยเท่ากับ 182 คนต่อตารางกิโลเมตร (ตารางที่ 3.21/1)



แนวทางการวางแผนการใช้ที่ดินเพื่อรองรับการขยายตัวของชุมชนในเขตอำเภอเมืองนนทบุรี

แสดง ลัดส่วนประชากร และลัดส่วนการเปลี่ยนแปลง
ระดับอำเภอ ปีพ.ศ. 2527- 2534

ที่มา จากตารางที่ 3.21

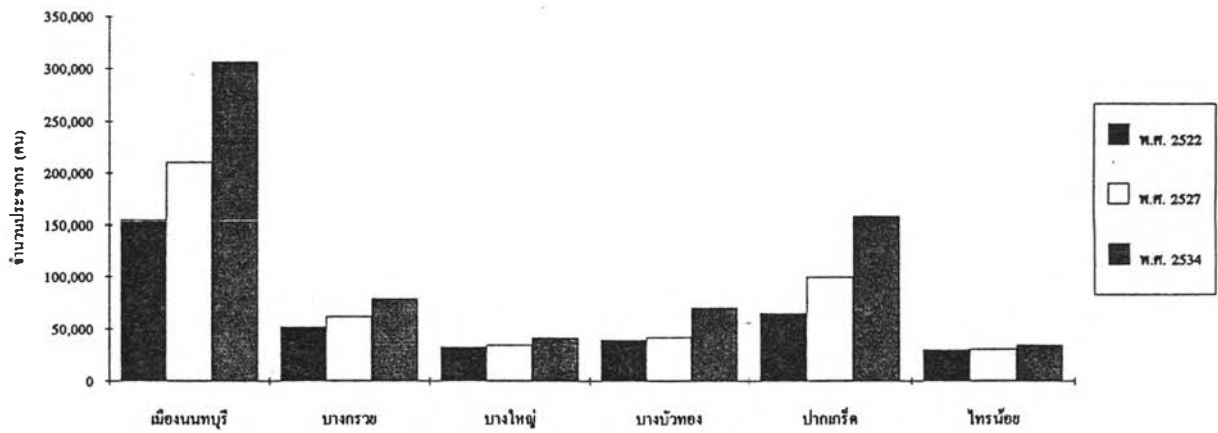
มาตราส่วน: 200,000

แผนที่

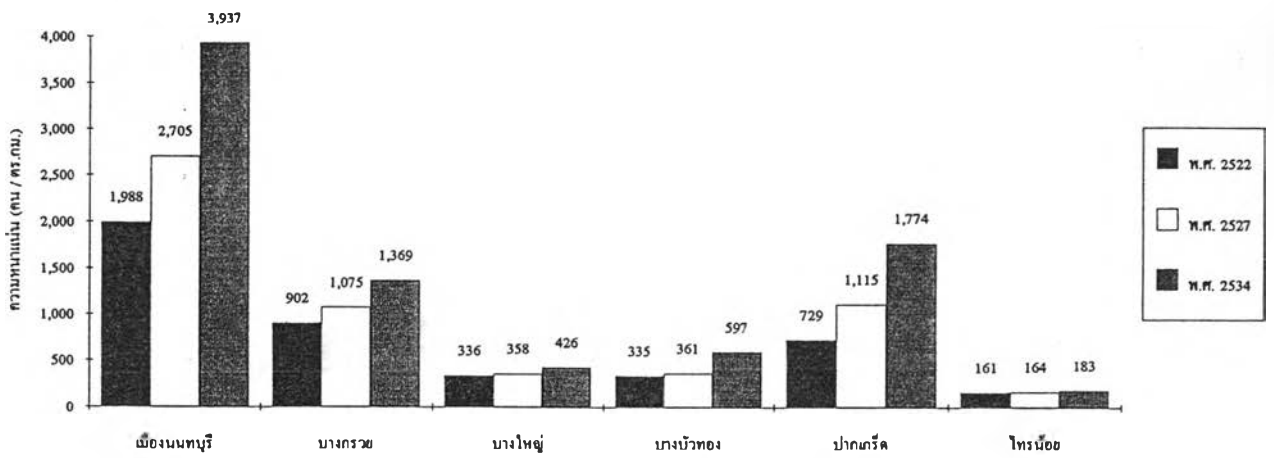
3,5



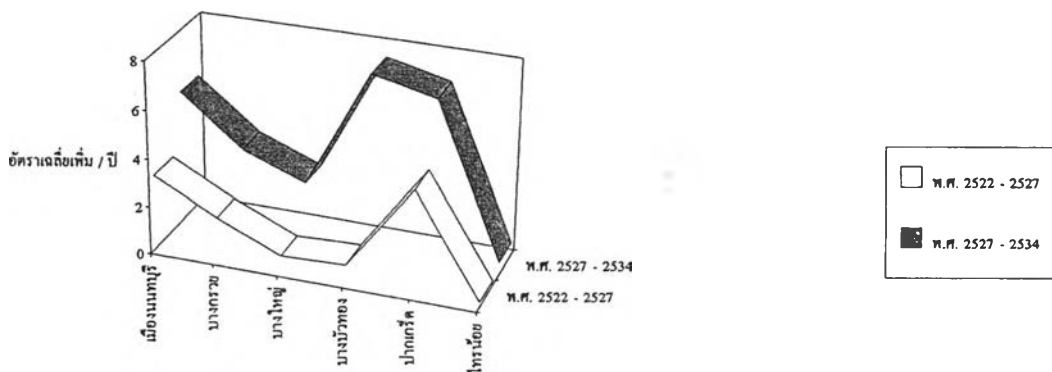
แผนภูมิที่ 3.18 แสดงจำนวนประชากรรายอำเภอของจังหวัดนนทบุรีปี พ.ศ. 2522-2534



แผนภูมิที่ 3.19 แสดงความหนาแน่นประชากรรายอำเภอของจังหวัดนนทบุรีปี พ.ศ. 2522-2534



แผนภูมิที่ 3.20 แสดงอัตราการเพิ่มเฉลี่ยต่อปีของประชากรรายอำเภอจังหวัดนนทบุรีปี พ.ศ. 2522-2534



ตารางที่ 3.22 ค่าดัชนีชี้วัดระหว่างพื้นที่และประชากรจังหวัดนนทบุรี ปี พ.ศ. 2527, 2532

อำเภอ	ความหนาแน่น		พื้นที่			ประชากรปี พ.ศ. 2527			ประชากรปี พ.ศ. 2534		
	2527	2532	ตร.กม.	ร้อยละ	ร้อยละสะสม	คน	ร้อยละ	ร้อยละสะสม	คน	ร้อยละ	ร้อยละสะสม
ไทรน้อย	164	182	186.017	29.85	29.85	30,55	6.39	6.39	33,999	4.94	4.94
บางบัวทอง	360	596	116.439	18.68	48.53	42,027	8.80	15.19	69,480	10.10	15.04
บางใหญ่	358	426	96.398	15.47	64.00	34,552	7.22	22.14	41,070	5.97	21.10
ปากเกร็ด	1,115	1,773	89.023	14.29	78.29	99,286	20.76	43.17	157,902	22.96	43.97
บางกรวย	1,075	1,369	57.408	9.21	78.50	61,731	12.91	56.08	78,601	11.43	55.41
เมืองนนทบุรี	2,697	3,937	77.87	12.50	100.00	210,044	43.92	100.00	306,586	44.59	100.00
รวม	767	1,103	623.15	100.00	408.17	478,199	100.00	243.24	687,638	100.00	240.37

$$CI = \frac{408.17 - 243.24}{408.17} = 0.40407, \quad CI = \frac{408.17 - 240.37}{408.17} = 0.41110$$

408.17

408.17

ที่มา : กองทะเบียนราษฎร

จะเห็นได้ว่าความหนาแน่นของประชากรในอำเภอที่มีพื้นที่ติดต่อกับ กรุงเทพมหานคร ซึ่งได้แก่ อำเภอเมือง ปากเกร็ด และบางกรวย จะมีการเปลี่ยนแปลงความหนาแน่นเพิ่มขึ้นประมาณกว่า 700 คนต่อตารางกิโลเมตรเมื่อเปรียบเทียบกับปี พ.ศ. 2522 และ 2527 เนื่องจากต้องรองรับการขยายตัวของประชากรที่เพิ่มขึ้นของกรุงเทพมหานคร ส่วนพื้นที่ 3 อำเภอ ได้แก่ อำเภอบางบัวทอง บางใหญ่และไทรน้อย มีการเปลี่ยนแปลงความหนาแน่นเพียงเล็กน้อย เมื่อเทียบกับ 3 อำเภอแรกดังกล่าว

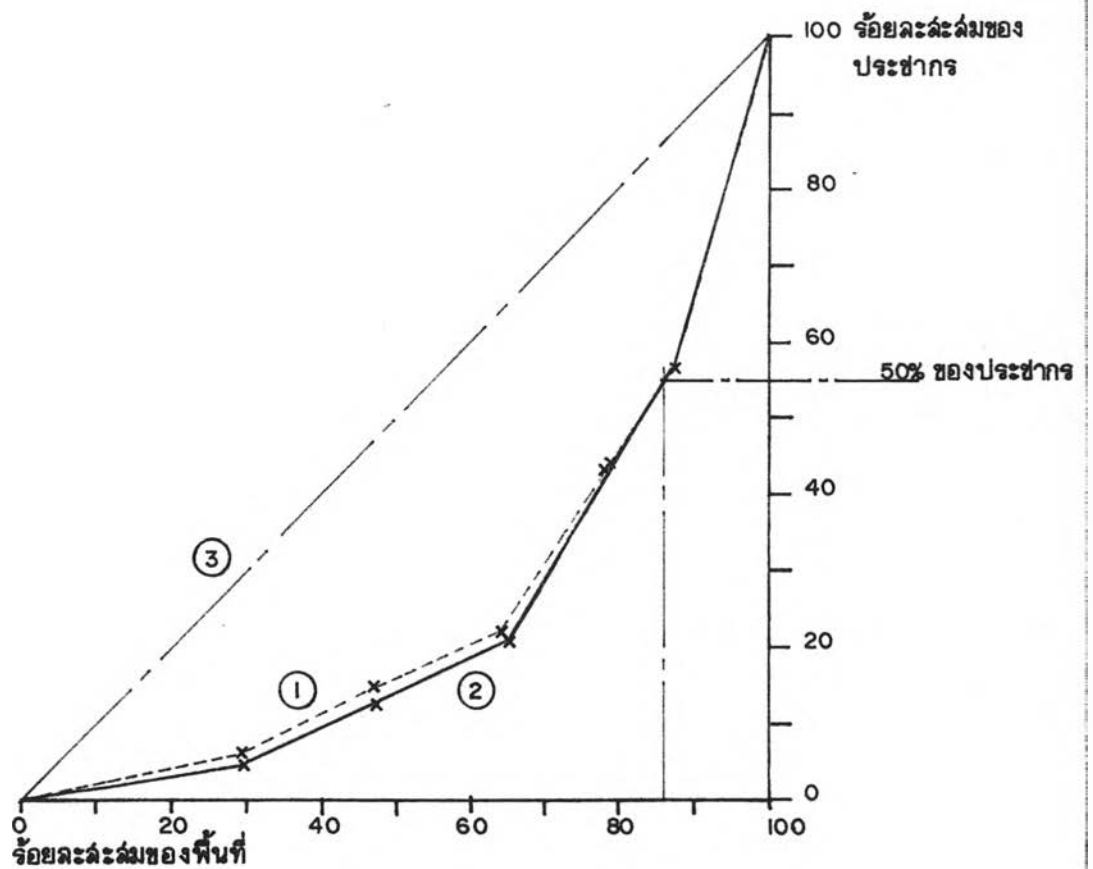
2) การกระจายตัวของประชากร จากการศึกษาความสัมพันธ์ระหว่างพื้นที่กับประชากรของจังหวัดนนทบุรีโดยใช้ข้อมูลจำนวนประชากรระดับอำเภอในปี พ.ศ. 2527 และ 2534 ด้วยวิธี LORENZE CURVE (ตารางที่ 3.25) โดยการ Plot ค่าอัตราร้อยละสะสมของพื้นที่กับอัตราร้อยละสะสมของประชากร (แผนภูมิที่ 3.21) พิจารณาจาก

1. ถ้าเส้นโค้งเข้าหาจุดที่แกนทั้งสองตัดกันมากเท่าใด แสดงถึงการรวมตัวของประชากรมีมากเท่านั้น
2. ถ้าเส้นเชื่อมปลายแกนทั้งสองห่างออกจากจุดตัดของแกนทั้งสองมากเท่าใด แสดงถึงการกระจายตัวของประชากรในพื้นที่มากเท่านั้น

พบว่า ค่าดัชนีการกระจายตัวของประชากรในปี พ.ศ. 2527 และ ปี พ.ศ. 2532 มีค่าเท่ากับ 0.41110 และ 0.40630 ตามลำดับ แสดงว่าประชากรมีการกระจุกตัวในบางพื้นที่เพิ่มขึ้น โดยร้อยละ 50 ของประชากรรวมตัวกันอยู่ในพื้นที่ประมาณร้อยละ 86 ในปี พ.ศ. 2527 และ 2532 แสดงให้เห็นถึงพื้นที่อำเภอนนนทบุรีได้รับการพัฒนาจึงมีกระจุกตัวของประชากรเพิ่มขึ้น เริ่มมีการกระจายตัวน้อยลง หมายถึงการที่มีความหนาแน่นของประชากรที่เพิ่มขึ้น เริ่มมีลักษณะเป็น PRIMATE CITY



แผนภูมิที่ 3.21 แสดงการกระจายตัวของประชากรระดับอำเภอของ จังหวัดนนทบุรี



เส้นแสดงการกระจายตัวของประชากร

- | | | | | | | |
|---|-------------------------------|---------------|---|----------------------------------|---|---------|
| ① | ปีพ.ศ. 2527 | ค่าดัชนี (CI) | = | $\frac{408.17 - 243.24}{408.17}$ | = | 0.40407 |
| ② | ปีพ.ศ. 2527 | ค่าดัชนี (CI) | = | $\frac{408.17 - 242.33}{408.17}$ | = | 0.40630 |
| ③ | เส้นการกระจายตัวที่ล่ำมำเด่มอ | | | | | |

ที่มา: ตารางที่ 3.22

3) การศาสนา ประชาชนในจังหวัดนนทบุรีส่วนใหญ่นับถือศาสนาพุทธประมาณร้อยละ 94.00 และนับถือศาสนาอื่น ๆ ประมาณร้อยละ 6.00 ได้แก่ ศาสนาคริสต์ อิสลาม เป็นต้น โดยในปี พ.ศ.2532 มีสถาบันทางศาสนา ดังนี้

ตารางที่ 3.23 แสดงจำนวนสถาบันทางศาสนาและภิกษุสามเณรจังหวัดนนทบุรี พ.ศ. 2532

สถานที่/จำนวน	หน่วย
วัด	181 วัด
สำนักสงฆ์	1 แห่ง
วัดร้าง	44 วัด
มัสยิด	18 หลัง
โบสถ์คาทอลิก	3 แห่ง
โรงเรียนพระปริยธรรมและบาลี	90 โรงเรียน
โรงเรียนพุทธศาสนาวันอาทิตย์	3 โรงเรียน
โรงเรียนวัดสอนเด็กก่อนเกณฑ์	6 โรงเรียน
ศูนย์ส่งเสริมวัฒนธรรม	2 แห่ง
ภิกษุ	3,866 รูป
สามเณร	755 องค์
ศิษย์วัด	1,320 คน

ที่มา : สำนักงานศึกษาธิการจังหวัด

ในเขตพื้นที่อำเภอเมืองนนทบุรีฝั่งตะวันออกมีวัดจำนวน 24 วัด อยู่ในเขตตำบลสวนใหญ่ และจำนวน 8, 7, 6 และ 3 วัดในเขตตำบลบางเขน บางกระสอ และท่าทราย ตามลำดับ สำหรับในเขตพื้นที่อำเภอนนทบุรีฝั่งตะวันตกมีวัดจำนวน 12 วัด อยู่ในเขตตำบล ไทรน้า บางศรีเมือง บางกร่างและบางไผ่ จำนวน 2, 2, 6 และ 2 ตามลำดับ

3.9.3 จำนวนประชากร (ระดับอำเภอเมืองนนทบุรี)

ในปี พ.ศ. 2514 อำเภอเมืองนนทบุรีมีประชากร 94,818 คน และเพิ่มขึ้นเป็น 171,471 คน ในปี พ.ศ. 2524 ในช่วง 10 ปีที่ผ่านมาคิดเป็นประชากรเพิ่มขึ้น 76,653 คน หรือเพิ่มขึ้นร้อยละ 80.84 หรืออัตราเพิ่มร้อยละ 8.08 ต่อปีในพ.ศ. 2534 จำนวนประชากรเพิ่มเป็น 306,586 คน เป็นจำนวนประชากรที่เพิ่มในช่วง 10 ปีหลัง 135,115 คน หรือเพิ่มขึ้นร้อยละ 78.79 คิดเป็นอัตราเพิ่มร้อยละ 7.87 ต่อปี ซึ่งน้อยกว่าในช่วง 10 ปีแรกร้อยละ 0.21 ต่อปี บริเวณที่มีการลดของจำนวนประชากรพิจารณาจาก 2 บริเวณนั้นคือ เขตเทศบาลเมืองนนทบุรีและนอกเขตเทศบาลเมืองนนทบุรี ซึ่งมีรายละเอียดดังนี้

เขตเทศบาลเมืองนนทบุรีใน พ.ศ. 2514 มีประชากร 24,612 คนหรือร้อยละ 25.96 ของประชากรทั้งหมดและใน พ.ศ. 2524 มีประชากร 30,919 คนหรือร้อยละ 18.03 ของประชากรทั้งอำเภอ คิดเป็นประชากรเพิ่มขึ้นจาก พ.ศ. 2514 จำนวน 8,307 คนหรือร้อยละ 25.62 หรือมีอัตราเพิ่มร้อยละ 2.56 ต่อปี ต่อมา พ.ศ. 2534 มีประชากรเพิ่มเป็น 258,037 คนหรือร้อยละ 84.16 ของประชากรของอำเภอ คิดเป็นจำนวนประชากรเพิ่มขึ้นระหว่าง พ.ศ. 2524-2534 จำนวน 227,118 คน อัตราเพิ่มร้อยละ 73.45 ต่อปี ซึ่งสูงกว่าช่วง 10 ปีแรก 70.85 ต่อปี

ส่วนบริเวณนอกเขตเทศบาลเมืองนนทบุรี (ตารางที่ 3.24) พ.ศ. 2514 ปีประชากร 70,206 คนหรือร้อยละ 74.04 ของประชากรทั้งอำเภอและ พ.ศ. 2524 ประชากรเพิ่มเป็น 140,552 คนหรือร้อยละ 81.97 ของประชากรทั้งอำเภอ คิดเป็นประชากรเพิ่มขึ้นจาก พ.ศ. 2514 จำนวน 70,346 คนหรือเพิ่มขึ้นร้อยละ 100.19 โดศอัตราเพิ่มร้อยละ 10.01 ต่อปี ต่อมาใน พ.ศ. 2534 จำนวนประชากรนอกเขตเทศบาลเพิ่มเป็น 48,549 คน หรือ คิดเป็นร้อยละ 15.83 ของประชากรในอำเภอ คิดเป็นประชากรเพิ่มจาก พ.ศ. 2524 จำนวน -92,003 คน หรือเพิ่มขึ้นร้อยละ -65.45 อัตราเพิ่มร้อยละ -6.54 ต่อปี อัตราการเพิ่มของจำนวนประชากรที่เพิ่มในช่วง 10 ปีหลังน้อยกว่าในช่วง 10 ปีแรกถึงร้อยละ 3.47 ต่อปี จะเห็นได้ว่า สัดส่วนร้อยละประชากรของอำเภอเมืองในเขตเทศบาลและนอกเขตเทศบาลเป็นเช่นนั้นเพราะเดิมเขตเทศบาลครอบคลุมตำบลส่วนใหญ่เพียงตำบลเดียว แต่เนื่องจากท้องที่นอกเขตเทศบาลเมืองทางฝั่งตะวันออกได้เจริญขึ้นและมีชุมชนอยู่หนาแน่น จึงมีพระราชกฤษฎีกาเปลี่ยนแปลงเขตเทศบาลจากพื้นที่ 2.5 ตารางกิโลเมตร (ตามราชกิจจานุเบกษาฉบับพิเศษ เล่ม 105 ตอนที่ 119) เมื่อวันที่ 29 กรกฎาคม 2531 โดศครอบคลุมพื้นที่ตำบลส่วนใหญ่ ตลาดขวัญท่าทราย บางกระสอและบางเขน

ตารางที่ 3.24 จำนวนประชากรของอำเภอเมืองนนทบุรี

พ.ศ.	จำนวนประชากรของ อำเภอเมืองนนทบุรี		จำนวนประชากรในเขต เทศบาลเมืองนนทบุรี		จำนวนประชากรนอกเขต เทศบาลเมืองนนทบุรี	
	คน	ร้อยละ	คน	ร้อยละ	คน	ร้อยละ
2512	82,954	100.00	22,764	27.44	60,190	72.56
2513	86,369	100.00	23,891	27.66	62,478	72.34
2514	94,818	100.00	24,612	25.96	70,206	74.04
2515	108,906	100.00	25,654	23.56	83,252	76.44
2516	118,032	100.00	26,672	22.60	91,360	77.40
2517	136,684	100.00	27,405	20.05	109,279	79.95
2518	140,001	100.00	28,239	20.17	111,782	79.83
2519	145,416	100.00	28,932	19.90	116,484	80.10
2520	148,415	100.00	29,642	19.97	118,773	80.03
2521	150,244	100.00	30,293	20.16	119,951	79.84
2522	154,813	100.00	30,787	19.89	124,026	80.11
2523	162,465	100.00	30,940	19.04	131,525	80.96
2524	171,471	100.00	30,919	18.03	140,552	81.97
2525	182,177	100.00	30,909	16.97	151,268	83.03
2526	198,022	100.00	38,873	19.63	159,149	80.37
2527	210,044	100.00	39,531	18.82	170,513	81.18
2528	222,700	100.00	40,350	18.12	182,350	81.88
2529	231,894	100.00	40,502	17.47	191,392	82.55
2530	252,425	100.00	41,076	16.27	211,349	83.73
2531	261,081	100.00	218,354	83.63	42,727	16.37
2532	272,493	100.00	227,492	83.49	45,001	16.51

ที่มา : กองการทะเบียน กรมการปกครอง

สำหรับการศึกษาด้านประชากรในเขตอำเภอเมืองนนทบุรีระดับตำบลในช่วง 5 ปี คือ ตั้งแต่ พ.ศ. 2527-2534 จะเห็นได้ว่าจำนวนประชากรของอำเภอเมืองนนทบุรีในปี พ.ศ. 2534 มีจำนวน 306,586 คน อยู่ในเขตพื้นที่ 10 ตำบล ซึ่งตั้งอยู่ในพื้นที่ฝั่งตะวันตกและของแม่น้ำเจ้าพระยาฝั่งละ 5 ตำบล ประชากรของอำเภอเมืองนนทบุรีส่วนใหญ่จะอยู่ในพื้นที่ 5 ตำบลทางฝั่งตะวันออกซึ่งมีถึงจำนวนร้อยละ 84.16 (258,037 คน) ในขณะที่ประชากรเพียงร้อยละ 15.83 (48,549 คน) อยู่ในพื้นที่ 5 ตำบลฝั่งทางตะวันตก (ตารางที่ 3.25)

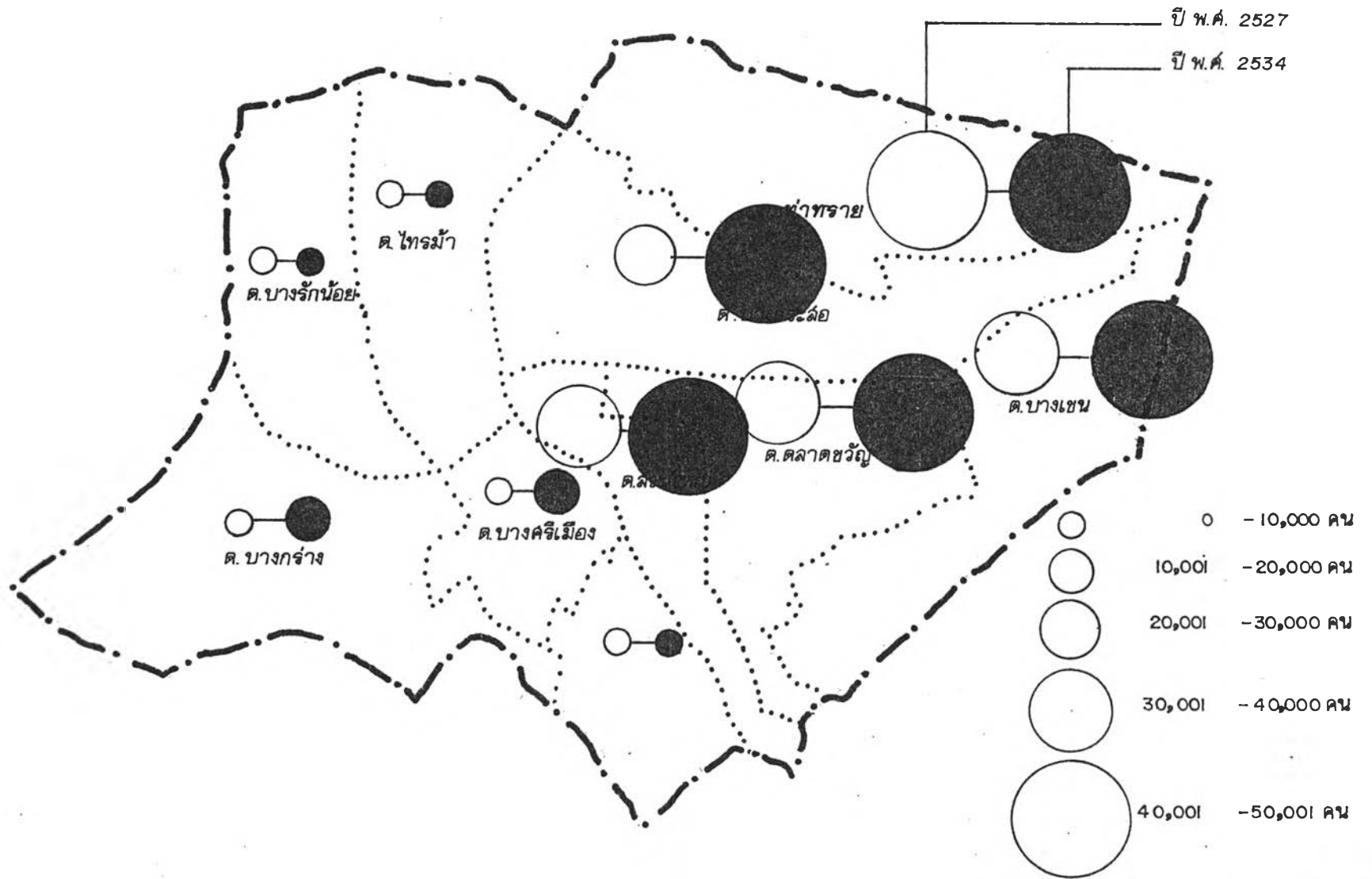
การเปลี่ยนแปลงจำนวนประชากรระหว่างปี พ.ศ. 2527-2534 ในพื้นที่ 5 ตำบลฝั่งตะวันออก มีขนาดการเปลี่ยนแปลงเพิ่มขึ้นร้อยละ 43.62 โดยตำบลตลาดขวัญมีขนาดการเปลี่ยนแปลงมากที่สุดคือร้อยละ 76.71 รองลงมาได้แก่ ตำบลบางกระสอ บางเขน ท่าทราย และสวนใหญ่ (ร้อยละ 74.52, 41.13, 34.90, 8.49) สำหรับในพื้นที่ฝั่งตะวันตกมีขนาดการเปลี่ยนแปลงเพิ่มขึ้นร้อยละ 33.51 โดยตำบลบางศรีเมืองซึ่งเป็นเขตสุขาภิบาลมีขนาดการเปลี่ยนแปลงมากที่สุดคือร้อยละ 59.66 รองลงมาได้แก่ ตำบลบางรักน้อย บางกร่าง ไทรมา และบางไผ่ (ร้อยละ 45.34, 37.69, 12.51 และ 4.60) ซึ่งเมื่อเทียบกับการเปลี่ยนแปลงของประชากรในระดับอำเภอเมืองมีการเปลี่ยนแปลงเพิ่มขึ้นร้อยละ 41.92

ความหนาแน่นของประชากรในแต่ละตำบลของอำเภอเมืองนนทบุรีในปี พ.ศ. 2534 นั้น จะเห็นได้ว่าฝั่งตะวันออกได้แก่ ตำบลสวนใหญ่มีความหนาแน่นมากที่สุดคือ 20,718 คนต่อตารางกิโลเมตร รองลงมาได้แก่ ตำบลท่าทราย ตลาดขวัญ บางเขน และบางกระสอมีความหนาแน่นเท่ากับ 8,241, 6,736, 4,892 และ 4,252 คนต่อตารางกิโลเมตร ตามลำดับ สำหรับฝั่งตะวันตกนั้นตำบลบางศรีเมืองมีความหนาแน่นมากที่สุด คือ 2,552 คนต่อตารางกิโลเมตร รองลงมาได้แก่ ตำบลบางไผ่ บางกร่าง บางรักน้อยและไทรมา มีความหนาแน่นเท่ากับ 1,326, 1,194, 1,121 และ 594 คนต่อตารางกิโลเมตร ตามลำดับ จะเห็นได้ว่าทางฝั่งตะวันออกซึ่งเป็นเขตเทศบาลทั้งหมดจะมีความหนาแน่นกว่าฝั่งตะวันตก คือเท่ากับ 6,638 คนต่อตารางกิโลเมตร ในขณะที่ฝั่งตะวันตกมีความหนาแน่นเพียง 1,245 คนต่อตารางกิโลเมตรในช่วง 5 ปี (พ.ศ. 2527-2534) ฝั่งตะวันออกของอำเภอเมืองนนทบุรีเป็นเขตเทศบาลเมืองนนทบุรีที่มีความหนาแน่นมากกว่าฝั่งตะวันตกโดยที่ตำบลสวนใหญ่ และตำบลตลาดขวัญมีความหนาแน่นเพิ่มขึ้นมากที่สุด

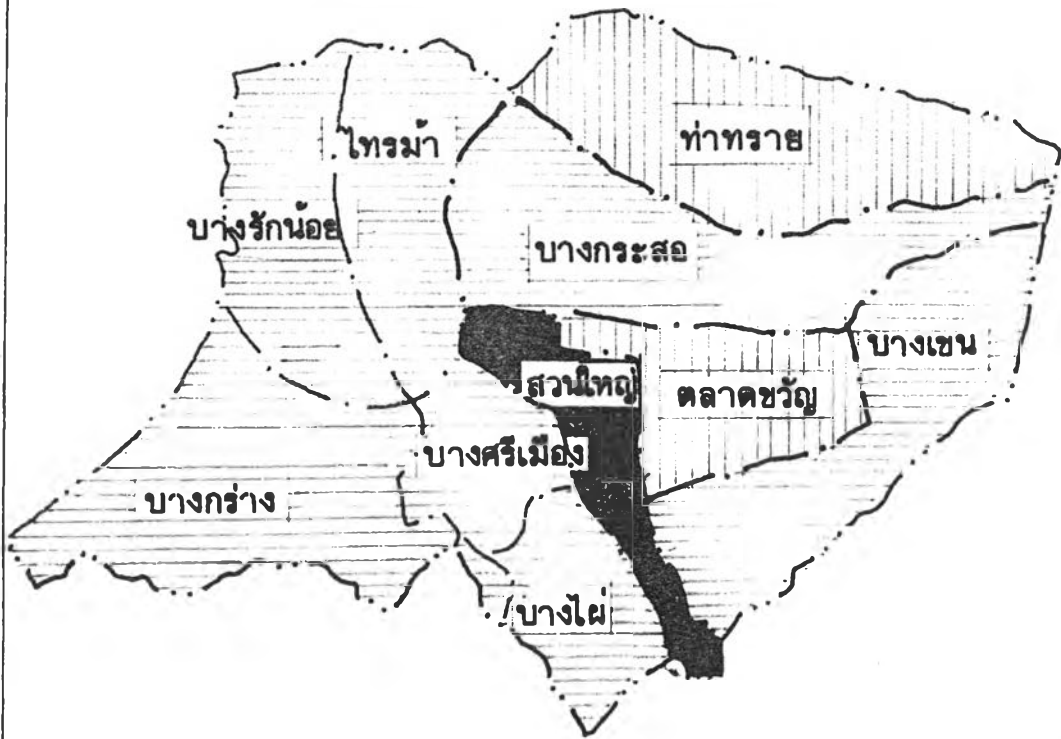
ตารางที่ 3.25 แสดงการเปลี่ยนแปลงจำนวนประชากร และความหนาแน่นระดับตำบลของอำเภอเมืองนพทวี ระหว่าง พ.ศ. 2527-2534

อำเภอ ตำบล	จำนวนประชากร					การเปลี่ยนแปลงจำนวนประชากร			ความหนาแน่น พ.ศ. 2527-2534 (คน)		
	ปี พ.ศ. (ค.ร. กท)	2527	ร้อยละ	2534	ร้อยละ	เพิ่มขึ้น	(+)	%	2527	2534	2527 - 2534/7
อำเภอเมือง	77.87	216,034	100.00	306,586	100.00	90,552	100.00%	41.92%	2,774	3,937	166
เมืองตะวันออก	38.87	179,670	83.17	258,037	84.16	78,367	86.54%	43.62%	4,622	6,638	285
ตำบลท่าทราย	8.03	49,420	22.88	66,666	21.74	17,246	19.05%	34.90%	6,109	8,241	305
ตำบลบางเขน	9.10	31,541	14.60	44,514	14.52	12,973	14.33%	41.13%	3,466	4,892	204
ตำบลตลาดขวัญ	8.29	31,602	14.63	55,844	18.21	24,242	26.77%	76.71%	3,812	6,736	418
ตำบลบางกระสอ	11.32	27,576	12.76	48,127	15.70	20,551	22.70%	74.52%	2,436	4,252	259
ตำบลสวนใหญ่	2.07	39,531	18.30	42,886	13.99	3,355	3.71%	8.49%	19,097	20,712	232
เมืองตะวันตก	39.00	36,364	16.83	48,549	15.84	12,185	13.46%	33.51%	932	1,245	45
ตำบลบางกร่าง	11.12	9,643	4.46	13,271	4.33	3,634	4.01%	37.69%	857	1,194	47
ตำบลบางศรีเมือง	6.06	9,686	4.45	15,465	5.04	5,779	6.35%	59.66%	1,598	2,552	136
ตำบลบางไผ่	5.86	7,427	3.44	7,769	2.53	343	0.38%	4.60%	1,267	1,326	8
ตำบลโพธิ์มา	11.12	5,867	2.72	6,601	2.15	734	0.81%	12.51%	528	596	9
ตำบลบางรักน้อย	4.85	3,741	1.73	5,437	1.77	1,696	1.87%	45.34%	771	1,121	50

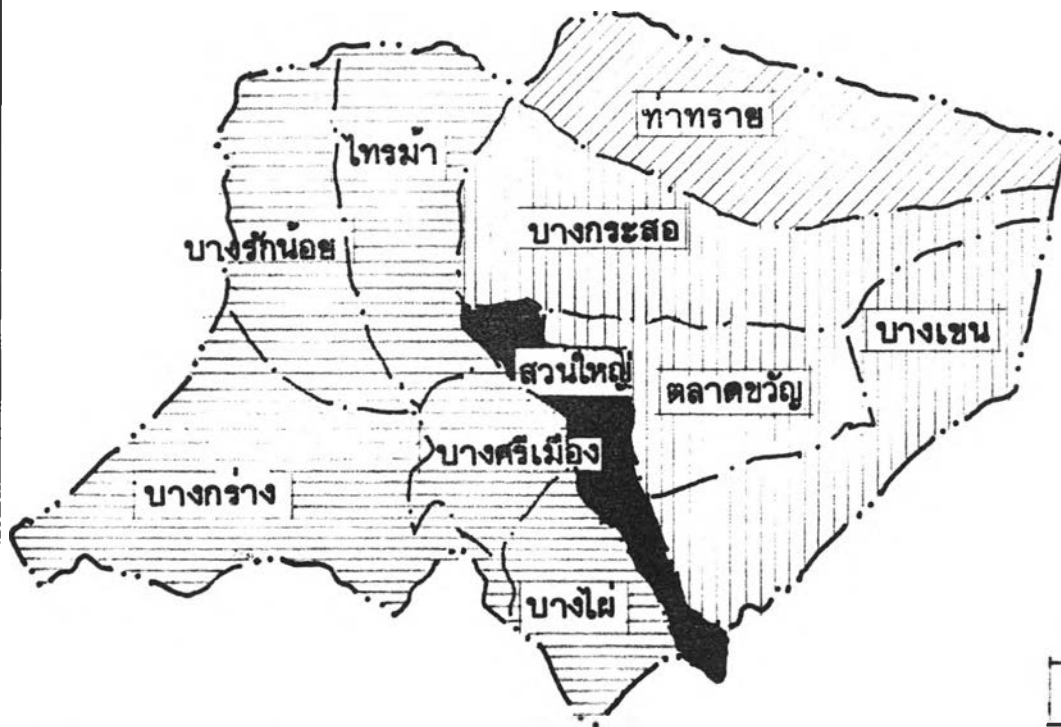
ที่มา : กองทะเบียนราษฎร กรมการปกครอง



แสดง แนวทางการวางแผนการใช้ที่ดินเพื่อรองรับการขยายตัวของชุมชนในเขตอำเภอเมือง นนทบุรี ขนาดประชากร ระดับตำบล ปี พ.ศ. 2534 ที่มา จากตารางที่ 3.25 มาตรฐาน 1: 50,000 แผนที่ 3.6





ปี พ.ศ. 2527



ปี พ.ศ. 2534

แนวทางการวางแผนการใช้ที่ดินเพื่อรองรับการขยายตัวชุมชนในเขตอำเภอเมืองนนทบุรี

■ แสดง  ความหนาแน่นของประชากร ระดับตำบล ปี พ.ศ. 2527 - 2534

■ มาตรฐาน 1: 100,000 ■ ที่มา จากตารางที่ 3.25 ■ แผนที่ 3.7 



การคาดประมาณจำนวนประชากรในอนาคตของชุมชนในเขตอำเภอเมืองนนทบุรี การเปลี่ยนแปลงจำนวนประชากรในเขตอำเภอเมืองนนทบุรี มีสาเหตุหลักมาจากการย้ายถิ่น (สมเกียรติ สุนทรไชย, 2532:202) ในอัตราการเพิ่มที่ค่อนข้างสูงโดยเฉพาะอย่างยิ่งทางฝั่งตะวันออกของอำเภอเมืองนนทบุรี หรือในเขตเทศบาลนั่นเองโดยในระหว่างปี พ.ศ. 2527-2534 มีอัตราการเพิ่มร้อยละ 6.23 ต่อปี โดยที่อัตราการเพิ่มของจำนวนประชากรในเขตอำเภอเมืองนนทบุรีทั้งหมดมีอัตราการเพิ่มร้อยละ 5.98 ต่อปี สำหรับทางฝั่งตะวันตกมีอัตราการเพิ่มเพียงร้อยละ 4.78 ต่อปี

สำหรับการย้ายถิ่นในปี พ.ศ. 2534 อำเภอเมืองนนทบุรีมีการย้ายถิ่นสุทธิเข้าสู่พื้นที่จำนวน 15,987 คน หรือประมาณร้อยละ 51.20 เมื่อพิจารณาอัตราการเปลี่ยนแปลงเพิ่มขึ้นจากการย้ายถิ่นสุทธิทั้งจังหวัดปรากฏว่าอำเภอเมืองนนทบุรีมีอัตราการเปลี่ยนแปลงในปี พ.ศ. 2529-2534 ร้อยละ 69.31 มีการย้ายถิ่นเข้ามาในอู่อำเภอเมืองนนทบุรีโดยประชากรภายในจังหวัดนนทบุรีเองแต่ต่างอำเภอเป็นจำนวน 9,624 คน และประชากรจากต่างจังหวัดรวมทั้งกรุงเทพฯ ที่ย้ายเข้ามาเป็นจำนวน 18,159 คน โดยส่วนใหญ่จะกระจุกตัวอยู่ในเขตเทศบาลเมืองนนทบุรี ซึ่งอยู่ในพื้นที่ทางฝั่งตะวันออกมากกว่าทางฝั่งตะวันตก

สำหรับการคาดการณ์จำนวนประชากรในอนาคตของชุมชนเขตอำเภอเมืองนนทบุรีได้ใช้คอมพิวเตอร์เข้าช่วยโดยการใช้โปรแกรม Basic for Urban analysis เลือก Trend Projection Model แบบ Exponential (Regression) มาใช้คำนวณเพื่อความเหมาะสม โดยมีสูตรดังนี้ $P_t = P_0(1+r)^t$ และป้อนข้อมูลจำนวนประชากรปี พ.ศ. 2512-2534 เพื่อคาดการณ์จำนวนประชากรใน 15 ปีข้างหน้า

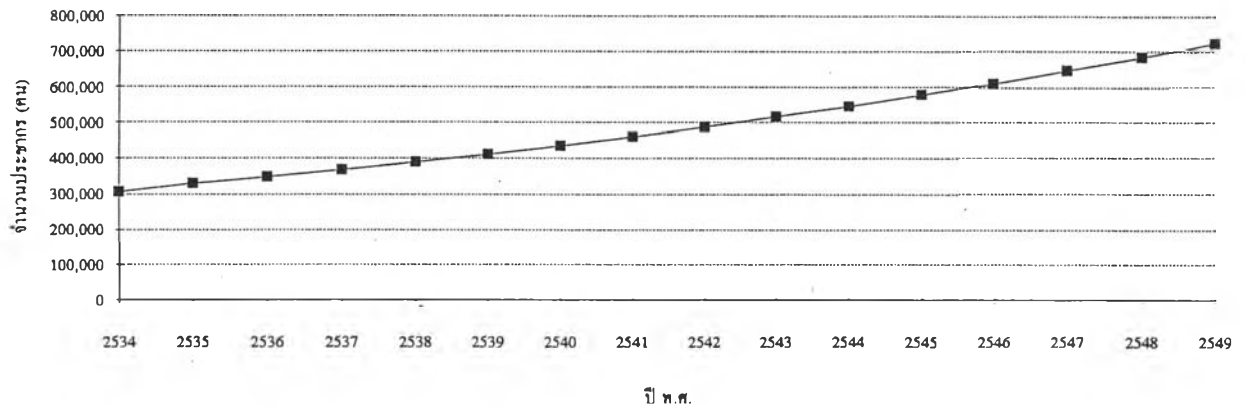


ตารางที่ 3.26 แสดงการคาดการณ์จำนวนประชากรในอนาคตของอำเภอเมืองนนทบุรี

ปี	ปี พ.ศ.	จำนวนประชากร	จำนวนที่เพิ่ม	อัตราการเพิ่ม	ประชากร/พื้นที่	
1	2534	306,586	-	-	3,937	
	2535	329,364	22,778	7.42	4,229	
	2536	348,401	19,037	5.78	4,474	
	2537	368,540	20,139	5.78	4,732	
	2538	389,842	21,302	5.78	5,006	
5	2539	412,376	22,534	5.78	5,295	
	2540	436,212	23,836	5.78	5,601	
	2541	416,426	25,214	5.78	5,925	
	2542	488,097	26,671	5.78	6,268	
	2543	516,310	28,213	5.78	6,630	
	10	2544	546,154	29,844	5.78	7,013
		2545	577,723	31,569	5.78	7,419
2546		611,117	33,394	5.78	7,847	
2547		646,441	35,324	5.78	8,301	
15	2548	683,806	37,365	5.78	8,781	
	2549	723,332	39,526	5.78	9,288	

จากการคำนวณ พบว่า จำนวนประชากรในเขตอำเภอเมืองนนทบุรีจำนวน 306,586 คน ในปี พ.ศ. 2534 ประมาณว่าจะเพิ่มจำนวนเป็น 412,376 คน ในปี พ.ศ. 2539 และเพิ่มเป็น 546,154 คน และ 723,332 คน ในปี พ.ศ. 2544 และ 2549 ตามลำดับ

แผนภูมิที่ 3.22 จำนวนประชากรในช่วงปี พ.ศ. 2533-2549 ของชุมชนในเขตอำเภอเมือง
นนทบุรี



P_t = จำนวนประชากรในปีที่ t

r = $\frac{1}{n-1} \sum P_t - P_{t-1}$

P_t = $P_0 (1+r)^t$

P_t = จำนวนประชากรในปีที่คาดประมาณ

P_0 = จำนวนประชากรในปีฐาน

r = อัตราการเติบโตเฉลี่ยรายปี (Exponential)

t = จำนวนปีระหว่างช่วงสำมะโนที่ทำกาประมาณ

ตารางที่ 3.27 การย้ายถิ่นของประชากรในจังหวัดนนทบุรี (รวมอำเภอ) ปี พ.ศ. 2527-2534

จังหวัดนนทบุรี	การย้ายถิ่นเข้า						การย้ายถิ่นออก						การย้ายถิ่นสุทธิ						อัตราการเปลี่ยนแปลง	
	2529		2532		2534		2529		2532		2534		2529		2532		2534		ปี พ.ศ.	
	รวม	ร้อยละ	รวม	ร้อยละ	รวม	ร้อยละ	รวม	ร้อยละ	รวม	ร้อยละ	รวม	ร้อยละ	รวม	ร้อยละ	รวม	ร้อยละ	รวม	ร้อยละ	2529-2534	2532-2534
อำเภอเมืองนนทบุรี (นอกเขตเทศบาล)	18,269	37.81	4,960	6.76	4,415	6.87	12,594	42.16	2,746	6.04	2,305	6.97	5,675	30.77	2,214	7.92	2,110	6.76	-62.28%	-4.70
อำเภอบางกรวย	5,480	11.34	8,786	11.97	7,638	11.88	2,876	9.63	6,204	13.64	4,481	13.54	2,604	14.12	2,582	9.24	3,157	10.11	21.24%	22.27%
อำเภอบางใหญ่	1,928	3.99	3,421	4.66	3,376	5.25	1,034	3.46	2,259	4.97	1,908	5.77	894	4.85	1,162	4.16	1,468	4.70	64.21%	26.33%
อำเภอบางบัวทอง (นอกเขตเทศบาล)	4,069	8.42	9,606	13.08	9,100	14.15	982	3.29	3,053	6.71	3,254	9.83	3,087	16.74	6,553	23.45	5,846	18.72	89.37%	-10.79%
อำเภอโพธิ์ทอง	1,265	2.62	2,044	2.78	1,329	2.07	948	3.17	1,563	3.44	1,067	3.22	317	1.72	481	1.72	262	0.84	-17.35%	-45.53%
อำเภอปากเกร็ด	13,419	27.77	20,766	28.29	15,945	24.79	7,556	25.29	12,354	27.16	11,084	33.50	5,863	31.79	8,412	30.11	4,861	15.57	-17.09%	-42.21%
เขตบางบัวทอง	609	1.26	1,011	1.38	804	1.25	803	2.69	1,186	2.61	1,160	3.51	-194	-1.05	-175	-0.63	-356	-1.14	83.51%	103.43%
เขตเมืองนนทบุรี	3,278	6.78	22,823	91.09	21,704	33.75	3,082	10.32	16,113	35.43	7,827	23.66	196	1.06	6,710	24.02	19,877	44.44	6,980.10%	106.81%
อำเภอเมืองนนทบุรี	21,547	44.60	27,783	97.85	26,119	40.62	15,676	52.48	18,859	41.47	10,132	30.63	5,871	31.83	8,924	0.32	15,987	51.20	172.30%	79.14%
รวม	48,317	100.00	73,417	100.00	64,311	100.00	29,875	100.00	45,478	100.00	33,086	100.00	18,442	100.00	27,939	100.00	31,225	100.00	69.31%	11.76%

ที่มา : กองทะเบียนราษฎร

ตารางที่ 3.28 การย้ายของประชากรในจังหวัดนนทบุรี

จังหวัดนนทบุรี	การย้ายเข้ามา						การย้ายออก					
	2529		2532		2534		2529		2532		2532	
	ภายใน จังหวัด	ต่าง จังหวัด	ภายใน จังหวัด	ต่าง จังหวัด	ภายใน จังหวัด	ต่าง จังหวัด	ภายใน จังหวัด	ต่าง จังหวัด	ภายใน จังหวัด	ต่าง จังหวัด	ภายใน จังหวัด	ต่าง จังหวัด
อำเภอเมืองนนทบุรี (นอกเขตเทศบาล)	10,341	21,886	6,910	15,400	1,911	3,049	8,338	10,880	8,048	10,874	1,713	1,033
อำเภอบางกรวย	2,339	6,528	2,101	5,090	2,716	6,070	1,781	2,243	1,559	1,938	3,455	2,749
อำเภอบางใหญ่	1,736	1,647	2,265	4,362	1,687	1,734	1,050	679	1,074	804	1,485	774
อำเภอบางบัวทอง (นอกเขตเทศบาล)	1,706	2,283	1,651	1,395	3,489	6,117	688	439	1,338	764	2,080	973
อำเภอไทรน้อย	1,188	886	348	749	1,121	323	739	2,689	812	809	842	721
อำเภอปากเกร็ด	7,591	15,043	5,532	12,593	6,860	13,906	4,190	2,885	5,511	6,413	6,461	5,893
เทศบาลบางบัวทอง	609	625	587	628	474	527	1,097	505	832	373	807	379
เทศบาลเมืองนนทบุรี	2,141	3,695	4,667	6,713	7,713	15,110	2,676	2,535	5,458	4,366	9,697	6,416
รวม	27,731	52,593	25,661	46,930	25,971	47,436	20,559	22,855	25,624	27,341	26,540	18,941

สรุปบทบาททั่วไปของอำเภอเมืองนนทบุรี

เดิมอำเภอเมืองนนทบุรีนั้นเป็นชุมชนแบบเกษตรกรรม มีลักษณะพื้นที่เป็นที่ราบลุ่มมีความอุดมสมบูรณ์ มีแม่น้ำเจ้าพระยาไหลผ่านแบ่งพื้นที่ออกเป็น 2 ฝั่ง วิถีชีวิตของคน 2 ฝั่งนี้มีความเกี่ยวข้องกันทางสังคม และการปกครองบนพื้นฐานทางเศรษฐกิจที่ได้จากผลิตผลทางการเกษตร ซึ่งในปัจจุบันแบ่งการปกครองออกเป็น 10 ตำบล 1 เทศบาลเมือง และ 1 สุขาภิบาล

บทบาทของอำเภอเมืองนนทบุรีในปัจจุบันเพิ่มมากขึ้นไม่ว่าจะเป็นทางด้าน การปกครอง การบริหารและทางด้านเศรษฐกิจ ทั้งนี้เนื่องจากมีเส้นทางคมนาคมที่สำคัญและสะดวกทั้งทางบกและทางน้ำ สามารถติดต่อกับกรุงเทพมหานครและพื้นที่ใกล้เคียงได้ นอกจากนี้ยังได้รับอิทธิพลความเจริญจากกรุงเทพมหานคร มีการให้บริการโครงสร้างพื้นฐานที่ครอบคลุมพื้นที่เกือบทั้งหมดในอำเภอ เหลือเฉพาะพื้นที่บางส่วนของด้านฝั่งตะวันตกของอำเภอเมืองนนทบุรีที่อยู่ลึกเข้าไปจากถนนใหญ่ และพื้นที่บางส่วนในบริเวณคลองอ้อมที่ซึ่งขาดแคลนบริการสาธารณูปโภค สาธารณูปการบางอย่าง แต่อย่างไรก็ตามการให้บริการโครงสร้างพื้นฐานทั้งหลายจะสามารถเร่งขยายบริการแก่ผู้ใช้ได้ตามปริมาณความต้องการต่อไปในอนาคต

ลักษณะการขยายตัวของอำเภอเมืองนนทบุรีเป็นไปเนื่องจากการแบ่งเบาภาระการเป็น PRIMATE CITY ของกรุงเทพฯ โดยมี การเปลี่ยนแปลงสภาพการใช้ที่ดินเกษตรกรรมไปเป็นการเตรียมพื้นที่เพื่อรองรับกิจกรรมต่าง ๆ โดยเฉพาะความต้องการที่พักอยู่อาศัยมีจำนวนเพิ่มมากขึ้น เห็นได้จากการเพิ่มขึ้นของจำนวนประชากร การใช้ที่ดินประเภทต่าง ๆ มีความต้องการขยายตัวเพิ่มมากขึ้น เช่น พาณิชยกรรม อุตสาหกรรม เป็นต้น ซึ่งจะทำให้เกิดการเปลี่ยนแปลงที่อาจทำให้ระบบของเมืองนนทบุรีในอนาคตเปลี่ยนไปคล้ายกับกรุงเทพฯ โดยมีสภาพแวดล้อมที่ไม่ดีนัก

จากโครงสร้างทางเศรษฐกิจของจังหวัดนนทบุรีนั้นจะเห็นได้ว่ามีแนวโน้มเศรษฐกิจดีขึ้นพอที่จะประมาณได้ว่าเศรษฐกิจในอำเภอเมืองนนทบุรีนั้นเกิดจากการผลิตในภาคการค้าและบริการ โดยพบว่าสาขาการก่อสร้าง การคมนาคมขนส่ง และธนาคาร ประกันภัย มีอัตราการขยายตัวสูงสุด ในช่วงปี พ.ศ. 2527-2531

พัฒนาการของอำเภอเมืองนนทบุรีจากเดิมมีบทบาททางด้านเกษตรกรรม พื้นที่ที่มีความอุดมสมบูรณ์ มีสภาพแวดล้อมที่ต้นน้ำที่จะเข้ามาอยู่อาศัย เมื่อมีการพัฒนาระบบถนนหนทางจนถึงในปัจจุบันที่จะให้อำเภอเมืองนนทบุรีเป็นศูนย์กลางการเป็นพื้นที่รองรับด้านที่อยู่อาศัย มีการพัฒนาทางด้านการศึกษา และเศรษฐกิจ จึงทำให้อำเภอเมืองนนทบุรีมีบทบาทเพิ่มมากขึ้น ทำให้อำเภอเมืองนนทบุรีซึ่งมีพื้นที่ 77.87 ตารางกิโลเมตรนั้นมีแนวโน้มของประชากรที่เพิ่มมากขึ้น ทั้งนี้เนื่องมาจากการย้ายถิ่นเข้ามาโดยเฉพาะพื้นที่ทางฝั่งตะวันออกของอำเภอ ซึ่งอยู่ในเขตเทศบาล

เมืองนนทบุรี จะมีจำนวนประชากรอาศัยอยู่หนาแน่นอันได้แก่ พื้นที่ในตำบลสวนใหญ่ ท่าทราย ตลาดขวัญ บางเขนและบางกระสอ โดยที่โครงสร้างของเมืองจากการพัฒนาเริ่มกระจายตัวออกไปยังพื้นที่ทางฝั่งตะวันตก โดยพื้นที่อยู่อาศัยมีจำนวนเพิ่มมากที่สุดได้ขยายตัวสู่พื้นที่ฝั่งตะวันตกเช่นกัน ทำให้จำนวนประชากรทางฝั่งนี้เพิ่มขึ้นด้วย

จากลักษณะทั่วไปของอำเภอเมืองนนทบุรีที่มีศักยภาพในด้านทำเลที่ตั้ง ประกอบกับการคมนาคมขนส่งที่สะดวก มีโครงสร้างเศรษฐกิจที่ดีนั้นจะเป็นปัจจัยสำคัญที่ส่งผลให้เกิดการขยายตัวของชุมชนเพราะบทบาททางการปกครอง เศรษฐกิจ และการบริการมีความเด่นชัดขึ้นพร้อมไปกับการที่มีจำนวนประชากรเพิ่มมากขึ้น ซึ่งในการคาดประมาณจำนวนประชากรในอนาคตของอำเภอเมืองนนทบุรีในปี 2544 จะมีจำนวนเพิ่มขึ้น 723,332 คน บทบาทในเรื่องการใช้ที่ดินจึงจำเป็นต้องเตรียมพื้นที่ในการที่จะรองรับการขยายตัวในอนาคตอย่างเหมาะสมต่อไป