

บทที่ 5

การออกแบบโครงสร้างโปรแกรม

บทนี้จะกล่าวถึงโครงสร้างโปรแกรมสำหรับระบบที่ถูกออกแบบไว้ในบทที่ 3 โดยโครงสร้างโปรแกรมนั้น จะถูกแบ่งตามหน้าที่การทำงานแต่ละส่วน ดังนี้

- (1) มอดูลการเตรียมข้อมูลพื้นฐาน
เรียกชื่อว่า Master File Maintenance (MFM) Module
- (2) มอดูลการดำเนินกิจกรรมการขายแต่ละครั้ง
เรียกชื่อว่า Customer service (CS) Module
- (3) มอดูลการวางแผนและจัดการการจัดซื้อและสินค้าคงคลัง
เรียกชื่อว่า Logistics (LGT) Module
- (4) มอดูลการจัดการและวิเคราะห์การขาย
เรียกชื่อว่า Sales (SL) Module

ในแต่ละส่วนนั้น จะแสดงแผนภาพต้นไม้ เพื่อให้ทราบถึงชื่อโปรแกรมในส่วนนั้นๆ และอธิบายวัตถุประสงค์ของการใช้งานสำหรับแต่ละโปรแกรมในแผนภาพต้นไม้

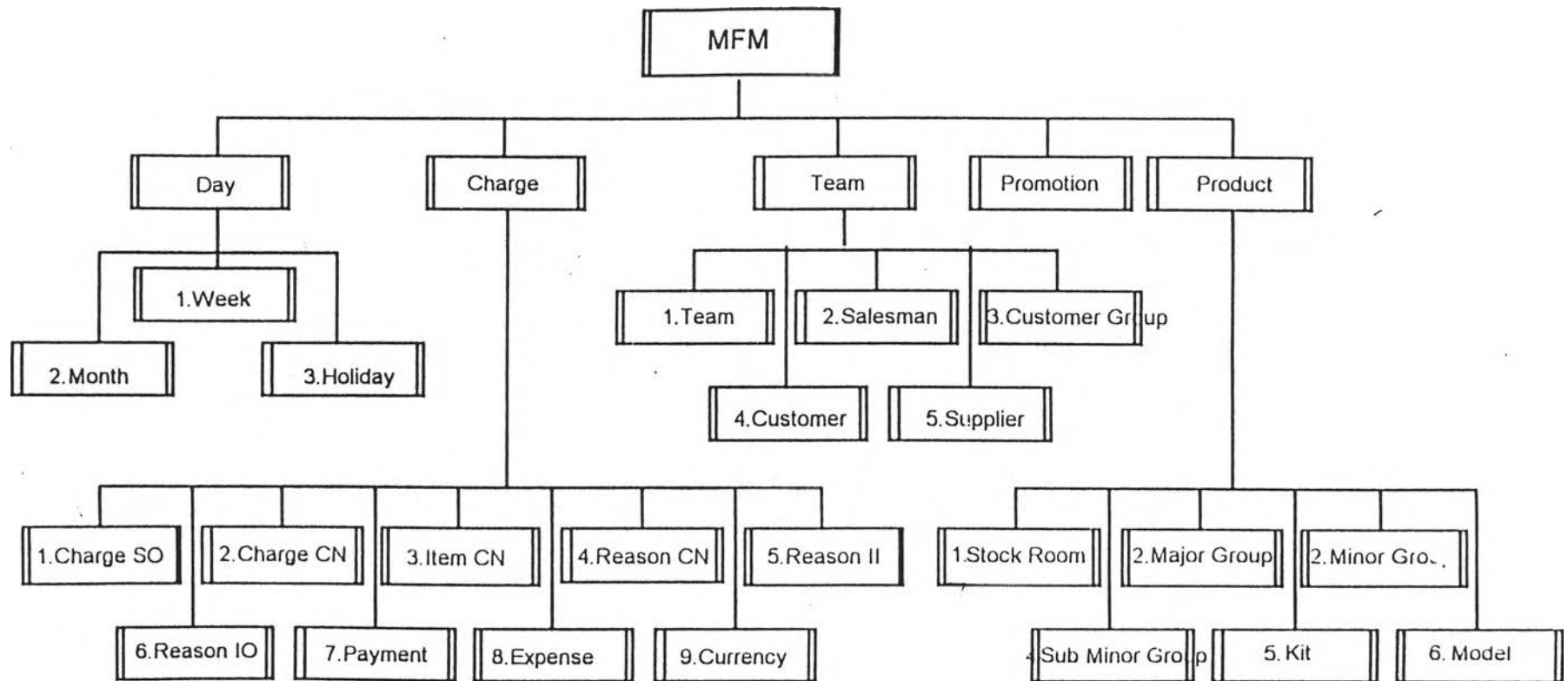
โครงสร้างโปรแกรมที่ได้นั้น ถูกนำไปพัฒนาเป็นซอฟต์แวร์บนระบบไมโครคอมพิวเตอร์ ซึ่งต่อเป็นระบบเครือข่ายที่มี Novell Netware เป็นระบบปฏิบัติการ และ Foxpro เป็นระบบจัดการฐานข้อมูล

5.1 มอดูลการเตรียมข้อมูลพื้นฐาน

มอดูลนี้แสดงด้วยแผนภาพต้นไม้ในรูป 5.1 โดยที่มอดูลนี้มีวัตถุประสงค์เพื่อกำหนดรหัสและรายละเอียดของข้อมูลต่างๆ เข้าไปเก็บไว้ในแฟ้มข้อมูล เพื่อเป็นข้อมูลพื้นฐานสำหรับกิจกรรมการขาย

แต่ละโปรแกรมที่จัดเก็บข้อมูลพื้นฐานนั้น จะมีโปรแกรมย่อยลงไปที่คล้ายคลึงกัน คือ

- (1) โปรแกรมเพิ่ม (Add) สำหรับการบันทึกข้อมูลใหม่เป็นครั้งแรก
- (2) โปรแกรมแก้ไข (Edit) สำหรับการแก้ไขข้อมูลที่เคยบันทึกไว้ แต่ถ้าบางโปรแกรมไม่มีโปรแกรมเพิ่ม โปรแกรมแก้ไขจะหมายถึง โปรแกรมนี้สามารถจัดการทั้งการเพิ่มและแก้ไข
- (3) โปรแกรมลบ (Delete) สำหรับการลบข้อมูลที่เคยบันทึกไว้



หมายเหตุ แต่ละโปรแกรมจะมีโปรแกรมย่อยดังนี้
 1.Add , 2.Edit, 3.Delete, 4.Print

รูป 5.1 แผนภาพต้นไม้ของมอดูลการเตรียมข้อมูลพื้นฐาน

(4) โปรแกรมพิมพ์ (Print) สำหรับการพิมพ์รายงานข้อมูลที่เคยบันทึกไว้

มอดูลนี้ซึ่งมีโปรแกรมจัดเก็บข้อมูลพื้นฐาน สามารถแบ่งเป็นโปรแกรมใหญ่ๆ ดังนี้

- (1) วัน-เดือน-ปี (Day)
- (2) ค่าใช้จ่ายพิเศษ (Charge)
- (3) กลุ่มพนักงานขาย (Team)
- (4) การส่งเสริมการขาย (Promotion)
- (5) สินค้า (Product)

5.1.1 วัน-เดือน-ปี (Day)

เป็นโปรแกรมหัวช่องทางเลือกต่างๆ ที่จะนำไปสู่โปรแกรมย่อย ซึ่งเกี่ยวกับ วัน-เดือน-ปีทำการของบริษัทฯ ดังนี้

(1) สัปดาห์ (Week)

เป็นโปรแกรมเพื่อการจัดเก็บวันที่ทำการเริ่มต้นของสัปดาห์ทำการที่หนึ่งของปี ซึ่งจะถูกนำไปใช้ประโยชน์ในการสร้างคาบเวลาซึ่งมีหน่วยเป็นสัปดาห์ ของ MPS ในแต่ละปีทำการของบริษัทฯ โดยจัดเก็บข้อมูลไว้ในแฟ้มชื่อ CLNDRWK1

(2) เดือน (Month)

เป็นโปรแกรมเพื่อการจัดเก็บวันที่ของแต่ละเดือนในแต่ละปีทำการของบริษัทฯ โดยจัดเก็บข้อมูลไว้ในแฟ้มชื่อ CLNDRMTH

(3) วันหยุด (Holiday)

เป็นโปรแกรมเพื่อการจัดเก็บวันที่วันหยุดนักขัตฤกษ์ของบริษัทฯ โดยจัดเก็บข้อมูลไว้ในแฟ้มชื่อ CLNDRHLD

5.1.2 ค่าใช้จ่ายพิเศษ (Charge)

เป็นโปรแกรมหัวช่องทางเลือกต่างๆ ที่จะนำไปสู่โปรแกรมย่อย ซึ่งเกี่ยวกับค่าใช้จ่ายพิเศษ เงื่อนไขการชำระเงิน เหตุผลของการลดหนี้ และเหตุผลการนำสินค้าเข้า-ออก ดังนี้

(1) ค่าใช้จ่ายพิเศษสำหรับใบสั่งขาย (Charge S.O.)

เป็นโปรแกรมเพื่อการจัดเก็บรายละเอียดของค่าใช้จ่ายพิเศษที่จะเรียกเก็บจากลูกค้าสำหรับใบสั่งขาย โดยจัดเก็บข้อมูลไว้ในแฟ้มชื่อ CHARGESO

(2) ค่าใช้จ่ายพิเศษสำหรับใบลดหนี้ (Charge C.N.)

เป็นโปรแกรมเพื่อการจัดเก็บรายละเอียดของค่าใช้จ่ายพิเศษที่จะเรียกเก็บจากลูกค้า สำหรับใบลดหนี้ (Credit Note - C.N.) เพื่อนำมาหักจาก จำนวนเงินที่ต้องคืนลูกค้า โดยจัดเก็บข้อมูลไว้ในแฟ้มชื่อ CHARGE CN

(3) รายการสำหรับใบลดหนี้ (Item C.N.)

เป็นโปรแกรมเพื่อการจัดเก็บรายละเอียดของรายการสำหรับใบลดหนี้ ซึ่งเป็นรายการที่ไม่ใช่การลดหนี้ด้วยรายการสินค้า เช่น รายการส่วนลดพิเศษ ฯลฯ โดยจัดเก็บข้อมูลไว้ในแฟ้มชื่อ CNITEM

(4) เหตุผลการออกใบลดหนี้ (Reason C.N.)

เป็นโปรแกรมเพื่อการจัดเก็บเหตุผลการออกใบลดหนี้ให้ลูกค้า โดยจัดเก็บข้อมูลไว้ในแฟ้มชื่อ RSONCN

(5) เหตุผลการนำสินค้าเข้า (Reason II)

เป็นโปรแกรมเพื่อการจัดเก็บเหตุผลการนำสินค้าเข้า โดยจัดเก็บข้อมูลไว้ในแฟ้มชื่อ RSONINVI

(6) เหตุผลการนำสินค้าออก (Reason IO)

เป็นโปรแกรมเพื่อการจัดเก็บเหตุผลการนำสินค้าออก โดยจัดเก็บข้อมูลไว้ในแฟ้มชื่อ RSONINVO

(7) การชำระเงิน (Payment)

เป็นโปรแกรมเพื่อการจัดเก็บรายละเอียดของเงื่อนไขการชำระเงิน โดยจัดเก็บข้อมูลไว้ในแฟ้มชื่อ PAYTERM

(8) ค่าใช้จ่าย (Expense)

เป็นโปรแกรมเพื่อการจัดเก็บรายละเอียดของค่าใช้จ่ายที่จะคิดเป็นต้นทุนการขาย เพิ่มจากราคาต้นทุนสินค้า สำหรับใบส่งขาย โดยจัดเก็บข้อมูลไว้ในแฟ้มชื่อ EPNSERV

(9) เงินสกุล (Currency)

เป็นโปรแกรมเพื่อการจัดเก็บรายละเอียดของเงินสกุลต่างๆ โดยจัดเก็บข้อมูลไว้ในแฟ้มชื่อ CURRENCY

5.1.3 กลุ่มพนักงานขาย (Team)

เป็นโปรแกรมหัวข้อทางเลือกต่างๆ ที่จะนำไปสู่โปรแกรมย่อย ซึ่งเกี่ยวกับพนักงานขายและลูกค้าของบริษัทฯ ดังนี้

(1) กลุ่มพนักงานขาย (Team)

เป็นโปรแกรมเพื่อการจัดเก็บรายละเอียดของกลุ่มพนักงานขาย โดยจัดเก็บข้อมูลไว้ใน
แฟ้มชื่อ TEAM

(2) พนักงานขาย (Salesman)

เป็นโปรแกรมเพื่อการจัดเก็บรายละเอียดของพนักงานขาย โดยจัดเก็บข้อมูลไว้ในแฟ้ม
ชื่อ SALESMAN

(3) ประเภทลูกค้า (Customer Group)

เป็นโปรแกรมเพื่อการจัดเก็บรายละเอียดของประเภทลูกค้า โดยจัดเก็บข้อมูลไว้ในแฟ้ม
ชื่อ CUSTGRP

(4) ลูกค้า (Customer)

เป็นโปรแกรมเพื่อการจัดเก็บรายละเอียดของลูกค้า โดยจัดเก็บข้อมูลไว้ในแฟ้มชื่อ
CUSTOMER

(5) ผู้ผลิต (Supplier)

เป็นโปรแกรมเพื่อการจัดเก็บรายละเอียดของผู้ผลิต โดยจัดเก็บข้อมูลไว้ในแฟ้มชื่อ
SUPPLIER

5.1.4 การส่งเสริมการขาย (Promotion)

เป็นโปรแกรมเพื่อการจัดเก็บรายละเอียดของการส่งเสริมการขาย โดยจัดเก็บข้อมูลไว้ใน
แฟ้มรายละเอียดหลักของการส่งเสริมชื่อ PROMOTHD และแฟ้มรายละเอียดของรุ่นสินค้าต่างๆในรหัสการส่งเสริม
นั้นๆชื่อ PROMOTDT

5.1.5 สินค้า (Product)

เป็นโปรแกรมหัวข้อทางเลือกต่างๆ ที่จะนำไปสู่โปรแกรมย่อย ซึ่งเกี่ยวกับประเภทของสินค้าคง
คลัง กลุ่มสินค้า และสินค้า ดังนี้

(1) ประเภทของสินค้าคงคลัง (Stock Room)

เป็นโปรแกรมเพื่อการจัดเก็บประเภทของสินค้าคงคลัง เช่น สินค้าดี สินค้าเสีย สินค้าคลัง
ที่หนึ่ง สินค้าคลังที่สอง ฯลฯ โดยจัดเก็บข้อมูลไว้ในแฟ้มชื่อ STKROOM

(2) กลุ่มใหญ่ของรุ่นสินค้า (Major Group)

เป็นโปรแกรมเพื่อการจัดเก็บรายละเอียดของกลุ่มใหญ่ของรุ่นสินค้า โดยจัดเก็บข้อมูลไว้
ในแฟ้มชื่อ GRPMAJOR

(3) กลุ่มรองของรุ่นสินค้า (Minor Group)

เป็นโปรแกรมเพื่อการจัดเก็บรายละเอียดของกลุ่มรองของรุ่นสินค้า โดยจัดเก็บข้อมูลไว้ในแฟ้มชื่อ GRPIMRS ซึ่งมีกฎแจะที่เชื่อมโยงไปยังกลุ่มใหญ่(Major Group) ของรุ่นสินค้าได้

(4) กลุ่มที่ย่อยที่สุดของรุ่นสินค้า (Sub Minor Group)

เป็นโปรแกรมเพื่อการจัดเก็บรายละเอียดของกลุ่มที่ย่อยที่สุดของรุ่นสินค้า โดยจัดเก็บข้อมูลไว้ในแฟ้มชื่อ GRPSIMRS ซึ่งมีกฎแจะที่เชื่อมโยงไปยังกลุ่มรอง(Minor Group) ของรุ่นสินค้าได้

(5) ชุดสินค้า (Kit)

เป็นโปรแกรมเพื่อการจัดเก็บรายละเอียดของชุดสินค้า โดยแฟ้มรายละเอียดหลักของชุดสินค้าชื่อ KITHD และแฟ้มรายละเอียดของรุ่นสินค้าต่างๆในรหัสชุดสินค้านั้นๆชื่อ KITDT

(6) รุ่นสินค้า (Model)

เป็นโปรแกรมเพื่อการจัดเก็บรายละเอียดของรุ่นสินค้าต่างๆ โดยจัดเก็บข้อมูลไว้ในแฟ้มชื่อ PRODUCT

5.2 มอดูลการดำเนินการกิจกรรมการขายแต่ละครั้ง

มอดูลนี้แสดงด้วยแผนภาพต้นไม้ในรูป 5.2 และ 5.3 โดยมีมอดูลนี้มีวัตถุประสงค์เพื่อจัดเก็บข้อมูลรายละเอียดการดำเนินการกิจกรรมการขายแต่ละครั้ง ซึ่งแต่ละโปรแกรมจะจัดเก็บข้อมูลใส่แฟ้มข้อมูลหลายแฟ้ม จึงจะขออธิบายถึงลำดับการจัดเก็บข้อมูลใส่แฟ้ม เพื่อให้มองเห็นภาพขั้นตอนการจัดเก็บข้อมูล

มอดูลนี้ซึ่งมีโปรแกรมจัดเก็บข้อมูลรายละเอียดการดำเนินการกิจกรรมการขายแต่ละครั้ง สามารถแบ่งเป็นโปรแกรมใหญ่ๆ ดังนี้

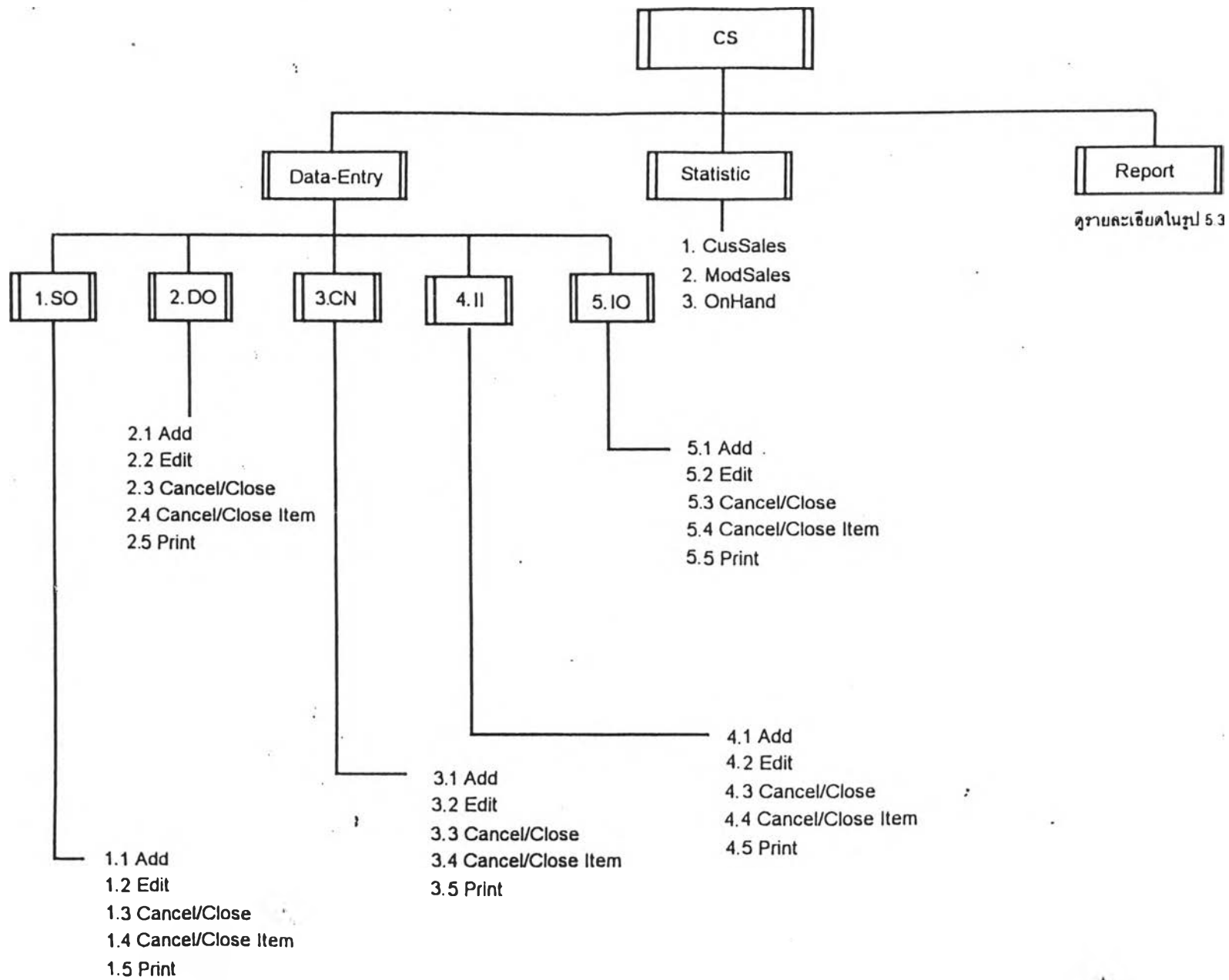
- (1) การป้อนข้อมูล (Data Entry)
- (2) สถิติ (Statistic)
- (3) รายงาน (Report)

5.2.1 การป้อนข้อมูล (Data Entry)

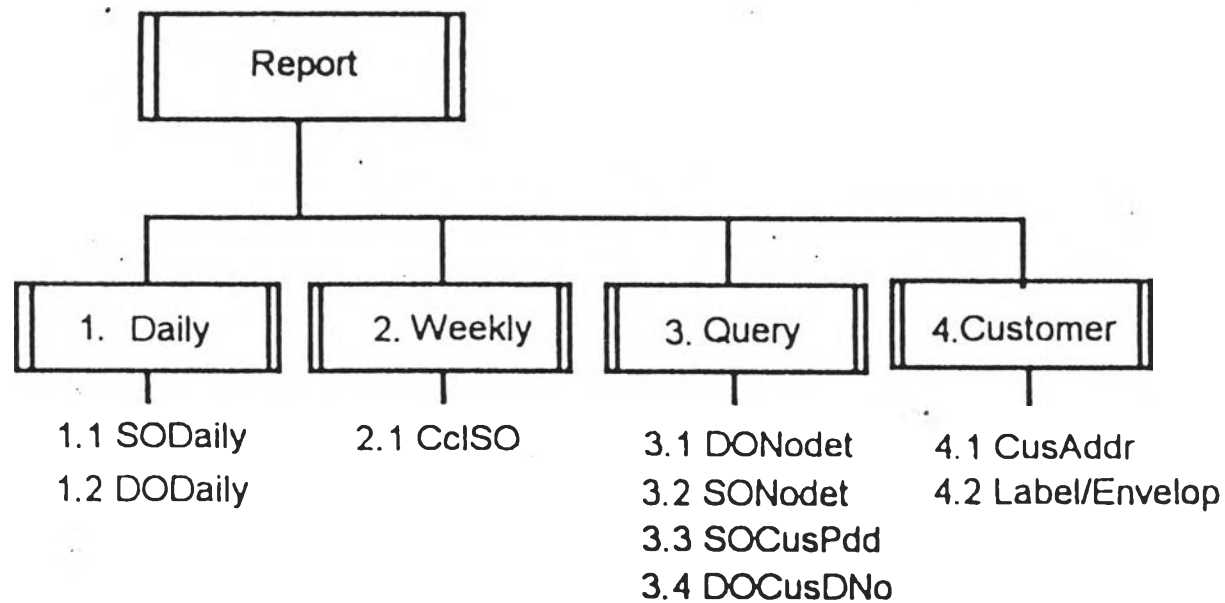
เป็นโปรแกรมหัวข้อย่อยต่างๆ ที่จะนำไปสู่โปรแกรมย่อย ซึ่งเกี่ยวกับการจัดเก็บข้อมูลใบสั่งขาย (Sales Order - S.O.) ใบส่งสินค้า (Delivery Order - D.O.) ใบลดหนี้ (Credit Note - C.N.) การนำสินค้าเข้าคลัง (Inventory In - I.I.) การนำสินค้าออกจากคลัง (Inventory Out - I.O.) ดังนี้

(1) ใบสั่งขาย (S.O.)

เป็นโปรแกรมเพื่อการจัดเก็บข้อมูลใบสั่งขาย โดยมีโปรแกรมย่อยดังแสดงในแผนภาพต้นไม้คือ



รูป 5.2 แผนภาพต้นไม้ของมอดูลการดำเนินกิจกรรมการขายแต่ละครั้ง



รูป 5.3 แผนภาพต้นไม้ขยายรายละเอียดส่วน Report
ของมอดูลการดำเนินกิจกรรมการขายแต่ละครั้ง

- (1.1) โปรแกรมเพิ่ม (Add) สำหรับการบันทึกข้อมูลใหม่เป็นครั้งแรก
- (1.2) โปรแกรมแก้ไข (Edit) สำหรับการแก้ไขข้อมูลที่เคยบันทึกไว้
- (1.3) โปรแกรมยกเลิกหรือปิด (Cancel/Close) สำหรับการยกเลิกข้อมูลหรือปิดข้อมูลที่เหลือ

ในใบสั่งขายทั้งใบ

(1.4) โปรแกรมยกเลิกหรือปิดบางรายการ (Cancel/Close Item) สำหรับการยกเลิกข้อมูลหรือปิดข้อมูลบางรายการในใบสั่งขาย

ลำดับการจัดเก็บข้อมูลใส่แฟ้มเป็นดังนี้

- บันทึกเลขที่สุดท้ายของใบสั่งขาย ใส่ในแฟ้มชื่อ NXTNSO
- บันทึกข้อมูลหลักของใบสั่งขาย ใส่ในแฟ้มชื่อ SOHD
- บันทึกข้อมูลหลักของใบสั่งขาย เป็นข้อมูลหลักของรายการการเปลี่ยนแปลงข้อมูลหลักของใบสั่งขายประจำวัน ใส่ในแฟ้มชื่อ TRANSOHD
- บันทึกรายการสินค้าชุด ใส่ในแฟ้มชื่อ SOKT
- บันทึกรายการสินค้าแต่ละรุ่น ใส่ในแฟ้มชื่อ SODT
- บันทึกรายการสินค้าแต่ละรุ่น เป็นข้อมูลรายการสินค้าแต่ละรุ่นของรายการการเปลี่ยนแปลงข้อมูลรายการสินค้าแต่ละรุ่นของใบสั่งขายประจำวัน ใส่ในแฟ้มชื่อ TRANSODT
- บันทึกรายการค่าใช้จ่ายพิเศษ ใส่ในแฟ้มชื่อ SOAC
- บันทึกรายการค่าใช้จ่ายพิเศษ เป็นข้อมูลหลักของรายการการเปลี่ยนแปลงข้อมูลรายการค่าใช้จ่ายพิเศษของใบสั่งขายประจำวัน ใส่ในแฟ้มชื่อ TRANSOAC

(2) ใบส่งสินค้า (D.O.)

เป็นโปรแกรมเพื่อการจัดเก็บข้อมูลใบส่งสินค้า โดยมีโปรแกรมย่อยดังแสดงในแผนภาพต้นไม้นี้คือ

- (2.1) โปรแกรมเพิ่ม (Add) สำหรับการบันทึกข้อมูลใหม่เป็นครั้งแรก
- (2.2) โปรแกรมแก้ไข (Edit) สำหรับการแก้ไขข้อมูลที่เคยบันทึกไว้
- (2.3) โปรแกรมยกเลิก (Cancel) สำหรับการยกเลิกข้อมูลใบส่งสินค้าทั้งใบ
- (2.4) โปรแกรมยกเลิกบางรายการ (Cancel Item) สำหรับการยกเลิกข้อมูลบางรายการใน
- (2.5) โปรแกรมพิมพ์ (Print) สำหรับการพิมพ์ข้อมูลใบส่งสินค้าลงในเอกสารใบส่งสินค้าที่

ใบส่งสินค้า

จัดเตรียมไว้

ลำดับการจัดเก็บข้อมูลใส่แฟ้มเป็นดังนี้

- บันทึกเลขที่สุดท้ายของใบส่งสินค้า ใส่ในแฟ้มชื่อ NXTNODO
- บันทึกข้อมูลหลักของใบส่งสินค้า ใส่ในแฟ้มชื่อ DOHD

- บันทึกข้อมูลหลักของใบส่งสินค้า เป็นข้อมูลหลักของรายการการเปลี่ยนแปลงข้อมูลหลักของใบส่งสินค้าประจำวัน ใสในแฟ้มชื่อ TRANDOHD
- บันทึกข้อมูลหลักของใบส่งสินค้า เป็นข้อมูลหลักของการนำสินค้าออก ใสในแฟ้มชื่อ IOHD
- บันทึกข้อมูลหลักของใบส่งสินค้า เป็นข้อมูลหลักของรายการการเปลี่ยนแปลงข้อมูลหลักของการนำสินค้าออกประจำวัน ใสในแฟ้มชื่อ TRANIOHD
- บันทึกรายการสินค้าแต่ละรุ่น ใสในแฟ้มชื่อ DODT
- บันทึกรายการสินค้าแต่ละรุ่น เป็นข้อมูลรายการสินค้าของรายการการเปลี่ยนแปลงข้อมูลรายการสินค้าของใบส่งสินค้าประจำวัน ใสในแฟ้มชื่อ TRANDODT
- บันทึกรายการสินค้าแต่ละรุ่น เป็นข้อมูลรายการสินค้าของการนำสินค้าออก ใสในแฟ้มชื่อ IODT
- บันทึกรายการสินค้าแต่ละรุ่น เป็นข้อมูลรายการสินค้าของรายการการเปลี่ยนแปลงข้อมูลรายการสินค้าของการนำสินค้าออกประจำวัน ใสในแฟ้มชื่อ TRANIODT
- ปรับปริมาณสินค้าแต่ละรุ่น ในแฟ้มชื่อ INVENTORY
- ปรับปริมาณค้างส่งแต่ละรุ่น ในแฟ้มชื่อ SODT
- บันทึกรายการค่าใช้จ่ายพิเศษ ใสในแฟ้มชื่อ DOAC
- บันทึกรายการค่าใช้จ่ายพิเศษ เป็นข้อมูลรายการค่าใช้จ่ายพิเศษของรายการการเปลี่ยนแปลงข้อมูลรายการสินค้าของใบส่งสินค้าประจำวัน ใสในแฟ้มชื่อ TRANDOAC
- ปรับปริมาณค้างส่งของค่าใช้จ่ายพิเศษ ในแฟ้มชื่อ SOAC
- ปรับสถานะการค้างส่งของใบสั่งขายทั้งใบ ในแฟ้มชื่อ SOHD

(3) ใบลดหนี้ (C.N.)

เป็นโปรแกรมเพื่อการจัดเก็บข้อมูลใบลดหนี้ โดยมีโปรแกรมย่อยดังแสดงในแผนภาพต้น

ไม่คือ

- (3.1) โปรแกรมเพิ่ม (Add) สำหรับการบันทึกข้อมูลใหม่เป็นครั้งแรก
- (3.2) โปรแกรมแก้ไข (Edit) สำหรับการแก้ไขข้อมูลที่เคยบันทึกไว้
- (3.3) โปรแกรมยกเลิก (Cancel) สำหรับการยกเลิกข้อมูลใบลดหนี้ทั้งใบ
- (3.4) โปรแกรมยกเลิกบางรายการ (Cancel Item) สำหรับการยกเลิกข้อมูลบางรายการใน
- (3.5) โปรแกรมพิมพ์ (Print) สำหรับการพิมพ์ข้อมูลใบลดหนี้ลงในเอกสารใบลดหนี้ที่จัด

ใบลดหนี้

เตรียมไว้

ลำดับการจัดเก็บข้อมูลใส่แฟ้มเป็นดังนี้

- บันทึกเลขที่สุดท้ายของใบลดหนี้ ใสในแฟ้มชื่อ NXTNOCN

- บันทึกข้อมูลหลักของใบลดหนี้ ใสในแฟ้มชื่อ CNHD
- บันทึกข้อมูลหลักของใบลดหนี้ เป็นข้อมูลหลักของรายการการเปลี่ยนแปลงข้อมูลหลักของใบลดหนี้ประจำวัน ใสในแฟ้มชื่อ TRANCNHD
- บันทึกข้อมูลหลักของใบลดหนี้ เป็นข้อมูลหลักของการนำสินค้าเข้า ถ้าใบลดหนี้ใบนั้นมีการคืนสินค้าเข้าคลัง ใสในแฟ้มชื่อ IIHD
- บันทึกข้อมูลหลักของใบลดหนี้ เป็นข้อมูลหลักของรายการการเปลี่ยนแปลงข้อมูลหลักของการนำสินค้าเข้าประจำวัน ถ้าใบลดหนี้ใบนั้นมีการคืนสินค้าเข้าคลัง ใสในแฟ้มชื่อ TRANIIHD
- บันทึกแต่ละรายการของใบลดหนี้ ใสในแฟ้มชื่อ CNDT
- บันทึกแต่ละรายการของใบลดหนี้ เป็นข้อมูลแต่ละรายการของรายการการเปลี่ยนแปลงข้อมูลแต่ละรายการของใบลดหนี้ประจำวัน ใสในแฟ้มชื่อ TRANCNDT
- บันทึกรายการสินค้าแต่ละรุ่น เป็นข้อมูลรายการสินค้าของการนำสินค้าเข้า ถ้าใบลดหนี้ใบนั้นมีการคืนสินค้าเข้าคลัง ใสในแฟ้มชื่อ IIDT
- บันทึกรายการสินค้าแต่ละรุ่น เป็นข้อมูลรายการสินค้าของรายการการเปลี่ยนแปลงข้อมูลรายการสินค้าของการนำสินค้าเข้าประจำวัน ถ้าใบลดหนี้ใบนั้นมีการคืนสินค้าเข้าคลัง ใสในแฟ้มชื่อ TRANIIDT
- ปรับปริมาณสินค้าแต่ละรุ่น ถ้าใบลดหนี้ใบนั้นมีการคืนสินค้าเข้าคลัง ในแฟ้มชื่อ INVNTORY
- บันทึกรายการค่าใช้จ่ายพิเศษ ใสในแฟ้มชื่อ CNAC
- บันทึกรายการค่าใช้จ่ายพิเศษ เป็นข้อมูลรายการค่าใช้จ่ายพิเศษของรายการการเปลี่ยนแปลงข้อมูลรายการสินค้าของใบลดหนี้ประจำวัน ใสในแฟ้มชื่อ TRANCNAC

(4) การนำสินค้าเข้า (I.I.)

เป็นโปรแกรมเพื่อการจัดเก็บข้อมูลนำสินค้าเข้า โดยมีโปรแกรมย่อยดังแสดงในแผนภาพต้นไม้คือ

- (4.1) โปรแกรมเพิ่ม (Add) สำหรับการบันทึกข้อมูลใหม่เป็นครั้งแรก
- (4.2) โปรแกรมแก้ไข (Edit) สำหรับการแก้ไขข้อมูลที่เคยบันทึกไว้
- (4.3) โปรแกรมยกเลิก (Cancel) สำหรับการยกเลิกข้อมูลเอกสารนำสินค้าเข้าทั้งใบ
- (4.4) โปรแกรมยกเลิกบางรายการ (Cancel Item) สำหรับการยกเลิกข้อมูลบางรายการในเอกสารนำสินค้าเข้า

ลำดับการจัดเก็บข้อมูลใสแฟ้มเป็นดังนี้

- บันทึกเลขที่สุดท้ายของเอกสารนำสินค้าเข้า ใสในแฟ้มชื่อ NXTNOII
- บันทึกข้อมูลหลักของเอกสารนำสินค้าเข้า ใสในแฟ้มชื่อ IIHD
- บันทึกข้อมูลหลักของเอกสารนำสินค้าเข้า เป็นข้อมูลหลักของรายการการ

เปลี่ยนแปลงข้อมูลหลักของเอกสารนำสินค้าเข้าประจำวัน ใสในแฟ้มชื่อ TRANIHD

- บันทึกแต่ละรายการของเอกสารนำสินค้าเข้า ใสในแฟ้มชื่อ IIDT
- บันทึกแต่ละรายการของเอกสารนำสินค้าเข้า เป็นข้อมูลแต่ละรายการของรายการ

การการเปลี่ยนแปลงข้อมูลแต่ละรายการของเอกสารนำสินค้าเข้าประจำวัน ใสในแฟ้มชื่อ TRANIIDT

- ปรับปริมาณสินค้าแต่ละรุ่น ในแฟ้มชื่อ INVNTORY

(5) การนำสินค้าออก (I.O.)

เป็นโปรแกรมเพื่อการจัดเก็บข้อมูลการนำสินค้าออก โดยมีโปรแกรมย่อยดังแสดงในแผนภาพต้นไม้คือ

(5.1) โปรแกรมเพิ่ม (Add) สำหรับการบันทึกข้อมูลใหม่เป็นครั้งแรก

(5.2) โปรแกรมแก้ไข (Edit) สำหรับการแก้ไขข้อมูลที่เคยบันทึกไว้

(5.3) โปรแกรมยกเลิก (Cancel) สำหรับการยกเลิกข้อมูลเอกสารนำสินค้าออกทั้งใบ

(5.4) โปรแกรมยกเลิกบางรายการ (Cancel Item) สำหรับการยกเลิกข้อมูลบางรายการใน

เอกสารนำสินค้าออก

(5.5) โปรแกรมพิมพ์ (Print) สำหรับการพิมพ์ข้อมูลเอกสารนำสินค้าออกลงในเอกสารเอกสารนำสินค้าออกที่จัดเตรียมไว้

ลำดับการจัดเก็บข้อมูลใส่แฟ้มเป็นดังนี้

- บันทึกเลขที่สุดท้ายของเอกสารนำสินค้าออก ใสในแฟ้มชื่อ NXTNOIO
- บันทึกข้อมูลหลักของเอกสารนำสินค้าออก ใสในแฟ้มชื่อ IOHD
- บันทึกข้อมูลหลักของเอกสารนำสินค้าออก เป็นข้อมูลหลักของรายการการ

เปลี่ยนแปลงข้อมูลหลักของเอกสารนำสินค้าออกประจำวัน ใสในแฟ้มชื่อ TRANIOHD

- บันทึกแต่ละรายการของเอกสารนำสินค้าออก ใสในแฟ้มชื่อ IODT

- บันทึกแต่ละรายการของเอกสารนำสินค้าออก เป็นข้อมูลแต่ละรายการของรายการการเปลี่ยนแปลงข้อมูลแต่ละรายการของเอกสารนำสินค้าออกประจำวัน ใสในแฟ้มชื่อ TRANIODT

- ปรับปริมาณสินค้าแต่ละรุ่น ในแฟ้มชื่อ INVNTORY

5.2.2 สถิติ (Statistic)

เป็นโปรแกรมหัวข้อยางเลือกต่างๆ ที่จะนำไปสู่โปรแกรมย่อย ซึ่งเกี่ยวกับการจัดเก็บข้อมูลเป็นสถิติไว้ในแฟ้มข้อมูล ดังนี้

(1) ยอดขายของลูกค้า (CusSales)

เป็นโปรแกรมเพื่อการจัดเก็บข้อมูลสถิติยอดขายตามรายชื่อของลูกค้าแต่ละทีม

(2) ยอดขายของสินค้า (ModSales)

เป็นโปรแกรมเพื่อการจัดเก็บข้อมูลสถิติยอดขายตามรายชื่อสินค้า

(3) ปริมาณสินค้าคงคลัง (OnHand)

เป็นโปรแกรมเพื่อการจัดเก็บข้อมูลสถิติปริมาณสินค้าคงคลัง

5.2.3 รายงาน (Report)

เป็นโปรแกรมหัวข้อทางเลือกต่างๆ ที่จะนำไปสู่โปรแกรมย่อย ซึ่งเกี่ยวกับการพิมพ์รายงานตามวัตถุประสงค์ต่างๆ ดังนี้

(1) ประจำวัน (Daily)

เป็นโปรแกรมหัวข้อทางเลือกต่างๆ เพื่อการพิมพ์รายงานประจำวัน ดังนี้

(1.1) ใบส่งขายประจำวัน (SODaily)

เป็นโปรแกรมเพื่อการพิมพ์รายงานใบส่งขายประจำวัน

(1.2) ใบส่งสินค้าประจำวัน (DODaily)

เป็นโปรแกรมเพื่อการพิมพ์รายงานใบส่งสินค้าประจำวัน

(2) ประจำสัปดาห์ (Weekly)

เป็นโปรแกรมหัวข้อทางเลือกต่างๆ เพื่อการพิมพ์รายงานประจำสัปดาห์ ดังนี้

(2.1) ใบส่งขายที่ถูกยกเลิก (CclSO)

เป็นโปรแกรมเพื่อการพิมพ์รายงานใบส่งขายที่ถูกยกเลิกประจำสัปดาห์

(3) รายงานทั่วไป (Query)

เป็นโปรแกรมหัวข้อทางเลือกต่างๆ เพื่อการพิมพ์รายงานทั่วไป สำหรับการจัดการการดำเนินงานการขายให้มีประสิทธิภาพยิ่งขึ้น ดังนี้

(3.1) ใบส่งสินค้าใบหนึ่ง (DONODet)

เป็นโปรแกรมเพื่อการพิมพ์รายงานรายละเอียดใบส่งสินค้าใบหนึ่ง

(3.2) ใบส่งขายใบหนึ่ง (SONODet)

เป็นโปรแกรมเพื่อการพิมพ์รายงานรายละเอียดใบส่งขายใบหนึ่ง

(3.3) สินค้าค้างส่งของลูกค้าคนหนึ่ง (SOCusPdd)

เป็นโปรแกรมเพื่อการพิมพ์รายงานรายการสินค้าค้างส่งของลูกค้าคนหนึ่ง

(3.4) ใบส่งสินค้าของลูกค้าคนหนึ่ง (DOCusDNo)

เป็นโปรแกรมเพื่อการพิมพ์รายงานรายการสินค้าในใบส่งสินค้าของลูกค้าคน

หนึ่ง

(4) ลูกค้า (Customer)

เป็นโปรแกรมหัวข้อทางเลือกต่างๆ เพื่อการพิมพ์รายงานเกี่ยวกับชื่อและที่อยู่ของลูกค้า

ดังนี้

(4.1) ที่อยู่ของลูกค้า (CusAddr)

เป็นโปรแกรมเพื่อการพิมพ์รายงานรายชื่อที่อยู่ของลูกค้าแต่ละทีมขาย

(4.2) ฉลากหรือซองจดหมาย (Label/Envelop)

เป็นโปรแกรมเพื่อการพิมพ์ฉลากหรือซองจดหมาย ชื่อและที่อยู่ของลูกค้า

5.3 มอดูลการวางแผนและจัดการการจัดซื้อและสินค้าคงคลัง

มอดูลนี้แสดงด้วยแผนภาพต้นไม้ในรูป 5.4 5.5 และ 5.6 โดยที่มอดูลนี้มีวัตถุประสงค์เพื่อจัดเก็บข้อมูลรายละเอียดการวางแผนและจัดการการจัดซื้อและสินค้าคงคลัง ซึ่งโปรแกรมในมอดูลนี้สามารถแบ่งเป็นโปรแกรมใหญ่ๆ ดังนี้

(1) การป้อนข้อมูล (Data Entry)

(2) แผนการสั่งซื้อ (Plan)

(3) รายงาน (Report)

5.3.1 การป้อนข้อมูล (Data Entry)

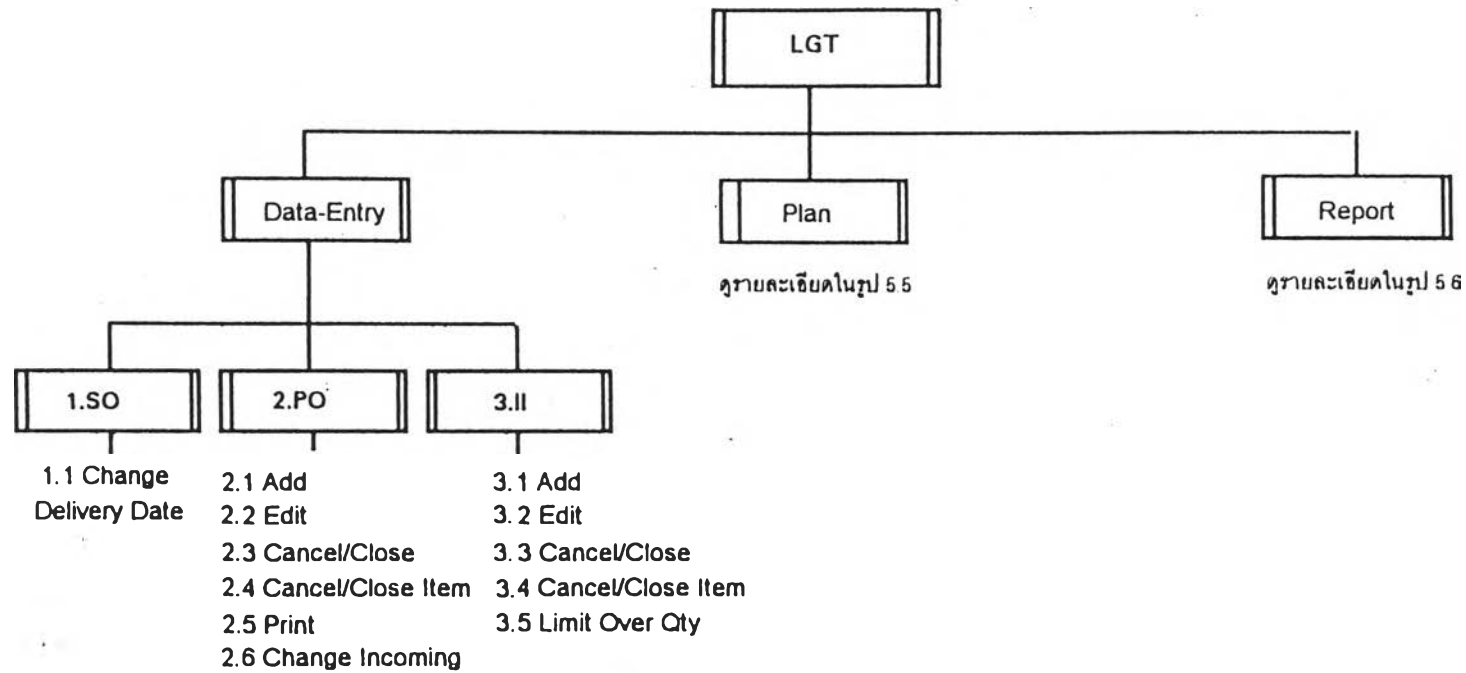
เป็นโปรแกรมหัวข้อทางเลือกต่างๆ ที่จะนำไปสู่โปรแกรมย่อย ซึ่งเกี่ยวกับการแก้ไขข้อมูลของใบสั่งขาย การจัดเก็บข้อมูลใบสั่งซื้อ (Purchase Order - P.O.) การนำสินค้าเข้าคลัง (Inventory In - I.I.) เนื่องจากการสั่งซื้อจากผู้ผลิต ดังนี้

(1) ใบสั่งขาย (S.O.)

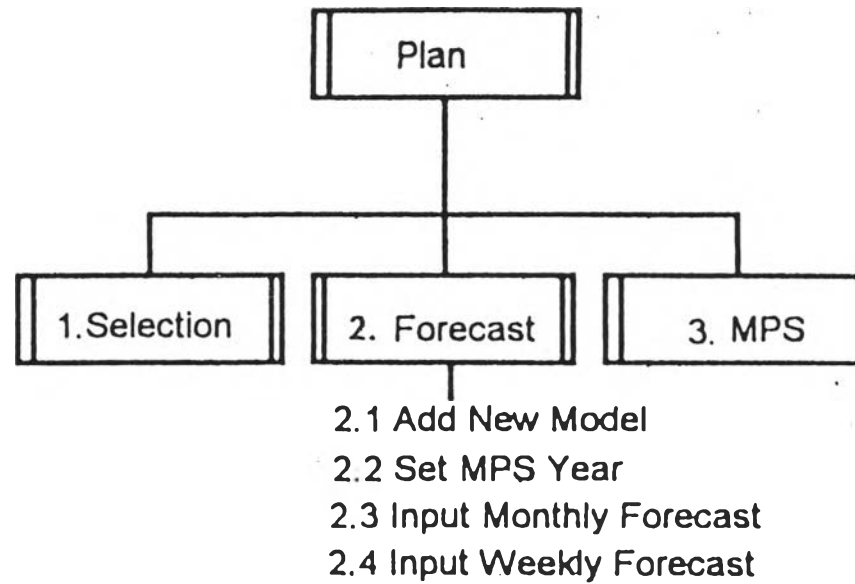
เป็นโปรแกรมหัวข้อทางเลือกต่างๆ เพื่อการแก้ไขข้อมูลของใบสั่งขาย ดังนี้

(1.1) การแก้ไขวันที่ส่งสินค้า (Change Delivery Date)

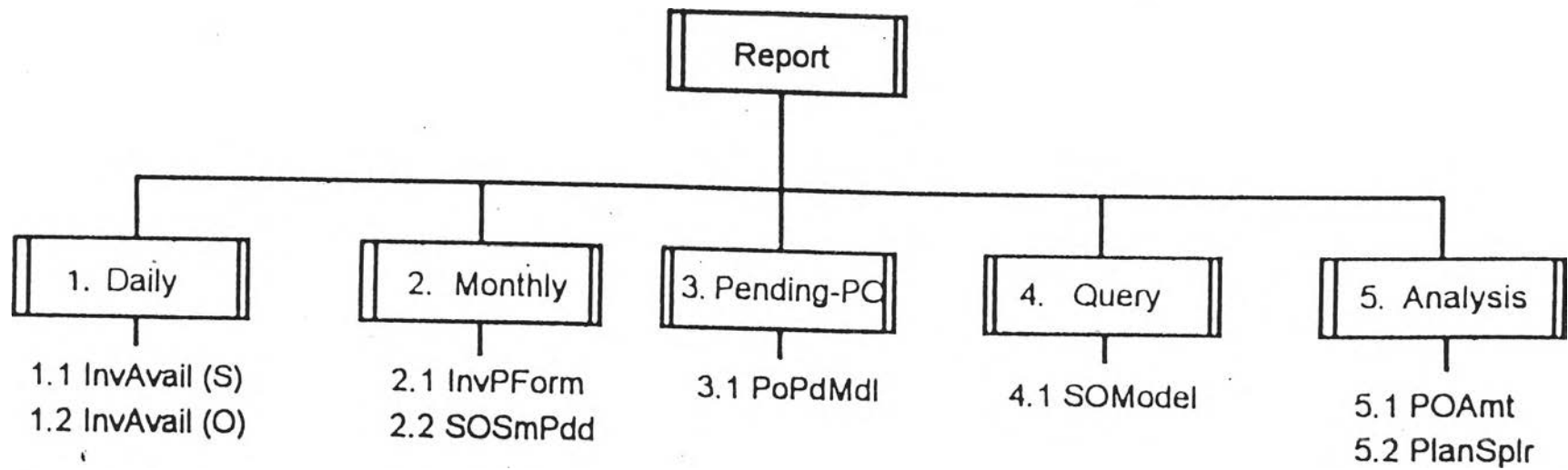
เป็นโปรแกรมเพื่อการแก้ไขข้อมูลวันที่ส่งสินค้าในแฟ้มชื่อ SODT



รูป 5.4 แผนภาพต้นไม้ของมอดูลการวางแผนและจัดการการจัดซื้อและสินค้าคงคลัง



รูป 5.5 แผนภาพต้นไม้ขยายรายละเอียดส่วน Plan
ของมอดูลการวางแผนและจัดการการจัดซื้อและสินค้าคงคลัง



รูป 5.6 แผนภาพต้นไม้ขยายรายละเอียดส่วน Report
ของมอดูลการวางแผนและจัดการการจัดซื้อและสินค้าคงคลัง

(2) ใบสั่งซื้อ (P.O.)

เป็นโปรแกรมเพื่อการจัดเก็บข้อมูลใบสั่งซื้อ โดยมีโปรแกรมย่อยดังแสดงในแผนภาพต้นไม้คือ

- (2.1) โปรแกรมเพิ่ม (Add) สำหรับการบันทึกข้อมูลใหม่เป็นครั้งแรก
- (2.2) โปรแกรมแก้ไข (Edit)
- (2.3) โปรแกรมยกเลิกหรือปิด (Cancel/Close) สำหรับการยกเลิกข้อมูลหรือปิดข้อมูลที่เหลือในใบสั่งซื้อทั้งใบ
- (2.4) โปรแกรมยกเลิกหรือปิดบางรายการ (Cancel/Close Item) สำหรับการยกเลิกข้อมูลหรือปิดข้อมูลบางรายการในใบสั่งซื้อ
- (2.5) โปรแกรมพิมพ์ (Print) สำหรับการพิมพ์ข้อมูลใบสั่งซื้อลงในเอกสารเอกสารใบสั่งซื้อที่จัดเตรียมไว้
- (2.6) โปรแกรมแก้ไขกำหนดการรับสินค้าจากผู้ผลิต (Change Incoming) สำหรับการแก้ไขข้อมูลกำหนดการรับสินค้าจากผู้ผลิตที่เคยบันทึกไว้

ลำดับการจัดเก็บข้อมูลใส่แฟ้มเป็นดังนี้

- บันทึกเลขที่สุดท้ายของใบสั่งซื้อ ใส่ในแฟ้มชื่อ NXTNPO
- บันทึกข้อมูลหลักของใบสั่งซื้อ ใส่ในแฟ้มชื่อ POHD
- บันทึกข้อมูลหลักของใบสั่งซื้อ เป็นข้อมูลหลักของรายการการเปลี่ยนแปลงข้อมูลหลักของใบสั่งซื้อประจำวัน ใส่ในแฟ้มชื่อ TRANPOHD
- บันทึกรายการสินค้าแต่ละรุ่น ใส่ในแฟ้มชื่อ PODT
- บันทึกรายการสินค้าแต่ละรุ่น เป็นข้อมูลรายการสินค้าแต่ละรุ่นของรายการการเปลี่ยนแปลงข้อมูลรายการสินค้าแต่ละรุ่นของใบสั่งซื้อประจำวัน ใส่ในแฟ้มชื่อ TRANPODT
- บันทึกกำหนดการส่งสินค้าแต่ละรุ่น ใส่ในแฟ้มชื่อ POIN
- บันทึกรายละเอียดกำหนดการส่งสินค้าต่างประเทศ ใส่ในแฟ้มชื่อ POIM

(3) I.I.

เป็นโปรแกรมเพื่อการจัดเก็บข้อมูลการนำสินค้าเข้าจากการสั่งซื้อ โดยมีโปรแกรมย่อยดังแสดงในแผนภาพต้นไม้คือ

- (3.1) โปรแกรมเพิ่ม (Add) สำหรับการบันทึกข้อมูลใหม่เป็นครั้งแรก
- (3.2) โปรแกรมแก้ไข (Edit) สำหรับการแก้ไขข้อมูลที่เคยบันทึกไว้
- (3.3) โปรแกรมยกเลิก (Cancel) สำหรับการยกเลิกข้อมูลเอกสารนำสินค้าเข้าทั้งใบ
- (3.4) โปรแกรมยกเลิกบางรายการ (Cancel Item) ยกเลิกข้อมูลบางรายการในเอกสารนำสินค้าเข้า

(3.5) โปรแกรมกำหนดปริมาณสินค้าคงคลังติดลบ (Limit Over Qty) สำหรับการกำหนดปริมาณสินค้าคงคลังบางรุ่น เพื่อให้ปริมาณสินค้าคงคลังรุ่นนั้น สามารถมีข้อมูลติดลบได้จนถึงปริมาณที่กำหนดนี้

ลำดับการจัดเก็บข้อมูลใส่แฟ้มเป็นดังนี้

- บันทึกเลขที่สุดท้ายของเอกสารนำสินค้าเข้า ใส่ในแฟ้มชื่อ NXTNOII
- บันทึกข้อมูลหลักของเอกสารนำสินค้าเข้า ใส่ในแฟ้มชื่อ IIHD
- บันทึกข้อมูลหลักของเอกสารนำสินค้าเข้า เป็นข้อมูลหลักของรายการการเปลี่ยนแปลงข้อมูลหลักของเอกสารนำสินค้าเข้าประจำวัน ใส่ในแฟ้มชื่อ TRANIIHD
- บันทึกแต่ละรายการของเอกสารนำสินค้าเข้า ใส่ในแฟ้มชื่อ IIDT
- บันทึกแต่ละรายการของเอกสารนำสินค้าเข้า เป็นข้อมูลแต่ละรายการของรายการการเปลี่ยนแปลงข้อมูลแต่ละรายการของเอกสารนำสินค้าเข้าประจำวัน ใส่ในแฟ้มชื่อ TRANIIDT
- ปรับปริมาณสินค้าแต่ละรุ่น ในแฟ้มชื่อ INVNTORY

5.3.2 แผนการสั่งซื้อ (Plan)

เป็นหัวข้อเกี่ยวกับการจัดการข้อมูล เพื่อไว้สำหรับการสร้างแผนการสั่งซื้อ ดังนี้

(1) การเลือกรุ่นสินค้า (Selection)

เป็นโปรแกรมเพื่อการเลือกรุ่นสินค้าที่จะสร้างแผนการสั่งซื้อ

(2) การพยากรณ์ (Forecast)

เป็นโปรแกรมเพื่อการจัดเก็บข้อมูลการพยากรณ์ของสินค้าที่จะสร้างแผนการสั่งซื้อ โดยมีโปรแกรมย่อยดังแสดงในแผนภาพต้นไม้คือ

(2.1) โปรแกรมเพิ่ม (Add) สำหรับการเพิ่มรุ่นสินค้าที่จะพยากรณ์

(2.2) โปรแกรม (Set MPS Year) สำหรับการตั้งปีเริ่มต้นของ MPS ว่าเริ่มต้นที่ปีใด

(2.3) โปรแกรมบันทึกค่าพยากรณ์แต่ละเดือน (Input Monthly Forecast) สำหรับการบันทึกค่าพยากรณ์แต่ละเดือน

(2.4) โปรแกรมบันทึกค่าพยากรณ์แต่ละสัปดาห์ (Input Weekly Forecast) สำหรับการบันทึกค่าพยากรณ์แต่ละสัปดาห์

(3) แผนการสั่งซื้อ (MPS)

เป็นโปรแกรมเพื่อกรพิมพ์แผนการสั่งซื้อ

5.3.3 รายงาน (Report)

เป็นโปรแกรมหัวข้อทางเลือกต่างๆ ที่จะนำไปสู่โปรแกรมย่อย ซึ่งเกี่ยวกับการพิมพ์รายงานตาม

วัตถุประสงค์ต่างๆ ดังนี้

(1) ประจำวัน (Daily)

เป็นโปรแกรมหัวข้อทางเลือกต่างๆ เพื่อการพิมพ์รายงานประจำวัน ดังนี้

(1.1) การจัดสรรสินค้า MTS (InvAvail (S))

เป็นโปรแกรมเพื่อการพิมพ์รายงานการจัดสรรสินค้าที่มีอยู่ในคลังสินค้าและกำลังผลิตเฉพาะสินค้าประเภท MTS

(1.2) การจัดสรรสินค้า MTO(InvAvail (O))

เป็นโปรแกรมเพื่อการพิมพ์รายงานการจัดสรรสินค้าที่มีอยู่ในคลังสินค้าและกำลังผลิตเฉพาะสินค้าประเภท MTO

(2) ประจำเดือน (Monthly)

เป็นโปรแกรมหัวข้อทางเลือกต่างๆ เพื่อการพิมพ์รายงานประจำเดือน ดังนี้

(2.1) การเคลื่อนไหวของสินค้าคงคลัง (InvPform)

เป็นโปรแกรมเพื่อการพิมพ์รายงานการเคลื่อนไหวของสินค้าคงคลัง และพยากรณ์สินค้าจากสถิติ ด้วยวิธีค่าเฉลี่ยเคลื่อนที่

(2.2) ใบส่งขายค้างส่งของพนักงานขาย (SOSMPdd)

เป็นโปรแกรมเพื่อการพิมพ์รายงานใบส่งขายค้างส่งของพนักงานขายแต่ละคน

(3) ใบสั่งซื้อค้างรับ (Pending P.O.)

เป็นโปรแกรมหัวข้อทางเลือกต่างๆ เพื่อการพิมพ์รายงานเกี่ยวกับใบสั่งซื้อค้างรับ ดังนี้

(3.1) ใบสั่งซื้อค้างรับตามรุ่นสินค้า (POPdMdl)

เป็นโปรแกรมเพื่อการพิมพ์รายงาน ใบสั่งซื้อค้างรับตามรุ่นสินค้า เพื่อวางแผนกับผู้ผลิต

(4) รายงานทั่วไป (Query)

เป็นโปรแกรมหัวข้อทางเลือกต่างๆ เพื่อการพิมพ์รายงานทั่วไป สำหรับการวางแผนและจัดการการจัดซื้อและสินค้าคงคลังให้มีประสิทธิภาพยิ่งขึ้น ดังนี้

(4.1) การจองสินค้าแต่ละรุ่น (SOModel)

เป็นโปรแกรมเพื่อการพิมพ์รายงานการจองสินค้าแต่ละรุ่น

(5) การวิเคราะห์ (Analysis)

เป็นโปรแกรมหัวข้อทางเลือกต่างๆ เพื่อการพิมพ์รายงานต่างๆ ที่จะนำมาวิเคราะห์และวางแผนและจัดการการจัดซื้อและสินค้าคงคลังให้มีประสิทธิภาพยิ่งขึ้น ดังนี้

(5.1) มูลค่าใบสั่งซื้อ (POAmt)

เป็นโปรแกรมเพื่อการพิมพ์รายงานมูลค่าใบสั่งซื้อ

(5.2) แผนกำหนดการรับสินค้า (PlanSplr)

เป็นโปรแกรมเพื่อการพิมพ์รายงานเปรียบเทียบแผนกำหนดการรับ และการรับสินค้าที่เกิดขึ้นจริง เพื่อวัดผลการทำงานของผู้ผลิต

5.4 มอดูลการจัดการและวิเคราะห์การขาย

มอดูลนี้แสดงด้วยแผนภาพต้นไม้ในรูป 5.7 โดยมีมอดูลนี้มีวัตถุประสงค์เพื่อจัดเก็บข้อมูลการพยากรณ์การขายของแต่ละทีมขาย และนำข้อมูลจากมอดูลอื่นมาวิเคราะห์การขาย ซึ่งโปรแกรมในมอดูลนี้สามารถแบ่งเป็นโปรแกรมใหญ่ๆ ดังนี้

- (1) การพยากรณ์ (Forecast)
- (2) ใบสั่งขาย (S.O.)
- (3) ใบสั่งขายค้างส่ง (Pending S.O.)
- (4) ใบส่งสินค้า (D.O.)
- (5) รายงานทั่วไป (Query)
- (6) ลูกค้า (Customer)
- (7) การวิเคราะห์ (Analysis)

5.4.1 การพยากรณ์ (Forecast)

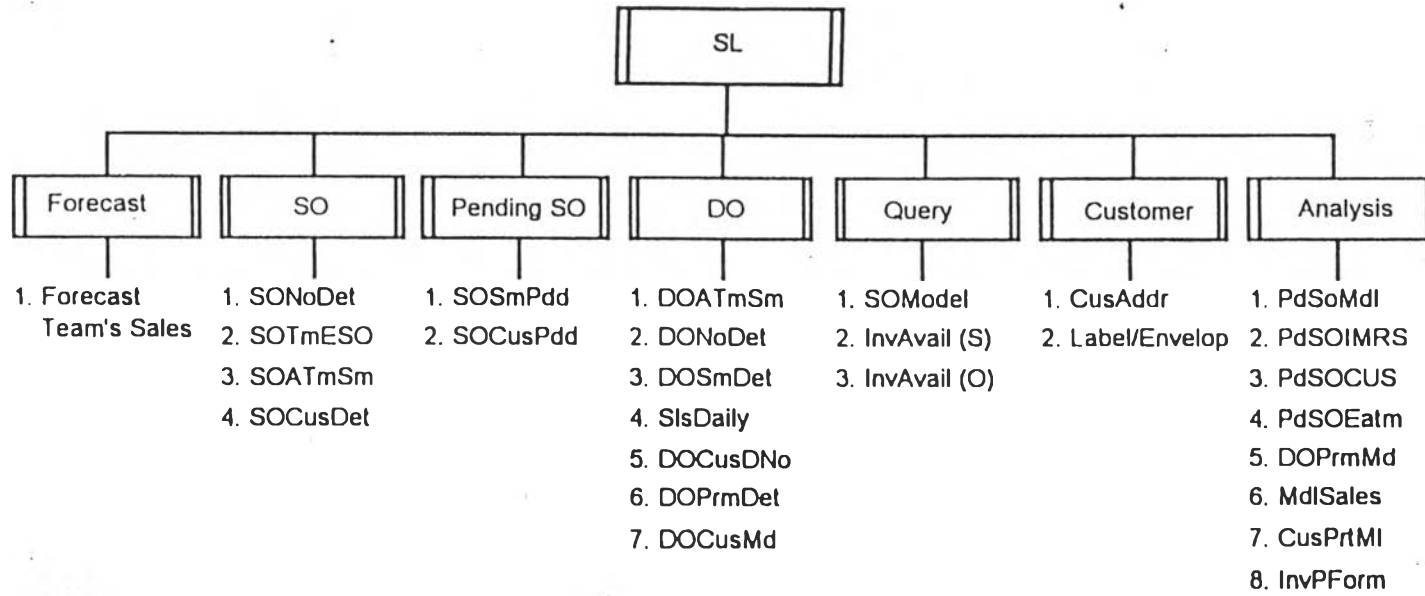
เป็นโปรแกรมหัวข้อทางเลือกต่างๆ ที่จะนำไปสู่โปรแกรมย่อย ซึ่งเกี่ยวกับการพยากรณ์การขายของแต่ละทีมขาย ดังนี้

(1) การพยากรณ์ยอดขายของทีมขาย (Forecast Team's Sales)

เป็นโปรแกรมเพื่อการจัดเก็บข้อมูลการพยากรณ์ยอดขายของทีมขายในแต่ละเดือน

5.4.2 ใบสั่งขาย (S.O.)

เป็นโปรแกรมหัวข้อทางเลือกต่างๆ ที่จะนำไปสู่โปรแกรมย่อย ซึ่งเกี่ยวกับรายงานใบสั่งขาย ดังนี้



รูป 5.7 แผนภาพต้นไม้ของมอดูลการจัดการและวิเคราะห์การขาย

(1) ไบสังขายไบหนึ่ง (SONODet)

เป็นโปรแกรมเพื่อการพิมพ์รายงานรายละเอียดไบสังขายไบหนึ่ง

(2) มูลค่าไบสังขายแต่ละไบ (SOTmEso)

เป็นโปรแกรมเพื่อการพิมพ์รายงานสรุปมูลค่าไบสังขายแต่ละไบของลูกค้า

(3) มูลค่าไบสังขายของแต่ละทีมขาย (SOATmSm)

เป็นโปรแกรมเพื่อการพิมพ์รายงานสรุปมูลค่าไบสังขายของแต่ละทีมขาย

(4) ไบสังขายของลูกค้าคนหนึ่ง (SOCusDet)

เป็นโปรแกรมเพื่อการพิมพ์รายงานรายละเอียดของไบสังขายของลูกค้าคนหนึ่ง

5.4.3 ไบสังขายค้างส่ง (Pending S.O.)

เป็นโปรแกรมหัวข้อทางเลือกต่างๆ ที่จะนำไปสู่โปรแกรมย่อย ซึ่งเกี่ยวกับรายงานไบสังขายค้างส่ง

ดังนี้

(1) ไบสังขายค้างส่งของพนักงานขาย (SOSMPdd)

เป็นโปรแกรมเพื่อการพิมพ์รายงานไบสังขายค้างส่งของพนักงานขายแต่ละคน

(2) ไบสังขายค้างส่งของลูกค้าคนหนึ่ง (SOCusPdd)

เป็นโปรแกรมเพื่อการพิมพ์รายงานรายละเอียดของไบสังขายค้างส่งของลูกค้าคนหนึ่ง

5.4.4 ไบส่งสินค้า (D.O.)

เป็นโปรแกรมหัวข้อทางเลือกต่างๆ ที่จะนำไปสู่โปรแกรมย่อย ซึ่งเกี่ยวกับรายงานไบส่งสินค้า ดังนี้

(1) ยอดขายของแต่ละทีมขาย (DoAtmSm)

เป็นโปรแกรมเพื่อการพิมพ์รายงานสรุปยอดขายของแต่ละทีมขาย

(2) ไบส่งสินค้าไบหนึ่ง (DONoDet)

เป็นโปรแกรมเพื่อการพิมพ์รายงานรายละเอียดไบส่งสินค้าไบหนึ่ง

(3) ไบส่งสินค้าของพนักงานขาย (DOSmDet)

เป็นโปรแกรมเพื่อการพิมพ์รายงานรายละเอียดของไบส่งสินค้าของพนักงานขายแต่ละทีม

(4) ยอดขายประจำวัน (SIsDaily)

เป็นโปรแกรมเพื่อการพิมพ์รายงานยอดขายประจำวันของทุกทีมขาย

(5) ใบส่งสินค้าของลูกค้าคนหนึ่ง (DOCusDNo)

เป็นโปรแกรมเพื่อการพิมพ์รายงานรายละเอียดของใบส่งสินค้าของลูกค้าคนหนึ่ง

(6) ใบส่งสินค้าของการส่งเสริมการขาย (DOPrmDet)

เป็นโปรแกรมเพื่อการพิมพ์รายงานรายละเอียดของใบส่งสินค้าของการส่งเสริมการขาย

หนึ่งๆ

(7) ใบส่งสินค้าเฉพาะรุ่นของสินค้า (DOCusMd)

เป็นโปรแกรมเพื่อการพิมพ์รายงานรายละเอียดของใบส่งสินค้าของลูกค้ารายหนึ่งๆ

เฉพาะรุ่นของสินค้าที่ระบุ

5.4.5 รายงานทั่วไป (Query)

เป็นโปรแกรมหัวข้อทางเลือกต่างๆ ที่จะนำไปสู่โปรแกรมย่อย ซึ่งเกี่ยวกับการจองสินค้า ดังนี้

(1) การจองสินค้าแต่ละรุ่น (SOModel)

เป็นโปรแกรมเพื่อการพิมพ์รายงานการจองสินค้าแต่ละรุ่น

(2) การจัดสรรสินค้า MTS (InvAvail (S))

เป็นโปรแกรมเพื่อการพิมพ์รายงานการจัดสรรสินค้าที่มีอยู่ในคลังสินค้าและกำลังผลิต
เฉพาะสินค้าประเภท MTS

(3) การจัดสรรสินค้า MTO (InvAvail (O))

เป็นโปรแกรมเพื่อการพิมพ์รายงานการจัดสรรสินค้าที่มีอยู่ในคลังสินค้าและกำลังผลิต
เฉพาะสินค้าประเภท MTO

5.4.6 ลูกค้า (Customer)

เป็นโปรแกรมหัวข้อทางเลือกต่างๆ ที่จะนำไปสู่โปรแกรมย่อย ซึ่งเกี่ยวกับการพิมพ์รายงานเกี่ยวกับชื่อและที่อยู่ของลูกค้า ดังนี้

(1) ที่อยู่ของลูกค้า (CusAddr)

เป็นโปรแกรมเพื่อการพิมพ์รายงานรายชื่อที่อยู่ของลูกค้าแต่ละทีมขาย

(2) ฉลากหรือซองจดหมาย (Label/Envelop)

เป็นโปรแกรมเพื่อการพิมพ์ฉลากหรือซองจดหมาย ชื่อและที่อยู่ของลูกค้า

5.4.7 การวิเคราะห์ (Analysis)

เป็นโปรแกรมหัวข้อทางเลือกต่างๆ ที่จะนำไปสู่โปรแกรมย่อย ซึ่งเกี่ยวกับการพิมพ์รายงาน เพื่อ

ประโยชน์ในการวิเคราะห์การขาย ดังนี้

(1) ปริมาณและมูลค่าสินค้าค้างส่ง (PdSOMdl)

เป็นโปรแกรมเพื่อการพิมพ์รายงานสรุปปริมาณและมูลค่าสินค้าค้างส่งของสินค้าทุกรุ่น

(2) มูลค่าสินค้าค้างส่งของกลุ่มสินค้า (PdSOIMRS)

เป็นโปรแกรมเพื่อการพิมพ์รายงานสรุปมูลค่าสินค้าค้างส่งของกลุ่มสินค้า

(3) มูลค่าสินค้าค้างส่งของลูกค้า (PdSOCus)

เป็นโปรแกรมเพื่อการพิมพ์รายงานสรุปปริมาณและมูลค่าสินค้าค้างส่งของลูกค้าทุกคน

(4) มูลค่าสินค้าค้างส่งของลูกค้าแต่ละทีม (PdSOEatm)

เป็นโปรแกรมเพื่อการพิมพ์รายงานสรุปมูลค่าสินค้าค้างส่งของลูกค้าแต่ละทีม

(5) ยอดขายตามการส่งเสริมการขาย (DOPrmMd)

เป็นโปรแกรมเพื่อการพิมพ์รายงานสรุปยอดขายสินค้าตามการส่งเสริมการขาย

(6) ยอดขายสินค้ารุ่นหนึ่งๆ (MdlSales)

เป็นโปรแกรมเพื่อการพิมพ์รายงานสรุปยอดขายสินค้ารุ่นหนึ่งๆ และเปรียบเทียบความแตกต่างระหว่างค่าพยากรณ์และยอดขายจริง

(7) ยอดซื้อสินค้าของลูกค้าตามกลุ่มสินค้า (CusPrtMh)

เป็นโปรแกรมเพื่อการพิมพ์รายงานสรุปยอดซื้อสินค้าของลูกค้าในเดือนหนึ่งๆตามกลุ่มสินค้า

(8) การเคลื่อนไหวของสินค้าคงคลัง (InvPform)

เป็นโปรแกรมเพื่อการพิมพ์รายงานการเคลื่อนไหวของสินค้าคงคลัง และพยากรณ์สินค้าจากสถิติ ด้วยวิธีค่าเฉลี่ยเคลื่อนที่