



## บทที่ 2

### วรรณคดีที่เกี่ยวข้อง

ใบบทนี้ผู้วิจัยได้นำเสนอวรรณคดีที่เกี่ยวข้อง โดยแบ่งเป็น 6 ตอน คือ

ตอนที่ 1 แนวความคิดที่เกี่ยวกับการพัฒนาชุมชนในเขตพื้นที่ชนบท

- 1.1 ความหมายและหลักการในการพัฒนาชุมชน
- 1.2 ปรัชญาและแนวความคิดในการพัฒนาชนบท
- 1.3 ความหมายและหลักการในการพัฒนาชนบท

ตอนที่ 2 แนวความคิดเกี่ยวกับบทบาทของโรงเรียนและครูในการพัฒนาชนบท

- 2.1 แนวความคิดเกี่ยวกับบทบาท
- 2.2 บทบาทในการพัฒนาชนบทของโรงเรียน
- 2.3 บทบาทของครูในการพัฒนาชนบท

ตอนที่ 3 แนวคิดและข้อมูลเกี่ยวกับโครงการการศึกษาเพื่อพัฒนาหมู่บ้านในเขต  
ชนบท (กศ.พช.)

- 3.1 ความเป็นมา
- 3.2 วัตถุประสงค์
- 3.3 การดำเนินงาน
- 3.4 การจัดโรงเรียนประถมศึกษาเป็นศูนย์กลางการพัฒนาชนบท
- 3.5 การดำเนินการของสำนักงานคณะกรรมการการประถมศึกษาแห่งชาติ
- 3.6 วิธีการดำเนินงานพัฒนาชนบทระดับโรงเรียน
- 3.7 กระบวนการดำเนินงานใช้โรงเรียนประถมศึกษาเป็นศูนย์กลางในการ

พัฒนาชนบท

ตอนที่ 4 ความหมายของ "ความคิดเห็น"

ตอนที่ 5 สภาพทั่วไปของจังหวัดราชบุรี

ตอนที่ 6 งานวิจัยที่เกี่ยวข้อง

## ตอนที่ 1 แนวความคิดเกี่ยวกับการพัฒนาชุมชนในเขตพื้นที่ชนบท

เป็นที่ยอมรับกันโดยทั่วไปแล้วว่า การพัฒนาชุมชน เป็นวิธีการที่สำคัญในการเป็นรากฐานต่อความมั่นคงและพัฒนาของประเทศ เป็นอย่างยิ่ง ในระยะแรกเริ่มของงานพัฒนาชุมชนในประเทศไทยยังเข้าใจว่า เป็นเรื่องซ้ำซ้อนกับงานในหน้าที่ของหน่วยงานอื่น (สมทรง เขมะวิชานูวัต, 2521) แต่ในปัจจุบันประเทศไทยได้นำแนวความคิดเกี่ยวกับการพัฒนาชุมชนของนักวิชาการ นักปฏิบัติกร รวมทั้งองค์การต่าง ๆ ทั้งของไทยและต่างประเทศ ไปพัฒนาชุมชน (วิรัช วิรัชนิภาวรรณ, 2532) ซึ่งสามารถสรุปเป็นประเด็นที่สำคัญเกี่ยวกับการพัฒนาชุมชนดังต่อไปนี้

1.1 ความหมายและหลักการในการพัฒนาชุมชน จากการศึกษาความหมายของการพัฒนาชุมชน ได้พบว่ามีผู้รู้และหน่วยงานให้ความหมายพอจะกล่าวได้ดังนี้

นิรุฒ ไชยกุล (2519) ได้ให้ความหมายของการพัฒนาชุมชนไว้ว่า "การพัฒนาชุมชนคือ การพัฒนาความคิดและความสามารถของประชาชน หน่วยงานเอกชน เจ้าหน้าที่รัฐบาล เพื่อความเจริญก้าวหน้าของท้องถิ่น"

บุญลือ ถิ่นนคร (2518) ได้ให้ความหมายของการพัฒนาชุมชนว่า "การพัฒนาชุมชน หมายถึง ความพร้อมอย่างจริงจังและมีเหตุผลของประชาชนในชุมชนที่จะลงมือปฏิบัติการใด ๆ ด้วยความร่วมมือร่วมใจในอันที่จะก้าวไปสู่การดำรงชีวิตที่ดีกว่าในอนาคต และจะกระทำเช่นนั้นเรื่อย ๆ ไป ไม่หยุดยั้งจนพัฒนากลายเป็นวิถีทางในการช่วยตนเองเพื่อให้ดำรงชีวิตได้เป็นไปตามปกติฐานะที่ปรารถนา"

กรมพัฒนาชุมชน (2520) กล่าวถึงความหมายของการพัฒนาชุมชนคือ "การพัฒนากำลังความคิดและความสามารถของบุคคลในการทำงานร่วมกันระหว่างเจ้าหน้าที่รัฐบาลกับประชาชน เพื่อปรับตนเองและชุมชนออกไปสู่ความเจริญทั้งในด้านเศรษฐกิจ สังคม และการปกครอง"

กระทรวงศึกษาธิการ (2525) กล่าวถึงความหมายของการพัฒนาชุมชนในระเบียบว่าด้วย หน้าที่ของโรงเรียนมัธยมเพื่อพัฒนาชนบท พ.ศ. 2525 ไว้ว่า "การพัฒนาชุมชนคือ การยกระดับมาตรฐานการครองชีพและสุขภาพของประชาชนให้สูงขึ้น ส่งเสริมรักษาได้ซึ่ง

ชนธรรมนิยมประเพณีอันดีงามของท้องถิ่น โดยร่วมมือกับประชาชนและหน่วยงานต่าง ๆ"

ทรี กิมขำ (2531) ให้ความหมายของการพัฒนาชุมชนเป็นข้อ ๆ ดังนี้

1. เป็นกระบวนการส่งเสริมความเป็นอยู่ของประชาชนให้ดีขึ้น หากประชาชนไม่รู้จักริเริ่มก็ใช้เทคนิคกระตุ้นให้เกิดการริเริ่ม
2. กรรมวิธีซึ่งประชาชนจะมาปรึกษาหารือกันก่อนว่าต้องการอะไร วางโครงการให้สำเร็จตามความต้องการนั้น ๆ
3. กระบวนการแห่งการกระทำทางสังคม ซึ่งราษฎรในชนบทนั้น ๆ ร่วมกันจัดวางแผนและลงมือทำเอง เพื่อขจัดความขาดแคลนและบำบัดความต้องการ

ดัมแรน (Dumrand) กล่าวไว้ในหนังสือ "The Outlook for Community Development" อ้างถึงใน สมทรง เขมิภูติ, 2521) ดังนี้ "การพัฒนาชุมชน หมายถึงการรวมกำลังดำเนินการปรับปรุงสภาพความเป็นอยู่ของชุมชน ให้ชุมชนเป็นปึกแผ่นและดำเนินการไปตามแนวทางที่ตนต้องการ การทำงานพัฒนาชุมชนในขั้นแรกจะต้องอาศัยการร่วมกำลังของราษฎรในชุมชนนั้น ๆ ด้วยการช่วยตนเองและการร่วมมือกันดำเนินงาน มักจะได้รับความช่วยเหลือทางด้านวิชาการหรือองค์การอาสาสมัครอื่น ๆ ด้วย"

และจากการประชุมของผู้เชี่ยวชาญ ซึ่งประชุมกันที่มหาวิทยาลัยแคมบริดจ์ เมื่อ พ.ศ. 2501 (Great Britain Colonial Office, 1958) ได้ให้ความหมายของการพัฒนาชุมชนไว้ว่า "การพัฒนาชุมชนเป็นกระบวนการที่มุ่งส่งเสริมความเป็นอยู่ของประชาชนให้ดีขึ้น โดยความร่วมมือของประชาชนและควรเป็นความริเริ่มอย่างจริงจัง แต่ถ้าประชาชนไม่รู้จักริเริ่มก็ให้ใช้เทคนิคต่าง ๆ กระตุ้นให้เกิดความคิดริเริ่มขึ้น เพื่อที่จะให้เกิดกระบวนการตอบสนองจากประชาชนด้วยความสนใจกระตือรือร้นอย่างจริงจัง "

และเพื่อความเข้าใจของผู้มีบทบาทหน้าที่ในการพัฒนาชุมชน กรมพัฒนาชุมชนได้ร่างหลักการในการพัฒนาชุมชนไว้ 4 ประการดังนี้ (กรมพัฒนาชุมชน, ม.ป.ป.)

1. ปลุกฝังความกระตือรือร้นในการช่วยตนเองและการทำงานร่วมกัน แต่เดิมการช่วยเหลือประชาชน ฝ่ายรัฐบาลเป็นผู้หยิบยื่นให้ ทำให้เกิดความเคยชิน ประชาชนคอยความช่วยเหลือจากรัฐบาลเพียงอย่างเดียว ขาดความคิดริเริ่มจะต้องพยายามปลุกฝังความรู้สึกลงใจของตนให้เชื่อมั่นในการช่วยตนเอง และการทำงานร่วมกันให้ เกิดกับประชาชน

2. ยึดการมีส่วนร่วมของประชาชน ต้องให้ประชาชนทราบเข้าใจและร่วมในกิจกรรมนั้น ๆ ด้วย ทั้งนี้เพื่อให้เขาสัญญาว่าเป็นงานของเขาไม่ใช่งานรัฐบาลแต่รัฐบาลเข้ามามีส่วนร่วมในการดำเนินงานเท่านั้น

3. ใช้ทรัพยากรในท้องถิ่นให้มากที่สุด งานพัฒนาชุมชนเป็นงานที่ต้องพยายามใช้กำลังทรัพยากรของชาวบ้าน หรือของประชาชนให้มากที่สุด ผลงานพัฒนาชุมชนขั้นแรกควรจะเกิดจากตัดแปลง แก้ไข และใช้ทรัพยากรที่มีอยู่ในหมู่บ้านให้เป็นประโยชน์ แล้วค่อยนำความช่วยเหลือจากภายนอกเข้าไปทีหลัง โดยตระหนักว่าพลังอันจะนำไปสู่ความสำเร็จในการพัฒนาหมู่บ้านไม่ได้อยู่ที่แห่งใด หากแต่อยู่ในหมู่บ้านนั่นเอง

4. รัฐบาลให้ความสนับสนุนทางด้านวิชาการและวัสดุ การพัฒนาที่จะทำให้เกิดผลดีที่สุดและถาวรที่สุด เกิดจากความต้องการของชุมชนร่วมกันผสมผสานกับการสนับสนุนทางด้านวิชาการและวัตถุประสงคืนี้ต้องเป็นไปตามหลักเกณฑ์ที่วางไว้

นอกจากนี้ วิรัช วิรัชนิภาวรรณ (2532) กล่าวถึงหลักการพัฒนาชุมชนพอจะสรุปได้ 22 ประการดังนี้

1. ทำการพัฒนาให้สอดคล้องกับสภาพของชุมชน
2. ให้ประชาชนเข้ามามีส่วนร่วม
3. การทำงานต้องค่อยเป็นค่อยไป
4. ให้ความสำคัญต่อความสนใจและความต้องการของประชาชน
5. ใช้วิธีดำเนินงานที่สอดคล้องกับหลักประชาธิปไตย
6. การดำเนินงานต้องยืดหยุ่นได้
7. ทำการพัฒนาให้สอดคล้องกับวัฒนธรรม
8. ทำงานพัฒนากับผู้นำท้องถิ่น
9. ทำงานพัฒนากับองค์กรหรือสถาบันที่มีอยู่ในชุมชน
10. ใช้เจ้าหน้าที่วิชาการเฉพาะสาขา
11. ทำงานกับทุกคนในครอบครัว
12. การดำเนินงานควรกว้างขวางและสอดคล้องกับความต้องการ

ของประชาชน

13. ทำงานพัฒนากับชนทุกระดับชั้นของสังคม
14. การพัฒนาต้องสอดคล้องกับนโยบายของชาติ
15. ทำงานพัฒนาโดยเข้าถึงตัวประชาชน
16. ทำงานพัฒนาตามความต้องการที่แท้จริงของประชาชน
17. กิจกรรมพัฒนาการเริ่มจากกิจกรรมพัฒนาที่ง่ายไปหายาก
18. ทำงานพัฒนาด้วยความประหยัด
19. ประสานงานกับหน่วยงานอื่นหรือองค์กรทั้งในและนอกชุมชน
20. ทำงานพัฒนาโดยผ่านกลุ่ม
21. มีการประเมินตลอดเวลา
22. การพัฒนาชุมชนเป็นกระบวนการต่อเนื่อง

จะเห็นได้ว่าการพัฒนาชุมชนนั้นเป็นกระบวนการการจัดกิจกรรมต่าง ๆ ขึ้นเพื่อส่งเสริมปรับปรุงสภาพความเป็นอยู่ของชุมชนให้ดีขึ้น ด้วยความร่วมมือกันระหว่างทางราชการและเอกชน โดยยึดถือประชาชนเป็นหลักสำคัญในการมีส่วนร่วมในกิจกรรมนั้น ๆ

## 1.2 ปรัชญาและแนวคิดในการพัฒนาชนบท

หลักปรัชญาอันเป็นรากฐานเบื้องต้นในการพัฒนาชนบทนั้น ก็คือ หลักปรัชญาเดียวกันกับการพัฒนาทรัพยากรบุคคล (วันรักษ์ มิ่งมณีนาดิน, 2531) ซึ่ง ฟิล์ม บุษยรัตน์พันธ์ (2517) ได้ให้หลักในการพัฒนาทรัพยากรบุคคล ดังนี้

1. บุคคลแต่ละคนย่อมมีศักดิ์ศรีและเอกลักษณ์เป็นของตัวเอง ดังนั้นนอกจากมีสิทธิอันพึงได้รับการปฏิบัติอย่างสมศักดิ์ศรีในฐานะที่เป็นมนุษย์ผู้หนึ่งแล้ว ยังมีสิทธิในการกำหนดดำรงชีวิตของตนไปในทิศทางที่ตนต้องการ

2. หากได้รับโอกาส บุคคลแต่ละคนย่อมมีความสามารถที่จะเรียนรู้เปลี่ยนแปลงทัศนคติ ประพฤติปฏิบัติและพัฒนาขีดความสามารถในการรับผิดชอบต่อสังคมสูงขึ้นได้

3. บุคคลแต่ละคนมีพลังในความคิดริเริ่ม มีความเป็นผู้นำและความคิดใหม่ ๆ หากได้รับการกระตุ้นและพัฒนา พลังความสามารถเท่าที่จะเจริญเติบโตและนำออกมาใช้ได้

จากปรัชญาการพัฒนาชนบทดังกล่าวข้างต้น ได้นำไปสู่แนวความคิดเกี่ยวกับการพัฒนาชนบทดังนี้ (วันรักษ์ มิ่งมณีนาดิน, 2531)

1. การพัฒนาชนบทต้องตั้งอยู่บนรากฐานแห่งความศรัทธาในตัวคน นั่นคือความศรัทธาที่ว่าคนเป็นทรัพยากรที่มีพลังและมีความสำคัญที่สุดในบรรดาทรัพยากรทั้งหลาย คนทุกคนมีความสามารถที่จะพัฒนาตัวเองให้ดีขึ้นถ้ามีโอกาส การพัฒนาทั้งหลายจะปราศจากผล หากมองข้ามการพัฒนาบุคคลแต่ละคนให้มีทักษะที่ถูกต้อง และมีขีดความสามารถสูงขึ้น พัฒนาที่ถูกต้องคือการที่ทั้งปวงประชาชนในชนบทและผู้ที่เกี่ยวข้องกับการพัฒนาชนบทจะต้องมีความศรัทธาในตัวคน

2. การพัฒนาชนบทต้องตั้งอยู่บนรากฐานแห่งความศรัทธาในเรื่องความยุติธรรมของสังคม (social justice) การมุ่งขจัดความขัดแย้งและความเหลื่อมล้ำที่เห็นได้ชัดในหมู่มวลชนนั้น เป็นเรื่องที่อารยสังคมพึงปฏิบัติ

3. ความไม่รู้ ความต้อติง และการใช้กำลังบังคับเป็นอุปสรรคที่สำคัญยิ่งต่อความสำเร็จของการพัฒนา และความเจริญก้าวหน้าจะเกิดขึ้นได้ก็ด้วยวิธีให้การศึกษากับโอกาส เพื่อติงพลังซ่อนเร้นในตัวคนออกมาใช้ให้เป็นประโยชน์ต่อตนเองและส่วนรวมและการพัฒนาจะมีประสิทธิภาพก็ด้วยการรวมกลุ่มและการทำงานกันเป็นกลุ่ม

จากปรัชญาและแนวความคิดในการพัฒนาชนบทพอจะสรุปได้ว่า การพัฒนาชนบทควรมุ่งไปยังประชาชนที่อยู่ในชนบทนั้น ๆ เป็นสำคัญ เพราะพลังสำคัญที่จะบันดาลให้การพัฒนาเป็นผลสำเร็จ คือการยอมรับว่าชาวชนบทมีความสามารถและพลังซ่อนเร้นอยู่ พลังเหล่านี้หากนำมาใช้ให้เป็นประโยชน์แก่ชุมชนก็จะสามารถทำให้เกิดความสำเร็จแก่ชุมชนนั้น ๆ ได้

### 1.3 ความหมายและหลักการในการพัฒนาชนบท

การพัฒนาชนบทเป็นเรื่องที่องค์กร หน่วยงาน นักวิชาการ นักบริหารรัฐกิจ และบุคคลในหลายวงการมองเห็นความสำคัญและให้ความสนใจมานานพอสมควร ดังนั้นจึงมีผู้ให้นิยามของความหมายและแนวความคิดในการพัฒนาชนบทไว้ดังนี้

นุวัสน์ วุฒิเมธี (อ้างถึงใน สุโขทัยธรรมาธิราช, 2532) กล่าวถึงความหมายของการพัฒนาชนบทว่า "การพัฒนาชนบทมีความหมายครอบคลุมไปถึงกระบวนการและวิธีการที่จะผสมผสานการพัฒนาทางด้านสังคม เศรษฐกิจ การเมือง การปกครองเข้าด้วยกัน และพัฒนาไปพร้อม ๆ กัน โดยอาศัยองค์ประกอบทางสังคม เศรษฐกิจ การเมือง การปกครอง นำมาประยุกต์ใช้ให้สนับสนุนเกื้อกูลกัน เพื่อสร้างสรรค์ความเจริญทุก ๆ ด้านให้เกิดขึ้นแก่ประชาชนในชนบท"

สุวิทย์ มิ่งวรินทร์ (2529) ได้ให้ความหมายของการพัฒนาชนบทว่า คือการกระทำใด ๆ ก็ตามซึ่งจะนำมาซึ่งการเปลี่ยนแปลงปรับปรุงหรือส่งเสริมให้ชุมชนนั้น ๆ มีวิวัฒนาการดีขึ้น คือ เจริญทั้งด้านเศรษฐกิจ สังคม และวัฒนธรรม

จรรยา สุภาพ (2521) กล่าวถึงการพัฒนาชนบทว่า คือ กระบวนการที่มุ่งส่งเสริมความเป็นอยู่ของประชาชนให้ดีขึ้น โดยความร่วมมืออย่างจริงจังของประชาชน เพื่อปรับปรุงสภาพเศรษฐกิจ สังคม วัฒนธรรม และการปกครองระบอบประชาธิปไตย ของชุมชนนั้นให้เจริญยิ่งขึ้น

วันรักษ์ มิ่งมณีนาถิน (2532) ได้ให้ความหมายของการพัฒนาชนบท คือ ขบวนการที่มุ่งส่งเสริมให้ประชาชนในชนบทมีคุณภาพชีวิตที่ดีขึ้นในทุก ๆ ด้าน โดยประชาชนเป็นผู้ริเริ่มและมีส่วนร่วมในขบวนการพัฒนาทุกขั้นตอนด้วยการพึ่งตนเองให้มากที่สุด และเสริมด้วยการช่วยเหลือจากภายนอกเท่าที่จำเป็น

โรแลนด์ แอล วอร์เรน (Roland L. Worren, 1963) ได้ให้ความหมายของการพัฒนาชนบทว่า คือ กระบวนการอย่างหนึ่งที่จะช่วยส่งเสริมราษฎร ในแต่ละชุมชนให้สามารถวิเคราะห์และสามารถเข้าใจปัญหาต่าง ๆ ที่เกิดขึ้นภายในชุมชนของตนเอง รวมทั้งมีอำนาจในการปกครองตนเอง ตลอดจนราษฎรทุกคนต้องมีความรับผิดชอบต่อชุมชนร่วมกัน

สนิท สมัครกร (2528) ให้ความหมายของการพัฒนาชนบทว่า การพัฒนาชนบทได้แก่ การนำความเปลี่ยนแปลงบางประการหรือหลายประการมาสู่ชนบท โดยนำความเปลี่ยนแปลงปรารถนาที่จะให้ชาวชนบทได้รับประโยชน์จากการดำรงชีวิตแบบใหม่ รวมถึงกรรมการใช้ประโยชน์จากวิชาการใหม่ ๆ เครื่องอำนวยความสะดวกสบายแบบใหม่ ๆ ในขนาดหรือระดับใกล้เคียงกับชาวเมืองได้รับอยู่

ความหมายของการพัฒนาชนบทพอจะสรุปสาระสำคัญได้ว่า การพัฒนาชนบทได้แก่ กระบวนการที่ช่วยให้ประชาชนได้มีโอกาสใช้ความคิด ความสามารถของตนเอง พัฒนาท้องถิ่นของตนเองให้เจริญในทุก ๆ ด้าน ทั้งด้านการศึกษา เศรษฐกิจ สังคม วัฒนธรรม การเมือง การปกครอง โดยรัฐบาลคอยให้ความช่วยเหลือ และสนับสนุนหรือส่งเสริมเมื่อคราวจำเป็นหรือตามความต้องการของประชาชนเท่านั้น

ในการพัฒนาชนบทเป็นการพัฒนาชุมชนอย่างหนึ่ง แต่เป็นชุมชนที่อยู่ในชนบท ดังนั้น หลักการพัฒนาชนบทจึงเป็นหลักการเดียวกันกับหลักการพัฒนาชุมชนโดยทั่ว ๆ ไป หากแต่จะ

แตกต่างกันส่วนที่เป็นเป้าหมายต่าง ๆ เท่านั้น ทางองค์การสหประชาชาติได้กำหนดหลักการพัฒนาชนบทไว้ 10 ประการ คือ (อาคม จันทสุนทร, 2529)

1. ในการพัฒนาชนบทถือว่าบรรดากิจกรรมต่าง ๆ ในการพัฒนาชุมชนนั้น เพื่อชุมชน โครงการแรกในการที่จะดำเนินการนั้นจะต้องริเริ่มโครงการให้สอดคล้องกับความต้องการของประชาชน
2. การพัฒนาชนบทเป็นการที่จะทำให้ความเป็นอยู่ในท้องถิ่นชนบทดีขึ้นกว่าเดิมที่เคยเป็นอยู่
3. การเปลี่ยนแปลงท่าทีและทัศนคติของประชาชนนั้นมีความสำคัญ เช่นเดียวกับการเปลี่ยนแปลงทางด้านวัตถุ
4. มีวัตถุประสงค์มุ่งที่จะทำให้ประชาชนในชุมชนมีส่วนร่วมอย่างมากในกิจกรรมของชุมชนนั้น
5. การพัฒนาชนบทจะต้องยึดหลักที่จะใช้หลักการกระตุ้น ใช้วิธีการที่จะแสดงให้เห็นปรากฏแก่ผู้นำชุมชนในท้องถิ่น และฝึกอบรมบรรดาผู้นำชุมชนในท้องถิ่นไม่ว่าจะมีโครงการใดก็ตาม
6. ผู้ดำเนินงานพัฒนาชนบทจะต้องมีความเชื่อ ให้การยอมรับนับถือต่อบทบาทของสตรี และเยาวชนที่จะช่วยกันร่วมในโครงการ ซึ่งสตรีและเยาวชนที่เป็นกลุ่มผู้นำท้องถิ่น
7. โครงการช่วยเหลือตนเองของชุมชน ถ้าจะให้เกิดผลได้อย่างเต็มที่แล้วจะต้องได้รับการช่วยเหลืออย่างจริงจังจากรัฐบาล
8. รัฐบาลจะต้องมีนโยบายแน่นอน มีการบริหารที่มีความเป็นระเบียบ โดยเฉพาะมีการบรรจุคนฝึกอบรมคน มีการใช้ทรัพยากรในท้องถิ่น และในระดับชาติ ตลอดจนกระทั่งมีการวิจัยและประเมินผล เพื่อสำเร็จโดยส่วนรวมของงานพัฒนาชุมชน
9. ให้องค์การอาสาสมัคร องค์การเอกชน เข้าร่วมมีส่วนช่วยในงานพัฒนาชนบทด้วย
10. การพัฒนาชนบทนั้นจะต้องถือว่า ความเจริญก้าวหน้าทางเศรษฐกิจและสังคมในระดับท้องถิ่นทั่ว ๆ ไป จะต้องมีความก้าวหน้าคู่ขนานกันไปกับความก้าวหน้า หรือการพัฒนาเศรษฐกิจและสังคมในระดับชาติ



จากหลักการพัฒนาชนบทอาจสรุปได้ว่า การพัฒนาชนบทเป็นกระบวนการที่จะมุ่งการพัฒนาคนเป็นสำคัญ แต่การพัฒนาวัตถุก็มีความจำเป็นอยู่เหมือนกัน ดังนั้นจึงต้องพัฒนาพร้อมกันไปตามความจำเป็น และรัฐบาลจะต้องให้ความช่วยเหลืออย่างจริงจัง ตรงต่อความต้องการของประชาชนอย่างแท้จริง

## ตอนที่ 2 แนวความคิดเกี่ยวกับบทบาทของครูและโรงเรียนในการพัฒนาชนบท

### 2.1 แนวความคิดเกี่ยวกับบทบาท

แนวคิดเกี่ยวกับบทบาทที่จะกล่าวนี้ เป็นการศึกษาแนวคิดในเรื่องความหมายและหลักการเกี่ยวกับบทบาท ซึ่งมีนักสังคมสงเคราะห์และนักจิตวิทยา ให้ความหมายและหลักการเกี่ยวกับบทบาทไว้หลายอย่าง ซึ่งจะนำเสนอ ดังนี้

มีด (Mead อ้างถึงใน รังสรรค์ พิมพันธ์พงษ์, 2521) ได้กล่าวว่า บทบาทเป็นกระบวนการของความสัมพันธ์ระหว่างพฤติกรรมของตนเอง และจากการปฏิบัติตามหน้าที่ของสถาบันส่วนหนึ่ง” ในขณะที่เดียวกัน คาแกน (Kagan) และ เฮฟแมน (Havevemann) ในสังคม ให้ความหมายว่า บทบาทเป็นพฤติกรรมที่สังคมคาดหวังจากบุคคลที่ได้รับหมายให้ดำรงตำแหน่ง (Kagan and Havemann, 1981) ซึ่งสอดคล้องกับแนวคิดของคิง (King) และมอร์แกน (Morgan) ที่ให้ความหมายของบทบาทว่า บทบาทเป็นรูปแบบของพฤติกรรมซึ่งบุคคลที่อยู่ในตำแหน่งทางสังคมจะปฏิบัติ (King and Morgan, 1975) หรือที่ อาร์ริริส (Argyris, 1957) ให้ความหมายของบทบาทไว้ว่า บทบาทเป็นผลรวมของพฤติกรรมที่องค์กรกำหนดและจากความคาดหวังของสังคมซึ่งผู้ดำรงตำแหน่งจะแสดงพฤติกรรมให้ปรากฏ สำหรับ เฮลเลจ (Hellelage) และสโลคัม จูเนียร์ (Slocum, Jr.) ได้กล่าวว่าบทบาทเป็นกลุ่ม ของกิจกรรมที่สัมพันธ์กับที่บุคคลกระทำ บทบาทอาจมีขึ้นในองค์กรหรือนอกองค์กรและบทบาทจะไม่มีขึ้นถ้าปราศจากผู้กระทำ (Hellelage and Slocum, 1982)

แต่ยังมีนักวิชาการบางท่านได้ให้ความหมายของบทบาทไปในแนวอื่นอีก ดังเช่น Mac Donal (อ้างถึงใน ปราณี รัตติพัฒนา, 2519) ได้ให้ความหมายของบทบาทว่า บทบาทหมายถึง ความสัมพันธ์ระหว่างบุคคลและพฤติกรรมอันเป็นสิ่งที่คาดหวัง โดยสมาชิกที่มีต่อบุคคลนั้น ๆ

และภิญโญ สาธร (2512) ได้ให้ความหมายของบทบาทไว้ว่า บทบาทคือ สิ่งที่อยู่ดำรงตำแหน่ง ซึ่งเป็นที่รู้จักกันโดยทั่วไป ถูกคนอื่นลงความเห็นว่าคุณคนนั้นต้องทำในสิ่งที่เรียกว่า บทบาทหน้าที่ ซึ่งกำหนดไว้ควบคู่กับตำแหน่งที่ได้รับมาพร้อมกับตำแหน่ง และแต่ละตำแหน่งที่เกี่ยวกับสิทธิและหน้าที่ของตำแหน่งอื่นที่เกี่ยวข้องภายในสังคมเดียวกัน

ส่วน ประมวล รัตนวงศ์ (2519) ให้ความหมายว่า บทบาท หมายถึง พฤติกรรมที่เกิดขึ้นตามเงื่อนไขและอำนาจหน้าที่ ต้องกระทำเมื่อบุคคลเข้ามาดำรงตำแหน่งหนึ่งตำแหน่งใด และพฤติกรรมดังกล่าวนั้นย่อมมีส่วนผูกพันกับความคิดเห็นของผู้ดำรงตำแหน่งเอง และความหวังของสังคมที่เห็นว่าบุคคลผู้ดำรงตำแหน่งนั้นควรจะทำ ซึ่งสอดคล้องกับความหมายของ ปรีชาหมอนทอง (2522) ที่ว่า "บทบาทในหน้าที่หรือเงื่อนไขและสิทธิต่าง ๆ ซึ่งแต่ละคนที่อยู่ในตำแหน่งใด ๆ ต้องกระทำหรือควรกระทำ โดยอาจเป็นหน้าที่หรือพันธะของตำแหน่งนั้น มีอยู่หรือพฤติกรรมของแต่ละคนที่อยู่ในตำแหน่งหรือฐานะนั้นควรจะมีตามที่บุคคลากรคาดหวังก็ได้"

แต่เลวิลสัน (Levinson, 1964) ได้สรุปความสำคัญ ความหมายของบทบาทไว้ 3 ประการ ดังนี้

1. บทบาท หมายถึง ความมุ่งหวัง ข้อห้าม ความรับผิดชอบ และอื่น ๆ ที่มีลักษณะในตนเองเดียวกันจึงผูกพันอยู่กับตำแหน่งทางสังคมที่กำหนดให้บทบาทตามความหมายนี้ คำนึงถึงบุคคลน้อยที่สุด และมุ่งชี้ถึงหน้าที่อันควรกระทำ
2. บทบาท หมายถึง ความคิดเห็นของบุคคลผู้ดำรงตำแหน่งที่คิดและทำเมื่อดำรงตำแหน่งนั้น ๆ
3. บทบาท หมายถึง การกระทำของบุคคลแต่ละคนที่กระทำโดยให้สัมพันธ์กับโครงการทางสังคม หรือจะกล่าวอีกนัยหนึ่งคือ แนวทางอันบุคคลพึงกระทำเมื่อดำรงตำแหน่งนั้น ๆ นั้นเอง

ทวี ทิมขำ (2530) กล่าวว่า บทบาทคือ การกระทำตามตำแหน่งและสถานการณ์ที่กำหนดไว้

กล่าวโดยสรุป บทบาท หมายถึง พฤติกรรมที่เกี่ยวข้องกับอำนาจความรับผิดชอบ และพฤติกรรมดังกล่าวย่อมมีส่วนผูกพันกับตำแหน่งหน้าที่ที่เกี่ยวข้องและความคิดหรือของสังคมที่เห็นว่าบุคคลซึ่งดำรงตำแหน่งนั้น ๆ พึงกระทำ

## 2.2 บทบาทในการพัฒนาชนบทของโรงเรียน

เป้าหมายที่สำคัญที่มีส่วนร่วมในการพัฒนาชนบทเป็นอย่างยิ่งก็คือ โรงเรียนระดับประถมศึกษาที่มีอยู่ทุกหนทุกแห่งที่มีชุมชนและเป็นองค์กรของชุมชนที่ให้ความไว้วางใจมาก (ศิริมากระสาทอง, 2530) ดังนั้นจึงถือได้ว่าโรงเรียนประถมศึกษาเป็นศูนย์กลางในการพัฒนาชนบทอย่างแท้จริง (ธีรวัฒน์ นิจนตร, 2528) แนวคิดใหม่ในการกระจายการศึกษาไปยังท้องถิ่นในปัจจุบันได้พยายามให้โรงเรียนตระหนักว่านอกจากหน้าที่หลักของสถานศึกษา คือ การถ่ายทอดวัฒนธรรมของสังคม การสร้างบุรณภาพการแก่สังคม การแนะนำส่งเสริมในการใช้นวัตกรรมต่าง ๆ แล้วโรงเรียนควรมีหน้าที่สำคัญต่อชุมชนด้วย (สุวัฒน์ มุทธเมธา, 2523) ในการพัฒนาชุมชนให้เจริญก้าวหน้า โรงเรียนควรมีบทบาทคือ (สำนักงานการประถมศึกษาแห่งชาติ, 2531)

1. พัฒนาคณะ ในด้านบุคลิกภาพ วัฒนธรรม ความรู้ความสามารถ ปรับปรุงเปลี่ยนแปลงและส่งเสริมทักษะในการประกอบอาชีพ ค่านิยม เจตคติ ตลอดจนวิถีชีวิตโดยทั่ว ๆ ไป
2. พัฒนากลุ่มคน ให้รู้จักดำรงชีวิตกันตามวิถีทางประชาธิปไตย ทำงานร่วมกันเป็นกลุ่ม จัดเป็นกลุ่มต่าง ๆ ขึ้น ทั้งในการปกครอง การอาชีพ การแก้ไขปัญหาต่าง ๆ ของชุมชนและการดำรงชีวิตทั่ว ๆ ไป ที่ต้องพิจารณาาร่วมกัน
3. พัฒนาสิ่งแวดล้อม ทั้งสิ่งแวดล้อมธรรมชาติ สิ่งแวดล้อมทางวัตถุ และสิ่งแวดล้อมทางสังคม
4. พัฒนาเศรษฐกิจ สังคม และวัฒนธรรม
5. พัฒนาสุขภาพอนามัยและความเป็นอยู่

จากนโยบายพัฒนาชนบทและแผนพัฒนาการศึกษา ฉบับที่ 5 และ 6 ของกระทรวงศึกษาธิการ ต่างเห็นให้โรงเรียนประถมศึกษาที่มีภารกิจสำคัญ คือ (สำนักงานคณะกรรมการการประถมศึกษาแห่งชาติ, 2531)

1. การจัดการเรียนการสอน
2. เป็นศูนย์กลางการพัฒนาชุมชน

แต่การที่จะให้โรงเรียนประถมศึกษา ได้เป็นศูนย์กลางในการพัฒนาชนบทอย่างแท้จริง โรงเรียนจะต้องมีบทบาทและหน้าที่ในการพัฒนาชนบท ซึ่งอาจทำได้หลายวิธีตามความเหมาะสมของท้องถิ่นและจำนวนบุคลากร วิธีการที่โรงเรียนประถมศึกษานำไปปฏิบัติเป็นส่วนมากได้แก่ (ธีรวัฒน์ นิจนตร, 2528)

1. บทบาทโดยตรง เป็นการจัดโรงเรียนให้เป็นศูนย์กลางของชุมชน โดยให้ทั้งเด็กและผู้ใหญ่มีโอกาสเข้าร่วมกิจกรรมของโรงเรียนอย่างทั่วถึงทั้งกิจกรรมในหลักสูตร และกิจกรรมตอบสนองความต้องการของคนในชุมชน เช่น การที่โรงเรียนร่วมมือกับบุคลากรฝ่ายต่าง ๆ ทำการสำรวจสภาพปัญหาและความต้องการของคนในชุมชน เพื่อนำข้อมูลที่ได้มาวางแผนอาชีพแก่เยาวชน การติดต่อประสานงานกับคนในชุมชนนำไปใช้ในการปรับปรุงชีวิตความเป็นอยู่ให้ดียิ่งขึ้น โดยยึดหลักเกณฑ์ที่ว่าให้ประชาชนรู้จักช่วยตนเองให้มากที่สุด โรงเรียนและครูเพียงแต่ให้ข้อคิด คำแนะนำ และเข้าร่วมกิจกรรมเพื่อพัฒนาชุมชน

2. บทบาทโดยอ้อม ให้นักเรียนเป็นตัวเชื่อมโยงหรือเป็นสื่อกลาง ระหว่างบ้านและโรงเรียน กล่าวคือ เด็กจะนำความรู้ ความคิด และทัศนคติต่าง ๆ ที่ได้รับจากโรงเรียนไปถ่ายทอดกับผู้ปกครองของตน โรงเรียนมีเป้าหมายและวิธีการพัฒนาชุมชนอย่างไร ก็ถ่ายทอดและฝึกฝนให้นักเรียนปฏิบัติตามหรือเผยแพร่ต่อไป เช่น โรงเรียนสอนเด็กทำปุ๋ยหมักจนเกิดความชำนาญและนำไปทำต่อที่บ้าน ผู้ปกครองอาจจะสังเกตและสอบถามบุตรหลาน เมื่อเห็นคุณค่าและประโยชน์ของปุ๋ยหมักก็จะทดลองทำตาม

สะอาด พองอินทร์ (2527) ยังกล่าวถึงบทบาทของโรงเรียนในการพัฒนาชนบท

2 ลักษณะ คือ

1. การเรียนการสอนตามหลักสูตรที่กระทำอยู่ตามปกติ แต่มุ่งเน้นให้เกิดขึ้นอย่างจริงจัง
2. การดำเนินงานร่วมมือกับประชาชนเพื่อการส่งเสริมในการศึกษา และพัฒนาชุมชน

### 2.3 บทบาทของครูในการพัฒนาชนบท

เป็นที่ทราบกันว่า โรงเรียนจะดำเนินกิจกรรมต่าง ๆ ให้บรรลุเป้าหมายตามวัตถุประสงค์และนโยบายของรัฐบาลในการพัฒนาชนบทได้นั้น บุคคลที่มีบทบาทสำคัญก็คือ ครูในโรงเรียนนั่นเอง เพราะในระบบการเรียนการสอนและกระบวนการจัดการศึกษา ครูเป็นตัวจักรสำคัญหรือเปรียบได้กับหัวใจของการศึกษา เพราะครูทำหน้าที่อบรมสั่งสอนผู้เรียนไม่ว่าระดับการ

ศึกษาได้สามารถสร้างความเจริญก้าวหน้าแก่สังคมได้ (ประสาน มาลากุล ณ อยุธยา, 2525) โดยการพัฒนาคณะให้มีความรู้ ดังนั้นครูจึงควรมีหน้าที่ต่อชุมชนอยู่ 2 ประการ (คณะนิติศึกษาโท, 2515)

1. ทำหน้าที่ที่ได้รับมอบหมายและเป็นตัวแทนของรัฐบาลอยู่ในชุมชนนั้น
2. ครูมีหน้าที่จะต้องเป็นผู้ถ่ายทอดความรู้ในชุมชน

ทวี ทิมขำ (2531) ได้กล่าวถึงบทบาทของครูที่มีต่อการพัฒนาชนบท ดังนี้

1. ครูทำตัวเป็นที่ปรึกษาและเป็นผู้นำของชุมชนในด้านเศรษฐกิจ สังคม

อื่น ๆ

2. นำความคิดและวิชาการใหม่ ๆ มาเผยแพร่แก่ชาวบ้าน
3. จัดกิจกรรมต่าง ๆ ขึ้นภายในโรงเรียน โดยให้ชาวบ้านร่วมกิจกรรม

นั้น ๆ ให้มากที่สุด

4. สร้างความสัมพันธ์อันดีระหว่างโรงเรียนกับชุมชน
5. ออกเยี่ยมเยียนชาวบ้านอยู่เป็นประจำ เพื่อทราบปัญหาขัดแย้งและ

คิดหาทางแก้ไข

6. ครูจะต้องทำหน้าที่เป็นตัวกลางในการประสานงานระหว่างชุมชน

กับหน่วยราชการต่าง ๆ โดยเป็นผู้นำข่าวจากส่วนราชการมาแจ้งให้ชาวบ้านทราบ ในเวลาเดียวกัน ก็นำความต้องการหรือความคิดเห็นของชาวบ้านแจ้งให้หน่วยราชการที่เกี่ยวข้องทราบ และดำเนินการตามที่เห็นสมควร

7. พยายามตั้งบริการในด้านต่าง ๆ ของหน่วยราชการไปดำเนินการใน

โรงเรียน และชักจูงชาวบ้านเข้าไปรับบริการโดยทั่วถึง

8. ติดต่อนักวิชาการหรือผู้เชี่ยวชาญให้ความรู้แก่ประชาชนเป็นครั้งคราว

9. อำนวยความสะดวกแก่ประชาชน หน่วยราชการที่ไปทำกิจกรรม

ภายในโรงเรียน

10. เป็นเจ้าหน้าที่ดำเนินการของคณะกรรมการโรงเรียน

11. ทำหน้าที่ประชาสัมพันธ์ให้แก่ชาวบ้านและผู้มีส่วนเกี่ยวข้องทราบความ

เคลื่อนไหวอยู่เสมอ

นอกจากนี้แล้วครูยังเป็นบุคคลที่มีบทบาทสำคัญต่อการพัฒนาชนบทในทุก ๆ ด้านไม่ว่าจะเป็นด้านการศึกษา เศรษฐกิจ สังคม วัฒนธรรม การเมืองการปกครอง และสาธารณสุข การพัฒนาชุมชนด้านการศึกษาก็นับว่าเป็นบทบาทโดยตรงของครู และเป็นสิ่งที่ครูมีความสามารถและความถนัด เป็นกรณีพิเศษ เพราะการให้การศึกษาเป็นหน้าที่โดยตรงของครูแล้วยังให้การศึกษาแก่ประชาชนทั้ง โดยทางตรงและทางอ้อม โดยทางตรงได้แก่ การจัดการศึกษาผู้ใหญ่ การให้วิชาชีพด้านต่าง ๆ การเป็นวิทยากรให้แก่ชาวบ้าน ฯลฯ โดยทางอ้อม ได้แก่ การสอนวิชาการ วิชาชีพ และการเพาะนิสัยให้แก่นักเรียน ผู้ปกครองก็อาจได้รับความรู้เห็น ๆ ด้วยหรืออาจให้ความรู้ด้านอื่น ๆ อาทิเช่น การเขียนบทความในวารสาร หนังสือพิมพ์ เพื่อเผยแพร่ความคิดทางการศึกษา แนวการศึกษาของโรงเรียน การเข้าร่วมกิจกรรมของครูและผู้ปกครอง นอกจากนี้ครูยังมีบทบาทในการเป็นผู้นำทางความคิดของชุมชน การให้คำแนะนำปรึกษาในเรื่องต่าง ๆ หรือร่วมกิจกรรมของชุมชน วิเคราะห์ วิจัยสังคม ซึ่งผลของการวิจัยจะก่อให้เกิดประโยชน์ในการปรับปรุงหลักสูตรการสอน การสร้างความสัมพันธ์ระหว่างโรงเรียนกับชุมชน รวมทั้งการรับรู้ปัญหาของชุมชน เพื่อนำปัญหาต่าง ๆ เหล่านี้มาแก้ไข (สะอาด พงอินทร์, 2527) ซึ่งการจัดการศึกษาเพื่อแก้ปัญหาหรือพัฒนาชุมชนครูอาจทำได้ดังนี้ (ทิพาพร วรณประภา, 2525)

1. จัดหลักสูตรทั้งในระบบและนอกระบบโรงเรียนให้สอดคล้องกับความต้องการของท้องถิ่น
2. เป็นผู้นำและกระตุ้นประชาชนในท้องถิ่นให้เข้าใจ และมองเห็นความสำคัญของการศึกษา
3. จัดโรงเรียนให้เป็นศูนย์กลางวิชาการของชุมชน และเปิดโอกาสให้ประชาชนมาใช้แหล่งวิชาการของโรงเรียน

บทบาทของครูในการพัฒนาด้านเศรษฐกิจและอาชีพ ครูอาจจะเป็นผู้กระทำเองหรือเพียงแค่ให้คำแนะนำ และประสานงานขอความร่วมมือจากหน่วยงานและบุคคลอื่น ๆ ที่มีความรู้โดยตรง ซึ่งอาจจะเกิดประโยชน์ต่อประชาชนมากกว่าการที่ครูจะไปปฏิบัติเอง เพราะบางครั้งครูก็ขาดประสบการณ์หรือความชำนาญในสาขาวิชาเฉพาะบางอย่าง (สะอาด พงอินทร์, 2527)

สำหรับบทบาทในด้านสังคมและวัฒนธรรม ครูอาจมีบทบาทดังนี้ (ทิพาพร  
วรรณประภา, 2525)

1. ทำตัวเป็นแบบอย่างที่ดีและร่วมมือในการส่งเสริมแนะนำกิจกรรมทาง  
ประเพณี วัฒนธรรม ทั้งในและนอกโรงเรียน

2. สร้างค่านิยมที่ถูกต้องแก่เยาวชนของประชาชนในท้องถิ่น

3. เป็นตัวกลางประสานงานในความคิดริเริ่ม พัฒนาสังคมในท้องถิ่น

4. การสอนจริยศึกษาต้องเน้นในการปฏิบัติและการกระทำที่เป็นนิสัย

ให้แก่เด็ก

นอกจากนี้ครูยังอาจจะจัดบริการแก่ประชาชนได้ดังนี้ (เรื่อง เจริญชัย, 2524)

1. ทำประวัติท้องถิ่น บุคคลสำคัญ บุชนียสถาน ประเพณี นิทาน  
และเพลงพื้นบ้าน

2. จัดพิพิธภัณฑ์ นิทรรศการ ศิลปวัฒนธรรมท้องถิ่น

3. จัดบริการอุปกรณ์ในพิธีต่าง ๆ

4. จัดกิจกรรมในเทศกาลต่าง ๆ ของท้องถิ่น

บทบาทในการพัฒนาชนบทในด้านการเมืองการปกครอง ครูก็ควรจะได้เข้าไปมี  
บทบาทช่วยเหลือนักเรียนและประชาชนในชุมชน ได้มีความรู้ความเข้าใจ มีความสำนึกและความ  
รับผิดชอบต่อความเป็นอยู่ของชาติบ้านเมือง รวมถึงความมีระเบียบวินัยของการอยู่ร่วมกัน สิ่ง  
ที่ครูควรปฏิบัติก็คือ การกระทำตนให้เป็นตัวอย่างประชาชน การให้ความรู้ที่ถูกต้องด้านการเมือง  
การปกครอง โดยเฉพาะการปกครองในระบอบประชาธิปไตยอันมีพระมหากษัตริย์ เป็นประมุข  
ทิพาพร วรรณประภา (2525) กล่าวถึง บทบาทของครูในการพัฒนาชุมชนด้านการเมืองการ  
ปกครอง ไว้ดังนี้

1. เป็นผู้นำท้องถิ่นในด้านการแนะนำให้เข้าใจระบอบการปกครอง  
ประชาธิปไตย

2. สอดแทรกและเสริมสร้างนักเรียนให้รู้จักปกครองในระบอบ  
ประชาธิปไตย

3. สอนกลไกในการทำงานและระเบียบบริหารราชการให้นักเรียนได้เรียนรู้

4. จัดกิจกรรมเสริมแก่เยาวชนในท้องถิ่นและประชาชนในเรื่องการ

ปกครองระบอบประชาธิปไตย

5. เป็นที่ปรึกษาสภาตำบล

6. ช่วยประสานงานระหว่างประชาชนกับหน่วยราชการ

บทบาทอีกประการของครูในการพัฒนาชนบทก็คือ บทบาททางด้านสาธารณสุข ในการนี้ครูในชนบทโดยเฉพาะครูโรงเรียนประถมศึกษาจะเป็นผู้ประสานงานให้คำแนะนำ หรือให้คำปรึกษาเฉพาะงานสาธารณสุขขั้นพื้นฐาน เช่น การปฐมพยาบาล หรือกรณีเจ็บป่วยเล็กน้อย ๆ ส่วนการให้ความรู้ด้านสาธารณสุขนั้น ครูสามารถปฏิบัติได้ดังนี้ (ทิพาพร วรรณประภา, 2525)

1. ให้ความรู้พื้นฐานทางการศึกษาและสาธารณสุขที่จำเป็นต่อการดำรงชีวิต

2. ปลุกฝังค่านิยมและสุขนิสัยแก่นักเรียนในทางปฏิบัติที่จะนำไปเผยแพร่

แก่ผู้ปกครองได้

3. บริการเอกสารและอุปกรณ์ในการวางแผนครอบครัว

4. บริการด้านการป้องกันโรคติดต่อ เช่น ปลูกฝี ฉีดวัคซีน

5. บริการน้ำสะอาด

6. บริการด้านสุขาภิบาล เช่น จัดกิจกรรมนักเรียนอาสาสมัครในการ

ปรับปรุงและพัฒนาสุขาภิบาลของชุมชน

7. บริการยาสამัญประจำบ้าน และการปฐมพยาบาล

จะเห็นได้ว่าครูโรงเรียนประถมศึกษามีส่วนร่วมช่วยการพัฒนาประเทศได้ โดยเฉพาะในพื้นที่ชนบทซึ่งเป็นเป้าหมายสำคัญในการพัฒนาตามแผนพัฒนาเศรษฐกิจและสังคมแห่งชาติ ฉบับที่ 5 การพัฒนาชนบทให้บรรลุจุดประสงค์ 5 ประการคือ เศรษฐกิจมั่นคง สังคมสงบสุข การศึกษาดี การสาธารณสุข และมีการปกครองเป็นประชาธิปไตย (บชา ลากันท์, 2526)



### ตอนที่ 3 แนวความคิดและข้อมูลเกี่ยวกับโครงการการศึกษาเพื่อพัฒนาหมู่บ้านในเขตชนบท

(กศ.พช.)

(คณะกรรมการการประถมศึกษาแห่งชาติ, 2531)

#### 3.1 ความเป็นมา

โครงการการศึกษาเพื่อพัฒนาหมู่บ้านในเขตชนบท (กศ.พช.) เกิดจากความจำเป็นต้องการแก้ไขปัญหาความยากจนและต้องการพัฒนาเขตชนบทให้หลัง ซึ่งรัฐบาลได้ดำเนินการมาตั้งแต่ปี พ.ศ. 2525 และปรับปรุงรูปแบบเพื่อพัฒนาชนบทให้บังเกิดผลอย่างจริงจัง กำหนดนโยบายพัฒนาชนบทอย่างต่อเนื่อง ซึ่งรัฐได้ดำเนินการตามขั้นตอนคือ

1. ศึกษาสาเหตุและสภาพปัญหาที่เกิดขึ้นในแต่ละพื้นที่
2. กำหนดแผนงานโครงการ กิจกรรม หน่วยงานปฏิบัติ

ซึ่งสภาพปัญหาในชนบท สรุปได้เป็น 3 กลุ่ม คือ

#### กลุ่มปัญหาที่ 1 ความขาดแคลน

ปัญหาที่	สภาพปัญหา	โครงการที่สามารถแก้ไขปัญหาได้
(1)	ขาดน้ำกิน-น้ำใช้	โครงการก่อสร้างแหล่งน้ำหมู่บ้าน โครงการพัฒนาชนบทระดับหมู่บ้าน โครงการจัดหาส้วมสาธารณะในชนบท
(2)	ปลูกข้าวไม่พอกิน ไม่พอขาย	โครงการพัฒนาชนบทระดับหมู่บ้าน (ธนาคารข้าว) โครงการข้าวไร่ที่สูง โครงการข้าวนาหว่านในเขตชนบท
(3)	ขาดแคลนโค กระบือ และ เป็นโรค	โครงการธนาคารโค กระบือ โครงการปศุสัตว์

ปัญหาที่	สภาพปัญหา	โครงการที่สามารถแก้ไขปัญหาคได้
(4)	อาหารกิจและทรัพยากรใน ท้องถิ่นหมดหรือลดน้อยลง	โครงการประมงหมู่บ้าน โครงการเกษตรแหล่งน้ำ โครงการสัตวขนาดเล็ก โครงการปลูกไม้ใช้สอย
(5)	ทางคมนาคมใช้ไม่ได้ทุก ฤดูกาล	โครงการสะพาน รพช.

#### กลุ่มปัญหาที่ 2 โรคภัยไข้เจ็บ

ลำดับที่	สภาพปัญหา	โครงการที่สามารถแก้ไขปัญหาคได้
(6)	เป็นโรคขาดอาหาร (เด็กผอมแห้ง ขาดอาหาร ผู้ใหญ่ไม่มีกำลัง)	โครงการโภชนาการ โครงการผลิตอาหารเพื่อโภชนาการ
(7)	ไกลแพทย์ โรคระบาด โรค ติดต่อ การใช้ยาเร่ง ซึ้อยา รับประทานเอง ใช้ยาไม่ถูก วิธี ไม่รู้จักรักษาสุขภาพอนามัย ของตนเองและครอบครัว	โครงการสาธารณสุขอำเภอ โครงการสถานเอนามัยตำบล โครงการสาธารณสุขมูลฐาน โครงการควบคุมโรคติดต่อ โครงการวางแผนครอบครัวในเขตชนบท

### กลุ่มปัญหาที่ 3 ขาดความรู้

ลำดับที่	สภาพปัญหา	โครงการที่สามารถแก้ไขปัญหานั้นได้
(8)	ถูกเอาเปรียบ	โครงการให้ความช่วยเหลือทางกฎหมายแก่ประชาชนในเขตชนบท
(9)	ขาดความรู้ เพื่อปรับปรุง ความเป็นอยู่	โครงการการศึกษานอกโรงเรียน โครงการการศึกษา เพื่อพัฒนาหมู่บ้านในเขต ชนบท (กศ.พช.) โครงการผลิตหนังสือ เพื่อคุณภาพชีวิต โครงการรณรงค์ เพื่อการรู้หนังสือ โครงการเสริมบทบาทผู้นำท้องถิ่น เพื่อการพัฒนา ชนบทยากจน
(10)	ขาดความรู้ในการประกอบ อาชีพและการปรับปรุง บำรุงดิน	โครงการเร่งรัดปรับปรุงดิน (ปุ๋ยหมัก) โครงการพัฒนาดินเค็มและดินเปรี้ยวภาคใต้ โครงการผลไม้ยืนต้น โครงการส่งเสริมพืชไร่

จากสภาพกลุ่มปัญหา และโครงการที่สามารถแก้ไขปัญหานั้น จะเห็นว่าปัญหา  
ที่ 7 8 9 10 นั้น โครงการทางการศึกษาที่ถูกกำหนดให้เป็นเครื่องมือการแก้ไขปัญหานั้น  
คือ โครงการการศึกษา เพื่อพัฒนาหมู่บ้านในเขตชนบท (กศ.พช.)

การพัฒนาหมู่บ้านในเขตชนบทนั้น รัฐได้ดำเนินการต่อเนื่องกันมานาน แต่ยังคงขาด  
ศูนย์กลางการประสานงาน และขาดความใกล้ชิดกับประชาชน องค์การสำคัญที่มีบทบาทตั้ง  
กล่าวนี้คือ โรงเรียนประถมศึกษา ในสังกัดสำนักงานคณะกรรมการการประถมศึกษาแห่งชาติ ซึ่งมี  
โรงเรียนกระจายอยู่ทั่วไปทุกตำบลประมาณ 31,300 โรงเรียน และมีครูประถมศึกษาประมาณ

340,000 คน ล้วนเป็นผู้มีความรู้พื้นฐานพอที่จะช่วยพัฒนาชุมชนได้ หากได้รับการสนับสนุนและสร้างเสริมศักยภาพที่จำเป็นบางประการในการพัฒนาชนบท

### 3.2 วัตถุประสงค์ของโครงการ

โครงการการศึกษาเพื่อพัฒนาหมู่บ้านในเขตชนบท เน้นให้โรงเรียนประถมศึกษาในหมู่บ้านพื้นที่เป้าหมายเป็นศูนย์กลางในการช่วยพัฒนาชุมชนในเขตชนบท ดังนี้

1. ปรับปรุงการเรียนการสอนให้นักเรียนนำความรู้ไปใช้ประโยชน์ในการพัฒนาตนเองและสังคมเพื่อคุณภาพชีวิตได้
2. ส่งเสริมให้ครูและผู้มีส่วนเกี่ยวข้อง สามารถดำเนินการสำรวจสภาพปัจจุบัน ปัญหาความต้องการพัฒนาคนและทรัพยากรที่มี เพื่อเป็นแนวทางในการพัฒนาท้องถิ่นของชุมชนที่โรงเรียนรับผิดชอบ
3. พัฒนาบุคลากรในท้องถิ่นให้มีความรู้ความเข้าใจ ให้เกิดความตระหนักและยอมรับความจำเป็นในการพัฒนาชุมชน โดยการพึ่งพาตนเอง
4. คัดเลือกและพัฒนาผู้นำ ให้ได้ผู้นำที่มีความซื่อสัตย์ เสียสละ และมีคุณสมบัติของนักพัฒนา เพื่อจะได้ช่วยพัฒนาคนในหมู่บ้านโดยทำเป็นตัวอย่าง
5. ให้การศึกษาแก่ประชาชนทั้งในและนอกระบบโรงเรียนในด้านอาชีพที่เหมาะสมกับสภาพท้องถิ่น
6. ปรับปรุงโรงเรียนประถมศึกษาให้เป็นแหล่งข่าวสารเพื่อพัฒนาคุณภาพชีวิตในชุมชน
7. ปรับปรุงโรงเรียนประถมศึกษาให้เป็นศูนย์ประสานงาน ตลอดจนบริการด้านวิชาการและอาชีพเพื่อพัฒนาชนบท
8. ปรับปรุงโรงเรียนประถมศึกษาให้เป็นศูนย์กลางส่งเสริมการกีฬา นันทนาการ ศิลปวัฒนธรรมและประเพณีในท้องถิ่น

### 3.3 จุดเน้นของการดำเนินงาน

1. การกำหนดพื้นที่เป้าหมาย

คณะกรรมการพัฒนาชนบทแห่งชาติ ได้ดำเนินการสำรวจสภาพปัจจุบัน ปัญหาของหมู่บ้าน ตำบล อำเภอ กำหนดพื้นที่หมู่บ้านเป้าหมาย และจัดลำดับความจำเป็นเพื่อการพัฒนาออกเป็น 3 ระดับคือ

1. ระดับล้าหลัง จำนวน 5,787 หมู่บ้าน  
จำนวนหมู่บ้านดังกล่าวนี้ จำเป็นต้องเร่งรัดพัฒนาเป็นอันดับแรก
  2. ระดับปานกลาง จำนวน 35,514 หมู่บ้าน
  3. ระดับก้าวหน้า จำนวน 11,621 หมู่บ้าน
2. เน้นการแก้ไขปัญหาที่ประชาชนประสบ รัฐได้ดำเนินการศึกษาและวิเคราะห์อย่างมีระบบ จึงได้ข้อยุติปัญหาของประชาชนในชนบทประสบ ซึ่งจัดเป็นกลุ่มได้ 3 กลุ่ม จำแนกเป็น 10 ปัญหา (ดังได้กล่าวมาแล้วในข้อ 3.1)

จากความจำเป็นอันเป็นพื้นฐานของการดำรงชีวิต และการปรับปรุงสภาพแวดล้อมชีวิตของประชาชนในชุมชนดีขึ้นนั้น จึงมีการดำเนินการปรับปรุง แก้ไขปัญหา อันเป็นพื้นฐานของการดำรงชีวิต เป็นการริบด่วน รวม 8 ประการ คือ

1. ประชาชนในครอบครัวได้กินอาหารถูกสุขลักษณะและเพียงพอกับความต้องการของร่างกาย
2. ประชาชนในครอบครัวมีที่อยู่อาศัย และสภาพแวดล้อมที่เหมาะสม
3. ประชาชนมีโอกาสเข้าถึงบริการสังคมขั้นพื้นฐานที่จำเป็นแก่การดำรงชีวิตและการประกอบอาชีพ
4. ประชาชนมีความมั่นคงปลอดภัยในชีวิตและทรัพย์สิน
5. ประชาชนมีการผลิตหรือจัดหาอาหารอย่างมีประสิทธิภาพ
6. ครอบครัวสามารถควบคุมช่วงเวลาและจำนวนของการมีบุตรได้ตามต้องการ
7. ประชาชนมีส่วนร่วมเพื่อการพัฒนาความเป็นอยู่และกำหนดวิถีชีวิตของชุมชนของตน
8. ประชาชนมีการพัฒนาจิตใจให้ดีขึ้น

### 3. เน้นโครงการที่ใช้เทคนิคในชุมชน

เพื่อให้การแก้ไข้ปัญหาของชุมชนประสบผลสำเร็จ การนำทรัพยากรในท้องถิ่น ซึ่งรวมทั้งวิธีการ แรงงาน ทรัพยากร ในชุมชนนั้นมาเป็นองค์ประกอบในการแก้ไข้ปัญหา จะช่วยให้ประชาชนในเขตพัฒนา มีความสำนึกร่วมกันในการแก้ไข้ปัญหาของตนเอง

### 4. ให้คนในชุมชนร่วมพัฒนา

ประสบการณ์พัฒนาชนบทที่ผ่านมาในระบบเก่า ๆ คือ การที่หน่วยงานของภาครัฐเข้าไปมีบทบาทแก้ไข้ปัญหา กำหนดปัญหา กำหนดวิธีการ นำทรัพยากร อุปกรณ์ บุคลากร ไปดำเนินการแทบทั้งหมด ประชาชนในพื้นที่ถูกมองเป็นแต่เพียงผู้รับการพัฒนา ซึ่งทำให้ท้องถิ่นขาดความสำนึกในความต้องการ จำเป็น การพัฒนาชนบทแนวใหม่ จึงได้กำหนดขึ้นและมีการประสานงานการพัฒนา เป็นระดับ

ระดับหมู่บ้าน	คณะกรรมการหมู่บ้าน	(กม.)
ระดับตำบล	คณะกรรมการสภาตำบล	(กสต.)
ระดับอำเภอ	คณะกรรมการพัฒนาชนบทระดับอำเภอ	(กพอ.)
ระดับจังหวัด	คณะกรรมการพัฒนาชนบทระดับจังหวัด	(กพจ.)
ระดับประเทศ	คณะกรรมการพัฒนาชนบทแห่งชาติ	(กชช.)

ให้บุคคลในระดับต่าง ๆ เข้ามามีบทบาทในการปฏิบัติงาน เพื่อการแก้ไข้ปัญหาของตนเอง ชุมชนที่ตนเองอาศัยให้ตรงกับปัญหา ด้านทรัพยากร กำลังของตนเองให้สามารถช่วยตัวเองได้

### 5. ให้ประชาชนพึ่งตนเองได้

เป้าหมายของการพัฒนามุ่งหวังให้ประชาชนนั้น พึ่งพาตนเองได้ ชุมชนที่ได้รับการพัฒนาแล้ว ควรจะมีความเข้มแข็ง ปราศจากปัญหา และความต้องการจำเป็นพื้นฐาน ได้รับการปรับปรุง พัฒนาให้มีความกล้าแข็งแกร่งที่จะช่วยเหลือตนเองซึ่งก็ถือว่าเปิดขั้นนี้ซึ่งบอกความสำเร็จของการพัฒนาชนบทได้ระดับหนึ่ง และชุมชนก็ไม่ควรลังเลในการดำเนินการพัฒนาให้ชุมชนของตนเองก้าวไปสู่อีกระดับหนึ่งต่อไป

### 3.4 การจัดโรงเรียนประถมศึกษาเป็นศูนย์กลางเพื่อพัฒนาชนบท

โรงเรียนประถมศึกษาเป็นองค์การสำคัญของรัฐที่จะต้องรับภารกิจตามนโยบายเกี่ยวกับการพัฒนาชนบทและเป็นศูนย์กลางชุมชนในชนบท กอบกับหลักการพัฒนาชนบทที่มุ่งให้ประชาชนได้ร่วมแก้ไขปัญหา พัฒนาท้องถิ่นเพื่อคุณภาพชีวิตของตนเอง การกำหนดศูนย์กลางเพื่อการดำเนินงานจึงเป็นจุดเริ่มต้นจุดแรก ดังนั้นประชาชนในหมู่บ้านจึงเป็นผู้พิจารณาคัดเลือกโรงเรียนประถมศึกษาในหมู่บ้านเป็นศูนย์กลางเพื่อการพัฒนาชุมชน

กรรมการหมู่บ้าน (กม.) ร่วมกันพิจารณาคัดเลือกโรงเรียนประถมศึกษาในหมู่บ้านโดยหลักเกณฑ์ คือ ความพร้อมของโรงเรียน (วัสดุ อุปกรณ์ บุคลากร) ในการเป็นศูนย์กลางประการสำคัญที่ชุมชนในชนบทจะนำมาเป็นองค์ประกอบสำคัญในการตัดสินใจ คือ ความเชื่อถือ ความศรัทธา ที่ประชาชนมีต่อสถานศึกษา ผู้บริหาร คณะครูในโรงเรียน

เมื่อกรรมการหมู่บ้าน (กม.) คัดเลือกโรงเรียนใดโรงเรียนหนึ่งแล้ว กรรมการก็นำชื่อโรงเรียนเสนอต่อสภาตำบล เป็นผู้พิจารณาอีกระดับหนึ่ง เมื่อสภาตำบลพิจารณาโรงเรียนได้มีความเหมาะสม ก็คัดเลือกเสนอต่อกรรมการพัฒนาชนบทระดับอำเภอ (กพอ.) เป็นผู้พิจารณาคัดเลือก คณะกรรมการพัฒนาชนบทระดับอำเภอ (กพอ.) พิจารณาคัดเลือกแล้วนำรายชื่อโรงเรียนประถมศึกษาเสนอต่อ คณะกรรมการพัฒนาชนบทระดับจังหวัด (กพจ.) เพื่อนำไปบรรจุเป็นแผนพัฒนาชนบทระดับจังหวัด เสนอต่อคณะกรรมการพัฒนาชนบทแห่งชาติ (กชช.) อนุมัติให้ดำเนินการต่อไป

### 3.5 การดำเนินงานของสำนักงานคณะกรรมการการศึกษาแห่งชาติ

คณะกรรมการพัฒนาจังหวัดจะเสนอรายชื่อโรงเรียนประถมศึกษาที่ได้รับการคัดเลือก เป็นศูนย์กลางพัฒนาชนบท ไปยังคณะกรรมการพัฒนาชนบทแห่งชาติแล้วส่งรายชื่อโรงเรียนประถมศึกษาให้กระทรวงศึกษาธิการ แจ้งสำนักงานคณะกรรมการการศึกษาแห่งชาติให้การสนับสนุนต่อไป

สำนักงานคณะกรรมการการศึกษาแห่งชาติ มอบหมายหน้าที่ให้สำนักงานโครงการการศึกษาเพื่อพัฒนาหมู่บ้านในเขตชนบท (โครงการ กศ.พช.) เป็นผู้ดำเนินการตามนโยบายและระบบการดำเนินงาน ดังนี้

1. ตรวจสอบพื้นที่เป้าหมาย โรงเรียนประถมศึกษาและข้อมูล
2. จัดสรรงบประมาณสนับสนุนโรงเรียนประถมศึกษาในโครงการ  
เพื่อดำเนินการพัฒนาชนบทตามวัตถุประสงค์ของชุมชน
3. สนับสนุนการใช้โรงเรียนประถมศึกษาในสังกัดเป็นศูนย์ในการ  
พัฒนาชนบท โดย

(1) ผูกอบรมเจ้าหน้าที่ ผู้บริหาร ระดับจังหวัด อำเภอ โรงเรียน  
ให้สามารถดำเนินการพัฒนาชนบทได้ตามเจตนารมณ์และนโยบายของรัฐบาล

(2) สนับสนุนและให้ความช่วยเหลือหน่วยงานในพื้นที่เป้าหมาย ใน  
การผลิตสื่อการเผยแพร่ ประชาสัมพันธ์กิจกรรม ผลงาน วิธีการ ฯลฯ ให้ประชาชนได้รับทราบ  
(เป้าหมายการพัฒนาคือ ประชาชนในชุมชนจะต้องมีคุณภาพชีวิตที่ดี ปราศจากปัญหาพื้นฐาน)

(3) ดำเนินการนิเทศ ติดตาม และประเมินผลการปฏิบัติงาน  
การใช้งบประมาณของจังหวัด อำเภอ โรงเรียน และบุคลากรที่เกี่ยวข้อง

(4) รวบรวมดำเนินการ พิจารณาศึกษาปัญหา อุปสรรค เพื่อจัด  
ปัญหาอุปสรรค ของการพัฒนาชนบท ให้การดำเนินงานของโครงการสามารถสนองตอบนโยบาย  
การพัฒนาชนบทของกระทรวงและรัฐบาล

### 3.6 วิธีดำเนินการพัฒนาชนบทระดับโรงเรียน

โรงเรียนประถมศึกษา มีภารกิจสำคัญ คือ

1. การจัดการเรียนการสอน
2. การเป็นศูนย์กลางพัฒนาชุมชน

ผู้บริหารการศึกษาทุกระดับจำเป็นต้องนำภารกิจทั้ง 2 ประการ ซึ่งโรงเรียน  
ประถมศึกษาได้รับมอบหมายมาปฏิบัติให้บังเกิดผลสำเร็จตามนโยบาย โรงเรียนประถมศึกษา  
ทุกโรงเรียนมีความพร้อม และมีศักยภาพที่จะดำเนินการได้ โดยปฏิบัติดังนี้

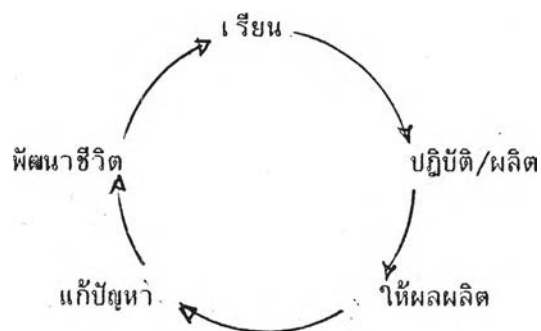
1. ผู้บริหารและคณะจัดการเรียนการสอนให้ครบตามกระบวนการของ  
หลักสูตร (คิดเป็น ทำเป็น แก้ปัญหาได้)

2. จัดกิจกรรมการเรียนการสอนให้นักเรียนได้ปฏิบัติจริง กิจกรรม  
ดังกล่าวคือ กิจกรรมการเรียนการสอนและกิจกรรมเสริมหลักสูตร



3. ค่าเน้นการเรียนการสอนโดยการปฏิบัติ มีวิชาให้นักเรียนท่องจำ ผู้เรียนจะต้องได้ปฏิบัติกิจกรรมนั้น ๆ ด้วยตนเอง นำไปปฏิบัติจริงในชีวิตประจำวัน เป็นแบบอย่างนำสิ่งที่เรียนรู้หรือปฏิบัติในโรงเรียนไปปฏิบัติที่บ้านก่อให้เกิดการเปลี่ยนแปลงหรือพัฒนาชีวิตของนักเรียนเอง ผู้ปกครอง ชุมชน ที่ตนอาศัย

4. นักเรียนในชนบทที่ขาดโอกาสการศึกษาต่อ จะต้องได้รับการฝึกปฏิบัติด้านการทำงาน อาชีพ ให้มีทักษะด้านอาชีพ ติดตัวจากโรงเรียนไปใช้ในชีวิตจริง หรือแม้แต่อยู่ในสถานศึกษา โรงเรียนควรสามารถจัดกิจกรรมการอาชีพให้ครบวงจรได้ กล่าวคือ



(1) มีการศึกษาเรียนรู้การทำงาน อาชีพ ที่สอดคล้องกับความจำเป็นความต้องการของชุมชน

(2) มีการปฏิบัติและมีผลผลิต การจัดการ การตลาด ฯลฯ

(3) มีการนำผลการปฏิบัติ/ผลผลิต ไปใช้ประโยชน์ โดยวิธีการต่าง ๆ

(4) มีการปรับปรุงแก้ไขปัญหา

(5) มีผลกระทบต่อการพัฒนาคุณภาพชีวิต ชุมชน

5. โรงเรียนต้องสามารถเป็นผู้นำในชุมชน ในเขตบริการของตนให้เกิดการพัฒนา

โดยที่โรงเรียนมีความพร้อมทั้งด้านวัตถุ และอุปกรณ์ บุคลากรที่มีคุณภาพ จึงควรต้องแสวงหาการจัดการให้เกิดการพัฒนาในชุมชน

### ผู้บริหารระดับอำเภอ กอสำนักงานการประถมศึกษาอำเภอ

รับนโยบายการใช้การศึกษาเพื่อพัฒนาหมู่บ้านในเขตชุมชนมาปฏิบัติให้บังเกิดผลโดยกำหนดผู้รับผิดชอบ กำหนดภารกิจ ทำหน้าที่ให้ชัดเจน ให้การสนับสนุน ส่งเสริม กระตุ้นผู้บริหารโรงเรียน ครู ให้มีความคิดริเริ่ม ดำเนินการได้สำเร็จ สนับสนุนการจัดกิจกรรมให้โรงเรียน การนำผลผลิตออกสู่ตลาด การจัดตลาด จัดสถานที่เผยแพร่ผลงาน กิจกรรมของโรงเรียน และการให้การสนับสนุนช่วยเหลือโดยวิธีการอื่น ๆ เช่น การประสานงานกับกรมการพัฒนาชนบทระดับอำเภอ หรือภาคเอกชน หน่วยงานอื่น ๆ เป็นต้น

### ผู้บริหารระดับจังหวัด-สำนักงานการประถมศึกษาจังหวัด

รับนโยบายการใช้การศึกษา โรงเรียนประถมศึกษาเป็นศูนย์กลางในการพัฒนาหมู่บ้านในเขตชนบท จัดให้มีผู้รับผิดชอบกำหนดภารกิจหน้าที่ให้ชัดเจน ให้การสนับสนุน ส่งเสริม กระตุ้นเจ้าหน้าที่ ผู้บริหารระดับอำเภอ โรงเรียน ครูผู้สอนให้มีความคิดริเริ่ม ดำเนินการได้สำเร็จ สนับสนุนการจัดกิจกรรมในระดับอำเภอ โรงเรียน การนำผลผลิตออกสู่ตลาด การจัดการ การจัดการตลาด การจัดสถานที่เผยแพร่ผลงาน กิจกรรมการของหน่วยงานในระดับจังหวัด อำเภอ โรงเรียน ตลอดถึงการให้การสนับสนุนช่วยเหลือโดยวิธีการอื่น ๆ เช่น การประสานงานกับคณะกรรมการพัฒนาชนบทระดับจังหวัด ภาคเอกชน หน่วยงานที่เกี่ยวข้องกับการพัฒนาชนบท เป็นต้น

### ระบบบริหารการพัฒนาชนบทแนวใหม่

ระบบการบริหาร การพัฒนาชนบทที่ขึ้นที่ยากจนตามแผนพัฒนา เศรษฐกิจและสังคมแห่งชาติ ฉบับที่ 5 ได้เริ่มระบบบริหารการพัฒนาชนบทแนวใหม่ ซึ่งมีหลักการดำเนินการ

#### 3.7 ระบบบริหารการพัฒนาชนบทแนวใหม่

ระบบการบริหารการพัฒนาชนบทที่ขึ้นที่ยากจนตามแผนพัฒนา เศรษฐกิจแห่งชาติ ฉบับที่ 5 ได้เริ่มระบบการพัฒนาชนบทแนวใหม่ ซึ่งมีหลักการดำเนินการดังนี้

ระบบ	แผนพัฒนาชนบท
การบริหาร	<ol style="list-style-type: none"> <li data-bbox="561 410 1334 648">1. จัดให้มีการบริหารระดับชาติถึงหมู่บ้าน โดยมีกระทรวงที่เกี่ยวข้อง 4 กระทรวงคือ กระทรวงเกษตรและสหกรณ์ กระทรวงศึกษาธิการ กระทรวงสาธารณสุข กระทรวงมหาดไทย ดำเนินงานร่วมกัน</li> <li data-bbox="561 682 1334 852">2. จัดให้มีการประสานแผนพัฒนาจากบนลงล่าง (Top down) และจากล่างขึ้นบน (Bottom up) โดยกำหนดให้มีฝ่ายประสานงานส่วนกลางและส่วนจังหวัดที่ชัดเจน</li> <li data-bbox="561 886 1334 988">3. มีการประสานแผนพัฒนาระดับตำบล อำเภอ จังหวัด และระดับชาติ เข้าด้วยกัน (ตามแบบ กชช. 1, 2, 3 และ 6)</li> <li data-bbox="561 1022 1334 1521">4. คณะกรรมการหมู่บ้าน (กม.) เสนอขอโครงการพัฒนาชนบท ต่อคณะกรรมการสภาตำบล (สกต.) คณะกรรมการสภาตำบล จะรวบรวมความต้องการ (ตามแบบ กชช.1) เสนอต่อคณะกรรมการพัฒนาชนบททออำเภอ (กทอ.) หรือคณะกรรมการพัฒนาชนบทกิ่งอำเภอ พิจารณากลับกรอง (ตามแบบ กชช. 2) และจังหวัดจะเป็นผู้คัดเลือกพื้นที่ที่เหมาะสมกับหลักเกณฑ์ของ โครงการนำส่งกระทรวงในรูปแผนพัฒนาจังหวัด (ตามแบบ กชช.3)</li> <li data-bbox="561 1555 1334 1725">5. ใช้แผนพัฒนาชนบทระดับจังหวัดเป็นแผนประสานโครงการของรัฐบาลให้สอดคล้องกันระหว่างปัญหาและความต้องการของท้องถิ่น (ตามแบบ กชช.4)</li> </ol>
การปฏิบัติ	<ol style="list-style-type: none"> <li data-bbox="561 1759 1334 1862">1. กำหนดให้มีแผนปฏิบัติการหรือพื้นที่ที่ดำเนินการให้เสร็จก่อนเริ่มต้น ปีงบประมาณ (ตามแบบ กชช.5)</li> <li data-bbox="561 1896 1334 2054">2. การบริหารเงินงบประมาณยึดพื้นที่ปฏิบัติการเป็นหลักในการเบิกจ่ายเงินงบประมาณ การเปลี่ยนแปลงพื้นที่ที่จะทำได้ต้องปรึกษากับจังหวัดก่อน (ตามแบบ กชช.7)</li> </ol>

ระบบ	แผนพัฒนาชนบท
การประเมินผล	<ol style="list-style-type: none"> <li>1. การกำหนดพื้นที่ปฏิบัติการที่แน่นอนสามารถทำการติดตามและประเมินผลที่มีประสิทธิภาพทุกระดับ คือ ระดับชาติ กระทรวง และจังหวัด</li> <li>2. จัดให้มีระบบดัชนี เครื่องชี้วัดการพัฒนาระดับหมู่บ้านและอำเภอ ซึ่งสามารถตรวจสอบได้ว่าพื้นที่นั้นเปลี่ยนแปลงอย่างไร ที่จุดใด โดยเป็นข้อมูลที่ทุกฝ่ายสามารถมีส่วนร่วมได้</li> </ol>

### 3.8 กระบวนการดำเนินงานการวิจัยโรงเรียนประถมศึกษาเป็นศูนย์กลางในการพัฒนาชุมชนเขตชนบท

เมื่อผู้บริหารระดับจังหวัด อำเภอ โรงเรียน ทราบว่าคณะกรรมการพัฒนาชนบทแห่งชาติ (กชช.) ได้พิจารณาตามข้อมูลจากระดับหมู่บ้าน ตำบล อำเภอ จังหวัด เรียบร้อยแล้วว่า โรงเรียนประถมศึกษาใดได้รับการคัดเลือกเป็นศูนย์กลางในการพัฒนาชุมชนในเขตนั้น ๆ ผู้บริหารโรงเรียนประถมศึกษาระดับจังหวัด อำเภอ โรงเรียน จะต้องดำเนินการตามขั้นตอนดังนี้

ขั้นตอนที่ 1

การสำรวจสภาพปัจจุบันปัญหา จัดให้มีการประชุมคณะครู กรรมการศึกษา กรรมการหมู่บ้าน ผู้นำชุมชน นักเรียน เพื่อทำความเข้าใจเกี่ยวกับกระบวนการพัฒนาชุมชนของตน แบ่งภารกิจที่จะต้องดำเนินการคือ การสำรวจสภาพปัจจุบัน ปัญหา ความต้องการ และความจำเป็นที่จะต้องพัฒนาชุมชนในเขตบริการของโรงเรียน การสำรวจดังกล่าว รวมถึงการสำรวจทรัพยากรที่สามารถใช้ประโยชน์เพื่อพัฒนาควบคู่กันไปด้วย เช่น สถานที่ สิ่งของ คน

การสำรวจข้อมูลดังกล่าวนี้ ดำเนินการตามขั้นตอน วิธีการ แบบสำรวจที่ได้ กำหนดไว้ (แบบ กชช. และ จปร.)

เมื่อได้ดำเนินการสำรวจข้อมูลแล้ว โรงเรียนจะต้องนำข้อมูลดังกล่าวมาพิจารณาจัดทำแผน โครงการจัดกิจกรรมการเรียนการสอน กิจกรรมเสริม ให้สอดคล้องกับความต้องการ จำเป็นเพื่อให้การเรียนการสอนกิจกรรมที่โรงเรียนดำเนินการนั้น ส่งผลกระทบต่อการพัฒนาคุณภาพชีวิตของประชาชนในชุมชนนั้น ๆ

## ขั้นตอนที่ 2

การรวบรวมข้อมูลวิเคราะห์ข้อมูล จัดการประชุม อบรม สัมมนา ผู้นำชุมชนในพื้นที่เป้าหมาย เพื่อให้เข้าใจการดำเนินงานตามโครงการ และขอความร่วมมือสนับสนุนกิจกรรมของโรงเรียนตามความถนัด สนใจ เพื่อให้โรงเรียนสามารถพึ่งตนเองได้ การดำเนินงานดังกล่าวนี้ควรมีการประสานงานกับหน่วยงานที่เกี่ยวข้องกับการพัฒนาชนบทด้วย เช่น การเชิญมาร่วมประชุมร่วมวางแผนพัฒนา (หน่วยงานที่เกี่ยวข้อง ได้แก่ กระทรวงเกษตรและสหกรณ์ กระทรวงมหาดไทย กระทรวงสาธารณสุข กระทรวงอุตสาหกรรม กระทรวงพาณิชย์ กระทรวงศึกษาธิการ)

## ขั้นตอนที่ 3

การจัดทำแผนและโครงการ นำข้อมูลที่ได้จากการศึกษา สํารวจ มารวบรวมให้เป็นระบบ แล้วดำเนินการศึกษา วิเคราะห์ จัดทำแผนงาน โครงการเพื่อปรับปรุงแก้ไขปัญหาของชุมชน โดยใช้กระบวนการทางการศึกษา คือ โรงเรียน ครู วัสดุ อุปกรณ์การศึกษาที่มีเนื้อต้องจัดให้มีเพื่อสามารถดำเนินการแก้ไขปัญหานั้น ๆ ในชุมชนให้หมดไป ในการจัดวางแผน/โครงการ เพื่อการพัฒนาดังกล่าวนั้น โรงเรียนต้องตระหนักอยู่เสมอว่า โรงเรียนจะต้องเป็นศูนย์กลางของการปรับปรุงและพัฒนา ดังนั้นโรงเรียนจึงมีภารกิจที่จะต้องจัดการศึกษาดำเนินการเรียนการสอน ปรับปรุงวิชาแผนการสอน อุปกรณ์การสอน การประเมินผลการเรียนให้สนองตอบวัตถุประสงค์ในการเป็นศูนย์กลางเพื่อพัฒนาชุมชน ดังนั้น การจัดทำแผน/โครงการ โรงเรียนจะต้องพิจารณาในส่วนที่เกี่ยวข้อง คือ

### 1. กำลังบุคคล

#### 1. กำลังคนในโรงเรียน ได้แก่ ครู อาจารย์ คนงาน

ภารโรง คนครัว ฯลฯ

#### 2. กำลังคนนอกโรงเรียน ได้แก่ บุคลากรในท้องถิ่นที่มีความรู้

ความสามารถ และพร้อมที่จะช่วยเหลือสนับสนุนการจัดกิจกรรมของโรงเรียนเพื่อพัฒนาชุมชน

#### 2. ทรัพยากรอื่น ๆ เช่น อุปกรณ์ต่าง ๆ ทั้งประเภทวัสดุและสิ่ง

ของเพื่อสามารถยืมหรือขอบริจาคเพื่อการดำเนินงาน

#### ขั้นตอนที่ 4

วิธีดำเนินการ จัดการกำหนดระยะเวลา วิธีปฏิบัติในการทำงานเพื่อให้ เกิดการพัฒนาและแก้ไขปัญหาที่ชุมชนประสบ อาจรวมถึงการดำเนินงานในระยะสั้น ระยะยาว โดยการนำทรัพยากรต่าง ๆ ผสมผสานกับวิธีการใหม่ ๆ และให้ประชาชนในชุมชนได้เข้ามามี ส่วนร่วมในการแก้ไขปัญหาของตนเองร่วมกับโรงเรียน ให้ได้มีโอกาสแลกเปลี่ยนความคิดเห็น วิธีการซึ่งกันและกัน

ในการปฏิบัติ เพื่อการใช้กิจกรรมการเรียนการสอน เพื่อพัฒนาชุมชนนั้น โรงเรียนจะต้องพิจารณากิจกรรมในหลักสูตร แต่ละรายกลุ่มวิชา จัดการเรียนการสอน กิจกรรม ให้ส่งผลกระทบต่อประชาชนบังเกิดผลดีต่อนักเรียน คือ ได้เรียนโดยการกระทำ และการกระทำ นั้นทำให้ผู้เรียนเกิดทักษะ นำไปปฏิบัติในชุมชน กระจาย เผยแพร่สู่ชุมชน ช่วยให้คุณภาพชีวิตของ ผู้เรียนชุมชนดีขึ้น ตัวอย่างวิธีปฏิบัติ เช่น

กลุ่มวิชาตามหลักสูตร	กิจกรรมที่จัดและสนองตอบต่อชุมชน/ผู้เรียน
คณิตศาสตร์	การคิด คำนวณ เกี่ยวกับการใช้จ่าย รายได้ รายรับของกิจกรรม เช่น สหกรณ์ การจำหน่ายพืชเกษตร ผลผลิตจากการเลี้ยงสัตว์ แรงงาน ฯลฯ
ภาษาไทย	การจัดกิจกรรมการกระจายข่าว เสียงตามสายสู่ชุมชนได้ทราบข่าว ต่าง ๆ ข่าวการเกษตร ความรู้เกี่ยวกับการสาธารณสุข การค้าขาย ข่าวชุมชน ฯลฯ
สร้างเสริมลักษณะนิสัย	การปฏิบัติตามหลักศาสนา วันสำคัญ ทรช่วยกันรักษาสาธารณสุขสมบัติการ เชิญบุคคลสำคัญในห้องถิ่นมาพบนักเรียน การประกาศเกียรติคุณ บุคคล ในห้องถิ่น การแข่งขันกีฬา การแสดงรื่นเริง การวาดและเขียนภาพ การปั้นแกะสลัก ฯลฯ

กลุ่มวิชาตามหลักสูตร

กิจกรรมที่จัดและสนองตอบต่อชุมชน/ผู้เรียน

สร้างเสริมประสบการณ์ชีวิต	กิจกรรมรักษาความสะอาด การพัฒนาบ้านที่อยู่ให้ถูกสุขลักษณะ การเยี่ยมบ้านนักเรียน เยี่ยมผู้สูงอายุ กิจกรรมวันอาสาฬหบูชา กิจกรรมวันเข้าเรียน ฯลฯ
การทำงานพื้นฐานอาชีพ	การเกษตร การเลี้ยงสัตว์ การทำไร่นาสวนผสม การทำบ่อปลา การซ่อมรถจักรยาน การตัดผม การทอผ้า การปรุงอาหาร การถนอมอาหาร การทำนา การค้าขาย การบริการ การเลี้ยงเด็ก การทำงานบ้าน ฯลฯ

กิจกรรมซึ่งคิดแจกแจงจากหลักสูตร ซึ่งจัดเสนอเป็นตัวอย่างที่ทำให้มองภาพของการจัดการเรียนการสอนตามหลักสูตร เพื่อสนองตอบและเป็นการจัดการเรียนเพื่อให้ นักเรียนได้ เรียนรู้ โดยการกระทำและปฏิบัติ ให้ผู้เรียนมีประสบการณ์ตรง เพื่อให้ผู้เรียนจะได้มีทักษะนำไปปฏิบัติพัฒนาคุณภาพชีวิตของตนเองและครอบครัว

ตั้งนั้นโรงเรียนประถมศึกษาซึ่งชุมชนได้คัดเลือกให้เป็นศูนย์กลางในการพัฒนาชุมชนของเขานั้น ผู้บริหารโรงเรียนทุก ๆ ระดับ ตั้งแต่สำนักงานการศึกษาอำเภอ สำนักงานการศึกษาอำเภอ ผู้บริหารโรงเรียน และคณะครูอาจารย์ กรรมการศึกษา จะต้องร่วมกันปฏิบัติงานสนองตอบความต้องการของชุมชน โดยการวางแผนจัดกิจกรรมการเรียน การสอน การบริหารให้สอดคล้องกับความต้องการของชุมชนด้วย

ขั้นตอนที่ 5 ดำเนินการนิเทศ ติดตาม ประเมินผล และการรายงานผลการดำเนินงาน

การดำเนินงานตามขั้นตอนนี้ ควรมีการปฏิบัติอย่างมีระบบ หลักการ และวิธีการที่ต้องสม่ำเสมอ ควรมีการสร้างแบบประเมิน ติดตาม นิเทศ ผลการดำเนินงาน และมีการ

ติดตามนิเทศตั้งแต่ระดับต้นของการทำงาน กล่าวคือ ตั้งแต่การสำรวจปัญหา การวิเคราะห์ปัญหา การวางแผนการดำเนินการ

ในการประเมินผลนั้น แม้ว่าการจัดการศึกษาไม่สามารถจะประเมินผลสัมฤทธิ์ในระยะสั้นได้ แต่ในระยะสั้น ๆ ควรประเมินผลที่คาดว่าจะเกิดในระยะสั้น และประเมินผลระยะยาว สำหรับผลที่คาดว่าจะเกิดหรือได้รับในระยะยาว

อย่างไรก็ตาม ผลการดำเนินงานสำหรับโครงการการศึกษาเพื่อพัฒนาหมู่บ้านในเขตชนบทนั้น ผู้ประเมินต้องไม่ลืมว่า ความคาดหวังของการดำเนินงาน คือ ชุมชนได้รับการพัฒนาโดยใช้กระบวนการทางการศึกษา บุคลากร ทรัพยากร วิธีการจากศูนย์ดำเนินงานหรือโรงเรียนประถมศึกษา ในชุมชน

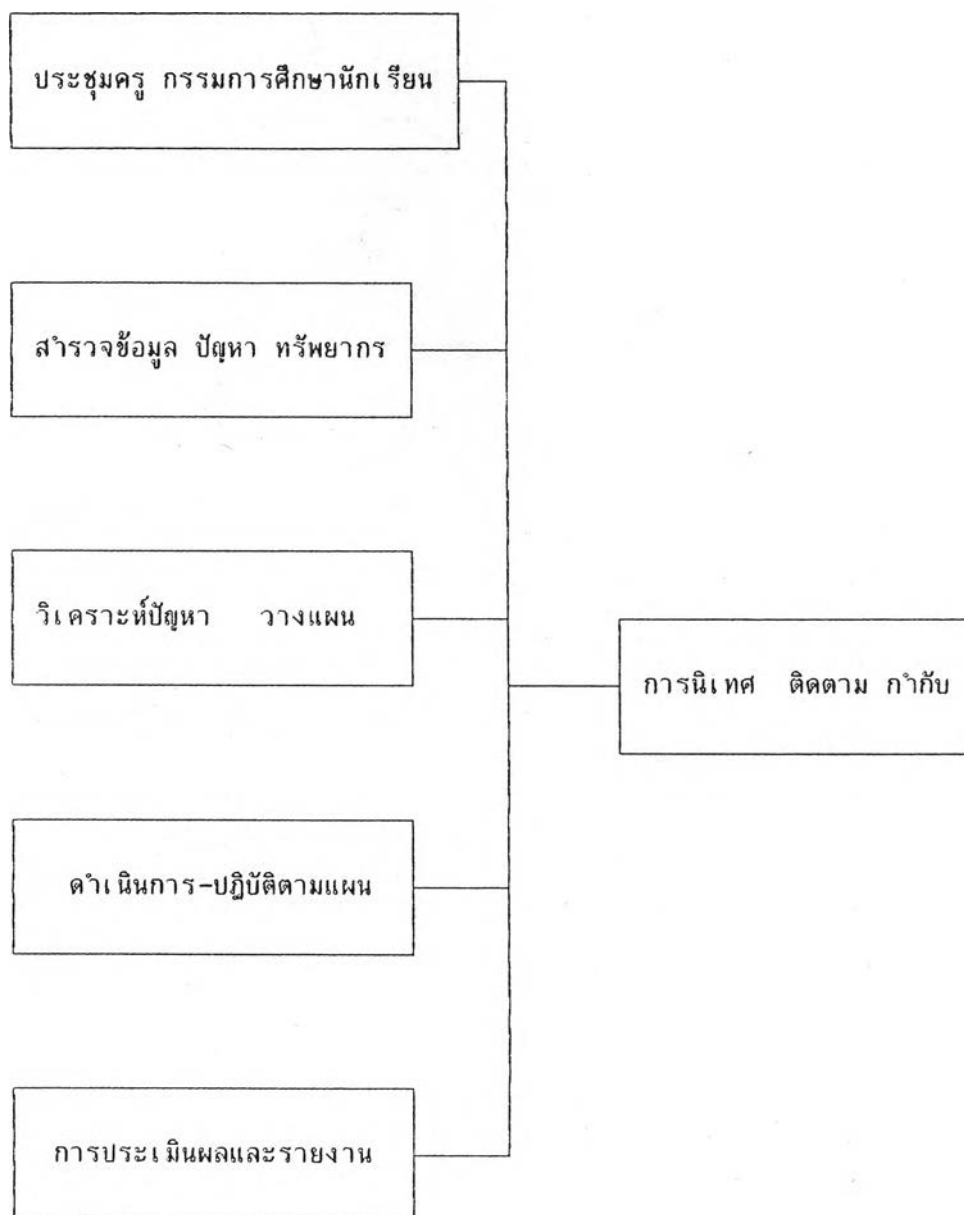
ดังนั้น การประเมินผลโครงการทั้งในระยะสั้นและระยะยาว จึงควรมีการประเมินอย่างน้อย 3 ส่วน

1. ส่วนที่เกี่ยวกับผลสัมฤทธิ์ทางการเรียนตามจุดมุ่งหมายของหลักสูตร
2. ความเปลี่ยนแปลงที่เกิดขึ้นกับตัวนักเรียน
3. ส่วนที่เกี่ยวกับความเปลี่ยนแปลงในชุมชน

ได้รับผลกระทบก่อให้เกิดการพัฒนาในรูปแบบ อย่างไร ทั้งในระยะสั้นและระยะยาว เป็นไปตามวัตถุประสงค์หรือไม่ การเปรียบเทียบผลการประเมินระยะหลังการดำเนินการกับก่อนดำเนินการจากข้อมูล สภาพปัจจุบัน ปัญหา ซึ่งกรรมการได้ดำเนินการศึกษาและประเมินไว้ก่อนนั้น มีความเปลี่ยนแปลงไปอย่างไร



แผนภูมิขั้นตอนการดำเนินงานระดับโรงเรียน อำเภอ จังหวัด



ตอนที่ 4 ความหมายของความคิดเห็น

ชอร์วี่ และไรท์ (Show and Wright, 1967) ได้กล่าวว่า ความคิดเห็นเป็นการแสดงออกซึ่งการตัดสินจากการประเมินค่าเกี่ยวกับเรื่องหนึ่งโดยเฉพาะ และความคิดเห็นย่อมได้รับอิทธิพลจาก "ทัศนคติ" ซึ่งตรงกับคำกล่าวของ คาลาซา (Kalasa, 1969) ที่บอกว่าความ

คิดเห็น เป็นการแสดงออกของแต่ละบุคคลในอันที่จะพิจารณาถึงข้อเท็จจริงอย่างใดอย่างหนึ่งจาก สถานการณ์ สิ่งแวดล้อมต่าง ๆ หรือความคิดเห็นเป็นการแสดงออกถึงการลงความเห็นของบุคคล หนึ่งด้วยข้อเท็จจริง

ฮอร์นบี้ เกทบี้ และเวคฟิลด์ (Hornby, Gateby and Wakefield, 1986) ได้ กล่าวถึงความคิดเห็นว่าเป็นความเชื่อ การลงความเห็นที่ไม่ได้เป็นความรู้สึกอันแท้จริง หรือ ความเห็นในบางสิ่งบางอย่างที่ได้เป็นจริงได้ ซึ่งโคลส์นิก (Kolesnik, 1970) ได้กล่าวว่า ความคิดเห็นเป็นการแปลความหมาย หรือการลงความเห็นที่เกิดจากข้อเท็จจริง ซึ่งแต่ละคนคิดว่า ถูกต้อง แต่คนอื่นอาจไม่เห็นด้วยก็ได้

สรุปได้ว่า "ความคิดเห็น เป็นการแสดงออกของบุคคลโดยมีพื้นฐานมาจากความรู้สึก ความเชื่อ พื้นความรู้ ประสบการณ์ ทศนคติ และสภาพแวดล้อมเดิมของบุคคลนั้น ๆ ซึ่งอาจจะ เป็น ความคิดที่บุคคลอื่นไม่เห็นด้วยก็ได้

#### ตอนที่ 5 สภาพทั่วไปของจังหวัดราชบุรี

สภาพทั่วไปของจังหวัดราชบุรี ตั้งอยู่ในภาคกลางด้านตะวันตกของประเทศไทย มีพื้นที่ ทั้งหมด 3,208,955 ไร่ อยู่ห่างจากกรุงเทพมหานครประมาณ 100 กิโลเมตร มีอาณาเขตดังนี้

ทิศเหนือ	ติดต่อกับจังหวัดกาญจนบุรี
ทิศใต้	ติดต่อกับจังหวัดเพชรบุรี
ทิศตะวันออก	ติดต่อกับจังหวัดนครปฐม สมุทรสงคราม และสมุทรสาคร
ทิศตะวันตก	ติดต่อกับประเทศสาธารณรัฐสังคมนิยมแห่งประเทศไทย

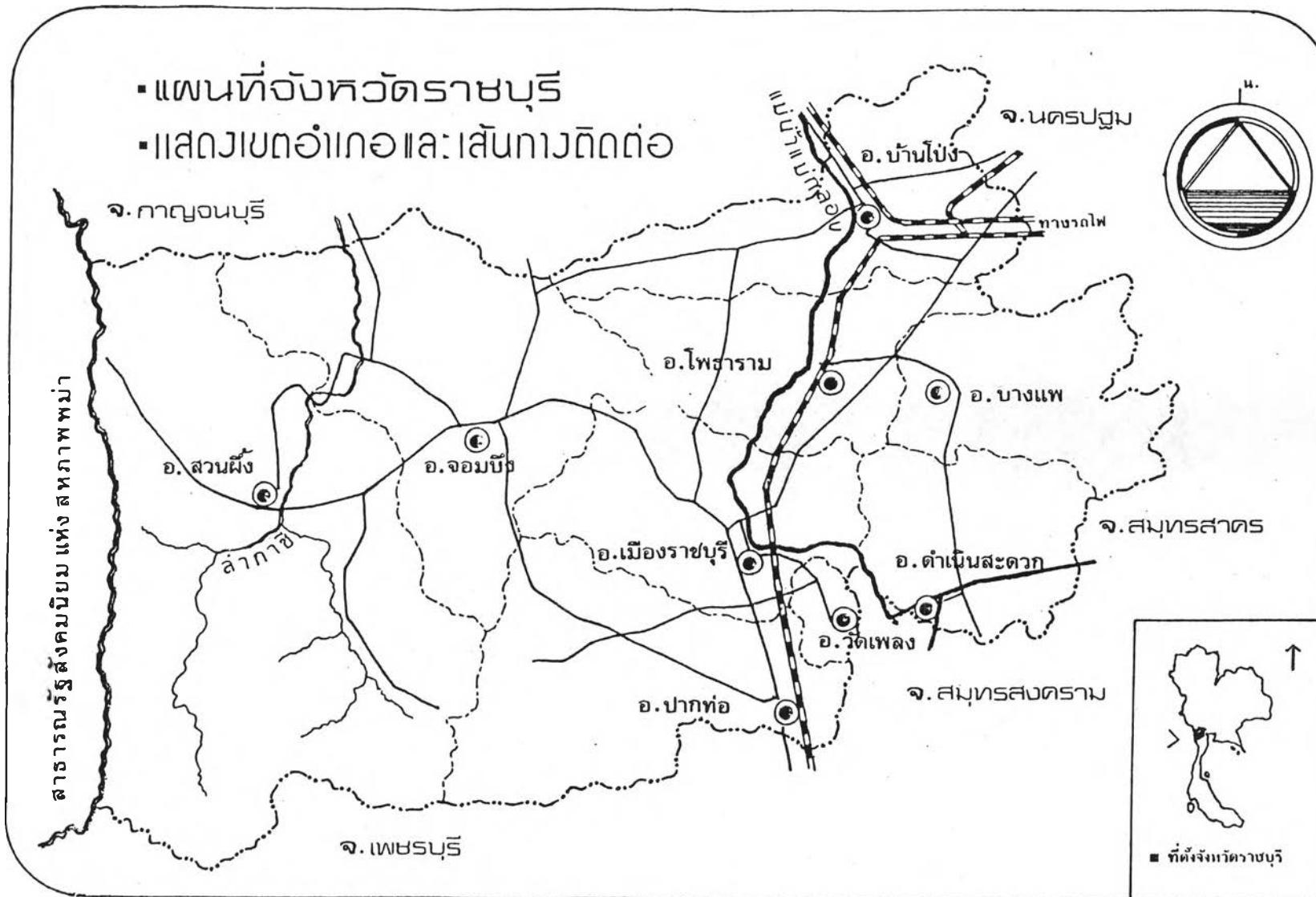
จังหวัดราชบุรีประกอบด้วย 9 อำเภอ ได้แก่ อำเภอเมืองราชบุรี อำเภอบ้านโป่ง อำเภอโพธาราม อำเภอดำเนินสะดวก อำเภอบางแพ อำเภอปากท่อ อำเภอจอมบึง อำเภอวัดเพลง และอำเภอสวนผึ้ง

ประชากรส่วนใหญ่จังหวัดราชบุรีประมาณร้อยละ 80 มีอาชีพในการเกษตรกรรม และ จากการที่ตัวจังหวัดตั้งอยู่ไม่ไกลจากกรุงเทพมหานคร ในปัจจุบันการลงทุนส่วนใหญ่จะขยายตัว ออกจากเมืองหลวง โดยนักลงทุนจากจังหวัดใกล้เคียงและจากต่างประเทศ ตลอดจนมีแนวโน้ม

ว่าจังหวัดราชบุรีจะเป็นแหล่งอุตสาหกรรมขนาดใหญ่อีกหนึ่งแห่งหนึ่งของประเทศต่อไปในอนาคต ซึ่งสังเกตได้จากจำนวนโรงงานอุตสาหกรรมที่ตั้งขึ้นภายในจังหวัดราชบุรีมีจำนวนถึง 997 โรงงาน และกำลังดำเนินการตั้งโรงงานอีกเรื่อย ๆ ประชากรที่อาศัยอยู่ในจังหวัดราชบุรีสำรวจเมื่อวันที่ 30 มิถุนายน 2532 มีจำนวน 716,279 คน เป็นชาวไทยภาคกลางดั้งเดิม มอญ จีน ละว้า ลาว และกระเหรี่ยง ซึ่งปัจจุบันผสมกลมกลืนเป็นชาวราชบุรีโดยส่วนรวมไปหมดแล้ว (สำนักงานจังหวัดราชบุรี, 2532)

โรงเรียนในสังกัดสำนักงานการประถมศึกษาจังหวัดราชบุรี มีจำนวน 357 โรงเรียน โรงเรียนสาขาอีก 3 โรงเรียน มีผู้บริหารประจำแต่ละโรงเรียนและครูผู้สอน 3,451 คน ข้อมูลจากวันที่ 10 มิถุนายน 2532 (สำนักงานการประถมศึกษาจังหวัดราชบุรี, 2532) ซึ่งเป็นจำนวนไม่น้อยและเป็นกำลังมากพอที่จะช่วยพัฒนาชนบทให้ประชาชนมีความก้าวหน้าทันต่อการพัฒนาของจังหวัดราชบุรี ซึ่งในจำนวน 357 โรงเรียน เป็นโรงเรียนที่เข้าอยู่ในโครงการการศึกษาเพื่อพัฒนาหมู่บ้านในเขตชนบทจำนวน 38 โรงเรียน (สำนักงานการประถมศึกษาจังหวัดราชบุรี, 2532)

- แผนที่จังหวัดราชบุรี
- แสดงเขตอำเภอและเส้นทางติดต่อ



## ตอนที่ 6 งานวิจัยที่เกี่ยวข้อง

ได้มีผู้ทำการวิจัยเกี่ยวกับบทบาทในการพัฒนาบทบาทของครูและโรงเรียนทั้งในระดับมัธยมศึกษาและระดับประถมศึกษา ไว้หลายท่าน

ทองศักดิ์ คุ่มไข่น้ำ (2519) ได้ทำการวิจัยเรื่อง กิจกรรมและปัญหาการดำเนินงานในโรงเรียนชุมชนในภาคตะวันออกเฉียงเหนือ ผลการวิจัยพบว่า การดำเนินงานของโรงเรียนชุมชนในภาคตะวันออกเฉียงเหนือยังไม่สอดคล้องกับหลักการ วัตถุประสงค์ และแนวดำเนินการของโรงเรียนชุมชนเท่าที่ควร มีกิจกรรมเน้นหนักไปในด้านการปรับปรุงการเรียนการสอน ปัญหาที่สำคัญในการดำเนินงานได้แก่ ขาดเครื่องมือและครูสำหรับฝึกสอนวิชาชีพให้แก่ประชาชน ขาดความช่วยเหลือสนับสนุนด้านกำลังใจและงบประมาณจากฝ่ายบริหารระดับเหนือขึ้นไป ประชาชนส่วนใหญ่มีฐานะอยากจน มักจะใช้เวลาไปประกอบอาชีพหารายได้มาเลี้ยงครอบครัว ไม่สนใจกิจกรรมทางการศึกษาของโรงเรียน

ธวัช ทันโตทาส (2521) ได้ทำการวิจัยเรื่อง "บทบาทของโรงเรียนชุมชนในประเทศไทย ต่อการพัฒนาชุมชน เขตการศึกษา 12" ผลการวิจัยพบว่า โรงเรียนชุมชนมีส่วนร่วมในการพัฒนาชุมชนให้เจริญทั้งทางด้านเศรษฐกิจ สังคม และการเมืองเป็นอย่างดี โดยมีครูและคณะกรรมการโรงเรียนชุมชนเป็นจักรกลสำคัญที่ทำให้ชุมชนเกิดความก้าวหน้าและเกิดการเปลี่ยนแปลงในทางที่ดีขึ้น เกี่ยวกับบทบาทและหน้าที่นั้นปรากฏว่า ผู้ดำเนินการส่วนใหญ่ไม่เข้าใจบทบาทและหน้าที่ของตัวเองดีพอ นอกจากนี้การปฏิบัติงานในโรงเรียนก็มีอุปสรรคเกี่ยวกับการขาดความช่วยเหลือจากผู้มีส่วนเกี่ยวข้อง ขาดความสามัคคีระหว่างผู้ดำเนินการ ขาดความรู้ในการดำเนินการ การประชาสัมพันธ์ให้ประชาชนเข้าใจถึงงานที่ปฏิบัติไม่ดีพอ ทำให้การดำเนินงานและการปฏิบัติงานไม่สามารถเป็นไปตามเป้าหมายได้อย่างสมบูรณ์

ปรีชา นิพนธ์พิทยา (2523) ได้ทำการวิจัยเรื่อง "การดำเนินงานของโรงเรียนชุมชนในเขตการศึกษา 1" ผลการวิจัยพบว่า การดำเนินงานของโรงเรียนชุมชนในเขตการศึกษานั้นมีปัญหาเกี่ยวกับการขาดแคลนงบประมาณ การขาดแคลนเครื่องมือสำหรับสอนวิชาชีพ ครูผู้สอนขาดความรู้ในการปรับปรุงและใช้หลักสูตรการสอน ขาดความร่วมมือและประสานงานจาก

หน่วยราชการอื่น ๆ และที่สำคัญ ผู้ดำเนินงานในโรงเรียนชุมชนไม่เข้าใจหลักการดำเนินงานของโรงเรียนชุมชนที่ถูกต้อง และครูส่วนใหญ่มักอยู่นอกเขตชุมชนทำให้เกิดปัญหาเกี่ยวกับการสร้างความสัมพันธ์กับชุมชน เนื่องจากต้องรีบกลับบ้านหลังโรงเรียนเลิก

สุรพงศ์ พูลสุวรรณ (2526) ได้ทำการวิจัยเรื่อง "บทบาททางการศึกษาของครูใหญ่ต่อการพัฒนาชุมชน ในพื้นที่ชนบทยากจน เขตการศึกษา 11" ผลการวิจัยพบว่า ครูใหญ่มีบทบาทต่อการพัฒนาชุมชนในด้านต่าง ๆ เรียงตามลำดับคือ บทบาทในด้านการสร้างความสัมพันธ์กับผู้ปกครองและประชาชน บทบาทในด้านการให้ความรู้แก่ประชาชนและการเข้าร่วมกิจกรรมต่าง ๆ ของท้องถิ่น และบทบาทด้านการจัดกิจกรรมส่งเสริมการประกอบอาชีพของประชาชน ซึ่งบทบาทดังกล่าว ครูใหญ่ยังมีบทบาทในการพัฒนาชุมชนอยู่ในระดับน้อย ทั้งนี้เนื่องจากครูใหญ่ไม่ตระหนักถึงความสำคัญของงานด้านนี้ ซึ่งบริหารงานหรือปฏิบัติงานตามความคิดเห็นมากกว่าจะพิจารณาความเหมาะสมหรือความสำคัญของงาน และหน่วยงานในระดับสูงไม่มีการกระตุ้นครูใหญ่ให้มีบทบาทในการพัฒนาชุมชนเท่าที่ควร

จารุวรรณ วัฒนกุล (2526) ได้ทำการวิจัยเรื่อง "ความคิดเห็นของครูมัธยมศึกษา ระดับตำบลที่อยู่นอกโครงการโรงเรียนมัธยมศึกษาเพื่อพัฒนาชนบท เกี่ยวกับหน้าที่ของครูและโรงเรียนในการพัฒนาชนบท" พบว่า โรงเรียนควรมีบทบาทในการพัฒนาชนบททุกด้านในระดับสูง ซึ่งได้แก่ ด้านเศรษฐกิจ สังคม วัฒนธรรม การศึกษา นันทนาการ สุขภาพและอนามัย ด้านการเมืองและการปกครอง แต่ในทางปฏิบัติจริงนั้นยังมีการปฏิบัติอยู่ในระดับต่ำทุกด้าน เนื่องจากปัญหาที่สำคัญได้แก่ ด้านงบประมาณและบุคลากร

สะอาด พองอินทร์ (2527) ได้ทำการวิจัยเรื่อง "บทบาทในการพัฒนาชุมชนของครูโรงเรียนประถมศึกษาในโครงการการศึกษาเพื่อพัฒนาหมู่บ้าน ในเขตชนบทยากจน ตามการรับรู้ ของครูและผู้บริหารการศึกษาในเขตการศึกษา 8" ผลการวิจัยพบว่า

ครูและผู้บริหารการศึกษารับรู้ ว่า ครูควรมีการปฏิบัติจริงในการพัฒนาชุมชนชนบททุกด้านอยู่ในระดับปานกลาง บทบาทที่ครูเห็นว่าครูได้ปฏิบัติมากที่สุด คือ บทบาทด้านสังคมและวัฒนธรรม ส่วนผู้บริหารการศึกษาเห็นว่าบทบาทที่ครูปฏิบัติมากที่สุด คือ บทบาทด้านการ

เมืองและการปกครอง บทบาทที่ครูปฏิบัติน้อยที่สุดคือ บทบาทด้านเศรษฐกิจและอาชีพ

ศิริพร เนติบัณฑิต (2527) ได้ศึกษา "ความคิดเห็นของครูประถมศึกษาต่อบทบาทของคณินกิจกรรมของชุมชน" พบว่า ความคิดเห็นของครูประถมศึกษาต่อบทบาทของคณินกิจกรรมของชุมชนระหว่างครูเพศชายและครูเพศหญิงมีความแตกต่างกันในด้านการส่งเสริมและพัฒนาด้านอาชีพ การเมือง การปกครองของคณินชุมชน การส่งเสริมวัฒนธรรมประเพณี และการส่งเสริมกิจกรรมนันทนาการยกเว้นการส่งเสริมสุขภาพ ไม่มีความแตกต่างกันระหว่างเพศหญิงและเพศชาย ส่วนบทบาทที่ปฏิบัติจริงของครูประถมศึกษาระหว่างครูเพศชาย กับครูเพศหญิงมีความแตกต่างกันในทุก ๆ ด้าน โดยครูเพศชายมีบทบาทมากกว่าครูเพศหญิง ตามความคิดเห็นของครูประถมศึกษา เกี่ยวกับปัญหาที่เกิดขึ้นในการดำเนินกิจกรรมของชุมชนด้านต่าง ๆ พบว่า มีปัญหาขาดแคลนน้ำ ประชาชนขาดความเข้าใจในการระวังรักษาสุขภาพ และสถานที่พักผ่อนหย่อนใจมีน้อยและพบว่า ปัญหาและอุปสรรคที่สำคัญในการที่จะมีบทบาทต่อกิจกรรมของชุมชนด้านตัวครูคือ การที่ครูไม่มีเวลา

ศิริฉา กระสาทอง (2530) ทำการวิจัยเรื่อง "การรับรู้บทบาทในการพัฒนาชุมชนของครูโรงเรียนประถมศึกษาในเขตพื้นที่ชนบทยากจน เขตการศึกษา 11" กลุ่มตัวอย่างที่ใช้ได้แก่ ครูโรงเรียนประถมศึกษาในและนอกโครงการการศึกษาเพื่อพัฒนาหมู่บ้านในเขตชนบทยากจน เขตการศึกษา 11 จำนวน 399 คน ผลการวิจัยพบว่า

1. ครูโรงเรียนประถมศึกษาในเขตพื้นที่ชนบทยากจนมีบทบาทในการพัฒนาชุมชนโดยเฉลี่ยปานกลาง เมื่อพิจารณาบทบาทในแต่ละด้านพบว่า ครูมีบทบาทมากในการพัฒนาชุมชนด้านสังคม และวัฒนธรรมเพียงด้านเดียว ส่วนด้านอื่น คือ ด้านสาธารณสุข ด้านการเมืองการปกครอง ด้านการศึกษา และด้านเศรษฐกิจ ครูมีบทบาทปานกลางตามลำดับ

2. บทบาทในการพัฒนาชุมชน โดยเฉลี่ยของครูโรงเรียนประถมศึกษาในโครงการและนอกโครงการการศึกษา เพื่อพัฒนาหมู่บ้านในเขตชนบทยากจนแตกต่างกันอย่างมีนัยสำคัญที่ระดับ .01 คือ ครูในโครงการมีบทบาทมากกว่าครูนอกโครงการการศึกษาเพื่อพัฒนาหมู่บ้านในเขตชนบทยากจน และเมื่อพิจารณาในแต่ละด้านพบว่า มีความแตกต่างกันอย่างมีนัยสำคัญที่ระดับ .01 ทุกด้าน คือ ครูในโครงการมีบทบาทมากกว่าครูนอกโครงการการศึกษาเพื่อพัฒนาหมู่บ้านในเขตชนบทยากจนทั้งในด้านการศึกษา เศรษฐกิจและอาชีพ สังคมและวัฒนธรรม สุขภาพอนามัย และการเมืองการปกครอง