

### บทที่ 3

#### วิธีดำเนินการวิจัย

การวิจัยนี้เป็นการวิจัยแบบกึ่งทดลอง (Quasi Experimental Research) โดยมีจุดมุ่งหมายเพื่อศึกษาถึงผลการสอนการป้องกันการแพร่กระจายโรคไวรัสตับอักเสบ บี ให้กับหญิงตั้งครรภ์ที่เป็นพาหะของโรค โดยการประยุกต์ทฤษฎีการเรียนรู้ความสามารถของตนเองมาใช้ในการสอน ในการวิจัยครั้งนี้ได้แบ่งกลุ่มตัวอย่างเป็น 2 กลุ่ม คือ

กลุ่มทดลอง คือ กลุ่มหญิงตั้งครรภ์ที่เป็นพาหะของโรคไวรัสตับอักเสบ บี ได้รับการสอนโดยประยุกต์ทฤษฎีการเรียนรู้ความสามารถของตนเอง

กลุ่มควบคุม คือ กลุ่มหญิงตั้งครรภ์ที่เป็นพาหะของโรคไวรัสตับอักเสบ บี ได้รับการสอนตามปกติ เกี่ยวกับโรคและการปฏิบัติตัวในการป้องกันการแพร่กระจายโรคไวรัสตับอักเสบ บี จากพยาบาลวิชาชีพประจำหน่วยฝากครรภ์โรงพยาบาลจุฬาลงกรณ์

แบบแผนการทดลองมีดังนี้คือ

R	กลุ่มควบคุม	O <sub>1</sub> ----- O <sub>2</sub>
R	กลุ่มทดลอง	O <sub>3</sub> ----- X ----- O <sub>4</sub>

- R หมายถึง การคัดเลือกตัวอย่างกระทำโดยการจับคู่ (Matching) ตามระดับการศึกษาฐานะทางเศรษฐกิจ และแบ่งกลุ่มตัวอย่างโดยการสุ่ม
- O<sub>1</sub> หมายถึง การประเมินการเรียนรู้ความสามารถของตนเองและพฤติกรรมปฏิบัติตัวในการป้องกันการแพร่กระจายโรคของหญิงตั้งครรภ์กลุ่มควบคุมก่อนได้รับการสอนตามปกติ
- O<sub>3</sub> หมายถึง การประเมินการเรียนรู้ความสามารถของตนเองและพฤติกรรมปฏิบัติตัวในการป้องกันการแพร่กระจายโรคของหญิงตั้งครรภ์ กลุ่มทดลองก่อนได้รับการสอนโดยประยุกต์ทฤษฎีการเรียนรู้ความสามารถของตนเอง

- O<sub>2</sub> หมายถึง การประเมินการรับรู้ความสามารถของตนเองและพฤติกรรมการปฏิบัติตัว ในการป้องกันการแพร่กระจายโรคของหญิงตั้งครรภ์ กลุ่มควบคุม หลังได้รับการสอนตามปกติ
- O<sub>4</sub> หมายถึง การประเมินการรับรู้ความสามารถของตนเองและพฤติกรรมการปฏิบัติตัว ในการป้องกันการแพร่กระจายโรคของหญิงตั้งครรภ์ กลุ่มทดลอง หลังได้รับการสอนโดยประยุกต์ทฤษฎีการรับรู้ความสามารถของตนเอง
- X หมายถึง การสอน โดยประยุกต์ทฤษฎีการรับรู้ความสามารถของตนเอง

### ประชากรและกลุ่มตัวอย่าง

ประชากร ที่ใช้ในการวิจัยนี้ เป็นหญิงตั้งครรภ์ที่มารับการฝากครรภ์ที่โรงพยาบาล จุฬาลงกรณ์ และได้รับการวินิจฉัยว่าเป็นพาหะของโรคไวรัสตับอักเสบบี โดยไม่จำกัด อายุ อาชีพ ระดับการศึกษา ฐานะเศรษฐกิจ ลักษณะครอบครัว ฝัฒนที่ของการตั้งครรภ์ โดยมีคุณสมบัติดังนี้ คือ

1. หญิงตั้งครรภ์ที่ตรวจพบแอนติเจน เฮส เป็นครั้งแรก
2. มีอายุครรภ์ตั้งแต่ 16-30 สัปดาห์
3. ไม่มีภาวะแทรกซ้อนอื่นระหว่างตั้งครรภ์และคลอด
4. ไม่มีปัญหาการได้ยิน
5. อ่านหนังสือออก
6. ไม่มีญาติหรือบุคคลใกล้ชิดที่เป็นบุคลากรทางสาธารณสุข
7. เป็นผู้นิยมให้ความร่วมมือในการศึกษาทดลองนี้

การเลือกกลุ่มตัวอย่าง ใช้วิธีการเลือกแบบเจาะจง (Purposive Sampling) กระทำ ดังนี้ คือ

1. การจับคู่ (Matching) โดยใช้ตัวแปรระดับการศึกษา และฐานะทางเศรษฐกิจ เนื่องจากได้มีการศึกษาวิจัยพบว่า ระดับการศึกษา และฐานะทางเศรษฐกิจ มีความสัมพันธ์กับ ความรู้เรื่องโรคไวรัสตับอักเสบบี และการปฏิบัติตัวในการป้องกันการติดต่อโรค (อง ภู่วรรณ , 2530 : 202-205 ; ศิริพร พงษ์โกศา , 2532 : 98-104 ; เขาวดี สุวรรณนาคะ , 2532 : 56-77) ดังนั้นผู้วิจัยจึงได้นำมาสุ่มตัวอย่างเข้ากลุ่มด้วยการจับคู่ตามปัจจัยดังกล่าว

ปัจจัยด้านระดับการศึกษาแบ่งออกเป็น 3 กลุ่ม คือ

1. การศึกษาระดับประถมศึกษา
2. การศึกษาระดับมัธยมศึกษา
3. การศึกษาระดับอุดมศึกษา

ปัจจัยด้านฐานะทางเศรษฐกิจแบ่งออกเป็น 3 กลุ่ม คือ

1. กลุ่มที่มีรายได้ของครอบครัว 4,000-7,000 บาทต่อเดือน
2. กลุ่มที่มีรายได้ของครอบครัว 7,000-10,000 บาทต่อเดือน
3. กลุ่มที่มีรายได้ของครอบครัวมากกว่า 10,000 บาทต่อเดือนขึ้นไป

และจากการประเมินการรับรู้ความสามารถของตนเองและพฤติกรรมการปฏิบัติตัวในการป้องกันการแพร่กระจายโรคของหญิงตั้งครรภ์ที่เป็นพาหะของโรค ในกลุ่มทดลองและกลุ่มควบคุมก่อนการทดลอง พบว่าทั้งกลุ่มทดลองและกลุ่มควบคุมมีค่าคะแนนเฉลี่ยของการรับรู้ความสามารถของตนเองและพฤติกรรมการปฏิบัติตัวไม่แตกต่างกัน ดังนี้

	กลุ่มทดลอง		กลุ่มควบคุม		t
	$\bar{X}$	S.D.	$\bar{X}$	S.D.	
การรับรู้ความสามารถของตนเอง	2.38	0.12	2.46	0.14	-1.91
พฤติกรรมปฏิบัติตัว	1.96	0.12	1.97	0.13	-0.14

ดังนั้นทั้งกลุ่มทดลองและกลุ่มควบคุมจึงมีลักษณะที่เหมือนกันด้วยปัจจัยทางด้านระดับการศึกษา ฐานะทางเศรษฐกิจ การรับรู้ความสามารถของตนเอง และพฤติกรรมการปฏิบัติตัว

ในการจัดกลุ่มตัวอย่างให้เป็นกลุ่มทดลองหรือกลุ่มควบคุมกระทำดังนี้ คือ เมื่อหญิงตั้งครรภ์เข้ารับการฝากครรภ์ ผู้วิจัยตรวจสอบคุณสมบัติของหญิงตั้งครรภ์ ถ้ามีคุณสมบัติตั้งข้อ 1-6 ผู้วิจัยจัดกลุ่มตัวอย่างโดยการจับคู่ (Matching) ปัจจัยด้านระดับการศึกษาและฐานะทางเศรษฐกิจ การกำหนดว่าหญิงตั้งครรภ์คนใดเป็นกลุ่มทดลองหรือกลุ่มควบคุม ผู้วิจัยใช้วิธีสุ่มโดยการจับฉลาก เช่น ถ้าได้เป็นกลุ่มทดลอง และเมื่อมีหญิงตั้งครรภ์คนต่อไปมาฝากครรภ์ก็พิจารณาปัจจัยทั้งสอง ถ้าสามารถจับคู่ได้ก็จะพิจารณาให้เป็นกลุ่มควบคุมไป แต่ถ้าไม่สามารถจับคู่ได้ก็จับฉลากเพื่อให้เป็นกลุ่มทดลองหรือกลุ่มควบคุม แล้วรอจับคู่กับหญิงตั้งครรภ์รายต่อไป กระทำเช่นนี้จนครบจำนวน 20 คนในกลุ่มทดลองและ 20 คน ในกลุ่มควบคุม

## เครื่องมือที่ใช้ในการวิจัย

เครื่องมือที่ใช้ในการวิจัยครั้งนี้มี 2 ประเภท คือ

1. เครื่องมือในการดำเนินการวิจัย
2. เครื่องมือในการเก็บรวบรวมข้อมูล

เครื่องมือในการดำเนินการวิจัย ประกอบด้วย

1. แผนการสอน มีจุดมุ่งหมายเพื่อใช้เป็นแนวทางในการให้ความรู้ ซึ่งประกอบด้วยส่วนต่าง ๆ คือ วัตถุประสงค์ เนื้อหา กิจกรรม อุปกรณ์ และการประเมินผล โดย ผู้วิจัยสร้างขึ้นให้มีเนื้อหาครอบคลุมด้านความรู้เรื่องโรคไวรัสตับอักเสบ บี ดังนี้

- สาเหตุของการเกิดโรค
- อาการของโรค
- การติดต่อของโรคไวรัสตับอักเสบ บี
- ภาวะการเป็นพาหะของโรค
- การปฏิบัติตัวของหญิงตั้งครรภ์ที่เป็นพาหะของโรค

โดยมีวัตถุประสงค์ในการสอนดังนี้ คือ หญิงตั้งครรภ์สามารถ

- 1) บอกหรือระบุสาเหตุของโรคไวรัสตับอักเสบ บี ได้
- 2) บอกหรืออธิบายอาการและอาการแสดงของโรคไวรัสตับอักเสบ บี ได้
- 3) อธิบายภาวะของการเป็นพาหะของโรคไวรัสตับอักเสบ บี ได้
- 4) บอกหรือระบุการติดต่อของโรคไวรัสตับอักเสบ บี ได้
- 5) บอกหรือระบุการปฏิบัติตัวในการป้องกันการแพร่กระจายโรคได้

สำหรับแนวทางในการให้คำแนะนำกับหญิงตั้งครรภ์ ผู้วิจัยได้จัดกิจกรรมโดยประยุกต์ ทฤษฎีการรับรู้ความสามารถของตนเอง จากบิงจัย 4 ประการดังนี้คือ

1. การกระทำที่ประสบความสำเร็จ (Performance accomplishment) เป็นการทำให้หญิงตั้งครรภ์ที่เป็นพาหะของโรค ได้เรียนรู้ถึงความสามารถของตนเองจากประสบการณ์ของหญิงตั้งครรภ์ที่ได้ตัดสินใจกระทำ ซึ่งจะส่งผลให้เกิดความภูมิใจและเชื่อมั่นในความสามารถในความรู้มีความพอใจและเห็นในคุณค่าในการปฏิบัติตัว โดยผู้วิจัยจัดกิจกรรมในการสอนคือ

- 1.1 ให้หญิงตั้งครรภ์บอกความสำเร็จในอดีต ในเรื่องที่เกี่ยวข้องกับการดูแลสุขภาพ
- 1.2 ให้หญิงตั้งครรภ์เรียงลำดับความยากง่ายในการปฏิบัติตัวเพื่อป้องกันการแพร่กระจายโรค



1.3 ระบุพฤติกรรมกรรมการปฏิบัติตัวที่คิดว่าหญิงตั้งครรภ์จะทำได้

1.4 สำหรับพฤติกรรมกรรมการปฏิบัติตัวที่เป็นปัญหา ผู้วิจัยร่วมกับหญิงตั้งครรภ์ที่เป็นพาหะของโรคร่วมกันเสนอแนวคิดและหาแนวทางแก้ปัญหา

1.5 พฤติกรรมใดที่หญิงตั้งครรภ์สามารถทำได้ก็ส่งเสริมให้กำลังใจ

2. การได้เห็นประสบการณ์ของผู้อื่น (Vicarious Experience) เป็นการเรียนรู้ที่เกิดจากการได้เห็นตัวอย่างหรือคัมภีร์ที่หญิงตั้งครรภ์สามารถมองเห็น และสังเกตพฤติกรรมของผู้อื่นได้ ซึ่งผู้วิจัยได้จัดกิจกรรม โดยให้หญิงตั้งครรภ์สังเกตคัมภีร์จากภาพพลิกเรื่องการปฏิบัติตัวเพื่อป้องกันการแพร่กระจายโรค สำหรับคัมภีร์จากภาพพลิกที่นำไปใช้ในการวิจัยครั้งนี้ เป็นคัมภีร์ที่มีในลักษณะทางบวกและทางลบ เพื่อให้หญิงตั้งครรภ์ที่เป็นพาหะของโรคได้สังเกตและพิจารณาเลือกข้อควรปฏิบัติในการป้องกันการแพร่กระจายโรค

3. การชักจูงด้วยคำพูด (Verbal Persuasion) เป็นการชักจูงให้เกิดกำลังใจ การพูดเพื่อกระตุ้นชักจูงใจให้หญิงตั้งครรภ์ที่เป็นพาหะของโรคเกิดความพยายาม ผู้วิจัยให้การเสริมแรงใจในพฤติกรรมที่หญิงตั้งครรภ์ไม่สามารถปฏิบัติได้ โดยผู้วิจัยและหญิงตั้งครรภ์วิเคราะห์ปัญหาและหาแนวทางแก้ปัญหาาร่วมกัน กำหนดแนวทางในการปฏิบัติตัวตามสภาพปัญหาของหญิงตั้งครรภ์และส่งจดหมายถึงหญิงตั้งครรภ์ที่บ้าน เพื่อเป็นการสื่อสารชักจูงใจให้หญิงตั้งครรภ์ร่วมมือในการปฏิบัติตัว

4. การกระตุ้นเร้าทางอารมณ์ (Emotional Arousal) เป็นการให้หญิงตั้งครรภ์ที่เป็นพาหะของโรคได้รับรู้ถึงความสำคัญในการปฏิบัติตัว โดยการจัดการกระตุ้นอย่างสม่ำเสมอเป็นระยะ ๆ ในการวิจัยครั้งนี้ผู้วิจัยได้จัดกิจกรรม คือ ใช้ออกสารกระตุ้นเดือน ซึ่งจะมีข้อความเตือนใจเน้นเรื่องการปฏิบัติตัว โดยแจกให้กับหญิงตั้งครรภ์หลังจากที่หญิงตั้งครรภ์ได้รับคำแนะนำในครั้งที่ 1 และส่งจดหมายกระตุ้นเตือนหลังการสอนครั้งที่ 2

2. เอกสารแผ่นพับผู้วิจัยทำขึ้น เพื่อเป็นการให้กลุ่มตัวอย่างได้นำไปศึกษาทบทวนที่บ้าน และให้บุคคลใกล้ชิดที่บ้านอ่านด้วย เพื่อเป็นการกระตุ้นเตือนและทบทวนความรู้ให้หญิงตั้งครรภ์เกิดการปฏิบัติตัวที่ถูกต้องในการป้องกันการแพร่กระจายโรคไวรัสตับอักเสบ บี มีเนื้อหาสรุปใจความสำคัญเกี่ยวกับโรคไวรัสตับอักเสบ บี คือ สาเหตุของโรค การติดต่อของโรค อาการและอาการแสดง การเป็นพาหะของโรค และการปฏิบัติตัวในการป้องกันการแพร่กระจายโรคไวรัสตับอักเสบ บี ไปยังสมาชิกในครอบครัว มีภาพประกอบสอดคล้องกับเนื้อหา แผ่นพับนี้มีขนาด 3 ตอน ขนาดของแผ่นพับมีขนาดเมื่อพับแล้วเท่ากับ 4 x 9 นิ้ว

3. จดหมายกระตุ้นเตือน เพื่อเป็นการกระตุ้นเตือนให้หญิงตั้งครรภ์ปฏิบัติตัวในการป้องกันการแพร่กระจายโรค ไปยังสมาชิกในครอบครัว

4. เอกสารกระตุ้นเตือน เพื่อเป็นการเตือนใจหญิงตั้งครรภ์ปฏิบัติตัวในการป้องกันการแพร่กระจายโรคไปยังบุคคลใกล้ชิดในครอบครัว ซึ่งมีข้อความครอบคลุมในการปฏิบัติตัว คือ งดใช้สิ่งของร่วมกันช่วยลดการแพร่เชื้อ, ใช้ช้อนกลางทุกมือปลอดภัยทั้งครอบครัว, ใช้กระดาษชำระซับน้ำมูก เสมหะ ทิ้งลงถังให้มีลิด, สวมถุงยางอนามัยทุกครั้งที่มีเพศสัมพันธ์, ระวังและครอบครัวต้องป้องกันมารับวัคซีน ซึ่งเอกสารกระตุ้นเตือนนี้ให้หญิงตั้งครรภ์นำกลับไปที่บ้าน ปักบริเวณใดบริเวณหนึ่งของบ้านที่สามารถเห็นได้ชัดเจน

5. ภาพพลิก ผู้วิจัยสร้างขึ้นเพื่อประกอบการให้ความรู้ โดยมีเนื้อหาสาระเกี่ยวกับโรคไวรัสตับอักเสบ บี เช่น สาเหตุของโรค การติดต่อของโรค อาการและอาการแสดง การเป็นพาหะของโรค การปฏิบัติตัวในการป้องกันการแพร่กระจายโรค ซึ่งเป็นการปฏิบัติตัวในการป้องกันการแพร่กระจายโรคนี้ ผู้วิจัยมุ่งเน้นให้เป็นตัวแบบของหญิงตั้งครรภ์โดยจะมีรูปภาพเสนอตัวแบบ 2 ลักษณะคือ แบบที่ 1. ปฏิบัติตัวไม่ถูกต้อง แบบที่ 2. ปฏิบัติตัวได้ถูกต้องตามคำแนะนำ ภาพพลิกนี้มีวัตถุประสงค์อีกประการคือ เพื่อให้หญิงตั้งครรภ์เข้าใจง่ายและชัดเจน ภาพพลิกมีขนาด 16 x 18 นิ้ว

#### เครื่องมือในการเก็บรวบรวมข้อมูล ประกอบด้วย

1. แบบสอบถามเกี่ยวกับข้อมูลทั่วไป ได้แก่ ชื่อ ที่อยู่ อายุ ระดับการศึกษา อาชีพ สถานะทางเศรษฐกิจ ค่าดัชนีของการตั้งครรภ์ อายุครรภ์

2. แบบวัดการรับรู้ความสามารถของตนเองในการป้องกันการแพร่กระจายโรคไวรัสตับอักเสบ บี ผู้วิจัยสร้างขึ้นโดย

2.1 ทบทวนวรรณกรรมเรื่องการปฏิบัติตัวเพื่อป้องกันโรคไวรัสตับอักเสบ บี

2.2 ศึกษาแนวคิดเรื่องการรับรู้ความสามารถของตนเอง ในทฤษฎีการรับรู้ความสามารถของตนเองของ Albert Bandura (1977 : 78-80) ในข้อคำถามแต่ละข้อของแบบวัดตามถึงความมั่นใจในความสามารถของหญิงตั้งครรภ์ในการปฏิบัติตัวเพื่อป้องกันการแพร่กระจายโรคไวรัสตับอักเสบ บี รวมคำถามทั้งหมด 19 ข้อ ลักษณะการให้คะแนนเป็นแบบมาตราส่วนประมาณค่า 3 ระดับ โดยมีเกณฑ์การให้คะแนนดังนี้

ถ้าตอบลงในช่อง	ทำได้อย่างแน่นอน	ให้ 3 คะแนน
ถ้าตอบลงในช่อง	ไม่แน่ใจ	ให้ 2 คะแนน
ถ้าตอบลงในช่อง	ทำไม่ได้อย่างแน่นอน	ให้ 1 คะแนน

แบบวัดการรับรู้ความสามารถนี้ ผู้วิจัยใช้วัดการรับรู้ความสามารถในการกระทำของหญิงตั้งครรภ์ก่อนการตอนครั้งที่ 1 และครั้งที่ 2 เพื่อประเมินการรับรู้ความสามารถของหญิงตั้งครรภ์ในการปฏิบัติตัวเกี่ยวกับป้องกันการแพร่กระจายโรคเพื่อนำมาเป็นข้อมูลในการจัดกิจกรรมการตอน และใช้วัดในการเก็บข้อมูลหลังตอนทั้งกลุ่มทดลองและกลุ่มควบคุม

3. แบบสัมภาษณ์พฤติกรรมการปฏิบัติตัวของหญิงตั้งครรภ์ที่เป็นพาหะของโรคไวรัสตับอักเสบบี ลักษณะของแบบสัมภาษณ์จะมีข้อคำถามจำนวน 18 ข้อ และจะเป็นข้อความเกี่ยวกับพฤติกรรมปฏิบัติตัวในการป้องกันการแพร่กระจายโรค ได้แก่ การใช้สิ่งของเครื่องใช้และของมีคมร่วมกับผู้อื่น การรับประทานอาหารร่วมกับผู้อื่น การทำลายเชื้อที่ปนเปื้อนมาที่เครื่องใช้และเสื้อผ้า การมีเพศสัมพันธ์ การฉีดวัคซีนป้องกันโรค แบบสัมภาษณ์นี้ผู้วิจัยสร้างขึ้นจากการศึกษาทบทวนความรู้และคัดแปลงจากแบบสัมภาษณ์การปฏิบัติตัวเพื่อป้องกันการติดต่อโรคในมารดาหลังคลอดที่เป็นพาหะของโรคไวรัสตับอักเสบบี ของ ศิริพร พงษ์โกศา (2532)

แบบสัมภาษณ์นี้ผู้วิจัยให้หญิงตั้งครรภ์เลือกตอบในข้อคำถามแต่ละข้อให้ตรงกับการปฏิบัติจริงของตน โดยแบ่งระดับของคำตอบเป็น 3 ระดับ แต่ละตัวเลือกมีความหมาย ดังนี้

ปฏิบัติสม่ำเสมอ	หมายถึง	กิจกรรมนั้นหญิงตั้งครรภ์ปฏิบัติสม่ำเสมอหรือทุกครั้ง
ปฏิบัติเป็นบางครั้ง	หมายถึง	กิจกรรมนั้นบางครั้งหญิงตั้งครรภ์ปฏิบัติ บางครั้งไม่ได้ปฏิบัติ
ไม่ปฏิบัติหรือปฏิบัติไม่ถูกต้อง	หมายถึง	กิจกรรมนั้นไม่เคยเกิดขึ้น

มีเกณฑ์การให้คะแนนดังนี้

ปฏิบัติสม่ำเสมอ	ให้คะแนน	3 คะแนน
ปฏิบัติเป็นบางครั้ง	ให้คะแนน	2 คะแนน
ไม่ปฏิบัติหรือปฏิบัติไม่ถูกต้อง	ให้คะแนน	1 คะแนน

### คุณภาพของเครื่องมือ

#### 1. เครื่องมือที่ใช้ในดำเนินการวิจัย

1.1 แผนการตอนโดยการประยุกต์ทฤษฎีการรับรู้ความสามารถของตนเอง ผู้วิจัยนำแผนการตอนไปตรวจสอบความตรงของเนื้อหา (Content Validity) โดยผู้ทรงคุณวุฒิด้านการพยาบาลมารดาและทารก อาจารย์พยาบาลมารดาและทารก ศุติแพทย์ กุมารแพทย์จำนวน 10

ท่าน โดยมีจุดประสงค์เพื่อตรวจสอบความถูกต้องในเนื้อหา ความครอบคลุมและความชัดเจนของ ภาษาที่ใช้ แล้วนำมาปรับปรุงแก้ไขตามคำแนะนำของผู้ทรงคุณวุฒิ หลังจากนั้นนำไปทดลองใช้ กับหญิงตั้งครรภ์ที่เป็นพาหะของโรคไวรัสตับอักเสบบี ในหน่วยฝากครรภ์ โรงพยาบาล จุฬาลงกรณ์ จำนวน 3 คน ที่มีลักษณะเช่นเดียวกับกลุ่มตัวอย่าง เพื่อทดสอบความเหมาะสม ความเข้าใจและความแจ่มชัดของภาษาแล้วนำมาปรับปรุงแก้ไขก่อนนำไปใช้จริง

1.2 ภาพพดิกและแผ่นพับ ผู้วิจัยนำมาให้ผู้ทรงคุณวุฒิด้านการพยาบาลมารดา และทารก อาจารย์พยาบาลมารดาและทารก สูติแพทย์ กุมารแพทย์ นักวิชาการด้าน โสตทัศนูปกรณ์ จำนวน 10 ท่าน เป็นผู้ตรวจสอบความถูกต้องเหมาะสมในเนื้อหา ความชัดเจน และการสื่อความหมายของภาพ จากนั้นนำไปทดลองใช้กับหญิงตั้งครรภ์ที่เป็นพาหะของโรคไวรัส ตับอักเสบบี ในหน่วยฝากครรภ์ โรงพยาบาลจุฬาลงกรณ์ที่มีลักษณะ เช่นเดียวกับกลุ่มตัวอย่างเป็น กลุ่มจำนวน 3 คน เพื่อดูความเหมาะสม ความเข้าใจ และความแจ่มชัดของภาษา

2. เครื่องมือที่ใช้ในการรวบรวมข้อมูล ผู้วิจัยนำแบบวัดการรับรู้ความสามารถของ ตนเอง และแบบสัมภาษณ์พฤติกรรมกรรมการปฏิบัติตัวในการป้องกันการแพร่กระจายโรคไวรัสตับ อักเสบบี มาตรวจสอบคุณภาพของเครื่องมือโดยมีขั้นตอนดังนี้

2.1 ตรวจสอบความตรงตามเนื้อหา (Content Validity) ผู้วิจัยนำแบบวัด การรับรู้ความสามารถของตนเอง และแบบสัมภาษณ์พฤติกรรมกรรมการปฏิบัติตัวในการป้องกันการ แพร่กระจายโรคไวรัสตับอักเสบบี โดยผู้วิจัยนำมาให้ผู้ทรงคุณวุฒิจำนวน 10 ท่าน ประกอบด้วย ผู้ทรงคุณวุฒิด้านการพยาบาลมารดาและทารก อาจารย์พยาบาลมารดาและทารก สูติแพทย์ กุมารแพทย์ เป็นผู้ตรวจสอบเพื่อพิจารณาข้อความ ความเหมาะสมของภาษาที่ใช้และความครอบ ครอบของเนื้อหาตรงตามวัตถุประสงค์ จากนั้นผู้วิจัยนำผลการพิจารณาแก้ไขโดยปรึกษากับ อาจารย์ที่ปรึกษาวิทยานิพนธ์และถือเกณฑ์ 8 ใน 10 ท่านของจำนวนผู้ทรงคุณวุฒิ และปรับปรุง แก้ไขตามข้อเสนอแนะ

## 2.2 ตรวจสอบความเที่ยง (Reliability)

ผู้วิจัยนำแบบวัดการรับรู้ความสามารถของตนเองและแบบสัมภาษณ์ พฤติกรรมการปฏิบัติตัวในการป้องกันการแพร่กระจายโรคไวรัสตับอักเสบบี ไปทดลองใช้กับ หญิงตั้งครรภ์ที่เป็นพาหะของโรคที่มีลักษณะเช่นเดียวกับกลุ่มตัวอย่าง จำนวน 30 คน แล้วนำ ข้อมูลที่ได้มาวิเคราะห์หาค่าความเที่ยงดังนี้

2.2.1 แบบวัดการรับรู้ความสามารถของตนเอง ผู้วิจัยนำคะแนนที่ได้มา วิเคราะห์ คำนวณหาค่าความเที่ยง โดยใช้สูตรสัมประสิทธิ์แอลฟา (Alpha Coefficiency) ของ



Cronbach และหาค่าอำนาจจำแนกรายข้อโดยใช้เทคนิคร้อยละ 25 (วิเชียร เกตุสิงห์ , 2524 : 133) ได้ค่าความเที่ยงเท่ากับ 0.85 โดยมีค่าอำนาจจำแนกรายข้อตั้งแต่ 2.05-8.88

2.2.2 แบบสัมภาษณ์พฤติกรรมการปฏิบัติตัวในการป้องกันการแพร่กระจายโรคไวรัสตับอักเสบ บี ผู้วิจัยนำคะแนนที่ได้มาวิเคราะห์ คำนวณหาค่าความเที่ยง โดยใช้สูตรสัมประสิทธิ์แอลฟา (Alpha Coefficiency) ของ Cronbach และหาค่าอำนาจจำแนกรายข้อโดยใช้เทคนิคร้อยละ 25 (วิเชียร เกตุสิงห์ , 2524 : 133) ได้ค่าความเที่ยงทั้งฉบับเท่ากับ 0.86 ค่าอำนาจจำแนกรายข้อได้ค่าตั้งแต่ 1.63-8.44 ผู้วิจัยได้นำมาปรึกษากับอาจารย์ที่ปรึกษาวิทยานิพนธ์ โดยท่านให้ตัดข้อที่ค่าอำนาจจำแนกไม่ถึง 2.00 ออก จึงเหลือข้อคำถาม 18 ข้อ

### การดำเนินงานวิจัย

#### ผู้วิจัยดำเนินการตามขั้นตอนดังนี้

##### 1. ระยะเตรียมการ

1.1 ผู้วิจัยนำหนังสือจากบัณฑิตวิทยาลัย จุฬาลงกรณ์มหาวิทยาลัย เสนอต่อผู้อำนวยการโรงพยาบาลจุฬาลงกรณ์ เพื่อขอความร่วมมือในการวิจัย

1.2 การเตรียมตัวผู้วิจัย โดยศึกษาความรู้จากเอกสาร สังเกตการณ์ การจัดการสอนหญิงตั้งครรภ์ในหน่วยฝากครรภ์

1.3 ศึกษาระบบและกระบวนการการให้บริการแก่หญิงตั้งครรภ์โดยศึกษาระบบการบริการในหน่วยฝากครรภ์ โรงพยาบาลจุฬาลงกรณ์ ผู้วิจัยติดตาม สังเกตและจดบันทึกรายละเอียดการให้ความรู้คำแนะนำระหว่างพยาบาลกับหญิงตั้งครรภ์ สังเกตกระบวนการการให้บริการ ตั้งแต่หญิงตั้งครรภ์เข้ามาในหน่วยฝากครรภ์ ทำบัตร รอดตรวจ เข้ารับการตรวจครรภ์ ซื่อยาจนถึงการกลับบ้าน เพื่อทำความเข้าใจในกระบวนการให้บริการตลอดจนปัญหาของหญิงตั้งครรภ์ เพื่อนำมาดำเนินการจัดการให้ความรู้แก่หญิงตั้งครรภ์โดยไม่ให้มีผลกระทบต่อค่าบริการและคำนึงถึงการสอดคล้องกับระบบการให้บริการ

1.4 ติดต่อขออนุญาตหัวหน้าหอหน่วยฝากครรภ์ เพื่อชี้แจงให้ทราบถึงลักษณะงานวิจัย และขอทำเครื่องหมายสัญลักษณ์ในบัตรฝากครรภ์ที่เป็นกลุ่มตัวอย่าง

1.5 ติดต่อหัวหน้าหอหน่วยฝากครรภ์ เพื่อขออนุมัติใช้ห้องสำหรับสอนแก่หญิงตั้งครรภ์ซึ่งมีความเป็นส่วนตัวไม่มีเสียงหรือการรบกวนจากภายนอก โดยผู้วิจัยทำหน้าที่สอนขออนุมัติใช้ห้องทุกวันในเวลา 08.00 น. - 12.00 น. ตลอดระยะเวลาในการทำวิจัย

## 2. ระยะเวลารวบรวมข้อมูล

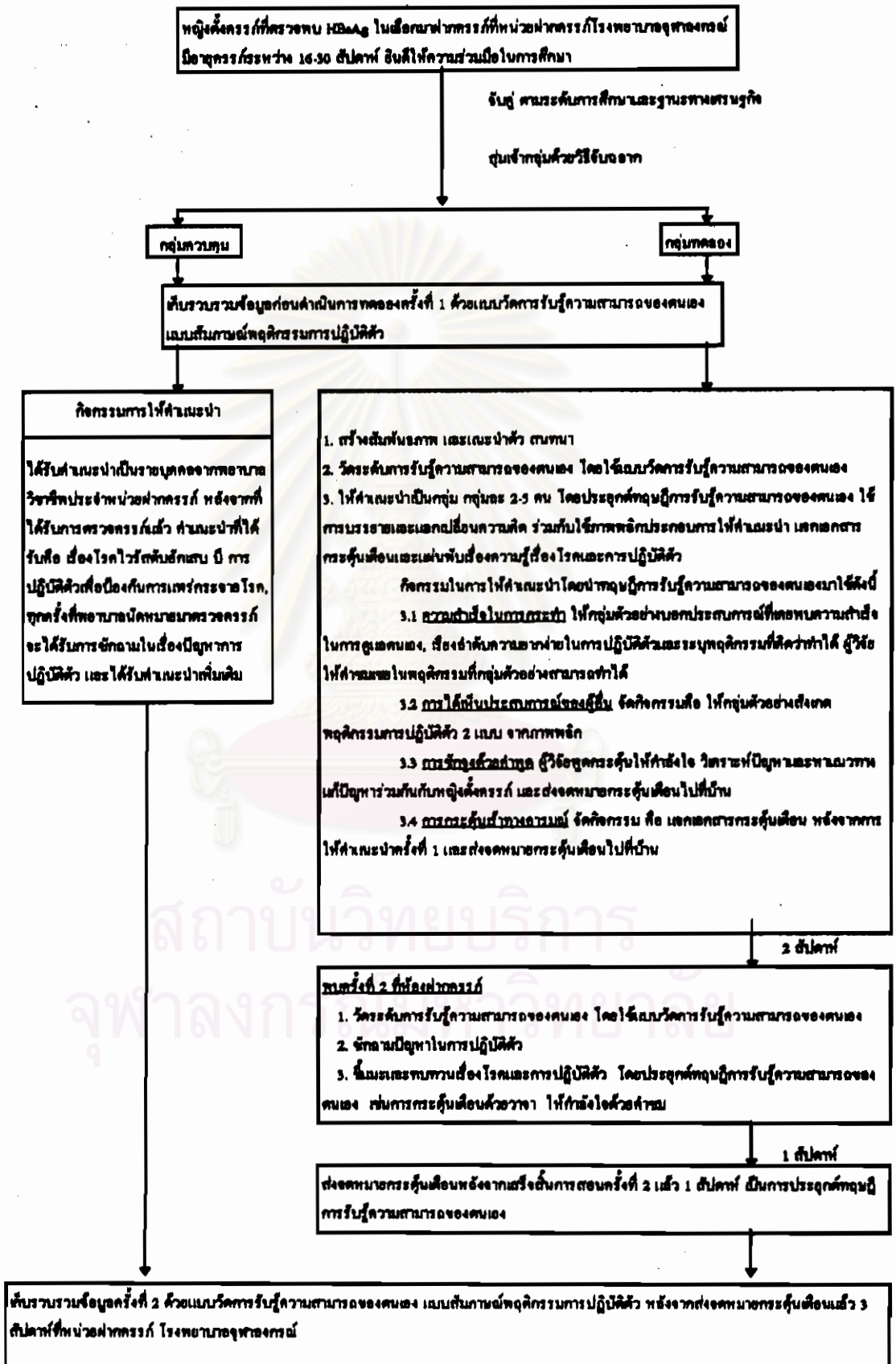
ทุกวันในเวลา 08.00 น. - 12.00 น. โดยเริ่มทำการเก็บข้อมูล ตั้งแต่ 27 มกราคม ถึง 31 มีนาคม 2540 ผู้วิจัยทำการศึกษาประวัติของผู้มาฝากครรภ์ ในหน่วยฝากครรภ์ โรงพยาบาลจุฬาลงกรณ์ จากแบบบันทึกการฝากครรภ์ถ้าพบว่ามีคุณสมบัติตามที่กำหนดไว้จะทำการจับคู่ (Matching) โดยใช้ระดับการศึกษา และระดับฐานะทางเศรษฐกิจ แล้วทำการจับคู่เข้ากลุ่มทดลองและกลุ่มควบคุม

เมื่อกลุ่มตัวอย่างได้รับการตรวจครรภ์แล้วผู้วิจัยพบกลุ่มตัวอย่าง ณ ห้องที่เตรียมไว้ ผู้วิจัยสร้างสัมพันธภาพ แนะนำตัว แจงวัตถุประสงค์ในการศึกษาพร้อมทั้งขอความร่วมมือในการวิจัย หลังจากนั้นผู้วิจัยบันทึกข้อมูลส่วนบุคคลของกลุ่มตัวอย่างจากในรายงานการฝากครรภ์และจากการสัมภาษณ์เพิ่มเติม และดำเนินการเก็บรวบรวมข้อมูลตามขั้นตอนดังนี้



สถาบันวิทยบริการ  
จุฬาลงกรณ์มหาวิทยาลัย

### ขั้นตอนการดำเนินการวิจัย



### ขั้นตอนการทดลอง

กลุ่มควบคุม	กลุ่มทดลอง
<p>1. ผู้วิจัยประเมินการรับรู้ความสามารถของตนเอง พฤติกรรมการปฏิบัติตัวในการป้องกันการแพร่กระจายโรค ไวรัสตับอักเสบ บี โดยให้คอบแบบวัดการรับรู้ความสามารถของตนเอง และแบบต้นกำเนิดพฤติกรรมการปฏิบัติตัว</p> <p>2. สร้างต้นพันรภาพ แนะนำตัวผู้วิจัย และให้หญิงตั้งครรภ์แนะนำตัวบุคคลอื่นจึงวัดจุดประสงค์ในการศึกษาเพื่อขอความร่วมมือ</p> <p>หญิงตั้งครรภ์เข้ารับการให้คำแนะนำเป็นรายบุคคล จากเจ้าหน้าที่ซึ่งเป็นพยาบาลประจำหน่วยฝากครรภ์เรื่องโรคไวรัสตับอักเสบ บี และการปฏิบัติตัวเพื่อป้องกันการแพร่กระจายโรค</p>	<p>1. ประเมินการรับรู้ความสามารถของตนเองและพฤติกรรมการปฏิบัติตัวในการป้องกันการแพร่กระจายโรค ไวรัสตับอักเสบ บี เช่นเดียวกับกลุ่มควบคุม</p> <p>2. สร้างต้นพันรภาพ แนะนำตัวผู้วิจัยและให้หญิงตั้งครรภ์แนะนำตัว วัดระดับการรับรู้ความสามารถของตนเอง โดยแบบวัดการรับรู้ความสามารถของตนเอง ชุดทดสอบทนเกี่ยวกับเรื่องโรคไวรัสตับอักเสบ บี และการปฏิบัติตัวเพื่อป้องกันการแพร่กระจายไป โดยประยุกต์ทฤษฎีการรับรู้ความสามารถของตนเอง โดยใช้แนวทางการสร้างความสามารถของตนเอง 4 แนวทาง คือ 1) การประสบความสำเร็จในการกระทำ 2) การได้เห็นประสิทธิผลของผู้อื่น 3) การชักจูงด้วยคำพูด 4) การกระตุ้นเร้าทางอารมณ์ ร่วมกับการใช้ภาพพลิกให้กลุ่มตัวอย่างสังเกตพฤติกรรมการปฏิบัติตัว 2 แบบ จากภาพพลิก แยกแผ่นพับให้ปากฉับไปบ้าน เอกสารกระตุ้นเตือนโดยมีข้อความเตือนใจในการปฏิบัติตัว นัดหมายกลุ่มตัวอย่างอีก 2 สัปดาห์</p>
<p>3. กลุ่มควบคุมได้รับการนัดหมายครั้งต่อไปจากพยาบาลและระหว่างการตรวจครรภ์ พยาบาลและหญิงตั้งครรภ์สนทนาวินิจฉัยปัญหา สุขภาพ และการปฏิบัติตัวเป็นระยะ ๆ ที่มีการนัดมาตรวจครรภ์</p>	<p>3. ในการสอนครั้งที่ 2 โดยทบทวนเรื่องโรคและการปฏิบัติตัวเพื่อป้องกันการแพร่กระจายโรค วัดระดับการรับรู้ความสามารถของตนเอง โดยแบบวัดการรับรู้ความสามารถของตนเอง ให้คำแนะนำโดยประยุกต์ทฤษฎีการรับรู้ความสามารถของตนเอง โดยชี้ถามปัญหาในการปฏิบัติตัว โดยให้หญิงตั้งครรภ์ระบุนความยากง่ายในการปฏิบัติและระบุพฤติกรรมที่ทำได้ ส่วนการปฏิบัติตัวที่เป็นปัญหาผู้วิจัยวิเคราะห์ปัญหาและหาแนวทางแก้ไขร่วมกับหญิงตั้งครรภ์ให้กำลังใจ และคำชมเชย</p> <p>ส่งจดหมายกระตุ้นเตือนถึงหญิงตั้งครรภ์ที่บ้านเพื่อสื่อสารชักจูงให้หญิงตั้งครรภ์ร่วมมือในการปฏิบัติตัว</p>



ในการเก็บรวบรวมข้อมูลตามขั้นตอนที่ได้กล่าวมา ผู้วิจัยได้ดำเนินการจัดกิจกรรมให้คำแนะนำ 2 ครั้ง ครั้งละประมาณ 50 นาที

การให้คำแนะนำครั้งที่ 1 เป็นการสร้างสัมพันธภาพ แนะนำตัวและพูดคุยสนทนาเรื่องโรคไวรัสตับอักเสบ บี จากการพูดคุยกับหญิงตั้งครรภ์ พบว่าหญิงตั้งครรภ์ ส่วนมากไม่รู้จักรโรคไวรัสตับอักเสบ บี ว่าเป็นโรคติดต่อและการเป็นพาหะของโรคหมายความว่าอย่างไร การติดต่อของโรคเป็นอย่างไร จึงมีการซักถาม ผู้วิจัยให้คำแนะนำประกอบการใช้ภาพพลิก ส่วนการปฏิบัติตัวในการป้องกันการแพร่กระจายโรคนั้น ผู้วิจัยได้ให้หญิงตั้งครรภ์ เถาถึงประสบการณ์ที่เขยดูแลตนเองเมื่อตนเองเจ็บป่วยว่าทำอย่างไรและประสบความสำเร็จหรือไม่ ส่วนมากแล้วจะตอบว่าคอยดูแลตนเองเวลานเป็นไข้เล็ก ๆ น้อย ๆ ผู้วิจัยพูดเสริมว่าถ้าการปฏิบัติตัวในการป้องกันการแพร่กระจายโรคหญิงตั้งครรภ์ก็ น่าจะทำได้ ต่อจากนั้นให้หญิงตั้งครรภ์สังเกตตัวแบบจากภาพพลิกซึ่งตัวแบบมี 2 ลักษณะ คือทางบวกและทางลบ แล้วให้หญิงตั้งครรภ์เลือกว่าจะปฏิบัติตามตัวแบบใดส่วนมากแล้วจะเลือกปฏิบัติตามตัวแบบทางบวก แต่หญิงตั้งครรภ์บางคนบอกว่าการปฏิบัตินั้นดูเหมือนว่าจะง่ายแต่ทำได้ยาก เพราะว่ามันไม่เคยชิน เช่นการแยกใช้กรรไกรตัดเล็บ การแยกใช้แก้วน้ำซึ่งส่วนมากจะใช้ร่วมกัน และมีหญิงตั้งครรภ์บางคนถามว่าการปฏิบัติตัวในการป้องกันการแพร่กระจายโรคเป็นสิ่งที่ต้องตระหนักและให้ความสำคัญหรือไม่ ผู้วิจัยได้ชี้แจงให้เห็นถึงประโยชน์ที่จะได้รับ หลังจากเสร็จสิ้นการสอนครั้งที่ 1 ผู้วิจัยแจกแผ่นพับ และเอกสารกระตุ้นเตือนให้กลับไปอ่านที่บ้าน ซึ่งบางคนขอไปหลายแผ่นเพื่อนำไปให้สามีหรือบุคคลในครอบครัวได้อ่านด้วย

การให้คำแนะนำครั้งที่ 2 ซึ่งนับหลังจากให้คำแนะนำครั้งแรก 2 สัปดาห์ ผู้วิจัยได้ซักถามถึงปัญหาในการปฏิบัติตัวโดยให้หญิงตั้งครรภ์เรื่องลำดับความยากง่ายในการปฏิบัติตัว ส่วนมากแล้วจะบอกว่า ข้อที่ทำได้ง่าย คือ การล้างมือก่อนรับประทานอาหาร แต่บางครั้งก็เคยลืม ส่วนการแยกใช้แก้วน้ำมีบางคนถามว่าถ้าจะล้างหลังดื่มทุกครั้งจะได้หรือไม่เพราะว่าการแยกใช้เป็นเรื่องที่ยุ่งยาก ส่วนการแยกใช้กรรไกรตัดเล็บจะทำได้ยากเพราะว่าบางทีสามีหรือคนในครอบครัวก็มาหยิบไปใช้ มีผู้เสนอข้อคิดเห็นว่าถ้าใช้แอลกอฮอล์เช็ดทำความสะอาดก็ น่าจะทำได้ ในการสนทนากันภายในกลุ่มทำให้หญิงตั้งครรภ์ในกลุ่มได้แนวทางจากข้อเสนอแนะจากคนในกลุ่ม ซึ่งบางคนบอกว่าจะนำไปปฏิบัติดูบ้าง มีหญิงตั้งครรภ์บางคนอยากให้สามีมาฟังการให้คำแนะนำด้วย บางคนก็ได้นำผลการตรวจเลือดของสามีมาให้ผู้วิจัยดูและขอคำแนะนำจากผู้วิจัย จากกิจกรรมการสอนในครั้งที่ 2 จะพบว่า หญิงตั้งครรภ์มีความกระตือรือร้น สนใจซักถามและนำปัญหาที่พบมาช่วยกันหาแนวทางแก้ไข ทำให้หญิงตั้งครรภ์มีกำลังใจและไม่วิตกกังวลเรื่องการเป็นพาหะของโรค ซึ่งในครั้งแรกเมื่อรู้ว่าคนเป็นพาหะของโรคบางคนมีสีหน้าวิตกกังวล กลัวถูกจะเป็นอันตราย แต่หลังจากได้รับคำแนะนำก็บอกว่าสบายใจขึ้นและมั่นใจว่าจะปฏิบัติตามคำแนะนำอย่างเคร่งครัด

## การวิเคราะห์ข้อมูล

ผู้วิจัยนำคะแนนที่ได้จากแบบวัดการรับรู้ความสามารถของตนเอง แบบสัมพัทธ์ พฤติกรรมการปฏิบัติตัว ก่อนการศึกษาและหลังการศึกษาของกลุ่มทดลองและกลุ่มควบคุม ทำการวิเคราะห์ข้อมูลโดยใช้โปรแกรมสำเร็จรูป SPSS

1. ข้อมูลทั่วไป ใช้สถิติเชิงพรรณนา แจกแจงความถี่เป็นร้อยละ ค่าเฉลี่ย และ ส่วนเบี่ยงเบนมาตรฐาน

2. วิเคราะห์ข้อมูลด้านการรับรู้ความสามารถของตนเอง พฤติกรรมการปฏิบัติตัว โดยใช้สถิติ ดังนี้

2.1 เปรียบเทียบคะแนนการรับรู้ความสามารถของตนเอง และคะแนน พฤติกรรมการปฏิบัติตัวในการป้องกันการแพร่กระจายโรคก่อนและหลังการทดลองในแต่ละกลุ่ม ใช้สถิติ Paired t-test

2.2 เปรียบเทียบคะแนนการรับรู้ความสามารถของตนเอง คะแนนพฤติกรรมการปฏิบัติตัวในการป้องกันการแพร่กระจายโรค ระหว่างกลุ่มทดลองและกลุ่มควบคุม โดยใช้สถิติ t-test

เนื่องจากสมมติฐานกำหนดไว้เป็นแบบมีทิศทาง ค่า P - value จึงแสดง ในรูปการทดสอบสมมติฐานแบบทางเดียว

ผู้วิจัยกำหนดค่าความเชื่อมั่นทางสถิติระดับร้อยละ 95 ( $\alpha = 0.05$ )

สถาบันวิทยบริการ  
จุฬาลงกรณ์มหาวิทยาลัย