

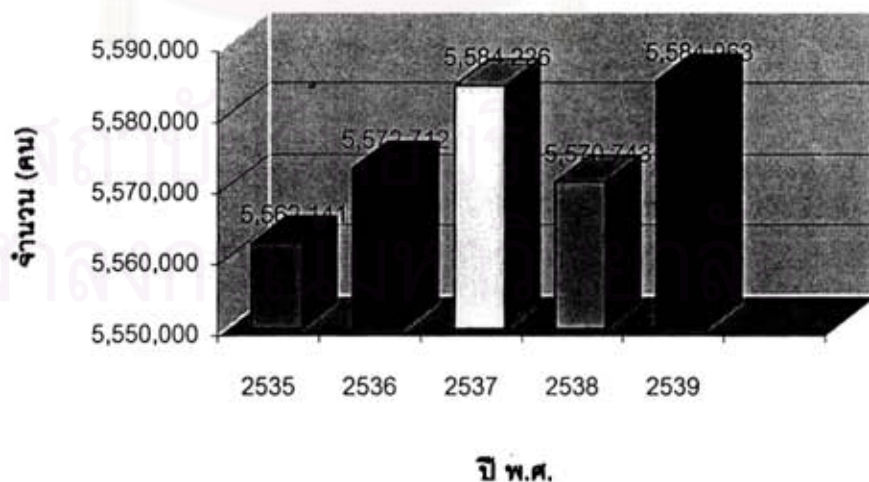


ความเป็นมาและความสำคัญของปัญหา

ในปัจจุบันการคมนาคมมีความสำคัญต่อการดำเนินชีวิตประจำวันเป็นอย่างมาก โดยเฉพาะอย่างยิ่งการคมนาคมขนส่งทางบก เนื่องจากสามารถเดินทางได้อย่างรวดเร็ว สะดวก ค่าใช้จ่ายน้อยกว่าทางน้ำหรือทางอากาศ ซึ่งประชาชนนิยมใช้มากที่สุด แต่ในขณะนี้การคมนาคมขนส่งทางบกกำลังประสบกับปัญหาการจราจรติดขัด ไม่คล่องตัว และนับวันจะทวีความรุนแรงมากขึ้นเป็นลำดับ

กรุงเทพมหานครซึ่งเป็นเมืองหลวงของประเทศไทย เป็นศูนย์กลางในด้านต่าง ๆ ทั้งในด้านเศรษฐกิจ สังคม และการเมือง กำลังประสบกับปัญหานี้อย่างหนัก ซึ่งปัญหาการจราจรติดขัดนั้นเกิดขึ้นในกรุงเทพมหานครมาเป็นเวลานานแล้ว แต่ยังไม่มากนักเนื่องมาจากปริมาณของยานพาหนะ, ปริมาณของประชากร และความเจริญในด้านต่าง ๆ ยังน้อยอยู่ แต่ต่อมากกรุงเทพมหานครได้ขยายตัวมากขึ้น ความเจริญในด้านต่าง ๆ ได้เกิดขึ้นอย่างรวดเร็ว ทำให้ประชาชนในภูมิภาคต่างๆ หลั่งไหลเข้ามาพักอาศัยอยู่ในกรุงเทพมหานครเป็นจำนวนมาก ซึ่งจากสถิติของสำนักงานทะเบียนราษฎร กระทรวงมหาดไทย พบว่ามีประชากรพักอาศัยอยู่ในกรุงเทพมหานคร ณ วันที่ 31 ธันวาคม 2539 จำนวน 5,584,963 คน ดังแสดงในแผนภูมิที่ 1.1

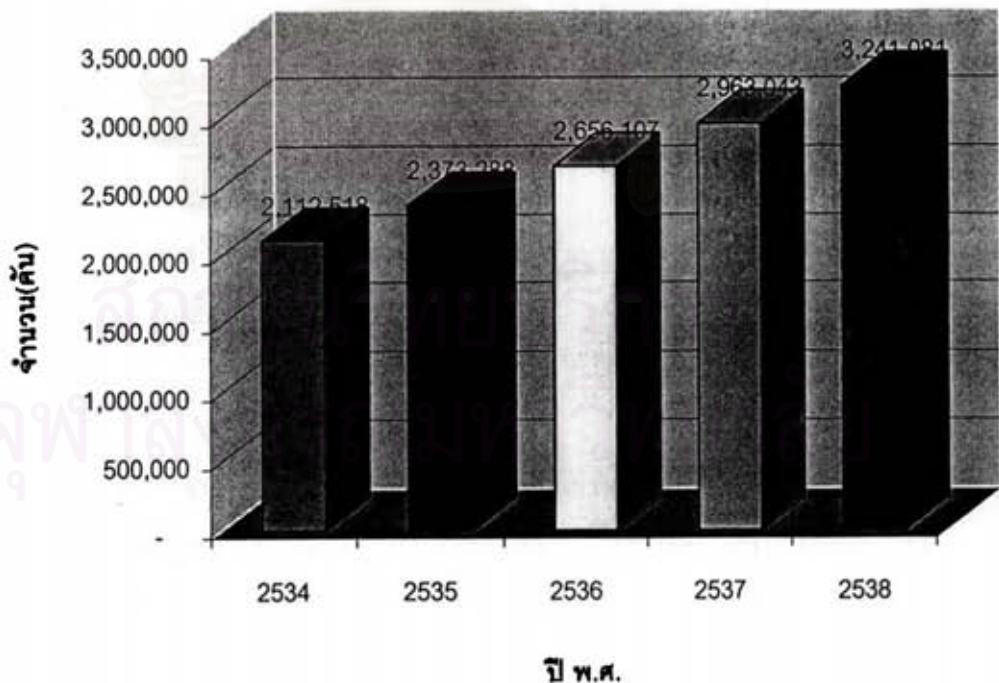
แผนภูมิที่ 1.1 จำนวนประชากรตามหลักฐานทางทะเบียนราษฎรที่พักอาศัยอยู่ในเขตกรุงเทพมหานคร



ที่มา : สำนักงานกลางทะเบียนราษฎร กรมการปกครอง กระทรวงมหาดไทย

ซึ่งจำนวนประชากรที่กล่าวแล้วนั้น ยังไม่รวมที่พักอาศัยอยู่ในกรุงเทพมหานครโดยไม่มีหลักฐานทางทะเบียนราษฎร และที่พักอยู่ตามจังหวัดใกล้เคียง เช่น สมุทรปราการ , ชลบุรี , ฉะเชิงเทรา , ปทุมธานี , พระนครศรีอยุธยา , นครปฐม เป็นต้น จะต้องเข้ามาประกอบอาชีพและธุรกิจต่าง ๆ ซึ่งโดยรวมแล้วในแต่ละวันจะมีจำนวนประชากรในกรุงเทพมหานคร เกินกว่า 5,000,000 คน ซึ่งต้องมีการเดินทางสัญจรไปมาจำเป็นที่จะต้องมีระบบการขนส่งมวลชนที่ดี มีประสิทธิภาพ และพอเพียงต่อความต้องการของประชากร แต่ระบบการขนส่งมวลชนในปัจจุบันไม่พอเพียงต่ออัตราการเพิ่มของจำนวนประชากร และไม่สามารถตอบสนองความต้องการในระบบการขนส่งมวลชนของรัฐได้ถึงแม้ว่าจะมีการแก้ไขปัญหาโดยเพิ่มระบบขนส่งมวลชนขนาดใหญ่ในรูปแบบต่าง ๆ หรือมีการวางแผนในระยะยาวหลายโครงการก็ตาม แต่ยังคงใช้ระยะเวลาในการดำเนินการ จึงยังไม่สามารถตอบสนองความต้องการของประชาชนได้อย่างเต็มที่ ทำให้ประชาชนต้องพึ่งตนเองโดยเฉพาะต้องใช้รถยนต์ส่วนตัวในการเดินทาง ทำให้ปริมาณรถในท้องถนนมีมากขึ้น จำนวนถนนที่มีอยู่เดิมไม่สามารถรองรับปริมาณของรถที่เพิ่มขึ้นอย่างรวดเร็วได้เพียงพอ จึงทำให้เกิดปัญหาการจราจรติดขัดอย่างหนักถึงขั้นไม่ได้ ซึ่งจากสถิติของกรมการขนส่งทางบก ได้ระบุว่าในปี พ.ศ. 2538 มีจำนวนยานพาหนะที่จดทะเบียนในกรุงเทพมหานครรวมทุกชนิดจำนวน 3,241,081 คัน ซึ่งจะเป็นปริมาณที่มากขึ้นกว่าเดิมในทุกปี ดังแสดงในแผนภูมิที่ 1.2

แผนภูมิที่ 1.2 จำนวนรถที่จดทะเบียนในเขตกรุงเทพมหานคร ตั้งแต่ปี พ.ศ.2534 - 2538



ที่มา : ฝ่ายสถิติการขนส่ง กองวิชาการและวางแผน กรมการขนส่งทางบก

ดังนั้น ชีวิตของคนในกรุงเทพมหานครจึงไม่อาจปฏิเสธที่จะต้องเผชิญกับปัญหาการจราจรติดขัดได้ ซึ่งทำให้วิถีชีวิตประจำวันเกือบทุกด้านของคนกรุงเทพมหานครต้องเปลี่ยนไปจากเดิม อีกทั้งการจราจรที่ถึงขั้นวิกฤติของกรุงเทพมหานครในปัจจุบัน ได้ทำลายสิ่งแวดล้อมในชีวิตประจำวัน บ้านทอนชีวิตให้ต่ำลงก่อให้เกิดมลภาวะในระบบนิเวศน์วิทยา สุขภาพเสื่อมโทรม ก่อให้เกิดปัญหาทางเศรษฐกิจสังคมอย่างทวีคูณ โดยเฉพาะอย่างยิ่งได้สร้างความสูญเสียทางเศรษฐกิจ ซึ่งสำนักงานคณะกรรมการจัดระบบการจราจรทางบก (2537 : 1) ระบุว่าปัญหาการจราจรติดขัดในกรุงเทพมหานครได้สร้างความสูญเสียทางเศรษฐกิจประมาณปีละ 40,000 ล้านบาท และหากรัฐบาลไม่เร่งรัดดำเนินการให้ทันกับความต้องการในการเดินทางของประชาชนในปี พ.ศ.2544 แล้ว จะเกิดความสูญเสียทางเศรษฐกิจปีละกว่า 100,000 ล้านบาท อีกทั้งยังสร้างความเหนื่อยล้าอ่อนเพลีย ทำให้ผู้ใช้รถใช้ถนนเกิดอารมณ์หงุดหงิด สร้างความเครียด ความวุ่นวายทางด้านจิตใจและระบบประสาท เมื่อต้องอยู่บนรถท่ามกลางการจราจรที่ติดขัดเป็นเวลานาน ๆ จึงทำให้ผู้ขับขี่ชิวดยาน หรือผู้ใช้รถใช้ถนนพยายามที่จะแย่งชิงเบียดเสียดเพื่อหนีสภาพความแออัดเพื่อไปให้ถึงจุดหมายปลายทางให้เร็วที่สุด เป็นเหตุให้ผู้ขับขี่ชิวดยานจำนวนมากไม่ปฏิบัติตามกฎจราจรอยู่เสมอ จนทำให้เกิดปัญหาการจราจรติดขัดขึ้น

ซึ่งจากการศึกษาของ สำนักงานคณะกรรมการจัดการจราจรทางบก (2536:17) ได้สรุปสาเหตุหลักของปัญหาการจราจรในกรุงเทพมหานครไว้ดังนี้

1. ระบบโครงข่ายไม่สมบูรณ์ทั้งถนนสายหลักและสายรอง
2. จุดตัดถนนกับเส้นทางรถไฟ
3. สภาพและลักษณะของถนนขาดประสิทธิภาพ
4. การเพิ่มขึ้นของรถยนต์
5. ระบบขนส่งสาธารณะยังไม่มีประสิทธิภาพ
6. การกระชุกตัวของแหล่งจ้างแรงงาน
7. การไม่เคารพกฎจราจรของผู้ใช้รถใช้ถนน
8. อุบัติเหตุการจราจร

จากสาเหตุหลักของปัญหาการจราจรดังกล่าวข้างต้น การไม่เคารพกฎจราจรของผู้ใช้รถใช้ถนน และอุบัติเหตุการจราจร เป็นปัญหาที่สำคัญ ดังจะเห็นได้จากสถิติผลการจับกุมผู้กระทำความผิดกฎจราจร โดยการออกหนังสือคำสั่งของเจ้าพนักงานจราจร(ใบสั่ง) ในเขต กรุงเทพมหานคร ของกองบังคับการตำรวจจราจร กองบัญชาการตำรวจนครบาล ระหว่างปี พ.ศ. 2531 - 2539 พบว่า มีการจับกุมผู้กระทำความผิดกฎจราจรเป็นจำนวนมาก โดยในปี พ.ศ. 2539 มีจำนวนมากถึง 2,326,571 ราย ดังแสดงในตารางที่ 1.1

ตารางที่ 1.1 สถิติผลการจับกุมโดยการออกหนังสือคำสั่งของเจ้าพนักงานจราจร(ใบสั่ง) ตั้งแต่ปี พ.ศ. 2531-2539

ปี พ.ศ.	จำนวน (ราย)
2531	1,254,143
2532	1,859,889
2533	2,050,157
2534	2,529,049
2535	2,241,884
2536	2,176,448
2537	1,882,621
2538	1,577,427
2539	2,326,571

จากข้อมูลข้างต้นจะเห็นได้ว่า ผู้ใช้รถใช้ถนนไม่เคารพกฎจราจรและถูกจับกุม มีเป็นจำนวนมาก แสดงให้เห็นว่า ผู้ใช้รถใช้ถนนยังขาดวินัยในการใช้รถใช้ถนนอยู่อีกมาก ศูนย์วิจัยธนาคารกสิกรไทย จำกัด (2538 : 4) ได้ทำการวิจัยเกี่ยวกับการจราจรเรื่อง “ กระทบรศรศน์ วิกฤตจราจร : บันทอนชีวิต เศรษฐกิจศูนย์เดียว ” ซึ่งผลการวิจัยกล่าวถึงมูลเหตุที่สำคัญซึ่งทำให้เกิดปัญหาการจราจรไว้ มูลเหตุที่สำคัญประการหนึ่งคือ การไม่ปฏิบัติตามกฎจราจรและไม่มีวินัยในการขับขีรถยนต์ เช่น ผู้ที่จะเลี้ยวซ้ายแต่ไปใช้ช่องทางตรงกลาง หรือช่องทางด้านขวา สำหรับผู้ขับขีรถบางคนอยู่ช่องทางซ้ายสุดในเส้นทางที่จะเลี้ยวซ้าย แต่กลับไม่เลี้ยวทำให้การจราจรติดขัด ขณะเดียวกันรถประจำทางซึ่งควรที่จะอยู่ในช่องทางด้านซ้ายมักจะขับแข่งมาในช่องทางตรงกลางหรือช่องทางขวาสุดเลยก็มี การเปลี่ยนช่องจราจรบ่อย ๆ จะทำให้การวิ่งของรถช้าลง เช่นเดียวกับบริเวณคอสะพานต่าง ๆ มักจะมีผู้ขับขีรถที่ไม่มีวินัยขับรถแซงขึ้นบริเวณคอสะพานทำให้การจราจรติดขัด

การไม่เคารพกฎจราจรของผู้ใช้รถใช้ถนนนั้น เป็นประเด็นสาเหตุของปัญหาการจราจรที่สำคัญมากประการหนึ่ง เพราะจากกระแสพระราชดำริในการแก้ไขปัญหาการจราจรติดขัดทางกายภาพซึ่งพระบาทสมเด็จพระเจ้าอยู่หัว ภูมิพลอดุลยเดชมหาราช ทรงมีแนวพระราชดำริเพื่อเป็นแนวทางปฏิบัติ 5 ประการ ประกอบด้วย (มุตนิธิ 5 ธันวาคมพ.ศ. 2538 : 71)

1. เคารพกฎจราจร ให้ผู้ใช้รถใช้ถนนเคารพกฎหมาย เคารพกฎจราจร และมีวินัยในการใช้รถใช้ถนน

2. ใช้จักรยานยนต์เคลื่อนที่เร็ว ไปแก้ไขปัญหาลูกที่ทำให้การจราจรติดขัด เปรียบเสมือนรถจักรยานยนต์นำขบวนเมื่อเห็นรถติดรถจักรยานยนต์ก็เข้าไปแก้ไขขบวนก็ไปได้
3. คูแกลถนนให้รถเคลื่อนตัวมีความเร็วตามความเหมาะสมไหลไปเรื่อย ๆ ไม่หยุด
4. ถนนตรงจุดที่เป็นคอขวดต้องพยายามให้รถเคลื่อนที่ไปได้ เหมือน หนี้ออกจากขวด
5. ขอความร่วมมือจากประชาชน ให้ช่วยกันแก้ไขปัญหา

จากกระแสพระราชดำริข้างต้น ทางกองบัญชาการตำรวจนครบาลได้นำแนวทางพระราชดำริไปใช้แก้ไขปัญหารถ ซึ่งจากการประเมินผลเบื้องต้นแล้วก็สามารถบรรเทาปัญหาการจราจรไปได้ในระดับหนึ่ง ซึ่งจากแนวพระราชดำริของพระบาทสมเด็จพระเจ้าอยู่หัว จะทรงเน้นที่ตัวของผู้ขับขี่รถให้ปฏิบัติตามกฎจราจรและให้มีวินัยในการใช้ถนนเป็นประการแรก

ดังนั้น การไม่เคารพกฎจราจรของผู้ใช้รถใช้ถนน ส่วนใหญ่เป็นคนขับที่ไม่เคารพกฎหมายจราจร ซึ่งอาจจะเกิดจากสาเหตุดังต่อไปนี้ (ศราวุธ พันธ์ขาว 2526 : 25)

1. ความรีบเร่งในการเดินทางซึ่งพยายามจะไปให้ถึงจุดหมายปลายทางให้เร็วที่สุด
2. ความเห็นแก่ตัวเพื่อความสะดวกของตนเอง ทำให้กีดขวางทางผู้อื่น
3. การคิดว่าตนเองมีอภิสิทธิ์ มีพรรคพวกช่วยเหลือเมื่อตนกระทำผิด จึงไม่คำนึงถึงความเดือดร้อนของผู้อื่น ขับรถตามใจตัวเอง
4. การไม่สนใจศึกษาจราจร หรือไม่เคยชินกับเส้นทางทำให้ฝ่าฝืนกฎจราจรเป็นเหตุให้เกิดอุบัติเหตุ หรือ กีดขวางผู้อื่น

ดังนั้น ผู้ใช้รถใช้ถนน หรือผู้ขับขี่รถ จึงเป็นผู้ที่ต้องตระหนักในการขับขี่รถ ให้ถูกต้องตามกฎหมายเพื่อที่จะเป็นการแก้ไขปัญหารถได้ทางหนึ่ง

การไม่ปฏิบัติตามกฎจราจรและการไม่มีวินัยในการขับขี่รถ นอกจากจะเป็นสาเหตุของปัญหาที่ทำให้จราจรติดขัดแล้ว ยังเป็นสาเหตุที่ก่อให้เกิดอุบัติเหตุบนท้องถนนอีกด้วย เพราะจากการสรุปสถิติคดีจราจรของ ศูนย์ข้อมูลสนเทศ กรมตำรวจ ได้ระบุว่า สาเหตุของอุบัติเหตุจราจรที่เกิดขึ้นนั้น จะเกิดจากการฝ่าฝืนกฎจราจร เช่น ขับรถเร็วเกินอัตราที่กำหนด , ดัดหน้าในระยะกระชั้นชิด , แฉงรถอย่างผิดกฎหมาย , ขับรถไม่เปิดไฟ หรือไม่ใช้แสงสว่างตามที่กำหนด , ไม่ให้สัญญาณจอด หรือถ่วง , ฝ่าฝืนป้ายหยุดตามแยก , ฝ่าฝืนสัญญาณไฟและเครื่องหมายจราจร , ไม่ขับรถในช่องทางซ้ายสุด , ขับรถผิดช่องทาง และอุปกรรมชำรุด เป็นต้น

การเกิดอุบัติเหตุการจราจร เป็นสาเหตุของปัญหาการจราจรที่มีความสำคัญมาก เนื่องจากเมื่อเกิดอุบัติเหตุบนท้องถนนในช่องทางจราจร รถคันที่เกิดอุบัติเหตุจะต้องจอดกีดขวางการจราจร จนกว่าเจ้าหน้าที่ตำรวจจะมาทำการตรวจที่เกิดเหตุ และตั้งให้ทำการเคลื่อนย้ายรถได้ ทำให้การเคลื่อนตัวของรถคันอื่นในถนนต้องชะลอความเร็วหรือต้องหยุดลง ซึ่งจากรายงานการสรุปคดีจราจรทางบกของศูนย์ข้อมูลสนเทศ กรมตำรวจ ในปี พ.ศ. 2540 มีการรับแจ้งการเกิดคดีอุบัติเหตุจราจรในเขตกรุงเทพมหานคร ทั้งหมด 54,324 ราย มีมูลค่าทรัพย์สินเสียหายรวม 531,389,006 บาท ซึ่งจำนวนของการเกิดอุบัติเหตุลดลงจากปี พ.ศ.2537 รายละเอียดตามตารางที่ 1.2

ตารางที่ 1.2 สถิติสรุปคดีจราจรทางบกที่เกิดขึ้นในเขตพื้นที่กรุงเทพมหานคร ตั้งแต่ปี พ.ศ. 2537-2540

ปี พ.ศ.	จำนวนอุบัติเหตุเกิดขึ้น (ราย)	มูลค่าทรัพย์สินเสียหาย (บาท)
2536	64,006	494,721,000
2537	72,359	416,698,000
2538	64,469	497,050,000
2539	60,308	555,601,624
2540	54,324	531,389,006

ที่มา : ศูนย์ข้อมูลสนเทศ สำนักงานแผนงานและงบประมาณ กรมตำรวจ

จากสถิติการเกิดอุบัติเหตุข้างต้นในปี พ.ศ.2537 มีสถิติการเกิดอุบัติเหตุมากที่สุด แต่ต่อมาได้มีการรณรงค์ในการลดอุบัติเหตุบนถนน และมีการบังคับใช้กฎหมายให้สวมหมวกนิรภัย จึงทำให้สถิติอุบัติเหตุลดลงตามลำดับ

และจากปัญหาการจราจรที่ติดขัดขณะนี้ ผู้ที่อาศัยอยู่ในกรุงเทพมหานครได้หันมาใช้รถจักรยานยนต์กันอย่างแพร่หลาย เนื่องจากเป็นรถที่มีความคล่องตัวสูงสามารถขับขึ้นช๊อคซอนไปตามถนนได้อย่างรวดเร็ว แม้ในสภาพที่การจราจรที่ติดขัดรถจักรยานยนต์ก็สามารถขับผ่านไปได้ หากจอดง่าย ไม่สิ้นเปลืองน้ำมันเชื้อเพลิง อีกทั้งเป็นรถที่มีราคาปานกลาง สามารถหาซื้อได้ง่ายโดยใช้เงินจำนวนไม่มากนักในการนำซื้อในลักษณะผ่อนค่างวด รถจักรยานยนต์จึงมีความเหมาะสมในภาวะของการจราจรติดขัดนี้ แต่อย่างไรก็ดีรถจักรยานยนต์ที่ออกวิ่งอยู่ตามถนนหนทางทั่วไปอยู่ในขณะนี้ นั้น จะเป็นส่วนที่ช่วยบรรเทาปัญหาการจราจรติดขัดในการช่วยลดปริมาณรถยนต์ที่วิ่งอยู่บนท้องถนน และสามารถไปยังจุดมุ่งหมายปลายทางได้อย่างรวดเร็ว หรือในทางกลับกันรถจักรยานยนต์อาจจะเป็นปัญหาทำให้การ

จรรยาตักขัต เนื่องจากปริมาณของรถจักรยานยนต์ที่มีมาก และการกระทำผิดกฎจราจรของผู้ขับขี่รถจักรยานยนต์ ก็เป็นได้

สภาพสังคมในปัจจุบันต้องทำงานแข่งขันกับเวลา เพื่อช่วงชิงความได้เปรียบทั้งทางเศรษฐกิจและสังคม รถจักรยานยนต์จึงเข้ามามีบทบาทในการดำรงชีพเป็นอย่างมาก คั้งนั้นจึงเกิดธุรกิจการขนส่งขึ้นใหม่คือ รถจักรยานยนต์รับจ้าง ตามริมถนนในกรุงเทพมหานคร เพื่อตอบสนองความต้องการของคนในกรุงเทพฯ ฯ ที่ต้องการความรวดเร็วในการเดินทางโดยอาศัยลักษณะเฉพาะของรถจักรยานยนต์ในการขับขี่และไปถึงที่หมายด้วยความรวดเร็ว แต่เดิมรถจักรยานยนต์รับจ้างจะให้บริการแก่ประชาชนตามตรอกซอยต่าง ๆ โดยการริเริ่มของกลุ่มทหารเรือในชอยงามอุฬี ในปี พ.ศ. 2524 โดยมีการรวมกลุ่มจัดตั้งเป็นกิวรถจักรยานยนต์รับจ้าง เรียกว่า "วิน" ต่อมาได้มีการเลียนแบบการจัดตั้งกิวตามซอยในพื้นที่อื่น ๆ ทำให้ธุรกิจนี้ขยายตัวอย่างรวดเร็ว แต่ต่อมามีการขับรับส่งผู้คนตามสถานที่ต่าง ๆ ตามท้องถนนทั่วไป ซึ่งในจุดเริ่มแรกนั้นจะเป็นไปในลักษณะของการแก้ปัญหาเฉพาะหน้าเพื่อความสะดวกรวดเร็วเท่านั้น แต่ต่อมาความสะดวกได้กลายมาเป็นความเคยชินและได้กลายมาเป็นความจำเป็นของคนกรุงเทพมหานคร

นับแต่นั้นมา รถจักรยานยนต์รับจ้างได้เกิดขึ้นอย่างมากมายในเขตกรุงเทพฯ ฯ โดยการประกอบกิจการนี้ในสภาพปัจจุบัน มีลักษณะต่างคนต่างทำอย่างอิสระไม่ขึ้นต่อกัน และแต่ละกลุ่มก็มีกฎระเบียบเฉพาะของกลุ่มของตนเอง การประกอบกิจการนี้ไม่อยู่ในระเบียบและความคุ้มครองของกฎหมาย เช่น การขับขี่รับส่งผู้โดยสาร, การมีกิวรถจักรยานยนต์, การคุ้มครองด้านสวัสดิภาพความปลอดภัยของผู้โดยสาร, ความรับผิดชอบของผู้ขับขี่ต่อผู้โดยสาร เป็นต้น จากการสำรวจจำนวนรถจักรยานยนต์รับจ้างในกรุงเทพมหานคร ของแผนกสถิติวิจัย กองบัญชาการตำรวจนครบาล (2536 : 5) ในปี พ.ศ.2535 พบว่ามีรถจักรยานยนต์รับจ้างในที่ต่าง ๆ ทั่วกรุงเทพมหานครประมาณ 39,712 คัน

ซึ่งผู้ขับขี่รถจักรยานยนต์รับจ้างนี้ ส่วนใหญ่มักจะมีการกระทำผิดกฎจราจรอยู่บ่อยครั้ง เพราะสืบเนื่องมาจากการจะต้องไปส่งผู้โดยสารให้ทันเวลาจึงต้องมีการขับฝ่าฝืนกฎจราจร ซึ่งส่งผลทำให้ระบบการจราจรต้องชะงักงันหรือหยุดชะงัก ไม่สามารถวิ่งไปได้อย่างรวดเร็วจึงเป็นจุดที่มีความสำคัญประการหนึ่ง

โดยมีเอกสารการวิจัยของ ชยพจน์ หาสุหะ (2533 : ก) ซึ่งได้ศึกษาถึงบทบาทและพฤติกรรมของผู้ขับขี่รถจักรยานยนต์รับจ้าง ศึกษาจากความคิดเห็นของเจ้าหน้าที่สายตรวจประจำสถานีตำรวจนครบาล สรุปผลการวิจัยตอนหนึ่งว่า การมีรถจักรยานยนต์รับจ้างมีความเกี่ยวข้องกับการเพิ่มขึ้นของปัญหาการจราจร เนื่องจากการไม่ปฏิบัติตามกฎจราจร ทำให้เกิดปริมาณอุบัติเหตุ เพิ่มขึ้น

จากสภาพปัญหาต่าง ๆ ที่กล่าวแล้ว . คนขาดระเบียบวินัยในตัวเองจึงทำให้มีการประพฤติปฏิบัติคนฝ่าฝืนกฎจราจร ผู้วิจัยจึงมีความสนใจที่จะศึกษาถึงพฤติกรรมการฝ่าฝืนกฎจราจรของผู้ขับรถจักรยานยนต์รับจ้าง ว่ามีอย่างไร มีความสัมพันธ์กันอย่างไร มีระดับความรู้ความเข้าใจในกฎจราจรอย่างไร เนื่องจากกลุ่มผู้ประกอบอาชีพขับรถจักรยานยนต์รับจ้างเป็นกลุ่มที่ถูกระบุว่ามักจะฝ่าฝืนกฎจราจรอยู่เสมอๆ ซึ่งเป็นสาเหตุของปัญหาการจราจรสาเหตุหนึ่ง โดยมีการกล่าวถึงในหนังสือพิมพ์มติชนว่า มีบรรดารถจักรยานยนต์รับจ้าง ตั้งวินรถจักรยานยนต์บริเวณหน้าห้างสรรพสินค้ามาบุญครอง มีการรับส่งผู้โดยสารเกาะเกาะเต็มไปหมด ทำให้เกิดปัญหาการจราจรคับคั่ง รถโดยสารบางครั้งไม่สามารถเข้าจอดเทียบเพื่อรับผู้โดยสารได้ (“สิ่งพินวินมอเตอรืไซค์ทำจราจรมาบุญครองป่วน” 24 สิงหาคม 2538 : 21)

ดังนั้นผู้วิจัยจึงศึกษาถึง พฤติกรรมกระทำผิดกฎจราจรของผู้ขับรถจักรยานยนต์รับจ้าง เพื่อจะเป็นประโยชน์ต่อการสร้างเสริมความมีวินัยในตนเองด้านการปฏิบัติตามกฎหมาย ต่อไป

วัตถุประสงค์ของการวิจัย

1. เพื่อศึกษาถึงพฤติกรรมการฝ่าฝืนกฎจราจรของผู้ขับรถจักรยานยนต์รับจ้าง
2. เพื่อทราบถึงระดับความรู้เกี่ยวกับกฎหมายจราจรของผู้ขับรถจักรยานยนต์รับจ้าง
3. เพื่อศึกษาถึงปัจจัยที่มีความสัมพันธ์กับพฤติกรรมการฝ่าฝืนกฎจราจรของผู้ขับรถจักรยานยนต์รับจ้าง
4. เพื่อหาแนวทาง และข้อเสนอแนะในการปรับปรุงและแก้ไขปัญหาการจราจร

ขอบเขตของการวิจัย

การวิจัยครั้งนี้ จะทำการศึกษาจากกลุ่มผู้ประกอบอาชีพขับรถจักรยานยนต์รับจ้าง ภายในเขตกรุงเทพมหานคร

ข้อจำกัดของการวิจัย

เนื่องจากระยะเวลา งบประมาณ และความจำกัดด้านจำนวนคนที่ศึกษา จึงทำการศึกษาเฉพาะตัวรถจักรยานยนต์รับจ้าง ที่ลักษณะที่ตั้งและขนาดต่าง ๆ กัน เป็นกลุ่มตัวอย่าง และข้อมูล

เกี่ยวกับผลประโยชน์ที่เจ้าหน้าที่ตำรวจได้รับจากกิจกรรมขนยนต์รับจ้าง ไม่สามารถศึกษาตัวเลขที่แน่นอนได้ เนื่องจากหัวหน้าคิวไม่เปิดเผยรายจ่ายที่เสียให้กับเจ้าหน้าที่ตำรวจ

วิธีดำเนินการศึกษาวิจัย

ในการศึกษาวิจัยมีขั้นตอนการศึกษาดังนี้

1. ศึกษาทฤษฎีและแนวคิดเกี่ยวกับพฤติกรรมเบี่ยงเบน และแนวคิดที่เกี่ยวข้อง
2. รวบรวมข้อมูลจากเอกสารในห้องสมุด และเอกสารจากหน่วยงานต่าง ๆ ทั้งจากภาครัฐบาลและเอกชน
3. ทำการสุ่มตัวอย่างผู้ขับขี่รถจักรยานยนต์รับจ้างและเก็บข้อมูลโดยใช้แบบสอบถาม
4. ทำการเก็บข้อมูลจากผู้ขับขี่รถจักรยานยนต์รับจ้าง โดยการสัมภาษณ์แบบเจาะลึก
5. ทำการเก็บข้อมูลโดยการสังเกตการจราจรที่แยกที่มีการจราจรหนาแน่นจำนวน 3 ทางแยก

ประโยชน์ที่คาดว่าจะได้รับการวิจัย

1. ทำให้ทราบบทบาท และรูปแบบของกิจการขนส่งโดยรถจักรยานยนต์รับจ้างในเขตกรุงเทพมหานคร
2. ทำให้ทราบถึงลักษณะของพฤติกรรมการฝ่าฝืนกฎจราจรของผู้ขับขี่รถจักรยานยนต์รับจ้าง
3. ทำให้ทราบว่าผู้ขับขี่รถจักรยานยนต์รับจ้างมีระดับความรู้ด้านกฎจราจรอย่างไร
4. ทำให้ทราบถึงปัจจัยที่มีความสัมพันธ์ต่อพฤติกรรมการฝ่าฝืนกฎจราจรของผู้ขับขี่รถจักรยานยนต์รับจ้าง
5. ทำให้ทราบว่ามีความผิดกรณีการฝ่าฝืนกฎจราจรใดที่ผู้ขับขี่รถจักรยานยนต์รับจ้างมีการกระทำผิดมาก
6. ทำให้ทราบว่าในแต่ละข้อพฤติกรรมการฝ่าฝืนกฎจราจร ผู้ขับขี่รถจักรยานยนต์รับจ้างโดยส่วนใหญ่มีการกระทำความผิดมาก หรือมีการกระทำความผิดน้อย ในพฤติกรรมฝ่าฝืนกฎจราจรนั้น ๆ
7. สามารถนำความรู้ที่ได้มาเป็นแนวทางในการกำหนดมาตรการ ในการแก้ไขปัญหาการฝ่าฝืนกฎจราจรของกลุ่มผู้ขับขี่รถจักรยานยนต์รับจ้าง อีกทั้งส่งเสริมให้เกิดการประกอบอาชีพที่ถูกต้อง และปฏิบัติตามกฎจราจรอย่างเคร่งครัด