

**“The Central Library of the Institute of Academic Resource,
Chulalongkorn University”**

The history of the Central Library can be traced back to 1910, when the Civil Servant School was established. The Library was formally set up as the University Central Library of Chulalongkorn University on March 26, 1916. The administration and operation of the Library are described by dividing into four divisions: (1) Administration, (2) Technical Work, (3) Services, and (4) Special Services. The function and responsibility of the Library are to provide and acquire books both in Thai and foreign languages of various field of specialization with a view to obtaining the required information necessary for research study. Apart from these, the Library is collecting rare books on Thailand, including documents, announcements, and records concerning the University. The Library is also compiling research tools such as union catalogs and union list of serials. To provide information services to students and researchers, it is necessary to have Reference Service, Bibliography Compilation, Thesis Index, Publication, Duplicating Service, and Reserve Book etc. The problems of underachievement of the Library in the past are discussed. At present, the Central Library and the other two formerly autonomous organizations, namely, Thailand Information Center and the University-Audio-Visual Center, have been made three component parts of the newly established Institute of Academic Resource. Organization chart of the Central Library and statistics of work accomplishments, F.Y. 1978 are included.

สถาบันวิทยบริการ

จุฬาลงกรณ์มหาวิทยาลัย

หอสมุดกลาง สถาบันวิศขบรึการ จุฬาลงกรณมหาวิทยาลัย

ขนิษฐ ตัฒทวรัตน์*

ประวัติหอสมุดกลาง จุฬาลงกรณมหาวิทยาลัย

หอสมุดกลางมีประวัติย้อนหลังไปถึงสมัยแรกตั้งโรงเรียนข้าราชการพลเรือน เมื่อวันที่ 1 มกราคม 2453 ซึ่งเข้าใจว่าได้ตั้งห้องสมุดของโรงเรียนขึ้นด้วย ต่อมาเมื่อโรงเรียนข้าราชการพลเรือนขยายกิจการเป็นจุฬาลงกรณมหาวิทยาลัย ห้องสมุดโรงเรียนข้าราชการพลเรือนจึงได้รับการสถาปนาเป็นหอสมุดกลาง จุฬาลงกรณมหาวิทยาลัย เมื่อวันที่ 26 มีนาคม พ.ศ. 2459 หอสมุดกลางเดิมมีที่ทำการอยู่ในคณะอักษรศาสตร์ ใช้ห้องเลขที่ 27 และ 28 มีเนื้อที่ไม่เพียงพอกับจำนวนหนังสือที่เพิ่มมากขึ้น จึงได้สร้างอาคารขึ้นใหม่ ได้ทำพิธีเป็นทางการเมื่อวันที่ 3 มกราคม พ.ศ. 2500

การบริหารและการดำเนินงาน

ในอดีตหอสมุดกลางเป็นแผนกงานหนึ่งในสำนักเลขาธิการ อยู่ในบังคับบัญชาของรองอธิการบดีฝ่ายวิชาการ มีคณะกรรมการห้องสมุดเป็นที่ปรึกษา หอสมุดกลางได้รับงบประมาณ 2 แหล่ง คือเงินงบประมาณแผ่นดิน ซึ่งส่วนใหญ่เป็นประเภทหมวดเงินเดือนและค่าครุภัณฑ์ บางรายการ อีกแหล่งคือเงินผลประโยชน์ของมหาวิทยาลัย ซึ่งจะเ็นรายจ่ายครบทุกประเภท โดยเฉพาะงบประมาณเพื่อซื้อหนังสือและวารสาร ในปี พ.ศ. 2515 มหาวิทยาลัยได้เริ่มจัดสรรเงินให้หอสมุดกลางในอัตรา 50 บาท ต่อรายหัวนิสิตในมหาวิทยาลัย และห้องสมุดคณะได้รับในอัตรา

* ขนิษฐ ตัฒทวรัตน์ อ.บ. (เกียรตินิยม) M.S. (Library Science, F.S.U.) บรรณารักษ์หอสมุดกลาง สถาบันวิทยบริการ จุฬาลงกรณมหาวิทยาลัย และผู้ช่วยศาสตราจารย์ แผนกวิชาบรรณารักษ์ศาสตร์ คณะอักษรศาสตร์ จุฬาลงกรณมหาวิทยาลัย

100 บาท ต่อรายหัวนิสิตในคณะ ดังนั้น ในปี พ.ศ. 2515 หอสมุดกลางจึงได้รับงบประมาณมากกว่าปีก่อนๆ และหอสมุดกลางเริ่มได้รับเงินงบประมาณแผ่นดินเพื่อใช้ซื้อวัสดุการศึกษาในปี 2520 เป็นปีแรก

ลักษณะงานของหอสมุดกลางแบ่งออกเป็น 4 ฝ่าย ดังนี้

1. ฝ่ายบริหารสำนักงาน แบ่งออกเป็น 4 หน่วยงาน คือ งานสารบรรณ งานกรรมาธิการ เจ้าหน้าที่ งานการเงินและพัสดุ และงานประชาสัมพันธ์และสถิติ
2. ฝ่ายเทคนิค มี 5 หน่วยงาน ได้แก่ งานพัฒนาทรัพยากรห้องสมุด งานวิเคราะห์จัดหมู่และทำบัตรรายการหนังสือ งานซ่อมเย็บเล่มและดูแลรักษาหนังสือ และงานการใช้เครื่องจักรกลในงานของห้องสมุดในอนาคต
3. ฝ่ายบริการ มี 4 หน่วยงาน คือ บริการให้ยืมหนังสือ บริการตอบคำถามและช่วยการค้นคว้า บริการวารสาร เอกสารและหนังสือพิมพ์ และบริการถ่ายเอกสาร
4. ฝ่ายบริการพิเศษ แบ่งออกเป็น 3 หน่วยงาน ได้แก่ งานห้องสมุดคณะ งานบริการหนังสือเฉพาะวิชา (คือหนังสือเกี่ยวกับประเทศไทย สิ่งพิมพ์ของมหาวิทยาลัย หนังสือหายาก) และงานเผยแพร่วิชาการ

หน้าที่และความรับผิดชอบ

1. รับผิดชอบในการจัดหาหนังสือทั้งภาษาไทยและภาษาต่างประเทศ ในสาขาวิชาต่างๆ ให้เพียงพอกับการศึกษา การค้นคว้า และการวิจัยในระดับปริญญาตรี โท เอก โดยเลือกซื้อหนังสือพิมพ์และนิตยสารให้อ่านร่วมกันได้หลายคณะ หลายแผนกวิชา เป็นหนังสือและตำราในระดับการศึกษาทั่วไปและหนังสือตำรา เอกสาร สำหรับการค้นคว้าวิจัย สะสมตำราชั้นบัณฑิตศึกษาให้สอดคล้องกับโครงการของมหาวิทยาลัยซึ่งจะรับนักศึกษาชั้นบัณฑิตศึกษาให้มากขึ้น และในหลายสาขาวิชาจะเปิดถึงขั้นปริญญาเอก ส่วนหนังสือเกี่ยวกับวิชาเฉพาะต่างๆ ให้เป็นหน้าที่ของห้องสมุดคณะที่ควรจัดซื้อเอง

2. สะสมหนังสือมีค่าหายากเกี่ยวกับประเทศไทย รวมทั้งวารสารฉบับย้อนหลังให้พอเพียงกับการศึกษาค้นคว้า สะสมเอกสารและวัสดุที่จะเป็นคู่มือในการทำวิจัย เช่น microfilm

และมีเอกสารอ้างอิงบางประเภทที่จำเป็นในการวิจัย ทั้งนี้เพื่อให้เป็น Research Library อย่างแท้จริง

3. จัดรวบรวมเอกสาร จดหมายเหตุ ประกาศ หลักฐานประมุขุมิเกี่ยวกับมหาวิทยาลัย และอาจารย์ในมหาวิทยาลัยเพื่อไว้ศึกษาค้นคว้า
4. จัดให้มีเครื่องช่วยค้นหาหนังสือและวารสารต่าง ๆ ได้แก่ การจัดทำทะเบียนบัตรรายการหนังสือ และจัดทำสัปดาห์ ซึ่งเป็นศูนย์กลางรวบรวมบัตรรายการจากห้องสมุดทุกแห่งในจุฬาลงกรณ์มหาวิทยาลัย จัดทำคัทรชนีวารสารและหนังสือพิมพ์ ตลอดจนจัดประเภทหนังสือตามแบบสากลนิยม เพื่ออำนวยความสะดวกแก่ผู้ใช้ห้องสมุด
5. จัดให้มีบริการช่วยการค้นคว้าและตอบคำถามแก่ผู้ใช้ห้องสมุด โดยให้มีบรรณารักษ์ทำหน้าที่นี้ โดยตรงเป็นประจำ
6. จัดทำบรรณานุกรมในสาขาวิชาต่าง ๆ ให้นิสิตและอาจารย์ใช้ประกอบการค้นคว้าในเรื่องต่างๆ
7. จัดทำคัทรชนีวิทยานิพนธ์ของมหาวิทยาลัย และมีนโยบายจะจัดทำคัทรชนีวิทยานิพนธ์ของมหาวิทยาลัยมหิดลอีกด้วย
8. จัดให้มีบริการสิ่งพิมพ์ คือ คู่มือหอสมุดกลาง รายชื่อหนังสือรายเดือน คัทรชนีวารสารไทย สารสังเขปหนังสือใหม่ บทความในวารสารใหม่ และบรรณานุกรมเรื่องต่างๆ
9. จัดให้มีบริการถ่ายภาพข้อความและรูปภาพ จากหนังสือ เอกสาร ตามความต้องการของผู้ใช้ห้องสมุด
10. จัดให้มีบริการหนังสือจอง โดยอาจารย์แต่ละท่านอาจขอให้หอสมุดกลางจัดหนังสือจองสำหรับให้นิสิตทั้งชั้นใช้ประกอบการสอนวิชาใดวิชาหนึ่ง
11. ให้ความร่วมมือด้านวิชาการแก่ห้องสมุดสถาบันการศึกษาอื่น ๆ ทั้งในประเทศและต่างประเทศ เช่น จัดให้มีการเยี่ยมระหว่างห้องสมุด การแลกเปลี่ยนสิ่งพิมพ์ทางวิชาการ เป็นต้น
12. จัดแนะนำวิธีใช้ห้องสมุดให้กับนิสิตใหม่รวมทั้งอาจารย์ให้รู้จักวิธีใช้ห้องสมุดสมัยใหม่ตามหลักวิชา
13. จัดฝึกอบรมเจ้าหน้าที่ห้องสมุดของหน่วยงานในจุฬาลงกรณ์มหาวิทยาลัย รวมทั้งของหน่วยราชการ องค์กรการ และรัฐวิสาหกิจตามคำร้องขอของหน่วยงานนั้น ๆ

14. จักรนิทรรศการในห้องสมุดเพื่อแนะนำหนังสือที่น่าสนใจแก่ผู้มาใช้ห้องสมุด หรือจัดนิทรรศการหนังสือประกอบเรื่องหรือเหตุการณ์ หรือวันสำคัญต่าง ๆ

นอกจากห้องสมุดกลางยังมีโครงการที่จะให้บริการพิเศษอีกหลายโครงการ ซึ่งจะได้เริ่มให้บริการเมื่อมีการยกฐานะเป็นสถาบัน และห้องสมุดกลางมีบุคลากรมากพอที่จะปฏิบัติการได้ โครงการเหล่านั้นได้แก่ บริการโสตทัศนวัสดุ บริการข่าวสารเฉพาะบุคคล บริการแปล และบริการออกวารสารทางวิชาการ เป็นต้น

บุคลากร

แผนกห้องสมุดเดิมไม่เคยมีการแบ่งส่วนราชการ จึงไม่มีตำแหน่งงานที่เพียงพอกับปริมาณงาน และไม่มีตำแหน่งสำหรับผู้มีวุฒิทางบรรณารักษศาสตร์ จึงต้องอาศัยอาจารย์ทุกคนในแผนกวิชาบรรณารักษศาสตร์ คณะอักษรศาสตร์ มาช่วยปฏิบัติงานวิชาการในด้านต่าง ๆ ห้องสมุดกลางเริ่มมีตำแหน่งบรรณารักษ์อาชีพที่เป็นข้าราชการของห้องสมุดกลางเป็นครั้งแรก 1 อัตรา ในปี พ.ศ. 2514 และเพิ่มจำนวนเป็น 8 อัตราใน พ.ศ. 2519 ต่อมาในเดือนกันยายนปีเดียวกันนั้นเอง อาจารย์จำนวน 12 คน ของแผนกวิชาฯ ได้ถอนตัวออกจากการช่วยงานห้องสมุดกลาง

ห้องสมุดกลางบริหารงานโดยบรรณารักษ์ห้องสมุดกลาง ซึ่งมีตำแหน่งเป็นอาจารย์ในแผนกวิชาบรรณารักษศาสตร์ และได้รับแต่งตั้งให้ทำหน้าที่เป็นบรรณารักษ์ห้องสมุดกลางอีกตำแหน่งหนึ่ง ในปีงบประมาณ 2520 มีผู้ที่ปฏิบัติงานในห้องสมุดกลางมีจำนวนทั้งสิ้น 42 คน ประกอบด้วยบรรณารักษ์ 9 คน เจ้าหน้าที่ห้องสมุด 23 คน และนักการภารโรง 10 คน

การที่ห้องสมุดกลางอยู่ในสภาพเสื่อมโทรมในปัจจุบัน ก็เนื่องจากในอดีตมิได้รับความสนับสนุนในด้านการเงินและในด้านบุคลากรอย่างเพียงพอ ตำแหน่งบรรณารักษ์ซึ่งต้องทำงานห้องสมุดอย่างหนักมีเพียง 9 อัตรา ส่วนเจ้าหน้าที่ห้องสมุดและนักการภารโรงจำนวนกึ่งหนึ่ง เป็นลูกจ้างประจำนอกงบประมาณแผ่นดิน ห้องสมุดกลางมีปริมาณงานมาก แต่ไม่สามารถจะขอร้องเจ้าหน้าที่ห้องสมุดในอัตราข้าราชการพลเรือนสามัญได้ เพราะห้องสมุดกลางมีฐานะเป็นเพียงแผนกเท่านั้น

ห้องสมุดกลาง สถาบันวิทยบริการ จุฬาลงกรณ์มหาวิทยาลัย

หน่วยงานการให้บริการทางวิชาการต่าง ๆ ของมหาวิทยาลัย ได้รับการยกฐานะเป็นสถาบันวิทยบริการ มีฐานะเทียบเท่าคณะตั้งประกาศจัดตั้งในพระราชกฤษฎีกา เมื่อวันที่ 17 พฤษภาคม 2521 ประกอบด้วยหน่วยงาน 3 หน่วย

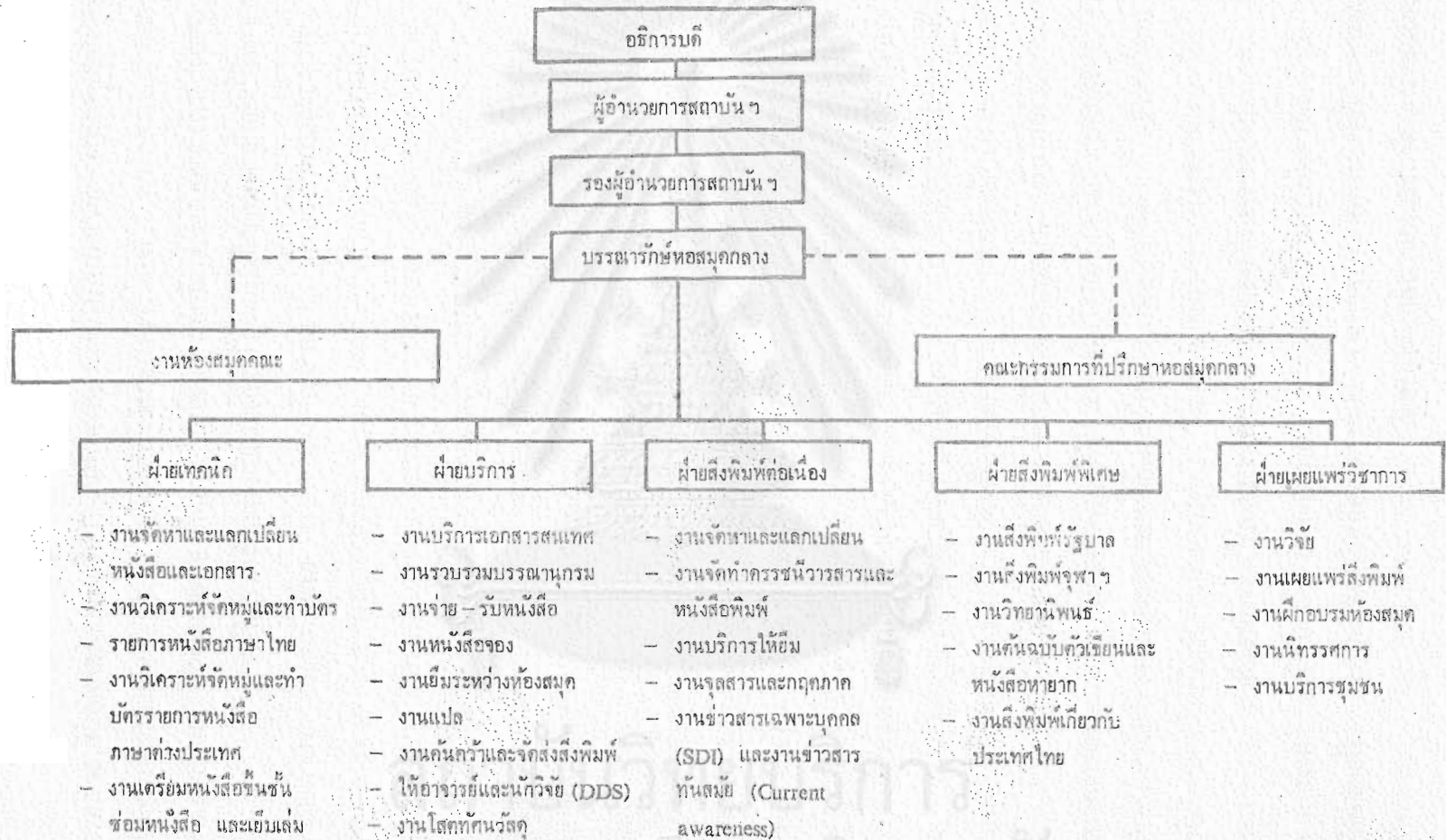
หน่วย คือ หอสมุดกลาง หน่วยเทคโนโลยีทางการศึกษา (หรือหน่วยโสตทัศนศึกษากลางเดิม) และศูนย์เอกสารประเทศไทย โดยมีวัตถุประสงค์ที่สำคัญคือ ปรับปรุงและส่งเสริมงานบริการทางวิชาการของมหาวิทยาลัยให้มีประสิทธิภาพยิ่งขึ้น จากทั้ง 3 หน่วยงานนี้ หอสมุดกลางเป็นแหล่งวิชาการที่ใหญ่ที่สุดจนอาจถือเป็นหัวใจของสถาบันวิทยบริการทีเดียว

จุฬาลงกรณ์มหาวิทยาลัย ได้มีคำสั่งที่ 1838/2521 แต่งตั้งรองอธิการบดีฝ่ายวิชาการ เป็นผู้อำนวยการผู้อำนวยการสถาบันวิทยบริการ และแต่งตั้งผู้ช่วยศาสตราจารย์ชินนิษฐ ตันฑิวิรัตน์ ซึ่งเป็นบรรณารักษ์หอสมุดกลาง เป็นรองผู้อำนวยการสถาบันวิทยบริการอีกตำแหน่งด้วย และคำสั่งที่ 1826/2521 แต่งตั้งคณะกรรมการบริหารสถาบันวิทยบริการผู้ทรงคุณวุฒิจำนวน 10 ท่าน

ในการวัดว่าสถาบันการศึกษาระดับอุดมศึกษาสถาบันใดมีชื่อเสียงมากน้อยเพียงใด อาจประเมินได้จากคุณภาพของคณาจารย์ จากกิจกรรมต่างๆ ของมหาวิทยาลัยที่มีต่อสังคม จากจำนวนนิสิตนักศึกษาที่สำเร็จออกไปทำคุณประโยชน์ให้กับประเทศชาติบ้านเมือง และอาจประเมินได้จากห้องสมุดว่ามีคุณภาพดีแค่ไหนมาตรฐานมากน้อยเพียงใด เพราะฉะนั้น จะเห็นได้ว่ามหาวิทยาลัยต่างๆ ที่มีชื่อเสียงทั่วโลก จะปรับปรุงและสนับสนุนงานห้องสมุดเป็นอย่างมาก โดยเฉพาะเมื่อคำนึงถึงการศึกษาแผนใหม่ ซึ่งมุ่งเน้นให้นิสิตนักศึกษาได้ค้นคว้าด้วยตัวเอง เพื่อให้มีโอกาสแสวงหาความรู้ได้อย่างกว้างขวาง จุฬาลงกรณ์มหาวิทยาลัย ได้ตระหนักถึงความสำคัญในข้อนี้ จึงได้อนุมัติเงินอุดหนุนจำนวนหนึ่งสร้างอาคารสถาบันวิทยบริการแห่งใหม่ ซึ่งคาดว่าจะใช้เวลาในการก่อสร้างประมาณ 2 ปี เพื่อเป็นพื้นฐานในการปรับปรุงหอสมุดกลาง เพราะอาคารของหอสมุดกลางในปัจจุบันสร้างไม่ถูกแบบแผนห้องสมุด การควบคุมหนังสือ และการให้บริการจึงกระทำไม่ได้เต็มที่ เพราะแผนงานที่เกี่ยวข้องกันไม่สามารถจัดให้อยู่ใกล้กันได้ ขณะนี้หอสมุดกลางอยู่ในสภาพตึงเครียดอดัดแอ เนื่องจากหนังสือเพิ่มจำนวนมากขึ้น คณะอักษรศาสตร์ซึ่งขาดแคลนห้องเรียน ก็ได้มาใช้ห้องหลายห้องในตึกหอสมุดกลางเป็นห้องเรียนและห้องพักอาจารย์ ทำให้หอสมุดกลางไม่สามารถขยายงานได้ ปัจจุบันหอสมุดกลางมีที่นั่งอ่านหนังสือเพียง 392 ที่นั่ง แต่ต้องให้บริการแก่นิสิตอาจารย์ และข้าราชการทั้งมหาวิทยาลัย

เมื่อโครงการได้บรรลุสำเร็จลุล่วงแล้ว หอสมุดกลาง สถาบันวิทยบริการย่อมจะเป็นแหล่งซึ่งเพิ่มพูนประสิทธิภาพทางการศึกษา และการวิจัยของมหาวิทยาลัย ที่สอดคล้องกับปณิธานของมหาวิทยาลัยและแผนการศึกษาของชาติ

แผนภูมิสายงานของสถาบันวิทยบริการ (หอสมุดกลาง) จุฬาลงกรณ์มหาวิทยาลัย



สถิติผลการปฏิบัติงานประจำปีงบประมาณ 2521 (ตุลาคม 2520-สิงหาคม 2521)

จำนวนหนังสือทั้งหมด		
ภาษาไทย	43,682	เล่ม
ภาษาต่างประเทศ	86,222	เล่ม
จำนวนวารสารที่บอกรับ		
ภาษาไทย	123	รายชื่อ
ภาษาต่างประเทศ	301	รายชื่อ
จำนวนวารสารที่ได้รับบริจาค		
ภาษาไทย	180	รายชื่อ
ภาษาต่างประเทศ	192	รายชื่อ
จำนวนหนังสือพิมพ์ที่บอกรับ		
ภาษาไทย	12	รายชื่อ
ภาษาต่างประเทศ	5	รายชื่อ
จำนวนหนังสือพิมพ์ที่ได้รับบริจาค		
ภาษาไทย	18	รายชื่อ
ภาษาต่างประเทศ	8	รายชื่อ
จำนวนผู้เข้าใช้ห้องสมุด	166,761	คน
จำนวนผู้ลงทะเบียนทำบัตรสมาชิก	5,253	คน
จำนวนผู้ขอรับบริการตอบคำถามและช่วยการค้นคว้า	1,346	คน
จำนวนผู้อยืมหนังสือ		
นิสิต	38,060	คน
อาจารย์และข้าราชการ	529	คน
จำนวนผู้อยืมวารสารและหนังสือพิมพ์		
นิสิต	3,341	คน
อาจารย์และข้าราชการ	508	คน
จำนวนหนังสือจ่ายให้ยืม		
ภาษาไทย	53,662	เล่ม
ภาษาต่างประเทศ	12,904	เล่ม
จำนวนวารสารและหนังสือพิมพ์จ่ายให้ยืม	7,281	ฉบับ
บริการให้ยืมหนังสือระหว่างห้องสมุด	118	เล่ม