



**Chula**  
Chulalongkorn University

# รายงานสรุปผลการดำเนินงานของ สภามหาวิทยาลัย

ตั้งแต่ ๑ มีนาคม ๒๕๖๕ - ๒๘ กุมภาพันธ์ ๒๕๖๖



# สารจากนายกสภามหาวิทยาลัย

รายงานสรุปผลการดำเนินงานของสภามหาวิทยาลัยฉบับนี้ เป็นการรายงานผลการดำเนินงานของสภามหาวิทยาลัยตลอดระยะเวลา ๑ ปี ตั้งแต่วันที่ ๑ มีนาคม ๒๕๖๕ ถึงวันที่ ๒๘ กุมภาพันธ์ ๒๕๖๖ สภามหาวิทยาลัยได้ดำเนินการอย่างต่อเนื่องในการกำหนดนโยบาย วางเป้าหมาย และแนวทางในการพัฒนามหาวิทยาลัยให้ก้าวไปข้างหน้าทันต่อการเปลี่ยนแปลงไปอย่างรวดเร็ว สำหรับในปีที่ผ่านมา จุฬาลงกรณ์มหาวิทยาลัยในฐานะที่เป็นสถาบันชั้นนำแห่งรวมองค์ความรู้ของประเทศ จึงได้มีการปรับเปลี่ยนระบบการบริหารงาน และการดำเนินงานภายในมหาวิทยาลัย โดยกำหนด แผนยุทธศาสตร์ในปี พ.ศ. ๒๕๖๔-๒๕๖๗ ที่มุ่งเป้าหมายสำคัญ



สร้างให้เกิด Future Leaders: ผู้นำแห่งอนาคต Impactful Research & Innovation: วิจัยนวัตกรรมที่มีประโยชน์สูงเพื่อสังคม และ Sustainability: การพัฒนาสังคมอย่างยั่งยืน เพื่อให้จุฬาลงกรณ์มหาวิทยาลัยได้รับการยอมรับทั้งในระดับประเทศและนานาชาติ และมีพันธกิจที่สำคัญที่มุ่งไปสู่การเป็น “Research University that Teaches” หรือ “มหาวิทยาลัยวิจัยที่ทำการเรียนการสอน” รวมถึงมีเป้าหมายในการพัฒนาผู้เรียนในมิติใหม่ การพัฒนามหาวิทยาลัยไปสู่แพลตฟอร์มที่สามารถรองรับการเรียนรู้ของผู้เรียนได้ ครอบคลุมทุกกลุ่มวัย และการเรียนรู้ตลอดชีวิต (Lifelong Learning)

การปฏิบัติหน้าที่ของสภามหาวิทยาลัยในรอบปีที่ผ่านมา ได้มีการดำเนินการในกิจการประจำที่สำคัญอย่างต่อเนื่องตามแผนยุทธศาสตร์ และนโยบายการดำเนินงานของมหาวิทยาลัย อาทิ เช่น การปรับปรุงหลักสูตรให้สอดคล้องกับความต้องการของตลาดแรงงาน และบริบทของสังคมโลกในปัจจุบัน และอนาคต การปรับเปลี่ยนระบบประกันคุณภาพการศึกษาภายในระดับส่วนงานของจุฬาลงกรณ์มหาวิทยาลัย เป็นเกณฑ์มาตรฐานสากล เช่น เกณฑ์คุณภาพการศึกษาเพื่อการดำเนินการที่เป็นเลิศ (Education Criteria for Performance Excellence: EdPEX) เพื่อให้สอดคล้องกับกฎกระทรวง การอุดมศึกษา วิทยาศาสตร์ วิจัยและนวัตกรรม ว่าด้วยมาตรฐานการจัดการศึกษาระดับอุดมศึกษา พ.ศ. ๒๕๖๕ และการจัดกลุ่มสถาบันอุดมศึกษาเชิงยุทธศาสตร์ สำหรับจุฬาลงกรณ์มหาวิทยาลัย อยู่ในกลุ่ม “การวิจัยระดับแนวหน้าของโลก (Global and Frontier Research)”

กระผมขอขอบพระคุณกรรมการสภามหาวิทยาลัยและผู้บริหารมหาวิทยาลัยทุกท่าน ที่ได้เสียสละเวลา ทุ่มเททั้งกำลังกาย กำลังใจ และกำลังสติปัญญาในการสร้างสรรค์สิ่งที่ดีและเป็นประโยชน์ต่อการพัฒนาจุฬาลงกรณ์มหาวิทยาลัย ตามบทบาทอำนาจหน้าที่ที่กำหนดไว้ของสภามหาวิทยาลัย ในมหาวิทยาลัยในกำกับของรัฐทุกประการ

ศาสตราจารย์กิตติคุณ นายแพทย์ภิรมย์ กมลรัตนกุล  
นายกสภาจุฬาลงกรณ์มหาวิทยาลัย





# สารบัญ

หน้า

## ปกหน้าด้านใน สารจากนายกสภามหาวิทยาลัย

๑.	การติดตามและประเมินผลการปฏิบัติงานของ ๑๕ หน่วยบริการประเมิน ปีงบประมาณ ๒๕๖๕	๑
๒.	ข้อตกลงตัวชี้วัดการปฏิบัติงานของอธิการบดี ปีงบประมาณ ๒๕๖๗	๕
๓.	กรอบการบริหารความเสี่ยงระดับองค์กร จุฬาลงกรณ์มหาวิทยาลัย ปีงบประมาณ ๒๕๖๖	๘
๔.	กรอบงบประมาณจุฬาลงกรณ์มหาวิทยาลัย ปีงบประมาณ พ.ศ. ๒๕๖๖	๑๒
๕.	การแต่งตั้งคณะกรรมการตรวจสอบ	๑๕
๖.	รายงานประเมินผลการดำเนินงานของสำนักตรวจสอบ ปีงบประมาณ ๒๕๖๕	๒๐
๗.	การใช้ทรัพยากรบุคคลร่วมกันเพื่อเพิ่มประสิทธิภาพในการทำงาน (Shared Services)	๒๑
๘.	การประกันคุณภาพการศึกษาภายในระดับส่วนงานของจุฬาลงกรณ์มหาวิทยาลัย	๒๔
๙.	การเรียนรู้ตลอดชีวิต (Lifelong Learning)	๒๘
๑๐.	การเปิด ปิด และปรับปรุงหลักสูตร (๑ มีนาคม ๒๕๖๕ - ๒๘ กุมภาพันธ์ ๒๕๖๖)	๓๑
๑๑.	รายชื่อข้อบังคับ ระเบียบและประกาศ จุฬาลงกรณ์มหาวิทยาลัย	๔๒
๑๒.	รายชื่อกรรมการสภาจุฬาลงกรณ์มหาวิทยาลัย	๔๔



## การติดตามและประเมินผลการปฏิบัติงานของ ๑๕ หน่วย รับการประเมิน ปีงบประมาณ ๒๕๖๕

การประเมินผลการปฏิบัติงาน ประจำปีงบประมาณ ๒๕๖๕ (๑ ตุลาคม ๒๕๖๔ – ๓๐ กันยายน ๒๕๖๕) ของสภามหาวิทยาลัย ๑๒ องค์กรกำกับดูแลกิจการ อธิการบดี และหัวหน้าส่วนงาน คณะกรรมการติดตามและประเมินผลได้ทำการประเมินผลตามหลักเกณฑ์ และแนวทางที่กำหนดไว้ในคู่มือการติดตามและประเมินผลการปฏิบัติงานของจุฬาลงกรณ์มหาวิทยาลัย ฉบับปรับปรุง พ.ศ. ๒๕๖๐ โดยกระบวนการประเมินผลมีความละเอียด เข้มข้น จริงจัง และเป็นมาตรฐาน สอดคล้องตามวัตถุประสงค์ที่สภามหาวิทยาลัยได้กำหนดกระบวนการติดตามและประเมินผลเพื่อดำรงไว้ซึ่งความเป็นมหาวิทยาลัยชั้นนำ บัดนี้การประเมินผลการปฏิบัติงานประจำปี ๒๕๖๕ ได้เสร็จสิ้นเรียบร้อยแล้ว โดยมีรายงานผลการประเมินการปฏิบัติงาน ประจำปี ๒๕๖๕ ของ ๑) สภามหาวิทยาลัย และ ๑๒ องค์กรกำกับดูแล ๒) อธิการบดี และ ๓) หัวหน้าส่วนงาน ซึ่งได้รับความเห็นชอบจากสภามหาวิทยาลัย ในการประชุมครั้งที่ ๘๗๑ เมื่อวันที่ ๒๖ มกราคม ๒๕๖๖ ดังนี้

### ๑. การประเมินผลการปฏิบัติงานของสภามหาวิทยาลัย และ ๑๒ องค์กรกำกับดูแลกิจการ

องค์กรกำกับดูแลกิจการ ๑๒ องค์กร ประกอบด้วย คณะกรรมการนโยบายการเงิน สภามหาวิทยาลัย คณะกรรมการนโยบายบุคลากร สภามหาวิทยาลัย คณะกรรมการนโยบายวิชาการ คณะกรรมการนโยบายการพัฒนานิสิต คณะกรรมการกิจการ สภามหาวิทยาลัย คณะกรรมการติดตามและประเมินผล คณะกรรมการกำกับการบริหารความเสี่ยง คณะวุฒยาจารย์ สภาคณาจารย์ คณะกรรมการตรวจสอบ คณะกรรมการจัดการทรัพย์สิน และ คณะกรรมการนโยบายวิจัยและนวัตกรรม

การประเมินผลการปฏิบัติงานของคณะกรรมการแต่ละหน่วยรับการประเมินเป็นการประเมินตนเอง โดยมีหัวข้อประเมิน ๓ หัวข้อหลัก แต่จะมีการปรับรายละเอียดในหัวข้อย่อยตามที่ คณะกรรมการแต่ละหน่วยเสนอ ซึ่งหัวข้อหลัก ๓ หัวข้อ ประกอบด้วย

๑) ประเมินการปฏิบัติงานของคณะกรรมการในภาพรวม

๒) ประเมินตนเองในการปฏิบัติงานให้คณะกรรมการ

๓) ประเมินการปฏิบัติหน้าที่ของฝ่ายเลขานุการ และข้อเสนอแนะเพิ่มเติม โดยระดับคะแนนของการประเมินมีทั้งหมด ๖ ระดับ คือ คะแนนเฉลี่ยเต็ม ๕ คะแนน (ดีเยี่ยม = ๕ คะแนน ดีมาก = ๔ คะแนน ดี = ๓ คะแนน พอใช้ = ๒ คะแนน ต้องปรับปรุง = ๑ คะแนน) และไม่ประสงค์ลงคะแนน = ม

ผลการประเมินการปฏิบัติงาน ประจำปี ๒๕๖๕ สภามหาวิทยาลัย มีผลการประเมิน ๔.๗๑ คะแนน อยู่ในระดับ “ดีมาก” ถึง “ดีเยี่ยม” ส่วนองค์กรกำกับดูแล ๑๒ องค์กร มีผลการประเมิน ตั้งแต่ ๔.๑๑ คะแนน ถึง ๔.๙๘ คะแนน อยู่ในระดับ “ดีมาก” ถึง “ดีเยี่ยม” จำนวน ๑๒ องค์กร

## ๒. การประเมินผลการปฏิบัติงานของอธิการบดี

คณะกรรมการติดตามและประเมินผล ได้ดำเนินการประเมินผลการปฏิบัติงานของอธิการบดี ตามกระบวนการติดตามและประเมินผล และคู่มือที่ได้รับอนุมัติจากสภามหาวิทยาลัย โดยมีเกณฑ์ การให้คะแนนการประเมินด้านบริหารจัดการ (Management Performance) คิดเป็นร้อยละ ๗๐ และด้านสมรรถนะ (Competency) คิดเป็นร้อยละ ๓๐ กระบวนการติดตามและประเมินผล ประจำปีงบประมาณ ๒๕๖๕ มีดังนี้

(๑) อธิการบดีจัดทำรายงานการประเมินตนเอง (Self Assessment Report: SAR) เสนอต่อ คณะกรรมการติดตามและประเมินผล โดยใช้ข้อมูลกลางการปฏิบัติงานประจำปีงบประมาณ ๒๕๖๕ เป็นฐานผ่านองค์ประกอบหลัก ๒ มิติ คือ มิติด้านบริหารจัดการ (Management Performance) คิดเป็นร้อยละ ๗๐ ประกอบด้วยตัวชี้วัดยุทธศาสตร์ของมหาวิทยาลัย และมิติด้านสมรรถนะ (Competency) คิดเป็นร้อยละ ๓๐ ประกอบด้วย ๕ สมรรถนะหลัก

(๒) คณะกรรมการติดตามและประเมินผล รับทราบผลการประเมินตนเองของอธิการบดี (SAR) เพื่อเสนอต่อสภามหาวิทยาลัย

สรุปผลการประเมินอธิการบดีรวมทั้ง ๒ ส่วน

(๑) ส่วนที่ ๑ ด้านบริหารจัดการ ร้อยละ ๗๐ ได้คะแนนประเมิน ๔.๘๐ จากคะแนน ๕ คะแนน ตามผลลัพธ์ ๕ เป้าร่วม คือ

๑) เพิ่มผลงานตีพิมพ์วิจัย ผลงานวิชาการ คุณภาพสูง (๑ KPI) มีน้ำหนักร้อยละ ๒๕ คะแนนประเมิน ๕.๐๐ คะแนน

๒) ผลงานวิจัยและนวัตกรรมที่สร้างผลกระทบทางเศรษฐกิจและสังคม (๓ KPIs) มีน้ำหนัก ร้อยละ ๑๕ คะแนนประเมิน ๕.๐๐ คะแนน

๓) พัฒนาชุมชนและสังคมเพื่อความยั่งยืน (๑ KPI) มีน้ำหนัก ร้อยละ ๑๕ คะแนน ประเมิน ๕.๐๐ คะแนน

๔) นิสิต บุคลากรได้เรียนรู้หรือทำงานร่วมกับบุคคลหรือหน่วยงานภายนอก (๒ KPIs) มีน้ำหนัก ร้อยละ ๒๕ คะแนนประเมิน ๕.๐๐ คะแนน

๕) นิสิต บุคลากรประสบความสำเร็จระดับสากล มีส่วนร่วมระดับโลกและร่วมแก้ปัญหา โลกพร้อมสร้างบรรยากาศความเป็นนานาชาติ (๒ KPIs) มีน้ำหนัก ร้อยละ ๒๐ คะแนนประเมิน ๔.๐๐ คะแนน



(๒) ส่วนที่ ๒ ด้านสมรรถนะ ได้คะแนนประเมินถ่วงน้ำหนักตามสมรรถนะ ๕ ด้าน ๔.๕๑ จากคะแนนเต็ม ๕ คะแนน คือ

- ๑) ภาวะผู้นำ ค่าน้ำหนัก ร้อยละ ๒๐ คะแนนประเมิน ๔.๖๗ คะแนน
- ๒) การวางแผนยุทธศาสตร์ และการนำยุทธศาสตร์ที่สำคัญไปปฏิบัติ ค่าน้ำหนัก ร้อยละ ๒๕ คะแนนประเมิน ๔.๕๔ คะแนน
- ๓) ความคิดริเริ่มและพันธสัญญา ค่าน้ำหนัก ร้อยละ ๑๕ คะแนนประเมิน ๔.๖๗ คะแนน
- ๔) การตัดสินใจ ค่าน้ำหนัก ร้อยละ ๒๕ คะแนนประเมิน ๔.๖๗ คะแนน
- ๕) คุณภาพในการบริหารองค์กรและการทำงานเป็นทีม ค่าน้ำหนัก ร้อยละ ๑๕ คะแนนประเมิน ๔.๐๐ คะแนน

ทั้งนี้ สรุปภาพรวมผลการประเมินการปฏิบัติงานของอธิการบดี ประจำปีงบประมาณ ๒๕๖๕ ได้คะแนน ๔.๗๑ คะแนน เทียบเกณฑ์การให้คะแนนอยู่ระหว่างระดับ “ดีมาก” ถึง “ดีเยี่ยม”

### ๓. การประเมินผลการปฏิบัติงานของหัวหน้าส่วนงาน

การประเมินผลการปฏิบัติงานของหัวหน้าส่วนงานมีโครงสร้างการประเมินผล ดังนี้

(๑) หัวหน้าส่วนงาน จัดทำรายงานการประเมินตนเอง (SAR) โดยใช้ข้อตกลงการปฏิบัติงาน ประจำปีงบประมาณ ๒๕๖๕ เป็นฐานผ่านองค์ประกอบหลัก ๒ มิติ คือ มิติด้านการปฏิบัติงาน บริหารจัดการ (Management Performance) คิดเป็นร้อยละ ๗๐ ประกอบด้วยตัวชี้วัด ๒ ส่วน คือ ส่วนที่ ๑ เป็นตัวชี้วัดยุทธศาสตร์ของมหาวิทยาลัย และส่วนที่ ๒ เป็นตัวชี้วัดที่สะท้อนยุทธศาสตร์ของส่วนงาน และมิติด้านสมรรถนะ (Competency) ประกอบไปด้วย ๕ สมรรถนะหลัก คิดเป็นร้อยละ ๓๐

(๒) อธิการบดีแต่งตั้งคณะกรรมการประเมินผลการปฏิบัติงานของคณบดีและผู้อำนวยการ ส่วนงานจำนวน ๔ ชุด จัดกลุ่มตามลักษณะของภารกิจ คือ

- ๑) กลุ่มสาขาวิทยาศาสตร์สุขภาพ
- ๒) กลุ่มสาขาวิทยาศาสตร์เทคโนโลยี
- ๓) กลุ่มสาขาสังคมศาสตร์และมนุษยศาสตร์
- ๔) กลุ่มสำนักงาน

(๓) คณะกรรมการประเมินผลการปฏิบัติงานฯ ทำการวิเคราะห์กัลั่นกรองผลการประเมิน การปฏิบัติงานของหัวหน้าส่วนงาน โดยใช้ข้อมูลตามมิติของการประเมิน ประกอบด้วย

๓.๑ มิติด้านการปฏิบัติงานบริหารจัดการ (Management Performance) ใช้ข้อมูลจากผลการปฏิบัติงานบริหารจัดการที่เป็นตัวชี้วัดของคณะ สถาบันและสำนักงาน และข้อมูลผลิตผล (Productivity) ที่สะท้อนประสิทธิภาพในการดำเนินงานของส่วนงานโดยเปรียบเทียบกับทรัพยากรที่ส่วนงานมี (ใช้เฉพาะกับกลุ่มคณะและสถาบัน)

๓.๒ มิติด้านสมรรถนะ (Competency) ประกอบไปด้วย ๕ สมรรถนะหลัก ใช้ข้อมูลจากผลการประเมินตนเองของหัวหน้าส่วนงาน SAR และผลการประเมินจากความเห็นของคณะกรรมการบริหารส่วนงาน คณะกรรมการประเมินผลการปฏิบัติงานฯ แต่ละชุดสรุปผลการประเมิน พร้อมให้ความเห็น/ข้อเสนอแนะ เพื่อรายงานผลการประเมินต่ออธิการบดี

(๔) อธิการบดีดำเนินการประเมินยืนยัน (Confirmed Assessment Report: CAR) และเสนอผลการประเมินให้คณะกรรมการติดตามและประเมินผล พิจารณาเพื่อเสนอต่อสภามหาวิทยาลัย

สำหรับผลการประเมินการปฏิบัติหน้าที่ของหัวหน้าส่วนงาน ประจำปีบัญชี ๒๕๖๕ ซึ่งประกอบด้วย คณบดี จำนวน ๒๔ คน ผู้อำนวยการสถาบัน จำนวน ๑๑ คน และผู้อำนวยการสำนักงาน จำนวน ๓ คน โดยมีผลการประเมินการปฏิบัติงานของหัวหน้าส่วนงาน ประจำปีบัญชี ๒๕๖๕ ดังนี้

๑) กลุ่มสาขาวิทยาศาสตร์สุขภาพ ประกอบด้วย คณบดี/ผู้อำนวยการสถาบัน จำนวน ๙ ส่วนงาน (๘ คณะ ๑ วิทยาลัย) ได้แก่ คณะแพทยศาสตร์ คณะสัตวแพทยศาสตร์ คณะเภสัชศาสตร์ คณะจิตวิทยา คณะสหเวชศาสตร์ คณะพยาบาลศาสตร์ คณะทันตแพทยศาสตร์ คณะวิทยาศาสตร์การกีฬา และวิทยาลัยวิทยาศาสตร์สาธารณสุข ผลการประเมินอยู่ในเกณฑ์ “ดีมากถึงดีเยี่ยม” จำนวน ๙ คน

๒) กลุ่มสาขาวิทยาศาสตร์เทคโนโลยี ประกอบด้วย คณบดี/ผู้อำนวยการสถาบัน จำนวน ๙ ส่วนงาน (๓ คณะ ๑ วิทยาลัย ๕ สถาบัน) ได้แก่ คณะวิทยาศาสตร์ คณะวิศวกรรมศาสตร์ คณะสถาปัตยกรรมศาสตร์ วิทยาลัยปิโตรเลียมและปิโตรเคมี สถาบันวิจัยเทคโนโลยีชีวภาพและวิศวกรรมพันธุศาสตร์ สถาบันวิจัยสภาวะแวดล้อม สถาบันวิจัยพลังงาน สถาบันวิจัยโลหะและวัสดุ และสถาบันวิจัยทรัพยากรทางน้ำ ผลการประเมินอยู่ในเกณฑ์ “ดีเยี่ยม” จำนวน ๑ คน ผลการประเมินอยู่ในเกณฑ์ “ดีมากถึงดีเยี่ยม” จำนวน ๘ คน

๓) กลุ่มสาขาสังคมศาสตร์และมนุษยศาสตร์ ประกอบด้วย คณบดี/ผู้อำนวยการสถาบัน จำนวน ๑๗ ส่วนงาน (๘ คณะ ๑ วิทยาลัย ๑ สำนักวิชา ๖ สถาบัน และ ๑ ส่วนงานเทียบเท่าคณะ) ได้แก่ คณะครุศาสตร์ คณะรัฐศาสตร์ คณะนิติศาสตร์ คณะเศรษฐศาสตร์ คณะพาณิชยศาสตร์และการบัญชี คณะอักษรศาสตร์ คณะศิลปกรรมศาสตร์ คณะนิเทศศาสตร์ วิทยาลัยประชากรศาสตร์



สำนักวิชาทรัพยากรการเกษตร สถาบันเอเชียศึกษา สถาบันวิจัยสังคม สถาบันไทยศึกษา สถาบันการขนส่ง สถาบันบัณฑิตบริหารธุรกิจศศินทร์แห่งจุฬาลงกรณ์มหาวิทยาลัย สถาบันภาษา และบัณฑิตวิทยาลัย ผลการประเมินอยู่ในเกณฑ์ “ดีมากถึงดีเยี่ยม” จำนวน ๑๗ คน

๔) กลุ่มสำนักงาน ประกอบไปด้วย ผู้อำนวยการสำนักงาน จำนวน ๓ ส่วนงาน ได้แก่ สำนักงานสภามหาวิทยาลัย สำนักงานการทะเบียน และสำนักงานวิทยทรัพยากร ผลการประเมินอยู่ในเกณฑ์ “ดีมากถึงดีเยี่ยม” จำนวน ๓ คน

## ข้อตกลงตัวชี้วัดการปฏิบัติงานของอธิการบดี ปีงบประมาณ ๒๕๖๗

คณะกรรมการติดตามและประเมินผล ได้มีการประชุมครั้งที่ ๒/๒๕๖๖ เมื่อวันที่ ๑๓ กุมภาพันธ์ ๒๕๖๖ ร่วมกับอธิการบดี ได้ข้อสรุปร่วมกันถึง “ข้อตกลงตัวชี้วัด (KPI) การปฏิบัติงานของอธิการบดี ประจำปีงบประมาณ ๒๕๖๗” ได้กำหนดตัวชี้วัด ๘ ตัว ภายใต้ ๕ เป้าหมายร่วมที่ได้รับอนุมัติจากสภามหาวิทยาลัยไว้ มีการปรับรายละเอียดของตัวชี้วัดให้ชัดเจนและเหมาะสมยิ่งขึ้นตามที่ระบุใน “แบบแสดงข้อตกลงตัวชี้วัดการปฏิบัติงานของอธิการบดี ประจำปีงบประมาณ ๒๕๖๗” ดังนี้

๑. เป้าร่วมที่ ๑ เพิ่มผลงานตีพิมพ์วิจัย ผลงานวิชาการคุณภาพสูง มีค่าน้ำหนักร้อยละ ๒๕ โดยมี ๑ ตัวชี้วัด คือ

- KPI ๑.๑ จำนวน Citation ต่อ Publication โดยมีเป้าหมายใน ปี ๒๕๖๗ หากมีสัดส่วนจำนวน Citation ต่อ Publication มากกว่า ๙.๐ คิดเป็น ๕ คะแนน มากกว่า ๘.๗ หรือเท่ากับ ๙.๐ คิดเป็น ๔ คะแนน มากกว่า ๘.๔ หรือเท่ากับ ๘.๗ คิดเป็น ๓ คะแนน มากกว่า ๘.๑ หรือเท่ากับ ๘.๔ คิดเป็น ๒ คะแนน และ มากกว่า ๗.๘ หรือเท่ากับ ๘.๑ คิดเป็น ๑ คะแนน

๒. เป้าร่วมที่ ๒ ผลงานวิจัยและนวัตกรรมที่สร้างผลกระทบทางเศรษฐกิจและสังคม มีค่าน้ำหนัก ร้อยละ ๑๕ โดยมี ๒ ตัวชี้วัด คือ

- KPI ๒.๑ มีธุรกิจนวัตกรรมที่มีมูลค่าตลาดรวมหรือเกิดประโยชน์ต่อสังคมมากกว่า ๑ หมื่นล้านบาท โดยมีสัดส่วนร้อยละ ๒๕ จากงานวิจัยและเทคโนโลยีของจุฬาฯ มีค่าน้ำหนักตัวชี้วัดร้อยละ ๑๐ โดยมีเป้าหมายในปี ๒๕๖๗ มีมูลค่า มากกว่า ๔.๐ หมื่นล้านบาท คิดเป็น ๕ คะแนน มากกว่า ๓.๐ หรือเท่ากับ ๔.๐ หมื่นล้านบาท คิดเป็น ๔ คะแนน มากกว่า ๒.๐ หรือเท่ากับ ๓.๐ หมื่นล้านบาท คิดเป็น ๓ คะแนน มากกว่า ๑.๐ หรือเท่ากับ ๒.๐ หมื่นล้านบาท คิดเป็น ๒ คะแนน และมากกว่า ๐.๕ หรือเท่ากับ ๑.๐ หมื่นล้านบาท คิดเป็น ๑ คะแนน

- KPI ๒.๒ รายได้จากงานวิจัยที่มาจากแหล่งทุนภายนอก และรายได้จากงานนวัตกรรม ร่วมกับเงินทุนสนับสนุนงานนวัตกรรม มีค่าน้ำหนักตัวชี้วัดร้อยละ ๕ โดยมีเป้าหมายในปี ๒๕๖๗ มีมูลค่ามากกว่า ๑.๕ พันล้านบาท คิดเป็น ๕ คะแนน มากกว่า ๑.๓ หรือเท่ากับ ๑.๔ พันล้านบาท คิดเป็น ๔ คะแนน มากกว่า ๑.๒ หรือเท่ากับ ๑.๓ พันล้านบาท คิดเป็น ๓ คะแนน มากกว่า ๑.๑ หรือเท่ากับ ๑.๒ พันล้านบาท คิดเป็น ๒ คะแนน และมากกว่า ๑.๐ หรือเท่ากับ ๑.๑ พันล้านบาท คิดเป็น ๑ คะแนน

๓. เข้าร่วมที่ ๓ พัฒนาชุมชนและสังคมเพื่อความยั่งยืน มีค่าน้ำหนักร้อยละ ๑๕ โดยมี ๑ ตัวชี้วัด คือ

- KPI ๓.๑ ร้อยละของโครงการพัฒนาชุมชนที่มหาวิทยาลัยได้ดำเนินการและตอบโจทย์ THE SDGs พร้อมทั้งเกิดงานวิจัย (The scope of the metric papers relevant to SDG) โดยมีเป้าหมายในปี ๒๕๖๗ มีร้อยละของโครงการมากกว่าหรือเท่ากับร้อยละ ๙๐ ถึงร้อยละ ๑๐๐ คิดเป็น ๕ คะแนน มากกว่าร้อยละ ๘๐ แต่ไม่ถึงร้อยละ ๙๐ คิดเป็น ๔ คะแนน มากกว่าร้อยละ ๗๐ แต่ไม่ถึงร้อยละ ๘๐ คิดเป็น ๓ คะแนน มากกว่าร้อยละ ๖๐ แต่ไม่ถึงร้อยละ ๗๐ คิดเป็น ๒ คะแนน และมากกว่าร้อยละ ๕๐ แต่ไม่ถึงร้อยละ ๖๐ คิดเป็น ๑ คะแนน

๔. เข้าร่วมที่ ๔ นิสิต บุคลากรได้เรียนรู้หรือทำงานเพื่อเพิ่มขีดความสามารถ มีค่าน้ำหนัก ร้อยละ ๒๕ โดยมี ๒ ตัวชี้วัด คือ

- KPI ๔.๑ นิสิตมีโอกาสเรียนรู้เสริมประสบการณ์กับบุคคลหรือองค์กรภายนอก ทั้งในและต่างประเทศภายใต้โครงการ Chulalongkorn University Desired Students Outcome Next - Generation (CUDSON) มีจุดประสงค์เพื่อสนับสนุนให้นิสิตสามารถค้นหาและพัฒนาศักยภาพ ของตนเองตามความสนใจ เตรียมความพร้อมสู่การประกอบอาชีพในอนาคต โดยมีเป้าหมายในปี ๒๕๖๗ ในเชิงคุณภาพร้อยละของนิสิตที่คะแนน CUDSON สูงขึ้น คือ มากกว่าร้อยละ ๘๐ หรือเท่ากับ ร้อยละ ๑๐๐ คิดเป็น ๕ คะแนน มากกว่าร้อยละ ๗๐ หรือเท่ากับร้อยละ ๘๐ คิดเป็น ๔ คะแนน มากกว่าร้อยละ ๖๐ หรือเท่ากับร้อยละ ๗๐ คิดเป็น ๓ คะแนน มากกว่าร้อยละ ๕๐ หรือเท่ากับ ร้อยละ ๖๐ คิดเป็น ๒ คะแนน มากกว่าร้อยละ ๔๐ หรือเท่ากับร้อยละ ๕๐ คิดเป็น ๑ คะแนน และในเชิงปริมาณร้อยละผู้ใช้เพิ่มขึ้นจากฐานปี ๒๕๖๕ มากกว่าร้อยละ ๙๐ หรือเท่ากับร้อยละ ๑๐๐ คิดเป็น ๕ คะแนน มากกว่าร้อยละ ๘๐ หรือเท่ากับร้อยละ ๙๐ คิดเป็น ๔ คะแนน มากกว่าร้อยละ ๗๐ หรือเท่ากับร้อยละ ๘๐ คิดเป็น ๓ คะแนน มากกว่าร้อยละ ๖๐ หรือเท่ากับร้อยละ ๗๐ คิดเป็น ๒ คะแนน และมากกว่าร้อยละ ๕๐ หรือเท่ากับร้อยละ ๖๐ คิดเป็น ๑ คะแนน

- KPI ๔.๒ บุคลากรมีโอกาสเรียนรู้เสริมประสบการณ์กับบุคคลหรือองค์กรภายนอก ทั้งในและต่างประเทศ โดยมีเป้าหมายในปี ๒๕๖๗ มากกว่าร้อยละ ๘๐ หรือเท่ากับร้อยละ ๑๐๐ คิดเป็น ๕ คะแนน มากกว่าร้อยละ ๗๐ แต่ไม่ถึงร้อยละ ๘๐ คิดเป็น ๔ คะแนน มากกว่าร้อยละ ๖๐ แต่ไม่ถึงร้อยละ ๗๐ คิดเป็น ๓ คะแนน มากกว่าร้อยละ ๕๐ แต่ไม่ถึงร้อยละ ๖๐ คิดเป็น ๒ คะแนน และมากกว่าร้อยละ ๔๐ แต่ไม่ถึงร้อยละ ๕๐ คิดเป็น ๑ คะแนน

๕. เป้าร่วมที่ ๕ นิสิต บุคลากรประสบความสำเร็จระดับสากล มีส่วนร่วมระดับโลกและร่วมแก้ปัญหาโลกพร้อมสร้างบรรยากาศความเป็นนานาชาติ (ความสำเร็จ รางวัลต่าง ๆ บรรลุเป้าหมาย มาโดยตลอดจึงตัดเฉพาะตัวชี้วัดที่ยังทำหายและส่งผลต่อการจัดอันดับ Global ranking มาเป็นตัวขับเคลื่อน) มีค่าน้ำหนักร้อยละ ๒๐ โดยมี ๒ ตัวชี้วัด คือ

- KPI ๕.๑ จำนวนนิสิตต่างชาติเพิ่มขึ้น โดยตั้งเป้าหมายในปี ๒๕๖๗ มีจำนวนนิสิตที่เพิ่มขึ้นมากกว่า ๒๐๐ คน คิดเป็น ๕ คะแนน มากกว่า ๑๘๐ หรือเท่ากับ ๒๐๐ คน คิดเป็น ๔ คะแนน มากกว่า ๑๖๐ หรือเท่ากับ ๑๘๐ คน คิดเป็น ๓ คะแนน มากกว่า ๑๔๐ หรือเท่ากับ ๑๖๐ คน คิดเป็น ๒ คะแนน และมากกว่า ๑๒๐ หรือเท่ากับ ๑๔๐ คน คิดเป็น ๑ คะแนน

- KPI ๕.๒ จำนวนบุคลากรต่างชาติ สายวิชาการเพิ่มขึ้น โดยตั้งเป้าหมายในปี ๒๕๖๗ มีจำนวนบุคลากรที่เพิ่มขึ้นมากกว่า ๓๐ คน คิดเป็น ๕ คะแนน มากกว่า ๒๕ หรือเท่ากับ ๓๐ คน คิดเป็น ๔ คะแนน มากกว่า ๒๐ หรือเท่ากับ ๒๕ คน คิดเป็น ๓ คะแนน มากกว่า ๑๕ หรือเท่ากับ ๒๐ คน คิดเป็น ๒ คะแนน และมากกว่า ๑๐ หรือเท่ากับ ๑๕ คน คิดเป็น ๑ คะแนน

สภามหาวิทยาลัย ในการประชุมครั้งที่ ๘๗๑ เมื่อวันที่ ๒๖ มกราคม ๒๕๖๖ รับทราบรายงานผลการประเมินผลการปฏิบัติงานของ ๑๕ หน่วยรับการประเมินปีบัญชี ๒๕๖๕ และในการประชุมครั้งที่ ๘๗๒ เมื่อวันที่ ๒๓ กุมภาพันธ์ ๒๕๖๖ ได้มีมติเห็นชอบข้อตกลงตัวชี้วัดการปฏิบัติงานของอธิการบดี ประจำปีงบประมาณ ๒๕๖๗

## กรอบการบริหารความเสี่ยงระดับองค์กร จุฬาลงกรณ์มหาวิทยาลัย ปีงบประมาณ ๒๕๖๖

คณะกรรมการกำกับความเสี่ยงได้นำเสนอรายงานผลการบริหารความเสี่ยง ประจำปีงบประมาณ ๒๕๖๕ และกรอบการบริหารความเสี่ยงระดับองค์กร ประจำปีงบประมาณ ๒๕๖๖ ของจุฬาลงกรณ์มหาวิทยาลัยต่อสภามหาวิทยาลัย ในการประชุมครั้งที่ ๘๖๙ เมื่อวันที่ ๒๔ พฤศจิกายน ๒๕๖๕ ในการจัดทำแนวทางและแผนปฏิบัติการลดระดับความเสี่ยง (Risk Treatment Action Plan) ได้ยึดหลักธรรมาภิบาล มุ่งเน้นประสิทธิภาพ ประสิทธิผล ความโปร่งใส และตรวจสอบได้เป็นสำคัญในการบริหารงาน เพื่อบรรลุผลสัมฤทธิ์ตามแผนยุทธศาสตร์ของมหาวิทยาลัย

### ส่วนที่ ๑ สรุปรายงานผลการบริหารความเสี่ยงประจำปีงบประมาณ ๒๕๖๕

ในปีงบประมาณ ๒๕๖๕ มีประเด็นความเสี่ยงรวมทั้งสิ้น ๘ ประเด็น โดยมีผลจากการบริหารจัดการความเสี่ยง ทำให้ประเด็นความเสี่ยงระดับองค์กรส่วนใหญ่มีแนวโน้มลดลง แต่ยังคงมีความเสี่ยงบางประเด็นอยู่ในระดับเท่าเดิม และมีประเด็นความเสี่ยงใหม่เพิ่มขึ้นมา ดังนี้

#### ๑. ประเด็นความเสี่ยงที่มีระดับความเสี่ยงลดลง จำนวน ๖ ประเด็น คือ

- (๑.๑) ST-๐๑ รูปแบบพันธกิจไม่สอดคล้องกับบริบทที่เปลี่ยนแปลงไป (Business Model)
- (๑.๒) ST-๐๒ รูปแบบโครงสร้างและการปฏิบัติการไม่ทันต่อการเปลี่ยนแปลง (Structure & Operating Model)
- (๑.๓) OP-๐๑ ขาดการบริหารจัดการคนเก่ง (Talent Management)
- (๑.๔) OP-๐๒ คุณภาพการเรียนรู้แบบทางไกลและแบบผสมผสาน (Quality of Remote Learning & Hybrid learning)
- (๑.๕) OP-๐๓ ความปลอดภัยทางไซเบอร์ล้มเหลว และโครงสร้างเทคโนโลยีสารสนเทศหยุดชะงัก (Cybersecurity Failure & IT Infrastructure breakdown)
- (๑.๖) HD-๐๑ ความปลอดภัย และสุขภาวะของนิสิตและบุคลากร (Safety & Wellbeing of Students & Staff)

#### ๒. ประเด็นความเสี่ยงที่มีระดับความเสี่ยงคงเดิม จำนวน ๑ ประเด็น คือ

- (๒.๑) FR-๐๑ แหล่งที่มาของรายได้ที่ยั่งยืนของมหาวิทยาลัย (Sustainable Revenue Streams)



๓. ประเด็นความเสี่ยงใหม่ จำนวน ๑ ประเด็น คือ

(๓.๑) RP-๐๑ การบริหารจัดการประเด็นเชิงลบต่อชื่อเสียงและความขัดแย้ง (Negative Issues & Conflict Management)

ทั้งนี้ ความเสี่ยงที่มีระดับคงเดิม รวมถึงประเด็นความเสี่ยงใหม่ที่เพิ่มขึ้นมา ศูนย์บริหารความเสี่ยง จะนำไปจัดทำแผนบริหารความเสี่ยงปี ๒๕๖๖ เพื่อให้การวางนโยบายต่าง ๆ มีความครอบคลุมและได้รับการประเมินอย่างรอบด้าน

## ส่วนที่ ๒ กรอบบริหารความเสี่ยง ประจำปีงบประมาณ ๒๕๖๖

ในปีงบประมาณ ๒๕๖๖ คณะกรรมการบริหารความเสี่ยงและวางระบบการควบคุมภายใน ได้ทำการวิเคราะห์ประเด็นความเสี่ยงจากสภาพแวดล้อมภายในและภายนอกที่เข้ามากระทบต่อการดำเนินพันธกิจของมหาวิทยาลัย ประกอบด้วยประเด็นระดับโลก ระดับชาติ ระดับอุดมศึกษา และระดับมหาวิทยาลัย พร้อมทั้งนำประเด็นความเสี่ยงที่ยังคงเหลือจากปีที่ผ่านมา นำมาวิเคราะห์ร่วมด้วย เพื่อระบุประเด็นและประเมินระดับความเสี่ยง รวมไปถึงการจัดทำแผน (Mitigation Plan) ควบคู่กับการกำหนดตัวชี้วัดความเสี่ยง (Key Risk Indicator: KRI) ดังนี้

๑. ประเด็นความเสี่ยงด้านยุทธศาสตร์ (Strategic Risk) จำนวน ๒ ประเด็น คือ

(๑.๑) ST-๐๑ การปรับตัวไม่ทันต่อกระแสการเปลี่ยนแปลงระดับโลก และการพัฒนาอย่างรวดเร็วของเทคโนโลยีส่งผลต่อการดำเนินงานของมหาวิทยาลัย หากปรับตัวช้าอาจส่งผลให้ความสามารถในการแข่งขันลดลงเรื่อย ๆ ซึ่งมีผลเสียต่อประเทศในระยะยาว เนื่องจากมีกำลังคนไม่เพียงพอต่อความต้องการของตลาดแรงงาน

(๑.๒) ST-๐๒ การจัดการศึกษายังไม่ตอบสนองความต้องการในอนาคต ทั้งรูปแบบการเรียนการสอน การวัดและประเมินผล ทำให้มีเด็กที่มีศักยภาพสูงเข้ามาเรียนได้น้อย

๒. ประเด็นความเสี่ยงด้านการปฏิบัติงาน (Operational Risk) จำนวน ๒ ประเด็น คือ

(๒.๑) OP-๐๑ ความสามารถในการดึงดูดผู้ที่มีศักยภาพสูงเข้ามาร่วมงานยังไม่เพียงพอเนื่องจากความต้องการไม่ตรงกัน หรือความไม่ยืดหยุ่นของระบบ ทำให้บางครั้งมีผู้ที่มีคุณสมบัติตรงตามความต้องการ แต่ไม่มีกรอบอัตรามารองรับ

(๒.๒) OP-๐๒ กลไกสนับสนุนการผลิตผลงานวิจัย และผลงานนวัตกรรมมีจำกัดเนื่องจากกระบวนการและเงื่อนไขในระบบงานของรัฐ ไม่ส่งเสริมให้การผลิตผลงานวิชาการและงานวิจัยเป็นไปอย่างเต็มประสิทธิภาพของผู้วิจัย

๓. ประเด็นความเสี่ยงด้านชื่อเสียง (Reputation Risk) จำนวน ๑ ประเด็น คือ

(๓.๑) RP-๐๑ มหาวิทยาลัยถูกดึงเข้าไปเป็นส่วนหนึ่งของความขัดแย้ง และถูกวิพากษ์วิจารณ์ จึงต้องกำหนดแผนบริหารความเสี่ยงที่มีมาตรการเหมาะสมต่อสถานการณ์เพื่อลดผลกระทบเชิงลบ หรือนโยบายที่ออกมาเพื่อลดความขัดแย้ง

๔. ประเด็นความเสี่ยงด้านการเงิน (Financial Risk) จำนวน ๑ ประเด็น คือ

(๔.๑) FR-๐๑ การหารายได้จากช่องทางใหม่เพิ่มขึ้น ยังไม่เพียงพอต่อการชดเชยการลดลงของบุดหนุนที่ได้รับจากภาครัฐ ดังนั้นมหาวิทยาลัยจำเป็นต้องหารายได้จากช่องทางใหม่ ๆ ทั้งนี้รายได้ใหม่อาจเกิดขึ้นจากการอาศัยศักยภาพทางวิชาการไปหารายได้เพิ่มเติม รวมทั้งปรับวิธีการบริหารจัดการทรัพยากรและทรัพย์สินที่มีอยู่ให้เกิดประโยชน์สูงสุด

๕. ประเด็นความเสี่ยงด้านกฎหมาย (Compliance Risk) จำนวน ๑ ประเด็น คือ

(๕.๑) CO-๐๑ การดำเนินกิจการของบางบริษัทลูกไม่สอดคล้องกับเป้าหมายการขับเคลื่อนนวัตกรรมของบริษัทซียูเอ็นเทอร์ไพรส์ จำกัด (Chulalongkorn University Enterprise: CUE) เนื่องจาก CUE มีบริษัทลูกที่จัดตั้งขึ้นใหม่โดยส่วนงานต่าง ๆ ภายในมหาวิทยาลัย และจำเป็นต้องมีการวางระบบการกำกับดูแลกิจการ การควบคุมภายในที่ดี การบริหารความเสี่ยงอย่างเหมาะสม

๖. ประเด็นความเสี่ยงด้านความปลอดภัยจากอันตรายและภัยพิบัติ (Hazard and Disaster Risk) จำนวน ๑ ประเด็น คือ

(๖.๑) DS-๐๑ อันตรายจากการใช้ชีวิตในมหาวิทยาลัย เนื่องจากนิสิต บุคลากร และนักเรียนโรงเรียนสาธิตจุฬาฯ มีความเสี่ยงที่จะได้รับอันตรายทั้งอุบัติเหตุจากสิ่งก่อสร้างที่ชำรุด ต้นไม้ หรือได้รับภัยจากผู้ไม่ประสงค์ดี โดยกำหนดเป็นความเสี่ยงระดับองค์กรเพื่อจัดสรรทรัพยากรและงบประมาณไปบริหารจัดการต่อไป

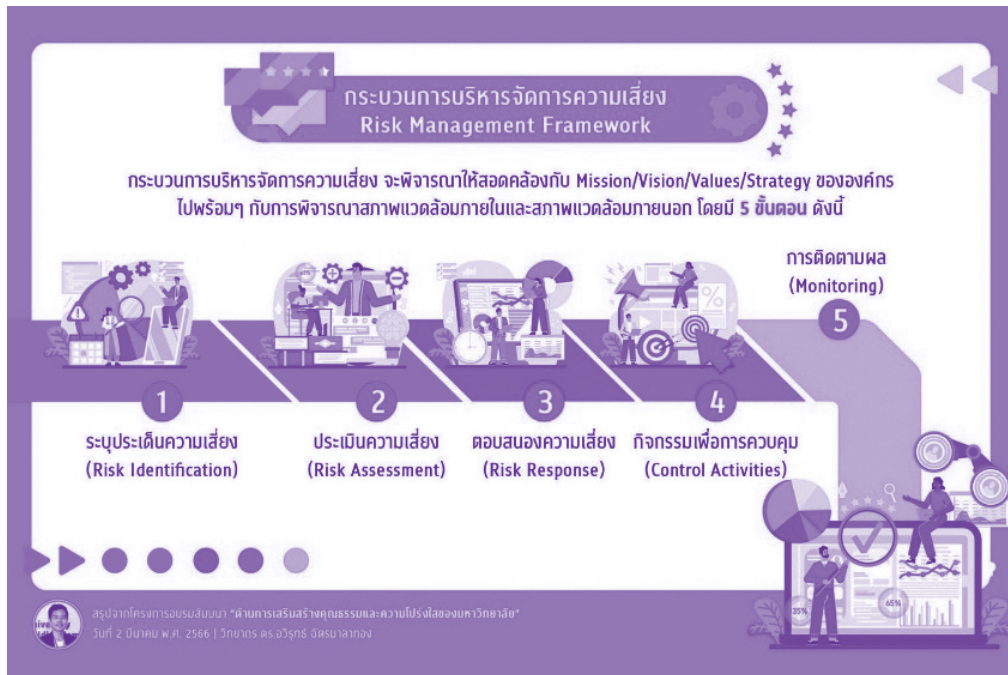
ในปี พ.ศ. ๒๕๖๖ มีประเด็นความเสี่ยงที่ควรให้ความสำคัญ คือ ประเด็นเกี่ยวกับความเสี่ยงจากการดำเนินกิจกรรมต่าง ๆ ภายในมหาวิทยาลัย โดยเน้นการจัดการความเสี่ยงที่มีเหตุปัจจัยอันเกิดขึ้นได้จากหลากหลายสาเหตุ เช่น จากผู้ประสงค์ร้ายต่อบุคคลอื่น จากการทำร้ายตัวเอง และจากสิ่งแวดล้อมโดยรอบภายในบริเวณมหาวิทยาลัย เพื่อมุ่งเน้นกำจัดสาเหตุ (Root causes) และเตรียมขั้นตอนพื้นฐานในการแก้ไขสถานการณ์เบื้องต้น เพื่อให้บุคลากร นิสิต นักเรียนโรงเรียนสาธิตจุฬาฯ หรือบุคคลภายนอกได้เตรียมความพร้อมรับมือกับสถานการณ์วิกฤตต่าง ๆ

สำหรับการเริ่มต้นปีงบประมาณ ๒๕๖๖ ศูนย์บริหารความเสี่ยงได้จัดทำบทสรุปผู้บริหาร การบริหารความเสี่ยง ประจำปีงบประมาณ ๒๕๖๕ และกรอบการบริหารความเสี่ยง ประจำปีงบประมาณ ๒๕๖๖ จุฬาลงกรณ์มหาวิทยาลัย เพื่อเผยแพร่การดำเนินงานตามนโยบาย การบริหารความเสี่ยงและบริหารองค์กรเพื่อความต่อเนื่อง อันประกอบไปด้วย ข้อมูลแผนการดำเนินงานและผลการดำเนินงานด้านการบริหารความเสี่ยง การขับเคลื่อนนโยบายที่สำคัญของมหาวิทยาลัย และการสร้างเสริมวัฒนธรรมจัดการความเสี่ยงที่ดีขององค์กร ต่อผู้ที่เกี่ยวข้องต่อไป

ทั้งนี้ สภามหาวิทยาลัย ในการประชุมครั้งที่ ๘๖๙ เมื่อวันที่ ๒๔ พฤศจิกายน ๒๕๖๕ รับทราบสรุปรายงานผลการบริหารความเสี่ยงจุฬาลงกรณ์มหาวิทยาลัย ประจำปีงบประมาณ ๒๕๖๕ และมีมติเห็นชอบกรอบการบริหารความเสี่ยงระดับองค์กรจุฬาลงกรณ์มหาวิทยาลัย ประจำปีงบประมาณ ๒๕๖๖

## โครงการอบรมสัมมนา “การเสริมสร้างคุณธรรมและความโปร่งใสของมหาวิทยาลัย”

ที่มา: ศูนย์บริหารความเสี่ยง



## กรอบงบประมาณจุฬาลงกรณ์มหาวิทยาลัย ปีงบประมาณ พ.ศ. ๒๕๖๖

จุฬาลงกรณ์มหาวิทยาลัย ได้จัดทำงบประมาณตามข้อบังคับจุฬาลงกรณ์มหาวิทยาลัย ว่าด้วย การบริหารการเงิน พ.ศ. ๒๕๖๑ หมวด ๔ การงบประมาณ ข้อ ๒๖ ที่กำหนดให้จัดทำ งบประมาณแบบวางแผนแผนงาน (Planning Programming Budgeting System: PPBS) ดังเช่น ที่ผ่านมา โดยมีแผนยุทธศาสตร์การพัฒนามหาวิทยาลัยและแผนปฏิบัติงานประจำปีเป็นแผนงานหลัก ประกอบการอนุมัติและจัดสรรงบประมาณ การจัดทำงบประมาณจุฬาลงกรณ์มหาวิทยาลัย ปีงบประมาณ พ.ศ. ๒๕๖๖ มหาวิทยาลัยจึงได้จัดทำงบประมาณแบบมุ่งเน้นผลงานตามยุทธศาสตร์ โดยมีระบบงบประมาณแบบวางแผนแผนงานเป็นพื้นฐานของการดำเนินงาน

### หลักการจัดทำงบประมาณรายจ่ายจุฬาลงกรณ์มหาวิทยาลัย ปีงบประมาณ พ.ศ. ๒๕๖๖

๑. การจัดทำงบประมาณเน้นกระบวนการผสมผสานในหลักการและวิธีการของระบบ งบประมาณแบบวางแผนแผนงาน (PPBS) และระบบงบประมาณภาครัฐ เป็นระบบงบประมาณ มุ่งเน้นผลงานตามยุทธศาสตร์ (Strategic Performance Based Budgeting: SPBB)

๒. การจัดสรรงบประมาณนั้นได้จัดทำขึ้นตามแผนยุทธศาสตร์จุฬาลงกรณ์มหาวิทยาลัย (พ.ศ. ๒๕๖๔-๒๕๖๗) โดยมหาวิทยาลัยกำหนดยุทธศาสตร์หลักที่กระชับ ชัดเจน และเน้นนำพา จุฬาลงกรณ์มหาวิทยาลัยไปสู่การเป็นมหาวิทยาลัยนวัตกรรม มุ่งสร้างสรรค์ความรู้และผลผลิต จากการศึกษาและการวิจัย

๓. จัดทำงบประมาณยอดวงเงินรวม (Consolidated Budget) ทั้งเงินอุดหนุนทั่วไป ที่ได้รับจัดสรรจากรัฐบาลและงบประมาณเงินรายได้ต่าง ๆ ของมหาวิทยาลัย และได้เตรียมวงเงิน งบประมาณเพื่อรองรับการดำเนินงานตามแผนยุทธศาสตร์จุฬาลงกรณ์มหาวิทยาลัย พ.ศ. ๒๕๖๔- ๒๕๖๗ เพื่อให้สามารถจัดสรรทรัพยากรของมหาวิทยาลัยสนับสนุนการดำเนินงานตามแผนปฏิบัติการ ประจำปีงบประมาณ พ.ศ. ๒๕๖๖

๔. ให้ความสำคัญต่อการจัดทำกรอบงบประมาณรายจ่ายล่วงหน้าระยะปานกลาง (Medium Terms Expenditure Framework: MTEF) มากำกับการพิจารณาอนุมัติโครงการเพื่อประมาณ ความสามารถด้านกำลังเงินของมหาวิทยาลัยในระยะยาว

๕. เน้นความโปร่งใสในการดำเนินงาน มีผู้รับผิดชอบงานอย่างชัดเจน และเตรียม ความพร้อมรับการตรวจสอบผลงานตามเงื่อนไขที่มีความเห็นพ้องกันเป็นการล่วงหน้า

๖. นำระบบการจัดการทรัพยากรมหาวิทยาลัย (Chulalongkorn University Enterprise Resource Planning: CU-ERP) มาใช้ในขั้นตอนการเตรียมข้อมูลประมาณการรายรับและรายจ่าย ของการงบประมาณแบบวางแผนงานที่กำหนดตามข้อบังคับจุฬาลงกรณ์มหาวิทยาลัย ว่าด้วยการบริหารการเงิน พ.ศ. ๒๕๖๑

### **ประมาณการรายรับและกรอบประมาณการรายจ่าย ปีงบประมาณ พ.ศ. ๒๕๖๖**

๑. ประมาณการรายรับ งบประมาณจุฬาลงกรณ์มหาวิทยาลัย ปีงบประมาณ พ.ศ. ๒๕๖๖ รวมทั้งสิ้น ๑๙,๒๔๓ ล้านบาท เพิ่มขึ้นจากปีงบประมาณ พ.ศ. ๒๕๖๕ ร้อยละ ๑๕.๑๒ จำแนกเป็น กรอบจากงบประมาณเงินอุดหนุนทั่วไปที่ได้รับจัดสรรจากรัฐบาล และกรอบจากงบประมาณเงินรายได้จากการดำเนินงานของมหาวิทยาลัย โดยคิดเป็นสัดส่วนประมาณการรายรับ จากงบประมาณเงินอุดหนุนทั่วไปที่ได้รับจัดสรรจากรัฐบาล : งบประมาณเงินรายได้ฯ เท่ากับ ๒๗ : ๗๓ ดังนี้

๑.๑ ประมาณการรายรับจากงบประมาณเงินอุดหนุนทั่วไปที่ได้รับจัดสรรจากรัฐบาล ปีงบประมาณ พ.ศ. ๒๕๖๖ เป็น ๕,๒๕๘ ล้านบาท เพิ่มขึ้นจากปีงบประมาณ พ.ศ. ๒๕๖๕ ร้อยละ ๐.๑๗ (ปีงบประมาณ พ.ศ. ๒๕๖๖ เป็นวงเงินงบประมาณเงินอุดหนุนฯ ภาพรวมทั้งหมดที่มหาวิทยาลัย คาดการณ์ ณ ปัจจุบันว่าจะได้รับการสนับสนุนจากรัฐ (ข้อมูล ณ วันที่ ๒๔ มกราคม ๒๕๖๕))

๑.๒ ประมาณการรายรับจากงบประมาณเงินรายได้จากการดำเนินงานของ มหาวิทยาลัย ปีงบประมาณ พ.ศ. ๒๕๖๖ จำนวน ๑๓,๙๘๕ ล้านบาท (ณ วันที่ ๓๐ พฤศจิกายน ๒๕๖๔) เพิ่มขึ้นจากปีงบประมาณ พ.ศ. ๒๕๖๕ ร้อยละ ๒๑.๙๗ ประกอบด้วยรายการหลัก ได้แก่ เงินค่าธรรมเนียมการศึกษา เงินผลประโยชน์ รายได้สุทธิจากการจัดการทรัพย์สิน เงินรายได้ จากการวิจัยจากแหล่งทุนภายนอก รายได้จากการให้บริการวิชาการ เงินนำส่งวิสาหกิจ เงินบริจาค และรายได้อื่น ๆ

๒. กรอบประมาณการรายจ่าย งบประมาณจุฬาลงกรณ์มหาวิทยาลัย ปีงบประมาณ พ.ศ. ๒๕๖๖

๒.๑ นโยบายการจัดสรรงบประมาณรายจ่าย ปีงบประมาณ พ.ศ. ๒๕๖๖

๑) จัดสรรเพื่อสนับสนุนนโยบายตามยุทธศาสตร์ชาติ และเพื่อการขับเคลื่อน ยุทธศาสตร์จุฬาลงกรณ์มหาวิทยาลัย พ.ศ. ๒๕๖๔-๒๕๖๗ เพื่อให้เป็นมหาวิทยาลัยที่มีการทำวิจัย เป็นหลักและนำมาสู่การเรียนรู้ที่มีคุณภาพ รวมทั้งสนับสนุนโครงการแผนพัฒนาวิชาการจุฬาลงกรณ์ มหาวิทยาลัย “สร้างเสริมพลังจุฬาฯ ก้าวสู่ศตวรรษที่ ๒”

๒) จัดสรรเพื่อสนับสนุนการดำเนินงานตามพันธกิจหลักของมหาวิทยาลัย คือ การผลิตบัณฑิต การวิจัย การบริการวิชาการ และการทำนุบำรุงศิลปวัฒนธรรม

๓) เน้นการตั้งงบประมาณการรายจ่ายอย่างคุ้มค่าและมีประสิทธิภาพ

๒.๒ กรอบประมาณการรายจ่ายของมหาวิทยาลัย ปีงบประมาณ พ.ศ. ๒๕๖๖ จากกรอบประมาณการรายรับทั้งสิ้น ๑๙,๒๔๓ ล้านบาท มีกรอบประมาณการรายจ่าย และจำแนกตามประเภทงบประมาณ คิดเป็นงบประมาณรายจ่ายประจำผูกพันที่ต้องจ่าย ร้อยละ ๓๔ งบประมาณเพื่อพัฒนางานประจำ ร้อยละ ๓๐ งบประมาณยุทธศาสตร์ ร้อยละ ๓๖

สภามหาวิทยาลัย ในการประชุมครั้งที่ ๘๖๑ เมื่อวันที่ ๓๑ มีนาคม ๒๕๖๕ มีมติเห็นชอบกรอบงบประมาณจุฬาลงกรณ์มหาวิทยาลัย ปีงบประมาณ พ.ศ. ๒๕๖๖ ทั้งนี้ เป็นไปตามข้อบังคับจุฬาลงกรณ์มหาวิทยาลัย ว่าด้วย การบริหารการเงิน พ.ศ. ๒๕๖๑ หมวด ๔ ข้อ ๒๗

## การแต่งตั้งคณะกรรมการตรวจสอบ

ด้วย คณะกรรมการตรวจสอบมีกำหนดครบวาระการดำรงตำแหน่งในวันที่ ๓๐ กรกฎาคม ๒๕๖๕ เพื่อให้การดำเนินงานด้านการตรวจสอบของมหาวิทยาลัยเป็นไปด้วยความเรียบร้อยและมีประสิทธิภาพ จึงขอเสนอแต่งตั้งคณะกรรมการตรวจสอบ ตามข้อ ๔ แห่งข้อบังคับจุฬาลงกรณ์มหาวิทยาลัย ว่าด้วย คณะกรรมการตรวจสอบ พ.ศ. ๒๕๖๔ ซึ่งกำหนดให้สภามหาวิทยาลัยแต่งตั้งคณะกรรมการตรวจสอบ ประกอบด้วย กรรมการสภามหาวิทยาลัยประเภทผู้ทรงคุณวุฒิที่มีพื้นฐานความรู้ด้านการศึกษาหนึ่งคน เป็นประธาน และกรรมการอื่นอีกจำนวนไม่เกินสามคน ทั้งนี้ จะต้องมิใช่คณาจารย์หนึ่งคนซึ่งเป็นบุคคลที่มีคุณสมบัติและไม่มีลักษณะต้องห้ามตามที่กำหนดไว้ในข้อบังคับนี้ เป็นกรรมการ และมีกรรมการซึ่งมีความรู้เกี่ยวกับการบัญชี การเงิน หรือการตรวจสอบภายในอย่างน้อยหนึ่งคน และให้ผู้อำนวยการสำนักตรวจสอบทำหน้าที่เป็นเลขานุการ

สภามหาวิทยาลัย ในการประชุมครั้งที่ ๘๖๔ เมื่อวันที่ ๓๐ มิถุนายน ๒๕๖๕ มีมติให้แต่งตั้งคณะกรรมการตรวจสอบ เพื่อปฏิบัติงานตามหน้าที่ และอำนาจที่กำหนดไว้ในข้อบังคับดังกล่าว ดังนี้

๑. รองศาสตราจารย์ ดร.دنุชา คุณพนิชกิจ	เป็น	ประธาน
๒. ดร.ศุภมิตร เตชะมนตรีกุล	เป็น	กรรมการ
๓. นายสุชาติ ธรรมมาพิทักษ์กุล	เป็น	กรรมการ
๔. รองศาสตราจารย์ ดร.ธีระพร วีระถาวร	เป็น	กรรมการ
๕. ผู้อำนวยการสำนักตรวจสอบ	เป็น	เลขานุการ

ทั้งนี้ ให้คณะกรรมการตรวจสอบมีวาระการดำรงตำแหน่งคราวละสามปี และอาจได้รับแต่งตั้งใหม่อีกได้ แต่จะดำรงตำแหน่งติดต่อกันเกินสองวาระมิได้ ตามข้อ ๕ แห่งข้อบังคับจุฬาลงกรณ์มหาวิทยาลัย ว่าด้วยคณะกรรมการตรวจสอบ พ.ศ. ๒๕๖๔

### แผนการดำเนินงานการตรวจสอบ ประจำปี ๒๕๖๖

ในการจัดทำแผนการตรวจสอบ ประจำปี ๒๕๖๖ สำนักตรวจสอบได้พิจารณาคัดเลือกระบบงานและส่วนงานที่มีความสำคัญและมีความเสี่ยงสูง โดยหารือร่วมกันกับศูนย์บริหารความเสี่ยง และขอข้อคิดเห็นจากฝ่ายบริหารของมหาวิทยาลัย เพื่อให้การวางแผนการตรวจสอบสามารถสนับสนุนการบริหารและดำเนินงานของมหาวิทยาลัยให้เกิดประสิทธิภาพและประสิทธิผล ตามยุทธศาสตร์ที่กำหนดไว้ ซึ่งการจัดทำแผนการตรวจสอบนี้มุ่งเน้นการตรวจสอบการดำเนินงานเป็นสำคัญ ควบคู่ไปกับการตรวจสอบงบประมาณและการตรวจสอบกฎระเบียบ ตลอดจนการตรวจสอบความมั่นคงปลอดภัยของเทคโนโลยีสารสนเทศ



ทั้งนี้ ในการประชุมคณะกรรมการตรวจสอบ ครั้งที่ ๘/๒๕๖๕ เมื่อวันที่ ๑๘ สิงหาคม ๒๕๖๕ คณะกรรมการตรวจสอบได้ให้ความเห็นชอบแผนการตรวจสอบ ประจำปี ๒๕๖๖ และประธานคณะกรรมการตรวจสอบและอธิการบดีได้ลงนามอนุมัติแผนการตรวจสอบ ประจำปี ๒๕๖๖ เรียบร้อยแล้ว โดยแผนการตรวจสอบ ประจำปี ๒๕๖๖ จะมีการตรวจสอบงานที่สำคัญ ดังนี้

๑. งานตรวจสอบระบบงาน จำนวน ๙ ระบบงาน (๑๒ ประเด็น) และงานตรวจสอบระบบงาน ต่อเนื่องจากปี ๒๕๖๕ จำนวน ๓ ระบบงาน (๔ ประเด็น)

๑.๑ การตรวจสอบเทคโนโลยีสารสนเทศ คือ ระบบเทคโนโลยีสารสนเทศ: ระบบบริหารจัดการความมั่นคงปลอดภัยสารสนเทศ (Information Security Management System: ISMS)

๑.๒ การตรวจสอบด้านการดำเนินงาน (Performance Audit)

๑) ระบบยุทธศาสตร์: การบริหารจัดการและการดำเนินงานของบริษัท ซียูเอ็นเทอร์ไพรส์ จำกัด (Chulalongkorn University Enterprise: CUE) และบริษัทในกลุ่ม CUE รวมทั้งบริษัทที่ไม่ได้สังกัด CUE

๒) ระบบยุทธศาสตร์: การบริหารจัดการโครงการพัฒนาที่ดินของสำนักงานจัดการทรัพย์สิน

๓) ระบบยุทธศาสตร์: การประเมินผลการดำเนินงานสอดคล้องกับเป้าหมายนโยบายของส่วนงาน และมหาวิทยาลัย

๔) ระบบวิจัยและนวัตกรรม: โครงการสร้างเสริมพลังจุมหา ก้าวสู่ศตวรรษที่ ๒ (The Second Century Fund, C๒F)

๕) ระบบวิจัยและนวัตกรรม: โครงการศูนย์บ่มเพาะนวัตกรรม การพัฒนานวัตกรรมหรือการบ่มเพาะบริษัท Start up ผ่านศูนย์กลางนวัตกรรม (CU I-Hub)

๖) ระบบการบริหารงานทั่วไป: การคุ้มครองข้อมูลส่วนบุคคล (Personal Data Protection Act: PDPA)

๗) ระบบการเรียนการสอนและหลักสูตร: โครงการนวัตกรรมการเรียนรู้สู่การศึกษาตลอดชีวิต (Learning Innovation for Life Long Education: LILLE)

๘) ระบบโครงสร้างการบริหาร: องค์ประกอบของโครงสร้างกรรมการระดับมหาวิทยาลัย

๙) ระบบบริหารสินทรัพย์: การควบคุมภายในของสินทรัพย์ชีวภาพ

๑.๓ การตรวจสอบการเงิน (Financial Audit) และการตรวจสอบการปฏิบัติตามกฎระเบียบ (Compliance Audit)

๑) ระบบการรายงานการเงิน

๒) ระบบการประเมินความเสี่ยงและการควบคุมภายใน

#### ๑.๔ งานตรวจสอบต่อเนื่องจากปี ๒๕๖๕

- ๑) ระบบยุทธศาสตร์: ศูนย์ในกำกับมหาวิทยาลัย
- ๒) ระบบยุทธศาสตร์: โครงการเงินกู้เพื่อแก้ไขปัญหาเศรษฐกิจและสังคมจากการระบาดของโรคติดเชื้อไวรัสโคโรนา ๒๐๑๙
- ๓) ระบบการประเมินความเสี่ยงและการควบคุมภายใน: การบริหารความเสี่ยงและวางระบบควบคุมภายในโดยศูนย์บริหารความเสี่ยง
- ๔) ระบบการบริหารงานทั่วไป: การบริหารงานของศูนย์กฎหมายและนิติการ

#### ๒. งานตรวจสอบส่วนงาน

๒.๑ งานตรวจสอบส่วนงาน ประจำปี ๒๕๖๖ จำนวน ๒ ส่วนงาน ได้แก่ คณะวิศวกรรมศาสตร์ และโครงการจัดตั้งสถาบันนวัตกรรมบูรณาการแห่งจุฬาลงกรณ์มหาวิทยาลัย (BAScii)

๒.๒ งานตรวจสอบต่อเนื่องจากปี ๒๕๖๕ ได้แก่ ศูนย์หนังสือแห่งจุฬาลงกรณ์มหาวิทยาลัย

#### ๓. การให้คำปรึกษา

ให้คำปรึกษากับส่วนงานและผู้ปฏิบัติงานในส่วนงานต่าง ๆ เกี่ยวกับการปฏิบัติให้ถูกต้องตามกฎหมาย ข้อบังคับ ระเบียบและแนวปฏิบัติของมหาวิทยาลัย รวมถึงการปฏิบัติตามมาตรฐานการบัญชีและระบบการควบคุมภายในที่ดี ตลอดจนเผยแพร่ความรู้และประสบการณ์ให้กับส่วนงานและผู้ปฏิบัติงานเพื่อปรับปรุงแก้ไขและพัฒนาประสิทธิภาพในการปฏิบัติงาน

#### ๔. การประสานงานกับผู้สอบบัญชีภายนอก

ประสานงานการตรวจสอบประจำปีของผู้สอบบัญชีภายนอก และสำนักงานการตรวจเงินแผ่นดิน (สตง.) กับส่วนงานต่าง ๆ ของมหาวิทยาลัย เพื่อให้การตรวจสอบรายงานการดำเนินงานงบประมาณและเรื่องอื่น ๆ ที่เกี่ยวข้องเป็นไปตามแผนการดำเนินงาน กำหนดเวลา และสอดคล้องกับมาตรฐานที่เกี่ยวข้อง ซึ่งสภามหาวิทยาลัยในการประชุม ครั้งที่ ๘๖๗ เมื่อวันที่ ๒๙ กันยายน ๒๕๖๕ มีมติรับทราบ

#### รายงานผลการดำเนินงานของคณะกรรมการตรวจสอบ ประจำปีบัญชี ๒๕๖๕

คณะกรรมการตรวจสอบ ในการประชุมครั้งที่ ๑๒/๒๕๖๕ เมื่อวันที่ ๒๐ ธันวาคม ๒๕๖๕ มีมติเห็นชอบให้รายงานผลการดำเนินงานของคณะกรรมการตรวจสอบ ประจำปีบัญชี ๒๕๖๕ ต่อสภามหาวิทยาลัย และบุคคลภายนอก โดยนำลงในรายงานประจำปีของมหาวิทยาลัย มีรายละเอียดดังนี้

ในรอบปีบัญชี ๒๕๖๕ คณะกรรมการตรวจสอบ (กตส.) มีการประชุมรวมทั้งสิ้น ๑๓ ครั้ง การประชุมดังกล่าวรวมถึงการประชุมร่วมกับอธิการบดี ผู้บริหารระดับสูง คณะกรรมการกำกับ การบริหารความเสี่ยง ผู้สอบบัญชี และบุคลากรของสำนักตรวจสอบ

กตส. ได้ปฏิบัติหน้าที่อย่างเป็นอิสระและเที่ยงธรรมภายใต้ขอบเขตอำนาจ หน้าที่และความ รับผิดชอบตามที่กำหนดไว้ในข้อบังคับและกฎบัตรคณะกรรมการตรวจสอบ โดยคำนึงถึงยุทธศาสตร์ และเป้าหมายทั้งระยะสั้นและระยะยาวของมหาวิทยาลัย และให้การสนับสนุนและส่งเสริมการเสริม สร้างระบบคุณธรรม ความโปร่งใส และความสามารถในการตรวจสอบได้ของมหาวิทยาลัย เพื่อที่จะ สามารถให้ความเห็นและข้อเสนอแนะที่เป็นประโยชน์ในการปรับปรุงและพัฒนาประสิทธิภาพและ ประสิทธิภาพผลของการบริหารจัดการของฝ่ายบริหารได้

### สรุปผลการดำเนินงานที่สำคัญของ กตส. ประจำปีบัญชี ๒๕๖๕ ได้ดังนี้

๑. การสอบทานรายงานการเงิน กตส. ได้สอบทานรายงานการเงินรายไตรมาส และรายงาน การเงินประจำปีบัญชีของมหาวิทยาลัยร่วมกับฝ่ายบริหาร สำนักตรวจสอบ และผู้สอบบัญชีของ มหาวิทยาลัย

ทั้งนี้ กตส. ได้ให้ข้อเสนอแนะมหาวิทยาลัยในการปรับปรุงกระบวนการจัดทำรายงานการเงิน นโยบายการบัญชี การปฏิบัติตามมาตรฐานการบัญชีและระเบียบข้อบังคับที่เกี่ยวข้อง

๒. การกำกับดูแลแผนการตรวจสอบและรายงานผลการตรวจสอบ กตส. ได้กำกับและ ติดตามการปฏิบัติงานให้เป็นไปตามแผนการตรวจสอบตามที่เสนอต่อสภามหาวิทยาลัยและปรับปรุง เปลี่ยนแปลงแผนการตรวจสอบในบางกรณีเมื่อมีเหตุการณ์จำเป็นเกิดขึ้น

๓. การสอบทานการบริหารจัดการความเสี่ยงและการควบคุมภายใน กตส. ได้สอบทาน ความเสี่ยงและระบบการควบคุมภายในที่มีนัยสำคัญภายใต้หลักเกณฑ์กระทรวงการคลัง ว่าด้วย มาตรฐานและหลักเกณฑ์ปฏิบัติการตรวจสอบภายในสำหรับหน่วยงานของรัฐ (แก้ไขถึง ฉบับที่ ๓ พ.ศ. ๒๕๖๔)

๔. การเสนอแต่งตั้งผู้สอบบัญชีและค่าตอบแทน และการประชุมร่วมกับผู้สอบบัญชี กตส. ได้พิจารณาและเสนอสภามหาวิทยาลัยแต่งตั้งผู้สอบบัญชีของมหาวิทยาลัยพร้อมทั้งค่าตอบแทน การสอบบัญชี โดยถือปฏิบัติตามกรอบและกฎเกณฑ์ของสำนักงานการตรวจเงินแผ่นดิน และได้จัด ให้มีการประชุมร่วมกตส. กับผู้สอบบัญชีเพื่อพิจารณาเรื่องต่าง ๆ

๕. การประชุมร่วมกับอธิการบดีและผู้บริหารระดับสูง กตส. ได้มีการประชุมร่วมกับ อธิการบดีและผู้บริหารระดับสูงอย่างเป็นทางการ ๑ ครั้ง เพื่อสรุปผลการตรวจสอบตามแผนงาน

ประจำปี ติดตามผลการดำเนินการตามข้อเสนอแนะ และหารือแลกเปลี่ยนความเห็นเกี่ยวกับผลการตรวจสอบเพื่อให้ความเห็นชอบร่วมกันในการพัฒนาหรือปรับปรุงแก้ไขประเด็นต่าง ๆ ในเชิงยุทธศาสตร์

๖. การกำกับดูแลงานตรวจสอบภายใน กตส. ได้มีการสอบทานกฎบัตรการตรวจสอบภายในให้สอดคล้องกับหลักเกณฑ์ของกระทรวงการคลัง ให้นโยบายและแนวทางการพัฒนางานตรวจสอบ แผนยุทธศาสตร์ของสำนักตรวจสอบ อนุมัติแผนการตรวจสอบประจำปี และกำกับการปฏิบัติงานตามแผนการตรวจสอบ

๗. การพัฒนางานตรวจสอบภายในและพัฒนาผู้ตรวจสอบภายใน และการประกันคุณภาพ กตส. ได้สนับสนุนการพัฒนางานตรวจสอบภายในโดยให้ความสำคัญเพิ่มขึ้นกับการตรวจสอบด้านการดำเนินงาน และการตรวจสอบเทคโนโลยีสารสนเทศ รวมทั้งสนับสนุนการพัฒนาศักยภาพผู้ตรวจสอบภายในให้ได้รับวุฒิปริญญาชีพเพิ่มขึ้น

๘. การประเมินผลตนเองของคณะกรรมการตรวจสอบ กตส. ได้ทำการประเมินตนเองเกี่ยวกับบทบาท และหน้าที่ของ กตส. และแจ้งผลการประเมินต่อสำนักงานสภามหาวิทยาลัย เพื่อรวบรวมผลการประเมินตนเองของคณะกรรมการนำเสนอสภามหาวิทยาลัยต่อไป



### ระบบ EQI

ระบบการให้คำปรึกษาออนไลน์

### E-Question Idea

ระบบ EQI เป็นโปรแกรมที่พัฒนามาเพื่อให้บริการแก่หน่วยรับตรวจให้สามารถขอคำปรึกษาต่างๆ เช่น การปฏิบัติงานให้ถูกต้องตามกฎหมาย ระเบียบ เป็นต้น



### สำนักตรวจสอบ



## รายงานประเมินผลการดำเนินงานของสำนักตรวจสอบ ปีงบประมาณ ๒๕๖๕

คณะกรรมการตรวจสอบ ในการประชุมครั้งที่ ๑๒/๒๕๖๕ เมื่อวันที่ ๒๐ ธันวาคม ๒๕๖๕ มีมติเห็นชอบให้เสนอรายงานประเมินผลการดำเนินงานของสำนักตรวจสอบ ประจำปีบัญชี ๒๕๖๕ ต่อสภามหาวิทยาลัย โดยมีรายละเอียดดังนี้

คณะกรรมการตรวจสอบได้ร่วมกันประเมินผลการดำเนินงานของสำนักตรวจสอบ ประจำปีงบประมาณ ๒๕๖๕ เมื่อวันที่ ๒๒ กันยายน ๒๕๖๕ ผลการประเมินภาพรวมทั้งมุดอยู่ในระดับดีมาก เท่ากับร้อยละ ๙๘.๖๗ สูงกว่าปีก่อน (ปี ๒๕๖๔ ร้อยละ ๙๓.๓๓) และสูงกว่าค่า KPI ที่กำหนด (ร้อยละ ๗๕)

### สรุปผลการประเมินในแต่ละด้าน ดังนี้

๑. ด้านการจัดประชุม สำนักตรวจสอบสนับสนุนการจัดประชุมคณะกรรมการตรวจสอบรวมทั้งสิ้นจำนวน ๑๓ ครั้ง ซึ่งสูงกว่าที่กฎบัตรคณะกรรมการตรวจสอบกำหนด (ไม่น้อยกว่า ๔ ครั้งต่อปี) โดยกำหนดวันประชุมประจำปีไว้ล่วงหน้าและปรับเปลี่ยนตามความเหมาะสม

การประชุมในปี ๒๕๖๕ เป็นไปตามที่กฎบัตรคณะกรรมการตรวจสอบกำหนด ประกอบด้วย

(๑) การประชุมของคณะกรรมการตรวจสอบ

(๒) การประชุมร่วมกับคณะกรรมการกำกับการบริหารความเสี่ยง

(๓) การประชุมร่วมกับอธิการบดีและผู้บริหารของมหาวิทยาลัย

(๔) การประชุมร่วมกับผู้สอบบัญชีของมหาวิทยาลัย และการประชุมร่วมกับผู้สอบบัญชีโดยไม่มีผู้บริหาร

(๕) การประชุมร่วมกับบุคลากรของสำนักตรวจสอบ รวมถึงจัดให้มีการประเมินผลการปฏิบัติงานของคณะกรรมการตรวจสอบในภาพรวม และของกรรมการตรวจสอบรายบุคคล

๒. ด้านการปฏิบัติงานโดยทั่วไป สำนักตรวจสอบได้ปฏิบัติหน้าที่อย่างมีจรรยาบรรณ ผู้อำนวยการและผู้ตรวจสอบภายในทุกคนได้จัดทำหนังสือการเปิดเผยความขัดแย้งทางผลประโยชน์ก่อนปฏิบัติงานตามแผนการตรวจสอบประจำปี โดยสามารถสื่อสารและสร้างความเข้าใจกับคณะกรรมการตรวจสอบได้อย่างชัดเจนและตรงประเด็น นอกจากนี้ ยังมีการพัฒนาตนเองอย่างน้อย ๒๑ ชั่วโมงต่อปี ประกอบด้วย การพัฒนาทักษะที่จำเป็นที่ใช้ในการปฏิบัติงาน (Hard Skill) และการพัฒนาทักษะความสามารถเชิงสมรรถนะ (Soft Skill) รวมถึงการสนับสนุนให้เข้าอบรมหลักสูตรวุฒิบัตรวิชาชีพที่เกี่ยวกับงานตรวจสอบภายในตามมาตรฐานวิชาชีพและหลักเกณฑ์ของกรมบัญชีกลาง

## แนวทางการพัฒนาระบบการตรวจสอบภายในและศักยภาพของผู้ตรวจสอบภายใน

๑. การพัฒนาระบบการตรวจสอบภายใน สำนักตรวจสอบได้กำหนดให้มีการตรวจสอบด้านการดำเนินงาน (Performance Audit) ในแผนการตรวจสอบประจำปีอย่างต่อเนื่อง ส่วนการตรวจสอบระบบเทคโนโลยีสารสนเทศจะปฏิบัติงานร่วมกับผู้เชี่ยวชาญจากภายนอก มีการพัฒนางานตรวจสอบโดยกำหนดให้จัดทำและปรับปรุงคู่มือหรือแนวทางการปฏิบัติงาน รวมถึงมีการประกันและการปรับปรุงคุณภาพงานตรวจสอบภายใน เพื่อให้การตรวจสอบภายในมีประสิทธิภาพและประสิทธิผลมากขึ้น

๒. การพัฒนาศักยภาพของผู้ตรวจสอบภายใน ปัจจุบันผู้ตรวจสอบภายในที่มีวุฒิปริญญาตรีตามเกณฑ์ที่กรมบัญชีกลางกำหนดยังมีจำนวนไม่ถึงร้อยละ ๕๐ จึงมีความจำเป็นที่สำนักตรวจสอบจะต้องส่งเสริมให้ผู้ตรวจสอบภายในได้รับวุฒิปริญญาตรีโดยขอให้มหาวิทยาลัยสนับสนุนงบประมาณทางด้านนี้ รวมถึงกำหนดนโยบายการพัฒนาบุคลากรและการจัดทำแผนพัฒนาตนเองรายบุคคล เพื่อให้บุคลากรได้มีการพัฒนาความรู้อย่างต่อเนื่องสอดคล้องกับมาตรฐานวิชาชีพ

สภามหาวิทยาลัย ในการประชุมครั้งที่ ๘๗๑ เมื่อวันที่ ๒๖ มกราคม ๒๕๖๖ มีมติรับทราบรายงานผลการดำเนินงานของคณะกรรมการตรวจสอบ และรายงานผลการดำเนินงานของสำนักตรวจสอบ ประจำปีงบประมาณ ๒๕๖๕

## การใช้ทรัพยากรบุคคลร่วมกันเพื่อเพิ่มประสิทธิภาพในการทำงาน (Shared Services)

สภามหาวิทยาลัย ในการประชุมครั้งที่ ๘๓๐ เมื่อวันที่ ๒๙ สิงหาคม ๒๕๖๒ ได้มีมติเห็นชอบในหลักการเรื่องการใช้ทรัพยากรบุคคลร่วมกันเพื่อเพิ่มประสิทธิภาพการทำงาน (Shared Services) ใน ๔ ส่วนงาน ได้แก่ คณะจิตวิทยา คณะพยาบาลศาสตร์ คณะสหเวชศาสตร์ และคณะวิทยาศาสตร์การกีฬา โดยดำเนินงานเกี่ยวกับงานด้านการเงิน บัญชี พัสดุ งานบุคคล งานกายภาพ และงานเทคโนโลยีสารสนเทศ ร่วมกันกับสำนักงานมหาวิทยาลัย ได้แก่ สำนักบริหารการเงิน การบัญชี และการพัสดุ สำนักบริหารทรัพยากรมนุษย์ สำนักบริหารระบบกายภาพ และสำนักบริหารเทคโนโลยีสารสนเทศ มีรายละเอียดการดำเนินการ ดังนี้

### ๑. การดำเนินการใช้ทรัพยากรร่วมกันเพื่อเพิ่มประสิทธิภาพในการทำงาน

๑.๑ ประชุมทำความเข้าใจกับเจ้าหน้าที่ส่วนงานเพื่อจัดทำข้อตกลงการปฏิบัติงานร่วมกัน  
๑.๒ เริ่มการดำเนินงาน และชี้แจงอย่างเป็นทางการกับผู้บริหารและเจ้าหน้าที่ส่วนงานที่เกี่ยวข้อง

๑.๓ สำนักตรวจสอบเข้าตรวจสอบระบบการบริหารโครงการแบบ Performance Audit

- ๑.๔ ประชุมร่วมกับคณะกรรมการตรวจสอบ รับทราบผลการตรวจสอบและข้อเสนอแนะ
- ๑.๕ โอนกรอบอัตรากำลังทั้ง ๔ ส่วนงานมาสังกัดสำนักงานมหาวิทยาลัย
- ๑.๖ รายงานความคืบหน้าต่อคณะกรรมการตรวจสอบ
- ๑.๗ รายงานต่อที่ประชุมสภามหาวิทยาลัย ครั้งที่ ๘๖๖ เมื่อวันที่ ๒๕ สิงหาคม ๒๕๖๕

## ๒. ผลการดำเนินการ Shared Services

๒.๑ การบริหารโครงการโดยรวม มีการจัดตั้งคณะกรรมการบริหารโครงการ (Steering Committee) และ Project Management Office (PMO) คณะกรรมการ PMO จัดการประชุมทุกเดือนร่วมกับคณบดีและฝ่ายบริหารของทั้ง ๔ ส่วนงาน ประชุมหารือเพื่อขอคำแนะนำและเรียนรู้ประสบการณ์จากผู้เชี่ยวชาญจากบริษัทเอกชน ซึ่งจากการประเมินลักษณะการทำงานและความสามารถของบุคลากรในปัจจุบัน การบริหารจัดการบุคลากรและการทำงานจากหน่วยงานส่วนกลาง จะทำให้การทำงานมีประสิทธิภาพและประสิทธิผลและประสิทธิภาพที่ดีขึ้น

๒.๒ การบริหารจัดการด้านบุคลากร มีการวิเคราะห์ภาระงานและความเหมาะสมของบุคลากรเพื่อปฏิบัติงาน Shared Services ปรับกรอบอัตรากำลังและการโอนย้ายบุคลากรให้เหมาะสม

- โอนกรอบอัตรามาสังกัดสำนักงานมหาวิทยาลัย สำหรับพนักงานที่มีภาระงาน Shared Services

- บุคลากรที่ไม่ได้ถูกโอนกรอบอัตร่า ให้ออกคำสั่งเปลี่ยนชื่อตำแหน่งและภาระงานให้เป็นภาระงานที่ไม่ใช่งาน Shared Services ส่วนกลางทำหน้าที่ประเมินผลการปฏิบัติงานของบุคลากรที่โอนมาเช่นเดียวกับการประเมินพนักงานสังกัดสำนักงานมหาวิทยาลัยตามปกติ

๒.๓ กระบวนการทำงาน ส่วนกลางเป็นผู้ดำเนินการให้บริการตาม Work flow ในแต่ละหน้าที่งาน มีการวิเคราะห์กระบวนการทำงานและทำความเข้าใจให้ชัดเจนระหว่างส่วนงานกับส่วนกลางมหาวิทยาลัย จัดทำข้อตกลงการให้บริการ (Service Level Agreement: SLA) การดำเนินงานมีลักษณะเป็นการใช้ทรัพยากรร่วมกันเพื่อเพิ่มประสิทธิภาพการทำงาน โดยจัดเจ้าหน้าที่ (Account Executives) ลงพื้นที่ที่ส่วนงานคณะละครึ่งวันต่อสัปดาห์ วันละคณะ ไม่ซ้ำวันกันเพื่อให้บริการร่วมในการให้คำแนะนำหรือแก้ไขปัญหา

๒.๔ งบประมาณ การเรียกเก็บค่าใช้จ่ายร่วมกันในการให้บริการจากคณะ มีการวิเคราะห์ตัวหลักต้นทุนเพื่อกำหนดอัตร่าค่าใช้จ่ายร่วมกัน และเรียกเก็บค่าใช้จ่ายตั้งแต่ปีงบประมาณ ๒๕๖๖ เป็นต้นไป สำหรับค่าใช้จ่ายบุคลากรที่โอนจากส่วนงานมาสังกัดส่วนกลางนั้น สามารถเบิกจ่ายจากสำนักงานมหาวิทยาลัยได้ทั้งหมด และจ่ายเงินสนับสนุนให้ส่วนงานสำหรับเงินเดือนของบุคลากรหมวดเงินอุดหนุนและข้าราชการ



๒.๕ การประเมินผล จัดให้มีการประเมินผลความพึงพอใจในการให้บริการในแต่ละด้านตามความเหมาะสมกับลักษณะการให้บริการ และจัดให้มีการประเมินผลการให้บริการในภาพรวมผ่านแบบประเมินทุกหกเดือน (เดือนมิถุนายนและกันยายนของทุกปี) ในด้านความตรงต่อเวลา คุณภาพการให้บริการ และความพึงพอใจในภาพรวม โดยเริ่มประเมินผลตั้งแต่ปลายเดือนกันยายน ๒๕๖๕

### ๓. สรุปผลและแผนการดำเนินงานในอนาคต

สำนักงานมหาวิทยาลัยได้รับความร่วมมือจากส่วนงานเป็นอย่างดี โดยมีการทำงานร่วมกันอย่างใกล้ชิดเพื่อแลกเปลี่ยนความคิดเห็นและทำความเข้าใจร่วมกันทั้งในภาคทฤษฎีและภาคปฏิบัติ ทำให้เกิดความชัดเจนของข้อตกลงการให้บริการ SLA นำไปสู่การปฏิบัติงานร่วมกันได้จริง เพื่อให้เกิดประสิทธิภาพมากยิ่งขึ้น สำหรับการประเมินผลของโครงการในภาพรวมยังอยู่ในช่วงของการประเมินผลระยะ ๖ เดือน โดยมีการติดตามผลการดำเนินงานอีกระยะหนึ่งไปพร้อมกับการบริหารโครงการในทุกมิติ และนำบทเรียนที่ได้รับมาประกอบการพิจารณาการดำเนินการ Shared Services ให้เหมาะสมกับส่วนงานอื่นในมหาวิทยาลัยต่อไป

ทั้งนี้ สภามหาวิทยาลัย ในการประชุมครั้งที่ ๘๖๖ เมื่อวันที่ ๒๕ สิงหาคม ๒๕๖๕ มีมติรับทราบรายงานผลการดำเนินงานการใช้ทรัพยากรบุคคลร่วมกันเพื่อเพิ่มประสิทธิภาพในการทำงาน (Shared Services)



## การประกันคุณภาพการศึกษาภายในระดับส่วนงาน ของจุฬาลงกรณ์มหาวิทยาลัย

ตามที่พระราชบัญญัติจุฬาลงกรณ์มหาวิทยาลัย พ.ศ. ๒๕๕๑ และข้อบังคับจุฬาลงกรณ์มหาวิทยาลัย ว่าด้วยการประกันคุณภาพ พ.ศ. ๒๕๕๒ กำหนดให้ส่วนงานมีระบบประกันคุณภาพของส่วนงาน โดยใช้ระบบประกันคุณภาพของมหาวิทยาลัยหรือระบบประกันคุณภาพอื่น ๆ ที่คณะกรรมการประกันคุณภาพจุฬาลงกรณ์มหาวิทยาลัยให้ความเห็นชอบ ดังนั้นมหาวิทยาลัยจึงมีความจำเป็นต้องพลิกโฉมการบริหารคุณภาพองค์กร เพื่อให้เกิดการพัฒนาคุณภาพมหาวิทยาลัยสู่ความเป็นเลิศ มุ่งสู่มาตรฐานสากล ทนต่อการเปลี่ยนแปลง และมีความสามารถในการแข่งขันได้ โดยเปลี่ยนระบบประกันคุณภาพการศึกษาภายในระดับส่วนงานของจุฬาฯ เป็นเกณฑ์มาตรฐานสากลทุกส่วนงาน เช่น เกณฑ์คุณภาพการศึกษาเพื่อการดำเนินการที่เป็นเลิศ (Education Criteria for Performance Excellence: EdPEX) เป็นต้น พร้อมทั้งสร้างระบบและกลไกการบริหารคุณภาพองค์กรของมหาวิทยาลัย สนับสนุนและพัฒนาศักยภาพส่วนงานให้สามารถดำเนินงานด้านการบริหารคุณภาพองค์กรสู่ความเป็นเลิศด้วยเกณฑ์คุณภาพระดับสากลได้อย่างมีประสิทธิภาพมากยิ่งขึ้น มีสาระสำคัญ ดังนี้

๑. การประกันคุณภาพการศึกษาภายในระดับส่วนงานของจุฬาลงกรณ์มหาวิทยาลัย ให้ใช้ระบบการประกันคุณภาพการศึกษาภายในตามเกณฑ์มาตรฐานสากลทุกส่วนงาน คือ เกณฑ์คุณภาพการศึกษาเพื่อการดำเนินการที่เป็นเลิศ (EdPEX) โดยเริ่มใช้ตั้งแต่ปีการศึกษา ๒๕๖๔ เป็นต้นไป

๒. กรณีส่วนงานประสงค์ใช้เกณฑ์มาตรฐานสากลอื่น ขอให้ส่วนงานแจ้งมหาวิทยาลัยเพื่อเสนอคณะกรรมการประกันคุณภาพจุฬาลงกรณ์มหาวิทยาลัยพิจารณาเห็นชอบ

ดังนั้น มหาวิทยาลัยจึงมีนโยบายปรับการดำเนินการด้านการบริหารคุณภาพองค์กรระดับมหาวิทยาลัย เข้าสู่เกณฑ์คุณภาพการศึกษาเพื่อการดำเนินการที่เป็นเลิศ (EdPEX) ที่มุ่งเน้นสนับสนุนมุมมองเชิงระบบ ตั้งแต่ Input Process และ Output หรือ Outcome ช่วยในการพัฒนาอย่างก้าวกระโดดและยั่งยืน และช่วยในการประเมินองค์กรด้วยตัวเอง หากจุดแข็งรวมถึงจัดลำดับโอกาสในการปรับปรุง สร้างแผนปรับปรุง และดำเนินการปรับปรุงมุ่งเน้นสู่ความเป็นเลิศ ทั้งนี้ เพื่อให้เกิดการเชื่อมโยงและสอดคล้องกับการดำเนินการด้านการประกันคุณภาพของส่วนงานที่ส่วนใหญ่ใช้เกณฑ์คุณภาพการศึกษาเพื่อการดำเนินการที่เป็นเลิศ (EdPEX) ซึ่งสอดคล้องกับกฎกระทรวง อว. ว่าด้วยมาตรฐานการจัดการศึกษาระดับอุดมศึกษา พ.ศ. ๒๕๖๕ และการจัดกลุ่มสถาบันอุดมศึกษาเชิงยุทธศาสตร์ สำหรับจุฬาลงกรณ์มหาวิทยาลัยอยู่ในกลุ่ม “การวิจัยระดับแนวหน้าของโลก (Global and Frontier Research)”

## การดำเนินการด้านการประกันคุณภาพการศึกษาระดับส่วนงาน

ในปีการศึกษา ๒๕๖๔ มหาวิทยาลัยกำหนดให้ส่วนงานดำเนินการด้านการประกันคุณภาพการศึกษากายในด้วยเกณฑ์มาตรฐานสากล โดยดำเนินการดังนี้

๑. ส่วนงานที่ใช้เกณฑ์ของสำนักงานปลัดกระทรวงการอุดมศึกษา วิทยาศาสตร์ วิจัยและนวัตกรรม (สป.อว.) เดิม ซึ่งสภามหาวิทยาลัยมีมติให้เปลี่ยนมาใช้เกณฑ์คุณภาพการศึกษาเพื่อการดำเนินการที่เป็นเลิศ (EdPEX) มหาวิทยาลัยให้ส่วนงานประเมินตนเอง (Self Assessment Report) ตามแบบฟอร์มที่มหาวิทยาลัยกำหนด เพื่อพิจารณาเลือกรูปแบบการดำเนินงานตามความสมัครใจ หรือความพร้อมของส่วนงาน โดยมี ๒ รูปแบบให้เลือก ได้แก่ Full EdPEX Model และ Stepwise EdPEX Model จัดทำรายงานตามรูปแบบที่เลือกใช้ ส่งให้มหาวิทยาลัย พร้อมรายงานข้อมูลพื้นฐาน (CDS) ในระบบ CU-iDMS-QM

๒. ส่วนงานที่ใช้เกณฑ์คุณภาพการศึกษาเพื่อการดำเนินการที่เป็นเลิศ (EdPEX) เดิม โดยที่ส่วนงานได้มีการดำเนินการพัฒนาคุณภาพการศึกษาตามเกณฑ์อย่างต่อเนื่อง จัดทำรายงานการประเมินตนเอง (SAR) ตามเกณฑ์ของปีการศึกษา ๒๕๖๔ หรือรายงานตามที่เข้าร่วมโครงการของ สป.อว. ส่งให้มหาวิทยาลัย พร้อมรายงานข้อมูลพื้นฐาน (CDS) ในระบบ CU-iDMS-QM และมหาวิทยาลัยสนับสนุนการสมัครเข้าร่วมโครงการ EdPEX๒๐๐ ของ สป.อว.

๓. ส่วนงานที่ใช้เกณฑ์มาตรฐานสากลอื่น โดยส่วนงานดำเนินการพัฒนาคุณภาพการศึกษาตามเกณฑ์มาตรฐานสากลที่เลือกใช้ และจัดทำรายงานผลการประกันคุณภาพการศึกษาส่งให้มหาวิทยาลัย พร้อมรายงานข้อมูลพื้นฐาน (CDS) ในระบบ CU-iDMS-QM

**Chula** Chulalongkorn University **EdPEX** จุฬาลงกรณ์มหาวิทยาลัย **จับคู่กับระบบ EDPEX**  
เพื่อความเป็นเลิศด้านคุณภาพการศึกษา

**Q:** EdPEX คืออะไร และมีความสำคัญต่อมหาวิทยาลัยอย่างไร

**A:** EdPEX (Education Criteria for Performance Excellence) หรือ "เกณฑ์คุณภาพการศึกษาเพื่อการดำเนินการที่เป็นเลิศ" เป็นกรอบแนวคิดหรือเครื่องมือในการพัฒนาคุณภาพการบริหารจัดการในองค์กร ช่วยพัฒนาการบริหารจัดการของมหาวิทยาลัยไปสู่ความเป็นเลิศอย่างยั่งยืน

Chula Communication Center (CCC) Chulalongkorn University

## ผลการดำเนินงานด้านการประกันคุณภาพการศึกษา

การดำเนินงานด้านการประกันคุณภาพการศึกษาภายในระดับส่วนงาน ประจำปีการศึกษา ๒๕๖๔ มีจำนวนส่วนงานที่ประเมินทั้งหมด ๓๕ ส่วนงาน ประกอบด้วย

๑. ส่วนงานที่เริ่มใช้เกณฑ์คุณภาพการศึกษาเพื่อการดำเนินการที่เป็นเลิศ (EdPEX) ปีการศึกษา ๒๕๖๔ จำนวน ๒๖ ส่วนงาน (คิดเป็นร้อยละ ๗๔)

๑.๑ Full EdPEX Model จำนวน ๒ ส่วนงาน

๑.๒ Stepwise EdPEX Model จำนวน ๒๔ ส่วนงาน

๒. ส่วนงานที่ใช้เกณฑ์คุณภาพการศึกษาเพื่อการดำเนินการที่เป็นเลิศ (EdPEX) จำนวน ๗ ส่วนงาน (คิดเป็นร้อยละ ๒๐)

๓. ส่วนงานที่ใช้เกณฑ์มาตรฐานสากลอื่น (AACSB, EQUIS) จำนวน ๒ ส่วนงาน (คิดเป็นร้อยละ ๖)

ผลการประเมินคุณภาพการศึกษาภายในระดับส่วนงาน เนื่องจากตามแนวทางการดำเนินงานของเกณฑ์คุณภาพการศึกษาเพื่อการดำเนินการที่เป็นเลิศ (EdPEX) ยังไม่ถึงรอบการตรวจประเมินคุณภาพโดยผู้ตรวจประเมิน จึงยังไม่ปรากฏผลคะแนน แต่เป็นการส่งรายงานการประกันคุณภาพการศึกษาตามที่กำหนด โดยได้ส่งครบทุกส่วนงาน จำนวน ๓๓ ส่วนงาน สำหรับส่วนงานที่ใช้เกณฑ์มาตรฐานสากลอื่น ได้ส่งรายงานผลครบทุกส่วนงานเช่นกัน โดยมีรายละเอียด ดังนี้

๓.๑ ส่วนงานที่เริ่มใช้เกณฑ์คุณภาพการศึกษาเพื่อการดำเนินการที่เป็นเลิศ (EdPEX) ปีการศึกษา ๒๕๖๔ จำนวน ๒๖ ส่วนงาน

๑) Full EdPEX Model จัดส่งรายงานแผนพัฒนาคุณภาพการศึกษา จำนวน ๒ ส่วนงาน

๒) Stepwise EdPEX Model จัดส่งรายงานความพร้อมตามบริบทส่วนงาน จำนวน ๒๔ ส่วนงาน

๓.๒ ส่วนงานที่ใช้เกณฑ์คุณภาพการศึกษาเพื่อการดำเนินการที่เป็นเลิศ (EdPEX) จำนวน ๗ ส่วนงาน

๑) จัดส่งรายงานความก้าวหน้า จำนวน ๑ ส่วนงาน

๒) จัดส่งรายงานการประเมินตนเอง (SAR) จำนวน ๖ ส่วนงาน

๓.๓ ส่วนงานที่ใช้เกณฑ์มาตรฐานสากลอื่น (AACSB, EQUIS) จำนวน ๒ ส่วนงาน

๑) จัดส่งรายงานผลการประเมินคุณภาพฯ จำนวน ๒ ส่วนงาน

## แผนการพัฒนาคณาภพการศึกษาระดับส่วนงาน ปีการศึกษา ๒๕๖๕

๑. พัฒนาส่วนงานที่เริ่มใช้เกณฑ์คุณภาพการศึกษาเพื่อการดำเนินการที่เป็นเลิศ (EdPEX) ปีการศึกษา ๒๕๖๔ โดยมีการดำเนินงานและเป้าหมายคือ การสนับสนุนการขับเคลื่อนการดำเนินงานตามเกณฑ์คุณภาพการศึกษาเพื่อการดำเนินการที่เป็นเลิศ (EdPEX) โดยจัดหาผู้เชี่ยวชาญ และจัดการฝึกอบรมเชิงปฏิบัติ (Workshop) สนับสนุนงบประมาณการดำเนินงาน และเพิ่มศักยภาพบุคลากรผ่านการจัดการอบรมแบบ Boost up รวมไปถึงการส่งบุคลากรไปเข้าร่วมอบรมหลักสูตร TQA Criteria และเข้าร่วมโครงการของ สป.อว.

๒. พัฒนาส่วนงานที่ใช้เกณฑ์คุณภาพการศึกษาเพื่อการดำเนินการที่เป็นเลิศ (EdPEX) ก่อนปีการศึกษา ๒๕๖๔ ผลักดันให้สมัครเข้าร่วมโครงการ EdPEX๒๐๐ ของ สป.อว. โดยการจัดหาผู้เชี่ยวชาญ และจัดการฝึกอบรมเชิงปฏิบัติ (Workshop) สนับสนุนงบประมาณการดำเนินงาน และเพิ่มศักยภาพบุคลากรผ่านการจัดการอบรมสร้าง Internal TQA Assessor ของจุฬาลงกรณ์มหาวิทยาลัย และส่งสมัครเป็น TQA Assessor ส่งอบรมหลักสูตร TQA Criteria และเข้าร่วมโครงการของ สป.อว.

๓. สนับสนุนการขับเคลื่อนการดำเนินงานส่วนงานที่ใช้เกณฑ์มาตรฐานอื่น โดยทางมหาวิทยาลัยจะให้การสนับสนุนทางด้านงบประมาณในการดำเนินงาน

ทั้งนี้ สภามหาวิทยาลัย ในการประชุมครั้งที่ ๘๖๖ เมื่อวันที่ ๒๕ สิงหาคม ๒๕๖๕ มีมติรับทราบผลการดำเนินงานด้านการประกันคุณภาพการศึกษา และแผนการพัฒนาคณาภพการศึกษาระดับส่วนงาน ปีการศึกษา ๒๕๖๕



ที่มา: ศูนย์สื่อสารองค์กร, Chula News/๙๔๓๔๐

## การเรียนรู้ตลอดชีวิต (Lifelong Learning)

จุฬาลงกรณ์มหาวิทยาลัย กำหนดยุทธศาสตร์เพื่อการขับเคลื่อนมหาวิทยาลัย ในปี พ.ศ. ๒๕๖๔ – ๒๕๖๗ โดยแบ่งออกเป็น Future Leaders: ผู้นำแห่งอนาคต Impactful Research & Innovation: วิจัยนวัตกรรมที่มีประโยชน์สูงเพื่อสังคม และ Sustainability: การพัฒนาสังคมอย่างยั่งยืน เพื่อให้จุฬาลงกรณ์มหาวิทยาลัยสามารถขับเคลื่อนยุทธศาสตร์ให้ประสบความสำเร็จ และได้รับการยอมรับในระดับโลก จึงเป็นที่มาของโมเดลพันธกิจที่เรียกว่า “Research University that Teaches” หรือ “มหาวิทยาลัยวิจัยที่ทำการเรียนการสอน” โดยมีเป้าหมายสำคัญ คือ การพัฒนาผู้เรียนมิติใหม่ (Learners) และต้องการพัฒนามหาวิทยาลัยสู่แพลตฟอร์มที่สามารถรองรับการเรียนรู้ของผู้เรียนกลุ่มใหม่ ๆ ซึ่งครอบคลุมทุกช่วงวัย รวมถึงการเรียนรู้ตลอดชีวิต (Lifelong Learning)

นโยบายการดำเนินงาน Lifelong Learning เกิดขึ้นเพื่อเป็นกลไกในการขับเคลื่อนมหาวิทยาลัยให้บรรลุเป้าหมายตามที่กำหนด โดยในระบบ Learning Solutions จะเป็นการบูรณาการระบบบริหารวิชาการของมหาวิทยาลัย ได้แก่ สำนักบริหารวิชาการ ศูนย์นวัตกรรมการเรียนรู้ และศูนย์การศึกษาทั่วไป ร่วมกับส่วนงานต่าง ๆ ทั้งภายในและภายนอกมหาวิทยาลัย เพื่อให้เกิดการสร้างระบบบริหารจัดการด้านการเรียนรู้และสหวิทยาการอย่างเป็นรูปธรรมทั้งการจัดการศึกษาในระบบ (Formal Education) การศึกษานอกระบบ (Non-Formal Education) และการศึกษาตามอัธยาศัย (Informal Education) โดยมีรายละเอียดนโยบายการดำเนินงาน Lifelong Learning ดังนี้

### ๑. ทิศทางงานด้านวิชาการของจุฬาฯ

ปัจจุบันทิศทางการเรียนรู้เป็นไปในรูปแบบของการเรียนรู้ด้วยตนเอง การเตรียมความพร้อมสำหรับการทำงาน สหวิทยาการ การบูรณาการองค์ความรู้ในการทำงาน และความสามารถในการปรับตัว ทิศทางดังกล่าวนี้นำไปสู่นโยบายด้านวิชาการที่เน้นการเรียนรู้ตลอดชีวิต

### ๒. ระบบ Learning Solutions มีองค์ประกอบต่าง ๆ ที่เกี่ยวข้อง คือ

๒.๑ กลุ่มเป้าหมายของมหาวิทยาลัย เช่น นักเรียน นิสิต ศิษย์เก่า บุคคลทั่วไป

๒.๒ คณะ สถาบัน วิทยาลัย สำนัก สำนักวิชา และบัณฑิตวิทยาลัย เป็นหน่วยงานที่ร่วมดำเนินการ

๒.๓ ผลิตภัณฑ์มีหลากหลาย เพื่อให้ผู้สนใจสามารถเลือกศึกษาได้ตามความต้องการ

๒.๔ The Certified Body มีรูปแบบต่าง ๆ เช่น ประกาศนียบัตร วุฒิบัตร ปริญญาบัตร

### ๓. ระบบ Lifelong Learning Credit System และ Learning Solutions

การพัฒนากระบวนการเรียนรู้ตลอดชีวิต มหาวิทยาลัยต้องการให้ทุกคนสามารถเรียนรู้ผ่านระบบ Learning Solutions โดยมีการเรียนรู้ที่เป็นได้ทั้งรูปแบบทางการและไม่เป็นทางการแบบ Credit หรือ Non-Credit ในลักษณะความสนใจส่วนบุคคล หรือ ภาคบังคับ เมื่อเรียนแล้วผู้เรียนสามารถสะสมหน่วยกิตเพื่อนำไปสู่การได้รับประกาศนียบัตร วุฒิบัตร หรือปริญญาบัตรในอนาคต

๔. มหาวิทยาลัยได้แต่งตั้งคณะกรรมการอำนวยการนโยบายการจัดการเรียนรู้ตลอดชีวิตและสหวิทยาการ เพื่อทำหน้าที่กำหนดนโยบาย แนวทาง และเป้าหมาย กำหนดมาตรฐาน คุณภาพ การติดตามและประเมินผล การดำเนินงานด้านผลผลิต ผลลัพธ์ และผลกระทบ ผลักดันให้เกิดการจัดตั้งสถาบันการจัดการเรียนรู้ตลอดชีวิตและสหวิทยาการ

๕. แนวทางการศึกษาในระบบการเรียนรู้ตลอดชีวิตและสหวิทยาการ สามารถดำเนินการควบคู่หรือเชื่อมโยงกับการศึกษาในระบบปกติได้ กล่าวคือ ผู้เรียนทั้ง ๒ ระบบ สามารถเทียบโอนหน่วยกิตหรือสมรรถนะไปมาระหว่างระบบได้ หากมีช่องทางและหลักเกณฑ์รองรับ เมื่อสำเร็จการศึกษานิสิตจะได้ทั้งปริญญาบัตรของหลักสูตรและประกาศนียบัตรที่เป็น Skillset

การเรียนรู้ตลอดชีวิต (Lifelong Learning) เป็นการเชื่อมโยงทั้งองค์ความรู้ที่มีอยู่ในจุฬาลงกรณ์มหาวิทยาลัย กับองค์ความรู้ภายนอกรั้วมหาวิทยาลัย และผู้เรียนก็ได้ไม่จำกัดอยู่เฉพาะนิสิตที่ศึกษาภายในมหาวิทยาลัย สำหรับนโยบายการดำเนินงานในขั้นตอนต่อไป คือ เน้นการสร้าง Partner ระหว่างผู้เชี่ยวชาญจากภาครัฐและภาคเอกชนทั้งในและต่างประเทศ การจัดทำ credit bank ที่มีคุณภาพ และการสร้างความแตกต่าง และความแปลกใหม่ของหลักสูตรการเรียนรู้อจากจุฬาลงกรณ์มหาวิทยาลัย เช่น การสร้างหลักสูตรที่ตอบโจทย์ของประเทศหรือภาคอุตสาหกรรม เป็นต้น รวมถึงการเพิ่มงานวิจัยเข้าไปรวมอยู่ด้วย โดยที่คุณภาพของผู้เรียนในระบบการเรียนรู้ตลอดชีวิตต้องเทียบเท่ากับผู้ที่เรียนในหลักสูตรปกติ เพื่อตอบสนองต่อความต้องการของตลาดแรงงานต่อไปในอนาคต



จุฬาลงกรณ์มหาวิทยาลัย เปิดตัว “Degree Plus” แพลตฟอร์มเรียนออนไลน์รูปแบบใหม่  
ตอบโจทย์รูปแบบการเรียนรู้แบบ Lifelong Learning โดยร่วมมือกับสยามพิวรรณ์ด้านวิจัย  
และนวัตกรรม



ที่มา: เมธาพร ไตรกิจวัฒน์กุล, Chula News/๖๖๒๓๒

## การเปิด ปิด และปรับปรุงหลักสูตร (๑ มีนาคม ๒๕๖๕ – ๒๘ กุมภาพันธ์ ๒๕๖๖)

สภามหาวิทยาลัยได้พิจารณาและอนุมัติ การเปิด ปิด และปรับปรุงหลักสูตรในช่วงเดือน มีนาคม ๒๕๖๕ ถึงเดือนกุมภาพันธ์ ๒๕๖๖ (สภามหาวิทยาลัยครั้งที่ ๘๖๑ ถึงครั้งที่ ๘๗๒) ประกอบไปด้วยการเปิดหลักสูตรใหม่ การปิดหลักสูตร และการปรับปรุงหลักสูตร โดยมีรายชื่อหลักสูตร ดังต่อไปนี้

### การเปิดหลักสูตรใหม่ ๑๑ หลักสูตร

- สภามหาวิทยาลัย (ครั้งที่ ๘๖๒ : ๒๘ เมษายน ๒๕๖๕) จำนวน ๑ หลักสูตร
  ๑. หลักสูตรนิติศาสตร์บัณฑิต สาขาวิชากฎหมายธุรกิจและเทคโนโลยี  
(หลักสูตรนานาชาติ/หลักสูตรใหม่ พ.ศ. ๒๕๖๖)
- สภามหาวิทยาลัย (ครั้งที่ ๘๖๓ : ๒๖ พฤษภาคม ๒๕๖๕) จำนวน ๑ หลักสูตร
  ๑. หลักสูตรศิลปกรรมศาสตรดุษฎีบัณฑิต สาขาวิชาดุริยางคศิลป์ตะวันตก  
(หลักสูตรใหม่ พ.ศ. ๒๕๖๕)
- สภามหาวิทยาลัย (ครั้งที่ ๘๖๘ : ๒๗ ตุลาคม ๒๕๖๕) จำนวน ๙ หลักสูตร
  ๑. หลักสูตรวิศวกรรมศาสตรมหาบัณฑิต สาขาวิชาวิศวกรรมพื้นผิวและการกัดกร่อน  
(หลักสูตรใหม่ พ.ศ. ๒๕๖๕)
  ๒. หลักสูตรวิทยาศาสตรมหาบัณฑิต สาขาวิชาการวิจัยสำหรับธุรกิจ  
(หลักสูตรสหสาขาวิชา/หลักสูตรใหม่ พ.ศ. ๒๕๖๕)
  ๓. หลักสูตรศิลปศาสตรมหาบัณฑิต สาขาวิชาศิลปะบำบัด  
(หลักสูตรนานาชาติ/หลักสูตรใหม่ พ.ศ. ๒๕๖๖)
  ๔. หลักสูตรศิลปศาสตรมหาบัณฑิต สาขาวิชาการออกแบบนิเทศศิลป์  
(หลักสูตรนานาชาติ/หลักสูตรใหม่ พ.ศ. ๒๕๖๖)
  ๕. หลักสูตรศิลปศาสตรมหาบัณฑิต สาขาวิชาจิตวิทยาการปรึกษา  
(หลักสูตรใหม่ พ.ศ. ๒๕๖๖)
  ๖. หลักสูตรวิทยาศาสตรมหาบัณฑิต สาขาวิชาวิทยาศาสตร์จิตวิทยา  
(หลักสูตรภาษาอังกฤษ/หลักสูตรใหม่ พ.ศ. ๒๕๖๖)
  ๗. หลักสูตรศิลปศาสตรดุษฎีบัณฑิต สาขาวิชาจิตวิทยาการปรึกษา  
(หลักสูตรใหม่ พ.ศ. ๒๕๖๖)

๘. หลักสูตรวิทยาศาสตรดุษฎีบัณฑิต สาขาวิชาวิทยาศาสตร์จิตวิทยา  
(หลักสูตรภาษาอังกฤษ/หลักสูตรใหม่ พ.ศ. ๒๕๖๖)

๙. หลักสูตรวิทยาศาสตรดุษฎีบัณฑิต สาขาวิชาการจัดการทรัพยากรน้ำ  
(หลักสูตรใหม่ พ.ศ. ๒๕๖๕)

### การปิดหลักสูตร ๑๐ หลักสูตร

- สภามหาวิทยาลัย (ครั้งที่ ๘๖๑ : ๓๑ มีนาคม ๒๕๖๕) จำนวน ๒ หลักสูตร
  ๑. หลักสูตรประกาศนียบัตรบัณฑิต สาขาวิชาการจัดการทรัพยากรมนุษย์  
(หลักสูตรใหม่ พ.ศ. ๒๕๓๕)
  ๒. หลักสูตรวิทยาศาสตรมหาบัณฑิต สาขาวิชาการจัดการทรัพยากรมนุษย์  
(หลักสูตรนานาชาติ/หลักสูตรใหม่ พ.ศ. ๒๕๔๔)
- สภามหาวิทยาลัย (ครั้งที่ ๘๖๗ : ๒๙ กันยายน ๒๕๖๕) จำนวน ๒ หลักสูตร
  ๑. หลักสูตรประกาศนียบัตรบัณฑิตชั้นสูงทางวิทยาศาสตร์การแพทย์คลินิก  
สาขาวิชา ทันตกรรมจัดฟัน (หลักสูตรปรับปรุง พ.ศ. ๒๕๖๑)
  ๒. หลักสูตรวิทยาศาสตรมหาบัณฑิต สาขาวิชาทันตกรรมจัดฟัน  
(หลักสูตรปรับปรุง พ.ศ. ๒๕๖๑)
- สภามหาวิทยาลัย (ครั้งที่ ๘๗๐ : ๒๒ ธันวาคม ๒๕๖๕) จำนวน ๕ หลักสูตร
  ๑. หลักสูตรประกาศนียบัตรบัณฑิตชั้นสูงทางวิทยาศาสตร์การแพทย์คลินิก  
สาขาวิชาปริทันตวิทยา (หลักสูตรปรับปรุง พ.ศ. ๒๕๖๑)
  ๒. หลักสูตรรัฐศาสตรมหาบัณฑิต สาขาวิชาธรรมาภิบาล  
(หลักสูตรนานาชาติ/หลักสูตรปรับปรุง พ.ศ. ๒๕๖๑)
  ๓. หลักสูตรเภสัชศาสตรมหาบัณฑิต สาขาวิชาเภสัชอุตสาหกรรม  
(หลักสูตรปรับปรุง พ.ศ. ๒๕๕๘)
  ๔. หลักสูตรวิทยาศาสตรมหาบัณฑิต สาขาวิชาเทคโนโลยีเภสัชกรรม  
(หลักสูตรนานาชาติ/หลักสูตรปรับปรุง พ.ศ. ๒๕๕๗)
  ๕. หลักสูตรวิทยาศาสตรดุษฎีบัณฑิต สาขาวิชาเทคโนโลยีเภสัชกรรม  
(หลักสูตรนานาชาติ/หลักสูตรปรับปรุง พ.ศ. ๒๕๕๗)
- สภามหาวิทยาลัย (ครั้งที่ ๘๗๑ : ๒๖ มกราคม ๒๕๖๖) จำนวน ๑ หลักสูตร
  ๑. หลักสูตรอักษรศาสตรมหาบัณฑิต สาขาวิชาภาษาสเปน (หลักสูตรใหม่ พ.ศ. ๒๕๕๗)

## การปรับปรุงหลักสูตร ๓๔๘ หลักสูตร

- สภามหาวิทยาลัย (ครั้งที่ ๘๖๑ : ๓๑ มีนาคม ๒๕๖๕) จำนวน ๓ หลักสูตร
  ๑. หลักสูตรวิทยาศาสตรมหาบัณฑิต สาขาวิชาเทคโนโลยีสารสนเทศทางธุรกิจ (หลักสูตรปรับปรุง พ.ศ. ๒๕๖๑) (สมอ.๐๘)
  ๒. หลักสูตรวิทยาศาสตรมหาบัณฑิต สาขาวิชาวิทยาศาสตร์สิ่งแวดล้อม (หลักสูตรสหสาขาวิชา/หลักสูตรปรับปรุง พ.ศ. ๒๕๖๕)
  ๓. หลักสูตรวิทยาศาสตรดุษฎีบัณฑิต สาขาวิชาวิทยาศาสตร์สิ่งแวดล้อม (หลักสูตรสหสาขาวิชา/หลักสูตรปรับปรุง พ.ศ. ๒๕๖๕)
- สภามหาวิทยาลัย (ครั้งที่ ๘๖๒ : ๒๘ เมษายน ๒๕๖๕) จำนวน ๕ หลักสูตร
  ๑. หลักสูตรรัฐประศาสนศาสตรมหาบัณฑิต สาขาวิชารัฐประศาสนศาสตร์ (หลักสูตรปรับปรุง พ.ศ. ๒๕๖๕)
  ๒. หลักสูตรวิศวกรรมศาสตรมหาบัณฑิต สาขาวิชาวิศวกรรมอุตสาหกรรม (หลักสูตรปรับปรุง พ.ศ. ๒๕๖๕)
  ๓. หลักสูตรวิทยาศาสตรมหาบัณฑิต สาขาวิชาวิทยาศาสตร์เครื่องสำอาง (หลักสูตรปรับปรุง พ.ศ. ๒๕๖๕)
  ๔. หลักสูตรเภสัชศาสตรมหาบัณฑิต สาขาวิชาเภสัชวิทยาและพิษวิทยา (หลักสูตรปรับปรุง พ.ศ. ๒๕๖๕)
  ๕. หลักสูตรเภสัชศาสตรดุษฎีบัณฑิต สาขาวิชาเภสัชวิทยาและพิษวิทยา (หลักสูตรปรับปรุง พ.ศ. ๒๕๖๕)
- สภามหาวิทยาลัย (ครั้งที่ ๘๖๓ : ๒๖ พฤษภาคม ๒๕๖๕) จำนวน ๑๓ หลักสูตร
  ๑. หลักสูตรวิศวกรรมศาสตรบัณฑิต สาขาวิชาวิศวกรรมนาโน (หลักสูตรนานาชาติ/หลักสูตรปรับปรุง พ.ศ. ๒๕๖๕)
  ๒. หลักสูตรวิทยาศาสตรมหาบัณฑิต สาขาวิชาสรีรวิทยา (หลักสูตรสหสาขาวิชา/หลักสูตรปรับปรุง พ.ศ. ๒๕๖๕)
  ๓. หลักสูตรวิทยาศาสตรมหาบัณฑิต สาขาวิชาชีววิทยาช่องปาก (หลักสูตรนานาชาติ/หลักสูตรปรับปรุง พ.ศ. ๒๕๖๕)
  ๔. หลักสูตรวิทยาศาสตรมหาบัณฑิต สาขาวิชาเวชศาสตร์ช่องปาก (หลักสูตรปรับปรุง พ.ศ. ๒๕๖๕)

๕. หลักสูตรวิทยาศาสตร์มหาบัณฑิต สาขาวิชาวิทยาเอ็นโอดอนด์  
(หลักสูตรปรับปรุง พ.ศ. ๒๕๖๕)
  ๖. หลักสูตรวิทยาศาสตร์มหาบัณฑิต สาขาวิชาทันตกรรมประดิษฐ์  
(หลักสูตรปรับปรุง พ.ศ. ๒๕๖๕)
  ๗. หลักสูตรวิทยาศาสตร์มหาบัณฑิต สาขาวิชาการกำกับดูแลกิจการ  
(หลักสูตรปรับปรุง พ.ศ. ๒๕๖๕)
  ๘. หลักสูตรวิทยาศาสตร์มหาบัณฑิต สาขาวิชาสถิติและวิทยาการข้อมูล  
(หลักสูตรปรับปรุง พ.ศ. ๒๕๖๕)
  ๙. หลักสูตรการจัดการมหาบัณฑิต สาขาวิชาการจัดการธุรกิจระหว่างประเทศ  
(หลักสูตรนานาชาติ/หลักสูตรปรับปรุง พ.ศ. ๒๕๖๕)
  ๑๐. หลักสูตรประกาศนียบัตรบัณฑิตชั้นสูงทางวิทยาศาสตร์การแพทย์คลินิก  
สาขาวิชากุมารเวชศาสตร์ (หลักสูตรปรับปรุง พ.ศ. ๒๕๖๕)
  ๑๑. หลักสูตรวิทยาศาสตรดุษฎีบัณฑิต สาขาวิชาสรีรวิทยา  
(หลักสูตรสหสาขาวิชา/หลักสูตรปรับปรุง พ.ศ. ๒๕๖๕)
  ๑๒. หลักสูตรวิทยาศาสตรดุษฎีบัณฑิต สาขาวิชาชีววิทยาช่องปาก  
(หลักสูตรนานาชาติ/หลักสูตรปรับปรุง พ.ศ. ๒๕๖๕)
  ๑๓. หลักสูตรวิทยาศาสตรดุษฎีบัณฑิต สาขาวิชาทันตกรรมประดิษฐ์  
(หลักสูตรปรับปรุง พ.ศ. ๒๕๖๕)
- สภามหาวิทยาลัย (ครั้งที่ ๘๖๔ : ๓๐ มิถุนายน ๒๕๖๕) จำนวน ๑ หลักสูตร
    ๑. หลักสูตรวิทยาศาสตร์มหาบัณฑิต สาขาวิชาการจัดการแบรนด์และการตลาด  
(หลักสูตรปรับปรุง พ.ศ. ๒๕๖๕)
  - สภามหาวิทยาลัย (ครั้งที่ ๘๖๕ : ๒๑ กรกฎาคม ๒๕๖๕) จำนวน ๖ หลักสูตร
    ๑. หลักสูตรทันตแพทยศาสตรบัณฑิต (หลักสูตรปรับปรุง พ.ศ. ๒๕๖๖)
    ๒. หลักสูตรวิทยาศาสตรบัณฑิต สาขาวิชาคณิตศาสตร์ (หลักสูตรปรับปรุง พ.ศ. ๒๕๖๖)
    ๓. หลักสูตรวิทยาศาสตรบัณฑิต สาขาวิชาวิทยาการคอมพิวเตอร์  
(หลักสูตรปรับปรุง พ.ศ. ๒๕๖๖)
    ๔. หลักสูตรนิเทศศาสตรบัณฑิต (หลักสูตรปรับปรุง พ.ศ. ๒๕๖๖)
    ๕. หลักสูตรศิลปศาสตรและวิทยาศาสตรบัณฑิต สาขาวิชาการบริหารจัดการทรัพยากร  
การเกษตร (หลักสูตรปรับปรุง พ.ศ. ๒๕๖๖)
    ๖. หลักสูตรศิลปกรรมศาสตรบัณฑิต (หลักสูตรปรับปรุง พ.ศ. ๒๕๖๑) (สมอ.๐๘)

- สภามหาวิทยาลัย (ครั้งที่ ๘๖๖ : ๒๕ สิงหาคม ๒๕๖๕) จำนวน ๔ หลักสูตร
  ๑. หลักสูตรวิทยาศาสตรบัณฑิต สาขาวิชากายภาพบำบัด  
(หลักสูตรปรับปรุง พ.ศ. ๒๕๖๖)
  ๒. หลักสูตรวิทยาศาสตรบัณฑิต สาขาวิชาวิทยาศาสตร์จิตวิทยา  
(หลักสูตรนานาชาติ/หลักสูตรปรับปรุง พ.ศ. ๒๕๖๖)
  ๓. หลักสูตรนิเทศศาสตรมหาบัณฑิต (หลักสูตรปรับปรุง พ.ศ. ๒๕๖๖)
  ๔. หลักสูตรวิทยาศาสตรดุษฎีบัณฑิต สาขาวิชาวัสดุและเทคโนโลยียั่งยืนเพื่ออุตสาหกรรม (หลักสูตรนานาชาติ/หลักสูตรใหม่ พ.ศ. ๒๕๖๕) (สมอ.๐๘)
- สภามหาวิทยาลัย (ครั้งที่ ๘๖๗ : ๒๙ กันยายน ๒๕๖๕) จำนวน ๕๙ หลักสูตร

#### คณะสหเวชศาสตร์

๑. หลักสูตรวิทยาศาสตรบัณฑิต สาขาวิชาโภชนาการและการกำหนดอาหาร  
(หลักสูตรปรับปรุง พ.ศ. ๒๕๖๖)

#### คณะวิทยาศาสตร์

๒. หลักสูตรวิทยาศาสตรบัณฑิต สาขาวิชาเคมี (หลักสูตรปรับปรุง พ.ศ. ๒๕๖๖)
๓. หลักสูตรวิทยาศาสตรบัณฑิต สาขาวิชาเคมีประยุกต์  
(หลักสูตรนานาชาติ/หลักสูตรปรับปรุง พ.ศ. ๒๕๖๖)
๔. หลักสูตรวิทยาศาสตรบัณฑิต สาขาวิชาเคมีวิศวกรรม (หลักสูตรปรับปรุง พ.ศ. ๒๕๖๖)
๕. หลักสูตรวิทยาศาสตรบัณฑิต สาขาวิชาจุลชีววิทยา (หลักสูตรปรับปรุง พ.ศ. ๒๕๖๖)
๖. หลักสูตรวิทยาศาสตรบัณฑิต สาขาวิชาชีวเคมี (หลักสูตรปรับปรุง พ.ศ. ๒๕๖๖)
๗. หลักสูตรวิทยาศาสตรบัณฑิต สาขาวิชาชีววิทยา (หลักสูตรปรับปรุง พ.ศ. ๒๕๖๖)
๘. หลักสูตรวิทยาศาสตรบัณฑิต สาขาวิชาเทคโนโลยีทางภาพและการพิมพ์  
(หลักสูตรปรับปรุง พ.ศ. ๒๕๖๖)
๙. หลักสูตรวิทยาศาสตรบัณฑิต สาขาวิชาเทคโนโลยีทางอาหาร  
(หลักสูตรปรับปรุง พ.ศ. ๒๕๖๖)
๑๐. หลักสูตรวิทยาศาสตรบัณฑิต สาขาวิชาธรณีวิทยา (หลักสูตรปรับปรุง พ.ศ. ๒๕๖๖)
๑๑. หลักสูตรวิทยาศาสตรบัณฑิต สาขาวิชาฟิสิกส์ศาสตร์ (หลักสูตรปรับปรุง พ.ศ. ๒๕๖๖)
๑๒. หลักสูตรวิทยาศาสตรบัณฑิต สาขาวิชาพันธุศาสตร์ (หลักสูตรปรับปรุง พ.ศ. ๒๕๖๖)

๑๓. หลักสูตรวิทยาศาสตร์บัณฑิต สาขาวิชาฟิสิกส์  
(หลักสูตรปรับปรุง พ.ศ. ๒๕๖๖)
๑๔. หลักสูตรวิทยาศาสตร์บัณฑิต สาขาวิชาวัสดุศาสตร์และเทคโนโลยี  
(หลักสูตรปรับปรุง พ.ศ. ๒๕๖๖)
๑๕. หลักสูตรวิทยาศาสตร์บัณฑิต สาขาวิชาวิทยาศาสตร์ทางทะเล  
(หลักสูตรปรับปรุง พ.ศ. ๒๕๖๖)
๑๖. หลักสูตรวิทยาศาสตร์บัณฑิต สาขาวิชาวิทยาศาสตร์สิ่งแวดล้อม  
(หลักสูตรปรับปรุง พ.ศ. ๒๕๖๖)
๑๗. หลักสูตรวิทยาศาสตร์บัณฑิต สาขาวิชาสัตววิทยา (หลักสูตรปรับปรุง พ.ศ. ๒๕๖๖)
๑๘. หลักสูตรวิทยาศาสตรมหาบัณฑิต สาขาวิชาโลกศาสตร์  
(หลักสูตรปรับปรุง พ.ศ. ๒๕๖๖)
๑๙. หลักสูตรวิทยาศาสตรมหาบัณฑิต สาขาวิชาคณิตศาสตร์  
(หลักสูตรปรับปรุง พ.ศ. ๒๕๖๖)
๒๐. หลักสูตรวิทยาศาสตรดุษฎีบัณฑิต สาขาวิชาคณิตศาสตร์  
(หลักสูตรปรับปรุง พ.ศ. ๒๕๖๖)

#### **คณะวิศวกรรมศาสตร์**

๒๑. หลักสูตรวิศวกรรมศาสตรบัณฑิต สาขาวิชาวิศวกรรมเครื่องกล  
(หลักสูตรปรับปรุง พ.ศ. ๒๕๖๖)
๒๒. หลักสูตรวิศวกรรมศาสตรบัณฑิต สาขาวิชาวิศวกรรมยานยนต์  
(หลักสูตรปรับปรุง พ.ศ. ๒๕๖๖)
๒๓. หลักสูตรวิศวกรรมศาสตรบัณฑิต สาขาวิชาวิศวกรรมไฟฟ้า  
(หลักสูตรปรับปรุง พ.ศ. ๒๕๖๖)
๒๔. หลักสูตรวิศวกรรมศาสตรบัณฑิต สาขาวิชาวิศวกรรมทรัพยากรธรณี  
(หลักสูตรปรับปรุง พ.ศ. ๒๕๖๖)
๒๕. หลักสูตรวิศวกรรมศาสตรบัณฑิต สาขาวิชาวิศวกรรมสิ่งแวดล้อม  
(หลักสูตรปรับปรุง พ.ศ. ๒๕๖๖)
๒๖. หลักสูตรวิศวกรรมศาสตรบัณฑิต สาขาวิชาวิศวกรรมอุตสาหการ  
(หลักสูตรปรับปรุง พ.ศ. ๒๕๖๖)
๒๗. หลักสูตรวิศวกรรมศาสตรบัณฑิต สาขาวิชาวิศวกรรมปิโตรเลียม  
(หลักสูตรปรับปรุง พ.ศ. ๒๕๖๖)



๒๘. หลักสูตรวิศวกรรมศาสตรบัณฑิต สาขาวิชาวิศวกรรมนิวเคลียร์และรังสี  
(หลักสูตรปรับปรุง พ.ศ. ๒๕๖๖)
๒๙. หลักสูตรวิศวกรรมศาสตรบัณฑิต สาขาวิชาวิศวกรรมโลหการและวัสดุ  
(หลักสูตรปรับปรุง พ.ศ. ๒๕๖๖)
๓๐. หลักสูตรวิศวกรรมศาสตรบัณฑิต สาขาวิชาวิศวกรรมคอมพิวเตอร์  
(หลักสูตรปรับปรุง พ.ศ. ๒๕๖๖)
๓๑. หลักสูตรวิศวกรรมศาสตรบัณฑิต สาขาวิชาวิศวกรรมสารสนเทศและการสื่อสาร  
(หลักสูตรนานาชาติ/หลักสูตรปรับปรุง พ.ศ. ๒๕๖๖)
๓๒. หลักสูตรวิศวกรรมศาสตรบัณฑิต สาขาวิชาวิศวกรรมอากาศยาน  
(หลักสูตรนานาชาติ/หลักสูตรปรับปรุง พ.ศ. ๒๕๖๖)
๓๓. หลักสูตรวิศวกรรมศาสตรบัณฑิต สาขาวิชาวิศวกรรมการออกแบบและการผลิตยานยนต์  
(หลักสูตรนานาชาติ/หลักสูตรปรับปรุง พ.ศ. ๒๕๖๖)
๓๔. หลักสูตรวิศวกรรมศาสตรบัณฑิต สาขาวิชาวิศวกรรมหุ่นยนต์และปัญญาประดิษฐ์  
(หลักสูตรนานาชาติ/หลักสูตรปรับปรุง พ.ศ. ๒๕๖๖)
๓๕. หลักสูตรวิศวกรรมศาสตรบัณฑิต สาขาวิชาวิศวกรรมโยธา  
(หลักสูตรปรับปรุง พ.ศ. ๒๕๖๖)
๓๖. หลักสูตรวิศวกรรมศาสตรบัณฑิต สาขาวิชาวิศวกรรมสำรวจ  
(หลักสูตรปรับปรุง พ.ศ. ๒๕๖๖)
๓๗. หลักสูตรวิศวกรรมศาสตรดุษฎีบัณฑิต สาขาวิชาวิศวกรรมเคมี  
(หลักสูตรปรับปรุง พ.ศ. ๒๕๖๖)

#### **คณะสถาปัตยกรรมศาสตร์**

๓๘. หลักสูตรสถาปัตยกรรมศาสตรบัณฑิต สาขาวิชาสถาปัตยกรรม  
(หลักสูตรปรับปรุง พ.ศ. ๒๕๖๖)
๓๙. หลักสูตรสถาปัตยกรรมศาสตรบัณฑิต สาขาวิชาสถาปัตยกรรมไทย  
(หลักสูตรปรับปรุง พ.ศ. ๒๕๖๖)
๔๐. หลักสูตรสถาปัตยกรรมศาสตรบัณฑิต สาขาวิชาสถาปัตยกรรมผังเมือง  
(หลักสูตรปรับปรุง พ.ศ. ๒๕๖๖)
๔๑. หลักสูตรสถาปัตยกรรมศาสตรบัณฑิต สาขาวิชาสถาปัตยกรรมภายใน  
(หลักสูตรปรับปรุง พ.ศ. ๒๕๖๖)

๔๒. หลักสูตรภูมิสถาปัตยกรรมศาสตร์บัณฑิต สาขาวิชาภูมิสถาปัตยกรรม  
(หลักสูตรปรับปรุง พ.ศ. ๒๕๖๖)
๔๓. หลักสูตรการออกแบบอุตสาหกรรมบัณฑิต สาขาวิชาการออกแบบอุตสาหกรรม  
(หลักสูตรปรับปรุง พ.ศ. ๒๕๖๖)
๔๔. หลักสูตรศิลปกรรมศาสตร์บัณฑิต สาขาวิชาการออกแบบนิเทศศิลป์  
(หลักสูตรนานาชาติ/หลักสูตรปรับปรุง พ.ศ. ๒๕๖๖)
๔๕. หลักสูตรวิทยาศาสตร์บัณฑิต สาขาวิชาการออกแบบสถาปัตยกรรม  
(หลักสูตรนานาชาติ/หลักสูตรปรับปรุง พ.ศ. ๒๕๖๖)

#### **คณะนิเทศศาสตร์**

๔๖. หลักสูตรนิเทศศาสตร์บัณฑิต สาขาวิชาการจัดการการสื่อสาร  
(หลักสูตรนานาชาติ/หลักสูตรปรับปรุง พ.ศ. ๒๕๖๖)

#### **คณะพาณิชยศาสตร์และการบัญชี**

๔๗. หลักสูตรบริหารธุรกิจบัณฑิต (หลักสูตรปรับปรุง พ.ศ. ๒๕๖๖)
๔๘. หลักสูตรบัญชีบัณฑิต (หลักสูตรปรับปรุง พ.ศ. ๒๕๖๖)
๔๙. หลักสูตรบริหารธุรกิจบัณฑิต สาขาวิชาการบัญชี  
(หลักสูตรนานาชาติ/หลักสูตรปรับปรุง พ.ศ. ๒๕๖๖)
๕๐. หลักสูตรบริหารธุรกิจบัณฑิต สาขาวิชาการจัดการธุรกิจระหว่างประเทศ  
(หลักสูตรนานาชาติ/หลักสูตรปรับปรุง พ.ศ. ๒๕๖๖)

#### **คณะรัฐศาสตร์**

๕๑. หลักสูตรรัฐศาสตร์บัณฑิต สาขาวิชาการเมืองและโลกสัมพันธ์ศึกษา  
(หลักสูตรนานาชาติ/หลักสูตรปรับปรุง พ.ศ. ๒๕๖๖)

#### **คณะเศรษฐศาสตร์**

๕๒. หลักสูตรศิลปศาสตร์บัณฑิต สาขาวิชาเศรษฐศาสตร์  
(หลักสูตรนานาชาติ/หลักสูตรปรับปรุง พ.ศ. ๒๕๖๖)

#### **คณะศิลปกรรมศาสตร์**

๕๓. หลักสูตรศิลปกรรมศาสตร์บัณฑิต (หลักสูตรปรับปรุง พ.ศ. ๒๕๖๖)

### คณะอักษรศาสตร์

- ๕๔. หลักสูตรอักษรศาสตรบัณฑิต (หลักสูตรปรับปรุง พ.ศ. ๒๕๖๖)
- ๕๕. หลักสูตรอักษรศาสตรบัณฑิต สาขาวิชาภาษาและวัฒนธรรม  
(หลักสูตรนานาชาติ/หลักสูตรปรับปรุง พ.ศ. ๒๕๖๖)
- ๕๖. หลักสูตรอักษรศาสตรมหาบัณฑิต สาขาวิชาภาษาศาสตร์  
(หลักสูตรปรับปรุง พ.ศ. ๒๕๖๓) (สมอ.๐๘)
- ๕๗. หลักสูตรอักษรศาสตรมหาบัณฑิต สาขาวิชาภาษาต่างประเทศ  
(หลักสูตรปรับปรุง พ.ศ. ๒๕๖๓) (สมอ.๐๘)

### คณะแพทยศาสตร์

- ๕๘. หลักสูตรวิทยาศาสตร์มหาบัณฑิต สาขาวิชาการวิจัยและการจัดการด้านสุขภาพ  
(หลักสูตรปรับปรุง พ.ศ. ๒๕๖๖)
- ๕๙. หลักสูตรวิทยาศาสตรดุษฎีบัณฑิต สาขาวิชาการวิจัยและการจัดการด้านสุขภาพ  
(หลักสูตรปรับปรุง พ.ศ. ๒๕๖๖)
- สภามหาวิทยาลัย (ครั้งที่ ๘๖๘ : ๒๗ ตุลาคม ๒๕๖๕) จำนวน ๒๔๖ หลักสูตร

### ระดับบัณฑิต จำนวน ๒ หลักสูตร

- ๑. หลักสูตรวิทยาศาสตรบัณฑิต สาขาวิชาเทคนิคการแพทย์ (หลักสูตรปรับปรุง พ.ศ. ๒๕๖๖)
- ๒. หลักสูตรครุศาสตรบัณฑิต (หลักสูตร ๔ ปี) (หลักสูตรปรับปรุง พ.ศ. ๒๕๖๒) (สมอ.๐๘)

### ระดับมหาบัณฑิต จำนวน ๑๔๖ หลักสูตร

๑. คณะจิตวิทยา	จำนวน	๑	หลักสูตร
๒. คณะทันตแพทยศาสตร์	จำนวน	๘	หลักสูตร
๓. คณะแพทยศาสตร์	จำนวน	๙	หลักสูตร
๔. คณะเภสัชศาสตร์	จำนวน	๓	หลักสูตร
๕. คณะสหเวชศาสตร์	จำนวน	๕	หลักสูตร
๖. คณะสัตวแพทยศาสตร์	จำนวน	๑๑	หลักสูตร
๗. คณะวิทยาศาสตร์	จำนวน	๒๓	หลักสูตร
๘. คณะวิศวกรรมศาสตร์	จำนวน	๑๖	หลักสูตร
๙. คณะสถาปัตยกรรมศาสตร์	จำนวน	๗	หลักสูตร

๑๐. วิทยาลัยปิโตรเลียมและปิโตรเคมี	จำนวน	๓	หลักสูตร
๑๑. คณะครุศาสตร์	จำนวน	๑๖	หลักสูตร
๑๒. คณะนิเทศศาสตร์	จำนวน	๑	หลักสูตร
๑๓. คณะพาณิชยศาสตร์และการบัญชี	จำนวน	๗	หลักสูตร
๑๔. คณะรัฐศาสตร์	จำนวน	๕	หลักสูตร
๑๕. คณะเศรษฐศาสตร์	จำนวน	๓	หลักสูตร
๑๖. คณะศิลปศาสตร์	จำนวน	๕	หลักสูตร
๑๗. คณะอักษรศาสตร์	จำนวน	๗	หลักสูตร
๑๘. บัณฑิตวิทยาลัย	จำนวน	๑๖	หลักสูตร

**ระดับดุษฎีบัณฑิต จำนวน ๙๘ หลักสูตร**

๑. คณะจิตวิทยา	จำนวน	๑	หลักสูตร
๒. คณะทันตแพทยศาสตร์	จำนวน	๓	หลักสูตร
๓. คณะแพทยศาสตร์	จำนวน	๖	หลักสูตร
๔. คณะเภสัชศาสตร์	จำนวน	๓	หลักสูตร
๕. คณะสหเวชศาสตร์	จำนวน	๔	หลักสูตร
๖. คณะสัตวแพทยศาสตร์	จำนวน	๙	หลักสูตร
๗. คณะวิทยาศาสตร์	จำนวน	๑๘	หลักสูตร
๘. คณะวิศวกรรมศาสตร์	จำนวน	๑๑	หลักสูตร
๙. คณะสถาปัตยกรรมศาสตร์	จำนวน	๒	หลักสูตร
๑๐. วิทยาลัยปิโตรเลียมและปิโตรเคมี	จำนวน	๒	หลักสูตร
๑๑. คณะครุศาสตร์	จำนวน	๙	หลักสูตร
๑๒. คณะนิเทศศาสตร์	จำนวน	๑	หลักสูตร
๑๓. คณะพาณิชยศาสตร์และการบัญชี	จำนวน	๒	หลักสูตร
๑๔. คณะรัฐศาสตร์	จำนวน	๓	หลักสูตร
๑๕. คณะเศรษฐศาสตร์	จำนวน	๑	หลักสูตร
๑๖. คณะศิลปศาสตร์	จำนวน	๒	หลักสูตร
๑๗. คณะอักษรศาสตร์	จำนวน	๗	หลักสูตร
๑๘. บัณฑิตวิทยาลัย	จำนวน	๑๔	หลักสูตร

- สภามหาวิทยาลัย (ครั้งที่ ๘๖๙ : ๒๔ พฤศจิกายน ๒๕๖๕) จำนวน ๑ หลักสูตร
  ๑. หลักสูตรอักษรศาสตรบัณฑิต สาขาวิชาสารสนเทศศึกษา  
(หลักสูตรปรับปรุง พ.ศ. ๒๕๖๑) (สมอ.๐๘)
- สภามหาวิทยาลัย (ครั้งที่ ๘๗๑ : ๒๖ มกราคม ๒๕๖๖) จำนวน ๒ หลักสูตร
  ๑. หลักสูตรวิศวกรรมศาสตรบัณฑิต สาขาวิชาวิศวกรรมนาโน  
(หลักสูตรนานาชาติ/หลักสูตรปรับปรุง พ.ศ. ๒๕๖๕) (สมอ.๐๘)
  ๒. หลักสูตรศิลปศาสตรมหาบัณฑิต สาขาวิชาดนตรีบำบัด  
(หลักสูตรนานาชาติ/ หลักสูตรสหสาขาวิชา/หลักสูตรใหม่ พ.ศ. ๒๕๖๓) ขอปรับปรุง  
แก้ไขหลักสูตร (สมอ.๐๘)
- สภามหาวิทยาลัย (ครั้งที่ ๘๗๒ : ๒๓ กุมภาพันธ์ ๒๕๖๖) จำนวน ๘ หลักสูตร
  ๑. หลักสูตรวิทยาศาสตร์มหาบัณฑิต สาขาวิชาเภสัชศาสตร์สังคมและบริหาร  
(หลักสูตรนานาชาติ/หลักสูตรปรับปรุง พ.ศ. ๒๕๖๑) (ปรับแก้ไขเล็กน้อย สมอ.๐๘)
  ๒. หลักสูตรวิทยาศาสตร์มหาบัณฑิต สาขาวิชาเภสัชศาสตร์และเทคโนโลยี  
(หลักสูตรปรับปรุง พ.ศ. ๒๕๖๑) (ปรับแก้ไขเล็กน้อย สมอ.๐๘)
  ๓. หลักสูตรเภสัชศาสตรมหาบัณฑิต สาขาวิชาเภสัชกรรมอุตสาหกรรม  
(หลักสูตรปรับปรุง พ.ศ. ๒๕๖๑) (ปรับแก้ไขเล็กน้อย สมอ.๐๘)
  ๔. หลักสูตรครุศาสตรมหาบัณฑิต สาขาวิชาวิธีวิทยาการพัฒนานวัตกรรมทางการศึกษา  
(หลักสูตรปรับปรุง พ.ศ. ๒๕๖๓) (ปรับแก้ไขเล็กน้อย สมอ.๐๘)
  ๕. หลักสูตรวิทยาศาสตรดุษฎีบัณฑิต สาขาวิชาเภสัชศาสตร์สังคมและบริหาร  
(หลักสูตรนานาชาติ/ หลักสูตรปรับปรุง พ.ศ. ๒๕๖๑) (ปรับแก้ไขเล็กน้อย สมอ.๐๘)
  ๖. หลักสูตรวิทยาศาสตรดุษฎีบัณฑิต สาขาวิชาเภสัชศาสตร์และเทคโนโลยี  
(หลักสูตรปรับปรุง พ.ศ. ๒๕๖๑) (ปรับแก้ไขเล็กน้อย สมอ.๐๘)
  ๗. หลักสูตรเภสัชศาสตรดุษฎีบัณฑิต สาขาวิชาเภสัชกรรมอุตสาหกรรม  
(หลักสูตรปรับปรุง พ.ศ. ๒๕๖๑) (ปรับแก้ไขเล็กน้อย สมอ.๐๘)
  ๘. หลักสูตรครุศาสตรดุษฎีบัณฑิต สาขาวิชาวิธีวิทยาการพัฒนานวัตกรรมทางการศึกษา  
(หลักสูตรปรับปรุง พ.ศ. ๒๕๖๓) (ปรับแก้ไขเล็กน้อย สมอ.๐๘)



รายชื่อหลักสูตรทั้งหมด

## รายชื่อข้อบังคับ ระเบียบและประกาศ จุฬาลงกรณ์มหาวิทยาลัย (มีนาคม ๒๕๖๕ - กุมภาพันธ์ ๒๕๖๖)

### ข้อบังคับ

๑. ข้อบังคับจุฬาลงกรณ์มหาวิทยาลัย ว่าด้วย การศึกษาชั้นปริญญาตรี พ.ศ. ๒๕๖๕  
ประกาศ ณ วันที่ ๙ มีนาคม ๒๕๖๕
๒. ข้อบังคับจุฬาลงกรณ์มหาวิทยาลัย ว่าด้วย หลักเกณฑ์และวิธีการเทียบตำแหน่ง  
ทางวิชาการให้แก่ผู้ช่วยศาสตราจารย์พิเศษ รองศาสตราจารย์พิเศษที่เป็นอาจารย์พิเศษ  
คณะแพทยศาสตร์ พ.ศ. ๒๕๖๕  
ประกาศ ณ วันที่ ๒๐ มิถุนายน ๒๕๖๕
๓. ข้อบังคับจุฬาลงกรณ์มหาวิทยาลัย ว่าด้วย การบริหารงานบุคคล (ฉบับที่ ๑๐) พ.ศ. ๒๕๖๕  
ประกาศ ณ วันที่ ๓๐ มิถุนายน ๒๕๖๕
๔. ข้อบังคับจุฬาลงกรณ์มหาวิทยาลัย ว่าด้วย การกำหนดตำแหน่งทางวิชาการของ  
คณาจารย์ประจำที่เป็นพนักงานมหาวิทยาลัย พ.ศ. ๒๕๖๕  
ประกาศ ณ วันที่ ๕ สิงหาคม ๒๕๖๕
๕. ข้อบังคับจุฬาลงกรณ์มหาวิทยาลัย ว่าด้วย การเลือกตั้งผ่านระบบอิเล็กทรอนิกส์  
พ.ศ. ๒๕๖๕  
ประกาศ ณ วันที่ ๙ สิงหาคม ๒๕๖๕
๖. ข้อบังคับจุฬาลงกรณ์มหาวิทยาลัย ว่าด้วย การบริหารงานบุคคล (ฉบับที่ ๑๑) พ.ศ. ๒๕๖๕  
ประกาศ ณ วันที่ ๑๘ สิงหาคม ๒๕๖๕
๗. ข้อบังคับจุฬาลงกรณ์มหาวิทยาลัย ว่าด้วย การแบ่งหน่วยงานภายในสำนักงาน  
มหาวิทยาลัย (ฉบับที่ ๑๑) พ.ศ. ๒๕๖๕  
ประกาศ ณ วันที่ ๑๘ สิงหาคม ๒๕๖๕
๘. ข้อบังคับจุฬาลงกรณ์มหาวิทยาลัย ว่าด้วย การบริหารงานบุคคลหน่วยงานวิสาหกิจ  
ในกำกับของจุฬาลงกรณ์มหาวิทยาลัย พ.ศ. ๒๕๖๕  
ประกาศ ณ วันที่ ๓๑ ตุลาคม ๒๕๖๕
๙. ข้อบังคับจุฬาลงกรณ์มหาวิทยาลัย ว่าด้วย การเรียนรู้ตลอดชีวิต พ.ศ. ๒๕๖๕  
ประกาศ ณ วันที่ ๑๑ พฤศจิกายน ๒๕๖๕

๑๐. ข้อบังคับจุฬาลงกรณ์มหาวิทยาลัย ว่าด้วย การแต่งตั้งผู้ช่วยศาสตราจารย์พิเศษ และรองศาสตราจารย์พิเศษ พ.ศ. ๒๕๖๕  
ประกาศ ณ วันที่ ๒๓ ธันวาคม ๒๕๖๕
๑๑. ข้อบังคับจุฬาลงกรณ์มหาวิทยาลัย ว่าด้วย การแบ่งหน่วยงานภายในคณะทันตแพทยศาสตร์ (ฉบับที่ ๒) พ.ศ. ๒๕๖๖  
ประกาศ ณ วันที่ ๑๖ มีนาคม ๒๕๖๖
๑๒. ข้อบังคับจุฬาลงกรณ์มหาวิทยาลัย ว่าด้วย การแบ่งหน่วยงานภายในสำนักงานมหาวิทยาลัย (ฉบับที่ ๑๒) พ.ศ. ๒๕๖๖  
ประกาศ ณ วันที่ ๑๖ มีนาคม ๒๕๖๖

### ระเบียบ

๑. ระเบียบจุฬาลงกรณ์มหาวิทยาลัย ว่าด้วย เกณฑ์และอัตราการจ่ายเงินค่าตอบแทนวิชาชีพ ตรวจสอบภายใน สำนักตรวจสอบ พ.ศ. ๒๕๖๕  
ประกาศ ณ วันที่ ๙ มิถุนายน ๒๕๖๕

### ประกาศ

๑. ประกาศจุฬาลงกรณ์มหาวิทยาลัย เรื่อง หลักธรรมาภิบาลของจุฬาลงกรณ์มหาวิทยาลัย พ.ศ. ๒๕๖๕  
ประกาศ ณ วันที่ ๒๙ กรกฎาคม ๒๕๖๕
๒. ประกาศจุฬาลงกรณ์มหาวิทยาลัย เรื่อง การกำหนดปริญญาในสาขาวิชา อักษรย่อ สำหรับสาขาวิชา พ.ศ. ๒๕๖๕  
ประกาศ ณ วันที่ ๒๙ ธันวาคม ๒๕๖๕

## รายชื่อกรรมการสภาจุฬาลงกรณ์มหาวิทยาลัย (๑ มีนาคม ๒๕๖๕ – ๒๘ กุมภาพันธ์ ๒๕๖๖)

### นายกสภามหาวิทยาลัย

ศาสตราจารย์กิตติคุณ นายแพทย์ภิรมย์ กมลรัตนกุล

### อุปนายกสภามหาวิทยาลัย

ศาสตราจารย์พิเศษประสิทธิ์ โฆวิไลกุล

### อธิการบดี

ศาสตราจารย์ ดร.บัณฑิต เอื้ออาภรณ์

### ประธานสภาคณาจารย์

ผู้ช่วยศาสตราจารย์ นายแพทย์ตุลย์ สิทธิสมวงศ์

### นายกสมาคมนิสิตเก่าแห่งจุฬาลงกรณ์มหาวิทยาลัย

นางสาวอัจฉรินทร์ พัฒนพันธ์ชัย

### กรรมการสภามหาวิทยาลัยผู้ทรงคุณวุฒิ

ศาสตราจารย์พิเศษเข็มชัย ชุติวงศ์

ศาสตราจารย์กิตติคุณ ดร.จรรยา บุญยุบล

ศาสตราจารย์กิตติคุณ นายสัตวแพทย์ ดร.ณรงค์ศักดิ์ ชัยบุตร

ศาสตราจารย์พิเศษ ดร.ทศพร ศิริสัมพันธ์

ศาสตราจารย์กิตติคุณ ดร.อมรา พงศาพิชญ์

รองศาสตราจารย์ นายแพทย์กำจร ตติยกวี

รองศาสตราจารย์ ดร.ตนะชา คุณพนิชกิจ

รองศาสตราจารย์ธิตีพันธุ์ เชื้อบุญชัย

รองศาสตราจารย์ ดร.วีระศักดิ์ อุดมกิจเดชา

ผู้ช่วยศาสตราจารย์ ดร.ประพจน์ อัครวิรุฬหการ

ดร.ธาริษา วัฒนเกส

ดร.ศุภมิตร เตชะมนตรีกุล

ดร.สมเกียรติ ตั้งกิจวานิชย์

นายเทวินทร์ วงศ์วานิช



### กรรมการสภามหาวิทยาลัยประเภทหัวหน้าส่วนงานที่เป็นคณาจารย์

ศาสตราจารย์ นายแพทย์ ดร.นรินทร์ หิรัญสุทธิกุล	
ศาสตราจารย์ ดร.บุษกร บินทสันต์	(ดำรงตำแหน่งถึงวันที่ ๒ กุมภาพันธ์ ๒๕๖๖)
ศาสตราจารย์ เกษักรหญิง ดร.พรอนงค์ อร่ามวิทย์	(ดำรงตำแหน่งวันที่ ๗ กุมภาพันธ์ ๒๕๖๖)
ศาสตราจารย์ ดร.สุพจน์ เตชวรสินสกุล	
รองศาสตราจารย์ ดร.นาตยา งามโรจนวณิชย์	
รองศาสตราจารย์ ดร.เอก ตั้งทรัพย์วัฒนา	(ดำรงตำแหน่งถึงวันที่ ๑๑ กันยายน ๒๕๖๕)
รองศาสตราจารย์ ดร.วิเลิศ ภูริวัชร	(ดำรงตำแหน่งวันที่ ๓๐ กันยายน ๒๕๖๕)

### กรรมการสภามหาวิทยาลัยประเภทคณาจารย์ประจำ

ศาสตราจารย์ แพทย์หญิงดวงพร วีระวัฒมานนท์
รองศาสตราจารย์ ดร.เขมรัฐ โอสถาปนัง
รองศาสตราจารย์ ดร.ชโยดม สรรพศรี
รองศาสตราจารย์ ดร.เจษฎา เด่นดวงบริพันธ์
ผู้ช่วยศาสตราจารย์ นายสัตวแพทย์ ดร.ทิลดิสร์ รุ่งเรืองกิจไกร

### กรรมการสภามหาวิทยาลัยประเภทหัวหน้าส่วนงานที่มีใจคณาจารย์

รองศาสตราจารย์ ดร.อมร เพชรสม
------------------------------





อาคารจามจุรี ๔ ชั้น ๓ โทรศัพท์ ๐-๒๒๑๘-๓๓๐๕ โทรสาร ๐-๒๒๑๘-๓๓๕๖

E-mail: [council@chula.ac.th](mailto:council@chula.ac.th) Web: [www.council.chula.ac.th](http://www.council.chula.ac.th)



0.58 kg CO<sub>2</sub>e/เล่ม

กระบวนการผลิตหนังสือเล่มนี้ช่วยลดโลกร้อน

ด้วยการชดเชยปริมาณการปล่อยก๊าซเรือนกระจก 100%