

บทที่ 3

พัฒนาการของชุมชนเมืองขอนแก่น

การศึกษาพัฒนาการของเมืองขอนแก่นนี้ เป็นวิเคราะห์ถึงความเป็นมาของเมืองขอนแก่น ตั้งแต่อดีตจนถึงปัจจุบัน ซึ่งได้จากการศึกษาเอกสาร หลักฐานทางโบราณคดี ภาพถ่าย และการสัมภาษณ์ผู้รู้ โดยเน้นการวิเคราะห์ภาพของเมืองในประเด็นหลัก 3 ประเด็นหลัก ประกอบด้วย ประเด็นแรกศึกษาฐานะและบทบาทของเมือง ซึ่งเป็นการวิเคราะห์ ในระดับภูมิภาค และระดับเมือง ประเด็นที่ 2 วิเคราะห์สภาพทางกายภาพและการผังเมือง และประเด็นที่ 3 วิเคราะห์การเปลี่ยนแปลงสภาพ และการใช้ประโยชน์พื้นที่ว่าง ซึ่งเป็นการวิเคราะห์สภาพการเปลี่ยนแปลงของเมือง กับพื้นที่ว่างสาธารณะของเมือง

ในการศึกษานี้ จะนำเสนอพัฒนาการของเมืองเป็นยุคต่าง ๆ เพื่อความเข้าใจถึงพัฒนาการความเป็นบ้านเมืองในแต่ละช่วง โดยแบ่งเป็น 4 ยุค ดังนี้

ยุคที่ 1 ยุคโบราณ (พุทธศตวรรษที่ 12-16)

ยุคที่ 2 ยุคตั้งเมือง (พ.ศ. 2340-2474)

ยุคที่ 3 ยุคเปลี่ยนแปลงการปกครอง (พ.ศ. 2475-2503)

ยุคที่ 4 ยุคพัฒนาเมืองตามแผนพัฒนาเศรษฐกิจและสังคมแห่งชาติ ฉบับที่ 1-6 (พ.ศ. 2504-2534)

การศึกษาพัฒนาการและการตั้งถิ่นฐานของเมืองขอนแก่นในแต่ละยุค มีรายละเอียดดังนี้

3.1 ยุคโบราณ (พุทธศตวรรษที่ 12-16)

3.1.1 ฐานะและบทบาทของเมือง

ชุมชนเมืองขอนแก่นในยุคโบราณ เป็นการตั้งถิ่นฐานของกลุ่มชุมชนเล็ก ๆ ในบริเวณลุ่มแม่น้ำชีตอนบน อยู่ในเขตแอ่งโคราช (Khorat basin) ซึ่งมีลักษณะเป็นแอ่งกระทะ คือ มีบริเวณที่สูงเป็นขอบอยู่โดยรอบแล้วค่อย ๆลาดลงสู่ที่ลุ่มตื้น้ำท่วมถึง ในบริเวณตอนกลางซึ่งทอดเป็นแนวยาวจากตะวันตกเฉียงใต้ไปตะวันออกเฉียงเหนือ มีแม่น้ำที่สำคัญ 2 สาย คือ แม่น้ำมูล และแม่น้ำชี ลักษณะของระบบลุ่มน้ำมีลักษณะคล้ายต้นไม้และกิ่งก้านสาขา (Dendritic Pattern) การกระทำต่อกันของลำน้ำ มูล-ชี และลำน้ำสาขาในเขตแอ่งโคราชนี้ทำให้เกิดบริเวณที่ราบลุ่มที่เหมาะสมแก่การเพาะปลูกและตั้งหลักแหล่ง

การตั้งถิ่นฐานเริ่มมาตั้งแต่สมัยก่อนประวัติศาสตร์ ศรีอักษิ์ วัลลิโภดม (2540: 20) เสนอหลักฐานว่าบริเวณแอ่งโคราชมีพัฒนาการความเป็นสังคมเมืองและรัฐมากกว่าแอ่งสกลนคร เนื่องจากการปลูกข้าวอย่างเดียวของชุมชนในสมัยก่อนไม่ใช่ปัจจัยทำให้เกิดสังคมเมืองและรัฐ แต่เมืองจะมีพัฒนาการขึ้นเป็นรัฐ

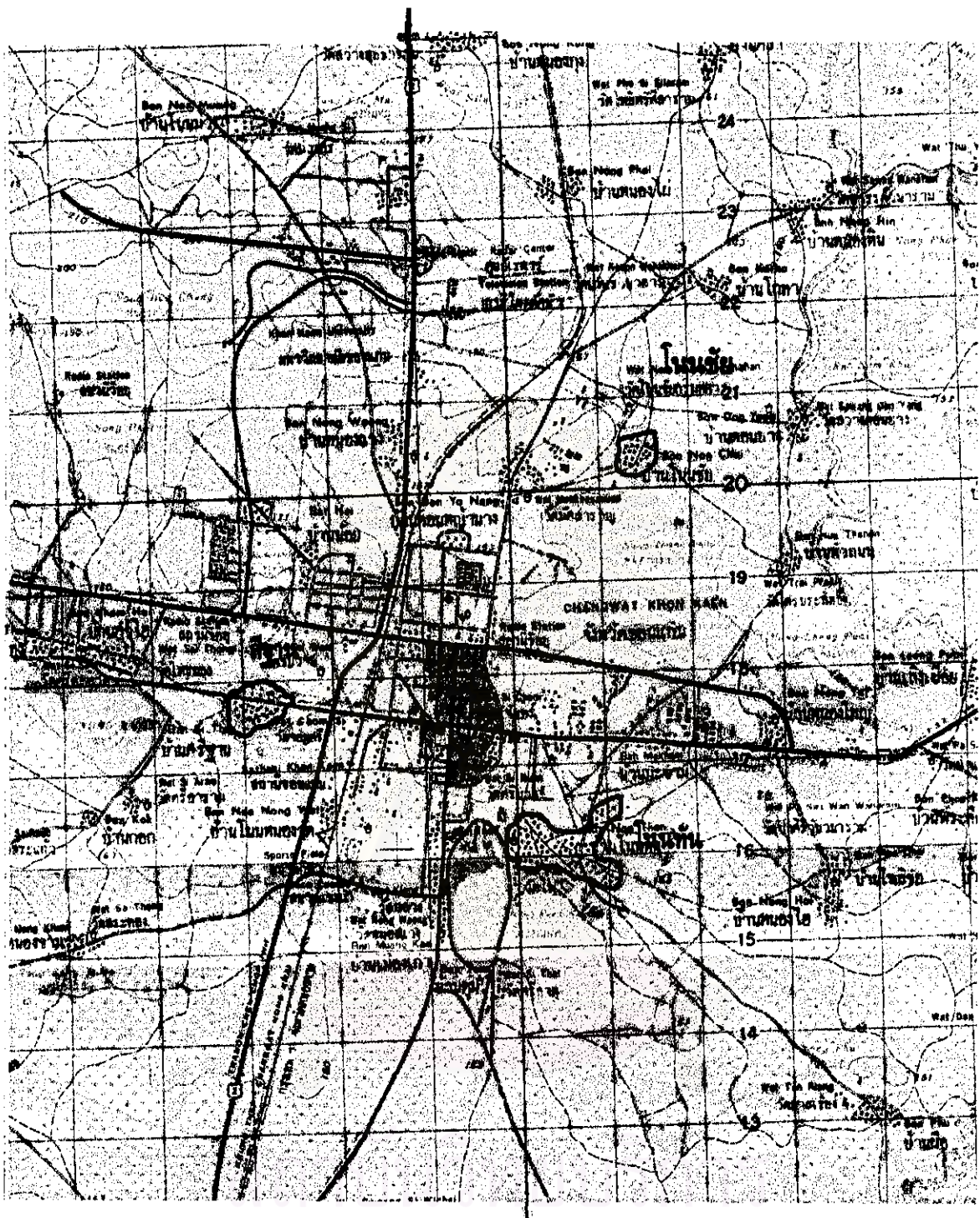
ได้จะต้องมีความจำเป็นทางสังคมมาผลักดัน และมีทรัพยากรอื่นที่เกื้อกูลให้เกิดการติดต่อกับภายนอก ดังจะเห็นได้จาก การหาแหล่งน้ำเพื่อการอุปโภคบริโภคโดยการร่วมมือหรือเกณฑ์แรงงานขุดคูน้ำคันดินกักน้ำ และกรรมวิธีการเกลือและเหล็กเป็นสิ่งของแลกเปลี่ยนกับภายนอก จึงสันนิษฐานได้ว่าชุมชนเมืองขอนแก่นในยุคโบราณ บริเวณชุมชนสี่ฐาน โนนชัย และโนนทัน มีพัฒนาการของความเป็นบ้านเมืองเกิดขึ้น ซึ่งเห็นได้จากลักษณะที่ตั้งของชุมชนสี่ฐานเป็นคูน้ำคันดินล้อมรอบ 2 ชั้น และหลักฐานการขุดค้น พบเครื่องมือหิน ภาชนะสำริดขนาดเล็ก ภาชนะดินเผาเคลือบน้ำโคลนสีแดง ในบริเวณชุมชนดังกล่าว

ชุมชนเมืองขอนแก่นในสมัยโบราณไม่ได้้อยู่อย่างโดดเดี่ยว (กรมศิลปากร, 2522: 2) จากหลักฐานการขุดค้นที่ชุมชนโนนชัย ซึ่งตั้งอยู่ทางทิศเหนือของเมืองขอนแก่นติดกับบึงทุ่งสร้าง พบลูกปัดหอยมือเสือ และลูกปัดแก้ว (Giant Clam: Tridacna Gigas) ซึ่งมีส่วนผสมของทรายจากทะเล แสดงให้เห็นว่าชุมชนเมืองขอนแก่นในสมัยโบราณรู้จักติดต่อกับชุมชนที่อยู่ใกล้ทะเล หรืออย่างน้อยก็จะมีคนกลางติดต่อกับชุมชนดังกล่าว

3.1.2 สภาพทางกายภาพและผังเมือง

สภาพทางกายภาพของชุมชนเมืองขอนแก่นในสมัยโบราณ เป็นชุมชนที่ตั้งบ้านเรือนอยู่บนเนินหรือที่ดอน มีลำน้ำล้อมรอบ โดยทางด้านทิศเหนือมีลำน้ำองพอง และทิศใต้มีลำน้ำชีบริเวณที่ราบใช้สำหรับการเพาะปลูก จากการสำรวจลักษณะภูมิประเทศ และหลักฐานทางโบราณคดี ของทั้ง 3 ชุมชน คือ ชุมชนโนนชัย ชุมชนสี่ฐาน และชุมชนโนนทัน (แผนที่ 3.1) เป็นดังนี้

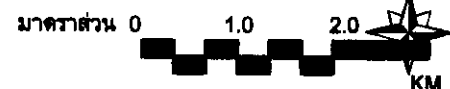
(ก) บริเวณบ้านโนนชัย ที่ตั้งห่างจากตัวเมืองขอนแก่นไปทางตอนเหนือประมาณ 4 กิโลเมตร มีลักษณะเป็นเนินดินขนาดกว้างยาวประมาณ 500 x 1,000 เมตร สูงจากพื้นผิวที่นาโดยรอบประมาณ 10 เมตร จากถนนรอบเนินดินประมาณ 8 เมตร จากการขุดค้น ของ Bayard (ชลิต ชัยควรวชิต, 2534: 63) พบชั้นดินธรรมชาติจากการทับถม 6 ชั้น ซึ่งเป็นร่องรอยกิจกรรมของมนุษย์เมื่อมีการตั้งถิ่นฐานหลักฐานทางโบราณคดี พบ ภาชนะดินเผาเคลือบน้ำโคลนสีแดง และภาชนะที่เป็นรูปแบบลายเขียนสีแดงตกแต่งผิวด้วยการเคลือบน้ำโคลน และขีดเป็นลายเส้นสีแดงที่ขอบปากภาชนะ ซึ่งลักษณะดังกล่าวคล้ายคลึงกับภาชนะดินเผาที่ได้จากการขุดค้นที่บ้านโนนนกทา อ.ภูเวียง ซึ่งอยู่ในสมัยก่อนประวัติศาสตร์ จากการกำหนดอายุในทางวิทยาศาสตร์จากบางตัวอย่าง พบว่า มีอายุโดยประมาณ 2185 - 1555 ปีก่อนคริสตศักราช ผลการทาค่าโดยเฉลี่ยทำให้ Bayard และคณะ เชื่อว่าการตั้งถิ่นฐานในบริเวณนี้ระยะแรกน่าจะอยู่ในช่วงต้นพุทธศักราชถึงพุทธศตวรรษที่ 4



แนวทางการพัฒนาพื้นที่ว่างสาธารณะสำหรับชุมชนเมือง

แสดง : ที่ตั้งของชุมชนโบราณ
สัญลักษณ์ :

- ชุมชนโนนชัย พิกัดเส้นรุ้งที่ 18° 27' 25" เส้นแวงที่ 102° 51' 30"
- ชุมชนสิฐาน พิกัดเส้นรุ้งที่ 18° 27' 55" เส้นแวงที่ 102° 49' 30"
- ชุมชนโนนทัน พิกัดเส้นรุ้งที่ 18° 25' 00" เส้นแวงที่ 102° 51' 00"



ภาควิชาการวางแผนภาคและเมือง
บัณฑิตวิทยาลัย จุฬาลงกรณ์มหาวิทยาลัย

นายอภิศักดิ์ โปทาคำ รหัส 3972374225

แผนที่ 3.1

ข้อมูลอ้างอิงจาก : กรมแผนที่ทหาร ระวาง5541 ลำดับชุด L7017 แผ่น อ.เมือง จังหวัดเชียงใหม่

(ข) บริเวณบ้านสีฐาน (สภาพ ชาญยืน, พยากรณ์ เข็มขนาด และทวีศักดิ์ รำภาทอง, 2529):

142) ตั้งอยู่ทางตอนเหนือของแม่น้ำชีและทางตะวันตกเฉียงใต้ของบ้านโนนชัย มีแหล่งน้ำตามธรรมชาติทางทิศตะวันตก คือ ท้องโคตร ส่วนบริเวณที่ราบโดยรอบ ไม่ปรากฏหลักฐานช่วยธรรมชาติ ลักษณะชุมชนเป็นเนินดินรูปร่างค่อนข้างกลม ขนาดกว้างตามแนวเหนือใต้ ประมาณ 400 เมตรและยาวตามแนวตะวันออกไปตะวันตกประมาณ 600 เมตร เนินดินมีความสูงจากพื้นที่โดยรอบประมาณ 6 เมตร เป็นชุมชนที่มีคูน้ำคันดินล้อมรอบ โดยมีคูน้ำคันดิน 2 ชั้น โบราณวัตถุที่พบได้แก่เศษภาชนะดินเผาเนื้อหยาบ แบบผิวเรียบ แบบลายเชือกทาบ ลายกดประทับ และลายเขียนสีแดงบนผิวสีนวล นอกจากนี้ ยังพบส่วนประกอบของสถาปัตยกรรมดินเผารูปกรวย หม้อดินเผาบรรจุกระดูก (Burial Jar) เครื่องมือหิน ภาชนะสำริดขนาดเล็ก และสมากินหลายทั้งแบบเรียบและ แบบมีลายจำหลัก สันนิษฐานว่าบริเวณนี้คงมีการตั้งถิ่นฐานมาประมาณ 2,000 - 3,000 ปีในช่วงพุทธศตวรรษที่ 12 - 16

(3) บริเวณบ้านโนนหัน ตั้งอยู่ทางด้านทิศตะวันออกของบึงแก่นนคร อยู่ทางตอนใต้ของบ้านโนนชัย มีลักษณะเป็นที่ราบลุ่มตั้งอยู่ห่างจากแม่น้ำชีประมาณ 5 กิโลเมตร รูปร่างของเนินดินและขนาดที่ปรากฏในปัจจุบันไม่ชัดเจน เนื่องจาก การปรับถนน การก่อสร้างบ้านเรือนอย่างหนาแน่น จากการขุดค้นในบริเวณวัดโพธิ์ พบหลักฐานการตั้งถิ่นฐาน คือ เปลือกหอย เศษภาชนะดินเผาลายเชือกทาบ ลายเขียนสีแดง และเศษภาชนะเคลือบน้ำโคลนสีแดง นอกจากนี้ยังพบชิ้นส่วนสำริดและเหล็กด้วย

การตั้งถิ่นฐานของชุมชนเมืองขอนแก่นในสมัยโบราณ สันนิษฐานว่าเป็นสร้างชุมชนที่ดัดแปลงให้เข้ากับสภาพแวดล้อมทางภูมิศาสตร์ เป็นชุมชนที่มีลักษณะผังไม่สมมาตร มีลำน้ำล้อมรอบที่ตั้งชุมชน แต่เป็นที่น่าเสียดายที่รอยต่อของชุมชนในช่วงโบราณที่จะมาเชื่อมกับชุมชนในยุคก่อนการตั้งเป็นเมืองขอนแก่นได้ขาดหายไปซึ่งไม่มีหลักฐานว่าเป็นเพราะสาเหตุใด

3.2 ยุคตั้งเมือง (พ.ศ. 2340-2474)

3.2.1 ความเป็นมาก่อนการตั้งเมือง (ก่อนปี พ.ศ. 2340)

บริเวณที่ตั้งเมืองขอนแก่น และจังหวัดขอนแก่น รวมทั้งจังหวัดอื่น ๆ ในภาคตะวันออกเฉียงเหนือ ตามประวัติศาสตร์โบราณคดีเชื่อว่า เขมรหรือขอมเป็นผู้ปกครอง ดังจะเห็นได้จากซากโบราณสถาน เช่น กู่เปือยน้อย, กู่ทอง ในจังหวัดขอนแก่น และได้ถูกพวกลาวทำสงครามขับไล่ (จารุมุกด์ เรื่องสุวรรณ และคณะ, 2542: 6) ทำให้ขอมแตกหนีจากแผ่นดินนี้ไปหมด แผ่นดินในภาคอีสานจึงกลายเป็นเมืองร้าง เหลือแต่ซากปราสาท วิหาร เทวสถาน เทวรูป และปูชนียสถานของขอม ผู้สร้างบ้านเมืองในภาคอีสาน คือลูกหลานของ

“จารย์แก้ว”* ซึ่งได้รับการยกย่องว่าเป็นต้นบรรพบุรุษของชาวอีสาน การสร้างเมืองในภาคอีสานของกลุ่มจารย์แก้ว (ภาพประกอบหมายเลข 3.2) ประกอบด้วย เมืองสุวรรณภูมิ (พ.ศ. 2256) เป็นจุดเริ่มต้นจากนั้นขยายไปเมืองร้อยเอ็ด (พ.ศ. 2318), หนองหาร (พ.ศ. 2330), ชลบท (พ.ศ. 2335), ขอนแก่น (2340), พุทไธสง (พ.ศ. 2342) และเมืองมหาสารคาม (พ.ศ. 2408) ซึ่งแยกออกมาจากเมืองร้อยเอ็ด และความเป็นมาก่อนมีการตั้งเมืองขอนแก่น ดังนี้

ปี พ.ศ. 2233 พระเจ้าสุริยวงศธรวิกรมราช กษัตริย์ผู้ครองนครเวียงจันทร์สวรรคต ประเทศลาวไม่มีกษัตริย์ปกครองเป็นเวลา 8 ปี “พญา เมืองจันทร์” กับพวกที่จงรักภักดีเข้ายึดอำนาจ และสถาปนาขึ้นเป็นเจ้าแผ่นดินเวียงจันทร์ ในระหว่างนี้เกิดการก่อกวนแย่งชิงอำนาจ ทำให้ประเทศลาวแตกออกเป็น 3 อาณาจักร คือ อาณาจักรล้านช้างหลวงพระบาง อาณาจักรล้านช้างเวียงจันทร์ อาณาจักรนครหลวงจำปาศักดิ์ เมื่อ พญา เมืองจันทร์ ประกาศเป็นเจ้าแผ่นดินก็คิดวางแผนรักษาราชนบัลลังค์ โดยรวบรวมเชื้อพระวงศ์เจ้าเมืองให้มากโดยการเกี้ยวตอง และกำจัดกบฏค้ำบฏค้ำที่ประชาชน รักใคร่ นับถือ รวมทั้ง “พระครูโพนสะเม็ก” หรือ “พระครูยอดแก้ว” เมื่อท่านรู้ว่าจะถูกปราบก็บอกพญาเมืองจันทร์ว่า “พระธาตุพนม” กำลังชำรุดทรุดโทรมขออนุญาตพาครอบครัวชาวเวียงจันทร์พร้อมทั้งนายช่างไปบูรณะปฏิสังขรณ์ใหม่ พญาเมืองจันทร์รู้แต่ไม่ถึงการณ์ก็อนุญาต ท่านจึงพาครอบครัวที่จงรักภักดี จำนวน 3,000 คน รวมทั้ง “พระนางสุมังคละ” ซึ่งกำลังตั้งครรภ์ และให้พระนางอยู่ที่ “บ้านน้ำพันลำโสมสนุก” และให้ไปหลบซ่อนอยู่ที่ภูเขาชื่อว่า “ภูสง่อหอคำ” เมื่อประสูตแล้วจึงตั้งชื่อว่า “เจ้าหน่อกษัตริย์” ส่วนพระครูโพนสะเม็ก เมื่อบูรณะพระธาตุพนมเสร็จแล้วก็ล่องเรือตามลำน้ำโขงลงใต้สุดแดนลาวต่อกับแดนขแมร

ปี พ.ศ. 2256 กษัตริย์ผู้ครอง นครจำปาศักดิ์ สวรรคต ไม่มีราชโอรสเสวยราชสมบัติ แต่มีราชธิดา ชื่อ “นางเพา” ไม่สามารถปกครองได้จึงอาราธนา “พระครูโพนสะเม็ก” มาปกครองแทนพระองค์ พระครูโพนสะเม็กจึงอัญเชิญ “เจ้าหน่อกษัตริย์” มาเสวยราชสมบัติทรงพระนามว่า “พระเจ้าสร้อยศรีสมุทรพุทธางกูร” ประกาศขึ้นต่ออาณาจักรเวียงจันทร์ และได้กำหนดอาณาเขตปกครองซึ่งครอบคลุมพื้นที่ในภาคอีสาน ดังนี้

ทิศเหนือ ตั้งแต่อย่างสามตัน อันสามชาย

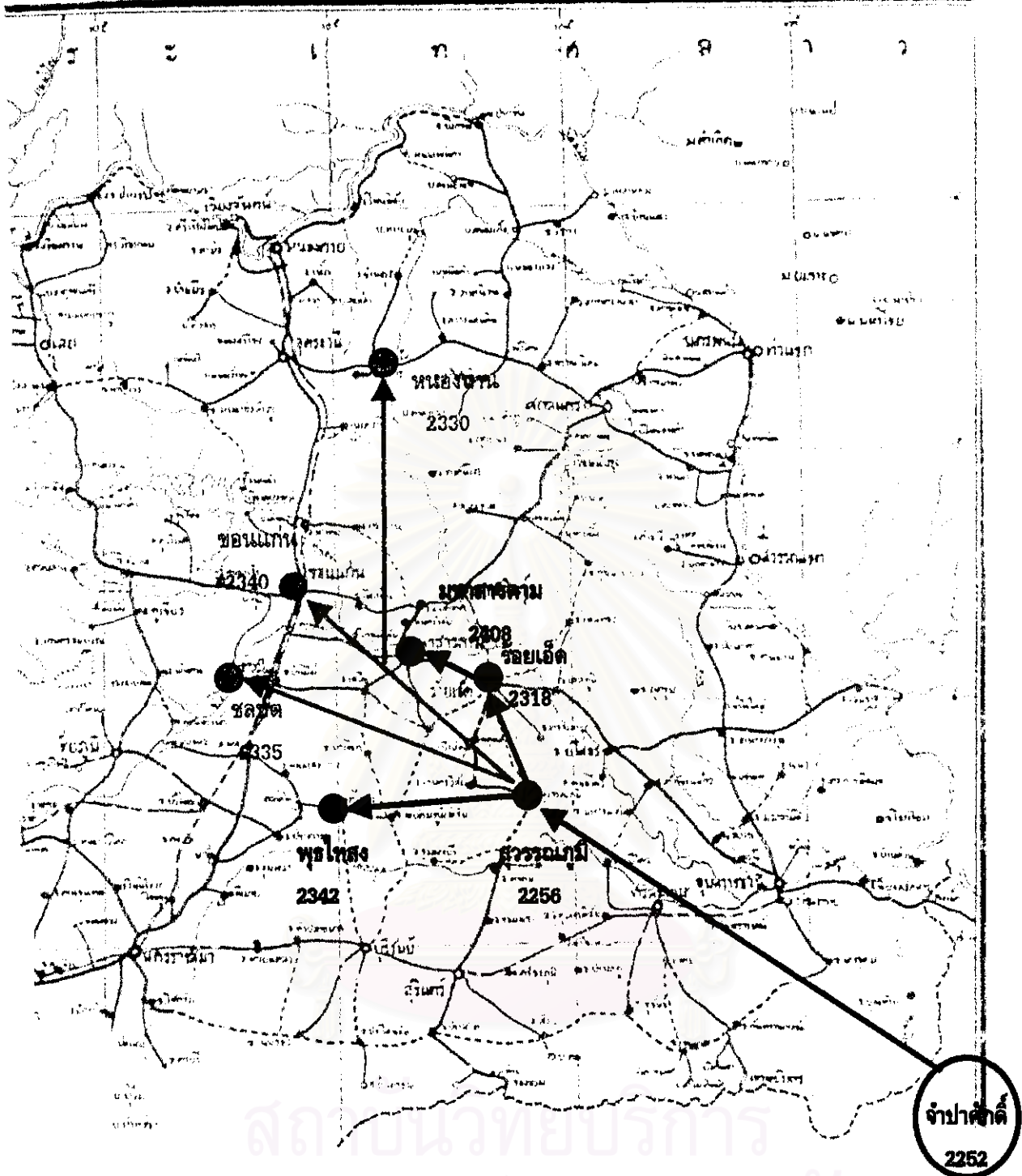
ทิศตะวันออก ถึงแนวภูเขาวรรทัดต่อแดนญวน

ทิศใต้ ไม่ปรากฏ

ทิศตะวันตก ต่อแขวงเมืองพินายต่อลำน้ำกัญ

* จารย์แก้ว ต้นกษัตริย์ลาวเรียกว่า “จารย์แก้ว” และบางฉบับเรียกว่า “จารย์แก้วมงคล” เป็นราชโอรสของพระเจ้าไชยเชษฐา แห่งนครเวียงจันทร์ มีความเชี่ยวชาญทางเวทย์มนต์ และสร้างทางวิปัสสนา เป็นผู้เลื่อมใสในพระครูโพนสะเม็กมาก จึงอุปสมบทตามนิกายเถรวาทนิกายพระธรรมวินัย ภายหลังสิกขาบทแล้วชาวบ้านเรียกว่า “จารย์แก้ว”

** พระนางสุมังคละ พระราชธิดาของ พระเจ้าสุริยวงศธรวิกรมราช กษัตริย์ผู้ครองนครจำปาศักดิ์ ซึ่งกลัวว่าพญาเมืองจันทร์จะเอาไปเป็นภรรยา



แนวทางการพัฒนาพื้นที่วางสาธารณะสำหรับชุมชนเมือง

แสดง : เมืองในภาคอีสานที่สร้างโดย "กลุ่มจรรย์แก้ว"
 สัญลักษณ์ :

- เมืองสุพรรณภูมิจุดเริ่มต้นของกลุ่มจรรย์แก้ว ปี 2256
- เมืองที่สร้างระหว่างปี 2310-2320
- เมืองที่สร้างระหว่างปี 2330-2340
- เมืองที่สร้างระหว่างปี 2341-2408

ข้อมูลอ้างอิงจาก : ปรับจาก เดิม วิชาคหกรรมกิจ 2512



ภาควิชาการวางแผนภาคและเมือง
 บัณฑิตวิทยาลัย จุฬาลงกรณ์มหาวิทยาลัย

นายอภิศักดิ์ ไผ่ทองคำ รหัส 3972374225

แผนที่ 3.2

และในปีเดียวกันนี้ ได้จัดการบ้านเมืองตั้งตำแหน่งเจ้านาย แสนท้าวพญา เสนาชวา พญา เสนาชัย ฝ่ายหน้า ฝ่ายใน และตำแหน่งจตุสดมภ์ กรมอาสาหกเหล่า สี่เท้าข้าง ตำรวจจมหาดเล็ก ชาวที่ กรม แครง ตามจารีตแบบอย่างกรุงศรีสัตนาคนหุต (เวียงจันทน์) และแต่งตั้งให้จารย์แก้ว รักษา "บ้านพง" (อยู่ในเขตอำเภอสุวรรณภูมิ จังหวัดร้อยเอ็ด)

ปี พ.ศ. 2268 จารย์แก้ว ถึงแก่อสัญกรรม มีบุตรชายที่ติดตามมาสร้าง เมืองท่ง 2 คน คือ "ท้าวमित" และ "ท้าวทน" และภายหลังท้าวमितได้รับการแต่งตั้งให้เป็น "เจ้าเมือง" แทนพ่อ และท้าวทนผู้เป็น น้องมีตำแหน่งเป็น "อุปฮาด"

ปี พ.ศ. 2306 ท้าวमितถึงแก่อสัญกรรม และท้าวทนได้รับการแต่งตั้งให้รักษาการ "เจ้าเมือง" แทนน้องชาย ท้าวमितมีบุตร 4 คน คือ ท้าวเซียง, ท้าวสุน, ท้าวลัก, ท้าวคำยม ในระหว่างท้าวทนรักษาการ เจ้าเมืองได้ 4 ปี ท้าวเซียง กับท้าวสุน ไม่พอใจอยากเป็นเจ้าเมืองแทนพ่อ จึงคิดกันลับ ๆ กับผู้จงรักภักดีเดิน ทงไป "กรุงศรีอยุธยา" ขอให้ขับไล่ท้าวทน แล้วจะขึ้นต่อกรุงศรีอยุธยา กษัตริย์กรุงศรีอยุธยาในสมัยนั้นคือ "สมเด็จพระบรมราชาที่ 3" จึงมีพระราชโองการให้ "พระยากรมท่า" และ "พระยาพรหม" ไปจัดการให้ ท้าวทน ได้ทราบข่าวว่ากรุงศรีอยุธยาจะมากปราบก็เกรงว่าจะสู้ไม่ได้ จึงพาครอบครัวและผู้จงรักภักดีหนีไป จากนั้นมีใบบอกให้ "ท้าวเซียง" เป็นเจ้าเมืองท่ง "ท้าวสุน" เป็นอุปฮาด "ท้าวลัก" และ "ท้าวคำยม" น้องชายทั้งสองเป็น ตำแหน่ง "เมืองแพน" เลื่อนยศให้เป็น "เพี้ย" โดยให้ยกพลไปตั้งระวังเขตชายแดนอยุธยาฝั่งน้ำชี ซึ่งมีบ้านอยู่ เรียกว่า "บ้านชีโหล่น" คนจึงเรียก "ท้าวเพี้ยเมืองแพน" สิบมา

3.2.2 ประวัติการความเป็นมาของการตั้งเมือง

ชุมชนเมืองขอนแก่น มีมาตั้งแต่สมัยต้นกรุงรัตนโกสินทร์ ประมาณปี พ.ศ. 2331 เมื่อ "เพี้ย เมืองแพน" บ้านชีโหล่น แขวงเมืองสุวรรณภูมิ พาราษฎร์และไพร่พลประมาณ 330 คนจากเมืองสุวรรณภูมิ มาตั้งที่ฝั่งบึงบอน

หลักฐานการตั้งเมืองขอนแก่นที่ปรากฏในพงศาวดารหัวเมืองมณฑลอีสาน (ม.ร.ว. วิจารณ์, 2526: 26-27) "... รุจกัการาช 1159 ปีมะเส็ง นพตก (พ.ศ. 2340) ฝ่ายเจ้าเพี้ยเมืองแพน บ้านชีโหล่น เมือง สุวรรณภูมิเห็นว่า เมืองแครงได้เป็นเจ้าเมืองทงทกก็อยากจะเป็นบ้าง จึงเกลี้ยกล่อมผู้คนได้อยู่ในบังคับสาม ร้อยเศษจึงสมัครขึ้นอยู่ในเจ้าพระยานครราชสีมา แล้วขอตั้งบ้านบึงบอนเป็นเมือง เจ้าพระยานครราชสีมาได้

¹ ท้าวลัก หรือ "เพี้ยเมืองแพน" หรือ "พระนครศรีบริรักษ์" ผู้สร้างเมืองขอนแก่น

² เพี้ย คือ ตำแหน่งการปกครองหัวเมืองลาว เป็นตำแหน่งพิเศษซึ่งจะมีหรือไม่ก็แล้วแต่ความจำเป็นของเจ้าเมือง เช่น เพี้ยกรมโยธา มีหน้าที่เกี่ยวกับการก่อสร้างหรือวิศวกร, เพี้ยศรีอัครวงษ์ มีหน้าที่เกี่ยวกับการจัดการศึกษาและศาสนา เป็นต้น

มีใบบอกมายังกรุงเทพฯ จึงโปรดเกล้าตั้งให้เมืองแพนเป็นที่พระยานครศรีบริรักษ์เจ้าเมือง ยกบ้านบึงบอน ขึ้นเป็นเมืองขอนแก่น ขึ้นเมืองนครราชสีมา...”

ใบตราตั้งเจ้าเมืองขอนแก่น



ที่มา: ประมวล พิมพ์เสน, 2541: 176

ภาพประกอบที่ 3.1 ใบตราตั้งเมืองขอนแก่น

เอกสารพงศาวดารฉบับของพระยาพิชัยวงศ์ (เหลา ณ ร้อยเอ็ด) กล่าวถึงการตั้งเมืองขอนแก่นว่า "...ได้ทราบข่าวว่าเมืองแพนบ้านชีโล่น แขวงเมืองสุวรรณภูมิ พวกราชไพร่พลประมาณ 330 คนแยกจากเมืองสุวรรณภูมิ ไปขอตั้งเมืองบึงบอนเป็นเมือง จึงทรงพระกรุณาโปรดเกล้าฯ ให้เมืองแพนเป็นพระนครศรีบริรักษ์ ผู้ว่าราชการเมืองขอนแก่น..."

เดิม วิกาศย์พจนกิจ (2515) ประวัติศาสตร์อีสาน เล่ม 1 กล่าวไว้ว่า "...จุลศักราช 1159 ปีมะเส็ง นพศก (พ.ศ. 2340) ในรัชกาลที่ 1 กรุงเทพฯ เพี้ยเมืองแพน (จ๊กดี จันสกุล เสนอพระ) ซึ่งเป็นหลานเจ้าแก้วมงคล (หรือเจ้าแก้วชุมพู่ที่เรียก) ผู้เป็นต้นตอของเมืองร้อยเอ็ดและเมืองสุวรรณภูมิ...เวลานั้นเพี้ยเมืองแพนอยู่ที่บ้านชีโล่น

(ปัจจุบันอยู่ที่ อำเภออาจสามารถ จังหวัดร้อยเอ็ด) แขวงเมืองสุวรรณภูมิเห็นเมืองแพนได้เป็นเจ้าเมืองชนบทก็อยากจะเป็นกับเขาบ้าง จึงได้เกลี้ยกล่อมผู้คนตัวเล็กได้ราว 300 คนแล้วเข้าหาเจ้าพระยานครราชสีมา เจ้าเมืองนครราชสีมาทราบเรื่องจึงแจ้งความประสงค์ที่ตนประสงค์อยากจะเป็นเจ้าเมืองและเมื่อได้เป็นเจ้าเมืองแล้วก็จะขอขึ้นเมืองนครราชสีมาและขอรับอาสาทำราชการผูกส่วยตามประเพณี พระยานครราชสีมาจึงมีบอกกราบทูลพระกรุณาเข้าไปยังกรุงเทพฯ จึงทรงพระกรุณาโปรดเกล้าฯ ตั้งให้เพี้ยเมืองแพนเป็นที่ "พระนครบริรักษ์บรมราชภักดี" เจ้าเมือง ยกบ้านบึงบอน เป็นเมืองขอนแก่น ขึ้นเมืองนครราชสีมา ตามที่พระยานครราชสีมาขอไป"

ชื่อเมืองขอนแก่น สาเหตุที่เรียกว่า เมืองขอนแก่น เนื่องจากว่า (เดิม วิกาศย์พจนกิจ, 2515: 325) "...ที่บ้านขามใหญ่เป็นเขตขึ้นกับบ้านชีโล่น มีต้นมะขามใหญ่อยู่ต้นหนึ่งอับเฉาตายยืนต้นมานานแล้ว กลับมีใบเจริญงอกงามขึ้นอีก ชาวบ้านเห็นเป็นอัศจรรย์จึงพร้อมกันก่อเจดีย์ครอบต้นมะขามนั้นไว้ โดยบรรจุพระบรมค้ำสั่งสอนของพระพุทธเจ้าไว้ 9 บท...เมื่อก่อเจดีย์เสร็จแล้วเรียกกันต่อมาว่าพระธาตุขามแก่น...อาจจะถือเอานิมิตอันนั้นมาตั้งเป็นนามเมืองคือเมืองขามแก่นก็ได้ต่อมาเลยเรียกเพี้ยนไปว่าเมืองขอนแก่น"

นิวัฒน์ พ. ศรีสุวรรณันท์ (2512) ได้กล่าวถึง สาเหตุที่ขนานนามเมืองขอนแก่นไว้ว่า “นามเมืองขอนแก่น มีเรื่องเล่าว่า ณ บ้านขามแก่น อำเภอน้ำพองปัจจุบัน มีเนินดินอยู่กลางทุ่ง มีน้ำอยู่ล้อมรอบในเวลาหน้าน้ำ มีตอมะขามใหญ่ตายแห้งมานานแล้วอยู่กลางเนินดินแห่งนี้ ครั้นต่อมาได้เกิดกึ่งกันมีใบและดอกงอกงามขึ้นเป็นอัศจรรย์ บังเอิญท่านพระครูเจ้าวัดไปพบเข้าก่อน ท่านได้เชิญชวนให้ชาวบ้านญาติโยมทำการสักการบูชา ต่อมามีคนนับถือมากจึงได้สร้างพระปรางคร่อมตอมะขามไว้... ชาวบ้านเรียกว่า “พระธาตุขามแก่น” ...เมื่อเพี้ยเมืองแพนมาตั้งเมืองขึ้นในแขวงนี้ จึงเอานามตอมะขามนั้นมาตั้ง ชื่อเมืองว่า “เมืองขามแก่น” นานมาก็เพี้ยนเป็นขอนแก่น...”

จารุบุตร เรื่องสุวรรณ จากเอกสารประวัติศาสตร์ ของกรมศิลปากร “...เพี้ยเมืองแพน ต้นสกุลเสนอพระ บ้านชีโล้น หลานเจ้าแก้วชุมพู่ พาผู้คนเข้ามาตั้งอยู่ที่บ้านบึงบอน (บ้านเมืองเก่า) สมัยครั้นอยู่กับ พระยานครราชสีมา เจ้าพระยานครราชสีมาไปบอกมายังกรุงเทพฯ เมื่อ พ.ศ. 2340 โปรดเกล้าให้ยกบ้านบึงบอนขึ้นเป็นเมืองขอนแก่น และตั้งให้เพี้ยเมืองแพนเป็นพระนครบริรักษ์เจ้าเมือง”

เกี่ยวกับประวัติของเมืองขอนแก่น จารุมุต์ เรื่องสุวรรณ (2542) บันทึกเอาไว้ว่า “ถ้าผู้ใดเห็นแย้งกับผู้แต่งหนังสือนี้หรือกรมศิลปากร โปรดเอาเอกสารหลักฐาน หรือหนังสือต้นฉบับที่นักปราชญ์คนเชื้อชาติลาวอีสานเขียนขึ้นในสมัยอาณาจักรจำปาศักดิ์มีอำนาจปกครองภาคอีสาน พ.ศ. 2256 มาแสดง ผู้บิดเบือนหรือได้ฟังมาจากคนแก่คนแก่ หลง ๆ ลืม ๆ ควรยุติได้แล้ว” ทำให้เป็นที่แน่ชัดว่า “เมืองขอนแก่น” เดิมชื่อ “ขอนแก่น” มิได้เพี้ยนมาจาก “ขามแก่น” แต่ประการใด เพราะไม่มีหลักฐานใดที่เพี้ยเมืองแพนยกบ้านบึงบอนขึ้นเป็นเมือง ขามแก่น และไปบอกทูลเกล้าฯ พระเจ้าอยู่หัวรัชกาลที่ 1 ทุกหลักฐานที่ค้นพบได้ความจริงว่า “เพี้ยเมืองแพนยกบ้านบึงบอนขึ้นเป็นเมือง ขอนแก่น”

เมื่อมีการตั้ง “เมืองขอนแก่น” ขึ้นแล้วปรากฏว่ามีการย้ายเมืองหลายครั้งด้วยกัน คือ

ปี พ.ศ. 2340 ในรัชกาลที่ 1 แห่งกรุงรัตนโกสินทร์ ภายหลังตั้งกรุงเทพฯ ในปี พ.ศ. 2326 ได้ทรงโปรดเกล้าให้ยกบ้านบึงบอนหนองเหล็ก (บ้านเมืองเก่า) ขึ้นเป็นเมืองขอนแก่น และตั้งให้เพี้ยเมืองแพน เป็นพระยานครบริรักษ์บรมราชภักดี เป็นเจ้าเมือง ขึ้นกับเมืองนครราชสีมา แต่เวลานั้นพระนครบริรักษ์ฯ ยังไม่ได้ย้ายเมืองมาตั้งที่บึงบอน คงอยู่ที่บ้านดอนกระเทียม หรือดอนกระยอม แขวงเมืองชนบท (ปัจจุบันอยู่ที่ ต.เมืองเพี้ย อ.บ้านไผ่)

ปี พ.ศ. 2350 ปลายรัชกาลที่ 1 ย้ายจากบ้านดอนกระยอมมาตั้งที่ดอนหันขาด หรือ ดงหันขาด (ปัจจุบันอยู่ที่ ต.แพ่ง อ.โกสุมพิสัย จ.มหาสารคาม) และในปี 2354 พระยานครศรีบริรักษ์ (เพี้ยเมืองแพน) ถึงแก่กรรม ท้าวจามได้เป็น พระยานครศรีบริรักษ์ เจ้าเมืองแพนพอ และอยู่บ้านดอนหันขาด นาน 27 ปี

ปี พ.ศ. 2381 ในรัชกาลที่ 3 ย้ายจากบ้านดอนพันชาติ มาตั้งเมืองที่ริมฝั่งโขงบน (ฝั่ง
แม่น้ำนครในปัจจุบัน) ทิศตะวันตกของบ้านโนนทัน ที่เรียกว่า "บ้านเมืองเก่า" โดยพระยานครศรีบริรักษ์ (ท้าว
อิน) เป็นบุตรของเจ้าเมืองคนก่อน (ท้าวจาม) ซึ่งก่อนหน้านั้นได้ไปตั้งเมืองอยู่ที่ บ้านท่ารมี , บ้านตุม, บ้าน
โนนทองและบ้านโนนทัน และท้าวอินได้ถึงแก่กรรมที่บ้านโนนทันนี้

ปี พ.ศ. 2398 ในรัชกาลที่ 4 ย้ายมาอยู่ทางด้านทิศตะวันออกบ้านโนนทัน ห่างจากตัว
เมืองในปัจจุบัน ประมาณ 8 กิโลเมตร

ปี พ.ศ. 2413 ท้าวรุ่งกับท้าวอู่ (ต่อมาเป็น ผู้ว่าราชการจังหวัดขอนแก่น คนแรก ในสมัย
นั้น เรียกว่า "เจ้าเมือง" ปี พ.ศ. 2442-2445) เป็นหลานท้าวรุ่ง ได้ย้ายเมืองจากโนนทันไปอยู่ที่บ้านดอนเม
ธิมลักษ์ทางด้านทิศตะวันออก ห่างจากตัวเมืองในปัจจุบัน ประมาณ 8 กิโลเมตร

ปี พ.ศ. 2434 ในรัชกาลที่ 5 ได้ย้ายเมืองมาตั้งที่บ้านทุ่ม เนื่องจากพระเจ้านั่งยาเธอกรม
หมื่นประจักษ์ศิลปาคม เสด็จผ่านแขวงเมืองขอนแก่น เพื่อมาดำรงตำแหน่งข้าหลวงใหญ่หัวเมืองลาวพวน
ได้ประทับแรมที่บ้านทุ่ม 1 ราตรี เพราะเส้นทางคมนาคมหรือทางม้าโคเกวียนแต่ก่อน จากนครราชสีมาต้อง
ผ่านมาทางเมืองชนบท บ้านทุ่ม ไปหนองคาย ทรงเห็นว่าบ้านทุ่มมีทำเลดี มีผู้คนหนาแน่น ใกล้เส้นทาง
คมนาคมในสมัยนั้น จึงโปรดให้ย้ายเมืองมาตั้งที่บ้านทุ่ม ห่างจากตัวเมืองปัจจุบัน 13 กิโลเมตร

ภาพประกอบที่ 3.2 การเดินทางออกมาหัวเมืองทางภาคอีสาน



ที่มา : กองจดหมายเหตุแห่งชาติ

ปี พ.ศ. 2442 ย้ายกลับไปอยู่ที่บ้านเมืองเก่า ตรงโรงต้มกลั่นสุราขอนแก่นในปัจจุบัน เนื่องจากบ้านชุมชนด้านหน้าไม่เหมาะสมที่จะตั้งเป็นเมืองใหญ่ เมืองเก่าอุดมสมบูรณ์กว่าประกอบด้วยเมืองอยู่ทางไกลเส้นทางสายโทรเลข นครราชสีมา - ทนงคาย จึงกลับมาอยู่บึงบอนบ้านเมืองเก่าตามเดิม

ปี พ.ศ. 2451 ย้ายศาลากลางเมืองขอนแก่นมาตั้งที่ บ้านพระลับ ต.ในเมือง อ.เมือง จ.ขอนแก่น ต่อมาทำให้เป็นที่ทำการเทศบาลเมืองขอนแก่น (ปัจจุบันเป็นที่ตั้งห้างสรรพสินค้าเซ็นทรัล ทรวงข้ามสถานีตำรวจภูธรขอนแก่น)

3.2.3 ฐานะและบทบาทของเมือง

ก. ฐานะและบทบาทของเมืองระดับภาค

1) ด้านการปกครอง : หัวเมืองลาว, หัวเมืองลาวฝ่ายเหนือ, มณฑลลาวพวน, บริเวณพาสี

หลังจากตั้งเมืองขอนแก่นใน พ.ศ. 2340 มีการจัดการปกครองแบบ "หัวเมืองลาว" โดยปล่อยให้หัวเมืองลาวต่างๆ ปกครองกันเอง โดยทางกรุงเทพฯ ไม่ได้เข้าไปยุ่งเกี่ยวเลยแต่ต้องส่งส่วย บรรณาการปีละครั้ง ต่อมาปรับแนวปฏิบัติเป็นต้องไปเฝ้าหน้าพิพัฒน์เสียดยา ปีละ 2 ครั้ง และในสมัยสมเด็จพระยาตากทรงเป็นเสนาบดี กระทรวงมหาดไทย ให้อนุญาตให้ทำสถิตย์ปฏิญาณกันที่วัดกลางของเมือง จะลงไปกรุงเทพฯ เฉพาะมีราชพิธีที่สำคัญ ตำแหน่งในการปกครองหัวเมืองลาวคือ ตำแหน่งอาญาสี่ ประกอบด้วย เจ้าเมือง, อุปฮาด, ราชวงศ์ และราชบุตร

เมื่อปี 2433 ไทยมีความหวาดกลัวฝรั่งเศสจะเข้ามาแย่งชิงหัวเมืองลาว จึงคิดเปลี่ยนแปลงวิธีการปกครองหัวเมืองลาวใหม่ เพื่อให้ควบคุมได้ง่าย โดยแบ่งหัวเมืองลาวออกเป็น 4 เขต มีข้าหลวงใหญ่ไทยคนหนึ่งเป็นผู้ปกครองเมืองขอนแก่นอยู่ใน "เขตหัวเมืองลาวฝ่ายเหนือ" ซึ่งมีเมืองใหญ่ 16 เมืองและแต่ละเมืองจะมีเมืองขึ้นซึ่งเป็นเมืองเล็กๆ เมืองขอนแก่นมีเมืองขึ้น 4 เมืองคือ เมืองพล (2349) เมืองภูเวียง (2369) เมืองมัญจาคีรี (2424) และเมืองคำพวงน้อย (2370)

ปี 2434 ไทยจัดระบบการปกครองหัวเมืองลาวเป็นแบบมณฑล โดยเมืองขอนแก่นอยู่ใน
มณฑล ลาวพวน

ปี 2443 พระบาทสมเด็จพระจุลจอมเกล้าเจ้าอยู่หัว ทรงพระราชดำริเมืองที่จัดแบ่งไว้ในมณฑลมีภักดีเกินความจำเป็น จึงทรงรวมหัวเมืองในมณฑลให้ตั้งรวมกันเป็น "บริเวณ" โดยมีฐานะเท่าจังหวัด

เมืองขอนแก่น ถูกรวมไว้กับบริเวณพาศิ มี 3 เมืองคือ เมืองขอนแก่น เมืองชนบท และเมืองภูเวียง และตั้งที่ว่าการบริเวณที่เมืองขอนแก่น

พ.ศ. 2450 กระทรวงมหาดไทยจัดให้รวมมณฑลอุดรเข้าเป็นเมืองจัตวา รวม 7 เมือง หัวเมืองต่างๆ ซึ่งแต่ก่อนเรียก "บริเวณ" ให้เปลี่ยนชื่อเป็น เมือง สำหรับตำแหน่งเจ้าเมืองได้รับการแต่งตั้งจากส่วนกลาง ให้เป็นผู้ว่าราชการเมืองทำให้อำนาจรัฐส่วนกลางจากกรุงเทพฯ กระชับมากขึ้น อีกทั้งอิทธิพลต่างๆ จากกรุงเทพฯ ก็หลั่งไหลเข้ามา จากบันทึกของคุณและสำรวจชาวฝรั่งเศส (ทองสมุทร โดเร และสมหมาย เปรมจิตต์, 2539: 179) ระหว่างที่เดินทางผ่านเมืองขอนแก่น เห็นขโมยถูกข่มและเขียน 30 ที จากนั้นปล่อยให้แพสทายเองแล้วนำกลับมาเขียนอีกจนครบ 3 ครั้งซึ่งเป็นการเอาแบบอย่างสยาม

2) บทบาทด้านเศรษฐกิจ

เมืองขอนแก่น เป็นเมืองที่มีพื้นฐานทางการเกษตร ปลูกข้าวเป็นหลัก จากหลักฐานการส่งส่วยให้ทางกรุงเทพฯ พบว่า ขอนแก่นส่งส่วยเร็ว ส่วยเงิน ส่วยฝ้าย ส่วยผ้าขาว ซึ่งแสดงให้เห็นว่าเมืองขอนแก่นเป็นเมืองสำคัญในการปลูกฝ้ายและการทอผ้ามาตั้งแต่ในอดีต

ข. ฐานะและบทบาทระดับเมือง

1) ด้านการปกครอง : ศูนย์กลางการปกครองเมืองขอนแก่น

ชุมชนเมืองขอนแก่นในยุคตั้งเมืองถือเป็นศูนย์กลางการปกครองเมืองต่างๆ ที่อยู่รอบข้าง แม้ว่าในยุคการปกครองแบบหัวเมืองลาวฝ่ายเหนือจะมีเมืองขึ้น 4 เมือง คือ เมืองพล, ภูเวียง, มัญจาคีรี และคำพวงน้อย แต่ในช่วงปี 2443 ได้จัดการปกครองเป็น "บริเวณ" ได้รวมเมืองชนบท ซึ่งก่อนหน้านี้เป็นเมืองเอกในเขตหัวเมืองฝ่ายกลาง

2) ด้านการคมนาคม

ชุมชนเมืองขอนแก่น ถือว่าเป็นศูนย์กลางของการคมนาคมระหว่างกรุงเทพฯ กับหัวเมืองชายแดน ซึ่งถนนเป็นทางเกวียน ในการส่งเรื่องการสื่อสารราชการด่วนจะต้องใช้เรือเร็ว ม้าเร็ว หรือ คนเร็ว สุดเห็นถึงความจำเป็น ซึ่งในการเดินทางขาขึ้น ขาล่อง ระหว่างกรุงเทพฯ-ขอนแก่น-หนองคาย จะใช้เวลา 12 วัน

มีการเริ่มสำรวจและวางสายโทรศัพท์ตามหัวเมืองต่างๆ ตั้งแต่ปี พ.ศ. 2418 แต่การสำรวจและการก่อสร้างล่าช้าเนื่องจากขาดช่างผู้ชำนาญการ และในการคมนาคมรถไฟครั้งแรกในประเทศไทย เมื่อวันที่ 9 มกราคม รศ. 109 (พ.ศ. 2433)

ภาพประกอบที่ 3.3 การก่อสร้างทางรถไฟสายกรุงเทพฯ-นครราชสีมา เชื่อมกับขอนแก่นในปี 2475



ที่มา: กองจดหมายเหตุแห่งชาติ

3) ด้านการศาสนา

เมื่อพระนครศรีบริรักษ์ ได้สร้างเมืองขอนแก่นขึ้นที่บ้านบึงบอน ซึ่งอยู่ริมบึงบอนฝั่งตะวันตก ได้สร้างวัดขึ้น 4 วัด เรียกชื่อวัดตามทิศ ชุมชนทางทิศเหนือหรือคุ่มเหนือ เรียกว่า "วัดเหนือ" ปัจจุบันคือ "วัดธาตุ" ชุมชนที่อยู่ตรงกลางหรือคุ่มกลางสร้างวัดขึ้น เรียกว่า "วัดกลาง" ชุมชนทางทิศใต้เรียกว่า "วัดใต้" สำหรับวัดที่ 4 เป็นวัดที่สร้างขึ้นเพื่อให้พระต่างถิ่นมาพักแรมชั่วคราว เรียกว่า "วัดท่าแขก" ในภาษาอีสาน ถ้า แปลว่า คอย, รอรับ คนภาคกลางมาปกครองอีสานออกสำเนียงไม่ชัดเป็น "วัดท่าแขก" ทำให้ความหมายผิดเพี้ยนไป

4) ด้านสังคม-วัฒนธรรม

ในช่วงตอนปลายของยุคนี้ วิถีชีวิตของชาวชุมชนเมืองขอนแก่นเริ่มเปลี่ยนแปลง เช่น การจัดงานรื่นเริงประจำปี บริเวณสวนสนุกหลังศาลากลาง ปี พ.ศ. 2477 มีนายแพทย์สาธารณสุขจังหวัดมุกดาหาร และเรื่องสุขภาพ อนามัยของข้าราชการในชุมชน และที่สำคัญคือในปีนี้มีโรงงานเกิดขึ้นเป็นครั้งแรก เป็นของ

คุณพระเสนาราช ภัคดี (แถม ปัญจะ) อดีตนายอำเภอเมืองขอนแก่น ตั้งอยู่บริเวณทิศตะวันตกของศาลากลาง (ปัจจุบันเป็นโรงแรมเจริญธานี) จากการวิเคราะห์หลักฐานของ ปุบวน พิมพ์เสน (ประมวล พิมพ์เสน, 2541: 149) การมีโรงหนังเกิดขึ้นทำให้วิถีชีวิตของตนเปลี่ยนจากเคยเดินฝ้ายและเลี้ยงลูกอยู่กับธรรมชาติแต่ต้องไปรวมกันที่โรงหนัง ซึ่งมีทั้งสาวแก่แม่หม้าย วัยรุ่น ถ้าใครได้ไปดูหนังจะโก้แก่มาก ต้องเดินเหินโหลโคลน ย้อยกว่าจะถึงโรงหนังแต่นั่งดูได้ไม่นานหนังก็จบ ส่วนค่าดูหนังก็บอกไว้เลยจะต่อราคาก็ไม่ได้ ซึ่งทั้งหมดนี้แสดงให้เห็นว่า ชุมชนเมืองขอนแก่นเริ่มได้รับวัฒนธรรมจากส่วนกลางผ่านการดูหนังมากขึ้นในยุคนี้

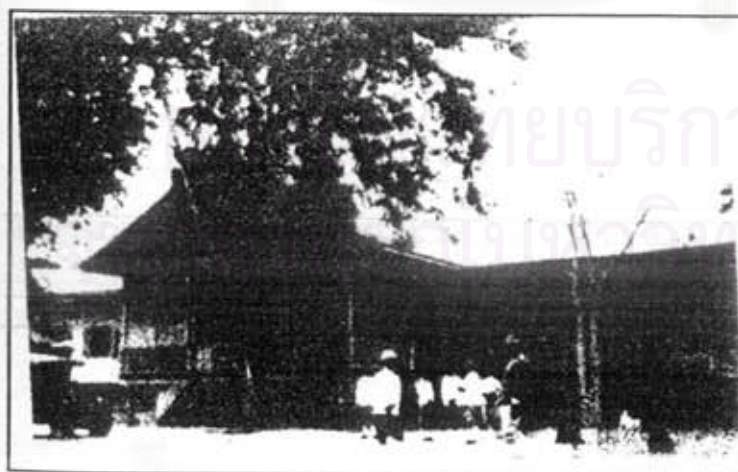
3.2.4 สภาพทางกายภาพและผังเมือง

ชุมชนเมืองขอนแก่นจากหลักฐานบันทึกของคณะสำรวจชาวฝรั่งเศส (ทองสมุทร โดเร และสมหมาย เปรมจิตต์, 2539: 179) ที่เดินทางสำรวจจากอีสาน พบว่า เมืองขอนแก่นอยู่ท่ามกลางทุ่งโล่งและทุ่งนา มีกระท่อมประมาณ 200 หลัง อยู่กระจัดกระจายห่างกันออกไปตามกอไผ่ มีอ่างน้ำอ่างเดียว อยู่ทางทิศตะวันออกซึ่งเป็นแหล่งน้ำสำหรับหมู่บ้าน ซึ่งเมืองขอนแก่นมีพรมแดน ทิศตะวันออกจรดเมืองกาฬสินธุ์และเมืองสรวง อยู่ห่างออกไป 3 วัน ทิศตะวันตกจรดเมืองภูเขียว ซึ่งอยู่ห่างออกไป 4 วัน มีทางเดินเท้าติดต่อกันได้ ทิศใต้จรดเมืองไชโยบ (Chonobot) อยู่ห่างออกไป 3 วัน ทิศเหนือจรดหนองหาน ซึ่งมีอำเภอห่างออกไป 6 วัน มีทางเดินเท้าด้วย

การใช้ที่ดินของชุมชนเมืองขอนแก่น (แผนที่ 3.3-3.5) จะตั้งบ้านเรือนอยู่ทางด้านทิศตะวันตกของบึงบอน บริเวณเมืองเก่าในปัจจุบัน

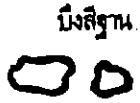
สถานที่ราชการบริเวณศาลากลางจังหวัดในอดีต ตั้งอยู่ทางทิศตะวันตกของเมืองขอนแก่น ต่อมาแยกอยู่ตรงข้ามกับสถานีตำรวจ ซึ่งในบริเวณเดียวกันนั้นจะมีลานโล่งว่างเป็นที่จัดงานสวนสนุก มีงานผู้ว่าราชการจังหวัดและเรือนจำ

ภาพประกอบที่ 3.4 ศาลากลางจังหวัดหลังแรกเมื่อ พ.ศ. 2451



ที่มา: กองจดหมายเหตุแห่งชาติ

ย่านการค้า จะอยู่บริเวณถนนสีนวล ติดกับถนนศรีจันทร์ ซึ่งบริเวณดังกล่าวเป็นตลาดสดแห่งแรกของชุมชนเมืองขอนแก่น



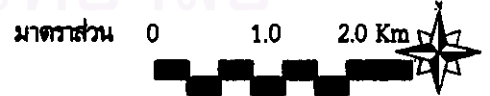
แนวทางการพัฒนาพื้นที่ว่างสาธารณะสำหรับชุมชนเมือง

แสดง : Built up area ยุคตั้งเมือง (พ.ศ. 2340-2474)

สัญลักษณ์ :

■ Built up area

ข้อมูลอ้างอิงจาก : ประมวล พิมพ์เสน, 2541


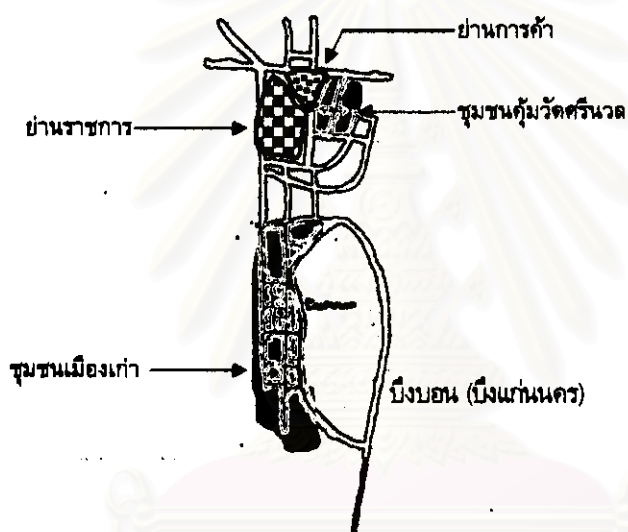


ภาควิชาการวางแผนภาคและเมือง
บัณฑิตวิทยาลัย จุฬาลงกรณ์มหาวิทยาลัย

นายอภิศักดิ์ ไผ่ทองคำ รหัส 3972374226

แผนที่ 3.3




บึงสีฐาน

แนวทางการพัฒนาพื้นที่ว่างสาธารณะสำหรับชุมชนเมือง

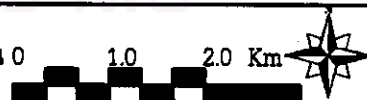
แสดง : ชุมชนและย่าน ยุคตั้งเมือง (พ.ศ. 2340-2474)

สัญลักษณ์ :

-  ชุมชน
-  ย่านการค้า
-  ย่านราชการ

ข้อมูลอ้างอิงจาก : ประมวล พิมพ์เสน, 2541

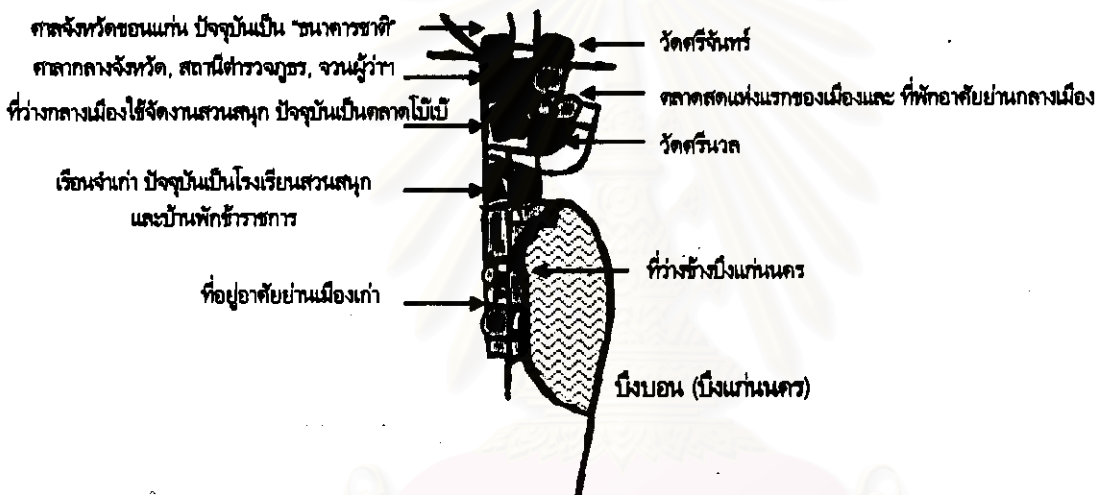
มาตราส่วน 0 1.0 2.0 Km



ภาควิชาการวางแผนภาคและเมือง
บัณฑิตวิทยาลัย จุฬาลงกรณ์มหาวิทยาลัย

นายอภิศักดิ์ ไพฑาคำ รหัส 3972374225

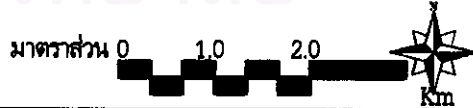
แผนที่ 3.4



แนวทางการพัฒนาพื้นที่ว่างสาธารณะสำหรับชุมชนเมือง

แสดง : การใช้ที่ดินยุคตั้งเมือง (พ.ศ 2340-2474)

- สัญลักษณ์ :
- สถานะราชการ
 - ที่พักอาศัย
 - พาณิชยกรรมและการค้า
 - วัด
 - พื้นที่ว่างของเมือง
 - หนองน้ำธรรมชาติ



ภาควิชาการวางแผนภาคและเมือง
บัณฑิตวิทยาลัย จุฬาลงกรณ์มหาวิทยาลัย

นายอภิสิทธิ์ ไผ่ทองคำ รหัส 3972374225

แผนที่ 3.5

ข้อมูลอ้างอิงจาก : แผนที่เมืองขอนแก่น พ.ศ. 2461 (โดยประมวล พิมพ์เสน, 2541)

3.2.5 การเปลี่ยนแปลงสภาพและการใช้ประโยชน์พื้นที่ว่าง

พื้นที่ว่างของชุมชนเมืองขอนแก่น ซึ่งเป็นพื้นที่โล่งว่างขนาดใหญ่เป็นที่จัดงานสวนสนุก งานรื่นเริงประจำปีของชุมชนเมืองขอนแก่นสมัยนั้นคือ ที่ว่างติดกับศาลากลางจังหวัด สถานีตำรวจภูธร และจวนผู้ว่าราชการจังหวัด การเปลี่ยนแปลงพื้นที่เนื่องจากเมืองขอนแก่นขยายตัวขึ้น และต้องการใช้พื้นที่เพื่อการศึกษา ปี 2482 จึงใช้พื้นที่สร้างโรงเรียนสวนสนุก ปัจจุบันเป็นที่ตั้งของตลาดโบ๊เบ๊และจากบันทึกจดหมายเหตุเมืองไทย กล่าวถึงการจัด Public Open Space ในหัวเมืองในชุดนี้คือ เมื่อ พ.ศ. 2452 หัวเมืองที่มีพลเมืองมาก ในย่านศูนย์กลางของท้องที่อำเภอนั้น ให้ปลูกสร้าง "ศาลาที่พัก" ไว้ในย่านชุมนุมชนเพื่อข้าราชการ ประชาชน ไปมาค้าขายจะได้พักอาศัย

การเปลี่ยนแปลงกับการใช้ประโยชน์พื้นที่ว่างในยุคนี้ มีพื้นที่ 2 บริเวณที่สำคัญ(แผนที่ 3.5) บริเวณที่ 1 คือ "ริมบึงแก่นนคร" ซึ่งเป็นที่ว่างสาธารณะที่ใช้ประโยชน์ระดับเมือง บริเวณที่ 2 คือ "สวนสนุก" หลังศาลากลางจังหวัด ซึ่งใช้เป็นสถานที่จัดงานสวนสนุก เป็นงานประจำปีของเมือง

ระบบชุมชนกับการใช้ประโยชน์พื้นที่ว่างในยุคนี้ เนื่องจากชุมชนมีขนาดเล็กตั้งอยู่บริเวณเมืองเก่าริมบึงแก่นนคร และบริเวณหลังวัดสิริวิไลจึงสามารถเข้าไปใช้ประโยชน์ในพื้นที่ว่างโดยไม่ติดขัด ซึ่งสาเหตุเกิดจากการเปิดพื้นที่ให้โล่ง โดยไม่มีการสร้างระบบมกปิดล้อมไม่ว่าจะเป็นรั้วบ้าน และอาคารบ้านเรือนที่ปลูกสร้างขึ้นใหม่

สถาบันวิทยบริการ
จุฬาลงกรณ์มหาวิทยาลัย

3.3 ยุคเปลี่ยนแปลงการปกครอง (พ.ศ. 2475-2503)

3.3.1 ฐานะและบทบาทของเมือง

ก. ฐานะและบทบาทของเมืองระดับภาค

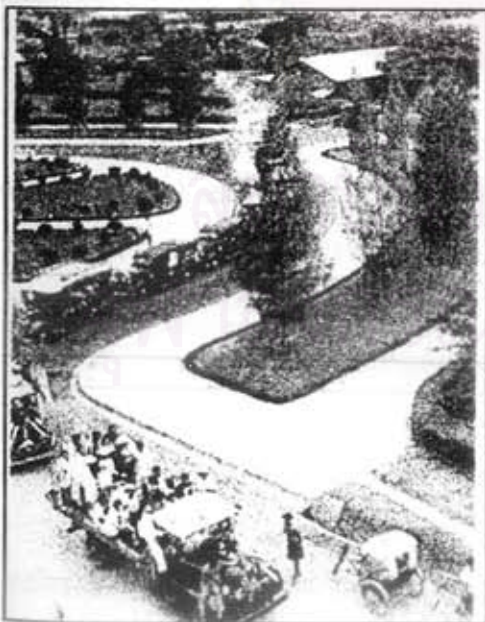
1) ด้านการปกครอง

ชุมชนเมืองขอนแก่นกับการเปลี่ยนแปลงการปกครองมาเป็นแบบประชาธิปไตยในปี พ.ศ. 2475 นำไปสู่การเปลี่ยนแปลงทางการบริหารการปกครอง โดยรัฐบาลได้เปลี่ยนตำแหน่ง “ข้าหลวงประจำจังหวัด” มาเป็น “ผู้ว่าราชการจังหวัด” มาจนถึงปัจจุบัน

2) ด้านเศรษฐกิจ

หลังจากปี พ.ศ. 2475 รถไฟได้เปิดทดลองวิ่งรับส่งสินค้า และทำพิธีเปิดรถไฟจาก กรุงเทพฯ-ขอนแก่น อย่างเป็นทางการ เมื่อวันที่ 1 เมษายน 2476 การเปลี่ยนแปลงดังกล่าวทำให้มีการเปิดรับซื้อข้าวเปลือกเพื่อส่งเข้ากรุงเทพฯ เป็นจำนวนมาก ทำให้ชุมชนเมืองขอนแก่นเป็นจุดรับซื้อข้าวเปลือกและโกดังสินค้าซึ่งเป็นสินค้าสำเร็จรูปและกึ่งสำเร็จรูปที่ส่งมาจากกรุงเทพฯ และส่งต่อจังหวัดต่างๆ ในภูมิภาคนี้ อีกทีหนึ่ง

ภาพประกอบที่ 3.5 พิธีเปิดสถานีรถไฟจังหวัดขอนแก่นอย่างเป็นทางการ



1 เมษายน 2476

หลังจากทำพิธีเปิดสถานีรถไฟจังหวัดขอนแก่นแล้ว
ประชาชนในพิธีและคณะได้เดินทางกลับ

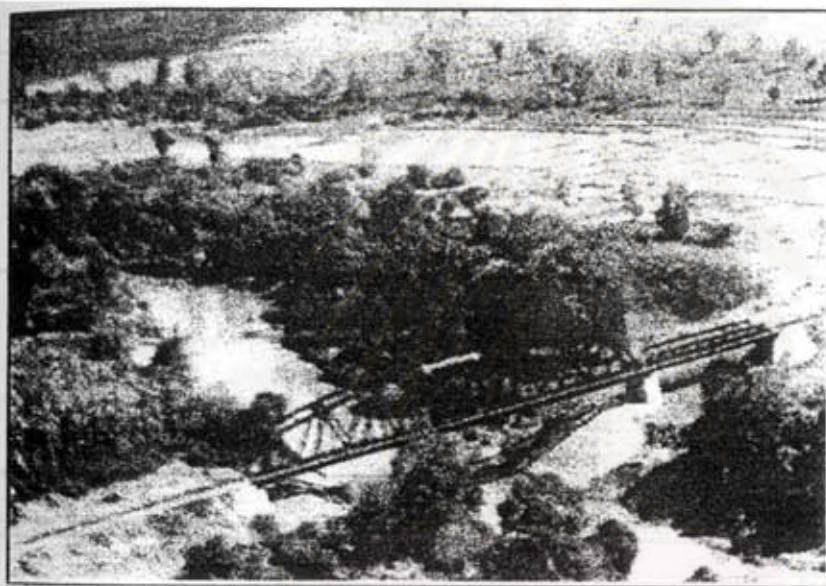
ที่มา : กองจดหมายเหตุแห่งชาติ

3) ด้านคมนาคม

การก่อสร้างเส้นทางรถไฟในเส้นทางสายตะวันออกเฉียงเหนือ ผ่านจังหวัดขอนแก่นไปอุดรธานี เริ่มในสมัยรัชกาลที่ 6 ปี พ.ศ. 2460 โดยเจ้าหน้ที่และคนงานของกรมรถไฟ ซึ่งเป็นคนไทยทั้งหมด ซึ่งในการก่อสร้างได้สร้างเสร็จเป็นตอนๆ และได้เปิดทำการรับส่งสินค้าและผู้โดยสาร ดังนี้

- | | | |
|----------------|-----------------------------|--------------|
| 1 พฤษภาคม 2472 | ชุมทาง อ.จระจิก สกานีโนนสูง | 20 กิโลเมตร |
| 1 พฤษภาคม 2474 | สกานีโนนสูง ถึง บัวใหญ่ | 51 กิโลเมตร |
| 1 พฤษภาคม 2476 | สกานีบัวใหญ่ ถึง ขอนแก่น | 104 กิโลเมตร |

ภาพประกอบที่ 3.6 รถไฟวิ่งเข้าสู่ตัวเมืองขอนแก่น



ที่มา : กองจดหมายเหตุแห่งชาติ

รถไฟข้ามแม่น้ำชี
เมื่อ พ.ศ. 2476 บริเวณชุม
ชนท่าพระ ห่างจากชุมชน
เมืองขอนแก่น ประมาณ 3
กิโลเมตร

หลังจากเปลี่ยนแปลงการปกครอง พ.ศ. 2475 การดำเนินงานของกรมรถไฟมีการเปลี่ยนแปลงหลักการ ระเบียบ และการบริหารงานของเจ้าหน้ที่ ทำให้การก่อสร้างทางรถไฟที่จะเชื่อมกับอุดรธานีล่าช้า (เสร็จเมื่อ 24 มิถุนายน 2485) และหนองคาย (เสร็จเมื่อ พ.ศ. 2497)

ข. ฐานะและบทบาทระดับเมือง

1) ด้านการปกครอง

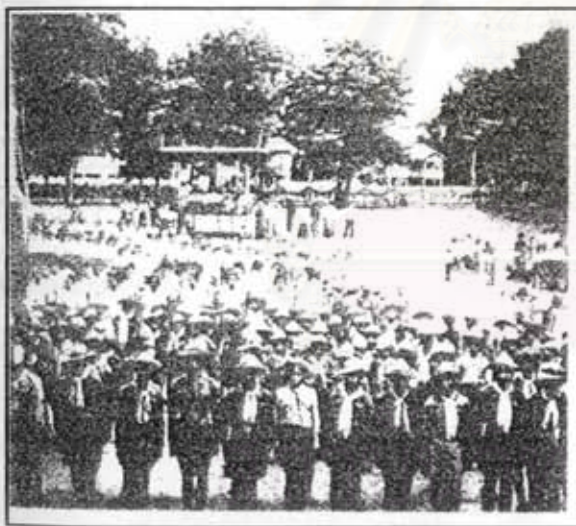
ชุมชนเมืองขอนแก่นเกิดการเปลี่ยนแปลงอย่างมากเนื่องจากนโยบายการตั้ง เทศบาลเมืองในเขตจังหวัด ปี พ.ศ. 2478-2480 ทำให้เกิด "เทศบาลเมืองขอนแก่น" ซึ่งเป็นหน่วยการปกครองชุมชนในระดับเมือง การกำหนดขอบเขตของเทศบาลเมืองขอนแก่นใช้นวคตสองร่องเหมือง และถนนรอบเมืองเป็นแนวเขตมีพื้นที่ 4.031 ตร.กม.

ในปี พ.ศ. 2500 (สำนักผังเมือง, 2505: 6) จังหวัดขอนแก่นมีอำเภอในเขตปกครอง 8 อำเภอคือ อำเภอเมือง พล น้ำพอง บ้านไผ่ มัญจาคีรี ชุมแพ ภูเวียง และกิ่งอำเภอ กระนวน ประชากรที่อาศัยอยู่ในเขตเทศบาล รวม 15,853 คน มีจำนวนบ้านรวม 2,835 หลังคาเรือน

2) ด้านเศรษฐกิจ

ด้านเศรษฐกิจการค้าในชุมชนเมืองขอนแก่น เป็นการค้าเครื่องอุปโภคบริโภค ตลาดแห่งแรกสร้างขึ้นเมื่อประมาณปี พ.ศ. 2468 อยู่ทางทิศเหนือของศาลากลางจังหวัด เป็นจุดตัดระหว่างถนนสิรินวลและถนนศรีจันทร์ การค้าขายในตลาดสดแห่งนี้ค่อนข้างขบเซา และหลังจากนั้นก็เกิดไฟไหม้ตลาด ทางราชการจึงย้ายมาสร้างตลาดแห่งใหม่บริเวณบริเวณจำปา ซึ่งมีการค้าขายกันอย่างคับคั่งดีกว่าตลาดเดิม และเทศบาลกำลังดำเนินการเจรจาขอกู้เงินจาก ก.ส.ท. เพื่อนำมาซื้อที่ดินประมาณ 3 ไร่สำหรับสร้างเป็นอาคารพาณิชย์และตลาดแผงลอย เมื่อสร้างเสร็จแล้วจะรวบรวมแม่ค้าหาบเร่มาค้าขายในตลาดนี้แห่งเดียว จากการสัมภาษณ์ชาวเมืองขอนแก่นเกี่ยวกับเรื่องเศรษฐกิจของเมืองก่อนปี 2500 (เต็ม พยongเงิน, สัมภาษณ์, 8 พฤษภาคม 2542) "ตลาดมีตลาดเดียวขายทั้งของสด ของชำ ของแห้ง ของขายจะใส่หาม ใส่กระบุง คนค้าขายไม่ค่อยเยอะ คนซื้อก็ไม่เยอะ ร้านขายของมีแต่ร้านแจ็ก"

ภาพประกอบที่ 3.7 ศาลากลางจังหวัดขอนแก่น เมื่อ พ.ศ. 2481



ที่มา : กองจดหมายเหตุแห่งชาติ

ศาลากลางจังหวัดขอนแก่น กันยายน 2481
รั้วเป็นไม้ระแนงเตี้ย ๆ ผังตรงข้ามเป็นสถานี
ตำรวจภูธร บริเวณนี้ปัจจุบันเป็นที่ตั้งของห้าง
สรรพสินค้าเซนโซ่ซ่าในเมืองขอนแก่น

3) ด้านสังคม-วัฒนธรรม

ในยุคนั้นชุมชนเมืองขอนแก่นเกิดการเปลี่ยนแปลงทางสังคม วัฒนธรรมบ้างแล้ว เริ่มจากปี 2498 เริ่มมีไฟฟ้าใช้โดยใช้เครื่องปั่นไฟ และมีน้ำประปาใช้เป็นครั้งแรกตอนรับปีใหม่ ปี 2491 ก่อสร้างโรงพยาบาลจังหวัดขอนแก่น บนที่นำทางด้านทิศตะวันออกของเมือง พื้นที่ 49 ไร่ 2 งาน จากการสัมภาษณ์ชาวเมืองขอนแก่น (ชม พยongเงิน, สัมภาษณ์, 8 พฤษภาคม 2542) บอกว่า "เริ่มมีการนุ่งผ้าเจ็กจากเดิมที่เคยทอผ้าใช้เอง"

3.3.2 สภาพทางกายภาพและผังเมือง

ก. ที่ตั้งและการขยายตัว

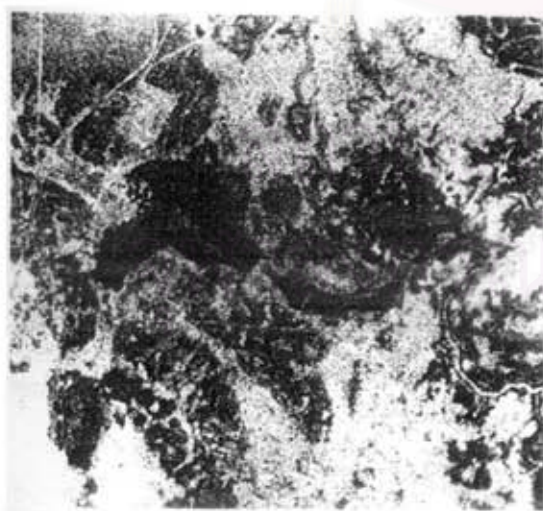
ลักษณะทางกายภาพของชุมชนเมืองขอนแก่น เริ่มมีการเปลี่ยนแปลง โดยรองรับความเจริญของเมืองที่มาพร้อมกับเส้นทางรถไฟโดยเฉพาะช่วงตั้งแต่ ปี 2497 เป็นต้นมา การขยายตัวของเมืองจะกระจายออกไปตามแนวแกนตะวันออกและตะวันตก ซึ่งตามแนวแกนตะวันออกเกิดจากการย้ายเรือนจำออกมาจากย่านกลางเมืองและการสร้างโรงพยาบาลประจำจังหวัดในบริเวณนั้น (แผนที่ 3.6) ทำให้เกิดการขยายตัวของที่พักอาศัยตามไป ส่วนในแนวแกนตะวันตก เกิดจากการตัดถนนมะลิวัลย์ในระหว่างปี 2478-2486 เชื่อมขอนแก่นชุมแพ และตั้งโรงพยาบาลโรคเรื้อน เมื่อปี พ.ศ. 2483 ทำให้เกิดย่านชุมชนขึ้น คือ ชุมชนสามเหลี่ยม **ภาพประกอบที่ 3.8** ถนนกลางเมืองขอนแก่น ปี 2471



เด็กกำลังเดินทางไปเรียนที่โรงเรียนสตรีประจำจังหวัด ด้านขวามือเป็นพื้นที่ว่างของเมืองเป็นสถานที่จัดงานสวนสนุก ประจำปีของจังหวัด

ที่มา : กองจดหมายเหตุแห่งชาติ

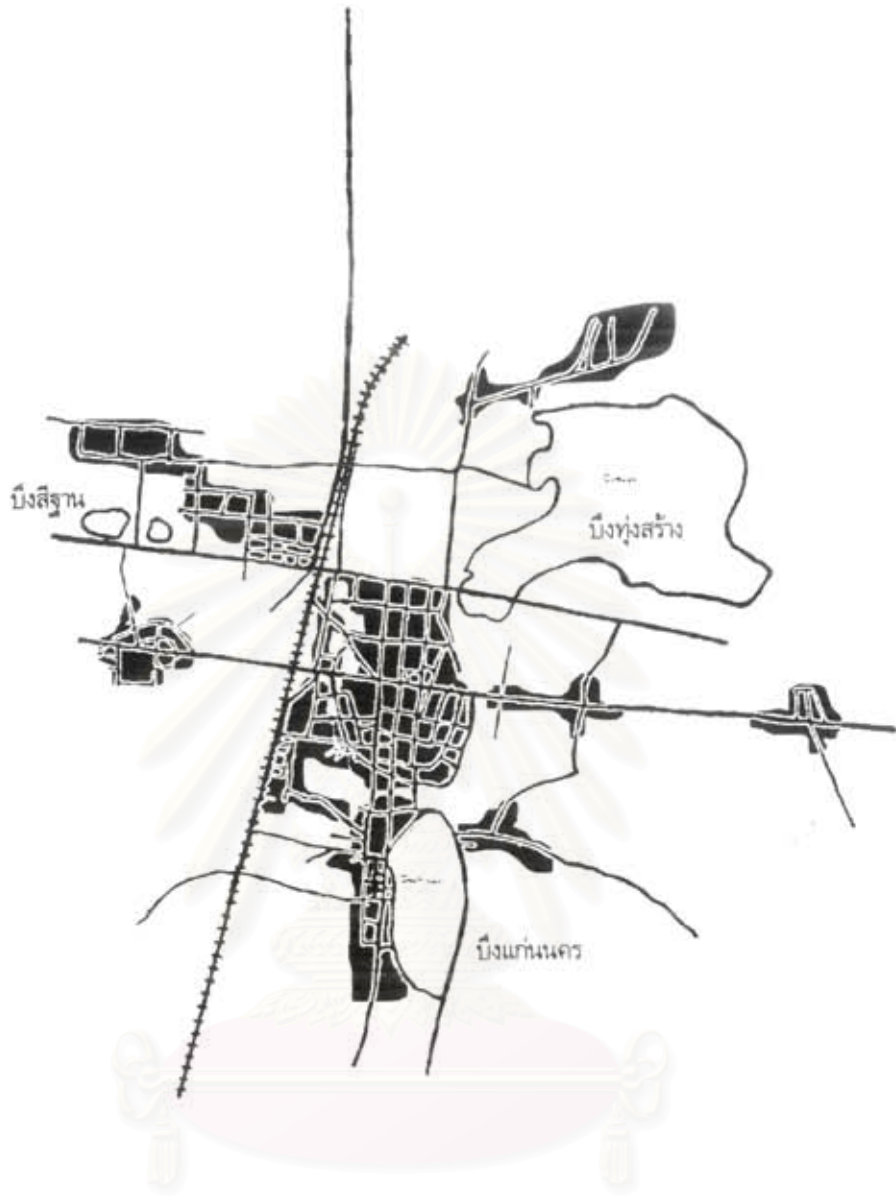
ภาพประกอบที่ 3.9 ภาพถ่ายทางอากาศเมืองขอนแก่น ปี 2497



ข. การใช้ที่ดิน ลักษณะของการใช้ที่ดินบริเวณชุมชนเมืองขอนแก่น ซึ่งมีพื้นที่ประมาณ 3,200 ไร่ โดยการสำรวจเพื่อจัดทำผังเมืองขอนแก่น จากสำนักผังเมือง กระทรวงมหาดไทย โดยมี หม่อมชินชัย ล่ำภูหวัหน้าคณเดวางผังเมือง พบว่า การใช้ที่ดินในยุคนี้เป็นดังนี้

ภาพถ่ายทางอากาศ เมืองขอนแก่น พ.ศ. 2497 ยังไม่ตัดถนนประชาสโมสร แสดงให้เห็นว่าบึงขนาดใหญ่ของเมืองยังไม่ได้ถูกรุกกล้า โดยเฉพาะบึงทุ่งสร้างและบึงแก่นนคร

ที่มา : ประมวล พิมพ์เสน, 2541.



แนวทางการพัฒนาพื้นที่ว่างสาธารณะสำหรับชุมชนเมือง

แสดง : Built up area ยุคเปลี่ยนแปลงการปกครอง (พ.ศ. 2475-2503)

สัญลักษณ์ :

■ Built up area

ข้อมูลอ้างอิงจาก : สำนักผังเมือง, 2505

มาตราส่วน 0 1.0 2.0 Km

ภาควิชาการวางแผนภาคและเมือง
บัณฑิตวิทยาลัย จุฬาลงกรณ์มหาวิทยาลัย

นายอภิศักดิ์ ไผ่ทัก รหัส 3972374225

แผนที่ 3.6

ตารางที่ 3.1 แสดงการใช้ที่ดินในเขตเทศบาลเมืองขอนแก่น ปี 2503

ประเภทการใช้ที่ดิน	พื้นที่ (ไร่)	เปอร์เซ็นต์
บริเวณที่ดินพักอาศัย	966.15	30.12
บริเวณการค้าและพาณิชย์	131.32	4.09
บริเวณอุตสาหกรรม	55.97	1.75
บริเวณที่ดินเกษตรกรรม	314.27	9.80
โกดังและที่เก็บสินค้า	78.58	2.47
สถานต่างๆ	267.10	8.33
บริเวณที่ใช้เพื่อสาธารณูปโภค	31.93	0.99
พื้นที่ถนน	295.58	9.24
ที่ว่างสาธารณะ	28.29	0.87
ที่ดินว่าง	1,036	32.33
รวม	3,204.19	100

ที่มา : สำนักผังเมือง, 2506.

จากลักษณะการใช้ที่ดินของชุมชนเมืองขอนแก่นในยุคนี้ พบว่า ยังมีที่รกร้างว่างเปล่าไม่ได้ใช้ประโยชน์มากถึง 1,036 ไร่ หรือ 32.33 เปอร์เซ็นต์ ซึ่งที่ดินดังกล่าวถูกพัฒนาในยุคต่อมา การใช้ที่ดินที่สำคัญในยุคนี้ได้แก่

1) บริเวณที่พักอาศัย เป็นการใช้ที่ดินมากที่สุด 966 ไร่ หรือ 30.12 เปอร์เซ็นต์ ซึ่งการใช้ที่ดินเพื่อการพักอาศัยมีสัดส่วนค่อนข้างสูงเนื่องจากบริเวณที่พักอาศัยส่วนมากถึง 664 ไร่ เป็นบ้านพักของข้าราชการ พ่อค้า คหบดี ที่มีฐานะดี ที่พักอาศัยมักจะมีสนามหรือลานบ้านและมีรั้วรอบขอบชิด

ขานเมืองโดยทั่วไปจะมีที่พักอาศัยลักษณะเป็นบ้านสองชั้น หรือชั้นเดียว ใต้ถุนสูง มีพื้นที่รวม 175 ไร่ ส่วนมากเป็นที่พักอาศัยของครอบครัวชนชั้นกลางมีกระจายอยู่ทั่วไปในเขตเทศบาล พื้นที่พักอาศัยหนาแน่นมีพื้นที่ 77 ไร่ เป็นที่พักอาศัยที่ก่อสร้างใกล้ชิดกันเกือบไม่มีที่ว่างหรือมีที่ว่างน้อยมาก เช่น เรือนแถว ห้องแถวไม้พักอาศัย เป็นห้องเช่าของกรรมกร คนงาน หรือ นายจ้างปลูกให้พักอาศัย และที่เหลือนประมาณ 49 ไร่ เป็นกระต๊อบของชาวบ้านที่เลี้ยงสัตว์ไว้ใต้ถุนบ้าน เช่น วัว ควาย เป็ด ไก่ หมู แพะ แกะ ซึ่งที่พักประเภทนี้จะอยู่บริเวณชานเมือง

2) บริเวณการค้าและพาณิชย์

ใช้ที่ดินประมาณ 131 ไร่ หรือ 4.09 เฮกตาร์ อาคารร้านค้าพาณิชย์ส่วนใหญ่เป็นตึกแถว ชั้นล่างใช้ประกอบการค้าพาณิชย์ ที่พักอาศัยของครอบครัวชั้นสอง และอาจมีชั้นสามเพื่อเก็บสินค้า ยกเว้นอาคารพาณิชย์ประเภท ธนาคาร โรงพยาบาล โรงแรม ตลาดสด และอาคารร้านค้าตามตึกแถวทั่วไป สินค้าที่จำหน่าย เช่น เครื่องสำอาง เสื้อผ้าสำเร็จรูปและผ้า ร้านขายวิทยุ โทรทัศน์ ร้านขายเครื่องก่อสร้าง ร้านขายยา หรือร้านหมอ ร้านอาหารและเครื่องดื่ม ย่านการค้าจะอยู่บริเวณศูนย์กลางเมืองริมถนนใหญ่ คือ ถนนหน้าเมือง ถนนศรีจันทร์ และถนนหลังเมือง และกระจายออกไปตามริมถนนอื่นๆ ส่วนร้านรับซื้อผลผลิตจากชาวนา ชาวไร่ จะตั้งอยู่ตามทางรถผ่านบริเวณชานเมือง

3) บริเวณอุตสาหกรรมและโกดังสินค้า

บริเวณอุตสาหกรรมใช้พื้นที่ 56 ไร่ หรือ 1.76 เฮกตาร์ ส่วนโกดังสินค้าใช้พื้นที่ 79 ไร่ หรือ 2.47 เฮกตาร์ ซึ่งพื้นที่ที่เป็นโกดังสินค้าและเก็บสินค้าจะมีมากกว่า ซึ่งได้แก่ ฉางเก็บข้าวรวม หรือ เมล็ดพืชอื่นๆ บริเวณอาคารและลานเก็บปอ โกดังเก็บน้ำมัน โรงเก็บไม้กระดาน สถานที่ถ่ายทอดสินค้า และโกดังเก็บสินค้ารถไฟ ซึ่งที่ตั้งส่วนใหญ่จะรวมกลุ่มใกล้ทางรถไฟ เพื่อถ่ายและขนส่งระหว่างรถบรรทุกกับรถไฟ ส่วนบริเวณอุตสาหกรรมจะเป็นโรงงานที่เกี่ยวข้องกับโรงซ่อมเครื่องยนต์ต่างๆ โรงสีข้าว และโรงงานเล็กๆ ในย่านชุมชน

4) บริเวณสวนสาธารณะและสนามกีฬา

มีการใช้ที่ดินประเภทนี้ประมาณ 28 ไร่ หรือ 0.87 เฮกตาร์ ของพื้นที่ในเขตเทศบาล ซึ่งหมายถึง สวนสาธารณะสำหรับการพักผ่อนหย่อนใจ สวนหย่อม สนามกีฬา บริเวณริมบึง หรือสระที่จัดไว้สำหรับเป็นที่พักผ่อน ได้แก่ บริเวณริมบึงแก่นนคร บริเวณอนุสาวรีย์ประชาธิปไตย และศาลหลักเมือง และบริเวณสถานีรถไฟ และริมบึงสิริฐาน (แผนที่ 3.7)

ข. การคมนาคมและการสัญจร

การคมนาคมในชุมชนเมืองขอนแก่น จากสถิติเมื่อปี 2500 และ 2503 พบว่า จังหวัดขอนแก่นมีรถบรรทุกส่วนบุคคลมากที่สุด 216 คัน และเพิ่มขึ้น 307 คันในช่วง 3 ปีต่อมา และอันดับสอง ได้แก่ รถบรรทุกและรถโดยสาร จำนวน 128 คัน และเพิ่มขึ้นเป็น 322 คันในช่วง 3 ปีต่อมา ส่วนรถประเภทไม่ใช่เครื่องยนต์ รถสามล้อรับจ้างมีมากที่สุด 676 คัน และเพิ่มขึ้นเป็น 756 คันในช่วง 3 ปีต่อมา แต่สัดส่วนของการใช้รถจะอยู่ในเขตเทศบาลเมืองขอนแก่นมากกว่า ร้อยละ 50

ระบบถนนในเมืองในช่วงปี 2480-2486 มีการตัดถนนภายในตัวเมืองเพิ่มขึ้นคือ

- ตัดถนนริมนรมย์เชื่อมกับทางรถไฟ
- ตัดถนนตรุนสำราญไปเชื่อมกับสถานีรถไฟ
- ตัดถนนประชาสำราญ
- ตัดถนนศรีจันทร์ จากถนนท้ายจวนถึงหน้าศาลหลักเมือง

และถนนเชื่อมสู่เมืองต่างๆ จะมีถนนศรีจันทร์และถนนมะลิวัลย์ ที่มีลักษณะลาดยางเรียบ กว้าง 6 เมตร ส่วนถนนขอนแก่น-บ้านไผ่ และขอนแก่น-ชุมแพ พื้นโรยหินกว้าง 6 เมตร (แผนที่ 3.8)

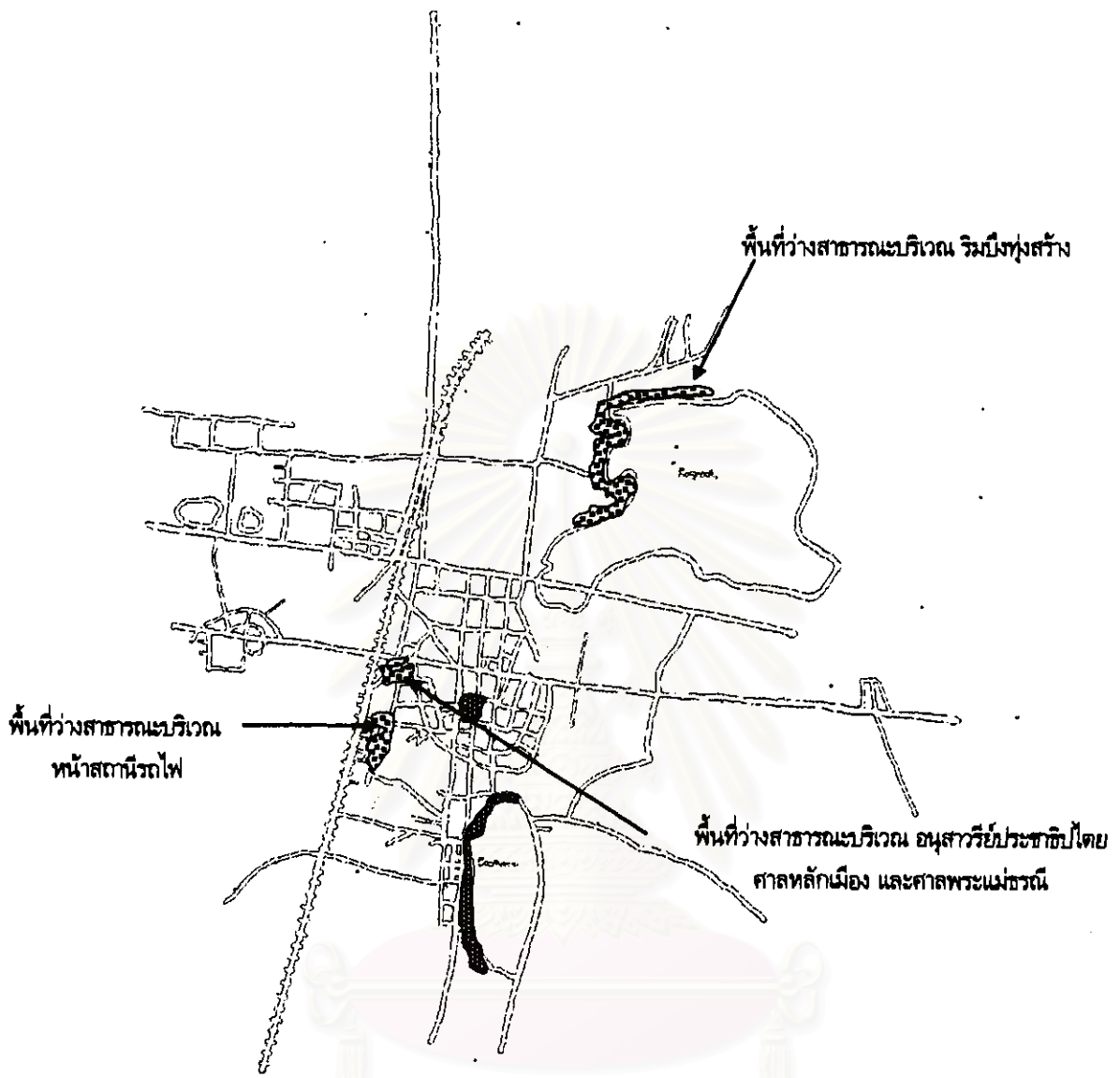
3.3.3 การเปลี่ยนแปลงสภาพการใช้ประโยชน์พื้นที่ว่าง

ก. ลักษณะของพื้นที่ว่าง

ลักษณะพื้นที่ว่างของเมืองยุคนี้ อาจจะถูกจัดแบ่งเป็น 2 กลุ่ม

กลุ่มแรก คือ พื้นที่ว่างของเอกชน ซึ่งเกิดจากการสร้างรั้วบ้านมาปิดล้อมพื้นที่โดย พ่อค้า คหบดี หรือผู้มีฐานะในเมือง ทำให้ที่ว่างของเมืองถูกยื้อแย่งไปเป็นของส่วนตัวมากขึ้น ซึ่งเมื่อเปรียบเทียบกับดินที่พักอาศัยที่สร้างระบบปิดล้อมพื้นที่ มีพื้นที่ 664 ไร่ และมีพื้นที่ว่างที่ถูกปิดล้อม 68.8 เพอร์เซ็นต์ (สำนักผังเมือง, 2506 : 14)



กลุ่มที่สอง พื้นที่ว่างสาธารณะที่ใช้สำหรับเป็นที่พักผ่อนของชาวเมืองขอนแก่น บริเวณแรกซึ่งเป็นบริเวณสำคัญมาตั้งแต่ยุคตั้งเมือง คือ บริเวณริมฝั่งแก่นนคร ซึ่งเป็นพื้นที่ว่างในระดับเมืองที่ชาวเมืองผ่านการใช้ประโยชน์มาหลายสมัยตั้งแต่การใช้น้ำในบึงอุโบสถ บริโภค การหาอาหาร รวมทั้งเป็นสถานที่พักผ่อนหย่อนใจขนาดใหญ่ของเมือง บริเวณที่สองคือ สวนสนุกหลังศาลากลางใช้จัดงานประจำปี บริเวณที่สาม คือ บริเวณที่สร้างขึ้นใหม่ในพื้นที่บริเวณอนุสาวรีย์ประชาธิปไตย ศาลหลักเมือง และศาลพระแม่ธรณี มีการตกแต่งเป็นสวนหย่อม มีน้ำตก ปลุกต้นไม้ให้ร่มรื่นสวยงาม บริเวณที่สี่ คือ บริเวณสถานีหน้าสถานีรถไฟขอนแก่น ซึ่งมีการจัดตกแต่งให้เป็นสวนหย่อมเพื่อการพักผ่อนหย่อนใจของชาวเมืองอีกแห่งหนึ่ง



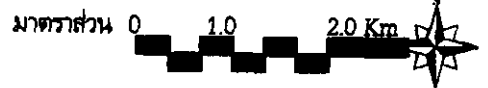
แนวทางการพัฒนาพื้นที่วางสาธารณูปโภคสำหรับชุมชนเมือง

แสดง : พื้นที่วางสาธารณูปโภคที่เกิดขึ้นใหม่ในเขตเปลี่ยนแปลงการปกครอง (พ.ศ. 2475-2503)

สัญลักษณ์ :

-  พื้นที่วางสาธารณูปโภคเดิม
-  พื้นที่วางสาธารณูปโภคใหม่

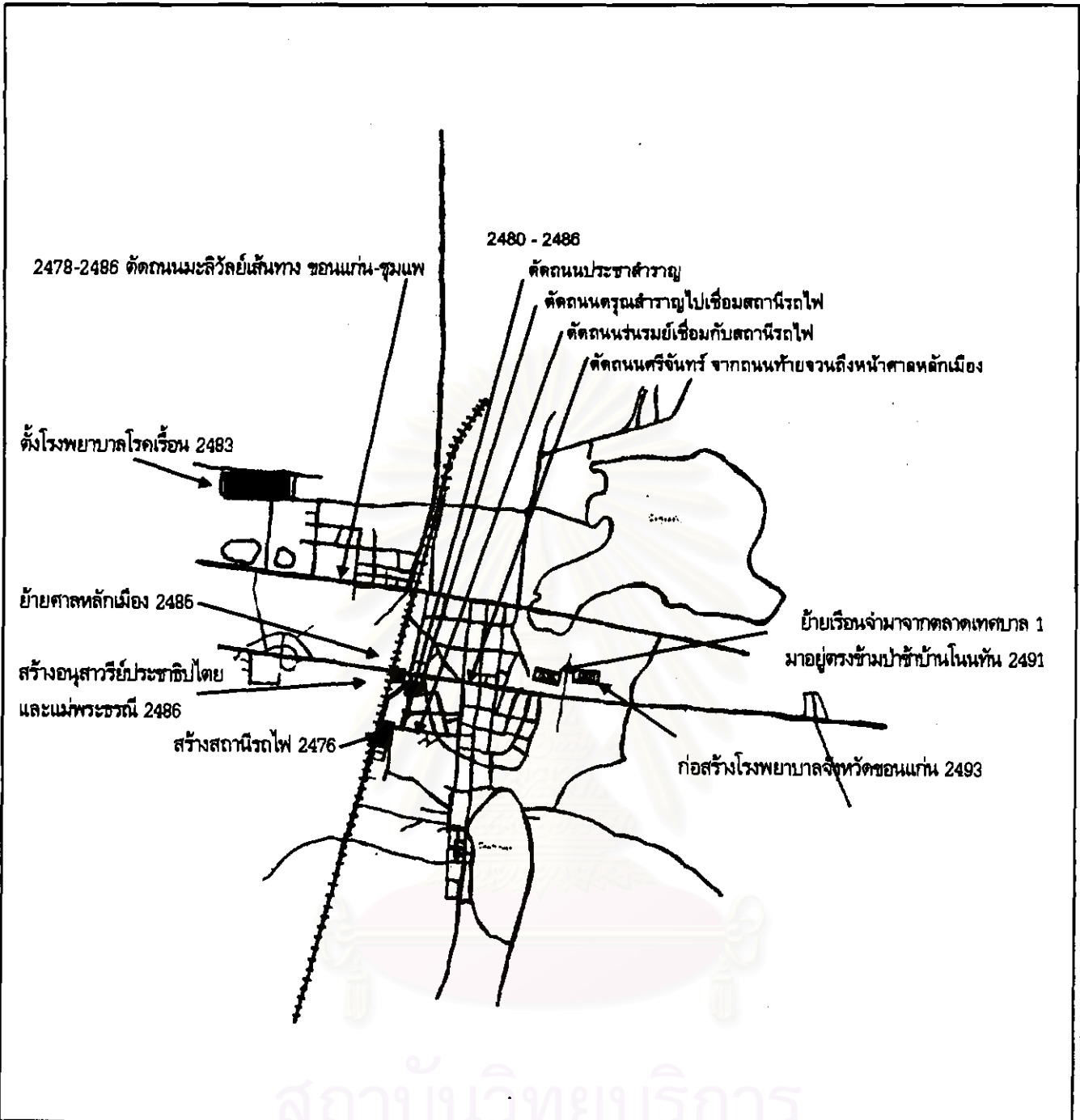
ข้อมูลอ้างอิงจาก : การศึกษา



ภาควิชาการวางแผนภาคและเมือง
บัณฑิตวิทยาลัย จุฬาลงกรณ์มหาวิทยาลัย

นายอภิศักดิ์ ไผ่ทองคำ รหัส 3972374226

แผนที่ 3.7

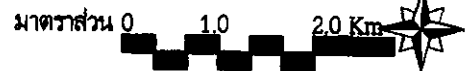


แนวทางการพัฒนาพื้นที่วางสาธารณะสำหรับชุมชนเมือง

แสดง: การเปลี่ยนแปลงสภาพกายภาพในยุคเปลี่ยนแปลงการปกครอง (พ.ศ. 2476-2503)

- สัญลักษณ์ :
- การเปลี่ยนแปลงสภาพกายภาพช่วงปี 2475-2479
 - การเปลี่ยนแปลงสภาพกายภาพช่วงปี 2480-2490
 - การเปลี่ยนแปลงสภาพกายภาพช่วงปี 2491-2500

ข้อมูลอ้างอิงจาก : ประมวล พิมพ์เสน, 2541



ภาควิชาการวางแผนภาคและเมือง
บัณฑิตวิทยาลัย จุฬาลงกรณ์มหาวิทยาลัย

นายอภิศักดิ์ ไผ่ทองคำ รหัส 3972374226

แผนที่ 3.8

ข. ระบบชุมชนกับการเปลี่ยนแปลงการใช้ประโยชน์พื้นที่ว่าง

การขยายตัวของชุมชนเมืองตามแนวแกนตะวันออก ตะวันตก ทำให้ชุมชนกระจายออกไป ตั้งอยู่นอกเมืองมากขึ้น ซึ่งมีพื้นที่เกิดใหม่บริเวณที่สำคัญ (แผนที่ 3.9) ได้แก่

ชุมชนสามเหลี่ยม ขยายตัวตามแนวถนนมะลิวัลย์ และจากการตั้งโรงพยาบาลโรคเรื้อน ทำให้เกิดชุมชนขึ้น ซึ่งส่วนมากเป็นผู้ป่วยโรคเรื้อน และแรงงานที่อพยพเข้ามาทำงานในเมือง

ชุมชนโนนหัน ตั้งอยู่ที่ศตะวันออกของบึงแก่นนคร เป็นชุมชนโบราณ

ชุมชนโนนชัย ตั้งอยู่ทางทิศเหนือของเมือง เป็นชุมชนที่อยู่ชานเมืองประกอบอาชีพทางการเกษตรกรรมเป็นหลัก

ชุมชนสีฐาน ตั้งอยู่ทางทิศตะวันตกของเมือง เป็นชุมชนโบราณ มีคูน้ำคันดินล้อมรอบ

ชุมชนริมถนนศรีจันทร์ บริเวณที่ตั้งของโรงพยาบาลขอนแก่น และเรือนจำ

ชุมชนริมทางรถไฟ บริเวณสถานีรถไฟขอนแก่น ซึ่งเป็นแรงงานกรรมกรที่เข้ามาทำงานรับจ้างในเมือง

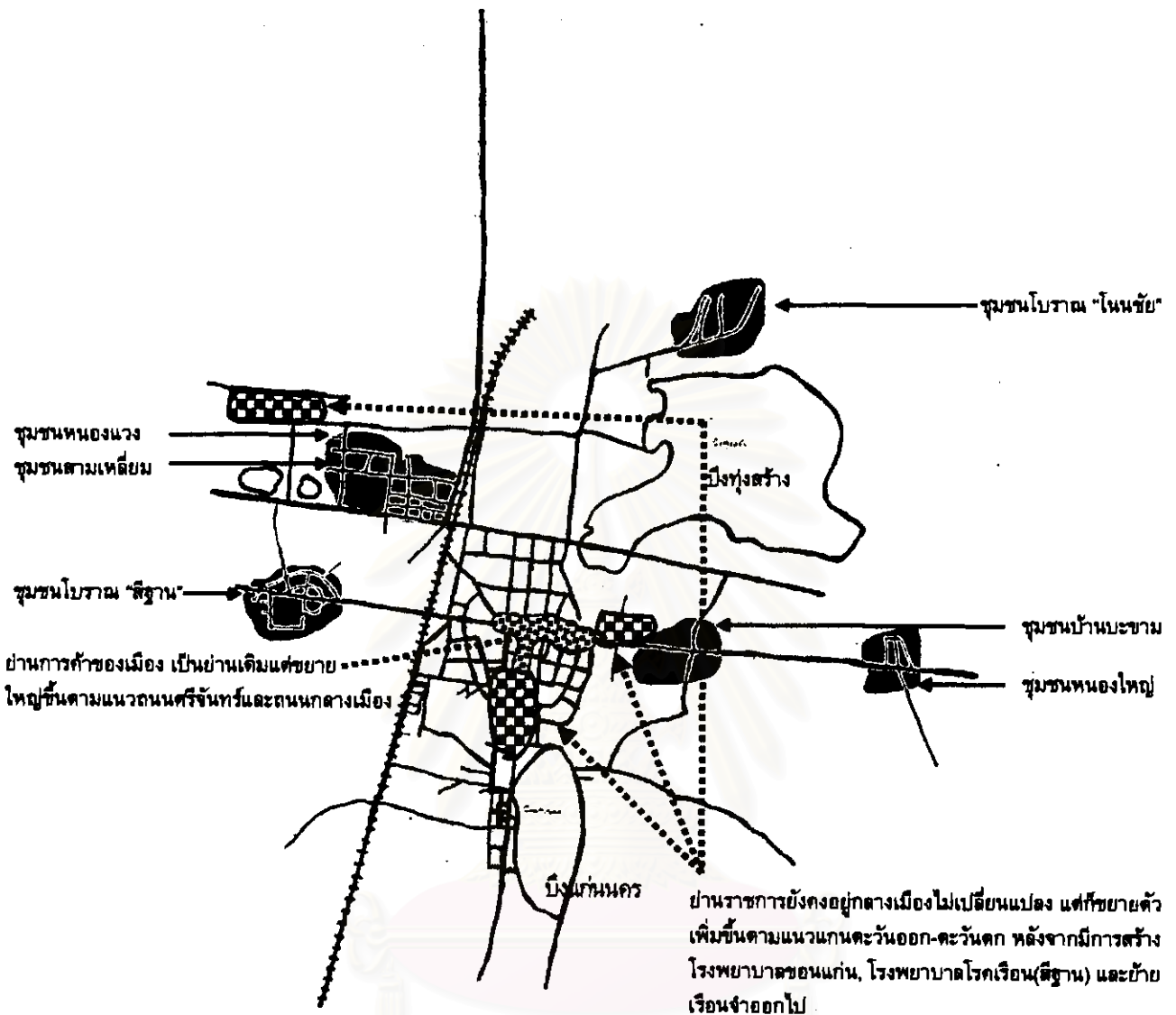
การเกิดขึ้นของชุมชนในยุคนี้เกิดขึ้นพร้อมกับการวางรากฐานของเมือง จำนวนประชากรก็ยังไม่มากนัก แต่เทศบาลก็เห็นความสำคัญของพื้นที่ว่างเพื่อการพักผ่อนของชาวเมือง ก็ได้มีการสร้างขึ้นใหม่รองรับการขยายตัวของเมือง 2 บริเวณ ซึ่งบริเวณแรกบริเวณอนุสาวรีย์ประชาธิปไตย และบริเวณที่ 2 บริเวณหน้าสถานีรถไฟ

ค. การเปลี่ยนแปลงสภาพกายภาพที่ส่งผลกระทบต่อพื้นที่ว่าง

การเปลี่ยนแปลงทางด้านกายภาพที่สำคัญในยุคนี้เกิดขึ้นในแนวแกนตะวันออกและตะวันตกเป็นหลัก ซึ่งส่งผลกระทบต่อพื้นที่ว่างในชุมชนคือ




ในแนวแกนตะวันออก เกิดการก่อสร้างโรงพยาบาลขอนแก่น (2493) และย้ายเรือนจำออกนอกเมือง ตรงข้ามป่าช้าบ้านโนนหัน (2491) เป็นการเปิดพื้นที่เพื่อการพัฒนาเมืองแห่งใหม่ตามแนวแกนตะวันออก ทำให้บริเวณศูนย์กลางเมืองขยายใหญ่ขึ้น แต่ไม่ทำให้พื้นที่ว่างสาธารณะของเมืองเพิ่มขึ้นตาม

ในแนวแกนตะวันตก เป็นการขยายพื้นที่เมืองให้เชื่อมต่อกันและติดกับทางรถไฟ มีการตัดถนนเชื่อมเข้าสู่สถานีรถไฟ และถนนสายหลัก หลายสาย เช่น ถนนรื่นรมย์ ถนนตรุดลำราญ ถนนประชาสำราญ และถนนศรีจันทร์และมีการเพิ่มพื้นที่ว่างสาธารณะของเมืองใน 2 บริเวณ คือ บริเวณอนุสาวรีย์ประชาธิปไตย และหน้าสถานีรถไฟ ซึ่งทำให้พื้นที่ว่างสาธารณะในบริเวณดังกล่าวมีความสำคัญต่อชาวเมืองในปัจจุบัน

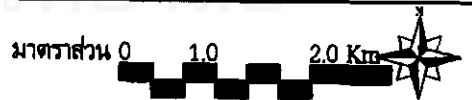


แนวทางการพัฒนาพื้นที่ว่างสาธารณะสำหรับชุมชนเมือง

แสดง : ชุมชนและย่านที่เกิดใหม่ ยุคเปลี่ยนแปลงการปกครอง (พ.ศ. 2475-2503)

- สัญลักษณ์ :
-  ชุมชน
 -  ย่านธุรกิจการค้า
 -  ย่านราชการ

ข้อมูลอ้างอิงจาก : กรมโยธาเทศบาล, 2505 "ผังเมืองขอนแก่น 2525"



ภาควิชาการวางผังนภาคและเมือง
บัณฑิตวิทยาลัย จุฬาลงกรณ์มหาวิทยาลัย

นายอภิศักดิ์ ไผ่ทาศำ รหัส 3972374225

แผนที่ 3.9

3.4 ยุทธศาสตร์เมืองตามแผนพัฒนาเศรษฐกิจและสังคมแห่งชาติฉบับที่ 1-6 (พ.ศ. 2504-2534)

3.4.1 ฐานะและบทบาทของเมือง

ก. ฐานะและบทบาทของเมือง ระดับภาค

1) ด้านการปกครอง : เมืองศูนย์กลางของการพัฒนาภาคตะวันออกเฉียงเหนือ

จากนโยบายของรัฐบาลช่วงแรกของการพัฒนาประเทศตามแผนพัฒนาเศรษฐกิจและสังคมแห่งชาติที่เน้นการพัฒนาในภูมิภาค รัฐบาลได้จัดตั้งคณะกรรมการภาคตะวันออกเฉียงเหนือขึ้น โดยมีจอมพลสฤษดิ์ ธนะรัชต์ เป็นประธาน วางแผนพัฒนาเมืองในภาคอีสานโดยให้เมืองขอนแก่นเป็นเมืองเอก และเป็นศูนย์กลางของการพัฒนาภาค ด้วยเหตุผลที่เมืองขอนแก่นมีจำนวนประชากรมากพอและมีเส้นทางรถไฟและถนนมิตรภาพผ่าน ซึ่งถือว่าเป็นศูนย์กลางของการคมนาคมในภูมิภาค ล้อมรอบด้วยจังหวัดเลย อุตรดิตถ์ มหาสารคาม ชัยภูมิ และนครราชสีมา จากสาเหตุดังกล่าวจึงเป็นจุดเริ่มต้นของการพัฒนาเมืองขอนแก่นมาจนถึงปัจจุบัน

ในช่วงการใช้แผนพัฒนาฯ ฉบับที่ 5 (พ.ศ. 2525-2529) ซึ่งเป็นโครงการพัฒนาเมืองหลักเริ่มดำเนินการพัฒนา เมืองขอนแก่นเป็นเมืองหนึ่งที่ได้รับผลของการพัฒนาเมืองหลัก และมีกาพัฒนาปรับปรุงระบบสาธารณูปโภค สาธารณูปการ เช่น การก่อสร้าง การปรับปรุงถนน ทางระบายน้ำ

2) ด้านเศรษฐกิจ : ศูนย์กลางคลังสินค้าภาค

ชุมชนเมืองขอนแก่นมีศักยภาพในการเป็นศูนย์กลางกระจายสินค้าสู่จังหวัดต่างๆ ในภาค ซึ่งในปี 2521 (สยามจดหมายเหตุ, 2525 : 326) กระทรวงพาณิชย์มีดำริให้จัดตั้งคลังสินค้าภาคขึ้นเป็นแห่งแรกที่จังหวัดขอนแก่น เพื่อทำหน้าที่จำหน่ายข้าว สินค้าเครื่องอุปโภค และบริโภคให้กับประชาชนในท้องถิ่นและภูมิภาค

3) ด้านอุตสาหกรรม : โรงงานน้ำตาลที่ใหญ่ที่สุดในประเทศไทย

ในปี 2519 (สยามจดหมายเหตุ, 2519 :1, 217) ได้มีโรงงานน้ำตาลที่ใหญ่ที่สุดในประเทศไทยขณะนั้น ซึ่งจะช่วยแก้ไขปัญหาคาการว่างงานของในท้องถิ่น นอกจากนั้นยังมีโรงงานอื่นๆ ททยอยเข้ามาตั้งในจังหวัดขอนแก่น เช่น โรงงานพินิค ได้รับ B.O.I. เป็นโรงงานผลิตเยื่อกระดาษ ทำให้เกษตรกรมีรายได้และเกิดการจ้างงานเพิ่มขึ้น 20,000 ครอบครัว

4) ด้านอุตสาหกรรม : ศูนย์กลางพัฒนาอุตสาหกรรมในภาคอีสาน

รัฐบาลได้ให้ความสำคัญกับจังหวัดขอนแก่นในฐานะที่มีศักยภาพในการพัฒนาอุตสาหกรรมระดับภาค (สภามจดหมายเหตุ, 2519: 1142-1143) กล่าวคือ เป็นที่ตั้งของมหาวิทยาลัยที่สอนวิชาสัตวบาล มีสถานีบำรุงพันธุ์สัตว์และเป็นที่ตั้งของศูนย์การเกษตรภาคตะวันออกเฉียงเหนือ จากเหตุผล ดังกล่าวการพัฒนาด้านอุตสาหกรรมจะไปได้ดีเพราะสะดวกในการค้นคว้าทางวิชาการและมีอุปกรณ์เครื่องมือต่างๆ ครบ

5) ด้านการศึกษา : มหาวิทยาลัยแห่งแรกในภาคอีสาน

คณะรัฐบาลซึ่งมี จอมพลสฤษดิ์ ธนะรัชต์ มีความประสงค์จะให้จังหวัดขอนแก่นเป็นศูนย์กลางของการศึกษา ในปี 2506 จึงมีโครงการจัดตั้ง "มหาวิทยาลัยขอนแก่น" ซึ่งเป็นสถาบันอุดมศึกษาแห่งแรกในภาคอีสาน โดยในช่วงแรกแบ่งออกเป็น 3 คณะ คือ คณะวิศวกรรมศาสตร์ คณะเกษตรศาสตร์ และคณะวิทยาศาสตร์-อักษรศาสตร์ ต่อมาจึงเปิดสอนในสาขาอื่นๆ เพิ่มเติม มหาวิทยาลัยขอนแก่นได้รับความช่วยเหลือจากสหประชาชาติ นิวซีแลนด์ ออสเตรเลีย อีกทั้งยังเปิดโอกาสให้นักศึกษาต่างชาติมาเรียนด้วย

ข. ฐานะและบทบาทของเมืองขอนแก่น ระดับเมือง

1) ด้านการปกครอง

เมืองขอนแก่นแบ่งเขตการปกครองออกเป็น 18 อำเภอ 2 กิ่งอำเภอ ในปี 2534 โดยในปี 2514 มี 12 อำเภอ 1 กิ่งอำเภอ และมีการตั้งอำเภอใหม่เพิ่มขึ้นเรื่อยๆ ได้แก่ กิ่ง อ.พระยืน อ.บ้านฝาง กิ่ง อ.เขาสวนกวาง กิ่ง อ. แวงใหญ่ อ.อุบลรัตน์ กิ่ง อ.เมืองน้อย และ กิ่ง อ.ภูผาม่าน จำนวนประชากรในปี 2514, 2524 และ 2534 เพิ่มขึ้นจาก 1,087,764 คน เป็น 1,384,569 คน และ 1,694,479 ซึ่งเฉลี่ยในรอบ 10 ปีจะมีประชากรเพิ่มขึ้นประมาณ 300,000 คน ซึ่งเป็นสาเหตุของการขยายเขตการปกครองตามมา

ในการปกครองระดับท้องถิ่น ปี 2521 เทศบาลเมืองขอนแก่น โดย สภามจดหมายเหตุ (สภามจดหมายเหตุ, 2521 : 815) ลงมติให้ย้ายเทศบาลมาอยู่บริเวณอนุสาวรีย์ประชาธิปไตย และเอาที่ดินบริเวณนั้นสร้างศูนย์การค้า ซึ่งกรณีการย้ายศูนย์ราชการเป็นที่วิพากษ์วิจารณ์ในหมู่ประชาชนมาก และในปี 2522 (สภามจดหมายเหตุ, 2522 : 341) นายกเทศมนตรีเมืองขอนแก่นถูกตั้งกรรมการสอบ โดยคำสั่งอธิบดีกรมการปกครอง เกี่ยวกับการช่วยเหลือสมาชิกสภาผู้แทนราษฎร ซึ่งแสดงให้เห็นว่าในการปกครองระดับท้องถิ่นในยุคนี้มีระบบพรรคพวกคอยช่วยเหลือกันอยู่

2) ด้านเศรษฐกิจ

ชุมชนเมืองขอนแก่น ถูกจัดตั้งให้เป็นคลังสินค้าภาคแห่งแรกในภาคอีสาน ทำหน้าที่จำหน่ายสินค้าอุปโภคบริโภคให้กับประชาชนในท้องถิ่นและสินค้าของจังหวัดขอนแก่น คือ ข้าว ไข่ ไม้แปรงจิวพรรณ ของป่า ต่อมาเมื่อมีโรงงานอุตสาหกรรมเข้ามาตั้งในจังหวัดขอนแก่นมากขึ้นทำให้มีการส่งออกสินค้าประเภทอุตสาหกรรมตามมา เช่น เสื้อผ้าสำเร็จรูป แหวน เยื่อกระดาษ เป็นต้น

เศรษฐกิจนอกระบบในชุมชนเมืองขอนแก่น มีเครือข่ายใหญ่ถึงระดับประเทศซึ่งตำรวจในท้องถิ่นไม่สามารถจัดการได้ เห็นได้จาก การจับป้อนการพนันสลากกินรวบ เมื่อวันที่ 16 กรกฎาคม 2533 (สยามจดหมายเหตุ, 2533 : 788) โดยเจ้าหน้าที่หน่วยเฉพาะกิจ ประจำสำนักนายกรัฐมนตรี กองปราบปราม และสถานีตำรวจภูธรจังหวัดขอนแก่น ตรวจค้นป้อนการพนัน 15 แห่ง ได้ผู้ต้องหา 100 คน

3) ด้านสังคม-วัฒนธรรม

ความเจริญที่เกิดจากการกำหนดนโยบายของรัฐบาล ให้ขอนแก่นเป็นศูนย์กลางของภูมิภาค ได้นำการเปลี่ยนแปลงทางสังคมและวัฒนธรรมมาสู่ชุมชนเมืองขอนแก่นอย่างมาก และการเปลี่ยนแปลงทางสังคมวัฒนธรรมในยุคนี้ยังเกิดจาก การที่รัฐบาลอเมริกันส่งทหารเข้ามาตั้งฐานทัพในประเทศไทยในช่วงสงครามเวียดนามทำให้เมืองขอนแก่นเกิดย่านชุมชน และธุรกิจบริการขึ้น ผู้หญิงส่วนหนึ่งเข้าไปทำงานบริการ เสริฟอาหาร หมอนวด โสเภณี และเมียเช่า ซึ่งทหารอเมริกันถอนตัวออกไปเมื่อวันที่ 19 มีนาคม 2518 แต่ยังคงมีลูกครึ่งซึ่งเกิดจากแม่คนไทยอยู่ตามเมืองต่างๆ ซึ่งมากที่สุดอยู่ที่เมืองอุดรธานี

สถาบันวิทยบริการ
จุฬาลงกรณ์มหาวิทยาลัย

3.4.2 สภาพทางกายภาพและผังเมือง

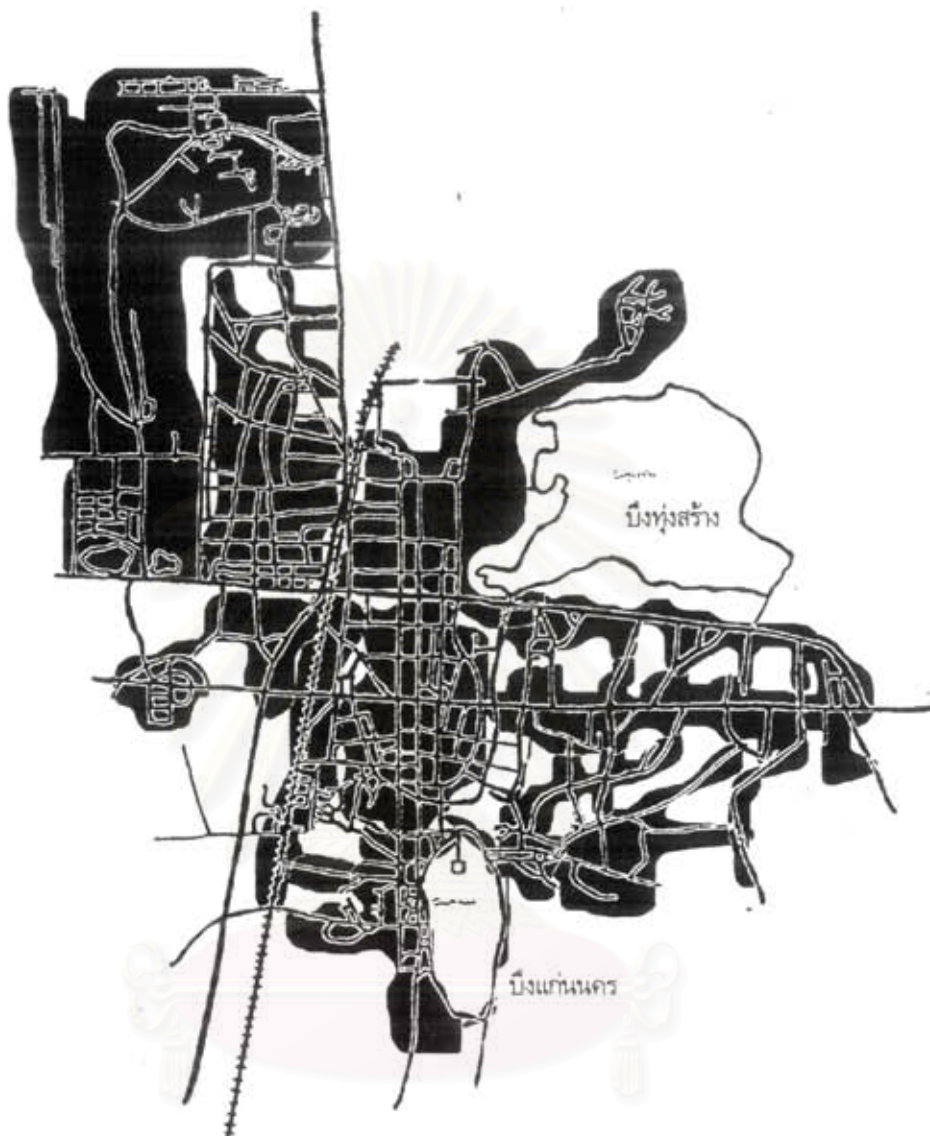
ก. ที่ตั้งและการขยายตัว

การเปลี่ยนแปลงสภาพทางกายภาพของชุมชนเมืองขอนแก่นในยุคนี้ เป็นการขยายตัวตามแนวแกนของถนน โดยเฉพาะตั้งแต่ปี 2509 ถนนมิตรภาพได้ลาดยางเสร็จโดยความช่วยเหลือจากประเทศสหรัฐอเมริกา ซึ่งถนนมิตรภาพจะเป็นถนนแกนเหนือ-ใต้ ทำให้เกิดการขยายตัวของเมืองตามแนวโดยเฉพาะด้านทิศใต้ ซึ่งมีโรงงานอุตสาหกรรมเข้ามาตั้งอยู่เป็นจำนวนมากทางทิศตะวันตกของเมือง (แผนที่ 3.10) เกิดการขยายตัวตามแนวแกนถนนมะลิวัลย์ ซึ่งเป็นเส้นทางที่ออกไปสู่สนามบินจังหวัดขอนแก่นแห่งใหม่ ส่วนทางด้านทิศตะวันออกมีการขยายตัวน้อยมากเนื่องจากเป็นที่ลุ่ม

การเปลี่ยนแปลงจะเกิดขึ้นอย่างรวดเร็วในช่วงปี 2505-2518 เมื่อมีหน่วยงานบริหารราชการระดับภูมิภาค มหาวิทยาลัย และวิทยาลัยเทคโนโลยีต่างๆ เข้ามาตั้งในชุมชนเมืองขอนแก่นจำนวนมาก ทำให้พื้นที่ว่างของเมืองลดลง เนื่องจากการขยายตัวของพื้นที่อยู่อาศัย ถนน และสถาบันต่างๆ

สภาพเมืองขอนแก่นในปี 2512 (สุทิน ปัญญาภัก, 2512: 12) "... ชั้นล่างของบ้านทุกหลังในเมืองขอนแก่น จัดเป็นร้านค้าประเภทต่าง ๆ เช่นเดียวกับเมืองอื่น ๆ ในประเทศไทยและอันที่จริงก็เหมือนกับเมืองพื้นตะวันออกไกลทั่ว ๆ ไปนั่นเอง ภาพที่ชวนดูที่สุดคือ โรงแรมอันสง่างามและสะอาด สะอาด สวมบินสำหรับสายการบินภายในประเทศ วัดวาอารามซึ่งมีสีสรรและลักษณะสถาปัตยกรรมสมัยโบราณ และอาคารที่ทำการของรัฐบาลบางแห่งซึ่งสร้างตามศิลปะสมัยใหม่ อาคารที่ใช้เป็นที่บริการประชาชนเหล่านี้ เป็นพยานได้อย่างดีว่าสามารถจะนำสถาปัตยกรรมอันสวยงามของวัดวาอารามพื้นเมืองมาดัดแปลงใช้กับอาคารสมัยได้ มหาวิทยาลัยได้สร้างขึ้นแล้วสำหรับเป็นที่เรียนของนักศึกษาที่รับเข้ามาจากประชาชนจำนวนล้านในเขตภูมิภาค อาคารที่เชิดหน้าชูตาอื่น ๆ ภายในเมืองก็มีตึกธนาคารแบบสมัยใหม่ โรงพยาบาลของเทศบาลและเอกชน และที่ขาดไม่ได้ก็คือ ชีวิตราตรีที่ตื่นอยู่เสมอ เช่นเดียวกับเมืองอื่น ๆ ในภาคตะวันออกไกล..."

จุฬาลงกรณ์มหาวิทยาลัย



สถาบันวิทยบริการ

แนวทางการพัฒนาพื้นที่ว่างสาธารณะสำหรับชุมชนเมือง

แสดง : Built up area ยุคพัฒนาเมืองตามแผนพัฒนาเศรษฐกิจและสังคมแห่งชาติ
ฉบับที่ 1-6 (พ.ศ. 2504-2534)

สัญลักษณ์ :

■ Built up area

ข้อมูลอ้างอิงจาก : เทศบาลเมืองขอนแก่น

มาตราส่วน 0 1.0 2.0 Km 



ภาควิชาการวางแผนภาคและเมือง
บัณฑิตวิทยาลัย จุฬาลงกรณ์มหาวิทยาลัย

นายอภิสิทธิ์ ไผ่ทองคำ รหัส 3972374226

แผ่นที่ 3.10

ข. การใช้ที่ดิน

การเปลี่ยนแปลงด้านการใช้ประโยชน์ที่ดินของชุมชนเมืองขอนแก่น มีอยู่ 2 อย่างที่สำคัญ คือ

ช่วงแรก ปี 2505-2518 เป็นช่วงของการพัฒนาเมืองตามแผนพัฒนาภาคตะวันออกเฉียงเหนือ และสอดคล้องกับแผนชาติ โดยรัฐบาลกำหนดให้เมืองขอนแก่นเป็นศูนย์กลางของการบริหารระดับภูมิภาค ทหารราชการระดับภาคเข้ามาตั้งเป็นจำนวนมาก

ช่วงที่สอง ปี 2525-2529 ตามแผนพัฒนาฯ ฉบับที่ 6 โครงการพัฒนาเมืองหลักในภูมิภาค เริ่มดำเนินการ ส่งผลให้เทศบาลเมืองขอนแก่นได้รับการพัฒนาสาธารณูปโภค สาธารณูปการ โดยเฉพาะระบบถนนในชุมชนเมืองซึ่งเป็นตัวชี้้นำให้เกิดการเปลี่ยนแปลงการใช้ที่ดินอีกช่วงหนึ่ง

ตารางที่ 3.2 เปรียบเทียบประเภทการใช้ที่ดินของเทศบาลเมืองขอนแก่น (2518-2529)

ปี/ประเภท	2518		2525		2529	
	พื้นที่ (ตร.กม.)	ร้อยละ	พื้นที่ (ตร.กม.)	ร้อยละ	พื้นที่ (ตร.กม.)	ร้อยละ
เกษตรกรรมและที่ว่าง	14	30	13	28	11	25
ที่อยู่อาศัย	5	12	6	14	7	15
พาณิชยกรรม	1	1	1	2	1	3
อุตสาหกรรม	1	1	1	2	1	4
สถาบัน	12	27	14	30	14	31
ถนน	6	14	7	14	7	15
พื้นที่พักผ่อนหย่อนใจ	0	1	0	2	1	1
พื้นที่น้ำ	6	13	4	9	4	9
รวม	46	100	46	100	46	100

ที่มา : เทศบาลเมืองขอนแก่น

การเปลี่ยนแปลงการใช้ที่ดินของเทศบาลเมืองขอนแก่นเริ่มจากการขยายเขตเมื่อปี 2515 จาก 13.2 ตร. กม. มาเป็น 46 ตร. กม. จากการวิเคราะห์การใช้ที่ดินประเภทต่างๆ ได้ดังนี้

1) ที่อยู่อาศัยมีแนวโน้มเพิ่มขึ้นเรื่อย ๆ ในช่วงปี 2518, 2525 และ 2529 เป็น 5, 6 และ 7 ตร. กม. ซึ่งเป็นการขยายตัวตามแนวแกนโดยเฉพาะทางด้านทิศเหนือและทิศตะวันตก ซึ่งมีถนนมิตรภาพและถนนมะลิวัลย์เป็นแนวชี้นำการขยายตัว และที่สำคัญเป็นที่ตั้งของมหาวิทยาลัยขอนแก่น ซึ่งมีนักศึกษาเป็นจำนวนมาก ก่อให้เกิดการก่อสร้างที่พักอาศัยแบบให้เช่าแก่นักศึกษาและผู้ประกอบอาชีพที่เกี่ยวข้องกับนักศึกษาโดยเฉพาะการค้าขาย

2) พาณิชยกรรม มีการขยายตัวร้อยละ 1 ในแต่ละช่วง ซึ่งส่วนมากเป็นการขยายตัวในเขตศูนย์กลางเมือง โดยเฉพาะเรื่องการค้าส่งและค้าปลีกในช่วงปี 2524-2534 มีการขยายตัว ร้อยละ 6.5 ต่อปี (มหาวิทยาลัยขอนแก่น, 2537 : 3-12) และการบริการขยายตัวร้อยละ 9.09 ต่อปี จากการขยายตัวอย่างรวดเร็วทำให้มีการใช้พื้นที่เพื่อพาณิชยกรรมสูงขึ้นด้วย

3) อุตสาหกรรม การใช้ที่ดินเพื่ออุตสาหกรรมจะเกิดขึ้นตามแนวถนนมิตรภาพทางด้านทิศใต้ ซึ่งในช่วงปี 2525-2529 มีสัดส่วนเพิ่มขึ้นร้อยละ 2 ของพื้นที่ในเขตเทศบาล

4) เกษตรกรรมและที่ว่าง มีสัดส่วนลดลงอย่างชัดเจน จากปี 2518, 2525 และ 2529 คือ จาก 14, 13, 11 ตร.กม. คิดเป็นร้อยละ 30, 28 และ 26 ของพื้นที่ในเขตเทศบาล ซึ่งเป็นการเปลี่ยนแปลงพื้นที่เพื่อเป็นที่อยู่อาศัย ถนนและพื้นที่ของสถาบัน

5) พื้นที่เพื่อการพักผ่อนหย่อนใจ และพื้นที่ริมน้ำ มีสัดส่วนที่ลดลง เหลือร้อยละ 10 ของพื้นที่ในเขตเทศบาล ซึ่งเกิดจากการบุกรุกที่บริเวณฝั่งทุ่งสร้างเพื่อก่อสร้างที่พักอาศัย

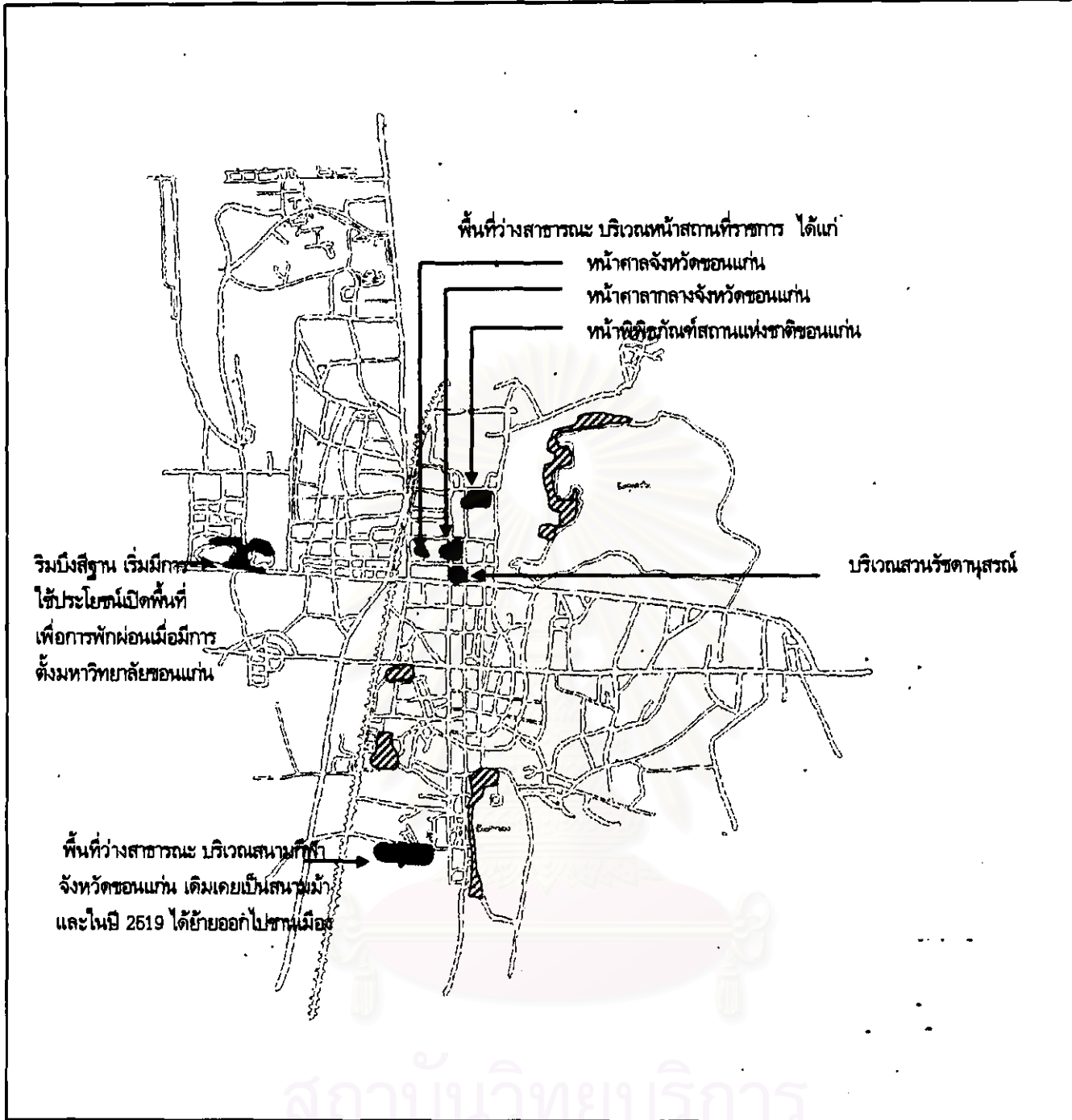
ค. การคมนาคมและการสัญจร

การคมนาคมในชุมชนเมืองขอนแก่น หลังจากที่มีการวางผังเมืองใหม่มีการตัดถนนเป็นตาตาราง มีถนนสายหลักตามแนวแกน เหนือ-ใต้ คือ ถนนกลางเมือง หน้าเมือง หลังเมือง และถนนสายหลักตามแนวแกนตะวันออก-ตะวันตก คือ ถนนศรีจันทร์ และถนนประชาสโมสร ทำให้การสัญจรในเมืองสามารถเชื่อมโยงถึงกันได้ตลอด

3.4.3 การเปลี่ยนแปลงสภาพและการใช้ประโยชน์พื้นที่ว่าง


ก. ที่ตั้งและลักษณะของพื้นที่ว่าง

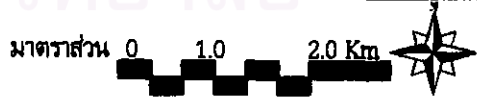
ลักษณะของพื้นที่ว่างในยุคนี้นี้ มีการบุกรุกพื้นที่โดยเฉพาะในบริเวณฝั่งทุ่งสร้างทางด้านทิศเหนือของเมือง และการย้ายศาลากลางจังหวัดมาอยู่ที่สนามบินเก่าทำให้พื้นที่ว่างบริเวณสวนสนุกถูกเปลี่ยนสภาพกลายเป็นการใช้พื้นที่เพื่อการค้า แต่การที่มีสถาบันต่างๆ เข้ามาตั้งในจังหวัดขอนแก่นเป็นจำนวนมาก ก่อให้เกิดพื้นที่ว่างสาธารณะที่สำคัญ ซึ่งอยู่ในบริเวณสถาบันต่างๆ และพื้นที่ว่างที่เกิดจากการสร้างขึ้นใหม่ ซึ่งมีทั้งหมด 5 บริเวณ (แผนที่ 3.11) ดังนี้



แนวทางการพัฒนาพื้นที่ว่างสาธารณะสำหรับชุมชนเมือง

แสดง : พื้นที่ว่างสาธารณะที่เกิดขึ้นใหม่ใน ยุคพัฒนาเมืองตามแผนพัฒนาเศรษฐกิจและสังคมแห่งชาติ ฉบับที่ 1-8 (พ.ศ. 2504-2534)

สัญลักษณ์ :  พื้นที่ว่างสาธารณะเดิม
 พื้นที่ว่างสาธารณะใหม่



ภาควิชาการวางแผนภาคและเมือง
 บัณฑิตวิทยาลัย จุฬาลงกรณ์มหาวิทยาลัย

นายอภิศักดิ์ ไพบูลย์ รหัส 3872374225

แผนที่ 3.11

ข้อมูลอ้างอิงจาก : การศึกษา

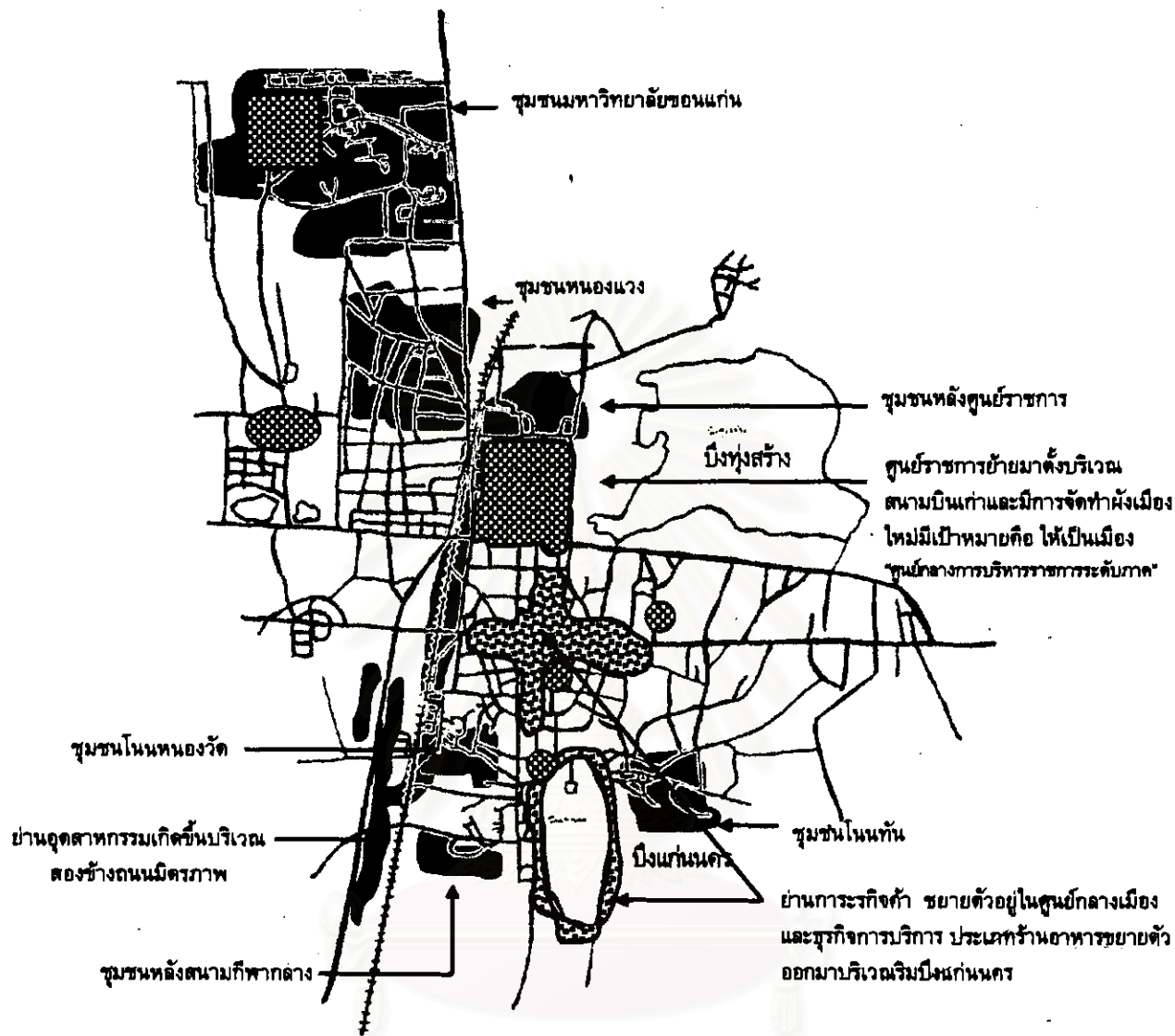
- 1) บริเวณสวนรัชดานุสรณ์ เป็นพื้นที่ว่างที่สร้างขึ้นเป็นสวนหย่อมเพื่อการพักผ่อนหย่อนใจของชาวเมืองขอนแก่น
- 2) บริเวณหน้าศาลากลางจังหวัดขอนแก่น เป็นพื้นที่ว่างที่ใช้ในกิจกรรมของทางราชการ งานพิธีต่างๆ และงานประจำปี
- 3) บริเวณหน้าพิพิธภัณฑสถานแห่งชาติ เป็นพื้นที่พักผ่อนหย่อนใจและออกกำลังกายของชาวเมืองขอนแก่น
- 4) บริเวณเบิ่งสี่แควมหาวิทยาลัยขอนแก่น เป็นที่พักผ่อนหย่อนใจของนักศึกษาและบุคลากรในมหาวิทยาลัย และเป็นสถานที่จัดงานประเพณีที่มหาวิทยาลัยจัดขึ้น เช่น งานประเพณีลอยกระทง
- 5) บริเวณสนามกีฬาจังหวัดขอนแก่น เดิมเคยเป็นสนามม้า ซึ่งใช้แข่งขันโดยมีเจ้าของม้าในเขตอุดรธานี ร้อยเอ็ด มหาสารคาม และขอนแก่น ส่งเข้าแข่งขัน (สยามจดหมายเหตุ, 2519 : 876) แต่เมื่อปี 2519 ทางจังหวัดให้ย้ายออกไปอยู่ชานเมืองบริเวณถนนมิตรภาพ ทำให้ผู้แข่งม้า จำนวน 1,000 คน ชุมชุมที่บริเวณสถานีโทรทัศน์ช่อง 5 แต่ในที่สุดก็ย้ายออกไป และพื้นที่สนามม้าก็ถูกเปลี่ยนเป็นสนามกีฬาของจังหวัด ซึ่งเป็นพื้นที่ว่างที่ใช้ออกกำลังกายของชาวเมืองขอนแก่น

ข. ระบบชุมชนกับการใช้ประโยชน์พื้นที่ว่าง

การพัฒนาที่เกิดขึ้นในยุคนี้ทำให้เกิดการขยายตัวของชุมชนซึ่งมีชุมชนที่เกิดขึ้นในยุคนี้ใน 4 บริเวณ (แผนที่ 3.12) คือ

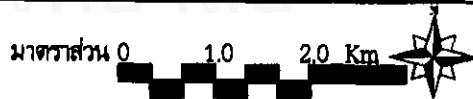
- 1) บริเวณมหาวิทยาลัยขอนแก่น เป็นชุมชนที่เกิดจากการก่อสร้างที่พักอาศัยให้กับนักศึกษาอาศัยอยู่และให้เช่า อยู่ในเขตมหาวิทยาลัยขอนแก่นและติดกับเขตมหาวิทยาลัย ทางด้านทิศเหนือบริเวณบ้านโนนม่วง และทางด้านทิศใต้ บริเวณบ้านหนองแวง
- 2) บริเวณหนองแวง เกิดการขยายตัวของที่พักอาศัย ซึ่งสร้างขึ้นริมหนองแวง ซึ่งมีทั้งชุมชนดั้งเดิม คือ คนป่วยโรคเรื้อนซึ่งรักษาหายแล้ว และชุมชนใหม่ซึ่งมีทั้งบ้านเดี่ยว ทาวน์เฮ้าส์ และหมู่บ้านจัดสรร
- 3) บริเวณหลังศูนย์ราชการ เกิดเป็นชุมชนขึ้นด้วยภูมิถนนหลังศูนย์ราชการทางด้านทิศเหนือ ต่อมาตั้งเป็นชุมชน เรียกว่า "ชุมชนหลังศูนย์ราชการ"
- 4) บริเวณริมทางรถไฟ เป็นชุมชนของผู้มีรายได้น้อยและผู้อพยพเข้ามาทำงานในชุมชนเมืองขอนแก่น เป็นกรรมกรและงานรับจ้างทั่วไปซึ่งชุมชนในบริเวณนี้เข้ามาจับจองพื้นที่ของทางรถไฟแห่งประเทศไทย ซึ่งรกร้างว่างเปล่าและก่อรูปขึ้นเป็นชุมชน ได้แก่ ชุมชนเทพารักษ์ ชุมชนในหนองวัด 2 ชุมชนหลักเมือง ชุมชนมิตรภาพ และชุมชนหนองแวงตราขู 2

มหาวิทยาลัยขอนแก่น



แนวทางการพัฒนาพื้นที่ว่างสาธารณะสำหรับชุมชนเมือง

แสดง : ชุมชนและย่านที่เกิดขึ้นใหม่ ยุทธพัฒนามืองตามแผนพัฒนาเศรษฐกิจและสังคมแห่งชาติ ฉบับที่ 1-6 (พ.ศ. 2504-2534)



- สัญลักษณ์ :
- ชุมชน
 - ย่านการค้าและพาณิชย์กรรม
 - ย่านราชการ
 - ย่านอุตสาหกรรม



ภาควิชาการวางผังภาคและเมือง
บัณฑิตวิทยาลัย จุฬาลงกรณ์มหาวิทยาลัย

นายอภิสิทธิ์ ไผ่ทองคำ รหัส 3872374225

แผนที่ 3.12

ข้อมูลอ้างอิงจาก : การศึกษา

การใช้ประโยชน์พื้นที่ว่างของคนในชุมชนที่เกิดขึ้นในยุคนี้ ชุมชนในย่านมหาวิทยาลัยจะมากใช้บริเวณมิ่งสิริฐาน บริเวณสนามกีฬาเป็นที่พักผ่อนหย่อนใจและออกกำลังกาย ชุมชนย่านหลังศูนย์ราชการจะใช้ประโยชน์พื้นที่ว่างบริเวณหน้าสถานีที่ราชการและบริเวณริมฝั่งทุ่งสร้าง ย่านชุมชนแออัดมีการใช้พื้นที่ว่างสาธารณะบริเวณศาลหลักเมืองขอนแก่น ซึ่งบริเวณดังกล่าวจะมีการจัดฉายภาพยนตร์ หรือลิเก แก๊บน ซึ่ง เป็นแหล่งที่ผู้มีรายได้น้อยในชุมชนเมืองได้มาพักผ่อนรื่นเริงในเวลาว่าง

ค. การเปลี่ยนแปลงสภาพกายภาพที่ส่งผลกระทบต่อพื้นที่ว่าง

การเปลี่ยนแปลงที่เกิดขึ้นจะมีอยู่ 2 ลักษณะ คือ

1) การเปลี่ยนแปลงที่เกิดจากการใช้พื้นที่เพื่อสร้างสถาบันราชการ โดยทางราชการทำให้เกิดการเปลี่ยนแปลงในเชิงทำลายและการสร้างขึ้นมา ใหม่ ได้แก่

- บริเวณศาลากลางจังหวัดเดิม มีลานโล่งที่จัดงานสวนสนุก งานประจำปีของชาวเมือง ถูกเปลี่ยนเป็นอาคารพาณิชย์ ห้างสรรพสินค้า และตลาด ซึ่งเป็นการทำลายการใช้ประโยชน์พื้นที่ว่างใจกลางเมืองเดิมลงไป

- บริเวณสถาบันราชการต่างๆ เป็นการสร้างพื้นที่เพื่อเอื้อประโยชน์ต่อชาวเมือง เช่น บริเวณริมฝั่งสิริฐาน หน้าศาลากลางจังหวัดใหม่ หน้าพิพิธภัณฑสถาน และบริเวณฝั่งทุ่งสร้าง

- บริเวณสนามกีฬาจังหวัดขอนแก่น เป็นการสร้างขึ้นมาใหม่โดยมีฐานจากการเป็นสนามม้าเดิม ซึ่งก็เอื้อให้เกิดการใช้พื้นที่เพื่อสาธารณะมากขึ้น

2) การเปลี่ยนแปลงโดยเอกชน ซึ่งเกิดจากการเจริญเติบโตทางเศรษฐกิจ มีการขยายตัวของธุรกิจการค้าและบริการ ประเภทโรงแรม ห้างสรรพสินค้า และอาคารพาณิชย์ ซึ่งทำให้พื้นที่ว่างของชุมชนบริเวณกลางเมืองลดลง และปิดล้อมการเข้าถึงมากขึ้น โดยเฉพาะบริเวณริมฝั่งแก่นนครมีการเอื้อแย่งพื้นที่ไปใช้เพื่อสร้างเป็นร้านอาหาร สวนอาหาร