

บทที่ 3

สถานที่ศึกษา

สถานภาพของวนอุทยานน้ำตกขุนกรณ์

วนอุทยานน้ำตกขุนกรณ์ ตั้งขึ้นเมื่อปี พ.ศ. 2522 อยู่ในความควบคุมดูแลของสำนักงานป่าไม้เขตเชียงราย ซึ่งมีจุดมุ่งหมายที่จะอนุรักษ์ป่าแห่งนี้ให้คงอยู่เป็นแหล่งทรัพยากรอันมีค่าของประเทศ เพื่อประโยชน์ต่อการศึกษาด้านป่าไม้ การศึกษาพรรณไม้ รวมถึงเป็นสถานที่ท่องเที่ยวพักผ่อนหย่อนใจทางธรรมชาติ จากสภาพภูมิประเทศของจังหวัดเชียงรายที่มีพื้นที่ติดต่อกับประเทศพม่า ลาว และจีนตอนใต้ ซึ่งมีสภาพที่ตั้งทางภูมิศาสตร์ อยู่ในเขตการกระจายพันธุ์ของพืชถึง 2 เขตด้วยกัน คือ เขต Indo-Burmese และเขต Sino-Himalayan (ธวัชชัย สันติสุข, 2532) ประกอบกับวนอุทยานน้ำตกขุนกรณ์มีสภาพป่าหลายแบบ ทั้งป่าเบญจพรรณชื้นกึ่งป่าดิบชื้น ป่าเบญจพรรณแล้ง และป่าดิบเขาตอนล่างที่ค่อนข้างอุดมสมบูรณ์ จึงเป็นเขตที่คาดว่าจะมีความหลากหลายของพืชพันธุ์อยู่เป็นจำนวนมาก โดยเฉพาะพืชดอกพวกไม้พุ่ม ไม้รอเลื้อย และไม้เถาเนื้อแข็ง ซึ่งพบกระจายอยู่ทั่วไปในบริเวณวนอุทยานแห่งนี้

สภาพภูมิประเทศ

วนอุทยานน้ำตกขุนกรณ์ ตั้งอยู่ระหว่างเส้นรุ้งที่ $19^{\circ} 51' - 19^{\circ} 54'$ เหนือ และเส้นแวงที่ $99^{\circ} 35' - 99^{\circ} 39'$ ตะวันออก อยู่ในท้องที่ตำบลแม่กรณ์ อำเภอเมือง จังหวัดเชียงราย ห่างจากที่ว่าการอำเภอเมืองเชียงรายประมาณ 27 กิโลเมตร และห่างจากกรุงเทพฯ ไปทางทิศเหนือประมาณ 921 กิโลเมตร (แผนที่ 1) มีพื้นที่ประมาณ 11,250 ไร่ หรือ 18 ตารางกิโลเมตร และมีอาณาเขตโดยรอบ ดังนี้

ทิศเหนือ จรดป่าธรรมชาติ ต. ห้วยชมภู อ.เมือง จ.เชียงราย

ทิศใต้ จรดหมู่บ้านลิซอ-แม่มอญ ต. แม่กรณ์ อ.เมือง จ.เชียงราย

ทิศตะวันออก จรดสวนป่าดอยช้าง ต. ห้วยชมภู อ.เมือง จ.เชียงราย

ทิศตะวันตก จรดป่าธรรมชาติ ต.แม่กรณ์ อ.เมือง จ.เชียงราย

ลักษณะภูมิประเทศของวนอุทยานน้ำตกขุนกรณ์ มีความสูงตั้งแต่ 570-1,600 เมตรจากระดับน้ำทะเล (แผนที่ 2) สภาพพื้นที่เป็นภูเขาสลับซับซ้อนโดยรอบ โดยด้านทิศตะวันออกติดกับพื้นที่ดอยช้าง ทิศตะวันตกเป็นแนวเขาสูงชัน ทิศเหนือเป็นพื้นที่ค่อนข้างราบ มีภูเขาไม่สูงมากนัก

ด้านทิศใต้เป็นภูเขาสูงไม่ลาดชัน ตรงกลางพื้นที่เป็นหุบเขา มีความชุ่มชื้นสูง มีน้ำตกขุนกรณ์ซึ่งเป็นน้ำตกที่มีเพียงชั้นเดียวสูงถึง 75 เมตร มีความสวยงามตามธรรมชาติ และมีน้ำไหลตลอดปี

สภาพภูมิอากาศ

สภาพภูมิอากาศบริเวณวนอุทยานน้ำตกขุนกรณ์ แบ่งออกได้เป็น 3 ฤดู ได้แก่ ฤดูฝน อยู่ระหว่างเดือน มิถุนายน - ตุลาคม ฤดูหนาวอยู่ระหว่างเดือนตุลาคม - กุมภาพันธ์ ฤดูร้อนอยู่ระหว่างเดือนกุมภาพันธ์ - พฤษภาคม จากสถิติการตรวจวัดภูมิอากาศของสถานีตรวจวัดอากาศจังหวัดเชียงราย ซึ่งเป็นข้อมูลที่กรมอุตุนิยมวิทยาได้รวบรวมสรุปในคาบ 30 ปี (พ.ศ. 2510 - 2540) โดยสถานีตรวจวัดอากาศ จังหวัดเชียงราย รหัสสถานี 48303 พบว่าปริมาณน้ำฝนตลอดปีเฉลี่ย 1755 มิลลิเมตร โดยเฉลี่ยสูงสุด 388 มิลลิเมตร ในเดือนสิงหาคม และเฉลี่ยต่ำสุด 9.9 มิลลิเมตร ในเดือนกุมภาพันธ์ จำนวนวันฝนตกเฉลี่ย 134.7 วันต่อปี ฝนตกชุกในเดือนสิงหาคม อุณหภูมิเฉลี่ยทั้งปีประมาณ 24.1 องศาเซลเซียส อุณหภูมิเฉลี่ยสูงสุด 34.8 องศาเซลเซียสในเดือนเมษายน และต่ำสุด 12 องศาเซลเซียสในเดือนมกราคม ความชื้นสัมพัทธ์เฉลี่ยทั้งปีประมาณ 77% ในช่วงฤดูหนาว บนภูเขาสูงมักมีหมอกปกคลุมเกือบตลอดวัน (กราฟที่ 1)

สภาพทางธรณีวิทยา

ลักษณะดินในบริเวณวนอุทยานน้ำตกขุนกรณ์ โดยทั่วไปเป็นดินร่วนปนทราย ซึ่งเป็นดินที่มีอาหารพืชอุดมสมบูรณ์ จึงทำให้พันธุ์ไม้ต่าง ๆ ที่ขึ้นอยู่เจริญเติบโตงอกงามดีจะมีเพียงบางแห่งเท่านั้นที่เป็นดินลูกรัง

ลักษณะพืชพรรณ

สภาพป่าในบริเวณวนอุทยานน้ำตกขุนกรณ์ สามารถแบ่งได้เป็น 2 แบบ ตามลักษณะองค์ประกอบของป่า ความสูงจากระดับน้ำทะเล และความลาดชันของพื้นที่ (แผนที่ 3)

1. ป่าเบญจพรรณ ซึ่งสามารถแบ่งย่อยได้เป็น 2 แบบ คือ

1.1 ป่าเบญจพรรณชื้น และบริเวณที่อยู่ใกล้ธารน้ำตก จะมีลักษณะกึ่งป่าดิบชื้น ป่าชนิดนี้อยู่บริเวณตรงกลางของพื้นที่ ที่ความสูง 625 - 1,000 เมตร จากระดับน้ำทะเล พรรณไม้เด่นที่พบ จะเป็นไม้ล้มลุกซึ่งเป็นไม้คลุมพื้นล่าง พวกไม้พุ่ม เช่น เกาลัดป่า บึงแดง ระย้าแก้ว ไม้ต้น เช่น กางขี้มอด ยางแดง ทองหลวงป่า ยม เป็นต้น (ภาพที่ 1-3)

1.2 ป่าเบญจพรรณแล้ง ป่าชนิดนี้พบตามแนวสันเขาทางด้านเหนือ ตะวันตกเฉียงเหนือ และทางตะวันออกเฉียงใต้ของบริเวณวนอุทยาน ซึ่งมีความสูงประมาณ 625-1,000 เมตรจากระดับน้ำทะเล พรรณไม้เด่นที่พบ เช่น ไม้ มะนอด โมก สะบ้า ไม้เคาะ ส่วนพืชที่ปกคลุมบริเวณพื้นล่างมักจะถูกทำลายโดยไฟป่าในระหว่างเดือนมกราคม-เมษายน (ภาพที่ 4)

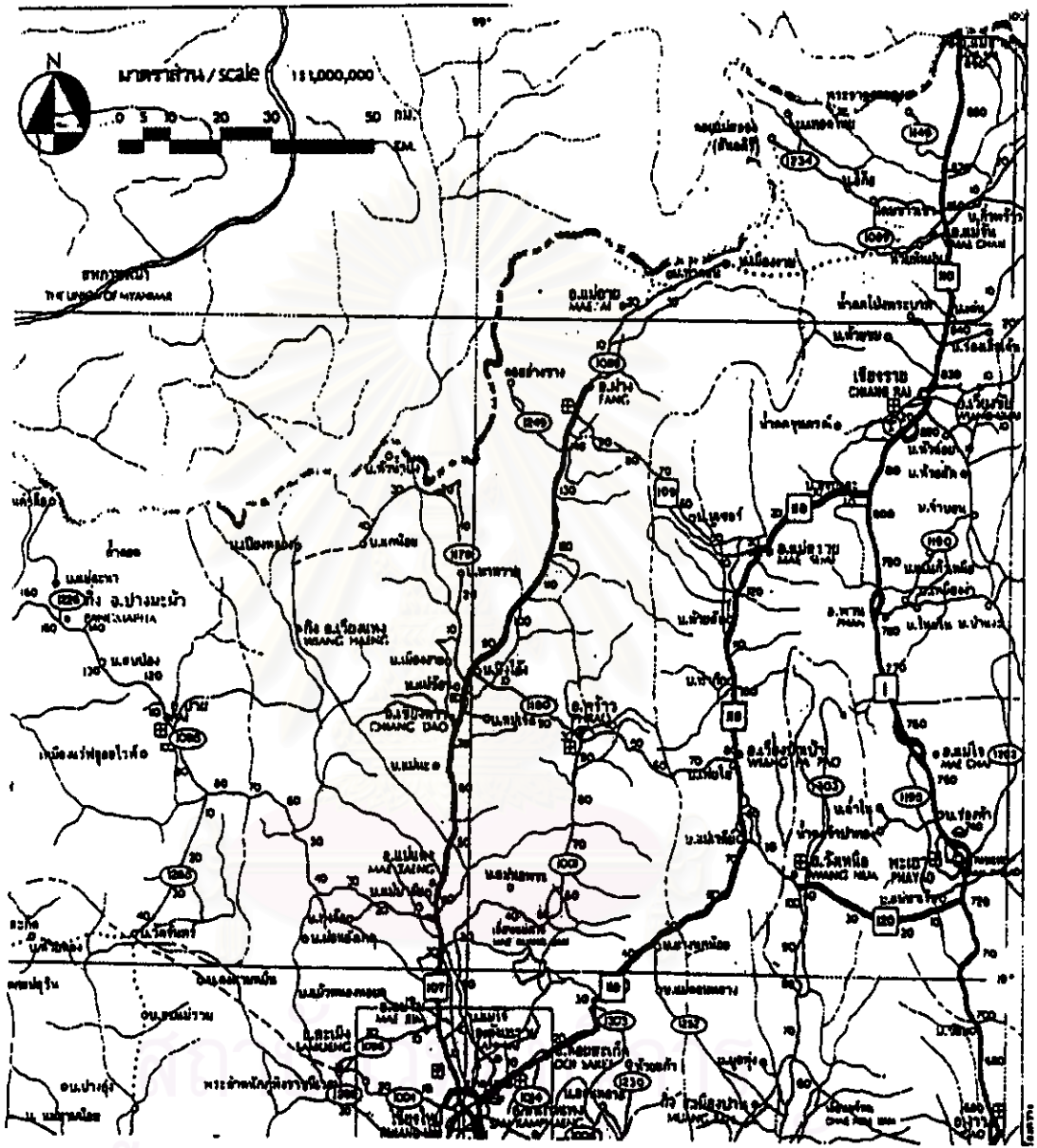
2. ป่าดิบเขา พบทางด้านตะวันตก ตะวันตกเฉียงเหนือ ทางเหนือ และทางตะวันตกเฉียงใต้เล็กน้อยของบริเวณวนอุทยาน ที่ความสูงตั้งแต่ประมาณ 800 เมตร ขึ้นไปถึงยอดเขาที่ 1,638 เมตรจากระดับน้ำทะเล พรรณไม้เด่น เช่น ก่อ สนสามใบ จำปีป่า แคนหางคำง เป็นต้น (ภาพที่ 5-6)

นอกจากนี้ยังมีความหลากหลายของพืชพวกเฟิร์นและกลุ่มไก่อัดเคียงเฟิร์นและ กัลว่ยไม้ อีกหลายชนิดที่ขึ้นกระจายทั่วไปในทุกสภาพป่า

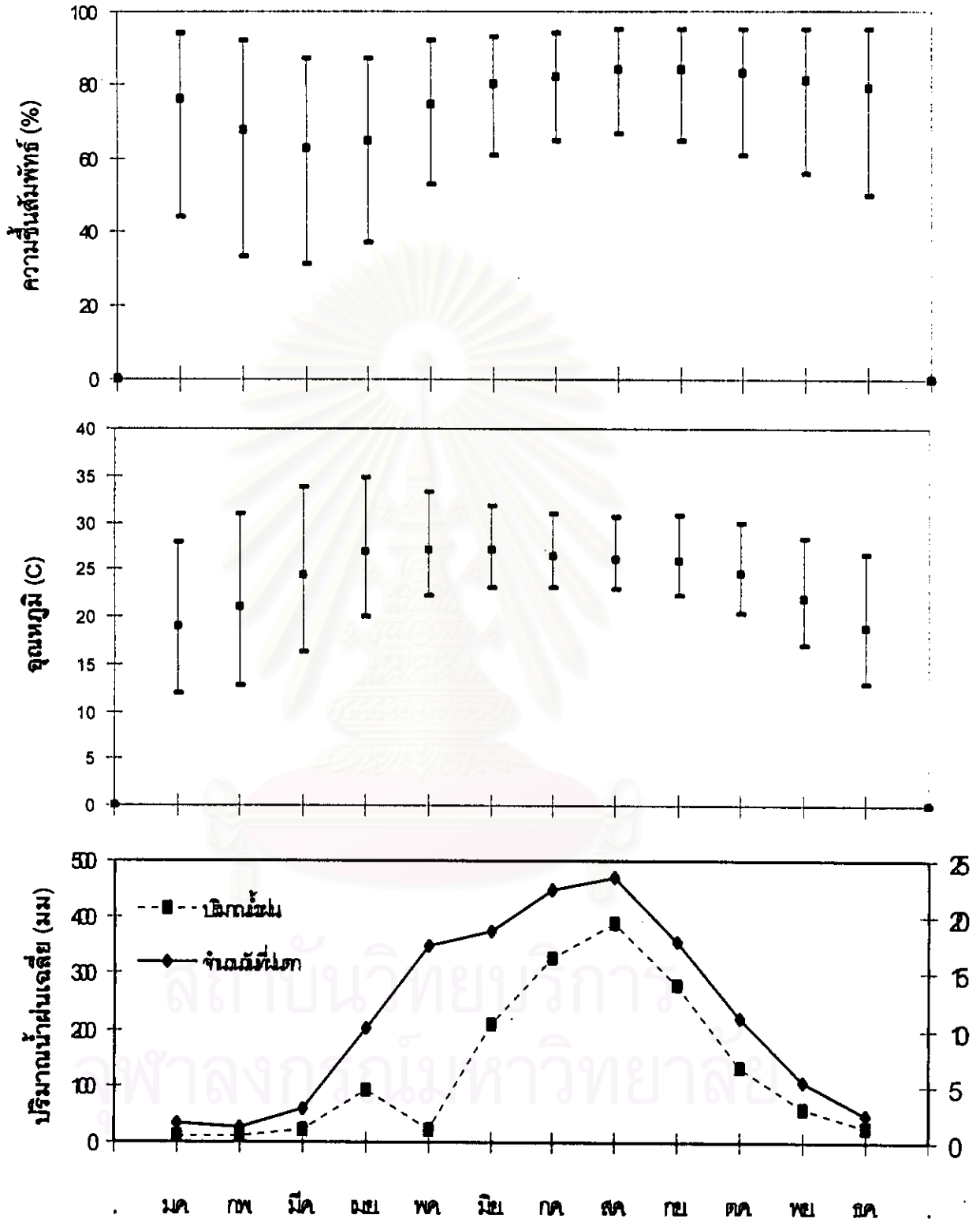
ปัจจุบันพื้นที่บริเวณวนอุทยานน้ำตกขุนกรณ์ กำลังถูกบุกรุกทำลายเป็นอย่างมาก เพื่อนำพื้นที่ไปใช้ประโยชน์ทางการเกษตร (ภาพที่ 7-10) จึงจำเป็นต้องมีการศึกษาอย่างเร่งด่วน เพื่อรวบรวมข้อมูลความรู้เกี่ยวกับความหลากหลายของพืชในพื้นที่ดังกล่าว อันจะเป็นประโยชน์ต่อการวางแผนในการอนุรักษ์และฟื้นฟูสภาพป่าของวนอุทยานน้ำตกขุนกรณ์ต่อไป (ภาพที่ 11-12)

อนึ่งการศึกษาในครั้งนี้ได้นับเฉพาะไม้พุ่ม ไม้รอเลื้อย และไม้เถาเนื้อแข็ง เนื่องจากเป็นส่วนหนึ่งของโครงการวิจัย เรื่อง "ความหลากหลายของพรรณไม้บริเวณวนอุทยานน้ำตกขุนกรณ์ จังหวัดเชียงราย" ซึ่งศึกษาพรรณไม้ในทุกลักษณะนิสัย โดยได้รับทุนสนับสนุนการวิจัยจากโครงการพัฒนาองค์ความรู้และศึกษานโยบายการจัดการทรัพยากรชีวภาพในประเทศไทย (BRT)

สถาบันวิทยบริการ
จุฬาลงกรณ์มหาวิทยาลัย

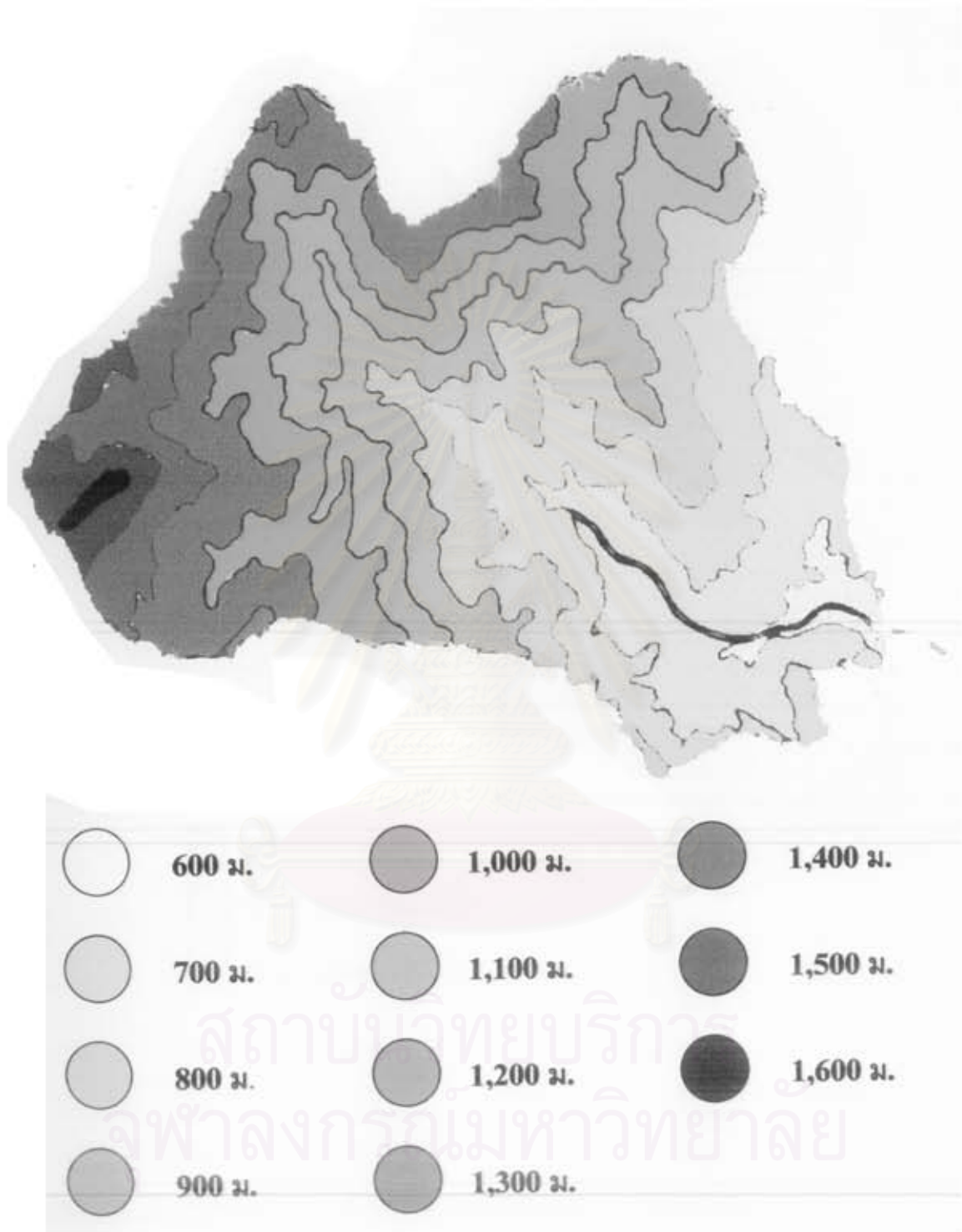


แผนที่ 1 แสดงที่ตั้งของน้ำตกขุนกรณ์ ซึ่งตั้งอยู่ในพื้นที่วนอุทยานน้ำตกขุนกรณ์ อำเภอเมือง จังหวัดเชียงราย

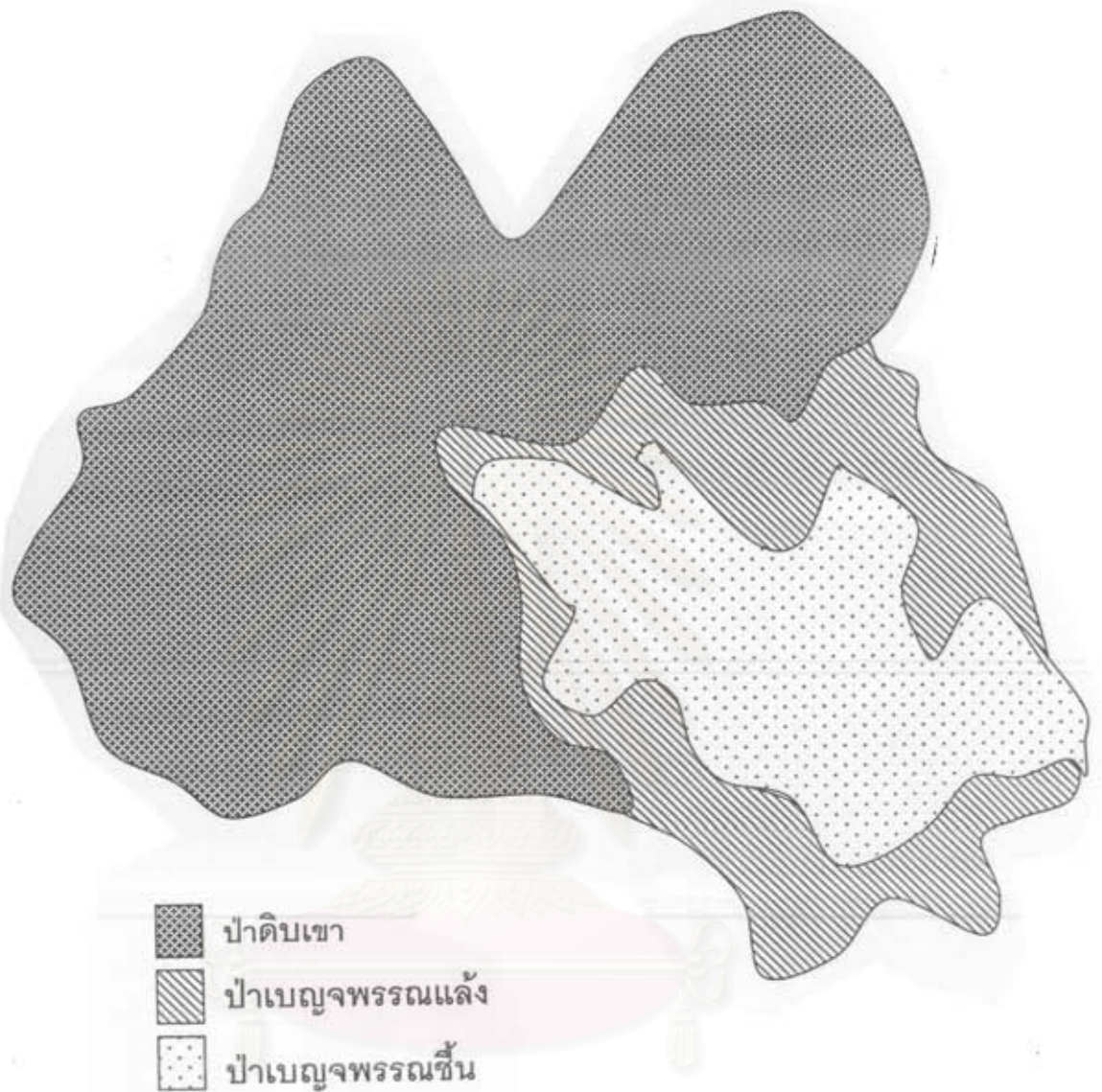


กราฟที่ 1 ข้อมูลอุตุนิยมวิทยาเฉลี่ยในแต่ละเดือนในช่วง 10 ปีที่ผ่านมา วัดที่สถานีตรวจอากาศ

จังหวัด เชียงราย (จากกรมอุตุนิยมวิทยา)

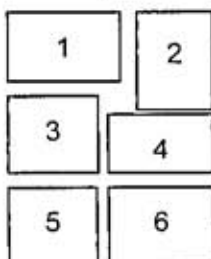


แผนที่ 2 แสดงความสูงจากระดับน้ำทะเลของพื้นที่วนอุทยานน้ำตกขุนกรณ์



สถาบันวิทยบริการ
 จุฬาลงกรณ์มหาวิทยาลัย

แผนที่ 3 แสดงประเภทของป่าที่พบในวนอุทยานน้ำตกขุนกรณ์ จังหวัดเชียงราย



1. ทางเข้าวนอุทยานน้ำตกขุนกรณ์ จังหวัดเชียงราย
2. น้ำตกขุนกรณ์ น้ำตกที่สูงที่สุดในจังหวัดเชียงราย
3. ลำธารเล็ก ๆ ในป่าเบญจพรรณชื้น
4. ป่าเบญจพรรณแล้ง ความสูงจากระดับน้ำทะเล 600-800 เมตร
5. ป่าดิบเขา สูงจากระดับน้ำทะเล 1,350 เมตร มีหมอกในฤดูหนาว
6. สภาพพื้นที่ลาดชันในป่าดิบเขา ความสูงจากระดับน้ำทะเล 1,500 เมตร



7	8
9	10
11	12

7. รถยนต์ขับเคลื่อน 4 ล้อใช้ปฏิบัติงานบนเขา
8. หมู่บ้านชาวเขารอบบริเวณวนอุทยาน
สูงจากระดับน้ำทะเล 1,300 ม.
9. สภาพป่าหลังถูกเผาเพื่อใช้พื้นที่ปลูกพืชผล
10. การบุกรุกพื้นที่ป่าโดยการทำไร่เลื่อนลอยของชาวเขา
11. ภูเขาสูงสลับบัซซันในบริเวณวนอุทยานน้ำตกขุนภรณ์
12. ป้ายเชิญชวนให้ช่วยกันอนุรักษ์ธรรมชาติ
ในบริเวณที่ทำการวนอุทยาน