

บทที่ ๔

บทสวด ทำนองสวดและการสืบทอดการสวดพระมอญในบ้านหนองขาว

๑. บทสวดพระมอญ

คณะสวดพระมอญชาวหนองขาวใช้บทสวดจากคัมภีร์สวดพระมอญฉบับ ส. ธรรมภักดี บทสวดที่นำมาจากคัมภีร์มีเนื้อความทั้งในส่วนที่เป็นภาษาบาลี และภาษาไทย โดยเนื้อหาที่สวดมิใช่เนื้อหาทั้งหมดในคัมภีร์ แต่เป็นส่วนหนึ่งเท่านั้น ซึ่งได้แก่ บาลีเริ่มเรื่องพระมอญ (คำสวดพระมอญ) ดำเนินประวัติเรื่องพระมอญจนถึงพระมอญโปรดชาวชมพูทวีป บาลีพระธรรม ๗ คัมภีร์ และคำสวดพระสหัสสนัย^๑

๑.๑ บทสวดที่มีเนื้อความภาษาบาลี

๑.๑.๑ คำสวดพระสหัสสนัย นักสวดพระมอญเรียกว่า “บทสหัสสนัย” คำสวดพระสหัสสนัยนี้เป็นส่วนหนึ่งของพระอภิธรรม เพราะ “สหัสสนัย” เป็นบทสวดที่เอานัยโดยย่อมาจากพระอภิธรรมนั่นเอง พระอภิธรรมที่กล่าวถึงนี้ คือ พระไตรปิฎก เล่มที่ ๓๔ ชื่อว่า ธมฺมสังคณี เนื้อหาที่เอานัยมานั้นประกอบด้วยพระสหัสสนัย สุทธิกปฏิบัติ สุนฺญตมุลปฏิบัติ อปฺปนินิตปฏิบัติ และอธิปติ ซึ่งกล่าวถึง สภาพจิต ระดับของจิต ตั้งแต่ระดับกามาวจร รูปาวจร อรูปาวจร และโลกุตระ บทแรกขึ้นต้นว่า “กุสลา ธมฺมา อกุสลา ธมฺมา อพฺยากตา ธมฺมา” จากนั้น จะมีเนื้อความต่อไปว่า “กตเม ธมฺมา กุสลา ยสฺมี สมเย โลกุตฺตรํ ฌานํ ภาเวติ นียยานิกํ อปฺยาคามี ทิกฺขุจิดานํ ปหานาย ปฐมาย ภูมียา ปตฺติยา...” เนื้อความในส่วนนี้เป็นจะส่วนต้นของพระธรรมในบทต่อ ๆ ไปทั้ง ๗ บท ในการสวดจะสวดทำนองธรรมวัตร หรือทำนองวัด ซึ่งหมายถึง การอ่านออกเสียงตามปกติ มีการแบ่งจังหวะวรรคตอน มีการเน้นสัมผัสและเอื้อนเสียงบ้างเล็กน้อย

๑.๑.๒ บาลีพระธรรม ๗ คัมภีร์ หรือบาลีพระสัตตปกรณาภิธรรม นักสวดพระมอญเรียกว่า “พระธรรม ๗ บท” ประกอบด้วย พระธรรมสังคณี พระวิภังค์ พระธาตูกถา พระบุคคลบัญญัติ พระกถาวัตถุ พระยมก และพระมหาปิฎฐาน ในการสวดพระธรรม ๗ บทนี้ บทอื่น ๆ ยกเว้นบทพระมหาปิฎฐาน จะสวดทำนองธรรมวัตร ส่วนบทพระมหาปิฎฐานจะสวดโดยใช้ทำนองเพลงพื้นบ้านเพื่อให้ครึกครื้นก่อนที่จะเริ่มสวดพระมอญซึ่งมีเนื้อความเป็นภาษาไทย ขณะสวด นักสวดพระมอญก็มักใช้ด้ามตาลปัตรกระหุงกับพื้นตามทำนองสวด

^๑ดูรายละเอียดในบทที่ ๓ เรื่องหนังสือพระมอญ

พระธรรม ๗ บทนี้ คือ บทสวดพระอภิธรรม นิสาลเมลานนท์ (๒๕๔๑ : ๓๑-๓๒) กล่าวว่าการนำพระอภิธรรมมาสวดหน้าศพนั้น มีที่มาเมื่อใดไม่ปรากฏหลักฐานแน่ชัด แต่เป็นประเพณีที่พุทธศาสนิกชนนิยมนำมาสวดกันทั่วไป โดยถือว่าเป็นกุศลอันยิ่งใหญ่ให้แก่ผู้ตาย กล่าวกันว่า สมเด็จพระสัมมาสัมพุทธเจ้าเทศน์โปรดพระพุทธมารดา ดังนี้ สมเด็จพระศาสดาเจ้า เมื่อทรงผนวชได้ ๗ พระวัสสา มีพระหนุทัยประกอบด้วยพระกตัญญูจะสนองคุณพระชนนี ปาฏิหาริยวสานมณี เมื่อกระทำพระยมกปาฏิหาริย์ทรงมานิตตัตถิครนถ์ยังต้นไม้คันทามพฤกษ์สำเร็จแล้ว พระพุทธองค์เสด็จพระบาทสองสามอย่างแล้วล่องหนทางอากาศ ๘๔,๐๐๐ โยชน์ ก็ถึงดาวดึงส์พิภพ เมื่อถึงดาวดึงส์พิภพแล้ว บรรดาเทพดาทั้งหลายโดยมีพระอินทร์เป็นประธานพากันมาเฝ้าพระองค์จึงโปรดให้ไปเชิญสมเด็จพระพุทธมารดาจากสวรรค์ชั้นดุสิต ครั้นพระพุทธมารดามาถึงที่นั่น พระพุทธองค์จึงตรัสว่า "เอहि ยมก ดูก่อนพระมารดา มาเกิด มารับไปสาวนิกมุลค่าน้ำนม ข้าวป้อน และค่าอาบน้ำ บำรุงบำเรอเลี้ยงรักษา สมเด็จพระบรมศาสดาเจ้าจึงถวายพระสรพพกรรมเทศนาพระอภิธรรมทั้ง ๗ พระคัมภีร์ สอนคุณพระชนนีในดาวดึงส์สวรรค์ อันประกอบด้วย พระสังคินี พระวิภังค์ พระธาดุกถา บุคคลบัญญัติ พระกถาวัตถุ พระยมก และพระมหาปฏฐาน" โดยนัยดังกล่าวนี้เอง ทำให้พุทธศาสนิกชนนิยมนิมนต์พระมาสวดพระอภิธรรมหน้าศพ ด้วยเชื่อว่าเป็นการสนองพระคุณแก่ผู้ตาย และเกิดบุญกุศลแก่ผู้ตาย ช่วยให้ผู้ตายไปสู่สุคติภพ

ทั้งบทสวดสั้นและพระธรรม ๗ บทนี้ จะเริ่มสวดหลังจากบูชาพระรัตนตรัยและตั้งนโมเรียบร้อยแล้ว โดยเลือกสวดเพียงบทใดบทหนึ่งเท่านั้น ไม่สวดทั้ง ๒ บท ปกตินักสวดพระมาลัยจะสวดเนื้อความภาษาบาลีหรือที่เรียกว่าสวดพระธรรมโดยไม่ย่อเนื้อความในบทสวด เพราะถือว่าเป็นบาป แต่หากจะสวดย่อก็สามารถทำได้ โดยตั้งนโม แล้วสวดบทพระมหาปฏฐานด้วยทำนองเพลงพื้นบ้านเพียงบทเดียว

นอกจากบทสวดที่มีเนื้อความภาษาบาลีทั้ง ๒ บทนี้แล้ว ยังมีบทสวดภาษาบาลีซึ่งไม่ได้มีเนื้อความในคัมภีร์สวดพระมาลัยฉบับ ส.ธรรมภักดีด้วย คือ บทสัพพะโร บทอะทาสี เม บทกะวะตุสัพ และบทแผ่นเมตตา ซึ่งใช้สวดเพื่อเป็นการลาและให้ศีลให้พรแก่เจ้าภาพ ผู้ฟัง และ

ผู้สวด ในการสวดจะสวดด้วยทำนองสรภัญญะ

๑.๒ บทสวดที่มีเนื้อความภาษาไทย

บทสวดที่มีเนื้อความภาษาไทย คือเนื้อความส่วนที่เป็นคำสวดพระมาลัย ดำเนินประวัติเรื่องพระมาลัยจนถึงพระมาลัยโปรดชาวชมพูทวีป แต่งด้วยคำประพันธ์หลายชนิด โดยแท้จริงแล้วบทสวดที่มีเนื้อความภาษาไทยในคัมภีร์สวดพระมาลัยฉบับนี้ก็คือ พระมาลัยกลอนสวดฉบับหนึ่งนั่นเอง รูปแบบและเนื้อหาของพระมาลัยกลอนสวดฉบับนี้มีดังนี้

๑.๒.๑ รูปแบบคำประพันธ์ของบทสวดพระมาลัย

ตรีศิลป์ บุญขจร (๒๕๓๐ : ๑-๒) ศึกษาวรรณกรรมประเภทกลอนสวดของภาคกลาง และได้เรียบเรียงอธิบายความหมายของกลอนสวดจากโบราณจารย์ต่าง ๆ ให้ความหมายของกลอนสวดเป็นคำเรียกประเภทวรรณกรรม (Genre) ประเภทหนึ่ง หมายถึง วรรณกรรมคำกาพย์ที่นำมาอ่านเป็นทำนองสวด วรรณกรรมประเภทนี้แต่งด้วยกาพย์ชนิดต่าง ๆ ได้แก่ กาพย์ยานี ๑๑ กาพย์ฉบัง ๑๖ และกาพย์สุรางคนางค์ ๒๘ (หริต เรื่องฤทธิ, ๒๔๙๙ : ๕๕๓) ทั้งยังมีกาพย์ชนิดอื่น ๆ แทรกบ้างเล็กน้อย เนื้อเรื่องส่วนใหญ่เกี่ยวกับพุทธศาสนาโดยมีทั้งเนื้อเรื่องที่มุ่งสั่งสอนข้อธรรมะโดยตรงและโดยอ้อม ซึ่งได้แก่ ชาดกและเรื่องที่ตั้งเลียนแบบชาดก การนำวรรณกรรม

การสวดสาธยายพระธรรมวินัยนั้นต้องมีลำนํ้าที่เรียกว่า "สรภัญญะ" (Sarabhaṅga = a particular mode of reciting) หมายถึง ธรรมอันบุคคลพึงกล่าวด้วยเสียง มีอยู่ด้วยกัน ๔ ทำนอง

๑ สุตตบุตริยายวัตร เป็นทำนองสวดบรรยายพระสูตรทั่ว ๆ ไปในการแสดงพระธรรมเทศนา

๒ คลิตวัตร เป็นการเปล่งเสียง "ลงลูกคอ" เช่นการสวดช้ดตำนานหรือชุมนุมเทวดา

๓ พุทฺทวัตร เป็นการสวดทำนอง "รืดนมโค" โดยลักษณะของการรืดนมโคนั้นใช้มือรูดลงแล้วกระแทกขึ้นอย่างรวดเร็ว ตามนัยนี้เรียกว่า "แหบหวน" คือการเปล่งเสียงจากระดับต่ำขึ้นไปหาเสียงสูงอย่างรวดเร็วนั่นเอง ซึ่งเป็นทำนองที่ยากมาก

๔ ตรุงควัตร เป็นทำนอง "เล่นลูกคอ" อุปมาดังระลอกคลื่นกระทบฝั่ง หรือจะเรียกให้พิสดารออกไปก็ว่า "ระลอกแก้วกระทบฝั่ง" ก็ได้

ทำนองสรภัญญะทั้งหมดที่ได้กล่าวมานี้ ยังได้นำไปใช้กับคฤหัสถ์ด้วย เช่น การทำขวัญนาค การทำขวัญคู่บ่าวสาว และเพลงพื้นบ้าน ... เพราะผู้ที่จะ "แหล" ทำขวัญนาค หรือทำขวัญคู่บ่าวสาว หรือพ่อเพลงนั้น จะต้องบวชเรียนมาก่อน (อุดม อรุณรัตน์, ๒๕๓๖-๒๕๓๗ : ๑๖๖-๑๖๗)

ประเภทกลอนสวดมาอ่านเป็นท่วงทำนองเป็นประเพณีนิยมของคนไทยที่มีมาแต่โบราณกาล (พระยาอุปกิตศิลปสาร, ๒๕๐๗ : ๑๐๒) เพิ่งจะเสื่อมความนิยมลงในตอนปลายสมัยรัชกาลที่ ๕ (พระยาปริยัติธรรมธาดา, ๒๔๕๒ : คำนำ) ซึ่งเป็นระยะที่อารยธรรมตะวันตกเผยแพร่เข้ามาในประเทศไทยมากยิ่งขึ้นและความเจริญทางเทคโนโลยีทางการพิมพ์ค่อย ๆ มีอิทธิพลต่อการเผยแพร่วรรณกรรม ทำให้ประเพณีการอ่านหนังสือเปลี่ยนไปจากการ “อ่านด้วยหู” เป็นการ “อ่านด้วยตา” มากยิ่งขึ้น

วรรณกรรมคำกาพย์ซึ่งนำมาใช้สวดอ่านเป็นทำนองต่าง ๆ นั้น หลวงธรรมาภิมณฑลได้อธิบายไว้ว่า แต่งด้วยกาพย์บางชนิดที่มีลักษณะใกล้เคียงกับฉันท์ ซึ่งเดิมกวีนิยมแต่งเป็นภาษาบาลีสล่าน ๆ และหากเรื่องใดแต่งเป็นภาษาไทยก็จะมีภาษาบาลีแกมอยู่ด้วย แต่ต่อมา กวีแต่งเป็นภาษาไทยโดยไม่แกมภาษาบาลี โดยกำหนดวรรคตอนตามลักษณะของฉันท์และใช้สัมผัสอย่างกาพย์ แต่ไม่บังคับครุหลุ โดยได้หยิบยก “หนังสือมาโลย” เป็นตัวอย่างของวรรณกรรมที่แต่งด้วยกาพย์หรือฉันท์ประเภทนี้ ดังมีเนื้อความว่า

อนึ่งฉันท์กับกาพย์ที่มีลักษณะใกล้เคียงกันอยู่บ้างก็มี ที่จะต่างกันได้ก็เพราะกาพย์มีสัมผัสเป็นประมาณ แลบรรพยุคนั้นท่านที่เป็นจินตกระวีมักจะนิยมด้วยภาษามคธ การที่แต่งฉันท์หรือกาพย์สิ่งใดซึ่งเป็นลำนำอ่านแลสวดร้อง ก็มักจะแต่งเป็นภาษามคธ โดยมาก เช่นกับคาถาพัน แลมหาชัยเป็นต้น หรือเรื่องที่จะแต่งเป็นภาษาไทยบ้างก็ยั้งใช้ภาษามคธเข้าแกมไว้ด้วยเช่นคำหลวงต่าง ๆ มีมหาชาติคำหลวง เป็นต้น

ครั้นต่อมาเมื่อยุคสมัยเจริญขึ้น บรรดาจินตกระวีที่ฝึกฝนในการประพันธ์ ก็ต่างคิดผูกเป็นลำนำตามพากย์ขึ้นไว้ (และไม่ใช้ภาษามคธ) เพื่ออ่านแลสวดหรือขับร้องเป็นทำนองต่าง ๆ เช่นกับกลอนแฉ่วลาว เป็นต้นนั้น ดูไม่มีใครจะนิยมด้วยคณะสัมผัสเหมือนกลอนไท ต้องการแต่ความกับเนื้อเรื่อง แลให้มีสัมผัสพอให้เกี่ยวกันบ้างไม่เกี่ยวกันบ้างก็มี ส่วนวรรคตอนนั้นจะเป็นกี่คำมากน้อยเท่าใดไม่กำหนด มีจำกัดอยู่ว่า ในวรรคที่หนึ่งอย่าให้มากเกินกว่า ๑๕ คำขึ้นไป

ครั้นล่วงยุคนั้นมา ส่วนโบราณจินตกระวีที่ฝึกฝนในภาษาไทย ก็ต่างคิดร้อยกรองเรียบเรียงเป็นลำนำภาษาไทยขึ้นอีกแผนก

หนึ่ง แต่ก็ต้องอาไศรยตามตำราเดิม คือวุดโตทัยแลกาพย์สาร เป็นต้น มีกำหนดวรรค แลตอน ตามลักษณะฉันท์แลสัมผัสอย่าง กาพย์ บัญญัติตามประเภทต่าง ๆ คือ คำฉันท์ คำพากย์ คำกลอน กาพย์ แลร่าย โคลง กานต์ บท แลเพลงต่าง ๆ เพื่อสำหรับอ่านแล สวด ขับร้องเป็นทำนองต่าง ๆ กัน

ก็การซึ่งแต่งลำนนำ อย่างที่จะใช้สวดหรือขับร้องนั้น ก็ ต้องอาไศรยลักษณะของฉันท์ แลใช้สัมผัสอย่างกาพย์ แต่ไม่มี บังคับครุระหนู เพราะต้องการแต่จะให้ฟังเพราะ แลได้ความ ชัดตามภาษาไทย เช่นกับหนังสือมาลัย เป็นต้น

(หลวงธรรมมาภิรมณ์, ๒๕๑๔ : ๒-๓)

คำประพันธ์ประเภทกาพย์หรือฉันท์ที่แต่งเพื่อเป็นลำนนำอ่านและสวดร้อง ตาม ลักษณะข้างต้นนี้ หลวงธรรมมาภิรมณ์เรียกว่า "ฉันทลั่นโลง" โดยอธิบายไว้ดังนี้

ยังลำนนำอีกประเภทหนึ่ง เรียกว่า "ฉันทลั่นโลง" คือมี ลักษณะอย่างฉันท์ แต่ไม่บังคับครุระหนู นิยมแต่อักษรกับกลอนให้ สัมผัสกันตามลำดับวรรค แลวางบัญญัติไว้ ๓ อย่าง (ทำอย่าง กาพย์) คือ บทยานี ๑ บทขบ้ง ๑ บทสุรางคณางค์ ๑

ในบทยานีนั้น กำหนด ๑๑ ตัวอักษรเป็นบาท ๒ บาทเป็น บท ในบาท ๑ แบ่งเป็น ๒ วรรค คือ วรรคต้น ๕ คำ วรรคที่สอง ๖ คำ วรรคที่สาม ๕ คำ วรรคที่สี่ ๖ คำ

ในบทขบ้งนั้น กำหนด ๑๖ คำ เป็นบท ในบท ๑ แบ่งเป็น ๓ วรรค คือ วรรคต้น ๖ คำ วรรคที่สอง ๔ คำ วรรคที่สาม ๖ คำ

ในบทสุรางคณางค์นั้น กำหนด ๒๘ คำเป็นบท ในบทหนึ่ง แบ่งเป็น ๗ วรรค คือ วรรคละ ๔ คำเท่ากันทั้ง ๗ วรรค

แลในฉันทประเภทนี้ เป็นลำนนำที่ฟังง่าย ทั้งจะอ่านหรือ สวดก็ได้คล่อง โบราณกระวีมักจะนำเรื่องต่าง ๆ มาแต่งไว้โดยมาก เช่นเรื่องในทศชาติชาฎกแลเรื่องอื่นต่าง ๆ ก็มี ทั้งแบบสอนอ่านก็ ทำไ้ร่มากร มีเรื่องประถม ก กา แลประถมมาลา เป็นต้น

(หลวงธรรมมาภิรมณ์, ๒๕๑๔ : ๔)

เมื่อผู้วิจัยพิจารณาบทสวดที่มีเนื้อความภาษาไทยในคัมภีร์ลวดพระมาลัยฉบับ ส.ธรรมภักดี พบว่า บทสวดต่าง ๆ มีรูปแบบคำประพันธ์ดังนี้

๑.๒.๑.๑ รูปแบบคำประพันธ์คล้ายกาพย์ยานี ๑๑

บทสวดที่มีรูปแบบคำประพันธ์คล้ายกาพย์ยานี ๑๑ คือ บทสวดที่ใช้ สวดทำนองฉันท ในคัมภีร์ลวดพระมาลัยฉบับ ส.ธรรมภักดี บทสวดที่ใช้ทำนองฉันทแต่ละวรรค จะมีจำนวนคำ ๒ หรือ ๓ คำ ตัวอย่างเช่น

(ฉันท) ๐ ในกาล อันลับล้น พ้นไปแล้ว แต่ครั้งก่อน ภิกษุหนึ่ง ได้พระพร ชื่อมาลัย เทพเถร ๐ อาศัย บ้านกัมโพช ชนบท โลหะเจน อันเป็น บริเวณ ในแคว้นแคว้นแดนลังกา ๐ พระเถรนั้น เขามีฤทธิ์ ประสิทธิ ด้วยปัญญา มีศีล ครองสิกขา ฌานสมาบัติ บริบูรณ์ ...

(คัมภีร์ลวดพระมาลัยฉบับ ส.ธรรมภักดี หน้า ๑๓)

เมื่อนำบทสวดดังกล่าวมาจัดวางใหม่ จะได้รูปแบบคำประพันธ์คล้าย กาพย์ยานี ๑๑ บทสวดข้างต้นมีรูปแบบคำประพันธ์ดังนี้

ในกาลอันลับล้น	พ้นไปแล้วแต่ครั้งก่อน
ภิกษุหนึ่งได้พระพร	ชื่อมาลัยเทพเถร
อาศัยบ้านกัมโพช	ชนบทโลหะเจน
อันเป็นบริเวณ	ในแคว้นแคว้นแดนลังกา
พระเถรนั้นเขามีฤทธิ์	ประสิทธิด้วยปัญญา
มีศีลครองสิกขา	ฌานสมาบัติบริบูรณ์
สิ้นกิเลสประเสริฐศักดิ์	สันโดษนักใครจะขุน
รู้หลักศรัทธาพูน	ใจละเอียดทรงพระธรรม

๑.๒.๑.๒ รูปแบบคำประพันธ์คล้ายกาพย์ยัมยง ๑๒

บทสวดที่มีรูปแบบคำประพันธ์คล้ายกาพย์ยัมยง ๑๒ คือ บทสวดที่ใช้ สวดทำนองเชิด ในคัมภีร์ลวดพระมาลัยฉบับ ส.ธรรมภักดี บทสวดที่ใช้สวดทำนองเชิดแต่ละวรรค จะมีจำนวนคำ ๒-๗ คำ ตัวอย่างเช่น

(เจ็ด) ๑ เมื่อนั้น บรรดาคนทั้งหลาย ได้ฟังอภิปราย พระมาลัยเจ้า บอกล้วน ๑ เขา จึงแต่งกับปิยจังหัน ใสบาตรครามครัน แล้วอุทิศบุญนั้น ส่งไป ๑ ต่างคิดอนิจจาในใจ สงสาร นีกระไร ที่ญาติของเขา ทุกข์ทน ๑ เร่งรีบสืบสร้างกุศล แล้วอุทิศแผ่ผล ขอให้ถึงญาติ เร็ว พลับ....

(คัมภีร์สวดพระมาลัยฉบับ ส.ธรรมภักดี หน้า ๔๓-๔๔)

เมื่อนำบทสวดดังกล่าวมาจัดวางใหม่ จะได้รูปแบบคำประพันธ์คล้าย ภาพยี่สิบ ๑๖ บทสวดข้างต้นมีรูปแบบคำประพันธ์ดังนี้

เมื่อนั้นบรรดาคนทั้งหลาย	ได้ฟังอภิปราย
พระมาลัยเจ้าบอกล้วน	
เขาจึงแต่งกับปิยจังหัน	ใสบาตรครามครัน
แล้วอุทิศบุญนั้นส่งไป	
ต่างคิดอนิจจาในใจ	สงสารนีกระไร
ที่ญาติของเขาทุกข์ทน	
เร่งรีบสืบสร้างกุศล	แล้วอุทิศแผ่ผล
ขอให้ถึงญาติเร็วพลับ	

๑.๒.๑.๓ รูปแบบคำประพันธ์คล้ายภาพยี่สิบจำนวนคำ ๒๔

บทสวดที่มีรูปแบบคำประพันธ์คล้ายภาพยี่สิบจำนวนคำ ๒๔ คือ บทสวด ที่ใช้สวดทำนองมังกร ในคัมภีร์สวดพระมาลัยฉบับ ส.ธรรมภักดี บทสวดที่ใช้สวดทำนองมังกร ๑ พรรค จะมีจำนวนคำ ๔-๕ คำ ตัวอย่างเช่น

(มังกร) ๑ พระเถรผู้ยง ฟังอันสงส์ อิมเนื้ออิมใจ จึงถามปริศนา อันอื่นสืบไป พระเถร มาลัย จึงกล่าววาจา ๑ ดูกรเทเวศร์ ท่านกล่าวพิเศษ ไพเราะนักหนา ขอเชิญท่านแจ้ง แกลง บุญญา แห่งนางที่มา เบื้องซ้ายตระการ...

(คัมภีร์สวดพระมาลัยฉบับ ส.ธรรมภักดี หน้า ๔๖)

เมื่อนำบทสวดดังกล่าวมาจัดวางใหม่ จะได้รูปแบบคำประพันธ์คล้าย ภาพยี่สิบจำนวนคำ ๒๔ บทสวดข้างต้นมีรูปแบบคำประพันธ์ดังนี้

	พระเถรผู้ยง
ฟังอนิสงส์	อัมเนื้ออัมใจ
จึงถามปริศนา	อันอื่นสืบไป
พระเถรมาลัย	จึงกล่าววาจา
	ดูก่อนเทเวศร์
ท่านกล่าวพิเศษ	ไพเราะนักหนา
ขอเชิญท่านแจ้ง	แถลงบุญญา
แห่งนางที่มา	เบื้องซ้ายตระการ

๑.๒.๑.๔ รูปแบบคำประพันธ์คล้ายกาพย์สุรางคนางค์ ๓๒

บทสวดที่มีรูปแบบคำประพันธ์คล้ายกาพย์สุรางคนางค์ ๓๒ คือ บทสวดที่ใช้สวดทำนองราบ และบทสวดที่ใช้สวดทำนองร้าย ในคัมภีร์สวดพระมาลัยฉบับ ส.ธรรมกัณฑ์ ทั้งบทสวดที่ใช้สวดทำนองราบและทำนองร้าย จะมีจำนวนคำในแต่ละวรรค ๔-๕ คำ เหมือนกัน เช่น

ตัวอย่างบทสวดที่ใช้สวดทำนองราบ

(ราบ) ๑ เมื่อเช้าวันหนึ่ง พระเถรมาลัย จึงเสด็จเข้าไป เทียวภิกขาจาร มีมือถือบาตรคลุมผ้าจีวร เดินด้วยสังวร ได้แล้วคลาไคล ๑ ยังมีชายหนึ่ง เป็นคนเขื่องใจ เก็บผักหักไม้ เลี้ยงพระมารดา ลงไปสู่สระ เพื่อจะเก็บผักมา เลี้ยงพระมารดา ตามยากทรพล ๑ ชายนั้นอาบน้ำชำระกายตน เห็นดอกจวบด แปรดอกโสกา ชายนั้นจึงเก็บ เอาดอกบัวมา ตามความปรารถนาชื่นชมยินดี...

(คัมภีร์สวดพระมาลัยฉบับ ส.ธรรมกัณฑ์ หน้า ๔๕)

ตัวอย่างบทสวดที่ใช้สวดทำนองร้าย

(ร้าย) ๑ ยังมีเปรตหนึ่ง ลำบากนักหนา เป็นเหยื่อแร้งกา ผุงสัตว์อยู่รุม สุนัขน้อยใหญ่พลอยกัดกินกลุ่ม แร้งกานกตะกรุม รุมจิกสับเขา ๑ เนื้อนั้นหมดสิ้น ยิ่งแต่โครงเปล่า จิกสับเฉียวเอา ร้องครางเสียงแข็ง แร้งกานกตะกรุม รุมจิกด้วยแรง จิกทั้งกัดแหว่ง ยื้อแย่งไปมา...

(คัมภีร์สวดพระมาลัยฉบับ ส.ธรรมกัณฑ์ หน้า ๒๖)

เมื่อนำบทสวดดังกล่าวมาจัดวางใหม่ จะได้รูปแบบคำประพันธ์คล้ายกาพย์สุรางคนางค์ ๓๒ บทสวดทั้ง ๒ บทข้างต้นมีรูปแบบคำประพันธ์ดังนี้

(ราบ) เมื่อเข้าวันหนึ่ง	พระเดรมาลัย
จึงเสด็จเข้าไป	เที่ยวภิกขาจาร
มีมือถือบาตร	คลุมผ้าจีวร
เดินด้วยสังวร	ได้แล้วคลาไคล
ยังมีชายหนึ่ง	เป็นคนเชิงใจ
เก็บผักหักไม้	เลี้ยงพระมารดา
ลงไปสู่สระ	เพื่อจะเก็บผักมา
เลี้ยงพระมารดา	ตามยากทรพล
ชายนั้นอาบน้ำ	ชำระกายตน
เห็นดอกอุบล	แปดดอกโสกา
ชายนั้นจึงเก็บ	เอาดอกบัวมา
ตามความปรารถนา	ขึ้นชมยินดี
(ร้าย) ยังมีเปรตหนึ่ง	ลำบากนักหนา
เป็นเหยื่อแร้งกา	ฝูงสัตว์อยู่รวม
สุนัขน้อยใหญ่	พลอยกัดกินกลุ่ม
แร้งกานกตะกรุม	รวมจิกสับเอา
เนื้อนั้นหมดสิ้น	ยังแต่โครงเปล่า
จิกสับเขี้ยวเอา	ร้องครางเสียงแข็ง
แร้งกานกตะกรุม	รวมจิกด้วยแรง
จิกทั้งกวัดแกว่ง	ยื้อแย่งไปมา

ปราณี ขวัญแก้ว (๒๕๑๘ : ๒๘) ให้ความเห็นว่า การที่กวีเรียกภาพย์สุรางคนางค์ ๓๒ ว่า ราบ นั้น เพราะใช้คำเท่ากันทุกวรรค จำนวนคำสม่ำเสมอ และเรียกตามทำนองสวด รานั้นสวดเสียงเสมอดันเสมอปลาย สวดไปเรื่อย ๆ สวดง่ายกว่าภาพย์อย่างอื่น ซึ่งสอดคล้องกับที่ ชูดม อรุณรัตน์ (๒๕๓๖-๒๕๓๗ : ๑๖๑) กล่าวถึงวรรณกรรมในหนังสือบุคว่า กวีนิยมแต่งเป็นภาพย์ เพื่อเหมาะแก่การอ่านและการสวด (ขับ) โดยเฉพาะภาพย์สุรางคนางค์ มีวรรคละ ๔ คำเท่านั้น จึงหวะเสมอดันเสมอปลาย ทว่า ทำนองดูราบรื่น หรือราบเรียบ จึงเรียกภาพย์ชนิดนี้ว่า "ราบ"

จากคำกล่าวข้างต้นที่อธิบายการเรียกกาพย์สุรางคนางค์ ๓๒ ว่า ราบ
ว่าเป็นเพราะ กาพย์ชนิดนี้มีจำนวนคำในแต่ละวรรคสม่ำเสมอ และสวดเสียงเสมอดันเสมอปลาย
ราบรื่นหรือราบเรียบนั้น ผู้วิจัยจึงมีความเห็นว่า การที่คัมภีร์สวดพระมาลัยฉบับ ส.ธรรมภักดี
เรียกคำประพันธ์ที่มีรูปแบบคล้ายกาพย์สุรางคนางค์ ๓๒ ว่า ราบและร่าย อาจเป็นเพราะผู้แต่งเห็น
ว่า ทั้งฉันทลักษณ์ของกาพย์สุรางคนางค์ ๓๒ และร่าย มีลักษณะที่เหมือนกันคือ มีจำนวนคำในแต่ละ
วรรคสม่ำเสมอทุกวรรค จึงนำคำว่า "ร่าย" มาใช้ปนกับ "ราบ" แล้วเรียกบทสวดพระมาลัยที่
มีรูปแบบคล้ายกาพย์สุรางคนางค์ ๓๒ ที่มีจำนวนคำค่อนข้างสม่ำเสมอโดยใช้ชื่อเรียกทั้ง "ราบ"
และ "ร่าย" ทำให้การสวดทั้งทำนองราบและทำนองร่ายของชาวบ้านหนองขาว สวดทำนองเดียว
กันด้วย

๑.๒.๑.๕ ไม่ทราบรูปแบบคำประพันธ์

บทสวดในคัมภีร์สวดพระมาลัยฉบับ ส.ธรรมภักดีที่ไม่ทราบรูปแบบ
คำประพันธ์ คือ บทสวดที่ใช้สวดทำนองเอกบท และบทสวดที่ใช้สวดทำนองวสันต์

บทสวดทำนองเอกบท ๑ วรรค จะมีจำนวนคำ ๒-๕ คำ เช่น

(เอกบท) ๐ นางอันมา ก่อนเบื้องหน้า ก่อนเจ้าฟ้า พระไมตรี ๐ มีรัศมี แลขาวล้วน
อาภรณ์ล้วน ล้วนพรรณขาว ๐ โคมเจ็ด สีขาวสด งามหมดจด ไครจักปาน ๐ ได้ทำทาน สิ่ง
ใดบ้าง แต่ก่อนสร้าง กุศลชื่อใด..

(คัมภีร์สวดพระมาลัยฉบับ ส.ธรรมภักดี หน้า ๔๐-๔๑)

ส่วนบทสวดทำนองวสันต์ ๑ วรรค จะมีจำนวนคำตั้งแต่ ๓-๕ คำ เช่น

(วสันต์) ๐ เทพผู้หนึ่ง เสด็จจินดา ยাত্রามา อยู่เนื่องครั้น ๐ มีนางสวรรค์ ได้แก้
หมิ่น ละพริบพร้อม ล้อมมาไสว ๐ ตามเทียนทอง ตรองดอกไม้ ก้มกราบไหว้ แล้วลุกวันทา
๐ ด้วยจิตตชื่นชม โสมนัสศรัทธา อันเป็นศุขฯ สำราญใจ...

(คัมภีร์สวดพระมาลัยฉบับ ส.ธรรมภักดี หน้า ๗๓-๗๔)

๑.๒.๒ เนื้อหาของบทสวดพระมาลัย

เนื้อหาของบทสวดพระมาลัยที่มีเนื้อความภาษาไทยมีความสำคัญมากเพราะเป็น
เนื้อหาที่ใช้ในการสวดพระมาลัย มีเนื้อความมาก และมีทำนองสวดหลายทำนอง เนื้อหาในบทสวด
แบ่งออกเป็นตอน ๆ ตามลำดับเหตุการณ์ รวม ๔๐ ตอน แต่ละตอนจะบอกทำนองกำกับไว้
จำแนกได้ดังนี้

ฉันท	๑๖	ตอน
ราบ	๔	ตอน
ร่าย	๙	ตอน
เชิด	๘	ตอน
เอกบท	๑	ตอน
วสันต์	๑	ตอน
มังกร	๑	ตอน

ทำนองสวดต่าง ๆ เหล่านี้ แต่ละทำนองใช้สวดกับคำประพันธ์ที่มีรูปแบบต่างกัน ดังที่ได้กล่าวถึงรูปแบบคำประพันธ์ไว้ในข้างต้น เนื้อหาในบทสวดเริ่มตั้งแต่บทพระนามพจน์ ซึ่งมีเนื้อความดังนี้

๐ นโม ตสฺส ภควโต อรหโต สมฺมาสมฺพุทฺธสฺสฯ

พุทฺธํ สรณํ คจฺฉามิ ฯ ธมฺมํ สรณํ คจฺฉามิ ฯ สงฺฆํ สรณํ คจฺฉามิ ฯ

๐ นโม ตสฺส ภควโต อรหโต สมฺมาสมฺพุทฺธสฺสฯ

๐ ติโลกเสฏฺฐํ ตํ พุทฺธํ ธมฺมํ นว นิชฺยานิกํ

สงฺฆํ นิรจฺจนญฺเจว อภิวาทิย ภาสิสฺสํ ฯ

๐ ข้าไหว้พระเจ้า ผู้ (ประเสริฐ) เลิศไทรภพ ข้าขอนบ พระนวลโลกอุดร ๐ ข้าขอประณม พระสงฆ์บวร ข้าจะแปลตามคำสั่งสอน พระเถรบวร ผู้ชื่อว่ามาลัย

๐ ข้าขอระงับดับใจ บาปกรรมอันใด จงอย่าได้มาพาน ข้าจะขอทงธรรม อันพิสดาร จงลู่ถึงพระนฤพาน ดับชาติสังขาร ขึ้นชื่อว่าความผิदनัน จงอย่าได้มีเลย

(คัมภีร์สวดพระมาลัยฉบับ ส.ธรรมกัณฑ์ หน้า ๑๑-๑๒)

หลังจากจบบทพระนามพจน์แล้ว ก็ดำเนินเนื้อหาเรื่องพระมาลัยทั้ง ๔๐ ตอน ตามลำดับ ดังนี้

ลำดับที่	ชื่อท่านองสวด	จำนวน (บท)	เนื้อหาในบทสวด
๑	ฉันท	๙๓	<p>พระมาลัยเป็นอรหันตสาวก อาศัยอยู่ที่บ้านกัมโพช โลกชนบท ในลังกา ได้ลงไปยังนรกเพื่อจะให้สัตว์นรกสั่งความมาบอกแก่ญาติของตนแล้วขึ้นไปโปรดชาวสวรรค์เหมือนดังที่พระโมคคัลลาน์ปฏิบัติ เมื่อลงไปนรก พระมาลัยพบสัตว์นรก ๔ จำพวก จึงช่วยให้พ้นจากความทุกข์ทรมานชั่วขณะสัตว์นรกเหล่านี้ คือผู้ที่ทำบาป ดังนี้</p> <ol style="list-style-type: none"> ๑. เมื่อเป็นมนุษย์ มีความโลภ เบียดเบียนผู้อื่นให้เดือดร้อน เมื่อตายไปก็ถูกไฟเผาให้ทุกข์ทรมาน ๒. เมื่อเป็นมนุษย์ ใช้พระสงฆ์ทำไร่นา ใช้ให้ล่อลวงทรัพย์ของผู้อื่น ใช้ให้เสียกิจพระวินัย เมื่อตายไปก็จะตกนรกโลหะกุมภีเป็นเวลาแปดหมื่นปี ๓. เมื่อเป็นมนุษย์ ตีค่าพ่อแม่ ปู่ย่าตายาย ภิกษุสามเณร เมื่อตายไปก็ถูกกงจักรพัดหัวจนกว่าจะสิ้นพุทธานดรกลับไป ๔. เมื่อเป็นมนุษย์ ไม่ตัดสินความด้วยความเที่ยงตรง เห็นแก่สินจ้าง เมื่อตายไปก็ถูกจักรกรวดพัดหัวจนเลือดไหลจนกว่าจะสิ้นพุทธานดรกลับไป เลือดนั้นจะเน่าเป็นหนอง เนื้อตัวจะพุพอง ต้องกินเนื้อเน่าและหนองของตนเอง ๕. เมื่อเป็นมนุษย์ เป็นผู้ขายที่ผิดเมียของผู้อื่น เมื่อตายไปจะต้องขึ้นตันจิว ๖. เมื่อเป็นมนุษย์ เป็นหญิงนอกใจสามี เมื่อตายไปก็จะต้องขึ้นตันจิว ยมบาลรุมเอาหอไล่แทง ๗. เมื่อเป็นมนุษย์ เป็นเจ้าของไร่นาที่วัดที่นาโกง เมื่อตายไปก็ถูกแผ่นดินซึ่งเป็นแผ่นดินเหล็กมีไฟลุกไหม้ ไหม้เข้าดับไตใส่พุงขาดราดออกมา ไม่ว่าจะหนีไปทางใดก็จะพบภูเขามีไฟลุกไหม้และถูกเผาเป็นธุลี

			<p>๘. เมื่อเป็นมนุษย์ ชอบดื่มสุรา เมื่อตายไป ยมบาลก็จะเอาน้ำแสบที่เดือดพล่านเทใส่ปากจนเปื่อยพัง คอไหม้พอง ออกทะเลเป็นรู ตับโตไส้พุงเปื่อยขาด .</p> <p>สัตว์นรกสังความพระมาลัยให้มาบอกแก่ญาติของตนให้เร่งทำกุศลส่งไปให้ พระมาลัยจึงนำความทุกประการมาบอกแก่ญาติของสัตว์นรกเหล่านั้น</p>
๒	ร้าย	๖๒	<p>กล่าวถึง เปรต ๖ จำพวก ได้แก่</p> <p>๑. เปรตหนึ่ง เมื่อยังเป็นคนได้ฆ่าสัตว์เพื่อเลี้ยงชีพ จึงต้องมาถูกแรงกาจิกทั้งเอาเนื้อของตนไปจนเหลือแต่ซี่โครง ต้องร้องครวญครางเพราะได้รับทุกขเวทนา</p> <p>๒. เปรตหนึ่ง เส้นขนทั้งตัวเป็นดาบ ดาบเหล่านั้น เชือดสรรพางค์กายจนเจ็บปวด เพราะทำกรรมคือฆ่ามนุษย์</p> <p>๓. เปรตหนึ่ง มีขนเป็นปืน ปืนนั้นย่อนกลับเข้ายังตนเอง เพราะทำกรรมคือ ยิงนกมากิน</p> <p>๔. เปรตหนึ่ง มีขนเป็นเข็ม ยอกเข้าทางเส้นผม ออกทางปาก ยอกเข้าทางปาก กลับเข้าท้อง เข้าทางต้นขา ออกทางหน้าแข้ง และทางฝ่าเท้า ถูกแรงกาปาก เหล็กจิกจนเลือดไหลซึมกาย เปรตพวกนี้เมื่อเป็นมนุษย์ เป็นคนโกง มุขยงลวงล่อผู้อื่นเพราะเห็นแก่สินไหม</p> <p>๕. เปรตหนึ่ง มีอ้นทะใหญ่เท่าตุ่มน้ำ เน่าเปื่อยส่งกลิ่นเหม็น จะเดินไปที่ใดก็ต้องแบกขึ้นหลัง นิ่งก็คืบ หว่างขา นานเข้าเมื่อยก็ต้องแบกขึ้นบ่า ถูกนกตะกรุมมาจิกอ้นทะแล้วพาบินขึ้นไปในท้องฟ้า ปากคอเน่า เป็นปมเป่า คอพอก เป็นเหนียง ไต หูด ผิ เปรตพวกนี้เมื่อเป็นคน ว่าความไม่ตรง เห็นแก่สินไหม</p> <p>๖. เปรตหนึ่ง ตัวมีแต่ผิเฝ้าเปื่อย เล็บมือเล็บเท้า เปื่อยเน่า แกะเกล็ดผิกิน ผินั้นก็เฝ้าเปื่อยกลายเป็น</p>

			หนອງท้วทังตน แร้งกานกตะกรุมมาจิกลับปาก จมูก หู ตา พาบินขึ้นไปบนฟ้า ตาหูจมูกปากเนาเหม็น เพราะเมื่อเป็นคน เป็นหญิงเลว ลงมีเท็จ
๓	ฉันท	๒๓	กล่าวถึง เปรดฝูงหนึ่ง มีแต่ตัวไม่มีหัว ถูกเรือเหล็ก ที่ร้อนมัดและถูกเหล็กแหลมตรึงทั้งตัว ถูกหอกกรม แทงแล้วชูขึ้นไปบนท้องฟ้า เปรดนั้นต้องดิ้นทุกร์ทน อยู่บนปลายหอก มีปากอยู่ที่รูทวาร มีดวงตาอยู่ใน อก มีหัวอยู่ในท้อง จมูกอยู่บนหัว แร้งกานกตะกรุม รุมจิกลับตา หู จมูก เปรดฝูงนี้ เมื่อเป็นคน อยู่ใน เมืองราชคฤห์ ได้ชวนเพื่อนไปปล้นฆ่า ชิงทรัพย์สิน ข้างม้าวัวควาย ของผู้อื่น ผลจากการที่ปล้นเมีย เอาทรัพย์เขา จึงตกนรกแล้วถูกเรือเหล็กแดงคาด ผลจากการยิงแทงเขา จึงถูกตรึงด้วยเหล็กแหลม ผลจากการทวาดให้เจ้าทรัพย์ตกใจกลัว จึงไม่มีหัว มีแต่ตัว ผลจากการปล้นบ้านทำให้เขาตกใจหนี จึง เป็นเปรดมีรูปพิกล หูตาอยู่ในอก ปากอยู่ที่รูทวาร หูจมูกอยู่บนหัว ผลจากการปล้นไล่จับเพื่อชิงทรัพย์ จึงถูกนกกตะกรุม แร้ง กา บินมาจิกทั้งจมูก หู ตา
๔	เชิด	๖	บรรดาเปรดอสุรกายในนรก ขอให้พระมาลัยไปบอก ญาติของตนว่าให้เร่งทำบุญโดยใส่บาตร จำศีล สร้างพระ ฟังธรรม แล้วอุทิศส่วนบุญมาให้ตน และ บอกญาติของตนด้วยว่า อย่าได้กระทำบาปเลย
๕	ฉันท	๑๓	พระมาลัยนำความที่เปรดสั่งมาบอกแก่ญาติ บอก ให้เร่งสร้างกุศล ทำบุญ แล้วอุทิศส่วนกุศลไปให้ เปรดในนรก บรรดาญาติของเปรดเหล่านั้นได้ฟังก็ ชวนกันสร้างกุศล
๖	เชิด	๙	บรรดาญาติของเปรดเหล่านั้นได้ฟังคำพระมาลัย ต่างคิดสงสัยสารญาติของตน จึงทำบุญใส่บาตรแล้ว อุทิศส่วนกุศลส่งไป ฝูงเปรดได้รับกุศลที่ญาติอุทิศ ไปให้ ก็พ้นทุกข์ ไปเกิดในวิมานแก้ว มีนางฟ้าเป็น บริวาร พระมาลัยโปรดสัตว์นรกพ้นทุกข์ดังนี้แล้วก็

			กลับเข้าสู่วิหารของท่าน
๗	ราบ	๘	เข้าวันหนึ่งพระมาลัยออกบิณฑบาต พบชายเข็ญใจ ผู้หนึ่งต้องเก็บผักหักไม้เลี้ยมมารดา ชายนั้นลงไป อาบน้ำ เห็นดอกบัว ๘ ดอก จึงเก็บมา เมื่อพบพระ มาลัยจึงนำดอกบัวมาถวาย โดยอธิษฐานว่าถ้าจะ ไปเกิดในที่ใด ไม่ว่าจะหมื่นกี่แสนชาติ ก็ขออย่าให้ เกิดเป็นคนเข็ญใจอีก พระมาลัยรับดอกบัวจากชาย นั้นมา แล้วจึงสวดอนุโมทนา
๘	เชิด	๑๔	พระมาลัยอนุโมทนาบุญแก่ชายเข็ญใจแล้วคิดว่า ควรจะนำดอกบัว ๘ ดอกนี้ไปบูชาจุฬามณีเจดีย์จึง เหาะไปยังจุฬามณีเจดีย์ ถวายดอกบัวเป็นพุทธบูชา แล้วนั่งอยู่ทางด้านทิศตะวันออก
๙	ฉันท	๑๐	พระอินทร์พร้อมด้วยเหล่านางฟ้าผู้เป็นบริวารเสด็จ มาไหว้พระเจดีย์ เมื่อกราบไหว้ทั้ง ๘ ทิศ และทำ ประทักษิณรอบพระเจดีย์ ๓ รอบแล้ว จึงนั่งลง เมื่อ เห็นพระมาลัย พระอินทร์และเหล่านางฟ้าจึงกราบ ไหว้ แล้วถามว่าพระมาลัยมาจากที่ใด และมาที่ พระเจดีย์นี้เพราะประสงค์สิ่งใด
๑๐	ร้าย	๔๖	พระมาลัยบอกว่าท่านนำดอกไม้ขึ้นมาบูชาพระ เจดีย์ แล้วถามพระอินทร์ว่า ใครเป็นผู้สร้างเจดีย์นี้ พระอินทร์ตอบว่า ตนเป็นผู้สร้างขึ้นเพื่อให้เทพทำ กุศลกราบไหว้บูชา โดยสร้างด้วยแก้วอินทนิล ภาย ในบรจุพระเกศและพระเขี้ยวแก้วของพระพุทธเจ้า พระมาลัยจึงถามว่า เหตุใดเมื่อเป็นเทพแล้วยังต้อง สร้างกุศลอีก ทั้ง ๆ ที่ได้ทำมาเมื่อครั้งเป็นมนุษย์ แล้ว พระอินทร์จึงตอบว่า ผู้ที่มาเกิดเป็นเทพ หากมี บุญน้อย เมื่อบุญหมดก็จะต้องกลับไปเกิดในโลกอีก เทพจึงต้องเร่งฟังธรรม ถวายดอกไม้รูปเทียนแก่พระ เกศจุฬามณี เพื่อจะได้อยู่ในสวรรค์ได้ยาวนาน ผล บุญจะช่วยค้าชูให้ได้ไปเกิดในชั้นอินทร์ชั้นพรหมจน ถึงชั้น ภวคคพรหมและจนถึงชั้นบรรจุนิพพาน

๑๑	ฉันท	๕๔	<p>พระมาลัยถามพระอินทร์ว่า พระศรีอารียะจะเสด็จมา มาจุฬามณีเจดีย์หรือไม่ พระอินทร์ตอบว่า คง เสด็จมา เพราะพระศรีอารียะจะมาไหว้พระเจดีย์ใน วัน ๑๔ ค่ำ ๑๕ ค่ำ และ ๘ ค่ำ ซึ่งวันนี้ก็เป็นวัน ๘ ค่ำพอดี</p> <p>ขณะนั้น เทพองค์หนึ่งมีบริวารหนึ่งร้อย เสด็จมา ไหว้พระเจดีย์ พระมาลัยจึงถามพระอินทร์ว่า เทพนี้ ไช้พระศรีอารียะหรือไม่ พระอินทร์ตอบว่ามีใช่ พระ มาลัยจึงถามว่า เทพนี้สร้างกุศลสิ่งใด พระอินทร์ ตอบว่า เทพผู้นี้เมื่อก่อนเป็นคนยากจน เกี้ยวพ้อ ชาย ได้ให้ข้าวก้อนหนึ่งแก่กา จึงได้นางฟ้าหนึ่งร้อย เป็นบริวาร</p> <p>จากนั้น เทพองค์หนึ่งมีบริวารหนึ่งพัน เสด็จมา ไหว้พระเจดีย์ พระมาลัยจึงถามพระอินทร์ว่า เทพนี้ ไช้พระศรีอารียะหรือไม่ พระอินทร์ตอบว่ามีใช่ พระ มาลัยจึงถามว่า เทพนี้สร้างกุศลสิ่งใด พระอินทร์ ตอบว่า เทพผู้นี้เมื่อก่อนเป็นเด็กเลี้ยงวัว ได้แบ่งปัน ข้าวให้เพื่อนเด็กเลี้ยงวัวด้วยกัน จึงได้นางฟ้าหนึ่ง พันเป็นบริวาร</p> <p>เทพองค์หนึ่งมีบริวารหนึ่งหมื่น เสด็จมาไหว้พระ เจดีย์ พระมาลัยจึงถามพระอินทร์ว่า เทพนี้ไช้พระ ศรีอารียะหรือไม่ พระอินทร์ตอบว่ามีใช่ พระมาลัยจึง ถามว่า เทพนี้สร้างกุศลสิ่งใด พระอินทร์ตอบว่า เทพผู้นี้เมื่อก่อนได้ให้ข้าวแก่เจ้าเงาะ จึงได้นางฟ้า หนึ่งหมื่นเป็นบริวาร</p>
๑๒	เชิด	๒๐	<p>เทพองค์หนึ่งมีบริวารสองหมื่นเสด็จมาไหว้พระ เจดีย์ พระมาลัยจึงถามพระอินทร์ว่า เทพนี้ไช้พระ ศรีอารียะหรือไม่ พระอินทร์ตอบว่ามีใช่ พระมาลัยจึง ถามว่า เทพนี้สร้างกุศลสิ่งใด พระอินทร์ตอบว่า เทพผู้นี้เมื่อก่อนได้ใส่บาตรเพียงน้อยหนึ่งแก่ภิกษุผู้ มีศีลาจาร จึงได้นางฟ้าสองหมื่นเป็นบริวาร</p>

			เทพองค์หนึ่งมีบริวารสามหมื่นเสด็จมาไหว้พระเจดีย์ พระมาลัยจึงถามพระอินทร์ว่า เทพนี้ใช่พระศรีอาริย์หรือไม่ พระอินทร์ตอบว่ามีใช่ พระมาลัยจึงถามว่า เทพนี้สร้างกุศลสิ่งใด พระอินทร์ตอบว่า เทพผู้นี้เมื่อก่อนเป็นนายบ้านชื่อว่านรดาเลศเรขฐี
๑๓	ฉันท	๘	เศรษฐีผู้นี้ศรัทธาในพระพุทธศาสนา หมั้นบำเพ็ญทาน ตักบาตร รักษาศีลห้า เมื่อถึงวันพระก็ทำบุญรักษาศีลแปด ให้ทานแก่ยากจนและสมณชีพราหมณ์
๑๔	เชิด	๘	เศรษฐีมีศรัทธาแน่วแน่ถวายเภลัชอัฐฐูปานแก่พระสงฆ์ สามเณรและภิกษุณี สร้างพระพุทธรูป ดูแลคนเจ็บป่วย คนเจ็บใจโดยให้ทานข้าว น้ำ และยา จึงได้นางฟ้าสามหมื่นเป็นบริวาร
๑๕	ราบ	๓๐	เทพองค์หนึ่งมีบริวารสี่หมื่นเสด็จมาไหว้พระเจดีย์ พระมาลัยจึงถามพระอินทร์ว่า เทพนี้ใช่พระศรีอาริย์หรือไม่ พระอินทร์ตอบว่ามีใช่ พระมาลัยจึงถามว่า เทพนี้สร้างกุศลสิ่งใด พระอินทร์ตอบว่า เทพผู้นี้เมื่อก่อนเป็นช่างนุก มีปัญญา ใฝ่ใจทำบุญ อาศัยอยู่ที่เมืองอนูราธ ได้เก็บพินมาเผาซากศพเพื่อเอาบุญนิมนต์พระมาบังสฤล ทำบุญและทำทานโดยให้ฟูกหมอน ที่นอน แล้วอุทิศส่วนกุศลไปให้ จึงได้นางฟ้าสี่หมื่นเป็นบริวาร จากนั้น เทพองค์หนึ่งมีบริวารห้าหมื่นเสด็จมาไหว้พระเจดีย์ พระมาลัยจึงถามพระอินทร์ว่า เทพนี้ใช่พระศรีอาริย์หรือไม่ พระอินทร์ตอบว่ามีใช่ พระมาลัยจึงถามว่า เทพนี้สร้างกุศลสิ่งใด พระอินทร์ตอบว่า เทพผู้นี้เมื่อก่อนเป็นพระยาในเมืองลังกา ชื่อท้าวสหธาติสลา เป็นผู้ทนมั่นไหว้พระรัตนตรัย และพระอรหันต์ รักษาศีลห้า ศีลแปด ยึดมั่นในไตรลักษณ์ เชื้อเพื่อเชื้อแม่ทัพย์เพื่อบูชาพระสงฆ์ และให้ยาก จึงได้นางฟ้าห้าหมื่นเป็นบริวาร

๑๖	เชิด	๑๘	<p>เทพองค์หนึ่งมีบริวารหกหมื่นเสด็จมาไหว้พระเจดีย์ พระมาลัยจึงถามพระอินทร์ว่า เทพนี้ใช่พระศรีอารีย์หรือไม่ พระอินทร์ตอบว่ามีใช่ พระมาลัยจึงถามว่า เทพนี้สร้างกุศลสิ่งใด พระอินทร์ตอบว่า เทพผู้นี้เมื่อก่อนชื่อว่าพระอภัยทฤษฎคามินี สร้างกุศลโดยให้ข้าว ผ้า ฏฐิ เกาส์ช บริหาร และพึงธรรมเป็นนิตย์ นอกจากนี้ยังสร้างพระสถูปเจดีย์ ปลูกไม้ศรีมหาโพธิ์ ปรนนิบัติพ่อแม่และญาติมิตร พระสงฆ์ และผู้ยากไร้ จึงได้นางฟ้าหกหมื่นเป็นบริวาร</p>
๑๗	ฉันท	๑๕	<p>เทพองค์หนึ่งมีบริวารเจ็ดหมื่นเสด็จมาไหว้พระเจดีย์ พระมาลัยจึงถามพระอินทร์ว่า เทพนี้ใช่พระศรีอารีย์หรือไม่ พระอินทร์ตอบว่ามีใช่ พระมาลัยจึงถามว่า เทพนี้สร้างกุศลสิ่งใด พระอินทร์ตอบว่า เทพผู้นี้เมื่อก่อนเป็นแกนน้อยที่มีใจกุศล ไม่ประมาท ไม่ลืมนอน ไม่เคียดแค้นอาจารย์ รักษาศีลสืบประการหมั่นไหว้พระ ชยันศึกษาพระธรรม ปรนนิบัติอาจารย์ จึงได้วิมานทองและนางฟ้าเจ็ดหมื่นเป็นบริวาร</p>
๑๘	ราบ	๑๘	<p>เทพองค์หนึ่งมีบริวารแปดหมื่นเสด็จมาไหว้พระเจดีย์ พระมาลัยจึงถามพระอินทร์ว่า เทพนี้ใช่พระศรีอารีย์หรือไม่ พระอินทร์ตอบว่ามีใช่ พระมาลัยจึงถามว่า เทพนี้สร้างกุศลสิ่งใด พระอินทร์ตอบว่า เทพผู้นี้เมื่อก่อนเป็นคนเข็ญใจได้เอาข้าวของตนมาใส่บาตรก่อน แล้วชักชวนชาวบ้านให้มาใส่บาตรพระสงฆ์ จึงได้วิมานและนางฟ้าแปดหมื่นเป็นบริวาร</p>
๑๙	วสันต์	๒๒	<p>เทพองค์หนึ่งมีบริวารเก้าหมื่นเสด็จมาไหว้พระเจดีย์ พระมาลัยจึงถามพระอินทร์ว่า เทพนี้ใช่พระศรีอารีย์หรือไม่ พระอินทร์ตอบว่ามีใช่ พระมาลัยจึงถามว่า เทพนี้สร้างกุศลสิ่งใด พระอินทร์ตอบว่า เทพผู้นี้เมื่อก่อนเป็นชายเข็ญใจ ได้อุทิศกายและใจบูชาพระ</p>

			ชาติด้วยความศรัทธา ให้ทาน จำศีล หมั่นภาวนา และชักชวนให้คนมาฟังธรรมอยู่เป็นนิตย์ จึงได้นางฟ้าเก้าหมื่นเป็นบริวาร
๒๐	รวม	๑๒	เทพองค์หนึ่งมีบริวารหนึ่งแสน เสด็จมาไหว้พระเจดีย์ พระมาลัยจึงถามพระอินทร์ว่า เทพนี้ใช่พระศรีอารีย์หรือไม่ พระอินทร์ตอบว่ามีใช่ พระมาลัยจึงถามว่า เทพนี้สร้างกุศลสิ่งใด พระอินทร์ตอบว่า เทพผู้นี้เมื่อก่อนเป็นคนเข็ญใจ เกี่ยวหญ้าขาย อยู่ที่เมืองอนูราชบุรี ได้รักษาศีลห้า มีน้ำใจกุศล จึงนำทรายจากริมน้ำมาก่อเป็นพระเจดีย์ กราบไหว้และกล่าวชมเจดีย์ที่ตนก่อกขึ้น
๒๑	ฉันท	๔๖	ชายเข็ญใจไหว้และกล่าวชมเจดีย์ เก็บดอกไม้มาถวายบูชา และเลี้ยงดูพระสงฆ์ ให้สงบจิ๋ว จึงได้นางฟ้าแสนหนึ่งเป็นบริวาร ลำดับนั้น พระศรีอารีย์เสด็จพร้อมด้วยบริวารแสนโกฏิสี่สองไชย มาไหว้พระเจดีย์ มีนางฟ้าห้อมล้อมทั้งทางเบื้องหน้า เบื้องหลัง เบื้องซ้ายและเบื้องขวาฝ่ายละแสนโกฏิ พระมาลัยจึงถามพระอินทร์ว่า ใช่พระมาลัยหรือไม่ พระอินทร์ตอบว่าใช่ พระมาลัยจึงถามว่า นางสวรรค์ที่มาเบื้องหน้าพระศรีอารีย์นั้นสร้างกุศลสิ่งใด
๒๒	เอกบท	๕๒	พระอินทร์ตอบว่า นางที่มาเบื้องหน้าพระศรีอารีย์นั้นมีรัศมีสีขาวและทรงอาการนขา เพราะเมื่อครั้งยังเป็นมนุษย์ ได้ทำกุศล จำศีล ให้ทาน หมั่นภาวนา ทำบุญด้วยของที่มีสีขาวทั้งข้าวโพด ดอกไม้ แป้ง ฟูกหมอน และผ้าเนื้อดี และตั้งใจที่จะขอพบพระศรีอารีย์
๒๓	รำย	๒๐	พระมาลัยถามพระอินทร์ถึงนางสวรรค์ที่มาทางเบื้องขวาพระศรีอารีย์ว่าทำบุญสิ่งใดจึงได้มีอาภรณ์และรัศมีเป็นสีเหลือง พระอินทร์ตอบว่า นางทั้งหลายนี้เมื่อยังเป็นคนนางได้จำศีล ใสบาตรทุกวัน

			พระน้อยใหญ่ ให้ทานด้วยผ้าสีเหลือง บูชาพระด้วย รูปเทียน เครื่องไล่อินหมอมหวน และข้าวตอก จึงได้ วิมานทองและได้ตามเสด็จทางเบื้องขวาแห่งพระศรี อารีย์
๒๔	มังกร	๑๔	พระมาลัยถามพระอินทร์ถึงนางสวรรณคีที่มาจาก เบื้องซ้ายพระศรีอารีย์ว่าทำบุญสิ่งใดจึงได้มีอาภรณ์ และรัศมีเป็นสีแดง พระอินทร์ตอบว่า นางทั้งหลาย นี้เมื่อยังเป็นคนได้ฟังธรรมทุกวันอุโบสถศีล ถวาย แป้ง แต่งกับปิยจังหัน ให้ทานแก่พระสงฆ์ ถวาย ดอกไม้ ผ้า และเครื่องหอมที่มีสีแดงแก่พระพุทธร และพระธรรมอยู่เป็นนิตย์ จึงได้ทิพย์วิมานและได้ ตามเสด็จทางเบื้องซ้ายแห่งพระศรีอารีย์
๒๕	ฉันท	๕๔	พระมาลัยถามพระอินทร์ถึงนางสวรรณคีที่มาจาก เบื้องหลังพระศรีอารีย์ว่าทำบุญสิ่งใดจึงได้มีอาภรณ์ และรัศมีเป็นสีเขียว พระอินทร์ตอบว่า นางทั้งหลาย นี้ เมื่อเป็นคนเป็นผู้หมั่นรักษาศีลแปด หมั่นฟังธรรม ถวายดอกไม้รูปเทียนและแพพรพรรณที่มีสีเขียว จึง ได้มาเกิดในเมืองสวรรณค์และได้ตามเสด็จทางเบื้อง หลังพระศรีอารีย์ จากนั้น พระมาลัยถามพระอินทร์ว่าพระศรีอารีย์ สร้างกุศลใดจึงมีบริวารหอมล้อมอย่างอนงกอนันต์ พระอินทร์ตอบว่า พระศรีอารีย์สร้างบารมียิ่งกว่า พระธรรมิได้แสนโกฏิจ จะได้ตรัสรู้เป็นพระพุทธเจ้า และจะโปรดสัตว์ให้เข้าสู่พระนิพพาน
๒๖	เข็ด	๑๖	พระอินทร์บอกพระมาลัยว่าพระศรีอารีย์นั้นได้สร้าง สมภารมากยิ่งขึ้นกว่าพระโพธิสัตว์ทั้งสามพระองค์ซึ่ง ทรงนามว่า ปัญญาธิก ศรัทธาธิก และวิริยาธิก สมภารแห่งพระศรีอารีย์นั้นเลิศล้ำพันประมาณ แม้ น้ำในมหาสมุทรทั้งสี่ก็ไม่อาจเปรียบกับสมภารของ พระองค์ได้
๒๗	ฉันท	๑๓	พระศรีอารีย์พร้อมด้วยเหล่านางสวรรณค์ซึ่งเป็น

			บริวารเสด็จมาถึงพระเจดีย์ ทรงกราบไหว้พระเจดีย์ เดินประทักษิณ และบูชาพระเจดีย์ด้วยเครื่องหอม ต่าง ๆ ส่วนนางสวรรคต์ หลังจากกราบไหว้พระเจดีย์ แล้ว ก็บูชาพระเจดีย์ด้วยสิ่งของมีค่าต่าง ๆ ของตน บางนางก็ขับร้องและประโคมดนตรี เป็นที่ไพเราะ จับใจยิ่ง
๒๘	เชิด	๘	พระศรีอารีย์ทรงถามพระมาลัยว่ามาจากที่ใดและ ปรารถนาสิ่งใด จะได้ตกต่งถวาย พระมาลัยตอบ ว่า มาแต่ชมพูทวีปเพื่อไหว้พระเจดีย์และเพื่อชม สมภารแห่งพระศรีอารีย์
๒๙	รำย	๒๑	พระศรีอารีย์ถามพระมาลัยถึงความเป็นไปของ มนุษย์ในชมพูทวีป พระมาลัยตอบว่า ในชมพูทวีป นั้นมีคนที่มีความทุกข์และคนชั่วอยู่ทุกแห่ง ส่วนคน ที่มีใจกุศล มีรูปโฉมงดงาม และมีอายุยืนนั้นมีน้อย พระศรีอารีย์จึงถามต่อไปว่า ชาวชมพูทวีปนั้นทำ บุญหรือบาปมากกว่ากัน พระมาลัยตอบว่า คนที่ทำ บุญนั้นมีน้อยนัก ส่วนคนที่ทำบาปมีมากมาย
๓๐	ฉันท	๒๐	พระศรีอารีย์ถามพระมาลัยว่า ชาวชมพูทวีปทำทาน และรักษาศีลสิ่งใดบ้าง พระมาลัยจึงชี้แจงให้พระศรี อารีย์ทราบถึงการทำทานและรักษาศีลของชาวชมพู ทวีปหลายประการ โดยกล่าวว่าชาวชมพูทวีปได้ทำ ทานและรักษาศีลต่าง ๆ เหล่านี้ตามกำลังแห่งตน
๓๑	รำย	๑๒	พระศรีอารีย์ได้ฟังพระมาลัยกล่าวดังนั้น ก็ยินดีเป็น อย่างยิ่ง พระมาลัยจึงกล่าวต่อไปว่า ชาวชมพูทวีป นั้น เมื่อทำบุญแล้วก็กวาดน้ำเพื่อขอพบศาสนาพระ ศรีอารีย์ และขอเป็นพระอรหันตสาวกของพระศรี อารีย์
๓๒	ฉันท	๔๔	พระศรีอารีย์ได้ฟังดังนั้นจึงสั่งความพระมาลัยให้ บอกแก่ฝูงชนทั้งหลายในชมพูทวีปว่า ผู้ใดใคร่พบ พระศรีอารีย์ให้หมั่นจำศีลภาวนา ฟังธรรม รักษาศีล ห้า และให้ฟังเทศน์คาถาพันให้จบภายใน ๑ วัน

			และห้ามทำบาปต่าง ๆ พระมาลัยจึงถามพระศรีอาริย์ว่า หากชาวชมพูทวีปถามว่าพระศรีอาริย์จะเสด็จมาโปรดเมื่อใดจะให้ตอบว่าอย่างไร
๓๓	ร้าย	๗๔	พระศรีอาริย์บอกพระมาลัยว่า ก่อนจะถึงศาสนาของพระองค์นั้น ศาสนาของพระสมณโคตมเสื่อมลง ผู้คนไม่หมั่นให้ทาน รักษาศีลและเจริญภาวนา ทำบาปโดยมิละอาย เสดหากัมกับญาติพี่น้องและมิตรสหายเหมือนสัตว์เดรัจฉาน เกิดมิดสังกตภัย ผู้คนฆ่าฟันกันล้มตายมากมาย หลังจากนั้นผู้คนกลับมาปรองดองกันอีกครั้ง หมั่นให้ทาน รักษาศีล เจริญภาวนา ซึ่งจะมีหน้าฝนต่าง ๆ เจ็ดห้าตกลงมาเจ็ดวัน
๓๔	ฉันท์	๑๖	เมื่อคนอยู่ในธรรมที่ชื่อว่า พรหมวิหารแล้วก็จะมีอายุยืนนานยิ่ง ๆ ขึ้นไปจนตราบเทือกสงขัย แต่ชาวชมพูทวีปก็จะหลงความสุข สัมทุกข์ ไม่เข้าใจอนิจจัง
๓๕	ร้าย	๑๖	ฝูงสัตว์ทั้งหลายจึงมีวแต่ล้มตบ ไม่หมั่นจำศีลภาวนา อายุจึงถอยน้อยลงไปอีกครั้ง เพราะคนทั้งหลายไม่เข้าใจ สงสัยในพระธรรม จนอายุลดลงไปถึงแปดหมื่นปี เมื่อนั้นพระศรีอาริย์จะเสด็จไปโปรดสัตว์ทั้งหลายให้พ้นทุกข์
๓๖	ฉันท์	๑๑๕	เมื่อนั้น ชาวชมพูทวีปจะมีความสุข มีแก้วแหวนเงินทอง แผ่นดินอุดมสมบูรณ์ พระศรีอาริย์จะมาตรัสรู้เป็นพระศาสดา เพื่อสั่งสอนสัตว์โลกให้พ้นโสมสงสาร บรรลุนิพพาน ผู้ใดใคร่พบพระองค์ก็จงเร่งหมั่นให้ทานรักษาศีลเจริญภาวนาและไม่ทำบาปทั้งปวง
๓๗	ร้าย	๗๓	พระมาลัยถามพระศรีอาริย์ว่า พระศรีอาริย์สร้างสมภารชื่อใดคนที่เกิดในศาสนาของพระองค์จึงมายิ่งนัก พระศรีอาริย์จึงตอบว่า พระองค์บำเพ็ญกุศลสร้างสมภารมานานถึงสิบมหานอสงขัยแสนกัลป์ โดยมีความเพียร ให้ทานทั้งปวงโดยให้ได้แม้กระทั่ง

			เลือดเนื้อและชีวิต และสั่งพระมาลัยให้บอกชาว ชมพูทวีปว่าให้หมั้นให้ทาน รักษาศีลและเจริญ ภavana
๓๘	ฉันท	๓๐	พระศรีอารีย์ให้พระมาลัย แล้วให้พระเจดีย์ ถวายเป็นดอกไม้รูปเทียนแล้วกลับสวรรค์ชั้นดุสิต พร้อม ด้วยเหล่านางสวรรค์ พระมาลัยจึงกล่าวสรรเสริญ พระศรีอารีย์แก่พระอินทร์ แล้วจึงลาพระอินทร์กลับ ลงมายังโลกมนุษย์ พระอินทร์พร้อมเหล่านาง สวรรค์ก็เสด็จกลับวิมาน
๓๙	ร้าย	๑๖	พระมาลัยแจ้งข่าวแก่ชาวโลกตามที่พระศรีอารีย์สั่ง ความมา
๔๐	ฉันท	๑๗	พระมาลัยแจ้งข่าวแก่ชาวโลก หญิงชายทั้งหลายได้ ฟังก็ยินดี ต่างชักชวนกันทำบุญด้วยวิธีต่าง ๆ เช่น ฟังเทศน์มหาชาติ บวชลูกหลานให้ศึกษาพระธรรม ปล่อยทาาสให้เป็นไทย เป็นต้น คนเหล่านี้เมื่อตายไป ก็ได้ไปเกิดในสวรรค์ ส่วนพระมาลัยนั้นเมื่อมรณ ภาพแล้วก็ได้เข้าสู่พระนิพพาน

จากเนื้อหาทั้ง ๔๐ ตอนข้างต้นนี้ พบว่า มีเนื้อหาที่ใช้สวดทำนองฉันทซึ่งแต่งด้วยฉันท
ลักษณะที่คล้ายกาพย์ยานี ๑๑ มากที่สุดถึง ๑๖ ตอน รองลงมา คือ ราบ และ ร่าย ซึ่งถือว่าเป็น
ทำนองเดียวกัน แต่งด้วยฉันทลักษณะที่คล้ายกาพย์สุรางคนางค์ ๓๒ จำนวน ๔ ตอน และ ๙ ตอน
ตามลำดับ บทสวดทั้ง ๓ ทำนองนี้เป็นบทสวดที่ใช้ดำเนินเรื่องและบรรยายรายละเอียดของเรื่อง
ราวและลักษณะต่าง ๆ ทั้งของสัตว์นรกและชาวสวรรค์ โดยผู้แต่งจะแต่ง ฉันท ราบ และ ร่าย สลับ
กันเป็นส่วนใหญ่ และมีบทสวดที่ใช้สวดทำนองเชิด ซึ่งแต่งด้วยฉันทลักษณะคล้ายกาพย์ฉบับ ๑๖
แทรกอยู่ระหว่าง ฉันท ราบ และ ร่าย จำนวน ๘ ตอน ส่วนบทสวดทำนองวสันต์ เอกบท และ มังกร
ซึ่งมีทำนองละ ๑ ตอนนั้น พบว่า ใช้ในการบรรยายถึงความงามและกุศลที่ชาวสวรรค์ได้สร้างไว้
ก่อนที่จะได้อุบัติบนสวรรค์ กล่าวคือ บทสวดทำนองวสันต์ ซึ่งไม่ทราบว่าจะแต่งด้วยฉันทลักษณะใด ใช้
ในการบรรยายเทพองค์หนึ่งซึ่งมีบริวารกำหนดที่เสด็จมาบูชาพระเกตุจุฬามณีเจดีย์ บทสวด
ทำนองเอกบท ซึ่งก็ไม่ทราบว่าแต่งด้วยฉันทลักษณะใดเช่นกัน ใช้ในการบรรยายนางสวรรค์ที่มา
เบื้องหน้าพระศรีอารีย์ และบทสวดทำนองมังกร ซึ่งแต่งด้วยฉันทลักษณะคล้ายกาพย์สุรางคนางค์
๒๘ ใช้ในการบรรยายนางสวรรค์ที่มาเบื้องซ้ายพระศรีอารีย์

เมื่อวิเคราะห์เนื้อหาทั้ง ๔๐ ตอนในพระมาลัยกลอนสวดฉบับนี้ พบว่า เนื้อหาในหนังสือพระมาลัยสะท้อนความเชื่อเรื่องบาป-บุญ และนรก-สวรรค์อย่างชัดเจน โดยชี้ให้ผู้สวดวรรณกรรมเห็นว่า ผู้ที่ทำบาปเมื่อตายไปก็จะตกนรก ได้รับทุกข์เวทนามันุปการตามผลกรรมที่ตนก่อไว้ ส่วนผู้ที่ทำบุญก็จะได้ขึ้นสวรรค์ เพื่อเสวยสุขจากกรรมดีที่ได้เพียรสร้างไว้เมื่อยังเป็นมนุษย์ ดังนั้น หากก่อกรรมชั่วไว้เล็กน้อยเพียงใดก็จะได้รับทุกข์ทรมานในนรกจากผลของกรรมชั่วเล็กน้อยเพียงนั้น หากสร้างกรรมดีไว้เล็กน้อยเพียงใดก็จะได้เสวยสุขในสวรรค์เล็กน้อยเพียงนั้นเช่นกัน ภาพที่เห็นจากการบรรยายมนุษย์ในนรกเป็นภาพที่น่ากลัว ซึ่งแตกต่างจากภาพของชาวสวรรค์ซึ่งเป็นภาพที่งดงาม จึงกล่าวได้ว่า เนื้อหาในพระมาลัยกลอนสวดมุ่งชี้ให้เห็นเรื่องราวของชีวิตหลังความตายโดยแสดงให้เห็นทั้งสภาพชีวิตที่ทุกข์ทรมานและน่าสะพรึงกลัวในนรก และสภาพชีวิตที่สุขสบายในสวรรค์ที่สวยงามซึ่งมนุษย์ต่างพึงปรารถนา ดังนั้น จะตกนรกหรือได้ขึ้นสวรรค์ ก็ขึ้นอยู่กับบาปบุญที่ได้ทำไว้เมื่อยังเป็นมนุษย์นั่นเอง

๒. ทำนองสวดพระมาลัย

ทำนองสวดพระมาลัยที่บ้านหนองขาที่สวดกันในปัจจุบัน จำแนกเป็นประเภทใหญ่ ๆ ได้ ๓ ประเภท มีทั้งสิ้น ๒๒ ทำนอง คือ

๒.๑ ทำนองสวดพระธรรม มี ๒ ทำนอง คือ ทำนองสวดพระสหัสสนัย และทำนองสวดพระธรรม ๗ บท

๒.๒ ทำนองแก้ว มี ๕ ทำนอง คือ ทำนองฉันท์ ราบและรำย เชิด เอกบท มังกรและวสันต์

๒.๓ ทำนองลำนอก มี ๑๕ ทำนอง คือ ทำนองนางยักษ์ วังไม้ ลำหนองขานกขุนทอง นกเขาชัน นกกาเหว่า ธรณีกันแสง ทะแยมอญ พลายชุมพลแปลงกาย ชาละวัน รามสูร ไปไร่ไปนา จุ่มลูกน้อยตามเมีย ไม่ทราบชื่อทำนอง และใช้เจ้าดวงพวงพุ่ม

๒.๑ ทำนองสวดพระธรรม

ทำนองสวดพระธรรม หมายถึง ทำนองสวดที่ใช้สวดกับบทสวดที่มีเนื้อความเป็นภาษาบาลี ก่อนสวดต้องตั้งนโม ๓ จบเสียก่อน แล้วจึงเริ่มสวด การสวดพระธรรมนี้เป็นการสวดเพื่อบูชาพระรัตนตรัยและเป็นการไหว้ครู มีทำนองสวด ๒ ทำนอง คือ

๒.๑.๑ ทำนองสวดพระสหัสส้านัย ใช้สวดกับบทสวดพระสหัสส้านัยสุทธิกปฏิบัติ
หรือที่นักสวดพระมาลัยเรียกสั้น ๆ ว่า บทสหัสส้านัย ซึ่งประกอบด้วยบทพระสหัสส้านัย สุทธิก
ปฏิบัติ สญญตมุลปฏิบัติ อัปพนิตปฏิบัติ และอธิปติ นักสวดพระมาลัยจะสวดบทสวด
ต่าง ๆ เหล่านี้ด้วยทำนองธรรมวัตร ตัวอย่างที่ยกมานี้เป็นการสวดทำนองธรรมวัตร บทอธิปติ

บทสวด

อธิปติ

๗. กตเม ธมฺมา กุสลา ยสฺมี สมเย โลกุตฺตรํ ฌานํ ภาเวติ นิยฺยานิกํ อปฺจยคามิํ ทิฏฺฐิ-
จิตฺตानํ ปหานาย ปฐฺมาย ภูมียา ปตฺติยา วิวิจฺเจว กามเหิ ปฐฺมํ ฌานํ อฺปสมฺปชฺช วิหริติ
ทุกฺขาปฏิปทํ ทนฺธาภิญฺญํ ฌนฺหาธิปฺตเตยฺยํ วิริยาธิปฺตเตยฺยํ จิตฺตาธิปฺตเตยฺยํ วิมฺสาธิปฺตเตยฺยํ
ทุกฺขาปฏิปทํ ฌิปปาภิญฺญํ ฌนฺหาธิปฺตเตยฺยํ วิริยาธิปฺตเตยฺยํ จิตฺตาธิปฺตเตยฺยํ วิมฺสาธิปฺตเตยฺยํ
สุขาปฏิปทํ ทนฺธาภิญฺญํ ฌนฺหาธิปฺตเตยฺยํ วิริยาธิปฺตเตยฺยํ จิตฺตาธิปฺตเตยฺยํ วิมฺสาธิปฺตเตยฺยํ
สุขาปฏิปทํ ฌิปปาภิญฺญํ ฌนฺหาธิปฺตเตยฺยํ วิริยาธิปฺตเตยฺยํ จิตฺตาธิปฺตเตยฺยํ วิมฺสาธิปฺตเตยฺยํ
ตสฺมี สมเย ผสฺสโต โหติ อวิกฺเขโป โหติ อิม ธมฺมา กุสลาฯ

(คัมภีร์สวดพระมาลัยฉบับ ส.ธรรมภักดี หน้า ๑๖๒-๑๖๓)

ทำนองสวด

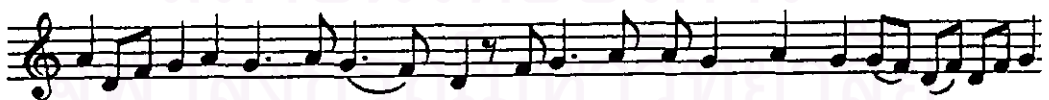
ทำนองสวดพระสหัสส้านัย(อธิปติ)



ก - ค - เม ธม - มา กุ - ส - ลา ยส - มี ส - ม - เย โล - กุ - ต - ร - ๑



ฌา - นํ ภา - เว - ติ นิย - ยา - นิ - กํ อ - ป - จ - ย - คา - มิํ ทิ - ฎ - ฐิ - ต - ตา - นํ ป - หา - นา -



ย ป - ฐ - มา - ย ภู - มิ - ยา ป - ต - ติ - ยา วิ - วิ - จ - เจ - ว กาม - เหิ ป - ฐ - มํ



ฌา - นํ อฺป - ส - ม - ป - ช - ช วิ - ห - ร - ติ - ทุ - ฏ - ฆา - ป - ฎิ - ปิ - ทํ ทนฺ - ธา -




ภิ - ญฺ - ฌุํ ธนฺ - ทา - ธิ - ปคฺ ค - เคยฺยํ อํ วิ - วิ - ยา - ธิ - ปคฺ - ค - เคยฺยํ - อํ จิตฺ -



คา - ธิ-ปฤ-ค-เศย - ติ วิ-มิ-ธา - ธิ-ปฤ-ค-เศย - ติ ฤ-ชา - ปร-ถิ-ป - ท์ จิปร-




ปา ภิกขุ-ฉุ มน-ทา - ธิ-ปฤ-ค-เศย - ติ วิ-จิ-ธา - ธิ-ปฤ-ค-เศย - ติ




จิสุ - คา - ธิ-ปฤ-ค-เศย - ติ วิ-มิ-ธา - ธิ-ปฤ-ค-เศย -




ติ ฤ - ชา - ปร - ถิ - ป - ท์ ทุ - ชา - ภิกขุ - ฉุ มน -



ทา - ธิ-ปฤ-ค-เศย - ติ วิ-จิ-ธา - ธิ-ปฤ-ค-เศย - ติ จิสุ-คา - ธิ-ปฤ-ค-



เศย - ติ - วิ - มิ - ธา - ธิ - ปฤ - ค - เศย - ติ ฤ - ชา - ปร - ถิ - ป -



ท์ จิปร-ปา ภิกขุ - ฉุ มน-ทา - ธิ - ปฤ - ค - เศย - ติ วิ-จิ - ธา - ธิ - ปฤ-ค-เศย -



ติ จิสุ-คา - ธิ - ปฤ-ค-เศย - ติ วิ - มิ - ธา - ธิ - ปฤ-ค - เศย - ติ ฤ-ช-มิ



ส - ม - ม มส - โส โห - ติ ฤ-วิสุ - เช-ไป โห - ติ ธิ - เม ฆม-มา - ฤ - ช - ทา

๒.๑.๒ ทำนองสวดพระธรรม ๗ บท ใช้สวดกับบทสวดพระบาลีสัตตปกรณภิกษุ หรือที่นักสวดพระบาลีเรียกสั้น ๆ ว่า บทพระธรรม ๗ บท อันประกอบด้วย พระธรรมสังคณี พระวิภังค์ พระธาตุกถา พระปุคคัลบัญญัติ พระกถาวัตถุ พระยมก และพระมหาปิฏฐาน ในการสวดพระธรรม ๗ บทนี้ บทอื่น ๆ ยกเว้นบทพระมหาปิฏฐาน จะสวดทำนองธรรมวัตร ส่วนบทพระมหาปิฏฐานจะสวดโดยใช้ทำนองเพลงพื้นบ้านเพื่อให้ครึกครื้นก่อนที่จะเริ่มสวดพระบาลีซึ่งมีเนื้อความเป็นภาษาไทย ตัวอย่างที่ยกมานี้ เป็นตัวอย่างทำนองสวดบทพระมหาปิฏฐานโดยใช้ทำนองเพลงพื้นบ้าน

บทสวด

(๗) พระมหาปิฏฐาน

๐ เหนตุปัจจุโย อารมมณปัจจุโย อธิปัตติปัจจุโย อนนุตตรปัจจุโย สมณนุตตรปัจจุโย สหชาตปัจจุโย อนุญมณญุปัจจุโย นิสฺสยปัจจุโย อุปนิสฺสยปัจจุโย ปุเรชาตปัจจุโย ปจฺจชาตปัจจุโย อาเสวนปัจจุโย กมฺมุปัจจุโย วิปាកปัจจุโย อาหารปัจจุโย อินฺทฺริยปัจจุโย ฌานปัจจุโย มคฺคปัจจุโย สมฺปยุตฺตปัจจุโย วิปฺปยุตฺตปัจจุโย อตฺถิปจฺจุโย นตฺถิปจฺจุโย วิคตปัจจุโย อวิคตปัจจุโย

(คัมภีร์สวดพระบาลีฉบับ ส.ธรรมภักดี หน้า ๑๐)

ทำนองสวด

ทำนองสวดธรรม ๗ บท



เฮ เฮ เฮ เฮ เท ตุ ปจ จ ๐ จะ ถึง หน้อย นะ น้อย นะ น้อย ถึง ข้า จะ ถึง



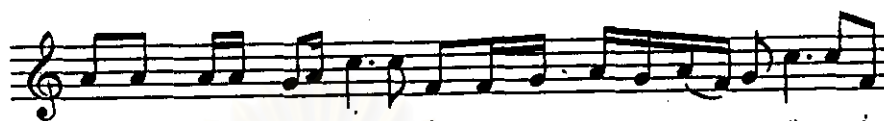
หน้อย นะ น้อย นะ น้อย ถึง จะ ถึง นอง นอง ของ ที่ นี้ เอย ปจ



แล้ว ก็ จะ — เอย ปจ แล้ว ก็ จะ — โย



นอ ง ของ ที่ นี้ เอย ปจ ด้ว ก็ จะ _ เย ปจ ด้ว ก็ จะ _ โย



ศ ห ขา ค ปจ จ ย จะ ถึง น้อย นะ น้อย นะ น้อย ถึง ช้า จะ ถึง



น้อย นะ น้อย นะ น้อย ถึง จะ ถึง นอ ง นอ ง ของ ที่ นี้ เอย ปจ



ด้ว ก็ จะ _ เย ปจ ด้ว ก็ จะ _ โย

๒.๒ ทำนองเก่า

ทำนองเก่า หมายถึง ทำนองสวดพระมาลัยที่นักสวดพระมาลัยสวดตามทำนองที่กำกับไว้หน้าบทสวดในคัมภีร์สวดพระมาลัยฉบับ ส.ธรรมกถึก ซึ่งได้แก่ ทำนองฉันท ทำนองราบ และรำย ทำนองเชิด ทำนองเอกบท ทำนองมังกรและวสันต์

๒.๒.๑ ทำนองฉันท ใช้กับบทสวดที่ ๑ วรรค มี ๒-๓ คำ ถือเป็นทำนองเก่าที่เป็น "บทครู" กล่าวคือ เมื่อนักสวดพระมาลัยสวดพระธรรมจบแล้วจะเริ่มสวดบทสวดที่มีเนื้อความภาษาไทย ก็นิยมสวดบทฉันทเป็นบทแรก เพราะถือว่า บทสวดบทแรกในพระมาลัยกลอนสวดนั้นกำกับไว้ว่า ให้สวดด้วยทำนองฉันท

การที่นักสวดพระมาลัยต้องดูว่าบทสวดแต่ละบทมีจำนวนคำในแต่ละวรรคกี่คำนั้น เป็นเพราะจำนวนคำมีผลต่อการเอื้อนเสียงในการอ่านทำนอง เมื่อนักสวดพระมาลัยดูจำนวนคำในแต่ละวรรคก็จะทราบทันทีว่าต้องสวดด้วยทำนองใด

การสวดทำนองฉันท์จะสวดโดยเอื้อนเสียงในตอนท้ายว่า "นางเอื้อ...เอื้อ" ดังตัวอย่างต่อไปนี้

บทสวด

(ฉันท์) ๑ เมื่อนั้น ท้าวอินทรา มีนางฟ้า เป็นบริวาร นางสวรรค์ อันสะคราญ จะแจ่มหน้า หน้าवलศรี ๑นางสวรรค์ สะพริบพร้อม แหน่อมล่อม ย่อมสาวศรี ไปไหว้ พระเจดีย์ ด้วยชาวมแม นางทั้งมอง

(คัมภีร์สวดพระมาลัยฉบับ ส.ธรรมภักดี หน้า ๔๗)

ทำนองสวด

ทำนองฉันท์

เมื้อ - นัน เื้อ - - ท้าว อิน เื้อ ทรา นะ เอ เื้อ เื้อ

มี นาง เื้อ - ะ ฟ้า เป็น - ริ เื้อ วาร นาง เื้อ เื้อ

นาง ส - วรรค์ เื้อ อัน สะ เื้อ คราญ นะ เอ เื้อ

เื้อ จะ แจ่ม เื้อ - ะ หน้า นวล เื้อ

..... ศรี นาง เื้อ เื้อ

นาง ส-วรรค์ เสด ตะ พริบ เอ๊ย หรือม นะ เสด เสด เอ๊ย

แม่ ห้อม เอ๊ย นะ ค้อม ย่อม สาว เสด ศรี นาง เอ๊ย เสด

ไป ไพรี เสด พระ เสด เอ๊ย คัย ไป นะ เสด เสด เอ๊ย ด้วย

ชาว เอ๊ย ย่อม นาง ทั้ง เสด หอง นาง เอ๊ย เสด

๒.๒.๒ ทำนองร่ายและร่าย ใช้กับบทสวดที่ ๑ วรรค มี ๔-๕ คำ เนื่องจากบทสวดที่ใช้สวดทำนองร่าย และบทสวดที่ใช้สวดทำนองร่าย มีจำนวนคำ ๔-๕ คำเหมือนกัน จึงถือว่า ทั้งสองทำนองนี้เป็นทำนองเดียวกัน

การสวดทำนองร่ายและร่าย จะสวดโดยแทรกคำว่า "ละเว" เหมือนกัน ดังตัวอย่างต่อไปนี้

บทสวด

(ร่าย) ๐ อยู่ในสวรรค์แล้ว เริงได้ฟังธรรม อยู่ในสวรรค์ เริงให้บูชา ๐ ได้กายรูปเทียน ดอกไม้มณฑา พระเกศจุฬา เจดีย์สถาน ๐ ผู้นั้นจะอยู่ ในสวรรค์ยืนนาน เพราะบุญสมการ จะค้าชุน ๐ ให้ได้ไปเกิด ชั้นอินทร์พรหมบน ต่อเท่าถึงจน ภาวคคพรหม

(คัมภีร์สวดพระบาลีฉบับ ส.ธรรมภักดี หน้า ๕๒-๕๓)

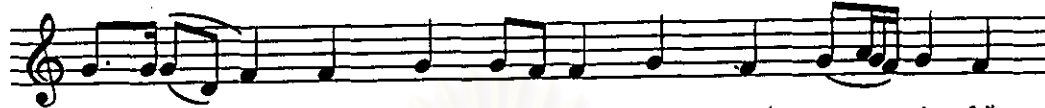
ทำนองสวด

ทำนองรำช(ราม)

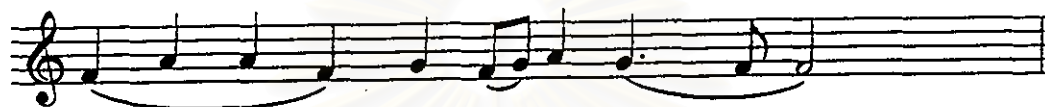


อยู่ ใน ศ-วรรค์เตົว ทะเว เร่ง ใต้ ละ หิง เศอ

┌ 3 ┐



ธรรม ทะเว อยู่ ใน ใน ก็ ศ - เย็ วรรค์ เศอ เร่ง ใต้



เศอ บุ นัะ ชา เศอ



ใต้ ถ-ววย ชูป เทียน ทะ เว คอก ไม้ ทะ มณ เศอ

┌ 3 ┐



ชา ทะเว พระ เกศ เกศ ก็ จุ เย็ หา เศอ เศอ



เเจ - คี๋ เศอ ศ-นัะ ถาน เศอ



ผู้นั้น จะอยู่ ทะ เว..... ใน ศวรรค์ ชิน เศอ.....นวม ทะเว

┌ 3 ┐



เพราะ บุญ บุญ ก็ สม เย็ ภาร เศอ



จะ ค้า เศอ ชู นัะ คน เศอ

ให้ได้ ไป เกิด ละ เว ชั้น อินทร์ พรหม ๑๐๐ บน ละ เว

ต่อ เท่า เท่า ก็ ถึง เออ จน เอย

ก วิก เออ ก นะ พรหม ๑๐๐.....

๒.๒.๓ ทำนองเชิด ใช้กับบทสวดที่ ๑ วรรคมี ๒-๗ คำ การสวดพระมาลัยทำนองเชิด นักสวดพระมาลัยอธิบายว่าเป็นการ "อ่านเดินตัวแล้วให้รับในตอนท้ายว่า เออ ไซ้...ไซ โห โห ไซ โห ไซ โห ไซ โห ไซ โห ไซ ..." ดังตัวอย่างต่อไปนี้

บทสวด

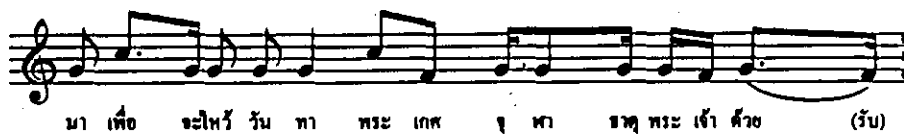
(เชิด) ๐ เทพหนึ่งมาด้วยพลัน มีบริวารพร้อมกัน ได้นกนมีน ไคลคลา ๐ มาเพื่อจะไหว้วันทา พระเกตุสุภา ธาตุพระเจ้า ด้วยดี ๐ พระเถรจึงถามท้าวโกสีย์ มาโพ้นพระไมตรี โพรสีสตร์หรือ กลไค ๐ พระอินทร์จึงบอกพระมาลัย พระศรีอาริย์มิใช่ เทพองค์อื่นหาก เสด็จมา (คัมภีร์สวดพระมาลัยฉบับ ส.ธรรมศักดิ์ หน้า ๖๘)

ทำนองสวด

ทำนองเชิด

เทพหนึ่ง มา ด้วย พลัน มี บริวาร พร้อม กัน ได้ หก-หมื่น ไคล (รับ)

เออ ไซ ททา เอ ไซ โห ไซ โห ไซ โห ไซ โห ไซ



มา เพื่อ จะให้ วัน ทา พระ เกศ ๆ ทา งาม พระ เจ้า ศิว (รับ)



เอ โส ตี เอ โส โส โหโส โห โส โส



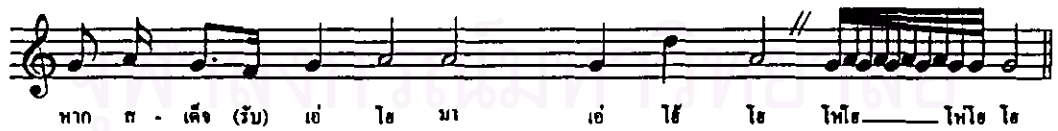
พระ เอม จึงตาม หัว ไท - ลีธ มา ฟัน พระไม - ตี โท - ลีลค์ หรือ กอ (รับ)



เอ โส โด เอ โส โส โหโส โห โส โส



พระ อินทร์ จึงบอก พระมา - ลับ พระ ศรี อารี มี ไซ เทพ องค์ อื่น



หาก ๓ - เค็ง (รับ) เอ โส มา เอ โส โส โหโส โห โส โส

สถาบันวิทยบริการ

๒.๒.๔ ทำนองเอกบท ใช้กับบทสวดที่ ๑ วรรค มี ๒-๔ คำ นักสวดพระมาลัย อธิบายการสวดทำนองนี้ว่า เป็นการสวดโดยขึ้นต้นว่า “นางอันมา นางอันมา” ซึ่งเรียกตามเนื้อความในวรรคแรกของบทสวดที่ใช้สวดทำนองนี้ที่ขึ้นต้นว่า “นางอันมา ก่อนเบื้องหน้า ก่อนเจ้าฟ้า พระไมตรี” ตัวอย่างทำนองเอกบทมีดังนี้

บทสวด

(เอกบท) ๐ นางอันมา ก่อนเบื้องหน้า ก่อนเจ้าฟ้า พระไมตรี ๐ มีรัศมี แลชาว ล้วน อารมณ์ถ้วน ล้วนพรรณขาว ๐ โฉมเจิด สาวชาวสด งามหมดจด ไครจักปาน ๐ ได้ทำ ทาน สิ่งใดบ้าง แต่ก่อนสร้าง กุศลชื่อใด..

(คัมภีร์สวดพระมาลัยฉบับ ส.ธรรมภักดี หน้า ๔๐-๔๑)

ทำนองสวด

ทำนองเอกบท



นาง อัน มา นาง อัน มา เออ เออ เอ็ง เออ ก่อน เบื้อง หน้า



ก่อน เออ เอ็ง เออ เจ้า ฟ้า ก่อน เอื้อ เจ้า ฟ้า พระ ไม ตรี



มี รั - ศ มี มี รั - ศ มี เออ เออ เอ็ง เออ แล ชาว ล้วน



อา เออ เอ็ง เออ ภรณ ์ ถ้วน อา เอื้อ ภรณ ์ ถ้วน ถ้วน พรรณ ขาว



โฉม เจิด โฉม เจิด เออ เออ เอ็ง เออ สาว ชาว สด งาม หมด จด งาม เอื้อ หมด จด ไคร จัก ปาน

ได้ ทำ ทาน ได้ ทำ ทาน เออ เออ เอ็ง เออ ตั้ง ไค

ข้าง แค่ เออ เอ็ง เออ ก่อน สร้าง แค่ เออ ก่อน สร้าง ฤ - พธ ช้อ ไค

๒.๒.๕ ทำนองวสันต์และมังกร นักสวดพระมาลัย ถือว่าทำนองวสันต์และทำนองมังกร เป็นทำนองเดียวกัน เพราะเมื่อร้องจบแต่ละวรรคจะร้องรับว่า “เออเออเอ็งเออ” เหมือนกัน และเอื้อนทำนองเหมือนกันทุกประการ ต่างกันแต่เพียงว่าบทสวดแต่ละบทของทำนองมังกร ยาวกว่าบทสวดของทำนองวสันต์

ตัวอย่างทำนองวสันต์มีดังนี้

บทสวด

(วสันต์) ๑ เทพผู้หนึ่ง เสด็จลินลา ยাত্রามา อยู่เนืองคริน ๑ มีนางสวรรค์ ได้
 แก้วมณี สะพริบพร้อม ล้อมมาไสว ๑ ตามเทียนทอง ตรองดอกไม้ ก้มกราบไหว้ แล้วลูกวันทา
 ๑ ด้วยจิตต์ชื่นชม โสมนัสศรัทธา อันเป็นสุชา สำราญใจ

(คัมภีร์สวดพระมาลัยฉบับ ส.ธรรมภักดี หน้า ๗๓-๗๔)

ทำนองสวด

/ ทำนองวสันต์

เทพ ผู้หนึ่งเออ เออ เอ็ง เออ เสด็จ ลิน ลา เออ เอ็ง เออ บา ครามา เออ เอ็ง เออ

อยู่ เนือง เออ เออ เอ็ง เออ เนือง ทนา - คริน เออ เออ - เออ



มีนางสวรรค์ เออ เออ เอ็ง เออ ได้ เก้า หมื่น เออ เออเอ็ง เออ สะ ทรัพย์พร้อม



เออเอ็งเออ ล้อม มา เออ เออ เอ็ง เอ็ง ๗ หน้า ไว เออ เออ - เออ



คาม เทียน ทอง เออ เออ เอ็ง เออ ครอง คอก ไม้ เออ เออ เอ็ง เออ กัม กราบ



ไหว เออ เอ็ง เออ แก้ว จุก เออ เออ เอ็ง เอ็ง วัน หน้า ทา เออ เออ - เออ



ด้วยจิต รื่น ชม เออ เออ เอ็ง เออ โสมม นัฏ ทรัพย์ ขาเออเออ เอ็ง เออ อัน เป็น



สุ ขา เออ เออ เอ็ง เออ คำ ราญ เออ เออ เอ็ง เอ็ง ราญ หน้า ใจ เออเออ - เออ

ตัวอย่างทำนองมังกรมีดังนี้

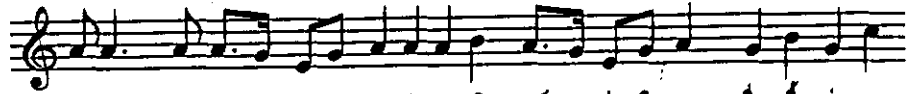
บทสวด

(มังกร) ๐ พระเถรผู้ยง พึงอาณิสสงส์ อิมเนื้ออิมใจ จึงตามปริศนา อันอื่นสืบไป พระเถร
มาลัย จึงกล่าววาจา ๐ ดูกรเทเวศร์ ท่านกล่าวพิเศษ ไพเราะนักหนา ขอเชิญท่านแจ้ง แกลง
บุญญา แห่งนางที่มา เมืองซ้ายตระการ ดูก่อนอินทรา นางสวรรค์อันมา เมืองซ้ายพระศรีอารีย์
มีรัศมีสีแดง แสงไสขวาลย์ เสือสร้อยอลังการ คือขาดหรรษคุณ

(คัมภีร์สวดพระมาลัยฉบับ ส.ธรรมภักดี หน้า ๘๖-๘๗)

ทำนองสวด

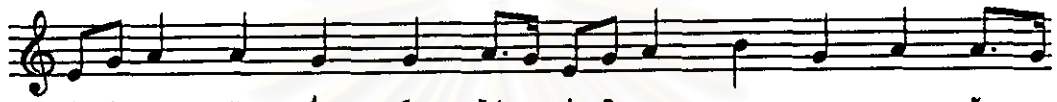
ทำนองมังก



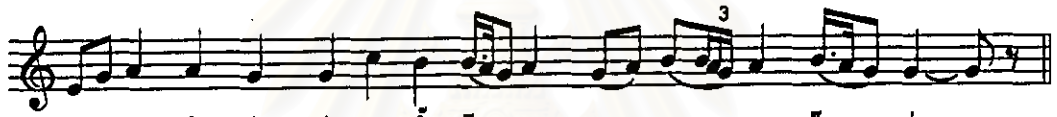
พระพร ผู้ ชง เอม เอ่อเอ็ง เอม พึง ๓๓ นี พงศ์ เอมเอ่อ เอ็ง เอม อิม เนื่อ เอ่อ เอม



เอ็ง เอ็ม อิม หนา ใจ— เอม เอ็ม - เอ่อ จึง ตาม ปรี-ศ-นา เอม



เอ่อ เอ็ง เอม อัน อัน สิบ ไป เอม เอ่อ เอ็ง เอม พระ เถร มา - ด้ย เอม



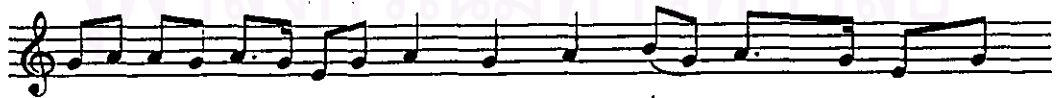
เอ่อเอ็งเอม จึง กล่าว เอ่อ เอม เอ็ง เอ็ม - ๓๓ หนา ๓๓ เอม เอ็ม - เอ็ม



ดู ก่อน เท-เวศร์ เอมเอ่อ เอ็ง เอม ท่าน กล่าว พิ - เศษ เอมเอ่อ เอ็ง เอม



โพ เราะ หนัก - หนา เอม เอ่อ เอ็ง เอม ขอ เร็ญ ท่าน แจ้ง เอม เอ่อเอ็ง เอม ๓-



แลง บุญ - ญา เอมเอ่อ เอ็ง เอม แห่ง นาง ที่ มา เอม เอ่อ เอ็ง



เอม เบื้อง ช้าง เอ่อ เอม เอ็ง เอ็ม - พระ หนา การ เอม เอ็ม - เอ็ม



๒.๓ ทำนองลำนอก

ทำนองลำนอก หมายถึง ทำนองสวดที่นักสวดพระมาลัยสวดแทรกเข้ามาเป็นลูกเล่นไม่ตรงตามทำนองที่ระบุไว้ในหนังสือพระมาลัย

ลำนอกของชาวบ้านหนองขาวในอดีตกับปัจจุบันมีความแตกต่างกัน กล่าวคือ ในอดีต นักสวดพระมาลัยจะมีบทลำนอกซึ่งใช้สวดทำนองลำนอกโดยเฉพาะ เนื้อหาในบทลำนอกเหล่านั้นจะนำมาจากวรรณคดีไทย นิทานพื้นบ้าน หรือเป็นบทลำนอกที่นักสวดพระมาลัยแต่งขึ้นเอง แต่ในปัจจุบัน นักสวดพระมาลัยที่บ้านหนองขาวไม่สามารถจดจำเนื้อหาในบทลำนอกได้ทั้งหมด แต่สามารถจำทำนองและเนื้อหาในตอนต้นของบทลำนอกบางบทได้ จึงนำบทลำนอกที่จำได้เพียงเล็กน้อยนั้นมาสวดในตอนขึ้นต้น เพื่อเป็นการบอกให้นักสวดพระมาลัยด้วยกันรู้ว่า ทำนองที่จะสวดต่อไปเป็นทำนองอะไร แล้วใช้เนื้อหาในหนังสือพระมาลัยแทนเนื้อร้องของบทลำนอกที่เคยสวดกันมาในอดีต ดังนั้น การสืบทอดทำนองลำนอกของชาวบ้านหนองขาว จึงเป็นการสืบทอดที่ไม่สามารถสืบทอดทำนองลำนอกโบราณมาได้อย่างครบถ้วน เพราะไม่สามารถจดจำทำนองลำนอกซึ่งมีมากมายได้ทั้งหมด และที่ยิ่งไปกว่านั้น คือ ไม่สามารถจดจำเนื้อหาของบทลำนอกได้ แต่หากได้ทราบเนื้อหาของบทลำนอกเหล่านั้นแล้ว นักสวดพระมาลัยในปัจจุบันก็สามารถจะสืบทอดบท

ล้านอกและทำนองล้านอกบางทำนองต่อไปได้ เนื่องจากยังมีทำนองล้านอกจำนวนหนึ่งที่ยังสามารถสืบทอดมาได้จนถึงปัจจุบัน

๒.๓.๑ ล้านอกของชาวบ้านหนองขาวในอดีต

ในอดีต นักสวดพระมาลัยที่บ้านหนองขาวมีบทสวดล้านอกมากมาย แต่ปัจจุบัน บทสวดเหล่านั้นคงมีแต่นายเฟื่อง บ้านกล้วย อายุ ๘๑ ปี นักสวดพระมาลัยอายุโต ที่สามารถจดจำบทสวดล้านอกและทำนองล้านอกให้ได้มากที่สุด ผู้วิจัยได้สัมภาษณ์นายเฟื่อง บ้านกล้วยเพื่อรวบรวมบทสวดล้านอกดังกล่าวไว้ก่อนที่จะสูญหายไป แต่ก็รวบรวมได้เพียงส่วนหนึ่งเท่านั้น เนื่องจากนายเฟื่องอายุมากและสุขภาพไม่ค่อยแข็งแรง จึงไม่สามารถสวดให้ฟังได้อย่างครบถ้วน บทสวดล้านอกที่ยกมาเป็นตัวอย่างนี้ เป็นบทสวดล้านอกในอดีตที่นายเฟื่องสามารถให้สัมภาษณ์ได้เท่านั้น แต่ในปัจจุบันไม่มีการสวดล้านอกเหล่านี้แล้ว

จากการสัมภาษณ์ นายเฟื่อง บ้านกล้วย (สัมภาษณ์ ,๑๐ มกราคม ๒๕๔๒ และ ๑๐ มีนาคม ๒๕๔๒) เพื่อศึกษาการสวดล้านอกและเพื่อรวบรวมบทล้านอกและทำนองล้านอกในอดีต โดยการบันทึกใส่แถบบันทึกเสียง พบว่า ในอดีต ล้านอกที่บ้านหนองขาวมีดังนี้

๑. ล้านอกที่สวดแทรกระหว่างสวดพระธรรม

ในการสวดพระธรรมก่อนที่จะเริ่มสวดพระมาลัยที่มีเนื้อความเป็นภาษาไทยนั้น ในอดีตมีการนำล้านอกมาแทรกด้วย เรียกการสวดในช่วงนี้ว่า "สวดออกนอกพระธรรม ๗ บท" โดยช่วงใดที่ยังไม่ออกนอกพระธรรม ๗ บท ก็จะสวดด้วยทำนองธรรมวัตร เนื้อความที่ใช้สวดออกนอกพระธรรม ๗ บท มีความว่า

บาลีพระสังตปกรณาภิธรรม

(๑) พระธรรมสังคณี

๐ กุสลา ธมฺมา อกุสลา ธมฺมา อพฺยากตา ธมฺมา กตฺเม ธมฺมา กุสลา ยฺสฺมึ
สมฺเย กามาวจรํ กุสลํ จิตฺตํ อฺนฺปนฺนํ โหติ โสมนสฺสสทฺคตํ ญานสมฺปยุตฺตํ ฐาปณมฺมณํ วา สท
ทวารมฺมณํ วา คนฺธวารมฺมณํ วา รสวารมฺมณํ วา โภจฺจพฺพวารมฺมณํ วา สมฺมารมฺมณํ วา ยํ ยํ
วา ปณารพฺก ตสฺมึ สมฺเย ผลฺโล โหติ อวิกุเชปํ โหติ เย วา ปน ตสฺมึ สมฺเย อญฺญปิ อตฺถิ
ปฺปิจฺจสมฺปฺปนา อรูปิโน

ธมฺมา อิมํ ธมฺมา กุสลา

จปพระธรรมสังคณี

(คัมภีร์สวดพระมาลัยฉบับ ส.ธรรมภักดี หน้า ๖-๗)

ข้อความที่ขีดเส้นใต้แต่ละช่วง สามารถสวดออกนอกพระธรรม ๗ บทได้ โดยช่วงที่มีเนื้อความว่า "ยสุมี สมเย" นั้น จะเป็นช่วงแรกที่นักสวดพระมาลัยเริ่มร้องลำนำออก เมื่อผู้ฟังได้ยินนักสวดพระมาลัยสวดว่า "ยสุมี สมเย" ด้วยทำนองลำนำออก ก็จะทราบว่าจะต่อไปนักสวดพระมาลัยจะสวดออกนอกพระธรรม ๗ บท แต่หากถึงตอนนี้แล้ว นักสวดยังสวดทำนองธรรมวัตร ก็เป็นที่ทราบกันว่า ไม่มีการสวดออกนอกพระธรรม ๗ บท

บทลำนำที่ใช้สวดออกนอกพระธรรม ๗ บท มีดังนี้

ยสุมี สมเย

โอะละเห...โอะละเห...เอละชา	เจ้าพระยานงส์ทองของน้องนี่เอเย
ครั้นได้เวลามหาฤกษ์	ผู้คนเอิกเกริกเป็นนักหนา
ทัพหนุนเหนือได้ใกล้เข้ามา	พวกเราโคจรคลาออกไปยังยืน
ควำดำมตาลบัตร์ยัดใส่ปืน	ยิงครืนโครมไปมิได้ช้า

กามาวจร กุสล จิตต์

ใช้เจ้าดวงพวงพุ่มปทุมทอง	ลอยละล่องมากลางคืนให้พี่ชื่นใจ
หอมระรื่นชื่นจิตตตินาสิก	ใจหลงพี่ระวีรคิดอยากได้
หญิงอื่นตื่นไปทั้งไตรจักร	พี่ไม่นึกรักอยากได้เท่าปลายผม
หญิงอื่นพี่ไม่ชื่นในอารมณ์	พี่อยากจะชมดอกฟ้าของข้าเอเย

รูปารมมณี วา สหุทธารมมณี วา

ซากลิ่งลิ่งประจัญบาน	ยักษ์ทะยานลึงทแยงแกว่งอาวุธ
ยักษ์ขบลิ้งกัศจนคองวะ	อยู่ในกลางนิมวาพนาสัณท์
ฤาษีจึงห้ามวานรน้อย	ขอโทษโปรดปล่อยมันเถิดวา
วันนี้วันพระละสักครั้ง	วันหลังจึงค่อยฆ่าให้อาสัญ

ซิมันช่างทำได้ไม่ไว่น้ำ
 ฉายดาบออกไปหมายจะฟัน

แล้วก็ถูกออกมาจากม่านกัน
 ลาวทองเข้ากันขุนแผนไว้เอย

พระอภัยมณี

พระพลิกฟื้นตื่นสมประดีได้
 มองเขม้นเห็นนางนวลละออง
 นิ่งพิณพิศดูรู้ว่ายักษ์
 ให้จึงซังคังแค้นแน่นจรรยา
 แล้วคิดกลับดับเดือดให้เหือดหาย
 ว่าดูก่อนอสูรคินีมาร
 มาอิงแอบแนบข้างอยู่อย่างนี้
 จะขอถามตามตรงจงประจักษ์
 เราเป็นมนุษย์บุรุษชาย
 มนุษย์ยักษ์รักกันด้วยอันใด

ในฤทัยหมกมุ่นให้ขุนหมอง
 เคียงประคองอยู่บนแท่นแผ่นศิลา
 แววจักซุกก็หายทั้งซ้ายขวา
 หมายจะคำเสียให้หน้าด้วยคำพาล
 จึงอุบายวิงวอนด้วยอ่อนหวาน
 ไม่ต้องการที่มาแก้งมาแปลงกาย
 หรือว่ามีจุดประสงค์ที่ตรงไหน
 เจ้าเป็นยักษ์อยู่ในวงชลสาย
 เจ้าแปลงกายลักพาเอามาเอย
 ผิดวิสัยที่จะอยู่เป็นคู่ควร

ไกรทอง

เชิญเกิดพ่อเชิญพ่อชาละวัน

เขาสื่อกันสะท้อนตามตำนานของท่าน
 แต่แรกแต่เริ่มเดิมประวัติ
 ชื่อว่าท้าวโคตนามกรรชยา
 เราได้อินแต่เรื่องไม่ได้เนื่องด้วยตา
 ถ้านี้เราเกิดทันตัวท่านชื่อตั้ง
 เชิญขึ้นมาจากถ้ำอย่าทำกระดาก
 ลอยขึ้นลอยล่องคะนองกันให้นิ้ว
 เชิญขึ้นมารับพรสุนทรธิบาย
 ตัวเราสรรเสริญเชื้อเชิญด้วยดี
 อ่านโองการคาถามหามนต์
 ขอเชิญเกิดนาพ่อชาละวัน
 จะกล่าวถึงกุมภาชาละวัน
 อยู่ในถ้ำค้นหาได้วาริน
 กับเลื่อมลายวรรณเป็นภรรยาของ

เป็นเชื้อกุมภกัณฑ์ชาติกุมภา
 เนื่องมาจากสัตว์ทั้งสามรา
 อีกทั้งท้าวพันตาพญาพันวัง
 เพราะที่เราเกิดมาแต่ภายหลัง
 เราจะมานั่งปากวังจะคอยดูตัว
 ขึ้นมาช้ำปากฐางฐั่ว
 เชิญขึ้นถวายหัวจอมอสูร
 ให้ลั่นที่หายจะคืนมี
 ถ้ามั่นว่ามีฤทธิขึ้นมาสู้กัน
 เป่าลงไปในวันมิทันนาน
 ขอเชิญตัวท่านขึ้นจากวาริน
 สำรวมจิตมั่นรักษาศีล
 อยู่กับแม่โอมอินวิมาลา
 กับแม่ตะภาทองทั้งสามสุตา

แต่พ่อถูกกระดาญด้วยมนตรา	อีกทั้งพระพักตราให้หมองมัว
หายใจก็ระริวอยู่บนบัลลังก์	แผ่นโผนโผนมาดูหาจะพัง
แผ่นโผนตั้งตั้งจนวังน้ำวน	ลำแดงฤทธากายาเลิศล้ำ
ถึงที่จะตายต้องวายชนม์	จึงได้ลิ้มเวทมนต์ที่อยู่กรรม

บทโลเลือน

โลเลือนเคลื่อนนาวาจักฆ่าพาลัน	จรจัดมาในกลางนทีศรี
พระขมหมุ่มัจฉาในวารี	พระภูมีขมเพลินเจริญใจ
ทั้งโลมาราหุเป็นคู่ไป	พระภูวนัยตรัสบอกกับบังอร
เจ้าอย่าหลงลงไปเล่นน้ำเย็นเยือก	ระวังตัวกลัวเงือกและงูหนอง
มันจะจับแม่รูปสอยให้ม้วยมรณ	ในสาครครบถ้วนล้วนเชียววา
ถึงจะตายก็ให้ตายที่บนบก	อย่าให้ตกน้ำตายอายมัจฉา

ลักษณะวงศ์ : บทเปิดพระโกศ

เปิดพระโกศมิ่งมิตรพิศพักตร์	โคกหนักทรวงในฤทัยหมอง
ละอิ่นอ่อนกรกอดพระโกศทอง	พระชลเนตรตกต้องประปรางนาง
เอาผ้าทรงลงเช็ดชลเนตร	จอมนเรศมิได้คิดอางนาง
ละห้อยโหยโรยแรงกันแสงพลาง	ใช้ว่าปรางเจ้ายังจุ่นละมุนมือ
น้องจะนั่งอยู่ใยในพระโกศ	จะคุมโทษโกรธเกรี้ยวพี่เชียวหรือ
น้องจะให้ชาวเมืองเขาเลื่องลือ	ประจານชื่อว่าพี่ชั่วไปทั่วทิศ
เชิญพระน้องบรรทมบรรจกรณ	พี่จะนอนอิงแอบแนบสนิท
เสียแรงพี่ได้ช้อนวอนสมรมิตร	แม่วางจิตมิได้ลิ้มพระเนตรเลย

ลักษณะวงศ์ : บทฆ่าพราหมณ์

แสนสงสารเจ้าพราหมณ์ผู้งามขึ้น	เดินละอิ่นโคกาน้ำตาไหล
แลดูสาวสรรคัก้านลใน	ไม่มีใครที่จะมาเมตตาตัว
น่าน้อยจิตคิดไปใจจะขาด	น่านอกเจ้าประคุณพ่อขุนหัว
อันข้อความของฉันทไม่มีราศีมัว	จะดีชั่วเท็จจริงอย่ากริ่งใจ
ขอให้ฆ่าทูลสิ้นกบิลเรื่อง	ถึงจะเคืองก็ควรอ้อฆาตภัย
เมื่อรู้เรื่องถึงท่านจะเคืองก็เคืองไป	พระมิได้ฟังความเจ้างามอน
ตัดลวาทขาดกันแต่วันนี้	ไม่ขอตีร่วมรักสมิตร

ฉันสู้กินน้ำตาด้วยอาวรณ์	ได้ติดตามภรรยาถึงธานี
ความรักท่านตามท่านมาพันฆ่า	จะก้มหน้าสู้ม้วยไปเมืองผี
จะกลับกลายเป็นนารี	ไม่เห็นที่ที่ท่านจะเลี้ยงสักเพียงไหน
มีวันหนึ่งก็วันคงบรรลัย	ด้วยอีกาฟักไข่ม้วนคอยกวาน

บทกวีวสันต์

หอมบุปผามาคล้ายเมื่อใกล้รุ่ง	น้ำค้างฟุ้งลมเซยรำเพยหวาน
หนาวอารมณ์ตรมใจให้รัญจน	คะนึงถึงนวลนุชน้องหมองกมล
ปทุมมาลัยเจ้าจะบานเมื่อไรเล่า	ที่คอยเฝ้ารับขวัญสักพันหน
เป็นไฉนจึงไม่ใช่ช่อสุคนธ์	หรือต้องฝนฝอยประจิ่งจะบาน
ฤดูน้ำเข้าพรรษาน้ำวสันต์	สัตตบรรณไรช่อทุกกออ้าน
เหตุไฉนจึงไม่ใช่สุคนธ์าร	จะแบ่งบานเรณูฤดูใด
ที่คอยเฝ้าเคล้าลงละอองอ่อน	อาบเกสรเสาวรสที่สดไส
หอมสุคนธ์มณฑาสุมาลัย	ไม่เหมือนได้ดอกฟ้าลงมาชม

๒.๒ ถ้อยคำที่นักสวดพระมาลัยแต่งขึ้นเอง มีตัวอย่างดังนี้

บทแม่บท

นักสวดวงฉันจัดการคิด	ได้ประดิษฐ์ผูกพันหวั่นกลอนท่า
ไม่ทันเรียบไม่ทันรับจับเอามา	ก็เฮฮากวีกรวากั๊กหวานอน
ท่านผู้ดูผู้ฟังอยู่เชิงแห	ทั้งหนุ่มสาวเฒ่าแก่แม่ลูกอ่อน
อยากจะฟังกลอนสดสู้อดนอน	ทั้งบทกลอนท่าทางต่างต่างกัน
กลางท่านนั้นก็ขอให้ออกภาษา	ชอบสนุกเฮฮาว่าขันขัน
กลางท่านนั้นก็ให้ดูดัน	อยากให้ด่าว่ากันมันก็มี
ต่างคนต่างใจต่างต่างชอบ	จะประกอบใจมนุษย์นั้นสุดที่
ถ้าถูกใจในอารมณ์ชมว่าดี	ไม่ชอบที่ท่านก็ว่าเอน่าอาย

บทแม่บทนี้ เป็นบทที่นักสวดพระมาลัยจะสวดเพื่อเรียกให้คนมาฟังสวดพระมาลัย

บทยามตีกลมไชย

ยามตีกนิกไปให้หวนโหย	อาตุรโดยแดดดินถวิลหวัง
ทั้งเสียงก็เครือเหงือกก็หยดหมดกำลัง	ทรวงจะพังเสียเพราะเหนื่อยเมื่อยสุรา
ทั้งหวนอนอ่อนจิตลมแทบจับ	แทบจะล้มล้มกายทั้งซ้ายขวา
ให้วังเวียนเหียนหวนป่วนวิญญูณณ์	กระผมทั้งสี่ที่ได้มาจุดสำหรับทนต์
สู้ทนทานไม่เห็นแก่การที่เหนื่อยเหน็ด	ยังไม่ค่ำไม่เข็ดทั้งสี่คน
ญาติโยมที่ฟังช่างไม่ปรานีไม่มีกานัล	เขาไปนิมนต์ลูกจึงได้มานะคุณโยม

บทปลุกแม่ครัว

เจ้างามปลอดคอยอดหญิงจะนิงไสยาสน์	จนภาณุมาศสองจำรัสศรีมี
จงตื่นเกิดแก้วตาอย่าช้าที	อย่าเคืองพี่เลยว่ากวนนวลจะนอน
พระสุริย์ศรีสองฟ้าเวลาสาย	จะส่องกายงามประโลมโฉมสมร
เจ้าจงบรรทมแต่เท่านั้นเกิดขวัญอ่อน	อย่ามัวนอนจนสายสบายเกิน
จงตื่นเกิดงามประเสริฐชำระพักตร์	ผู้คนคึกคักนำชวยเงิน
ดูเกะกะกั๊กกลางบนทางเดิน	แม่งามเจริญลูกขึ้นทำการงาน
จะได้หุงข้าวต้มแกงถวายพระ	อย่าเลยละหลับไหลในสถาน
นอนพอควรเกิดนวลอย่านอนนาน	ด้วยเป็นการช่วยเหลือเจือกันไป
ฉันมาร้องเรียกปลุกให้สุขี	อย่าได้มีครีหว่าแหลวไหล
ถ้าผิดบ้างพลั้งหนอยค้อยอกภัย-	อย่ามีใครติฉินนินทาเลย

บทนางโศก

อาตมาจะร้องฝรั่งเพลงอังกฤษ	รูปประดิษฐ์ว่าเล่นเป็นคำฉันท์
อาตมาว่าเล่นเป็นสำคัญ	อเมริกันชมดาวบนนภา
หยิบเบากล้องส่องดูดวงดารา	ใช้อนิจจาดาวก็เคลื่อนเดือนก็คล้อย

บทยามตีกลมไชย เป็นบทที่นักสวดพระมาลัยแต่งขึ้นเพื่อร้องฮ้อนเจ้าภาพในกรณีที่เจ้าภาพไม่ยกข้าวปลาอาหารและเหล้ายามาเลี้ยงดู หรือในกรณีที่ของเลี้ยงดูเหล่านั้นหมดไปนานแล้ว

บทปลุกแม่ครัวเป็นบทสวดที่นักสวดพระมาลัยสวดเพื่อปลุกแม่ครัวให้ตื่นขึ้นมาหุงหาอาหาร เนื่องจากในสมัยก่อนนั้น นักสวดพระมาลัยจะสวดจนถึงรุ่งสว่าง ดังนั้น หากใกล้สว่างแล้ว แม่ครัวยังไม่ตื่น ก็จะสวดบทนี้เพื่อปลุกแม่ครัว

แสนสงสารนงเยาว์นั่งเศร้าสร้อย
พี่มาจากน้องไปจนไกลลับ

หวนละห้อยป่วนอารมณ์ลมแทบจับ
นานนับเมื่อไรจะมาตั้งตาคอย

บทนางครวญ

แจ้วแจ้วแว้วเสียงการเวก อยู่ในกลีบเมฆจับจิตพิศวง
แจ้วแจ้วเสียงเจ้าแก้วกันแสงทรง ฝูงอนงค์นางนกวิหคครวญ
ฟังเสียงนกก็ร้องพี่แลดูน้องก็รักให้รัญจวน นกก็ครางนางก็ครวญแช่สำเนียง
โน่นแน่ะนกเอี้ยงโครงมันเข้าโพรงแล้วก็มองเมียง ฝูงนกเอี้ยงเมียงจับต้นมะดัน
นกเขาขันคู เสียงรัฐกกรู รัฐกกรู อยู่บนต้นจัน ฝูงก้านัลนางนกวิหครัก
แจ้วแจ้วโน่นแล้วฝูงนกกรัก หน้านารักชักรวนยี่เยวนใจ

บทพระจันทน์ขาว

อาตมาศรีสงฆ์ผู้ทรงพรต สมมติว่าปรากฏเป็นบุตรตถาคตองค์สมาธิ
ตัดทางศึกษาเวลาดี ขึ้นไปถึงชั้นดีอยู่บนหลังคาฤทธิ
ตัดทางโลกียะตระหนี่สันธิ ถ้าแกไม่ริฤทธิก็ไม่รัก
ถือครัดถือเคร่งเข้มงวด ไม่ฉันทงบวดฉันท่ห่อหมก
ถือเคร่งสำคัญไม่ฉันทเปิดหมู ฉันทแต่ปลาทูเป็นกัณฑ์ยก
เกรงเกรงอาบัติจนอดหมดพัก ต้องเวียนววงมาฉันทปลาทู
ถึงยามตรุษสารทพระเข้าพรรษา ผู้คนเขาก็มาเอาข้าวเอาของ
มากว่าถวายเป็นกายเป็นกอง ทองหยิบฝอยทองแกงเบ็ดแกงหมู
ผมแค้นด้วยพุงมันก็ไม่อยาก ผมก็แค้นด้วยปากมันก็อิมพอดู
จะกินเข้าไปสักคำให้กะป่วนกะเบี่ยน ขยับจะกะเลี่ยนแกงเบ็ดแกงหมู
แต่พอสิ้นตรุษสารทขาดฤดู หวนอยากแกงหมู แกงเบ็ด แกงไก่
มาเป็นกรรมของพระจะต้องเสียอัฐ บังเอิญวิบัติจะต้องเป็นไป
วันนี้ไม่สมประสงค์องค์ละหนอจี แต่พอรุ่งพุงนี้จะไปเจียะแกงไก่
ถ้าไม่สมมาที่เราคาดไว้ พุงนี้กลับไปต้องกินแกงเลี้ยง

๒.๓.๒ ล้านอกของชาวบ้านหนองขาวในปัจจุบัน

การสวดล้านอกของชาวบ้านหนองขาวในปัจจุบัน เป็นการสวดโดยนำทำนองล้านอก ทำนองต่าง ๆ ที่พอจำได้ มาร้องตามเนื้อหาในคัมภีร์สวดพระมาลัยฉบับ ส.ธรรมภักดี นอกจากนี้ ยังมีบางทำนองที่นักสวดพระมาลัยชาวบ้านหนองขาวแต่งขึ้นเอง และลักจำทำนองมาจากหมู่บ้านอื่น จำแนกทำนองล้านอกได้เป็น ๓ ประเภท มีทั้งสิ้น ๑๕ ทำนอง คือ

๑. ทำนองล้านอกที่ใช้กับบทสวดที่สวดทำนองฉันท์ มี ๓ ทำนอง ได้แก่ ทำนอง นางยักษิ์ ทำนองวังไผ่ และลำหนองขาว
๒. ทำนองล้านอกที่ใช้กับบทสวดที่สวดทำนองราบและรำย มี ๑๑ ทำนอง ได้แก่ ทำนองนกขุนทอง นกเขาขัน นกกาเหว่า ธรณีกันแสง ทะแยมอญ พลายชุมพลแปลงกาย ชาละวัน รามสูร ไปไร่ไปนา อุ่มลูกน้อยตามเมีย และไม่ทราบชื่อทำนอง
๓. ทำนองล้านอกที่ใช้กับบทสวดที่สวดทำนองฉันท์ ราบและรำย มี ๑ ทำนอง คือ ทำนองไอ้เจ้าดวงพวงพุ่ม

๒.๓.๒.๑ ทำนองล้านอกที่ใช้กับบทสวดที่สวดทำนองฉันท์ มี ๓ ทำนอง ดังนี้

๒.๓.๒.๑.๑ ทำนองนางยักษิ์

ตัวอย่างเช่น

บทสวด

(ฉันท์) ๐ เมื่อนั้น พระศรีอาริย์ มีบริวาร ย่อมสาวศรี เสด็จถึง พระเจดีย์ จึง กราบเกล้า นมัสการ ๐ กราบแล้ว เดินทักษิณ ประณมขม ทั้งแปดสถาน บูชา ด้วยเครื่อง ตระการ น้ำมันหอม รูปเทียนมี

(คัมภีร์สวดพระมาลัยฉบับ ส.ธรรมภักดี หน้า ๙๘)

ทำนองสวด

ทำนองนางชีกัม(ฉันท)

100 เอ็ง 100 เอ๋อ เอ๊ย เมื่อ นั้น เมื่อ นั้น พระ ศรี อารี

100 เอ็ง 100 เอ๋อ เอ๊ย เมื่อ นั้น เมื่อ นั้น พระ ศรี อารี ละ

มี เอ๊ย ละ มี เอ๊ย บ - ริ - วา เอ๊ย เอ๋อ 100 บ่อม ทาว ศรี ละ

มี เอ๊ย ละ มี เอ๊ย บ - ริ - วา เอ๊ย เอ๋อ 100 บ่อม ทาว ศรี

100 ศ - เค็ง ถึง ศ - เค็ง ถึง พระ เจ คี๋ 100 ศ เค็ง

ถึง ศ - เค็ง ถึง พระ เจ คี๋ ละ จึง เอ๊ย ละ จึง เอ๊ย ทราบ เกด้า เอ๊ย เอ๋อ 100 น -

มีศ . ศ การ และ จึง เอ๊ย และ จึง เอ๊ยทราบ เกด้า -เอ๊ย เอ๋อ 100 นมีศ . ศ การ

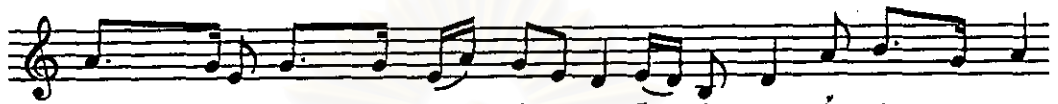
จุฬาลงกรณ์มหาวิทยาลัย



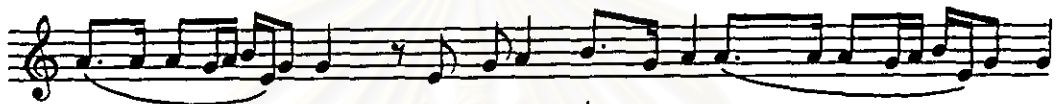
เออ เอ็ง เออ เอ๋-เอ๊ย กราบ แล้ว กราบ แล้ว เดิน ทัก - นิน เออ เอ็ง เออ เอ๋-เอ๊ย กราบแล้ว



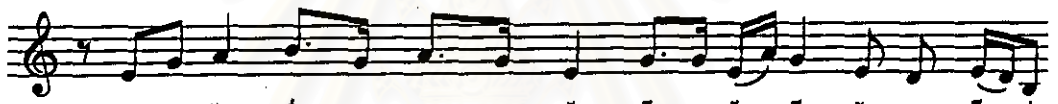
กราบ แล้วเดิน ทัก - นิน ละ ประ เอ๊ย ละ ประ เอ๊ย หน ชม เอ๊ย เออ เออ ทั้ง แปล ๙ -



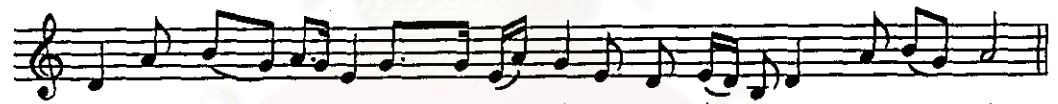
ตาม ละประ เอ๊ย ละ ประ เอ๊ย หน ชม เอ๊ย เออ เออ ทั้ง แปล ๙ - ตาม



เออ _____ ฟู ชา ฟู ชา ด้วย เครื่อง กระจ - การ เออ _____ ฟู ชา



ฟู ชา ด้วย เครื่อง กระจ - การ ละ น้ำ เอ๊ย ละ น้ำ เอ๊ย หน หอม เอ๊ย เออ



เออ รูป เทียน มี ละน้ำ เอ๊ย ละ น้ำ เอ๊ย หน หอม เอ๊ย เออ เออ รูป เทียน มี

๒.๓.๒.๑.๒ ทำนองวังไผ่ ทำนองนี้ ชาวหนองชานำมาจากคณะมาลัยหมู่บ้านวังไผ่ กิ่งอำเภอห้วยกระเจา จังหวัดกาญจนบุรี คณะมาลัยคณะนี้มีนักสวดเป็นผู้หญิง ตัวอย่างเช่น

บทสวด

(ฉันท) ๐ เมื่อนั้น พระศรีอารีย พังอาการ ก็เต็มใจ ตรัสว่า พระมาลัย ผู้เป็นเจ้า กล่าวเพราะดี ๐ จึงสั่ง พระมาลัย ถ้าจะไป ในโลกีย์จงท่าน เอกดี ดังนี้บอก แก่ผู้คน

(คัมภีร์สวดพระมาลัยฉบับ ส.ธรรมภักดี หน้า ๑๑๗)

ทำนองสวด

ทำนองวังไม้

เมื่อ นั้น เอม เอื้อ เอมเอื้อ เอื้อ พระ ศรี เอื้อ อารีย์

ฟัง ทะ ไวย ฟัง ทะ ไวย ฮา การ เอื้อ เอื้อ ก็ เต็ม ฮ่า ใจ เอื้อ

ฟัง ทะ ไวย ฟัง ทะ ไวย ฮา การ เอื้อ เอื้อ ก็ เต็ม ฮ่า ใจ เอื้อ

ศรีศ ว่า เอม เอื้อ พระ มา เอื้อ

ถึย ฮื้อ ทะ ไวย ฮื้อ ทะ ไวย เป็น เจ้า กล่าว เพราะ

ดี เอื้อ ฮื้อ ทะ ไวย ฮื้อ ทะ ไวย เป็น เจ้า กล่าว เพราะ ดี เอื้อ

จึง ตั้ง เอม เอื้อ เอื้อ เอม เอื้อ เอื้อ พระ

มา เอื้อ ถึย ฮื้อ จะ ไวย ฮื้อ จะ ไวย จะ ไป ใน โท - กิย เอื้อ ฮื้อ ทะ

ไวย ฮื้อ ทะ ไวย จะ ไป ใน โท - กิย เอื้อ

จง ท่าน เอย เอ้อ เอย เอ้อ เอ้อ เอย อะ
 เอ้อ ดี คัง ตะไว คัง ตะไว นี้ บอก แก่ ฟุง คน เอย คัง ตะไว คัง ตะ
 ไว นี้ บอก แก่ ฟุง คน เอย

๒.๓.๒.๑.๓ ท่านองลำหนองขาว ในการสวดทำนองนี้้น วรรคแรกจะผลัดกันขึ้น
 ต้น และลูกคู่จะเอื้อนทำนองและร้องรับในวรรคถัดไป ตัวอย่างเช่น

บทสวด

(ฉันท) ๐ เมื่อนั้น พระศรีอารีย์ กล่าวโหวหาร ตามพระมาลัย เมื่อเขาให้ ซึ่งอัน
 ไต ชื่อว่าทาน แลเขาทำ ๐ เมื่อเขา รักษาศีล ศิลอันใด อันเขาจำ ชาวชมพู แลเขาทำ สิ่งชื่อใด
 ในโลกา

(คัมภีร์สวดพระมาลัยฉบับ ส.ธรรมกถึก หน้า ๑๐๒)

ทำนองสวด

ท่านองลำหนองขาว(ฉันท)
 เมื่อนั้น เอ็ง เอย เอ้อ เอย เอย เอยเอ้อ เอ็ง เอ้อ—พระศรี อารีย์ นอบ ตะนอบ ตะ นอบ นอบ
 นอบ กล่าว เอย เอ้อเอ้อ เอย โหวหาร เอย เอ้อ เอ็งเอ้อ เอย เอ้อ เอ็ง —ตาม พระ มา ลัย เอ้อ



เมื่อ เขาไฟ เสด เ่อ เอด เอง เ่อ เองเือ... ซึ่ง อัน โค นอบ ละ นอบ ละนอบ นอบ



นอบ ช่อ เสด เื่อ เื่อ ว่า ทาน เอด เ่อ เอง เอด เื่อ... เื่อเิ่ง แล เขา ทำ เ่อ



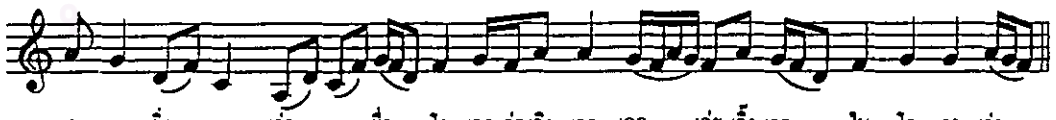
เมื่อ เขา เสด เ่อ เอด เอง เ่อ เองเือ... รัก มา ทิล นอบ ละนอบ ละ นอบ นอบ



นอบ ทิล เสด เื่อ เื่อ เื่อ อัน โค เอดเ่อ เอง เอด เื่อ... เื่อเิ่ง อัน เขา ทำ เ่อ



ขาว ขมพู เิ่ง เอด... เือ เ่อ - เือ แล เขา ทำ นอบ ละนอบ ละนอบ



นอบ นอบ ลัง เสด เ่อ เื่อ ช่อ โค เอดเ่อ เอง เอด เื่อ... เื่อเิ่ง เื่อ ใน โล กา เ่อ

จุฬาลงกรณ์มหาวิทยาลัย

๒.๓.๒.๒ ทำนองลำนอกที่ใช้กับบทสวดที่สวดทำนองราบและรำย

เนื่องจากทำนองราบและรำย ใช้สวดกับคำประพันธ์ที่อยู่ใน ๑ วรรค มีจำนวนคำ ๔-๕ คำเหมือนกัน ดังที่ได้กล่าวไว้แล้วในข้างต้น ดังนั้น ทำนองในการสวดจึงสามารถใช้ทำนองเดียวกันได้ เพราะการนำลำนอกมาใช้ในการสวด ก็คือการนำทำนองมาสวมเข้ากับเนื้อหานั้นเอง เมื่อราบและรำย มีจำนวนคำ ๔-๕ คำเหมือนกัน ทำนองที่นำมาสวมจึงพอดีกัน มีทำนองต่าง ๆ ๑๑ ทำนอง ดังนี้

๒.๓.๒.๒.๑ ทำนองนกขุนทอง ทำนองนี้ นำมาจากเพลงไทยเดิม คือ จีนปีย์กัก ในการสวดพระมาลัย นักสวดจะขึ้นต้นว่า "นกขุนทองของเรา แต่เก่าก่อน เคยร่วมคอนกับเจ้าแก้วกันแล้วหนา" ตัวอย่างเช่น

บทสวด

(ราบ) ๐ ยังมีเทพหนึ่ง บรivarถึงแดน แต่ล้นนางแมน ห้อมล้อมกันมา ๐ พระ
 เกรเล็งเห็น ตามท้าวอินทรา พระไมตรีมา ไนน์หรืออันใด ๐ เมื่อนั้นพระอินทร์ จึงตามตอบไป
 เทพบุตรนี้ไซ้ไร ไซ้พระศรีอารีย์

(คัมภีร์สวดพระมาลัยฉบับ ส.ธรรมกถึก หน้า ๗๖)

ทำนองสวด

ทำนองนกขุนทอง(ราบ)



ยัง - มีเทพพหนึ่ง เอ้อ เอ็ง เอย บ - ริ - วาร ถึง แทน เอ็ง เอย เอ้อ เอ็ง เอย แต่ คำนาง แมน เอ็ง
 เอย เอย เอย เอ้อ เอ็ง เอย เอ็ง เอ้อ เอ้อ เอย เอย เอ้อ เอ้อ เอย เอ้อ เอ้อ เอ้อ เอ้อ เอ็ง เอย เอ้อ เอ็ง เอย ห้อม ล้อม กัน มา
 พระ เถร เอ็ง เห็น เอ้อ เอ็ง เอย ถาน ท้าวอินทรา เอ็ง เอย เอ้อ เอ็ง เอย พระ โม ศรี
 มา เอ็ง เอย เอย เอย เอ้อ เอ็ง เอย เอ็ง เอ้อ เอ้อ เอย เอ้อ เอ้อ เอ้อ เอ้อ เอ็ง เอย เอย โนน หรือ ฉั่น โค
 เมื่อ นั้น พระ อินทร์ เอ้อ เอ็ง เอย จึง ขาน คอบ ไป เอ็ง เอย เอ้อ เอ็ง เอย เทพ - พ - บุคร นี้
 ไร้ เอ็ง เอย เอย เอย เอ้อ เอ็ง เอย เอ้อ เอ้อ เอย เอ้อ เอ้อ เอย เอ้อ เอ้อ เอ้อ เอ้อ เอ็ง เอย ไร้ พระ ศรี ธานี

สถาบันวิทยบริการ

๒.๓.๒.๒.๒ ทำนองนกเขาคัน

ทำนองนี้มาจากเพลงไทยเดิม คือ ลาวต่อนก ซึ่งเป็นเพลงอัตราจังหวะสองชั้น สำเนียงลาว ใช้ประกอบการแสดงละคร ต่อมา นายเตื่อน พาทยกุล ได้นำเพลงลาวต่อนกสองชั้นมาแต่งขยายเป็นอัตราจังหวะสามชั้น และตัดแต่งเป็นอัตราจังหวะชั้นเดียวครบเป็นเพลงเถา การสวดพระมาลัยทำนองนกเขาคันนี้ นักสวดจะขึ้นต้นว่า "อีแม่กเขาคัน ขึ้นแล้วไม่กลับรัง จะทำให้ผีมืดหวัง ทำให้ผีวังเวง" ตัวอย่างเช่น

บทสวด

(ทำนอง) ๐ เมื่อนั้นผู้งสัตว์ ทัวทั้งสากล ไม่รู้เหตุผล ที่จักมรณา ๐ จึงขยู่ลิมนตน
ประมาทนักหนา จำศีลภาวนา มิได้กระทำเลย ๐ ว่าเราเป็นสุข สนุกชมเชย เราทั้งหลายเอ๋ย
ทำบุญไปไย

(คัมภีร์สวดพระบาลีขมัมม ส.ธรรมกถึก หน้า ๑๒๒)

ทำนองสวด

ทำนองนกเขาขัน(ร้อง)

อิ แน่นก เขา ขัน เอ้อ เอ็ง เออ ขัน แล้ว ไม่ กลับ รัง เอ้อ เอ้อ

อิ แม่ นก เขา ขัน เอ้อเอ็ง เออ ขัน แล้ว ไม่ กลับ รัง เอ้อ เอ้อ

จะ ทำ ให้ ที่ ผิดหวัง จะเอ้อเอ้อ ทำ ให้ ที่ รัง เวง จะ เอ้อ เอ้อ เอ็ง เอ้อ

เมื่อ นั้น ผู้ ง สัตว์ จะ เอ้อ เอ็ง เออ ทัว ทั้ง สภา กล เอ้อ เอ้อ

เมื่อ นั้น ผู้ ง สัตว์ จะ เอ้อ เอ็ง เออ ทัว ทั้ง สภา

กล เอ้อ เอ้อ ก็ไม่ ู้ เหตุ ผล จะ เอ้อ เอ้อ ที่ จัก มร ณา จะ เอ้อ เอ้อ เอ็ง เอ้อ



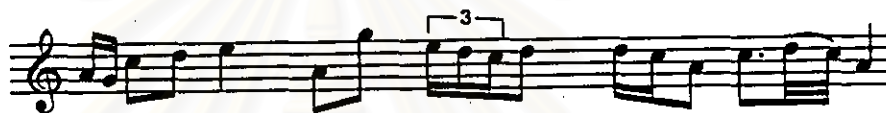
จึง อยู่ ถิ่น คน จะ ต่อ เอ็ง เอย ประ มาท หนัก หนา เอื้อ เอย



จึง อยู่ ถิ่น คน จะ ต่อ เอ็ง เอย ประ มาท หนัก หนา เอื้อ เอย



จำ คิด กว มา จะ ต่อ เอื้อ มิ ได้ กระ ทำ เอย จะ เอย เอย เอ็ง เอย



อี แม่ นก เจา จัน ต่อ เอ็ง เอย จัน แด้ว ไม่ ถิ่น ฟัง เอื้อ เอย



อี แม่ นก เจา จัน ต่อ เอ็ง เอย จัน แด้ว ไม่ ถิ่น ฟัง เอื้อ เอย



จะ ทำ ให้ ที่ ผิด หรือ จะ ต่อ เอื้อ ทำ ให้ ที่ ฟัง เอย จะ เอย เอย เอ็ง เอย



ว่า เราย เป็น ฤษ จะ ต่อ เอ็ง เอย ส-นุก ชม เอย เอื้อ เอย



ว่า เราย เป็น ฤษ จะ ต่อ เอ็ง เอย ส-นุก ชม เอย เอื้อ เอย



เรา ทั้ง สาม เอย จะ ต่อ เอื้อ ทำ บุญ ไป ไบ จะ เอย เอย เอ็ง เอย

๒.๓.๒.๒.๓ ทำนองนกกาเหว่า ทำนองนี้เป็นทำนองเดียวที่นักสวดพระมาลัยชาว
หนองขาวสามารถจดจำบทลำนอกเขาให้ได้ มีที่มาจากเพลงกล่อมเด็ก ในการสวดจึงอาจสวดโดย
ใช้บทลำนอกทั้งหมดหรือนำทำนองมาสวดตามเนื้อหาในคัมภีร์สวดพระมาลัยฉบับ ส. ธรรมภักดี ก็
ได้

บทสวด

ยังมีกาเหว่า	ไซให้แม่กาฟัก	แม่กาหลงรัก	นึกว่าลูกในอุทร
คาบข้าวมาเมื่อ	คาบเหยื่อมาป้อน	ปีกหางยังอ่อน	ฟังจะสอนให้บิน
พาลูกไปกิน	ปากน้ำคงคา	ตื่นเหยียบสาหร่าย	ปากไซร้หาปลา
กินกุ่มกินก้าง	กินกะพังแมงดา	กินแล้วกลับมา	จับต้นหว้าโพทอง
ยังมีนายพราน	หัวล้านจ้องมอง	ยกปืนขึ้นสอง	ส่องแม่กาดำ
ยิงถูกหน้าอก	แม่กาตกน้ำ	ตัวหนึ่งจะต้ม	ตัวหนึ่งจะยำ
สงสารแม่กาดำ	นมดกรรมเวรา		

ทำนองสวด

ทำนองนกกาเหว่า



ยังมีหน้อย นะ กาเหว่าทิ้งนอง นอตะนอตะนอทิ้ง นองนอตะนอตะ นอชรา ก็ ชราเออ



ยังมี เอ้อ เออ กา เหว่า ระ เออ เอ็ง เอ้อ ไซ ให้ แม่ กา ฟัก



แม่กาหน้อย แม่หลง รักทิ้งนอง นอตะนอตะนอทิ้ง นองนอตะนอตะนอชรา ก็ ชราเออ



แม่ กา เอ้อ เออ หลง รัก ชะ เออ เอ็งเออ นึก ว่า ลูกใน อุทร



คาบข้าวหน้อย แม่ละมาเมื่อ ทิ้งนอง นอตะ นอตะ นอทิ้ง นองนอตะ นอตะ นอชรา ก็ ชราเออ



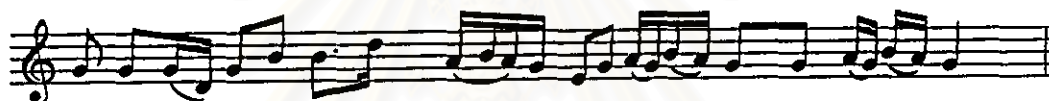
คาบ ข้าว เอ้อ เอย มา เื่อ จะ เอย เอ็งเอ้อ คาบ เื่อ มา ป้อน



ปึก ทาง หน้อย แน่ ชัง อ่อน หิง นอง นอย ละ นอย ละ



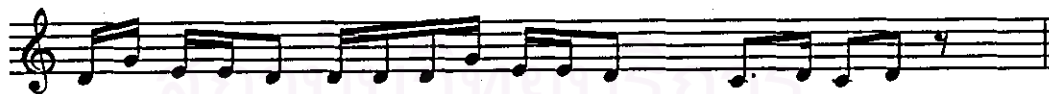
นอย หิง นอง นอย ละ นอย ละ นอย ขา ก็ ขา เอย



ปึก ทาง เอ้อ เอย ชัง อ่อน จะ เอย เอ็ง เอ้อ หิงจะ-สอน - บิน หิง จะ-สอน - บิน



พา ถูก หน้อย แน่ หา กิน หิง นอง



นอย ละ นอย ละ นอย หิง นอง นอย ละ นอย ละ นอย ขา ก็ ขา เอย



พา ถูกเอ้อ เอย หากินจะ เอย เอ็ง เอ้อ ปาก น้ำ พระ คง คา ปาก น้ำ พระ คง คา

๒.๓.๒.๒.๔ ทำนองธรรณิกันแสง ทำนองนี้มาจากเพลงไทยเดิม คือ ธรรณิร้องไห้ ซึ่งเป็นเพลงอัตราจังหวะชั้นเดียว ทำนองเก่าสมัยอยุธยา เป็นเพลงที่รวมอยู่ในเพลงเรื่องสำหรับร้องต่อท้ายเพลงช้าเรื่องมอญแปลง เพลงนี้จัดเป็นเพลงประเภทโยน ให้นำหน้าทับสองไม้กำกับจังหวะ ต่อมา มีนักดนตรีไทยไม่ทราบนามและไม่ทราบสมัยที่แต่ง ได้แต่งขยายเป็นอัตราจังหวะสามชั้น นำมาใช้เป็นเพลงประกอบการแสดงละครในบทโคกเคड़ा และเนื่องจากทั้ง ๒ อัตราจังหวะเป็นเพลงสั้น จึงมีผู้นำมาบรรเลงติดต่อกันจนเป็นที่นิยมแพร่หลาย ต่อมา พระประธานดุริยศัพท์ (แปลก ประสานศัพท์) แต่งขยายเป็นอัตราจังหวะสามชั้นทั้งทำนองดนตรีและทำนองท่วงร้อง สืบลาทำนองได้สอดแทรกลูกล้อ ลูกขัด และลูกโยน ทำให้เพลงนี้มีความไพเราะยิ่งขึ้น ผู้แต่งได้แต่งขยายอัตราจังหวะของเพลงนี้ในสมัยต้นรัชกาลที่ ๕ สำหรับชื่อเพลงมีผู้เรียกต่างกันไป คือ (พ)สุธากันแสง ธรรณิกันแสง กำสรวทพสุธา เฉพาะชื่อ "กำสรวทพสุธา" ผู้แต่งชื่อนี้มีความประสงค์จะใช้ชื่อเพลงเข้าชุดกับเพลงมอญร้องไห้ จึงเรียกว่า รามัญกันสด กำสรวทพสุธา (ณรงค์ชัย ปิฎกัรัชต์ ม.ป.ป.: ๑๒๔) ตัวอย่างทำนองธรรณิกันแสงในการสวดพระมาลัยที่บ้านหนองขาว เช่น

บทสวด

(ร่าย) ๐ ช้าแต่พระเถร ชาวชมพูทวีป เขาเลี้ยงขนมชีพ ด้วยสิ่งอันใด ๐ เขาย่อมประพฤติ กิจการสิ่งไร เลี้ยงชีพขนมชีพ ด้วยการดังกฎา ๐ พระเถรจึงขาน ว่าชาวชมพู เขากินเขาอยู่ ตามกิจแห่งตน ชาวชมพูทวีป เขาทำสลดน ด้วยเลี้ยงชีพขนมชีพ ยากจนหันไป

(คัมภีร์สวดพระมาลัยฉบับ ส.ธรรมกถึก หน้า ๑๐๐-๑๐๑)

ทำนองสวด

ทำนองธรรณิกันแสง (ร่าย)

ช้า แต่พระเถร เอ้อ เออ ชม พุ ทวีป เอ้อ เอ้อ เอ็ง เออ

เขา เลี้ยง ขนม ชีพ เขา เลี้ยง ขนม ชีพ เอ้อ เออ เอ้อ เอ็ง เออ เอ้อ เออ เอ้อ

เออ ด้วย สิ่ง อัน ไค เอ้อ เอ็ง เออ เอ้อ เออ เอ็ง เอ้อ เอ้อ เออ เอ็ง เออ



 เขา ย่อม ประ พคติ เอ่อ เอย กิจ การถึง ไร เอ่อ เอื้อ - เอ็ง เอย เลี้ยง _____ จีฬ



 งาม ไป เลี้ยง _____ จีฬ งาม ไป เอ่อ เอย เอย เอื้อ เอ็ง เอย เอื้อ เอย เอ่อ เอย ค้ำ



 การ ค้ำ ฤา เอ่อ เอ็ง เอย เอื้อ เอย เอื้อ เอย เอย เอื้อ เอย



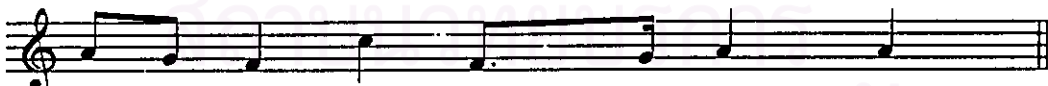
 พระนคร จึง งาม เอ่อ เอย ว่า ชาว งาม ชู เอ่อ เอื้อ _____



 เอ็ง เอย งาม _____ ก็น งาม อยู่ งาม _____ ก็น งาม อยู่ เอ่อ เอย เอย เอื้อ



 เอ็ง เอย เอื้อ เอย เอ่อ เอย ตาม กิจ แห่ง คน เอ่อ เอ็ง เอย เอื้อ



 เอย เอ็ง เอ่อ เอื้อ เอย เอย เอ็ง เอย



 ชาว งาม ชู ทวีป เอ่อ เอย งาม ท่า ส - ลวน เอ่อ เอื้อ



 _____ เอ็ง เอย ค้ำ _____ เลี้ยง จีฬ งาม ค้ำ _____ เลี้ยง จีฬ งาม เอ่อ เอย



๒.๓.๒.๒.๕ ทำนองทะเลมอญ ทำนองนี้เป็นเพลงทะเล แต่ไม่ทราบว่าเป็นทะเล

แบบใด

ณรงค์ชัย ปิฎกภัทร์ (ม.ป.ป. : ๑๒๐) กล่าวถึงทะเลไว้ว่า

๑. เป็นเพลงอัตราจังหวะ ๒ ชั้น ทำนองเก่าสมัยอยุธยา ใช้เป็นเพลงขับร้องและประกอบการแสดงโขน ละคร ประเภทเพลงหน้าพาทย์ประกอบกิริยาเดินอย่างเป็นขบวนหรือขบวนแห่อย่างผู้มีเกียรติ ในพระราชพิธีใช้เพลงนี้บรรเลงเนื่องในโอกาสที่พระบาทสมเด็จพระเจ้าอยู่หัวเสด็จพระราชดำเนินโดยขบวนพยุหยาตราทางชลมารค บางทีก็เรียกชื่อเพลงนี้ว่า กลองโยน หรือเรียกกรมว่า "ทะเลกลองโยน" นอกจากนี้ยังใช้เป็น เพลงประจำกัณฑ์นครกัณฑ์ในเทศน์มหาชาติ

๒. นักดนตรีไม่ทราบนาม ในสมัยรัชกาลที่ ๓ ได้นำเพลงทะเลสองชั้นนี้มาขยายเป็นอัตราจังหวะสามชั้น มีวัดอุปประสงค์เพื่อให้เป็นเพลงใหม่จึง เรียกชื่อว่า โหมโรงทะเล

๓. เพลงเดี่ยวสามชั้น ในราวสมัยรัชกาลที่ ๓ พระประดิษฐไพเราะ (มี ดุริยางค์กูร) ได้แต่งทำนองสามชั้นสำหรับเดี่ยวด้วยเครื่องดนตรีต่าง ๆ เพื่ออวดฝีมือการบรรเลงของตน ต่อมาพระยาภูมิเสวิน (จิตร จิตตเสวี) ได้แต่งเป็นทางเดี่ยวสำหรับขอลสามสายชั้นอีกทางหนึ่ง

๔. จางวางทั่ว พาทย์โกศล ก็ได้นำเพลงทะเลสองชั้นทำนองเก่านี้มาแต่งขยายเป็นอัตราจังหวะสามชั้น และแต่งตัดเป็นอัตราจังหวะชั้นเดียว ครบเป็นเพลงเถา โดยมีเนื้อทำนองและลีลาเป็นเพลงธรรมดา นอกจากนี้ จางวางทั่ว พาทย์โกศล ยังได้ทำลีลาทำนองเพลงทะเลเถาแยกเฉพาะให้เหมาะสำหรับการเดี่ยวเครื่องดนตรีทุกชิ้นในวงปี่พาทย์ โดยเดี่ยวทั้งเถา

๕. เพลงดับ เป็นเพลงสำหรับใช้ฝึกหัดขับร้องของวงวัดกัลยาณ์ ซึ่งเป็นวงดนตรีของตระกูลพาทย์โกศล บทร้องของดับนี้ในตอนต้น ใช้บทร้องจากเรื่องมณีสุริยง ตอนท้ายจากเรื่องสุวรรณหงส์ และเรื่องอิเหนา ส่วนทำนองเพลงมีเพลงทะเล เพลงยาว เพลงย่องหงิด เพลงพราหมณ์เก็บหัวหวาน และเพลงมอญร้องให้

ตัวอย่างบทสวดและทำนองแยมมอญ เช่น

บทสวด

(ทำย) ๐ เมื่อนั้นพระศรี-อารีย์โมตรี จะบอกคดี แก่พระมาลัย ๐ ข้าจะบอก ขอ
พระจำไป บอกให้เข้าใจ อย่าได้ปรารมภ์ ๐ เมื่อใดศาสนา พระสมณโคดม จะเศร้าจะโทรม
ถอยน้อยเร็วไป ๐ ผู้คนทั้งหลาย ทำบาปเหลือใจ จะทำบุญไซ้ร้ น้อยนักน้อยหนา

(คัมภีร์สวดพระมาลัยฉบับ ส.ธรรมภักดี หน้า ๑๑๓)

ทำนองสวด

ทำนองตะแยมมอญ

นอบ นอบ นอบ นอบ นอบ นอบ เมื่อ นั้น พระ ศรี เอ็ง

เออ เอ็ง เออ อาริ-ยะ ไม - ศรี เออ ละ วา เมื่อ นั้น พระ ศรี เอ็ง

เออ เอ็ง เออ อาริ-ยะไม-ศรี จะ บอก ค-ดี เอ็ง เออ เอ่อ เออ แก่ พระ มา ลัย

เอ้อ เอ้อ เออ เออ เอ้อ เออ เออ เออ นอบ นอบ นอบ นอบ นอบ นอบ

สถาบันวิทยบริการ
จุฬาลงกรณ์มหาวิทยาลัย



ข้า จะ บอ ก เอ็ง เหว เอ็ง เหว ขอ พระ จำ ไป เหา ละ วา ข้า จะ



บอ ก เอ็ง เหว เอ็ง เหว ขอ พระ จำ ไป บอ ก ให้



เข้า ใจ เอ็ง เหว เอ๋ เอย อย่า ได้ ปวรา รน ก เอ๋ เอ๋ เหว เหว



เอ๋ เหว เหว เหว เอย นอย นอย นอย นอย นอย นอย



เมื่อ ใด ศา - ส - นา เอ็ง เหว เอ็ง เหว พระ สม - ณ ใด



คม เหา ละ วา เมื่อ ใด ศา - ส - นา เอ็ง เหว เอ็ง เหว พระ สม - ณ ใด



คม จะ เสร้า จะ ไทรม เอ็ง เหว เอ๋ เอย ถอย น้อย เร็ว



ไป เอ๋ เอ๋ เหว เหว เอ๋ เหว เหว เหว เหว นอย นอย นอย นอย นอย นอย

ฝูง คน ทั้ง หลาย เอ็ง
 เออ เอ็ง เออ ทำ บาบ เหลือใจ เอา ละ วา ฝูง คน ทั้ง หลาย เอ็ง
 เออ เอ็ง เออ ทำ บาบ เหลือใจ จะ ทำ บุญ ไฉน เออ
 เออ เอ้อ เออ น้อย นึก น้อย หนา เอ้อ เอ้อ เออ เออ เอ้อ เออ เออ เออ
 เออ นอย นอย นอย นอย นอย นอย

๒.๓.๒.๒.๖ ทำนองพลาญชุมพลแปลงกายหรือมอญแปลง ทำนองนี้มาจากเพลงมอญดูดาว ซึ่งเป็นเพลงอัตราจังหวะสองชั้น ทำนองเก่า เป็นเพลงสำเนียงมอญ ใช้หน้าทับสองไม้กำกับอัตราจังหวะ เพลงนี้ใช้ประกอบการแสดงละคร และประกอบสีลาทำรำในละครเรื่องขุนช้างขุนแผน เรียก รำพลาญชุมพล ต่อมาเมื่อปี พ.ศ.๒๔๗๒ พระบาทสมเด็จพระปกเกล้าเจ้าอยู่หัว ทรงนำเพลงนี้ไปพระราชทานนิพนธ์เป็นเพลงเถา ใช้หน้าทับปรบไก่ กำกับจังหวะ (ทรงเพิ่มจังหวะทำนองเดิน) เรียกชื่อใหม่ว่า เพลงราตรีประดับดาว (ณรงค์ชัย ปิฎกฤษต์ ม.ป.ป. : ๒๐๓) การสวดพระมาลัยทำนองนี้ นักสวดพระมาลัยจะขึ้นต้นว่า "รูปจำแลงแปลงกายเป็นชายงาม เหลืองอร่ามยิ่งยงดั่งหงส์ทองเอ๋ย" หรือ "นุ่งผ้าตราหน้ามากุขของเขอร่มัน ใส่เสื้อลงยันต์ งามเจิดจ้านเอ๋ย" เมื่อสวดตามเนื้อร้องในคัมภีร์สวดพระมาลัยฉบับ ส. ธรรมภักดีแล้ว อาจารย์ทรงแทรกว่า "เสียงกลองฆ้องระฆัง ตะลิ่งทิงทัง ดัง โฉะ พริ้ม พริ้ม ยืนซิมโคกเคร้า ให้เหงาใจเอ๋ย" ตัวอย่างเช่น

บทสวด

(ร่าย) ๐ พระเถรได้ฟัง คำท้าวอินทรา สรรเสริญนักรหนา อิ่มเนื้ออิ่มใจ ๐ จึง
ทามถึงคุณ บุญอันสืบไป ให้สร้างสงฆ์สย พระเถรด้วยดี ๐ นางมาเบื่องชา แห่งพระไมตรี
อร่ามเหลือเรื่องศรี รัศมีเรืองรอง

(ดัมภีร์สวดพระมาลัยฉบับ ส.ธรรมภักดี หน้า ๘๔)

ทำนองสวด

ทำนองทลายขุมพลแปดกาย(ร่าย)

รูป จำ แดง แปลง กาย เอื้อ เออ เอ็ง เอย เป็น ราช งาม

รูป จำ แดง แปลง กาย เอื้อ เออ เอ็ง เอย เป็น ราช งาม

เหลือ อ - ร่าม ยิ่ง ชง คัง หงส์ ทอง เอย เอื้อ โอ ละ หน้าย

โอ ละ หน้าย หน้อย เอย เอื้อ เออ เอื้อเอื้อ เอื้อ เออ เอื้อ เอื้อ เออ เอื้อ เอ็ง เอย

พระ เถร - ได้ ฟัง เอื้อ เออ เอ็ง เอย คำ ท้าว อิน - ทรา

พระ เถร ได้ ฟัง เอื้อ เออ เอ็ง เอย คำ ท้าว อิน - ทรา

สรร - ร - เจริญ นักร หนา อิ่ม เนื้อ อิ่ม ใจ

เอื้อ โอ ละ หน้าย โอ ละ หน้าย หน้อย เอย เอื้อ เออ เอื้อ เอื้อ เอื้อ เออ เอื้อ เอื้อ เออ เอื้อ เอ็ง เอย



จิง ตาม ถึง กุณ เอื้อ เออ เอ็ง เอย บุญ ขึ้น ทัพ ไป จิง ตาม ถึง กุณ เอื้อ เออ เอ็ง เอย บุญ ขึ้น ทัพ ไป



ให้ สร้าง สง - สัย พระ เถร ศัวย คี เอื้อ โอ ละ หน่าข



โอ ละ หน่าข หน่อข เอย เอื้อ เออ เอื้อ เอื้อ เอื้อ เอื้อ เอื้อ เอื้อ เอื้อ เอื้อ เอื้อ เอื้อ เอื้อ เอื้อ เอื้อ



นาง มา เบื้อง ขาว เอื้อ เออ เอ็ง เอย แห่ง พระ โม ศรี นาง มา เบื้อง ขาว เอื้อ



เออ เอ็ง เอย แห่ง พระ โม ศรี ขราม เหลือง เรือง ศรี รั-ศ มี เรือง รวง



เอื้อ โอ ละ หน่าข โอ ละ หน่าข หน่อข เอย เอื้อ เออ เอื้อ เอื้อ เอื้อ เอื้อ เอื้อ เอื้อ เอื้อ เอื้อ เอื้อ เอื้อ



นุ่ง ผ้า ครา หมาย รุก เอื้อ เออ เอ็ง เอย ของ เช-ร-มัน นุ่ง ผ้า ครา หมาย รุก เอื้อ



เออ เอ็ง เอย ของ เช-ร-มัน ใต้ เสื้อ ลง ยันต์ งาม เด็ด ตัน เอย



เอื้อ โอ ละ หน่าข โอ ละ หน่าข หน่อข เอย เอื้อ เออ เอื้อ เอื้อ เอื้อ เอื้อ เอื้อ เอื้อ เอื้อ เอื้อ เอื้อ เอื้อ

๒.๓.๒.๒.๗ ทำนองชาละวัน ลำนอกทำนองนี้มีเนื้อร้องขึ้นต้นว่า "ชาละวันกุมกิส์
เมื่อมีกรรม คุณคืออยู่ในถ้ำ ถ้ำอาถรรพณ์" ตัวอย่างเช่น

บทสวด

(รำย) ๐ พระเถรได้ฟัง คำท้าวอินทรา ตรรเสริญนักหนา อิ่มเนื้ออิ่มใจ ๐ จึง
ถามถึงคุณ บุญอื่นสืบไป ให้สร้างสงฆ์สย พระเถรด้วยดี ๐ นางมาเมืองขวา แห่งพระไมตรี
อร่ามเหลืองเรืองศรี รัศมีเรืองรอง

(คัมภีร์สวดพระมาลัยฉบับ ส.ธรรมภักดี หน้า ๘๔)

ทำนองสวด


ทำนองชาละวัน (รำย)



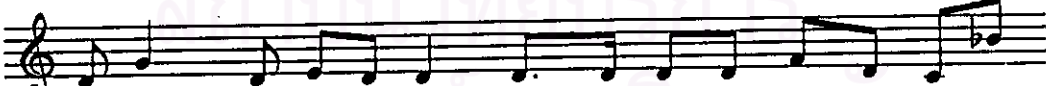
ชา-ละ-วัน กุม กิส์ หน้อย ละ หน้อย ละ หน้อย ละ หน้อย ละ นอย เอย ะ เออ เอ็ย เมื่อ มี กรรม



เออ เอ็ย เอย คุณ ู้ อยู่ ใน ถ้ำ ะ เอ็ง เอย ถ้ำ อา ถรรพ์ หน้อย นอย นอย หน้อย หน้อย นอย นอย



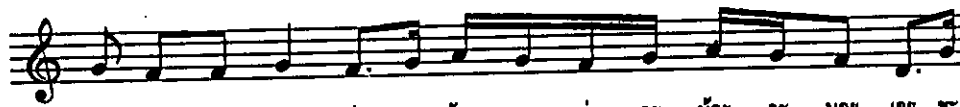
พระ เถร ได้ ฟัง หน้อย ละ หน้อย ละ หน้อย ละ หน้อย ละ นอย เอย ะ



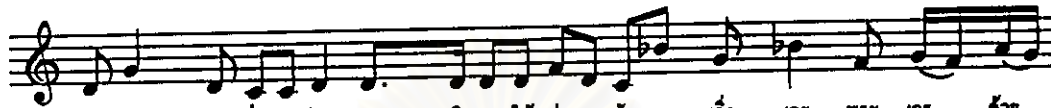
เออ เอ็ย คำ ท้าว อิน - ทรา เอย เอ็ง เอย ตรร เสริญ นัก หนา ะ



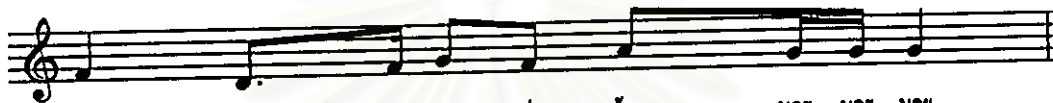
เอ็ง เอย อิ่ม เนื้อ อิ่ม ใจ หน้อย นอย นอย หน้อย หน้อย นอย นอย นอย



จึง ตาม ถึง กุณ หนอย ละ น้อย ละ หนอย ละ น้อย ละ นอย เอย จะ



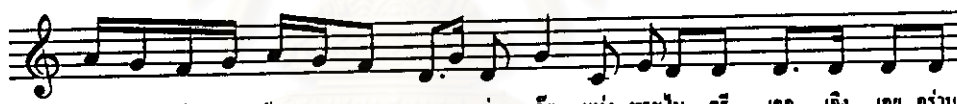
เอย เอย บุญ อื่น สืบ ไป เอย เอย เอย ให้สร้างสง สืบ จะ เอย เอย พระ เอย สวรร



คี หนอย นอย นอย หนอย น้อย นอย นอย นอย



นาง มา เบื่อง จวา หนอย ละ



น้อย ละ หนอย ละ น้อย ละ นอย เอย จะ เอย เอย แห่ง พระโม คี เอย เอย อราม



เหลืออง เริง ศรี จะ เอย เอย รัต - มี เริง รอง หนอย นอย นอย หนอย น้อย นอย นอย นอย

สถาบันวิทยบริการ
จุฬาลงกรณ์มหาวิทยาลัย

๒.๓.๒.๒.๔ ทำนองรามสูร ลำนอกทำนองนี้มีเนื้อร้องขึ้นต้นว่า "วสันตฤดูหนุ่ม
เทวัญ พากันขับระบำ แล้วรำพ็อน" ตัวอย่างเช่น

บทสวด

(ฝ่าย) ๐ พระเถรได้ฟัง คำท้าวอินทรา สรรเสริญนักรหนา อิมเนื้ออิมใจ ๐ จึง
ถามถึงคุณ บุญอันสืบไป ให้สร้างสงฆ์ พระเถรด้วยดี ๐ นางมาเบื่องขวา แห่งพระไมตรี
อร่ามเหลืองเรืองศรี รัศมีเรืองรอง

(คัมภีร์สวดพระมาลัยฉบับ ส.ธรรมศักดิ์ หน้า ๘๔)

ทำนองสวด

ทำนองรามสูร (ฝ่าย)

ว - ลัน - ค - ฤ - ลู เออ เออ เออ เอ็ง เออ หมู่ เท - รัญ เออ เออ เออ เอ็ง

เออ หมู่ เท - รัญ พา กัน เล่า เหล่า จับ ระ

บ่า พา กัน เล่า เหล่า จับ ระ บ่า เออ เอ็ง เออ แล้วว่า ฟ้อน เออ เอ็ง เออ

พระ เถร ได้ หิง เออ เออ เออ เอ็ง เออ คำ ท้าว อิน ทรา เออ เออ เออ เอ็ง

เออ คำ ท้าว อิน ทรา เสา ละ วา สรร - เสริญ นักร หนา สรร -

เสริญ นักร หนาเออ เอ็ง เออ เออ อิม เนื้อ อิม ใจ ระ เออ เอ็ง เออ

จึง ตาม ถึง ๆ๗ เออ เออ เออ เอ็ง เออ บุญ ชื่น สิบ ไป เออ เออ เออ เอ็ง
 เออ บุญ ชื่น สิบ ไป ให้ ว่าง ว่าง ติง ติง
 ติง ให้ ว่าง ว่าง ติง ติง เออ เออ พระ เสด็จ ด้วง ด้วง ๗๒ เออ เออ เออ เออ
 นาง มา เบื้อง ขวา เออ เออ เออ เอ็ง เออ แห่ง พระ โม ตรี เออ เออ เออ เอ็ง
 เออ แห่ง พระ โม ตรี อ - ร่าม เหลือง เออ เรือง ศรี อ - ร่าม เหลือง เออ เรือง ศรี เออ เอ็ง
 เออ รัต - มี เรือง ร่อง ๗๒ เออ เอ็ง เออ

๒.๓.๒.๒.๙ ทำนองไปไร่ไปนา ลำนอกทำนองนี้มีเนื้อร้องขึ้นต้นว่า "ไปไร่ไปนา ไปน่ายังมีวันกลับ ไปแล้ว (อย่างนี้) ไปลับ ไปแล้วไม่กลับคืนมา" เนื้อร้องนี้ไม่ได้ใช้เพียงในตอนต้นเท่านั้น นักสวดพระมาลัยจะใช้เนื้อร้องนี้สวดแทรกระหว่างสวดตามเนื้อหาในคัมภีร์สวดพระมาลัยฉบับ ส.ธรรมกถึบ้อยครั้ง เพราะชาวบ้านหนองขาวชอบฟังทำนองนี้กันมาก เรียกได้ว่า ถ้าขอให้ชาวบ้านสวดพระมาลัยให้ฟัง ก็มักจะร้องเนื้อลำนอกก่อนนี้เป็นอันดับแรก ตัวอย่างเช่น

บทสวด

(ราบ) ๐ ยังมีเทพหนึ่ง บรivarเนื่องคริน ดาวสวรรค์แปดหมื่น ห้อมล้อมกันมา
๐ มือถือดอกไม้ รูปเขียนขวาลา ครั้นถึงวันทา ไหว้พระเจดีย์ พระเถรเล็งเห็น ถามท้าวโกสีย์
โน้นพระไมตรี มาพั้นหรือใคร

(คัมภีร์สวดพระมาลัยฉบับ ส.ธรรมภักดี หน้า ๗๑-๗๒)

ทำนองสวด

ทำนองไปไร่ไปนา(ราบ)



ไป ไร่ ไป นา ไป นา ยัง มี วัน กลับ ไป ไร่ ไป นา ไป



นา ยัง มี วัน กลับ ไป อย่าง นี้ ไป กลับ ไป แล้ว ไม่ กลับ คืน มา



ยัง มี เทพ หนึ่ง บ - ริ - วาร เนื่อง คริน ยัง มี เทพ



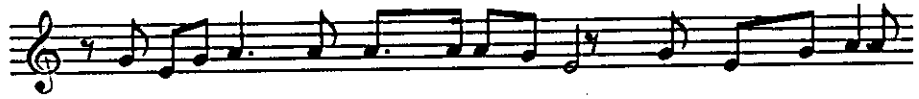
หนึ่ง บ - ริ - วาร เนื่อง คริน ดาว สวรรค์ แปด หมื่น ห้อม ล้อม กัน มา



มือ ถือ ดอก ไม้ รูป เขียน ข-วา - ลา มือ ถือ ดอก ไม้ รูป



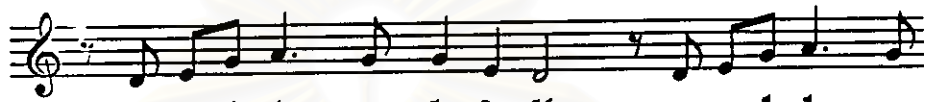
เขียน ข-วา - ลา ครั้น ถึง วัน ทา ไหว้ พระ เจ - ดีย์



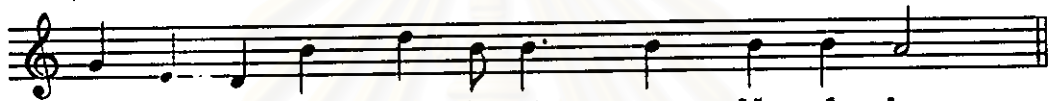
ไป ไร่ ไป นา ไป นา ยัง มี วัน กลับ ไป ไร่ ไป นาไป



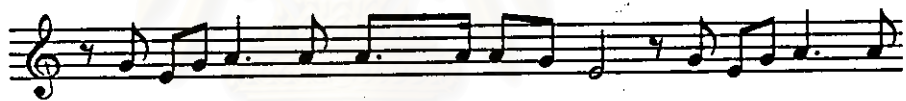
นา ยัง ไร่ วัน กลับ ไป อย่าง นี้ ไปลับ ไป แล้ว ไม่ กลับ คืน มา



พระ เสด็จ เห็น ตาม ท้าว โก - สิบ พระ เสด็จ เห็น ตาม



ท้าว โก - สิบ ไนน์ พระ โม ครี มา โห้น หรือ ไกร



ไป ไร่ ไป นา ไป นา ยัง มี วัน กลับ ไป ไร่ ไป นา ไป



นา ยัง มี วัน กลับ ไป อย่าง นี้ ไปลับ ไป แล้ว ไม่ กลับ คืน มา

๒.๓.๒.๒.๑๐ ทำนองอุ้มลูกน้อยตามเมีย ลำนอกทำนองนี้มีเนื้อร้องขึ้นต้นว่า "อุ้ม
ลูกน้อยกลอยตา ตามหาแม่หน้ามน เขามีสุขเราก็ทุกข์เต็มทน เมียมาพันจากไป" นักสวดพระ
มาลัยกล่าวถึงทำนองนี้ว่า นำทำนองมาจากเพลงลูกทุ่ง ตัวอย่างเช่น

บทสวด

๐ พระโพธิสัตว์ พึงพระมาลัย อิมเนื้ออิมใจ ยินดีปรีดาฯ จิงว่าสาธุ ไพอเราะ
หนักหนา พระเถรพรตนา บอกแจ้งทุกประการ ๐ ชาวชมพูทวีป จำศีลให้ทาน ใจจิตต์ขึ้น
บาน ยินดีทุกคน ๐ จะขอพบท่าน เมื่อเป็นทศพล ขอได้มรรคผล อย่าได้คลาดคลา

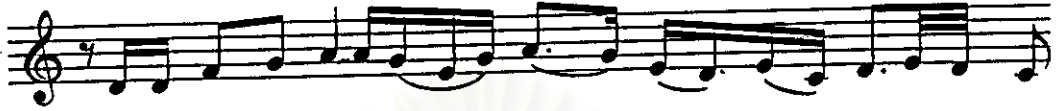
(คัมภีร์สวดพระมาลัยฉบับ ส.ธรรมภักดี หน้า ๑๐๖)

ทำนองสวด

ทำนองอุ้มลูกน้อยตามเม็ย



อุ้ม ลูก น้อย กลอย คา ตาม _ หา แม่ หน้า मन เอ็ เอ็ เอ็



อุ้ม ลูก น้อย กลอย คา ตาม _ หา แม่ หน้า मन เอ็ เอ็ เอ็



เขา ทุข เรา ก็ทุกข์ เต็ม ทน เอ็ เอ็ เอ็ ที่ พ้น จาก ไป เออ เอ็ เอ็



พระ โท-ชิ ศักดิ์ - เออ เอ็ เออ เออ เอ็ เอ็ พึง พระ มา-ลัษ เอ็ เอ็ เอ็



พระ โท-ชิ ศักดิ์ - เออ เอ็ เออ เออ เอ็ เอ็ พึง พระ มา-ลัษ เอ็ เอ็ เอ็ อิม



เน้อ อิม ใจ เอ็ เอ็ เอ็ ยิน ดี ปรื คา เออ เอ็ เอ็



จึง ว่าสา-ธุ เออเอ็ เออ เออ เอ็ เอ็ โห เราะ หน้า หน้า เอ็ เอ็ เอ็



จึง ว่า สา-ธุ เออ เอ็ เออ เออ เอ็ เอ็ โห เราะ หน้า หน้า เอ็ เอ็ เอ็



เระ พรรณ-ณ นา เอ็ เอ็ เอ็ บอก แจ้ง ทุก ประ-การ เออ เอ็ เอ็

ชาว ชม พู ท-วิป เออ เอ่อ เออ เออ เอื้อ เอย ให้ ศิล ให้ ทาน เอื้อ เอิง เอ่ย

ชาว ชม พู ท-วิป เออ เอ่อ เออ เออ เอื้อ เอย ให้ ศิล ให้ ทาน เอื้อ เอิง เอ่ย ไจ

จิตต์ ชื่น บาน เอื้อ เอ่อ เอื้อ ยิน ดี ทุก คน เออ เอิงเอย

จะ ขอ พบ ท่าน เออเอ่อเออ เออ เอื้อ เอย เมื่อ เป็น ทศ - พล เอื้อ เอิง เอย ขอ

ได้ มรรค ผล เอื้อ เอ่อ เอื้อ อย่า ได้ กลาด กลา เออ เอิง เอย

๒.๓.๒.๒.๑๑ ไม่ทราบชื่อท่านเอง ท่านเองนี้ นักสวดพระมาลัยไม่ทราบชื่อท่านเอง แต่นิยมสวดทุกครั้งที่มีการสวดพระมาลัย นักสวดพระมาลัยจะทราบว่ามีผู้ร่วมสวดพระมาลัยจะสวดท่านเองนี้โดยฟังจากตอนขึ้นต้นท่านเอง หรือถ้าจะบอกให้ต้นเสียงสวดพระมาลัยขึ้นท่านเองนี้ก็จะเอื้อนเสียงให้ฟัง ตัวอย่างท่านเองนี้เช่น

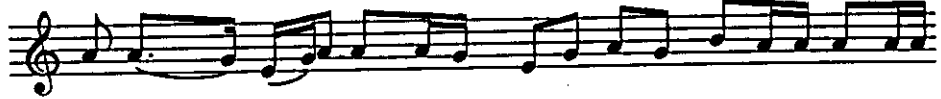
บทสวด

(ราบ) ๐ ยังมีเทพหนึ่ง บิรารสีหมื่น เสด็จมาชมขึ้น ไหว้พระเจดีย์ ๐ พระเถร
 เล็งเห็น ถามท้าวโกสีย์ องค์พระไมตรี มาเห็นหรือใคร ๐ พระอินทร์จึงขาน ไหว้พลาจตอบไป
 ไซ้พระเมตไตรย์ หน่อพระพุทธรองค์ ๐ พระเถรว่าใคร แลไปยังยัง อินทราว่าไซ้องค์ ไซ้พระทศพล

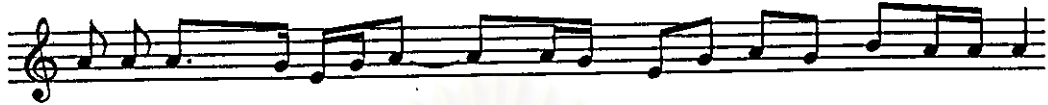
(คัมภีร์สวดพระมาลัยฉบับ ส.ธรรมกถึก หน้า ๖๕)

ทำนองสวด

ไม่ทราบชื่อทำนอง



ทิง นอบ หน้อย นอบ นอบ ละ หนอยนอบ นอบ หน้อย น้อย นอบนอบ นอบ เขาละ



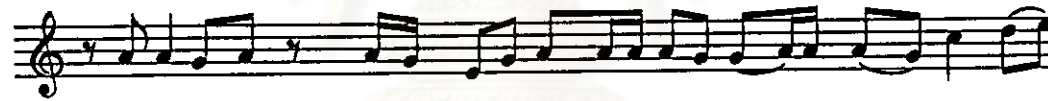
วา ทิง นอบ หน้อย นอบ นอบ ละ หนอยนอบ นอบ หน้อย น้อย นอบ นอบ นอบ



นอบ ละ นอบ นอบ นอบ น้อย หน้อย นอบ นอบนอบ นอบ น้อย หนอย น้อย นอบ นอบ



ชัง มี เทพ หนึ่ง เอ้อ เอ้อ เอ้อ เอ็ง เอ้อ บ - วิ - วาร ที่ หมั่น



ชัง มี เทพ หนึ่ง เอ้อ เอ้อ เอ้อ เอ็ง เอ้อ บ - วิ - วาร ที่ หมั่น ศ - เค็ง มา พบ



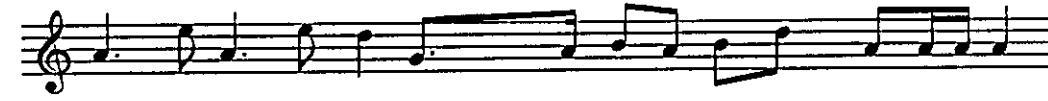
ฐัน เอ็ง เอ้อ เอ็ง เอ้อ เอ้อ เอ้อ เอ้อ โห้ว พระ เจ ศิษ



พระ เณร เอ็ง เห็น เอ้อ เอ้อ เอ้อ เอ็ง เอ้อ ตาม ฟ้าว โก - สิษ



พระ เณร เอ็ง เห็น เอ้อ เอ้อ เอ้อ เอ็ง เอ้อ ตาม ฟ้าว โก - สิษ องค์ พระ โม



ศรี เอ็ง เอ้อ เอ็ง เอ้อ เอ้อ เอ้อ เอ้อ มา โห้ว หรือ ใคร เขา ละ วา

ทิง นอย หน้อย นอย นอย ละ หน้อย นอย นอย นอย นอย นอย นอย นอย ละ ละ

วา ทิง นอย หน้อย นอย นอย ละ หน้อย นอย นอย นอย นอย นอย นอย นอย

นอย ละ นอย นอย นอย นอย นอย นอย นอย นอย ละ นอย นอย นอย นอย นอย

๒.๓.๓ ทำนองลำนอกที่ใช้กับบทสวดที่สวดทำนองฉันท์ ราม และรำย มีเพียง ๑ ทำนอง คือ ทำนองใช้เจ้าดวงพวงพุ่ม ทำนองนี้เป็นทำนองพิเศษที่สามารถสวดได้ทั้งกับทำนองฉันท์ซึ่งมีจำนวนคำ ๒-๓ คำในแต่ละวรรค และทำนองรามและรำย ซึ่งมีจำนวนคำ ๔-๕ คำในแต่ละวรรค ซึ่งแม้จำนวนคำจะต่างกัน แต่ก็สามารถเชื่อมทำนองได้เหมือนกัน ตัวอย่างเช่น

บทสวด

(ฉันท์) ๐ เมื่อนั้น พระศรีอารีย มีบริวาร ย่อมสาวศรี เสด็จถึง พระเจดีย์ จึงกราบเกล้า นมัสการ ๐ กราบแล้ว เดินทักษิณ ประณมขม ทั้งแปดสถาน บูชา ด้วยเครื่องตระการ น้ำมันหอม รูปเทียนมี

(คัมภีร์สวดพระมาลัยฉบับ ส.ธรรมภักดี หน้า ๙๘)

ทำนองสวด

ทำนองใช้เจ้าดวงพวงพุ่ม(ฉันท์)

เมื่อนั้น เอิ้ง ๑๐๐ ๑๕๐ ๑๐๐ ๑๐๐ ๑๐๐ ๑๐๐ ๑๐๐ ๑๕๐ ๑๐๐ ๑๐๐ ๑๐๐ ๑๐๐ ๑๕๐ ๑๐๐

พระ ศรี - อารีย ละ นอย ละ นอย น้อย นอย นอย มี ๑๐๐ ๑๐๐ ๑๐๐ ๑๐๐ บ - ริ -

๗๗ ๑๐๐ - ๑๕๓ ๑๐๐ ๑๐๐ ๑๕๓ ๑๕๐ ๑๕๓ ๑๐๐ ๑๕๐ ๑๐๐ ๑๐๐ ๑๐๐ ๑๐๐ ๑๕๐ - ๑๕๐

๓ ๑๕๓ ๑๕๓ ๑๕๓ ๑๐๐ ๑๕๐ ๑๐๐ ๑๕๐ ๑๐๐ ๑๕๐ ๑๐๐ ๑๕๐ ๑๐๐ ๑๕๐

๑๕๐ ๑๐๐ ๑๐๐ ๑๕๐ ๑๐๐ ๑๕๐ ๑๐๐ ๑๕๐ ๑๐๐ ๑๕๐ ๑๐๐ ๑๕๐ ๑๐๐ ๑๕๐

๑๐๐ ๑๐๐ ๑๐๐ ๑๕๐ ๑๐๐ ๑๕๐ ๑๐๐ ๑๕๐ ๑๐๐ ๑๕๐ ๑๐๐ ๑๕๐ ๑๐๐ ๑๕๐

๑๕๐ ๑๕๐ ๑๐๐ ๑๐๐ ๑๕๐ ๑๐๐ ๑๕๐ ๑๐๐ ๑๕๐ ๑๐๐ ๑๕๐ ๑๐๐ ๑๕๐ ๑๐๐ ๑๕๐

๑๐๐ ๑๕๐ ๑๐๐ ๑๕๐ ๑๐๐ ๑๕๐ ๑๐๐ ๑๕๐ ๑๐๐ ๑๕๐ ๑๐๐ ๑๕๐ ๑๐๐ ๑๕๐

๑๐๐ ๑๕๐ ๑๐๐ ๑๕๐ ๑๐๐ ๑๕๐ ๑๐๐ ๑๕๐ ๑๐๐ ๑๕๐ ๑๐๐ ๑๕๐ ๑๐๐ ๑๕๐

๑๐๐ ๑๕๐ ๑๐๐ ๑๕๐ ๑๐๐ ๑๕๐ ๑๐๐ ๑๕๐ ๑๐๐ ๑๕๐ ๑๐๐ ๑๕๐ ๑๐๐ ๑๕๐

๑๐๐ ๑๕๐ ๑๐๐ ๑๕๐ ๑๐๐ ๑๕๐ ๑๐๐ ๑๕๐ ๑๐๐ ๑๕๐ ๑๐๐ ๑๕๐ ๑๐๐ ๑๕๐

ธา เอ็ง ๑๑ ๑๑ ๑๑ ๑๑ ๑๑ ๑๑ ๑๑ ๑๑ ๑๑ ๑๑ ๑๑ ๑๑ ๑๑

เอ็ง ๑๑ ๑๑ ๑๑ ๑๑ ๑๑ ๑๑ ๑๑ ๑๑ ๑๑ ๑๑ ๑๑ ๑๑ ๑๑

๑๑ ๑๑ ๑๑ ๑๑ ๑๑ ๑๑ ๑๑ ๑๑ ๑๑ ๑๑ ๑๑ ๑๑ ๑๑ ๑๑ ๑๑ ๑๑ ๑๑ ๑๑

๓. ความสัมพันธ์ของเครื่องหมายวรรคตอนในบทสวดกับการสวด

เครื่องหมายวรรคตอนในบทสวด มี ๔ ชนิด ได้แก่ เครื่องหมายพองมัน ยติกังค์ นลลิจิต และอังกั้นเดี่ยว เครื่องหมายดังกล่าวมีความหมายต่อการสวดด้วย

๐ เครื่องหมายพองมัน หรือ ตาไก่ ปกติใช้สำหรับเขียนไว้ต้นวรรค ขึ้นต้นบทย่อย ต้นบรรทัดหรือต้นข้อความสั้น ๆ ในบทสวดพระมาลัย เครื่องหมายพองมันจะใช้ขึ้นต้นบทย่อย ช่วยกำกับทำนองว่า ให้นักสวดพระมาลัยหยุดหรือจบบทแล้วเอื้อนเพื่อขึ้นบทใหม่

- เครื่องหมายยติกังค์ หรือ ยติกังค์ หรือ ซิดสั้นปกติ ใช้เขียนไว้ระหว่างกลางคำที่เขียนแยกพยางค์กัน เพื่อเป็นเครื่องหมายให้รู้ว่า พยางค์หน้ากับพยางค์หลังนั้นติดกัน หรือเป็นคำเดียวกัน คำที่เขียนแยกนั้นจะอยู่ในบรรทัดเดียวกันหรือต่างบรรทัดกันก็ได้ ในบทสวดพระมาลัยจะมีเครื่องหมายนี้ปรากฏตามลักษณะดังกล่าวด้วย เมื่อนักสวดพระมาลัยเห็นเครื่องหมายนี้ก็เอื้อนเสียงให้ต่อเนื่องกันไป

() เครื่องหมายนลลิจิต หรือ วงเล็บ เครื่องหมายนี้ใช้ละข้อความที่อยู่ในวงเล็บ เมื่อผู้สวดเห็นเครื่องหมายนี้ก็ให้สวดข้ามไป เช่น

๐ ข้าไหว้พระเจ้า ผู้ (ประเสริฐ) เลิศไทรภพ ข้าขอนบ พระนวลโลกจตุร

จะไม่ลงจบเพื่อรับทำนองทั้งสามนี้ ให้ลงจบโดยใช้ทำนองของบทสวดบทนั้นเลย โดยการลงจบนี้ จะลงจบทั้งในกรณีที่สุดทำนองเก่าและทำนองลำนอก

๓. การสืบทอดวิธีสวดและทำนองสวดพระมาลัยของชาวบ้านหนองขาว

แม้การสวดพระมาลัยในงานศพจะเป็นประเพณีพิธีกรรมที่นิยมอย่างแพร่หลายในภาคกลางและภาคใต้ในอดีต และเริ่มเลือนหายไปจากสังคมไทยแล้วก็ตาม แต่ปัจจุบันชาวบ้านหนองขาว อำเภอท่าม่วง จังหวัดกาญจนบุรียังสามารถสืบทอดประเพณีสวดพระมาลัยเอาไว้ได้ โดยไม่ต้องมีการว่าจ้าง แต่เป็นการไปสวดให้ด้วยความสมัครใจเพื่อเอาบุญเอากุศลและเห็นแก่ความเป็นญาติมิตร ต่างจากบางท้องที่ที่ยังคงมีการสวดพระมาลัยอยู่แต่เปลี่ยนรูปแบบเป็นเชิงพาณิชย์มากขึ้น คือต้องมีการว่าจ้าง ดังนั้น การสืบทอดวิธีการสวดและทำนองสวดของชาวบ้านหนองขาวที่ไม่มีการว่าจ้างเข้ามาเกี่ยวข้อง ย่อมแตกต่างจากการสืบทอดของคนะสวดพระมาลัยที่มีการว่าจ้างเข้ามาเกี่ยวข้องอย่างแน่นอน กล่าวคือ ชาวบ้านหนองขาวสืบทอดการสวดพระมาลัยตามวิธีการอย่างโบราณ คือ สืบทอดโดยสายตระกูล หรือสืบทอดจากครูด้วยการฝากตนเป็นศิษย์กันญาติ และวิธีการสุดท้าย คือ การใช้วิธีครูพักลักจำ

ก) สืบทอดโดยสายตระกูล

เมื่อพิจารณาจากประวัติของนักสวดพระมาลัยที่บ้านหนองขาวในปัจจุบัน พบว่านักสวดพระมาลัยที่อายุมากและสวดพระมาลัยมานานมักจะสืบทอดการสวดจากสายตระกูลคือ จากบิดาและญาติมิตร นักสวดพระมาลัยเหล่านี้ ได้แก่ นายฟู พุ่มพวง เรียนสวดพระมาลัยจากบิดา นายแป๊ะ หนูเล็กและนายไผ่ย ศรีทับทิม เรียนสวดพระมาลัยจากน้าชาย ในกลุ่มนักสวดพระมาลัยที่สืบทอดโดยสายตระกูลนี้ ผู้สวดที่เป็นหลัก คือ นายแป๊ะ หนูเล็ก

ข) สืบทอดจากครูด้วยการฝากตนเป็นศิษย์กันญาติ

นักสวดพระมาลัยที่สืบทอดจากการฝากตนเป็นศิษย์กันญาติ คือนายสาย อินทรักษา เป็นลูกศิษย์ของนักสวดพระมาลัยที่มีชื่อเสียง คือ นายรอด ซึ่งนอกจากจะได้ความรู้เรื่องการสวดพระมาลัยแล้ว ยังได้รับการถ่ายทอดเรื่องการร้องเพลงพื้นบ้านอีกด้วย นายสาย อินทรักษา (สัมภาษณ์, ๑๕ กุมภาพันธ์ ๒๕๔๒) กล่าวว่า ก่อนที่จะได้รับถ่ายทอดความรู้มานั้น ต้องเริ่มจากความชอบส่วนตัวและมีความตั้งใจจริงที่จะเรียนรู้เสียก่อน นอกจากนั้นแล้ว ยังต้องหมั่นตามไปฟังสวดพระมาลัยและร่วมสวดกับนักสวดพระมาลัยอาวุโสด้วย ผู้ที่ถ่ายทอดให้ก็จะสังเกตการร้องว่า ตอนใดหรือทำนองใดที่ยัง "ว่าไม่ดี" หมายถึง สวดไม่เพราะ ก็จะเตือนและช่วยแก้ไขให้นายสาย

นอกจากนี้ ผู้หัดสวดยังต้องใช้วิธีครูพักลักจำอีกด้วย คือต้องสังเกตว่า ครูของตนนั้นเชี่ยวชาญในทางใด และมีสิ่งใดที่ยังไม่ได้สอนบ้าง แล้วจดจำเอาไว้และนำมาฝึกหัดเอง

ปัจจุบัน นายลาย อินทรักษา เป็นนักสวดที่เป็นตัวหลักในการสวดพระมาลัยของบ้านหนองขาว คู่กับนายแปะ หนูเล็ก ซึ่งสืบทอดการสวดพระมาลัยโดยสายตระกูล

ค) สืบทอดโดยใช้วิธีครูพักลักจำ

นักสวดพระมาลัยรุ่นใหม่ที่ยังเริ่มสวดได้ไม่นานนัก ส่วนใหญ่จะเรียนโดยใช้วิธีครูพักลักจำ เนื่องจากปัจจุบันคนรุ่นใหม่ที่เป็นลูกหลานของนักสวดพระมาลัย ยังไม่มีใครสนใจที่จะสืบทอดอย่างจริงจัง จึงไม่มีการถ่ายทอดโดยสายตระกูล และนักสวดพระมาลัยอายุไล่ก็ไม่มีลูกศิษย์มาฝากตัวขอเรียนด้วย อีกทั้งผู้ที่สนใจส่วนใหญ่ก็มีอายุมาก จะฝากตัวเป็นศิษย์ก็ไม่สะดวก จึงต้องใช้วิธีการมาฟังสวดพระมาลัยบ่อย ๆ และจดจำทำนองต่าง ๆ ให้ได้ด้วยตนเอง หากสงสัยก็ถามนักสวดพระมาลัยให้ช่วยชี้แจง นักสวดพระมาลัยกลุ่มนี้ได้แก่ นายเพิ่ม คงธรา นายลา โพธิ์ใบ นายจวน กลัวมืด นายปรีชา กระจ่าง และนายหยุด บุญเชิด ในกลุ่มนักสวดพระมาลัยที่สืบทอดโดยใช้วิธีครูพักลักจำนี้ ผู้สวดที่เป็นหลัก คือ นายหยุด บุญเชิด และนายปรีชา กระจ่าง

การสืบทอดโดยวิธีการทั้ง ๓ วิธีในข้างต้นนั้น แม้นักสวดพระมาลัยในปัจจุบันจะสืบทอดการสวดพระมาลัยมาต่างวิธีกัน แต่นักสวดทุกคนก็สามารถสวดทำนองต่าง ๆ ทั้ง ๒๒ ทำนองในข้างต้นได้เหมือนกันโดยเอื้อนเสียงได้ตรงกัน เพราะไม่ว่าจะสืบทอดมาโดยวิธีการใด ก็สามารถตรวจสอบความถูกต้องของทำนองสวดได้จากการที่ต้องไปร่วมสวดพระมาลัยกับนักสวดรุ่นเก่าเมื่อมีงานศพ ดังนั้น แม้นักสวดจะสืบทอดโดยใช้วิธีครูพักลักจำซึ่งทำให้จดจำทำนองต่าง ๆ ผิดเพี้ยนไปได้ง่ายกว่าการสืบทอดโดยมีบิดา ญาติ หรือ ครู ช่วยสอนให้ แต่ก็มีวิธีการตรวจสอบให้สวดทำนองตรงกันได้โดยการที่ต้องไปร่วมสวดกับนักสวดพระมาลัยรุ่นเก่า

เมื่อพิจารณาการสืบทอดการสวดพระมาลัยของนักสวดพระมาลัยในข้างต้น พบว่า แต่ก่อน นักสวดพระมาลัยมีวิธีการสืบทอดถึง ๓ วิธี คือใช้ทั้งการสืบทอดโดยสายตระกูล สืบทอดจากครูโดยการฝากตนเป็นศิษย์กันญาติ และสืบทอดโดยการลักจำ เพราะแม้จะมีญาติ หรือ ครู สอนให้ แต่ผู้หัดสวดก็ต้องหมั่นสังเกตและจดจำสิ่งที่ญาติหรือครูไม่ได้สอนแล้วนำมาฝึกหัดเองด้วย เมื่อเปรียบเทียบกับวิธีการสืบทอดของนักสวดพระมาลัยรุ่นใหม่ในปัจจุบัน พบว่า มีวิธีการสืบทอดน้อยลงโดยเหลือเพียงวิธีเดียว คือ ใช้วิธีครูพักลักจำ ซึ่งทำให้จดจำทำนองผิดเพี้ยนได้ง่าย และทำให้จำนวนนักสวดพระมาลัยรุ่นใหม่ที่จะสืบทอดจากนักสวดพระมาลัยรุ่นเก่ามีน้อยลง จึงอาจทำให้ใน

อนาคต การสวดพระมาลัยที่บ้านหนองขาวดูง่าย หากยังคงสืบทอดโดยใช้วิธีครูพักลักจำ เพียงวิธีเดียว

การสืบทอดขั้นตอนและวิธีการสวดพระมาลัยที่บ้านหนองขาวใช้วิธีการจดจำและถือปฏิบัติสืบทอดกันมา แต่เนื่องจากไม่มีขั้นตอนการสวดที่ซับซ้อน และอุปกรณ์ที่ใช้ในการสวดไม่ยุ่งยากเนื่องจากใช้อุปกรณ์ชุดเดียวกับที่พระสงฆ์ใช้สวดพระอภิธรรม จึงทำให้สืบทอดได้ง่าย

สิ่งที่สำคัญและยากที่สุดในการสวดพระมาลัย คือการเรียนรู้และจดจำทำนองสวดแต่ละทำนอง จนสามารถเป็นต้นเสียงในการสวดได้ เพราะสิ่งที่จะชี้วัดว่าใครเป็นนักสวดพระมาลัยที่มีความสามารถนั้นอยู่ที่การเป็นต้นเสียงในการสวด เนื่องจากเมื่อมีผู้ขึ้นทำนองให้แล้วก็จะสวดตามได้ง่าย เพราะจะสวดทำนองนั้นอย่างสม่ำเสมอไปจนจบตอน ผู้ฝึกสวดจึงสามารถสวดตามไปได้ ดังนั้น การสืบทอดการสวดพระมาลัยในปัจจุบันจึงเริ่มจากการมาฟังสวดและร่วมสวดกับคณะสวดพระมาลัยบ่อย ๆ จนสามารถจดจำทำนองได้ทั้งหมด และฝึกเป็นต้นเสียงให้ได้ โดยถือธรรมเนียมว่า ผู้ฝึกสวดจะนั่งต่อแถวทางด้านหลังของนักสวดพระมาลัยอีกแถวหนึ่ง เมื่อสวดจนเชี่ยวชาญและสามารถเป็นต้นเสียงได้แล้วจึงจะเลื่อนขึ้นมานั่งด้านหน้า เพราะผู้ที่นั่งด้านหน้าจะต้องผลัดกันเป็นต้นเสียงและเป็นผู้ถือตาลปัตรในขณะสวดพระธรรม จึงกล่าวได้ว่า หัวใจสำคัญในการฝึกสวดพระมาลัย คือ การจดจำทำนองสวดจากนักสวดพระมาลัยรุ่นเก่า

ผู้วิจัยได้ส่งแบบบันทึกเสียงทำนองสวดพระมาลัยที่บ้านหนองขาวทั้ง ๒๒ ทำนอง ที่สวดกันอยู่ในปัจจุบันให้ครูเพลงไทยเดิมฟัง ครูเพลงไทยเดิมท่านนี้ คือ อาจารย์สุรศักดิ์ จินดา อาจารย์ประจำคณะครุศาสตร์ สถาบันราชภัฏเพชรบุรี ท่านได้ให้ความเห็นว่า ทำนองสวดพระมาลัยที่บ้านหนองขาวส่วนใหญ่ นำมาจากทำนองเพลงไทยเดิมเป็นหลัก แต่เนื่องจากการสวดพระมาลัยเป็นการร้องเพลงพื้นบ้านที่ถ่ายทอดสืบทอดกันมาโดยใช้วิธีการจดจำ จึงทำให้ทำนองเพลงไทยเหล่านั้น ผิดเพี้ยนไปมาก อีกทั้งยังถ่ายทอดแบบครูพักลักจำ จึงอาจจะมีได้ถ่ายทอดมาทั้งเพลงทำให้ผิดเพี้ยนจากต้นแบบไปมาก แต่ก็ยังคงเห็นเค้าอยู่บ้างว่า ทำนองสวดได้นำมาจากเพลงไทยเพลงใด แต่ก็ยังมีบางทำนองที่ไม่ทราบที่มา เนื่องจากนำทำนองเพลงไทยหลายเพลงมาประสมกันจนไม่ทราบว่าทำนองใดเป็นทำนองหลัก นอกจากนี้ยังมีบางทำนองที่มีที่มาจากเพลงพื้นบ้านด้วย

สรุปได้ว่า การสวดพระมาลัยที่บ้านหนองขาวใช้บทสวดจากคัมภีร์สวดพระมาลัยฉบับ ส.ธรรมภักดี เป็นหลัก คัมภีร์ฉบับนี้มีทั้งบทสวดที่มีเนื้อความเป็นภาษาบาลี และบทสวดที่มีเนื้อความเป็นภาษาไทยซึ่งแต่งด้วยคำประพันธ์หลายรูปแบบ ในการสวดเนื้อความภาษาบาลีจะสวด

ทำนองที่เรียกว่าทำนองสวดพระธรรม โดยจะมีการสวดด้วยทำนองธรรมวัตรและสรภัญญะ ส่วนการสวดเนื้อความภาษาไทยจะมี ๒ ทำนอง คือ การสวดทำนองเก่า ซึ่งหมายถึงการสวดตามทำนองที่มีกำกับไว้หน้าบทสวดแต่ละตอน และการสวดทำนองลำนอก ซึ่งเป็นการนำเอาทำนองเพลงต่าง ๆ ซึ่งส่วนใหญ่เป็นทำนองเพลงไทยเดิม มาสวดโดยใช้เนื้อหาในคัมภีร์สวดพระมาลัยเป็นหลัก ส่วนการสืบทอดทำนองสวดนั้นใช้วิธีสืบทอดโดยเรียนจากนักสวดพระมาลัยในสายตระกูลจากครู และใช้วิธีครูพักลักจำ โดยผู้ฝึกสวดจะต้องจดจำทำนองจากการที่ได้ฟังสวดและร่วมสวดบ่อย ๆ จนรู้วิธีการ และเชี่ยวชาญทำนอง กระทั่งสามารถเป็นต้นเสียงในการสวดได้



สถาบันวิทยบริการ
จุฬาลงกรณ์มหาวิทยาลัย