

บทที่ 5

การวิเคราะห์เพื่อกำหนดที่ตั้งศูนย์กลางและโครงข่ายเพื่อการส่งออกผลไม้

ในบทนี้จะเป็นบทของการวิเคราะห์ เพื่อกำหนดที่ตั้งศูนย์กลางและโครงข่ายเพื่อการส่งออกผลไม้ในภาคตะวันออก ตามขั้นตอนของการศึกษาที่ได้กล่าวถึงไว้ในบทที่ 3 ซึ่งมีทั้งหมด 6 ขั้นตอน ดังนี้

1. ศึกษาปัจจัยที่เกี่ยวข้องกับการกำหนดที่ตั้งศูนย์กลางและโครงข่ายเพื่อการส่งออกผลไม้
2. นำปัจจัยที่ได้มาจัดทำแบบสอบถาม
3. รวบรวมข้อมูลจากแบบสอบถาม เพื่อนำมาจัดลำดับความสำคัญของปัจจัย และแปลงเป็นค่าน้ำหนักในแต่ละปัจจัย
4. ศึกษาศักยภาพในแต่ละจังหวัดเป็นรายอำเภอตามปัจจัยที่นำมาใช้ในการวิเคราะห์เพื่อกำหนดที่ตั้งศูนย์กลางการส่งออกผลไม้
5. ปรับฐานข้อมูลของแต่ละปัจจัยให้เป็นฐานเดียวกัน โดยใช้วิธีการคำนวณค่ามาตรฐาน
6. สรุปที่ตั้งศูนย์กลางและโครงข่ายเพื่อการส่งออกผลไม้ในภาคตะวันออก

1. การศึกษาปัจจัยที่เกี่ยวข้องกับการกำหนดที่ตั้ง

การศึกษาปัจจัยที่เกี่ยวข้องกับการกำหนดที่ตั้งศูนย์กลางและโครงข่ายเพื่อการส่งออกผลไม้ในภาคตะวันออก จากแนวความคิด ทฤษฎีการเลือกที่ตั้ง และงานวิจัยที่เกี่ยวข้อง ดังที่ได้กล่าวไว้แล้วในบทที่ 2 สามารถสรุปเป็นปัจจัยที่เกี่ยวข้องและจะนำมาใช้พิจารณากำหนดที่ตั้งได้ทั้งหมด 9 ปัจจัย ได้แก่

- ปัจจัยที่ 1 มีวัตถุดิบมาก (ใกล้แหล่งผลิตผลไม้)
- ปัจจัยที่ 2 ใกล้ตลาดกลางซื้อขายผลไม้
- ปัจจัยที่ 3 ใกล้สถาบันการเงินการธนาคาร
- ปัจจัยที่ 4 มีบริการของรัฐ (บริการตรวจโรค/แมลง , พิธีการศุลกากร)
- ปัจจัยที่ 5 มีบริการห้องเย็น บริการบรรจุหีบห่อ และบริการขนส่ง
- ปัจจัยที่ 6 มีการรวมกลุ่ม สถาบันเกษตรกร/พ่อค้าหรือผู้ส่งออก
- ปัจจัยที่ 7 มีการบริการสาธารณูปโภคเพียงพอ (ไฟฟ้า ประปา)
- ปัจจัยที่ 8 มีการบริการสื่อสารโทรคมนาคมเพียงพอ (โทรศัพท์ ไปรษณีย์โทรเลข)
- ปัจจัยที่ 9 การคมนาคมขนส่งสะดวก (ทางบก ทางน้ำ ทางอากาศ)

2. การจัดทำแบบสอบถาม

หลังจากที่ได้ศึกษาปัจจัยที่เกี่ยวข้องทั้งหมดแล้ว จึงนำปัจจัยทั้งหมดมาจัดทำแบบสอบถาม เพื่อนำไปใช้ในการเก็บข้อมูลโดยการสัมภาษณ์ และส่งแบบสอบถามทางไปรษณีย์แก่กลุ่มตัวอย่างที่เกี่ยวข้อง 4 กลุ่ม ในประเด็นต่าง ๆ โดยเฉพาะอย่างยิ่งการจัดเรียงลำดับความสำคัญของปัจจัยที่กำหนดไว้ในเบื้องต้น ตามความต้องการและทัศนคติของกลุ่มตัวอย่าง

3. การจัดลำดับความสำคัญของปัจจัย

หลังจากการเก็บข้อมูลโดยแบบสอบถามเสร็จแล้ว ต่อจากนั้นได้รวบรวมข้อมูลในส่วนของ การจัดลำดับความสำคัญของปัจจัยทั้ง 9 ปัจจัย มาประมวลและสรุปผลการเรียงลำดับความสำคัญตาม ความต้องการและทัศนคติของกลุ่มประชากรที่เกี่ยวข้อง

สำหรับกลุ่มตัวอย่างที่ตอบแบบสอบถามในส่วนของ การจัดลำดับความสำคัญของปัจจัย ประกอบด้วย เกษตรผู้ปลูกผลไม้เชิงการค้าที่ตอบแบบสอบถามมีจำนวนทั้งหมด 112 ราย แต่ส่วนใหญ่จะตอบแบบสอบถามในการจัดลำดับความสำคัญของปัจจัยได้ไม่สมบูรณ์ จึงตัดออกไปเหลือ เฉพาะรายที่ตอบครบถ้วนสมบูรณ์และสามารถนำข้อมูลมาใช้ในการวิเคราะห์ได้เพียง 44 ราย พ่อค้าส่งผลไม้ในท้องถิ่นจำนวน 20 ราย ผู้ส่งออกผลไม้จำนวน 9 ราย และนักวิชาการและเจ้าหน้าที่ของรัฐที่เกี่ยวข้องกับการวางแผน การพัฒนาการผลิตและการส่งออกผลไม้ จำนวน 21 ราย รวมทั้งสิ้น 94 ราย (ตารางที่ 5.1)

ตารางที่ 5.1 จำนวนและสัดส่วนกลุ่มตัวอย่างที่จัดลำดับความสำคัญของปัจจัย

กลุ่มตัวอย่าง	จำนวนรายที่ตอบแบบสอบถาม	สัดส่วน
เกษตรกรผู้ปลูกผลไม้	44	46.8
พ่อค้าส่งผลไม้	20	21.3
ผู้ส่งออกผลไม้	9	9.6
นักวิชาการและเจ้าหน้าที่ของรัฐ	21	22.3
รวม	94	100.0

จากนั้นจึงทำการจัดลำดับความสำคัญของปัจจัยโดยวิธี Average Percentage Weighting โดยการนำค่าความถี่ของแต่ละปัจจัยมาแปลงเป็นสัดส่วนร้อยละ (ตารางผนวกที่ 1-10) นำสัดส่วนมา แจกแจงความถี่สะสม และพิจารณาลำดับความสำคัญตามตารางแนวนอน ผลปรากฏ ดังนี้

3.1 การจัดลำดับความสำคัญของปัจจัยในแต่ละกลุ่ม

1) กลุ่มเกษตรกรผู้ปลูกผลไม้ จัดลำดับความสำคัญ ดังนี้ (ตารางที่ 5.2)

- ลำดับที่ 1 มีวัตถุดิบมาก (ใกล้แหล่งผลิต)
- ลำดับที่ 2 การคมนาคมขนส่งสะดวก
- ลำดับที่ 3 ใกล้ตลาดกลางซื้อขายผลไม้
- ลำดับที่ 4 มีบริการห้องเย็น บริการบรรจุหีบห่อ และบริการขนส่ง
- ลำดับที่ 5 มีบริการสาธารณสุขปลอดภัยเพียงพอ
- ลำดับที่ 6 มีการรวมกลุ่ม สถาบันเกษตรกร/พ่อค้าหรือผู้ส่งออก
- ลำดับที่ 7 มีการบริการสื่อสารโทรคมนาคมเพียงพอ
- ลำดับที่ 8 มีบริการของรัฐ
- ลำดับที่ 9 ใกล้สถาบันการเงินธนาคาร

2) พ่อค้าส่งผลไม้ จัดลำดับความสำคัญ ดังนี้ (ตารางที่ 5.3)

- ลำดับที่ 1 มีวัตถุดิบมาก (ใกล้แหล่งผลิต)
- ลำดับที่ 2 การคมนาคมขนส่งสะดวก
- ลำดับที่ 3 ใกล้ตลาดกลางซื้อขายผลไม้
- ลำดับที่ 4 มีการรวมกลุ่มสถาบันเกษตรกร/พ่อค้าหรือผู้ส่งออก
- ลำดับที่ 5 มีการบริการสื่อสารโทรคมนาคมเพียงพอ
- ลำดับที่ 6 มีบริการสาธารณสุขปลอดภัยเพียงพอ
- ลำดับที่ 7 ใกล้สถาบันการเงินธนาคาร
- ลำดับที่ 8 มีบริการของรัฐ
- ลำดับที่ 9 มีบริการห้องเย็น บริการบรรจุหีบห่อ และบริการขนส่ง

3) ผู้ส่งออกผลไม้ จัดลำดับความสำคัญ ดังนี้ (ตารางที่ 5.4)

- ลำดับที่ 1 มีวัตถุดิบมาก (ใกล้แหล่งผลิต)
- ลำดับที่ 2 ใกล้ตลาดกลางซื้อขายผลไม้
- ลำดับที่ 3 การคมนาคมขนส่งสะดวก
- ลำดับที่ 4 มีการบริการสื่อสารโทรคมนาคมเพียงพอ
- ลำดับที่ 5 มีบริการห้องเย็น บริการบรรจุหีบห่อ และบริการขนส่ง
- ลำดับที่ 6 ใกล้สถาบันการเงินธนาคาร
- ลำดับที่ 7 มีบริการของรัฐ
- ลำดับที่ 8 มีบริการสาธารณสุขปลอดภัยเพียงพอ
- ลำดับที่ 9 มีการรวมกลุ่ม สถาบันเกษตรกร/พ่อค้าหรือผู้ส่งออก

ลำดับ	ความถี่สะสมของร้อยละของคะแนนความถี่การจัดลำดับความสำคัญ								
	แหล่งผลิต/วัตถุประสงค์	การคมนาคม	ตลาดกลางผลไม้	ห้องเย็น ที่บ่อ ชนส่ง	ไฟฟ้า ประปา	การรวมกลุ่ม	โทรศัพท์ ไปรษณีย์	ด้านตรวจพืช/สุขภาพ	ธนาคาร
1	68.2	11.4	4.5	0.0	0.0	13.6	0.0	2.3	0.0
2	81.8	38.6	27.3	9.1	4.5	20.5	9.1	6.8	2.3
3	84.1	65.9	45.5	27.3	4.5	31.8	18.2	20.5	2.3
4	88.6	68.2	56.8	47.7	27.3	38.6	38.6	20.5	13.6
5	95.5	77.3	61.4	50.0	65.9	50.0	54.5	27.3	18.2
6	97.7	88.6	68.2	61.4	70.5	77.3	75.0	38.6	22.7
7	100.0	95.5	75.0	84.1	90.9	84.1	86.4	61.4	22.7
8	100.0	95.5	93.2	90.9	100.0	95.5	95.5	93.2	36.4
9	100.0	100.0	100.0	100.0	100.0	100.0	100.0	100.0	100.0

ที่มา : ข้อมูลจากการสำรวจโดยใช้แบบสอบถาม

ตารางที่ 5.3 ผลการจัดลำดับความสำคัญของปัจจัยโดยพ่อค้าส่งผลไม้จำนวน 20 ราย

ลำดับ	ความถี่สะสมของร้อยละของคะแนนความถี่การจัดลำดับความสำคัญ								
	แหล่งผลิต/วัตถุประสงค์	การคมนาคม	ตลาดกลางผลไม้	การรวมกลุ่ม	โทรศัพท์ ไปรษณีย์	ไฟฟ้า ประปา	ธนาคาร	ด้านตรวจพืช/สุขภาพ	ห้องเย็น ที่บ่อ ชนส่ง
1	70.0	15.0	15.0	0.0	0.0	0.0	0.0	0.0	0.0
2	75.0	50.0	45.0	10.0	10.0	10.0	0.0	0.0	0.0
3	80.0	70.0	65.0	30.0	25.0	25.0	0.0	5.0	0.0
4	85.0	90.0	80.0	55.0	40.0	35.0	10.0	5.0	0.0
5	95.0	90.0	90.0	65.0	65.0	55.0	20.0	10.0	10.0
6	95.0	100.0	95.0	80.0	85.0	80.0	35.0	20.0	10.0
7	100.0	100.0	95.0	80.0	95.0	100.0	45.0	40.0	45.0
8	100.0	100.0	100.0	90.0	100.0	100.0	55.0	80.0	75.0
9	100.0	100.0	100.0	100.0	100.0	100.0	100.0	100.0	100.0

ที่มา : ข้อมูลจากการสำรวจโดยใช้แบบสอบถาม

ตารางที่ 5.4 ผลการจัดลำดับความสำคัญของปัจจัยโดยผู้ส่งออกผลไม้จำนวน 9 ราย

ลำดับ	ความถี่สะสมของร้อยละของคะแนนความถี่การจัดลำดับความสำคัญ								
	แหล่งผลิต/วัตถุประสงค์	ตลาดกลางผลไม้	การคมนาคม	โทรศัพท์ ไปรษณีย์	ห้องเย็น ที่บ่อ ชนส่ง	ธนาคาร	ด้านตรวจพืช/สุขภาพ	โทรศัพท์ ไปรษณีย์	การรวมกลุ่ม
1	55.6	22.2	11.1	0.0	0.0	0.0	0.0	11.1	0.0
2	77.8	44.4	44.4	22.2	0.0	0.0	0.0	11.1	0.0
3	77.8	44.4	55.6	44.4	22.2	22.2	11.1	11.1	11.1
4	88.9	44.4	66.7	66.7	44.4	44.4	22.2	11.1	11.1
5	88.9	44.4	66.7	77.8	66.7	55.6	55.8	22.2	22.2
6	88.9	55.6	77.8	88.9	66.7	66.7	55.8	44.4	55.6
7	88.9	77.8	88.9	100.0	66.7	66.7	77.8	66.7	66.7
8	88.9	100.0	100.0	100.0	100.0	77.8	77.8	77.8	77.8
9	100.0	100.0	100.0	100.0	100.0	100.0	100.0	100.0	100.0

ที่มา : ข้อมูลจากการสำรวจโดยใช้แบบสอบถาม

4) นักวิชาการและเจ้าหน้าที่ของรัฐที่เกี่ยวข้อง จัดลำดับความสำคัญ ดังนี้ (ตารางที่ 5.5)

- ลำดับที่ 1 มีวัตถุประสงค์มาก (ใกล้แหล่งผลิต)
- ลำดับที่ 2 การคมนาคมขนส่งสะดวก
- ลำดับที่ 3 ใกล้ตลาดกลางซื้อขายผลไม้
- ลำดับที่ 4 มีการรวมกลุ่ม สถาบันเกษตรกร/พ่อค้าหรือผู้ส่งออก
- ลำดับที่ 5 มีบริการสื่อสารโทรคมนาคมเพียงพอ
- ลำดับที่ 6 มีบริการสาธารณูปโภคเพียงพอ
- ลำดับที่ 7 มีบริการห้องเย็น บริการบรรจุหีบห่อ และบริการขนส่ง
- ลำดับที่ 8 มีบริการของรัฐ
- ลำดับที่ 9 ใกล้สถาบันการเงินธนาคาร

เป็นที่น่าสังเกตว่า ผลการจัดลำดับความสำคัญตามความต้องการและทัศนคติของกลุ่มตัวอย่างทั้ง 4 กลุ่ม แทบจะไม่มี ความแตกต่างกันในลำดับที่ 1, 2, และ 3 กล่าวคือ ทุกกลุ่มให้ความสำคัญกับปัจจัยวัตถุประสงค์หรือใกล้แหล่งผลิตมาเป็นลำดับที่ 1 และในลำดับที่ 2 และ 3 ให้ความสำคัญกับปัจจัยการคมนาคมขนส่งสะดวก และใกล้ตลาดกลางซื้อขายผลไม้ ส่วนในลำดับถัดมาแต่ละกลุ่มมีความเห็นที่แตกต่างกันออกไป

3.2 การจัดลำดับความสำคัญของปัจจัยรวมทุกกลุ่ม จัดลำดับความสำคัญของปัจจัย ดังนี้ (ตารางที่ 5.6)

- ลำดับที่ 1 มีวัตถุประสงค์มาก (ใกล้แหล่งผลิต)
- ลำดับที่ 2 การคมนาคมขนส่งสะดวก
- ลำดับที่ 3 ใกล้ตลาดกลางซื้อขายผลไม้
- ลำดับที่ 4 มีบริการสื่อสารโทรคมนาคมเพียงพอ
- ลำดับที่ 5 มีบริการสาธารณูปโภคเพียงพอ
- ลำดับที่ 6 มีการรวมกลุ่ม สถาบันเกษตรกร/พ่อค้าหรือผู้ส่งออก
- ลำดับที่ 7 มีบริการห้องเย็น บริการบรรจุหีบห่อ และบริการขนส่ง
- ลำดับที่ 8 มีบริการของรัฐ
- ลำดับที่ 9 ใกล้สถาบันการเงินธนาคาร

ตารางที่ 5.5 ผลการจัดลำดับความสำคัญของปัจจัยโดยนักวิชาการและเจ้าหน้าที่ของรัฐที่เกี่ยวข้องจำนวน 21 ราย

ลำดับ	ความถี่สะสมของร้อยละของคะแนนความถี่การจัดลำดับความสำคัญ								
	แหล่งผลิต/วัตถุดิบ	การคมนาคม	ตลาดกลางผลไม้	การรวมกลุ่ม	โทรศัพท์ไปรษณีย์	ไฟฟ้า ประปา	ห้องเย็น ทั้ห้อง หนึ่งส่	ด้านตรวจพืช/สุขภาพการ	ธนาคาร
1	71.4	14.3	4.8	0.0	0.0	4.8	4.8	0.0	0.0
2	76.2	42.9	28.8	19.0	9.5	9.5	9.5	4.8	0.0
3	81.0	61.9	42.9	19.0	19.0	28.6	23.8	23.8	0.0
4	85.7	71.4	42.9	47.6	47.6	33.3	38.1	33.3	0.0
5	85.7	76.2	47.6	66.7	71.4	52.4	52.4	38.1	9.5
6	90.5	90.5	61.9	66.7	76.2	71.4	57.1	66.7	19.0
7	95.2	90.5	71.4	71.4	95.2	90.5	78.2	71.4	38.1
8	95.2	95.2	95.2	85.7	100.0	95.2	90.5	95.2	47.8
9	100.0	100.0	100.0	100.0	100.0	100.0	100.0	100.0	100.0

ที่มา : ข้อมูลจากการสำรวจโดยใช้แบบสอบถาม

ตารางที่ 5.6 ผลการจัดลำดับความสำคัญของปัจจัยโดยผู้ที่เกี่ยวข้อง 4 กลุ่ม จำนวน 94 ราย

ลำดับ	ความถี่สะสมของร้อยละของคะแนนความถี่การจัดลำดับความสำคัญ								
	แหล่งผลิต/วัตถุดิบ	การคมนาคม	ตลาดกลางผลไม้	โทรศัพท์ไปรษณีย์	ไฟฟ้า ประปา	การรวมกลุ่ม	ห้องเย็น ทั้ห้อง หนึ่งส่	ด้านตรวจพืช/สุขภาพการ	ธนาคาร
1	68.1	12.8	8.5	0.0	2.1	6.4	1.1	1.1	0.0
2	78.7	42.6	33.0	10.6	7.4	16.0	6.4	4.3	1.1
3	81.9	64.9	48.9	22.3	14.9	26.6	20.2	17.0	3.2
4	87.2	73.4	57.4	43.6	28.7	41.5	35.1	20.2	12.8
5	92.6	78.7	62.8	62.8	56.4	54.3	43.6	28.7	20.2
6	94.7	90.4	71.3	78.7	70.2	73.4	50.0	42.6	28.7
7	97.9	94.7	78.7	91.5	90.4	78.7	72.3	60.6	35.1
8	97.9	96.8	95.7	97.9	96.8	90.4	88.3	89.4	46.8
9	100.0	100.0	100.0	100.0	100.0	100.0	100.0	100.0	100.0

ที่มา : ข้อมูลจากการสำรวจโดยใช้แบบสอบถาม

เมื่อได้ผลสรุปของการจัดลำดับความสำคัญของปัจจัยแล้ว ลำดับความสำคัญของปัจจัยถูกมาแปลงเป็นค่าน้ำหนัก เพื่อนำไปใช้เป็นตัวคูณค่ามาตรฐานของแต่ละปัจจัยต่อไป โดยปัจจัยที่มีความสำคัญเป็นลำดับที่ 1 ให้ค่าน้ำหนักเป็น 9 ลำดับรองลงมา ให้ค่าน้ำหนักเป็น 8, 7, 6,.....,1 ตามลำดับ ดังนี้

- ลำดับที่ 1 มีวัตถุดิบมาก (ใกล้แหล่งผลิต) ค่าน้ำหนักเป็น 9
- ลำดับที่ 2 การคมนาคมขนส่งสะดวก ค่าน้ำหนักเป็น 8
- ลำดับที่ 3 ใกล้ตลาดกลางซื้อขายผลไม้ ค่าน้ำหนักเป็น 7
- ลำดับที่ 4 มีบริการสื่อสารโทรคมนาคมเพียงพอ ค่าน้ำหนักเป็น 6
- ลำดับที่ 5 มีบริการสาธารณสุขเพียงพอ ค่าน้ำหนักเป็น 5
- ลำดับที่ 6 มีการรวมกลุ่ม สถาบันเกษตรกร/พ่อค้าหรือผู้ส่งออก ค่าน้ำหนักเป็น 4
- ลำดับที่ 7 มีบริการท่องเที่ยว บริการบรรจุหีบห่อ และบริการขนส่ง ค่าน้ำหนักเป็น 3
- ลำดับที่ 8 มีบริการของรัฐ ค่าน้ำหนักเป็น 2
- ลำดับที่ 9 ใกล้สถาบันการเงินการธนาคาร ค่าน้ำหนักเป็น 1

4. การศึกษาศักยภาพของอำเภอในแต่ละปัจจัย

ในส่วนของขั้นตอนการศึกษาศักยภาพของอำเภอในแต่ละปัจจัย ได้กล่าวถึงรายละเอียดไว้ในบทที่ 4 แล้ว ในบทนี้จึงขอกกล่าวถึงปัจจัยทั้ง 9 โดยสรุป ดังนี้

ปัจจัยที่ 1 วัตถุดิบและแหล่งผลิตผลไม้

จากการศึกษาพบว่าแหล่งผลิตผลไม้ที่สำคัญ และสามารถผลิตผลไม้ได้เป็นจำนวนมากในแต่ละปี จะกระจุกตัวอยู่บริเวณอำเภอต่างๆ ในจังหวัดจันทบุรี ตราด และระยอง ซึ่งจะเป็นแหล่งปลูกทุเรียน มังคุด และเงาะ เป็นส่วนใหญ่ โดยมีอำเภอที่มีศักยภาพในปัจจัยวัตถุดิบและแหล่งผลิต ดังนี้ อ.ท่าใหม่ อ.ขลุง อ.มะขาม และกิ่งอ.นายายอาม จ.จันทบุรี อ.เขาสมิง และ อ.เมือง จ.ตราด อ.แก่ง และอ.เมือง จ.ระยอง อ.เมือง จ.ปราจีนบุรี สำหรับแหล่งปลูกมะม่วงจะกระจายอยู่ทั่วไปเกือบทุกพื้นที่ที่สำคัญ ก็คือ อ.บางดล้า และอำเภออื่นๆ ใน จ.ฉะเชิงเทรา ส่วนแหล่งปลูกส้มโอที่สำคัญจะอยู่ที่ อ.เมือง จ.ปราจีนบุรี อ.เขาสมิง จ.ตราด และอ.เมือง จ.นครนายก

ปัจจัยที่ 2 การคมนาคมขนส่งสะดวก

จากการศึกษาพบว่าอำเภอที่มีศักยภาพด้านการคมนาคมขนส่ง ส่วนใหญ่อยู่ในจังหวัดชลบุรี ฉะเชิงเทรา และระยอง ได้แก่ อ.บางละมุง อ.สัตหีบ อ.ศรีราชา และอ.เมือง จ.ชลบุรี อ.เมือง จ.ระยอง และ อ.บางปะกง จ.ฉะเชิงเทรา ทั้งนี้ เนื่องจากบริเวณดังกล่าวเป็นพื้นที่ที่มีโครงข่ายคมนาคมที่เชื่อมโยงกันทั้งทางบก ทางน้ำ และทางอากาศ ส่วนในจังหวัดอื่นๆ อำเภอเมืองเป็นพื้นที่ที่มีการคมนาคมขนส่งสะดวกที่สุด

ปัจจัยที่ 3 ตลาดกลางซื้อขายผลไม้

จากการศึกษาพบว่าภาคตะวันออกมีตลาดกลางทั้งหมด 22 แห่ง โดยอำเภอที่มีตลาดกลางซื้อขายผลไม้ ส่วนใหญ่อยู่ในจังหวัดจันทบุรีซึ่งมีถึง 13 แห่ง ระยอง 5 แห่ง ชลบุรี ปราจีนบุรี ฉะเชิงเทรา และตราด จังหวัดละ 1 แห่ง ได้แก่ อ.ท่าใหม่ อ.มะขาม อ.ขลุง อำเภอละ 4 แห่ง และ กิ่งอ.นายายอาม 1 แห่ง อ.เมืองระยอง 2 แห่ง อ.แกลง 3 แห่ง อ.เมืองชลบุรี อ.บางคล้า อ.เมืองปราจีนบุรี และ อ.บ่อไร่ อำเภอละ 1 แห่ง

ปัจจัยที่ 4 การบริการสื่อสารโทรคมนาคม

จากการศึกษาพบว่าอำเภอต่างๆในภาคตะวันออกส่วนใหญ่ มีการสื่อสารโทรคมนาคมที่สะดวก โดยที่ปี 2539 มีที่ทำการไปรษณีย์โทรเลขในความรับผิดชอบของการสื่อสารแห่งประเทศไทยถึง 90 แห่ง และที่ทำการไปรษณีย์อนุญาตเอกชนอีก 184 แห่ง รวมเป็น 274 แห่ง กระจายอยู่เกือบทุกอำเภอ และในปี 2538 ภาคตะวันออกมีหมายเลขโทรศัพท์ภายในประเทศที่องค์การโทรศัพท์แห่งประเทศไทยรับผิดชอบทั้งหมด 182,906 เลขหมาย มีผู้เข้าไปแล้ว 163,039 เลขหมาย และเลขหมายของ TT&T อีก 245,610 เลขหมาย และเปิดให้บริการไปแล้ว 109,482 เลขหมาย ยังเหลือหมายเลขให้บริการขององค์การอีก 19,867 เลขหมาย และของ TT&T 136,148 เลขหมาย รวมเป็น 156,015 เลขหมาย และมีตู้โทรศัพท์สาธารณะ 2,928 ตู้ โดยการให้บริการกระจายอยู่ตามอำเภอต่างๆ ซึ่งจะมีมากบริเวณอำเภอเมือง และอำเภอที่มีความสำคัญทางเศรษฐกิจอุตสาหกรรม

นอกจากนี้ ยังมีศูนย์โทรคมนาคม และที่ทำการสื่อสารโทรคมนาคม ที่ให้บริการโทรศัพท์ทางไกลต่างประเทศถึง 14 แห่ง เป็น ศูนย์โทรคมนาคม (ศท.) 4 แห่ง อยู่ในจังหวัดชลบุรี 2 แห่ง ที่อ.เมือง และสัตหีบ จังหวัดระยองและจันทบุรี จังหวัดละ 1 แห่ง ที่ อ.เมือง ส่วนที่ทำการโทรคมนาคม (ทท.) 10 แห่ง อยู่ในจังหวัดชลบุรี ปราจีนบุรี และสระแก้ว จังหวัดละ 2 แห่ง และที่จังหวัดฉะเชิงเทรา ระยอง นครนายก และตราด จังหวัดละ 1 แห่ง โดยส่วนใหญ่ตั้งอยู่ที่อำเภอเมือง

ปัจจัยที่ 5 การบริการสาธารณูปโภค

จากการศึกษาพบว่าการบริการไฟฟ้าของภาคตะวันออก มีกำลังการผลิตกระแสไฟฟ้าในปี 2539 ถึง 7,168.95 ล้านกิโลวัตต์/ชั่วโมง และมีปริมาณกระแสไฟฟ้าที่จำหน่ายออกไปทั้งหมด 6,841.7 ล้านกิโลวัตต์ ซึ่งพบว่าปริมาณกระแสไฟฟ้าที่จำหน่ายต่อประชากรเป็นปริมาณที่มาก จะอยู่ตามอำเภอเมืองของเกือบทุกจังหวัดหรืออำเภอที่มีกิจกรรมทางเศรษฐกิจประเภทอุตสาหกรรม เช่น อ.เมืองระยอง อ.เมืองชลบุรี อ.เมืองฉะเชิงเทรา อ.ศรีราชา อ.บางละมุง อ.บางปะกง อ.บ้านบึง เป็นต้น

ส่วนการบริการประปาพบว่าภาคตะวันออก มีปริมาณน้ำประปาที่ผลิตได้ทั้งสิ้น 115.6 ล้านลูกบาศก์เมตรต่อปี ปริมาณน้ำที่จำหน่ายแก่ผู้ใช้ 79.2 ล้านลูกบาศก์เมตรต่อปี ซึ่งการให้บริการกระจายไปตามอำเภอต่างๆ ก็จะเป็นไปในทำนองเดียวกันกับการบริการไฟฟ้า คือ การให้บริการมีมากตามอำเภอเมือง หรืออำเภอที่มีกิจกรรมทางเศรษฐกิจประเภทอุตสาหกรรม

ปัจจัยที่ 6 การรวมกลุ่ม สถาบันเกษตรกร/พ่อค้าหรือผู้ส่งออก

จากการศึกษาพบว่า การรวมกลุ่มของเกษตรกรโดยส่วนใหญ่อยู่ที่อำเภอต่าง ๆ ในจังหวัดจันทบุรี ตราด ระยอง ฉะเชิงเทรา และปราจีนบุรี โดยกระจายอยู่เกือบทุกอำเภอ ส่วนการรวมกลุ่มพ่อค้าหรือผู้ส่งออกมีเพียงกลุ่มเดียว คือ สมาคมผู้ค้าผักและผลไม้ภาคตะวันออก ซึ่งมีสำนักงานตั้งอยู่ที่ อ.เมือง จ.จันทบุรี ส่วนสมาชิกของสมาคมส่วนใหญ่จะอยู่ในจังหวัดจันทบุรี ซึ่งมีมากถึง 84 ราย อ.เมืองมากที่สุด 33 ราย รองลงมาเป็น อ.ท่าใหม่ 24 ราย ระยอง 8 ราย ตราด 5 ราย และชลบุรี 2 ราย และมีสหกรณ์การเกษตร 148 แห่ง กระจายอยู่ตามอำเภอต่าง ๆ

ปัจจัยที่ 7 การบริการห้องเย็น บริการบรรจุหีบห่อ และบริการขนส่ง

จากการศึกษาพบว่าภาคตะวันออกมีห้องเย็นที่ให้บริการเก็บรักษาผลไม้อยู่เพียง 5 แห่ง เป็นของเอกชน 3 แห่ง และของรัฐ 2 แห่ง ได้แก่ อ.เมือง จ.ระยอง อ.บางปะกง จ.ฉะเชิงเทรา อ.ท่าใหม่ จ.จันทบุรี อำเภอละ 1 แห่งเป็นห้องเย็นที่ให้บริการสำหรับเก็บผลไม้สดของเอกชน ส่วนของภาครัฐ มีบริการห้องเย็นเก็บรักษาผลไม้ 2 แห่ง ได้แก่ ศูนย์พัฒนาการผลิตและควบคุมศัตรูผักและผลไม้เพื่อการส่งออกที่ อ.เมือง จ.จันทบุรี และ อ.แปลงยาว จ.ฉะเชิงเทรา ซึ่งศูนย์พัฒนาฯ ทั้งสองแห่งนี้มีการให้บริการบรรจุหีบห่อด้วย

สำหรับการบริการขนส่งผลไม้ ทุกจังหวัดในภาคตะวันออกจะมีสำนักงานขององค์การรับส่งสินค้าและพัสดุภัณฑ์ (ร.ส.พ.) ตั้งอยู่ในอำเภอเมือง ซึ่งทำหน้าที่ให้บริการด้านการขนส่งสินค้าทั้งในและต่างประเทศ รวมทั้งบริการขนส่งสินค้าผลไม้

ปัจจัยที่ 8 การบริการของรัฐ (ด้านศุลกากร และด้านตรวจพืช)

จากการศึกษาพบว่าภาคตะวันออกมีด่านศุลกากรอยู่ทั้งหมด 5 แห่ง ได้แก่ อ.อรัญประเทศ จ.สระแก้ว อ.คลองใหญ่ จ.ตราด อ.ศรีราชา จ.ชลบุรี อ.เมือง จ.ระยอง และ อ.เมือง จ.จันทบุรี อำเภอละ 1 แห่ง ส่วนด้านตรวจพืชมีอยู่เพียงแห่งเดียวที่ อ.ศรีราชา จ.ชลบุรี อย่างไรก็ตาม ในบริเวณภาคตะวันออกยังมีการให้บริการพิธีศุลกากร และบริการตรวจพืช ที่ ศูนย์พัฒนาการผลิตและควบคุมศัตรูผักและผลไม้เพื่อการส่งออก ที่ อ.เมือง จ.จันทบุรี และ อ.แปลงยาว จ.ฉะเชิงเทรา ซึ่งเป็นความร่วมมือระหว่างกรมส่งเสริมการเกษตร กรมวิชาการเกษตร และ กรมศุลกากร

ปัจจัยที่ 9 สถาบันการเงินการธนาคาร

ในปี 2539 ภาคตะวันออกมีสถาบันการเงินการธนาคารทั้งหมด 367 แห่ง ในจำนวนนี้เป็นธนาคารพาณิชย์ทั้งหมด 298 สาขา ธนาคารเพื่อการเกษตรและสหกรณ์การเกษตร (ธ.ก.ส.) 30 สาขา และธนาคารออมสิน 39 สาขา โดยกระจายอยู่เกือบทุกอำเภอ โดยเฉพาะอำเภอเมืองของทุกจังหวัดเนื่องจากตั้งอยู่บริเวณเส้นทางผ่านของการคมนาคม

โดยที่ ข้อมูลทั้งหมดจะถูกนำมาปรับฐานข้อมูลของแต่ละปัจจัยให้เป็นฐานเดียวกัน

5. การปรับฐานข้อมูล

การศึกษาข้อมูลพื้นฐานศักยภาพของอำเภอต่าง ๆ จำนวน 55 อำเภอ 8 กิ่งอำเภอ ในแต่ละปัจจัยก็เพื่อเป็นการจำแนกพื้นที่อำเภอออกตามลำดับความสำคัญของศักยภาพที่แต่ละอำเภอมืออยู่ โดยนำเอาวิธีการทางสถิติ คือ การคำนวณค่ามาตรฐาน (Standard Score) มาใช้เป็นเครื่องวัด และเป็นการปรับฐานข้อมูลให้เป็นฐานเดียวกัน เพื่อให้ง่ายต่อการนำข้อมูลมาเปรียบเทียบ แล้วจึงนำค่ามาตรฐานของแต่ละปัจจัยมาคูณด้วยค่าน้ำหนัก และนำผลลัพธ์มารวมกัน จากนั้นจึงนำผลลัพธ์ที่ได้มาจำแนกลำดับความสำคัญของอำเภอ ดังนี้

5.1 การจำแนกลำดับความสำคัญของอำเภอโดยใช้เทคนิคการจัดกลุ่ม

การจำแนกลำดับความสำคัญโดยวิธีนี้ กระทำโดยการนำผลลัพธ์ค่ามาตรฐานมาทำแผนภูมิฮิสโตแกรม โดยผลลัพธ์ค่ามาตรฐานของปัจจัยทั้ง 9 ปัจจัย จะนำมาแบ่งออกเป็น 2 กลุ่ม เพื่อให้ง่ายต่อการแปรผลการวิเคราะห์ ได้แก่

กลุ่มที่ 1 : ปัจจัยด้านกายภาพ มีทั้งหมด 3 ปัจจัย คือ

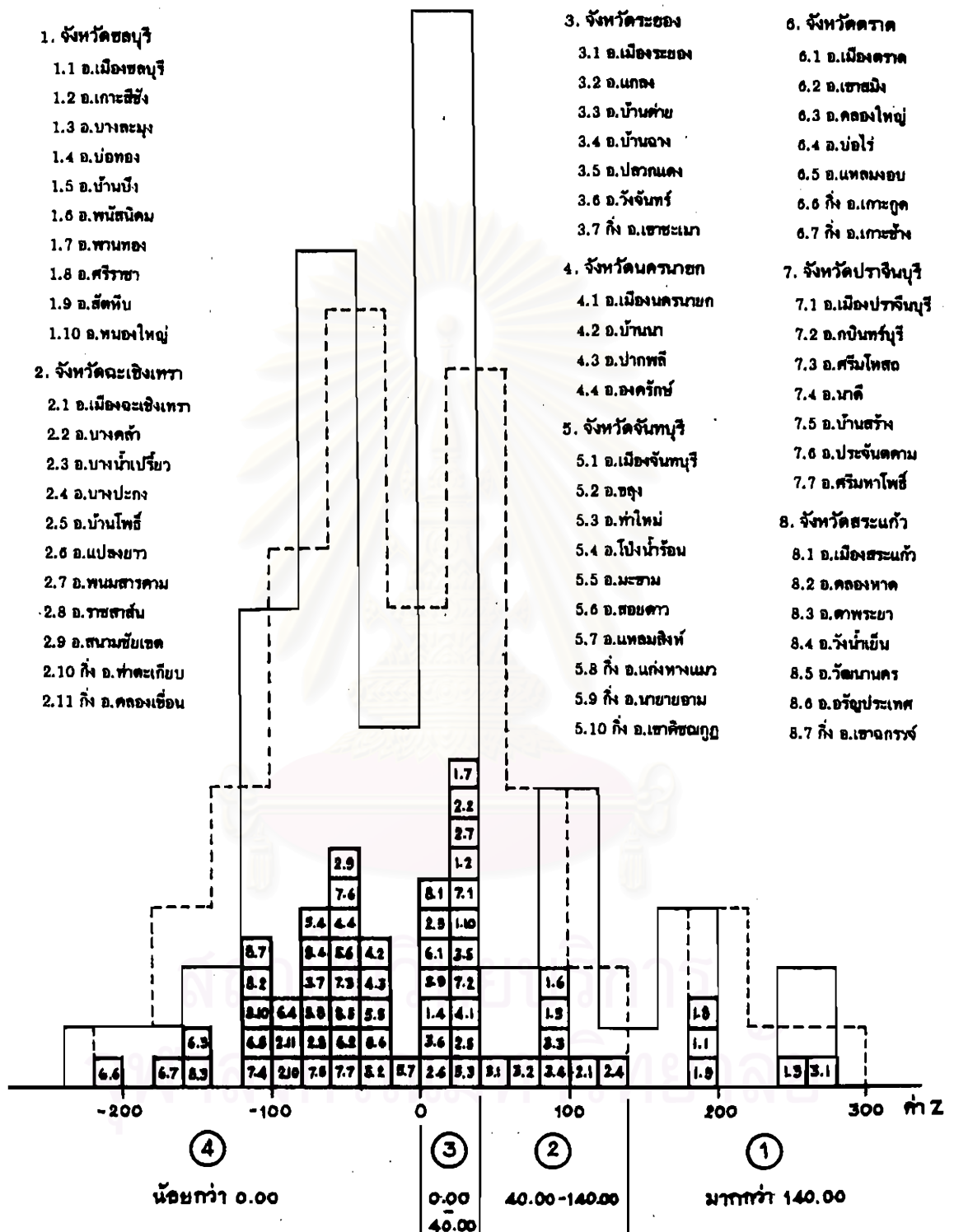
- ปัจจัยด้านการบริการสาธารณสุขโรคเพียงพอ ทั้งไฟฟ้า และประปา
- ปัจจัยด้านการบริการสื่อสารโทรคมนาคมเพียงพอ ทั้งโทรศัพท์
ไปรษณีย์โทรเลข
- ปัจจัยด้านการคมนาคมขนส่งสะดวก

ผลจากการวิเคราะห์โดยการคำนวณค่ามาตรฐาน ปรากฏว่ามีอำเภอที่มีผลรวมค่ามาตรฐานมากกว่าศูนย์ จำนวน 30 อำเภอ 1 กิ่งอำเภอ และมีอำเภอที่มีผลรวมค่ามาตรฐานต่ำกว่าศูนย์ จำนวน 25 อำเภอ 7 กิ่งอำเภอ โดยสามารถแบ่งด้วยวิธีการทำฮิสโตแกรมเป็น 4 กลุ่ม ได้แก่ (แผนภูมิที่ 5.1 และ แผนที่ 5.1)

1) กลุ่มที่ 1 อำเภอที่มีศักยภาพทางด้านกายภาพสูงมาก คือ มีผลรวมค่ามาตรฐานคูณด้วยค่าน้ำหนักของปัจจัยด้านกายภาพทั้ง 3 ปัจจัย มากกว่า 140.00 ขึ้นไป มีทั้งหมด 5 อำเภอ ได้แก่ อ.เมืองระยอง อ.บางละมุง อ.สัตหีบ อ.เมืองชลบุรี และอ.ศรีราชา ซึ่งอำเภอในกลุ่มนี้ เป็นอำเภอที่มีการคมนาคมขนส่งสะดวกมาก โดยเฉพาะอย่างยิ่ง มีท่าเรือ หรือท่าอากาศยาน ตั้งอยู่ มีการบริการสาธารณสุขโรค และการบริการสื่อสารโทรคมนาคมที่พร้อมกว่าอำเภออื่นๆ

2) กลุ่มที่ 2 อำเภอที่มีศักยภาพทางด้านกายภาพสูง คือ มีผลรวมค่ามาตรฐานคูณด้วยค่าน้ำหนักของปัจจัยด้านกายภาพทั้ง 3 ปัจจัย ตั้งแต่ 40.01-140.00 มีทั้งหมด 8 อำเภอ ได้แก่ อ.บางปะกง อ.เมืองฉะเชิงเทรา อ.บ้านฉาง อ.บ้านค่าย อ.บ้านบึง อ.พนัสนิคม อ.แกลง และ อ.เมืองจันทบุรี ซึ่งอำเภอในกลุ่มนี้ เป็นอำเภอที่มีการคมนาคมขนส่งสะดวกรองลงมาจากกลุ่มแรก อีกทั้งมีการบริการสาธารณสุขโรค การบริการสื่อสารโทรคมนาคมที่ค่อนข้างพร้อม

3) กลุ่มที่ 3 อำเภอที่มีศักยภาพทางด้านกายภาพปานกลาง คือ มีผลรวมค่ามาตรฐานคูณด้วยค่าน้ำหนักของปัจจัยด้านกายภาพทั้ง 3 ปัจจัย ตั้งแต่ 0.00- 40.00 มีทั้งหมด 17 อำเภอ 1 กิ่งอำเภอ ได้แก่ อ.ท่าใหม่ อ.บ้านโพธิ์ อ.เมืองนครนายก อ.กบินทร์บุรี



แผนภูมิที่ 5.1 ฮิสโตแกรมแสดงการจำแนกลำดับความสำคัญจากค่ามาตรฐานของกลุ่มปัจจัยด้านกายภาพ

อ.ปลวกแดง อ.หนองใหญ่ อ.เมืองปราจีนบุรี อ.เกาะสีชัง อ.พนมสารคาม อ.บางคล้า อ.พานทอง อ.แปลงยาว อ.วังจันทร์ อ.บ่อทอง กิ่ง อ.นายายอาม อ.เมืองตราด อ.บางน้ำเปรี้ยว และอ.เมืองสระแก้ว ซึ่งอำเภอในกลุ่มนี้ มีการคมนาคมที่สะดวกพอสมควร แต่ไม่สะดวกเท่า 2 กลุ่มแรก และการบริการสาธารณสุขโรค และการบริการสื่อสารโทรคมนาคมอยู่ในระดับปานกลาง

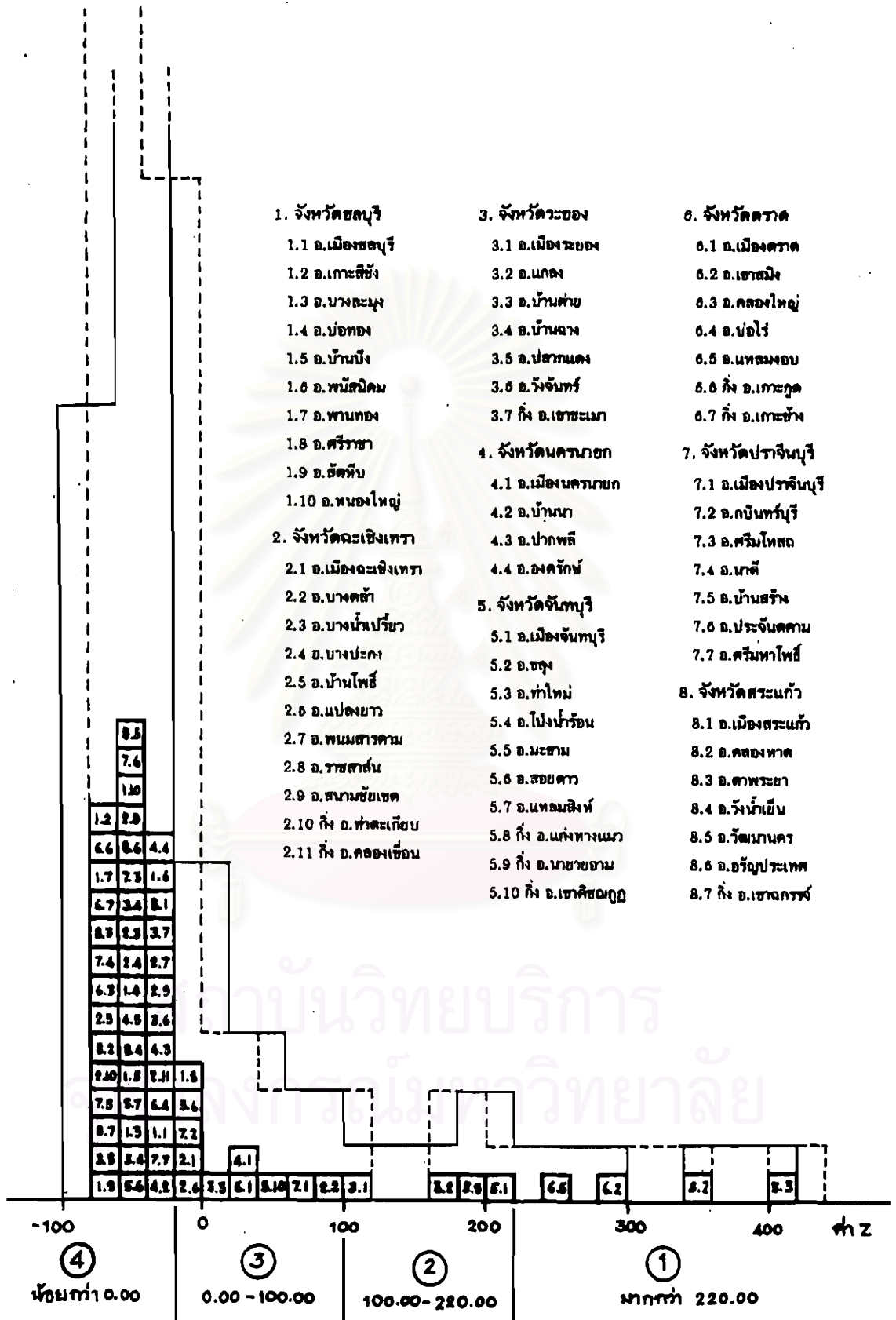
4) กลุ่มที่ 4 อำเภอที่มีศักยภาพทางด้านกายภาพต่ำ คือ มีผลรวมค่ามาตรฐานคุณด้วยค่าน้ำหนักของปัจจัยด้านกายภาพทั้ง 3 ปัจจัย น้อยกว่า 0.00 มีทั้งหมด 25 อำเภอ 7 กิ่งอำเภอ ได้แก่ อ.แหลมสิงห์ อ.ขลุง อ.อรัญประเทศ อ.มะขาม อ.ปากพลี อ.บ้านนา อ.ศรีมหาโพธิ์ อ.เขาสมิง อ.วัฒนานคร อ.ศรีมโหสถ อ.สอยดาว อ.องครักษ์ อ.ประจันตคาม อ.สนามชัยเขต อ.บ้านสร้าง อ.ราชสาส์น อ.แก่งหางแมว กิ่ง อ.เขาชะเมา อ.วังน้ำเย็น อ.โป่งน้ำร้อน กิ่ง อ.ท่าตะเกียบ กิ่ง อ.คลองเขื่อน อ.บ่อไร่ อ.นาดี อ.แหลมงอบ กิ่ง อ.เขาคิชฌกูฏ อ.คลองหาด กิ่งอ.เขาฉกรรจ์ อ.ตาพระยา อ.คลองใหญ่ กิ่ง อ.เกาะช้าง และกิ่ง อ.เกาะกูด ซึ่งอำเภอในกลุ่มนี้ มีการคมนาคมที่สะดวกน้อยที่สุด และการบริการสาธารณสุขโรค และการบริการสื่อสารโทรคมนาคมมีน้อยที่สุดเช่นกัน

กลุ่มที่ 2 : ปัจจัยด้านการผลิตและการตลาด มีทั้งหมด 6 ปัจจัย คือ

- ปัจจัยด้านวัตถุดิบหรือใกล้แหล่งผลิตผลไม้
- ปัจจัยด้านตลาดกลางซื้อขายผลไม้
- ปัจจัยด้านสถาบันการเงินการธนาคาร
- ปัจจัยด้านการบริการของรัฐ โดยการบริการตรวจโรคแมลงศัตรูพืชและบริการพิธีศุลกากร
- ปัจจัยด้านการบริการห้องเย็น บริการบรรจุหีบห่อ และบริการขนส่ง
- ปัจจัยด้านการรวมกลุ่มสถาบันเกษตรกร พ่อค้าหรือผู้ส่งออก

ผลจากการวิเคราะห์โดยการคำนวณค่ามาตรฐาน ปรากฏว่ามีอำเภอที่มีผลรวมค่ามาตรฐานมากกว่าศูนย์ จำนวน 12 อำเภอ 2 กิ่งอำเภอ และมีอำเภอที่มีผลรวมค่ามาตรฐานต่ำกว่าศูนย์ จำนวน 43 อำเภอ 6 กิ่งอำเภอ โดยสามารถแบ่งด้วยวิธีการทำฮีสโตแกรมเป็น 4 กลุ่ม ได้แก่ (แผนภูมิที่ 5.2 และ แผนที่ 5.2)

1) กลุ่มที่ 1 อำเภอที่มีศักยภาพทางด้านการผลิตและการตลาดสูงมาก คือ มีผลรวมค่ามาตรฐานคุณด้วยค่าน้ำหนักของปัจจัยด้านการผลิตและการตลาดทั้ง 6 ปัจจัย มากกว่า 220.00 ขึ้นไป มีทั้งหมด 4 อำเภอ ได้แก่ อ.ท่าใหม่ อ.ขลุง อ.เขาสมิง และ อ.มะขาม อำเภอเหล่านี้เป็นอำเภอที่ตั้งอยู่ในจังหวัดจันทบุรี และตราด ซึ่งเป็นแหล่งผลิตผลไม้ที่สำคัญของภาคตะวันออก อีกทั้งมีกิจกรรมอื่นๆ ที่เกี่ยวข้องกับการผลิตและการตลาดกระจายตัวอยู่เป็นจำนวนมาก เช่น ตลาดกลางซื้อขายผลไม้ การรวมกลุ่มเกษตรกรและผู้ส่งออก การบริการของรัฐ เป็นต้น



แผนภูมิที่ 5.2 ฮิสโตแกรมแสดงการจำแนกลำดับความสำคัญจากค่ามาตรฐานของกลุ่มปัจจัยด้านการผลิตและการตลาด







1. อ.บางคล้า
2. อ.บ้านโพธิ์
3. อ.ราชสาส์น
4. กิ่ง อ.คลองเขื่อน

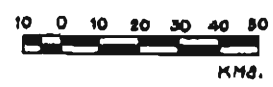
**แนวทางการพัฒนาที่ตั้งศูนย์กลางและโครงข่าย
เพื่อการส่งออกผลไม้ในภาคตะวันออก**

แผนที่
5.2

สัญลักษณ์ :

-  ศักยภาพสูงมาก ค่ามาตรฐานมากกว่า 220.00
-  ศักยภาพสูง ค่ามาตรฐานตั้งแต่ 100.01 - 220.00
-  ศักยภาพปานกลาง ค่ามาตรฐานตั้งแต่ 0.00 - 100.00
-  ศักยภาพต่ำ ค่ามาตรฐานน้อยกว่า 0.00

**แสดงผลการวิเคราะห์ศักยภาพ
ของแต่ละอำเภอจากปัจจัย
ด้านการผลิตและการตลาด**



ที่มา : จากการวิเคราะห์

2) กลุ่มที่ 2 อำเภอที่มีศักยภาพทางด้านการผลิตและการตลาดสูง คือ มีผลรวมค่ามาตรฐานคุณด้วยค่าน้ำหนักของปัจจัยด้านการผลิตและการตลาดทั้ง 6 ปัจจัย ตั้งแต่ 100.01-220.00 มีทั้งหมด 3 อำเภอ 1 กิ่งอำเภอ ได้แก่ อ.เมืองจันทบุรี กิ่ง อ.นายายอาม อ.แก่ง และ อ.เมืองระยอง ในทำนองเดียวกันกับกลุ่มที่ 1 ที่อำเภอเหล่านี้ เป็นอำเภอที่ตั้งอยู่ใน จังหวัดจันทบุรี และระยอง ซึ่งเป็นแหล่งผลิตผลไม้ที่สำคัญของภาคตะวันออก และมีกิจกรรมอื่นๆ ที่เกี่ยวข้องกับการผลิตและการตลาดกระจายตัวอยู่เป็นจำนวนมากรองลงมาจากกลุ่มที่มีศักยภาพสูงมาก

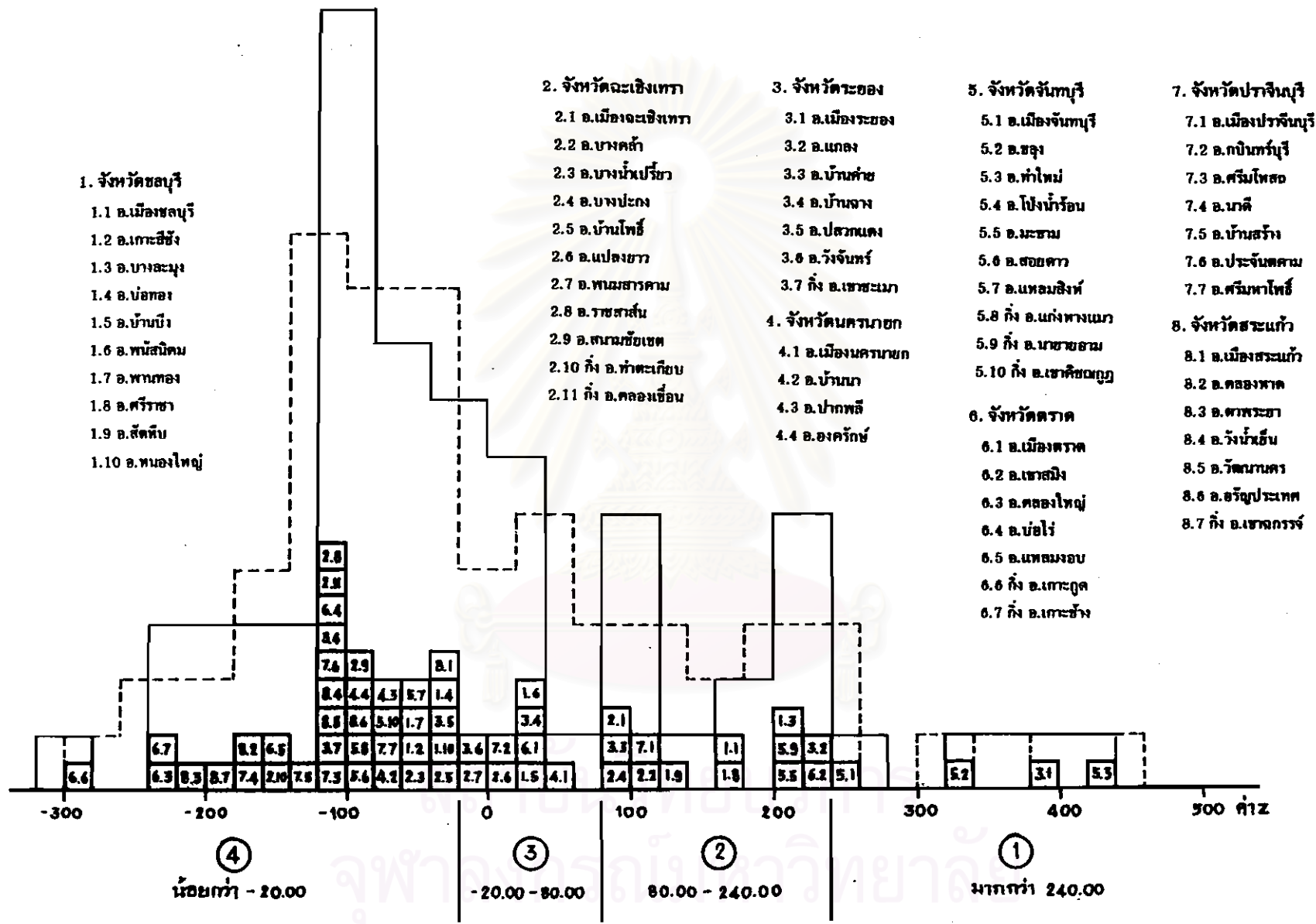
3) กลุ่มที่ 3 อำเภอที่มีศักยภาพทางด้านการผลิตและการตลาดปานกลาง คือ มีผลรวมค่ามาตรฐานคุณด้วยค่าน้ำหนักของปัจจัยด้านการผลิตและการตลาดทั้ง 6 ปัจจัย ตั้งแต่ 00.00 ถึง 100.00 มีทั้งหมด 10 อำเภอ 1 กิ่งอำเภอ ได้แก่ อ.บางคล้า อ.เมืองปราจีนบุรี กิ่ง อ.เขาฉกรรจ์ อ.เมืองตราด อ.เมืองนครนายก อ.บ้านค่าย อ.แปลงยาว อ.เมืองฉะเชิงเทรา อ.กบินทร์บุรี อ.แก่งหางแมว และ อ.ศรีราชา ซึ่งอำเภอในกลุ่มนี้ มีศักยภาพทางด้านการผลิตและการตลาดรองลงมาจาก 2 กลุ่มแรก แต่ส่วนใหญ่ก็ยังเป็นอำเภอที่เป็นแหล่งผลิตผลไม้ที่สำคัญ หรือไม่ก็ไม่มีกิจกรรมหรือปัจจัยอื่นๆ ที่เกี่ยวข้องกับการผลิตและการตลาดกระจายตัวอยู่ในระดับปานกลาง

4) กลุ่มที่ 4 อำเภอที่มีศักยภาพทางด้านการผลิตและการตลาดต่ำ คือ มีผลรวมค่ามาตรฐานคุณด้วยค่าน้ำหนักของปัจจัยด้านการผลิตและการตลาดทั้ง 3 ปัจจัย น้อยกว่า 0.00 ลงมา มีทั้งหมด 43 อำเภอ 6 กิ่งอำเภอ ได้แก่ อ.บ้านนา อ.ศรีมหาโพธิ์ อ.เมืองชลบุรี อ.บ่อไร่ กิ่งอ.คลองเขื่อน อ.ปากพลี อ.วังจันทร์ อ.สนามชัยเขต อ.พนมสารคาม กิ่งอ.เขาชะเมา อ.เมืองสระแก้ว อ.พนัสนิคม อ.องครักษ์ อ.สอยดาว อ.โป่งน้ำร้อน อ.บางละมุง อ.แหลมสิงห์ อ.บ้านปึง อ.วังน้ำเย็น อ.แหลมงอบ อ.บ่อทอง อ.บางปะกง อ.บางน้ำเปรี้ยว อ.บ้านฉาง อ.ศรีมโหสถ อ.อรัญประเทศ อ.ราชสาส์น อ.หนองใหญ่ อ.ประจันตคาม และ อ.วัฒนานคร อ.สัตหีบ อ.ปลวกแดง กิ่ง อ.เขาฉกรรจ์ อ.บ้านสร้าง กิ่ง อ.ท่าตะเกียบ อ.คลองหาด อ.บ้านโพธิ์ อ.คลองใหญ่ อ.นาดี อ.ตาพระยา กิ่ง อ.เกาะช้าง อ.พานทอง กิ่ง อ.เกาะกูด และ อ.เกาะสีชัง ซึ่งอำเภอในกลุ่มนี้ ส่วนใหญ่เป็นอำเภอไม่ได้เป็นแหล่งผลิตผลไม้ที่สำคัญ อีกทั้งการกระจายตัวของปัจจัยหรือกิจกรรมอื่นๆ ที่เกี่ยวข้องมีน้อยกว่า 3 กลุ่มแรก หรือไม่มีเลย

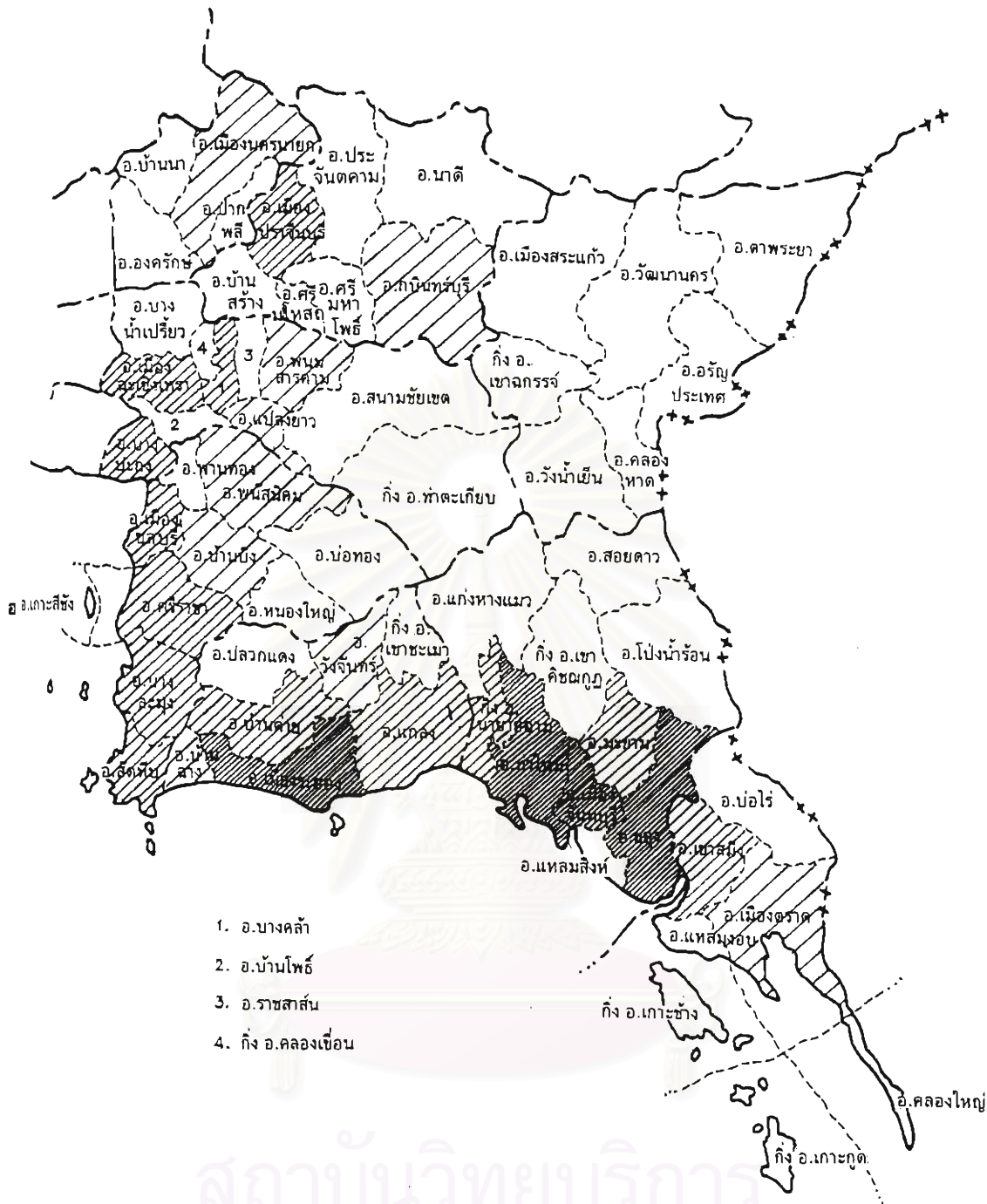
สรุปผลค่ามาตรฐานรวมของทุกปัจจัย

ผลจากการวิเคราะห์โดยการคำนวณค่ามาตรฐาน ปรากฏว่ามีอำเภอที่มีผลรวมค่ามาตรฐานมากกว่าศูนย์ จำนวน 23 อำเภอ 1 กิ่งอำเภอ และมีอำเภอที่มีผลรวมค่ามาตรฐานต่ำกว่าศูนย์ จำนวน 32 อำเภอ 7 กิ่งอำเภอ โดยสามารถแบ่งด้วยวิธีการทำฮีสโตแกรมเป็น 4 กลุ่ม ได้แก่ (แผนภูมิที่ 5.3 และ แผนที่ 5.3)

กลุ่มที่ 1 อำเภอที่มีศักยภาพสูงมาก คือมีผลรวมค่ามาตรฐานของทั้ง 9 ปัจจัย มากกว่า 240.00 ขึ้นไป มีทั้งหมด 4 อำเภอ ในพื้นที่ 2 จังหวัด คือ จันทบุรี และระยอง ดังนี้







แผนภูมิที่ 5.3 ฮิสโตแกรมแสดงการจำแนกลำดับความสำคัญจากค่ามาตรฐานรวมทุกปัจจัย



แนวทางการพัฒนาที่ตั้งศูนย์กลางและโครงข่าย
เพื่อการส่งออกผลไม้นอกภาคตะวันออก

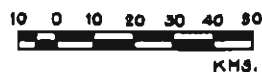
แผนที่
5.3

สัญลักษณ์ :

-  ศักยภาพสูงมาก ค่ามาตรฐานมากกว่า 240.00
-  ศักยภาพสูง ค่ามาตรฐานตั้งแต่ 80.01 - 240.00
-  ศักยภาพปานกลาง ค่ามาตรฐานตั้งแต่ - 20.00 - 80.00
-  ศักยภาพต่ำ ค่ามาตรฐานน้อยกว่า - 20.00

ที่มา : จากการวิเคราะห์

แสดงผลการวิเคราะห์
ศักยภาพของแต่ละอำเภอ
รวมทุกปัจจัย



- 1) อำเภอท่าใหม่ จ.จันทบุรี
- 2) อำเภอเมือง จ.ระยอง
- 3) อำเภอขลุง จ.จันทบุรี
- 4) อำเภอเมือง จ.จันทบุรี

กลุ่มที่ 2 อำเภอที่มีศักยภาพสูง คือมีผลรวมค่ามาตรฐานของทั้ง 9 ปัจจัย ตั้งแต่ 80.01-240.00 มีทั้งหมด 12 อำเภอ 1 กิ่งอำเภอ ในพื้นที่ 6 จังหวัด คือ ระยอง ตราด ชลบุรี และ จันทบุรี ฉะเชิงเทรา และปราจีนบุรี ดังนี้

- 1) อำเภอเขาสมิง จ.ตราด
- 2) อำเภอแกลง จ.ระยอง
- 3) อำเภอมะขาม จ.จันทบุรี
- 4) กิ่งอำเภอนายายอาม จ.จันทบุรี
- 5) อำเภอบางละมุง จ.ชลบุรี
- 6) อำเภอศรีราชา จ.ชลบุรี
- 7) อำเภอเมือง จ.ชลบุรี
- 8) อำเภอสัตหีบ จ.ชลบุรี
- 9) อำเภอบางคล้า จ.ฉะเชิงเทรา
- 10) อำเภอเมือง จ.ปราจีนบุรี
- 11) อำเภอบางปะกง จ.ฉะเชิงเทรา
- 12) อำเภอบ้านค่าย จ.ระยอง
- 13) อำเภอเมือง จ.ฉะเชิงเทรา

กลุ่มที่ 3 อำเภอที่มีศักยภาพปานกลาง คือมีผลรวมค่ามาตรฐานของทั้ง 9 ปัจจัย ตั้งแต่ -20.00-80.00 มีทั้งหมด 9 อำเภอ ในพื้นที่ 6 จังหวัด คือ ฉะเชิงเทรา ปราจีนบุรี ระยอง นครนายก ชลบุรี และตราด ดังนี้

- 1) อำเภอเมือง จ.นครนายก
- 2) อำเภอบ้านบึง จ.ชลบุรี
- 3) อำเภอเมือง จ.ตราด
- 4) อำเภอบ้านฉาง จ.ระยอง
- 5) อำเภอพนัสสัณคม จ.ชลบุรี
- 6) อำเภอแปลงยาว จ.ฉะเชิงเทรา
- 7) อำเภอกบินทร์บุรี จ.ปราจีนบุรี
- 8) อำเภอพนมสารคาม จ.ฉะเชิงเทรา
- 9) อำเภอวังจันทร์ จ.ระยอง

กลุ่มที่ 4 อำเภอที่มีศักยภาพต่ำ คือมีผลรวมค่ามาตรฐานของทั้ง 9 ปัจจัย น้อยกว่า -20.0 มีทั้งหมด 30 อำเภอ 7 กิ่งอำเภอ ในพื้นที่ทั้ง 8 จังหวัด ดังนี้

- 1) อำเภอบ้านโพธิ์ จ.ฉะเชิงเทรา
- 2) อำเภอหนองใหญ่ จ.ชลบุรี
- 3) อำเภอปลวกแดง จ.ระยอง
- 4) อำเภอบ่อทอง จ.ชลบุรี
- 5) อำเภอเมือง จ.สระแก้ว
- 6) อำเภอบางน้ำเปรี้ยว จ.ฉะเชิงเทรา
- 7) อำเภอเกาะสีชัง จ.ชลบุรี
- 8) อำเภอพานทอง จ.ชลบุรี
- 9) อำเภอแหลมสิงห์ จ.จันทบุรี
- 10) อำเภอบ้านนา จ.นครนายก
- 11) อำเภอศรีมหาโพธิ์ จ.ปราจีนบุรี
- 12) กิ่งอำเภอเขาฉกรรจ์ จ.จันทบุรี
- 13) อำเภอปากพลี จ.นครนายก
- 14) อำเภอสอยดาว จ.จันทบุรี
- 15) อำเภอแก่งหางแมว จ.จันทบุรี
- 16) อำเภอรัฐประเศ จ.สระแก้ว
- 17) อำเภอองครักษ์ จ.นครนายก
- 18) อำเภอสนามชัยเขต จ.ฉะเชิงเทรา
- 19) อำเภอศรีมโหสถ จ.ฉะเชิงเทรา
- 20) กิ่งอำเภอเขาชะเมา จ.ระยอง
- 21) อำเภอวัฒนานคร จ.ปราจีนบุรี
- 22) อำเภอวังน้ำเย็น จ.ปราจีนบุรี
- 23) อำเภอประจันตคาม จ.ปราจีนบุรี
- 24) อำเภอโป่งน้ำร้อน จ.จันทบุรี
- 25) อำเภอบ่อไร่ จ.ตราด
- 26) กิ่งอำเภอคลองเขื่อน จ.ฉะเชิงเทรา
- 27) อำเภอราชสาส์น จ.ฉะเชิงเทรา
- 28) อำเภอบ้านสร้าง จ.ปราจีนบุรี
- 29) กิ่งอำเภอท่าตะเกียบ จ.ฉะเชิงเทรา
- 30) อำเภอแหลมงอบ จ.ตราด
- 31) อำเภอนาดี จ.ปราจีนบุรี
- 32) อำเภอคลองหาด จ.สระแก้ว
- 33) กิ่งอำเภอเขาฉกรรจ์ จ.สระแก้ว



- 34) อำเภอตาพระยา จ.สระแก้ว
- 35) อำเภอคลองใหญ่ จ.ตราด
- 36) กิ่งอำเภอเกาะช้าง จ.ตราด
- 37) กิ่งอำเภอเกาะกูด จ.ตราด

หลังจากที่ได้จัดกลุ่มอำเภอที่มีศักยภาพแตกต่างกันในระดับต่าง ๆ แล้ว จึงได้คัดเลือกเฉพาะอำเภอที่มีค่ามาตรฐานรวมทุกปัจจัยแล้ว จัดอยู่ในกลุ่มที่มีศักยภาพ 3 กลุ่มแรก คือ มีศักยภาพสูงมาก สูง และปานกลาง จำนวนทั้งสิ้น 25 อำเภอ 1 กิ่งอำเภอ มาวิเคราะห์เพื่อกำหนดที่ตั้งศูนย์กลางและโครงข่ายการส่งออกผลไม้

5.2 การจำแนกลำดับความสำคัญโดยการพิจารณาความพร้อมของปัจจัยต่าง ๆ

การพิจารณาความพร้อมของปัจจัยต่าง ๆ ทำได้โดยการนำค่ามาตรฐานของแต่ละอำเภอในกลุ่มปัจจัยทั้ง 2 กลุ่ม และในแต่ละปัจจัยมาแปลงเป็นเครื่องหมาย (+) หรือ (-) ทั้งนี้ เพื่อให้การกำหนดที่ตั้งศูนย์กลางมีความเหมาะสมและชัดเจนมากยิ่งขึ้น ซึ่งสรุปผลได้ดังนี้ (ตารางผนวกที่ จ-20)

5.2.1 การพิจารณาความพร้อมของกลุ่มปัจจัย

จากการแปลงค่ามาตรฐาน ผลปรากฏว่าอำเภอที่มีความพร้อมของกลุ่มปัจจัยด้านกายภาพ และกลุ่มปัจจัยด้านการผลิตและการตลาด (ตารางผนวกที่ จ-20) มีดังนี้

1) อำเภอที่มีความพร้อมทั้ง 2 กลุ่มปัจจัย มี 9 อำเภอ 1 กิ่งอำเภอ ได้แก่ อ.เมืองระยอง อ.ท่าใหม่ อ.แกลง อ.บางคล้า กิ่ง อ.นายายอาม อ.เมืองจันทบุรี อ.เมืองนครนายก อ.บ้านค่าย อ.เมืองปราจีนบุรี และ อ.เมืองตราด

2) อำเภอที่มีความพร้อมกลุ่มปัจจัยใดกลุ่มปัจจัยหนึ่งเพียงกลุ่มปัจจัยเดียว มี 23 อำเภอ 1 กิ่งอำเภอ ได้แก่

2.1) อำเภอที่มีความพร้อมของกลุ่มปัจจัยด้านกายภาพเพียงกลุ่มเดียว มี 20 อำเภอ โดยที่อำเภอส่วนใหญ่จะอยู่ในจังหวัดชลบุรี ฉะเชิงเทรา ระยอง และปราจีนบุรี ได้แก่ อ.เมืองชลบุรี อ.เกาะสีชัง อ.บางละมุง อ.บ่อทอง อ.บ้านบึง อ.พนัสนิคม อ.พานทอง อ.ศรีราชา อ.สัตหีบ อ.หนองใหญ่ อ.เมืองฉะเชิงเทรา อ.บางน้ำเปรี้ยว อ.บางปะกง อ.บ้านโพธิ์ อ.แปลงยาว อ.พนมสารคาม อ.บ้านฉาง อ.ปลวกแดง อ.วังจันทร์ และ อ.กบินทร์บุรี

2.2) อำเภอที่มีความพร้อมของกลุ่มปัจจัยด้านการผลิตและการตลาดเพียงกลุ่มเดียว มี 3 อำเภอ 1 กิ่งอำเภอ ในจังหวัดจันทบุรี และตราด ได้แก่ อ.ขลุ่ย อ.มะขาม กิ่ง อ.เขาคิชฌกูฏ และอ.เขาสมิง

3) อำเภอที่ไม่มีความพร้อมทั้ง 2 กลุ่มปัจจัย มี 23 อำเภอ 6 กิ่งอำเภอ ได้แก่ อ.ราชสาส์น อ.สนามชัยเขต กิ่งอ.ท่าตะเกียบ กิ่งอ.คลองเขื่อน กิ่งอ.เขาชะเมา อ.บ้านนา

อ.ปากพลี อ.องครักษ์ อ.โป่งน้ำร้อน อ.สอยดาว อ.แหลมสิงห์ อ.แก่งหางแมว อ.คลองใหญ่ อ.บ่อไร่
 อ.แหลมงอบ กิ่งอ.เกาะกูด กิ่งอ.เกาะช้าง อ.ศรีมโหสถ อ.นาดี อ.บ้านสร้าง อ.ประจันตคาม
 อ.ศรีมหาโพธิ์ อ.เมืองสระแก้ว อ.คลองหาด อ.ตาพระยา อ.วังน้ำเย็น อ.วัฒนานคร อ.อรัญประเทศ
 และกิ่ง อ.เขาฉกรรจ์

5.2.2 การพิจารณาความพร้อมของทุกปัจจัย

จากการแปลงค่ามาตรฐานของทุกปัจจัย ผลปรากฏว่าอำเภอที่มีความพร้อม
 ของปัจจัยต่าง ๆ ปรากฏผล (ตารางผนวกที่ จ-20) ดังนี้

- 1) อำเภอที่มีความพร้อมทั้ง 9 ปัจจัยมีเพียงอำเภอเดียว คือ อ.เมืองระยอง
- 2) อำเภอที่มีความพร้อม 8 ปัจจัย มีเพียง 2 อำเภอ คือ อ.ท่าใหม่ และ
 อ.เมืองจันทบุรี
- 3) อำเภอที่มีความพร้อม 7 ปัจจัย มี 3 อำเภอ ได้แก่ อ.แก่ง อ.เมือง
 นครนายก และอ.เมืองปราจีนบุรี
- 4) อำเภอที่มีความพร้อม 6 ปัจจัย มี 4 อำเภอ ได้แก่ อ.บางคล้า อ.เมือง
 ตราด อ.ศรีราชา และ อ.เมืองฉะเชิงเทรา
- 5) อำเภอที่มีความพร้อม 5 ปัจจัย มี 2 อำเภอ 1 กิ่งอำเภอ ได้แก่
 กิ่งอำเภอนายายอาม อ.เมืองชลบุรี และอ.บางปะกง
- 6) อำเภอที่มีความพร้อม 4 ปัจจัย มี 5 อำเภอ ได้แก่ อ.บ้านค่าย
 อ.มะขาม อ.ขลุง อ.บ้านบึง และอ.บางละมุง
- 7) อำเภอที่เหลืออีก 39 อำเภอ 7 กิ่งอำเภอ เป็นอำเภอที่มีความพร้อม
 ของปัจจัยตั้งแต่ 3 ปัจจัยลงมา

5.3 การจำแนกลำดับความสำคัญของอำเภอโดยการกำหนดมาตรฐานและหลักเกณฑ์ ต่าง ๆ

1) หลักเกณฑ์ของอำเภอที่จะกำหนดให้เป็นที่ตั้งของศูนย์กลางและโครงข่ายเพื่อ
 การส่งออกผลไม้ ตามข้อกำหนดของกรมส่งเสริมการเกษตร กระทรวงเกษตรและสหกรณ์ คือ เป็นพื้นที่
 ที่มีเนื้อที่เพาะปลูกผลไม้ชนิดใดชนิดหนึ่งตั้งแต่ 5,000 ไร่ขึ้นไป หรือเป็นพื้นที่ที่มีปริมาณสินค้าผลไม้
 เพื่อตัดคุณภาพ และการบรรจุหีบห่อได้อย่างน้อย 1,000 ตันต่อฤดูผลไม้ ดังนั้นอำเภอที่มีเนื้อที่เพาะ
 ปลูกผลไม้ชนิดใดชนิดหนึ่งน้อยกว่า 5,000 ไร่ และเป็นพื้นที่ที่มีปริมาณสินค้าผลไม้เพื่อตัดคุณภาพ และ
 การบรรจุหีบห่อได้น้อยกว่า 1,000 ตันต่อฤดูผลไม้ จะถูกตัดออกไปไม่นำมาพิจารณาที่ตั้งศูนย์กลาง
 และโครงข่าย

1.1) ผลจากการศึกษาพบว่าอำเภอที่มีพื้นที่ปลูกผลไม้แต่ละชนิด(5 ชนิด)
 น้อยกว่า 5,000 ไร่ มี 22 อำเภอ ได้แก่ อ.เกาะสีชัง อ.พานทอง อ.สัตหีบ จ.ชลบุรี อ.บางปะกง

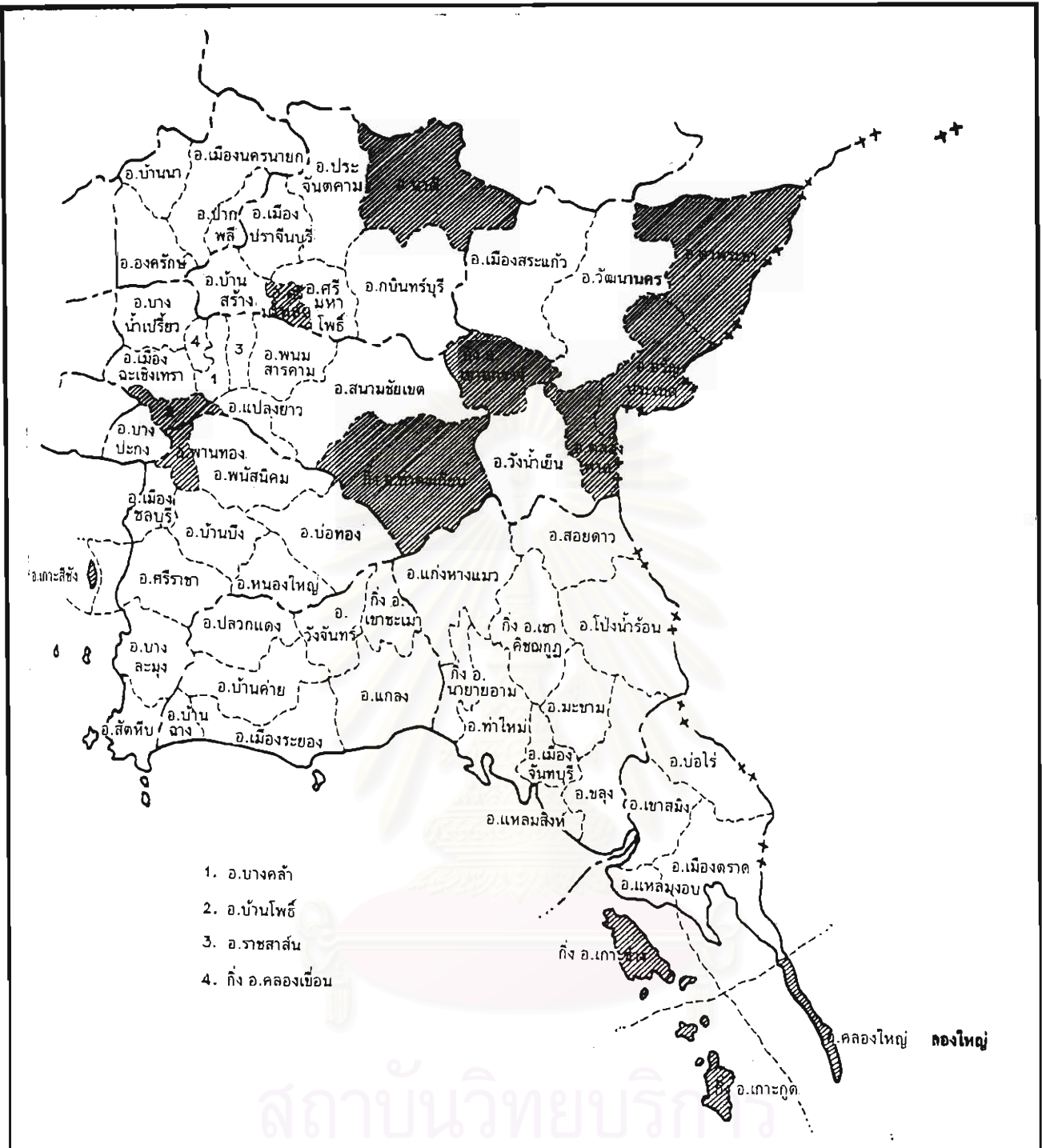
อ.บ้านโพธิ์ กิ่ง อ.ท่าตะเกียบ จ.ฉะเชิงเทรา อ.ปากพลี จ.นครนายก อ.แหลมสิงห์ จ.จันทบุรี
 อ.คลองใหญ่ อ.แหลมงอบ กิ่ง อ.เกาะกูด กิ่ง อ.เกาะช้าง จ.ตราด อ.เมืองปราจีนบุรี อ.ศรีมโหสถ
 อ.นาดี อ.บ้านสร้าง อ.ศรีมหาโพธิ์ จ.ปราจีนบุรี อ.คลองหาด อ.ตาพระยา อ.วัฒนานคร อ.อรัญประเทศ
 กิ่ง อ.เขาฉกรรจ์ จ.สระแก้ว

1.2) ผลจากการศึกษาพบว่าอำเภอที่มีผลผลิตผลไม้แต่ละชนิด(5 ชนิด) น้อยกว่า 1,000 ตันต่อฤดูผลไม้ มี 14 อำเภอ ได้แก่ อ.เกาะสีชัง อ.พานทอง อ.หนองใหญ่ จ.ชลบุรี
 อ.บ้านโพธิ์ กิ่ง อ.ท่าตะเกียบ จ.ฉะเชิงเทรา อ.คลองใหญ่ กิ่ง อ.เกาะกูด กิ่ง อ.เกาะช้าง จ.ตราด
 อ.ศรีมโหสถ อ.นาดี จ.ปราจีนบุรี อ.คลองหาด อ.ตาพระยา อ.อรัญประเทศ กิ่ง อ.เขาฉกรรจ์
 จ.สระแก้ว

ดังนั้น อำเภอที่มีพื้นที่ปลูกผลไม้แต่ละชนิดน้อยกว่า 5,000 ไร่ และมีผลผลิตผลไม้แต่ละชนิดน้อยกว่า 1,000 ตันต่อฤดูผลไม้ มีทั้งหมด 13 อำเภอ ซึ่งจะตัดออกไปไม่นำมาพิจารณาเพื่อกำหนดที่ตั้งศูนย์กลางและโครงข่ายเพื่อการส่งออกผลไม้ในภาคตะวันออก ได้แก่ อ.เกาะสีชัง
 อ.พานทอง จ.ชลบุรี อ.บ้านโพธิ์ กิ่ง อ.ท่าตะเกียบ จ.ฉะเชิงเทรา อ.คลองใหญ่ กิ่ง อ.เกาะกูด
 กิ่ง อ.เกาะช้าง จ.ตราด อ.ศรีมโหสถ อ.นาดี จ.ปราจีนบุรี อ.คลองหาด อ.ตาพระยา อ.อรัญประเทศ
 กิ่ง อ.เขาฉกรรจ์ จ.สระแก้ว (แผนที่ 5.4) ซึ่งผลจากการวิเคราะห์ด้วยค่ามาตรฐานที่ได้ดำเนินการมาแล้วพบว่าอำเภอเหล่านี้ถูกจัดอยู่ในกลุ่มของอำเภอที่มีศักยภาพต่ำด้วย

6. สรุปที่ตั้งศูนย์กลางและโครงข่ายเพื่อการส่งออกผลไม้ในภาคตะวันออก

จากการคำนวณค่ามาตรฐาน และนำมาทำแผนภูมิฮิสโตแกรม เพื่อจัดแบ่งกลุ่มอำเภอออกเป็นกลุ่มที่มีศักยภาพสูงมาก ศักยภาพสูง ศักยภาพปานกลาง และศักยภาพต่ำ และคัดเลือกอำเภอที่มีศักยภาพสูงมาก ศักยภาพสูง และศักยภาพปานกลาง จำนวน 25 อำเภอ 1 กิ่งอำเภอ ได้แก่
 อ.ท่าใหม่ อ.เมืองระยอง อ.ขลุง อ.เมืองจันทบุรี อ.เขาสมิง อ.แกลง อ.มะขาม กิ่งอ.นายายอาม
 อ.บางละมุง อ.ศรีราชา อ.เมืองชลบุรี อ.สัตหีบ อ.บางคล้า อ.เมืองปราจีนบุรี อ.บางปะกง อ.บ้านค่าย
 อ.เมืองฉะเชิงเทรา อ.เมืองนครนายก อ.บ้านบึง อ.เมืองตราด อ.บ้านฉาง อ.พนัสนิคม อ.แปลงยาว
 อ.กบินทร์บุรี อ.พนมสารคาม และ อ.วังจันทร์ และนำอำเภอทั้งหมดมาพิจารณาร่วมกับความพร้อมของกลุ่มปัจจัยด้านกายภาพ กลุ่มปัจจัยด้านการผลิตและการตลาด ความพร้อมของปัจจัยต่างๆ และการจำแนกลำดับความสำคัญของอำเภอโดยการกำหนดมาตรฐานและหลักเกณฑ์ต่างๆ คือ เป็นพื้นที่ที่มีเนื้อที่เพาะปลูกผลไม้ชนิดใดชนิดหนึ่งตั้งแต่ 5,000 ไร่ขึ้นไป หรือเป็นพื้นที่ที่มีปริมาณสินค้าผลไม้เพื่อคัดคุณภาพ และการบรรจุหีบห่อได้อย่างน้อย 1,000 ตันต่อฤดูผลไม้ โดยมีรายละเอียดการวิเคราะห์ที่ตั้งศูนย์กลางและโครงข่ายเพื่อการส่งออกผลไม้ ดังนี้ (ตารางที่ 5.7)



แนวทางการพัฒนาที่ตั้งศูนย์กลางและโครงข่าย
เพื่อการส่งออกผลไม้ในภาคตะวันออก

แผนที่ 5.4

สัญลักษณ์ :

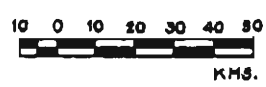


อำเภอที่มีการเพาะปลูกผลไม้แต่ละชนิดน้อยกว่า 5,000 ไร่ และมีผลผลิตผลไม้แต่ละชนิดน้อยกว่า 1,000 ตันต่อฤดูผลไม้



อำเภอที่มีการเพาะปลูกผลไม้แต่ละชนิดตั้งแต่ 5,000 ไร่ ขึ้นไป และมีผลผลิตผลไม้แต่ละชนิดตั้งแต่ 1,000 ตันขึ้นไปต่อฤดูผลไม้

แสดงอำเภอที่มีการเพาะปลูกผลไม้แต่ละชนิดน้อยกว่า 5,000 ไร่ และมีผลผลิตผลไม้แต่ละชนิดน้อยกว่า 1,000 ตันต่อฤดูผลไม้



ที่มา : กรมส่งเสริมการเกษตร

ตารางที่ 5.7 สรุปผลการพิจารณาศักยภาพของแต่ละอำเภอ (25 อำเภอ 1 ถึงอำเภอ) ตามหลักเกณฑ์ต่างๆ

อำเภอ	ศักยภาพ			ลำดับความสำคัญรวมทุกปัจจัย	กลุ่มปัจจัย			ปัจจัย							หลักเกณฑ์ตามข้อกำหนด					
	ด้านภาพรวม	ด้านการผลิตและการตลาด	รวมทุกปัจจัย		ด้านภาพรวม	ด้านการผลิต	รวมปัจจัยที่ค่า Z เป็น +	แหล่งผลิต	คมนาคม	ตลาดกลางสินค้า	สื่อสารสนเทศ	ไฟฟ้า	กลุ่มแรงงาน	งานสหกรณ์	ระบบขนส่ง	ตลาด	รวมปัจจัยที่ค่า Z เป็น +	ร้อยละของเกษตรกรปลูกทุเรียน	ปี ๒๐๐๖ ปลูกทุเรียน	ผลผลิตต่อไร่ (ตัน/ไร่)
1. อ.เมืองระยอง	สูงมาก	สูง	สูงมาก	2	+	+	2	+	+	+	+	+	+	+	+	0	-	-	-	-
2. อ.ท่าใหม่	ปานกลาง	สูงมาก	สูงมาก	1	+	+	2	+	+	+	+	+	+	-	+	0	-	-	-	-
3. อ.มาบตาพุด	สูง	สูง	สูง	6	+	+	2	+	+	+	+	+	+	+	7	-	-	-	-	-
4. อ.นาขาม	ปานกลาง	ปานกลาง	สูง	13	+	+	2	+	+	+	-	+	+	+	0	-	-	-	-	-
5. กิ่ง อ.นายายอาม	ปานกลาง	สูง	สูง	8	+	+	2	+	+	+	-	+	+	+	5	-	-	-	-	-
6. อ.เมืองจันทบุรี	สูง	สูง	สูงมาก	4	+	+	2	+	+	-	+	+	+	+	0	-	-	-	-	-
7. อ.เมืองนครนายก	ปานกลาง	ปานกลาง	ปานกลาง	18	+	+	2	+	+	+	+	+	+	-	7	-	-	-	-	-
8. อ.บ้านค่าย	สูง	ปานกลาง	สูง	16	+	+	2	+	+	-	+	+	+	-	4	-	-	-	-	-
9. อ.เมืองปราจีนบุรี	ปานกลาง	ปานกลาง	สูง	14	+	+	2	+	-	+	+	+	+	+	7	-	-	-	-	-
10. อ.เมืองตราด	ปานกลาง	ปานกลาง	ปานกลาง	20	+	+	2	+	-	-	+	+	+	+	0	-	-	-	-	-
11. อ.ชะอำ	ต่ำ	สูงมาก	สูง	7	-	+	1	+	-	+	+	+	+	-	4	-	-	-	-	-
12. อ.ระยอง	ต่ำ	สูงมาก	สูงมาก	3	-	+	1	+	-	+	-	+	+	+	4	-	-	-	-	-
13. อ.เขาฉกรรจ์	ต่ำ	สูงมาก	สูง	5	-	+	1	+	-	-	-	+	+	-	2	-	-	-	-	-
14. อ.ศรีวิชัย	สูงมาก	ปานกลาง	สูง	10	+	-	1	-	+	+	+	+	-	+	0	-	-	-	-	-
15. อ.เมืองฉะเชิงเทรา	สูง	ปานกลาง	สูง	17	+	-	1	-	+	-	+	+	+	-	0	-	-	-	-	-
16. อ.เมืองชลบุรี	สูงมาก	ต่ำ	สูง	11	+	-	1	-	+	-	+	+	-	+	5	-	-	-	-	-
17. อ.นาขาม	สูง	ต่ำ	สูง	15	+	-	1	-	+	-	+	+	-	+	5	-	-	-	-	-
18. อ.บ้านโป่ง	สูง	ต่ำ	ปานกลาง	19	+	-	1	-	+	-	+	+	-	+	4	-	-	-	-	-
19. อ.บางละมุง	สูงมาก	ต่ำ	สูง	9	+	-	1	-	+	-	+	+	-	+	4	-	-	-	-	-
20. อ.พนมดงรัก	สูง	ต่ำ	ปานกลาง	22	+	-	1	-	+	-	+	+	-	+	3	-	-	-	-	-
21. อ.สัตหีบ	สูงมาก	ต่ำ	สูง	12	+	-	1	-	+	-	+	+	-	+	3	-	-	-	-	-
22. อ.พนมสารคาม	ปานกลาง	ต่ำ	ปานกลาง	25	+	-	1	-	+	-	+	+	-	+	3	-	-	-	-	-
23. อ.บ้านฉาง	สูง	ต่ำ	ปานกลาง	21	+	-	1	-	+	-	+	+	-	+	3	-	-	-	-	-
24. อ.แม่สอด	ปานกลาง	ปานกลาง	ปานกลาง	23	+	-	1	-	+	-	+	+	-	+	3	-	-	-	-	-
25. อ.วังจันทร์	ปานกลาง	ต่ำ	ปานกลาง	26	+	-	1	-	+	-	+	+	-	+	1	-	-	-	-	-
26. อ.ภินนบุรี	ปานกลาง	ปานกลาง	ปานกลาง	24	+	-	1	-	+	-	+	+	-	+	2	-	-	-	-	-

ที่มา : จากการวิเคราะห์

6.1) การวิเคราะห์ที่ตั้งศูนย์กลางการส่งออกผลไม้

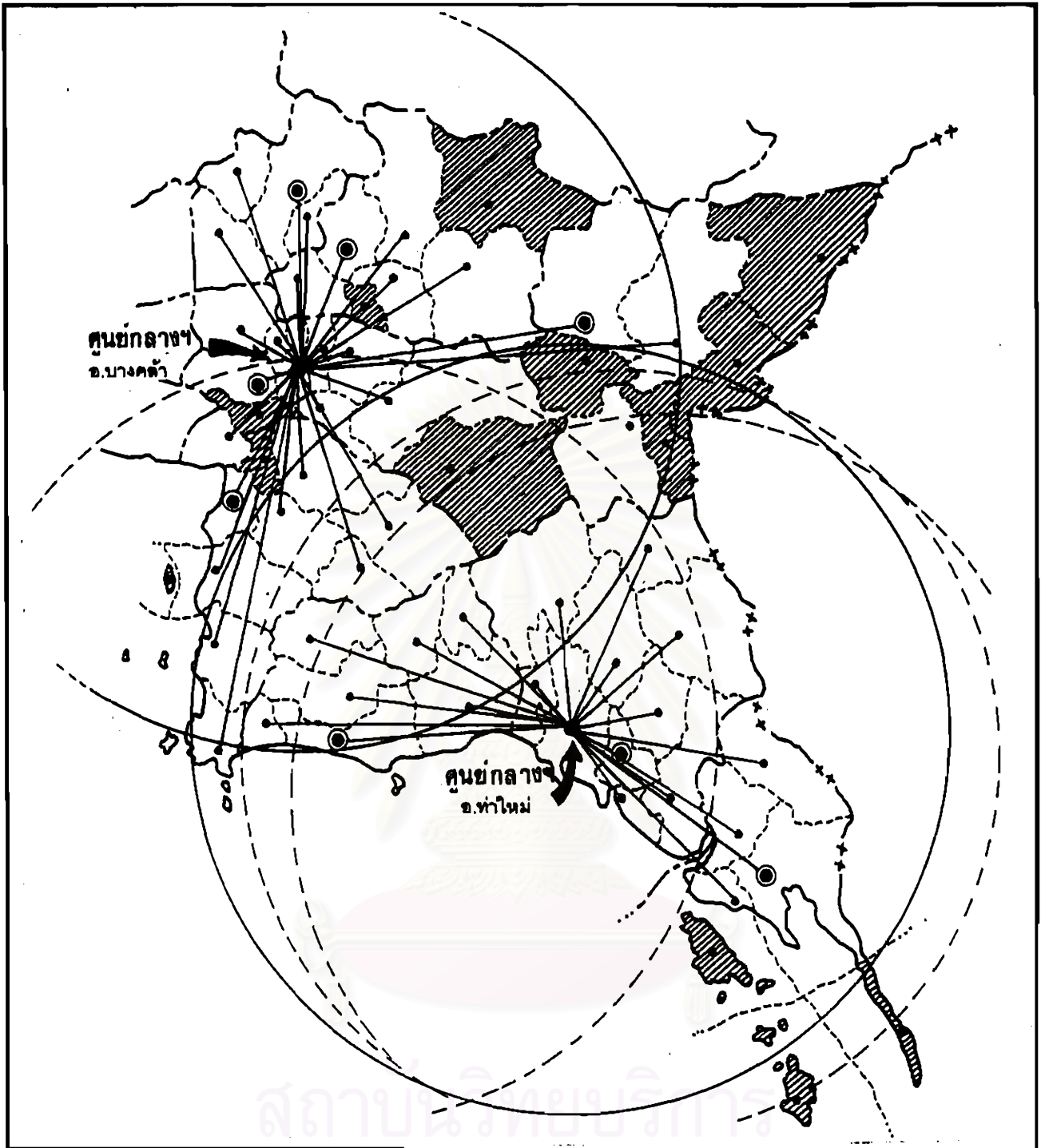
คำจำกัดความของคำว่า “ศูนย์กลางการส่งออกผลไม้” (Fruit Export Center) หมายถึง อาณาเขตหรือบริเวณที่กำหนดไว้ให้เป็นสถานที่หรือเขตปฏิบัติการบริการเพื่อการส่งออกผลไม้เป็นการถาวร ในลักษณะของการให้บริการแบบเบ็ดเสร็จ (One Stop Service) นับตั้งแต่บริการด้านการซื้อขาย บริการคัดแยกผลไม้ บรรจุหีบห่อ การตรวจสอบคุณภาพและรับรองการปลอดโรคและแมลงศัตรูพืช พิธีศุลกากร การขนส่งเพื่อการส่งออก การบริการเก็บรักษาสินค้าด้วยคลังสินค้า ปรับอุณหภูมิ การบริการข่าวสารข้อมูลการผลิตและการตลาดอย่างเป็นระบบ การบริการด้านการเงิน และการบริการอื่นๆ ที่จำเป็น โดยเฉพาะอย่างยิ่งมีการบริการฝึกอบรมด้านการผลิตและการตลาดแก่เกษตรกร ผู้ส่งออก และผู้ที่สนใจทั่วไป

โดยมีหลักเกณฑ์และมาตรฐาน คือ รัศมีการให้บริการตั้งแต่ 1-120 กิโลเมตร หรือใช้เวลาเดินทางไม่เกิน 2 ชั่วโมง (จากการประมวลผลแบบสอบถามและสอบถามผู้รู้) มีค่าคะแนนมาตรฐานรวมของกลุ่มปัจจัยด้านกายภาพกลุ่มปัจจัยด้านการผลิตและการตลาด และค่าคะแนนมาตรฐานรวมของทั้ง 2 กลุ่มเป็นบวก และมีความพร้อมของปัจจัยต่างๆ อย่างน้อย 6 ปัจจัย

การพิจารณาอำเภอที่มีความเหมาะสม เริ่มจากอำเภอที่มีศักยภาพสูงมาก่อน จึงค่อยพิจารณาอำเภอที่มีศักยภาพสูงรองลงมา และจะเลือกอำเภอที่มีความพร้อมของปัจจัยทั้ง 9 ปัจจัยจำนวนมากกว่า และใช้มาตรฐานและหลักเกณฑ์ต่างๆ มาพิจารณาประกอบด้วย โดยที่รัศมีหรือพื้นที่การให้บริการต้องทับซ้อนกันน้อยที่สุด หรือสามารถให้บริการในพื้นที่ที่เป็นแหล่งผลิตผลไม้ได้มากที่สุด เพื่อให้ศูนย์กลางสามารถให้บริการได้อย่างมีประสิทธิภาพสูงสุด และประหยัดเงินลงทุนมากที่สุด

ผลสรุปว่า ศูนย์กลางการส่งออกผลไม้ ในลักษณะบริการครบวงจร ควรมี 2 ศูนย์เป็นอย่างน้อย ได้แก่ (แผนที่ 5.5)

6.1.1) ศูนย์กลางการส่งออกผลไม้ ที่อำเภอท่าใหม่ จังหวัดจันทบุรี ซึ่งเป็นอำเภอที่จัดอยู่ในกลุ่มอำเภอที่มีศักยภาพด้านกายภาพในระดับปานกลาง ศักยภาพด้านการผลิตและการตลาดและผลรวมค่ามาตรฐานทุกปัจจัยจัดอยู่ในกลุ่มอำเภอที่มีศักยภาพสูงมาก อีกทั้งเป็นอำเภอที่จัดอยู่ในลำดับที่ 1 และเมื่อพิจารณาร่วมกับความพร้อมของกลุ่มปัจจัยด้านกายภาพ และกลุ่มปัจจัยด้านการผลิตและการตลาด พบว่ามีค่ามาตรฐานเป็นบวก (+) ทั้ง 2 กลุ่ม และมีความพร้อมของปัจจัยต่างๆ 8 ปัจจัย ยกเว้นเพียงปัจจัยบริการของรัฐ ด้านศุลกากร และด้านตรวจพืช ที่มีค่ามาตรฐานเป็นลบ (-) ซึ่งเป็นปัจจัยที่ไม่ส่งผลกระทบต่อการจัดตั้งศูนย์กลางมากนัก เนื่องจากสามารถขอให้หน่วยงานของรัฐ คือ กรมวิชาการเกษตร และกรมศุลกากร มาให้บริการด้านการตรวจพืช และพิธีการศุลกากรนอกสถานที่ได้ ส่วนปัจจัยอื่นๆ ก็มีพร้อม นอกจากนี้อำเภอท่าใหม่ เป็นพื้นที่ที่มีเนื้อที่เพาะปลูกผลไม้ชนิดใดชนิดหนึ่งตั้งแต่ 5,000 ไร่ขึ้นไป และเป็นพื้นที่ที่มีปริมาณสินค้าผลไม้เพื่อคัดคุณภาพและการบรรจุหีบห่อได้อย่างน้อย 1,000 ตันต่อฤดูผลไม้ ซึ่งเป็นไปตามมาตรฐานและหลักเกณฑ์ที่ตั้งไว้ โดยเฉพาะเป็นแหล่งปลูกทุเรียน มังคุด และเงาะที่สำคัญ ประกอบกับมีเส้นทางคมนาคมสาย



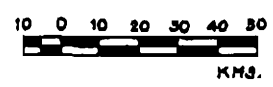
แนวทางการพัฒนาที่ตั้งศูนย์กลางและโครงข่าย
เพื่อการส่งออกผลไม้ในภาคตะวันออก

แผนที่
5.5

สัญลักษณ์ :

- ศูนย์กลางการส่งออกผลไม้ที่เหมาะสม
- (dashed) ศูนย์กลางการส่งออกผลไม้ที่ไม่เหมาะสม
- ✦ รัศมีการให้บริการของศูนย์กลางการส่งออกผลไม้ที่คัดเลือก
- (shaded) อำเภอที่มีการเพาะปลูกผลไม้แต่ละชนิดน้อยกว่า 5,000 ไร่ และมีผลผลิตผลไม้แต่ละชนิดน้อยกว่า 1,000 ตันต่อฤดูผลไม้

แสดงผลการวิเคราะห์ที่ตั้ง
ศูนย์กลางการส่งออกผลไม้
ภาคตะวันออก



ที่มา : จากการวิเคราะห์

สำคัญผ่านหลายสาย โดยเฉพาะอย่างยิ่งทางหลวงแผ่นดินหมายเลข 3 ที่สามารถจะเชื่อมโยงไปสู่ท่าเรือน้ำลึกแหลมฉบัง และสนามบินอู่ตะเภาได้โดยสะดวก นอกจากนี้ยังเป็นอำเภอที่ตั้งอยู่ระหว่างอำเภอต่าง ๆ ที่เป็นแหล่งผลิตผลไม้ที่สำคัญของจังหวัดระยอง จันทบุรี และตราด อำเภอท่าใหม่จึงเป็นพื้นที่ที่สมควรจะได้จัดตั้งศูนย์กลางการส่งออกผลไม้ให้บริการลักษณะครบวงจรมากกว่าอำเภออื่น ๆ

6.1.2) ศูนย์กลางการส่งออกผลไม้ ที่อำเภอบางคล้า จังหวัดฉะเชิงเทรา ซึ่งเป็นอำเภอที่ตั้งอยู่ในกลุ่มอำเภอที่มีศักยภาพด้านกายภาพ และด้านการผลิตและการตลาดในระดับปานกลาง และผลรวมค่ามาตรฐานทุกปัจจัยจัดอยู่ในกลุ่มอำเภอที่มีศักยภาพสูง จัดเป็นอำเภอในลำดับที่ 13 และเมื่อพิจารณาร่วมกับความพร้อมของกลุ่มปัจจัยด้านกายภาพ และกลุ่มปัจจัยด้านการผลิตและการตลาด พบว่ามีค่ามาตรฐานเป็นบวก (+) ทั้ง 2 กลุ่ม และมีความพร้อมของปัจจัยต่าง ๆ 6 ปัจจัย ไม่พร้อม 3 ปัจจัย ได้แก่ การสื่อสารโทรคมนาคม การบริการท่องเที่ยว บรรจุกีฬา และการขนส่ง และการบริการด้านตุลาการและด้านตรวจพืชของรัฐ ซึ่งทั้ง 3 ปัจจัยนี้สามารถจะปรับปรุงแก้ไขได้ นอกจากนี้อำเภอบางคล้า เป็นพื้นที่ที่มีเนื้อที่เพาะปลูกผลไม้ชนิดใดชนิดหนึ่งตั้งแต่ 5,000 ไร่ขึ้นไป และเป็นพื้นที่ที่มีปริมาณสินค้าผลไม้เพื่อคัดคุณภาพและการบรรจุกีฬาได้อย่างน้อย 1,000 ตันต่อฤดูผลไม้ ซึ่งเป็นไปตามมาตรฐานและหลักเกณฑ์ที่ตั้งไว้ โดยเฉพาะอย่างยิ่งเป็นแหล่งผลิตมะม่วงที่สำคัญของภาคตะวันออก และเนื่องจากบริเวณอำเภอบางคล้าเป็นพื้นที่ที่ตั้งอยู่ระหว่างอำเภอต่าง ๆ ของจังหวัดนครนายก ปราจีนบุรี และชลบุรี ซึ่งเป็นแหล่งผลิตมะม่วง และส้มโอ ประกอบกับเป็นอำเภอที่มีเส้นทางคมนาคมสายสำคัญ คือ ทางหลวงแผ่นดินหมายเลข 304 ที่จะสามารถเชื่อมต่อกับทางหลวงหมายเลข 354 เพื่อผ่านไปยังทางหลวงหมายเลข 3 ที่จะนำไปสู่ท่าเรือน้ำลึกแหลมฉบัง และสนามบินอู่ตะเภาได้โดยสะดวก จึงสมควรที่จะได้มีการตั้งศูนย์กลางการส่งออกผลไม้ขึ้นที่อำเภอบางคล้าอีกแห่งหนึ่ง

แม้ว่า อำเภออื่น ๆ โดยเฉพาะอย่างยิ่ง อำเภอแกลง มีความพร้อมของปัจจัยมากกว่าอำเภอที่กำหนดให้เป็นที่ตั้งศูนย์กลางการส่งออกทั้งสองแห่งนี้ แต่เนื่องจากข้อกำหนดของรัฐมนตรีให้บริการที่จะต้องทับซ้อนกันน้อยที่สุด หรือสามารถให้บริการพื้นที่ที่เป็นแหล่งผลิตผลไม้ได้มากที่สุด ประกอบกับลักษณะของการกระจุกตัวของพื้นที่ปลูกผลไม้ทั้ง 5 ชนิด ทำให้ต้องเลือกกำหนดที่ตั้งศูนย์กลางการส่งออกที่อำเภอท่าใหม่ และอำเภอบางคล้า ซึ่งจะสามารถให้บริการได้ครอบคลุมพื้นที่ที่เป็นแหล่งผลิตผลไม้ที่สำคัญได้อย่างมีประสิทธิภาพ

นอกจากนี้ ตามแนวคิดการพัฒนาภาคตะวันออก ในแผนพัฒนาเศรษฐกิจและสังคมแห่งชาติฉบับที่ 8 ได้กำหนดให้จังหวัดจันทบุรี และจังหวัดฉะเชิงเทรา เป็นที่ตั้งของศูนย์พัฒนาคุณภาพผักและผลไม้เพื่อการส่งออก ดังนั้น หากมีการจัดตั้งศูนย์กลางการส่งออกผลไม้ใน 2 อำเภอดังกล่าวแล้ว ก็มีความสอดคล้องกับศักยภาพของพื้นที่ และนโยบายของรัฐด้วย

อย่างไรก็ตาม หากในอนาคตการส่งออกผลไม้ที่สำคัญของภาคตะวันออกมีการขยายตัวมากกว่านี้ อาจมีการจัดตั้งศูนย์กลางการส่งออกในลักษณะบริการครบวงจรเพิ่มขึ้นอีก 1 แห่ง ที่อำเภอเมือง จังหวัดระยอง

6.2) การวิเคราะห์ที่ตั้งจุดส่งออก

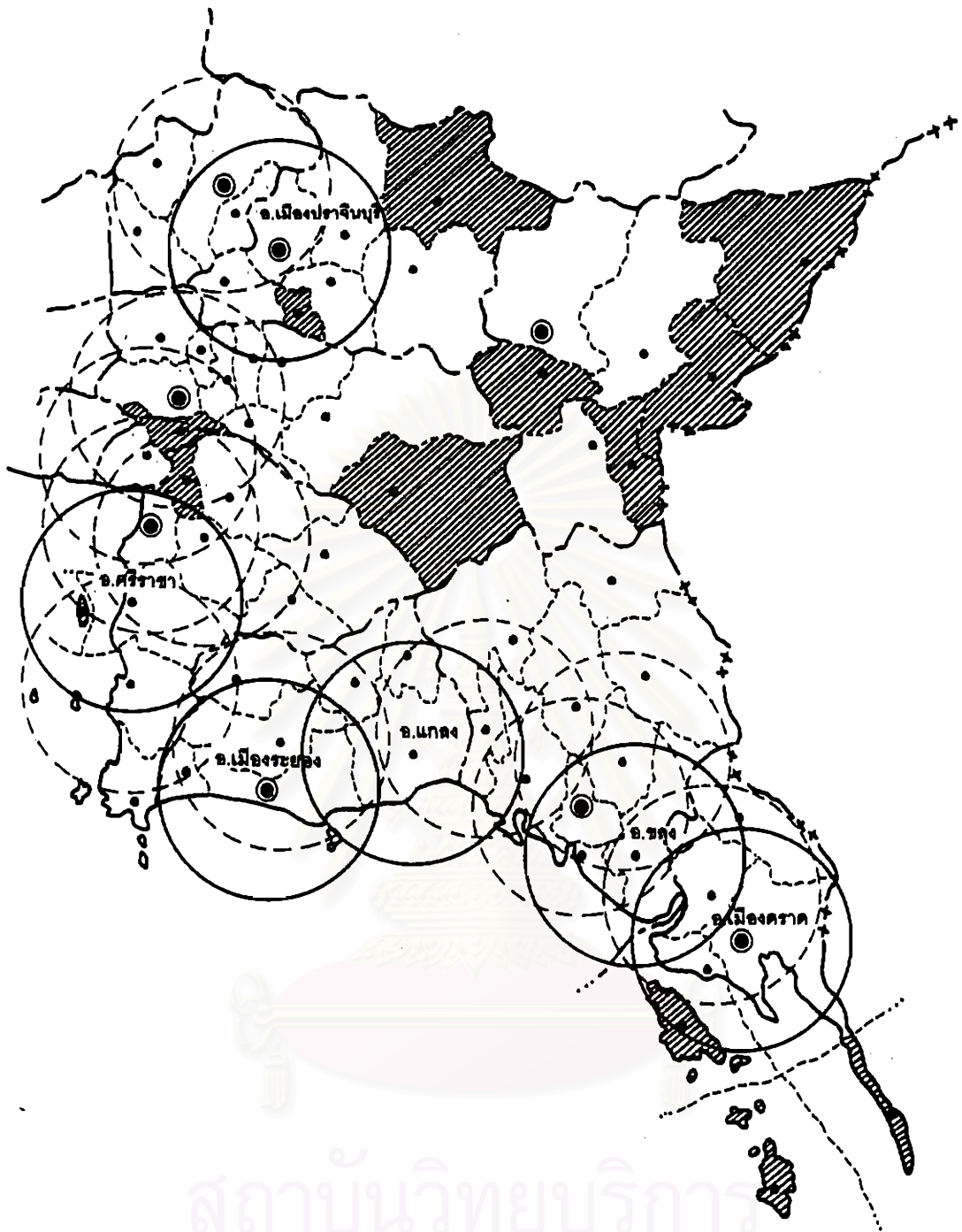
คำจำกัดความของคำว่า “จุดส่งออก” (Exporting Point) หมายถึง บริเวณหรือพื้นที่ที่กำหนดให้เป็นจุดหรือท่าส่งออกในลักษณะเช่นเดียวกับศูนย์กลางการส่งออกผลไม้ แต่มีอาณาบริเวณขนาดเล็กหรือจำกัดเฉพาะพื้นที่ โดยมีการดำเนินการเพียงบางอย่างหรือครบขบวนการส่งออก และเป็นจุดบริการไม่ถาวร คือเป็นลักษณะของจุดบริการเคลื่อนที่ และสามารถจะกำหนดไว้ได้หลาย ๆ จุดตามความเหมาะสม

โดยมีหลักเกณฑ์และมาตรฐาน คือ รัศมีการให้บริการ 1-30 กิโลเมตร หรือใช้เวลาเดินทางไม่เกิน 1/2 ชั่วโมง มีค่ามาตรฐานรวมของทุกปัจจัยเป็นบวก และต้องมีค่ามาตรฐานรวมของกลุ่มปัจจัยด้านกายภาพ หรือกลุ่มปัจจัยด้านการผลิตและการตลาด เป็นบวกอย่างน้อย 1 กลุ่ม และมีความพร้อมของปัจจัยต่าง ๆ อย่างน้อย 4 ปัจจัย โดยจะใช้วิธีวิเคราะห์เช่นเดียวกับศูนย์กลางการส่งออก

ผลสรุปว่า จุดส่งออกควรจะต้องอยู่ในพื้นที่ต่าง ๆ จำนวน 6 แห่ง ได้แก่ (แผนที่ 5.6)

6.2.1) จุดส่งออก ที่อำเภอเมือง จังหวัดระยอง ซึ่งเป็นอำเภอที่จัดอยู่ในกลุ่มอำเภอที่มีศักยภาพด้านกายภาพสูงมาก และศักยภาพด้านการผลิตและการตลาดอยู่ในระดับสูง และผลรวมค่ามาตรฐานทุกปัจจัยจัดอยู่ในกลุ่มอำเภอที่มีศักยภาพสูงมาก แต่เมื่อพิจารณาร่วมกับความพร้อมของกลุ่มปัจจัยด้านกายภาพ และกลุ่มปัจจัยด้านการผลิตและการตลาด พบว่ามีค่ามาตรฐานเป็นบวก (+) ทั้ง 2 กลุ่ม และมีความพร้อมของปัจจัยต่าง ๆ ทั้ง 9 ปัจจัย นอกจากนี้อำเภอเมืองระยองเป็นพื้นที่ที่มีเนื้อที่เพาะปลูกผลไม้ชนิดใดชนิดหนึ่งตั้งแต่ 5,000 ไร่ขึ้นไป และเป็นพื้นที่ที่มีปริมาณสินค้าผลไม้เพื่อคัดคุณภาพและการบรรจุหีบห่อได้อย่างน้อย 1,000 ตันต่อฤดูผลไม้ ซึ่งเป็นไปตามมาตรฐานและหลักเกณฑ์ที่ตั้งไว้ ซึ่งในอนาคตหากความต้องการการบริการมีเพิ่มมากขึ้น ควรจะตั้งจุดส่งออกที่ อ.เมืองระยอง เป็นศูนย์กลางการส่งออกผลไม้เช่นเดียวกับที่จังหวัดจันทบุรี และฉะเชิงเทรา

6.2.2) จุดส่งออก ที่อำเภอแกลง จังหวัดระยอง ซึ่งเป็นอำเภอที่จัดอยู่ในกลุ่มอำเภอที่มีศักยภาพด้านกายภาพ ศักยภาพด้านการผลิตและการตลาด และผลรวมค่ามาตรฐานทุกปัจจัยจัดอยู่ในกลุ่มอำเภอที่มีศักยภาพสูง แต่เมื่อพิจารณาร่วมกับความพร้อมของกลุ่มปัจจัยด้านกายภาพ และกลุ่มปัจจัยด้านการผลิตและการตลาด พบว่ามีค่ามาตรฐานเป็นบวก (+) ทั้ง 2 กลุ่ม และมีความพร้อมของปัจจัยต่าง ๆ 7 ปัจจัย ไม่พร้อม 2 ปัจจัย คือ ปัจจัยการบริการห้องเย็น บรรจุหีบห่อ การขนส่ง และปัจจัยการบริการด้านบุคลากรและด้านตรวจพืช นอกจากนี้อำเภอแกลง เป็นพื้นที่ที่มีเนื้อที่เพาะปลูกผลไม้ชนิดใดชนิดหนึ่งตั้งแต่ 5,000 ไร่ขึ้นไป และเป็นพื้นที่ที่มีปริมาณสินค้าผลไม้เพื่อคัดคุณภาพและการบรรจุหีบห่อได้อย่างน้อย 1,000 ตันต่อฤดูผลไม้ ซึ่งเป็นไปตามมาตรฐานและหลักเกณฑ์ที่ตั้งไว้



แนวทางการพัฒนาที่ตั้งศูนย์กลางและโครงข่าย
เพื่อการส่งออกผลไม้ในภาคตะวันออก

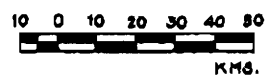
แผนที่
5.6

สัญลักษณ์ :

- จุดส่งออกผลไม้ที่เหมาะสม
- จุดส่งออกผลไม้ที่ไม่เหมาะสม

แสดงผลการวิเคราะห์ที่ตั้ง
จุดส่งออกผลไม้
ภาคตะวันออก

ที่มา : จากการวิเคราะห์



6.2.3) จุดส่งออก อำเภอขลุง จังหวัดจันทบุรี ซึ่งเป็นอำเภอที่จัดอยู่ในกลุ่มอำเภอที่มีศักยภาพด้านกายภาพในระดับต่ำ ศักยภาพด้านการผลิตและการตลาด และผลรวมค่ามาตรฐานทุกปัจจัยจัดอยู่ในกลุ่มอำเภอที่มีศักยภาพสูงมาก และเมื่อพิจารณาพร้อมกับความพร้อมของกลุ่มปัจจัยด้านกายภาพ และกลุ่มปัจจัยด้านการผลิตและการตลาด พบว่ามีค่ามาตรฐานเป็นบวก (+) 1 กลุ่ม คือกลุ่มปัจจัยด้านการผลิตและการตลาด และมีความพร้อมของปัจจัยต่าง ๆ 4 ปัจจัย ไม่พร้อม 5 ปัจจัย คือปัจจัยคมนาคม การสื่อสารโทรคมนาคม การบริการไฟฟ้าและประปา การบริการห้องเย็นการบรรจุหีบห่อ การขนส่ง และ ปัจจัยการบริการด้านศุลกากรและด่านตรวจพืช นอกจากนี้ อำเภอขลุง เป็นพื้นที่ที่มีเนื้อที่เพาะปลูกผลไม้ชนิดใดชนิดหนึ่งตั้งแต่ 5,000 ไร่ขึ้นไป และเป็นพื้นที่ที่มีปริมาณสินค้าผลไม้เพื่อคัดคุณภาพและการบรรจุหีบห่อได้อย่างน้อย 1,000 ตันต่อฤดูผลไม้ ซึ่งเป็นไปตามมาตรฐานและหลักเกณฑ์ที่ตั้งไว้

6.2.4) จุดส่งออก อำเภอเมือง จังหวัดตราด ซึ่งเป็นอำเภอที่จัดอยู่ในกลุ่มอำเภอที่มีศักยภาพด้านกายภาพ ศักยภาพด้านการผลิตและการตลาด และผลรวมค่ามาตรฐานทุกปัจจัยจัดอยู่ในกลุ่มอำเภอที่มีศักยภาพปานกลาง และเมื่อพิจารณาพร้อมกับความพร้อมของกลุ่มปัจจัยด้านกายภาพ และกลุ่มปัจจัยด้านการผลิตและการตลาด พบว่ามีค่ามาตรฐานเป็นบวก (+) ทั้ง 2 กลุ่ม และมีความพร้อมของปัจจัยต่าง ๆ 6 ปัจจัย ไม่พร้อม 3 ปัจจัย คือปัจจัยคมนาคม ตลาดกลางผลไม้ และ ปัจจัยการบริการด้านศุลกากรและด่านตรวจพืช นอกจากนี้อำเภอเมืองตราด เป็นพื้นที่ที่มีเนื้อที่เพาะปลูกผลไม้ชนิดใดชนิดหนึ่งตั้งแต่ 5,000 ไร่ขึ้นไป และเป็นพื้นที่ที่มีปริมาณสินค้าผลไม้เพื่อคัดคุณภาพและการบรรจุหีบห่อได้อย่างน้อย 1,000 ตันต่อฤดูผลไม้ ซึ่งเป็นไปตามมาตรฐานและหลักเกณฑ์ที่ตั้งไว้

6.2.5) จุดส่งออก อำเภอเมือง จังหวัดปราจีนบุรี ซึ่งเป็นอำเภอที่จัดอยู่ในกลุ่มอำเภอที่มีศักยภาพด้านกายภาพ และศักยภาพด้านการผลิตและการตลาดอยู่ในระดับปานกลาง และผลรวมค่ามาตรฐานทุกปัจจัยจัดอยู่ในกลุ่มอำเภอที่มีศักยภาพสูง และเมื่อพิจารณาพร้อมกับความพร้อมของกลุ่มปัจจัยด้านกายภาพ และกลุ่มปัจจัยด้านการผลิตและการตลาด พบว่ามีค่ามาตรฐานเป็นบวก (+) ทั้ง 2 กลุ่ม และมีความพร้อมของปัจจัยต่าง ๆ 7 ปัจจัย ไม่พร้อม 2 ปัจจัย คือปัจจัยคมนาคม และ ปัจจัยการบริการด้านศุลกากรและด่านตรวจพืช นอกจากนี้อำเภอเมืองตราด แม้ว่าจะเป็นที่ที่มีเนื้อที่เพาะปลูกผลไม้ชนิดใดชนิดหนึ่งน้อยกว่า 5,000 ไร่ แต่ก็เป็นที่ที่มีปริมาณสินค้าผลไม้เพื่อคัดคุณภาพและการบรรจุหีบห่อได้อย่างน้อย 1,000 ตันต่อฤดูผลไม้ ซึ่งเป็นไปตามมาตรฐานและหลักเกณฑ์ที่ตั้งไว้

6.2.6) จุดส่งออก อำเภอศรีราชา จังหวัดชลบุรี ซึ่งเป็นอำเภอที่จัดอยู่ในกลุ่มอำเภอที่มีศักยภาพด้านกายภาพอยู่ในระดับสูง ศักยภาพด้านการผลิตและการตลาดอยู่ในระดับปานกลาง และผลรวมค่ามาตรฐานทุกปัจจัยจัดอยู่ในกลุ่มอำเภอที่มีศักยภาพสูง และเมื่อพิจารณาพร้อมกับความพร้อมของกลุ่มปัจจัยด้านกายภาพ และกลุ่มปัจจัยด้านการผลิตและการตลาด พบว่ามีค่ามาตรฐานเป็นบวก (+) 1 กลุ่ม คือ กลุ่มปัจจัยด้านกายภาพ เนื่องจากเป็นที่ตั้งของท่าเรือน้ำลึกแหลมฉบัง และมีความพร้อมของปัจจัยต่าง ๆ 6 ปัจจัย ไม่พร้อม 3 ปัจจัย คือปัจจัยแหล่งผลิตหรือวัตถุดิบ

ปัจจัยการรวมกลุ่ม และปัจจัยการบริการห้องเย็น บรรจุหีบห่อ และการขนส่ง นอกจากนี้อำเภอ ศรีราชา เป็นพื้นที่ที่มีเนื้อที่เพาะปลูกผลไม้ชนิดใดชนิดหนึ่งตั้งแต่ 5,000 ไร่ขึ้นไป และเป็นพื้นที่ที่มี ปริมาณสินค้าผลไม้เพื่อคัดคุณภาพและการบรรจุหีบห่อได้อย่างน้อย 1,000 ตันต่อฤดูผลไม้ ซึ่งเป็นไปตามมาตรฐานและหลักเกณฑ์ที่ตั้งไว้

ทั้งนี้ จุดส่งออกทั้ง 6 แห่งนี้ อาจมีรัศมีการให้บริการที่ทับซ้อนกันอยู่พอสมควร โดยเฉพาะบริเวณจังหวัดจันทบุรี ระยอง และตราด เพราะบริเวณดังกล่าวมีการกระจุกตัวของแหล่ง ผลิตผลไม้ และมีผลผลิตผลไม้จำนวนมาก ดังนั้น จึงมีความจำเป็นต้องมีจุดส่งออกหลายๆ แห่ง ใน บริเวณใกล้เคียงกัน และเพื่อให้การบริการมีประสิทธิภาพมากที่สุด จุดส่งออกที่กำหนดไว้ ควรจะมีการปรับปรุงข้อจำกัดหรือปัจจัยที่จุดส่งออกมีความไม่พร้อมดังที่ได้กล่าวมาแล้วให้มีความพร้อมด้วย

6.3) การวิเคราะห์ท่าส่งออก

คำจำกัดความของคำว่า “ท่าส่งออก” (Exporting Port) หมายถึง สถานที่หรือจุดที่มีการขนส่งหรือขนถ่ายสินค้าผลไม้ออกนอกประเทศ เช่น ท่าอากาศยาน ท่าเรือ หรือ ท่าเดินรถ เป็นต้น โดยที่ท่าส่งออกนี้อาจจะมีการดำเนินงานในลักษณะที่เป็นศูนย์กลางหรือจุดส่งออก ผลไม้ นอกเหนือไปจากการให้บริการขนถ่ายสินค้าผลไม้ออกนอกประเทศก็ได้

โดยมีหลักเกณฑ์ว่ารัศมีการให้บริการตั้งแต่ 1-250 กิโลเมตร หรือใช้เวลา เดินทางไม่เกิน 4 ชั่วโมง และเป็นที่ตั้งของท่าอากาศยาน หรือท่าเรือ ที่สามารถขนส่งผลไม้ออกไปยัง ต่างประเทศได้

ผลสรุปว่า ท่าส่งออกผลไม้ในภาคตะวันออกมีอยู่ด้วยกัน 3 แห่ง ได้แก่

6.3.1) สนามบินอู่ตะเภา ซึ่งตั้งอยู่ระหว่าง อ.สัตหีบ จ.ชลบุรี และ อ.บ้านฉาง จ.ระยอง เป็นท่าส่งออกสินค้าทางเครื่องบิน ซึ่งส่วนใหญ่จะเป็นผลไม้สดแช่เย็น ส่งไปยัง ประเทศที่อยู่ไกล เช่น ประเทศในทวีปยุโรป สหรัฐอเมริกา แคนาดา เป็นต้น

6.3.2) ท่าเรือน้ำลึกแหลมฉบัง ซึ่งตั้งอยู่ระหว่าง อ.ศรีราชา และ อ.บาง ละมุง จ.ชลบุรี เป็นท่าส่งออกสินค้าทางเรือที่มีความสำคัญที่สุด ซึ่งส่วนใหญ่จะเป็นการส่งผลไม้แช่ เย็นและแช่แข็ง ไปยังประเทศฮ่องกง ไต้หวัน และญี่ปุ่น

6.3.3) ท่าเรือน้ำลึกสัตหีบ อ.สัตหีบ จ.ชลบุรี เป็นท่าเรือที่มีความสำคัญ อีกท่าหนึ่ง แต่ในปัจจุบันยังมีการใช้บริการน้อยมาก เนื่องจากอยู่ในเขตทหาร แต่ถ้าในอนาคตมีการ พัฒนามากขึ้นกว่านี้ก็ยังสามารถส่งออกสินค้าผลไม้ได้ที่ท่าเรือสัตหีบอีกแห่งหนึ่ง

สำหรับการขนส่งทางบก ด้วยรถห้องเย็น หรือรถบรรทุก เพื่อส่งไปยัง ประเทศมาเลเซีย สิงคโปร์ และประเทศอื่นๆ ที่สามารถส่งสินค้าผลไม้ทางรถได้ ควรจัดให้มีการ บริการโดยภาคเอกชนภายในศูนย์กลางการส่งออกผลไม้

6.4) การวิเคราะห์ศูนย์ประสานงานการส่งออกผลไม้

คำจำกัดความของคำว่า “ศูนย์ประสานงานการส่งออกผลไม้” (Fruit Export Coordinating Center) หมายถึง สำนักงานหรือหน่วยงานในพื้นที่การส่งออกผลไม้ที่ทำหน้าที่ประสานงานระหว่างหน่วยงานของรัฐและเอกชน เพื่อให้บริการและอำนวยความสะดวกในการส่งออกสินค้าผลไม้

การวิเคราะห์เพื่อกำหนดที่ตั้งของศูนย์ประสานงานการส่งออกผลไม้ อาศัยหลักเกณฑ์ที่กำหนดไว้ คือ เป็นพื้นที่ที่มีสำนักงานหรือหน่วยงานของรัฐที่ทำหน้าที่ประสานงานระหว่างหน่วยงานของรัฐและเอกชน เพื่อให้บริการและอำนวยความสะดวกในการส่งออกผลไม้

ผลสรุปว่าศูนย์ประสานงานฯ จะมีทั้งหมด 4 แห่ง ได้แก่

6.4.1) ศูนย์พัฒนาการผลิตและควบคุมศัตรูผักและผลไม้เพื่อการส่งออก ซึ่งมีอยู่ด้วยกัน 2 แห่ง คือ ที่ อ.เมือง จ.จันทบุรี และ อ.แปลงยาว จ.ฉะเชิงเทรา ซึ่งอยู่ในความรับผิดชอบของกรมส่งเสริมการเกษตร และกรมวิชาการเกษตร ทำหน้าที่ประสานงานระหว่างภาครัฐและเอกชนในการพัฒนาคุณภาพผลไม้เพื่อการส่งออก ให้มีคุณภาพและปริมาณตรงตามความต้องการของตลาดและผู้บริโภค การรวมกลุ่มผู้ผลิตผลไม้คุณภาพเพื่อการส่งออก สำหรับศูนย์พัฒนาการผลิตฯ ที่ จ.จันทบุรี ครอบคลุมการให้บริการในพื้นที่จังหวัดจันทบุรี ระยอง ตราด และชลบุรี ส่วนศูนย์พัฒนาการผลิตฯ ที่ จ.ฉะเชิงเทรา ทำหน้าที่เช่นเดียวกับศูนย์พัฒนาการผลิตฯ ที่จังหวัดจันทบุรี โดยครอบคลุมการให้บริการในพื้นที่จังหวัดฉะเชิงเทรา ปราจีนบุรี สระแก้ว และนครนายก

6.4.2) ศูนย์ส่งเสริมการส่งออกภาคตะวันออก (จันทบุรี) ในความรับผิดชอบของกรมส่งเสริมการส่งออก ตั้งอยู่เลขที่ 30/31-32 ถ.ตรีรัตน์ อ.เมือง จ.จันทบุรี ทำหน้าที่ให้บริการข้อมูลการค้าในส่วนที่เกี่ยวข้องกับการส่งออกแก่ผู้ผลิต และผู้ส่งออก อบรมเพื่อพัฒนาความรู้ความสามารถแก่ภาคเอกชนในด้านการค้าระหว่างประเทศ เพื่อเสริมสร้างสมรรถนะในการส่งออก ตลอดจนประสานงานและให้ความร่วมมือแก่สถาบันและองค์กรต่างๆ ทั้งในประเทศและต่างประเทศที่เกี่ยวข้องกับการส่งออก

6.4.3) สำนักงานการค้าต่างประเทศ ณ ท่าเรือพาณิชย์สัตหีบ จ.ชลบุรี ในความรับผิดชอบของกรมการค้าต่างประเทศ ตั้งอยู่เลขที่ 334/1 หมู่ที่ 10 ถ.สุขุมวิท ต.บางพระ อ.ศรีราชา จ.ชลบุรี ทำหน้าที่ให้บริการข้อมูลสถานะการส่งออกผลไม้ไปต่างประเทศ

การกำหนดที่ตั้งของศูนย์กลางการส่งออกผลไม้ จุดส่งออก ทำส่งออก และศูนย์ประสานงานการส่งออกผลไม้ทั้งหมดนี้ สามารถให้บริการได้ครอบคลุมทุกพื้นที่ที่มีการปลูกผลไม้เป็นจำนวนมาก ได้แก่ จังหวัดจันทบุรี ระยอง ตราด ปราจีนบุรี ฉะเชิงเทรา และชลบุรี ยกเว้นจังหวัดนครนายก และสระแก้ว เนื่องจากพื้นที่มีศักยภาพน้อยกว่าพื้นที่อื่นในหลายๆ ด้าน จึงควรใช้บริการร่วมกับจังหวัดอื่นๆ แต่ถ้าหากในอนาคตได้มีการพัฒนาการผลิตผลไม้ส่งออกที่มีคุณภาพได้เป็นจำนวนมาก อาจตั้งจุดส่งออกในพื้นที่อำเภอเมือง ของทั้งสองจังหวัดได้เช่นกัน