

### บทที่ 3

#### มหาวิทยาลัยเกษตรศาสตร์

##### 3.1 ความเป็นมาของมหาวิทยาลัยเกษตรศาสตร์

ในจำนวนสถาบันการศึกษาระดับอุดมศึกษาของรัฐในสังกัดทบวงมหาวิทยาลัยของประเทศไทย มีจำนวนรวมทั้งสิ้น 14 แห่งนั้น มหาวิทยาลัยเกษตรศาสตร์ อยู่ในลำดับที่สี่ ตามลำดับเวลาของการจัดตั้ง ในช่วงเวลาที่ยังมิได้จัดตั้งมหาวิทยาลัยเกษตรศาสตร์ขึ้นนั้น สถาบันการศึกษาระดับอุดมศึกษาที่จัดตั้งขึ้นก่อน อันได้แก่ จุฬาลงกรณ์มหาวิทยาลัย มหาวิทยาลัยธรรมศาสตร์ และมหาวิทยาลัยแพทยศาสตร์ (มหาวิทยาลัยมหิดลในปัจจุบัน) ตามลำดับ มิได้เปิดสอนหลักสูตรทางการเกษตร ฉะนั้น มหาวิทยาลัยเกษตรศาสตร์จึงเป็นสถาบันการศึกษาระดับอุดมศึกษาสาขาเกษตรศาสตร์แห่งแรกของประเทศ นอกจากลักษณะเฉพาะในด้านการเป็นสถาบันการศึกษาระดับอุดมศึกษาที่เน้นหนักในสาขาวิชาเกษตรศาสตร์แล้ว มหาวิทยาลัยเกษตรศาสตร์ยังเป็นสถาบันอุดมศึกษาระดับอุดมศึกษาที่ได้ใช้ระบบทวิภาค (semester system) และระบบหน่วยกิต (credit-hour system) ในการจัดการศึกษาตั้งแต่เริ่มจัดตั้งมหาวิทยาลัยเป็นต้นมา ซึ่งถือเป็นลักษณะเฉพาะอีกอย่างหนึ่งของมหาวิทยาลัยเกษตรศาสตร์ได้ เนื่องจากไม่มีสถาบันการศึกษาระดับอุดมศึกษาใดในประเทศไทยที่ได้ปฏิบัติเช่นนี้มาก่อน นอกจากนี้ในการเปิดสอนกระบวนวิชาต่าง ๆ มหาวิทยาลัยเกษตรศาสตร์ก็ได้ยึดถือแนวทางให้บริการแก่นักศึกษาทั้งมหาวิทยาลัยทุกกระบวนวิชามาตั้งแต่ต้น ฉะนั้น นิตยคณะต่าง ๆ จึงเรียนวิชาสามัญพื้นฐานร่วมกัน และการลงทะเบียนเรียนข้ามคณะ (cross registration) เป็นเรื่องปกติธรรมดาสำหรับนิสิตมหาวิทยาลัยเกษตรศาสตร์ ลักษณะดังกล่าวนี้ถือได้ว่าเป็นลักษณะเฉพาะอีกอย่างหนึ่งของมหาวิทยาลัยเกษตรศาสตร์ เมื่อเทียบกับมหาวิทยาลัยอื่น ๆ ของประเทศไทย โดยเฉพาะอย่างยิ่งมหาวิทยาลัยที่ได้จัดตั้งขึ้นมานานแล้ว

มหาวิทยาลัยเกษตรศาสตร์ได้ถือกำเนิดขึ้นเมื่อวันที่ 2 กุมภาพันธ์ 2486 โดยเป็นส่วนราชการในสังกัดกระทรวงเกษตรธิการ ได้จัดการศึกษาระดับอนุปริญญาและปริญญาตรีเป็น 4 คณะ คือ คณะเกษตร คณะวนศาสตร์ คณะสหกรณ์ และคณะการประมง จนถึง พ.ศ. 2494 จึงได้รับกิจการการเรียนการสอนหลักสูตร 3 ปีของโรงเรียนการชลประทานของกรมชลประทาน มาเป็นส่วนหนึ่งของกิจการด้านการเรียนการสอนของมหาวิทยาลัยด้วย โดยถือว่าหลักสูตรดังกล่าวนี้เป็นหลักสูตรอนุปริญญาของมหาวิทยาลัยด้วย แต่ก็ได้โอนอัตราค่าจ้างและเงินงบประมาณดำเนินการมาอยู่ในสังกัดมหาวิทยาลัยต่ออย่างไรก็ดี มหาวิทยาลัยเริ่มมีข้าราชการในสังกัดเมื่อ พ.ศ. 2487 (ก่อนนั้นรวมอยู่ในสำนักงานปลัดกระทรวงเกษตรธิการ) ซึ่งมีจำนวนรวมทั้งสิ้น 114 คน และลดลงเป็น 96 คนในปีสุดท้ายของทศวรรษ ส่วนงบประมาณดำเนินการนั้น ได้ตั้งรวมไว้ในสำนักงานปลัดกระทรวงเกษตรธิการ

<sup>1</sup> มหาวิทยาลัยเกษตรศาสตร์, 50 ปีมหาวิทยาลัยเกษตรศาสตร์, 2536

จนถึง พ.ศ.2495 เมื่อมีการปรับปรุงการแบ่งส่วนราชการในกระทรวงเกษตรธิการใหม่ โดยกำหนดให้  
แยกมหาวิทยาลัยออกมาเป็นอีกกรมหนึ่งต่างหากมีชื่อว่า "กรมมหาวิทยาลัยเกษตรศาสตร์" จึงได้เริ่มแยกบ  
ประมาณออกมาเป็นของมหาวิทยาลัยโดยเฉพาะ

ในต้น พ.ศ. 2481 กระทรวงศึกษาธิการ (กระทรวงธรรมการเดิม) ได้จัดตั้งสถานีทดลองเกษตรกลาง  
ขึ้นที่ อำเภอบางเขน กรุงเทพฯ และได้โอนโรงเรียนมัธยมวิสามัญเกษตรกรรมทั้ง 4 แห่ง และสถานีทดลองการ  
เกษตรทั้งหลาย พร้อมด้วยข้าราชการในสังกัดทั้งหมด ยกเว้น หลวงชุมหกลีการ ไปสังกัดกระทรวงเกษตรธิการ  
ซึ่งเมื่อได้รับโอนเรียบร้อยแล้ว กระทรวงเกษตรธิการ ได้ดำเนินการปรับปรุงการดำเนินงานเพื่อส่งเสริมวิชาการ  
ให้เข้มแข็งยิ่งขึ้น โดยการรวมกิจการเฉพาะส่วนของโรงเรียน ที่โนนวิค คอหงส์ และบางกอกน้อย ไปรวมกัน  
เป็นแห่งเดียวกันที่แม่โจ้ และยกฐานะโรงเรียนที่แม่โจ้ขึ้นเป็นวิทยาลัยเกษตรศาสตร์ พร้อมกับกำหนดหลักสูตร  
ให้เป็นหลักสูตรอนุปริญญาเกษตรศาสตร์ ซึ่งเป็นหลักสูตร 3 ปี และรับผู้ที่เรียนจนมัธยมปีที่ 8 เข้าเรียน โดยมี  
พระช่วงเกษตรศิลปการ เป็นผู้อำนวยการวิทยาลัย

พ.ศ.2482 ทางราชการได้ย้ายวิทยาลัยเกษตรศาสตร์จากแม่โจ้มาตั้งที่สถานีเกษตรกลาง บางเขน กง  
เทพฯ และเปลี่ยนสภาพวิทยาลัยเกษตรศาสตร์ที่แม่โจ้ เป็นโรงเรียนเตรียมวิทยาลัยเกษตรศาสตร์ พร้อมกับนั้นก็  
ได้เปลี่ยนชื่อโรงเรียนการป่าไม้ ซึ่งตั้งขึ้น ณ จังหวัดแพร่ เมื่อ พ.ศ. 2479 เป็นโรงเรียนวนศาสตร์ และให้โรงเรียน  
ดังกล่าวอยู่ในสังกัดวิทยาลัยเกษตรศาสตร์ด้วย ทั้งนี้ทางราชการได้แต่งตั้งให้หลวงสุวรรณวาจกกสิกิจ เป็นผู้  
ผู้อำนวยการวิทยาลัยเกษตรศาสตร์ และ นายเริ่ม บูรณฤกษ์ เป็นผู้ช่วยผู้อำนวยการวิทยาลัยเกษตรศาสตร์ วิทยาลัย  
เกษตรศาสตร์เปิดสอนหลักสูตรอนุปริญญา ซึ่งเป็นหลักสูตร 3 ปี และมี 3 แผนก คือ แผนกเกษตรศาสตร์และ  
แผนกสหกรณ์ซึ่งเปิดสอนที่บางเขน กับแผนกวนศาสตร์ ซึ่งเปิดสอนที่โรงเรียนวนศาสตร์ ที่จังหวัดแพร่ ทั้ง 3  
หลักสูตรนี้ รับผู้สำเร็จการศึกษาจากโรงเรียนเตรียมวิทยาลัยเกษตรศาสตร์ที่แม่โจ้เข้าเรียน

พ.ศ. 2486 รัฐบาล ซึ่งมี ฯพณฯ จอมพล ป.พิบูลสงคราม เป็นนายกรัฐมนตรี ได้ตระหนักถึงความ  
สำคัญอย่างยิ่งของการศึกษาด้านการเกษตร จึงได้ปรับปรุงแนวทางการดำเนินงานของวิทยาลัยเกษตรศาสตร์ โดย  
การออกพระราชบัญญัติยกฐานะวิทยาลัยเกษตรศาสตร์ และประกาศใช้เมื่อวันที่ 2 กุมภาพันธ์ 2486 ในพระราช  
กิจจานุเบกษา เล่มที่ 60 ตอนที่ 7 มหาวิทยาลัยเกษตรศาสตร์จึงได้ถือกำเนิดขึ้นโดยพระราชบัญญัติดังกล่าวนี้  
ตั้งแต่บัดนั้น โดยประกอบด้วย 4 คณะ คือ คณะเกษตรศาสตร์ คณะสหกรณ์ คณะวนศาสตร์ และคณะประมง  
และดำเนินการให้การศึกษาทั้งระดับอนุปริญญา ( หลักสูตร 3 ปี ) ผู้ดำรงตำแหน่งอธิการบดีมหาวิทยาลัยเป็นคน  
แรก ได้แก่ พลเรือโทสินธุ์ กมลนาวิน ในฐานะรัฐมนตรีว่าการกระทรวงเกษตรธิการในขณะนั้น ( พระราช  
บัญญัติมหาวิทยาลัยเกษตรศาสตร์ พ.ศ. 2486 กำหนดให้ รัฐมนตรีว่าการกระทรวงเกษตรธิการเป็นอธิการบดี  
มหาวิทยาลัยเกษตรศาสตร์โดยตำแหน่ง )

พ.ศ.2506 ได้ปรับปรุงหลักสูตรระดับปริญญาตรีที่เป็นหลักสูตร 5 ปี เป็นหลักสูตร 4 ปี ยกเว้นสาขา  
สัตวแพทย์ ยังคงเป็นหลักสูตร 6 ปี มหาวิทยาลัยเกษตรศาสตร์ ได้คํานึงถึงการกระเริ่นการสอนมาจนปัจจุบัน  
เป็นเวลา 52 ปี โดยทำการสอนในระดับปริญญาตรีใน 13 คณะ และในระดับปริญญาโทและเอกในบัณฑิตวิทยา  
ลัย รวมเป็น 14 คณะ คณะวิชาส่วนใหญ่จะทำการเริ่นการสอนที่วิทยาเขตบางเขน ยกเว้น 4 สาขาวิชาที่คํองไป  
ศึกษาที่วิทยาเขตกำแพงแสน ได้แก่ คณะเกษตร หลักสูตร วท.บ.(เกษตรศาสตร์) ไปในชั้นปีที่ 2,3,4 ยกเว้นนิสิต  
โควตาพิเศษ คํองไปคํองแต่ชั้นปีที่ 1 คณะศึกษาศาสตร์ หลักสูตร วท.บ.(ศึกษาศาสตร์-เกษตร) ไปคํองแต่ชั้นปีที่ 1  
คณะวิศวกรรมศาสตร์ หลักสูตร วท.บ.(วิศวกรรมชลประทาน) และ วท.บ.(วิศวกรรมเกษตร) ไปชั้นปีที่ 3 และ 4  
และคณะสัตวแพทยศาสตร์ หลักสูตร สัตวแพทยศาสตรบัณฑิต ไปในชั้นปีที่ 5 และ 6

ตั้งแต่มีการจัดตั้งมหาวิทยาลัยเกษตรศาสตร์ เมื่อปี พ.ศ.2486 เป็นต้นมา ได้มีความพยายามจัดทำแผน  
เพื่อการพัฒนามหาวิทยาลัยในด้านต่าง ๆ เพื่อเป็นการจัดเตรียมพื้นที่ไว้รองรับความเจริญของมหาวิทยาลัย ใน  
ระยะเริ่มต้นมีจำนวนคณะ นิสิต และหน่วยงานอยู่ไม่มากนัก จึงยังไม่มีการจัดทำผังแม่บทอย่างจริงจัง คํองมา  
มหาวิทยาลัยได้มีการขยายตัวคํองการเริ่นการสอน โดยจัดตั้งคณะและหน่วยงานใหม่ในสาขาวิทยาศาสตร์ และ  
สังคมศาสตร์ เช่น คณะวิทยาศาสตร์ วิศวกรรมศาสตร์ คณะศึกษาศาสตร์ มนุษยศาสตร์ เป็นต้น อีกทั้งยังจัดตั้ง  
ศูนย์ฝึก สำนักงาน และสถาปัตยกรรมต่าง ๆ ขึ้น เพื่อสนับสนุนการเริ่นการสอน การวิจัย ตลอดจนให้บริการวิชาการแก่  
ประชาชน และสังคมทั่วไป

แผนพัฒนาการศึกษาในระดับอุดมศึกษา<sup>2</sup> ฉบับที่ 8 (พ.ศ.2540-2544)ของมหาวิทยาลัยเกษตรศาสตร์ จะ  
มุ่งเน้นในวัตถุประสงค์สำคัญ 8 ประการ สรุปสาระสำคัญ คือ

1. ความเป็นเลิศทางวิชาการ
2. การเพิ่มขีดความสามารถไปสู่ระดับสากล
3. การขยายโอกาสทางการศึกษา เพื่อพัฒนาทรัพยากรบุคคลของประเทศ
4. การพัฒนางานวิจัยด้านวิทยาศาสตร์ และเทคโนโลยีเพื่ออนุรักษ์ทรัพยากรธรรมชาติสิ่งแวดล้อมและรํานํางานพัฒนาประเทศ
5. การขยายขอบเขตการให้บริการวิชาการแก่สังคม
6. การพัฒนาคุณภาพบัณฑิตคํองคุณธรรม จริยธรรมและสุขภาพอนามัยเพื่อความเป็นทรัพยากรบุคคลที่ดีของประเทศ
7. การส่งเสริมบทบาทในการอนุรักษ์ ส่งเสริมเผยแพร่และพัฒนาศาสนา ศิลปะและวัฒนธรรม

<sup>2</sup> คณะกรรมการการศึกษา,มหาวิทยาลัยเกษตรศาสตร์กับการก้าวสู่ความเป็นเลิศ, หน้า46-47

ในการดำเนินงานตามวัตถุประสงค์หลักข้างต้น มหาวิทยาลัยเกษตรศาสตร์ได้มีนโยบายในแต่ละด้าน ดังต่อไปนี้

1. นโยบายด้านการจัดการศึกษาระดับอุดมศึกษา
2. นโยบายด้านการปรับปรุงคุณภาพการศึกษาระดับอุดมศึกษา
3. นโยบายด้านการวิจัยระดับอุดมศึกษา
4. นโยบายด้านการบริการวิชาการแก่สังคม
5. นโยบายด้านกิจการนิสิตนักศึกษา โดยมีรายละเอียดดังนี้

5.1 เสริมสร้างบรรยากาศของมหาวิทยาลัย ให้เป็นสถานที่สร้างทรัพยากรบุคคล โดยเชื้ออำนาจให้นิสิตสามารถพัฒนาวิชาการ สร้างประสบการณ์ ทัศนปัญญา อารมณ์ สังคม ปลูกฝังความมีคุณธรรม จริยธรรม จรรยาบรรณทางวิชาการและวิชาชีพ มีความกตัญญูแก่ผู้ที่ รักและภูมิใจในมหาวิทยาลัยและประเทศชาติ

5.2 ส่งเสริมให้นิสิตมีบทบาท และมีส่วนร่วมในการพัฒนามหาวิทยาลัยและประเทศชาติ

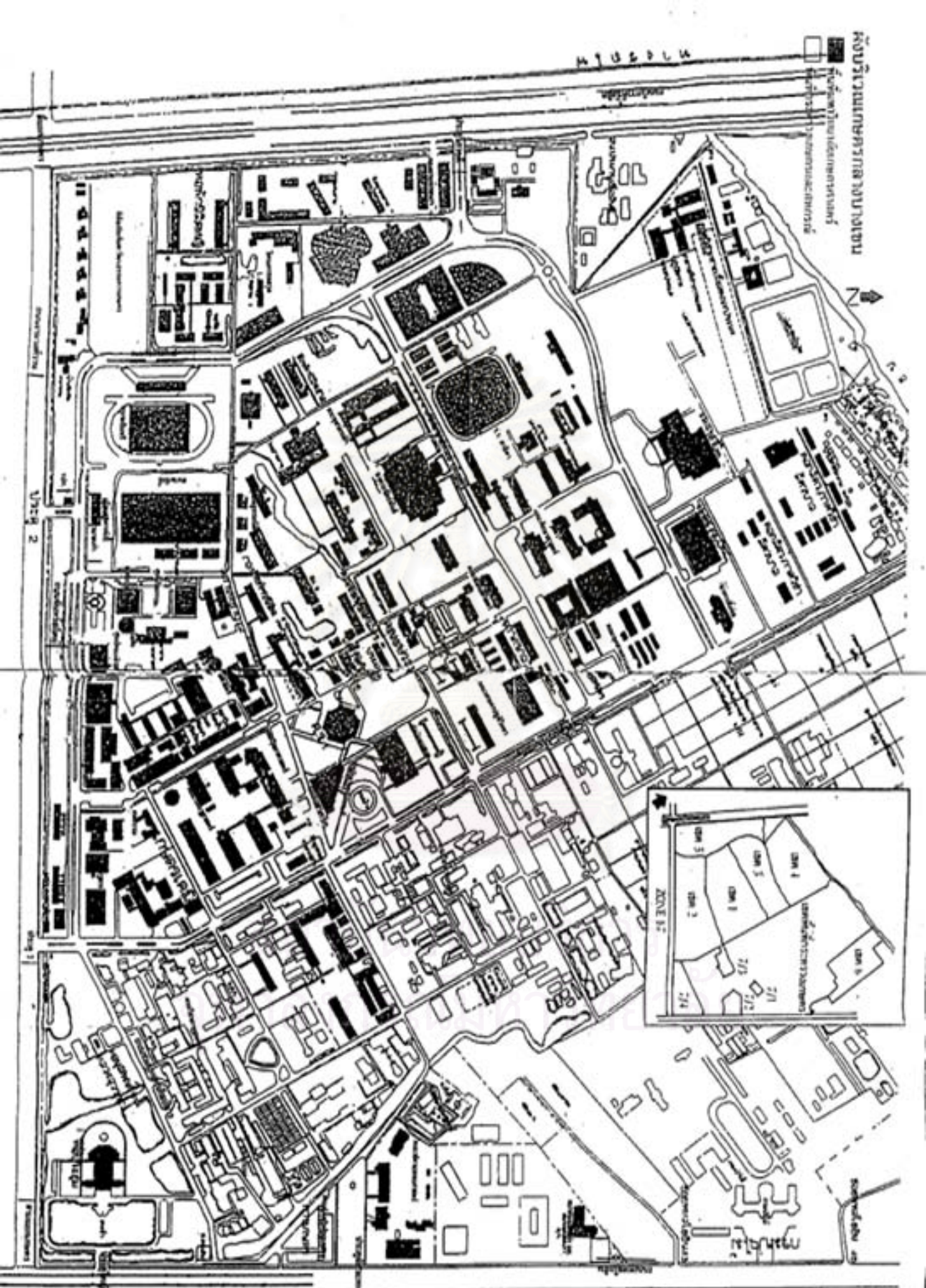
5.3 พัฒนาคุณภาพการให้บริการนิสิตในทุกด้าน

6. นโยบายด้านการอนุรักษ์ ส่งเสริมเผยแพร่และพัฒนาศาสนา ศิลปะและวัฒนธรรม
7. นโยบายด้านการบริหารการศึกษาระดับอุดมศึกษา

### 3.2 ที่ตั้งและการคมนาคมเข้าถึง

มหาวิทยาลัยเกษตรศาสตร์ วิทยาเขตบางเขน แต่เดิมเมื่อครั้งสร้างมหาวิทยาลัย ตั้งอยู่ห่างจากกรุงเทพมหานครไปทางทิศเหนือ 16 กิโลเมตร เดิมมีพื้นที่ 1,000 ไร่ เป็นที่ตั้งของที่ทำการของหน่วยงานรัฐบาล สถานีทดลองพืชพันธุ์และสัตว์ กรมประมง กรมปศุสัตว์ มีอนนชายประชาชนจากประตู 1 เข้าทางถนนงามวงศ์วานไปจนสุดคลองหมูไผ่ แบ่งเขตพื้นที่ออกเป็น 2 ส่วน คือด้านตะวันออก และด้านตะวันตก ด้านตะวันออกจะเป็นที่ตั้งของมหาวิทยาลัยเป็นส่วนใหญ่ ด้านทิศตะวันตกจะเป็นพื้นที่ของส่วนราชการของกระทรวงเกษตร ต่อมาได้เวนคืนที่ดินทางด้านทิศเหนือขนานไปกับถนนพูนดิน และถนนวิภาวดีรังสิต (จุฬาลงกรณ์ไฮเวย์) จรดคลองหมูไผ่ ทำให้มีพื้นที่ทั้งสิ้น 1,200 ไร่ ในทศวรรษต่อมาได้มีการคืนให้กับกระทรวง เพื่อทำเป็นสถานที่ทำการของราชการ ทำให้เหลือเพียง 800 ไร่ ซึ่งเพียงพอกับนิสิต 2,600 คนทั้งหมดในขณะนั้น

ปัจจุบันมหาวิทยาลัยเกษตรศาสตร์ ประกอบด้วย 2 วิทยาเขต คือ วิทยาเขตบางเขนและวิทยาเขตกำแพงแสน จังหวัดนครปฐม ในการศึกษาครั้งนี้จะศึกษาเฉพาะความต้องการที่อยู่อาศัยของนิสิตมหาวิทยาลัยเกษตรศาสตร์วิทยาเขตบางเขนเท่านั้น



ภาพที่ 4.1 แผนที่บริเวณที่ตั้งของอาคารเรียนและอาคารประกอบ

### ก. ที่ตั้งของมหาวิทยาลัยเกษตรศาสตร์

มหาวิทยาลัยเกษตรศาสตร์ วิทยาเขตบางเขน ตั้งอยู่เลขที่ 50 ถนนพหลโยธิน แขวงลาดยาว เขตจตุจักร กรุงเทพฯ 10900 บริเวณหลักกิโลเมตรที่ 14 ถนนวิภาวดีรังสิตติดกับถนนงามวงศ์วานบริเวณสี่แยก ตั้งอยู่บนถนนงามวงศ์วานไปจนบรรจบกับถนนพหลโยธินบริเวณสามแยกเกษตรในปัจจุบัน

ทิศเหนือ	ติดสำนักงานพลังงานปรมาณูเพื่อสันติ และคลองหุ่ยไผ่
ทิศตะวันตก	ติดกับถนนวิภาวดีรังสิตและมีประตูทางเข้าที่ 3
ทิศตะวันออก	ถนนภายใน ถนนสุวรรณวาลงกกลกิจ ไม่มีรั้วกั้น ถนนเชื่อมต่อกันและที่ทำการของกระทรวง เกษตรและสหกรณ์ มีประตูใหญ่ทางเข้าผ่านสะพานน้ำหน้ามหาวิทยาลัย
ทิศใต้	ติดกับถนนงามวงศ์วานเชื่อมต่อกันระหว่างถนนพหลโยธินกับถนนวิภาวดีรังสิต มีประตูทางเข้าที่ 1 และ 2

### ข. การคมนาคมและการเข้าถึง

ในระยะเวลา 10 ปีที่ผ่านมา ย่านชุมชนบริเวณโคขรรอบมหาวิทยาลัยเกษตรศาสตร์ที่เกิดขึ้นใหม่ ถือว่าเป็นชุมชนเขตธุรกิจชั้นนอก มีการคมนาคมสัญจรอย่างหนาแน่น พื้นที่ของมหาวิทยาลัยเป็นเขตพื้นที่สีเขียวและสีน้ำเงิน คือพื้นที่สถาบันการศึกษาและสถานที่ราชการ ตามพระราชบัญญัติผังเมืองรวมกรุงเทพมหานคร แต่ชุมชนรอบมหาวิทยาลัยเกษตรศาสตร์ วิทยาเขตบางเขนเป็นพื้นที่สีส้ม ถือว่าเป็นที่อยู่อาศัยหนาแน่นปานกลาง การเดินทางมายังมหาวิทยาลัยสามารถเข้าถึงได้หลายวิธี โดยทางรถประจำทาง รถไฟ ทางยกระดับดินแดง-ดอนเมือง ทางรถยนต์ รถประจำทางที่สามารถโดยสารมาถึงหน้ามหาวิทยาลัยได้แก่

ด้านถนนพหลโยธิน	มีรถประจำทางสาย 26, 34, 39, 59, 107, 114, 126, 129, ป.1 รถประจำทางปรับอากาศสาย ปอ.3, ปอ.12, ปอ.13, ปอ.22, ปอ.24, ปอ.39 รถประจำทางปรับอากาศพิเศษสาย ปอท.2, ปอท.13, ปอท.18
ด้านถนนงามวงศ์วาน	มีรถประจำทางสาย 24, 63, 104, 112, 114, 206, 1075, ป.13 รถประจำทางปรับอากาศสาย ปอ.9, ปอ.24, ปอ.126, ปอ.134 รถประจำทางปรับอากาศพิเศษสาย ปอท.11, สาย 15 ปอท.15, ปอท.16
ด้านถนนวิภาวดีรังสิต	มีรถประจำทางสาย 29, 52, 59, ป.2 รถประจำทางปรับอากาศสาย ปอ.4, ปอ.10, ปอ.29
และสถานีรถไฟบางเขน	มีรถไฟสายเหนือ และตะวันออกเฉียงเหนือ โดยเริ่มต้นที่สถานีหัวลำโพงหรือสถานีสามเสน

### 3.3 การรับนิสิตเข้าศึกษาในมหาวิทยาลัยเกษตรศาสตร์ แบ่งออกเป็น 3 แบบ

1. สอบรวมโดยทบวงมหาวิทยาลัย หมายถึงนิสิตที่ผ่านการสอบคัดเลือกโดยทบวงมหาวิทยาลัย
2. มหาวิทยาลัยรับโดยตรง ซึ่งจับเนกออกได้ดังนี้

2.1 โควตาพิเศษ เป็นโครงการรับนิสิตที่ผ่านการสอบคัดเลือกตามข้อกำหนดของมหาวิทยาลัยเกษตรศาสตร์ ตามนโยบายโครงการส่งเสริมโอกาสศึกษาต่อในมหาวิทยาลัยเกษตรศาสตร์โดยกำหนดให้เป็นนักเรียนที่สำเร็จชั้นมัธยมศึกษาปีที่ 6 จากโรงเรียนที่ตั้งอยู่ในจังหวัดนครสวรรค์ พิจิตร รัษฎุมิ เพชรบูรณ์ และในเขตการศึกษา 1, 5, 6 และ 12 ดังรายละเอียดต่อไปนี้

- เขตการศึกษา 1 ได้แก่ นนทบุรี ปทุมธานี นครปฐม สมุทรปราการ และสมุทรสาคร  
 เขตการศึกษา 5 ได้แก่ กาญจนบุรี ประจวบคีรีขันธ์ เพชรบุรี ราชบุรี สมุทรสงคราม และสุพรรณบุรี  
 เขตการศึกษา 6 ได้แก่ ชัยนาท พระนครศรีอยุธยา ลพบุรี สระบุรี สิงห์บุรี อ่างทอง และอุทัยธานี  
 เขตการศึกษา 12 ได้แก่ ฉะเชิงเทรา ชลบุรี นครนายก ปราจีนบุรี ระยอง จันทบุรี และตราด

2.2 โควตานักกีฬา เป็นโครงการที่รับสมัครและคัดเลือกผู้มีความสามารถทางกีฬาดีเด่น ซึ่งผู้สมัครต้องสำเร็จการศึกษาชั้นมัธยมศึกษาตอนปลายหรือเทียบเท่า โดยมีประวัติ ผลงานและความสามารถทางกีฬาดีเด่นในระดับใดระดับหนึ่ง

2.3 โครงการพัฒนาบุคลากรกลุ่มประเทศอินโดจีน เป็นโครงการรับนิสิตที่มาจากสาธารณรัฐประชาธิปไตยประชาชนลาว และประเทศกัมพูชา ตามคำขอของประเทศดังกล่าวผ่านกรมวิเทศสหการ เพื่อขอทุนการศึกษากลายได้โครงการความช่วยเหลือของไทย เพื่อเข้าศึกษาระดับปริญญาตรีและปริญญาโท ในคณะหรือสาขาวิชาต่าง ๆ ของมหาวิทยาลัยเกษตรศาสตร์

2.4 โครงการนิสิตชาวไทยมุสลิมของกระทรวงมหาดไทย เป็นโครงการรับนิสิตชาวไทยมุสลิมที่สำเร็จมัธยมศึกษาปีที่ 6 หรือเทียบเท่าจากโรงเรียนใน 4 จังหวัดชายแดนภาคใต้ ตามข้อตกลงร่วมกันระหว่างมหาวิทยาลัยเกษตรศาสตร์กับกรมการปกครอง กระทรวงมหาดไทย

2.5 โครงการข้าราชการศึกษาต่อ เป็นโครงการรับนิสิตที่เป็นข้าราชการของกระทรวง ทบวง กรมต่าง ๆ ที่เกี่ยวข้อง ที่ผ่านการสอบคัดเลือกจากมหาวิทยาลัยเกษตรศาสตร์ เพื่อเข้าศึกษาในคณะวิศวกรรมศาสตร์ วนศาสตร์ และสัตวแพทยศาสตร์ ตามข้อตกลงร่วมกันระหว่างมหาวิทยาลัยเกษตรศาสตร์กับกระทรวง ทบวง กรม ต่าง ๆ ที่เกี่ยวข้อง

<sup>3</sup> คณะกรรมการการศึกษา งานพัฒนาหลักสูตร, คู่มือการศึกษา ระดับปริญญาตรี, 2538-2540

2.6 โครงการนักเรียนในพระราชานุเคราะห์ฯ เป็นโครงการที่รับนิสิตที่มีภูมิลำเนาอยู่ในเขต ทูรกันดาร โดยมีครอบครัวประกอบอาชีพเกษตรกรรม และส่วนใหญ่สำเร็จชั้นประถมศึกษาปีที่ 6 จากโรงเรียน คำรวจตระเวนชายแดนทั่วประเทศและเข้าศึกษาอยู่ในโรงเรียนระดับมัธยมศึกษา ซึ่งสมเด็จพระเทพรัตนราชสุ ตาฯ สยามบรมราชกุมารี ทรงพระราชทานทรัพย์สินเป็นทุนการศึกษาแก่นักเรียนดังกล่าว จนสำเร็จชั้นมัธยมศึกษาปี ที่ 6 หรือเทียบเท่า ในโปรแกรมวิทย์-คณิตศาสตร์ จำนวน 5 คน เพื่อเข้าศึกษาในคณะเกษตร ทั้งนี้เพื่อเป็นการส่งเสริมและเปิดโอกาสให้นักเรียนดังกล่าวได้ศึกษาในระดับสูงชั้นอุดมศึกษาในสายเกษตรกรรม และสามารถนำ ความรู้ไปใช้ประโยชน์ในชีวิตประจำวันและพัฒนาประเทศได้

2.7 โครงการรับนักเรียนระดับประกาศนียบัตรวิชาชีพ (ปวช.) ประเภทเกษตรกรรมและ คหกรรมศาสตร์ กรมอาชีวศึกษา เข้าศึกษาต่อระดับปริญญาตรี เป็นโครงการตามคำขอของกรมอาชีวศึกษา กระทรวงศึกษาธิการ เพื่อขออนุเคราะห์จากคณะเกษตรให้รับนักเรียนเข้าร่วมสอบในระบบโควตาของคณะ เกษตร

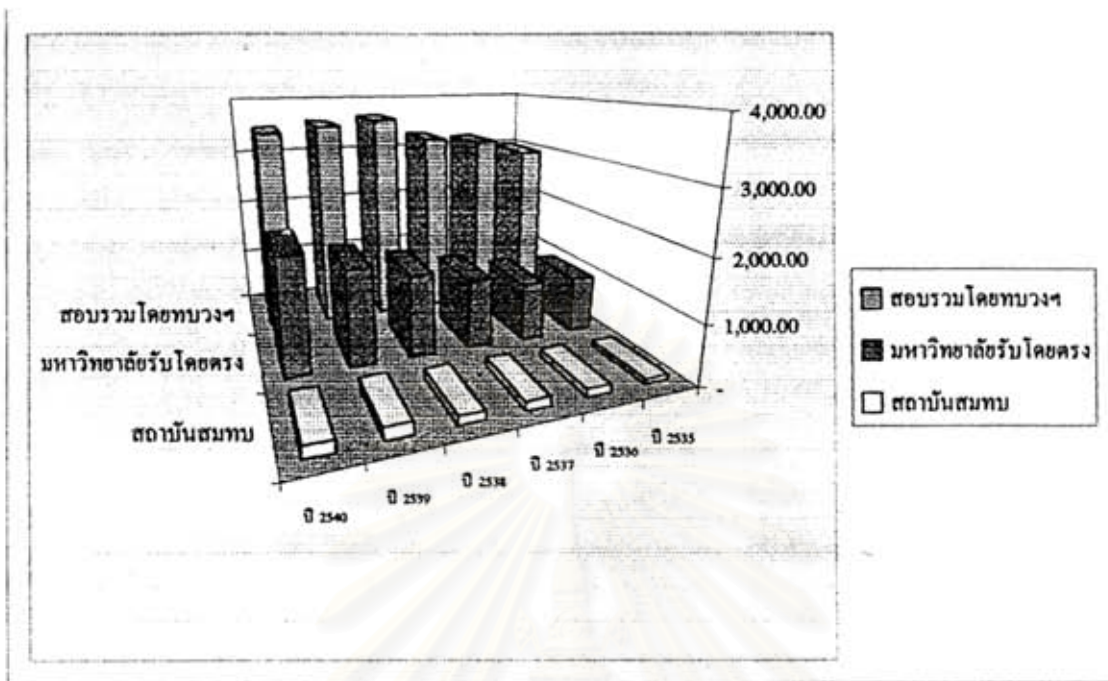
2.8 โครงการภาคพิเศษ เป็นโครงการรับนิสิตที่สำเร็จชั้นมัธยมศึกษาตอนปลายหรืออนุ ปริญญา หรือสูงกว่า หรือประกาศนียบัตรวิชาชีพชั้นสูงในสาขาวิชาที่เกี่ยวข้องกับสาขาวิชาที่ต้องการสมัคร และ ผ่านการสอบคัดเลือกตามข้อกำหนดของมหาวิทยาลัยเกษตรศาสตร์ด้วย โครงการภาคพิเศษที่เปิดรับสมัครในขณะนี้ ได้แก่ โครงการภาคพิเศษของคณะวิศวกรรมศาสตร์ และคณะอุตสาหกรรมเกษตร โดยมีวัตถุประสงค์เพื่อเป็น การบรรเทาปัญหาการขาดแคลนบุคลากร และส่งเสริมการผลิตบัณฑิตให้เพียงพอและตรงกับความต้องการของ ตลาดแรงงาน

3. สถาบันสมทบ วิทยาลัยเทคนิคการสัตวแพทย์ เป็นโครงการรับนิสิต 2 ประเภท คือ

3.1 เป็นนักเรียนทั่วไปที่สำเร็จชั้นมัธยมศึกษาตอนปลายหรือเทียบเท่า และผ่านการสอบคัดเลือกจากทบวงมหาวิทยาลัย (Entrance) เพื่อเข้าศึกษาในหลักสูตรระดับปริญญาตรี วิทยาศาสตร์บัณฑิต สาขาวิชา เทคนิคการสัตวแพทย์ (หลักสูตร 4 ปี)

3.2 เป็นข้าราชการของกรมปศุสัตว์ที่สำเร็จการศึกษาระดับประกาศนียบัตรทางสัตวแพทย์ ของโรงเรียนสัตวแพทย์ และผ่านการสอบคัดเลือกตามข้อกำหนดของมหาวิทยาลัยเกษตรศาสตร์ ร่วมกับกรมปศุ สัตว์ เพื่อเข้าศึกษาในหลักสูตรระดับปริญญาตรี ซึ่งในนี้มีหลักสูตรที่เปิดสอน 2 หลักสูตร กล่าวคือ สัตวแพทย์ ศาสตร์บัณฑิต สาขาวิชาเทคนิคการสัตวแพทย์ (หลักสูตร 4 ปี)





แผนภูมิที่ 3.1 แสดงการเปรียบเทียบจำนวนการรับนิสิตแต่ละประเภทในแต่ละปีการศึกษา<sup>4</sup>

### 3.4 หลักสูตรการเรียนการสอนในคณะที่ทำการศึกษามหาวิทยาลัยเกษตรศาสตร์ วิทยาเขตบางเขน

ในการวิจัยครั้งนี้จะศึกษาเฉพาะคณะ 5 คณะ ได้แก่ คณะเกษตร คณะประมง คณะวนศาสตร์ คณะสัตวแพทยศาสตร์ คณะอุตสาหกรรมการเกษตร วิทยาเขตบางเขน เท่านั้น

#### 1. คณะเกษตร ( Faculty of Agriculture )

คณะเกษตรได้เริ่มจัดตั้งขึ้นในปี พ.ศ.2486 ตาม พ.ร.บ. มหาวิทยาลัยเกษตรศาสตร์ ปี พ.ศ.2486 เรียกว่า “คณะเกษตรศาสตร์” เปิดสอนหลักสูตรกสิกรรมและสัตวบาล โดยจัดหลักสูตร 5 ปี สำหรับปริญญาตรี และ 3 ปี สำหรับอนุปริญญา ในปี พ.ศ.2497 ได้เปลี่ยนชื่อจาก “คณะเกษตรศาสตร์” เป็น “คณะกสิกรรมและสัตวบาล” และในปี พ.ศ.2509 เปลี่ยนชื่อ “คณะกสิกรรมและสัตวบาล” เป็น “คณะเกษตร” ปี พ.ศ.2511 ได้เปลี่ยนหลักสูตรปริญญาตรีเป็น 4 ปี คณะเกษตรได้วางเป้าหมายหลักของการศึกษา เพื่อสร้างบัณฑิตทางวิทยาศาสตร์การเกษตรรวมถึงการผลิตการแปรรูป การใช้ประโยชน์ และการบริโภคผลผลิตทางการเกษตรให้สอดคล้องตามความต้องการทางเศรษฐกิจและสังคมของประเทศ คณะเกษตรแบ่งการบริหารออกเป็น 9 ภาควิชา โดยรับผิดชอบการเรียนการสอน 11 สาขาวิชาซึ่งนิสิตสามารถเลือกเรียนเป็นสาขาวิชาเอกเพื่อให้ได้รับปริญญา วท.บ.( เกษตรศาสตร์ )คือ กสิกรรม เกษตรกลวิทยา ปศุสัตว์ พืชไร่นา พืชสวน โรคพืช สัตวแพทย์และนิเทศศาสตร์เกษตร และสัตวบาล ส่วนสาขาวิชาเกษตรกรรมศาสตร์นั้นนิสิตที่เลือกเรียนจะได้รับปริญญา วท.บ.( กห

<sup>4</sup> สถิตินิสิตประจำปี 2535-2540, กองแผนงาน,มหาวิทยาลัยเกษตรศาสตร์, กรกฎาคม 2540

<sup>5</sup> อังแล้วโน คู่มือการศึกษาในระดับปริญญาตรี ,มหาวิทยาลัยเกษตรศาสตร์ , 2538-2540, หน้า 73

กรรมศาสตร์) นอกจากนั้นนิสิตยังสามารถเลือกเรียนเพื่อให้ได้รับปริญญา วท.บ.( การจัดการศัตรูพืช )และวท.บ.( เคมีการเกษตร )อีกด้วย สำหรับแนวทางการศึกษาในแต่ละภาควิชามีดังนี้

1. ภาควิชากีฏวิทยา ( Department of Entomology )
2. ภาควิชาเกษตรกลวิธาน ( Department of Farm Mechanics )
3. ภาควิชาคหกรรมศาสตร์ ( Department of Home Economics ) วิทยาสงครามเกษม
4. ภาควิชาปฐพีวิทยา ( Department of Soil Science )
5. ภาควิชาพืชไร่ ( Department of Agronomy )
6. ภาควิชาพืชสวน ( Department of Horticulture )
7. ภาควิชาโรคพืช ( Department of Plant Pathology )
8. ภาควิชาสัตวบาล ( Department of Animal Science )
9. ภาควิชาส่งเสริมและนิเทศศาสตร์เกษตร ( Department of Agricultural Extension and Communication ) วิทยาสงครามเกษม
10. สาขาวิชาการจัดการศัตรูพืช ( Field of pest Management )
11. สาขาวิชาเคมีการเกษตร ( Field of Agricultural Chemistry ) วิทยาสงครามเกษม

ภาควิชาต่างๆส่วนใหญ่ทำการเรียนการสอนที่วิทยาเขตกำแพงแสน ยกเว้นใน 3 สาขาวิชาดังกล่าว ได้แก่ คหกรรมศาสตร์ ส่งเสริมและนิเทศศาสตร์เกษตร เคมีการเกษตร ที่ยังมีการเรียนการสอนที่วิทยาเขตบางเขน และ ในบางรายวิชานิสิตยังคงต้องเดินทางมาเรียนที่บางเขนด้วย

## 2. คณะประมง ( Faculty of Fisheries )

คณะประมง ตั้งขึ้นพร้อมกับการสถาปนามหาวิทยาลัยเกษตรศาสตร์ เมื่อวันที่ 2 กุมภาพันธ์ 2486 เป็นสถาบันอุดมศึกษาแห่งเดียวของประเทศขณะนั้นที่ให้การศึกษาด้านประมงหลายสาขา และผู้จบการศึกษา จะได้รับปริญญาวิทยาศาสตรบัณฑิต (ประมง) เดิมคณะประมงให้การศึกษาแบ่งออกเป็น 4 แผนกวิชา คือ (1) แผนกวิชาชีววิทยา (2) แผนกวิชาประมง (3) แผนกวิชาผลิตภัณฑ์ และ (4) แผนกวิชาทะเลซึ่ง ต่อมาได้มีการปรับปรุงและขยายงานสอนให้ครอบคลุมกว้างขวางสมบูรณ์มากขึ้น จึงได้เปลี่ยนชื่อสาขางานสอนจาก แผนกวิชา เป็นภาควิชา แล้วเพิ่ม ภาควิชาวิทยาศาสตร์ทางทะเลขึ้นอีกภาควิชาหนึ่ง เมื่อปี พ.ศ.2511 ในช่วง 4 ปีแรกของการก่อสร้าง 2486-2490 นั้น คณะประมงให้การศึกษาหลักสูตร 3 ปี ผู้จบการศึกษาจะได้รับอนุปริญญาทางการประมง คณะอาจารย์ที่สอนส่วนใหญ่มาจากกรมประมง และในปี พ.ศ.2490-2496 ได้หยุดสอนเนื่องจากไม่มีนิสิตเลือกเรียน ในคณะประมง การสอนได้เริ่มต่อเมื่อในปี พ.ศ.2497 จากการเพิ่มปริมาณรับอาจารย์เข้าปฏิบัติงานสอน และการมีอุปกรณ่มากขึ้นกว่าเดิมทั้งได้ทำการปรับปรุงหลักสูตร จาก 3 ปี เป็น 5 ปี มีผู้จบการศึกษาได้รับปริญญาตรี การประมงบัณฑิต (กม.บ.) เป็นรุ่นแรกในปี พ.ศ.2499 และต่อมาในปี พ.ศ.2509 ได้ลดเวลาการศึกษาระดับปริญญาตรีจาก 5 ปี ลงเหลือ 4 ปี เช่นเดียวกับคณะต่าง ๆ ของมหาวิทยาลัยเกษตรศาสตร์

นโยบายของคณะประมงได้ดำเนินการในแนวเดียวกับ นโยบายของมหาวิทยาลัยเกษตรศาสตร์ โดยมีหน้าที่หลัก คือ ให้การศึกษาในสาขาประมง ทำงานวิจัยเพื่อพัฒนาด้านวิชาการให้แข็งแกร่งขึ้น และเป็นผู้ นำ โดยเฉพาะในด้านประมง ส่งเสริมและเผยแพร่วิชาการทางสู่ประชาชน ปัจจุบันหลักสูตรวิทยาศาสตร์บัณฑิต (ประมง) มี 5 สาขาวิชาคือ

- |                       |                   |
|-----------------------|-------------------|
| 1. การจัดการประมง     | 2. ชีววิทยาประมง  |
| 3. เพาะเลี้ยงสัตว์น้ำ | 4. ผลิตภัณฑ์ประมง |
| 5. วิทยาศาสตร์ทางทะเล |                   |

### 8. คณะวนศาสตร์ ( Faculty of Forestry )

คณะวนศาสตร์ มหาวิทยาลัยเกษตรศาสตร์ ได้วิวัฒนาการมาจากโรงเรียนป่าไม้ของกรมป่าไม้ กระทรวงเกษตรฯ ได้เปิดสอนเป็นครั้งแรกที่จังหวัดนครราชสีมา เมื่อวันที่ 1 พฤษภาคม พ.ศ.2479 ในระยะแรกโรงเรียนป่าไม้จังหวัดนครราชสีมา มีหลักสูตรการศึกษา 2 ปี มีนักศึกษาในปีแรกรวม 25 คน ผู้ที่เรียนสำเร็จตามหลักสูตรจะได้รับประกาศนียบัตรป่าไม้ จนถึง พ.ศ.2482 ได้เปลี่ยนชื่อโรงเรียนป่าไม้ เป็นโรงเรียนวนศาสตร์ และมาอยู่ในสังกัดวิทยาลัยเกษตรศาสตร์ ซึ่งได้ย้ายจากแม่โจ้มาอยู่ที่บางเขน เปลี่ยนหลักสูตรจาก 2 ปี เป็น 3 ปี ผู้ที่สำเร็จการศึกษาจะได้รับอนุปริญญาวนศาสตร์

ในปี พ.ศ.2486 ได้มีการจัดตั้งมหาวิทยาลัยเกษตรศาสตร์ขึ้น วิทยาลัยวนศาสตร์จึงได้เปลี่ยนฐานะเป็น คณะวนศาสตร์ และอยู่ในสังกัดมหาวิทยาลัยเกษตรศาสตร์จนถึงปัจจุบัน พ.ศ.2507 ได้มีการปรับปรุงหลักสูตรปริญญาตรีจาก 5 ปี มาเป็นหลักสูตร 4 ปี มีสาขาวิชาเอก 3 สาขา คือสาขา วิชาวนศาสตร์ทั่วไป สาขาวิชาอนุรักษ์วิทยา และสาขาวิชาวนผลิตภัณฑ์ ต่อมาได้มีการปรับปรุงหลักสูตรอีกหลายครั้ง

คณะวนศาสตร์ มหาวิทยาลัยเกษตรศาสตร์ เป็นสถาบันระดับอุดมศึกษาที่องแห่งเดียวในประเทศไทย ที่ให้การศึกษาด้านการป่าไม้ คณะวนศาสตร์มีภาควิชาต่าง ๆ 6 ภาควิชา คือ

1. ภาควิชาการจัดการป่าไม้ ( Department of Forest Management )
2. ภาควิชาชีววิทยาป่าไม้ ( Department of Forest Biology )
3. ภาควิชาวนผลิตภัณฑ์ ( Department of Forest Product )
4. ภาควิชาวนวัฒนธรรม ( Department of Siviculture )
5. ภาควิชาวิศวกรรมป่าไม้ ( Department of Forest Engineering )
6. ภาควิชาอนุรักษ์วิทยา ( Department of Conservation )

นอกจากนั้น คณะวนศาสตร์ได้จัดตั้งสถานีฝึกนิสิตวนศาสตร์ ซึ่งเป็นสถานที่ถาวร เพื่อใช้เป็นสถานที่ค้นคว้าวิจัยของอาจารย์ และเป็นที่ฝึกปฏิบัติงานภาคสนาม สำหรับนิสิตในระหว่างปิดภาคการศึกษาอยู่ 5 แห่ง กระจายอยู่ทั่วทุกภาคของประเทศ นิสิตจะต้องฝึกงานภาคสนามในสถานีฝึกทุกๆภาคการศึกษา ทุกชั้นปีเป็นเวลาประมาณ 2 สัปดาห์ในช่วงปิดภาคเรียน

#### 4. คณะสัตวแพทยศาสตร์ ( Faculty of Veterinary Medicine )

คณะสัตวแพทยศาสตร์จัดตั้งขึ้นในมหาวิทยาลัยเกษตรศาสตร์เป็นคณะลำดับที่ห้า โดยการโอนมาจากมหาวิทยาลัยแพทยศาสตร์ ในปี พ.ศ.2497 และได้จัดการสอนหลักสูตรสัตวแพทยศาสตร์บัณฑิตมาโดยลำดับจนกระทั่งในปี พ.ศ.2510 จึงได้มีการโอนย้ายและจัดตั้งคณะสัตวแพทยศาสตร์ ในจุฬาลงกรณ์มหาวิทยาลัย โดยประกาศเป็นพระราชกฤษฎีกาฯ ให้โอนกิจการ ทรัพย์สิน ข้าราชการ ลูกจ้าง และเงินงบประมาณของมหาวิทยาลัยเกษตรศาสตร์ ที่เกี่ยวข้องกับคณะสัตวแพทยศาสตร์ มหาวิทยาลัยเกษตรศาสตร์ เฉพาะส่วนที่ตั้งอยู่ ณ ตำบลวังใหม่ อำเภอปทุมวัน ไปเป็นของคณะสัตวแพทยศาสตร์ จุฬาลงกรณ์มหาวิทยาลัย ดังนั้น มหาวิทยาลัยเกษตรศาสตร์จึงได้จัดหางบประมาณสำหรับคณะสัตวแพทยศาสตร์ขึ้นมาใหม่ เพื่อดำเนินการเรียนการสอนต่อไปจนถึงปัจจุบัน มีที่ตั้งอยู่ทางด้านถนนพหลโยธิน ใกล้กับสำนักงานคณะกรรมการวิจัยแห่งชาติ

คณะสัตวแพทยศาสตร์ มหาวิทยาลัยเกษตรศาสตร์ ทำการสอนหลักสูตรสัตวแพทยศาสตร์บัณฑิต 6 ปี โดยสามารถแบ่งการศึกษาได้เป็นวิชาเตรียมสัตวแพทยศาสตร์ ซึ่งเรียนวิชาพื้นฐานวิทยาศาสตร์ทั่วไป สังคม มนุษยศาสตร์และอื่น ๆ วิชาพรีคลินิก และวิชาคลินิก นิสิตต้องมีงานภาคสนามและมีกปฏิบัติงานทางคลินิกในโรงพยาบาลสัตว์ 3 แห่งของคณะฯ ได้แก่ โรงพยาบาลสัตว์ คณะสัตวแพทยศาสตร์ วิทยาเขตบางเขนกรุงเทพฯ, วิทยาเขตกำแพงแสน จ.นครปฐม และโรงพยาบาลสัตว์หนองโพ คณะสัตวแพทยศาสตร์ ต.หนองรี อ.โพธาราม จ.ราชบุรี ซึ่งโรงพยาบาลเหล่านี้ให้บริการรักษาสัตว์เลี้ยง สัตว์เศรษฐกิจ และแนะนำการเลี้ยงสัตว์แก่เกษตรกรในบริเวณใกล้เคียง ทั้งยังเป็นแหล่งวิจัยทางด้านสุขภาพสัตว์และการวินิจฉัยโรคสัตว์ด้วยวิชาต่างๆ ของหลักสูตรแพทยศาสตร์บัณฑิต เปิดสอนอยู่ในภาควิชาของคณะสัตวแพทย์ ได้แก่

1. ภาควิชากายวิภาคศาสตร์ ( Department of Veterinary Anatomy )
2. ภาควิชาสรีรวิทยา ( Department of Veterinary Physiology )
3. ภาควิชาเภสัชวิทยา ( Department of Veterinary Pharmacology )
4. ภาควิชาพยาธิวิทยา ( Department of Veterinary Pathology )
5. ภาควิชาสูติศาสตร์ เภสัชวิทยาและวิทยาการสืบพันธุ์ ( Department of Veterinary Obstetrics, Gynaecology and Animal Reproduction )
6. ภาควิชาศัลยศาสตร์ ( Department of Veterinary Surgery )
7. ภาควิชาอายุรศาสตร์ ( Department of Veterinary Medicine )

หลักสูตรปริญญาสัตวแพทยศาสตร์บัณฑิต ได้รับปริญญา ศท.บ. ใช้เวลาในการศึกษา 6 ปี ปกติ การศึกษานอกหลักสูตรต้องลงทะเบียนทั้งหมด 226 หน่วยกิต และมีงานถึง 300 ชั่วโมง โดยที่นิสิตในชั้นปีที่ 1 - 4 ต้องศึกษาอยู่ที่วิทยาเขตบางเขน กรุงเทพฯ และเมื่อชั้นปีที่ 5 - 6 นิสิตต้องย้ายไปเรียนที่ วิทยาเขตกำแพงแสน จ.นครปฐม

## 5. คณะอุตสาหกรรมเกษตร ( Faculty of Agro-Industry )

คณะอุตสาหกรรมเกษตร กำนัดจากนโยบายส่งเสริมการพัฒนาอุตสาหกรรมเกษตรเพื่อการส่งออก ตามแผนพัฒนาเศรษฐกิจและสังคมแห่งชาติ ฉบับที่ 3 (ปี 2515-2519) และได้รับการสถาปนาเป็นคณะอุตสาหกรรมเกษตรคณะแรกในประเทศไทย ตามประกาศการแบ่งส่วนราชการในราชกิจจานุเบกษาเมื่อวันที่ 3 มิถุนายน 2523 โดยประกอบด้วยภาควิชาและหน่วยงานรวม 5 หน่วยงาน คือ 1. ภาควิชาเทคโนโลยีชีวภาพ ภาควิชาวิทยาศาสตร์และเทคโนโลยีการอาหาร ภาควิชาเทคโนโลยีการบรรจุ ภาควิชาพัฒนาผลิตภัณฑ์ และสำนักงานเลขานุการ สำหรับภาควิชาวิทยาศาสตร์และเทคโนโลยีการอาหารนั้น เริ่มก่อตั้งขึ้นในคณะเกษตร โดยใช้ชื่อแผนกวิชาวิทยาศาสตร์การอาหาร ตั้งแต่ พ.ศ.2507 จนถึงปี 2523 จึงย้ายมาอยู่ในสังกัดคณะอุตสาหกรรมเกษตรเมื่อ พ.ศ.2535 คณะฯ ได้จัดตั้งภาควิชาวิทยาการสิ่งทอขึ้นเป็นภาควิชาที่ 5 และคาดว่าจะเริ่มเปิดสอนในปีการศึกษา 2538

การจัดตั้งคณะอุตสาหกรรมเกษตร มีวัตถุประสงค์เพื่อทำการศึกษาและวิจัยการแปรรูป ผลผลิตทางการเกษตรให้เป็นผลิตภัณฑ์อุตสาหกรรมต่าง ๆ ไม่เพียงเฉพาะด้านผลิตภัณฑ์อาหารเท่านั้น ยังรวมถึงผลิตภัณฑ์ที่ไม่ใช่อาหารด้วย คณะฯ จัดให้อาคารปฏิบัติการแปรรูปและห้องวิจัยส่วนกลางพร้อมอุปกรณ์ที่มีราคาแพง ซึ่งนอกจากจะใช้ในการเรียนการสอนได้อย่างคุ้มค่าแล้ว ยังให้บริการเพื่อการศึกษาและวิจัยแก่สถาบันอื่น ๆ ทั้งภาครัฐและเอกชนอีกด้วย

การศึกษาลดอดหลักสูตรจะเรียนที่วิทยาเขตบางเขนทุกชั้นปี ตั้งแต่ ปี 1 - 4 นอกจากการจัดการศึกษาในระดับปริญญาตรีแล้ว คณะอุตสาหกรรมเกษตร ยังได้เปิดสอนหลักสูตรระดับปริญญาโท 3 หลักสูตร ในสาขาวิทยาศาสตร์การอาหาร พัฒนาผลิตภัณฑ์อุตสาหกรรมเกษตร และเทคโนโลยีชีวภาพ หลักสูตรในระดับปริญญาเอก 2 หลักสูตร ในสาขาวิทยาศาสตร์การอาหาร และเทคโนโลยีชีวภาพ และยังมีการศึกษาในระดับประกาศนียบัตรบัณฑิตอีก 2 หลักสูตร คือ การประกันคุณภาพผลิตภัณฑ์อุตสาหกรรมเกษตรและเทคโนโลยีหลังการเก็บเกี่ยวหลักสูตรวิทยาศาสตรบัณฑิตเปิดสอนในสาขาต่างๆดังนี้

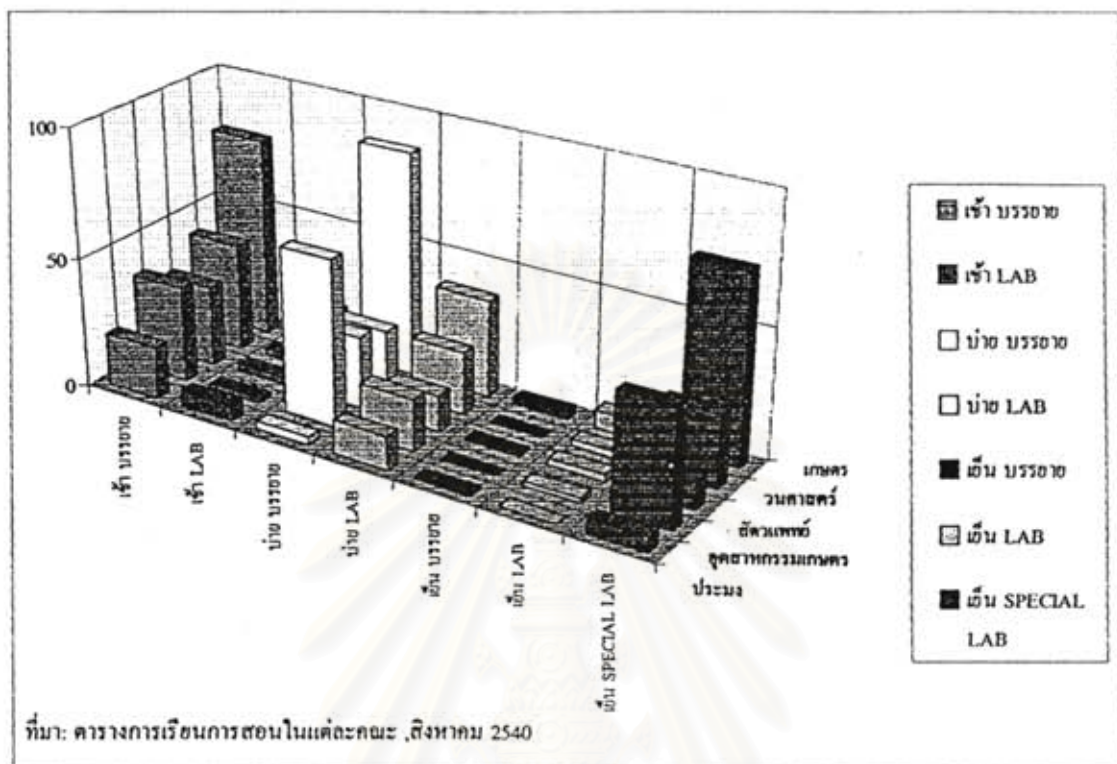
1. ภาควิชาเทคโนโลยีชีวภาพ ( Department of Biotechnology )
2. ภาควิชาวิทยาศาสตร์และเทคโนโลยีการอาหาร ( Department of Food Science and Technology )
3. ภาควิชาเทคโนโลยีการบรรจุ ( Department of Packaging Technology )
4. ภาควิชาพัฒนาผลิตภัณฑ์ ( Department of Product Development )
5. ภาควิชาวิทยาการสิ่งทอ ( Department of Textile Science )

จากการสัมภาษณ์ อ.ปัสติ อาจารย์ด้านกิจกรรมนิสิต คณะวนศาสตร์ มหาวิทยาลัยเกษตรศาสตร์ วิชาเขตบางเขนกล่าวว่า หลักสูตรการเรียนการสอนของคณะต่างๆ ในด้านการเกษตร จะเน้นทางภาคปฏิบัติมากกว่าวิชาบรรยาย(Lecture) นิสิตจะมีปฏิบัติการ (Laboratory) และการฝึกภาคสนามมากขึ้นเรื่อยๆ ในชั้นปีที่สูง วิชาต่างๆ ในการฝึกงานของนิสิตเกษตรจะต้องกระทำอย่างต่อเนื่องเช่นการลงแปลงเกษตร การทดลองต่างๆ ในการเรียนแต่ละวันอาจารย์และนิสิตจะพยายามให้การศึกษายอบในเวลาเรียนตามตารางที่กำหนดเวลา 16.00 น. แต่ในความเป็นจริงเวลาเลิกเรียนอาจเลื่อนออกไปบางครั้ง 17.00น - 18.00น. และอาจมีการนัดเรียนกันในวันหยุดหรือวันเสาร์ด้วย นิสิตทุกชั้นปีจะต้องมีการฝึกงานในป่าไม้จริงๆ ตามสถานี่ฝึกเป็นเวลา 15 วันทุกๆ การปีภาคเรียนทำให้วันปีภาคเรียนของนิสิตเหล่านี้น้อยลง

มหาวิทยาลัยมีนโยบายให้ทุนการศึกษากับ นิสิตคณะต่างๆ ได้แก่คณะเกษตร คณะวนศาสตร์ คณะประมง คณะสัตวแพทยศาสตร์ คณะอุตสาหกรรมเกษตร สนับสนุนทางด้านทุนการศึกษาจากทางมหาวิทยาลัย เป็นสัดส่วนที่มากกว่าคณะอื่นๆ ประมาณ 50 กว่าทุนในแต่ละปี จะมีนิสิตมาขอรับทุนมากกว่าจำนวนทุนที่มีอยู่มาก เนื่องจากนิสิตส่วนใหญ่เป็นคนต่างจังหวัดและฐานะยากจนกว่าเมื่อเปรียบเทียบกับคณะอื่นๆ

จากการสัมภาษณ์นิสิตในคณะอุตสาหกรรมเกษตรกลุ่มหนึ่งกล่าวว่า นิสิตทุกชั้นปีจะมีการเรียนในภาคปฏิบัติประมาณ 2 - 3 วันต่อสัปดาห์ ชั้นปีที่ 3 และ 4 บางครั้งมีการนัดเรียนในวันเสาร์ด้วย โดยขึ้นอยู่กับ การลงทะเบียนเรียนวิชานั้นไม่เหมือนกัน ในกรณีที่เข้าเรียนภาคปฏิบัติ(Lab)ชั้นปี 1 เลิกเรียนประมาณ 19.30 น. ชั้นปีที่ 2 เลิกเรียนประมาณ 20.00น. ชั้นปีที่ 3 เลิกเรียนประมาณ 18.30น. ชั้นปีที่ 4 เลิกเรียนประมาณ 18.00 น. ทั้งนี้ขึ้นอยู่กับอาจารย์ในการนัดสอนและการลงทะเบียนของนิสิต

จากการสัมภาษณ์ผู้ช่วยนายกสโมสรคณะสัตวแพทยศาสตร์กลุ่มหนึ่ง กล่าวว่า การเรียนการสอนของคณะสัตวแพทยศาสตร์ต้องใช้เวลาในการปฏิบัติจริงในห้องทดลองเป็นเวลานานมาก ในการรอผลการศึกษา โดยเฉพาะวิชาเกี่ยวกับการตรวจเลือดในบางครั้งต้องเฝ้าผลการศึกษาถึงเวลาดึกกลางคืนด้วย ประมาณ 19.00 - 21.00น. มีบางรายวิชาที่มีการทดลองปฏิบัติการ (Special Lab) ถึงเวลา 24.00น. ก็มี



แผนภูมิที่ 3.2 แสดงตารางสอนเปรียบเทียบเวลาเรียนและประเภทการเรียนของแต่ละคณะ

### 3.5 ลักษณะและพฤติกรรมของนิสิต คณะที่ศึกษา 5 คณะ

1. จำนวนนักศึกษา ในระยะ 10 ปีที่ผ่านมา คือตั้งแต่ปีการศึกษา 2530 จำนวนนิสิตได้เพิ่มขึ้นอย่างรวดเร็ว จากจำนวน 3,000 กว่าคน ในปีการศึกษาปัจจุบัน พ.ศ.2540 มีจำนวนนิสิตทั้งสิ้นในระดับปริญญาตรี 12,911 คน เป็นชาย 7,239 คน หญิง 5,672 คน

นิสิตในคณะที่ศึกษา 5 คณะ ได้แก่ คณะเกษตร คณะวนศาสตร์ คณะประมง คณะอุตสาหกรรมเกษตร คณะสัตวแพทยศาสตร์ ในปีการศึกษา 2540 มีจำนวนนิสิตทั้งหมด 2,718 คนคิดเป็นร้อยละ 21 ของนิสิตทั้งหมด เมื่อแยกตามชั้นปีพบว่าชั้นปีที่ 1 มีนิสิตจำนวน 815 คน ชั้นปีที่ 2 มีนิสิตจำนวน 726 คน ชั้นปีที่ 3 มีนิสิตจำนวน 582 คน ชั้นปีที่ 4 ขึ้นไป มีนิสิตจำนวน 595 คน

2. เพศ เมื่อพิจารณาในรายคณะแล้วการเลือกเรียนของนิสิต มีจำนวนแต่ละเพศแตกต่างกัน ทั้งนี้เนื่องจากความถนัดและความเหมาะสมของเพศแตกต่างกัน เช่น คณะวิศวกรรมศาสตร์ คณะเกษตร มีนิสิตชายมากกว่านิสิตหญิง ในคณะศึกษาศาสตร์ สังคมศาสตร์ จะมีนิสิตหญิงมากกว่านิสิตชาย ในระดับปริญญาตรีนิสิตชายมีจำนวนทั้งสิ้น 7,239 คน นิสิตหญิงมีจำนวน 5,672 คน

ในปีการศึกษา พ.ศ. 2540 นิสิตในคณะที่ศึกษาเกี่ยวกับการเกษตรจากจำนวน 2,718 คนเป็นผู้หญิง 1,077 คนเป็นชาย 1,641 คน

3. สัญชาติ จากรายงานสรุปการประมวลผลเบื้องต้น นิสิตใหม่มหาวิทยาลัยเกษตรศาสตร์ปีการศึกษา 2536 - 2540 พบว่านิสิตส่วนใหญ่มีสัญชาติไทย ประมาณร้อยละ 98 ส่วนที่เหลือเป็นสัญชาติจีนและอื่น ๆ ตามลำดับ

4. ศาสนา จากรายงานสรุปการประมวลผลเบื้องต้น นิสิตใหม่มหาวิทยาลัยเกษตรศาสตร์ปีการศึกษา 2536-2540 พบว่านิสิตส่วนใหญ่นับถือศาสนาพุทธประมาณร้อยละ 97.4 ส่วนที่เหลือนับถือศาสนาคริสต์ ร้อยละ 1.7 ศาสนาอิสลามร้อยละ 0.9 และศาสนาอื่น ๆ ตามลำดับ

5. ค่าใช้จ่ายส่วนตัวต่อเดือน จากรายงานสรุปการประมวลผลเบื้องต้น นิสิตใหม่มหาวิทยาลัยเกษตรศาสตร์ปีการศึกษา 2536-2540 พบว่านิสิตน้อยกว่าครึ่งหนึ่งร้อยละ 44.2 มีค่าใช้จ่ายต่อเดือนอยู่ระหว่าง 2,000-2,999 บาท รองลงไปคือ 3,000-3,999 บาท คิดเป็นร้อยละ 29.4 ของนิสิตทั้งหมด จะเห็นได้ว่านิสิตในคณะอุตสาหกรรมเกษตร คณะประมง คณะเกษตร คณะวนศาสตร์ มีค่าใช้จ่ายเฉลี่ยน้อยกว่าคณะอื่นทั่วไป หรืออาจจนกว่าคณะอื่นดูได้จากค่าเฉลี่ยอยู่ในอันดับที่ 8 , 11 , 12 , 13 ตามลำดับจากจำนวน 14 คณะ ส่วนคณะสัตวแพทยศาสตร์มีค่าใช้จ่ายเฉลี่ยอยู่ในอันดับ 4

ข้อมูลจากการสอบถาม ค่าใช้จ่ายของนิสิตส่วนใหญ่ได้รับเงินเป็นจำนวน 3,000 - 3,999 บาทต่อเดือน โดยคิดเป็นร้อยละ 46 รองลงไปคือ ได้รับเงินน้อยกว่า 2,999 บาทต่อเดือน คิดเป็นร้อยละ 34.0 เมื่อพิจารณาแยกตามประเภทการพักอาศัยจะเห็นได้ว่านิสิตที่พักอยู่หอพักนอกมหาวิทยาลัยมีนิสิตที่ได้รับค่าใช้จ่ายต่อเดือนที่สูงกว่า 4,000บาทเป็นสัดส่วนมากกว่านิสิตประเภทอื่นๆ คือร้อยละ 31.7 ( 20.7 + 11 ) มากกว่านิสิตในหอพักมหาวิทยาลัยและนิสิตที่ไม่เสียค่าที่พักคิดเป็นร้อยละ 7.1และ16.2 ตามลำดับ ดังตารางที่ 5.2

ตารางที่ 3.1 แสดงค่าใช้จ่ายของนิสิตแยกตามประเภทการพักอาศัย

ค่าใช้จ่ายของนิสิต	นิสิตทั้งหมด		นิสิตหอพักมหาวิทยาลัย		นิสิตหอพักนอก		อยู่กันผู้ปกครอง	
	จำนวน	ร้อยละ	จำนวน	ร้อยละ	จำนวน	ร้อยละ	จำนวน	ร้อยละ
น้อยกว่า 2,999 บาท	117	34.0	45	45.5	27	18.6	45	42.9
3,000 - 3,999 บาท	162	46.0	47	47.5	72	49.7	48	41
4,000 - 4,999 บาท	44	13.0	5	5.1	30	20.7	9	8.6
5,000 บาทขึ้นไป	26	7.0	2	2	16	11	8	7.6

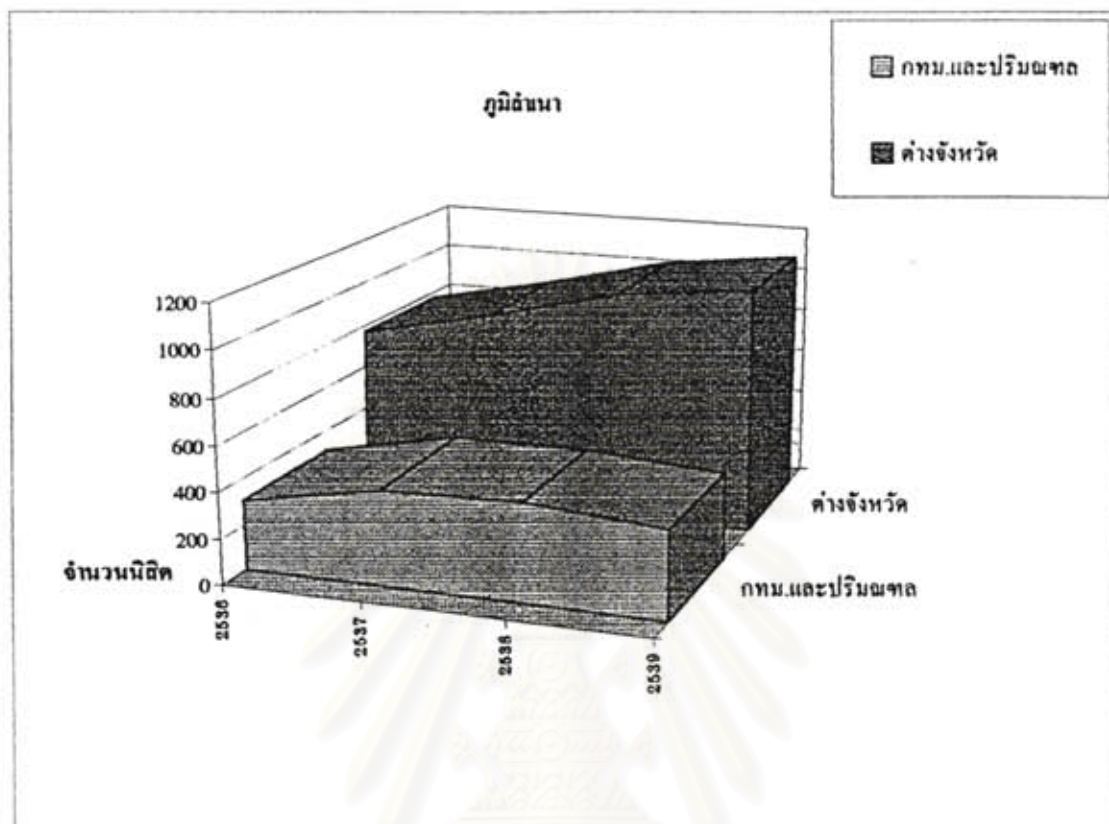


ตารางที่ 3.2 แสดงค่าใช้จ่ายของนิสิตและรายได้ของครอบครัวนิสิตแยกตามคณะต่างๆ

คณะที่เปิดสอน	ปีการศึกษา 2538		ปีการศึกษา 2539		ค่าเฉลี่ยโดยรวม ของค่าใช้จ่าย	อันดับ
	นิสิต	ครอบครัว	นิสิต	ครอบครัว		
เกษตร	2,432.33	20,056.28	2,580.68	17,775.69	2,506.51	12
ประมง	2,418.18	16,490.80	2,711.93	18,016.86	2,565.06	11
วนศาสตร์	2,310.82	12,050.32	2,442.82	12,029.77	2,376.82	13
วิทยาศาสตร์	2,467.12	25,411.14	2,664.22	28,110.49	2,565.67	10
วิศวกรรมศาสตร์	2,725.27	34,492.93	2,858.58	34,042.44	2,791.93	2
ศิลปศาสตร์ฯ (วิทยาศาสตร์ทั่วไป)	-	-	2,800.00	27,509.26	-	1
สัตวแพทยศาสตร์	2,651.90	21,358.71	2,820.00	21,700.97	2,735.95	4
อุตสาหกรรมเกษตร	2,522.44	29,450.55	2,752.04	33,332.77	2,637.24	8
บริหารธุรกิจ	2,498.55	33,260.04	2,887.62	35,176.63	2,693.09	5
มนุษยศาสตร์	2,514.02	28,516.83	2,662.56	30,361.56	2,588.29	9
ศิลปศาสตร์ฯ (ภาษาอังกฤษ)	-	-	2,743.33	28,409.00	-	3
ศึกษาศาสตร์	2,244.02	17,657.42	2,507.30	17,769.27	2,375.66	14
เศรษฐศาสตร์	2,568.01	27,625.26	2,769.09	28,920.85	2,668.55	7
สังคมศาสตร์	2,595.12	30,554.44	2,773.71	35,023.30	2,684.42	6
วิทยาลัยชุมชนศรีราชา	-	-	2,880.64	28,707.67	-	
ค่าเฉลี่ยโดยรวม	2,528.56	26,878.38	2,723.18	27,655.51		

ที่มา: สถิติของนิสิตใหม่ประจำปี 2535 - 2540, กองแผนงาน มหาวิทยาลัยเกษตรศาสตร์

6. ภูมิถิ่นนา จากรายงานสรุปการประมวลผลเบื้องต้นนิสิตใหม่มหาวิทยาลัยเกษตรศาสตร์ปีการศึกษา 2536-2540 พบว่านิสิตส่วนใหญ่มีภูมิลำเนาอยู่ในกรุงเทพฯ ร้อยละ 41.4 ส่วนในต่างจังหวัดนิสิตมีภูมิลำเนาอยู่ในภาคตะวันออกเฉียงเหนือมากที่สุด ประมาณร้อยละ 14.6 รองลงไปร้อยละ 10.9 ของนิสิตทั้งหมด มีภูมิลำเนาอยู่ในภาคเหนือ และส่วนที่เหลือกระจายกันตามภาคต่าง ๆ

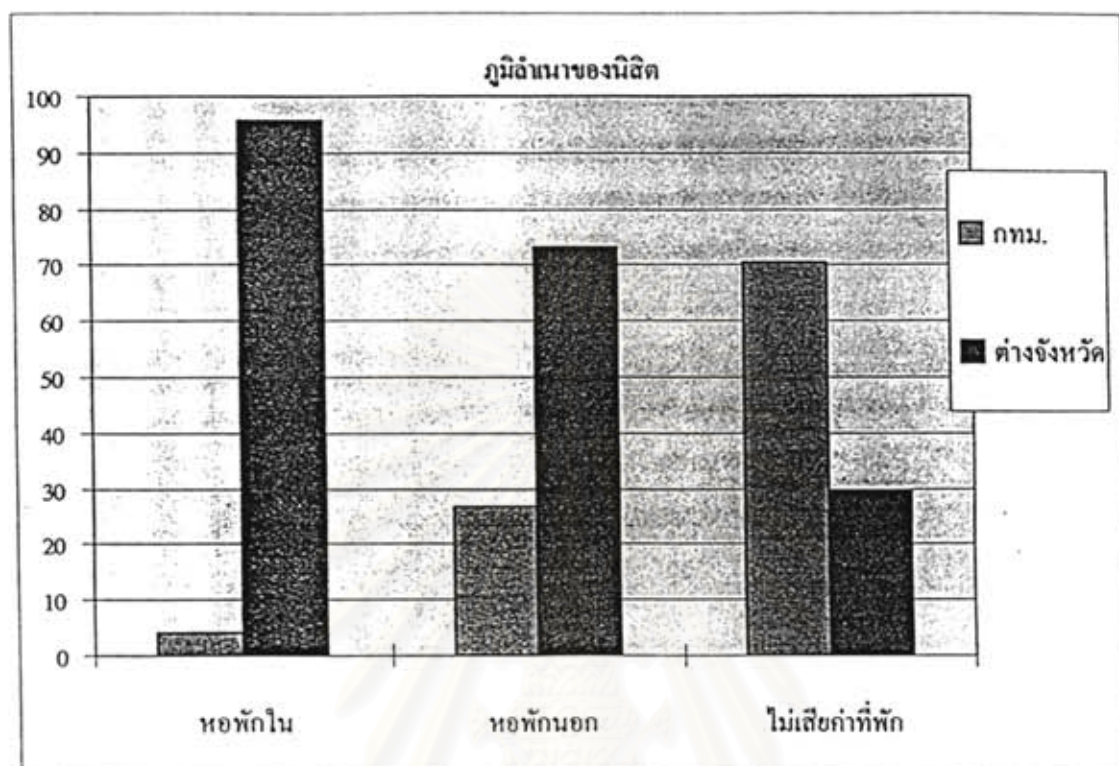


แผนภูมิที่ 3.3 แสดงภูมิลำเนาของนิสิตมหาวิทยาลัยเกษตรศาสตร์

ภูมิลำเนาของนิสิตในขณะที่ทำการศึกษา จากข้อมูลการสอบถมนิสิตส่วนใหญ่นิยมมีภูมิลำเนาอยู่ในต่างจังหวัดมากกว่า กรุงเทพมหานครและปริมณฑลโดยคิดเป็นร้อยละ 66.5 และ 33.5 ตามลำดับ เมื่อพิจารณาแยกตามการพักอาศัยพบว่านิสิตที่พักอาศัยหอพักในมหาวิทยาลัย ส่วนใหญ่นิยมมีภูมิลำเนาในต่างจังหวัด คิดเป็นร้อยละ 95.9 ที่เหลือมีภูมิลำเนาในกทม.และปริมณฑลคิดเป็นร้อยละ 4.1 นิสิตที่พักหอพักมหาวิทยาลัยมีภูมิลำเนาในต่างจังหวัดคิดเป็นร้อยละ 73.1 9 ที่เหลือมีภูมิลำเนาในกทม.และปริมณฑลคิดเป็นร้อยละ 26.9 นิสิตที่อาศัยอยู่กับผู้ปกครองส่วนใหญ่นิยมมีภูมิลำเนาในกทม.และปริมณฑลคิดเป็นร้อยละ 70.5 ดังตารางที่ 3.3

ตารางที่ 3.3 แสดงภูมิลำเนาของนิสิตแยกตามประเภทการพักอาศัย

ประเภทการพักอาศัย	กรุงเทพฯและปริมณฑล (ร้อยละ)	ต่างจังหวัด (ร้อยละ)
หอพักมหาวิทยาลัย	4 ( 4.1 %)	95 ( 95.9 %)
หอพักนอกมหาวิทยาลัย	39 ( 26.9 %)	106 ( 73.1 %)
อยู่กับผู้ปกครอง	74 ( 70.5 %)	31 ( 29.5 %)
รวมนิสิตทั้งหมด	117 ( 33.5 %)	232 ( 66.5 %)



แผนภูมิที่ 3.4 แสดงภูมิลำเนาของนิสิตแยกตามประเภทการพักอาศัย

## 7. กิจกรรมและพฤติกรรมของนิสิต

ก. กิจกรรมประจำวันในที่พักอาศัย จากการสัมภาษณ์พบว่า กิจกรรมประจำวันของนิสิตในที่พักอาศัย ส่วนใหญ่นิสิตจะนอนพักผ่อน ดูโทรทัศน์ และฟังเพลง คิดเป็นร้อยละ 89 รองลงมาคือ การอ่านหนังสือ ทบทวนบทเรียน ร้อยละ 74 เมื่อพิจารณาแยกประเภทตามการพักอาศัยจะเห็นได้ว่านิสิตทั้ง 3 ประเภทมีกิจกรรมไม่แตกต่างกันเลย จะมีก็แต่นิสิตที่พักในหอพักมหาวิทยาลัยมีกิจกรรมออกกำลังกายได้มากกว่านิสิตในส่วนอื่นๆ ดังตารางที่ 5.3

ตารางที่ 3.4 กิจกรรมประจำวันในที่พักของนิสิตคณะที่ศึกษา

กิจกรรม	นิสิตทั้งหมด		หอพักมหาวิทยาลัย		หอนอกมหาวิทยาลัย		อยู่กับผู้ปกครอง	
	คน	ร้อยละ	คน	ร้อยละ	คน	ร้อยละ	คน	ร้อยละ
ออกกำลังกาย	116	33%	49	49%	27	19%	40	38%
นอน,ดูTV,ฟังเพลง	312	89%	79	80%	133	92%	100	95%
ทบทวนการเรียน	257	74%	75	76%	102	70%	80	76%
ปลูกต้นไม้เลี้ยงสัตว์	54	15%	11	11%	16	11%	27	26%
อื่น ๆ	26	7%	11	11%	5	3%	10	10%
กลุ่มตัวอย่างทั้งหมด	349 คน		99 คน		145 คน		105 คน	

ข. กิจกรรมนอกที่พักอาศัยนอกเหนือจากการเรียน การใช้เวลาว่างหลังจากการเรียน พบว่า นิสิตส่วนใหญ่ใช้เวลากับการทานอาหารถึงร้อยละ 77 รองลงมาคือการทำกิจกรรมที่ชิวพักผ่อน ซึ่งของ คิดเป็นร้อยละ 72 เมื่อพิจารณาจากประเภทที่พักอาศัยพบว่า นิสิตในหอพักมหาวิทยาลัยมีการเล่นกีฬา คิดเป็นร้อยละ 66 และการค้นคว้าในห้องสมุด คิดเป็นร้อยละ 54 ในสัดส่วนที่สูงกว่านิสิตประเภทอื่นๆ ดังตารางที่ 5.4

ตารางที่ 3.5 แสดงกิจกรรมนอกที่พักของนิสิตในคณะที่ศึกษา

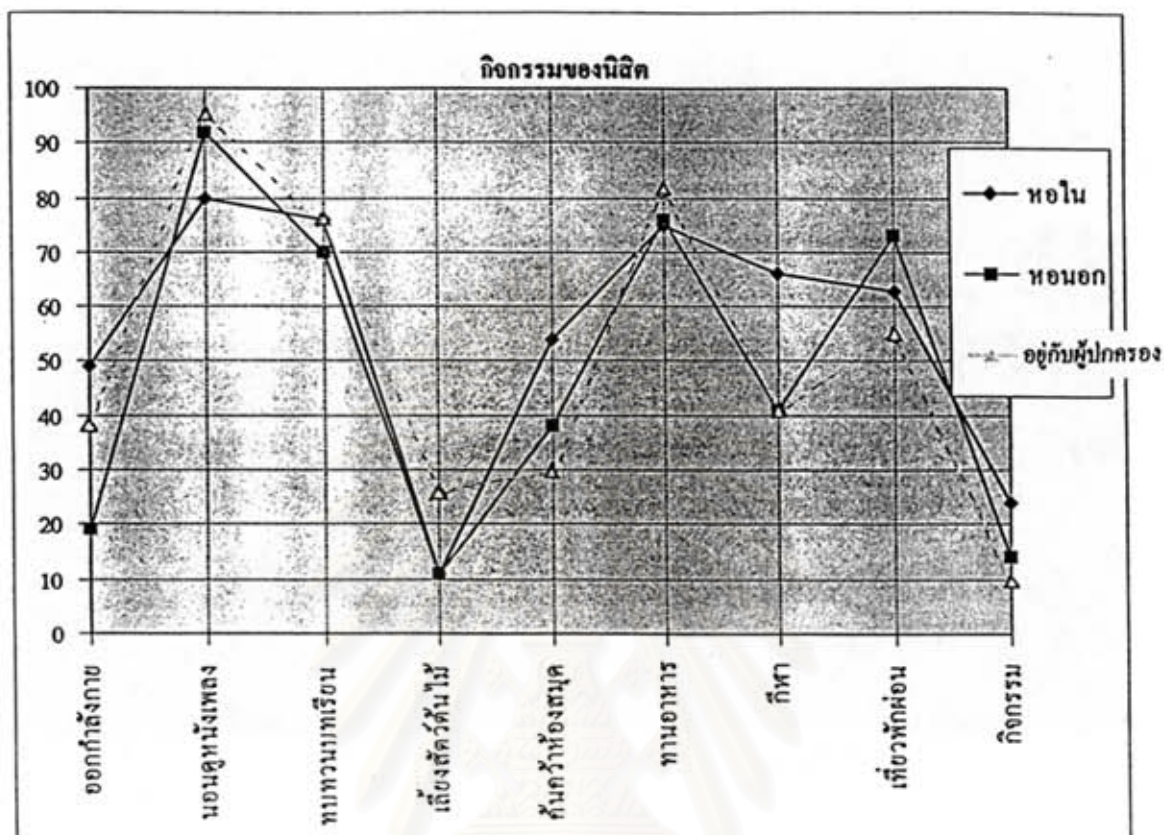
กิจกรรม	นิสิตทั้งหมด		หอพักมหาวิทยาลัย		หอนอกมหาวิทยาลัย		อยู่กับผู้ปกครอง	
	คน	ร้อยละ	คน	ร้อยละ	คน	ร้อยละ	คน	ร้อยละ
ค้นคว้าห้องสมุด	140	40%	53	54%	55	38%	32	30%
ทานอาหาร	270	77%	74	75%	110	76%	86	82%
เล่นกีฬา	168	48%	65	66%	60	41%	43	41%
เที่ยวพักผ่อน	251	72%	62	63%	106	73%	58	55%
กิจกรรมชมรม	55	16%	24	24%	21	14%	10	10%
อื่นๆ	35	10%	12	12%	10	7%	13	12%
กลุ่มตัวอย่างทั้งหมด	349 คน		99 คน		145 คน		105 คน	

### ค. การใช้เวลาในที่พักอาศัย

จากการสอบถามพบว่า นิสิตส่วนใหญ่มีการใช้เวลาในที่พักอาศัยอยู่ระหว่าง 8 ถึง 11 ชั่วโมง คิดเป็นร้อยละ 48.0 รองลงไปใช้เวลาในที่พักอาศัย 11 ถึง 14 ชั่วโมง คิดเป็นร้อยละ 31.0 เมื่อพิจารณาตามการอยู่อาศัยทั้ง 3 ประเภทไม่มีความแตกต่างกันมากนัก ดูได้จากตารางที่ 5.7

ตารางที่ 3.8 แสดงการใช้เวลาในที่พักของนิสิต

การใช้เวลาในที่พัก	นิสิตทั้งหมด		หอพักมหาวิทยาลัย		หอพักนอก		อยู่กับผู้ปกครอง	
	จำนวน	ร้อยละ	จำนวน	ร้อยละ	จำนวน	ร้อยละ	จำนวน	ร้อยละ
น้อยกว่า 8 ชั่วโมง	57	16.0	10	10.1	25	17.2	22	21.0
8 - 11 ชั่วโมง	168	48.0	47	47.5	71	49.0	48	45.7
11 - 14 ชั่วโมง	107	31.0	35	35.4	39	26.9	33	31.4
มากกว่า 14 ชั่วโมงขึ้นไป	19	5.0	7	7.1	10	6.9	2	1.9



แผนภาพที่ 3.5 แสดงกิจกรรมของนิสิตในที่พักและนอกที่พักแยกตามประเภทการพักอาศัย

### ง. การซักยัดเสื้อผ้า

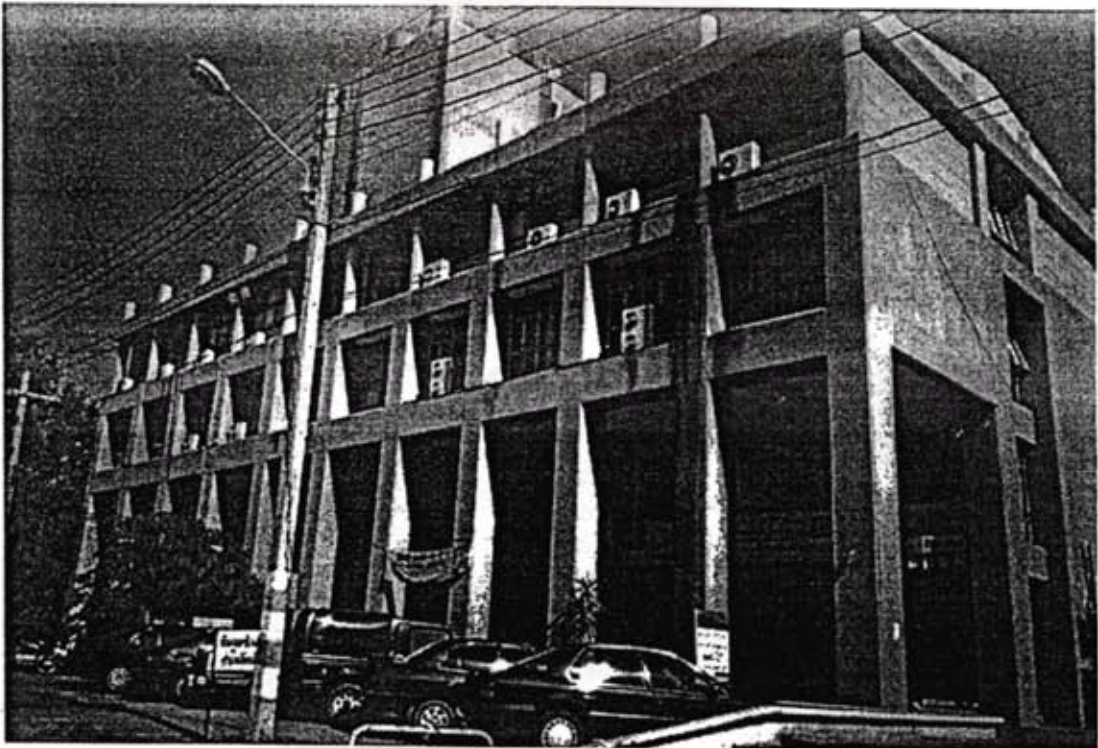
จากการสอบถาม นิสิตส่วนใหญ่จะซักยัดเสื้อผ้าเอง คิดเป็นร้อยละ 77.0 รองลงมาคือจ้างซักยัด ร้อยละ 14.0 และมีเหตุผลอื่นๆเช่น บางครั้งซักเองแต่จ้างยัดยัดเสื้อผ้า นำกลับไปให้ที่บ้านซักยัด เป็นต้น

ตารางที่ 3.7 แสดงพฤติกรรมการซักยัดของนิสิต

การซักยัดเสื้อผ้า	จำนวน (คน)	ร้อยละ
ซักยัดเอง	270	77.5
จ้างร้านซักยัด	50	14.3
ทั้ง 2 แบบ	29	8.2



ภาพที่ 3.2 หอสมุดกลางมหาวิทยาลัยเกษตรศาสตร์ บางเขน



ภาพที่ 3.3 โรงอาหาร KASET FOOD CENTER



ภาพที่ 3.4 สถานพยาบาลของมหาวิทยาลัย



ภาพที่ 3.5 สนามฟุตบอลของมหาวิทยาลัย



ภาพที่ 3.6 รถประจำทางวิ่งภายในมหาวิทยาลัย



ภาพที่ 3.7 ป้ายรถประจำทางภายใน คานจุดต่างๆ