

อิทธิพลของการพึ่งพาทางอารมณ์ เจตคติต่อบุคคลที่สาม และความคล้ายคลึง  
ต่อความตั้งใจระหว่างบุคคล



นางสาวธนิศา เบ็ญสงวน

สถาบันวิทยบริการ  
จุฬาลงกรณ์มหาวิทยาลัย

วิทยานิพนธ์นี้เป็นส่วนหนึ่งของการศึกษาตามหลักสูตรปริญญาศิลปศาสตรมหาบัณฑิต


สาขาวิชาจิตวิทยาสังคม

คณะจิตวิทยา จุฬาลงกรณ์มหาวิทยาลัย

ปีการศึกษา 2551

ลิขสิทธิ์ของจุฬาลงกรณ์มหาวิทยาลัย

EFFECTS OF EMOTIONAL RELIANCE, ATTITUDE VALENCE FOR  
THE THIRD PERSON, AND SIMILARITY ON INTERPERSONAL ATTRACTION



Miss Thanita Bengsanguan

สถาบันวิทยบริการ  
จุฬาลงกรณ์มหาวิทยาลัย

A Thesis Submitted in Partial Fulfillment of the Requirements  
for the Degree of Master of Arts Program in Social Psychology

Faculty of Psychology

Chulalongkorn University

Academic Year 2008

Copyright of Chulalongkorn University

หัวข้อวิทยานิพนธ์

อิทธิพลของการพึ่งพาทางอารมณ์ เจตคติต่อบุคคลที่สาม  
และความคล้ายคลึงต่อความดึงดูดใจระหว่างบุคคล

โดย

นางสาวธนิศา เบ็งสงวน

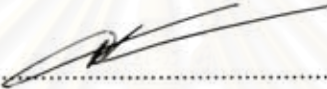
สาขาวิชา

จิตวิทยาสังคม

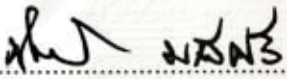
อาจารย์ที่ปรึกษาวิทยานิพนธ์หลัก

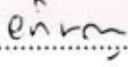
อาจารย์ ดร. อภิษฎา ไชยวุฒิกวรรณ์วานิช

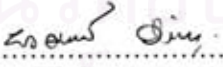
คณะจิตวิทยา จุฬาลงกรณ์มหาวิทยาลัย อนุมัติให้หัวข้อวิทยานิพนธ์ฉบับนี้เป็นส่วนหนึ่งของการศึกษาตามหลักสูตรปริญญาโทบริหารธุรกิจ

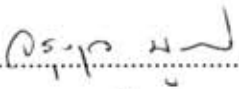
  
.....คนบตีคณะจิตวิทยา  
(รองศาสตราจารย์ ดร. สมโภชน์ เขียมสุวานิช)

คณะกรรมการสอบวิทยานิพนธ์

  
.....ประธานกรรมการ  
(ผู้ช่วยศาสตราจารย์ ดร. ศักนางค์ มณีศรี)

  
.....อาจารย์ที่ปรึกษาวิทยานิพนธ์หลัก  
(อาจารย์ ดร. อภิษฎา ไชยวุฒิกวรรณ์วานิช)

  
.....กรรมการภายนอกมหาวิทยาลัย  
(ศาสตราจารย์กิตติคุณ ดร. นงลักษณ์ วิรัชชัย)

  
.....กรรมการ  
(อาจารย์ จรุงกุล บุรพวงค์)

ธนิตา เบ็งสงวน: อิทธิพลของการพึ่งพาทางอารมณ์ เจตคติต่อบุคคลที่สาม และความคล้ายคลึงต่อความดึงดูดใจระหว่างบุคคล (EFFECTS OF EMOTIONAL RELIANCE, ATTITUDE VALENCE FOR THE THIRD PERSON, AND SIMILARITY ON INTERPERSONAL ATTRACTION) อ.ที่ปรึกษาวิทยานิพนธ์หลัก: อ. ดร. อภิษฎา ไชยวุฒิกกรณวานิช, 75 หน้า

การวิจัยครั้งนี้มีวัตถุประสงค์เพื่อศึกษาอิทธิพลของการพึ่งพาทางอารมณ์ เจตคติต่อบุคคลที่สาม และความคล้ายคลึงต่อความดึงดูดใจระหว่างบุคคล ผู้ร่วมการวิจัยเป็นนิสิตระดับปริญญาตรีจำนวนทั้งสิ้น 160 คน ที่ผ่านการคัดเลือกแล้วว่าเป็นกลุ่มที่มีการพึ่งพาทางอารมณ์สูงและต่ำอย่างละครึ่ง ผู้วิจัยได้ให้ผู้ร่วมการทดลองอ่านบทสนทนาของบุคคลที่สามแล้วประเมินความรู้สึกต่อบุคคลที่สาม จากนั้นผู้ร่วมการทดลองจะได้รับทราบความรู้สึกของคู่ของตนที่มีต่อบุคคลที่สามแล้ว จึงประเมินความรู้สึกดึงดูดใจที่มีต่อคู่ของผู้ร่วมการทดลอง

ผลการวิจัยพบว่า

1. บุคคลที่รับรู้ว่ามีเจตคติต่อบุคคลที่สามคล้ายคลึงกันมีความรู้สึกชอบพอดึงดูดใจกันสูงกว่าบุคคลที่รับรู้ว่ามีเจตคติต่อบุคคลที่สามไม่คล้ายคลึงกันอย่างมีนัยสำคัญทางสถิติที่ระดับ .001
2. บุคคลที่ร่วมแบ่งปันเจตคติทางลบต่อบุคคลที่สามประเมินความดึงดูดใจต่อคนที่มีเจตคติที่คล้ายคลึงกันไม่แตกต่างกับบุคคลที่ร่วมแบ่งปันเจตคติทางบวกต่อบุคคลที่สาม
3. การพึ่งพาทางอารมณ์มีปฏิสัมพันธ์กับความคล้ายคลึงอย่างมีนัยสำคัญทางสถิติที่ระดับ .001

สาขาวิชา.....จิตวิทยาสังคม..... ลายมือชื่อนิสิต..... ชานไท เบ็งสงวน.....  
ปีการศึกษา.....2551..... ลายมือชื่อ อ.ที่ปรึกษาวิทยานิพนธ์หลัก..... อ.อภิษฎา

## 4978105138: MAJOR SOCIAL PSYCHOLOGY

KEYWORD: EMOTIONAL RELIANCE / ATTITUDE / SIMILARITY / INTERPERSONAL  
ATTRACTION.

THANITA BENGSAKUAN: EFFECTS OF EMOTIONAL RELIANCE, ATTITUDE  
VALENCE FOR THE THIRD PERSON, AND SIMILARITY ON INTERPERSONAL  
ATTRACTION. THESIS PRINCIPAL ADVISOR: APITCHAYA  
CHAIWUTIKORNWANICH, PH. D., 75 pp.

The purpose of this research was to examine the effects of emotional reliance, attitude valence for the third person, and similarity on interpersonal attraction. Participants were 160 undergraduate students who were classified as having high emotional reliance or low emotional reliance. Participants were asked to read the conversations of third person and rate their feeling toward the third person. Then participants were informed how their partner felt about the third person. Finally, participants rated interpersonal attraction towards their partner.

Results show that:

1. Participants prefer a partner of similar attitude toward the third person rather than a partner of dissimilar attitude ( $p < .001$ ).
2. Participants and their partners who share negative attitude or positive attitude toward the third person have no differences of interpersonal attraction.
3. There is a significant interaction of emotional reliance and similarity ( $p < .001$ ).

Field of study:.....Social Psychology..... Student's signature:.....*Thanita Bongsakuan*.....  
Academic year:.....2008..... Principal advisor's signature:.....*Apitchaya*.....



## กิตติกรรมประกาศ

วิทยานิพนธ์ฉบับนี้สำเร็จลงได้ด้วย ความกรุณาและเสียสละเวลาอย่างยิ่ง ของ อ.ดร.อภิชนา ไชยวุฒิกิจกรณวณิช อาจารย์ที่ปรึกษาวิทยานิพนธ์ที่ได้ถ่ายทอดความรู้ ให้คำแนะนำ ช่วยแก้ไข ข้อบกพร่องต่างๆ และคอยเฝ้าถามความคืบหน้าของวิทยานิพนธ์ฉบับนี้ด้วยความเอาใจใส่ ผู้วิจัย ขอขอบพระคุณเป็นอย่างสูงไว้ ณ ที่นี้

ขอขอบพระคุณ รองศาสตราจารย์ ดร. วีระพร อูวรรณโณ อาจารย์จรุงกุล บุรพวงค์ และ ศาสตราจารย์กิตติคุณ ดร. นงลักษณ์ วิรัชชัย ผู้ซึ่งประสิทธิ์ประสาทความรู้อันมีคุณค่ายิ่งแก่ผู้วิจัย

ขอขอบพระคุณ ผู้ช่วยศาสตราจารย์ ดร. ศักดิ์ มณีศรี ที่ได้ถ่ายทอดความรู้ ชี้แนะ แนวทางในการทำวิจัย และให้ความอนุเคราะห์แก่ผู้วิจัยในการเก็บข้อมูลในชั้นเรียนวิชาจิตวิทยา ทั่วไป

ขอขอบคุณคุณกันยารัตน์ สะอาดเย็น ที่อำนวยความสะดวกในการเก็บข้อมูลในชั้นเรียนวิชา จิตวิทยาทั่วไป และนิสิตปริญญาตรี จุฬาลงกรณ์มหาวิทยาลัย ที่ให้ความร่วมมือในการเก็บข้อมูล

ขอขอบคุณคุณชิตศุภางค์ รัชชี่สมบัติศิริ ที่ให้คำปรึกษาด้านสถิติ รวมถึงเพื่อนๆ จิตวิทยา สังคมทุกคนที่คอยให้กำลังใจ ให้คำปรึกษาและให้คำแนะนำอย่างดีเสมอมา

สุดท้ายนี้ขอกราบขอบพระคุณคุณสุชีรี สัมพงษ์ ที่คอยสนับสนุนด้านการเงิน คุณลำดวนและ ธนตุลย์ เบ็งสงวน มารดาและน้องชายที่เป็นกองหนุนและห่วงใยผู้วิจัยเสมอมา

สถาบันวิทยบริการ  
จุฬาลงกรณ์มหาวิทยาลัย

## สารบัญ

หน้า

บทคัดย่อภาษาไทย.....	ง
บทคัดย่อภาษาอังกฤษ.....	จ
กิตติกรรมประกาศ.....	ฉ
สารบัญ.....	ช
สารบัญตาราง.....	ฌ
สารบัญภาพ.....	ญ
บทที่ 1 บทนำ.....	1
ความเป็นมาและความสำคัญของปัญหา.....	1
แนวคิด ทฤษฎี และงานวิจัยที่เกี่ยวข้อง.....	2
ความตั้งใจระหว่างบุคคล.....	2
เจตคติที่คล้ายคลึงและความตั้งใจ.....	3
การมีเจตคติทางลบต่อบุคคลที่สามที่คล้ายคลึงกัน.....	9
การพึ่งพาทางอารมณ์.....	10
การพัฒนาสมมติฐาน.....	14
วัตถุประสงค์ในการวิจัย.....	17
สมมติฐานในการวิจัย.....	17
ขอบเขตของการวิจัย.....	17
คำจำกัดความที่ใช้ในการวิจัย.....	18
ประโยชน์ที่คาดว่าจะได้รับ.....	19

บทที่ 2 วิธีดำเนินการวิจัย.....	20
กลุ่มตัวอย่าง.....	20
เครื่องมือที่ใช้ในการวิจัย.....	21
ขั้นตอนดำเนินการทดลอง.....	31
วิธีวิเคราะห์ข้อมูล.....	33
บทที่ 3 ผลการวิจัย.....	35
บทที่ 4 อภิปรายผลการวิจัย.....	43
บทที่ 5 สรุปผลการวิจัยและข้อเสนอแนะ.....	46
รายการอ้างอิง.....	51
ภาคผนวก.....	55
ภาคผนวก ก.....	56
ภาคผนวก ข.....	59
ภาคผนวก ค.....	60
ภาคผนวก ง.....	62
ภาคผนวก จ.....	69
ภาคผนวก ฉ.....	72
ภาคผนวก ช.....	73
ประวัติผู้เขียนวิทยานิพนธ์.....	75



## สารบัญตาราง

ตารางที่	หน้า
1	เงื่อนไขการทดลอง และจำนวนกลุ่มตัวอย่างในแต่ละเงื่อนไข.....20
2	จำนวนร้อยละของตัวอย่างที่ใช้ทดสอบความเที่ยงของ มาตรวัดการพึงพาทางอารมณ์ จำแนกตามลักษณะ พื้นฐานต่างๆ.....23
3	จำนวนร้อยละของกลุ่มตัวอย่างที่ใช้ทดสอบความตรงของ มาตรวัดการพึงพาทางอารมณ์.....25
4	ผลวิเคราะห์ความแตกต่างค่ามัชฌิมเลขคณิตของการพึงพา ทางอารมณ์ระหว่างเพศชายและเพศหญิง.....26
5	ค่าเฉลี่ยของเจตคติต่อ “ปี” ในบทสนทนา.....29
6	ผลการวิเคราะห์ความแตกต่างค่าเฉลี่ยของเจตคติต่อ “ปี” .....29
7	ลักษณะทั่วไปของผู้ร่วมการทดลอง.....36
8	แสดงค่ามัชฌิมเลขคณิต และส่วนเบี่ยงเบนมาตรฐาน ของคะแนนความตั้งใจระหว่างบุคคล จำแนกตาม การพึงพาทางอารมณ์เงื่อนไขเจตคติต่อบุคคลที่สามและความคล้ายคลึง...37
9	การวิเคราะห์ความแปรปรวนสามทางของ คะแนนความตั้งใจระหว่างบุคคล.....39
10	การทดสอบการเปรียบเทียบของการพึงพาทางอารมณ์ และความคล้ายคลึง.....41
11	การทดสอบเปรียบเทียบเจตคติต่อบุคคลที่สาม.....42

## สารบัญภาพ

ภาพที่		หน้า
1	อิทธิพลที่ส่งเสริมความสัมพันธ์ของ การปฏิสัมพันธ์ ความคล้ายคลึง และความชอบ.....	6
2	แผนภาพแสดงสมมติฐานข้อที่ 2.....	15
3	แผนภาพแสดงสมมติฐานข้อที่ 3.....	16
4	ขั้นตอนดำเนินการทดลอง.....	34
5	ภาพปฏิสัมพันธ์ระหว่างการพึ่งพาทางอารมณ์กับ ความคล้ายคลึงของคะแนนความดึงดูดใจระหว่างบุคคล.....	40
6	คะแนนความดึงดูดใจระหว่างบุคคลในเงื่อนไข เจตคติต่อบุคคลที่สามกับความคล้ายคลึง.....	42

สถาบันวิทยบริการ  
จุฬาลงกรณ์มหาวิทยาลัย

# บทที่ 1

## บทนำ

### ความเป็นมาและความสำคัญของปัญหา

การที่บุคคลเลือกที่จะชอบหรือมีความรู้สึกที่ดีกับใครสักคน มีหลากหลายปัจจัยที่ช่วยส่งเสริมให้บุคคลนั้นเกิดความรู้สึกดีใจเข้าหากัน ไม่ว่าจะเป็นความใกล้ชิด ความคุ้นเคย ความดึงดูดใจทางกายภาพ ลักษณะบุคลิกภาพ และหนึ่งในปัจจัยเหล่านั้นก็คือความคล้ายคลึงกัน เรามักจะชอบหรือถูกดึงดูดเข้าหาคนที่มีความคล้ายคลึงกับเราในด้านบุคลิกภาพ ความเชื่อ เจตคติที่คล้ายกับตนเองและสามารถปรับตัวให้เข้ากับบุคคลเหล่านั้นได้ง่ายกว่าคนที่แตกต่างจากตนเอง เนื่องจากการที่มีพื้นฐานความคิด ความรู้สึกที่ใกล้เคียงกันอยู่แล้ว ความคล้ายคลึงจะนำมาซึ่งความชอบ เนื่องจากผู้ที่มีลักษณะที่คล้ายคลึงกับเรานั้นสนับสนุนความคิดเห็น ค่านิยม ความเชื่อของเรา ช่วยเพิ่มความรู้สึกมั่นใจ สามารถยืนยันได้ว่าสิ่งที่เราเลือกนั้นถูกต้อง ซึ่งส่งผลให้เราเพิ่มความนับถือตนเองมากขึ้นอีกด้วย (Hendrick & Hendrick, 1992)

นอกจากความคล้ายคลึงจะช่วยสร้างความดึงดูดใจระหว่างบุคคลแล้ว การที่เรารับรู้ว่าจะได้ร่วมแบ่งปันความรู้สึกหรือประสบการณ์กับผู้อื่น ก็เป็นอีกปัจจัยที่ช่วยสนับสนุนให้เกิดความรู้สึกชอบพอดึงดูดใจได้เช่นกัน เพราะการที่เราได้ร่วมแบ่งปันความรู้สึกหรือประสบการณ์ซึ่งกันและกันนั้นนำไปสู่การเชื่อมโยงกับบุคคลอื่นและเกิดความรู้สึกใกล้ชิดกันมากขึ้น ซึ่งช่วยลดความรู้สึกโดดเดี่ยวลงได้

ตามทฤษฎีดุลยภาพ (Balance theory) บุคคลมีแนวโน้มที่จะชอบความสอดคล้องเหมาะสม มีเหตุผล มีความกลมกลืน ลักษณะเหล่านี้ครอบคลุมทั้งความเชื่อ ความรู้ ความเข้าใจ เจตคติ และความรู้สึก โดยบุคคลต้องการที่จะรู้สึกต่อสิ่งที่ตนรับรู้และสิ่งที่เกี่ยวข้องกับสิ่งที่รับรู้ อย่างสอดคล้องกันเพื่อจัดการกับความรู้สึกชอบหรือไม่ชอบของตนเองให้อยู่ในวิถีทางที่สมดุล (Heider, 1958 อ้างถึงใน Berscheid & Walster, 1978) ซึ่งโดยทั่วไปแล้วบุคคลจะชอบสภาวะสมดุลมากกว่าสภาวะที่ไม่สมดุล เนื่องจากภาวะสมดุลทำให้เกิดความสอดคล้องและเกิดความรู้สึกที่ดีกว่าสิ่งต่างๆ นั้นเข้ากันได้ดี แต่ในขณะที่สภาวะที่ไม่สมดุลนั้นจะก่อให้เกิดความเครียดและต้องการเปลี่ยนแปลงเพื่อให้เกิดความสมดุลขึ้น งานวิจัยของ Aronson และ Cope (1968) พบว่าเพียงแค่ว่าบุคคลได้รับรู้ว่ามีคนที่หลงใหลในศาสตร์ของเขาหรือให้รางวัลแก่เพื่อนของเขา ก็จะมี

ความชอบพอบุคคลนั้น โดยไม่คำนึงว่าบุคคลนั้นมีเจตคติที่คล้ายคลึงกันหรือไม่ และไม่สนใจว่าเขาจะต้องพบกับบุคคลนั้นในอนาคตหรือไม่

มีหลักฐานจากงานวิจัยเกี่ยวกับความชอบพอดึงดูดใจมากมายที่แสดงให้เห็นถึงอิทธิพลของความคล้ายคลึงของเจตคติที่ช่วยส่งเสริมความรู้สึกชอบพอดึงดูดใจได้ และมีงานวิจัยในต่างประเทศที่ศึกษาเฉพาะลงไปเกี่ยวกับตัวแปรการร่วมแบ่งปันเจตคติทางลบและทางบวกต่อบุคคลที่สามที่มีผลต่อความรู้สึกดึงดูดใจ ผู้วิจัยจึงมีความสนใจที่จะศึกษาว่าหากบุคคลได้ร่วมแบ่งปันเจตคติทางลบหรือเจตคติทางบวกต่อบุคคลที่สามที่คล้ายคลึงกันจะมีผลอย่างไรต่อความดึงดูดใจระหว่างบุคคล โดยเปรียบเทียบระหว่างการร่วมแบ่งปันเจตคติทางบวกและการร่วมแบ่งปันเจตคติทางลบที่คล้ายคลึงกันต่อบุคคลที่สาม และนำเอาความแตกต่างของบุคลิกภาพด้านการพึงพาทางอารมณ์ เข้ามาเป็นตัวแปรทางด้านบุคลิกภาพประกอบด้วย เพื่อศึกษาว่าตัวแปรเหล่านี้จะมีอิทธิพลต่อความรู้สึกชอบพอดึงดูดใจระหว่างบุคคลอย่างไรบ้าง

## แนวคิดทฤษฎีที่ใช้ในการวิจัย และงานวิจัยที่เกี่ยวข้อง

### ความดึงดูดใจระหว่างบุคคล (Interpersonal attraction)

Walster และ Walster (1976) ได้นิยามความดึงดูดใจระหว่างบุคคลว่าเป็นแนวโน้มของบุคคลที่มีต่อการประเมินบุคคลหรือสัญลักษณ์ของบุคคลนั้นในทางบวก (หรือทางลบ)

เช่นเดียวกับ Hendrick และ Hendrick (1992) ที่ได้ให้นิยามความดึงดูดใจว่าเป็นทิศทางของค่านิยมที่มีต่อบุคคลใดบุคคลหนึ่งที่ประกอบด้วยโครงสร้างทางปัญญาของความเชื่อหรือความรู้ที่มีต่อบุคคล รวมทั้งความรู้สึกและแนวโน้มของพฤติกรรมที่จะเข้าหาหรือหลีกเลี่ยงบุคคลนั้น

ความดึงดูดใจระหว่างบุคคลนั้นเป็นกระบวนการที่สำคัญอย่างหนึ่งที่ทำให้บุคคลเกิดความรู้สึกชอบหรือไม่ชอบบุคคลใดบุคคลหนึ่ง เพราะการอยู่ร่วมกันในสังคมนั้นการปฏิสัมพันธ์ระหว่างบุคคลถือว่าเป็นพื้นฐานสำคัญที่นำไปสู่ความสัมพันธ์ระหว่างสมาชิกในสังคม ประเด็นสำคัญที่มีส่วนทำให้เกิดความสัมพันธ์ระหว่างบุคคลนั้นคือความรู้สึกประทับใจที่เกิดขึ้นเมื่อมีปฏิสัมพันธ์กัน ถ้าแต่ละฝ่ายสามารถสร้างความชอบพอดึงดูดใจต่อกันได้ ย่อมเป็นโอกาสที่ดีต่อความสัมพันธ์ที่จะเกิดขึ้นในอนาคต โดยปัจจัยที่มีอิทธิพลต่อความชอบพอดึงดูดใจนั้นมีดังต่อไปนี้

### 1. ความใกล้ชิดสนิทสนม (Proximity)

การที่บุคคลได้พบปะกันบ่อยๆ นั้นเปิดโอกาสให้ต่างฝ่ายต่างได้เรียนรู้กันมากขึ้น ทำให้ค้นพบว่ามีความสนใจ ความคิดเห็น และค่านิยมที่คล้ายคลึงกัน

### 2. ความคล้ายคลึง (Similarity)

เราจะชอบคนที่มี ความคล้ายคลึงกับเรา ไม่ว่าจะเป็นทางด้าน เจตคติ ค่านิยม ความเชื่อ รวมไปถึงลักษณะทางสังคมวิทยา เช่น อายุ การศึกษา สถานภาพทางสังคม ยิ่งบุคคลมีความคล้ายคลึงกันมากเท่าไร ก็มีผลต่อความดึงดูดใจระหว่างกันมากยิ่งขึ้น อาจจะเป็นเพราะเราชอบความสัมพันธ์ที่สอดคล้องหรือสมดุล คนที่มี ความคล้ายคลึงกับเรายังช่วยสนับสนุน และยืนยันความถูกต้องต่อเจตคติและความเชื่อของเรา

### 3. การชอบพอซึ่งกันและกัน (The reciprocation of liking)

การที่เราพบว่าบุคคลอื่นนั้นชอบเรา เรายังมักจะชอบเขาตอบ และในทางตรงกันข้ามเมื่อเรารับรู้ว่าบุคคลนั้นไม่ชอบเรา เราก็มักจะ ไม่ชอบเขาเช่นกัน ความรู้สึกเหล่านี้เป็นการย้อนกลับซึ่งกันและกัน

### 4. ความดึงดูดใจทางกายภาพ (Physical attractiveness) และ ลักษณะส่วนบุคคล (Personal characteristic)

เนื่องจากสิ่งที่ปรากฏทางกายภาพเป็นสิ่งแรกที่เราสามารถสังเกตเห็น ดังที่อริสโตเติลได้กล่าวไว้ว่า “ความสวยงามคือสิ่งชี้แนะที่ยิ่งใหญ่กว่าการบอกกล่าวด้วยตัวอักษรใดๆ” เราจึงตกอยู่ภายใต้อิทธิพลของการรับรู้ที่ว่า “สิ่งที่สวยงามเป็นสิ่งที่ดี” เพราะธรรมชาติของคนเรามักจะชอบสิ่งที่สวยงาม และมีแนวโน้มที่จะมีความลำเอียงไปทางบุคคลหรือสิ่งที่สวยงามได้ง่ายกว่า นอกจากนี้คนที่มีบุคลิกและลักษณะอุปนิสัยที่ดีก็มีความน่าดึงดูดใจให้เราเข้าไปมีปฏิสัมพันธ์มากกว่าคนที่มีบุคลิกและอุปนิสัยที่ไม่ดี

### เจตคติที่คล้ายคลึงและความดึงดูดใจ (Attitude Similarity and Attraction)

ในวลีที่ว่า “กาเข้าฝูงหงส์ หงส์เข้าฝูงกา” นั้นสามารถนำไปสู่การตีความได้ว่า “ยิ่งบุคคลสองคนมีความคล้ายคลึงกันมากเท่าไร ยิ่งมีโอกาสที่จะถูกดึงดูดเข้าหากันได้มากขึ้นเท่านั้น” จากสมมติฐานนี้ ทำให้มีการศึกษาที่เกี่ยวข้องกับความสัมพันธ์ระหว่างความคล้ายคลึงและความดึงดูดใจอย่างกว้างขวาง ซึ่งผลการศึกษาล้วนใหญ่สนับสนุนสมมติฐานข้างต้น และพบว่าความคล้ายคลึงและความดึงดูดใจนั้นมีความสัมพันธ์กัน เมื่อเรารับรู้ว่าคนอื่นมีเจตคติที่คล้ายคลึงกับเรา

จะทำให้เกิดความรู้สึกพึงพอใจ และในทางตรงกันข้ามเมื่อเรารับรู้ว่าคนอื่นไม่เห็นด้วยกับเรา เราก็จะเกิดความรู้สึกโศกเศร้า ไม่สบายใจ (Walster & Walster, 1976)

เจตคติเป็นสิ่งหนึ่งที่มีอิทธิพลต่อพฤติกรรมของแต่ละบุคคล การที่บุคคลที่มีเจตคติที่คล้ายคลึงกันนั้นช่วยส่งเสริมความดึงดูดใจ Newcomb (1961 อ้างถึงใน Taylor, Peplau, & Sears, 1997) ได้ศึกษาอิทธิพลของความคล้ายคลึงที่มีต่อความดึงดูดใจ โดยให้นักศึกษาระดับปริญญาตรีเพศชาย ที่เพิ่งเข้าเรียนในชั้นปีที่ 1 เข้ามาอาศัยอยู่ในหอพักร่วมกัน โดยก่อนที่จะเข้าพักนั้นนักศึกษาได้ทำแบบสำรวจเจตคติและค่านิยม แล้วจึงจัดให้นักศึกษาเข้าพักกับเพื่อนร่วมห้อง แบ่งเป็นเงื่อนไขให้นักศึกษาที่มีเจตคติคล้ายคลึงและไม่คล้ายคลึงกัน เมื่อสิ้นสุดการศึกษาพบว่านักศึกษาที่มีเจตคติที่คล้ายคลึงกันนั้นชอบพอกันและเป็นเพื่อนกันได้ดีกว่านักศึกษาที่มีเจตคติที่ไม่คล้ายคลึงกัน ซึ่งสอดคล้องกับที่ Byrne, Clore, และ Smeaton (1986) ที่อธิบายว่าเมื่อบุคคลรับรู้ว่าตนเองมีความคล้ายคลึงกับผู้อื่นย่อมก่อให้เกิดความรู้สึกดึงดูดใจระหว่างบุคคลได้มากกว่า คนที่ไม่คล้ายคลึงกับตน ดังนั้นความคล้ายคลึงและความดึงดูดใจนั้นจึงมีความสัมพันธ์กันทางบวก เพราะการที่บุคคลรับรู้ความคล้ายคลึงของตนเองเองกับผู้อื่นนั้น เป็นการช่วยยืนยันว่าเจตคติและความเชื่อของตนนั้นถูกต้อง ความคล้ายคลึงจึงเป็นปัจจัยพื้นฐานที่ทำให้เกิดความดึงดูดใจระหว่างบุคคล เนื่องจากบุคคลมีแนวโน้มที่จะชื่นชอบผู้ที่มีเจตคติ ค่านิยม ความสนใจภูมิหลังและบุคลิกภาพที่คล้ายคลึงกับตน ซึ่งความคล้ายคลึงจะนำไปสู่มิตรภาพ (Simpson & Harris, 1994 อ้างถึงใน Taylor et al., 1997)

Byrne (1997) ได้ทดลองและทำการวิจัยมากมายในเรื่องของความคล้ายคลึงและความดึงดูดใจ และจากการศึกษาเหล่านั้นทำให้เขาสร้างมาตรฐานในการทดลองเกี่ยวกับความคล้ายคลึงและความดึงดูดใจไว้ นั่นคือการให้ผู้ร่วมการทดลองทำแบบสำรวจเพื่อวัดเจตคติของผู้ร่วมการทดลอง แล้วใช้คำตอบของผู้ร่วมการทดลองเป็นพื้นฐานในการจัดกระทำความคล้ายคลึงหรือไม่คล้ายคลึง หลังจากนั้นผู้ร่วมการทดลองก็จะได้รับแบบสำรวจเจตคติชุดเดียวกับที่เขาได้ทำ แต่อ้างว่าเป็นของบุคคลอื่นที่ได้ทำไว้ เพื่อให้ผู้ร่วมการทดลองประเมินบุคคลนั้นจากคำตอบในแบบสำรวจเจตคติที่เขาได้รับ ด้วยมาตรวัดความดึงดูดใจระหว่างบุคคล (Interpersonal Judgment Scale) โดยข้อกระทงของมาตรวัดความดึงดูดใจระหว่างบุคคลจะเป็นการถามความรู้สึกที่มีต่อบุคคลนั้น และความต้องการที่จะทำงานร่วมกับบุคคลนั้น (Baron & Byrne, 2004) และงานวิจัยของ Byrne และ Nelson (1965) ยังแสดงให้เห็นว่าสัดส่วนของความคล้ายคลึงของเจตคติยิ่งมากเท่าไร ความดึงดูดใจก็เพิ่มมากขึ้นตามไปด้วย



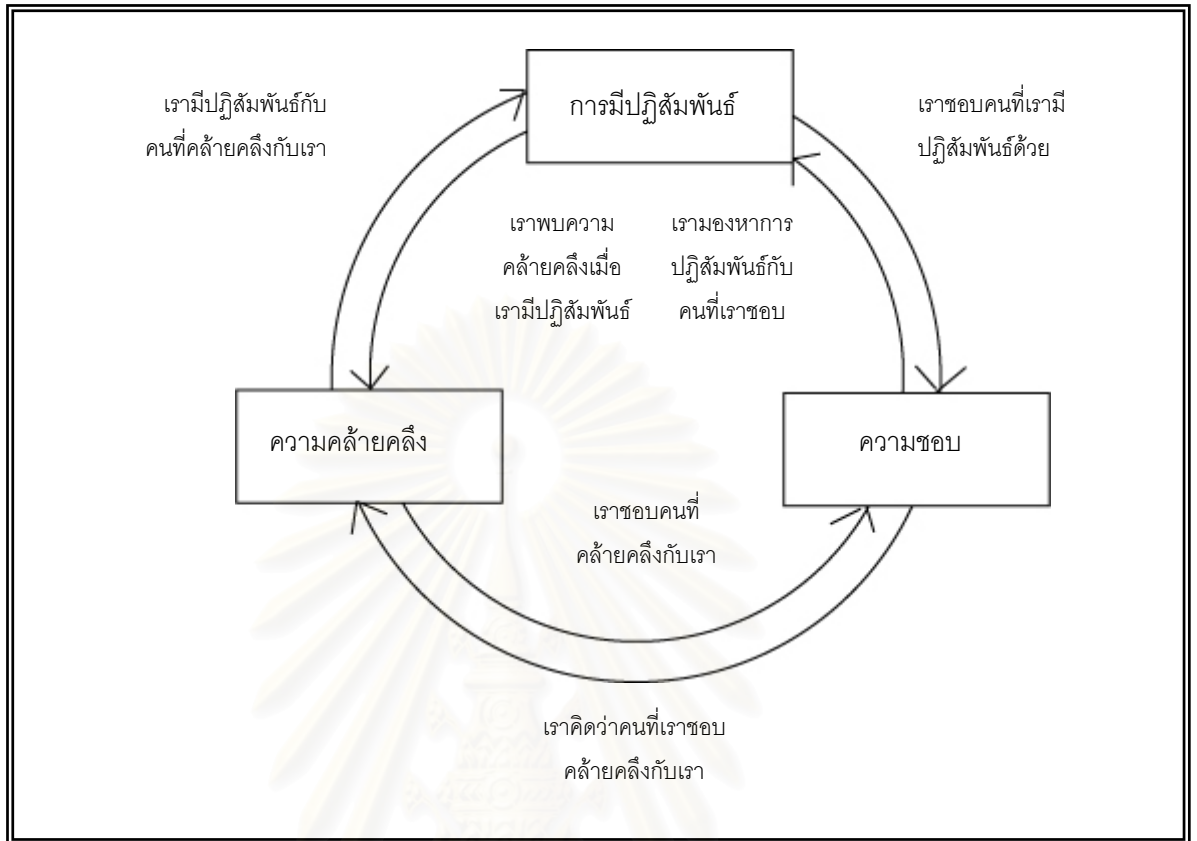
Berscheid และ Walster (1978) อธิบายว่าการที่บุคคลมีเจตคติที่คล้ายคลึงกันและเกิดความ รู้สึกชอบพอกันนั้นเป็นเพราะสาเหตุดังต่อไปนี้

1. เมื่อบุคคลรับรู้ว่ามีคนอื่นที่มีความคิดเหมือนตนเอง จะทำให้เกิดความพอใจเพราะ เมื่อพิจารณาจากทฤษฎีเปรียบเทียบทางสังคมที่บุคคลจะพยายามเปรียบเทียบและ ประเมินว่าเจตคติและความเชื่อของตนนั้นถูกต้อง โดยมีแหล่งที่ใช้ในการเปรียบเทียบ สองแหล่งคือ ความจริงทางกายภาพ (physical reality) และความจริงทางสังคม (social reality) ซึ่งความจริงทางสังคมนั้นสามารถเปรียบเทียบได้จากเจตคติและความเชื่อของผู้อื่น ดังนั้นเมื่อพบว่าบุคคลที่มีความคิดเหมือนตนเองก็เท่ากับเป็นการยืนยันว่าความคิดของตนนั้นถูกต้อง
2. การที่บุคคลชอบในสิ่งเดียวกันนั้นทำให้เกิดความรู้สึกว่า เมื่อต้องมีปฏิสัมพันธ์กัน แต่ละฝ่ายก็น่าจะมีพฤติกรรมไปในทิศทางเดียวกัน ซึ่งมีส่วนทำให้เกิดความรู้สึกพึงพอใจ
3. การที่บุคคลรับรู้ว่ามีเจตคติที่คล้ายคลึงกับผู้อื่น ทำให้บุคคลนั้นมีความคาดหวังว่า บุคคลที่มีเจตคติคล้ายคลึงกับตนนั้นน่าจะชื่นชอบตนเอง เนื่องจากโดยทั่วไปแล้ว คนเราจะชอบตัวเองดังนั้นเมื่อรับรู้ว่ามีบุคคลที่คล้ายคลึงกับตนจึงมีแนวโน้มที่จะ ชื่นชอบบุคคลนั้น

รูปแบบของการเสริมแรง (Reinforcement model) เป็นปัจจัยที่สำคัญที่ช่วยอธิบายถึง ความดึงดูดใจระหว่างบุคคล ซึ่งตามทฤษฎีการเสริมแรงแสดงให้เห็นว่า บุคคลที่ให้รางวัลเรา (หรือ ปรากฏอยู่ขณะที่ได้รับรางวัล) นั้นเชื่อมโยงกับความพอใจ ดังนั้นเราจึงชอบบุคคลนั้น ส่วนบุคคลที่ ลงโทษเรา (หรือปรากฏอยู่ขณะที่ถูกลงโทษ) นั้นเชื่อมโยงกับความเจ็บปวดดังนั้นเราจึงไม่ชอบ บุคคลนั้น (Walster & Walster, 1976)

ความชอบ ความคล้ายคลึง และการปฏิสัมพันธ์นั้นเป็นปัจจัยที่ส่งเสริมความสัมพันธ์ แต่ละตัวต่างมีอิทธิพลซึ่งกันและกัน ทั้งความชอบ ความคล้ายคลึงและการปฏิสัมพันธ์ เมื่อปัจจัย ใดปัจจัยหนึ่งเริ่มต้นในกระบวนการ ก็จะเกิดความเชื่อมโยงไปยังปัจจัยที่เหลืออีกสองตัวด้วย

ดั่งภาพที่ 1



ภาพที่ 1 อิทธิพลที่ส่งเสริมความสัมพันธ์ของ การปฏิสัมพันธ์ ความคล้ายคลึง และความชอบ  
ดัดแปลงจาก Smith และ Mackie (1995)

Chen และ Kenrick (2002) ศึกษาปัจจัยความดึงดูดใจระหว่างสมาชิกในกลุ่ม และสมาชิกนอกกลุ่ม โดยให้ผู้ร่วมการทดลองทำแบบสำรวจเจตคติ และให้ข้อมูลของบุคคลเป้าหมายเกี่ยวกับเพศ อายุ และพรรคการเมืองที่ชอบ เพื่อจัดกระทำการเป็นสมาชิกในและนอกกลุ่ม แล้วให้ประเมินความชอบต่อบุคคลเป้าหมายในครั้งหนึ่ง แล้วให้ผู้ร่วมการทดลองได้รับแบบสำรวจเจตคติที่บอกว่า เป็นของบุคคลเป้าหมายเพื่อจัดกระทำความคล้ายคลึงและไม่คล้ายคลึง พบว่าผู้ร่วมการทดลองจะประเมินความชอบต่อบุคคลที่มีความคล้ายคลึงกับตนมากกว่าไม่คล้ายคลึง แต่เมื่อเปรียบเทียบระดับของความชอบระหว่างคนในกลุ่มกับคนนอกกลุ่มที่มีเจตคติที่คล้ายคลึงกัน พบว่าการเป็นสมาชิกกลุ่มนั้นส่งผลต่อความสัมพันธ์ระหว่างความคล้ายคลึงและความดึงดูดใจ โดยการเป็นสมาชิกในกลุ่ม จะถูกคาดหวังอย่างสูงว่าสมาชิกในกลุ่มนั้นมีความคล้ายคลึงกัน ดังนั้นเมื่อสมาชิกในกลุ่มไม่คล้ายคลึง (ไม่เป็นไปตามที่คาดหวัง) จึงมีโอกาสได้รับผลจากสมมติฐานที่ว่าบุคคลจะมีความรู้สึกไม่ยอมรับและไม่ชื่นชมบุคคลที่มีเจตคติที่ไม่คล้ายคลึงกับตน (dissimilarity-repulsion hypothesis) และเกิดความรู้สึกไม่ชอบมากกว่าสมาชิกนอกกลุ่มที่มี

ความไม่คล้ายคลึง แต่เมื่อผู้ร่วมการทดลองรับรู้ว่าคุณเองมีเจตคติที่คล้ายคลึงกับคนที่มีความบุคลิกภาพที่ผิดแปลก เป็นบุคลิกที่ไม่น่าพึงปรารถนา ความคล้ายคลึงจะเพิ่มความดึงดูดใจสำหรับสมาชิกในกลุ่มมากกว่าสมาชิกนอกกลุ่มที่มีบุคลิกที่ไม่น่าพึงปรารถนา

Herbst, Gaertner, และ Insko (2003) ได้ตั้งสมมติฐานว่าความคล้ายคลึงของตัวตนในอุดมคติ นั้นสามารถทำให้เกิดได้ทั้งความดึงดูดใจและความรังเกียจเดียวกันนี้ จึงได้ทำการทดลองโดยให้ผู้ร่วมการทดลองประเมินตัวตนที่แท้จริง (actual self) และตัวตนในอุดมคติ (ideal self) ของตนเอง หลังจากนั้น 1 สัปดาห์ ผู้ร่วมการทดลองเข้าสู่การทดลองในส่วนที่ 2 โดยได้รับผลจากคอมพิวเตอร์ที่ระบุตำแหน่งของตัวตนที่แท้จริง และตัวตนในอุดมคติของตนเอง และตำแหน่งของตัวตนที่แท้จริงและตัวตนในอุดมคติของคุณเอง แล้วให้เขียนความคาดหวังเกี่ยวกับปฏิสัมพันธ์ที่น่าจะมีกับคุณของตนเอง หลังจากนั้นประเมินความชอบต่อคุณของตนเอง ผลการทดลองพบว่าความชอบพอดึงดูดใจต่อคุณของตนเองจะเพิ่มขึ้นเมื่อตัวตนในอุดมคติมีความคล้ายคลึงกัน แต่จะลดลงเมื่อพบว่าคุณเองมีตัวตนที่แท้จริงเหนือกว่าตัวตนในอุดมคติของตนเอง โดยการวิจัยในครั้งนี้ได้พิจารณาองค์ประกอบทางปัญญา ซึ่งองค์ประกอบทางปัญญาจะเพิ่มความดึงดูดใจเมื่อคุณเองนั้นมี ความคล้ายคลึงกับตัวตนในอุดมคติของเขา จากการที่ได้รับการยืนยันถึงคุณค่าของตัวตนในอุดมคติของตนเอง แต่องค์ประกอบทางปัญญานั้นจะทำให้เกิดผลในทางตรงกันข้าม นั่นคือเมื่อเปรียบเทียบกับคุณเองแล้วพบว่าเขาเหนือกว่าจะลดความดึงดูดใจ ซึ่งเป็นผลมาจากการถูกคุกคามการประเมินตนเองและความรู้สึกอิจฉาริษยาที่เกิดขึ้น

Pinel, Long, Landau, Alexander, และ Pyszczynski (2006) ศึกษาเกี่ยวกับการร่วมแบ่งปันประสบการณ์อัตนัย (I-share) ต่อความสัมพันธ์ระหว่างบุคคล การร่วมแบ่งปันประสบการณ์อัตนัยนั้นเป็นอีกประเภทหนึ่งของความคล้ายคลึงที่แยกย่อยลงมา เป็นรูปแบบของการอ้างถึงประสบการณ์อัตนัย (subjective experience) ที่ตัวตนหรือ “ฉัน” เป็นผู้กระทำ เมื่อบุคคลร่วมแบ่งปันประสบการณ์อัตนัยกับคนอื่นจึงหมายความว่า เขาเชื่อว่าตัวเขาและคนอื่นอยู่อย่างน้อยอีกหนึ่งคนมีประสบการณ์อัตนัยแบบเดียวกันและมีปฏิกิริยาตอบสนองต่อสิ่งเร้าที่ได้รับเหมือนกัน (เช่น หัวเราะในเรื่องเดียวกัน) ในการทดลองนี้ผู้ร่วมการทดลองจะได้รับการจัดกระทำให้รับรู้ความคล้ายคลึงและไม่คล้ายคลึงทางรูปธรรม (การมีบ้านเกิดเดียวกัน) การร่วมแบ่งปันประสบการณ์อัตนัยและไม่ร่วมแบ่งปันประสบการณ์อัตนัยกับบุคคลแปลกหน้า แล้วประเมินความชอบต่อบุคคลนั้น ผลการทดลองแสดงให้เห็นว่าผู้ร่วมการทดลองชอบคนที่มีความคล้ายคลึงกับตนเองมากกว่าคนที่ไม่คล้ายคลึงกับตนเองเมื่อบุคคลนั้นร่วมแบ่งปันประสบการณ์อัตนัยกับตนเอง จากการทดลองนี้แสดงให้เห็นว่าการรับรู้ถึงการร่วมแบ่งปันประสบการณ์อัตนัยนั้นทำให้

เกิดความรู้สึกใกล้ชิดและเกิดการเชื่อมโยงกับบุคคลที่ตนได้ร่วมแบ่งปันประสบการณ์นั้นด้วย ดังนั้นการร่วมแบ่งปันประสบการณ์อันนี้จึงช่วยลดความรู้สึกโดดเดี่ยวและส่งเสริมความรู้สึกชอบพอดังดูดีใจระหว่างบุคคลให้เพิ่มมากขึ้น

ถึงแม้ว่ามีงานวิจัยมากมายที่สนับสนุนว่าเจตคติที่คล้ายคลึงกันนั้นช่วยส่งเสริมความดีใจระหว่างบุคคลแต่ก็มีงานวิจัยบางส่วนที่พบว่าในบางครั้งเจตคติที่คล้ายคลึงกันนั้นก็ไม่ใช่ปัจจัยที่ช่วยส่งเสริมความดีใจ Novak และ Lerner (1968 อ้างถึงใน Bersheid & Walster, 1978) สํารวจว่าเมื่อเจตคติที่คล้ายคลึงกันนั้นมีสภาวะที่แสดงออกถึงความไม่น่าพึงพอใจ (disagreeable implications) โดยถามถึงความตั้งใจที่จะมีปฏิสัมพันธ์กับบุคคลที่มีเจตคติคล้ายคลึงและไม่คล้ายคลึงกับตนเอง ผู้ร่วมการทดลองเลือกที่จะมีปฏิสัมพันธ์กับคนที่มีเจตคติคล้ายคลึงกับตนเองมากกว่าคนที่มีเจตคติไม่คล้ายคลึงกัน แต่เมื่อผู้ร่วมการทดลองได้ทราบข้อมูลว่าคนที่มีความคล้ายคลึงกับตนนั้นมีประวัติเกี่ยวกับความผิดปกติด้านอารมณ์อยู่ พบว่าผู้ร่วมการทดลองมีความตั้งใจที่จะปฏิสัมพันธ์กับบุคคลที่มีเจตคติที่คล้ายคลึงกับตนเองที่มีประวัติเกี่ยวกับความผิดปกติด้านอารมณ์น้อยลง เนื่องจากการที่มีเจตคติที่คล้ายคลึงกับคนที่มีความผิดปกติด้านอารมณ์นั้นคุกคามและมีสภาวะที่แสดงออกถึงความไม่น่าพึงพอใจ ที่แสดงว่าผู้ร่วมการทดลองนั้นอาจจะกลายเป็นคนที่มีความผิดปกติด้านอารมณ์ได้เช่นกัน

นอกจากนี้หากเจตคติที่คล้ายคลึงกันนั้นเป็นเจตคติที่บุคคลนั้นไม่ได้ให้ความสำคัญ ความคล้ายคลึงนั้นก็ไม่มีอิทธิพลต่อความดีใจมากนัก เมื่อเปรียบเทียบกับเจตคติที่มีความสำคัญต่อบุคคลนั้นๆ (Byrne, 1961 อ้างถึงใน Bersheid & Walster, 1978)

Rosenbaum (1986) ได้เสนอข้อโต้แย้งสมมติฐานที่ว่าความคล้ายคลึงของเจตคตินั้นไม่ใช่ปัจจัยที่ทำให้เกิดความชอบพอดังดูดีใจ โดยกล่าวว่าจากวิธีการศึกษาเรื่องความคล้ายคลึงของเจตคติต่อความดีใจของ Bryne นั้นมีการจัดกระทำเงื่อนไขการทดลองเพียงแค่ความคล้ายคลึงและความไม่คล้ายคลึงของเจตคติเท่านั้น แต่ไม่มีเงื่อนไขควบคุมหรือเงื่อนไขที่ไม่มีข้อมูลของเจตคติ ดังนั้นเขาจึงทำการทดลองโดยแบ่งเงื่อนไขการทดลองเป็น เจตคติที่คล้ายคลึง เจตคติที่ไม่คล้ายคลึง และเพิ่มเงื่อนไขควบคุมคือให้ผู้ร่วมการทดลองดูภาพของคนแปลกหน้าแต่ไม่มีข้อมูลว่าคนนั้นมีเจตคติอย่างไร ผลการทดลองพบว่าไม่มีความแตกต่างกันระหว่างเงื่อนไขเจตคติที่คล้ายคลึงกันและในเงื่อนไขควบคุม แต่พบความแตกต่างในเงื่อนไขเจตคติที่ไม่คล้ายคลึงกับเงื่อนไขควบคุม เขาจึงสรุปว่าความไม่คล้ายคลึงมีบทบาทต่อความดีใจและเสนอสมมติฐานว่าความดีใจนั้นไม่ได้เพิ่มจากเจตคติที่คล้ายคลึง แต่ความดีใจนั้นจะลดลงเพราะเจตคติที่ไม่คล้ายคลึง แต่ Byrne, Clore, และ Smeaton (1986) ได้โต้แย้งสมมติฐานของ Rosenbaum ว่าใน

สถานการณ์ที่บุคคลไม่รู้ว่าคนอื่นนั้นมีเจตคติอย่างไร บุคคลจะสันนิษฐานว่าบุคคลนั้นมีเจตคติที่คล้ายคลึงกับตนเอง (Holy, 1993 อ้างถึงใน Baron & Byrne, 2004) ดังนั้นในเงื่อนไขควบคุมในงานของ Rosenbaum จึงไม่แตกต่างกับเงื่อนไขเจตคติที่คล้ายคลึง แต่ก็ยอมรับว่าเจตคติที่ไม่คล้ายคลึงนั้นมีอิทธิพลต่อความตั้งใจมากกว่าเจตคติที่คล้ายคลึง เพราะทั่วไปแล้วสิ่งเร้าทางบวกนั้นมีอิทธิพลต่ออารมณ์ชอบหรือไม่ชอบน้อยกว่าสิ่งเร้าทางลบ เมื่อรับรู้ว่าคุณอื่นมีเจตคติที่ต่างจากตนเองซึ่งถือว่าเป็นสิ่งเร้าทางลบ ข้อมูลของความไม่คล้ายคลึงนี้จึงมีน้ำหนักต่อความตั้งใจมากกว่าเมื่อเปรียบเทียบกับกรรับรู้ว่ามีเจตคติที่คล้ายคลึงกัน

ความคล้ายคลึงของเจตคติมีความสำคัญต่อความตั้งใจเนื่องจากว่าความคล้ายคลึงของเจตคตินั้นเป็นการเสริมแรงโดยตรงต่อความรู้สึกดี ถูกต้อง และมีโน้ตชนต่อตนเองในทางบวก และยังส่งเสริมความคาดหวังในทางบวกต่อการปฏิสัมพันธ์กับบุคคลที่มีเจตคติคล้ายคลึงกับตนอีกด้วย

#### **การมีเจตคติทางลบต่อบุคคลที่สามที่คล้ายคลึงกัน**

เจตคติเป็นสิ่งที่สำคัญต่อพฤติกรรมของบุคคล เมื่อบุคคลมีเจตคติที่ดีต่อสิ่งใดก็จะมีพฤติกรรมที่แสดงออกในทิศทางบวก ซึ่งตรงกันข้ามหากว่าบุคคลมีเจตคติที่ไม่ดีต่อสิ่งใด พฤติกรรมที่แสดงออกก็จะเป็นไปในทิศทางลบ ตามทฤษฎีความตั้งใจระหว่างบุคคลค่อนข้างให้ความสำคัญกับพฤติกรรมที่เป็นไปตามความต้องการของสังคมในขั้นเริ่มต้นของการเกิดมิตรภาพส่วนใหญ่แล้ว เรามักจะพยายามสร้างความประทับใจที่ดีโดยการแสดงพฤติกรรมที่คาดว่าคนอื่นจะชอบมากที่สุด ดังนั้นการแสดงเจตคติทางบวกต่อบุคคลที่สาม ก็น่าจะเป็นวิธีที่มีประสิทธิภาพที่จะทำให้ผู้อื่นประทับใจ และส่งเสริมความใกล้ชิดสนิทสนม แต่เมื่อพิจารณาจากงานวิจัยของ Bosson, Johnson, Niederhoffer, และ Swann (2006) พบว่าการร่วมแบ่งปันเจตคติทางลบของคนแปลกหน้าที่มีต่อบุคคลที่สามนั้นก็สามารส่งเสริมความรู้สึกใกล้ชิดได้ ซึ่งทำการทดลองด้วยการให้ผู้ร่วมการทดลองฟังเทปการสนทนาของบุคคลที่สามและจัดกระทำกรร่วมแบ่งปันเจตคติทางลบของคู่ร่วมการทดลองที่มีต่อบุคคลที่สาม แบ่งเป็นเงื่อนไขการร่วมแบ่งปันเจตคติทางลบ และเงื่อนไขการร่วมแบ่งปันเจตคติทางบวก แล้วให้ผู้ร่วมการทดลองประเมินความชอบต่อคู่ร่วมการทดลอง ผลการทดลองพบว่าในเงื่อนไขที่ผู้ร่วมการทดลองร่วมแบ่งปันเจตคติทางลบที่มีต่อบุคคลที่สามกับคู่ร่วมการทดลองของตน ได้รับการประเมินความชอบมากกว่าในเงื่อนไขที่ผู้ร่วมการทดลองที่ร่วมแบ่งปันเจตคติทางบวกที่มีต่อบุคคลที่สามกับคู่ร่วมการทดลองของตน จากงานวิจัยนี้สรุปให้เห็นว่าการที่ผู้ร่วมการทดลองได้แบ่งปันเจตคติทางลบ



กับคู่ร่วมการทดลองของตนนั้น ทำให้เกิดความรู้สึกเป็นพวกเดียวกัน และยังช่วยส่งเสริมความมั่นใจในตัวเองของผู้ร่วมการทดลองให้เพิ่มขึ้น เนื่องจากการที่เราแบ่งปันเจตคติทางลบนั้น ถือว่าเป็นการช่วยส่งเสริมความรู้สึกใกล้ชิดมากกว่าการที่เราแบ่งปันเจตคติทางบวกต่อบุคคลที่สาม เพราะบางครั้งการที่เราแสดงเจตคติทางบวกต่อบุคคลที่สามนั้นอาจจะไม่ได้มาจากความรู้สึกที่แท้จริง แต่เป็นพฤติกรรมตามความต้องการของสังคม (socially desirable) เนื่องจากในขั้นแรกเริ่มของการเกิดมิตรภาพผู้คนมักจะพยายามสร้างความประทับใจที่ดี โดยการแสดงตัวตนที่คิดว่าคนอื่นชอบมากที่สุด อย่างเช่นการแสดงเจตคติที่ดีต่อบุคคลที่สาม ทั้งที่ความจริงไม่ได้มีเจตคติในทางบวกต่อบุคคลนั้น แทนที่จะแสดงความรู้สึกหรือความรูสึกด้านลบออกไป เพราะการที่เราเปิดเผยเจตคติทางลบไปนั้นมีโอกาสเสี่ยงที่จะได้รับผลตอบกลับทางลบจากผู้ที่มีความเห็นในทางตรงกันข้าม แต่ถ้าบุคคลนั้นมีเจตคติทางลบเช่นเดียวกันการที่ได้ร่วมแบ่งปันเจตคติทางลบด้วยกันยังเป็นการส่งเสริมความรู้สึกดีใจระหว่างบุคคลให้เพิ่มขึ้นมากกว่าการที่ร่วมแบ่งปันเจตคติทางบวกเสียอีก

นอกจากนี้ มีงานวิจัยของ Fiske (1980) พบว่าในรูปแบบของการสร้างความประทับใจนั้น ข้อมูลทางลบจะมีน้ำหนักมากกว่าข้อมูลทางบวก ซึ่งงานวิจัยที่เกี่ยวกับการซุบซิบ (gossip) ได้เสนอว่า เรื่องซุบซิบอาจจะเป็นกลไกสำคัญของการผูกพันทางสังคม (social bonding) (Dunbar, 2004) เนื่องจากว่าเป็นการแลกเปลี่ยนข้อมูลซึ่งไม่ใช่การเยินยอผู้อื่นแต่เป็นการเปรียบเทียบผู้อื่นในสิ่งที่แย่กว่า ซึ่งข้อมูลเหล่านี้สามารถส่งเสริมความรู้สึกนับถือตนเอง และทำให้ง่ายต่อการแสดงอัตลักษณ์ทางสังคมและแสดงขอบเขตระหว่างคนในกลุ่มและคนนอกกลุ่ม เพราะเมื่อบุคคลเปิดเผยเจตคติทางลบนั้นมีโอกาสเสี่ยงที่จะได้รับผลทางลบ อย่างเช่น ความรู้สึกไม่ชอบ หรือได้รับการลงโทษจากการแสดงเจตคติทางลบนั้นออกไป (Folkes & Sears, 1977 อ้างถึงใน Bosson, Johnson, Niederhoffer, & Swann, 2006) แต่ในทางตรงกันข้ามถ้าหากผู้ที่รับรู้ว่ามีเจตคติทางลบในเรื่องเดียวกับเขาก็จะทำให้เกิดความรู้สึกสนิทสนมเพิ่มขึ้นอีกด้วย

### การพึ่งพาทางอารมณ์ (Emotional reliance)

การพึ่งพาทางอารมณ์ นั้นเป็นส่วนหนึ่งของการสนับสนุนทางสังคม นั่นคือการที่บุคคลได้รับความรัก ความเอาใจใส่ ได้รับการยกย่อง การมองเห็นคุณค่า การได้รับความช่วยเหลือในด้านอารมณ์ มีความผูกพันซึ่งกันและกันในการมีปฏิสัมพันธ์ระหว่างบุคคล สิ่งเหล่านี้จะทำให้บุคคลเกิดความรู้สึกมั่นคง ปลอดภัย รับรู้คุณค่าของตนเอง และทำให้สามารถจัดการกับปัญหาได้อย่างมีประสิทธิภาพ และมีความสัมพันธ์กับสุขภาวะทางจิตที่ดี



มีปัจจัยหลายอย่างที่ส่งผลต่อการดำเนินชีวิตและทำให้แต่ละบุคคลมีรูปแบบการแสดงออกที่เป็นลักษณะเฉพาะที่แตกต่างกัน และปัจจัยสำคัญอย่างหนึ่งซึ่งแสดงให้เห็นถึงความแตกต่างของแต่ละบุคคลอย่างชัดเจนคือลักษณะของบุคลิกภาพ รวมทั้งรูปแบบการแสดงออกซึ่งความคิดและความรู้สึกในสถานการณ์ที่พบในชีวิตประจำวัน บางคนมีความมั่นใจในตนเอง กล้าแสดงออก มีความเป็นผู้นำ กล้าตัดสินใจ สามารถเรียกร้องในสิทธิ ผลประโยชน์ของตน ยึดมั่นความคิดของตนเป็นหลัก ขณะที่บางคนกลับไม่มั่นใจในความสามารถของตน ต้องการการสนับสนุนทางอารมณ์จากบุคคลอื่น ต้องการความใกล้ชิดสูง ไม่กล้าตัดสินใจ ปรารถนาการติดต่อ ต้องการการยืนยัน การยอมรับจากผู้อื่นอยู่ตลอด (Hirschfeld, Klerman, Gough, Barrett, Korchin, & Chodoff, 1977) ซึ่งเราเรียกลักษณะแบบหลังนี้ว่า การพึ่งพาทางอารมณ์ (emotional reliance)

Hirschfeld และคณะ (1977) ได้สร้างมาตรวัดการพึ่งพาระหว่างบุคคล (The interpersonal dependency inventory หรือ IDI) ที่ประกอบด้วยสามองค์ประกอบ คือ การพึ่งพาทางอารมณ์ (Emotional reliance) การขาดความเชื่อมั่นในตนเองทางสังคม (Lack of social self confidence) และการยืนยันความเป็นตัวของตัวเอง (Assertion of autonomy)

1. การพึ่งพาทางอารมณ์ (Emotional reliance) คือ ความปรารถนาที่จะติดต่อและมีปฏิสัมพันธ์กับบุคคลอื่น ต้องการการสนับสนุนทางอารมณ์ กลัวการสูญเสียหรือถูกทอดทิ้ง ซึ่งจะเป็นลักษณะความสัมพันธ์ที่มีต่อบุคคลใดบุคคลหนึ่งเพียงคนเดียว
2. การขาดความเชื่อมั่นในตนเองทางสังคม (Lack of social self-confidence) คือ ความปรารถนาความช่วยเหลือในด้านการตัดสินใจในสถานการณ์ที่อยู่ในสังคม ขาดความคิดริเริ่มสร้างสรรค์ เป็นความสัมพันธ์ของตนเองกับบุคคลทั่วไป
3. การยืนยันความเป็นตัวของตัวเอง (Assertion of autonomy) คือ ความชอบที่จะอยู่คนเดียว เป็นอิสระ การยอมรับของผู้อื่นไม่มีอิทธิพลต่อความเชื่อมั่นในตนเอง มีความเป็นอิสระจากการประเมินของผู้อื่น

การพึ่งพาระหว่างบุคคลนั้นเป็นลักษณะของความซับซ้อนของความคิด ความเชื่อ ความรู้สึกและพฤติกรรม ที่เกี่ยวข้องกับความต้องการความใกล้ชิด ความต้องการที่จะมีปฏิสัมพันธ์ และคุณค่าที่ผู้อื่นมอบให้ มีความกังวลเกี่ยวกับตนเองและความสัมพันธ์ระหว่างตนเองและผู้อื่น เชื่อในคุณค่าของมิตรภาพ ความใกล้ชิดและการพึ่งพาซึ่งกันและกัน มีความรู้สึก

ทั้งอารมณ์ทางบวก เช่น ความอบอุ่น ความใกล้ชิดสนิทสนม และอารมณ์ทางลบ เช่น ความว่างเปล่า การแยกตัว และความโดดเดี่ยว มีพฤติกรรมที่มองหาและรักษาความใกล้ชิดระหว่างบุคคล ลักษณะที่ซับซ้อนของ ความคิด ความเชื่อ ความรู้สึก และพฤติกรรมเหล่านี้ เป็นลำดับขั้นในโครงสร้างของบุคลิกภาพปกติ ซึ่งอ้างอิงจากทฤษฎีจิตวิเคราะห์ ทฤษฎีการเรียนรู้ทางสังคมที่เกี่ยวข้องกับการพึ่งพาและทฤษฎีด้านความผูกพัน

ผู้ที่มีแนวโน้มที่จะต้องพึ่งพาผู้อื่นนั้นมีความคิด ความเชื่อ ความรู้สึก และพฤติกรรมที่แสดงออกว่าต้องการความใกล้ชิดและได้รับการมองเห็นคุณค่าจากผู้อื่นโดยมีองค์ประกอบดังต่อไปนี้ (Bornstein, 1993)

องค์ประกอบของบุคคลที่พึ่งพาผู้อื่น

1. ด้านแรงจูงใจ (motivational) แสดงให้เห็นว่าต้องการคำแนะนำ ต้องการการยืนยัน และการสนับสนุนจากผู้อื่น
2. ด้านปัญญา (cognitive) การรับรู้ตนเองว่าไม่มีอำนาจ ไม่มีอิทธิพล มีความเชื่อว่าผู้อื่นมีอำนาจที่จะสามารถควบคุมผลของสถานการณ์ได้
3. ด้านอารมณ์ (affective) มีแนวโน้มที่จะวิตกกังวลและหวาดกลัว เมื่อต้องทำงานคนเดียว โดยเฉพาะเมื่อผลงานที่ได้นั้นเป็นความพยายามของบุคคลเดียวที่ถูกประเมินด้วยบุคคลอื่น
4. ด้านพฤติกรรม (behavioral) มีแนวโน้มที่จะมองหาความช่วยเหลือและการสนับสนุน การยอมรับ คำแนะนำ และการยืนยันจากผู้อื่น และ ยอมให้ผู้อื่นในการดำเนินความสัมพันธ์ระหว่างบุคคล

กล่าวโดยสรุปแล้วผู้ที่มีการพึ่งพาทางอารมณ์นั้นจะเป็นคนที่มีความต้องการความใกล้ชิดสูง ปราะบางการติดต่อ การยืนยัน และต้องการการสนับสนุนทางอารมณ์จากผู้อื่น หวาดกลัว ความโดดเดี่ยว และถูกกระทบกระเทือนได้ง่าย (Hirschfeld et al., 1977)

### งานวิจัยที่เกี่ยวข้องกับการพึ่งพาทางอารมณ์

การพึ่งพาทางอารมณ์เป็นลักษณะภายในที่แสดงถึงบุคลิกภาพของบุคคล ซึ่งจะมีมากน้อยแตกต่างกัน มีงานวิจัยที่ได้แสดงให้เห็นว่าการพึ่งพาทางอารมณ์ที่มีความเชื่อมโยงกับสุขภาวะทางจิตที่ดี โดยอธิบายว่าการพึ่งพาทางอารมณ์นั้นเป็นความตั้งใจที่จะได้รับการสนับสนุนทางอารมณ์จากผู้อื่นในสถานการณ์ที่สะท้อนอารมณ์ Ryan, Guardia, Solky-Butzel, Chirkov, และ Kim (2005) ได้ศึกษาเกี่ยวกับการพึ่งพาทางอารมณ์ ในด้านความแตกต่างระหว่างเพศและ

วัฒนธรรม พบว่าเพศหญิงนั้นมีการพึ่งพาทางอารมณ์สูงกว่าเพศชาย เนื่องจากเพศหญิงนั้นต้องการการพึ่งพา การช่วยเหลือมากกว่าชาย นอกจากนี้เพศหญิงยังเป็นเพศที่เน้นการแสดงออกทางอารมณ์ สนใจในความคิดและการประเมินของผู้อื่นที่มีต่อตนเอง จึงมีส่วนทำให้มีการพึ่งพาทางอารมณ์สูงกว่า เมื่อเปรียบเทียบทางด้านวัฒนธรรมพบว่าลักษณะการพึ่งพาทางอารมณ์นั้นแตกต่างกันในแต่ละวัฒนธรรม ขึ้นอยู่กับว่าวัฒนธรรมนั้นมีแนวโน้มในการให้คุณค่าต่อสิ่งใด

Deci, La Guardia, Moller, Scheiner, และ Ryan (2006) ได้ศึกษาเรื่องการรับรู้ถึงการสนับสนุนความเป็นตัวของตัวเองระหว่างเพื่อนสนิท โดยศึกษาตัวแปรที่เป็นตัวบ่งชี้คุณภาพของความสัมพันธ์ ที่ประกอบไปด้วย ความต้องการความพึงพอใจ การพึ่งพาทางอารมณ์ รูปแบบความผูกพันแบบมั่นคง การปรับตัวเข้าหากัน พบว่าการพึ่งพาทางอารมณ์นั้นมีความสัมพันธ์ทางบวกกับการรับรู้ที่ตนเองได้รับการสนับสนุนความเป็นตัวของตัวเองจากเพื่อน และคู่เพื่อนสนิทที่เป็นเพศชาย มีการพึ่งพาทางอารมณ์ต่ำกว่าคู่เพื่อนสนิทที่เป็นเพศหญิง นอกจากนี้คู่เพื่อนสนิทที่เป็นหญิง นั้นมีการให้และได้รับการสนับสนุนความเป็นตัวของตัวเอง มีความมั่นคงในความสัมพันธ์ และมีการปรับตัวเข้าหากันมากกว่าคู่เพื่อนสนิทที่เป็นเพศชายอีกด้วย

จากงานการวิจัยข้างต้นนั้นก็สอดคล้องกับการศึกษาตัวแปรเพศ สถานภาพทางสังคมและการพึ่งพาทางอารมณ์ ที่พบว่าเพศหญิงนั้นมีการรายงานพึ่งพาทางอารมณ์สูงกว่าเพศชายและเมื่อสำรวจความสัมพันธ์ระหว่างการพึ่งพาทางอารมณ์กับภาวะซึมเศร้า พบว่าการพึ่งพาทางอารมณ์นั้นมีความสัมพันธ์ทางบวกกับภาวะซึมเศร้าทั้งในเพศชายและเพศหญิง แต่เมื่อเปรียบเทียบระหว่างเพศหญิงและเพศชายที่มีสถานภาพแต่งงานแล้ว กลับพบว่าเพศชายนั้นมีการพึ่งพาทางอารมณ์สูงกว่าเพศหญิง และปัจจัยทางด้านการศึกษาและอาชีพนั้นมีอิทธิพลที่ช่วยทำให้การพึ่งพาทางอารมณ์นั้นลดลง (Turner & Turner, 1999) เช่นเดียวกับงานวิจัยที่ศึกษาเรื่องการสูญเสียบุคคลใกล้ชิดและการพึ่งพาทางอารมณ์ที่ส่งผลต่ออาการซึมเศร้า ในกลุ่มตัวอย่างที่เป็นคนไข้ที่มีอาการซึมเศร้า โดยแบ่งเป็นผู้ป่วยที่มีประสบการณ์การสูญเสียและผู้ป่วยที่ไม่เคยมีการสูญเสียบุคคลใกล้ชิด และแบ่งเป็นผู้ที่มีการพึ่งพาทางอารมณ์สูงและผู้มีการพึ่งพาทางอารมณ์ต่ำ จากนั้นเปรียบเทียบระดับความซึมเศร้า ผลการวิจัยพบว่าการพึ่งพาทางอารมณ์และการสูญเสียบุคคลใกล้ชิดมีปฏิสัมพันธ์กับอาการซึมเศร้า โดยผู้ป่วยที่มีระดับการพึ่งพาทางอารมณ์สูงแต่ไม่เคยมีประวัติการสูญเสียบุคคลใกล้ชิดมาก่อนนั้น มีระดับความซึมเศร้ามากกว่าและมีแนวโน้มที่จะมีความผิดปกติแบบพึ่งพาสูงกว่าผู้ป่วยที่มีการพึ่งพาทางอารมณ์ในระดับสูงและมีประสบการณ์สูญเสียบุคคลใกล้ชิดร่วมด้วย จากผลการสำรวจนี้อธิบายได้ว่าสำหรับผู้ป่วยที่มีประวัติการสูญเสียบุคคลใกล้ชิดและมีการพึ่งพาทางอารมณ์สูงถือว่าเป็นเรื่องไม่ผิดปกติเพราะสำหรับบุคคลที่

สูญเสียคนใกล้ชิดไปนั้นย่อมมีโอกาสที่จะเกิดความรู้สึกต้องการการพึ่งพาทางอารมณ์และมีความรู้สึกซึมเศร้าเพื่อปรับตัวต่อเหตุการณ์ที่เกิดขึ้น แต่ในบุคคลที่ไม่เคยมีการสูญเสียบุคคลใกล้ชิดแล้วยังมีระดับการพึ่งพาทางอารมณ์ในสูงนั้นมีความเป็นไปได้ที่บุคคลนั้นจะมีอาการซึมเศร้าในระดับที่มากกว่าและมีแนวโน้มที่มีความผิดปกติแบบพึ่งพาร่วมด้วย (Overholser, 1990)

Pinel, Long, Landau, Alexander, และ Pyszczynski (2006) ศึกษาเกี่ยวกับการร่วมแบ่งปันประสบการณ์อัตนัย (I-share) ที่มีผลต่อความชอบพอใจดูใจ (การศึกษาค้นคว้าที่ 4) โดยให้ผู้ร่วมการทดลองทำมาตรวัดการพึ่งพาทางอารมณ์โดยแบ่งเป็นผู้ที่มีการพึ่งพาทางอารมณ์สูง และผู้ที่มีการพึ่งพาทางอารมณ์ต่ำ แล้วนำเข้าสู่เงื่อนไขของการทดลองคือ เงื่อนไขข้อมูล (ข้อมูลการร่วมแบ่งปันประสบการณ์อัตนัยและข้อมูลความคล้ายคลึงทางรูปธรรม) และเงื่อนไขคล้ายคลึง (คล้ายคลึงและไม่คล้ายคลึง) พบว่ามีอิทธิพลหลักระหว่างความคล้ายคลึงและความชอบ โดยผู้ร่วมการทดลองชอบคนที่คล้ายคลึงกับตนมากกว่าไม่คล้ายคลึง และในเงื่อนไขข้อมูลการร่วมแบ่งปันประสบการณ์อัตนัยพบว่า ความคล้ายคลึงและการพึ่งพาทางอารมณ์นั้นมีปฏิสัมพันธ์กัน โดยผู้ร่วมการทดลองที่มีคะแนนการพึ่งพาทางอารมณ์สูงจะประเมินความชอบต่อคนที่ร่วมแบ่งปันประสบการณ์อัตนัยคล้ายคลึงกับกับตนเอง สูงกว่าคนที่ไม่ได้ร่วมแบ่งปันประสบการณ์อัตนัยกับตนหรือมีประสบการณ์อัตนัยไม่คล้ายคลึงกับตน ซึ่งแสดงให้เห็นว่าการได้ร่วมแบ่งปันความรู้สึกที่คล้ายคลึงกันนั้นจะทำให้ผู้ที่มีการพึ่งพาทางอารมณ์เกิดความรู้สึกได้รับการยอมรับ มีความใกล้ชิดสนิทสนม และมีความสบายใจในการมีปฏิสัมพันธ์กับบุคคลที่ตนเองได้ร่วมแบ่งปันความรู้สึกด้วย เพราะนั่นเป็นการช่วยยืนยันว่าสิ่งที่เขาคิด หรือรู้สึกนั้นเป็นสิ่งที่ถูกต้อง ก่อให้เกิดความมั่นใจและส่งผลทำให้บุคคลที่มีการพึ่งพาทางอารมณ์สูงนั้นชอบคนที่เขาได้ร่วมแบ่งปันความรู้สึกที่คล้ายคลึงกัน แต่ในขณะที่บุคคลที่มีการพึ่งพาทางอารมณ์ต่ำ จะประเมินความรู้สึกระหว่างคนที่มีการประสบการณ์อัตนัยคล้ายคลึงและไม่คล้ายคลึงกับเขาไม่แตกต่างกัน

### การพัฒนาสมมติฐาน

จากการทบทวนวรรณกรรมและงานวิจัยที่เกี่ยวข้องทำให้ได้แนวทางในการตั้งสมมติฐานการวิจัยดังต่อไปนี้

งานวิจัยที่เกี่ยวกับความคล้ายคลึงของเจตคติต่อความดีใจนั้นแสดงให้เห็นว่า เจตคติที่คล้ายคลึงกันนั้นส่งผลให้เกิดความดีใจระหว่างบุคคล เนื่องจากการที่บุคคลได้รับรู้ว่าตนมีเจตคติที่คล้ายคลึงกันนั้นเปรียบเสมือนเป็นการยืนยันว่าสิ่งที่บุคคลนั้นคิด ถูกต้อง และถือว่าเป็น

รางวัล และโดยทั่วไปแล้ว บุคคลจะชอบตัวเองตั้งนั้นเพื่อความสอดคล้องทางปัญญาเราจึงชอบคนที่  
ที่มีเจตคติที่คล้ายคลึงกับเราด้วย (Berscheid & Walster, 1978)

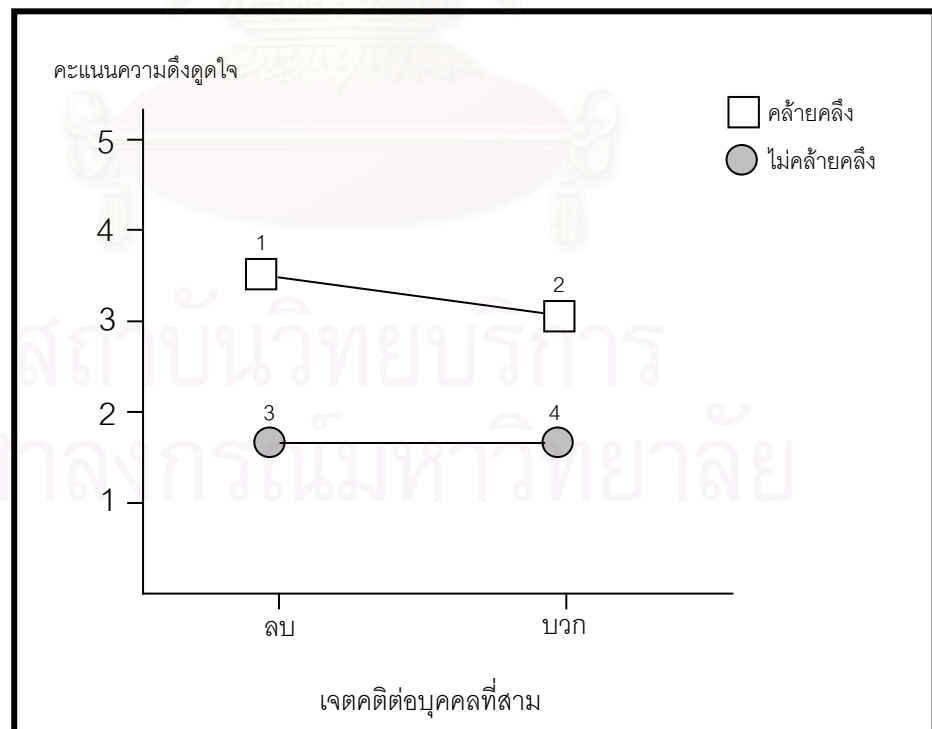
จึงนำไปสู่การตั้งสมมติฐานข้อที่ 1

1. บุคคลที่รับรู้ว่ามีเจตคติต่อบุคคลที่สามคล้ายคลึงกัน จะมีความรู้สึกชอบพอดึงดูดใจกันสูง  
กว่าบุคคลที่รับรู้ว่ามีเจตคติต่อบุคคลที่สามไม่คล้ายคลึงกัน

Bosson, Johnson, Niederhoffer, และ Swann (2006) พบว่าการร่วมแบ่งปันเจตคติทาง  
ลบของคนแปลกหน้าที่มีต่อบุคคลที่สามนั้นก็ยังสามารถส่งเสริมความรู้สึกใกล้ชิดสนิทสนมการที่ผู้  
ร่วมการทดลองได้แบ่งปันเจตคติทางลบกับคู่ร่วมการทดลองของตนนั้น ทำให้เกิดความรู้สึกเป็นพวก  
เดียวกัน และยังช่วยส่งเสริมความมั่นใจในตัวเองของผู้ร่วมการทดลองให้เพิ่มขึ้น เนื่องจากการที่  
เราร่วมแบ่งปันเจตคติทางลบนั้น ถือว่าเป็นการช่วยส่งเสริมความรู้สึกใกล้ชิด และการส่งเสริม  
ความรู้สึกดึงดูดใจระหว่างบุคคลให้เพิ่มขึ้นมากกว่าการที่ร่วมแบ่งปันเจตคติทางบวกเสียอีก

จึงนำไปสู่การตั้งสมมติฐานข้อที่ 2

2. บุคคลที่มีเจตคติทางลบต่อบุคคลที่สามคล้ายคลึงกันจะประเมินความดึงดูดใจต่อคู่ของ  
ตนสูงกว่าบุคคลที่ร่วมแบ่งปันเจตคติทางทางบวกต่อบุคคลที่สามคล้ายคลึงกัน



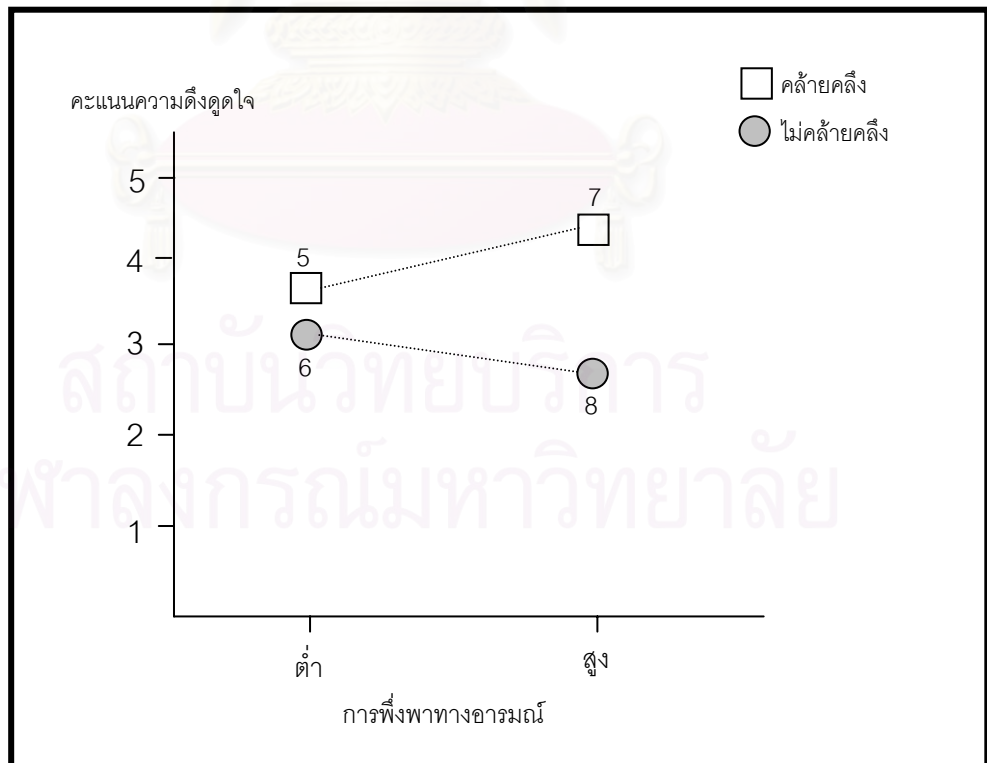
ภาพที่ 2 แผนภาพแสดงสมมติฐานข้อที่ 2



การพึ่งพาทางอารมณ์ เป็นลักษณะที่แสดงถึงความต้องการความใกล้ชิดสูง ปรารถนาการติดต่อ การยืนยัน และต้องการการสนับสนุนทางอารมณ์จากผู้อื่น หวาดกลัวความโดดเดี่ยว และถูกรบกวนกระเทือนได้ง่าย (Hirschfeld et al., 1977) จากงานวิจัยของ Pinel, Long, Landau, Alexander, และ Pyszczynski (2006) พบว่าการพึ่งพาทางอารมณ์นั้นมีปฏิสัมพันธ์กับความคล้ายคลึง และผู้ที่มีการพึ่งพาทางอารมณ์สูงจะประเมินความชอบต่อคนที่ร่วมแบ่งปันประสบการณ์อันนัยคล้ายคลึงกับกับตนเอง สูงกว่าคนที่มีประสบการณ์อันนัยไม่คล้ายคลึงกับตน แต่ผู้ที่มีการพึ่งพาทางอารมณ์ต่ำ จะประเมินความรู้สึกระหว่างคนที่มีการประสบการณ์อันนัยคล้ายคลึงและไม่คล้ายคลึงกับเขา ไม่แตกต่างกัน

จึงนำไปสู่การตั้งสมมติฐานข้อที่ 3

3. การพึ่งพาทางอารมณ์มีปฏิสัมพันธ์กับความคล้ายคลึง โดยผู้ที่มีการพึ่งพาทางอารมณ์ต่ำ ประเมินความดึงดูดใจต่อคนที่มีเจตคติต่อบุคคลที่สามคล้ายคลึงและไม่คล้ายคลึงกับตน ไม่แตกต่างกัน ส่วนผู้ที่มีการพึ่งพาทางอารมณ์สูง ประเมินความดึงดูดใจต่อคนที่มีเจตคติต่อบุคคลที่สามคล้ายคลึงกับตนสูงกว่าคนที่มีเจตคติต่อบุคคลที่สามไม่คล้ายคลึงกับตน



ภาพที่ 3 แผนภาพแสดงสมมติฐานข้อที่ 3



### วัตถุประสงค์ในการวิจัย

1. ทดสอบปัจจัยที่ก่อให้เกิดความดึงดูดใจระหว่างบุคคล ซึ่งประกอบด้วย การพึงพาทางอารมณ์ เจตคติต่อบุคคลที่สาม และการรับรู้ความคล้ายคลึง ว่าปัจจัยใดบ้างที่มีอิทธิพลต่อความรู้สึกดึงดูดใจระหว่างบุคคล
2. เปรียบเทียบความแตกต่างระหว่างผู้ที่มีการพึ่งพาทางอารมณ์สูงและต่ำ การรับรู้ความคล้ายคลึงและไม่คล้ายคลึง เจตคติทางบวกและทางลบต่อบุคคลที่สามต่อความดึงดูดใจระหว่างบุคคล

### สมมติฐานในการวิจัย

1. บุคคลที่รับรู้ว่ามีเจตคติต่อบุคคลที่สามคล้ายคลึงกัน มีความรู้สึกชอบพอดึงดูดใจกัน สูงกว่าบุคคลที่รับรู้ว่ามีเจตคติต่อบุคคลที่สามไม่คล้ายคลึงกัน
2. บุคคลที่ร่วมแบ่งปันเจตคติทางลบต่อบุคคลที่สามจะประเมินความดึงดูดใจต่อคนที่มีเจตคติที่คล้ายคลึงกันสูงกว่าบุคคลที่ร่วมแบ่งปันเจตคติทางบวกต่อบุคคลที่สาม
3. การพึ่งพาทางอารมณ์มีปฏิสัมพันธ์กับความคล้ายคลึง โดยผู้ที่มีการพึ่งพาทางอารมณ์ต่ำ ประเมินความดึงดูดใจต่อคนที่มีเจตคติต่อบุคคลที่สามคล้ายคลึงและไม่คล้ายคลึงกับตนเองไม่แตกต่างกัน ส่วนผู้ที่มีการพึ่งพาทางอารมณ์สูง ประเมินความดึงดูดใจต่อคนที่มีเจตคติต่อบุคคลที่สามคล้ายคลึงกับตนเองสูงกว่าคนที่มีเจตคติต่อบุคคลที่สามไม่คล้ายคลึงกับตนเอง

### ขอบเขตของการวิจัย

การวิจัยครั้งนี้ใช้กลุ่มตัวอย่างเป็นนิสิตระดับปริญญาตรี จุฬาลงกรณ์มหาวิทยาลัย เนื่องจากกลุ่มตัวอย่างดังกล่าวมีโอกาสที่จะมีปฏิสัมพันธ์ระหว่างบุคคลจากการศึกษาและการทำกิจกรรมต่างๆ ในชีวิตประจำวัน ดังนั้นจึงคาดว่ากลุ่มตัวอย่างน่าจะแสดงพฤติกรรมที่ต้องการศึกษาอย่างชัดเจน โดยตัวแปรที่ต้องการศึกษาในครั้งนี้ แบ่งเป็นตัวแปรอิสระ ได้แก่ การพึ่งพาทางอารมณ์ (การพึ่งพาทางอารมณ์สูงและการพึ่งพาทางอารมณ์ต่ำ) เจตคติต่อบุคคลที่สาม (เจตคติทางบวกและเจตคติทางลบต่อบุคคลที่สาม) การรับรู้ความคล้ายคลึงของเจตคติต่อบุคคลที่สาม (คล้ายคลึงและไม่คล้ายคลึง) และตัวแปรตามคือความดึงดูดใจระหว่างบุคคล

### คำจำกัดความที่ใช้ในการวิจัย

1. **ความตั้งใจระหว่างบุคคล** หมายถึง แนวโน้มของบุคคลที่มีต่อการประเมินบุคคลหรือสัญลักษณ์ของบุคคลนั้นในทางบวกหรือทางลบ งานวิจัยนี้ความตั้งใจระหว่างบุคคล หมายถึงคะแนนที่ได้จากแบบวัดความตั้งใจระหว่างบุคคล เป็นการประเมินระดับความรู้สึกตั้งใจที่ผู้ร่วมการทดลองมีต่อคู่ของตนหลังจากได้รับรู้ว่าตนมีเจตคติทางบวกหรือทางลบต่อบุคคลที่สามที่คล้ายคลึงหรือไม่คล้ายคลึงกัน มีระดับการประเมิน 5 ระดับ
2. **การพึงพาทางอารมณ์** หมายถึง ลักษณะที่แสดงถึงความต้องการความใกล้ชิดสูง ประารถนาการติดต่อ การยืนยัน และต้องการการสนับสนุนทางอารมณ์จากผู้อื่น หวาดกลัวความโดดเดี่ยว และถูกกระทบกระเทือนได้ง่าย

งานวิจัยนี้จะแบ่งผู้ที่มีการพึ่งพาทางอารมณ์จากระดับคะแนนที่ได้จากการทำมาตรวัดการพึ่งพาทางอารมณ์ที่ผู้วิจัยได้พัฒนาขึ้น ซึ่งให้ประเมินลักษณะที่ตรงกับตนเอง มีระดับการประเมิน 5 ระดับ ตั้งแต่ไม่ตรงกับฉันอย่างยิ่ง จนถึงตรงกับฉันอย่างยิ่ง โดยจะแบ่งเป็นผู้ที่มีการพึ่งพาทางอารมณ์สูงและผู้ที่มีการพึ่งพาทางอารมณ์ต่ำ

**ผู้ที่มีการพึ่งพาทางอารมณ์สูง** หมายถึง ผู้ที่ได้คะแนนจากมาตรวัดการพึ่งพาทางอารมณ์อยู่ในเปอร์เซ็นต์ไทล์ที่ 73 หรือสูงกว่าเป็นผู้มีแนวโน้มที่ต้องการการสนับสนุนทางอารมณ์ ประารถนาความใกล้ชิด และต้องการได้รับการมองเห็นคุณค่าจากผู้อื่นสูง

**ผู้ที่มีการพึ่งพาทางอารมณ์ต่ำ** หมายถึง ผู้ที่ได้คะแนนจากมาตรวัดการพึ่งพาทางอารมณ์อยู่ในเปอร์เซ็นต์ไทล์ที่ 27 หรือต่ำกว่าเป็นผู้มีแนวโน้มที่ต้องการการสนับสนุนทางอารมณ์ ประารถนาความใกล้ชิด และต้องการได้รับการมองเห็นคุณค่าจากผู้อื่นน้อย

3. **เจตคติต่อบุคคลที่สาม** หมายถึง ความรู้สึกที่มีต่อบุคคลที่สามเมื่อรับรู้พฤติกรรมของบุคคลนั้น เป็นการประเมินความรู้สึกที่ตนมีต่อบุคคลที่สามในทิศทางบวกหรือทิศทางลบ งานวิจัยนี้ได้จัดกระทำความรู้สึกของผู้ร่วมการทดลองมีต่อบุคคลเป้าหมายที่ผู้วิจัยกำหนดให้ จากบทสนทนาระหว่าง “เอ” และ “บี” ที่ผู้ร่วมการทดลองได้อ่าน เพื่อใช้จัดกระทำให้ผู้ร่วมการทดลองเกิดความรู้สึกทางบวกหรือทางลบต่อ “บี” ในบทสนทนานั้น หลังจากที่ได้อ่านบทสนทนาจบ จะตรวจสอบการจัดกระทำโดยให้ผู้ร่วมการทดลองเขียนบรรยายความรู้สึกของตนเองที่มีต่อบุคคลเป้าหมายที่กำหนดให้ และเลือกว่า ชอบ หรือ ไม่ชอบ บุคคลเป้าหมาย

ที่กำหนด หากผู้ร่วมการทดลองประเมินความรู้สึกต่อ “บี” ไม่ตรงกับเงื่อนไขการจัดกระทำก็จะไม่นำข้อมูลนั้นมาใช้ ในการวิจัยนี้จะแบ่งเจตคติต่อบุคคลที่สามเป็นสองแบบคือ เจตคติทางบวกต่อบุคคลที่สามและเจตคติทางลบต่อบุคคลที่สาม

**3.1 เจตคติทางบวกต่อบุคคลที่สาม** ผู้ร่วมการทดลองประเมินว่าชอบ “บี” หลังจากที่ได้อ่านบทสนทนา

**3.2 เจตคติทางลบต่อบุคคลที่สาม** ผู้ร่วมการวิจัยประเมินว่าไม่ชอบ “บี” หลังจากที่ได้อ่านบทสนทนา

**4. ความคล้ายคลึง** หมายถึง การที่ผู้ร่วมการทดลองได้รับการชี้แจงว่าตนมีการประเมินความรู้สึกต่อบุคคลที่สามเหมือนกันกับผู้อื่น

งานวิจัยนี้ศึกษาความคล้ายคลึงโดยให้ผู้ร่วมการทดลองได้รับการชี้แจงว่าคู่ร่วมการทดลองของตน (เป็นบุคคลสมมติ) ประเมินบุคคลที่สามเหมือนหรือไม่เหมือนกับตนเอง แบ่งเป็น 2 เงื่อนไข คือ คล้ายคลึง และไม่คล้ายคลึง

**4.1 เงื่อนไขคล้ายคลึง** ผู้ร่วมการทดลองได้รับการชี้แจงว่าคู่ร่วมการทดลอง (เป็นบุคคลสมมติ) ของตนเองประเมินบีจากการประเมินแบบประเมินความรู้สึกชุดที่ 1 ในตอนที่ 2 เหมือนกับตน 4 ข้อ และไม่เหมือนกับตน 1 ข้อ และมีความรู้สึกต่อบีแบบเดียวกัน (ชอบ-ชอบ, ไม่ชอบ-ไม่ชอบ)

**4.2 เงื่อนไขไม่คล้ายคลึง** ผู้ร่วมการทดลองได้รับการชี้แจงว่าคู่ร่วมการทดลอง (เป็นบุคคลสมมติ) ของตนเองประเมินบีจากการประเมินแบบประเมินความรู้สึกชุดที่ 1 ในตอนที่ 2 เหมือนกับตน 1 ข้อ และไม่เหมือนกับตน 4 ข้อ และมีความรู้สึกต่อบีต่างกัน (ชอบ-ไม่ชอบ, ไม่ชอบ-ชอบ)

**ประโยชน์ที่คาดว่าจะได้รับ**

1. เข้าใจถึงอิทธิพลของการพึ่งพาทางอารมณ์ การรับรู้ความคล้ายคลึง และเจตคติที่มีต่อบุคคลที่สาม ต่อความรู้สึกชอบพอดังดูใจเพื่อให้เป็นอีกทางเลือกหนึ่งเพื่อใช้ในการสร้างความสัมพันธ์ระหว่างบุคคล
2. นำความรู้ที่ได้ไปใช้เพื่อพัฒนากระบวนการสร้างความสัมพันธ์ระหว่างบุคคลในองค์กรหรือกลุ่มการทำงาน เพื่อส่งเสริมให้ผู้ร่วมงานเกิดความรู้สึกชอบพอดังดูใจซึ่งกันและกัน ก่อให้เกิดความรู้สึกใกล้ชิดสนิทสนม และทำให้เกิดความสัมพันธ์อันดีซึ่งจะส่งผลทำให้การทำงานมีประสิทธิภาพมากขึ้น
3. เป็นแนวทางเพื่อนำความรู้ที่ได้เป็นพื้นฐานสำหรับผู้สนใจศึกษาต่อไปในอนาคต

## บทที่ 2

### วิธีดำเนินการวิจัย

#### การออกแบบการวิจัย

การวิจัยครั้งนี้มีวัตถุประสงค์เพื่อศึกษาตัวแปรที่มีอิทธิพลต่อความตั้งใจระหว่างบุคคล เป็นการวิจัยเชิงทดลองมีรูปแบบเป็น  $2 \times 2 \times 2$  แฟคทอเรียลดีไซน์ เปรียบเทียบระหว่างกลุ่ม (Between-subjects factorial design) โดยมีการพัวพันทางอารมณ์ (สูงและต่ำ) เจตคติต่อบุคคลที่สาม (เจตคติทางบวกและเจตคติทางลบต่อบุคคลที่สาม) และการรับรู้ความคล้ายคลึงต่อคู่ร่วมการทดลอง (คล้ายคลึงและไม่คล้ายคลึง) เป็นตัวแปรอิสระและมีความตั้งใจระหว่างบุคคลที่มีต่อคู่ร่วมการทดลองเป็นตัวแปรตาม

#### กลุ่มตัวอย่าง

ใช้การเลือกกลุ่มตัวอย่างแบบเฉพาะเจาะจง (purposive sampling) โดยจะเก็บข้อมูลจากนิสิตที่กำลังศึกษาในระดับปริญญาตรี จากจุฬาลงกรณ์มหาวิทยาลัยจำนวน 345 คน ทั้งนี้ผู้วิจัยจะคัดเลือกกลุ่มตัวอย่างเพื่อเข้าร่วมการทดลองจำนวน 160 คน โดยจะแบ่งเป็นผู้ที่มีการพัวพันทางอารมณ์สูง และผู้ที่มีการพัวพันทางอารมณ์ต่ำ อย่างละ 80 คน และมีการจัดเข้าเงื่อนไขการทดลองโดยการสุ่ม (random assignment) ผู้ร่วมการทดลองแต่ละคนเข้าสู่เงื่อนไขการทดลอง 1 เงื่อนไข จากทั้งหมด 8 เงื่อนไขการทดลอง ดังนั้นในแต่ละเงื่อนไขการทดลองจะมีกลุ่มตัวอย่างเงื่อนไขละ 20 คน แบ่งผู้ร่วมการทดลองในแต่ละเงื่อนไขมีผู้ร่วมการทดลองที่เป็นเพศชายและเพศหญิงในสัดส่วนที่เท่ากัน ดังตารางที่ 1

ตารางที่ 1

เงื่อนไขการทดลอง และจำนวนกลุ่มตัวอย่างในแต่ละเงื่อนไข

เงื่อนไข	AP		AN	
	S	D	S	D
H-ER	20	20	20	20
L-ER	20	20	20	20

หมายเหตุ H-ER หมายถึง ผู้ที่มีการพัวพันทางอารมณ์สูง L-ER หมายถึง ผู้ที่มีการพัวพันทางอารมณ์ต่ำ

AP หมายถึง เงื่อนไขเจตคติทางบวกต่อบุคคลที่สาม

AN หมายถึง เงื่อนไขเจตคติทางลบต่อบุคคลที่สาม

S หมายถึง เงื่อนไขคล้ายคลึง D หมายถึง เงื่อนไขไม่คล้ายคลึง

## เครื่องมือที่ใช้ในการวิจัย

1. มาตรวัดการพึ่งพาทางอารมณ์
2. แบบสำรวจเจตคติทางบวกและทางลบต่อบุคคลอื่น
3. บทสนทนาเพื่อจัดกระทำเจตคติต่อบุคคลที่สาม
4. แบบประเมินความรู้สึกต่อบุคคลที่สาม
5. แบบวัดความตั้งใจดูใจระหว่างบุคคล

### 1. มาตรวัดการพึ่งพาทางอารมณ์

เป็นมาตรวัดที่ใช้ประเมินลักษณะการพึ่งพาทางอารมณ์ของผู้ร่วมการทดลอง เพื่อใช้จำแนกเป็นผู้ที่พึ่งพาทางอารมณ์สูงและผู้ที่มีการพึ่งพาทางอารมณ์ต่ำ ซึ่งพัฒนามาจากมาตรย่อยการพึ่งพาทางอารมณ์ (Emotional reliance subscale) ที่อยู่ในมาตรการพึ่งพาระหว่างบุคคล (The Interpersonal dependency inventory หรือ IDI) ของ Hirschfeld และคณะ (1977) ที่ประกอบด้วยมาตรวัดย่อยอีกสองด้านคือ การขาดความเชื่อมั่นในตนเองทางสังคม (Lack of social self confidence) และการยืนยันความเป็นตัวของตัวเอง (Assertion of autonomy)

### ขั้นตอนการพัฒนามาตรวัดการพึ่งพาทางอารมณ์

ผู้วิจัยนำข้อกระทงจากมาตรย่อยการพึ่งพาทางอารมณ์ จำนวน 17 ข้อ ดัดแปลงให้เป็นภาษาไทย และสร้างข้อกระทงเพิ่มอีก 33 ข้อ รวมทั้งสิ้น 50 ข้อ โดยแบ่งเป็นข้อกระทงทางลบและข้อกระทงทางบวกอย่างละ 25 ข้อ

#### ตัวอย่างข้อกระทงทางบวก

- ฉันจะทำงานอย่างดีที่สุดเมื่อฉันรู้ว่างานนั้นจะได้รับการชื่นชมจากผู้อื่น
- ฉันต้องมีใครสักคนที่เป็นคนพิเศษมากสำหรับฉัน

#### ตัวอย่างข้อกระทงทางลบ

- ฉันไม่รู้สึกกังวลถ้าหากมีคนที่ไม่ชอบฉันบ้าง
- ฉันไม่กลัวการถูกปฏิเสธเมื่อฉันต้องแสดงความคิดเห็นหรือข้อเสนอแนะ

ลักษณะของมาตรวัดการพึงพาทางอารมณ์เป็นมาตรรวมการประมาณค่าแบบลิเคิร์ต (Likert scale) ที่ให้ผู้ตอบอ่านและพิจารณาว่าข้อความเหล่านั้นตรงกับตัวเองเพียงไร มีการประเมิน 5 ระดับ คือ ไม่ตรงกับฉันอย่างยิ่ง ไม่ตรงกับฉัน ตรงและไม่ตรงกับฉันพอๆ กัน ตรงกับฉัน และตรงกับฉันอย่างยิ่ง โดยมีเกณฑ์การให้คะแนนดังต่อไปนี้

ในข้อกระทงที่มีทิศทางบวก ความหมายของแต่ละช่วงคือ

- |   |         |                           |
|---|---------|---------------------------|
| 1 | หมายถึง | ไม่ตรงกับฉันอย่างยิ่ง     |
| 2 | หมายถึง | ไม่ตรงกับฉัน              |
| 3 | หมายถึง | ตรงและไม่ตรงกับฉันพอๆ กัน |
| 4 | หมายถึง | ตรงกับฉัน                 |
| 5 | หมายถึง | ตรงกับฉันอย่างยิ่ง        |

ในข้อกระทงที่มีทิศทางลบ ความหมายของแต่ละช่วงคือ

- |   |         |                           |
|---|---------|---------------------------|
| 1 | หมายถึง | ตรงกับฉันอย่างยิ่ง        |
| 2 | หมายถึง | ตรงกับฉัน                 |
| 3 | หมายถึง | ตรงและไม่ตรงกับฉันพอๆ กัน |
| 4 | หมายถึง | ไม่ตรงกับฉัน              |
| 5 | หมายถึง | ไม่ตรงกับฉันอย่างยิ่ง     |

หลังจากนั้นจึงประเมินคุณภาพของเครื่องมือโดยนำมาตรวัดการพึงพาทางอารมณ์ที่สร้างขึ้นไปเก็บข้อมูลกับกลุ่มตัวอย่างชั้นสร้างเครื่องมือ ซึ่งเป็นนิสิตจุฬาลงกรณ์มหาวิทยาลัย ระดับปริญญาตรี จำนวน 120 คน โดยมีรายละเอียดดังตารางที่ 2

จุฬาลงกรณ์มหาวิทยาลัย



## ตารางที่ 2

จำนวนร้อยละของตัวอย่างที่ใช้ทดสอบความเที่ยงของมาตรวัดการพึงพาทางอารมณ์ จำแนกตาม  
ลักษณะพื้นฐานต่างๆ (N = 120)

รายการ	จำนวน	ร้อยละ
1. เพศ		
ชาย	75	62.5
หญิง	45	37.5
รวม	120	100
2. คณะ		
ครุศาสตร์	27	22.5
จิตวิทยา	19	15.8
นิเทศศาสตร์	5	4.7
พาณิชยศาสตร์และการบัญชี	3	2.5
วิทยาศาสตร์	37	30.8
วิศวกรรมศาสตร์	2	1.7
เศรษฐศาสตร์	21	17.5
สัตวแพทยศาสตร์	6	5
รวม	120	100
3. ชั้นปี		
1	46	38.3
2	58	48.3
3	3	2.5
4	13	10.8
รวม	120	100

เมื่อเก็บรวบรวมข้อมูลที่ได้มาวิเคราะห์ข้อกระทง (Item analysis) ด้วยวิธีแบ่งกลุ่มสูง-กลุ่มต่ำโดยใช้เปอร์เซ็นต์ไทล์ที่ 27 และ 73 เป็นเกณฑ์ในการแบ่ง แล้วเปรียบเทียบค่าสถิติที (*t*-test) ของแต่ละข้อกระทง ได้ข้อกระทงที่ผ่านการทดสอบ 40 ข้อ จากนั้นจึงหาค่าสัมประสิทธิ์สหสัมพันธ์ระหว่างข้อกระทงแต่ละข้อกับผลรวมของข้ออื่น ๆ ในมาตร (Corrected item-total correlation หรือ CITC) โดยกำหนดนัยสำคัญที่ระดับ .05 ตามตารางของ Herzberg (1983) ( $N=120$ ) ได้ข้อกระทงที่ผ่านเกณฑ์ทั้งหมด 36 ข้อ แบ่งเป็นข้อกระทงที่แปลจากภาษาอังกฤษ 9 ข้อ ข้อกระทงที่สร้างใหม่ 27 ข้อ เป็นข้อกระทงทางบวก 17 ข้อ และข้อกระทงทางลบ 19 ข้อ มีค่าสัมประสิทธิ์แอลฟาเท่ากับ .82 (ภาคผนวก ก)

ในการตรวจสอบความตรงของมาตรในงานวิจัยของ Hirschfeld และคณะ (1977) ได้นำมาตรย่อยการพึ่งพาทางอารมณ์ไปหาความสัมพันธ์กับความไม่มั่นคงทางอารมณ์ทั่วไป (General neuroticism) พบว่า การพึ่งพาทางอารมณ์และความไม่มั่นคงทางอารมณ์ทั่วไปนั้นมีสหสัมพันธ์ทางบวกอย่างมีนัยสำคัญทางสถิติ ผู้วิจัยจึงนำมาตรวัดการพึ่งพาทางอารมณ์ทั้ง 36 ข้อ ไปเก็บข้อมูลอีกครั้งหนึ่งพร้อมกับแบบวัดบุคลิกภาพของขวัญเรือน แสงจัน (2546) นิตยา เมธาพิพัฒน์ (2546) และศุภดี คุวสานนท์ (2546) ซึ่งเป็นมาตรวัดบุคลิกภาพที่ประกอบไปด้วย 5 มิติ คือ ความไม่มั่นคงทางอารมณ์ การแสดงออก การเปิดรับประสบการณ์ ความเป็นมิตรและมีความมีจิตสำนึก มีจำนวนทั้งหมด 50 ข้อ แบ่งเป็นมิติละ 10 ข้อ เพื่อหาความสัมพันธ์กับมิติความไม่มั่นคงทางอารมณ์ โดยใช้กลุ่มตัวอย่างในชั้นสร้างเครื่องมือที่เป็นนิสิตจุฬาลงกรณ์มหาวิทยาลัยระดับปริญญาตรี จำนวน 60 คน แบ่งเป็นเพศชาย 15 คน และเพศหญิง 45 คน ดังรายละเอียดในตารางที่ 3 ผลที่ได้พบว่าการพึ่งพาทางอารมณ์นั้นมีสหสัมพันธ์ทางบวกกับมิติความไม่มั่นคงทางอารมณ์อย่างมีนัยสำคัญทางสถิติ  $r(60) = .28, p < .05$ , หนึ่งหาง

สถาบันวิทยบริการ  
จุฬาลงกรณ์มหาวิทยาลัย

## ตารางที่ 3

จำนวนร้อยละของตัวอย่างที่ใช้ทดสอบความตรงของมาตรฐานการพึงพาทางอารมณ์ (N = 60)

รายการ	จำนวน	ร้อยละ
1. เพศ		
ชาย	15	25
หญิง	45	75
รวม	60	100
2. คณะ		
พาณิชยศาสตร์และการบัญชี	8	13.3
แพทยศาสตร์	1	1.7
เภสัชศาสตร์	2	3.3
รัฐศาสตร์	6	10
วิทยาศาสตร์	23	38.3
วิศวกรรมศาสตร์	7	11.7
เศรษฐศาสตร์	1	1.7
สหเวชศาสตร์	4	6.7
สัตวแพทยศาสตร์	4	6.7
อักษรศาสตร์	4	6.7
รวม	60	100
3. ชั้นปี		
1	25	41.7
2	10	16.7
3	11	18.3
4	14	23.3
รวม	60	100

นอกจากนี้งานวิจัยเกี่ยวกับการฟังพาทงอารมณ์ยังแสดงให้เห็นว่าเพศชายและเพศหญิงนั้น มีการฟังพาทงอารมณ์ที่แตกต่างกัน โดยเพศหญิงจะรายงานการฟังพาทงสูงกว่าเพศชาย (Turner & Turner, 1999) ในการทดลองนำร่องผู้วิจัยได้นำมาตรวจวัดการฟังพาทงอารมณ์ไปใช้กับนิสิตจุฬาลงกรณ์มหาวิทยาลัย ที่ลงทะเบียนเรียนวิชาจิตวิทยาทั่วไป 3800101 ประจำภาคเรียนที่ 2 ปีการศึกษา 2550 จำนวน 267 คน เพศชาย 110 คน เพศหญิง 157 คน แล้วใช้สถิติที่เปรียบเทียบ ความแตกต่างของคะแนนการฟังพาทงอารมณ์ระหว่างเพศหญิงและเพศชาย พบว่าเพศหญิงมีค่าเฉลี่ยคะแนนการฟังพาทงอารมณ์สูงกว่าเพศชาย ( $M = 113.82, SD = 12.42$  และ  $M = 110.16, SD = 13.83, t(265) = 2.257, p = .025$ , หนึ่งหาง)

#### ตารางที่ 4

ผลการวิเคราะห์ความแตกต่างค่ามัชฌิมเลขคณิตของคะแนนการฟังพาทงอารมณ์ระหว่างเพศชายและเพศหญิง

เพศ	N	M	SD	t	p
หญิง	157	113.82	12.42	2.257*	.025
ชาย	110	110.16	13.83		

\* $p < .05$ , หนึ่งหาง.

## 2. แบบสำรวจเจตคติทางบวกและทางลบต่อบุคคลอื่น

เป็นแบบสำรวจที่สร้างขึ้นเพื่อสำรวจว่าบุคคลจะมีเจตคติทางบวกและเจตคติทางลบต่อบุคคลที่สามในเรื่องใดบ้าง โดยเก็บข้อมูลจากกลุ่มตัวอย่าง 15 คน แล้วจะนำเจตคติทางบวกและทางลบที่มีความถี่สูงมาใช้เป็นแนวทางในการสร้างบุคลิกของตัวละครในบทสนทนา เพื่อนำมาใช้จัดกระทำเงื่อนไข เจตคติต่อบุคคลที่สาม (ภาคผนวก ค)

## 3. บทสนทนาเพื่อจัดกระทำเจตคติต่อบุคคลที่สาม

เป็นบทสนทนาที่ให้ผู้ร่วมการทดลองอ่านเพื่อให้ผู้ร่วมการทดลอง เกิดความรู้สึกทางบวกหรือความรู้สึกทางลบต่อบุคคลเป้าหมายที่กำหนดให้จากบทสนทนาที่ได้อ่าน

### ขั้นตอนในการสร้าง

ผู้วิจัยนำผลที่ได้จากแบบสำรวจเจตคติทางบวกและทางลบ ที่สำรวจหัวข้อเรื่องที่ทำให้เกิดเจตคติทางบวกหรือทางลบต่อผู้อื่น จากกลุ่มตัวอย่างจำนวน 15 คน เป็นชาย 6 คน และหญิง 9 คน เขียนหัวข้อที่จะทำให้ตนเกิดเจตคติหรือความรู้สึกทางบวกและ ทางลบต่อบุคคลอื่น จากการสำรวจพบว่าลักษณะที่จะทำให้บุคคลเกิดความรู้สึกทางบวกต่อบุคคลอื่นที่มีความถี่สูงสุด 3 อันดับคือ ช่วยเหลือผู้อื่น เอื้อเฟื้อเผื่อแผ่-มีน้ำใจ และกตัญญูตอบแทนบุญคุณ ส่วนลักษณะที่จะทำให้บุคคลเกิดความรู้สึกทางลบต่อบุคคลอื่นที่มีความถี่สูงสุด 3 อันดับ คือ ถูกเหยียดหยามคนอื่น พุดหยาบคาย-ทะเล้ง และเห็นแก่ตัว

หลังจากนั้นผู้วิจัยจึงเลือกลักษณะที่ได้สำรวจมาเป็นแนวทางในการแต่งบทสนทนา ระหว่างบุคคล 2 คน เพื่อใช้จัดกระทำเจตคติที่มีต่อบุคคลที่สามของผู้ร่วมการทดลอง โดยเลือกแต่งเรื่องที่มีเนื้อหาเกี่ยวข้องกับกลุ่มตัวอย่างที่ใช้ในการทดลองซึ่งเป็นวัยที่กำลังศึกษาอยู่เป็นเรื่องราวใกล้ตัวที่มีโอกาสที่จะเกิดขึ้นกับผู้ร่วมการทดลองอย่างเช่น เรื่องที่เกี่ยวข้องกับการเรียน การทำรายงาน และการสอบ มีทั้งหมด 3 ชุดๆ ละ 2 เรื่อง ในบทสนทนาแต่ละชุดจะแบ่งออกเป็น 2 เงื่อนไข คือ

- เงื่อนไขที่ทำให้เกิดเจตคติทางบวกต่อบุคคลที่สาม ตัวละครที่ถูกกำหนดให้เป็นบุคคลเป้าหมายจะมีลักษณะที่ค่อนข้างไปในทางบวก
- เงื่อนไขที่ทำให้เกิดเจตคติทางลบต่อบุคคลที่สาม ตัวละครที่ถูกกำหนดให้เป็นบุคคลเป้าหมายจะมีลักษณะที่ค่อนข้างไปในทางลบ

ลักษณะของเนื้อหาในแต่ละชุดจะเป็นไปแนวทางเดียวกัน แต่แตกต่างกันที่ลักษณะของบุคคลเป้าหมายที่จะให้ผู้ร่วมการทดลองประเมินที่แบ่งเป็นลักษณะทางบวก และลักษณะทางลบ ทั้งนี้เนื้อหาในบทสนทนาที่แต่งขึ้นพยายามให้ตัวละครที่เป็นบุคคลเป้าหมายมีทั้งลักษณะทางบวก และลักษณะทางลบ แต่จะให้น้ำหนักในแต่ละเงื่อนไขต่างกัน คือในเงื่อนไขที่ทำให้เกิดเจตคติทางบวกต่อบุคคลที่สาม จะให้ตัวละครที่เป็นบุคคลเป้าหมาย มีลักษณะทางบวกมากกว่าลักษณะทางลบ และในเงื่อนไขที่ทำให้เกิดเจตคติทางลบต่อบุคคลที่สาม จะให้ตัวละครที่เป็นบุคคลเป้าหมาย มีลักษณะทางลบมากกว่าลักษณะทางบวก เพราะหากว่าตัวละครที่เป็นบุคคลเป้าหมายนั้นมีแต่ลักษณะทางบวกหรือลักษณะทางลบเพียงอย่างเดียว ผู้ร่วมการทดลองอาจจะเกิดความรู้สึกสงสัยหากผู้ร่วมการทดลองของตนประเมินบุคคลเป้าหมายแตกต่างไปจากที่ผู้ร่วมการทดลองประเมิน เนื้อหาของบทสนทนาทั้ง 3 ชุดมีดังต่อไปนี้ (ภาคผนวก ง)

ชุดที่ 1 เป็นบทสนทนาที่มีเนื้อหาเกี่ยวข้องกับการสอบ

ชุดที่ 2 เป็นบทสนทนาที่มีเนื้อหาเกี่ยวข้องกับการทำรายงาน

ชุดที่ 3 เป็นบทสนทนาที่มีเนื้อหาเกี่ยวข้องกับการเรียน

เพื่อเป็นการหลีกเลี่ยงปัจจัยของเพศที่จะส่งผลต่อการประเมินบุคคลที่สามในบทสนทนา ผู้วิจัยได้เลือกใช้ชื่อของตัวละครที่อยู่ในบทสนทนา ว่า “เอ” และ “บี” เนื่องจาก ในงานวิจัยของ อุนรัักษ์ แทนทอง (2548) ได้สำรวจชื่อที่เป็นตัวอักษรภาษาอังกฤษจำนวน 24 ชื่อ ที่สามารถเป็นไปได้ ทั้งชื่อของเพศหญิงและเพศชายให้กลุ่มตัวอย่างจำนวน 115 คน ประเมินแล้วพบว่า ชื่อเอ และ บี เป็นชื่อ 2 อันดับแรกที่ได้รับการประเมินว่าสามารถเป็นได้ทั้งชื่อของเพศหญิงและเพศชาย ด้วยเหตุนี้ผู้วิจัยจึงเลือกชื่อ “เอ” และ “บี” มาใช้เป็น ตัวละครในบทสนทนา และกำหนดให้ตัวละครที่ชื่อ “บี” เป็นตัวละครที่เป็นบุคคลเป้าหมาย

หลังจากนั้นนำบทสนทนาทั้งหมดไปให้กลุ่มตัวอย่างซึ่งเป็นบุคคลทั่วไป จำนวน 30 คน อายุระหว่าง 19-25 ปี เพศหญิง 20 คน และเพศชาย 10 คน อ่านและประเมินว่ารู้สึกอย่างไรต่อ “บี” ซึ่งเป็นบุคคลเป้าหมาย โดยกลุ่มตัวอย่าง 1 คนได้อ่านบทสนทนาทั้ง 6 เรื่อง แล้วประเมินว่า หลังจากได้อ่านบทสนทนาแต่ละเรื่องแล้วมีความรู้สึกต่อ “บี” อย่างไร ด้วยมาตราจำแนก ความหมายที่มีค่ากำกับที่ปลายมาตราทั้งสองด้านให้เลือกตอบว่า ชอบ หรือ ไม่ชอบ มีระดับการตอบ 7 ช่วง ตั้งแต่ไม่ชอบมากจนถึงชอบมาก (มีค่าคะแนนเท่ากับ 1 ถึง 7) เพื่อคัดเลือกเรื่องที่จะนำไปใช้ในการวิจัย โดยมีเกณฑ์การคัดเลือกจากการประเมินของกลุ่มตัวอย่างที่ประเมินความรู้สึกต่อ “บี” ที่มีค่าเฉลี่ยอยู่ระหว่างกลาง เพื่อป้องกันไม่ให้ผู้ร่วมการทดลองเกิดความรู้สึกผิดปกติ เพราะในการทดลองจะมีเงื่อนไขที่ผู้ร่วมการทดลองมีเจตคติต่อบุคคลที่สามที่ไม่คล้ายคลึงกันอยู่ ด้วย เพื่อให้ไม่ให้ผู้ร่วมการทดลองรู้สึกว่า “บี” เป็นคนดี หรือคนไม่ดีมากเกินไป ด้วยเหตุนี้จึงตัดเรื่อง ที่ “บี” ได้รับการประเมินสูงสุดและต่ำสุดออกไป ซึ่งบทสนทนาที่ถูกเลือกในเงื่อนไขทำให้เกิดเจตคติทางบวกต่อบุคคลที่สามคือบทสนทนาในชุดที่ 1 ส่วนเงื่อนไขที่ทำให้เกิดเจตคติทางลบต่อบุคคลที่สามนั้นมีค่าเฉลี่ยในการประเมินตัวละคร “บี” เท่ากันทั้งสองบท คือในชุดที่ 1 และชุดที่ 3 ผู้วิจัยจึงเลือกบทสนทนาในชุดที่ 1 มาใช้ในการทดลองจริง เพื่อให้บทสนทนาที่ใช้ในการจัดกระทำเจตคติต่อบุคคลที่สามจะได้มีเนื้อหาเดียวกันทั้งสองเงื่อนไข



## ตารางที่ 5

ค่าเฉลี่ยของเจตคติต่อ "บี" ในบทสนทนา (N=30)

บทสนทนา	M	SD
ชุดที่ 1 การสอบ		
เงื่อนไขที่ทำให้เกิดเจตคติทางบวก	5.13	1.28
เงื่อนไขที่ทำให้เกิดเจตคติทางลบ	2.40	1.10
ชุดที่ 2 ทำรายงาน		
เงื่อนไขที่ทำให้เกิดเจตคติทางบวก	5.80	1.00
เงื่อนไขที่ทำให้เกิดเจตคติทางลบ	2.47	1.33
ชุดที่ 3 การเรียน		
เงื่อนไขที่ทำให้เกิดเจตคติทางบวก	4.93	1.08
เงื่อนไขที่ทำให้เกิดเจตคติทางลบ	2.40	1.04

เมื่อเปรียบเทียบสถิติที่ระหว่างคะแนนความชอบต่อตัวละครในบทสนทนาชุดที่ 1 (การสอบ) ในเงื่อนไขที่ทำให้เกิดเจตคติทางบวก ( $M = 5.13, SD = 1.28$ ) และบทสนทนาชุดที่ 1 (การสอบ) ในเงื่อนไขที่ทำให้เกิดเจตคติทางลบ ( $M = 2.40, SD = 1.10$ ) พบว่าค่าเฉลี่ยของเจตคติต่อ "บี" ในบทสนทนาทั้งสองชุดนี้มีความแตกต่างกันอย่างมีนัยสำคัญทางสถิติที่ระดับ .001 ดังตารางที่ 6

## ตารางที่ 6

ผลการวิเคราะห์ความแตกต่างค่าเฉลี่ยของเจตคติต่อ "บี" ระหว่างบทสนทนาชุดที่ 1 ในเงื่อนไขที่ทำให้เกิดเจตคติทางบวกและบทสนทนาชุดที่ 1 ในเงื่อนไขที่ทำให้เกิดเจตคติทางลบ

บทสนทนาชุดที่ 1	N	M	SD	t	p
เงื่อนไขที่ทำให้เกิดเจตคติทางบวก	30	5.13	1.28	5.85***	.000
เงื่อนไขที่ทำให้เกิดเจตคติทางลบ	30	2.40	1.10		

\*\*\* $p < .001$ , หนึ่งหาง.

#### 4. แบบประเมินความรู้สึกต่อบุคคลที่สาม (แบบประเมินความรู้สึกชุดที่ 1)

เป็นแบบประเมินที่จะแจกให้ผู้ร่วมการวิจัยเขียนความรู้สึกที่มีต่อตัวละครที่ถูกกำหนดให้เป็นบุคคลเป้าหมาย หลังจากที่ได้อ่านสนทนาแล้ว แบบประเมินความรู้สึกชุดนี้แบ่งเป็น 3 ตอน ดังนี้ (ภาคผนวก จ)

**ตอนที่ 1** ให้ผู้ร่วมการทดลองเขียนความรู้สึกของตัวเองที่มีต่อ “บี” เพื่อเป็นการตรวจสอบจัดกระทำเจตคติต่อบุคคลที่สาม โดยพิจารณาว่าผู้ร่วมการทดลองมีความรู้สึกต่อบุคคลเป้าหมายที่ผู้วิจัยได้กำหนดให้เป็นไปในทิศทางที่ได้รับการจัดกระทำหรือไม่

**ตอนที่ 2** ให้ผู้ร่วมการทดลองจินตนาการว่าตนเองเป็นเพื่อนกับ “บี” และให้ผู้ร่วมการทดลองคิดว่า “บี” น่าจะเป็นคนอย่างไร ทั้งหมด 5 ข้อ โดยมีคำคุณศัพท์ให้เลือกข้อละ 2 คำ เช่น เข้มแข็ง-อ่อนแอ ร่าเริง-เคร่งขรึม เป็นต้น ใช้เพื่อจัดกระทำในเงื่อนไขความคล้ายคลึง โดยผู้วิจัยจะแจ้งกับผู้ร่วมการทดลองว่าจะนำข้อมูลในส่วนนี้ไปเปรียบเทียบกับผู้ร่วมการทดลองของตนว่ามีคำตอบเหมือนหรือแตกต่างกันอย่างไร

**ตอนที่ 3** ให้ผู้ร่วมการทดลองเลือกว่าตนรู้สึก ชอบ หรือ ไม่ชอบ “บี” เพื่อการตรวจสอบการจัดกระทำเจตคติต่อบุคคลที่สาม โดยตรวจสอบว่าผู้ร่วมการทดลองมีความรู้สึกเป็นไปตามเงื่อนไขการทดลองที่ถูกสุ่มเข้าไปหรือไม่ หากว่าผู้ร่วมการทดลองตอบตรงกันข้ามกับเงื่อนไขการทดลอง ก็จะไม่นำผลการทดลองของผู้ร่วมการทดลองคนนั้นมาใช้ นอกจากนี้ยังใช้ข้อมูลส่วนนี้ในการจัดกระทำเงื่อนไขความคล้ายคลึงอีกด้วย

#### 5. แบบวัดความดึงดูดใจระหว่างบุคคล (แบบประเมินความรู้สึกชุดที่ 2)

ในแบบประเมินความรู้สึกนี้ประกอบด้วย ข้อมูลของผู้ร่วมการทดลอง เพื่อจัดกระทำเงื่อนไขความคล้ายคลึงของผู้ร่วมการทดลองกับผู้ร่วมการทดลอง (วิธีการจัดกระทำจะอธิบายในขั้นตอนดำเนินการวิจัย) และแบบวัดระดับความรู้สึกดึงดูดใจระหว่างบุคคลที่ผู้ร่วมการวิจัยมีต่อคู่ของตนหลังจากรับรู้ว่ามีเจตคติทางบวกหรือเจตคติทางลบต่อบุคคลที่สามที่คล้ายคลึงกัน มีคำถามทั้งหมด 5 ข้อ โดยมีแนวทางจากงานวิจัยของ Bosson, Johnson, Niederhoffer, และ Swann (2006) (ภาคผนวก ฉ)

ตัวอย่างคำถาม

- ฉันรู้สึกชอบคู่ของฉัน
- ฉันรู้สึกใกล้ชิดกับคู่ของฉัน

โดยให้ผู้ร่วมการทดลองประเมินว่ามีความรู้สึกต่อคู่ของตนในระดับใด มีระดับการประเมิน 5 ระดับ ดังต่อไปนี้

1	หมายถึง	น้อยที่สุด
2	หมายถึง	น้อย
3	หมายถึง	ปานกลาง
4	หมายถึง	มาก
5	หมายถึง	มากที่สุด

#### การตรวจสอบคุณภาพของเครื่องมือ

ผู้วิจัยได้นำมาตรวัดความดึงดูดใจระหว่างบุคคลไปใช้ในการทดลองนักร้อง กับนิสิตจุฬาลงกรณ์มหาวิทยาลัย ที่ลงทะเบียนเรียนวิชาจิตวิทยาทั่วไป 3800101 ประจำภาคเรียนที่ 2 ปีการศึกษา 2550 จำนวน 102 คน เพศหญิง 58 คน เพศชาย 44 คน ที่เข้าสู่กระบวนการทดลอง เก็บรวบรวมข้อมูลที่ได้มาวิเคราะห์ข้อกระทงด้วยวิธีแบ่งกลุ่มสูง-กลุ่มต่ำ โดยใช้เปอร์เซ็นต์ไทล์ที่ 27 และ 73 เป็นเกณฑ์ในการแบ่ง แล้วเปรียบเทียบค่าสถิติทีของแต่ละข้อกระทงพบว่าข้อกระทงผ่านการทดสอบทั้งหมด จากนั้นจึงหาค่าสัมประสิทธิ์สัมพันธ์ระหว่างข้อกระทงแต่ละข้อกับผลรวมของข้ออื่นๆ ในมาตร โดยกำหนดนัยสำคัญที่ระดับ .05 ตามตารางของ Herzberg (1983) ( $N = 102$ ) ข้อกระทงทั้งหมดผ่านเกณฑ์ที่กำหนดและมีค่าสัมประสิทธิ์แอลฟาเท่ากับ .80 (ภาคผนวก ข)

#### **ขั้นตอนดำเนินการทดลอง**

1. ผู้วิจัยให้ผู้ร่วมการทดลองทำมาตรวัดการพึงพาทางอารมณ์ แล้วจำแนกออกเป็นผู้ที่มีความต้องการพึงพาทางอารมณ์สูงและผู้ที่มีความต้องการพึงพาทางอารมณ์ต่ำ ด้วยการแบ่งกลุ่มสูงเท่ากับผู้มีเปอร์เซ็นต์ไทล์ที่ 73 ขึ้นไปและกลุ่มต่ำเท่ากับผู้มีเปอร์เซ็นต์ไทล์ที่ 23 หรือต่ำกว่า เป็นเกณฑ์ในการจำแนก
2. นัดวันให้ผู้ร่วมการทดลองมาเข้าร่วมการทดลอง และสุ่มผู้ร่วมการทดลองเข้าสู่เงื่อนไขการทดลอง แบ่งออกเป็น 8 เงื่อนไข

3. เมื่อผู้ร่วมการทดลองมาถึงห้องทดลอง ผู้วิจัยแจ้งต่อผู้ร่วมการทดลองว่า

“ต่อไปนี้เป็นการศึกษาเกี่ยวกับรูปแบบการเกิดความประทับใจระหว่างบุคคล โดยจะแบ่งเป็นสองส่วน ส่วนที่หนึ่งจะให้ท่านอ่านบทสนทนาระหว่าง “เอ” และ “บี” แล้วประเมินความรู้สึกที่ท่านมีต่อ “บี” ส่วนในส่วนที่สองจะท่านเป็นคู่ โดยท่านจะต้องทำงานร่วมกับคู่ของคุณที่อยู่อีกห้องหนึ่ง ซึ่งในส่วนที่สองนั้นจะอธิบายให้ฟังอย่างละเอียดอีกครั้ง หลังจากทำงานส่วนแรกเสร็จแล้ว ต่อไปนี้ขอให้เริ่มทำส่วนแรกได้ โดยจะให้เวลา 5 นาที”

ในขั้นตอนนี้ผู้ร่วมการทดลองจะได้รับใบงานที่ 1 ซึ่งเป็นบทสนทนาที่ใช้จัดกระทำเงื่อนไขเจตคติต่อบุคคลที่สาม (ทางบวก/ทางลบ) และแบบประเมินความรู้สึกชุดที่ 1 เพื่อใช้ประเมินความรู้สึกต่อตัวละครที่กำหนดให้

4. หลังจากเวลาผ่านไป 5 นาที ผู้วิจัยจะเข้าไปเก็บใบงานที่ 1 และแบบประเมินความรู้สึกชุดที่ 1 จากผู้ร่วมการทดลอง และอธิบายการทดลองในขั้นต่อไป

“ก่อนที่จะได้พบกับคู่ของคุณ เพื่อที่จะได้ทำการทดลองในส่วนที่สอง ขอให้ท่านประเมินความรู้สึกต่อคู่ของคุณจากข้อมูลที่คุณกำลังจะได้รับ”

5. ผู้วิจัยออกจากห้องทดลองและทิ้งระยะเวลาประมาณ 2 นาที แล้วจึงกลับเข้ามาในห้องทดลองที่ผู้ร่วมการทดลองรออยู่ พร้อมกับนำแบบประเมินความรู้สึกชุดที่ 2 มอบให้กับผู้ร่วมการทดลอง ในแบบประเมินความรู้สึกชุดที่สองนี้ จะมีข้อมูลของคู่ร่วมการทดลองเพื่อใช้จัดกระทำเงื่อนไขความคล้ายคลึงต่อผู้ร่วมการทดลอง ซึ่งในข้อมูลนั้นจะประกอบไปด้วยข้อความดังต่อไปนี้

- คู่ของท่านเป็นนิสิตจากจุฬาลงกรณ์มหาวิทยาลัย
- คู่ของท่านประเมิน “บี” เหมือนกับท่าน.....ข้อ จากทั้งหมด 5 ข้อ
- คู่ของท่านประเมิน “บี” ไม่เหมือนกับท่าน.....ข้อ จากทั้งหมด 5 ข้อ
- หลังจากอ่านบทสนทนาแล้วคู่ของท่านรู้สึก..... “บี”

ผู้ร่วมการทดลองทุกคนจะได้รับการแจ้งว่าผู้ร่วมการทดลองของตนนั้นเป็น  
 นิสิตจากจุฬาลงกรณ์มหาวิทยาลัย และจัดกระทำเงื่อนไขความคล้ายคลึง แบ่งเป็น 2  
 เงื่อนไขคือ

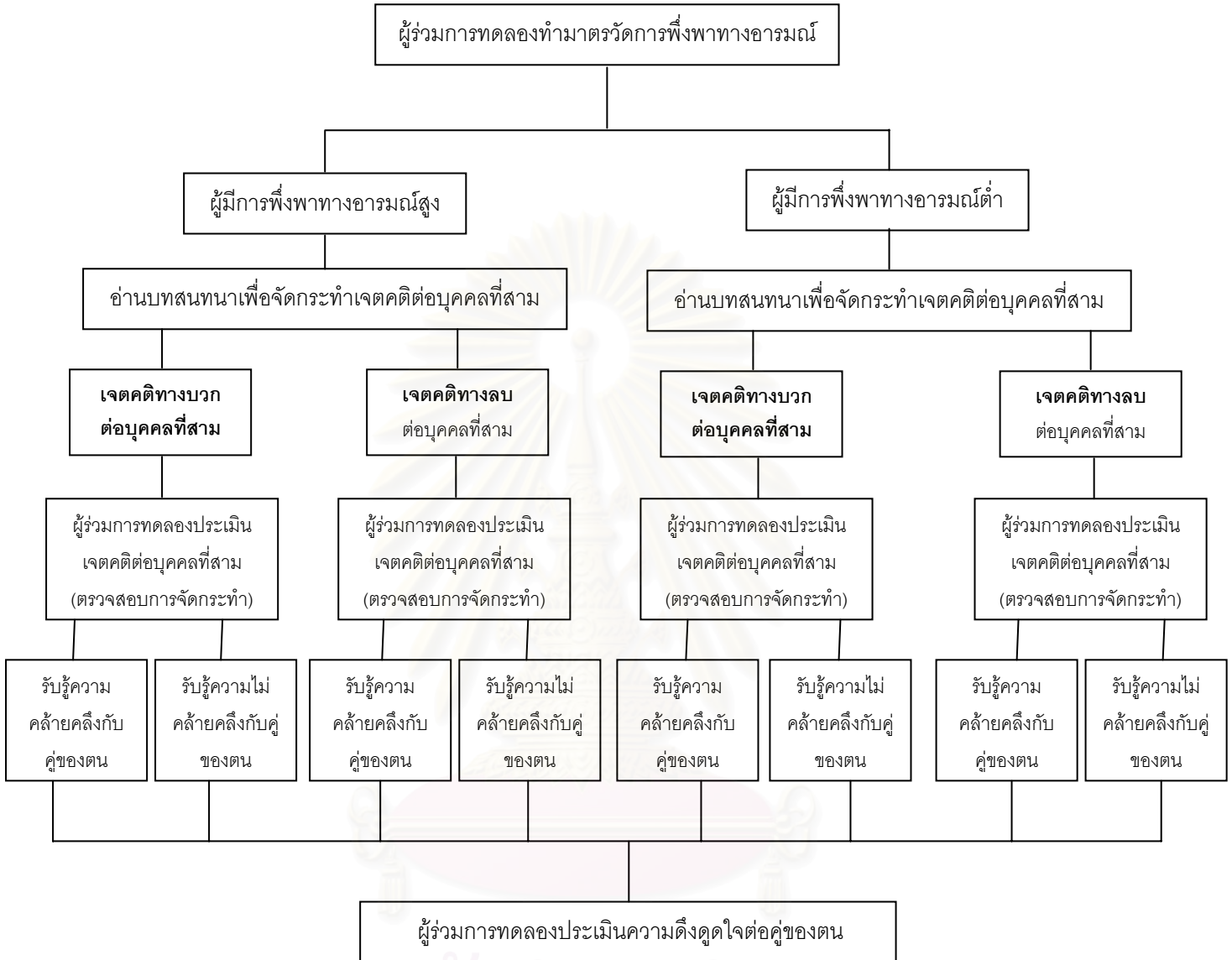
- เงื่อนไขคล้ายคลึง ผู้ร่วมการทดลองได้รับการชี้แจงว่าผู้ร่วมการทดลองของ  
 ตนเอง (บุคคลสมมติ) ประเมินปีจากการประเมินแบบประเมินความรู้สึกชุดที่ 1  
 ในตอนที่ 2 เหมือนกับตน 4 ข้อ และไม่เหมือนกับตน 1 ข้อ และมีความรู้สึกต่อปี  
 แบบเดียวกัน (ชอบ-ชอบ, ไม่ชอบ-ไม่ชอบ)
- เงื่อนไขไม่คล้ายคลึง ผู้ร่วมการทดลองได้รับการชี้แจงว่าผู้ร่วมการทดลองของ  
 ตนเอง (บุคคลสมมติ) ประเมินปีจากการประเมินแบบประเมินความรู้สึกชุดที่ 1  
 ในตอนที่ 2 เหมือนกับตน 1 ข้อ และไม่เหมือนกับตน 4 ข้อ และมีความรู้สึกต่อ  
 ปีต่างกัน (ชอบ-ไม่ชอบ, ไม่ชอบ-ชอบ)

หลังจากที่ผู้ร่วมการทดลองได้อ่านข้อมูลของผู้ร่วมการทดลองแล้ว ให้ผู้ร่วมการทดลอง  
 ประเมินความรู้สึกที่มีต่อผู้ร่วมการทดลองของตนในแบบประเมินความรู้สึก ชุดที่ 2 ซึ่งเป็นแบบวัด  
 ความรู้สึกดั้งเดิมใจระหว่างบุคคลจำนวน 5 ข้อ ให้เวลาผู้ร่วมการทดลองประมาณ 5 นาทีแล้วกลับ  
 เข้าไปเก็บแบบประเมินความรู้สึกชุดที่ 2

#### 6. เฉลยจุดประสงค์ที่แท้จริงของการทดลอง และขอบคุณผู้ร่วมการทดลอง

#### วิธีวิเคราะห์ข้อมูล

วิเคราะห์ความแปรปรวนแบบสามทาง (Three way ANOVA) และการวิเคราะห์การ  
 เปรียบต่าง (Contrast) โดยใช้โปรแกรมสำเร็จรูป SPSS for window ในสมมติฐานข้อ 1-3 มีการ  
 ฟังพาทางอารมณ์ เจตคติต่อบุคคลที่สาม และความคล้ายคลึงเป็นตัวแปรอิสระ มีความดั้งเดิม  
 ใจระหว่างบุคคลเป็นตัวแปรตาม





## บทที่ 3

### ผลการวิจัย

ในการศึกษาอิทธิพลของการพึ่งพาทางอารมณ์ เจตคติต่อบุคคลที่สาม และความคล้ายคลึงต่อความดึงดูดใจระหว่างบุคคล ขอเสนอการวิเคราะห์ข้อมูลออกเป็น 3 ตอน

**ตอนที่ 1 ลักษณะทั่วไปของผู้ร่วมการทดลอง**

**ตอนที่ 2 การวิเคราะห์เบื้องต้น**

**ตอนที่ 3 การทดสอบสมมติฐานการวิจัย**

ทดสอบสมมติฐานด้วยการวิเคราะห์ความแปรปรวนแบบสามทาง (Three-way ANOVA) ของคะแนนความดึงดูดใจระหว่างบุคคล เพื่อทดสอบอิทธิพลหลักและปฏิสัมพันธ์ลำดับที่สอง ระหว่างการพึ่งพาทางอารมณ์ เจตคติต่อบุคคลที่สามและความคล้ายคลึงว่าส่งผลต่อความดึงดูดใจระหว่างบุคคลอย่างไรบ้าง เมื่อพบปฏิสัมพันธ์ที่มีนัยสำคัญทางสถิติจึงทดสอบการเปรียบเทียบ (Contrast) เพื่อใช้เปรียบเทียบอิทธิพลของตัวแปรอิสระ

**ตอนที่ 1 ลักษณะทั่วไปของผู้ร่วมการทดลอง**

กลุ่มตัวอย่างเป็นนิสิตระดับปริญญาตรี จุฬาลงกรณ์มหาวิทยาลัย ที่ลงทะเบียนเรียนวิชา 3800101 จิตวิทยาทั่วไป ภาคการศึกษาต้น ปีการศึกษา 2551 ทำมาตรวัดการพึ่งพาทางอารมณ์ จำนวน 345 คน พบว่าผู้ที่มีการพึ่งพาทางอารมณ์สูงมีจำนวน 99 คน (มีคะแนนตั้งแต่เปอร์เซ็นต์ไทล์ที่ 73) และผู้ที่มีการพึ่งพาทางอารมณ์ต่ำมีจำนวน 98 คน (มีคะแนนระหว่างเปอร์เซ็นต์ไทล์ที่ 1-27) รวมทั้งสิ้น 197 คน รับอาสาสมัครเข้าร่วมการทดลอง 160 คน มีอายุระหว่าง 17-22 ปี ( $M = 18.69, SD = .84$ ) ลักษณะทั่วไปของผู้ร่วมการทดลองแสดงในตารางที่ 7

## ตารางที่ 7

ลักษณะทั่วไปของผู้ร่วมการทดลอง (N = 160)

รายการ	จำนวน	ร้อยละ
1. เพศ		
หญิง	120	75
ชาย	40	25
รวม	160	100
2. อายุ		
17 ปี	7	4.4
18 ปี	59	36.9
19 ปี	77	48.1
20 ปี	14	8.8
22 ปี	3	1.9
รวม	160	100
3. คณะ		
จิตวิทยา	67	41.9
ทันตแพทยศาสตร์	1	0.6
นิเทศศาสตร์	61	38.1
พาณิชยศาสตร์และการบัญชี	2	1.3
รัฐศาสตร์	4	2.5
เศรษฐศาสตร์	1	0.6
สถาปัตยกรรมศาสตร์	1	0.6
สหเวชศาสตร์	23	14.4
รวม	160	100

## ตอนที่ 2 การวิเคราะห์เบื้องต้น

### ค่าสถิติพื้นฐานของตัวแปร

เมื่อพิจารณาค่ามัชฌิมเลขคณิตของคะแนนความพึงพอใจระหว่างบุคคลในทุกเงื่อนไข การทดลองพบว่าคนที่รับรู้ว่าคุณค่าของตนเองมีความคล้ายคลึงกับตนเองนั้นมีการประเมินความพึงพอใจระหว่างบุคคลสูงกว่าคนที่รับรู้ว่าคุณค่าของตนเองนั้นไม่คล้ายคลึงกับตนเอง โดยผู้ที่มีการพึงพาทางอารมณ์สูงที่รับรู้ว่าคุณค่าของตนเองมีเจตคติทางบวกต่อบุคคลที่สามคล้ายคลึงกับตนเองนั้นประเมินความพึงพอใจต่อคุณค่าของตนเองสูงที่สุด และผู้ที่มีการพึงพาทางอารมณ์สูงที่รับรู้ว่าคุณค่าของตนเองมีเจตคติทางลบต่อบุคคลที่สามไม่คล้ายคลึงกับตนเองนั้นประเมินความพึงพอใจต่อคุณค่าของตนเองน้อยที่สุด ดังตารางที่ 8

#### ตารางที่ 8

แสดงค่ามัชฌิมเลขคณิต และส่วนเบี่ยงเบนมาตรฐาน ของคะแนนความพึงพอใจระหว่างบุคคล จำแนกตามการพึงพาทางอารมณ์ เงื่อนไขเจตคติต่อบุคคลที่สาม และความคล้ายคลึง

เงื่อนไขการทดลอง	เจตคติทางบวกต่อบุคคลที่สาม			เจตคติทางลบต่อบุคคลที่สาม			รวม		
	<i>n</i>	<i>M</i>	<i>SD</i>	<i>n</i>	<i>M</i>	<i>SD</i>	<i>n</i>	<i>M</i>	<i>SD</i>
คล้ายคลึง									
พึงพาทางอารมณ์สูง	20	18.25	1.21	20	17.85	1.73	40	18.05	1.48
พึงพาทางอารมณ์ต่ำ	20	16.20	1.91	20	16.90	2.10	40	16.55	2.01
รวม	40	17.22	1.89	40	17.38	1.96	80	17.30	1.91
ไม่คล้ายคลึง									
พึงพาทางอารมณ์สูง	20	14.60	1.90	20	13.75	2.07	40	14.18	2.01
พึงพาทางอารมณ์ต่ำ	20	15.70	2.36	20	16.05	2.09	40	15.88	2.21
รวม	40	15.15	2.19	40	14.90	2.36	80	15.03	2.27

### ตอนที่ 3 การทดสอบสมมติฐานการวิจัย

ขอเสนอการวิเคราะห์ข้อมูลเพื่อทดสอบสมมติฐานในแต่ละข้อ ตามสมมติฐานการวิจัยทั้ง 3 ข้อดังนี้

สมมติฐานข้อที่ 1 บุคคลที่รับรู้ว่ามีเจตคติต่อบุคคลที่สามคล้ายคลึงกัน มีความรู้สึกชอบพอดึงดูดใจกัน สูงกว่าบุคคลที่รับรู้ว่ามีเจตคติต่อบุคคลที่สามไม่คล้ายคลึงกัน

สมมติฐานข้อที่ 2 บุคคลที่ร่วมแบ่งปันเจตคติทางลบต่อบุคคลที่สามจะประเมินความดึงดูดใจต่อคนที่มีเจตคติที่คล้ายคลึงกันสูงกว่าบุคคลที่ร่วมแบ่งปันเจตคติทางบวกต่อบุคคลที่สาม

สมมติฐานข้อที่ 3 การพึงพาทางอารมณ์มีปฏิสัมพันธ์กับความคล้ายคลึง โดยผู้ที่มีการพึงพาทางอารมณ์ต่ำประเมินความดึงดูดใจต่อคนที่มีเจตคติต่อบุคคลที่สามคล้ายคลึงและไม่คล้ายคลึงกับตนเองไม่แตกต่างกัน ส่วนผู้ที่มีการพึ่งพาทางอารมณ์สูงประเมินความดึงดูดใจต่อคนที่มีเจตคติต่อบุคคลที่สามคล้ายคลึงกับตนเองสูงกว่าคนที่มีเจตคติต่อบุคคลที่สามไม่คล้ายคลึงกับตนเอง

การวิเคราะห์ข้อมูลเพื่อทดสอบสมมติฐานข้อที่ 1 และ 3 ใช้การวิเคราะห์ความแปรปรวนสามทาง (Three-way ANOVA) เพื่อทดสอบผลหลัก (main effect) และปฏิสัมพันธ์ (interaction effect) ระหว่างการพึ่งพาทางอารมณ์ เจตคติต่อบุคคลที่สาม และความคล้ายคลึงที่มีต่อความดึงดูดใจระหว่างบุคคล โดยจะรายงานผลการวิเคราะห์ข้อมูลในภาพรวม ดังนี้

การทดสอบเงื่อนไขการวิเคราะห์ความแปรปรวน พบว่าคะแนนความดึงดูดใจระหว่างบุคคลมีค่าเฉลี่ยเท่ากับ 16.16 ส่วนเบี่ยงเบนมาตรฐานเท่ากับ 2.38 มีค่าความเบ้เท่ากับ 0.03 มีค่าความโด่งเท่ากับ -.25 ดังนั้นลักษณะการกระจายของข้อมูลมีค่อนข้างสูงเพราะมีค่าความโด่งเป็นลบ ข้อมูลมีลักษณะใกล้เคียงกับการแจกแจงปกติ เมื่อทดสอบความเป็นเอกพันธ์ของความแปรปรวน ด้วย Levene's Test ผลการทดสอบแสดงให้เห็นว่าค่าความแปรปรวนของการพึ่งพาทางอารมณ์ เจตคติต่อบุคคลที่สาม และความคล้ายคลึงไม่แตกต่างกัน,  $F(7, 152) = 0.98, ns$

ผลการวิเคราะห์ความแปรปรวนสามทางระหว่าง 2 (การฟังพาทางอารมณ์สูง/ ต่ำ) x 2 (เจตคติทางบวก/ ลบต่อบุคคลที่สาม) x 2 (ความคล้ายคลึง/ ไม่คล้ายคลึง) ของคะแนนความตั้งใจระหว่างบุคคล พบผลหลักของความคล้ายคลึงที่มีต่อคะแนนความตั้งใจระหว่างบุคคล โดยบุคคลที่รับรู้ว่าคุณของตนมีเจตคติต่อบุคคลที่สามคล้ายคลึงกัน ( $M = 17.30$ ,  $SD = 1.91$ ) มีความรู้สึกชอบพอดังดูใจกันสูงกว่าบุคคลที่รับรู้ว่าคุณของตนมีเจตคติต่อบุคคลที่สามไม่คล้ายคลึงกัน ( $M = 15.03$ ,  $SD = 2.27$ ) อย่างมีนัยสำคัญทางสถิติที่ระดับ .001,  $F(1, 152) = 54.54$ ,  $p < .001$  และพบว่าการฟังพาทางอารมณ์นั้นมีปฏิสัมพันธ์กับความคล้ายคลึงอย่างมีนัยสำคัญทางสถิติที่ระดับ .001,  $F(1, 152) = 26.98$ ,  $p < .001$  โดยความคล้ายคลึงเป็นตัวแปรที่มีอิทธิพลต่อความตั้งใจระหว่างบุคคลสูงที่สุด ( $\eta^2 = .264$ ) ดังตารางที่ 9

#### ตารางที่ 9

การวิเคราะห์ความแปรปรวนสามทางของคะแนนความตั้งใจระหว่างบุคคล

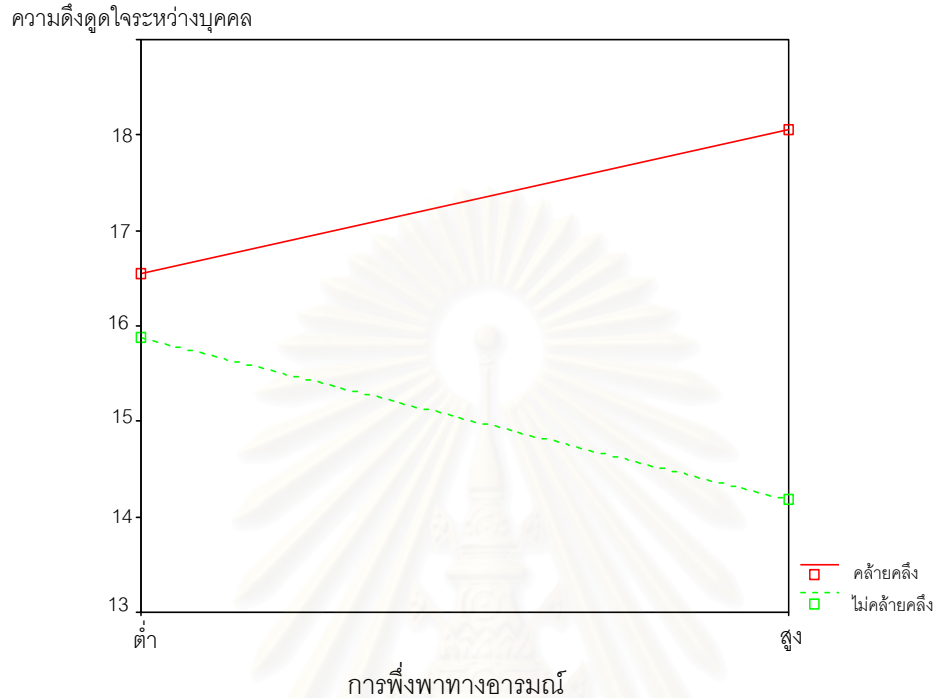
แหล่งความแปรปรวน	df	F	$\eta^2$	p
การฟังพาทางอารมณ์ (A)	1	0.11	.004	.746
เจตคติต่อบุคคลที่สาม (B)	1	0.03	.000	.871
ความคล้ายคลึง (C)	1	54.54***	.264	.000
A x B	1	3.48	.022	.064
A x C	1	26.98***	.151	.000
B x C	1	0.42	.003	.517
A x B x C	1	0.01	.000	.935
ค่าความคลาดเคลื่อน	152	(3.80)		

หมายเหตุ ค่าตัวเลขในวงเล็บเป็นค่า  $MS_{error}$

\*\*\* $p < .001$ .



ปฏิสัมพันธ์ระหว่างการพึ่งพาทางอารมณ์และความคล้ายคลึง แสดงในภาพที่ 5



ภาพที่ 5 ภาพปฏิสัมพันธ์ระหว่างการพึ่งพาทางอารมณ์กับความคล้ายคลึงของคะแนนความตั้งใจดูใจระหว่างบุคคล

การวิเคราะห์ความแปรปรวนระหว่างการพึ่งพาทางอารมณ์และความคล้ายคลึงพบว่า ตัวแปรทั้งสองมีปฏิสัมพันธ์กัน จากนั้นจึงวิเคราะห์เปรียบเทียบต่างของการพึ่งพาทางอารมณ์ในเงื่อนไขความคล้ายคลึงพบว่าผู้ที่มีการพึ่งพาทางอารมณ์สูงที่รับรู้ว่าคุณคู่ของตนมีความคล้ายคลึงกัน ( $M = 18.05, SD = 1.48$ ) ประเมินความตั้งใจดูใจระหว่างบุคคลต่อคู่ของตนเองสูงกว่า ผู้ที่มีการพึ่งพาทางอารมณ์สูงที่รับรู้ว่าคุณคู่ของตนไม่คล้ายคลึงกัน ( $M = 14.18, SD = 2.01$ ) อย่างมีนัยสำคัญทางสถิติที่ระดับ .001,  $F(1, 152) = 79.11, p < .001$  ส่วนผู้ที่มีการพึ่งพาทางอารมณ์ต่ำที่รับรู้ว่าคุณคู่ของตนมีความคล้ายคลึงกัน ( $M = 16.55, SD = 2.01$ ) ประเมินความตั้งใจดูใจระหว่างบุคคลต่อคู่ของตนไม่แตกต่างกันกับผู้ที่มีการพึ่งพาทางอารมณ์ต่ำที่รับรู้ว่าคุณคู่ของตนไม่คล้ายคลึงกัน ( $M = 15.88, SD = 2.21$ ),  $F(1, 152) = 2.401, ns$

ส่วนผู้ที่มีการพึ่งพาทางอารมณ์สูงที่รับรู้ว่าคุณคู่ของตนมีความคล้ายคลึงกัน ( $M = 18.05, SD = 1.48$ ) ประเมินความตั้งใจดูใจต่อคู่ของตนสูงกว่าผู้ที่มีการพึ่งพาทางอารมณ์ต่ำที่รับรู้ว่าคุณ

ของตนมีความคล้ายคลึงกัน ( $M = 16.55$ ,  $SD = 2.01$ ) อย่างมีนัยสำคัญทางสถิติที่ระดับ .01,  $F(1, 152) = 11.85$ ,  $p < .01$  และผู้ที่มีการฟังพาทงอารมณ์สูงที่รับรู้ว่าคุณของตนไม่คล้ายคลึงกัน ( $M = 14.18$ ,  $SD = 2.01$ ) ประเมินความดึงดูดใจต่อคุณของตนน้อยกว่าผู้ที่มีการฟังพาทงอารมณ์ต่ำที่รับรู้ว่าคุณของตนไม่คล้ายคลึงกัน ( $M = 15.88$ ,  $SD = 2.21$ ) อย่างมีนัยสำคัญทางสถิติที่ระดับ .001,  $F(1, 152) = 15.23$ ,  $p < .001$  ดังตารางที่ 10

ตารางที่ 10

การทดสอบการเปรียบเทียบของการฟังพาทงอารมณ์และความคล้ายคลึง

แหล่งความแปรปรวน	<i>df</i>	<i>F</i>	<i>p</i>
H-ER-S vs H-ER-D	1	79.11***	.000
L-ER-S vs L-ER-D	1	2.40	.123
H-ER-S vs L-ER-S	1	11.85**	.001
H-ER-D vs L-ER-D	1	15.23***	.000
ความคลาดเคลื่อน	152	(3.80)	

หมายเหตุ H-ER-S หมายถึงผู้ที่มีการฟังพาทงอารมณ์สูงที่รับรู้ว่าคุณของตนมีความคล้ายคลึงกัน

H-ER-D หมายถึงผู้ที่มีการฟังพาทงอารมณ์สูงที่รับรู้ว่าคุณของตนไม่คล้ายคลึงกับตน

L-ER-S หมายถึงผู้ที่มีการฟังพาทงอารมณ์ต่ำที่รับรู้ว่าคุณของตนมีความคล้ายคลึงกัน

L-ER-D หมายถึงผู้ที่มีการฟังพาทงอารมณ์ต่ำที่รับรู้ว่าคุณของตนไม่คล้ายคลึงกับตน

ค่าตัวเลขในวงเล็บเป็นค่า  $MS_{error}$

\*\* $p < .01$ .

ในสมมติฐานข้อที่ 2 ใช้การวิเคราะห์เปรียบเทียบเพื่อเปรียบเทียบอิทธิพลของเจตคติต่อบุคคลที่สามและความคล้ายคลึงในระดับที่ต่างกัน พบว่าบุคคลที่ร่วมแบ่งปันเจตคติทางลบต่อบุคคลที่สาม ( $M = 17.38$ ,  $SD = 1.96$ ) จะประเมินความดึงดูดใจต่อคนที่มีเจตคติที่คล้ายคลึงกันไม่แตกต่างกับบุคคลที่ร่วมแบ่งปันเจตคติทางบวกต่อบุคคลที่สาม ( $M = 17.22$ ,  $SD = 1.89$ ),  $F(1, 152) = 0.12$ , *ns* ดังตารางที่ 11

## ตารางที่ 11

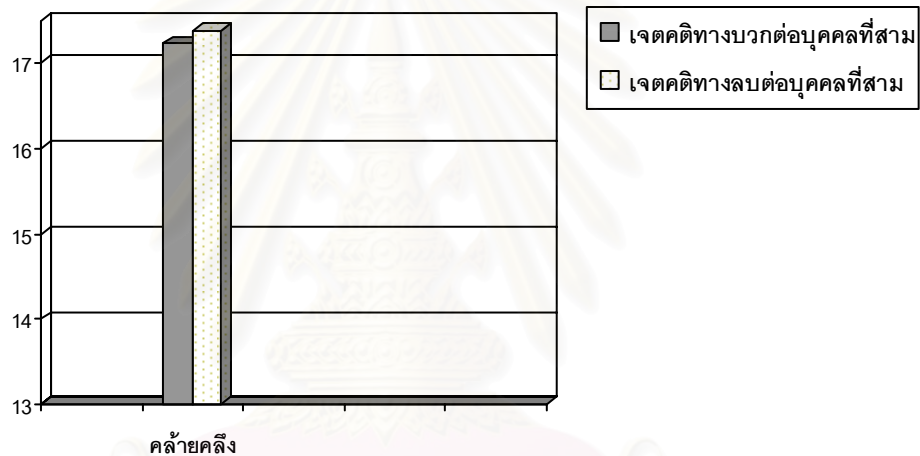
## การทดสอบเปรียบเทียบต่างเจตคติต่อบุคคลที่สาม

เงื่อนไข	<i>n</i>	<i>M</i>	<i>SD</i>	<i>df</i>	<i>F</i>	<i>p</i>
AN-S	40	17.38	1.96	1	0.12	.731
AP-S	40	17.23	1.89			

หมายเหตุ AN-S หมายถึง บุคคลที่ร่วมแบ่งปันเจตคติทางลบต่อบุคคลที่สาม

AP-S หมายถึง บุคคลที่ร่วมแบ่งปันเจตคติทางบวกต่อบุคคลที่สาม

ความตั้งใจดูใจระหว่างบุคคล



ภาพที่ 6 คะแนนความตั้งใจดูใจระหว่างบุคคลในเงื่อนไขเจตคติต่อบุคคลที่สามกับความคล้ายคลึง

## สรุปผลการทดสอบสมมติฐาน

จากผลการวิเคราะห์ข้อมูลแสดงให้เห็นว่าสมมติฐานข้อที่ 1 และ 3 ได้รับการสนับสนุน แต่ปฏิเสธสมมติฐานข้อที่ 2

จุฬาลงกรณ์มหาวิทยาลัย

## บทที่ 4

### อภิปรายผลการวิจัย

ขออภิปรายผลการวิจัยตามสมมติฐานดังต่อไปนี้

**สมมติฐานข้อที่ 1 บุคคลที่รับรู้ว่ามีเจตคติต่อบุคคลที่สามคล้ายคลึงกันมีความรู้สึกชอบพอดึงดูดใจกันสูงกว่าบุคคลที่รับรู้ว่ามีเจตคติต่อบุคคลที่สามไม่คล้ายคลึงกัน**

ผลการวิจัยสนับสนุนสมมติฐานข้อที่ 1 แสดงให้เห็นว่าความคล้ายคลึงนั้นมีอิทธิพลต่อความรู้สึกชอบพอดึงดูดใจกัน ซึ่งสอดคล้องกับที่ Hendrick และ Hendrick (1992) อธิบายไว้ว่าความคล้ายคลึงจะนำมาซึ่งความชอบพอ เพราะผู้ที่มีลักษณะที่คล้ายคลึงกับเรานั้นสนับสนุนความคิดเห็น ค่านิยม ความเชื่อของเรา ช่วยเพิ่มความรู้สึกมั่นใจ สามารถยืนยันได้ว่าสิ่งที่เราเลือกนั้นถูกต้อง ซึ่งส่งผลถึงการเพิ่มความนับถือตนเองมากขึ้น นอกจากนี้ความคล้ายคลึงยังทำให้บุคคลเกิดภาวะสมดุล เนื่องจากภาวะสมดุลทำให้เกิดความสอดคล้องและเกิดความรู้สึกว่าสิ่งต่างๆ นั้นเข้ากันได้ดี (Heider, 1958 อ้างถึงใน Berscheid & Walster, 1978)

จากการวิจัยนี้จึงสนับสนุนว่าความคล้ายคลึงเป็นปัจจัยสำคัญที่มีอิทธิพลที่ทำให้เกิดความรู้สึกดึงดูดใจระหว่างบุคคลถึงแม้ว่าบุคคลนั้นจะเป็นบุคคลที่ไม่เคยรู้จักกันมาก่อนก็ตาม

**สมมติฐานข้อที่ 2 บุคคลที่ร่วมแบ่งปันเจตคติทางลบต่อบุคคลที่สามจะประเมินความดึงดูดใจต่อคนที่มีเจตคติที่คล้ายคลึงกันสูงกว่าบุคคลที่ร่วมแบ่งปันเจตคติทางบวกต่อบุคคลที่สาม**

ผลการวิจัยพบว่าบุคคลที่ร่วมแบ่งปันเจตคติทางลบต่อบุคคลที่สามจะประเมินความดึงดูดใจต่อคนที่มีเจตคติที่คล้ายคลึงกันไม่แตกต่างจากบุคคลที่ร่วมแบ่งปันเจตคติทางบวกต่อบุคคลที่สาม

จึงปฏิเสธสมมติฐานข้อที่ 2 ซึ่งไม่สอดคล้องกับงานวิจัยของ Bosson, Johnson, Niederhoffer, และ Swann (2006) ที่พบว่าการร่วมแบ่งปันเจตคติทางลบของคนแปลกหน้าที่มีต่อบุคคลที่สามนั้นสามารถส่งเสริมความรู้สึกใกล้ชิดได้ เนื่องจากการที่เปิดเผยเจตคติทางลบนั้นมีโอกาสเสี่ยงที่จะได้รับผลตอบกลับทางลบจากผู้ที่มีความเห็นในทางตรงกันข้าม แต่ถ้าบุคคลนั้นมีเจตคติทางลบเช่นเดียวกันการที่ได้ร่วมแบ่งปันเจตคติทางลบด้วยกันยิ่งเป็นการส่งเสริม

ความรู้สึกดีใจระหว่างบุคคลให้เพิ่มขึ้นมากกว่าการที่ร่วมแบ่งปันเจตคติทางบวก เช่นเดียวกับงานวิจัยที่เกี่ยวกับการชู้ชิบ เสนอว่าเรื่องชู้ชิบเป็นกลไกสำคัญของการผูกพันทางสังคม (Dunbar, 2004) เนื่องจากว่าเป็นการแลกเปลี่ยนข้อมูลซึ่งไม่ใช่การยินยอมผู้อื่นแต่เป็นการเปรียบเทียบผู้อื่นในสิ่งที่แย่กว่า ซึ่งข้อมูลเหล่านี้ส่งเสริมความรู้สึกนับถือตนเองและทำให้ง่ายต่อการแสดงอัตลักษณ์ทางสังคมและแสดงขอบเขตระหว่างคนในกลุ่มและคนนอกกลุ่ม เพราะเมื่อบุคคลเปิดเผยเจตคติทางลบนั้นมีโอกาสเสี่ยงที่จะได้รับผลทางลบ อย่างเช่น ความรู้สึกไม่ชอบหรือได้รับการลงโทษจากการแสดงเจตคติทางลบนั้นออกไป (Folkes & Sears, 1977 อ้างถึงใน Bosson, Johnson, Niederhoffer, & Swann, 2006)

ผลการวิจัยนี้ไม่พบว่าทิศทางของเจตคติที่บุคคลมีต่อบุคคลที่สามนั้นมีอิทธิพลต่อการประเมินความดีใจระหว่างบุคคล จากการวิจัยนี้อาจเป็นไปได้ว่าบทสนทนาที่ใช้จัดกระทำให้เกิดเจตคติต่อบุคคลที่สามนั้นแม้ว่าจะทำให้ผู้ร่วมการทดลองสามารถประเมินความรู้สึกต่อตัวละครที่กำหนดให้ได้แต่ก็อาจจะมีคามเข้มข้นไม่มากเพียงพอที่จะทำให้ผู้ร่วมการทดลองเกิดความรู้สึกในทางบวกหรือทางลบที่ชัดเจนต่อบุคคลที่สาม และผู้ร่วมการทดลองอาจจะยังรู้สึกว่าข้อมูลที่ได้รับไม่ได้มีความเกี่ยวข้องหรือมีอิทธิพลต่อผลประโยชน์ของตนเองมากนัก จึงทำให้ประเมินความรู้สึกดีใจต่อคู่ของตนเองไม่แตกต่างกันเมื่อร่วมแบ่งปันเจตคติทางบวกหรือทางลบต่อบุคคลที่สาม

**สมมติฐานข้อที่ 3 การพึงพาทางอารมณ์มีปฏิสัมพันธ์กับความคล้ายคลึง โดยผู้ที่มีการพึ่งพาทางอารมณ์ต่ำประเมินความดีใจต่อคนที่มิเจตคติต่อบุคคลที่สามคล้ายคลึงและไม่คล้ายคลึงกับตนไม่แตกต่างกัน ส่วนผู้ที่มีการพึ่งพาทางอารมณ์สูงประเมินความดีใจต่อคนที่มิเจตคติต่อบุคคลที่สามคล้ายคลึงกับตนสูงกว่าคนที่มิเจตคติต่อบุคคลที่สามไม่คล้ายคลึงกับตน**

ผลการวิจัยสนับสนุนสมมติฐานข้อที่ 3 ซึ่งสอดคล้องกับงานวิจัยของ Pinel, Long, Landau, Alexander, และ Pyszczynski (2006) ที่พบว่าการพึ่งพาทางอารมณ์นั้นมีปฏิสัมพันธ์กับความคล้ายคลึง และผู้ที่มีการพึ่งพาทางอารมณ์สูงจะประเมินความชอบต่อคนที่ร่วมแบ่งปันประสบการณ์อันคล้ายคลึงกับตนเอง สูงกว่าคนที่มิประสบการณอันคล้ายคลึงกับตน แต่ผู้ที่มีการพึ่งพาทางอารมณ์ต่ำจะประเมินความรู้สึกระหว่างคนที่มิประสบการณอันคล้ายคลึงและไม่คล้ายคลึงกับเขาไม่แตกต่างกัน เนื่องจากการพึ่งพาทางอารมณ์นั้น เป็นลักษณะที่แสดงถึงความต้องการความใกล้ชิดสูง ปรารถนาการติดต่อ การยืนยัน และต้องการการสนับสนุนทาง



อารมณ์จากผู้อื่น หวาดกลัวความโดดเดี่ยว และถูกกระทบกระเทือนได้ง่าย (Hirschfeld et al., 1977)

จากผลการวิจัยแสดงให้เห็นว่าเมื่อผู้ที่มีการพึ่งพาทางอารมณ์สูงได้รับรู้ว่าคู่ของตนนั้น ประเมินเจตคติต่อบุคคลที่สามที่กำหนดให้คล้ายคลึงกันก็อนุมานว่าสิ่งที่ตนคิดนั้นได้รับการ สนับสนุนและยืนยัน เกิดความรู้สึกเป็นพวกเดียวกัน และทำให้เกิดผลในทางตรงกันข้ามเมื่อผู้ที่ พึ่งพาทางอารมณ์สูงนั้นรับรู้ว่าคู่ของตนมีเจตคติต่อบุคคลที่สามแตกต่างกัน ซึ่งจะต่างจากผู้ที่มี การพึ่งพาทางอารมณ์ต่ำเพราะไม่ว่าคู่ของตนจะมีเจตคติต่อบุคคลที่สามคล้ายหรือไม่คล้ายคลึง กับตนก็ประเมินความดึงดูดใจระหว่างคู่ของตนไม่ต่างกัน

สรุปภาพรวมผลการทดลองนี้แสดงให้เห็นว่าทั้งการพึ่งพาทางอารมณ์และความคล้ายคลึง มีอิทธิพลต่อความดึงดูดใจระหว่างบุคคล ความคล้ายคลึงนั้นเป็นตัวแปรที่มีอิทธิพลต่อความ ดึงดูดใจระหว่างบุคคลมากที่สุด โดยที่บุคคลที่รับรู้ว่าคู่ของตนมีความคล้ายคลึงกับตนจะประเมิน ความดึงดูดใจระหว่างบุคคลสูงกว่าบุคคลที่รับรู้ว่าคู่ของตนไม่คล้ายคลึง และการพึ่งพาทาง อารมณ์เป็นปัจจัยทางด้านบุคลิกภาพที่มีปฏิสัมพันธ์กับความคล้ายคลึงต่อความดึงดูดใจระหว่าง บุคคล

สถาบันวิทยบริการ  
จุฬาลงกรณ์มหาวิทยาลัย

## บทที่ 5

### สรุปผลการวิจัยและข้อเสนอแนะ

#### วัตถุประสงค์ของการวิจัย

1. ทดสอบปัจจัยที่ก่อให้เกิดความตึงเครียดระหว่างบุคคล ซึ่งประกอบด้วย การพึ่งพาทางอารมณ์ เจตคติต่อบุคคลที่สาม และการรับรู้ความคล้ายคลึง ว่าปัจจัยใดบ้างที่มีอิทธิพลต่อความรู้สึกตึงเครียดระหว่างบุคคล
2. เปรียบเทียบความแตกต่างระหว่างผู้ที่มีการพึ่งพาทางอารมณ์สูงและต่ำ การรับรู้ความคล้ายคลึงและไม่คล้ายคลึงของเจตคติทางบวกและทางลบต่อบุคคลที่สาม ต่อความตึงเครียดระหว่างบุคคล

#### สมมติฐานการวิจัย

1. บุคคลที่รับรู้ว่ามีเจตคติต่อบุคคลที่สามคล้ายคลึงกัน มีความรู้สึกชอบพอดึงดูดใจกันสูงกว่าบุคคลที่รับรู้ว่ามีเจตคติต่อบุคคลที่สามไม่คล้ายคลึงกัน
2. บุคคลที่ร่วมแบ่งปันเจตคติทางลบต่อบุคคลที่สามจะประเมินความตึงเครียดต่อคนที่มีความเจตคติที่คล้ายคลึงกันสูงกว่าบุคคลที่ร่วมแบ่งปันเจตคติทางบวกต่อบุคคลที่สาม
3. การพึ่งพาทางอารมณ์มีปฏิสัมพันธ์กับความคล้ายคลึง โดยผู้ที่มีการพึ่งพาทางอารมณ์ต่ำ ประเมินความตึงเครียดต่อคนที่มีความเจตคติต่อบุคคลที่สามคล้ายคลึงและไม่คล้ายคลึงกับตนไม่แตกต่างกัน ส่วนผู้ที่มีการพึ่งพาทางอารมณ์สูง ประเมินความตึงเครียดต่อคนที่มีความเจตคติต่อบุคคลที่สามคล้ายคลึงกับตนสูงกว่าคนที่มีความเจตคติต่อบุคคลที่สามไม่คล้ายคลึงกับตน

#### กลุ่มตัวอย่าง

กลุ่มตัวอย่างที่ใช้ในการศึกษาครั้งนี้เป็นนิสิตระดับปริญญาตรี จุฬาลงกรณ์มหาวิทยาลัย จำนวน 160 คน (เพศชาย 40 คน และเพศหญิง 120 คน)

## เครื่องมือที่ใช้ในการวิจัย

เครื่องมือที่ใช้ในการวิจัยครั้งนี้ประกอบด้วย

### 1. มาตรการวัดการพึ่งพาทางอารมณ์

เป็นมาตรการที่ใช้ประเมินลักษณะการพึ่งพาทางอารมณ์ของผู้ร่วมการวิจัย เพื่อใช้จำแนกเป็นผู้ที่พึ่งพาทางอารมณ์สูงและผู้ที่มีการพึ่งพาทางอารมณ์ต่ำ ซึ่งพัฒนามาจากมาตรการย่อยการพึ่งพาทางอารมณ์ (Emotional reliance subscale) ที่อยู่ในมาตรการพึ่งพาระหว่างบุคคล (The Interpersonal dependency inventory หรือ IDI) ของ Hirschfeld และคณะ (1977) ผู้วิจัยแปลและสร้างข้อกระทงเพิ่ม เก็บข้อมูลกับกลุ่มตัวอย่าง 120 คน วิเคราะห์ข้อกระทงด้วยสถิติที่ (t-test) เพื่อทดสอบความแตกต่างระหว่างค่าเฉลี่ยของกลุ่มสูงและกลุ่มต่ำ และคำนวณหาค่าสัมประสิทธิ์สหสัมพันธ์ระหว่างคะแนนของแต่ละข้อกระทงกับคะแนนรวมของข้อกระทงอื่นๆ ทั้งหมด (CITC) ตรวจสอบความเที่ยง แล้วตรวจสอบความตรงโดยนำใช้สถิติที่เปรียบเทียบความแตกต่างของคะแนนการพึ่งพาทางอารมณ์ระหว่างเพศหญิงและเพศชาย และนำข้อกระทงมาหาค่าสหสัมพันธ์กับแบบวัดบุคลิกภาพห้าองค์ประกอบ

### 2. บทสนทนาเพื่อจัดกระทำเจตคติต่อบุคคลที่สาม เป็นบทสนทนาที่ให้ผู้ร่วมการ

ทดลองอ่านเพื่อให้ผู้ร่วมการทดลอง เกิดความรู้สึกทางบวกหรือความรู้สึกทางลบต่อบุคคลเป้าหมายที่กำหนดให้จากบทสนทนาที่ได้อ่าน โดยสำรวจเจตคติที่ทำให้เกิดความรู้สึกทางบวกและทางลบต่อบุคคลที่สาม แล้วนำมาแต่งบทสนทนาทั้งหมด 3 ชุดๆ ละ 2 เรื่อง (ทางบวกและทางลบ) นำบทสนทนาทั้งหมดไปให้กลุ่มตัวอย่างซึ่งเป็นบุคคลทั่วไป จำนวน 30 คน อ่านและประเมินว่ารู้สึกอย่างไรต่อตัวละครที่กำหนดให้เป็นบุคคลเป้าหมายในบทสนทนา และเลือกบทสนทนาที่กลุ่มตัวอย่างที่ประเมินความรู้สึกต่อตัวละครที่กำหนดที่มีค่าเฉลี่ยอยู่ระหว่างกลาง ทั้งบทสนทนาที่อยู่ในเงื่อนไขเจตคติทางบวกและทางลบต่อบุคคลที่สาม

### 3. แบบประเมินความรู้สึกต่อบุคคลที่สาม เป็นแบบประเมินที่จะแจกให้ผู้ร่วมการวิจัย

เขียนความรู้สึกที่มีต่อตัวละครที่ถูกกำหนดให้เป็นบุคคลเป้าหมาย หลังจากที่ได้อ่านสนทนาแล้ว เพื่อตรวจสอบการจัดกระทำเงื่อนไขเจตคติต่อบุคคลที่สาม และจัดกระทำเงื่อนไขความคล้ายคลึง

4. **แบบวัดความตึงเครียดระหว่างบุคคล** ในแบบประเมินความรู้สึกนี้จะประกอบด้วย ข้อมูลของคู่ร่วมการทดลอง เพื่อจัดกระทำเงื่อนไขความคล้ายคลึงของผู้ร่วมการทดลองกับคู่ร่วมการทดลอง และแบบวัดระดับความรู้สึกตึงเครียดระหว่างบุคคลที่ผู้ร่วมการวิจัยมีต่อคู่ของตน หลังจากรับรู้ว่ามีเจตคติทางบวกหรือเจตคติทางลบต่อบุคคลที่สามที่คล้ายคลึงกัน มีคำถามทั้งหมด 5 ข้อ โดยมีแนวทางจากงานวิจัยของ Bosson, Johnson, Niederhoffer, และ Swann (2006)

#### วิธีดำเนินการทดลอง

1. เก็บข้อมูลมาตรวัดการพึงพาทางอารมณ์ เพื่อจำแนกกลุ่มตัวอย่างที่มีการพึ่งพาทางอารมณ์สูงและการพึ่งพาทางอารมณ์ต่ำ
2. รับอาสาสมัครเข้าร่วมการทดลอง และนัดหมายวันเพื่อเข้าร่วมการทดลอง
3. เมื่อผู้ร่วมการทดลองมาถึงห้องทดลอง ผู้วิจัยแจ้งว่าจะศึกษารูปแบบการเกิดความประทับใจระหว่างบุคคล และการศึกษานี้จะแบ่งเป็นสองส่วน ส่วนแรกจะทำคนเดียวและในส่วนที่สองจะมีคู่มาทำกิจกรรมร่วมกันกับผู้ร่วมการทดลอง
4. สุ่มผู้ร่วมการทดลองเข้าเงื่อนไขเจตคติต่อบุคคลที่สาม โดยอ่านบทสนทนาที่ทำให้เกิดเจตคติทางบวก/ทางลบต่อบุคคลที่สาม แล้วทำแบบประเมินความรู้สึกต่อบุคคลที่สามเพื่อตรวจสอบการจัดกระทำ
5. ผู้วิจัยเข้าไปเก็บแบบประเมินความรู้สึกต่อบุคคลที่สาม แจ้งว่าจะนำแบบประเมินที่ผู้ร่วมการทดลองทำไปเทียบกับคู่ของเขา และจะนำผลที่ได้มาให้ผู้ร่วมการทดลองประเมินคู่ของตนก่อนที่จะทำในส่วนที่สอง
6. ผู้วิจัยนำแบบวัดความตึงเครียดระหว่างบุคคล ซึ่งมีข้อมูลที่ใช้จัดกระทำเงื่อนไขความคล้ายคลึงของผู้ร่วมการทดลอง หลังจากผู้ร่วมการทดลองได้อ่านข้อมูลของผู้ร่วมการทดลองแล้ว ให้ผู้ร่วมการทดลองประเมินความรู้สึกที่มีต่อคู่ร่วมการทดลองของตน
7. เฉลยจุดประสงค์ที่แท้จริงของการทดลอง และขอบคุณผู้ร่วมการทดลอง

## วิธีการวิเคราะห์ข้อมูล

วิเคราะห์ความแปรปรวนแบบสามทาง (Three way ANOVA) และการวิเคราะห์การเปรียบเทียบ (Contrast) โดยใช้โปรแกรมสำเร็จรูป SPSS for window ในสมมติฐานข้อ 1-3 มีการฟังทางอารมณ์ เจตคติต่อบุคคลที่สาม และความคล้ายคลึงเป็นตัวแปรอิสระ มีความตั้งใจระหว่างบุคคลเป็นตัวแปรตาม

## ผลการวิจัย

1. บุคคลที่รับรู้ว่ามีเจตคติต่อบุคคลที่สามคล้ายคลึงกันมีความรู้สึกชอบพอดังดูดีกันสูงกว่าบุคคลที่รับรู้ว่ามีเจตคติต่อบุคคลที่สามไม่คล้ายคลึงกันอย่างมีนัยสำคัญทางสถิติที่ระดับ .001
2. บุคคลที่ร่วมแบ่งปันเจตคติทางลบต่อบุคคลที่สามประเมินความตั้งใจต่อคนที่มีเจตคติที่คล้ายคลึงกันไม่แตกต่างกับบุคคลที่ร่วมแบ่งปันเจตคติทางบวกต่อบุคคลที่สาม
3. การฟังทางอารมณ์มีปฏิสัมพันธ์กับความคล้ายคลึงอย่างมีนัยสำคัญทางสถิติที่ระดับ .001 โดยผู้ที่มีการฟังทางอารมณ์ต่ำประเมินความตั้งใจต่อคนที่มีเจตคติต่อบุคคลที่สามคล้ายคลึงและไม่คล้ายคลึงกับตนไม่แตกต่างกัน ส่วนผู้ที่มีการฟังทางอารมณ์สูงประเมินความตั้งใจต่อคนที่มีเจตคติต่อบุคคลที่สามคล้ายคลึงกับตนสูงกว่าคนที่มีเจตคติต่อบุคคลที่สามไม่คล้ายคลึงกับตน

## ข้อเสนอแนะ

1. ในการวิจัยครั้งต่อไปอาจจัดกระทำความคล้ายคลึงด้านอื่นๆ เช่น ความคล้ายคลึงทางกายภาพ ความคล้ายคลึงด้านบุคลิกภาพ หรือความคล้ายคลึงด้านประสบการณ์อัตนัย (subjective experience) แล้วเปรียบเทียบว่าความคล้ายคลึงด้านใดที่มีอิทธิพลต่อความตั้งใจระหว่างบุคคลมากกว่ากัน
2. เพิ่มบริบทของบทสนทนาที่ใช้จัดกระทำเจตคติต่อบุคคลที่สามและความคล้ายคลึงให้มีรายละเอียดมากขึ้น หรือมีสถานการณ์ที่หลากหลายเพื่อให้ผู้ร่วมการทดลองรู้สึกว่าได้รับข้อมูลเพียงพอสำหรับใช้เพื่อประเมินบุคคลอื่น รวมทั้งให้ผู้ร่วมการทดลองมีโอกาสได้ปฏิสัมพันธ์กับคู่ก่อนเข้าร่วมการทดลองเล็กน้อย

3. ในการจัดกระทำบทสนทนาควรเพิ่มความเข้มข้นของเนื้อหาในบทสนทนาให้มีความชัดเจนมากยิ่งขึ้นไม่ว่าจะเป็นทางบวกหรือทางลบ และอาจเปลี่ยนจากการประเมินบุคคลที่สามเป็นการประเมินสถานการณ์ หรือเรื่องราวอื่นๆ ทางบวกและทางลบที่คล้ายคลึงกัน



สถาบันวิทยบริการ  
จุฬาลงกรณ์มหาวิทยาลัย



## รายการอ้างอิง

### ภาษาไทย

ขวัญเรือน แสงจีน. (2546). *ความสัมพันธ์ระหว่างบุคลิกภาพและความตั้งใจทางกายภาพกับสถานภาพทางสังคม*. วิทยานิพนธ์ปริญญาโทบริหารธุรกิจ สาขาวิชาจิตวิทยาสังคม คณะจิตวิทยา จุฬาลงกรณ์มหาวิทยาลัย.

นิตยา เมธาพิพัฒน์. (2546). *ความแตกต่างระหว่างบุคลิกภาพและเพศในการตีความหมายสิ่งชี้แนะอารมณ์ที่ไม่ใช่วาจา*. วิทยานิพนธ์ปริญญาโทบริหารธุรกิจ สาขาวิชาจิตวิทยาสังคม คณะจิตวิทยา จุฬาลงกรณ์มหาวิทยาลัย.

ศุภดี คุวสานนท์. (2546). *อิทธิพลของบุคลิกภาพ การปฏิสัมพันธ์ทางสังคม และอารมณ์ต่อการพยายามควบคุมอารมณ์*. วิทยานิพนธ์ปริญญาโทบริหารธุรกิจ สาขาวิชาจิตวิทยาสังคม คณะจิตวิทยา จุฬาลงกรณ์มหาวิทยาลัย.

อนุรักษ์ แทนทอง. (2548). *ความตั้งใจระหว่างบุคคลและรูปแบบความผูกพัน: รูปแบบที่คล้ายคลึงกับตน รูปแบบที่เติมเต็มซึ่งกันและกัน และรูปแบบความผูกพันแบบมั่นคง*. วิทยานิพนธ์ปริญญาโทบริหารธุรกิจ สาขาวิชาจิตวิทยาสังคม คณะจิตวิทยา จุฬาลงกรณ์มหาวิทยาลัย.

### ภาษาอังกฤษ

Aronson, E., & Cope, V. (1968). My enemy's enemy is my friend [Electronic version]. *Journal of Personality and Social Psychology*, 8, 8-12.

Baron, R. A., & Byrne, D. (2004). *Social psychology* (10<sup>th</sup> ed.). Boston: Pearson Education.

Berscheid, E., & Walster, E. H. (1978). *Interpersonal attraction* (2<sup>nd</sup> ed.). Reading, MA: Addison-Wesley.

- Bornstein, R. F. (1993). *The dependent personality* (2<sup>nd</sup> ed.). New York: Guilford Press.
- Bosson, J. K., Jonhson, A. B., Niederhoffer, K., & Swann, W. B. (2006). Interpersonal chemistry through negativity: Bonding by sharing negative attitude about others [Electronic version]. *Personal Relationship*, 13, 135-150.
- Byrne, D. (1997). An overview (and underview) of research and theory within the attraction paradigm. In W. Dragon & S. Duck (Eds.), *Understanding research in personal relationships* (pp. 14-23). London: Sage.
- Byrne, D., Clore, G. L., & Smeaton, G. (1986). The attraction hypothesis: Do similar attitude affect anything? [Electronic version]. *Journal of Personality and Social Psychology*, 51, 1167-1170.
- Byrne, D., & Nelson, D. (1965). Attraction as a linear function of proportion of positive reinforcements [Electronic version]. *Journal of Personality and Social Psychology*, 1, 659-663.
- Chen, F. F., & Kenrick, D. T. (2002). Repulsion or attraction?: Group membership and assumed attitude similarity [Electronic version]. *Journal of Personality and Social Psychology*, 83, 111-125.
- Dunbar, R. I. M. (2004). Gossip in evolutionary perspective [Electronic version]. *Review of General Psychology*, 8, 100-110.
- Deci, E. L., La Guardia, J. G., Moller, A. C., Scheiner, M. J., & Ryan, R. M. (2006). On the benefits of giving as well as receiving autonomy support: Mutuality in close friendship. *Personality and Social Psychology Bulletin*, 32, 313-327.

- Fiske, S. T. (1980). Attention and weight in person perception: The impact of negative and extreme behavior [Electronic version]. *Journal of Personality and Social Psychology*, 38, 889-906.
- Hendrick, S. S., & Hendrick, C. (1992). *Liking, loving, and relating* (2<sup>nd</sup> ed.). Pacific Grove CA: Brooks/Cole.
- Herbst, K. C., Gaertner, L., & Insko, C. A. (2003). My head says yes but my heart says no: Cognitive and affective attraction as a function of similarity to the ideal self [Electronic version]. *Journal of Personality and Social Psychology*, 84, 1206-1219.
- Hirschfeld, R. M. A., Klerman, G. L., Gouch, H. G., Barrett, J., Korchin, S. J., & Chodoff, P. (1977). A measure of interpersonal dependency [Electronic version]. *Journal of Personality Assessment*, 41, 610-618.
- Overholser, J. C. (1990). Emotional reliance and social loss: Effects on depressive symptomatology [Electronic version]. *Journal of Personality Assessment*, 55, 618-629.
- Pinel, E. C., Long, A. E., Laundau, M., Stanley, K., & Pyszczynski, T. (2006). Seeing I to I: A pathway to interpersonal connectedness [Electronic version]. *Journal of Personality and Social Psychology*, 90, 243-257.
- Rosenbaum, M. E. (1986). The repulsion hypothesis: On the nondevelopment of relationships [Electronic version]. *Journal of Personality and Social Psychology*, 51, 1156-1166.

Ryan, R. M., La Guardia, J. G., Solky-Butzel, J., Chirkov, V., & Kim, Y. (2005). On the interpersonal regulation of emotional reliance across gender, relationships and cultures [Electronic version]. *Personal Relationships*, 12, 145-163.

Taylor, S. E., Peplau, L. A., & Sears, D. O. (1997). *Social psychology* (9<sup>th</sup> ed.). Upper Saddle River, NJ: Prentice-Hall.

Smith, E. R., & Mackie, D. M. (1995). *Social psychology*. New York: Worth.

Turner, H. A., & Turner, R. J. (1999). Gender, social status, and emotion reliance [Electronic version]. *Journal of Health and Social Behavior*, 40, 360-373.

Walster, E., & Walster, G. W. (1976). Interpersonal attraction. In B. Seidenberg, A. Snadowsky, & T. Amabile (Eds.), *Social psychology: An introduction* (pp. 279-380). New York: Free Press.



สถาบันวิทยบริการ  
จุฬาลงกรณ์มหาวิทยาลัย



ภาคผนวก

สถาบันวิทยบริการ  
จุฬาลงกรณ์มหาวิทยาลัย

## ภาคผนวก ก

ตาราง ก

ผลการทดสอบค่าสถิติทีและการวิเคราะห์รายข้อของมาตรฐานวัดการพึ่งพาทางอารมณ์ในชั้นสร้างมาตรฐาน

ข้อที่	ทิศทาง	ข้อกระทง ที่แปลจาก Hirschfeld และคณะ (1977)	ข้อกระทง ที่สร้างเพิ่ม	การวิเคราะห์ข้อกระทงวิธีกลุ่มสูง-ต่ำ						CITC (N = 120)			ข้อที่ ผ่าน เกณฑ์
				กลุ่มสูง (n = 33)		กลุ่มต่ำ (n = 35)		ค่า t	ค่า p	40 ข้อ	38 ข้อ	36 ข้อ	
				M	SD	M	SD						
1	+	✓		4.15	0.67	3.66	0.94	2.52**	.007	.20	.21	.20	ผ่าน
2	-		✓	3.27	0.98	2.31	0.93	4.14***	.000	.35	.34	.35	ผ่าน
3	+	✓		3.76	0.75	3.40	1.06	1.61	.056	-	-	-	ไม่ผ่าน
4	-		✓	3.27	0.91	3.00	1.08	1.12	.134	-	-	-	ไม่ผ่าน
5	+	✓		4.06	0.75	4.09	0.95	-0.12	.452	-	-	-	ไม่ผ่าน
6	-		✓	3.64	0.86	3.03	0.82	2.98**	.002	.25	.27	.30	ผ่าน
7	+	✓		4.30	0.64	3.43	0.92	4.59***	.000	.38	.38	.38	ผ่าน
8	-		✓	2.97	1.21	2.49	1.01	1.79*	.039	.18	.18	.17	ผ่าน
9	+	✓		4.18	0.64	3.29	1.02	4.39***	.000	.35	.33	.32	ผ่าน
10	-		✓	3.12	0.74	2.54	0.98	2.73**	.004	.19	.19	.17	ผ่าน
11	+	✓		2.88	0.93	2.23	1.00	2.77**	.004	.27	.25	.24	ผ่าน
12	-		✓	2.33	0.99	1.80	0.63	2.63**	.006	.31	.33	.34	ผ่าน
13	+	✓		3.21	0.93	3.00	0.91	0.95	.172	-	-	-	ไม่ผ่าน
14	-		✓	3.76	0.75	3.06	1.00	3.25***	.001	.24	.25	.28	ผ่าน
15	+	✓		2.91	0.88	2.37	0.84	2.57**	.006	.26	.24	.23	ผ่าน
16	-		✓	2.55	1.06	2.06	0.76	2.16*	.017	.11	-	-	ไม่ผ่าน
17	+	✓		3.30	1.02	2.74	0.78	2.56**	.006	.18	.19	.19	ผ่าน
18	-		✓	3.21	1.11	3.06	1.14	0.57	.286	-	-	-	ไม่ผ่าน



ตาราง ก (ต่อ)

ข้อที่	ทิศทาง	ข้อกระทง ที่แปลจาก Hirschfeld และคณะ (1977)	ข้อกระทง ที่สร้างเพิ่ม	การวิเคราะห์ข้อกระทงวิธีกลุ่มสูง-ต่ำ						CITC (N = 120)			ข้อที่ ผ่านเกณฑ์
				กลุ่มสูง (n = 33)		กลุ่มต่ำ (n = 35)		ค่า t	ค่า p	40	38	36	
				M	SD	M	SD			ข้อ	ข้อ	ข้อ	
19	+	✓		4.45	0.90	4.11	0.72	1.72*	.045	.18	.19	.18	ผ่าน
20	-		✓	2.48	0.91	2.23	0.84	1.208	.116	-	-	-	ไม่ผ่าน
21	+	✓		3.79	0.74	2.77	0.97	4.83***	.000	.39	.37	.34	ผ่าน
22	-		✓	3.79	0.60	3.31	0.80	2.76**	.004	.28	.29	.33	ผ่าน
23	+	✓		3.12	1.05	2.43	0.95	2.85**	.003	.17	.14	-	ไม่ผ่าน
24	-		✓	3.27	0.84	2.34	0.94	4.30***	.000	.43	.42	.42	ผ่าน
25	+	✓		3.52	0.80	2.69	0.99	3.79***	.000	.31	.30	.28	ผ่าน
26	-		✓	3.94	0.86	3.09	0.78	4.28***	.000	.50	.51	.52	ผ่าน
27	+	✓		3.48	0.97	3.26	0.92	0.49	.162	-	-	-	ไม่ผ่าน
28	-		✓	3.70	0.95	2.89	1.08	3.28***	.001	.33	.36	.36	ผ่าน
29	+	✓		3.27	1.13	3.03	1.01	0.94	.175	-	-	-	ไม่ผ่าน
30	-		✓	3.09	1.10	2.54	0.89	2.27*	.013	.19	.22	.23	ผ่าน
31	+	✓		3.61	0.86	3.00	1.03	2.62**	.005	.13	-	-	ไม่ผ่าน
32	-		✓	3.67	0.92	3.06	1.21	2.32*	.012	.26	.25	.26	ผ่าน
33	+	✓		3.76	0.79	2.74	0.98	4.68***	.000	.20	.16	.16	ผ่าน
34	-		✓	2.36	0.96	1.71	0.62	3.28***	.001	.32	.31	.30	ผ่าน
35	+		✓	3.33	0.74	2.69	0.63	3.90***	.000	.23	.22	.19	ผ่าน
36	-		✓	3.45	1.06	2.60	1.06	3.31***	.001	.31	.35	.36	ผ่าน
37	+		✓	4.27	0.76	3.60	0.69	3.81***	.000	.30	.29	.29	ผ่าน

ตาราง ก (ต่อ)

ข้อที่	ทิศทาง	ข้อกระทง ที่แปลจาก Hirschfeld และคณะ (1977)	ข้อกระทง ที่สร้างเพิ่ม	การวิเคราะห์ข้อกระทงวิธีกลุ่มสูง-ต่ำ						CITC (N = 120)			ข้อที่ ผ่านเกณฑ์
				กลุ่มสูง (n = 33)		กลุ่มต่ำ (n = 35)		ค่า t	ค่า p	40	38	36	
				M	SD	M	SD			ข้อ	ข้อ	ข้อ	
38	-		✓	3.67	0.78	3.26	0.78	2.17*	.017	.20	.22	.26	ผ่าน
39	+		✓	3.48	0.91	2.54	0.92	4.26***	.000	.36	.35	.33	ผ่าน
40	-		✓	2.15	1.00	1.91	0.89	1.03	.152	-	-	-	ไม่ผ่าน
41	+		✓	3.30	0.95	2.57	0.95	3.17***	.001	.18	.14	-	ไม่ผ่าน
42	-		✓	3.88	0.65	3.06	0.87	4.38***	.000	.41	.44	.47	ผ่าน
43	+		✓	4.06	0.83	2.83	1.04	5.38***	.000	.41	.42	.42	ผ่าน
44	-		✓	2.94	0.83	2.23	0.91	3.36***	.001	.26	.26	.26	ผ่าน
45	+		✓	3.64	0.99	2.51	0.78	5.19***	.000	.44	.43	.43	ผ่าน
46	-		✓	3.36	0.99	2.29	0.86	4.79***	.000	.37	.38	.40	ผ่าน
47	+		✓	3.42	0.83	2.71	0.75	3.70***	.000	.20	.20	.21	ผ่าน
48	-		✓	2.24	0.71	2.26	0.89	-0.08	.470	-	-	-	ไม่ผ่าน
50	-		✓	3.06	0.93	2.40	0.85	3.06***	.002	.23	.23	.21	ผ่าน
ค่าแอลฟา( $\alpha$ )										.81	.81	.82	

หมายเหตุ

ค่าสถิติทีที่ขีดเส้นใต้คำนวณโดยแยกความแปรปรวน

40 ข้อ คือ ค่าสหสัมพันธ์รวมข้อกระทงเมื่อวิเคราะห์ 40 ข้อกระทง

38 ข้อ คือ ค่าสหสัมพันธ์รวมข้อกระทงเมื่อวิเคราะห์ 38 ข้อกระทง

36 ข้อ คือ ค่าสหสัมพันธ์รวมข้อกระทงเมื่อวิเคราะห์ 36 ข้อกระทง

ค่าวิกฤตของ  $r$  ( $\alpha = .05$ ,  $df = 118$ ) = .151\* $p < .05$ , หนึ่งหาง. \*\* $p < .01$ , หนึ่งหาง. \*\*\* $p \leq .001$ , หนึ่งหาง.

## ภาคผนวก ข

ตาราง ข

ผลการทดสอบค่าสถิติทีและการวิเคราะห์รายข้อของแบบวัดความตั้งใจระหว่างบุคคลในชั้นสร้างมาตรฐาน

ข้อที่	การวิเคราะห์ข้อกระทงวิธีกลุ่มสูง-ต่ำ				ค่า $t$	ค่า $p$	CITC ( $N = 102$ ) 5 ข้อ	ข้อที่ ผ่านเกณฑ์
	กลุ่มสูง ( $n = 42$ )		กลุ่มต่ำ ( $n = 35$ )					
	$M$	$SD$	$M$	$SD$				
1	3.57	0.55	2.71	0.52	7.04***	.000	.75	ผ่าน
2	2.90	0.62	1.80	0.68	7.42***	.000	.79	ผ่าน
3	3.88	0.59	2.57	0.65	9.12***	.000	.71	ผ่าน
4	4.12	0.55	2.74	0.78	9.05***	.000	.75	ผ่าน
5	4.00	0.80	2.60	0.65	8.49***	.000	.77	ผ่าน
ค่าแอลฟา( $\alpha$ )							.80	

หมายเหตุ

ค่าสถิติทีที่ขีดเส้นใต้คำนวณโดยแยกความแปรปรวน

ค่าวิกฤตของ  $t$  ( $\alpha = .05$ ,  $df = 100$ ) = .165\*\*\* $p \leq .001$ , หนึ่งหาง.

สถาบันวิทยบริการ  
จุฬาลงกรณ์มหาวิทยาลัย

## ภาคผนวก ค

### แบบสำรวจเจตคติทางบวกและทางลบ

แบบสำรวจฉบับนี้มีวัตถุประสงค์เพื่อนำข้อมูลมาประกอบการทำวิทยานิพนธ์ในระดับ

บัณฑิตศึกษา สาขาวิชาจิตวิทยาสังคม คณะจิตวิทยา จุฬาลงกรณ์มหาวิทยาลัย

ทั้งนี้เพื่อความถูกต้องของข้อมูลที่จะนำมาใช้ และเป็นประโยชน์ในทางวิชาการต่อไป ผู้วิจัย  
ใคร่ขอความร่วมมือจากท่าน กรุณาอ่านคำชี้แจงและตัวอย่างการตอบคำถามอย่างละเอียด หากท่าน  
มี ข้อสงสัยประการใด กรุณาสอบถามจากผู้วิจัย หรือผู้ที่แจกแบบสอบถามแก่ท่าน โดยผู้วิจัยขอ  
รับรองว่าข้อมูลจากแบบสอบถามนี้จะเก็บเป็นความลับและไม่ส่งผลใดๆ ต่อตัวท่านทั้งสิ้น

ขอขอบคุณทุกท่านที่ให้ความร่วมมือเป็นอย่างดี

ธนิศา เบ็งสงวน

ผู้วิจัย

#### ===== ตอนที่ 1 ข้อมูลทั่วไป

1. เพศ  หญิง  ชาย
2. อายุ  ต่ำกว่า 18 ปี  18-22 ปี  
 23-27 ปี  28 ปีขึ้นไป
3. ระดับการศึกษาสูงสุด  ต่ำกว่าปริญญาตรี  ปริญญาตรี  สูงกว่าปริญญาตรี

#### ตอนที่ 2

ข้อที่ 1 โปรดเขียนหัวข้อเรื่องที่ทำให้ท่านเกิดความรู้สึกหรือเจตคติทางบวกต่อผู้อื่นให้ได้มากที่สุด

- 1.....
- 2.....
- 3.....
- 4.....
- 5.....
- 6.....
- 7.....
- 8.....
- 9.....
- 10.....

ข้อที่ 2 โปรดเขียนหัวข้อเรื่องที่ทำให้ท่านเกิดความรู้สึกหรือเจตคติทางลบต่อผู้อื่นให้ได้มากที่สุด

- 1.....
- 2.....
- 3.....
- 4.....
- 5.....
- 6.....
- 7.....
- 8.....
- 9.....
- 10.....

\*\*\*\*\*



สถาบันวิทยบริการ  
จุฬาลงกรณ์มหาวิทยาลัย

**ภาคผนวก ง**  
**แบบประเมินความรู้สึกต่อผู้อื่น**  
 (ใช้ในขั้นคัดเลือกบทสนทนา)

**ตอนที่ 1** ข้อมูลทั่วไป

1. เพศ  หญิง  ชาย
2. อายุ  ต่ำกว่า 18 ปี  18-22 ปี  
 23-27 ปี  28 ปีขึ้นไป

**ตอนที่ 2**

แบบประเมินความรู้สึกฉบับนี้ประกอบด้วยบทสนทนา 6 เรื่อง ขอให้ท่านอ่านอย่างตั้งใจ หลังจากที่ท่านอ่านบทสนทนาจบแต่ละบท ขอให้ท่านประเมินความรู้สึกที่ท่านมีต่อตัวละครที่ชื่อ “บี” ตามความรู้สึกที่แท้จริงของท่าน

**ตัวอย่างการตอบ**

จากบทสนทนาที่ท่านได้อ่านตอนต้น ท่านมีความรู้สึกอย่างไรต่อ “บี” ให้ทำเครื่องหมาย ✓ ลงในช่องที่ตรงกับความรู้สึกของท่านมากที่สุด

ชอบ								ไม่ชอบ
	มาก	ปาน	น้อย	2 ข้าง	น้อย	ปาน	มาก	
		กลาง		พอๆ กัน		กลาง		

หากท่านมีความรู้สึก **ชอบ“บี”**มาก ให้ท่านใส่เครื่องหมาย ✓ ลงในช่องมากที่สุดที่ใกล้กับคำว่า **ชอบ** ดังนี้

ชอบ	✓							ไม่ชอบ
	มาก	ปาน	น้อย	2 ข้าง	น้อย	ปาน	มาก	
		กลาง		พอๆ กัน		กลาง		

หากท่านมีความรู้สึก **ชอบและไม่ชอบ“บี”**ทั้ง 2 ข้างพอๆกัน ให้ท่านใส่เครื่องหมาย ✓ ลงในช่อง 2 ข้างพอๆกัน ดังนี้

ชอบ				✓				ไม่ชอบ
	มาก	ปาน	น้อย	2 ข้าง	น้อย	ปาน	มาก	
		กลาง		พอๆ กัน		กลาง		

หากท่านมีความรู้สึก **ไม่ชอบ“บี”**มาก ให้ท่านใส่เครื่องหมาย ✓ ลงในช่องมากที่สุดที่ใกล้กับคำว่า **ไม่ชอบ** ดังนี้

ชอบ						✓		ไม่ชอบ
	มาก	ปาน	น้อย	2 ข้าง	น้อย	ปาน	มาก	
		กลาง		พอๆ กัน		กลาง		



### ใบงานที่ 1

คำชี้แจง ให้ท่านอ่านบทสนทนาต่อไปนี้อย่างตั้งใจเพื่อประเมินตัวละคร “บี” ที่อยู่ในบทสนทนา

เอ:	อ้าว...บีอยู่เอง
บี:	เป็นไงบ้าง ทำข้อสอบได้หรือเปล่า
เอ:	ไม่ค่อยได้เลย ข้อสอบยากมาก ไม่รู้อาจารย์เอาอะไรมาออกเนีย!! แล้วบีล่ะทำได้ไหม
บี:	ก็พอทำได้นะ โชคดีที่อ่านมาตรงพอดี
เอ:	เราแย่นะเลย คะแนนสอบกลางภาคคราวนี้ต้องได้น้อยแน่ๆ
บี:	ไม่แย่อย่างนั้นหรอกมั้ง ยังมีคะแนนเก็บช่วยอยู่อีกนี่
เอ:	ก็หวังว่าอย่างนั้นนะ แต่ไม่ค่อยมั่นใจเลย แฮ้อ.....
บี:	ใจเย็นๆนะ มีอะไรให้ช่วยก็บอกกันได้
เอ:	จริงหรือ งั้นก่อนสอบปลายภาคนี้ช่วยติวให้เราหน่อยสิ
บี:	อืม...ก็ได้แหละ แต่เอาอย่างนี้ดีไหม เราช่วยกันอ่านแล้วช่วยกันติว น่าจะเก็บรายละเอียดได้ดีกว่า ไม่ใช่ให้เราไปอ่านคนเดียว
เอ:	จริงด้วยนะ งั้นเดี๋ยวเราจะชวนเพื่อนคนอื่นมาติวด้วยดีกว่า หลายนๆ คนจะได้ช่วยกันจำ
บี:	ดีเลยละ แล้วใกล้ๆ สอบค่อยนัดกันอีกที
เอ:	ขอบใจนะ สบายใจขึ้นเยอะเลย
บี:	แล้วนี่จะไปไหนต่อเนีย?
เอ:	ว่าจะไปกินข้าวที่โรงอาหาร ไปด้วยกันไหม
บี:	หุย....กับข้าวโรงอาหารไม่เห็นจะมีอะไร อาหารก็ไม่ค่อยน่ากิน ร้อนอีกตะหาก เดินก็ไกล คนก็เยอะด้วย ไปกินในห้างเหอะเย็นกว่าเยอะเลย แพงกว่าหน่อยดีเอง
เอ:	เราว่าโรงอาหารนี่แหละดีแล้ว ง่าย ประหยัด ไปเหอะหิวแล้ว
บี:	งั้นไปเหอะ เดี๋ยวเราไปหาอะไรอร่อยๆ ที่อื่นกินดีกว่า
เอ:	ตามใจละกัน ถ้างั้นเราไปก่อนนะ

จากบทสนทนาที่ท่านได้อ่านตอนต้น ท่านมีความรู้สึกอย่างไรต่อ “บี” ให้ทำเครื่องหมาย

✓ ลงในช่องที่ตรงกับความรู้สึกของท่านมากที่สุด

ชอบ								ไม่ชอบ
	มาก	ปานกลาง	น้อย	2 ข้าง	น้อย	ปานกลาง	มาก	
พอๆ กัน								

## ใบงานที่ 2

คำชี้แจงให้ท่านอ่านบทสนทนาต่อไปนี้อย่างตั้งใจเพื่อประเมินตัวละคร “บี” ที่อยู่ในบทสนทนา

เอ:	อ้าว...อยู่เอง
บี:	เป็นไง ทำข้อสอบได้หรือเปล่า
เอ:	ไม่ค่อยได้เลย ข้อสอบยากมาก ไม่รู้อาจารย์เอาอะไรมาออกเนีย!! แล้วบีล่ะทำได้ไหม
บี:	สบายมาก ความสามารถอย่างเรา ข้อสอบแค่นี้เรื่องเล็ก เราย่าง่ายออกทำไมทำไม่ได้ล่ะ
เอ:	ก็ที่อ่านมากกับที่อยู่ในข้อสอบมันไม่ค่อยจะตรงกันเลยนะสิ สงสัยเราแย่นั่นเลย ค่ะแนนสอบ กลางภาคคราวนี้ต้องได้น้อยแน่ๆ
บี:	งั้นก็ตั้งใจเรียนขึ้นอีกสิ พยายามหน่อย
เอ:	เอ่อ...สอบคราวหน้า ช่วยติวให้เราหน่อยได้ไหม
บี:	จะให้ช่วยติวให้เธอ ก็ได้มั้ง... แต่เราไม่ค่อยมีเวลาเท่าไรหรอก แล้วแน่ใจหรือว่าให้เราช่วย ติวแล้วจะได้ผล เราไม่อยากเสียเวลาเปล่าๆนะ
เอ:	งั้นเอาอย่างนี้ดีไหม เราจะชวนเพื่อนคนอื่นมาติวด้วยเป็นกลุ่ม เอาแบบแบ่งกันไปอ่านแล้วก็ มาช่วยกันติวไป
บี:	ไม่ดีกว่า เราชอบอ่านเองมากกว่า ไม่ชอบคนเยอะยุ่งยากน่ารำคาญ
เอ:	งั้นเธอ ถ้ายังงั้นไม่เป็นไร เราไปอ่านเองก็ได้ เอาไว้ไม่เข้าใจตรงไหนเราค่อย ถามละกัน
บี:	ยังงั้นก็ได้ ไม่เสียเวลาด้วย แล้วนี่จะไปไหนต่อล่ะ
เอ:	ว่าจะไปกินข้าวที่โรงอาหาร แต่จะแวะเอาหนังสือไปคืนที่ห้องสมุดก่อน
บี:	เอาหนังสือมาฝากเราก็ได้นะ เราก็กำลังจะไปห้องสมุดพอดี จะได้ไปกินข้าวเลย
เอ:	งั้นเราฝากด้วยนะ ขอบใจมาก
บี:	อืม..ไม่เป็นไรหรอก

จากบทสนทนาที่ท่านได้อ่านตอนต้น ท่านมีความรู้สึกอย่างไรต่อ “บี” ให้ทำเครื่องหมาย

✓ ลงในช่องที่ตรงกับความรู้สึกของท่านมากที่สุด

ชอบ								ไม่ชอบ
	มาก	ปานกลาง	น้อย	2 ข้าง	น้อย	ปานกลาง	มาก	
พอๆ กัน								

### ใบงานที่ 3

No. 2/1

คำชี้แจงให้ห็นิสิตอ่านบทสนทนาต่อไปนี้อย่างตั้งใจเพื่อประเมินตัวละคร “บี” ที่อยู่ในบทสนทนานี้

บี:	เอ...มานานยัง ขอโทษที่มาช้าไปหน่อย
เอ:	ไม่เป็นไร เรายังเพิ่งมาเหมือนกัน
บี:	แล้วนอกจากมาคุยเรื่องทำรายงานแล้วนี่ต้องไปไหนต่ออีกหรือเปล่าเนี่ย
เอ:	อืม...เดี๋ยวเรามีนัดกับเพื่อนไว้ แต่ยังไงก็ต้องคุยเรื่องรายงานก่อนไปแหละ
บี:	งั้นเดี๋ยวเรามาแบ่งงานกันเลยดีกว่า เพื่อนเอะจะได้ไม่ต้องรอนาน
เอ:	หลักๆ แล้วก็คงเป็นเรื่องหาข้อมูล แล้วก็เขียนสรุปนั่นแหละ เราแบ่งหัวข้อมาแล้วละ มีทั้งหมด 5 หัวข้อ
บี:	เหอ...งั้นเราอาสาเป็นคนไปหาข้อมูลมาให้ละกัน ส่วนเรื่องเขียนสรุป เอเอ 3 หัวข้อแรกไป แล้วที่เหลืออีก 2 หัวข้อเราทำเอง
เอ:	เอางั้นก็ได้ แล้วเดี๋ยวตอนเอามารวมกันก็มาช่วยกันดูอีกทีละกัน
บี:	นี่เรามีเวลาทำเท่าไรหรนะ พอดีเราลืมดูมาว่าต้องส่งวันไหน
เอ:	อีกสองอาทิตย์ละ แต่เราว่าอาทิตย์หน้าก็เอามาดูว่าทำไปถึงไหนกันแล้วดีไหม
บี:	ดีเลย งั้นเดี๋ยวเราไปห้องสมุดเลยดีกว่าจะได้ไปหาข้อมูลเลย แล้วพรุ่งนี้จะเอาข้อมูลมาให้
เอ:	ให้เราไปด้วยไหมละ
บี:	ไม่เป็นไรหรอกเราไปได้ เอมินัดไม่ใช่เหอ ไปเหอะเดี๋ยวเพื่อนจะรอนาน
เอ:	งั้นเราไปก่อนนะ พรุ่งนี้เจอกัน

จากบทสนทนาที่ท่านได้อ่านตอนต้น ท่านมีความรู้สึกอย่างไรต่อ “บี” ให้ทำเครื่องหมาย

✓ ลงในช่องที่ตรงกับความรู้สึกของท่านมากที่สุด

ชอบ								ไม่ชอบ
	มาก	ปานกลาง	น้อย	2 ซ้ำ	น้อย	ปานกลาง	มาก	
พอๆ กัน								

### ใบงานที่ 4

คำชี้แจงให้นิสัยอ่านบทสนทนาต่อไปนี้อย่างตั้งใจเพื่อประเมินตัวละคร “บี” ที่อยู่ในบทสนทนา

เอ:	บี อยู่นี่เอง เราเดินทางทั่วคณะเลย หายไปไหนมาเนี่ย ไท่ไปก็ไม่รับ
บี:	ตามหาเราทำไม? มีอะไรหรือ
เอ:	อ้าว...ก็เมื่อก่อนนัดกันว่าจะคุยเรื่องรายงานไว้ตอนสิบโมง นี่จะสิบเอ็ดโมงอยู่แล้ว เพิ่งจะมาเนี่ยนะ
บี:	เออ..จริงด้วยก็ว่าอยู่ว่าลืมอะไรไป ไท่ศัพท์ก็ไม่ได้ชาร์จแบตละ
เอ:	เอาเถอะ มากี่ดีแล้วจะได้คุยงานกันเสียที
บี:	จะคุยตอนนี้เลยหรือ ตั้งแต่เข้ายังไม่ได้อะไรเลย ขอหาอะไรกินก่อน แล้วเดี๋ยวค่อยมาคุยนะ
เอ:	ไม่ได้หรอกนี่ก็เลทมาเยอะแล้ว เดี่ยวเรามีธุระต่ออีก
บี:	มีธุระต่อหรือ งั้นไม่กินก็ได้ รีบๆ คุยให้เสร็จจะได้จบเรื่องไป ต้องทำอะไรมั่งละ
เอ:	ก็คงต้องแบ่งงานกันก่อน
บี :	งั้นเรารับอาสาไปหาข้อมูลให้ละ แล้วก็เอาข้อมูลมาให้เอไปสรุป เพราะเราไม่ค่อยถนัดสรุปข้อมูลเท่าไร
เอ:	อ้าว...ให้เราสรุปคนเดียวหรือ มันก็ยากอยู่นะ เรายังงี้ดีไหม แบ่งๆ กันไปแต่เอามาให้เราเออะหน่อยก็ได้ แล้วเดี๋ยวยังไงเราก็เอาข้อมูลมารวมกันแล้วช่วยกันดูอีกที
บี:	ก็ได้ แต่เราว่าเราคงทำออกมาไม่ดีเท่าไรนะ
เอ:	อืม..ไม่เป็นไรหรอก ยังไงเราก็ต้องเอามาดูอีกทีอยู่ดี ก่อนที่จะเข้าเล่มอะ
บี:	แล้วนี่มีเวลาทำเท่าไรนะ เราจำวันส่งไม่ได้แล้ว
เอ:	อีกสองอาทิตย์ แต่ยังไงอาทิตย์หน้าเรามาดูกันอีกทีนะว่าทำไปถึงไหนแล้ว
บี:	โอเค งั้นตอนนี้เราไปได้แล้วไช้ปะ หิวข้าวมาก

จากบทสนทนาที่ท่านได้อ่านตอนต้น ท่านมีความรู้สึกอย่างไรต่อ “บี” ให้ทำเครื่องหมาย

✓ ลงในช่องที่ตรงกับความรู้สึกของท่านมากที่สุด

ชอบ								ไม่ชอบ
	มาก	ปานกลาง	น้อย	2 ข้าง	น้อย	ปานกลาง	มาก	
พอๆ กัน								

### ใบงานที่ 5

คำชี้แจง ให้นักิิตอ่านบทสนทนาต่อไปนี้อย่างตั้งใจเพื่อประเมินตัวละคร “บี” ที่อยู่ในบทสนทนา

เอ:	บี ยืมเลคเชอร์หน่อยสิ เมื่อกี้จัดไม่ทันเลย
บี:	เอาสิ นี่ไง แต่ลายมือแย่นะจะอ่านออกหรือเปล่า
เอ:	ไม่เป็นไรหรอก ดีกว่าไม่มีอ่านเลย ขอยืมไปจดหน่อยนะ
บี:	ได้เลย เดี่ยวค่อยมาคืนก็ได้ไม่ต้องรีบ
เอ:	ขอบใจนะ เออ...แล้วทำรายงานเสร็จยัง ของเรายังทำไม่เสร็จเลยใกล้วันส่งแล้วด้วย
บี:	เสร็จแล้วละ งานเยอะหรรอรายงานถึงยังไม่เสร็จ
เอ:	ใช่...ก็เทอมนี้เราลงเรียนตั้งหลายตัว งานเยอะทุกตัวเลย ไม่รู้จะทำวิชาไหนก่อนดี
บี:	ค่อยๆ ทำไปเดี๋ยวกก็เสร็จเองแหละ
เอ:	นี่ก็ใกล้สอบแล้วด้วย หนังสือก็ยังไม่ได้อ่าน งานก็ต้องส่ง ปวดหัวจริงๆ
บี:	ใจเย็นๆ อย่าเพิ่งกังวลเลย เดี่ยวอะไรๆ ก็ดีขึ้นเองแหละทำไปทีละอย่าง อย่าเครียดมากเกินไป
เอ:	นั่นสินะ ค่อยๆ ทำไปทีละอย่างมันก็เสร็จเองแหละ แล้วนี่จะไปไหนต่อละ
บี:	ว่าจะไปห้องสมุด ไปด้วยกันไหม
เอ:	ขอตัวละครกัน เพราะนัดเพื่อนไว้ เราไปก่อนนะ พรุ่งนี้จะเอาเลคเชอร์มาคืน
บี:	อืม...พรุ่งนี้เจอกัน

จากบทสนทนาที่ท่านได้อ่านตอนต้น ท่านมีความรู้สึกอย่างไรต่อ “บี” ให้ทำเครื่องหมาย

✓ ลงในช่องที่ตรงกับความรู้สึกของท่านมากที่สุด

ชอบ	มาก	ปานกลาง	น้อย	2 ข้าง	น้อย	ปานกลาง	มาก	ไม่ชอบ
พอๆ กัน								

### ใบงานที่ 6

คำชี้แจงให้นักเรียนอ่านบทสนทนาต่อไปนี้อย่างตั้งใจเพื่อประเมินตัวละคร “บี” ที่อยู่ในบทสนทนา

- เอ: บี ยืมเลคเชอร์หน่อยสิ เมื่อกี้จดไม่ทันเลย
- บี: เอาสิ นี่ไง แต่ลายมือแย่น้อยนะจะอ่านออกหรือเปล่า
- เอ: ไม่เป็นไรหรอก ดีกว่าไม่มีอ่านเลย เดี่ยวขอยืมไปถ่ายเอกสารหน่อยนะ
- บี: แล้วอย่าลืมเอามาคืนละ เดี่ยวเราไม่มีอ่าน
- เอ: เออ...ไม่ลืมหรอกน่า แล้วรายงานเสร็จยัง เรายังทำไม่เสร็จเลยใกล้วันส่งแล้วด้วย
- บี: เสร็จตั้งหลายวันแล้ว มัวแต่ชี้เกียจอยู่หรือเปล่ารายงานถึงยังไม่เสร็จ
- เอ: ไม่ได้ชี้เกียจ ก็เทอมนี้เราลงเรียนตั้งหลายตัว งานเยอะทุกตัวเลย ไม่รู้จะทำวิชาไหนก่อนดี
- บี: อืม...มีอะไรให้ช่วยหรือเปล่านั้น เเทมนี้เราเรียนไม่เยอะเท่าไร เพราะส่วนใหญ่เราลงไปตั้งแต่เทอมก่อนแล้ว
- เอ: ตอนนี้นักไม่ออกว่าจะให้ช่วยอะไร เดี่ยวนี่ก็ออกแล้วจะบอกละกัน
- บี: รีบๆ นักให้ออกก็ดีนะ เพราะถ้าเป็นช่วงก่อนสอบเราคงช่วยไม่ได้เยอะ อยากอ่านหนังสือสอบมากกว่า
- เอ: จริงด้วย อีกไม่กี่วันก็สอบแล้วด้วย งั้นเรารีบเอาเลคเชอร์ไปถ่ายเอกสารก่อนละกัน จะได้ไปทำรายงานต่อ
- บี: งั้นเรารออยู่ตรงนี้นะ ชี้เกียจเดินไปด้วย
- เอ: ไม่ต้องเดินไปหรอกอยู่นี่แหละ เดี่ยวเอามาคืน
- บี: อืม...กลับมาแล้วไปกินข้าวด้วยกันนะ

จากบทสนทนาที่ท่านได้อ่านตอนต้น ท่านมีความรู้สึกอย่างไรต่อ “บี” ให้ทำเครื่องหมาย

✓ ลงใน ช่องที่ตรงกับความรู้สึกของท่านมากที่สุด

ชอบ								ไม่ชอบ
	มาก	ปานกลาง	น้อย	2 ข้าง	น้อย	ปานกลาง	มาก	
	พอๆ กัน							



## ภาคผนวก จ

## บทสนทนาที่นำไปใช้จริงเงื่อนไขเจตคติทางบวกต่อบุคคลที่สาม

## ใบงานที่ 1

คำชี้แจง ให้ท่านอ่านบทสนทนาต่อไปนี้อย่างตั้งใจเพื่อประเมินตัวละคร “บี” ที่อยู่ในบทสนทนา

- เอ: อ้าว...บียูนี่เอง
- บี: เป็นไงบ้าง ทำข้อสอบได้หรือเปล่า
- เอ: ไม่ค่อยได้เลย ข้อสอบยากมาก ไม่รู้อาจารย์เอาอะไรมาออกเนีย!! แล้วบียูทำอะไรใหม่
- บี: ก็พอทำได้นะ โชคดีที่อ่านมาตรงพอดี
- เอ: เจาแยมั้ย ค่ะแนนสอบกลางภาคคราวนี้ต้องได้น้อยแน่ๆ
- บี: ไม่แยมั้ยหรอ มั้ง ยังมีคะแนนเก็บช่วยอยู่อีกนี่
- เอ: ก็หวังว่าอย่างนั้นนะ แต่ไม่ค่อยมั่นใจเลย เฮ้อ.....
- บี: ใจเย็นๆนา มีอะไรให้ช่วยก็บอกกันได้
- เอ: จริงหรอ งั้นก่อนสอบปลายภาคนี้ช่วยติวให้เราหน่อยสิ
- บี: อืม....ก็ได้ค่ะ แต่เอาอย่างนี้ดีไหม เราช่วยกันอ่านแล้วช่วยกันติว น่าจะเก็บรายละเอียดได้ดีกว่า ไม่ใช่ให้เราไปอ่านคนเดียว
- เอ: จริงด้วยเนอะ งั้นเดี๋ยวเราจะชวนเพื่อนคนอื่นมาติวด้วยดีกว่า หลายๆ คนจะได้ช่วยกันจำ
- บี: ดีเลยละ แล้วใกล้ๆ สอบค่อยนัดกันอีกที
- เอ: ขอบใจนะ สบายใจขึ้นเยอะเลย
- บี: แล้วนี่จะไปไหนต่อเนี่ย?
- เอ: ว่าจะไปกินข้าวที่โรงอาหาร ไปด้วยกันไหม
- บี: หุย....กับข้าวโรงอาหารไม่เห็นจะมีอะไร อาหารก็ไม่ค่อยน่ากิน ร้อนอีกตะหาก เดินก็ไกล คนก็เยอะด้วย ไปกินในห้างเหอะเย็นกว่าเยอะเลย แพงกว่าหน่อยตัวเอง
- เอ: เราว่าโรงอาหารนี่แหละดีแล้ว ง่าย ประหยัด ไปเหอะหิวแล้ว
- บี: งั้นไปเหอะ เดี๋ยวเราไปหาอะไรอร่อยๆ ที่อื่นกินดีกว่า
- เอ: ตามใจละกัน ถ้างั้นเราไปก่อนนะ

บทสนทนาที่นำไปใช้จริงเงื่อนไขเจตคติทางลบต่อบุคคลที่สาม  
ใบงานที่ 1

คำชี้แจง ให้ท่านอ่านบทสนทนาต่อไปนี้อย่างตั้งใจเพื่อประเมินตัวละคร “บี” ที่อยู่ในบทสนทนา

- เอ: อ้าว...อยู่นี่เอง
- บี: เป็นไง ทำข้อสอบได้หรือเปล่า
- เอ: ไม่ค่อยได้เลย ข้อสอบยากมาก ไม่รู้อาจารย์เอาอะไรมาออกนี่!!  
แล้วปีละทำได้ไหม
- บี: สบายมาก ความสามารถอย่างเรา ข้อสอบแค่นี้เรื่องเล็ก เราช่าง่ายออกทำไมทำไมไม่ได้ละ
- เอ: ก็ที่อ่านมากับที่อยู่ในข้อสอบมันไม่ค่อยจะตรงกันเลยนะสิ สงสัยเราแย่นั่นเลย คะแนนสอบ  
กลางภาคคราวนี้ต้องได้น้อยแน่ๆ
- บี: งั้นก็ตั้งใจเรียนขึ้นอีกสิ พยายามหน่อย
- เอ: เอ่อ...สอบคราวหน้า ช่วยติวให้เราหน่อยได้ไหม
- บี: จะให้ช่วยติวให้เธอ ก็ได้มั้ง... แต่เราไม่ค่อยมีเวลาเท่าไรหรอก แล้วแน่ใจหรือว่าให้เราช่วย  
ติวแล้วจะได้ผล เราไม่อยากเสียเวลาเปล่าๆนะ
- เอ: งั้นเอาอย่างนี้ดีไหม เราจะชวนเพื่อนคนอื่นมาติวด้วยเป็นกลุ่ม เอาแบบแบ่งกันไปอ่านแล้วก็  
มาช่วยกันติวไป
- บี: ไม่ดีกว่า เราชอบอ่านเองมากกว่า ไม่ชอบคนแยะยุ่งยากนำรำคาญ
- เอ: งั้นเธอ ถ้ายังงั้นไม่เป็นไร เราไปอ่านเองก็ได้ เอาไว้ไม่เข้าใจตรงไหนเราค่อย  
ถามละกัน
- บี: ยังงั้นก็ได้ ไม่เสียเวลาด้วย แล้วนี่จะไปไหนต่อละ
- เอ: ว่าจะไปกินข้าวที่ร้านอาหาร แต่จะแวะเอาหนังสือไปคืนที่ห้องสมุดก่อน
- บี: เอาหนังสือมาฝากเรากี่ได้นะ เราก็กำลังจะไปห้องสมุดพอดี จะได้ไปกินข้าวเลย
- เอ: งั้นเราฝากด้วยนะ ขอบใจมาก
- บี: อืม..ไม่เป็นไรหรอก

No.....

ชื่อ (นาย/นางสาว).....คณะ.....ชั้นปีที่.....

**แบบประเมินความรู้สึก (ชุดที่ 1)****ตอนที่ 1** หลังจากที่ท่านได้อ่านบทสนทนาแล้ว ให้ท่านเขียนความรู้สึกที่ท่านมีต่อ “บี”

.....

.....

.....

.....

.....

.....

**ตอนที่ 2** กรุณาทำเครื่องหมาย ✓ หน้าคำตอบที่ท่านคิดว่าใช่**ถ้าให้ท่านจินตนาการว่าเป็นเพื่อนกับ “บี”**

- |                                   |                                      |                                       |
|-----------------------------------|--------------------------------------|---------------------------------------|
| 1. ท่านคิดว่า “บี” น่าจะเป็นคนที่ | <input type="checkbox"/> เข้มแข็ง    | <input type="checkbox"/> อ่อนแอ       |
| 2. ท่านคิดว่า “บี” น่าจะเป็นคนที่ | <input type="checkbox"/> มีเพื่อนมาก | <input type="checkbox"/> มีเพื่อนน้อย |
| 3. ท่านคิดว่า “บี” น่าจะเป็นคนที่ | <input type="checkbox"/> ร่าเริง     | <input type="checkbox"/> เศร้าซึม     |
| 4. ท่านคิดว่า “บี” น่าจะเป็นคนที่ | <input type="checkbox"/> เรียบร้อย   | <input type="checkbox"/> ไม่เรียบร้อย |
| 5. ท่านคิดว่า “บี” น่าจะเป็นคนที่ | <input type="checkbox"/> ใจเย็น      | <input type="checkbox"/> ใจร้อน       |

**ตอนที่ 3** จากบทสนทนาที่ท่านได้อ่านตอนต้น โดยภาพรวมแล้วท่านมีความรู้สึกอย่างไรต่อ “บี”**ชอบ****ไม่ชอบ**

## ภาคผนวก จ

## ข้อมูลของคู่ของท่าน

1. คู่ของท่านเป็นนิสิตจากจุฬาลงกรณ์มหาวิทยาลัย
2. คู่ของท่านประเมิน “บี” เหมือนกับท่าน.....ข้อ จากทั้งหมด 5 ข้อ
3. คู่ของท่านประเมิน “บี” ไม่เหมือนกับท่าน.....ข้อ จากทั้งหมด 5 ข้อ
4. หลังจากอ่านบทสนทนาแล้วคู่ของท่านรู้สึก..... “บี”

## แบบประเมินความรู้สึก (ชุดที่ 2)

**คำชี้แจง** ให้ท่านอ่านข้อความต่อไปนี้แล้วประเมินความรู้สึกที่ท่านมีต่อคู่ของท่าน โดยทำเครื่องหมาย  ล้อมรอบหมายเลขที่ตรงกับความรู้สึกมากที่สุด คำตอบของท่านจะเป็นความลับและไม่มีผลใดๆ ต่อตัวท่าน

ข้อ	ข้อความ	น้อยที่สุด	น้อย	ปานกลาง	มาก	มากที่สุด
		1	2	3	4	5
1	ฉันรู้สึกชอบคู่ของฉัน	1	2	3	4	5
2	ฉันรู้สึกใกล้ชิดกับคู่ของฉัน	1	2	3	4	5
3	ฉันรู้สึกว่าคู่ของฉันมีอัธยาศัยดี	1	2	3	4	5
4	ฉันรู้สึกสะดวกใจที่จะพบคู่ของฉัน	1	2	3	4	5
5	ฉันสามารถจินตนาการว่าคู่ของฉันจะกลายมาเป็นเพื่อนของฉันได้	1	2	3	4	5

**ภาคผนวก ข**  
**มาตรฐานวัดอารมณ์และความรู้สึกต่อตนเองและผู้อื่น**  
**คำชี้แจง**

แบบสำรวจฉบับนี้มีวัตถุประสงค์เพื่อนำข้อมูลมาประกอบการทำวิทยานิพนธ์ในระดับบัณฑิตศึกษา สาขาวิชาจิตวิทยา สังคม คณะจิตวิทยา จุฬาลงกรณ์มหาวิทยาลัย

ทั้งนี้เพื่อความถูกต้องของข้อมูลที่จะนำมาใช้ และเป็นประโยชน์ในทางวิชาการต่อไป ผู้วิจัยใคร่ขอความร่วมมือจากท่าน กรุณาอ่านคำชี้แจงและตัวอย่างการตอบคำถามอย่างละเอียด หากท่านมีข้อสงสัยประการใด กรุณาสอบถามจากผู้วิจัย หรือผู้ที่แจกแบบสอบถามแก่ท่าน โดยผู้วิจัยขอรับรองว่าข้อมูลจากแบบสอบถามนี้จะเก็บเป็นความลับและไม่ส่งผลใดๆ ต่อตัวท่านทั้งสิ้น

**ตอนที่ 1 ข้อมูลทั่วไป**

1. ชื่อ.....รหัสนิสิต.....
2. เพศ  หญิง  ชาย
3. อายุ.....ปี
4. คณะ..... 4. ชั้นปีที่..... 5. ตอนเรียนที่.....
6. เบอร์โทรศัพท์..... 7. e-mail.....

**ตอนที่ 2 มาตรฐานวัดอารมณ์และความรู้สึกต่อตนเองและผู้อื่น**

คำชี้แจง: กรุณาอ่านข้อความแต่ละข้ออย่างระมัดระวังและทำเครื่องหมาย  ล้อมรอบตัวเลขคำตอบที่ตรงกับความเห็นของท่านมากที่สุด โปรดตอบทุกข้อให้ตรงตามความเป็นจริงโดยพิจารณาว่าการตอบเช่นนั้นสามารถอธิบายลักษณะของท่านได้ถูกต้องที่สุด

ตัวอย่างการตอบ

ข้อ	ข้อความ	ตรงกับฉัน อย่างยิ่ง	ตรงกับฉัน	ตรงและ ไม่ตรงกับฉัน พอๆ กัน	ไม่ตรง กับ ฉัน	ไม่ตรงกับ ฉันอย่างยิ่ง
		5	4	3	2	1
1	ฉันจะทำงานได้ดีที่สุดเมื่อฉันรู้ว่างานนั้นจะได้รับการชื่นชมจากผู้อื่น	5	4	3	2	1
	หากข้อความตรงกับตัวท่านอย่างยิ่ง ให้ท่านทำเครื่องหมาย <input checked="" type="radio"/> ล้อมรอบหมายเลข 5	5	4	3	2	1
	หากข้อความตรงกับตัวท่าน ให้ท่านทำเครื่องหมาย <input checked="" type="radio"/> ล้อมรอบหมายเลข 4	5	4	3	2	1
	หากข้อความตรงและไม่ตรงกับตัวท่านพอๆกัน ให้ท่านทำเครื่องหมาย <input checked="" type="radio"/> ล้อมรอบหมายเลข 3	5	4	3	2	1
	หากข้อความไม่ตรงกับตัวท่าน ให้ท่านทำเครื่องหมาย <input checked="" type="radio"/> ล้อมรอบหมายเลข 2	5	4	3	2	1
	หากข้อความไม่ตรงกับตัวท่านอย่างยิ่ง ให้ท่านทำเครื่องหมาย <input checked="" type="radio"/> ล้อมรอบหมายเลข 1	5	4	3	2	1

## ตัวอย่างข้อกระทง

ข้อ	ข้อความ	ตรงกับฉัน อย่างยิ่ง	ตรงกับฉัน	ตรงและไม่ ตรงกับฉัน พอๆ กัน	ไม่ตรง กับฉัน	ไม่ตรงกับฉัน อย่างยิ่ง
		5	4	3	2	1
1	ฉันจะทำงานอย่างดีที่สุดเมื่อฉันรู้ว่างานนั้นจะ ได้รับการชื่นชมจากผู้อื่น	5	4	3	2	1
2	ฉันไม่ชอบถ้ามีคนเอาใจใส่ฉันมากเกินไป	5	4	3	2	1
3	การไม่ได้รับการยอมรับจากคนที่ฉันให้ ความสำคัญ ทำให้ฉันรู้สึกเจ็บปวด	5	4	3	2	1
4	ความคิดเห็นของคนอื่นไม่มีอิทธิพลต่อการ ตัดสินใจของฉัน	5	4	3	2	1
5	ความคิดที่ว่าฉันจะสูญเสียเพื่อนสนิท ทำให้ฉัน รู้สึกกลัวมาก	5	4	3	2	1

หมายเหตุ แบบสอบถามที่ใช้จริงมีจำนวน 36 ข้อ

สถาบันวิทยบริการ  
จุฬาลงกรณ์มหาวิทยาลัย



## ประวัติผู้เขียนวิทยานิพนธ์

นางสาวธนิศา เบ็งสงวน เกิดเมื่อวันที่ 11 มกราคม พ.ศ. 2524 สำเร็จการศึกษาระดับปริญญาตรี ศิลปศาสตรบัณฑิต วิชาเอกวรรณกรรมสำหรับเด็ก คณะมนุษยศาสตร์ มหาวิทยาลัยศรีนครินทรวิโรฒ ในปีการศึกษา 2545 และเข้าศึกษาต่อในหลักสูตรปริญญาศิลปศาสตรมหาบัณฑิต สาขาวิชาจิตวิทยาสังคม คณะจิตวิทยา จุฬาลงกรณ์มหาวิทยาลัย ในปีการศึกษา 2549



สถาบันวิทยบริการ  
จุฬาลงกรณ์มหาวิทยาลัย