

การบริหารราชการกรมตุลาการและการจัดส่วนงานปีกอบรมของกรมตุลาการ

เพื่อสะดวกแก่การติดตามเรื่อง และเป็นการปูพื้นฐานในการทำความเข้าใจเกี่ยวกับงานปีกอบรมที่จะกล่าวในคอนต่อไป จำเป็นที่จะต้องทราบเรื่องราว ที่มา และความเป็นไปในงานของกรมตุลาการในเรื่องต่าง ๆ คือ ประวัติความเป็นมาของกรมตุลาการ อำนาจหน้าที่ของกรมตุลาการ การบริหารงานและการแบ่งงานในคานอำนาจ การควบคุมสายการบังคับบัญชา การแบ่งส่วนราชการของกรมตุลาการ ตลอดจนจำนวนอัตรากำลังของข้าราชการและลูกจ้างในกรมตุลาการ ตลอดจนการจัดส่วนงานปีกอบรมของกรมตุลาการโดยสังเขป เพื่อเป็นเครื่องประกอบการวิเคราะห์ถึงการบริหารงานปีกอบรมของกรมตุลาการอย่างสำคัญยิ่ง

1. ประวัติความเป็นมาของกรมตุลาการโดยสังเขป<sup>1</sup>

งานตุลาการมีความเป็นมาแต่สมัยใดไม่ปรากฏหลักฐานแน่ชัด ประเทศไทยมีหลักฐานที่กล่าวถึงเรื่องอาชีพอากรปรากฏอยู่ในศิลาจารึกของพ่อขุนรามคำแหงตอนหนึ่งว่า<sup>2</sup> "เมื่อชั่วพ่อขุนรามคำแหง เมืองสุโขทัยนี้ดี ในน้ำมีปลาในนามีข้าว เจ้าเมืองบ่เอาจกอบในไพร่ลูทาง เพื่อนรุงวัวไปคา ชีมาไปขาย ใครจักใครคาชาง กา ใครจักใครคามาคา ใครจักใครคาเงินคาทอง คา" แสดงว่าในสมัยพ่อขุนรามคำแหงนั้น เมืองสุโขทัยมิได้เก็บภาษีอากรแก่สินค้าทั้งภายในและภายนอกประเทศเลย และจากศิลาจารึกนี้ทำให้

<sup>1</sup> สวัสดิ์ อุทัยศรี, "ประวัติของตุลาการ," ใน นายตรวจตุลาการรุ่นที่ 2510 (พระนคร: โรงพิมพ์เทพนิมิตการพิมพ์, 2511), หน้า 1-16.

<sup>2</sup> อรงค์ พวงพิศ, "ความเจริญรุ่งเรืองในสมัยสุโขทัย," ใน ประวัติศาสตร์ไทย 1 (พระนคร: โรงพิมพ์สวนทองถิ่น กรมการปกครอง, 2514), หน้า 53.

สันนิษฐานได้ว่า เมืองไกลเคียงกับกรุงสุโขทัยสมัยเดียวกันหรือแม้แต่ในกรุงสุโขทัยเอง ก่อนสมัยพ่อขุนรามคำแหง ก็คงจะได้มีการเก็บภาษีอากรแก่สินค้าต่าง ๆ คว ย ภาษีอากร ในสมัยสุโขทัยเรียกว่า "จกอบ"

ต่อมาในสมัยกรุงศรีอยุธยา มีขนอนตั้งขึ้น ซึ่งเป็นสถานที่จัดเก็บภาษีอากร ในสมัยก่อนยังมีสถานที่อีกแห่งหนึ่งสำหรับเจ้าพนักงานไปคอยคักตรวจคนเข้าออกและของ ทองห้าม ตลอดจนคอยสับศรับฝรั่งชาวและเหตุการณ์ภายนอก สถานที่แห่งนี้เรียก "คาน" เรียกดูเป็นหัวหน้าว่า "ขุนคาน" ขอบแตกต่างระหว่างขนอนกับคานก็คือ ขนอนเป็นสถานที่ที่เจ้าพนักงานไปจัดเก็บภาษีอากรโดยตรง ส่วนคานนั้นเป็นสถานที่ที่เจ้าพนักงานไปคอย ตรวจตราคนเข้าออกเช่นเดียวกับคานตรวจคนเข้าเมืองปัจจุบัน แต่ขณะเดียวกันก็มีหน้าที่ คอยตรวจตราของของห้าม เช่น ศาตราวุธ ตลอดจนคอยควบคุมมิให้ชาวต่างประเทศทำ การลักลอบซื้อขายสินค้าที่สำคัญ ๆ รวมทั้งคอยสับศรับฝรั่งชาวสารเหตุการณ์นอกประเทศ คว ย คานชนิดนี้บางแห่งในสมัยต่อมาได้กลายเป็นคานตรวจของศุลกากร เช่น คานตรวจ ที่จังหวัดสมุทรปราการ เป็นต้น คานกับขนอนบางแห่งก็อยู่ไกลไม่เกี่ยวข้องกัน แต่ส่วน มากมักอยู่ใกล้กัน เพราะเป็นการสะดวกแก่การจัดเก็บภาษีอากรและตรวจตราควบคุมคน ต่างคว จึงทำให้เกิดการเข้าใจรวม ๆ กันไปว่าเป็นที่แห่งเดียวกัน มักจะเรียกกันว่า "คานขนอน"

ในสมัยกรุงรัตนโกสินทร์ ครึ่งรัชกาลที่ 3 ได้ทรงแก้ไขวิธีการเก็บภาษี อากรเดิม โดยตั้งอากรขึ้นใหม่อีกหลายอย่าง เรียกว่า "ภาษี" ให้มีผู้ประมูลผูกขาดจาก หลวงไปเรียกเก็บเป็นส่วนชัก เรียกว่า "เจ้าภาษี" ตั้งสถานที่สำหรับดำเนินการ เรียกว่า "โรงภาษี" ในระยะต่อมาสถานที่เรียกเก็บส่วนชักจากสินค้าก็เปลี่ยนจากขนอนเป็นโรง ภาษีไปหมด

ต่อมาในรัชกาลที่ 5 ได้เลิกวิธีผูกขาดเปลี่ยนเป็นรัฐบาลจัดเก็บเอง เรียก ภาษีเหล่านี้ใหม่ว่า "ภาษีภายใน" สถานที่จัดเก็บเปลี่ยนจากโรงภาษีเป็น "คานภาษี" ทำรายได้ให้แก่รัฐอย่างแน่นอนและดีกว่ากำไรในการค้าสำเภาตามแบบดั้งเดิมมาก การ

แต่งลำเกาหลวงไปค้าขายซึ่งทำกันมาแต่สมัยสมเด็จพระนารายณ์มหาราชจึงเริ่มหมดไป  
 รัชกาลที่ 5 โปรดให้จัดตั้งหอรัษฎากรพิพัฒน์ขึ้น ยกพระคลังสินค้ามารวมกับกรมคลังมหา  
 สมบัติ ยกกรมคลังมหาสมบัติขึ้นเป็นเสนาบดีว่าการคลัง แยกการต่างประเทศที่เรียก  
 ว่า กรมท่า ยกขึ้นเป็นอีกกระทรวงหนึ่ง กรมพระคลังสมัยที่มีพระคลังสินค้าเป็นผู้  
 คัดคอกวางขวางในหมู่ชาวต่างประเทศโดยตลอด เพราะมีหน้าที่ทั้งในการจัดซื้อสินค้า  
 ขาเข้ามาเป็นของหลวงและขายสินค้าขาออกให้แก่พ่อค้าเพื่อส่งไปต่างประเทศ เก็บภาษี  
 ปากเรือ ภาษีสินค้า และควบคุมพิธีการศุลกากรสำหรับเรือเข้าออกทั้งหมด เมื่อมีแขก  
 บานแขกเมืองมาจึงต้องมอบให้เจ้าพระยาพระคลังเป็นผู้รับรองพนักงานกรมท่าสำหรับ  
 รับรองคนต่างประเทศจึงขึ้นอยู่ในกรมพระคลังด้วย เมื่อเป็นดังนี้พระคลังสินค้าทั้งหมด  
 หน้าที่เกี่ยวกับสินค้าไปกลายเป็น กรมเจ้าจำนวน ทำหน้าที่เกี่ยวกับภาษีอากรที่เกิดขึ้น  
 ใหม่ เช่นอากรบ่อนเบี้ย อากรหอย กอ ขอ เป็นต้น และเมื่อมีการเลิกอากรเหล่านี้แล้ว  
 กรมเจ้าจำนวนก็กลายเป็น กรมตรวจ แล้วมาเป็น กรมที่หลวงและกัลปนา และในที่สุดก็  
 ยุบลงเป็น กองที่หลวง ขึ้นกับกรมคลัง คือกรมธนารักษ์ในปัจจุบัน

กรมศุลกากรตั้งเป็นกรมและรวมการเก็บภาษีขาเข้าขาออกอยู่ในกรม  
 เดียวกันเมื่อใดนั้นไม่มีหลักฐานที่พอจะคนหาการศึกษาได้ ต่อมาใน พ.ศ. 2422 เจ้า  
 พระยาภาศกรวงศ์ (ชุมพร บุณนาค) สมัยเป็นพระยาภาศกรวงศ์ ฯ โดยย้ายจากตำแหน่ง  
 ขาหลวงออกโอนตมาอยู่กรมศุลกากรแต่คงบังคับบัญชาภาษีขาเข้าและภาษีเบ็ดเสร็จขาออก  
 ไม่รวมภาษีขาเข้าขาออกซึ่งคงขึ้นอยู่กับกรมท่าตามเดิม ในตอนนั้นยังไม่มีคำว่า "ศุลกากร"  
 ไซ้ คงเรียกว่าผู้บัญชาการภาษีขาเข้า ขาออก คำว่า "ศุลกากร" นี้เจ้าพระยาภาศกร  
 วงศ์ ฯ เป็นผู้คิดขึ้นเพื่อให้ตรงกับคำว่า "customs" ในภาษาอังกฤษ แต่จะประกาศใช้  
 เมื่อใดหรือไม่ ไม่มีหลักฐานและในสมัยนั้นก็ยังใช้กันสืบสนอยู่ในหนังสือราชการหลายแห่ง  
 บางฉบับใช้เรียกว่า "กรมศุลกสถาน" บาง "กรมศุลกากร" บาง (จากหลักฐานหนังสือ  
 ราชการเหล่านี้ทำให้สันนิษฐานได้ว่า คำว่า "ศุลกากร" น่าจะเกิดขึ้นระหว่างปี พ.ศ.  
 2426-2431) การที่เจ้าพระยาภาศกรวงศ์ ฯ คิดคำว่า ศุลกากรขึ้นนี้นับว่าเหมาะสม  
 ที่สุดสำหรับงานชนิดนี้ ดังปรากฏว่า "ศุลกากร" เป็นคำสนธิของคำ "ศุลก - อากร"

"ตุลกร" ในพจนานุกรมฉบับราชบัณฑิตยสถาน พ.ศ. 2493 ระบุว่า เป็นคำมาจากภาษาบาลี ซึ่งมีความหมายว่า เนื่องด้วยการเก็บอกรจากสินค้าชาเขาและชาออก ฉะนั้นคำว่า "ตุลกร" ก็คือคำอกรที่เรียกเก็บจากสินค้าชาเขาและชาออก

ในปี พ.ศ. 2435 ได้มีการย้ายเจ้าพระยาภาสกรวงศ์ ๑ ไปดำรงตำแหน่งเสนาบดีเกษมตราธิบดีการแต่ตำแหน่งเดียว (เมื่อสมัยเจ้าพระยาภาสกรวงศ์ ๑ มาอยู่กรมตุลกรนั้นยังคงเป็นเสนาบดีกระทรวงเกษตราธิการอยู่ แต่บังคับบัญชา "โรงภาษีสินค้าเขาชาออก" ด้วย) และไต่ทรงพระกรุณาโปรดเกล้า ฯ ให้พระเจ้าบรมวงศ์เธอกรมขุนพิทยลาภ ๑ เมื่อครั้งยังดำรงพระยศเป็นกรมหมื่นมาดำรงตำแหน่งอธิบดีกรมตุลกร โดยยกเอากรมชา (Rice Department) มาอยู่ในบังคับบัญชาของผู้นับราชการตุลกร

ในปี พ.ศ. 2460 ด้วยพระปรีชาของพระมหาธีรราชเจ้า พระบาทสมเด็จพระมงกุฎเกล้าเจ้าอยู่หัว ได้ตัดสินพระทัยเข้าร่วมในสงครามโลกครั้งที่ 1 ทำให้ไทยได้รับเอกราชในทางศาล ตลอดจนงานการพาณิชย์ การเดินเรือด้วย ซึ่งไทยต้องยอมเสียเปรียบตามสนธิสัญญาที่ทำไว้กับเซอร์จอห์น เบาริง ตั้งแต่ พ.ศ. 2398 เป็นต้นมา ในปี พ.ศ. 2481 หลังสิ้นสงครามจึงมีการตกลงทำสนธิสัญญากันใหม่ คอนนั้นไทยเปลี่ยนการปกครองระบอบสมบูรณาญาสิทธิราชมาเป็นประชาธิปไตย ซึ่งมีกฎหมายรัฐธรรมนูญเป็นหลักในการปกครองประเทศด้วยแล้ว ยุโรปเล็งเห็นความสำคัญอันจะก้าวไปสู่ความเป็นอารยประเทศในอนาคตของประเทศไทยมากขึ้น เป็นผลให้ประเทศไทยได้เอกราชโดยสมบูรณ์ ทุกงานตลอดจนกิจการตุลกรด้วย พิกัดอัตราตุลกรทั้งชาเขาชาออกจึงได้ถูกกำหนดขึ้นตามความเหมาะสมของสถานการณ์และวงการค้าของประเทศไทยได้อย่างอิสระ

งานเก็บภาษีอกรสมัยก่อนยังไม่มี การแบ่งแยกหน้าที่กันเช่นปัจจุบัน กรมตุลกรเองยังเคยมีหน้าที่จัดเก็บภาษีภายในซึ่งรับโอนมาจากกรมสรรพากรด้วย (การภาษีอกรซึ่งเดิมได้ให้ผู้นับราชการไปจัดนั้น ต่อมาใน พ.ศ. 2435 มีข้อความปรากฏในพระราชบัญญัติภาษีอกร ร.ศ. 111 มีทั้งตั้งเจ้าพนักงานไปดำเนินการจัดเก็บเอง และ

ตั้งเจ้าภาษี นายอากรผูกขาดไปเก็บ และแบ่งเจ้าจำนวน คือผู้มีหน้าที่จัดเก็บออกเป็นสามกรม คือ กรมสรรพภาษี กรมสรรพากร และกรมศุลกากร กรมสรรพภาษีมักมีหน้าที่เกี่ยวกับเรื่องภาษีภายในซึ่งภายในนั้นเดิมมีพิศกัศตรา เก็บตามอัตราที่กำหนดไว้ในสารตราตั้ง เจ้าภาษีเป็นอย่างไร ๆ ไป เรียกว่า พระราชบัญญัติพิศกัศตรา เพิ่งจะมารวมขอความในสารตราตั้งเจ้าภาษีและระเบียบการต่าง ๆ เขาเป็นหมวดหมู่และนำขึ้นเป็นพระราชบัญญัติพิศกัศตราภายใน ร.ศ. 111 ให้เป็นหน้าที่ของกรมสรรพภาษี กระทรวงพระคลังมหาสมบัติเป็นผู้อำนวยการ) ใน พ.ศ. 2439 ถึง พ.ศ. 2461 กรมศุลกากรมีหน้าที่ซื้อฝิ่นมาเก็บรักษาไว้เพื่อขายให้แก่ขายอากรฝิ่น หลังจากนั้นกรมฝิ่นจึงได้ติดต่อซื้อฝิ่นกับรัฐบาลอินเดียโดยตรง

ดังกล่าวดูแลว่า ที่ทำการศุลกากรสมัยก่อนก็คือ คานชอน ในสมัยต้นกรุงรัตนโกสินทร์ เมื่อเรือกำปั่นเข้ามาจะจอดไปจอดอยู่ที่หน้าจวนของเจ้าพระยาพระคลัง ในหนังสือสนธิสัญญาครั้งที่ทำกับเซอร์จอห์น เบาริง จึงได้มีกำหนดไว้ตอนหนึ่งว่าจะต้องตั้งโรงภาษีให้ไกลท่าเรือจอดพอสมควร แต่ในค่อนนั้นโรงภาษีจะตั้งอยู่ที่ใดไม่มีหลักฐานปรากฏชัด มาทราบได้แน่นอนในราชจุลศักราช 1247 (พ.ศ. 2428) ว่าที่ทำการศุลกากร (สมัยนั้นเรียกว่า โรงภาษี) ตั้งอยู่ตรงปากคลองผดุงกรุงเกษมคานใด ตรงที่เป็นธนาคารฮ่องกงและเซี่ยงไฮ้ในขณะนี้ มีลักษณะเป็นเรือนไม้ยกขึ้นเดียว หันหน้าลงแม่น้ำ ต่อมาไต่ย้ายมาอยู่ที่ตำบลบางรัก ระหว่างวัดม่วงแคกับสถานเอกอัครราชทูตฝรั่งเศสสมัยปัจจุบัน ซึ่งขณะนั้นเป็นคักจีนเป็นที่ของนายบุตร อาหารบริรักษ์ และตกเป็นของหลวง ภายหลังได้สร้างเป็นเรือนไม้ยก 2 หลัง ตั้งอยู่คนละข้างของคักจีน หลังหนึ่งเป็นที่ทำการภาษีร้อยชักสาม (ภาษีขาเข้า) ซึ่งพระยาภาศกรวงศ์ ๑ เป็นผู้บังคับบัญชา อีกหลังหนึ่งเป็นที่บัญชาการภาษีขาออก ซึ่งพระยาพิพิธโกไคยบังคับบัญชา แยกกันเป็นคนละส่วน ต่อมาจึงได้มีการสร้างที่ทำการขึ้นใหม่ทั้งหมด ซึ่งมีหลักฐานปรากฏในหนังสือ Bangkok Time Guide Book ตีพิมพ์เมื่อ ค.ศ. 1890 (พ.ศ. 2433) กล่าวชม ศุลกสถาน (คักที่ทำการศุลกากรนี้มีป้ายเป็นตัวหนังสือติดกับตัวคักว่า "ศุลกสถาน") ว่า "เป็นสถานทั้งงดงามแห่งหนึ่ง ในบรรดาสถานซึ่งสร้างขึ้นในกรุงเทพฯ ภายในระยะสมัยที่ล่วงมาแล้ว และตั้งอยู่ริม

แม่น้ำในที่สูงว่าแม่น้ำแยงซี เป็นท่าเรือ คลังสินค้า ตัวที่ทำงาน ตึกเจดีย์ข้าง  
ที่อยู่เจ้าพนักงาน และอื่น ๆ ซึ่งเกี่ยวข้องกับสกุลสถานโดยตรง มีขนาดกว่าเอเคอร์  
ท่าเรือที่ทางสะดวกบางประการสำหรับขนถ่ายสินค้าจากเรือลำเลียง แม้เรือกลไฟกินน้ำ  
ลึกก็เขาเทียบท่ากลางถ่ายขนสินค้าได้ ตอนนั้นมีโรงพักสินค้าและที่ทำการเจ้าพนักงาน  
กับมีรวางขนาดเบาซึ่งนอกจากใช้ในการขนถ่ายสินค้า ยังใช้บรรทุกขนถ่ายจากแม่น้ำไปจ่าย  
ตามเรือนที่พักเจ้าพนักงานในเวลาออกราชการ ตัวตึกใหญ่ที่รูปทรงงดงาม" ตึกสกุล  
สถานนี้ได้ใช้เป็นที่ทำการสกุลการตลอดจนถึงปี พ.ศ. 2497 เป็นเวลานานถึง 60 ปีเศษ  
ในระยะหลังนี้ถึงแม้จะได้มีการขยายที่ทำงานของเจ้าหน้าที่บางส่วนมาอยู่ที่ตึกที่ทำการ  
ไปรษณีย์ซึ่งเป็นตึกสองชั้น สร้างอยู่ใกล้กับที่ตึกสกุลสถานทางคานไค โดยทางกรมไปรษณีย์  
โทรเลขย้ายไปสร้างที่ทำการอยู่ใหม่ ณ ที่ทำการไปรษณีย์และโทรเลขกลาง หรือที่เรียก  
ว่า การสื่อสารแห่งประเทศไทยในปัจจุบัน แล้วยกให้เป็นสมบัติของกรมสกุลการแล้วก็ตาม  
และแม้จะได้มีการสร้างเรือนไม้เพิ่มขึ้นทางคานเหนือเพื่อเป็นที่ทำการของแผนกเครื่อง-  
จักรสถิติ กองสถิติ โดยเฉพาะก็ตาม แต่งานของสกุลการได้ขยายและเพิ่มมากขึ้นเป็น  
ลำดับ ที่ทำการสกุลการ ณ ตึกสกุลสถานเดิมจึงคับแคบไปไม่เหมาะสมกับงานสกุลการ  
ปัจจุบัน ดังนั้นจึงได้มีการสร้างที่ทำการใหม่ของสกุลการขึ้น ๑) ตำบลคลองเตย อำเภอ  
พระโขนง ใกล้ท่าเรือแห่งประเทศไทย เป็นตึกสี่ชั้น ชั้นล่างสุดยาว 324 เมตร สินค้า  
ก่อสร้างทั้งหมดประมาณ 40 ล้านบาท ทำพิธีเปิดเมื่อวันที่ 24 มิถุนายน 2497 ซึ่งใช้  
เป็นที่ทำการกรมสกุลการอยู่จนถึงปัจจุบันนี้ โดยได้ต่อเติมเสริมสร้างอาคารที่ทำการใหม่  
อีกหลายหลังตามจำนวนปริมาณงานที่มากขึ้นทุกขณะ

## 2. หน้าที่และความรับผิดชอบของกรมสกุลการ<sup>1</sup>

ปัจจุบันงานในหน้าที่รับผิดชอบของกรมสกุลการได้แก่ การจัดเก็บภาษี  
สกุลการเพื่อหารายได้ในแก่ประเทศ ป้องกันและปราบปรามการหลีกเลี่ยงและลักลอบหนี

<sup>1</sup>กระทรวงการคลัง, "กระทรวงการคลังครบรอบ 100 ปี 14 เมษายน  
2518" (กรุงเทพฯ : กองการพิมพ์สำนักงานสลากกินแบ่งรัฐบาล, 2518), หน้า 156.

ภาษีศุลกากร รวมทั้งดำเนินการให้เป็นไปตามกฎหมายที่เกี่ยวข้องกับของต้องห้ามของ  
 กู้จำกัด กำหนดระเบียบวิธีการจัดเก็บภาษีอากรให้รัดกุมและเหมาะสม ตลอดจนวาง  
 ระเบียบปฏิบัติเพื่ออำนวยความสะดวกแก่ประชาชนได้รับความสะดวกและรวดเร็ว นอก  
 จากนี้ยังมีหน้าที่เสนอแนะพิกัดอัตราศุลกากรให้เหมาะสมตามภาวะเศรษฐกิจของประเทศ  
 และตามนโยบายของรัฐบาล จัดตั้งประสานงานกับศุลกากรต่างประเทศ และคณะกรรมการ  
 ความร่วมมือของศุลกากร เพื่อประโยชน์ในการแลกเปลี่ยนข่าวสารวิชาการ และป้องกัน  
 ปราบปรามการลักลอบหนีศุลกากร เก็บรวบรวมและทำการเผยแพร่สถิติสินค้าเข้า-ออก  
 ของประเทศ สถิติเงินอากรรายได้ และสถิติอื่น ๆ ที่เกี่ยวข้อง จัดเก็บภาษีการค้า  
 ภาษีบำรุงเทศบาล ภาษีจังหวัด ภาษีสุขาภิบาล แก่ของนำเขาและส่งออก ปรับ-  
 ปรับปรุงแก้ไขกรรมวิธีจัดเก็บอากรศุลกากรให้มีประสิทธิภาพและประสิทธิผลยิ่งขึ้น พรม  
 มาตรการการป้องกันมิให้เกิดการรั่วไหลของภาษีอากรอีกด้วย เหล่านี้เป็นตน

### 3. การจัดการบริหารงานและการแบ่งงานของกรมศุลกากร

กรมศุลกากรมีฐานะเป็นกรมในสังกัดกระทรวงการคลัง ตามพระราชบัญญัติ  
 ระเบียบบริหารราชการแผ่นดิน ประกาศของคณะปฏิวัติฉบับที่ 218 แก้ไขเพิ่มเติมฉบับ  
 สด พ.ศ. 2517 จัดแบ่งงานออกเป็น ฝ่าย กอง สำนักงาน และสำนักงานศุลกากรเขต  
 มีหน่วยงานกระจายอยู่ตามส่วนภูมิภาคเขตชายแดนรอบอาณาเขตประเทศไทย  
 ลักษณะงานของกรมศุลกากรจึงมีทั้งส่วนที่อยู่ภายในกรม คือเป็นหน่วยงานในส่วนกลาง  
 และที่อยู่ตามจังหวัดต่าง ๆ ถือเป็นหน่วยงานนอก แต่อย่างไรก็ตาม การบริหารงานของ  
 กรมศุลกากรคือ การบริหารราชการส่วนกลางนั่นเอง

โดยที่กรมศุลกากรเป็นกรมใหญ่ มีหน้าที่และความรับผิดชอบในเรื่องการหา  
 รายได้ให้แก่ประเทศจากภาษีอากรเป็นประการสำคัญ มีหน่วยงานมากมายและเป็นงานที่  
 จำเป็นต้องติดต่อใกล้ชิดกับประชาชนทุกระดับชั้นอยู่ตลอดเวลา ชั้นตอนตลอดจนวิธีปฏิบัติ  
 ราชการจึงมีมากและซับซ้อน เพื่อให้งานสามารถดำเนินไปโดยถูกต้อง ในเวลาที่ไมช้า  
 เกินไป และมีความเป็นระเบียบ อีกทั้งเป็นการแบ่งภาระแก่ผู้บริหารระดับสูงของกรม จึง

ต้องมีตำแหน่งผู้บังคับบัญชาควบคุมการบริหารงานเป็นจำนวนมากเป็นกรณีพิเศษ โดยมีตำแหน่งอธิบดีหนึ่งตำแหน่ง และรองอธิบดีอีกสามตำแหน่ง ซึ่งแต่ละตำแหน่งแบ่งหน้าที่และความรับผิดชอบดังนี้<sup>1</sup>

อธิบดี เป็นผู้บังคับบัญชาสูงสุดในกรมศุลกากร รับผิดชอบในการวางนโยบาย และควบคุมการบริหารให้บรรลุถึงจุดหมายและประสานสอดคล้องกันทั้งในงานศุลกากรโดยเฉพาะ งานช่วยส่วนราชการอื่น ๆ และงานบริหารทั่วไป ในทางปฏิบัติปกติอธิบดีเป็นผู้อนุมัติในหลักการในขอราชการที่ทุก ๆ กองเสนอขึ้นมา เมื่อผ่านอธิบดีแล้วการดำเนินงานขั้นต่อไปให้เป็นหน้าที่ของรองอธิบดีปฏิบัติราชการแทน อย่างไรก็ตามได้มีการแบ่งงานกันอย่างเป็นสัดส่วน อธิบดีจะต้องรับผิดชอบในราชการของสำนักงานเลขานุการกรม กองการเจ้าหน้าที่ สำนักงานศุลกากรต่างประเทศ 4 แห่ง คือ สำนักงานศุลกากรประจำฮ่องกง ญี่ปุ่น สิงคโปร์ และลาว สำนักงานศุลกากรเขต 4 เขตคือ เขตหนึ่ง (สงขลา), เขตสอง (ภูเก็ต), เขตสาม (กรุงเทพฯ), เขตสี่ (หนองคาย) คำนศุลกากร 53 คำน โดยอยู่ในบังคับบัญชาชั้นต้นของเขตหนึ่งจำนวน 15 คำน เขตสองจำนวน 12 คำน เขตสามจำนวน 13 คำน และเขตสี่จำนวน 13 คำน คำนศุลกากรท่าอากาศยานกรุงเทพฯ และคำนศุลกากรไปรษณีย์

รองอธิบดีฝ่ายบริหาร มีหน้าที่และความรับผิดชอบช่วยเหลืออธิบดีสั่งการและควบคุมสายงานของกองวิชาการและสถิติ กองนิติการ กองพิทักษ์ตราศุลกากร กองวิเคราะห์ราคา และกองวิเคราะห์สินค้า

รองอธิบดีฝ่ายปฏิบัติการ มีหน้าที่และความรับผิดชอบพิจารณาสั่งการเกี่ยวกับราชการของกองพิธีการศุลกากร กองประเมินอากร กองอากร และกองคลัง

<sup>1</sup>กรมศุลกากร, "รายงานประจำปี 2518 กรมศุลกากร กระทรวงการคลัง" (กรุงเทพฯ : โรงพิมพ์คุรุสภา, 2519), หน้า 69-72.



รองอธิบดีฝ่ายปราบปราม มีหน้าที่รับผิดชอบช่วยเหลืออธิบดีพิจารณาสั่งการเกี่ยวกับงานตามป้องกันปราบปรามการหลีกเลียงและลักลอบหนีศุลกากรทั้งหมด และรับผิดชอบราชการของกองป้องกันและปราบปราม กองศุลกากร กองตรวจสินค้าขาเข้า และกองตรวจสินค้าขาออก

ต่อไปนี้เป็น

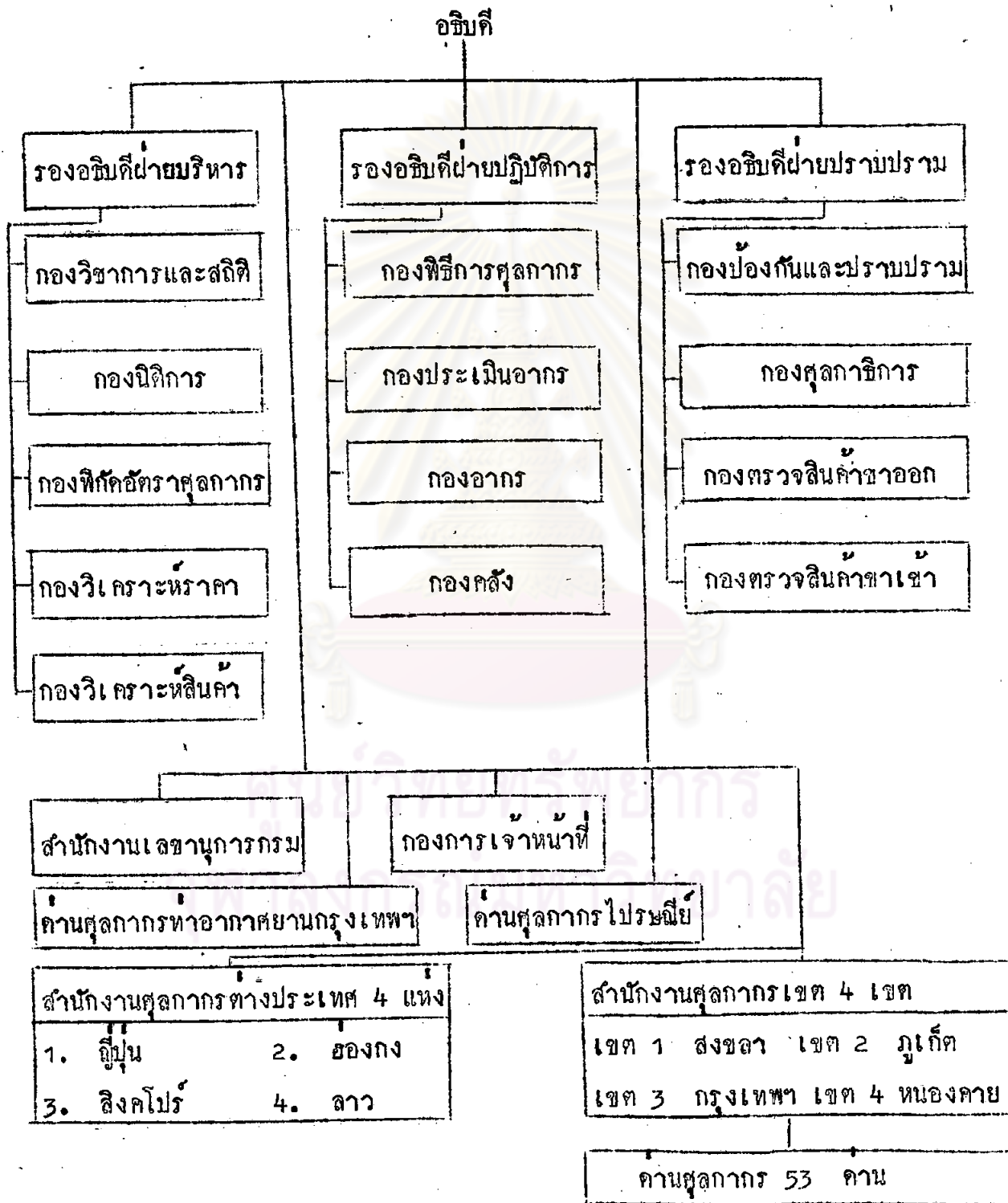
เพื่อเป็นการสะดวกแก่การทำความเข้าใจ สามารถพิจารณาได้จากแผนภูมิ



ศูนย์วิทยทรัพยากร  
จุฬาลงกรณ์มหาวิทยาลัย

แผนภูมิที่ 1

แผนภูมิการแบ่งส่วนราชการกรมศุลกากร กระทรวงการคลัง พ.ศ. 2518



#### 4. การแบ่งส่วนราชการของกรมตุลาการ<sup>1</sup>

อาศัยอำนาจตามความในมาตรา 16 แห่งธรรมนูญการปกครองราชอาณาจักรไทย พุทธศักราช 2515 และขอ 6 แห่งประกาศคณะปฏิวัติ ฉบับที่ 218 ลงวันที่ 29 กันยายน พ.ศ. 2515 จึงทรงพระกรุณาโปรดเกล้าฯ ให้ตราพระราชกฤษฎีกาขึ้นเรียกว่า "พระราชกฤษฎีกาแบ่งส่วนราชการ กรมตุลาการ กระทรวงยุติธรรม พ.ศ. 2516" มีผลบังคับใช้ตั้งแต่วันที่ 16 ธันวาคม พ.ศ. 2516 ตามความในมาตรา 4 แห่งพระราชกฤษฎีกาแบ่งส่วนราชการกรมตุลาการ มีความดังนี้

1. สำนักงานเลขาธิการกรม
2. กองคลัง
3. กองการเจ้าหน้าที่
4. กองวิชาการและสถิติ
5. กองนิติการ
6. กองพิทักษ์ตุลาการ
7. กองวิเคราะห์ราคา
8. กองพิธีการตุลาการ
9. กองประเมินอากร
10. กองวิเคราะห์สินค้า
11. กองอากร
12. กองตรวจสินค้าขาเข้า
13. กองตรวจสินค้าขาออก
14. กองตุลาการ
15. กองป้องกันและปราบปราม

<sup>1</sup>กรมตุลาการ, "การแบ่งส่วนราชการในกรมตุลาการตามพระราชกฤษฎีกา พ.ศ. 2516" (กรุงเทพฯ : กองการเจ้าหน้าที่, 2516), หน้า 1-37.

16. คำนตูลการทอากาศยานกรุงเทพฯ
17. คำนตูลการไปรษณีย์
18. สำนักงานตูลการทางประเทศ
19. สำนักงานตูลการเขต
20. สำนักงานตูลการมีฐานะเป็นเขตปฏิมิตการแบ่งออกเป็น 4 เขต และมีคำนตูลการรวม 53 คำน  
(ราชละเอียคแผนภูมิการแบ่งส่วนราชการกรมตูลการ ฎได้จากภาคผนวกหน้า 266)

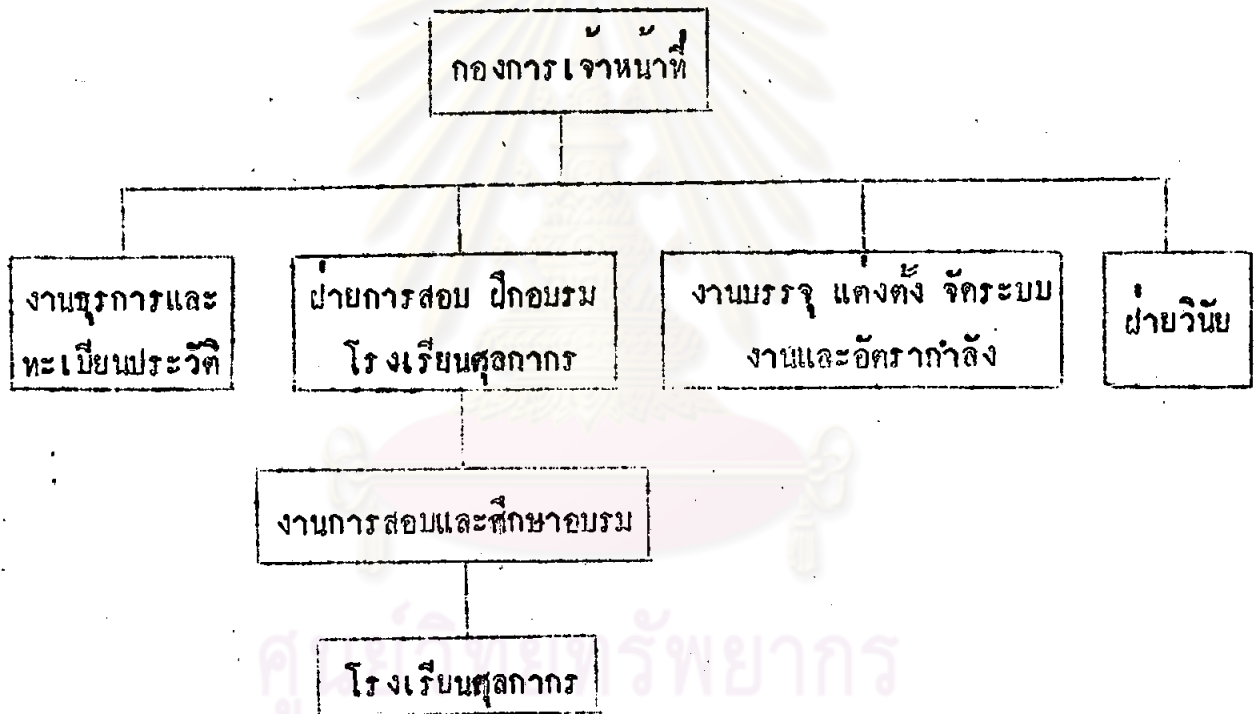
ส่วนในคำนการบริหารงานบุคคล (Public Personnel Administration) ตามพระราชกฤษฎีกาแบ่งส่วนราชการกรมตูลการ ฉบับดังกล่าว ได้จัดให้อยู่ในอำนาจหน้าที่ของกองการเจ้าหน้าที่ ซึ่งจะแสดงให้เห็นโดยละเอียคเพื่อประโยชน์ในการศึกษากระบวนการบริหารงานบุคคลของกรมตูลการ ซึ่งกองการเจ้าหน้าที่รับผิดชอบอยู่ ซึ่งตามหลักการแล้วทุกฝ่ายในหน่วยงานบริหารงานบุคคลจะต้องเข้ามามีบทบาทเชื่อมโยงกับการจัดโครงการบริหารงานฝึกอบรมแต่ละโครงการ โดยเฉพาะงานในฝ่ายบรรจุแต่งตั้ง จัดระบบงานและอัตราค่าจ้าง เพื่อประโยชน์ในการบรรจุแต่งตั้ง จัดระบบงานจัดอัตราค่าจ้าง การพิจารณาเลื่อนขั้น เลื่อนตำแหน่ง ฯลฯ เพื่อให้สอดคล้องกับความต้องการที่แท้จริงของกรมตูลการ และเพื่อความเหมาะสมกับตำแหน่งหน้าที่ของข้าราชการแต่ละคน แต่จากความจริงที่ปรากฏในทางปฏิบัติ ต่างฝ่ายต่างปฏิบัติงานในหน้าที่โดยตรงของตน ซาคชั้นตอนที่ประสานกันระหว่างหน่วยงานฝึกอบรมกับหน่วยงานอื่น ๆ ซึ่งเป็นผลอันหนึ่ง ที่ทำให้การบริหารงานฝึกอบรมขาดการหาความจำเป็นจากการวิเคราะห์ในระบบงาน ไม่สามารถสนองตอบความต้องการที่แท้จริงได้ ดังจะไดกล่าวในตอนต่อไป

การแบ่งส่วนราชการของกองการเจ้าหน้าที่

หน้าที่

รับผิดชอบเกี่ยวกับการบริหารงานบุคคล ในด้านการสรรหา การบรรจุ การแต่งตั้ง การโยกย้าย โอนสับเปลี่ยน เลื่อนเงินเดือน เลื่อนตำแหน่ง เลื่อนชั้น การจัดระบบงานและอัตราค่าจ้างเจ้าหน้าที่ การฝึกอบรม การจัดการศึกษาในโรงเรียนศุลกากร งานวินัย งานทะเบียนประวัติและสวัสดิการ

แผนภูมิที่ ๘



งานธุรการและทะเบียนประวัติ ปฏิบัติหน้าที่ธุรการทั่วไปของกอง

ฝ่ายการสอบ ฝึกอบรมและโรงเรียนศุลกากร

งานการสอบ

- ดำเนินการประกาศรับสมัครและจัดการสอบแข่งขัน สอบคัดเลือกหรือคัดเลือกข้าราชการ หรือบุคคล เพื่อเข้ารับราชการ หรือเลื่อนตำแหน่ง

- พิจารณาเสนอความเห็นในการกำหนดหลักสูตรและวิธีการสอบ การแต่งตั้งกรรมการดำเนินการสอบ

#### งานฝึกอบรม

- วางแผนสำรวจความต้องการและจัดการฝึกอบรมข้าราชการระดับต่าง ๆ เพื่อเพิ่มพูนความรู้และสมรรถภาพในการปฏิบัติราชการ
- จัดเตรียมและจัดหาอุปกรณ์ เครื่องใช้ในการฝึกอบรม
- ติดตามประสานงานกับวิทยากร ผู้บรรยาย ตลอดจนติดตามและประเมินผลการฝึกอบรม

#### งานโรงเรียนศุลกากร

- ควบคุมดูแลและจัดการศึกษาในโรงเรียนศุลกากร

#### งานบรรจุและแต่งตั้ง จักรระบบงานและอัตรากำลัง

##### งานบรรจุและแต่งตั้ง

- พิจารณาและดำเนินการขอปรับอัตราเงินเดือนข้าราชการ ขอปรับอัตราเงินเดือนข้าราชการซึ่งได้รับปริญญาหรือประกาศนียบัตรวิชาชีพเพิ่มขึ้นหรือสูงขึ้นให้ได้รับความยุติ

#### งานจัดระบบงานและอัตรากำลังเจ้าหน้าที่

- พิจารณากำหนดอัตรากำลังเจ้าหน้าที่ให้แก่ส่วนราชการต่าง ๆ ของกรม ตลอดจนประมาณความต้องการในคานกำลังคนของกรม
- พิจารณากำหนดมาตรฐานงานของตำแหน่งต่าง ๆ
- ดำเนินการขอเปลี่ยนแปลงระดับตำแหน่งเพิ่มใหม่

ฝ่ายวินัยงานวินัย

- สืบสวนข้อเท็จจริงเกี่ยวกับข้าราชการ ท้องหากตีมีตรสนเทห์ และถูกรองเวียนหรือกระทำผิดวินัย แล้วพิจารณาเสนอความเห็นต่อนายกัมกับบัญชา
- ตรวจสอบการสอบสวน และทำบันทึกความเห็นเพื่อสั่งการ
- พิจารณาอุทธรณ์แล้วทำบันทึกเสนอความเห็นเพื่อสั่งการ
- ตรวจสอบการลงโทษขังกองหรือค่านศุลกากรรายงานมา

งานทะเบียนประวัติ

- จัดทำ เก็บรักษา แก้ไขเพิ่มเติมสมุดทะเบียนประวัติราชการ
- จัดทำ ก.พ.7 และมีตรประจำตัวข้าราชการ
- ตรวจสอบและดำเนินการเกี่ยวกับเกษียณอายุข้าราชการ
- ดำเนินการเกี่ยวกับการลาในกรณีต่าง ๆ
- ดำเนินการเกี่ยวกับการขอพระราชทานเครื่องราชอิสริยาภรณ์

งานสวัสดิการ

- ดำเนินการจัดให้มีเงินทุนสงเคราะห์ข้าราชการและลูกจ้าง
- จัดให้มีบริการสวัสดิการข้าราชการท่านต่าง ๆ เช่น หองแพทย์ และรถรับส่งของกรม

อัตรากำลังข้าราชการ และลูกจ้างของกรมศุลกากร

จำแนกได้เป็น 3 ประเภท คือ ข้าราชการ ลูกจ้างประจำ และลูกจ้างชั่วคราว  
ในฝั่งประมาณ 2521 จากการสำรวจครั้งหลังสุดเมื่อวันที่ 26 ธันวาคม 2520<sup>1</sup>

---

<sup>1</sup>สัมภาษณ์ ศุภ เหมินทร์, หัวหน้างานบรรจุ แต่งตั้ง จัดระบบงานและอัตรากำลัง, 7 มกราคม 2521.

ตารางที่ 1 แสดงอัตราค่าจ้างราชการและลูกจ้างของกรมศุลกากร

ตำแหน่ง	ระดับ	จำนวน
อธิบดี	10	1
รองอธิบดี	9	3
ยังไม่ได้แต่งตั้ง	8	-
ผู้อำนวยการกองและศุลกากร เขต	7	21
เจ้าหน้าที่ศุลกากรและตำแหน่งที่เรียกชื่ออย่างอื่น	6	89
เจ้าหน้าที่ศุลกากรและตำแหน่งที่เรียกชื่ออย่างอื่น	5	68
เจ้าหน้าที่ศุลกากรและตำแหน่งที่เรียกชื่ออย่างอื่น	4	535
เจ้าหน้าที่ศุลกากรและตำแหน่งที่เรียกชื่ออย่างอื่น	3	309
เจ้าหน้าที่ศุลกากรและตำแหน่งที่เรียกชื่ออย่างอื่น	2	1,843
เจ้าหน้าที่ศุลกากรและตำแหน่งที่เรียกชื่ออย่างอื่น	1	1,018
รวม		3,887

และลูกจ้างประจำ

661

การจักส่วนงานฝึกอบรมและอัตราค่าจ้างของฝ่ายการสอบ ฝึกอบรม และโรงเรียนศุลกากร

กรมศุลกากรมีหน่วยงานฝึกอบรมเป็นครั้งแรกใน พ.ศ. 2517 จากผลของ "พระราชกฤษฎีกาแบ่งส่วนราชการกรมศุลกากร กระทรวงการคลัง พ.ศ. 2516" โดยจัดตั้งกองการเจ้าหน้าที่ขึ้น แบ่งงานออกเป็น 2 ฝ่าย 2 งาน คือ ฝ่ายวินัย ฝ่ายการสอบ ฝึกอบรมและโรงเรียนศุลกากร งานธุรการและทะเบียนประวัติ งานบรรจุแต่งตั้งและจัดอัตราค่าจ้าง คั้งรายละเอียดกล่าวไว้ในข้างตน



ฝ่ายการสอบ ผูกอบรม และโรงเรียนศุลกากร มีเจ้าหน้าที่ปฏิบัติงานในปัจจุบัน เป็นจำนวนทั้งสิ้น 19 อัตรา ดังนี้

หัวหน้าฝ่าย ตำแหน่งบุคลากร 6 เป็นอัยบังคับบัญชา

โรงเรียนศุลกากร ประกอบด้วย

- เจ้าหน้าที่ผูกอบรม 4	2	ตำแหน่ง
ปฏิบัติหน้าที่อาจารย์ใหญ่	1	ตำแหน่ง <sup>1</sup>
ปฏิบัติหน้าที่หัวหน้าฝ่ายธุรการและทะเบียนประวัติ	1	ตำแหน่ง <sup>2</sup>
- เจ้าหน้าที่พลศึกษา 2	2	ตำแหน่ง
ปฏิบัติหน้าที่อาจารย์พลศึกษา	1	ตำแหน่ง
ปฏิบัติหน้าที่หัวหน้าฝ่ายพัสดุและสถานที่ <sup>3</sup> อาจารย์ พลศึกษา และอาจารย์ผู้ปกครอง <sup>4</sup>	1	ตำแหน่ง
- เจ้าหน้าที่ธุรการ 1	1	ตำแหน่ง
- ลูกจ้างชั่วคราวพิมพ์ดีด	1	ตำแหน่ง
- นักการภารโรง	2	ตำแหน่ง

นอกนั้นปฏิบัติงานอยู่ในฝ่ายการสอบ ผูกอบรม ฯ ซึ่งได้มีการแบ่งงานเป็นการ ภายใน ดังนี้

<sup>1</sup>คำสั่งโรงเรียนศุลกากร ที่ 1/2520 เรื่อง กำหนดหน้าที่ของเจ้าหน้าที่  
โรงเรียนศุลกากร. ลงวันที่ 25 มกราคม 2520.

<sup>2</sup>เรื่องเดียวกัน.

<sup>3</sup>เรื่องเดียวกัน.

<sup>4</sup>คำสั่งโรงเรียนศุลกากร ที่ 6/2520 เรื่อง ในข้าราชการทำหน้าที่อาจารย์  
ผู้ปกครอง. ลงวันที่ 19 พฤษภาคม 2520.

งานการสอบ ประกอบด้วย

บุคลากร 4	1	ตำแหน่ง
ลูกจ้างชั่วคราววุฒิปริญญาตรี	1	ตำแหน่ง

งานฝึกอบรม ประกอบด้วย

บุคลากร 4	1	ตำแหน่ง
เจ้าหน้าที่ธุรการ 1	1	ตำแหน่ง
ลูกจ้างชั่วคราววุฒิปริญญาตรี	1	ตำแหน่ง
ลูกจ้างชั่วคราวช่างศิลป์	1	ตำแหน่ง

งานการศึกษา ประกอบด้วย

บุคลากร 3	1	ตำแหน่ง
เจ้าหน้าที่ธุรการ	1	ตำแหน่ง

งานสารบรรณ ประกอบด้วย

เจ้าหน้าที่ธุรการ 1	1	ตำแหน่ง
ลูกจ้างชั่วคราวพิมพ์ดีด	1	ตำแหน่ง

**สรุป** เห็นได้ว่า งานบุคลากร เริ่มมีมาแต่กิจการรถไฟ ในลักษณะที่เป็นการแลกเปลี่ยนสิ่งของกัน จนกระทั่งวิวัฒนาการมาเป็นการกำหนดสินคากลางเป็นมาตรฐานเปรียบเทียบ มาจนกระทั่งถึงการกำหนดเงินตราขึ้นใช้แลกเปลี่ยน หากำไร โดยเก็บภาษีอากรแก่สินค้าต่างถิ่น เพื่อนำภาษีที่ไ้คมารุงบ้านเมืองและช้จัดปัญหาความเสี่ยเปรียบโคเปรียบให้ถูกลง ในประเทศไทยงานบุคลากรเท่าที่มีหลักฐานปรากฏชัดนั้นเริ่มมาแ่สมัยกรุงสุโขทัยแล้ว จนกระทั่งสมัยกรุงรัตนโกสินทร์ ในรัชกาลพระบาทสมเด็จพระนั่งเกล้าเจ้าอยู่หัวโปรดเกล้าฯ ให้แก่วชิเก็บภาษีอากรเดิม โดยใหญ่ประมูลผูกขาดจากหลวงไปเรียกเก็บภาษีเป็นส่วนช้กเองเรียกว่า "เจ้าภาษี" ต่อมาในรัชกาลพระบาทสมเด็จพระจุลจอมเกล้าเจ้าอยู่หัวโคเรียกกลับมาเป็นสิทธิของหลวงในการเรียกเก็บภาษีเอง ตั้งหอรัษฎากรพิพัฒน์

ขึ้น กระทั่งประมาณระหว่างปี พ.ศ. 2426-2431 จึงมีชื่อ "กรมศุลกากร" เกิดขึ้น  
 กิจการและภาระหน้าที่ที่ต้องรับผิดชอบขยายขอบข่ายและความสำคัญทวีจำนวนมากขึ้นเป็น  
 สำคัญ หน่วยงานศุลกากรกระจายไปตามจังหวัดชายแดนทุกจังหวัดและในต่างประเทศ  
 ต้องมีตำแหน่งรองอธิบดีที่รับผิดชอบและแบ่งเบางานด้านต่าง ๆ จากอธิบดีเป็นจำนวนถึง  
 3 นาย และในปี พ.ศ. 2516 ได้มีพระราชกฤษฎีกาแบ่งส่วนราชการกรมศุลกากร  
 พ.ศ. 2516 ขึ้น กำหนดเป็นกองและสำนักงานต่าง ๆ ขึ้น กองการเจ้าหน้าที่ถือกำเนิดขึ้น  
 ในสมัยนี้ มีฝ่ายการสอบ ฝึกอบรม และโรงเรียนศุลกากรอยู่ในสังกัด กองการเจ้าหน้าที่  
 เป็นผู้รับผิดชอบในงานฝึกอบรมข้าราชการในระหว่างประจำการตามโครงการฝึกอบรมที่  
 จัดขึ้น อัตรากำลังของฝ่ายการสอบ ฝึกอบรม และโรงเรียนศุลกากรย่อมเป็นเครื่อง  
 ทำนายอย่างที่ว่าการบริหารโครงการฝึกอบรมของกรมศุลกากรไม่ว่าจะเป็นการบริหาร  
 โครงการฝึกอบรมก่อนประจำการ (Pre - Service Training) หรือการบริหาร  
 โครงการฝึกอบรมในระหว่างประจำการ (In - Service Training) บวมทอง  
 ประสมปัญหาอันเนื่องมาจากการขาดอัตรากำลังเป็นปัจจัยประการหนึ่งในหลายประการ  
 ที่จะโคกถ้าวในบทความต่อไป

##### 5. ประวัติความเป็นมาของโรงเรียนศุลกากร<sup>1</sup>

กรมศุลกากรเป็นหน่วยราชการที่มีหน้าที่สำคัญที่สุดในด้านการจัดเก็บภาษี  
 อากรให้แก่ชาติ ลักษณะของงานศุลกากรมีส่วนแตกต่างไปจากงานราชการซึ่งปฏิบัติจัด  
 ทำกันอยู่ตามกระทรวงทบวงกรมอื่น ๆ เป็นอันมาก การปฏิบัติหน้าที่ราชการของ  
 ข้าราชการกรมศุลกากรนั้นต้องพบปะติดต่อกับประชาชนและพอลคา เกี่ยวกับเรื่อง  
 เงินทอง และมีชีวิตประจำวันของเกี่ยวกับการลักลอบหรือหลีกเลี่ยงของผู้นิติคดีมิชอบ  
 สิ่งแวดล้อมเหล่านี้ย่อมมีส่วนขยายวงจิตใจข้าราชการผู้นิติหน้าที่ใด ๆ โฉมเอียง

<sup>1</sup>โรงเรียนศุลกากร กรมศุลกากร, "แฟ้มเอกสารประมวลการก่อตั้ง ร.ร.  
 ศุลกากรักษ์" (เอกสารโรเนียว, 2484-2502).



ไปหาสิ่งมีชีวิตมิควรรู้ได้ อันการจัดเก็บภาษีอากรให้โดยละเต็มเม็ดเต็มหน่วยนั้น ความสำคัญไม่ได้อยู่ที่วิธีการจัดเก็บภาษีอากรและการอำนวยความสะดวกแก่ผู้นำสินค้าเข้าและส่งสินค้าออกเป็นสำคัญเท่านั้น จำเป็นต้องมีการป้องกันและปราบปรามการทุจริต ไม่ว่าการลักลอบหรือหลีกเลี่ยงใด ๆ ควบวิธีการที่เข้มแข็งควบคู่ไปกับการจัดเก็บภาษีอากร เจ้าหน้าที่ศุลกากรจึงมีความสำคัญยิ่งที่จะคง เป็นผู้มีความรอบรู้งานด้านศุลกากร มีไหวพริบที่มีความรอบคอบ มีความซื่อสัตย์สุจริต มีศีลธรรมวัฒนธรรมอันดี มีสุขภาพพลานามัยเข้มแข็งและอดทน ดังนั้นการฝึกฝนอบรมจึงเป็นสิ่งที่สำคัญและจำเป็นอย่างที่สุดสำหรับข้าราชการกรมศุลกากร โดยเฉพาะอย่างยิ่งผู้ที่เริ่มเข้ารับราชการใหม่ควรจะได้รับการฝึกอบรมเป็นพิเศษมาเป็นระยะเวลาอันนานพอควร เพื่อเตรียมพื้นฐานทางความรู้ ความรู้ความสามารถ พลานามัย ตลอดจนจิตใจให้มีสมรรถภาพและใฝ่ดีประจำตนอยู่ส่วนหนึ่งก่อน ซึ่งจะเป็นการช่วยได้มากในเมื่อเข้ารับราชการอย่างจริงจังแล้ว

กรมศุลกากรได้ตระหนักปัญหานี้มาเป็นเวลาช้านาน ดังจะเห็นได้ว่า ได้มีการจัดตั้งโรงเรียนศุลกากรเพื่อทำหน้าที่จัดการศึกษาอบรมผลิตบุคลากรศึกษาออกมารับราชการในกรมศุลกากร ตั้งแต่ปี พ.ศ. 2484 ในสมัยหลวงกาจสงคราม (ท. เก่งระดมยิง) ดำรงตำแหน่งอธิบดีกรมศุลกากร แต่กิจการของโรงเรียนยังไม่เจริญก้าวหน้า เป็นฝึกแผนเท่าที่ควร ก็ต้องเลิกกันไป ทั้งนี้เนื่องจากเป็นระยะที่ประเทศไทยประสบปัญหาสงครามมหาเอเซียบูรพา จนกระทั่งปี พ.ศ. 2501 ในสมัย พล.ต.อ.อรุณดิษฐ์ สิทธิสุนทร ดำรงตำแหน่งอธิบดีกรมศุลกากร กรมศุลกากรจึงได้ดำเนินการจัดตั้งโรงเรียนของกรมศุลกากรขึ้นอีกครั้งหนึ่ง เรียกชื่อโรงเรียนที่ตั้งครั้งนั้นว่า โรงเรียนศุลกากรักษ์ โดยมอบหมายให้กองวิชาการเป็นผู้ดำเนินการขอตั้งโรงเรียนต่อ ก.พ. สำหรับหลักสูตรของโรงเรียนนั้นได้พิจารณาจากหลักสูตรของสถาบันการศึกษาหลายแห่ง เช่น โรงเรียนนายร้อย จปร. โรงเรียนนายเรือ โรงเรียนไปรษณีย์ เป็นต้น ในที่สุดโรงเรียนได้รับอนุมัติให้เปิดการสอนได้ ดังนั้นในปี พ.ศ. 2502 โรงเรียนได้เปิดรับนักเรียนศุลกากรักษ์รุ่นแรก โดยรับสมัครจากบุคคลที่สำเร็จชั้นมัธยมบริบูรณ์เข้าเรียนในโรงเรียนศุลกากรักษ์ในหลักสูตร 2 ปี เมื่อสำเร็จแล้วได้รับอนุมัติจาก ก.พ. ให้บรรจุเป็นข้าราชการ

พลเรือนสามัญชั้นจัตวา ตำแหน่งพลศุลกากรักษ์ โดยมีต้องผ่านการสอบคัดเลือกเข้ารับราชการอีกครั้งหนึ่ง นับแต่นั้นมาการจัดการศึกษาของโรงเรียนศุลกากรักษ์เจริญก้าวหน้าได้รับความสนใจจากนักเรียนและผู้ปกครองที่ประสงค์จะนำเอาบุตรหลานมาเข้าศึกษาต่อในโรงเรียนศุลกากรักษ์อย่างกว้างขวางเกินความคาดหมาย แมว่าทางโรงเรียนจะเปิดรับสมัครนักเรียนเข้าเรียนในโรงเรียนศุลกากรักษ์ในปีการศึกษาหนึ่ง ๆ ได้เพียงเล็กน้อย แต่ก็มีปรากฏว่าจำนวนผู้มาสมัครสอบเข้าเรียนได้ทวีจำนวนมากขึ้นเป็นลำดับ แมบางปีทางโรงเรียนจะไม่เปิดรับสมัครนักเรียน (พ.ศ. 2513 และ พ.ศ. 2515) ก็จะมีนักเรียนตลอดจนผู้ปกครองที่ให้ความสนใจต่อกิจการของโรงเรียนมาติดต่อสอบถามกันเป็นจำนวนมากอยู่ตลอดเวลา บางโอกาสก็ติดต่อขอเชิญเจ้าหน้าที่ของทางโรงเรียนไปเป็นวิทยากรแนะแนวการศึกษาต่อ ซึ่งทางโรงเรียนได้ให้ความร่วมมืออย่างดีทุกครั้ง

โรงเรียนศุลกากรักษ์ได้ผลิตผู้สำเร็จการศึกษาจากโรงเรียนออกมารับราชการอยู่ในส่วนราชการต่าง ๆ ของกรมศุลกากรเป็นจำนวนถึง 14 รุ่น มีผู้สำเร็จการศึกษาทั้งสิ้น 1,303 คน ดังตารางแสดงจำนวนผู้สำเร็จการศึกษาแต่ละรุ่นดังนี้

ศูนย์วิทยพัชกร  
จุฬาลงกรณ์มหาวิทยาลัย

ตารางที่ 2 แสดงผู้สำเร็จการศึกษาจากโรงเรียนศุภการรักษ์<sup>1</sup>

รุ่นที่	ปีที่เข้าศึกษา	ปีที่สำเร็จการศึกษา	จำนวนผู้สำเร็จการศึกษา
1	2502	2503	60
2	2503	2504	46
3	2504	2505	59
4	2505	2506	45
5	2506	2507	29
6	2507	2508	95
7	2508	2509	135
8	2509	2510	148
9	2510	2511	135
10	2511	2512	146
11	2512	2513	147
12	2514	2515	90
13	2516	2517	79
14	2517	2518	89
		รวม	1,303 คน

<sup>1</sup>โรงเรียนศุภการกร กรมศุภการกร, "แฟ้มเอกสารประมวลการก่อตั้ง  
ร.ร.ศุภการรักษ์" (เอกสารอัดสำเนา, 2584-2502).

ในปีการศึกษา 2518 และปีการศึกษา 2519 โรงเรียนสุลตารักษ์เริ่มรับสมัครนักเรียน ฝ่ายบริหารและผู้มีหน้าที่เกี่ยวข้องได้มีการประชุมและมีความเห็นเป็นสองฝ่าย<sup>1</sup> คือ ฝ่ายที่เป็นเสียงข้างน้อยเห็นสมควรให้ยุบเลิกโรงเรียนสุลตารักษ์เสีย เพราะเป็นการสิ้นเปลืองงบประมาณ ไขเวลาในการศึกษา 2 ปี เห็นว่านานเกินควร ตลอดจนผลผลิตที่ได้รับก็ไม่มีผลหรือสมรรถภาพเท่าที่ควร จึงเห็นควรรับสมัครสอบคัดเลือกข้าราชการจากทบวงการศึกษาระดับอาชีวศึกษา (ม.ศ. 6 ปัจจุบัน) เข้ารับการฝึกอบรมงานสุลตากรโดยใช้เวลาเพียง 6 เดือนน่าจะเพียงพอ อีกฝ่ายหนึ่งซึ่งเป็นฝ่ายเสียงส่วนใหญ่เห็นว่า โรงเรียนสุลตารักษ์นั้นน่าจะก่อตั้งขึ้นมาได้แสนยากลำบาก ยังไม่ควรยุบโรงเรียนสุลตารักษ์ ควรคงไว้ตามเดิมเพียงแต่ดำเนินการปรับปรุงแก้ไขหลักสูตร และกำหนดคุณวุฒิผู้เข้าศึกษาให้สูงขึ้นเป็นระดับมัธยมศึกษาปีที่ 5 หรือระดับมัธยมศึกษาปีที่ 6 หรือเทียบเท่า ไขเวลาในการฝึกอบรมให้น้อยลง คัดวิชาที่ไม่จำเป็นออกไป เป็นต้น ในที่สุดได้มีมติให้กองการเจ้าหน้าที่ดำเนินการติดต่อกับสำนักงาน ก.พ. ซึ่งได้รับคำสั่งจากสำนักงาน ก.พ. ว่า การที่จะรับทบวงการศึกษาระดับอาชีวศึกษา (ม.ศ. 6) หรือ ม.ศ. 5 เข้ารับราชการ แล้วทำการฝึกอบรมโดยใช้เวลา 6 เดือนนั้น ในทางปฏิบัติไม่อาจดำเนินการได้ เพราะขัดต่อพระราชบัญญัติระเบียบข้าราชการพลเรือน พ.ศ. 2518 ทั้งยังเป็นอัตรากำลังไม่ตรงเป้าหมายตามที่กรมสุลตากรได้ทำความตกลงกับสำนักงาน ก.พ. ในที่สุดสำนักงาน ก.พ. ได้ให้คำแนะนำว่า ควรจะให้โรงเรียนคงอยู่ต่อไป โดยดำเนินการขอปรับปรุงหลักสูตร คุณสมบัติ คุณวุฒิ ของผู้เข้าเรียนให้เหมาะสมกับความต้องการของกรมจะมีทางทำได้ง่ายกว่า แต่กรมจะต้องทำความตกลงกับ ก.พ. ก่อน โดยอาจเหตุผลและความจำเป็นที่ต้องปรับปรุง

ดังนั้น โดยความเห็นชอบและได้รับการสนับสนุนจากสำนักงาน ก.พ. และอดีตปลัดกระทรวงการคลัง (ดร. อำนาจ วีรวรรณ) สมัยที่ดำรงตำแหน่งอธิบดีกรมสุลตากร

<sup>1</sup>กองการเจ้าหน้าที่ กรมสุลตากร, "แฟ้มโครงการฝึกอบรมนักเรียนอาชีวศึกษา เข้ารับราชการ" (เอกสารจัดสำเนา), 2510.

โรงเรียนศุลกากรจังหวัดกำแพงเพชรใหม่อีกครั้งหนึ่งในปีการศึกษา 2520 ซึ่งผลการปรับปรุงโรงเรียนศุลกากรเพื่อสรุปลงสาระสำคัญได้ดังนี้<sup>1</sup>

1. ให้เปลี่ยนชื่อโรงเรียนศุลกากรเป็นโรงเรียนศุลกากร
2. ปรับปรุงโครงสร้างหลักสูตรของโรงเรียนศุลกากรชั้นใหม่ โดยตัดเนื้อหาของวิชาตามหลักสูตรเดิมในหมวดวิชาสามัญที่ไม่จำเป็นออก เป็นต้นว่า วิชาหน้าที่พลเมือง-ศีลธรรม กฎนิศาสตร์ ประวัติศาสตร์ เป็นต้น พร้อมทั้งให้มีการเรียนการสอนโดยเน้นหนักในเนื้อหาของวิชาความรู้ทางด้านการศุลกากร กฎหมายอาญา กฎหมายแพ่งและพาณิชย์ ภาษาต่างประเทศ ซึ่งประกอบด้วย ภาษาอังกฤษ ภาษาจีน ภาษา馬來เซีย ตลอดจนวิชาความรู้อื่นจะก่อให้เกิดประโยชน์ในการปฏิบัติหน้าที่ราชการภายหลังสำเร็จการศึกษาแล้ว เช่น ความรู้ทางเศรษฐกิจการค้า การพาณิชย์ การป้องกันและปราบปราม มนุษยสัมพันธ์ และจิตวิทยา
3. กำหนดพื้นความรู้และคุณสมบัติบางประการของผู้สมัครเข้าเรียนในโรงเรียนศุลกากรชั้นใหม่ ซึ่งเดิมกำหนดพื้นความรู้ของผู้สมัครเข้าเรียนเพียงชั้นมัธยมศึกษาปีที่ 3 มาเป็นพื้นความรู้ชั้นมัธยมศึกษาปีที่ 5 หรือเทียบเท่า ทั้งต้องเป็นผู้มีสุขภาพและสมรรถภาพทางร่างกายสมบูรณ์ วัยน่าเป็น อายุไม่เกิน 25 ปี
4. ระยะเวลาของการศึกษาดอกจอนอัตราเงิน เดือนของผู้สำเร็จการศึกษา ก็ได้เปลี่ยนแปลงไปจากเดิม กล่าวคือ การศึกษาตามหลักสูตรเดิมใช้เวลาเรียน 2 ปี สำเร็จการศึกษาแล้วได้รับอัตราเงินเดือน 1,080 บาท ตามหลักสูตรใหม่นี้จะใช้เวลาเรียนเพียง 1 ปี และเมื่อสำเร็จการศึกษาแล้วจะได้บรรจุเข้ารับราชการในอัตราเงินเดือนเดือนละ 1,220 บาท

ร.ต. เสถียร เมืองแมน, ผู้อำนวยการกองการเจ้าหน้าที่และผู้อำนวยการโรงเรียนศุลกากร "คำกล่าวรายงานต่ออธิบดีกรมศุลกากรในพิธีวันไหวครูและประดับอินทนิลแก่ น.ร. ศุลกากร" ณ ห้องประชุมโรงเรียนศุลกากร, วันที่ 30 มิถุนายน 2520. (เอกสารอัครสำเนา)



กรมศุลกากรได้รับความเห็นชอบและอนุมัติจากสำนักงาน ก.พ. และสำนักงานประมาณควยดี โรงเรียนศุลกากรจึงได้ดำเนินการศึกษาตามหลักสูตรใหม่ในปีการศึกษา 2520 รัับนักเรียนเข้าศึกษาเป็นจำนวน 104 คน จากจำนวนผู้สมัครทั้งสิ้น 3,132 คน นักเรียน 4 คนเป็นผู้ที่กระทรวงมหาดไทยได้คัดเลือกจากนักเรียนในสี่จังหวัดภาคใต้ ทั้งนี้เป็นไปตามข้อตกลงและความร่วมมือระหว่างกระทรวงการคลังและกระทรวงมหาดไทย ว่าด้วยการส่งเสริมนักเรียนไทยมุสลิมจากสี่จังหวัดภาคใต้ นักเรียนรุ่นนี้จะสำเร็จการศึกษาในเดือนเมษายน 2521

สรุป งานฝึกอบรมก่อนประจำการ (Pre - Service Training) ได้รับความสนใจจากผู้บริหารในกรมศุลกากรมาตั้งแต่ พ.ศ. 2483 มีการก่อตั้งและเริ่มงานโดยรับอนุมัติจากสำนักงาน ก.พ. ตั้งแต่ พ.ศ. 2484 แต่ควยเกิดสงครามมหาเอเซียบูรพาขึ้นเสียดอกหน้าให้กิจการของโรงเรียนศุลกากรรั้งงักไป ไม่มีใครให้ความสนใจ จนกระทั่งถึง พ.ศ. 2501 ได้มีการรื้อฟื้นโครงการขึ้นมาใหม่เนื่องจากความจำเป็นว่างานศุลกากรเป็นงานที่ต้องอาศัยผู้มีความรู้ความชำนาญ ความเข้มแข็งออกทน พลานามัยสมบูรณ์ มีทักษะในงานเฉพาะอย่าง รอมรูในเรื่องการป้องกันและปราบปรามการลักลอบหนีภาษีศุลกากร ซึ่งเป็นงานยากตรากตรำและอาศัยกำลังใจ ตลอดจนความตั้งใจจริงเป็นหลักสำคัญ การที่จะได้ผู้ปฏิบัติงานชนิดนี้จำเป็นต้องอาศัยระยะเวลาในการฝึกฝนอบรมพอสมควร โรงเรียนศุลกากรรั้งจึงได้ถูกรื้อฟื้นขึ้นมาและดำเนินงานมาเป็นระยะเวลานาน สามารถผลิตเจ้าหน้าที่ศุลกากรรั้งออกมาปฏิบัติราชการได้ถึง 14 รุ่น เป็นจำนวน 1,303 คน แต่ในปี พ.ศ. 2518 ถึง 2519 โรงเรียนศุลกากรรั้งก็ทำหาวาจะถูกอมเลิกไปอีกครั้งเนื่องจากผู้บริหารบางส่วนเห็นว่าเป็นการใช้จ่ายงบประมาณไปไม่คุ้มค่า เสียเวลามากและไม่ได้ผลดีเท่าที่ควร แต่นับเป็นคราวเคราะห์ดีของกรมศุลกากรรั้งที่มีผู้บริหารอีกจำนวนมากที่เห็นความสำคัญและความจำเป็นที่จะต้องคงดำรงให้มีโรงเรียนศุลกากรรั้งอยู่ต่อไป กรมศุลกากรรั้งยังเป็นหน่วยราชการหนึ่งในหน่วยราชการส่วนนอยของประเทศไทยที่ยังมีหน่วยงานฝึกอบรมก่อนประจำการ เพื่อผลิตนักเรียนงานเฉพาะกรมศุลกากรออกมาปฏิบัติหน้าที่ได้