
การพัฒนารูปแบบการประเมินการฝึกประสบการณ์ วิชาชีพครูภาคสนาม ของนิสิตครู สาขามัธยมศึกษา

นิคม ตังคะพิภพ

บทนำ

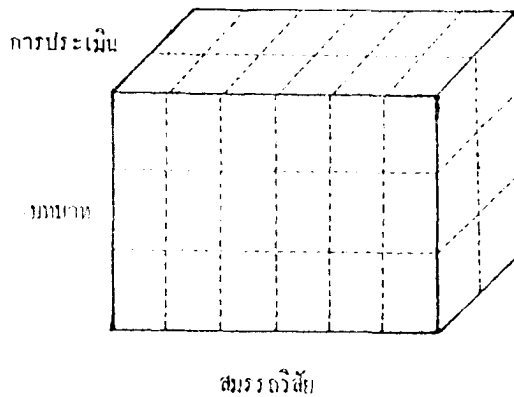
การฝึกประสบการณ์วิชาชีพครูภาคสนาม ถือได้ว่าเป็นกระบวนการที่สำคัญมากที่สุดในกระบวนการหนึ่งในบรรดากระบวนการต่างๆ ของการผลิตบัณฑิตครู ดังจะเห็นได้ว่าหลักสูตรครุศาสตร์/ศึกษาศาสตร์ ทุกหลักสูตรต่างกำหนดให้นิสิต/นักศึกษาครูต้องทำการฝึกประสบการณ์วิชาชีพครูภาคสนาม เพื่อพัฒนาสมรรถวิสัยแห่งความเป็นครูชั้นวิชาชีพ ทั้งนี้เพราะการฝึกประสบการณ์วิชาชีพครูภาคสนามดังกล่าว มีส่วนเพิ่มพูนประสบการณ์ในวิชาชีพครูเป็นอย่างมาก ดังผลการวิจัยของ ซิวิลลี (Siville Quoted in Stone 1975 : 3-13) พบว่า นิสิตครูเรียนรู้เกี่ยวกับการปฏิบัติการสอนด้วยตนเองร้อยละ 50 ขณะที่ได้จากการฟังการบรรยายจากอาจารย์ร้อยละ 26 ได้จากการอ่านหนังสือและตำราที่เกี่ยวข้องร้อยละ 9 นอกจากนี้ยังได้จากวิธีการอื่น ๆ ยิ่งกว่านั้นยังพบอีกว่า ข้อมูลและสารสนเทศย้อนกลับ (Feedback) ที่มีส่วนกระตุ้นให้เกิดการพัฒนาตนเองของนิสิตครู โดยมากมาจากการที่นิสิตสังเกตพฤติกรรมหรือปรากฏการณ์ที่เกิดแก่นักเรียนและสิ่งแวดล้อมต่าง ๆ อันเป็นผลจากการสอนหรือกิจกรรมของตัวนิสิตเองถึงร้อยละ 54 ส่วนคำแนะนำของอาจารย์นิเทศก์และอาจารย์พี่เลี้ยงมีผลต่อการพัฒนาตัวเองของนิสิตครูเพียงร้อยละ 22 และ 8.9 ตามลำดับเท่านั้น นอกจากนี้การฝึกประสบการณ์วิชาชีพครูภาคสนาม จะทำให้นิสิตได้ฝึกปฏิบัติการกิจต่าง ๆ อันเป็นสมรรถวิสัยของครูแล้ว ยังทำให้นิสิตสามารถมองเห็นวิถีทางที่จะพัฒนาตนเอง งานอาชีพครูและนักเรียนให้บรรลุเป้าหมายของการจัดการศึกษาในระดับต่างๆ อีกด้วย

จากการสำรวจหลักสูตรการฝึกประสบการณ์วิชาชีพครูภาคสนามของนิสิตครู สาขามัธยมศึกษา ของคณะครุศาสตร์/ศึกษาศาสตร์ ของมหาวิทยาลัยระบบจำกัดรับภายในประเทศพบว่าทุกสถาบันต่างมีจุดมุ่งหมายของหลักสูตรสอดคล้องกัน คือ เพื่อให้บัณฑิตได้มีโอกาสเรียนรู้สภาพความเป็นจริงของการเรียนการสอนในรูปแบบต่าง ๆ วิเคราะห์ ฝึกปฏิบัติเพื่อให้เกิดทักษะในกระบวนการถ่ายทอดความรู้ และมีความเข้าใจในบทบาท ภารกิจ ในหน้าที่ของผู้ที่จะประกอบอาชีพเป็นครูในอนาคต อย่างไรก็ตามเมื่อพิจารณาถึงรูปแบบกระบวนการและการบริหารโครงการ กลับพบว่าแต่ละสถาบันมีแนวคิด รูปแบบและวิธีการจัดการแตกต่างกัน ประกอบกับสารสนเทศจากการประเมินผลการผลิตบัณฑิตครูของรัฐ ตามแผนพัฒนาการศึกษาแห่งชาติ ฉบับที่ 4 (พ.ศ. 2520-2524) ชี้ให้เห็นว่า “การผลิตครูของรัฐไม่ได้มาตรฐานทั้งนี้เพราะรูปแบบการจัดการกระบวนการเรียนการสอน การฝึกปฏิบัติ และหลักสูตรของการผลิตครูยังขาดคุณภาพและประสิทธิภาพ” (สุวัฒนา สุวรรณเขตนิคม 2527 : 39) และข้อเสนอแนะของสำนักงานคณะกรรมการการศึกษาแห่งชาติ เสนอให้ทบวงมหาวิทยาลัยกำหนดทิศทางและแนวปฏิบัติในการดำเนินงานของคณะศึกษาศาสตร์ โดยเฉพาะในด้านการฝึกประสบการณ์วิชาชีพครูภาคสนามให้อยู่ในแนวใกล้เคียงกัน และควรมีการประสานงานกันทุกสถาบัน เพื่อสร้างระบบ ระเบียบการดำเนินงานให้อยู่ในลักษณะเดียวกัน (สำนักงานคณะกรรมการการศึกษาแห่งชาติ 2524 : 219) จึงสมควรจะทำการพัฒนารูปแบบการฝึกประสบการณ์วิชาชีพครูภาคสนาม ซึ่งในที่นี้จะพัฒนาในลักษณะของรูปแบบประเมิน เพื่ออนุวัติให้เจตจำนงของการฝึกประสบการณ์วิชาชีพครูภาคสนาม บรรลุเป้าหมายของการผลิตบัณฑิตครูสู่สังคมประสบความสำเร็จด้วยมาตรฐานที่ทัดเทียมกัน

แนวคิดพื้นฐานของรูปแบบการประเมินการฝึกประสบการณ์วิชาชีพครูภาคสนาม

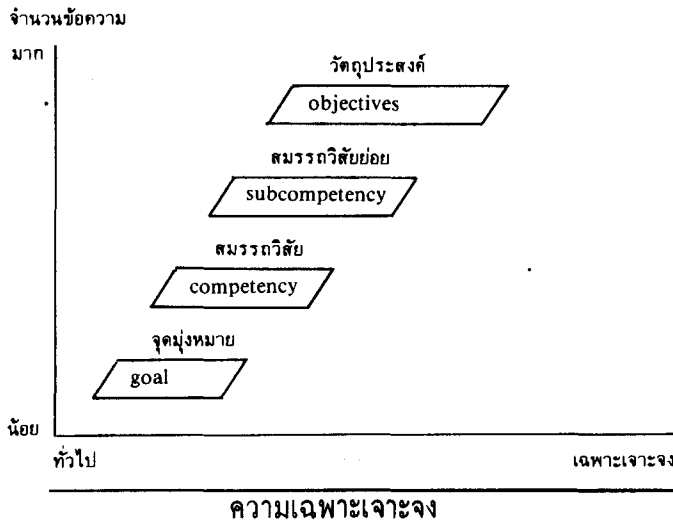
จากสารสนเทศการสำรวจลักษณะของรูปแบบการประเมินการฝึกประสบการณ์วิชาชีพครูภาคสนามของนิสิตครู สาขามัธยมศึกษา ของคณะครุศาสตร์/ศึกษาศาสตร์ ในมหาวิทยาลัยระบบจำกัดจำนวนรับภายในประเทศ (นิคม ตั้งคะพิภพ 2528 : 17-23) และแนวความคิดของทฤษฎีครูศึกษาแบบสมรรถฐาน (Competency-Based Teacher Education) ซึ่งพัฒนามาจากแนวคิดทฤษฎีหลัก 3 ทฤษฎีผสมผสานกัน คือ ทฤษฎีการสอนเป็นรายบุคคล (Individualized Instruction) ทฤษฎี

การเรียนรู้เพื่อบรรลุวัตถุประสงค์ (Mastery Learning) และทฤษฎีการวัดแบบอิงเกณฑ์ (Criterion Referenced Measurement) (Dunn 1980 : 27-33) ผู้วิจัยได้สังเคราะห์รูปแบบเชิงความสัมพันธ์ (Analogue Model) ซึ่งมีมิติหลักในการสร้างรูปแบบการประเมินการฝึกประสบการณ์วิชาชีพครูภาคสนามเป็น 3 มิติ ดังแผนภูมิที่ 1



แผนภูมิที่ 1 ต้นแบบแนวคิดรูปแบบการประเมินการฝึกประสบการณ์วิชาชีพครูภาคสนาม

มิติที่ 1 เป็นมิติสมรรถนะวิชาชีพ มิติดังกล่าวเป็นปัจจัยที่จะต้องกำหนดให้ได้ครอบคลุมว่านิสิตที่จะผ่านการฝึกประสบการณ์วิชาชีพครูภาคสนาม จะต้องมีความสมรรถนะวิชาชีพใดบ้าง โดยที่สมรรถนะวิชาชีพดังกล่าวจะกำหนดให้สัมพันธ์กับงานที่ปฏิบัติจริง สอดคล้องกับกิจกรรมของนักเรียนในแต่ละระดับ สอดคล้องกับภาระงานของครูที่ปฏิบัติจริง และเป็นที่ยอมรับของครูระดับวิชาชีพ (Burdin 1974 : 7-8) สมรรถนะวิชาชีพที่กำหนดในรูปแบบประเมินจะทำหน้าที่เป็นเกณฑ์สำคัญในการประเมินประสิทธิผลและประสิทธิภาพของนิสิต ตลอดจนการดำเนินงานของโครงการฝึกประสบการณ์วิชาชีพครูภาคสนาม ว่าสามารถบรรลุถึงจุดมุ่งหมายของโครงการเพียงใดอีกด้วย ปัจจัยสมรรถนะวิชาชีพที่จะกำหนดมีลักษณะเป็นองค์ประกอบผลที่คาดหวังของพฤติกรรมที่ปฏิบัติงานที่มีระดับของความเฉพาะเจาะจงอยู่ระหว่างจุดมุ่งหมาย (Goal) และวัตถุประสงค์ (Objectives) โดยที่ความสัมพันธ์ของจุดมุ่งหมาย สมรรถนะวิชาชีพ และวัตถุประสงค์ แสดงอยู่ในมิติของความจำเพาะเจาะจง และจำนวนพฤติกรรมอันเป็นผลที่คาดหวัง ดังแผนภูมิที่ 2



แผนภูมิที่ 2 ความสัมพันธ์ระหว่างระดับความเฉพาะเจาะจงและจำนวนข้อความของผลที่คาดหวัง

มิติที่ 2 เป็นมิติบทบาท เป็นมิติที่เป็นปัจจัยที่จะทำให้กระบวนการประเมินการฝึกประสบการณ์วิชาชีพครูภาคสนามของนิสิตครู มีความเป็นระบบมากขึ้น เป็นกระบวนการที่ทำให้ นิสิตได้พัฒนาพฤติกรรมตามสมรรถวิสัยที่กำหนด จากประสบการณ์ที่ง่ายไปสู่ประสบการณ์ที่ซับซ้อน (Hall and Janes 1976: 221) ตลอดจนเอื้ออำนวยต่อระบบการนิเทศระบบการประเมินความก้าวหน้า อันเป็นระบบหลักของโครงการฝึกประสบการณ์วิชาชีพครูภาคสนามอีกด้วย ปัจจัยนี้ประกอบด้วยกลุ่มของงาน หรือกลุ่มของประสบการณ์ที่เรียงลำดับจากงานที่ง่ายไปสู่งานที่ซับซ้อนขึ้น กลุ่มงานนี้ทำหน้าที่เป็นสิ่งที่เราที่จะทำให้ นิสิตแต่ละคนแสดงพฤติกรรมอันเป็นตัวบ่งชี้ถึงระดับสมรรถวิสัยในด้านต่าง ๆ ที่กำหนด ตามระยะเวลาตลอดการปฏิบัติการฝึกประสบการณ์วิชาชีพครูภาคสนาม ทั้งนี้โดยจำแนกเป็นงานในหน้าที่ที่นิสิตจะต้องทำในแต่ละช่วงเวลา และจำแนกช่วงเวลาของการฝึกออกเป็น 3 ช่วง โดยกำหนดเป็นช่วงละบทบาท อันได้แก่ ช่วงที่ 1 เป็นบทบาทผู้ช่วยครู ช่วงที่ 2 เป็นบทบาทครูผู้ช่วย และช่วงที่ 3 เป็นบทบาทครู

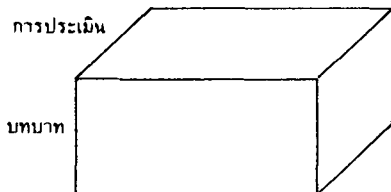
มิตีที่ 3 เป็นมิติระบบการประเมิน การประเมินการฝึกประสบการณ์วิชาชีพครูภาคสนาม หากพิจารณาตามจุดมุ่งหมายของโครงการซึ่งมุ่งศึกษาและพัฒนาสมรรถวิสัยของความเป็นครูให้เกิดแก่นิสิต ระบบการประเมินที่สอดคล้องกับจุดมุ่งหมายดังกล่าว คือ ระบบการประเมินความก้าวหน้า (Formative Evaluation) และเป็นระบบการประเมินที่มีความสัมพันธ์ควบคู่กับกระบวนการนิเทศ โดยที่การประเมินจะให้สารสนเทศระดับความสามารถและข้อบกพร่อง ส่วนการนิเทศจะเป็นกระบวนการต่อเนื่องที่จะใช้สารสนเทศเหล่านั้น พิจารณาหาทางแก้ไขข้อบกพร่องของนิสิต (Johnston and Yeakey 1979 : 17-22) อย่างไรก็ตามเมื่อสิ้นสุดการฝึกประสบการณ์วิชาชีพครูภาคสนาม จำเป็นจะต้องทำการประเมินผลสรุป (Summative Evaluation) เพื่อกำหนดระดับประสิทธิผลตามจุดมุ่งหมายของโครงการ มิตินี้จึงกำหนดระบบการประเมินทั้งสองประเภทควบคู่กันไป

ดังนั้นการพัฒนารูปแบบประเมินการฝึกประสบการณ์วิชาชีพครูดังกล่าว ให้มีความสมบูรณ์คือ (1) การพัฒนามิตสมรรถวิสัยให้มีความครอบคลุมจุดมุ่งหมายของโครงการมีขอบเขตของความเฉพาะเจาะจงในแต่ละสมรรถวิสัยที่เหมาะสมสำหรับการวัดโดยวิธีการสังเกตพฤติกรรมการปฏิบัติงาน มีจำนวนสมรรถวิสัยไม่มากเกินไปจนยากแก่การปฏิบัติการทั้งแก่ตัวนิสิตเองและแก่ผู้ประเมิน (2) การพัฒนามิตบทบาท โดยกำหนดให้บทบาทที่นิสิตจะต้องแสดงประกอบด้วยภารกิจการปฏิบัติกลุ่มของงานหรือประสบการณ์โดยเรียงลำดับภารกิจเหล่านั้นจากง่ายไปสู่ภารกิจที่ซับซ้อน จำนวนภารกิจที่กำหนดในแต่ละบทบาทจะต้องก่อให้เกิดการแสดงพฤติกรรมของสมรรถวิสัยซึ่งเป็นเกณฑ์อย่างครอบคลุมจำนวนบทบาทและภารกิจควรกำหนดให้มีความพอเหมาะแก่เวลาในการฝึกประสบการณ์วิชาชีพของนิสิต และเพียงพอต่อการประเมิน และ (3) การพัฒนาระบบประเมินจะทำได้โดยการกำหนดจุดมุ่งหมายของการประเมินให้ชัดเจน (ตามมิตีที่ 1 และ 2) กำหนดเกณฑ์การตัดสินประสิทธิผลของการปฏิบัติการกิจ (งาน) ทั้งในแต่ละงานแต่ละบทบาท แต่ละสมรรถวิสัยและเกณฑ์ตัดสินประสิทธิผลสรุป เพื่อกำหนดระดับสัมฤทธิ์ผลตามจุดมุ่งหมายของโครงการสร้างและพัฒนาเครื่องมือวัด กำหนดลักษณะของสภาพแวดล้อมทั้งบุคคลและสถานที่ที่เกี่ยวข้องกับการประเมิน กำหนดแบบแผนของกระบวนการหรือระบบการควบคุมกำกับ (Monitoring) ได้แก่ แหล่งข้อมูล วิธีการเก็บรวบรวมข้อมูล การวิเคราะห์ข้อมูล กำหนดรูปแบบของการตัดสินใจประสิทธิผลของนิสิตว่าบุคคลใดมีส่วนเกี่ยวข้องในการตัดสินใจในเรื่องใด มีน้ำหนักความสำคัญต่อการตัดสินใจมากน้อยเพียงใด

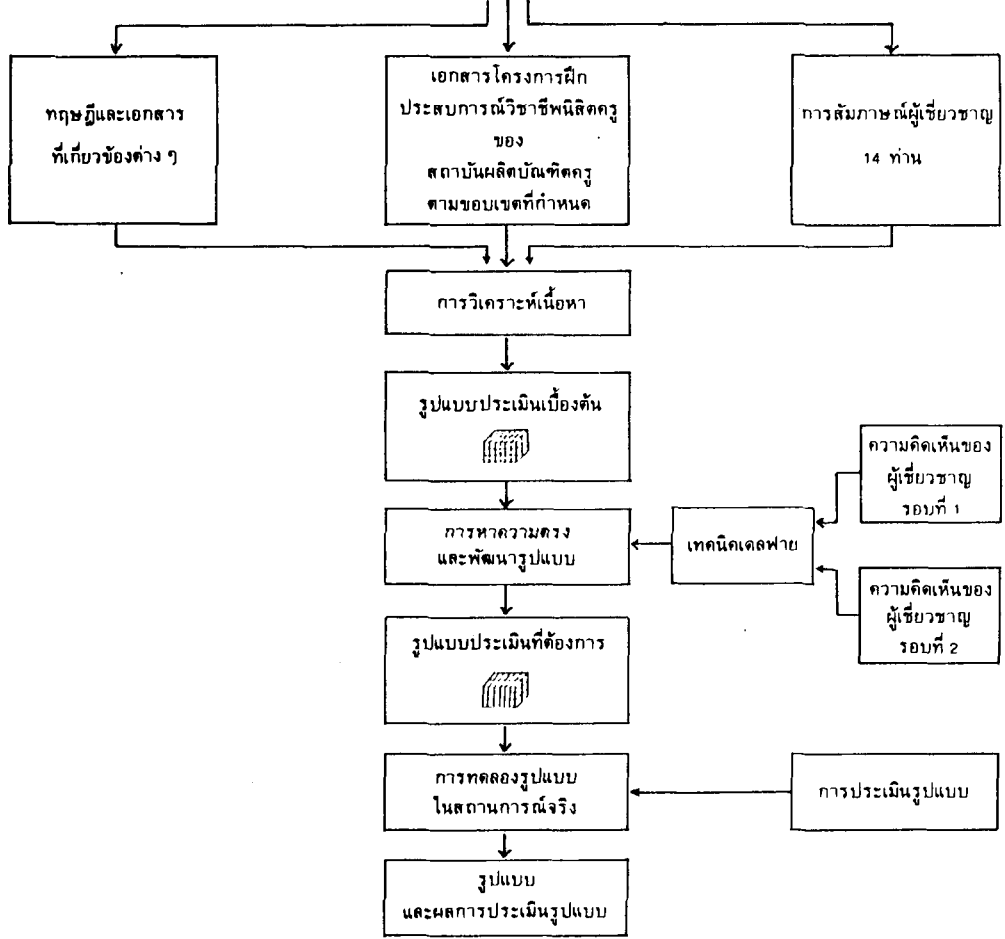
การดำเนินการวิจัย

การดำเนินการพัฒนารูปแบบการประเมินการฝึกประสบการณ์วิชาชีพครูภาคสนามตามแนวคิดต้นแบบของรูปแบบประเมินดังกล่าวข้างต้น ดำเนินตามขั้นตอนต่าง ๆ ดังนี้

ต้นแบบรูปแบบการประเมินการฝึกประสบการณ์วิชาชีพครู



สมรรถวิสัย



แผนภูมิที่ 3 ลำดับขั้นตอนของการดำเนินการวิจัย

การดำเนินการวิจัยดังกล่าวอาจจำแนกเป็น 3 ตอนหลักดังนี้ คือ

ตอนที่ 1 การกำหนดรายละเอียดของรูปแบบประเมินเบื้องต้น โดยนำสารสนเทศจากแหล่งข้อมูล 3 แหล่งมาดำเนินการวิเคราะห์เนื้อหา (Content Analysis) แหล่งข้อมูลดังกล่าวได้แก่ (1) ทฤษฎีและเอกสารวิชาการทางครุศึกษาต่าง ๆ ทั้งนี้โดยเน้นหนักส่วนที่เกี่ยวข้องกับทฤษฎีครุศึกษาแบบสมรรถฐาน เพื่อเป็นกรอบทฤษฎีในการสร้างรูปแบบตามวัตถุประสงค์ (2) เอกสารของโครงการฝึกประสบการณ์วิชาชีพครูภาคสนามของสถาบันผลิตบัณฑิตภายในประเทศ เพื่อพัฒนารูปแบบประเมินให้มีกรอบสอดคล้องกับบริบท (Context) ของสถาบันผลิตบัณฑิตอันจะส่งผลให้รูปแบบประเมินดังกล่าวอยู่ในสภาพที่สามารถนำไปประยุกต์ดำเนินการในแต่ละสถาบันได้ และ (3) ผลการสัมภาษณ์ผู้เชี่ยวชาญซึ่งปฏิบัติงานอยู่ ณ คณะครุศาสตร์/ศึกษาศาสตร์ ของมหาวิทยาลัยระบบจำกัดจำนวนรับภายในประเทศ ซึ่งมีอยู่ทั้งสิ้น 7 มหาวิทยาลัย จำนวนมหาวิทยาลัยละ 2 ท่าน เพื่อได้ข้อมูลถึงสภาพของโครงการฝึกประสบการณ์วิชาชีพครูภาคสนามในปัจจุบัน และข้อคิด ความเห็น ของผู้เชี่ยวชาญเหล่านั้นที่มีต่อรูปแบบการประเมินต้นแบบที่ผู้วิจัยพัฒนาขึ้น ตลอดจนข้อเสนออันเป็นรายละเอียดในมิติต่าง ๆ ของรูปแบบประเมินที่สมควรนำมาพิจารณา ผลการวิเคราะห์เนื้อหาจากข้อมูลทั้ง 3 แหล่ง นำมาพิจารณากำหนดรายละเอียดของรูปแบบประเมินเบื้องต้น

ตอนที่ 2 การหาความตรงและพัฒนารูปแบบประเมิน เป็นการตรวจสอบความตรงเชิงสอดคล้อง (Consensual Validity) โดยเฉพาะความตรงของเกณฑ์ประเมิน ทั้งในด้านสมรรถวิสัยและเกณฑ์น้ำหนักที่จะกำหนดในแต่ละสมรรถวิสัย โดยอาศัยเทคนิคการวิจัย “เดลฟาย” (Delphi Technique) กำหนดให้ผู้เชี่ยวชาญที่ได้รับการเลือกสรรแล้วโดยกระบวนการเลือกสรรผู้เชี่ยวชาญตามวิธีการของเทคนิคดังกล่าวจากผู้เชี่ยวชาญทั้งสิ้น 33 ท่าน พิจารณาเกณฑ์ประเมินและให้ข้อเสนอแนะถึงลักษณะของรูปแบบประเมินที่เหมาะสม ตลอดจนข้อคิด ความเห็น ต่อแนวคิดต้นแบบของรูปแบบประเมินที่ผู้วิจัยเสนอ การดำเนินการในขั้นตอนนี้ปรากฏว่าผลในการดำเนินการส่งแบบสอบถาม 2 รอบ ได้ข้อคิดที่เป็นความเห็นร่วมกันของผู้เชี่ยวชาญตามเกณฑ์การพิจารณาความตรงเชิงสอดคล้อง โดยในรอบที่หนึ่งมีผู้เชี่ยวชาญส่งผลการพิจารณาค้นจำนวน 28 ท่าน และในรอบที่สองส่งผลการพิจารณาค้น 25 ท่าน

ตอนที่ 3 การทดลองรูปแบบประเมินฯ ในสภาพการณ์จริง ดำเนินการนำรูปแบบประเมินฯ ทดลองใช้ในโครงการฝึกประสบการณ์วิชาชีพครูภาคสนามของคณะศึกษาศาสตร์ มหาวิทยาลัยศรี-

นครินทร์วิโรฒ พิษณุโลก โดยมีนิสิตวิชาเอกต่างๆ 4 วิชาเอก ได้แก่ คณิตศาสตร์ ภาษาไทย ภาษาอังกฤษ และสังคมศึกษา จำนวนนิสิตกลุ่มทดลอง ณ โรงเรียนพิษณุโลกพิทยาคม จังหวัดพิษณุโลก และโรงเรียนอุดมตรุณี จังหวัดสุโขทัย จำนวน 23 คน นิสิตกลุ่มควบคุม ณ โรงเรียนพิจิตรพิทยาคม จังหวัดพิจิตร และโรงเรียนสุโขทัยพิทยาคม จังหวัดสุโขทัย จำนวน 22 คน ดังตารางที่ 1

ตารางที่ 1 จำนวนนิสิตกลุ่มตัวอย่างในกลุ่มทดลองและกลุ่มควบคุมจำแนกตาม โรงเรียนและวิชาเอก

วิชาเอก	กลุ่มทดลอง		กลุ่มควบคุม	
	พิษณุโลกพิทยาคม	อุดมตรุณี	พิจิตรพิทยาคม	สุโขทัยพิทยาคม
คณิตศาสตร์	3	3	3	2
ภาษาไทย	3	3	3	3
ภาษาอังกฤษ	3	3	3	3
สังคมศึกษา	3	2	2	3
รวม	12	11	11	11

การดำเนินการทดลองรูปแบบประเมิน ฯ อาศัยเทคนิคการวิจัยเชิงประเมินเพื่อหาสารสนเทศประกอบการตัดสินใจ ในประเด็นต่างๆ คือ

1. ความเหมาะสมของสมรรถวิสัยด้านต่างๆ ในแต่ละบทบาท ตามทัศนะของอาจารย์พี่เลี้ยงและอาจารย์นิเทศก์กลุ่มทดลอง
2. ความพึงพอใจต่อความเหมาะสมและผลที่ได้รับ จากการใช้รูปแบบประเมินการฝึกประสบการณ์วิชาชีพครูภาคสนาม ของอาจารย์พี่เลี้ยงและอาจารย์นิเทศก์กลุ่มทดลอง รวมทั้งการเปรียบเทียบระดับความเหมาะสมและผลที่ได้รับจากรูปแบบประเมินทดลองและรูปแบบประเมินเดิม
3. ความพึงพอใจต่อความเหมาะสมและผลที่ได้รับ จากการปฏิบัติตามรูปแบบประเมิน ฯ ที่ทดลองและรูปแบบประเมิน ฯ เดิม ของนิสิตกลุ่มทดลองและนิสิตกลุ่มควบคุม
4. การเปรียบเทียบประสิทธิผลของการฝึกประสบการณ์วิชาชีพครูของนิสิตกลุ่มทดลองและ

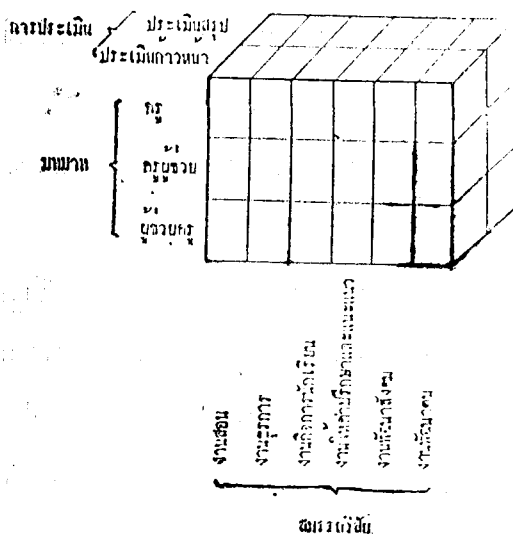
ควบคุม ในสมรรถวิสัยด้านงานสอน งานธุรการ งานกิจการนักเรียน งานให้คำปรึกษาและแนะแนว งานพัฒนาสังคม และงานพัฒนาดน จากผลการประเมินของอาจารย์พี่เลี้ยงและอาจารย์นิเทศก์

5. การประเมินสารสนเทศ ความเป็นปัญหา ผลสืบเนื่องที่ตามมาและข้อเสนอแนะของการใช้รูปแบบการประเมินการฝึกประสบการณ์วิชาชีพครูภาคสนามที่พัฒนาขึ้น จากการประชุม สัมภาษณ์ อาจารย์พี่เลี้ยง อาจารย์นิเทศก์ ระหว่างช่วงเวลาของการฝึกประสบการณ์วิชาชีพครู และประชุม สัมมนาร่วมกันของอาจารย์พี่เลี้ยงและอาจารย์นิเทศก์ ณ มหาวิทยาลัยศรีนครินทรวิโรฒ พิชญ์โลก เมื่อสิ้นสุดการฝึกประสบการณ์วิชาชีพครูภาคสนาม โดยจัดประชุมสัมมนาในวันที่ 17 สิงหาคม 2528

ผลการวิจัย

เพื่อความกระชับรัดในการเสนอผลการวิจัย ในที่นี้จะเสนอแยกออกเป็น 2 ส่วน คือ ผลจากการสร้างและตรวจสอบความตรงเชิงสอดคล้อง อันเป็นผลของการดำเนินการวิจัย ตอนที่ 1 และ ตอนที่ 2 และผลการทดสอบรูปแบบประเมินฯ อันเป็นผลการดำเนินการวิจัยตอนที่ 3 ตามลำดับดังนี้

1. ผลการสร้างและตรวจสอบความตรงเชิงสอดคล้อง ได้โครงสร้างของรูปแบบประเมินเบื้องต้น (ตามแนวคิดของรูปแบบการประเมินต้นแบบ) คือ



แผนภูมิที่ 4 รูปแบบการประเมินการฝึกประสบการณ์วิชาชีพครูภาคสนามเบื้องต้น

โดยที่

มิติตมรรถวิสัย ได้สมรรถวิสัยที่ใช้เป็นเกณฑ์ประเมินการปฏิบัติการกิจด้านต่าง ๆ ของนิสิตในการฝึกประสบการณ์วิชาชีพครูภาคสนาม จำแนกเป็นองค์ประกอบสมรรถวิสัย 6 ด้าน คือ งานสอน งานธุรการ งานกิจการนักเรียน งานให้คำปรึกษาและแนะแนว งานพัฒนาสังคม และงานพัฒนาตน เป็นสมรรถวิสัยรวม 93 สมรรถวิสัย และสมรรถวิสัยย่อยสำหรับเป็นเกณฑ์ประเมินการปฏิบัติการสอนในชั้นเรียน 70 สมรรถวิสัย รวมสมรรถวิสัยทั้งสิ้นจำนวน 163 สมรรถวิสัย

มิติบทบาท ได้บทบาทการปฏิบัติการกิจตามสมรรถวิสัยต่าง ๆ จำแนกได้เป็น 3 บทบาท คือ บทบาทผู้ช่วยครู บทบาทครูผู้ช่วย และบทบาทครู โดยแต่ละบทบาทมีการกิจตามสมรรถวิสัยที่กำหนดให้ปฏิบัติจากภารกิจที่ง่ายไปสู่ภารกิจที่ซับซ้อนขึ้นไปตามลำดับ และมีระยะเวลาในการฝึกปฏิบัติการกิจในแต่ละบทบาท ตามบริบทของเวลาที่กำหนดในหลักสูตรการฝึกประสบการณ์วิชาชีพครูภาคสนาม ของคณะศึกษาศาสตร์ มหาวิทยาลัยศรีนครินทรวิโรฒพิชญ์โลก จำนวน 8 สัปดาห์ เป็น 1.5, 2 และ 4.5 สัปดาห์ตามลำดับ รายการสมรรถวิสัยที่กำหนดให้ปฏิบัติในแต่ละบทบาท ผู้เชี่ยวชาญมีความเห็นสอดคล้องร่วมกัน (พิสัยควอดริเลตต่ำกว่า 1.5) ว่าเป็นเกณฑ์ที่เหมาะสม สำหรับใช้ในการประเมินการฝึกประสบการณ์วิชาชีพครูภาคสนามในทุกสมรรถวิสัยที่กำหนด

มิตีประเมิน กระบวนการประเมินทั้งการประเมินความก้าวหน้าและการประเมินผลสรุปได้ระบบกระบวนการประเมินดังนี้

1. ลักษณะน้ำหนักความสำคัญของสมรรถวิสัยในแต่ละบทบาท เรียงจากน้ำหนักความสำคัญมากไปหาสมรรถวิสัยที่มีน้ำหนักความสำคัญน้อย คือ งานสอน (37.94) งานพัฒนาตน (15.82) งานกิจการนักเรียน (12.64) งานให้คำปรึกษาและแนะแนว (12.15) งานธุรการ (11.58) และงานพัฒนาสังคม (9.87) จำแนกรายละเอียดดังตารางที่ 2

ตารางที่ 2 คำนวณน้ำหนักความสำคัญเชิงสัมพัทธ์ของสมรรถวิสัยแต่ละด้านในบทบาทต่าง ๆ

สมรรถวิสัย (N = 25)	บทบาท			รวม
	ผู้ช่วยครู	ครูผู้ช่วย	ครู	
งานสอน	5.58	9.68	22.68	37.94
งานธุรการ	3.40	3.54	4.63	11.57
งานกิจการนักเรียน	3.03	3.58	6.04	12.64
งานให้คำปรึกษาและแนะแนว	2.44	3.49	6.22	12.15
งานพัฒนาสังคม	2.39	2.72	4.76	9.87
งานพัฒนาตน	4.06	4.59	7.17	15.82
รวม	20.90	27.60	51.50	100.00

2. ผู้ประเมิน กำหนดให้ผู้มีหน้าที่ประเมินหลัก คือ อาจารย์พี่เลี้ยงและอาจารย์นิเทศก์ ส่วนผู้เกี่ยวข้องท่านอื่น ๆ เป็นผู้ให้ข้อมูลหรือสารสนเทศเพื่อการประเมินแก่ผู้ประเมินหลัก

3. การจำแนกสมรรถวิสัยและผู้ประเมิน กำหนดให้ผู้ประเมินหลัก คือ อาจารย์พี่เลี้ยงและอาจารย์นิเทศก์ ทำหน้าที่ประเมินสมรรถวิสัยทุกองค์ประกอบในทุกบทบาท โดยกำหนดน้ำหนักความสำคัญของการประเมินแก่ผู้ประเมินแต่ละฝ่าย (คิดเป็นร้อยละและจำนวนเลขเต็มหน่วย)

ดังตารางที่ 3

ตารางที่ 3 น้ำหนักความสำคัญของผู้ประเมินแต่ละฝ่ายในแต่ละบทบาท
จำแนกตามสมรรถวิสัย

สมรรถวิสัย	น้ำหนักความสำคัญของผู้ประเมิน (คิดเป็นร้อยละ)					
	ผู้ช่วยครู		ครูผู้ช่วย		ครู	
	พี่เลี้ยง	นิเทศก์	พี่เลี้ยง	นิเทศก์	พี่เลี้ยง	นิเทศก์
งานสอน	14	13	18	17	21	23
งานธุรการ	10	6	8	5	5	4
งานกิจการนักเรียน	8	6	8	5	7	5
งานให้คำปรึกษาและแนะแนว	7	5	7	5	7	5
งานพัฒนาสังคม	6	5	6	4	5	4
งานพัฒนาดน	10	10	8	9	7	7
รวม	55	45	55	45	52	48
รวมแต่ละบทบาท	100		100		100	

4. การกำหนดน้ำหนักความสำคัญของแต่ละบทบาท ซึ่งจะใช้เป็นน้ำหนักถ่วงในการประเมินผลสรุป มีน้ำหนักในแต่ละบทบาทดังนี้

บทบาทผู้ช่วยครู	คิดเป็นร้อยละ	21
บทบาทครูผู้ช่วย	คิดเป็นร้อยละ	28
บทบาทครู	คิดเป็นร้อยละ	51

5. เครื่องมือในการประเมิน กำหนดให้เครื่องมือสำหรับการประเมินเป็นรายการสมรรถวิสัยที่นิสิตฝึกประสบการณ์วิชาชีพครูภาคสนามต้องปฏิบัติในแต่ละบทบาท ลักษณะของการประเมินในแต่ละสมรรถวิสัย กำหนดเป็นมาตราส่วนประเมินค่า 5 ระดับ เพื่อระบุระดับของประสิทธิผลหรือประสิทธิภาพของการปฏิบัติภารกิจในสมรรถวิสัยต่าง ๆ จากมากที่สุดถึงน้อยที่สุด นอกจากนั้นสำหรับรายการสมรรถวิสัยแต่ละข้อ กำหนดให้มีรายการสมรรถวิสัยย่อยหรือพฤติกรรมกาปฏิบัติ เพื่อเป็นแนวทางในการทำการประเมินใน สมรรถวิสัยแต่ละข้อด้วยเครื่องมือ ในการประเมินจึงจำแนกออกเป็น 4

ฉบับ คือ แบบประเมิน ฝช. 1, ฝช. 2 และ ฝช. 3 จะใช้เป็นเครื่องมือในการประเมินความก้าวหน้า และการประเมินผลสรุปของการปฏิบัติการกิจการฝึกประสบการณ์วิชาชีพครูของนิสิต ตามบทบาทผู้ช่วย ครู ครูผู้ช่วย และครูตมลำดับ ส่วนแบบประเมิน ฝช. 4 จะเป็นแบบประเมินความก้าวหน้าของการปฏิบัติการสอนในชั้นเรียนในแต่ละครั้ง พร้อมกันนั้นก็ทำหน้าที่เป็นแบบประเมินที่จะให้สารสนเทศเพื่อการประเมินผลสรุป ในสมรรถวิสัยดำเนินงานสอน ในบทบาทครูผู้ช่วย และบทบาทครูอึกกรณ์ หนึ่งด้วย

6. การเก็บรวบรวมข้อมูล กำหนดหลักการว่าการเก็บรวบรวมข้อมูลเพื่อการประเมินจะบูรณาการอยู่ในกระบวนการนิเทศการฝึกประสบการณ์วิชาชีพครูภาคสนาม โดยใช้วิธีการสังเกตการปฏิบัติการกิจของนิสิตโดยตรง และใช้วิธีการตรวจสอบหาข้อมูลทางอ้อมอันได้แก่ การสนทนากับ อาจารย์ที่เลี้ยง อาจารย์ประจำที่เกี่ยวข้อง และนิสิตฝึกประสบการณ์วิชาชีพ ตลอดจนการสังเกตผลผลิตจากการปฏิบัติการของนิสิต อาทิ ผลการเรียนของนักเรียน ผลงานที่ได้จากการปฏิบัติ การปฏิบัติการเก็บรวบรวมข้อมูลเพื่อการประเมินของผู้ประเมินแต่ละฝ่าย กำหนดให้ดำเนินการเก็บรวบรวมข้อมูลเพื่อการประเมินความก้าวหน้าให้มากที่สุดเท่าที่จะสามารถปฏิบัติได้ แต่จะต้องทำการประเมินความก้าวหน้า และประเมินผลสรุปย่อยไม่ต่ำกว่า 3 ครั้ง ตลอดระยะเวลาฝึกประสบการณ์วิชาชีพครูภาคสนาม

7. การวิเคราะห์ข้อมูล กำหนดให้กระบวนการวิเคราะห์ข้อมูลให้ได้สารสนเทศเพื่อการตัดสินใจ ในการให้การนิเทศและตัดสินผลสรุปของนิสิต ดังนี้

1) การวิเคราะห์ข้อมูลให้ได้สารสนเทศเพื่อการตัดสินใจให้การนิเทศแก่นิสิตซึ่งเป็นกระบวนการประเมินความก้าวหน้า ให้อยู่ในดุลยพินิจของผู้ประเมินแต่ละฝ่ายที่จะดำเนินการวิเคราะห์ข้อมูลด้วยวิธีใด อันจะทำให้ได้มาซึ่งสารสนเทศที่จะนำไปตัดสินใจให้การนิเทศแก่นิสิตอย่างมีประสิทธิภาพ

2) การวิเคราะห์ข้อมูลให้ได้สารสนเทศเพื่อการตัดสินใจให้ผลสรุปในการปฏิบัติการกิจการฝึกประสบการณ์วิชาชีพครูในแต่ละบทบาท ดำเนินการวิเคราะห์โดยใช้หลักการวิเคราะห์เชิงเส้น ดังนี้

(1) กำหนดให้ผู้ประเมินแต่ละฝ่าย ประเมินผลสรุปของผลการปฏิบัติการกิจใน

แต่ละองค์ประกอบของสมรรถวิสัยในแต่ละบทบาท โดยให้เป็นเกรด ตั้งแต่ A⁺ ถึง E โดยเกรดแต่ละตัวมีน้ำหนักค่าคะแนนตั้งแต่ 12 ถึง 0

(2) กำหนดสมการเชิงเส้น วิเคราะห์ผลสรุปของการปฏิบัติภารกิจฝึกประสบการณ์วิชาชีพครู ในแต่ละบทบาทดังนี้

$$G_R = \frac{T_1X_1 + T_2X_2 + \dots + T_6X_6 + S_1Y_1 + S_2Y_2 + \dots + S_6Y_6}{100}$$

โดยที่

- G_R = เกรดหรือคะแนนของการปฏิบัติภารกิจในแต่ละบทบาท
 T_1, \dots, T_6 = น้ำหนักความสำคัญในสมรรถวิสัยด้านต่าง ๆ ของอาจารย์พี่เลี้ยง
 X_1, \dots, X_6 = ผลการประเมินสรุปในสมรรถวิสัยด้านต่าง ๆ ของอาจารย์พี่เลี้ยง
 S_1, \dots, S_6 = น้ำหนักความสำคัญในสมรรถวิสัยด้านต่าง ๆ ของอาจารย์นิเทศก์
 Y_1, \dots, Y_6 = ผลการประเมินสรุปในสมรรถวิสัยด้านต่าง ๆ ของอาจารย์นิเทศก์

(3) กำหนดสมการเชิงเส้น วิเคราะห์ผลสรุปของการฝึกประสบการณ์วิชาชีพครูภาคสนามของนิสิตแต่ละคน ดังนี้

$$GP = \frac{W_1G_1 + W_2G_2 + W_3G_3}{100}$$

โดยที่

- GP = เกรดหรือคะแนนของการปฏิบัติภารกิจฝึกประสบการณ์วิชาชีพครูภาคสนาม
 W_1, W_2, W_3 = น้ำหนักความสำคัญของการปฏิบัติภารกิจในแต่ละบทบาท
 G_1, G_2, G_3 = เกรดหรือคะแนนของการปฏิบัติภารกิจในแต่ละบทบาท

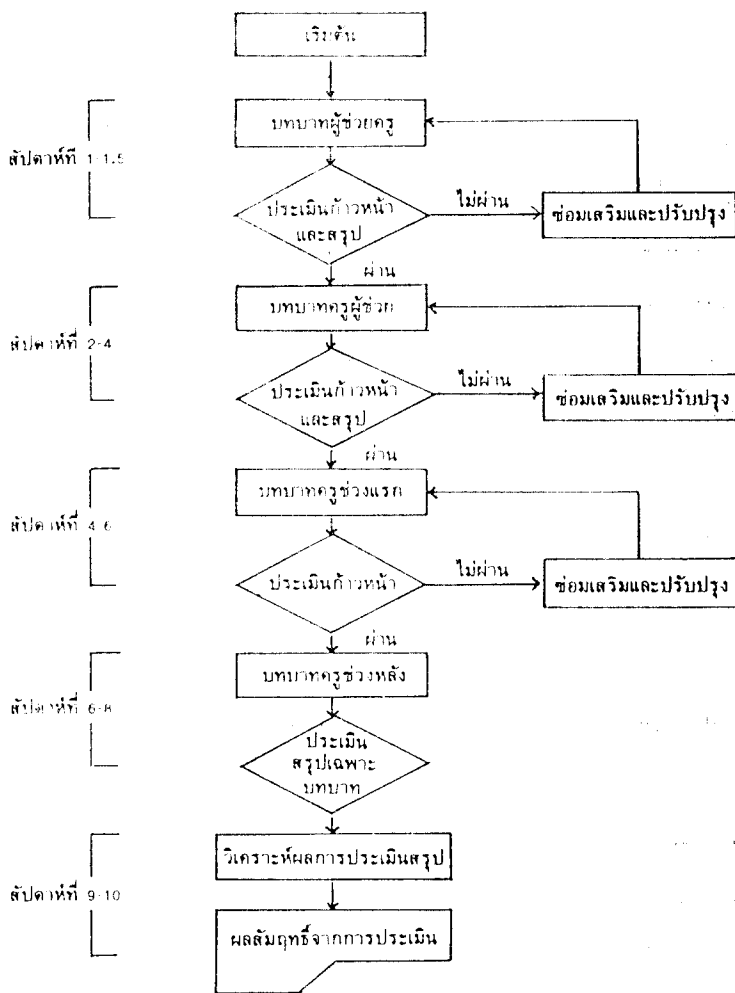
8. เกณฑ์การตัดสินใจ ให้เกณฑ์การตัดสินใจของการประเมินความก้าวหน้าอยู่ที่การใช้ดุลพินิจของผู้ประเมินแต่ละท่านในการตัดสินใจให้การนิเทศแก่นิสิตเป็นกรณี ๆ ไป ทั้งนี้อยู่บนข้อตกลงเบื้องต้นที่ว่า “ผู้ประเมินเป็นผู้ที่มีความรู้ ความสามารถ อย่างเพียงพอที่จะทำการประเมินและให้การนิเทศแก่นิสิตฝึกประสบการณ์วิชาชีพครูอย่างถูกต้อง” ส่วนเกณฑ์การตัดสินใจของการประเมินผลสรุป กำหนดเป็นเกณฑ์กลางสำหรับการตัดสินใจดังนี้

11.50–12.00	=	A ⁺
10.50–11.49	=	A
9.50–10.49	=	A ⁻
8.50–9.49	=	B ⁺
7.50–8.49	=	B
6.50–7.49	=	B ⁻
5.50–6.49	=	C ⁺
4.50–5.49	=	C
3.50–4.49	=	C ⁻
2.50–3.49	=	D ⁺
1.50–2.49	=	D
0.50–1.49	=	D ⁻
0.00–0.49	=	E

การตัดสินใจอนุมัติเกรดสุดท้าย ถือเป็นอำนาจของคณะกรรมการอำนวยการฝึกประสบการณ์วิชาชีพครูภาคสนาม มีหน้าที่ในการพิจารณาภาพรวมเกรดที่นิสิตได้รับทั้งหมดให้เป็นไปตามนโยบายการควบคุมมาตรฐานทางวิชาการของมหาวิทยาลัย ตลอดจนพิจารณากรณีเฉพาะของนิสิตแต่ละคน ในกรณีที่มีการร้องเรียนจากผู้เกี่ยวข้องกัมนิสิตฝึกประสบการณ์วิชาชีพครูภาคสนาม ดังนั้นการปรับเกรดฝึกประสบการณ์วิชาชีพครูของนิสิตทั้งหมด หรือเฉพาะคน ตลอดจนการปรับระดับของเกณฑ์การตัดสินใจในการตัดสินใจแต่ละครั้ง จึงอยู่ในวิสัยที่จะกระทำได้ ทั้งนี้ขึ้นอยู่กับพิจารณาในเรื่องมาตรฐานทางวิชาการเป็นหลักเท่านั้น

9. การให้สารสนเทศย้อนกลับ ผู้ประเมินให้สารสนเทศย้อนกลับแก่นิสิตในการประเมินความก้าวหน้าทุกครั้ง โดยให้ผู้ประเมินใช้ดุลยพินิจเลือกวิธีการให้ข้อมูลย้อนกลับตามแต่กรณี ซึ่งอาจจะเลือกวิธีการให้ข้อมูลโดยวาจาหรือโดยให้ดูรายการที่นิสิตยังบกพร่องในแบบประเมินหรือโดยบันทึกข้อความกรณีพิเศษ เพื่อให้นิสิตได้ปรับปรุงการปฏิบัติการกิจในสมรรถวิสัยด้านต่าง ๆ ให้มีประสิทธิภาพสูงขึ้นอย่างต่อเนื่อง

สรุปขั้นตอนกระบวนการประเมินความก้าวหน้าและประเมินผลสรุปตั้งแผนภูมิภาคที่ 5



แผนภูมิที่ 5 กระบวนการประเมินความก้าวหน้าและประเมินผลสรุป

2. ผลการทดลองรูปแบบประเมินการฝึกประสบการณ์วิชาชีพครูภาคสนาม

จากการนำรูปแบบประเมินการฝึกประสบการณ์วิชาชีพครูภาคสนามที่ได้พัฒนาไปทดลองใช้ในสถานการณ์จริง ระหว่างเดือนพฤษภาคม-สิงหาคม ปีการศึกษา 2528 ณ มหาวิทยาลัยศรีนครินทรวิโรฒ พิชณโลก ปรากฏผลดังนี้

1. การประเมินความเหมาะสมของสมรรถวิสัยด้านต่าง ๆ ในแต่ละบทบาทของรูปแบบประเมินการฝึกประสบการณ์วิชาชีพครูภาคสนาม ตามทัศนะของกลุ่มอาจารย์พี่เลี้ยงและกลุ่มอาจารย์

นิเทศก์ ปรากฏว่าสมรรถวิสัยทุกข้อในองค์ประกอบสมรรถวิสัยและในทุกบทบาทอยู่ในเกณฑ์ที่จะสามารถนำไปใช้ในรูปแบบประเมินการฝึกประสบการณ์วิชาชีพครูภาคสนามต่อไปได้ กล่าวคือ กลุ่มอาจารย์ที่เลี้ยงมีความเห็นว่าสมรรถวิสัยที่ความเหมาะสมในการนำไปปฏิบัติในระดับมากที่สุด จำนวน 34 ข้อ และในระดับมาก จำนวน 129 ข้อ ในขณะที่กลุ่มอาจารย์นิเทศก์มีความเห็นว่ามีความเหมาะสมในการนำไปปฏิบัติในระดับมากที่สุด 110 ข้อ และในระดับมาก 53 ข้อ

2. การประเมินความพึงพอใจต่อความเหมาะสมและผลที่ได้รับจากรูปแบบประเมินการฝึกประสบการณ์วิชาชีพครูภาคสนาม

2.1 การประเมินความพึงพอใจต่อความเหมาะสมและผลที่ได้รับจากรูปแบบการประเมิน ตามทัศนะอาจารย์ที่เลี้ยงและอาจารย์นิเทศก์ ได้ข้อสรุปดังตารางที่ 4

ตารางที่ 4 จำนวนข้อของระดับความพึงพอใจต่อความเหมาะสมและผลที่ได้รับในประเด็นคำถามต่างๆ ตามทัศนะของอาจารย์ที่เลี้ยงและอาจารย์นิเทศก์

ประเด็นคำถาม	ระดับความพึงพอใจ							
	อาจารย์ที่เลี้ยง				อาจารย์นิเทศก์			
	น้อยที่สุด	น้อย	ปานกลาง	มากที่สุด	น้อยที่สุด	น้อย	ปานกลาง	มากที่สุด
ความเหมาะสมของสมรรถวิสัย	—	—	—	4*	—	—	—	4*
ความเหมาะสมของบทบาท	—	—	1	3	—	—	1*	3*
ความเอื้ออำนวยต่อการนิเทศ	—	—	—	3*	—	—	—	3*
ความเหมาะสมของเครื่องมือ	—	—	—	5*	—	—	1	4*
ความเหมาะสมของกระบวนการประเมิน	—	—	1	5*	—	—	—	6*
ความเหมาะสมของเกณฑ์การตัดสิน	—	—	—	5*	—	—	—	5*
การส่งเสริมพัฒนาการของนิสิต	—	—	—	3*	—	—	—	3*
	—	—	2	28*	—	—	2(1*)	28*

* จำนวนข้อที่รูปแบบประเมินทดลองเหมาะสมมากกว่ารูปแบบเดิม อย่างมีนัยสำคัญทางสถิติ

2.2 การประเมินความพึงพอใจต่อความเหมาะสมและผลที่ได้รับจากรูปแบบประเมินตามทัศนะของนิสิต ได้ข้อสรุปดังตารางที่ 5

ตารางที่ 5 จำนวนข้อของระดับความพึงพอใจต่อความเหมาะสมและผลที่ได้รับใน
ประเด็นคำถามต่าง ๆ ของรูปแบบประเมินทดลองตามที่คะของนิสิต

ประเด็นคำถาม	ระดับความพึงพอใจ					รวม	รูปแบบทดลอง เหมาะสมมากกว่า รูปแบบประเมินเดิม
	น้อย ที่สุด	น้อย	ปาน กลาง	มาก	มาก ที่สุด		
การส่งเสริมให้เกิดการพัฒนาตนเอง	—	1	5	7	—	13	3
ความเหมาะสมของการนิเทศ	—	2	7	8	—	17	3
ความเหมาะสมของภารกิจที่ได้รับมอบหมาย	—	—	8	9	1	18	5
ความเป็นธรรมที่ได้รับจากการประเมิน	—	—	1	2	—	3	2
รวม	—	3	21	26	—	51	13

สำหรับการเปรียบเทียบความแตกต่างของค่าเฉลี่ยของความเหมาะสม และผลที่ได้รับ
ในประเด็นต่าง ๆ ระหว่างรูปแบบประเมินทดลองกับรูปแบบประเมินเดิม พบว่านิสิตกลุ่มทดลองรับรู้
ต่อรูปแบบประเมินทดลองว่ามีความเหมาะสมมากกว่าที่นิสิตกลุ่มควบคุมรับรู้ต่อรูปแบบประเมินเดิม 13
ข้อ จากคำถามทั้งหมด 51 ข้อ คิดเป็นร้อยละ 25.49

3. การประเมินผลการเรียนรู้ของนิสิตฝึกประสบการณ์วิชาชีพครูภาคสนาม โดยผู้วิจัยได้
กำหนดผลสัมฤทธิ์ของการฝึกประสบการณ์วิชาชีพครูภาคสนาม เป็นดัชนีบอกระดับผลการเรียนรู้ของ
นิสิต ผลการทดลองใช้รูปแบบประเมินการฝึกประสบการณ์วิชาชีพครูภาคสนาม ปรากฏว่าผลการ
เปรียบเทียบความแตกต่างระหว่างคะแนนผลสัมฤทธิ์เฉลี่ยในสมรรถวิสัยด้านต่าง ๆ ของนิสิตกลุ่มทดลอง
และนิสิตกลุ่มควบคุม จากการประเมินของอาจารย์ที่เลี้ยงและอาจารย์นิเทศก์ ทั้งกลุ่มอาจารย์ที่เลี้ยง
และกลุ่มอาจารย์นิเทศก์ประเมินผลสัมฤทธิ์ของนิสิตสอดคล้องกัน คือ นิสิตกลุ่มทดลองมีผลสัมฤทธิ์ใน
สมรรถวิสัยด้านงานธุรการ งานกิจการนักเรียน งานให้คำปรึกษาและแนะแนว งานพัฒนาสังคม
และงานพัฒนาตน รวม 5 ด้าน สูงกว่านิสิตกลุ่มควบคุม ส่วนการประเมินผลสัมฤทธิ์ในสมรรถวิสัย
ด้านงานสอน กลุ่มอาจารย์ที่เลี้ยงประเมินว่า นิสิตกลุ่มทดลองมีผลสัมฤทธิ์ในสมรรถวิสัยด้านงานสอน
สูงกว่านิสิตกลุ่มควบคุม ในขณะที่ผลการประเมินของอาจารย์นิเทศก์ไม่พบความแตกต่างในสมรรถวิสัย
ด้านงานสอน ดังตารางที่ 6 และ 7

ตารางที่ 6 ผลการเปรียบเทียบความแตกต่างระหว่างค่าเฉลี่ยของผลสัมฤทธิ์ของ
นิสิตกลุ่มทดลองและกลุ่มควบคุม ตามผลการประเมินของอาจารย์พี่เลี้ยง

สมรรถวิสัย	ทดลอง		ควบคุม		F _{max}	t	t _{critical} ($\alpha = .05$)
	(n = 23)		(n = 22)				
	\bar{X}	S.D.	\bar{X}	S.D.			
งานสอน	9.8261	1.4664	9.0455	1.5880	1.1727	1.7143	1.68
งานธุรการ	10.0870	1.2028	8.9545	1.9634	2.6646	2.3208	1.72
งานกิจการนักเรียน	10.2174	1.3469	9.0455	1.8892	1.9674	2.4044	1.68
งานให้คำปรึกษาและแนะแนว	9.3043	1.1051	7.5000	1.6833	2.3202	4.2306	1.72
งานพัฒนาสังคม	9.6957	1.3292	7.9545	1.8639	1.9664	3.6204	1.68
งานพัฒนาตน	10.3913	1.2699	8.8636	1.4572	1.3167	3.7540	1.68

* p < .05

ตารางที่ 7 ผลการเปรียบเทียบความแตกต่างระหว่างค่าเฉลี่ยของผลสัมฤทธิ์ของนิสิต
กลุ่มทดลองและกลุ่มควบคุมตามผลการประเมินของอาจารย์นิเทศก์

สมรรถวิสัย	ทดลอง		ควบคุม		F _{max}	t	t _{critical} ($\alpha = .05$)
	(n = 23)		(n = 22)				
	\bar{X}	S.D.	\bar{X}	S.D.			
งานสอน	8.6957	0.6350	8.2727	1.1925	3.5267	1.4756	1.72
งานธุรการ	9.1522	0.8586	7.6364	1.2265	2.0406	4.8205	1.68
งานกิจการนักเรียน	8.9348	0.8700	7.6136	1.1845	1.8537	4.2778	1.68
งานให้คำปรึกษาและแนะแนว	8.4348	0.9571	6.7955	0.9594	1.0048	5.7368	1.68
งานพัฒนาสังคม	8.7826	1.0853	7.1136	1.3622	1.5754	4.5562	1.68
งานพัฒนาตน	9.2826	0.7512	8.4773	0.9938	1.7502	3.0755	1.68

* p < .05

4. การประเมินความเป็นปัญหาและผลที่สืบเนื่องที่เกิดจากการนำรูปแบบการประเมินการฝึกประสบการณ์วิชาชีพครูภาคสนามไปทดลองใช้ ปรากฏว่าผู้เกี่ยวข้องกับการใช้เห็นด้วยกับการนำรูปแบบดังกล่าวไปใช้ในการปฏิบัติจริง เพราะรูปแบบทำให้นิสิตมีความกระตือรือร้นอย่างต่อเนื่อง มีแนวทางในการปฏิบัติที่ชัดเจน ทำให้นิสิตมีความรับผิดชอบมากขึ้นเป็นอาทิ นอกจากนี้ผลการประชุมสัมมนาผู้เกี่ยวข้องยังได้สารสนเทศในการปรับปรุงรายละเอียดซึ่งไม่ส่งผลกระทบต่อรูปแบบโดยส่วนรวมแต่อย่างใด ซึ่งโดยมากเป็นข้อเสนอแนะให้ปรับปรุงในลักษณะของภาษาที่สื่อความระหว่างผู้เกี่ยวข้องด้วยกัน

อภิปรายและข้อเสนอแนะ

จากผลการวิจัยดังกล่าวข้างต้น เป็นสารสนเทศที่ชี้ให้เห็นว่า รูปแบบการประเมินการฝึกประสบการณ์วิชาชีพครูภาคสนามที่พัฒนาขึ้นนี้มีประสิทธิภาพเพียงพอต่อการนำไปประยุกต์ใช้ในโครงการฝึกประสบการณ์วิชาชีพครูภาคสนามของนิสิตสาขามัธยมศึกษา ตามหลักสูตรปริญญาตรีของคณะครุศาสตร์/ศึกษาศาสตร์ ของมหาวิทยาลัยระบบจำกักรับภายในประเทศได้ ทั้งนี้เพราะลักษณะโครงสร้างของรูปแบบประเมินดังกล่าว มีเจตนารมณ์ให้เป็นกระบวนการที่ส่งเสริมการพัฒนาประสิทธิภาพการฝึกประสบการณ์วิชาชีพครูของนิสิตโดยตรง ดังจะเห็นว่า (1) มิตสมรรถวิสัย ซึ่งเป็นผลที่คาดหวังจากการปฏิบัติของนิสิตมีลักษณะเป็นรูปธรรมชัดเจน สัมพันธ์กับภาระงานที่นิสิตต้องปฏิบัติและครอบคลุมหลักสูตร ส่งผลให้นิสิตและผู้ประเมินได้ยึดเป็นแนวทางในการปฏิบัติงานร่วมกันอย่างมีประสิทธิภาพอย่างต่อเนื่อง (2) มิตบทบาท ทำให้กระบวนการฝึกของนิสิตเป็นการเรียนรู้จากสิ่งที่ย้ายไปสู่สิ่งที่ยากจนบรรลุวัตถุประสงค์ ส่งผลให้นิสิตกระตือรือร้นและตื่นตัวต่อการปฏิบัติภารกิจสม่ำเสมอ และเกิดแรงจูงใจใฝ่สัมฤทธิ์ในการปฏิบัติภารกิจต่างๆ อย่างต่อเนื่อง และ (3) มิตประเมินเป็นมิตที่เป็นกระบวนการส่งเสริมระบบการนิเทศอย่างแท้จริง เพราะมีจุดมุ่งหมายหลักเป็นการประเมินเพื่อปรับปรุงประสิทธิภาพการปฏิบัติภารกิจของนิสิตเป็นสำคัญ ทั้งกระบวนการประเมินสรุปเพื่อตัดสินประสิทธิผลของนิสิตก็ยึดหลักเกณฑ์ที่ก่อให้เกิดความเป็นธรรมแก่ทุกฝ่าย คือ ทั้งผู้ถูกประเมินและผู้ประเมิน

อย่างไรก็ตาม การนำรูปแบบการประเมินฝึกประสบการณ์วิชาชีพครูนี้ไปใช้ สมควรจะได้มีการปรับลักษณะของรูปแบบในรายละเอียดให้สอดคล้องกับบริบทของแต่ละสถาบัน ซึ่งมีความแตกต่าง

กัน อาทิ ช่วงเวลาของการฝึก ระบบการนิเทศ เป็นต้น รวมทั้งมีการปรับปรุงบริบทที่เกี่ยวข้องที่เป็นอยู่ของแต่ละสถาบันให้มีประสิทธิภาพมากขึ้นกว่าเดิมในด้านคู่มือการฝึกประสบการณ์วิชาชีพครูภาคสนาม การเตรียมบุคลากรสำหรับการนิเทศและประเมินการพัฒนาความสัมพันธ์ระหว่างโรงเรียนฝึกกับสถาบันผลิต กระบวนการจัดเตรียมนิสิต และระบบการฝึกประสบการณ์วิชาชีพครูตลอดหลักสูตร เพื่อให้ระบบการผลิตบัณฑิตครูมีลักษณะเป็นการให้ประสบการณ์แก่นิสิตในลักษณะการให้ฝึกปฏิบัติ (Activity Approach) มากกว่าเป็นแบบให้เรียนรู้เนื้อหา (Content Approach) อันจะส่งผลให้บัณฑิตครูที่จะออกไปเป็นครูในอนาคตสามารถทำหน้าที่เป็นครูที่มีประสิทธิภาพตามบทบาทของครูชั้นวิชาชีพในที่สุด

บรรณานุกรม

- คณะกรรมการการศึกษาแห่งชาติ, สำนักงาน . *แนวทางใหม่ของการฝึกปฏิบัติวิชาชีพครู* สำนักงานคณะกรรมการการศึกษาแห่งชาติ, กรุงเทพมหานคร, 2524.
- นิคม ดังคะพิภพ. "การพัฒนารูปแบบการประเมินการฝึกประสบการณ์วิชาชีพครูภาคสนาม ของนิสิตครู สาขามัธยมศึกษา" *วิทยานิพนธ์ครุศาสตร์คุษฎิบัณฑิต คณะครุศาสตร์ จุฬาลงกรณ์มหาวิทยาลัย*, 2528.
- สุวัฒนา สุวรรณเขตนิกม. "โครงการพัฒนาประสบการณ์วิชาชีพของคณะครุศาสตร์" *วารสารครุศาสตร์* 13 (กรกฎาคม--กันยายน 2527) : 38-51.
- Borich, Gary D. and Jemelka, Ron P. *Programs and Systems : An Evaluation Perspective*. New York : A Subsidiary of Harcourt Brace Jovanovich, Publishers, 1982.
- Burdin, Joel L. *Three Views of Competency-Based Teacher Education : Theory*. Indiana : The Phi Delta Kappa Educational Foundation.
- Dunn, Thomas G. "Understanding and Coping with CBTE Limitation" *Journal of Teacher Education*. 31 (July--August 1980) : 27-33.
- Hall. Gene V. and Jones, Howard L. *Competency-Based Education : A Process for the Improvement of Education*. New Jersey : Prentice-Hall, Inc., 1976.

- Johnstone, Gladys Styles and Yeakey, Carol Camp. "The Supervision of Teacher Education: A Brief Overview" *Journal of Teacher Education*. 30 (March--April 1979) : 17--22.
- Krippendorff, Klaus. **Content Analysis : An Introduction to It's Methodology**. London : Sage Publication, Inc., 1980.
- Linstone, Harold A., and Turoff, Murray. **The Delphi Method : Techniques and Applications**. New York : Addison--Wesley Publishing Company, 1975.
- Stone, E. **How Long is a Piece of String?** Report of an SRHE Study Meeting Held in October 1974. England : Directed Design Ltd., 1975.