

### บทที่ 3

#### องค์ประกอบของการแสดงเบิกโรงละครในชุด เมขลา-รามสูร

การแสดงเบิกโรงชุดเมขลา-รามสูร เป็นการแสดงที่ได้รับความนิยมมาตั้งแต่สมัยอยุธยา จนถึงปัจจุบัน การแสดงเบิกโรงชุดเมขลา-รามสูร นี้ได้มีองค์ประกอบที่สำคัญ ในหลายๆ ด้าน ทำให้การแสดงชุดนี้ได้รับความนิยม และถือกันว่าเป็นชุดการแสดงที่รวมศิลปะไว้เป็นอย่างดี

ดังนั้นในบทนี้จะได้กล่าวถึงองค์ประกอบของการแสดงเบิกโรงละครในชุด เมขลา-รามสูร โดยจะเน้นถึงองค์ประกอบที่เกี่ยวข้องกับบทบาทของรามสูรในหัวข้อดังต่อไปนี้คือขั้นตอนการแสดง ผู้แสดง เครื่องแต่งกาย และอุปกรณ์การแสดง เพลง เครื่องดนตรี โอกาสและสถานที่ใช้แสดง

#### 3.1 ขั้นตอนการแสดง

การแสดง ชุดเมขลา-รามสูร เป็นการแสดงเบิกโรงสำหรับละครในดังนั้น ขั้นตอนในการแสดงจึงมีความเกี่ยวข้องและต่อเนื่องกับการแสดงละครในดังนี้

1. การไหว้ครู ในการแสดงละครในนั้นก่อนที่จะทำการแสดงนั้นจะต้องมีการไหว้ครู เพื่อเป็นการบูชาและระลึกถึงพระคุณครูก่อน ในการไหว้ครูนี้ตัวนายโรงเป็นผู้นำจุดธูปเทียน ถวายดอกไม้ และเงินค่ากำนัล โดยบรรดาผู้แสดงทุกคนก็จะร่วมในการไหว้ครูในครั้งนี้ อย่างพร้อมกัน

2. การบรรเลงเพลงโหมโรงละคร เมื่อใกล้ถึงเวลาแสดง ปี่พาทย์จะบรรเลงเพลงในชุดโหมโรงเย็น ซึ่งจะใช้บรรเลงโหมโรงสำหรับการแสดงละคร และการแสดงมหรสพอื่นๆ การบรรเลงโหมโรงในการแสดงละครในจะเริ่มต้นด้วยเพลงสาธุการ และบรรเลงไปตามลำดับเพลง แล้วจะจบลงวันเพลงวาไว้ ซึ่งถือเป็นการสิ้นสุดการบรรเลงเพลงชุดโหมโรงเย็นเมื่อจะเริ่มทำการแสดง จะบรรเลงเพลงวา ตัวละครออกแสดง การบรรเลงเพลงวานี้บางที่เรียกว่า “วาลงโรง”

3. การแสดงเบิกโรง การแสดงเบิกโรงจะเริ่มขึ้นหลังจากที่ปี่พาทย์บรรเลงเพลงชุดโหมโรงเย็น เสร็จแล้วก็จะเริ่มทำการแสดงเบิกโรงจนจบ

4. การแสดงเรื่องหลัก เมื่อการแสดงเบิกโรงละครในเสร็จสิ้นแล้วการแสดงละครในก็จะเริ่มแสดงเรื่องหลัก และดำเนินเรื่องไปจนจบการแสดง

5. จบการแสดง เมื่อจบการแสดงแล้ว ปี่พาทย์จะทำเพลงกราวรำ เป็นเพลงสุดท้าย ก่อนเลิก

จากขั้นตอนในการแสดงละครในตามที่ได้กล่าวไปแล้วนั้นอาจกล่าวได้ว่า ขั้นตอนในการแสดงเบิกโรงละครใน จะเริ่มขึ้นหลังจากที่มีการบรรเลงโหมโรงชุดโหมโรงเย็นแล้วปี่พาทย์บรรเลงเพลงว่าเป็นเพลงสุดท้ายแล้ว การแสดงเบิกโรงจึงเริ่มทำการแสดง

ดังนั้นการแสดงเบิกโรงละครในชุดเมขลา-รามสูร มีลำดับในการแสดงเช่นเดียวกับการแสดงเช่นเดียวกับการแสดงเบิกโรงชุดอื่นๆ คือจะทำการแสดงหลังจากการบรรเลงเพลงโหมโรงชุดโหมโรงเย็นเสร็จสิ้นแล้วก็จะดำเนินเรื่องในการแสดง ซึ่งมีลำดับการแสดง ดังนี้

ลำดับที่ 1 เทวดา นางฟ้า ออกมาแสดงด้วยชุดระบำสี่บท ซึ่งประกอบด้วย เพลงพระทอง เพลงเข้าหาคูด เพลงสระบรูหรง และเพลงบะหลิม เมื่อจบบทร้อง ปี่พาทย์ทำเพลงเร็ว เทวดา นางฟ้ารำเข้าไปในโรง

ลำดับที่ 2 ฉากวิมานอรชุน เป็นฉากที่กล่าวถึงพระอรชุน โดยการร้องเพลงยานีที่มีบทบรรยายพระอรชุน ต่อจากนั้น พระอรชุนจึงรำหน้าพาทย์เพลงกลมตามกระบวนท่ารำของพระอรชุนหรือที่เรียกอีกอย่างว่า กลมพระขรรค์ จนจบเพลง แล้วจึงรำเพลงหน้าพาทย์เพลงเชิดเข้าโรงไป

ลำดับที่ 3 ฉากวิมานมณีเมขลา ฉากนี้กล่าวถึงนางเมขลาที่มีดวงแก้วมณี และกล่าวถึงหน้าที่ของนางเมขลาที่จะต้องไปประชุม จากนั้นเป็นบทแต่งตัวแล้วออกจากวิมาน ต่อด้วยการรำหน้าพาทย์เพลงเชิดถึงตามกระบวนท่ารำของนางเมขลา

ลำดับที่ 4 ฉากห้องฟ้า เทวดา นางฟ้า พระอรชุน และนางเมขลา เข้ามาร่วมรำรำจากนั้นตัวละครทั้งหมดรำเข้าโรง

ลำดับที่ 5 ฉากวิมานรามสูร เป็นฉากที่กล่าวถึงรามสูร ด้วยเพลงรื้อรำ บรรยายลักษณะของรามสูร จากนั้นจึงแต่งตัวแล้วออกจากวิมาน โดยแสดงอิทธิฤทธิ์ด้วยการรำเพลงหน้าพาทย์เพลงลูกพาทย์

ลำดับที่ 6 ฉากห้องฟ้า ฉากนี้เป็นฉากสำคัญที่กล่าวถึงรามสูรหะมาแล้วพบกับเทวดา นางฟ้า พระอรชุน รวมทั้งนางเมขลาที่นำดวงแก้วมณีออกมาโยนเล่น เมื่อเหล่าเทวดา นางฟ้าเห็นรามสูรจึงพากันหลบหนีเข้าโรงไป จึงเหลือแต่นางเมขลาที่ไม่ได้แสดงความกลัวเมื่อเห็นรามสูร แต่กลับนำดวงแก้วมณีออกมาหลอกล่อ แล้วทำท่าวิ่งเข้าซ่อนในกลีบเมฆ

ลำดับที่ 7 ฉากห้องฟ้า นางเมขลาเข้าหลบรามสูรตามก้อนมเมฆ รามสูรได้ค้นหาจนพบแล้วจึงเข้าไปชิงดวงแก้วจากนางเมขลาที่พยายามหลอกล่อ เมื่อแย่งดวงแก้วจากนางเมขลาไม่ได้จึงโกรธพร้อมกับขว้างขวานไป ซึ่งนางเมขลาหนีหลบได้ทันแล้วหนีเข้าโรงไป

ลำดับที่ 8 ฉากท้องฟ้า รามสูรไล่ติดตามนางเมขลาจนมาพบพระอรชุนที่เหาะผ่านมา รามสูรเห็นจึงโกรธแค้นตามนิสัยอันธพาล รามสูรและพระอรชุนจึงได้ทำการต่อสู้กัน พระอรชุน เสียทีถูกรามสูรจับทำพาดกับเขาพระสุเมรุเสียชีวิต

จากลำดับขั้นตอนในการดำเนินเรื่องที่กล่าวมาทั้ง 8 ตอนนั้น ถือว่าเป็นการดำเนินเรื่อง ในการแสดงที่เต็มกระบวนการในขั้นตอนการแสดงเบิกโรงในรูปแบบของละครใน

### 3.2 ผู้แสดง

ในหัวข้อนี้ผู้วิจัยจะกล่าวถึง ผู้แสดงเป็นรามสูรในหัวข้อการคัดเลือกผู้แสดง และการ ฝึกหัด ตามลำดับดังนี้

#### 3.2.1 การคัดเลือกผู้แสดง

การคัดเลือกผู้แสดงในบทของรามสูรนั้น ถ้าเป็นการแสดงละครใน ตามรูปแบบที่ ใช้ผู้หญิงแสดงก็จะคัดเลือกผู้แสดงจากผู้ที่ฝึกหัด หรือผู้แสดงเป็นตัวพระ เนื่องจากทำร้ายของตัวพระ กับยักษ์จะมีความสัมพันธ์กัน ดังที่บทสัมภาษณ์ ครูลมุด ยมะคุปต์ และครูเจตย ศุขะวณิช ผู้เชี่ยวชาญการสอนนาฏศิลป์ไทย ได้กล่าวถึงการฝึกหัดนาฏศิลป์ในวังสวนกุหลาบว่า<sup>1</sup> “เมื่อรำ เพลงช้า เพลงเร็วจบแล้ว ตัวพระแยกไปเดินเสา ส่วนตัวนางฝึกหัดรำเพลงเชิดฉิ่ง.... การที่ทำให้ ตัวพระไปหัดแม่ทำยักษ์เพราะลีลาทำยักษ์กับพระมีความใกล้เคียงกันมากกว่าฝ่ายอื่น โดยเฉพาะ เรื่องเหล็ยม (ส่วนขา) และวง (ส่วนของแขน-มือ)”

ในปัจจุบันไม่มีการฝึกหัดผู้หญิงมาแสดงในบทบาทของตัวยักษ์ผู้ชาย จะมีแต่เพียงใน บทบาทของนางยักษ์ หรือยักษ์ผู้หญิงเท่านั้น ดังนั้นในการคัดเลือกผู้หญิงมาแสดงในบทบาทของตัว ยักษ์ในบทของรามสูรนั้น อาจารย์อุดม อังสุธร ได้แสดงความคิดเห็นว่า<sup>2</sup> ในการคัดเลือกผู้หญิง ที่ฝึกหัดตัวพระมาแสดงในบทบาทของรามสูรนั้น จากการที่เคยมีโอกาสรับการถ่ายทอดในบทของ พระอรชุน และบทรามสูรจากครูลมุด ยมะคุปต์ ได้ให้ความรู้ทั้งในด้านท่ารำและบุคลิกของ ตัวละครในตอนนี้ จึงมีความเห็นว่าผู้แสดงเป็นตัวรามสูรที่เป็นผู้หญิงนั้นจะต้องมีคุณสมบัติ ดังนี้

1. เป็นผู้ที่ผ่านการฝึกหัดและแสดงเป็นตัวพระ รวมทั้งผ่านกระบวนการฝึกหัดเป็น ตัวยักษ์ ตั้งแต่เดินเสา แม่ทำยักษ์ การตีบทในลักษณะของตัวยักษ์

<sup>1</sup> กรมศิลปากร, ละครวังสวนกุหลาบ (กรุงเทพฯ: พิรสเกล, 2543), หน้า 42-43.

<sup>2</sup> อุดม อังสุธร . ข้าราชการบำนาญ วิทยาลัยนาฏศิลป์ กรมศิลปากร .สัมภาษณ์, 2 พฤศจิกายน 2544.

2. ต้องเป็นผู้มีร่างกายแข็งแรง บุคลิก คล่องแคล่วว่องไว เหมาะสมกับบทของ รามสูรที่เป็นยักษ์อสูรเทพบุตร ที่มีนิสัยอันธพาล ดังนั้น จะต้องมียุปร่างสูงโปร่ง และตัวใหญ่กว่า ผู้แสดงในบทของอรชุน

นอกจากคุณสมบัติดังกล่าวแล้ว อาจารย์อุดม อังสุธร ยังได้กล่าวว่าการที่ผู้หญิง ในสมัยก่อนสามารถแสดงบทบาทตัวยักษ์ได้นั้น เพราะได้มีการฝึกหัดกระบวนท่าของตัวยักษ์ไป พร้อมกับกระบวนท่าของตัวพระ ทำให้ผู้แสดงที่เป็นผู้หญิงสามารถแสดงในบทของตัวยักษ์ได้ ซึ่ง ต่างกับปัจจุบันที่ไม่มีการฝึกหัดผู้หญิงแสดงในบทบาทของตัวยักษ์ ดังนั้นในปัจจุบันจึงมีแต่ผู้ชาย เท่านั้นที่แสดงในบทบาทของตัวยักษ์ ส่วนในด้านการฝึกหัดละครในคงมีแต่เพียงการฝึกหัดตัวพระ ตัวนาง (เท่านั้น)

จากการที่ปัจจุบันไม่มีการฝึกหัดผู้หญิงแสดงเป็นตัวยักษ์ ดังนั้นในการแสดงเบิกโรง ละครในชุดเมขลา-รามสูร จึงต้องใช้ผู้ชายที่ฝึกหัดโจนเป็นตัวยักษ์มาแสดง และในการคัดเลือก ผู้ชายมาแสดงเป็นตัวรามสูรนั้น ผู้วิจัย ได้สัมภาษณ์ ครู อาจารย์ ที่มีประสบการณ์ในการแสดงใน บทบาทของรามสูร ได้แสดงความคิดเห็นถึงคุณสมบัติของผู้แสดงเป็นรามสูร ดังนี้

นายจตุพร รัตนวราหะ<sup>3</sup> ผู้แสดงเป็นรามสูรจะต้องมียุปร่างไม่สูงใหญ่ หรืออ้วนจนเกินไป เนื่องจากรามสูร เป็นยักษ์อสูรเทพบุตร ที่มีความเข้มแข็ง ว่องไว

นายทองสุข จำเริญพุกฤษ์<sup>4</sup> จะต้องเป็นผู้แสดงทำร้ายและอารมณ์ออกมาให้เห็นว่ารามสูร เป็นยักษ์ที่มีความเก่งกล้าในอิทธิฤทธิ์ นิสัยนักเลงอันธพาล

นายสมศักดิ์ ทัดดี<sup>5</sup> ในด้านบทบาทและลักษณะสำคัญรวมทั้งอิริยาบถที่ผู้แสดงมีต่อตัว รามสูรนั้น ส่วนใหญ่จะมีความเห็นว่าบุคลิกลักษณะที่เด่นชัดของรามสูรนั้นน่าจะเป็นยักษ์เล็ก เหมือนกับอินทรีชิต แต่ตนเห็นว่าลักษณะของรามสูรน่าจะใช้ผู้แสดงที่สูงใหญ่ได้ เนื่องจากเป็นตัวยักษ์มีบุคลิกคล่องแคล่วว่องไว แต่จะต้องนั่งคงไว้เพื่อความงามของท่ารำ และต้องมีการผสมผสาน ท่ารำที่มีความนุ่มนวล ละมุนละไม แต่แฝงไว้ด้วยความเข้มแข็งด้วยอิทธิฤทธิ์ และความหยาบคาย ในด้านลักษณะนิสัยที่อันธพาล โดยทั้งหมดจะต้องผสมผสานกันอย่างกลมกลืนตามความงามแบบ นาฏยศิลป์ไทย

<sup>3</sup> จตุพร รัตนวราหะ. ผู้อำนวยการสถาบันนาฏดุริยางคศิลป์ กรมศิลปากร. สัมภาษณ์, 24 พฤศจิกายน 2544

<sup>4</sup> ทองสุข จำเริญพุกฤษ์. อาจารย์ 2 ระดับ 7 วิทยาลัยนาฏศิลป์ กรมศิลปากร. สัมภาษณ์, 2 ธันวาคม 2544.

<sup>5</sup> สมศักดิ์ ทัดดี. อาจารย์ 3 ระดับ 8 วิทยาลัยนาฏศิลป์ กรมศิลปากร. สัมภาษณ์, 10 กันยายน 2544.

นายประดิษฐ์ ศิลปสมบัติ<sup>6</sup> รามสูรจะต้องมีบุคลิกแคล่วคล่อง ปราดเปรียว รูปร่างต้องไม่สูงใหญ่จนเกินไป ส่วนสูงควรอยู่ประมาณ 165-170 เซนติเมตร ผู้แสดงจะแสดงออกมาให้เหมาะสมกับบทอันธพาล หยิ่งยะโส มีฤทธิเดช ตามลักษณะเด่นของรามสูร

นายดำรงศักดิ์ นาฎประเสริฐ<sup>7</sup> คุณสมบัติของผู้เป็นรามสูรจะต้องเป็นผู้ที่มีความสามารถสูง เนื่องจากบทบาทของรามสูรมีความสำคัญตั้งแต่แรกและทำำต้องมีความสวยงามอย่างละครใน มีความสง่างาม ในด้านบุคลิกจะต้องเป็นผู้ที่มีรูปร่างดี สง่างาม สูงเพรียวไม่อ้วน เนื่องจากศิระของรามสูรเป็นศิระลักษณะสูง เปรียวตามด้วยยอดมงกุฎกาบไฟ ดังนั้นผู้แสดงจะต้องไม่มีรูปร่างที่อ้วน จึงจะทำให้มีความงาม

นอกจากเรื่องคุณสมบัติของผู้แสดงเป็นรามสูรดังกล่าวแล้ว นายประเมษฐ์ บุญยะชัย ได้กล่าวว่า ผู้แสดงเป็นรามสูร น่าจะมีรูปร่างและคุณสมบัติเหมือนกับนักแสดงอินทรีชิต ซึ่งมีความคล้ายคลึงกันในเรื่องของชาติกำเนิด มีความคล้ายคลึงกันระหว่างความเป็นยักษ์กับเทพบุตร ดังนั้นรูปร่างของผู้แสดงจึงควรมีความคล้ายคลึงกับตัวพระ รวมทั้งลีลาท่ารำจะมีลักษณะใกล้เคียงกับตัวพระเป็นส่วนใหญ่<sup>8</sup> นอกจากนี้ข้อคิดเห็นดังกล่าวแล้ว ผู้วิจัยพบว่าบทบาทของรามสูรและอินทรีชิต นั้นมีส่วนที่คล้ายคลึงกัน ในความเก่งกล้าและอิทธิฤทธิ์ที่รบชนะเทวดา โดยที่รามสูรรบชนะพระอรชุน อินทรีชิตรบชนะพระอินทร์ ดังนั้นอาจกล่าวได้ว่านอกจากความเป็นอสูรเทพบุตรที่แสดงออกมาในด้านของกระบวนท่ารำที่มีความงดงามแล้ว ในด้านบทบาทของตัวละครที่มีความเก่งกล้าสามารถในด้านอิทธิฤทธิ์ที่แสดงออกมาตามชาติกำเนิดที่เป็นยักษ์

จากข้อคิดเห็นของผู้ที่มีประสบการณ์ในด้านการแสดงในบทบาทของรามสูรดังที่ได้กล่าวมาแล้วข้างต้น รวมทั้งประสบการณ์ในการเรียน การสอนและการแสดงของผู้วิจัย มีความเห็นว่าคุณสมบัติของผู้แสดงเป็นตัวยักษ์ นั้นควรมีเกณฑ์ในการคัดเลือก ดังนี้

1. เป็นผู้ที่มีรูปร่างตามลักษณะของผู้แสดงบทบาทเป็นตัวยักษ์ซึ่งในที่นี้ คือตัวรามสูร ยักษ์ประเภทอสูรเทพบุตร โดยจะต้องมีลักษณะ รูปร่างสันทัด แขนขายาว ได้สัดส่วน มีลำคอยาว

2. เป็นผู้ที่ผ่านการฝึกหัดขั้นพื้นฐาน ท่ารำของตัวยักษ์มาแล้วเป็นอย่างดี ได้แก่ ดบเข้า ถองสะเอว เต็นเสา ถีบเหลี่ยม และแม่ทำยักษ์

<sup>6</sup> ประดิษฐ์ ศิลปสมบัติ.อาจารย์ 2 ระดับ 7 วิทยาลัยนาฏศิลป์ กรมศิลปากร. สัมภาษณ์, 28 กันยายน 2544.

<sup>7</sup> ดำรงศักดิ์ นาฎประเสริฐ.อาจารย์ 2 ระดับ 7 วิทยาลัยนาฏศิลป์อ่างทอง. สัมภาษณ์, 16 ตุลาคม 2544.

<sup>8</sup> ประเมษฐ์ บุญยะชัย. อาจารย์ 3 ระดับ 8 วิทยาลัยนาฏศิลป์ กรมศิลปากร. สัมภาษณ์, 10 กรกฎาคม 2544.



ภาพที่ 4 ลักษณะของผู้แสดงเป็นรามสูร

ผู้แสดงแบบ นายดำรงศักดิ์ นาฏประเสริฐ  
อาจารย์ 2 ระดับ 7 วิทยาลัยนาฏศิลป์อ่างทอง  
ที่มา: นายประเสริฐ สันติพงษ์ ถ่ายภาพ



ภาพที่ 5 ลักษณะของผู้แสดงเป็นรามสูร  
 ผู้แสดงแบบ นายดำรงศักดิ์ นาฏประเสริฐ  
 อาจารย์ 2 ระดับ 7 วิทยาลัยนาฏศิลป์อ่างทอง  
 ที่มา: นายประเสริฐ สันติพงษ์ ถ่ายภาพ

3. เป็นผู้ผ่านการฝึกหัดกระบวนการรำใช้บทในรูปแบบต่างๆ เช่นการรำเดี่ยว รำคู่ กระบวนท่ารบ และการรำหน้าพาทย์ มาเป็นอย่างดี

4. มีร่างกายแข็งแรง อุดมทน เนื่องจากในการแสดงเบิกโรงชุดเมฆลา-รามสูร เป็นตอนที่รามสูรมีบทบาทมาก

5. มีความจำและแม่นยำในจังหวะเป็นอย่างดี เนื่องจากเป็นบทที่มีเพลงหน้าพาทย์ประกอบในการแสดงด้วย

6. เป็นผู้ที่มีกระบวนการรำที่สวยงามสอดคล้องกับบทบาท ตามรูปแบบการรำแบบละครใน เช่น ตอนรามสูรนั่งวิมาน จะต้องแสดงถึงความสวยงามของท่ารำและความสง่างามของตัวละคร

7. มีความจำดี และขยันหมั่นเพียรฝึกฝนท่ารำ และต้องจดจำรายละเอียดและลีลาท่ารำ รวมทั้งเทคนิคต่างๆ ที่ครูได้เป็นอย่างดี

8. จะต้องมีความสามารถในการร้องเพลงไทย และจดจำบทร้องให้ได้เนื่องจากในการแสดงนั้นจะต้องรำตามบท จึงจำเป็นอย่างยิ่งที่ผู้แสดงจะต้องร้องเพลงให้ได้ เพื่อให้รู้และเข้าใจท่วงทำนองเพลง จังหวะในการเอื้อน ซึ่งจะทำให้สามารถรำได้ตรงตามจังหวะ

การคัดเลือกผู้แสดงให้มีบุคลิก และคุณสมบัติที่เหมาะสมกับบทบาทนั้น จะทำให้การแสดงมีความสวยงามตามองค์ประกอบของรูปแบบนาฏศิลป์ไทยเป็นอย่างดี

### 3.2.2 การฝึกหัดผู้แสดง

บทบาทของรามสูรในการแสดงเบิกโรงละครในจัดได้ว่าเป็นตัวละครที่มีบทบาทสำคัญในการดำเนินเรื่องตลอดเวลารวมทั้งมีลักษณะที่โดดเด่นชัดเจน ดังนั้นในการแสดงนอกจากผู้แสดงจะผ่านขั้นตอนการฝึกหัดขั้นพื้นฐานแล้ว ยังต้องผ่านการฝึกหัดกระบวนการต่างๆ ที่ต้องใช้กับบทบาทของรามสูร ดังนี้

1. ศึกษาลักษณะนิสัย บทบาทของรามสูร จากบทละครและท่องจำบทละคร เพื่อความเข้าใจในการดำเนินเรื่อง ตัวละครที่เกี่ยวข้อง การลำดับเหตุการณ์ จะช่วยให้มีความจำและความเข้าใจ อันจะทำให้การรำหรือการตีบทมีความสัมพันธ์กับบทเป็นอย่างดี

2. ฝึกการรำตีบทตามเนื้อเรื่อง มีด้วยกัน 3 รูปแบบดังนี้

- การตีบทในลักษณะนั่งรำ ผู้แสดงเป็นรามสูรจะต้องฝึกหัดการตีบทในลักษณะนั่งรำบนเตียง บทบาทของรามสูรในตอนนี้ เรียกว่า นั่งวิมาน ผู้แสดงจะต้องนั่งรำตามบทร้อง



- การตีบทในลักษณะการรำคู่ กระบวนท่ารำในการรำคู่ นั้นจะเป็นตอนที่รามสูรเข้าโลดโล่นางเมขลา เพื่อจะแย่งชิงดวงแก้วมณี ดังนั้นผู้แสดงจะต้องฝึกปฏิบัติการตีบทในลักษณะการรำคู่ ซึ่งเป็นบทร้องให้มีความถูกต้อง สวยงาม และสัมพันธ์กับนางเมขลา

- การตีบทในกระบวนท่ารบ กระบวนท่ารบระหว่างรามสูรและอรชุน เป็นการรบตามบทร้อง ซึ่งผู้แสดงจะต้องฝึกหัดให้แม่นยำกับบทร้อง ซึ่งจะต้องมีความสัมพันธ์กันระหว่างรามสูรกับอรชุน ผู้แสดงจะต้องฝึกหัดการขึ้นลอย การใช้อาวุธให้มีความคล่องตัว

3. ฝึกอิริยาบถต่างๆ ของรามสูรซึ่งมีนิสัยดุร้าย อันธพาล เพื่อความคุ้นเคยกับกิริยาท่าทาง เช่น ท่าเหม่ ท่าขว้างขวาน ท่าแสดงกิริยาเมื่อแสงแก้วเข้าตา

4. ฝึกการใช้ส่วนต่างๆ ของร่างกายทีละส่วน การใช้ใบหน้า แขน ขา เท้า และลำตัว เมื่อเกิดความชำนาญแล้วจึงฝึกพร้อมกัน เช่นการฝึกลอยหน้า พร้อมกับการเดินสาย ซึ่งจะต้องใช้เท้าและลำตัวพร้อมกัน

จากขั้นตอนการฝึกหัดผู้แสดงที่กล่าวมาแล้วข้างต้นนั้นจะเห็นได้ว่าเป็นขั้นตอนหนึ่งที่จะทำให้ผู้แสดงเป็นศิลปินที่มีความสามารถในการแสดงที่ถ่ายทอดตัวละครให้ออกมามีชีวิตตามความงามแบบนาฏยศิลป์ไทย

### 3.3 เครื่องแต่งกาย และอุปกรณ์การแสดง

ความงามทางด้านศิลปะอีกอย่างหนึ่งในการแสดงละครใน คือ เครื่องแต่งกายของตัวละคร ที่มีความสวยงามและประณีต จึงเป็นองค์ประกอบที่มีความสำคัญอย่างหนึ่งของละครใน สุรพล วิรุฬห์รักษ์ ได้กล่าวถึงลักษณะเครื่องแต่งกายของละครในว่า เครื่องแต่งกายงาม และประณีตด้วยสีสันของเสื้อผ้าสดใสร่วมกับการปักที่ละเอียดอ่อน เครื่องศิราภรณ์และถนิมพิมพาภรณ์ที่จัดทำอย่างประณีต และสวมใส่ตั้งแต่ศีรษะจรดเท้า<sup>9</sup> นอกจากนี้อุปกรณ์ในการแสดงก็เป็นส่วนหนึ่งในการทำให้การแสดงมีความสมบูรณ์ขึ้น ดังจะกล่าวถึงเครื่องแต่งกายและอุปกรณ์การแสดง ดังนี้

<sup>9</sup> สุรพล วิรุฬห์รักษ์, วิวัฒนาการนาฏยศิลป์ไทยในกรุงรัตนโกสินทร์ (กรุงเทพฯ: จุฬาลงกรณ์มหาวิทยาลัย, 2543), หน้า 90.

### 3.3.1 เครื่องแต่งกาย

ในหัวข้อนี้ผู้วิจัยจะกล่าวถึงการแต่งกายของรามสูรรวมทั้งศึรยะ และอาวุธที่ใช้ตามลักษณะเนื้อเรื่องและบทพระราชนิพนธ์เรื่องรามเกียรติ์ที่ได้มีการกำหนดลักษณะของตัวละครไว้อย่างละเอียด ซึ่งแต่ละตัวจะมีสีกาย ลักษณะเฉพาะของศึรยะ โขน อาวุธประจำกายต่างกันออกไป

นาคะประทีป ได้กล่าวถึงลักษณะของรามสูรในสมณูภิธานรามเกียรติ์ไว้ว่า รามสูรเป็นอสูรเทพบุตร สีเขียว ทรงมงกุฎกาบไผ่ มีขวานเพชรเป็นอาวุธ<sup>10</sup> ดังนั้นในการแสดงรามสูรจะแต่งกายขึ้นเครื่องในลักษณะของตัวยักษ์ตามแบบละครใน ซึ่งจะแต่งกายสีเขียว มีศรและขวานเพชร เป็นอาวุธ โดยมีรายละเอียด ดังนี้

#### รายละเอียดของเครื่องแต่งกายรามสูร

- |              |                     |
|--------------|---------------------|
| 1. กำไลเท้า  | 11. กรองคอ          |
| 2. สนับเพลา  | 12. ทับทรวง         |
| 3. ผ้านุ่ง   | 13. สังวาล          |
| 4. ผ้าปิดก้น | 14. ตาบทิศ          |
| 5. ห้อยข้าง  | 15. กำไลแผง (ทองกร) |
| 6. เสื้อ     | 16. แหวนรอบ         |
| 7. รัตตะเภา  | 17. ปะวะหล่ำ        |
| 8. ห้อยหน้า  | 18. ชำมรงค์         |
| 9. เข็มขัด   | 19. ศึรยะรามสูร     |
| 10. อินทรธนู |                     |

เครื่องแต่งกายของรามสูรดังกล่าวเป็นการเรียงลำดับตามขั้นตอนการแต่งกาย และมีรายละเอียดดังนี้

1. กำไลเท้า มีลักษณะเป็นเส้นกลมประดิษฐ์จากทองเหลืองด้านในโปร่ง ด้านปลายเท้าทำเป็นเป็นรูปคล้ายดอกบัวจึงเรียกว่า “กำไลหัวบัว” แล้วคล้องเข้าหากันเป็นรูปทรงกลม

<sup>10</sup>นาคะประทีป. สมณูภิธานรามเกียรติ์ (กรุงเทพฯ: โรงพิมพ์เจริญธรรม, 2515), หน้า 121.



คุณยวทยาทรพยากร  
จุฬาลงกรณ์มหาวิทยาลัย

ภาพที่ 6 การแต่งกายขึ้นเครื่อง รามสูรด้านหน้า

ผู้แสดงแบบ นายดำรงศักดิ์ นาฏประเสริฐ  
อาจารย์ 2 ระดับ 7 วิทยาลัยนาฏศิลป์อ่างทอง  
ที่มา : นายประเสริฐ สันติพงษ์ ถ่ายภาพ



ภาพที่ 7 การแต่งกายขึ้นเครื่องรามสูร ด้านหลัง

ผู้แสดงแบบ นายคำรงค์ศักดิ์ นาฎประเสริฐ  
 อาจารย์ 2 ระดับ 7 วิทยาลัยนาฏศิลป์อ่างทอง  
 ที่มา : นายประเสริฐ สันติพงษ์ ถ่ายภาพ

2. สนับเพลลา เป็นกางเกงยาวถึงน่อง ในส่วนของตัวสนับเพลลาจะใช้ผ้าดิบ หรือผ้าสีตามสีของตัวละคร ตอนใต้เข่าถึงน่องจะใช้ผ้ามัน แล้วปักลวดลายด้วยดินและเลื่อม ในลักษณะเชิงงอน การนุ่งสนับเพลลาจะให้ปลายสนับเพลลาอยู่ต่ำกว่าเข่าเล็กน้อย สนับเพลลาที่ใช้กับ รามสูรจะเป็นสีเขียว ขลิบแดง

3. ฟ้านุ่ง จะใช้ผ้ายกสีแดง โดยจะนิยมใช้ยกดอกด้วยสีเงิน ลักษณะการนุ่ง จะนุ่งแบบกันแป้น โดยจะจับจีบอยู่ด้านข้างๆ ละสามจีบ ในบางครั้งจะเรียกว่าจีบ โจงกันแป้น การที่ ใช้ผ้ายกสีแดงเพื่อให้ดูเด่นชัดและสวยงาม

4. ผ้าปิดก้น หรือห้อยก้น จะใช้ลักษณะสีเขียวขลิบแดง ปักเป็นลวดลาย กนกด้วยดินและเลื่อมประดับชายครุยด้านล่าง

5. ห้อยข้าง หรือชายแครงมีลักษณะเป็นผ้าที่ห้อยทับหน้าขาจะใช้สีเขียว ขลิบแดง ทำด้วยผ้ามันปักลวดลายด้วยดินและเลื่อมประดับชายครุยด้านล่าง

6. เสื้อ หรือฉลององค์ จะใช้เสื้อแขนยาวสีเขียว ตามลักษณะของสีกาย ของรามสูร ตัวเสื้อจะใช้ผ้าสีเขียวที่เป็นผ้าตัวนหรือผ้าชนิดมัน ปักด้วยดินและเลื่อม โดยลวดลายจะ ปักอยู่ในกรอบตารางสี่เหลี่ยมข้าวหลามตัด เช่นเดียวกับลักษณะเสื้อของตัวพระ

7. รัตสะเอว จะมีลักษณะเป็นผ้าคาดเอว ทำด้วยผ้าตัวนหรือผ้าชนิดมัน ปักด้วยดินและเลื่อมมีขอบด้านล่าง สีเข้ากับชุด ห้อยหน้า และห้อยข้าง คือ สีเขียวขลิบแดง

8. ห้อยหน้า หรือชายไหว เป็นผ้าห้อยอยู่ระหว่างชายแครงปักด้วยดินและ เลื่อมด้านล่างติดชายครุยด้านล่าง จะใช้สีเขียวขลิบแดง

9. เข็มขัด หรือปิ่นหน่ง หัวเข็มขัดทำด้วยโลหะเป็นลักษณะวงกลมซ้อน กันสูงขึ้นไปสองหรือสามชั้น ประดับด้วยพลอยขาวและพลอยสีต่างๆ ส่วนสายเข็มขัดจะเป็นเส้นทอง หรือเรียกว่า ลายทางมะพร้าว ลักษณะจะเป็นเส้นเงินชุบทองถักประสานกัน

10. อินทรธนู ลักษณะจะเป็นรูปโค้ง เป็นเครื่องประดับบ่าสำหรับตัวยักษ์ และตัวพระสี ที่ใช้จะตัดกับสีเขียว สำหรับตัวรามสูรจะใช้สีแดง อินทรธนูถือว่าเป็นเครื่องประดับที่ เพิ่มความสวยงามให้กับตัวละครทำให้มีความสง่างาม

11. กรองคอ หรือกรองศอ เป็นเครื่องประดับคอ ทำด้วยผ้าสีเขียวเดียวกับ อินทรธนูลักษณะจะเป็นแผ่นผ้าลักษณะกลม โดยที่ริมของกรองคอจะทำเป็นหยักโดยรอบและ ปักลวดลายด้วยดิน

12. ทับทรวง เป็นเครื่องประดับที่ใช้คล้องคออยู่ในระดับช่วงอก ทำด้วย โลหะเป็นรูปทรงสี่เหลี่ยมขนมเปียกปูน ชูเงินหรือชุบทองประดับด้วยพลอย มีสายคล้องคอ

13. สังกวาล คือสร้อยตัวที่พาดจากไหล่ ไขว้กันสองเส้นส่วนวัสดุที่ใช้ทำ อาจใช้เพชรและกรุด้วยผ้ากำมะหยี่ หรืออาจทำเป็นสร้อยลวดลายต่างๆ เช่น ลายดอกพิกุล หรือลาย ประจำยาม ประดับด้วยพลอย ส่วนที่ไขว้ทับกันด้านหลังจะติดคาบหลังรูปทรงลักษณะสี่เหลี่ยม ขนมนเปียกปูนแต่ขนาดจะเล็กกว่าทับทรวง

14. ตาบทิศ ลักษณะคล้ายทับทรวงแต่เล็กกว่า ห้อยอยู่กับสังวาลประจำอยู่ ในตำแหน่งเอวทั้งสองข้าง

15. กำไลแผงหรือทองกร เป็นเครื่องประดับข้อมือ ทำด้วยโลหะเป็นแผ่น โคงประดับด้วยพลอยเป็นแถว แล้วชุบด้วยเงินหรือทอง

16. แหวนรอบ เป็นเส้นทองขดเป็นวงคล้ายวงแหวนต่อกัน ใช้สวมข้อมือ นอกจากนี้ถ้าใช้ใส่ข้อเท้า จะอยู่ด้านล่างของกำไลเท้า

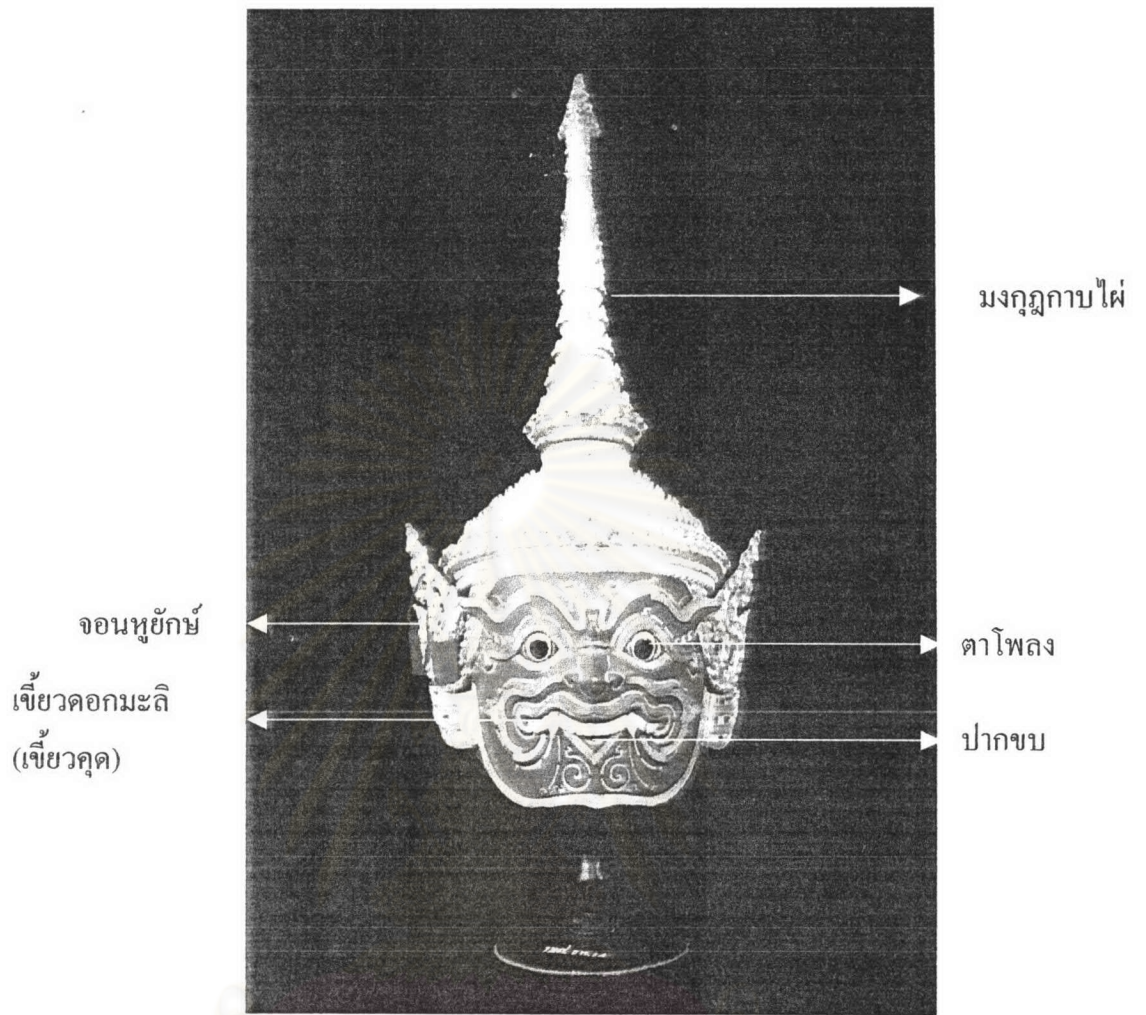
17. ปะวะหล่ำ เป็นเครื่องประดับที่สวมต่อกากำไลแผง ทำด้วยโลหะ ลักษณะเป็นเม็ดกลมๆ แล้วชุบด้วยเงินหรือทอง

18. ชำมรงค์ หรือแหวนเป็นเครื่องประดับที่ใช้สวมนิ้วมือ ไม่มีแบบ กำหนดไว้ตายตัว เป็นเครื่องแต่งกายที่ไม่ได้เคร่งครัดในการแต่ง บางครั้งถ้าไม่มีบทที่กล่าวถึง ชำมรงค์ผู้แสดงอาจไม่ใส่ก็ได้

19. ศีรษะ เป็นเครื่องประดับที่มีรูปแบบและลักษณะกำหนดไว้อย่าง ละเอียดและตายตัว ศีรษะรามสูรมีลักษณะเฉพาะตัวคือ มงกุฎยอดกาบไผ่ ตาโพลง ปากขบ เขี้ยวดอกมะลิ จอนหูยักษ์ ส่วนสีพื้นเป็นสีเขียว เช่นเดียวกับสีกาย

นอกจากนี้ตามลักษณะรายละเอียดของศีรษะรามสูรที่กล่าวไปแล้วนั้น ในบางครั้งศีรษะ รามสูรนั้นมีลักษณะของจอนหูที่ต่างไปจากที่เดิม คือจอนหูมีลักษณะเป็นจอนหูแบบมนุษย์อีกด้วย นายประเมษฐ์ บุญชะชัย ได้ให้สัมภาษณ์ว่า การที่ศีรษะของรามสูรนั้นมีลักษณะคล้ายคลึงกับ อินทรชิต จะต่างกันตรงที่ยอดของศีรษะ ซึ่งอินทรชิตจะใช้ยอดเดินหน จอนหูมนุษย์ส่วนรามสูร ยอดมงกุฎเป็นกาบไผ่ จอนหูแบบยักษ์ อีกประการหนึ่งในการแสดงสมัยโบราณอาจมีศีรษะไม่ครบ สำหรับที่จะนำมาแสดง หรือบางครั้งผู้แสดงอาจใช้ศีรษะอินทรชิต และรามสูรแทนกันได้ จึงอาจทำ ให้ผู้ประดิษฐ์ศีรษะของรามสูร ทำจอนหูเป็นแบบมนุษย์ก็ได้<sup>11</sup>

<sup>11</sup> ประเมษฐ์ บุญชะชัย .อาจารย์ 3 ระดับ 8 วิทยาลัยนาฏศิลป์ กรมศิลปากร.สัมภาษณ์, 10 กรกฎาคม 2544.

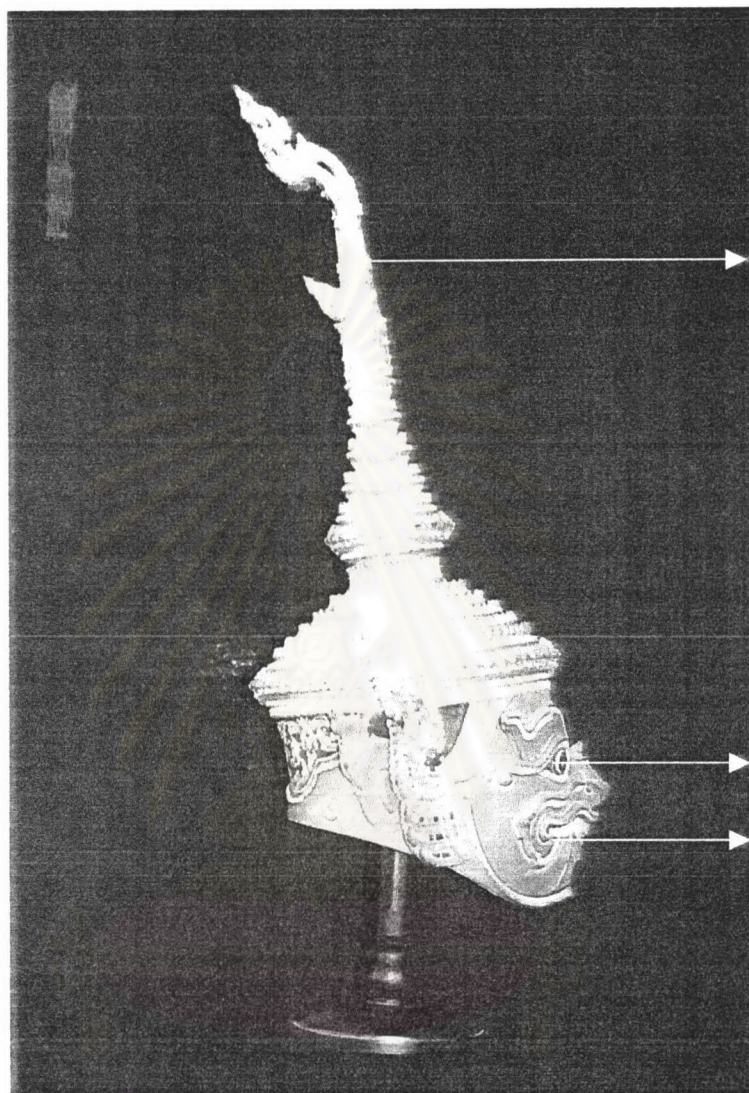


ภาพที่ 8 ศีรษะรามสูรด้านหน้า

ที่มา: นายประเสริฐ สันติพงษ์ ถ่ายภาพ

ลักษณะของศีรษะรามสูร

- สีเขียว
- ตาโพลง
- เขี้ยวดอกมะลิ (หรือเขี้ยวคุด)
- มงกุฎกาบไฟ
- ปากขบ
- จอนหูยักษ์



มงกุฎกบไฟ

ตาโพลง

เขี้ยวดอกมะลิ  
(เขี้ยวคูด)

ศูนย์วิทยทรัพยากร  
จุฬาลงกรณ์มหาวิทยาลัย

ภาพที่ 9 ศิรชะรามสุวรรณข้าง

ที่มา: นายประเสริฐ สันติพงษ์ ถ่ายภาพ





ภาพที่ 10 ศีรษะรามสูตรด้านหลัง

ที่มา: นายประเสริฐ สันติพงษ์ ถ่ายภาพ

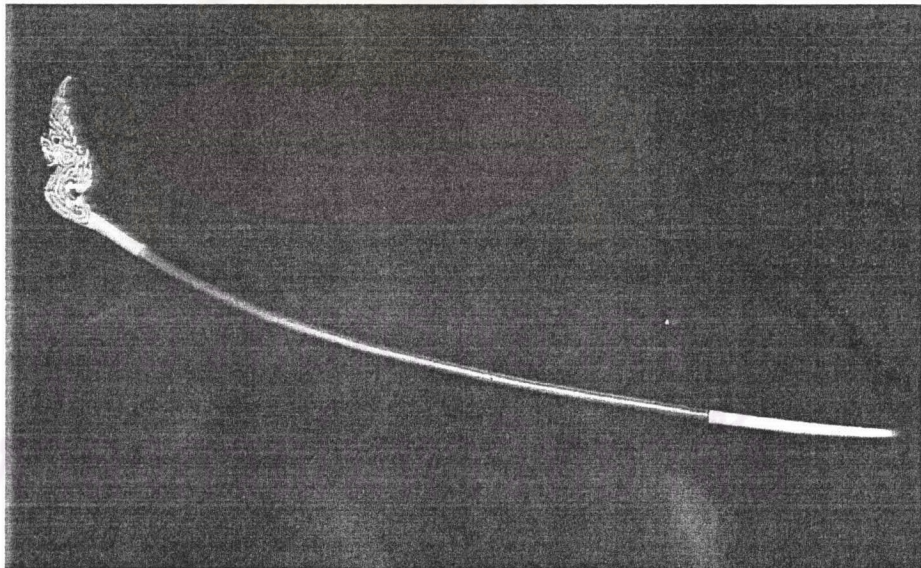
ศูนย์วิทยพัชร์พยากร  
จุฬาลงกรณ์มหาวิทยาลัย

หม่อมหลวงพงษ์สวัสดิ์ สุขสวัสดิ์ อาจารย์ประจำวิทยาลัยนาฏศิลป์อ่างทอง ซึ่งมีความรู้ในการประดิษฐ์ศีรษะโขน และได้รับการถ่ายทอดการทำหัวโขนมาจาก หม่อมราชวงศ์จรูญสวัสดิ์ สุขสวัสดิ์ ได้ให้สัมภาษณ์ว่า ลักษณะเฉพาะของศีรษะรามสูร คือ สีเขียว มงกุฎยอดคาบ ไม้ปลายนก ตาโพลง ปากขบ เขี้ยวดอกมะลิ ส่วนจอห์นหัวนั้นจะใช้จอห์นหูยักษ์ตามลักษณะของตัวละคร คือ รามสูรซึ่งเป็นอสูรเทพบุตร<sup>12</sup>

ศีรษะรามสูร นอกจากจะทำในลักษณะของสีเขียวแล้วยังปรากฏว่ามีศีรษะรามสูรที่เป็นสีทองด้วย นายสมศักดิ์ ทัดติ ได้ให้สัมภาษณ์ว่าการทำศีรษะรามสูรเป็นสีทองนั้นอาจทำขึ้นเพื่อความสวยงาม หรือจากการที่นำแผ่นทองไปติดที่ศีรษะแล้วเห็นว่าสวยงามจึงได้ทำเป็นสีทอง แต่ไม่เคยปรากฏว่านำศีรษะรามสูรสีทองมาใช้ในการแสดง<sup>13</sup>

อาวุธประจำกาย รามสูรมีอาวุธประจำกายอยู่ด้วยกัน 2 ชนิด คือ ศร และขวานเพชร

ศร เป็นอาวุธที่ใช้สำหรับตัวละครยักษ์ที่ยศศักดิ์สูง สำหรับรามสูรนั้นในการแสดงตอนนี้จะติดไว้ด้านหลัง โดยให้หัวศรซึ่งเขียนลายเป็นหัวพญานาคนั้นอยู่ในตำแหน่ง บนไหล่ขวา ส่วนปลายศร จะเฉียงมาทางด้านหลังในตำแหน่งเอวด้านซ้ายข้างหลังของผู้แสดง

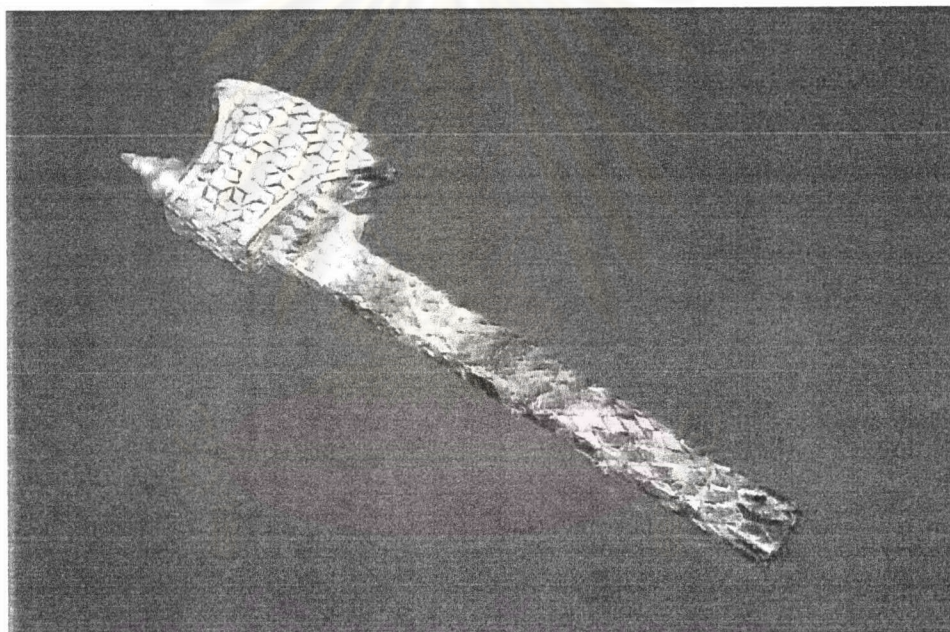


ภาพที่ 11 อาวุธศร

<sup>12</sup> มล.พงษ์สวัสดิ์ สุขสวัสดิ์.อาจารย์ 2 ระดับ 7 วิทยาลัยนาฏศิลป์อ่างทอง.สัมภาษณ์,28 กรกฎาคม 2544.

<sup>13</sup> สมศักดิ์ ทัดติ.อาจารย์ 3 ระดับ 8 วิทยาลัยนาฏศิลป์ กรมศิลปากร.สัมภาษณ์, 22 กันยายน 2544.

ลักษณะของศรนั้นจะทำด้วยหวายคัดโค้ง ส่วนหัวเป็นหนังเขียนลายเป็นหัวพญานาค ส่วนปลายจะเรียวยาวแล้วพันด้วยเชือก ในการแสดงนั้นรามสูรจะต้องติดศรไว้ด้านหลังตลอด ส่วนบทที่ใช้แสดงนั้นจะกล่าวถึงศรในตอนทีกล่าวถึงรามสูรในครั้งแรกในบทที่ว่า “มีศรขวานเพชรเป็นอาวุธ” ส่วนในบทเมื่อกกล่าวถึงรามสูรก็บอกรชุนก็ต้องติดศรไว้ด้านหลังตลอดเวลา ปัจจุบันการแต่งกายของรามสูรในบางครั้งไม่ได้ติดศรไว้ด้านหลัง ซึ่งอาจเป็นเพราะเป็นการแสดงที่ตัดตอนมา เช่น ไม่ได้กล่าวถึงรามสูรนั่งวิมาน แต่ตัดตอนในบททีกล่าวถึงรามสูร เข้าไต่ยงควงแก้วมณีจากนางเมขลาเลย จึงไม่มีการติดศรไว้ด้านหลังเหมือนสมัยโบราณ ขนาดตามยาวของศรจะยาวประมาณ 65-70 เซนติเมตร แล้วแต่ความเหมาะสมของผู้แสดง



ภาพที่ 12 ขวานเพชร

ขวานเพชร เป็นอาวุธที่เป็นสัญลักษณ์ของรามสูร ทีอาจกล่าวได้ว่าเมื่อกกล่าวถึงรามสูรก็จะต้องเห็นขวานเพชร ขวานเพชรจะทำด้วยไม้แล้วติดกระจกโดยตัวรามสูรจะใช้ในลักษณะต่างๆ เช่น ถือรำตีบท เหน็บไว้ที่เข็มขัดในลักษณะส่วนท้ายของค้ำขวานทิ้งลงพื้น ค้ำขวานจะอยู่ที่เข็มขัด โดยให้ด้านคมของขวานหันออกไปด้านขวาหรือขัดกับหัวเข็มขัด ปัจจุบันในบางครั้งได้ใช้สติ๊กเกอร์ติดแทนกระจก เพื่อความคงทน เพราะในการแสดงรามสูรจะต้องขว้างขวานไถ่ นางเมขลา และใช้ในกระบวนท่ารบกับพระอรชุน ควรมีความยาวประมาณ 40 เซนติเมตร

### 3.3.2 อุปกรณ์การแสดง

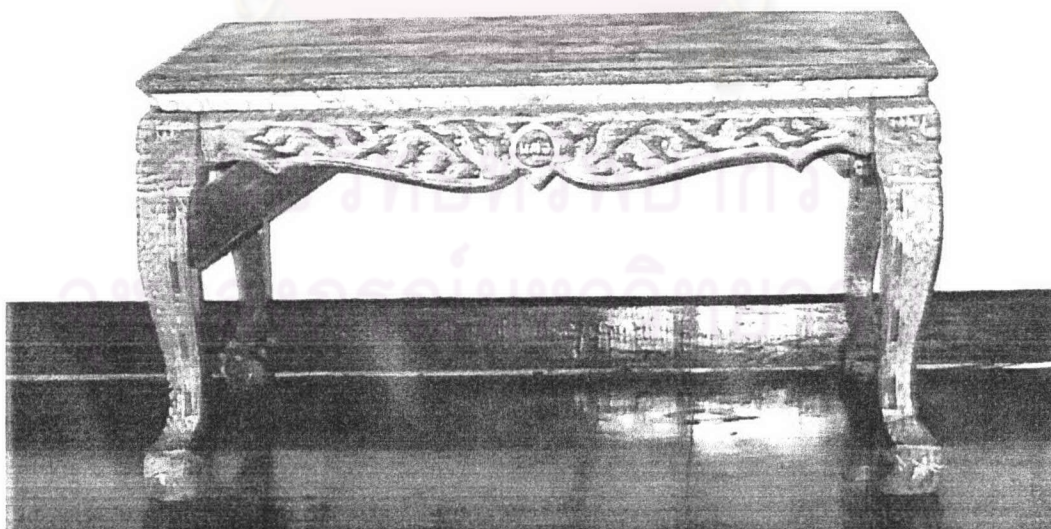
อุปกรณ์ที่ใช้ประกอบการแสดงเบ็กรงชุดเมขลา-รามสูรนั้นอุปกรณ์ที่ใช้คือ เตียง เนื่องจากในการแสดงนั้น ตัวละครสำคัญทั้งรามสูร เมขลา และพระอรชุน จะเปิดตัวด้วยการนั่งวิมานทั้ง 3 ตัวละคร ดังนั้นผู้แสดงจึงมีบทบาทที่จะต้องนั่งราบนเตียง

เตียงที่ใช้สำหรับการแสดงนั้นมีอยู่ 2 ลักษณะ คือ เตียงใหญ่ มีลักษณะสี่เหลี่ยมผืนผ้ามีขนาดกว้าง 1 เมตร ยาว 2 เมตร สูง 50 เซนติเมตร สามารถนั่งได้ 2-3 คน

เตียงเล็ก มีลักษณะสี่เหลี่ยมจตุรัสกว้างและยาว 1 เมตรสูง 50 เซนติเมตร สำหรับตัวละครนั่งคนเดียว

ในการเลือกใช้เตียงอาจดูความเหมาะสมจากสถานที่ที่ใช้แสดงนอกจากลักษณะของเตียงทั้ง 2 แล้ว อาจใช้ขนาดที่มีความเหมาะสมนอกเหนือจากที่กล่าวมาแล้วก็ได้ สีพื้นของเตียงมักเป็นสีแดงและอาจแกะสลักเพื่อความสวยงาม

เตียง จัดได้ว่าเป็นอุปกรณ์สำคัญในการแสดงที่สมมุติให้เป็นสิ่งต่างๆ ตามท้องเรื่องได้ในการแสดงตอนนี้ ได้สมมุติเตียงเป็นวิมานของนางเมขลา วิมานของอรชุนและก้อนเมฆที่รามสูรอาศัยอยู่



ภาพที่ 13 เตียงที่ใช้ในการแสดง

### 3.4 เพลง

ในหัวข้อนี้ผู้วิจัยจะได้กล่าวถึงเพลงที่ใช้ประกอบการแสดงเบิกโรงละครในชุดเมฆalarามสูตร โดยใช้ตามบทเบิกโรงที่ครูลมุล ยมะคุปต์ ได้นำการมาถ่ายทอดท่ารำ และวิธีการแสดงให้กับคณะครูอาจารย์ วิทยาลัยนาฏศิลป์ กรมศิลปากร

#### 3.4.1 เพลงร้อง

เพลงร้องที่ใช้ประกอบการแสดงละครใน เป็นเพลงที่มีลีลาไพเราะนุ่มนวล เนื่องจากละครในมุ่งเน้นศิลปะของการรำ มาตรี ตราโมท ได้กล่าวถึงลักษณะของเพลงที่ใช้ในการแสดงละครในว่า ความมุ่งหมายของละครใน คือ ความงดงามของศิลปะการรำรำ ความไพเราะของทำนองดนตรีรักษาขนบประเพณีอย่างเคร่งครัด เมื่อความมุ่งหมายเป็นเช่นนี้ ตลกก็มีไม่ได้ คนร้องก็ต้องพิถีพิถันในการร้องให้นุ่มนวลดำเนินจังหวะค่อนข้างช้าเพื่อให้ตัวละครนรำได้งาม<sup>14</sup>

ในการขับร้องประกอบการแสดงละครในจะต้องประกอบไปด้วย  
ต้นบท และลูกคู่

ต้นบท\* หมายถึง ผู้ที่มีน้ำเสียงที่ดีเหมาะสมกับการขับร้องมีความสำคัญที่จะต้องสามารถร้องเพลงที่ใช้ในการแสดงละครในได้อย่างถูกต้อง ในการร้องต้นเสียงจะเป็นผู้ ร้องนำ ในวรรคที่หนึ่ง อาจารย์ทัศนีย์ ขุนทอง ได้กล่าวถึง คุณลักษณะของต้นบทว่า จะต้องเป็นผู้มีกระแสนเสียงดี แม่นยำในจังหวะและบทร้อง ในบางครั้งเมื่อต้องการจะอวดความสามารถของต้นบท จะให้ต้นเสียงร้องนำไปวรรคหนึ่งกับอีกครึ่งวรรค และลูกคู่จึงจะรับเฉพาะคำที่เหลืออยู่<sup>15</sup>

ลูกคู่ หมายถึง ผู้ขับร้องที่มีหน้าที่ขับร้อง คือ ร้องต่อจากต้นบทที่ค้างไว้จนจบคำกลอน ลูกคู่จะมีตั้งแต่ 2 คนขึ้นไป และจะต้องเป็นผู้ที่มีความแม่นยำและน้ำเสียงที่ดีเช่นเดียวกับต้นเสียง

เพลงร้องที่ใช้ประกอบการแสดงละครในนั้น จะใช้วิธีการร้องรับ และร้องทวน ซึ่งถือได้ว่าเป็นแบบฉบับของละครไทยมาแต่เดิม คือ ต้นเสียงจะเป็นผู้ร้องนำไปก่อนในวรรคที่หนึ่ง ด้วยลีลาที่ช้าประณีต ต่อจากนั้นลูกคู่จึงร้องรับ ต่อจากที่ต้นบทค้างไว้จนจบคำกลอน

<sup>14</sup> ธนิต อยู่โพธิ์, ศิลปะละครคนรำหรือคู่มือนาฏศิลป์. หน้า 311.

\* บางครั้ง เรียกว่า ต้นเสียง

<sup>15</sup> ทัศนีย์ ขุนทอง. ผู้ชำนาญการสอน คีตศิลป์ไทย สถาบันนาฏดุริยางคศิลป์ กรมศิลปากร. สัมภาษณ์.



บทของรามสูรที่ใช้เพลงรื้อรายนันมีอยู่ 2 ช่วง คือ

ช่วงที่ 1 เป็นช่วงที่ออกมาตั้งรำ หรือที่เรียกว่า นั่งวิมานเป็นการเปิดตัวละคร ให้เห็นถึงบุคลิกและลักษณะนิสัยของตัวละคร ในช่วงนี้ลูกคู่จะรับทุกคำ

ช่วงที่ 2 ใช้เมื่อรามสูรออกจากวิมาน ในช่วงนี้ลูกคู่จะรับเฉพาะคำแรก

2. เพลงร่าย เป็นเพลงที่ใช้ในการดำเนินเรื่อง ในช่วงที่ต้องการความรวดเร็ว ในการแสดงเบิกโรงชุดเมขลา-รามสูร จะใช้ในตอนที่รามสูรเจรจากับพระอรชุน

3. เพลงเชิดฉิ่ง ใช้สำหรับประกอบบทในตอนการไล่จับกันของตัวละคร หรือการติดตาม ในการแสดงเพลงเชิดฉิ่งใช้ในตอนรามสูรไล่ชิงดวงแก้วจากนางเมขลา ในการร้องเพลงเชิดฉิ่งนี้ อาจารย์ทงไกรเสน อาจารย์ประจำภาควิชาดุริยางค์ไทย ซึ่งเป็นผู้มีประสบการณ์ในการสอนและขับร้องเพลงไทย ได้ให้สัมภาษณ์ว่า ผู้ขับร้องจะต้องดูผู้แสดง และฟังดนตรีเป็นหลักรวมทั้งการแบ่งคำ และวรรคตอนในการร้องจะต้องมีความสัมพันธ์กับท่ารำของผู้แสดง<sup>17</sup>

4. เพลงนาคราช เป็นเพลงที่ใช้ขับร้องประกอบการแสดงในบทอารมณ์โกรธ เพลงนี้จะใช้ในตอนที่รามสูร โกรธนางเมขลาที่ใช้ดวงแก้วมณีมาหลอกต่อ

5. เพลงเขมรสุคติ เป็นเพลงที่ใช้บรรเลงขับร้องประกอบการอารมณ์รุกร้าของตัวละครใช้ในตอนที่รามสูรรบกับอรชุน

6. เพลงกราวรำ เป็นเพลงที่ใช้แสดงความยินดี หรือเยาะเย้ยใช้ในตอนที่รามสูรมีความดีใจที่ได้ชัยชนะในการต่อสู้กับพระอรชุน

#### 3.4.2 เพลงปี่พาทย์

เพลงปี่พาทย์ที่ใช้บรรเลงประกอบการแสดงละครใน แบ่งเป็น 4 ชนิด คือ เพลงโหมโรง เพลงลงโรง เพลงลาโรง และเพลงหน้าพาทย์ ซึ่งในที่นี้จะกล่าวถึงเพลงหน้าพาทย์ ซึ่งเป็นเพลงที่ใช้ประกอบในการแสดงเบิกโรงละครในชุดเมขลา-รามสูร

<sup>17</sup> อาจารย์ทงไกรเสน.อาจารย์ 2 ระดับ 7 วิทยาลัยนาฏศิลป์อ่างทอง .สัมภาษณ์, 22 สิงหาคม 2545.

เพลงหน้าพาทย์เป็นเพลงที่ใช้ประกอบกริยา อารมณ์ของตัวละคร รวมทั้งการแสดงเหตุการณ์ในท้องเรื่อง การแสดงเบิกโรงละครในชุดเมขลา-รามสูรมีการใช้เพลงหน้าพาทย์ประกอบการแสดงดังนี้

1. เพลงโคมเวียน เป็นเพลงหน้าพาทย์ใช้ประกอบของเทวดา-นางฟ้าที่ไปมาอย่างเป็นหมวดหมู่ ในการแสดงจะใช้เป็นเพลงที่นางฟ้าเทวดาเดินออกมาเพื่อที่จะรำในระบำสี่บท
2. เพลงกลม เป็นเพลงหน้าพาทย์ที่ใช้สำหรับเทพเจ้าชั้นสูง เช่น พระนารายณ์ พระอรชุน นอกจากนี้เพลงกลมถือว่าเป็นเพลงหน้าพาทย์ที่ใช้รำอวดฝีมือกัน
3. เพลงเชิดฉิ่ง เป็นเพลงที่ใช้ประกอบกริยาไปมา หรืออาจใช้ในตอนที่กล่าวถึงการแสดงที่ลึกลับ การลอบเข้าหาหรือการรวมตัวกัน โลดไล่จับกัน
4. เพลงคูกพาทย์ เพลงคูกพาทย์นี้ประกอบกริยาและอารมณ์โกรธ หรือแสดงอิทธิฤทธิ์ของตัวละคร เช่น รามสูร ตอนออกจากวิมาน
5. เพลงกราวรำ เป็นเพลงที่ใช้สำหรับการแสดงโขน ละคร ใช้ประกอบอารมณ์ของตัวละครที่รำเยาะเย้ยคู่ต่อสู้ เช่น นางเมขลารำเยาะเย้ยรามสูร
6. เพลงเชิด เป็นเพลงที่ใช้สำหรับการเดินทางไป-มา ในระยะใกล้ นอกจากนี้ยังใช้ในการรบอีกด้วย

เพลงหน้าพาทย์ที่ใช้ประกอบกริยาและอารมณ์ของรามสูรมีดังนี้

1. เพลงคูกพาทย์ ใช้ในตอนที่รามสูรออกไปเที่ยวเล่น จึงได้แสดงอิทธิฤทธิ์ด้วยการใช้เพลงคูกพาทย์
2. เพลงเชิดฉิ่ง ใช้ในตอนค้นหานางเมขลา
3. เพลงเชิด ใช้ในตอนที่รามสูร โกรธที่นางเมขลาหลอกล่อและโยนลูกแก้วเมื่อรามสูร ขอลูกแก้วนางเมขลาไม่ให้จึงเข้าไล่แย่ง และขว้างขวานเพชรไปเพื่อจะทำร้ายนางเมขลา
4. เพลงกราวรำ ที่ใช้ประกอบบทบาทของรามสูรที่จิตใจในชัยชนะที่สามารถสังหารพระอรชุนเสียชีวิต



### 3.5 เครื่องดนตรีที่ใช้ในการประกอบการแสดง

เครื่องดนตรีที่ใช้ประกอบการแสดงเบิกโรงละครในชุดเมฆลา-รามสูรนั้น เป็นเครื่องดนตรีประเภทเป่าพาทย์เครื่องห้า เช่นเดียวกับเครื่องดนตรีที่ใช้ประกอบการแสดงละครใน อารดา สุมิตร ได้กล่าวถึงเป่าพาทย์เครื่องห้าที่ใช้ประกอบการแสดงละครในไว้ใน ละครในของหลวง ในสมัยรัชกาลที่ 2 ว่า<sup>18</sup>

“เป่าพาทย์ที่ใช้ประกอบการเล่นละครในตั้งแต่โบราณมาจนถึงรัชกาลที่ 2 ใช้เป่าพาทย์อย่างหนักเช่นเดียวกับที่ใช้ในการเล่นโขน แต่มีการดัดแปลงไปบ้างเพื่อให้เหมาะสมกับลักษณะของ ละครใน เป่าพาทย์ดังกล่าวนี้เดิมเรียกกันแต่เป่าพาทย์เฉยๆ แต่สมัยต่อมาเรียกเป็นชื่อเฉพาะว่า “เป่าพาทย์เครื่องห้า” เพราะได้เกิดมีการประสมวงเป่าพาทย์เป็นหลายอย่างขึ้น”

วงเป่าพาทย์เครื่องห้าประกอบด้วยเครื่องดนตรี 5 อย่าง คือ ปี่ใน ระนาดเอก ฉ่องวงใหญ่ ตะโพน กลอง นอกจากนี้ยังมีฉิ่งเป็นเครื่องประกอบจังหวะ

1. ปี่ใน เป็นเครื่องดนตรีประเภทเป่าที่ใช้ดำเนินทำนองของเพลง เดิมใช้เป่าขนาดย่อม สำหรับประกอบการแสดงโขน ต่อมาเมื่อนำมาบรรเลงประกอบการแสดงละครในจึงแก้ไขขนาด และปรับเสียงของปี่ให้เหมาะสม

2. ระนาดเอก เป็นเครื่องดนตรีประเภทเครื่องตี ทำด้วยไม้ ใช้ในการดำเนินทำนองของ เพลง เดิมระนาดนี้มีอยู่เพียงอย่างเดียวจึงเรียกว่าระนาด ต่อมาในรัชกาลที่ 3 ได้มีการประดิษฐ์ ระนาดทุ้มขึ้น จึงเรียกระนาดแบบเดิมว่า ระนาดเอก

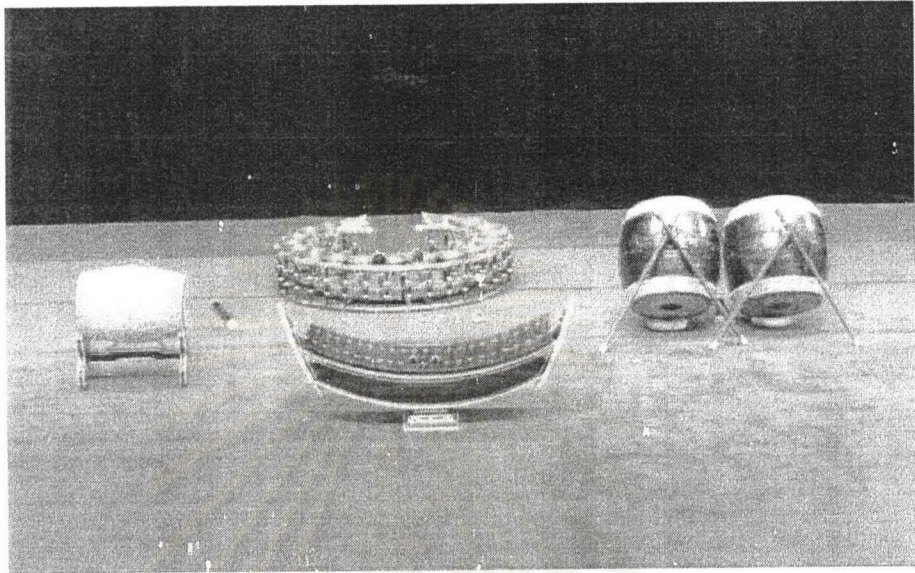
3. ฉ่องวงใหญ่ เป็นเครื่องดนตรีประเภทเครื่องตี ทำด้วยโลหะ ใช้บรรเลงทำนองซึ่งเป็น หลักของเพลง เป็นเครื่องดนตรีที่มีมาแต่เดิมสมัยกรุงสุโขทัย เดิมมีเพียงขนาดเดียวเรียกว่า ฉ่องวง ต่อมาในรัชกาลที่ 3 มีฉ่องวงขนาดเล็กเพิ่มขึ้นมา จึงเรียกฉ่องวงที่มีมาแต่เดิมว่า ฉ่องวงใหญ่

4. ตะโพน เป็นเครื่องดนตรีประเภทเครื่องตี มีหน้าที่กำกับจังหวะหน้าทับประกอบ ทำนองเพลงเป่าพาทย์โดยเฉพาะ

5. กลองทัด เป็นเครื่องดนตรีประเภทตีขนาดใหญ่ จึงด้วยหนัง มี 2 ใบ แต่ระดับเสียงไม่ เท่ากัน ใบหนึ่งจะมีเสียงตม และอีกใบหนึ่งจะมีเสียงต้อม

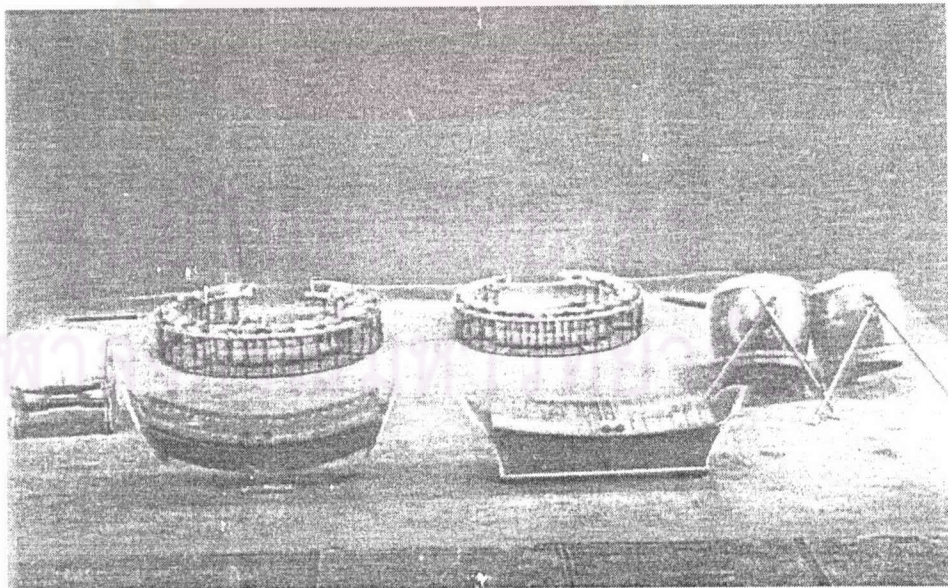
<sup>18</sup> อารดา สุมิตร, ละครในของหลวงในสมัยรัชกาลที่ 2 (วิทยานิพนธ์ปริญญาโทมหาบัณฑิต แผนกวิชาภาษาไทย บัณฑิตวิทยาลัย จุฬาลงกรณ์มหาวิทยาลัย, 2516) หน้า 69.

ปัจจุบันวงปี่พาทย์ เครื่องห้าได้นำเครื่องดนตรีอื่นเพิ่มเติมเข้าไปอีกคือ กลองแขก 1 คู่ แต่ก็ยังคงเรียกว่า ปี่พาทย์เครื่องห้าเหมือนเดิม



ภาพที่ 14 วงปี่พาทย์เครื่องห้า

นอกจากวงปี่พาทย์ เครื่องห้าแล้วยังนิยมใช้วงปี่พาทย์เครื่องคู่ ประกอบการแสดงละครในอีกด้วย



ภาพที่ 15 วงปี่พาทย์เครื่องคู่

วงปีพาทย์เครื่องคู่ประกอบด้วย

- |               |               |
|---------------|---------------|
| 1. ปี่ใน      | 2. ปี่นอก     |
| 3. ระนาดเอก   | 4. ระนาดทุ้ม  |
| 5. ฉิ่งวงใหญ่ | 6. ฉิ่งวงเล็ก |
| 7. ตะโพน      | 8. กลองทัด    |
| 9. ฉิ่ง       | 10. ฉาบเล็ก   |
| 11. โหม่ง     |               |

### 3.6 โอกาส และสถานที่ใช้แสดง

จากการที่การแสดงเบ็กรังละครในชุดเมขลา-รามสูร เป็นการแสดงที่แสดงก่อนที่ละครในจะดำเนินเรื่อง ดังนั้น โอกาสและสถานที่ในการแสดงจึงมีลักษณะเดียวกันกับละครใน ซึ่งมีโอกาสและสถานที่ใช้แสดงดังนี้

#### 3.5.1 โอกาสที่แสดง

ละครในเป็นเครื่องราชูปโภคอย่างหนึ่งของมหากษัตริย์ ดังที่สมเด็จพระเจ้าบรมวงศ์เธอกรมพระยาดำรงราชานุภาพได้กล่าวว่า “ด้วยละครผู้หญิงเป็นของพระเจ้าแผ่นดินทรงพระราชดำริให้หัดนางในขึ้นสำหรับเล่นในการพระราชพิธีในพระราชนิเวศน์เสมออย่างเป็นเครื่องราชูปโภคอันหนึ่ง ซึ่งผู้อื่นไม่ควรจะทำเทียม”<sup>19</sup> ดังนั้นโอกาสที่แสดงละครใน อันเป็นการแสดงที่มีไว้สำหรับประดับบารมีส่วนพระองค์ จึงมีโอกาสดังต่อไปนี้

1. การแสดงภายในบริเวณพระราชฐาน โดยที่พระเจ้าอยู่หัวทรงพระกรุณาโปรดเกล้าให้แสดงถวาย ทอดพระเนตร โอกาสที่แสดงจึงขึ้นอยู่กับพระราชอัธยาศัย
2. การแสดงในโอกาสพิเศษต่างๆ ตามที่ทรงพระบรมราชานุญาตโปรดเกล้าให้เล่นในงานต่างๆ เช่น งานพระราชพิธีโสกันต์ งานสมโภชพระที่นั่ง งานสมโภชช้างเผือก สมโภชพระบรมศพ เป็นต้น

<sup>19</sup> สมเด็จพระเจ้าบรมวงศ์เธอ กรมพระยาดำรงราชานุภาพ, ตำนานละครโอเอียน (พระนคร: คลังวิทยา, 2501) หน้า 18-19.

ในเวลาต่อมาพระบาทสมเด็จพระจอมเกล้าเจ้าอยู่หัวได้ทรงให้เสรีภาพทางการแสดงละคร โดยยกเลิกระเบียบข้อห้ามตามที่เคยปฏิบัติกันมา ทำให้เจ้านาย ขุนนาง และผู้มีบรรดาศักดิ์ ได้หัดละครผู้หญิงมากขึ้น โอกาสในการเล่นละครในจึงมีเพิ่มมากขึ้น แต่ยังคงเล่นกันเฉพาะในหมู่ของพวกบรรดาศักดิ์ ดังที่สมเด็จพระเจ้าบรมวงศ์เธอกรมพระยาดำรงราชานุภาพเล่าว่าในการเล่นละครในไม่เล่นรับงานหา เหมือนอย่างละครนอก เพราะละครในมักเป็นละครของผู้มีบรรดาศักดิ์ฝึกหัดไว้ สำหรับประดับเกียรติยศ เป็นแต่เล่นตัวเองหรือเล่นในการบำเพ็ญกุศล<sup>20</sup>

ครั้นต่อมาในระยะหนึ่ง ละครในได้รับความนิยมมากขึ้น โอกาสในการแสดงละครในจึงขึ้นอยู่กับบรรดาเจ้าของคณะละคร ที่ฝึกละครขึ้นเล่นหาผลประโยชน์ในการแสดงในด้านธุรกิจ ดังที่สมเด็จพระเจ้าบรมวงศ์เธอกรมพระยาดำรงราชานุภาพ ได้กล่าวไว้ว่า ละครหัดขึ้นเล่นหาผลประโยชน์เป็นพื้นที่จะหัดขึ้นแต่สำหรับประดับเกียรติอย่างแต่ก่อนมีน้อยแห่ง<sup>21</sup>

ปัจจุบันการแสดงเบิกโรงซุดเมขลา-รามสูร ไม่ปรากฏว่ามีการแสดงในรูปแบบของ เบิกโรงละครใน เนื่องจากการแสดงซุดนี้ใช้ระยะเวลาในการแสดงค่อนข้างมาก ดังนั้นโอกาสที่แสดงจึงต่างไปจากเดิม กล่าวคือ จัดเป็นรูปแบบของการแสดงที่เป็นซุดเป็นตอนบ้าง จัดเป็นรูปแบบในลักษณะของการรำคู่บ้าง ในบางครั้งก็จัดเป็นการแสดงเบิกโรงก็เป็นการตัดตอนสั้นๆ มาแสดงเท่านั้น ส่วนโอกาสที่แสดงในงานทั่วไป เช่น

- การแสดงเผยแพร่นาฏศิลป์ไทย ตามโครงการที่วางไว้
- การแสดงตามที่หน่วยงานราชการ หรือหน่วยงานเอกชนเป็นผู้ติดต่อว่าจ้าง ไปแสดงในงานต่างๆ เช่น การแสดงในต่างประเทศ การแสดงในงานสำคัญๆ ที่ทางราชการและเอกชนเป็นผู้จัด
- การแสดงในรูปแบบสาธิต ในรูปแบบของการศึกษาให้แก่ผู้สนใจทั่วไป

<sup>20</sup> สมเด็จพระเจ้าบรมวงศ์เธอ กรมพระยาดำรงราชานุภาพ, ตำนานละครอิเหนา, หน้า 95.

<sup>21</sup> เล่มเดียวกัน, หน้า 174.

### 3.5.2 สถานที่ใช้แสดง

สถานที่ใช้แสดง ชุคเมขลา-รามสูร จะเป็นสถานที่เดียวกับการแสดงละคร ใน กล่าวคือ เมื่อการแสดงเบิกโรงจบลงก็จะเป็นการแสดงละครใน ในสมัยอยุธยาได้มีการกล่าวถึง สถานที่ใช้แสดงละครใน ดังเช่น ในบุญ โณวาทคำฉันท์ ของพระมหานาควัดท่าทราย ได้กล่าวว่า

☉ ฝ่ายฟ้อนละครใน	บริรักษ์จักรี
โรมริมศิริมี	กลลับบแลชาย <sup>22</sup>

จากบทประพันธ์ดังกล่าว แสดงให้เห็นถึงสถานที่ที่ใช้แสดงละครใน ซึ่ง สมเด็จพระเจ้าบรมโกศเสด็จประพาสและสมโภชพระพุทธบาทโดยได้จัดให้มีการแสดงละครใน เฉลิมฉลอง ลักษณะสถานที่แสดงสำหรับละครในที่ใช้สำหรับผู้แสดง โรงละครที่สร้างจึงค่อนข้าง มิดชิด เหมาะสำหรับนางในที่ออกมาแสดงละครนอกพระราชวัง

อารดา สุมิตร ได้กล่าวถึงสถานที่แสดง สำหรับละครในของหลวงใน สมัยรัชกาลที่ 2 ว่า สถานที่แสดงละครใน ของหลวงในรัชกาลที่ 2 มีอยู่ในวงจำกัดเพียงไม่กี่แห่ง เช่นในพระราชฐานชั้นใน ที่โรงละครในพระบรมมหาราชวัง หรือที่โรงละครชั่วคราว ซึ่งสร้างขึ้น เฉพาะงาน<sup>23</sup>

สถานที่ใช้แสดงละครในทั้ง 2 ลักษณะ มีรายละเอียดดังนี้

1. พระราชฐานชั้นใน การใช้พระราชฐานชั้นในเป็นที่แสดงนั้น คือ พระเจ้าอยู่หัวรัชกาลที่ 2 ทรงมีพระราชประสงค์ทอดพระเนตรเป็นการภายในบางครั้งโปรดให้ พระบรมวงศ์ หรือข้าราชการบริพารชั้นผู้ใหญ่ที่ใกล้ชิดเบื้องยุคลบาทได้ชมการแสดงด้วย
2. โรงละครชั่วคราว เป็นสถานที่สำหรับแสดงละครในซึ่งจะสร้างขึ้นชั่วคราวบริเวณนอกเขตพระราชฐาน ตามงานต่างๆ เช่น งานพระเมรุ งานสมโภชช้างเผือก ลักษณะตัว โรงสร้างด้วยไม้ เป็นโรงโถงมีหลังคาขนาดสูงพอประมาณ พื้นโรงปูด้วยเสื่อหรือกระดาน ส่วน ละครเล่นทางด้านยาวของตัวโรงเพื่อจะได้มีที่กว้างขวางพอสมควร ด้านหลังเป็นที่แต่งตัวและที่พัก ของตัวละคร ผู้ชมจะนั่งอยู่ตามพื้นโรงซึ่งมีเสื่อปูบ้าง พรหมบ้างถ้าพระเจ้าแผ่นดินเสด็จพระราช ดำเนิน ก็จะปลูกพลับพลาที่ประทับต่างหากในบริเวณใกล้เคียง

<sup>22</sup>พระมหานาควัดท่าทราย,บุญ โณวาทคำฉันท์ (พระนคร:กรมศิลปากร,2503),หน้า 40.

<sup>23</sup> อารดา สุมิตร, ละครในของหลวงในสมัยรัชกาลที่ 2, หน้า 37.

นอกจากสถานที่ดังที่ได้กล่าวไปข้างต้นแล้ว ลักษณะของเวทีที่ใช้แสดงละครใน ในระยะแรกนั้น ระดับของเวทีกับพื้นจะอยู่ในระดับเดียวกันดังที่อาร์ดา สุมิตร ได้กล่าวไว้ในละครในของหลวง ในรัชกาลที่ 2 ว่า

การแสดงละครตั้งแต่สมัยอยุธยาเป็นต้นมา ยังไม่มีการแบ่งเขตพื้นที่โรง ส่วนที่เป็นเวทีการแสดงละครกับส่วนที่ผู้ชมนั่งเป็นระดับเดียวกันตลอด มีเสื่อหรือพรมปูอีกทีหนึ่ง ละครเล่นอยู่ทางด้านขวาด้านหนึ่งของตัวโรงบนเสื่อหรือพรมนี้เอง ส่วนดังกล่าวนี้ก็คือเวทีซึ่งไม่มีขอบเขตที่กำหนดแน่นอนนั่นเอง<sup>24</sup>

ดังนั้นในการแสดงละครในระยะแรกเวทีจึงสร้างติดอยู่กับพื้น ในเวลาต่อมาจึงได้มีการยกระดับเวที ให้สูงขึ้นจากพื้น อาร์ดา สุมิตร ได้กล่าวถึงเวทีที่ใช้ในการแสดงละครใน ว่าเวทีที่ยกระดับขึ้นสูงจากพื้นโรงที่ผู้ชมนั่งเพ็งจะมีในสมัยหลัง เมื่อเจ้าพระยาเทเวศร์วงศ์วิวัฒน์ สร้างโรงละครนี้เอง ในระยะแรกๆ จึงมักเรียกเวทีอย่างเดิมว่าเวทีพื้นต่ำและเรียกเวทีอย่างใหม่ว่าเวทีพื้นสูง<sup>25</sup>

ปัจจุบันสถานที่ที่ใช้แสดงละครในส่วนใหญ่จะแสดงบนโรงละครที่มีลักษณะยกพื้นเวที เช่น โรงละครแห่งชาติ เวทีที่ใช้สำหรับแสดงทั่วไป มีทางเข้า-ออก 2 ทาง ส่วนการแสดงเบิกโรงละครในชุดเมขลา-รามสูร ในปัจจุบันนอกจากจะแสดงบนเวทีทั่วไปเช่นเดียวกับละครในแล้วในบางครั้งก็อาจใช้ เวทีที่อยู่ระดับเดียวกับพื้นก็ได้ เนื่องจากรูปแบบการแสดงในบางครั้งไม่ได้เป็นการแสดงเบิกโรง แต่เป็นการตัดตอนมาแสดงเป็นชุดเป็นตอนต่างหาก เช่น ในตอนรามสูรแย่งชิงดวงแก้วมณีจากนางเมขลา

### สรุป

องค์ประกอบของการแสดงเบิกโรงละครในชุดเมขลา-รามสูร สรุปได้ดังนี้ คือ

ขั้นตอนการแสดง ของการแสดงเบิกโรงละครในชุดเมขลา-รามสูร จะอยู่ในระหว่างขั้นตอนการแสดง ซึ่งจะเริ่มจาก 1. การไหว้ครูก่อนการแสดง 2. การบรรเลงเพลงโหมโรงละครในชุดโหมโรงเย็นแล้วจบด้วยเพลงวา 3. การแสดงเบิกโรง จะเริ่มทำการแสดงเมื่อปีพาทย์บรรเลงเพลงโหมโรงจบ 4. การแสดงเรื่องหลักจะแสดงต่อจากการแสดงเบิกโรง 5. จบการแสดง ปีพาทย์ทำเพลงกราวรำเป็นเพลงลาโรง ส่วนลำดับในการแสดงเบิกโรงละครในชุดเมขลา-รามสูรมีอยู่ด้วยกัน 8 ลำดับ 1. เทวดา-นางฟ้า ออกมาจับระบำ 2. ฉากเปิดตัวอรชุน 3. ฉากวิมานนางเมขลา

<sup>24</sup> อาร์ดา สุมิตร, ละครในของหลวงในสมัยรัชกาลที่ 2, หน้า 97.

<sup>25</sup> เรื่องเดียวกัน, หน้า 98.

4. ฉากเทวดา-นางฟ้า พระอรชุน-นางเมขลา จักระบำ 5. ฉากวิมานรามสูร 6. ฉากห้องฟ้า รามสูร ออกเที่ยวเล่นเห็นดวงแก้วมณีจากนางเมขลา 7. ฉากไล่แย่งชิงดวงแก้วจากนางเมขลา 8. รามสูรรบ พระอรชุน

ผู้แสดงเป็นรามสูรนั้นในสมัยโบราณที่แสดงเป็นรูปแบบละครในจะคัดเลือกจากผู้หัดเป็นตัวพระ ซึ่งเป็นผู้หญิงเนื่องจากลักษณะท่าของตัวพระกับตัวยักษ์ มีความใกล้เคียงกันในลักษณะของท่ารำมีความใกล้เคียงกัน ส่วนผู้แสดงรามสูรในปัจจุบันใช้ผู้ชายแสดงนั้นจะต้องมีคุณสมบัติคือเป็นผู้ฝึกหัดขั้นพื้นฐาน ท่ารำของตัวยักษ์ มีความแข็งแรง รูปร่างสูงโปร่ง ไม่อ้วน ผ่านการฝึกหัดขั้นพื้นฐาน ท่ารำของตัวยักษ์ กระบวนท่ารำใช้บท มีความจำดี กระบวนท่ารำมีความสวยงาม รวมทั้งสามารถร้องเพลงไทยที่ใช้ประกอบการแสดงได้ ในการฝึกหัดผู้แสดงเป็นรามสูร จะต้องศึกษาบทบาทนิสัยของรามสูร ฝึกตีบทในลักษณะนั่งรำ การรำคู่ กระบวนท่ารำ

การแต่งกายของรามสูรเป็นการแต่งกายยืนเครื่อง ในลักษณะของตัวยักษ์ ซึ่งเป็นอสูร เทพบุตร คือ สีเขียว มงกุฎกาบไผ่ มีขวานเพชรและศรเป็นอาวุธ ลักษณะศีรษะ ตาโพลง เขี้ยวมะลิ อุปกรณ์ประกอบการแสดงคือเตียง

เพลงที่ใช้จะใช้เพลงร้อง ซึ่งจะต้องมีต้นบทหรือต้นเสียงทำหน้าที่ร้องนำและลูกคู่ทำหน้าที่ร้องรับ และร้องทวน เพลงร้องที่ใช้กับบทบาทของรามสูร คือ เพลงร้อรำย เพลงรำย เพลงเชิดฉิ่ง เพลงนาคราช เพลงสุดใจ และเพลงกราวรำ เพลงหน้าพาทย์ที่ใช้ประกอบการบทบาทของรามสูร ได้แก่ เพลงคูกพาทย์ เพลงเชิดฉิ่ง เพลงเชิด และเพลงกราวรำ

เครื่องดนตรีที่ใช้ คือ ปี่พาทย์เครื่องห้า หรือปี่พาทย์เครื่องคู่

โอกาสที่ใช้แสดง แต่เดิมจะแสดงในเขตพระราชฐานในโอกาสที่พระเจ้าอยู่หัวทรงโปรดให้แสดงถวาย และแสดงในโอกาสพิเศษต่างๆ ที่ทรงพระบรมราชานุญาต โปรดเกล้าให้เล่นในงานต่างๆ ในสมัยรัชกาลที่ 4 โอกาสในการแสดงละครในมีมากขึ้นกว่าเดิม เนื่องจากบรรดาขุนนางและผู้มีบรรดาศักดิ์ ได้มีละครในไว้ประดับเกียรติยศภายหลัง ได้รับความนิยม จึงพักละครในเพื่อไปแสดงในงานว่าจ้างต่างๆ ในปัจจุบัน

โอกาสที่ใช้แสดง แต่เดิมนั้นมี 2 ลักษณะ คือ 1. พระมหากษัตริย์โปรดให้มีการแสดงละครในเพื่อถวายให้ทอดพระเนตร 2. เล่นมมงานราชพิธีต่างๆ ต่อมาในรัชกาลที่ 4 โอกาสในการแสดงมีเกิดขึ้นตามสถานที่ ที่บรรดาขุนนางและบรรดาศักดิ์ได้จัดให้มีการแสดงเพื่อประดับเกียรติยศและ

เป็นการสนองพระราชนิมิต ต่อมาได้รับความนิมิตจึงได้มีการฝึกเพื่อแสดงในงานว่าจ้างต่างๆ ปัจจุบันรูปแบบการแสดงเมขลา-ราสูร เปลี่ยนแปลงไปจากเดิม โอกาสที่แสดงเป็นเวทีกองมือน้อยลง

สถานที่ใช้ในครั้งแรก เป็นการเล่นในเขตพระราชฐานและเพิ่มในงานพระราชพิธีที่สำคัญ ซึ่งจะต้องมีการสร้างโรงละครแต่เดิมลักษณะของเวทีที่ใช้แสดงจะเป็นลักษณะเวทีพื้นต่ำซึ่งจะอยู่ในระดับเดียวกันระหว่างผู้แสดงกับผู้ชม ต่อมาใช้เวทีในลักษณะพื้นสูง คือ ผู้แสดงจะแสดงบนเวทีที่ยกสูงขึ้นจากพื้น

องค์ประกอบการแสดงดั้งเดิมที่กล่าวมาเป็นส่วนประกอบที่สำคัญในการที่จะทำให้การแสดงมีความสมบูรณ์และความงามตามรูปแบบละครใน ส่วนสำคัญอีกอย่างหนึ่งสำหรับการแสดงละครในนั้นคือ กระจับปี่ที่มีความสวยงามตามลักษณะของการรำรำตามรูปแบบละครใน ซึ่งผู้วิจัยจะกล่าวในบทต่อไป



ศูนย์วิทยทรัพยากร  
จุฬาลงกรณ์มหาวิทยาลัย