

## รายการอ้างอิง

### ภาษาอังกฤษ

Franks, J. Building procurement systems : A client's guide. 3<sup>RD</sup> ed. England: Addison Wesley Longman, 1998.

Haltenhoff, C. Edwin. The CM contracting system: Fundamentals and practices. New Jersey: Prentice-Hall, 1998.

Janssens, D. Design-build explained. London : Macmillan, 1991.

Murdoch, J., and Hughes, W. Construction contracts : Law and management. 2<sup>ND</sup> ed. London : E & Fn Spon, 1996.

### ภาษาไทย

คณะผู้วิจัย คณะสถาปัตยกรรมศาสตร์ และคณะวิศวกรรมศาสตร์. รายงานฉบับสมบูรณ์ ผังแม่บทจุฬาลงกรณ์มหาวิทยาลัย : โครงการปรับผังแม่บท จุฬาลงกรณ์มหาวิทยาลัย.

กรุงเทพฯ: ม.ป.ท., 2543

จุฬาลงกรณ์มหาวิทยาลัย. การสัมมนา บทบาทบริษัทที่ปรึกษาควบคุมงานและปัญหาการก่อสร้างภายในจุฬาลงกรณ์มหาวิทยาลัย. กรุงเทพฯ: ม.ป.ท., 2537. (เอกสารไม่ตีพิมพ์)

ญาณนุช ธนสิงห์. 23 สิงหาคม พ.ศ. 2545. หัวหน้าสายงานออกแบบและควบคุมงานก่อสร้างส่วนสถาปัตยกรรมและโครงสร้างพื้นฐาน สำนักบริหารระบบกายภาพ จุฬาลงกรณ์มหาวิทยาลัย. สัมภาษณ์.

ณรงค์ สัจพันโรจน์. การจัดทำ อนุมัติ และบริหารงบประมาณแผ่นดิน ทฤษฎีและปฏิบัติ. พิมพ์ครั้งที่ 4. กรุงเทพฯ: บพิธการพิมพ์, 2537.

ทองม้วน เขาวนเกษม. 29 ตุลาคม พ.ศ. 2545. หัวหน้างานวางแผนและนโยบาย คณะวิทยาศาสตร์ จุฬาลงกรณ์มหาวิทยาลัย. สัมภาษณ์.

ทิพย์สุดา ปทุมานนท์. 8 สิงหาคม พ.ศ. 2545. คณะกรรมการตรวจแบบมหาวิทยาลัย. สัมภาษณ์.

นงลักษณ์ สุทธิวัฒน์พันธ์. การงบประมาณ หลักทฤษฎีและแนววิเคราะห์เชิงปฏิบัติ. พิมพ์ครั้งที่ 5. กรุงเทพฯ: สำนักพิมพ์สุขภาพใจ, 2544.

นารีรัตน์ มโนชญากร. 10 ตุลาคม พ.ศ. 2545. หัวหน้าแผนกงานบริการ สำนักงานจัดการทรัพย์สิน จุฬาลงกรณ์มหาวิทยาลัย. สัมภาษณ์.

ประพนธ์ เรืองวุฒิชนะพีช. 24 สิงหาคม พ.ศ. 2544. หัวหน้าส่วนอาคารและสถานที่ มหาวิทยาลัยเทคโนโลยีพระจอมเกล้าธนบุรี. สัมภาษณ์.

ฝ่ายวางแผนและพัฒนา สำนักอธิการบดี จุฬาลงกรณ์มหาวิทยาลัย. ทิศทางการพัฒนาจุฬาลงกรณ์มหาวิทยาลัยระยะ 15 ปี (พ.ศ. 2540-2554). กรุงเทพฯ: ม.ป.ท., 2537. (เอกสารไม่ตีพิมพ์)

พงษ์พันธ์ เปลี่ยนบางยาง. ผลกระทบด้านการจัดการอันเนื่องมาจากข้อกำหนดในสัญญาจ้างก่อสร้างของราชการ. วิทยานิพนธ์ปริญญาโทมหาบัณฑิต ภาควิชาวิศวกรรมโยธา บัณฑิตวิทยาลัย จุฬาลงกรณ์มหาวิทยาลัย, 2538

- พนม ภัยหน่าย. การบริหารงานก่อสร้าง. กรุงเทพฯ : สมาคมส่งเสริมเทคโนโลยี (ไทย-ญี่ปุ่น), 2542.
- มานพ พงศทัต. 12 มิถุนายน พ.ศ. 2545. คณะกรรมการจัดการทรัพย์สิน: จุฬาลงกรณ์มหาวิทยาลัย. สัมภาษณ์.
- เลอสม สถาปิตานนท์. 30 กรกฎาคม พ.ศ. 2545. หัวหน้าภาควิชาสถาปัตยกรรม คณะสถาปัตยกรรมศาสตร์ จุฬาลงกรณ์มหาวิทยาลัย. สัมภาษณ์.
- เลอสม สถาปิตานนท์ และคณะ. รายงานผลการศึกษา เรื่องโครงการการวางแผนและการดำเนินงานออกแบบก่อสร้างอาคาร จุฬาลงกรณ์มหาวิทยาลัย. กรุงเทพฯ: ม.ป.ท., 2542.
- สภาคณาจารย์ จุฬาลงกรณ์มหาวิทยาลัย, รายงานการสัมมนา เรื่อง ทิศทางการพัฒนาจุฬาลงสวัสดิการสำนักงาน ก.พ. คู่มือการพัสดุ. พิมพ์ครั้งที่ 2. กรุงเทพฯ: นำกัการพิมพ์, 2542. กรมมหาวิทยาลัย. กรุงเทพฯ: ม.ป.ท., 2536. (เอกสารไม่ตีพิมพ์)
- สนทศน์ สุกุลทอง. 29 สิงหาคม พ.ศ. 2545. หัวหน้าส่วนการเงิน สถาบันบัณฑิตบริหารธุรกิจศุภรังสรรค์. 10 ตุลาคม พ.ศ. 2545. เจ้าหน้าที่ฝ่ายประชาสัมพันธ์ สำนักงานจัดการทรัพย์สิน จุฬาลงกรณ์มหาวิทยาลัย. สัมภาษณ์.
- สมศักดิ์ ธรรมเวชวิที. 22 สิงหาคม พ.ศ. 2544. ผู้ช่วยอธิการบดีฝ่ายพัฒนา สถาบันเทคโนโลยีพระจอมเกล้าเจ้าคุณทหาร ลาดกระบัง. สัมภาษณ์.
- สาขาวิชาวิทยาการจัดการ. เอกสารการสอนชุดวิชา ประสบการณ์วิชาชีพการจัดการงานก่อสร้าง. พิมพ์ครั้งที่ 4. กรุงเทพฯ: สำนักพิมพ์มหาวิทยาลัยสุโขทัยธรรมิกราช, 2537
- สวิตรี บุณนาค. 21 ตุลาคม พ.ศ. 2545. เจ้าหน้าที่พัสดุ คณะนิเทศศาสตร์. สัมภาษณ์. ศศิรินทร์. สัมภาษณ์.
- อดุลย์ศักดิ์ เจริญชัย. 14 สิงหาคม พ.ศ. 2545. หัวหน้าสายงานผังแม่บท ส่วนสถาปัตยกรรมและโครงสร้างพื้นฐาน สำนักบริหารระบบกายภาพ จุฬาลงกรณ์มหาวิทยาลัย. สัมภาษณ์.
- อมรา ศิริศักดิ์. 23 สิงหาคม พ.ศ. 2545. เจ้าหน้าที่พัสดุ สำนักบริหารแผนและการคลัง จุฬาลงกรณ์มหาวิทยาลัย. สัมภาษณ์.
- อวยชัย วุฒิโฆสิต. การปฏิบัติวิชาชีพทางสถาปัตยกรรม. กรุงเทพฯ: โรงพิมพ์จุฬาลงกรณ์มหาวิทยาลัย, 2543.
- เอกรินทร์ อนุกุลยุทธธอน. 1 สิงหาคม พ.ศ. 2544. คณบดีสถาปัตยกรรมศาสตร์ มหาวิทยาลัยเกษตรศาสตร์. สัมภาษณ์.

## รายการอ้างอิง

### ภาษาไทย

- คณะผู้วิจัย คณะสถาปัตยกรรมศาสตร์ และคณะวิศวกรรมศาสตร์. รายงานฉบับสมบูรณ์ ผังแม่บทจุฬาลงกรณ์มหาวิทยาลัย : โครงการปรับผังแม่บท จุฬาลงกรณ์มหาวิทยาลัย.  
กรุงเทพฯ: ม.ป.ท., 2543
- จุฬาลงกรณ์มหาวิทยาลัย. การสัมมนา บทบาทบริษัทที่ปรึกษาควบคุมงานและปัญหาการก่อสร้างภายในจุฬาลงกรณ์มหาวิทยาลัย. กรุงเทพฯ: ม.ป.ท., 2537. (เอกสารไม่ตีพิมพ์)
- ญาณนุช ธนุสิงห์. 23 สิงหาคม พ.ศ. 2545. หัวหน้าสายงานออกแบบและควบคุมงานก่อสร้างส่วนสถาปัตยกรรมและโครงสร้างพื้นฐาน สำนักบริหารระบบกายภาพ จุฬาลงกรณ์มหาวิทยาลัย. สัมภาษณ์.
- ณรงค์ สัจพันโรจน์. การจัดทำ อนุมัติ และบริหารงบประมาณแผ่นดิน ทฤษฎีและปฏิบัติ. พิมพ์ครั้งที่ 4. กรุงเทพฯ: บพิธการพิมพ์, 2537.
- ทองม้วน เขาวนเกษม. 29 ตุลาคม พ.ศ. 2545. หัวหน้างานวางแผนและนโยบาย คณะวิทยาศาสตร์ จุฬาลงกรณ์มหาวิทยาลัย. สัมภาษณ์.
- ทิพย์สุดา ปทุมานนท์. 8 สิงหาคม พ.ศ. 2545. คณะกรรมการตรวจแบบมหาวิทยาลัย. สัมภาษณ์.
- นงลักษณ์ สุทธิวัฒน์พันธ์. การงบประมาณ หลักทฤษฎีและแนววิเคราะห์เชิงปฏิบัติ. พิมพ์ครั้งที่ 5. กรุงเทพฯ: สำนักพิมพ์สุขภาพใจ, 2544.
- นาริรัตน์ มโนชญากร. 10 ตุลาคม พ.ศ. 2545. หัวหน้าแผนกงานบริการ สำนักงานจัดการทรัพย์สิน จุฬาลงกรณ์มหาวิทยาลัย. สัมภาษณ์.
- ประพนธ์ เรืองวุฒิชนะพีช. 24 สิงหาคม พ.ศ. 2544. หัวหน้าส่วนอาคารและสถานที่ มหาวิทยาลัยเทคโนโลยีพระจอมเกล้าธนบุรี. สัมภาษณ์.
- ฝ่ายวางแผนและพัฒนา สำนักอธิการบดี จุฬาลงกรณ์มหาวิทยาลัย. ทิศทางการพัฒนาจุฬาลงกรณ์มหาวิทยาลัยระยะ 15 ปี (พ.ศ. 2540-2554). กรุงเทพฯ: ม.ป.ท., 2537. (เอกสารไม่ตีพิมพ์)
- พงษ์พันธ์ เปลี่ยนบางยาง. ผลกระทบด้านการจัดการอันเนื่องมาจากข้อกำหนดในสัญญาจ้างก่อสร้างของราชการ. วิทยานิพนธ์ปริญญาโทมหาบัณฑิต ภาควิชาวิศวกรรมโยธา บัณฑิตวิทยาลัย จุฬาลงกรณ์มหาวิทยาลัย, 2538
- พนม ภัยหน่าย. การบริหารงานก่อสร้าง. กรุงเทพฯ : สมาคมส่งเสริมเทคโนโลยี (ไทย-ญี่ปุ่น), 2542.
- มานพ พงศทัต. 12 มิถุนายน พ.ศ. 2545. คณะกรรมการจัดการทรัพย์สิน จุฬาลงกรณ์มหาวิทยาลัย. สัมภาษณ์.
- เลอสม สถาปิตานนท์. 30 กรกฎาคม พ.ศ. 2545. หัวหน้าภาควิชาสถาปัตยกรรม คณะสถาปัตยกรรมศาสตร์ จุฬาลงกรณ์มหาวิทยาลัย. สัมภาษณ์.
- เลอสม สถาปิตานนท์ และคณะ. รายงานผลการศึกษา เรื่องโครงการการวางแผนและการดำเนินงานออกแบบก่อสร้างอาคาร จุฬาลงกรณ์มหาวิทยาลัย. กรุงเทพฯ: ม.ป.ท., 2542.

สภาคณาจารย์ จุฬาลงกรณ์มหาวิทยาลัย, รายงานการสัมมนา เรื่อง ทิศทางการพัฒนาจุฬาลงกรณ์มหาวิทยาลัย สำนักงาน ก.พ. คู่มือการพัสดุ. พิมพ์ครั้งที่ 2. กรุงเทพฯ: สำนักงานพิมพ์, 2542.

กรมมหาวิทยาลัย. กรุงเทพฯ: ม.ป.ท., 2536. (เอกสารไม่ตีพิมพ์)

สนทศน์ สุกุลทอง. 29 สิงหาคม พ.ศ. 2545. หัวหน้าส่วนการเงิน สถาบันบัณฑิตบริหารธุรกิจ สิบบุรณ ธรรมบุศย์. 10 ตุลาคม พ.ศ. 2545. เจ้าหน้าที่ฝ่ายประชาสัมพันธ์ สำนักงานจัดการทรัพย์สิน จุฬาลงกรณ์มหาวิทยาลัย. สัมภาษณ์.

สมศักดิ์ ธรรมเวชชี. 22 สิงหาคม พ.ศ. 2544. ผู้ช่วยอธิการบดีฝ่ายพัฒนา สถาบันเทคโนโลยีพระจอมเกล้าเจ้าคุณทหารลาดกระบัง. สัมภาษณ์.

สาขาวิชาวิทยาการจัดการ. เอกสารการสอนชุดวิชา ประสบการณ์วิชาชีพการจัดการงานก่อสร้าง. พิมพ์ครั้งที่ 4. กรุงเทพฯ: สำนักพิมพ์มหาวิทยาลัยสุโขทัยธรรมธิราช, 2537

สาวิตรี บุนนาค. 21 ตุลาคม พ.ศ. 2545. เจ้าหน้าที่พัสดุ คณะนิเทศศาสตร์. สัมภาษณ์. ศศิรินทร์. สัมภาษณ์.

อดุลย์ศักดิ์ เจริญชัย. 14 สิงหาคม พ.ศ. 2545. หัวหน้าสายงานผังแม่บท ส่วนสถาปัตยกรรมและโครงสร้างพื้นฐาน สำนักบริหารระบบกายภาพ จุฬาลงกรณ์มหาวิทยาลัย. สัมภาษณ์.

อมรา ศิริศักดิ์. 23 สิงหาคม พ.ศ. 2545. เจ้าหน้าที่พัสดุ สำนักบริหารแผนและการคลัง จุฬาลงกรณ์มหาวิทยาลัย. สัมภาษณ์.

อวยชัย วุฒิโอสิต. การปฏิบัติวิชาชีพทางสถาปัตยกรรม. กรุงเทพฯ: โรงพิมพ์จุฬาลงกรณ์มหาวิทยาลัย, 2543.

เอกรินทร์ อนุกุลยุทธธน. 1 สิงหาคม พ.ศ. 2544. คณบดีสถาปัตยกรรมศาสตร์ มหาวิทยาลัยเกษตรศาสตร์. สัมภาษณ์.

### ภาษาอังกฤษ

Franks, J. Building procurement systems : A client's guide. 3<sup>RD</sup> ed. England: Addison Wesley Longman, 1998.

Haltenhoff, C. Edwin. The CM contracting system: Fundamentals and practices. New Jersey: Prentice-Hall, 1998.

Janssens, D. Design-build explained. London : Macmillan, 1991.

Murdoch, J., and Hughes, W. Construction contracts : Law and management. 2<sup>ND</sup> ed. London : E & Fn Spon, 1996.



ภาคผนวก

ศูนย์วิจัยทรัพยากร  
จุฬาลงกรณ์มหาวิทยาลัย

ภาคผนวก - ก  
พระราชบัญญัติ  
จุฬาลงกรณ์มหาวิทยาลัย  
พ.ศ. 2522

ภูมิพลอดุลยเดช ป.ร.

ให้ไว้ ณ วันที่ 16 เมษายน พ.ศ. 2522

เป็นปีที่ 34 ในรัชกาลปัจจุบัน

พระบาทสมเด็จพระปรมินทรมหาภูมิพลอดุลยเดช มีพระบรมราชโองการโปรดเกล้าฯ ให้ประกาศว่า

โดยที่เป็นการสมควรปรับปรุงกฎหมายว่าด้วยจุฬาลงกรณ์มหาวิทยาลัย  
จึงทรงพระกรุณาโปรดเกล้าฯ ให้ตราพระราชบัญญัติขึ้นไว้โดยคำแนะนำและยินยอม  
ของสภานิติบัญญัติแห่งชาติ ทำหน้าที่รัฐสภา ดังต่อไปนี้

มาตรา 1 พระราชบัญญัตินี้เรียกว่า “พระราชบัญญัติจุฬาลงกรณ์มหาวิทยาลัย พ.ศ. 2522”

มาตรา 2 พระราชบัญญัตินี้ใช้บังคับตั้งแต่วันถัดจากวันประกาศในราชกิจจานุเบกษา เป็นต้นไป

มาตรา 3 ให้ยกเลิก

- (1) พระราชบัญญัติจุฬาลงกรณ์มหาวิทยาลัย พุทธศักราช 2486
- (2) พระราชบัญญัติจุฬาลงกรณ์มหาวิทยาลัย (ฉบับที่ 2) พุทธศักราช 2486
- (3) พระราชบัญญัติจุฬาลงกรณ์มหาวิทยาลัย (ฉบับที่ 3) พ.ศ. 2491
- (4) พระราชบัญญัติจุฬาลงกรณ์มหาวิทยาลัย (ฉบับที่ 4) พ.ศ. 2497
- (5) พระราชบัญญัติจุฬาลงกรณ์มหาวิทยาลัย (ฉบับที่ 5) พ.ศ. 2499
- (6) พระราชบัญญัติจุฬาลงกรณ์มหาวิทยาลัย (ฉบับที่ 6) พ.ศ. 2502
- (7) ประกาศของคณะปฏิวัติ ฉบับที่ 176 ลงวันที่ 14 กรกฎาคม พ.ศ. 2514

บรรดากฎหมาย กฎ และข้อบังคับอื่นในส่วนที่มีบัญญัติไว้แล้วในพระราชบัญญัตินี้หรือ  
ที่มีข้อความขัดหรือแย้งกับบทแห่งพระราชบัญญัตินี้ให้ใช้พระราชบัญญัตินี้แทน

มาตรา 4 ให้จุฬาลงกรณ์มหาวิทยาลัยซึ่งจัดตั้งขึ้นตามพระราชบัญญัติจุฬาลงกรณ์  
มหาวิทยาลัย พุทธศักราช 2486 เป็นจุฬาลงกรณ์มหาวิทยาลัยตามพระราชบัญญัตินี้ และเป็น  
นิติบุคคล

มาตรา 5 ในพระราชบัญญัตินี้

“มหาวิทยาลัย” หมายความว่า จุฬาลงกรณ์มหาวิทยาลัย

“สภามหาวิทยาลัย” หมายความว่า สภามหาวิทยาลัย

มาตรา 6 ให้รัฐมนตรีว่าการทบวงมหาวิทยาลัยรักษาการตามพระราชบัญญัตินี้

## หมวด 1

### บททั่วไป

มาตรา 7 ให้มหาวิทยาลัยเป็นสถานศึกษาและวิจัย มีวัตถุประสงค์ให้การศึกษาและส่งเสริมวิชาการและวิชาชีพชั้นสูง ทำการสอน ทำการวิจัย ให้บริการทางวิชาการแก่สังคมและทะนุบำรุงศิลปะและวัฒนธรรมของชาติ

มาตรา 8 มหาวิทยาลัยอาจแบ่งส่วนราชการดังนี้

- (1) สำนักงานอธิการบดี
- (2) บัณฑิตวิทยาลัย
- (3) คณะ
- (4) วิทยาลัย
- (5) แผนกอิสระ

มหาวิทยาลัยอาจให้มีสถาบันเพื่อทำการวิจัย ศูนย์เพื่อส่งเสริมวิชาการ และหน่วยงานที่เรียกชื่ออย่างอื่นเพื่อให้บริการทางวิชาการ เป็นส่วนราชการในมหาวิทยาลัยอีกก็ได้

สำนักงานอธิการบดีอาจแบ่งส่วนราชการเป็นกอง และแผนกหรือส่วนราชการที่เรียกชื่ออย่างอื่น

คณะและวิทยาลัย สถาบัน ศูนย์และหน่วยงานที่เรียกชื่ออย่างอื่น อาจแบ่งส่วนราชการเป็นกอง สำนักงานเลขานุการ หรือส่วนราชการที่เรียกชื่ออย่างอื่น

แผนกอิสระอาจแบ่งส่วนราชการเป็นสำนักงานเลขานุการหรือส่วนราชการที่เรียกชื่ออย่างอื่น

กอง และสำนักงานเลขานุการ อาจแบ่งส่วนราชการออกเป็นแผนกหรือส่วนราชการที่เรียกชื่ออย่างอื่น

มาตรา 9 การจัดตั้ง การรวม และการยุบเลิกบัณฑิตวิทยาลัย คณะ วิทยาลัย แผนกอิสระ สถาบัน ศูนย์และหน่วยงานที่เรียกชื่ออย่างอื่นให้ตราเป็นพระราชกฤษฎีกา

การแบ่งส่วนราชการเป็นภาควิชา กอง สำนักเลขานุการ และแผนก หรือส่วนราชการที่เรียกชื่ออย่างอื่น ให้ทำเป็นประกาศทบวงมหาวิทยาลัย และประกาศในราชกิจจานุเบกษา

มาตรา 10 ภายใต้วัตถุประสงค์ตามมาตรา 7 มหาวิทยาลัยจะรับสถานศึกษาชั้นสูงหรือสถานวิจัยอื่นเข้าสมทบในมหาวิทยาลัยก็ได้ และมีอำนาจให้ปริญญา อนุปริญญา หรือประกาศนียบัตรชั้นใดชั้นหนึ่งแก่ผู้สำเร็จการศึกษาจากสถานศึกษาชั้นสูงนั้นได้

การรับเข้าสมทบหรือการยกเลิกการสมทบซึ่งสถานศึกษาชั้นสูงหรือสถานวิจัยให้ตราเป็นพระราชกฤษฎีกา

การควบคุมสถานศึกษาชั้นสูงหรือสถานวิจัย ซึ่งเข้าสมทบในมหาวิทยาลัยให้กำหนดเป็นข้อบังคับของมหาวิทยาลัย

มาตรา 11 นอกจากเงินที่กำหนดไว้ในงบประมาณแผ่นดินมหาวิทยาลัยอาจมีรายได้ดังนี้

- (1) เงินผลประโยชน์และค่าธรรมเนียมต่าง ๆ ของมหาวิทยาลัย
- (2) ททรัพย์สินซึ่งมีผู้ให้แก่มหาวิทยาลัย

รายได้ของมหาวิทยาลัยไม่เป็นรายได้ที่ต้องนำส่งกระทรวงการคลังตามกฎหมายว่าด้วยวิธีการงบประมาณ

**มาตรา 12** บรรดารายได้และทรัพย์สินของมหาวิทยาลัยจะต้องจัดการเพื่อประโยชน์ภายในขอบวัตถุประสงค์ของมหาวิทยาลัยดังระบุไว้ในมาตรา 7 หรือตามวัตถุประสงค์ซึ่งผู้อุทิศทรัพย์สินให้แก่มหาวิทยาลัยกำหนดไว้

## หมวด 2

### การดำเนินงาน

**มาตรา 13** ให้สภามหาวิทยาลัยประกอบด้วย

- (1) นายกสภามหาวิทยาลัยซึ่งจะทรงพระกรุณาโปรดเกล้าฯ แต่งตั้ง
- (2) อุปนายกสภามหาวิทยาลัยซึ่งได้แก่อธิการบดีโดยตำแหน่ง
- (3) กรรมการสภามหาวิทยาลัยจำนวนเจ็ดคนซึ่งเลือกตั้งจากผู้ดำรงตำแหน่งรองอธิการบดี คณบดี ผู้อำนวยการวิทยาลัย หัวหน้าแผนกอิสระ ผู้อำนวยการสถาบัน ผู้อำนวยการศูนย์ และหัวหน้าหน่วยงานที่เรียกชื่ออย่างอื่น
- (4) ประธานสภาคณาจารย์โดยตำแหน่ง และกรรมการสภามหาวิทยาลัยอีกจำนวนหกคนซึ่งเลือกตั้งจากคณาจารย์ประจำผู้ได้ทำการสอนในมหาวิทยาลัยมาแล้วไม่น้อยกว่าห้าปี และ
- (5) กรรมการสภามหาวิทยาลัยผู้ทรงคุณวุฒิจำนวนสิบสี่คนซึ่งจะทรงพระกรุณาโปรดเกล้าฯ แต่งตั้งจากบุคคลภายนอกมหาวิทยาลัยโดยคำแนะนำของนายกสภามหาวิทยาลัย อุปนายกสภามหาวิทยาลัย และกรรมการสภามหาวิทยาลัยตาม (3) และ (4)

**มาตรา 14** การเลือกตั้งกรรมการสภามหาวิทยาลัย ตามมาตรา 13 (3) ให้ผู้ดำรงตำแหน่งรองอธิการบดี คณบดี ผู้อำนวยการวิทยาลัย หัวหน้าแผนกอิสระ ผู้อำนวยการสถาบัน ผู้อำนวยการศูนย์ และหัวหน้าหน่วยงานที่เรียกชื่ออย่างอื่น เป็นผู้เลือกตั้ง ส่วนการเลือกตั้งกรรมการสภามหาวิทยาลัยตามมาตรา 13 (4) ซึ่งมีใช่กรรมการโดยตำแหน่ง ให้คณาจารย์ประจำของมหาวิทยาลัยเป็นผู้เลือกตั้ง

คุณสมบัติของผู้รับเลือกตั้ง ตลอดจนหลักเกณฑ์และวิธีการเลือกตั้งกรรมการสภามหาวิทยาลัยตามวรรคหนึ่ง ให้กำหนดเป็นข้อบังคับของมหาวิทยาลัย

**มาตรา 15** ให้รองอธิการบดีเป็นเลขานุการสภามหาวิทยาลัย ในกรณีที่มิรองอธิการบดีหลายคน ให้สภามหาวิทยาลัยแต่งตั้งรองอธิการบดีคนหนึ่งเป็นเลขานุการสภามหาวิทยาลัย โดยคำแนะนำของอธิการบดี

**มาตรา 16** นายกสภามหาวิทยาลัยและกรรมการสภามหาวิทยาลัยมีวาระอยู่ในตำแหน่งสองปี และจะทรงพระกรุณาโปรดเกล้าฯ แต่งตั้งหรืออาจได้รับเลือกตั้งใหม่อีกก็ได้

นายกสภามหาวิทยาลัยและกรรมการสภามหาวิทยาลัยพ้นจากตำแหน่งก่อนวาระเมื่อตายหรือลาออก



กรรมการสภามหาวิทยาลัยตามมาตรา 13 (3) (4) และ(5) พ้นจากตำแหน่งก่อนวาระเมื่อขาดคุณสมบัติของการเป็นกรรมการสภามหาวิทยาลัยในประเภทนั้น ๆ

ในกรณีที่นายกสภามหาวิทยาลัยหรือกรรมการสภามหาวิทยาลัยซึ่งได้ทรงพระกรุณาโปรดเกล้าฯ แต่งตั้งหรือได้รับเลือกตั้ง พ้นจากตำแหน่งก่อนวาระและทรงพระกรุณาโปรดเกล้าฯ แต่งตั้งหรือมีการเลือกตั้งให้ดำรงตำแหน่งแทนแล้ว ให้ผู้ได้รับแต่งตั้งและผู้ได้รับเลือกตั้งอยู่ในตำแหน่งเท่ากับวาระที่เหลือของกรรมการสภามหาวิทยาลัยซึ่งได้แต่งตั้งและเลือกตั้งไว้แล้ว

ในกรณีที่นายกสภามหาวิทยาลัยและกรรมการสภามหาวิทยาลัยพ้นจากตำแหน่งตามวาระ แต่ยังมีได้ทรงพระกรุณาโปรดเกล้าฯ แต่งตั้งนายกสภามหาวิทยาลัย และกรรมการสภามหาวิทยาลัยผู้คุณวุฒิกับยังมีได้เลือกตั้งกรรมการสภามหาวิทยาลัยอื่นขึ้นใหม่ ให้นายกสภามหาวิทยาลัย และกรรมการสภามหาวิทยาลัยซึ่งพ้นจากตำแหน่งปฏิบัติหน้าที่ต่อไปจนกว่าจะได้ทรงพระกรุณาโปรดเกล้าฯ แต่งตั้งนายกสภามหาวิทยาลัย และกรรมการสภามหาวิทยาลัยผู้ทรงคุณวุฒิ รวมทั้งมีการเลือกตั้งกรรมการสภามหาวิทยาลัยอื่นขึ้นใหม่

มาตรา 17 สภามหาวิทยาลัยมีอำนาจและหน้าที่ควบคุมดูแลกิจการทั่วไปของมหาวิทยาลัยและโดยเฉพาะมีอำนาจและหน้าที่ดังนี้

- (1) วางนโยบายของมหาวิทยาลัยเกี่ยวกับการศึกษา การวิจัยการให้บริการทางวิชาการแก่สังคม และการทะนุบำรุงศิลปะและวัฒนธรรมของชาติ
- (2) วางระเบียบและออกข้อบังคับต่าง ๆ ของมหาวิทยาลัย และอาจมอบให้ส่วนราชการใดในมหาวิทยาลัย เป็นผู้วางระเบียบและออกข้อบังคับสำหรับส่วนราชการนั้น เป็นเรื่อง ๆ ไป ก็ได้
- (3) พิจารณาการจัดตั้ง รวม และยุบเลิกบัณฑิตวิทยาลัย คณะวิทยาลัย แผนกอิสระ สถาบัน ศูนย์ หน่วยงานที่เรียกชื่ออย่างอื่น และภาควิชา
- (4) พิจารณาการรับเข้าสมทบหรือการยกเลิกการสมทบซึ่งสถานศึกษาชั้นสูงหรือสถานวิจัย
- (5) พิจารณาให้ความเห็นชอบหลักสูตรการศึกษาให้สอดคล้องกับมาตรฐานที่ทบวงมหาวิทยาลัยกำหนด
- (6) อนุมัติให้ปริญญา ประกาศนียบัตรบัณฑิต อนุปริญญา และประกาศนียบัตร
- (7) แต่งตั้งและถอดถอนรองอธิการบดี คณบดี รองคณบดี ผู้อำนวยการวิทยาลัย หัวหน้าแผนกอิสระ รองหัวหน้าแผนกอิสระ ผู้อำนวยการสถาบัน รองผู้อำนวยการสถาบัน ผู้อำนวยการศูนย์ รองผู้อำนวยการศูนย์ หัวหน้าหรือรองหัวหน้าหน่วยงานที่เรียกชื่ออย่างอื่น หัวหน้าภาควิชา ศาสตราจารย์กิตติคุณ รองศาสตราจารย์ รองศาสตราจารย์พิเศษ ผู้ช่วยศาสตราจารย์และผู้ช่วยศาสตราจารย์พิเศษ
- (8) ดำเนินการเพื่อทรงพระกรุณาโปรดเกล้าฯ แต่งตั้ง และพิจารณาถอดถอนอธิการบดี ศาสตราจารย์ และศาสตราจารย์พิเศษ
- (9) พิจารณาอนุมัติงบประมาณเงินรายได้ของมหาวิทยาลัยตามมาตรา 11
- (10) วางระเบียบเกี่ยวกับการบริหารงาน การเงิน และทรัพย์สินของมหาวิทยาลัย

- (11) แต่งตั้งผู้ซึ่งมีคุณสมบัติตามมาตรา 20 ให้รักษาการในตำแหน่งอธิการบดี ในกรณีที่ตำแหน่งอธิการบดีว่างลง
- (12) พิจารณาและให้ความเห็นในเรื่องที่เกี่ยวข้องกับกิจการของมหาวิทยาลัยตามที่อธิการบดีเสนอ
- (13) มีหน้าที่อื่นเกี่ยวกับกิจการของมหาวิทยาลัยที่ได้รับมอบหมายให้เป็นหน้าที่ของผู้ใดโดยเฉพาะ

**มาตรา 18** การประชุมของสภามหาวิทยาลัยให้เป็นไปตามข้อบังคับของมหาวิทยาลัย

**มาตรา 19** ให้มีอธิการบดีคนหนึ่งเป็นผู้บังคับบัญชาสูงสุดและรับผิดชอบงานทั้งปวงของมหาวิทยาลัย และอาจมีรองอธิการบดีหรือผู้ช่วยอธิการบดี หรือมีทั้งรองอธิการบดีและผู้ช่วยอธิการบดีคนหนึ่งหรือหลายคน เพื่อช่วยกิจการที่อธิการบดีจะมอบหมายก็ได้

**มาตรา 20** อธิการบดีนั้นจะทรงพระกรุณาโปรดเกล้า ฯ แต่งตั้งโดยคำแนะนำของมหาวิทยาลัย จากผู้มีคุณสมบัติดังต่อไปนี้

- (1) ได้ปริญญาเอกหรือเทียบเท่าจากมหาวิทยาลัย หรือสถานศึกษาชั้นสูงอื่นที่สภามหาวิทยาลัยรับรอง หรือ
- (2) ได้ปริญญาชั้นใดชั้นหนึ่ง หรือเทียบเท่าจากมหาวิทยาลัยหรือสถานศึกษาชั้นสูงอื่นที่สภามหาวิทยาลัยรับรอง และได้ทำการสอนวิชาในมหาวิทยาลัย หรือสถานศึกษาชั้นสูงอื่นที่สภามหาวิทยาลัยรับรองมาแล้วไม่น้อยกว่าห้าปี หรือเคยดำรงตำแหน่งกรรมการสภามหาวิทยาลัยมาแล้วรวมเป็นเวลาไม่น้อยกว่าสี่ปี หรือเคยดำรงตำแหน่งศาสตราจารย์ของมหาวิทยาลัย

อธิการบดีมีวาระการดำรงตำแหน่งสี่ปี และจะทรงพระกรุณาโปรดเกล้า ฯ แต่งตั้งใหม่อีกได้ แต่จะดำรงตำแหน่งเกินสองวาระติดต่อกันไม่ได้

รองอธิการบดี ต้องมีคุณสมบัติเช่นเดียวกับอธิการบดี และเป็นข้าราชการพลเรือนของมหาวิทยาลัย โดยให้อธิการบดีเป็นผู้เสนอการแต่งตั้งและถอดถอนรองอธิการบดีต่อสภามหาวิทยาลัย

ช่วยอธิการบดีต้องมีคุณสมบัติได้ปริญญาชั้นหนึ่ง หรือเทียบเท่าจากมหาวิทยาลัยหรือสถานศึกษาชั้นสูงอื่นที่สภามหาวิทยาลัยรับรอง และเป็นข้าราชการพลเรือนของมหาวิทยาลัย โดยให้อธิการบดีเป็นผู้แต่งตั้งและถอดถอน

เมื่ออธิการบดีพ้นจากตำแหน่ง ให้รองอธิการบดีและผู้ช่วยอธิการบดี พ้นจากตำแหน่งด้วย

**มาตรา 21** อธิการบดีมีอำนาจและหน้าที่ดังนี้

- (1) ควบคุมดูแลกิจการของมหาวิทยาลัยให้เป็นไปตามกฎหมายวัตถุประสงค์ นโยบายระเบียบและข้อบังคับของมหาวิทยาลัย
- (2) ควบคุม การเงิน การพัสดุ สถานที่และทรัพย์สินอื่นของมหาวิทยาลัยให้เป็นไปตามกฎหมาย วัตถุประสงค์ ระเบียบ และข้อบังคับของมหาวิทยาลัย
- (3) เป็นผู้แทนของมหาวิทยาลัยในกิจการทั่วไป

- (4) จัดทำรายงานประจำปีเกี่ยวกับกิจการต่าง ๆ ของมหาวิทยาลัยเสนอต่อสภามหาวิทยาลัย
- (5) หน้าที่อื่นตามระเบียบและข้อบังคับของมหาวิทยาลัย หรือตามที่สภามหาวิทยาลัยมอบหมาย

**มาตรา 22** ให้มีสภาคณาจารย์มหาวิทยาลัยทำหน้าที่ให้คำปรึกษาและข้อแนะนำต่ออธิการบดีและหน้าที่อื่นตามที่สภามหาวิทยาลัยหรืออธิการบดีมอบหมาย ประกอบด้วยสมาชิกซึ่งคณาจารย์ประจำของมหาวิทยาลัยเลือกตั้งขึ้นจากคณาจารย์ประจำของมหาวิทยาลัย

จำนวนสมาชิก หลักเกณฑ์และวิธีการเลือกตั้ง และการดำเนินงานของสภาคณาจารย์มหาวิทยาลัยให้กำหนดเป็นข้อบังคับของมหาวิทยาลัย

**มาตรา 23** ในคณะ ให้มีคณบดีคนหนึ่งเป็นผู้บังคับบัญชาและรับผิดชอบงานของคณะ และอาจมีรองคณบดีคนหนึ่งหรือหลายคนเพื่อช่วยกิจการที่คณบดีมอบหมายก็ได้

ในแผนกอิสระ ให้มีหัวหน้าแผนกอิสระคนหนึ่งเป็นผู้บังคับบัญชาและรับผิดชอบงานของแผนกอิสระ และอาจมีรองหัวหน้าแผนกอิสระคนหนึ่งหรือหลายคนเพื่อช่วยกิจการที่หัวหน้าแผนกอิสระจะมอบหมายก็ได้

คณบดีและหัวหน้าแผนกอิสระนั้นให้สภามหาวิทยาลัยแต่งตั้งจากคณาจารย์ประจำของมหาวิทยาลัยผู้ซึ่งได้รับปริญญาชั้นใดชั้นหนึ่ง หรือเทียบเท่าจากมหาวิทยาลัยหรือสถานศึกษาชั้นสูงอื่นที่สภามหาวิทยาลัยรับรอง และได้ทำการสอนในมหาวิทยาลัยหรือสถานศึกษาชั้นสูงอื่นที่สภามหาวิทยาลัยรับรองมาแล้วไม่น้อยกว่าห้าปี

คณบดีและหัวหน้าแผนกอิสระมีวาระการดำรงตำแหน่งสี่ปี และอาจได้รับแต่งตั้งใหม่อีกก็ได้ แต่จะดำรงตำแหน่งเกินสองวาระติดต่อกันไม่ได้

รองคณบดีหรือรองหัวหน้าแผนกอิสระต้องมีคุณสมบัติตามวรรคสาม และให้คณบดีหรือหัวหน้าแผนกอิสระเป็นผู้เสนอการแต่งตั้งและถอดถอนรองคณบดีหรือรองหัวหน้าแผนกอิสระต่อสภามหาวิทยาลัย

เมื่อคณบดีหรือหัวหน้าแผนกอิสระพ้นจากตำแหน่ง ให้รองคณบดีหรือรองหัวหน้าแผนกอิสระพ้นจากตำแหน่งด้วย

**มาตรา 24** ในกรณีที่มีการแบ่งภาควิชาในคณะหรือวิทยาลัยให้มีหัวหน้าภาควิชาเป็นผู้บังคับบัญชาและรับผิดชอบงานของภาควิชา

หัวหน้าภาควิชา นั้น ให้สภามหาวิทยาลัยแต่งตั้งจากคณาจารย์ประจำของมหาวิทยาลัยผู้ซึ่งได้รับปริญญาชั้นใดชั้นหนึ่ง หรือเทียบเท่าจากมหาวิทยาลัยหรือสถานศึกษาชั้นสูงอื่นที่สภามหาวิทยาลัยรับรอง และได้ทำการสอนในมหาวิทยาลัยหรือสถานศึกษาชั้นสูงอื่นที่สภามหาวิทยาลัยรับรองมาแล้วไม่น้อยกว่าสามปี

หัวหน้าภาควิชามีวาระการดำรงตำแหน่งสี่ปี และอาจได้รับแต่งตั้งใหม่อีกก็ได้แต่จะดำรงตำแหน่งเกินสองวาระติดต่อกันไม่ได้

**มาตรา 25** ในคณะ ให้มีคณะกรรมการประจำคณะ ประกอบด้วย

- (1) คณบดีเป็นประธานกรรมการ
- (2) รองคณบดี ถ้ามี เป็นกรรมการ

- (3) หัวหน้าภาควิชาในคณะ ถ้ามี เป็นกรรมการ
- (4) ในกรณีที่ไม่มีกรรมการแบ่งภาควิชา ให้มีกรรมการซึ่งคณาจารย์ประจำในคณะเลือกตั้งขึ้นจากคณาจารย์ประจำในคณะนั้น มีจำนวนตามที่กำหนดในข้อบังคับของมหาวิทยาลัย

ในกรณีที่มีการแบ่งภาควิชา ให้มีกรรมการซึ่งคณาจารย์ประจำในคณะเลือกตั้งขึ้นจากคณาจารย์ประจำในคณะนั้น มีจำนวนเท่ากับกึ่งหนึ่งของจำนวนกรรมการใน (1) (2) และ (3) รวมกัน แต่จะเป็นคณาจารย์ประจำในภาควิชาเดียวกันเกินหนึ่งคนไม่ได้ ถ้ากรรมการที่เลือกตั้งมีจำนวนไม่ถึงกึ่งหนึ่ง ให้เพิ่มจำนวนกรรมการขึ้นอีกหนึ่งคน

กรรมการตาม (4) ให้มีวาระอยู่ในตำแหน่งสองปี และอาจได้รับเลือกตั้งใหม่อีกก็ได้ ให้คณบดีเป็นผู้แต่งตั้งหรือถอดถอนเลขาธิการคณะกรรมการประจำคณะ เมื่อคณบดีพ้นจากตำแหน่งให้เลขาธิการคณะกรรมการประจำคณะพ้นจากตำแหน่งด้วย

**มาตรา 26** ในแผนกอิสระ ให้มีคณะกรรมการประจำแผนกอิสระ ประกอบด้วย

- (1) หัวหน้าแผนกอิสระเป็นประธานกรรมการ
- (2) รองหัวหน้าแผนกอิสระ ถ้ามี เป็นกรรมการ
- (3) กรรมการซึ่งคณาจารย์ประจำในแผนกอิสระเลือกตั้งขึ้นจากคณาจารย์ในแผนกอิสระนั้น มีจำนวนตามที่กำหนดในข้อบังคับของมหาวิทยาลัย

กรรมการตาม (3) ให้มีวาระอยู่ในตำแหน่งสองปี และอาจได้รับเลือกตั้งใหม่อีกก็ได้ ให้หัวหน้าแผนกอิสระเป็นผู้แต่งตั้งหรือถอดถอนเลขาธิการคณะกรรมการประจำแผนกอิสระ เมื่อหัวหน้าแผนกอิสระพ้นจากตำแหน่ง ให้เลขาธิการคณะกรรมการประจำแผนกอิสระพ้นจากตำแหน่งด้วย

**มาตรา 27** คณะกรรมการประจำคณะหรือคณะกรรมการประจำแผนกอิสระมีอำนาจหน้าที่ดังนี้

- (1) วางนโยบายและแผนงานของคณะหรือแผนกอิสระ ให้สอดคล้องกับนโยบายของมหาวิทยาลัย
- (2) วางระเบียบและออกข้อบังคับภายในคณะหรือแผนกอิสระตามที่สภามหาวิทยาลัยมอบหมาย ทั้งนี้โดยไม่ขัดต่อระเบียบและข้อบังคับของมหาวิทยาลัย
- (3) วางหลักสูตรและรายละเอียดเกี่ยวกับหลักสูตรสำหรับคณะหรือแผนกอิสระเพื่อเสนอต่อสภามหาวิทยาลัย
- (4) วางระเบียบและออกข้อบังคับเกี่ยวกับการศึกษาของคณะหรือแผนกอิสระเพื่อเสนอต่อสภามหาวิทยาลัย
- (5) เสนอการแต่งตั้งและถอดถอนศาสตราจารย์ ศาสตราจารย์พิเศษ ศาสตราจารย์กิตติคุณ รองศาสตราจารย์ รองศาสตราจารย์พิเศษ ผู้ช่วยศาสตราจารย์ ผู้ช่วยศาสตราจารย์พิเศษ ในคณะหรือในแผนกอิสระ ต่อมหาวิทยาลัย
- (6) จัดการสอบไล่สำหรับคณะหรือแผนกอิสระ
- (7) รับผิดชอบและให้ความเห็นแก่คณบดีหรือหัวหน้าแผนกอิสระ

**มาตรา 28** ในบัณฑิตวิทยาลัย ให้มีคณบดีคนหนึ่งเป็นผู้บังคับบัญชาและรับผิดชอบงานของบัณฑิตวิทยาลัย และอาจมีรองคณบดีคนหนึ่งหรือหลายคน เพื่อช่วยกิจการที่คณบดีจะมอบหมายก็ได้

คุณสมบัติ วิธีการแต่งตั้ง และวาระการดำรงตำแหน่งของคณบดี และรองคณบดีให้นำมาตรา 23 มาใช้บังคับโดยอนุโลม

**มาตรา 29** ในบัณฑิตวิทยาลัย ให้มีคณะกรรมการประจำบัณฑิตวิทยาลัยคณะหนึ่งมีอำนาจและหน้าที่บริหารงานของบัณฑิตวิทยาลัย และอาจให้มีคณะกรรมการอื่นที่จำเป็นเพื่อปฏิบัติงานต่าง ๆ ของบัณฑิตวิทยาลัยตามที่สภามหาวิทยาลัยเห็นสมควรก็ได้

การกำหนดองค์ประกอบ และอำนาจหน้าที่ของคณะกรรมการประจำบัณฑิตวิทยาลัย รวมทั้งวาระการดำรงตำแหน่งของประธานกรรมการ และกรรมการประจำบัณฑิตวิทยาลัยให้ตราเป็นพระราชกฤษฎีกา ส่วนองค์ประกอบและอำนาจและหน้าที่ของคณะกรรมการอื่น ตลอดจนวาระการดำรงตำแหน่งของประธานกรรมการและกรรมการ ให้ทำเป็นประกาศทบวงมหาวิทยาลัยและประกาศในราชกิจจานุเบกษา

**มาตรา 30** ในวิทยาลัย สถาบัน ศูนย์หรือหน่วยงานที่เรียกชื่ออย่างอื่นให้มีผู้อำนวยการหรือหัวหน้าหน่วยงานคนหนึ่ง เป็นผู้บังคับบัญชาและรับผิดชอบงานของวิทยาลัย สถาบัน ศูนย์หรือหน่วยงานที่เรียกชื่ออย่างอื่น และอาจมีรองผู้อำนวยการหรือรองหัวหน้าหน่วยงานคนหนึ่งหรือหลายคน เพื่อช่วยกิจการที่ผู้อำนวยการหรือหัวหน้าหน่วยงานจะมอบหมายก็ได้

ผู้อำนวยการหรือหัวหน้าหน่วยงานนั้นให้สภามหาวิทยาลัยแต่งตั้งจากคณาจารย์ประจำของวิทยาลัย ผู้ซึ่งได้รับปริญญาชั้นใดชั้นหนึ่งหรือเทียบเท่าจากมหาวิทยาลัยหรือ สถาบันศึกษาระดับอื่นที่สภามหาวิทยาลัยรับรอง และได้ทำการสอนในมหาวิทยาลัยหรือสถานศึกษาชั้นสูงอื่นที่สภามหาวิทยาลัยรับรองมาแล้วไม่น้อยกว่าสามปี

ผู้อำนวยการหรือหัวหน้าหน่วยงานมีวาระการดำรงตำแหน่งสี่ปี และอาจได้รับแต่งตั้งใหม่อีกก็ได้ แต่จะดำรงตำแหน่งเกินสองวาระติดต่อกันไม่ได้

รองผู้อำนวยการหรือรองหัวหน้าหน่วยงานต้องมีคุณสมบัติตามวรรคสองและให้ผู้อำนวยการหรือหัวหน้างานเป็นผู้เสนอแต่งตั้ง และถอดถอนรองผู้อำนวยการหรือรองหัวหน้าหน่วยงานต่อสภามหาวิทยาลัย

เมื่อผู้อำนวยการหรือหัวหน้าหน่วยงานพ้นจากตำแหน่ง ให้รองผู้อำนวยการหรือรองหัวหน้าหน่วยงานพ้นจากตำแหน่งด้วย

**มาตรา 31** ผู้ดำรงตำแหน่งอธิการบดี รองอธิการบดี คณบดี ผู้อำนวยการวิทยาลัย หัวหน้าแผนกอิสระ ผู้อำนวยการสถาบัน ผู้อำนวยการศูนย์ หัวหน้าหน่วยงานที่เรียกชื่ออย่างอื่น และหัวหน้าภาควิชาต้องสามารถปฏิบัติหน้าที่ได้เต็มเวลา และจะดำรงตำแหน่งหรือ รักษาราชการแทน หรือรักษาการในตำแหน่งดังกล่าวมากกว่าหนึ่งตำแหน่งในขณะเดียวกันเกินหกเดือนไม่ได้

**มาตรา 32** วิธีการสรรหาบุคคลเพื่อแต่งตั้งเป็นนายกสภามหาวิทยาลัย กรรมการสภามหาวิทยาลัยผู้ทรงคุณวุฒิ อธิการบดี คณบดี ผู้อำนวยการวิทยาลัย หัวหน้าแผนกอิสระ ผู้

อำนาจการสถาบัน ผู้อำนวยการศูนย์ หัวหน้าหน่วยงานที่เรียกชื่ออย่างอื่นและหัวหน้าภาควิชา ให้กำหนดเป็นข้อบังคับของมหาวิทยาลัย

**มาตรา 33** การดำเนินงานของคณะกรรมการประจำบัณฑิตวิทยาลัย คณะกรรมการประจำคณะหรือคณะกรรมการประจำแผนกอิสระ ให้กำหนดเป็นข้อบังคับของมหาวิทยาลัย

**มาตรา 34** คณาจารย์ประจำของมหาวิทยาลัยมีตำแหน่งทางวิชาการดังนี้

- (1) ศาสตราจารย์
- (2) รองศาสตราจารย์
- (3) ผู้ช่วยศาสตราจารย์
- (4) อาจารย์

**มาตรา 35** ศาสตราจารย์ รองศาสตราจารย์ และผู้ช่วยศาสตราจารย์ ต้องมีคุณวุฒิ ความสามารถทางการสอน และผลงานวิชาการตามกฎหมายว่าด้วยระเบียบข้าราชการพลเรือน ในมหาวิทยาลัย

อาจารย์ต้องได้รับปริญญาชั้นใดชั้นหนึ่งหรือเทียบเท่าจากมหาวิทยาลัยหรือสถานศึกษา ชั้นสูงอื่นที่สภามหาวิทยาลัยรับรองหรือมีความชำนาญพิเศษในสาขาวิชาที่มีการสอนใน มหาวิทยาลัย

ศาสตราจารย์จะทรงพระกรุณาโปรดเกล้า ฯ แต่งตั้งโดยคำแนะนำของสภามหาวิทยาลัย

**มาตรา 36** อาจารย์พิเศษนั้น อธิการบดีจะแต่งตั้งขึ้นประจำปีการศึกษา ตามคำแนะนำของคณบดี หัวหน้าแผนกอิสระ ผู้อำนวยการหรือหัวหน้าหน่วยงานที่เรียกชื่ออย่างอื่นจากผู้มี คุณวุฒิเหมาะสม และมีได้เป็นคณาจารย์ประจำของมหาวิทยาลัย

อธิการบดีอาจเสนอแต่งตั้งอาจารย์พิเศษ เป็นผู้ช่วยศาสตราจารย์พิเศษ หรือรอง ศาสตราจารย์พิเศษก็ได้ ตามหลักเกณฑ์ที่กำหนดเป็นข้อบังคับของมหาวิทยาลัย

**มาตรา 37** ศาสตราจารย์พิเศษนั้นจะทรงพระกรุณาโปรดเกล้า ฯ แต่งตั้งจากผู้ซึ่งเป็น หรือเคยเป็นอาจารย์พิเศษในวิชาที่ผู้นั้นมีความเชี่ยวชาญเป็นพิเศษ โดยคำแนะนำของสภา มหาวิทยาลัย

คุณสมบัติของผู้ที่จะได้รับการแต่งตั้งเป็นศาสตราจารย์พิเศษ ให้กำหนดเป็นข้อบังคับ ของมหาวิทยาลัย

**มาตรา 38** ศาสตราจารย์ซึ่งมีความรู้ ความสามารถ และความชำนาญเป็นพิเศษ และ พ้นจากตำแหน่งไปโดยไม่มีความผิด สภามหาวิทยาลัยอาจแต่งตั้งให้เป็นศาสตราจารย์กิตติคุณ ในวิชาที่ศาสตราจารย์ผู้นั้นมีความเชี่ยวชาญเพื่อเป็นเกียรติยศก็ได้

คุณสมบัติของผู้ที่จะได้รับการแต่งตั้งเป็นศาสตราจารย์กิตติคุณ ให้กำหนดเป็นข้อบังคับ ของมหาวิทยาลัย

### หมวด 3

#### ปริญญา ครุยประจำตำแหน่ง

#### ครูวิทยฐานะ และเครื่องหมายวิทยฐานะ

**มาตรา 39** ปริญญา มีสามชั้น คือ

เอก เรียกว่า ดุษฎีบัณฑิต ใช้อักษรย่อ ด.

โท เรียกว่า มหาบัณฑิต ใช้อักษรย่อ ม.

ตรี เรียกว่า บัณฑิต ใช้อักษรย่อ บ.

**มาตรา 40** มหาวิทยาลัยมีอำนาจให้ปริญญาในสาขาวิชาที่มีการสอนในมหาวิทยาลัย กำหนดให้สาขาใดมีปริญญาชั้นใด และจะใช้อักษรย่อ สำหรับสาขานั้นอย่างไร ให้ตราเป็นพระราชกฤษฎีกา

**มาตรา 41** สภามหาวิทยาลัยอาจออกข้อบังคับให้ผู้สำเร็จปริญญาบัณฑิตได้รับปริญญาเกียรตินิยมก็ได้

**มาตรา 42** สภามหาวิทยาลัยอาจออกข้อบังคับกำหนดให้มีประกาศนียบัตรบัณฑิตอนุปริญญาหรือประกาศนียบัตรได้ดังนี้

- (1) ประกาศนียบัตรบัณฑิต ออกให้แก่ผู้สำเร็จการศึกษาในสาขาวิชาใดวิชาหนึ่ง ภายหลังจากที่ได้รับปริญญาชั้นใดชั้นหนึ่งแล้ว
- (2) อนุปริญญา ออกให้แก่ผู้สำเร็จการศึกษาในสาขาวิชาใดวิชาหนึ่งที่ยังไม่ถึงชั้นปริญญา
- (3) ประกาศนียบัตร ออกให้แก่ผู้สำเร็จการศึกษาเฉพาะวิชา

**มาตรา 43** มหาวิทยาลัยมีอำนาจให้ปริญญาเกิตติมศักดิ์แก่บุคคลซึ่งมหาวิทยาลัยเห็นว่าทรงคุณวุฒิและสมควรแก่ปริญญานั้น แต่จะให้ปริญญาดังกล่าวแก่คณาจารย์ประจำหรือกรรมการสภามหาวิทยาลัยปริญญาดังกล่าวแก่คณาจารย์ประจำหรือกรรมการสภามหาวิทยาลัยซึ่งดำรงตำแหน่งอยู่ในวาระนั้นไม่ได้

ชั้นของปริญญาและหลักเกณฑ์การให้ปริญญาเกิตติมศักดิ์ ให้กำหนดเป็นข้อบังคับของมหาวิทยาลัย

**มาตรา 44** มหาวิทยาลัยอาจกำหนดให้มีครูประจำตำแหน่งกรรมการสภามหาวิทยาลัยครูประจำตำแหน่งคณาจารย์ของมหาวิทยาลัย และอาจกำหนดให้มีครูวิทยากร หรือเสมียนวิทยากรเป็นเครื่องหมายแสดงวิทยฐานะของผู้ได้รับปริญญาประกาศนียบัตรบัณฑิต อนุปริญญาและประกาศนียบัตรก็ได้

การกำหนดลักษณะ ชนิด ประเภท และส่วนประกอบของครู ประจำตำแหน่ง ครูวิทยากร และเสมียนวิทยากร ให้ตราเป็นพระราชกฤษฎีกา

ครูประจำตำแหน่ง ครูวิทยากร และเสมียนวิทยากร จะใช้ในโอกาสใดโดยมีเงื่อนไขอย่างไร ให้เป็นไปตามข้อบังคับของมหาวิทยาลัย

**มาตรา 45** สภามหาวิทยาลัยอาจออกข้อบังคับเกี่ยวกับรูปแบบเครื่องหมาย หรือเครื่องแต่งกายนิสิตได้ โดยประกาศในราชกิจจานุเบกษา

#### หมวด 4

#### บทกำหนดโทษ

**มาตรา 46** ผู้ใดใช้ครูประจำตำแหน่ง ครูวิทยากร หรือเสมียนวิทยากร เครื่องแบบ

เครื่องหมาย หรือเครื่องแต่งกายนิสิตของมหาวิทยาลัย โดยไม่มีสิทธิที่จะใช้ หรือแสดงด้วยประการใด ๆ ว่าตนมีตำแหน่ง ปริญญา ประกาศนียบัตรบัณฑิต อนุปริญญา หรือประกาศนียบัตรของมหาวิทยาลัย โดยที่ตนไม่มี ถ้าได้กระทำเพื่อให้บุคคลอื่นเชื่อว่าตนมีสิทธิที่จะใช้หรือมีตำแหน่ง หรือวิทยฐานะเช่นนั้น ต้องระวางโทษจำคุกไม่เกินหกเดือน หรือปรับไม่เกินหนึ่งหมื่นบาท หรือทั้งจำทั้งปรับ

#### บทเฉพาะกาล

**มาตรา 47** ให้ผู้ดำรงตำแหน่งนายกสภามหาวิทยาลัยและกรรมการสภามหาวิทยาลัย อยู่ในวันที่พระราชบัญญัตินี้ประกาศในราชกิจจานุเบกษา คงทำหน้าที่นายกสภามหาวิทยาลัย และกรรมการสภามหาวิทยาลัยต่อไปจนกว่าจะทรงพระกรุณาโปรดเกล้า ฯ แต่งตั้งนายกสภามหาวิทยาลัย และกรรมการสภามหาวิทยาลัยผู้ทรงคุณวุฒิ และมีการเลือกตั้งกรรมการสภามหาวิทยาลัยตามพระราชบัญญัตินี้ ซึ่งต้องไม่เกินหนึ่งร้อยยี่สิบวันนับแต่วันที่พระราชบัญญัตินี้ใช้บังคับ

**มาตรา 48** ให้ผู้ดำรงตำแหน่งอธิการบดีและรองอธิการบดีอยู่ในวันที่พระราชบัญญัตินี้ประกาศในราชกิจจานุเบกษาคงดำรงตำแหน่งต่อไป สำหรับผู้ดำรงตำแหน่งอธิการบดีถ้าดำรงตำแหน่งยังไม่ครบสองปี นับแต่วันที่ได้ทรงพระกรุณาโปรดเกล้า ฯ แต่งตั้งให้คงดำรงตำแหน่งต่อไปจนครบสองปี

ให้ผู้ดำรงตำแหน่งคณบดีอยู่ในวันที่พระราชบัญญัตินี้ประกาศในราชกิจจานุเบกษา ซึ่งดำรงตำแหน่งยังไม่ครบสี่ปีนับแต่วันที่รับแต่งตั้งคงดำรงตำแหน่งต่อไปจนครบสี่ปี

ให้ผู้ดำรงตำแหน่งหัวหน้าแผนกวิชาอยู่ในวันที่พระราชบัญญัตินี้ประกาศในราชกิจจานุเบกษา เป็นหัวหน้าภาควิชาตามพระราชบัญญัตินี้ ถ้าผู้นั้นดำรงตำแหน่งยังไม่ครบสี่ปีนับแต่วันที่ได้รับแต่งตั้ง ให้คงดำรงตำแหน่งต่อไปจนครบสี่ปี ถ้าดำรงตำแหน่งครบสี่ปีแล้ว ให้ผู้นั้นรักษาการในตำแหน่งต่อไปจนกว่าจะได้มีการแต่งตั้งหัวหน้าภาควิชาตามพระราชบัญญัตินี้ ซึ่งต้องไม่เกินหนึ่งร้อยยี่สิบวันนับแต่วันที่พระราชบัญญัตินี้ใช้บังคับ

ให้ผู้ดำรงตำแหน่งผู้อำนวยการสถาบันอยู่ในวันที่พระราชบัญญัตินี้ประกาศในราชกิจจานุเบกษาซึ่งดำรงตำแหน่งยังไม่ครบสี่ปีนับแต่วันที่รับแต่งตั้ง คงดำรงตำแหน่งต่อไปจนครบสี่ปี ถ้าดำรงตำแหน่งครบสี่ปีแล้ว ให้ผู้นั้นรักษาการในตำแหน่งต่อไปจนกว่าจะได้มีการแต่งตั้งผู้อำนวยการสถาบันตามพระราชบัญญัตินี้ ซึ่งต้องไม่เกินหนึ่งร้อยยี่สิบวันนับแต่วันที่พระราชบัญญัตินี้ใช้บังคับ

การดำรงตำแหน่งของอธิการบดี คณบดี หัวหน้าแผนกวิชา และผู้อำนวยการสถาบันตามวรรคหนึ่ง วรรคสอง วรรคสาม และวรรคสี่ มิให้ถือว่าเป็นการดำรงตำแหน่งในวาระตาม มาตรา 20 มาตรา 23 มาตรา 24 หรือมาตรา 30 แล้วแต่กรณี

**มาตรา 49** ให้ผู้ดำรงตำแหน่งประธานและกรรมการในคณะกรรมการประจำคณะอยู่ในวันที่พระราชบัญญัตินี้ประกาศในราชกิจจานุเบกษา รักษาการในตำแหน่งต่อไปจนกว่าจะมีการแต่งตั้งและเลือกตั้งประธานและกรรมการในคณะกรรมการดังกล่าว ตามพระราชบัญญัตินี้ ซึ่งต้องไม่เกินหนึ่งร้อยยี่สิบวันนับแต่วันที่พระราชบัญญัตินี้ใช้บังคับ



มาตรา 50 ให้ผู้ดำรงตำแหน่งประธานและกรรมการในคณะกรรมการตามพระราชกฤษฎีกาว่าด้วยการจัดตั้งบัณฑิตวิทยาลัยและพระราชกฤษฎีกาว่าด้วยการจัดตั้งสถาบันอยู่ในวันที่พระราชบัญญัตินี้ประกาศในราชกิจจานุเบกษา คงดำรงตำแหน่งต่อไปจนครบวาระ

มาตรา 51 ให้ผู้เป็นศาสตราจารย์ประจำ ศาสตราจารย์พิเศษ ศาสตราจารย์อุปการคุณ รองศาสตราจารย์ ผู้ช่วยศาสตราจารย์ และอาจารย์ประจำของมหาวิทยาลัยอยู่ในวันที่พระราชบัญญัตินี้ประกาศในราชกิจจานุเบกษา มีฐานะเป็นศาสตราจารย์ ศาสตราจารย์ พิเศษ ศาสตราจารย์อุปการคุณ รองศาสตราจารย์ ผู้ช่วยศาสตราจารย์ และอาจารย์ประจำต่อไป และให้เป็นคณาจารย์ตามตำแหน่งวิชาการตามพระราชบัญญัตินี้

มาตรา 52 ในระหว่างที่ยังไม่มีพระราชกฤษฎีกา หรือประกาศทบวงมหาวิทยาลัยหรือข้อบังคับ เพื่อปฏิบัติตามพระราชบัญญัตินี้ ให้นำพระราชกฤษฎีกา ระเบียบและข้อบังคับที่ใช้อยู่ในวันที่พระราชบัญญัตินี้ประกาศในราชกิจจานุเบกษามาใช้บังคับโดยอนุโลม

ผู้รับสนองพระบรมราชโองการ

ส. โทตระกิตย์

รองนายกรัฐมนตรี

หมายเหตุ:- เหตุผลในการประกาศใช้พระราชบัญญัติฉบับนี้ คือ โดยที่พระราชบัญญัติจุฬาลงกรณ์มหาวิทยาลัย พุทธศักราช 2486 ได้ใช้บังคับมากกว่า 30 ปีแล้ว ซึ่งระหว่างนั้นได้มีการแก้ไขเพิ่มเติมอีก รวม 6 ครั้ง ตลอดระยะเวลาที่ผ่านมา ปริมาณงานของมหาวิทยาลัยเพิ่มมากขึ้น ได้ขยายงานด้านการผลิตบัณฑิตเพิ่มขึ้นหลายสาขา ขยายงานด้านการสอนจนถึงชั้นปริญญาเอก และขยายงานการค้นคว้าและบริการแก่ชุมชนตามความต้องการในการพัฒนาประเทศเป็นอันมาก ทำให้มีความจำเป็นที่จะต้องปรับปรุงโครงสร้างและระบบงานภายในมหาวิทยาลัย เพื่อให้การบริหารการศึกษา มีความคล่องตัวและเหมาะสมกับสภาพการณ์ จึงจำเป็นต้องตราพระราชบัญญัตินี้ขึ้น

ศูนย์วิทยทรัพยากร  
จุฬาลงกรณ์มหาวิทยาลัย

**ภาคผนวก - ข**  
**ขั้นตอนการดำเนินงาน**  
**การออกแบบ ก่อสร้าง อาคารในจุฬาลงกรณ์มหาวิทยาลัย**  
 โดย หน่วยวางผังมหาวิทยาลัย กองแผนงาน

**1. การศึกษาความเป็นไปได้เบื้องต้น**

ในขั้นตอนตามปกติ กลุ่มผู้ศึกษาโครงการจะดำเนินการศึกษาความเป็นไปได้โครงการ  
 ขั้นต้น ซึ่งจะประกอบด้วย

- 1.1. การศึกษาและกำหนดรายละเอียดพื้นที่ใช้สอยต่างๆ ภายในอาคาร ระบบ  
 สาธารณูปโภค และระบบพิเศษต่างๆ รวมทั้งระบบสาธารณูปโภคเดิมที่มีอยู่ โดย  
 เฉพาะสายไฟฟ้าแรงสูง
- 1.2. ประมาณการงบประมาณที่คาดว่าจะต้องใช้ในการก่อสร้างจริง ณ เวลาที่ทำการ  
 ศึกษาโดยแยกเป็นหมวดที่ชัดเจน เช่น ประมาณราคาก่อสร้าง โครงสร้าง ส่วน  
 ประกอบ สถาปัตยกรรม ระบบสาธารณูปโภค ไฟฟ้า ประปา เครื่องปรับอากาศใน  
 ส่วนต่างๆ และระบบพิเศษต่างๆ รวมทั้งภูมิทัศน์โดยรอบอาคาร
- 1.3. ความสัมพันธ์ของรูปแบบอาคาร ความสูง แนวอาคาร ผังบริเวณ และลักษณะ  
 เฉพาะอื่นกับนโยบายผังแม่บท และนโยบายด้านอาคารสถานที่อื่นๆ ที่เกี่ยวข้อง
- 1.4. ความสัมพันธ์กับแผนพัฒนาของหน่วยงาน และของมหาวิทยาลัยในภาพรวม
- 1.5. ความสัมพันธ์กับพื้นที่เดิมที่มีอยู่ แสดงแนวทางการปรับพื้นที่ใช้สอยเดิม เมื่อมีพื้นที่  
 ใหม่เพิ่มขึ้น

ประเด็นทั้ง 5 ประการข้างต้น เป็นเพียงขอบเขตพื้นฐานของโครงการ ที่สถาปนิกจะต้อง  
 ศึกษาพร้อมกับหน่วยงานเจ้าของงบประมาณ และนำเสนอคณะกรรมการควบคุมการออก  
 แบบและก่อสร้างอาคารของมหาวิทยาลัย เพื่อพิจารณา ก่อนการจัดทำแบบร่างขั้นต้นที่จะ  
 ต้องนำมาเพื่อพิจารณาอนุมัติจากคณะกรรมการฯ อีกครั้งหนึ่ง ก่อนที่จะนำไปออกแบบราย  
 ละเอียดต่อไป

**2. การขออนุมัติผู้ออกแบบ**

แบบรายละเอียดทุกแบบ จะต้องออกแบบโดยกองอาคารสถานที่ สถาปนิก หรือกลุ่ม  
 สถาปนิกที่ได้การอนุมัติจากมหาวิทยาลัยแล้วเท่านั้น ดังนั้น หน่วยงานจะต้องดำเนิน  
 การขออนุมัติผู้ออกแบบเป็นขั้นตอนแรกของการดำเนินงาน โดยมีหลักในการพิจารณา  
 กรณีต่างๆ ดังนี้

- 2.1. รายการก่อสร้างที่มีงบประมาณได้รับการจัดสรรน้อยกว่า 2,000,000.- บาท  
 (สองล้านบาทถ้วน) หน่วยงานเจ้าของงบประมาณเป็นผู้รับผิดชอบในการติดต่อ/  
 คัดเลือกสถาปนิกวิศวกรเอง และเสนอชื่อ/กลุ่ม ต่อรองอธิการบดีฝ่ายวางแผนและ  
 พัฒนา เพื่อพิจารณาให้ความเห็นชอบ และเสนออธิการบดีเพื่ออนุมัติต่อไป

ในกรณีที่เป็นรายการก่อสร้างในความรับผิดชอบของสำนักอธิการบดี มหาวิทยาลัย อาจมอบหมายให้กองอาคารสถานที่ หรือสถาปนิก หรือวิศวกร เป็นผู้ออกแบบก็ได้ แล้วแต่ความเหมาะสมของแต่ละกรณี

- 2.2. รายการก่อสร้างที่มีงบประมาณได้รับการจัดสรรตั้งแต่ 2,000,000.- บาท (สอง ล้านบาทถ้วน) ขึ้นไป คณะกรรมการควบคุมการออกแบบและการก่อสร้างอาคารของมหาวิทยาลัย จะเป็นผู้พิจารณาคัดเลือกให้ความเห็นชอบ และเสนออธิการบดีอนุมัติกลุ่มผู้ออกแบบ

อนึ่ง การเบิกจ่ายเงินค่าตอบแทนการออกแบบและก่อสร้างให้กับผู้ออกแบบนั้น มหาวิทยาลัยจะจ่ายเฉพาะโครงการที่ใช้งบประมาณแผ่นดิน และงบประมาณผลประโยชน์ หมวดยุทธศาสตร์ค่าที่ดินและสิ่งก่อสร้าง ตามระเบียบว่าด้วยการออกแบบการควบคุมงานก่อสร้าง และค่าตอบแทนปี 2528 เท่านั้น (ดูรายละเอียดของระเบียบในภาคผนวก)

### 3. การเซ็นสัญญา

เมื่อกลุ่มผู้ออกแบบทำการศึกษารายละเอียดโครงการก่อสร้างอาคารแล้ว กลุ่มผู้ออกแบบจะต้องประสานงานกับงานวางแผนมหาวิทยาลัย เพื่อดำเนินการเซ็นสัญญาจ้างออกแบบระหว่างกลุ่มผู้ออกแบบกับมหาวิทยาลัย ทั้งนี้ต้องเป็นงานที่ใช้งบประมาณเฉพาะหมวดค่าที่ดินและสิ่งก่อสร้างเท่านั้น (รายละเอียดของเอกสารการจัดทำแบบ ให้ดูในภาคผนวก)

### 4. การพิจารณาแบบร่าง

เมื่อกลุ่มผู้ออกแบบเซ็นสัญญากับมหาวิทยาลัยโดยระบุระยะเวลาการทำงานขึ้นแบบร่างและแบบรายละเอียดแล้ว กลุ่มผู้ออกแบบจะต้องจัดทำแบบร่างเสนอต่อคณะกรรมการควบคุมการออกแบบและก่อสร้างอาคารของมหาวิทยาลัย เพื่อทำการพิจารณาเป็นขั้นตอน จนกว่าจะได้รับการอนุมัติในรูปแบบ ซึ่งต้องสอดคล้องกับนโยบายการใช้ที่ดินของมหาวิทยาลัย และงบประมาณการก่อสร้างจากคณะกรรมการฯ

### 5. การพิจารณาแบบรายละเอียด

เมื่อคณะกรรมการควบคุมการออกแบบและก่อสร้างอาคารของมหาวิทยาลัยทำการอนุมัติแบบร่างแล้ว กลุ่มผู้ออกแบบจะต้องดำเนินการกรอกแบบฟอร์มข้อมูลการขออนุมัติแบบเขียนแบบรายละเอียด รายการประกอบแบบ ตามแนวปฏิบัติการขออนุมัติแบบของฝ่ายวางแผนและพัฒนา (ดูภาคผนวก) และประมาณราคาค่าก่อสร้าง เสนอต่อคณะกรรมการตรวจสอบแบบอาคารของมหาวิทยาลัย ภายในเวลาที่กำหนด เมื่อคณะกรรมการฯ พิจารณาเห็นชอบแล้ว จึงนำเสนออธิการบดี เพื่อพิจารณาอนุมัติอีกครั้งหนึ่ง

### 6. การประกวดราคา

การพิจารณาคุณสมบัติผู้รับจ้างเหมาก่อสร้างอาคาร

กลุ่มผู้ออกแบบจะต้องดำเนินการจัดส่งสำเนา ต้นฉบับแบบแปลน แผนผัง รายละเอียดการออกแบบ ใบเสนอราคาและเอกสารทั้งหมดที่เกี่ยวข้องกับการออกแบบ มายังงานวางผังมหาวิทยาลัย เพื่อที่จะดำเนินการประกาศรับสมัครผู้รับจ้างเหมาก่อสร้างอาคาร โดยมีคณะกรรมการควบคุมการออกแบบและก่อสร้างอาคาร ทำหน้าที่พิจารณาคัดเลือกผู้รับเหมาเป็นโครงการๆ ไป (ทั้งนี้เฉพาะกรณีที่งบประมาณการก่อสร้างตั้งแต่สองล้านบาทขึ้นไป ส่วนกรณีที่งบประมาณต่ำกว่าสองล้านบาท กองคลังดำเนินการ เฉพาะหน่วยงานในส่วนกลาง ส่วนหน่วยงานที่ไม่อยู่ในส่วนกลาง คณะ/สถาบัน ดำเนินการเอง)

ผู้รับจ้างเหมาที่ผ่านการคัดเลือกในแต่ละโครงการ จะเป็นผู้รับจ้างเหมาที่มีสิทธิ์ซื้อแบบก่อสร้างอาคารในโครงการนั้นได้ การขายแบบจัดดำเนินการขึ้นที่กองคลัง ส่วนการเปิดซองประกวดราคา จะทำการพิจารณาโดยคณะกรรมการเปิดซองฯ ซึ่งมหาวิทยาลัยจะทำการแต่งตั้งเป็นคราวๆ ไป

เมื่อคณะกรรมการเปิดซองฯ ทำการพิจารณาคัดเลือกผู้รับจ้างเหมาเรียบร้อยแล้ว ผู้รับจ้างเหมาจะต้องติดต่อกองคลัง เพื่อทำการแบ่งงวดเงินค่าก่อสร้าง ทั้งนี้ต้องได้รับความเห็นชอบจากกลุ่มผู้ออกแบบด้วย ต่อจากนั้นผู้รับจ้างเหมาจึงทำการเซ็นสัญญากับมหาวิทยาลัยได้ที่กองคลัง สำนักอธิการบดี

## 7. การควบคุมงานก่อสร้างอาคาร

7.1. กรณีงบประมาณค่าก่อสร้างต่ำกว่า 2 ล้านบาท กลุ่มผู้ออกแบบต้องเป็นผู้รับผิดชอบในการคุมงานก่อสร้างด้วยตนเองให้ถูกต้องตามรูปแบบและรายการ โดยไม่มีค่าตอบแทนสำหรับการปฏิบัติหน้าที่

7.2. กรณีงบประมาณค่าก่อสร้างตั้งแต่ 2 ล้านบาทขึ้นไป มหาวิทยาลัยเป็นผู้พิจารณาวิธีการคุมงานตามความเหมาะสม

ผู้ควบคุมงานก่อสร้างจะต้องจัดทำบันทึกแสดงความก้าวหน้าหรือปัญหาในการควบคุมงาน รายงานต่อมหาวิทยาลัย รวมทั้งดำเนินการเร่งรัดให้การก่อสร้างดำเนินไปอย่างมีคุณภาพ และตรงตามกำหนดเวลา ส่วนค่าจ้างควบคุมงาน มหาวิทยาลัยจะจ่ายให้ผู้ควบคุมงานเมื่อส่งรายงานการก่อสร้างครบในแต่ละเดือนแล้ว

## 8. การตรวจการจ้าง

มหาวิทยาลัยจะแต่งตั้งคณะกรรมการขึ้นชุดหนึ่ง เพื่อทำการตรวจการจ้างอาคารแต่ละอาคาร โดยการแต่งตั้งจะทำขึ้นเป็นโครงการๆ ไป หน้าที่ของคณะกรรมการชุดนี้ จะทำการตรวจสอบและควบคุมการจ้าง ให้ดำเนินไปตามข้อกำหนดในสัญญา แบบแปลน แผนผัง และแนวทางปฏิบัติสำหรับกรรมการตรวจการจ้าง

### หมายเหตุ

1. ในกรณีใช้งบประมาณเงินทุน หรือเงินรายได้คณะ/สถาบัน หรือเงินบริจาค ในการก่อสร้างต่อเติม ซ่อมแซม หรือปรับปรุง คณะ/สถาบันจะต้องเป็นผู้จ่ายค่าออกแบบในส่วนนี้เองทั้งสิ้น
2. ในกรณีได้รับงบประมาณแผ่นดิน หรืองบประมาณผลประโยชน์ แต่ละคณะ/สถาบันไม่ได้ดำเนินการตามขั้นตอนในการเสนอขออนุมัติผู้ออกแบบ และแบบก่อนการดำเนินการประกวดราคา มหาวิทยาลัยจะไม่รับผิดชอบในส่วนค่าออกแบบ
3. ในกรณีที่คณะ/สถาบัน จัดให้มีการศึกษาเบื้องต้น เพื่อกำหนดรูปแบบ ที่ตั้ง และงบประมาณ คณะ/สถาบันจะต้องเป็นผู้รับผิดชอบในส่วนในส่วนของค่าจ้างหรือค่าใช้จ่าย เพื่อทำการศึกษา เว้นแต่กรณีที่มหาวิทยาลัยเห็นชอบให้มีการศึกษามหาวิทยาลัยจะรับผิดชอบค่าใช้จ่ายในการนี้ ทั้งนี้โดยไม่มีข้อผูกพันใดๆ ว่าผู้ทำการศึกษจะต้องเป็นผู้ออกแบบอาคารด้วย
4. กรณีของการต่อเติมชั้นลอย จะต้องสอดคล้องกับ “นโยบายการต่อเติมชั้นลอยสำหรับอาคารในจุฬาลงกรณ์มหาวิทยาลัย”
5. อาคารที่ประกาศให้เป็นอาคารที่มีคุณค่าควรแก่การอนุรักษ์ หากจะทำการปรับปรุงต่อเติม หรือซ่อมแซม จะต้องสอดคล้องกับ “นโยบายการอนุรักษ์อาคาร สิ่งก่อสร้างและสถานที่ จุฬาลงกรณ์มหาวิทยาลัย”

ศูนย์วิทยทรัพยากร  
จุฬาลงกรณ์มหาวิทยาลัย

**ภาคผนวก -ค**  
**เอกสารงานวางแผนมหาวิทยาลัยที่เกี่ยวข้องกับขั้นตอนการดำเนินงาน**  
**การออกแบบก่อสร้าง อาคารในจุฬาลงกรณ์มหาวิทยาลัย**

- ก. ขั้นตอนการออกแบบก่อสร้างอาคารและซ่อมบำรุงฯลฯ
- ข. ระเบียบจุฬาลงกรณ์มหาวิทยาลัย ว่าด้วยการออกแบบ การควบคุมงานก่อสร้าง และค่าตอบแทนของจุฬาลงกรณ์มหาวิทยาลัย พ.ศ. 2528
- ค. ประกาศจุฬาลงกรณ์มหาวิทยาลัย เรื่อง อัตราค่าตอบแทนการออกแบบและควบคุมงานก่อสร้างอาคารของจุฬาลงกรณ์มหาวิทยาลัย พ.ศ. 2528
- ง. ระเบียบจุฬาลงกรณ์มหาวิทยาลัย ว่าด้วยการออกแบบ การควบคุมงานก่อสร้าง และค่าตอบแทนของจุฬาลงกรณ์มหาวิทยาลัย ฉบับเพิ่มเติม พ.ศ. 2539
- จ. แนวทางการให้ความเห็นชอบ กลุ่มผู้ออกแบบ โครงการปรับปรุงก่อสร้างฯ

ขั้นตอนการออกแบบก่อสร้างอาคารและซ่อมบำรุง ฯลฯ

งาน	หน่วยงานผู้รับผิดชอบ	รายละเอียด
1. ศึกษาความเป็นไปได้ของโครงการขั้นต้น (Pre Program)	กองแผนงาน	<ol style="list-style-type: none"> <li>1. กำหนดสถาปนิก วิศวกร หรือหน่วยงานที่รับผิดชอบ</li> <li>2. ประสานงานระหว่างกองแผนงาน เจ้าของอาคาร และผู้ออกแบบทุกแขนง</li> <li>3. กำหนดพื้นที่ใช้สอยให้สอดคล้องกับนโยบายของมหาวิทยาลัย เจ้าของอาคาร และสภาพแวดล้อมของมหาวิทยาลัย</li> <li>4. กำหนดพื้นที่สำหรับการก่อสร้างอาคารสัมพันธ์กับอาคารเดิม และสิ่งแวดล้อม และนโยบายการใช้พื้นที่ของมหาวิทยาลัย</li> <li>5. กำหนดประมาณราคาค่าก่อสร้าง</li> <li>6. กำหนดนโยบายการใช้วัสดุอุปกรณ์ต่างๆ ทั้งทางด้านสถาปัตยกรรม วิศวกรรม และอื่นๆ ให้สถาปนิก วิศวกร ดำเนินการตามนโยบาย</li> <li>7. กำหนดนโยบายความสัมพันธ์ระหว่างอาคารและสิ่งแวดล้อมทั้งพื้นที่บริเวณก่อสร้างและผังแม่บทจุฬาฯ โดยรวม</li> <li>8. กำหนดมาตรฐานต่างๆ ในการออกแบบ</li> <li>9. กำหนดมาตรฐานวัสดุอุปกรณ์ประกอบอาคาร</li> </ol>

2. พิจารณาโครงการพร้อมเสนอตั้งงบประมาณ	กองแผนงาน	
3. มหาวิทยาลัยพิจารณาอนุมัติ	กองแผนงาน	
4. เสนอตั้งงบประมาณดำเนินการขออนุมัติงบประมาณ	กองแผนงาน	
5. เริ่มต้นขั้นตอนการออกแบบร่างขั้นต้น (อนุมัติผู้ออกแบบและแนวคิดการออกแบบ)	กองแผนงาน	<ol style="list-style-type: none"> <li>1. ดำเนินการตามโครงการ Pre Program ทั้งในเรื่องพื้นที่และสถานที่การวางอาคาร</li> <li>2. สำรวจ Survey โดยกลุ่มผู้ออกแบบ</li> <li>3. ผู้ออกแบบเสนอแบบร่างเสนอคณะกรรมการควบคุมการออกแบบและก่อสร้างอาคารของมหาวิทยาลัย</li> <li>4. พิจารณาพื้นที่และรายละเอียดอื่นๆ ทุกระบบ</li> <li>5. กำหนดเวลาการก่อสร้างและวงเงินงบประมาณ</li> <li>6. มหาวิทยาลัยทำสัญญากับกลุ่มผู้ออกแบบ</li> </ol>
6. ขั้นตอนการตรวจแบบ	กองแผนงาน	<ol style="list-style-type: none"> <li>1. กลุ่มผู้ออกแบบส่งแบบทุกระบบให้กรรมการตรวจแบบพิจารณา</li> <li>2. สถาปนิกตรวจแบบทางด้านสถาปัตยกรรม</li> <li>3. วิศวกรแต่ละสาขาตรวจสาขาต่างๆ แยกกัน</li> <li>4. พิจารณาดำเนินการในชั้นรายละเอียด</li> </ol>
7. การดำเนินงานจัดจ้างและทำสัญญา	กองคลัง	<ol style="list-style-type: none"> <li>1. ดำเนินการประมูลการก่อสร้าง</li> <li>2. ดำเนินการหาผู้ควบคุมงาน</li> </ol>
8. การมอบพื้นที่ก่อสร้างให้ผู้รับจ้างก่อสร้าง	กองอาคารสถานที่	
9. การควบคุมการก่อสร้างและตรวจการจ้าง	กองอาคารสถานที่	<ol style="list-style-type: none"> <li>1. กองอาคารสถานที่ทำหน้าที่ดูแลบริษัทผู้ควบคุมงาน</li> <li>2. บริษัทผู้ควบคุมงานเสนอรายละเอียดการก่อสร้างเป็นวัน อาทิตย์ เดือน ให้กับกองอาคารสถานที่เสนอต่อคณะกรรมการตรวจการจ้างพิจารณาวงเงินก่อสร้าง</li> <li>3. กองอาคารสถานที่พิจารณารายละเอียดผลการทำงานของบริษัทผู้ควบคุมงานต่อรองอธิการบดีฝ่ายบริหารพิจารณาอนุมัติ</li> </ol>
10. การส่งมอบงาน	กองคลัง	<ol style="list-style-type: none"> <li>1. ตรวจสอบความเรียบร้อยครั้งสุดท้ายโดยกลุ่มผู้ออกแบบ ผู้ควบคุมงาน คณะ</li> </ol>

		กรรมการการตรวจการจ้าง ฝึ้ออกแบบ เจ้าของอาคาร ตรวจสอบทุกระบบ และ รับมอบพัสดุครุภัณฑ์ หากมีระบุในแบบ ให้ครบถ้วน และทำบัญชีพัสดุไว้ส่งมอบ 2. ผู้รับจ้างเหมาทำแบบ AS Built Drawing ให้กับเจ้าของอาคาร และกองอาคาร สถานที่
11. การติดตามผลหลังมอบงานใน ระยะประกันตามสัญญา	เจ้าของอาคาร	
12. การดูแลบำรุงรักษา	เจ้าของอาคาร	1. แยกความรับผิดชอบของกองอาคาร สถานที่ และเจ้าของอาคารให้ชัดเจน
13. การซ่อมแซม ปรับปรุง เปลี่ยน แปลง	เจ้าของอาคาร	1. แยกงบประมาณทำความเข้าใจความตกลงกัน ระหว่างกองอาคารสถานที่และเจ้าของ อาคารให้ชัดเจนในเรื่องความรับผิดชอบ 2. นโยบายการบริหารอาคารทุกด้าน

#### หมายเหตุ

1. เจ้าของอาคาร ถ้าเป็นอาคารสิ่งก่อสร้างส่วนกลางหมายถึงกองอาคารสถานที่
2. โดยเหตุที่แบบการก่อสร้างถูกต้องเพียง 80-85%
  - ดังนั้นในการก่อสร้างจะต้องมีการแก้ไขแบบ ต้องมีการเพิ่มรายละเอียด ต้องมี Shop Drawing
  - สถาปนิกเป็นผู้ทำต้อง Clear ในประเด็นนี้เพื่อไม่ให้เกิดความล่าช้าในการก่อสร้าง
  - แบบแก้ไข Shop Drawing และ As Built Drawing ผู้รับจ้างเหมาเป็นผู้ เขียนทั้งหมด โดยสถาปนิกเป็นผู้ตรวจ แล้วแจ้งผู้คุมงานทราบ

ศูนย์วิทยทรัพยากร  
จุฬาลงกรณ์มหาวิทยาลัย



**ภาคผนวก - ง**  
**ระเบียบ จุฬาลงกรณ์มหาวิทยาลัย**  
**ว่าด้วยการออกแบบ การควบคุมงานก่อสร้าง และค่าตอบแทน**  
**ของจุฬาลงกรณ์มหาวิทยาลัย พ.ศ. 2528**

เพื่อเป็นการนำประสบการณ์การออกแบบอาคารไปเสริมการสอน และการวิจัยของคณาจารย์ประจำของจุฬาลงกรณ์มหาวิทยาลัย และเพื่อเป็นการกำหนดหน้าที่และความรับผิดชอบในการออกแบบและควบคุมงาน

อาศัยอำนาจตามความในมาตรา 17(2) และ (10) แห่งพระราชบัญญัติจุฬาลงกรณ์มหาวิทยาลัย พ.ศ. 2528 สภามหาวิทยาลัย ในการประชุมครั้งที่ 434 จึงมีมติให้ตราระเบียบขึ้นไว้ดังต่อไปนี้

ข้อ 1. ระเบียบนี้เรียกว่า “ระเบียบจุฬาลงกรณ์มหาวิทยาลัย ว่าด้วย การออกแบบอาคารการควบคุมงานก่อสร้าง และค่าตอบแทน ของจุฬาลงกรณ์มหาวิทยาลัย พ.ศ. 2528”

ข้อ 2. ระเบียบนี้ให้ใช้บังคับตั้งแต่วันถัดจากวันประกาศนี้เป็นต้นไป

ข้อ 3. ให้ยกเลิกระเบียบจุฬาลงกรณ์มหาวิทยาลัย ว่าด้วยค่าออกแบบอาคารของมหาวิทยาลัย พ.ศ. 2520

บรรดาระเบียบ ข้อบังคับ ประกาศ หรือเกณฑ์อื่นใดในส่วนที่ได้ระบุไว้แล้วในระเบียบนี้ หรือที่มีข้อความขัดหรือแย้งกับระเบียบนี้ให้ใช้ระเบียบนี้แทน

ข้อ 4. ในระเบียบนี้

“มหาวิทยาลัย” หมายความว่า จุฬาลงกรณ์มหาวิทยาลัย

“เจ้าของงาน” หมายความว่า สำนักงานอธิการบดี บัณฑิตวิทยาลัย คณะวิทยาลัย แผนกอิสระ สถาบันหรือศูนย์

“ผู้ออกแบบ” หมายความว่า คณาจารย์ประจำของจุฬาลงกรณ์มหาวิทยาลัยที่มหาวิทยาลัยมอบหมายให้ทำหน้าที่เป็นสถาปนิก วิศวกร หรือผู้ชำนาญการแขนงหนึ่ง แขนงใดที่มหาวิทยาลัยเห็นเหมาะสม ทั้งนี้ จะต้องปฏิบัติตามกฎหมายว่าด้วย วิชาชีพสถาปัตยกรรม และกฎหมายว่าด้วย วิชาชีพวิศวกรรม

“วงเงิน” หมายความว่า วงเงินที่มหาวิทยาลัยกำหนดให้ ซึ่งอาจได้มาจากงบประมาณแผ่นดิน หรืองบประมาณเงินรายได้ซึ่งเบิกจ่ายในลักษณะค่าครุภัณฑ์ ค่าที่ดิน และสิ่งก่อสร้าง

“อาคารประเภท 1” หมายความว่า สิ่งก่อสร้างถาวรที่บุคคลเข้าอยู่ หรือใช้สอยได้ เช่น อาคารสาธารณะ อาคารที่ทำการ โรงพยาบาล โรงยิมเนเซียม สนามกีฬา อาคารที่พักอาศัย หรืออาคารอื่น ๆ ที่มีลักษณะคล้ายคลึงกัน รวมทั้งสิ่งก่อสร้างอย่างอื่นซึ่งสร้างขึ้นเพื่อประโยชน์ใช้สอยสำหรับอาคารนั้น ๆ เช่น เสาธง รั้ว ท่อระบายน้ำ หอดังน้ำ ถนน ประปา ไฟฟ้าสะพาน และให้หมายความรวมถึงสิ่งก่อสร้างดังกล่าวมาแล้วข้างต้นที่ต่อเติม ปรับปรุง หรือซ่อมแซมด้วย

“อาคารประเภท 2” หมายความว่า สิ่งก่อสร้างประกอบด้วยอาคารทางด้านวิศวกรรม ซึ่งไม่ได้ดำเนินการไปพร้อมกับตัวอาคาร เช่น ระบบไฟฟ้า ระบบสุขาภิบาล ระบบโทรศัพท์ ระบบปรับอากาศ

“อาคารประเภท 3” หมายความว่า สิ่งก่อสร้างทางด้านงานภูมิสถาปัตยกรรม โดยรวมถึงงานสาธารณูปการที่เป็นส่วนประกอบ เช่น ถนน ทางเท้า ท่อระบายน้ำ ไฟฟ้า ประปา

“อาคารประเภท 4” หมายความว่า สิ่งก่อสร้างที่เป็นงานตกแต่งภายใน หรือครุภัณฑ์ออกแบบเฉพาะที่

“อาคารประเภท 5” หมายความว่า ครุภัณฑ์สำเร็จรูปและอุปกรณ์ติดตั้งในภายหลัง เช่น เครื่องปรับอากาศ ลิฟท์

ข้อ 5 ผู้ออกแบบจะต้องลงชื่อเป็นผู้รับจ้างในสัญญาจ้างออกแบบและควบคุมงานก่อสร้างอาคารและต้องรับผิดชอบตรวจงานก่อสร้างที่ตนออกแบบอย่างสม่ำเสมอตามความเหมาะสม และตามที่ระบุในสัญญาพร้อมทั้งเสนอรายงานให้มหาวิทยาลัยทราบด้วย

ข้อ 6 ในการควบคุมงานก่อสร้างอาคาร ที่มีงบประมาณตั้งแต่ 2 ล้านบาทขึ้นไป มหาวิทยาลัยอาจให้ผู้ออกแบบจัดหาผู้ควบคุมงานที่คุณสมบัติตามที่มหาวิทยาลัยกำหนด โดยมหาวิทยาลัยจะจ่ายค่าตอบแทนให้ผู้ควบคุมงานตามความเหมาะสมจนกว่าการก่อสร้างนั้นจะแล้วเสร็จ และถ้ามหาวิทยาลัยเห็นสมควรให้เปลี่ยนผู้ควบคุมงาน ผู้ออกแบบจะต้องจัดเปลี่ยนผู้ควบคุมงานให้เป็นไปตามความต้องการของมหาวิทยาลัย

ข้อ 7 ผู้ออกแบบจะต้องจัดให้มีแบบก่อสร้างและเอกสารต่าง ๆ ครบถ้วน โดยถือตามระเบียบว่าด้วย บริการปฏิบัติวิชาชีพสถาปัตยกรรมของสมาคมสถาปนิกสยาม หมวด 9 ว่าด้วยเอกสารบางอย่างที่สถาปนิกต้องจัดให้ยกเว้นมาตรฐานในการเขียนแบบให้ใช้ตามข้อบัญญัติกรุงเทพมหานครเรื่องควบคุมการก่อสร้างอาคารพ.ศ. 2522

ข้อ 8 ผู้ออกแบบจะต้องเป็นผู้รับผิดชอบในความเสียหายต่าง ๆ อันเกิดจากความผิดพลาดหรือความบกพร่องของรูปแบบตลอดจนการควบคุมงานก่อสร้างอาคารนั้น ๆ ด้วย

ข้อ 9 ในการณีที่เจ้าของงานจะนำแบบแปลนรายละเอียดงานที่ผู้ออกแบบได้ออกแบบไว้แล้วไปดำเนินการก่อสร้าง นอกจากที่ได้กำหนดไว้ในสัญญา ให้เจ้าของงานจ่ายค่าตอบแทนตามแต่จะได้ตกลงกันเป็นกรณีไป

ข้อ 10 ห้ามมิให้ผู้ออกแบบนำแบบแปลนรายละเอียดงานที่ตนออกแบบไว้ ตามที่ได้สัญญากับเจ้าของงานแล้วไปให้ผู้อื่นดำเนินการก่อสร้างอีก

ข้อ 11 ในระหว่างดำเนินการตามสัญญาจ้าง เจ้าของงานอาจขอให้ผู้ออกแบบเปลี่ยนแปลงแก้ไขรายละเอียดในส่วนที่ไม่เป็นการกระทบกระเทือนต่อโครงสร้างของอาคาร ระบบไฟฟ้า ระบบปรับอากาศ ระบบสุขาภิบาล หรือการอื่นที่สำคัญของงานซึ่งผู้ออกแบบได้ส่งมอบงวดงานในสัญญาแล้ว ผู้ออกแบบจะต้องปฏิบัติตามโดยไม่คิดค่าใช้จ่ายเพิ่มเติมในการออกแบบเปลี่ยนแปลงนั้น

ในกรณีที่มีความจำเป็นต้องเปลี่ยนแปลงแก้ไขในส่วนที่สำคัญของงานซึ่งผู้ออกแบบได้ส่งมอบงานงวดงานในสัญญาแล้วตามวรรคแรก ให้เจ้าของงานทำความเข้าใจกับผู้ออกแบบเป็นคราว ๆ ไป

ข้อ 12 เมื่อเจ้าของงานได้ตกลงมอบหมายให้ผู้ออกแบบรายใดดำเนินการออกแบบแล้ว ค่าใช้จ่ายเกี่ยวกับการออกแบบทั้งสิ้นให้เป็นของผู้ออกแบบ

ข้อ 13 อัตราค่าตอบแทนการออกแบบและควบคุมงานก่อสร้างอาคารให้เป็นไปตามประกาศของมหาวิทยาลัย

ให้อธิการบดีเป็นผู้มีอำนาจกำหนดและประกาศอัตราค่าตอบแทนดังกล่าวในวรรคแรก

ข้อ 14 การเบิกจ่ายเงินค่าตอบแทนการออกแบบ และควบคุมการก่อสร้างอาคารให้เบิกจ่ายตามหลักเกณฑ์ดังนี้

14.1. จ่ายเงินค่าตอบแทนร้อยละ 20 ของจำนวนเงินค่าตอบแทนทั้งหมด เมื่อแบบร่างได้รับการพิจารณาโดยคณะกรรมการตรวจสอบแบบอาคารของมหาวิทยาลัย และได้รับอนุมัติจากมหาวิทยาลัยแล้ว

14.2. จ่ายเงินค่าตอบแทนร้อยละ 40 ของจำนวนเงินค่าตอบแทนทั้งหมด เมื่อแบบก่อสร้าง รายละเอียดประกอบรูปแบบ แบบฟอร์มใบเสนอราคา และประมาณราคาค่าก่อสร้าง ได้รับการพิจารณา โดยคณะกรรมการตรวจสอบแบบอาคารของมหาวิทยาลัยและได้รับอนุมัติจากมหาวิทยาลัยแล้ว

14.3. จ่ายเงินค่าตอบแทนร้อยละ 15 ของจำนวนเงินค่าตอบแทนทั้งหมด เมื่อทำการประมูลราคาค่าก่อสร้างอาคาร และได้ทำสัญญาจ้างเหมาก่อสร้างแล้ว

14.4. จ่ายเงินค่าตอบแทนร้อยละ 25 ของจำนวนเงินค่าตอบแทนทั้งหมด เมื่อมีการตรวจรับงานก่อสร้างอาคารงวดสุดท้ายเรียบร้อยแล้ว

การเบิกจ่ายเงินค่าออกแบบอาคารตามระเบียบ ข้อ 14 อาจเปลี่ยนแปลงได้ตามที่มหาวิทยาลัยพิจารณาเห็นสมควร

ข้อ 15 งานที่มหาวิทยาลัยอนุมัติผู้ออกแบบและได้ทำสัญญาจ้างไว้แล้วก่อนวันใช้ระเบียบนี้ให้เป็นไปตามระเบียบเดิม

ข้อ 16 ให้อธิการบดีเป็นผู้รักษาการตามระเบียบนี้

ในกรณีที่มีปัญหาเกี่ยวกับการปฏิบัติตามระเบียบนี้ ให้อธิการบดีเป็นผู้วินิจฉัยชี้ขาดหรืออนุมัติ

ประกาศ ณ วันที่ 1 มีนาคม 2528

(ลงนาม) บุญรอด บิณฑสันต์

(ศาสตราจารย์ ดร. บุญรอด บิณฑสันต์)

นายกสภามหาวิทยาลัย

**ภาคผนวก - จ**  
**ระเบียบจุฬาลงกรณ์มหาวิทยาลัย**  
**ว่าด้วยการออกแบบ การควบคุมงานก่อสร้าง และค่าตอบแทน**  
**ของจุฬาลงกรณ์มหาวิทยาลัย**

เพิ่มเติมจากมติที่ประชุมคณะกรรมการกำกับการออกแบบและก่อสร้างอาคารของมหาวิทยาลัย ครั้งที่ 1/ 2539 พิจารณาความเหมาะสมของแนวทางการคิดอัตราค่าตอบแทนการออกแบบและให้ถือเป็นข้อปฏิบัติ 3 กรณี ดังนี้

**งบประมาณแผ่นดิน**

**กรณีที่ 1**

ยอดวงเงินโครงการอนุมัติโดยคณะกรรมการกำกับการออกแบบและก่อสร้างอาคารของมหาวิทยาลัย ก่อนพระราชบัญญัติออกให้ใช้ยอดวงเงินที่กรรมการกำหนด + ยอดวงเงินโครงการที่อนุมัติโดยกำหนดอยู่ในพระราชบัญญัติและผลการประมูลแล้ว ทหารด้วย 3 เป็นจำนวนเงินที่ใช้คิดอัตราค่าตอบแทนการออกแบบ

**ดังนั้น**

1. การเซ็นสัญญาออกแบบอาคารของจุฬาลงกรณ์มหาวิทยาลัยให้ใช้ยอดวงเงินที่คณะกรรมการกำกับการออกแบบและการก่อสร้างอาคารของมหาวิทยาลัยในครั้งแรก เป็นยอดในการเซ็นสัญญาจ้างฯ
2. ให้ใช้ยอดวงเงินที่คณะกรรมการกำกับการออกแบบและก่อสร้างอาคารของมหาวิทยาลัย ในครั้งแรกเป็นยอดเบิกจ่ายค่าตอบแทนในการออกแบบในงวดที่ 1 ถึงงวดที่ 3
3. การปรับลดอัตราค่าตอบแทนการออกแบบ จะกระทำอีกครั้งต่อเมื่อทราบผลการประมูลแล้วและจะเบิกจ่ายให้ในงวดสุดท้าย (งวดที่ 4) ตามระเบียบฯ

**กรณีที่ 2**

ในกรณีที่พระราชบัญญัติงบประมาณกำหนดยอดวงเงินของโครงการก่อนการพิจารณาอนุมัติโปรแกรม โดยคณะกรรมการกำกับการออกแบบและก่อสร้างอาคารของมหาวิทยาลัย ให้ใช้ยอดวงเงินในพระราชบัญญัติงบประมาณ + ยอดวงเงินของการประมูลแล้วทหารด้วย 2 เป็นยอดวงเงินในการคิดคำนวณอัตราค่าตอบแทนการออกแบบสำหรับวิธีการเบิกจ่ายให้เป็นไปตามกรณีที่ 1 ข้างต้น

**งบประมาณผลประโยชน์**

**กรณีที่ 1**

ยอดวงเงินที่กำหนดในเอกสารงบประมาณผลประโยชน์ให้เป็นยอดวงเงินของโปรแกรมอาคารที่อนุมัติโดยคณะกรรมการกำกับการออกแบบและก่อสร้างอาคารของมหาวิทยาลัย

ดังนั้นยอดวงเงินการคิดอัตราค่าตอบแทนการออกแบบ ให้คำนวณจากงบประมาณยอด  
วงเงินโครงการ + ยอดการประมูลแล้วหารด้วย 2 สำหรับวิธีการเบิกจ่ายให้เป็นไปตาม  
กรณีที่ 1



ศูนย์วิทยทรัพยากร  
จุฬาลงกรณ์มหาวิทยาลัย

ภาคผนวก - ฉ  
ระเบียบจุฬาลงกรณ์มหาวิทยาลัย  
ว่าด้วยการออกแบบ การควบคุมงานก่อสร้าง และค่าตอบแทน  
ของจุฬาลงกรณ์มหาวิทยาลัย พ.ศ. 2528 (เพิ่มเติม)

เอกสารประกอบการชี้แจงการจ่ายค่าตอบแทนการออกแบบอาคารของมหาวิทยาลัย  
จัดแบ่งออกเป็น 4 งวด ดังนี้

1. เงินค่าออกแบบอาคารร้อยละ 20 ของจำนวนเงินค่าตอบแทนทั้งหมด เมื่อแบบร่าง  
ได้รับการพิจารณาโดยคณะกรรมการตรวจสอบแบบอาคารของมหาวิทยาลัย และ  
ได้รับอนุมัติจากมหาวิทยาลัยแล้ว
2. เงินค่าออกแบบอาคารร้อยละ 40 ของจำนวนเงินค่าตอบแทนทั้งหมด เมื่อแบบก่อสร้าง  
รายละเอียดประกอบรูปแบบ แบบฟอร์มใบเสนอราคา และประมาณราคา  
ก่อสร้างได้รับการพิจารณาโดยคณะกรรมการตรวจสอบแบบอาคารของ  
มหาวิทยาลัย และได้รับการอนุมัติจากมหาวิทยาลัยแล้ว
3. เงินค่าออกแบบอาคารร้อยละ 15 ของจำนวนเงินค่าตอบแทนทั้งหมด เมื่อทำการ  
ประมูลราคาก่อสร้าง และได้ทำสัญญาก่อสร้างแล้ว
4. เงินค่าออกแบบอาคารร้อยละ 25 ของจำนวนเงินค่าตอบแทนทั้งหมด เมื่อมีการ  
ตรวจรับงานก่อสร้างอาคารงวดสุดท้ายเรียบร้อยแล้ว

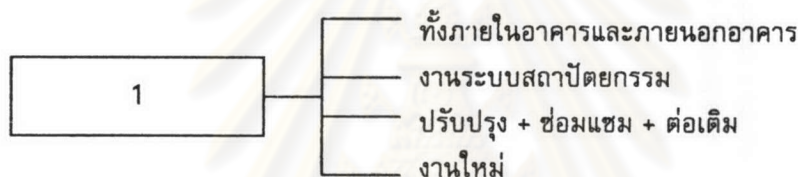
ศูนย์วิทยทรัพยากร  
จุฬาลงกรณ์มหาวิทยาลัย

**ภาคผนวก - ข**  
**ระเบียบจุฬาลงกรณ์มหาวิทยาลัย**  
**ว่าด้วยการออกแบบ การควบคุมงานก่อสร้าง และค่าตอบแทน**  
**ของจุฬาลงกรณ์มหาวิทยาลัย พ.ศ. 2528**

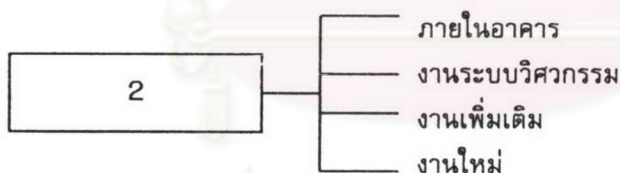
**เอกสารแทรกข้อ 4**

เรื่องประเภทอาคารที่ก่อสร้าง แบ่งออกเป็น 5 ประเภท ดังนี้

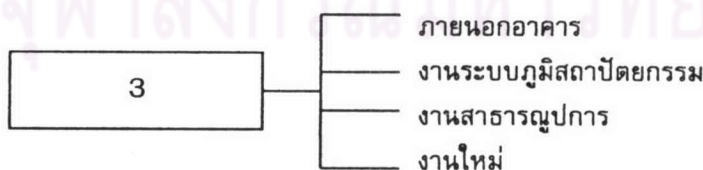
**อาคารประเภท 1** หมายความว่า สิ่งก่อสร้างถาวรที่บุคคลอาจเข้าอยู่หรือให้สอยได้ เช่น อาคารสาธารณะ อาคารที่ทำการ โครพยาบาล โรงยิมเนเซียม สนามกีฬา อาคารที่พักอาศัย หรืออาคารอื่นๆ ที่มีลักษณะคล้ายคลึงกัน รวมทั้งสิ่งก่อสร้างอย่างอื่นซึ่งสร้างขึ้นเพื่อประโยชน์ในสอยสำหรับอาคารนั้นๆ เช่น เสาดง รั้ว ท่อระบายน้ำ ถนน ประปา ไฟฟ้า สะพาน และให้ความหมายรวมถึงสิ่งก่อสร้างดังกล่าวมาแล้วข้างต้นที่ ต่อเติม ปรับปรุง หรือซ่อมแซมด้วย



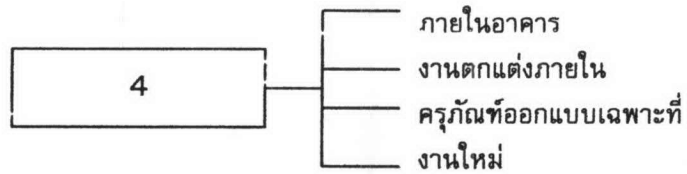
**อาคารประเภท 2** หมายความว่า สิ่งก่อสร้างประกอบตัวอาคารทางด้านวิศวกรรมซึ่งไม่ได้ดำเนินการไปพร้อมกับตัวอาคาร เช่น ระบบไฟฟ้า ระบบสุขาภิบาล ระบบโทรศัพท์ ระบบปรับอากาศ



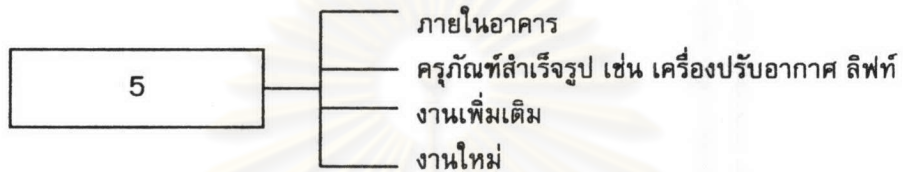
**อาคารประเภท 3** หมายความว่า สิ่งก่อสร้างทางด้านงานภูมิสถาปัตยกรรม โดยรวมถึงงานสาธารณูปการที่เป็นส่วนประกอบ เช่น ถนน ทางเท้า ท่อระบายน้ำ ไฟฟ้า ประปา



อาคารประเภท 4 หมายความว่า สิ่งก่อสร้างที่เป็นงานตกแต่งภายในหรือครุภัณฑ์ออกแบบเฉพาะที่



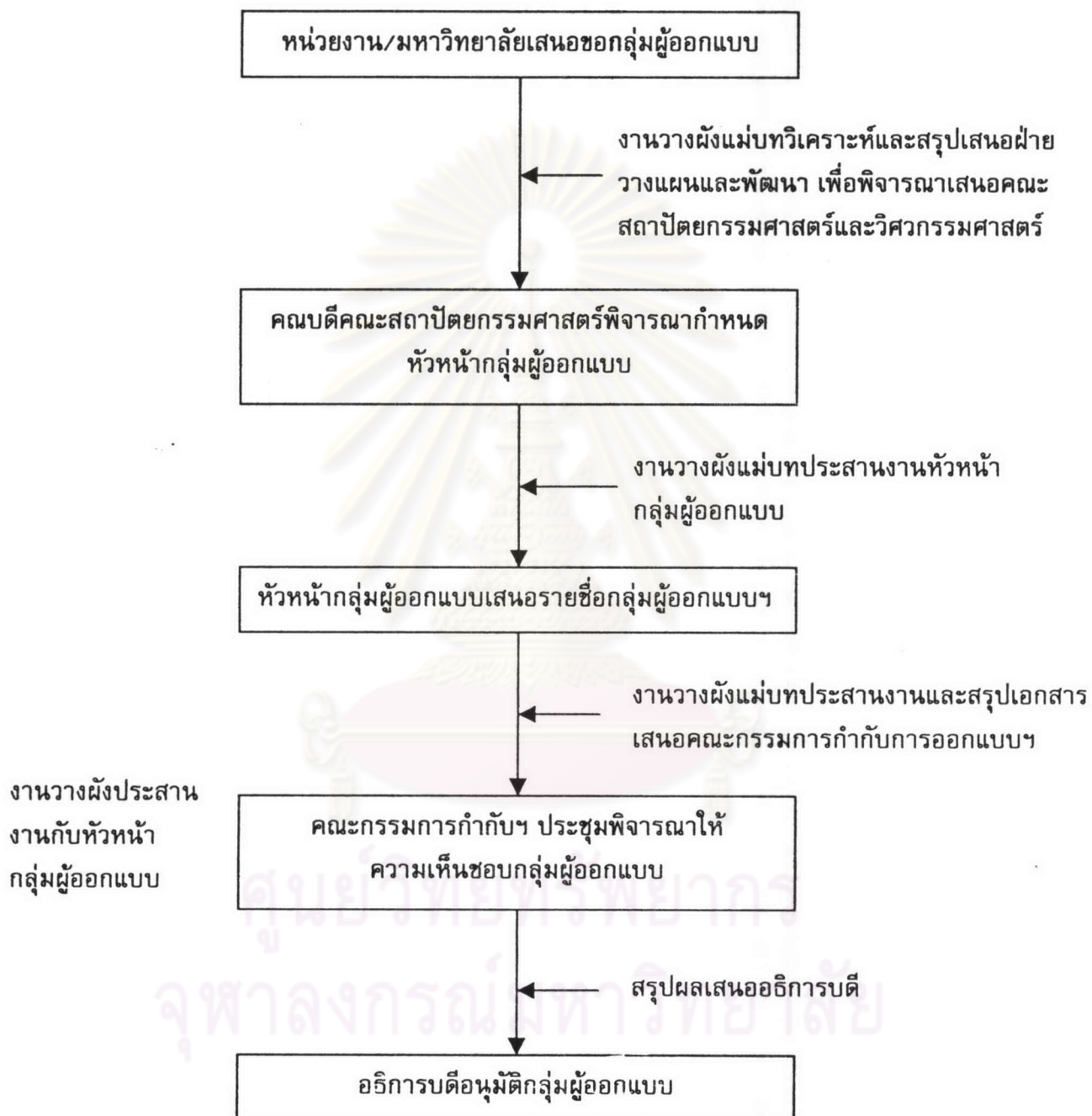
อาคารประเภท 5 หมายความว่า ครุภัณฑ์สำเร็จรูปและอุปกรณ์ติดตั้งในภายหลัง เช่น เครื่องปรับอากาศ ลิฟท์



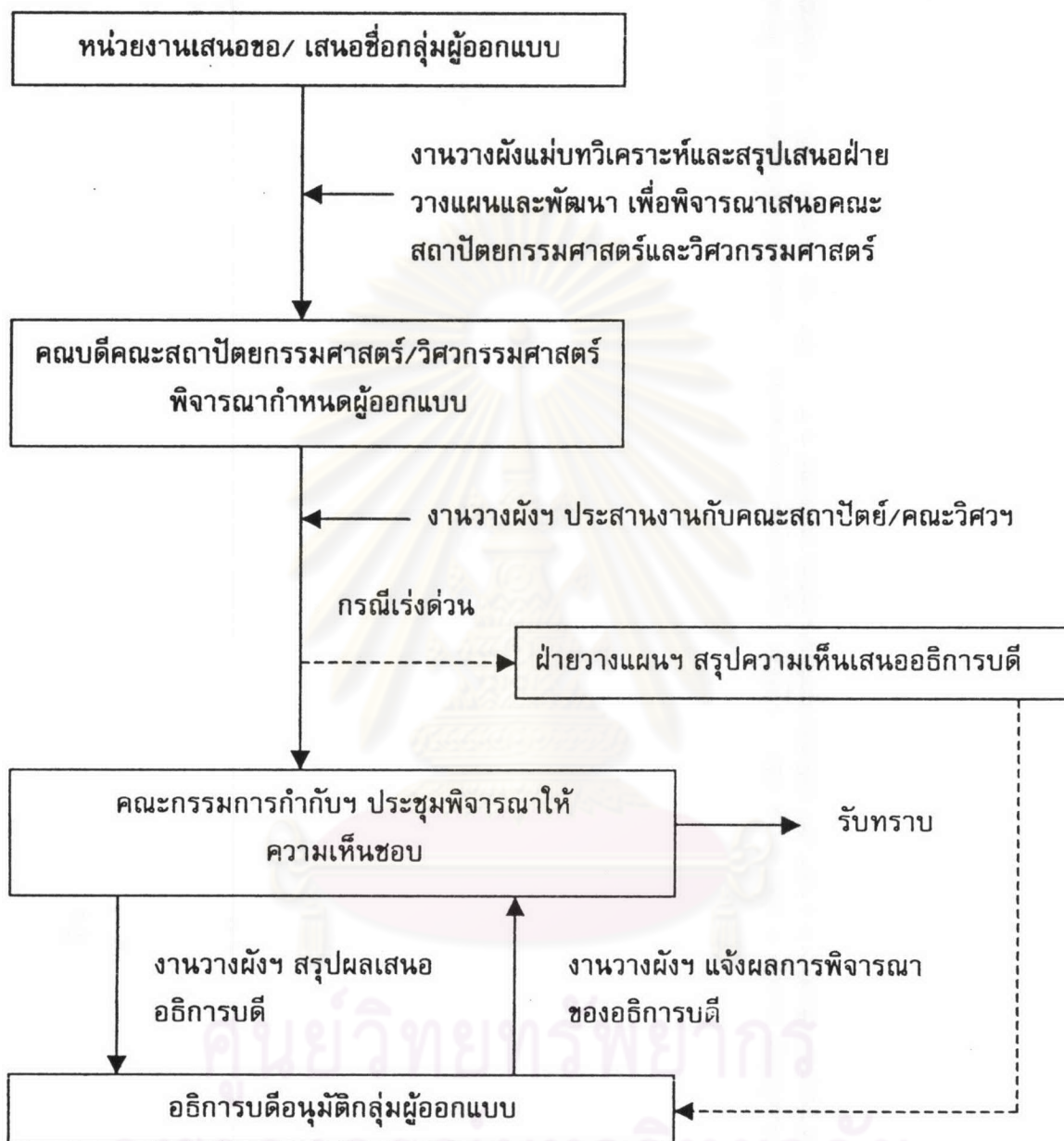
ศูนย์วิทยทรัพยากร  
จุฬาลงกรณ์มหาวิทยาลัย



**ภาคผนวก - ช**  
**แนวทางการให้ความเห็นชอบกลุ่มผู้ออกแบบ**  
**โครงการปรับปรุงก่อสร้างฯ งบประมาณเกิน 10 ล้านบาท (แบบเดิม)**



แนวทางการให้ความเห็นชอบกลุ่มผู้ออกแบบ  
โครงการปรับปรุงก่อสร้างฯ งบประมาณต่ำกว่า 10 ล้านบาท (แบบเดิม)

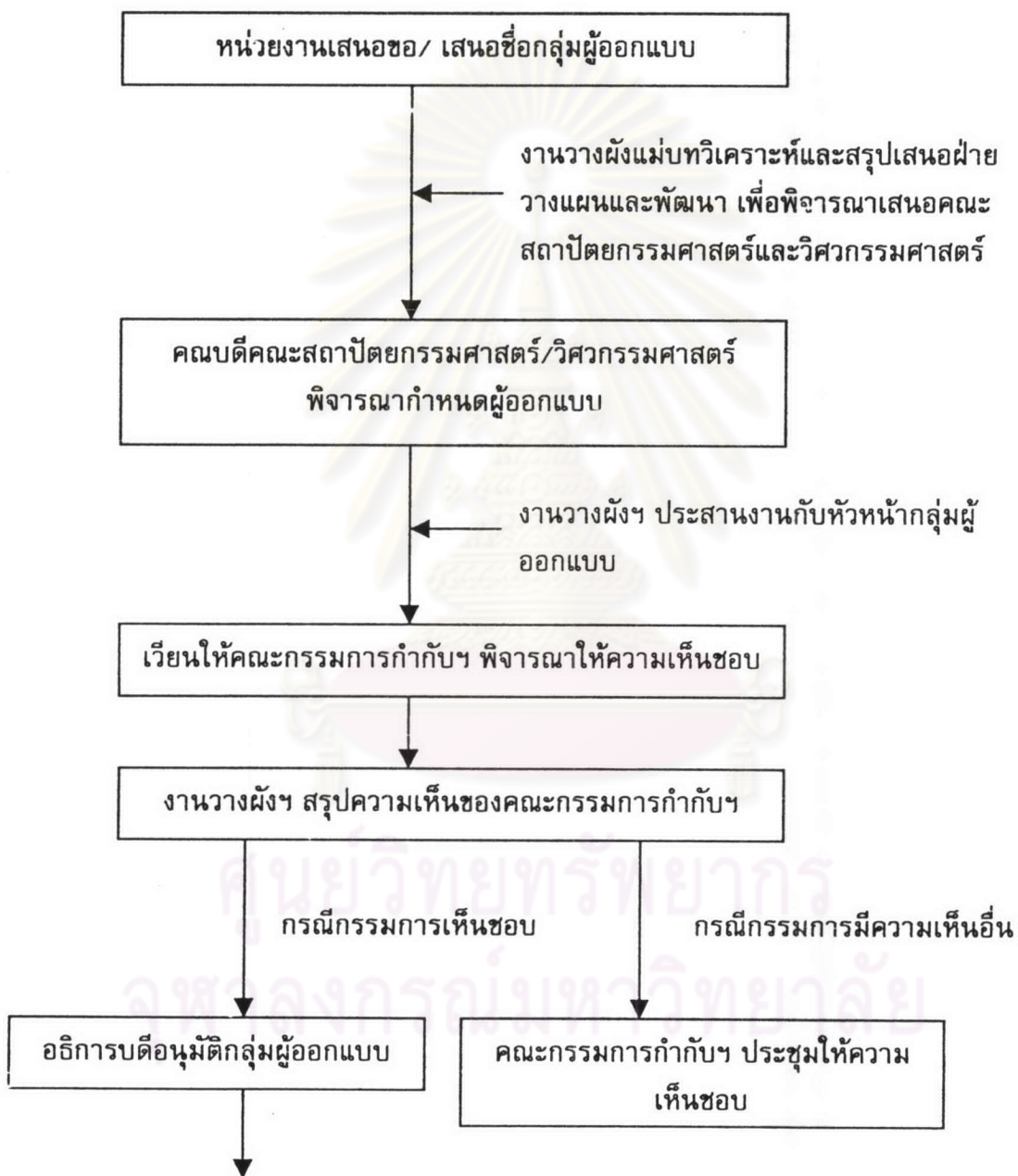


เพื่อความสมบูรณ์ของขั้นตอนการพิจารณากลุ่มผู้ออกแบบ ฝ่ายเลขานุการจึงขอเสนอ  
แนวทางการพิจารณากลุ่มผู้ออกแบบโครงการปรับปรุงก่อสร้างฯ งบประมาณต่ำกว่า 10 ล้าน  
บาท ใหม่และขอยึดหลักการเดิมในโครงการปรับปรุงก่อสร้างฯ 10 ล้านบาท

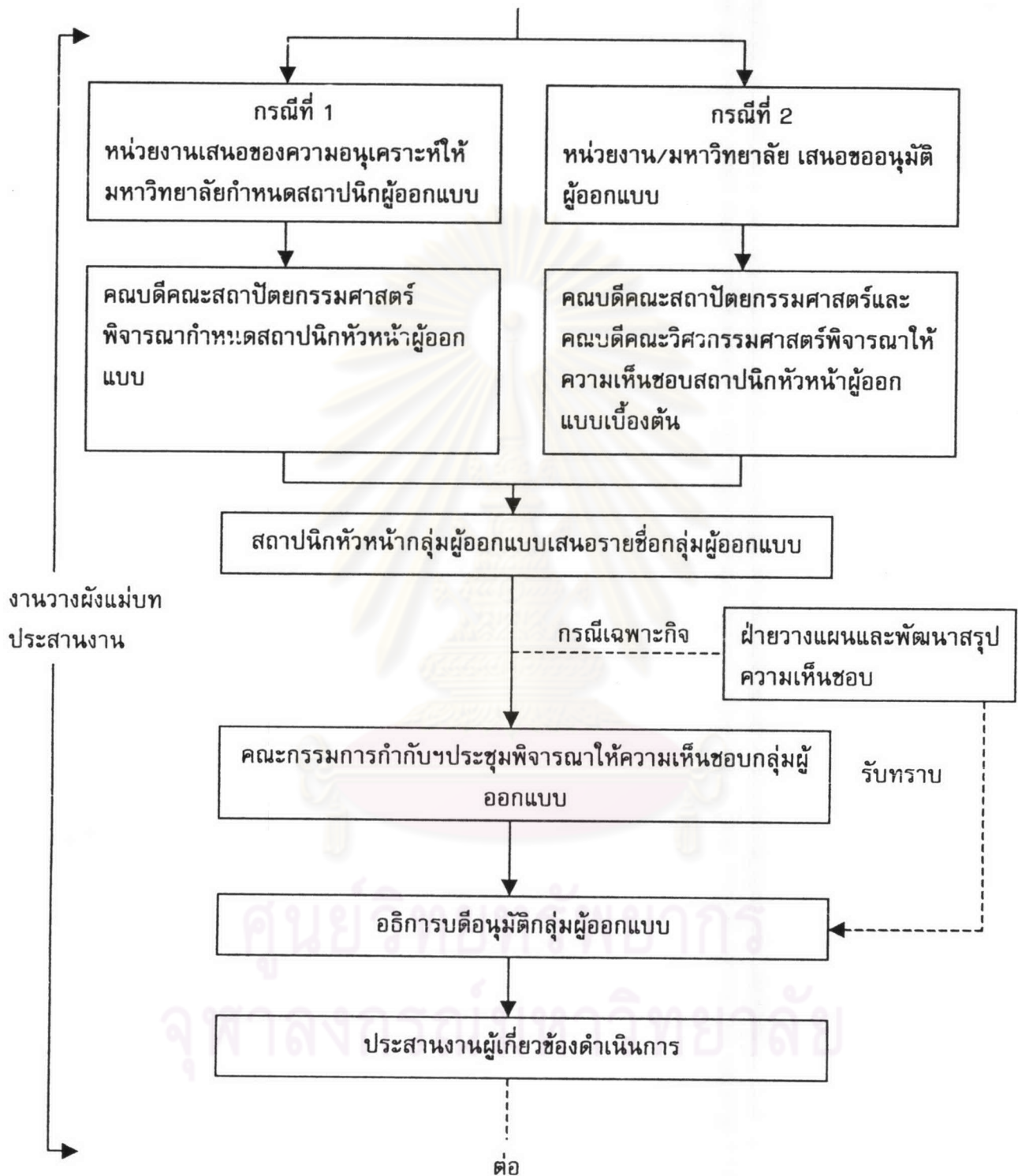
**เสนอกรรมการเพื่อ**

เห็นชอบแนวทางการพิจารณากลุ่มผู้ออกแบบโครงการปรับปรุงก่อสร้างอาคาร งบประมาณต่ำกว่า 10 ล้านบาท โดยขอเรียนให้คณะกรรมการพิจารณาให้ความเห็นชอบก่อนเสนออธิการบดีอนุมัติ

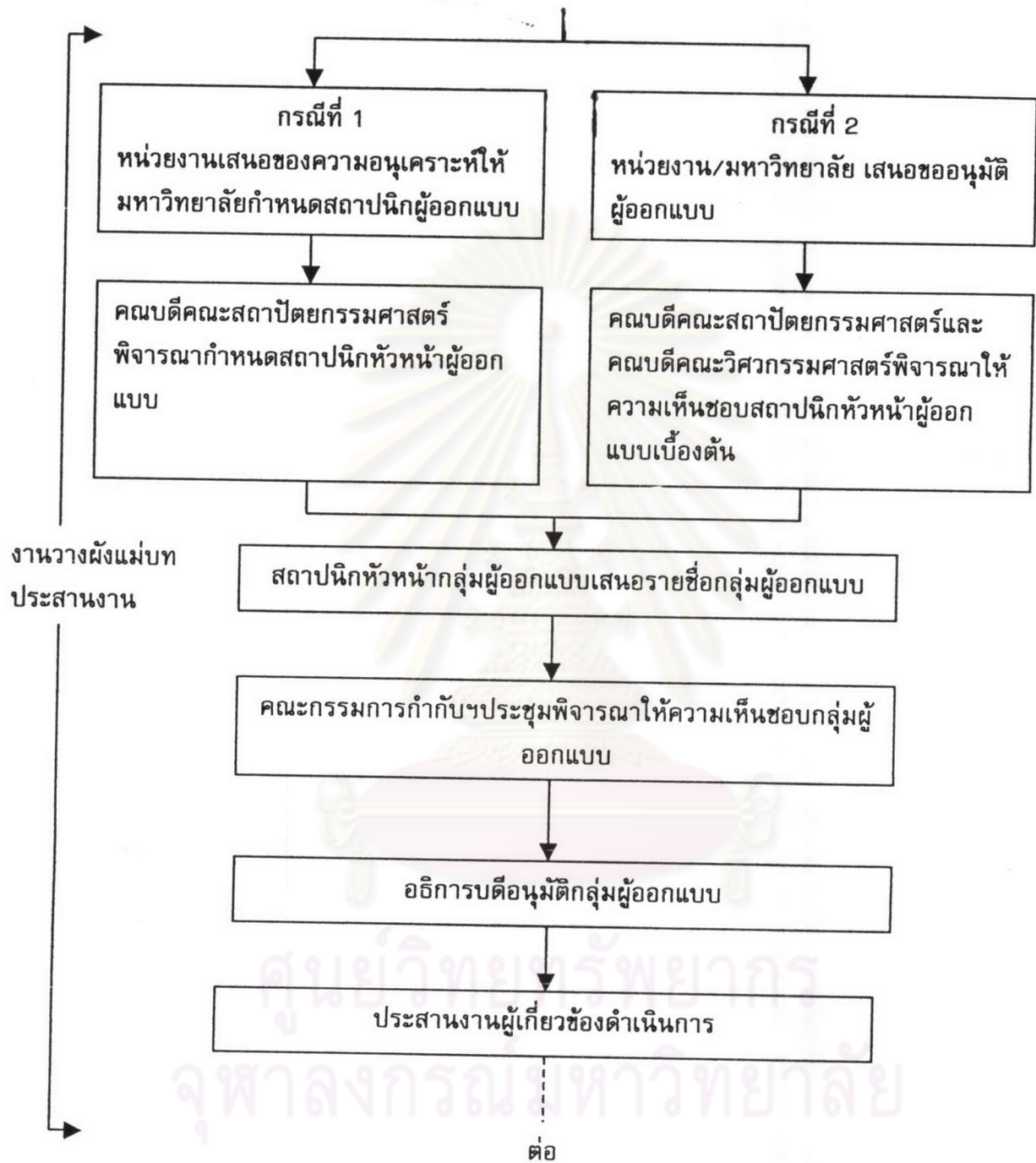
**แสดงแผนผังของการไหลของงานได้ดังนี้**



โครงการปรับปรุง/ก่อสร้างอาคารฯ งบประมาณต่ำกว่า 10 ล้านบาท



โครงการปรับปรุง/ก่อสร้างอาคารฯ งบประมาณเกิน 10 ล้านบาท



### ประวัติผู้เขียนวิทยานิพนธ์

นายปองกรรณกายตะวัน เกิดเมื่อวันที่ 19 เดือนกันยายน พ.ศ. 2520 เกิดในจังหวัด กรุงเทพฯ สำเร็จการศึกษาระดับปริญญาตรี สถาปัตยกรรมศาสตรบัณฑิต จากสถาบัน เทคโนโลยีพระจอมเกล้าเจ้าคุณทหารลาดกระบัง ในปีการศึกษา 2541 แล้วทำการเข้าศึกษา ต่อในหลักสูตรสถาปัตยกรรมศาสตรมหาบัณฑิต สาขาวิชาการจัดการสถาปัตยกรรม จุฬาลงกรณ์มหาวิทยาลัย ในปี พ.ศ. 2543



ศูนย์วิทยทรัพยากร  
จุฬาลงกรณ์มหาวิทยาลัย