

บทที่ 3

สถานการณ์การท่องเที่ยวและศักยภาพด้านการท่องเที่ยวของพื้นที่ศึกษา

3.1 สถานการณ์การท่องเที่ยวระดับประเทศ

จากสถานการณ์การท่องเที่ยวโลกที่ได้มีการเติบโตอย่างต่อเนื่อง ส่งผลให้อุตสาหกรรมการท่องเที่ยวของไทย ซึ่งนับเป็นประเทศที่มีทรัพยากรการท่องเที่ยวที่อุดมสมบูรณ์ที่สุดประเทศหนึ่งมีการเจริญเติบโตเพิ่มขึ้นอย่างก้าวกระโดด พิจารณาได้จากจำนวนนักท่องเที่ยวต่างชาติที่เพิ่มขึ้นจากประมาณ 5 ล้านคน ในปี พ.ศ. 2535 เป็น 10.8 ล้านคน ในปี พ.ศ.2545 และนักท่องเที่ยวชาวไทยเองที่เพิ่มขึ้นจาก 35 ล้านคน เป็นกว่า 60 ล้านคน ในช่วงปีเดียวกัน

ตารางที่ 3.1 ปริมาณนักท่องเที่ยวชาวต่างประเทศและนักท่องเที่ยวไทย ปี 2535 – 2545

ปี	นักท่องเที่ยว (คน)			
	ชาวต่างชาติ	อัตราเปลี่ยนแปลง(%)	ชาวไทย	อัตราเปลี่ยนแปลง(%)
2535	5,136,443	-	35,945,709	-
2536	5,760,533	+12.15	38,699,243	+7.66
2537	6,166,496	+7.05	42,646,456	+10.20
2538	6,951,566	+12.73	52,256,566	+22.53
2539	7,192,145	+3.46	52,465,944	+0.40
2540	7,221,345	+0.41	52,053,251	-0.79
2541	7,764,930	+7.53	51,681,035	-0.71
2542	8,580,332	+10.50	53,624,843	+3.76
2543	9,508,623	+10.82	54,740,239	+2.08
2544	10,061,950	+5.82	58,620,802	+7.09
2545	10,799,491	+7.33	61,815,636	+5.45

ที่มา : กองสถิติและวิจัย การท่องเที่ยวแห่งประเทศไทย, 2545

ทั้งนี้ระหว่างปี พ.ศ. 2542 ถึง 2544 พบว่า นักท่องเที่ยวชาวต่างชาติ 8 อันดับแรก เป็นนักท่องเที่ยวจากกลุ่มประเทศเดียวกันโดยตลอด ซึ่งได้แก่ ญี่ปุ่น มาเลเซีย จีน สิงคโปร์ ใต้หวัน สหราชอาณาจักร สหรัฐอเมริกา และเยอรมนี

ตารางที่ 3.2 แสดงตลาดการท่องเที่ยว 8 อันดับแรกของไทย ปี 2541 - 2544

ประเทศ	ปี			
	2541	2542	2543	2544
ญี่ปุ่น	982,116	1,059,872	1,202,164	1,177,599
มาเลเซีย	931,553	1,009,821	1,111,687	1,185,891
จีน	604,472	813,596	753,781	801,362
สิงคโปร์	497,221	528,889	563,679	531,818
ไต้หวัน	490,304	528,291	706,482	738,642
สหราชอาณาจักร	421,293	515,162	619,659	660,449
สหรัฐอเมริกา	415,831	461,671	518,053	527,779
เยอรมนี	393,399	389,466	390,030	402,992

ที่มา : การท่องเที่ยวแห่งประเทศไทย ปี 2541 - 2544

เมื่อปี พ.ศ. 2544 สถาบันวิจัยเพื่อพัฒนาประเทศไทย (TDRI) ได้คาดการณ์จำนวนนักท่องเที่ยวและวันหยุดเฉลี่ยไว้ว่าในปี พ.ศ. 2549 ประเทศไทยจะมีนักท่องเที่ยวต่างชาติเพิ่มขึ้นเป็น 17.2 ล้านคน และมีวันหยุดเฉลี่ยเพิ่มขึ้นเป็น 8.32 วัน

ตารางที่ 3.3 การคาดการณ์จำนวนนักท่องเที่ยวต่างชาติรวมรายปี

ปี	¹ นักท่องเที่ยวต่างชาติ (คน)	² วันหยุดเฉลี่ย
2545	12,012,923	8.07
2546	13,221,958	8.18
2547	14,603,467	8.25
2548	15,879,071	8.29
2549	17,275,439	8.32

ที่มา : สถาบันวิจัยเพื่อพัฒนาประเทศไทย

หมายเหตุ : ¹ ค่าพยากรณ์ในกรณีนี้ที่ค่าเงินดอลลาร์แข็งขึ้นจาก 42 บาทเป็น 46 บาท/1 ดอลลาร์ในปี 2544 และปรับปรุงการส่งเสริมการท่องเที่ยวอย่างจริงจัง² ค่าพยากรณ์กรณีค่าสัดส่วนนักท่องเที่ยวที่อายุน้อยกว่า 35 ปี เพิ่มขึ้น 0.2

โดยประเทศไทยจะยังคงมีศักยภาพที่โดดเด่นที่สุดในภูมิภาคนี้ เนื่องจากความอุดมสมบูรณ์ของแหล่งท่องเที่ยวรวมทั้งสถานการณ์ทางด้านเศรษฐกิจ สังคม และการเมืองที่เป็นปัจจัยบวกต่ออุตสาหกรรมการท่องเที่ยวในระดับสูงมาก เมื่อเปรียบเทียบกับประเทศเพื่อนบ้านโดยรอบ

ตารางที่ 3.4 เปรียบเทียบศักยภาพการท่องเที่ยวไทยกับประเทศข้างเคียง

ประเทศ	ศักยภาพ	การวิเคราะห์สถานการณ์ปัจจุบัน
อินโดนีเซีย	มีศักยภาพด้านแหล่งท่องเที่ยวธรรมชาติ และวัฒนธรรมสูงสุดในกลุ่มอาเซียนซึ่งผลความสำเร็จส่วนหนึ่งเกิดมาจากการลดขั้นตอนการขอลงทุนของธุรกิจระหว่างประเทศการยินยอมให้นักท่องเที่ยวจาก 42 ประเทศเข้าประเทศโดยไม่ต้องมีวีซ่า	อุปสรรคด้านการดูแลรักษาความปลอดภัยสำหรับนักท่องเที่ยวเนื่องจากแหล่งท่องเที่ยวที่มีลักษณะเป็นเกาะจำนวนมาก ทำให้การพัฒนาเข้าถึงช้าและต้นทุนสูงรวมทั้งมีปัญหาทางศาสนาในเรื่องการแบ่งแยกดินแดน ทำให้ไทยมีโอกาสดึงดูดนักท่องเที่ยวและผู้ลงทุนเข้าประเทศมากขึ้น มีโรงแรมระดับมาตรฐานจำนวนน้อยเมื่อเทียบกับไทย และข้อได้เปรียบสำคัญในแง่มุมศาสตร์คือไทยเป็นประตูไปสู่อินโดจีน สหภาพพม่า และ จีนตอนใต้
สิงคโปร์	เป็นประเทศที่ได้รับความนิยมสำเร็จในเรื่องท่องเที่ยวโดยไม่มีแหล่งท่องเที่ยวที่น่าสนใจ หากแต่สิงคโปร์ขายความมีประสิทธิภาพในระดับมหภาค และอุตสาหกรรม สิงคโปร์ใช้กลยุทธ์ระดับจุลภาคขยายจำนวนวันพำนักเฉลี่ยของนักท่องเที่ยว โดยสร้างแหล่งท่องเที่ยวคู่กับการพัฒนาเทคโนโลยี	เป็นศูนย์กลางทางธุรกิจการค้าทางเรือ ทางอากาศ และเป็นจุดเปลี่ยนถ่ายสินค้าที่สำคัญมีความสะดวกในด้านการเดินทางและโทรคมนาคม ความปลอดภัย และความสะอาด ทำให้สิงคโปร์เป็นจุดพักครึ่งทางของนักท่องเที่ยว หากในอนาคตไทยได้มีการเปิดคอคอดกระชั้นจะทำให้ความสำคัญของสิงคโปร์ด้อยลงไป เพราะสิงคโปร์ถือได้ว่าเป็นคู่แข่งที่สำคัญของไทยเนื่องจากอยู่ในจุดภูมิศาสตร์ที่สามารถเป็นศูนย์กลางสู่อินโดนีเซีย เอเชียใต้ จีนตอนใน และจีนฝั่งทะเลใต้ เช่นเดียวกับไทย
กัมพูชา	มีแหล่งทรัพยากรทางการท่องเที่ยวประเภทปูชนียสถานที่สวยงามรวมทั้งมีอัตราค่าแรงงานต่ำ เป็นที่สนใจการลงทุนสำหรับนักลงทุนต่างชาติเป็นจำนวนมาก แต่การคมนาคมยังไม่มีความสะดวกนัก สหประชาชาติจึงต้องเข้ามา มีบทบาทในการช่วยเหลือประเทศกัมพูชา	หลังจากเกิดเหตุการณ์จลาจล เผาสถานทูตไทย และธุรกิจของคนไทยในกรุงพนมเปญ เมื่อวันที่ 29 มกราคม 2546 นั้น เป็นการแสดงออกถึงความไม่มั่นคงและเข้มแข็งของภาครัฐบาลกัมพูชาที่จะให้ความคุ้มครองแก่ต่างชาติทั้งในเชิงการทูตและการพาณิชย์ ทำให้ทั่วโลกตระหนักถึงความไม่มั่นคงและความปลอดภัยในการที่จะลงทุนหรือติดต่อค้ากับประเทศนี้ มีผลให้ผู้ประกอบการส่วนใหญ่เบนทิศทางการลงทุนมาที่ประเทศไทยมากขึ้น ซึ่งถือได้ว่าเป็นการสร้างโอกาสอย่างดีให้กับประเทศไทยที่จะตอบรับนักลงทุนและผู้ประกอบการที่มีความเชื่อมั่นในประเทศไทยมากกว่า
สหภาพพม่า	เป็นประเทศที่ยังไม่มีการยินยอมหรือเปิดโอกาสให้นักลงทุนชาวต่างประเทศเข้ามาลงทุนทางธุรกิจมากนัก อีกทั้งยังไม่มีความสะดวกในด้านการท่องเที่ยวซึ่งเดินทางท่องเที่ยวได้เฉพาะแหล่งส่วนใหญ่ แหล่งท่องเที่ยวยังเป็นทรัพยากรธรรมชาติที่มีสมบูรณ์อยู่ เนื่องจากไม่มีการบุกรุก และเป็นทรัพยากรทางประวัติศาสตร์และวัฒนธรรมเป็นส่วนใหญ่ จากเหตุผลนี้ทำให้พื้นที่เป็นที่น่าสนใจสำหรับนักท่องเที่ยว	หากเปิดโอกาสในการลงทุนแก่ชาวต่างประเทศ จะทำให้เป็นคู่แข่งกับประเทศไทย เนื่องจาก ค่าใช้จ่ายในด้านการท่องเที่ยวอาจถูกกว่า เพราะค่าแรงงานนั้นถือได้ว่าถูก ประเทศถูกควบคุมโดยรัฐบาลทหารมีอำนาจในการสั่งหรือบังคับประชาชนในด้านความเป็นระเบียบ เป็นเมืองที่นับถือศาสนาพุทธ ระเบียบกฎเกณฑ์ในด้านศาสนาจึงได้เปรียบคู่แข่งอย่าง อินโดนีเซีย มาเลเซีย แต่สิ่งที่ต้องปรับปรุงอย่างมากก็คือ การคมนาคม อีกทั้งความรู้ของประชากรยังน้อยอยู่ขาดความเป็นระเบียบรวมทั้งประชากรไม่ถนัดกับงานด้านการบริการ ถ้าเปิดประเทศต้องใช้เวลาอีกหลายปีที่จะเทียบเท่าไทยได้ แต่สิ่งที่ดีที่สุด คือ แหล่งอาหารทะเล มีความสด สะอาด และปลอดภัย

ที่มา : สถาบันวิจัยเพื่อการพัฒนาประเทศไทย, โครงการศึกษาเพื่อจัดทำแผนแม่บทการพัฒนาการท่องเที่ยวแห่งประเทศไทย, สิงหาคม 2539

3.2 สถานการณ์การท่องเที่ยวและศักยภาพระดับอนุภาค

3.2.1 ทรัพยากรการท่องเที่ยวระดับอนุภาค

3.2.1.1 จังหวัดกระบี่ มีแหล่งท่องเที่ยวรวมทั้งหมด 29 แห่ง ซึ่งจำแนกได้เป็น แหล่งท่องเที่ยวประเภทธรรมชาติ 26 แห่ง ศิลปวัฒนธรรม 2 แห่ง และ ประเพณี/กิจกรรม 1 แห่ง ตารางที่ 3.5 ประเภทแหล่งท่องเที่ยวในจังหวัดกระบี่

จังหวัดกระบี่									
พื้นที่แหล่งท่องเที่ยว	อำเภอ	ประเภท			พื้นที่แหล่งท่องเที่ยว	อำเภอ	ประเภท		
		N	H	C			N	H	C
1.อุทยานแห่งชาติเขานมเบญจา ประกอบด้วย : ถ้ำเขามัง, น้ำตกห้วยตะเค, น้ำตก คลองแห้ง, น้ำตกธารหาร	เขานม	X			16.อุทยานแห่งชาติหมู่เกาะลันตา ประกอบด้วย : เกาะลันตาใหญ่-น้อย, เกาะตะเบ็ง เล็ง, หมู่เกาะห้า, เกาะรอกนอก-ใน	เกาะลันตา	X		
2.ถ้ำเสือเขาแก้ว อ่าวลูกธนู	เมือง	X			17.เกาะศรีบอยา	เหนือคลอง	X		X
3.อุทยานแห่งชาติหาดนพรัตน์ธารา-เกาะพีพี	เมือง	X			18.ป่าทุ่งเดียว	คลองท่อม	X		
4.อ่าวนาง	เมือง	X			19.ตัวเมืองกระบี่	เมือง		X	
5.อุทยานหยอสีลิลิบันปี	เมือง	X			20.สระแก้ว	เมือง	X		
6.หมู่เกาะพีพี-พีพีเล	เมือง	X	X		21.หมู่เกาะห้อง	อ่าวลึก	X		
7.หมู่เกาะพีพี-พีพีคอน	เมือง	X		X	22.เกาะจำ	เหนือคลอง	X		
8.เกาะยูง	เมือง	X			23.ถ้ำเสด็จ	เมือง	X		
9.เกาะไผ่	เมือง	X			24.ถ้ำเสือเขาแก้ว อ่าวลูกธนู	เมือง	X		
10.น้ำตกร้อนคลองท่อม	คลองท่อม	X			25.ถ้ำขาวเล	อ่าวลึก	X		
11.เขานาบน้ำ	เมือง	X			26.เกาะกาโรส	อ่าวลึก	X		
12.เขตรักษาพันธุ์สัตว์ป่าเขาประ-บางคราม	คลองท่อม	X			27.เกาะแดง	อ่าวลึก	X		
13.ศูนย์ส่งเสริมและผลิตพันธุ์พืชสวนกระบี่	เมือง			X	28.อ่าวศาลเจ้า	เกาะลันตา	X		
14.น้ำตกหินเพิง	คลองท่อม	X			29.อุทยานแห่งชาติธารโบกขรณี ประกอบด้วย : ถ้ำเพชร, ถ้ำลอด, ถ้ำผีหัวโต	อ่าวลึก	X		
15.พิพิธภัณฑ์สถานวัดคลองท่อม	คลองท่อม		X						
เทศกาลงานประเพณี									
1.งานประเพณีสารทเดือนสิบ : เป็นประเพณีสำคัญของชาวใต้เพื่ออุทิศส่วนกุศลให้บรรพบุรุษผู้ล่วงลับ ขนบที่ขาดไม่ได้ คือ ขนมลา ขนมะเจาะ ขนมะพอง และขนมกง									
2.งานประเพณีชักพระ : เดิมจัดเป็นบุษบกพนมเรือสลักลวดลายสวยงามมีการเล่นเพลงพื้นเมือง ปัจจุบันได้นำยอดพนมเรือใส่รถแทนการละเล่นเพลงเรือทั้งหมดไป									
3.งานกระบี่เบิกฟ้าอันดามัน : จัดเดือนพฤศจิกายนของทุกปี มีกิจกรรมรื่นเริงและการแสดงทางวัฒนธรรม และแข่งขันกีฬาทางน้ำ เป็นงานเปิดฤดูท่องเที่ยวจังหวัด									
4.ประเพณีลอยเรือชาวเล : ที่เกาะลันตานับเป็นงานประเพณีเก่าแก่ของชาวเลที่หาญได้ยาก งานนี้จัดตรงกับวันเพ็ญเดือน 6 และวันเพ็ญเดือน 11 ของทุกปี โดยกลุ่มชาวเลในบริเวณเกาะลันตา และเกาะใกล้เคียงจะมาชุมนุมกันทำพิธีลอยเรือเพื่อสะเดาะเคราะห์ที่ชายหาดไกล่ๆ กับบ้านศาลาด่าน									

ที่มา : การท่องเที่ยวแห่งประเทศไทย

หมายเหตุ : N = แหล่งท่องเที่ยวประเภทธรรมชาติ

H = แหล่งท่องเที่ยวประเภทศิลปวัฒนธรรม

C = แหล่งท่องเที่ยวประเภทประเพณี/กิจกรรม

ซึ่งแหล่งท่องเที่ยวที่เป็นที่นิยมของนักท่องเที่ยวส่วนใหญ่ ได้แก่ อุทยานแห่งชาติหาดนพรัตน์ธารา สุสานหอยยี่สิบล้านปี และหมู่เกาะพีพี เป็นต้น

3.2.1.2 จังหวัดพังงา มีแหล่งท่องเที่ยวรวมทั้งหมด 31 แห่ง จำแนกได้เป็นแหล่งท่องเที่ยวประเภทธรรมชาติ 25 แห่ง ศิลปวัฒนธรรม 3 แห่ง และประเพณี/กิจกรรม 3 แห่ง ตารางที่ 3.6 ประเภทแหล่งท่องเที่ยวในจังหวัดพังงา

จังหวัดพังงา									
พื้นที่แหล่งท่องเที่ยว	อำเภอ	ประเภท			พื้นที่แหล่งท่องเที่ยว	อำเภอ	ประเภท		
		N	H	C			N	H	C
1.เขตรักษาพันธุ์สัตว์ป่าโคกปริวรรต	เมือง	X			17.บ่อน้ำพุร้อน บ้านปอดาน	ท้ายเหมือง	X		
2.เขาช้าง	เมือง	X			18.บ่อน้ำร้อนท่า กงทัพเรือ ภาค 3	ท้ายเหมือง	X		
3.ถ้ำฟุ้งช้าง	เมือง	X			19.ศูนย์อนุรักษ์อุทยานใต้ทะเลจุฬารักษ์	ท้ายเหมือง			X
4.ถ้ำฤๅษีสวรรค์ และถ้ำลูกเสือ	เมือง	X			20.อุทยานแห่งชาติเขาลำปี-หาดท้ายเหมือง	ท้ายเหมือง	X		
5.เมืองพังงา	เมือง		X		21.ชายทะเลเขาลัก	ตะกั่วป่า	X		
6.วนอุทยานธารนางมโนราห์	เมือง	X			22.น้ำตกโตนช่องฟ้า	ตะกั่วป่า	X		
7.สถานีเพาะเลี้ยงสัตว์ป่าจังหวัดพังงา	เมือง			X	23.หาดบางลึก	ตะกั่วป่า	X		
8.สวนสมเด็จพระศรีนครินทร์	เมือง			X	24.แหลมปะการัง	ตะกั่วป่า	X		
9.อุทยานแห่งชาติอ่าวพังงา	เมือง	X			25.อุทยานแห่งชาติเขาลัก-ลำรู่	ตะกั่วป่า	X		
10.ชายทะเลท่านุ่น	ตะกั่วทุ่ง	X			26.เกาะพระทอง	คุระบุรี	X		
11.วนอุทยานน้ำตกรามัญ	ตะกั่วทุ่ง	X			27.อุทยานแห่งชาติศรีพังงา	คุระบุรี	X		
12.วัดสุวรรณคูหา หรือ วัดถ้ำ	ตะกั่วทุ่ง	X	X		28.อุทยานแห่งชาติหมู่เกาะลันตา	คุระบุรี	X		
13.น้ำตกเต่าทอง	ทับปุด	X			29.อุทยานแห่งชาติหมู่เกาะสุรินทร์	คุระบุรี	X		
14.วัดราษฎร์อุบลมิ่ง หรือ วัดบางเหียง	ทับปุด		X		30.เกาะไข	เกาะยาว	X		
15.น้ำตกลำรู่	กะปง	X			31.เกาะยาวใหญ่และเกาะยาวน้อย	เกาะยาว	X		
16.วัดนารายณ์การาม	กะปง		X		ประกอบด้วย : หาดป่าทราย, อ่าวหินกอง, อ่าวทราย	เกาะยาว	X		
เทศกาลงานประเพณี									
1.งานประเพณีปล่อยเต่า : จัดในเดือนมีนาคม มีการปล่อยเต่าลงทะเลสู่บริเวณหาดท้ายเหมือง ในพิธีเปิดงานกรมประมงจัดหาลูกเต่ามาให้ผู้เข้าร่วมงานปล่อย									

ที่มา : การท่องเที่ยวแห่งประเทศไทย

หมายเหตุ : N = แหล่งท่องเที่ยวประเภทธรรมชาติ

H = แหล่งท่องเที่ยวประเภทศิลปวัฒนธรรม

C = แหล่งท่องเที่ยวประเภทประเพณี/กิจกรรม

ซึ่งแหล่งท่องเที่ยวที่เป็นที่นิยมของนักท่องเที่ยวส่วนใหญ่ ได้แก่ อุทยานแห่งชาติอ่าวพังงา อุทยานแห่งชาติหมู่เกาะลันตา และอุทยานแห่งชาติหมู่เกาะสุรินทร์ เป็นต้น

3.2.1.3 จังหวัดภูเก็ต มีแหล่งท่องเที่ยวรวมทั้งหมด 65 แห่ง จำแนกได้เป็น แหล่งท่องเที่ยวประเภทธรรมชาติ 39 แห่ง ศิลปวัฒนธรรม 11 แห่ง และ ประเพณี/กิจกรรม 15 แห่ง ตารางที่ 3.7 ประเภทแหล่งท่องเที่ยวในจังหวัดภูเก็ต

จังหวัดภูเก็ต									
พื้นที่แหล่งท่องเที่ยว	อำเภอ	ประเภท			พื้นที่แหล่งท่องเที่ยว	อำเภอ	ประเภท		
		N	H	C			N	H	C
1.เขารัง	เมือง	X			34.หาดกะหลิม	กะทู้	X		
2.ไดโนปาร์ค	เมือง			X	35.หาดในทอน	กลาง	X		
3.ตึกโบราณ	เมือง		X		36.หาดในหาน	เมือง	X		
4.สวนมีเลื้อยควาเรียนภูเก็ต	เมือง	X			37.แหลมก่า	เมือง	X		
5.สถานแสดงพันธุ์สัตว์น้ำ	เมือง	X			38.แหลมพรหมเทพ	กลาง	X		X
6.สวนสัตว์ภูเก็ต	เมือง			X	39.แหลมสิงห์	กลาง	X		
7.พิพิธภัณฑ์สถานแห่งชาติกลาง	กลาง		X		40.อนุสาวรีย์วีรสตรี	กลาง		X	
9.ศูนย์ศิลปวัฒนธรรมจังหวัดภูเก็ต	เมือง			X	42.หาดในยาง	กลาง	X		
10.ศูนย์อนุรักษ์มรดกท้องถิ่นกะทู้	กะทู้		X		43.อุทยานแห่งชาติสิรินาถ	กลาง	X		
11.น้ำตกกะทู้	กะทู้	X			44.สะพานหิน	เมือง	X	X	X
12.หาดไม้ขาว	กลาง	X			45.เกาะราชาใหญ่	เมือง	X		
13.หาดทรายแก้ว	กลาง	X			46.เกาะราชาน้อย	เมือง	X		
14.ป่าชายเลน	กลาง	X			47.เกาะไม้ท่อน	เมือง	X		
15.หมู่บ้านไทยและสวนกล้วยไม้ภูเก็ต	เมือง			X	48.เกาะเฮ	เมือง	X		
16.หาดกมลา	กะทู้	X			49.เกาะโหลน	เมือง	X		
17.หาดกะตะ	เมือง	X			50.เกาะตะเภาใหญ่	เมือง	X		
18.หาดกะรน	เมือง	X			51.ยานราชการ.เมืองภูเก็ต	เมือง		X	X
19.หาดป่าตอง	กะทู้	X			52.เกาะรังใหญ่	เมือง	X		
20.หาดราไวย์	เมือง	X			53.เกาะมะพร้าว	เมือง	X		
21.เกาะแก้ว	เมือง	X			54.เกาะนาคาน้อย	เมือง	X		
22.สถานีพัฒนา/อนุรักษ์สัตว์ป่าเขาพระแทว	กลาง			X	55.เกาะไซนอก	เมือง	X		
23.หาดสุรินทร์	กลาง	X			56.เกาะบอน	เมือง	X		
24.อ่าวฉลอง	เมือง	X			57.มินิโกสฟ ไฟเรสโคฟ	กะทู้			X
25.อ่าวบางเทา	กลาง	X			58.น้ำตกบางแป	กลาง	X		
26.อ่าวเสน	เมือง	X			59.ธารขานบันจี	กะทู้			X
27.การแสดงโชว์ : ภูเก็ตแฟนตาซี	กะทู้			X	60.น้ำตกโดนไทร	กลาง	X		
28.การแสดงโชว์ : ไรมอน คาบาเร่ต์	กะทู้			X	61.ภูเก็ตวอเตอร์สกี	กะทู้			X
29.เกาะดีเฮอร์	เมือง	X	X	X	62.สนามกอล์ฟลือคปาล์ม	กะทู้			X
30.จุดชมวิว	เมือง	X			63.สนามกอล์ฟบันยันที่หาดบางเทา	กลาง			X
31.พิพิธภัณฑ์เปลือกหอยภูเก็ต	เมือง		X		64.สนามกอล์ฟปาล์มแคนยอน	กลาง			X
32.วัดพระทอง	กลาง		X		65.ธารขานเพาท์บันจี	กะทู้			X
33.วัดฉลอง หรือ วัดไชยธาราราม	เมือง		X		66.ป่าตองโกคาร์ท	กะทู้			X

หมายเหตุ : N = แหล่งท่องเที่ยวประเภทธรรมชาติ

H = แหล่งท่องเที่ยวประเภทศิลปวัฒนธรรม

C = แหล่งท่องเที่ยวประเภทประเพณี/กิจกรรม

เทศกาลงานประเพณี	
1.งานท้าวเทพกษัตรี-ท้าวศรีสุนทร : จัดวันที่ 13 มีนาคม ของทุกปี มีงานเฉลิมฉลองและกิจกรรมต่างๆเพื่อรำลึกเหตุการณ์ประวัติศาสตร์ที่สงครามเรือรบปกป้องเมืองถลางให้รอดพ้นจากข้าศึกพม่าและศัตรูวีรกรรม	
2.เทศกาลอาหารทะเล : จัดเดือนพฤษภาคมของทุกปี จัดเพื่อเผยแพร่อาหารทะเลที่มีชื่อเสียงของภูเก็ต ชักชวนนักท่องเที่ยวให้เดินทางในฤดูฝน มีกิจกรรมต่างๆมากมาย	
3.เทศกาลกินผัก : จัดวันขึ้น 1-9 ค่ำ เดือน 9 ของจีน ช่วงกันยายน-ตุลาคมของทุกปี ระหว่างถือศีลกินผักชาวบ้านจะไปรับอาหารจากศาลเจ้า มีพิธีกรรมทางความเชื่อ	
4.งานประเพณีปล่อยเต่า : ตรงกับวันที่ 13 เมษายน หรือวันสงกรานต์ของทุกปี กรมประมงได้กำหนดให้เป็นวันประมงแห่งชาติ มีประเพณีปล่อยลูกเต่าลงทะเลตามหาด	
5.งานมือต่อ : เป็นงานประเพณีของชาวภูเก็ตเชื้อสายจีน มีในเดือน 7 ของจีน หรือเดือน 9 ของไทย มีพิธีไหว้บรรพบุรุษและวิญญาณศักดิ์สิทธิ์ด้วยเครื่องบวงสรวง ซึ่งทำเป็นขบวนชนิดหนึ่งทำด้วยแปงเป็นรูปเต่า มีขนาดใหญ่สีแดง เป็นการต่ออายุให้ตนเองและถือเป็นกุศลอันยิ่งใหญ่	
6.งานประเพณีลอยเรือชาวเล : จัดขึ้นกลางเดือน 6 และ 11 ของทุกปี โดยกลุ่มชาวเลที่หาดราไวย์และบ้านสะปำ ถือเป็นพิธีสะเดาะเคราะห์ของชาวเล มีการสร้างเรือจากไม้ระก่า ตัดผมตัดเล็บ ทำตุ๊กตาไม้แทนคนใส่ไปในเรือแล้วไปลอยเพื่อนำความทุกข์โรคภัยออกไปกับทะเลแล้วมีการ "รำรองเง็ง"	
7.เทศกาลเปิดฤดูกาลท่องเที่ยว : วันที่ 1 พฤศจิกายน ที่หาดป่าตองเป็นการส่งเสริมความสามัคคีระหว่างผู้ประกอบการธุรกิจสาขาต่างๆ ราชการ ประชาชน	
8.งานแข่งเรือชิงถ้วยพระราชทาน : วันที่ 5 ธันวาคม ของทุกปี โดยมีเรือใบจากนานาชาติทั่วโลกเข้าร่วมแข่งขันหาคนในหาน เพื่อชิงถ้วยพระราชทานฯ	
9.ลากูน่าภูเก็ตไตรกีฬา : เป็นการแข่งขั้นกีฬา 3 ประเภทต่อเนื่องกัน คือว่ายน้ำ ขี่จักรยาน และวิ่ง บริเวณลากูน่าภูเก็ต หาดบางเทา มีผู้เข้าแข่งขันทั่วโลก จัดช่วงปลายปี	

ที่มา : การท่องเที่ยวแห่งประเทศไทย และจากการสำรวจเพิ่มเติม

โดยมีแหล่งท่องเที่ยวที่เป็นที่นิยมของนักท่องเที่ยวทั้งชาวไทยและชาวต่างชาติ ดังนี้
ตารางที่ 3.8 จำนวนผู้มาเยือนแหล่งท่องเที่ยวหลักของจังหวัดภูเก็ต ปี 2543 - 2545

แหล่งท่องเที่ยว	ปี 2543		ปี 2544		ปี 2545	
	นักท่องเที่ยว		นักท่องเที่ยว		นักท่องเที่ยว	
	ไทย	ต่างประเทศ	ไทย	ต่างประเทศ	ไทย	ต่างประเทศ
แหลมพรหมเทพ	339,987	193,400	384,657	189,186	424,208	198,194
หาดป่าตอง	528,473	1,183,825	590,001	1,239,594	625,168	1,300,128
วัดฉลอง	158,233	126,804	176,557	138,351	194,635	144,327
หาดกะตะ	235,115	635,716	263,300	646,335	290,592	678,244
หาดกะรน	205,334	524,296	231,576	525,570	259,223	550,837
เมืองภูเก็ต	152,501	661,454	173,811	741,218	189,996	773,819
หาดราไวย์	177,016	162,194	197,419	162,049	215,310	169,967
เขารัง	101,083	58,271	116,920	61,116	131,584	66,532
ภูเก็ตแพนตาซี	94,552	126,529	104,425	135,354	108,900	141,253
หาดไนยาง	48,753	44,306	55,612	44,816	65,702	47,454

ที่มา : กองสถิติและวิจัย การท่องเที่ยวแห่งประเทศไทย ปี 2543-2545

นักท่องเที่ยวชาวไทย 5 อันดับแรก ได้แก่ ป่าตอง (ร้อยละ 55) แหลมพรหมเทพ (ร้อยละ 35) หาดกะตะ (ร้อยละ 24) หาดกะรน (ร้อยละ 21) และหาดราไวย์ (ร้อยละ 18)

นักท่องเที่ยวต่างชาติ 5 อันดับแรก ได้แก่ ป่าตอง (ร้อยละ 47) ตัวเมืองภูเก็ต (ร้อยละ 26) หาดกะตะ (ร้อยละ 25) หาดกะรน (ร้อยละ 21) และ แหลมพรหมเทพ (ร้อยละ 8)

3.2.2 สถานการณ์การท่องเที่ยวระดับอนุภาค

3.2.2.1 จังหวัดกระบี่ จากสถิติของการท่องเที่ยวแห่งประเทศไทย พบว่า ช่วงปี พ.ศ. 2541 ถึง 2545 มีนักท่องเที่ยวเพิ่มขึ้นจาก 990,000 คน เป็นกว่า 1,400,000 คน โดยที่นักท่องเที่ยวชาวต่างชาติมีอัตราเพิ่มเฉลี่ยสูงถึงร้อยละ 20.1 ในขณะที่นักท่องเที่ยวชาวไทยมีอัตราเพิ่มเฉลี่ยเพียงร้อยละ 7.96 เท่านั้น

ตารางที่ 3.9 จำนวนผู้เยี่ยมชมเยือน วันพักเฉลี่ย ค่าใช้จ่ายเฉลี่ย/คน/วัน และรายได้จากการท่องเที่ยว : กระบี่

ปี	ประเภท	ผู้เยี่ยมชมเยือน		วันพักเฉลี่ย	ค่าใช้จ่ายเฉลี่ย/คน/วัน		รายได้(ล้านบาท)	
		จำนวน	เพิ่ม/ลด		จำนวน	จำนวน	เพิ่ม/ลด	จำนวน
2541	ชาวไทย	500,735	26.53	3.25	1,181.18	-1.64	2,334.58	51.14
	ชาวต่างชาติ	493,797	38.09	4.4	1,871.92	56.91	1,792.38	11.7
	รวม	994,532	29.47	3.76	1,159.65	-3.16	4,126.96	31.05
2542	ชาวไทย	565,930	11.52	4.01	1,651.08	28.46	3,410.14	31.54
	ชาวต่างชาติ	531,022	7.01	5.56	2,192.20	85.39	5,962.66	69.94
	รวม	1,096,952	9.29	4.74	1,963.51	59.06	9,372.80	49.34
2543	ชาวไทย	591,149	4.46	3.28	2,200.32	33.27	3,883.85	13.89
	ชาวต่างชาติ	645,080	21.48	5.1	2,701.90	23.25	8,206.08	37.62
	รวม	1,236,229	12.7	4.22	2,462.05	25.39	12,089.93	28.99
2544	ชาวไทย	591,372	0.04	3.37	2,260.25	2.72	4,117.35	6.01
	ชาวต่างชาติ	765,588	18.68	5.16	2,738.78	1.36	10,082.28	22.86
	รวม	1,356,960	9.77	4.38	2,530.23	2.77	14,199.63	17.45
2545	ชาวไทย	575,009	-2.77	3.44	2,191.43	-3.04	3,970.41	-3.57
	ชาวต่างชาติ	883,762	15.44	5.19	2,730.99	-0.28	11,622.92	15.28
	รวม	1,458,771	7.5	4.5	2,518.31	-0.47	15,593.33	9.82
เฉลี่ย 2541-2545	ชาวไทย	564,839	7.96	3.47	1,896.85	11.95	3,543.27	19.8
	ชาวต่างชาติ	663,850	20.14	5.08	2,447.16	33.33	7,533.26	31.48
	รวม	1,228,689	13.75	4.32	2,126.75	16.72	11,076.53	27.33

ที่มา : กองสถิติและวิจัย การท่องเที่ยวแห่งประเทศไทย, 2545

เมื่อพิจารณาจำนวนวันพักเฉลี่ย พบว่า นักท่องเที่ยวชาวไทยมีวันพักเฉลี่ย คือ 3.47 วัน ขณะที่นักท่องเที่ยวชาวต่างชาติมีวันพักเฉลี่ย คือ 5.08 วัน ในส่วนของค่าใช้จ่ายเฉลี่ยต่อคนต่อวัน พบว่า นักท่องเที่ยวชาวไทยมีค่าใช้จ่ายเฉลี่ยเพิ่มขึ้นจาก 1,181 บาท/คน/วัน ในปี พ.ศ. 2541 เป็น 2,191 บาท/คน/วัน ในปี พ.ศ. 2545 ในขณะที่นักท่องเที่ยวชาวต่างชาติมีค่าใช้จ่ายเฉลี่ยเพิ่มขึ้นจาก 1,872 บาท/คน/วัน เป็น 2,731 บาท/คน/วัน ในช่วงปีเดียวกัน ส่งผลให้กระบี่มีรายได้จาก

การท่องเที่ยวเพิ่มขึ้นจาก 4,127 ล้านบาท ในปี พ.ศ. 2541 เป็น 15,600 ล้านบาท ในปี พ.ศ. 2545 หรือเพิ่มขึ้นเฉลี่ยร้อยละ 27.33 ต่อปี

3.2.2.2 จังหวัดพังงา มีสถานการณ์ที่ต่างไปมาก กล่าวคือ ช่วงปี พ.ศ.2541 ถึง 2545 มีนักท่องเที่ยวเพิ่มขึ้นจาก 527,624 คน เป็น 2,328,190 คน โดยในจำนวนนี้เป็นนักท่องเที่ยวต่างชาติถึง 1,683,589 คน

ตารางที่ 3.10 จำนวนผู้เยี่ยมชม วันพักเฉลี่ย ค่าใช้จ่ายเฉลี่ย/คน/วัน และรายได้จากการท่องเที่ยว : พังงา

ปี	ประเภท	ผู้เยี่ยมชม		วันพักเฉลี่ย	ค่าใช้จ่ายเฉลี่ย/คน/วัน		รายได้(ล้านบาท)	
		จำนวน	เพิ่ม/ลด		จำนวน	จำนวน	เพิ่ม/ลด	จำนวน
2541	ชาวไทย	197,341	10.15	1.98	820.80	7.25	323.95	4.74
	ชาวต่างชาติ	330,283	2.95	2.25	1,223.83	2.64	830.39	18.17
	รวม	527,624	9.13	2.02	874.42	2.05	1,153.34	42.13
2542	ชาวไทย	556,591	182.04	2.81	1,352.21	64.74	1,635.47	373.98
	ชาวต่างชาติ	1,146,338	247.08	2.66	1,009.41	-17.52	1,615.72	404.85
	รวม	1,702,929	222.75	2.77	1,119.14	-17.24	3,215.19	689.31
2543	ชาวไทย	597,940	7.43	2.47	1,595.99	18.03	1,557.04	-4.8
	ชาวต่างชาติ	1,277,464	11.44	2.79	1,744.43	72.88	2,927.23	81.17
	รวม	1,875,404	10.13	2.59	1,697.10	51.64	4,484.27	37.93
2544	ชาวไทย	572,953	6.79	2.5	1,590.48	-0.35	1,524.89	-2.06
	ชาวต่างชาติ	1,429,794	11.92	5.03	1,691.33	-3.04	3,992.90	36.41
	รวม	2,002,747	6.79	3.64	1,662.48	-2.04	5,517.79	23.05
2545	ชาวไทย	644,601	16.25	2.56	1,604.12	0.86	1,760.07	15.42
	ชาวต่างชาติ	1,683,589	12.51	5.21	1,752.25	3.6	5,078.57	27.19
	รวม	2,328,190	17.75	3.84	1,711.23	2.93	6,838.64	23.94
เฉลี่ย 2541-2545	ชาวไทย	513,865	44.532	2.46	1,392.72	18.11	1,360.28	77.46
	ชาวต่างชาติ	1,173,494	57.18	3.59	1,484.25	11.71	2,881.57	113.56
	รวม	1,687,359	53.31	2.97	1,412.87	7.47	4,241.85	163.27

ที่มา : กองสถิติและวิจัย การท่องเที่ยวแห่งประเทศไทย, 2545

เมื่อพิจารณาจำนวนวันพัก พบว่า นักท่องเที่ยวชาวไทยมีวันพักเฉลี่ย 2.46 วัน ในขณะที่นักท่องเที่ยวต่างชาติมีวันพักเฉลี่ยเท่ากับ 3.59 วัน โดยที่ในส่วนของค่าใช้จ่ายต่อวัน พบว่า นักท่องเที่ยวชาวไทยมีค่าใช้จ่ายเฉลี่ยเพิ่มขึ้นจาก 821 บาท/คน/วัน ในปี พ.ศ. 2541 เป็น 1,604 บาท/คน/วัน ในปี พ.ศ. 2545 ในขณะที่เดียวกันชาวต่างชาติมีค่าใช้จ่ายเฉลี่ยเพิ่มขึ้นจาก 1,224 บาท/คน/วัน เป็น 1,752 บาท/คน/วัน ในช่วงปีเดียวกัน ซึ่งส่งผลให้จังหวัดพังงามีรายได้จาก

การท่องเที่ยวเฉลี่ยเพิ่มขึ้นจาก 1,153 ล้านบาท ในปี พ.ศ. 2541 เป็น 6,839 ล้านบาท ในปี พ.ศ. 2545

3.2.2.3 จังหวัดภูเก็ต จากสถิติของการท่องเที่ยวแห่งประเทศไทย ระหว่างปี พ.ศ. 2541 ถึง 2545 พบว่า จังหวัดภูเก็ตมีจำนวนนักท่องเที่ยวเพิ่มขึ้นอย่างต่อเนื่อง โดยเพิ่มจาก 2,669,420 คน เป็น 3,990,702 คน ในปี พ.ศ. 2545 โดยส่วนใหญ่เป็นนักท่องเที่ยวต่างชาติ ถึงกว่า 2,800,000 คน

ตารางที่ 3.11 จำนวนผู้เยี่ยมชมเยือน วันพักเฉลี่ย ค่าใช้จ่ายเฉลี่ย/คน/วัน และรายได้จากการท่องเที่ยว : ภูเก็ต

ปี	ประเภท	ผู้เยี่ยมชมเยือน		วันพักเฉลี่ย	ค่าใช้จ่ายเฉลี่ย/คน/วัน		รายได้(ล้านบาท)	
		จำนวน	เพิ่ม/ลด	จำนวน	จำนวน	เพิ่ม/ลด	จำนวน	เพิ่ม/ลด
2541	ชาวไทย	779,167	4.21	2.85	2,335.18	16.62	5,034.38	22.34
	ชาวต่างชาติ	1,881,253	13.75	4.88	3,852.43	18.38	37,658.10	46.41
	รวม	2,660,420	10.78	4.3	3,408.06	18.97	42,692.48	43.09
2542	ชาวไทย	915,406	14.49	3.51	2,540.69	8.8	7,810.46	55.14
	ชาวต่างชาติ	2,167,802	15.23	5.7	3,920.51	1.77	47,903.90	27.21
	รวม	3,083,208	15.89	5.07	3,630.67	6.53	55,714.36	30.5
2543	ชาวไทย	961,093	4.99	3.57	2,750.12	8.24	9,148.88	17.14
	ชาวต่างชาติ	2,498,480	15.29	5.38	3,990.07	1.77	53,099.82	10.85
	รวม	3,459,573	12.21	4.9	3,645.60	0.41	62,248.70	11.73
2544	ชาวไทย	1,077,275	12.09	3.63	2,742.40	-0.28	10,410.98	13.8
	ชาวต่างชาติ	2,712,385	8.56	5.46	4,040.41	1.26	59,258.36	11.6
	รวม	3,789,660	9.54	4.96	3,671.42	0.71	69,669.34	11.92
2545	ชาวไทย	1,164,560	8.1	3.72	2,704.25	-1.39	11,380.69	9.31
	ชาวต่างชาติ	2,826,142	4.19	5.43	4,028.04	-0.31	61,218.73	3.31
	รวม	3,990,702	5.31	4.95	3,641.74	-0.81	72,599.42	4.21
เฉลี่ย 2541-2545	ชาวไทย	1,032,511	10.75	3.46	2,614.51	6.4	8,757.08	23.55
	ชาวต่างชาติ	2,393,719	11.4	5.37	3,966.29	4.57	51,827.78	19.88
	รวม	3,426,230	10.75	4.84	3,599.50	5.16	60,584.86	20.29

ที่มา : กองสถิติและวิจัย การท่องเที่ยวแห่งประเทศไทย, 2545

เมื่อพิจารณาจำนวนวันพัก พบว่า นักท่องเที่ยวชาวไทยมีวันพักเฉลี่ย 3.46 วัน ในขณะที่นักท่องเที่ยวต่างชาติมีวันพักเฉลี่ย 5.37 วัน สำหรับในส่วนของค่าใช้จ่าย พบว่า นักท่องเที่ยวชาวไทยมีค่าใช้จ่ายเฉลี่ยเพิ่มขึ้นจาก 2,335 บาท/คน/วัน ในปี พ.ศ. 2541 เป็น 2,704 บาท/คน/วัน

ในปี พ.ศ. 2545 ในขณะที่นักท่องเที่ยวต่างชาติมีค่าใช้จ่ายเฉลี่ยเพิ่มขึ้น 3,408 บาท/คน/วัน เป็น 4,028 บาท/คน/วัน ในช่วงปีเดียวกัน ซึ่งทำให้จังหวัดภูเก็ตมีรายได้จากการท่องเที่ยวเพิ่มขึ้น จาก 42,692 ล้านบาท ในปี พ.ศ. 2541 เป็น 72,599 ล้านบาท ในปี พ.ศ. 2545

3.2.3 ศักยภาพการท่องเที่ยวระดับอนุภาค

จากสถานการณ์การท่องเที่ยวและทรัพยากรการท่องเที่ยวระดับอนุภาคที่กล่าวมาข้างต้น จะเห็นได้อย่างชัดเจนถึงศักยภาพทางด้านการท่องเที่ยวจังหวัดภูเก็ต ซึ่งมีทรัพยากรการท่องเที่ยวที่มีความโดดเด่นเหนือกว่าอีก 2 จังหวัดที่อยู่ในอนุภาคเดียวกัน กล่าวคือ นอกจากรายได้จากการท่องเที่ยวที่สูงถึงกว่า 72,600 ล้านบาท ในปี 2545 เทียบกับ 15,600 ล้านบาท และ 6,800 ล้านบาท ของจังหวัดกระบี่ และพังงา ตามลำดับในปีเดียวกันแล้ว ทรัพยากรด้านการท่องเที่ยวของจังหวัดภูเก็ตยังมีมากกว่าอีก 2 จังหวัดดังกล่าวอยู่มาก นอกจากนี้ภูเก็ตยังมีข้อได้เปรียบที่สำคัญยิ่ง คือ ความเป็น gate way ของภูมิภาคนี้ เนื่องจากเป็นจังหวัดเดียวที่เป็นที่ตั้งของสนามบินนานาชาติ ทำให้มีความสะดวกต่อการเดินทางท่องเที่ยวของนักท่องเที่ยวในระดับสูงเมื่อเปรียบเทียบกับ 2 จังหวัดที่เหลือ

3.3 สถานการณ์การท่องเที่ยวของจังหวัดภูเก็ต

3.3.1 สภาพโดยรวมของจังหวัดภูเก็ต

3.3.1.1 ที่ตั้งและอาณาเขต

จังหวัดภูเก็ตอยู่ทางภาคใต้ทางฝั่งตะวันตกติดชายฝั่งทะเลอันดามัน มหาสมุทรอินเดีย ตั้งอยู่ระหว่างเส้นรุ้งที่ 7 องศา 45 ลิปดา ถึง 8 องศา 15 ลิปดาเหนือ และเส้นแวงที่ 98 องศา 15 ลิปดา ถึง 98 องศา 40 ลิปดาตะวันออก ประกอบด้วยเกาะบริวารอีก 32 เกาะรวมเนื้อที่ประมาณ 570 ตารางกิโลเมตร ส่วนกว้างที่สุดของเกาะเท่ากับ 21.3 กิโลเมตร ส่วนยาวที่สุดของเกาะ เท่ากับ 48.7 กิโลเมตร และมีอาณาเขตดังนี้ ทิศเหนือ จดช่องปากพระ จังหวัดพังงาเชื่อมต่อโดยสะพานสารสิน และสะพานท้าวเทพกษัตรี ทิศใต้ จดทะเลอันดามัน ทิศตะวันออก จดทะเลจังหวัดพังงา ทิศตะวันตกจดทะเลอันดามัน ภูมิประเทศพื้นที่จังหวัดภูเก็ตร้อยละ 70 เป็นภูเขาที่ไม่สูงมากนักเมื่อเทียบกับทางภาคเหนือ ส่วนใหญ่อยู่ทางด้านตะวันตกของเกาะ ยอดเขาที่สูงที่สุดคือยอดเขาไม้เท้าสิบสองสูงประมาณ 529 เมตร อยู่ในเขตตำบลป่าตองและกระทุ้ง และอีกประมาณร้อยละ 30 เป็นพื้นราบอยู่ตอนกลางของเกาะ ส่วนพื้นที่ทางฝั่งตะวันตกเป็นภูเขาและหาดทราย นอกจากนี้ยังมีลำคลองเล็กๆ อาทิเช่น คลองบางใหญ่ คลองท่าจีน คลองท่าเรือ เป็นต้น

3.3.1.2 ภูมิอากาศ

ภูเก็ตมีสภาพภูมิอากาศแบบเขตร้อนชื้นอยู่ภายในเขตอิทธิพลลมมรสุมอากาศจึงอบอุ่น และชุ่มชื้นตลอดปีมีเพียง 2 ฤดู คือ ฤดูฝนได้รับอิทธิพลจากลมมรสุมตะวันตกเฉียงใต้ เริ่มตั้งแต่เดือนพฤษภาคม ถึง เดือนพฤศจิกายนและฤดูร้อนได้รับอิทธิพลจากลมมรสุมตะวันออกเฉียงเหนือ โดยเริ่มตั้งแต่เดือนธันวาคม ถึง เดือนเมษายน เดือนมีนาคมเป็นเดือนที่อุณหภูมิเฉลี่ยสูงสุด คือ 33.4°C และเดือนมกราคมเป็นเดือนที่มีอุณหภูมิต่ำที่สุดคือ 22°C เดือนธันวาคม ถึง เดือนเมษายนเป็นช่วงฤดูการท่องเที่ยว

3.3.1.3 สภาพเศรษฐกิจ

ช่วงปี พ.ศ. 2539 – 2544 ภูเก็ตมีรายได้จากการบริการทางการท่องเที่ยวเป็นรายได้หลัก ซึ่งมีสัดส่วนเฉลี่ยประมาณร้อยละ 37.25 ของผลผลิตรวม โดยมีอัตราการขยายตัวเพิ่มขึ้นอย่างต่อเนื่อง ทั้งนี้สาขาย่อยในสาขาบริการที่มีความสำคัญต่อจังหวัด ได้แก่ สาขาโรงแรม และภัตตาคาร โดยคิดเป็นอัตราส่วนร้อยละ 52.67 และ 23.40 ของผลิตภัณฑ์จังหวัดสาขาบริการ ในปี พ.ศ.2539 (สำนักงานคณะกรรมการพัฒนาการเศรษฐกิจและสังคมแห่งชาติ) ซึ่งเป็นผลมาจากการเพิ่มขึ้นอย่างรวดเร็วของจำนวนนักท่องเที่ยว ส่งผลให้ภาวะการลงทุนและการจ้างงานในกิจกรรมดังกล่าวเพิ่มสูงขึ้น ซึ่งมีนักลงทุนชาวไทยและชาวต่างประเทศมาลงทุนมากขึ้น ทำให้ธุรกิจบริการที่เกี่ยวข้องเนื่องกับการท่องเที่ยวมีการขยายตัวอย่างมาก

ธุรกิจการท่องเที่ยว : เป็นภาคเศรษฐกิจที่มีการขยายตัวทางด้านการลงทุน และเป็นแหล่งที่มาของรายได้อันดับหนึ่ง คือ อุตสาหกรรมการท่องเที่ยว ประกอบด้วย ธุรกิจโรงแรม ร้านอาหาร บริษัทนำเที่ยว เป็นต้น

เกษตรกรรม : เกษตรกรรมที่สำคัญได้แก่การปลูกยางพารา มะพร้าว สับปะรด การประมง และการเพาะเลี้ยงสัตว์น้ำ เช่น กุ้ง หอยมุก เป็นต้น

อุตสาหกรรม : ในปี 2543 ภูเก็ตมีโรงงานอุตสาหกรรมทั้งหมด 439 โรง อุตสาหกรรมที่สำคัญ ได้แก่ อุตสาหกรรมแปรรูปสินค้าเกษตร และการประมง

อัตรารายได้เฉลี่ยต่อคนในปี 2536 เป็น 35,413 บาท และสูงถึง 51,284 บาท ในปี 2542 ซึ่งภูเก็ตเป็นจังหวัดที่มีรายได้เฉลี่ยต่อคนของประชากรสูงสุดในภาคใต้ โดยอัตราค่าจ้างแรงงานขั้นต่ำ ปี 2544 เท่ากับ 165 บาท (กระทรวงแรงงานและสวัสดิการสังคม, 2544) และมีมูลค่าของผลิตภัณฑ์ในจังหวัดสูงถึง 37,463.2 ล้านบาท ในปี 2542 นับเป็นจังหวัดที่มีมูลค่าผลิตภัณฑ์สูงเป็นอันดับ 4 ของภาคใต้รองจากสงขลา(76,616.9 ล้านบาท) นครศรีธรรมราช (67,778.9 ล้านบาท) และสุราษฎร์ธานี (48,403.8 ล้านบาท)

ตารางที่ 3.12 มูลค่าสัดส่วนและอัตราการขยายตัวผลิตภัณฑ์จังหวัดภูเก็ต ปี 2539 - 2544

สาขา		มูลค่าผลิตภัณฑ์จังหวัด (ล้านบาท)					
		2539	2540	2541	2542	2543	2544
เกษตรกรรม	จำนวน	2,645	2,401	2,795	2,539	2,485	2,585
	สัดส่วน (%)	13.52	12.03	13.26	11.49	9.81	9.69
	อัตราการขยายตัว (%)	-	-9.22	16.41	-9.16	-2.13	4.02
เหมืองแร่และขอยหิน	จำนวน	16	7	27	48	62	62
	สัดส่วน (%)	0.08	0.04	0.13	0.22	0.24	0.23
	อัตราการขยายตัว (%)	-	-56.25	285.71	77.78	29.17	0
อุตสาหกรรม	จำนวน	2,787	2,846	2,680	2,943	3,381	3,433
	สัดส่วน (%)	14.24	14.25	12.72	13.32	13.35	12.87
	อัตราการขยายตัว (%)	-	2.12	-5.83	9.81	14.88	1.54
ก่อสร้าง	จำนวน	1,481	645	329	525	697	516
	สัดส่วน (%)	7.57	3.23	1.56	2.38	2.75	1.93
	อัตราการขยายตัว (%)	-	-56.45	-48.99	59.57	32.76	-25.97
ไฟฟ้า ประปา	จำนวน	669	672	692	715	814	868
	สัดส่วน (%)	3.42	3.37	3.28	3.24	3.21	3.25
	อัตราการขยายตัว (%)	-	0.45	2.98	3.32	13.85	6.63
คมนาคมขนส่ง	จำนวน	3,104	3,224	3,016	2,898	3,182	3,552
	สัดส่วน (%)	15.86	16.15	14.31	13.11	12.56	13.31
	อัตราการขยายตัว (%)	-	3.86	-6.45	-3.91	9.80	11.63
การค้า	จำนวน	2,182	2,106	1,821	1,885	1,924	1,889
	สัดส่วน (%)	11.15	10.55	8.64	8.53	7.60	7.08
	อัตราการขยายตัว (%)	-	-3.48	-13.53	3.51	2.07	-1.82
การเงินและประกันภัย	จำนวน	1,390	1,362	1,015	546	522	608
	สัดส่วน (%)	7.10	6.82	4.82	2.47	2.06	2.28
	อัตราการขยายตัว (%)	-	-2.01	-25.48	-46.21	-4.39	16.47
ที่อยู่อาศัย	จำนวน	320	356	373	396	425	458
	สัดส่วน (%)	1.64	1.78	1.77	1.79	1.68	1.72
	อัตราการขยายตัว (%)	-	11.25	4.77	6.17	7.32	7.76
บริหารราชการแผ่นดิน	จำนวน	345	372	394	420	518	424
	สัดส่วน (%)	1.76	1.86	1.87	1.90	2.04	1.59
	อัตราการขยายตัว (%)	-	7.83	5.91	6.60	23.33	-18.15
บริการ	จำนวน	4,628	5,974	7,934	9,184	11,321	12,289
	สัดส่วน (%)	23.65	29.92	37.64	41.56	44.69	46.05
	อัตราการขยายตัว (%)	-	29.08	32.81	15.75	23.27	8.55
ผลิตภัณฑ์จังหวัด	จำนวน	19,567	19,965	21,076	22,099	25,331	26,684

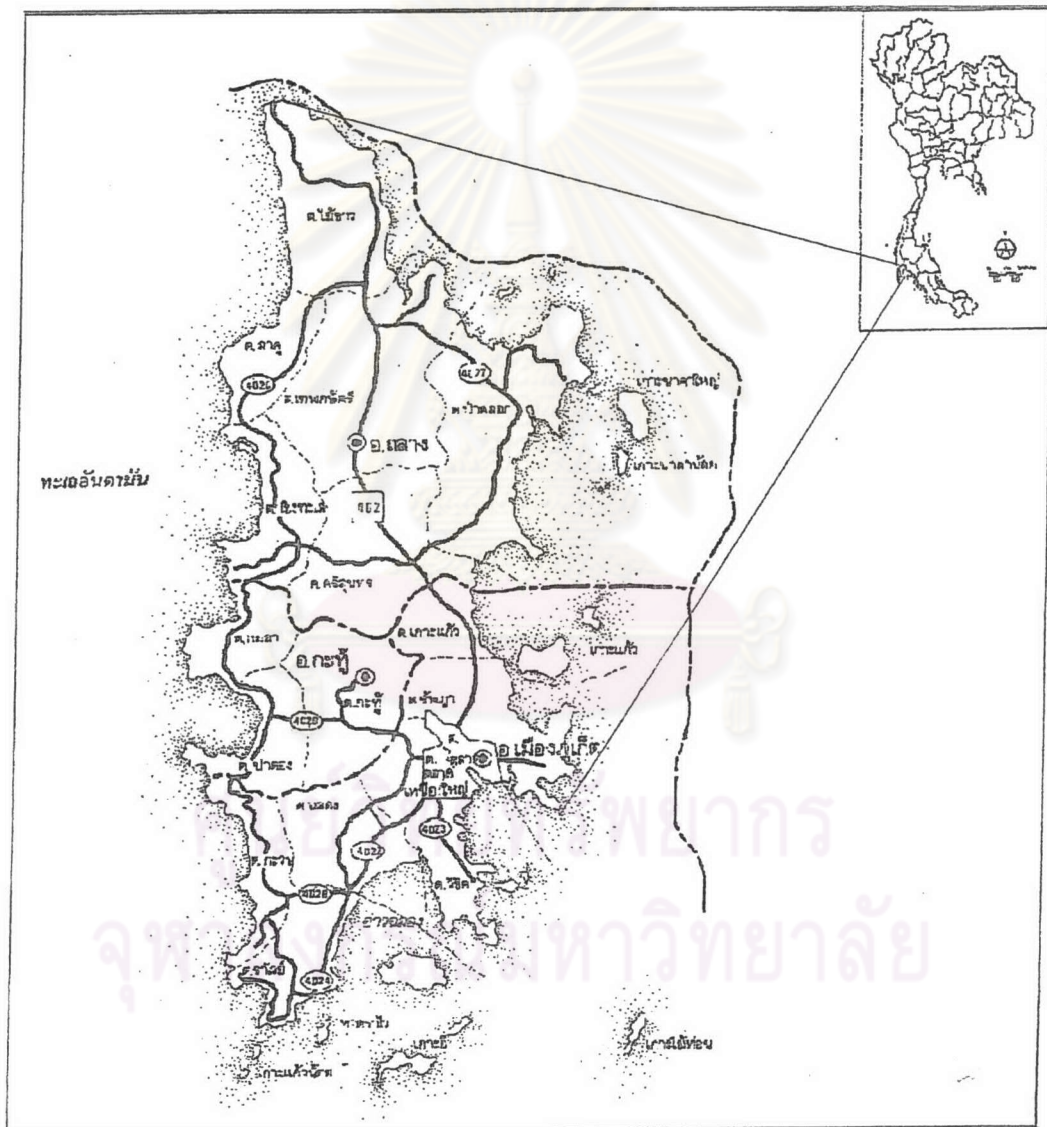
ที่มา : สำนักงานคณะกรรมการพัฒนาการเศรษฐกิจและสังคมแห่งชาติ

3.3.1.4 ประชากร

จากการสำรวจเมื่อเดือน ธันวาคม 2542 มีประชากรทั้งสิ้น จำนวน 241,489 คน แบ่งเป็น ประชากรที่อยู่ในเขตเทศบาล 80,535 คน และ นอกเขตเทศบาล 160,954 คน มีจำนวนบ้าน ทั้งหมด 85,162 หลัง (กรมการปกครอง กระทรวงมหาดไทย, 2542) โดยส่วนใหญ่เป็นชาวไทย พุทธเชื้อสายจีน นอกจากนี้ยังมีชาวไทยมุสลิม ซิกข์ ฮินดู คริสต์ และชนกลุ่มน้อยที่ เรียกว่า ชาวไทยใหม่หรือชาวเล

3.3.1.5 การปกครอง

ภูเก็ต แบ่งการปกครองออกเป็น 3 อำเภอคือ อำเภอเมือง อำเภอกลาง และ อำเภอกระทุ้ง



แผนที่ 3.1 แสดงที่ตั้ง เขตการปกครอง และทางหลวงจังหวัดภูเก็ต

3.3.1.6 การเดินทางเข้าถึง

ทางอากาศ : จังหวัดภูเก็ตมีท่าอากาศยานนานาชาติ ตั้งอยู่ทางตอนเหนือของเกาะ เป็นท่าอากาศยานพาณิชย์ที่มีขนาดใหญ่เป็นที่ 2 รองจากท่าอากาศยานนานาชาติกรุงเทพฯ มีทางวิ่งความยาว 3,000 เมตร ลานจอดอากาศยาน 85,300 ตารางเมตร มีหลุมจอดเครื่องบินขนาดใหญ่ 10 หลุม รองรับผู้โดยสารได้ 5.1 ล้านคน/ปี (4,000 คน/ชั่วโมง) และรองรับสินค้าได้ประมาณ 6,000 ตัน/ปี

ปัจจุบันมีเที่ยวบินตามตารางบินปกติภายในประเทศจำนวน 148 เที่ยวบิน/สัปดาห์รวม 33,599 ที่นั่ง/สัปดาห์ ของสายการบินไทย บางกอกแอร์เวย์ และแอร์อันดามัน และเที่ยวบินระหว่างประเทศเป็นเที่ยวบินประจำ 12 สายการบิน และเช่าเหมา 15 สายการบิน รวมทั้งหมดประมาณ 235-240 เที่ยวบิน/สัปดาห์ หรือ ประมาณ 20,000 ที่นั่ง/สัปดาห์ จาก กัมพูชา สิงคโปร์ ญี่ปุ่น มาเลเซีย ใต้หวัน และออสเตรเลีย โดยสายการบินไทย บางกอกแอร์เวย์ แองเจิลแอร์ไลน์ ดรากอนแอร์ ยูนิแอร์เวย์ และ ไชน่าแอร์ไลน์

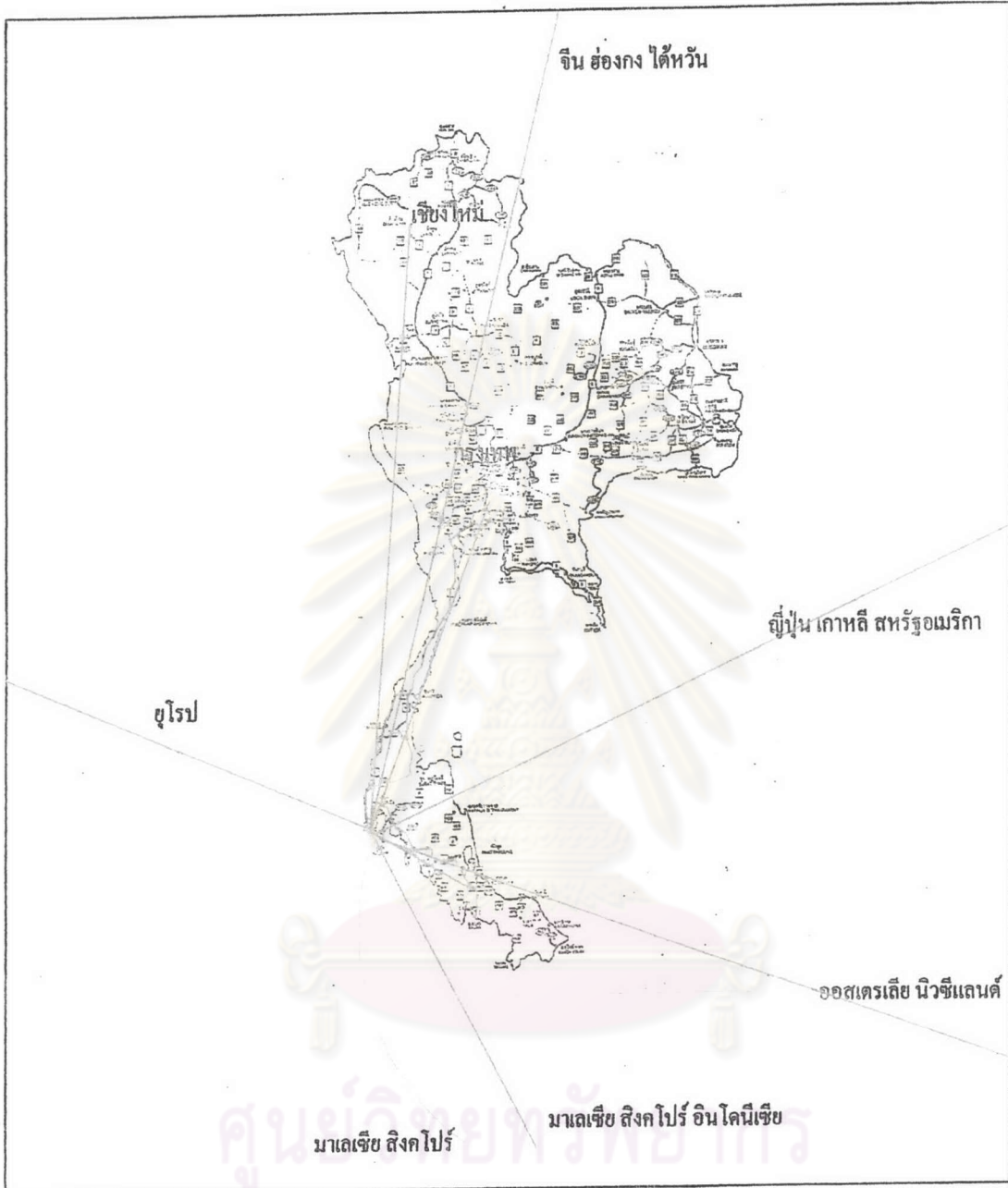
ทางบก : เส้นทางกรุงเทพฯ-ภูเก็ต ระยะทาง 862 กิโลเมตร โดยทางหลวงแผ่นดินหมายเลข 4 (เพชรเกษม) เชื่อมต่อทางหลวงแผ่นดินหมายเลข 402 ที่บ้านโคกกลอย จังหวัดพังงา โดยสะพานเทพกษัตริ์ และ สะพานสารสิน

เส้นทางเชื่อมโยงระหว่างจังหวัด ได้แก่ ทางหลวงแผ่นดินหมายเลข 402 เป็นเส้นทางเดียวที่สามารถเชื่อมต่อกับจังหวัดกระบี่ ตรัง พัทลุง สงขลา และมีทางหลวงแผ่นดินหมายเลข 415 แยกจากทางหลวงแผ่นดินหมายเลข 4 ที่จังหวัดพังงาเข้าสู่จังหวัดสุราษฎร์ธานี

การบริการรถโดยสารมี 2 เส้นทาง คือ เส้นทางสายที่ 63 และ 949 โดยมีบริษัทขนส่งให้บริการ 3 บริษัท คือ บริษัทขนส่งจำกัด บริษัทภูเก็ตท่องเที่ยวจำกัด และบริษัทเซ็นทรัลทัวร์ จำกัด รวม 26 เที่ยวบิน/วัน สามารถรองรับผู้โดยสารได้ประมาณ 979 คน และใช้เวลาเดินทางประมาณ 15 ชั่วโมง

การบริการขนส่งภายในเกาะ : ถนนสายหลักของจังหวัดภูเก็ต ได้แก่ ทางหลวงแผ่นดินหมายเลข 402 โดยมีถนนรอบเกาะและสายอื่นๆที่แยกออกไป โดยมีกรมทางหลวงชนบทและเทศบาลรับผิดชอบดูแล ได้แก่ ถนนสายสำคัญหมายเลข 4030, 4025, 4233, 4024 (อ.ถลาง – หาดสุรินทร์ – หาดป่าตอง – หาดกะรน – หาดไนหาน – แหลมพรหมเทพ – หาดราไวย์ – ห้าแยกฉลอง)



ระบบขนส่งสาธารณะ : เป็นระบบขนส่งขนาดเล็ก ดำเนินการโดยเอกชนที่ได้รับอนุญาตจากรัฐบาล ขนส่งระหว่างจังหวัดกับอำเภอหรือชุมชนต่างๆรวม 8 เส้นทาง ประกอบด้วย สายที่ 1811 ภูเก็ต – ท่าฉัตรไชย สายที่ 1812 ภูเก็ต – กมลา สายที่ 1813 ภูเก็ต – อ่าวบางโรง สายที่ 1814 ภูเก็ต – ป่าตอง สายที่ 1815 ภูเก็ต – หาดราไวย์ สายที่ 1816 ภูเก็ต – กะตะ – กะรน – หาดบางเงือก สายที่ 1817 ภูเก็ต – เกาะสิเหร่ สายที่ 1818 ภูเก็ต – อ่าวมะขาม



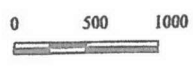
วิทยานิพนธ์ : การพัฒนาการท่องเที่ยวในเขตเทศบาลเมืองภูเก็ตและพื้นที่เกี่ยวเนื่อง

แผนที่ 3.2 เส้นทางคมนาคมเข้าสู่ภูเก็ต

สัญลักษณ์ :

-  ทางหลวงสายหลัก
-  ทางอากาศ
-  ทางน้ำ

มาตราส่วน



ภาควิชาการวางแผนภาคและเมือง
คณะสถาปัตยกรรมศาสตร์
จุฬาลงกรณ์มหาวิทยาลัย

อย่างไรก็ตาม พบว่ายังคงมีปัญหาความยากภายในเกาะ โดยเฉพาะการขนส่งจาก สนามบิน ซึ่งอยู่ทางตอนเหนือไปยังแหล่งท่องเที่ยวที่อยู่ทางใต้ของเกาะ

ทางน้ำ : จังหวัดภูเก็ตมีท่าเทียบเรือท่องเที่ยวจำนวน 6 ท่า เป็นท่าเรือของรัฐบาล 3 ท่า และท่าเรือเอกชน 3 ท่า ได้แก่ ท่าเรือน้ำลึกภูเก็ต บริการจอดเรือโดยสารขนาดใหญ่ (Cruise) จากต่างประเทศ เช่น เรือ Star Cruise จากออสเตรเลีย สิงคโปร์ และเรือท่องเที่ยวระหว่างภูเก็ต และเกาะใกล้เคียง อาทิ เกาะภูเก็ต – พีพี เป็นต้น โดยให้บริการตรวจคนเข้าเมืองและศุลกากร เมื่อเรือเทียบท่า

ท่าเรืออ่าวฉลอง บริการเทียบเรือท่องเที่ยวและเรือโดยสารระหว่างเกาะต่างๆ ในทะเลอันดามัน อาทิ เกาะเฮ เกาะพีพี หมู่เกาะสิมิลัน เป็นต้น

ท่าเทียบเรือรักษา บริการเทียบเรือโดยสารสำหรับนักท่องเที่ยวและประชาชนทั่วไป ระหว่างภูเก็ต – พังงา และเกาะต่างๆ

ท่าเทียบเรือเอกชน จำนวน 3 ท่า ได้แก่ มารินา แหลมพร้าว มารินายอร์ช เฮฟเวน และ มารินา โบทลากูน ซึ่งบริการจอดเรือยอร์ช

3.3.2 สถานการณ์การท่องเที่ยวของจังหวัดภูเก็ต

แต่เดิมภูเก็ตมีรายได้หลักจากการทำเหมืองแร่ดีบุก ซึ่งส่งผลดีต่อสภาพทางเศรษฐกิจของจังหวัดมาเป็นระยะเวลายาวนาน แต่สถานการณ์ดังกล่าวได้เริ่มมีการเปลี่ยนแปลงไปตั้งแต่ประมาณปี พ.ศ. 2520 เนื่องจากทรัพยากรที่ลดน้อยลง ประกอบกับราคาที่ลดต่ำลงเป็นอย่างมาก ในขณะที่เดียวกันกับที่อุตสาหกรรมท่องเที่ยวได้เริ่มมีบทบาทสำคัญเพิ่มขึ้นตามลำดับ โดยในปี พ.ศ. 2525 ภูเก็ตมีนักท่องเที่ยวถึงกว่า 200,000 คน ซึ่งสูงกว่าที่ได้มีการประมาณการไว้เดิมถึง 50,000 คน (การท่องเที่ยวแห่งประเทศไทย, 2545)

หลังจากช่วงปี 2539 พบว่า นักท่องเที่ยวของจังหวัดภูเก็ตก็ยิ่งเพิ่มสูงขึ้นอย่างต่อเนื่อง กล่าวคือ จาก 2.2 ล้านคน ในปี พ.ศ. 2539 เป็นเกือบ 4.0 ล้านคน ในปี 2545 ซึ่งในจำนวนนี้เป็นนักท่องเที่ยวต่างชาติถึงร้อยละ 60.56

โดยในส่วนของนักท่องเที่ยวต่างชาตินี้ ร้อยละ 45.50 เป็นชาวยุโรป ร้อยละ 34.50 เป็นชาวเอเชีย ที่เหลือเป็นชาวโอเชียเนีย อเมริกา แอฟริกา และตะวันออกกลาง ตามลำดับ

ตารางที่ 3.13 ผู้เดินทางชาวต่างประเทศที่เดินทางมาภูเก็ตจำแนกตามแหล่งที่มา

ปี	ประเภท	อเมริกา	ยุโรป	โอเชียเนีย	เอเชีย	ตะวันออกกลาง	แอฟริกา	รวม
2541-2543	จำนวน	158,809	884,919	166,342	850,440	29554.33	92,460	2,182,523
	ร้อยละ	7.28	40.55	7.62	38.97	1.35	4.24	100.00
2543-2545	จำนวน	209,566	1,315,983	233,788	798,440	57891.33	24,166	2,639,834
	ร้อยละ	7.94	49.85	8.86	30.25	2.19	0.92	100.00
2541-2545	จำนวน	184,594	1,089,336	186,636	826,832	42512.60	63,809	2,393,719
	ร้อยละ	7.71	45.51	7.80	34.54	1.78	2.67	100.00

ที่มา : กองสถิติและวิจัย การท่องเที่ยวแห่งประเทศไทย, 2545

สำหรับนักท่องเที่ยวชาวไทย ร้อยละ 33.27 เป็นชาวภาคใต้ ร้อยละ 27.13 เป็นชาวกรุงเทพฯ ที่เหลือเป็นชาวภาคเหนือ ภาคตะวันออก ภาคกลาง ภาคตะวันออกเฉียงเหนือ และภาคตะวันตก ตามลำดับ

ตารางที่ 3.14 ผู้เดินทางชาวไทยที่เดินทางมาภูเก็ตจำแนกตามแหล่งที่มา

แหล่งที่มา	2541-2543		2543-2545		2541-2545	
	จำนวน	ร้อยละ	จำนวน	ร้อยละ	จำนวน	ร้อยละ
กรุงเทพฯ	246,646	27.53	320,222	27.77	280,171	27.13
ภาคกลาง	51,831	5.81	88,494	5.91	67,013	6.49
ภาคตะวันตก	26,815	2.85	48,581	4.00	36,324	3.52
ภาคตะวันออก	35,652	3.99	174,741	13.23	117,361	11.37
ภาคเหนือ	108,981	12.26	167,982	11.92	136,257	13.20
ภาคใต้	367,475	42.18	298,753	32.19	343,484	33.27
ภาคตะวันออกเฉียงเหนือ	47,821	5.39	57,221	4.98	51,901	5.02
รวม	885,222	100.00	1,155,994	100.00	1,032,511	100.00

ที่มา : กองสถิติและวิจัย การท่องเที่ยวแห่งประเทศไทย, 2545

จากจำนวนผู้เยี่ยมเยือนเกือบ 3.8 ล้านคน ในปี 2544 ได้สร้างรายได้ให้แก่จังหวัดภูเก็ตถึงเกือบ 70,000 ล้านบาท และพบว่านักท่องเที่ยวมีค่าใช้จ่ายเฉลี่ยต่อคนต่อวันประมาณ 3,700 บาท โดยนักท่องเที่ยวชาวไทยและชาวต่างชาติมีค่าใช้จ่ายคนละประมาณ 2,800 และ 4,000 บาท/วัน ตามลำดับ ทั้งนี้ ในปี 2545 พบว่า จำนวนผู้เยี่ยมเยือนมีอัตราเพิ่มสูงขึ้นเกือบ 4 ล้านคน โดยเป็นชาวต่างชาติถึง 2.8 ล้านคน โดยนักท่องเที่ยวชาวต่างชาติมีอัตราการใช้จ่ายเฉลี่ยสูงขึ้นเล็กน้อย เพียง 4,066.52 บาท/คน/วัน ในขณะที่นักท่องเที่ยวไทยมีอัตราการใช้จ่ายเฉลี่ยลดลง 2,782.24 บาท/คน/วัน ก่อให้เกิดรายได้รวม 72,599.42 ล้านบาท ซึ่งเป็นรายได้ที่เกิดจากผู้เยี่ยมเยือนชาวไทย 11.4 ล้านบาท และผู้เยี่ยมเยือนต่างชาติ 61.2 ล้านบาท

ตารางที่ 3.15 รายได้/จ่ายเฉลี่ยของนักท่องเที่ยวและจำนวนการเดินทางภายในรอบปี 2544

รายการข้อมูล	ชาวไทย	ชาวต่างชาติ	รวม
รายได้ (ล้านบาท)	10,410.98	59,258.36	69,669.34
นักท่องเที่ยว	10,291.91	59,128.65	69,420.56
นักท่องเที่ยว	119.70	129.71	248.78
ค่าใช้จ่ายเฉลี่ย/คน/วัน (บาท)	2,742.40	4,040.41	3,671.42
นักท่องเที่ยว	2,829.06	4,079.39	3,736.72
นักท่องเที่ยว	1,585.72	2,247.53	1,873.32
จำนวนครั้งเฉลี่ยของการเดินทางในรอบปี (ครั้ง)	2.44	2.27	2.32
นักท่องเที่ยว	2.34	2.29	2.30
นักท่องเที่ยว	3.74	1.04	2.76

ที่มา : การท่องเที่ยวแห่งประเทศไทย สำนักงานภาคใต้ เขต 4, 2544

ค่าใช้จ่ายส่วนใหญ่ของนักท่องเที่ยวเป็นด้านที่พัก รองลงมาเป็นค่าซื้อสินค้า/ของที่ระลึก ค่าอาหาร/เครื่องดื่ม ค่าบริการเดินทาง ค่าใช้จ่ายเพื่อความบันเทิงและอื่นๆตามลำดับ

ตารางที่ 3.16 ค่าใช้จ่ายเฉลี่ย/คน/วัน โดยแยกตามประเภทของการใช้จ่าย ปี 2541 - 2545

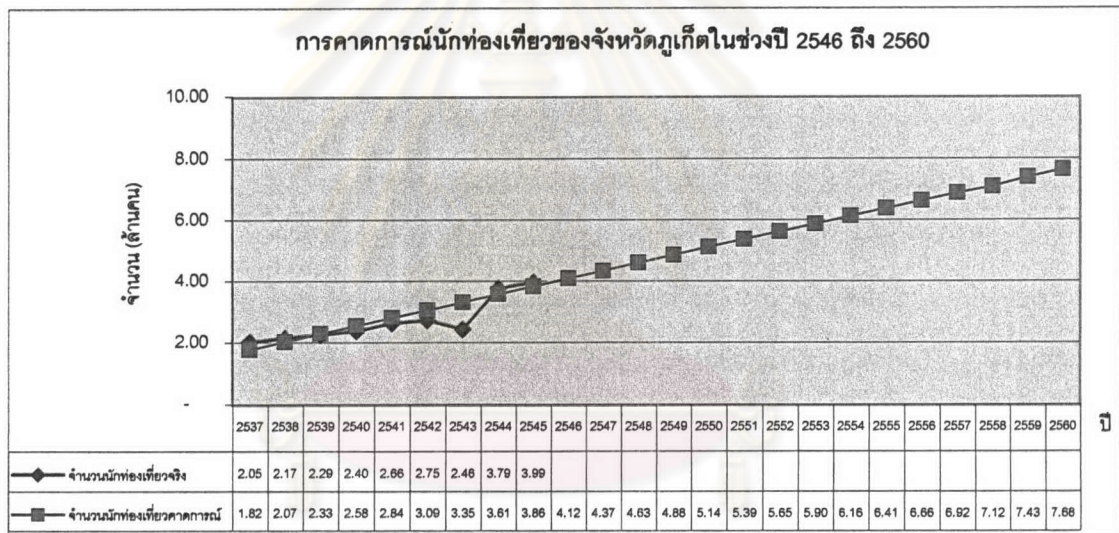
ปี	ผู้เยี่ยมชม	ที่พัก	อาหาร	บริการ	สินค้า	ความ	อื่นๆ
		(บาท)	เครื่องดื่ม	ท่องเที่ยว	ของที่ระลึก	บันเทิง	
		(บาท)	(บาท)	(บาท)	(บาท)	(บาท)	(บาท)
2541	ไทย	911.85	434.09	229.51	399.75	235.41	124.6
	ต่างชาติ	1,309.52	693.5	577.89	732.3	346.64	192.6
	รวม	1,193.05	617.53	475.86	634.9	314.06	172.7
2542	ไทย	762.96	424.09	431.45	427.52	313.54	181.1
	ต่างชาติ	1,087.68	639.02	583.47	896.25	487.59	226.5
	รวม	1,024.74	594.77	556.37	783.9	450.8	220.1
2543	ไทย	761.45	500.22	528.97	467.4	350.17	141.9
	ต่างชาติ	1,140.68	756.11	637.65	791.43	514.05	150.2
	รวม	1,035.33	685.02	607.46	701.41	468.52	147.9
2544	ไทย	759.04	497.03	533.54	457.05	352.37	143.4
	ต่างชาติ	1,151.85	769.37	636.71	821.49	510.06	150.9
	รวม	1,040.19	691.95	607.38	717.89	465.23	148.8
2545	ไทย	750.37	480.65	518.54	471.16	346.41	137.12
	ต่างชาติ	1,149.62	767.80	635.65	812.03	513.47	149.47
	รวม	1,033.11	684.00	601.48	712.56	464.72	145.87

ที่มา : การท่องเที่ยวแห่งประเทศไทย สำนักงานภาคใต้ เขต 4, 2545

3.3.3 การคาดการณ์นักท่องเที่ยวในอนาคตของจังหวัดภูเก็ต

จากจำนวนนักท่องเที่ยวของจังหวัดภูเก็ตที่มีแนวโน้มสูงขึ้นตลอดเวลาจึงเป็นที่น่าสนใจเป็นอย่างยิ่งว่าในอนาคตจะมีจำนวนนักท่องเที่ยวเพิ่มขึ้นเป็นเท่าใด เพื่อที่จะได้มีการเตรียมการเพื่อรองรับความต้องการในทุกๆด้านไว้อย่างเหมาะสมและสอดคล้องกันต่อไป จึงได้ทำการทดลองคาดการณ์จำนวนนักท่องเที่ยวที่น่าจะมีความเป็นไปได้มากที่สุดโดยเทคนิคการคาดการณ์ประชากรทั้ง 6 แบบ ได้แก่ Linear, Parabolic, Exponential, Modified Exponential, Gompertz และ Logistic พบว่า แบบจำลองเส้นตรง (Linear) มีความคลาดเคลื่อนในการคาดการณ์ต่ำที่สุด จึงใช้เทคนิคดังกล่าวในการคาดการณ์จำนวนนักท่องเที่ยวในอนาคต พบว่า ในปี 2550 ปี 2555 และ ปี 2560 ภูเก็ตจะมีจำนวนนักท่องเที่ยวรวม 5,135,755 คน 6,410,586 คน และ 7,685,417 คน ตามลำดับ

แผนภูมิที่ 3.1 แสดงการคาดการณ์จำนวนนักท่องเที่ยวจังหวัดภูเก็ตปี 2546-2560



ที่มา: จากการคาดการณ์ของผู้ศึกษา

3.4 สถานการณ์และศักยภาพด้านท่องเที่ยวของชุมชนเมืองภูเก็ต

3.4.1 สถานการณ์การท่องเที่ยวของชุมชนเมืองภูเก็ต

ภูเก็ตเป็นจังหวัดที่มีทรัพยากรทางการท่องเที่ยวที่มีความสวยงามเป็นอย่างมากจนมีชื่อเสียงแพร่หลายไปทั่วโลก โดยเฉพาะอย่างยิ่งแหล่งท่องเที่ยวประเภทธรรมชาติที่เป็นชายหาดและแหล่งท่องเที่ยวธรรมชาติอื่นๆที่กระจายตัวอยู่ทั่วไปเป็นจำนวนมาก (ตารางที่ 3.8 น.35)

ในความเป็นจริงแล้ว นอกจากแหล่งท่องเที่ยวภายนอกเหล่านั้นแล้ว พื้นที่เมืองของภูเก็ตเองก็ยังมีแหล่งท่องเที่ยวที่สำคัญอยู่อีกไม่น้อยเช่นกัน ได้แก่ กลุ่มอาคารโบราณย่านตัวเมืองเก่า ย่านอาคารราชการ เขารัง และเกาะสิเหร่ เป็นต้น ซึ่งแหล่งท่องเที่ยวในเมืองต่างๆดังกล่าวเหล่านี้ นับเป็นแหล่งท่องเที่ยวที่มีความหลากหลายมาก เพราะนอกจากจะเป็นทั้งแหล่งท่องเที่ยว

เชิงประวัติศาสตร์ วัฒนธรรม และประเพณี/กิจกรรมแล้ว บางแห่งยังเป็นแหล่งท่องเที่ยวทางธรรมชาติที่อยู่ในตัวเมืองอีกด้วย

ตารางที่ 3.17 เปรียบเทียบศักยภาพของแหล่งท่องเที่ยวในตัวเมืองกับภายนอก

แหล่งท่องเที่ยวในตัวเมือง	แหล่งท่องเที่ยวบริเวณชายหาด
<ul style="list-style-type: none"> * เป็นพื้นที่ที่มีความหลากหลายซึ่งแสดงออกถึงอารยธรรม วัฒนธรรมและประเพณีที่สืบทอดต่อเนื่องกันมายาวนาน * รัฐมีนโยบายในการส่งเสริมให้มีการจำหน่ายสินค้าปลอดภาษี โดยการจัดตั้ง Duty Free Shop ในการที่จะส่งเสริมให้เป็นแหล่งShopping 	<ul style="list-style-type: none"> * เป็นพื้นที่ที่มีภูมิทัศน์สวยงาม มีหาดทรายยาวเหยียด หมู่เกาะรายรอบ ทำให้เป็นแหล่งที่มีศักยภาพการท่องเที่ยวสูง * รัฐมีนโยบายชัดเจนในการส่งเสริมให้พื้นที่นี้ให้เป็นแหล่งท่องเที่ยวในแนวอนุรักษ์ธรรมชาติ
<ul style="list-style-type: none"> * เป็นศูนย์กลางทางราชการ การค้าและพาณิชย์กรรม * มีโอกาสในการที่จะพัฒนาการผลิตภาคบริการสูงในรูปแบบที่หลากหลาย * เป็นแหล่งต้อนรับคนหลากหลาย ทั้งด้านธุรกิจ และท่องเที่ยว ไม่ว่าจะเป็นคนไทย คนต่างประเทศ หรือ คนท้องถิ่นข้างเคียง ซึ่งไม่มีความประสงค์ที่จะใช้จ่ายเงินมากเกินความจำเป็น ทำให้สภาพโดยรวมของค่าครองชีพมีอัตราต่ำกว่าพื้นที่นอกเมือง 	<ul style="list-style-type: none"> * เป็นพื้นที่ซึ่งดึงดูดความสนใจจากนักท่องเที่ยว มีความเหมาะสมในการที่จะพัฒนาเพื่อการท่องเที่ยวทางธรรมชาติและเพื่อการศึกษาในมหาวิทยาลัย * นักท่องเที่ยวต่างประเทศพร้อมที่จะจ่ายค่าบริการทางการท่องเที่ยวต่างๆในอัตราที่สูง ทั้งนี้ทำให้ค่าครองชีพโดยรวมเฉลี่ยของพื้นที่นั้นๆสูงตามไปด้วย ซึ่งทำให้เกิดผลกระทบต่อคนท้องถิ่น
<ul style="list-style-type: none"> * มีสาธารณูปโภคที่ครบครัน และได้พัฒนาในการขยายขนาดเพื่อรองรับผู้มาเยือนในอนาคต ยกเว้นบางพื้นที่ที่มีถนนแคบซึ่งเป็นพื้นที่อนุรักษ์ ซึ่งนับได้ว่าเป็นอุปสรรคต่อการจราจร * มีสิ่งอำนวยความสะดวกต่างๆที่ได้ถูกพัฒนาขึ้นในการที่จะรองรับนักท่องเที่ยวหลายระดับ 	<ul style="list-style-type: none"> * การบริการด้านสาธารณูปโภคยังไม่ทั่วถึงทุกจุด โดยเฉพาะปัญหาทางด้านสิ่งแวดล้อม และการกำจัดของเสีย ซึ่งบางพื้นที่ของแหล่งท่องเที่ยวได้รับความนิยมจากนักท่องเที่ยวในอัตราที่ต่ำ ทำให้ไม่สามารถหารายได้มาพัฒนาระบบได้อย่างสมบูรณ์
<ul style="list-style-type: none"> * ในด้านสังคมนั้น มีการอนุรักษ์วิถีชีวิตของคนดั้งเดิมเป็นส่วนใหญ่ ถึงแม้ว่าจะมีอารยธรรมของคนท้องถิ่นที่มีอิทธิพลต่อวิถีชีวิตคนดั้งเดิม 	<ul style="list-style-type: none"> * ใจกลางของพื้นที่แต่ละจุดเป็นแหล่งท่องเที่ยว ได้รับวัฒนธรรมและอารยธรรมจากต่างชาติ ซึ่งเข้ามามีบทบาทในการกำหนดแนวทาง และวิธีการเลี้ยงชีพ แต่หากไกลจากศูนย์กลางออกไปยังสามารถอนุรักษ์อารยธรรมดั้งเดิมไว้ได้

ที่มา : จากการวิเคราะห์ของผู้ศึกษา

อย่างไรก็ตามหากพิจารณาจำนวนนักท่องเที่ยวแล้วจะพบว่าแหล่งท่องเที่ยวภายนอกสามารถดึงดูดนักท่องเที่ยวได้สูงกว่ามาก คือ แหล่งท่องเที่ยวภายนอกมีนักท่องเที่ยวทั้งชาวไทยและชาวต่างชาติเฉลี่ย 2,515,353 คน ในช่วงปี พ.ศ. 2543-2545 ขณะที่แหล่งท่องเที่ยวในตัวเมืองมีนักท่องเที่ยวเพียง 1,231,291 คน ซึ่งคิดเป็นร้อยละ 32.86 ของแหล่งท่องเที่ยวภายนอกเท่านั้น

ตารางที่ 3.18 เปรียบเทียบจำนวนนักท่องเที่ยวตัวเมืองกับภายนอก ปี พ.ศ.2543-2545

หน่วย : คน

ปี	นักท่องเที่ยว							
	ชาวไทย				ชาวต่างชาติ			
	ตัวเมือง		ภายนอก		ตัวเมือง		ภายนอก	
	จำนวน	ร้อยละ	จำนวน	ร้อยละ	จำนวน	ร้อยละ	จำนวน	ร้อยละ
2543	411,807	42.83	549,286	57.17	846,529	33.88	1,651,951	66.12
2544	467,288	43.37	609,987	56.63	467,358	17.23	2,245,027	82.77
2545	516,251	44.33	648,345	55.67	984,678	34.84	1,841,464	65.16
2543-2545	465,103	43.51	602,539	56.49	766,188	28.65	1,912,814	71.35

ที่มา : เทศบาลเมืองภูเก็ต และการท่องเที่ยวแห่งประเทศไทย

ทั้งนี้แหล่งท่องเที่ยวภายในตัวเมืองสามารถสร้างรายได้เฉลี่ยในช่วงปี พ.ศ. 2543-2545 ประมาณ 12,590.57 ล้านบาท โดยรายได้ส่วนใหญ่มาจากนักท่องเที่ยวชาวต่างชาติถึง 9,894.82 ล้านบาท และจากนักท่องเที่ยวชาวไทยเพียง 2,695.75 ล้านบาท หรือ คิดเป็นอัตรา ร้อยละ 21.41 ของนักท่องเที่ยวชาวต่างชาติ ในขณะที่แหล่งท่องเที่ยวภายนอกสามารถสร้างรายได้เฉลี่ยประมาณ 28,318.25 ล้านบาทในช่วงปีเดียวกัน โดยรายได้ส่วนใหญ่มาจากนักท่องเที่ยวชาวต่างชาติถึง 24,825.89 ล้านบาท ดังนั้นจะเห็นได้ว่าแหล่งท่องเที่ยวภายนอกมีรายได้จากนักท่องเที่ยวมากกว่าแหล่งท่องเที่ยวในตัวเมืองถึงร้อยละ 69.22

ตารางที่ 3.19 เปรียบเทียบรายได้แหล่งท่องเที่ยวตัวเมืองกับภายนอกปี พ.ศ. 2543-2545

หน่วย : ล้านบาท

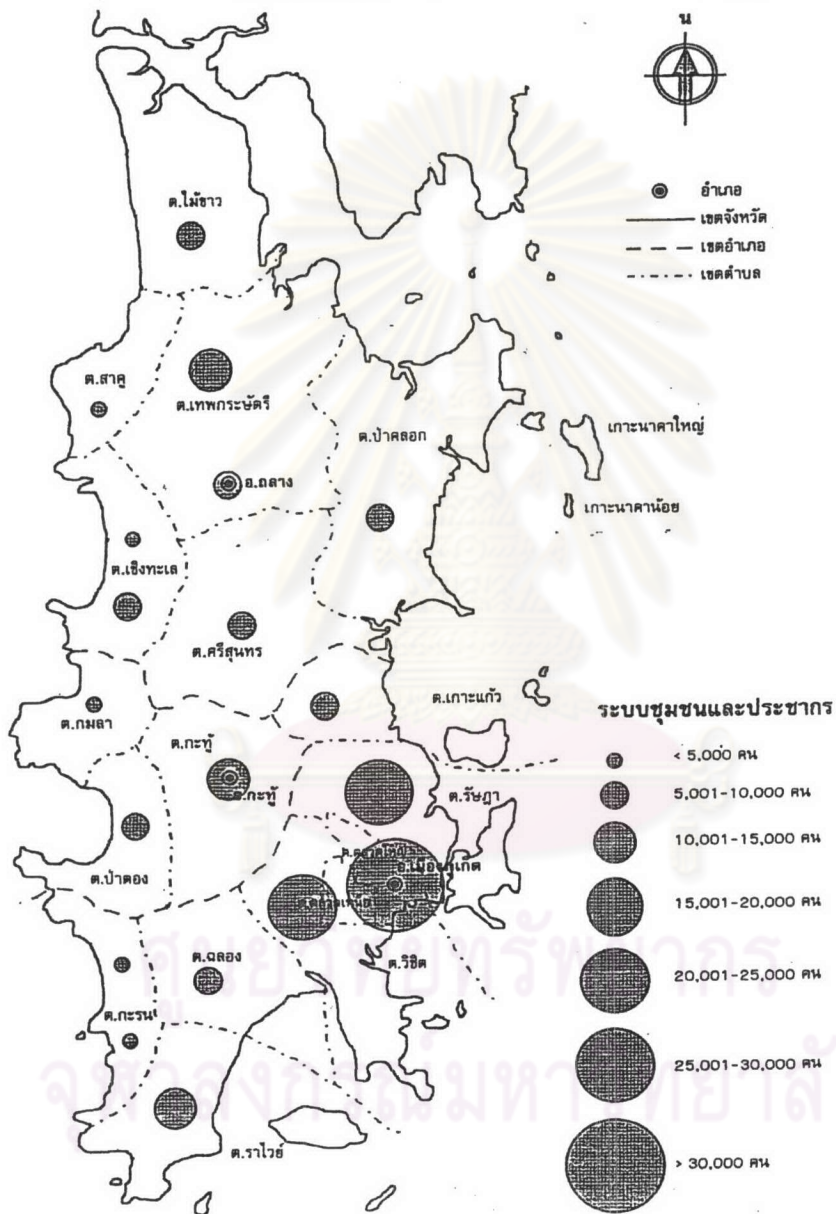
ปี	นักท่องเที่ยว			
	ชาวไทย		ชาวต่างชาติ	
	ตัวเมือง	ภายนอก	ตัวเมือง	ภายนอก
2543	2,351.08	3,138.25	10,794.00	21,065.90
2544	2,709.14	3,537.44	6,093.31	29,477.69
2545	3,027.03	3,801.38	12,797.16	23,934.08
2543-2545	2,695.75	3,492.36	9,894.82	24,825.89

ที่มา : เทศบาลเมืองภูเก็ต และการท่องเที่ยวแห่งประเทศไทย

อย่างไรก็ตามจากการที่ค่าที่พักและค่าใช้จ่ายอื่นๆของแหล่งท่องเที่ยวภายนอกมีระดับราคาที่สูงขึ้นตามลำดับในช่วงเวลาที่ผ่านมา ทำให้มีนักท่องเที่ยวจำนวนมากนิยมเข้ามาพักอยู่ในตัวเมืองเพิ่มมากขึ้น อันเป็นเพิ่มศักยภาพของการท่องเที่ยวในตัวเมืองให้เพิ่มสูงขึ้นตามไปด้วย

3.4.2 สภาพทั่วไปของชุมชนเมืองภูเก็ต

ชุมชนเมืองภูเก็ต ตั้งอยู่บริเวณทิศตะวันตกเฉียงใต้ของตัวเกาะ โดยมีย่านธุรกิจการค้าเก่าแก่บริเวณถนนถลางเป็นศูนย์กลางหลักของชุมชน ประกอบด้วย เขตเทศบาลเมืองภูเก็ต ซึ่งมีพื้นที่รวม 12 ตารางกิโลเมตร และพื้นที่โดยรอบ ซึ่งเป็นพื้นที่ขององค์การบริหารส่วนตำบลวิเศษอยู่ทางด้านทิศใต้ และองค์การบริหารส่วนตำบลรัชฎาทางด้านทิศเหนือ ชุมชนแห่งนี้ับเป็นชุมชนหลักของจังหวัดภูเก็ต ประกอบด้วย ย่านธุรกิจการค้า และการบริการที่หลากหลาย รวมทั้งยังเป็น



แผนที่ 3.3 ระบบชุมชนของจังหวัดภูเก็ต

ในส่วนของเขตเทศบาลเมืองภูเก็ตปัจจุบัน (ปี พ.ศ.2545) มีประชากรรวมทั้งสิ้น 73,935 คน (www.dopa.go.th) ทำให้มีความหนาแน่นประมาณ 6,161 คนต่อตารางกิโลเมตร ซึ่งในช่วง 10 ปีที่ผ่านมาประชากรในเขตเทศบาลเมืองภูเก็ตมีการเพิ่มขึ้นอย่างต่อเนื่อง กล่าวคือ จาก 57,134 คน ในปี พ.ศ.2536 เป็น 73,935 คน ในปี พ.ศ.2545 ซึ่งแสดงถึงการขยายตัวเฉลี่ยร้อยละ 3.05 ต่อปี เทียบกับ ร้อยละ 3.9 และ 4.6 ของอำเภอและจังหวัดตามลำดับ ตารางที่ 3.20 จำนวนประชากรในเขตจังหวัด อำเภอเมือง และเทศบาลเมืองภูเก็ต

หน่วย : คน

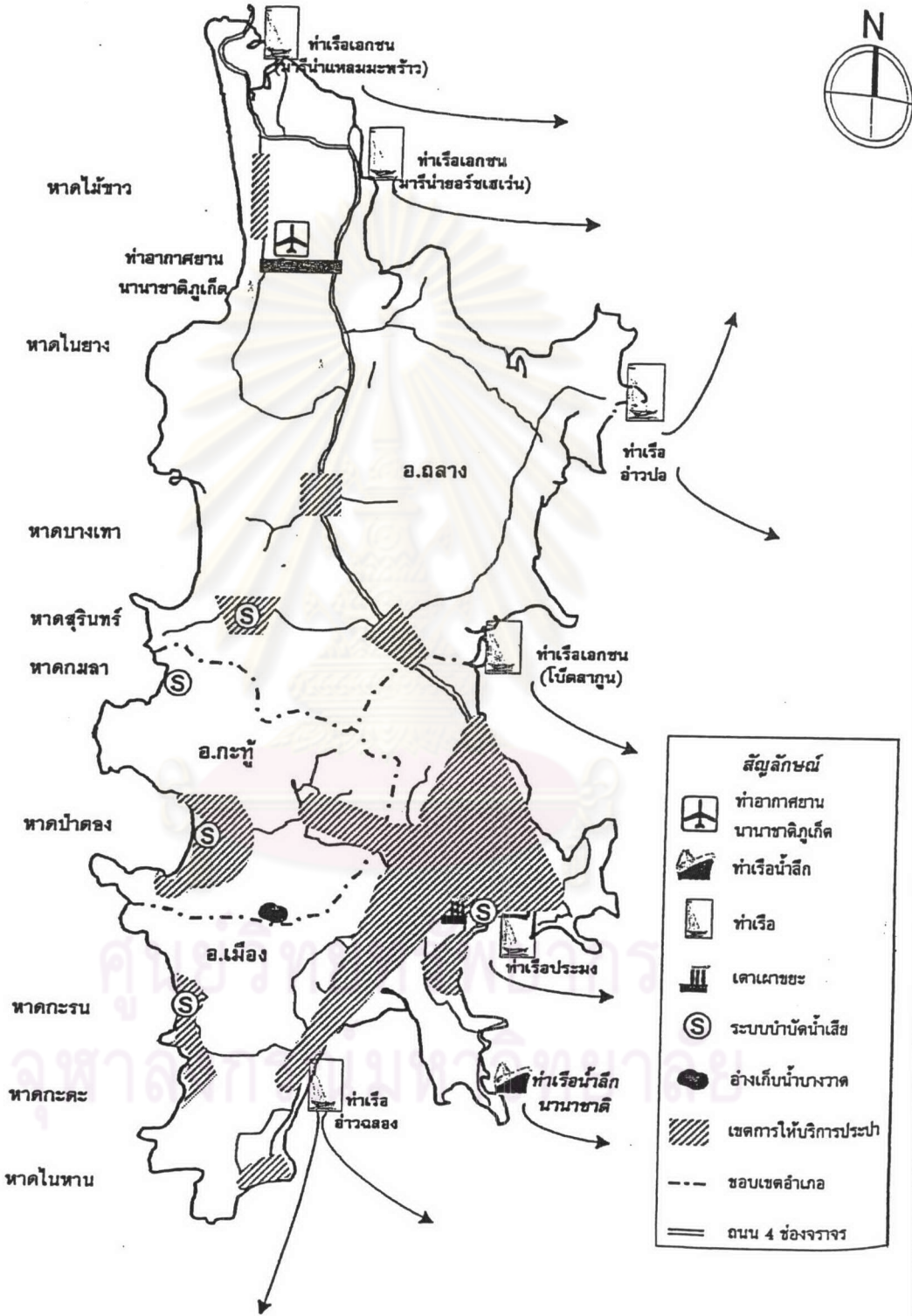
ปี	จำนวนประชากร		
	จังหวัดภูเก็ต	อำเภอเมือง	เขตเทศบาลเมืองฯ
2536	194,178	62,423	57,134
2537	199,574	63,414	59,155
2538	207,777	68,068	60,653
2539	214,633	72,915	60,717
2540	221,835	76,659	62,126
2541	231,206	80,535	64,598
2542	241,489	84,052	69,068
2543	250,596	88,004	70,411
2544	261,386	87,347	72,943
2545	270,438	91,356	73,935
อัตราเฉลี่ยปีร้อยละ	3.9	4.6	3.05

ที่มา : เทศบาลเมืองภูเก็ต

ทางหลวงแผ่นดินหมายเลข 402 เป็นเส้นทางหลักที่เชื่อมต่อตัวเมืองภูเก็ตเข้ากับสนามบินและจังหวัดอื่นๆ เพิ่งได้รับการปรับปรุงให้มีความกว้าง 4-6 ช่องทางจราจรเมื่อปี พ.ศ.2542 ในส่วนของถนนภายในชุมชนส่วนใหญ่เป็นถนนลาดยางที่มีความกว้างเพียง 2 ช่องทางจราจรเท่านั้น โดยมีการจราจรคับคั่งที่สุดบริเวณถนนรัชฎา และเจ้าฟ้า ซึ่งในช่วงโมงเร่งด่วนนั้นมีปริมาณถึง 5,000 คัน และ 4,000 คันต่อชั่วโมง ตามลำดับ (สำนักงานคณะกรรมการพัฒนาเศรษฐกิจและสังคมแห่งชาติ, 2542)

สำหรับระบบไฟฟ้าของชุมชนเมือง อยู่ในเขตการให้บริการของการไฟฟ้าส่วนภูมิภาค ซึ่งสามารถให้บริการได้อย่างทั่วถึงทั้งจังหวัด โดยแบ่งออกเป็นระบบหลัก คือ ระบบจำหน่ายแรงสูง มีแรงดันไฟฟ้า 33,000 โวลต์ และระบบจำหน่ายแรงต่ำ มีแรงดันไฟฟ้า 400/230 โวลต์ ซึ่งมีความยาวรวมทั้งสิ้นประมาณ 1,676 วงจร-กิโลเมตร

โครงสร้างพื้นฐานของภูเก็ตในปัจจุบัน



แผนที่ 3.4 โครงสร้างพื้นฐานของภูเก็ต

ส่วนระบบประปา อยู่ในเขตการให้บริการของเทศบาลเมืองภูเก็ตและการประปาส่วนภูมิภาค ซึ่งมีกำลังการผลิตรวมทั้งสิ้น 1,030 ลูกบาศก์เมตร/ชั่วโมง โดยที่ในส่วนของเทศบาลเองมีการผลิตได้เพียงประมาณ 15,500 ลูกบาศก์เมตร/วัน เท่านั้น ซึ่งแม้มีการซื้อจากการประปาส่วนภูมิภาคเพิ่มอีกวันละกว่า 7,500 ลูกบาศก์เมตรก็ยังไม่พอเพียงต่อความต้องการ ซึ่งนับเป็นปัญหาสำคัญประการหนึ่งของชุมชนเมืองภูเก็ตนี้

ระบบระบายน้ำ บำบัดน้ำเสีย และกำจัดขยะในเขตเทศบาลมีการให้บริการ โดยเทศบาลเมืองภูเก็ต ซึ่งได้มีการก่อสร้างระบบบำบัดน้ำเสียและโรงงานกำจัดขยะไว้บริการใกล้กับสะพานหิน โดยมีขีดความสามารถในการกำจัดน้ำเสียได้ถึงวันละ 3,600 ลูกบาศก์เมตร และกำจัดขยะได้ถึงวันละกว่า 250 ตัน ซึ่งนับว่าสามารถสนองต่อความต้องการได้เป็นอย่างดี แต่ในส่วนของพื้นที่นอกเขตเทศบาลนั้น ส่วนใหญ่ยังคงใช้วิธีกำจัดตามแบบธรรมชาติอยู่เช่นเดิม (รายงานประจำปีเทศบาลเมืองภูเก็ต, 2542)

3.4.3 รูปแบบการท่องเที่ยวในเมืองภูเก็ต

การท่องเที่ยวในตัวเมืองภูเก็ตอาจจำแนกออกได้เป็น 4 ประเภท ได้แก่

3.4.3.1 การท่องเที่ยวชมสถาปัตยกรรมและโบราณสถาน โดยที่เมืองภูเก็คนั้นมีประวัติความเป็นมา และความเจริญรุ่งเรืองที่ยาวนานกว่า 100 ปี ทำให้มีสถาปัตยกรรม อีกทั้งโบราณสถานที่มีความเก่าแก่และเป็นเอกลักษณ์ที่เรียกว่า สถาปัตยกรรมแบบชิโน – โปรตุเกสอยู่เป็นจำนวนมาก โดยเฉพาะอย่างยิ่งบริเวณถนนพังงา เยวราช ดินุก และกระบี่ ซึ่งสามารถดึงดูดนักท่องเที่ยวต่างชาติให้เกิดความสนใจในการท่องเที่ยวรูปแบบนี้ได้เป็นอย่างดี

3.4.3.2 การท่องเที่ยววิถีชีวิต วัฒนธรรมและความเป็นอยู่ของประชาชน ในบรรดานักท่องเที่ยวชาวต่างชาติที่เดินทางมาจังหวัดภูเก็ต โดยเฉพาะอย่างยิ่งนักท่องเที่ยวชาวยุโรป แม้ว่าจะมีวัตถุประสงค์หลักการมาเที่ยวชมธรรมชาติ แต่ก็ยังมีจำนวนไม่น้อยเลยที่ให้ความสนใจในชีวิตและความเป็นอยู่ รวมทั้งวัฒนธรรมประเพณีต่างๆของคนพื้นเมืองทำให้การเดินทางท่องเที่ยวในชุมชนเมืองได้รับความนิยมเพิ่มมากขึ้นตามลำดับ ซึ่งพบเห็นนักท่องเที่ยวเหล่านี้โดยทั่วไปในตัวเมืองภูเก็ต

3.4.3.3 การท่องเที่ยวตามเทศกาล - งานประเพณี เนื่องจากจังหวัดภูเก็ตมีงานเทศกาลประจำปีที่มีชื่อเสียง และรู้จักกันโดยทั่วไปอย่างแพร่หลาย ทั้งในประเทศและต่างประเทศ ได้แก่ เทศกาลกินเจ ซึ่งเทศกาลนี้อยู่ในช่วงเดือนกันยายนถึงตุลาคมของทุกปี ซึ่งจะมีการจัดกิจกรรมต่างๆที่หลากหลาย ทำให้มีนักท่องเที่ยวต่างๆโดยเฉพาะอย่างยิ่งชาวไทยและชาวต่างชาติที่อยู่ใกล้เคียง เช่น มาเลเซีย และสิงคโปร์ เดินทางมายังจังหวัดภูเก็ตในช่วงเวลาดังกล่าวจำนวนมากเป็นประจำทุกปี นอกจากนี้ยังมีเทศกาลอื่นๆที่มีผลต่อการท่องเที่ยวในเมืองภูเก็ตอีกหลายเทศกาล ได้แก่ เทศกาลเปิดฤดูกาลท่องเที่ยวภูเก็ต เทศกาลอาหารทะเล

งานท้าวเทพกษัตรี-ท้าวศรีสุนทร และงานลากูน่าภูเก็ตไตรกีฬา เป็นต้น ซึ่งต่างก็มีการจัดขึ้นเป็นประจำทุกปีในช่วงเวลาที่แตกต่างกันออกไป

3.4.3.4 การท่องเที่ยวเพื่อการซื้อสินค้า/ของที่ระลึก โดยเฉพาะอย่างยิ่งนักท่องเที่ยวชาวไทย ญี่ปุ่น ไต้หวัน ฮองกง และสิงคโปร์ จะเป็นนักท่องเที่ยวที่ชอบซื้อสินค้าต่างๆหลากหลายชนิดแตกต่างกันออกไป กล่าวคือ ในขณะที่นักท่องเที่ยวชาวญี่ปุ่นมักนิยมซื้อสินค้าอัญมณีเนื่องจากมีกำลังซื้อค่อนข้างสูง นักท่องเที่ยวชาวฮองกงจะนิยมซื้อสินค้าตามห้างสรรพสินค้า ซึ่งเป็นสินค้า Brand Name และมักนิยมบริโภคอาหารทะเล ส่วนนักท่องเที่ยวชาวสิงคโปร์ และมาเลเซียจะนิยมซื้อสินค้าประเภทเสื้อผ้า เครื่องแต่งกาย รวมทั้งเครื่องหนัง ซึ่งราคาไม่สูงนัก ทั้งหมดนี้มีบริการอยู่ในตัวเมืองภูเก็ตแล้วแต่ควรมีการปรับปรุงคุณภาพให้ดียิ่งขึ้น

3.4.4 วิธีการในการเดินทางท่องเที่ยวในเมืองภูเก็ต

วิธีการในการเดินทางท่องเที่ยวในเมืองภูเก็ตมีอยู่หลายวิธีให้นักท่องเที่ยวได้เลือกตามความต้องการ ได้แก่

3.4.4.1 การเดินทางท่องเที่ยวโดยรถยนต์ส่วนตัว รถตู้ หรือรถโดยสารขนาดใหญ่ หรือเป็นพาหนะที่ใช้ในการเดินทางมาจากที่อื่น ผู้เดินทางที่ใช้วิธีการเดินทางท่องเที่ยวโดยวิธีนี้โดยมากมักเป็นนักท่องเที่ยวชาวไทย แต่ก็มีชาวต่างชาติที่ใช้วิธีนี้อยู่บ้างเช่นกัน โดยเฉพาะอย่างยิ่งนักท่องเที่ยวชาวมาเลเซียและสิงคโปร์ ซึ่งมักขับรถส่วนตัวมาเองในช่วงวันหยุด ส่วนนักท่องเที่ยวชาติอื่นๆมักเป็นรถตู้ หรือรถโดยสารขนาดใหญ่ที่มีลักษณะของการท่องเที่ยวแบบกลุ่มที่มีมัคคุเทศก์เป็นผู้นำทาง

3.4.4.2 รถโดยสารประจำทาง ที่ให้บริการภายในบริเวณเมืองเป็นหลักมีอยู่ 2 สาย ได้แก่ สายที่ 1 เริ่มจากโรงเรียนเทศบาลสามกอง ถึง วิทยาลัยอาชีวศึกษาภูเก็ต และ สายที่ 2 เริ่มจากวิทยาลัยครูภูเก็ต ถึง สถานีอนามัยแหลมชั้น

3.4.4.3 รถสองแถว รถกระบะป๊อ รถตุ๊กตุ๊ก และรถมอเตอร์ไซด์รับจ้าง เป็นรถที่ไม่มีเส้นทางวิ่งประจำ ผู้โดยสารสามารถบอกให้ไปสถานที่ที่ต้องการได้ โดยปกติรถโดยสาร 3 ประเภทแรกจะคิดค่าบริการคนละ 10 บาท สำหรับการเดินทางภายในเมือง แต่อาจคิดค่าบริการสูงกว่านี้ได้หากเป็นสถานที่ที่ไกลออกไป อย่างไรก็ตามสำหรับรถรับจ้างทุกประเภทที่กล่าวมาแล้วข้างต้นนั้นนักท่องเที่ยวอาจใช้วิธีการเช่าเหมาเพื่อการท่องเที่ยวในตัวเมือง หรือเพื่อไปท่องเที่ยวยังพื้นที่รอบนอกของเกาะภูเก็ตได้อีกด้วย โดยค่าบริการขึ้นอยู่กับเวลาและระยะทางในการให้บริการ

3.4.4.4 รถจักรยานสามล้อ เป็นจักรยานสามล้อที่มีที่นั่งของผู้โดยสารพ่วงอยู่ด้านข้างให้บริการเดินทางในระยะทางใกล้ๆภายในตัวเมือง อย่างไรก็ตามจักรยานสามล้อนี้ยังคงมีเหลือให้บริการอยู่เพียงจำนวนน้อยเท่านั้น

3.4.4.5 รถเช่าประเภทต่างๆ ได้แก่ รถยนต์แท็กซี่ทุกประเภท รถจักรยานยนต์ และรถจักรยาน ซึ่งมีให้บริการอยู่โดยทั่วไปภายในตัวเมืองภูเก็ต ทั้งนี้นักท่องเที่ยวสามารถเลือกใช้บริการได้ในราคาประมาณ 1,000 – 2,000 บาท/วัน สำหรับรถยนต์ 200 - 300 บาท/วัน สำหรับรถจักรยานยนต์ และราคา 80 – 150 บาท/วัน สำหรับรถจักรยาน

3.4.4.6 การเดินเท้า เนื่องจากพื้นที่ในตัวเมืองภูเก็ตนั้นมีขนาดที่กะทัดรัด อีกทั้งแหล่งท่องเที่ยวภายในเมืองก็กระจุกตัวอยู่รวมกันในพื้นที่ใกล้เคียงกัน การเดินเท้าจึงเป็นทางเลือกของการเดินทางที่เป็นที่นิยมของนักท่องเที่ยวจำนวนมาก โดยเฉพาะอย่างยิ่งนักท่องเที่ยวชาวต่างชาติที่มักต้องการสัมผัสบรรยากาศ และวิถีชีวิตที่แท้จริงของชุมชนเมืองภูเก็ต

3.4.5 แหล่งท่องเที่ยวในเขตเทศบาลเมืองภูเก็ตและพื้นที่เกี่ยวเนื่อง

ในเขตเทศบาลเมืองภูเก็ตและพื้นที่มีแหล่งท่องเที่ยวที่นับเป็นทรัพยากรในการท่องเที่ยวได้แก่

3.4.5.1 อาคารตึกแถวโบราณ เป็นกลุ่มอาคารตึกแถวที่ตั้งอยู่ในย่านการค้าเก่าแก่ของเมือง มีลักษณะเป็นสถาปัตยกรรมที่ผสมผสานศิลปะตะวันตกและตะวันออกเข้าด้วยกันอย่างกลมกลืนจนกลายเป็นเอกลักษณ์ที่โดดเด่นของตัวเมืองภูเก็ต ซึ่งกระจายอยู่ทั่วไป โดยเฉพาะอย่างยิ่งบริเวณถนนถลาง ดีบุก กระบี่ และเยาวราช โดยมีประวัติความเป็นมา คือ ในอดีตเมืองท่าที่สำคัญทางฝั่งตะวันตกของแหลมมลายูมีชาวจีนเข้ามาค้าขายเป็นจำนวนมากก่อนที่จะตกเป็นอาณานิคมของชาติตะวันตก เช่น เมืองมะละกาที่มีฝรั่งชาติโปรตุเกส ฮอลันดา และอังกฤษ ผลัดเปลี่ยนกันครอบครอง และได้นำศิลปะและรูปแบบวัฒนธรรมเข้ามาเผยแพร่จึงมีรูปแบบสถาปัตยกรรมที่ผสมผสานกันระหว่างศิลปะตะวันตกและตะวันออก เรียกว่าเป็นอาคารแบบ “โคโลเนียล” หรือ สถาปัตยกรรมแบบ “ซิโน – โปรตุเกส” จากนั้นก็ส่งอิทธิพลไปตามเมืองท่าต่างๆอย่างสิงคโปร์ และปีนัง ซึ่งมีสายสัมพันธ์โดยตรงกับภูเก็ตในที่สุด

ภาพที่ 3.1 รูปแบบอาคารสถาปัตยกรรมแบบซิโนโปรตุเกสบริเวณถนนถลางและเยาวราช



อาคารส่วนใหญ่มีลักษณะเป็น “ตึกแถว” หรือ “เตี้ยมอ” 2 ชั้น ชั้นล่างใช้เป็นพื้นที่พาณิชย์กรรม สำหรับชั้นบนใช้เป็นพื้นที่สำหรับอยู่อาศัยและเก็บสินค้า มีลักษณะลึกลับและแคบ ชั้นล่างแบ่งพื้นที่ใช้สอยไปตามความลึกได้ถึง 5 ส่วน ด้านหน้าเป็นร้านค้าหรือสำนักงาน ถัดไปเป็นห้องรับแขก ห้องพักผ่อน ห้องอาหาร ห้องครัวภายในอาคารมักมีม็อบแจ้ หรือ บ่อน้ำบาดาล 1 บ่อ

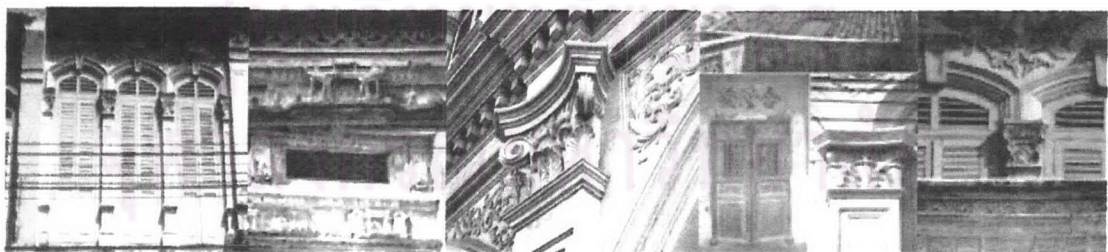
และเจาะช่องให้อากาศถ่ายเทและแสงส่องเข้าอาคาร ตึกแถวในภูเก็ตจึงเย็นสบาย ส่วนชั้น 2 เป็นห้องนอนผนังเป็นไม้และก่ออิฐฉาบปูน ผนังไม้และคอนกรีตเสริมเหล็ก วัสดุหลังคาตั้งเดิมเป็นกระเบื้องดินเผา แต่ส่วนใหญ่ได้ผ่านการซ่อมแซมและเปลี่ยนวัสดุหลังคาแล้ว รูปทรงหลังคาเป็นจั่ว มีสันหลังคายาวต่อเนื่องตามแนวถนนด้านหน้ามีชายคายื่นออกมาเล็กน้อย มีรายละเอียดของส่วนตกแต่งที่หลากหลาย แต่มีลักษณะร่วมประการหนึ่ง คือ ช่องทางเดินด้านหน้า เรียกว่า อาเซต (arcade) โดยมีชั้นบนยื่นล้ำออกมา เป็นหลังคากันแดดกันฝน นับเป็นสถาปัตยกรรมที่สัมพันธ์กับสภาพภูมิอากาศของภูเก็ต ซึ่งมีฝนตกเกือบตลอดปี

ภาพที่ 3.2 ตึกแถวบริเวณถนนกลาง



นอกจากนั้นประตูหน้าต่างชั้นล่างมีการจัดตกแต่งลวดลายแบบจีน แต่ชั้นบนมักเป็นบานหน้าต่างขนาดใหญ่ยาวถึงพื้นแบบฝรั่งเศส (French Window) ซึ่งเป็นทั้งบานเกล็ดไม้ชนิดปรับได้และบานกระทุ้ง กรอบหน้าต่างมีการตกแต่งลวดลายปูนปั้นหลายรูปแบบที่เด่นๆ คือ รูปโค้งครึ่งวงกลมและโค้งเหลี่ยม ซึ่งมักตกแต่งด้วยหินสลักช่องโค้ง (Keystone) แต่บางแห่งอาจเป็นกรอบสี่เหลี่ยม ซึ่งลวดลายที่พบมีทั้งได้รับอิทธิพลจากสถาปัตยกรรมยุโรป จีน อินเดีย และไทยจึงไม่สามารถบอกได้ว่าเป็นรูปแบบใดโดยเฉพาะ แต่จากการผสมผสานเหล่านี้เองที่ทำให้อาคารตึกแถวในเมืองเก่าของภูเก็ตมีความสวยงามแปลกตาและเป็นเอกลักษณ์ที่มีคุณค่าอย่างยิ่ง

ภาพที่ 3.3 รูปแบบปูนปั้น ประตู หน้าต่างของตึก



3.4.5.2 อาคารคฤหาสน์ หรือ “อั่งม้อหลาว” ความหมายของคำว่า “อั่งม้อ” เป็นภาษาจีนฮกเกี้ยน แปลว่าฝรั่ง หรือ ชาวต่างชาติ ส่วน “หลาว” แปลว่า ตึกคอนกรีต ดังนั้นคำว่า “อั่งม้อหลาว” ก็คือ คฤหาสน์แบบฝรั่งที่นายเหมืองของภูเก็ตนิยมสร้างเป็นที่อยู่อาศัยในสมัยนั้น เป็นอาคารร่วมสมัยอยู่ในบริเวณเดียวกันกับอาคารตึกแถวข้างต้น

ภาพที่ 3.4 อาคารคฤหาสน์ หรือ อั่งม้อหลาว



3.4.5.3 อาคารศาลากลางจังหวัดภูเก็ต เป็นอาคารที่ได้รับการขึ้นทะเบียนเป็นโบราณสถาน เมื่อวันที่ 10 พฤษภาคม พ.ศ. 2520 อาคารนี้สร้างขึ้นในสมัยรัชกาลที่ 5 ในปี 2450 แล้วเสร็จปี 2456 ในรัชกาลต่อมาโดยพระยารัษฎานุประดิษฐ์ (คอซิมบี๊ ณ ระนอง) เป็นสมุหเทศาภิบาลมณฑลภูเก็ต ระหว่างปี พ.ศ. 2550 – 2556 ได้แลกเปลี่ยนกับที่ดินทำเหมืองของบริษัททุ่งคาคอมเปาต์ พระบาทสมเด็จพระมงกุฎเกล้าเจ้าอยู่หัว ได้เสด็จมาเปิดคราวประพาสภูเก็ตครั้งที่ 2 เมื่อวันที่ 22 เมษายน พ.ศ. 2460 โดยมีช่างชาวอิตาลีเป็นผู้ออกแบบและควบคุมการก่อสร้าง นับเป็นอาคารคอนกรีตเสริมเหล็กหลังแรกของไทยและมีชื่อเสียงมากในสมัยนั้น อาคารนี้ตั้งอยู่บริเวณเนินเขาโต๊ะแซ เป็นอาคาร 2 ชั้น มีคอร์ตกลาง และระเบียงรอบอาคารทั้ง 2 ชั้น ด้านนอกและด้านใน เสาอาคารเป็นคอนกรีตเสริมเหล็กขนาด 15X20 เซนติเมตร ในขณะที่อาคารอื่นๆ ในสมัยนั้นจะมีขนาดเสาตั้งแต่ 60X60 เซนติเมตรขึ้นไป มุมเสาด้านบนตกแต่งด้วยไม้สักฉลุลาย แต่เดิมมีประตูรวม 99 ประตู โดยไม่มีหน้าต่างเลย แต่ภายหลังมีการต่อเติมจึงมีหน้าต่าง 2 บาน บริเวณมุขด้านหลังอาคาร ด้านบนของประตูตกแต่งด้วยไม้สักฉลุลายดอกทิวลิป ในส่วนของชั้นล่างตกแต่งช่องลมด้วยไม้สักฉลุลายรูปดอกไม้ในแจกัน

ด้านนอกอาคารโดยรอบยังได้จัดแสดงภาพอดีตของเมืองภูเก็ตจำนวนมาก บางภาพมีคุณค่าทางประวัติศาสตร์ แม้เป็นสถานที่ราชการแต่ก็เปิดให้ประชาชนเข้าชมได้ทุกวัน

3.4.5.4 อาคารศาลจังหวัดภูเก็ต เป็นอาคารที่สร้างขึ้นเมื่อปี พ.ศ. 2455 ในสมัยพลโทพระยาวิชิตวงศ์วุฒิไกร (มรว.สิทธิ์ สุทัศน์) เป็นสมุหเทศาภิบาลภูเก็ต ได้รับการขึ้นทะเบียนเป็นโบราณสถานพร้อมกับอาคารศาลากลาง ตั้งอยู่ที่ถนนดำรง ตำบลตลาดใหญ่เป็นอาคารที่ได้รับอิทธิพลจากสถาปัตยกรรมยุโรป พื้นเป็นไม้ บันไดประดับด้วยแผ่นคอนกรีตลายดอกไม้สีชมพูม่วง มีการตกแต่งหัวเสาแบบคอนกรีต และช่องระหว่างเสาดตกแต่งเป็นรูปโค้ง



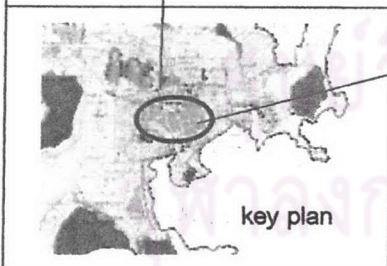
1. อาคารพาณิชย์ย่านอนุรักษ์



2. สถานีตำรวจท่องเที่ยว



3. อาคารพาณิชย์พักอาศัย

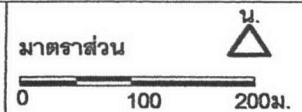


4. ศาลเจ้า

วิทยานิพนธ์ : การพัฒนาการท่องเที่ยวในเขตเทศบาลเมืองภูเก็ตและพื้นที่เกี่ยวเนื่อง

แผนที่ 3.5 การใช้ที่ดินและอาคารย่านเมืองเก่า

- | | |
|----------------|-------------------------|
| พาณิชยกรรม | สถาบันราชการ |
| พาณิชยพักอาศัย | สถาบันศาสนา |
| พักอาศัย | อุตสาหกรรมและคลังสินค้า |
| สถาบันการศึกษา | นันทนาการ |



ภาควิชาการวางแผนภาคและเมือง
คณะสถาปัตยกรรมศาสตร์
จุฬาลงกรณ์มหาวิทยาลัย

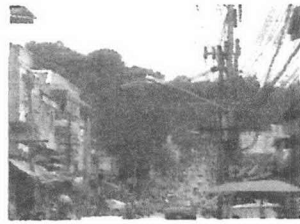
3.4.5.5 อาคารสำนักงานที่ดิน ตั้งอยู่ใกล้กับอาคารศาลจังหวัด และสร้างขึ้นเมื่อปี พ.ศ. 2459 เช่นเดียวกัน มีลักษณะเป็นตึกชั้นเดียวยกพื้นสูง บันไดและระเบียงทางเดินทั้งด้านหน้า และด้านหลังตกแต่งด้วยไม้ฉลุลายแบบศิลปะสถาปัตยกรรมตะวันตก

3.4.5.6 อาคารไปรษณีย์โทรเลข ตั้งอยู่ที่ถนนมนตรี เป็นอาคารชั้นเดียว โครงสร้างคอนกรีตเสริมเหล็ก เสารูปสี่เหลี่ยมเจาะร่อง ลูกกรงระเบียงด้านหน้าเป็นปูนปั้นรูปแจกัน หน้าต่างเป็นบานเปิดคู่ ชุดละ 2 คู่ติดกัน ช่องล่างเป็นบานกระจกเกล็ดติดตาย เหนือบานเปิดเป็น ช่องแสงเป็นตารางสี่เหลี่ยมกรงกระจกใส ฝ้าเพดานไม้ตีขีดประตูบานเปิดคู่ ก่อนถึงหลังคามีแนว กันสาด ค.ส.ล ขนาดประมาณ 80 เซนติเมตร

3.4.5.7 อาคารการบินไทย ตั้งอยู่ที่ถนนระนอง สร้างโดย พระยารามสาครราชา ประมาณปี พ.ศ. 2469 เป็นอาคาร 2 ชั้น ศิลปกรรมแบบโรมานเนสผสมจีน ด้านหน้าปีกซ้ายและ ปีกมุมขวามีมุขยื่น ระหว่างมุขหน้าและมุขด้านซ้ายมีมุขแปดเหลี่ยมชั้นล่างมี canopy เป็นซุ้มโค้ง เสารับซุ้มมีลวดลายปูนปั้นประดับเหนือโค้งมี keystone เสาจริงเป็นเสาสี่เหลี่ยมเจาะร่อง แบบหินก่อ (Rustication) หน้าบันมีลวดลายปูนปั้นรูปสายอุบะพวงมาลัย หน้าต่างและช่องแสง กรงกระจกฝ้าลวดลายศิลปะแบบจีน

3.4.5.8 วัดมงคลนิมิต เป็นวัดที่อยู่ในตัวเมือง สร้างขึ้นเมื่อประมาณ พ.ศ.2423 ในสมัยที่เมืองถลางเป็นมณฑลภูเก็ต และเป็นสถานที่สำคัญในการทำพิธีน้ำพุทธาภิเษกในสมัย รัชกาลที่ 6 และรัชกาลที่ 7 ถือได้ว่าเป็นวัดที่สำคัญที่สุดวัดหนึ่งประจำเมืองภูเก็ต เดิมพระอุโบสถ เป็นโรงไม้ยกพื้น ต่อมาพระยาทิพโกษา ได้ทำการบูรณะวัด และสร้างอุโบสถขึ้นใหม่เป็นแบบ ก่ออิฐถือปูน เมื่อราวพ.ศ.2445 ซึ่งเป็นช่วงที่ สมเด็จพระพระยานริศรานุวัดติวงศ์ได้เสด็จมาตรวจ ราชการที่นี้ สิ่งสำคัญในวัดนี้ ได้แก่ พระเจดีย์องค์ใหญ่หน้าพระอุโบสถ ซึ่งเป็นเจดีย์ทรงกลมสมัย อยุธยาตอนปลาย เลียนแบบเจดีย์พระบรมธาตุเมืองนครศรีธรรมราช สันนิษฐานว่าสร้างพร้อมกับ พระอุโบสถหลังเก่า นอกจากนี้ยังมีพระพุทธรูปทองคำ ขนาดสูงประมาณ 1 เมตรหน้าตัก 60 เซนติเมตร เป็นศิลปะปะสุโขทัยที่มีลักษณะงดงามมาก แต่เดิมมีการลงรักปิดทองไว้อีกชั้นหนึ่ง ซึ่งได้ ทราบความจริงประมาณปี พ.ศ.2500

3.4.5.9 เขารัง เป็นเนินเขาเตี้ยๆ อยู่หลังตัวเมืองภูเก็ตทางทิศตะวันตกเฉียงเหนือ มีถนนที่รถยนต์สามารถขึ้นไปถึงบนยอดเขาได้ ซึ่งไปตามถนนคอซิมบี้ ทางขึ้นชันเล็กน้อย ประมาณ 1 กิโลเมตร ปัจจุบันเทศบาลได้จัดให้เป็นสวนสาธารณะ สถานที่พักผ่อนหย่อนใจ และ สวนสุขภาพของคนภูเก็ต นอกจากนั้นยังเป็นจุดชมวิวยิวทัศน์ของตัวเมือง



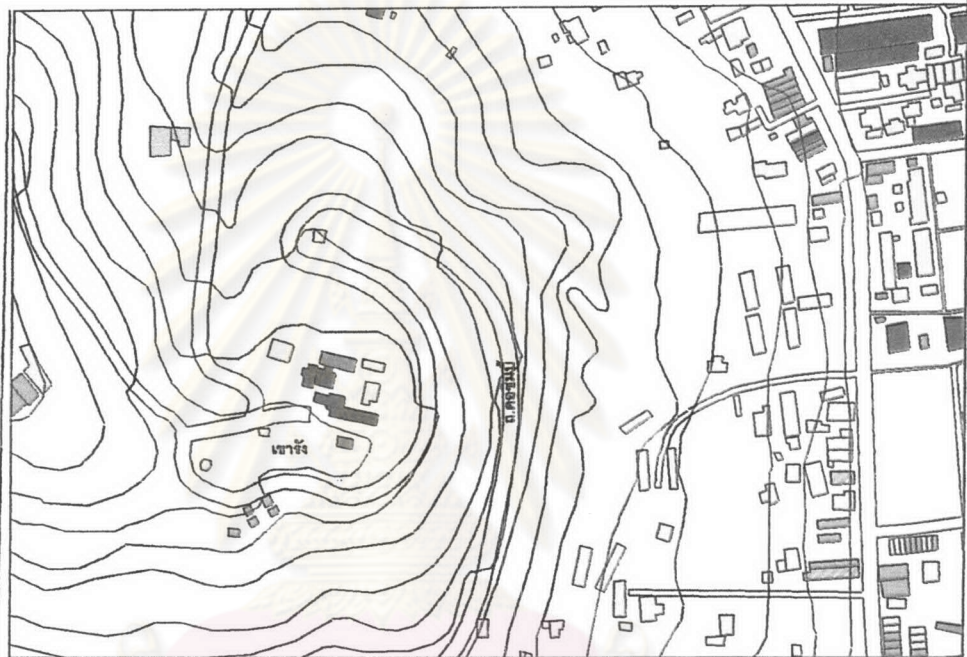
1. ทิวทัศน์เขารังมองจากตัวเมือง



2. ถนนทางขึ้นเขารัง






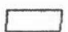
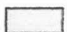



3. สวนสาธารณะบนเขารัง

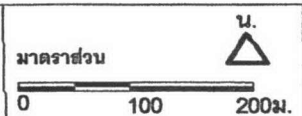


4. ทิวทัศน์ภาพเมืองมองจากเขารัง

วิทยานิพนธ์ : การพัฒนาการท่องเที่ยวในเขตเทศบาลเมืองภูเก็ตและพื้นที่เกี่ยวเนื่อง

แผนที่ 3.6 : การใช้ที่ดินและอาคารบริเวณเขารัง

- | | |
|---|---|
|  พาณิชยกรรม |  สถาบันราชการ |
|  พาณิชย์พักอาศัย |  สถาบันศาสนา |
|  พักอาศัย |  อุตสาหกรรมและคลังสินค้า |
|  สถาบันการศึกษา |  นันทนาการ |



ภาควิชาการวางแผนภาคและเมือง
คณะสถาปัตยกรรมศาสตร์
จุฬาลงกรณ์มหาวิทยาลัย

เดิมเขารังมีชื่อเรียกว่า “เขาลัง” เปรียบเป็นหลังบ้าน หรือหลังเมืองของคนภูเก็ต ซึ่งนักท่องเที่ยวนิยมขึ้นไปเที่ยวชมทัศนียภาพของตัวเมืองภูเก็ต สามารถมองเห็นตัวเมืองภูเก็ต ทะเลกว้าง เกาะเล็กเกาะน้อย อ่าวฉลอง และอ่าวภูเก็ตได้อย่างชัดเจน ตอนเช้าและเย็นชาวเมืองภูเก็ตจะขึ้นมาวิ่งออกกำลังกายที่มีอุปกรณ์บริหารร่างกายขึ้นอยู่หลายจุด มีร้านขายกาแฟสดและร้านอาหารไว้บริการแก่นักท่องเที่ยวอีกด้วย

ภาพที่ 3.5 ทิวทัศน์เมืองภูเก็ตซึ่งมองจากเขารัง



จุดสนใจอีกสิ่งหนึ่งของเขารัง คือ อนุสาวรีย์พระยารัษฎานุประดิษฐ์ หรือ คอซิมบี้ ณ ระนอง ซึ่งเคยเป็นสมุหเทศาภิบาลและผู้สำเร็จราชการมณฑลภูเก็ตในปี พ.ศ.2444

3.4.5.10 สวนสาธารณะสะพานหิน เป็นสถานที่พักผ่อนหย่อนใจในตัวเมือง อยู่สุดถนนภูเก็ตซึ่งยื่นลงไปบนทะเลเล็กน้อย เป็นที่ตั้งของอนุสาวรีย์หลัก 60 ปี ซึ่งสร้างขึ้นเมื่อ พ.ศ. 2521 เพื่อเป็นที่ระลึกแก่กัปตัน เอ็ดเวิร์ด ไรมัสไมล์ ชาวออสเตรเลีย ผู้นำเรือซูดเร่ตีบุกมาใช้ เป็นแห่งแรกในประเทศไทย เมื่อ ปี 2452 นอกจากนั้นยังเป็นที่ตั้งของศูนย์กีฬาสะพานหินอีกด้วย

ภาพที่ 3.6 สวนสาธารณะสะพานหิน



ภายในบริเวณสะพานหินมีป่าชายเลนที่คงสภาพถึงความอุดมสมบูรณ์และมีทางเดินที่เป็นสะพานไม้เข้าไปภายในเพื่อศึกษาถึงสภาพระบบนิเวศได้ ซึ่งทางเทศบาลเป็นผู้ควบคุมดูแลอยู่ โดยมีประตูสำหรับเปิดเป็นเวลา กี่ตั้งแต่เวลา 6.00 – 19.00 น. ทุกวัน โดยไม่เสียค่าใช้จ่ายในการเข้าชม ทั้งนี้ภายในบริเวณสะพานหินมีร้านอาหารและที่พักสำหรับบริการนักท่องเที่ยวอีกด้วย

3.4.5.11 ศูนย์ศิลปวัฒนธรรมจังหวัดภูเก็ต ตั้งอยู่ในสถาบันราชภัฏภูเก็ต ถนนเทพกษัตรี เป็นสถานที่จัดแสดงเรื่องราวทางประวัติศาสตร์ และศิลปวัฒนธรรมที่เกี่ยวกับวิถีชีวิตความเป็นอยู่ อาคารบ้านเรือนและข้าวของเครื่องใช้ของชาวภูเก็ตยุคก่อน นอกจากนี้ยังมีห้องสมุดที่เก็บรวบรวมหนังสือที่เกี่ยวข้องกับประวัติศาสตร์และศิลปวัฒนธรรม

3.4.5.12 สวนผีเสื้อควาเรียมภูเก็ต อยู่ห่างจากตัวเมืองประมาณ 3 กิโลเมตร โดยต้องเดินทางไปตามถนนเยาวราชแล้วเลี้ยวซ้ายที่สามแยกเลยหมู่บ้านสามกองไปเล็กน้อย เป็นสถานที่รวบรวมและอนุรักษ์สิ่งมีชีวิตในเขตร้อน จำพวกผีเสื้อ แมลง ปลา และปะการัง โดยมีการจัดสภาพแวดล้อมให้เหมือนกับธรรมชาติ เปิดให้เข้าชมทุกวันระหว่างเวลา 9.00 – 17.00 น. ค่าเข้าชมสำหรับคนไทย คือ ผู้ใหญ่ 40 บาท เด็ก 10 บาท ขณะที่ชาวต่างชาติ คือ 150 บาท และ 60 บาท ตามลำดับ

3.4.5.13 หมู่บ้านไทยและสวนกล้วยไม้ภูเก็ต ตั้งอยู่ที่ถนนเทพกษัตรี อยู่ห่างจากตัวเมืองประมาณ 3 กิโลเมตร ภายในมีการแสดงศิลปหัตถกรรมพื้นบ้าน การแสดงช้าง การสาธิตการทำเหมืองแร่แบบดั้งเดิม และสวนกล้วยไม้ เปิดให้เข้าชมทุกวันระหว่างเวลา 9.00 – 21.00 น. โดยมีค่าเข้าชมของคนไทย สำหรับผู้ใหญ่ 50 บาท เด็ก 25 บาท ในขณะที่ชาวต่างชาติ ผู้ใหญ่ 230 บาท และเด็ก 120 บาท

3.4.5.14 สวนสัตว์ภูเก็ต อยู่ระหว่างทางจากตัวเมืองไปอำเภอฉลอง มีสัตว์นานาชนิด เช่น เสือ กวาง ม้าลาย อูฐ และนกชนิดต่างๆ เป็นต้น นอกจากนี้ยังมีการแสดงของช้างและจระเข้ด้วย สวนสัตว์ภูเก็ตเปิดให้เข้าชมทุกวันระหว่างเวลา 8.00 – 18.00 น. โดยมีค่าใช้จ่ายในการเข้าชมสำหรับคนไทย ผู้ใหญ่ 80 บาท เด็ก 30 บาท ส่วนชาวต่างชาติผู้ใหญ่ 400 บาท และเด็ก 200 บาท

3.4.5.15 เกาะสิเหร่ เป็นเกาะขนาดเล็กที่ติดอยู่กับแผ่นดินใหญ่เพียงแค่วัดคลองคั่น อยู่ทางทิศตะวันออกเฉียงใต้ของภูเก็ต อยู่ห่างจากตัวเมือง 4 กิโลเมตร ไปตามถนนศรีสุทัศน์ประมาณ 2.5 กิโลเมตร เลี้ยวขวาที่หอนาฬิกา จนถึงสามแยกเลี้ยวซ้าย แล้วขึ้นเขาไปอีก 600 เมตร ก็จะถึงยอดเขา ซึ่งมีความสูงประมาณ 200 เมตร มองเห็นหมู่บ้านชาวเลด้านล่าง ป่าโกงกาง และป่าชายเลนซึ่งอยู่ในเขตอนุรักษ์บริเวณแหลมตุ๊กแก ท่าแพปลา และพื้นที่ในตัวของภูเก็ต บนยอดเขาแห่งนี้เป็นจุดชมพระอาทิตย์ตกที่สวยงามที่สุดแห่งหนึ่งของภูเก็ต นอกจากนี้ยังมีวิหารพระพุทธไสยาสน์ขนาดใหญ่อีกด้วย

ภาพที่ 3.7 เกาะสิเหร่





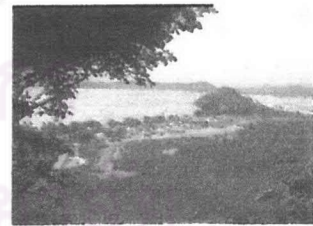
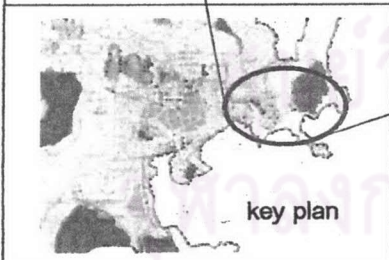
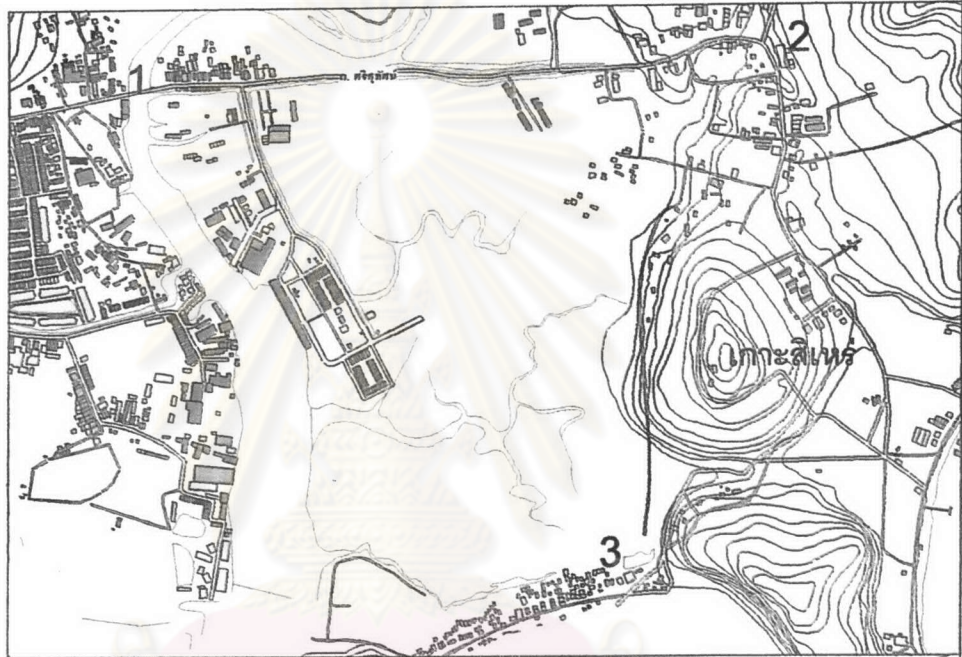
1. ทางไปเกาะสีเฮอร์



2. สามแยกหอนาฬิกา



3. หมู่บ้านชาวเล

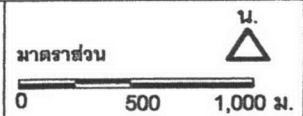


4. ทิวทัศน์อ่าวภูเก็ต

วิทยานิพนธ์ : การพัฒนาการท่องเที่ยวในเขตเทศบาลเมืองภูเก็ตและพื้นที่เกี่ยวเนื่อง

แผนที่ 3.7 : การใช้ที่ดินและอาคารบริเวณเกาะสีเฮอร์

- | | |
|-----------------|-------------------------|
| พานิชยกรรม | สถาบันราชการ |
| พานิชย์พักอาศัย | สถาบันศาสนา |
| พักอาศัย | อุตสาหกรรมและคลังสินค้า |
| สถาบันการศึกษา | นันทนาการ |



ภาควิชาการวางแผนภาคและเมือง คณะสถาปัตยกรรมศาสตร์ จุฬาลงกรณ์มหาวิทยาลัย

หมู่บ้านชาวเล ที่แหลมตึกแกเป็นที่อยู่ของชาวเลกลุ่มที่ใหญ่ที่สุดในภูเก็ต ชาวเลที่นี่เป็นกลุ่มอูตักลาไว้ย ประกอบอาชีพประมง ซึ่งแสดงให้เห็นถึงวิถีชีวิตที่เป็นเอกลักษณ์เฉพาะตัวหากไปเที่ยวเกาะสิเหร่ในช่วงเย็นจะเห็นชาวเลนำของทะเลมาวางขาย เช่น หอยแครง หอยแมลงภู่ และ หอยหวาน เป็นต้น

3.4.5.16 วัดฉลอง อยู่ห่างจากตัวเมืองภูเก็ตประมาณ 8 กิโลเมตร ตามเส้นทางไปอ่าวฉลอง นับเป็นวัดที่มีชื่อเสียงที่สุดวัดหนึ่งของภูเก็ต เนื่องจากมีรูปหล่อของหลวงพ่อแช่มและหลวงพ่อช่วง ซึ่งเป็นที่เคารพสักการะของคนทั่วไป

3.4.5.17 อ่าวฉลอง จากวัดฉลองเดินทางต่อไปอีก 3 กิโลเมตรก็จะถึงอ่าวฉลอง ซึ่งมีชายหาดเป็นรูปโค้งที่ยาวมาก และมีสะพานไม้ทอดยาวไปในทะเลซึ่งเป็นสถานที่เช่าเรือเพื่อไปเที่ยวยังเกาะต่างๆโดยรอบ

3.4.6 ประเพณีและเทศกาลที่สำคัญ

ภูเก็ตนับเป็นเมืองท่องเที่ยวที่มีงานประเพณีและเทศกาลที่สำคัญเมืองหนึ่ง โดยงานประเพณีและเทศกาลดังกล่าวมีทั้งที่เป็นงานประเพณีดั้งเดิมที่มีการดำเนินการสืบทอดกันมา โดยความร่วมมือร่วมใจของชาวพื้นเมืองเป็นหลัก และงานเทศกาลที่มีการจัดขึ้นในระยะหลังเพื่อการส่งเสริมและสนับสนุนการท่องเที่ยวโดยตรง เทศกาลและงานประเพณีที่สำคัญของเมืองภูเก็ตในแต่ละปี ประกอบด้วย

3.4.6.1 งานเทศกาลกินผัก(กินเจ) เป็นประเพณีที่ยิ่งใหญ่ที่สุดของภูเก็ต เมื่อถึงช่วงเวลาของเทศกาลนี้โรงแรมที่พักต่างๆจะเต็มไปด้วยนักท่องเที่ยวจำนวนมาก

วันที่จัดงาน คือ วันขึ้น 1-9 ค่ำ เดือน 9 จีน หรือช่วงเดือน กันยายน – ตุลาคม ของทุกปี ในภูเก็ตมีอ้าม หรือ ศาลเจ้าที่สำคัญ 6 แห่ง ได้แก่ อ้ามกะตู้ อ้ามจู้ต่วย อ้ามหล่อโรง อ้ามบางเหนียว อ้ามท่าเรือ และอ้ามสามกอง อ้ามที่สำคัญที่สุด คือ อ้ามกะตู้ และอ้ามจู้ต่วย เพราะมีความเก่าแก่ และมีผู้ร่วมงานมากกว่าแห่งอื่น นอกจากนั้นยังมีผู้คนนับถือศาลเจ้าไม่ว่าจะเป็นคนท้องถิ่น หรือชาวต่างชาติ โดยเฉพาะชาวเอเชียมีความเชื่อที่ว่า อ้ามศักดิ์สิทธิ์เหล่านี้สามารถรักษาโรคภัยไข้เจ็บต่างๆได้

ภาพที่ 3.8 แสดงพิธีการสำหรับเทศกาลกินเจ และ ศาลเจ้าจู้ต่วย



3.4.6.2 เทศกาลเปิดฤดูกาลท่องเที่ยวจังหวัดภูเก็ต ซึ่งตรงกับวันที่ 1 พฤศจิกายน ของทุกปี โดยกิจกรรมหลักจะมีการจัดขึ้นที่หาดป่าตอง ประกอบด้วยพิธีตักบาตร การแข่งขันกีฬาทางน้ำ และการประกวดสาวงามนักท่องเที่ยวชาติต่างๆ เป็นต้น แม้เป็นกิจกรรมหลักอยู่ที่หาดป่าตองก็ตาม แต่ในบริเวณตัวเมืองเองก็มียกท่องเที่ยวจำนวนมากด้วยเช่นเดียวกัน

3.4.6.3 เทศกาลอาหารทะเล จัดขึ้นประมาณเดือนพฤษภาคมของทุกปี เพื่อชักจูงให้นักท่องเที่ยวเดินทางมาท่องเที่ยวภูเก็ตในช่วงฤดูฝน ประกอบด้วย การประกวดขบวนแห่ ทรัพยากรการท่องเที่ยวทางทะเลไปตามถนนสายต่างๆภายในตัวเมือง ซึ่งจะมีการออกร้านจำหน่ายอาหารทะเล การสาธิตการประกอบอาหารประจำภาค และการแสดงศิลปวัฒนธรรม

3.4.6.4 งานประเพณีปล่อยเต่า ตรงกับวันที่ 13 เมษายน ซึ่งเป็นวันสงกรานต์ และวันประมงแห่งชาติ มีประเพณีปล่อยลูกเต่าลงทะเล บริเวณหาดต่างๆ รวมทั้งบริเวณสวนสาธารณะสะพานหินด้วย

3.4.7 สิ่งอำนวยความสะดวกและบริการต่างๆเพื่อการท่องเที่ยว

3.4.7.1 ที่พักแรม ปัจจุบันในตัวเมืองภูเก็ตมีที่พักแรมรวม 54 แห่ง จำนวนห้องพักรวม 4,193 ห้อง ซึ่งนับว่าน้อยมากเมื่อเทียบกับแหล่งที่พักภายนอกที่มีอยู่ถึง 456 แห่ง ห้องพักรวม 22,566 ห้อง จากอัตราเข้าพักเฉลี่ยที่มีอยู่เพียงประมาณร้อยละ 60 ทำให้คาดการณ์ได้ว่าจำนวนห้องพักรวมที่มีอยู่สามารถรองรับนักท่องเที่ยวที่จะเพิ่มขึ้นในอนาคตได้อีกช่วงระยะเวลาหนึ่ง

ตาราง 3.21 จำนวนโรงแรม ห้องพักรวม อัตราการเข้าพักเฉลี่ยของภูเก็ต ปี พ.ศ.2543 - 2544

ที่พัก	โรงแรม (แห่ง)			ห้องพัก (ห้อง)			การเข้าพักเฉลี่ย (%)			นักท่องเที่ยวที่พักรวมในโรงแรม		
	2543	2544	ร้อยละ	2543	2544	ร้อยละ	2543	2544	ร้อยละ	2543	2544	ร้อยละ
รวม	334	510	+48.26	19,574	26,759	+36.71	67.1	58.86	-8.28	2,971,221	3,275,669	+10.25
เมือง 1	7	7	-	1,496	1,392	-6.9	56.79	60.66	+3.9	384,272	326,095	-6.4
เมือง 2	2	2	-	334	425	+27.2	60.49	70.05	+9.6	57,076	110,529	+93.7
เมือง 3	4	2	-50.0	289	229	-20.7	64.45	48.91	15.6	48,285	39,776	-17.7
เมือง 4	8	7	-12.5	447	328	-26.6	57.23	53.57	-3.7	102,515	61,965	-39.6
เมือง 5	37	36	-2.7	1,597	1,819	+13.9	57.07	49.88	-7.2	354,206	319,280	-9.9
ป่าตอง	133	202	+51.8	6,271	8,309	+32.5	69	55.92	-13.1	788,034	839,422	+6.5
กะรน	43	60	+39.5	3,297	4,604	+39.6	69.8	55.53	-14.3	494,201	461,712	-6.6
กะตะ	32	52	+62.5	2,152	2,570	+19.4	67.3	67.55	0.3	223,130	318,203	+42.6
อื่นๆ	78	142	+82.0	3,691	7,083	+91.9	72.1	63.17	-8.96	555,492	798,687	+43.8

ในเมืองกลุ่ม 1 = ราคาสูงกว่า 2,500 บาท

ในเมืองกลุ่ม 2 = 1,500 - 2,500 บาท

ในเมืองกลุ่ม 3 = 1,000 - 1,499 บาท

ในเมืองกลุ่ม 4 = 500-999 บาท

ในเมืองกลุ่ม 5 = ต่ำกว่า 500

ที่มา : กองสถิติและวิจัย การท่องเที่ยวแห่งประเทศไทย, 2544

3.4.7.2 ร้านอาหาร ภัตตาคาร และสถานบันเทิง

ตัวเมืองภูเก็ตมีร้านอาหารและภัตตาคารจำนวนมากกระจายตัวอยู่โดยทั่วไป โดยมีอาหารมากมายหลากหลายประเภท เนื่องจากการผสมผสานกันของวัฒนธรรมที่หลากหลายมาเป็นระยะเวลายาวนาน มีจำนวน 23 แห่ง ส่วนใหญ่จะกระจายตัวอยู่บริเวณถนนรัชฎา แต่ในส่วนของสถานบันเทิงประเภทผับ เทค คาเฟ่ หรือคาราโอเกะนั้นมีอยู่ที่ถนนเยาวราช 1 แห่ง และถนนภูเก็ตอีก 1 แห่ง นับได้ว่าแหล่งบันเทิงสำหรับในตัวเมืองยังมีอยู่อย่างจำกัด นอกจากนี้ส่วนใหญ่มักเป็นส่วนประกอบอยู่ในโรงแรมที่พัก

3.4.7.3 การคมนาคมและบริการการเดินทาง

บริการด้านการคมนาคมและการเดินทางเพื่อการท่องเที่ยวในเขตเทศบาลเมืองภูเก็ตและพื้นที่เกี่ยวเนื่องมีการให้บริการที่หลากหลาย ประกอบด้วย รถยนต์โดยสารประจำทาง รถเช่า (ทั้งรถยนต์และรถจักรยานยนต์) รถแท็กซี่ รถตุ๊กๆ สามล้อ และรถจักรยานยนต์ โดยในส่วนของรถยนต์โดยสารประจำทางนั้นมีเส้นทางให้บริการอยู่ 2 สายเท่านั้น คือ สาย 1 จาก บิ๊กซี – วิทยาลัยอาชีวศึกษา และ สาย 2 ชูเปอริตีฟ – สถานีอนามัยแหลมชั้น ซึ่งเป็นการให้บริการเพื่อชาวเมืองภูเก็ตเอง โดยไม่ได้คำนึงถึงการที่จะให้บริการแก่นักท่องเที่ยวเท่าใดนัก ทำให้นักท่องเที่ยวต้องใช้บริการประเภทอื่นๆ เป็นส่วนใหญ่ ซึ่งบริการที่ได้รับความนิยมสูง คือ การเช่ามอเตอร์ไซด์ และ รถยนต์ประเภทรถจี๊ป ที่มีให้บริการอยู่โดยทั่วไป เนื่องจากความสะดวกในการใช้เป็นพาหนะเดินทางท่องเที่ยวไปตามสถานที่ท่องเที่ยวต่างๆ โดยรอบเกาะ ซึ่งมีระยะทางที่ไม่ห่างไกลจนเกินไปนัก (โดยเฉลี่ยมีระยะทางเพียงประมาณ 20 กิโลเมตรเท่านั้น)

ในส่วนของบริการการเดินทางท่องเที่ยวภายในตัวเมือง นักท่องเที่ยวจำนวนมากนิยมใช้การเดินเท้าเป็นหลัก เนื่องจากแหล่งท่องเที่ยวและบริการต่างๆ มีการกระจุกตัวอยู่บริเวณย่านใจกลางเมือง ซึ่งอยู่ในระยะทางที่มีความเหมาะสมต่อการเดินเท้า โดยเฉพาะอย่างยิ่งนักท่องเที่ยวที่มีที่พักอยู่ในตัวเมืองอยู่แล้ว เนื่องจากแหล่งที่พักประเภทต่างๆ ก็มีการกระจายตัวอยู่ในย่านนี้ด้วยนั่นเอง

สำหรับบริการการเดินทางไปยังแหล่งท่องเที่ยวอื่นๆ ภายนอก การเช่ารถขับด้วยตนเองแล้วยังมีบริการรถโดยสารสาธารณะในรูปแบบของรถสองแถว ซึ่งให้บริการระหว่างตัวเมืองกับแหล่งท่องเที่ยวภายนอกต่างๆ เหล่านี้ โดยมีจุดให้บริการหลักอยู่ที่บริเวณวงเวียนหอนาฬิกา แต่ไม่ค่อยมีมาตรฐานมากนักในด้านของราคาและระยะเวลาในการให้บริการ ทำให้ไม่ค่อยได้รับความนิยมจากนักท่องเที่ยวที่ควร

3.4.7.4 บริการนำเที่ยวและชาวสารการท่องเที่ยว

ในจังหวัดภูเก็ตมีบริการนำเที่ยวจำนวนมาก แต่เป็นบริษัทจดทะเบียนอยู่เพียง 426 บริษัท แต่สำหรับในตัวเมืองนั้นมีบริษัทนำเที่ยวอยู่เพียง 6 บริษัทเท่านั้น ซึ่งบางแห่งเป็นบริษัทขนาดเล็ก และมีพนักงานเพียงไม่กี่คน แต่ที่จริงแล้วบริษัทนำเที่ยวมีบทบาทสำคัญอย่างยิ่งสำหรับการท่องเที่ยวภูเก็ต เนื่องจากร้อยละ 60 ของนักท่องเที่ยวเดินทางมาด้วยบริการนำเที่ยว และร้อยละ 48 ของนักท่องเที่ยวต่างชาติ ได้ข้อมูลเกี่ยวกับภูเก็ตจากบริการดังกล่าว รายชื่อของบริษัททัวร์ในภูเก็ต ได้แก่ ภูเก็ตซีโอร์แลนด์, ซีทรานทราเวล, พีพีครุยเซอร์ พีพี มารีน, เฟรนด์ชิป ทราเวล , รอยัลเฟิร์น ภูเก็ต, ซีทรานทราเวล ซึ่งบริษัทท่องเที่ยวเหล่านี้มักพาชมหรือร่วมทำกิจกรรมบริเวณชายหาดเป็นส่วนใหญ่ เช่น การชมฟาร์มหอยมุก พายเรือแคนู/คยัก/ชมวิว ดำน้ำ เป็นต้น (การสำรวจของสำนักงานท่องเที่ยวภาคใต้)

3.4.7.5 ร้านจำหน่ายของที่ระลึกและบริการแลกเงิน

สำหรับร้านขายสินค้าทั่วไปในตัวเมืองจะมีจำนวน 31 แห่ง แต่หากเป็นร้านขายของที่ระลึกประเภทสินค้าพื้นเมืองในตัวเมืองภูเก็ต พบว่า ยังมีอยู่ไม่มากนัก คือ มีอยู่ประมาณ 11 แห่งเท่านั้น แม้ว่านักท่องเที่ยวที่มาภูเก็ตจะเป็นนักท่องเที่ยวที่มีกำลังซื้อสูง แต่ค่าใช้จ่ายทางด้านสินค้าและของที่ระลึกยังอยู่ในระดับต่ำ เห็นได้จากนักท่องเที่ยวต่างชาติ ซึ่งมีการใช้จ่ายเพื่อซื้อสินค้าและของที่ระลึกเฉลี่ยเพียง 760 บาท/คน/วัน เท่านั้น (ตารางที่ 3.16 น.47)

อย่างไรก็ตามร้านค้าเหล่านี้ก็มีการกระจายตัวอยู่ทั่วไป ซึ่งส่วนใหญ่จะกระจุกตัวอยู่บริเวณถนนถลาง และถนนรัชฎา รวมทั้งในตลาดเกษตร ตลาดดาวนทาวน์ และตลาดเทศบาล ทั้งนี้สินค้าที่นักท่องเที่ยวนิยมซื้อเป็นของฝากนอกจากจะเป็นไข่มุก และ ผ้าบาติกที่มีชื่อเสียงของภูเก็ตแล้ว ยังมีอาหารพื้นเมืองบางชนิดที่สามารถซื้อกลับเป็นของฝากได้ เช่น น้ำพริกกุ้งเสียบ แกงไตปลาแห้ง ขนมเต้าส้อ เม็ดมะม่วงหิมพานต์ กุ้งแห้ง ปลาไส้ตัน และกะปิ เป็นต้น

ในส่วนของสถาบันการเงิน ซึ่งเป็นสถานที่อำนวยความสะดวกในการแลกเปลี่ยนเงินตราต่างประเทศให้แก่นักท่องเที่ยว พบว่า ในตัวเมืองภูเก็ตมีสำนักงานสาขาของธนาคารต่างๆ จำนวน 13 แห่ง ได้แก่ ธนาคารทหารไทย 1 แห่ง, กรุงเทพ 4 แห่ง, กสิกรไทย 2 แห่ง, นครหลวงไทย 1 แห่ง, ไทยธนาคาร 1 แห่ง, รัตนสิน 1 แห่ง, กรุงศรีอยุธยา 1 แห่ง และไทยพาณิชย์ 2 แห่ง ให้บริการอยู่อย่างครบถ้วนแล้วยังมีสถานบริการแลกเปลี่ยนเงินตราต่างประเทศอื่น ๆ อีกเป็นจำนวนมาก

3.4.7.6 บริการอื่นๆเพื่อการท่องเที่ยว

การบริการอื่นๆเพื่อการท่องเที่ยว หมายถึง บริการต่างๆเพื่อความสะดวสบายของนักท่องเที่ยว ได้แก่ โทรศัพท์สาธารณะ ศูนย์บริการนักท่องเที่ยว พื้นที่จอดรถ และสุขาสาธารณะ รวมทั้งที่นั่งพักผ่อน เป็นต้น พบว่า ภายในเขตเทศบาลเมืองภูเก็ตและพื้นที่เกี่ยวเนื่องมีบริการเหล่านี้บางประการ ได้แก่ โทรศัพท์สาธารณะ ไปรษณีย์ และบริการ internet มีให้บริการอยู่

อย่างทั่วถึงสามารถสร้างความสะดวกสบายให้แก่นักท่องเที่ยวได้เป็นอย่างดี ในขณะที่บริการอื่นๆ ได้แก่ ศูนย์บริการนักท่องเที่ยว พื้นที่จอดรถ สุขาสาธารณะ และที่นั่งพักผ่อน นับว่ายังขาดแคลนอยู่อีกมาก ซึ่งจำเป็นอย่างยิ่งที่ควรจะต้องจัดให้มีเพิ่มมากขึ้นในตำแหน่งที่ตั้งที่เหมาะสมเพื่อการบริการที่ดีขึ้นนั่นเอง

3.4.8 แผนงานและโครงการต่างๆที่เกี่ยวข้อง

3.4.8.1 แผนปฏิบัติการภูเก็ตเมืองนานาชาติ โดยคณะกรรมการพัฒนาการเศรษฐกิจและสังคมแห่งชาติ มีสาระสำคัญของแผน (2542 – 2554) ซึ่งได้รับความเห็นชอบจากคณะรัฐมนตรี เมื่อวันที่ 29 กุมภาพันธ์ 2543 กำหนดยุทธศาสตร์การพัฒนากภูเก็ตไว้ 5 ยุทธศาสตร์ ได้แก่ (1) การพัฒนาพื้นที่ควบคู่กับการรักษาสมดุลของทรัพยากรธรรมชาติ (2) การพัฒนาโครงสร้างพื้นฐานให้มีคุณภาพและบริการที่ได้มาตรฐาน (3) การพัฒนาคนและสังคม (4) การพัฒนาเทคโนโลยีสารสนเทศ (5) การบริหารจัดการภูเก็ตเมืองนานาชาติ

3.4.8.2 แนวทางการพัฒนาและการลงทุนธุรกิจเทคโนโลยีสารสนเทศเพื่อพัฒนาภูเก็ต (The Greater Phuket Digital Paradise : PhD) โดยศูนย์เทคโนโลยีอิเล็กทรอนิกส์และคอมพิวเตอร์แห่งชาติ มีวัตถุประสงค์เพื่อเพิ่มโอกาสของอุตสาหกรรมการท่องเที่ยวในตลาดโลก โดยมีแนวทางในการดำเนินงานหลัก คือ ขยายตลาดการท่องเที่ยวไปสู่การขยายตรงมากขึ้น โดยเฉพาะกลุ่มลูกค้าต่างประเทศให้มีการกระจายนักท่องเที่ยวไปยังแหล่งท่องเที่ยวต่างๆ เพื่อเป็นการกระจายรายได้และลดความแออัดเพื่อบรรเทาความเสื่อมโทรมของสภาพแวดล้อมทางธรรมชาติ และสร้างมูลค่าเพิ่มทางธุรกิจแก่ผู้ประกอบการท้องถิ่น โดยการ

1) จัดทำ Portal Site ด้านการท่องเที่ยวระดับท้องถิ่น (Tourism Portal) เพื่อเป็นศูนย์บริการข้อมูลและการขาย การชำระเงินสำหรับกิจกรรมและธุรกิจที่เกี่ยวข้องกับการท่องเที่ยวและการประกอบธุรกิจพาณิชย์อิเล็กทรอนิกส์ และอำนวยความสะดวกด้านข้อมูลต่างๆ รวมถึงข้อมูลสนเทศเกี่ยวกับธุรกิจของท้องถิ่น การศึกษาพื้นที่อันดามัน และเป็น Regional Hub เชื่อมต่อบริการการท่องเที่ยวของประเทศเพื่อนบ้าน

2) จัดตั้ง Call Center เพื่อให้บริการข้อมูลการท่องเที่ยวและการตลาด (เสริมกับกิจกรรมการจัดตั้ง Portal Site เกี่ยวกับการจองห้องพัก การเดินทาง ร้านอาหาร) ซึ่งจะเหมาะกับธุรกิจที่มีลูกค้าเป็นศูนย์กลางข้อมูล เช่น ธุรกิจท่องเที่ยว โดยจะเป็นการดำเนินงานที่เป็นศูนย์บริการโทรศัพท์ที่เชื่อมต่อเข้ากับระบบไอทีอื่นๆ เพื่อให้สามารถดึงข้อมูลจากฐานข้อมูล (Servers) จากระบบต่างๆและสามารถโต้ตอบกับลูกค้าในรูปแบบใดๆก็ได้ตามที่ลูกค้าต้องการ

3.4.8.3 การศึกษาขีดความสามารถในการรองรับการท่องเที่ยว (Tourism Carrying Capacity) ของแหล่งท่องเที่ยวที่สำคัญฝั่งทะเลอันดามัน โดยการท่องเที่ยวแห่งประเทศไทย ซึ่งเป็นการศึกษาเพื่อส่งเสริมให้เกิดการกระจายนักท่องเที่ยวไปยังจุดรองรับการท่องเที่ยวในเชิงภูมิภาคให้เกิดการกระจายรายได้ไปยังจุดท่องเที่ยวอื่น และสร้างสมดุลให้สภาวะธรรมชาติไม่ให้เกิดการกระจุกตัวของนักท่องเที่ยวจุดใดจุดหนึ่งมากเกินไป

3.4.8.4 แผนแม่บทการพัฒนาชายฝั่งทะเลภาคใต้ โดยคณะกรรมการพัฒนาการเศรษฐกิจและสังคมแห่งชาติ ซึ่งได้ให้ความเห็นชอบต่อแผนแม่บทการพัฒนาพื้นที่ชายฝั่งทะเลภาคใต้ที่จะสร้าง “สะพานเศรษฐกิจ” เชื่อมโยง 2 ฝั่งทะเลอันดามัน (กระบี่) – อ่าวไทย (ขนอม) ตามแนวทางการพัฒนาฐานการผลิตในภูมิภาคท้องถิ่น โดยภาครัฐสนับสนุนโครงสร้างพื้นฐานสำหรับโครงการที่ให้ผลคุ้มค่าทางเศรษฐกิจ ทั้งนี้การพัฒนาอุตสาหกรรมแกนนำขนาดใหญ่จะเน้นพัฒนาอุตสาหกรรมน้ำมันและปิโตรเคมีเป็นหลัก เพื่อกระตุ้นให้เกิดการพัฒนาอุตสาหกรรมอื่นที่เกี่ยวข้อง เช่นโครงการต่างๆ ดังนี้

- 1) การก่อสร้างถนนสายกระบี่ – ขนอม เป็น 4 ช่องจราจร
- 2) การพัฒนาท่าเรือน้ำลึก ฝั่งอันดามัน คือบริเวณอำเภอท้ายเหมือง จังหวัดพังงาและฝั่งอ่าวไทย คือ บริเวณอำเภอลิขิต จังหวัดนครศรีธรรมราช
- 3) โครงการก่อสร้างทางรถไฟสุราษฎร์ธานี (คีรีรัฐนิคม) – พังงา (ท่าปูน)
- 4) โครงการขยายท่าเรือน้ำลึกภูเก็ตและสงขลา
- 5) โครงการพัฒนาท่าอากาศยานในบริเวณพื้นที่ชายฝั่งทะเลภาคใต้ โดยสนับสนุนโครงข่ายคมนาคมทางอากาศในระดับนานาชาติคือท่าอากาศยานจังหวัดภูเก็ต ท่าอากาศยานสุราษฎร์ธานี ท่าอากาศยานนครศรีธรรมราช และท่าอากาศยานกระบี่
- 6) การจัดการด้านสิ่งแวดล้อม เช่น มรดกโลก(อุทยานแห่งชาติอ่าวพังงา – หมู่เกาะสุรินทร์ – หมู่เกาะสิมิลัน) แผนปฏิบัติการภูเก็ตเมืองนานาชาติ โครงการแผนปฏิบัติการฟื้นฟูบูรณะแหล่งท่องเที่ยว ในพื้นที่อ่าวพังงา กระบี่ ภูเก็ต และทะเลโดยรอบเกาะสมุย

3.4.8.5 แผนปฏิบัติการพัฒนาอุตสาหกรรมการท่องเที่ยวแห่งชาติ โดยการท่องเที่ยวแห่งประเทศไทย มีเป้าหมายเพื่อ

- 1) เตรียมความพร้อมให้การปกครองส่วนท้องถิ่นในการถ่ายโอนการบริหารจัดการแหล่งท่องเที่ยว พื้นฟู และพัฒนาแหล่งท่องเที่ยว ร่วมองค์การปกครองส่วนท้องถิ่นให้การท่องเที่ยวไทยยั่งยืน
- 2) ยกกระดับมาตรฐานคุณภาพ และบริการทั้งในภาครัฐและเอกชน และเน้นสร้างสมรรถนะของผู้ประกอบการขนาดกลาง ขนาดย่อม และชุมชนท้องถิ่น รวมทั้งพัฒนาบุคลากรทุกระดับให้สอดคล้องกับความต้องการภารกิจและนวัตกรรมที่เปลี่ยนแปลงไป

3) ประชาสัมพันธ์ร่วมกับหน่วยงานราชการและภาคเอกชนที่เกี่ยวข้อง และเสนอภาพลักษณ์ของประเทศไทยไปในนานาประเทศ ในฐานะ “Quality Destination”

4) พัฒนาร่วมกับภาคเอกชนให้เกิด e-Tourism อย่างสมบูรณ์ ซึ่งประกอบไปด้วย 5E ได้แก่ e-Tourinfo, e-Trust, e-Commerce capacity, e-Tourism mall และ e-Market place

5) ปรับปรุงกฎหมายที่เกี่ยวข้องกับการท่องเที่ยวให้สอดคล้องรวมทั้งต้องเอื้ออำนวยต่อประสิทธิภาพในการบริหารจัดการการท่องเที่ยว ทั้งในปัจจุบันและในอนาคต

3.4.8.6 แผนปฏิบัติการฟื้นฟูบูรณะแหล่งท่องเที่ยวในพื้นที่อ่าวพังงา กระบี่ ภูเก็ต และทะเลโดยรอบเกาะสมุย โดยการท่องเที่ยวแห่งประเทศไทย ซึ่งเป็นการพัฒนาความร่วมมือทางเศรษฐกิจในลักษณะไตรภาคี หรือสามเหลี่ยมเศรษฐกิจของประเทศอินโดนีเซีย มาเลเซีย และไทย (Indonesia-Malaysia-Thailand Growth Triangle : IMT-GT) โดยมีเป้าหมายเพื่อทำให้เกิดความเชื่อมโยงเครือข่ายคมนาคมขนส่งในภาคใต้ของไทย อินโดนีเซีย และมาเลเซียเข้าด้วยกัน ซึ่งจะเปิดโอกาสให้จังหวัดในอนุภาคอันดามันโดยเฉพาะภูเก็ต พังงา และกระบี่ สามารถเชื่อมโยงการพัฒนาไปสู่ตอนใต้เพื่อดึงดูดนักท่องเที่ยวและการลงทุนสู่พื้นที่

3.4.8.7 แผนพัฒนาพื้นที่ชายฝั่งทะเลภาคใต้พื้นที่จังหวัดสุราษฎร์ธานี นครศรีธรรมราช พังงา กระบี่ และภูเก็ต โดยมุ่งเน้นให้เป็นพื้นที่ประตูเศรษฐกิจที่เปิดสู่นานาชาติ เชื่อมโยงการพัฒนาด้านการท่องเที่ยว การค้า และการลงทุนระหว่างฝั่งทะเลตะวันออกด้านอ่าวไทย และ ฝั่งทะเลตะวันตกด้านทะเลอันดามันเข้าด้วยกันและเชื่อมโยงถึงอนุทวีป (อินเดีย ศรีลังกา บังคลาเทศ) ตลอดจนจนถึงตลาดของประเทศกำลังพัฒนา (CLMV คือ กัมพูชา ลาว สหภาพพม่า และเวียดนาม) ซึ่งไทยมีความได้เปรียบในแง่ความคล้ายคลึงกันของวัฒนธรรมแห่งชาติ ทำให้กลุ่มจังหวัดนี้โดยเฉพาะจังหวัดภูเก็ตนี้อยู่ในจุดเหมาะสมที่จะเป็นศูนย์กลางการพัฒนาในทุกๆด้าน

จากแผนงานและโครงการต่างๆที่กล่าวมาทั้งหมด จะเห็นได้ว่าล้วนแล้วแต่เป็นการเสริมสร้างศักยภาพด้านการท่องเที่ยวของภูเก็ตโดยตรงทั้งสิ้น ซึ่งย่อมส่งผลเชื่อมโยงกับศักยภาพด้านการท่องเที่ยวในเขตเทศบาลเมืองภูเก็ตและพื้นที่เกี่ยวเนื่องด้วยนั่นเอง

3.4.9 ศักยภาพ ปัญหา และข้อจำกัดของแหล่งท่องเที่ยวในเขตเทศบาลเมืองภูเก็ตและพื้นที่เกี่ยวเนื่อง

3.4.9.1 ศักยภาพ

จากการศึกษาสภาพทั่วไปของโครงการต่างๆที่เกี่ยวข้องกับการท่องเที่ยวในเขตเทศบาลเมืองภูเก็ตและพื้นที่เกี่ยวเนื่องที่กล่าวมาแล้วข้างต้นทั้งหมด สามารถกล่าวได้ว่าแหล่งท่องเที่ยวในเขตเทศบาลเมืองภูเก็ตและพื้นที่เกี่ยวเนื่องมีศักยภาพในการพัฒนาให้เป็นแหล่งท่องเที่ยวที่สามารถดึงดูดนักท่องเที่ยวและสร้างรายได้เพิ่มขึ้นได้เป็นอย่างดี เนื่องจาก

1) ความสวยงามและเอกลักษณ์ที่โดดเด่นของแหล่งท่องเที่ยวต่างๆ โดยเฉพาะอย่างยิ่งย่านเมืองเก่า เขารัง เกาะสิเหร่ ซึ่งนับว่าเป็นแหล่งท่องเที่ยวที่มีศักยภาพสูงมาก เนื่องจากความหลากหลายขององค์ประกอบต่างๆที่ทำให้เป็นแหล่งท่องเที่ยวที่มีเอกลักษณ์เฉพาะและความสวยงามที่สามารถดึงดูดนักท่องเที่ยวที่เดินทางเข้ามาเที่ยวชมได้เป็นอย่างดี

2) มีตำแหน่งที่ตั้งที่เหมาะสม หมายถึง มีการกระจุกตัวและกระจายตัวของแหล่งท่องเที่ยวได้เป็นอย่างดี กล่าวคือ แหล่งท่องเที่ยวย่านเมืองเก่าทั้งหมดมีการกระจุกตัวอยู่ในรัศมีประมาณครึ่งตารางกิโลเมตรเท่านั้น ซึ่งนักท่องเที่ยวสามารถใช้การเดินทางเที่ยวชมโดยทั่วถึงทั้งพื้นที่ภายในระยะเวลาไม่นานนัก ทั้งยังรวมกลุ่มอยู่กับสถานที่พักของนักท่องเที่ยวที่มีที่พักอยู่ในตัวเมืองอีกด้วย

ในส่วนของเขารัง และเกาะสิเหร่ก็อยู่ห่างออกไปจากย่านใจกลางเมืองเพียงประมาณ 2 และ 4 กิโลเมตรเท่านั้น ซึ่งนับได้ว่ามีความสะดวกเป็นอย่างมากต่อนักท่องเที่ยวที่จะเดินทางไปเที่ยวชมสถานที่ต่างๆอย่างครบถ้วน

3) มีระบบถนนและเส้นทางคมนาคมที่สะดวกสบายเชื่อมโยงพื้นที่ต่างๆ เหล่านี้เข้าด้วยกันได้เป็นอย่างดี โดยเป็นถนนที่มีสภาพดี สามารถใช้เดินทางได้โดยสะดวกในทุกฤดูกาลและทุกพื้นที่ แม้ต้องมีการปรับปรุงอยู่บ้างก็ตาม

4) มีบริการต่างๆเพื่อการท่องเที่ยวที่ครบถ้วนพอสมควรโดยเฉพาะอย่างยิ่งบริการด้านที่พัก ซึ่งมีอยู่หลากหลายประเภทและระดับราคาให้นักท่องเที่ยวได้เลือกใช้ บริการตามรสนิยม และความต้องการ ซึ่งกระจายตัวอยู่ทั่วไปในเขตเทศบาลเมืองและพื้นที่เกี่ยวเนื่องนี้

5) มีนโยบายภาครัฐทั้งระดับประเทศ และระดับท้องถิ่นที่ให้การสนับสนุนการท่องเที่ยวของภูเก็ตอย่างต่อเนื่อง และมีแนวโน้มที่จะเพิ่มมากขึ้นอีกในอนาคต ซึ่งนับได้ว่าเป็นการเสริมสร้างศักยภาพด้านการท่องเที่ยวในเขตเทศบาลเมืองภูเก็ตและพื้นที่เกี่ยวเนื่องนี้ได้เป็นอย่างดี

3.4.9.2 ปัญหาและข้อจำกัดของแหล่งท่องเที่ยวในเขตเทศบาลเมืองภูเก็ตและพื้นที่เกี่ยวเนื่อง

จากการวิเคราะห์สภาพทั่วไปของแหล่งท่องเที่ยวและบริการต่างๆที่มี รวมทั้งโครงการต่างๆที่เกี่ยวข้อง ทำให้ทราบถึงศักยภาพของแหล่งท่องเที่ยวในเขตเทศบาลเมืองภูเก็ตว่ามีศักยภาพในการที่จะพัฒนาให้เป็นแหล่งท่องเที่ยวที่สามารถดึงดูดนักท่องเที่ยวและสร้างรายได้เพิ่มขึ้นได้เป็นอย่างดี อย่างไรก็ตามยังคงมีปัญหาและข้อจำกัดอยู่อีกหลายประการที่จำเป็นจะต้องมีการพิจารณาปรับปรุงแก้ไข เพื่อให้สามารถเป็นแหล่งท่องเที่ยวที่มีคุณภาพเพิ่มขึ้นได้ต่อไป ได้แก่

1) แหล่งท่องเที่ยวภายในเขตเทศบาลเมืองภูเก็ตและพื้นที่เกี่ยวเนื่องยังไม่ค่อยเป็นที่รู้จักกันอย่างแพร่หลายนัก เนื่องจากจังหวัดภูเก็ตเป็นแหล่งท่องเที่ยวที่มีชื่อเสียงด้านแหล่งท่องเที่ยวทางธรรมชาติมาเป็นระยะเวลายาวนาน ทำให้นักท่องเที่ยวส่วนใหญ่ยังคงติดอยู่กับภาพเดิมๆเหล่านั้น ซึ่งจำเป็นอย่างยิ่งที่จะต้องมีการประชาสัมพันธ์ให้แหล่งท่องเที่ยวเหล่านี้เป็นที่รู้จักอย่างกว้างขวางต่อไป

2) การส่งเสริมการท่องเที่ยวในเขตเทศบาลเมืองภูเก็ตและพื้นที่เกี่ยวเนื่องยังอยู่ในระดับต่ำเมื่อเปรียบเทียบกับแหล่งท่องเที่ยวภายนอกที่ได้รับการส่งเสริมอย่างต่อเนื่อง

3) บริการต่างๆที่เกี่ยวข้องกับการท่องเที่ยวมีอยู่น้อย ทำให้นักท่องเที่ยวที่มีความประสงค์จะเดินทางท่องเที่ยวในพื้นที่เหล่านี้ไม่ได้รับความสะดวกเท่าที่ควร ยกเว้นการบริการเรื่องที่พัก ซึ่งนับว่ามีความโดดเด่นเป็นอย่างมาก

4) ความเชื่อมโยงกับแหล่งท่องเที่ยวอื่นๆ และสนามบินยังอยู่ในระดับต่ำ จึงทำให้นักท่องเที่ยวที่พักอยู่ตามแหล่งท่องเที่ยวภายนอก และผู้ที่ต้องการเดินทางเข้ามาไม่ได้รับความสะดวกเท่าที่ควร ส่งผลให้จำนวนของนักท่องเที่ยวของตัวเมืองเพิ่มขึ้นเป็นส่วนน้อย

5) การบริหารจัดการที่ยังไม่มีเอกภาพเท่าที่ควร ทั้งนี้เนื่องจากผู้รับผิดชอบหลัก คือ เทศบาลเมืองภูเก็ตและหน่วยงานอื่นๆ เช่น สำนักงานการท่องเที่ยว และองค์การบริหารส่วนตำบล รวมทั้งภาคเอกชน ยังไม่ค่อยได้มีการประสานงานกันเท่าที่ควร ทำให้เสียโอกาสในการร่วมมือกันดำเนินการให้ได้ผลดีมากขึ้น