

บทที่ 4

ผลการวิจัย

งานวิจัยครั้งนี้ศึกษาถึงประสิทธิภาพของยาคลายกังวล คือ ยาไดอะซีแพม และยามิดาโซแลมชนิดรับประทาน ร่วมกับการสูดดมก๊าซไนตรัสออกไซด์ / ออกซิเจน ในผู้ป่วยโรคออทิสซึมที่ไม่ให้ความร่วมมือในการรักษาทางทันตกรรม จำนวน 13 คน เป็นเพศชาย 10 คน และเพศหญิง 3 คน ผู้ป่วยมีช่วงอายุระหว่าง 5.8 - 14.7 ปี อายุเฉลี่ย 8.68 ปี น้ำหนักของผู้ป่วยระหว่าง 15.0 - 63.2 กิโลกรัม น้ำหนักเฉลี่ย 34.35 กิโลกรัม ผู้ป่วยทุกคนได้รับการตรวจคัดกรองเพื่อเลือกเข้าสู่งานวิจัย ตรวจวินิจฉัยโรคในช่องปาก ถ่ายภาพรังสีที่จำเป็นเพื่อวางแผนการรักษา ส่งต่อผู้ป่วยเพื่อปรึกษาแพทย์ประจำตัว และตรวจร่างกายโดยแพทย์ก่อนการรักษาเป็นเวลา 1 เดือน ทำการเก็บข้อมูลลักษณะพฤติกรรมของผู้ป่วยในขณะที่ทำการตรวจทางทันตกรรมก่อน และแบ่งผู้ป่วยเป็น 2 กลุ่มเพื่อรับการรักษาทางทันตกรรมโดยกลุ่มแรกจะใช้ยาไดอะซีแพมในการรักษาครั้งแรกและใช้ยามิดาโซแลมในครั้งที่สอง ส่วนกลุ่มที่สองจะใช้ยามิดาโซแลมในครั้งแรกและใช้ยาไดอะซีแพมในครั้งที่สอง ขนาดยาไดอะซีแพมที่ใช้ คือ 5.0 - 10.0 มก. ขนาดเฉลี่ย 8.35 มก. และ ขนาดยามิดาโซแลมที่ใช้ คือ 7.5 - 20.0 มก. ขนาดเฉลี่ย 14.62 มก.

ผู้ป่วยโรคออทิสซึมที่เข้าร่วมการวิจัยทั้ง 13 คน ถูกจัดแบ่งตามลักษณะพฤติกรรมในการตรวจทางทันตกรรม ประเมินโดยทันตแพทย์ผู้วิจัยตามแบบประเมินผู้ป่วยโรคออทิสซึมในการตรวจทางทันตกรรม (ภาคผนวก ค) เพียง 2 กลุ่ม คือ กลุ่มที่ไม่ให้ความร่วมมือในการรักษา และกลุ่มต่อต้านการรักษา พบว่าผู้ป่วยที่เข้าร่วมการวิจัยถูกจัดอยู่ในกลุ่มไม่ให้ความร่วมมือ 5 คน และกลุ่มต่อต้านการรักษา 8 คน (ตารางที่ 6)

ตารางที่ 6 : แสดงจำนวนผู้ป่วยโรคออทิสซึมที่จัดจำแนกตามคะแนนพฤติกรรมในการตรวจทางทันตกรรม

ลักษณะพฤติกรรม	จำนวนผู้ป่วย(คน)	ร้อยละ
กลุ่มต่อต้านการรักษา	8	61.54
กลุ่มไม่ให้ความร่วมมือในการรักษา	5	38.46

ทดสอบความแม่นยำภายในของทันตแพทย์ผู้ประเมินด้วยค่าร้อยละของข้อตกลง คือ การประเมินคะแนนพฤติกรรมระหว่างการรักษาของผู้ป่วยที่ทำกรศึกษา นำร่องซ้ำสองครั้ง มีจำนวนคะแนนที่ประเมินเหมือนกันทั้งสองครั้ง คิดเป็นร้อยละ 87.88

ประเมินระยะเวลาให้อาาออกฤทธิ์ (Onset evaluation)

ภายหลังที่รอให้อาาไดอะซีแอมออกฤทธิ์นาน 45 – 60 นาที พบว่ามีผู้ป่วยอยู่ในอาการสงบ และง่วงซึม 8 ราย (ร้อยละ 61.54) อยู่ในอาการไม่สงบ หรือยังตื่นตัว 5 ราย (ร้อยละ 38.46) และไม่มีผู้ป่วยรายใดที่หลับก่อนเข้ารับการรักษา

สำหรับผู้ป่วยที่ได้รับยาเม็ดไอโซแลม ภายหลังที่รอให้อาาออกฤทธิ์นาน 20 – 30 นาทีแล้ว พบว่าผู้ป่วยทั้งหมด 13 ราย (ร้อยละ 100) อยู่ในอาการสงบ ง่วงซึม และไม่มีผู้ป่วยรายใดที่หลับก่อนเข้ารับการรักษา

ผลการประเมินคะแนนพฤติกรรมการหลับ การร้องไห้ และการขยับร่างกาย ตลอดระยะเวลาที่ทำการประเมิน และผลรวมคะแนนพฤติกรรมทั้งสามของผู้ป่วยโรคออทิสซึมที่เป็นกลุ่มตัวอย่างแต่ละรายแสดงไว้ในตารางแสดงผลการวิจัย (ภาคผนวก ฎ)

พฤติกรรมการหลับ

แบ่งคะแนนพฤติกรรมการหลับเป็น 3 คะแนน ได้แก่

ระดับที่ 1 : ตื่นตัว (Fully awake, Alert)

ระดับที่ 2 : สลึมสลือ ง่วงซึม (Drowsiness, Disoriented)

ระดับที่ 3 : หลับ (Asleep)

จากการศึกษาพบว่าผู้ป่วยที่ได้รับยาไดอะซีแอมนั้นมีพฤติกรรมการหลับในลักษณะสลึมสลือ ง่วงซึม (ระดับที่ 2) ร้อยละ 74.87 ของความถี่พฤติกรรมการหลับที่เกิดขึ้นทั้งหมด รองลงมาเป็นลักษณะอาการตื่นตัว (ระดับที่ 1) ร้อยละ 14.36 และอาการหลับ (ระดับที่ 3) ร้อยละ 10.77 (ตารางที่ 7) จากการทดสอบสถิติ Friedman test พบว่าพฤติกรรมการหลับของผู้ป่วยตั้งแต่ช่วงเวลาที่ 10 – 60 แตกต่างกันอย่างมีนัยสำคัญทางสถิติ ($p = 0.001$) และได้ทดสอบหาความต่างนั้นทีละคู่ของช่วงเวลาต่อเนื่องกันเพื่อดูว่าคู่ของช่วงเวลาใดที่เกิดความเปลี่ยนแปลงของผลคะแนนอย่างมีนัยสำคัญทางสถิติ โดยใช้ Wilcoxon match pair signed

rank test พบว่าคู่ของช่วงเวลาที่ 50 กับ ช่วงเวลาที่ 55 พฤติกรรมการหลับแตกต่างกันอย่างมีนัยสำคัญทางสถิติ ($p = 0.028$) แต่คู่ของช่วงระยะเวลาอื่นๆ ที่ทำการเปรียบเทียบนั้นพบความแตกต่างของพฤติกรรมการหลับอย่างไม่มีนัยสำคัญทางสถิติ ($p > 0.05$)

สำหรับผู้ป่วยที่ได้รับยามิดาโซแลมมีพฤติกรรมหลับในลักษณะสลิมสลีอ่วงซึม ร้อยละ 67.18 ของความถี่พฤติกรรมการหลับที่เกิดขึ้นทั้งหมด รองลงมา คือ อาการหลับ ร้อยละ 26.67 และอาการตื่นตัว ร้อยละ 6.15 (ตารางที่ 8) จากการทดสอบสถิติ Friedman test พบว่าคะแนนพฤติกรรมการหลับในแต่ละช่วงเวลาตั้งแต่ช่วงเวลาที่ 10 - 60 แตกต่างกันอย่างมีนัยสำคัญสถิติ ($p = 0.008$) และได้ทำการทดสอบคู่ของช่วงเวลาต่อเนื่องกันทีละคู่โดยใช้ Wilcoxon match pair signed rank test พบว่าคู่ของช่วงเวลาที่ 40 กับ ช่วงเวลาที่ 45 พฤติกรรมการหลับของผู้ป่วยแตกต่างกันอย่างมีนัยสำคัญทางสถิติ ($p = 0.031$) แต่คู่ของช่วงระยะเวลาอื่นๆ ที่ทำการเปรียบเทียบนั้นพบว่าลักษณะพฤติกรรมการหลับของผู้ป่วยแตกต่างกันอย่างไม่มีนัยสำคัญทางสถิติ ($p > 0.05$)

ตารางที่ 7 : แสดงความถี่ของแต่ละระดับคะแนนพฤติกรรมการหลับ ในช่วงเวลาที่ทำการประเมินระหว่างการรักษาภายใต้การใช้อาโดอะซีแอม

ระดับ คะแนน	ความถี่ของพฤติกรรม																รวม	ร้อยละ
	ช่วงเวลาที่ทำการประเมิน																	
	เดือหนีหู่	แอมเสดซ์	5	แสดงให้บ่งบงสหท	10	15	20	25	30	35	40	45	50	55 ♣	60			
1	5	2	2	3	2	1	2	2	1	0	1	0	1	2	4	28	14.36	
2	8	11	11	10	10	11	9	10	10	9	9	10	8	11	9	146	74.87	
3	0	0	0	0	1	1	2	1	2	4	3	3	4	0	0	21	10.77	
รวม	13	13	13	13	13	13	13	13	13	13	13	13	13	13	13	195	100	

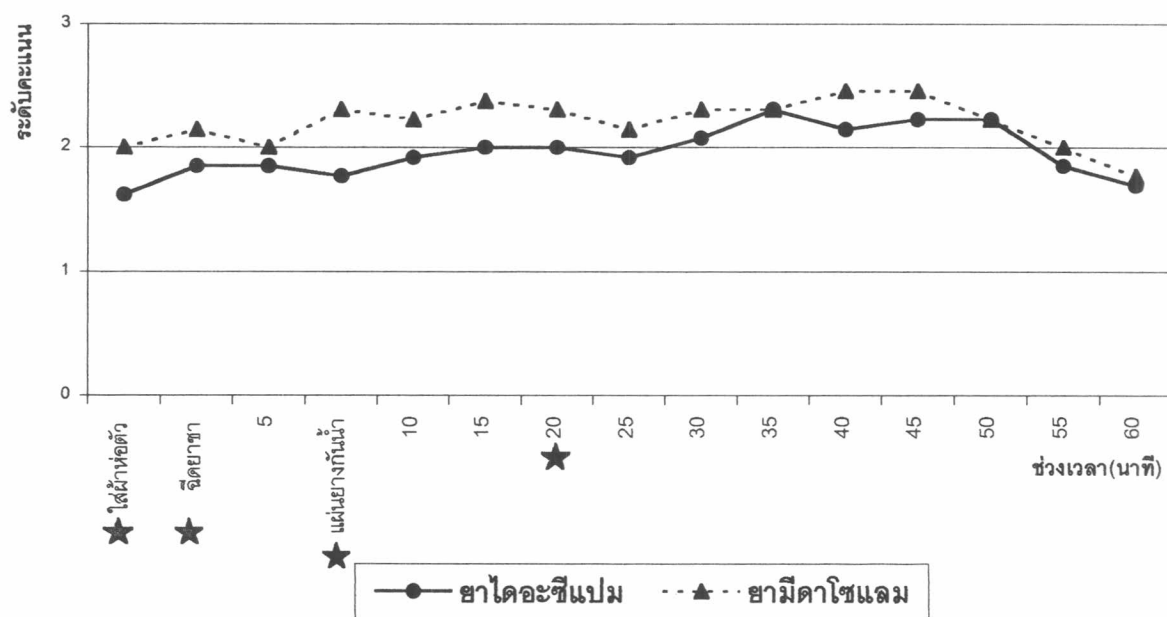
ตารางที่ 8 : แสดงความถี่ของแต่ละระดับคะแนนพฤติกรรมการหลับ ในช่วงเวลาที่ทำการประเมินระหว่างการรักษาภายใต้การใช้อามีดาไซแลม

ระดับ คะแนน	ความถี่ของพฤติกรรม																รวม	ร้อยละ
	ช่วงเวลาที่ทำการประเมิน																	
	เดือหนีหู่	แอมเสดซ์	5	แสดงให้บ่งบงสหท	10	15	20	25	30	35	40	45 ♣	50	55	60			
1	0	0	0	0	0	0	0	1	1	1	0	1	1	3	4	12	6.15	
2	13	11	13	9	10	10	9	9	7	7	7	5	8	7	8	133	67.18	
3	0	2	0	4	3	3	4	3	5	5	6	7	4	3	1	50	26.67	
รวม	13	13	13	13	13	13	13	13	13	13	13	13	13	13	13	195	100	

♣ = ช่วงเวลาที่มีความแตกต่างกับช่วงเวลาก่อนหน้าอย่างมีนัยสำคัญทางสถิติ โดยใช้การทดสอบ Wilcoxon match pair signed rank test ($p < 0.05$)

การเปรียบเทียบผลความแตกต่างของยาทั้งสองต่อพฤติกรรมการหลับ ในแต่ละช่วงเวลาโดยใช้ Wilcoxon match pair signed rank test พบว่า ลักษณะพฤติกรรมการหลับของผู้ป่วยที่ได้รับยามีดาโซแลมแตกต่างอย่างมีนัยสำคัญทางสถิติจากผู้ป่วยที่ได้รับยาไดอะซีแพม ในช่วงเวลาดังต่อไปนี้ คือ ช่วงที่ใส่ผ้าห่อตัว ฉีดยาชาเฉพาะที่ ใส่แผ่นยางกันน้ำลาย และช่วงนาทีที่ 20 ($p < 0.05$) ส่วนช่วงเวลาอื่นพบว่าพฤติกรรมการหลับของผู้ป่วยที่ได้รับยาทั้งสองแตกต่างกันอย่างไม่มีนัยสำคัญทางสถิติ ($p > 0.05$) ลักษณะของความแตกต่างระหว่างยาทั้งสองต่อพฤติกรรมการหลับแสดงไว้ในแผนภูมิที่ 1 (ส่วนค่าระดับนัยสำคัญทางสถิติของการเปรียบเทียบผลของยาทั้งสองต่อพฤติกรรมการหลับ การร้องไห้ การขยับร่างกายและคะแนนพฤติกรรมรวมในแต่ละช่วงเวลาไว้ในแสดงไว้ใน ภาคผนวก ฐ)

แผนภูมิที่ 1 : แสดงผลด้านพฤติกรรมการหลับของผู้ป่วยโรคคอทิสซึ่มในแต่ละช่วงเวลาระหว่างการรักษาทางทันตกรรมโดยใช้ยาไดอะซีแพม และยามีดาโซแลม



★ = ช่วงเวลาที่ยาทั้งสองชนิดมีความแตกต่างกันอย่างมีนัยสำคัญทางสถิติ ($p < 0.05$) เมื่อทดสอบด้วย Wilcoxon match pair signed rank test

พฤติกรรมกรรมการร้องไห้

แบ่งคะแนนพฤติกรรมกรรมการร้องไห้เป็น 4 ระดับ ได้แก่

ระดับที่ 1: ร้องไห้อย่างรุนแรง และต้องการการดูแลพิเศษ

ระดับที่ 2: ร้องไห้ต่อเนื่อง และสม่ำเสมอ ทำการรักษาได้ยาก

ระดับที่ 3: ร้องไห้เล็กน้อย ไม่มีผลขัดขวางการรักษา

ระดับที่ 4: ไม่ร้องไห้

จากการศึกษาพบว่าผู้ป่วยที่ได้รับยาไดอะซีแพมนั้นมีพฤติกรรมกรรมการร้องไห้ในลักษณะไม่ร้องไห้เลย (ระดับที่ 4) ร้อยละ 43.08 ของความถี่พฤติกรรมกรรมการร้องไห้ที่เกิดขึ้นทั้งหมด รองลงมาเป็นลักษณะร้องไห้เล็กน้อย (ระดับที่ 3) ร้อยละ 23.07, ร้องไห้ต่อเนื่อง สม่ำเสมอ (ระดับที่ 2) ร้อยละ 18.46 และร้องไห้อย่างรุนแรง (ระดับที่ 1) ร้อยละ 15.39 (ตารางที่ 9) จากการทดสอบสถิติ Friedman test ไม่พบความแตกต่างอย่างมีนัยสำคัญทางสถิติของพฤติกรรมกรรมการร้องไห้ในแต่ละช่วงเวลาตั้งแต่ช่วงเวลาที่ 10 - 60 ($p = 0.822$)

สำหรับผู้ป่วยที่ได้รับยามิดาโซแลมมีน พบลักษณะพฤติกรรมกรรมการร้องไห้ในแบบไม่ร้องไห้เลย ร้อยละ 68.12 ของความถี่พฤติกรรมกรรมการร้องไห้ที่เกิดขึ้นทั้งหมด รองลงมา คือ การร้องไห้เล็กน้อย ร้อยละ 20, ร้องไห้ต่อเนื่องสม่ำเสมอ ร้อยละ 11.28 และร้องไห้อย่างรุนแรง ร้อยละ 0.51 (ตารางที่ 10) จากการทดสอบสถิติ Friedman test พบว่าพฤติกรรมกรรมการร้องไห้ในแต่ละช่วงเวลาตั้งแต่ช่วงเวลาที่ 10 - 60 นาทีแตกต่างกันอย่างมีนัยสำคัญสถิติ ($p = 0.01$) และได้ทำการทดสอบคู่ของเวลาที่ต่อเนื่องกันทีละคู่โดยใช้ Wilcoxon match pair signed rank test พบว่าคู่ของช่วงเวลาที่ 50 กับ ช่วงเวลาที่ 55 พฤติกรรมกรรมการร้องไห้ของผู้ป่วยแตกต่างกันอย่างมีนัยสำคัญทางสถิติ ($p = 0.025$) แต่คู่ของช่วงระยะเวลาอื่น ๆ ที่ทำการเปรียบเทียบนั้นพบว่าลักษณะพฤติกรรมกรรมการร้องไห้ของผู้ป่วยแตกต่างกันอย่างไม่มีนัยสำคัญทางสถิติ ($p > 0.05$)

ตารางที่ 9 : แสดงความถี่ของแต่ละระดับคะแนนพฤติกรรมกรร็องให้ ในช่วงเวลาที่ทำการประเมินระหว่างการรักษาภายใต้การใช้อยาไดอะซีแอม

ระดับ คะแนน	ความถี่ของพฤติกรรม															รวม	ร้อยละ
	ช่วงเวลาที่ทำการประเมิน																
	เดือใหม่	เดือสด	5	สเบงใหม่	10	15	20	25	30	35	40	45	50	55	60		
1	1	2	2	3	2	2	3	3	2	1	2	1	2	2	2	30	15.39
2	4	3	2	2	2	4	1	1	1	3	4	3	1	1	4	36	18.46
3	5	2	5	2	3	0	3	5	5	3	1	3	3	3	2	45	23.07
4	3	6	4	6	6	7	6	4	5	6	6	6	7	7	5	84	43.08
รวม	13	13	13	13	13	13	13	13	13	13	13	13	13	13	195	100	

ตารางที่ 10 : แสดงความถี่ของแต่ละระดับคะแนนพฤติกรรมกรร็องให้ ในช่วงเวลาที่ทำการประเมินระหว่างการรักษาภายใต้การใช้อามีดาไซแลม

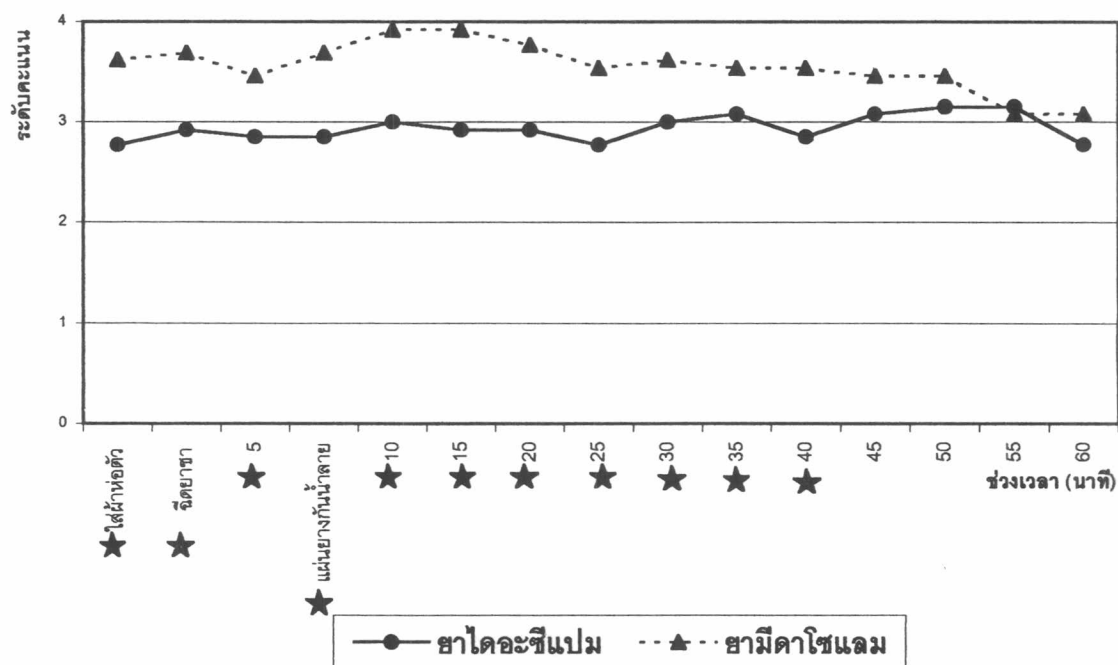
ระดับ คะแนน	ความถี่ของพฤติกรรม															รวม	ร้อยละ
	ช่วงเวลาที่ทำการประเมิน																
	เดือใหม่	เดือสด	5	สเบงใหม่	10	15	20	25	30	35	40	45	50	55	60		
1	0	0	0	0	0	0	0	0	0	0	0	1	0	0	0	1	0.51
2	0	0	0	1	0	0	1	2	2	2	2	1	2	5	4	22	11.28
3	5	4	7	2	1	1	1	2	1	2	2	2	3	2	4	39	20.00
4	8	9	6	10	12	12	11	9	10	9	9	9	8	6	5	133	68.21
รวม	13	13	13	13	13	13	13	13	13	13	13	13	13	13	13	195	100

♣ = ช่วงเวลาที่มีความแตกต่างกับช่วงเวลาก่อนหน้าอย่างมีนัยสำคัญทางสถิติ โดยใช้การทดสอบ

Wilcoxon match pair signed rank test (p<0.05)

การเปรียบเทียบผลความแตกต่างของยาทั้งสองต่อพฤติกรรมการร้องไห้ ในแต่ละช่วงเวลาโดยใช้ Wilcoxon match pair signed rank test พบลักษณะพฤติกรรมการร้องไห้ของผู้ป่วยที่ได้รับยามิดาไซแลมแตกต่างอย่างมีนัยสำคัญทางสถิติจากผู้ป่วยที่ได้รับยาไดอะซีแพม ในช่วงเวลาดังต่อไปนี้ คือ ตั้งแต่นาทีแรกของการรักษาจนถึงช่วงนาทีที่ 40 รวมทั้งช่วงที่ใส่ผ้าห่อตัว ฉีดยาเฉพาะที่ และใส่แผ่นยางกันน้ำลาย ($p < 0.05$) ส่วนช่วงเวลาอื่นพบว่าพฤติกรรมการร้องไห้ของผู้ป่วยที่ได้รับยาทั้งสองแตกต่างกันอย่างไม่มีนัยสำคัญทางสถิติ ($p > 0.05$) ลักษณะของความแตกต่างระหว่างยาทั้งสองต่อพฤติกรรมการร้องไห้แสดงไว้ในแผนภูมิที่ 2 (ส่วนค่าระดับนัยสำคัญทางสถิติของการเปรียบเทียบในแต่ละช่วงเวลาไว้ในแสดงไว้ใน ภาคผนวก ฐ)

แผนภูมิที่ 2 : แสดงผลด้านพฤติกรรมการร้องไห้ของผู้ป่วยโรคคอทิสซิม ในแต่ละช่วงเวลาระหว่างการรักษาโดยใช้ยาไดอะซีแพม และยามิดาไซแลม



★ = ช่วงเวลาที่ยาทั้งสองชนิดมีความแตกต่างกันอย่างมีนัยสำคัญทางสถิติ ($p < 0.05$) เมื่อทดสอบด้วย Wilcoxon match pair signed rank test

พฤติกรรมกรรมการขยับร่างกาย

แบ่งพฤติกรรมกรรมการขยับร่างกายออกเป็น 4 ระดับคะแนน ได้แก่

ระดับที่ 1: ขยับอย่างรุนแรง ขัดขวางการรักษา และไม่สามารถทำการรักษาได้

ระดับที่ 2: ขยับร่างกายอย่างต่อเนื่อง ทำการรักษาได้ยากหรือ ต้องหยุดการรักษาเป็นระยะ ๆ

ระดับที่ 3: ขยับร่างกายเล็กน้อยสามารถควบคุมได้ และไม่ขัดขวางการรักษา

ระดับที่ 4: ไม่มีการขยับร่างกาย

จากการศึกษาพบว่าผู้ป่วยที่ได้รับยาไดอะซีแพมนั้นมีพฤติกรรมกรรมการขยับร่างกายในลักษณะขยับร่างกายเล็กน้อย (ระดับที่ 3) ร้อยละ 39.49 ของความถี่พฤติกรรมกรรมการขยับร่างกายที่เกิดขึ้นทั้งหมด รองลงมาเป็นลักษณะการขยับร่างกายอย่างต่อเนื่อง (ระดับที่ 2) ร้อยละ 29.74, ไม่มีการขยับร่างกาย (ระดับที่ 4) ร้อยละ 28.21 และขยับร่างกายอย่างรุนแรง (ระดับที่ 1) ร้อยละ 2.56 (ตารางที่ 11) จากการทดสอบสถิติ Friedman test ไม่พบความแตกต่างอย่างมีนัยสำคัญทางสถิติของพฤติกรรมกรรมการขยับร่างกายในแต่ละช่วงเวลาตั้งแต่ช่วงนาทีที่ 10 - 60 ($p = 0.780$)

สำหรับผู้ป่วยที่ได้รับยามีดาโซแลมมีน พบลักษณะพฤติกรรมกรรมการขยับร่างกายในแบบไม่ขยับร่างกายเลย ร้อยละ 57.95 ของความถี่พฤติกรรมกรรมการขยับร่างกายที่เกิดขึ้นทั้งหมด รองลงมา คือ การขยับร่างกายเล็กน้อย ร้อยละ 34.36, ขยับร่างกายต่อเนื่องสม่ำเสมอ ร้อยละ 7.18 และขยับร่างกายอย่างรุนแรง ร้อยละ 0.51 (ตารางที่ 12) จากการทดสอบสถิติ Friedman test พบว่าคะแนนพฤติกรรมกรรมการขยับร่างกายในแต่ละช่วงเวลาตั้งแต่ช่วงนาที 10 - 60 นาทีแตกต่างกันอย่างมีนัยสำคัญสถิติ ($p = 0.000$) และได้ทำการทดสอบคู่ของช่วงเวลาต่อเนื่องกันทีละคู่โดยใช้ Wilcoxon match pair signed rank test พบว่าคู่ของช่วงนาทีที่ 45 กับ ช่วงนาทีที่ 50 พฤติกรรมการร้องไห้ของผู้ป่วยแตกต่างกันอย่างมีนัยสำคัญทางสถิติ ($p = 0.046$) แต่คู่ของช่วงระยะเวลาอื่นๆ ที่ทำการเปรียบเทียบนั้นพบว่าลักษณะพฤติกรรมกรรมการขยับร่างกายของผู้ป่วยแตกต่างกันอย่างไม่มีนัยสำคัญทางสถิติ ($p > 0.05$)

ตารางที่ 11 : แสดงความถี่ของแต่ละระดับคะแนนพฤติกรรมกรวยขั้วร่างกาย
ในช่วงเวลาที่ทำการประเมินระหว่างการรักษาภายใต้การใช้อยาไดอะซีแพม

ระดับ คะแนน	ความถี่ของพฤติกรรม															รวม	ร้อยละ
	ช่วงเวลาที่ทำการประเมิน																
	เดือใหม่	เดือ	5	10	15	20	25	30	35	40	45	50	55	60			
1	2	0	0	1	0	1	1	0	0	0	0	0	0	0	0	5	2.56
2	7	5	4	3	3	4	3	5	5	4	4	3	3	2	3	58	29.74
3	3	4	8	2	6	3	6	5	5	5	4	6	4	8	8	77	39.49
4	1	4	1	7	4	5	3	3	3	4	5	4	6	3	2	55	28.21
รวม	13	13	13	13	13	13	13	13	13	13	13	13	13	13	13	195	100

ตารางที่ 12 : แสดงความถี่ของแต่ละระดับคะแนนพฤติกรรมกรวยขั้วร่างกาย
ในช่วงเวลาที่ทำการประเมินระหว่างการรักษาภายใต้การใช้อยาไมดาโซแลม

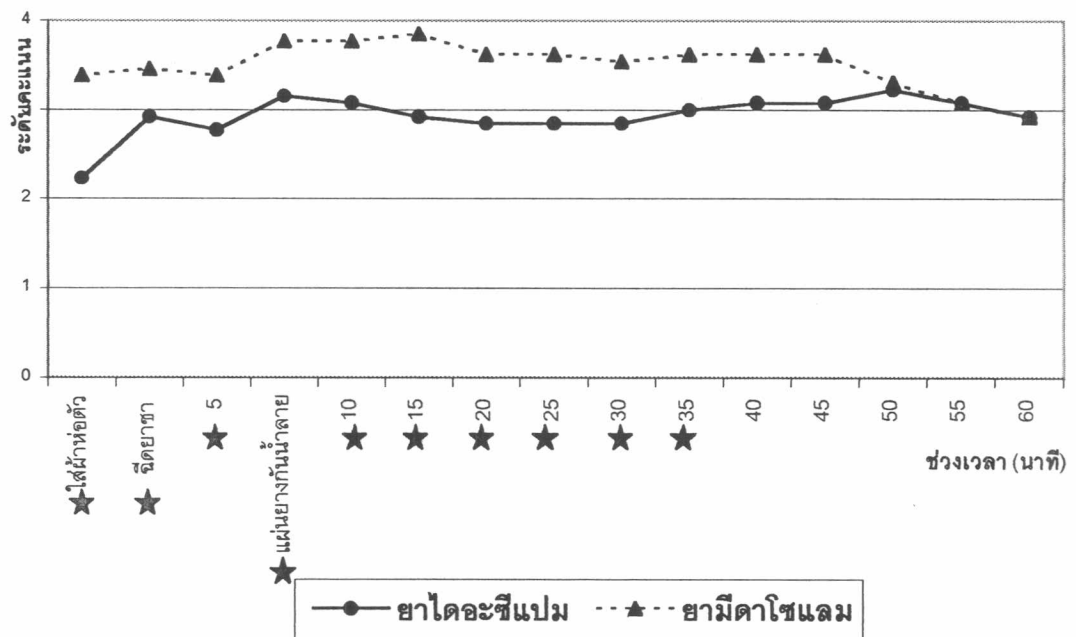
ระดับ คะแนน	ความถี่ของพฤติกรรม															รวม	ร้อยละ
	ช่วงเวลาที่ทำการประเมิน																
	เดือใหม่	เดือ	5	10	15	20	25	30	35	40	45	50	55	60			
1	0	0	0	0	0	0	0	0	0	0	0	0	0	0	1	1	0.51
2	1	0	0	0	0	0	1	1	1	1	0	1	2	3	3	14	7.18
3	6	7	3	8	3	2	3	3	4	4	5	3	5	6	5	67	34.36
4	6	6	10	5	10	11	9	9	8	8	8	9	6	4	4	113	57.95
รวม	13	13	13	13	13	13	13	13	13	13	13	13	13	13	13	195	100

♣ = ช่วงเวลาที่มีความแตกต่างกับช่วงเวลาก่อนหน้าอย่างมีนัยสำคัญทางสถิติ โดยใช้การทดสอบ

Wilcoxon match pair signed rank test ($p < 0.05$)

การเปรียบเทียบผลความแตกต่างของยาทั้งสองต่อพฤติกรรมการขยับร่างกาย ในแต่ละช่วงเวลาโดยใช้ Wilcoxon match pair signed rank test พบลักษณะพฤติกรรมการขยับร่างกายของผู้ป่วยที่ได้รับยามิดาโซแลมแตกต่างอย่างมีนัยสำคัญทางสถิติจากผู้ป่วยที่ได้รับยาไดอะซีแพม ในช่วงเวลาดังต่อไปนี้ คือ ตั้งแต่แรกที่แรกของการรักษาจนถึงช่วงนาทีที่ 35 รวมทั้งช่วงที่ใส่ผ้าห่อตัว ฉีดยาชาเฉพาะที่ และใส่แผ่นยางกันน้ำลาย ($p < 0.05$) ส่วนช่วงเวลาอื่นพบว่าพฤติกรรมการขยับร่างกายของผู้ป่วยที่ได้รับยาทั้งสองแตกต่างกันอย่างไม่มีนัยสำคัญทางสถิติ ($p > 0.05$) ลักษณะของความแตกต่างระหว่างยาทั้งสองต่อพฤติกรรมการขยับร่างกายแสดงไว้ในแผนภูมิที่ 3 (ส่วนค่าระดับนัยสำคัญทางสถิติของการเปรียบเทียบในแต่ละช่วงเวลาไว้ในแสดงไว้ในภาคผนวก รู)

แผนภูมิที่ 3 : แสดงผลด้านพฤติกรรมการขยับร่างกายของผู้ป่วยโรคคอทิสซึ่ม ในแต่ละช่วงเวลาระหว่างการรักษาโดยใช้ยาไดอะซีแพมและยามิดาโซแลม

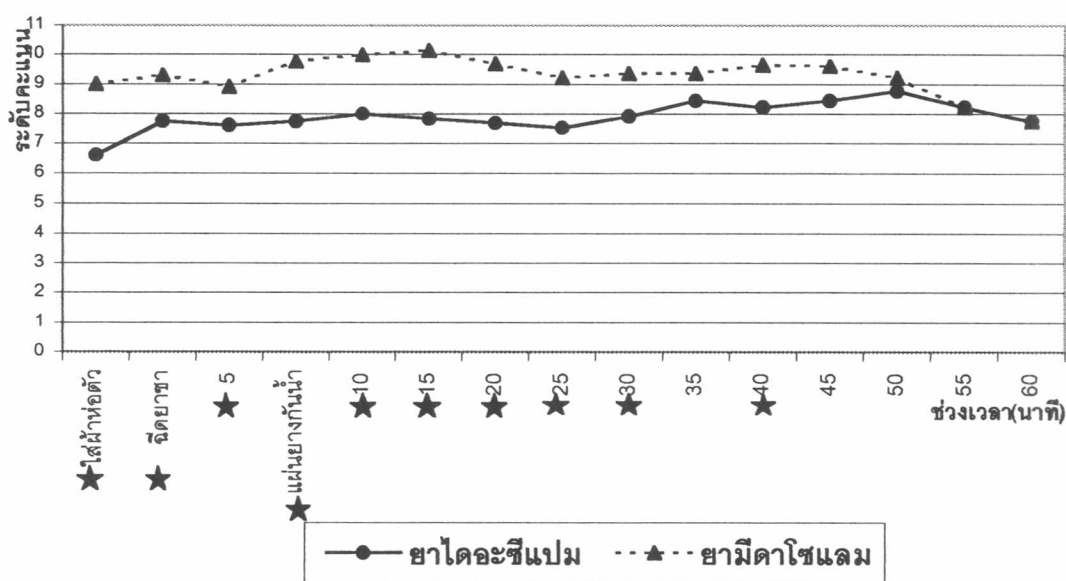


★ = ช่วงเวลาที่ยาทั้งสองชนิดมีความแตกต่างกันอย่างมีนัยสำคัญทางสถิติ ($p < 0.05$) เมื่อทดสอบด้วย Wilcoxon match pair signed rank test

คะแนนพฤติกรรมโดยรวมระหว่างการรักษา

เป็นการรวมคะแนนทั้งสามพฤติกรรม ได้แก่ การหลับ, การร้องไห้ และการขยับร่างกาย การเปรียบเทียบผลความแตกต่างระหว่างยาทั้งสองต่อคะแนนพฤติกรรมโดยรวมในแต่ละช่วงเวลา พบว่าในช่วงเวลาที่คะแนนพฤติกรรมโดยรวมแตกต่างกันอย่างมีนัยสำคัญทางสถิติ คือ ช่วงที่ใส่ผ้าห่อตัว, ฉีดยาชาเฉพาะที่, ใส่แผ่นยางกันน้ำลาย, ตั้งแต่ช่วง 5 นาทีแรก จนถึงช่วงนาทีที่ 30 และช่วงนาทีที่ 40 ($p < 0.05$) ส่วนช่วงเวลาที่เหลือนั้นคะแนนพฤติกรรมโดยรวมของผู้ป่วยที่ได้รับยาทั้งสองแตกต่างกันอย่างไม่มีนัยสำคัญทางสถิติ ($p > 0.05$) ลักษณะของความแตกต่างระหว่างยาทั้งสองต่อคะแนนพฤติกรรมโดยรวมแสดงไว้ในแผนภูมิที่ 4 (ส่วนค่าระดับนัยสำคัญทางสถิติของการเปรียบเทียบในแต่ละช่วงเวลาไว้ในแสดงไว้ใน ภาคผนวก ฐ)

แผนภูมิที่ 4 : แสดงผลต่อคะแนนพฤติกรรมโดยรวมระหว่างการรักษาของผู้ป่วยโรคคอทิสซึ่มในแต่ละช่วงเวลาระหว่างโดยใช้ยาไดอะซีแพมและ ยามิดาโซแลม



★ = ช่วงเวลาที่ยาทั้งสองชนิดมีความแตกต่างกันอย่างมีนัยสำคัญทางสถิติ ($p < 0.05$) เมื่อทดสอบด้วย Wilcoxon match pair signed rank test

การจัดกลุ่มลักษณะพฤติกรรมของผู้ป่วยโรคคอทิสซึ่มระหว่างการรักษาทางทันตกรรมภายใต้การให้ยาคลายกังวลโดยใช้คะแนนพฤติกรรมโดยรวมที่มีความถี่ปรากฏขึ้นมากที่สุดตลอดช่วงระยะเวลาที่ทำการประเมิน จะเป็นลักษณะพฤติกรรมเป็น 4 ลักษณะ ได้แก่

กลุ่มลักษณะพฤติกรรมไม่ดี (คะแนนรวม 3 - 4 คะแนน) - พฤติกรรมเป็นอุปสรรคในการรักษาอย่างมาก ทำให้ต้องหยุดการรักษา หรือไม่สามารถทำการรักษาได้ตามแผนที่วางไว้ภายใน 60 นาที

กลุ่มลักษณะพฤติกรรมพอใช้ (คะแนนรวม 5 - 6 คะแนน) - พฤติกรรมยากต่อการรักษา หรือ ขัดขวาง ทำให้ต้องหยุดเป็นระยะๆ แต่ทำการรักษาได้ตามแผนที่วางไว้ภายใน 60 นาที

กลุ่มลักษณะพฤติกรรมดี (คะแนนรวม 7 - 8 คะแนน) - ผู้ป่วยร้อง หรือ ขยับร่างกายขณะรักษาไม่รุนแรง สามารถควบคุมได้และไม่ต้องหยุดการรักษา

กลุ่มลักษณะพฤติกรรมดีมาก (คะแนนรวม 9 - 11 คะแนน) - มีการร้องไห้ หรือ ขยับเล็กน้อยเฉพาะกรณีที่มีการกระตุ้น หรือไม่ร้องและไม่ขยับร่างกายเลย (ตารางที่ 13)

ตารางที่ 13 : แสดงการจัดกลุ่มลักษณะพฤติกรรมผู้ป่วยโรคคอทิสซึ่มระหว่างการรักษาทางทันตกรรมภายใต้การให้ยาคลายกังวล

	จำนวนผู้ป่วยที่ถูกจำแนกภายใต้การให้ยาคลายกังวล (คน/ร้อยละ)	
	ยาไดอะซีแพม	ซามิตาโซแลม
กลุ่มลักษณะพฤติกรรมไม่ดี	1 (7.69)	0 (0)
กลุ่มลักษณะพฤติกรรมพอใช้	2 (15.38)	0 (0)
กลุ่มลักษณะพฤติกรรมดี	3 (23.08)	3 (23.08)
กลุ่มลักษณะพฤติกรรมดีมาก	7 (53.85)	10 (76.92)

จากการจัดให้กลุ่มลักษณะพฤติกรรม "ดี" และ "ดีมาก" เป็นผลที่แสดงประสิทธิภาพการเป็นยาคลายกังวล จากตารางที่ 13 พบว่าจำนวนรวมของผู้ป่วยที่ได้รับยาไดอะซีแพมมีพฤติกรรมระหว่างการรักษาอยู่ในเกณฑ์ที่แสดงประสิทธิภาพ รวมเท่ากับ 10 คน ส่วน

จำนวนรวมของผู้ป่วยที่ได้รับยามีดาไซแลม และมีพฤติกรรมระหว่างการรักษาอยู่ในเกณฑ์ที่แสดงประสิทธิภาพ รวมเท่ากับ 13 คน จากการวิเคราะห์ด้วย Chi-square test พบความแตกต่างอย่างมีนัยสำคัญทางสถิติระหว่างผลของยาคลายกังวลทั้งสองต่อพฤติกรรมระหว่างการรักษาทางทันตกรรม (chi-square = 0.012, df = 1)