

ปัญหาที่ระเบิดในประเทศกัมพูชา

ดินแดนกัมพูชาเริ่มเป็นที่รู้จักตั้งแต่คริสต์ศตวรรษที่ 1 ซึ่งในช่วงคริสต์ศตวรรษที่ 1 - 6 เป็นที่รู้จักในนามของอาณาจักรฟูนัน (kingdom of Funan) ในช่วงประมาณปลายคริสต์ศตวรรษที่ 6 อาณาจักรฟูนันถูกอาณาจักรเจนละ (Chenla) แย่งชิงอำนาจไป หลังจากนั้น ในช่วงระหว่างคริสต์ศตวรรษที่ 7 - 8 ดินแดนแห่งนี้เป็นที่รู้จักกันในนามอาณาจักรเจนละ ทั้งสองอาณาจักรมีชื่อปรากฏอยู่ในจดหมายเหตุจีน¹

ชื่อหรือคำว่า กัมพูชา (Cambodia) ปรากฏขึ้นครั้งแรกในภาษาเขมรในช่วงคริสต์ศตวรรษที่ 9 แต่เป็นอาณาจักรที่เรียกว่า Kamboja ซึ่งปรากฏอยู่ในคัมภีร์เวทย์ของอินเดีย (VEDIC INDIA) ในช่วงคริสต์ศตวรรษที่ 9 ดินแดนทางตอนเหนือของกัมพูชาเป็นที่รู้จักและเป็นที่ตั้งของอาณาจักรเขมรหรืออาณาจักรขอม (Khmer Empire)² โดยมีเมืองพระนคร (Angkor) เป็นศูนย์กลางการปกครอง³ อาณาจักรแห่งนี้มีความเจริญรุ่งเรืองอย่างมากในช่วงระยะเวลาดังกล่าว ได้มีการสร้างปราสาทขนาดใหญ่ เช่น นครวัด นครธม และพระวิหารต่างๆ ivo มากมาย อีกทั้ง มีพระมหากษัตริย์ที่ยิ่งใหญ่ เช่น พระเจ้าสุริยวรมัน ที่ 2 (ค.ศ. 802-850) พระเจ้าชัยวรมันที่ 7 (ค.ศ. 1181-1218) แต่หลังจากสมัยพระเจ้าชัยวรมันที่ 7 ขอมเสื่อมอำนาจลงไปมาก อาณาจักรแห่งนี้ถูกโจมตีจากเมืองอื่นๆ หลายครั้ง ไม่ว่าจะเป็นจากจามปา (Champa) จากสยามซึ่งในคริสต์ศตวรรษที่ 13 เมืองสุโขทัยซึ่งเคยอยู่ในการปกครองของขอมได้ถือโอกาสตั้งตนเป็นอิสระ และได้โจมตีชายแดนของขอมในสมัยอยุธยาตอนต้น และจากอันนัม (Annam) ทำให้ขอมถูกขับจากอาณาจักรที่เข้มแข็ง

¹ สรุปจาก มาดแลนด์ จีโต, ประวัติเมืองพระนคร (Angkor) ของขอม, แปลโดย หม่อมเจ้าสุภัทรีดิศ ดิศกุล (กรุงเทพมหานคร: โรงพิมพ์จันวณิชย์, 2526), หน้า 1. และ Carlos Ramirez-Faria, The History Dictionary of World Political Geography: An Encyclopedic Guide to the History of Nations (New York: Palgrave, 2001), p. 54. และ "Kingdoms of Southeast Asia 500-1500," in Atlas of World History, ed. Patrick. O'Brien (New York: Oxford University Press, 2002), p. 64.

² อ่านรายละเอียดเพิ่มเติม ใน "Khmer Empire," Columbia Encyclopedia [Online]. (n.d.) Available from: <http://www.bartleby.com/65/kh/KhmerEmp.html> [2004, January 15].

³ Carlos Ramirez-Faria, The History Dictionary of World Political Geography: An Encyclopedic Guide to the History of Nations (New York: Palgrave, 2001), p. 54.

กว่าทั้งสองด้าน ประกอบกับไม่มีกษัตริย์ที่เข้มแข็งจึงทำให้อาณาจักรขอมไม่สามารถฟื้นความยิ่งใหญ่ขึ้นมาใหม่ได้อีก⁴

ในคริสต์ศตวรรษที่ 18 ฝรั่งเศสได้เข้ามาติดต่อเกี่ยวข้องกับดินแดนกัมพูชาโดยคณะมิชชันนารีศาสนา ในระยะเวลาต่อมา กัมพูชาได้ทำสนธิสัญญายอมเป็นรัฐภายใต้อารักขาของฝรั่งเศสในปี ค.ศ. 1863 ด้วยความยินยอมของราชสำนักไทยที่ถือตนว่าเป็นผู้พิทักษ์คุ้มครองกัมพูชาในขณะนั้น กัมพูชาอยู่ภายใต้การปกครองของฝรั่งเศสเป็นระยะเวลายาวนานและได้รับเอกราชจากฝรั่งเศสอย่างสมบูรณ์ในปี ค.ศ. 1953⁵ หลังจากนั้นกัมพูชาอยู่ภายใต้การปกครองของสมเด็จพระสีหนุ (ค.ศ.1953 -1970), ภายใต้การปกครองของนายพลลอน นอล (ค.ศ.1970-1975), ภายใต้การปกครองของพล พต (ค.ศ.1975-1978) และกัมพูชาอยู่ภายใต้การยึดครองของเวียดนาม (ค.ศ.1979 -1989) ตามลำดับ

กัมพูชาเป็นประเทศที่ตั้งอยู่ในภูมิภาคเอเชียตะวันออกเฉียงใต้ ซึ่งตั้งอยู่ทางตอนใต้ของคาบสมุทรอินโดจีน มีอาณาเขตติดต่อกับประเทศเพื่อนบ้านทางบกยาว 2,136 กิโลเมตร ได้แก่ทางด้านตะวันออกและตะวันออกเฉียงใต้เป็นพรมแดนติดกับประเทศเวียดนาม มีระยะทางยาวประมาณ 930 กิโลเมตร ทางภาคตะวันออกเฉียงเหนือเป็นพรมแดนติดต่อกับประเทศลาว ระยะทางยาวประมาณ 400 กิโลเมตร ทางภาคตะวันตกและตะวันตกเฉียงเหนือเป็นพรมแดนติดต่อกับประเทศไทยเป็นระยะทางยาวประมาณ 806 กิโลเมตร ส่วนทางภาคตะวันตกเฉียงใต้มีชายฝั่งติดต่อกับอ่าวไทยประมาณ 435 กิโลเมตร จากทิศเหนือจรดทิศใต้มีส่วนกว้างที่สุดระยะทางประมาณ 440 กิโลเมตร จากตะวันออกจรดตะวันตกกว้างที่สุดระยะทางประมาณ 560 กิโลเมตร ประเทศกัมพูชามีพื้นที่เล็กที่สุดในคาบสมุทรอินโดจีนคือประมาณ 181,035 ตารางกิโลเมตร เป็นพื้นดิน 176,520 ตารางกิโลเมตร และพื้นน้ำ 4,515 ตารางกิโลเมตร⁶

⁴ ประเสริฐ วิทยารัฐ, Atlas แผนที่ภูมิศาสตร์ – ประวัติศาสตร์ (กรุงเทพมหานคร: วัฒนาพานิช, 2542), หน้า 2.

⁵ ธีระ นุชเปียม, การพัฒนาเศรษฐกิจและการเมืองกัมพูชา (กรุงเทพมหานคร: โครงการจัดพิมพ์คบไฟ, 2542), หน้า 25. และ ชา อวม, ไผ แง และ โสม อิน, ประวัติศาสตร์กัมพูชา: แบบเรียนของเขมรที่เกี่ยวข้องกับไทย, แปลโดย คานติ ภัคดีคำ (กรุงเทพมหานคร: สำนักพิมพ์มติชน, 2546), หน้า 120.

⁶ เรียบเรียงจาก เขียน ธีระวิทย์ และ สุนัย ผาสุข, กัมพูชา: ประวัติศาสตร์ สังคม เศรษฐกิจ ความมั่นคง การเมือง และการต่างประเทศ (กรุงเทพมหานคร: สถาบันเอเชียศึกษา จุฬาลงกรณ์มหาวิทยาลัย, 2543), หน้า 6.

แม้ว่ากัมพูชาจะได้รับเอกราชและมีอำนาจในการปกครองตนเองหลังจากฝรั่งเศสถอนตัวออกไปในปี ค.ศ. 1953 แต่ช่วงระยะเวลาตั้งแต่ปี ค.ศ. 1953 – 1989 มิได้ทำให้กัมพูชาปราศจากการรุกรานและการแทรกแซงจากต่างประเทศ นับตั้งแต่ได้รับเอกราชเป็นต้นมาชาวกัมพูชาต้องประสบกับภัยคุกคามอย่างรุนแรงและยึดเยื่อมาตลอด ทั้งในด้านชีวิตและทรัพย์สิน เอกราชของชาติและบูรณภาพแห่งดินแดน การเปลี่ยนแปลงโดยใช้กำลังในหลายครั้งหลายคราโดยการทำการปฏิวัติรัฐประหาร และการแทรกแซงโดยใช้กำลังทหารจากต่างประเทศ กัมพูชากลายเป็นดินแดนแห่งการเล่นเกมในการแย่งชิงและการรักษาตุลาอำนาจของมหาอำนาจในช่วงสงครามเย็น เป็นดินแดนแห่งสมรภูมิรบไม่ว่าจะเป็นสงครามระหว่างประเทศหรือการสู้รบจากความขัดแย้งภายใน ประชาชนกัมพูชาต้องตกเป็นเหยื่อของการสู้รบในสงครามดังกล่าวกว่า 30 ปี และอาวุธที่ใช้กันอย่างแพร่หลายในสมรภูมิแห่งนี้ คือ กัมระเบิด ซึ่งเป็นทั้งอาวุธในการป้องกันและการรุกราน

หลายๆประเทศที่เคยอยู่ในภาวะสงครามทั้งสงครามระหว่างประเทศและสงครามภายในประเทศล้วนยังได้รับผลกระทบจากกัมระเบิดจนถึงปัจจุบัน กัมพูชาเป็นอีกประเทศหนึ่งที่ได้รับผลกระทบอย่างมหาศาลจากปัญหากัมระเบิด ซึ่งในบทที่ 3 นี้จะกล่าวถึง ที่มาของปัญหากัมระเบิดในกัมพูชา, พื้นที่และปริมาณกัมระเบิดในกัมพูชา, ผลกระทบจากกัมระเบิดซึ่งเป็นภัยคุกคามต่อประชาชนและประเทศชาติ รวมถึงผลกระทบจากปัญหากัมระเบิดในกัมพูชาที่มีต่อประชาคมระหว่างประเทศ

3.1 ที่มาของปัญหากัมระเบิดในกัมพูชา

กัมระเบิดถูกฝังในดินแดนกัมพูชาครั้งแรกในช่วงเวลาของสงครามเวียดนาม ซึ่งในขณะนั้นกัมพูชาอยู่ภายใต้การปกครองของสมเด็จพระเจ้าน้องนางเธอแห่งรัตนโกสินทร์ (คือ เวียดนามใต้ และไทย) จะไม่เต็มใจช่วยปกป้องกัมพูชาจากความขัดแย้งในสงครามเวียดนามทำให้สมเด็จพระเจ้าน้องนางเธอแห่งรัตนโกสินทร์พยายามประกาศความเป็นกลางของกัมพูชา โดยเข้าร่วมการประชุมกลุ่มประเทศไม่ฝักใฝ่ฝ่ายใดที่เมืองบันดุง ประเทศอินโดนีเซีย และยังได้ผูกมิตรกับจีนเพื่อป้องปรามมิให้เวียดนามเหนือรุกรานกัมพูชา ซึ่งการดำเนินนโยบายต่างประเทศดังกล่าวทำให้ดูเหมือนว่ากัมพูชามีท่าทีโอนเอียงไปนิยมฝ่ายคอมมิวนิสต์ ส่งผลให้สหรัฐอเมริกา, เวียดนามใต้ และไทยให้การสนับสนุนกลุ่มเขมรเสรี ภายใต้การนำของเข็ง จ็อก ทัณฑ์ให้ก่อกบฏขึ้นในปี ค.ศ. 1959 แต่การดังกล่าวกระทำไม่สำเร็จและกลุ่มเขมรเสรียังถูกปราบปรามอย่างรุนแรง สมเด็จพระเจ้าน้องนางเธอแห่งรัตนโกสินทร์ไม่พอใจกับการกระทำดังกล่าวมากและไม่พอใจสหรัฐอเมริกาเป็นอย่างยิ่งในการมีส่วนสนับสนุนกลุ่มเขมรเสรี นอกจากนี้ แนวโน้มของสถานการณ์ในการสู้รบในเวียดนามยังทำให้สมเด็จพระเจ้าน้องนางเธอแห่งรัตนโกสินทร์

เชื่อมั่นว่าฝ่ายคอมมิวนิสต์น่าจะได้รับการชัยชนะในที่สุด ดังนั้น สมเด็จพระสันตปาปาจึงแสดงท่าทีโอนเอียงไปเป็นพันธมิตรกับฝ่ายคอมมิวนิสต์อย่างจริงจังมากขึ้น โดยได้ประกาศปฏิเสธที่จะรับความช่วยเหลือทางเศรษฐกิจและทางการทหารจากสหรัฐอเมริกาในปี ค.ศ.1963 และยังสามารถตัดความสัมพันธ์ทางการทูตกับสหรัฐอเมริกาในปี ค.ศ.1965 นอกจากนี้กษัตริย์สีหนุได้ทำข้อตกลงเป็นพันธมิตรกับเวียดนามเหนืออย่างลับๆในปี ค.ศ.1966 โดยยินยอมให้เวียดนามเหนือสามารถเข้ามาตั้งกองกำลังทหารในดินแดนกัมพูชาได้ และอาศัยเมืองสีหนุวิลล์⁷ เป็นจุดรับความช่วยเหลือทางทหารและเสบียงที่ส่งมาจากจีนเพื่อแลกเปลี่ยนกับการที่เวียดนามเหนือจะรับรองเขตแดนของกัมพูชา

ดังนั้นในปี ค.ศ. 1967 ทหารเวียดนามเหนือได้เข้ามาจัดตั้งกองกำลังทหารและใช้เส้นทางพรมแดนทางด้านตะวันออกของประเทศในการส่งเสบียงและอาวุธจากเวียดนามเหนือมายังฐานที่มั่นดังกล่าว กับระเบิดจึงถูกนำมาใช้在地แดนกัมพูชา โดยบริเวณฐานที่มั่นของเวียดนามเหนือได้รับการป้องกันการรุกรานโดยการวางกับระเบิด นอกจากทหารของเวียดนามเหนือแล้วในปลายปี ค.ศ.1969–1973 กองทัพอากาศของสหรัฐอเมริกาได้ปฏิบัติการอย่างลับๆในการโจมตีทางอากาศต่อกองกำลังเวียดนามเหนือทั้งบริเวณฐานที่มั่นและเส้นทางลำเลียงเสบียงและยุทธโประกรณ์ ซึ่งต่อมาเป็นที่รู้จักกันในนามเส้นทางโฮจิมินห์ (Ho Chi Minh Trail) ในการปฏิบัติการโจมตีครั้งนั้น สหรัฐอเมริกาได้ใช้ทั้งระเบิดขนาดหนักและกับระเบิดสังหารบุคคล อาวุธชนิดหลังถูกโปรยหว่านลงไปอย่างมหาดศาล ซึ่งลูกเรือบนเครื่องบินมองว่าการโปรยหว่านกับระเบิดในตอนนั้นมองลงไปเสมือนหนึ่งขยะที่กระจายอยู่อย่างมหาดศาลบริเวณชายแดนกัมพูชา รวมถึงในการปฏิบัติการค้นหาฝ่ายตรงข้ามและฐานที่มั่นของศัตรูของกองกำลังปฏิบัติการพิเศษสหรัฐอเมริกา (US Special Operations Forces) ในพื้นที่ที่เป็นกลางของกัมพูชา ทหารหน่วยนี้ได้วางกับระเบิดในรัศมี 30 กิโลเมตรในบริเวณดังกล่าวอีกด้วย⁸

หลังจากที่คณะรัฐประหารทำโดยนายพลลอน นอล ได้โค่นล้มอำนาจของสมเด็จพระสันตปาปา และขึ้นสู่อำนาจปกครองกัมพูชาในปี ค.ศ.1970 รัฐบาลชุดนี้มีนโยบายต่อต้านคอมมิวนิสต์อย่างรุนแรง ทำให้เวียดนามเหนือสนับสนุนขบวนการคอมมิวนิสต์กัมพูชาหรือรู้จักกันในนามเขมรแดงในการ

⁷ ชื่อจังหวัดของกัมพูชาที่เป็นภาษาไทย อ้างอิงตาม กระทรวงการต่างประเทศ, “ราชอาณาจักรกัมพูชา,” ข้อมูลประเทศต่างๆ [Online]. (n.d.) Available from: <http://www.mfa.go.th/web/479.php?id=51> [2004, January 15].

⁸ สรูปและเรียบเรียงจากเจียน ฮีระวิทย์ และ สุนัย ฆาสุข, กัมพูชา: ประวัติศาสตร์ สังคม เศรษฐกิจ ความมั่นคง การเมือง และการต่างประเทศ, หน้า 25 – 26. และ Paul Davies, *War of the Mines: Cambodia. Landmines and the Impoverishment of a Nation* (London: Pluto Press, 1994), p. 11.

ต่อต้านศัตรูร่วมกันซึ่งก็คือฝ่ายรัฐบาลกัมพูชาขณะนั้น หลังข้อตกลงปารีสในปี ค.ศ.1973 ส่งผลให้ กองกำลังเวียดนามเหนือถอนกองกำลังออกจากกัมพูชา แต่กลุ่มเขมรแดงยังคงยืนหยัดต่อสู้ ต่อต้านฝ่ายรัฐบาล ซึ่งพื้นที่ที่อยู่ภายใต้การควบคุมของเขมรแดงตลอดระยะทางที่รูกีบเพื่อเข้ายึด กรุงพนมเปญนั้นมีการวางกับระเบิดควบคุมไปด้วย จนกระทั่งวันที่ 17 เมษายน ค.ศ.1975 เขมรแดง ก็สามารถเคลื่อนกำลังยึดกรุงพนมเปญได้สำเร็จ และจัดตั้งรัฐบาลกัมพูชาประชาธิปไตยขึ้น ปกครองประเทศ⁸

อย่างไรก็ตาม แม้จะเคยร่วมมือกันในการต่อต้านศัตรูร่วมกัน แต่เขมรแดงหรือกัมพูชา ประชาธิปไตยและคอมมิวนิสต์เวียดนามไม่มีความไว้เนื้อเชื่อใจกันมากนัก ความขัดแย้งอย่างเปิดเผยที่กัมพูชามีต่อเวียดนามปรากฏขึ้นในเดือนเมษายน ค.ศ.1975 เมื่อกองกำลังกัมพูชาได้ โจมตีเกาะที่เวียดนามยึดไว้หลายแห่งในอ่าวไทย ด้วยเป้าหมายที่จะได้ดินแดนดังกล่าว แต่กอง กำลังกัมพูชาก็ถูกขับออกไป นอกจากนี้ ความไม่ไว้วางใจของระบอบกัมพูชาประชาธิปไตยต่อ เจตจำนงด้านดินแดนของเวียดนามยังคงฝังรากลึก อีกทั้ง ความหวาดระแวงสงสัยของผู้นำทั้งสอง ฝ่ายที่มีต่อกัน ความขัดแย้งเหล่านี้ดำเนินมาจนรุนแรงที่สุดในปลายปี ค.ศ.1977 กัมพูชาได้ ประกาศตัดความสัมพันธ์ทางการทูตกับเวียดนาม กองทหารเวียดนามได้เดินทางกลับประเทศของ ตน และระหว่างทางได้จับเอาชาวกัมพูชาไปเป็นตัวประกัน นอกจากนี้แล้วใน ดินแดนเวียดนามยังมีสมาชิกเดิมของพรรคคอมมิวนิสต์กัมพูชาที่แปรพักตร์เข้ากับเวียดนาม รวมถึง ชาวเขมรที่ถูกเนรเทศ บุคคลเหล่านี้ได้จัดตั้งรัฐบาลพลัดถิ่นขึ้นโดยการสนับสนุนของเวียดนาม ซึ่ง เรียกตัวเองว่า สาธารณรัฐประชาชนกัมพูชา และในวันที่ 25 ธันวาคม ค.ศ. 1978 เวียดนามระดม ทหารจำนวนกว่าแสนคนทำการบุกแนวรบสำคัญหลายแห่งด้วยกัน ทหารเวียดนามบุกเข้า ดินแดนกัมพูชาต่อไปจนกระทั่งสามารถเข้ายึดกรุงพนมเปญได้ในวันที่ 7 มกราคม ค.ศ.1979⁹

กับระเบิดถูกนำมาใช้ในกัมพูชาเพิ่มขึ้นอย่างรวดเร็วในช่วงการรุกรานของเวียดนามในปี ค.ศ.1979 ขณะที่เขมรแดงได้ล่าถอยเข้ามาอยู่บริเวณชายแดนไทย กองกำลังเวียดนามนำ

⁸ สรุปและเรียบเรียงจาก ชุมพล เลิศรัฐการ, กัมพูชาในการเมืองโลก บทบาทเจ้าสีหนุกับสงครามและสันติภาพ (กรุงเทพมหานคร: สำนักพิมพ์ธัญญา, 2546), หน้า 152-154,189. และ Paul Davies, War of the Mines: Cambodia, Landmines and the Impoverishment of a Nation, p. 11.

⁹ เรียบเรียงจาก เดวิด แชนด์เลอร์, ประวัติศาสตร์กัมพูชา, แปลโดย พรธมนาม เเงาธรรมสาร, สดใส ชันติวรพงศ์ และวงเดือน นาราวัจจ์ (กรุงเทพมหานคร: โรงพิมพ์มหาวิทยาลัยธรรมศาสตร์, 2543), หน้า346-356.

กับระเบิดจำนวนมากศาลวางล้อมรอบบริเวณฐานที่มั่นของตน ในครั้งนี้กับระเบิดสังหารบุคคลถูกนำมาใช้เพื่อจุดประสงค์ในการควบคุมการเคลื่อนย้ายของฝ่ายตรงข้าม และเพื่อโดดเดี่ยวกองกำลังของฝ่ายศัตรูออกจากผู้สนับสนุนฝ่ายพลเรือน การต่อสู้ระหว่างเวียดนามและเขมรแดงจากฐานที่มั่นในประเทศไทยกินระยะเวลายาวนาน จนในที่สุดปี ค.ศ.1984 ฝ่ายเวียดนามได้ระดมพลกว่า 220,000 คน ทั้งพลเรือนและทหารมาประชิดพรมแดนไทย และเพื่อความมั่นใจที่จะได้รับชัยชนะในการต่อสู้ กองกำลังเวียดนามได้วางกับระเบิดตลอดแนวชายแดนไทย - กัมพูชา กล่าวได้ว่าเป็นสนามกับระเบิดที่ครอบคลุมพื้นที่กว้างที่สุดแห่งหนึ่งในกัมพูชาเรียกว่า "K5 barrier" ซึ่งครอบคลุมระยะทางยาว 600 กิโลเมตร (240 ไมล์) เริ่มตั้งแต่บริเวณชายฝั่งตะวันตกเฉียงใต้ของกัมพูชายาวมาถึงบริเวณพรมแดนประเทศไทยและยาวขึ้นไปถึงบริเวณชายแดนประเทศลาว ซึ่งตลอดระยะทาง 600 กิโลเมตรดังกล่าวประมาณการว่ามีกับระเบิดฝังอยู่ประมาณ 2-3 ล้านลูก ในขณะที่กองกำลังเขมรแดงและกองกำลังของไทยก็ได้วางกับระเบิดบริเวณเขตชายแดนไทย เช่นเดียวกันเพื่อสกัดการรุกคืบของเวียดนาม และกองกำลังทั้งสองฝ่ายยังได้วางกับระเบิดเป็นจำนวนมากศาลในพื้นที่บริเวณที่มีการปะทะกัน รวมถึงดินแดนบริเวณใกล้เคียงตลอดระยะเวลาที่มีความขัดแย้งและการสู้รบกัน

นอกจากนี้แล้ว หลังการถอนกองกำลังทหารเวียดนามหนีออกจากดินแดนกัมพูชาในปี ค.ศ.1989 กองกำลังรัฐบาลฮุน เซนได้นำกับระเบิดมาใช้อย่างมหาศาล ด้วยเหตุผลจากข้อจำกัดทางทรัพยากรที่มีอยู่ รัฐบาลในสมัยนี้ได้นำกับระเบิดมาใช้เพื่อสามารถที่จะควบคุมพื้นที่ส่วนใหญ่ โดยใช้ทหารน้อยคน ทั้งนี้เพราะกับระเบิดทำหน้าที่เป็นเสมือนหนึ่งทหารยามที่ยืนรักษาความปลอดภัยได้ตลอดเวลาทั้งกลางวันและกลางคืน ก่อนการลงนามในข้อตกลงสันติภาพในปี ค.ศ.1991 การสู้รบของกองกำลังฝ่ายต่างๆในกัมพูชา ทุกฝ่ายใช้กับระเบิดเป็นยุทธวิธีในการป้องกันกองกำลังและฐานที่มั่นของตน และใช้กับระเบิดเป็นอาวุธในการรุกรานเพื่อทำลายขวัญและกำลังใจแก่ชุมชนที่กองกำลังของตนไม่สามารถควบคุมได้ รวมถึงการทำลายความอุดมสมบูรณ์ของชุมชนให้คนในชุมชนได้รับความยากแค้นลำเค็ญและยากจน โดยกองกำลังเหล่านั้นได้วางกับระเบิดในพื้นที่นาข้าว, ป่าไม้, ถนน, ทางรถไฟ, แหล่งน้ำและในบริเวณหมู่บ้าน ซึ่งทุกๆพื้นที่ในดินแดนกัมพูชาล้วนมีความเป็นไปได้ที่จะกลายเป็นสนามกับระเบิดทั้งสิ้น¹⁰

¹⁰ Shawn Roberts and Jody Williams, *After the Gun Fall Silent: The Enduring Legacy of Landmines* (Washington ,DC: Vietnam Veterans of America Foundation, 1995), pp.121-122.

ข้อตกลงสันติภาพในปี ค.ศ.1991 กำหนดให้ถอนกองกำลังทหารทุกชนิดของต่างชาติออกจากกัมพูชา และให้มีการตรวจสอบมิให้กองกำลังต่างชาติคงอยู่ในกัมพูชาอีกต่อไป สหประชาชาติมีมติให้องค์การบริหารชั่วคราวแห่งสหประชาชาติในกัมพูชาเข้าไปปฏิบัติการรักษาสันติภาพ และเตรียมความพร้อมให้กับกระบวนการสร้างความปรองดองทางการเมืองในกัมพูชา แต่กับระเบิดก็ยังคงนำมาใช้ในช่วงเวลานั้นด้วย และยังคงเป็นอาวุธในการทำลายต่อไปตราบเท่าที่กัมพูชายังมีความขัดแย้งอยู่ ทั้งนี้เพราะ แม้ว่าจะจัดให้มีการเลือกตั้งและได้รัฐบาลผสมแต่รัฐบาลผสมประกอบด้วยพรรคการเมืองที่เคยทำสงครามกันและยุติลงเพราะพลังบีบคั้นจากสหประชาชาติ ซึ่งพรรคการเมืองเหล่านี้ยังมีได้วางอาวุธต่างฝ่ายต่างก็มีสายบังคับบัญชาของกำลังทหารของตน และแม้ว่าฝ่ายเขมรแดงได้ลงนามในข้อตกลงสันติภาพดังกล่าว แต่มิได้ให้ความร่วมมือในการเลือกตั้งทั่วไปทั้งในปี ค.ศ.1993 และ ค.ศ.1998 โดยในการเลือกตั้งเมื่อเดือนพฤษภาคม ค.ศ.1993 นั้นเขมรแดงยังมีกองกำลังติดอาวุธกระจายอยู่ทั่วไปประมาณ 15,000 คนและยังคงรักษากองกำลังของตนไว้ ในเดือนมิถุนายน ค.ศ. 1993 ผู้แทนของเขมรแดงออกจากกรุงพนมเปญโดยมุ่งหมายที่จะต่อสู้กับฝ่ายรัฐบาลด้วยกำลังอาวุธ เนื่องจากรัฐบาลกัมพูชาไม่สามารถปราบปรามเขมรแดงด้วยกำลังเจ้าหน้าที่ทางกึ่งจัดเขมรแดงด้วยกฎหมาย รัฐบาลได้ออกกฎหมายระบุให้เขมรแดงทุกคนเป็นผู้ทำผิดกฎหมายและเป็นผู้ต้องโทษ¹¹

ในเดือนกุมภาพันธ์ ค.ศ.1994 สมเด็จพระสันตปาปาเรียกร้องให้มีการทำลายกับระเบิดที่กัมพูชาเก็บสะสมอยู่รวมถึงการต่อต้านการใช้กับระเบิดในกัมพูชาในเวลาต่อมา แต่กองทัพอากาศกัมพูชาไม่เห็นด้วยในการต่อต้านดังกล่าว และกองทัพยังคงใช้กับระเบิดต่อไป เช่นเดียวกับกลุ่มเขมรแดงที่กับระเบิดยังคงเป็นอาวุธอันดับหนึ่งในการประทัดประหารของกำลังฝ่ายรัฐบาล ฝ่ายเขมรแดงมีฐานที่มั่นที่สำคัญอยู่สองแห่ง คือ บริเวณอันลวงแวงและพนมมาลัย ซึ่งมีศูนย์บัญชาการอยู่ที่กรุงไพลิน ทั้งสองแห่งนี้เป็นเป้าในการโจมตีของทหารฝ่ายรัฐบาลตลอดปี ค.ศ.1993 -1995 และต้นปี ค.ศ.1996 อีกทั้ง จากข้อมูลของศูนย์กู้กับระเบิดกัมพูชา จังหวัดบันเตียเมียนเจย, พระตะบอง, เสียมราฐ,¹² กัมปอต, กัมปงทมและพระวิหาร ยังคงได้รับผลกระทบจากการสู้รบครั้งนี้ ซึ่งในปี

¹¹ อ่านรายละเอียดดังกล่าวได้ใน วรวิมล ยงศิริ, "กัมพูชา," ใน เอเชียรายปี 1995/2538. วรวิมล ยงศิริ พรพิมล ตรีโชติ และชปา จิตต์ประทุม, บรรณาธิการ (กรุงเทพมหานคร: สถาบันเอเชียศึกษา จุฬาลงกรณ์มหาวิทยาลัย, 2537), หน้า107-109.

¹² เสียมราฐ เป็นจังหวัดหนึ่งในกัมพูชา หนังสือบางเล่มใช้ เสียมเรียบ ซึ่งเป็นคำเขมรที่มีความหมายพิเศษ โดยเขมรต้องการตั้งชื่อจังหวัดนี้ให้มีความหมายว่า สยามแพร์ราบคาบ (อังกิน เชียง ริระวิทย์ และ สุนัย ผาสุข, กัมพูชา: ประวัติศาสตร์ สังคม เศรษฐกิจ ความมั่นคง การเมือง และการต่างประเทศ, หน้า 5). สำหรับใน

ค.ศ.1994 และต้นปี ค.ศ.1995 ยังมีการวางกับระเบิดกันอย่างกว้างขวางจากทหารทั้งสองฝ่าย เมื่อเดือนกุมภาพันธ์ ค.ศ.1995 มีรายงานว่า ในบริเวณใกล้เคียงกับวัดพระวิหารและสมรภูมิด่านหน้าทางด้านตะวันตกเฉียงเหนือใกล้กับบริเวณอันลวงแวง กับระเบิดเป็นสาเหตุหลักของการตาย และบาดเจ็บของทหารทั้งสองฝ่ายที่ยังคงมีความขัดแย้งกัน¹³

อย่างไรก็ตาม ความขัดแย้งระหว่างกองกำลังฝ่ายรัฐบาลและเขมรแดงลดระดับความรุนแรงลง จากการสู้รบในปี ค.ศ. 1996 และต้นปี ค.ศ. 1997 กองกำลังเขมรแดงสูญเสียกำลังไปมากและเริ่มอ่อนแอลง ประกอบกับในช่วงปี ค.ศ.1998 มีความแตกแยกของผู้นำเขมรแดง และต่อมาพล พตเสียชีวิตในเดือนเมษายน ค.ศ.1998 เขียว สัมพันธ์ยุติบทบาทในการต่อต้านรัฐบาลกัมพูชาในเดือนธันวาคม ค.ศ.1998 และในปี ค.ศ.1999 สมาชิกส่วนใหญ่หนีออกจากรัฐที่มั่น ยุติการสู้รบและแปรพักตร์เข้ากับฝ่ายรัฐบาลบ้าง และบ้างก็ถูกจับกุม¹⁴ ถึงกาลอวสานของเขมรแดง ภายหลังจากเลือกตั้งครั้งใหม่ในเดือนพฤศจิกายน ค.ศ.1998 รัฐบาลกัมพูชามีความมั่นคงมากขึ้น สิ้นสุดยุคแห่งความขัดแย้งทางด้านอาวุธและการสู้รบของฝ่ายต่างๆในกัมพูชา

3.2 ปริมาณกับระเบิดและพื้นที่กับระเบิดในประเทศกัมพูชา

เมื่อสิ้นสุดสงครามในกัมพูชา ต่างฝ่ายต่างแยกย้ายและยุติการสู้รบ แต่กับระเบิดซึ่งเคยทำหน้าที่เป็นเสมือนทหารยามรักษาความปลอดภัยทั้งกลางวันและกลางคืน ไม่ได้มีการถอนออกไป ยังคงเรียงรายอยู่ใต้ผืนแผ่นดินกัมพูชารอการทำลายล้างต่อไป สงครามที่มีระยะเวลายาวนาน และอาวุธที่แต่ละฝ่ายเลือกใช้ในการทำลายฝ่ายตรงข้ามคือกับระเบิด ทำให้กัมพูชามีปริมาณกับระเบิดอยู่เป็นจำนวนมาก และการวางกับระเบิดของแต่ละฝ่ายไม่มีการทำแผนที่ ไม่มีการทำเครื่องหมายใดๆว่าพื้นที่ใดบ้างที่กลุ่มของตนได้ฝังกับระเบิดไว้ ไม่มีกฎและเกณฑ์ใดๆในการใช้อาวุธชนิดนี้ในกัมพูชา ทุกฝ่ายวางกับระเบิดในปริมาณมหาศาลเพื่อบรรลุจุดประสงค์ในการ

วิทยานิพนธ์ฉบับนี้ ขอใช้คำว่า เสียมราช ตามกำหนดของราชบัณฑิตยสถาน ซึ่งอ้างใน ธีระ นุชเปี่ยม, "พระตะบอง," *ประวัติศาสตร์สากลสมัยใหม่: เอเชีย เล่ม 1 อักษร A-B ฉบับราชบัณฑิตยสถาน* 1 (2539): 410.

¹³ เรียบเรียงจากวัชรินทร์ ยงศิริ, "กัมพูชา," ใน *เอเชียรายปี 1995/2538*, หน้า 107, Shawn Roberts and Jody Williams, *After the Gun Fall Silent: The Enduring Legacy of Landmines*, pp. 122-123 และเขียน ธีระวิทย์ และ สุนัย ผาสุข, *กัมพูชา: ประวัติศาสตร์ สังคม เศรษฐกิจ ความมั่นคง การเมือง และการต่างประเทศ*, หน้า 119.

¹⁴ "Khmer Rouge," *Columbia Encyclopedia* [Online]. (n.d.). Available from: <http://www.encyclopedia.com/html/k/khmerr1ou.asp> [2004, January14].

ทำลายล้างฝ่ายตรงข้ามและป้องกันการรุกราน การวางกับระเบิดในกัมพูชาจึงมีความหนาแน่นมากโดยเฉพาะตามแนวชายแดนอันเป็นฝีมือการกระทำของกองกำลังรัฐบาลกัมพูชาและกองกำลังทหารเวียดนามเหนือในการต่อต้านเขมรแดง ซึ่งเป็นช่วงสมัยที่กัมพูชาอยู่ภายใต้การยึดครองของเวียดนามเหนือ

จากการประมาณการของสหประชาชาติในช่วงต้นทศวรรษ 1990 กัมพูชามีกับระเบิดรวมทั้งสิ้นประมาณ 8 -10 ล้านลูก รายรอบครอบคลุมดินแดนกัมพูชากว่า 3,200 ตารางกิโลเมตร¹⁵ ในเขตพื้นที่ 23 จังหวัดจังหวัดที่ได้รับผลกระทบจากกับระเบิดอย่างรุนแรงอยู่บริเวณตะวันตกตะวันตกเฉียงเหนือและทางตอนเหนือของประเทศ ได้แก่ พระตะบอง, บันเตียเมียนเจย, เสียมราฐ, โปธิสตัด, เกาะกง, กัมปงสปี, กัมปงชนังและกัมปงทม ซึ่งพื้นที่กับระเบิดส่วนใหญ่อยู่บริเวณจังหวัดชายแดนทางด้านตะวันตกเฉียงเหนือด้านติดต่อกับประเทศไทยรวมถึงเส้นทางที่ใช้ในการสนับสนุนในการส่งเสบียงและอาวุธยุทธโปกรณ์ ในบริเวณดังกล่าวเขมรแดงควบคุมพื้นที่บริเวณอันล่องแวงในจังหวัดพระวิหาร และกรุงไพลินในจังหวัดพระตะบอง รวมถึงพื้นที่ส่วนใหญ่ในชนบท โดยเฉพาะอย่างยิ่งในเสียมราฐ, พระตะบองและเกาะกง ซึ่งส่วนใหญ่แล้วพื้นที่กับระเบิดมักอยู่บริเวณนี้ แต่อย่างไรก็ตาม แม้ว่าพื้นที่ดังกล่าวเป็นบริเวณที่มีปริมาณกับระเบิดอยู่หนาแน่น แต่ก็มิได้หมายความว่าพื้นที่ส่วนอื่นๆในดินแดนกัมพูชาจะปราศจากกับระเบิด เพราะในความเป็นจริงแล้ว กับระเบิดถูกพบในเกือบทุกเขตจังหวัดของกัมพูชา แม้แต่ในเมืองหลวงอย่างกรุงพนมเปญ¹⁶

ศูนย์วิทยพัชกร จุฬาลงกรณ์มหาวิทยาลัย

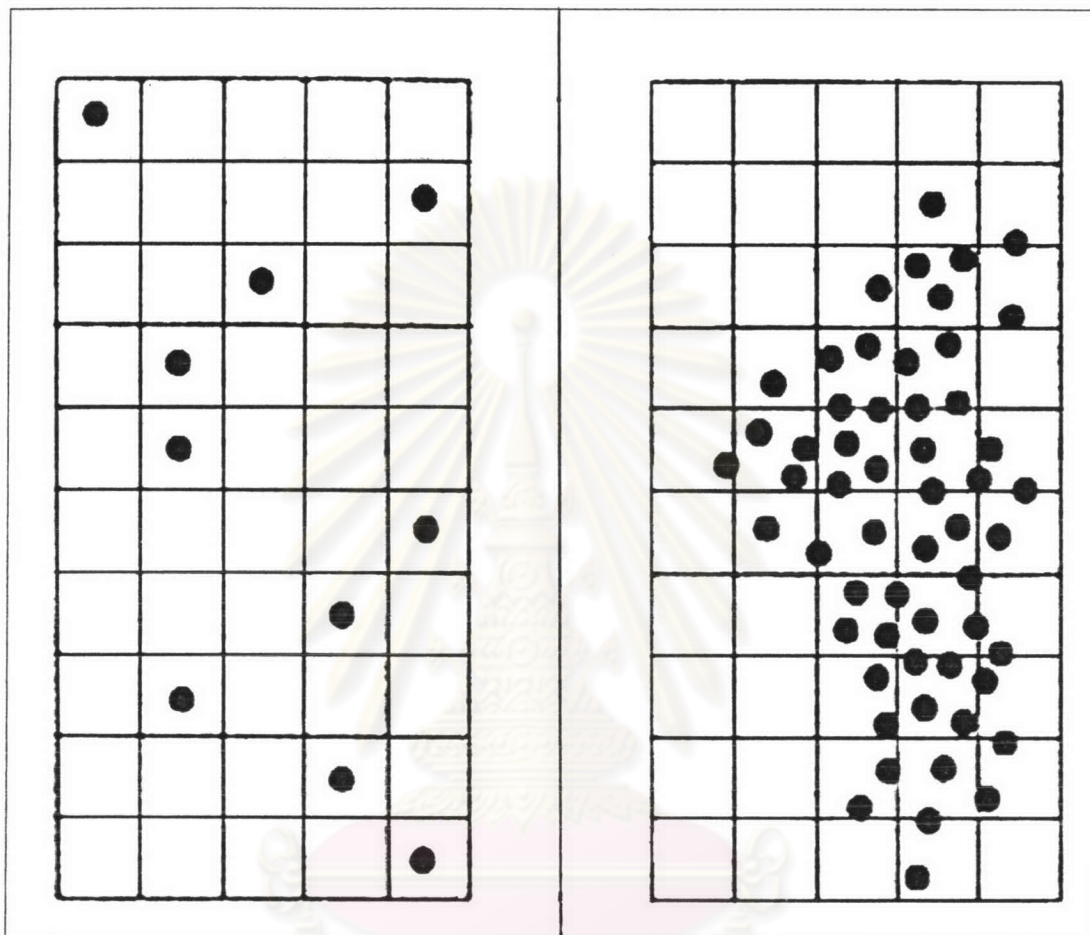
¹⁵ United Nations, Assistance in Mine Clearance: Report of the Secretary-General. A/49/150: 6 September 1994, p. 30. (Mimeographed).

¹⁶ Shawn Roberts and Jody Williams, After the Gun Fall Silent: The Enduring Legacy of Landmines, pp.131-132.

ภาพที่ 1 เปรียบเทียบสนามกับระเบิดในกัมพูชา กับมาตรฐานตะวันตก

มาตรฐานสนามกับระเบิด
ของประเทศตะวันตก

สนามกับระเบิดกัมพูชา
ที่มีความหนาแน่นสูง



ช่องทางตะวันตกมีรูปแบบอย่างเป็นระเบียบ -
ประหยัด มีประสิทธิภาพและง่ายต่อการ
เคลื่อนย้ายหากได้มีการทำแผนที่อย่างถูกต้อง

ในกัมพูชาที่ระเบิดมีความหนาแน่น -
กับระเบิดหลายลูกต่อหนึ่งพื้นที่ตาราง
เมตรโดยมีความเป็นระเบียบน้อย

* ข้อสังเกต: ภาพที่แสดงไว้ข้างต้นไม่ได้เป็นการลอกเลียนสภาพสนามจริง แต่มีวัตถุประสงค์เพื่อแสดงถึงระดับการใช้ที่แตกต่างกัน และการขาดระเบียบในการวางกับระเบิดของกัมพูชาเท่านั้น

ที่มา: Paul Davies, War of the Mines: Cambodia, Landmines and the Impoverishment of a Nation, p. 17.

พื้นที่จังหวัดของกัมพูชาที่มีปริมาณกับระเบิดเป็นจำนวนมาก ได้แก่¹⁷

3.2.1. **จังหวัดพระตะบอง** พระตะบองเคยเป็นจังหวัดที่มั่งคั่งและอุดมสมบูรณ์มากที่สุด จังหวัดหนึ่งของกัมพูชา ซึ่งก่อนปี ค.ศ.1970 พระตะบองถูกขนานนามว่าเป็น "ตะกร้าผลไม้" (fruit basket) ของประเทศ แสดงให้เห็นถึงความอุดมสมบูรณ์ของพื้นที่ดังกล่าว แต่จากการสำรวจในต้นทศวรรษ 1990 พระตะบองเป็นเขตพื้นที่ที่มีกับระเบิดมากกว่าพื้นที่จังหวัดอื่นใดในประเทศ ซึ่งจังหวัดนี้มีพื้นที่กับระเบิดประมาณกว่า 774,261,757 ตารางเมตร ในเขตพื้นที่ทั้งหมด 8 อำเภอของพระตะบองมี 2 อำเภอที่ UNHCR ประกาศเป็นพื้นที่ต้องห้ามสำหรับผู้ลี้ภัยที่จะเดินทางกลับถิ่นฐานเดิมซึ่งก็คือ บานานและรัตนมณฑล (Banan and Rattanak Mondul) หากมองจากภายนอกแล้วบานานเป็นพื้นที่ซึ่งประกอบด้วยพื้นที่ที่มีความเหมาะสมอย่างมากในการทำ การเกษตรที่สำคัญ และยังมีแหล่งน้ำในการส่งเสริมกิจกรรมดังกล่าว แต่พื้นที่ดังกล่าวได้รับผล จากการสู้รบอย่างมาก ระบบชลประทานถูกทำลายรวมถึงโรงเรียนและสถานรักษาพยาบาลยังเต็มไปด้วยกับระเบิด โดยเฉพาะพื้นที่ในเขตชุมชนสเนียง (Snoeung commune) สองหมู่บ้านถูก ทำลายย่อยยับและอีกหนึ่งหมู่บ้านกลายเป็นหมู่บ้านร้างทั้งนี้เพราะพื้นที่เหล่านั้นเต็มไปด้วย กับระเบิด ซึ่งจากระยะทางยาว 20 กิโลเมตรที่ตัดผ่านชุมชน 16 กิโลเมตรเต็มไปด้วยกับระเบิดที่ เรียงรายยาวทะลุผ่านพื้นที่ดังกล่าว นอกจากนี้บริเวณถนนรวง (Roung) เริ่มจากบริเวณซีเจียง เมียนเจย (Chiang Mean Chey) จนถึงบริเวณสนาง (Snang) ตลอดระยะทางเต็มไปด้วย กับระเบิดอย่างมหาศาลโดยมีระยะทางรวม 12 กิโลเมตร พื้นที่ 12 กิโลเมตรดังกล่าวเป็นถนนหลัก สายที่สองในจังหวัดที่เชื่อมไปสู่ส่วนของบริเวณตะวันตกเฉียงเหนือ ทางตอนเหนือและทางตอนใต้ ของอำเภอบานาน ในต้นทศวรรษ 1990 การเดินทางระหว่างชุมชนจะต้องอ้อมย่อนไปใช้เส้นทาง ผ่านตัวเมืองพระตะบอง ซึ่งเป็นระยะทางยาว 50-60 กิโลเมตร แต่อย่างไรก็ตาม ในช่วงที่ หน่วยงานในการกู้กับระเบิดเข้าไปทำงานในบริเวณดังกล่าว ประชาชนในหมู่บ้านได้ฝ่าฝืนกฎโดย ได้ใช้พื้นที่บางส่วนเป็นทางเล็กๆแคบๆเพื่อใช้ในการสัญจร แม้ว่าจะกลัวว่าจะได้รับอันตรายจาก กับระเบิดก็ตาม ซึ่งเส้นทางดังกล่าวใช้ได้สำหรับการเดินทางด้วยจักรยาน, จักรยานยนต์และผู้เดินเท้าเท่านั้น รถยนต์ต่างๆรวมถึงเกวียนไม่สามารถผ่านเส้นทางนี้ได้

ส่วนในเขตอำเภอรตนมณฑลกับระเบิดถูกวางไว้ตลอดสองข้างทางของทางหลวง หมายเลข10(RN10)ช่วงระหว่างแบงอำปิลและเตรง (Beng Ampil and Treng) และรวมถึงตลอด ระยะทาง 17 กิโลเมตรจากเตรงถึงไพลิน ป่าไม้ที่อยู่รายรอบบริเวณถนนดังกล่าวก็มีได้ปราศจาก

¹⁷ สรุปจาก Ibid., pp.132-136.

กับระเบิด ระหว่างการรุกรานครั้งใหญ่ของเขมรแดงในช่วงเดือนพฤษภาคม ค.ศ.1994 บริเวณถนนช่วงที่มีการทุบระเบิดแล้วก็จะเป็เป้าหมายในการวางกับระเบิดลงไปใหม่ ตั้งแต่ช่วงกลางปี ค.ศ.1994 ที่รัฐบาลล้มเหลวในการช่งชิงเมืองโพลินกลับจากเขมรแดง ความเป็นอยู่ในรัตนมณฑลไม่มีความปลอดภัยเลย การระดมยิงที่เกิดขึ้นเป็นระยะๆในเขตพื้นที่สะเดาถึงหลัก กิโลเมตรที่ 38 รบกวนกิจกรรมในการทุบระเบิดเป็นอย่างมาก เมื่อการระดมยิงและการสู้รบแบบกองโจรมีความรุนแรงมากขึ้นประชากรทั้งหมดในรัตนมณฑลประมาณ 30,000 คนและเจ้าหน้าที่ผู้กับระเบิดอพยพออกจากพื้นที่อำเภอดังกล่าวในเดือนธันวาคม ค.ศ.1994 ในเดือนมีนาคม ค.ศ.1995 รัฐบาลเริ่มรุกรานต่อต้านเขมรแดงบริเวณรอบๆกรุงโพลิน, อันลองแวง, พระวิหารและอำพิล ซึ่งในขณะนั้นประชาชนจากอำเภอรรัตนมณฑลต้องตั้งค่ายที่พักชั่วคราวริมถนนทางหลวงหมายเลข 10 ช่วงระหว่างตัวเมืองพระตะบองกับชุมชนสเนียง ช่วงกลางเดือนสิงหาคมปีเดียวกัน การสู้รบก็ยังคงดำเนินต่อไป ทหารฝ่ายรัฐบาลร้อยละ 60 ที่ได้รับบาดเจ็บและตายในการสู้รบครั้งนี้ล้วนมีสาเหตุมาจากกับระเบิดทั้งสิ้น

3.2.2. จังหวัดบันเตียเมียนเจย เป็นอีกหนึ่งเขตพื้นที่ที่มีกับระเบิดอยู่จำนวนมาก ซึ่งมีพื้นที่กับระเบิดถึง 378,044,382 ตารางเมตร บันเตียเมียนเจยเป็นจังหวัดชายแดนติดต่อกับประเทศไทย อยู่ระหว่างจังหวัดพระตะบองและเสียมราฐ เป็นพื้นที่ที่มีการต่อสู้กันอย่างรุนแรงตลอดช่วงเวลาของสงคราม และเป็นพื้นที่ที่มีปริมาณกับระเบิดมหาศาล ถนนสาย 69 ซึ่งเริ่มจากศรีโสภณถึงพุมกุ (Phum Ku) บริเวณพรหมแดนไทย พื้นที่บางส่วนเต็มไปด้วยกับระเบิด โดยเฉพาะอย่างยิ่งตลอดถนนรอบเมือง เช่นศรีโสภณและสวายเช็ก (Svay Check) เส้นทางเล็กที่ตัดเข้าสู่สวายเช็กนั้นเต็มไปด้วยกับระเบิด นอกจากนี้ ริมถนนหมายเลข 5 จากปอย เปตถึงศรีโสภณ รวมถึงบริเวณชายป่าทางด้านตะวันออกและทางด้านเหนือของจังหวัดล้วนเป็นสนามกับระเบิดซึ่งได้ใช้เป็นอาวุธในการปกป้องศรีโสภณ ส่วนทางตอนใต้ของจังหวัดเขมรแดงก็ได้วางกับระเบิดไว้เช่นกัน พื้นที่บางส่วนของอำเภอสวายเช็กได้รับผลกระทบจากการสู้รบอย่างมากในช่วงเดือนพฤษภาคมและมิถุนายน ค.ศ.1994 ทำให้ประชาชนต้องอพยพออกจากพื้นที่ จากการสำรวจของ Vietnam Veterans of America Foundation -VVAF ปรากฏว่าพื้นที่บริเวณดังกล่าวเป็นทั้งสนามกับระเบิดแบบถาวรและชั่วคราว กล่าวคือ ทหารฝ่ายรัฐบาลได้ทำเครื่องหมายในพื้นที่สนามถาวรในช่วงกลางวัน และจะนำกับระเบิดฝังลงไปช่วงเวลากลางคืน ส่วนสนามกับระเบิดชั่วคราวนั้น จะทำการวางกับระเบิดในเวลากลางคืน และยกออกในเวลากลางวัน ช่วงกลางปี ค.ศ.1994 กับระเบิดถูกวางเพิ่มขึ้นในพื้นที่หมู่บ้านในบันเตียเมียนเจยซึ่งตั้งอยู่บริเวณริมฝั่งแม่น้ำกบ(Kop River) ซึ่งไหลลงไปทางใต้ของปอย เปต กับระเบิดถูกวางบริเวณนาข้าว ชายฝั่งแม่น้ำ รอบๆสะพานที่ใช้เป็นเส้นทางติดต่อของประชาชนหมู่บ้านต่างๆในชุมชน

3.2.3. **จังหวัดเสียมราฐ** เป็นจังหวัดที่มีความมั่งคั่งจังหวัดหนึ่งในกัมพูชา เนื่องจากนครวัด (Angkor Wat) ซึ่งเป็นสถาปัตยกรรมที่ดึงดูดนักท่องเที่ยวได้จำนวนมาก และตั้งอยู่ใกล้กับแม่น้ำทะเลสาบ รวมถึงยังมีความอุดมสมบูรณ์ของทรัพยากรธรรมชาติอย่างเหลือล้น โดยเฉพาะมีพื้นที่ป่าขนาดใหญ่ เต็มไปด้วยไม้สำคัญๆ ครอบคลุมพื้นที่ยาวตลอดเขตแดนจนถึงจังหวัดพระวิหาร เสียมราฐเป็นพื้นที่ทางยุทธศาสตร์ที่สำคัญ เพราะมีเส้นทางที่เข้าถึงทางภาคเหนือได้ง่าย ทำให้พื้นที่ในเสียมราฐเต็มไปด้วยกับระเบิด เขมรแดงได้วางกับระเบิดทั้งทางด้านตะวันออกและตะวันตกของถนนทางหลวงหมายเลข 6 และริมถนนทางหลวงหมายเลข 68 นอกจากนี้ในเขตอำเภอวาริน (Varin) และพื้นที่ส่วนใหญ่ของอำเภอสวายลือและชีเกรง (Svay Leu and Chikreng) ล้วนเคยเป็นพื้นที่ปิดตายตั้งแต่ปี ค.ศ.1993 เนื่องจากอันตรายจากกับระเบิด ในพื้นที่บริเวณกัมรง (Kamrong) สรายนอย (Srey Noi) และนครชุม (Angkor Chum) เป็นพื้นที่ที่ถูกล้อมรอบด้วยกับระเบิด ไม่ว่าจะเป็นถนนสายหลักหรือสายรอง รวมถึงทางรถไฟล้วนเต็มไปด้วยกับระเบิด รวมทั้งเส้นทางตั้งแต่เหนือจรดใต้จนเข้าสู่ดินแดนของเขมรแดงล้วนเต็มไปด้วยกับระเบิด สะพานร้อยละ 60 ในจังหวัดเสียมราฐถูกทำลายในช่วงสงคราม ถนนจากพระวิหารตลอดทางยาวถึงอันลองแวงเต็มไปด้วยกับระเบิด รวมถึงพื้นที่บริเวณรอบๆฐานที่มั่นของเขมรแดงซึ่งตั้งอยู่ทางตอนเหนือของอันลองแวง นอกจากนี้ ในเมืองเสียมราฐก็เต็มไปด้วยกับระเบิด จากการรายงานของ CMAC เขตอำเภอเมืองเสียมราฐมีสนามกับระเบิด 18 สนามครอบคลุมพื้นที่ 9,399,353 ตารางเมตร และใกล้เคียงกัน คือ เขตอำเภอปรวก (Puork) มีสนามกับระเบิด 45 สนามครอบคลุมพื้นที่ 51,179,228 ตารางเมตร และอำเภอกระลาน (Kralanh) มีสนามกับระเบิด 19 สนามครอบคลุมพื้นที่ 18,513,854 ตารางเมตร พื้นที่กับระเบิดเหล่านี้ล้วนส่งผลให้ประชาชนต้องละทิ้งถิ่นฐานของตน นอกจากนี้ กับระเบิดยังถูกวางเพิ่มขึ้นในอันลองแวงช่วงปลายปี ค.ศ.1994 และต้นปี ค.ศ.1995 ซึ่งมีเป้าหมายในการสร้างความหวาดกลัวให้ทั้งพลเรือนและทหารในพื้นที่นั้น ไม่เว้นแม้แต่พื้นที่บริเวณวัดต่างๆ ในเขตนครวัด และบันทายสเรีย (Bantay Srei)

3.2.4. **จังหวัดโพธิสัตว์** โพธิสัตว์เป็นจังหวัดติดต่อกับพรมแดนประเทศไทย การทำนา, การจับปลาและป่าไม้ เป็นกิจกรรมจากทรัพยากรทางเศรษฐกิจอันสำคัญของโพธิสัตว์ แต่ในปัจจุบันกับระเบิดเป็นอุปสรรคยับยั้งการนำทรัพยากรป่าไม้ที่อุดมสมบูรณ์นี้มาใช้เพื่อหาประโยชน์ จำนวนกับระเบิดถูกวางตลอดแนวทางยาวของทางรถไฟและถนนทางหลวงหมายเลข 5 ซึ่งเริ่มจากชายแดนไทยผ่านจังหวัดโพธิสัตว์ไปจนถึงพนมเปญ สนามกับระเบิดรายรอบอยู่บริเวณเนินเขาต่างๆ ป่าไม้ และป่ามปราคการที่สำคัญๆ โดยเฉพาะบนถนนที่ตัดผ่านทางตอนใต้ ผ่านพื้นที่ลุ่มใน ส่วนกลางของโพธิสัตว์ไปสู่เขตพรมแดนไทย หลายๆอำเภอเต็มไปด้วยกับระเบิดในปริมาณมหาศาล เช่น พื้นที่ในเขตอำเภอบากานมีสนามกับระเบิดทั้งหมดถึง 79 สนามครอบคลุมพื้นที่ 29,934,583

ตารางเมตร เขตอำเภอกระกอร์มีสนามกบระเบิด 9 สนามครอบคลุมพื้นที่ 2,886,368 ตารางเมตร นอกจากนี้บริเวณจังหวัดโพธิ์สัตว์ ถนนที่ตัดผ่านจากตะวันออกสู่ตะวันตกมีปริมาณกบระเบิดปริมาณมากเพราะพื้นที่บริเวณนี้เคยเป็นที่มั่นของการสู้รบหลายครั้งหลายคราในอดีต

3.2.5. **จังหวัดกัมปอต** เป็นจังหวัดที่มีสนามกบระเบิดครอบคลุมพื้นที่ทั้งหมด 597,764,504 ตารางเมตร กัมปอตเป็นจังหวัดหนึ่งที่มีการสู้รบอย่างรุนแรงและบ่อยครั้ง พื้นที่ในเขตจังหวัดนี้เคยเป็นฐานที่มั่นที่สำคัญของเขมรแดงซึ่งแน่นอนว่ามีปริมาณกบระเบิดอย่างมหาศาล

3.2.6. **จังหวัดกัมปงจาม** เป็นจังหวัดหนึ่งที่มีประชากรหนาแน่นและเป็นจังหวัดหนึ่งที่มีราย การมีแม่น้ำแม่แกงตัดผ่านกัมปงจามจากเหนือจรดใต้ ทำให้กัมปงจามกลายเป็นเขตการค้าที่สำคัญ ทรัพยากรธรรมชาติที่สำคัญของจังหวัด คือ ยางพารา และไม้สำคัญต่างๆ จึงทำให้กัมปงจามมีบทบาทสำคัญทางด้านเศรษฐกิจของชาติ อย่างไรก็ตาม แม้ว่าพื้นที่ในกัมปงจามจะมีกบระเบิดที่ไม่รุนแรงเช่นจังหวัดอื่น แต่เด็กและประชาชนในจังหวัดก็ยังคงได้รับบาดเจ็บจากกบระเบิด

3.2.7. **จังหวัดกัมปงทม** เคยเป็นจังหวัดสำคัญในการส่งเสบียงสนับสนุนและควบคุมจังหวัดทางตอนเหนือในช่วงที่เขมรแดงยังเข้มแข็ง ศูนย์บัญชาการที่สำคัญตั้งอยู่ใกล้กับชุมทางถนนทางหลวงหมายเลข 6 และ 12 ส่วนของถนนทางหลวงหมายเลข 12 ซึ่งเป็นเส้นทางผ่านสู่ภาคเหนือนั้นเต็มไปด้วยกบระเบิด เพื่อป้องกันการเข้าถึงพื้นที่จังหวัดพระวิหาร ส่วนถนนทางหลวงหมายเลข 6 ที่แยกสู่กัมปงทมบริเวณใกล้กับเขตเสียมราฐมีกบระเบิดอยู่ทั่วไป สะพานตลอดแนวเส้นทางดังกล่าวส่วนใหญ่ถูกทำลาย และเช่นเดียวกับจังหวัดอื่นที่ได้กล่าวมาแล้วสนามกบระเบิดได้ทำให้ประชาชนหลายพันหมู่บ้านต้องอพยพออกจากพื้นที่ โดยเฉพาะบริเวณชุมชนดำเรียสลาบ และนีเปก(Domrei Slap and Ni Peck) ทั้งสองชุมชนอยู่ในอำเภอกามงสวาย (Kamong Svay) อย่างไรก็ตาม แม้ว่าเขตกัมปงทมจะมีพื้นที่กบระเบิดไม่รุนแรงมากนัก แต่บริเวณที่ได้รับการยืนยันว่าเต็มไปด้วยกบระเบิดนั้น ไม่มีหน่วยงานใดเข้าไปกู้กบระเบิดด้วยเหตุผลด้านความปลอดภัย ซึ่งพื้นที่ส่วนใหญ่เหล่านั้นล้วนเป็นแหล่งทรัพยากรของชุมชน ทำให้ชุมชนท้องถิ่นได้รับผลกระทบ โดยเฉพาะในอำเภอสตุง (Stoung) ซึ่งกบระเบิดเป็นปัจจัยสำคัญที่กระทบต่อประเด็นความมั่นคงทางด้านอาหาร ทำให้การขาดแคลนอาหารของประชาชนในอำเภอนี้และรวมถึงเขตอื่นๆของจังหวัดปรากฏให้เห็นโดยทั่วไป กัมปงทมเป็นเขตพื้นที่ที่สถานการณ์การขาดแคลนอาหารรุนแรงที่สุดในกัมพูชา

3.2.8. จังหวัดพระวิหาร เป็นอีกหนึ่งจังหวัดที่สถานการณ์กับระเบิดมีความรุนแรง ทั้งนี้ เพราะพระวิหารเป็นพื้นที่ที่มีการต่อสู้อย่างต่อเนื่องในความขัดแย้งระหว่างกองกำลังฝ่ายรัฐบาล และกองกำลังฝ่ายเขมรแดง ถนนสายหลักสองสายที่ตัดผ่านพระวิหารไปยังพรมแดนไทยเป็นถนนที่เต็มไปด้วยภัยจากกับระเบิด พื้นที่บริเวณอื่นก็ได้รับผลกระทบอย่างรุนแรงเช่นกันซึ่งรวมถึงบริเวณฐานที่มั่นทางทหารของเขมรแดงซึ่งอยู่ห่างจากวัดพระวิหารออกไปทางตะวันตก 20 กิโลเมตร รวมถึงรอบๆบริเวณวัดพระวิหารเขมรแดงได้วางกับระเบิดไว้เป็นจำนวนมาก

3.2.9. จังหวัดอื่นๆ ได้แก่ เกาะกง, กัมปงสปีอ และกัมปงชนัง เป็นเขตพื้นที่ที่มีกับระเบิดในปริมาณมากเช่นกัน ซึ่งจากการรายงานของ CMAC เกาะกงมีสนามกับระเบิด 47 สนามครอบคลุมพื้นที่ 240,663,204 ตารางเมตร กัมปงสปีอมีพื้นที่กับระเบิด 168 สนามครอบคลุมพื้นที่ 324,172 ตารางเมตร ส่วนกัมปงชนังมีสนามกับระเบิด 24 สนามครอบคลุมพื้นที่ 32,480,626 ตารางเมตร

ตารางที่ 1 ชนิดของกับระเบิดที่พบในกัมพูชา

ชนิด	ผู้ผลิต	ชนิด	ผู้ผลิต
DH -3 CIRC ,	เวียดนาม	MON – 100	เวียดนาม
DH -3 RECT	เวียดนาม	NR 409	เบลเยียม
DH - 5	เวียดนาม	OZM-31, OZM-4, OZM-72	อดีตสหภาพโซเวียต
M2A4	สหรัฐอเมริกา	P - 40 (BLU – 24B/B)	เวียดนาม
M7A2	สหรัฐอเมริกา	PMA –2	อดีตยูโกสลาเวีย
M16A1	สหรัฐอเมริกา	PMD – 6M	อดีตสหภาพโซเวียต
M-62	อังกฤษ	PMN, PMN - 2, PMN - 6	อดีตสหภาพโซเวียต
MBV78A1&A2	เวียดนาม	POMZ - 2, POMZ – 2M	อดีตสหภาพโซเวียต
MDH (M - 18)	เวียดนาม	POMZ – 2B	เวียดนาม
MDH - 7 , MDH - 10	เวียดนาม	PP - Mi – Sr	เช็กโกสโลวาเกีย
"MIN"	เวียดนาม	PPM – 7	เยอรมนี
MN-79(M-14,MD&2B)	เวียดนาม	SCHU – Type	อิสราเอล
MON - 25	เวียดนาม	Type 69	จีน
MON - 50	อดีตสหภาพโซเวียต	Type 72A, 72B	จีน

ที่มา: CMAC, MAG, DOS. Cited in Shawn Roberts and Jody Williams, *After the Gun Fall Silent: The Enduring Legacy of Landmines*, p. 122.

ตารางที่ 2 พื้นที่กับระเบิดในแต่ละจังหวัด

จังหวัด	พื้นที่ (กม. ²)	ประชากร (ค.ศ.1990)	สนาม กับระเบิด	พื้นที่กับระเบิด ทั้งหมด (ม. ²)	ขอบเขต ผลกระทบ	ผลกระทบ เบื้องต้น
บันเตียเมียนเจย	5,678	488,000	438	378,044,382	รุนแรง	เกษตรกรรม
พระตะบอง	19,044	533,000	455	774,261,757	รุนแรง	เกษตรกรรม
กัมปอต	9,862	451,000	241	597,764,504	หนัก	เกษตรกรรม
กันดาล	3,813	863,000	-	-	ปานกลาง	เกษตรกรรม
เกาะกง	11,140	33,000	47	204,663,204	หนัก	การพัฒนา
กัมปงจาม	10,498	1,345,000	52	77,181,172	ปานกลาง	เกษตรกรรม
กัมปงชนัง	5,520	282,000	24	32,480,626	หนัก	เกษตรกรรม
กัมปงสปีอ	7,016	434,000	168	324,172	หนัก	เกษตรกรรม
กัมปงทม	12,251	490,000	108	161,345,442	หนัก	เกษตรกรรม
กระเจะ	11,094	200,000	4	7,661,092	ปานกลาง	การพัฒนา
มณฑลคีรี	14,288	20,000	ไม่ระบุ	ไม่ระบุ	ไม่มี	การพัฒนา
เปรเวง	4,883	858,000	-	-	ปานกลาง	ไม่ระบุ
พระวิหาร	14,350	89,000	34	7,661,092	หนัก	การพัฒนา
โพธิสัตว์	12,692	254,000	135	73,923,088	รุนแรง	เกษตรกรรม
รัตนคีรี	10,782	58,000	ไม่ระบุ	ไม่ระบุ	ไม่มี	ไม่ระบุ
เสียมราฐ	10,897	555,000	238	555,205,859	-	การท่องเที่ยวและ เกษตรกรรม
สีหนุวิลล์	-	-	12	14,909,045	ปานกลาง	-
สตึงแตรง	11,209	50,000	2	324,172	ปานกลาง	การพัฒนา
สวายเรียม	2,966	373,000	3	2,658,168	ปานกลาง	เกษตรกรรม
ตาแก้ว	3,818	677,000	21	29,148,938	-	เกษตรกรรม
รวม (CMAC)	-	-	1,982	2,917,556,713	-	-
รวม (UNTAC)	-	-	ไม่ระบุ	331,131,501	-	-
รวมทั้งหมด	-	-	ไม่ระบุ	3,248,688,214	-	-

ที่มา: Information regarding number of minefields and total mined area comes from CMAC, Information Sheet No.4, "CMAC Demining Activities from March 1992 to May 1995," as at 2 June 1995. Other sources for this chart included: UNDP, Report of the Kampuchea Needs Assessment Study (1989); UNDP, Report of the Survey Missions, Cambodia Infrastructure 29 March-21 April 1990 and June - 15 July 1990, Cambodia: Agenda for Rehabilitation and Reconstruction, June 1992. Cited in Shawn Roberts and Jody Williams, After the Gun Fall Silent: The Enduring Legacy of Landmines, p. 137.

3.3 ผลกระทบจากกับระเบิดต่อประชาชนกัมพูชา

ปริมาณกับระเบิดในกัมพูชามีอยู่อย่างมหาศาล เกือบทุกเขตพื้นที่ของประเทศล้วนเต็มไปด้วยกับระเบิด ไม่ว่าจะเป็น ถนน, ทางรถไฟ, สะพาน, โรงเรียน, วัด, หมู่บ้าน และบริเวณที่เป็นแหล่งทรัพยากรที่สำคัญ ไม่ว่าจะเป็นพื้นที่ทางการเกษตร แหล่งน้ำ และป่าไม้ ซึ่งเกษตรกรรมเป็นภาคเศรษฐกิจที่ดำรงอยู่คู่สังคมกัมพูชามาช้านาน ประมาณร้อยละ 85 ของประชากรของประเทศดำรงชีพด้วยการเกษตรและกิจกรรมที่เกี่ยวข้องกับภาคการเกษตร รวมถึงการป่าไม้และการหาปลา เกษตรกรแต่ละครัวเรือนใช้พื้นที่ส่วนใหญ่ในการปลูกข้าวประมาณ 1-2 เฮกตาร์¹⁸ รองลงมาคือ การปลูกพืชผลต่างๆ ไม่ว่าจะเป็นมันสำปะหลัง ข้าวโพด มันเทศ และกล้วย ซึ่งใช้พื้นที่ประมาณ 800 - 2,000 ตารางเมตร นอกจากนี้เกษตรกรส่วนใหญ่ยังเลี้ยงสัตว์จำพวก หมู ไก่ หลายคนทำปศุสัตว์ แม้ว่าพื้นที่ 2 เฮกตาร์ที่ใช้ในการปลูกข้าวนั้นจะได้รับผลผลิตที่เพียงพอต่อความจำเป็นในการบริโภคภายในครอบครัวไม่ให้เกิดภาวะอดอยาก แต่หลายครอบครัวทำการเพาะปลูกได้ในเนื้อที่น้อยกว่านั้นสาเหตุมาจากกับระเบิด ทำให้หลายครอบครัวต้องอยู่ในภาวะขาดแคลนอาหาร ในปี ค.ศ.1994 องค์การอาหารและเกษตรประมาณว่าภาวะขาดแคลนอาหารของชาวกัมพูชาเป็นผลเนื่องมาจากประชากรสูญเสียพื้นที่ที่เคยใช้ในการเพาะปลูกได้ในสมัยก่อนไป 600,000 – 900,000 เฮกตาร์ ซึ่งจากจำนวนพื้นที่ที่สูญเสียไปดังกล่าวนี้ สัดส่วนถึง 200,000 เฮกตาร์ที่ใช้ประโยชน์ไม่ได้เพราะพื้นที่เต็มไปด้วยกับระเบิด พื้นที่ในการเพาะปลูกรวมถึงพื้นดินที่ใช้ในกิจกรรมทางการเกษตรมีความสำคัญยิ่งต่อการดำรงชีวิตของประชากรที่ยังชีพด้วยการทำการเกษตรเช่นประชากรส่วนใหญ่ในกัมพูชา เพราะเมื่อใดที่พื้นที่เหล่านั้นเป็นดินแดนที่เต็มไปด้วยกับระเบิดใช้ประโยชน์ไม่ได้ เป็นพื้นที่ตายส่งผลให้เกษตรกรยังชีพด้วยความลำบากยากแค้น ทั้งนี้เพราะไม่สามารถทำกิจกรรมทางการเกษตรเพื่อรับผลผลิตมาใช้ในการยังชีพได้เลย¹⁹

นอกจากนี้ กับระเบิดยังได้คร่าชีวิตสัตว์เลี้ยงของเกษตรกร เพิ่มความสูญเสียให้แก่เกษตรกรมากขึ้น เพราะสัตว์ที่เสียชีวิตสาเหตุจากกับระเบิดไม่สามารถนำเนื้อมาขายได้ เกษตรกรไม่กล้าแม้แต่จะจัดการเก็บซากศพสัตว์ของตนไปฝัง ทั้งนี้เพราะกลัวว่าตนจะกลายเป็นเหยื่อของกับระเบิดไปด้วย²⁰

¹⁸ เฮกตาร์ (Hectare) = หน่วยวัดเนื้อที่ตามมาตรฐานเมตริก = หนึ่งตารางเมตร

¹⁹ เรียบเรียงจาก Ibid., p. 124-125. และ Heather Jackson, "Hidden killers," *British Medical Journal* 312,7030 (March 1996): 586.

²⁰ Shawn Roberts and Jody Williams, *After the Guns Fall Silent: The Enduring Legacy of Landmines*, p127.

ตารางที่ 3 ส่วนแบ่งของ GDP ของภาคเศรษฐกิจกัมพูชา ค.ศ.1992-1998

ค. ศ.	ภาคเกษตร	ภาค อุตสาหกรรม	ภาคบริการ	รวม
1992	49.4	16.3	34.3	100
1993	48.2	17.0	34.8	100
1994	45.2	18.3	36.5	100
1995	44.7	18.7	36.6	100
1996	42.7	20.7	36.6	100
1997	42.8	19.9	37.3	100
1998	43.0	20.1	36.9	100

ที่มา: เขียน ธีระวิทย์ และ สุนัย ผาสุข, กัมพูชา: ประวัติศาสตร์ สังคม เศรษฐกิจ ความมั่นคง การเมือง และการต่างประเทศ, หน้า 81.

ตารางที่ 4 จำนวนสัตว์เลี้ยงของแต่ละครัวเรือนที่สูญเสียชีวิตเนื่องจากภัยระเบิด

จังหวัด	โคเทศเมีย	หมู	โคเทศผู้	กระบือ	อื่นๆ	ครอบครัวยุ*	ทั้งหมด
พระตะบอง	272	6	25	46	17	12	366
บันเตียเมียนเจย	127	20	10	27	1	6	185
เสียมราฐ	143	1	9	33	0	10	186
โพธิสัตว์	218	89	85	52	1	14	445
กัมปงทม	466	11	51	146	13	34	687
กัมปงจาม	58	12	10	11	0	6	91
ทั้งหมด	1,284	139	190	315	32	13	1,960

* = % ครอบครัวยุที่ทำการสำรวจจากทั้งหมด 6,090 ครัวเรือน

ที่มา: Shawn Roberts and Jody Williams, After the Gun Fall Silent: The Enduring Legacy of Landmines, p.128.

ในส่วนของป่าไม้ นั้น กัมพูชาเป็นประเทศที่มีป่าไม้ที่อุดมสมบูรณ์มาก จากพื้นที่ทั้งหมดของประเทศเป็นพื้นที่ผืนป่าร้อยละ 76 ซึ่งไม้จัดเป็นสินค้าออกที่ให้ผลตอบแทนเป็นอย่างดี แต่น่าเสียดายที่พื้นที่ป่าหลายแห่งเต็มไปด้วยกับระเบิด โดยเฉพาะผืนป่าในเขตทางตะวันตกและตะวันออกเฉียงใต้ของประเทศ ประชากรกัมพูชาพึ่งพาป่าไม้และผลผลิตจากป่าอย่างมาก ไม่ว่าจะเป็นการใช้ไม้ในการสร้างบ้าน การทำอาหาร ใช้เป็นส่วนประกอบที่สำคัญในการผลิตอุปกรณ์เครื่องใช้ในครัวเรือน ไม่ว่าจะเป็นเครื่องเรือน, ตะกร้า, กระเช้า, กระจาด, ไม้กวาด นอกจากนี้ยังใช้ไม้เป็นเชื้อเพลิงและยังขายได้ด้วย ในปี ค.ศ.1989 องค์การอาหารและเกษตร ประมาณว่าไม้กว่า 5.2 ล้านลูกบาศก์เมตรในกัมพูชาถูกนำมาเป็นเชื้อเพลิงในครัวเรือน ขณะเดียวกันประชาชนในพื้นที่หมู่บ้านมีปริมาณกับระเบิดรุนแรง การตัดไม้ก็เป็นแหล่งรายได้หลักของครอบครัว แม้ว่าผืนป่าจะเต็มไปด้วยกับระเบิดก็ตาม²¹

นอกจากกับระเบิดจะจำกัดไม่ให้ประชาชนใช้ประโยชน์จากพื้นที่ในการเพาะปลูกและป่าไม้ซึ่งเป็นแหล่งทรัพยากรที่สำคัญในการดำรงชีวิต และยังเป็นเสมือนหนึ่งฆาตกรที่ทำลายชีวิตสัตว์เลี้ยงของเกษตรกรแล้ว ปริมาณกับระเบิดที่มีอยู่อย่างมหาศาลในดินแดนกัมพูชาส่งผลกระทบต่ออย่างใหญ่หลวงต่อความปลอดภัยในการดำรงชีวิตของประชาชนกัมพูชา ทำให้ประชาชนกัมพูชาดำรงชีวิตประจำวันด้วยความหวาดกลัว ความหวั่นวิตกและเสี่ยงภัยจากกับระเบิด ไม่ว่าจะเป็นการเดินทางเพื่อทำกิจกรรมต่างๆ รวมถึงกิจกรรมทางการเกษตร แม้ว่าเกษตรกรจะสามารถใช้พื้นที่ในการเพาะปลูก เลี้ยงสัตว์ จากที่กล่าวมาข้างต้น รวมทั้งการเข้าป่าเพื่อหาของป่า เก็บฝืน และกลับออกมาด้วยความปลอดภัยในแต่ละครั้ง มิได้หมายความว่าพื้นที่นาข้าว การเลี้ยงสัตว์ และผืนป่าหรือพื้นที่รายรอบบริเวณดังกล่าวจะปราศจากกับระเบิด เพราะจากสงครามและการสู้รบในอดีต ทุกเขตพื้นที่ในดินแดนกัมพูชามีความเป็นไปได้ที่จะมีกับระเบิดฝังอยู่ เพียงแต่อาจจะไม่หนาแน่นเท่ากับบริเวณที่ไม่สามารถทำกิจกรรมทางการเกษตรได้ ประชากรไม่ทราบว่ามีกับระเบิดฝังอยู่ที่ใดบ้าง การไม่ทราบว่ากับระเบิดฝังอยู่ที่ใดนั้นหมายถึงการสูญเสียชีวิตของบุคคลหรือสัตว์ที่ไปเหยียบกับระเบิดในบริเวณนั้นๆ การหลีกเลี่ยงจากการเหยียบกับระเบิดทำได้ยากยิ่ง ประชาชนต้องระวังตัวทุกก้าวย่าง และพยายามใช้เส้นทางในบริเวณที่คิดว่าปลอดภัยที่สุด แม้ว่าจะต้องเสี่ยงภัยจากกับระเบิดเช่นนี้ แต่ด้วยความกลัวจะเกิดภาวะอดอยากขาดแคลนอาหารของตนและครอบครัว ทำให้เกษตรกรจำต้องเสี่ยงเพื่อรอดพ้นจากความอดอยากหิวโหย การเสียชีวิตจากกับระเบิดนั้นหากเหยียบกับระเบิดจะส่งผลต่อชีวิตของบุคคลนั้นโดยตรงอยู่สองประการ คือ พิกัดหรือไม้ก็เสียชีวิต

²¹ Ibid., p. 128.

การเกิดอุบัติเหตุจากกับระเบิดมีความเป็นไปได้ที่จะเกิดขึ้นได้ในทุกพื้นที่ เพราะนอกจากกับระเบิดจะมีอยู่ในบริเวณพื้นที่ที่ใช้ในการเพาะปลูก, ในพื้นที่ป่าไม้, บริเวณหมู่บ้านแล้ว ตามถนน, ทางรถไฟ, สะพาน, วัด และโรงเรียนรวมถึงสถานพยาบาลบางแห่งก็ยังเต็มไปด้วยกับระเบิด โดยเฉพาะถนนที่ประชาชนต้องใช้สัญจรอยู่เป็นประจำนั้นล้วนไม่ปลอดภัย กัมพูชามีถนนทางหลวงซึ่งเป็นเส้นทางหลัก 3,000 กิโลเมตร ถนนสายรองหรือถนนหลักของแต่ละจังหวัด 3,100 กิโลเมตร และถนนในเขตท้องถิ่นอีกกว่า 28,000 กิโลเมตร ถนนหลักที่สำคัญๆเป็นเส้นทางออกจากกรุงพนมเปญเชื่อมสู่เมืองสำคัญที่เป็นจุดศูนย์กลางของประชาชนและกิจกรรมทางเศรษฐกิจ นอกจากนี้แล้ว ยังมีสะพานกว่า 4,100 แห่งซึ่งส่วนใหญ่เป็นสะพานคานคอนกรีตเสริมเหล็กอย่างแข็งแรง แต่กว่าสองทศวรรษที่ประเทศอยู่ในวังวนของสงคราม ทำให้ถนนหลายสายเสียหายอย่างหนัก สะพานหลายแห่งถูกทำลายย่อยยับ บริเวณรอบๆสะพานหลายแห่งเต็มไปด้วยกับระเบิดจากการประมาณการของสหประชาชาติในส่วนของโครงสร้างพื้นฐานของกัมพูชาที่ใช้การได้เทียบกับปี ค.ศ.1969 นั้น สามารถใช้งานได้ร้อยละ 40-50 เท่านั้น²² การดำรงชีวิตของชาวกัมพูชาจึงมีความเสี่ยงสูง ไม่มีความมั่นคงปลอดภัย โดยเฉพาะประชาชนในชนบทและโดยเฉพาะอย่างยิ่งประชากรที่อาศัยอยู่ในเขตจังหวัดที่มีเคยมีการวางกับระเบิดในปริมาณมหาศาล เช่น ในเขตอำเภอรัตนมณฑลและในเขตอำเภอบานานในจังหวัดพระตะบอง และอำเภอเสรีโสภณในจังหวัดบันเตียเมียนเจย เป็นต้น

นอกจากนี้จากสถิติทั่วโลก กัมพูชาเป็นประเทศที่มีผู้พิการมากที่สุดเมื่อเทียบกับสัดส่วนประชากรทั้งหมดของประเทศ ซึ่งจากการประมาณการของ Handicap International ในช่วงครึ่งหลังของทศวรรษ 1980 และต้นทศวรรษ 1990 กัมพูชามีผู้พิการสาเหตุมาจากกับระเบิดจำนวน 200 คนต่อเดือน²³ ประมาณของจำนวนผู้พิการและเสียชีวิตในกัมพูชาตั้งแต่ปี ค.ศ.1979 – 1999 แบ่งได้เป็นดังนี้ คือ จากจำนวนรวมของผู้ที่ได้รับอุบัติเหตุจากวัตถุระเบิดทั้งหมด 41,993 คน คิดเป็นร้อยละ 100 มีผู้เสียชีวิตทั้งหมด 14,299 คน คิดเป็นร้อยละ 34.1 ส่วนผู้ได้รับบาดเจ็บทั้งหมด 27,694 คน คิดเป็นร้อยละ 65.9 ซึ่งจากจำนวนผู้ที่ได้รับอุบัติเหตุทั้งหมดข้างต้นนั้น มีผู้ได้รับอุบัติเหตุเนื่องมาจากกับระเบิด 36,329 คน คิดเป็นร้อยละ 86.5 และอุบัติเหตุจาก UXO 4,493 คน คิดเป็นร้อยละ 10.7 และอุบัติเหตุจากวัตถุระเบิดอื่นนอกเหนือจากกับระเบิดและ UXO จำนวน

²² Ibid., p.129.

²³ Information from Handicap International. Cited in "Cambodia: the Development of Indigenous Mine Action Capacities," [Online]. (n.d.) Available from: <http://www.un.org/Depts/dpko/mine/Reports/cambodia/cambodia.htm> [2003, February 20].

1,171 คน คิดเป็นร้อยละ 2.8 ส่วนในปี ค.ศ. 2000 มีผู้ได้รับอุบัติเหตุจากกับระเบิดและUXO จำนวนทั้งสิ้นประมาณ 800 คน เสียชีวิต 161 คน และได้รับบาดเจ็บ 639 คน²⁴

สถานที่ที่ประชาชนมักจะประสบอุบัติเหตุจากกับระเบิดส่วนมากจะเกิดอุบัติเหตุบริเวณในป่า, ถนน, ท้องทุ่ง, ทางเดิน, ภูเขา และสะพานตามลำดับ และผู้ที่ได้รับอุบัติเหตุมักจะเผชิญหน้ากับกับระเบิดในขณะที่ทำกิจกรรมดังต่อไปนี้ การเดิน, ตัดไม้, กิจกรรมทางการทหาร, ขณะทำงานในท้องทุ่ง, การเลี้ยงสัตว์, การเก็บหญ้าและการหาอาหาร เหล่านี้เป็นต้น ซึ่งทั้งหมดล้วนเป็นกิจวัตรประจำวัน ชาวکمพูชาจึงต้องเสี่ยงต่อการเสียชีวิตและพิการในทุกกิจกรรม ทุกก้าวย่างที่เดิน

ตารางที่ 5 สถานที่เกิดอุบัติเหตุจากกับระเบิด

สถานที่	ผู้ได้รับอุบัติเหตุทั้งหมด จาก 441 คน*	เด็ก < 15 ปี จาก 30 คน	ผู้หญิง > 14 ปี จาก 25 คน	ผู้ชาย > 14 ปี จาก 386 คน
ป่า	282	14	12	256
ถนน	69	3	5	61
ทุ่งนา	48	6	4	38
ทางเดิน	31	6	4	21
แม่น้ำ	6	0	0	6
ภูเขา	3	0	0	3
สะพาน	2	1	0	1

* = จำนวนทั้งหมดที่สำรวจ

ที่มา: Shawn Roberts and Jody Williams, *After the Gun Fall Silent: The Enduring Legacy of Landmines*, p. 161.

²⁴ Information from Cambodia Mine/UXO Victim Information System - CMVIS, Monthly Mine/UXO Victim Report, September 2001. Cited in Chris Dammers, "Participatory Monitoring and Evaluation of Humanitarian Mine Action in Cambodia," in *Participatory Monitoring of Humanitarian Mine Action: Giving Voice to Citizens of Nicaragua, Mozambique and Cambodia*, ed. Susan Willett (Geneva: United Nations Institute for Disarmament Research, 2003), pp. 71, 93-94.

ตารางที่ 6 กิจกรรมที่กำลังกระทำขณะเกิดอุบัติเหตุจากกับระเบิด

กิจกรรม	ผู้ได้รับอุบัติเหตุทั้งหมด จาก 442 คน	เด็ก<15 ปี จาก 32 คน	ผู้หญิง>14 ปี จาก 24 คน	ผู้ชาย> 14 ปี จาก 386 คน
กำลังเดิน	118	16	5	97
กำลังตัดไม้	93	1	8	84
กิจกรรมทางทหาร	75	1	1	73
กำลังทำงานในทุ่งนา	49	1	4	44
กำลังดูแลสัตว์	40	10	1	29
กิจกรรมในแม่น้ำ	22	2	2	18
ในยานพาหนะ	16	1	1	14
กำลังตัดต้นจาก	13	0	2	11
กำลังหาอาหาร	8	0	0	8
อื่นๆ	8	0	0	8

ที่มา: Shawn Roberts and Jody Williams, *After the Gun Fall Silent: The Enduring Legacy of Landmines*, p. 162.

เมื่อผู้เคราะห์ร้ายได้รับอุบัติเหตุจากกับระเบิด ผู้ที่รอดชีวิตก็กลายเป็นคนพิการในเวลาต่อมา ประชาชนเหล่านั้นก็ต้องกลับมาประกอบอาชีพ/ทำงาน โดยเฉพาะหัวหน้าครอบครัวเพื่อการยังชีพของตนและครอบครัวต่อไป บางคนต้องว่างงานไปเป็นขอราน หรือมีงานอะไรที่ทำได้ก็ต้องทำไม่มีสิทธิเลือกงาน ทั้งนี้และทั้งนั้นรวมถึงครอบครัวที่ต้องสูญเสียหัวหน้าครอบครัวเนื่องจากกับระเบิด ภรรยาหรือลูกที่ยังอยู่ก็ต้องดิ้นรนหาเลี้ยงชีพกันต่อไป อาชีพหนึ่งที่ต้องการประชาชนที่พิการสาเหตุจากกับระเบิดและหญิงม่ายที่สามีเสียชีวิตจากกับระเบิด คือ อาชีพการกู้กับระเบิด งานเสี่ยงชีวิตเช่นนี้ทำงานเป็นคู่สัปดาห์ละ 6 วัน ในการทำงานต้องใช้ความระมัดระวังทุกตารางเมตรเพราะต้องกระทุ้งดินทุกๆระยะห่าง 5 เซนติเมตรเพื่อให้เจอกับระเบิดและเพื่อความปลอดภัยไม่ไปทำให้มันระเบิดก่อน ในพื้นที่ที่มีหนญาหรือพืชอื่นๆขึ้นหนาแน่นต้องใช้กรรไกรตัดหนญาและพืชเหล่านั้นก่อน จึงจะใช้เครื่องมือตรวจจับโลหะในการค้นหากับระเบิดได้²⁵งานที่มีความเสี่ยงเช่นนี้ได้รับค่าตอบแทนเป็นเงิน 170 เหรียญสหรัฐฯ ต่อเดือนถือว่าได้ว่าเป็นงานที่รายได้ดี แต่หากวันใดเกิด

²⁵ สนใจวิธีการตรวจค้นกับระเบิด อ่านเพิ่มเติมได้ใน โจน อางฤทธิ, "การต่อต้านทุ่นระเบิด," *นิตยสารทหาร* 32, 4 (23 มีนาคม 2542): 8-11.

ความผิดพลาดก็หมายถึงชีวิตเช่นกัน เพราะไม่ใช่ทุกคนที่ได้รับการอบรมในการกู้ระเบิดแล้ว จะปลอดภัยทุกราย เพราะจากสถิติ(ทั่วโลก)ทุกๆการกู้ระเบิด 5,000 ลูกจะมีผู้กวาดล้าง ระเบิดเสียชีวิต 1 คน และได้รับบาดเจ็บ 2 คน²⁶

กับระเบิดมีส่วนทำให้ชีวิตประชาชนเหล่านี้ไม่มีเสรีภาพที่จะเลือกประกอบอาชีพได้อย่าง เสรี ไม่ได้เลือกงานที่ตนพอใจและยุติธรรม และผู้เคราะห์ร้ายที่ได้รับอุบัติเหตุจากกับระเบิดแล้ว ต้องกลายเป็นคนพิการอาจกระทบต่อความสัมพันธ์กับครอบครัวและคนรอบข้างที่มีการ เปลี่ยนแปลงไปด้วย บางคนไม่สามารถพึ่งตัวเองได้ต้องพึ่งพาคนในครอบครัวทุกอย่าง หลาย ครอบครัวถูกต้องออกจากโรงเรียนมาช่วยทำงานเลี้ยงดูครอบครัว บางรายอาจต้องหย่าร้างกับคู่ สมรส การกลายเป็นคนพิการยังส่งผลกระทบต่อการประกอบอาชีพ หลายคนเคยมีอาชีพที่มั่นคงก่อนที่จะ ประสบอุบัติเหตุ เมื่อกลายเป็นคนพิการก็ต้องออกจากงานเดิมหางานใหม่ทำ หรือไม่ก็กลายเป็น คนว่างงาน ซึ่งถูกมองว่าเป็นภาระต่อคนอื่นและสังคมรวมถึงการเป็นคนไร้ค่าในสายตาคนอื่น

ตารางที่ 7 การเปลี่ยนแปลงที่สำคัญในชีวิตผู้ประสบภัยจากกับระเบิด

การเปลี่ยนแปลง	ผู้ได้รับอุบัติเหตุทั้งหมด จาก 304 คน	เด็ก < 15 ปี จาก 19 คน	ผู้หญิง > 14 ปี จาก 18 คน	ผู้ชาย > 14 ปี จาก 267 คน
ทำงานไม่ได้	193	8	6	179
ต้องพึ่งคนอื่น	47	2	4	41
ไม่มีความเปลี่ยนแปลง	30	3	5	22
ความสามารถโดยทั่วไป ลดลง	20	4	2	14
ไม่มีอาหารเพียงพอ	12	1	1	10
ไม่ได้สมรส	2	1	0	1

ที่มา: Shawn Roberts and Jody Williams, *After the Gun Fall Silent: The Enduring Legacy of Landmines*, p. 168.

²⁶ "Landmines - Trail of Terror," *New Internationalist Magazine* 294 (September 1997) [Online]. (n.d.) Available from: <http://www.newint.org/issue294/fields.htm> [2002, November 28]. และ สถิติตัวเลขผู้ได้รับอุบัติเหตุจากกับระเบิดจาก "Landmines - The Facts," *New Internationalist Magazine* 294 (September 1997) [Online]. (n.d.) Available from: <http://www.newint.org/issue294/facts.html> [2002, November 28].

ตารางที่ 8 การว่าจ้าง/อาชีพก่อนและหลังอุบัติเหตุจากกับระเบิด : ชายอายุมากกว่า 14 ปี

การว่าจ้าง/อาชีพ	ก่อนเกิดอุบัติเหตุ จาก 266 คน	หลังเกิดอุบัติเหตุ จาก 268 คน
ทหาร	109	28
ชาวนา	64	69
ไม่มีงานทำ	35	107
รับจ้างตัดไม้	23	17
ผู้ใช้แรงงาน	4	15
ผู้ประกอบการธุรกิจขนาดเล็ก	3	11
อื่นๆ	28	21

ข้อสังเกต: ผู้ชายที่ได้รับอุบัติเหตุจากกับระเบิด ร้อยละ 68 ไม่ได้ทำงานเดิมของพวกเขาสาเหตุจากอุบัติเหตุ

ที่มา: Shawn Roberts and Jody Williams, After the Gun Fall Silent: The Enduring Legacy of Landmines, p. 166.

ตารางที่ 9 การว่าจ้าง/อาชีพก่อนและหลังอุบัติเหตุจากกับระเบิด : หญิงอายุมากกว่า 14 ปี

การว่าจ้าง/อาชีพ	ก่อนเกิดอุบัติเหตุ จาก 18 คน	หลังเกิดอุบัติเหตุ จาก 18 คน
ชาวนา	12	8
ไม่มีงานทำ	2	5
รับจ้างตัดจาก	1	2
อื่นๆ	3	3

ข้อสังเกต: ผู้หญิงที่ได้รับอุบัติเหตุร้อยละ 65 บอกว่า พวกเขาสูญเสียงานเดิมไปเพราะสาเหตุจากอุบัติเหตุจากกับระเบิด

ที่มา: Shawn Roberts and Jody Williams, After the Gun Fall Silent: The Enduring Legacy of Landmines, p. 166.

ตารางที่ 10 ความเปลี่ยนแปลงในความสัมพันธ์ภายในครอบครัว

ความเปลี่ยนแปลง	ผู้ได้รับอุบัติเหตุทั้งหมด จาก 295 คน	เด็ก<15 ปี จาก 19 คน	ผู้หญิง> 14 ปี จาก 18 คน	ผู้ชาย>14 ปี จาก 258 คน
ไม่มีความเปลี่ยนแปลง	120	13	9	98
ไม่สามารถทำให้ ครอบครัวพอใจ	105	4	7	94
ต้องพึ่งคู่สมรส	64	1	2	61
ลูกไม่ได้ไปโรงเรียน	10	1	0	9
หย่าร้าง/แยกกันอยู่	5	0	0	5

ที่มา: Shawn Roberts and Jody Williams, After the Gun Fall Silent: The Enduring Legacy of Landmines, p. 167.

ตารางที่ 11 ความเปลี่ยนแปลงในความสัมพันธ์ภายนอกครอบครัว

ความเปลี่ยนแปลง	ผู้ได้รับอุบัติเหตุทั้งหมด จาก 303 คน	เด็ก< 15ปี จาก 19 คน	ผู้หญิง>14 ปี จาก 17 คน	ผู้ชาย>14 ปี จาก 267 คน
ไม่มีความเปลี่ยนแปลง	99	14	9	76
สูญเสียเพื่อน	90	0	2	88
มีความอับอายจาก สภาพร่างกาย	76	1	0	75
ถูกไล่ออกจากงาน	35	3	2	26
ไม่ได้รับความเคารพ จากผู้อื่น	32	0	2	30
ไม่สามารถทำงานได้	30	2	1	27
ไม่ได้สมรส	4	0	0	4

ที่มา: Shawn Roberts and Jody Williams, After the Gun Fall Silent: The Enduring Legacy of Landmines, p. 168.

นอกจากผู้พิการไม่มีสิทธิในการเลือกประกอบอาชีพที่ตนพอใจและยุติธรรม ประชาชนทั่วไปก็เช่นกัน ทั้งนี้เนื่องจากความหวาดกลัวภัยที่ต้องเสี่ยงต่อความตายและกลายเป็นคนพิการ เป็นปัจจัยหนึ่งผลักดันให้ประชาชนส่วนหนึ่งละทิ้งถิ่นฐานบ้านเกิดเพื่อไปทำงาน ประกอบอาชีพ อื่นๆที่จะยังชีพตนเองและครอบครัวได้ รวมถึงการเดินทางอพยพลี้ภัยไปอยู่ประเทศอื่นและไม่กล้าที่จะกลับดินแดนมาตุภูมิเพราะไม่มีความมั่นใจในความปลอดภัยในการดำรงชีวิต และรวมถึงการไม่สามารถเข้าถึงแหล่งทรัพยากรเพื่อนำมาใช้ประโยชน์ในการดำรงชีวิตเนื่องจากพื้นที่เต็มไปด้วย กับระเบิด นอกจากนี้ผลพวงของกับระเบิดยังได้ส่งผลทำให้เด็กชาวกัมพูชามากกว่า 500,000 คน กลายเป็นเด็กกำพร้าไม่ได้ไปโรงเรียนต้องเร่ร่อนขอทานในกรุงพนมเปญ และอีกส่วนหนึ่งเดินทาง เร่ร่อนเข้ามายังประเทศไทย โดยประมาณการว่ามีเด็กกัมพูชาเข้ามาเร่ร่อนขอทานในประเทศไทย ไม่ต่ำกว่า 50,000 คน ทั้งนี้ยังไม่นับรวมชาวกัมพูชาที่ลักลอบเข้ามาทำงานในประเทศไทยอีกกว่า 300,000 คน²⁷

นอกจากความกลัวภัยจากกับระเบิดจะทำให้ประชาชนต้องอพยพลี้ภัยแล้ว การที่ ประชาชนถูกจำกัดการใช้พื้นที่ในการเพาะปลูก และการเข้าถึงแหล่งทรัพยากรที่มีความสำคัญต่อ การดำรงชีวิตจากกับระเบิด ก็เป็นสาเหตุหนึ่งของการอพยพลี้ภัยของประชากร และสาเหตุ ดังกล่าวยังเป็นอุปสรรคที่สำคัญในการอพยพกลับและการตั้งถิ่นฐานใหม่ของประชาชนกัมพูชา หลังสงคราม การตัดสินใจกลับประเทศโดยปราศจากที่ดินทำกินในการยังชีพ ส่งผลให้ประชาชน เหล่านี้ที่ครั้งหนึ่งเคยอยู่ในฐานะผู้ลี้ภัยต้องอพยพอีกครั้งหนึ่ง เพื่อเสาะหาพื้นที่ในการทำ การเกษตรหรือหางานทำเพื่อการดำรงชีวิตรอด

นอกจากผลกระทบจากกับระเบิดที่มีต่อประชาชนกัมพูชาดังที่กล่าวมาทั้งหมดข้างต้นแล้ว กับระเบิดที่มีอยู่ในเกือบทุกพื้นที่ในกัมพูชา โดยเฉพาะตามถนนหนทางและเส้นทางการคมนาคม ต่างๆที่เต็มไปด้วยกับระเบิด ส่งผลให้ประชาชนหลายคนไม่กล้าที่จะเดินทางไปยังที่อื่นๆ ซึ่งเป็น การจำกัดเสรีภาพในการเดินทางและเสรีภาพในการเคลื่อนย้ายของประชาชน ประชาชนไม่ สามารถเดินทางไปในที่ใดๆภายในประเทศได้อย่างเสรีเพราะกลัวภัยจากกับระเบิดเหล่านั้น ไม่รู้ และไม่มีมั่นใจว่าเส้นทางใดเป็นทางที่ปลอดภัย การเดินทางไปในที่ต่างๆที่อยากจะไปถูกจำกัดจาก ภัยจากกับระเบิด

²⁷ ทรงฤทธิ์ โพนเงิน, “ซากตกค้างจากยุคสงครามเย็น: ระเบิดสังหารแสนล้านดอลลาร์(จบ),” เนชั่นสุดสัปดาห์ 8,374 (5-11 สิงหาคม 2542): 24.

3.4 ผลกระทบจากภัยระเบิดต่อประเทศกัมพูชา

แม้ว่าปัญหาภัยระเบิดจะส่งผลกระทบที่เห็นได้ชัดต่อประชาชนชาวกัมพูชาโดยตรง แต่อย่างไรก็ตาม เมื่อประชาชนจำนวนมากได้รับผลกระทบย่อมจะส่งผลกระทบต่อประเทศชาติ เช่นกัน สงครามและการสู้รบกว่าสามทศวรรษในกัมพูชาทำให้การพัฒนาเศรษฐกิจและสังคมเพื่อนำไปสู่การพัฒนาประเทศนั้นถูกละเลย หลังจากความวุ่นวายทั้งหลายสิ้นสุดลง หลายๆ ฝ่ายทั้งภาครัฐ ประชาชน รวมถึงองค์การระหว่างประเทศและประเทศต่างๆ หวังเป็นอย่างยิ่งในการช่วยฟื้นฟูบูรณะประเทศให้เข้มแข็ง ประชาชนหลุดพ้นจากภาวะยากแค้นลำเค็ญจากภาวะสงครามที่ผ่านมา แต่ปริมาณภัยระเบิดที่มีอยู่อย่างมหาศาลในผืนดินกัมพูชาเป็นอุปสรรคอย่างยิ่งต่อการพัฒนาประเทศที่ยากจนและเพิ่งฟื้นจากสงคราม พื้นที่ที่เต็มไปด้วยภัยระเบิดทำให้ประชาชนไม่สามารถทำการเพาะปลูกได้เต็มที่ ผลผลิตที่ได้ไม่พอเพียงต่อการบริโภคในประเทศ ก่อให้เกิดภาวะอดอยาก ประชากรว่างงาน รวมถึงผู้พิการจำนวนมากนั้น นอกจากรัฐจะไม่มีรายได้แล้ว รัฐยังต้องรับภาระในการเลี้ยงดูประชากรดังกล่าวด้วย นอกจากนี้การจะพัฒนาเศรษฐกิจให้มีการเข้ามาลงทุนจากทั้งภายในประเทศและต่างประเทศนั้น โครงสร้างพื้นฐานสำหรับภาคอุตสาหกรรมต้องมีพร้อมสำหรับการลงทุนโดยเฉพาะระบบคมนาคม แต่ถนนทั้งหลายในกัมพูชาเต็มไปด้วยภัยระเบิดซึ่งไม่เพียงจะเป็นการสกัดกั้นระบบคมนาคม แต่เป็นการตัดเครือข่ายของการติดต่อสื่อสาร และขัดขวางการไหลของสินค้าและบริการอย่างเสรี โดยเฉพาะในพื้นที่จังหวัดที่เต็มไปด้วยภัยระเบิดซึ่งส่งผลกระทบต่อโอกาสในการจ้างงาน การทำธุรกิจและระบบกลไกตลาด²⁸

นอกจากนี้ ภัยระเบิดยังก่อให้เกิดปัญหาทางด้านสังคมด้วยเช่นกัน โดยเฉพาะสังคมเมืองสืบเนื่องจากภัยระเบิดส่งผลกระทบต่อสภาพแวดล้อมในกัมพูชาซึ่งสิ่งแวดล้อมส่วนใหญ่คือ ป่าไม้ที่คืนสำหรับการเพาะปลูก และแหล่งน้ำผิวดิน โดยเฉพาะป่าซึ่งเป็นแหล่งทรัพยากรที่สำคัญสำหรับการดำรงชีวิตของประชากรในชนบท แต่ป่าไม้และสัตว์ป่าสงวนได้รับผลกระทบอย่างรุนแรงจากสงครามและการใช้ภัยระเบิดในปริมาณมากของฝ่ายต่างๆ เมื่อประชากรไม่สามารถเข้าถึงแหล่งทรัพยากรทางธรรมชาติที่จะทำให้น้ำและครอบครัวดำรงชีวิตอยู่ได้แล้ว เพื่อหลีกเลี่ยงจากภาวะความอดอยากหิวโหยประชากรในชนบทเหล่านั้นเลือกที่จะอพยพเข้าเมืองเพื่อหางานทำนำเงินมาเลี้ยงปากเลี้ยงท้อง ภัยระเบิดจึงเป็นสาเหตุหนึ่งที่ทำให้ประชาชนในชนบทต้องอพยพเข้ามา

²⁸ United Nations, Study Report: The Development to Indigenous Mine Action Capacities [Online]. (n.d.) Available from: <http://www.un.org/Depts/dpko/mine/Reports/study/study.htm> [2003, February 20].

ในเมืองใหญ่ เมืองศูนย์กลางของจังหวัดและเมืองหลวง การอพยพดังกล่าวล้วนเป็นผลร้ายที่กระทบต่อสิ่งแวดล้อมในเมือง การอพยพเข้ามาอยู่ในเมืองในจำนวนมากๆทำให้ประชากรเมืองมีสภาพความเป็นอยู่อย่างแออัด การจราจรอแจตติซัด รวมถึงการเพิ่มขึ้นของเสียงอึกทักก่อให้เกิดมลภาวะทางเสียง รวมทั้งการก่อให้เกิดปัญหาสุขอนามัยและปัญหาการกำจัดขยะและสิ่งปฏิกูลจากครัวเรือน รวมถึงปัญหาเมืองอื่นๆที่จะเกิดขึ้น²⁹ ทั้งนี้เนื่องจากการไหลเข้าสู่เมืองของประชากรในปริมาณมากนั้น รัฐยังไม่มีกฎหมาย/นโยบายหรือวิธีการในการจัดการกับปัญหาที่จะเกิดจากการอพยพหลังไหลเข้าเมือง เมื่อประชากรเมืองเพิ่มขึ้นอย่างรวดเร็วโดยที่รัฐไม่มีระบบการจัดการที่ดี สภาพแวดล้อมของเมืองจึงแย่งลง ชุมชนเมืองต่างๆมีความหนาแน่นมากขึ้น การจะกำหนดเขตเมืองหรือการวางผังเมืองเพื่อจัดการให้สภาพแวดล้อมในเมืองน่าอยู่ มีความเจริญหูเจริญตามากขึ้นนั้นก็จะทำได้ยากยิ่ง การแก้ปัญหาดังกล่าวต้องป้องกันการอพยพเข้าเมืองหรือการเติมใจอพยพกลับสู่ชนบทของผู้ที่อพยพเข้ามา แต่นั่นก็หมายถึงความปลอดภัยและการเข้าถึงแหล่งทรัพยากรในการดำรงชีวิต ซึ่งอุปสรรคสำคัญก็คือกับระเบิด รัฐจึงต้องจัดการกับกับระเบิดดังกล่าวจึงสามารถแก้ปัญหาสภาพแวดล้อมความเป็นอยู่ของสังคมเมืองได้

3.5 ผลกระทบจากปัญหากับระเบิดในกัมพูชาที่มีต่อประชาคมระหว่างประเทศ

แม้ว่าปัญหากับระเบิดในกัมพูชาจะส่งผลกระทบต่อประชาชนของประเทศกัมพูชา แต่อย่างไรก็ตาม ปัญหากับระเบิดในกัมพูชายังส่งผลกระทบต่อประชาคมระหว่างประเทศ โดยเฉพาะในประเด็นของปัญหาผู้ลี้ภัย ซึ่งกระทบโดยตรงต่อองค์การระหว่างประเทศที่รับผิดชอบในเรื่องนี้ โดยเฉพาะหน่วยงานหลักอย่างสำนักงานข้าหลวงใหญ่ผู้ลี้ภัยแห่งสหประชาชาติ แม้ว่าสงคราม/การสู้รบที่ยาวนานจะเป็นสาเหตุสำคัญที่ทำให้เกิดผู้ลี้ภัยจำนวนมากจากกัมพูชามาอยู่ที่ค่ายผู้ลี้ภัยบริเวณชายแดนประเทศไทย แต่กับระเบิดก็เป็นอีกสาเหตุหนึ่งที่ทำให้ประชาชนกัมพูชาตัดสินใจละทิ้งถิ่นฐานลี้ภัยไปยังที่ปลอดภัยกว่า สำหรับผู้ลี้ภัยชาวกัมพูชาอาจแบ่งผู้ลี้ภัยออกได้เป็นสามกลุ่มด้วยกัน กลุ่มแรก คือ กลุ่มผู้ลี้ภัยที่อยู่ตามศูนย์ชายแดนไทย – กัมพูชา มีสถานภาพเป็นผู้เข้าเมืองโดยผิดกฎหมาย กลุ่มนี้ทะลักเข้ามาที่ชายแดนในช่วงปี ค.ศ. 1979 เมื่อรัฐบาลของพอล พตลันอำนาจ รัฐบาลไทยมีนโยบายให้พักอาศัยที่ศูนย์อพยพชายแดนชั่วคราว จนกว่าสถานการณ์การสู้รบในเขมรจะดีขึ้น และให้ศูนย์อำนวยความสะดวก กองบัญชาการทหารสูงสุดของรัฐบาลไทยเป็นผู้ดูแลควบคุมศูนย์ต่างๆ มีจำนวนทั้งสิ้น 329,000 คน กลุ่มที่สองคือผู้ที่เข้าเขตแดน

²⁹ Shawn Roberts and Jody Williams, *After the Gun Fall Silent: The Enduring Legacy of Landmines*, p. 179.

ประเทศไทยก่อนปี ค.ศ.1979 ซึ่งได้รับสถานการณ์ของผู้พลพจากรัฐบาลไทย กลุ่มนี้มีจำนวน 237,398 คนอาศัยอยู่ในศูนย์อพยพเขาอีตัง ซึ่งอยู่ในความดูแลของกระทรวงมหาดไทย ส่วนผู้ลี้ภัยกลุ่มที่สาม คือกลุ่มที่ลี้ภัยเข้าไปในเวียดนาม ประมาณการว่ามีจำนวน 520,000 คน³⁰

ตามข้อตกลงว่าด้วยสันติภาพที่กรุงปารีสเดือนตุลาคม ค.ศ.1991 ได้กำหนดให้มีการนำผู้ลี้ภัยชาวกัมพูชากลับประเทศ เพราะสถานการณ์ในประเทศปลอดภัยเพียงพอแล้ว พร้อมทั้งจะจัดให้มีการเลือกตั้งทั่วไปเพื่อจัดตั้งรัฐบาลได้ในประมาณเดือนพฤษภาคม ค.ศ. 1993 เมื่อสงครามสิ้นสุดประชากรส่วนใหญ่ในค่ายผู้ลี้ภัยบริเวณพรมแดนไทยซึ่งมีผู้ลี้ภัยทั้งหมดประมาณ 370,000 คนมีความสมัครใจที่จะกลับถิ่นฐานของตน ร้อยละ 60 ของผู้ลี้ภัยที่ประสงค์จะกลับถิ่นฐานเดิมนั้น ลี้ภัยมาจากสี่จังหวัดชายแดนของกัมพูชา คือ พระตะบอง, บันเตียเมียนเจย, เสียมราฐและโพธิสัตว์ การส่งผู้ลี้ภัยกลับจากประเทศไทยเริ่มดำเนินการตั้งแต่เดือนมีนาคม ค.ศ.1992 โดยขนส่งทางบกจากอำเภออรุณประเทศ จังหวัดปราจีนบุรีไปยังจังหวัดพระตะบองของกัมพูชา ผ่านเส้นทางหมายเลข 5 ซึ่งกองพันทหารช่างของกองทัพไทยได้ช่วยซ่อมแซมเส้นทางและกักับระเบิดให้ ต่อมา ได้เปิดเส้นทางขนส่งผู้พลพเพิ่มอีกสองเส้นทางที่อำเภอทาบเชิงและอำเภอสังขะ จังหวัดสุรินทร์ และอำเภอตาพระยา จังหวัดปราจีนบุรี³¹ ต่อมา รัฐบาลไทยได้ปิดศูนย์อพยพที่เขาคีตัง และ Site 2 โดยได้ส่งผู้ลี้ภัยชุดสุดท้ายกลับในเดือนมีนาคม อย่างไรก็ตามมีชาวกัมพูชาประมาณ 800 คนปฏิเสธที่จะกลับภูมิลำเนา แต่ในที่สุด ส่วนหนึ่งของคนกลุ่มนี้ยอมกลับเมื่อแน่ใจว่าประเทศที่สามจะไม่รับตนเข้าประเทศ แต่อีกส่วนที่ยังยืนยันไม่กลับประเทศกัมพูชาถูกส่งไปยังศูนย์อพยพพนัสนิคม³²

ในการอพยพกลับของผู้ลี้ภัยภายใต้การดูแลของ UNHCR นั้น UNHCR ได้วางแผนเตรียมการจัดหาที่ดินให้กับผู้ที่จะอพยพกลับถิ่นฐานเดิม โดยผู้ลี้ภัยแต่ละครัวเรือนจะได้รับที่ดินใช้

³⁰ สุภางค์ จันทวานิช, "ผู้อพยพลี้ภัยในเอเชียตะวันออกเฉียงใต้," ใน เอเชียรายปี 1993/2536. อุกฤษฏ์ ปัทมานันท์ และ วัชรินทร์ ยงศิริ, บรรณาธิการ (กรุงเทพมหานคร: สถาบันเอเชียศึกษา จุฬาลงกรณ์มหาวิทยาลัย, 2535), หน้า 27.

³¹ เรื่องเดียวกัน, หน้า 29. และ Shawn Roberts and Jody Williams, *After the Guns Fall Silent: The Enduring Legacy of Landmines*, p. 172.

³² สุภางค์ จันทวานิช, "ผู้อพยพลี้ภัยในเอเชียตะวันออกเฉียงใต้," ใน เอเชียรายปี 1994/2537. วัชรินทร์ ยงศิริ, พรพิมล ตรีโชติ, ขปา จิตต์ประทุม และ มานะ มาลาเพชร, บรรณาธิการ (กรุงเทพมหานคร: สถาบันเอเชียศึกษา จุฬาลงกรณ์มหาวิทยาลัย, 2536), หน้า23.

ในการประกอบอาชีพครัวเรือนละ 2 เฮกตาร์พร้อมบ้านและอุปกรณ์ ซึ่งจากการสำรวจจากดาวเทียมพื้นที่ในสี่จังหวัดข้างต้นมีพื้นที่เพียงพอที่จะแบ่งปันให้กับผู้อพยพกลับ แต่ด้วยตระหนักว่าพื้นที่ในสี่จังหวัดดังกล่าวเป็นพื้นที่สำคัญและเป็นสนามสู้รบบ่อยครั้งในช่วงสงครามที่ผ่านมา จึงมีทีมงานปฏิบัติการกิจในการสำรวจพื้นที่ดังกล่าว ซึ่งจากการสำรวจของ HALO Trust และทีมงานของ UNDP ที่ปฏิบัติการกิจอยู่ในพื้นที่ดังกล่าว พบว่า มีผืนดินเพียงร้อยละ 25 เท่านั้นที่ใช้ได้สำหรับการอพยพกลับ เพราะพื้นที่ที่เหลือไม่ปลอดภัยสำหรับการตั้งถิ่นฐาน โดยเฉพาะจังหวัดพระตะบองซึ่งพื้นที่ส่วนใหญ่ไม่สามารถใช้ประโยชน์ได้ และไม่สามารถจัดดินแดนที่ไร้ประโยชน์ดังกล่าวเป็นที่ตั้งถิ่นฐานของผู้อพยพกลับได้ รวมถึงดินแดนเหล่านั้นยังไม่มีความปลอดภัยในการดำรงชีวิตเพราะยังเต็มไปด้วยกับระเบิด ในปลายปี ค.ศ.1991 มีผู้ลี้ภัยประสงค์จะกลับดินแดนของตนประมาณ 330,000 คน ภายใต้เงื่อนไขดังกล่าว แต่ในเดือนมีนาคม ค.ศ.1992 UNHCR สามารถจัดหาพื้นที่ที่ปลอดภัยในการตั้งถิ่นฐานและที่ดินในการดำรงชีวิตตามเงื่อนไขแก่ผู้ลี้ภัยที่จะกลับประเทศเพียง 5,500 ครอบครัวเท่านั้นหรือเพียงร้อยละ 8 ของผู้ลี้ภัยที่ประสงค์กลับประเทศ³³

การอพยพกลับภายใต้เงื่อนไขดังกล่าวประมาณการว่าจะใช้เวลา 6 เดือน ซึ่งการปฏิบัติการดังกล่าวมีค่าใช้จ่าย 109,000,000 เหรียญสหรัฐฯ และรวมถึงค่าใช้จ่ายจากโครงการอาหารโลกอีก 32,000,000 เหรียญสหรัฐฯ ซึ่งงบประมาณดังกล่าวไม่รวมถึงค่าใช้จ่ายในการกู้กับระเบิด ต่อมา เนื่องจากยังมีผู้ประสงค์กลับที่ไม่สามารถกลับประเทศได้เพราะ UNHCR ยังไม่สามารถจัดหาพื้นที่ในการทำกินตามเงื่อนไขข้างต้นได้ เนื่องจากพื้นที่ส่วนใหญ่ยังเต็มไปด้วยกับระเบิดโดยเฉพาะในจังหวัดทางภาคตะวันตกเฉียงเหนือ เหตุดังกล่าวทำให้ UNHCR มีค่าใช้จ่ายเพิ่มสูงขึ้นในการดูแลผู้ลี้ภัยในค่ายลี้ภัยต่างๆ สุดท้าย UNHCR มีข้อเสนอใหม่ให้กับผู้ลี้ภัย คือ ทางเลือกที่สองให้บ้านและอุปกรณ์โดยไม่มีที่ดินทำกินเช่นทางเลือกที่หนึ่ง และทางเลือกที่สามให้เงินและอาหารเป็นระยะเวลา 400 วัน ซึ่งผู้ใหญ่จะได้รับเงินคนละ 50 เหรียญสหรัฐฯ และเด็กอายุต่ำกว่า 12 ปีได้รับเงินคนละ 25 เหรียญสหรัฐฯ ซึ่งผู้ลี้ภัยส่วนมากเลือกทางเลือกที่สามเนื่องจากเงื่อนไขเดิมมีความเป็นไปได้ยาก ต้องรอคอยและไม่มีความแน่นอน ผู้ลี้ภัยส่วนใหญ่จึงเลือกเงื่อนไขใหม่ในการรับเงินและอาหารแทนการจัดสรรที่ดิน ผู้อพยพกลับเหล่านี้ส่วนใหญ่จะกลับไปตั้งถิ่นฐานเดิมที่ตนจากมา ส่วนใหญ่จะมาจากพื้นที่ในสี่จังหวัดข้างต้นที่กล่าวมา ซึ่งเป็น

³³ Shawn Roberts and Jody Williams, *After the Gun Fall Silent: The Enduring Legacy of Landmines*, pp.172-175.

พื้นที่ที่เต็มไปด้วยกับระเบิด และแน่นอนว่าประชากรเหล่านั้นได้รับผลกระทบจากกับระเบิดในเวลาต่อมา³⁴

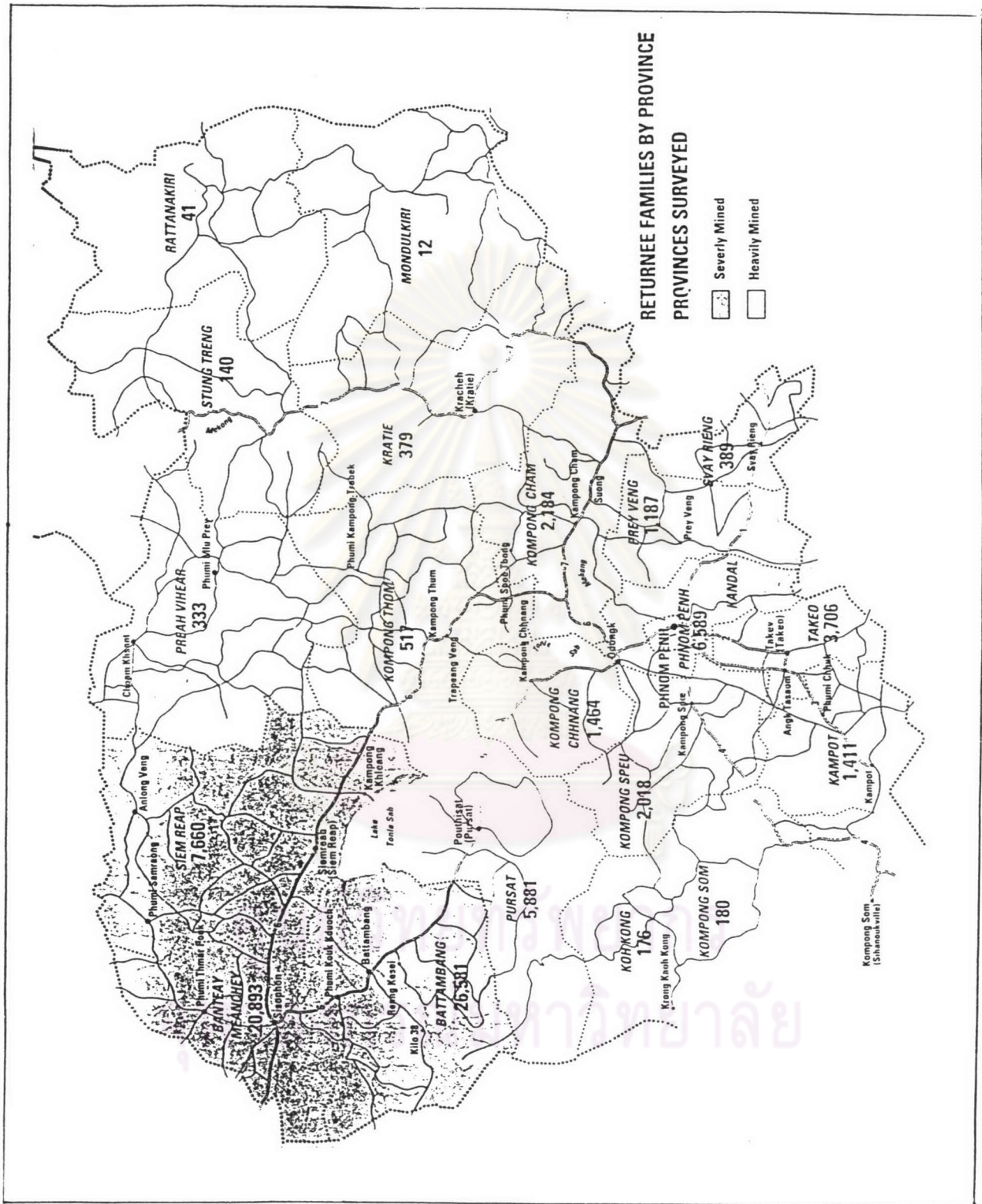
ตารางที่ 12 จำนวนผู้ลี้ภัยที่กลับถิ่นฐานเดิมในแต่ละจังหวัด (กุมภาพันธ์ ค.ศ.1993)

จังหวัดที่จากมา	ขอบเขตผลกระทบจากกับระเบิด	จำนวน (คน)
พระตะบอง	รุนแรง	26,581
บันเตียเมียนเจย	รุนแรง	20,893
เสียมราฐ	รุนแรง	7,660
กันดาล	ปานกลาง	6,589
โพธิสัตว์	รุนแรง	5,881
ตาแก้ว	ปานกลาง	3,706
กัมปงจาม	ปานกลาง	2,184
กัมปงสปีอ	หนัก	2,018
กัมปงชนัง	หนัก	1,464
กัมปอต	หนัก	1,411
เปรเวง	ปานกลาง	1,187
กัมปงทม	หนัก	517
สวายเรียง	ปานกลาง	389
กรแจะ	ปานกลาง	379
พระวิหาร	หนัก	333
เกาะกง	หนัก	176
สตึงเตรง	ปานกลาง	140

ที่มา: Shawn Roberts and Jody Williams, *After the Gun Fall Silent: The Enduring Legacy of Landmines*, p.177.

³⁴ เรียบเรียงจาก Ibid., p.175. และ สุภางค์ จันทวานิช, "ผู้ลี้ภัยในเอเชียตะวันออกเฉียงใต้," ใน เอเชียรายปี 1994/2537, หน้า 23.

แผนที่ที่ 3: จำนวนครอบครัวผู้ลี้ภัยที่กลับประเทศในแต่ละจังหวัด



ที่มา: Shawn Robert and Jody Williams, After the Gun Fall Silent: The Enduring Legacy of Landmines, p.164/2.

อีกทั้ง เนื่องจากกัมพูชาเป็นประเทศที่พึ่งพิงจากสงครามและเป็นประเทศยากจน ภาระค่าใช้จ่ายในกิจกรรมเกี่ยวกับกระเบิดจึงเป็นของประชาคมระหว่างประเทศต้องพึ่งเงินช่วยเหลือจากภายนอกประเทศในการแก้ปัญหากระเบิด ไม่ว่าจะเป็นการกู้กับกระเบิด, การฝึกอบรมเจ้าหน้าที่จากต่างประเทศและประชาชนกัมพูชา, การฝึกอาชีพให้แก่คนพิการสาเหตุจากกระเบิด, งบประมาณในการดูแลรักษาผู้ป่วยจากกระเบิด เป็นต้น ซึ่งมีหลายหน่วยงานที่ให้ความช่วยเหลือในเรื่องดังกล่าว รวมถึงหลายประเทศที่บริจาคเงินและส่งทรัพยากรบุคคลเพื่อช่วยแก้ปัญหากระเบิดในกัมพูชา



ศูนย์วิทยทรัพยากร
จุฬาลงกรณ์มหาวิทยาลัย