

บทที่ 4

ความเป็นมาของวัด สถาปัตยกรรมศาสตร์และชุมชน

ในการศึกษาเรื่องของวัดพระธรรมกายโดยทั่วไป บทต่อไปนี้จะกล่าวถึงประวัติความเป็นมาของวัด จุดมุ่งหมาย และภารกิจของวัด จากนั้นจะนำเสนอสถาปัตยกรรมศาสตร์ซึ่งจะประกอบด้วยลักษณะทางกายภาพและลักษณะการจัดระเบียบสังคมาภายในวัดในปัจจุบัน รวมทั้งจะอธิบายถึงความสัมพันธ์ภายในชุมชนของวัดพระธรรมกาย

4.1 ความเป็นมาและการดำเนินการสร้างวัด

วัดพระธรรมกาย สร้างขึ้นเมื่อปี พ.ศ. 2513 ตรงกับวันมาฆบูชา มีพื้นที่ในระยะบุกเบิกสร้างวัด 196 ไร่ อยู่ในพื้นที่ของวัดพระธรรมกาย และอยู่ในพื้นที่ของมูลนิธิธรรมกาย 2,534 ไร่ ตั้งอยู่ที่ตำบลคลองสาม อำเภอคลองหลวง จังหวัดปทุมธานี

ได้รับอนุญาตให้ตั้งเป็นวัดโดยสมบูรณ์ตามประกาศกระทรวงศึกษาธิการ เมื่อวันที่ 29 กรกฎาคม พ.ศ. 2520 ได้รับพระราชทานวิสุงคามสีมา เมื่อวันที่ 12 มกราคม พ.ศ. 2522 ประกาศในราชกิจจานุเบกษา เล่มที่ 96 ตอนที่ 15 เมื่อวันที่ 6 กุมภาพันธ์ พ.ศ. 2522 โดยมีพระอธิการไชยบุญ รัชมชโย (ปัจจุบันเป็นที่ พระราชภาวนาวิสุทธิ) เป็นเจ้าอาวาส พระเผด็จ ทัตตชีโว (ปัจจุบันเป็นที่ พระภาวนาวิริยคุณ) เป็นรองเจ้าอาวาส ปัจจุบัน (พ.ศ.2546) มีพระภิกษุ 642 รูป สามเณร 373 รูป อุบาสก 144 คน อุบาสิกา 492 คน และพนักงาน 750 คน*

ในการสร้างวัดพระธรรมกาย การวางรากฐานระบบการบริหารจัดการ และแนวการเผยแผ่พระพุทธศาสนาของวัด ล้วนเป็นนโยบายอันเกิดจากปณิธานอันแน่วแน่ของบุคคล 3 ท่าน ซึ่งเหล่าศิษยานุศิษย์เรียกว่า “มหาปูชนียาจารย์” คือ คุณยายอาจารย์มหารัตนอุบาสิกาจันทร์ ขนนกยูง** ผู้เป็นประธานในการสร้างวัด พระราชภาวนาวิสุทธิ***

จุฬาลงกรณ์มหาวิทยาลัย

¹ มูลนิธิธรรมกาย, 29 ปีแห่งการสร้างคนดี วัดพระธรรมกาย (กรุงเทพมหานคร: ขวราการพิมพ์, 2543), หน้า 55.

* ข้อมูลปี พ.ศ.2545 จากผู้ดูแลอาศรมทั้ง 3 คือ อาศรมบรรพชิต (พระภิกษุ), หมู่กุฏิสามเณร อาศรมอุบาสก และอาศรมอุบาสิกา

** คือแม่ชี ซึ่งบวชรักษาศีล 8 นามเดิมคุณยายจันทร์ ขนนกยูง และได้สอนการปฏิบัติธรรมให้กับท่านเจ้าอาวาสวัดพระธรรมกาย และรองเจ้าอาวาสในระยะเริ่มต้นของการปฏิบัติธรรม จึงได้เรียกนามว่า คุณยายอาจารย์ ส่วนคำต่อท้ายว่า มหารัตนอุบาสิกา นั้น ท่านเจ้าอาวาสได้ขนานนามท่านภายหลังมีการสถาปนาท่าน

และพระภิกษุภิกษุ* สำหรับคุณยายอาจารย์นั้น ท่านเข้ามาเป็นศิษย์ฝ่ายวิปัสสนาธุระ ในรุ่นแรก ๆ ของพระเดชพระคุณพระมงคลเทพมุนี (สด จนฺทสโร) หรือหลวงพ่อดอกปากน้ำ ภาณี เจริญ ธนบุรี พระวิปัสสนาจารย์ผู้มีชื่อเสียงในการสอนสมาธิภาวนาเพื่อให้เข้าถึง “ธรรมกาย” ซึ่งมี อยู่ในตัวตนเราทุกคน ส่วนพระราชภิกษุภิกษุและพระภิกษุภิกษุท่านได้ฝึกการเจริญ วิปัสสนากับคุณยายอาจารย์มาตั้งแต่ยังเป็นนักศึกษา

อาจกล่าวได้ว่าจุดกำเนิดของวัดพระธรรมกาย และการปฏิบัติสมาธิวิชาวินัยธรรมกาย เกิดจาก การสอนของพระมงคลเทพมุนี (สด จนฺทสโร) ที่ถ่ายทอดวิธีการปฏิบัติธรรมให้แก่คุณยายอาจารย์ มหารัตนอุบาสิกาจันทร์ ขนนกยูง ตั้งแต่ปี พ.ศ. 2481 และคุณยายอาจารย์ได้สอนวิธีการปฏิบัติ ธรรมดังกล่าวให้กับพระราชภิกษุภิกษุ (หลวงพ่อดอกปากน้ำ) และพระภิกษุภิกษุ (หลวงพ่อดอกปากน้ำ) เมื่อครั้งยังเป็นนักศึกษา ในปี พ.ศ. 2506 และท่านได้เผยแผ่วิธีการสอนในเวลาต่อมา

ปณิธานของพระมงคลเทพมุนี (สด จนฺทสโร) หลวงพ่อดอกปากน้ำ ภาณี เจริญ

หลวงพ่อดอกปากน้ำ เป็นคนอำเภอสองพี่น้อง จังหวัดสุพรรณบุรี เดิมมีอาชีพเป็นพ่อค้าล่อง ข้าว เหตุที่ท่านตัดสินใจออกบวช เพราะมีความคิดว่า

“บิดาของเราได้ตายเหมือนกัน มาต้องข้าว ขึ้นจากเรือข้าวก็เจ็บมาจากตามทางแล้ว เมื่อขึ้นจากเรือข้าวไม่ได้ก็วันก็ถึงแก่กรรม เมื่อถึงแก่กรรมแล้ว เราที่ช่วยพยาบาลอยู่ ไม่เห็นเลยที่จะเอาอะไรติดไป ผ้าที่นุ่งและร่างกายของแก เราก็ดูแลอยู่ ไม่เห็นมี อะไรหายไป ทั้งตัวเราแต่พี่น้องของเราที่เนื่องด้วยแก ตลอดถึงมารดาของเราก็ออยู่

ศูนย์วิทยพัชกร

*** นามเดิมไชยบุญ สุธธิผล เป็นชาวจังหวัดสิงห์บุรี อุปสมบทเมื่ออายุ 25 ปี พ.ศ. 2512 ปัจจุบัน (พ.ศ. 2546) พรรษา 34 อายุ 59 ปี (เกิดวันที่ 22 เมษายน 2487) ได้รับฉายา พระไชยบุญ ฐัมมชโย ได้รับพระราชทานเลื่อนสมณศักดิ์เป็นราชาคณะชั้นสามัญฝ่ายวิปัสสนาธุระที่ “พระสุธรรมยานเถร” เมื่อวันที่ 5 ธันวาคม พ.ศ. 2534 และได้รับพระราชทานเลื่อนสมณศักดิ์เป็นพระราชาคณะชั้นราช ฝ่ายวิปัสสนาธุระที่ “พระราชภิกษุภิกษุ” เมื่อวันที่ 5 ธันวาคม พ.ศ. 2539

* นามเดิมเผด็จ ผ่องสวัสดิ์ เป็นชาวจังหวัดกาญจนบุรี อุปสมบทเมื่ออายุ 29 ปี พ.ศ. 2514 ได้รับฉายา พระเผด็จ ทัตตชีโว (พ.ศ. 2546) พรรษา 32 อายุ 61 ปี (เกิดวันที่ 1 มกราคม 2485) ได้รับพระราชทานสมณศักดิ์เป็นพระราชาคณะชั้นสามัญที่ “พระภิกษุภิกษุ” เมื่อวันที่ 12 สิงหาคม พ.ศ. 2535

ไม่เห็นมีอะไรเลยที่ไปด้วยแก แกไปผู้เดียวแท้ ๆ ก็ตัวเราเล่าต้องเป็นดังนี้ เคลื่อน
ความเป็นอย่างนี้ไปไม่ได้แน่”²

จากนั้นจึงตั้งจิตอธิษฐานให้ไฉ้วช และจะไม่ลาสิกขาจนตลอดชีวิต ท่านได้อุปสมบทเมื่อ
อายุได้ 22 ปี ใน พ.ศ. 2449 การตัดสินใจบวชของท่านเกิดจากสาเหตุของการพิจารณาการมีชีวิต
อยู่ทั้งเกิด แก่ เจ็บตาย ของบุคคลใกล้ตัว และเมื่อตายไปก็ไม่สามารถทำอะไรไปได้ การบวชจึงเป็น
วิธีการแสวงหาคุณประโยชน์ให้เกิดขึ้นกับชีวิตที่ดีกว่าทางโลก เมื่อบวชแล้วท่านเพียรพยายามเรียนทั้ง
วิปัสสนาธุระ และคันถธุระ จนเวลาผ่านไป 11 ปี ภายหลังจากในพรรษา ที่ 12 จึงมีความคิดอยาก
ปฏิบัติธรรมให้เข้าถึง “ของจริงที่พระพุทธเจ้าท่านรู้ท่านเห็น” ครั้นในวันเพ็ญกลางเดือน 10 พ.ศ.
2460 ท่านได้ตั้งใจปฏิบัติธรรม โดยไม่ถูกจากที่นั่ง ณ อุโบสถ วัดบางคูเวียง

ข้อความต่อไปนี้นี้เป็นบันทึกของพระเดชพระคุณพระมงคลเทพมุนี (ท่านบันทึกเอง) ลง
พิมพ์ใน “มงคลสาร” ปีที่ 1 เล่ม 1 เมื่อ 1 กันยายน 2507³ ซึ่งแสดงว่าท่านบรรลุธรรมภายในตัวท่าน
ดังมีใจความว่า

“ประมาณครึ่งหรือก่อนคืน ไม่มีนาฬิกา ก็เห็นผังของจริงของพระพุทธเจ้า
ซึ่งมีอยู่ในหนังสือธรรมกาย ที่คุณพระทิพย์ปริญาเรียบเรียงพิมพ์แจกไปแล้วนั้น
ในขณะนั้นก็มาปริวิตกว่า คัมภีร์โรชาลัย* ธรรมเป็นของลึกถึงเพียงนี้ ใครจะไปคิด
คาดคะเนเอาได้ พันวิสัยของความตริกนึกคิด ถ้ายังตริกนึกคิดอยู่ที่เข้าไม่ถึง ที่จะ
เข้าถึงต้องทำให้รู้ตริก นึกรู้คิดนั้น หยุคเป็นจุดเดียวกัน แต่พอหยุคก็ดับ แต่พอดับ
แล้วก็เกิด ถ้าไม่ดับแล้วไม่เกิด ครอบงำคุณ ท่านทั้งหลาย นี่เป็นของจริง หัวค้อมี
เป็นอยู่ตรงนี้ ถ้าไม่ถูกส่วนคัมภีร์ก็ไม่มีไม่เป็นเค็ดขาด

“เออ...มันยากอย่างนี้เอง ถึงไม่บรรลุกัน ความเห็น ความจำ ความคิด ความรู้
ต้องรวมหยุคเป็นจุดเดียวกัน เมื่อหยุคแล้วจึงดับ เมื่อดับแล้วจึงเกิด”⁴

² วโรพร, ตามรอยพระมงคลเทพมุนี (หลวงพ่อดอกปากน้ำ) (กรุงเทพมหานคร: พงศทองเอนเตอร์ไพรส์,
2543), หน้า 6-7.

³ วัดพระธรรมกาย, พระมงคลเทพมุนี (สด จนฺทสโร) หลวงปู่ดอกปากน้ำ ภาสิเจริณ ผู้ค้นพบวิชาธรรมกาย.
(ม.ป.ท.). (เอกสารเผยแพร่)

* คัมภีร์โรชาลัย ธรรมโม ทุกฺทโส ทฺรฺรานุ โทโส ธนฺโด ปณฺโฑ อตกฺกาวจโร นิปุโณ ปณฺจติเวทนโย
ธรรมนี้เป็นสภาพลึก เห็นได้ยาก ครัสรู้ได้ยาก เป็นธรรมสงบ ประณีต คิดเคาไม่ได้ ละเอียด เป็นวิสัยที่บัณฑิตพึงรู้
อ้างใน วโรพร, ตามรอยพระมงคลเทพมุนี(หลวงพ่อดอกปากน้ำ), หน้า 10.

⁴ วโรพร, ตามรอยพระมงคลเทพมุนี(หลวงพ่อดอกปากน้ำ), หน้า 50.

วัดอยู่ดังนี้สักครูใหญ่ ก็กลัวว่าความมีความเป็นนั้นจะเลื่อนไปเสีย จึงเข้าที่ต่อไปใหม่ ราวสักสามสิบนาทีก็เห็นวัดบางปลาปรากฏเหมือนตัวเองไปอยู่ที่วัดนั้น แต่พอซัดก็รู้สึกตัวขึ้นมา จึงมีความรู้สึกขึ้นมาว่าจะมีผู้ผู้เห็นได้ยากนั้น ในวัดบางปลาจะต้องมีผู้ผู้เห็นได้แน่นอน จึงมาปรากฏขึ้นบัดนี้ ต่อแต่นั้นมาก็คำนึงที่ไปสอนที่วัดนั้นอยู่เรื่อยๆ มาจนถึงออกพรรษารับกฐินแล้ว ก็ลาสมภารวัดบางคูเวียงไปสอนที่วัดบางปลา ราวสี่เดือน มีพระทำเป็นสามรูป คฤหัสถ์สี่คน นี้เริ่มต้นแผ่ธรรมกายของจริง ที่แสวงหาได้มาจริงปรากฏอยู่จนบัดนี้

หลังจากที่มีประสบการณ์ในการเข้าถึงธรรมด้วยตัวเอง ท่านจึงมีความตั้งใจที่จะสอนผู้อื่นให้ปฏิบัติตามด้วย จึงเริ่มต้นเผยแผ่การเข้าถึงธรรมกายไปยังพระภิกษุ และฆราวาสที่วัดบางปลาในระยะเริ่มต้น

การเข้าถึงธรรมกายในของหลวงพ่อดอกน้ำ ถือได้ว่าเป็นจุดกำเนิดในการเผยแผ่ให้คนได้ปฏิบัติสมาธิในวงกว้าง

พระราชภาวนาวิสุทธิ (หลวงพ่อดอกน้ำ) ได้อธิบายการเข้าถึงธรรมของท่านว่า

“ธรรมกายเป็นสิ่งที่อยู่ในพระพุทธศาสนา มีอยู่ในคัมภีร์ต่าง ๆ มากมายทีเดียว แต่ไม่มีคัมภีร์ไหนเลยที่บอกว่าธรรมกายมีลักษณะเป็นอย่างไร อยู่ตรงไหน และจะเข้าถึงได้ด้วยวิธีการใด เมื่อหลวงพ่อดอกน้ำท่านเข้าถึงธรรมกาย ความเห็นแจ้งกับความรู้แจ้งเกิดขึ้นพร้อมกัน ไม่ก่อน ไม่หลัง คือพอเห็นธรรมกายก็รู้ว่านี่เรียกว่าธรรมกาย ความรู้เหล่านี้ต้องอาศัยการหยุดนิ่งอย่างเดียว ใช้นั้นสมองคิดอย่างไรก็คิดไม่ออก มีใครบ้างที่ใช้ความนึกคิด หรือศึกษาเล่าเรียน จนเกิดความรู้ได้ว่า ภพชาติก่อน ๆ นั้นตนเองเคยเกิดเป็นอะไร เป็นผู้หญิงหรือผู้ชาย อยู่ในตระกูลไหน มีความเป็นอยู่อย่างไร คือรู้เรื่องราวของชีวิตในกาลก่อนนั้นได้”

การสอนของหลวงพ่อดอกน้ำจึงมุ่งให้ผู้ปฏิบัติทำสมาธิ ทำทาน และรักษาศีล เชื่อมันว่ากรรมมีจริง ส่งผลได้จริง ผลบุญผลบาป มีจริง นรกสวรรค์ โลกนี้ โลกหน้ามีจริง

⁵ วัดพระธรรมกาย, พระมงคลเทพมุนี (สด จนฺทสโร) หลวงปู่ดอกน้ำ ภาวีย์เจริญ ผู้ค้นพบวิชาธรรมกาย. (มปท).(เอกสารเผยแพร่)

⁶ พระราชภาวนาวิสุทธิ (ไชยบูลย์ ธรรมชโย), “พระภาววิสุทธิ, (กรุงเทพมหานคร: ฟองทองเอ็นเตอร์ไพรส์, 2544), หน้า 66.

ต่อมาหลวงพ่อดปากน้ำ ได้มาอยู่ที่วัดปากน้ำ อ.ภาษีเจริญ ต. ท่าพระ กรุงเทพมหานคร ในยุคนั้นวัดปากน้ำเป็นพระอารามหลวงวัดหนึ่งในอำเภอนั้น ครั้นเมื่อเจ้าอาวาสลง สมเด็จพระวันรัต (ติสสทตฺตเถร) วัดพระเชตุพน ซึ่งขณะนั้นได้ดำรงตำแหน่งเจ้าคณะอำเภอภาษีเจริญ จังหวัดธนบุรี ซึ่งเป็นพระอาจารย์ของท่านด้วย จึงแต่งตั้งหลวงพ่อดปากน้ำ ให้รักษาการเจ้าอาวาสวัดปากน้ำ ในปี พ.ศ. 2459 และได้รับการแต่งตั้งเป็นเจ้าอาวาสวัดปากน้ำ เมื่อปี พ.ศ. 2461⁷

ภารกิจของหลวงพ่อดปากน้ำ

ตลอดเวลากว่า 40 ปี ที่ประจำอยู่ ณ วัดปากน้ำ หลวงพ่อดปากน้ำได้จัดให้มีการศึกษาทางธรรม ทั้งภาคปริยัติ และปฏิบัติแก่พระภิกษุ สามเณรและฆราวาส สำหรับการศึกษาของพระภิกษุและสามเณร ได้ส่งเสริมให้เรียนทั้งด้านปริยัติ และปฏิบัติไปพร้อม ๆ กัน อย่างสะดวกสบายโดยไม่ต้องกังวลเรื่องการขบฉัน จึงได้จัดตั้งโรงครัวประกอบอาหารเลี้ยงพระภิกษุ สามเณรกว่า 500 รูป และฆราวาสกว่า 1,200 คน ทำให้มีพระภิกษุและสามเณรมาอยู่ที่วัดมากขึ้น ท่านกล่าวว่า

“การศึกษานั้นเปลี่ยนชีวิตผู้ศึกษาให้สูงกว่าพื้นเดิม คนที่มีการศึกษาจะได้อะไรดีกว่า ประณีตกว่าผู้อื่น คนมีวิชาเท่ากับได้สมบัติจักรพรรดิ ใช้ไม่หมด”⁸

สิ่งที่ท่านบริหารจัดการภายในวัด ท่านทำควบคู่ไปกับการเจริญภาวนา กล่าวกันว่าพระภิกษุและแม่ชีสมัยหลวงพ่อดปากน้ำมีการนั่งสมาธิเป็นหลักทั้งในเวลากลางวันและกลางคืน ทำให้วัดปากน้ำสมัยนั้นมีชื่อเสียง กล่าวกันติดปากว่า “วัดปากน้ำนี้สายปฏิบัติ สายธรรมกายตั้งมาตั้งแต่สมัยนั้นแล้ว”⁹

วิธีการสอนของหลวงพ่อดปากน้ำในสมัยนั้น มุ่งสอนให้คนทั่วไป รักษาศีล ทำทาน และเน้นการนั่งสมาธิ เพื่อให้ผู้ปฏิบัติเกิดความรู้ ความเข้าใจและเชื่อมั่นในเรื่องกฎแห่งกรรม เชื่อมั่นว่านรกสวรรค์มีจริง ไปถึงได้จริง ท่านจึงเป็นพระภิกษุที่มีกิตติศัพท์มากในสมัยนั้น ครั้นเมื่อคุณยายอาจารย์มหารัตนอุบาสิกาจันทร์ ได้ยินกิตติศัพท์ของท่าน จึงอยากมาปฏิบัติธรรมที่วัดปากน้ำบ้าง

คุณยายอาจารย์มหารัตนอุบาสิกาจันทร์ ขนนกยูง

⁷ วโรพร, ตามรอยพระมงคลเทพมณี (หลวงพ่อดปากน้ำ), หน้า 36-37.

⁸ ว. วัชรวิทย์, พระมงคลเทพมณี มหาปูชนียาจารย์ (กรุงเทพมหานคร: สุขุมวิทการพิมพ์, 2540), หน้า 37-38

⁹ สิงหล, บุคคลยุคค้นคว้า ใน ที่ระลึกงานมุทิตาฉลองพัทธศ พระครูสัญญาบัตรชั้นโทพระครูมงคลพัฒนาคุณ เจ้าอาวาสวัดโบสถ์(บน) (ม.ป.ท., 2544), หน้า 27.

คุณยาย (อุบาสิกาจันทร์ ขนนกยูง) เกิดเมื่อปี พ.ศ. 2452 เกิดในครอบครัวชาวนา เป็นคน อ้าปากนครไชยศรี จ.นครปฐม คุณยายไม่ได้เรียนหนังสือ จึงอ่านไม่ออกและเขียนไม่ได้ เพราะ เหตุที่ท่านอยากไปขอขมาพ่อของท่าน ซึ่งเคยแข่งให้ท่านหูนวกห้าร้อยชาติ ในขณะที่พ่อค่อมสุรา แล้วมีปากเสียงกับแม่ของคุณยาย สาเหตุที่คุณยายโดนพ่อพูดเช่นนั้น เพราะท่านพยายามจะใกล้ เกลี่ยมิให้พ่อและแม่ทะเลาะกัน จึงบอกกับพ่อว่า “แม่ไม่ได้ว่าอะไรพ่อเลย” พ่อจึงบอกว่า “ลูกคน ไหนไม่ได้ยินที่แม่ (แม่ของคุณยาย) ว่าพ่อ ให้พวกลูก ๆ หูนวกห้าร้อยชาติ”

คุณยายมีความเชื่อว่าคำให้พรของพ่อแม่ที่ศักดิ์สิทธิ์ สามารถส่งผลดีจริงตามที่ท่านพูดไว้ ส่วนคำสาปแช่งก็จะต้องศักดิ์สิทธิ์เช่นกัน ท่านจึงตั้งใจจะขอขมาโทษในวาระสุดท้ายก่อนที่พ่อของท่านจะลาโลก แต่ท่านก็ไม่มีโอกาสเพราะเมื่อกลับจากท้องนาถึงบ้าน พ่อก็สิ้นใจเสียก่อน ความ รุ้สึกหาวคกแล้วในโทษภัยของคำสาปแช่งของพ่อ จึงทำให้ท่านเกิดความคิดที่จะไปตามหาพ่อใน สัมปรายภพ (ภพหลังความตาย) ให้ได้¹⁰

และในปี พ.ศ. 2470 ขณะนั้นคุณยายอายุได้ 18 ปี ท่านได้ยินข่าวว่าหลวงพ่อวัดปากน้ำ ภาษีเจริญ สามารถสอนคนให้เข้าถึงธรรมกาย และหากใครเข้าถึงก็สามารถไปนรก ไปสวรรค์ได้ ทำให้คุณยายเกิดแรงบันดาลใจอย่างมาก ที่จะได้ปฏิบัติสมาธิภาวนากับหลวงพ่อวัดปากน้ำ เพื่อไป ขอขมาพ่อซึ่งอยู่ในภพอื่น หลังจากนั้นคุณยายก็ได้อำลาบ้านเกิด มาทำงานอยู่ที่บ้านเศรษฐินีใจดี ท่านหนึ่ง ซึ่งเป็นลูกศิษย์หลวงพ่อวัดปากน้ำ ณ บ้านแห่งนี้เองคุณยายก็ได้พบกับคุณยายอุบาสิกา ทองสุกซึ่งเป็นแม่ชีประจำอยู่ที่วัดปากน้ำ และปลื้มเวลาไปสอนสมาธิภาวนาที่บ้านเศรษฐีผู้ผู้นั้น ณ บ้านนี้เอง คุณยายได้พยายามหาโอกาสฝึกการเจริญสมาธิภาวนากับคุณยายทองสุก

“การเรียนธรรมะของคุณยาย ใช้ภาวนาในใจว่า “สัมมา อะระหัง” พร้อมกับนึกดวงแก้วหรือพระพุทธรูปแก้ว เป็นนิมิตไว้ที่ศูนย์กลางกายซึ่งก็เหมือนกับคน อื่น ๆ ที่จะพบปัญหา คือ ความฟุ้งและความเครียด เวลาที่สติอ่อนก็จะฟุ้งคิดถึงบ้าน คิดถึงพ่อแม่พี่น้อง เวลาที่ตั้งใจมาก ก็จะเครียดจนมีนිරยะเป็นอยู่นาน จนเกิด ความคิดว่า “ธรรมะเป็นของจริงหรือ ถ้าจริงทำไมเราจึงไม่เห็น” คุณยายทองสุก จึงแนะนำว่า “ธรรมะเป็นของจริง แต่ตัวเราต่างหากที่ไม่จริง” และธรรมะเป็น ของเย็น ใจที่พบธรรมะได้ต้องเป็นใจที่เยือกเย็น” การทำใจหยุดนิ่ง ถ้าบังคับใจจะ คั่นเคล็ด เหน็ดเหนื่อย ต้องค่อยประคับประคองไม่สนใจเรื่องที่ผ่านมาในขณะที่ทำ สมาธิ เหมือนมีแขกมาบ้าน เมื่อเจ้าของบ้านไม่สนใจ แขกก็จะเก้อเงินกลับไปเอง

¹⁰ ประภาศรี บุญสุข (เรียบเรียง), คุณยายอาจารย์มหารัตนอุบาสิกาจันทร์ ขนนกยูง ผู้ให้กำเนิดวัดพระ ธรรมกาย, พิมพ์ครั้งที่ 2 (กรุงเทพมหานคร: ฟองทองเอ็นเตอร์ไพรส์, 2544), หน้า 14-19.

ให้มองศูนย์กลางกายไปเรื่อย ๆ ใจจะรวมตัวถูกส่วนพอดีและหยุดในที่ตั้งของเขาเอง¹¹

ตามประวัติที่บันทึกไว้ว่า คุณยายพยายามนั่งสมาธิทำความเพียรเริ่มตั้งแต่คิดฟุ้งมากจนกระทั่งฟุ้งน้อย จากฟุ้งน้อยจนถึงไม่ฟุ้งเลย และจากไม่ฟุ้งเลยมาถึงขั้นรู้สึกโล่ง โปร่ง เบา สบาย ในที่สุด “ท่านเห็นจุดสว่างเล็ก ๆ เหมือนดวงดาวในอากาศเกิดขึ้นภายใน ท่านทำใจหยุดในหยุด นิ่งในนิ่ง ค้างเข่ากลางเข้าไปเรื่อย ๆ ในที่สุดท่านก็เข้าถึงธรรมภายใน คือ “ธรรมกาย”^{*} ที่บ้านนั่นเองคุณยายเพียรปฏิบัติจนเข้าถึงพระธรรมกาย ใจท่านนิ่งสงบและสว่างมาก ในที่สุดท่านก็สามารถใช้ญาณทัสสนะ^{**} ของธรรมกายไปขอขมาพ่อในสัมปรายภพ และช่วยพ่อให้พ้นจากทุกข์ในอบายภูมิได้สำเร็จ”¹²

ครั้นต่อมาในปี พ.ศ. 2481 คุณยายอาจารย์ทองตุกได้พาคุณยายไปกราบหลวงพ่อดาวปากน้ำ และได้บวชเป็นแม่ชีอยู่ที่วัดปากน้ำโดยไม่ได้กลับไปทำงานที่บ้านเศรษฐีนั้นอีกเลย หลวงพ่อดาวปากน้ำ ได้กล่าวกับคุณยายในครั้งแรกที่พบว่า “มีงมันมาซ้ำไป” และหลวงพ่อดาวปากน้ำก็อนุญาตให้คุณยายเข้าปฏิบัติธรรมในอาคารภavana ซึ่งหลวงพ่อดาวปากน้ำเรียกว่า “โรงงานทำวิชา” ร่วมกับผู้ปฏิบัติอื่น ๆ ประกอบด้วยพระภิกษุ และแม่ชี มีการปฏิบัติธรรมเป็นหลัก

หลวงพ่อดาวปากน้ำมรณภาพในวันที่ 3 กุมภาพันธ์ พ.ศ. 2502 รวมอายุได้ 74 ปี 53 พรรษา ในบั้นปลายชีวิต ท่านสั่งให้คุณยายสอนสมาธิต่อไป และรออยู่ที่วัดปากน้ำ เพราะจะมีผู้สืบทอดมาเรียนวิชากับคุณยาย ลูกเขววัน มณีวรรณวรวิฑูมิ ซึ่งเคยบวชเป็นสามเณรสมัยหลวงพ่อดาวปากน้ำ (เดิมชื่อจตุลณี) เล่าว่า

“หลวงพ่อดาวปากน้ำท่านสั่งว่า อย่าเผาศพท่าน ศพของท่านยังเก็บไว้นานเท่าไร วัดจะเจริญมากขึ้นเท่านั้น เรื่องอดเรื่องจนไม่ต้องห่วง แม้หลวงพ่อก็จะไม่อยู่ แต่หลวงพ่อก็จะดูแลลูก ๆ ทุกคน อย่าคิดว่าวัดจะเสื่อม วิชาธรรมกายจะเสื่อม ไทรม ให้ปฏิบัติตามหลวงพ่อดาว และท่านบอกว่า มอง ๆ ไปมีแต่ลูกจันทร์ที่จะสืบต่อ

¹¹ อารีพันธ์ ตรีอนุสรณ์, คืนที่พระจันทร์หายไป (กรุงเทพมหานคร: ศิริวัฒนาอินเตอร์พริ้นท์, 2544), หน้า 23-24.

* ธรรมกาย คือ กายตรีสรูธรรมของพระสัมมาสัมพุทธเจ้า

** ญาณทัสสนะ หมายถึง ปัญญาอันเกิดจากการรู้แจ้งภายใน

¹² พระสุพลินธุ์ จันทาโก และคณะ, สมุคภาพคุณยายอาจารย์มหารัตนอุบาสิกาจันทร์ ขนนกยูง (กรุงเทพมหานคร: เอส ที เค, 2545), หน้า 5.

ได้ ลูกจันทร์นี่เป็นหนึ่งในไม่มีสอง... คน ๆ นี้จะสืบทอดวิชาธรรมกายของหลวงพ่อดีต่อไปได้ จนถึงผู้มาสืบทอดได้ จะพบคนที่จะมาช่วยและมาสืบทอดต่อ ถ้าหลวงพ่อดีละสังขารแล้วอย่าไปไหนให้รออยู่ที่วัดปากน้ำ คนอัศจรรย์ คนสืบทอดนี้จะมาหา”¹³

จากนั้นคุณยายได้ใช้เรือนพักของท่านในบริเวณวัดปากน้ำเป็นที่สอนสมาธิในวันอาทิตย์ และมีลูกศิษย์เพิ่มขึ้นเรื่อย ๆ บรรดาศิษย์จึงร่วมมือกันสร้างบ้านหลังใหม่ใกล้กับเรือนพักเดิมให้คุณยาย จนต่อมาขยายมาเป็นศูนย์พุทธจักรปฏิบัติธรรม และเป็นวัดพระธรรมกาย ในปัจจุบัน

ปีฉลูวศ ได้พบหลวงพ่อดีวัดปากน้ำตอนอายุ 17 ปี กล่าวว่

“แม่จันทร์สอนธรรมต่อ ปลูกบ้านอยู่ข้างศาลาเป็นบ้านหลังเล็ก ๆ ตอนนี้เป็นสวนสาธารณะแล้ว มีนิตติเกษตรพอเล็กเรียนก็พากันมานั่งสมาธิ มีหนุ่ม ๆ สาว ๆ 5-6 คน ต่อมาก็ชวนกันมาเพิ่มขึ้น เป็นเรื่องจริงที่ว่าแม่จันทร์ไม่รู้หนังสือ อ่านไม่ออก เขียนไม่ได้ แต่สามารถทำให้นิสิต นักศึกษาทั้งหลายศรัทธาในวิชาธรรมกาย เขามานั่งกันที่บ้านธรรมประสิทธิ์ นานับถือเขียนและอ่านไม่ได้ แต่ทำให้เขาเชื่อถือได้ ถ้าแม่จันทร์ทำไม่ได้ ไม่รู้ไม่เห็นจริง เขาก็คงไม่เชื่อ พวกนิสิต นักศึกษามาเรียนกันมาก เรียนเสร็จก็กลับบ้าน ต่อมาย้ายไปสร้างวัดพระธรรมกายลองไปวัดพระธรรมกายดูซิ เขาทำได้ดี คนหนุ่มคนสาว คนมีความรู้ส่วนใหญ่สำเร็จปริญญามาเป็นหมื่น เป็นแสน เสียบไม่มีเสียง นี่คือการตั้งใจจะเผยแผ่วิชาไปทั่วโลก”¹⁴

พระราชภาวนาวิสุทธิ (หลวงพ่อดี)

การปฏิบัติธรรมที่หลวงพ่อดีวัดปากน้ำได้ค้นพบ และคุณยายได้นำมาสอนแก่สาธุชนในภายหลัง ทำให้ข่าวการสอนของคุณยายบันทึกอยู่ในหนังสือ “วิปัสสนาบันเทิงสาร” เมื่อหลวงพ่อดี (นามเดิมไชยบูลย์ สุทธิผล) สมัยที่เป็นนักศึกษามหาวิทยาลัยเกษตรศาสตร์ อ่านพบเข้าจึงเกิดความหวังที่จะพบคุณยาย เพื่อตอบคำถามที่มีขึ้นในใจของท่านว่า “คนเราเกิดมาทำไม มาจากไหน ตายแล้วจะไปไหน เป้าหมายชีวิตคืออะไร”¹⁵

เมื่อหลวงพ่อดีมาพบคุณยาย และได้ปฏิบัติธรรมต่อเนื่อง จนเห็นคุณค่าของธรรมปฏิบัติ ทำให้ได้คำตอบที่สงสัยมานานอย่างชัดเจน คือรู้ว่าคนเราเกิดมาทำไม เป้าหมายชีวิตคืออะไร ทั้งยังทำ

¹³ สิงหล, บุคคลยุคค้นคว้า ใน ที่ระลึกงานมุทิตาฉลองพัคศ พระครูสัญญาบัตรชั้นโทพระครูมงคลพัฒนคุณ เจ้าอาวาสวัดโบสถ์(บน) (ม.ป.ท.,2544), หน้า 59-60.

¹⁴ เรื่องเดียวกัน, หน้า 98.

¹⁵ มูลนิธิธรรมกาย, 20 ปีวัดพระธรรมกาย. พิมพ์ครั้งที่ 4 (กรุงเทพมหานคร: ค่านุภาพการพิมพ์, 2533), หน้า 46.

ให้ไปพระนิพพานได้ ช่วยมนุษย์ให้พ้นทุกข์ได้ เมื่อปฏิบัติธรรมมากเข้า ความตั้งใจในการประพฤติพรหมจรรย์ตลอดชีวิตก็เกิดขึ้น ภายหลังเมื่อสำเร็จการศึกษาแล้ว ท่านจึงอุปสมบทด้วยปณิธานมั่นว่าจะประพฤติพรหมจรรย์ตลอดชีวิต เพื่ออุทิศให้แก่การเผยแผ่พระพุทธศาสนา โดยไม่ลาสิกขา ในปี พ.ศ. 2512

ปณิธานของพระราชภาวนาวิสุทธิ (หลวงพ่อธัมมชโย)

“เมื่อหลวงพ่อได้บวชอุทิศชีวิตแก่พระพุทธศาสนาแล้วก็มีความตั้งใจว่าจะนำพระธรรมคำสั่งสอนของพระสัมมาสัมพุทธเจ้า มาอบรมสั่งสอนปลูกฝังคุณธรรมลงในจิตใจของเหล่าสาธุชน โดยไม่เลือกเพศ เลือกวัย เลือกเชื้อชาติ เพื่อให้ทุกคนมีศรัทธาในพระพุทธศาสนา และมีโอกาสปฏิบัติธรรมให้ได้เข้าถึงธรรมะภายใน ได้พบความสุขที่แท้จริง และมีพระธรรมกายเป็นที่พึ่งของชีวิต นี่คือความปรารถนาลึก ๆ ที่อยู่ในใจของหลวงพ่อดตลอดเวลา ...”¹⁶

เมื่อได้ปฏิบัติธรรมจนหลวงพ่อธัมมชโย เกิดประสบการณ์ภายในอันละเอียดลึกซึ้ง ด้วยตนเองแล้ว ท่านกล่าวว่า

“ธรรมทั้งหมดนี้มีอยู่แล้วในตัวของเรา ไม่ใช่เป็นเรื่องนอกตัว พระสัมมาสัมพุทธเจ้าท่านทรงนำเอาเรื่องในตัวที่ท่านได้เข้าถึงมาแนะนำสั่งสอน เปิดเผยให้เราได้ทราบ ให้เราได้เข้าถึงความเป็นจริงของชีวิต เข้าถึงในสิ่งที่มีอยู่แล้ว

ไม่ว่าจะมีพระพุทธเจ้าบังเกิดขึ้นหรือไม่ก็ตาม แสงสว่าง ดวงธรรมภายในกายภายใน มีอยู่แล้วในตัวเรา ไม่ได้เป็นนิมิต ไม่ใช่สิ่งที่ปรุงแต่งขึ้นมา แต่เป็นสิ่งที่ มีอยู่แล้วในกลางกายของมนุษย์ทุกคน ไม่ว่าเชื้อชาติไหน ภาษาไหน หรือนับถือศาสนาใด ต่างแค่ใครจะมีความรู้ได้กว้างไกล หรือเข้าถึงได้แค่ไหนเท่านั้น ใครเข้าถึงแค่ไหนก็รู้จักในสิ่งที่ตนเข้าถึง สิ่งที่ยังไม่เข้าถึง เขาก็ยังไม่รู้จัก เพราะฉะนั้นพระสัมมาสัมพุทธเจ้าท่านจึงนำสิ่งที่ มีอยู่แล้วที่ไม่เคยมีใครเข้าถึงในยุคของท่านมาเปิดเผย ให้ทุกคนได้รู้จัก ได้เข้าถึง ได้หลุดพ้น และเกิดญาณหยั่งรู้ ได้เข้าถึงความสมบูรณ์ของชีวิตเช่นเดียวกับพระองค์”¹⁷

¹⁶ เรื่องเดียวกัน, หน้า 61.

¹⁷ พระราชภาวนาวิสุทธิ (ไชยบูลย์ ธมมชโย), พรรษาวิสุทธิ, หน้า 77.

เมื่อบวชเป็นพระภิกษุแล้ว หลวงพ่อธัมมชโย ก็เริ่มทำหน้าที่สอนการปฏิบัติธรรมแทนคุณยายตั้งแต่ที่บ้านธรรมประสิทธิ์ จนกระทั่งมีสาธุชนให้ความสนใจมาปฏิบัติธรรมกันเพิ่มมากขึ้นเรื่อย ๆ เป็นจำนวนร้อย คุณยายจึงคิดหาพื้นที่สัก 50 ไร่ สำหรับสร้างวัด

พระภานาวาวิริยคุณ (หลวงพ่อทัตตชีโว)

ในปี พ.ศ. 2509 หลวงพ่อธัมมชโยได้ไปชวนรุ่นพี่คือหลวงพ่อทัตตชีโว ซึ่งขณะนั้นเรียนอยู่คณะเกษตรกรรมและสัตวบาล มหาวิทยาลัยเกษตรศาสตร์ มาพบคุณยายด้วย

พระเผด็จ ทัตตชีโว ถูกกำเนิดในครอบครัวชาวไร่ ที่จังหวัดกาญจนบุรี มีประสบการณ์ในการฝึกวิชาคงกระพันชาตรี แต่ภายหลังได้เลิกอย่างเด็ดขาดเนื่องจากได้เปลี่ยนมาฝึกสมาธิ หลวงพ่อทัตตชีโวเคยปรารภกับผู้วิจัยว่า “ถ้าหลวงพ่อกไม่มีโอกาสได้พบกับหลวงพ่อธัมมชโยและคุณยายก็ไม่ว่าว่าจะต้องไปอยู่ขุมไหนในโลก” การสอนของคุณยาย และการเป็นกัลยาณมิตรของหลวงพ่อธัมมชโย จึงทำให้หลวงพ่อทัตตชีโวหันมายึดมั่นในพระรัตนตรัย ตั้งใจปฏิบัติธรรม ประพฤติพรหมจรรย์ และบวชอุทิศชีวิตในพระพุทธศาสนา ในปี พ.ศ. 2514

ภารกิจของคุณยาย ณ บ้านธรรมประสิทธิ์ นอกจากการสอนธรรมปฏิบัติแล้ว คุณยายยังสอนให้ลูกศิษย์ในสมัยนั้น ซึ่งก็คือพระภิกษุรุ่นบุกเบิกตั้งใจประพฤติพรหมจรรย์ เลิกสูบบุหรี่ รักความสะอาด ความมีระเบียบ กล่าวได้ว่าบ้านธรรมประสิทธิ์เป็นสถานที่ปฏิบัติธรรมแห่งแรก ที่คุณยายจัดสถานที่ ซึ่งเป็นที่พัก ให้สะอาด เป็นระเบียบ และเป็นที่ยอมรับของหมู่คณะในรุ่นบุกเบิกสร้างวัด ซึ่งเป็นนักศึกษา อุบาสิกา อุบาสิกาที่เป็นกำลังสำคัญในการสร้างวัดต่อมา

ปณิธานการสร้างวัดพระธรรมกาย

ด้วยความตั้งใจที่จะเผยแผ่การปฏิบัติธรรมเพื่อให้คนทั่วไปพบความสุขภายใน คุณยายจึงคิดว่าจะต้องหาแผ่นดินสัก 50 ไร่ เป็นสถานที่ไปมาสะดวก ไม่ห่างไกลตัวเมืองมากนัก และต้องมีบรรยากาศดี สงบร่มรื่น สามารถรองรับคนได้ 100-200 คนเท่านั้น ไร่เป็นสถานที่สำหรับบ้านธรรมประสิทธิ์สร้างบุญกุศล สำหรับผู้มาปฏิบัติธรรม ซึ่งนับวันจะเพิ่มขึ้นเรื่อย ๆ

ต่อมาหมู่คณะได้ไปขอซื้อที่ของคุณหญิงประหยัด แพทย์พงศาวิสุทธาธิบดี ซึ่งเป็นมารดาของคุณวรมณี สุนทรเวช จำนวน 50 ไร่ บังเอิญวันที่ไปขอซื้อเป็นวันคล้ายวันเกิดของคุณหญิงประหยัดพอดี ท่านมีจิตศรัทธาเพราะเห็นว่าจะนำไปสร้างเป็นวัด จึงยกที่ดินให้ทั้งแปลง 196 ไร่ 9 ตารางวา ณ ตำบลคลองสาม อ.คลองหลวง จ.ปทุมธานี ในปลายปี พ.ศ. 2512 และมาสร้างเป็นวัดพระธรรมกายในปัจจุบัน

จากศูนย์พุทธจักรปฏิบัติธรรมมาเป็นวัดพระธรรมกาย

ในขั้นต้นคณะผู้บุกเบิกได้สร้างสถานที่ปฏิบัติธรรมขึ้นก่อน ให้ชื่อว่า “ศูนย์พุทธจักรปฏิบัติธรรม” ต่อมาจึงได้ยกฐานะจากศูนย์พุทธจักรปฏิบัติธรรมขึ้นเป็นวัด ตามพระราชบัญญัติคณะสงฆ์

ได้และให้ชื่อว่า “วัดวรมิธรรมกายาราม” เมื่อวันที่ 28 กรกฎาคม พ.ศ. 2520 และเพื่อให้สอดคล้องกับการเผยแพร่ธรรมปฏิบัติของวัด จึงเปลี่ยนชื่อวัดเป็น “วัดพระธรรมกาย” เมื่อวันที่ 29 เมษายน พ.ศ. 2524

จุดประสงค์ในการสร้างวัดพระธรรมกาย

ความตั้งใจแน่วแน่ของคณะผู้บุกเบิกสร้างวัด คือ การอบรมศีลธรรมแก่ประชาชน เพื่อสร้างสันติสุขให้แก่ชาวโลก ได้กำหนดวัตถุประสงค์ ซึ่งถือว่าเป็นอุดมการณ์ของวัด 3 ประการคือ

1. สร้างวัดให้เป็นวัด คือเป็นวัดที่สะอาด สงบ ร่มรื่น สำหรับการประพฤติปฏิบัติธรรมของประชาชน
2. สร้างพระให้เป็นพระ คือฝึกอบรมพระภิกษุ ให้ถึงพร้อมด้วยศีลาจารวัตร และคุณธรรมภายใน เป็นที่ตั้งแห่งศรัทธา สามารถเป็นครูสอนศีลธรรมให้แก่ประชาชนได้
3. สร้างคนให้เป็นคนดี คือสร้างคนดีมีศีลธรรม มีความรับผิดชอบต่อตนเอง ครอบครัว สังคมและประเทศชาติ

และมีความมุ่งหวังให้วัดพระธรรมกาย เป็น โรงเรียนสอนศีลธรรมให้กับประชาชน สร้างคน สร้างวัด¹⁸

พระราชภาวนาวิสุทธิ (หลวงพ่อธัมมชโย) ได้เล่าถึงประวัติการสร้างวัดจนถึงปัจจุบันว่า

“ในการสร้างวัดมีคุณชายท่านเป็นหลักเป็นประธาน และนอกนั้นเป็นทีมงานสร้างวัดกันตั้งแต่ท้องไร่ ท้องนา ตอนแรกคิดว่าจะมีเพียง 21 รูปเท่านั้น พอทำสังฆกรรมได้ โดยเฉพาะอยู่ในปริวาสกรรม ต้องมีสงฆ์ 21 รูป คิดไว้แค่นั้น แล้วก็สร้างกุฏิในวัดกระจายเป็นหลัง ๆ ต่อมาก็เริ่มทยอยกันบวชเรื่อย ๆ หลวงพ่อก็สอนธรรมไป ญาติโยมก็มานั่งกันโคนต้นไม้ กลางแดดก็มี อยู่ได้เดี๋ยวก็ได้กลดบ้าง และมีคนสนใจมาปฏิบัติธรรมเพิ่มขึ้น แต่เดิมญาติโยมเข้าใจว่าการปฏิบัติธรรมเป็นเรื่องของพระ ของนักบวช แต่พออธิบายว่าการปฏิบัติธรรม เพื่อให้เข้าถึงพระรัตนตรัยในตัว มีความจำเป็นและสำคัญยิ่งของมนุษย์ทุกคนในโลก จะเป็นพระหรือฆราวาสก็เริ่มต้นตัวมาสนใจนั่งสมาธิ ญาติโยมมากมายจนกระทั่งเห็นเขานั่งกลางแดด ทนไม่ไหวเลยต้องสร้างศาลาจากคูนหาราชิกา ซึ่งจุได้ 500 คน

สอนไปสอนมา ญาติโยมเห็นว่าดี ก็ไปชวนกันมาปฏิบัติธรรมให้เข้าถึงพระรัตนตรัยในตัว เรามีที่นั่งได้ 500 ที่นั่ง แต่มาวัดกัน 7,000 คน ที่เหลือต้องนั่ง

¹⁸ มุลนิธรรมกาย, 29 ปี แห่งการสร้างคนดี วัดพระธรรมกาย, หน้า 19.

ตากแดดกันอยู่อย่างนั้น ร่มไม้ไม้ค่อมมี เห็นแบบนี้ จึงสร้างสภารธรรมกายสากล
หลังจาก (จุได้ 10,000 คน) เราสร้างตามความจำเป็นของผู้ที่มา จากนั้นก็ต้อง
สร้างโรงครัว เพราะพระเษอะขึ้น ญาติโยมเษอะขึ้น ทำอาหารเลี้ยงทั้งพระเษ
ญาติโยมมาปฏิบัติธรรมกันไป ก็ต้องเลี้ยงกันไป สภากว่าจุได้มากแล้ว สร้างเพื่อ
ไว้เลย เพื่อจะได้มีโอกาสปฏิบัติธรรม

กลับมาที่การสร้างโบสถ์ในยุคแรก เราต้องไปเยี่ยมโบสถ์วัดกลาง (พระ
อาจารย์เล็ก ขณะนี้ท่านเป็นเจ้าคณะอำเภอคลองหลวง) เพื่อลงป่าติโมกษ์ เพราะเรา
ยังไม่มีโบสถ์ ไปเยี่ยมบ่อย ๆ ภายหลังต้องสร้างโบสถ์ของวัดพระธรรมกายเอง คือ
ตั้งใจสร้างแบบง่าย ให้แข็งแรง จะไม่ต้องมาซ่อมกันอีก (ทำให้มีการวิพากษ์
วิจารณ์ว่าโบสถ์ที่วัดพระธรรมกายคล้ายโบสถ์คริสต์มาก: ผู้วิจัย)

เมื่อมีที่นั่งจุได้ 10,000 คนก็ชวนญาติโยมปฏิบัติธรรมมาอย่างต่อเนื่อง แต่
เดิมญาติโยมมาวัดใส่เสื้อสี ๆ กัน เราก็แนะนำให้ใส่ชุดขาว เพราะปู้ยาคายเขาใส่
กันมา มันทำให้กาย วาจา ใจ มีความรู้สึกสะอาด และสี ๆ ใส่กันสวยงามมา เคียว
มาประกวดประชันกัน ใจก็จะไม่รวม แรก ๆ ก็โดนคนว่า ว่าอวดอวดรี เราก็ค่อย ๆ
สอนไป และก็ค่อย ๆ แนะนำไปที่ละคน สองคน ก็ใส่สีขาวมากขึ้น คุณแล้ว
เรียบร้อย จะมีคนอื่นพูดว่าทำไมวัดนี้มันต้องยุ่งยาก ที่อื่นไม่เห็นกำหนดแบบนี้

ภายหลังคนนั่งเต็มศาลา ก็แต่งกายชุดขาวกัน นั่งเรียบร้อยไม่คุยกันเลย
รองเท้าก็จัดเป็นระเบียบ คุณยายท่านเริ่มก่อน ท่านไปเอาบุญพิเศษไปจัดรองเท้า
ก่อน พระทนต์ไม่ไหวก็ต้องลงไปจัดบ้าง โยมเห็นพระจัดรองเท้าทนต์ไม่ไหว โยมก็
เลยต้องช่วยกันจัด การวางรองเท้าเลยเรียบร้อยหมด ตอนหลังเด็ก ๆ ก็มาตีตาราง
กัน ทุกคนสามารถเรียงรองเท้าตัวเองได้เลย

ที่นี่พอมีสภาหลังจากจุคนได้ 10,000 คน แต่มีคนมาถึง 30,000 คน ที่
มาเพิ่มต้องไปนั่งกลางแดดกลางฝน เวลาฝนตกลงมาก็ต้องไปนั่งยกอ่องอิงกัน
เห็นแล้วก็ทนไม่ได้อีก หลังสุดท้ายสร้างให้มันใหญ่เลย ขนาดใหญ่กว่าสนาม
หลวง 2 เท่า เพราะมีชั้นบน และชั้นล่าง สร้างที่เดียวจุได้ 100,000 คน ใช้เนื้อที่
100 ไร่เศษ ซึ่งมีประโยชน์มากในปัจจุบัน

ต่อมาคิดว่าโลกยังขาดแคลนแบบอย่างที่ดี สันติภาพของโลกจะต้องเกิด
จากสันติสุขภายใน จะต้องมีการทำให้โลกเกิดแรงบันดาลใจอยากจะทำปฏิบัติ
ธรรม อยากจะประพฤติพรหมจรรย์ จึงสร้างมหาธรรมกายเจดีย์ขึ้น สร้างขึ้นมา
เพื่อให้เป็นจุดรวมใจของผู้มีบุญ โดยกำหนดเนื้อที่รอบมหาธรรมกายเจดีย์ไว้หนึ่ง
ล้านตารางเมตร หนึ่งคนต่อหนึ่งตารางเมตร หมายความว่าต้องมีผู้มีบุญมา

สักการะบูชามหากรรมกายเจดีย์ หรือปฏิบัติธรรมร่วมกันหนึ่งล้าน ภาพคนหนึ่ง ล้านคนที่มีระเบียบและประพฤตินิยม สงบเสถียร นี่แหละจะสร้างแรงบันดาลใจให้ชาวโลกทั้งหลาย เกิดความรู้สึกว่าเขามาทำอะไร ทำไมมีระเบียบเรียบร้อย และจะได้เป็นหัวข้อสนทนาว่าที่มานั่งกันนี่เขามาแสวงหาพระรัตนตรัยในตัว ที่พึ่งในตัว ถ้าเข้าถึงแล้วจะมีความสุข ปลอดภัย อบอุ่น และได้รู้เรื่องราวความจริงของชีวิต ก็จะเกิดแรงบันดาลใจอยากประพฤติปฏิบัติธรรมตามไปด้วย จึงได้ชวนสร้างพระ สร้างคนละองค์ สององค์ มหากรรมกายเจดีย์มีส่วนของสังฆรัตนะ เพื่อที่จะได้กราบนิมนต์พระเถระานุเถระ พระสังฆาธิการ มาร่วมพิธีกัน จะได้ครบพุทธบริษัทที่ห้าขึ้นมา

มาชะงักตอนเขาคิดว่าเราอยากจะเป็นใหญ่ อยากเด่น อยากดัง แต่ไม่ใช่เลย ขอพูดด้วยความสุจริตใจ ต้องการให้ทุกคนได้มาศึกษาธรรมะ มาปฏิบัติธรรม เราต้องการบุญ และอยากเห็นคนที่เขาประพฤติปฏิบัติธรรมแค่นั้นก็ดีใจแล้ว เราจะได้เก็บเกี่ยวเอาบุญติดตัวกันไปไหนภพเบื้องหน้า คายแล้วจะได้ไม่ตกนรก และอยากจะได้บุญ ที่สำคัญอยากเห็นพระพุทธศาสนาขยายไปทั่วประเทศ”*

ในการพิจารณาวิสัยทัศน์นับตั้งแต่หลวงพ่อดอกน้ำ คุณชาย และหลวงพ่อรัญมชโย มีความคิดในการเผยแผ่วิธีการปฏิบัติเพื่อให้เข้าถึงพระรัตนตรัยในตัว ซึ่งเกิดจากผลการปฏิบัติที่ท่านทั้ง 3 ได้รับประสบการณ์ภายในด้วยตนเอง และเกิดแรงบันดาลใจที่จะเผยแผ่การปฏิบัติธรรม ดังกล่าวเพื่อเป็นประโยชน์ต่อผู้อื่นในการดำเนินชีวิตในวงกว้าง

ภารกิจในการทำงานดังกล่าว มีคุณชายเป็นผู้สืบสานปณิธาน ตั้งแต่เริ่มมีกลุ่มที่เข้ามาปฏิบัติธรรม และมีความตั้งใจเหมือนกัน จัดหาสถานที่ และจัดหาทุนในการก่อสร้าง คุณชายกำหนดหน้าที่ของพระภิกษุแต่ละรูปในการทำงานหลักด้านต่าง ๆ ของวัด ขณะเดียวกันก็สอนเรื่อง ที่ทุกคนต้องมีเป้าหมายและการฝึกที่เหมือนกัน ได้แก่การอยู่ร่วมกันในหมู่คณะ ความตั้งใจ ประพฤติพรหมจรรย์ การดูแลปัจจัย 4 ให้สะอาด เรียบร้อยและรู้จักใช้ของ รวมทั้งการวางระเบียบ กฎเกณฑ์ของวัด และการวางตัวของพระภิกษุ และฆราวาส

เพื่อพิจารณาให้เห็นการขยายตัวและการเจริญเติบโตของวัดในด้านการเผยแผ่ธรรมปฏิบัติไปในวงกว้าง จึงนำเสนอพัฒนาการของวัด โดยศึกษาเป็นช่วงเวลา

* พระธรรมเทศนาโดย พระราชภาวนาวิสุทธิ (หลวงพ่อรัญมชโย), ณ สภาธรรมกายสากล, วันที่ 19 มิถุนายน 2546.

4.2 การพัฒนาของวัดพระธรรมกาย 3 ยุค

เมื่อพิจารณาจากจำนวนผู้บริหารหลักในการดำเนินงานของวัด, การขยายพื้นที่แต่ละช่วงเวลา และการพัฒนาระบบการฝึกอบรมซึ่งมีการเปลี่ยนแปลงในแต่ละปี จึงสามารถแบ่งการพัฒนาของวัดออกได้เป็น 3 ยุค ดังนี้

1. ยุคนุกเบิก (ปี พ.ศ. 2513- 2527) ระยะการพัฒนา 15 ปี
2. ยุคเริ่มขยายงาน (ปี พ.ศ. 2528-2535) ระยะการพัฒนา 7 ปี
3. ยุคเผยแผ่ (ปี พ.ศ. 2536- ปัจจุบัน) ระยะการพัฒนา 12 ปี

ยุคที่ 1 ยุคนุกเบิก

(พ.ศ. 2513 – พ.ศ. 2527)

ในปี พ.ศ. 2518 ขณะที่ป็นศูนย์พุทธจักรปฏิบัติธรรม อาคารหลัก ๆ ได้เสร็จสิ้นแล้ว กิจกรรมหลักของวัดคือ การนั่งสมาธิและการฟังธรรมทุกวันอาทิตย์ และวันสำคัญทางพระพุทธศาสนา (ชาววัดเรียกวันงานบุญใหญ่) ซึ่งสถานที่ประกอบพิธีกรรม การนั่งสมาธิ และฟังธรรม ในยุคนี้คือ ศาลาจตุรุมหาราชิกา

วัดมีจุดจอดรถรับสาธุชน เป็นการให้บริการฟรี ในวันอาทิตย์ต้นเดือน 2 จุด คือที่อนุสาวรีย์ชัยสมรภูมิ และสนามหลวง และได้ค่อย ๆ ขยายเพิ่มขึ้นเป็น 16 จุดทั่วกรุงเทพฯ พร้อมกับจุดจอดรถในวันอาทิตย์ธรรมคาถาด้วย การจัดรถบริการรับส่งเช่นนี้ทำให้มีผู้มาปฏิบัติธรรมจำนวนมากขึ้น*

ผู้วิจัยได้เคยไปวัดครั้งแรกเมื่อปี พ.ศ. 2519 ศาลาจตุรุมหาราชิกาสร้างเสร็จสมบูรณ์แล้ว วันอาทิตย์ธรรมคามีคนมาปฏิบัติธรรม 200-300 คน ครั้งแรกที่ทำให้ผู้วิจัยประทับใจมากคือห้องน้ำสะอาด ไม่มีคราบโคลน บนศาลาฟังธรรมปูเสื่อไว้อย่างเรียบร้อย การนั่งบนศาลาจะกำหนดให้ด้านซ้ายเป็นที่นั่งของของหญิง ส่วนชายนั่งด้านขวา พิธีตอนเช้าจะเริ่มเวลา 9.30 น. หลวงพ่อธัมมชโย นำนั่งสมาธิ พิธีตอนบ่ายเริ่ม เวลา 13.00 น. หลวงพ่อทัตตชีโวเทศน์เรื่องมงคลชีวิตเป็นหลัก ส่วนในวันอาทิตย์ต้นเดือนจะมีสาธุชนมาปฏิบัติธรรมประมาณ 500-800 คน บริเวณวัดร่มรื่น สะอาด ต้นไม้ยังไม่โตนัก นอกจากนี้ยังมีประกาศกฎระเบียบของศูนย์พุทธจักรปฏิบัติธรรม เพื่อให้ผู้ที่มาวัดปฏิบัติตัวได้ถูกต้อง ใจความดังนี้

* ปี พ.ศ. 2546 จุดจอดรถทั่วกรุงเทพฯ มีทั้งหมด 36 จุดทั่วกรุงเทพฯ และปริมณฑล

“กฎระเบียบของศูนย์พุทธจักรปฏิบัติธรรม”

ศูนย์พุทธจักรฯ เป็นบุญสถานของพุทธศาสนิกชนทุกท่าน เป็นสถานที่ที่ต้องการความสงบ สะอาด เรียบร้อย และสำรวม อันเป็นเอกลักษณ์ของพุทธศาสนา ฉะนั้นโปรดช่วยกันจรดใจพุทธศาสนาให้เจริญรุ่งเรืองสืบไป ด้วยการปฏิบัติตามกฎระเบียบดังต่อไปนี้อย่างเคร่งครัด คือ

- ห้ามสูบบุหรี่ ตลอดจนไม่นำสิ่งเสพติดมีนเมาให้โทษทุกชนิดเข้ามา
- ห้ามนำสินค้าหรือสิ่งของใด ๆ เข้ามาจำหน่าย
- ห้ามเรียไร และแจกใบฎีกาทุกชนิด
- ห้ามอ่านหรือนำหนังสือพิมพ์หรือสิ่งตีพิมพ์ที่ทำให้ร้อใจเข้ามา
- ห้ามเปิดวิทยุ เครื่องกระจายเสียงและเทปบันทึกเสียงเพลง
- ห้ามโฆษณาชวนเชื่อ หาเสียงใด ๆ ควรพูดเฉพาะคำจริงและเกิดประโยชน์
- ห้ามร้องรำทำเพลง หรือแสดงการละเล่นทุกชนิด
- ห้ามเกี่ยวพาราตี และทำนายทายทัก โชคชะตา
- ห้ามปล่อยสัตว์ ภายในบริเวณก่อนได้รับอนุญาต
- โปรดแต่งกายให้สุภาพเรียบร้อย และไม่คะนองมือ คะนองเท้า ตลอดจนไม่นอนเล่นภายในบริเวณวัด อันเป็นภาพไม่น่าดู

“บัณฑิตย่อมรับรู้ และปฏิบัติตามระเบียบวินัย”

กฎระเบียบเหล่านี้เกิดจากการมองการณ์ไกลของคุณชายที่ต้องการสร้างวัดให้ดี ดังที่ท่านปรารภว่า

“...เราเริ่มไว้แล้ว ต้องเอาให้ดี เอาให้ได้ตลอด เพราะฉะนั้นเราต้องช่วยกันรักษากฎวินัยให้เนียบไปเลย อย่าให้ใครมาทำของเราเสียได้ เราต้องช่วยกันทุกคน (มีนาคม พ.ศ. 2525)¹⁹

จากการเก็บข้อมูลจากการสัมภาษณ์ ผู้ที่มาวัดส่วนใหญ่ประทับใจในความสะอาด ความเป็นระเบียบ และความร่มรื่นของวัดเมื่อแรกทีเห็นวัดก่อนการปฏิบัติธรรม และเมื่อสอบถามเจ้าหน้าที่พบว่า เป็นระบบการจัดการดังกล่าวเกิดจากบุคคลยุคนุกเบิกได้ทำตามที่คุณชายถ่ายทอดไว้

ในการบุกเบิกสร้างวัดพระธรรมกายนี้ หลวงพ่อทัตตชีโวได้ให้แนวคิดในการสร้างวัดพระธรรมกายไว้ว่า²⁰

¹⁹ อาริพันธ์ ตรีอนุสรณ์, คืนที่พระจันทร์หายไป, หน้า 108-109.

²⁰ พระอดิศร ชวนชาโตและคณะ, 60 ปีทองของการสร้างบารมีพระภาวนาวิริยคุณ, หน้า 35.

“...ปัจจุบันคนไม่ค่อยเข้าวัด แต่จริงๆ แล้วคนอยากเข้าวัด แต่วัดยังไม่น่าเข้า เป็นหน้าที่ของพระภิกษุสงฆ์จะต้องเป็นผู้นำในการพัฒนาปรับปรุงวัดให้น่าเข้า แล้วประชาชนก็จะหลั่งไหลเข้าวัดเอง”

และด้วยแนวคิดนี้วัดพระธรรมกาย จึงแบ่งเขตพื้นที่ในวัด (196 ไร่) เป็น 3 เขตคือ

เขตพุทธาวาส เป็นที่ตั้งของโบสถ์ ประดิษฐานพระประธาน และเป็นสถานที่ประกอบกิจกรรมของสงฆ์ เช่นการลงพระปาติโมกข์ การอุปสมบท เขตฆัมมาวาส เป็นที่อบรมธรรมสำหรับประชาชน คือศาลาจาคุมหาราชิกา และมีบริเวณสนามหญ้าสำหรับเป็นที่นั่งตามโคนไม้ มีโรงครัวเพื่อบริการอาหาร และเขตสังฆาวาส คือกุฏิที่พักสงฆ์ อย่างเป็นทางการและได้พัฒนาวัดโดยอาศัยหลักปฏิรูปเทศ 4* คือ

1. อาวาสเป็นที่สบาย คือการปรับปรุงสภาพทางภูมิศาสตร์ของวัดให้ดี ปลูกต้นไม้ให้ร่มรื่น ดูแลวัดให้สะอาดและเป็นระเบียบเรียบร้อย

2. อาหารเป็นที่สบาย คือการดูแลอาหารของญาติโยมที่มาวัดให้สะอาด ภัตตาหารที่ญาติโยมนำมาถวายพระ ให้มีความเคารพในทานของญาติโยม ภาชนะของเขาที่ใส่ภัตตาหารมา ก็ทำความสะอาดส่งคืนให้เรียบร้อย และรวมถึงการจัดระบบการบริหารการเงินให้รัดกุมด้วย

3. บุคคลเป็นที่สบาย คือพระภิกษุ สามเณร อุบาสก อุบาสิกา ศิษย์วัด จะต้องอบรมให้มีกิริยามารยาท เรียบร้อย สมเป็นคนวัด มีอัธยาศัยไมตรี คำนับรับญาติโยมที่มาวัดอย่างดี ต้องรักษาศีลอย่างเคร่งครัด และหมั่นศึกษาธรรม ปฏิบัติธรรม เจริญสมาธิภาวนาอย่างสม่ำเสมอ ให้คนวัดเป็นแบบอย่างทางความประพฤติแก่ญาติโยมที่มาวัดได้

4. ธรรมะเป็นที่สบาย คือเมื่อประชาชนมาวัดแล้ว อย่าให้กลับบ้านมือเปล่า จะต้องได้เรียนรู้ธรรมะ ได้ข้อคิดกลับไปใช้ในการประพฤติปฏิบัติในชีวิตได้ วัดจะต้องมีการอบรมและสอนประชาชน ทั้งการปฏิบัติเจริญสมาธิภาวนา และการเทศน์สอนหลักธรรมต่างๆ

เมื่อเขามาวัดแล้วสบายใจ ได้ประโยชน์ เขาก็บอกกันปากต่อปาก วัดได้ทำหน้าที่หลักในการอบรมศีลธรรม สร้างคนดีให้เกิดขึ้นแก่สังคมอย่างจริงจังอีกครั้งหนึ่ง”

การแบ่งเขตพื้นที่ในวัดอย่างเป็นทางการและได้พัฒนาขึ้นอย่างเป็นระบบ มีการตรวจตราดูแลของกุณยาย หลวงพ่อธัมมชโย และหลวงพ่อดัตตสิโว ที่ฝึกทั้งเจ้าหน้าที่พระภิกษุ อุบาสก อุบาสิกา และประชาชนที่มาวัดให้ได้รับความสะอาดทั้งสถานที่ อาหาร การต้อนรับของเจ้าหน้าที่ และธรรมะที่ได้กลับไปใช้ได้ในชีวิตจริง จึงทำให้จำนวนคนมาวัดเพิ่มขึ้นเรื่อย ๆ ขึ้นเป็นตามลำดับ

* อันที่ เหมาะสมในการปฏิบัติธรรม หรือการดำเนินชีวิต ได้แก่ ที่อยู่อาศัย อาหาร บุคคล และธรรมะ

ในปี พ.ศ. 2515 วัดได้จัดโครงการอบรมธรรมทายาทรุ่นที่ 1 จึงทำให้อุบาสกที่ผ่านการอบรมธรรมทายาท ซึ่งสำเร็จการศึกษาแล้ว เข้ามาอยู่เพื่อช่วยงานด้านต่าง ๆ เช่น การรักษาศรัทธาญาติโยม การดูแลพื้นที่ ด้านเครื่องเสียง การต้อนรับ และรองรับสาธุชนที่มาร่วมพิธีในวันอาทิตย์และวันงานบุญใหญ่

ยุคที่ 2 ยุคเริ่มขยายงาน

(พ.ศ. 2528- พ.ศ. 2535)

เมื่อผู้วิจัยสำเร็จการศึกษาในปี พ.ศ. 2527 ผู้วิจัยได้มาวัดในวันทอดกฐิน ในวันนั้นมีสาธุชนมาเต็มพื้นที่ภายในวัด มีการลงเต็นท์เล็กในสนามหญ้า พื้นที่ว่างในวัดทั้งหมดกลายเป็นพื้นที่นั่งสาธุชน สาธุชนที่มาในวันนั้นเกือบ 8,000 คน เมื่อเกิดฝนตกทำให้ไม่สะดวกในการประกอบพิธีกรรม วัดจึงได้ขยายมาใช้ค่านอกกำแพงวัด ซึ่งวัดได้ซื้อเพิ่มไว้ประมาณ 2,000 ไร่ และสร้างสถากรรมภายหลังคาจาก ในปี พ.ศ. 2528 กว้าง 70 เมตร ยาว 200 เมตร คิดเป็นเนื้อที่ 34,000 ตารางเมตร (ประมาณ 9 ไร่) รองรับสาธุชนได้ 12,000 คน นับตั้งแต่นั้นมาพิธีกรรมต่าง ๆ ของวัด ก็จัดขึ้นที่สภารธรรมกายสากลหลังนี้ จนถึงปี พ.ศ. 2539

การรับพระภิกษุบวชต่อ

การรับสมัครพระภิกษุให้อุปสมบทและสามารถบวชอยู่ที่วัดประจำ ทำให้มีพระธรรมทายาทเข้ามาบวชเป็นพระภิกษุของวัด รุ่นที่ 1 ในปี พ.ศ. 2528 และมีพระภิกษุรุ่น 2 และ 3 ตามมาจนถึงปัจจุบัน มี 18 รุ่น (พ.ศ. 2545) โดยมีหน่วยงาน “ศูนย์ฝึกอบรมธรรมทายาท” เกิดขึ้นในเวลานั้นเพื่อดำเนินงานการฝึกอบรมธรรมทายาทและอุปสมบทหมู่ภาคฤดูร้อน และปกครองดูแลพระภิกษุธรรมทายาทที่สำเร็จการศึกษาแล้ว และตั้งใจบวชตลอดชีวิตอยู่ที่วัด

พระภิกษุธรรมทายาทรุ่นแรก ๆ เหล่านี้ได้เป็นกำลังสำคัญในการช่วยงานพระภิกษุรุ่นบุกเบิก เช่นงานการเทศน์ งานเป็นพระพี่เลี้ยง งานการอบรม และงานการก่อสร้าง และเน้นการฝึกพระอาจารย์เทศน์ในการอบรมธรรมะของวัด ซึ่งหลวงพ่อดำทศศิโวทำหน้าที่ฝึกโดยตรง เมื่อเริ่มมีพระภิกษุด้านการเทศน์ และการอบรมมากขึ้น หลวงพ่อทั้งสองจึงอนุญาตให้เปิดรับสมัครอุบาสกในเวลาต่อมา จึงทำให้มีกำลังหลักในการดำเนินงานของวัดตามแผนกต่าง ๆ

การรับอุบาสกเข้าทำงาน

ในปี พ.ศ. 2528 วัดเริ่มรับอุบาสกเข้าทำงานของวัด และเริ่มอยู่ประจำภายในวัด ในระยะแรกวัดเปิดรับสมัครเพื่อเป็นเจ้าหน้าที่สำนักงานกัลยาณมิตร (อยู่ภายนอกวัด) แบบไปเช้าเย็นกลับ ในปี พ.ศ. 2529 รับสมัครอุบาสก และอยู่ประจำภายในวัด ได้แก่โครงการอบรมธรรมทายาทหญิง และโครงการอาสาสมัครกัลยาณมิตรหญิง

เมื่อมีทั้งพระภิกษุและสามเณร อุบาสก อุบาสิกา การมอบหมายงาน และการทำงานของวัดจึงขยายส่วนงานเพิ่มมากขึ้นเพื่อรองรับการเข้ามาวัดของสาธุชนที่มีจำนวนมากขึ้น มีบุคลากรที่

สามารถรักษาศรัทธาญาติโยมให้ประทับใจ ศรัทธาวัด ศรัทธาเจ้าหน้าที่อุบาสกอุบาสิกามากขึ้น ญาติโยมจึงตั้งใจทำบุญอย่างสม่ำเสมอ และญาติโยมที่มามีทั้งครูอาจารย์ นักธุรกิจ ข้าราชการ เมื่อมาวัดเห็นคุณค่าของการปฏิบัติธรรม และการศึกษาธรรมะ จึงมากราบเรียนปรึกษาหลวงพ่อดัตตชีโว เพื่อให้จัดโครงการอบรมธรรมะสำหรับประชาชน ข้าราชการ รัฐวิสาหกิจ และเยาวชน และหลวงพ่อดัตตชีโวจำไว้ให้มีหน่วยงาน “ศูนย์ฝึกอบรม” เพื่อจัดโครงการอบรมธรรมะสำหรับบุคคลภายนอก คือการอบรมพนักงานพิทักษ์ป่า, การอบรมนักเรียนวิทยาลัยอาชีววะ หรือวิทยาลัยช่างกล การอบรมธรรมะสำหรับนักศึกษาวิทยาลัยครูต่าง ๆ การอบรมนักเรียนพยาบาล และการอบรมข้าราชการ การอบรมมีหลายประเภทคือ การอบรมภายในวันเดียว หรือการอบรมปักกลดอยู่ รุ่งค์ 3 วัน, 7 วัน หรือ 15 วัน ในช่วงปิดภาคฤดูร้อน ทำให้วัดพระธรรมกายเป็นที่รู้จักในเวลาต่อมา ทั้งนี้ที่วัดขยายงานได้ เนื่องจากบุคลากรทั้งพระภิกษุ สามเณร อุบาสก อุบาสิกา ที่ตั้งใจมาทำงานพระพุทธศาสนามีจำนวนมากขึ้น และสามารถรองรับงานที่ขยายตามไปได้

การรับสามเณร

ในปี 2529 วัดเปิดรับสมัครสามเณร เพื่อให้สามเณรมีโอกาสศึกษาต่อ และเป็นกำลังช่วยงานพระภิกษุ การรับสามเณรเกิดจากพระภิกษุธรรมทายาทที่บวชรุ่นแรก ๆ ไปประชาสัมพันธ์เชิญชวนเยาวชนชาย อายุ 12 - 15 ปี และสามเณรตามวัดต่าง ๆ ที่ต้องการศึกษาต่อ เข้าอบรมที่วัด และเป็นสามเณรประจำของวัด เพื่อเรียนปริยัติธรรม (คือการเรียนนักธรรมและบาลี) การอบรมสามเณรรุ่นแรก จึงอาศัยพระภิกษุรุ่นแรก ๆ ทำหน้าที่เป็นพระอาจารย์ และพระพี่เลี้ยงในการให้การอบรม

การมาวัดของสาธุชน โดยจัดจุดออกรถในกรุงเทพฯ เพิ่มขึ้น

การจัดรถมาวัดในวันอาทิตย์ ได้ขยายจุดเพิ่มขึ้นเป็นอีก 16 จุด ทำให้คนในเขตกรุงเทพฯ ได้มาวัดอย่างสะดวก และผู้ที่มาวัดอยู่แล้ว ก็สามารถชวนญาติพี่น้อง เพื่อนบ้าน คนรู้จักมาด้วยกันเพิ่มขึ้น จุดจอดรถที่เปิดเพิ่มขึ้นจากการแนะนำของกัลยาณมิตรที่มาวัดอย่างสม่ำเสมอ และอาสาทำหน้าที่ดูแลการจัดรถออกตามจุดต่าง ๆ และการรับกลับมาส่งด้วย จุดจอดรถส่วนใหญ่เป็นหมู่บ้านใหญ่ ๆ หรือเป็นย่านชุมชนที่คนมาก เช่น วงเวียนใหญ่ สุขุมวิท ลาดพร้าว บางมด สมุทรปราการ เป็นต้น

กล่าวได้ว่าจากยุคบุกเบิกสร้างวัด จนมาสู่ยุคเริ่มขยายงาน วัดได้มุ่งฝึกบุคลากรหลักคือพระภิกษุในระยะแรก เพื่อรับผิดชอบงานหลัก ๆ ของวัด หน้าที่หลักที่สำคัญที่ต้องให้ความเอาใจใส่คือการฝึกให้ทำหน้าที่เทศน์และการอบรมธรรมะสำหรับบุคลากร เป็นผลให้สามารถเปิดรับสามเณร อุบาสก อุบาสิกา เข้ามาอบรมในจำนวนที่มากขึ้น ยุคเริ่มขยายงานนี้จึงเป็นยุคพัฒนาคนเพื่อให้นำไปพัฒนางาน รองรับงานในหน้าที่ต่าง ๆ เนื่องมาจากจำนวนสาธุชนที่เพิ่มมากขึ้นเรื่อย ๆ ด้วยการพัฒนาบุคลากร วิธีการบริหารงาน สาธุชนจึงศรัทธาวัด และมาวัดอย่างสม่ำเสมอ ซึ่งนั่นเป็นเพียง

ปัจจัยภายนอกทั้งหมด แต่ปัจจัยภายในคือสาธุชนรักการปฏิบัติธรรม เพราะเห็นผลของการปฏิบัติด้วยตนเอง จึงมาวัดอย่างคลอคลอเนื่อง

ยุคเผยแผ่

(พ.ศ. 2536-พ.ศ. 2546)

ในปี พ.ศ. 2534 จำนวนพระภิกษุ สามเณร อุบาสก อุบาสิกา มีจำนวนมากขึ้นกว่า 500 รูป/คน คณะบริหารงานวัดโดยมีหลวงพ่อรัญมชโยเป็นประธาน จึงปรับโครงสร้างการทำงาน ให้เป็นสำนัก กอง แผนก และเริ่มใช้โครงสร้างใหม่ในปีพ.ศ. 2535 จัดรูปแบบการทำงาน การบริหารงาน และกฎเกณฑ์ในการทำงานใหม่ รวมทั้งแยกรูปแบบการพักอาศัยอย่างชัดเจนออกจากการทำงาน มีการบรรจุเจ้าหน้าที่ทำงาน ตามความถนัด ความสนใจ ความสามารถ มีการทดลองงาน สำหรับพระภิกษุใหม่ และอุบาสก อุบาสิกาใหม่ มีหลักสูตรการอบรมบุคลากรใหม่ในระยะเวลาที่เหมาะสม และพัฒนามาอย่างต่อเนื่องจนเป็นระบบในปี พ.ศ. 2537 จนต่อมาผู้บริหารงานมีนโยบายให้มีส่วนงานที่มุ่งพัฒนาบุคลากรภายในโดยเฉพาะเรียกว่า “สถาบันพัฒนาบุคลากร” (จัดการศึกษาและอบรมบุคลากรภายในเท่านั้น) และมีหน่วยงานที่มุ่งพัฒนาคนภายนอกเรียกว่าสำนักเผยแผ่ (อบรมบุคลากรภายนอก)

ส่วนด้านการปฏิบัติธรรม พระราชภาวนาวิสุทธิ (หลวงพ่อรัญมชโย) ได้พัฒนาเจ้าหน้าที่ภายใน ทั้งพระภิกษุ อุบาสก อุบาสิกา โดยให้เจ้าหน้าที่ส่วนหนึ่งได้มีโอกาสปฏิบัติธรรมระยะยาว เพื่อให้มีประสบการณ์ภายในด้วยตัวของตัวเอง บุคลากรกลุ่มนี้ได้เป็นกำลังสำคัญในการดำเนินงานโครงการปฏิบัติธรรมพิเศษ ในปี พ.ศ. 2537

โครงการปฏิบัติธรรมพิเศษ เป็นโครงการที่เปิดโอกาสให้สาธุชนที่มาวัดเป็นประจำและอยากปฏิบัติธรรมต่อเนื่องในระยะเวลา 7 วัน โครงการนี้ทำให้สาธุชนมีประสบการณ์การปฏิบัติธรรมด้วยตนเอง ส่งผลให้รักการมาวัดมากขึ้น เมื่อสาธุชนได้รับผลของการปฏิบัติธรรมด้วยตัวเองแล้ว จึงเกิดการตื่นตัวในการชักชวนญาติพี่น้องมาวัดพระธรรมกายเพิ่มขึ้นในวงกว้าง ทำให้ในระยะนั้นมีคนมาวัดในวันอาทิตย์ธรรมดา 2,000-3000 คน และในวันอาทิตย์คืนเดือน 10,000 คน ส่วนในวันงานบุญใหญ่จำนวน 50,000 คน และผู้ที่มาวัดเข้าใจเรื่องการสร้างบุญ รู้จักการทำทานในพระพุทธศาสนาเพิ่มขึ้นเป็นลำดับ ความเข้าใจในเรื่องการทำทานที่วัดปลูกฝัง จึงทำให้วัดสามารถดำเนินงานทั้งหมดได้ด้วยเงินบริจาคทำบุญ

ปี พ.ศ. 2539 วัดได้สร้าง สภาธรรมกายสากลหลังปัจจุบัน เพื่อรองรับสาธุชน 100,000 คน เป็นอาคาร 2 ชั้น มีพื้นที่ใช้งานรวม 370,000 ตารางเมตร เริ่มใช้งานครั้งแรกเมื่อวันทอดกฐินที่ 3 พฤศจิกายน พ.ศ. 2539 สภาธรรมกายสากลหลังนี้จึงเป็นสถานที่สำหรับการจัดกิจกรรม และพิธีกรรมของวัดในวันอาทิตย์ วันอาทิตย์คืนเดือน และวันสำคัญทางพระพุทธศาสนาจนถึงปัจจุบัน

ในยุคสมัยนี้ การพัฒนาบุคลากรภายในจัดว่าเป็นระบบ และวัดพัฒนาระบบการทำงานควบคู่ไปด้วย กิจกรรมของวัดจึงขยายไปในวงกว้างสู่สายตาประชาชน จึงเกิดเป็นข่าววิฤตของวัดในปี พ.ศ. 2541 เป็นต้นมา

4.3 สภาพทางภูมิศาสตร์

ในการอธิบายสภาพทางภูมิศาสตร์ของวัด แบ่งการอธิบาย 2 ลักษณะคือ

4.3.1 ลักษณะการจัดระเบียบทางกายภาพ คือการจัดองค์ประกอบของสิ่งก่อสร้างในวัด ได้แก่สถานที่ในการประกอบพิธีกรรม สถานที่พักของพระภิกษุสามเณร อุบาสก อุบาสิกา อาคารสำหรับการทำงาน อาคารสำหรับต้อนรับสาธุชน รวมทั้งสิ่งก่อสร้างที่เป็นของครูบาอาจารย์ผู้ล่วงลับไปแล้ว ที่ปรากฏอยู่ในปัจจุบัน

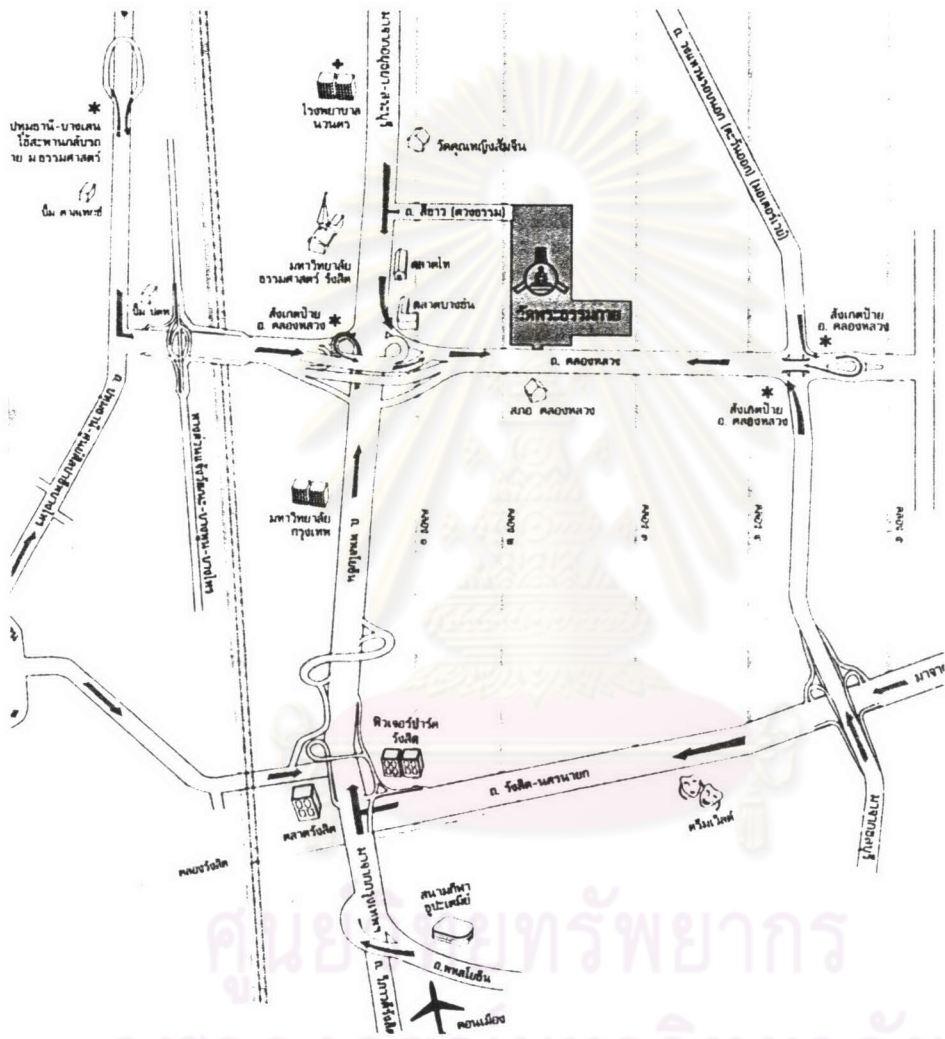
4.3.2 ลักษณะการจัดระเบียบทางสังคม

แบ่งเป็น 2 ด้าน คือการจัดประเภทสมาชิกของวัด และการจัดวางตำแหน่งดำเนินการทำงาน

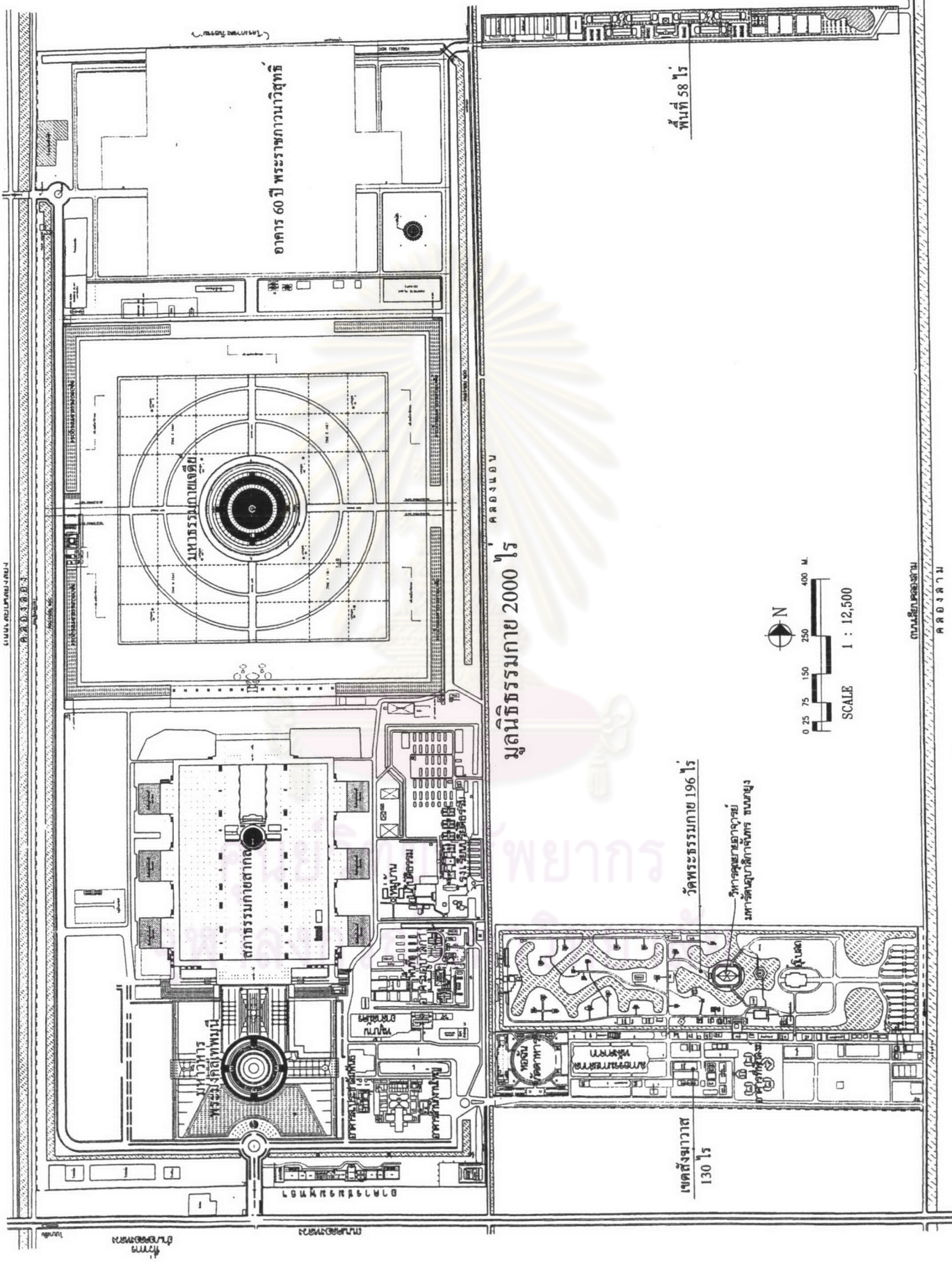
4.3.1 ลักษณะการจัดระเบียบทางกายภาพ

เมื่อเดินทางโดยใช้เส้นทางถนนวิภาวดีรังสิต ตรงมาจากสะพานข้ามคลองรังสิต ผ่านมหาวิทยาลัยกรุงเทพฯ จนถึงถนนวงแหวน ระยะจากสะพานรังสิต ถึงถนนวงแหวนประมาณ 5 กิโลเมตร ด้านซ้ายมือจะเป็นมหาวิทยาลัยธรรมศาสตร์ (รังสิต) เมื่อรถเลี้ยวเข้าถนนวงแหวนด้านซ้ายมือจะมีป้ายพร้อมลูกศร เขียนว่า “วัดพระธรรมกาย” ถนนวงแหวนดังกล่าวจะนำเข้าไปโดยผ่านแยกตลาดบางขันธุ์ เข้าเส้นทางคลองหนึ่ง ซึ่งเป็นเขตอำเภอคลองหลวง ผ่านคลองสอง เมื่อแล่นรถไปประมาณระยะหนึ่ง ด้านซ้ายมือ จะเห็นเป็นแผ่นป้ายโฆษณากลางแจ้ง เป็นรูปแม่ชีห่มผ้าสีขาว ได้ภาพเขียนว่า “ขอกราบอนุโมทนาและกราบขอบพระคุณพระคุณเจ้าทุกรูปที่มาร่วมงานสลายร่างคุณยายมหาวีรณอุบาสิกาจันทร์ ขนนกยูง มหาปูชนียาจารย์ นมัสการด้วยความเคารพอย่างสูง” เลี้ยวซ้ายเข้าไปผ่านป้ายดังกล่าว จะเห็นสถานที่กว้างใหญ่ ตรงกลางถนนทางเข้า จะเป็นป้ายสามเหลี่ยมอยู่บนเนินทรงกลม เขียนว่า “มูลนิธิธรรมกาย เหนือตัวอักษร มีสัญลักษณ์ของมูลนิธิธรรมกาย เป็นสี่เหลี่ยมผืนผ้าสีแดง ตรงกลางมีสัญลักษณ์สีทอง คือรูปทรงเจดีย์แบบตัดขวาง ล้อมกรอบสีทอง หลายคนที่มาถึงรู้สึกว่ามันเหมือนวัด บนพื้นที่จำนวน 2,534 ไร่ (พื้นที่ของมูลนิธิธรรมกาย) มองตรงหน้าที่เห็นชัดที่สุดคือ มีวงเวียนเป็นสวนหย่อม เพื่อแยกทางรถเลี้ยวซ้ายขวา

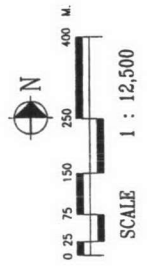
แผนที่เส้นทางไปวัดพระธรรมกาย



ศูนย์วิทยากร
จุฬาลงกรณ์มหาวิทยาลัย



มูลนิธิธรรมกาย 2000 ไร่



ถนนสีลมของสยาม
คลองลำ

ถนนสีลมของสยาม

ถนนสีลมของสยาม

วัดพระธรรมกาย 196 ไร่

มณฑรรพมาเจดีย์
มณฑรรพมาเจดีย์

เขตสังฆาวาส
130 ไร่

อาคาร 60 ปี พระราชภาวนาวิสุทธิ

พื้นที่ 58 ไร่

มณฑรรพมาเจดีย์

ตึกธรรมศาสตร์

มณฑรรพมาเจดีย์

คลองลำ

ถนนสีลมของสยาม

บริเวณด้านหน้าทางเข้า เป็นสถานที่ซึ่งกำลังดำเนินการก่อสร้างล้อมด้วยกำแพงสีเขียว รอบกำแพงมีคูน้ำล้อมรอบอีกทีหนึ่ง ทำให้ทัศนียภาพดูสวยงาม สถานที่นี้คือมหาวิหารพระมงคลเทพมุนี เป็นลักษณะคล้ายโคมครึ่งทรงกลม บนพื้นที่ที่มีเส้นผ่าศูนย์กลาง 108 เมตร สอบถามเจ้าหน้าที่ได้ความว่า มหาวิหารพระมงคลเทพมุนี หรือมหาวิหารหลวงปู่ศุวักปากน้ำภาษีเจริญ (พระราชภาวนาวิสุทธิ ได้เรียกนามหลวงปู่ศุวักปากน้ำ เป็นหลวงปู่ศุวักปากน้ำเพราะหากท่านมีชีวิตอยู่ขณะนี้ท่านอายุ 114 ปี) สร้างไว้เพื่อประดิษฐานรูปหล่อหลวงปู่ศุวักปากน้ำทองคำ* (ขณะนี้อยู่ที่สำนักงานรวม) ซึ่งเป็นผู้ค้นพบวิชาธรรมกาย เป็นครูของคุณยายอาจารย์มหารัตนอุบาสิกาจันทร์ ขนนกยูง เมื่อมหาวิหารนี้เสร็จ จะเป็นที่สักการะบูชาของสาธุชนทั่วไป จะได้ระลึกนึกถึงความสำคัญของท่าน นอกจากนี้ยังเป็นที่รวบรวมประวัติและเรื่องราวของท่านตั้งแต่เกิดจนถึงอายุขัย

เมื่อแล่นรถผ่านหน้ามหาวิหารพระมงคลเทพมุนีแล้ว มีถนนแยกซ้ายมือ ตรงไปจะเห็นสภาธรรมกายสากลหลังใหญ่อยู่ด้านหน้า และด้านขวามือคือ สำนักงานรวม

สำนักงานรวม สร้างเมื่อปี พ.ศ. 2539 เป็นอาคารชั้นเดียว มีพื้นที่รวม 8,000 ตารางเมตร ประกอบด้วยสำนักงานของส่วนงานต่าง ๆ ได้แก่สำนักประชาสัมพันธ์ สำนักต่างประเทศ สำนักเลขาธิการ สำนักบุคคลกลาง สำนักกัลยาณมิตรสากล ห้องประชุมรวม ส่วนงานต้อนรับประชาสัมพันธ์และห้องฉายสไลด์สำหรับผู้มาวัดครั้งแรก มีห้องโถงใหญ่แสดงนิทรรศการแนะนำประวัติคุณยาย รวมทั้งมีห้องโถงสำหรับเก็บรูปหล่อหลวงปู่ศุวักปากน้ำก่อนจะประดิษฐานที่มหาวิหารฯ เพื่อให้สาธุชนได้มาสักการะบูชาได้ทุกวัน

หากขับรถมุ่งตรงไปที่ สภาธรรมกายสากล แล้วเลี้ยวซ้าย รถจะจอดด้านหน้าสภาฯ ด้านหน้าจะเป็นบริเวณที่จอดรถ มีถนนขึ้นก่อนถึงหน้าสภาธรรมกายสากล ด้านหน้าสภาธรรมกายสากลจะเป็นลานโล่งที่กว้างใหญ่เพื่อเป็นทางเดินเข้าของสาธุชน เมื่อมีรถบัสที่รับส่งสาธุชน หรือรถยนต์ส่วนตัว จอดบริเวณลานจอดรถถนนด้านหน้าแล้ว สาธุชนจำนวนพัน สามารถเดินเข้าสภาธรรมกายสากล ที่มีเพียงหลังคา และโครงเสา ด้านข้างเปิดโล่ง สภาฯหลังนี้เริ่มสร้างเมื่อเดือนกรกฎาคม พ.ศ. 2539 มีพื้นที่ใช้งานรวม 370,000 ตารางเมตร ชั้นบนมีพื้นที่นั่งได้ 100,000 คน ใช้งานครั้งแรกเมื่อวันทอดกฐินที่ 3 พฤศจิกายน พ.ศ. 2539 และทุกวันอาทิตย์มีสาธุชนมาปฏิบัติธรรมกันจำนวน 5,000-8,000 คน โดยเฉพาะวันอาทิตย์คืนเดือน มีสาธุชนมาปฏิบัติธรรมจำนวน

* สาเหตุที่สร้างด้วยทองคำ เจ้าหน้าที่ของวัดให้เหตุผลว่า “ทองคำเป็นธาตุที่บริสุทธิ์ที่สุด การหล่อรูปเหมือนของครูบาอาจารย์ที่เป็นผู้เข้าถึงพระรัตนตรัย เพื่อให้ผู้พบเห็นได้ระลึกถึงและเคารพสักการะกราบไหว้ นั้นท่านเจ้าอาวาสจึงเลือกธาตุธรรมชาติที่บริสุทธิ์สำหรับบูชาคุณของท่าน

10,000-15,000 คน ส่วนวันสำคัญทางพระพุทธศาสนาหรือสมาชิกที่วัดมักเรียกว่า “วันงานบุญใหญ่” มีสาธุชนมาถึง 50,000-100,000 คน

กิจกรรมหลักในวันอาทิตย์คือภาคเช้าเวลา 9.30 น. พระราชภาวนาวิสุทธิฯ นำนั่งสมาธิ และเวลา 11.00 น. ถวายสังฆทาน ภาคบ่ายเวลา 13.30 น. พระราชภาวนาวิสุทธิฯ นำอธิษฐานจิตและแผ่เมตตา และอุทิศส่วนกุศลให้แก่ผู้ล่วงลับไปแล้ว เวลา 16.00 น. พระภาวนาวิริยคุณจะแสดงธรรม โดยเน้นเรื่องการครองตนสำหรับฆราวาส การใช้จ่ายทรัพย์ การหมั่นทำทาน และความสำคัญของพระพุทธศาสนาต่อวิถีชีวิต ซึ่งชาวพุทธควรรักษา และปฏิบัติตนให้สมกับเป็น พุทธศาสนิกชนที่ดี ต่อจากนั้น เวลา 17.00 น. สาธุชนจะย้ายไปนั่งที่บ้านยาย เพื่อฟังสวดเจริญพุทธมนต์บำเพ็ญกุศลอุทิศอาตุณหารัตนอุบาสิกาจันทร์ ขนนกยูง

ส่วนศูนย์กลางพื้นที่นั่งของพระภิกษุในสภาฯ เป็นรูปครึ่งวงกลม เรียกว่า “รัตนบัลลังก์” จะอยู่บริเวณช่วงกลางของสภาธรรมกายสากล ซึ่งมีรูปหล่อหลวงปู่ศุขปางน้ำ ทำด้วยหุ่นขี้ผึ้งเหมือนองค์จริง นุ่งห่มจีวรจริง ขนาดใหญ่กว่าองค์จริงขนาดหนึ่งเท่าครึ่งเป็นประธาน อยู่ศูนย์กลางสภาฯ ส่วนอาสนะที่ลดหลั่นลงมาคือ อาสนะของพระราชภาวนาวิสุทธิฯ สอนการปฏิบัติธรรมทุกวันอาทิตย์ ปีกซ้ายและปีกขวา จะเป็นที่นั่งของพระภิกษุที่นั่งอย่างเป็นระเบียบ มีระยะห่างที่เหมาะสม เมื่อสาธุชนมองขึ้นไปจะเห็นพระภิกษุที่เปลื้องอวรัมด้วยกาสาพัศตร์ สำหรับพื้นที่นั่งของสาธุชนปูด้วยชั้นแลนคัสตีเขียว มีทางเดินตรงกลางเป็นสีขาว แบ่งแยกระหว่างชายหญิง ส่วนด้านริมของสภาฯ ซ้ายขวา จะเป็นจุดบริการ อาหาร น้ำดื่ม จุดรับบริจาค รวมทั้งจุดของเจ้าหน้าที่ที่ดูแลรักษาศรัทธาญาติโยม ทั้งสองด้าน ญาติโยมที่มาจากต่างจังหวัด จะอยู่ด้านปีกขวาขององค์พระ ญาติโยมกรุงเทพฯ เจ้าหน้าที่ตั้งจุดต้อนรับอยู่ที่ปีกซ้ายขององค์พระ เนื่องจากในสภาฯ เป็นพื้นที่ขนาดใหญ่ มีเสภายในสภาฯกว่า 200 ต้น การนัดพบอาจจะยากลำบาก เจ้าหน้าที่เล่าให้ฟังว่า คณะทำงานด้านการต้อนรับจึงคิดระบบตั้งชื่อเสาแต่ละต้นเป็นตัวอักษรภาษาอังกฤษ สำหรับชาวต่างประเทศที่มาวัด และภาษาไทย พร้อมทั้งมีหมายเลขกำกับเรียงแถวเป็นลำดับ ๆ โดยแต่ละช่วงเสาเป็นตัวอักษร 1 ตัวเหมือนกัน แต่ลำดับต่างกันที่หมายเลข เช่น P11, Q12 หรือ ๓1, ๓2 เพื่อช่วยในการนัดหมาย อย่างไรก็ตามหลวงพ่อทัตตชีโว แนะนำว่าชาวบ้านต่างจังหวัดอ่านหนังสือไม่ออกอาจจะไม่สื่อความหมาย คณะทำงานจึงเปลี่ยนเป็นรูปภาพผลไม้ เช่น ขนุน ส้มโอ มะม่วง เงาะ ประจำเสา เป็นต้น และมีหมายเลขกำกับ หมายเลขเสาทั้งชั้นบนและชั้นล่างจะตรงกัน เพื่อช่วยแก่ผู้จองครดด้านล่างและจำจุดที่ตนจองได้ เจ้าหน้าที่เล่าว่ามีผู้มาวัดใหม่ครั้งแรกนัดเพื่อนที่ขนุน 11 ปรากฏว่าสอบถามเจ้าหน้าที่ว่าที่วัดนี้มีสวนขนุนอยู่ที่ไหน เพราะนัดเพื่อนไว้ที่ขนุนต้นที่ 11 เจ้าหน้าที่จึงอธิบายให้ทราบว่าไม่มีสวนขนุน แต่เป็นชื่อลำดับเสาที่ในสภาธรรมกายสากล

ส่วนบริเวณสภาธรรมกายสากล ช่วงหลังที่หันหน้าไปทางด้านมหารธรรมกายเจดีย์ เจ้าหน้าที่เรียกว่า “บ้านยาย” เพราะเคยเป็นที่สวดอภิธรรมบำเพ็ญกุศลให้คุณยาย เริ่มสวดพระอภิธรรมตั้ง

แต่วันที่ 7 กันยายน พ.ศ. 2543 ถึงวันที่ 2 กุมภาพันธ์ 2544 ทุกวันเป็นต้นมา ต่อมาสถานที่แห่งนี้ จึงกลายเป็นที่นั่งปฏิบัติธรรมภาคค่ำทุกวันของสาธุชน และสวดเจริญพระพุทธมนต์ให้คุณยาย เฉพาะในวันอาทิตย์เท่านั้น

พื้นที่นั่ง “บ้านยาย” เป็นพื้นที่สภาพแวดล้อมไม่มีเสาเข็ม บริเวณนี้จัดไว้อย่างสวยงาม มี ประตูลงลาดเพื่อป้องกันยุงในระดับที่สูงถึงหลังคาสภาพ และพื้นที่นั่งปูด้วยพรมทั้งหมดสีเนื้ออ่อน เพื่อเป็นที่นั่งปฏิบัติธรรมตอนค่ำ ตรงกลางมีแนวพรมสีแดงเป็นทางเดิน ส่วนเวทีด้านหน้า ซึ่งเป็น พื้นที่ช่วงหลังที่ต่อจากพื้นที่นั่งของพระภิกษุด้านหน้าสภาพ จะเป็นรูปคุณยาย เฉพาะดวงหน้า ขนาดใหญ่ และมีที่วางอัฐิธาตุของคุณยาย เป็นเวทียกสูง สองข้างประดับด้วยธงธรรมกายเจดีย์ และจัดดอกไม้ไว้สวยงาม “บ้านยาย” นอกจากในวันอาทิตย์จะเป็นที่สวดเจริญพระพุทธมนต์ให้ คุณยายในเวลา 17.00 น. แล้ววันธรรมดาเวลา 19.00 น.-21.00 น. พระราชภาวนาวิสุทธิจะสอน สมาริและสอนธรรมะสำหรับพระภิกษุ สามเณร อุบาสิก อุบาสิกา และประชาชนทุกวัน เรียกโครงการนี้ว่า “โรงเรียนอนุบาลฝันในฝัน”

การสอนของโรงเรียนอนุบาลฝันในฝัน เน้นเรื่องหลักกฎแห่งกรรม การหลีกเลี่ยง อกุศลกรรม ประสพการณ์ของผู้ปฏิบัติธรรม คุณค่าของการสร้างทานบารมี เป็นต้น ซึ่งจะเริ่มในเวลา 19.00 น. สาธุชนที่มาจะได้สวดสรรเสริญคุณยายอาจารย์ฯ เป็นทำนองสรภัญญะ ราว 10 นาที ใจ ความของบทสวดจะเป็นการกล่าวถึงคุณธรรมของคุณยาย ก่อให้เกิดความศรัทธา ให้เกิดความ ระลึกถึงครูบาอาจารย์ ต่อจากนั้นเป็นการสอนธรรมะของพระราชภาวนาวิสุทธิจนถึงเวลา 20.00 น. จากนั้นให้ปฏิบัติธรรมและแผ่เมตตา จนถึงเวลา 21.00 น. เจ้าหน้าที่เล่าว่า หากญาติโยมอยู่ไกล ก็มี การถ่ายทอดเสียงไปที่บ้านโดยผ่านทางสายโทรศัพท์ของญาติโยม หรือถ่ายทอดเสียงผ่านทาง ระบบอินเตอร์เน็ต ญาติโยมที่ใช้อินเตอร์เน็ตสามารถเปิดฟังการถ่ายทอดได้ นอกจากนี้หากญาติ โยมอยู่ต่างจังหวัดสามารถใช้ระบบสัญญาณดาวเทียมรับการถ่ายทอดได้เช่นกัน

ส่วนด้านต่างสภาพปัจจุบันใช้เป็นที่จอดรถและศูนย์เด็ก และห้องน้ำสำหรับสาธุชน ซึ่งจะ มีบันไดลงชั้นล่าง เมื่อร่วมพิธีแล้วสามารถเข้าห้องน้ำได้อย่างสะดวกโดยไม่ต้องเดินไกล นอกจากนี้ ด้านล่างยังเป็นห้องเก็บของโต๊ะ เก้าอี้ จำนวนมากที่ใช้ในงานพิธีต่าง ๆ และเป็นสถานที่ทำงาน ของหน่วยงานก่อสร้างและดูแลสภาพ

ต่อจากสถาปัตยกรรมกายสากล เป็นเจดีย์ใหญ่ เรียกว่า “มหาธรรมกายเจดีย์” มีเส้นผ่าศูนย์กลาง 194.4 เมตร สูง 32.4 เมตร เป็นเจดีย์รูปครึ่งทรงกลม สร้างอยู่บนบริเวณพื้นที่ 1 ตาราง กิโลเมตร สร้างขึ้นเมื่อปี พ.ศ. 2538 และจัดพิธีฉลองมหาธรรมกายเจดีย์ พ.ศ. 2543 เจ้าหน้าที่เล่า ให้ฟังว่า มหาธรรมกายเจดีย์ประกอบด้วยองค์พระประจำตัวที่สาธุชนร่วมสร้าง ขนาดขององค์พระ กว้าง 1 คืบ สูง 1 คืบ องค์พระภายนอกมหาธรรมกายเจดีย์มีจำนวนเจ็ดแสนองค์และองค์พระภายในจำนวนเจ็ดแสนองค์ เมื่อท่านเจ้าอาวาสมีดำริสร้างท่านเล่าให้ฟังว่าพระธรรมกายประจำตัว และ

มหากรรมกายเจดีย์ที่สร้างขึ้นมาใหม่ จะเป็นสถานที่เมื่อผู้ใดได้มากราบไหว้จะระลึกถึงคุณของพระรัตนตรัย และอยากปฏิบัติธรรม เมื่อวันเวลาล่วงเลยไปก็จะรู้ว่าครั้งหนึ่งพระพุทธศาสนาเคยเจริญรุ่งเรือง คนมาปฏิบัติธรรมและสร้างพระประจำตัวไว้เป็นจำนวนมากด้วยความศรัทธา คนรุ่นหลังเมื่อเห็นเช่นนี้ก็อยากปฏิบัติธรรมตามคำสั่งสอนของพระสัมมาสัมพุทธเจ้าบ้าง ทำให้พระพุทธศาสนามีการสืบทอดอย่างต่อเนื่อง และความตั้งใจของท่านให้ไว้วัดที่อยู่ได้เป็นพัน ๆ ปี

บริเวณเชิงลาดของเจดีย์ คือส่วนที่นั้งของพระภิกษุ และโดยรอบบริเวณเจดีย์เป็นที่นั้งของสาธุชนได้จำนวนเรือนแสน ปัจจุบันใช้เป็นที่จุดโคมมาฆประทีป หรือพิธีกรรมทางศาสนาในวันสำคัญต่าง ๆ

ส่วนด้านหลังมหากรรมกายเจดีย์เป็นพื้นที่โล่ง ในวันงานบุญใหญ่จะใช้เป็นสถานที่สำหรับจ่อครดบัสต่างๆ

กลับมาที่สภารธรรมกายสากลอีกครั้ง จะมีถนนสายเล็กขนานไปกับสภารธรรมกายสากล ผังคิดกำแพงวัดพระธรรมกายจะเรียงเป็นอาศรมอุบาสิกา หมู่บ้านปฏิบัติธรรม กองพัสดุคุณภัณฑ์ ศูนย์ฝึกอบรมพระนวกะ อาคารแก้วดวงบุญ (อบรมสามเณรนวกะ) ภูฏิสามเณร โรงเรียนพระปริยัติธรรม (ซึ่งอยู่ด้านหลังหมู่บ้านปฏิบัติธรรม) และอาศรมอุบาสิกา

หมู่บ้านปฏิบัติธรรม เป็นสถานที่อบรมบุคลากรใหม่ โครงการสมาธิแก้ว (รับนิสิต นักศึกษาทั้งที่สำเร็จการศึกษาแล้ว และยังไม่สำเร็จการศึกษา ปฏิบัติในระหว่างปิดภาคเรียน 1-3 เดือน) และมีโครงการปฏิบัติธรรมสุดสัปดาห์สำหรับสาธุชนทั่วไป นอกจากนี้ยังใช้เป็นสถานที่สำหรับชาวต่างประเทศที่ต้องการมาปฏิบัติธรรมระยะสั้นอีกด้วย มีอาคารปฏิบัติธรรม, ที่พักชายหญิง และโรงอาหาร สามารถจุผู้มาปฏิบัติธรรมได้กว่า 250 คน

ส่วนถนนสายเล็กขนานกับสภารธรรมกายสากลด้านคลองสอง จะเป็นสถานที่อบรมพระกัลยาณมิตร ซึ่งเจ้าอาวาสจากวัดต่าง ๆ ส่งมาอบรมที่วัดพระธรรมกายเป็นรุ่น ๆ ละ 7-15 วัน โครงการนี้ได้เริ่มตั้งแต่ปี พ.ศ. 2544

หากกลับมาขึ้นอยู่ที่สำนักงานรวม แยกไปทางขวาก่อนไปที่สภารธรรมกายสากล จะมีที่พักของอาสาสมัคร และสถานพยาบาลของวัดพระธรรมกาย และเป็นอาคารที่ทำงานของสำนักศรัทธาภิบาลและสำนักสาธารณูปการ

พื้นที่ภายนอกวัดที่ติดด้านกำแพงวัด จะประกอบด้วยสภารธรรมกายสากลหลังคาจากอาคารที่พักสงฆ์ อาศรมอุบาสิกา สถาบันธรรมกายนานาชาติ และโรงครัว

ส่วนภายในบริเวณวัดจะประกอบด้วย โบสถ์ อาคารประชาสัมพันธ์ ศาลาจตุรมุขาราชิกา (ปัจจุบันปรับปรุงเป็นห้องปฏิบัติธรรม ขนาดใหญ่ จุได้ 400 คน) และเขตสังฆาวาส ซึ่งประกอบด้วยกุฏิของท่านเจ้าอาวาส รองเจ้าอาวาส และพระภิกษุเถระรุ่นบุกเบิกสร้างวัด

การจัดระเบียบทางกายภาพของวัด ซึ่งประกอบด้วยสถานที่เพื่อรองรับสาธุชนในการประกอบพิธีกรรมเป็นหลัก ทั้งมหาธรรมกายเจดีย์ และสภาธรรมกายสากล ซึ่งเป็นอาณาบริเวณที่มากกว่าส่วนอื่น นอกจากนั้นเป็นสถานที่สนับสนุน การฝึกอบรมพระภิกษุ สามเณร บุคลากรที่อยู่ในวัด เช่นสถานที่ฝึกอบรม ที่พัก สถานพยาบาล ที่ศึกษาเล่าเรียน โรงครัว และสถานที่สำคัญของมหาปูชนียาจารย์ของวัดทั้ง 2 ท่าน

การจัดระเบียบทางกายภาพเช่นนี้ พิจารณาได้ว่า วัดให้ความสำคัญกับสถานที่ในการรองรับสาธุชนที่มาวัด ซึ่งเป็นอาคารถาวร ใช้พื้นที่จำนวนมาก รองลงมาคือสถานที่ฝึกอบรมบุคลากรทั้งภายในและภายนอกวัด นอกจากนี้พื้นที่ส่วนที่เหลือเป็นการแสดงเกียรติประวัติของหลวงพ่อดำ ปากน้ำ และคุณยาย ส่วนที่เหลือคือสถานที่ที่สนับสนุนความเป็นอยู่และการทำงานของพระภิกษุ สามเณร อุบาสก อุบาสิกา

4.3.2 ลักษณะการจัดระเบียบทางสังคม คือ การจัดประเภทของสมาชิกและการจัดตำแหน่งด้านการทำงาน

4.3.2.1 การจัดประเภทสมาชิก

ในการจัดประเภทสมาชิกของวัด วัดแบ่งตามสถานภาพ และการรักษาศีล เช่น พระ เณร อุบาสก อุบาสิกา อาสาสมัคร พนักงาน และในแต่ละสถานภาพ ยังแบ่งเป็นสมาชิกประจำของวัด และสมาชิกที่กำลังผ่านการฝึกอบรมเพื่อเป็นเจ้าหน้าที่ประจำ ซึ่งวัดมีการเรียกสมาชิกแต่ละประเภทที่แตกต่างกันไป นอกจากนี้ยังมีผู้ที่มีศรัทธา ลาออกจากงาน หรือเกษียณแล้วมาเป็นเจ้าหน้าที่ ซึ่งมีทั้งรับสวัสดิการรายเดือน และช่วยตามศรัทธาไม่รับปัจจัย ซึ่งจะมีชื่อเรียกแตกต่างกันไป

1. เจ้าหน้าที่ประเภทสามัญ คือพระภิกษุ สามเณร อุบาสก อุบาสิกา ผ่านการอบรม และบรรจุเป็นสมาชิกประจำของวัด มีการเข้าเป็นสมาชิกรับรุ่นในแต่ละปี

บุคลากรแต่ละประเภทจะมีที่พักอาศัย เรียกว่า “อาศรม” ได้แก่

พระภิกษุ	พักที่ อาศรมบรรพชิต
สามเณร	พักที่ หมู่กุฎิสามเณร อยู่ในสายปกครองของอาศรมบรรพชิต
อุบาสก	พักที่ อาศรมอุบาสก
อุบาสิกา	พักที่ อาศรมอุบาสิกา

ในการดูแลปกครองของสมาชิกแต่ละอาศรม จะมีหัวหน้าอาศรม, ผู้ช่วยหัวหน้าอาศรม และคณะกรรมการอาศรม ทำหน้าที่ปกครองและดูแล

สำหรับสามเณรจะมีประธานสามเณร และมีคณะกรรมการหมู่กุฎิสามเณร ทำหน้าที่ดูแล โดยมีพระอาจารย์และพระพี่เลี้ยง เป็นที่ปรึกษา

2. เจ้าหน้าที่ประเภทวิสามันต์ คือพระภิกษุ สามเณร อุบาสก อุบาสิกา ที่อยู่ระหว่างการอบรมบุคลากรใหม่ และการทดลองงาน หากเข้าอบรมในปีแรก เป็นพระภิกษุ เรียกว่าพระนวกะ 1, พระนวกะ 2 หรือหากเป็นสามเณรจะเรียกว่า สามเณรนวกะ 1, สามเณรนวกะ 2 หรือสามเณรนวกะ 3

4.3.2.2 การจัดวางตำแหน่งด้านการทำงานและการบริหารงาน

ในการบริหารงานวัดพระธรรมกาย ได้มีการแบ่งการทำงานเป็น 3 ระบบคือ

1. การทำงานในฐานะวัด ซึ่งประกอบด้วยตำแหน่งเจ้าอาวาสวัดพระธรรมกาย, รองเจ้าอาวาส ผู้ช่วยเจ้าอาวาส อีก 3 ท่าน และเลขานุการเจ้าอาวาส นอกจากนี้ยังมีพระครูปลัด, พระครูสมุห์ เพิ่มอีกในตำแหน่งของพระราชาคณะชั้นราช คือพระราชาภวานวิสุทธ์ การบริหารงานเช่นนี้วัดใช้ในรูปของการบริหารงานวัดร่วมกับการคณะสงฆ์

ในปี พ.ศ. 2544 เจ้าอาวาสได้แต่งตั้งให้รองเจ้าอาวาสทำหน้าที่รักษาการเจ้าอาวาสวัดพระธรรมกาย จนถึงปัจจุบัน (พ.ศ. 2546)

2. การทำงานในฐานะมูลนิธิการศึกษา ซึ่งประกอบด้วยประธานมูลนิธิการศึกษา (พระราชาภวานวิสุทธ์), รองประธานมูลนิธิการศึกษา (พระภวานวิวิญญูณ), และคณะกรรมการมูลนิธิการศึกษา

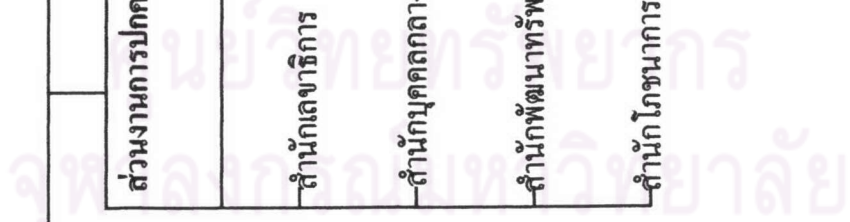
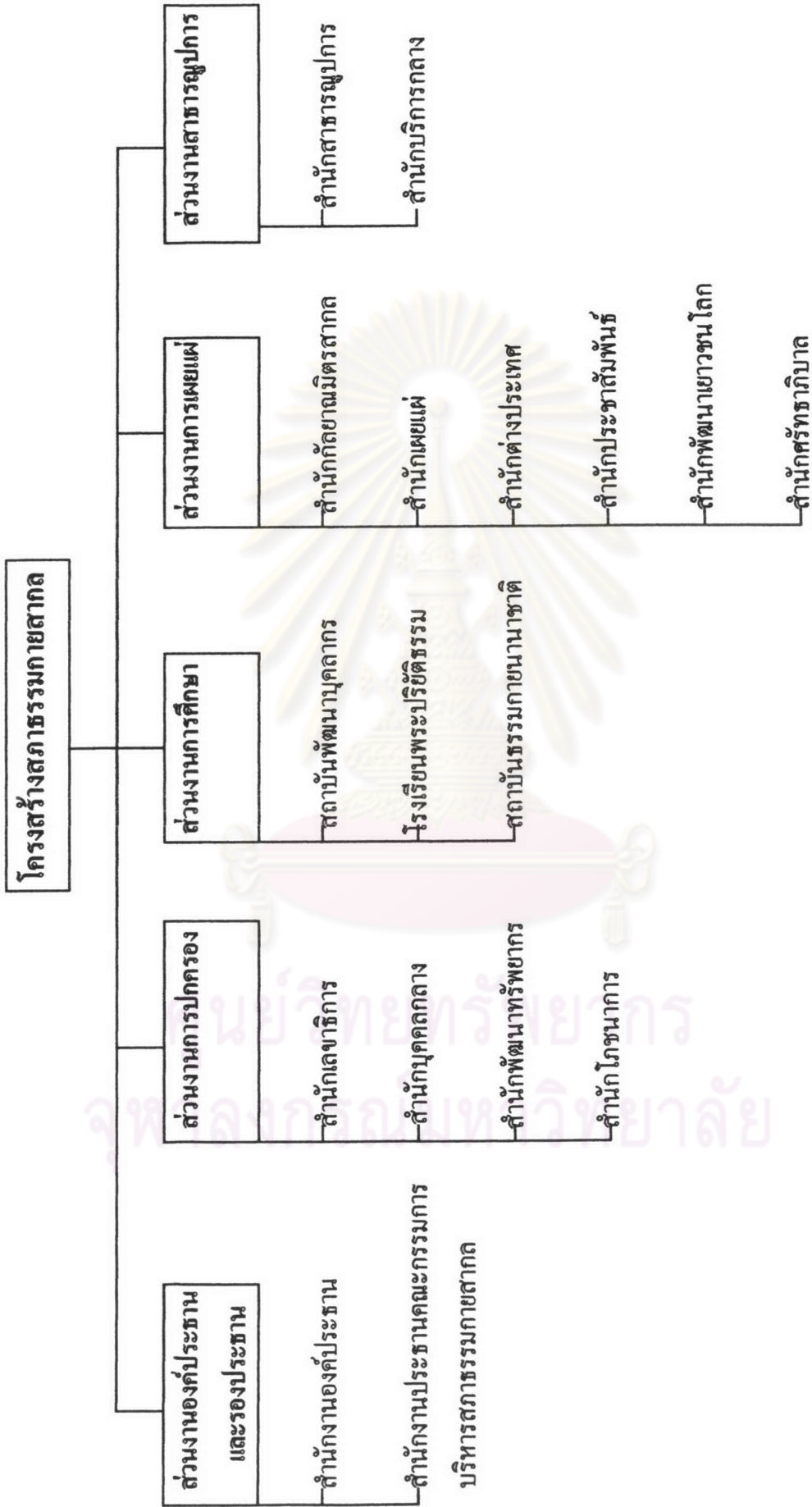
3. การทำงานในฐานะการบริหารงานภายในวัด

เมื่อปี พ.ศ. 2534 วัดมีนโยบายให้ปรับโครงสร้างการทำงาน เพื่อให้มีการแบ่งงานที่ขยายออกไปหลายโครงการ โดยจัดรูปแบบโครงสร้างใหม่ให้เหมาะกับการบริหารงานภายใน ปัจจุบันโครงสร้างดังกล่าวได้พัฒนาและปรับการใช้งานจนถึงปัจจุบัน เรียกว่า โครงสร้างสภาธรรมกายสากล ซึ่งได้ใช้เมื่อปี พ.ศ. 2535

การปรับโครงสร้างในปี พ.ศ. 2535 ทำให้เกิดคณะกรรมการบริหารงานสภาธรรมกายสากล ทำหน้าที่ดำเนินงาน พัฒนาคนและงาน ให้ดำเนินไปได้อย่างมีประสิทธิภาพ ประกอบด้วย

1. ประธานคณะกรรมการบริหารสภาธรรมกายสากล
2. คณะกรรมการที่ปรึกษาอาวุโส
3. คณะกรรมการบริหารสภาธรรมกายสากล ซึ่งประกอบด้วย ผู้อำนวยการสำนัก

ต่าง ๆ



4.4 ขุมชนของวัดพระธรรมกาย

บนพื้นที่กว่า 2,000 ไร่ พระภิกษุกว่า 600 รูป รักษาศีล 227 ข้อ สามเณรกว่า 300 รูป รักษาศีล 10 ข้อ อุบาสก กว่า 100 คน และอุบาสิกา กว่า 400 คน รักษาศีล 8 ข้อ สมาชิกของวัดกว่า 1500 รูป/ คน ที่จำพรรษา พักอาศัย ใช้ชีวิตภายในวัดและทำงานให้กับวัด กว่า 15 ปี, 10 ปี, 5 ปี, และ 1 ปี ทั้งพระภิกษุ และอุบาสก อุบาสิกา จะอยู่ในวัยอายุเฉลี่ย 25-45 ปี มีเป้าหมายในการเข้ามาอยู่วัดเพื่อประโยชน์ของตนเอง และผู้อื่น ด้วยวัยที่พร้อมที่จะทำงานให้กับพระพุทธศาสนาที่ตน เรียกว่า “งานสร้างบารมี”

พระภิกษุ สามเณรทุกรูป และอุบาสก อุบาสิกาทุกคน จะต้องผ่านการอบรมในโครงการอบรมต่าง ๆ ของวัด เช่น โครงการอบรมธรรมทายาทชาย หญิง, โครงการอบรมยุวธรรมทายาท ผู้เข้าอบรมอายุระหว่าง 20-35 ปี จากนั้นวัดจึงจัดให้มีการอบรมพระภิกษุนวกะ สามเณรนวกะ และอบรมบุคลากรใหม่สำหรับอุบาสก และอุบาสิกาในระยะเวลาที่แตกต่างกัน

เมื่อผ่านเข้ามาเป็นสมาชิกของวัดแล้ว ทุกรูป ทุกคน จะพักที่อาศรม* ของคนได้แก่ อาศรมบรรพชิต หมุกุฎิสามเณร อาศรมอุบาสก และอาศรมอุบาสิกา เขาเหล่านี้ มีกิจวัตรกิจกรรมที่แตกต่างจากชาวโลกนับตั้งแต่ตื่นนอน จนกระทั่งเข้านอน มีการนุ่งห่ม หรือการแต่งกายที่แตกต่างจากคนทั่วไป

การนุ่งห่มของพระภิกษุ เหมือนพระภิกษุทั่วไป หากไปฉันทน์ หรือลงพิธีกรรมของสงฆ์ จะห่มคองคือห่มผ้าเปิดไหล่ขวา มีผ้าพาดที่ไหล่ซ้ายและมีผ้ารัดอก ความยาวของการนุ่งสบงเท่ากับครึ่งหน้าแข้ง การห่มจะดูกระชับ จีวรไม่ลอยชาย เป็นปริมณฑล แต่โดยทั่ว ๆ หากไม่ได้ลงพิธีกรรม พระภิกษุจะห่มบวบ คือการห่มโดยม้วนจีวรเข้า และพาดไหล่ซ้าย เปิดไหล่ขวา ชายจีวรที่ม้วนจะใช้มือซ้ายถือ หากลงงานพัฒนา หรือทำงานด้านการก่อสร้างท่านจะใส่อังสะและสบง (อังสะคือผ้าเฉียงบ่า เปิดไหล่ขวา ชายปล่อยออกนอกสบง) เพื่อสะดวกในการทำงาน

การนุ่งห่มของสามเณร เช่น อังสะของสามเณรจะมีข้อแตกต่างกับของพระ คืออังสะจะไม่มียอดคอที่เอว เป็นผ้าผืนเดียวกันตลอด

พระภิกษุ หรือสามเณร จะมีชุดพัฒนา คือ จะเลือกอังสะที่เก่า และสบงที่เก่า เพื่อทำงานพัฒนาความสะอาด ปัดกวาดเสนาสนะ ทำสวน หรือซ่อมแซมอาคารเป็นต้น

การแต่งกายของอุบาสก หากเป็นวันงานบุญใหญ่ จะแต่งกายชุดขาว คือ “ชุดอุบาสก” เสื้อพระราชทานสีขาว กางเกงสีขาว รองเท้าสีดำ หากเป็นวันปฏิบัติงานกางเกงจะสีน้ำเงิน รอง

* ที่พักของสมาชิกแต่ละประเภทเรียกว่า “อาศรม” เช่น อาศรมบรรพชิต (ที่พักของพระภิกษุ), อาศรมอุบาสก (ที่พักของอุบาสก หรือ อาศรมอุบาสิกา (ที่พักของอุบาสิกา)

ภายนอก หรือไปติดต่องานตามสถานที่ต่าง ๆ ส่วนเชื้อพัฒนาของอุบาสก เป็นเชื้อเจ็ดแขนยาวสีน้ำตาล สำหรับการพัฒนาทำความสะอาด

การแต่งกายของอุบาสิกหากเป็นวันงานบุญใหญ่ จะแต่งกายชุดขาว คือ “ชุดอุบาสิกา” เป็นเสื้อสีขาวคอปิด มีเกล็ดด้านหน้าซ้ายขวา อย่างละ 3 เกล็ด ๆ ละ 3 กระเบียด เสื้อปล้อยชาย แขนสั้น ส่วนผ้าถุงสีขาวเป็นถุงสำเร็จ ยาวถึงข้อเท้า และมีถุงเท้าขาว รองเท้าหุ้มส้นสีขาว ไม่มีลวดลาย หากเป็นวันทำงานจะสวมกระโปรงน้ำเงิน โดยเอาเสื้อไว้ในกระโปรง คาดเข็มขัดสีน้ำเงิน รองเท้าหุ้มส้นสีน้ำเงิน นอกจากนี้ยังมีเสื้อเจ็ดสีฟ้าแขนยาว สำหรับใช้พัฒนาทำความสะอาด

อุบาสก ส่วนใหญ่ตัดผมสั้น และค่อนข้างเกรียน คู่สะอาดตา และเรียบร้อย ส่วนอุบาสิกา ไม่มีการแต่งหน้าแต่อย่างใด ส่วนใหญ่ไว้ผมสั้นหรือประบ่า กริยามารยาทเรียบร้อย คู่สงบ การทักทาย การไหว้คู่อ่อนน้อมถ่อมตน

พระภิกษุ และสามเณรเป็นนักบวชเต็มรูปแบบ ส่วนอุบาสกอุบาสิกา เรียกได้ว่าเป็นกึ่งนักบวชทีเดียว ในวันพระใหญ่พระภิกษุ สามเณร ลงโบสถ์ เพื่อสวดปาติโมกข์ คือการทบทวนศีล 227 ข้อ อุบาสก และอุบาสิกาก็เช่นเดียวกัน ช่วงเช้าครูในวันพระใหญ่ จะสวมชุดอุบาสก และอุบาสิกาขาวสะอาดตา เพื่อทบทวนศีล 8

กิจวัตรนับตั้งแต่ช่วงเช้า คือตั้งแต่เวลา 4.30 น. ทั้ง 3 อาศรมมีกิจวัตรเหมือนกันคือการสวดมนต์ทำวัตรเช้า และนั่งสมาธิจนถึงเวลา 6.00 น.

เวลา 6.00 น. พระภิกษุสามเณร จะเริ่มเดินบิณฑบาต แลวหนึ่งประมาณ ไม่เกิน 10 รูป เราสังเกตเห็นพระภิกษุสามเณร เดินบิณฑบาตผ่านหน้าอาศรมอุบาสิกา และออกไปทางด้านหน้าวัด ผ่านป้ายประชาสัมพันธ์ขนาดใหญ่ พระภิกษุบางสายจะเดินออกจากอาคารที่พักสงฆ์ และผ่านทางป้อมยาม มีสาธุชน และเจ้าหน้าที่ พนักงาน บางส่วน ยืนรอใส่บาตรอยู่บ้าง และแถวบิณฑบาตมุ่งไปทางคลองสอง

เวลา 6.00-7.00 น. เรียกว่า “เวลารับบุญ” ทุก ๆ อาศรม จะช่วยกันทำความสะอาดเสนาสนะ ที่พักอาศัยของตนเอง เช่นขัดห้องน้ำ กวาดคูห้องสวดมนต์ ห้องซักรีด ทางเดิน ถอนหญ้า และกวาดคู ญาติ บ้านพักของตน อุบาสกบางส่วนจะเข้าไปกวาดโบสถ์ และทำความสะอาดศาลาในพื้นที่ 196 ไร่ บริเวณภายในวัด อุบาสิกาบางส่วนประมาณ 50 คน หมุนเวียนกันไปกวาดอุปูเสื้อ สภาธรรมกายสากลหลังจาก อุบาสิการับบุญอุสุภาฯ วันจันทร์ เนื่องจากสภาพกว้างมาก วิธีการกวาดคือ หนึ่งคนถือไม้กวาด 2 อัน พื้นของสภาปูด้วยแผ่นปูนสีเหลี่ยมจตุรัส กว้างยาวครึ่งเมตร ทุกคนเรียงแถวหน้ากระดาน และรับผิดชอบคนละสองแผ่นปูน กวาดทางยาว ประมาณครึ่งชั่วโมงก็สามารถกวาดสภาได้เสร็จ เมื่อส่วนหนึ่งยังกวาดไม่เสร็จ บริเวณที่กวาดแล้ว จะมีอุบาสิกาอีกชุดหนึ่ง นำไม้ถูพื้น พร้อมผ้าถูพื้น คือผ้าที่เป็นเนื้อผ้าห่มสีเข้ม ตัดเป็นสี่เหลี่ยม นำมาชุบน้ำในกระป๋องที่เพื่อนเตรียมไว้ ริมสภาฯทั้งสองด้าน จะมีกระป๋องน้ำสีน้ำเงินวางไว้เพื่อซักผ้า เมื่อเริ่ม

คันถูกรับน้ำและบิดแห้ง พร้อมคลี่ผ้าทาบไปที่ไม้ถูพื้นที่มีความกว้างพิเศษเท่ากับความกว้างของแผ่นปูน จะเริ่มต้นถูแผ่นเว้นแผ่นเป็นทางยาวไป และซักผ้าอีกฝั่งหนึ่งเพื่อจะถูแผ่นแนวที่เว้นไว้ ถูกกลับไปมาเช่นนี้สลับกันไป ประมาณ 20 นาที ก็สามารถถูสภาพหลังใหญ่ได้เสร็จ ต่อจากนั้นจึงเริ่มปูเสื่อเพื่อเป็นที่นั่งของพระภิกษุ สามเณร อุบาสก อุบาสิกา เตรียมพื้นที่สำหรับการประชุม เรียกว่า “ประชุมสมาธิ 3 อาศรม” จัดขึ้นทุกวันจันทร์ โดยมีพระภควานาวิริยคุณเป็นประธาน อบรมให้โอวาท แสดงหลักธรรมแก่สมาธิองค์กร

ใกล้เวลา 7.00 น. พระภิกษุทยอยไปฉันที่สภารธรรมกายสากลหลังคาจาก ส่วนสามเณรจะตั้งแถวตั้งแต่เวลา 6.30 น. เนื่องจากสามเณรอยู่ไกลและเป็นการฝึกให้มีระเบียบแถว มีพี่เณรเดินคุมแถวไปด้วย เพื่อไปฉันที่สภารธรรมกายสากล ยามเช้าอากาศดีเช่นนี้เห็นสามเณรเดินตามสบาย ส่งเสียงคุยกันตามวัยเด็ก หลายรูปถือตำราไวยการณบาลิเล่มเล็กไปด้วย เมื่อถึงสภาแล้ว ยังไม่เดินขึ้นทันที สามเณรหยุดรอเพื่อนให้เข้าแถวพร้อมเพรียงกัน จึงขึ้นที่นั่งฉัน ซึ่งเป็นแท่นไม้ยกสูงจากพื้นประมาณครึ่งเมตร การฉัน ฉันเป็นวง ๆ ละ 5 รูป แยกพระเณรมีการจัดวางอาหารอย่างเป็นระเบียบ มีผ้าพลาสติกปู และอาหารทุกจานมีการคลุมด้วยพลาสติกคลุมอาหารเพื่อไม่ให้ฝุ่นลงอาหารวางไว้อย่างเรียบร้อย มีสาธุชนที่เดินทางมาแต่เช้าเพื่อมาประเคนภัตตาหารพระ ก่อนฉันพระสวดพิจารณาอาหารก่อน และฉันพร้อมกัน ภายหลังฉันเสร็จ เมื่อให้พรเสร็จแล้ว บางครั้งพระภควานาวิริยคุณจะให้โอวาท การให้โอวาทจะเน้นเรื่องของวินัยของพระ การรักษาศรัทธาญาติโยม การฝึกตัว และการสังเกตสิ่งแวดล้อมภายนอก การดูแลเอาใจใส่หมู่คณะ หากมีเรื่องเกี่ยวกับการคณะสงฆ์ ที่จำเป็นต้องทราบ ท่านจะแจ้งให้ทราบเพื่อให้มีความรู้ทั่วถึงกัน

ในระหว่างการฉันภัตตาหารในเวลา 7.10 น. จะมีการกระจายเสียง “ข่าวรับอรุณ” ซึ่งมีอุบาสก อุบาสิกา จัดรายการข่าวคล้ายข่าวรายการวิทยุ เป็นการเสนอข่าวภายในของวัด และข่าวที่นำรู้ทั่วไปโดยขึ้นต้นด้วยโอวาทหลวงพ่อที่ให้แก่สมาธิองค์กร ข่าวประกาศต่าง ๆ ที่ต้องการให้สมาธิในองค์กรรู้อย่างทั่วถึง เช่น ประกาศ กฎเกณฑ์ หรือการขอความร่วมมือ การรับประทานอาหารของอุบาสกอุบาสิกา จะไปรวมกันที่ห้องอาหาร เรียกกันภายในวัดว่า “ฟู้ดเซ็นเตอร์” ซึ่งอยู่ชั้นบนของสำนักงานรวม จะเปิดให้รับประทานอาหารเป็นเวลา 7.00 น. อุบาสก อุบาสิกาส่วนใหญ่จะใช้จักรยานเป็นพาหนะจับจี๊ บางส่วนใช้รถจักรยานยนต์ เมื่อจักรยานมาถึงหน้าสำนักงานรวมเพื่อขึ้นไปห้องอาหาร เวลาใกล้ 8.00 น. จะสวนกับรถจักรยานจำนวนมากของพนักงานที่กำลังออกจากสำนักงานรวม เพื่อไปทำงานตามส่วนต่าง ๆ สอบถามได้ความว่า พนักงานของวัดทุกส่วนงาน ทุกเช้าจะต้องมาสวดมนต์ทำวัตรเช้าพร้อมกันที่ห้องโถงหน้ารูปคุณยายอาจารย์ โดยมีพระอาจารย์นำสวดมนต์ และให้โอวาทเป็นการเตรียมใจให้ใสในการทำหน้าที่ให้วัด ซึ่งเป็นงานพระศาสนา การสวดมนต์ของพนักงานมีตั้งแต่สมัยรุ่นบุกเบิกได้ทำกันมาจนถึงยุคปัจจุบัน

การทำงานของส่วนงานต่าง ๆ จะเริ่มเวลา 8.30 น. และหยุดพักในเวลาเพล คือ 11.00 น. พระภิกษุฉันภัตตาหารเพลที่สภารธรรมกายหลังคาจาก ตอนกลางวันมีสาธุชน หรือเจ้าภาพถวายภัตตาหารประจำวัน มาร่วมถวายมากกว่าตอนเช้า ทุก ๆ วัน วันละ 50-100 คน หากเป็นวันเสาร์ หรือวันหยุด มีจำนวน เกือบ 500 คน ส่วนใหญ่มาทำบุญวันเกิด หรือทำบุญอุทิศส่วนกุศลให้ญาติผู้ล่วงลับไปแล้ว บางท่านเป็นเจ้าภาพประจำสัปดาห์มาทุก ๆ สัปดาห์ และมีเจ้าหน้าที่จัดเตรียมโต๊ะสำหรับรับประทานอาหารกลางวันไว้ให้เป็นโต๊ะญี่ปุ่น นั่งพื้น นั่งได้ 5 คนต่อหนึ่งโต๊ะ อาหารที่เตรียมไว้มีการคลุมด้วยพลาสติกคลุมอาหาร เมื่อรับประทานอาหารเสร็จแล้ว ต่างคนก็ช่วยกันเก็บภาชนะ เช็ดคราบความมันออกด้วยกระดาษหนังสือพิมพ์ หรือกระดาษสมุดโทรศัพท์ และแยกงาน ชาม ช้อน เรียงกันไว้ เจ้าหน้าที่เตรียมผ้าสำหรับเช็ดโต๊ะ น้ำสำหรับล้างมือ ผ้าสำหรับเช็ดมือไว้ให้ เพื่อสะดวกในการไปรับพรพระ ท่านที่เป็นเจ้าภาพถวายภัตตาหาร อาจจะตั้งดอกไม้เป็นแจกัน เพื่อถวายพระภิกษุหลังฉัน

เมื่อพระภิกษุฉันเสร็จ พิธีกรจะประกาศรายชื่อผู้ร่วมเป็นเจ้าภาพถวายภัตตาหาร และเรียนเชิญเจ้าภาพถวายปัจจัยไทยธรรม หรือดอกไม้ แต่ละท่านก็จะเข้าแถวถวายพระภิกษุ ต่อจากนั้นพระภิกษุจะให้พร ก่อนให้พรพระภิกษุจะกล่าวสัมโมทนียกถา* ใจความให้ผู้มาถวายภัตตาหารนึกถึงทานที่ได้ทำจะเป็นเสบียงข้ามภพข้ามชาติ และจะได้รับอานิสงส์ที่เกิดขึ้นกับตนเอง เมื่อกล่าวจบพระภิกษุจึงให้พรเป็นอันเสร็จพิธี ได้ทราบจากเจ้าหน้าที่ว่า ส่วนงานที่ดูแลการถวายภัตตาหารของเจ้าภาพ หรือการรับบริจาค และการจัดโต๊ะอาหารของเจ้าภาพนี้ เรียกส่วนงานนี้ว่า “ทานบดี**”

ต่อจากนั้นพระภิกษุก็แยกย้ายไปทำหน้าที่ตามส่วนงานของวัด บางส่วนกลับที่พักอาคารพักสงฆ์ ส่วนพระภิกษุที่อยู่ศูนย์ฝึกอบรมธรรมทายาท จะมีรถพ่วงรับ-ส่ง กลับที่พัก ส่วนสามเณรตั้งแถวเดินกลับไปที่พักเพื่อเรียนปริยัติธรรมในภาคบ่าย

ในภาคบ่ายการทำงานจะเริ่มเวลา 13.00 น. ซึ่งจะมีรถพ่วงมารับพระไปปฏิบัติงานตามหน่วยงานต่าง ๆ ในช่วงบ่าย

ส่วนอุบาศก อุบาสิกา พักรับประทานอาหารกลางวันเวลา 11.15 น. และเข้าทำงานอีกครั้งในเวลา 13.00 น. การทำงานจะเลิกเวลา 17.30 น. แต่ส่วนใหญ่ไม่ได้เลิกตามเวลา สมาชิกมักจะทำงานจนเลยเวลา ในตอนเย็นมีการบริการน้ำปานะ สำหรับพระภิกษุ อุบาศก อุบาสิกา ที่สำนัก

* ถ้อยคำฉันเป็นที่บันเทิงใจ, คำต้อนรับ

** ทานบดี เป็นชื่อส่วนงานที่ทำหน้าที่ต้อนรับกัลยาณมิตร เจ้าภาพที่มาถวายภัตตาหารในเวลาเช้า และกลางวัน เจ้าหน้าที่จะทำหน้าที่ต้อนรับ รับบริจาค และเตรียมอาหารให้รับประทาน

งานชั้นล่างของห้องอาหาร ตั้งแต่เวลา 15.00-19.00 น. เป็นการพบปะสนทนาเรื่องงาน เป็นการพักผ่อน เพื่อกลับไปทำงานในช่วงเย็น

เวลาประมาณ 18.00 น. ทั้งพระภิกษุ อุบาสิกา อุบาสิกา กลับไปทำภารกิจส่วนตัว เพื่อเตรียมตัวไปปฏิบัติธรรมที่บ้านยายในเวลา 19.00 น.

เวลา 21.00 น. สมาชิกทุกรูป ทุกคน กลับอาศรม ทำภารกิจส่วนตัว ศึกษาธรรมะเพิ่มเติม แลกเปลี่ยนความรู้เรื่องการทำงาน และวางแผนงานในวันต่อไป สมาชิกอาศรมส่วนใหญ่ เข้านอน เวลา 22.00-23.00 น. ก่อนนอนทุกรูปทุกคน ฝึกให้แผ่เมตตาก่อนนอน และหลับอยู่ในสมาธิ เพื่อการเริ่มต้นการสร้างบารมีสำหรับวันใหม่

สิ่งที่น่าสนใจในการดูแลวัดให้สะอาด คือหลังการจัดงานบุญใหญ่ สมาชิกทั้ง 3 อาศรมจะแบ่งพื้นที่เก็บเพชรพลอย (ขยะ) เนื่องจากภายหลังการจัดงาน มีเศษขยะที่คนมาวัดเป็นจำนวนมาก ทั้งไว้ อุบาสิกาท่านหนึ่งเล่าว่า “หลังงานบุญใหญ่ เราจะใส่เสื้อสีฟ้าแขนยาวที่เรียกว่าเสื้อพัฒนานี้ เก็บเพชรพลอย (ขยะ) พื้นที่กว่า 2,000 ไร่ จะถูกแบ่งส่วนการรับผิดชอบ สำหรับพระ เณร อุบาสิกา ส่วนอุบาสิกาจะรับบุญบริเวณพื้นที่ด้านหลังเจดีย์ ภายในเวลาเพียงครึ่งวัน ก็สามารถเก็บขยะได้หมดทั้งวัด ด้วยการทำงานพร้อมกัน วัดจึงสะอาดได้อย่างรวดเร็ว”

สรุปได้ว่าการจัดสภาพทางภูมิศาสตร์ และชุมชนของวัดคงที่ได้กล่าวมาแล้ว พบว่าวัดจัดระบบดังกล่าวบนพื้นฐานบุคลากรที่อยู่ร่วมกันหลายเพศ ภาวะ จำนวนมาก มีกิจวัตรประจำวันที่เป็นระบบที่ชัดเจนซึ่งเป็นวินัยส่วนตัว มีการกำหนดเครื่องแบบเพื่อให้เป็นมาตรฐาน ซึ่งทำให้เกิดเป็นระเบียบวินัยของส่วนรวม และวัดกำหนดให้บุคลากรดังกล่าวทำหน้าที่รักษาดูแลวัด ซึ่งเป็นส่วนหนึ่งของชีวิตประจำวันด้วย

ในด้านการทำให้วัดเป็นศูนย์กลางการปฏิบัติธรรม และการพึงธรรมของสาธุชน วัดคำนึงถึงความสะดวกในการมาวัดของสาธุชน ความสะอาด ความเป็นระเบียบของสถานที่ และการบริการเพื่อรองรับคนจำนวนมากอย่างเป็นระบบ

เหตุใดวัดจึงสามารถขยายงานและรองรับสาธุชนจำนวนมากเป็นแสน ภายในเวลา 30 ปี พระภิกษุ สามเณร อุบาสิกา อุบาสิกา มีการพัฒนาอย่างไร จึงสามารถทำงานรองรับกิจกรรมต่าง ๆ ได้ และสาธุชนที่มาวัดมีกิจกรรม และได้รับความรู้ทางพระพุทธศาสนาอย่างไรจึงสามารถมาวัดได้อย่างต่อเนื่อง การศึกษากระบวนการจัดการทางสังคม และพัฒนาบุคลากร น่าจะเป็นสิ่งสำคัญที่อยู่เบื้องหลังการเติบโตของวัด.