

## บทที่ 2

### รูปแบบการพยากรณ์

โหราศาสตร์ เป็นวิชาที่ว่าด้วยการทำนายและการพยากรณ์โชคชะตาของมนุษย์ ปรากฏการณ์ต่างๆ ของบ้านเมือง และของโลก

สมัยก่อนการทำนายดวงชะตาจะใช้ดาวเคราะห์ 7 ดวง เป็นดาวมาตรฐานสำหรับใช้พยากรณ์เหตุการณ์ต่างๆ ซึ่งได้แก่ ดวงอาทิตย์ ดวงจันทร์ ดาวอังคาร ดาวพุธ ดาวพฤหัสบดี ดาวศุกร์ และดาวเสาร์ ต่อมาเมื่อวิทยาศาสตร์เจริญก้าวหน้ามากขึ้นจึงค้นพบดวงดาวสำคัญเพิ่มขึ้นอีก ได้แก่ ดาวมฤตยู และดาวเกตุ จึงได้รวมเข้าในกลุ่มดาวเคราะห์ จึงทำให้พื้นฐานการพยากรณ์มีดาวทั้งหมด 9 ดวง ซึ่งดาวทั้ง 9 ดวงนี้จะถูกกำหนดตัวเลขไว้ประจำดาวแต่ละดวง เพื่อใช้เป็นมาตรฐานในการทำนาย อิทธิพลของดวงดาวจะมีผลต่อผู้ที่เกิดในวันต่างๆ ของแต่ละเดือน นอกจากนี้คนที่เกิดวันเดือนปีที่แตกต่างกันยังจะได้รับอิทธิพลมาจากจักรราศีซึ่งถูกกำหนดโดยช่วงเดือนที่เกิดหรือลัคนาด้วย ซึ่งทั้ง 12 ราศีจะถูกควบคุมโดยกลุ่มดาวหลักทั้ง 9 และได้รับพลังงานจากธาตุทั้ง 4 คือ ดิน น้ำ ลม ไฟ ที่ควบคุมแต่ละราศีอยู่ ซึ่งราศีจะถูกกำหนดได้ 2 วิธี คือ การกำหนดจากลัคนา (Ascendant) คือนำเอาเวลาเกิดหรือเวลาตกฟากมาคิดคำนวณด้วย ซึ่งวิธีนี้จะมีความแม่นยำสูง วิธีที่สองคือ การกำหนดโดยอาทิตย์ (Sun sign) วิธีนี้ไม่ต้องใช้เวลาตกฟาก ซึ่งจะทำให้ความแม่นยำลดลงไป<sup>๑</sup>

วิธีการพยากรณ์สามารถแบ่งออกเป็น 3 ทาง ดังนี้

1. การพยากรณ์โดยใช้วันเดือนปีเกิด สถานที่เกิด และเวลาตกฟาก ได้แก่ โหราศาสตร์ไทย โหราศาสตร์ยูเรเนียน การพยากรณ์แบบเลข 7 ตัว กราฟชีวิต
2. การพยากรณ์จากการเสียดาย ได้แก่ ไพ่ป๊อก ไพ่ยิปซี
3. การพยากรณ์จากสัญลักษณ์ ได้แก่ โหงวเฮ้ง ลายมือ ลายเท้า ลายเซ็น

โดยจะกล่าวถึงรูปแบบการพยากรณ์แต่พอสังเขป เพื่อให้เกิดความเข้าใจเบื้องต้นเท่านั้น

<sup>๑</sup> แก้วทิพย์ วงตะวัน, พยากรณ์ชีวิตตามจักรราศีและตัวเลข (กรุงเทพฯ : สำนักพิมพ์กำแก้ว, 2541).

## 1. โหราศาสตร์ไทย

วิชาโหราศาสตร์ไทยมีที่มาคล้ายกับวิชาโหราศาสตร์ของหลายชาติด้วยกัน คือ จีน อินเดีย พม่า และมอญ แต่ก็ไม่เหมือนกันโดยตรงนัก การทำนายดวงชะตาโดยใช้โหราศาสตร์ไทย จะต้องใช้ข้อมูลของเจ้าชะตา คือ วันเดือนปีเกิด สถานที่เกิด และเวลาตกฟาก เพื่อผูกดวงชะตา แล้วแปลความหมายออกมา ซึ่งจะสามารถทำนายได้ทั้งอดีต ปัจจุบัน และอนาคต และทำนายได้ทุกอย่าง เช่น การเงิน การงาน การศึกษา ความรัก โชคเคราะห์ สุขภาพ โชคลาภ ความสำเร็จ นอกจากนี้ยังสามารถพยากรณ์แนวโน้มที่จะเกิดขึ้นไว้ล่วงหน้าได้ โดยใช้วิชาสถิติประกอบกับวิถีโคจรของดวงดาว

การทำนายดวงชะตาแบบโหราศาสตร์ไทยขั้นแรกจะต้องศึกษาเรื่องของดวงดาวก่อน โดยโหราศาสตร์ไทยจะใช้ดาวเพียง 10 ดวง ได้แก่ ดาวอาทิตย์ ดาวจันทร์ ดาวอังคาร ดาวพุธ ดาวพฤหัสบดี ดาวศุกร์ ดาวเสาร์ ดาวราหู ดาวเกตุ และ ดาวมฤตยู (ดาวราหูและดาวเกตุ เป็นจุดคำนวณที่นักโหราศาสตร์คำนวณขึ้น ไม่มีดวงดาวจริงอยู่บนท้องฟ้า) ซึ่งจะใช้ตัวเลขเป็นสัญลักษณ์แทนดังนี้

๑ - ดาวอาทิตย์	๒ - ดาวจันทร์	๓ - ดาวอังคาร
๔ - ดาวพุธ	๕ - ดาวพฤหัสบดี	๖ - ดาวศุกร์
๗ - ดาวเสาร์	๘ - ดาวราหู	๙ - ดาวเกตุ
๐ - ดาวมฤตยู		

การผูกดวงพยากรณ์จะแบ่งจักรราศี (Zodiac) ออกเป็น 12 ส่วน ส่วนละ 30 องศา ทั้งหมดรวมเป็น 360 องศา คนที่เกิดในวันหนึ่ง-เดือนหนึ่ง-ปีหนึ่ง-เวลาหนึ่ง ดวงดาวต่างๆที่ปรากฏขึ้น ณ วันนั้น เดือนนั้น ปีนั้น และเวลานั้น คือสิ่งที่จะบอกได้ว่าชีวิตจะมีความโน้มเอียงหรือเป็นไปในทิศทางใด ซึ่งผู้พยากรณ์จะถ่ายทอดการปรากฏอยู่ของดวงดาวในช่วงเวลาใดเวลาหนึ่งได้โดยใช้ปฏิทินโหราศาสตร์ และบันทึกลงในแผ่นดวง

แผ่นดวงเป็นการจำลองตำแหน่งของดวงดาวในวันที่คนๆหนึ่งเกิดมา หรือที่เรียกกันว่า " ดวง " ซึ่งผู้พยากรณ์จะใช้แผ่นดวงเป็นหลักในการทำนายชีวิตของบุคคลนั้น โดยในช่องแต่ละช่องหรือบางช่องจะมีเลขตั้งแต่ ๑-๐ อยู่ ตามแต่ดวงของแต่ละคน เมื่อได้แผ่นดวงของแต่ละบุคคลที่มารับการพยากรณ์แล้ว ผู้พยากรณ์ก็จะทำการอ่านดวงแปลความหมายจากแผ่นดวงนั้น โดยไม่มีอคติ

อาทิตย์ : ขึ้นเวลา 05.49น. ตกเวลา 18.42น.เที่ยงเวลา 12.16น.

วันที่ 1 มิถุนายน 2544

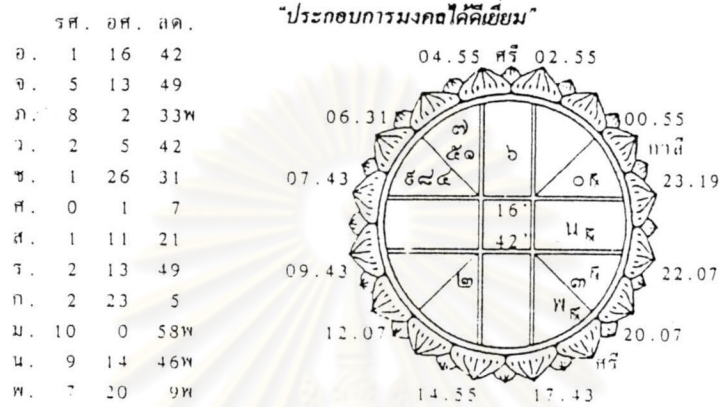
ตรงกัน : วันศุกร์ ขึ้น 10 ค่ำ เดือน 7 ปีมะเส็ง จ.ศ.1363 ค.ศ.2001

ฤกษ์บน : ดาวจันทร์เกาะหัตถะนักษัตรฤกษ์ที่ 13 ภูมิบาลฤกษ์

ฤกษ์ล่าง : วันมหาสิทธิจษ

กาลโยค : -

ยาม : กลางวัน ๖,๔,๒,๘,๕,๓,๑,๖ กลางคืน ๖,๓,๘,๕,๑,๕,๒,๖



ดาวจันทร์จรเข้าเทหาครีบทัน 23.32น.

อาทิตย์ : ขึ้นเวลา 05.49น. ตกเวลา 18.42น.เที่ยงเวลา 12.16น.

วันที่ 2 มิถุนายน 2544

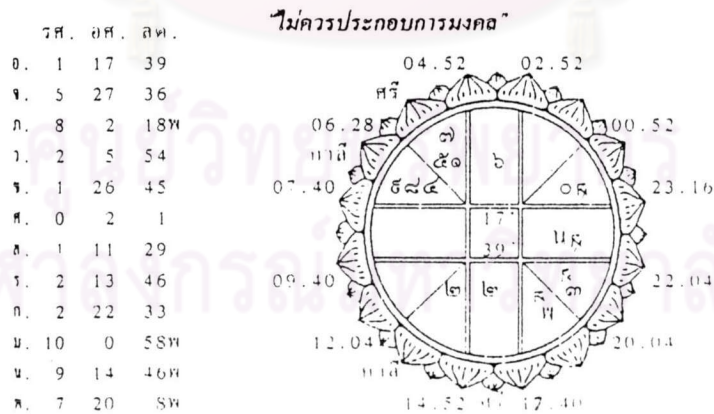
ตรงกัน : วันเสาร์ ขึ้น 11 ค่ำ เดือน 7 ปีมะเส็ง จ.ศ.1363 ค.ศ.2001

ฤกษ์บน : ดาวจันทร์เกาะจิตตรานักษัตรฤกษ์ที่ 14 เทหาครีบทัน

ฤกษ์ล่าง : วันชัยจษ วันบอง

กาลโยค : -

ยาม : กลางวัน ๗,๕,๓,๑,๖,๔,๒,๘ กลางคืน ๗,๔,๑,๕,๒,๖,๓,๘

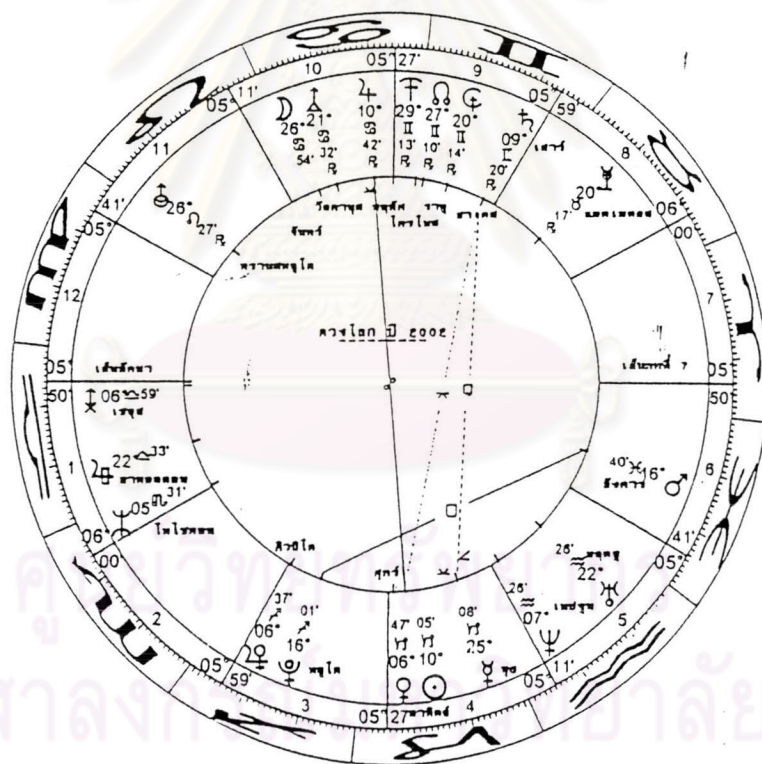


รูปที่ 2.1 แผ่นดวงชะตา และปฏิทินโหราศาสตร์



## 2. โหราศาสตร์ยูเรเนียน<sup>9</sup>

โหราศาสตร์ยูเรเนียนเป็นการเอากฎธรรมชาติและการโคจรของดาวเคราะห์ในระบบสุริยจักรวาลที่เกิดปรากฏการณ์ขึ้นในแต่ละวัน ว่ามีอิทธิพลต่อสิ่งมีชีวิตที่อยู่บนโลกอย่างไร ไม่ใช่เป็นเรื่องของสถิติ แต่เป็นการแปลความหมายของดาวเคราะห์ทั้งหลายที่ทำมุมสัมพันธ์ที่ดีและไม่ดี โดยศาสตร์นี้จะใช้ข้อมูลเจ้าชะตาเช่นเดียวกับโหราศาสตร์ไทยแต่ใช้จักรราศีตามแบบสากล และเพิ่มดาวทิพย์เข้าไปอีก 8 ดวง พิจารณามุมสัมพันธ์ของปัจจัยต่างๆ ทั้งปัจจัยเดี่ยวและผสม รวมทั้งศูนย์รังสีและดาวเคราะห์สนธิทำให้เกิดจุดพยากรณ์มากกว่าห้าพันจุด นอกจากนี้ยังพยากรณ์ความเป็นไปของชีวิตด้วยสิ่งที่เรียกว่า วงรอบ(Cycles) และเทคนิคอื่นอีกมากมาย ดังนั้นโหราศาสตร์ยูเรเนียนจึงเป็นเครื่องมือที่จะบอกถึงแนวทางในการดำรงชีวิตได้อย่างถูกต้องตามกฎของธรรมชาติ



รูปที่ 2.2 ลักษณะของวงรอบ (Cycle)

<sup>9</sup> จรัญ พิกุล, ยูเรเนียน แนวทางดาว ผ่าดวง ประจำปี 2545 (กรุงเทพฯ : สำนักพิมพ์เดลต้า, 2545).

### 3. การพยากรณ์แบบเลข 7 ตัว<sup>10</sup>

วิชาเลข 7 ตัวนี้ปรากฏอยู่ในตำราพรหมชาติ เป็นการพยากรณ์โดยใช้วันเดือนปีเกิดทางจันทรคติเป็นข้อมูล เหมาะสำหรับผู้ที่ไม่ทราบเวลาเกิดที่แน่นอน เกณฑ์การตั้งฐานก็มาจากเลขของ วัน-เดือน-ปี เกิด โดย วันเกิด ตั้งเป็นฐานที่ 1 เดือนเกิด ตั้งเป็นฐานที่ 2 และปีเกิด ตั้งเป็นฐานที่ 3

ฐานที่ 1 วันเกิด ให้นับวันอาทิตย์ เป็น 1 เรียงไปถึงวันเสาร์ เป็น 7 เกิดวันอะไรก็เอาเลขของวันนั้นมาตั้งเป็นอันดับแรกแล้วเรียงต่อไปตามลำดับจนครบ 7 หลัก

ฐานที่ 2 เดือนเกิด เดือนเกิดนั้นมี 12 เดือน แต่จะนำมาลงในฐานพยากรณ์เพียง 7 ฐานเท่านั้น ซึ่งตามหลักโหราศาสตร์ให้นับเดือนเกิดตามจันทรคติ คือ ให้นับเดือนธันวาคม เป็น 1 เดือนมกราคมเป็น 2 เรียงไปจนถึงเดือนมิถุนายน เป็น 7 และเริ่มนับกรกฎาคม เป็น 1 ใหม่ จนถึงเดือนพฤศจิกายน เป็น 5

ฐานที่ 3 ปีเกิด ให้นับปีชวด เป็น 1 ปีฉลูเป็น 2 ปีขาลเป็น 3 ปีเถาะเป็น 4 ปีมะโรงเป็น 5 ปีมะเส็งเป็น 6 ปีมะเมีย เป็น 7 แล้วเริ่มนับปีมะแม เป็น 1 ใหม่ ปีวอกเป็น 2 ปีระกาเป็น 3 ปีจอเป็น 4 จนถึงปีกุน เป็น 5

เมื่อตั้งครบทั้ง 3 ฐาน แล้ว ให้รวมเลขทุกฐานเข้าด้วยกันเป็นผลรวมของแต่ละช่องดังแสดงให้เห็นในตัวอย่าง

ตัวอย่าง คนเกิดวันอาทิตย์ เดือนมกราคม ปีขาล ตั้งเลขลงฐานดังนี้

ฐานที่ 1 วันเกิด	1	2	3	4	5	6	7
ฐานที่ 2 เดือนเกิด	2	3	4	5	6	7	1
ฐานที่ 3 ปีเกิด	3	4	5	6	7	1	2
รวมจำนวนเลขแต่ละช่อง	6	9	12	15	18	14	10

หลังจากนั้นก็เริ่มการทำนายโดยจะต้องเข้าใจถึงความสัมพันธ์ของตัวเลขจากแต่ละฐานกับความหมายของคำที่ประจำฐานแต่ละฐาน ถ้าทุกฐานดีมาสัมพันธ์กับดีก็ทำนายไปในทางที่ดี ถ้ามีดี 2 ฐาน เสีย 1 ฐาน ก็ทำนายว่าค่อนข้างดี หรือปานกลาง แต่ถ้าเสีย 2 ฐาน ดี 1 ฐาน ให้ทำนายไปในทางเสีย ค่อนข้างลำบากหรืออาจมีอุปสรรค

<sup>10</sup> ธรรมจักร สิงห์ทอง, ตำราพรหมชาติ ฉบับมาตรฐาน (กรุงเทพฯ : สำนักพิมพ์เสียงเสียง, 2542), หน้า 250-256.

#### 4. กราฟชีวิต<sup>11</sup>

กราฟชีวิตเป็นการพยากรณ์แบบฐานเลข 12 ซึ่งมีหลักการทำนายแบบฐานเลข 7 ตัว โดยนำเอาค่าประจำตำแหน่งฐานพยากรณ์ของเดือนและปีของเลข 7 ตัวมาเป็นหลักการทำนาย และเพิ่มจากฐานเดือนและปีออกไปเป็น 12 ตำแหน่งครบตามจำนวนเดือนและปี ดังนั้นวิธีการตั้งเลขจึงคล้ายกับวิธีการตั้งเลขของการพยากรณ์แบบเลข 7 ตัว

##### การตั้งเลขแบบฐานเลข 12 ตัว

ฐานที่ 1 วันเกิด ให้นำวันอาทิตย์ เป็น 1 เรียงไปถึงวันเสาร์ เป็น 7 เกิดวันอะไรก็เอาเลขของวันนั้นมาตั้งเป็นอันดับแรกแล้วเรียงต่อไปตามลำดับจนครบ 7 หลัก เช่นเดียวกับเลข 7 ตัว

ฐานที่ 2 เดือนเกิด เดือนเกิดนั้นมี 12 เดือน ซึ่งนับเดือนเกิดตามจันทรคติ คือ ให้นับเดือนธันวาคม เป็น 1 เดือนมกราคมเป็น 2 เรียงไปจนถึงเดือนพฤศจิกายน เป็น 12

ฐานที่ 3 ปีเกิด ให้นำปีชวด เป็น 1 เรียงไปจนถึงปีมะเมีย เป็น 7 แล้วเริ่มนับปีมะแม เป็น 1 ใหม่ จนถึงเดือนปีกุน เป็น 12

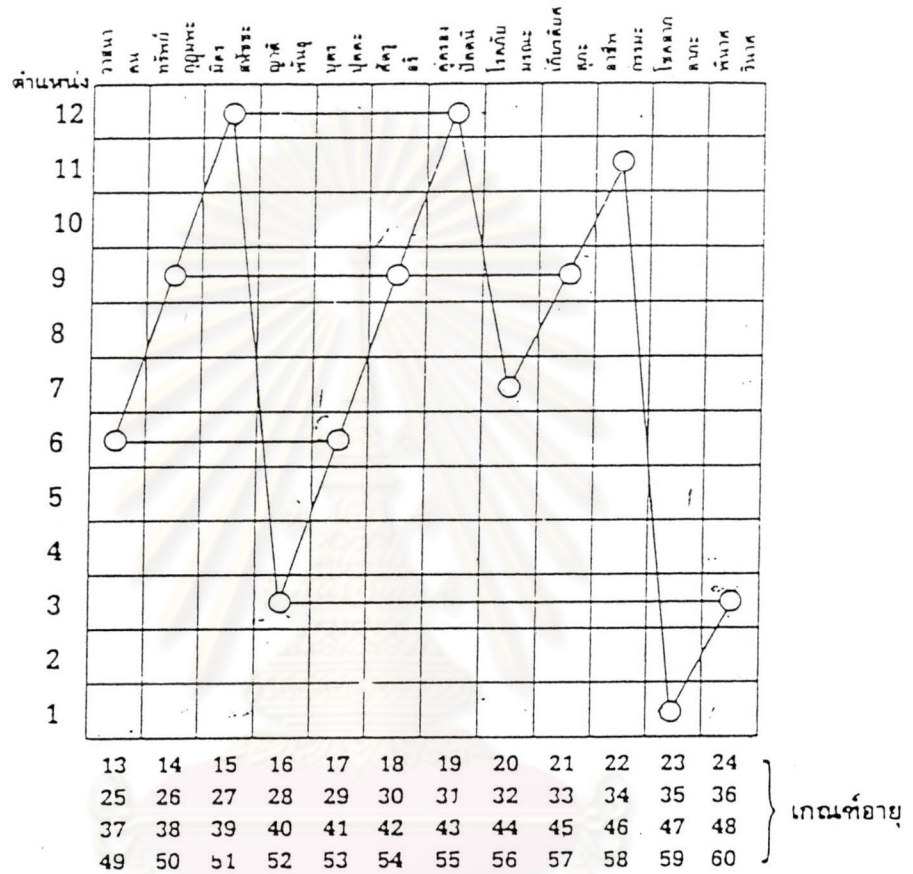
เมื่อตั้งครบทั้ง 3 ฐาน แล้ว ให้นำรวมเลขทุกฐานเข้าด้วยกันเป็นผลรวมของแต่ละช่องดังแสดงให้เห็นในตัวอย่าง

ตัวอย่าง คนเกิดวันอาทิตย์ เดือนมกราคม ปีชวด ตั้งเลขลงฐานดังนี้

ฐานที่ 1 วันเกิด	1	2	3	4	5	6	7					
ฐานที่ 2 เดือนเกิด	2	3	4	5	6	7	8	9	10	11	12	1
ฐานที่ 3 ปีเกิด	3	4	5	6	7	8	9	10	11	12	1	2
รวม	6	9	12	15	18	21	24	19	21	23	13	3
เอา 12 ลบออก	6	9	12	3	6	9	12	7	9	11	1	3

เมื่อได้เลขที่ต้องการแล้วให้นำเอาเลขเหล่านี้มาตั้งลงในตำแหน่งช่องว่างให้ตรงกับเลขตำแหน่งช่องนั้นๆ ซึ่งแสดงในรูปที่ 2.3

<sup>11</sup> ธรรมจักร สิงห์ทอง, ตำราพรหมชาติ ฉบับมาตรฐาน , หน้า 366-369.



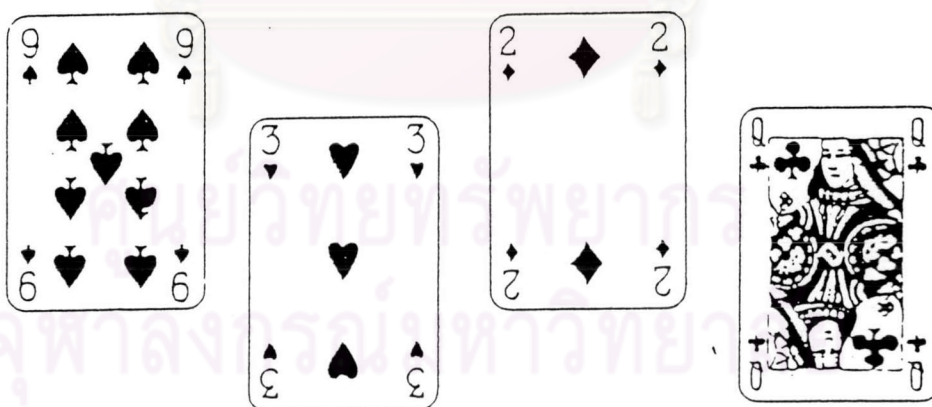
ศูนย์วิจัยทรัพยากร  
รูปที่ 2.3 กราฟชีวิต  
จุฬาลงกรณ์มหาวิทยาลัย



## 5. ไพ่ป็อก<sup>12</sup>

การพยากรณ์ชีวิตหรือการทำนายอนาคตด้วยไพ่ป็อกนั้นเป็นวิธีที่ง่ายและสะดวก เพราะมีอุปกรณ์ที่ต้องใช้ในการทำนายเพียงอย่างเดียวก็คือ ไพ่ป็อก ไพ่ป็อก 1 สำรับ ประกอบด้วยไพ่ 52 ใบ ซึ่งแบ่งเป็นรูปสัญลักษณ์ 4 รูป คือ โพธิ์ดำ โพธิ์แดง ข้าวหลามตัด และดอกจิก โดยทั่วไปการทำนายด้วยไพ่ป็อกนี้จะเริ่มจากการให้ผู้ที่มารับคำทำนายต้องสับไพ่ด้วยมือซ้าย และตัดไพ่ จากนั้นหมอดูจะเรียงไพ่ และอ่านค่าหรือแปลความหมายของไพ่แต่ละตัว ซึ่งการทำนายด้วยไพ่ป็อกของหมอดูแต่ละคนอาจใช้จำนวนไพ่ไม่เท่ากันแล้วแต่ตำราและสำนัก บางตำราใช้ไพ่ 32 ใบ คือ ไพ่รูป K, Q, J, A, 7, 8, 9, 10 เป็นตัวพยากรณ์ หรือบางตำราใช้ไพ่ 36 ใบ คือเพิ่มไพ่รูป 2 ขึ้นมาอีก 4 ใบ หรือบางตำราใช้ทั้งสำรับเลยก็มี คือ 52 ใบ ซึ่งจะสามารถทำนายดวงชะตาได้กว้างขวางมากกว่าและเป็นวิธีการที่ละเอียด ใช้เวลาอ่านไพ่นานนับชั่วโมง แต่ไม่ว่าจะใช้ไพ่นานกี่ใบในการทำนาย การอ่านค่าของไพ่แต่ละตัวนั้นส่วนใหญ่ก็จะเป็นไปในทิศทางเดียวกัน ไม่มีความแตกต่างกันมากนัก

ความสำคัญของการทำนายโชคชะตาด้วยวิธีนี้อยู่ที่การอ่านค่าของไพ่ หรือการแปลความหมายของไพ่นั้นเอง ซึ่งจะต้องอาศัยการจำให้แม่นยำในความหมายของไพ่แต่ละตัว ประกอบกับการฝึกฝนในการทำนาย ซึ่งความหมายของไพ่แต่ละตัวนั้นไม่จำเป็นจะต้องตายตัวเสมอไป อาจมีการเปลี่ยนแปลงได้บ้างขึ้นอยู่กับไพ่ตัวอื่นๆที่มีความเกี่ยวข้องสัมพันธ์กันด้วย



รูปที่ 2.4 ลักษณะของไพ่ป็อก

<sup>12</sup> อินทิรา, หมอดูไพ่ป็อก ฉบับยิปซี (กรุงเทพฯ : โรงพิมพ์หอสมุดกลาง 09, 2528).

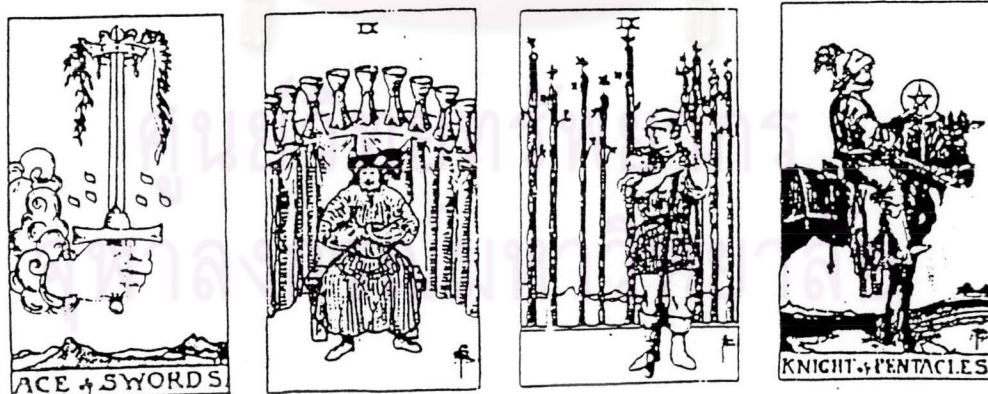


## 6. ไพ่ยิปซี<sup>13</sup>

ก่อนหน้าที่ไพ่ยิปซีจะเข้ามามีความนิยมสูงเช่นในปัจจุบัน ได้มีการพยากรณ์ด้วยไพ่ป๊อกมาก่อนแล้ว แต่ไพ่ยิปซีก็มีประวัติความเป็นมาที่ยาวนานนับพันปีเช่นกัน การพยากรณ์ด้วยไพ่สัมพันธ์กับการเสี่ยงทายและกาลชะตา ซึ่งหมายถึง การพยากรณ์ที่เน้นช่วงเวลาที่ถามปัญหาเป็นสำคัญ ดังนั้นผู้ขอรับการพยากรณ์ด้วยไพ่ยิปซีจึงจำเป็นต้องตั้งคำถาม และต้องกำหนดสมาธิจิตให้แน่วแน่ขณะเลือกไพ่แล้วจะได้คำตอบที่แม่นยำ ไพ่ยิปซีสามารถทำนายได้ทั้งระยะสั้นและระยะยาว เหมาะสำหรับผู้ที่ไม่ทราบวันเดือนปีเกิดที่แน่นอน

ไพ่ยิปซี มีทั้งหมด 78 ใบ แบ่งเป็นไพ่ชุดใหญ่ 22 ใบ และไพ่ชุดเล็ก 56 ใบ โดยไพ่ชุดใหญ่จะมีอิทธิพลหนักเท่ากับกระแสวิตมากกว่า และบอกถึงแนวทางที่ควรจะดำเนินชีวิตไปในแนวทางที่เข้ากันกับพื้นดวง ส่วนไพ่ชุดเล็กจะช่วยเพิ่มเติมรายละเอียดเกี่ยวกับดวงชะตาให้เด่นชัดขึ้น มีความคล้ายคลึงกับไพ่ป๊อก คือ แบ่งเป็น 4 กลุ่ม ได้แก่

1. รูปดาบ (sword) เปรียบได้กับโพธิ์ดำ
2. รูปถ้วย (cup) เปรียบได้กับโพธิ์แดง
3. รูปไม้เท้า (wand) เปรียบได้กับดอกจิก
4. รูปเหรียญ (coin) เปรียบได้กับข้าวหลามตัด



รูปที่ 2.5 ลักษณะของไพ่ยิปซี

<sup>13</sup> ขุนทอง อสนี ณ ออยุธยา, วิธีดูหมอไพ่ยิปซี (กรุงเทพฯ : สำนักพิมพ์ ณ บ้านวรรณกรรม, 2538).

## 7. โหงวเฮ้ง<sup>14</sup>

โหงวเฮ้งเป็นศาสตร์พยากรณ์ในสายจีน ซึ่งได้รับการสืบทอดพัฒนามากกว่าสามพันปี เป็นศาสตร์เกี่ยวกับการดูลักษณะบุคคลโดยดูจากลักษณะใบหน้า โครงหน้า และลักษณะทั้ง 5 ได้แก่ คิ้ว ตา จมูก ปาก และ ใบหู นอกจากนี้บางสำนักยังใช้ปีนักษัตร<sup>15</sup>ประกอบการพิจารณาด้วย

คนจีนได้ศึกษาศิลปะการอ่านสีหน้าอย่างละเอียด และเรียกวิชานี้ว่า เลี้ยงเมียน ซึ่งแปลว่า การอ่านสีหน้า โหงวเฮ้งของใบหน้า และการทำนายโชคชะตาจากลักษณะของใบหน้า ซึ่งคนจีนเชื่อกันว่าโหงวเฮ้งสามารถกำหนดชะตาชีวิต บุคลิกนิสัยใจคอ ความรู้ความสามารถ ทรัพย์สินเงินทอง ทักษะสติ การงาน ฯลฯ ของแต่ละคนได้ การพิจารณาโหงวเฮ้งช่วยให้เข้าใจบุคคลผู้นั้นได้อย่างถ่องแท้ ทั้งยังล่วงรู้ถึงโอกาสแห่งโชคลาภความสำเร็จ เเคราะห์ดีเคราะห์ร้ายในแต่ละช่วงของชีวิต นำไปสู่การปรับปรุงตน การวางแผนชีวิตอนาคต การเลือกหุ้นส่วนผู้ร่วมงาน และการคบมิตร การเลือกบุคลากร เป็นต้น

การทำนายลักษณะแบบเลี้ยงเมียนเริ่มด้วยการดูรูปร่างของใบหน้าเพื่อดูส่วนประกอบต่างๆอย่างกว้างๆ จากนั้นจะพิจารณาใบหน้าเป็นส่วนๆ หน้าผาก คิ้ว ตา จมูก ปาก และ ฟัน หู แก้มและคาง ฝ่าและตำแหน่งของฝ่า ซึ่งสามารถบอกถึงสุขภาพ ความมั่งคั่ง อาชีพการงาน ความสัมพันธ์ ชีวิตครอบครัว และความรักได้ และถึงแม้ว่าจะไปทำศัลยกรรมมากก็ไม่สามารถเปลี่ยนแปลงลักษณะนิสัยได้



รูปที่ 2.6 ตัวอย่างการดูลักษณะใบหน้า

<sup>14</sup> ยุพเรศ วินัยธร, ราศีบนใบหน้า (กรุงเทพฯ : สำนักพิมพ์สร้างสรรค์บุ๊คส์, 2543).

<sup>15</sup> ปีนักษัตร ได้แก่ ปีมะเมีย หนู ชวด ฉลู ขาล เกาะ มะโรง มะเส็ง มะเมีย มะแม วอก ระกา จอ กูด

## 8. ลายเซ็น<sup>16</sup>

ลายเซ็นเปรียบเสมือนตัวแทนหรือสัญลักษณ์ของเจ้าของลายเซ็น แต่ละคนจะมีลายเซ็นที่แตกต่างกันไปตามชื่อและลักษณะการเซ็น ลายเซ็นนั้นสามารถสะท้อนถึงอุปนิสัย หรือบุคลิกภาพของเจ้าของลายเซ็นได้ ดังนั้น การเซ็นลายเซ็น ผู้เซ็นจะต้องเซ็นแบบปกติธรรมดา คือเซ็นด้วยความรู้สึกเป็นปกติ ไม่รีบร้อน ไม่โกรธ ไม่ตื่นเต้น ไม่ประดิดประดอย หรือเซ็นแบบไม่ตั้งใจ

การที่จะรู้อุปนิสัย หรือบุคลิกภาพของเจ้าของลายเซ็น ต้องรู้ปัจจัยต่างๆของลายเซ็น เช่นขนาดของลายเซ็น กับ การเขียนแบบปกติ, ความเอียงของลายเซ็น, อ่านง่าย, การตกแต่งให้สวยงาม, ความเล็ก/ใหญ่ของลายเซ็น

### ตัวอย่างการเซ็นลายเซ็นแบบต่างๆ

- ลายเซ็นที่ชัดเจน อ่านง่าย หมายถึง เจ้าของลายเซ็นเป็นคนเปิดเผย ตรงไปตรงมา
- ลายเซ็นอ่านยาก หมายถึง ชอบตกแต่ง ปลอมแปลง ไม่ต้องการให้รู้ว่าตนเองเป็นใคร ต้องการปกปิด
- ลายเซ็นตกแต่ง ประดับประดา เพื่อความสวยงาม ชวนดู เช่น เต็มรูปดาว หัวใจ เป็นต้น หมายถึง สัญลักษณ์ของความภาคภูมิใจ
- เซ็นนามสกุลใหญ่กว่าชื่อ หมายถึง ให้ความสำคัญกับวงศ์ตระกูล เชิดชูตระกูลเป็นพิเศษ เห็นแก่ครอบครัว หรือส่วนรวมมากกว่า
- เซ็นชื่อใหญ่กว่านามสกุล หมายถึง ให้ความสำคัญกับตัวเอง มากกว่าครอบครัว หรือส่วนรวม
- ลายเซ็นที่มีเส้นใต้ชื่อ หมายถึง เส้นใต้ชื่อ คือ จุดเน้น ให้ความสำคัญที่ภาคภูมิใจในตนเอง
- ลายเซ็นถูกล้อมรอบด้วยเส้นรอบวง หมายถึง ผู้เซ็นอยากได้รับความคุ้มครอง ป้องกันจากอุปสรรค อีกด้านหนึ่ง หมายถึง บุคลิกของการถอยหนี นิสัยขี้วิตกกังวล
- ลายเซ็นมีเส้นถูกตัดผ่าน หมายถึง เจ้าของลายเซ็นต้องการตัดหรือขจัดบางอย่างออกไป เช่นบางคนที่มีความขัดแย้งกับพ่อ มักมีเส้นตัดชื่อตนเองโดยไม่ได้ตั้งใจ หรืออาจตำหนิตนเอง หรือรู้สึกมีปมด้อย

<sup>16</sup> กิติกร มีทรัพย์, ศาสตราจารย์, ศาสตร์แห่งโหราศาสตร์ (กรุงเทพฯ : สำนักพิมพ์มติชน, 2544).



## 9. ลายมือ<sup>17</sup>

มือเป็นสิ่งที่มองเห็นได้ง่าย บางครั้งการที่จะรู้ถึงจิตใจคนทั้งๆที่ไม่ได้รู้จักคนๆนั้นอย่างลึกซึ้ง ก็สามารถดูนิสัยใจคอได้จากมือของคนนั้นได้ วิชาลายมือหรือการอ่านเส้นลายมือนั้นไม่ว่าเจ้าชะตาจะเป็นเพศใด วันใด ชาติใด ภาษาใดไม่สำคัญ จะรู้วันเดือนปีเกิดหรือไม่ เพียงแต่แบมือให้นักพยากรณ์ลายมือหรือหมอดูลายมือก็สามารถทำนายชีวิตของเจ้าของลายมือได้ วิชาลายมือก็คือเป็นศาสตร์แห่งการพิจารณารูปมือ นิ้วมือ ลายเส้นบนฝ่ามือ ตลอดจนลักษณะเนินเนื้อ สีสัน และความเปลี่ยนแปลงที่เกิดขึ้นบนฝ่ามือ แล้วอ่านหรือตีความออกมาเป็นเรื่องราวหรือโชค/เคราะห์นั่นเอง

ในทางหัตถศาสตร์ สามารถแบ่งเส้นบนฝ่ามือออกเป็น 3 ประเภท คือ เส้นหลัก เส้นรอง และเส้นย่อย

เส้นหลัก - มี 4 เส้น คือ เส้นชีวิต เส้นสมอง เส้นหัวใจ เส้นวาสนา

- เส้นชีวิต หมายถึง การดำรงชีวิต เส้นชีวิตจะบอกว่าคนนั้นมีความเป็นอยู่อย่างไร สุขสบายหรือลำบาก สุขภาพเป็นอย่างไร จะมีโชคหรือมีเคราะห์
- เส้นสมอง หมายถึง ความคิด ความอ่าน คุณภาพของความคิด สติปัญญา ไหวพริบ
- เส้นหัวใจ หมายถึง เส้นที่เกี่ยวกับจิตใจของคน ความรัก ความปรารถนา ความหวัง ฯลฯ
- เส้นวาสนา หมายถึง การดำเนินชีวิต

เส้นรอง - เป็นเส้นที่มีความสำคัญรองลงมาจากเส้นหลัก มี 9 เส้น คือ เส้นอาทิตย์ เส้นเรื่องคู่ เส้นเกียรติยศ เส้นอุปถัมภ์ เส้นเดินทาง เส้นกามารมณ์ เส้นโรค เส้นคู่ และเส้นคุ้มกัน

เส้นย่อย - เป็นเส้นที่ไม่จำเป็นว่าทุกคนจะต้องมี บางคนมี หรือบางคนไม่มีก็ได้ ไม่แน่นอน

จุฬาลงกรณ์มหาวิทยาลัย

<sup>17</sup> แก้วชาย ธรรมชาย, ตำรา 100 ลายมือ และตัวอย่างลายมือบุคคลสำคัญของโลก (กรุงเทพฯ : สำนักพิมพ์ตรงหัว, 2542).



## 10. ลายเท้า<sup>18</sup>

เท้าเป็นอวัยวะส่วนหนึ่งของร่างกายที่มักถูกละเลย น้อยคนที่จะรู้ว่าเท้าที่ไม่มีการเติมแต่งสามารถสะท้อนความเป็นตัวของตัวเองได้ คือ สามารถบอกถึงสภาพชีวิตความเป็นอยู่ อุปนิสัย การคิด การตัดสินใจ และสุขภาพ นอกจากนี้ ลักษณะเท้า นิ้วเท้า ลายเส้นใต้ฝ่าเท้า และการให้ความรู้สึกของเท้าสามารถทำนายโชคชะตาทั้งในอดีต ปัจจุบัน และอนาคต ได้อย่างชัดเจน

ลักษณะเท้าที่ดี ประกอบด้วย

1. รูปทรงสมส่วนไม่บิดเบี้ยว
2. สีผิวแวววาว
3. ปรากฏความอบอุ่น
4. ไม่เป็นโรคเท้าแบน
5. ไม่มีบาดแผลหรือเป็นโรค

ฝ่าเท้า แบ่งเป็น 3 ส่วน ซึ่งมีความสัมพันธ์กับร่างกาย ดังนี้<sup>1</sup>

1. ส่วนนิ้วเท้า เรียกว่า ส่วนฟ้า มีความเกี่ยวข้องกับส่วนหัว เป็นส่วนที่ได้รับผลจากโชคชะตาในอดีต และมีความสัมพันธ์กับสภาพจิตใจ
2. ส่วนกลางเท้า เรียกว่า ส่วนกำเนิด มีความเกี่ยวข้องกับลำตัว เป็นส่วนที่บ่งบอกถึงโชคชะตาและสภาพความเป็นอยู่ในปัจจุบัน
3. ส่วนสันเท้า เรียกว่า ส่วนดิน มีความเกี่ยวข้องกับส่วนขา เป็นส่วนที่บ่งบอกถึงโชคชะตาในอนาคต

ศูนย์วิทยุพยากรณ์  
จุฬาลงกรณ์มหาวิทยาลัย

<sup>18</sup> อำนวยชัย ปฏิพัทธ์เผ่าพงศ์, อ่านคนจากลายเท้า (กรุงเทพฯ : สำนักพิมพ์แสงดาว, 2540).



## 11. ฮวงจุ้ย<sup>19</sup>

ฮวงจุ้ย หมายถึง ลมและน้ำ ซึ่งชาวจีนเชื่อว่าอำนาจของลมและน้ำมีผลต่อโชคชะตา สุขภาพ และความเจริญรุ่งเรืองของมนุษย์ ชาวจีนเชื่อว่าความสำเร็จและความล้มเหลวนั้นไม่ได้มาจากการกระทำของมนุษย์ แต่มาจากอำนาจลึกลับที่มีอยู่ในโลก

ฮวงจุ้ยเป็นศาสตร์ที่เกี่ยวกับการสังเกตการเปลี่ยนแปลงสิ่งแวดล้อมของมนุษย์ ทั้งแง่ดีและแง่ร้าย ไม่ว่าจะเป็นกำแพงบ้าน รั้วบ้าน ประตู หน้าต่าง มุมต่างๆภายในบ้าน และทิศทางของวัตถุที่ตั้งอยู่ ถ้ามีการเปลี่ยนแปลงสิ่งแวดล้อมเหล่านี้ จะทำให้ชีวิตเปลี่ยนแปลงไปอย่างไร ซึ่งนี่คือหลักของฮวงจุ้ย ดังนั้น เป้าหมายของฮวงจุ้ยจึงเป็นการปรับเปลี่ยนสิ่งแวดล้อมให้มีความกลมกลืน สมดุล และดำเนินไปได้อย่างราบรื่นกับพลังงานจักรวาลหรืออำนาจลึกลับ เพื่อให้ชีวิตเจริญรุ่งเรืองขึ้นเรื่อยๆ

ในปัจจุบันสามารถนำหลักฮวงจุ้ยไปใช้ได้หลายโอกาส เช่น การดูฮวงจุ้ยในการตกแต่งบ้าน ร้านค้า สำนักงาน การตั้งศาลและสิ่งศักดิ์สิทธิ์ และการจัดบ้านตามดวงชะตา ได้แก่ ประตูบ้าน/สำนักงาน ห้องทุกห้องในบ้าน/สำนักงาน กระจกเงา ต้นไม้ โต๊ะเก็บเงิน ห้องผู้บริหาร การจัดโต๊ะหมู่บูชา เป็นต้น

ศูนย์วิทยพัทยากร  
จุฬาลงกรณ์มหาวิทยาลัย

<sup>19</sup> ประกายธรรม ไชยแดน, ฮวงจุ้ย ศาสตร์และศิลป์ว่าด้วยที่อยู่อาศัย (กรุงเทพฯ : สำนักพิมพ์เดลฟี).