

# การวิเคราะห์ข้อมูลเกี่ยวกับการเลือกตั้งกรรมการ สภามหาวิทยาลัย ประเภทคณาจารย์ประจำ ระหว่างปี พ.ศ. 2522-2530\*

สมหวัง พิธิยานุวัฒน์  
สิริมา รอดโพธิ์ทอง

## คำนำ

ในพระราชบัญญัติจุฬาลงกรณ์มหาวิทยาลัย พ.ศ. 2522 มาตรา 13 (4) ได้กำหนดให้มีกรรมการสภามหาวิทยาลัย ประเภทคณาจารย์ประจำ จำนวน 7 คน โดยมีประธานสภาคณาจารย์เป็นกรรมการสภามหาวิทยาลัยโดยตำแหน่ง และกรรมการสภามหาวิทยาลัยอีกจำนวน 6 คน ซึ่งเลือกตั้งจากคณาจารย์ประจำผู้ได้ทำการสอนในมหาวิทยาลัยมาแล้วไม่น้อยกว่า 5 ปี (ฝ่ายบริหารจุฬาลงกรณ์มหาวิทยาลัย, 2527) และเพื่อให้มีการดำเนินการตามพระราชบัญญัตินี้ดังกล่าว สภาจุฬาลงกรณ์มหาวิทยาลัย ได้อนุมัติข้อบังคับจุฬาลงกรณ์มหาวิทยาลัย

ว่าด้วยการเลือกตั้งกรรมการสภามหาวิทยาลัย ผู้แทนคณาจารย์ จำนวน 4 รุ่น คือ รุ่น พ.ศ. ประเภทผู้แทนคณาจารย์ พ.ศ. 2522 เมื่อวันที่ 2522, 2524, 2526 และ 2528 ในปี พ.ศ. 2530 25 พฤษภาคม 2522 จากข้อบังคับดังกล่าวได้ สภามหาวิทยาลัยเห็นสมควรให้ปรับปรุงข้อ มีการเลือกตั้งกรรมการสภามหาวิทยาลัยประเภท บังคับดังกล่าว เพื่อให้สอดคล้องกับเจตนารมณ์

\* ขอขอบพระคุณอธิการบดี รองอธิการบดีฝ่ายบริหาร และรองอธิการบดี จุฬาลงกรณ์มหาวิทยาลัย ที่สนับสนุนให้เกิดการศึกษาเรื่องนี้ และขอขอบคุณ ผู้ช่วยศาสตราจารย์ ดำรง ธรรมารักษ์ คุณสมศรี วสวนนท์ คุณมณีนันท์ กลิ่นสุนทร และคุณดวงกมล รังษีธรรมปัญญา ที่ได้ช่วยสนับสนุนด้านข้อมูลที่จำเป็นเพื่อการศึกษาครั้งนี้

ของพระราชบัญญัติที่มุ่งเน้นความเป็นผู้ทรงคุณวุฒิของกรรมการสภามหาวิทยาลัยประเภทคณาจารย์ประจำจึงได้เปลี่ยนแปลงชื่อประเภทกรรมการสภามหาวิทยาลัยเสียใหม่ เพิ่มคุณสมบัติของผู้สมัครรับเลือกตั้งโดยเน้นคุณวุฒิและประสบการณ์มากขึ้น กำหนดให้ผู้เลือกตั้งเลือกบุคคลไม่ซ้ำหน่วยงานและกำหนดการขาดคุณสมบัติของกรรมการสภามหาวิทยาลัยให้ชัดเจน สภามหาวิทยาลัยได้อนุมัติให้ตราข้อบังคับจุฬาลงกรณ์มหาวิทยาลัย ว่าด้วย การเลือกตั้งกรรมการสภามหาวิทยาลัยประเภทคณาจารย์ประจำ พ.ศ. 2530 โดยประกาศใช้ข้อบังคับนี้เมื่อวันที่ 29 พฤษภาคม 2530 ภายใต้บทบัญญัติแห่งข้อบังคับฉบับปรับปรุงนี้ ได้มีการเลือกตั้งกรรมการสภามหาวิทยาลัย ประเภทคณาจารย์ประจำ จำนวน 1 รุ่น คือเป็นรุ่นที่ 6 พ.ศ. 2530 จากสถิติพบว่า มีผู้สมัครรับเลือกตั้งเป็นกรรมการสภามหาวิทยาลัย ประเภทคณาจารย์ประจำรวม 5 รุ่น จำนวน 95 คน

โดยที่พระราชบัญญัติจุฬาลงกรณ์มหาวิทยาลัย พ.ศ. 2522 ได้ใช้มานานพอสมควร จุฬาลงกรณ์มหาวิทยาลัย จึงได้มีคำสั่งแต่งตั้งคณะกรรมการพิจารณาปรับปรุงแก้ไขพระราชบัญญัติจุฬาลงกรณ์มหาวิทยาลัยขึ้น โดยมีอธิการบดีเป็นประธานกรรมการ ในการ

พิจารณาแนวทางปรับปรุงพระราชบัญญัติจุฬาลงกรณ์มหาวิทยาลัยนั้น ที่ประชุมมีมติให้สอบถามหน่วยงานที่เกี่ยวข้องในฐานะผู้ใช้พระราชบัญญัติในระดับต่างๆ ถึงเหตุขัดข้อง ตลอดจนข้อเสนอแนะแนวทางในการปรับปรุงพระราชบัญญัติจุฬาลงกรณ์มหาวิทยาลัย ให้มีความทันสมัย และเื้อออำนาจต่อการบริหารงานสถาบันอุดมศึกษาชั้นนำของประเทศ เจกเช่นจุฬาลงกรณ์มหาวิทยาลัย นอกจากข้อมูลดังกล่าวข้างต้นแล้ว ที่ประชุมมีมติเห็นชอบให้แต่งตั้งคณะทำงานชุดหนึ่ง ซึ่งมีศาสตราจารย์ ดร. ประสมสถาปัตานนท์ เป็นประธานคณะทำงาน เพื่อทำการศึกษาจุดประสงค์ หน้าที่ อำนาจและองค์ประกอบของสภามหาวิทยาลัย โดยมุ่งหวังที่จะได้สารสนเทศที่เป็นประโยชน์ต่อการตัดสินใจเกี่ยวกับการปรับปรุงพระราชบัญญัติจุฬาลงกรณ์มหาวิทยาลัยในส่วนที่เกี่ยวข้องกับสภามหาวิทยาลัย (มาตรา 13-18)

คณะทำงานได้ปรึกษาหารือกันแล้วมีมติแบ่งงานการศึกษาเฉพาะเรื่อง ผู้วิจัยได้รับมอบหมายให้ศึกษาเกี่ยวกับการได้มาซึ่งกรรมการสภามหาวิทยาลัยประเภทคณาจารย์ประจำ พ.ศ. 2522-2530 โดยการศึกษาวิเคราะห์จากเอกสารและสถิติต่างๆ เพื่อมุ่งตอบคำถามหลักดังต่อไปนี้

1. ที่ผ่านมา ผู้สมัครรับเลือกตั้งกรรมการสภามหาวิทยาลัย มีสถานภาพโดยส่วนรวมเป็นอย่างไร

1.1 มีผู้สมัครทั้งหมดกี่คน มาจากคณะใดบ้าง มากน้อยเพียงใด คณะใดบ้างที่มีผู้สมัคร คณะใดบ้างที่ตลอด 5 รุ่นที่ผ่านมา ไม่มีผู้สมัครรับเลือกตั้งเลย

1.2 การกระจายของผู้สมัครตามตัวแปร เพศ อายุ คุณวุฒิทางการศึกษา ตำแหน่งทางวิชาการ ประสบการณ์สอน และระดับของประสบการณ์บริหารเป็นอย่างไร

2. แนวโน้มของผู้สมัครรับเลือกตั้งและผู้มาลงคะแนนเสียงเลือกตั้งกรรมการสภามหาวิทยาลัยประเภทคณาจารย์ประจำเป็นเช่นไร

2.1 แนวโน้มของผู้สมัครรับเลือกตั้งเป็นอย่างไร อัตราการแข่งขันเป็นอย่างไร (selection ratio)

2.2 สถานภาพสำคัญของผู้สมัครรับเลือกตั้งเปลี่ยนแปลงไปหรือไม่

2.3 คุณภาพของผู้สมัครรับเลือกตั้งเป็นกรรมการสภามหาวิทยาลัยในแต่ละรุ่นแตกต่างกันหรือไม่

2.4 แนวโน้มของผู้มาลงคะแนนเสียงโดยส่วนรวม และในแต่ละหน่วยงานเป็นอย่างไร

3. ผลการเลือกตั้งกรรมการสภามหาวิทยาลัยประเภทคณาจารย์ประจำที่ผ่านมาเป็นอย่างไร ได้ผลสมประสงค์ของข้อบังคับและพระราชบัญญัติจุฬาลงกรณ์มหาวิทยาลัย พ.ศ. 2522 หรือไม่ เพียงใด

3.1 ผู้ได้รับการเลือกตั้งมีการกระจายตามคณะต่าง ๆ หรือไม่เพียงไร

3.2 มีการลงคะแนนแบบทุ่มเสียงหรือไม่ ผู้สมัครรับเลือกตั้งจากคณะใหญ่ได้เปรียบผู้สมัครจากคณะเล็กหรือไม่

3.3 ผู้ที่ได้รับการเลือกตั้งมีลักษณะและคุณภาพแตกต่างจากผู้ที่ไม่ได้รับการเลือกตั้งหรือไม่

4. มีตัวแปรอะไรบ้างที่ส่งผลต่อคะแนนเสียงเลือกตั้ง

### วิธีการศึกษา

ผู้วิจัยได้รวบรวมข้อมูลจาก ใบสมัครรับเลือกตั้งกรรมการสภามหาวิทยาลัย จำนวน 5 รุ่น คือรุ่น 2522, 2524, 2526, 2528 และรุ่น 2530 พร้อมทั้งรวบรวมสถิติการลงคะแนนและคะแนนเสียงที่ผู้สมัครแต่ละคนได้รับ เพื่อกำหนดค่าสถิติต่าง ๆ โดยใช้โปรแกรมสำเร็จรูป SPSSX เพื่อตอบคำถามในแต่ละคำถาม ซึ่งผลการวิเคราะห์ข้อมูลแสดงรายละเอียดไว้ในภาคผนวก 1-4

## ผลการศึกษา

1. สถานภาพของผู้สมัครรับเลือกตั้งกรรมการสภามหาวิทยาลัยประเภทคณาจารย์ประจำ พ.ศ. 2522-2530 มีผู้สมัครรวมทั้งสิ้น 95 คน คณะที่มีผู้สมัครตั้งแต่ 10 คนขึ้นไป ได้แก่ คณะครุศาสตร์ (16) คณะวิทยาศาสตร์ (12) คณะวิศวกรรมศาสตร์ (12) และคณะทันตแพทยศาสตร์ (10) คณะนิเทศศาสตร์ และสถาบันภาษา เป็นคณะที่มีผู้สมัครเพียงคนเดียว เป็นที่น่าสังเกตว่า คณะเภสัชศาสตร์ และคณะศิลปกรรมศาสตร์ ไม่เคยมีผู้สมัครรับเลือกตั้งเป็นกรรมการสภามหาวิทยาลัยประเภทคณาจารย์ประจำเลย (รายละเอียดแสดงในตารางที่ 1.1 ภาคผนวกที่ 1) ผู้รับสมัครเลือกตั้ง 3 ใน 4 เป็นชาย 1 ใน 2 มีอายุระหว่าง 41-50 ปี และ 3 ใน 4 มีอายุมากกว่า 40 ปี 1 ใน 2 มีคุณวุฒิทางการศึกษาระดับปริญญาเอก 2 ใน 3 มีตำแหน่งทางวิชาการระดับรองศาสตราจารย์ขึ้นไป โดยที่ 1 ใน 5 เป็นศาสตราจารย์ 3 ใน 4 เป็นผู้ที่มิประสบการณ์การสอนมากกว่า 15 ปี และ 2 ใน 3 มีประสบการณ์บริหารในระดับกลางหรือสูง (รายละเอียดแสดงในตารางที่ 1.2-1.7 ในภาคผนวกที่ 1)

2. แนวโน้มของผู้สมัครรับเลือกตั้งและผู้ลงคะแนนเสียงเลือกตั้งกรรมการสภามหา-

วิทยาลัยประเภทคณาจารย์ประจำ พ.ศ. 2522-2530

2.1 แนวโน้มของผู้สมัครรับเลือกตั้ง เมื่อพิจารณาจำนวนหน่วยงานที่มีผู้สมัครรับเลือกตั้ง ช่วง พ.ศ. 2522-2530 พบว่าพิสัยของจำนวนหน่วยงานที่มีผู้สมัครเลือกตั้งอยู่ระหว่าง 8-13 หน่วยงาน จำนวนหน่วยงานที่มีผู้สมัครมีแนวโน้มลดลงในปี พ.ศ. 2526 และ 2528 และแสดงแนวโน้มเพิ่มขึ้นในปี 2530 ในกรณีพิจารณาจากจำนวนผู้สมัครรับเลือกตั้งพบว่า ในปีแรกมีผู้สมัครมากที่สุดถึง 28 คน และในปี 2528 มีผู้สมัครจำนวนน้อยที่สุดจำนวน 13 คน เป็นที่น่าสังเกตว่าในช่วง 4 รุ่นแรกจำนวนผู้สมัครมีแนวโน้มลดลง และในรุ่นที่ 5 ทำให้แนวโน้มเพิ่มขึ้นมาเท่ากับผู้สมัครในรุ่นปี พ.ศ. 2524 และ 2526 เป็นที่น่าสังเกตว่าการใช้ข้อบังคับฉบับปรับปรุง พ.ศ. 2530 ทำให้แนวโน้มในเชิงจำนวนผู้สมัครและจำนวนหน่วยงานที่มีผู้สมัครรับเลือกตั้งเพิ่มขึ้น ทั้งนี้อาจเป็นเพราะกรรมการสภามหาวิทยาลัยชุดปี พ.ศ. 2530 จะมีบทบาทสำคัญในการสรรหาผู้บริหารสูงสุดของมหาวิทยาลัยในโอกาสต่อไป จึงทำให้มีผู้สนใจสมัครเป็นกรรมการสภามหาวิทยาลัยเพิ่มขึ้น อย่างไรก็ตามแม้มีแนวโน้มจำนวนผู้สมัครลดลงบ้างในปี 2528 แต่ก็ยังมากกว่าตำแหน่งกรรมการที่ต้องการถึงกว่า 2 เท่าตัว

เมื่อพิจารณาจำนวนผู้สมัครรับเลือกตั้ง เป็นรายหน่วยงานก็พบว่ารูปแบบของหน่วยงาน ที่มีจำนวนผู้สมัครรับเลือกตั้งในช่วงปี พ.ศ. 2522-2530 มีดังนี้

รูปแบบที่ 1 หน่วยงานที่มีผู้สมัครรับเลือกตั้งทุกครั้ง โดยที่

1. มีแนวโน้มที่มีผู้สมัครตั้งแต่ 2 คน ขึ้นไป ได้แก่ คณะครุศาสตร์ และคณะวิทยาศาสตร์

2. มีแนวโน้มที่มีผู้สมัครประมาณ 1-2 คน เป็นส่วนใหญ่ ได้แก่ คณะแพทยศาสตร์ คณะพาณิชยศาสตร์และการบัญชี คณะทันตแพทยศาสตร์ และคณะวิศวกรรมศาสตร์

3. มีแนวโน้มที่มีผู้สมัครเพียงคนเดียว ได้แก่ คณะนิติศาสตร์

รูปแบบที่ 2 หน่วยงานที่มีผู้สมัครรับเลือกตั้งเกือบทุกครั้ง และมีแนวโน้มที่จะสมัครคนเดียว ได้แก่ คณะสถาปัตยกรรมศาสตร์ และคณะรัฐศาสตร์

รูปแบบที่ 3 หน่วยงานที่มีผู้สมัครรับเลือกตั้งพอสมควร (3 ใน 5 ครั้ง) โดยที่

1. มีแนวโน้มมีผู้สมัครคนเดียว ได้แก่ คณะสัตวแพทยศาสตร์

2. มีแนวโน้มสมัครมากกว่า 1 คน ได้แก่ คณะอักษรศาสตร์

รูปแบบที่ 4 หน่วยงานที่ไม่มีใครมีผู้สมัครรับเลือกตั้ง ได้แก่ คณะนิเทศศาสตร์ คณะเศรษฐศาสตร์ และสถาบันภาษา

รูปแบบที่ 5 หน่วยงานที่ไม่เคยมีผู้สมัครรับเลือกตั้งเลย ได้แก่ คณะเกษตรศาสตร์ และคณะศิลปกรรมศาสตร์ (รายละเอียดแสดงในตารางที่ 2.1 และแผนภาพที่ 2.1 ในภาคผนวกที่ 2)

ในทำนองลักษณะสำคัญของผู้สมัครรับเลือกตั้งในช่วงปี พ.ศ. 2522-2530 ปรากฏว่าพิสัยของค่าร้อยละเป็นผู้สมัครรับเลือกตั้งที่เป็นชาย อยู่ระหว่างประมาณ 67 ถึง 78 ร้อยละ 56-94 มีอายุระหว่าง 41-60 ปี ร้อยละ 85-100 มีคุณวุฒิระดับปริญญาโทขึ้นไป หรือ ร้อยละ 6-28 มีคุณวุฒิระดับปริญญาเอกขึ้นไป ร้อยละ 72-94 มีประสบการณ์สอนมากกว่า 10 ปีขึ้นไป และร้อยละ 39-94 มีประสบการณ์บริหารในระดับกลางขึ้นไป เมื่อเปรียบเทียบลักษณะของผู้สมัครในรอบ 1-4 กับรอบ 5 พบว่าผู้สมัครรับเลือกตั้งเป็นกรรมการสภามหาวิทยาลัยรอบ 5 มีแนวโน้มของผู้สมัครที่เป็นชายลดลงเป็นผู้มีประสบการณ์สอนและประสบการณ์บริหารมากขึ้น (รายละเอียดแสดงในตารางที่ 2.2 ในภาคผนวกที่ 2) แต่อย่างไรก็ดี เมื่อเปรียบเทียบคุณวุฒิทางการศึกษา ตำแหน่งทาง

วิชาการ ประสบการณ์สอน ระดับการบริหาร และคุณวุฒิคุณสมบัติโดยส่วนรวม ปรากฏว่า ผู้สมัครรับเลือกตั้งต่างรุ่นกันมีคุณวุฒิคุณสมบัติ ในแต่ละด้าน และโดยส่วนรวมไม่แตกต่างกัน (รายละเอียดแสดงในตารางที่ 2.3 ในภาคผนวก ที่ 2)

2.2 แนวโน้มของผู้มาลงคะแนนเสียงเลือกตั้ง โดยส่วนรวมมีผู้ลงคะแนนเสียง ประมาณร้อยละ 70 ค่าพิสัยของค่าร้อยละของผู้มาลงคะแนนเสียงอยู่ระหว่างร้อยละ 61-71 โดยที่ผู้มาลงคะแนนเสียงเป็นจำนวนต่ำสุดในปี 2528 และในปีล่าสุด คือ 2530 มีผู้มาลงคะแนนเสียงสูงสุด แผนภาพที่ 2.2 แสดงว่าผู้มาลงคะแนนเสียงมีแนวโน้มลดลงเล็กน้อย ในช่วง พ.ศ. 2522 ถึง 2528 และแสดงแนวโน้มเพิ่มขึ้นในปี 2530 เมื่อพิจารณาจำแนกตามหน่วยงานพบว่า ค่าพิสัยของผู้มาลงคะแนนเสียงอยู่ระหว่าง ร้อยละ 56-84 หน่วยงานที่มีผู้มาลงคะแนนเสียงโดยเฉลี่ยเกินร้อยละ 75 ได้แก่ คณะทันตแพทยศาสตร์ (84.36) คณะนิติศาสตร์ (80.98) คณะครุศาสตร์ (76.35) คณะศิลปกรรมศาสตร์ (75.24) และสถาบันภาษา (75.05) คณะเศรษฐศาสตร์ เป็นคณะเดียวที่มีผู้มาลงคะแนนเสียงต่ำกว่าร้อยละ 60

เมื่อพิจารณาแนวโน้มของการลงคะแนนเสียงของผู้ลงคะแนนเสียงในแต่ละคณะสรุปรูปแบบได้ดังนี้

รูปแบบที่ 1 เป็นรูปแบบที่มีแนวโน้มของผู้ลงคะแนนเสียงลดลงและเพิ่มขึ้นในปี พ.ศ. 2530 ได้แก่ คณะนิติศาสตร์ คณะนิเทศศาสตร์ คณะพาณิชยศาสตร์และการบัญชี คณะรัฐศาสตร์ คณะเศรษฐศาสตร์ คณะอักษรศาสตร์ คณะวิทยาศาสตร์ คณะวิศวกรรมศาสตร์ คณะทันตแพทยศาสตร์ และคณะเภสัชศาสตร์

รูปแบบที่ 2 เป็นรูปแบบที่มีแนวโน้มของผู้ลงคะแนนเสียงลดลง ได้แก่ คณะครุศาสตร์ คณะแพทยศาสตร์ และคณะศิลปกรรมศาสตร์

รูปแบบที่ 3 เป็นรูปแบบที่มีแนวโน้มเพิ่มลดสลับกันไป ได้แก่ คณะสถาปัตยกรรมศาสตร์ และคณะสัตวแพทยศาสตร์

รูปแบบที่ 4 เป็นรูปแบบที่มีแนวโน้มเพิ่มขึ้น ได้แก่ สถาบันภาษา

(รายละเอียดแสดงในตารางที่ 2.4 ในภาคผนวกที่ 2)

3. ผลการเลือกตั้งกรรมการสภามหาวิทยาลัยประเภทคณาจารย์ประจำปี พ.ศ. 2522-2530

จำนวนกรรมการ	จำนวนคณะ	ชื่อคณะ
5	2	ครุศาสตร์ แพทยศาสตร์
4	1	วิศวกรรมศาสตร์
3	2	วิทยาศาสตร์ พานิชยศาสตร์และ- การบัญชี
2	3	อักษรศาสตร์ เศรษฐศาสตร์ สถาปัตยกรรมศาสตร์
1	4	ทันตแพทยศาสตร์ สถาบันภาษา รัฐศาสตร์ นิติศาสตร์
0	4	เภสัชศาสตร์ สัตวแพทยศาสตร์ นิเทศศาสตร์ ศิลปกรรมศาสตร์

ในการเลือกตั้ง 5 ครั้ง มีผู้สมัครรับเลือกตั้งเป็นกรรมการสภามหาวิทยาลัย ประเภทคณาจารย์ประจำ จำนวน 30 คน เป็นอาจารย์จากคณะครุศาสตร์ 5 คน คณะแพทยศาสตร์ 5 คน คณะวิศวกรรมศาสตร์ 4 คน คณะวิทยาศาสตร์ 3 คน คณะพาณิชยศาสตร์และการบัญชี 3 คน คณะอักษรศาสตร์ 2 คน คณะเศรษฐศาสตร์ 2 คน คณะสถาปัตยกรรมศาสตร์ 2 คน คณะทันตแพทยศาสตร์ สถาบันภาษา คณะรัฐศาสตร์ และคณะนิติศาสตร์ คณะละ 1 คน มี 4 คณะที่ไม่เคยมีอาจารย์เป็นกรรมการสภามหาวิทยาลัย เป็นที่น่าสังเกตว่ามี 2 ใน 4 คณะ คือ คณะสัตวแพทยศาสตร์

และคณะนิเทศศาสตร์ ที่เคยมีผู้สมัครรับเลือกตั้งแต่ไม่ได้รับเลือกตั้ง ส่วนอีก 2 คณะ ไม่เคยมีผู้สมัครรับเลือกตั้งเลย โดยสรุปในรอบ 5 รุ่นของการเลือกตั้งมีอาจารย์จาก 12 ใน 14 หน่วยงาน ได้เป็นกรรมการสภามหาวิทยาลัย ประเภทคณาจารย์ประจำ จากรายการข้างบน เป็นที่น่าสังเกตว่า ผู้สมัครรับเลือกตั้งจากคณะครุศาสตร์และคณะแพทยศาสตร์ ได้รับการเลือกตั้งให้เป็นกรรมการสภามหาวิทยาลัยทุกครั้ง และผู้สมัครรับเลือกตั้งจากคณะวิศวกรรมศาสตร์ ได้รับเลือกตั้งให้เป็นกรรมการสภามหาวิทยาลัย 4 ใน 5 ครั้ง (รายละเอียดแสดงในตารางที่ 3.1 ในภาคผนวกที่ 3)

ข้อมูลคะแนนเสียงที่ได้รับของผู้ที่ได้รับการเลือกตั้งในตารางที่ 3.2 ในภาคผนวกที่ 3 แสดงว่า ผู้สมัครรับเลือกตั้งจากคณะแพทยศาสตร์ ได้รับคะแนนสูงสุดในการเลือกตั้งทั้ง 5 ครั้ง โดยได้คะแนนเกินครึ่ง เฉพาะในการเลือกตั้งปี พ.ศ. 2524, 2526 และ 2528 คะแนนเสียงที่ได้รับในช่วง พ.ศ. 2522 ถึง 2528 มีแนวโน้มเพิ่มขึ้นแล้วกลับต่ำลงในปี พ.ศ. 2530 อีกทั้งพิสัยของคะแนนเสียงของผู้

ที่ได้ลำดับที่ 1 และ 6 มีแนวโน้มลดลงมากทั้งนี้อาจเป็นเพราะข้อบังคับ ที่ให้ผู้ลงคะแนนเสียงต้องเลือกผู้สมัครไม่ซ้ำหน่วยงานตามข้อบังคับฉบับ พ.ศ. 2530 จึงทำให้เฉลี่ยแล้วต่ำลง

ในการพิจารณาคำร้อยละของคะแนนเสียงในคณะต่อคะแนนเสียงทั้งหมดที่ได้รับปรากฏโดยสรุปดังนี้

ปี พ.ศ.	มัชฐาน	ค่าพิสัย	คณะ
2522	24.67	7.08-58.43	(เศรษฐศาสตร์ - ครุศาสตร์)
2524	23.30	4.14-40.00	(เศรษฐศาสตร์ - ครุศาสตร์)
2526	16.74	7.26-29.16	(รัฐศาสตร์ - ครุศาสตร์)
2528	17.98	6.02-30.57	(สถาปัตยกรรมศาสตร์ - ครุศาสตร์)
2530	11.22	4.95-27.98	(นิติศาสตร์ - ครุศาสตร์)

จากค่าสถิติดังกล่าว แสดงว่า ผู้สมัครที่ได้รับการเลือกตั้งมีแนวโน้มจะได้คะแนนเสียงจากนอกคณะวิชาที่ผู้สมัครสังกัดมากขึ้น โดยที่ในปี 2522 คะแนนเสียงที่ได้รับ 100 คะแนน เป็นคะแนนเสียงจากผู้ลงคะแนนเสียงในคณะเดียวกันกับผู้สมัคร 24 คะแนน ลดลงเป็น 11 คะแนน ในปี พ.ศ. 2530 จากค่าพิสัยจะเห็นว่าคำร้อยละต่ำสุดเป็นของผู้สมัครที่ได้รับการเลือกตั้งที่มาจากคณะขนาดเล็ก ส่วนค่าสูงสุดเป็นของผู้สมัครที่มาจากคณะครุศาสตร์ทั้งหมด

เป็นที่น่าสังเกตว่าในปี พ.ศ. 2522 ผู้สมัครรับเลือกตั้งจากคณะครุศาสตร์ได้คะแนนเสียงสนับสนุนเป็นจำนวนมากกว่าครั้งจากผู้ลงคะแนนเสียงคณะครุศาสตร์ อย่างไรก็ตาม ร้อยละของคะแนนจากในคณะต่อคะแนนเสียงของผู้สมัครคณะครุศาสตร์ที่ได้รับการเลือกตั้ง มีแนวโน้มลดลงอย่างสม่ำเสมอ กล่าวคือจากร้อยละ 58.43 ในปี 2522 เป็นร้อยละ 27.98 ในปี พ.ศ. 2530 ทั้งนี้อาจเป็นเพราะผู้สมัครจากคณะครุศาสตร์ได้รับเสียงสนับสนุนจากผู้ลง



คะแนนต่างหน่วยงานมากขึ้น และในปี พ.ศ. 2530 โดยข้อบังคับผู้ลงคะแนนเสียงลงคะแนน ๕ หน่วยงานไม่ได้ ทำให้ในกรณีที่ผู้สมัคร มากกว่า 1 คน เช่น คณะครุศาสตร์ ค่ายร้อยละ ของคะแนนเสียงจากผู้ลงคะแนนคณะครุศาสตร์ ต่อคะแนนเสียงทั้งหมดที่ได้รับย่อมลดต่ำลง แนวโน้มลักษณะเช่นนี้เป็นการให้โอกาสแก่ผู้สมัครรับเลือกตั้งจากคณะขนาดเล็กมีโอกาสได้ รับเลือกตั้งมากยิ่งขึ้น

เมื่อพิจารณาความเป็นที่นิยมของผู้สมัคร ที่ได้รับการเลือกตั้ง ในแต่ละคณะ โดย พิจารณาจากค่ายร้อยละของคะแนนเสียงในคณะ ต่อผู้ลงคะแนนเสียงในคณะทั้งหมด กล่าวคือ ต้องการทราบว่าผู้ลงคะแนนเสียงร้อยละเท่า- ใดที่สนับสนุนผู้สมัครในสังกัดเดียวกัน และ เป็นผู้ที่ได้รับการเลือกตั้ง ค่าสถิติรายละเอียด แสดงในตารางที่ 3.2 ในภาคผนวก สำหรับ ค่าสถิติโดยสรุปมีดังนี้

ปี พ.ศ.	มัชฐาน	ค่าพิสัย	คณะ
2522	74.13	60.00-100.00	(เศรษฐศาสตร์ - พาณิชยศาสตร์และ- การบัญชี)
2524	87.34	70.27-93.48	(เศรษฐศาสตร์ - พาณิชยศาสตร์และ- การบัญชี)
2526	86.97	67.50-96.76	(พาณิชยศาสตร์ และการบัญชี - แพทยศาสตร์)
2528	84.86	60.14-100.00	(ครุศาสตร์ - สถาปัตยกรรมศาสตร์)
2530	72.69	32.37-96.67	(วิศวกรรมศาสตร์ - นิติศาสตร์)

จากค่าสถิติดังกล่าวแสดงว่า ผู้ที่ไ้ รับการเลือกตั้งเป็นที่นิยม ในระดับสูงของผู้ลง คะแนนเสียงในคณะเดียวกัน ในช่วง พ.ศ. 2524, 2526 และ 2528 และกลับต่ำลงในรุ่น ปี พ.ศ. 2530 ซึ่งเป็นการเลือกตั้งภายใต้ข้อ บังคับฉบับปรับปรุงที่ห้ามเลือกผู้สมัครหน่วย

งานเป็นที่น่าสังเกตว่า คณะที่มีเอกภาพใน การลงคะแนนเสียง สนับสนุนผู้สมัครจากคณะ เดียวกันคือคณะพาณิชยศาสตร์และการบัญชี คณะแพทยศาสตร์ คณะสถาปัตยกรรมศาสตร์ และคณะนิติศาสตร์

ต่อคำถามที่ว่า ผู้สมัครรับเลือกตั้งจาก คณะขนาดใหญ่ได้เปรียบผู้สมัครจากคณะเล็ก หรือไม่ เป็นที่น่าสังเกตว่าผู้สมัครจากคณะเล็ก ได้รับการเลือกตั้งเป็นกรรมการสภามหาวิทยาลัยทุกครั้ง โดยเฉพาะในการเลือกตั้งครั้งที่ 1 และ 2 ผู้สมัครรับเลือกตั้งได้คะแนนเป็นอันดับที่ 2 ซึ่งแสดงให้เห็นว่าผู้ลงคะแนนเสียงได้พิจารณาจากคุณวุฒิคุณสมบัติมากกว่าจะพิจารณาจากคณะที่สังกัดเท่านั้น ถ้ายอมรับว่าอาจารย์ที่มีคุณภาพย่อมกระจายอยู่ในคณะต่าง ๆ อย่างสม่ำเสมอ (คณะใหญ่ ( $n > 100$  คน) ก็ย่อมมีอาจารย์ที่มีคุณภาพมากกว่าคณะเล็กจากสัดส่วนดังกล่าวคาดคะเนจำนวน กรรมการสภามหาวิทยาลัยที่มาจากคณะเล็ก กรรมการพบว่าในการเลือกตั้งทุกครั้ง ควรจะมีการสภามหาวิทยาลัยที่ได้รับการเลือกตั้งจากคณะใหญ่และคณะเล็กเป็นจำนวน 5 และ 1 คน ตามลำดับ จากข้อมูลปรากฏว่าในการเลือกตั้งปี พ.ศ. 2522-2528 ผู้สมัครที่ได้รับการเลือกตั้งเป็นตามสัดส่วนดังกล่าว โดยเฉพาะอย่างยิ่ง ในปี พ.ศ. 2530 มีผู้สมัครที่ได้รับการเลือกตั้งจากคณะเล็กถึง 2 คน ซึ่งเกินสัดส่วนที่ควรจะเป็น แสดงให้เห็นว่าข้อบังคับฉบับปรับปรุง พ.ศ. 2530 ได้เปิดโอกาสให้ผู้สมัครจากคณะเล็กที่มีคุณวุฒิ คุณสมบัติมีโอกาสร

รับเลือกตั้งให้เป็นกรรมการสภามหาวิทยาลัยเพิ่มมากขึ้น (รายละเอียดแสดงในตารางที่ 3.3)

อีกคำถามหนึ่งที่น่าสนใจ คือ ผู้ที่ได้รับการเลือกตั้งมีคุณวุฒิ คุณสมบัติสูงกว่าผู้ที่ไม่ได้รับการเลือกตั้งหรือไม่ ถ้าข้อบังคับมีประสิทธิผล และผู้ลงคะแนนใช้วิจารณญาณแล้วหวังว่าผู้ที่ได้รับการเลือกตั้งน่าจะมีคุณวุฒิคุณสมบัติสูงกว่าผู้ที่ไม่ได้รับการเลือกตั้ง คำสถิติในตารางที่ 3.4 แสดงว่า โดยส่วนรวมผู้ที่ได้รับการเลือกตั้งมีคุณภาพสูงกว่าผู้ที่ไม่ได้รับการเลือกตั้งเมื่อพิจารณาเป็นรายด้าน พบว่าผู้ที่ได้รับการเลือกตั้งมีประสบการณ์บริหารในระดับสูงกว่าผู้ที่ไม่ได้รับการเลือกตั้ง นอกเหนือผู้ที่ได้รับการเลือกตั้งและไม่ได้รับการเลือกตั้งมีความเป็นผู้อาวุโส คุณวุฒิทางการศึกษา ตำแหน่งทางวิชาการ และประสบการณ์สอนไม่แตกต่างกันอย่างมีนัยสำคัญ (รายละเอียดในตารางที่ 3.4)

4. ตัวแปรที่ส่งผลต่อคะแนนเสียงเลือกตั้ง จากการศึกษาความสัมพันธ์ระหว่างตัวแปรคัตสรร 6 ตัว คือ ความเป็นผู้อาวุโส หรืออายุ คุณวุฒิทางการศึกษา ตำแหน่งทางวิชาการ ประสบการณ์สอน ระดับการบริหาร และคะแนนเสียงที่ได้รับ พบว่าตัวแปรที่สัมพันธ์ในทางบวกอย่างมีนัยสำคัญกับคะแนนเสียงคือ ความเป็นผู้อาวุโส ประสบการณ์สอน

และตำแหน่งทางวิชาการ อายุ หรือความเป็น  
 ผู้อาวุโส มีความสัมพันธ์อย่างมากในทางบวก  
 กับประสบการณ์สอน มีความสัมพันธ์ในระดับ  
 ปานกลาง ในทางบวกกับตำแหน่งทางวิชาการ  
 และมีความสัมพันธ์ในระดับต่ำในทางบวกกับ  
 ประสบการณ์เชิงระดับการบริหาร ประสบ-  
 การณ์สอนสัมพันธ์อย่างมากในทางบวกกับอายุ  
 สัมพันธ์ในระดับปานกลางในทางบวกกับ  
 ตำแหน่งวิชาการ และสัมพันธ์ในระดับต่ำใน  
 ทางลบกับตำแหน่งทางวิชาการ โดยสรุปผู้สมัคร  
 ที่ได้รับคะแนนเสียงมากมักจะเป็นผู้สมัครที่มี  
 ความอาวุโส ทั้งด้านอายุปฏิทินและอายุงาน  
 อีกทั้งมักจะเป็นผู้มีตำแหน่งทางวิชาการสูง  
 (รายละเอียดในตารางที่ 4.1 ภาคผนวกที่ 4)

จากการทำนายคะแนนเสียงจากตัวแปร  
 คัดสรรดังกล่าว พบว่า ความเป็นผู้อาวุโส  
 ซึ่งวัดโดยอายุ เป็นตัวแปรที่สำคัญเพียงตัวเดียว  
 ที่สามารถอธิบายความแปรปรวนของคะแนน  
 เสียงเลือกตั้งได้ประมาณร้อยละ 11 ในกรณีใช้  
 ข้อมูล พ.ศ. 2522-2528 และประมาณร้อยละ  
 9 ในกรณีใช้ข้อมูล พ.ศ. 2522-2530 เป็นที่  
 น่าสังเกตว่า คุณวุฒิทางการศึกษา ตำแหน่ง  
 ทางวิชาการ ประสบการณ์สอน และประสบ-  
 การณ์เชิงระดับการบริหาร มีส่วนอธิบายความ  
 แปรปรวนของคะแนนเสียงเพิ่มขึ้นได้น้อยมาก

อย่างไรก็ดีถ้าจะเพิ่มอำนาจในการทำนายความ  
 แปรปรวนของคะแนนเสียง น่าจะวัดตัวแปร  
 อื่น ๆ เช่น การสมัครเป็นทีม การหาเสียง  
 เป็นต้น เพิ่มขึ้นด้วย

### สรุปและข้อเสนอแนะ

ผู้สมัครรับเลือกตั้งเป็นกรรมการสภา  
 มหาวิทยาลัย มาจากหน่วยหลายหน่วยงาน  
 แม้มีแนวโน้มลดลงในปี 2528 แต่ก็ยังมีจำนวน  
 เกินตำแหน่งกรรมการที่ต้องการมากกว่าเท่าตัว  
 และแสดงแนวโน้มมีปริมาณเพิ่มขึ้นในปี  
 พ.ศ. 2530 ผู้ที่ได้รับการเลือกตั้ง เป็นผู้มี  
 คุณภาพโดยส่วนรวมสูงกว่าผู้ที่ไม่ได้รับการ  
 เลือกตั้ง ผู้ที่ได้รับเลือกตั้งมีแนวโน้มของการ  
 ได้คะแนนเสียงจากผู้ลงคะแนนเสียงต่างหน่วย  
 งานเพิ่มขึ้น โดยเฉพาะอย่างยิ่งในการเลือกตั้ง  
 ปี พ.ศ. 2530 จำนวนผู้เลือกตั้งได้มีการกระจาย  
 อย่างเหมาะสมระหว่างผู้สมัครจากคณะใหญ่  
 และคณะเล็กผู้ลงคะแนนเสียงมีแนวโน้มเพิ่มขึ้น  
 ความเป็นผู้อาวุโสและตำแหน่งทางวิชาการ  
 สัมพันธ์ในทางบวกกับคะแนนเสียง โดยที่  
 ความเป็นผู้อาวุโสเป็นตัวแปรที่สำคัญที่สุดในการ  
 ทำนายคะแนนเสียง

ผลการศึกษาแสดงถึงประสิทธิภาพของ  
 ข้อบังคับว่าด้วย การเลือกตั้งกรรมการสภา  
 มหาวิทยาลัยประเภทคณาจารย์ประจำ โดย

เฉพาะฉบับปรับปรุง พ.ศ. 2530 จึงเห็นสมควรให้ดำเนินการต่อไป เพียงแต่แก้ไขให้มีการเทียบตำแหน่งบริหารบางตำแหน่ง ซึ่งมีมาก่อน พ.ร.บ. พ.ศ. 2522 เช่น ผู้ช่วยคณบดี หรือ

ประธานคณะกรรมการ เป็นต้น ซึ่งเป็นตำแหน่งเทียบเท่ากับตำแหน่งผู้บริหารในพระราชบัญญัติจุฬาลงกรณ์มหาวิทยาลัย พ.ศ. 2522

### บรรณานุกรม

ฝ่ายบริหาร จุฬาลงกรณ์มหาวิทยาลัย, *รวมกฎหมาย ระเบียบ ข้อบังคับ และประกาศต่าง ๆ เกี่ยวกับจุฬาลงกรณ์มหาวิทยาลัย*, 2527.

ฝ่ายบริหาร จุฬาลงกรณ์มหาวิทยาลัย, *ข้อบังคับจุฬาลงกรณ์มหาวิทยาลัย ว่าด้วย การเลือกตั้งกรรมการสภามหาวิทยาลัยประเภทคณาจารย์ประจำ พ.ศ. 2530*.

**ภาคผนวก**

**ภาคผนวกที่ 1 ลักษณะของผู้สมัครรับเลือกตั้งเป็นกรรมการสภามหาวิทยาลัย  
ประเภทคณาจารย์ประจำ ระหว่างปี พ.ศ. 2522-2530**

**ตารางที่ 1.1** จำนวนผู้สมัครรับเลือกตั้งเป็นกรรมการสภามหาวิทยาลัย ประเภทคณาจารย์ประจำ  
จำแนกตามคณะหรือสถาบัน

ลำดับ ที่	คณะ	พิสัย จำนวนอาจารย์ผู้มีสิทธิ์	จำนวนผู้สมัคร
1.	ครุศาสตร์	325-387	16
2.	นิติศาสตร์	30-36	5
3.	นิเทศศาสตร์	41-50	1
4.	พาณิชยศาสตร์และการบัญชี	102-126	8
5.	รัฐศาสตร์	63-79	5
6.	เศรษฐศาสตร์	68-73	3
7.	อักษรศาสตร์	161-178	6
8.	สถาปัตยกรรมศาสตร์	57-68	4
9.	ศิลปกรรมศาสตร์	8-22	—
10.	วิทยาศาสตร์	320-364	12
11.	วิศวกรรมศาสตร์	201-222	12
12.	ทันตแพทยศาสตร์	141-245	10
13.	แพทยศาสตร์	337-374	9
14.	เภสัชศาสตร์	100-118	—
15.	สัตวแพทยศาสตร์	58-67	3
16.	สถาบันภาษา	67-98	1
รวม		8-387	95

ตารางที่ 1.2 จำนวนผู้สมัครรับเลือกตั้งเป็นกรรมการสภามหาวิทยาลัย ประเภทคณาจารย์ประจำ  
จำแนกตามเพศ

เพศ	จำนวน	ร้อยละ
ชาย	72	75.79
หญิง	23	24.21
รวม	95	100

ตารางที่ 1.3 จำนวนผู้สมัครรับเลือกตั้งเป็นกรรมการสภามหาวิทยาลัย ประเภทคณาจารย์ประจำ  
จำแนกตามอายุ

อายุ	จำนวน	ร้อยละ
31-40	25	26.32
41-50	47	49.47
51-60	23	24.21
รวม	95	100

ตารางที่ 1.4 จำนวนผู้สมัครรับเลือกตั้งเป็นกรรมการสภามหาวิทยาลัย ประเภทคณาจารย์ประจำ  
จำแนกตามคุณวุฒิทางการศึกษา

คุณวุฒิสุงสุด	จำนวน	ร้อยละ
ปริญญาเอก	47	49.47
ปริญญาโท	41	43.16
ต่ำกว่าปริญญาโท	7	7.37
รวม	95	100

ตารางที่ 1.5 จำนวนผู้สมัครรับเลือกตั้งเป็นกรรมการสภามหาวิทยาลัย ประเภทคณาจารย์ประจำ  
จำแนกตามตำแหน่งทางวิชาการ

ตำแหน่งทางวิชาการ	จำนวน	ร้อยละ
ศาสตราจารย์	19	20.00
รองศาสตราจารย์	42	44.21
ผู้ช่วยศาสตราจารย์	32	33.68
อาจารย์	2	2.11
รวม	95	100

ตารางที่ 1.6 จำนวนผู้สมัครรับเลือกตั้งเป็นกรรมการสภามหาวิทยาลัย ประเภทคณาจารย์ประจำ  
จำแนกตามประสบการณ์สอน

ประสบการณ์สอน (ปี)	จำนวน	ร้อยละ
5-10	14	15.74
11-15	19	20.00
16-20	24	25.26
21-25	20	21.05
26-30	15	15.79
มากกว่า 30	3	3.16
รวม	95	100

ตารางที่ 1.7 จำนวนผู้สมัครรับเลือกตั้งเป็นกรรมการสภามหาวิทยาลัย ประเภทคณาจารย์ประจำ  
จำแนกตามระดับของประสบการณ์บริหาร

ระดับการบริหาร	จำนวน	ร้อยละ
ต้น	39	41.05
กลาง	38	40.00
สูง	18	18.95
รวม	95	100

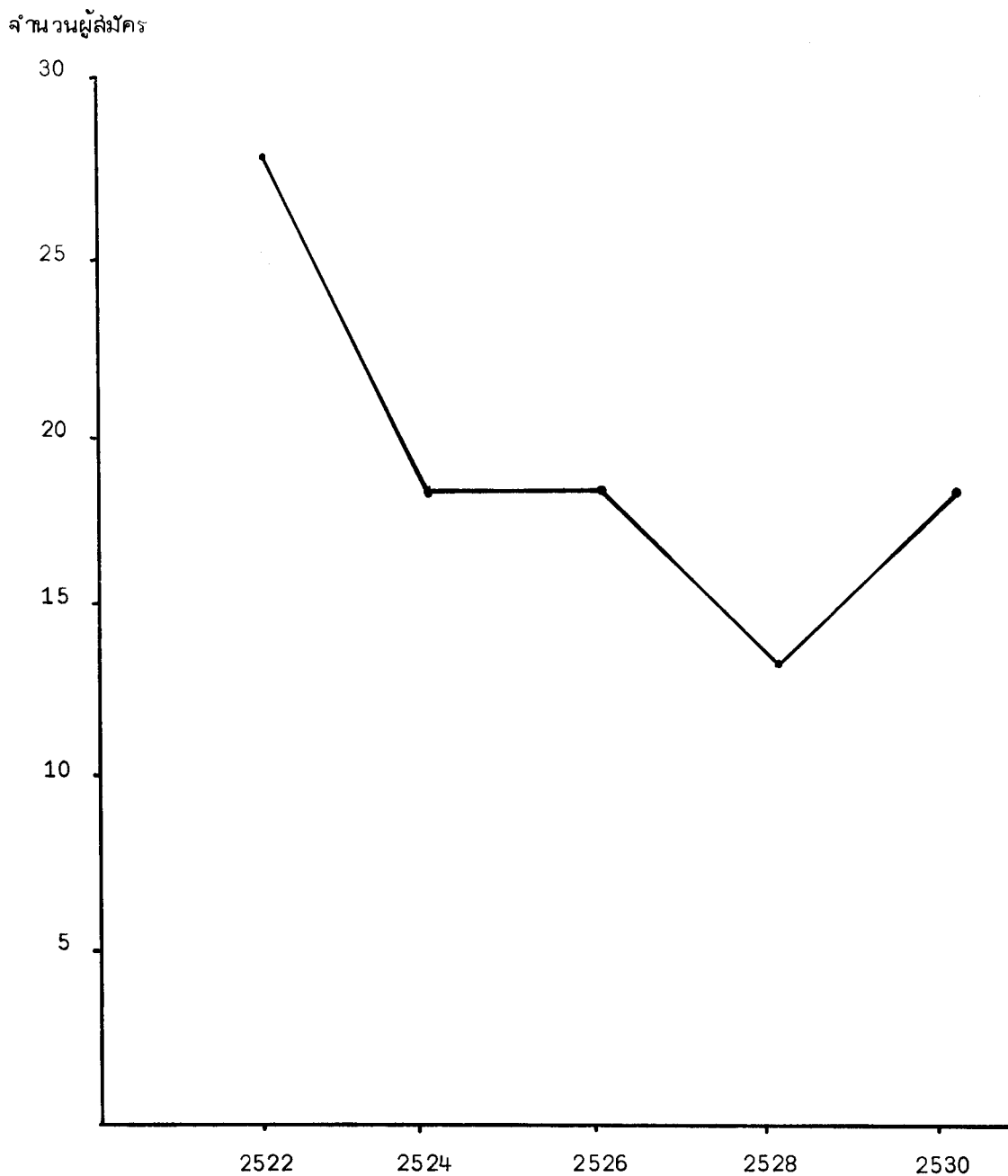


ภาคผนวกที่ 2 แนวโน้มของผู้สมัครรับเลือกตั้ง และผู้มาลงคะแนนเสียงในการเลือกตั้งกรรมการสภามหาวิทยาลัย ประเภทคณาจารย์ ประจำปีระหว่างปี พ.ศ. 2522-2530

ตารางที่ 2.1 แนวโน้มของผู้สมัครรับเลือกตั้งเป็นกรรมการสภามหาวิทยาลัย ประเภทคณาจารย์ ประจำปี จำแนกตามคณะ และปี พ.ศ.

ที่	คณะ	พิสัย จำนวนอาจารย์ผู้มีสิทธิ์	ลำดับ ที่	พ.ศ.2522	พ.ศ.2524	พ.ศ.2526	พ.ศ.2528	พ.ศ.2530	รวม
1	คหุศาสตร์	325-378	1	4	3	4	3	2	16
2	นิติศาสตร์	30-36	15	1	1	1	1	1	5
3	นิเทศศาสตร์	41-50	14	-	1	-	-	-	1
4	พาณิชยศาสตร์และการบัญชี	102-126	7	1	2	2	1	2	8
5	รัฐศาสตร์	63-79	10	2	1	1	-	1	5
6	เศรษฐศาสตร์	68-73	11	2	1	-	-	-	3
7	อักษรศาสตร์	161-178	6	2	2	-	-	2	6
8	สถาปัตยกรรมศาสตร์	57-68	12	1	1	-	1	1	4
9	ศิลปกรรมศาสตร์	8-22	16	-	-	-	-	-	-
10	วิทยาศาสตร์	320-364	3	3	1	3	2	3	12
11	วิศวกรรมศาสตร์	201-222	5	6	1	2	1	2	12
12	ทันตแพทยศาสตร์	141-245	4	2	1	3	2	2	10
13	แพทยศาสตร์	337-374	2	3	2	1	2	1	9
14	เภสัชศาสตร์	100-118	8	-	-	-	-	-	-
15	สัตวแพทยศาสตร์	58-67	13	1	1	-	-	1	3
16	สถาบันภาษา	67-98	9	-	-	1	-	-	1
รวม	โดยส่วนรวม	2,052-2,384		28(1:5)	18(1:3)	18(1:3)	13(1:2)	18(1:3)	95(1:5)

แผนภาพที่ 2.1 กราฟแสดงจำนวนผู้สมัครรับเลือกตั้งกรรมการสภามหาวิทยาลัย ประเภทคณาจารย์ ระหว่าง พ.ศ. 2522-2530



ตารางที่ 2.2 ลักษณะของผู้สมัครรับเลือกตั้งเป็นกรรมการสภามหาวิทยาลัยจำแนกตามปี พ.ศ.

ลักษณะ	ปี พ.ศ.	2522	2524	2526	2528	2530
		(%)	(%)	(%)	(%)	(%)
ชาย		75.00	66.67	77.78	69.23	66.67
อายุ 41-60 ปี		64.29	83.33	55.56	76.92	94.44
ปริญญาโทขึ้นไป		92.86	94.44	100	84.62	88.89
(ปริญญาเอก)		(53.57)	(55.56)	(50.00)	(38.46)	(44.44)
รองศาสตราจารย์ขึ้นไป		60.71	83.33	50.00	61.54	66.67
ศาสตราจารย์		(25.00)	(27.78)	(5.56)	(11.11)	(22.22)
ประสบการณ์สอนมากกว่า 10 ปี		78.57	94.44	72.22	92.31	94.44
ประสบการณ์เป็นผู้บริหาร						
ระดับกลางขึ้นไป		50.00	55.56	38.89	61.54	94.44
(ระดับสูง)		(14.29)	(27.76)	(5.56)	(11.11)	(33.33)

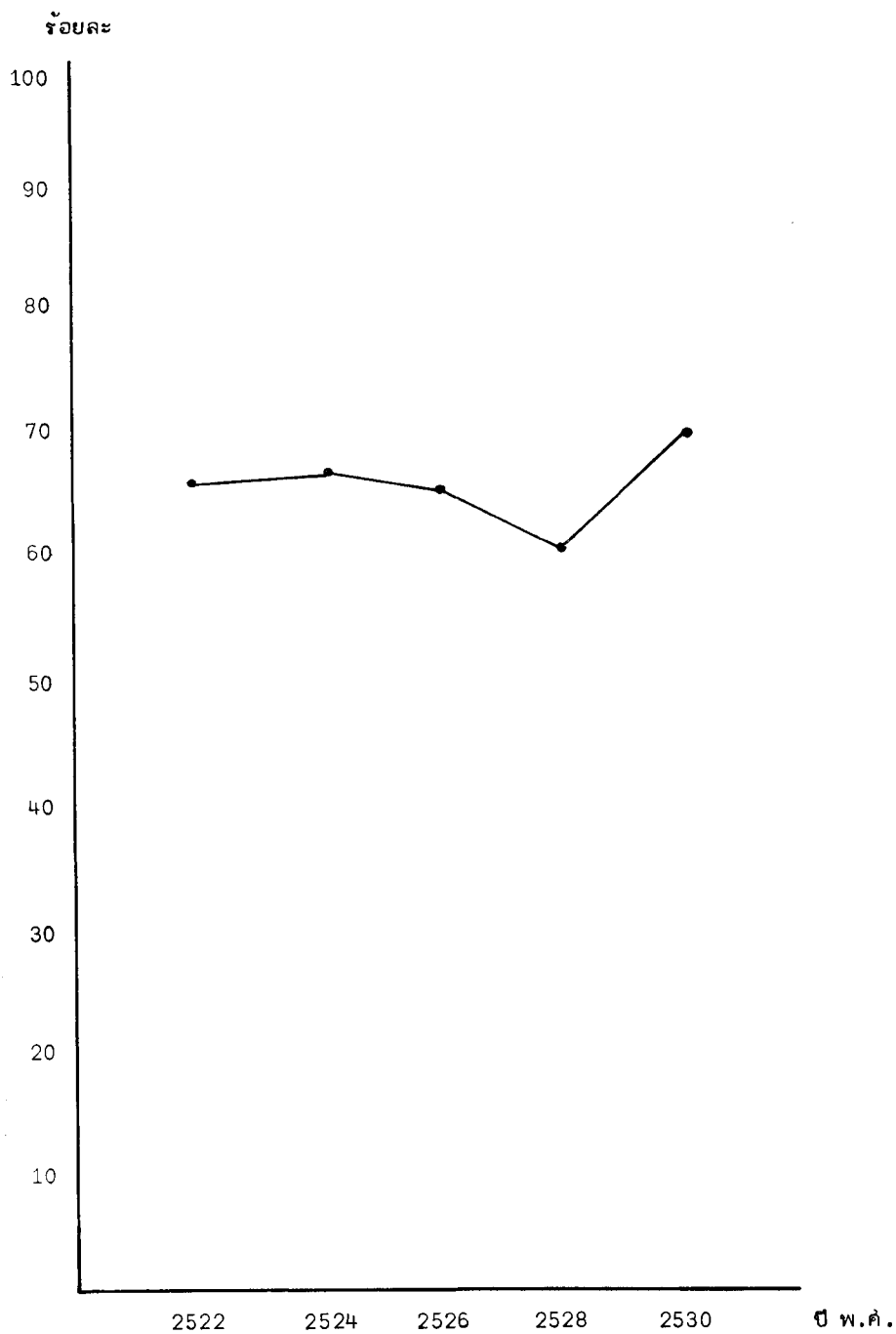
ตารางที่ 2.3 ผลการเปรียบเทียบลักษณะและคุณภาพของผู้สมัครรับเลือกตั้งเป็นกรรมการสภามหาวิทยาลัย ช่วงปี พ.ศ. 2522-2530

ที่	ลักษณะ	2522		2524		2526		2528		2530		F
		$\bar{X}$	SD	$\bar{X}$	SD	$\bar{X}$	SD	$\bar{X}$	SD	$\bar{X}$	SD	
1	คุณวุฒิทางการศึกษา	8.93	1.27	9.00	1.24	9.00	1.03	8.46	1.45	8.67	1.37	0.55
2	ตำแหน่งทางวิชาการ	7.64	1.64	8.22	1.35	7.11	1.23	7.38	1.71	7.67	1.72	1.26
3	ประสบการณ์สอน	17.61	8.35	20.22	5.44	16.67	6.64	21.92	7.32	20.56	5.31	1.76
4	ระดับการบริหาร	5.54	3.08	6.00	3.41	4.28	3.34	6.31	2.53	6.44	1.95	1.53
5	คุณภาพโดยรวม (1+2+3+4)	39.71	10.05	43.44	7.85	37.06	6.79	44.08	8.28	43.33	6.44	2.41

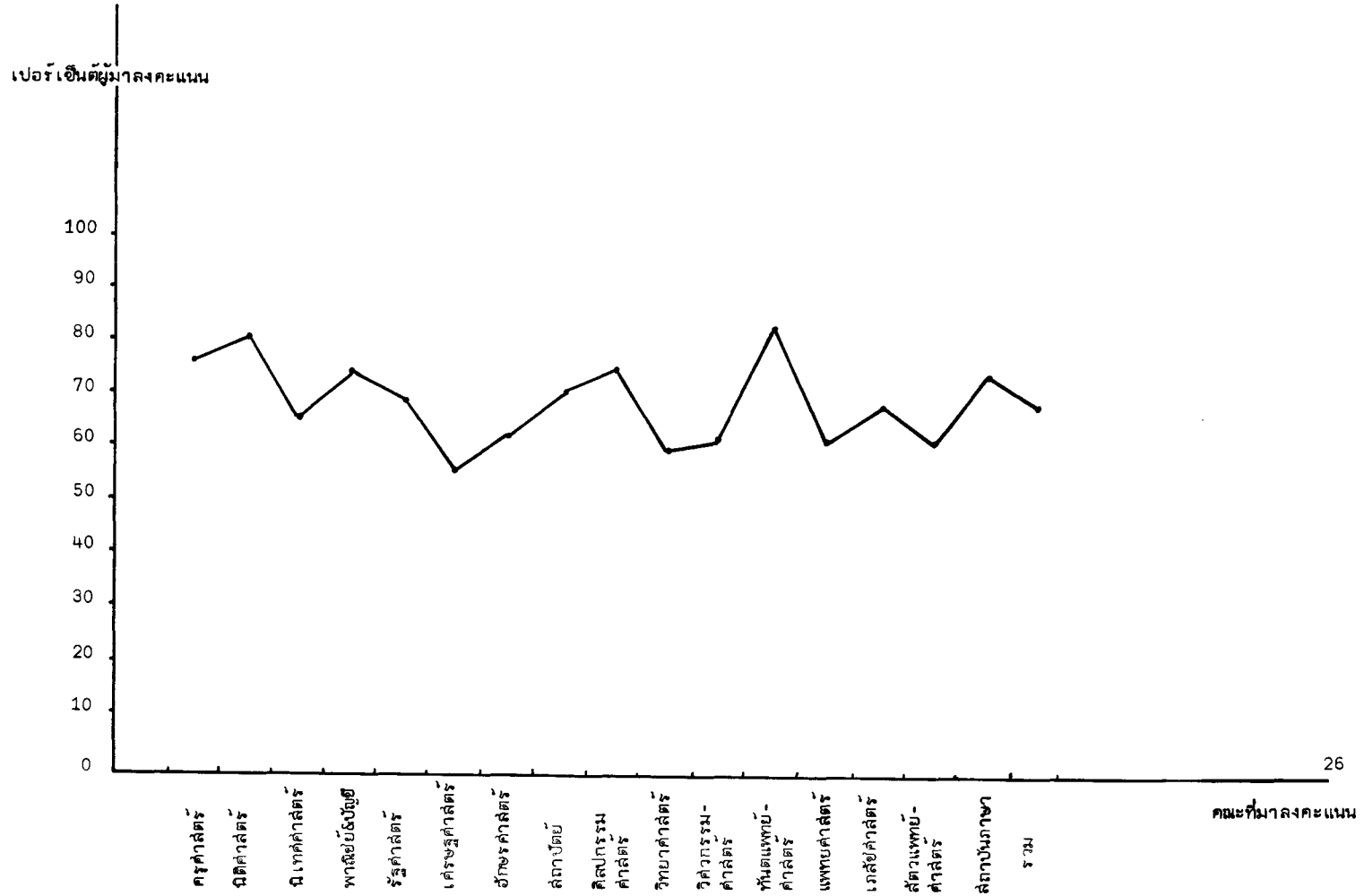
ตารางที่ 2.4 แนวโน้มผู้มาลงคะแนนเสียงเลือกทั้งกรรมการสภามหาวิทยาลัย ประเภทคณาจารย์ประจำ จำแนกตามคณะและปี พ.ศ.

ลำดับ ที่	คณะ	พิสัย จำนวนอาจารย์	พ.ศ. 2522		พ.ศ. 2524		พ.ศ. 2526		พ.ศ. 2528		พ.ศ. 2530		เฉลี่ย (%)
			n	%	n	%	n	%	n	%	n	%	
1	ครุศาสตร์	325-387	256	83.9	269	74.7	305	80.3	276	72.8	275	70.1	76.35
2	นิติศาสตร์	30-36	19	67.8	26	85.8	31	86.1	26	74.3	30	90.9	80.98
3	นิเทศศาสตร์	41-50	36	83.7	27	64.3	21	45.5	27	56.0	42	84.0	66.72
4	พาณิชยศาสตร์และ การบัญชี	102-126	75	72.8	92	81.4	80	67.2	85	70.00	102	80.9	74.46
5	รัฐศาสตร์	63-79	48	64.0	54	68.4	55	80.5	39	60.8	59	74.6	69.72
6	เศรษฐศาสตร์	68-73	50	71.4	37	54.4	27	39.7	35	53.0	43	61.4	55.98
7	อักษรศาสตร์	161-178	97	63.4	111	66.5	103	59.2	91	52.3	130	73.4	62.87
8	สถาปัตยกรรมศาสตร์	57-68	42	70.0	37	62.7	49	76.6	46	70.1	50	75.7	71.02
9	ศิลปกรรมศาสตร์	8-22	-	-	-	-	-	-	10	77.8	16	72.7	75.24
10	วิทยาศาสตร์	320-364	182	52.2	231	68.6	219	61.5	153	42.7	263	72.4	60.0
11	วิศวกรรมศาสตร์	201-222	121	61.1	126	61.6	135	61.9	127	58.2	139	69.2	62.38
12	ทันตแพทยศาสตร์	141-245	107	84.3	97	77.6	120	78.9	138	88.3	127	92.7	84.36
13	แพทยศาสตร์	337-374	206	61.5	234	66.3	216	68.1	208	56.9	202	54.0	61.37
14	เภสัชศาสตร์	100-118	65	65.0	79	78.2	74	64.3	69	59.7	89	78.0	69.04
15	สัตวแพทยศาสตร์	58-67	31	53.4	39	62.9	43	69.4	35	56.0	45	67.1	61.75
16	สถาบันภาษา	67-98	38	56.7	60	69.8	73	80.2	77	82.8	84	85.7	75.05
	รวม	2,052-2,384	1,373	66.91	1,519	68.5	1,551	66.5	1,437	61.48	1,696	71.14	69.9

แผนภาพที่ 2.2 กราฟแสดงร้อยละของผู้มาลงคะแนนเลือกคณะกรรมการสภามหาวิทยาลัย ประเภทคณาจารย์ประจำ ระหว่างปี พ.ศ. 2522-2530



แผนภาพที่ 3 กราฟแสดงร้อยละเฉลี่ยของผู้ที่มาลงคะแนนเลือกตั้งของแต่ละคณะและโดยส่วนรวม



**ภาคผนวกที่ 8 ผลการเลือกตั้งกรรมการสภามหาวิทยาลัย ประเภทคณาจารย์  
ประจำ ระหว่างปี พ.ศ. 2522-2530**

**ตารางที่ 3.1 จำนวนกรรมการสภามหาวิทยาลัย ประเภทคณาจารย์ประจำจากการเลือกตั้ง  
จำแนกตามคณะ**

ลำดับ ที่	คณะ	พิสัยจำนวน อาจารย์	2522	2524	2526	2528	2530	รวม
1.	ครุศาสตร์	325-378	1(4)*	1(3)	1(4)	1(3)	1(2)	5(16)
2.	แพทยศาสตร์	337-374	1(3)	1(2)	1(1)	1(2)	1(1)	5(9)
3.	วิทยาศาสตร์	320-364	1(3)	1(1)	- (3)	1(2)	- (3)	3(12)
4.	ทันตแพทยศาสตร์	141-245	- (2)	- (1)	- (3)	1(2)	- (2)	1(10)
5.	วิศวกรรมศาสตร์	201-222	- (6)	1(1)	1(2)	1(1)	1(2)	4(12)
6.	อักษรศาสตร์	161-178	1(2)	- (2)	- (-)	- (-)	1(2)	2(6)
7.	พาณิชยศาสตร์และการบัญชี	102-126	1(1)	1(2)	1(2)	- (2)	- (2)	3(8)
8.	เภสัชศาสตร์	100-118	- (-)	- (-)	- (-)	- (-)	- (-)	- (-)
9.	สถาปัตยกรรมศาสตร์	67-98	- (-)	- (-)	1(1)	- (-)	- (-)	1(1)
10.	รัฐศาสตร์	63-79	- (2)	- (1)	1(1)	- (-)	- (1)	1(5)
11.	เศรษฐศาสตร์	68-73	1(2)	1(1)	- (-)	- (-)	- (-)	2(3)
12.	สถาปัตยกรรมศาสตร์	57-68	- (1)	- (1)	- (-)	1(1)	1(1)	2(4)
13.	สัตวแพทยศาสตร์	58-67	- (1)	- (1)	- (-)	- (-)	- (1)	- (3)
14.	นิเทศศาสตร์	41-50	- (-)	- (1)	- (-)	- (-)	- (-)	- (1)
15.	นิติศาสตร์	30-36	- (1)	- (1)	- (1)	- (1)	1(1)	1(5)
16.	ศิลปกรรมศาสตร์	8-22	- (-)	- (-)	- (-)	- (-)	- (-)	- (-)
<b>รวม</b>		<b>2,052-2,384</b>	<b>6(28)</b>	<b>6(18)</b>	<b>6(18)</b>	<b>6(13)</b>	<b>6(18)</b>	<b>30(95)</b>
<b>อัตราส่วนผู้ได้ : ผู้สมัคร</b>			<b>1:5</b>	<b>1:3</b>	<b>1:3</b>	<b>1:2</b>	<b>1:3</b>	<b>1:3</b>

\*จำนวนผู้สมัคร



ตารางที่ 3.2 คะแนนเสียงของผู้สมัครที่ได้รับการเลือกตั้งเป็นกรรมการสภามหาวิทยาลัย ประเภท  
คณาจารย์ประจำ จำแนกตามปี พ.ศ. และลำดับที่

รุ่น พ.ศ.	ค่าสถิติ		คะแนนเสียง	%คะแนนเสียง จากผู้ลงคะแนน	%คะแนนเสียง ในคณะต่อ คะแนนเสียง ที่ได้	%คะแนนเสียง ในคณะต่อผู้ลง คะแนนในคณะ
	ลำดับที่	คณะ				
2522 (1373)	1	แพทยศาสตร์	644	46.90	29.50	92.23
	2	เศรษฐศาสตร์	424	30.88	7.08	60.00
	3	อักษรศาสตร์	408	29.72	15.93	67.01
	4	พาณิชยศาสตร์และ การบัญชี	378	27.53	19.84	100.00
	5	ครุศาสตร์	356	25.93	58.43	81.25
	6	วิทยาศาสตร์	299	21.78	35.12	57.69
2524 (1519)	1	แพทยศาสตร์	833	54.84	25.09	89.32
	2	เศรษฐศาสตร์	628	41.34	4.14	70.27
	3	พาณิชยศาสตร์และ การบัญชี	599	39.43	14.36	93.48
	4	วิทยาศาสตร์	581	38.25	34.42	86.58
	5	วิศวกรรมศาสตร์	516	33.97	21.51	88.10
	6	ครุศาสตร์	505	33.25	40.00	75.09
2526 (1551)	1	แพทยศาสตร์	1006	64.86	20.78	96.76
	2	ครุศาสตร์	823	53.06	29.16	78.69
	3	รัฐศาสตร์	661	42.62	7.26	71.64
	4	วิศวกรรมศาสตร์	647	41.72	18.08	86.67
	5	พาณิชยศาสตร์และ การบัญชี	491	31.66	11.00	67.50
	6	สถาบันภาษา	448	28.88	15.40	94.52

ตารางที่ 3.2 (ต่อ)

รุ่น พ.ศ.	ลำดับที่	ค่าสถิติ		%คะแนนเสี่ยง จากผู้ลงคะแนน	%คะแนนเสี่ยง ในคณะต่อ คะแนนเสี่ยง ที่ได้	%คะแนนเสี่ยง ในคณะต่อผู้ลง คะแนนในคณะ
		คะแนนเสี่ยง	คณะ			
2528 (1437)	1	แพทยศาสตร์	902	62.77	15.30	66.83
	2	วิศวกรรมศาสตร์	815	56.72	14.48	92.91
	3	สถาปัตยกรรมศาสตร์	781	54.35	6.02	100.00
	4	วิทยาศาสตร์	731	50.87	19.70	94.12
	5	ทันตแพทยศาสตร์	658	45.79	16.26	77.54
	6	ครุศาสตร์	543	37.79	30.57	60.14
2530	1	แพทยศาสตร์	776	45.75	23.97	92.08
	2	อักษรศาสตร์	613	36.14	13.87	65.08
	3	นิติศาสตร์	586	34.55	4.95	96.67
	4	ครุศาสตร์	554	32.67	27.98	56.36
	5	สถาปัตยกรรมศาสตร์	545	32.13	7.34	80.00
	6	วิศวกรรมศาสตร์	524	30.90	8.59	32.37

ตารางที่ 3.3 ผลการเปรียบเทียบจำนวนกรรมการสภามหาวิทยาลัย ประเภทคณาจารย์ประจำที่มา  
จากคณะขนาดใหญ่กับคณะขนาดเล็ก

ปี พ.ศ.	คณะขนาดใหญ่	คณะขนาดเล็ก
2522		
$n_e$	4.8	1.2
$n_o$	5.0	1.0
2524		
$n_e$	4.8	1.2
$n_o$	5.0	1.0
2526		
$n_e$	4.8	1.2
$n_o$	5.0	1.0
2528		
$n_e$	4.9	1.1
$n_o$	5.0	1.0
2530		
$n_e$	4.8	1.2
$n_o$	4.0	2.0

ตารางที่ 3.4 ผลการเปรียบเทียบลักษณะและคุณภาพของผู้สมัคร ที่ได้รับการเลือกตั้งและผู้ที่ไม่ได้รับการเลือกตั้งเป็นกรรมการสภามหาวิทยาลัย

ที่	ตัวแปร	กลุ่มที่ได้รับการเลือกตั้ง			กลุ่มไม่ได้รับการเลือกตั้ง			t
		n	$\bar{X}$	SD	n	$\bar{X}$	SD	
1	อายุ	30	46.50	6.96	65	44.40	6.97	1.37
2	คุณวุฒิสูงสุด	30	8.73	1.23	65	8.89	1.28	-0.57
3	ตำแหน่งทางวิชาการ	30	7.80	1.69	65	7.54	1.49	0.76
4	ประสบการณ์สอน	30	20.63	6.32	65	18.35	7.21	1.49
5	ระดับการบริหาร	30	6.67	2.09	65	5.20	3.23	2.65**
6	คุณภาพโดยรวม (2+3+4+5)	30	43.83	8.32	65	39.98	8.32	2.10*

\*\*p<.01

\*p<.05

### ภาคผนวกที่ 4 ตัวแปรที่สัมพันธ์กับคะแนนเสี่ยงเลือกตั้งกรรมการสภามหาวิทยาลัย ประเภทคณาจารย์ประจำ

ตารางที่ 4.1 สหสัมพันธ์ระหว่างกันของตัวแปร อายุ คุณวุฒิทางการศึกษา ตำแหน่งทางวิชาการ ประสบการณ์สอน ระดับการบริหารและคะแนนเสี่ยงเลือกตั้ง

ตัวแปร	1	2	3	4	5	6
1 อายุ	1.000	-.146	.474**	.865**	.175*	.293**
2 คุณวุฒิทางการศึกษา		1.000	.100	-.201*	-.082	-.084
3 ตำแหน่งทางวิชาการ			1.000	.399**	.192*	.216*
4 ประสบการณ์สอน				1.000	.077	.284**
5 ระดับการบริหาร					1.000	.144
6 คะแนนเสี่ยง						1.000

\*\*p<.01 \*p<.05

ตารางที่ 4.2 การทำนายคะแนนเสี่ยงเลือกตั้งจากตัวแปรคัดสรร

ตัวแปรทำนาย	ข้อมูล 2522-2528 (N=77)				ข้อมูล 2522-2530 (N=95)			
	r <sub>xy</sub>	R	R <sup>2</sup> (%)	F	r <sub>xy</sub>	R	R <sup>2</sup> (%)	F
อายุ	.3324	.3324	11.05	9.32**	.2932	.2932	8.60	8.74**

\*\*p<.01