

บทที่ 1

บทนำ

1.1 ความสำคัญ

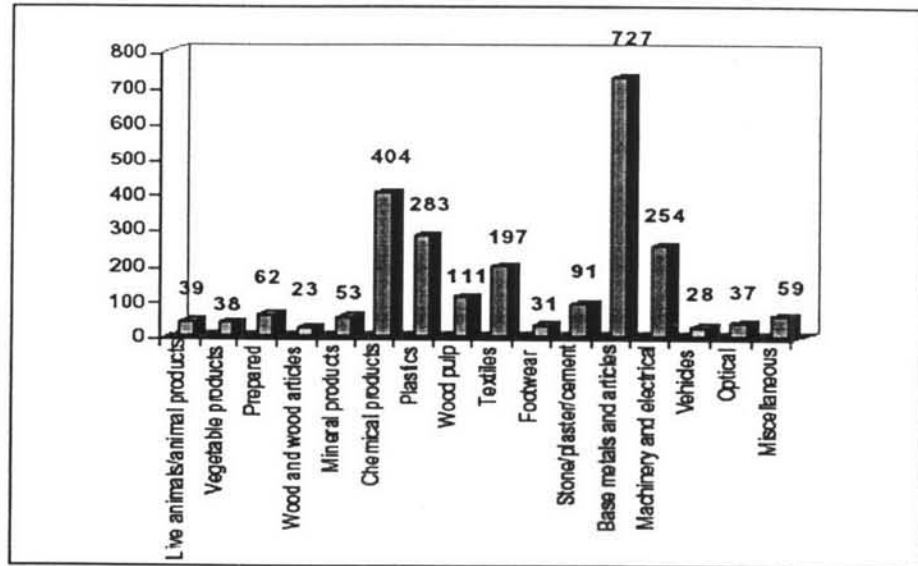
การค้าระหว่างประเทศภายใต้แอกตต์ (General Agreement on Tariffs and Trade: GATT) และองค์การการค้าโลก (World Trade Organization: WTO) มีวัตถุประสงค์เพื่อทำให้การค้าโลกเป็นไปอย่างเสรี มีการแข่งขันที่เป็นธรรม ทำให้ประเทศสมาชิกจำเป็นต้องลดมาตรการกีดกันทางการค้าในรูปแบบภาษีลง (Tariff Barriers) แต่กลับหันมาใช้มาตรการในรูปแบบอื่นที่ไม่ใช่ภาษี (Non-Tariff Barriers) กันมากขึ้น เช่น มาตรการตอบโต้การทุ่มตลาด (Anti-Dumping Measures: AD) และมาตรการตอบโต้การอุดหนุน (Countervailing Duty: CVD) ฯลฯ

เนื่องจากความตกลง WTO อนุญาตให้ประเทศสมาชิกใช้มาตรการ AD และมาตรการ CVD เพื่อคุ้มครองอุตสาหกรรมภายในจากสินค้าต่างประเทศที่เข้ามาทำความเสียหายแก่อุตสาหกรรมภายใน โดยการทุ่มตลาด หรือเพราะได้รับการอุดหนุน ในขณะที่กำหนดให้สมาชิกต้องยกเลิกการใช้มาตรการจำกัดการส่งออกโดยสมัครใจ (Voluntary Export Restraints: VERs) รวมทั้ง ยกเลิกมาตรการการจำกัดโควตาส่งออกภายใต้ข้อตกลง MFA หรือ Multi-Fiber Arrangements ภายใน 10 ปี จึงทำให้ในช่วงทศวรรษที่ผ่านมา (พ.ศ. 2533 – 2542) ประเทศต่างๆ หันมาใช้มาตรการ AD และ CVD กันมากขึ้น โดยเฉพาะในอุตสาหกรรมเหล็ก และสิ่งทอ (ดูรูปที่ 1¹)

จากรูปที่ 1 ในช่วง พ.ศ. 2533 – 2542 มีการเปิดไต่สวนคดีการตอบโต้การทุ่มตลาดถึง 2,483 คดี ซึ่งร้อยละ 50 ของคดีที่เกิดขึ้นเหล่านี้ เป็นการกระทำของประเทศพัฒนาแล้ว เช่น สหภาพยุโรป ออสเตรเลีย สหรัฐฯ และแคนาดา ในขณะที่ประเทศกำลังพัฒนา เปิดไต่สวน 965 คดี หรือร้อยละ 39 ของคดีที่เกิดขึ้นทั้งหมด โดยแบ่งออกเป็น 2 ช่วง คือ ในช่วง 5 ปี ก่อนการจัดตั้ง WTO (พ.ศ. 2533 – 2537) มีการเปิดไต่สวนคดีการตอบโต้การทุ่มตลาดจำนวน 1,254 คดี โดยเป็นคดีที่ประเทศพัฒนาแล้วเปิดไต่สวนถึง 867 คดี หรือร้อยละ 69 และเป็นคดีที่ประเทศกำลังพัฒนาเปิดไต่สวน 387 คดี หรือร้อยละ 31 ของคดีที่เกิดขึ้นทั้งหมด และในช่วง 5 ปี หลังจากการจัดตั้ง WTO (พ.ศ. 2538 – 2542) มีการเปิดไต่สวนคดีการตอบโต้การทุ่มตลาด จำนวน 1,229 คดี เป็นคดีที่ประเทศพัฒนาแล้วเปิดไต่สวนถึง 651 คดี หรือร้อยละ 53 และเป็นคดีที่ประเทศกำลัง

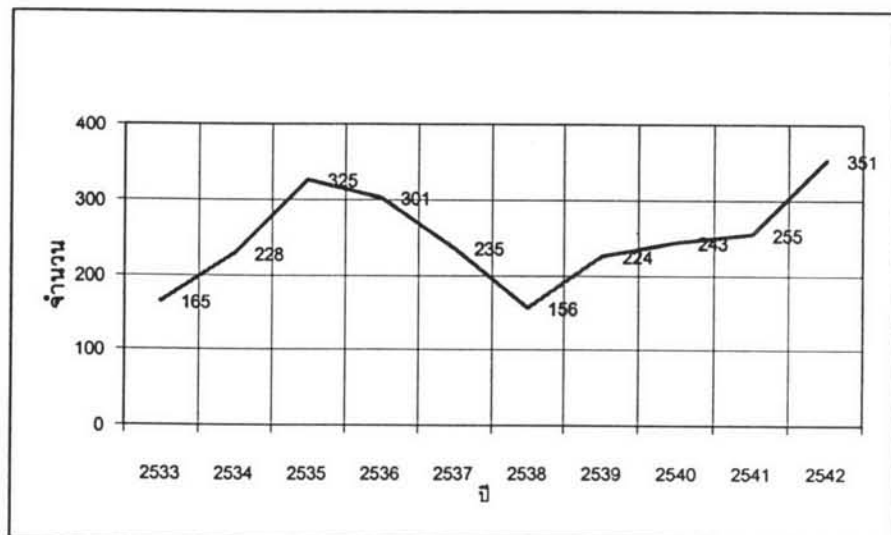
¹ United Nations Conference on Trade and Development, "Impact of Anti-Dumping and Countervailing Duty Actions" (Geneva: United Nations, 2000) , 21.

พัฒนาเปิดได้ส่วน 578 คดี หรือร้อยละ 47 ของคดีที่เกิดขึ้นทั้งหมด² ซึ่งจะเห็นได้ว่าหลังจากการจัดตั้ง WTO แล้ว จำนวนคดีที่ประเทศกำลังพัฒนาเปิดได้ส่วนเพิ่มขึ้นถึงร้อยละ 16 โดยสาเหตุที่ประเทศกำลังพัฒนาหันมาใช้มาตรการเหล่านี้เพิ่มขึ้น เป็นเพราะแรงกดดันที่รัฐบาลได้รับจากอุตสาหกรรมภายใน ให้ใช้มาตรการเพื่อปกป้องภาคอุตสาหกรรมจากสินค้าต่างชาติที่สามารถเข้ามาแข่งขันในประเทศได้ง่ายขึ้น สืบเนื่องจากผลของการเจรจาอนุสัญญาที่ทำให้ประเทศสมาชิกต้องลดภาษีศุลกากร และยกเลิกมาตรการจำกัดการนำเข้าที่มีไขภาชี



รูปที่ 1.1 การใช้มาตรการ AD ในช่วง พ.ศ. 2533-2542 แยกตามภาคอุตสาหกรรมที่สำคัญ

ที่มา: WTO Rules Division database



รูปที่ 1.2 จำนวนประเทศผู้ใช้มาตรการ AD ในช่วง พ.ศ.2533-2542

ที่มา: WTO Rules Division database

² เรื่องเดียวกัน, หน้า 3-5.

เนื่องจากประเทศกำลังพัฒนาสามารถผลิตสินค้าโดยใช้ต้นทุนที่ต่ำ ดังนั้นประเทศผู้นำเข้าสินค้าจากประเทศเหล่านี้จึงหันมาพึ่งมาตรการ AD และ CVD เพื่อคุ้มครองอุตสาหกรรมภายในของตน ส่งผลให้เกิดความชะงักงันทางการค้า ความไม่แน่นอน และไม่มีเสถียรภาพในการส่งออกของสินค้าที่ถูกไต่สวน เพราะเมื่อมีข่าวการไต่สวน ผู้นำเข้าที่เกรงว่าสินค้านี้จะถูกลงราคาแพงขึ้น เพราะถูกเรียกเก็บอากรตอบโต้ ก็จะเปลี่ยนไปนำเข้าสินค้าจากแหล่งอื่นแทน โดยไม่คำนึงว่าผลการไต่สวนจะนำไปสู่การใช้มาตรการ AD และ CVD หรือไม่ ทั้งนี้ ยอดการส่งออกที่ลดลง ส่งผลต่อเนื่องให้การผลิต และการจ้างงานในอุตสาหกรรมเหล่านั้นลดลงตามไปด้วย

นอกจากนี้ มาตรการ AD และ CVD ยังเป็นที่นิยมใช้ของอุตสาหกรรมที่ตั้งมานาน เพื่อสกัดคู่แข่งรายใหม่ๆ ไม่ให้เข้าสู่ตลาด เนื่องจากคู่ค้ารายใหม่ๆ เหล่านี้ มักใช้ราคาขายที่ต่ำกว่าเป็นล่อใจลูกค้าให้หันมาซื้อผลิตภัณฑ์ของตน

ความซับซ้อนของกระบวนการไต่สวน AD และ CVD ตามความตกลง WTO ก็เป็นปัจจัยที่สำคัญประการหนึ่งที่ทำให้บริษัทขนาดกลางและขนาดเล็กของประเทศกำลังพัฒนาประสบปัญหาขาดแคลนเงินทุน และบุคลากรที่มีความเชี่ยวชาญทางกฎหมาย และการต่อสู้คดี AD และ CVD เพื่อปกป้องผลประโยชน์ของตน ประกอบกับรัฐบาลของประเทศเหล่านี้ มีงบประมาณ และบุคลากรจำกัด จึงทำให้ประเทศกำลังพัฒนาใช้มาตรการ AD และ CVD มากกว่าประเทศพัฒนาแล้ว ผลที่เกิดขึ้นคือ ประเทศกำลังพัฒนาหลายประเทศเลือกที่จะถอนตัวออกจากการแข่งขันมากกว่าทุ่มเทเวลา ค่าใช้จ่าย และบุคลากรในการสู้คดี

นอกจากประเทศกำลังพัฒนาจะได้รับผลกระทบในฐานะประเทศที่ถูกใช้มาตรการแล้ว ขณะเดียวกันก็ยังเผชิญอุปสรรคในฐานะประเทศที่ยังใหม่ต่อการนำมาใช้นี้มาใช้บังคับเพื่อปกป้องอุตสาหกรรมภายในของตนด้วย ทั้งนี้ เนื่องจากเมื่อการเจรจาอุปถัมภ์สิ้นสุดลง และประเทศกำลังพัฒนา ต้องเปิดตลาดโดยการลดเลิกมาตรการภาษี และมาตรการจำกัดการนำเข้าที่มีภาษี ส่งผลให้รัฐบาลของประเทศเหล่านี้ได้รับแรงกดดันจากกลุ่มอุตสาหกรรมภายในให้นำมาตรการ AD และ CVD มาใช้ เพื่อคุ้มครองอุตสาหกรรมจากสินค้านำเข้าเช่นกัน ภายหลังจากการจัดตั้ง WTO ประเทศกำลังพัฒนาหลายประเทศจึงได้ออกกฎหมายตอบโต้การทุ่มตลาดและต่อต้านการอุดหนุนขึ้นใช้บังคับ แต่ก็ยังประสบปัญหาในการใช้มาตรการ เนื่องจากยังขาดเงินทุน รวมทั้งขาดบุคลากรที่มีประสบการณ์ และความเชี่ยวชาญในการดำเนินการไต่สวนให้สอดคล้องกับพันธกรณีความตกลง WTO เนื่องจากความผิดพลาดที่เกิดขึ้นอาจทำให้ประเทศที่เสียหายนำเรื่องขึ้นฟ้องร้องในกระบวนการระงับข้อพิพาทของ WTO ได้

สำหรับประเทศไทยนั้น เป็นทั้งผู้ไต่สวนและผู้ถูกไต่สวน ในการใช้มาตรการตอบโต้การทุ่มตลาด กล่าวคือ สินค้าส่งออกของไทยถูกประเทศคู่ค้าใช้มาตรการตอบโต้การทุ่มตลาดทั้งหมด 14 ประเทศ อาทิ อินเดีย สหภาพยุโรป ออสเตรเลีย สหรัฐอเมริกา เป็นต้น รวมสินค้าที่ถูกตอบโต้ทั้งสิ้น

53 รายการ โดยถูกเรียกเก็บอากรตอบโต้การทุ่มตลาด 3-152.84% ของราคา C.I.F.³ ในทางตรงกันข้ามประเทศไทยก็ใช้มาตรการตอบโต้การทุ่มตลาดฟ้องประเทศคู่ค้ารวม 17 ประเทศ โดยสินค้าที่ไทยฟ้องมี 7 รายการ ได้แก่ ไฮโดรเจนเปอร์ออกไซด์, เหล็กโครงสร้างรูปพรรณหน้าตัดรูปตัว H, กระจกโฟลด์ไซด์และสี, เหล็กแผ่นรีดเย็นชนิดม้วน แผ่นตัด และแผ่นแถบ, ฟทาลิกแอนด์ไฮโดรด์ เหล็กกล้าไร้สนิมรีดเย็นชนิดม้วน แผ่น และแผ่นแถบ, เหล็กแผ่นรีดร้อนชนิดเป็นม้วนและไม่มีม้วน ซึ่งไทยเรียกเก็บอากรตอบโต้การทุ่มตลาดในอัตรา 3.45-128.11% ของราคา C.I.F. จะเห็นได้ว่าอุตสาหกรรมที่ได้รับผลกระทบจากการใช้มาตรการตอบโต้การทุ่มตลาดของประเทศไทยมากที่สุด คือ อุตสาหกรรมเหล็ก ทั้งนี้เพราะอุตสาหกรรมเหล็กเป็นอุตสาหกรรมพื้นฐานสำคัญที่เป็นอุตสาหกรรมสนับสนุนอุตสาหกรรมอื่นๆ อาทิเช่น อุตสาหกรรมก่อสร้าง, ยานยนต์ และเครื่องใช้ไฟฟ้า เป็นต้น⁴

อย่างไรก็ตาม แม้ว่ามาตรการตอบโต้การทุ่มตลาดเป็นมาตรการที่สามารถกระทำได้ภายใต้พันธกรณีที่มีต่อองค์การการค้าโลก และประเทศผู้นำเข้าสามารถกำหนดมาตรการตอบโต้ประเทศที่ส่งสินค้ามาทุ่มตลาดได้ แต่ต้องมีหลักเกณฑ์ คือ สามารถพิสูจน์ได้ว่าการทุ่มตลาดจริงพบความเสียหายของอุตสาหกรรมภายใน และพิสูจน์ได้ว่าความเสียหายของอุตสาหกรรมภายในเกิดจากการทุ่มตลาด แต่ในกระบวนการดังกล่าวเปิดโอกาสให้หน่วยงานของประเทศสมาชิกใช้ดุลยพินิจของตนในหลายประเด็น ซึ่งอาจก่อให้เกิดการบิดเบือนและเกิดช่องโหว่ในการใช้มาตรการดังกล่าวได้

ด้วยปรากฏการณ์ดังกล่าวที่เกิดขึ้นในแวดวงการค้าระหว่างประเทศ รวมทั้งงานศึกษาเกี่ยวกับการทุ่มตลาดและการตอบโต้การทุ่มตลาดยังมีจำนวนไม่มากนัก โดยเฉพาะที่เป็นงานศึกษาในประเทศไทย ดังนั้นจึงควรสนับสนุนให้มีการศึกษากันมากขึ้น เนื่องจากคาดการณ์ว่าแนวโน้มในการนำมาตรการดังกล่าวมาใช้ในอนาคตจะมีมากขึ้นเป็นลำดับ เพื่อให้ประเทศไทยมีองค์ความรู้และสามารถดำเนินการค้าระหว่างประเทศภายใต้องค์การการค้าระหว่างประเทศได้เท่าทันทั้งประเทศคู่ค้าและคู่แข่งในโลกยุคโลกาภิวัตน์ งานวิจัยนี้จึงมุ่งเพื่อวิเคราะห์ผลกระทบของการใช้มาตรการตอบโต้การทุ่มตลาดของไทยต่อสวัสดิการสังคม – โดยใช้กรณีศึกษาของการดำเนินการไต่สวนในสินค้าเหล็กโครงสร้างรูปพรรณหน้าตัดรูปตัว H จากสาธารณรัฐประชาชนจีน เนื่องจากสินค้าเหล็กเป็นสินค้าที่ได้รับผลกระทบจากมาตรการตอบโต้การทุ่มตลาดของไทยมากที่สุด ประกอบกับขั้นตอนการไต่สวนสินค้านี้ดังกล่าวเป็นที่สิ้นสุดแล้ว

³ กิรติ รัชโน, "มาตรการตอบโต้การทุ่มตลาดและการอุดหนุน มาตรการทางการค้าระหว่างประเทศที่น่าจับตามอง" *วารสารนักบริหาร*, 24 (ม.ค.-มี.ค.2547) : 89-92.

⁴ นันทวุฒิ อักษรแก้ว, "อุตสาหกรรมเหล็กไทยรอการปรับโครงสร้าง", *วารสารส่งเสริมการลงทุน*, 15 (เม.ย.2547) : 25-50.

1.2 วัตถุประสงค์

1. เพื่อศึกษาหลักเกณฑ์ตามข้อตกลงการตอบโต้การทุ่มตลาดของ GATT และ WTO
2. เพื่อศึกษาหลักเกณฑ์ กระบวนการพิจารณา และแนวทางการใช้มาตรการตอบโต้การทุ่มตลาดของไทย
3. เพื่อชี้ให้เห็นถึงข้อบกพร่องของการใช้ดุลยพินิจในการพิจารณาใช้มาตรการตอบโต้การทุ่มตลาดของไทย
4. เพื่อศึกษาผลกระทบต่อสวัสดิการสังคมเมื่อมีการพิจารณาเก็บภาษีตอบโต้การทุ่มตลาด
5. เพื่ออธิบายกระบวนการดำเนินการเก็บภาษีตอบโต้การทุ่มตลาดโดยเน้นปัจจัยด้านสถาบัน

1.3 ขอบเขตการศึกษา

ศึกษาหลักเกณฑ์ตามข้อตกลงการใช้มาตรการตอบโต้การทุ่มตลาดภายใต้ GATT และ WTO รวมทั้งหลักเกณฑ์ดังกล่าวของประเทศไทยประกอบด้วยศึกษาบทบาทและกระบวนการเก็บอากรตอบโต้การทุ่มตลาด และผลกระทบต่อสวัสดิการทางเศรษฐกิจในกรณีที่ประเทศไทยดำเนินการไต่สวนในสินค้าเหล็กโครงสร้างรูปพรรณหน้าตัดรูปตัว H จากสาธารณรัฐประชาชนจีน

โดยพิจารณาประเด็นดังต่อไปนี้

- ผลกระทบต่อสวัสดิการโดยรวม
- ผลกระทบต่อผู้ผลิตเหล็กในประเทศไทย
- ผลต่อการนำเข้าและการผลิตเหล็กในประเทศไทย
- ผลต่อราคาในประเทศ

1.4 สมมติฐาน

การเก็บภาษีตอบโต้การทุ่มตลาดเป็นการมาตรการที่มีไขภาชีรูปแบบหนึ่งเนื่องจากขาดความชัดเจนในกระบวนการพิจารณาและส่งผลให้สวัสดิการของผู้บริโภคที่เป็นคนส่วนใหญ่ในสังคมลดลง แต่สวัสดิการของผู้ผลิตที่ถูกปกป้องจากมาตรการนี้เพิ่มมากขึ้น

1.5 นิยามศัพท์

1.5.1 การทุ่มตลาด หมายถึง การส่งสินค้าเข้าไปยังประเทศคู่ค้าเพื่อประโยชน์ในทางพาณิชย์ โดยมีราคาส่งออกที่ต่ำกว่ามูลค่าปกติของสินค้าชนิดเดียวกัน

1.5.2 มูลค่าปกติ (Normal Value) หมายถึง (1) ราคาที่ซื้อขายในประเทศผู้ส่งออก กรณีที่ไม่มีราคาตามข้อ (1) มูลค่าปกติจะหาได้จาก (2) ราคาที่ส่งออกไปยังประเทศที่สาม หรือ (3) ราคาที่คำนวณจากต้นทุนการผลิต (Cost Construction)

1.5.3 ราคาส่งออก (Export Price) หมายถึง (1) ราคาที่ขายให้แก่ผู้นำเข้าในประเทศ (2) เป็นราคาที่ขายทอดแรกให้แก่ผู้ซื้อที่ไม่มีความสัมพันธ์กับผู้ขาย (Independent Buyer)

1.5.4 ส่วนเหลือจากการทุ่มตลาด (Dumping Margin หรือ Injury Margin) หมายถึง ส่วนที่ราคาส่งออกจากต่างประเทศต่ำกว่ามูลค่าปกติ

1.5.5 อุตสาหกรรมภายใน หมายถึง ผู้ผลิตสินค้าชนิดเดียวกันภายในประเทศที่มีผลผลิตรวมกันได้เกินกึ่งหนึ่งของปริมาณการผลิตรวมภายในประเทศของสินค้าชนิดนั้น

1.5.6 สินค้าชนิดเดียวกัน (Like Product) หมายถึง สินค้าที่มีคุณสมบัติเหมือนกันทุกประการกับสินค้าที่ถูกพิจารณา แต่ในกรณีที่ไม่มีสินค้านี้ดังกล่าวให้หมายความถึงสินค้าที่คล้ายคลึงกันอย่างมากกับสินค้านี้ดังกล่าว

1.5.7 De Minimis หมายถึง การกำหนดอัตราส่วนเหลือจากการทุ่มตลาดขั้นต่ำ โดยกรณีที่เกิดจากการนำเข้าสินค้าโดยมีอัตราส่วนเหลือจากการทุ่มตลาดต่ำกว่าอัตราที่กำหนด ถือว่าไม่สร้างความเสียหายให้กับอุตสาหกรรมภายในจึงไม่มีการฟ้องร้องเพื่อเปิดไต่สวน

1.5.8 Negligible หมายถึง การกำหนดอัตราส่วนเหลือจากการทุ่มตลาดขั้นต่ำ โดยกรณีที่เกิดจากการนำเข้าสินค้าโดยมีอัตราส่วนเหลือจากการทุ่มตลาดสูงกว่าหรือเท่ากับอัตราที่กำหนด ถือว่าสร้างความเสียหายให้กับอุตสาหกรรมภายในจึงมีการฟ้องร้องเพื่อเปิดไต่สวน

1.5.9 ความเสียหาย ประกอบด้วย 15 ปัจจัย ดังนี้

- | | |
|-----------------------------|-------------------------------------|
| (1) ยอดจำหน่าย | (9) กระแสเงินสด |
| (2) กำไร | (10) สินค้าคงคลัง |
| (3) ผลผลิต | (11) การจ้างงาน |
| (4) ส่วนแบ่งตลาด | (12) ค่าจ้างแรงงาน |
| (5) ความสามารถในการผลิต | (13) อัตราการเจริญเติบโต |
| (6) ผลตอบแทนการลงทุน | (14) ความสามารถในการเงินทุน |
| (7) อัตราการใช้กำลังการผลิต | (15) ความมากน้อยของส่วนเหลือการทุ่ม |
| (8) ราคาสินค้าในประเทศ | ตลาด |

1.5.10 ผู้มีส่วนได้เสีย หมายถึง ผู้ผลิตในต่างประเทศ ผู้ส่งออกจากต่างประเทศ ผู้นำเข้า ตลอดจนสมาคม รวมทั้งรัฐบาลของประเทศผู้ผลิต ผู้ส่งออก หรือผู้นำเข้าซึ่งสินค้าที่ถูกพิจารณา

1.6 ประโยชน์ที่คาดว่าจะได้รับ

งานวิจัยพยายามที่จะแสดงให้เห็นผลกระทบของการใช้นโยบายการปกป้องอุตสาหกรรมที่มีรากฐานจากแนวคิดที่ว่าด้วยการปกป้องอุตสาหกรรมภายในที่มุ่งที่จะปกป้องอุตสาหกรรมจนทำให้เกิดการจัดสรรทรัพยากรที่ผิดพลาดและบิดเบือนกลไกราคา การทำความเข้าใจในเรื่องนี้จะทำให้เกิดการปรับปรุงนโยบายของรัฐที่จะต้องพิจารณาผลได้ผลเสียจากการใช้นโยบายปกป้องอุตสาหกรรม ซึ่งถ้ารัฐไม่พัฒนาอุตสาหกรรมเหล่านั้นให้แข็งแกร่งพอที่จะแข่งขันได้ ก็จะทำให้คนส่วนใหญ่ที่เป็นผู้บริโภคแบกต้นทุนจากความไม่มีประสิทธิภาพเกินความจำเป็น และงานวิจัยนี้จะทำให้เข้าใจถึงหลักเกณฑ์ตามข้อตกลงการตอบโต้การทุ่มตลาดของ GATT และ WTO ตลอดจนแนวทางการใช้มาตรการดังกล่าวและกระบวนการในการพิจารณาของไทย โดยเฉพาะในส่วนที่เกี่ยวข้องกับการใช้ดุลยพินิจในการพิจารณา และชี้ให้เห็นถึงข้อบกพร่องต่างๆ เพื่อเป็นประโยชน์ในการนำไปปรับปรุงแก้ไขให้เกิดความเป็นธรรมในทางการค้าระหว่างประเทศต่อไป

1.7 วิธีดำเนินการวิจัย

งานวิจัยนี้มีทั้งลักษณะการวิจัยเชิงคุณภาพ (Qualitative Research) และงานวิจัยเชิงปริมาณ โดยวิจัยในเชิงปริมาณจะใช้วิธีการวัดคุณภาพบางส่วนและคุณภาพจะใช้เศรษฐศาสตร์การเมืองระหว่างประเทศในการอธิบาย

1.8 การเก็บรวบรวมข้อมูล

1.8.1 ข้อมูลปฐมภูมิ (Primary Data)

ใช้วิธีการสัมภาษณ์แบบเจาะลึก (In-depth Interviewing) โดยทำการสัมภาษณ์กรรมการการพิจารณาการทุ่มตลาดและการอุดหนุน, เจ้าหน้าที่สำนักมาตรการปกป้องและตอบโต้ทางการค้า กรมการค้าต่างประเทศ, ผู้นำเข้า ตลอดจนผู้ทรงคุณวุฒิที่เกี่ยวข้อง

1.8.2 ข้อมูลทุติยภูมิ (Secondary Data)

ใช้วิธีการค้นคว้าทางเอกสาร (Documentary Research) เพื่อศึกษาหากฎเกณฑ์ระเบียบ ความตกลงว่าด้วยการทุ่มตลาดและตอบโต้การทุ่มตลาดของ WTO และข้อบังคับจาก

กฎหมายของไทย ที่ปรากฏในพระราชบัญญัติการตอบโต้การทุ่มตลาดและการอุดหนุนซึ่งสินค้าจากต่างประเทศ ข้อมูลการไต่สวนจากประกาศในราชกิจจานุเบกษา และเอกสารอื่นๆ ที่เกี่ยวข้อง

1.9 กลุ่มตัวอย่าง

ในการวิจัยนี้จะใช้วิธีการสุ่มตัวอย่างแบบเจาะจง (Purposive Sampling) โดยเลือกสัมภาษณ์ผู้ให้ข้อมูลสำคัญ (Key Informants) ซึ่งประกอบไปด้วย กรรมการผู้ทรงคุณวุฒิซึ่งเป็นหนึ่งในคณะกรรมการการพิจารณาการทุ่มตลาดและการอุดหนุน ตัวแทนผู้นำเข้าผู้มีส่วนได้ส่วนเสีย เจ้าหน้าที่สำนักมาตรการปกป้องและตอบโต้ทางการค้า กรรมการค้าต่างประเทศ กระทรวงพาณิชย์ ซึ่งเป็นผู้ดำเนินการไต่สวน รวมไปถึงผู้เชี่ยวชาญด้านการค้าระหว่างประเทศ

1.10 ข้อจำกัดของการศึกษา

ในการศึกษาคครั้งนี้ มีข้อจำกัดที่สำคัญอยู่ 2 ประการ ประการแรก ด้วยเหตุที่การใช้มาตรการตอบโต้การทุ่มตลาดในกรณีศึกษานี้ ยังคงอยู่ในช่วงการเรียกเก็บอากรตอบโต้การทุ่มตลาดจากผู้ผลิตและผู้ส่งออกจากประเทศจีน ตามระยะเวลาไม่เกิน 5 ปี นับตั้งแต่วันเริ่มใช้บังคับ ซึ่งในช่วงเวลาดังกล่าว สามารถมีการทบทวนความจำเป็นในการใช้บังคับอากรตอบโต้การทุ่มตลาดนี้ได้ หากมีการใช้บังคับมาแล้วไม่น้อยกว่า 1 ปี ทางอุตสาหกรรมภายใน ซึ่งเป็นผู้มีส่วนได้เสียในกรณีนี้ เกรงว่าการเปิดเผยข้อมูลและความคิดเห็นแก่ทางคณะผู้วิจัย อาจก่อให้เกิดผลกระทบต่อตนเอง และข้อมูลบางอย่างเป็นข้อมูลลับที่เกี่ยวข้องกับการทบทวนดังกล่าว ทางคณะผู้วิจัยจึงไม่ได้รับความร่วมมือทั้งทางด้านข้อมูลและความคิดเห็น ดังนั้นการศึกษาด้านอุตสาหกรรมภายใน จึงเป็นเพียงการศึกษาจากเอกสาร และสัมภาษณ์ผู้เชี่ยวชาญเท่านั้น ประการที่สอง เนื่องจากข้อมูลการพิจารณาในขั้นตอนต่างๆ ของกระบวนการไต่สวน เช่น การคำนวณมูลค่าปกติ รายงานคณะกรรมการการพิจารณาการทุ่มตลาดและการอุดหนุน รวมทั้งแบบสอบถามที่ส่งให้กับผู้มีส่วนได้เสียนั้น สามารถเปิดเผยได้เฉพาะผู้มีส่วนได้เสีย จึงทำให้เจ้าหน้าที่สำนักมาตรการปกป้องและตอบโต้ทางการค้าไม่อาจเปิดเผยข้อมูลดังกล่าวให้แก่คณะผู้วิจัยได้ อย่างไรก็ตามคณะผู้วิจัยจึงได้หาข้อมูลดังกล่าวจากการสัมภาษณ์ผู้มีส่วนได้เสียแทนซึ่งทำให้ข้อมูลบางส่วนไม่สมบูรณ์เท่าที่ควร