

บทที่ 4

อภิปรายผลการวิจัย

จากการผลการวิเคราะห์ข้อมูลการวิจัยเรื่อง "อิทธิพลของทิศทางของสารต่อการเปิดรับสื่อทางเพศผ่านอินเทอร์เน็ตในผู้ที่มีปฏิริยาทางจิตสูงและต่ำ" ดังที่ได้นำเสนอในบทก่อนหน้านี้ ผู้วิจัยจึงขอแนะนำการอภิปรายผลการผลการวิจัยโดยแบ่งเป็นสองตอนดังต่อไปนี้

ตอนที่ 1 อภิปรายสมมติฐานหลักในการวิจัยคู่กับสมมติฐานที่ทดลองเพิ่มเติม

ตอนที่ 2 ผลการวิจัยโดยสรุป

ตอนที่ 1

อภิปรายสมมติฐานหลักในการวิจัยคู่กับสมมติฐานที่ทดสอบเพิ่มเติม

สมมติฐานข้อที่ 1. ระดับปฏิริยาทางจิตมีปฏิสัมพันธ์กับทิศทางของสารซึ่งส่งผลต่ออัตราการเปิดรับสื่อทางเพศ

ผลการวิเคราะห์ข้อมูลไม่สนับสนุนสมมติฐาน โดยพบว่าตัวแปรระดับปฏิริยาทางจิตนั้นไม่มีปฏิสัมพันธ์กับทิศทางของสารซึ่งส่งผลต่ออัตราการเปิดรับสื่อทางเพศของผู้เข้าร่วมการวิจัย อย่างไรก็ตามพบว่าตัวแปรระดับปฏิริยาทางจิตเพียงอย่างเดียวนั้นส่งผลต่ออัตราการเปิดรับสื่อทางเพศอย่างมีนัยสำคัญทางสถิติที่ระดับ .05

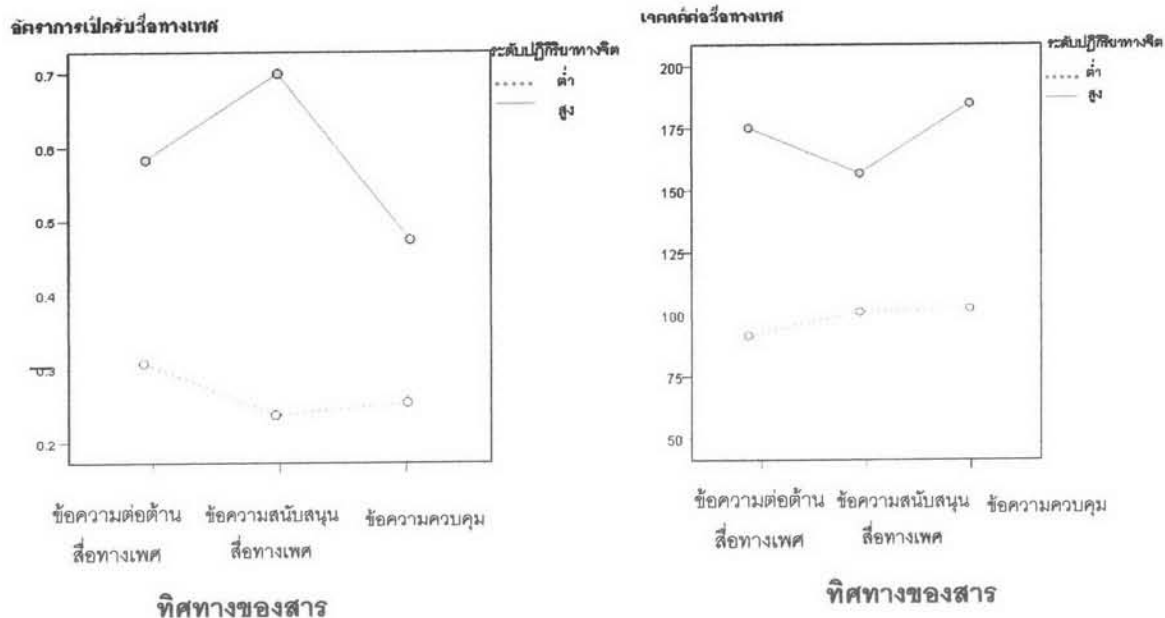
จากผลการวิจัยแสดงให้เห็นว่าทิศทางของข่าวต่อสื่อทางเพศนั้นไม่ได้ส่งผลร่วมกับระดับปฏิริยาทางจิตที่จะให้ให้ผู้เข้าร่วมการวิจัยเปิดรับสื่อทางเพศแตกต่างกันอย่างมีนัยสำคัญ แต่สิ่งที่ทำให้ผู้เข้าร่วมการวิจัยเปิดรับสื่อทางเพศมากขึ้นนั้นคือ ตัวแปรระดับปฏิริยาทางจิต ซึ่ง พบว่ากลุ่มผู้ที่มีปฏิริยาทางจิตสูงจะมีอัตราการเปิดรับสื่อทางเพศมากกว่ากลุ่มที่มีคะแนนปฏิริยาทางจิตต่ำอย่างมีนัยสำคัญทางสถิติที่ระดับ .05 ดังที่แสดงในภาพที่ 4

สถิติที่ทดสอบเพิ่มเติมข้อที่ 1. ระดับปฏิริยาทางจิตมีปฏิสัมพันธ์กับทิศทางของสารซึ่งส่งผลต่อระดับเจตคติต่อสื่อทางเพศ หรือไม่

ผลการวิเคราะห์ พบว่าตัวแปรระดับปฏิริยาทางจิตนั้นไม่มีปฏิสัมพันธ์กับทิศทางของสารซึ่งส่งผลต่อระดับเจตคติต่อสื่อทางเพศ อย่างไรก็ตามพบว่าตัวแปรระดับปฏิริยาทางจิตนั้นส่งผลต่อคะแนนเจตคติต่อสื่อทางเพศอย่างมีนัยสำคัญทางสถิติที่ระดับ .001

แสดงให้เห็นว่าทิศทางของสารและระดับปฏิริยาทางจิตนั้นไม่ได้ส่งผลร่วมกันเพื่อทำให้กลุ่มผู้เข้าร่วมการวิจัยมีเจตคติต่อสื่อทางเพศที่แตกต่างกัน แต่พบว่าตัวแปรคะแนนปฏิริยาทางจิตที่สูง

หรือต่า นั้นเป็นตัวแปรหลักที่ทำให้ผู้เข้าร่วมการวิจัยมีเจตคติต่อสื่อทางเพศที่แตกต่างกัน โดยในกลุ่ม ผู้ที่มีคะแนนปฏิกิริยาทางจิตสูงนั้นจะมีเจตคติที่ดีต่อสื่อทางเพศมากกว่ากลุ่มผู้ที่มีปฏิกิริยาทางจิต ต่ำ ดังที่แสดงให้เห็นในภาพที่ 4



ภาพที่ 4 ความสัมพันธ์ระหว่างระดับปฏิกิริยาทางจิตและทัศนคติของสารต่ออัตราการเปิดรับสื่อทางเพศและเจตคติต่อสื่อทางเพศ

เมื่อพิจารณาสภาพปัจจัยภายนอกที่คาดว่าเข้ามาามีอิทธิพลต่อการวิจัยพบว่า ปัจจัยด้านสภาพสังคมไทยซึ่งเป็นที่รับรู้กันโดยทั่วไปว่าค่อนข้างปิดกั้นด้านการเผยแพร่และเข้าถึงสื่อทางเพศ ซึ่งผู้เข้าร่วมการวิจัยอาจจะมีอัตราการรับรู้ที่หนักแน่นและเข้มข้นมากกว่าสารที่ได้รับในการวิจัย ดังนั้นปัจจัยระดับปฏิกิริยาทางจิตจึงเป็นตัวแปรสำคัญที่ทำให้ผู้เข้าร่วมการวิจัยแสดงพฤติกรรมและเจตคติที่แตกต่างกันระหว่างกลุ่มที่มีลักษณะปฏิกิริยาทางจิตสูงและกลุ่มที่มีลักษณะปฏิกิริยาทางจิตต่ำ โดยกลุ่มผู้เข้าร่วมการวิจัยที่มีคะแนนปฏิกิริยาทางจิตที่สูง ซึ่งมีเจตคติต่อการเผยแพร่สื่อทางเพศที่ติดตัวมาอยู่แล้วจากสภาพสังคมจริง เมื่อมีโอกาสแสดงออกทั้งทางพฤติกรรมและทางเจตคติต่อสื่อทางเพศ ผู้ที่มีระดับปฏิกิริยาทางจิตสูงจึงแสดงออกถึงเสรีภาพด้วยการเปิดรับสื่อทางเพศมาก และแสดงเจตคติที่ดีต่อสื่อทางเพศ ซึ่งสอดคล้องกับแนวคิดของ Brehm & Brehm (1981) เกี่ยวกับเรื่องที่ว่า คนเรามีความพยายามที่จะรักษาเสรีภาพเอาไว้โดยการแสดงออกในทางตรงกันข้าม หรือแสดงการต่อต้านด้วยวิธีการต่าง ๆ เมื่อได้รับการกดดันให้ทำสิ่งหนึ่งสิ่งใด หรือเมื่อรู้สึกว่าคุณถูกลดทอนเสรีภาพในเรื่องต่าง ๆ

ส่วนในกลุ่มผู้เข้าร่วมการวิจัยที่มีคะแนนปฏิกิริยาทางจิตตานั้น เมื่อประกอบกับเจตคติต่อการเผยแพร่สื่อทางเพศที่ติดตัวมาอยู่แล้วจากสภาพสังคมจริง เมื่อมีโอกาสแสดงออกทางพฤติกรรมและเจตคติต่อสื่อทางเพศนั้น ผู้ที่มีระดับปฏิกิริยาทางจิตต่าจึงมีพฤติกรรมและเจตคติที่เป็นไปตามเจตคติเดิมจากสภาพสังคมที่รับรู้มาก่อนแล้ว โดยมีการเปิดรับสื่อทางเพศที่ต่ำมาก และมีเจตคติที่ไม่ดีต่อสื่อทางเพศ

สมมติฐานข้อที่ 2. กลุ่มที่ได้รับข้อความต่อต้านสื่อทางเพศเลือกเปิดดูสื่อทางเพศที่นำเสนอไว้มากกว่ากลุ่มที่ได้รับข้อความสนับสนุนให้มีสื่อทางเพศและกลุ่มควบคุม

ผลการวิเคราะห์ข้อมูลไม่สนับสนุนสมมติฐาน โดยพบว่ากลุ่มที่ได้รับข้อความต่อต้านสื่อทางเพศนั้นเลือกเปิดดูสื่อทางเพศที่นำเสนอไว้มากกว่ากลุ่มที่ได้รับข้อความสนับสนุนให้มีสื่อทางเพศและกลุ่มควบคุมจริง แต่เป็นการมากกว่าอย่างไม่มีนัยสำคัญทางสถิติ

ผลการวิจัยข้อนี้จึงยังไม่สามารถยืนยันได้ว่าข้อความต่อต้านสื่อทางเพศสามารถทำให้ผู้ร่วมการวิจัยเกิดปฏิกิริยาทางจิตแล้วแสดงออกด้วยการเปิดรับสื่อทางเพศเพื่อเป็นการแสดงถึงความเป็นอิสระได้อย่างสมบูรณ์นัก

สถิติที่ทดสอบเพิ่มเติม ข้อที่ 2 กลุ่มที่ได้รับข้อความต่อต้านสื่อทางเพศมีเจตคติต่อสื่อทางเพศแตกต่างจากกลุ่มที่ได้รับข้อความสนับสนุนให้มีสื่อทางเพศและกลุ่มควบคุมหรือไม่

ผลการวิเคราะห์ข้อมูลพบว่า คะแนนเจตคติต่อสื่อทางเพศในกลุ่มที่ได้รับข้อความต่อต้านสื่อทางเพศ ($M = 134.27$) นั้นมากกว่ากลุ่มที่ได้รับข้อความสนับสนุนให้มีสื่อทางเพศ ($M = 129.80$) แต่น้อยกว่ากลุ่มที่ได้รับข้อความข่าวโดยทั่ว ๆ ไป ($M = 142.94$)

ส่วนการทดสอบผลหลักของตัวแปรเงื่อนไขทิศทางของสารพบว่าทำให้มีคะแนนเจตคติต่อสื่อทางเพศแตกต่างกันอย่างไม่มีนัยสำคัญทางสถิติ

ผลการวิจัยในหัวข้อนี้สามารถอภิปรายได้ว่า ทิศทางของสารที่มีลักษณะต่อต้านสื่อทางเพศนั้นไม่ได้เป็นตัวแปรที่ทำให้ผู้เข้าร่วมการวิจัยเกิดปฏิกิริยาทางจิตจากความรู้สึกที่ตนเองกำลังถูกคุกคาม จึงทำให้ผู้เข้าร่วมการวิจัยที่ได้รับข่าวต่อต้านสื่อทางเพศมีอัตราการเปิดรับสื่อทางเพศแตกต่างจากกลุ่มที่ได้รับข้อความสนับสนุนสื่อทางเพศและกลุ่มที่ไม่เกี่ยวข้องกับสื่อทางเพศอย่างไม่มีนัยสำคัญทางสถิติ โดยในส่วนของตัวแปรตามที่เป็นคะแนนเจตคติต่อสื่อทางเพศนั้นพบว่ากลุ่มผู้เข้าร่วมการวิจัยที่ได้รับข้อความที่ไม่เกี่ยวข้องกับสื่อทางเพศนั้นมีคะแนนเจตคติที่ดีต่อสื่อทางเพศมากกว่ากลุ่มที่ได้รับข้อความสนับสนุนสื่อทางเพศอย่างไม่มีนัยสำคัญทางสถิติ ซึ่งก็ช่วยให้เห็นว่าข้อความต่อต้านสื่อทางเพศนั้นไม่ได้ทำให้ผู้เข้าร่วมการวิจัยมีคะแนนเจตคติต่อสื่อทางเพศที่แตกต่างจากเมื่อได้รับข้อความในทิศทางอื่น

สามารถสรุปได้ว่าการนำเสนอข่าวที่มีเนื้อหาต่อต้านสื่อทางเพศ สนับสนุนสื่อทางเพศ หรือ ข่าวที่เนื้อหาไม่เกี่ยวข้องกับสื่อทางเพศนั้น ไม่ได้มีผลทำให้พฤติกรรมการเปิดรับสื่อทางเพศของผู้เข้าร่วมการวิจัยโดยรวมแตกต่างกัน

สมมติฐานข้อที่ 3. อัตราการเปิดดูสื่อทางเพศมีสหสัมพันธ์ทางบวกกับคะแนนปฏิกิริยาทางจิต

ผลการวิเคราะห์ข้อมูลสนับสนุนสมมติฐาน คือเมื่อพิจารณาเฉพาะตัวแปรคะแนนปฏิกิริยาทางจิตแล้วพบว่ามีสหสัมพันธ์ทางบวกกับอัตราการเปิดดูสื่อทางเพศอย่างมีนัยสำคัญทางสถิติที่ระดับ

.01

สถิติที่ทดสอบเพิ่มเติม ข้อที่ 3 คะแนนเจตคติต่อสื่อทางเพศมีสหสัมพันธ์ทางบวกกับคะแนนปฏิกิริยาทางจิตหรือไม่

ผลการวิเคราะห์ข้อมูลพบว่า เมื่อวิเคราะห์เฉพาะตัวแปรคะแนนปฏิกิริยาทางจิตแล้วพบว่ามีสหสัมพันธ์กันทางบวกกับคะแนนเจตคติต่อสื่อทางเพศอย่างมีนัยสำคัญที่ระดับ .01

จากผลการวิจัยแสดงให้เห็นว่ายิ่งเป็นกลุ่มผู้ที่มีคะแนนปฏิกิริยาทางจิตสูงมากขึ้นเท่าใด ยิ่งมีโอกาสที่จะเปิดรับสื่อทางเพศเพิ่มขึ้นและมีเจตคติที่ดีต่อสื่อทางเพศมากขึ้นเท่านั้น ซึ่งเป็นการแสดงให้เห็นอีกด้วยว่าเจตคติต่อสื่อทางเพศนั้นสัมพันธ์กับอัตราการเปิดรับสื่อทางเพศ และแสดงเป็นนัยว่ากลุ่มผู้เข้าร่วมการวิจัยมองประเด็นการเผยแพร่สื่อทางเพศในปัจจุบันว่ามีการจำกัดการเผยแพร่และการเข้าถึง ดังนั้นในกลุ่มผู้ที่มีระดับปฏิกิริยาทางจิตสูงจึงแสดงออกถึงความมีอิสระเสรีด้วยการเปิดรับสื่อทางเพศและแสดงเจตคติที่ดีต่อสื่อทางเพศ มากกว่ากลุ่มที่มีระดับปฏิกิริยาทางจิตต่ำที่มีพฤติกรรมเป็นไปตามความต้องการของสังคม คือ มีอัตราการเปิดรับสื่อทางเพศต่ำ ไปจนถึงไม่มีการเปิดรับสื่อทางเพศเลย และมีเจตคติที่ไม่ดีต่อสื่อทางเพศซึ่งสอดคล้องกับสภาพสังคมไทยในปัจจุบัน

สมมติฐานข้อที่ 4. กลุ่มที่มีปฏิกิริยาทางจิตต่ำมีอัตราการเลือกเปิดดูสื่อทางเพศที่ไม่แตกต่างกันในทั้ง 3 เจเนอเรชัน คือ กลุ่มที่ได้รับข้อความต่อต้านสื่อทางเพศ กลุ่มที่ได้รับข้อความสนับสนุนให้มีสื่อทางเพศ และกลุ่มควบคุม

ผลการวิเคราะห์ข้อมูลสนับสนุนสมมติฐาน กล่าวคือในกลุ่มผู้ที่มีคะแนนปฏิกิริยาทางจิตต่ำนั้น มีอัตราการเลือกเปิดดูสื่อทางเพศที่ไม่แตกต่างกันในทั้ง 3 เจเนอเรชัน ไม่ว่าจะว่าเป็นเมื่อได้รับข้อความที่มีลักษณะต่อต้านสื่อทางเพศ ข้อความสนับสนุนให้มีสื่อทางเพศ และข้อความควบคุมที่ไม่เกี่ยวข้องกับเรื่องทางเพศ

สถิติที่ทดสอบเพิ่มเติม ข้อที่ 4 กลุ่มที่มีปฏิกิริยาทางจิตต่ำมีคะแนนเจตคติต่อสื่อทางเพศ ที่ต่างกันทั้ง 3 เจเนอเรชัน คือ กลุ่มที่ได้รับข้อความต่อต้านสื่อทางเพศ กลุ่มที่ได้รับข้อความสนับสนุนให้มีสื่อทางเพศ และกลุ่มควบคุม หรือไม่

ผลการวิเคราะห์ข้อมูล พบว่ากลุ่มที่มีคะแนนปฏิบัติการทางจิตตานั้นมีคะแนนเจตคติต่อสื่อทางเพศที่ไม่แตกต่างกันในทั้ง 3 เดือน คือ ไม่ว่าจะได้รับข้อความต่อต้านสื่อทางเพศ ข้อความสนับสนุนให้มีสื่อทางเพศ และข้อความควบคุมที่เนื้อหาไม่เกี่ยวข้องกับสื่อทางเพศ

สามารถอธิบายได้ว่าในกลุ่มผู้เข้าร่วมการวิจัยที่มีลักษณะปฏิบัติการทางจิตตานั้น ไม่ว่าจะนำเสนอข้อความข่าวสารในรูปแบบต่อต้าน สนับสนุน หรือไม่เกี่ยวข้องกับสื่อทางเพศ ก็ไม่ได้ทำให้มีอัตราการเปิดรับและเจตคติต่อสื่อทางเพศที่แตกต่างกัน ซึ่งเป็นไปได้ว่า กลุ่มผู้ที่มีลักษณะปฏิบัติการทางจิตตานั้นมีการรับรู้สภาพสังคมและสถานะของสื่อทางเพศในสังคมไทยอยู่แล้วว่าเป็นสิ่งที่ไม่ดีงาม จึงมีพฤติกรรมและเจตคติต่อสื่อทางเพศไปในทิศทางที่สอดคล้องกับความต้องการของสังคม คือ มีอัตราการเปิดรับสื่อทางเพศที่ต่ำ ไปจนถึงไม่มีการเปิดรับสื่อทางเพศเลย และมีเจตคติที่ไม่ดีต่อสื่อทางเพศ ไม่ว่าจะได้รับข้อความต่อต้าน สนับสนุน หรือข้อความที่ไม่เกี่ยวข้องกับสื่อทางเพศเลย

สมมติฐานข้อที่ 5. กลุ่มที่มีปฏิบัติการทางจิตสูงมีอัตราการเลือกเปิดดูสื่อทางเพศสูงที่สุดในเดือนไซที่ได้รับข้อความต่อต้านสื่อทางเพศ

ผลการวิเคราะห์ข้อมูลไม่สนับสนุนสมมติฐาน โดยพบว่ากลุ่มที่มีคะแนนปฏิบัติการทางจิตสูงนั้นจะเลือกเปิดดูสื่อทางเพศที่นำเสนอไว้มากกว่ากลุ่มที่ได้รับข้อความสนับสนุนให้มีสื่อทางเพศและกลุ่มควบคุมจริง แต่เป็นการมากกว่าอย่างไม่มีนัยสำคัญทางสถิติ

สถิติทดสอบเพิ่มเติม ข้อที่ 5 กลุ่มที่มีปฏิบัติการทางจิตสูงมีคะแนนเจตคติต่อสื่อทางเพศแตกต่างจากกลุ่มที่ได้รับข้อความสนับสนุนสื่อทางเพศและข้อความควบคุม ในเดือนไซที่ได้รับข้อความต่อต้านสื่อทางเพศ หรือไม่

ผลการวิเคราะห์ข้อมูล พบว่ากลุ่มที่มีปฏิบัติการทางจิตสูงมีคะแนนเจตคติต่อสื่อทางเพศสูงที่สุดในเดือนไซที่ได้รับข้อความควบคุมที่เนื้อหาไม่เกี่ยวข้องกับสื่อทางเพศ และเมื่อทำการวิเคราะห์เฉพาะกลุ่มที่มีลักษณะปฏิบัติการทางจิตสูงนั้น พบว่าคะแนนเจตคติต่อสื่อทางเพศเมื่อได้รับข้อความข่าวทั้งสามเดือนนั้นแตกต่างกันอย่างไม่มีนัยสำคัญทางสถิติ

ผลการวิเคราะห์สมมติฐาน นั้นยืนยันว่า ทิศทางของสาร ไม่มีผลทำให้ผู้ร่วมการวิจัยที่มีลักษณะปฏิบัติการทางจิตสูงมีอัตราเปิดรับสื่อทางเพศและมีเจตคติต่อสื่อทางเพศที่แตกต่างกัน ซึ่งประเด็นนี้สามารถเชื่อมโยงกับสภาพสังคมจริงของประเทศไทยที่เป็นที่รับรู้กันว่าสื่อทางเพศนั้นไม่เป็นที่ยอมรับให้เปิดเผยอย่างเสรีนัก กลุ่มผู้เข้าร่วมการวิจัยที่มีปฏิบัติการทางจิตสูงจึงรับรู้ทิศทางของการเผยแพร่สื่อทางเพศในสังคมอยู่แล้ว เมื่อมีโอกาสแสดงพฤติกรรมและความคิดเห็นต่อสื่อทางเพศ จึงมีอัตราการเปิดรับสื่อทางเพศและมีเจตคติที่ดีต่อสื่อทางเพศสูงแตกต่างกันอย่างไม่มีนัยสำคัญทางสถิติไม่ว่าจะได้รับสารในทิศทางสนับสนุน ต่อต้าน หรือสารที่ไม่เกี่ยวข้องกับสื่อทางเพศ เพื่อเป็นการแสดงออกถึงอิสระเสรี ส่วนกลุ่มที่มีปฏิบัติการทางจิตตานั้นไม่ต้องการแสดงออกถึงเสรีภาพมากเท่าใด

นัก ประกอบกับเมื่อรับรู้มาอยู่แล้วว่าสังคมไทยนั้นมักกระเบียบที่ค่อนข้างเคร่งครัดต่อการเปิดรับสื่อทางเพศ กลุ่มที่มีลักษณะปฏิกิริยาทางจิตต่ำ ซึ่งรับรู้มาจากปัจจัยภายนอกมากกว่าสารที่ได้รับในอินเทอร์เน็ตเพียงแค่อครั้งเดียว จึงมีเจตคติที่ไม่ดีต่อสื่อทางเพศและไม่เกิดความรู้สึกว่าต้องการหาทางแสดงออกซึ่งอิสระเสรีด้วยการมีเจตคติที่ดีต่อสื่อทางเพศไม่ว่าจะได้รับสารในทิศทางใด

ตอนที่ 2 ผลการวิจัยโดยสรุป

จากผลการวิจัยทั้งสมมติฐานหลักและสมมติฐานเพิ่มเติมแสดงให้เห็นว่า ตัวแปรสำคัญที่สุดที่ส่งผลต่ออัตราการเปิดรับสื่อทางเพศ และ ส่งผลต่อเจตคติต่อสื่อทางเพศอย่างมีนัยสำคัญนั้นคือ ตัวแปรระดับปฏิกิริยาทางจิต กล่าวคือ กลุ่มผู้เข้าร่วมการวิจัยที่มีระดับปฏิกิริยาทางจิตสูงนั้น จะมีอัตราการเปิดรับสื่อทางเพศที่สูงกว่ากลุ่มที่มีระดับปฏิกิริยาทางจิตต่ำ และกลุ่มผู้เข้าร่วมการวิจัยที่มีระดับปฏิกิริยาทางจิตสูงยังมีเจตคติที่ดีต่อสื่อทางเพศมากกว่ากลุ่มที่มีระดับปฏิกิริยาทางจิตต่ำอีกด้วย ซึ่งเมื่อพิจารณาจากสภาพสังคมไทยในปัจจุบันที่เป็นที่รับรู้กันดีว่าการเผยแพร่สื่อทางเพศนั้นไม่ได้เป็นไปโดยเสรีนัก และมักจะมีประเด็นปัญหาเกี่ยวกับการปรามปรามสื่อทางเพศอยู่เสมอ จึงทำให้กลุ่มผู้เข้าร่วมการวิจัยมีเจตคติต่อสื่อทางเพศตามสภาพสังคมจริงอยู่แต่เดิมแล้ว ดังนั้นการได้รับข้อความที่มีทิศทางต่อต้านสื่อทางเพศ ข้อความสนับสนุนสื่อทางเพศ หรือข้อความที่ไม่เกี่ยวข้องข้องกับสื่อทางเพศ ก็ไม่ได้ทำให้ผู้เข้าร่วมการวิจัยมีพฤติกรรมและเจตคติต่อสื่อทางเพศที่แตกต่างกัน

ซึ่งประเด็นเรื่องเจตคติเดิมต่อสื่อทางเพศที่เป็นปัจจัยแทรกซ้อนมาจากสภาพสังคมจริง ๆ นั้นก็ส่งผลต่อพฤติกรรมและเจตคติต่อสื่อทางเพศอย่างเด่นชัดระหว่างกลุ่มที่มีระดับปฏิกิริยาทางจิตสูงและกลุ่มที่มีลักษณะปฏิกิริยาทางจิตต่ำ คือ กลุ่มผู้เข้าร่วมการวิจัยที่มีระดับปฏิกิริยาทางจิตที่สูงนั้นเมื่อมีโอกาสแสดงออกทั้งทางพฤติกรรมและทางเจตคติต่อสื่อทางเพศ จึงแสดงออกถึงเสรีภาพด้วยการเปิดรับสื่อทางเพศมากและแสดงเจตคติที่ดีต่อสื่อทางเพศ ส่วนในกลุ่มผู้เข้าร่วมการวิจัยที่มีระดับปฏิกิริยาทางจิตต่ำนั้น เมื่อมีโอกาสแสดงออกทั้งทางพฤติกรรมและเจตคติต่อสื่อทางเพศนั้น จะมีพฤติกรรมและเจตคติที่เป็นไปตามเจตคติเดิมจากสภาพสังคมที่รับรู้มาก่อนแล้ว โดยมีการเปิดรับสื่อทางเพศที่ต่ำมาก และมีเจตคติที่ไม่ดีต่อสื่อทางเพศ