

บทที่ 4

จังหวัดภูเก็ต และการท่องเที่ยวของจังหวัดภูเก็ต

จากการศึกษาความเป็นมา วัตถุประสงค์ และประโยชน์ที่คาดว่าจะได้รับในบทที่ 1 ตลอดจนแนวคิด ทฤษฎีและงานวิจัยที่เกี่ยวข้อง ทำให้ผู้วิจัยสามารถกำหนดกรอบแนวคิดในการวิจัยได้ชัดเจนและสอดคล้องตามวัตถุประสงค์ของการศึกษาดังกล่าวแล้วในบทที่ 2 สำหรับบทนี้กล่าวถึงข้อมูลพื้นฐานด้านต่างๆ ตลอดจนสภาพการประกอบการและกิจกรรมการท่องเที่ยวในจังหวัดภูเก็ต

4.1 ข้อมูลพื้นฐานจังหวัดภูเก็ต

4.1.1 ลักษณะทางกายภาพ

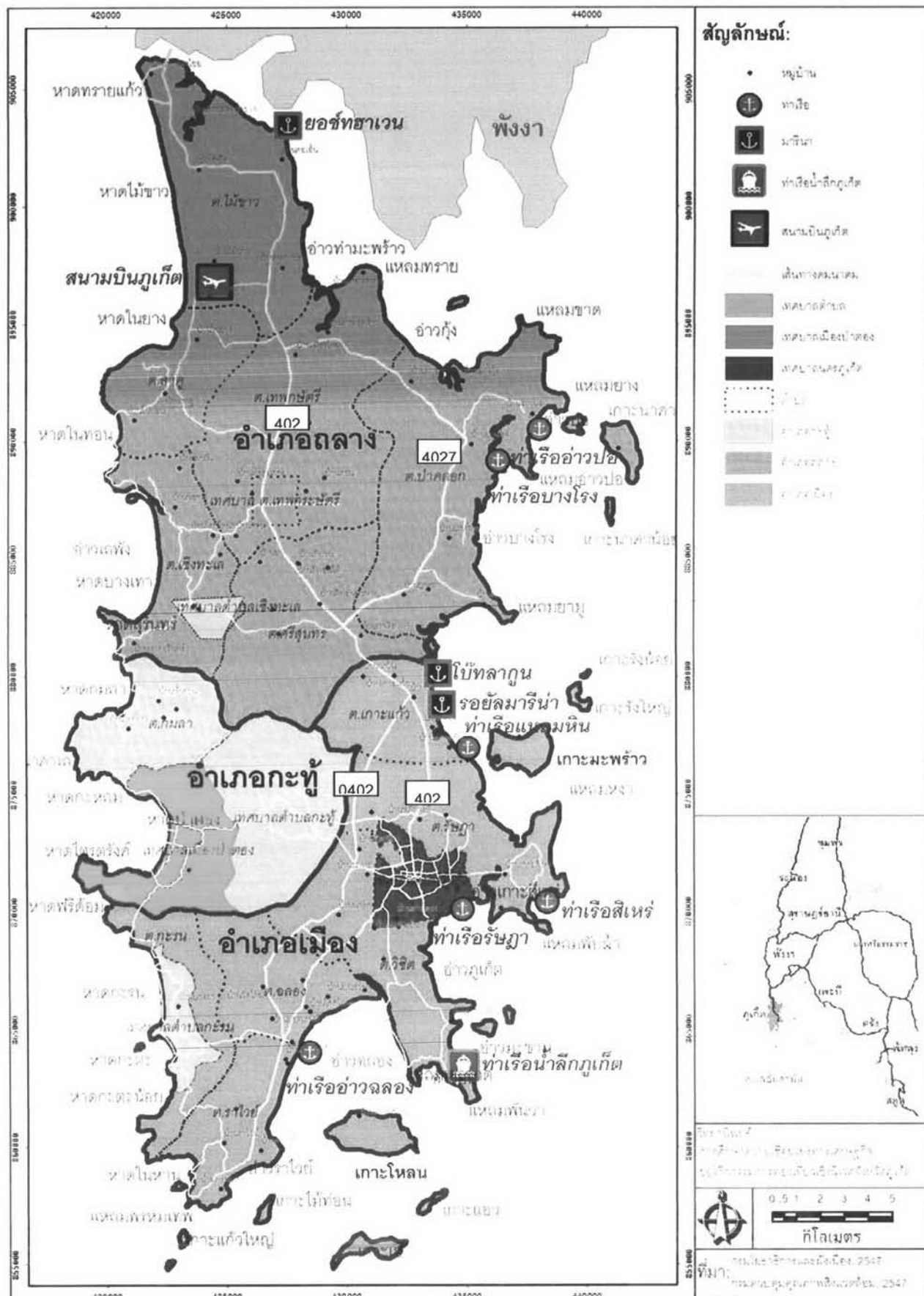
4.1.1.1 ที่ตั้ง ขนาด และอาณาเขต

จังหวัดภูเก็ต ตั้งอยู่ระหว่างละติจูดที่ 7 องศา 45 ลิปดาเหนือ ถึง 8 องศา 15 ลิปดาเหนือ และระหว่างลองจิจูดที่ 98 องศา 15 ลิปดาตะวันออก ถึง 98 องศา 40 ลิปดาตะวันออก มีพื้นที่รวมทั้งหมด 570 ตารางกิโลเมตร ประกอบด้วยเกาะภูเก็ต และเกาะบริวาร อีก 32 เกาะ โดยเกาะภูเก็ตซึ่งเป็นเกาะขนาดใหญ่ที่สุดของประเทศไทย มีพื้นที่ 543.034 ตารางกิโลเมตร หรือ 356,271.25 ไร่ หรือประมาณร้อยละ 95.26 ของพื้นที่จังหวัด เกาะภูเก็ตวางตัวเป็นแนวยาวจากเหนือมาใต้ มีความยาว 48.7 กิโลเมตร มีความกว้างจากตะวันออกถึงตะวันตก 21.3 กิโลเมตร และมีความยาวตามแนวชายฝั่งทะเล 222 กิโลเมตร นับเป็นจังหวัดที่มีพื้นที่น้อยที่สุดในภาคใต้ มีอาณาเขตดังนี้

ทิศเหนือ	ติดต่อกับ ช่องแคบปากพระ อำเภอตะกั่วทุ่ง จังหวัดพังงา
ทิศใต้	ติดต่อกับ ทะเลอันดามัน มหาสมุทรอินเดีย
ทิศตะวันออก	ติดต่อกับ ทะเลอันดามัน และอำเภอเกาะยาว จังหวัดพังงา
ทิศตะวันตก	ติดต่อกับ ทะเลอันดามัน มหาสมุทรอินเดีย

4.1.1.2 การแบ่งเขตการปกครอง

จังหวัดภูเก็ต แบ่งเขตการปกครองเป็น 3 อำเภอ คือ อำเภอถลาง อำเภอกะทู้ และอำเภอเมือง รวมทั้งสิ้น 17 ตำบล และ 103 หมู่บ้าน การบริหารราชการส่วนท้องถิ่นประกอบด้วย องค์การบริหารส่วนจังหวัด (อบจ.) จำนวน 1 แห่ง เทศบาลจำนวน 6 แห่ง คือ เทศบาลนครภูเก็ต เทศบาลเมืองป่าตอง เทศบาลตำบลกะรน เทศบาลตำบลกะทู้ เทศบาลตำบลเทพกระษัตรี เทศบาลตำบลเชิงทะเล และองค์การบริหารส่วนตำบลอีก 12 แห่ง



แผนที่ 4.1 ขอบเขตการปกครอง และโครงข่ายคมนาคมขนส่งจังหวัดภูเก็ต

4.1.1.3 ลักษณะภูมิประเทศ

เกาะภูเก็ต เป็นเกาะริมทวีป (Continental Island) เช่นเดียวกับเกาะในประเทศไทย ซึ่งตั้งอยู่ตามชายฝั่งทะเลไม่ไกลจากแผ่นดินมากนัก มีลักษณะทางธรณีวิทยาคล้ายคลึงกับแผ่นดินใหญ่ที่อยู่ใกล้เคียง ในอดีตเคยเป็นผืนแผ่นดินเดียวกับจังหวัดพังงาต่อมาจึงถูกทะเลตัดขาด

พื้นที่เกาะประกอบด้วยพื้นที่ลาดชันแบบภูเขา ที่ราบเชิงเขา และที่ราบต่ำ พื้นที่ส่วนใหญ่ถึงร้อยละ 70 เป็นภูเขาที่ทอดยาวตามแนวเหนือใต้ต่อเนื่องจากเทือกเขาตะนาวศรี มียอดเขาที่สูงที่สุด คือ ยอดเขาไม้เท้าสิบสอง สูง 529 เมตรจากระดับน้ำทะเลปานกลาง ภูเขาส่วนมากอยู่ทางตะวันตกของ ฝั่งตะวันตกจึงเป็นที่ราบชายฝั่งทะเลแคบ ทางทิศเหนือและตะวันออกเฉียงเหนือเป็นที่ราบสูง พื้นที่อีกร้อยละ 30 เป็นพื้นที่ราบ อยู่บริเวณตอนกลางและชายฝั่งด้านตะวันออก ส่วนชายฝั่งด้านตะวันตกมีที่ราบระหว่างภูเขาและทะเลลักษณะแคบและยาว

พื้นที่ชายฝั่งทะเลตะวันออกเป็นหาดโคลนและป่าชายเลน ลักษณะเป็นพื้นที่ทรายงอก (Sand spit) พื้นผิวทะเลมีความลาดเทน้อย ความลึกน้ำอยู่ในช่วง 1-15 เมตร พื้นทะเลเป็นเลนโคลนและเลนปนทราย เป็นพื้นที่ป่าชายเลนที่อุดมสมบูรณ์ และสามารถใช้เป็นท่าเทียบเรือได้

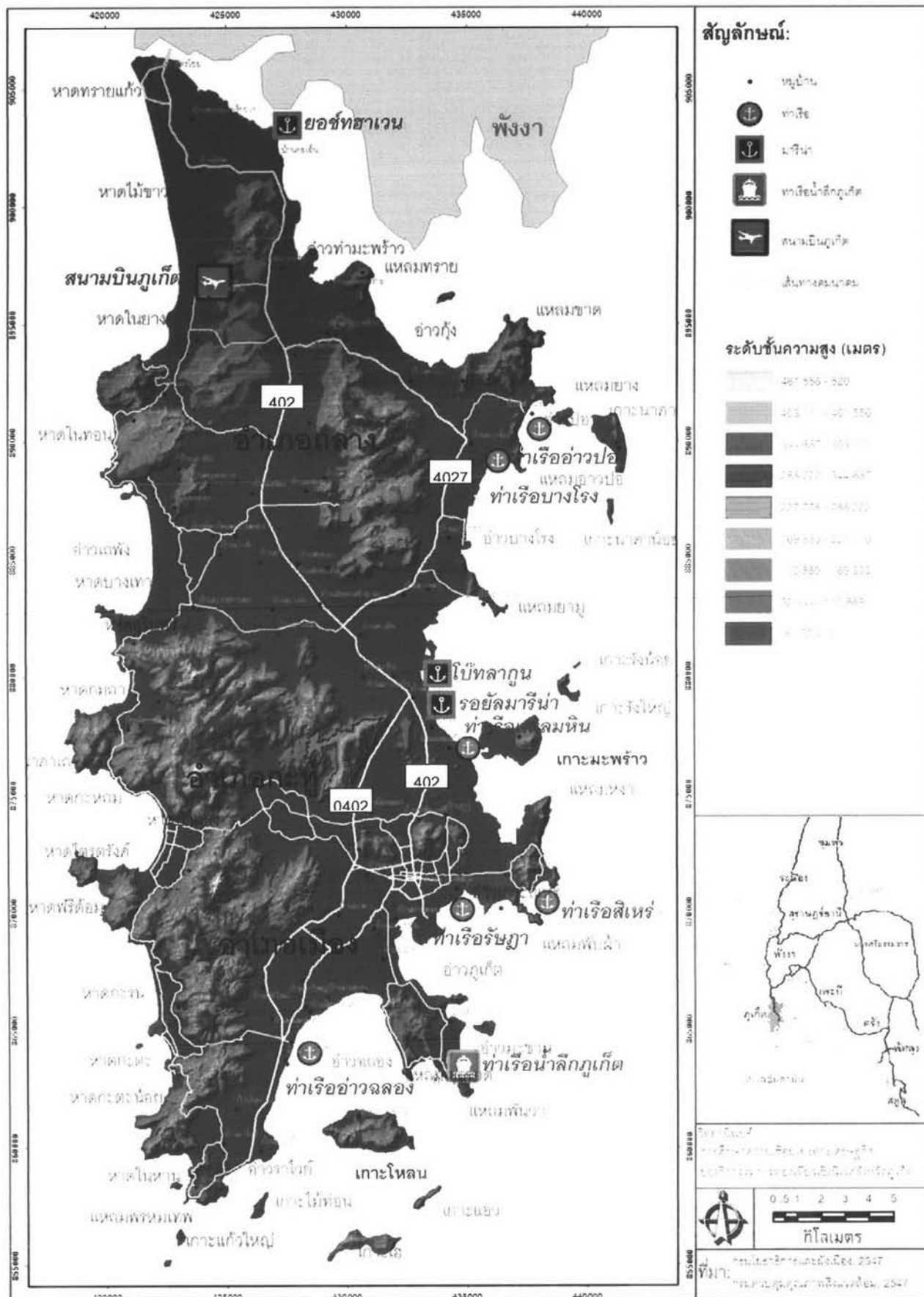
พื้นที่ชายฝั่งทะเลตะวันตกเป็นหาดทรายสวยงาม พื้นผิวทะเลมีความลาดชันสูง พื้นทะเลเป็นทรายและทรายนโคลน เป็นที่ตั้งแหล่งท่องเที่ยวสำคัญ ได้แก่ หาดทรายแก้ว หาดไม้ขาว หาดในยาง หาดในทอน หาดกมลา หาดป่าตอง หาดกะรน หาดกะตะ และหาดในหาน

4.1.1.4 ลักษณะภูมิอากาศ

ภูมิอากาศเป็นแบบเขตร้อนชื้น อยู่เขตอิทธิพลของลมมรสุมตะวันตกเฉียงใต้ และลมมรสุมตะวันออกเฉียงเหนือ มีอากาศร้อนชื้นตลอดปี มี 2 ฤดูกาล คือ ฤดูฝน และฤดูร้อน โดยฤดูฝนเริ่มตั้งแต่ เดือนเมษายน ถึง เดือนพฤศจิกายน และฤดูร้อน เริ่มตั้งแต่ เดือนธันวาคม ถึง เดือนมีนาคม ดังนั้น ฤดูกาลท่องเที่ยวจึงอยู่ในช่วงต้นเดือนพฤศจิกายน จนถึงปลายเดือนเมษายน

สถิติภูมิอากาศในคาบ 30 ปี (พ.ศ. 2513-2543) ณ สถานีตรวจวัดอากาศ จังหวัดภูเก็ต พบว่า อุณหภูมิเฉลี่ยตลอดปีมีค่าระหว่าง 27.3 ถึง 29.3 องศาเซลเซียส ความชื้นสัมพัทธ์ตลอดปีมีค่าเฉลี่ยร้อยละ 68 ถึง 81 และมีปริมาณน้ำฝนเฉลี่ยต่อปีที่ 2,271.2 มม.

กระแสน้ำในทะเลอันดามันใกล้จังหวัดภูเก็ตได้รับอิทธิพลจากลมมรสุม ก่อให้เกิดการไหลเวียนของน้ำ ซึ่งแบ่งได้ 2 ลักษณะ คือ กระแสน้ำทิศทางไม่แน่นอน (Turbulence) บริเวณชายฝั่งด้านตะวันตก ในฤดูมรสุมจึงไม่เหมาะแก่การเล่นน้ำทะเล ส่วนชายฝั่งทะเลด้านใต้และตะวันออกที่มีกระแสน้ำทิศทางแน่นอน (Tidal Current) ตามอิทธิพลน้ำขึ้นน้ำลง ซึ่งการขึ้นลงของน้ำทะเลบริเวณชายฝั่งเป็นแบบน้ำขึ้นหรือน้ำขึ้นลงวันละ 2 ครั้ง มีระดับน้ำขึ้นเฉลี่ย +0.56 เมตร และน้ำลงเฉลี่ย -1.17 เมตร จากระดับน้ำทะเลปานกลาง ช่วงความแตกต่างของน้ำทะเลเท่ากับ 1.73 เมตร



4.1.1.5 การใช้ประโยชน์ที่ดิน

จากข้อมูลของกรมพัฒนาที่ดินซึ่งทำการสำรวจการใช้ประโยชน์ที่ดินระหว่างปี พ.ศ.2546 – 2547 มีผลดังนี้

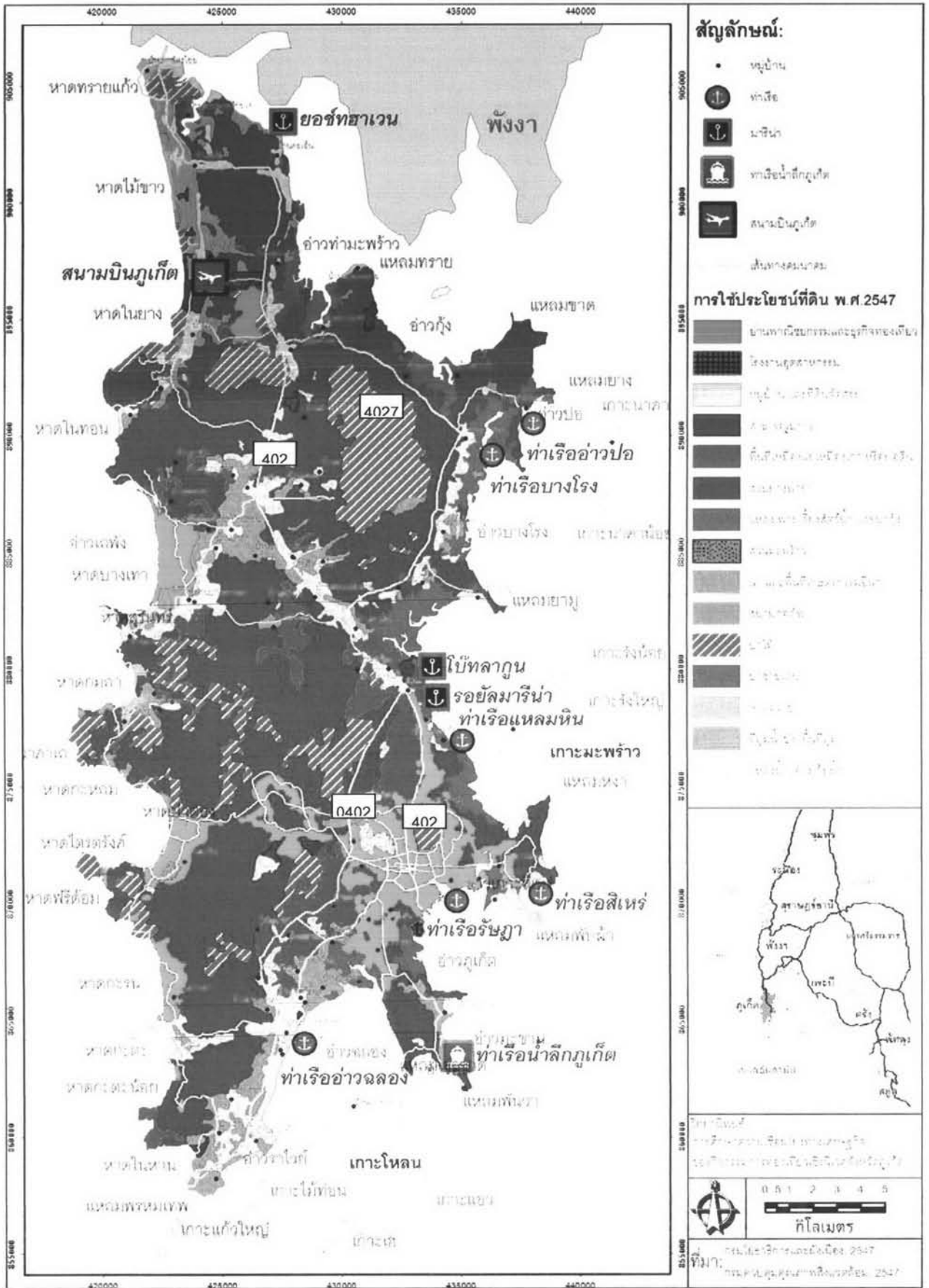
ตาราง 4.1 แสดงการใช้ประโยชน์ที่ดินจังหวัดภูเก็ตปี พ.ศ.2547

ประเภทการใช้ประโยชน์ที่ดิน	พื้นที่		
	ไร่	ตารางกิโลเมตร	ร้อยละ
1. พื้นที่เกษตรกรรม	196,200.0	313.92	58.28
2. พื้นที่ป่าไม้	63,450.0	101.52	18.85
3. พื้นที่เมือง	51,100.0	81.76	15.18
4. พื้นที่อื่นๆ	25,206.3	40.33	7.49
5. แหล่งน้ำ	712.5	1.14	0.21
รวม	336,668.8	538.67	100.00

ที่มา: กรมพัฒนาที่ดิน ปี พ.ศ.2547

จากข้อมูลการใช้ประโยชน์ที่ดินในจังหวัดภูเก็ตปี พ.ศ.2547 พบว่าพื้นที่ส่วนใหญ่ ร้อยละ 58.28 ยังคงเป็นพื้นที่เกษตรกรรม โดยทั่วไปเป็นสวนยางพารา รองลงมาเป็นพื้นที่ป่าไม้ และพื้นที่เมืองในสัดส่วนใกล้เคียงกัน คือ พื้นที่ป่าไม้ ร้อยละ 18.85 และพื้นที่เมือง ร้อยละ 15.18 โดยพื้นที่เมืองนั้นกระจุกตัวอยู่ในเขตเทศบาลนครภูเก็ต เทศบาลเมืองป่าตอง และเทศบาลตำบลกะทู้ โดยมีบทบาทที่แตกต่างกัน คือ เทศบาลนครภูเก็ตมีขนาดใหญ่ที่สุดและมีบทบาทเป็นศูนย์กลางการเมือง การปกครองและการบริการสาธารณะต่างๆ เทศบาลเมืองป่าตองมีขนาดรองลงมาและมีบทบาทเป็นพื้นที่บริการด้านการท่องเที่ยวที่เข้มข้นที่สุดแห่งหนึ่งของไทย ในขณะที่เทศบาลเมืองกะทู้ซึ่งตั้งอยู่ระหว่างเทศบาลทั้งสองข้างต้นมีขนาดเล็กที่สุดในกลุ่ม มีบทบาทเป็นชุมชนพักอาศัยของแรงงานซึ่งอพยพเข้ามาในพื้นที่ยาวนานแตกต่างกัน และส่วนใหญ่ทำงานบริการเพื่อการท่องเที่ยวภายในจังหวัด

ในปี พ.ศ.2546 พื้นที่ป่าสงวนในจังหวัดภูเก็ตมีทั้งหมด 107,578 ไร่ (ร้อยละ 87.76 ของพื้นที่ป่าทั้งหมด) หรือ ร้อยละ 31.70 ของพื้นที่ทั้งหมด ประกอบด้วย 16 ป่า แบ่งเป็น ป่าบก จำนวน 9 ป่าและป่าชายเลนจำนวน 7 ป่า ซึ่งป่าบกมีพื้นที่ทั้งหมด เท่ากับ 88,235 ไร่ หรือร้อยละ 82.02 ของพื้นที่ป่าสงวน และป่าชายเลนมีพื้นที่ทั้งหมดเท่ากับ 19,343 ไร่ หรือร้อยละ 17.98 ของพื้นที่ป่าสงวน โดยป่าชายเลนที่สำคัญในจังหวัดภูเก็ตมี 7 บริเวณ ได้แก่ ป่าเลนชายคลองบางชีเหล้า-คลองท่าจีน ป่าชายเลนคลองเกาะผี ป่าชายเลนคลองพารา ป่าชายเลนคลองท่ามะพร้าว ป่าชายเลนคลองอู่ตะเภา ป่าชายเลนคลองบางโรง และป่าชายเลนคลองท่าเรือ



แผนที่ 4.3 การใช้ประโยชน์ที่ดินของจังหวัดบุรีรัมย์ปี พ.ศ.2547

4.1.1.6 การคมนาคมและขนส่ง

จังหวัดภูเก็ตมีการคมนาคมขนส่งที่สะดวกทั้งทางบก ทางน้ำ และทางอากาศ และถือเป็นศูนย์กลางของการเดินทางเพื่อการท่องเที่ยวทางทะเลอันดามันของไทย มีรายละเอียดดังนี้

1) ระบบคมนาคมขนส่งทางบก

ถนนสายประธาน ได้แก่ ทางหลวงแผ่นดินหมายเลข 402, 4020, 4021, 4022 และ 4023 โดยมีทางหลวงแผ่นดินหมายเลข 402 (โคกกลอย-ภูเก็ต) เป็นถนนสายประธานเพื่อเข้าสู่จังหวัดภูเก็ต และเพื่อการคมนาคมภายในจังหวัด ภายในจังหวัดมีระบบขนส่งสาธารณะนั้น ได้แก่ รถประจำทางขนาดกลางและขนาดเล็กบริการระหว่างแหล่งชุมชนสำคัญ และระหว่างแหล่งท่องเที่ยวต่างๆ รวมถึงมีรถโดยสารรับจ้างขนาดเล็ก เช่น รถตุ๊กตุ๊ก รถสองแถว เป็นต้น

2) ระบบคมนาคมขนส่งทางน้ำ

จังหวัดภูเก็ตมีท่าเรือน้ำลึก 1 แห่ง คือ ท่าเรือน้ำลึกภูเก็ต บริเวณอ่าวมะขาม ตำบลวิชิต ใช้เป็นท่าเรือขนส่งสินค้าและท่าเรือโดยสารขนาดใหญ่เพื่อการท่องเที่ยว นอกจากนี้มีท่าเทียบเรือท่องเที่ยวขนาดเล็ก 14 แห่ง แพปลา 14 แห่ง และท่าเทียบเรือน้ำมัน 2 แห่ง สามารถเชื่อมโยงระหว่างท่าเรือเจ้าฟ้า จังหวัดกระบี่ และท่าเรือกันตัง จังหวัดตรังในภาคใต้ตอนล่างได้ ทำให้การเดินทางท่องเที่ยวไปยังหมู่เกาะต่างๆ เช่น หมู่เกาะพีพี หมู่เกาะสิมิลัน และหมู่เกาะสุรินทร์ ได้

3) ระบบคมนาคมขนส่งทางอากาศ

จังหวัดภูเก็ตมีสนามบินนานาชาติ 1 แห่ง ตั้งอยู่ด้านเหนือของจังหวัด การเดินทางโดยเครื่องบินจึงมีความสะดวกสบายและเป็นที่ยอมรับมาก ปัจจุบันมีสนามบินนานาชาติที่ตั้งอยู่ใกล้เคียง คือ สนามบินนานาชาติกระบี่ โดยภาคใต้ยังมีสนามบินพาณิชย์ภายในประเทศอีก 6 แห่ง ในจังหวัดสุราษฎร์ธานี สงขลา ปัตตานี ตรัง นราธิวาส และนครศรีธรรมราช

4.1.2 ลักษณะทางสังคม ประชากร และระบบชุมชน

4.1.2.1 สภาพสังคม

จังหวัดภูเก็ตมีการอพยพของประชากรจากจังหวัดต่างๆ ทั่วประเทศ เข้ามาตั้งหลักแหล่งและทำมาหากินเป็นจำนวนมากอย่างต่อเนื่องยาวนาน สภาพสังคมในจังหวัดภูเก็ตสามารถแบ่งเป็น 2 กลุ่มใหญ่ คือ สังคมเมืองและสังคมชนบท โดยกลุ่มสังคมเมืองที่มีวิถีชีวิตสะดวกสบายอาศัยอยู่ทั่วไป แต่จะหนาแน่นในเขตเทศบาลเมืองและเทศบาลตำบลต่างๆ ทั้งกระจัดกระจายอยู่ตามแหล่งท่องเที่ยว โรงแรมและรีสอร์ท และพื้นที่พัฒนาอสังหาริมทรัพย์เพื่อการท่องเที่ยวและพักอาศัยสำหรับชาวต่างชาติ ส่วนกลุ่มสังคมชนบท ส่วนใหญ่มีสังคมแบบเกษตรกรรม มีความเป็นอยู่เรียบง่ายซึ่งปัจจุบันพบได้น้อยมาก เพราะการพัฒนาทางเศรษฐกิจ สังคมและโครงสร้างพื้นฐานต่างๆ ทำให้สภาพสังคมชนบท และการประกอบอาชีพเกษตรกรรมลดน้อยลงอย่างรวดเร็ว

ขนบธรรมเนียมประเพณีของชาวภูเก็ต ส่วนใหญ่เป็นประเพณีที่เกี่ยวข้องกับวิถีชีวิตชาวจีน ซึ่งอพยพเข้ามาตั้งถิ่นฐานแต่โบราณ เช่น ประเพณีกินเจ ตรุษจีน และไหว้พระจันทร์ รวมถึงประเพณีของไทย เช่น ประเพณีสารทไทย และชุมชนมุสลิมมีประเพณีและการปฏิบัติตนเช่นเดียวกับชาวมุสลิมทั่วไป นอกจากนี้ มีพิธีลอยเรือของชาวเลที่อาศัยอยู่ตอนเหนือและใต้ของเกาะ

4.1.2.2 ประชากร

1) จำนวนและลักษณะประชากรจังหวัดภูเก็ต

ข้อมูลประชากรจังหวัดภูเก็ตในสำมะโนประชากรและเคหะ ปี พ.ศ. 2533 ของสำนักงานสถิติแห่งชาติ พบว่าประชากรที่อาศัยอยู่ในจังหวัดภูเก็ตมีจำนวน 166,308 คน ซึ่งมีประชากรน้อยเป็นลำดับที่ 4 ของประเทศ จำนวนประชากรชาย 82,544 คน และหญิง 83,764 คน คิดเป็นอัตราส่วนเพศชาย 98.5 คน ต่อเพศหญิง 100 คน เมื่อพิจารณาตามช่วงอายุ พบว่าในปี พ.ศ. 2533 ประชากรวัยเด็กช่วงอายุ 0-14 ปี มีสัดส่วนร้อยละ 25 ประชากรวัยทำงานช่วงอายุ 15-59 ปี มีสัดส่วนร้อยละ 68.3 และประชากรสูงอายุตั้งแต่ 60 ปีขึ้นไป มีสัดส่วนร้อยละ 6.7 ของประชากร

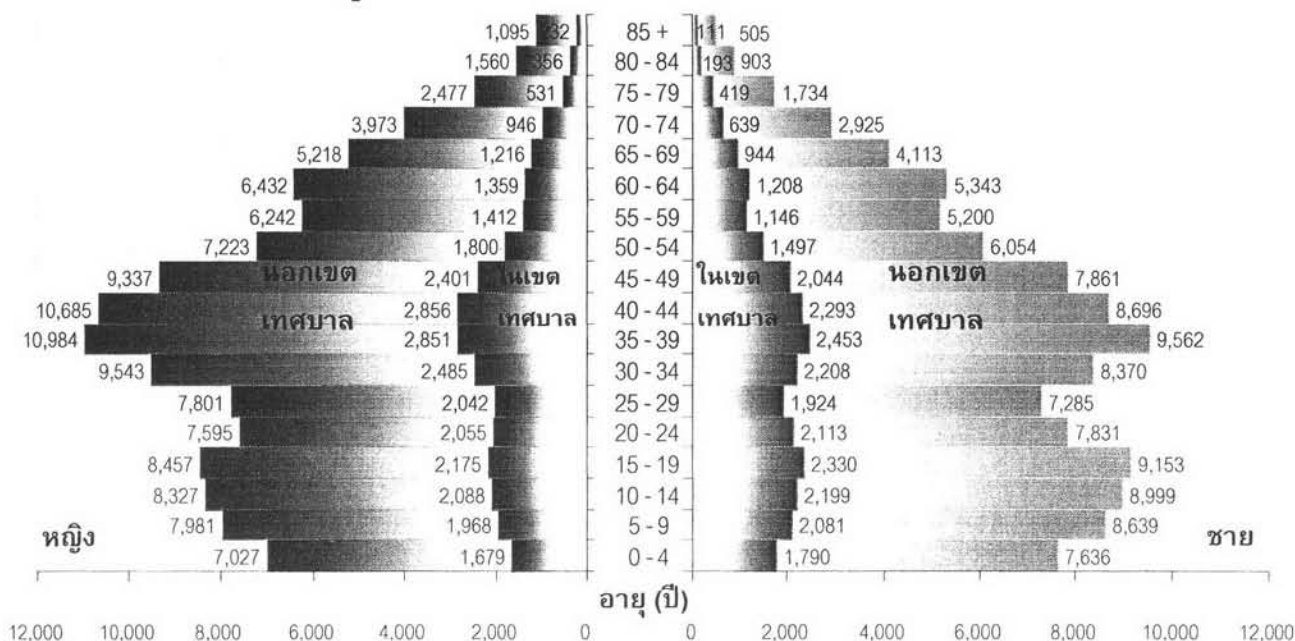
และตามสำมะโนประชากรและเคหะ ปี พ.ศ.2543 ประชากรจังหวัดภูเก็ตมีจำนวน 249,446 คน เป็นชาย 122,339 คน และหญิง 127,107 คน คิดเป็นอัตราส่วนเพศชาย 96.2 คน ต่อเพศหญิง 100 คน เมื่อพิจารณาประชากรตามช่วงอายุ พบว่าในปี พ.ศ. 2543 ประชากรวัยเด็กช่วงอายุ 0-14 ปี มีสัดส่วนร้อยละ 22.2 ประชากรวัยทำงานช่วงอายุ 15-59 ปี มีสัดส่วนร้อยละ 71.2 และประชากรสูงอายุที่มีอายุตั้งแต่ 60 ปีขึ้นไป มีสัดส่วนเป็นร้อยละ 6.6 ของประชากรทั้งหมด

ตาราง 4.3 จำนวนและลักษณะทางประชากรจังหวัดภูเก็ต พ.ศ. 2533 และ พ.ศ. 2543

ข้อมูลประชากร	ปี พ.ศ. 2533	ปี พ.ศ. 2543
จำนวนประชากรรวม (คน)	166,308	249,446
จำนวนประชากรเพศชาย (คน)	82,544	122,339
จำนวนประชากรเพศหญิง (คน)	83,764	127,107
อัตราส่วนเพศ (ชายต่อหญิง 100 คน)	98.5	96.2
สัดส่วนประชากรแยกตามช่วงอายุ (ร้อยละ)		
กลุ่มประชากรวัยเด็ก (0-14 ปี)	25.0	22.2
กลุ่มประชากรวัยทำงาน (15-59 ปี)	68.3	71.2
กลุ่มประชากรสูงอายุ (60 ปีขึ้นไป)	6.7	6.6
สัดส่วนประชากรในเขตเทศบาล (ร้อยละ)	-	36.7

ที่มา: รายงานสำมะโนประชากรและเคหะ พ.ศ.2533 และ พ.ศ.2543, สำนักงานสถิติแห่งชาติ

แผนภูมิ 4.1 โครงสร้างอายุประชากรและจำนวนประชากรในและนอกเขตเทศบาล จังหวัดภูเก็ตปี พ.ศ.2543



ที่มา: รายงานสำมะโนประชากรและเคหะ พ.ศ.2543, สำนักงานสถิติแห่งชาติ

จากสำมะโนประชากรและเคหะ ปี พ.ศ.2533 และ 2543 สรุปได้ว่า ในช่วงเวลาดังกล่าวจังหวัดภูเก็ตมีประชากรเพิ่มขึ้นร้อยละ 4.99 ต่อปี และมีสัดส่วนประชากรเพศชายต่อเพศหญิงลดลง ในขณะที่มีสัดส่วนประชากรวัยแรงงานเพิ่มขึ้น

ข้อมูลทางทะเบียนของสำนักทะเบียนราษฎร กรมการปกครอง กระทรวงมหาดไทย ในช่วงปี พ.ศ. 2536 – 2546 จังหวัดภูเก็ตมีจำนวนประชากรเพิ่มขึ้นจาก 194,718 คน เป็น 278,480 คน และในปี พ.ศ. 2546 มีประชากรเพศชาย 134,758 คน พศหญิง 143,722 คน คิดเป็นอัตราส่วนประชากรชาย 93.8 คน ต่อหญิง 100 คน มีจำนวนบ้าน 109,686 หลังคาเรือน ขนาดครัวเรือนเฉลี่ย 2.5 คนต่อครัวเรือน โดยอำเภอเมืองภูเก็ตมีประชากรมากที่สุด เท่ากับ 176,981 คน คิดเป็นร้อยละ 63.55 ของประชากรทั้งหมด

2) ความหนาแน่นของประชากร

อำเภอที่มีความหนาแน่นของประชากรสูงสุด คือ อำเภอเมืองภูเก็ต รองลงมาได้แก่ อำเภอกะทู้ และอำเภอถลาง โดยความหนาแน่นของจังหวัดภูเก็ตเพิ่มขึ้นจากปี พ.ศ. 2536 ที่มีความหนาแน่นประชากร 358 คนต่อตารางกิโลเมตร เป็น 513 คนต่อตารางกิโลเมตรในปี พ.ศ. 2546 คิดเป็นอัตราการเพิ่มความหนาแน่นของประชากร เท่ากับ 1.43 เท่า โดยในอำเภอเมือง อำเภอกะทู้ และอำเภอถลาง มีอัตราการเพิ่มความหนาแน่น 1.48, 1.29 และ 1.62 เท่าตัว ตามลำดับ

ตาราง 4.3 จำนวนและความหนาแน่นประชากรจังหวัดภูเก็ตรายอำเภอ พ.ศ. 2543

เขตการปกครอง	พื้นที่ (ตร.กม.)	ประชากร (คน)			ความหนาแน่นประชากร (คน / ตร.กม.)
		รวม	ชาย	หญิง	
จังหวัดภูเก็ต	543.30	249,446	122,339	127,107	459.13
ในเขตเทศบาล	75.00	91,453	43,832	47,621	1,219.37
นอกเขตเทศบาล	468.30	157,993	78,507	79,486	337.38
อำเภอเมืองภูเก็ต	224.00	151,763	74,226	77,537	677.51
ในเขตเทศบาล	15.66	52,796	25,414	27,382	3,371.40
นอกเขตเทศบาล	208.34	98,967	48,812	50,155	475.03
อำเภอกะทู้	67.30	36,971	17,708	19,263	549.35
ในเขตเทศบาล	51.99	31,348	14,855	16,493	602.96
นอกเขตเทศบาล	15.31	5,623	2,853	2,770	367.28
อำเภอถลาง	252.00	60,712	30,405	30,307	240.92
ในเขตเทศบาล	7.35	7,309	3,563	3,746	994.42
นอกเขตเทศบาล	244.65	53,403	26,842	26,561	218.28

ที่มา: รายงานสำมะโนประชากรและเคหะ พ.ศ.2543, สำนักงานสถิติแห่งชาติ

3) ระบบชุมชน

จังหวัดภูเก็ต มีลักษณะการตั้งถิ่นฐานส่วนใหญ่แบบกระจายตัวอยู่ตามพื้นที่ต่างๆ ที่มีความสำคัญตั้งแต่อดีตจนถึงปัจจุบัน โดยแหล่งชุมชนส่วนใหญ่ตั้งอยู่ตามเส้นทางคมนาคมสายหลัก คือ ทางหลวงแผ่นดินหมายเลข 402 โดยชุมชนด้านตะวันออกของเกาะจะเป็นชุมชนเก่าแก่ เช่น ชุมชนเมืองภูเก็ต ชุมชนเทพกระษัตรี และชุมชนป่าคลอก เป็นต้น อย่างไรก็ตามชุมชนบางส่วนเกิดขึ้นใหม่ เช่น ชุมชนป่าตอง หรือเป็นชุมชนชนบทเดิมที่พัฒนาเป็นชุมชนเมืองจากการท่องเที่ยว เช่น ชุมชนกะรน ชุมชนกมลา ชุมชนฉลอง ชุมชนราไวย์ และชุมชนวิชิต เป็นต้น

(1) ชุมชนเมืองภูเก็ต ในเขตเทศบาลนครภูเก็ต เป็นชุมชนอันดับหนึ่งที่มีขนาดใหญ่ที่สุด เป็นชุมชนเก่าแก่และพัฒนาต่อเนื่องมายาวนาน มีบทบาทเป็นศูนย์กลางหลักของการบริหารและการบริการภาครัฐ สาธารณูปโภค และสาธารณูปการต่างๆ ปี พ.ศ.2546 มีประชากรตามทะเบียนกรรมการปกครอง จำนวน 75,249 คน (19,075 ครัวเรือน)

(2) ชุมชนวิชิตและบริเวณท่าเรือน้ำลึก เป็นชุมชนอันดับสองที่มีการพัฒนาต่อเนื่องมาจากชุมชนเมืองภูเก็ต ปี พ.ศ.2546 มีประชากร 34,566 คน (16,417 ครัวเรือน) บริเวณตอนเหนือมีโครงการบ้านจัดสรรจำนวนมาก ส่วนตอนใต้ของชุมชนเป็นแหล่งอุตสาหกรรมเกี่ยวกับการขนส่งทางทะเลในบริเวณท่าเรือน้ำลึก เป็นที่ตั้งคลังน้ำมันหลายแห่ง โรงงานถลุงแร่ดีบุก

(3) ชุมชนรัชฎา เป็นชุมชนอันดับสองที่พัฒนาต่อเนื่องมาจากชุมชนเมืองภูเก็ตเช่นกัน เป็นชุมชนเก่าแก่ ปี พ.ศ.2546 มีประชากร 27,242 คน (12,128 ครัวเรือน) มีบทบาทเป็นศูนย์กลางการบริการพื้นที่เกษตรกรรมและประมงรอบนอก

(4) ชุมชนกะทู้ เป็นชุมชนอันดับสาม อยู่ในเขตเทศบาลตำบลกะทู้ ปี พ.ศ.2546 มีประชากร 15,391 คน (7,815 ครัวเรือน) ซึ่งแม้เป็นชุมชนเก่าแก่เนื่องจากการทำเหมืองแร่ในอดีต แต่เริ่มมีการเติบโตอย่างจริงจังจนกลายเป็นชุมชนเมืองในปัจจุบัน เนื่องจากบทบาทการเป็นย่านพักอาศัยของแรงงานในภาคบริการด้านการท่องเที่ยว

(5) ชุมชนป่าตอง เป็นชุมชนอันดับสาม อยู่ในเขตเทศบาลเมืองป่าตอง แม้เป็นชุมชนเกิดใหม่ แต่ปัจจุบันมีการพัฒนาอย่างหนาแน่นมากบริเวณชายหาดป่าตอง ในปี พ.ศ.2546 มีประชากร 14,992 คน (9,221 ครัวเรือน) ชุมชนนี้ขยายตัวรวดเร็วมาก เนื่องจากมีบทบาทเป็นแหล่งท่องเที่ยวชายหาด แหล่งพาณิชยกรรมการท่องเที่ยว และแหล่งบันเทิงที่สำคัญที่สุดของเกาะ

(6) ชุมชนฉลองและราไวย์ เป็นชุมชนอันดับสาม ปี พ.ศ.2546 มีประชากรรวม 25,000 คน (12,405 ครัวเรือน) ชุมชนฉลองมีบทบาทที่สำคัญด้านการท่องเที่ยวบริเวณท่าเรือฉลอง ส่วนชุมชนราไวย์มีบทบาทด้านการค้าขายของที่ระลึกให้กับนักท่องเที่ยว

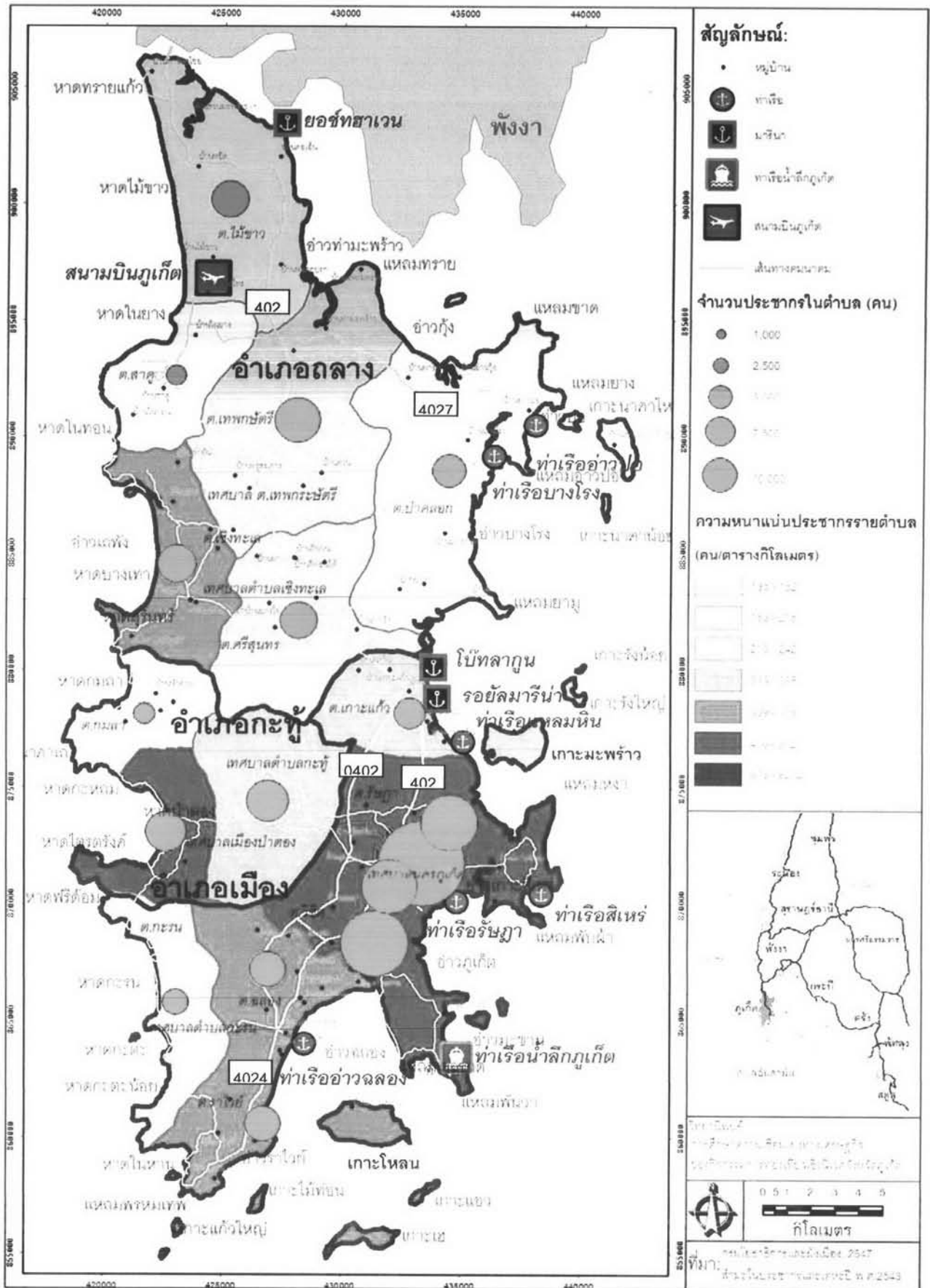
(7) ชุมชนเทพกระษัตรี ชุมชนป่าคลอก และชุมชนศรีสุนทร เป็นชุมชนอันดับสาม ปี พ.ศ.2546 มีประชากรรวม 39,031 คน (19,381 ครัวเรือน) บทบาทส่วนใหญ่เป็นการทำเกษตรกรรม (ยางพาราและสับปะรด) รวมถึงการประมงขนาดเล็กและการเพาะเลี้ยงชายฝั่ง

(8) ชุมชนเชิงทะเลและชุมชนกมลา เป็นชุมชนอันดับสี่ ตั้งอยู่ด้านตะวันตกของเกาะภูเก็ต ปี พ.ศ.2546 มีประชากร 16,907 คน (7,312 ครัวเรือน) เป็นที่ตั้งของโรงแรมระดับห้าดาวบริเวณอ่าวเลพัง บทบาทส่วนใหญ่ของชุมชนเป็นการให้บริการคนภายในชุมชน เนื่องจากบริเวณที่ตั้งชุมชนเดิมแยกตัวออกจากที่ตั้งโรงแรมอย่างชัดเจน

(9) ชุมชนไม้ขาวและสาคร เป็นชุมชนอันดับสี่ อยู่ตอนเหนือของเกาะภูเก็ต ในปี พ.ศ.2546 มีประชากรรวม 15,178 คน (4,664 ครัวเรือน) เป็นที่ตั้งของท่าอากาศยานนานาชาติภูเก็ต และอุทยานแห่งชาติสิรินาถ ประชาชนส่วนใหญ่ทำสวนยางพาราและสวนมะพร้าว

(10) ชุมชนเกาะแก้ว เป็นชุมชนอันดับห้ามีขนาดเล็ก ตั้งอยู่ด้านตะวันออกเฉียงเหนือ ปี พ.ศ.2546 มีประชากร 8,400 คน (3,338 ครัวเรือน) มีบทบาทด้านการค้าขายอาหารทะเลและสินค้าพื้นเมืองสำหรับนักท่องเที่ยว ที่เหลือเป็นบทบาทด้านการเกษตร และการประมง

(11) ชุมชนกะรน เป็นชุมชนอันดับห้ามีขนาดเล็ก อยู่ในเขตเทศบาลตำบลกะรน ตั้งอยู่ด้านตะวันตกของเกาะภูเก็ต ในปี พ.ศ.2546 มีประชากร 6,524 คน (4,250 ครัวเรือน) มีหาดทรายที่สวยงามเฉพาะตัวที่มีสันทรายโดยตลอด เดิมคนท้องถิ่นอาชีพทำนาหรือเกษตรกรรม แต่ปัจจุบันเปลี่ยนมาทำงานตามโรงแรมขนาดใหญ่ หรือทำการค้าขายกับนักท่องเที่ยว



แผนที่ 4.4 จำนวนและความหนาแน่นของประชากรรายตำบลในจังหวัดภูเก็ต พ.ศ.2543

4.1.3 ลักษณะทางเศรษฐกิจ

จากการศึกษาข้อมูลทางเศรษฐกิจของ สำนักงานคณะกรรมการพัฒนาการเศรษฐกิจและสังคมแห่งชาติ สามารถทำการสรุปภาวะและลักษณะทางเศรษฐกิจของจังหวัดภูเก็ตได้ดังนี้

4.1.3.1 มูลค่าผลิตภัณฑ์มวลรวมจังหวัดภูเก็ต

มูลค่าผลิตภัณฑ์มวลรวมจังหวัด ณ ราคาตลาดปัจจุบัน (Gross Provincial Product at Current Market Price) ของจังหวัดภูเก็ต ปี พ.ศ.2548 เท่ากับ 55,649.9 ล้านบาท อยู่ในอันดับที่ 25 ของประเทศไทย คิดเป็นร้อยละ 0.78 ของมูลค่าผลิตภัณฑ์มวลรวมภายในประเทศ (GDP) และร้อยละ 8.06 ของมูลค่าผลิตภัณฑ์มวลรวมภาคใต้ (GRP)

มูลค่าผลิตภัณฑ์มวลรวมจังหวัด ณ ราคาตลาดปัจจุบัน เฉลี่ยต่อหัวประชากร (GPP Per Capita) จังหวัดภูเก็ต ปี พ.ศ.2548 เท่ากับ 190,365 บาท อยู่ในอันดับที่ 9 รองจากจังหวัดระยอง สมุทรสาคร พระนครศรีอยุธยา สมุทรปราการ ชลบุรี กรุงเทพมหานคร ฉะเชิงเทรา และปทุมธานี ตามลำดับ อย่างไรก็ตาม มูลค่าผลิตภัณฑ์มวลรวมจังหวัดเฉลี่ยต่อหัวประชากรของจังหวัดภูเก็ตนั้นมีค่ามากที่สุดใภาคใต้ โดยมากกว่าอันดับสอง คือ จังหวัดนครศรีธรรมราช ถึง 86,580 บาท

ตาราง 4.4 มูลค่าและสัดส่วนผลิตภัณฑ์มวลรวม ณ ราคาตลาด พ.ศ.2547 และ 2541

พ.ศ.2547		มูลค่า ณ ราคาตลาด พ.ศ.2547			
เขตการปกครอง	ประชากร (พันคน)	มูลค่าผลิตภัณฑ์มวลรวม (ล้านบาท)	สัดส่วน โดยประเทศไทย = 100%	มูลค่าผลิตภัณฑ์มวลรวมต่อหัวประชากร (บาท)	สัดส่วน โดยประเทศไทย = 1
ประเทศไทย	64,197	6,503,488	100.00%	101,304	1.0000
กรุงเทพมหานคร	6,724	1,908,140	29.34%	283,780	2.8013
ภาคใต้	8,669	647,890	9.96%	74,734	0.7377
กลุ่มอันดามัน	911	109,757	1.69%	120,504	1.1895
จังหวัดภูเก็ต	285	54,845	0.84%	192,588	1.9011
พ.ศ.2541		มูลค่า ณ ราคาตลาด พ.ศ.2541			
เขตการปกครอง	ประชากร (พันคน)	มูลค่าผลิตภัณฑ์มวลรวม (ล้านบาท)	สัดส่วน โดยประเทศไทย = 100%	มูลค่าผลิตภัณฑ์มวลรวมต่อหัวประชากร (บาท)	สัดส่วน โดยประเทศไทย = 1
ประเทศไทย	61,201	4,626,447	100.00%	75,594	1.0000
กรุงเทพมหานคร	6,456	1,353,479	29.26%	209,647	2.7733
ภาคใต้	8,109	491,350	10.62%	60,593	0.8016
กลุ่มอันดามัน	811	73,789	1.59%	91,025	1.2041
จังหวัดภูเก็ต	240	35,742	0.77%	148,951	1.9704

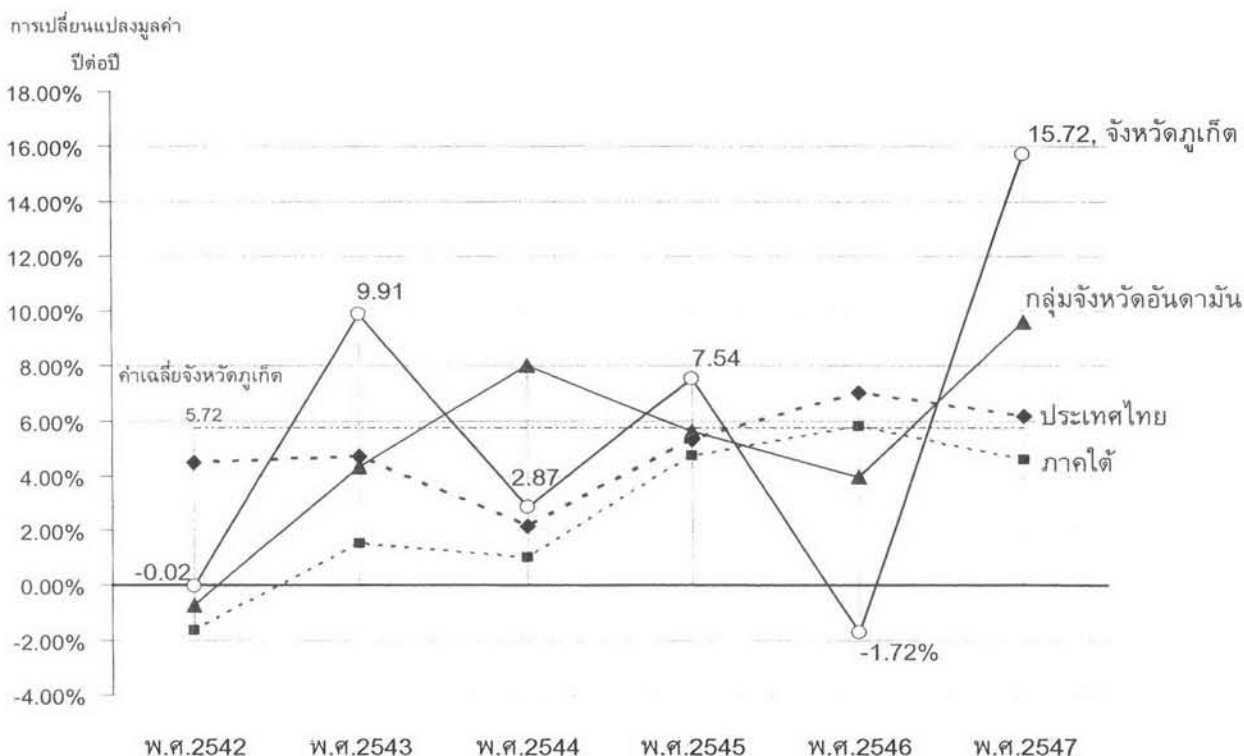
ที่มา: สำนักงานคณะกรรมการพัฒนาการเศรษฐกิจและสังคมแห่งชาติ, 2549

จากการเปรียบเทียบมูลค่าผลิตภัณฑ์มวลรวมจังหวัดตามราคาตลาดในปี พ.ศ.2541 และ 2547 พบว่าสัดส่วนมูลค่าผลิตภัณฑ์มวลรวมจังหวัดภูเก็ตต่อมูลค่าผลิตภัณฑ์มวลรวมภายในประเทศเพิ่มขึ้นจาก ร้อยละ 0.77 ในปี พ.ศ.2541 เป็นร้อยละ 0.84 ในปี พ.ศ.2547 และพบว่าสัดส่วนมูลค่าผลิตภัณฑ์มวลรวมจังหวัดภูเก็ตต่อหัวประชากร ต่อสัดส่วนมูลค่าผลิตภัณฑ์มวลรวมภายในประเทศต่อหัวประชากร ลดลงจาก 1.97 เท่า ในปี พ.ศ.2541 เป็น 1.90 เท่า ในปี พ.ศ.2547

4.1.3.2 อัตราการเติบโตทางเศรษฐกิจ

การเปลี่ยนแปลงมูลค่าผลิตภัณฑ์มวลรวมจังหวัด ณ ราคาคงที่ ปี พ.ศ.2541 เปรียบเทียบปีต่อปี ระหว่างปี พ.ศ.2542 ถึง 2547 มีค่าเฉลี่ยอยู่ที่ร้อยละ 5.72 ต่อปี แต่พบว่า มีการเปลี่ยนแปลงขึ้นลงดังแผนภูมิเส้นด้านล่าง ซึ่งเมื่อพิจารณาเปรียบเทียบกับประเทศไทย ภาคใต้ และกลุ่มจังหวัดอันดามัน พบว่า จังหวัดภูเก็ตมีอัตราการเปลี่ยนแปลงขึ้นลงทุกปี ซึ่งมีลักษณะเฉพาะตัวที่ไม่สอดคล้องกับการเปลี่ยนแปลงของภูมิภาคอื่นๆ เท่าใดนัก ทั้งนี้เนื่องจากสภาพเศรษฐกิจที่พึ่งพาการท่องเที่ยวซึ่งมีความผันผวนตามปัจจัยภายนอกประเทศ

แผนภูมิ 4.2 แสดงการเปลี่ยนแปลงมูลค่าผลิตภัณฑ์มวลรวมในระดับจังหวัด กลุ่มจังหวัด ภาค และประเทศ ณ ราคาคงที่ ปี พ.ศ.2541 ช่วงปี พ.ศ.2541-2547



ที่มา: สำนักงานคณะกรรมการพัฒนาการเศรษฐกิจและสังคมแห่งชาติ, 2549

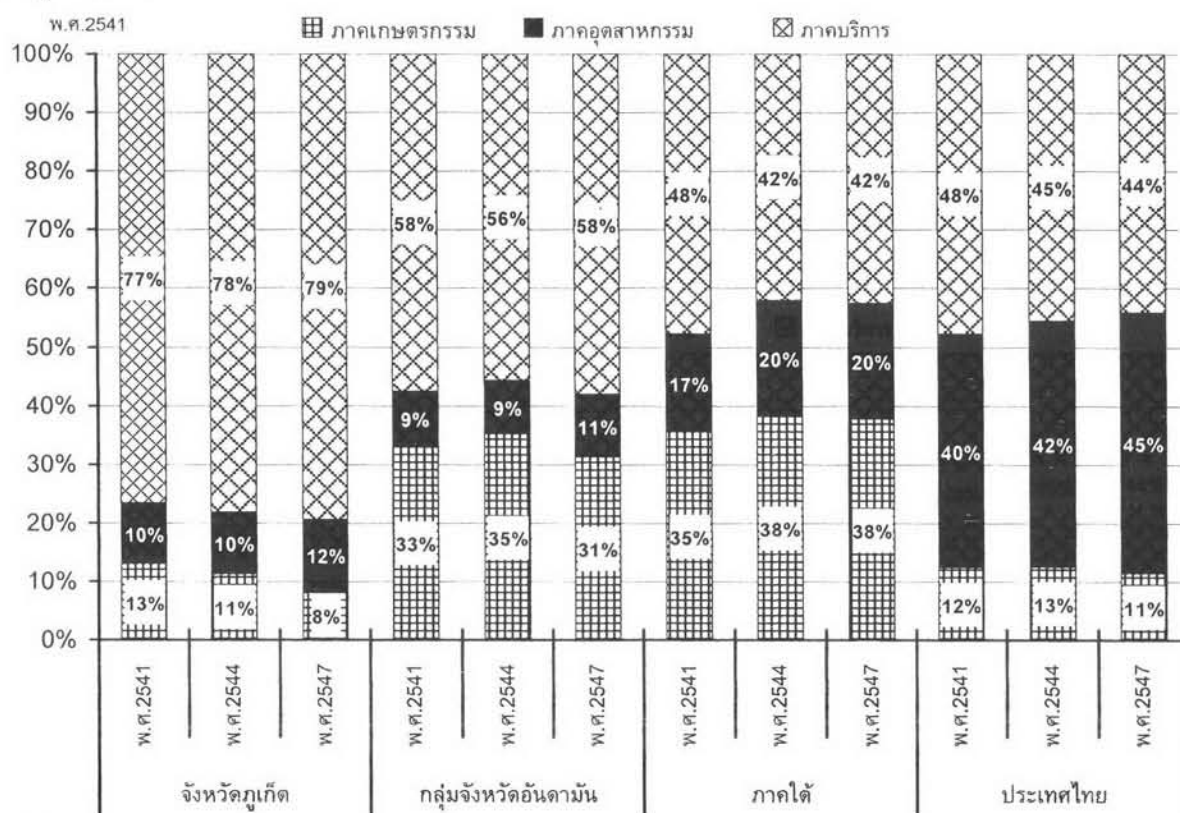
4.1.3.3 โครงสร้างสาขาการผลิต

มูลค่าผลิตภัณฑ์มวลรวมจังหวัดภูเก็ต ณ ราคาตลาด ในปี พ.ศ.2547 พ.ศ. 2544 และ พ.ศ.2541 พบว่า สาขาการผลิตที่มีมูลค่าสูงสุด 3 สาขาแรกเหมือนกัน ได้แก่ สาขาโรงแรม และภัตตาคาร สาขาการขนส่ง และการคมนาคม และสาขาการขายส่ง การขายปลีก การซ่อมแซม จักรยานยนต์ ของใช้ส่วนบุคคล โดยปี พ.ศ.2547 มีมูลค่า 25,780 6,591 และ 4,702 ล้านบาท คิดเป็นร้อยละ 47.01 12.02 และ 8.57 ของมูลค่าผลิตภัณฑ์มวลรวมจังหวัดตามลำดับ

ทั้งนี้ สอดคล้องกับมูลค่าผลิตภัณฑ์มวลรวมจังหวัดภูเก็ต ณ ราคาคงที่ ปี พ.ศ.2541 ในช่วงปี พ.ศ.2541 ถึง 2547 พบว่า สาขาการผลิตที่มีมูลค่าเฉลี่ยสูงสุด 3 สาขาแรก ได้แก่ สาขาโรงแรมและภัตตาคาร (ร้อยละ 39.60) สาขาการขนส่ง และการคมนาคม (ร้อยละ 14.95) และ สาขาการขายส่ง การขายปลีก การซ่อมแซมจักรยานยนต์ ของใช้ส่วนบุคคล (ร้อยละ 10.03) จังหวัดภูเก็ตจึงมีโครงสร้างการผลิตเกือบร้อยละ 80 กระจุกตัวอยู่ในภาคการบริการ โดยเฉพาะบริการด้านการท่องเที่ยว ซึ่งไม่สอดคล้องกับโครงสร้างระดับอนุภาคกลุ่มจังหวัดอันดามัน (ภูเก็ต พังงา กระบี่) ระดับภาค และระดับประเทศ ดังแผนภูมิ

แผนภูมิ 4.5 สัดส่วนมูลค่าผลิตภัณฑ์มวลรวมรายภาคการผลิตจังหวัดภูเก็ต ณ ราคาคงที่ ปี พ.ศ.2541 ในปี พ.ศ.2541 2544 และ 2547

สัดส่วนมูลค่า ณ ราคาคงที่



ที่มา: สำนักงานคณะกรรมการพัฒนาการเศรษฐกิจและสังคมแห่งชาติ, 2549

4.1.4 แผนงานและโครงการพัฒนาพื้นที่จังหวัดภูเก็ต

4.1.4.1 แผนพัฒนาเศรษฐกิจและสังคมแห่งชาติ ฉบับที่ 9 (พ.ศ. 2545 - 2549)

แผนพัฒนาเศรษฐกิจและสังคมแห่งชาติ ฉบับที่ 9 เป็นแผนยุทธศาสตร์ ซึ่งนำการพัฒนาประเทศในระยะ 5 ปี ภายใต้วิสัยทัศน์ร่วมกันของสังคมไทยในอีก 20 ปีข้างหน้า ซึ่งต้องการเห็นสังคมไทยที่พึงปรารถนาใน 3 ด้าน คือ ด้านแรก คือ การเป็นสังคมคุณภาพ เพื่อให้ คนดี และระบบดี ด้านที่สอง คือ การเป็นสังคมแห่งภูมิปัญญาและการเรียนรู้เพื่อให้คน คิดเป็น ทำเป็น และด้านที่สาม คือ การเป็นสังคมสมานฉันท์และเอื้ออาทรต่อกันเพื่อให้คนมีความ รู้ รัก สามัคคี ทั้งนี้ ได้ ให้ความสำคัญ "ปรัชญาของเศรษฐกิจพอเพียง" มาเป็นปรัชญานำทางการพัฒนาประเทศ ควบคู่ไปกับกระบวนการทัศน์การพัฒนาแบบบูรณาการเป็นองค์รวมที่มี "คนเป็นศูนย์กลางการพัฒนา" ต่อเนื่องจากแผนพัฒนาฯ ฉบับที่ 8 โดยให้ความสำคัญกับการแก้ไขปัญหาจากวิกฤตเศรษฐกิจให้ลุล่วงและสร้างฐานเศรษฐกิจภายในประเทศให้เข้มแข็ง และการเชื่อมโยงกับตลาดโลกให้มีภูมิคุ้มกันต่อกระแสการเปลี่ยนแปลงจากภายนอกและสามารถพึ่งตนเองได้มากขึ้น เพื่อให้เศรษฐกิจสามารถกลับมาขยายตัวได้อย่างมั่นคง ขณะเดียวกัน มุ่งการพัฒนาที่สมดุลทั้งด้านตัวคน สังคม เศรษฐกิจ และสิ่งแวดล้อม เพื่อให้เกิดการพัฒนาที่ยั่งยืนและความอยู่ดีมีสุขของคนไทย โดยได้ให้ความสำคัญกับเรื่องเร่งด่วน 3 ประการ ประการแรกเป็นการสร้างรากฐานทางเศรษฐกิจและสังคมให้เข้มแข็ง เพื่อคนส่วนใหญ่ของประเทศมีคุณภาพชีวิตที่ดีขึ้น ประการที่สองเป็นการเพิ่มขีดความสามารถในการแข่งขันของประเทศ เพื่อสร้างรายได้ให้ประเทศเพิ่มขึ้น และประการสุดท้ายเป็นการบรรเทาปัญหาความยากจน

ทั้งนี้ ได้กำหนดยุทธศาสตร์การพัฒนาไว้ 7 ยุทธศาสตร์ ซึ่งในยุทธศาสตร์ที่ 3 เป็นการพัฒนาชนบทและเมืองอย่างยั่งยืน โดยการสร้างชุมชนให้เข้มแข็ง พึ่งตนเองได้ ส่งเสริมภูมิปัญญา วิถีชีวิต ศิลปวัฒนธรรมท้องถิ่นให้เกื้อหนุนต่อการสร้างรายได้ และกระจายโอกาสการพัฒนา เศรษฐกิจที่เท่าเทียมกันทั้งในชนบทและเมือง ส่วนยุทธศาสตร์ที่ 4 เป็นการจัดการทรัพยากรธรรมชาติและสิ่งแวดล้อมอย่างยั่งยืน โดยสร้างชุมชนให้มีจิตสำนึกและมีส่วนร่วมดูแลรักษาอนุรักษ์ พื้นฟูและใช้ประโยชน์ทรัพยากรธรรมชาติอย่างเหมาะสม มีการป้องกันและแก้ปัญหามลพิษอย่างมีประสิทธิภาพ รวมถึงการใช้ผังเมืองเป็นเครื่องมือช่วยพัฒนาสภาพแวดล้อม

4.1.4.2 ยุทธศาสตร์การพัฒนาเพื่อเพิ่มขีดความสามารถในการแข่งขันของภาคใต้

ยุทธศาสตร์การพัฒนาเพื่อเพิ่มขีดความสามารถในการแข่งขันของภาคใต้ โดยสำนักงานคณะกรรมการพัฒนาการเศรษฐกิจและสังคมแห่งชาติ นำเสนอเมื่อกรกฎาคม 2547 ได้ระบุถึงสภาพเศรษฐกิจโดยรวมของภาคใต้ ซึ่งพึ่งพาภาคการเกษตรกรรมและการบริการรวมกันมาก เกินไปถึงร้อยละ 48 ของมูลค่าผลิตภัณฑ์มวลรวมภาคใต้ จำแนกเป็นการท่องเที่ยวถึงร้อยละ 14

รองลงมาเป็นยางพาราร้อยละ 12 โดยทั้งสองส่วนสร้างรายได้กว่า 2 แสนล้านบาทต่อปี และสร้างอาชีพให้ประชากรกว่า 4 ล้านคน แต่สภาพการผลิตดังกล่าวเป็นการพึ่งพาฐานทรัพยากรเป็นหลัก เพียงเพื่อผลิตสินค้าและบริการขั้นปฐมภูมิที่มีมูลค่าต่ำ จึงต้องเพิ่มผลผลิตด้วยการใช้ทรัพยากรมากขึ้นเรื่อยๆ จนทรัพยากรและสภาพแวดล้อมเสื่อมโทรมลงอย่างมาก การพัฒนาขีดความสามารถในการแข่งขันภาคใต้จึงจะดำเนินการ 2 ยุทธศาสตร์สำคัญ คือ ยุทธศาสตร์การพัฒนาขีดความสามารถการแข่งขันของยางพารา และยุทธศาสตร์การพัฒนาขีดความสามารถการแข่งขันของภูเก็ต

สำหรับยุทธศาสตร์การพัฒนาขีดความสามารถการแข่งขันของภูเก็ตรุนั้น เนื่องจากอัตราเติบโตทั้งในแง่รายได้ และจำนวนนักท่องเที่ยวต่างประเทศของภูเก็ตชะลอตัวต่อเนื่อง ซึ่งปัญหาสำคัญเร่งด่วน คือ การคมนาคมขนส่งไม่สะดวก การบริการประปาไม่พอในฤดูท่องเที่ยว ผลภาวะจากน้ำเสียในแหล่งท่องเที่ยว และการขาดมาตรการควบคุมการใช้ประโยชน์ที่ดิน โดยระบุถึงศักยภาพและโอกาสใหม่ในการพัฒนา 3 ด้าน คือ บริการพื้นฐาน ICT การบริการด้านการแพทย์และสุขภาพ และการเสริมจุดแข็งทางประวัติศาสตร์ วัฒนธรรม และอาหารทะเล

4.1.4.3 สรุปแผนยุทธศาสตร์ของกลุ่มสามเหลี่ยมอันดามัน

วิสัยทัศน์ของกลุ่มจังหวัดอันดามัน (ภูเก็ต - พังงา - กระบี่) คือ "ศูนย์กลางการท่องเที่ยวทางทะเลระดับโลก และเป็นประตูเชื่อมโยงเศรษฐกิจเอเชียใต้" โดยมีเป้าประสงค์ 2 ด้าน คือ

1) ด้านการส่งเสริมการท่องเที่ยวทางทะเลระดับโลก ได้กำหนดเป้าประสงค์ในการเพิ่มจำนวนนักท่องเที่ยวให้ได้อย่างน้อย 10 ต่อปี โดยคาดว่าเมื่อสิ้นปี พ.ศ.2550 จะมีนักท่องเที่ยวเข้ามาในกลุ่มจังหวัดสูงถึง 11 ล้านกว่าคน ซึ่งสามารถสร้างรายได้เพิ่มขึ้นถึง 1 แสนล้านบาท

2) ด้านการเป็นประตูเชื่อมโยงเศรษฐกิจเอเชียใต้ เพื่อรองรับยุทธศาสตร์การพัฒนาเศรษฐกิจภาคใต้ของสำนักงานคณะกรรมการการพัฒนาเศรษฐกิจและสังคมแห่งชาติ ซึ่งประกอบด้วย การสร้างความเข้าใจกับคนในพื้นที่ การวางและจัดทำผังเมืองเฉพาะ และการจัดหาแหล่งน้ำอุปโภคบริโภคให้เพียงพอ

4.1.4.4 ยุทธศาสตร์การพัฒนาจังหวัดภูเก็ต (พ.ศ.2547-2550)

วิสัยทัศน์การพัฒนาจังหวัดภูเก็ต คือ "ศูนย์กลางการท่องเที่ยวทางทะเลระดับโลก มีคุณภาพชีวิตที่ดี มีเอกลักษณ์วัฒนธรรมและมีการพัฒนาที่ยั่งยืน" โดยกำหนดเป้าประสงค์ในการเพิ่มจำนวนนักท่องเที่ยวร้อยละ 10 ต่อปี โดยคาดว่าสิ้นปี 2550 จะมีนักท่องเที่ยวเข้าสู่จังหวัดภูเก็ตกว่า 5 ล้านคน สามารถสร้างรายได้เพิ่มขึ้น 1 แสนล้านบาท มีอัตราเฉลี่ยระยะเวลาพำนักเพิ่มขึ้น 6.5 วัน และรายจ่ายของนักท่องเที่ยวเพิ่มขึ้นถึง 5,937 บาท/คน/วัน โดยเฉลี่ยเพิ่มขึ้นร้อยละ 13 ต่อปี

สำหรับการเสริมสร้างความเข้มแข็งทางเศรษฐกิจในพื้นที่ให้เชื่อมโยง ในการพัฒนาพื้นที่ด้อยโอกาสตามยุทธศาสตร์การพัฒนาเศรษฐกิจภาคใต้นั้น ได้กำหนดเป้าประสงค์การเพิ่มประสิทธิภาพการผลิตภาคเกษตร (การประมง) ที่เชื่อมโยงกับทรัพยากรในท้องถิ่นตามประเด็นยุทธศาสตร์การพัฒนา 2 ประเด็น ดังนี้

ประเด็นยุทธศาสตร์ที่ 1 คือ การกำหนดตำแหน่งทางยุทธศาสตร์ของจังหวัดภูเก็ต เป็น Beach Resort ในกลุ่มลูกค้าที่มีคุณภาพ โดยมีแนวทางการพัฒนา 3 แนวทาง แนวทางแรก เป็นการประชาสัมพันธ์ภาพลักษณ์จังหวัดภูเก็ต แนวทางที่สอง เป็นการจัดทำและบริหารระบบข้อมูลการท่องเที่ยว และแนวทางสุดท้ายเป็นการทำการตลาดเพื่อดึงดูดนักท่องเที่ยวต่างชาติกลุ่มเป้าหมาย

ประเด็นยุทธศาสตร์ที่ 2 คือ ยุทธศาสตร์ในการพัฒนาขีดความสามารถในการแข่งขันของจังหวัดภูเก็ต โดยมีแนวทางการพัฒนา 3 แนวทาง ได้แก่

1) การสร้างความแตกต่าง เพื่อสร้างมูลค่าเพิ่มในด้านต่างๆ ได้แก่ การก่อสร้างศูนย์ประชุมและแสดงสินค้านานาชาติ (MICE) การส่งเสริมภูเก็ตเป็นศูนย์บริการสุขภาพและการท่องเที่ยวเชิงสุขภาพ (International Medical Service, Health Service and Spa Health Tourism) การพัฒนาภูเก็ตเป็นสวรรค์การช้อปปิ้งนานาชาติ (Shopping Paradise, OTOP Bazaar) การเสริมแหล่งท่องเที่ยวทางวัฒนธรรม และแหล่งท่องเที่ยวเพื่อความบันเทิงที่สอดคล้องกับตำแหน่งทางการตลาด การเสริมจุดเด่นด้านอาหาร รวมถึงการจัดการให้มีการท่องเที่ยวตลอดทั้งปี

2) การเสริมจุดแข็งเดิมของภูเก็ต คือ หาดทรายและชายทะเลที่สวยงาม และการมีอัญมณีไมตรีที่อบอุ่น เพื่อความยั่งยืนของการท่องเที่ยวภูเก็ตโดยเน้นการวางและบังคับใช้ผังเมือง การรักษาสีสิ่งแวดล้อมทางกายภาพและสังคม การกระตุ้นจิตสำนึกความเป็นเจ้าบ้านที่ดีและการรักษาสีสิ่งแวดล้อม รวมถึงการพัฒนาบุคลากรทุกระดับ

3) การปรับปรุงโครงสร้างพื้นฐาน โดยเน้นการเพิ่มความสะดวกในการคมนาคมทางอากาศ ทางทะเล และทางบก โดยการวางแผนและบริหารทั้งระบบ รวมถึงการเสริมโครงสร้างพื้นฐานด้านโทรคมนาคมและเทคโนโลยีสารสนเทศ

4.1.4.5 ด้านการผังเมือง

กฎกระทรวงผังเมืองรวมเกาะภูเก็ต พ.ศ.2548 โดยกรมโยธาธิการและผังเมือง ได้ประกาศในราชกิจจานุเบกษา เมื่อ 25 มีนาคม พ.ศ.2548 มีอายุการบังคับใช้ 5 ปี ครอบคลุมพื้นที่ทั้งหมดเกาะภูเก็ต รวม 540.034 ตารางกิโลเมตร มีวัตถุประสงค์เพื่อใช้เป็นแนวทางในการพัฒนา และการดำรงรักษาเมืองและบริเวณที่เกี่ยวข้องหรือชนบท ในด้านการใช้ประโยชน์ในทรัพย์สิน การคมนาคมและการขนส่ง การสาธารณูปโภค บริการสาธารณะ และสภาพแวดล้อมให้สอดคล้องกับการ

พัฒนาระบบเศรษฐกิจและสังคมของประเทศตามแผนพัฒนาเศรษฐกิจและสังคมแห่งชาติ และพัฒนาไปสู่ความเป็นเมืองท่องเที่ยวในระดับนานาชาติ

ทั้งนี้ ได้กำหนดนโยบายและมาตรการเพื่อจัดระบบการใช้ประโยชน์ที่ดินให้มีประสิทธิภาพ สามารถรองรับและสอดคล้องกับการขยายตัวของชุมชนในอนาคต ส่งเสริมและพัฒนาเศรษฐกิจและโครงข่ายบริการสาธารณะ โดยกำหนดเป้าหมายประชากรของจังหวัดภูเก็ตในปี พ.ศ. 2547 เท่ากับ 239,361 คน ในปี พ.ศ.2552 จะเท่ากับ 259,280 คน และในปี พ.ศ.2557 จะเท่ากับ 440,013 คน การกำหนดการใช้ประโยชน์ที่ดินตามที่ได้จำแนกประเภท และโครงการคมนาคมขนส่งเป็น 13 ประเภท ซึ่งแสดงได้ดังตารางต่อไปนี้

ตาราง 4.5 สรุปย่านการใช้ประโยชน์ที่ดินตามที่ได้จำแนกประเภทตามผังเมืองรวมเกาะภูเก็ต

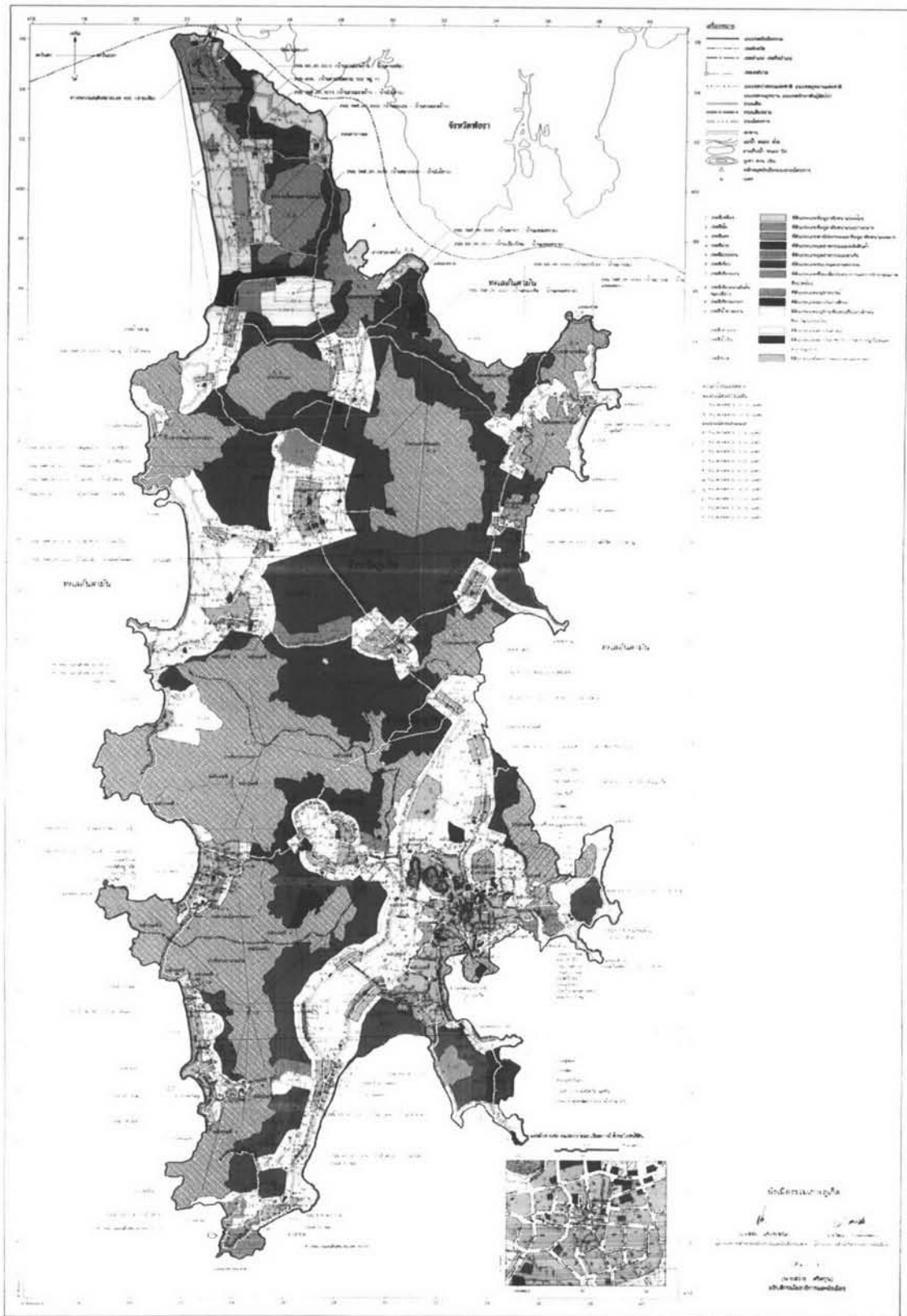
ย่านการใช้ที่ดินประเภท	พื้นที่		
	เนื้อที่ (ไร่)	เนื้อที่ (ตร.กม.)	ร้อยละ
1. ที่อยู่อาศัยหนาแน่นน้อย	66,244.00	105.99	19.63
2. ที่อยู่อาศัยหนาแน่นปานกลาง	9,801.00	15.68	2.90
3. พาณิชยกรรมและที่อยู่อาศัยหนาแน่นมาก	2,801.00	4.48	0.83
4. อุตสาหกรรมและคลังสินค้า	1,425.00	2.28	0.42
5. อุตสาหกรรมเฉพาะกิจ	1,258.00	2.01	0.37
6. ชนบทและเกษตรกรรม	117,126.00	187.40	34.70
7. ที่โล่งเพื่อนันทนาการและการรักษาคุณภาพสิ่งแวดล้อม	4,244.00	6.79	1.26
8. ที่ดินประเภทอนุรักษ์ป่าไม้	106,521.00	170.43	31.56
9. ที่ดินประเภทอนุรักษ์เพื่อส่งเสริมเอกลักษณ์ศิลปวัฒนธรรมไทย	192.00	0.31	0.06
10. ที่ดินประเภทอื่นๆ	27,909.00	44.65	8.27
รวม	337,521.00	540.03	100.00

ที่มา: กรมโยธาธิการและผังเมือง พ.ศ.2548

4.1.4.6 ด้านการควบคุมสภาพแวดล้อม

จังหวัดภูเก็ตมีประกาศกระทรวงทรัพยากรธรรมชาติและสิ่งแวดล้อม เรื่อง กำหนดเขตพื้นที่และมาตรการคุ้มครองสิ่งแวดล้อมในบริเวณพื้นที่จังหวัดภูเก็ต พ.ศ. 2546 เมื่อวันที่ 29 กรกฎาคม พ.ศ.2546 ใช้บังคับในจังหวัดภูเก็ต โดยได้กำหนดเกณฑ์ห้ามก่อสร้างหรือดัดแปลงอาคารในบริเวณต่างๆ 8 บริเวณ เพื่อควบคุมความสูงของอาคารและสัดส่วนที่ว่างปราศจากสิ่งปกคลุม ซึ่งมีจุดมุ่งหมายเพื่อการคุ้มครองสิ่งแวดล้อมและทัศนียภาพ โดยบังคับใช้ควบคู่กับมาตรการทางผังเมือง

แผนผังการให้ประโยชน์ที่ดินตามผังเมืองรวมเกาะภูเก็ต
และผังโครงการเขตเมืองรวมเกาะภูเก็ต
ใช้บังคับเมื่อออกกฎหมาย
พ.ศ. 2548



แผนที่ 4.5 ผังการใช้ประโยชน์ที่ดินตามกฎกระทรวงผังเมืองรวมเกาะภูเก็ต พ.ศ.2548

4.2 สภาพการประกอบการ และกิจกรรมการท่องเที่ยวในจังหวัดภูเก็ต

จังหวัดภูเก็ตได้รับการพัฒนาและส่งเสริมด้านการท่องเที่ยว จนได้รับความนิยมในการเดินทางมาท่องเที่ยวติดอันดับต้นๆ ของโลกต่อเนื่องมาเป็นระยะเวลายาวนาน ซึ่งทำให้การประกอบการและกิจกรรมด้านการท่องเที่ยวมีรายละเอียดการประกอบการที่หลากหลาย และมีความผันผวนเนื่องจากปัจจัยภายในและนอกประเทศหลายครั้ง ดังนี้

4.2.1 การพัฒนาการท่องเที่ยวในจังหวัดภูเก็ต

การท่องเที่ยวในจังหวัดภูเก็ต โดยภาพรวมแล้วได้ผ่านกระบวนการพัฒนามาอย่างต่อเนื่องจนถึงระดับสูงสุดของการพัฒนา และในปัจจุบันได้อาจพัฒนาเลยจากขั้นที่ 5 หรือขั้นเฉื่อย (Stagnation) จนเข้าสู่ขั้นที่ 6 หรือขั้นเสื่อมถอย (Decline) ตามแนวคิดของ Butler (1981) เนื่องจากมีลักษณะตรงตามการพัฒนาในขั้นที่ 5 หรือขั้นเฉื่อย ได้แก่ จำนวนนักท่องเที่ยวที่มีเข้ามาจำนวนมาก จนอยู่ในระดับสูงสุดแล้ว ระบบเศรษฐกิจพึ่งพาการท่องเที่ยวอย่างมาก มีระบบธุรกิจและการประกอบการท่องเที่ยวที่มีแบบแผน มีการดึงดูดนักท่องเที่ยวที่มีกำลังซื้อต่ำเข้ามาด้วย ตลอดจนมีกิจกรรมการท่องเที่ยวเกินกว่าความสามารถในการรองรับของพื้นที่ (Carrying Capacity) ก่อให้เกิดสภาพแวดล้อมที่เสื่อมโทรมลง และมีลักษณะตรงตามการพัฒนาขั้นที่ 6 หรือขั้นเสื่อมถอย (Decline) เช่นกัน คือ ผู้ที่เข้ามาได้มีเพียงแต่นักท่องเที่ยวเท่านั้น แต่มีทั้งผู้เข้ามาลงทุน ผู้ประกอบการ ผู้เข้ามาตั้งถิ่นฐาน โดยผู้ที่เข้ามาเหล่านี้จะพักอาศัยในอาคารเช่า ห้องเช่า และบ้านเช่า นอกเหนือจากการพักในโรงแรม และนักท่องเที่ยวส่วนหนึ่งเป็นชนชั้นแรงงานทั่วไป จนกระทั่งราคาสินค้าอันวยความสะดวกต่างๆ ลดระดับลงจนดึงดูดผู้สูงอายุให้เข้ามาตั้งถิ่นฐานอยู่อย่างถาวร ทั้งนี้ หากภูเก็ตยังคงสามารถรักษาสุขภาพชายหาดและความปลอดภัย ตลอดจนมาตรฐานสิ่งอำนวยความสะดวกต่างๆ ซึ่งเป็นสิ่งดึงดูดนักท่องเที่ยวเอาไว้ได้ การท่องเที่ยวภูเก็ตคงจะไม่อยู่ในภาวะคงที่และไม่ถดถอยลงไปได้

4.2.2 ทรัพยากรการท่องเที่ยวในจังหวัดภูเก็ต

จังหวัดภูเก็ตเป็นจังหวัดเดียวที่มีลักษณะภูมิประเทศเป็นเกาะ และเป็นแหล่งท่องเที่ยวที่มีชื่อเสียงระดับโลก เป็นที่รู้จักในเรื่องของหาดทรายที่สวยงาม น้ำทะเลใส ท้องทะเลงดงามเหมาะสำหรับการดำน้ำ พร้อมทั้งมีวัฒนธรรมและประเพณีหลากหลาย มีการพัฒนาและส่งเสริมการท่องเที่ยวมาช้านาน จึงมีทรัพยากรการท่องเที่ยวมากมาย ทั้งแหล่งท่องเที่ยวทางธรรมชาติ แหล่งท่องเที่ยวที่ได้รับการพัฒนาปรับปรุง แหล่งท่องเที่ยวที่มนุษย์สร้างขึ้น ตลอดจนกิจกรรมเพื่อส่งเสริมการท่องเที่ยวต่างๆ โดยมีรายละเอียดดังนี้

1. แหล่งท่องเที่ยวทางธรรมชาติ ซึ่งเป็นจุดเริ่มต้นของการพัฒนาการท่องเที่ยวนั้น ประกอบด้วยหาดทรายที่สวยงามซึ่งส่วนใหญ่ตั้งอยู่ชายฝั่งทะเลด้านตะวันตก ได้แก่ หาดกะตะ หาดกะรน หาดป่าตอง หาดกะหลิม หาดกมลา หาดสุรินทร์ หาดบางเทา หาดในทอน หาดในยาง (อุทยานแห่งชาติสิรินาถ) หาดไม้ขาว (หาดสนามบิน) และหาดทรายแก้ว เป็นต้น ส่วนชายหาดด้านตะวันออกบางหาดเป็นหาดทรายสั้นๆ ได้แก่ อ่าวปอ อ่าวฉลอง และอ่าวราไวย์ นอกจากนี้ชายฝั่งด้านตะวันออกส่วนใหญ่เป็นหาดเลนและป่าชายเลน เช่น อ่าวบางโรง อ่าวท่าเรือ อ่าวภูเก็ต

นอกจากนี้ ทางราชการยังได้พัฒนาจุดชมวิวที่สวยงามหลายจุด เช่น จุดชมวิว 3 อ่าว จุดชมวิวแหลมพรหมเทพ (ประกาศารกาญจนภิเษก) และจุดชมวิวเขาขาด เป็นต้น

ภูเก็ตยังมีพื้นที่ป่าไม้ซึ่งมีป่าไม้ที่ยังคงอุดมสมบูรณ์ บริเวณเขตอนุรักษ์พันธุ์สัตว์ป่า เขาพระแทว ซึ่งมีน้ำตกที่สวยงาม 2 แห่ง คือ น้ำตกโดนไทร และน้ำตกบางแป รวมถึงน้ำตกกะทู้ในเขตอำเภอกะทู้ และแหล่งศึกษาธรรมชาติที่มนุษย์สร้างขึ้น เช่น สวนสัตว์ภูเก็ต พิพิธภัณฑ์สัตว์น้ำสวนผีเสื้อและอควาเรียมภูเก็ต และพิพิธภัณฑ์เปลือกหอยภูเก็ต เป็นต้น

2. แหล่งท่องเที่ยวทางประวัติศาสตร์ ศิลปวัฒนธรรม ศาสนา และประเพณีท้องถิ่น ได้แก่ อนุสาวรีย์ท้าวเทพกษัตรีและท้าวศรีสุนทร ตึกโบราณ (สถาปัตยกรรมแบบชิโน-โปรตุเกส (Chino-Portuguese)) วัดฉลอง (วัดไชยธาราราม) วัดพระทอง (วัดพระผุด) วัดพระนางสร้าง พิพิธภัณฑ์สถานแห่งชาติถลาง ศูนย์ศิลปวัฒนธรรมจังหวัดภูเก็ต และศูนย์อนุรักษ์มรดกท้องถิ่นกะทู้

3. แหล่งท่องเที่ยวประเภทการแสดงและการบันเทิงที่สำคัญ เช่น การแสดงโชว์ของภูเก็ต แฟนตาซี และไซมอน คาบาเรต์ เป็นต้น

4. งานเทศกาล ประเพณี ตลอดจนกิจกรรมส่งเสริมการท่องเที่ยวและการแข่งขันกีฬา ได้แก่ งานท้าวเทพกษัตรี-ท้าวศรีสุนทร งานประเพณีปล่อยเต่า เทศกาลอาหารทะเล งานประเพณีลอยเรือชาวเล เทศกาลกินเจ (ถือศีลกินผัก) เทศกาลเปิดฤดูกาลท่องเที่ยวจังหวัดภูเก็ต (1 พฤศจิกายน ณ หาดป่าตอง) งานแข่งขันเรือใบชิงถ้วยพระราชทาน ลากูน่าภูเก็ตไตรกีฬากีฬา

5. อาหารพื้นเมือง ซึ่งมีทั้งอาหารดาวและอาหารหวานมากมายหลายชนิด มีรูปแบบวิธีการปรุงและรสชาติที่มีเอกลักษณ์เป็นของตัวเอง ได้แก่ ขนมจีนภูเก็ต เต้าฮ้อ (ขนมเปียะภูเก็ต) น้ำชุบภูเก็ต (น้ำพริกกะปิแบบใส) น้ำพริกกุ้ง เม็ดมะม่วงหิมพานต์ ยี่หุบอั้งยี่ ไลบะ สับปะรดภูเก็ต หมี่สั่ว หมี่หุ่นปาฉ่าง หมี่ฮกเกี้ยน และโอเต้ เป็นต้น

6. สินค้าที่ระลึก ซึ่งจังหวัดภูเก็ตมีสินค้าที่ระลึกหลายชนิด อาทิ ผลิตภัณฑ์ที่ทำจากทรัพยากรธรรมชาติทางทะเล เช่น เปลือกหอย ปะการัง และไข่มุก นอกจากนี้ยังมีผ้าบาติก เครื่องตุ๊ก เครื่องเงิน เครื่องหวาย เป็นต้น ซึ่งมีแหล่งร้านขายสินค้าที่ระลึกในตัวเมือง หรือตามแหล่งท่องเที่ยวชายหาดต่างๆ

4.2.3 การท่องเที่ยวเกาะบริวารของภูเก็ตและพื้นที่ต่อเนื่อง

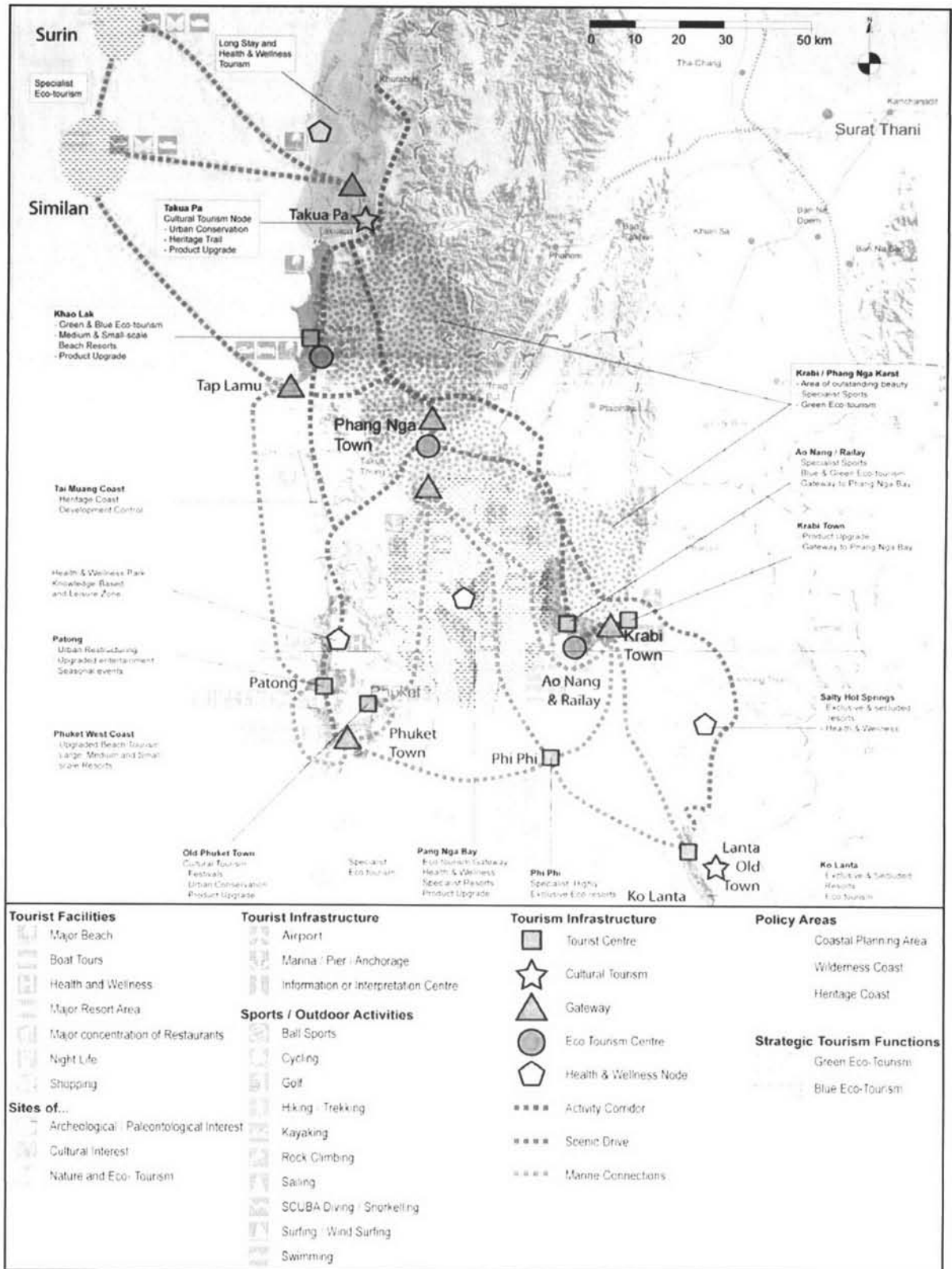
จากความสำเร็จเปรียบเทียบที่ตั้ง และโครงสร้างพื้นฐาน ทำให้เกาะภูเก็ตเป็นศูนย์กลางการท่องเที่ยวในน่านน้ำทะเลอันดามัน ไม่ว่าจะเป็นการล่องเรือชมธรรมชาติทางทะเล การดำน้ำดูปะการัง การเล่นน้ำตามแนวหาดทราย การพายเรือแคนูทะเล และการตกปลา โดยท่าเรือที่สำคัญของเกาะภูเก็ต ได้แก่ ท่าเรืออ่าวปอ ท่าเรือบางโรง ท่าเรือแหลมหิน ท่าเรือประมงเกาะสิเหร่ ท่าเรือรัชฎา ท่าเรืออ่าวฉลอง และท่าเรือหาดป่าตอง ซึ่งท่าเรือเหล่านี้ส่วนใหญ่รองรับกิจกรรมด้านท่องเที่ยวเป็นหลัก ยกเว้นท่าเรือประมงเกาะสิเหร่เท่านั้น

อย่างไรก็ตาม ความเป็นศูนย์กลางการท่องเที่ยวทางทะเลของภูเก็ตนั้น ส่วนสำคัญเนื่องมาจากการมีท่าเรือน้ำลึกอ่าวมะขาม ซึ่งสามารถรองรับเรือสำราญขนาดใหญ่ได้เพียงแห่งเดียวของไทยในชายฝั่งทะเลอันดามัน (อีกแห่งอยู่ชายฝั่งอ่าวไทย คือ ท่าเรือแหลมฉบัง) ประกอบกับมีมารีน่า หรือท่าเทียบเรือยอร์ช ที่ให้บริการอย่างครบวงจรถึง 3 แห่ง คือ ยอร์ชฮาเวน โบ้ทลากูน และรอยัลภูเก็ตมารีน่า จึงทำให้ภูเก็ตเป็นศูนย์กลางการท่องเที่ยวทางทะเลชายฝั่งอันดามันอย่างแท้จริง

จังหวัดภูเก็ตมีเกาะบริวารทั้งหมด 39 เกาะ ส่วนใหญ่อยู่ทางทิศตะวันออกของเกาะภูเก็ต เกาะที่น่าสนใจ ได้แก่ เกาะราชาใหญ่ เกาะเฮ เกาะบอน เกาะโหลน และเกาะไข่นอก เป็นเกาะที่มีหาดทรายขาวสะอาด เล่นน้ำได้ ส่วนเกาะราชาน้อย เกาะไม้ท่อน เป็นเกาะที่มีปะการังสวยงาม และมีปลาที่มีปลาชุกชุม นอกจากนี้ยังมีเกาะตะเกาใหญ่ ที่มีนกเงือกอาศัยอยู่ ในขณะที่เกาะนาคาน้อย และเกาะรังใหญ่ มีฟาร์มมุกที่มีชื่อเสียง และเกาะมะพร้าวซึ่งมีหมู่บ้านประมง

นอกจากนี้ สามารถเดินทางไปยังเกาะอื่นๆ ในเขตจังหวัดพังงา กระบี่ และสตูล ซึ่งมีเรือประเภทต่างๆ ให้บริการ และมีบริการนำเที่ยวโดยบริษัทนำเที่ยวในภูเก็ตได้สะดวก ได้แก่

- 1) เกาะยาวใหญ่ ในเขตจังหวัดพังงา แต่เดินทางจากภูเก็ตได้สะดวกกว่า มีชายหาดยาวเล่นน้ำได้ และมีหมู่บ้านชาวประมงที่มีชีวิตแบบเรียบง่ายให้บริการบ้านพักแบบโฮมสเตย์
- 2) หมู่เกาะในอุทยานแห่งชาติอ่าวพังงา จังหวัดพังงา เป็นอุทยานแห่งชาติทางทะเลที่มีเกาะประมาณ 300 เกาะ เป็นเกาะที่มีชื่อเสียง รูปร่างสวยงามแปลกตา บางเกาะมีวิถีชีวิตชาวประมงที่เรียบง่าย เป็นที่นิยมของนักท่องเที่ยว เช่น เขาตะปู เขาพิงกัน เขาหมาจู เกาะปันหยี เป็นต้น
- 3) หมู่เกาะพีพี อยู่ในเขตอำเภอเมือง จังหวัดกระบี่ อยู่นอกฝั่งเมืองกระบี่และภูเก็ตในระยะทางเท่าๆ กัน ผู้คนจึงนิยมเดินทางจากจังหวัดภูเก็ตมากกว่าเพราะมีความสะดวกสบายกว่าในหลายด้าน หมู่เกาะพีพีประกอบด้วยเกาะพีพีดอน และเกาะพีพีเล ซึ่งมีทัศนียภาพสวยงามทั้งบนบกและใต้น้ำ ชาวเกาะบางส่วนยังมีวิถีชีวิตชาวประมงที่เรียบง่าย จึงเป็นที่นิยมของนักท่องเที่ยวต่างชาติ
- 4) หมู่เกาะอื่นนอกจากนี้ ซึ่งมีบริการนำเที่ยวจากเกาะภูเก็ต เนื่องจากความพร้อมในด้านต่างๆ ของภูเก็ต เช่น หมู่เกาะสุรินทร์ หมู่เกาะสิมิลัน หมู่เกาะลันตา ตลอดถึงหมู่เกาะตะรุเตา



ที่มา: สรุปร่างรายงานการศึกษาฉบับสุดท้าย แผนพัฒนาอนุภูมิภาคสำหรับพื้นที่ประสบภัยพิบัติภัยชายฝั่งอันดามัน (Sub-Regional Development Plan for the Tsunami Affected Andaman Region Draft Final Report – Summary, ธนาคารเพื่อการพัฒนาแห่งเอเชีย (Asian Development Bank) และกระทรวงการคลัง

แผนที่ 4.6 กลุ่มกิจกรรมการท่องเที่ยวจังหวัดภูเก็ต และพื้นที่ต่อเนื่องกลุ่มจังหวัดอันดามัน

4.2.4 ภาวะการท่องเที่ยวในจังหวัดภูเก็ตในช่วงปี พ.ศ.2545 - 2548

จากรายงานสภาวะเศรษฐกิจรายปีของธนาคารแห่งประเทศไทย พบว่า ในปี พ.ศ. 2545 โดยภาพรวมแล้วการท่องเที่ยวมีสภาพดีขึ้นเล็กน้อยเมื่อเทียบกับปี พ.ศ. 2544 โดยมีนักท่องเที่ยวเข้ามาในอัตราที่เพิ่มขึ้นทั้งชาวไทยและต่างชาติ เมื่อเทียบกับในช่วงเดียวกันของปี พ.ศ. 2544 นักท่องเที่ยวที่เข้ามาภูเก็ตช่วงเดือนมกราคม-มิถุนายนปี พ.ศ.2545 มีจำนวน 2,072,691 คน ขณะที่ปี พ.ศ.2544 มี 1,946,807 คน ซึ่งมีอัตราเพิ่มขึ้นร้อยละ 6.47 ทั้งนี้ ช่วงเดือนมีนาคม-มิถุนายนปี พ.ศ.2545 มีรายรับจากนักท่องเที่ยว 35,906.7 ล้านบาท เทียบกับช่วงเดียวกันของปี พ.ศ.2544 ที่มีรายรับเพียง 30,630.50 ล้านบาท ซึ่งเพิ่มขึ้นร้อยละ 3.7 ในขณะที่อัตราค่าใช้จ่ายเฉลี่ยต่อวันของนักท่องเที่ยวในปี พ.ศ.2545 นั้น ลดลงร้อยละ 1.3 จากปี พ.ศ.2544

ในช่วงต้นปี พ.ศ.2546 การท่องเที่ยวภูเก็ตได้รับผลกระทบจากการทำสงครามระหว่างสหรัฐอเมริกากับอิรัก และการแพร่ระบาดของโรค SARS ส่งผลให้นักท่องเที่ยวชาวเอเชียยกเลิกการเดินทางจำนวนมาก แต่ก็กลับเข้าสู่ภาวะปกติตั้งแต่เดือนมิถุนายน ประกอบกับการเปิดเส้นทางการบินหลายเส้นทาง จำนวนนักท่องเที่ยวโดยรวมทั้งปีจึงยังคงเพิ่มขึ้น โดยมีนักท่องเที่ยวผ่านด่านตรวจคนเข้าเมืองภูเก็ตจำนวน 926,880 คน เพิ่มขึ้นจากปีก่อนร้อยละ 4.1

ปี พ.ศ.2547 การท่องเที่ยวขยายตัวดี แม้จะมีการระบาดของไข้หวัดนกในบางพื้นที่ และเกิดเหตุการณ์ความไม่สงบในพื้นที่ภาคใต้ตอนล่างตั้งแต่ต้นปี ส่วนหนึ่งเป็นผลจากการทำการตลาดเจาะกลุ่มนักท่องเที่ยวสุขภาพ ความงาม กอล์ฟ ซ็อบบี้ ดำน้ำ และสปาเป็นหลัก พร้อมกับปรับภาพลักษณ์ให้ไทยเป็นแหล่งท่องเที่ยวที่คุ้มค่ามากขึ้น รวมถึงการเปิดบริการสายการบินต้นทุนต่ำ ทำให้มีนักท่องเที่ยวเข้ามามากถึง 4.8 ล้านคน และมีรายได้จากการท่องเที่ยว 85,670.63 ล้านบาท ในจำนวนนี้เป็นนักท่องเที่ยวชาวต่างประเทศที่เดินทางผ่านด่านตรวจคนเข้าเมืองภูเก็ต 1.2 ล้านคน แต่อย่างไรก็ตาม การเกิดภัยพิบัติสึนามิเมื่อ 26 ธันวาคม พ.ศ.2547 ซึ่งเป็นช่วงที่มีนักท่องเที่ยวเข้ามามากที่สุด ทำให้ธุรกิจท่องเที่ยวได้รับความเสียหายอย่างหนัก แต่ก็สามารถฟื้นตัวกลับสู่ภาวะปกติได้ภายในเวลาเพียง 2 - 3 เดือน

4.2.5 ผู้ประกอบการและการประกอบอาชีพด้านการท่องเที่ยวในจังหวัดภูเก็ต

จากข้อมูลของสำนักงานพาณิชย์จังหวัดภูเก็ต พบว่า จำนวนผู้จดทะเบียนธุรกิจสะสมจนถึงเดือนมีนาคมปี 2548 มีจำนวนรวมทั้งสิ้น 9,682 ราย จำแนกเป็นผู้จดทะเบียนประเภทบริษัท จำกัด มากที่สุด 6,869 ราย หรือร้อยละ 70.95 รองลงมาเป็นผู้จดทะเบียนประเภทห้างหุ้นส่วนจำกัด จำนวน 2,814 ราย หรือร้อยละ 29.05 โดยธุรกิจส่วนใหญ่เป็นธุรกิจที่เกี่ยวข้องเนื่องกับการท่องเที่ยวและที่พักอาศัย โรงแรม ภัตตาคาร ธุรกิจนำเที่ยว ธุรกิจนำเที่ยวด้วยการดำน้ำ และร้านอาหาร ทั้งนี้ นัก

ลงทุนชาวต่างชาติที่เข้ามาลงทุนมากที่สุด คือ ชาวอังกฤษ รองลงมา ได้แก่ ออสเตรเลีย สหรัฐอเมริกา ฝรั่งเศส และสวีเดน ตามลำดับ

อย่างไรก็ตามเมื่อพิจารณาจำนวนผู้ประกอบการจากสถิติข้อมูลของกรมแรงงาน ประจำปี พ.ศ.2546 พบว่า สถานประกอบการที่มีแรงงานตั้งแต่ 1 คนขึ้นไป ที่ตั้งอยู่ในจังหวัดภูเก็ต รวมทั้ง 2,303 ราย เป็นผู้ประกอบการในสาขาค้าส่งค้าปลีกมากที่สุดร้อยละ 35.9 รองลงมา ได้แก่ สาขาบริการ ร้อยละ 25.3 สาขาอุตสาหกรรม ร้อยละ 15.2 สาขาคมนาคมขนส่ง ร้อยละ 9.7 สาขาการธนาคาร การประกันภัย และธุรกิจอสังหาริมทรัพย์ ร้อยละ 8.0 และสาขาอื่นๆ ร้อยละ 5.9

สภาพการณ์ดังกล่าวทำให้การประกอบอาชีพของประชาชนในจังหวัดภูเก็ต ส่วนใหญ่ จึงอยู่ในธุรกิจที่เกี่ยวข้องกับการท่องเที่ยว ได้แก่ โรงแรม ร้านอาหาร บริษัทนำเที่ยว ร้านค้าขายของที่ระลึก ธุรกิจให้บริการนักท่องเที่ยว เป็นต้น รองลงมาจึงเป็นอาชีพด้านเกษตรกรรม ที่สำคัญได้แก่ การปลูกยางพารา มะพร้าว สับปะรด ตลอดจนการประมง และการเพาะเลี้ยงสัตว์น้ำ ส่วนในภาคอุตสาหกรรมมีน้อยที่สุดซึ่งที่สำคัญ ได้แก่ อุตสาหกรรมการแปรรูปสินค้าเกษตรและประมง เหมืองแร่และโรงงานตีบุก เป็นต้น

เมื่อวิเคราะห์ตามลักษณะของการทำงานตามสำมะโนประชากรและเคหะในปี พ.ศ. 2533 กิจกรรมประเภทโรงแรมและภัตตาคารเป็นแหล่งงานที่มีสัดส่วนสูงที่สุด คิดเป็นร้อยละ 9.6 ของประชากรทั้งหมด รองลงมาได้แก่ การค้าขาย การเกษตรกรรม และการก่อสร้าง ด้วยสัดส่วนร้อยละ 8.2, 7.2 และ 6.2 ตามลำดับ ซึ่งเป็นตัวบ่งชี้ช่วงระยะเวลาที่อยู่ระหว่างการพัฒนาเศรษฐกิจ การขยายตัวของสังคมเมือง ซึ่งก่อให้เกิดการลดลงของอาชีพด้านการเกษตร ทั้งนี้เนื่องจากความเจริญและการพัฒนาการท่องเที่ยวทั้งในระดับประเทศและระดับจังหวัดเอง

เมื่อเปรียบเทียบกับสำมะโนประชากรและเคหะปี พ.ศ.2543 พบว่า สัดส่วนการประกอบอาชีพสูงสุด คือ การค้าขาย คิดเป็นร้อยละ 12.4 ของประชากรทั้งจังหวัด ส่วนการประกอบกิจการในโรงแรมและภัตตาคารลดลงไปอยู่ในอันดับที่สอง สัดส่วนร้อยละ 11.3 ทั้งนี้อาจมีผลจากการชะลอตัวทางเศรษฐกิจและการชะลอการขยายด้านอสังหาริมทรัพย์และสิ่งก่อสร้างต่างๆ หรือการพัฒนาที่ค่อนข้างเต็มพื้นที่ที่ผ่านมา ส่วนหนึ่งของประชากรอาจหันไปประกอบอาชีพอิสระและค้าขายมากขึ้น ซึ่งจะเห็นได้จากผู้ประกอบการก่อสร้างลดลงเหลือเพียงร้อยละ 3.4 ของประชากรทั้งหมด ขณะที่ผู้ประกอบการเกษตรเหลือเพียงร้อยละ 2.8 ของประชากรทั้งหมด นอกจากนี้ จำนวนประชากรแรงงานในงานด้านการก่อสร้างและประมงมีสัดส่วนน้อยมาก โดยเฉพาะอย่างยิ่งการประมงที่ในปี พ.ศ.2533 มีสัดส่วนแรงงานเพียงร้อยละ 2.1 ของประชากรทั้งหมด และในปี พ.ศ.2543 ลดลงเหลือเพียงร้อยละ 1.6 ของประชากรทั้งหมด ทั้งที่ภูมิทัศน์สภาพและทรัพยากรด้านประมงเป็นอย่างมาก

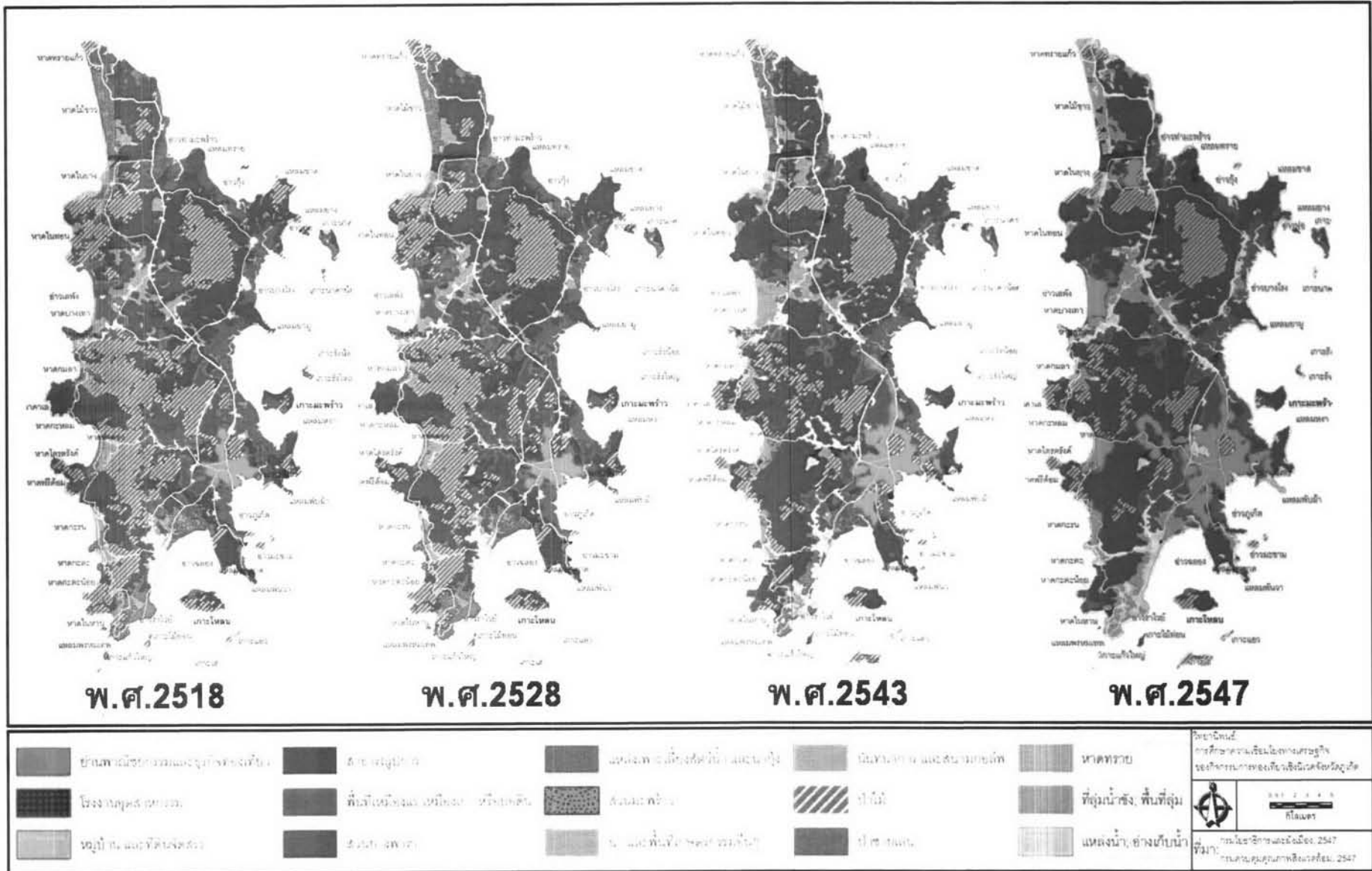
กล่าวโดยสรุปได้ว่า การท่องเที่ยวในจังหวัดภูเก็ตจะได้รับการพัฒนามาอย่างต่อเนื่องยาวนาน ทั้งในระดับประเทศ ระดับภาค และระดับท้องถิ่นก็ตาม จนโครงสร้างทางเศรษฐกิจของ

จังหวัดและการจ้างงานของประชาชน อยู่ในลักษณะการพึ่งพาการท่องเที่ยวเกินกว่าสามในสี่ แต่จากสภาพการประกอบการธุรกิจการท่องเที่ยวปัจจุบัน ทั้งธุรกิจการท่องเที่ยวที่มีขนาดใหญ่และที่มีลักษณะข้ามชาตินั้น ล้วนเป็นของผู้ประกอบการรายใหญ่หรือชาวต่างชาติ เนื่องจากเป็นธุรกิจที่ต้องการทุนและทักษะการประกอบการสูง

4.2.6 การเปลี่ยนแปลงการใช้ประโยชน์ที่ดินเพื่อการท่องเที่ยวในจังหวัดภูเก็ต

สภาพการพัฒนากการท่องเที่ยวดังกล่าวแล้วได้ก่อให้เกิดในพื้นที่ชายฝั่งตะวันตกซึ่งมีหาดทรายที่สวยงาม ไปเป็นกาใช้ที่ดินเพื่อการพัฒนาด้านการท่องเที่ยวมาอย่างต่อเนื่อง โดยเฉพาะเมื่อการพัฒนาทางฝั่งตะวันตกของเกาะซึ่งเป็นชายหาดที่สวยงามหลายแห่งเกิดความหนาแน่นแออัด เช่น หาดป่าตอง เป็นต้น จึงเกิดการขยายตัวรุกล้ำเข้าสู่ด้านตะวันออกของเกาะซึ่งเป็นพื้นที่ป่าชายเลนที่มีความอุดมสมบูรณ์และมีชุมชนเกษตรกรรมดั้งเดิมอาศัยอยู่ ในขณะเดียวกัน จำนวนประชากรที่เพิ่มมากขึ้นทำให้พื้นที่ชุมชนที่พักอาศัย สาธารณูปโภคและสาธารณูปการได้ขยายตัวขึ้นมากด้วยเช่นกัน เพื่อรองรับการประกอบการด้านการท่องเที่ยว

การขยายตัวของธุรกิจท่องเที่ยวเข้ามาในพื้นที่ชายฝั่งตะวันออกย่อมส่งผลถึงการใช้ที่ดิน โดยเฉพาะบริเวณเชิงเขาที่มองเห็นวิวทัศนที่สวยงาม และกาใช้พื้นที่ชายหาดเพื่อการท่องเที่ยวและการเดินทางท่องเที่ยวทางทะเล เนื่องจากมีสภาพที่เหมาะสมในการจอดเรือมากกว่า ผลที่ตามมาคือ การประกอบอาชีพด้านการเกษตรและประมงได้ลดความสำคัญลง โดยส่วนใหญ่หันไปประกอบอาชีพค้าขายและรับจ้างในธุรกิจการท่องเที่ยว โดยเฉพาะคนรุ่นใหม่ที่มีการศึกษาสูงขึ้น ทำให้ความเป็นชุมชนเกษตรกรรมที่มีการพึ่งพาอาศัยกันเริ่มลดลง มีการอพยพแรงงานเข้าสู่ภาคบริการการท่องเที่ยวมากขึ้น ทำให้พื้นที่เมืองและพื้นที่พัฒนาเพื่อการท่องเที่ยวมีการขยายตัวอย่างมากและต่อเนื่องตั้งแต่อดีตถึงปัจจุบัน ดังดูได้จากแผนที่แสดงกาใช้ประโยชน์ที่ดินในปี พ.ศ.2510 2528 2543 และ 2547 ซึ่งจะเห็นว่ากาพัฒนาส่วนใหญ่กระจุกตัวอยู่ตามแนวชายฝั่งด้านตะวันตก โดยเฉพาะในเขตเทศบาลเมืองป่าตอง และตอนกลางของเกาะ ในเขตเทศบาลนครภูเก็ต และมีแนวโน้มขยายตัวเข้าไปในบริเวณฝั่งตะวันออกซึ่งเมื่อก่อนเป็นพื้นที่ป่าไม้และเกษตรกรรม



แผนที่ 4.7 การใช้ประโยชน์ที่ดินของจังหวัดภูเก็ต พ.ศ.2510 2528 2543 และ 2547

4.3 สภาพการประกอบการ และการท่องเที่ยวเชิงนิเวศในจังหวัดภูเก็ต

ดังที่ได้กล่าวแล้วในบทที่ 3 ว่า ผู้วิจัยได้ทำการสำรวจสภาพการประกอบการท่องเที่ยวเชิงนิเวศในจังหวัดภูเก็ต โดยอาศัยการสำรวจเครือข่ายชุมชนในพื้นที่ ประกอบกับข้อมูลจากองค์กรปกครองส่วนท้องถิ่น โดยเฉพาะองค์การบริหารส่วนตำบล (อบต.) ในพื้นที่จังหวัดภูเก็ต รวมถึงเอกสารแนะนำการท่องเที่ยวจากจังหวัดภูเก็ต และการท่องเที่ยวแห่งประเทศไทย ซึ่งผู้วิจัยพบว่า มีผู้ประกอบการเพียง 6 ราย หรือ 6 ชุมชนเท่านั้น ที่มีการประกอบการท่องเที่ยวตามหลักการของท่องเที่ยวเชิงนิเวศอย่างแท้จริง

ทั้งนี้ ทั้ง 6 ชุมชนล้วนตั้งอยู่ทางชายฝั่งด้านตะวันออกของเกาะภูเก็ต เนื่องจากสภาพการพัฒนาซึ่งทำให้ความเป็นชุมชนชนบทที่มีวิถีชีวิตแบบเกษตรกรรม ที่มีการพึ่งพาอาศัยกันค่อยๆ ลดบทบาทลงในพื้นที่ชายฝั่งตะวันตก ประกอบกับการเปลี่ยนกรรมสิทธิ์ที่ดินไปสู่ผู้ประกอบการการท่องเที่ยวภายนอกพื้นที่ ยิ่งทำให้ชุมชนในพื้นที่ชายฝั่งตะวันตกไม่สามารถมีส่วนในการบริหารจัดการการท่องเที่ยวในพื้นที่ได้ ซึ่งต่างจากในพื้นที่ชายฝั่งด้านตะวันออกซึ่งบางชุมชนโดยเฉพาะ 6 ชุมชนที่กล่าวมาแล้วยังคงสามารถมีส่วนในการบริหารจัดการการท่องเที่ยวและประกอบการท่องเที่ยวในพื้นที่ของตนได้ ซึ่งสามารถอธิบายถึงภาพรวมของสถานการณ์การท่องเที่ยวเชิงนิเวศได้ดังนี้

4.3.1 การประกอบการท่องเที่ยวเชิงนิเวศในจังหวัดภูเก็ต

ปัจจุบันในจังหวัดภูเก็ตนั้น มีการประกอบการธุรกิจท่องเที่ยวจำนวนมากที่ใช้ชื่อว่าการท่องเที่ยวเชิงนิเวศ ซึ่งส่วนใหญ่ไม่ได้เป็นการประกอบการตามนิยามของการศึกษาในครั้งนี้ ทั้งนี้เนื่องจากเกือบทั้งหมดเป็นการประกอบการโดยบริษัทเอกชน ทั้งในบริษัทที่จดทะเบียนในจังหวัดภูเก็ต จังหวัดใกล้เคียง และในกรุงเทพมหานคร รวมถึงบริษัทข้ามชาติ ซึ่งสามารถพบโฆษณาได้ทั่วไปในสื่อต่างๆ ตลอดจนการตั้งโต๊ะขายบริการนำเที่ยวตามแหล่งท่องเที่ยวสำคัญ เช่น หาดป่าตอง เป็นต้น ที่สำคัญ คือ ชุมชนมิได้มีส่วนร่วมในการบริหารจัดการการท่องเที่ยว ทรัพยากร และผลประโยชน์ที่เกิดขึ้นจากการท่องเที่ยวเหล่านั้นแต่อย่างใดเลย

แต่อย่างไรก็ตาม กิจกรรมที่เหล่านี้เกือบทั้งหมดเป็นกิจกรรมเดียวกันกับกิจกรรมที่เกิดขึ้นในการท่องเที่ยวเชิงนิเวศ คือ กิจกรรมการท่องเที่ยวในพื้นที่ธรรมชาติ เช่น การพายเรือแคนู การเดินป่าหรือขี่จักรยานเพื่อศึกษาธรรมชาติ การดูนก การตกปลา และการชมวิถีชีวิตชาวบ้าน เป็นต้น

ดังนั้น อาจกล่าวได้ว่า กิจกรรมการท่องเที่ยวเชิงนิเวศเป็นที่นิยมของตลาดนักท่องเที่ยวจำนวนมาก แต่การประกอบการและการบริหารจัดการเพื่อให้เกิดการท่องเที่ยวเชิงนิเวศอย่างแท้จริงยังมีอยู่น้อยมากในพื้นที่จังหวัดภูเก็ตซึ่งต้องเป็นการรวมกลุ่มของชุมชนเพื่อจัดการการท่องเที่ยวเชิงนิเวศ หรือเพื่อควบคุมดูแล และอำนวยความสะดวกในด้านต่างๆ ให้กับประชาชนท้องถิ่น

ซึ่งเป็นผู้ประกอบการท่องเที่ยวเชิงนิเวศ โดยการประกอบการเหล่านี้ ต้องเป็นการประกอบการท่องเที่ยวที่เอื้อประโยชน์ทั้งทางตรงและทางอ้อมต่อชุมชนท้องถิ่น ซึ่งเป็นเจ้าของพื้นที่แหล่งท่องเที่ยว และเป็นผู้อนุรักษ์ทรัพยากรธรรมชาติเหล่านั้น โดยอาศัยการมีส่วนร่วมของประชาชนท้องถิ่น

ทั้งนี้ กิจกรรมการท่องเที่ยวในรูปแบบเดียวกันกับกิจกรรมการท่องเที่ยวเชิงนิเวศเป็นที่ยอมรับของนักท่องเที่ยวทั้งชาวต่างชาติและชาวไทยอย่างมาก เนื่องจากปัจจัยหลายประการ ดังนี้

- การตระหนักถึงการอนุรักษ์สภาพสิ่งแวดล้อมในระดับโลก เนื่องจากการท่องเที่ยวที่มีลักษณะบริโภคนิยมได้เป็นส่วนหนึ่งที่ทำให้เกิดปัญหาการใช้ทรัพยากรธรรมชาติอย่างฟุ่มเฟือยและสร้างมลพิษอย่างรุนแรงในพื้นที่ธรรมชาติและชุมชนชนบทห่างไกลซึ่งควรได้รับการสงวนรักษาไว้อย่างยิ่ง

- การตระหนักถึงความสำคัญของการเรียนรู้ในลักษณะข้ามวัฒนธรรม ศาสนา และเชื้อชาติ เพื่อลดความขัดแย้งในระดับต่างๆ และการเรียนรู้ในลักษณะนี้เป็นส่วนหนึ่งในการเสริมสร้างความสงบสุขในระดับโลกได้

- การตระหนักถึงการสร้างความเท่าเทียมกันทางเศรษฐกิจและการกระจายรายได้และโอกาส ทั้งนี้ เพื่อให้เกิดสามารถบรรลุถึงวัตถุประสงค์ทั้งสองข้างต้น จำเป็นต้องใช้เศรษฐกิจเป็นส่วนสำคัญในการขับเคลื่อน เพราะชุมชนจะไม่สามารถอนุรักษ์ทรัพยากรท้องถิ่นและความเป็นตัวตนของตนอยู่ได้หากไม่มีรายได้เพียงพอในการดำรงชีวิตและดำรงไว้ซึ่งความเป็นชุมชนของตน

แต่อย่างไรก็ตาม ชุมชนส่วนใหญ่ไม่สามารถสร้างความเข้มแข็งและรวมกลุ่มกันจนมีความแข็งแกร่งพอที่จะมีส่วนร่วมในการบริหารจัดการการท่องเที่ยว และสามารถประกอบการท่องเที่ยวเชิงนิเวศโดยใช้ทรัพยากรธรรมชาติที่มีอยู่แล้วในท้องถิ่นได้เนื่องจากปัญหาหลายประการเช่นกัน ทั้งนี้ จากการประชุมระดับภาคในหัวข้อ เอกลักษณ์/อัตลักษณ์ท้องถิ่นสู่การพัฒนาการท่องเที่ยวเชิงนิเวศนานาชาติ 2545 ได้จัดขึ้นโดยการท่องเที่ยวแห่งประเทศไทย (ททท.) ในพื้นที่ภาคใต้สามารถสรุปได้ดังนี้

- ชุมชนส่วนใหญ่ยังขาดความเข้มแข็ง และมีโครงสร้างขององค์การบริหารจัดการชุมชนที่อ่อนแอ ทั้งนี้ การท่องเที่ยวเชิงนิเวศของชุมชนจะต้องเริ่มต้นจากการได้รับความร่วมมือจากทุกฝ่ายที่เกี่ยวข้อง การมีผู้นำที่เข้มแข็งและการยอมรับของสมาชิกในชุมชน รวมทั้งการจัดการต้องมีความจริงจัง และมีความสามัคคีภายในชุมชน ด้วยเป็นสิ่งจำเป็นต่อความสำเร็จของการจัดการการท่องเที่ยวของชุมชน หากไม่มีการสื่อสารอย่างทั่วถึง และไม่ใส่ใจในผลกระทบของการท่องเที่ยวต่อส่วนรวม อาจนำไปสู่ความขัดแย้งและความแตกแยกในชุมชน และส่งผลกระทบต่อความเป็นอยู่ของสมาชิกชุมชน

- สถานภาพการจัดการการท่องเที่ยวเชิงนิเวศในปัจจุบัน ยังอยู่ในลักษณะกิจกรรมเชิงเดี่ยวขาดมิติความเชื่อมโยงและการมีส่วนร่วม โดยจะเห็นว่ามีส่วนที่เป็นการบริหารจัดการการท่องเที่ยวโดยชุมชน และส่วนที่เป็นการบริหารจัดการโดยรัฐ เช่น กรมป่าไม้ ซึ่งกฎเกณฑ์บางอย่างไม่ได้เอื้อให้เกิดการบริหารจัดการการท่องเที่ยวโดยชุมชน และบ่อยครั้งเกิดปัญหาการทุจริตคอร์รัปชั่น และการแข่งขันจากภาคเอกชนซึ่งมีเงินทุน ประสบการณ์ และช่องทางการตลาดที่มากกว่า

- ปัญหาด้านการตลาดและการสื่อสาร ซึ่งเป็นเสมือนกำแพงกีดกั้นการท่องเที่ยวเชิงนิเวศที่ประกอบการโดยชุมชน กับนักท่องเที่ยวต่างชาติ ซึ่งแม้ชุมชนจะมีการประกอบการที่น่าสนใจและได้มาตรฐาน แต่กลับไม่มีนักท่องเที่ยวต่างชาติซึ่งมีอำนาจการใช้จ่ายสูงเข้ามาท่องเที่ยว ในขณะที่นักท่องเที่ยวไทยนั้นก็มักไม่เต็มใจที่จะเสียค่าใช้จ่ายในใช้บริการนำเที่ยวและเสียค่าใช้จ่ายในการท่องเที่ยวพื้นที่ธรรมชาติซึ่งเป็นสาธารณะ

4.3.2 สัดส่วนการท่องเที่ยวเชิงนิเวศในจังหวัดภูเก็ต

เมื่อเปรียบเทียบสถานการณ์การท่องเที่ยวเชิงนิเวศในภาพรวมของไทยซึ่งยังอยู่ในขั้นเริ่มต้นการพัฒนา กับสถานการณ์การท่องเที่ยวเชิงนิเวศในจังหวัดภูเก็ต ซึ่งเป็นจังหวัดภูเก็ตเป็นจังหวัดที่มีการพัฒนาด้านการท่องเที่ยวมายาวนานและมีการพึ่งพาการท่องเที่ยวอย่างมากแล้ว พบว่าสถานการณ์การท่องเที่ยวเชิงนิเวศในจังหวัดภูเก็ตกลับอยู่ในขั้นเริ่มต้นเท่านั้น และมีสัดส่วนเมื่อเปรียบเทียบกับการท่องเที่ยวโดยรวมแล้วน้อยมาก ซึ่งยังมิได้มีการศึกษาไว้ แต่หากใช้ข้อมูลจากทั้ง 6 ชุมชนซึ่งมีการท่องเที่ยวเชิงนิเวศนั้น พบว่า มีจำนวนนักท่องเที่ยวต่อปีรวมกัน ไม่เกิน 40,000 คน แล้วมีสัดส่วนเพียงร้อยละ 1 เท่านั้นเมื่อเปรียบเทียบกับจำนวนนักท่องเที่ยวที่เข้ามาท่องเที่ยวในจังหวัดภูเก็ตกว่า 4 ล้านคนต่อปี

นอกจากนี้ หากเทียบถึงจำนวนรายได้ที่ได้จากการท่องเที่ยวเชิงนิเวศแล้วคาดว่าจะมีสัดส่วนน้อยกว่านี้ เนื่องจากค่าใช้จ่ายในการท่องเที่ยวเชิงนิเวศที่มีอยู่นั้นมีราคาสูงกว่า และกิจกรรมที่มีอยู่ก็มีความหลากหลายน้อยด้วยเช่นกัน โดยเฉลี่ยแล้วนักท่องเที่ยวที่เข้ามาท่องเที่ยวในพื้นที่ชุมชนนั้นมีรายจ่ายเฉลี่ยไม่เกิน 1,500 บาทต่อวัน ในขณะที่ค่าใช้จ่ายเฉลี่ยของนักท่องเที่ยวที่เข้ามาท่องเที่ยวในจังหวัดภูเก็ตนั้นอยู่ที่คนละกว่า 3,000 บาทต่อวัน

การขยายตัวของธุรกิจท่องเที่ยวเข้ามาในพื้นที่ชายฝั่งตะวันออกย่อมส่งผลถึงการไร้ที่ดิน โดยเฉพาะบริเวณเชิงเขาที่มองเห็นทิวทัศน์ที่สวยงาม และการใช้พื้นที่ชายหาดเพื่อการท่องเที่ยวและการเดินทางท่องเที่ยวทางทะเล เนื่องจากมีสภาพที่เหมาะสมในการจอดเรือมากกว่า ผลที่ตามมาคือ การประกอบอาชีพด้านการเกษตรและประมงได้ลดความสำคัญลง โดยส่วนใหญ่ประกอบอาชีพค้าขายและรับจ้างในธุรกิจการท่องเที่ยวเป็นอาชีพเสริม ทั้งนี้ ดังที่กล่าวแล้วว่าการประกอบการใน

ธุรกิจท่องเที่ยวที่นั่นต้องใช้ทุนและทักษะสูงพอสมควร จึงเริ่มมีการรวมกลุ่มของชาวบ้านซึ่งเดิมมีสภาพสังคมแบบเกษตรกรรมที่พึ่งพาอาศัยกัน วิถีเริ่มและดำเนินการเพื่อการประกอบการท่องเที่ยวแล้วหลายชุมชน ซึ่งการศึกษาในครั้งนี้พบทั้งหมด 6 ชุมชนดังกล่าวแล้วในบทที่ 3

ดังนั้น สามารถสรุปสถานการณ์การท่องเที่ยวเชิงนิเวศในจังหวัดภูเก็ตได้ว่า ยังอยู่ในขั้นเริ่มต้นเท่านั้น แม้ว่าในขณะนี้มียุทธศาสตร์ที่จัดเป็นกิจกรรมการท่องเที่ยวเชิงนิเวศจะมีให้เห็นอยู่อย่างมากมาย และมีจำนวนนักท่องเที่ยวในกิจกรรมประเภทนี้จำนวนมาก แต่กิจกรรมเหล่านี้มีอาจถือได้ว่าเป็นกิจกรรมการท่องเที่ยวเชิงนิเวศตามนิยามอย่างแท้จริง หากเป็นเพียงแต่กิจกรรมการท่องเที่ยวทั่วไปในพื้นที่ธรรมชาติเท่านั้น เนื่องจากกิจกรรมเหล่านี้มิได้ก่อให้เกิดการเรียนรู้ร่วมกันระหว่างนักท่องเที่ยวและคนในชุมชน ทั้งประกอบการเหล่านั้นมิได้ประกอบการโดยคนในชุมชนหรือชุมชนมีส่วนร่วมในการบริหารจัดการแต่อย่างใด

ทั้งนี้ ชุมชนที่มีการประกอบการท่องเที่ยวเชิงนิเวศทั้ง 6 ชุมชนนั้น ต่างต้องต่อสู้และแข่งขันกับผู้ประกอบการท่องเที่ยวอื่นๆ จำนวนมาก ซึ่งจำเป็นต้องใช้ความพยายาม เงินทุน และทักษะในการประกอบการและการบริหารจัดการสูงพอสมควร จึงจะสามารถพัฒนาการท่องเที่ยวเชิงนิเวศของชุมชนของตนให้อยู่มาได้จนถึงปัจจุบัน ซึ่งกระบวนการและรายละเอียดเหล่านี้จะกล่าวโดยละเอียดแยกตามชุมชนในบทต่อไป