

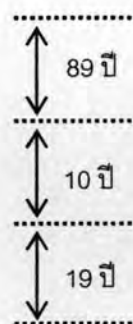
### พัฒนาการของชุมชนกะทู้ จังหวัดภูเก็ต

การศึกษาถึงพัฒนาการที่เกิดขึ้นภายในชุมชนกะทู้ จังหวัดภูเก็ต เป็นการศึกษาการเปลี่ยนแปลงของสภาพแวดล้อมของชุมชน สภาพทางเศรษฐกิจ สังคม การตั้งถิ่นฐานและการใช้ประโยชน์ที่ดิน บทบาทของชุมชน โครงข่ายการสัญจร ความสัมพันธ์กับพื้นที่โดยรอบ ตั้งแต่อดีตจนถึงปัจจุบัน ทั้งนี้เพื่อให้เห็นภาพรวมของพัฒนาการอย่างชัดเจนทั้งทางด้านกายภาพ เศรษฐกิจ สังคม และสร้างความเข้าใจต่อสถานการณ์ของชุมชนอย่างเป็นลำดับขั้นตอน

จากการศึกษารายละเอียดในบทที่ 4 ประกอบกับการรวบรวมหลักฐานทางประวัติศาสตร์ ภาพทางอากาศ การสำรวจภาคสนามและการสัมภาษณ์ การพิจารณาสภาพแวดล้อม เหตุการณ์สำคัญที่เป็นจุดหักเหของการเปลี่ยนแปลงบทบาทชุมชนจากอดีตจนถึงปัจจุบัน และแนวความคิดวิวัฒนาการของชุมชนของ Keeble ซึ่งเป็นการเปรียบเทียบวิวัฒนาการของชุมชนกับช่วงเวลานุชย์ในวัยต่างๆ โดยในช่วงแรกของชุมชนจะมีการตั้งถิ่นฐานรวมกลุ่มเป็นชุมชนขนาดเล็ก จนเริ่มมีการแบ่งการใช้ที่ดินที่ชัดเจนขึ้นและมีการประกอบกิจกรรมทางเศรษฐกิจขนาดเล็ก ภายในชุมชน จนในระยะเวลาต่อมาชุมชนมีการพัฒนาอย่างรวดเร็วมีการแบ่งพื้นที่ออกเป็นย่านต่างๆ ตามการใช้ประโยชน์ที่ดินอย่างชัดเจน มีกิจกรรมในการประกอบอาชีพที่หลากหลายทั้งกลุ่มคนและช่วงเวลา อีกทั้งยังปรากฏโครงสร้างของเมืองอย่างชัดเจน ซึ่งจากองค์ประกอบต่างๆ เหล่านี้จะนำมาเป็นข้อมูลหลักในแบ่งพัฒนาการของชุมชน ทำให้สามารถจำแนกพัฒนาการชุมชนตามลักษณะการเปลี่ยนแปลงเชิงพื้นที่ออกเป็น 3 ช่วงเวลา ได้ดังนี้

#### 5.1 พัฒนาการของชุมชนกะทู้

- 5.1.1 ช่วงที่ 1 ยุคเจริญรุ่งเรืองของการทำเหมืองแร่ดีบุก  
(พ.ศ.2431-2520)
- 5.1.2 ช่วงที่ 2 ยุคบุกเบิกการท่องเที่ยว  
(พ.ศ.2521-2530)
- 5.1.3 ช่วงที่ 3 ยุคขยายตัวของการท่องเที่ยว  
(พ.ศ.2531-ปัจจุบัน)

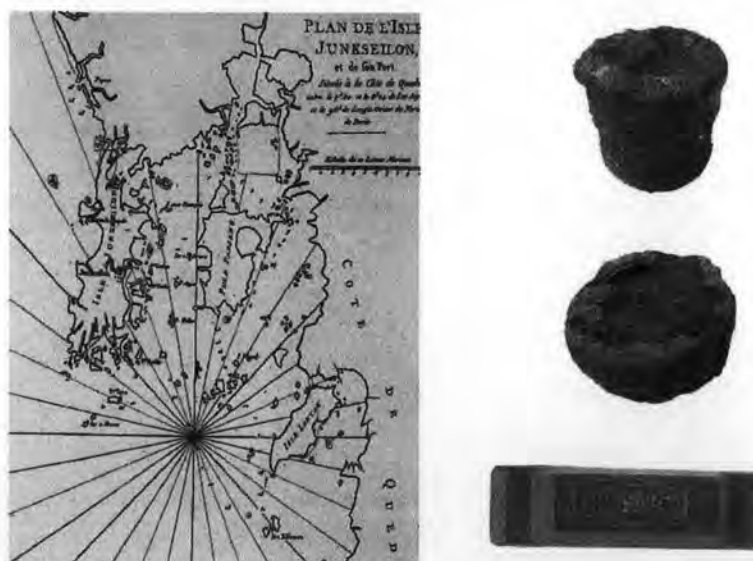


### 5.1.1 ช่วงที่ 1 ยุคเจริญรุ่งเรืองของการทำเหมืองแร่ดีบุก (พ.ศ.2431-2520)

#### 1) สภาพทั่วไป

เนื่องจากหมู่บ้าน ไส้ทุ (ในทุ) หรือหมู่บ้านกะทู้ ตำบลกะทู้ จังหวัดภูเก็ต มีภูมิประเทศที่ปกคลุมด้วยเทือกเขากมลาและเขานาคเกิด ซึ่งบริเวณชั้นดินลึกลงไปเป็นแหล่งสายแร่ดีบุกที่สำคัญของภูเก็ต จากการขุดค้นพบสายแร่ครั้งแรกที่บ้านกะทู้ ในปี พ.ศ.2367<sup>1</sup> โดยพระภูเก็ต (แก้ว) ในชวงรัชกาลที่ 3 ได้ทรงโปรดเกล้าให้มีการให้หรือพื้นที่ทำการสร้างเมืองแห่งใหม่ หลังจากที่ได้กลางได้พ่ายแพ้ศึกแก่พม่าในช่วง พ.ศ.2352 ทำให้บ้านเมืองเสียหายและกลายเป็นเมืองร้าง การสร้างเมืองใหม่แห่งนี้ได้สร้างที่บริเวณบ้านกะทู้ ซึ่งเป็นสายแร่แห่งแรกที่ทำการค้นพบในพื้นที่ศึกษา จากนั้นจึงได้เกิดการทำให้เมืองขยายไปในพื้นที่อื่นๆ ข้างเคียงอย่างกว้างขวาง เพราะนอกจากที่บ้านกะทู้จะมีแร่ดีบุกเป็นจำนวนมากแล้ว ยังมีคุณภาพดีสามารถถลุงออกมาเป็นเนื้อแร่ที่มีสัดส่วนสูง ด้วยเหตุนี้จึงเป็นเหตุจูงใจให้ชาวจีนได้อพยพเข้ามาเป็นแรงงานในเหมืองแร่บ้านกะทู้เป็นจำนวนมาก

ต่อมาในรุ่นลูกหลานได้มีการค้นพบสายแร่แห่งใหม่ที่บริเวณบ้านทุ่งคา เมืองหลวงของภูเก็ตจึงย้ายจากบ้านกะทู้มาอยู่ ณ บ้านทุ่งคาซึ่งเป็นตัวเมืองภูเก็ตในปัจจุบัน การทำเหมืองแร่ยังคงเป็นอาชีพหลักของชุมชนเรื่อยมา แต่เทคนิคขั้นตอนการทำนั้นยังคงเป็นแบบโบราณคือวิธีการ "ร่อนแร่" ตามแม่น้ำลำธารซึ่งใช้แรงงานคนน้อยและเครื่องมือหาได้ง่าย จากนั้นนำไปแลกเปลี่ยนเป็นสินค้าหรือเบี้ยกับนายเหมือง



ภาพที่ 5.1 (ซ้าย) เกาะจังสีรอน(เกาะภูเก็ต)ในแผนที่โบราณ (ขวา) ก้อนแร่ดีบุกที่ได้รับการถลุงแล้วในรูปแบบต่างๆ<sup>2</sup>

<sup>1</sup> ภูเก็ต (กรุงเทพมหานคร: โรงพิมพ์สารคดี บริษัทวิริยะ ธุรกิจ, 2543), หน้า 50-51.

<sup>2</sup> เรื่องเดียวกัน, หน้า 44, 46.

ต่อมาในปี พ.ศ.2431<sup>3</sup> การทำเหมืองแร่ขณะนั้นมีผู้ประกอบการแบ่งเป็น 2 กลุ่ม คือ กลุ่มชาวจีนและกลุ่มเจ้าเมือง โดยกลุ่มชาวจีนนั้นได้คิดค้นวิธีการทำเหมืองแร่ตามรูปแบบสมัยใหม่ โดยมีการริเริ่มใช้เครื่องจักรไอน้ำสำหรับสูบน้ำและฉีดหินตามแบบมลายูเพื่อทำเหมืองสูบและเหมืองฉีด นับว่าเป็นการเปิดยุคทองของการทำเหมืองแร่ในรูปแบบสมัยใหม่ แต่ด้วยนวัตกรรมอันทันสมัยก็ได้สร้างความเสียหายแก่ผืนป่าอันอุดมสมบูรณ์ ลำธารต่างๆ ถูกทำลายเป็นบริเวณกว้าง ส่วนกลุ่มของเจ้าเมืองภูเก็ตยังคงเคยชินกับการทำเหมืองแร่แบบเก่าๆ คือเหมืองแล่นและเหมืองเครา ซึ่งใช้แรงงานคนเป็นสำคัญทำให้สิ้นเปลืองค่าใช้จ่ายมากและเริ่มลดบทบาทตัวเองลง ครั้นต่อมาในช่วงปี พ.ศ.2435 (ช่วงรัชกาลที่ 5) ได้มีการเปลี่ยนแปลงการปกครองภายในกลางเป็นแบบมณฑลเทศาภิบาล โดยตั้งชื่อใหม่เป็น "มณฑลตะวันตก" และยกเลิกรับตำแหน่งเจ้าเมืองทำให้ตระกูลขุนนางกลุ่มเครือญาติกลางสูญเสียอำนาจทางการเมืองไปโดยสิ้นเชิง และในปี พ.ศ.2437 จึงเปลี่ยนชื่อจากมณฑลตะวันตกมาเป็น "มณฑลภูเก็ต" ขึ้นกับกระทรวงมหาดไทย และแต่งตั้งพระยาทิพโกษา (โต โชติกเสถียร) เป็นข้าหลวงเทศาภิบาลมณฑลภูเก็ตคนแรก

ต่อมาในปี พ.ศ.2444<sup>4</sup> มีการแต่งตั้งพระยารัษฎานุประดิษฐ์ มหิศรภักดี (คอซิมบี๊ ณ ระนอง) เป็นสมุหนเทศาภิบาลมณฑลภูเก็ต ซึ่งได้เป็นผู้พัฒนาภูเก็ตให้เจริญก้าวหน้าอย่างมาก มีการตัดถนนหลายสาย มีการตราพระราชบัญญัติเหมืองแร่ขึ้นครั้งแรก และจัดหาเรือไปรับแรงงานชาวจีนจากเมืองเอ๋อหมิง ถึงปีละ 3 เที้ยวเพื่อนำมาเป็นแรงงานในเหมืองแร่ดีบุก ผลของการตราพระราชบัญญัติเหมืองแร่ ที่เปิดโอกาสให้ชาวตะวันตกและนายเหมืองจากปิ่นนังเข้ามาทำเหมืองแร่ ทำให้มีนวัตกรรมการใช้เรือชุดเป็นแห่งแรกที่อ่าวทุ่งคา ในนามบริษัททุ่งคาฮาเบอร์ จำกัด นับเป็นการชุดแร่ทางทะเลครั้งแรกของโลก และพัฒนาดัดแปลงมาใช้บนบกด้วย ซึ่งในชุมชนกะทู้ก็ได้มีเรือชุดที่ทำการดัดแปลงขึ้นมาใช้บนบกเช่นกัน โดยทำการชุดแร่อยู่บริเวณบ้านเกิดโฮ่ จำนวน 2 ลำ<sup>5</sup> ใกล้กับวัดอนุภาษกฤษฎาราม ผลจากการเปิดเสรีทางสัมปทานเหมืองยังทำให้จำนวนเหมืองแร่ภายในภูเก็ตและชุมชนกะทู้เพิ่มขึ้นเป็นจำนวนมาก และสร้างความเปลี่ยนแปลงเชิงพื้นที่อย่างรวดเร็ว จากพื้นที่ป่าที่เคยอุดมสมบูรณ์ถูกทำลายเป็นขยายอาณาบริเวณกว้าง น้ำที่ใช้จากการฉีดทำเหมืองไหลลงสู่ลำคลองทำให้ลำคลองตื้นเขิน ส่งผลกระทบต่อการทำเกษตรกรรมภายในชุมชน แต่ถึงอย่างไรก็ตามการทำเหมืองแร่ภายในชุมชนก็ยังคงมีการประกอบการอย่างต่อเนื่อง มีแรงงานชาวจีนจำนวนมากอพยพเข้ามาในชุมชนกะทู้โดยตั้งถิ่นฐาน

<sup>3</sup> เรืองเดียวกัน, หน้า38.

<sup>4</sup> บัญชา เทพสิงห์และวุฒิ วัฒนสิน, ลวดลายแห่งหน้าอาคารชิโน-ปอร์ติกส์ในจังหวัดภูเก็ต (สงขลา:ภาควิชาวาริตตศึกษา คณะศิลปศาสตร์ มหาวิทยาลัยสงขลานครินทร์,2545),หน้า 16.

<sup>5</sup> สัมภาษณ์ นางวันสา จิตรวาริน, (อายุ75ปี), 3 กุมภาพันธ์ 2548.

เป็นชุมชนย่อยๆ ในหลายพื้นที่อาทิเช่น บริเวณบ้านกะทู้ บ้านเกิดโฮ บ้านทุ่งทอง และบ้านสี่ก้อ ซึ่งส่วนใหญ่จะกระจายตัวอยู่โดยรอบพื้นที่ชุมเมือง

อีกทั้งในระยะต่อมามีการนำดินยางพารามาทดลองปลูกทำให้หลายพื้นที่ของ จังหวัดภูเก็ตรวมทั้งชุมชนกะทู้ด้วย จึงทำให้เริ่มมีการเพาะปลูกยางพาราแทนการทำนามากขึ้น เพราะรายได้ดีกว่า และดูแลรักษาน้อยกว่า ต่อมามีการเปลี่ยนแปลงการปกครองในปี พ.ศ.2475<sup>6</sup> ภูเก็ตได้จัดตั้งเป็นจังหวัดมีการพัฒนาการเดินทางและการขนส่งหลายอย่าง เช่น การเปิดเส้นทางการบินโดยบริษัทเดินอากาศไทย (พ.ศ.2490) การสร้างสะพานสารสิน (พ.ศ.2508) ทำให้การเดินทางติดต่อกับกรุงเทพฯ มีความสะดวกขึ้น ซึ่งทั้งหมดนี้ได้นำความเปลี่ยนแปลงมาสู่ชุมชนกะทู้ อย่างมาก มีการพัฒนาโครงสร้างพื้นฐาน ระบบสาธารณูปโภคและสาธารณูปการเพื่อรองรับกับการขยายตัวของเมืองภูเก็ต



ภาพที่ 5.2 แรงงานชาวจีนที่เข้ามาทำงานภายในเหมืองแร่ดีบุก<sup>7</sup>



ภาพที่ 5.3 (ซ้าย) พระยารัษฎานุประดิษฐ์ มหิศรภักดี (คอซิมบี๊ ณ ระนอง)  
(ขวา) การทำสวนยางในยุคเริ่มแรกภายในจังหวัดภูเก็ต<sup>8</sup>

<sup>6</sup> ภูเก็ต (กรุงเทพมหานคร: โรงพิมพ์สารคดี บริษัทวิริยะ ธุรกิจ, 2543), หน้า 39.

<sup>7</sup> เรื่องเดียวกัน, หน้า 52.

<sup>8</sup> เรื่องเดียวกัน, หน้า 39,57.



## 2) ลักษณะทางเศรษฐกิจและสังคม

เศรษฐกิจของชุมชนในช่วงนี้มีความอุดมสมบูรณ์ด้วยพื้นที่เกษตรกรรมและการทำเหมืองแร่ โดยมีย่านพาณิชย์กรรมหลักของชุมชนอยู่บริเวณหน้าศาลเจ้ากะทู้ ซึ่งเป็นแหล่งรวมของกลุ่มคนทั้งที่เป็นแรงงานและผู้ค้าขาย ขณะที่ชุมชนย่อยอื่นๆ เช่นบ้านเกิดโฮ้ บ้านสีกอ และบ้านทุ่งทอง บ้านไม้เรียบ เป็นชุมชนขนาดเล็กที่พึ่งพิงสินค้าเพื่อการอุปโภคและบริโภคจากบริเวณหน้าศาลเจ้ากะทู้ทั้งสิ้น<sup>9</sup> จากการทำเหมืองแร่ภายในชุมชนที่มีเพียงเป็นอาชีพที่สร้างรายได้หลักให้กับชุมชนเท่านั้น แต่เป็นปัจจัยดึงดูดในการสร้างอาชีพอื่นๆ ต่อเนื่องตามมาเช่น ร้านกาแฟ ร้านน้ำชา ร้านอาหาร ร้านค้าขายสินค้าอุปโภคและบริโภค รวมไปถึงโรงจิว โรงลิเก เป็นต้น การทำเหมืองยังเป็นปัจจัยดึงดูดให้ชาวจีนเข้ามาตั้งถิ่นฐานเป็นจำนวนมาก โดยมีความผูกพันกันทางสังคมอย่างแน่นแฟ้นจากกลุ่มคนเชื้อชาติและเครือญาติ ซึ่งแสดงออกให้เห็นจากการร่วมมือแรงลงปลูกสร้างและปรับปรุงศาลเจ้าที่อยู่โดยรอบชุมชนให้มีสภาพดีและมีความสวยงาม รวมทั้งจากกิจกรรมทางศาสนาในช่วงเวลาสำคัญต่างๆ เช่นพิธีกินผัก พิธีบวงสรวงเทพองค์ต่างๆ โดยกลุ่มชาวจีนเหล่านี้จะรวมน้ำใจเข้าร่วมในการประกอบพิธีเป็นจำนวนมาก

## 3) บทบาทของชุมชน

หลังจากมีการเปลี่ยนแปลงนวัตกรรมทางด้านการทำเหมืองแร่จากเหมืองขุดมาเป็นเหมืองขี้ตและเหมืองสูบ ทำให้บทบาทการทำเหมืองแร่ภายในชุมชนกะทู้มีความเจริญก้าวหน้าอย่างยิ่ง มีจำนวนเหมืองแร่เพิ่มมากขึ้นจากเดิมหลายแห่ง และจากการพัฒนาโครงสร้างพื้นฐานทำให้ชุมชนกะทู้สามารถติดต่อกับเมืองภูเก็ตได้สะดวก ถึงแม้ในระยะหลังช่วงปี พ.ศ.2473 จะมีการเปิดเหมืองเจ้าฟ้า<sup>10</sup> ซึ่งเป็นเหมืองสูบแห่งแรกของเมืองไทย และมีขนาดใหญ่ที่สุดในจังหวัดภูเก็ต จะมีผลทำให้บทบาทของชุมชนกะทู้ในฐานะแหล่งผลิตเหมืองแร่ที่สำคัญลดบทบาทลง แต่ก็ยังคงมีฐานการผลิตที่อยู่ในระดับต้นๆ ของเมืองภูเก็ต บทบาททางด้านเหมืองแร่ยังคงเจริญก้าวหน้าต่อไปจนถึงช่วงปี พ.ศ.2515 ราคาแร่ในตลาดโลกเกิดตกต่ำลงทำให้มีหลายเหมืองต้องปิดกิจการลงต่อมาช่วงปี พ.ศ.2510 - 2519 เริ่มมีการสร้างโรงแรมเพื่อธุรกิจการท่องเที่ยวบ้างแล้วในหาดป่าตอง ประกอบกับการท่องเที่ยวแห่งประเทศไทยได้เข้ามาวางแผนแม่บทเพื่อพัฒนาการท่องเที่ยว จนในปีพ.ศ.2520 ได้มีการจัดตั้งสำนักงานการท่องเที่ยวแห่งประเทศไทยขึ้นที่จังหวัดภูเก็ต แต่บทบาททางด้านการทำเหมืองแร่ของชุมชนกะทู้ก็ยังคงดำเนินต่อไปถึงแม้จะมีหลายเหมืองภายในภูเก็ตได้ปิดกิจการลงไปก็ตาม

<sup>9</sup> สัมภาษณ์ นางวันสา จิตรวาริน, (อายุ75ปี), 3 กุมภาพันธ์ 2548.

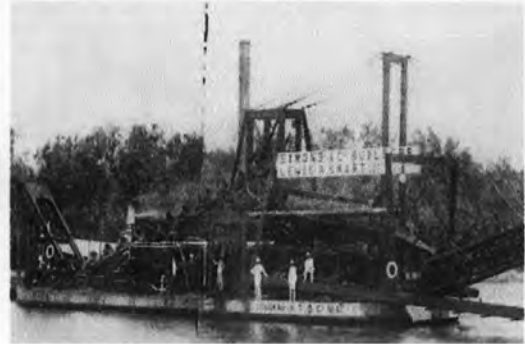
<sup>10</sup> เรื่องเดียวกัน, หน้า 39.



การทำเหมืองแร่แบบดั้งเดิมคือแบบเหมืองหาบ



การทำเหมืองแร่แบบใหม่คือเหมืองฉีดและเหมืองสูบ



การทำเหมืองแร่แบบเรือชุดบนบกและทะเล

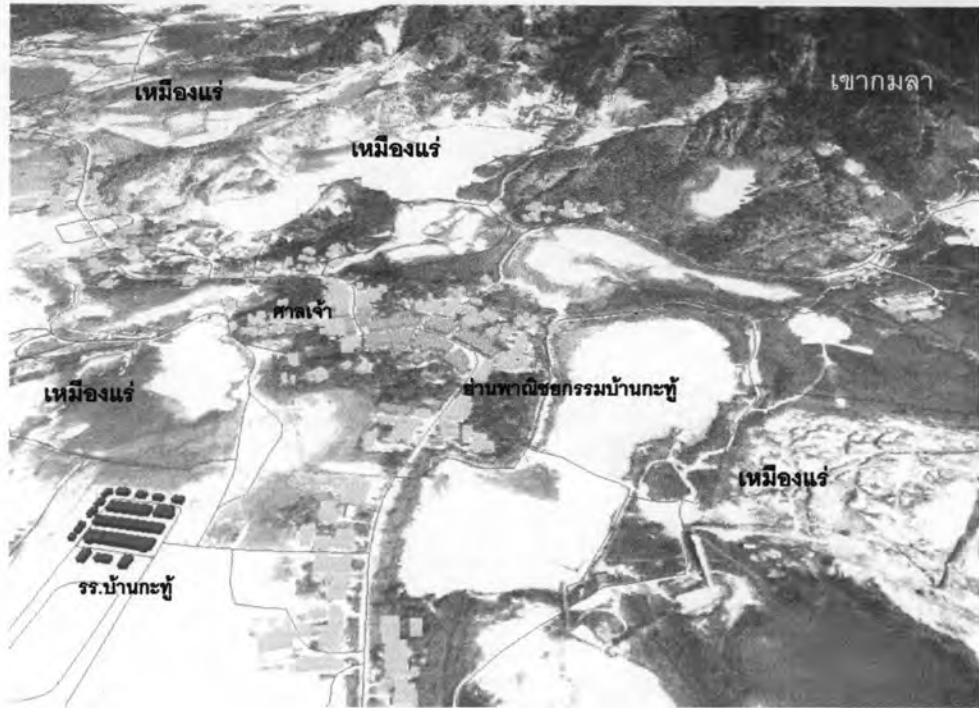
ภาพที่ 5.4 การทำเหมืองแร่ในแบบต่างๆ<sup>11</sup>

#### 4) ลักษณะการตั้งถิ่นฐานของชุมชนและการใช้ประโยชน์ที่ดิน

จากภาพที่ 5.8 แสดงลักษณะภูมิประเทศและการตั้งถิ่นฐานของชุมชนกะทู้ พบว่าเนื่องจากสภาพภูมิประเทศของชุมชนที่ถูกล้อมรอบด้วยภูเขาสูง ซึ่งเป็นข้อจำกัดการพัฒนา และการตั้งถิ่นฐานของชุมชน ทำให้การตั้งถิ่นฐานส่วนใหญ่กระจายตัวอยู่บริเวณพื้นที่ราบเชิงเขา กมลาและเขานาคเกิด โดยเกาะกลุ่มไปตามเส้นทางคมนาคมสายวิจิตรสงคราม และมีความหนาแน่นของอาคารช่วงบริเวณใกล้กับแหล่งประกอบอาชีพหลักของชุมชนคือ บริเวณชุมเหมืองแร่ โดยเฉพาะบริเวณหน้าศาลเจ้ากะทู้ (ภาพที่ 5.5) ปรากฏเป็นชุมเหมืองแร่กระจายตัวอยู่โดยรอบ

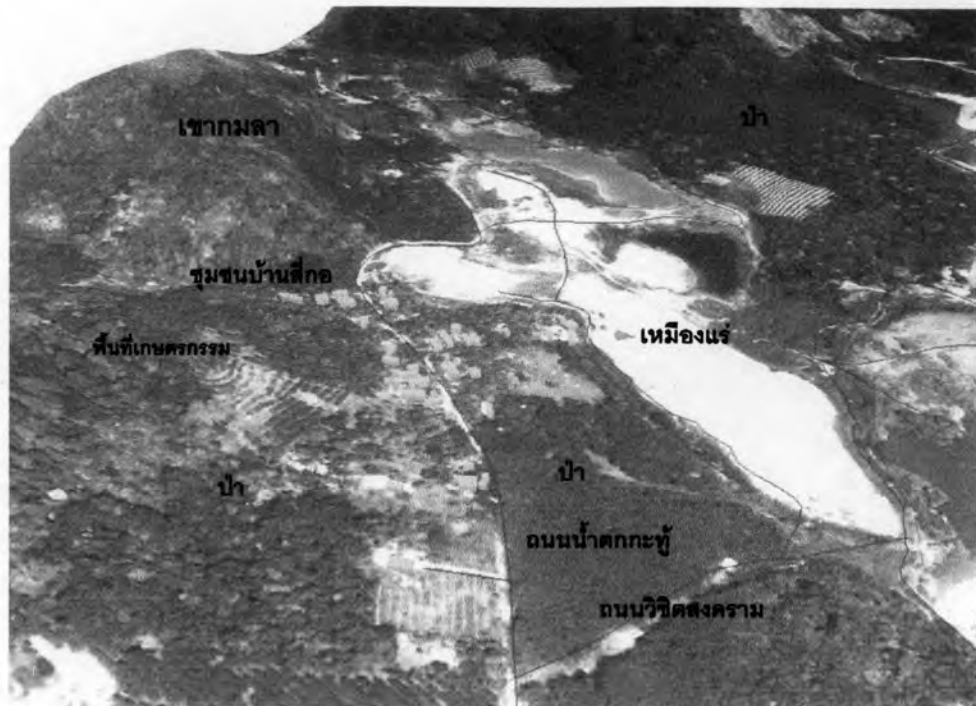
<sup>11</sup> เรื่องเดียวกัน, หน้า 38.

ชุมชนเป็นจำนวนมาก ทำให้เกิดกิจกรรมการค้าขายของแรงงานภายในชุมชนเมืองและส่งเสริมให้พื้นที่บริเวณนี้กลายเป็นย่านพาณิชย์กรรมที่สำคัญของชุมชนกะทู้ภายในช่วงเวลานั้น อีกทั้งยังเป็นศูนย์รวมทางศาสนาของชาวจีนภายในชุมชนกะทู้ ที่อพยพเข้ามาประกอบอาชีพภายในประเทศไทย และเป็นต้นกำเนิดของประเพณีเจี๊ยะฉาย (กินผัก หรือ กินเจ)



ภาพที่ 5.5 ลักษณะทางภูมิประเทศและการตั้งถิ่นฐานบริเวณหน้าศาลเจ้าบ้านกะทู้ ช่วงที่ 1 (การวิเคราะห์, ผู้วิจัย, 2549)

ลักษณะการทำเหมืองแร่ในช่วงเวลานี้ส่วนใหญ่มักประกอบกรในแบบเหมืองขุดคือการขุดไปบริเวณพื้นที่เชิงเขาจากนั้นปล่อยให้ น้ำที่ปะปนกับสินแร่ไหลลงสู่ลำราง ด้วยลักษณะการทำเหมืองแร่เช่นนี้จึงทำให้พบการตั้งถิ่นฐานในรูปแบบกระจายตัวบริเวณที่ราบเชิงเขากมลา เช่นบริเวณบ้านสี่ก่องวงถนนน้ำตกกะทู้ (ภาพที่ 5.6) โดยส่วนมากเกาะกลุ่มเป็นอาคารพักอาศัยของแรงงานที่ประกอบการภายในเหมืองแร่และชาวบ้านที่ประกอบอาชีพเกษตรกรรมภายในพื้นที่ซึ่งต้องพึ่งพิงสินค้าอุปโภคและบริโภคจากบริเวณบ้านกะทู้



ภาพที่ 5.6 ลักษณะทางภูมิประเทศและการตั้งถิ่นฐานบริเวณบ้านสีก้อริมเชิงเขากมลา ช่วงที่ 1  
(การวิเคราะห์, ผู้วิจัย, 2549)

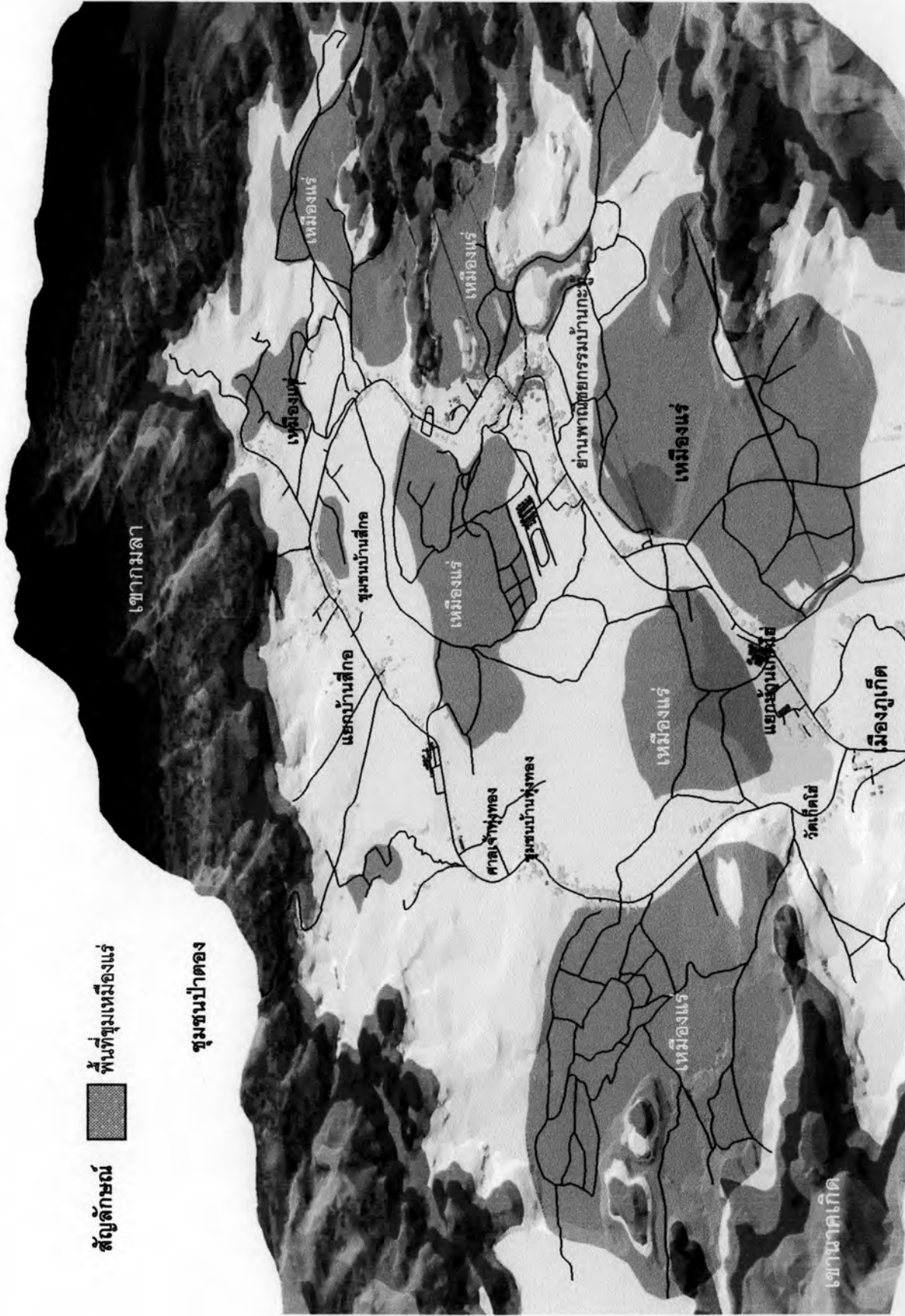
ทางด้านการใช้ประโยชน์ที่ดินจากภาพถ่ายทางอากาศปี พ.ศ.2518 (ภาพที่ 5.9) พบว่าการใช้ประโยชน์ที่ดินภายในช่วงเวลาที่ 1 ส่วนมากเป็นชุมชนเหมืองแร่และพื้นที่เกษตรกรรม องค์ประกอบสำคัญที่มีลักษณะคล้ายคลึงกันในทุกพื้นที่ที่มีชุมชนเข้าไปอยู่อาศัย คือมักสร้างวัดหรือศาลเจ้าเป็นศูนย์กลางของชุมชน ตามคติความเชื่อที่ว่า วัดหรือศาลเจ้าจะปกป้องรักษาชุมชนให้อยู่เย็นเป็นสุขและทำการค้าขายเจริญรุ่งเรือง



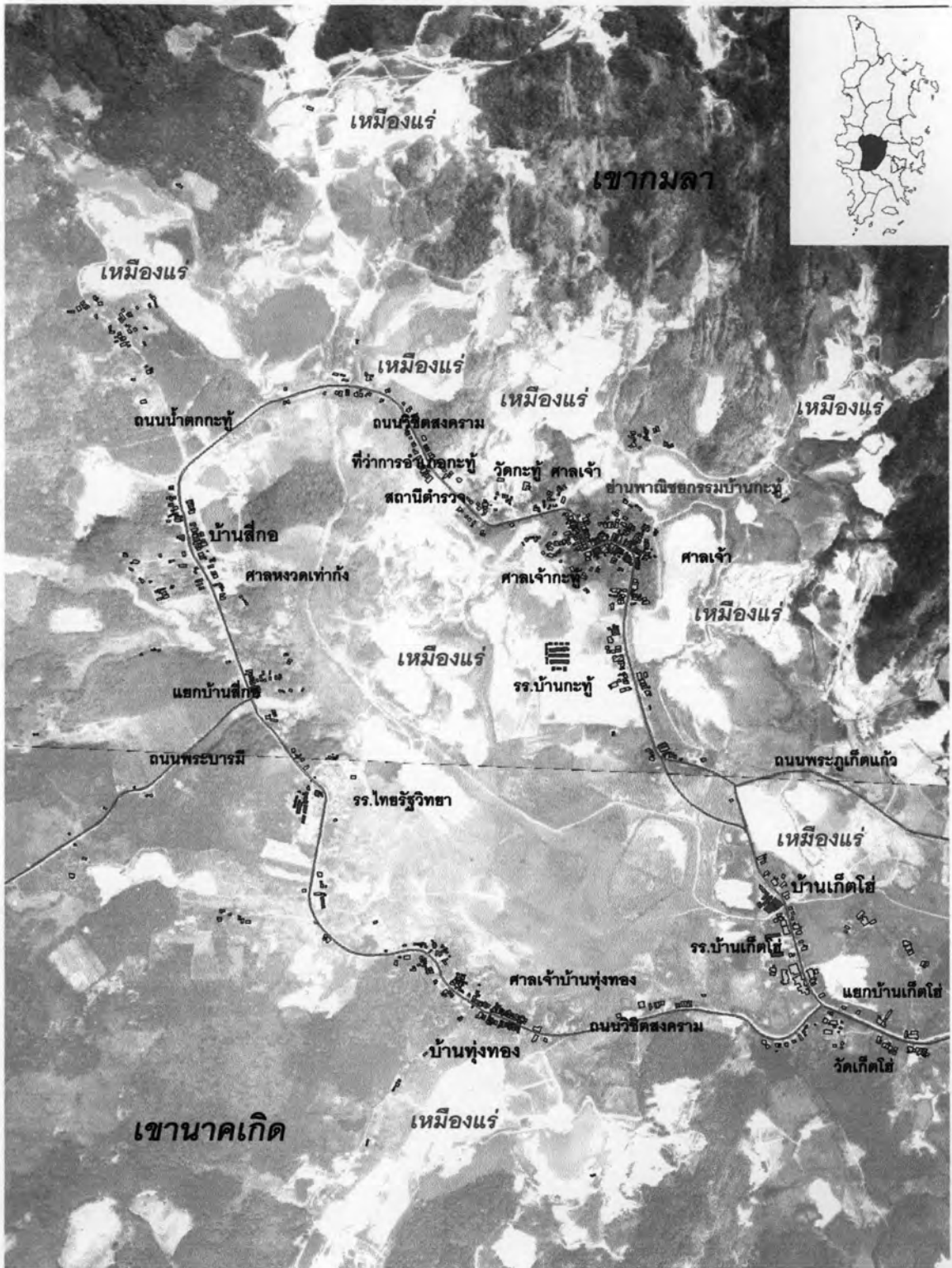
ภาพที่ 5.7 การใช้ประโยชน์ที่ดินแบบการทำเหมืองแร่ดิบก<sup>12</sup>

<sup>12</sup> เรื่องเดียวกัน, หน้า 51-52.





ภาพที่ 5.8 ลักษณะทางภูมิประเทศและการตั้งถิ่นฐานของชุมชนกะอู๋ ช่วงที่ 1 (พ.ศ. 2431-2520) (การวิเคราะห์, ผู้วิจัย, 2549)



ภาพที่ 5.9 ภาพถ่ายทางอากาศของชุมชนกะตุ้ ปี พ.ศ.2518 (กรมแผนที่ทหาร)

### 5) การขยายตัวของชุมชน

ชุมชนขยายตัวไปตามแนวเส้นทางคมนาคมสายวิจิตรสงคราม (แผนที่ 5.1) ซึ่งเป็นถนนสายหลักในการเข้าถึงพื้นที่ของชุมชน ขณะที่บริเวณชวงหน้าศาลเจ้าบ้านกะทู้ซึ่งเป็นย่านพาณิชย์กรรมในช่วงเวลานั้นเป็นที่ตั้งของอาคารร้านค้าต่างๆ มากมาย สภาพโดยรอบพื้นที่มีเหมืองแร่ที่ประกอบการอยู่หลายแห่งล้อมรอบพื้นที่พักอาศัยของชุมชน ซึ่งจากการที่มีชุมเหมืองแร่หลายแห่งในบริเวณใกล้เคียงกับชุมชนนี้เองจึงเป็นปัจจัยสำคัญที่ส่งเสริมให้พื้นที่บริเวณบ้านกะทู้เป็นย่านพาณิชย์กรรมหลักของชุมชน ในขณะที่พื้นที่ชุมเหมืองก็เป็นตัวกำหนดทิศทางการขยายตัวของชุมชนเช่นกัน เพราะเป็นตัวจำกัดให้ชุมชนเกาะกลุ่มอยู่บริเวณเส้นทางคมนาคม และไม่สามารถขยายตัวไปในบริเวณพื้นที่ด้านหลังชุมชนได้ เพราะมีสภาพภูมิประเทศที่เป็นแอ่งน้ำและชุมเหมืองขนาดใหญ่ ทำให้ชุมชนมีทิศทางการขยายตัวตามเส้นคมนาคมโดยเคลื่อนตัวไปทางด้านทิศเหนือบริเวณวัดกะทู้ ส่วนด้านทิศใต้ขยายตัวมายังบริเวณด้านหน้าโรงเรียนบ้านกะทู้ขณะที่มีชุมชนย่อยเล็กๆ ตั้งถิ่นฐานแบบเบาบางตามจุดเส้นทางคมนาคมและตามแยกที่สำคัญ เช่นบริเวณแยกบ้านเกิดโฮ้ แยกบ้านสีก้อ (แยกที่ว่าการอำเภอกะทู้) และบ้านทุ่งทอง

### 6) การสัญจร

การสัญจรของชุมชนยังคงใช้ถนนลูกรังและทางดิน การคมนาคมใช้ถนนสายวิจิตรสงครามเป็นทางสัญจรหลัก ขณะที่การเดินทางไปยังชุมชนป่าตองยังไม่สะดวกนักเพราะเส้นทางมีความลาดชันสูง การขนถ่ายสินค้าต้องใช้การหามเป็นหลัก<sup>13</sup> ส่วนการเดินทางไปเมืองภูเก็ตมีความสะดวกมากกว่าเพราะสภาพภูมิประเทศเป็นทางราบประกอบกับมีการพัฒนาระบบถนนเพื่อใช้ในการขนถ่ายสินค้าและแร่ดีบุกไปยังโรงถลุงแร่ ส่วนการสัญจรและขนถ่ายสินค้านระหว่างเมืองนิยมใช้รถยนต์เนื่องจากในปี พ.ศ.2508 มีการเปิดใช้สะพานสารสินทำให้การเดินทางติดต่อกับจังหวัดอื่นๆ ใกล้เคียงและกรุงเทพมหานครมีความสะดวกมากขึ้น

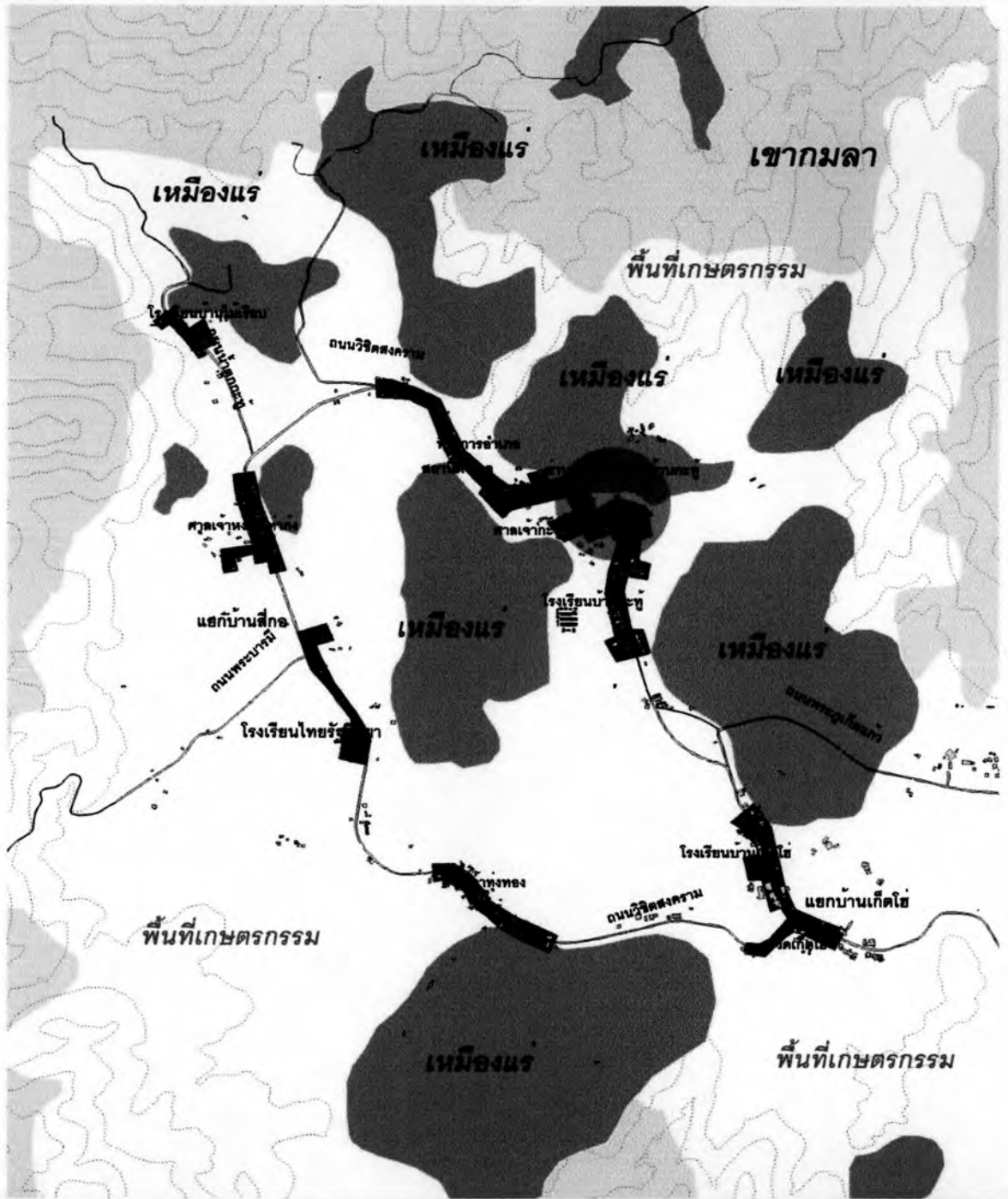


ภาพที่ 5.10 (ซ้าย) การเปิดสายการบินภายในจังหวัดภูเก็ต (ขวา) การเปิดสะพานสารสิน<sup>14</sup>

<sup>13</sup> สัมภาษณ์ นายจรี เจริญขวัญ, (อายุ 70 ปี), 2 กุมภาพันธ์ 2548.

<sup>14</sup> ภูเก็ต (กรุงเทพมหานคร: โรงพิมพ์สารคดี บริษัทวิริยะ ธุรกิจ, 2543), หน้า 39.

การเปลี่ยนแปลงเชิงพื้นที่ของชุมชนกะทู้ จังหวัดภูเก็ต



แผนที่ 5.1 การขยายตัวของชุมชนกะทู้ ในช่วงที่ 1 (พ.ศ.2431-2520)

- สัญลักษณ์**
- อาคาร
  - แหล่งน้ำ
  - พื้นที่เขตป่าสงวน
  - ซอยเขตตำบล
  - ถนน
  - ย่านพาณิชย์ชุกรม
  - พื้นที่อยู่อาศัยของชุมชน (ช่วงที่ 1 พ.ศ.2431-2520)
  - เหมืองแร่

ที่มา:จากการวิเคราะห์และตีพิมพ์

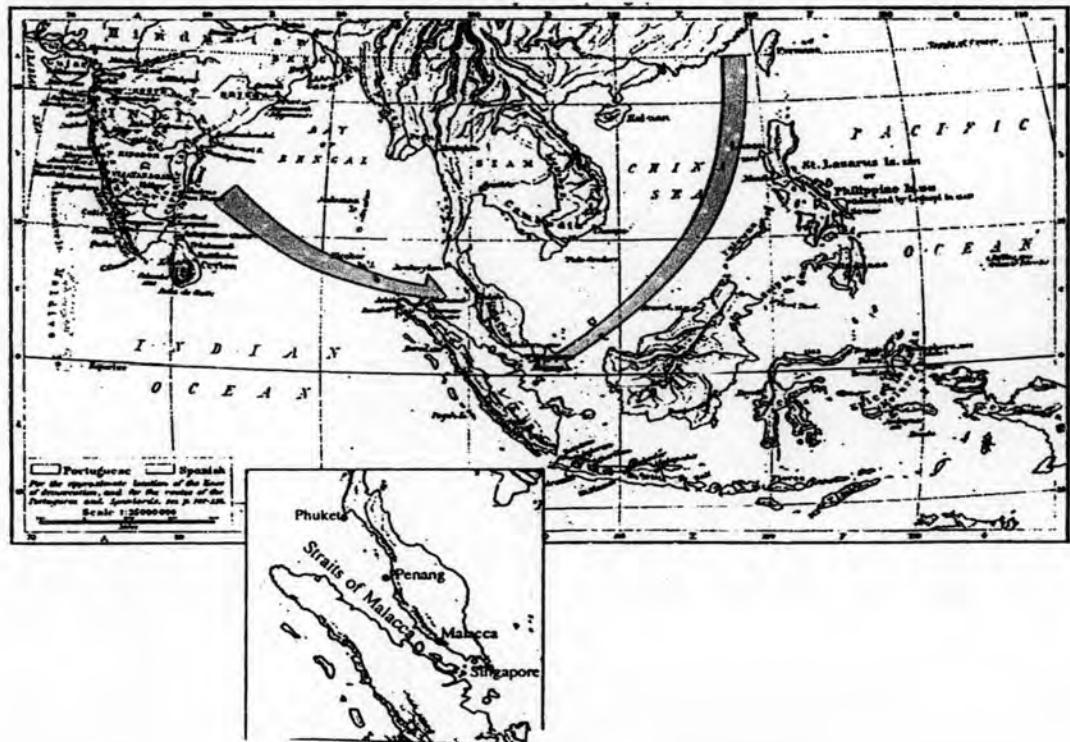


0.2 0 0.2 0.4  
กิโลเมตร



### 7) ความสัมพันธ์กับพื้นที่โดยรอบ

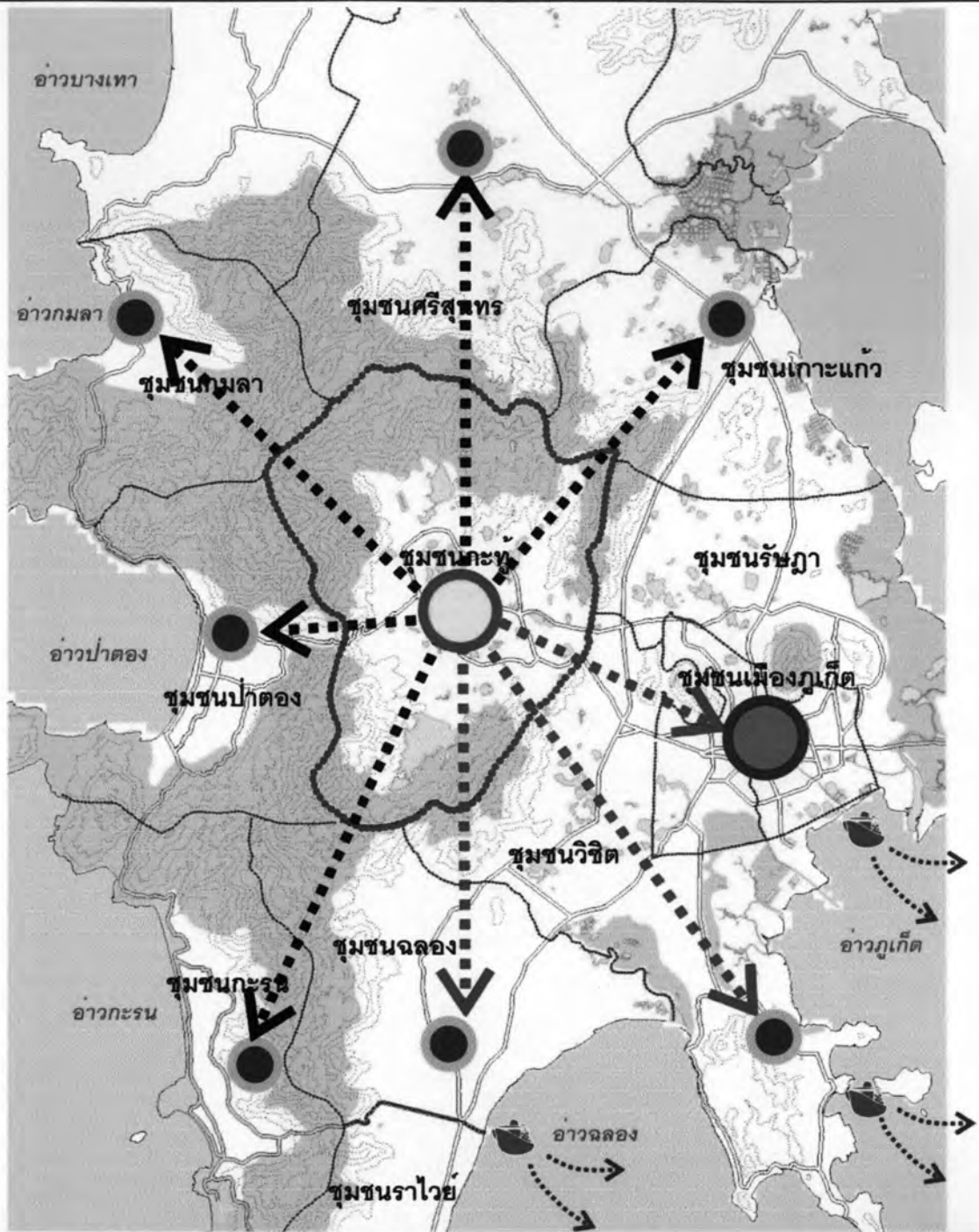
ความสัมพันธ์กับชุมชนอื่นๆ ข้างเคียง (แผนที่ 5.2) โดยเฉพาะชุมชนป่าตองและเมืองภูเก็ตนั้นค่อนข้างมีความใกล้ชิดมากเพราะมีอาณาเขตติดต่อกันโดยตรงนั้น ก่อนหน้าการพัฒนากระบวนการสัญจรภายในจังหวัดภูเก็ตการเดินทางไปยังพื้นที่โดยรอบเพื่อการขนส่งสินค้าทำไปด้วยความยากลำบากเพราะสภาพภูมิประเทศเป็นเขาสูงชัน สำหรับชุมชนกะทู้เป็นชุมชนที่มีผู้ประกอบการเหมืองแร่เป็นจำนวนมากจึงจำเป็นต้องทำกิจกรรมการซื้อขายและแลกเปลี่ยนสินค้ากับชุมชนอื่นข้างเคียง โดยส่วนมากมักมีการติดต่อกับเมืองภูเก็ตเป็นหลัก เพราะต้องพึ่งพาการสัญจรทางเรือเพื่อการขนถ่ายแร่ดิบๆไปยังต่างประเทศ ในขณะที่ความสัมพันธ์กับชุมชนป่าตองและพื้นที่ทางฝั่งทิศตะวันตกของเกาะภูเก็ตนั้นค่อนข้างน้อยและทำได้ลำบากเพราะต้องข้ามเขานาคเกิดที่มีความสูงชันมาก



ภาพที่ 5.11 เส้นทางการติดต่อค้าขายของภูเก็ตผ่านจีนสู่อินเดียโดยใช้ช่องแคบมะละกา<sup>15</sup>

<sup>15</sup> ปัญญา เทพสิงห์และวุฒิ วัฒนสิน, สวดลายตกแต่งหน้าอาคารชิโน-ปอร์ตุเกสในจังหวัดภูเก็ต (สงขลา:ภาควิชาสารัตถศึกษา คณะศิลปศาสตรมหาวิทาลัยสงขลานครินทร์, 2545), หน้า 6.

การเปลี่ยนแปลงเชิงพื้นที่ของชุมชนกะทู้ จังหวัดภูเก็ต



แผนที่ 5.2 ความสัมพันธ์กับพื้นที่โดยรอบของชุมชนกะทู้ ในช่วงที่ 1 (พ.ศ.2431-2520)

สัญลักษณ์

- อาคาร
- แหล่งน้ำ
- ▨ พื้นที่เขตป่าสงวน
- ~ ขอบเขตตำบล
- ถนน
- ☁ ทิวเขา
- ศูนย์กลางการค้าของจังหวัดภูเก็ต
- ชุมชนกะทู้
- ชุมชนอื่นๆ
- ←..... การติดต่อสัมพันธ์มีน้อเพราะเส้นทางเป็นภูเขาสูงชัน
- ←..... ติดต่อเพื่อการค้าขายและขนส่งสินค้า

ที่มา: จากการวิเคราะห์และสัมภาษณ์



## 5.1.2 ช่วงที่ 2 ยุคบุกเบิกการท่องเที่ยว (พ.ศ.2521-2530)

### 1) สภาพทั่วไป

ชุมชนกะทู้ยังคงได้รับการพัฒนาอย่างต่อเนื่อง ถึงแม้ว่าการทำเหมืองแร่จะเริ่มซบเซาและลดบทบาทลงเนื่องจากการได้รับความนิยมนอกจากแร่ชนิดอื่นคือ แร่เงิน ประกอบกับแร่ดีบุกมีจำนวนน้อยลงและต้องใช้ทุนสูงในประกอบการ จนในประมาณปี พ.ศ.2525<sup>16</sup> การทำเหมืองแร่ภายในชุมชนกะทู้จึงมีการปิดกิจการลง ต่อมาในระยะหลังการท่องเที่ยวแห่งประเทศไทยได้เข้ามาวางแผนแม่บทการพัฒนาการท่องเที่ยวในจังหวัดภูเก็ตและผนวกประเพณีกินเจเข้าไปอยู่ในปฏิทินการท่องเที่ยวของจังหวัด ทำให้จังหวัดภูเก็ตเป็นที่รู้จักของนักท่องเที่ยวทั้งชาวไทยและชาวต่างประเทศมากยิ่งขึ้นโดยเฉพาะชุมชนป่าตอง ซึ่งมีพื้นที่ชายหาดที่สวยงามจนได้ขนานนามว่าเป็น “ไข่มุกแห่งอันดามัน” ทำให้พื้นที่บริเวณชุมชนป่าตองมีการพัฒนาอย่างรวดเร็วทั้งด้านการบริการ โรงแรม และสิ่งอำนวยความสะดวกสบายต่างๆ

ในปีประมาณปี พ.ศ.2528 ได้มีการจัดตั้งมหาวิทยาลัยสงขลานครินทร์ วิทยาเขตภูเก็ตขึ้นที่บริเวณบ้านเกิดโฮ้ จึงมีการพัฒนาโครงสร้างพื้นฐานภายในบ้านเกิดโฮ้ให้เจริญก้าวหน้ามากกว่าหมู่บ้านอื่นๆ ในชุมชนกะทู้ ต่อมาในปี พ.ศ.2529<sup>17</sup> มีเหตุจลาจลเผาโรงงานแทนทาลัม ซึ่งเป็นโรงงานที่ถลุงแร่ดีบุกแห่งสุดท้ายในจังหวัดภูเก็ต และนับว่าเป็นการปิดฉากการทำเหมืองแร่ภายในภูเก็ตอย่างแท้จริง



ภาพที่ 5.12 บรรยากาศการท่องเที่ยวภายในพื้นที่ชายหาดป่าตอง จังหวัดภูเก็ต (ผู้วิจัย, 2548)

<sup>16</sup> สัมภาษณ์ นางปทุม สายเชื้อ, (อายุ 65 ปี), 2 กุมภาพันธ์ 2548.

<sup>17</sup> สมศักดิ์ ทรงธรรมากุล. บันทึกเมืองไทย [CD-ROM]. บริษัท พี.เค.พี.อินเตอร์เนชั่นแนล จำกัด, 2544.



ภาพที่ 5.13 เหตุจลาจลเผาโรงงานแทนทาลัม ตำบลรัชฎา จังหวัดภูเก็ต

ชุมชนกะทู้ในฐานะที่เคยมีอุตสาหกรรมเหมืองแร่เป็นปัจจัยหลักในการพัฒนา ต้องมีการปรับเปลี่ยนตัวเองเพื่อรองรับกับสถานการณ์ที่เกิดขึ้นจากการขยายตัวทางด้านการท่องเที่ยวภายในบริเวณหาดป่าตอง สภาพของชุมชนเมืองเก่าที่ปิดกิจการลงกลายเป็นแหล่งน้ำเพื่ออุปโภค บริโภคของชุมชน และบางแห่งเริ่มมีการสร้างโครงการบ้านจัดสรรให้เห็นกันอย่างประปราย ทั้งนี้ก็เพื่อรองรับกับแรงงานที่เริ่มอพยพเข้ามาทำงานในภาคบริการของจังหวัดภูเก็ตที่มีแนวโน้มมากขึ้นอย่างต่อเนื่อง

## 2) สภาพเศรษฐกิจและสังคม

จากการสิ้นสุดการทำเหมืองแร่ เศรษฐกิจของชุมชนต้องพึ่งพิงการเกษตรและการค้าขายเป็นหลัก โดยอาศัยผลของการขยายตัวจากการท่องเที่ยวที่ทำให้ผู้คนทั้งในและนอกพื้นที่เข้ามาอาศัยอยู่ภายในชุมชนเป็นจำนวนมากขึ้นและประกอบการค้ากับกลุ่มคนเหล่านั้น ขณะที่ภาครัฐได้พัฒนาโครงสร้างพื้นฐานภายในชุมชนเพื่อรองรับการขยายตัวของเมืองที่มีแนวโน้มเติบโตอย่างรวดเร็วและบุกเบิกสถานที่ท่องเที่ยวตามพื้นที่ชายฝั่งทะเลภายในจังหวัดภูเก็ต จากการพัฒนาเส้นทางคมนาคมดังกล่าวส่งเสริมให้บริเวณบ้านเกิดโฮ้ และบ้านสี่กอก กลายเป็นย่านพาณิชย์กรรมแห่งใหม่แทนที่บริเวณบ้านกะทู้ เพราะเป็นเส้นทางสำคัญในการเดินทางไปชุมชนป่าตองและเมืองภูเก็ต โดยย่านพาณิชย์กรรมบริเวณบ้านเกิดโฮ้ และบ้านสี่กอก จะตั้งอยู่บริเวณจุดตัดของทางสัญจร คือแยกบ้านเกิดโฮ้และแยกที่ว่าการอำเภอกะทู้

สภาพทางสังคมเริ่มมีการอพยพของกลุ่มคนจากต่างจังหวัดเพื่อเข้ามาทำงานในภาคบริการที่ชุมชนป่าตองและเมืองภูเก็ต การเปลี่ยนแปลงวิถีชีวิตของชุมชนชาวเหมืองเริ่มถูกแทนที่ด้วยกลุ่มสังคมแบบบ้านเช่าซึ่งทวีจำนวนมากขึ้น และเริ่มขยายตัวไปในทุกพื้นที่ของชุมชน



### 3) บทบาทของชุมชน

การปิดล้อมปทานเหมืองแร่ ทำให้ชุมชนกะทู้ไม่ได้ทำหน้าที่เป็นแหล่งผลิตแร่ดิบที่สำคัญของจังหวัดภูเก็ตดังเช่นในอดีต ผลจากการเปลี่ยนแปลงบทบาทดังกล่าวทำให้กลุ่มชาวจีนที่ประกอบอาชีพค้าขายอยู่บริเวณเหมืองแร่ และที่ตั้งรกรากตามชุมชนหมู่บ้านต่างๆ ต้องเปลี่ยนแปลงการประกอบอาชีพมาเป็นเกษตรกรรมมากขึ้น เพราะการค้าขายไม่ดีดังเช่นในอดีต อย่างไรก็ตามการประกอบอาชีพค้าขายกลับเพิ่มมากขึ้นในบางพื้นที่ของชุมชน โดยเฉพาะบริเวณแยกการสัญจรที่สำคัญ คือแยกบ้านเกิดไฮ้และแยกที่ว่าการอำเภอกะทู้ ทั้งนี้เนื่องจากเป็นเส้นทางหลักที่เชื่อมพื้นที่ชุมชนป่าตองและเมืองภูเก็ตเข้าด้วยกัน จนพัฒนาตนเองกลายเป็นย่านพาณิชย์กรรมหลักของชุมชนในเวลาต่อมา

ซึ่งขณะนั้นชุมชนกะทู้ได้เปลี่ยนแปลงบทบาทตัวเองมาเป็นบทบาทของการค้าและการบริการ เพื่อตอบรับภาคธุรกิจการท่องเที่ยวภายในจังหวัดที่กำลังเติบโตอย่างรวดเร็ว สิ่งที่เห็นได้อย่างชัดเจนของการเปลี่ยนแปลงบทบาทภายในชุมชนกะทู้คือ เริ่มมีการลงทุนทางด้านธุรกิจอสังหาริมทรัพย์ มีการสร้างโครงการบ้านจัดสรร อาคารพาณิชย์ หอพักต่างๆ เพิ่มมากขึ้น ในขณะที่ช่วงเทศกาลกินเจตามประเพณีของชาวจีนโบราณนั้น ก็ได้ผนวกเข้ากับแผนแม่บทการท่องเที่ยวภายในจังหวัดภูเก็ต ทำให้ชุมชนกะทู้มีบทบาทเป็นที่รู้จักของชาวไทยและชาวต่างชาติมากขึ้นในฐานะเป็นชุมชนต้นแบบของประเพณีดังกล่าว



ภาพที่ 5.14 พิธีกรรมการกินเจของชาวชุมชนกะทู้<sup>18</sup>

### 4) ลักษณะการตั้งถิ่นฐานและการใช้ประโยชน์ที่ดิน

หลังจากการสิ้นสุดการทำเหมืองแร่ภายในชุมชน สิ่งที่ปรากฏภายในพื้นที่คือสภาพภูมิประเทศที่เป็นหลุมและบ่อขนาดใหญ่จำนวนมาก ประกอบกับสภาพพื้นที่ที่เป็นภูเขาสูงล้อมรอบชุมชนซึ่งเป็นสิ่งจำกัดการพัฒนาและสร้างเงื่อนไขในการเข้าไปตั้งถิ่นฐานของชุมชนที่สร้างขึ้นใหม่ในช่วงระยะบุกเบิกการท่องเที่ยว จากความต้องการของแรงงานในภาคบริการตามแหล่งสถานที่ท่องเที่ยวภายในจังหวัดภูเก็ต โดยเฉพาะพื้นที่บริเวณหาดป่าตอง ทำให้กลุ่มคน

<sup>18</sup> ภูเก็ต (กรุงเทพมหานคร: โรงพิมพ์สารคดี บริษัทวิริยะ ธุรกิจ, 2543), หน้า 191, 196.

จากต่างจังหวัดอพยพเข้ามาตั้งถิ่นฐานภายในพื้นที่ของชุมชนกะทู้มากขึ้นเพราะเป็นเส้นทางผ่านสำคัญที่สะดวกทั้งการติดต่อกับเมืองภูเก็ตและหาดป่าตอง ลักษณะการอยู่อาศัยของชุมชนที่เกิดขึ้นใหม่ภายในช่วงเวลาดังกล่าว ส่วนมากเป็นการพัฒนาพื้นที่ทางด้านอสังหาริมทรัพย์ในรูปแบบบ้านจัดสรร อาคารพาณิชย์ ห้างเช่า ที่เพิ่มจำนวนมากขึ้นตามการพัฒนาด้านการท่องเที่ยวในจังหวัดภูเก็ต จากภาพที่ 5.20 แสดงลักษณะทางภูมิประเทศและการตั้งถิ่นฐานของชุมชนกะทู้ในช่วงที่ 2 ช้อนทับกับพื้นที่ที่เคยเป็นแหล่งเหมืองแร่ในอดีตพบว่า การเลือกพื้นที่เข้าไปตั้งถิ่นฐานใหม่ในช่วงที่ 2 นี้ ส่วนใหญ่มีการหลีกเลี่ยงพื้นที่ซึ่งเคยเป็นชุมชนเหมืองแร่เดิมในอดีต ทั้งนี้เนื่องจากสภาพพื้นที่ภายในชุมชนเหมืองแร่ส่วนมากมีลักษณะเป็นบ่อขนาดใหญ่ที่มีความลึกมาก และต้องใช้ค่าใช้จ่ายสูงในการปรับปรุงสภาพพื้นที่เพื่อใช้ในการก่อสร้างอาคาร ดังนั้นชุมชนเหมืองแร่ส่วนใหญ่ในอดีตจึงมิได้ถูกนำกลับมาใช้ประโยชน์ ปรากฏเป็นชุมชนน้ำกระจายตัวไปรอบพื้นที่ของชุมชน และในบางส่วนของพื้นที่ชุมชนบริเวณบ้านเกิดโฮ้ บ้านทุ่งทอง และบ้านสี่กอ มีการพัฒนาชุมชนเหมืองเก่าให้เป็นสนามกอล์ฟเพื่อใช้เป็นสถานที่ท่องเที่ยวและพักผ่อน

จากลักษณะการตั้งถิ่นฐานในรูปแบบที่หลบเลี่ยงพื้นที่ชุมชนเหมืองแร่เดิมในอดีต จึงทำให้ลักษณะและรูปร่างของชุมชนที่เกิดขึ้นใหม่มีการกระจายตัวตามจุดต่างๆ ของชุมชนบริเวณพื้นที่ด้านในของถนนสายวิจิตรสงครามที่ไม่เคยเป็นแหล่งเหมืองแร่ในอดีตและกระจายตัวเกาะกลุ่มบริเวณริมถนนวิจิตรสงคราม เช่น ถนนน้ำตกกะทู้ (ภาพที่ 5.15) บ้านทุ่งทอง (ภาพที่ 5.16)

#### สัญลักษณ์ ■■■■■ พื้นที่ทำเหมืองแร่ในอดีต

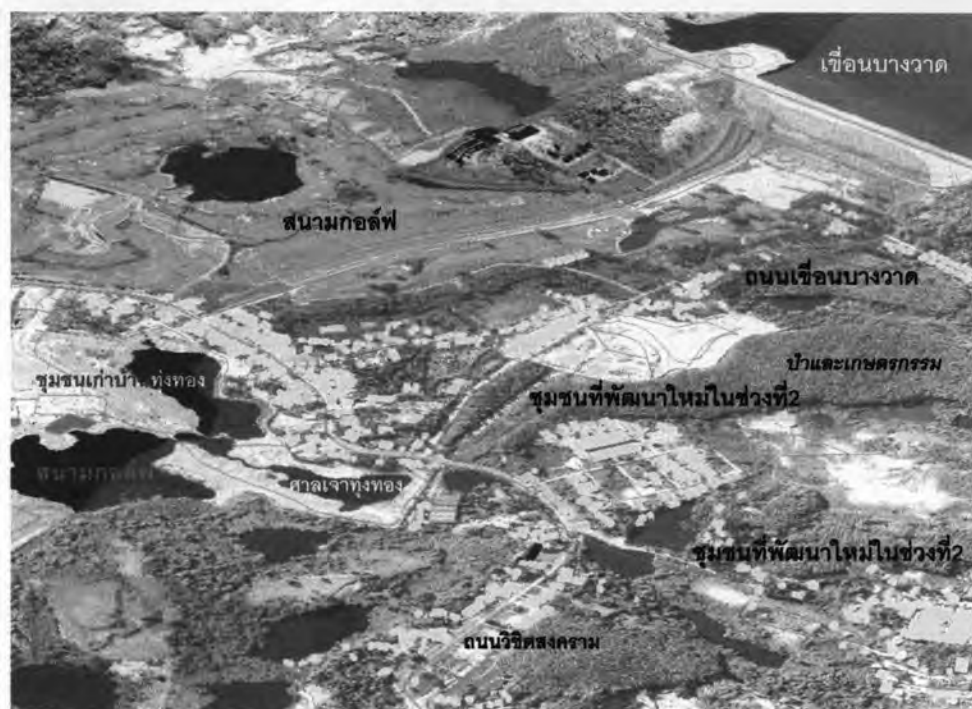


ภาพที่ 5.15 ลักษณะทางภูมิประเทศและการตั้งถิ่นฐานบริเวณบ้านสี่กอ ถนนน้ำตกกะทู้ ช่วงที่ 2

(การวิเคราะห์, ผู้วิจัย, 2549)

จากภาพที่ 5.15 แสดงภูมิประเทศและการตั้งถิ่นฐานบริเวณบ้านสี่กั๊ก ริมถนนน้ำตกกะทู้ พบว่าพื้นที่ที่เคยเป็นแหล่งเหมืองแร่ในอดีตซึ่งเป็นบริเวณที่มีลักษณะภูมิประเทศเป็นแอ่งขนาดใหญ่ ไม่มีผู้คนเข้าไปตั้งถิ่นฐานและถูกใช้ประโยชน์เป็นบ่อน้ำเพื่อการอุปโภคและบริโภคของชุมชน พื้นที่ตั้งถิ่นฐานของชุมชนอยู่บริเวณที่ราบแนวช่องเขากมลาที่พัฒนาเป็นโครงการบ้านจัดสรรขนาดใหญ่

สัญลักษณ์  พื้นที่ทำเหมืองแร่ในอดีต

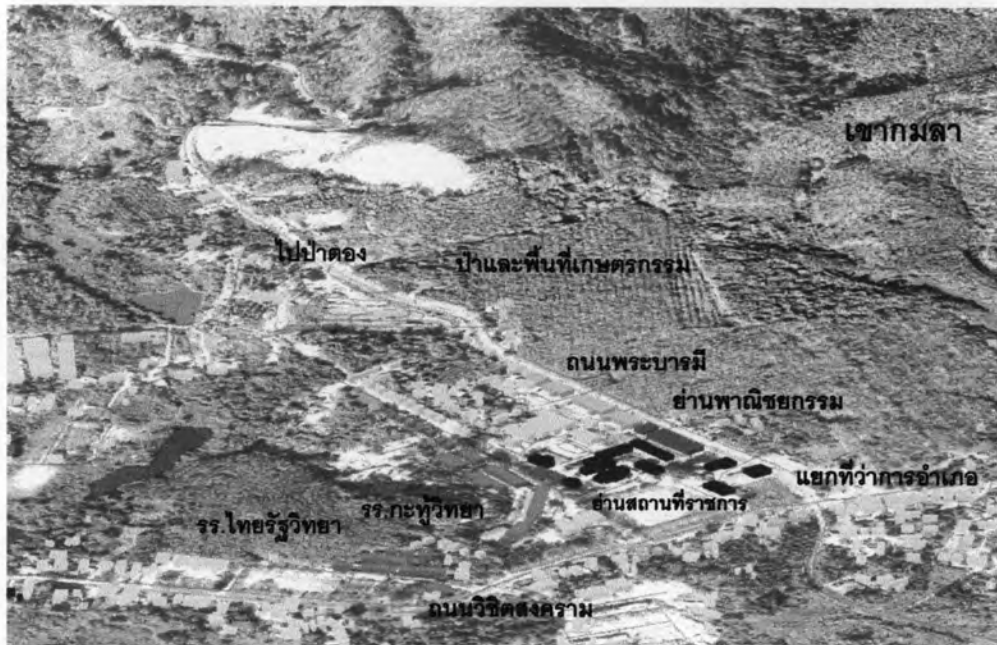


ภาพที่ 5.16 ลักษณะทางภูมิประเทศและการตั้งถิ่นฐานบริเวณบ้านทุ่งทอง ช่วงที่ 2 (การวิเคราะห์, ผู้วิจัย, 2549)

จากภาพที่ 5.16 แสดงภูมิประเทศและการตั้งถิ่นฐานบริเวณบ้านทุ่งทอง พบว่าพื้นที่ที่เคยเป็นแหล่งเหมืองแร่ในอดีตซึ่งมีลักษณะภูมิประเทศเป็นบ่อและแอ่งขนาดใหญ่ได้ใช้ประโยชน์เพื่อเป็นสนามกอล์ฟสำหรับพักผ่อนของนักท่องเที่ยว พื้นที่ตั้งถิ่นฐานของชุมชนนอกจากเกาะกลุ่มริมถนนวิจิตรสงครามแล้วพบว่าได้กระจายตัวมาบริเวณพื้นที่เกษตรกรรมริมเขานาคเกิด ซึ่งมีภูมิประเทศเป็นพื้นที่ราบ

การตั้งถิ่นฐานของชุมชนในอีกลักษณะที่พบคือการตั้งถิ่นฐานบริเวณทางแยกของการสัญจรที่พัฒนาให้กลายเป็นย่านพาณิชย์กรรมแห่งใหม่แทนที่บริเวณบ้านกะทู้ คือบริเวณแยกที่ว่าการอำเภอ (บ้านทุ่งทอง) (ภาพที่ 5.17) แยกบ้านเกิดโฮ (บ้านเกิดโฮ) (ภาพที่ 5.18)

สัญลักษณ์  พื้นที่ทำเหมืองแร่ในอดีต



ภาพที่ 5.17 ลักษณะทางภูมิประเทศและการตั้งถิ่นฐานบริเวณแยกที่ว่าการอำเภอกะทู้ บ้านทุ่งทอง ช่วงที่ 2 (การวิเคราะห์, ผู้วิจัย, 2549)

ภาพที่ 5.17 แสดงภูมิประเทศและการตั้งถิ่นฐานบริเวณย่านพาณิชย์กรรมแยกที่ว่าการอำเภอกะทู้ บ้านทุ่งทอง พบว่าบริเวณจุดตัดของทางสัญจรระหว่างถนนวิจิตรสงครามและถนนพระบารมีซึ่งเป็นเส้นทางหลักในการเดินทางไปหาดป่าดองจึงมีกลุ่มอาคารร้านค้าเข้าไปตั้งถิ่นฐานเป็นจำนวนมากพัฒนาให้กลายเป็นย่านพาณิชย์กรรมและสถานที่ราชการแห่งใหม่แทนที่บริเวณบ้านกะทู้



สัญลักษณ์  พื้นที่ทำเหมืองแร่ในอดีต



ภาพที่ 5.18 ลักษณะทางภูมิประเทศและการตั้งถิ่นฐานบริเวณแยกบ้านเกิดไฮ้ บ้านเกิดไฮ้ ช่วงที่ 2 (การวิเคราะห์, ผู้วิจัย, 2549)

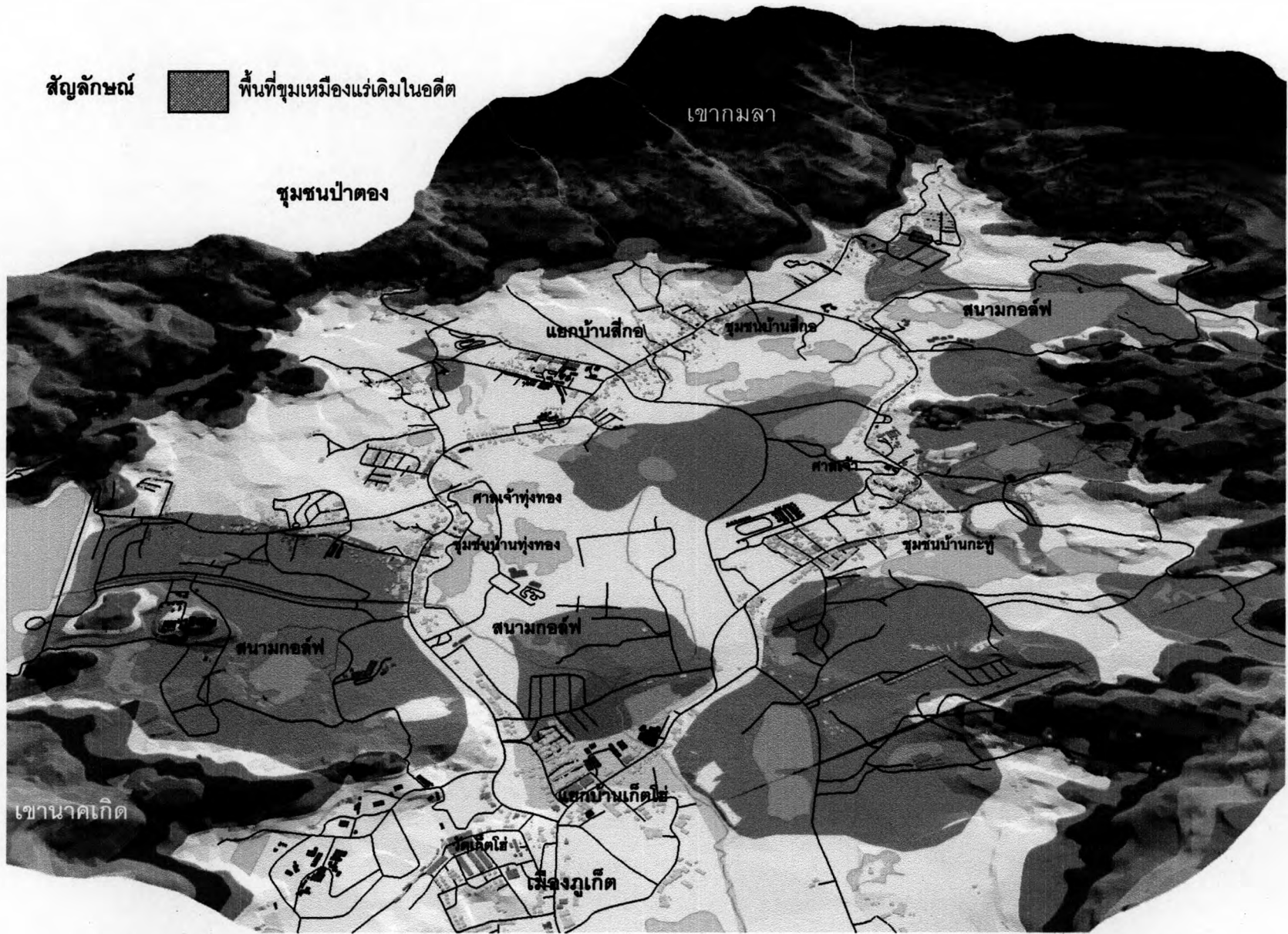
ภาพที่ 5.18 แสดงภูมิประเทศและการตั้งถิ่นฐานบริเวณแยกที่ว่า การอำเภอกะทู้ พบว่าเนื่องจากเป็นเส้นทางหลักในการติดต่อสัญจรไปเมืองภูเก็ตและมีสถานศึกษาขนาดใหญ่คือ มหาวิทยาลัยสงขลานครินทร์วิทยาเขตภูเก็ต จึงทำให้พื้นที่บริเวณนี้มีการตั้งถิ่นฐานของผู้คนเป็นจำนวนมากรวมทั้งอาคารร้านค้าต่างๆ ในขณะที่พื้นที่บริเวณริมเขานาคเกิดซึ่งเคยเป็นเหมืองแร่ในอดีตได้พัฒนาให้เป็นสนามกอล์ฟภูเก็ต คันทรีคลับ

สัญลักษณ์  พื้นที่ทำเหมืองแร่ในอดีต



ภาพที่ 5.19 ลักษณะทางภูมิประเทศและการตั้งถิ่นฐานบริเวณบ้านกะทู้ ช่วงที่ 2 (ผู้วิจัย, 2549)

ในขณะที่พื้นที่ย่านพาณิชย์กรรมเดิมของชุมชนในช่วงที่ 1 คือบริเวณบ้านกะทู้ (ภาพที่ 5.19) จากเดิมที่มีการตั้งถิ่นฐานเดิมเกาะกลุ่มไปตามทางสัญจรและมีชุมชนแออัดกระจายตัวอยู่โดยรอบ กลับพบว่าเมื่อสิ้นสุดการทำเหมืองแร่ลงพื้นที่ชุมชนเหมืองเก่าได้เป็นตัวจำกัดการพัฒนาและการขยายตัวของชุมชน เพราะมีสภาพเป็นบ่อและแอ่งน้ำขนาดใหญ่ล้อมรอบชุมชน ทำให้การพัฒนาส่วนใหญ่เกาะกลุ่มอยู่บริเวณถนนวิจิตรสงครามเป็นหลัก



ภาพที่ 5.20 ลักษณะทางภูมิประเทศและการตั้งถิ่นฐานของชุมชนกะพู่ ช่วงที่ 2 (พ.ศ.2521-2530) (การวิเคราะห์, ผู้วิจัย, 2549)

การใช้ประโยชน์ที่ดินของชุมชนกะทู้ จากภาพถ่ายทางอากาศปี พ.ศ.2530 (ภาพที่ 5.22) พบว่ามีอาคารบ้านเรือนหนาแน่นมากขึ้นกว่าช่วงที่ 1 โดยเฉพาะบริเวณบ้านเกิดโฮ บ้านสี่กอก และบ้านทุ่งทอง โดยในประมาณปี พ.ศ.2521-2522<sup>19</sup> ได้มีการย้ายสถานที่ราชการที่สำคัญของชุมชน คือที่ว่าการอำเภอกะทู้และสถานีตำรวจ จากที่เคยตั้งอยู่ที่บริเวณบ้านกะทู้มาเป็นบริเวณแยกบ้านสี่กอกและต่อมาเปลี่ยนชื่อเป็น “แยกที่ว่าการอำเภอกะทู้” จนถึงปัจจุบัน สาเหตุของการย้ายสถานที่ราชการเนื่องจากต้องการอำนวยความสะดวกแก่ผู้มาติดต่อราชการ เพราะเส้นทางคมนาคมบริเวณแยกที่ว่าการอำเภอสามารถเข้าถึงได้สะดวกทั้งผู้ที่มาจากชุมชนป่าตอง และจากชุมชนกะทู้เอง การพัฒนาพื้นที่ในชุมชนเพื่อการอยู่อาศัยเริ่มมีความเข้มข้นมากขึ้น บางแห่งเริ่มมีการพัฒนาพื้นที่ชุมเมืองและพื้นที่ป่าเกษตรกรรมให้เป็นบ้านจัดสรร ห้องเช่า ให้เห็นอย่างประปราย ในขณะที่ชุมชนบริเวณศาลเจ้าบ้านกะทู้กลับมิได้มีการเปลี่ยนแปลงการตั้งถิ่นฐานมากนัก ยังคงเกาะกลุ่มกันอยู่บริเวณศาลเจ้าของชุมชน ลักษณะการใช้ประโยชน์ที่ดินของชุมชนกะทู้ ในปี พ.ศ.2530 พบว่าที่ดินส่วนใหญ่เป็นชุ่มน้ำที่เกิดจากการทำเหมืองแร่ในอดีต สลับกับพื้นที่สวนยางพาราและป่าดิบชื้น ส่วนพื้นที่พักอาศัยของชุมชนนอกจากเกาะกลุ่มกันบริเวณเส้นทางคมนาคมแล้ว พบว่าเริ่มขยายตัวไปยังด้านในของถนนวิจิตรสงครามที่เป็นพื้นที่ป่าเกษตรกรรมและชุมเมืองเก่า



ภาพที่ 5.21 สภาพพื้นที่หลังจากการทำเหมืองแร่ (ผู้วิจัย, 2549)

<sup>19</sup> สัมภาษณ์ นายจรี เจริญขวัญ, (อายุ 70 ปี), 2 กุมภาพันธ์ 2548.





ภาพที่ 5.22 ภาพถ่ายทางอากาศของชุมชนกระทุ่ม ปีพ.ศ.2530  
(สำนักงานโยธาธิการและผังเมือง จังหวัดภูเก็ต)

### 5) การขยายตัวของชุมชน

จากแผนที่ 5.3 ส่วนใหญ่ชุมชนขยายตัวไปตามแนวถนนสายหลักคือ ถนนวิจิตรสงคราม และมีอาคารบ้านเรือนหนาแน่นมากขึ้นบริเวณแยกบ้านเกิดโฮ้และแยกที่ว่าการอำเภอกะทู้ เพราะเป็นย่านพาณิชยกรรมหลักของชุมชนในขณะนั้น นอกจากชุมชนจะขยายตัวไปบริเวณริมถนนวิจิตรสงครามแล้ว ยังขยายตัวแผ่กว้างไปบริเวณพื้นที่ด้านในของถนนวิจิตรสงครามซึ่งพบได้ในบริเวณบ้านเกิดโฮ้ คือด้านข้างของมหาวิทยาลัย สงขลานครินทร์ บ้านสี่กั๊ก คือด้านในของถนนน้ำตกกะทู้ที่มีการพัฒนาเป็นชุมชนพักอาศัยขนาดใหญ่หลายหลังคาเรือน และบ้านทุ่งทอง คือถนนทางเข้าเขื่อนบางวาด

ส่วนบริเวณศาลเจ้าบ้านกะทู้ซึ่งเคยเป็นย่านพาณิชยกรรมเก่า กลับพบว่าการขยายตัวของชุมชนถูกจำกัดอยู่บริเวณถนนวิจิตรสงครามเท่านั้น เพราะพื้นที่ด้านหลังชุมชนมีสภาพเป็นชุมชนเมืองแร่เก่าทำให้ไม่สามารถขยายตัวออกไปได้ การขยายตัวส่วนใหญ่เคลื่อนตัวมาทางทิศใต้ของชุมชนช่วงบริเวณด้านหน้าของโรงเรียนบ้านกะทู้ ซึ่งเดิมเป็นที่ว่างขนาดใหญ่และพัฒนาเป็นโครงการบ้านจัดสรร อาคารพาณิชย์ ปะปนกับพื้นที่ย่านชุมชนเก่า

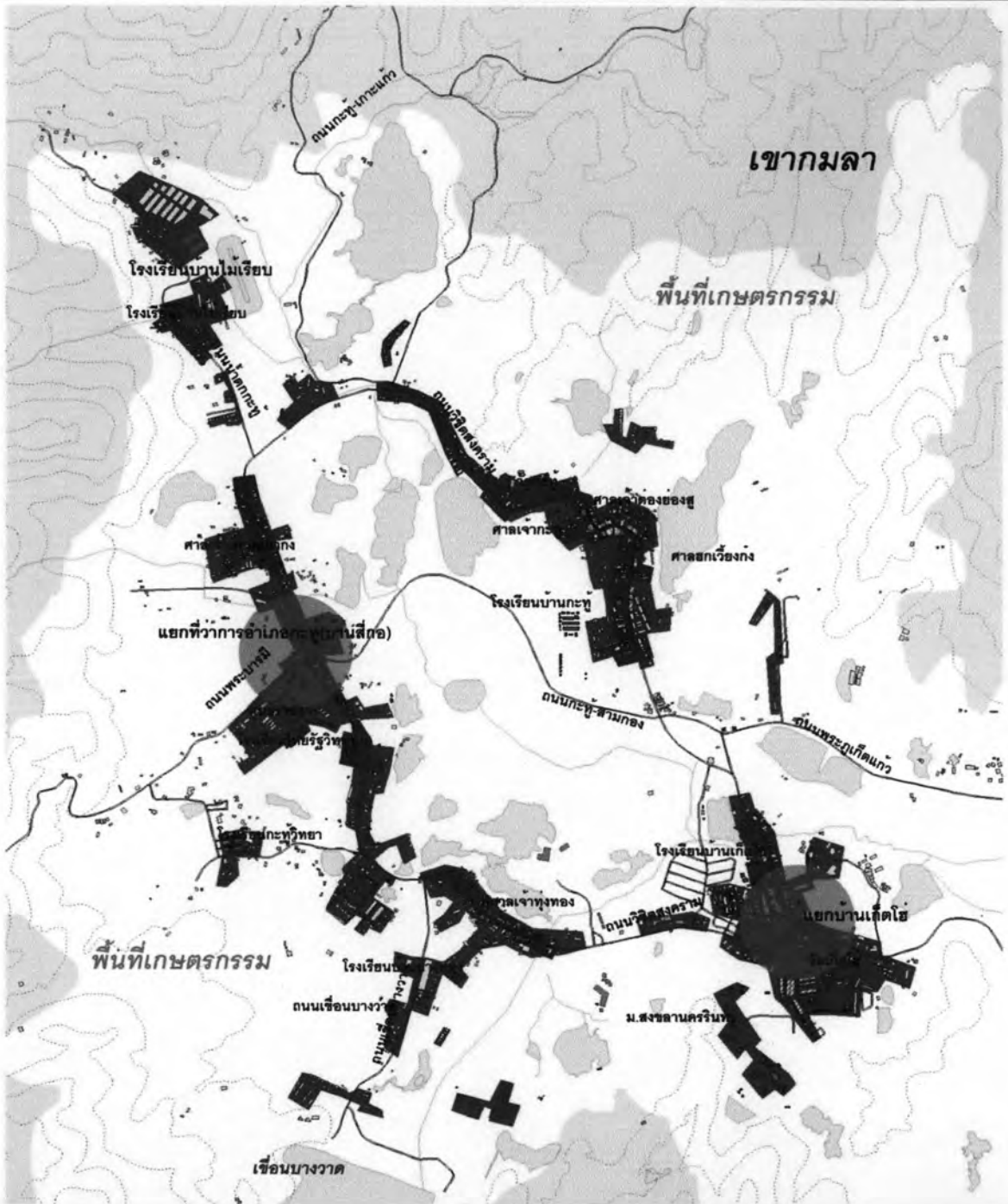
### 6) การสัญจร

การสัญจรภายในชุมชนยังคงใช้ถนนวิจิตรสงครามเป็นถนนสายหลัก ภายในระยะหลังภาครัฐได้เข้าพัฒนาระบบโครงสร้างพื้นฐานเพื่อรองรับนโยบายการท่องเที่ยวในจังหวัดภูเก็ต จึงมีการปรับปรุงถนนวิจิตรสงคราม (ทางหลวงแผ่นดินหมายเลข 4020) ถนนสายพระบารมี (ทางหลวงแผ่นดินหมายเลข 4029) และถนนพระภูเก็ตแก้ว ทำให้การสัญจรเชื่อมโยงระหว่างชุมชนป่าตองผ่านชุมชนกะทู้ไปเมืองภูเก็ตมีความสะดวกมากขึ้น ส่วนการสัญจรภายในละแวกบ้านและเข้าถึงพื้นที่เกษตรกรรมของชุมชนยังคงใช้ทางลูกรังขนาดเล็ก ซึ่งบางเส้นทางเป็นถนนที่เคยใช้ภายในเหมืองแร่มาก่อน ส่วนในย่านชุมชนเริ่มพัฒนาเป็นถนนคอนกรีตเสริมเหล็กมากขึ้น

### 7) ความสัมพันธ์กับพื้นที่โดยรอบ

หลังสิ้นสุดยุคการทำเหมืองแร่ความสัมพันธ์กับชุมชนอื่นๆ ช่างเคียงในลักษณะของการขนส่งสินแร่ก็เปลี่ยนไป (แผนที่ 5.4) ชุมชนหันมาประกอบอาชีพค้าขายและทำเกษตรกรรมมากขึ้น จึงทำให้ชุมชนกะทู้ต้องติดต่อกับเมืองภูเก็ตเพื่อนำสินค้ามาขายในร้านของตนเอง ขณะที่กลุ่มคนที่ประกอบอาชีพเกษตรกรรมก็นำพืชผลทางการเกษตรไปค้าขายกับเมืองภูเก็ตเช่นกัน ทางด้านความสัมพันธ์กับชุมชนป่าตองและชุมชนอื่นๆ บริเวณชายฝั่งทะเลทางทิศตะวันตกของจังหวัดภูเก็ตก็มีความสะดวกขึ้น เพราะรถยนต์สามารถเดินทางข้ามเขานาคเกิดไปได้ ทำให้การเชื่อมโยงทั้ง 3 พื้นที่ที่มีความสะดวกและรวดเร็ว

**การเปลี่ยนแปลงเชิงพื้นที่ของชุมชนกะทู้ จังหวัดภูเก็ต**



แผนที่ 5.3 การขยายตัวของชุมชนกะทู้ ในช่วงที่ 2 (พ.ศ.2521-2530)

**สัญลักษณ์**

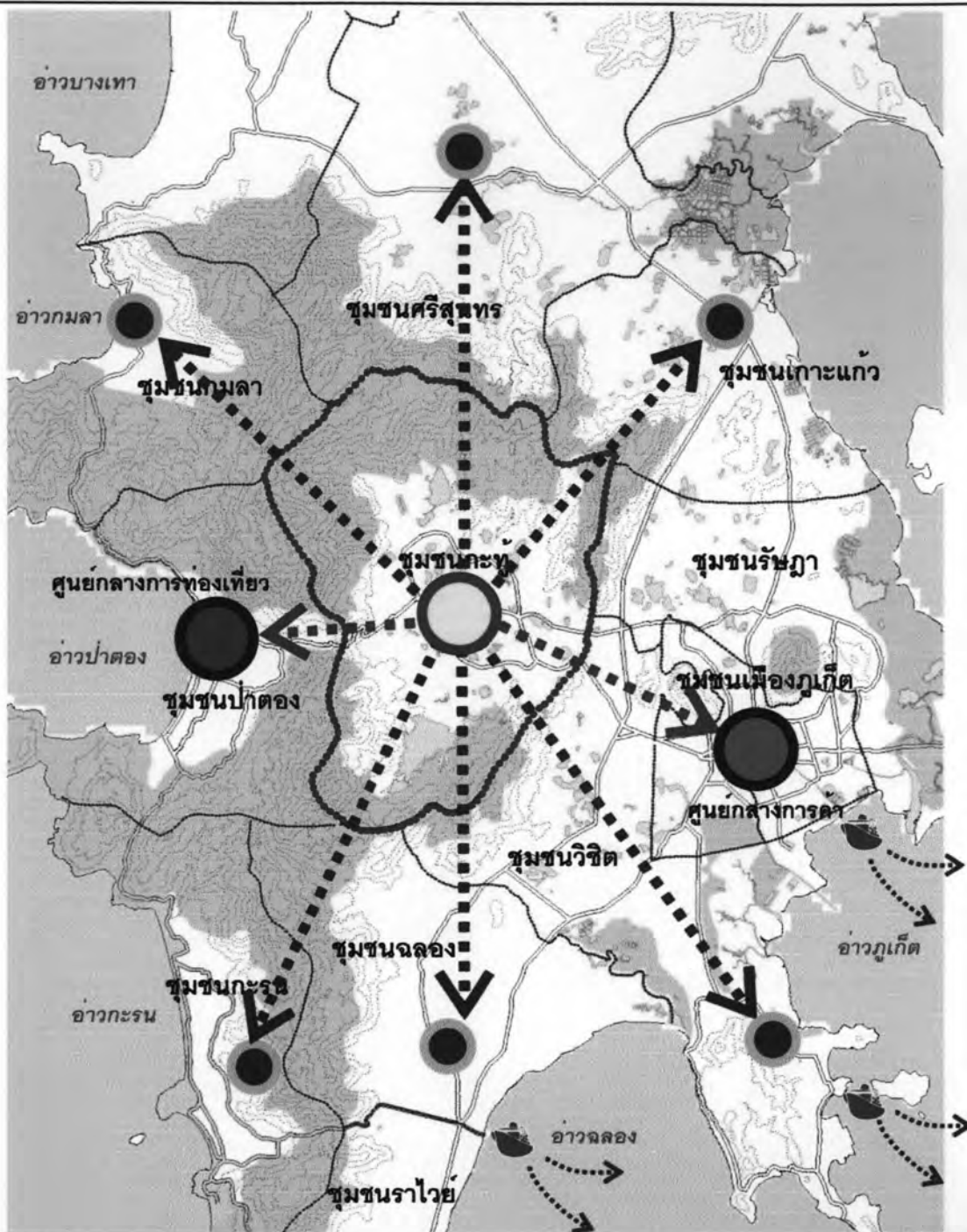
- อาคาร
- แหล่งน้ำ
- ▨ พื้นที่เขตป่าสงวน
- ⚡ ขอบเขตตำบล
- ⚓ ถนน
- ย่านพาณิชย์กรรม
- พื้นที่อยู่อาศัยของชุมชน (ช่วงที่ 1 พ.ศ.2431-2520)
- พื้นที่อยู่อาศัยของชุมชน (ช่วงที่ 2 พ.ศ.2421-2530)

ที่มา:จากการวิเคราะห์และสัมภาษณ์





การเปลี่ยนแปลงเชิงพื้นที่ของชุมชนกะทู้ จังหวัดภูเก็ต



แผนที่ 5.4 ความสัมพันธ์กับพื้นที่โดยรอบของชุมชนกะทู้ ในช่วงที่ 2 (พ.ศ.2521-2530)

สัญลักษณ์

- อาคาร
- แหล่งน้ำ
- ▨ พื้นที่เขตป่าสงวน
- ~ ขอบเขตตำบล
- ⚓ ถนน
- ☂ ท่าเรือ
- ศูนย์กลางการค้าของจังหวัดภูเก็ต
- แหล่งการท่องเที่ยว
- ชุมชนกะทู้
- ชุมชนอื่นๆ
- ←..... การติดต่อสัมพันธ์ทั่วไป
- ←..... ติดต่อเพื่อการค้าขายและขนส่งสินค้า

ที่มา: จากการศึกษาวิเคราะห์และสัมภาษณ์





### 5.1.3 ช่วงที่ 3 ยุคขยายตัวของกาารท่องเที่ยว (พ.ศ.2531-ปัจจุบัน)

#### 1) สภาพโดยทั่วไป

การเติบโตทางด้านธุรกิจการท่องเที่ยวบริเวณชุมชนป่าตองทำให้พื้นที่เมืองขยายตัวมายังพื้นที่ข้างเคียงอย่างรวดเร็ว ชุมชนกะทู้ในฐานะที่มีอาณาเขตติดต่อกับชุมชนป่าตองโดยตรงจึงได้รับผลของการขยายตัวดังกล่าว โดยเฉพาะการขยายตัวทางด้านธุรกิจอสังหาริมทรัพย์จากพฤติกรรมกาารอยู่อาศัยของกลุ่มแรงงานในชุมชนป่าตองและเมืองภูเก็ตที่นิยมพักอาศัยในบริเวณชุมชนกะทู้ เนื่องจากห้องพัก ที่ดินและค่าครองชีพมีราคาถูกกว่าย่านใจกลางเมือง ด้วยเหตุนี้พื้นที่ชุมชนเมืองเก่าหลายแห่งและพื้นที่เกษตรกรรมจึงได้รับการพัฒนาเป็นโครงการบ้านจัดสรร อาคารพาณิชย์ ห้องเช่า โดยเพิ่มจำนวนมากขึ้นและกระจายอยู่ทั่วทุกพื้นที่ของชุมชน ขณะที่บางสวนก็ถูกเก็บรักษาไว้เป็นแหล่งน้ำอุปโภคบริโภคของชุมชนด้วย

ในประมาณปี พ.ศ.2540 - 2548 มีการสร้างห้างสรรพสินค้าขึ้นบริเวณอาณาเขตติดต่อกับชุมชนหลายแห่ง คือบริเวณแยกสามกอง เช่น ห้างโลตัส ห้างบิ๊กซี ห้างแมคโคและห้างเซ็นทรัล ทำให้มีแรงงานจากต่างจังหวัดเข้ามาทำงานเพิ่มขึ้นเป็นจำนวนมาก ยิ่งเป็นปัจจัยเร่งเร้าให้ธุรกิจอสังหาริมทรัพย์ในพื้นที่เติบโตขึ้นอย่างรวดเร็วยิ่งขึ้น



ภาพที่ 5.23 ชุมชนบ้านจัดสรร หอพัก และอาคารพาณิชย์ที่สร้างบริเวณชุมชนกะทู้ (ผู้วิจัย, 2549)



ภาพที่ 5.24 ห้างสรรพสินค้าที่อยู่บริเวณอาณาเขตติดต่อกับชุมชนกะทู้ (ผู้วิจัย, 2549)

## 2) สภาพเศรษฐกิจและสังคม

เศรษฐกิจของชุมชนขณะนี้พึ่งพิงธุรกิจจากภาคบริการของชุมชนป่าตองและเมืองภูเก็ตเป็นหลัก กลุ่มลูกหลานของชาวจีนที่อพยพเข้ามาทำงานในเมืองแร่ช่วงยุคแรก เริ่มเรียนหนังสือมีการศึกษาที่สูงขึ้น และได้เปลี่ยนแปลงการประกอบอาชีพให้เข้าสภาพเศรษฐกิจในปัจจุบัน คือ หันไปประกอบอาชีพเป็นลูกจ้างในสถานประกอบการที่ชุมชนป่าตอง ตัวเมืองภูเก็ต หรือห้างสรรพสินค้าที่อยู่ใกล้เคียงกับพื้นที่ชุมชน กลุ่มนายเหมืองที่เคยเป็นเจ้าของกิจการเหมืองแร่ ก็ปรับสภาพการประกอบอาชีพให้เข้ากับยุคสมัยเช่นกัน ด้วยการสร้างบ้านจัดสรร อาคารพาณิชย์ ทั้งเพื่อการเช่าและขายให้กับกลุ่มแรงงานที่เข้ามาทำงานในจังหวัดภูเก็ต จนกระทั่งพัฒนากระจายไปทั่วทุกพื้นที่ของชุมชน เพราะมีอัตราความต้องการอยู่ในปริมาณที่สูง

ด้วยเหตุนี้สภาพสังคมโดยรวมจึงเป็นกลุ่มสังคมของผู้เช่า ที่อพยพเข้ามาทำงานในภาคบริการที่จังหวัดภูเก็ต ไม่ค่อยมีความแน่นแฟ้นทางสังคมเท่าใดนัก ในขณะที่บริเวณย่านชุมชนเก่าบ้านกะทู้ถึงแม้จะได้รับผลกระทบจากการเปลี่ยนแปลงดังกล่าว แต่ชุมชนกลับก็ยังคงรักษาวัฒนธรรมและเอกลักษณ์ของชุมชนไว้ได้ เนื่องจากความผูกพันอันแน่นแฟ้นของกลุ่มชาวไทยเชื้อสายจีนที่มีความเกี่ยวข้องกันทางเชื้อชาติและศาสนาตั้งแต่ครั้งอดีต

## 3) บทบาทของชุมชน

การพัฒนาด้านการท่องเที่ยวภายในจังหวัดภูเก็ตยังคงดำเนินต่อเนื่อง ตามนโยบายของภาครัฐที่ส่งเสริมการท่องเที่ยวในจังหวัดภูเก็ต จากโครงการ "อะเมซิ่งไทยแลนด์" (Amazing Thailand) ในปี พ.ศ.2530 จนมาถึงโครงการ "อันซีน อิน ไทยแลนด์" (Unseen in Thailand) ในปี พ.ศ.2547 ทำให้ธุรกิจภาคบริการในชุมชนป่าตองเจริญก้าวหน้าอย่างรวดเร็ว และมีความต้องการแรงงานในภาคบริการสูง เป็นแรงจูงใจในการอพยพเข้ามาของแรงงานจากต่างจังหวัด ชุมชนกะทู้ในฐานะที่มีอาณาเขตติดต่อโดยตรงจึงได้รับบทบาทด้านรองรับการอยู่อาศัยของแรงงานกลุ่มดังกล่าว ซึ่งเป็นผลมาจากการขยายตัวจากทางด้านการท่องเที่ยวที่เกิดขึ้น

การขยายตัวของการท่องเที่ยวส่งผลให้พื้นที่ของชุมชนมีการเปลี่ยนแปลงเป็นชุมชนพักอาศัยแบบโครงการบ้านจัดสรรอย่างรวดเร็ว และมีแนวโน้มในการขยายตัวเพิ่มมากขึ้น ตามการเจริญเติบโตของจังหวัดภูเก็ต อย่างไรก็ตามยังคงมีบางพื้นที่ภายในชุมชนที่ไม่มีการเปลี่ยนแปลงมากนัก เช่น บริเวณศาลเจ้ากะทู้ซึ่งเป็นย่านชุมชนเก่า ที่ยังคงรักษาขนบธรรมเนียมประเพณีของชาวไทยเชื้อสายจีน รูปแบบทางสถาปัตยกรรมของอาคารบ้านเรือน และยังคงทำหน้าที่บทบาทการเป็นศูนย์กลางทางศาสนาในช่วงประเพณีที่สำคัญ เช่น พิธีกินเจ พิธีบวงสรวงเทพเจ้าต่างๆ

#### 4) ลักษณะการตั้งถิ่นฐานและการใช้ประโยชน์ที่ดิน

จากภาพที่ 5.31 แสดงสภาพภูมิประเทศและการตั้งถิ่นฐานของชุมชนโดยซ้อนทับลงบนพื้นที่ที่เคยประกอบเมืองแร่ในอดีต พบว่ามีกลุ่มอาคารเข้าไปตั้งถิ่นฐานกระจายตัวตามพื้นที่ต่างๆ ของชุมชนเป็นจำนวนมากขึ้นกว่าช่วงที่ 2 จากข้อจำกัดทางด้านทางภูมิประเทศที่เป็นเขาสูงประกอบกับพื้นที่ชุมชนเมืองเก่าที่เป็นแอ่งและบ่อขนาดใหญ่ จึงทำให้การตั้งถิ่นฐานส่วนใหญ่ของชุมชนในช่วงเวลานี้เป็นการต่อขยายออกจากพื้นที่เดิมที่เคยมีการตั้งถิ่นฐานในช่วงที่ 2 อีกทั้งยังพบว่ามีการใช้ประโยชน์ในพื้นที่ชุมชนเดิมบางแห่ง เช่นบริเวณแยกบ้านเกิดไฮ้และบริเวณถนนพระภูเกิดแก้วได้พัฒนาเป็นพื้นที่อยู่อาศัยในรูปแบบโครงการบ้านจัดสรรขนาดใหญ่

ลักษณะการตั้งถิ่นฐานของชุมชนในช่วงเวลานี้สามารถอธิบายตามจุดสำคัญต่างๆ ของพื้นที่ชุมชนได้ดังนี้

สัญลักษณ์  พื้นที่ทำเหมืองแร่ในอดีต



ภาพที่ 5.25 ลักษณะทางภูมิประเทศและการตั้งถิ่นฐานบริเวณบ้านสีก้อ ถนนน้ำตกกะทู้ ช่วงที่ 3 (การวิเคราะห์, ผู้วิจัย, 2549)

จากภาพที่ 5.25 แสดงภูมิประเทศและการตั้งถิ่นฐานบริเวณบ้านสีก้อ ถนนน้ำตกกะทู้ ช่วงที่ 3 พบว่าจากลักษณะทางภูมิประเทศที่มีเทือกเขาเขากมลาปิดล้อมประกอบกับสภาพพื้นที่ที่เป็นบ่อและแอ่งจากการทำเหมืองแร่ในอดีต ทำให้การตั้งถิ่นฐานจำกัดอยู่บริเวณที่ราบของ

แนวช่องเขากมลาและขยายตัวลึกเข้าไปบริเวณด้านในของถนนน้ำตกกะทู้เกิดเป็นชุมชนย่อยขนาดใหญ่ คือช่วงบริเวณบ้านสิงห์เทาธานี

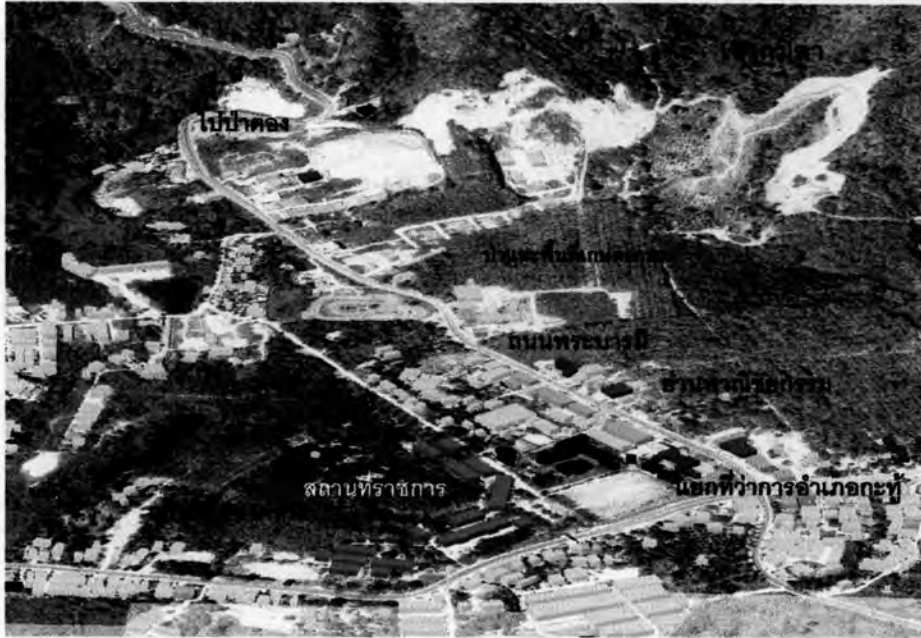
สัญลักษณ์  พื้นที่ทำเหมืองแร่ในอดีต



ภาพที่ 5.26 ลักษณะทางภูมิประเทศและการตั้งถิ่นฐานบริเวณบ้านทุ่งทอง ช่วงที่ 3  
(การวิเคราะห์, ผู้วิจัย, 2549)

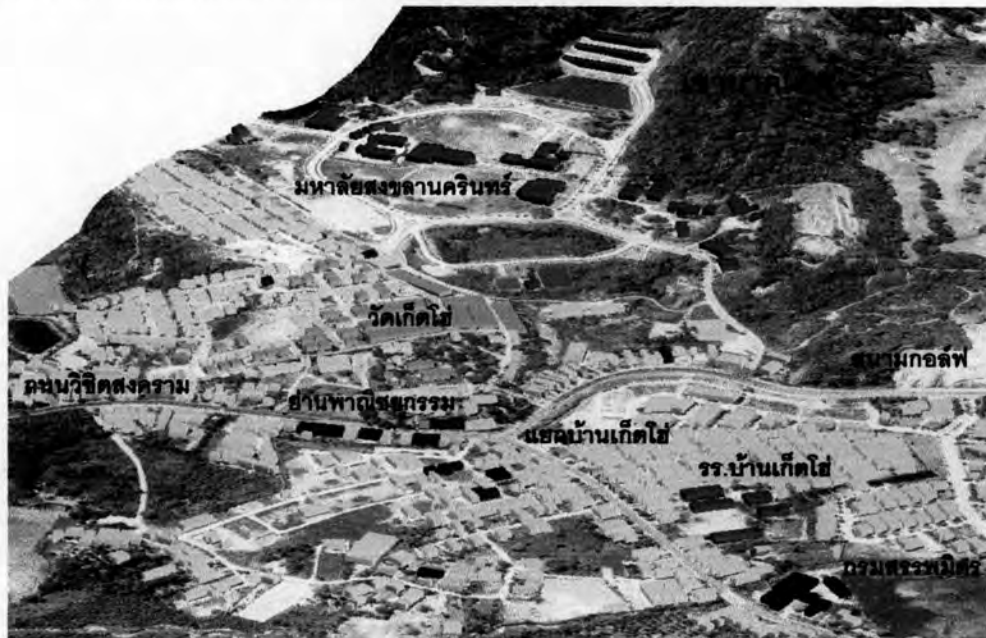
จากภาพที่ 5.26 แสดงภูมิประเทศและการตั้งถิ่นฐานบริเวณบ้านทุ่งทอง ช่วงที่ 3 พบว่าการตั้งถิ่นฐานของชุมชนภายในพื้นที่บริเวณนี้มีการขยายตัวออกจากพื้นที่เดิมในช่วงที่ 2 คือบริเวณด้านในของถนนวิจิตรสงครามช่วงถนนเขื่อนบางวาด และบริเวณที่ราบเชิงเขานาคเกิดที่มีการพัฒนาเป็นกลุ่มอาคารพักอาศัยขนาดใหญ่ ส่วนพื้นที่ที่เคยเป็นชุมชนเหมืองในอดีตที่มีสภาพเป็นบ่อขนาดใหญ่ได้พัฒนาเป็นสนามกอล์ฟภูเก็ตคันทรีคลับ





ภาพที่ 5.27 ลักษณะทางภูมิประเทศและการตั้งถิ่นฐานบริเวณแยกที่ว่าการอำเภอ ช่วงที่ 3  
(การวิเคราะห์, ผู้วิจัย, 2549)

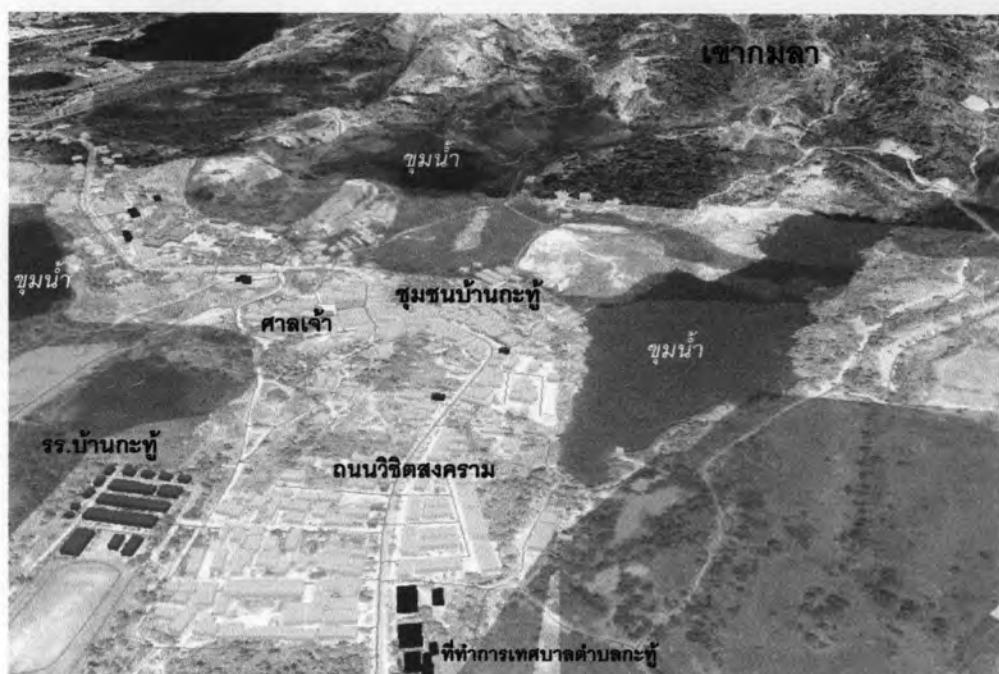
จากภาพที่ 5.27 แสดงภูมิประเทศและการตั้งถิ่นฐานบริเวณแยกที่ว่าการอำเภอ กะทู้ บ้านทุ่งทอง ช่วงที่ 3 ซึ่งพื้นที่บริเวณนี้เป็นย่านพาณิชยกรรมที่สำคัญของชุมชนเพราะเป็นจุดตัดของเส้นทางหลักในการเดินทางไปยังชุมชนป่าตอง พบว่าการตั้งถิ่นฐานส่วนใหญ่ขยายตัวเกาะกลุ่มไปกับแนวถนนพระบรมราชินี และบริเวณแยกที่ว่าการอำเภอกะทู้



ภาพที่ 5.28 ลักษณะทางภูมิประเทศและการตั้งถิ่นฐานบริเวณแยกบ้านเกิดไฮ บ้านเกิดไฮ ช่วงที่ 3  
(การวิเคราะห์, ผู้วิจัย, 2549)

จากภาพที่ 5.28 แสดงภูมิประเทศและการตั้งถิ่นฐานบริเวณแยกบ้านเกิดโฮ้ (บ้านเกิดโฮ้) ช่วงที่ 3 ซึ่งเป็นย่านพาณิชย์กรรมที่สำคัญของชุมชนกะทู้อีกหนึ่งแห่ง เพราะเป็นจุดตัดของทางสัญจรเพื่อเชื่อมต่อไปเมืองภูเก็ต ประกอบกับเป็นที่ตั้งของมหาลัยสงขลานครินทร์ ทำให้มีอาคารร้านค้าเข้าไปตั้งถิ่นฐานเป็นจำนวนมาก และด้วยสภาพทางภูมิประเทศที่ติดกับเขานาคเกิด ทำให้การทำมาหากินของชุมชนบริเวณด้านข้างมหาลัยและพื้นที่มหาลัยสงขลานครินทร์ต้องขยายตัวไปบริเวณเชิงเขานาคเกิด

สัญลักษณ์  พื้นที่ทำเหมืองแร่ในอดีต



ภาพที่ 5.29 ลักษณะทางภูมิประเทศและการตั้งถิ่นฐานบริเวณบ้านกะทู้ ช่วงที่ 3 (การวิเคราะห์, ผู้วิจัย, 2549)

จากภาพที่ 5.29 แสดงภูมิประเทศและการตั้งถิ่นฐานบริเวณบ้านกะทู้ ช่วงที่ 3 พบว่าสภาพพื้นที่บริเวณโดยรอบชุมชนถูกล้อมรอบด้วยเขากมลาและชุมน้ำขนาดใหญ่จากการทำเหมืองแร่ในอดีตซึ่งเป็นตัวจำกัดการพัฒนาภายในพื้นที่บริเวณนี้ การตั้งถิ่นฐานส่วนใหญ่ของชุมชนจึงเกาะกลุ่มไปกับถนนสายวิจิตรสงครามเป็นหลัก

สัญลักษณ์  พื้นที่ทำเหมืองแร่ในอดีต



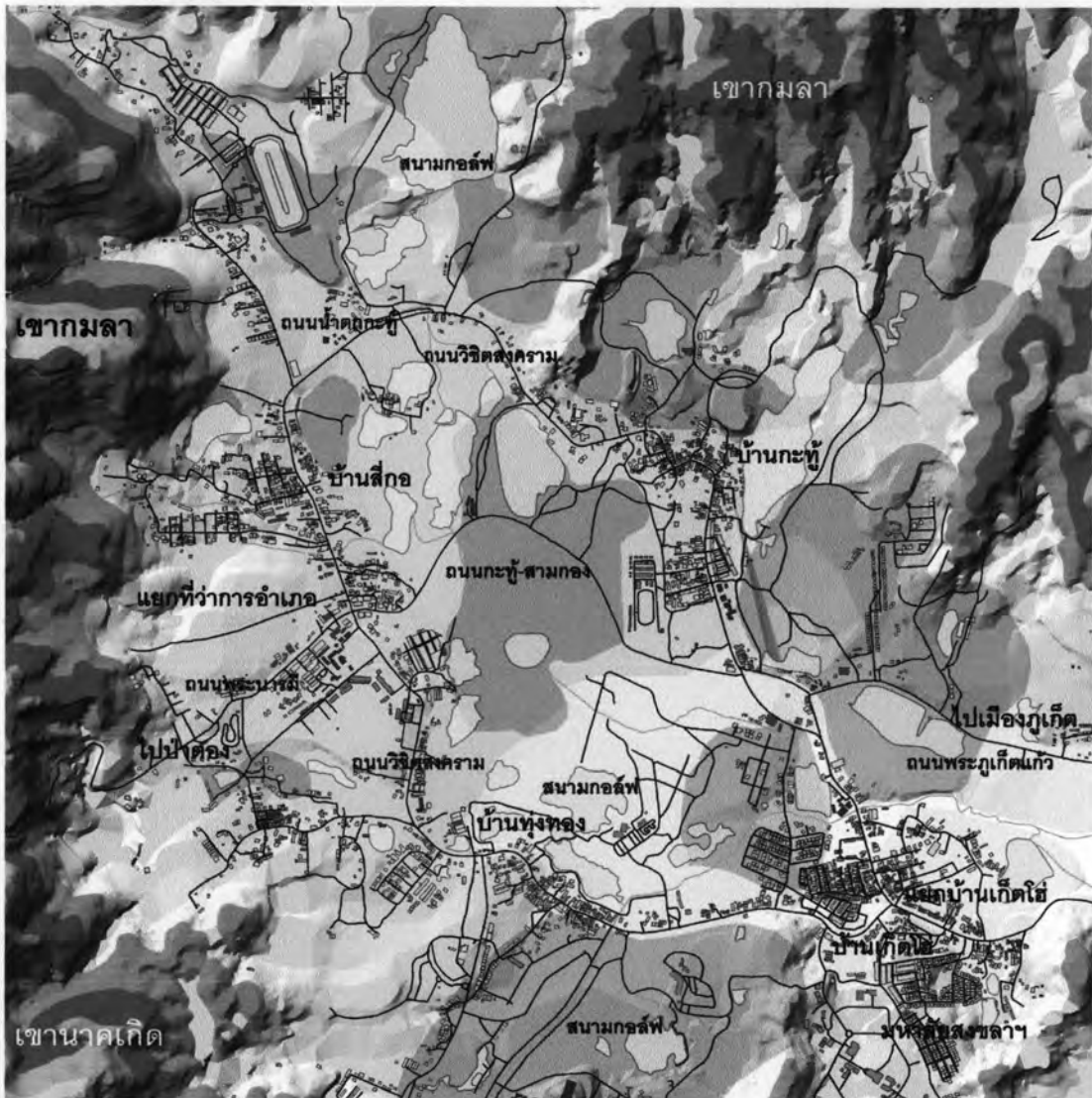
ภาพที่ 5.30 ลักษณะทางภูมิประเทศและการตั้งถิ่นฐานบริเวณบ้านสีก้อ ช่วงที่ 3  
(การวิเคราะห์, ผู้วิจัย, 2549)

จากภาพที่ 5.30 แสดงลักษณะทางภูมิประเทศและการตั้งถิ่นฐานบริเวณบ้านสีก้อ ช่วงที่ 3 พบว่าเนื่องจากสภาพพื้นที่ส่วนใหญ่มีเขากมลาและพื้นที่ชุมชนเมืองแร่เก่าล้อมรอบชุมชนทำให้การตั้งถิ่นฐานในช่วงระยะที่ 3 นี้ ส่วนมากเป็นกลุ่มอาคารพักอาศัยในรูปแบบบ้านจัดสรรที่กระจายตัวในแนวลึกระยะที่ราบริมเชิงเขา และบางส่วนกระจายตัวไปบริเวณเนินเขาที่ไม่สูงชันนัก ซึ่งเป็นการพัฒนาที่มีแนวโน้มออกจากถนนวิจิตรสงครามมากขึ้น

สรุปการตั้งถิ่นฐานของชุมชนกะทู้จากภาพที่ 5.30 เห็นได้ชัดเจนว่าสภาพทางภูมิประเทศและชุมชนเมืองภายในชุมชนเป็นข้อจำกัดสำคัญในการพัฒนาและการตั้งถิ่นฐานของชุมชนในช่วงระยะเวลาแรกการตั้งถิ่นฐานภายในชุมชนมีความเรียบง่ายเกาะกลุ่มไปกับทางสัญจรและพื้นที่ชุมชนเมืองแร่ หลังจากการทำเหมืองแร่สิ้นสุดลง สภาพภูมิประเทศโดยรอบปรากฏเป็นพื้นที่แอ่งขนาดใหญ่ที่ลึกมากทำให้การตั้งถิ่นฐานในบริเวณชุมชนมีการหลีกเลี่ยงพื้นที่ชุมชนเมืองในอดีตที่เป็นบ่อและแอ่งเหล่านั้นเพราะต้องมีค่าใช้จ่ายสูงในการปรับถมที่ดินเพื่อทำการก่อสร้าง จากการตั้งถิ่นฐานที่หลบเลี่ยงพื้นที่ชุมชนเมืองเก่าจึงปรากฏเป็นพื้นที่อยู่อาศัยของชุมชนที่มีรูปร่างลัดเลาะตามสภาพประเทศที่เป็นภูเขาสูงและพื้นที่ชุมชนเมืองในอดีต และเกาะกลุ่มกันหนาแน่นมากขึ้นขยายตัวออกจากพื้นที่เดิมไปในแนวลึกระยะแนวเขากมลาและเขานาคเกิด ขณะที่พื้นที่ชุมชน


เมืองเก่าส่วนใหญ่ภายในชุมชน ปัจจุบันถูกนำมาใช้ประโยชน์เป็นชุมชนน้ำและสนามกอล์ฟเพราะไม่ต้องเสียค่าใช้จ่ายในการปรับปรุงสภาพพื้นที่มากนัก

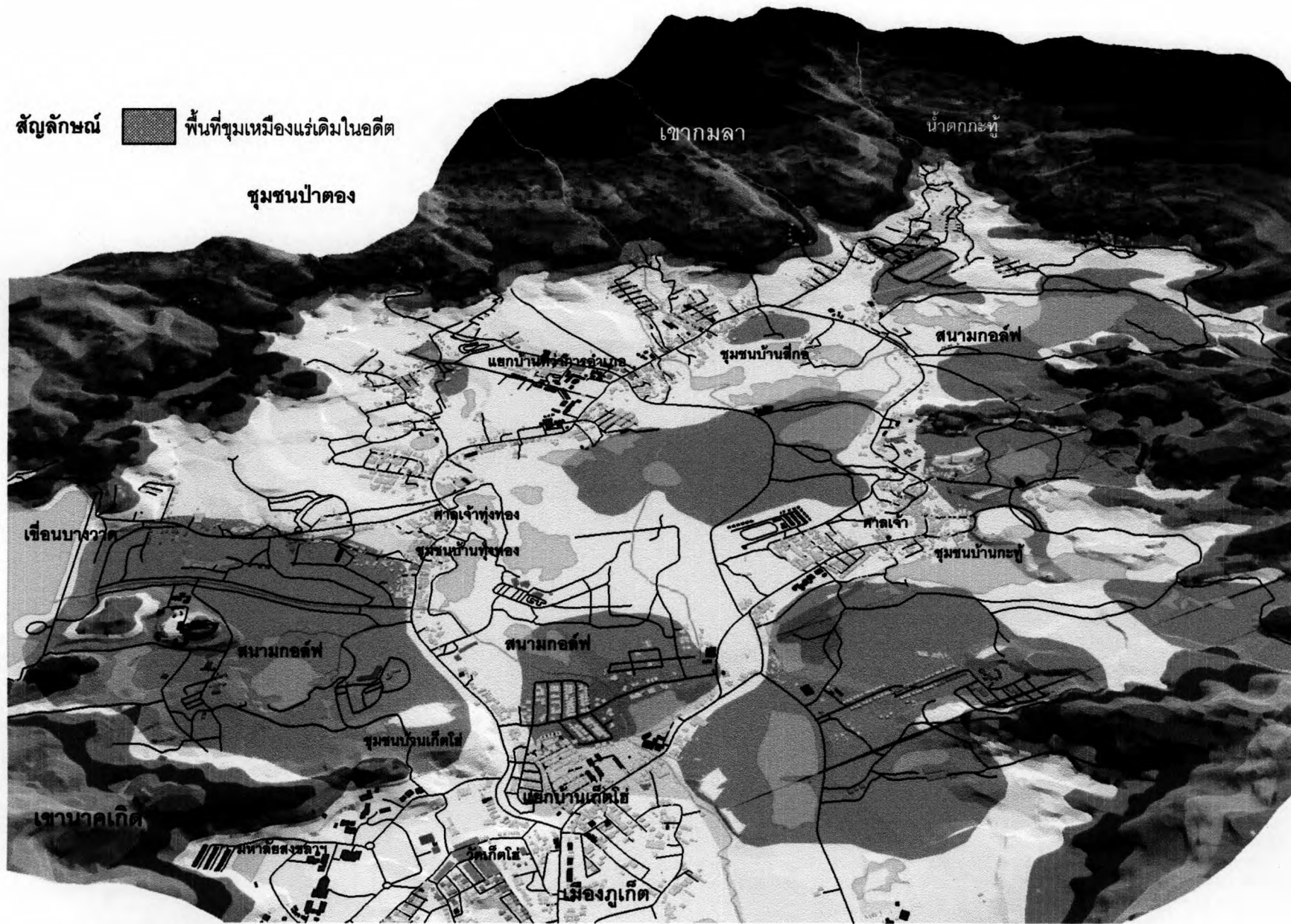
สัญลักษณ์  พื้นที่ทำเหมืองแร่ในอดีต



ภาพที่ 5.31 แสดงลักษณะภูมิประเทศและการตั้งถิ่นฐานของชุมชนกะทู้ (การวิเคราะห์, ผู้วิจัย, 2549)



สัญลักษณ์  พื้นที่ชุมชนเมืองแร่เดิมในอดีต



ภาพที่ 5.32 ลักษณะทางภูมิประเทศและการตั้งถิ่นฐานของชุมชนกะทู้ ช่วงที่3 (พ.ศ.2531-ปัจจุบัน) (การวิเคราะห์, ผู้วิจัย, 2549)

ทางด้านการใช้ประโยชน์ที่ดินจากภาพถ่ายทางอากาศปี พ.ศ.2547 (ภาพที่ 5.35) การพัฒนาภายในชุมชนกะทู้ยังคงดำเนินต่อไปอย่างเข้มข้น โดยเฉพาะทางด้านที่อยู่อาศัยในรูปแบบของบ้านจัดสรร ห้องเช่าต่างๆ ที่กระจายตัวอยู่ทั่วทุกพื้นที่ของชุมชน การตั้งถิ่นฐานของชุมชนส่วนมากยังคงเกาะกลุ่มตามเส้นทางคมนาคมสายวิจิตรสงคราม และแยกการจราจรที่สำคัญคือแยกบ้านเกิดไฮ้และแยกที่ว่าการอำเภอกะทู้ นอกจากนี้ยังการตั้งถิ่นฐานยังขยายตัวลึกเข้าไปจากถนนวิจิตรสงครามพัฒนาเป็นโครงการบ้านจัดสรร หอพักและอพาร์ทเมนท์ ที่มีจำนวนอาคารบ้านเรือนหนาแน่นมาก

การใช้ประโยชน์ที่ดินของชุมชน ส่วนมากมักยังคงเป็นพื้นที่พักอาศัย ปะปนกับชุมชนน้ำ ซึ่งเป็นผลจากการทำเหมืองแร่ในครั้งอดีต บางแห่งพัฒนาเป็นย่านที่อยู่อาศัยในรูปแบบบ้านจัดสรร ขยายตัวลึกไปด้านในของถนนวิจิตรสงครามสลับกับพื้นที่เกษตรกรรม ป่าสงวนและสนามกอล์ฟ ในปัจจุบันชุมชนมีศูนย์กลางทางด้านพาณิชยกรรมอยู่บริเวณแยกบ้านเกิดไฮ้ และบริเวณแยกที่ว่าการอำเภอบ้านสีกอ ซึ่งเป็นแหล่งรวมของ ตลาด ร้านค้า สถานที่ราชการ วัด ศาลเจ้าและบ้านพักอาศัย



ภาพที่ 5.33 (ซ้าย) ย่านพาณิชยกรรมบริเวณแยกที่ว่าการอำเภอกะทู้  
(ขวา) ย่านพาณิชยกรรมแยกบ้านเกิดไฮ้ (ผู้วิจัย, 2549)



ภาพที่ 5.34 (ซ้าย) ย่านพักอาศัยของชุมชนเก่าบริเวณศาลเจ้าบ้านกะทู้  
(ขวา) ย่านพักอาศัยของชุมชนบริเวณบ้านสีกอ (ผู้วิจัย, 2549)



ภาพที่ 5.35 ภาพถ่ายทางอากาศปี พ.ศ.2547

(สำนักงานโยธาธิการและผังเมือง จังหวัดภูเก็ต)

### 5) การขยายตัวของชุมชน

ชุมชนขยายตัวไปตามแนวเส้นทางคมนาคมสายวิจิตรสงครามและมีอาคารหนาแน่นมากขึ้น (แผนที่ 5.5) บริเวณแยกบ้านเกิดไฮ้และแยกที่ว่าการอำเภอกะตุ้ กลายเป็นชุมชนหนาแน่นขนาดใหญ่ที่เกาะกลุ่มเป็นศูนย์กลางย่านพาณิชยกรรมหลักของชุมชน ขณะที่การขยายตัวมิได้จำกัดอยู่บนถนนวิจิตรสงครามเพียงอย่างเดียวยังขยายตัวไปยังพื้นที่ด้านในของชุมชนที่เคยใช้ประโยชน์เป็นชุมชนเมืองเก่าและถูกพัฒนาเป็นชุมชนพักอาศัย บ้านจัดสรร บ้างก็เป็นสถานที่ท่องเที่ยวหรือสถานที่ราชการ ที่มีความหนาแน่นของอาคารมาก ภายใต้อาคารหลังมีการสร้างห้างสรรพสินค้า (ห้างเซ็นทรัล ภูเก็ต ห้างบิ๊กซี ห้างแมคโค เป็นต้น) บริเวณอาณาเขตติดต่อชุมชนทำให้การขยายตัวบริเวณแยกบ้านเกิดไฮ้ เคลื่อนตัวเกาะกลุ่มตามแนวเส้นทางคมนาคมไปยังทิศตะวันออกมากขึ้น

### 6) การสัญจร

การสัญจรภายในชุมชนยังคงใช้ถนนสายวิจิตรสงครามเป็นเส้นทางสัญจรสายหลักในการเข้าถึงพื้นที่ของชุมชน จนในปี พ.ศ.2532<sup>20</sup> ได้มีการพัฒนาถนนสายสามกอง - กะตุ้ ให้มีผิวทางจราจรที่เอื้ออำนวยในการขับขี่มากขึ้น ทำให้การสัญจรจากเมืองภูเก็ตไปชุมชนป่าตองมีความสะดวกและลดระยะเวลาในการเดินทางลง เส้นทางดังกล่าวส่วนมากนิยมใช้สำหรับผู้ที่ต้องการสัญจรผ่านไปยังชุมชนป่าตองเป็นหลัก ส่วนเส้นทางสัญจรภายในหมู่บ้านมีการปรับปรุงให้เป็นถนนคอนกรีตเสริมเหล็ก มีเพียงบางเส้นทางเท่านั้นที่ไม่ได้ทำการพัฒนายังคงเป็นทางลูกรังหรือทางดินซึ่งส่วนมากเป็นถนนภายในชุมชนเมืองเก่า ส่วนบริเวณถนนวงหน้าศาลเจ้ากะตุ้ซึ่งเป็นย่านพาณิชยกรรมเก่ากลับไม่มีรถสัญจรผ่านมากนักเพราะมีช่องทางจราจรที่แคบและคดเคี้ยวไม่เอื้ออำนวยในการขับขี่



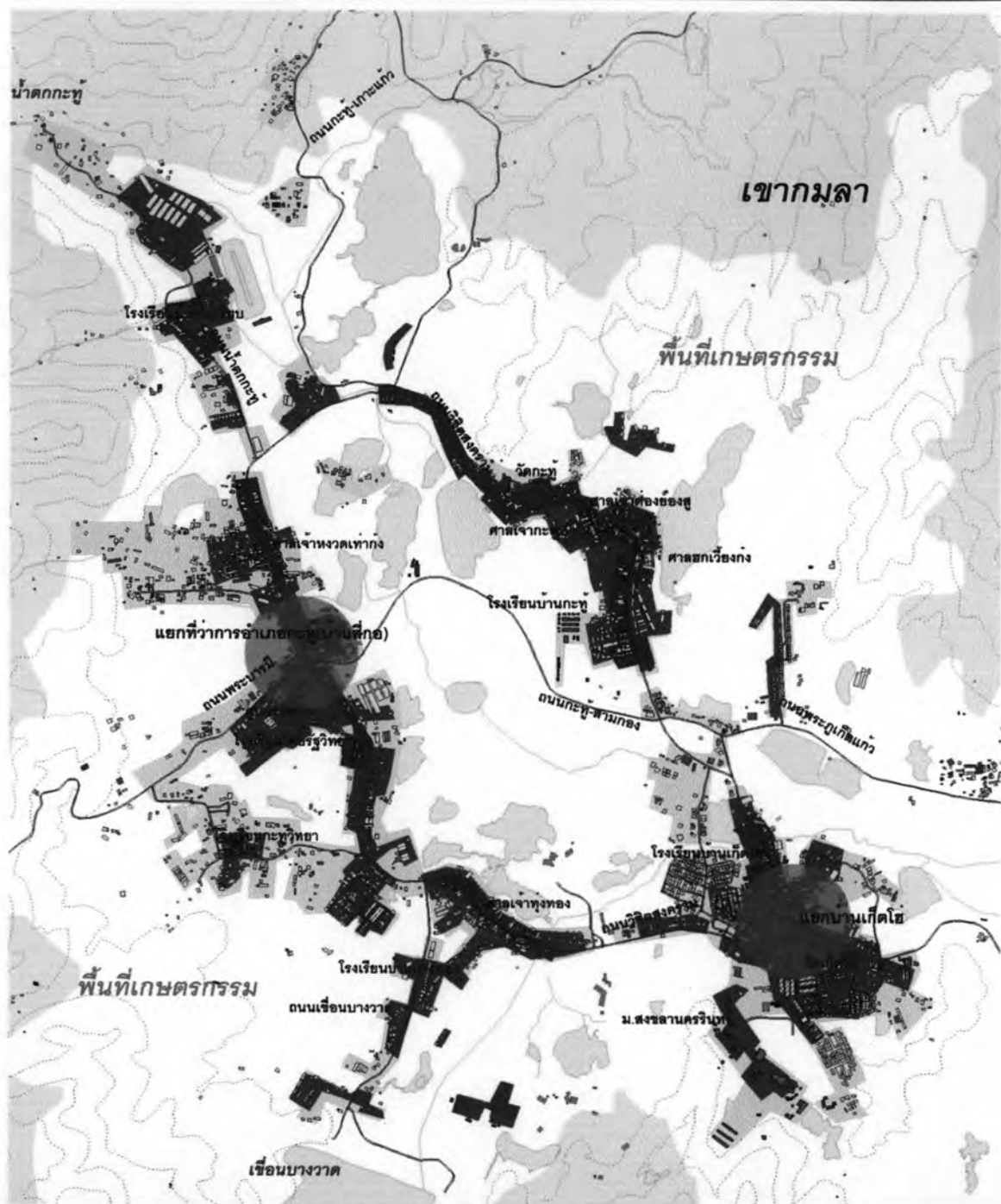
ภาพที่ 5.36 ถนนสายสามกอง - กะตุ้ (ผู้วิจัย, 2548)

<sup>20</sup> สัมภาษณ์ นายจรี เจริญขวัญ, (อายุ 70 ปี), 2 กุมภาพันธ์ 2548.





### การเปลี่ยนแปลงเชิงพื้นที่ของชุมชนกะทู้ จังหวัดภูเก็ต



แผนที่ 5.5 การขยายตัวของชุมชนกะทู้ ในช่วงที่ 3 (พ.ศ.2531-ปัจจุบัน)

**สัญลักษณ์**

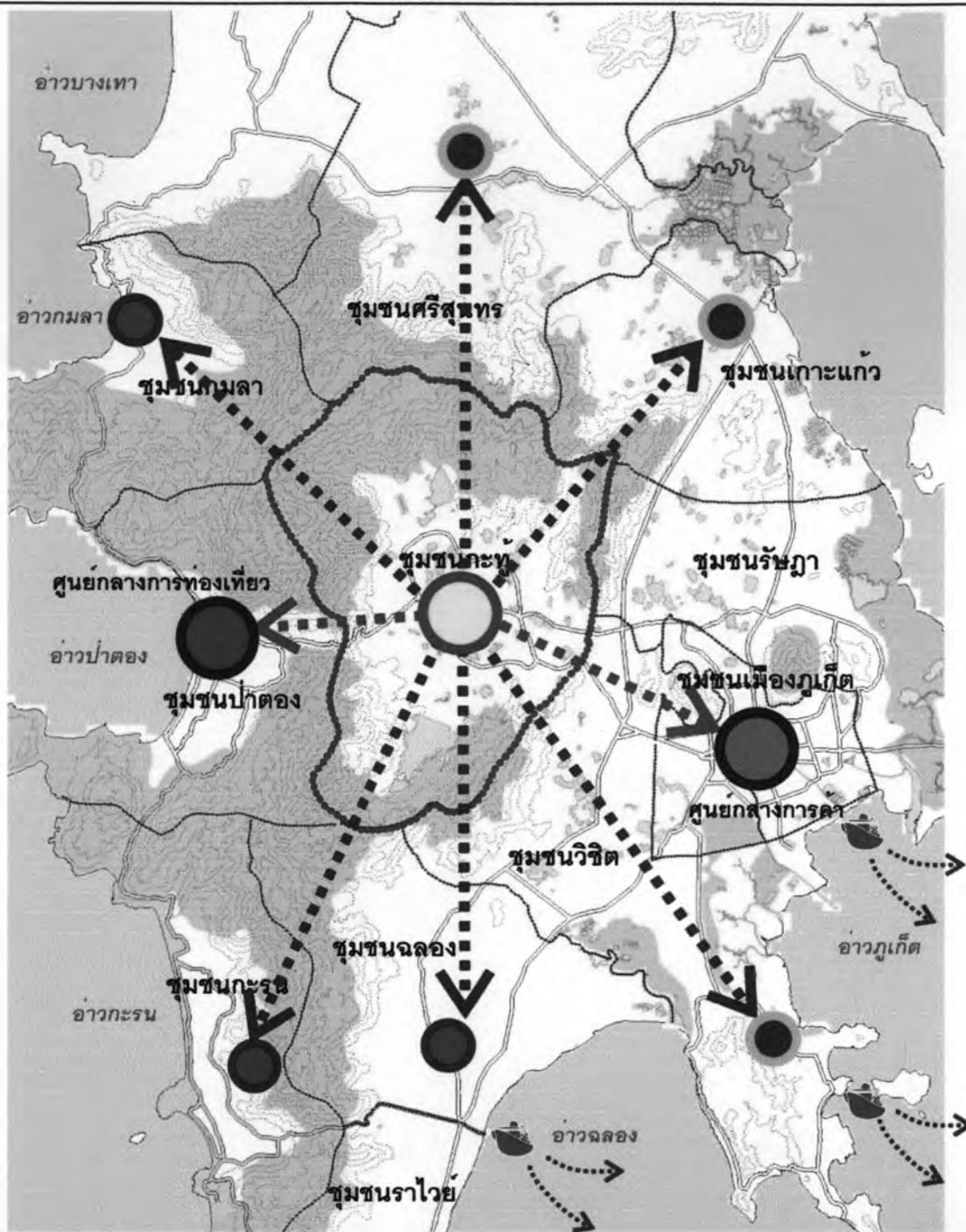
อาคาร	ย่านพาณิชย์กรรม
แหล่งน้ำ	พื้นที่อยู่อาศัยของชุมชน (ช่วงที่1 พ.ศ.2431-2520)
พื้นที่เขตป่าสงวน	พื้นที่อยู่อาศัยของชุมชน (ช่วงที่2 พ.ศ.2421-2530)
ขอบเขตตำบล	พื้นที่อยู่อาศัยของชุมชน (ช่วงที่2 พ.ศ.2431-ปัจจุบัน)
ถนน	

ที่มา:จากการสำรวจ ผู้วิจัย, 2549



กิโลเมตร

การเปลี่ยนแปลงเชิงพื้นที่ของชุมชนกะทู้ จังหวัดภูเก็ต



แผนที่ 5.6 ความสัมพันธ์กับพื้นที่โดยรอบของชุมชนกะทู้ ในช่วงที่ 3 (พ.ศ.2531-ปัจจุบัน)

สัญลักษณ์

- อาคาร
- แหล่งน้ำ
- ▨ พื้นที่เขตป่าสงวน
- ~ ขอบเขตตำบล
- ~ ถนน
- ☪ ท่าเรือ
- ศูนย์กลางการค้าของจังหวัดภูเก็ต
- แหล่งการท่องเที่ยว
- ชุมชนกะทู้
- ชุมชนอื่นๆ
- ←..... การติดต่อสัมพันธ์ทั่วไป
- ←..... ติดต่อกับการค้าขายและขนส่งสินค้า

ที่มา: จากการศึกษาวิเคราะห์และสัมภาษณ์



## 5.2 สรุปพัฒนาการการเปลี่ยนแปลงจากอดีตจนถึงปัจจุบัน

จากการศึกษาพัฒนาของชุมชนกะทู้ ตั้งแต่อดีตจนถึงปัจจุบัน (พ.ศ.2549) ของทั้ง 3 ช่วงเวลา สามารถสรุปได้ว่า การเปลี่ยนแปลงเชิงพื้นที่ที่เกิดขึ้นในชุมชนเกิดจากผลของปัจจัยภายในและภายนอกชุมชน ปัจจัยภายในได้แก่ การเปลี่ยนแปลงการประกอบอาชีพเพื่อปรับให้เข้ากับสภาพสังคมปัจจุบัน และการเปลี่ยนแปลงวิถีชีวิตต่างๆ ปัจจัยภายนอกได้แก่ การปิดกิจการเหมืองแร่ นโยบายของรัฐเกี่ยวกับการพัฒนาด้านการท่องเที่ยวในจังหวัดภูเก็ต การพัฒนาโครงข่ายทางสัญจรที่มีความสะดวกมากขึ้น จึงเห็นได้ชัดเจนว่าจากสาเหตุดังกล่าวส่งผลต่อการเปลี่ยนแปลงเชิงพื้นที่ของชุมชนกะทู้ ซึ่งมีความสัมพันธ์กับสภาพเศรษฐกิจและสังคมในแต่ละช่วงเวลา

ช่วงที่ 1 ยุคเจริญรุ่งเรืองของการทำเหมืองแร่ดีบุก (พ.ศ.2431-2520) ชุมชนกะทู้เป็นแหล่งเหมืองแร่ดีบุกที่สำคัญของจังหวัดภูเก็ต มีชาวจีนที่อพยพเข้ามาเป็นแรงงานภายในเหมืองแร่และตั้งถิ่นฐานเป็นจำนวนมาก โดยนิยมตั้งถิ่นฐานเกาะกลุ่มบริเวณใกล้กับชุมเหมืองแร่ มีบริเวณหน้าศาลเจ้าบ้านกะทู้เป็นศูนย์กลางย่านพาณิชยกรรมในระดับชุมชน ในระยะต่อมามีการนำเทคโนโลยีการทำเหมืองแร่ในรูปแบบใหม่ คือแบบเหมืองฉีดเข้ามาปฏิบัติการทำเหมืองแร่แบบเดิมคือแบบร่อนแร่โดยใช้แรงงานคน เป็นเหตุให้พื้นที่ป่าและระบบนิเวศภายในชุมชนถูกทำลายเป็นบริเวณกว้าง ถึงอย่างไรก็ตามในช่วงเวลานี้นับว่าเป็นยุครุ่งเรืองสูงสุดของการทำเหมืองแร่ภายในชุมชน ขณะที่กลุ่มชาวจีนที่อพยพเข้ามาเป็นแรงงานในชุมเหมือง ยังคงมีการตั้งถิ่นฐานแบบเรียบง่ายโดยกระจายตามแหล่งเหมืองแร่ต่างๆ คือ บ้านเกิดโฮ้ บ้านสี่กอ บ้านทุ่งทอง บ้านไม้เรียบและพัฒนามาเป็นหมู่บ้านในปัจจุบัน

ช่วงที่ 2 ยุคบุกเบิกการท่องเที่ยว (พ.ศ.2521-2530) การทำเหมืองแร่เริ่มซบเซาเพราะราคาแร่ในท้องตลาดโลกตกต่ำ ประกอบกับสินแร่มีจำนวนน้อยไม่คุ้มค่ากับการลงทุน จนในที่สุดก็ต้องมีการกิจการลง ทำให้กลุ่มชาวไทยเชื้อสายจีนที่ทำการค้าขายภายในเหมืองแร่ต้องเปลี่ยนแปลงการประกอบอาชีพเป็นเกษตรกรรมมากขึ้น ขณะนั้นภาครัฐได้มีการวางแผนแม่บทเพื่อพัฒนาการท่องเที่ยวจังหวัดภูเก็ต ทำให้ชุมชนป่าตองมีการพัฒนาที่ค่อนข้างรวดเร็ว ส่งผลให้ชุมชนกะทู้ได้รับการขยายตัวจากการพัฒนาดังกล่าวไปด้วย ทำให้มีผู้คนอพยพเข้ามาทำงานในแรงงานภาคบริการของจังหวัดภูเก็ตและเข้ามาตั้งถิ่นฐานภายในชุมชนกะทู้เป็นจำนวนมาก ในขณะที่การตั้งถิ่นฐานของชุมชนถูกจำกัดด้วยสภาพภูมิประเทศที่เป็นเขาสูงล้อมรอบชุมชนและพื้นที่ชุมเหมืองเก่าที่เป็นบ่อขนาดใหญ่ จึงทำให้การตั้งถิ่นฐานในพื้นที่อยู่อาศัยใหม่ของชุมชนมีการลัดเลาะไปตามพื้นที่ชุมเหมืองในอดีตและกระจายตัวลึกเข้าไปจากแนวถนนวิจิตรสงคราม



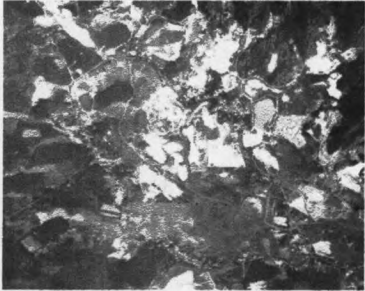
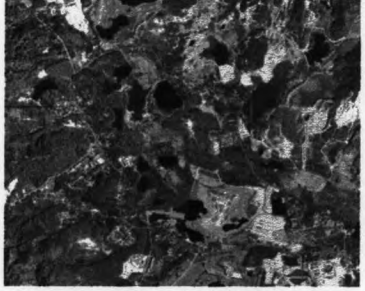
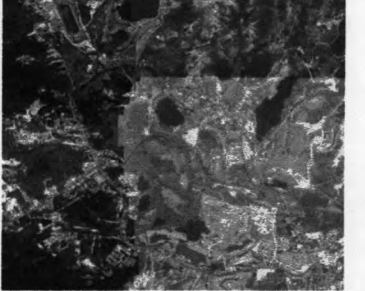
การพัฒนาระบบโครงข่ายทางสัญจรเพื่อเชื่อมโยงชุมชนป่าตองเข้ากับชุมชนกะทู้และเมืองภูเก็ต ยังทำให้ย่านพาณิชย์กรรมได้ย้ายตำแหน่งมาบริเวณพื้นที่ที่มีทางสัญจรสะดวกและเป็นจุดตัดของการสัญจรในระดับเมือง คือแยกบ้านเกิดไฮ้และแยกที่ว่าการอำเภอกะทู้

ช่วงที่ 3 ยุคขยายตัวของการท่องเที่ยว (พ.ศ.2531-ปัจจุบัน) เป็นช่วงเวลาที่มีการพัฒนาชุมชนโดยเน้นเพื่อรองรับการขยายตัวจากการท่องเที่ยวเป็นหลัก โดยเฉพาะทางด้านที่อยู่อาศัย ทั้งนี้เนื่องจากราคาที่ดินและค่าครองชีพในชุมชนป่าตองและเมืองภูเก็ตมีราคาค่อนข้างสูง ทำให้แรงงานที่ประกอบอาชีพอยู่ในบริเวณชุมชนทั้งสองหันมาพักอาศัยบริเวณชุมชนกะทู้เป็นจำนวนมาก เพราะราคาที่ดินถูกกว่าและมีบ้านจัดสรรให้เลือกหลายระดับราคา ทำให้การพัฒนาด้านที่อยู่อาศัยรูปแบบบ้านจัดสรร ห้องเช่า ขยายตัวอย่างรวดเร็ว มีการเข้าไปตั้งถิ่นฐานภายในพื้นที่ของชุมชนเกาะกลุ่มไปกับถนนวิจิตรสงครามและบริเวณด้านในของถนนวิจิตรสงครามซึ่งมีการหลบเลี่ยงพื้นที่ชุ่มเหมืองเก่าในอดีตพัฒนาเกาะกลุ่มเป็นชุมชนย่อยภายในพื้นที่ต่างๆ ของชุมชน ในขณะที่พื้นที่ชุ่มเหมืองเก่าในอดีต ปัจจุบันได้กลายเป็นแหล่งน้ำเพื่ออุปโภคและบริโภคของชุมชนอีกทั้งยังถูกใช้ประโยชน์ในเชิงพาณิชย์มากขึ้น โดยจัดสร้างเป็นสนามกอล์ฟเพื่อรองรับกับกลุ่มนักท่องเที่ยวภายในจังหวัดภูเก็ต

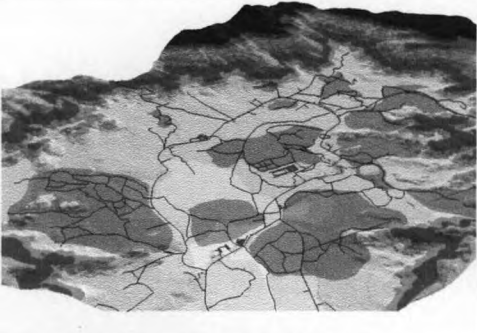
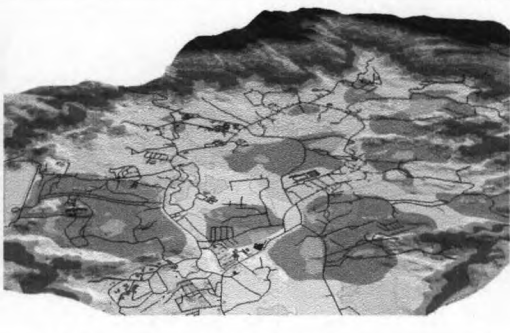
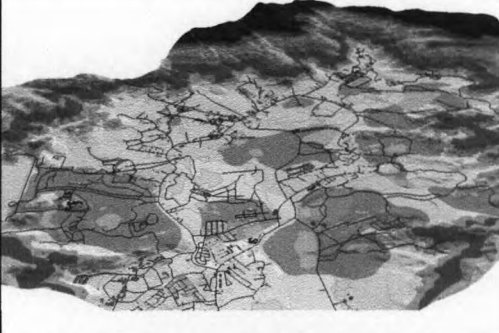
อย่างไรก็ตามการเปลี่ยนแปลงที่เกิดขึ้นภายในชุมชนกะทู้ จะสืบเนื่องมาจากเหตุผลหรือปัจจัยต่างๆ ดังกล่าวมาแล้ว แต่ก็มิได้เกิดขึ้นในทุกพื้นที่ของชุมชน เพราะบางบริเวณยังคงมีการตั้งถิ่นฐานในรูปแบบเดิม มีการรวมกลุ่มทางสังคมอย่างแน่นแฟ้น อีกทั้งยังคงรักษาประเพณี ค่านิยมของชุมชนเอาไว้ได้ ถึงแม้ศูนย์กลางของชุมชนจะมีการย้ายตำแหน่งและเปลี่ยนแปลงบทบาทไปก็ตาม ความสัมพันธ์ของสิ่งต่างๆ ดังที่กล่าวมาแล้วยังคงทำหน้าที่ให้ชุมชนดำรงอยู่ได้ การรักษาความสมดุลระหว่างการพัฒนากับการรักษาองค์ประกอบในชุมชนจึงเป็นเรื่องที่ควรให้ความสำคัญ เพื่อลดความขัดแย้งกับวิถีชีวิตของชุมชนและช่วยให้ชุมชนยังคงอยู่อย่างมีเอกลักษณ์สืบต่อไป

ในการศึกษาเนื้อหาต่อไปจึงเป็นการสืบค้นและบันทึกรูปแบบการเปลี่ยนแปลงองค์ประกอบเชิงพื้นที่ของชุมชน ที่เกิดขึ้นภายในพื้นที่ย่านหรือหมู่บ้านภายในชุมชนชุมชน เพื่อให้แสดงให้เห็นถึงการเปลี่ยนแปลงที่เกิดขึ้นกับชุมชนกะทู้อย่างละเอียดชัดเจนขึ้น และสรุปปัจจัยการเปลี่ยนแปลงองค์ประกอบเชิงพื้นที่ของชุมชนกับสภาพเศรษฐกิจ และสังคมต่อไป

ตารางที่ 5.1 สรุปพัฒนาการของชุมชนกะทู้ จังหวัดภูเก็ต

หัวข้อ	ช่วงที่1 ยุคเจริญรุ่งเรืองของเหมืองแร่ดีบุก (พ.ศ.2431-พ.ศ.2520)	ช่วงที่2 ยุคบุกเบิกการท่องเที่ยว (พ.ศ.2521-พ.ศ.2530)	ช่วงที่3 ยุคขยายตัวของการท่องเที่ยว (พ.ศ.2531-ปัจจุบัน)
ภาพถ่ายทางอากาศ			
สภาพทั่วไป	<ol style="list-style-type: none"> <li>1.ชาวจีนเข้ามาตั้งถิ่นฐานตามหมู่บ้านต่างๆ</li> <li>2.มีการทำเหมืองแร่โดยใช้เครื่องจักรไอน้ำ เพื่อทำเหมืองสูบและเหมืองซิด</li> <li>3.พื้นที่ป่าถูกทำลายเป็นบริเวณกว้างเพราะการทำเหมืองในรูปแบบใหม่</li> <li>4.มีการนำเรือขุดมาใช้ทำเหมืองแร่ที่บ้านเกิดโฮ</li> <li>5.มีการพัฒนาโครงสร้างพื้นฐานระบบถนนภายในชุมชน</li> <li>6.เริ่มมีการวางแผนแม่บทพัฒนาการท่องเที่ยวภายในจังหวัดภูเก็ต</li> </ol>	<ol style="list-style-type: none"> <li>1.การทำเหมืองแร่เริ่มซบเซาลง เพราะราคาในตลาดโลกตกต่ำและปิดกิจการในเวลาต่อมา</li> <li>2.รัฐเปิดโครงการ Amazing Thailand ทำให้ชุมชนป่าตองเป็นที่รู้จักของนักท่องเที่ยวทั่วโลก</li> <li>3.เริ่มมีการพัฒนาด้านที่อยู่อาศัยในรูปแบบห้องเช่า บ้านจัดสรรเพิ่มมากขึ้น</li> <li>4.ปี พ.ศ.2528 ได้มีการจัดตั้งมหาวิทยาลัยสงขลานครินทร์วิทยาเขตภูเก็ตขึ้นที่บริเวณบ้านเกิดโฮ มีการพัฒนาโครงสร้างพื้นฐานภายในบ้านเกิดโฮให้เจริญก้าวหน้ามากกว่าหมู่บ้านอื่น</li> </ol>	<ol style="list-style-type: none"> <li>1.การพัฒนาการท่องเที่ยวในจังหวัดภูเก็ตมีความเข้มข้นอย่างต่อเนื่อง</li> <li>2.รัฐเปิดโครงการ Unseen in Thailand มีนักท่องเที่ยวทั้งชาวไทยและต่างประเทศเข้ามาท่องเที่ยวมากขึ้น</li> <li>3.มีการสร้างโครงการบ้านจัดสรรในทุกหมู่บ้านของชุมชนโดยหลีกเลี่ยงพื้นที่ชุมชนเมืองแร่ในอดีต และขยายตัวลึกเข้าไปจากถนนสายหลักของชุมชนตามแนวเชิงเขา</li> <li>4.มีการสร้างห้างสรรพสินค้าใกล้เคียงกับพื้นที่ศึกษา</li> </ol>
สภาพเศรษฐกิจและสังคม	<ol style="list-style-type: none"> <li>1.อุดมสมบูรณ์ด้วยพื้นที่เกษตรกรรมและการทำเหมืองแร่</li> <li>2.มีย่านพาณิชย์กรรมหลักของชุมชนอยู่บริเวณหน้าศาลเจ้ากะทู้</li> <li>3.มีความผูกพันกันทางสังคมอย่างแน่นแฟ้นจากกลุ่มคนเชื้อชาติและเครือญาติ</li> </ol>	<ol style="list-style-type: none"> <li>1.พึ่งพิงการเกษตรและการค้าขายเป็นหลัก โดยอาศัยผลของการขยายตัวทางการท่องเที่ยว</li> <li>2.บ้านเกิดโฮ และบ้านสี่กอกกลายเป็นย่านพาณิชย์กรรมแห่งใหม่แทนที่บริเวณศาลเจ้ากะทู้</li> <li>3.สภาพทางสังคมเริ่มเปลี่ยนแปลงจากกลุ่มแรงงานที่อพยพเข้ามาทำงานที่ชุมชนป่าตองและเมืองภูเก็ต</li> </ol>	<ol style="list-style-type: none"> <li>1.เศรษฐกิจของชุมชนพึ่งพิงธุรกิจจากภาคบริการของชุมชนป่าตองและเมืองภูเก็ต</li> <li>2.ลูกหลานของกลุ่มชาวจีนปรับการประกอบอาชีพเป็นลูกจ้างในสถานประกอบการมากขึ้น</li> <li>3.ย่านพาณิชย์กรรมบ้านเกิดโฮและแยกที่ว่ากรมอำเภอกะทู้ มีอาคารบ้านเรือนร้านค้าต่างๆ มากขึ้น</li> <li>3.สภาพสังคมโดยรวมจึงเป็นกลุ่มสังคมของผู้เช่าที่ไม่ค่อยมีความแน่นแฟ้นทางสังคมเท่าใดนัก</li> </ol>

ตารางที่ 5.2 สรุปพัฒนาการของชุมชนกะทู้ จังหวัดภูเก็ต (ต่อ)

หัวข้อ	ช่วงที่1 ยุคเจริญรุ่งเรืองของเมืองแร่ดีบุก (พ.ศ.2431-พ.ศ.2520)	ช่วงที่2 ยุคบุกเบิกการท่องเที่ยว (พ.ศ.2521-พ.ศ.2530)	ช่วงที่3 ยุคขยายตัวของการท่องเที่ยว (พ.ศ.2531-ปัจจุบัน)
<b>บทบาทของชุมชน</b>	1.เป็นศูนย์กลางเมืองแร่อันดับ2รองจากเมืองเจ้าฟ้า 2.เปิดเสรีสัมปทานเมืองแร่ทำให้มีชาวต่างชาติ เข้ามาลงทุนมากขึ้น 3.ย่านพาณิชย์กรรมบ้านกะทู้ขยายใหญ่ขึ้นเป็นแหล่ง รวมของแรงงานชาวจีนและร้านค้าต่างๆ	1.สิ้นสุดยุคการทำเมืองแร่อย่างสิ้นเชิง เปลี่ยนมาเป็นบทบาทด้านการค้าและการบริการ 2.รองรับการขยายตัวทางด้านการท่องเที่ยว ของชุมชนป่าตอง 3.มีการพัฒนาทางด้านอสังหาริมทรัพย์ ร้านค้า สิ่งอำนวยความสะดวก ความสะดวกต่างๆ รองรับกับกลุ่มแรงงานและการท่องเที่ยว 4.เป็นที่รู้จักของนักท่องเที่ยวในฐานะแหล่งต้นกำเนิดของ ประเพณีกินเจ	1.รองรับการขยายตัวการท่องเที่ยวด้านที่อยู่ อาศัยของแรงงานในชุมชนป่าตองและเมืองภูเก็ต 2.มีการใช้พื้นที่ชุมชนเมืองเก่าเพื่อประโยชน์ทาง พาณิชยกรรมมากขึ้น 3.เป็นสัญลักษณ์ศูนย์กลางของชุมชนชาวไทย เชื้อสายจีนประกอบกิจกรรมและพิธีกรรมต่างๆ อาทิเช่น พิธีกินเจ พิธีวงสรวงเทพเจ้าต่างๆ
			
<b>การตั้งถิ่นฐานและ การใช้ประโยชน์ที่ดิน</b>	1.กระจุกตัวกันอยู่บริเวณบ้านกะทู้ และมีชุมชนเล็กๆ กระจุกกระจายตามหมู่บ้านเช่น บ้านเกิดโฮ บ้านทุ่งทองและบ้านสี่กอก มีศาลเจ้าเป็นศูนย์กลาง ของชุมชนประจำอยู่ทุกหมู่บ้าน 2.พื้นที่โดยรอบชุมชนเป็นพื้นที่เหมืองแร่ เกษตรกรรม และป่าที่มีความอุดมสมบูรณ์ 3.มีการทำสวนยางพาราเพิ่มมากขึ้นและเป็นที่แพร่ หลายภายในชุมชน	1.การตั้งถิ่นฐานการเกาะกลุ่มตามเส้นทางคมนาคม สายวิจิตรสงคราม มีอาคาร บ้านเรือนหนาแน่นมากขึ้น 2.มีการตั้งถิ่นฐานในรูปแบบใหม่โดยใช้พื้นที่ราบเชิงเขาและ หลบเลี่ยงพื้นที่เหมืองแร่เดิมในอดีต เกิดเป็นชุมชนที่มีรูปร่าง ลัดเลาะไปกับพื้นที่ชุมชนเมือง และกระจายตัวลึกลงจาก ถนนวิจิตรสงคราม บริเวณเชิงเขามาลาและเขานาคเกิด 3. มีการย้ายพาณิชย์กรรมจากบ้านกะทู้มาเป็นบริเวณจุด ตัดของทางสัญจรคือแยกที่ว่าการอำเภอและแยกบ้านเกิดโฮ	1.การตั้งถิ่นฐานของชุมชนกะทู้ยังคงเกาะกลุ่มริมถนน วิจิตรสงคราม และขยายไปด้านในของถนนวิจิตรสงคราม ซึ่งส่วนใหญ่เป็นการต่อขยายออกจากพื้นที่เดิมที่เคยมีการ ตั้งถิ่นฐานในช่วงที่2 2.บริเวณบ้านเกิดโฮสร้างหอพักและอพาร์ทเมนท์เพื่อรองรับ กับนักศึกษาที่เข้ามาศึกษาในมหาวิทยาลัยสงขล นครินทร์



ตารางที่ 5.3 สรุปพัฒนาการของชุมชนกะทู้ จังหวัดภูเก็ต (ต่อ)

หัวข้อ	ช่วงที่1 ยุคเจริญรุ่งเรืองของเหมืองแร่ดีบุก (พ.ศ.2431-พ.ศ.2520)	ช่วงที่2 ยุคบุกเบิกการท่องเที่ยว (พ.ศ.2521-พ.ศ.2530)	ช่วงที่3 ยุคขยายตัวของการท่องเที่ยว (พ.ศ.2531-ปัจจุบัน)
การขยายตัวของชุมชน	1.ชุมชนเกาะกลุ่มกันเป็นชุมชนเล็กกระจายตัวไปตามหมู่บ้านต่างๆ เช่นบ้านเกิดโฮ้ บ้านสี่กอ และบ้านทุ่งทอง 2.มีบริเวณบ้านกะทู้เป็นศูนย์กลางด้านพาณิชยกรรมและศูนย์รวมทางศาสนาของชุมชน 3.ชุมชนขยายตัวเกาะกลุ่มแบบเบาบางไปตามเส้นทางคมนาคมที่เป็นทางเส้นหลักเพื่อเข้าเหมืองแร่	1.ชุมชนขยายตัวไปตามเส้นทางถนนสายหลักและหนาแน่นบริเวณแยกบ้านเกิดโฮ้และแยกที่ว่าการอำเภอกะทู้ 2.เริ่มมีการขยายตัวไปด้านในของถนนสายหลักบริเวณพื้นที่ชุมชนเมืองเก่าและพัฒนาเป็นชุมชนพักอาศัย	1.ชุมชนยังคงขยายตัวเกาะกลุ่มไปตามเส้นทางถนนวิจิตรสงครามและเพิ่มจำนวนความหนาแน่นขึ้น 2.ขยายตัวไปยังพื้นที่ด้านในของถนนสายหลักพัฒนาเป็นโครงการบ้านจัดสรร อาคารพาณิชย์ร้านค้าต่างๆ ซึ่งพบได้เกือบทุกพื้นที่ของชุมชน เช่น บริเวณบ้านทุ่งทองและบ้านสี่กอทางเข้าน้ำตกกะทู้
การสัญจร	1.การขนส่งแร่ต้องใช้ท่าเรือที่เมืองภูเก็ต 2.ใช้รถในการขนส่งสินค้ามากขึ้นเพราะการสร้างสะพานสารสิน 3.สร้างถนนสายวิจิตรสงครามใช้สัญจรไปยังเมืองภูเก็ตและชุมชนป่าตอง 4.การเดินทางไปชุมชนป่าตองยังไม่สะดวกมีเส้นทางที่แคบและเขาสูงชัน รถยนต์ที่ขนส่งสินค้าไม่มีกำลังแรงพอที่จะข้ามไปได้	1.ใช้ถนนสายวิจิตรสงคราม เป็นถนนสายหลักและมีการพัฒนาให้เป็นถนนลาดยาง 2.ปรับปรุงถนนวิจิตรสงคราม ถนนสายพระบาทมี และถนนพระภูเก็ตแก้ว ทำให้การสัญจรเชื่อมโยงระหว่างชุมชนป่าตองผ่านชุมชนกะทู้ไปเมืองภูเก็ตมีความสะดวกมากขึ้น	1.การสัญจรยังคงใช้ถนนสายวิจิตรสงครามเป็นถนนสายหลักของชุมชน 2.ต่อมาได้มีการพัฒนาถนนสายสามกอง-กะทู้ปรับปรุงผิวทางและขยายช่องทางจราจร 3.ถนนภายในชุมชนพัฒนาเป็นถนนโครงสร้างคสล.เกือบทั้งหมด
ความสัมพันธ์กับพื้นที่โดยรอบ	1.การค้าขายมีความสัมพันธ์กับเมืองภูเก็ตเป็นหลัก 2.การติดต่อกับพื้นที่ทางฝั่งทิศตะวันตกของจังหวัดภูเก็ตทำได้ยากลำบากเพราะถูกล้อมรอบด้วยภูเขาสูงชัน	1.การติดต่อกับพื้นที่ชายฝั่งตะวันตกมีมากขึ้นเพราะมีการสัญจรที่สะดวก 2.แรงงานในภาคบริการมาพักอาศัยที่ชุมชนกะทู้มากขึ้น ทำให้มีการติดต่อกันมากขึ้น 3.การค้าขายมีความสัมพันธ์กับเมืองภูเก็ตเป็นหลัก	1.ความสัมพันธ์กับพื้นที่ชายฝั่งทะเลตะวันตกของจังหวัดภูเก็ตมีมากขึ้นในบริเวณศูนย์กลางย่อยของสถานที่ท่องเที่ยวต่างๆ 2.การติดต่อกันเมืองภูเก็ตและหาดป่าตองมีอย่างต่อเนื่องทั้งเพื่อพักอาศัย ซื้อขายสินค้า และการท่องเที่ยว



ตารางที่ 5.4 สรุปปัจจัยและผลของการเปลี่ยนแปลงตามยุคสมัยจากอดีตจนถึงปัจจุบัน

ช่วงเวลา	ปัจจัย	ความเปลี่ยนแปลง
<p>ช่วงที่ 1 ยุคเจริญรุ่งเรืองของการทำเหมืองแร่ดีบุก (พ.ศ.2431-2520)</p> 	<ol style="list-style-type: none"> <li>1. มีการนำนวัตกรรมรูปแบบใหม่มาใช้ในการทำเหมืองแร่</li> <li>2. พรบ.เหมืองแร่ เปิดโอกาสให้ชาวต่างชาติเข้ามาทำสัมปทานเหมืองแร่ภายในจังหวัดภูเก็ต</li> <li>3. ต้องการแรงงานชาวจีนเข้ามาทำงานเหมืองแร่มากขึ้น</li> <li>4. มีการนำช่างพารามาเพาะปลูกที่จังหวัดภูเก็ต</li> <li>5. ต้องการขนถ่ายสินค้าและแร่ดีบุก</li> </ol>	<ol style="list-style-type: none"> <li>1. พื้นที่เหมืองแร่ขยายตัวขึ้นและสร้างความเสียหายแก่ระบบนิเวศภายในชุมชน</li> <li>2. มีชาวจีนและบิ๊นเข้ามาทำเหมืองแร่มากขึ้น เศรษฐกิจภายในชุมชนมีความมั่งคั่ง</li> <li>3. กลุ่มแรงงานชาวจีนเข้ามาตั้งถิ่นฐานกระจายตามหมู่บ้านต่างๆ ภายในชุมชน</li> <li>4. มีพื้นที่เกษตรกรรมเพิ่มมากขึ้นเปลี่ยนจากการปลูกข้าวมาเป็นยางพารา</li> <li>5. พัฒนาระบบการสัญจรระหว่างเมืองภูเก็ตกับชุมชนโดยถนนสายวิจิตรสงคราม</li> </ol>
<p>ช่วงที่ 2 ยุคบุกเบิกการท่องเที่ยว (พ.ศ.2521-2530)</p> 	<ol style="list-style-type: none"> <li>1. เปิดกิจการการท่องเที่ยวภายในชุมชน</li> <li>2. นโยบายของรัฐในการพัฒนาการท่องเที่ยวจังหวัดภูเก็ต</li> <li>3. ชุมชนป่าตองและเมืองภูเก็ตมีการเติบโตทางเศรษฐกิจอย่างรวดเร็ว</li> <li>4. เมืองภูเก็ตต้องการติดต่อเชื่อมโยงไปยังชุมชนป่าตองมากขึ้นเพื่อการค้าและการท่องเที่ยว</li> <li>5. การสัญจรใช้รถยนต์มากขึ้นและมีอัตราความเร็วสูง</li> </ol>	<ol style="list-style-type: none"> <li>1. ชุมชนเก่าเปลี่ยนมาค้าขายและทำเกษตรกรรมมากขึ้น</li> <li>2. ชุมชนเป็นที่รู้จักมากขึ้นจากการเป็นจุดเริ่มต้นของประเพณีกินหมึก</li> <li>3. มีการพัฒนาทางด้านอสังหาริมทรัพย์เพื่อการรองรับการขยายตัวของการท่องเที่ยว พื้นที่ชุมชนและพื้นที่เกษตรกรรมถูกพัฒนาให้เป็นชุมชนพักอาศัยที่ขยายตัวลึกเข้าไปจากถนนสายหลักของชุมชน</li> <li>4. พัฒนาโครงข่ายการสัญจรให้เป็นถนน คสล.</li> <li>5. เปลี่ยนแปลงบทบาทศูนย์กลางของชุมชนจากบ้านกะทู้มาเป็นบริเวณแยกบ้านเกิดไฮ้และแยกที่ว่าการอำเภอกะทู้บ้านสี่กอ</li> </ol>
<p>ช่วงที่ 3 ยุคการขยายตัวของการท่องเที่ยว (พ.ศ.2531-ปัจจุบัน)</p> 	<ol style="list-style-type: none"> <li>1. เศรษฐกิจของชุมชนป่าตองและเมืองภูเก็ตยังคงมีความเติบโตอย่างต่อเนื่องทำให้ราคาที่ดินในชุมชนป่าตองและเมืองภูเก็ตมีราคาสูงขึ้นด้วย</li> <li>2. มีห้างสรรพสินค้าเกิดขึ้นบริเวณใกล้เคียงกับพื้นที่ชุมชน</li> <li>3. การพัฒนาโครงข่ายขยายช่องทางจราจร</li> <li>4. พื้นที่ถูกจำกัดด้วยลักษณะทางภูมิประเทศ</li> <li>5. ความศรัทธาในพระพุทธศาสนาและความผูกผันกันในชุมชนเก่า</li> </ol>	<ol style="list-style-type: none"> <li>1. แรงงานเป็นจำนวนมากที่ทำงานในพื้นที่ทั้งสองหันมาพักอาศัยในชุมชนเพราะมีบ้านจัดสรรเป็นจำนวนมากและมีหลายระดับราคา กลายเป็นสังคมของกลุ่มผู้เช่าที่มีจำนวนมาก ตามการพัฒนา</li> <li>2. ชุมชนมีการขยายตัวไปในทางทิศตะวันออกมากขึ้น</li> <li>3. การคมนาคมสะดวกมีการสัญจรภายในชุมชนมากขึ้นและเกิดปัญหาการจราจรติดขัดในช่วงโมงเร่งด่วน</li> <li>4. พัฒนาชุมชนเก่ามาใช้เพื่ออสังหาริมทรัพย์มากขึ้นและขยายตัวไปในแนวลึกของถนนสายหลัก</li> <li>5. ทำให้วัดและศาลเจ้ายังคงกิจกรรมประเพณีทางศาสนาเอาไว้ได้</li> <li>6. ย่านชุมชนมีความแออัดของอาคารบ้านเรือนมาก กลายเป็นแหล่งเสื่อมโทรมที่การบริการรัฐเข้าไปไม่ถึง</li> <li>7. สภาพสังคมกลายเป็นกลุ่มสังคมของผู้เช่าที่ไม่มีความแน่นอนพื้นที่ทางสังคม</li> </ol>