

### ลักษณะทั่วไปของจังหวัดนครราชสีมา

#### ประวัติความเป็นมา

เมืองนครราชสีมาหรือเมืองโคราช เป็นเมืองโบราณที่สำคัญแห่งหนึ่งของประเทศไทย สันนิษฐานว่าเป็นชุมชนโบราณที่เคลื่อนย้ายเข้ามาตั้งถิ่นฐานเมื่อสมัยอยุธยา ราวรัชกาลสมเด็จพระนารายณ์มหาราช (พ.ศ.2199 - 2231) จากการสำรวจทางโบราณคดี กรมศิลปากร พบว่ามีเมืองโบราณ 2 แห่ง ตั้งอยู่ในเขตอำเภอสูงเนินในปัจจุบัน ห่างจากตัวเมืองโคราชประมาณ 31 กิโลเมตร โดยเมืองโบราณแห่งหนึ่งตั้งอยู่ทางฝั่งซ้ายของลำตะคอง มีชื่อเรียกว่า เมืองเสมา เป็นเมืองโบราณที่อยู่ในสมัยทวารวดี (พุทธศตวรรษที่ 15 - 16) กับเมืองโบราณอีกแห่งหนึ่งตั้งอยู่ทางฝั่งขวาของลำตะคอง มีชื่อเรียกว่า เมืองโครชะปุระ เป็นเมืองที่สร้างขึ้นในสมัยขอมหรือลพบุรี (พุทธศตวรรษที่ 15 - 16) และเชื่อกันว่าเมืองนครราชสีมานี้มีที่มาจากการนำเอาชื่อเมืองโบราณทั้งสองมาเรียกใช้

ตัวเมืองโบราณนครราชสีมาที่สร้างขึ้นในสมัยอยุธยา นั้น ตั้งอยู่ที่บริเวณพื้นที่เมืองในเขตเทศบาลนครราชสีมาปัจจุบัน กล่าวกันว่าสมเด็จพระนารายณ์ โปรดเกล้าฯให้ช่างชาวฝรั่งเศส เป็นผู้วางรูปแบบและผังเมือง ลักษณะของเมืองเป็นรูปสี่เหลี่ยมผืนผ้ากว้างประมาณ 1 กิโลเมตร ยาว 1.5 กิโลเมตร มีกำแพงก่อด้วยอิฐประดับใบเสมาเรียงรายตลอด มีป้อมตามกำแพงเมือง 15 ป้อมและมีคูน้ำล้อมรอบ มีประตูทางเข้า - ออก ประจำทั้ง 4 ทิศ ได้แก่ ประตูพลแสนหรือประตูน้ำทางด้านทิศเหนือ ประตูไชยณรงค์หรือประตูผีทางด้านทิศใต้ ประตูพลล้านหรือประตูด้านตะวันออก และประตูชุมพลด้านทิศตะวันตก ประตูเมืองทั้ง 4 ทิศมีขุมประตูทำเป็นรูปเรือน(คฤหาสน์) หลังคามุงด้วยกระเบื้อง ใช้เป็นหอรักษาการ ภายในกำแพงเมืองมีถนนตัดเป็นรูปกริดอย่างเป็นระเบียบ กำแพงเมืองและขุมประตูเพียงด้านทิศตะวันตกเพียงด้านเดียวในปัจจุบัน

ในสมัยกรุงรัตนโกสินทร์ รัชกาลที่ 1 ทรงจัดการปกครองผังเมืองทางแผ่นดินสูงตอนริมแม่น้ำโขงเป็นประเทศราช 3 เมือง คือ เมืองเวียงจันทน์ เมืองนครพนม และเมืองจำปาศักดิ์ เพื่อให้

ยกฐานะเป็นนครราชสีมาขึ้นเป็นเมืองชั้นเอก ปกครองเมืองกรมการป่าดงและเมืองดอนที่มีได้ขึ้นตรงต่อประเทศราชทั้ง 3 ตลอดจนทำหน้าที่กำกับตรวจตราหัวเมืองประเทศราชอื่นๆ เหล่านี้ด้วย

ต่อมาในปี 2369 รัชการที่ 3 เจ้าอนุวงศ์แห่งนครเวียงจันทน์ได้ขอครอบครองลาวที่เมืองสระบุรีที่ถูกกวาดต้อนจากเวียงจันทน์ในสมัยรัชกาลที่ 1 แต่ไม่ได้ตามประสงค์จึงได้ยกทัพเข้ามากวาดต้อนครัวเรือตามหัวเมืองรายทางถึงเมืองโคราช ในขณะที่คุณหญิงโมผู้เป็นภริยาปลัดเมืองนครราชสีมาได้คิดอุบายต่อสู้กับกองทัพเวียงจันทน์จนได้รับชัยชนะที่ทุ่งสัมฤทธิ์ แขวงเมืองพิมาย รัชกาลที่ 3 จึงโปรดเกล้าฯ แต่งตั้งให้คุณหญิงโมเป็นท้าวสุรนารี

จนถึงในรัชกาลที่ 4 เมืองนครราชสีมา มีความเจริญและสำคัญมากขึ้นเพราะเป็นศูนย์กลางการค้าของป่าตลอดจนงานใหม่ที่เป็นสินค้าออกสำคัญของไทยในขณะนั้น จนถึงปีพ.ศ.2434 สมัยรัชกาลที่ 5 ได้โปรดเกล้าให้รวบรวมหัวเมืองในเขตที่ราบสูงใหม่ให้แบ่งออกเป็น 3 มณฑล คือ มณฑลลาวพวน มณฑลลาวกลาง และมณฑลลาวกาวโดยเมืองนครราชสีมาเป็นที่ว่าการมณฑลลาวกลาง

ครั้นต่อมาในพ.ศ.2443 รัชกาลที่ 5 ทรงโปรดเกล้าให้จัดหัวเมืองใหม่ โดยให้จัดตั้งมณฑลเทศาภิบาลทั่วประเทศ แล้วเปลี่ยนชื่อมณฑลเสียใหม่ มณฑลลาวกลางเป็นมณฑลนครราชสีมา รวมทั้งได้สร้างทางรถไฟจากกรุงเทพฯ ถึงนครราชสีมา อันเป็นผลให้เมืองนครราชสีมาเจริญเติบโต มีการขยายตัวของชุมชนออกนอกเขตกำแพงเมืองทางด้านใต้ บริเวณตำบลหนองบางและทิศเหนือของตำบลหนองบัว ตลอดจนได้มีการจัดตั้งสถานีรถไฟนครราชสีมาขึ้นทางตะวันตก ห่างจากเมือง 1.5 กิโลเมตร ก่อให้เกิดชุมชนการค้าและบริการใหม่ เรียกว่า ตลาดโพธิ์กลาง และต่อมาได้ยกขึ้นเป็นสุขาภิบาลโพธิ์กลาง

ในสมัยรัชกาลที่ 7 หลังจากการเปลี่ยนแปลงการปกครองเป็นระบอบประชาธิปไตย มีการยกเลิกการจัดแบ่งเมืองมณฑลเทศาภิบาล แล้วจัดระบบการปกครองใหม่เป็นภาคแทน มณฑลนครราชสีมาเป็นภาคที่ 3 มีหัวเมืองในความปกครอง 6 จังหวัด คือ นครราชสีมา ชัยภูมิ บุรีรัมย์ สุรินทร์ ศรีสะเกษ อุบลราชธานี ตั้งที่ว่าการอยู่ที่จังหวัดนครราชสีมา และต่อมาได้มีการเปลี่ยนแปลงการปกครองอีกครั้งหนึ่ง โดยยกเลิกภาคและแบ่งการปกครองออกเป็นระบบการปกครองแบบส่วนกลาง ส่วนภูมิภาคและท้องถิ่นดังที่ใช้จนถึงในปัจจุบัน จังหวัดนครราชสีมาจึงลดบทบาท

และความสำคัญลง และเริ่มมีความสำคัญขึ้นอีกครั้งหนึ่ง เมื่อแผนพัฒนาเศรษฐกิจและสังคมแห่งชาติกำหนดให้เป็นเป้าหมายในการพัฒนาให้เป็นเมืองหลักในภูมิภาคเพื่อรองรับการเติบโตและลดบทบาทในการพัฒนาของภาคมหานครโดยเฉพาะกรุงเทพมหานครดังที่ปรากฏในปัจจุบัน

### ที่ตั้งและอาณาเขต

จังหวัดนครราชสีมาตั้งอยู่บนที่ราบสูงโคราชในภาคตะวันออกเฉียงเหนือ ระหว่างเส้นรุ้งที่ 14 ถึง 16 องศาเหนือและเส้นแวงที่ 101 ถึง 103 องศาตะวันออก มีตราประจำจังหวัดเป็นรูปท้าวสุรนารีและขุมประตูปะทุมพล อยู่ห่างกรุงเทพมหานครเป็นระยะทางประมาณ 255 กิโลเมตรโดยทางรถยนต์ หรือประมาณ 264 กิโลเมตรโดยทางรถไฟ เป็นจังหวัดที่มีพื้นที่กว้างใหญ่ที่สุดในภาคตะวันออกเฉียงเหนือและมีขนาดพื้นที่กว้างใหญ่เป็นอันดับสองของประเทศรองจากจังหวัดเชียงใหม่ โดยมีพื้นที่รวมทั้งสิ้นประมาณ 20,548.18 ตารางกิโลเมตร หรือ 12,842,612 ไร่ เท่ากับร้อยละ 12.12 ของพื้นที่รวมทั้งภูมิภาค มีอาณาเขตติดต่อกับพื้นที่ใกล้เคียงดังนี้ (แผนที่ 3.1)

ทิศเหนือ	ติดต่อกับ	จังหวัดชัยภูมิและจังหวัดขอนแก่น
ทิศตะวันออก	ติดต่อกับ	จังหวัดสุรินทร์
ทิศใต้	ติดต่อกับ	จังหวัดปราจีนบุรีและจังหวัดนครนายก
ทิศตะวันตก	ติดต่อกับ	จังหวัดสระบุรีและจังหวัดลพบุรี

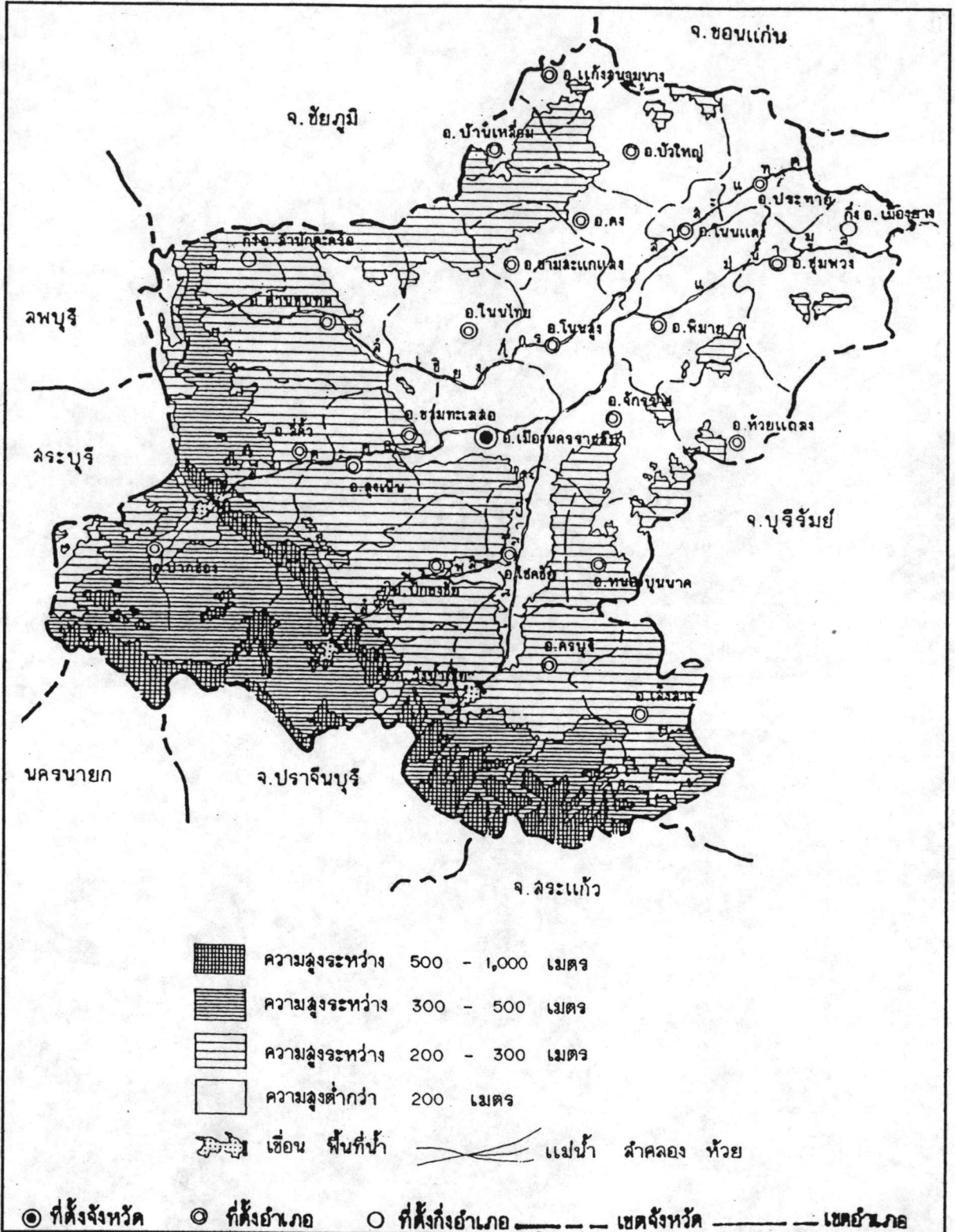
### ลักษณะภูมิประเทศ

สภาพภูมิประเทศโดยทั่วไปของจังหวัดนครราชสีมาเป็นที่ราบสูงถึงร้อยละ 95.36 ของพื้นที่จังหวัด ประกอบด้วยพื้นที่ที่เป็นภูเขา ที่สูง ที่ราบลุ่มแบบพื้นที่ลูกคลื่นลอนลาดจนถึงพื้นที่ราบซึ่งอาจแบ่งออกได้เป็น 2 บริเวณ ได้แก่ บริเวณภูเขาและที่สูงชันทางด้านทิศตะวันตกและทิศใต้ของจังหวัด และบริเวณที่ราบลุ่มน้ำมูลด้านทิศตะวันออกของจังหวัด (แผนที่ 3.2)

บริเวณภูเขาและที่สูงชันทางด้านทิศตะวันตก เป็นส่วนหนึ่งของเทือกเขาตงพญาเย็นซึ่งมีความสูงตั้งแต่ 400 เมตรขึ้นไปจนถึง 1,351 เมตร ส่วนทางด้านทิศใต้เป็นส่วนหนึ่งของเทือกเขาสัน



<b>แนวทางการใช้ที่ราชพัสดุของอำเภอเมืองนครราชสีมา</b> STATE PROPERTY DEVELOPMENT GUIDELINE IN AMPHOE MUANG NAKHON RATCHASIMA  แสดง : เขตการปกครองจังหวัดนครราชสีมา	มาตราส่วน  0 10 20 กม.
แผนที่ 3.1	



<p><b>แนวทางการใช้ที่ราชพัสดุของอำเภอเมืองนครราชสีมา</b></p> <p>STATE PROPERTY DEVELOPMENT GUIDELINE IN AMPHOE MUANG NAKHON RATCHASIMA</p> <p>แสดง : สภาพภูมิประเทศและเส้นทางน้ำของจังหวัดนครราชสีมา</p> <p>ที่มา : กรมแผนที่ทหาร</p>	<p>มาตราส่วน</p> <p>10 0 10 20 กม.</p>
<p>แผนที่</p> <p>3.2</p>	

กำแพงซึ่งมีความสูงตั้งแต่ 300 เมตรขึ้นไปจนถึง 900 เมตร พื้นที่ระหว่างเทือกเขาส่วนใหญ่มีลักษณะเป็นลูกคลื่นลอนลึกและลูกคลื่นลอนตื้น ตอนล่างของหุบเขามีความลาดชันสูง เป็นพื้นที่แหล่งต้นลำธารที่สำคัญของจังหวัดและของภาคตะวันออกเฉียงเหนือตอนล่าง เช่น แม่น้ำมูล ลำแชะ ลำพระเพลิง และลำปลายมาศ อยู่ในบริเวณพื้นที่อำเภอปากช่อง อำเภอปักธงชัย กิ่งอำเภอวังน้ำเขียว อำเภอครบุรี และอำเภอเสิงสาง

บริเวณที่ราบลุ่มแม่น้ำมูลด้านทิศตะวันออก มีพื้นที่กว้างขวางครอบคลุมพื้นที่ส่วนใหญ่ของจังหวัด สูงจากระดับน้ำทะเลปานกลางประมาณ 150 ถึง 300 เมตร ประกอบด้วยพื้นที่ลูกคลื่นลอนตื้น พื้นที่ลอนลึกบริเวณใกล้เชิงเขาและพื้นที่ราบลุ่มริมฝั่งแม่น้ำ อยู่ในเขตอำเภอและกิ่งอำเภออื่นๆ

แม่น้ำสายสำคัญของจังหวัดได้แก่ แม่น้ำมูล ต้นน้ำเกิดจากเขาวงและเขาละมั่งในเทือกเขาสันกำแพง(ตงพญาเย็น) ทางด้านทิศใต้ไหลย้อนขึ้นไปทางทิศเหนือผ่านท้องที่อำเภอปักธงชัย จักราช วกลงทางทิศตะวันออกเฉียงเหนือผ่านอำเภอโนนสูง พิมาย ชุมพวง แล้ววกไปทางทิศตะวันออกเข้าสู่จังหวัดบุรีรัมย์ สุรินทร์ ศรีสะเกษ ไปลงแม่น้ำโขงที่จังหวัดอุบลราชธานี สาขาของแม่น้ำมูลในจังหวัดนครราชสีมาที่สำคัญได้แก่ ลำน้ำมาศ ลำตะคอง ลำพระเพลิง ลำเชียงไกร ลำจักราช ลำสะแทดและลำปลายมาศ

### ภูมิอากาศ

ลักษณะภูมิอากาศของจังหวัดนครราชสีมา ตั้งอยู่ในเขตเส้นละติจูดต่ำและได้รับอิทธิพลของลมมรสุมตามฤดูกาล ทำให้มีภูมิอากาศแบบ Tropical Low Rainfall และแบบ Wet Dry Monsonal Climate หรือ Tropical Savanna Climate อุณหภูมิเฉลี่ยทั้งปีประมาณ 33 องศาเซลเซียส ปริมาณน้ำฝนเฉลี่ยทั้งปีประมาณ 1,108.7 มิลลิเมตร เดือนที่มีปริมาณน้ำฝนเฉลี่ยสูงสุดได้แก่ เดือนกันยายน มีปริมาณเฉลี่ย 261.3 มิลลิเมตร ส่วนเดือนที่มีปริมาณน้ำฝนน้อยที่สุดได้แก่ เดือนธันวาคม มีปริมาณเฉลี่ย 3.6 มิลลิเมตร ลักษณะของอากาศโดยทั่วไปแบ่งออกได้เป็น 3 ฤดู ได้แก่ ฤดูฝน เริ่มต้นแต่เดือนพฤษภาคม ถึง กลางเดือนตุลาคม เป็นช่วงที่ได้รับอิทธิพลจากลมมรสุม

ตะวันตกเฉียงใต้ทำให้มีอากาศชุ่มชื้นและฝนตกตลอดฤดูโดยจะมีช่วงฝนตกมากในราวเดือนสิงหาคม - ตุลาคม

ฤดูหนาว เริ่มตั้งแต่เดือนธันวาคม ถึง เดือนมกราคม เป็นช่วงที่ได้รับอิทธิพลจากลมมรสุมตะวันออกเฉียงเหนือ ซึ่งเป็นลมหนาวและแห้งจากประเทศจีน ทำให้อากาศแห้งแล้งตลอดฤดู ท้องฟ้าโปร่ง โดยเดือนธันวาคมจะเป็นเดือนที่มีอุณหภูมิต่ำสุดคือประมาณ 16.7 องศาเซลเซียส

ฤดูร้อน เริ่มตั้งแต่เดือนกุมภาพันธ์ ถึง เดือนพฤษภาคม เป็นช่วงต่อระหว่างฤดูลมมรสุมทั้งสองตรงกับเป็นระยะเวลาที่ดวงอาทิตย์เคลื่อนผ่านเส้นศูนย์สูตรขึ้นไปยังซีกโลกเหนือ พื้นดินจะสะสมความร้อนไว้ ทำให้อากาศร้อน ฟ้าหลัวแห้งและมีพายุเป็นครั้งคราว มีอุณหภูมิเฉลี่ยสูงสุดในเดือนเมษายน คือประมาณ 39.7 องศาเซลเซียส

## ทรัพยากรธรรมชาติ

### 1. ทรัพยากรดิน

#### 1.1 ลักษณะดิน

ทรัพยากรดินเป็นปัจจัยที่สำคัญที่สุดต่อการเกษตรกรรม ลักษณะของดินในจังหวัดนครราชสีมาส่วนใหญ่เป็นดินร่วนปนทราย ที่เกิดจากตะกอนที่ถูกรน้ำพัดพามาทับถมกันนานมาแล้ว และผ่านการเปลี่ยนแปลงทางธรณีฐานโดยขบวนการชะล้างกัดกร่อนและปรับระดับพื้นที่ทำให้เกิดความสูงต่ำเป็นลอนคลื่นแตกต่างกัน ดินที่พบในพื้นที่ที่ค่อนข้างสูงมักจะมีอายุมากกว่าดินที่พบในพื้นที่ที่อยู่ในระดับต่ำกว่า และบางส่วนจะเป็นดินที่เกิดจากการสลายตัวผุพังของหินทรายซึ่งมักจะพบในบริเวณภูเขาและที่ลาดเชิงเขา เป็นดินที่ง่ายต่อการชะล้างพังทลายสูงกว่าดินประเภทอื่น

ลักษณะของดินโดยทั่วไปในจังหวัด มี 129 ชุด สามารถจำแนกออกได้เป็น 5 ชนิดใหญ่ ดังนี้

1. ดินร่วนเหนียว - ดินเหนียว มีอยู่ประมาณร้อยละ 15.7 ของพื้นที่ เป็นดินที่มีความอุดมสมบูรณ์ปานกลางถึงสูงมีประสิทธิภาพการระบายน้ำต่ำ
2. ดินร่วนทราย - ดินร่วนเหนียว มีอยู่ประมาณร้อยละ 8.6 ของพื้นที่ เป็นดินที่มีความอุดมสมบูรณ์ต่ำ มีประสิทธิภาพในการระบายน้ำปานกลาง
3. ดินร่วนทราย - ดินร่วนปนทราย มีอยู่ร้อยละ 31.1 ของพื้นที่ เป็นดินที่มีความอุดมสมบูรณ์ต่ำระบายน้ำได้ดี
4. ดินร่วนปนทราย มีอยู่ประมาณร้อยละ 8.6 ของพื้นที่ เป็นดินที่มีความอุดมสมบูรณ์ปานกลางถึงต่ำมีคุณสมบัติการระบายน้ำดี
5. ดินเหนียว มีอยู่ประมาณร้อยละ 6.2 ของพื้นที่ เป็นดินที่มีความอุดมสมบูรณ์ปานกลางถึงต่ำ มีประสิทธิภาพการระบายน้ำต่ำ

เมื่อจำแนกลักษณะของดินในจังหวัดออกตามสมรรถนะหรือความสามารถในการใช้ประโยชน์จากที่ดินแล้วสามารถแบ่งออกได้ 4 กลุ่มใหญ่ ได้แก่ กลุ่มดินไร่ ครอบคลุมพื้นที่ประมาณร้อยละ 55 ของพื้นที่ทั้งหมด ส่วนมากอยู่บริเวณทิศตะวันตกเฉียงใต้ของจังหวัด กลุ่มดินนา ครอบคลุมพื้นที่ประมาณร้อยละ 20 ของพื้นที่ทั้งหมด ส่วนมากจะอยู่ในพื้นที่บริเวณทิศตะวันออกเฉียงเหนือของจังหวัด พื้นที่ภูเขาครอบคลุมพื้นที่ประมาณร้อยละ 15 ของพื้นที่ทั้งหมด ส่วนใหญ่จะอยู่บริเวณทิศใต้และทิศตะวันตกของจังหวัด พื้นที่กลุ่มดินละครอบคลุมพื้นที่ประมาณร้อยละ 10 ของพื้นที่ทั้งหมด ส่วนมากจะอยู่ในบริเวณพื้นที่ทิศตะวันออกเฉียงเหนือและทิศตะวันออกของจังหวัด และพื้นที่กลุ่มดินเค็ม มีอยู่ประมาณร้อยละ 5 ของพื้นที่รวมจังหวัด ส่วนใหญ่จะอยู่ทางตอนบนทางทิศตะวันออกเฉียงเหนือของจังหวัด (แผนที่ 3.3)



## 1.2 การใช้ที่ดิน

จากสถิติการเกษตรของประเทศไทย ปี 2534 โดยสำนักงานเศรษฐกิจการเกษตร จังหวัดนครราชสีมา แสดงให้เห็นว่ามีพื้นที่ถือครองทำการเกษตร 12,708.1 ตารางกิโลเมตรหรือประมาณ 7,942,562.5 ไร่ คิดเป็นร้อยละ 62.07 ของพื้นที่รวมทั้งจังหวัด รองลงมาได้แก่พื้นที่ป่าไม้ 2,340.2 ตารางกิโลเมตร หรือประมาณ 1,462,687.5 ไร่ คิดเป็นร้อยละ 11.42 และพื้นที่ไม่ได้จำแนก 5,445.6 ตารางกิโลเมตร หรือประมาณ 3,403,500 ไร่ คิดเป็นร้อยละ 26.57 ตามลำดับ การใช้ที่ดินในพื้นที่ถือครองทำการเกษตรกรรมส่วนใหญ่เป็นพื้นที่นาถึง 6,196.2 ตารางกิโลเมตร หรือ 3,872,625 ไร่ รองลงมาได้แก่ พื้นที่เพาะปลูกพืชไร่ประมาณ 5,501 ตารางกิโลเมตร หรือ 3,438,125 ไร่ พื้นที่เพาะปลูกไม้ผลไม้ยืนต้น 538.8 ตารางกิโลเมตร หรือ 336,750 ไร่ ที่เพาะปลูกไม้ดอกและสวนผักประมาณ 71.3 ตารางกิโลเมตร หรือ 44,562.5 ไร่ และที่ทุ่งหญ้าและเลี้ยงสัตว์ประมาณ 38.4 ตารางกิโลเมตร หรือ 24,000 ไร่ ตามลำดับ

จากการศึกษาถึงการเปลี่ยนแปลงการใช้ที่ดินระหว่าง พ.ศ. 2528 - 2534 พบว่าพื้นที่ถือครองในการทำการเกษตรกรรมเพิ่มขึ้นประมาณ 5.2 ตารางกิโลเมตรหรือ 3,250 ไร่ ส่วนพื้นที่ป่าไม้นั้นลดลงถึง 485.8 ตารางกิโลเมตร หรือ 303,625 ไร่ และพื้นที่ที่ไม่ได้จำแนกเพิ่มขึ้น 480.6 ตารางกิโลเมตร หรือ 300,375 ไร่ ส่วนการเปลี่ยนแปลงการใช้ที่ดินในพื้นที่ถือครองทำการเกษตรกรรมในระยะเดียวกันที่นายังคงมีการขยายตัวเพิ่มขึ้น 300.2 ตารางกิโลเมตร หรือ 187,625 ไร่ พื้นที่เพาะปลูกพืชไร่เพิ่มขึ้น 875.4 ตารางกิโลเมตร หรือ 547,125 ไร่ พื้นที่เพาะปลูกไม้ผลไม้ยืนต้นเพิ่มขึ้น 285.8 ตารางกิโลเมตร หรือ 178,625 ไร่ และพื้นที่เพาะปลูกสวนผักและไม้ดอกเพิ่มขึ้น 35.5 ตารางกิโลเมตร หรือ 22,187.5 ไร่ ในขณะที่พื้นที่ที่เป็นทุ่งหญ้าและเลี้ยงสัตว์มีปริมาณลดลง 247.8 ตารางกิโลเมตร (ตารางที่ 3.1)

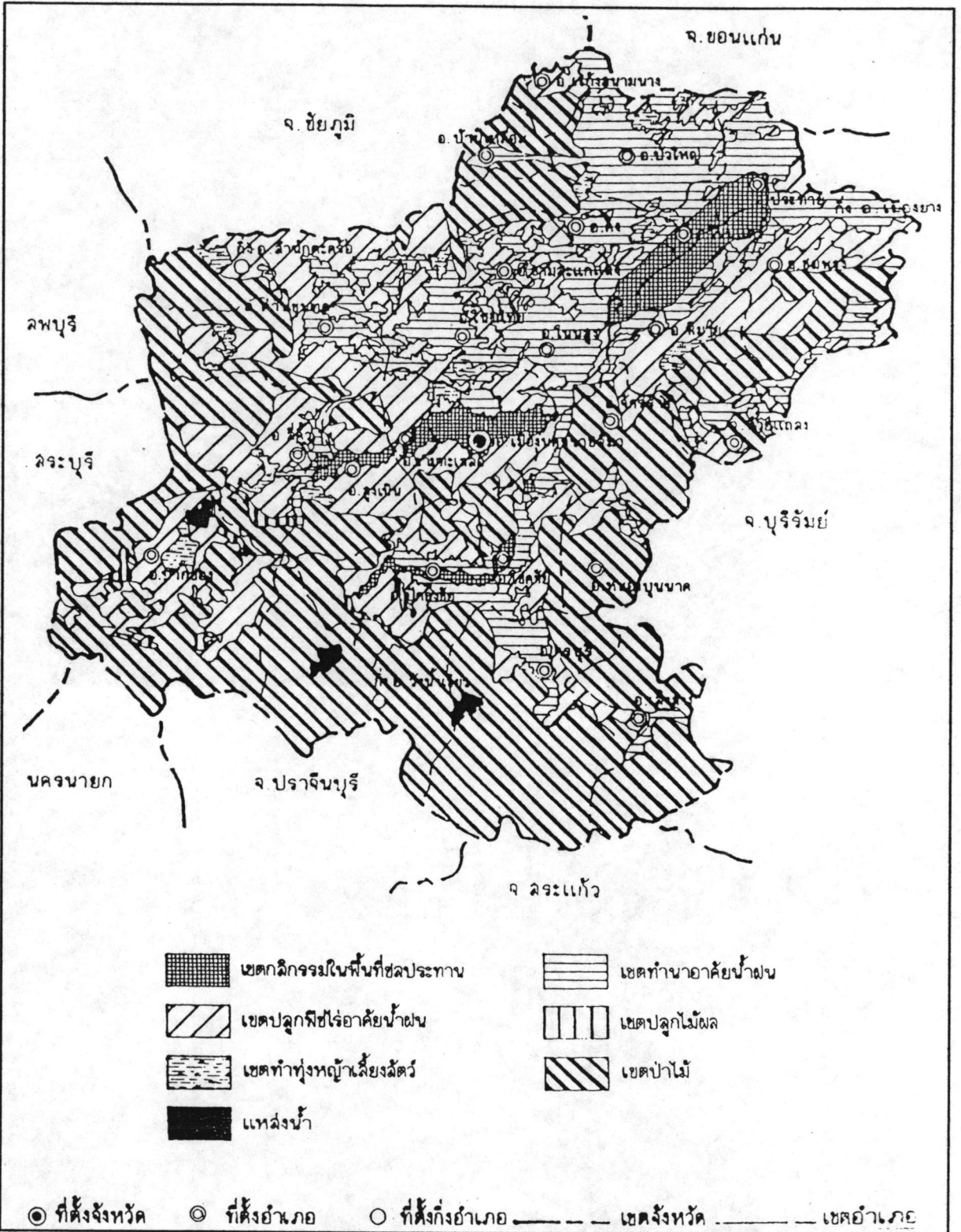
จากรายงานข้อมูลของสำนักงานเกษตรจังหวัดนครราชสีมา ว่า มีพื้นที่การถือครองการทำเกษตรรวม 8,519,400 ไร่ หรือ 13,634.04 ตร.กม. หรือ ร้อยละ 63.04

ตารางที่ 3.1 การเปลี่ยนแปลงการใช้ประโยชน์ที่ดินจังหวัดนครราชสีมาพ.ศ.2528-2534

การใช้ที่ดิน	ตารางกิโลเมตร (ร้อยละ)		การเปลี่ยนแปลง	
	2528	2534	ตร.กม.	ร้อยละ
พื้นที่ป่าไม้	2,826.2 (13.79)	2,340.2 (11.42)	-485.8	-2.37
พื้นที่ถือครองการเกษตร	12,702.9 (61.98)	12,708.1 (62.01)	5.2	0.03
- ที่อยู่อาศัย	252.6 (1.23)	174.9 (0.85)	-77.7	-0.38
- ที่นา	5,896.0 (28.77)	6,196.2 (30.24)	300.2	1.47
- ที่พืชไร่	5,126.6 (25.01)	5,501.0 (26.84)	375.4	1.83
- ที่ไม้ผล ไม้ยืนต้น	253.0 (1.23)	538.8 (2.63)	285.8	0.40
- ที่สวนผัก และไม้ดอก	35.8 (0.17)	71.3 (0.35)	35.5	0.18
- ที่ทุ่งหญ้าและ เลี้ยงสัตว์	286.2 (1.40)	38.4 (0.18)	-247.8	-1.22
- ที่รกร้าง ว่างเปล่า	639.1 (3.12)	148.4 (0.73)	-490.7	-2.39
- ที่อื่นๆ	21.6 (1.05)	39.1 (0.19)	-175.5	-0.86
- พื้นที่ไม่ได้ จำแนก	4,965.0 (24.23)	5,445.6 (26.57)	480.6	2.34
รวม	20,493.9 (100)	20,493.9 (100)	-	-

ที่มา : สำนักงานเศรษฐกิจการเกษตร

- หมายเหตุ : 1. พื้นที่ป่าไม้ หมายถึง พื้นที่ที่ยังคงสภาพป่าอยู่  
 2. พื้นที่ไม่ได้จำแนก หมายถึง พื้นที่ที่เหลือจากการหักออกจากพื้นที่ป่าไม้และพื้นที่ถือครองทำการเกษตร



<p style="text-align: center;"><b>แนวทางการใช้ที่ราชพัสดุของอำเภอเมืองนครราชสีมา</b></p> <p style="text-align: center;">STATE PROPERTY DEVELOPMENT GUIDELINE IN AMPHOE MUANG NAKHON RATCHASIMA</p> <p style="text-align: center;">แสดง : แผนการใช้ที่ดินจังหวัดนครราชสีมา</p> <p>ที่มา : กรมพัฒนาที่ดิน</p>	<p style="text-align: center;">มาตราส่วน</p> <p style="text-align: center;">10 0 10 20 กม.</p> <div style="text-align: center;"> </div> <table border="1" style="width: 100%; border-collapse: collapse;"> <tr> <td style="width: 50%; padding: 2px;">แผนที่</td> <td style="width: 50%; text-align: center;"> </td> </tr> <tr> <td style="text-align: center; padding: 2px;">3.3</td> <td></td> </tr> </table>	แผนที่		3.3	
แผนที่					
3.3					

## 2. ทรัพยากรน้ำ

### 2.1 แหล่งน้ำ

แหล่งน้ำในจังหวัดนครราชสีมาได้จาก น้ำฝน น้ำท่าและน้ำใต้ดิน ปริมาณน้ำฝนที่จังหวัดนครราชสีมาได้รับปีละประมาณ 1,000 - 1,200 มิลลิเมตรนับว่าน้อยเมื่อเปรียบเทียบกับพื้นที่อื่นๆ ของประเทศ ฝนจะตกมากบริเวณเทือกเขาทางด้านทิศตะวันตกและด้านทิศใต้ของจังหวัด ส่วนพื้นที่ตอนกลางและด้านทิศตะวันออกนั้นได้รับน้ำฝนน้อยกว่า เนื่องจากมีแนวเทือกเขาเป็นแนวปะทะกันลมมรสุมตะวันตกเฉียงใต้ซึ่งพัดพาเอาความชุ่มชื้นมาให้

พื้นที่ลุ่มน้ำของจังหวัดนครราชสีมารวมทั้งสิ้น 20,915 ตารางกิโลเมตร ปริมาณน้ำท่า 3,144.6 ล้านลูกบาศก์เมตร ประกอบด้วยลุ่มน้ำ 9 ลุ่มน้ำได้แก่ ลุ่มน้ำมูล ลุ่มน้ำมาศตอนปลาย ลุ่มน้ำมาศตอนต้น ลุ่มน้ำลำจักราช ลุ่มน้ำลำมูลบน-ลำพระเพลิง ลุ่มน้ำลำตะคอง ลุ่มน้ำลำเชียงไกร ลุ่มน้ำลำสะแทด และลุ่มน้ำลำชี ลุ่มน้ำที่มีขนาดใหญ่ที่สุด ได้แก่ ลุ่มน้ำลำมูลบน - ลำพระเพลิงและลุ่มน้ำลำตะคอง (ตารางที่ 3.2)

ตารางที่ 3.2 พื้นที่ลุ่มน้ำจังหวัดนครราชสีมา

ลุ่มน้ำ	ตร.กม.	ร้อยละ
ลุ่มน้ำมูล	1,656	7.93
ลุ่มน้ำลำมาศตอนปลาย	831	3.97
ลุ่มน้ำลำมาศตอนต้น	1,497	7.16
ลุ่มน้ำลำจักราช	1,170	5.16
ลุ่มน้ำลำมูลบน - ลำพระเพลิง	4,861	23.24
ลุ่มน้ำลำตะคอง	3,874	18.52
ลุ่มน้ำลำเชียงไกร	3,235	15.47
ลุ่มน้ำลำสะแทด	3,048	14.57
ลุ่มน้ำลำชี	743	3.5
รวม	20,915	100

ที่มา : กรมชลประทาน

แหล่งน้ำใต้ดินของจังหวัดนครราชสีมาที่สามารถนำมาใช้ประโยชน์ได้ดี พบ บริเวณตอนใต้และตะวันออกของจังหวัด ในเขตอำเภอเมืองนครราชสีมา จักราชและพิมาย ซึ่งให้ ปริมาณน้ำประมาณ 100 - 400 แกลลอนต่อนาที อยู่ลึกประมาณ 100 - 300 ฟุตจากผิวดิน คุณภาพน้ำอยู่ในเกณฑ์ดี (แผนที่ที่ 3.3)

## 2.2. การพัฒนาแหล่งน้ำและการชลประทาน

จากแหล่งน้ำต้นตูดังกล่าวข้างต้น จังหวัดนครราชสีมาได้มีการพัฒนาแหล่งน้ำ ในรูปร่างเก็บน้ำขนาดต่างๆรวมทั้งสิ้น 442 โครงการ ความจุอ่างเก็บน้ำรวมทั้งสิ้น 603 ล้าน ลูกบาศก์เมตร โดยมีพื้นที่โครงการชลประทานรวมทั้งสิ้น 1,705 ตารางกิโลเมตร หรือ 1,065,625 ไร่ คิดเป็นร้อยละ 8.3 ของพื้นที่ทั้งจังหวัด ดังรายละเอียดต่อไปนี้

2.2.1 โครงการอ่างเก็บน้ำขนาดใหญ่ได้แก่ อ่างเก็บน้ำลำตะคอง อำเภอสีคิ้ว ความจุ 310 ล้านลูกบาศก์เมตร มีพื้นที่โครงการประมาณ 220.8 ตารางกิโลเมตร หรือ 138,000 ไร่ อ่างเก็บน้ำลำพระเพลิง อำเภอปักธงชัย ความจุ 152 ล้านลูกบาศก์เมตร มีพื้นที่โครงการ ประมาณ 138.9 ตารางกิโลเมตร หรือ 86,813 ไร่ และอ่างเก็บน้ำลำมูลบน อำเภอครบุรี ความจุ 141 ล้านลูกบาศก์เมตร มีพื้นที่โครงการประมาณ 454 ตารางกิโลเมตร หรือ 283,750 ไร่ และพื้นที่ โครงการชลประทานทุ่งสัมฤทธิ์อีกจำนวนประมาณ 244.8 ตารางกิโลเมตรหรือ 153,000 ไร่

2.2.2 โครงการอ่างเก็บน้ำขนาดกลาง ที่ก่อสร้างแล้วเสร็จเมื่อปี 2535 รวมทั้ง สิ้น 27 โครงการ ความจุของอ่างเก็บน้ำรวมทั้งสิ้น 167.63 ล้านลูกบาศก์เมตร มีพื้นที่โครงการ ชลประทานรวมทั้งสิ้นประมาณ 165.3 ตารางกิโลเมตร หรือ 103,312.5 ไร่

2.2.3 โครงการอ่างเก็บน้ำขนาดเล็ก ที่ก่อสร้างแล้วเสร็จเมื่อปี 2535 รวมทั้งสิ้น 412 โครงการ ความจุของอ่างเก็บน้ำรวมทั้งสิ้น 43.71 ล้านลูกบาศก์เมตร คิดเป็นพื้นที่โครงการ ชลประทานรวมทั้งสิ้นประมาณ 471.9 ตารางกิโลเมตร หรือ 294,937.5 ไร่

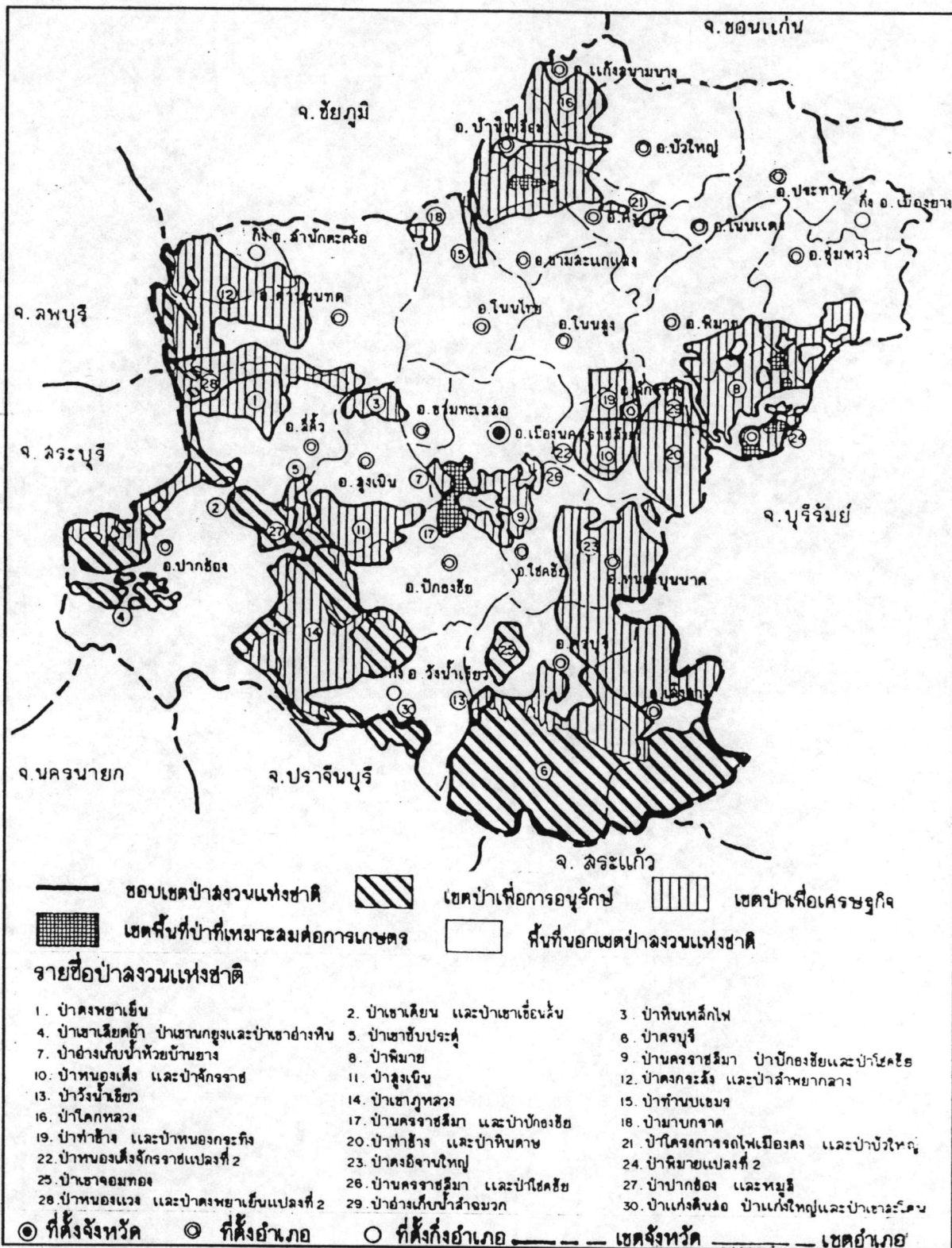
นอกจากนั้นยังมีโครงการสูบน้ำด้วยไฟฟ้าอีก 8 แห่ง โดยมีพื้นที่บริการส่งน้ำ ประมาณ 9.3 ตารางกิโลเมตรหรือ 5,812.5 ไร่



### 3. ทรัพยากรป่าไม้

จังหวัดนครราชสีมา มีพื้นที่ป่าไม้ตามกฎหมายรวมทั้งสิ้น 10,905.5 ตารางกิโลเมตรหรือ 6,815,937.5 ไร่ คิดเป็นร้อยละ 53.2 ของพื้นที่รวมทั้งจังหวัด ประกอบด้วยอุทยานแห่งชาติ 2 แห่ง คือ อุทยานแห่งชาติเขาใหญ่ อยู่ในเขตอำเภอปากช่องและปักธงชัย มีเนื้อที่ราว 319.0 ตารางกิโลเมตร หรือ 199,375 ไร่ และอุทยานแห่งชาติทับลาน ในเขตอำเภอปักธงชัย ครบุรี และเสิงสาง มีเนื้อที่ประมาณ 1,761.0 ตารางกิโลเมตรหรือ 1,100,625 ไร่ วนอุทยาน 1 แห่ง คือ วนอุทยานน้ำตกเจ็ดสาวน้อย อำเภอปากช่อง เนื้อที่ประมาณ 0.8 ตารางกิโลเมตรหรือ 500 ไร่ ป่าสงวนแห่งชาติ 29 แห่ง รวมเนื้อที่ประมาณ 8,335.1 ตารางกิโลเมตรหรือ 5,209,437.5 ไร่ (ตารางที่ 3.3) และยังมีป่าสงวนเตรียมการอีก 5 แห่ง มีเนื้อที่รวมประมาณ 245.2 ตารางกิโลเมตร หรือ 153,250 ไร่ (แผนที่ 3.3)

จากการสำรวจของกรมป่าไม้เมื่อปีพ.ศ.2525 พบว่า พื้นที่ป่าไม้ของจังหวัดลดลงมีประมาณ 8,815.4 ตารางกิโลเมตรหรือ 5,509,625 ไร่ คิดเป็นร้อยละ 42.9 ของพื้นที่รวมทั้งจังหวัด และจากการสำรวจของกรมป่าไม้จากแผนที่ภาพถ่ายดาวเทียมในปี พ.ศ. 2534 พบว่า พื้นที่ป่าไม้กลับลดลงเหลือเพียง 2,340.2 ตารางกิโลเมตรหรือ 1,462,625.0 ไร่ คิดเป็นร้อยละ 11.42 ของพื้นที่รวมทั้งจังหวัด ซึ่งเป็นจำนวนที่ต่ำกว่ามาตรฐานสมดุลงของธรรมชาติที่นักวิชาการกำหนดไว้ว่า เพื่อความสมดุลของธรรมชาติควรมีพื้นที่ป่าไม้ประมาณร้อยละ 35 ของพื้นที่ทั้งหมด และจากสถิติดังกล่าวข้างแสดงให้เห็นว่าพื้นที่ป่าได้ถูกทำลายลงโดยเฉลี่ยปีละประมาณ 404,700 ไร่ หรือร้อยละ 7.4 ต่อปี



**แนวทางการใช้ที่ราชพัสดุของอำเภอเมืองนครราชสีมา**  
 STATE PROPERTY DEVELOPMENT GUIDELINE IN AMPHOE MUANG NAKHON RATCHASIMA

แสดง : สภาพป่าไม้ของจังหวัดนครราชสีมา

ที่มา : กองจัดการที่ดินป่าสงวนแห่งชาติ กรมป่าไม้

มาตราส่วน 10 0 10 20 กม.

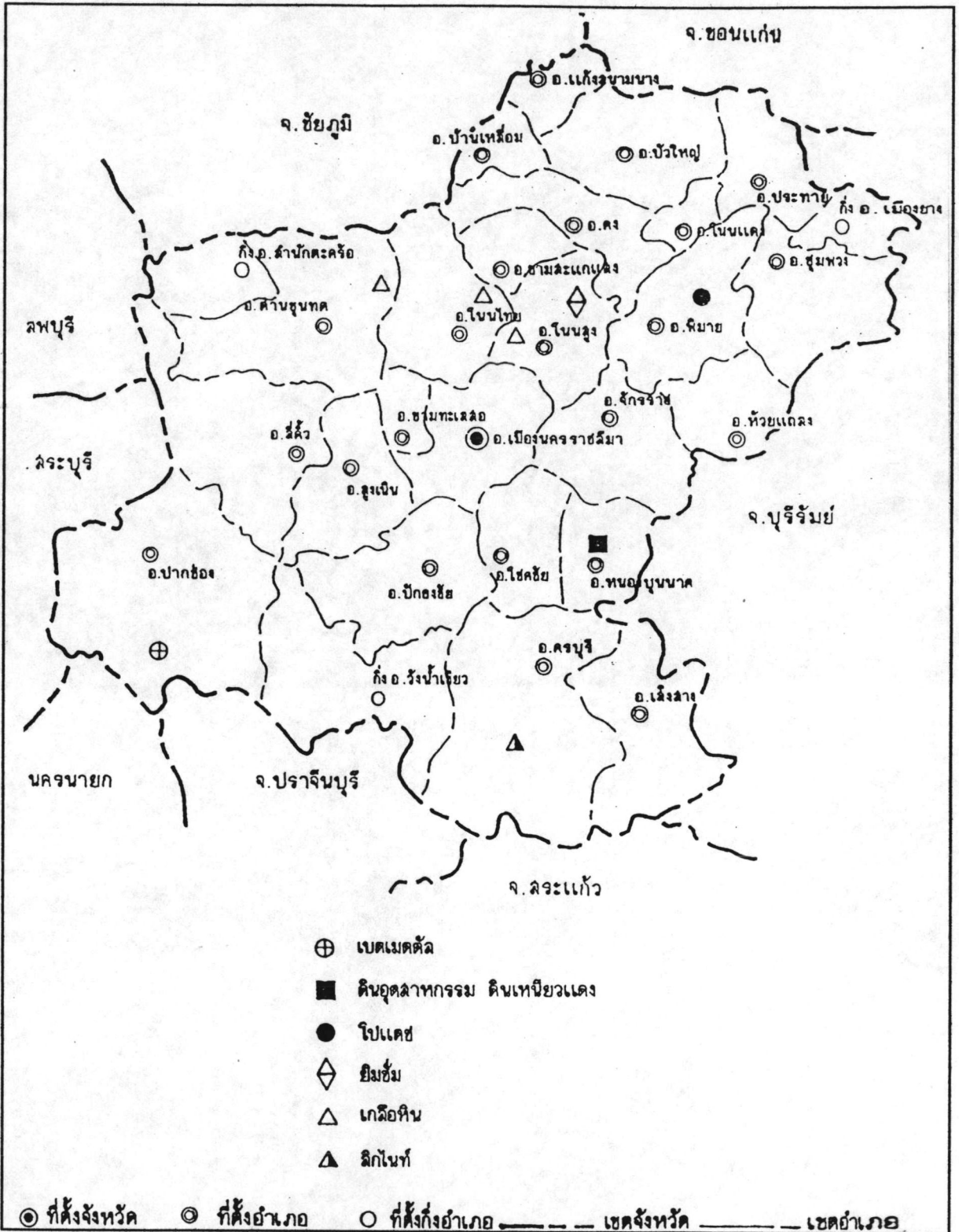
แผนที่ 3.5



ตารางที่ 3.3 รายชื่อป่าสงวนแห่งชาติในจังหวัดนครราชสีมา

ลำดับ	รายชื่อ	อำเภอ	เนื้อที่(ไร่)
1.	ป่าดงพญาเย็น	ปากช่อง สีคิ้ว	97,812.5
2.	ป่าเขาเตี้ยและป่าเขาเขื่อนลั่น	ปากช่อง สีคิ้ว	19,375.0
3.	ป่าหินเหล็กไฟ	สูงเนิน ขามทะเลสอ	59,706.0
4.	ป่าเข้าขั้บประดู่และป่าเขามะกอก	สีคิ้ว สูงเนิน	23,123.0
5.	ป่าเขาเสียดอ้า ป่าเขานกยูง และป่าเขา อ่างหิน	ปากช่อง	63,562.0
6.	ป่าครบุรี	ครบุรี	73,183
7.	ป่าอ่างเก็บน้ำลำฉวมวก	ห้วยแถลง	25,031.0
8.	ป่าอ่างเก็บน้ำห้วยยาง	เมือง	20,305.0
9.	ป่าพิมาย	พิมาย ชุมพวง	315,000.0
10.	ป่านครราชสีมา บั้กงชัย ไชคชัย	เมือง บั้กงชัย ไชคชัย	78,750.0
11.	ป่าหนองเต้ง-จั้กราช	จั้กราช	81,875.0
12.	ป่าสูงเนิน	สูงเนิน	168,000.0
13.	ป่าดงกระสังและป่าลำพญากลาง	ด่านขุนทด สีคิ้ว	400,393.0
14.	ป่าวังน้ำเขียว	บั้กงชัย	10,720.0
15.	ป่าเขาภูหลวง	บั้กงชัย	651,440.0
16.	ป่าทำนบเขมร	โนนไทย	24,062.0
17.	ป่าโคกหลวง	บัวใหญ่ คง	461,425.0
18.	ป่านครราชสีมา บั้กงชัย	เมือง บั้กงชัย	39,687.0
19.	ป่ามาบกราด	โนนไทย	13,900.0
20.	ป่าท่าช้างและป่าหนองกระทิง	โนนสูง จั้กราช	60,040.0
21.	ป่าโครงการรถไฟเมืองคง บัวใหญ่	คง	10,010.0
22.	ป่าท่าช้างและป่าหินดาด	จั้กราช	219,931.0
23.	ป่าหนองเต้งและป่าจั้กราชแปลง2	จั้กราช	10,206.0
24.	ป่าดงอีจันใหญ่	ไชคชัย ครบุรี เสิงสาง หนองบุญนาถ	605,187.0
25.	ป่าพิมาย แปลง 2	ห้วยแถลง	74,687.0
26.	ป่าเขาจอมทอง	ครบุรี	56,250.0
27.	ป่านครราชสีมาและป่าไชคชัย	เมือง ไชคชัย	18,525.0
28.	ป่าปากช่องและป่าหมูสี	สีคิ้ว สูงเนิน ปากช่อง	89,974.0
29.	ป่าหนองแวงและป่าดงพญา	สีคิ้ว ปากช่อง	119,375.0

ที่มา : สำนักงานพาณิชย์จังหวัดนครราชสีมา ข้อมูลการตลาด จังหวัดนครราชสีมา ประจำปี 2536



<b>แนวทางการใช้ที่ราชพัสดุของอำเภอเมืองนครราชสีมา</b> STATE PROPERTY DEVELOPMENT GUIDELINE IN AMPHOE MUANG NAKHON RATCHASIMA		มาตรฐาน 10 0 10 20 กม. 	
แสดง : แหล่งแร่ของจังหวัดนครราชสีมา		แผนที่ 3.6	
ที่มา : กรมทรัพยากรธรณี			

#### 4. ทรัพยากรแร่ธาตุ

จากแผนที่ธรณีวิทยาของประเทศไทย กรมทรัพยากรธรณี พบว่า พื้นที่ของ จังหวัดนครราชสีมาส่วนใหญ่ประกอบด้วย หินชุดโคราช และบางแห่งเป็นหินชุดราชบุรีเกิดขึ้นใน ปลายยุค Triassic ถึงยุค Cretaceous(135-225 ล้านปี) ส่วนพื้นที่ทางทิศตะวันตกของอำเภอปากช่อง เป็นหินในยุค Carboniferous และ Permian(270-350 ล้านปี) ดังนั้นทรัพยากรแร่ธาตุที่สำรวจพบใน แหล่งต่างๆของจังหวัดนครราชสีมา ได้แก่ เกลือหิน (Rock Salt) ในท้องที่อำเภอพิมาย โนนไทย บัว ใหญ่ โนนสูงและด่านขุนทด แร่โปแตช (Potash) พบในรูปของ Carmilliteในท้องที่อำเภอเมืองนคร ราชสีมา โนนสูงและพิมาย แร่ทองแดง (Copper) ในท้องที่ตำบลจันทึก ขนงพระ และบ่อหินเลี้ยง อำเภอปากช่อง แร่ยิปซัม (Gypsum) ในเขตตำบลบ้านโนนแลง อำเภอโนนสูง ถ่านหินลิกไนต์ (Lignite) ในเขตเขาละมั่ง อำเภอครบุรี แร่ดินอุตสาหกรรม(ดินเหนียวแดง หรือ Red Clay) ในเขต บ้านด่านเกวียน อำเภอโชคชัย หินอ่อน (Marble) ในเขตอำเภอปากช่อง นอกจากนี้ยังมีแหล่ง แร่อื่นๆ ซึ่งพบเพียงแหล่งเล็กๆ (แผนที่ 3.6)

#### โครงสร้างพื้นฐาน

จากทำเลที่ตั้งของจังหวัดนครราชสีมาที่เป็นเสมือนประตูที่เชื่อมระหว่างภูมิภาคตะวันออกเฉียงเหนือเข้ากับภูมิภาคอื่นๆ ของประเทศ อาทิ ภาคกลาง ภาคตะวันออกและผ่านไปยังภูมิภาค อินโดจีน ได้แก่ ประเทศสาธารณรัฐประชาชนลาว กัมพูชา และเวียดนาม ดังนั้นเส้นทางคมนาคมใน ระดับภาคและจังหวัดจึงต้องผ่านจังหวัดนครราชสีมาทั้งสิ้น โดยมีรายละเอียดดังนี้

##### 1. ระบบการคมนาคมทางรถยนต์

การขนส่งและคมนาคมโดยทางรถยนต์ในภาคตะวันออกเฉียงเหนือนั้นมีโครงข่าย เชื่อมโยงกันอย่างทั่วถึง ประกอบด้วยทางหลวงแผ่นดินที่เชื่อมโยงระหว่างภูมิภาคกับจังหวัด และ ระหว่างจังหวัดกับอำเภอ ที่อยู่ในความดูแลรับผิดชอบของกรมทางหลวง ระบบทางหลวงท้องถิ่นที่ เชื่อมโยงภายในอำเภอ กิ่งอำเภอ ในความดูแลรับผิดชอบของเทศบาลและสุขาภิบาล กับทาง หลวงชนบทที่เชื่อมโยงกันในระหว่างตำบลและหมู่บ้านและอยู่ในความดูแลของกรมโยธาธิการ

สำนักงานเร่งรัดพัฒนาชนบท และองค์การบริหารส่วนจังหวัด จากแผนลงทุนจังหวัดนครราชสีมา ได้ชี้ให้เห็นว่า จังหวัดนครราชสีมา มีจุดเด่นเหนือกว่าจังหวัดอื่นในภาคตะวันออกเฉียงเหนือตอนล่าง ในด้านการคมนาคมและขนส่งที่สามารถเชื่อมโยงกับพื้นที่อื่นๆ ได้ทั่วประเทศ เส้นทางคมนาคมที่สำคัญได้แก่ (แผนที่ 3.7)

ทางหลวงแผ่นดินหมายเลข 2 (ถนนมิตรภาพ) เป็นถนนสายประธานของภูมิภาคเชื่อมระหว่างภาคกลางกับภาคตะวันออกเฉียงเหนือ โดยเริ่มจากจังหวัดสระบุรีผ่านจังหวัดนครราชสีมา ไปสิ้นสุดที่จังหวัดหนองคาย และสามารถเชื่อมโยงกับถนนในประเทศสาธารณรัฐประชาธิปไตยประชาชนลาวโดยผ่านสะพานมิตรภาพข้ามแม่น้ำโขงไปยังเวียงจันทน์ รวมระยะทางทั้งสิ้น ประมาณ 517 กิโลเมตร

ทางหลวงแผ่นดินหมายเลข 304 เป็นเส้นทางเชื่อมระหว่างจังหวัดนครราชสีมา กับกรุงเทพมหานครกับพื้นที่เศรษฐกิจใหม่ชายฝั่งทะเลภาคตะวันออกเฉียงเหนือ สามารถเชื่อมโยงไปสู่เขตอุตสาหกรรมภินทรบุรี จังหวัดปราจีนบุรี บริเวณท่าเรือน้ำลึกและเขตอุตสาหกรรมแหลมฉบัง ท่าเรือน้ำลึกสัตหีบ จังหวัดชลบุรี บริเวณท่าเรือน้ำลึกและเขตอุตสาหกรรมมาบตาพุด จังหวัดระยอง รวมระยะทางทั้งสิ้นประมาณ 310 กิโลเมตร

ทางหลวงแผ่นดินหมายเลข 201 ซึ่งแยกออกจากทางหลวงแผ่นดินหมายเลข 2 ที่อำเภอสีคิ้ว ผ่านขุนทด ผ่านจังหวัดชัยภูมิเชื่อมโยงพื้นที่ทางฝั่งตะวันตกของภาคตะวันออกเฉียงเหนือไปสิ้นสุดที่อำเภอเชียงคาน จังหวัดเลย รวมระยะทางทั้งสิ้นประมาณ 340 กิโลเมตร

ทางหลวงแผ่นดินหมายเลข 202 เริ่มจากจังหวัดชัยภูมิตัดผ่านพื้นที่ตอนบนของจังหวัดนครราชสีมา ภาคตะวันออกเฉียงเหนือตอนกลาง ไปสิ้นสุดที่ริมฝั่งน้ำโขง ในเขตอำเภอเขมราฐ จังหวัดอุบลราชธานี

ทางหลวงแผ่นดินหมายเลข 24 แยกจากทางหลวงแผ่นดินหมายเลข 2 ที่อำเภอเมืองนครราชสีมา ผ่านอำเภอโชคชัยและพื้นที่ของจังหวัดในภาคตะวันออกเฉียงเหนือตอนล่างไปสิ้นสุดที่จังหวัดอุบลราชธานี รวมระยะทางประมาณ 385 กิโลเมตร

ทางหลวงแผ่นดินหมายเลข 205 แยกจากทางหลวงแผ่นดินหมายเลข 2 ที่อำเภอเมือง นครราชสีมา ผ่านอำเภอโนนไทย เข้าสู่อำเภอชัยบาดาล บรรจบกับทางหลวงแผ่นดินหมายเลข 1 ที่อำเภอโคกสำโรง จังหวัดลพบุรี ผ่านภาคกลางตอนบนและภาคเหนือ

## 2. การคมนาคมทางรถไฟ

รถไฟ เป็นเส้นทางคมนาคมขนส่งทางบกที่สำคัญรองมาจากการคมนาคมขนส่งทางรถยนต์ เนื่องจากจังหวัดนครราชสีมามีเส้นทางเดินรถไฟในระดับภาคผ่านถึง 2 เส้นทางและระดับรองอีก 1 เส้นทาง คือทางรถไฟสายกรุงเทพ - หนองคาย โดยช่วงแรกเป็นเส้นทางเดินรถทับกับเส้นทางรถไฟสายเหนือจากกรุงเทพถึงชุมทางบ้านพานิชย์ ผ่านจังหวัดสระบุรี เข้าสู่จังหวัดนครราชสีมา ถึงชุมทางถนนจิระแยกไปอำเภอโนนสูง บัวใหญ่ ขอนแก่น อุดร ไปสุดปลายทางที่หนองคาย และทางรถไฟสายกรุงเทพ - อุบลราชธานี ซึ่งมาเส้นทางเดียวกับสายแรกในช่วงต้นและมาแยกกันที่ชุมทางถนนจิระ ไปอำเภอจักราช บุรีรัมย์ สุรินทร์ ศรีสะเกษ สุดปลายทางที่อำเภอวารินชำราบ จังหวัดอุบลราชธานี เส้นทางระดับรองเป็นเส้นทางเดินรถระหว่างชุมทางบัวใหญ่ จังหวัดนครราชสีมา ถึงชุมทางแก่งคอย จังหวัดสระบุรี มีสถานีรถไฟทั้งสิ้น 39 สถานี และ 2 ชุมทาง โดยมีสถานีหลักในการขนส่งผู้โดยสารและสินค้า คือ สถานีนครราชสีมา สถานีชุมทางถนนจิระ และสถานีชุมทางบัวใหญ่ (แผนที่ 3.6)

## 3. การคมนาคมขนส่งทางอากาศ

ระบบการคมนาคมขนส่งทางอากาศของจังหวัดนครราชสีมาเป็นเพียงเส้นทางการบินท้องถิ่นของบริษัทการบินไทย ที่ให้บริการระหว่างกรุงเทพมหานครกับนครราชสีมาเพื่อการขนส่งผู้โดยสารเป็นส่วนใหญ่ โดยใช้สนามบินร่วมกับกองทัพอากาศก่อให้เกิดปัญหาเกี่ยวกับความไม่สะดวกในการใช้บริการหลายประการทั้งในด้านสนามบินและเส้นทางเข้าสู่สนามบิน อย่างไรก็ตามปัจจุบันกรมการบินพาณิชย์ ได้ดำเนินการโครงการจัดสร้างสนามบินพาณิชย์แห่งใหม่ขึ้นในพื้นที่ป่าสงวนแห่งชาติ หนองเต็ง - จักราช บนเส้นทางระหว่างอำเภอเมืองกับอำเภอจักราช โดยคาดว่าโครงการดังกล่าวจะแล้วเสร็จในราวปี 2539 หรือ 2540



<b>แนวทางการใช้ที่ราชพัสดุของอำเภอเมืองนครราชสีมา</b>		มาตราส่วน	
STATE PROPERTY DEVELOPMENT GUIDELINE IN AMPHOE MUANG NAKHON RATCHASIMA		10 0 10 20 กม	
แสดง : เส้นทางคมนาคมของจังหวัดนครราชสีมา		แผนที่	
		3.7	

#### 4. ระบบประปา

หน่วยงานที่ดำเนินกิจการเกี่ยวกับการให้บริการประปาในจังหวัดนครราชสีมา มีหลายหน่วยงาน ได้แก่ การประปาสวนภูมิภาค หน่วยงานราชการอื่นๆ เช่น กรมโยธาธิการ เทศบาล สุขาภิบาล และประปาหมู่บ้าน โดยมีอาศัยแหล่งน้ำดิบจากธรรมชาติทั้งแหล่งน้ำบนดินและน้ำบาดาล แหล่งน้ำดิบที่สำคัญของจังหวัดได้จากลำตะคอง ลำพระเพลิง และแม่น้ำมูล ปัจจุบันมีกิจการประปาให้บริการในเขตชุมชนเทศบาลและสุขาภิบาลรวม 18 แห่ง แยกออกเป็นกิจการในความรับผิดชอบของการประปาสวนภูมิภาค 8 แห่ง กรมโยธาธิการ 4 แห่ง และการประปาของสุขาภิบาลอีก 6 แห่ง มีกำลังการผลิตรวมกันประมาณ 40 ล้านลูกบาศก์เมตรต่อปี

#### 5. ระบบไฟฟ้า

ไฟฟ้าในจังหวัดนครราชสีมา มีครอบคลุมทุกอำเภอและเกือบทุกหมู่บ้าน จากการสำรวจข้อมูลระดับหมู่บ้าน พ.ศ. 2537 ของสำนักงานสถิติแห่งชาติ พบว่าจากจำนวนหมู่บ้านทั้งหมด 3,164 หมู่บ้าน มีไฟฟ้าใช้แล้วถึง 3,119 หมู่บ้าน คิดเป็นร้อยละ 98.58

ระบบไฟฟ้าของจังหวัดนครราชสีมาอยู่ในความรับผิดชอบของการไฟฟ้าฝ่ายผลิต ซึ่งทำหน้าที่รับผิดชอบในการจัดหาและผลิตกระแสไฟฟ้า และจัดส่งเข้าสู่พื้นที่ด้วยสายส่งแรงสูง ตลอดจนรับผิดชอบสถานีย่อยที่แปลงกระแสไฟฟ้าแรงดันสูงให้เป็นแรงดันปานกลางเพื่อจ่ายกระแสไฟฟ้าให้แก่หน่วยงานจัดจำหน่ายต่อไป กับกรไฟฟ้าสวนภูมิภาค ซึ่งหน้าที่รับผิดชอบในการจัดจำหน่ายกระแสไฟฟ้าให้แก่ประชาชนทั่วไป

ปัจจุบันจังหวัดนครราชสีมา มีสถานีไฟฟ้าย่อย 5 สถานี และสถานีเคลื่อนที่ทำการจ่ายไฟฟ้าในจังหวัดอีก 1 สถานี ได้แก่ สถานีนครราชสีมา 1 สถานีนครราชสีมา 2 สถานีสีคิ้ว สถานีปากช่อง สถานีคง(พิมาย) และสถานีนครราชสีมา 3 (เคลื่อนที่) มีกำลังการผลิตรวมกัน 312.5 MVA ปัจจุบันการไฟฟ้าฝ่ายผลิตได้ดำเนินการโครงการลำตะคองแบบสูบกลับที่บริเวณเขื่อนลำตะคอง เพื่อถ่ายเทพลังงานไฟฟ้าในช่วง Off-Peak ไว้ใช้ในช่วง Peak โดยมีกำลังการผลิตประมาณ 1,000 เมกกะวัตต์ และคาดว่าโครงการดังกล่าวจะแล้วเสร็จพร้อมให้บริการได้ในปี พ.ศ. 2542

## 6. โทรศัพท

โทรศัพทเป็นอุปกรณ์ที่ใช้เป็นสื่อกลางในการติดต่อรับส่งข่าวสารระหว่างประชาชนและภาคเศรษฐกิจต่างๆ ที่สำคัญยิ่งในปัจจุบัน จากรายงานขององค์การโทรศัพทแห่งประเทศไทย ในปี พ.ศ. 2536 แสดงให้เห็นว่ามีจำนวนชุมสายในจังหวัดนครราชสีมารวมทั้งสิ้น 33 ชุมสาย มีหมายเลขทั้งสิ้น 41,800 เลขหมาย และมีผู้เช่ารวม 36,841 รายหรือเลขหมายหรือคิดเป็นจำนวนร้อยละ 88 เลขหมายที่ให้เช่า อย่างไรก็ตามยังมีผู้ขอจองเลขหมายอีกเป็นจำนวนถึง 14,386 ราย ซึ่งแสดงให้เห็นถึงความไม่เพียงพอของเลขหมายที่มีอยู่ในปัจจุบัน

### เศรษฐกิจ

#### 1. ผลิตภัณฑ์จังหวัด

จังหวัดนครราชสีมา มีมูลค่าผลิตภัณฑ์มวลรวมจังหวัด 49,873.605 ล้านบาท ในปี พ.ศ. 2536 ณ ราคาปัจจุบัน คิดเป็นร้อยละ 14.8 ของผลิตภัณฑ์ภาคตะวันออกเฉียงเหนือ สาขาการผลิตที่สำคัญของจังหวัดได้แก่ สาขาเกษตรกรรม มีมูลค่าผลิตภัณฑ์ในปีเดียวกัน 10,088.436 ล้านบาท สาขาการค้าส่งและค้าปลีก 9,372.926 ล้านบาท และสาขาการบริการ 8,081.147 ล้านบาท

#### 2. โครงสร้างการผลิต

จากผลิตภัณฑ์มวลรวมจังหวัด ปี พ.ศ. 2536 ณ ราคาของปี พ.ศ. 2531 โครงสร้างการผลิตหลักของจังหวัดคือ สาขาเกษตรกรรม มีสัดส่วนร้อยละ 24.5 รองลงมาคือสาขาการค้าส่งและค้าปลีก ร้อยละ 19.1 สาขาการบริการร้อยละ 13.3 สาขาการก่อสร้างร้อยละ 9.4 และสาขาอุตสาหกรรมร้อยละ 8.7 ตามลำดับ เมื่อเปรียบเทียบกับโครงสร้างผลิตภัณฑ์มวลรวมจังหวัดในปี พ.ศ. 2532 พบว่า สาขาเกษตรกรรมมีส่วนแบ่งลดลงเพียงเล็กน้อยจากร้อยละ 29.6 เหลือร้อยละ 24.5 ส่วนสาขาการค้าส่งและค้าปลีก สาขาการบริการ และสาขาการก่อสร้างมีส่วนแบ่งที่เพิ่มขึ้นในโครงสร้างการผลิตของจังหวัด (ตารางที่ 3.4)



ตารางที่ 3.4 โครงสร้างการผลิตของจังหวัดนครราชสีมาและการเปลี่ยนแปลง  
พ.ศ. 2532-2536 ณ ราคาคงที่ พ.ศ. 2531

สาขาการผลิต	พ.ศ. 2532		พ.ศ. 2536		การเปลี่ยนแปลง(%) 2532-2536	
	พันบาท	ร้อยละ	พันบาท	ร้อยละ	อัตราเพิ่ม	ส่วนแบ่ง
เกษตรกรรม	9,056,829	29.6	9,302,688	24.5	0.7	3.6
เหมืองแร่	92,660	0.3	630,036	1.7	61.5	7.4
อุตสาหกรรม	2,911,580	9.5	3,287,846	8.7	3.1	5.2
การก่อสร้าง	2,388,336	7.8	3,565,608	9.4	10.5	16.1
การไฟฟ้า ประปา	801,638	2.6	1,079,913	2.8	7.7	3.8
การขนส่งคมนาคม	1,160,614	3.8	1,884,206	5.0	12.9	9.9
การค้าส่งค้าปลีก	5,719,334	18.7	7,232,066	19.1	6.0	20.7
การธนาคาร การประกัน ภัย	1,024,760	3.3	1,861,256	4.9	16.1	11.5
อสังหาริมทรัพย์	1,642,779	5.4	1,663,369	4.4	0.3	0.3
การบริหารและ ป้องกัน ประเทศ	1,988,330	6.5	2,390,124	6.3	4.7	5.5
การบริการ	3,841,135	12.5	5,036,340	13.3	7.0	16.4
รวม	30,627,995	100	37,933,452	100	5.5	100

ที่มา : กองบัญชีประชาชาติ สำนักงานคณะกรรมการพัฒนาเศรษฐกิจและสังคมแห่งชาติ

### 3. การขยายตัวทางเศรษฐกิจ

การขยายตัวทางเศรษฐกิจของจังหวัดนครราชสีมาโดยส่วนรวม ช่วงระหว่างปี พ.ศ. 2532 - 2536 มีอัตราเพิ่มเฉลี่ยร้อยละ 5.5 ต่อปี สูงกว่าการขยายตัวทางเศรษฐกิจของภาคตะวันออกเฉียงเหนือในช่วงเวลาเดียวกันที่มีอัตราการขยายตัวเฉลี่ยเพียงร้อยละ 5.1ต่อปี

สาขาการผลิตของจังหวัดนครราชสีมาที่มีอัตราการขยายตัวสูง ได้แก่ สาขาเหมืองแร่ และย่อยหิน มีอัตราเพิ่มร้อยละ 61.5 รองลงมาคือ สาขาการธนาคารและการประกันภัย มีอัตราการเพิ่มเฉลี่ยร้อยละ 16.1 ต่อปี สาขาการขนส่ง คมนาคม ร้อยละ 12.9 สาขาการก่อสร้างร้อยละ

8.10 และสาขาการบริการร้อยละ 7.0 ส่วนสาขาการผลิตที่มีอัตราการขยายตัวในเชิงปริมาณที่สูง ได้แก่ สาขาการค้าส่งและค้าปลีก มีอัตราการขยายตัวเฉลี่ยร้อยละ 20.7 ของการขยายตัวในมูลค่าผลิตภัณฑ์มวลรวมจังหวัด รองลงมาได้แก่ สาขาการบริการ ร้อยละ 16.4 สาขาการก่อสร้างร้อยละ 16.1 และสาขาการธนาคารร้อยละ 11.5 ตามลำดับ (ตารางที่ 3.4)

#### 4. รายได้เฉลี่ยต่อหัวประชากร

จังหวัดนครราชสีมา มีรายได้เฉลี่ยต่อหัวประชากรในปี พ.ศ.2536 ณ ราคาปัจจุบันเท่ากับ 20,423 บาทต่อคนต่อปี ซึ่งสูงกว่ารายได้เฉลี่ยต่อหัวประชากรของภาคตะวันออกเฉียงเหนือในปีเดียวกัน คือ 16,780 บาทต่อคนต่อปี แต่ยังคงต่ำกว่ารายได้เฉลี่ยต่อหัวของประชากรของประเทศ ซึ่งเท่ากับ 53,962 บาทต่อคนต่อปี

#### ลักษณะการปกครอง

รูปแบบการปกครองและการบริหารราชการในพื้นที่ของจังหวัดมีอยู่ 3 รูปแบบ คือ

1. การบริหารราชการส่วนกลาง มีหน่วยงานราชการระดับเขต/ภาค ตั้งอยู่ในพื้นที่จำนวน 150 ส่วนราชการ นอกจากนี้ยังมีหน่วยงานอิสระ เช่น กองทัพอากาศที่ 2 กองบัญชาการมณฑลทหารบกที่ 3 กองบัญชาการกองพลที่ 3 กองบัญชาการช่วยรบที่ 2 กรมผสมที่ 3 และ 23 กองบัญชาการกองบิน 1 กองทัพน้อยที่ 2 กองบังคับการตำรวจภูธร 4 ศาลจังหวัด ศาลคดีเด็กและเยาวชน ศาลแขวงและองค์การรัฐวิสาหกิจอีก 15 หน่วยงาน

2. การบริหารราชการส่วนภูมิภาค จัดรูปแบบการปกครองออกเป็น 2 ระดับ

2.1 ระดับจังหวัด ประกอบด้วยหน่วยงานราชการสังกัดส่วนภูมิภาคจำนวน 35 ส่วนราชการ มีผู้ว่าราชการจังหวัดเป็นหัวหน้าบังคับบัญชา

2.2 ระดับอำเภอ ประกอบด้วยอำเภอ 24 อำเภอ 3 กิ่งอำเภอ 281 ตำบล (รวมเขตเทศบาลนคร 1 ตำบล) หมู่บ้าน 3,186 หมู่บ้าน

### 3. การบริหารราชการส่วนท้องถิ่น แบ่งการบริหารออกเป็น 3 รูปแบบ คือ

3.1 องค์การบริหารส่วนจังหวัด 1 แห่ง

3.2 เทศบาล 4 แห่ง ได้แก่ เทศบาลนครนครราชสีมา 1 แห่ง เทศบาลตำบล 3 แห่งคือ เทศบาลตำบลโนนสูง เทศบาลตำบลบัวใหญ่ และเทศบาลตำบลปากช่อง

3.3 สุขาภิบาล จำนวน 42 แห่ง

### 4. การจัดลำดับอำเภอและระบบชุมชน

จังหวัดนครราชสีมา ประกอบด้วยอำเภอและกิ่งอำเภอรวมทั้งสิ้น 27 แห่ง ซึ่งกรมการปกครอง กระทรวงมหาดไทย ( 2537) ได้จัดลำดับอำเภอเหล่านี้ตามระดับการพัฒนาของพื้นที่ ถ้าอำเภอใดมีความเจริญหรือมีระดับการพัฒนาสูงจะจัดเป็นอำเภอชั้นต้น และลดหลั่นกันลงมาจากชั้น 1 - 5 ต่อจากนั้นจะเป็นการจัดลำดับในชั้น โดยจะเปรียบเทียบในชั้นเดียวกันของอำเภอทั่วประเทศ เช่นอำเภอเมืองนครราชสีมา เป็นอำเภอชั้น 1 และเมื่อเปรียบเทียบกับอำเภอชั้นหนึ่งทั่วประเทศ อำเภอเมืองนครราชสีมาอยู่ในลำดับ 4 ในชั้นนอกจากนั้นอำเภอในจังหวัดนครราชสีมาส่วนใหญ่มีความเจริญ ดังจะเห็นจากจำนวนอำเภอทั้งหมด 27 อำเภอ มีอำเภอชั้น 1 และชั้น 2 มากกว่าครึ่ง โดยอำเภอชั้น 1 มีถึง 5 อำเภอ คืออำเภอเมืองนครราชสีมา บัวใหญ่ ปักธงชัย สีคิ้ว และปากช่อง

## ประชากร

### 1. ขนาดและการกระจายตัวประชากร

จังหวัดนครราชสีมา มีประชากรในปี พ.ศ. 2537 รวม 2,463,870 คน อำเภอที่มีประชากรอยู่มากที่สุดได้แก่ อำเภอเมืองนครราชสีมา รองลงมาได้แก่ อำเภอปากช่อง ด้านขุนทด บัวใหญ่ ชุมพวง พิมาย โนนสูง โนนไทย และสีคิ้ว ตามลำดับ ซึ่งอำเภอดังกล่าวจัดเป็นอำเภอที่มีจำนวนประชากรมากกว่า 100,000 คน

ความหนาแน่นของประชากรโดยเฉลี่ยทั้งจังหวัด 120 คนต่อตารางกิโลเมตร อำเภอที่มีประชากรอาศัยอยู่หนาแน่นสูงสุดตามลำดับ ได้แก่ อำเภอเมืองนครราชสีมา อำเภอแก้งสนามนางและอำเภอบัวใหญ่ ( ตารางที่ 3.5)

## 2. โครงสร้างประชากร

ในปีพ.ศ.2537 จังหวัดนครราชสีมาประกอบด้วยโครงสร้างประชากรเพศหญิง1,231,983 คน คิดเป็นร้อยละ 50 และประชากรเพศชาย จำนวน 1,231,887 คน คิดเป็นสัดส่วนเท่ากัน คือ ร้อยละ 50 โครงสร้างประชากรประกอบด้วยประชากรกลุ่มอายุต่ำกว่า 15 ปี จำนวน 758,354 คน คิดเป็นสัดส่วนร้อยละ 30.8 ประชากรกลุ่มอายุ 15 - 30 ปี จำนวน 726,164 คน คิดเป็นสัดส่วนร้อยละ 29.5 กลุ่มอายุ 31 - 60 ปี จำนวน 799,517 คน คิดเป็นสัดส่วนร้อยละ 32.4 และประชากรวัยสูงอายุ 60 ปีขึ้นไป จำนวน 179,836 คน คิดเป็นสัดส่วนร้อยละ 7.3 (ตารางที่ 3.6)

ตารางที่ 3.5 จำนวนการเปลี่ยนแปลงประชากรรายอำเภอ จังหวัดนครราชสีมา พ.ศ.2532 - 2537

อำเภอ	ประชากร(คน)		พื้นที่ (ตร.กม.)	ความ หนาแน่น คน/ตร.กม.	การเปลี่ยนแปลง(%)	
	2532	2537			อัตราเพิ่ม	ส่วนแบ่ง
เมือง	410,381	411,086	755.596	544	0.03	0.68
นครบุรี	85,243	92,035	1816.851	51	1.55	6.59
เสิงสาง	56,957	60,763	1200.239	51	1.30	3.69
คง	81,904	78,806	454.737	173	-0.77	-3.01
บ้านเหลื่อม	21,848	21,975	218.875	100	0.12	0.12
จักราช	96,782	95,463	755.765	126	-0.27	-1.28
โชคชัย	68,440	70,251	503.917	139	0.52	-1.76
ด่านขุนทด	130,687	142,408	1785.608	80	1.73	11.37
โนนไทย	109,843	121,077	901.516	134	1.97	10.90
โนนสูง	113,818	126,863	676.981	187	2.19	12.66
ขามสะแกแสง	45,790	41,509	297.769	139	-1.94	-4.15
บัวใหญ่	130,735	132,417	574.746	230	0.26	1.63
ประทาย	73,708	73,819	600.648	123	0.03	0.11
ปักธงชัย	104,513	114,989	1374.321	84	1.93	10.16
พิมาย	110,458	127,748	896.871	142	2.95	16.77
ห้วยแถลง	86,398	78,345	495.175	158	-1.94	-7.81
ชุมพวง	123,692	135,983	1104.546	123	1.91	11.92
สูงเนิน	66,425	72,181	782.853	92	1.68	5.58
ขามทะเลสอ	25,513	27,176	203.605	133	1.27	1.61
สีคิ้ว	118,928	116,939	1247.068	94	-0.34	-1.93
ปากช่อง	152,917	166,749	1825.168	91	1.75	13.42
หนองบุญนาก	51,456	52,948	590.448	90	0.57	1.45
แก่งสนามนาง	38,466	38,577	107.258	360	0.06	0.11
โนนแดง	24,763	24,970	193.407	129	0.17	0.20
กึ่งวังน้ำเขียว	31,132	38,793	1129.996	34	4.50	7.43
รวม	2,360,797	2,463,870	20493.964	120	0.86	100.00

ที่มา : สำนักบริหารการทะเบียน กรมการปกครอง

หมายเหตุ : 1. กิ่งอำเภอวังน้ำเขียวแยกจากอำเภอปักธงชัย

2. พ.ศ.2538 มีการจัดตั้งกิ่งอำเภอลำน้ำทะลุแยกจากอำเภอด่านขุนทดและกิ่งอำเภอเมืองยางแยกจากชุมพวง

ตารางที่ 3.6 โครงสร้างอายุประชากร จังหวัดนครราชสีมา พ.ศ. 2537

กลุ่มอายุ(ปี)	รวม		ประชากร		หญิง	
	รวม	%	ชาย	%	หญิง	%
0 - 4	252,232	10.2	124,613	10.1	127,635	10.4
5 - 9	245,051	9.9	121,096	9.8	123,969	10.1
10 - 14	261,072	10.6	135,038	11.0	125,987	10.2
15 - 19	240,033	9.7	127,395	10.3	112,562	9.1
20 - 24	226,741	9.2	119,840	9.7	106,833	8.7
25 - 29	215,932	8.8	107,777	8.7	108,157	8.8
30 - 34	194,880	7.9	96,449	7.8	98,441	8.0
35 - 39	170,909	6.9	85,190	6.9	85,722	7.0
40 - 44	142,834	5.8	71,262	5.8	71,573	5.8
45 - 49	120,065	4.9	59,626	4.8	60,442	4.9
50 - 54	109,591	4.4	53,386	4.3	56,220	4.6
55 - 59	87,037	3.5	41,644	3.4	45,413	3.7
60 - 64	76,781	3.1	35,800	2.9	41,008	3.3
65 - 69	46,053	1.9	21,048	1.7	25,027	2.0
70+	74,661	3.0	31,724	2.6	42,995	3.5
รวม	2,463,870	100.0	1,231,887	100.0	1,231,983	100.0

ที่มา : สำนักบริหารการทะเบียน กรมการปกครอง

### 3. การเปลี่ยนแปลงประชากร

แนวโน้มการเปลี่ยนแปลงประชากรของจังหวัดนครราชสีมาในช่วงเวลา พ.ศ. 2532 - 2537 พบว่า จังหวัดนครราชสีมามีอัตราการเพิ่มประชากรโดยเฉลี่ยค่อนข้างต่ำคือประมาณร้อยละ 0.86 ต่อปี พื้นที่ที่มีการขยายตัวของประชากรมากและรองรับการเพิ่มประชากรในปริมาณสูง ได้แก่ กลุ่มพื้นที่อำเภอทางตอนบนของจังหวัด ประกอบด้วย อำเภอด้านขุนทด โนนไทย โนนสูง พินาย และชุมพวง กับพื้นที่อำเภอทางตอนล่าง ประกอบด้วยอำเภอปากช่องและปักธงชัย

ส่วนบริเวณอำเภอเมืองนครราชสีมาและพื้นที่ต่อเนื่อง คือ อำเภอขามทะเลสอ โชคชัย และจักราช เป็นบริเวณซึ่งมีการเพิ่มประชากรค่อนข้างต่ำ

#### 4. การประมาณการประชากรในอนาคต

##### 4.1 การประมาณการจำนวนและโครงสร้างประชากรระดับจังหวัด

จากผลการศึกษาของคณะผู้ศึกษาแผนการจัดการสิ่งแวดล้อมชุมชนและพื้นที่สีเขียวในเมืองหลัก : นครราชสีมา โดยคณะสถาปัตยกรรมศาสตร์ จุฬาลงกรณ์มหาวิทยาลัย เกี่ยวกับการประมาณการจำนวนประชากรจังหวัดนครราชสีมาที่ใช้ผลการศึกษาประมาณการจำนวนประชากรรวม พ.ศ 2540 ,2545 ,และ 2550 จากแผนลงทุนจังหวัดนครราชสีมา ประกอบกับผลการคาดประมาณประชากรของประเทศไทย กรณีจังหวัดนครราชสีมา โดยคณะทำงานคาดประมาณการประชากรของประเทศไทยในปีดังกล่าว พบว่า จังหวัดนครราชสีมาจะมีประชากรเพิ่มขึ้นเป็น 2,583,843 คน ในปี พ.ศ. 2540 และเพิ่มขึ้นเป็น 2,696,810 คนในปี พ.ศ. 2545 และเพิ่มขึ้นเป็น 2,826,033 คน ในปี พ.ศ. 2550 โดยมีอัตราเฉลี่ยเพิ่มประมาณร้อยละ 1.13 ซึ่งการเพิ่มประชากรดังกล่าวจะทำให้โครงสร้างอายุประชากรในอนาคตของจังหวัดนครราชสีมาเปลี่ยนแปลงไป ดังนี้

1. ประชากรกลุ่มอายุต่ำกว่า 15 ปี มีแนวโน้มลดลงจากร้อยละ 30.8 ในปี 2537 เหลือเพียงร้อยละ 29.1 ในปี 2540 และลดลงเหลือร้อยละ 27.1 ในปี 2545 และลดลงเหลือเพียงร้อยละ 25.9 ในปี 2550

2. ประชากรกลุ่มอายุ 15 - 30 ปี ซึ่งเป็นประชากรวัยรุ่นและวัยแรงงาน มีแนวโน้มลดลงเล็กน้อยจากร้อยละ 29.5 ในปี 2537 เป็นร้อยละ 29.5 , ร้อยละ 28.8 และร้อยละ 27.6 ในปี 2540 , 2545 และ 2550 โดยลำดับ

3. ประชากรกลุ่มอายุ 31 - 60 ปี เป็นกลุ่มประชากรวัยแรงงานมีแนวโน้มเพิ่มขึ้นจากร้อยละ 32.4 เมื่อปี 2537 เพิ่มเป็นร้อยละ 33.7 ในปี 2540 และเพิ่มขึ้นเป็นร้อยละ 35.3 และร้อยละ 37.4 ในปี 2545 และ 2550 ตามลำดับ

4. ประชากรกลุ่มอายุมากกว่า 60 ปี ซึ่งเป็นวัยสูงอายุหรือวัยพึ่งพา มีแนวโน้มเพิ่มขึ้นจากร้อยละ 7.3 ในปี 2537 เพิ่มเป็นร้อยละ 7.7 ในปี 2540 ร้อยละ 8.8 ในปี 2545 และเพิ่มขึ้นเป็นร้อยละ 9.0 ในปี 2550

#### 4.2 การประมาณการจำนวนประชากรระดับอำเภอ

ผลจากการศึกษาเกี่ยวกับประมาณการจำนวนประชากรระดับอำเภอของคณะผู้ศึกษาแผนการจัดการสิ่งแวดล้อมชุมชนและพื้นที่สีเขียวในเมืองหลัก ได้แสดงให้เห็นว่าจำนวนประชากรรายอำเภอและกิ่งอำเภอของจังหวัดนครราชสีมาในปี 2540 - 2550 มีแนวโน้มการเพิ่มของประชากรมากทั้งในด้านอัตราการขยายตัวและปริมาณการเพิ่ม คือ อำเภอเมือง ปากช่อง บักรงชัย สีคิ้ว และพิมาย โดยอำเภอที่มีจำนวนประชากรมากที่สุด ได้แก่ อำเภอเมือง จะมีประชากรเพิ่มขึ้นเป็น 490,788 คน ในปี 2550 โดยมีอัตราเฉลี่ยเพิ่มร้อยละ 1.48 อำเภอปากช่องจะมีประชากรเพิ่มขึ้นเป็น 201,381 คนในปีเดียวกัน โดยมีอัตราเฉลี่ยเพิ่มร้อยละ 1.57 และอำเภออื่นๆ ที่มีประชากรเพิ่มเป็นระหว่าง 100,000 - 200,000 คน ในปี 2550 ได้แก่อำเภอบัวใหญ่ พิบาย โนนสูง สีคิ้ว บักรงชัย ด่านขุนทด ชุมพวง และจักราช

#### การบริการทางสังคม

การบริการทางสังคมหรือการให้บริการสาธารณะเป็นปัจจัยพื้นฐานที่เป็นหน้าที่สำคัญของรัฐที่มีต่อประชาชน โดยเฉพาะเกี่ยวกับการศึกษาและการสาธารณสุข จังหวัดนครราชสีมา นับได้ว่าเป็นศูนย์กลางบริการสังคมทางการศึกษา การบริหารปกครอง การสาธารณสุขและความสงบปลอดภัยที่สำคัญของภาคตะวันออกเฉียงเหนือตอนล่าง ด้วยเป็นที่ตั้งของหน่วยงานราชการที่มีหน้าที่เกี่ยวกับเรื่องดังกล่าวในระดับต่าง ๆ กันนับตั้งแต่ระดับหมู่บ้านไปจนถึงระดับเขต ระดับภาคและระดับประเทศ ดังจะได้กล่าวต่อไป



## 1. การศึกษา

การบริการทางการศึกษาของจังหวัดนครราชสีมา ประกอบด้วยการศึกษาในระดับก่อนประถมศึกษา และระดับประถมศึกษา นั้นจะมีอยู่อย่างทั่วถึงในทุกตำบล การศึกษาในระดับมัธยมศึกษา นั้นสามารถให้บริการได้เกือบทุกอำเภอ ยกเว้นเพียงกิ่งอำเภอที่ตั้งขึ้นใหม่ ได้แก่ กิ่งอำเภอเมืองยาง และกิ่งอำเภอลำน้ำทะคร้อ สำหรับสถาบันการศึกษาระดับอุดมศึกษารวมทั้งการศึกษาระดับ ปวส. ปวท. ปริญญาตรี และการศึกษานอกระบบจะอยู่ในบริเวณเทศบาลนครเมืองนครราชสีมาเป็นส่วนใหญ่ นอกจากนี้ยังมีมหาวิทยาลัยเทคโนโลยีสุรนารี อำเภอเมืองนครราชสีมา ที่ตั้งอยู่นอกเขตเทศบาลนครฯและสถาบันนิต้า อำเภอสีคิ้ว ที่ให้บริการศึกษาในระดับปริญญาตรีและสูงกว่าปริญญาตรี

จากการสำรวจข้อมูลระดับหมู่บ้าน พ.ศ. 2537 ของสำนักงานสถิติแห่งชาติ พบว่ามีสถานการศึกษาระดับประถมศึกษาในทุกอำเภอรวมกันเป็นจำนวน 1,648 แห่ง มีจำนวนนักเรียนทั้งหมด 335,180 คน จำนวนครู 17,529 คน โรงเรียนระดับมัธยมจำนวน 253 แห่งมีนักเรียนทั้งสิ้นจำนวน 86,073 คน จำนวนครู 4,269 คน เมื่อคิดเป็นสัดส่วนระหว่างครูต่อนักเรียนทั้งจังหวัดทั้งสองระดับการศึกษาจะเท่ากับเท่ากับ 1 : 20 โดยประมาณ อย่างไรก็ตาม การทำงานเกี่ยวกับสถิติข้อมูลทางการศึกษาของสำนักงานศึกษาธิการจังหวัด ปี2537 ได้ให้ข้อมูลแตกต่างออกไปโดยกล่าวว่า มีสถานศึกษาในระดับประถมศึกษาจำนวน 1,354 แห่ง นักเรียน 305,003 คน ครู 15,795 คน ส่วนระดับมัธยม มีสถานการศึกษาจำนวน 84 แห่ง นักเรียน 92,677 คน ครู 3,966 คน คิดเป็นสัดส่วนระหว่างครูต่อนักเรียนเท่ากับ 19 : 1 และ 14 : 1 ตามลำดับ ส่วนใหญ่สถานการศึกษาดังกล่าวเป็นการให้บริการของรัฐถึงร้อยละ 95 ส่วนที่เหลือเป็นการจัดการของเอกชน นอกจากนั้นยังแสดงให้เห็นถึง แนวโน้มการลดลงของจำนวนนักเรียนในระดับประถมศึกษาได้ลดลงมาเป็นลำดับจากปี2531-2535 และเริ่มเพิ่มขึ้นในปี2537 ส่วนการศึกษาในระดับอื่นๆ มีจำนวนนักเรียนเพิ่มขึ้นในทุกประเภท ซึ่งแสดงให้เห็นถึงระดับการพัฒนาทางด้านการศึกษาในระดับพื้นฐานที่สามารถให้บริการได้อย่างเพียงพอ และอาจจะนำข้อมูลดังกล่าวมาใช้ในส่วนที่เกี่ยวกับการวางแผนการใช้ที่ราชพัสดุในอนาคตที่มีประสิทธิภาพได้

ตารางที่ 3.7 จำนวนสถานศึกษา ห้องเรียน นักเรียน ครู-อาจารย์ ในระบบโรงเรียน จำแนกตาม  
สังกัดในจังหวัดนครราชสีมา ประจำปีการศึกษา 2537

สังกัด	จำนวนสถาน ศึกษา	ห้องเรียน	นักเรียน	ครู-อาจารย์
สปช.	1,354	13,456	305,003	15,795
กรมสามัญศึกษา	84	2,274	92,677	3,966
กรมการฝึกหัดครู	1	62	3,586	195
สถาบันเทคโนโลยีราชมงคล	1	151	4,699	306
วิทยาเขตภาคตะวันออกเฉียงเหนือ				
กรมอาชีวศึกษา	3	200	8,168	365
เทศบาล	11	244	7,591	364
สช.	66	884	30,699	1,316
ทบวงมหาวิทยาลัย(รัฐ)	1	-	1,729	75
ทบวงมหาวิทยาลัย(เอกชน)	1	-	2,272	120
กรมการศาสนา	14	84	2,464	189
กรมศิลปากร	1	3	162	12
รวม	1,537	17,358	459,050	22,703

ตารางที่ 3.8 อัตราส่วนของ นักเรียน:ห้อง / นักเรียน:ครู แยกตามสังกัด ปีการศึกษา 2537

สังกัด	ระดับชั้น	ครู	นักเรียน	ห้องเรียน	นร. : ห้อง	นร. : ครู
สพช.	ก่อนประถมศึกษา	2,076	55,182	2,611	21:1	27:1
	ประถมศึกษา	12,020	228,299	10,021	23:1	19:1
	มัธยมต้น	1,488	21,522	824	26:1	14:1
สข.	ก่อนประถมศึกษา	498	12,423	391	32:1	50:1
	ประถมศึกษา	508	13,017	357	36:1	26:1
	มัธยมต้น	191	4,300	114	38:1	23:1
	มัธยมปลาย	46	859	22	39:1	19:1
กองการ ศึกษาเทศบาล	ก่อนประถมศึกษา	19	826	28	30:1	43:1
	ประถมศึกษา	310	6,071	197	31:1	20:1
	มัธยมต้น	30	694	19	37:1	23:1
กรม สศ.	ประถมศึกษา	9	100	10	10:1	11:1
	มัธยมต้น	2,410	65,680	1,576	42:1	27:1
	มัธยมปลาย	1,316	26,997	698	39:1	18:1

ตารางที่ 3.11 จำนวนนักเรียนจำแนกตามสังกัด ระหว่างปีการศึกษา 2531-2537

สังกัด	2531	2532	2533	2534	2535	2536	2537
สปช.	316,097	305,267	301,635	280,537	291,668	298,061	305,003
กรมสามัญศึกษา	55,501	58,855	62,616	66,062	74,206	82,029	92,677
กรมการฝึกหัดครู	2,099	2,269	2,601	2,894	2,832	3,007	3,586
สถาบันเทคโนโลยี	3,194	3,230	3,218	3,348	3,919	4,108	4,699
กรมอาชีวศึกษา	5,084	4,772	4,636	5,757	6,319	6,169	8,168
เทศบาล	7,485	6,765	7,041	7,028	7,073	7,495	7,591
สช.	29,808	31,202	31,561	27,297	35,647	29,531	30,699
ทบวงมหาวิทยาลัย(รัฐ)						732	1,729
ทบวงมหาวิทยาลัย(เอกชน)	428	662	1,013	1,013	2,154	2,160	2,272
กรมการศาสนา					1,320	1,892	2,464
กรมศิลปากร							162
รวม	420,187	413,982	414,321	392,923	425,138	435,179	459,050

## 2. การบริการสาธารณสุข

ในด้านการให้บริการและจัดการเกี่ยวกับการสาธารณสุขของจังหวัดนครราชสีมา จากผลการสำรวจระดับหมู่บ้านพ.ศ. 2537 ของสำนักงานสถิติแห่งชาติ แสดงว่า มีการกระจายอย่างทั่วถึงทั้งในระดับอำเภอและตำบล โดยมีสถานอนามัยและสถานบริการสาธารณสุขชุมชนสำหรับการบริการรักษาพยาบาลขั้นต้นตั้งอยู่ในตำบลและหมู่บ้านต่างๆ เป็นจำนวนถึง 433 แห่ง มีโรงพยาบาลทั้งที่เป็นโรงพยาบาลศูนย์กลางระดับภาค ระดับจังหวัด และระดับชุมชนในขนาดต่าง ๆ กับเป็นจำนวนถึง 62 แห่ง อย่างไรก็ตามจากรายงานทางสถิติของสำนักงานสาธารณสุขจังหวัดนครราชสีมา ได้แสดงให้เห็นว่า มีจำนวนสถานอนามัยและสถานบริการสาธารณสุขชุมชนในจังหวัดมีทั้งสิ้น 306 แห่ง และโรงพยาบาลชนิด/ประเภทต่างๆ รวม 28 แห่ง มีจำนวนเตียงรวม 7,765 เตียง และมีโรงพยาบาลเอกชน 8 แห่ง คลินิกและการผดุงครรภ์รวม 247 แห่ง ร้านขายยา 367 แห่ง ในขณะที่จำนวนบุคลากรสาธารณสุขทั้งในภาครัฐและเอกชนต่อประชากรของจังหวัด เมื่อเปรียบเทียบกับค่าเฉลี่ยของทั้งประเทศแล้ว พบว่ามีอัตราส่วนต่อประชากรสูงกว่าค่าเฉลี่ยของประเทศ

มาก กล่าวคือ จำนวนแพทย์ต่อประชากรทั้งจังหวัด เท่ากับ 1 : 9,072 เกสัชกร 1 : 55,261 และ  
จำนวนเตียง เท่ากับ 1 : 1,843

ตารางที่ 3.12 แสดงสถานบริหารสาธารณสุขของรัฐ ปีพ.ศ.2537

โรงพยาบาล	แห่ง	เตียง
มหาราชนครราชสีมา	1	1,005
ชุมชน		
120 เตียง	1	120
90 เตียง	3	270
60 เตียง	4	240
30 เตียง	10	300
10 เตียง	6	60
จิตเวช	1	300
ค่ายสุรนารี	1	400
กองบินที่ 1	1	30
สถานเอนามัย	300	-
สถานบริการสาธารณสุขชุมชน	5	-
รวม	333	2,725

ที่มา : ศูนย์ข้อมูลข่าวสารสาธารณสุข ฝ่ายแผนงานและประเมินผล สำนักงานสาธารณสุขจังหวัดนครราชสีมา

ตารางที่ 3.13 แสดงสถานบริการสาธารณสุขของเอกชนในจังหวัดนครราชสีมา

โรงพยาบาล	8 แห่ง
คลินิก	105 แห่ง
คลินิกทันตกรรม	36 แห่ง
สถานผดุงครรภ์	106 แห่ง
ร้านขายยาแผนปัจจุบัน	78 แห่ง
ร้านขายยาแผนปัจจุบันที่มีเภสัชกร	29 แห่ง
ร้านขายยาแผนปัจจุบันเฉพาะยาบรรจสุเสีจที่ไม่ใช่ยาอันตราย	195 แห่ง
ร้านขายยาแผนโบราณ	65 แห่ง

ที่มา : ศูนย์ข้อมูลข่าวสารสาธารณสุข ฝ่ายแผนงานและประเมินผล สำนักงานสาธารณสุขจังหวัดนครราชสีมา

ตารางที่ 3.14 แสดงจำนวนบุคลากรสาธารณสุข และจำนวนเตียงภาครัฐและเอกชนต่อประชากร  
ในจังหวัดนครราชสีมา

บุคลากร	กระทรวง สธ.	สังกัด/อื่น	เอกชน	รวม	อัตราส่วน ต่อประชากร
แพทย์	210	36	22	268	1 : 9,072
ทันตแพทย์	39	7	4	50	1 : 48,630
เภสัชกร	34	6	4	44	1 : 55,261
พยาบาลวิชาชีพ	945	64	23	1,032	1 : 2,356
พยาบาลเทคนิค	745	31	11	787	1 : 3,089
จพ. สาธารณสุขชุมชน	737	16	-	753	1 : 3,229
ทันตภิบาล	42	3	-	45	1 : 53,897
อื่นๆ	623	94	319	1,036	1 : 2,311
เตียง	2,025	410	405	2,840	1 : 843

จากข้อมูลสถิติชีพ ของสำนักงานสาธารณสุขจังหวัด ได้แสดงให้เห็นว่า อัตราการเกิดของประชากรลดลงอย่างรวดเร็วในระหว่างปี2526-2530 และเพิ่มขึ้นเล็กน้อยในระหว่างปี2531-2534 ในปี2535 พบว่ามีการเพิ่มประชากรในอัตราที่ลดลง ทั้งนี้เนื่องจากการให้บริการด้านคุมกำเนิดที่มีผู้มาใช้บริการถึง 85.80 % ของประชากรในวัยเจริญพันธุ์

สาเหตุการตายที่สำคัญไม่รวมถึงชราภาพ ซึ่งเป็นไปตามอายุขัย พบว่า เป็นโรคที่เกิดจากความมั่งคั่งหรือมีความเกี่ยวพันกับการพัฒนา (Disease of Affluence) และรองมาได้แก่ โรคที่เกิดจากพยาธิสภาพสังคม ซึ่งได้แก่ โรคหัวใจ เป็นโรคสำคัญที่สุด มีอัตราการตาย 57.8 ต่อประชากร 1 แสนคน อุบัติเหตุ ไม่รวมการขนส่ง เป็นสาเหตุการตายของโรคที่เพิ่มขึ้นมาเป็นลำดับนับแต่ปี 2535 ในอัตราเฉลี่ยเพิ่มขึ้นปีละประมาณ 10.17 % โดยในปี2537 มีอัตราการตายถึง 49.6 ต่อประชากร 1 แสนคน และมีแนวโน้มที่จะเพิ่มขึ้นเนื่องจากการเปลี่ยนแปลงในการดำรงชีวิตที่ต้องผูกพันกับการพัฒนาและการเดินทาง ส่วนอัตราการป่วยและสาเหตุการป่วยของผู้ป่วยที่มารับการบริการของรัฐสอดคล้องกับสาเหตุการตายข้างต้น

ตารางที่ 3.15 แสดงสาเหตุการตายที่สำคัญ 25 อันดับ(อัตราต่อแสนประชากร)  
ของจังหวัดนครราชสีมาปี2537

อันดับ ที่	สาเหตุการตาย	จำนวน	อัตราต่อแสน
1	ชราภาพ	3,272	134.57
2	โรคหัวใจ	1,647	67.74
3	อุบัติเหตุอื่นๆ ทั้งหมด	1,206	49.60
4	มะเร็งทุกชนิด	922	37.92
5	โรคติดเชื้อและปรสิตอื่นๆ	819	33.68
6	โรคของระบบหายใจ ยกเว้นทางเดินหายใจส่วนบน	795	32.70
7	ความดันโลหิตสูง และโรคหลอดเลือดในสมอง	458	18.84
8	อุบัติเหตุจากการขนส่ง	304	12.50
9	โรคเกี่ยวกับตับและตับอ่อน	289	11.89
10	โรคหลอดเลือดดำและน้ำเหลือง และโรคอื่นๆของระบบไหลเวียนเลือด	224	9.21
11	อาการ อากาแสดง และภาวะที่กำหนดไม่ชัดเจน	168	6.91
12	ไตอักเสบ กลุ่มอาการของไตพิการ และไตพิการ	171	7.03
13	วัณโรคทุกชนิด	158	6.50
14	การฆ่าตัวตายและทำลายตัวเอง	162	6.66
15	โรคเบาหวาน	137	5.63
16	อุบัติเหตุจากการตกน้ำตายและการจมน้ำ	135	5.55
17	อัมพาตทุกชนิด	129	5.31
18	การถูกฆ่าและถูกทำร้ายอื่นๆ	108	4.44
19	เลือดเป็นพิษ	103	4.24
20	ไข้ไม่ทราบสาเหตุ	82	3.37
21	ภาวะแทรกซ้อนในการตั้งครรภ์ การคลอดและการอยู่ไฟ	90	3.70
22	การเป็นลมและล้มพับ	66	2.71
23	โรคระบบย่อยอาหาร	61	2.51
24	อาการท้องร่วงติดเชื้อ	41	1.69
25	ไข้จับสั่น	13	0.53

ที่มา : ใบมรณบัตร มค.-ธค. 2537

ตารางที่ 3.16 แสดงอัตราป่วย(ต่อแสนประชากร)ด้วยสาเหตุการป่วย 21 อันดับโรค  
ของจังหวัดนครราชสีมา ปี2537

สาเหตุการป่วย(กลุ่มโรค)	จำนวน	อัตรา
1.โรคระบบหายใจ	580,314	23,926.70
2.โรคระบบย่อยอาหาร รวมโรคในช่องปาก	346,242	14,275.77
3.สาเหตุภายนอกอื่นๆ ที่ทำให้ป่วยหรือตาย	175,035	7,216.80
4.อาการ อาการแสดงและสิ่งผิดปกติที่พบได้จากการตรวจทางคลินิก	174,635	7,200.31
5.โรคติดเชื้อและปรสิต	163,974	6,760.75
6.โรคระบบกล้ามเนื้อ รวมโครงร่างและเนื้อเยื่อเสริม	153,152	6,314.55
7.โรคผิวหนัง และเนื้อเยื่อใต้ผิวหนัง	117,383	4,839.77
8.ภาวะแปรปรวนทางจิต และพฤติกรรม	108,490	4,473.11
9.โรคเกี่ยวกับต่อมไร้ท่อ โภชนาการ และเมตาบอลิซึม	84,581	3,487.33
10.โรคระบบไหลเวียนเลือด	75,134	3,097.82
11.โรคระบบสืบพันธุ์และร่วมสืบสาวะ	67,564	2,785.70
12.โรคตา รวมส่วนประกอบของตา	54,349	2,240.84
13.อุบัติเหตุจากการขนส่งและผลที่ตามมา	53,088	2,188.85
14.ระบบประสาท	51,686	2,131.04
15.โรคหูและปุ่มกกหู	20,714	854.05
16.ภาวะแทรกซ้อนในการตั้งครรภ์ การคลอดและระยะหลังคลอด	14,382	592.98
17.โรคเลือดและอวัยวะสร้างเลือด และความผิดปกติเกี่ยวกับภูมิคุ้มกัน	11,678	481.49
18.การเป็นพิษและผลที่ตามมา	10,327	425.79
19.เนื้องอก(รวมมะเร็ง)	8,532	351.78
20.รูปร่างผิดปกติแต่กำเนิด การพิการจนผิดรูปแต่กำเนิดโครโมโซม	2,858	117.84

### 3. การรักษาความสงบเรียบร้อย

จังหวัดนครราชสีมา เป็นศูนย์กลางในการบังคับบัญชางานเกี่ยวกับกรมตำรวจในภาคตะวันออกเฉียงเหนือ โดยเป็นที่ตั้งของสำนักงานตำรวจภาค 3 ซึ่งประกอบด้วย กองกำกับการ 6 กองกำกับ ได้แก่กองกำกับตำรวจภูธร 1-5 และกองกำกับการสืบสวนสอบสวนตำรวจภาค 3 จำนวน 1 แห่ง และกองกำกับการภูธรจังหวัด และสถานีตำรวจภูธรอำเภอและกิ่งอำเภอ 27 แห่ง



จำนวน 1 แห่ง และกองกำกับการภูธรจังหวัด และสถานีตำรวจภูธรอำเภอและกิ่งอำเภอ 27 แห่ง สถานีตำรวจภูธรตำบล 23 แห่ง มีอัตรากำลังพลในระบบ 4,901 นาย นอกจากนี้ยังเป็นที่ตั้งของ โรงเรียนตำรวจภูธร 3 จอหอ และกองกำกับการ 3 กองบังคับการตำรวจท่องเที่ยว สำนักงาน ตำรวจสันติบาลตำรวจภาคตะวันออกเฉียงเหนือ และกองบังคับการตำรวจรถไฟ

และยังเป็นสถานที่ตั้งของศาลจังหวัด ศาลแขวง ศาลคดีเด็กและเยาวชน สำนักงานบังคับคดีและวางทรัพย์ภูมิภาค 3 สำนักงานคุมประพฤติภาค 3 สำนักงานอัยการฎีกา เขต 3 สำนักงานอัยการคดีแพ่ง เขต 3 สำนักงานอัยการจังหวัด ที่ทำการเรือนจำกลางและสถาน ฝึกอบรมอาชีพ ที่ทำหน้าที่เกี่ยวกับกระบวนการยุติธรรมในเขตจังหวัดนครราชสีมาและภาคตะวันออกเฉียงเหนือตอนล่าง

#### แผนพัฒนาจังหวัดนครราชสีมา

##### 1. การพัฒนาตามแผนพัฒนาเศรษฐกิจและสังคมแห่งชาติ ฉบับที่ 7 พ.ศ.2536-2539 ได้กำหนดแนวทางการพัฒนาในเรื่องหลักๆที่สำคัญไว้ดังนี้

1.1 ส่งเสริมการพัฒนาเขตนิคมอุตสาหกรรมที่ใช้วัตถุดิบในภาคและวัตถุดิบจากเพื่อนบ้านเพื่อเป็นฐานเศรษฐกิจหลักของภาคเชื่อมโยงกับตลาดนานาชาติผ่านพื้นที่เศรษฐกิจใหม่ บริเวณชายฝั่งทะเลภาคตะวันออกเฉียงเหนือโดยตรง

1.2 สนับสนุนการค้าและการบริการของภาคโดยเฉพาะด้านการท่องเที่ยวแหล่งประวัติศาสตร์และศิลปวัฒนธรรมที่จะเชื่อมโยงกับแหล่งท่องเที่ยวระดับใกล้เคียง และพัฒนาศูนย์การค้าและการบริการสนับสนุนการเปิดประเทศของกลุ่มอินโดจีน ตลอดจนเป็นศูนย์ประสานความช่วยเหลือทางการเงิน วิชาการและเทคโนโลยีเพื่อฟื้นฟูบูรณะประเทศในกลุ่มอินโดจีน

1.3 สนับสนุนการพัฒนาเมืองศูนย์กลางความเจริญของภาคควบคู่ไปกับแนวทางการพัฒนาในเรื่องหลักข้างต้น โดยพัฒนาจังหวัดนครราชสีมาให้เป็นศูนย์กลางอุตสาหกรรมของภาคที่เชื่อมโยงกับพื้นที่ชายฝั่งทะเลภาคตะวันออกเฉียงเหนือตอนล่าง และเมืองศูนย์กลางภาคตะวันออกเฉียงเหนือตอนล่าง

## 2. โครงการพัฒนาภาคตะวันออกเฉียงเหนือตอนล่างและภาคตะวันออกเฉียงเหนือตอนบน

จากการศึกษาเพื่อจัดทำแผนพัฒนาภาคตะวันออกเฉียงเหนือตอนล่างและภาคตะวันออกเฉียงเหนือตอนบน โดยสำนักงานคณะกรรมการพัฒนาเศรษฐกิจและสังคมแห่งชาติ และ JICA ได้เสนอแนะโครงการพัฒนาจังหวัดนครราชสีมาไว้ ดังนี้

2.1 การพัฒนาชุมชนเมืองนครราชสีมาอย่างสมบูรณ์แบบ โดยเน้นวิธีการปฏิบัติที่จะเสริมความเข้มแข็งในด้านการเงิน และกิจการทางสังคมของหน่วยงานบริหารส่วนท้องถิ่นควบคู่ไปกับการวางทางกายภาพ การใช้ที่ดิน โครงข่ายการขนส่ง โครงสร้างพื้นฐานและการบริการสังคม

2.2 การพัฒนาเมืองนครราชสีมาให้เป็นเมืองอุตสาหกรรมที่ทันสมัย

2.3 การพัฒนาศูนย์วิจัยและรีสอร์ทบริเวณอุทยานแห่งชาติเขาใหญ่ อำเภอปากช่อง

2.4 การต่อท่อส่งก๊าซธรรมชาติจากโรงงานไฟฟ้าบางปะกงไปยังนครราชสีมา และการพัฒนาระบบผลิตพลังงานร่วม

## 3. แผนยุทธศาสตร์การพัฒนารัฐบาลจังหวัดนครราชสีมา

จังหวัดนครราชสีมา ได้ จัดทำแผนยุทธศาสตร์การพัฒนารัฐบาลจังหวัด พ.ศ.2537 ขึ้นตามมติของคณะกรรมการพัฒนาชนบทและกระจายความเจริญไปสู่ภูมิภาค โดยกำหนดให้เป็นการดำเนินการร่วมกันทั้งภาครัฐและเอกชนเพื่อใช้เป็นแผนแม่บทในการพัฒนาจังหวัดในอนาคต ซึ่งแผนยุทธศาสตร์ดังกล่าวได้กำหนดภารกิจหลักให้ จังหวัดนครราชสีมาเป็นเมืองอุตสาหกรรมเกษตรกรรม ศูนย์กลางการค้า การเงิน การศึกษา การท่องเที่ยว และการบริการ ตลอดจนการคมนาคมขนส่งเชื่อมโยงกับชายฝั่งทะเลภาคตะวันออกเฉียงเหนือและอินโดจีน โดยคำนึงถึงการรักษาสมดุศลย์ของธรรมชาติและสิ่งแวดล้อมไปพร้อมๆ กันด้วย

กลยุทธ์ในการรักษาความสมดุศลย์ของสิ่งแวดล้อมตามแผนยุทธศาสตร์ดังกล่าวประกอบด้วย ความร่วมมือระหว่างรัฐและเอกชนในการอนุรักษ์ศิลปวัฒนธรรมและพื้นที่สำคัญ

ทางประวัติศาสตร์ การใช้ทรัพยากรธรรมชาติที่มีอยู่ให้เกิดประโยชน์สูงสุดและมีผลกระทบต่อสิ่งแวดล้อมน้อยที่สุด ตลอดจนการส่งเสริมบทบาทขององค์กรเอกชนและประชาชนให้มีส่วนร่วมในการพัฒนา

เป้าหมายในการดำเนินงานที่สำคัญด้านการรักษาความสมดุลของธรรมชาติและสิ่งแวดล้อม ได้แก่ การขุดลอกลำตะคองตลอดสาย การสร้างโรงบำบัดน้ำเสีย เต่าเผาขยะในเทศบาลและสุขาภิบาลทุกแห่ง การจัดให้มีศูนย์บำบัดน้ำเสียในแหล่งอุตสาหกรรมหนาแน่น การเพิ่มขีดความสามารถในการกำจัดขยะของเทศบาล สุขาภิบาล การปลูกป่า และการรณรงค์เกี่ยวกับการเลิกใช้ผลิตภัณฑ์โฟม รวมถึงการนำวัสดุที่ได้จากผลิตภัณฑ์ที่ใช้แล้วกลับมาใช้ใหม่