

รายการอ้างอิง

ภาษาไทย

กมล สุดประเสริฐ. การวิจัยเชิงปฏิบัติการแบบมีส่วนร่วมของผู้ปฏิบัติงาน.

กรุงเทพมหานคร: โรงพิมพ์กรมการศาสนา, 2540.

กรกช อัดตวิริยะนุภาพ. ความสัมพันธ์ระหว่างการมีส่วนร่วมในกิจกรรมนิสิตนักศึกษา
กับการพัฒนาตนเองของนิสิตนักศึกษาในกรุงเทพมหานคร.

วิทยานิพนธ์ปริญญาโทมหาบัณฑิต ภาควิชาอุดมศึกษา บัณฑิตวิทยาลัย

จุฬาลงกรณ์มหาวิทยาลัย, 2540.

กรรณิกา ชมดี. การมีส่วนร่วมของประชาชนที่มีผลต่อการพัฒนาเศรษฐกิจ : ศึกษา
เฉพาะโครงการสาภิ ตำบลท่าช้าง อำเภอวารินชำราบ จังหวัดอุบลราชธานี.

วิทยานิพนธ์ปริญญาโทมหาบัณฑิต มหาวิทยาลัยธรรมศาสตร์, 2524.

กาญจนา วิไลรัตน์. ปัจจัยที่มีผลต่อการมีส่วนร่วมในกิจกรรมการศึกษานอกโรงเรียน
ของ กรมการสภาตำบลในท้องที่อำเภอกำแพงแสน จังหวัดนครปฐม.

วิทยานิพนธ์ปริญญาโทมหาบัณฑิต มหาวิทยาลัยเกษตรศาสตร์, 2531.

การศึกษานอกโรงเรียน, กรม. การศึกษาตลอดชีวิต การศึกษาของคนไทยในยุคโลกาภิวัตน์
เล่ม 1. กรุงเทพมหานคร: โรงพิมพ์คุรุสภาลาดพร้าว, 2538.

กิตติโชติ ห้อยยี่งู. การมีส่วนร่วมของประชาชนในโรงเรียนมัธยมเพื่อพัฒนาชนบท :
การศึกษาเฉพาะกรณีในโรงเรียนถิ่นโอบาสวิทยา.

วิทยานิพนธ์ปริญญาโทมหาบัณฑิต ภาควิชาบริหารการศึกษา บัณฑิตวิทยาลัย

จุฬาลงกรณ์มหาวิทยาลัย, 2540.

เกียรติวรรณ อมาตยกุล. การศึกษานอกโรงเรียนกับการพัฒนาทรัพยากรมนุษย์.

กรุงเทพมหานคร: โครงการดำรงและเอกสารทางวิชาการ จุฬาลงกรณ์มหาวิทยาลัย,

2530.

แก้ว นีมะเริง. ปัจจัยที่มีผลต่อการมีส่วนร่วมของสมาชิกองค์กรสตรีในการพัฒนาชุมชน
ในจังหวัดลพบุรี. วิทยานิพนธ์ปริญญาโทมหาบัณฑิต มหาวิทยาลัยเกษตรศาสตร์,

2540.

โกวิท พวงงาม. การพัฒนาเยาวชน : มองในรูปองค์กรของศูนย์เยาวชนกับกิจกรรม

จากผลการวิจัย. วารสารพัฒนาชุมชน. 25 (กุมภาพันธ์ 2529) : 41 - 52

โกวิท วรพิพัฒน์. ระดมสมองชี้ช่องทาง “รัฐธรรมนุญกับโอกาสทางการศึกษานอกโรงเรียน”

วารสารการศึกษานอกโรงเรียน. 1, 1 (ธันวาคม 2540)

โกศล คำเต็ม. ปัจจัยที่มีความสัมพันธ์กับการเข้าร่วมในโครงการการศึกษาเพื่อพัฒนาหมู่บ้าน
ในเขตชนบทของประชาชนในจังหวัดอุบลราชธานี. วิทยานิพนธ์ปริญญามหาบัณฑิต
ภาควิชาการศึกษานอกโรงเรียน บัณฑิตวิทยาลัย จุฬาลงกรณ์มหาวิทยาลัย, 2531.

ก่อ สวัสดิพานิช. ผลของการศึกษานอกโรงเรียนที่มีต่อการพัฒนาประเทศ.

วารสารการศึกษานอกโรงเรียน. 25 สิงหาคม – กันยายน, 2532.

คณะกรรมการการศึกษาแห่งชาติ, สำนักงาน, สำนักนายกรัฐมนตรี. พระราชบัญญัติ

การศึกษาแห่งชาติ พ.ศ. 2542. กรุงเทพฯ : พริกหวานกราฟฟิค, (ม.ป.ป.)

คณะกรรมการพัฒนาการเศรษฐกิจและสังคมแห่งชาติ. แผนพัฒนาการศึกษาแห่งชาติ

ฉบับที่ 9 (พ.ศ. 2545 - 2549). กรุงเทพมหานคร: สำนักงานคณะกรรมการ-
การศึกษาแห่งชาติ.

คณะกรรมการส่งเสริมและประสานงานเยาวชนแห่งชาติ, สำนักงาน, นโยบายและแผนงาน

พัฒนาเยาวชนระยะยาว. กรุงเทพมหานคร, 2522.

คณะกรรมการส่งเสริมและประสานงานเยาวชนแห่งชาติ, สำนักงาน, กองส่งเสริมและพัฒนา

เยาวชน. รายงานผลการวิจัยเรื่อง การศึกษาเปรียบเทียบการใช้เวลาว่างของ
เด็กและเยาวชนที่อยู่ในระบบโรงเรียนและไม่อยู่ในระบบโรงเรียน.

กรุงเทพมหานคร: สำนักงานคณะกรรมการส่งเสริมและประสานงานเยาวชนแห่งชาติ,
2534.

คณะกรรมการส่งเสริมและประสานงานเยาวชนแห่งชาติ, สำนักงาน, แผนพัฒนาเด็กและ

เยาวชนในระยะแผนพัฒนาเศรษฐกิจและสังคมแห่งชาติ ฉบับที่ 9 พ.ศ.2545 -
2549. กรุงเทพมหานคร: โรงพิมพ์องค์การสงเคราะห์ทหารผ่านศึก, 2544.

จารึก พู่พวง. ความสัมพันธ์ระหว่างการมีส่วนร่วมในกิจกรรมส่งเสริมการอ่านกับ

ความสามารถในการอ่านภาษาไทยอย่างมีวิจารณญาณของนักเรียน
ชั้นมัธยมศึกษาปีที่ 3 เขตการศึกษา 1. วิทยานิพนธ์ปริญญามหาบัณฑิต
ภาควิชามัธยมศึกษา คณะครุศาสตร์ จุฬาลงกรณ์มหาวิทยาลัย, 2536.

จุฑารัตน์ ชื่นประชา. การมีส่วนร่วมในการจัดกิจกรรมการศึกษานอกโรงเรียนของผู้นำชม
ชนในจังหวัดนครปฐม. วิทยานิพนธ์ปริญญามหาบัณฑิต มหาวิทยาลัยศิลปากร,
2539.

เจิมศักดิ์ ปิ่นทอง. การระดมประชาชนเพื่อการพัฒนาชนบท. เศรษฐศาสตร์ปริทัศน์.

6 (มกราคม - มิถุนายน 2525).

ชวน หลีกภัย. นโยบายเยาวชนแห่งชาติ. ประกาศสำนักนายกรัฐมนตรี, 2537.

ทวีทอง หงษ์วิวัฒน์. การมีส่วนร่วมของประชาชนในการพัฒนา. กรุงเทพมหานคร:

มหาวิทยาลัยมหิดล, 2527.

ทัศนีย์ ไทยาภิรมย์. บทบาทของศูนย์เยาวชนในการพัฒนาเยาวชนโดยกรุงเทพมหานคร.

วิทยานิพนธ์ปริญญาโทบริหารธุรกิจ คณะสังคมสงเคราะห์ศาสตร์

มหาวิทยาลัยธรรมศาสตร์, 2517.

อำรง บัวศรี. ทฤษฎีหลักสูตร : การออกแบบและพัฒนา. กรุงเทพมหานคร :

เอราวัณการพิมพ์, 2531.

ธีรยุทธ รัตนกรแก้ว. การศึกษาสภาพและปัญหาการจัดดำเนินการกิจกรรมการออกกำลังกาย

และกีฬาของศูนย์เยาวชนในกรุงเทพมหานครและเทศบาล. วิทยานิพนธ์

ปริญญาโทบริหารธุรกิจ สาขาพลศึกษา บัณฑิตวิทยาลัย จุฬาลงกรณ์มหาวิทยาลัย,

2540.

นภาพร แก้วนิมิตรชัย. การวิเคราะห์วัฒนธรรมนิทัศน์นักศึกษาในสถาบันอุดมศึกษาไทย.

วิทยานิพนธ์ปริญญาโทบริหารธุรกิจ สาขาพลศึกษา บัณฑิตวิทยาลัย

จุฬาลงกรณ์มหาวิทยาลัย, 2539.

นววรรณ อังสาชน. การมีส่วนร่วมของกลุ่มเยาวชนในชุมชนกุฎีจีน. ภาควิชาสังคมวิทยา

และมานุษยวิทยา. วิทยานิพนธ์ปริญญาโทบริหารธุรกิจ จุฬาลงกรณ์มหาวิทยาลัย,

2522.

นัฐพงศ์ เถาะสูงเนิน. การศึกษาปัจจัยที่มีผลต่อการมีส่วนร่วมของผู้สนับสนุนโครงการ

พัฒนาและผลิตสื่อสิ่งพิมพ์สำหรับชนบทในภาคตะวันออกเฉียงเหนือ.

วิทยานิพนธ์ปริญญาโทบริหารธุรกิจ สาขาศิลปการ, 2532.

นายกรัฐมนตรี, สำนัก, พระราชบัญญัติการศึกษาแห่งชาติ พ.ศ. 2542. กรุงเทพมหานคร :

สำนักนายกรัฐมนตรี, 2542.

นිරนุช สุวรรณมัย. ความคิดเห็นของครูศิลปศึกษาระดับชั้นประถมศึกษาเกี่ยวกับทฤษฎี

การเรียนรู้แบบมีส่วนร่วมด้วยยุทธวิธี 4 ดาว ในโครงการส่งเสริมศักยภาพ

ของนักเรียนในโรงเรียนกรุงเทพมหานคร. วิทยานิพนธ์ปริญญาโทบริหารธุรกิจ

ภาควิชามัธยมศึกษา คณะครุศาสตร์ จุฬาลงกรณ์มหาวิทยาลัย, 2542.

- ปฐม นิคนันทน์. การศึกษานอกระบบโรงเรียน. กรุงเทพมหานคร : ทิพย์อักษร, 2522.
- ประธาน สุวรรณมงคล. ทรรศนะบางประการในเรื่องสภาพต่าบลกับการมีส่วนร่วมของชุมชน"
การมีส่วนร่วมของประดอนในการพัฒนา. กรุงเทพมหานคร: ศักดิ์โสภะ-
การพิมพ์, 2527.
- ประกิต จันทศรี. การมีส่วนร่วมของกรรมการหมู่บ้านในการปฏิบัติงานที่อ่านหนังสือ
ประจำหมู่บ้าน. วิทยานิพนธ์ปริญญาามหาบัณฑิต มหาวิทยาลัยศิลปากร, 2532.
- ประคอง กรวรรณสุต. สถิติเพื่อการวิจัยทางพฤติกรรมศาสตร์. กรุงเทพมหานคร :
ไทยวัฒนาพานิช, 2525.
- ประคอง กรวรรณสุต. สถิติเพื่อการวิจัยทางพฤติกรรมศาสตร์. กรุงเทพมหานคร:
ไทยวัฒนาพานิช, 2528.
- ประพนธ์ ปิยะรัตน์. การพัฒนาแบบมีส่วนร่วม เอกสารประกอบการสัมมนาวิชาการ
เรื่องการพัฒนาแบบมีส่วนร่วม. สถาบันพัฒนาการสาธารณสุขอาเซียน :
มหาวิทยาลัยมหิดล, 2534.
- ประกาศรี พิทักษ์สินสุข. การเข้ามามีส่วนร่วมของประชาชนในโครงการการพัฒนาชนบท:
ศึกษาเฉพาะกรณีโครงการสุพรรณบุรี. วิทยานิพนธ์ปริญญาามหาบัณฑิต
มหาวิทยาลัยธรรมศาสตร์, 2532.
- ประจิด พนาวัฒน์วงศ์. การเปรียบเทียบการมีส่วนร่วมของประชาชนในกิจกรรมการ
ศึกษานอกโรงเรียน ระหว่างหมู่บ้านอาสาพัฒนาและป้องกันตนเองดีเด่นกับ
หมู่บ้านที่เพิ่งได้รับการจัดตั้งเป็นหมู่บ้านอาสาพัฒนาและป้องกันตนเอง
พุทธศักราช 2528 : การศึกษาเฉพาะกรณีกิ่งอำเภอไชยวาน จังหวัดอุทัยธานี.
วิทยานิพนธ์ปริญญาามหาบัณฑิต ภาควิชาการศึกษาออกโรงเรียน คณะครุศาสตร์
บัณฑิตวิทยาลัย จุฬาลงกรณ์มหาวิทยาลัย, 2530.
- พรทิพย์ ทิพนา. การศึกษาสภาพและความคิดเห็นเกี่ยวกับการเรียนการสอนการศึกษา
นอกระบบโรงเรียนสายอาชีพ ตามแนวปรัชญาการศึกษาหลักจิตติภาวนนิยม
ในสถานศึกษาสังกัดกรมการศึกษานอกโรงเรียนในเขตกรุงเทพมหานคร.
วิทยานิพนธ์ปริญญาามหาบัณฑิต จุฬาลงกรณ์มหาวิทยาลัย, 2538.
- พัฒนาการศึกษานอกโรงเรียน, กอง. รวมบทความการศึกษานอกโรงเรียน เล่ม 4.
กรุงเทพมหานคร: เพชรสยามการพิมพ์, 2525.

- เพ็ญศรี ทวีสุวรรณ. ผู้เรียนการศึกษานอกระบบ. เอกสารการสอนชุดวิชาหลักการเรียนรู้และเทคนิคการฝึกอบรม หน่วยที่ 1-8. นนทบุรี : โรงพิมพ์มหาวิทยาลัยสุโขทัยธรรมมาธิราช, 2533.
- ไพรัตน์ เตชะรินทร์. นโยบายและกลวิธีการมีส่วนร่วมของชุมชนในยุทธศาสตร์การพัฒนาปัจจุบัน. การมีส่วนร่วมในการพัฒนา กรุงเทพมหานคร. ศักดิ์โสภณาการพิมพ์, 2527.
- ไพวัลย์ ดันลาพุด. ปัญหาการจัดสันทนากการของศูนย์เยาวชนในเขตกรุงเทพมหานคร. วิทยานิพนธ์ปริญญาามหาบัณฑิต แผนกวิชาพลศึกษา บัณฑิตวิทยาลัย จุฬาลงกรณ์มหาวิทยาลัย, 2516.
- ปิญโญ สารธ. หลักการบริหารการศึกษา. กรุงเทพมหานคร : องค์การค้ำคูลสภา, ศึกษาภัณฑ์พาณิชย์, 2526.
- ยุพา ทรัพย์อุไร. การศึกษาการใช้ภูมิปัญญาในงานการศึกษานอกโรงเรียนภาคตะวันออก. วิทยานิพนธ์ปริญญาามหาบัณฑิต ภาควิชาการศึกษานอกโรงเรียน คณะครุศาสตร์ จุฬาลงกรณ์มหาวิทยาลัย, 2537.
- ยุวัฒน์ วุฒิเมธี. หลักการพัฒนาชุมชนและการพัฒนาชนบท. กรุงเทพมหานคร : ไทยอนุเคราะห์ไทย, 2526.
- รัตนา พุ่มไพศาล. วิทยาการสอนสำหรับการศึกษานอกโรงเรียน. กรุงเทพมหานคร : สำนักพิมพ์จุฬาลงกรณ์มหาวิทยาลัย, 2528.
- ราศี ธรรมนิยม. รายงานการวิจัยเรื่อง พฤติกรรมวัยรุ่นในปี พ.ศ. 2533. ภาควิชาจิตวิทยาและการแนะแนว คณะครุศาสตร์ สถาบันราชภัฏพระนครศรีอยุธยา, 2539.
- รุ่งนภา สิงห์นรา. สภาพและปัญหาการดำเนินงานของศูนย์เยาวชนในกรุงเทพมหานคร. วิทยานิพนธ์ปริญญาามหาบัณฑิต แผนกวิชาพลศึกษา บัณฑิตวิทยาลัย จุฬาลงกรณ์มหาวิทยาลัย, 2538.
- ล้วน สายยศ และ อังคนา สายยศ. หลักการวิจัยทางการศึกษา. กรุงเทพมหานคร : ศึกษาพร, 2531.
- ลักขณา นักร้อง. การศึกษาความคิดเห็นด้านการมีส่วนร่วมในการจัดกิจกรรมการศึกษา นอกโรงเรียน ระหว่างผู้นำชุมชนและผู้จัดกิจกรรมการศึกษานอกโรงเรียน ในจังหวัดนครปฐม. รายงานการวิจัย โครงการพัฒนาคุณภาพการศึกษานอกโรงเรียน ศูนย์พัฒนาบุคลากร กรมการศึกษานอกโรงเรียน นครปฐม : มหาวิทยาลัยศิลปากร, (ม.ป.ป.)

- เล็ก วานิชอุกกร. **คู่มือศูนย์เยาวชน**. พิมพ์ครั้งที่ 2. กรุงเทพมหานคร : โรงพิมพ์สภาสังคมสงเคราะห์แห่งประเทศไทยในพระบรมราชูปถัมภ์, 2512.
- วรรณวิมล นิมพานิช. **มโนทัศน์การมีส่วนร่วมทางการเมืองของนักเรียนระดับมัธยมศึกษาตอนต้น**. วิทยานิพนธ์ปริญญามหาบัณฑิต แผนกศึกษามัธยมศึกษา บัณฑิตวิทยาลัย จุฬาลงกรณ์มหาวิทยาลัย, 2518.
- วรรณวิไล วรวิไล. **การศึกษาการมีส่วนร่วมของกรมการปกครองส่วนท้องถิ่นในการจัดกิจกรรมการศึกษานอกโรงเรียนในภาคกลาง**. วิทยานิพนธ์ปริญญามหาบัณฑิต ภาควิชาการศึกษานอกโรงเรียน คณะครุศาสตร์ บัณฑิตวิทยาลัย จุฬาลงกรณ์มหาวิทยาลัย, 2539.
- วิษชุดา อนุวิไล. **การศึกษานอกระบบโรงเรียน**. กรุงเทพมหานคร : บารมีการพิมพ์, 2532.
- วิษชุดา สิงห์โต. **การมีส่วนร่วมของชุมชนในศูนย์เลี้ยงเด็กก่อนวัยเรียน "พิทักษ์" ชุมชนวัดอมรทายการาม**. วิทยานิพนธ์ปริญญามหาบัณฑิต จุฬาลงกรณ์มหาวิทยาลัย, 2530.
- วิบูลย์ ตริถัน. **การวางแผนแบบการมีส่วนร่วมของประชาชนเพื่อการพัฒนาท้องถิ่น**. วิทยานิพนธ์ปริญญามหาบัณฑิต มหาวิทยาลัยเกษตรศาสตร์, 2539.
- วิรัตน์ สมสินทรัพย์. **การมีส่วนร่วมของสตรีในกิจกรรมของคณะกรรมการพัฒนาสตรีหมู่บ้านในอำเภอท่าม่วง จังหวัดกาญจนบุรี**. วิทยานิพนธ์ กศ.ม. มหาวิทยาลัยศรีนครินทรวิโรฒประสานมิตร, 2533. (อัดสำเนา).
- วิไลจิต จรุงรัตน์. **การศึกษาปัญหาและอุปสรรคในการปฏิบัติงานของคณะกรรมการเสริมศูนย์เยาวชนกรุงเทพมหานคร**. วิทยานิพนธ์ปริญญามหาบัณฑิต คณะสังคมสงเคราะห์ศาสตร์ มหาวิทยาลัยธรรมศาสตร์, 2523.
- วุฒิ กาญจนสุนทร. **ความสัมพันธ์ระหว่างตัวแปรคัดสรรกับการเข้าร่วมในกิจกรรมศูนย์เยาวชนตำบลของสมาชิกศูนย์เยาวชนจังหวัดปราจีนบุรี**. วิทยานิพนธ์ปริญญามหาบัณฑิต ภาควิชาการศึกษานอกโรงเรียน บัณฑิตวิทยาลัย จุฬาลงกรณ์มหาวิทยาลัย, 2537.
- ศุภร ศรีเสน. **การศึกษานอกระบบโรงเรียน**. วิทยานิพนธ์ปริญญามหาบัณฑิต ศรีนครินทรวิโรฒมหาสารคาม, 2530. (อัดสำเนา)
- ศุภรัตน์ สุขสมนิล, นิภา เมธาวิชัย, ชุตินา สัจจนันท์ และนิศารัตน์ ศิลปเดช. **รายงานการวิจัยเรื่อง การศึกษาสภาพและความสนใจของสมาชิกต่อกิจกรรมของศูนย์เยาวชน**. กรุงเทพมหานคร: วิทยาลัยครูธนบุรี, 2524.

- สนานจิตต์ สุคนธ์ทรัพย์. เอกสารการสอนชุดวิชา 23302 การวางแผนพัฒนาโรงเรียน.
กรุงเทพมหานคร : สำนักเทคโนโลยี มหาวิทยาลัยสุโขทัยธรรมาธิราช, 2524.
- สมบัติ กาญจนกิจ. รายงานผลการวิจัยเรื่อง การศึกษาเกี่ยวกับรูปแบบและองค์ประกอบ
ศูนย์เยาวชนในระดับต่าง ๆ. กรุงเทพมหานคร: สำนักงานคณะกรรมการส่งเสริม
และประสานงานเยาวชนแห่งชาติ, 2540.
- สมพงษ์ บัวชาบาล. การมีส่วนร่วมของประชาชนในกิจกรรมการพัฒนา : ศึกษาเฉพาะ
กรณีหมู่บ้านที่ได้รับการสนับสนุนจากองค์การอนุเคราะห์เด็กนอร์เวย์
จังหวัดขอนแก่น. วิทยานิพนธ์ปริญญาโทมหาบัณฑิต จุฬาลงกรณ์มหาวิทยาลัย,
2530.
- สวัสดิการสังคม, สำนักงาน, กองนันทนาการ. ศูนย์เยาวชนของกรุงเทพมหานคร.
กรุงเทพมหานคร, 2534.
- สากล สถิตวิทยนันท์. ภูมิศาสตร์ชนบท. กรุงเทพมหานคร : โรงพิมพ์โอเอสพริ้นติ้งเฮาส์,
2522.
- สำนักงานพัฒนาชุมชนเขต 9. เอกสารการวิจัยเรื่องการมีส่วนร่วมของประชาชนในงาน
พัฒนาชุมชน. อุบลราชธานี : ศูนย์การศึกษานอกโรงเรียนภาคตะวันออกเฉียงเหนือ,
2540.
- สิริรัตน์ พุ่มประสาธ. การศึกษารูปแบบพฤติกรรมกรรมการมีส่วนร่วมในชั้นเรียนภาษาอังกฤษ
ของนักเรียนชั้นมัธยมศึกษาปีที่ 3 ที่มีผลสัมฤทธิ์ทางการเรียนภาษาอังกฤษ
ต่างกัน. วิทยานิพนธ์ปริญญาโทมหาบัณฑิต ภาควิชามัธยมศึกษา คณะครุศาสตร์
จุฬาลงกรณ์มหาวิทยาลัย, 2536.
- สุจินต์ ดาววีระกุล. ปัจจัยที่มีผลต่อการมีส่วนร่วมของประชาชนในโครงการพัฒนา
หมู่บ้าน : ศึกษาเฉพาะกรณีหมู่บ้านชนะเลิศการประกวดหมู่บ้านดีเด่นระดับ
จังหวัดนครสวรรค์ ประจำปี 2527. วิทยานิพนธ์ปริญญาโทมหาบัณฑิต
มหาวิทยาลัยธรรมศาสตร์, 2527.
- สุดารัตน์ ทิพย์บำรุง. การมีส่วนร่วมของประชาชนในการริเริ่มโครงการพัฒนา : ศึกษาเฉพาะกรณี
กลุ่มหนุ่มสาวหมู่บ้านฝายโบสถ์. รายงานการศึกษาโครงการอาสาสมัครเพื่อสังคม
สถาบันวิจัยสังคม จุฬาลงกรณ์มหาวิทยาลัย, 2530.
- สุมาลี สังข์ศรี และ วีระฉัตร สุบัญญัติ. การพัฒนาและการใช้สื่อการศึกษานอกระบบ
เล่มที่ 1 หน่วยที่ 1 – 8. มหาวิทยาลัยสุโขทัยธรรมาธิราช, 2534.

- สุนทร สุนันทชัย. การศึกษานอกโรงเรียนเส้นทางที่ไม่มีสิ้นสุด. กรุงเทพมหานคร: อมรินทร์
การพิมพ์, 2529.
- สุนทร ศรีปรัชญากุล. บทบาทของศูนย์เยาวชนในการพัฒนาความเป็นผู้นำ. วิทยานิพนธ์
ปริญญาามหาบัณฑิต แผนกวิชาสังคมวิทยาและมนุษยวิทยา บัณฑิตวิทยาลัย
จุฬาลงกรณ์มหาวิทยาลัย, 2521.
- สุวรรณา ตั้งทีชะรักษา. ความสัมพันธ์ระหว่างการเข้าร่วมกิจกรรมเสริมหลักสูตรวิชา
ภาษาไทยกับผลสัมฤทธิ์ในการเรียนวิชาภาษาไทยของนักเรียนชั้นมัธยม
ศึกษาตอนปลาย เขตการศึกษา 5. วิทยานิพนธ์ปริญญาามหาบัณฑิต
จุฬาลงกรณ์มหาวิทยาลัย, 2533.
- เสมอ จันท์พัฒน์ และคณะ. รายงานการวิจัย : การยกระดับคุณภาพชีวิตและมาตรฐาน
ความเป็นอยู่ของประชาชน. 2527. (อัดสำเนา)
- เสาวนีย์ เสนาสุ. งานอาสาสมัครและกิจกรรมเยาวชน. กรุงเทพมหานคร : สำนักพิมพ์
โอเดียนสโตร์, 2532.
- หน่วยศึกษานิเทศก์, กรมการศึกษานอกโรงเรียน, กระทรวงศึกษาธิการ. ก้าวต่อไปของ กศน.
มุมมองของนักคิด. กรุงเทพมหานคร: โรงพิมพ์ชุมนุมสหกรณ์การเกษตร, 2540.
- อคิน ระพีพัฒน์. "การมีส่วนร่วมของชุมชนในการพัฒนาชนบทในสภาสังคมและวัฒนธรรมไทย"
การมีส่วนร่วมของประชาชนในการพัฒนา. กรุงเทพมหานคร: ศักดิ์โสภา-
การพิมพ์, 2527.
- อนุภรณ์ สุวรรณสถิตกร, รอ., การมีส่วนร่วมของคณะกรรมการสภาตำบลต่อโครงการ
กสช. ปี 2528 อำเภอชนบท จังหวัดขอนแก่น. กรุงเทพมหานคร :
วิทยานิพนธ์ปริญญาามหาบัณฑิต มหาวิทยาลัยเกษตรศาสตร์, 2529.
- อชัญญา รัตนอุบล. การศึกษานอกโรงเรียนสำหรับเด็กด้อยโอกาส. ภาควิชาการศึกษา
นอกรโรงเรียน บัณฑิตวิทยาลัย จุฬาลงกรณ์มหาวิทยาลัย, 2540.
- อาภรณ์ มณีโชติ. การศึกษาความคิดเห็นของเยาวชนและเจ้าหน้าที่ศูนย์เกี่ยวกับการจัด
กิจกรรมนันทนาการของศูนย์เยาวชนในเขตกรุงเทพมหานคร. วิทยานิพนธ์
ปริญญาามหาบัณฑิต วิชาเอกการศึกษาผู้ใหญ่ มหาวิทยาลัยศรีนครินทรวิโรฒ, 2538.
- อาภรณ์พันธ์ จันท์สว่าง. การพัฒนาบุคคล กลุ่มและชุมชน. กรุงเทพมหานคร :
สำนักพิมพ์มหาวิทยาลัยธรรมศาสตร์, 2525.
- อุรม เขยกิจวงศ์. การศึกษานอกโรงเรียน. กรุงเทพมหานคร : ศูนย์การพิมพ์ดวงกมล, 2534.

อุ้นตา นพคุณ. การศึกษานอกระบบโรงเรียน. กรุงเทพมหานคร: โรงพิมพ์เจริญผล, 2523.

โอวาท สุทธนารักษ์, บรรณารักษ์. การศึกษากับการมีส่วนร่วมของประชาชน.

กรุงเทพมหานคร: บริษัทสารมวลชน, 2528.

ภาษาอังกฤษ

Alastair T. White. Why Community Participation A discussion of The argument of Community Participation : Current issue and lesson learned. New York Published by United Nations Children's Fund, 1982.

Brown, E.J. Who Take Part in Rural Organization. Pensylvania State, College Press, 1953.

Bulling, Ted A., Jr. The Relationship of Involvement in Intercollegiate Athletics and Other Extracurricular Activities to Personal Development (Athletics). PHD Dissertation. The University of Nebraska – Lincoln, 1992.

Cohen, John M. and Uphoff, Norman T. Participation's place in rural development : Seeking clarity through specificity. World Development. 8 (1980)

David Kline and Thomas B. Keehn, Non – School Population Education (mimeographed) pp. 1, 3.

Internation Labour Office. Participation by Employers' and workers' Organization in Economic and Social Planning, Geneva : International Labour office, 1971.

Knowles. Malcolm S. and Overstreet. Harry A. Informal Adult Education. New York : Association Press, 1950.

Smith, Joy Shuler. The Relationship Between Involvement in Extracurricular Activities and the Psychosocial Development of Clemon University Students. PhD Dissertation. University of South Carolina, 1991.

UNESCO. Technical and Vocational Teacher Education and Training Bristol. (n.p.) : Printers and Publishers, 1973.

United Nations. Populan Participation in Decision Making for Development. New York : United Nations Publication, 1978.

- Wright, Connie L. *The Relationship Between Participation and Leadership in Organized Student Activities at a Small College and Developmental Task Achievement*. EDD Dissertation. Peabody for Teachers of Vanderbilt University, 1987.
- Yamane, Taro. *Statistics : An Introductory Analysis*. 3rd ed. New York : Harper and Row, 1969.

ภาคผนวก

ภาคผนวก ก
รายนามผู้ทรงคุณวุฒิ

รายนามผู้ทรงคุณวุฒิ จำนวน 5 ท่าน ดังนี้

1. ศาสตราจารย์ ดร.รัตนา พุ่มไพศาล
อดีตหัวหน้าภาควิชาการศึกษานอกโรงเรียน คณะครุศาสตร์
จุฬาลงกรณ์มหาวิทยาลัย
2. รองศาสตราจารย์ ดร.ทวีวัฒน์ ปิตยานนท์
อดีตหัวหน้าภาควิชาวิจัยการศึกษา คณะครุศาสตร์
จุฬาลงกรณ์มหาวิทยาลัย
3. ผู้ช่วยศาสตราจารย์ อรพินท์ วิบูลย์พันธุ์
อาจารย์ประจำภาควิชาการศึกษานอกโรงเรียน คณะครุศาสตร์
จุฬาลงกรณ์มหาวิทยาลัย
4. ดร.ปาน กิมปี
ศึกษานิเทศก์ 8 กรมการศึกษานอกโรงเรียน
กระทรวงศึกษาธิการ
5. นายอนันต์ ศิริภัสราภรณ์
ผู้อำนวยการสำนักสวัสดิการสังคม กรุงเทพมหานคร

ภาคผนวก ข
หนังสือติดต่อขอความอนุเคราะห์

ที่ ทม.0302(2770.0603)671

ฝ่ายวิชาการ คณะครุศาสตร์

จุฬาลงกรณ์มหาวิทยาลัย

ถนนพญาไท กรุงเทพฯ 10330

30 มีนาคม 2544

เรื่อง ขอเชิญเป็นผู้ทรงคุณวุฒิตรวจสอบเครื่องมือวิจัย


เรียน

สิ่งที่ส่งม ด้วย เครื่องมือที่ใช้ในการวิจัย

ด้วย นางสาววราภรณ์ อยู่วัฒนา นิสิตชั้นปริญญาโทบัณฑิต ภาควิชาการศึกษาฯนอกโรงเรียน สาขาวิชาการศึกษาฯนอกโรงเรียน อยู่ในระหว่างการดำเนินงานวิจัยวิทยานิพนธ์เรื่อง "การศึกษาการมีส่วนร่วมของเยาวชนต่อการจัดกิจกรรมการศึกษาฯนอกโรงเรียนของศูนย์เยาวชนกรุงเทพมหานคร" โดยมี รองศาสตราจารย์ ดร.เกียรติวรรณ อมาตยกุล และรองศาสตราจารย์ ดร.ทวีวัฒน์ ปิตยานนท์ เป็นอาจารย์ที่ปรึกษา ในการนี้จึงขอเชิญท่านเป็นผู้ทรงคุณวุฒิตรวจสอบเครื่องมือวิจัยที่นิสิตสร้างขึ้น

จึงเรียนมาเพื่อขอความอนุเคราะห์จากท่านโปรดเป็นผู้ทรงคุณวุฒิดังกล่าว เพื่อประโยชน์ทางวิชาการต่อไป และขอขอบคุณมาในโอกาสนี้

ขอแสดงความนับถือ



(ผู้ช่วยศาสตราจารย์ ดร.สุลักษณ์ ศรีบุรี)

รองคณบดีฝ่ายวิชาการ

ปฏิบัติราชการแทนคณบดีคณะครุศาสตร์

ฝ่ายวิชาการ

โทร.218-2682



ที่ ทม.0302(2700.0603)676

ฝ่ายวิชาการ คณะครุศาสตร์
จุฬาลงกรณ์มหาวิทยาลัย
ถนนพญาไท กรุงเทพฯ 10330

30 มีนาคม 2544

เรื่อง ขออนุญาตทดลองใช้เครื่องมือวิจัย

เรียน ผู้อำนวยการสำนักสวัสดิการสังคมกรุงเทพมหานคร

สิ่งที่ส่งมาด้วย เครื่องมือที่ใช้ในการวิจัย

ด้วย นางสาววรารภรณ์ อยู่วัฒนา นิสิตชั้นปริญญาโทบัณฑิต ภาคศึกษาศาสตร์ศึกษานอกโรงเรียน สาขาศึกษาศาสตร์ศึกษานอกโรงเรียน อยู่ในระหว่างการทำนงานวิจัยวิทยานิพนธ์เรื่อง "การศึกษาคำมีส่วนร่วมของเยาวชนต่อการจัดกิจกรรมการศึกษานอกโรงเรียนของศูนย์เยาวชนกรุงเทพมหานคร" โดยมี รองศาสตราจารย์ ดร.เกียรติวรรณ อมาตยกุล และรองศาสตราจารย์ ดร.ทวีวัฒน์ ปิตยานนท์ เป็นอาจารย์ที่ปรึกษา ในการนี้ นิสิตมีความจำเป็นต้องเก็บรวบรวมข้อมูลด้วยแบบสอบถาม กับเยาวชนที่เป็นสมาชิกศูนย์ฯ หัวหน้าศูนย์ฯ และเจ้าหน้าที่ศูนย์ฯ ทั้งนี้ นิสิตผู้วิจัยจะได้ประสานงานในรายละเอียดต่อไป

จึงเรียนมาเพื่อขอความอนุเคราะห์จากท่านโปรดอนุญาตให้ นางสาววรารภรณ์ อยู่วัฒนา ได้ทดลองใช้ เครื่องมือดังกล่าว เพื่อประโยชน์ทางวิชาการต่อไป และขอขอบคุณมาในโอกาสนี้

ขอแสดงความนับถือ

(ผู้ช่วยศาสตราจารย์ ดร.สุลักษณ์ ศรีบุรี)

รองคณบดีฝ่ายวิชาการ

ปฏิบัติราชการแทนคณบดีคณะครุศาสตร์

ฝ่ายวิชาการ

โทร. 218-2682

ภาคผนวก ค

รายชื่อศูนย์เยาวชนกรุงเทพมหานคร
สังกัดกองนันทนาการ สำนักสวัสดิการสังคม
กรุงเทพมหานคร

รายชื่อศูนย์เยาวชน
ศูนย์เยาวชนของกรุงเทพมหานคร
 สังกัดกองนันทนาการ สำนักสวัสดิการสังคม กรุงเทพมหานคร
 (จำนวน 26 แห่ง)

1.	ศูนย์เยาวชนกรุงเทพมหานคร	(ไทย-ญี่ปุ่น) ถนนมิตรไมตรี เขตดินแดง กรุงเทพฯ 10400
2.	ศูนย์เยาวชนวัดโสมนัส	ถ.กรุงเกษม เขตป้อมปราบศัตรูพ่าย กรุงเทพฯ 10100
3.	ศูนย์เยาวชนเทเวศร์	ถ.กรุงเกษม เขตพระนคร กรุงเทพฯ 10200
4.	ศูนย์เยาวชนสวนอ้อย	ถ.สุขุขทัย แขวงดุสิต เขตดุสิต กรุงเทพฯ 10300
5.	ศูนย์เยาวชนวัดมหาธาตุ	ท่าพระจันทร์ เขตพระนคร กรุงเทพฯ 10200
6.	ศูนย์เยาวชนบางเขน	ถ.พหลโยธิน แขวงอนุสาวรีย์ชัย เขตบางเขน กรุงเทพฯ 10900
7.	ศูนย์เยาวชนเตชะวณิช	ถ.เตชะวณิช แขวงบางซื่อ เขตดุสิต กรุงเทพฯ 10300
8.	ศูนย์เยาวชนวัดจักรวรรดิพงษ์	ถ.เจริญสุขุมวิท แขวงบางซื่อ เขตบางพลัด กรุงเทพฯ 10700
9.	ศูนย์เยาวชนเวฬุราชินี	ถ.เทอดไทย แขวงบางยี่เรือ เขตธนบุรี กรุงเทพฯ 10600
10.	ศูนย์เยาวชนโรตารีธนบุรี	ถ.อิสราภาพ แขวงท่าพระ เขตบางกอกใหญ่ กรุงเทพฯ 10600
11.	ศูนย์เยาวชนอัมพวา	ถ.อิสราภาพ แขวงบ้านช่างหล่อ เขตบางกอกน้อย กรุงเทพฯ 10700
12.	ศูนย์เยาวชนชัยพฤกษ์มาลา	ถ.บางกอกน้อย - นครชัยศรี แขวงตลิ่งชัน กรุงเทพฯ 10160
13.	ศูนย์เยาวชนวัดม่วง	ถ.เพชรเกษม แขวงหลักสอง เขตหนองแขม กรุงเทพฯ 10160
14.	ศูนย์เยาวชนจอมทอง	ถ.ธนบุรี - ปากท่อ เขตจอมทอง กรุงเทพฯ 10600
15.	ศูนย์เยาวชนบางขุนเทียน	ถ.พระราม 2 เขตบางขุนเทียน กรุงเทพฯ 10150
16.	ศูนย์เยาวชนทุ่งครุ	อาคารสงเคราะห์ข้าราชการและลูกจ้าง กทม. เขตราชพฤกษ์ กรุงเทพฯ 10140

17.	ศูนย์เยาวชนปทุมวัน	จุฬาราชอย 5 แขวงสวนหลวง เขตปทุมวัน กรุงเทพฯ 10330
18.	ศูนย์เยาวชนบ่อนไก่	ชอยปลุกจิต 3 แขวงลุมพินี เขตปทุมวัน กรุงเทพฯ 10330
19.	ศูนย์เยาวชนวัดหัวลำโพง	ถนนพระราม 4 แขวงสีพระยา เขตบางรัก กรุงเทพฯ 10500
20.	ศูนย์เยาวชนลุมพินี	ถนนพระราม 4 แขวงลุมพินี เขตบางรัก กรุงเทพฯ 10330
21.	ศูนย์เยาวชนวัดธาตุทอง	ถนนสุขุมวิท แขวงพระโขนง เขตคลองเตย กรุงเทพฯ 10110
22.	ศูนย์เยาวชนบางนา	ชอยสรรพวุธ ถ.สุขุมวิท แขวงบางนา เขตคลองเตย กรุงเทพฯ 10260
23.	ศูนย์เยาวชนลาดกระบัง	ถ.สุขุมวิท 77 แขวงลาดกระบัง เขตลาดกระบัง กรุงเทพฯ 10520
24.	ศูนย์เยาวชนวัดดอกไม้	ถ.สาธุประดิษฐ์ แขวงบางโพงพาง เขตยานนาวา กรุงเทพฯ 10120
25.	ศูนย์เยาวชนมีนบุรี	ถ.สีหุพราณุกิจ แขวงมีนบุรี เขตมีนบุรี กรุงเทพฯ 10510
26.	ศูนย์เยาวชนคลองกุ่ม	ถ.นวมินทร์ แขวงคลองกุ่ม เขตบึงกุ่ม กรุงเทพฯ 10230

ภาคผนวก ง
เครื่องมือที่ใช้ในการวิจัย

แบบสอบถาม

การมีส่วนร่วมของเยาวชนต่อการจัดกิจกรรมการศึกษาในระบบโรงเรียน ของศูนย์เยาวชนกรุงเทพมหานคร

คำชี้แจง

1. แบบสอบถามชุดนี้มีวัตถุประสงค์ต้องการทราบข้อมูลเกี่ยวกับการมีส่วนร่วมของเยาวชนต่อการจัดกิจกรรมการศึกษาในระบบโรงเรียนของศูนย์เยาวชนกรุงเทพมหานคร ซึ่งผลที่ได้ในครั้งนี้จะเป็นแนวทางให้บุคลากรของศูนย์ฯ ที่ปฏิบัติงานในศูนย์ฯ ได้จัดกิจกรรมการศึกษาในระบบโรงเรียนร่วมกับเยาวชนได้ดียิ่งขึ้น

2. แบบสอบถามแบ่งออกเป็น 2 ส่วน คือ

แบบสอบถาม สำหรับเยาวชนที่เป็นสมาชิกของศูนย์เยาวชนกรุงเทพมหานคร
มี 4 ตอน ดังนี้

ตอนที่ 1 เป็นแบบสอบถามเกี่ยวกับข้อมูลทั่วไปในสถานภาพปัจจุบันของผู้ตอบแบบสอบถาม

ตอนที่ 2 เป็นแบบสอบถามเกี่ยวกับระดับการมีส่วนร่วมของเยาวชนที่เป็นสมาชิกศูนย์ฯ ที่มีต่อการจัดกิจกรรมการศึกษาในระบบโรงเรียนใน 4 ด้าน คือ การมีส่วนร่วมด้านการสำรวจปัญหา การมีส่วนร่วมด้านการวางแผน การมีส่วนร่วมด้านการดำเนินงาน และการมีส่วนร่วมด้านการติดตามประเมินผล โดยศึกษาในระดับการมีส่วนร่วมทั้ง 5 ประเภท คือ พลศึกษา นาฏศิลป์ คหกรรม ศิลป และห้องสมุด

ตอนที่ 3 เป็นแบบสอบถามเกี่ยวกับปัญหา อุปสรรคต่อการมีส่วนร่วมในการจัดกิจกรรมการศึกษาในระบบโรงเรียน มีลักษณะเป็นแบบสอบถามชนิดมาตราส่วนประมาณค่า (Rating Scale)

ตอนที่ 4 เป็นแบบสอบถามเกี่ยวกับความคิดเห็นและข้อเสนอแนะเกี่ยวกับการมีส่วนร่วมในด้านต่าง ๆ ของการจัดกิจกรรมการศึกษาในระบบโรงเรียนในศูนย์เยาวชนกรุงเทพมหานคร

คำอธิบาย

เพื่อให้ผู้ตอบแบบสอบถามทุกท่าน มีความเข้าใจที่ ถูกต้อง และ ตรงกัน เกี่ยวกับ ความหมายของคำหรือข้อความ ที่มีความสำคัญ ในการศึกษาวิจัยครั้งนี้ ผู้วิจัยจึงขอกำหนด ความหมายของคำหรือข้อความ ที่มีความสำคัญต่าง ๆ ดังนี้

1. การมีส่วนร่วมของเยาวชน หมายถึง เยาวชนได้เข้าร่วมรับผิดชอบการดำเนินงาน กิจกรรมต่าง ๆ ของศูนย์เยาวชนกรุงเทพมหานคร และมีพฤติกรรมที่แสดงออกถึง การมีส่วนร่วมต่อกิจกรรมของเยาวชน
2. กิจกรรมการศึกษานอกระบบโรงเรียน หมายถึง กิจกรรมที่ศูนย์เยาวชน กรุงเทพมหานคร จัดให้กับประชาชน ทุกเพศทุกวัย ในรูปแบบของการศึกษา ตลอดชีวิต เป็นการศึกษานอกโรงเรียนที่บูรณาการเรียนรู้ในระบบโรงเรียน และการเรียนรู้นอกระบบโรงเรียนเข้าด้วยกัน เพื่อนำไปใช้ในการพัฒนาคุณภาพชีวิตของมนุษย์ แต่ละคน อย่างผสมกลมกลืน ตามความต้องการ และความจำเป็นของแต่ละคน อย่างต่อเนื่องตั้งแต่เกิดจนตาย
3. การมีส่วนร่วมด้านการสำรวจปัญหา หมายถึง เยาวชนที่ได้เข้าร่วมกิจกรรม ได้มีส่วนร่วมในการสำรวจปัญหา โดยการวิเคราะห์สภาพต่าง ๆ ของกิจกรรมใน ศูนย์ฯ ได้ จำแนกปัญหาต่าง ๆ และยังสามารถนำเข้าสู่ที่ประชุม เพื่อจัดลำดับ ความต้องการของปัญหา ความต้องการแสดงความคิดเห็น การรับรู้ตัดสินใจ แก้ไข สรุปผลร่วมกันจากปัญหาของทุก ๆ คนที่เกี่ยวข้อง
4. การมีส่วนร่วมด้านการวางแผน หมายถึง เยาวชนที่ได้เข้าร่วมกิจกรรม ได้มีส่วนร่วม ในการวางแผน โดยนำเอากิจกรรมต่าง ๆ มาสู่การเตรียมการ ในสิ่งที่จะทำได้ ล่วงหน้าว่าจะทำอะไร ทำเมื่อไร ทำอย่างไร ใครทำ และนำเอาปัญหาที่ได้จากการ สำรวจนำมาสร้างแผนพัฒนา ปรับปรุงกิจกรรมที่มีอยู่แล้ว หรือเพิ่มกิจกรรมใหม่
5. การมีส่วนร่วมด้านการดำเนินงาน หมายถึง เยาวชนที่ได้เข้าร่วมปฏิบัติงาน ด้วยวิธีที่เหมาะสมกับสภาพแวดล้อมและอุปกรณ์ที่มีอยู่ เพื่อให้กิจกรรมบรรลุ เป้าหมายที่กำหนดไว้ซึ่งเป็นสภาพการจัดกิจกรรมตามแผนงานที่ทุกคนมีส่วนร่วม
6. การมีส่วนร่วมด้านการติดตามประเมินผล หมายถึง เยาวชนที่ได้เข้าร่วม กิจกรรมได้มีส่วนร่วมในการติดตาม ความก้าวหน้า ในการดำเนินกิจกรรมให้ เป็นไปตามขั้นตอนที่กำหนด โดยร่วมกันสรุปผลการดำเนินงาน และผลที่ได้รับ จากการทำกิจกรรมนำไปปรับปรุงและพัฒนา

แบบสอบถาม สำหรับเยาวชนที่เป็นสมาชิกของศูนย์เยาวชนกรุงเทพมหานคร
มี 4 ตอน ดังนี้

ตอนที่ 1 เป็นแบบสอบถามเกี่ยวกับข้อมูลทั่วไปในสถานภาพปัจจุบันของผู้ตอบแบบสอบถาม

ตอนที่ 2 เป็นแบบสอบถามเกี่ยวกับระดับการมีส่วนร่วมของเยาวชนที่เป็นสมาชิกศูนย์ฯ ที่มีต่อการจัดกิจกรรมการศึกษานอกระบบโรงเรียนใน 4 ด้าน คือ การมีส่วนร่วมด้านการสำรวจปัญหา การมีส่วนร่วมด้านการวางแผน การมีส่วนร่วมด้านการดำเนินงาน และการมีส่วนร่วมด้านการติดตามประเมินผลทั้ง 5 ประเภท คือ พลศึกษา นาฏศิลป์ คหกรรม ศิลปะ และห้องสมุด โดยศึกษาระดับการมีส่วนร่วม

ตอนที่ 3 เป็นแบบสอบถามเกี่ยวกับปัญหา อุปสรรคต่อการมีส่วนร่วมในการจัดกิจกรรมการศึกษานอกระบบโรงเรียน มีลักษณะเป็นแบบสอบถามชนิดมาตราส่วนประมาณค่า (Rating Scale)

ตอนที่ 4 เป็นแบบสอบถามเกี่ยวกับความคิดเห็นและข้อเสนอแนะต่อการมีส่วนร่วมในด้านต่าง ๆ ของการจัดกิจกรรมการศึกษานอกระบบโรงเรียนในศูนย์เยาวชนกรุงเทพมหานคร เป็นแบบปลายเปิด (Open – ended)

ตอนที่ 1 แบบสอบถามเกี่ยวกับข้อมูลทั่วไปในสถานภาพปัจจุบันของผู้ตอบแบบสอบถาม

คำชี้แจง โปรดเขียนเครื่องหมาย ✓ ลงในช่อง หน้าข้อความที่ตรงกับความเป็นจริงที่เกี่ยวข้องกับตัวท่าน

1. เพศ

หญิง

ชาย

2. อายุ

15 – 17 ปี

18 – 20 ปี

21 – 23 ปี

24 – 25 ปี

3. วุฒิการศึกษา

วุฒิประถมศึกษา

วุฒิมัธยมศึกษาตอนต้น

วุฒิมัธยมศึกษาตอนปลาย หรือ ปวช.

วุฒิ ปวส. หรือ อนุปริญญา

ปริญญาตรีหรือสูงกว่า

4. ระยะเวลาการเป็นสมาชิกศูนย์ฯ

น้อยกว่า 1 ปี

1 – 3 ปี

4 – 6 ปี

6 ปีขึ้นไป

5. รายได้โดยเฉลี่ยของครอบครัวต่อเดือนโดยประมาณ

น้อยกว่า 5,000 บาท

5,001 – 10,000 บาท

10,001 – 20,000 บาท

20,001 บาทขึ้นไป

6. กิจกรรมที่ท่านไปมีส่วนร่วมในศูนย์เยาวชนกรุงเทพมหานคร

พลศึกษา

นาฏศิลป์

คหกรรม

ศิลปะ

ห้องสมุด

ตอนที่ 2 แบบสอบถามเกี่ยวกับระดับการมีส่วนร่วมของเยาวชนที่เป็นสมาชิกศูนย์ฯ ที่มีต่อการจัดกิจกรรมการศึกษานอกระบบโรงเรียนใน 4 ด้าน คือ การมีส่วนร่วมด้านการสำรวจปัญหา การมีส่วนร่วมด้านการวางแผน การมีส่วนร่วมด้านการดำเนินงาน และการมีส่วนร่วมด้านการติดตามประเมินผลทั้ง 5 ประเภท คือ พลศึกษา นาฏศิลป์ คหกรรม ศิลปะ และห้องสมุด โดยศึกษาระดับการมีส่วนร่วม

คำชี้แจง กรุณาอ่านและพิจารณาข้อความแต่ละข้อ แล้วทำเครื่องหมาย ✓ ลงในช่องที่ตรงกับการกระทำของท่าน โดยถือเกณฑ์ดังนี้

- ระดับ 5 มีส่วนร่วมมากที่สุด หมายถึง มีส่วนร่วมในกิจกรรมทุกครั้ง หรือเกือบทุกครั้ง และมีส่วนรับผิดชอบในกิจกรรมนั้น ๆ มากที่สุด
- ระดับ 4 มีส่วนร่วมมาก หมายถึง มีส่วนร่วมในกิจกรรมเป็นส่วนใหญ่และมีส่วนรับผิดชอบในกิจกรรมนั้น ๆ มาก
- ระดับ 3 มีส่วนร่วมปานกลาง หมายถึง มีส่วนร่วมในกิจกรรมบ่อยครั้งและมีส่วนรับผิดชอบในกิจกรรมนั้น ๆ ปานกลาง
- ระดับ 2 มีส่วนร่วมน้อย หมายถึง มีส่วนร่วมในกิจกรรมเพียงบางครั้งและมีส่วนรับผิดชอบในกิจกรรมนั้น ๆ น้อย
- ระดับ 1 มีส่วนร่วมน้อยที่สุด หมายถึง มีส่วนร่วมในกิจกรรมนาน ๆ ครั้งและมีส่วนรับผิดชอบในกิจกรรมนั้น ๆ น้อยที่สุด

ตัวอย่าง

ข้อที่	บทบาทการมีส่วนร่วม	ระดับการมีส่วนร่วม				
		มากที่สุด 5	มาก 4	ปานกลาง 3	น้อย 2	น้อยที่สุด 1
00	ท่านมีส่วนร่วมในการคิดค้นปัญหาของกิจกรรม	✓				

จากตัวอย่าง หมายความว่า เมื่อมีการคิดค้นปัญหาของกิจกรรมท่านมีส่วนร่วมด้วยทุกครั้ง หรือเกือบทุกครั้ง และมีส่วนรับผิดชอบในกิจกรรมนั้น ๆ มากที่สุด

ตอนที่ 2 โปรดพิจารณาคำถามเกี่ยวกับการมีส่วนร่วมในการจัดกิจกรรมการศึกษานอกระบบ
โรงเรียนที่ตรงกับการปฏิบัติของท่าน แล้วใส่เครื่องหมาย ✓ ลงในช่องระดับการ
มีส่วนร่วมที่ตรงกับความเป็นจริงของท่านมากที่สุด

ข้อที่	บทบาทการมีส่วนร่วม	ระดับการมีส่วนร่วม				
		มากที่สุด 5	มาก 4	ปาน กลาง 3	น้อย 2	น้อย ที่สุด 1
1.	1. การมีส่วนร่วมด้านการสำรวจปัญหา ท่านชักชวนสมาชิกศูนย์ฯ ให้เข้าร่วมประชุมหรือ ร่วมกิจกรรม เพื่อศึกษาปัญหา					
2.	2. ท่านได้ร่วมพูดคุย แลกเปลี่ยนความคิดเห็นเกี่ยวกับ ปัญหาของกิจกรรม					
3.	3. ท่านได้ร่วมเสนอปัญหาและความต้องการของ เยาวชน เพื่อเลือกกิจกรรมที่เหมาะสม					
4.	4. ท่านมีส่วนร่วมในการสำรวจปัญหาในด้านต่าง ๆ ของกิจกรรม					
5.	5. ท่านได้เสนอความคิดเห็นเกี่ยวกับปัญหาของกิจกรรม					
6.	6. ท่านมีส่วนร่วมในการซักถามหรือได้รับการซักถาม เกี่ยวกับปัญหาในการจัดกิจกรรม					
7.	7. ท่านมีส่วนร่วมในการสำรวจความต้องการของ เยาวชนที่เป็นสมาชิกศูนย์ฯ ที่ต้องการเข้าร่วม กิจกรรมในระดับต่าง ๆ					
8.	8. ท่านมีส่วนร่วมในการรับรู้ปัญหาของกิจกรรม					
9.	9. ท่านร่วมประชุมเพื่อจัดลำดับความสำคัญของปัญหา					
10.	10. ท่านมีส่วนร่วมในการแก้ปัญหาด้วยการคิดจะทำ โครงการที่เป็นประโยชน์ต่อเยาวชน					

ข้อที่	บทบาทการมีส่วนร่วม	ระดับการมีส่วนร่วม				
		มากที่สุด 5	มาก 4	ปานกลาง 3	น้อย 2	น้อยที่สุด 1
11.	ท่านมีส่วนร่วมในการสนับสนุนให้มีการสำรวจปัญหาต่าง ๆ					
12.	ท่านมีส่วนร่วมในการเชิญวิทยากรที่เหมาะสมในการแก้ไขปัญหา					
13.	ท่านมีส่วนร่วมในการช่วยเหลือด้านแรงงานในการสำรวจปัญหาของกิจกรรม					
14.	ท่านมีส่วนร่วมในการสำรวจปัญหาเกี่ยวกับกิจกรรมด้วยความตั้งใจและสมัครใจ					
15.	ท่านมีส่วนร่วมในการสรุปผล ในการสำรวจปัญหาของกิจกรรม					
2. การมีส่วนร่วมด้านการวางแผน						
1.	ท่านร่วมประชุมเพื่อเสนอแนวทางแก้ไขปัญหาของกิจกรรม					
2.	ท่านร่วมพูดคุย หรือประชุมเพื่อพิจารณาความเป็นไปได้ของกิจกรรมที่เหมาะสมกับเยาวชน					
3.	ท่านเข้าร่วมพิจารณาและคัดเลือกกิจกรรมที่เหมาะสมกับความต้องการของเยาวชน					
4.	ท่านได้ร่วมวางแผนและเสนอแนะให้มีการจัดกิจกรรมที่สอดคล้องกับความต้องการของเยาวชน					
5.	ท่านมีส่วนร่วมในการเข้าประชุมเพื่อกำหนดหน้าที่ความรับผิดชอบในการจัดกิจกรรมในระดับต่าง ๆ					
6.	ท่านได้ร่วมจัดทำแผนดำเนินงานของกิจกรรม					
7.	ท่านร่วมพิจารณา กำหนดขั้นตอนวางแผนในการดำเนินงานสำหรับสนองความต้องการของเยาวชน					
8.	ท่านได้ร่วมผลักดันให้ศูนย์ฯ จัดสรรงบประมาณเพื่อสนับสนุนการจัดกิจกรรม					

ข้อที่	บทบาทการมีส่วนร่วม	ระดับการมีส่วนร่วม				
		มากที่สุด 5	มาก 4	ปานกลาง 3	น้อย 2	น้อยที่สุด 1
9.	ท่านมีส่วนสนับสนุนให้มีการนำเสนอโครงการจัดกิจกรรมลงในแผนของศูนย์ฯ					
10.	ท่านมีส่วนร่วมในการเขียนโครงการในการจัดกิจกรรม					
11.	ท่านได้ร่วมประชุม เพื่อวางแผนในการติดตามผลของการจัดกิจกรรม					
12.	ท่านมีส่วนร่วมในการตัดสินใจว่าจะอะไรควรทำ ไม่ควรทำ และจะทำอย่างไร เกี่ยวกับการวางแผน					
13.	ท่านมีส่วนร่วมในการแสดงความคิดเห็นสร้างสรรค์ในการวางแผนเกี่ยวกับกิจกรรม					
14.	ท่านมีส่วนร่วมในการสนับสนุนให้มีการวางแผนกิจกรรมต่าง ๆ					
15.	ท่านมีส่วนร่วมในการตัดสินใจเลือกแนวทางและการวางแผนแก้ปัญหาและพัฒนากิจกรรม					
16.	ท่านมีส่วนร่วมในการผสมผสานการวางแผน การทำแผนงานและโครงการของทางราชการและทักษะความรู้ของเยาวชนเข้าด้วยกัน					
3. การมีส่วนร่วมด้านการดำเนินงาน						
1.	ท่านร่วมประชุมที่แจ้งขั้นตอนการปฏิบัติงานของกิจกรรม					
2.	ท่านร่วมประสานงานกับบุคคลหรือหน่วยงานของรัฐและเอกชน เพื่อจัดหาวิทยากร					
3.	ท่านร่วมประชาสัมพันธ์ เสนอแนะ กระตุ้นเตือนให้เยาวชนเห็นความสำคัญของกิจกรรมและสมัครเป็นสมาชิกของศูนย์ฯ					
4.	ท่านมีส่วนร่วมในการจัดกิจกรรมให้เป็นไปตามวัตถุประสงค์ที่ได้กำหนดไว้					

ข้อที่	บทบาทการมีส่วนร่วม	ระดับการมีส่วนร่วม				
		มากที่สุด 5	มาก 4	ปานกลาง 3	น้อย 2	น้อยที่สุด 1
5.	ท่านมีส่วนร่วมในการจัดหาวัสดุและอุปกรณ์ต่าง ๆ เพื่อสนับสนุนในการจัดกิจกรรม					
6.	ท่านให้ความร่วมมือในด้านการจัดเตรียมความพร้อมในด้านต่าง ๆ ของการจัดกิจกรรม					
7.	ท่านมีส่วนร่วมในการประสานงานกับศูนย์ฯ และหน่วยงานที่เกี่ยวข้อง เพื่อดำเนินกิจกรรม					
8.	ท่านมีส่วนร่วมและลงมือปฏิบัติตามที่ได้ตัดสินใจไว้					
9.	ท่านมีส่วนร่วมในการแสดงความคิดเห็นสร้างสรรค์ในการดำเนินงานของกิจกรรม					
10.	ท่านมีส่วนร่วมสนับสนุนให้ดำเนินงานตามแผนที่กำหนดไว้					
11.	ท่านมีส่วนร่วมในการสละทรัพย์สินส่วนตัว เพื่อใช้ในการดำเนินงานของกิจกรรม					
12.	ท่านมีส่วนร่วมในการดูแลทรัพย์สินที่เป็นอุปกรณ์ของกิจกรรม					
13.	ท่านมีส่วนร่วมในการช่วยเหลือด้านแรงงานในการดำเนินกิจกรรม					
14.	ท่านมีส่วนร่วมในการตัดสินใจใช้วัสดุอุปกรณ์ที่มีจำกัดให้เป็นประโยชน์ต่อส่วนรวม					
15.	ท่านมีส่วนร่วมในการจัดหรือพัฒนาปรับปรุงระบบการดำเนินงานให้มีประสิทธิภาพและประสิทธิผล					
16.	ท่านมีส่วนร่วมในการดำเนินการด้านต่าง ๆ ของกิจกรรม					
17.	ท่านมีส่วนร่วมในการแก้ปัญหาด้วยการคิดถึงโครงการที่เป็นประโยชน์ต่อเยาวชน					
18.	ท่านมีส่วนร่วมสรุปผลในการดำเนินงานของกิจกรรม					

ข้อที่	บทบาทการมีส่วนร่วม	ระดับการมีส่วนร่วม				
		มากที่สุด 5	มาก 4	ปานกลาง 3	น้อย 2	น้อยที่สุด 1
1.	4. การมีส่วนร่วมด้านการติดตามประเมินผล ท่านร่วมพูดคุยแลกเปลี่ยนความคิดเห็นหรือร่วม ประชุมเกี่ยวกับการประเมินผลว่าปฏิบัติงานไปตาม ที่วางไว้หรือไม่					
2.	ท่านร่วมประชุมร่วมเสนอความคิดเห็นว่าขั้นตอน ใดบ้างควรปรับปรุง					
3.	ท่านร่วมมือในการแสดงความคิดเห็นเพื่อเป็นข้อมูล ในการประเมินผลของกิจกรรม					
4.	ท่านมีส่วนร่วมในการนำเอาปัญหาอุปสรรคที่พบเห็น ในการดำเนินกิจกรรมมารายงานหรือเสนอให้ เจ้าหน้าที่เพื่อนำไปปรับปรุงและแก้ไข					
5.	ท่านร่วมประเมินความสำเร็จของกิจกรรม					
6.	ท่านมีส่วนร่วมในการตรวจสอบการใช้งบประมาณ การได้รวมรายงานผลการดำเนินงานของกิจกรรม ในศูนย์ฯ ให้ฝ่ายหรือหน่วยงานที่เกี่ยวข้องทราบ					
7.	เมื่อมีปัญหาในกิจกรรม ท่านได้ร่วมเสนอแนะวิธี แก้ปัญหาให้กับเจ้าหน้าที่รับผิดชอบ					
8.	ท่านมีส่วนร่วมสรุปผลในการติดตามประเมินผลและ ผลที่ได้รับจากกิจกรรม					
9.	ท่านมีส่วนร่วมได้สอบถามความคิดเห็นจากเยาวชน ที่มาใช้บริการในกิจกรรมเพื่อเป็นข้อมูลในการ ปรับปรุงและพัฒนาให้ดียิ่งขึ้น					
10.	ท่านมีส่วนร่วมในการดูแลเกี่ยวกับการติดตาม ประเมินผล					
11.	ท่านมีส่วนร่วมในการรับผิดชอบเกี่ยวกับการ ประเมินผลในการจัดกิจกรรม					

ข้อที่	บทบาทการมีส่วนร่วม	ระดับการมีส่วนร่วม				
		มากที่สุด 5	มาก 4	ปานกลาง 3	น้อย 2	น้อยที่สุด 1
12.	ท่านมีส่วนร่วมในการติดตามประเมินผลเกี่ยวกับกิจกรรมด้วยความตั้งใจและสมัครใจ					
13.	ท่านมีส่วนร่วมในการสนับสนุนให้มีการติดตามประเมินผลของกิจกรรมทุกครั้ง					
14.	ท่านมีส่วนร่วมในการติดตามความก้าวหน้าของกิจกรรม					

ตอนที่ 3 โปรดใส่เครื่องหมาย ✓ ลงในช่องความสำคัญของปัญหา ที่ตรงกับความเป็นจริงของท่านที่ประสบปัญหา อุปสรรคต่อการมีส่วนร่วมในปัจจุบัน โดยกำหนดระดับความสำคัญของปัญหาไว้ 5 ระดับ ดังนี้

- 5 หมายถึง ท่านมีปัญหาและอุปสรรคต่อการมีส่วนร่วม มากที่สุด
 4 หมายถึง ท่านมีปัญหาและอุปสรรคต่อการมีส่วนร่วม มาก
 3 หมายถึง ท่านมีปัญหาและอุปสรรคต่อการมีส่วนร่วม ปานกลาง
 2 หมายถึง ท่านมีปัญหาและอุปสรรคต่อการมีส่วนร่วม น้อย
 1 หมายถึง ท่านมีปัญหาและอุปสรรคต่อการมีส่วนร่วม น้อยที่สุด

ข้อที่	บทบาทการมีส่วนร่วม	ระดับการมีส่วนร่วม				
		มากที่สุด 5	มาก 4	ปานกลาง 3	น้อย 2	น้อยที่สุด 1
1.	ติดภาระกิจส่วนตัว					
2.	การประสานงานของศูนย์ฯ ไม่ต่อเนื่องหรือไม่เคยประสานงานเลย					
3.	ท่านไม่มีโอกาสได้เสนอแนวคิดในที่ประชุม					
4.	เยาวชนที่เป็นสมาชิกศูนย์ฯ ไม่เห็นความสำคัญของกิจกรรม					
5.	เยาวชนที่เป็นสมาชิกศูนย์ฯ ไม่สนใจเข้าร่วมกิจกรรม					
6.	การเขียนโครงการในการจัดกิจกรรมค่อนข้างยาก					
7.	ขั้นตอนต่าง ๆ ในการจัดกิจกรรมมากเกินไป					
8.	งบประมาณของศูนย์ฯ ไม่เพียงพอที่จะสนับสนุนในการจัดกิจกรรม					
9.	เจ้าหน้าที่ศูนย์ฯ ปฏิบัติตนไม่เหมาะสม เช่น ขาดความรับผิดชอบ					
10.	สำนักงานของศูนย์ฯ คับแคบเกินไป					
11.	กระบวนการและขั้นตอนต่าง ๆ ทำให้งานล่าช้า					
12.	เยาวชนที่เป็นสมาชิกศูนย์ฯ ขาดความพึงพอใจในการจัดกิจกรรม					

ตอนที่ 4 โปรดแสดงความคิดเห็นหรือข้อเสนอแนะต่อการมีส่วนร่วมในการจัดกิจกรรม
 การศึกษานอกระบบโรงเรียนของเยาวชนที่เป็นสมาชิกศูนย์เยาวชน ตามที่ท่าน
 ต้องการในการจัดกิจกรรมดังต่อไปนี้

ด้านการสำรวจปัญหา.....

.....

ด้านการวางแผน.....

.....

ด้านการดำเนินงาน.....

.....

ด้านติดตามประเมินผล.....

.....

.....

ขอขอบพระคุณเป็นอย่างสูง
 ที่กรุณาให้ข้อมูลและแนวคิดอันมีค่ายิ่งมา ณ โอกาสนี้
 ผู้วิจัยจักนำไปใช้เพื่อประโยชน์ในการศึกษาเท่านั้น

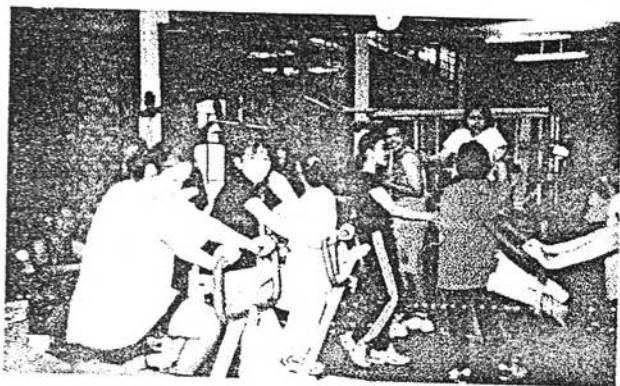
(นางสาววราภรณ์ อยู่วัฒนา)

ผู้วิจัย

ภาคผนวก จ

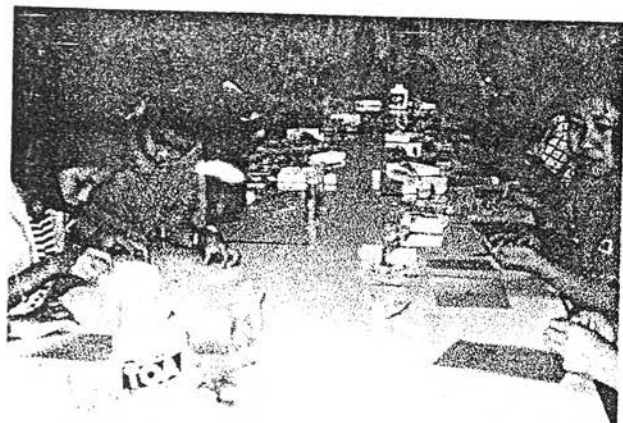
ภาพการจัดกิจกรรมต่าง ๆ ภายในศูนย์เยาวชน
ของกรุงเทพมหานคร

ภาพถ่ายอย่าง กิจกรรมต่าง ๆ ของศูนย์เยาวชนกรุงเทพมหานคร



กิจกรรมพลศึกษา

กิจกรรมนาฏศิลป์

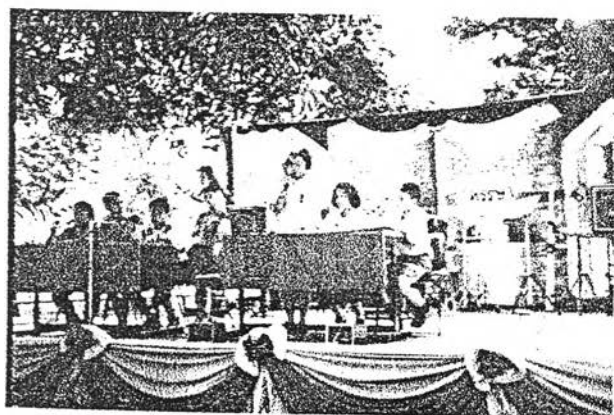
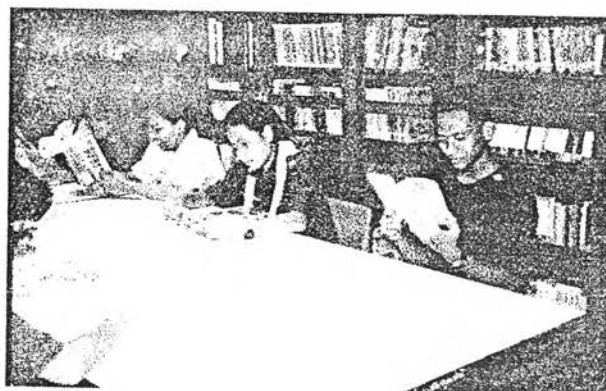


กิจกรรมคหกรรม



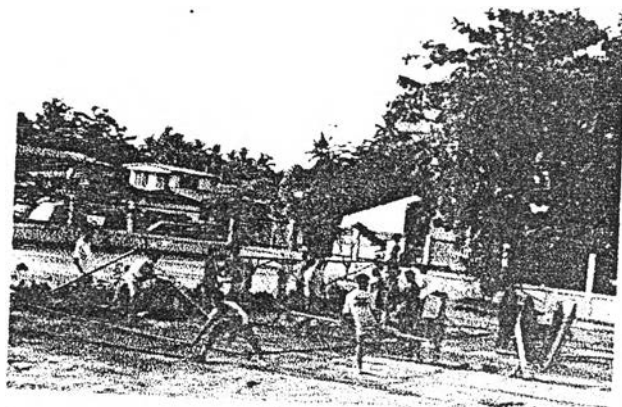
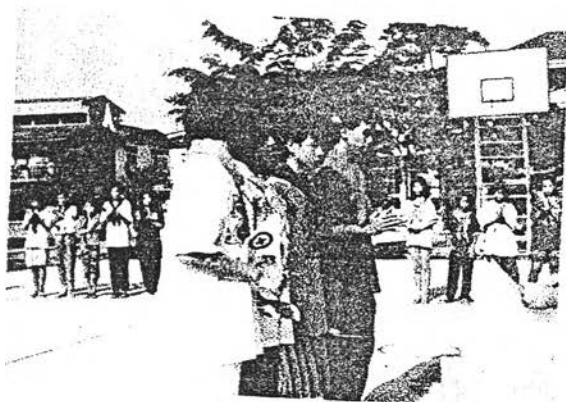
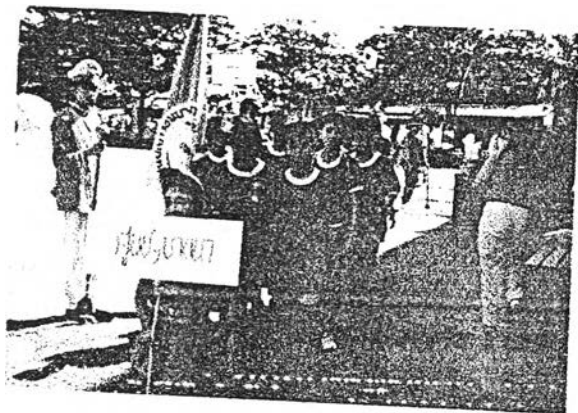
กิจกรรมศิลปะ

กิจกรรมห้องสมุด



กิจกรรมห้องสมุด

ภาพตัวอย่าง การมีส่วนร่วมของเยาวชนที่เป็นสมาชิกศูนย์เยาวชนกรุงเทพมหานคร
ในด้านต่าง ๆ





ประวัติผู้เขียน

นางสาว วราภรณ์ อยู่วัฒนา สำเร็จการศึกษาปริญญาศึกษาศาสตรบัณฑิต สาขา
วิชาเอกสุขศึกษา วิชาโท การแนะแนว มหาวิทยาลัยศรีนครินทรวิโรฒ (พลศึกษา) ปีการศึกษา
2525 และเข้าศึกษาต่อในหลักสูตรครุศาสตรมหาบัณฑิต จุฬาลงกรณ์มหาวิทยาลัย ปีการศึกษา
2542