

## บทที่ 3

### วิธีดำเนินการวิจัย

ในการพัฒนาโปรแกรมการแลกเปลี่ยนเรียนรู้เกี่ยวกับการปรับใช้วัฒนธรรมพื้นบ้านของครูและผู้ทรงภูมิปัญญาเพื่อการจัดประสบการณ์ระดับอนุบาลตามวิถีชีวิตชนบทอีสาน ผู้วิจัยได้ดำเนินการวิจัยเป็น 4 ขั้นตอน ดังนี้

#### ขั้นที่ 1 เตรียมการ

ในการเตรียมการเพื่อกำหนด หลักการ จุดมุ่งหมาย เนื้อหา การดำเนินการใช้โปรแกรมฯ และการประเมินผลโปรแกรมฯ มีการดำเนินการดังนี้

- 1.1 ศึกษาแนวคิด ทฤษฎี เอกสารงานวิจัยที่เกี่ยวข้อง
- 1.2 วิเคราะห์สถานการณ์และบริบททางสังคมกับการจัดการศึกษาระดับอนุบาลในชุมชน
- 1.3 การเตรียมตัวผู้วิจัย
- 1.4 การศึกษาภาคสนาม
- 1.5 การประมวลข้อมูลและสรุปวิเคราะห์ข้อมูลพื้นฐานเพื่อสร้างโปรแกรมฯ

ขั้นที่ 2 การสร้างโปรแกรมการแลกเปลี่ยนเรียนรู้เกี่ยวกับการปรับใช้วัฒนธรรมพื้นบ้านของครูและผู้ทรงภูมิปัญญาเพื่อการจัดประสบการณ์ระดับอนุบาลตามวิถีชีวิตชนบทอีสาน

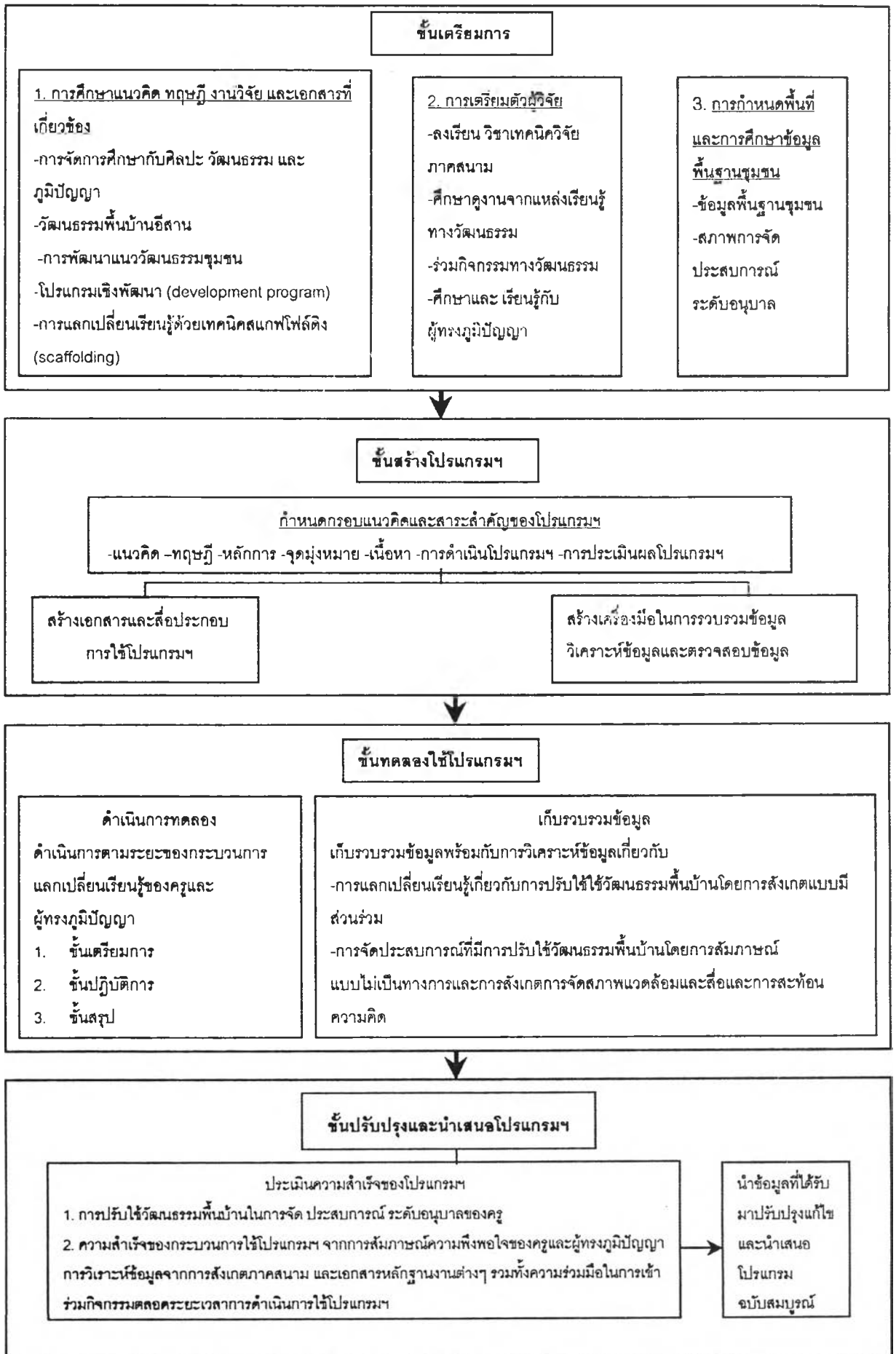
มีวิธีการดำเนินการตามลำดับดังนี้

2.1 ร่างข้อมูลโปรแกรมฯ โดยนำข้อมูลในขั้นที่ 1 มากำหนดกรอบแนวคิดและสาระสำคัญของโปรแกรมฯ ประกอบด้วย ทฤษฎี แนวคิด วัตถุประสงค์ หลักการ ลักษณะ เนื้อหา การดำเนินการใช้โปรแกรมฯ และการประเมินผลโปรแกรมการแลกเปลี่ยนเรียนรู้เกี่ยวกับการปรับใช้วัฒนธรรมพื้นบ้านของครูและผู้ทรงภูมิปัญญาเพื่อการจัดประสบการณ์ระดับอนุบาลตามวิถีชีวิตชนบทอีสาน

2.2 สร้างเอกสารและสื่อประกอบการใช้โปรแกรมการแลกเปลี่ยนเรียนรู้เกี่ยวกับการใช้วัฒนธรรมพื้นบ้านของครูและผู้ทรงภูมิปัญญาเพื่อการจัดประสบการณ์ระดับอนุบาลตามวิถีชีวิตชนบทอีสาน ตามที่กำหนดไว้

2.3 สร้างเครื่องมือในการเก็บรวบรวมข้อมูล วิเคราะห์และตรวจสอบข้อมูล

**แผนภูมิที่ 3 ขั้นตอนในการพัฒนาโปรแกรมการแลกเปลี่ยนเรียนรู้เกี่ยวกับการปรับใช้วัฒนธรรม  
พื้นบ้านของครูและผู้ทรงภูมิปัญญาเพื่อการจัดประสบการณ์ระดับอนุบาลตาม  
วิถีชีวิตชนบทอีสาน**



รายละเอียดของแผนภูมิที่ 3 มีดังนี้

## ขั้นที่ 1 เตรียมการ

เพื่อกำหนด แนวคิด หลักการ จุดมุ่งหมาย เนื้อหา กระบวนการทำงาน และ การประเมินผลโปรแกรมการแลกเปลี่ยนเรียนรู้เกี่ยวกับการปรับใช้วัฒนธรรมพื้นบ้านของครู และผู้ทรงภูมิปัญญาเพื่อการจัดประสบการณ์ระดับอนุบาลตามวิถีชีวิตชนบทอีสาน ผู้วิจัยใช้เวลา ในการเตรียมการ 6 เดือน ตั้งแต่เดือนพฤษภาคม ถึงเดือนตุลาคม พ.ศ. 2544 โดยดำเนินการ เป็นขั้นตอน ดังนี้

### 1.1 ศึกษาแนวคิด ทฤษฎี งานวิจัยและเอกสารที่เกี่ยวข้องในด้านต่าง ๆ ดังนี้

1.1.1 แนวคิดวัฒนธรรมหมู่บ้านไทย ความคิดและการปฏิบัติของชุมชนเป็น วิถีชีวิตและทิศทางของการพัฒนาชุมชนที่ชาวบ้านสรุปขึ้นมา แกนกลางของวัฒนธรรมชุมชน คือ การให้ความสำคัญกับความเป็นคน และความผสมกลมกลืนกันภายในชุมชน การพัฒนาชุมชนทุก ด้านต้องเริ่มจากฐานวัฒนธรรมชุมชนซึ่งเป็นปรากฏที่แข็งแกร่งสุดของชาวบ้าน การปลูกจิตสำนึก ในงานพัฒนาก็คือการการค้นให้พบจิตสำนึกแท้จริงของชุมชนเพื่อสู้กับจิตสำนึกที่ผิดพลาดที่ถูก สร้างขึ้นโดยสิ่งภายนอก

1.1.2 วัฒนธรรมพื้นบ้านอีสาน วิถีชีวิตของชาวอีสานยังชีพโดย พึ่งพิงธรรมชาติ ปรับตัวเข้ากับธรรมชาติ สังสมความรู้และประสบการณ์ รวมทั้งปรัชญาจนพัฒนาเป็นวิถีชีวิต เฉพาะชุมชนที่มุ่งวิถี "เฮ็ดอยู่ เฮ็ดกิน" เป็นวัฒนธรรมข้าว ในชุมชนมีความเอื้ออาทรและมีความ สัมพันธ์ทางเครือญาติสูง ดำรงชีวิตตามจารีตประเพณีที่สืบต่อกันมา คือฮีต 12 คอง 14

1.1.3 สืบสานวัฒนธรรมไทยบนฐานแห่งการศึกษาที่แท้ การศึกษาด้าน วัฒนธรรมนั้นต้องเข้าใจแก่นสารของวัฒนธรรม เพราะวัฒนธรรมซึ่งเป็นรูปแบบหรือวิถีปฏิบัติ ที่จะให้เกิดผลจริงตามที่มนุษย์ต้องการนั้นมีฐานสำคัญที่รองรับวัฒนธรรมไว้ คือ ศัจธรรมและ จริยธรรม

1.1.4 การศึกษาเพื่อการพัฒนาแบบยั่งยืน แนวทางการปฏิรูปการศึกษาตาม พระราชบัญญัติการศึกษาแห่งชาติ พ.ศ. 2542 จะมุ่งเน้นที่จะให้ประชาชนเข้ามามีส่วนร่วมใน การพัฒนาการศึกษา มีจิตสำนึกที่จะต้องร่วมรับผิดชอบ ร่วม สร้างสรรค์ โดยนำแหล่งวิทยาการ ในท้องถิ่นมาใช้ประโยชน์ สนับสนุนการพัฒนาการศึกษาโดยใช้ชุมชนเป็นฐาน

การพัฒนาคนจะต้องพัฒนาให้ครบทั้ง 3 ด้าน คือ ด้านพฤติกรรมและวิธีการใช้ชีวิต ตลอดจนการทำมาหาเลี้ยงชีพและวิธีปฏิบัติในการผลิต เสพบริโภค แบ่งปัน และอยู่ร่วมกับสิ่งแวดล้อม ด้านจิตใจ เช่นการพัฒนาคุณธรรม ความเข้มแข็งมั่นคงของจิตใจ และสภาพจิตใจที่ดึงอารมณ์ทั้งความสุข ด้านปัญญาหรือ ปรัชญา คือ ความรู้ ความเข้าใจเหตุผล การเข้าถึงความจริง รวมทั้งแนวคิด ทศนคติ และค่านิยม เมื่อการศึกษาหรือการพัฒนาคนมีการบูรณาการทั้ง 3 ด้าน จะเกิดการพัฒนาคอนอย่างป็นองคฺรวมซึ่งจะทำให้เกิดการพัฒนาเชิงวัฒนธรรม เข้ามาบรรจบกับการพัฒนาที่ยั่งยืน

1.1.5 การเรียนการสอนผู้ใหญ่ ผู้ใหญ่เป็นผู้ชี้นำตนเองในการเรียนรู้ จะใช้ประสบการณ์เดิมเป็นแหล่งการเรียนรู้ มีความพร้อมทางการเรียนตามบทบาทหน้าที่ทางสังคม และต้องการนำผลจากการเรียนรู้ไปใช้ได้ทันที การเรียนการสอนผู้ใหญ่จึงต้องให้ผู้เรียนวิเคราะห์ความต้องการในการเรียนรู้ด้วยตนเอง การมีส่วนร่วมในการวางแผนประสบการณ์การเรียนรู้และการประเมินผลด้วยตนเอง

#### 1.1.6 การแลกเปลี่ยนเรียนรู้

1.1.6.1 สแกฟโพล์ดิง เป็นบทบาทเชิงปฏิสัมพันธ์ทางสังคมในลักษณะการช่วยเหลือตามสภาพปัญหาที่เป็นอยู่ขณะนั้น เพื่อให้ผู้เรียนสามารถแก้ปัญหาได้ด้วยตนเองได้

1.1.6.2 แนวคิดการพัฒนาโปรแกรมเชิงพัฒนา ที่มุ่งให้ผู้เข้าร่วมโปรแกรมฯ เข้ามามีส่วนร่วมอย่างเต็มที่โดยมีจุดมุ่งหมายเพื่อให้ผู้ที่เข้าร่วมโปรแกรมสามารถแก้ปัญหาและพัฒนาตนเองได้ตามศักยภาพ

1.1.6.3 แนวคิดปรากฏการณ์นิยม (phenomenology)แนวคิดนี้พัฒนาขึ้นสำหรับอธิบายจิตใจและพฤติกรรมมนุษย์มากกว่าปรากฏการณ์ทางธรรมชาติ จึงเน้นความรู้ที่เกี่ยวกับมนุษย์เท่านั้น แนวคิดปรากฏการณ์นิยมเน้นความสำคัญของวิธีที่มนุษย์ให้ความหมายกับสถานการณ์หรือสิ่งต่างๆ จึงเชื่อว่าความรู้ที่แท้จริงมีความหลากหลาย ขึ้นอยู่กับว่ามนุษย์แต่ละกลุ่มหรือแต่ละคนให้ความหมายหรือนิยามสถานการณ์ต่างกันไปเช่นไร ดังนั้นความรู้ เกี่ยวกับพฤติกรรมของมนุษย์จึงมีลักษณะอัตวิสัย ถูกสร้างขึ้นและเปลี่ยนแปลงไปเรื่อยๆ ตาม ปฏิสัมพันธ์ระหว่างตัวความรู้เองกับปัจจัยต่างๆ ที่เกี่ยวข้อง

1.2 วิเคราะห์สถานการณ์และบริบททางสังคมที่ส่งผลกระทบต่อการจัดการศึกษาระดับอนุบาลในชุมชน เกี่ยวกับ

1.2.1 พระราชบัญญัติการศึกษาแห่งชาติ พ.ศ. 2540

1.2.2 หลักสูตรใหม่

- 1.2.3 การประกันคุณภาพการศึกษา
- 1.2.4 การถ่ายโอนการศึกษาระดับอนุบาลให้กับองค์การบริหารส่วนตำบล
- 1.2.5 การพัฒนาหลักสูตรสถานศึกษาและการสร้างหลักสูตรสถานศึกษา
- 1.2.6 การทำผลงานทางวิชาการเพื่อเสนอตำแหน่งอาจารย์ 3

### 1.3 การเตรียมตัวผู้วิจัย โดย

#### 1.3.1 ลงทะเบียนเรียนวิชาเทคนิควิจัยภาคสนาม ของคณะรัฐศาสตร์

จุฬาลงกรณ์มหาวิทยาลัย ในภาคเรียนที่ 2 /2544

1.3.2 ศึกษาเอกสารและนิทรรศการด้านวัฒนธรรมพื้นบ้านอีสานที่ศูนย์ศิลปวัฒนธรรมพื้นบ้านอีสานมหาวิทยาลัยมหาสารคาม และมหาวิทยาลัยขอนแก่น

1.3.3 ศึกษาหลักฮีด 12 คอง 14 จากเอกสารและร่วมสนทนารวมกับผู้รู้ในชุมชน

1.3.4 ศึกษาวิธีการจัดประสบการณ์ทางสังคมและวัฒนธรรมร่วมกันเพื่อการท่องเที่ยวเชิงนิเวศวัฒนธรรมในชุมชนบางกอกน้อย ซึ่งจัดโดยศูนย์การส่งเสริมการท่องเที่ยวกรุงเทพมหานคร ใน เดือน กรกฎาคม ปี พ.ศ.2544

1.3.5 ศึกษานอกสถานที่จากแหล่งที่มีวิทยาการทางด้านการสืบสานวัฒนธรรมพื้นบ้านอีสาน เช่น หมู่บ้านทอเสื่อกก ศูนย์สมุนไพรชุมชน ศูนย์ทอผ้าชุมชน เพื่อฝึกประสบการณ์ในแหล่งวัฒนธรรมและเรียนรู้ร่วมกับผู้รู้ในแต่ละด้าน ในเดือน พฤษภาคม พ.ศ. 2544

1.3.6 ร่วมจัดงานบุญตามฮีต 12 ของชุมชนอีสาน เพื่อเรียนรู้ประเพณีและสร้างความสัมพันธ์กับคนในชุมชน

1.3.7 ติดตามผู้ทรงภูมิปัญญาที่มีแนวคิดและคุณสมบัติเหมาะสมที่จะเชิญให้เข้าร่วมในโปรแกรมฯ โดยเข้าประชุม สัมมนา และหาโอกาสแนะนำตัว สนทนาทำความรู้จักและร่วมชมกิจการในวิถีชีวิตของผู้ทรงภูมิปัญญา เพื่อพิจารณาและเลือกสรรเนื้อหาและกิจกรรมที่ตรงกับวัตถุประสงค์ของโปรแกรมและคุณสมบัติของผู้เข้าร่วมโปรแกรมฯ อันจะนำไปสู่การทำงานร่วมกันในขั้นต่อไป

1.3.8 ผู้วิจัยเริ่มสำรวจโรงเรียนที่มีความต้องการที่จะปรับใช้วัฒนธรรมพื้นบ้านในการจัดประสบการณ์ฯ ในเดือน มิถุนายน พ.ศ. 2544 โดยสอบถามขอคำแนะนำจากสำนักงานคณะกรรมการการประถมศึกษาแห่งชาติแล้ว ผู้วิจัยเข้าไปเยี่ยมชมโรงเรียน เริ่มสังเกตแบบไม่มีส่วนร่วม สร้างความคุ้นเคย เพื่อทำความเข้าใจครู รวมทั้งสนทนาถึงสภาพปัญหาที่ครูประสบในการจัดประสบการณ์ระดับอนุบาล และศึกษาสภาพบริบททั้งในโรงเรียนและชุมชนดังกล่าวเพื่อนำมาเป็นข้อมูลพื้นฐานในการตัดสินใจเลือกโรงเรียนกรณีศึกษา

## 1.4 การกำหนดพื้นที่ และศึกษาในพื้นที่เกี่ยวกับข้อมูลพื้นฐานชุมชน

1.4.1 กำหนดพื้นที่ จากการศึกษาแนวคิดและความสำคัญของศิลปวัฒนธรรม และภูมิปัญญาไทย แนวทางการส่งเสริมภูมิปัญญาไทยในการจัดการศึกษา แนวคิดการพัฒนาหลักสูตรสถานศึกษาโดยใช้ภูมิปัญญาชาวบ้าน แสดงให้เห็นว่ารัฐบาลมุ่งส่งเสริมให้เด็กและเยาวชนทุกระดับได้เรียนรู้และเห็นคุณค่าในศิลปวัฒนธรรมและภูมิปัญญาท้องถิ่น โดยเฉพาะท้องถิ่นที่ยังมีการสืบสานวัฒนธรรม มีแหล่งวิทยาการท้องถิ่นที่มีคุณค่า ผู้วิจัยจึงกำหนดเป็นพื้นที่ศึกษาที่ตอบวัตถุประสงค์ของการวิจัยได้ตามลักษณะ ดังนี้

- 1.4.1.1 เป็นชุมชนที่มีการสืบสานวัฒนธรรมพื้นบ้านด้านต่างๆ เช่น ศิลปะหัตถกรรม ขนบธรรมเนียมประเพณี ตามแบบแผนของวัฒนธรรมพื้นบ้านอีสาน
- 1.4.1.2 เป็นชุมชนที่ประชากรส่วนใหญ่ประกอบอาชีพเกษตรกร
- 1.4.1.3 ประชาชนในชุมชนมีวิถีชีวิตที่พึ่งพาธรรมชาติสูง
- 1.4.1.4 ในชุมชนมีสถานที่ที่เป็นแหล่งเรียนรู้ทางวัฒนธรรม
- 1.4.1.5 ในชุมชนมีผู้รู้ ปราชญ์ชาวบ้าน ที่ยังคงอนุรักษ์และสืบสาน วัฒนธรรมพื้นบ้านด้านต่างๆ
- 1.4.1.6 เป็นชุมชนที่มีถนน การคมนาคมเข้าถึงและไม่มีอันตราย
- 1.4.1.7 เป็นชุมชนที่มีระดับการพัฒนาไม่ต่ำกว่าเกณฑ์เฉลี่ยของ กรมพัฒนาชุมชน

1.4.1.8 เป็นชุมชนที่มีความสัมพันธ์ที่ดีระหว่างโรงเรียนกับชุมชน จากเหตุผลดังกล่าวผู้วิจัยจึงเลือกชุมชน 2 ชุมชน เป็นชุมชนกรณีศึกษา คือ ชุมชนบ้านตันโพธิ์ และชุมชนบ้านห้วยวังซึ่งเป็นโรงเรียนสังกัดสำนักงานคณะกรรมการการ ประถมศึกษาแห่งชาติ อีกทั้งได้สำรวจความต้องการของครูระดับอนุบาลและผู้บริหารโรงเรียนที่อยู่ใน ชุมชน ซึ่งพบว่า ครูกำลังประสบกับปัญหาด้านการพัฒนาหลักสูตรสถานศึกษาระดับอนุบาล ผู้วิจัยจึงเลือกชุมชนทั้งสองเพราะมีลักษณะและความต้องการดังกล่าว อีกทั้งในชุมชนมีลักษณะ เด่นที่เป็นเหตุผลในการเลือกเป็นกรณีศึกษา ดังนี้

ชุมชนบ้านห้วยวังและชุมชนบ้านตันโพธิ์ได้รับการคัดเลือกจาก สำนักงานกึ่งอำเภอห้วยวังให้เป็นหมู่บ้านตัวแทนตำบล ในการจัดงานสืบสานและอนุรักษ์ วัฒนธรรมพื้นบ้านประจำปี อีกทั้งในแต่ละชุมชนยังมีลักษณะเด่นที่นำศึกษา คือ

1) ชุมชนบ้านห้วยวังมีการทำการเกษตรตามแนวทฤษฎีใหม่ที่ประสบความสำเร็จ และได้รับการคัดเลือกจากสำนักงานเกษตรจังหวัด ให้เป็นแบบอย่างการทำการ

เกษตรตามแนวทฤษฎีใหม่และจัดให้แปลงเกษตรในชุมชนบ้านห้วยวังเป็นแหล่งเรียนรู้ด้านการเกษตรกับบุคคลในชุมชน

2) ชุมชนบ้านห้วยวังมีศูนย์หัตถกรรมผ้าไหมทอมือ เป็นแหล่งฝึกอาชีพ การทอผ้าให้กับบุคคลในชุมชน ในปี พ.ศ.2544 ผลิตภัณฑ์ผ้าไหมทอมือ ลายสร้อยดอกหมาก ของศูนย์หัตถกรรมผ้าไหมทอมือบ้านห้วยวังได้รับรางวัลชนะเลิศระดับจังหวัดจากคณะกรรมการจัดงานบุญเบิกฟ้าและกาชาดและได้กำหนดให้ผ้าไหมลายสร้อยดอกหมาก เป็นลาย เอกลักษณ์ ประจำจังหวัด

3) ชุมชนบ้านห้วยวัง มีกลุ่มสตรีที่มีความรู้ความสามารถในการประดิษฐ์ งานใบตอง ในปี พ.ศ.2544 พานบายศรีใบตองประเภททีมของชาวบ้านห้วยวังได้รับรางวัลชมเชย จากคณะกรรมการจัดงานบุญเบิกฟ้าและกาชาดประจำจังหวัด

4) ชุมชนบ้านต้นโพธิ์มีกลุ่มเกษตรกรเรียนรู้และส่งเสริมการทำการเกษตร ในชุมชนตามแนวเกษตรธรรมชาติ โดยได้รับการสนับสนุนด้านงบประมาณและความรู้ จากองค์กรพัฒนาเอกชน (NGO)

5) โรงเรียนในชุมชนบ้านต้นโพธิ์ได้รับการคัดเลือกจากทางสำนักงาน เกษตรจังหวัดให้เป็นตัวแทนโรงเรียนระดับประถมศึกษาในการจัดทำโครงการเกษตรธรรมชาติ เพื่ออาหารกลางวัน โดยจัดสรรงบประมาณสนับสนุน ทางโรงเรียนจึงจัดให้มีการเรียนรู้ร่วมกัน ระหว่างครู นักเรียนและบุคคลในชุมชน เพื่อพัฒนางานด้านการเกษตรในชุมชน

6) โรงเรียนในชุมชนบ้านต้นโพธิ์ มีผู้รู้ด้านการเกษตร คือ ครูวิชาการงาน และพื้นฐานอาชีพระดับชั้นประถมศึกษาปีที่ 5-6 ได้รับการคัดเลือกให้เป็นเป็นวิทยากรของชมรม ครูเกษตรธรรมชาติ ซึ่งทำหน้าที่ให้คำแนะนำปรึกษาด้านเกษตรธรรมชาติกับโรงเรียนและเกษตรกร ในชุมชน

ด้วยคุณลักษณะและเหตุผลดังกล่าวผู้วิจัยจึงเลือกชุมชนบ้านห้วยวังและ ชุมชนบ้านต้นโพธิ์เป็นกรณีศึกษา

1.4.2 ข้อมูลพื้นฐานชุมชนในด้านสภาพภูมิปัญญาและวัฒนธรรมพื้นบ้านอีสาน และสภาพวิถีชีวิตและการเรียนรู้ของเด็กอนุบาลในชนบทอีสาน

1.4.2.1 สร้างแบบสำรวจสภาพภูมิปัญญาและวัฒนธรรมพื้นบ้านอีสาน และแบบสำรวจสภาพวิถีชีวิตและการเรียนรู้ของเด็กอนุบาลในชนบทอีสาน (ภาคผนวก ค หน้า 331 ) โดยปรับปรุงจาก “เครื่องมือในการศึกษาเชิงมานุษยวิทยาเกี่ยวกับการอบรมเลี้ยงดูเด็กตาม วิถีชีวิตไทย” ของภาควิชาประถมศึกษา คณะครุศาสตร์ จุฬาลงกรณ์มหาวิทยาลัย เพื่อให้เหมาะสมกับการเก็บรวบรวมข้อมูลในชนบทภาคอีสาน โดยนำ แบบสำรวจสภาพวิถีชีวิตและการเรียนรู้

ของเด็กอนุบาลในชนบทอีสาน แบบสำรวจสภาพภูมิปัญญาและวัฒนธรรมพื้นบ้านอีสาน  
ที่ปรับปรุงแล้วให้อาจารย์ที่ปรึกษาตรวจสอบแก้ไขและปรับปรุงอีกครั้ง

1.4.2.2 นำแบบสำรวจสภาพภูมิปัญญาและวัฒนธรรมพื้นบ้านอีสาน  
และแบบสำรวจวิถีชีวิตและการเรียนรู้ของเด็กอนุบาลในชนบทอีสานที่ปรับปรุงแล้วเก็บรวบรวม  
ข้อมูลในพื้นที่ซึ่งบุคคลที่เป็นแหล่งข้อมูล รวมทั้งสิ้น 25 คน ดังนี้

- |                              |             |
|------------------------------|-------------|
| 1) ผู้ใหญ่บ้าน               | จำนวน 2 คน  |
| 2) ผู้มีอาวุโส               | จำนวน 4 คน  |
| 3) พระสงฆ์                   | จำนวน 3 รูป |
| 4) ผู้บริหารโรงเรียน         | จำนวน 2 คน  |
| 5) ครูประจำชั้นอนุบาล        | จำนวน 6 คน  |
| 6) ปลัดองค์การบริหารส่วนตำบล | จำนวน 2 คน  |
| 7) ผู้ปกครองนักเรียน         | จำนวน 6 คน  |

#### 1.4.3 สภาพการจัดประสบการณ์ระดับอนุบาล

ผู้วิจัยศึกษาสภาพการจัดประสบการณ์ระดับอนุบาลในโรงเรียนโรงเรียนบ้าน  
หัววังและบ้านต้นโพธิ์ ดังนี้

1.4.3.1 ศึกษาแนวคิด ทฤษฎี และความรู้เกี่ยวกับการจัดประสบการณ์  
ระดับอนุบาลและแนวคิดวัฒนธรรมพื้นบ้านอีสาน แนวคิดการจัดการศึกษาวิถีชีวิตไทย: การ  
ศึกษาเพื่อชีวิตที่พอเพียง แนวคิดการจัดการศึกษาแบบพหุวัฒนธรรมของแบงค์ (Bank,1994)  
แนวคิดการประเมินคุณภาพภายนอกระดับการศึกษาขั้นพื้นฐานของสถาบันแห่งชาติเพื่อการ  
ศึกษาสำหรับเด็กปฐมวัย สำนักงานคณะกรรมการการศึกษาแห่งชาติ แล้วนำมาสร้างเป็นดัชนี  
และแนวคำถามเกี่ยวกับการจัดประสบการณ์ ระดับอนุบาลที่มีการปรับใช้วัฒนธรรมพื้นบ้าน  
ให้เหมาะสมกับสภาพความต้องการและปัญหาของเด็กชนบทอีสาน

1.4.3.2 นำดัชนีและแนวคำถามที่สร้างขึ้นให้ผู้ทรงคุณวุฒิด้าน  
ระเบียบวิธีวิจัยทางสังคมวิทยาตรวจสอบความถูกต้องในการกำหนดดัชนีและแนวคำถามและให้  
ผู้ทรงคุณวุฒิที่มีความรู้เกี่ยวกับวัฒนธรรมพื้นบ้านอีสาน 1 ท่าน ตรวจสอบดูความเหมาะสมใน  
การกำหนดดัชนีและแนวคำถามแล้วแก้ไขปรับปรุง

1.4.3.3 นำดัชนีและแนวคำถามที่แก้ไขปรับปรุงแล้ว (ภาคผนวก ข  
หน้า 319 ) เป็นแนวทางในการศึกษาการจัดประสบการณ์ระดับอนุบาลในโรงเรียนชุมชนเป้าหมาย



1.5 การประมวลข้อมูลและสรุปวิเคราะห์ข้อมูลพื้นฐาน เพื่อการพัฒนาโปรแกรมการแลกเปลี่ยนเรียนรู้เกี่ยวกับการปรับใช้วัฒนธรรมพื้นบ้านของครูและผู้ทรงภูมิปัญญาเพื่อการจัดประสบการณ์ระดับอนุบาลตามวิถีชีวิตชนบทอีสาน มีวิธีการดังนี้

1.5.1 ผู้วิจัยวิเคราะห์และจัดแยกข้อมูลสภาพการจัดประสบการณ์ระดับอนุบาลที่พบออกตามองค์ประกอบสำคัญๆ คือ

1.5.1.1 ครู

1.5.1.2 การจัดสภาพแวดล้อมและสื่อ

1.5.1.3 การจัดกิจกรรมการเรียนรู้

1.5.1.4 ความร่วมมือระหว่างโรงเรียนกับชุมชน

1.5.2 นำสภาพการจัดประสบการณ์ระดับอนุบาลที่พบ รวมทั้งสถานการณ์และบริบททางสังคมที่ส่งผลกระทบต่อการจัดการศึกษาระดับอนุบาล มากำหนดเป็นกรอบเนื้อหาในโปรแกรมฯ ในส่วนของเนื้อหาในกิจกรรมการแลกเปลี่ยนเรียนรู้

ผู้วิจัยนำเสนอผลการวิเคราะห์ข้อมูลไปให้ผู้ทรงคุณวุฒิที่มีความชำนาญการด้านการศึกษาปฐมวัย 1 ท่านพิจารณาเกี่ยวกับสภาพการจัดประสบการณ์ระดับอนุบาลที่พบ และนำข้อเสนอแนะและความคิดเห็นต่างๆ ของผู้ทรงคุณวุฒิมาประกอบ ในการนำสภาพดังกล่าวมา กำหนดเป็นแนวทางในการสร้างโปรแกรมการแลกเปลี่ยนเรียนรู้เกี่ยวกับการปรับใช้วัฒนธรรมพื้นบ้านของครูและผู้ทรงภูมิปัญญาเพื่อการจัดประสบการณ์ระดับอนุบาลตามวิถีชีวิตชนบทอีสาน

ขั้นที่ 2 การสร้างโปรแกรมการแลกเปลี่ยนเรียนรู้เกี่ยวกับการปรับใช้วัฒนธรรมพื้นบ้านของครูและผู้ทรงภูมิปัญญาเพื่อการจัดประสบการณ์ระดับอนุบาลตามวิถีชีวิตชนบทอีสาน

มีวิธีดำเนินการตามลำดับดังนี้

2.1 ร่างข้อมูลโปรแกรมโดยนำข้อมูลในขั้นที่ 1 มากำหนดกรอบแนวคิดและสาระสำคัญของโปรแกรมฯ ประกอบด้วย ทฤษฎี แนวคิด วัตถุประสงค์ หลักการ ลักษณะ เนื้อหา การดำเนินโปรแกรมฯ และการประเมินผลโปรแกรมการแลกเปลี่ยนเรียนรู้เกี่ยวกับการปรับใช้วัฒนธรรมพื้นบ้านของครูและผู้ทรงภูมิปัญญา เพื่อการจัดประสบการณ์ระดับอนุบาลตามวิถีชีวิตชนบทอีสาน ตามรายละเอียดในแผนภูมิที่ 4 ดังนี้

แผนภูมิที่ 4 กรอบแนวคิดและสาระสำคัญของโปรแกรมการแลกเปลี่ยนเรียนรู้เกี่ยวกับการปรับใช้วัฒนธรรมพื้นบ้านของครูและผู้ทรงภูมิปัญญาเพื่อการจัดประสบการณ์ระดับอนุบาลตามวิถีชีวิตชนบทอีสาน

**แนวคิดพื้นฐาน**

การแลกเปลี่ยนเรียนรู้เกี่ยวกับการปรับใช้วัฒนธรรมพื้นบ้านของครูและผู้ทรงภูมิปัญญาเพื่อการจัดประสบการณ์ระดับอนุบาลตามวิถีชีวิตชนบทอีสาน เป็นกระบวนการเสริมสร้างคุณลักษณะภายในจิตใจ (internalization) ของครูซึ่งอาศัยกระบวนการทางสังคมและวัฒนธรรมเป็นสื่อกลาง (mediation) ร่วมกับผู้ทรงภูมิปัญญาซึ่งมีเครื่องมือทางจิตใจ (psychological tool) ที่ได้มาจากประสบการณ์ทางวัฒนธรรมจนมีองค์ประกอบของจิตใจทางวัฒนธรรมขั้นสูง (higher cultural psychological) .

**หลักการ**

1. การพัฒนาครูจำเป็นต้อง มีกลุ่มสนับสนุน ครู จึงต้องเรียนรู้ร่วมกับ ผู้ทรงภูมิปัญญา และบุคคลในชุมชน ซึ่งเป็นการเรียนรู้แบบร่วมคิด ร่วมทำ แลกเปลี่ยนความคิดเห็นและประสบการณ์ ช่วยเหลือซึ่งกันและกัน ในการที่จะหาแนวทางที่เหมาะสมกับการพัฒนาเด็ก
2. การมีบทบาทเชิงปฏิสัมพันธ์ต่อกันตามเทคนิคของสแกฟโพลด์ิง (scaffolding) ของครูและผู้ทรงภูมิปัญญา เป็นการช่วยเหลือกันในการที่จะแก้ปัญหา และหาแนวทางที่เหมาะสมในการพัฒนาเด็ก
3. วัฒนธรรมตั้งอยู่บนฐานของสังขธรรมและจริยธรรมตามหลักธรรมในพุทธศาสนา การศึกษาเพื่อพัฒนาเด็ก จึงต้องมีการปรับใช้วัฒนธรรมอย่างเข้าใจแก่นสารเพื่อให้มีความเหมาะสมและสอดคล้องกับสภาวะตาม ธรรมชาติและปัญหาของเด็ก
5. การจัดการศึกษาเพื่อพัฒนาเด็ก ต้องได้รับการพัฒนาในบริบททางสังคมและวัฒนธรรมที่อาศัยอยู่

**วัตถุประสงค์**

เพื่อให้ครูสามารถปรับใช้วัฒนธรรมพื้นบ้านที่ได้จากการแลกเปลี่ยนเรียนรู้กับผู้ทรงภูมิปัญญาไปปรับใช้ในการจัดประสบการณ์ระดับอนุบาลตามวิถีชีวิตชนบทอีสานใน 4 องค์ประกอบ คือ

- 1) มุมมองของครู ในการปรับใช้วัฒนธรรม
- 2) การจัดสภาพแวดล้อมและสื่อ
- 3) การจัดกิจกรรมการเรียนรู้
- 4) ความร่วมมือระหว่างโรงเรียนกับชุมชน

แผนภูมิที่ 4 กรอบแนวคิดและสาระสำคัญของโปรแกรมการแลกเปลี่ยนเรียนรู้เกี่ยวกับการปรับใช้วัฒนธรรมพื้นบ้านของครูและผู้ทรงภูมิปัญญาเพื่อการจัดประสบการณ์ระดับอนุบาลตามวิถีชีวิตชนบทอีสาน (ต่อ)

#### ลักษณะของโปรแกรม

1. สาระของโปรแกรมมาจากบริบทชีวิตจริง จึงมีลักษณะแบบสาระของหลักสูตรตามเหตุการณ์ (emergent curriculum) ซึ่งสอดคล้องกับโอกาสทางวัฒนธรรมของผู้เข้าร่วมโปรแกรม
2. ครูและผู้ทรงภูมิปัญญามีบทบาททางสังคมวัฒนธรรมร่วมกัน (shared social cultural experience) โดยเรียนรู้ร่วมกันแบบแลกเปลี่ยนบทบาท (reciprocal teaching) และแบบเพื่อนช่วยเพื่อน (peer teaching)
3. การประเมินความรู้ที่ได้เป็นการประเมินแบบพลวัต (dynamic assessment)
4. เป็นโปรแกรมเชิงพัฒนาที่ให้ความสำคัญกับการมีส่วนร่วมของผู้เข้าร่วมโปรแกรม

#### สาระของโปรแกรม

ประกอบด้วยสาระ 2 ส่วนที่สำคัญควบคู่กัน คือ

1. เนื้อหาที่เป็นส่วนของกระบวนการดำเนินการแลกเปลี่ยนเรียนรู้ตามแนวทางของสแกนโฟล์ดิงของครูและผู้ทรงภูมิปัญญา ได้แก่
  - 1.1 ชั้นเตรียมการ โดย ดักทอสัมพันธ์
    - 1.1.1 วิเคราะห์ชุมชน
    - 1.1.2 สร้างความสัมพันธ์กับครู
    - 1.1.3 ค้นหาและติดตามผู้ทรงภูมิปัญญา
  - 1.2 ชั้นปฏิบัติการ โดยการใช้เทคนิคสแกนโฟล์ดิง
    - ช่วงที่ 1 การสร้างความตระหนัก
    - ช่วงที่ 2 การคัดเลือก
    - ช่วงที่ 3 การชี้จุดสำคัญ
  - 1.3 ชั้นสรุปการปฏิบัติงาน โดย การสะท้อนความคิดของครู
2. เนื้อหาที่เป็นการจัดประสบการณ์ระดับอนุบาล
  - 2.1 มุมมองของครู ในการปรับใช้วัฒนธรรม
  - 2.2 การจัดสภาพแวดล้อมและสื่อ
  - 2.3 การจัดกิจกรรมการเรียนรู้
  - 2.4 ความร่วมมือระหว่างโรงเรียนกับชุมชน

แผนภูมิที่ 4 กรอบแนวคิดและสาระสำคัญของโปรแกรมการแลกเปลี่ยนเรียนรู้เกี่ยวกับการปรับใช้วัฒนธรรมพื้นบ้านของครูและผู้ทรงภูมิปัญญาเพื่อการจัดประสบการณ์ระดับอนุบาลตามวิถีชีวิตชนบทอีสาน (ต่อ)

#### การดำเนินการใช้โปรแกรม ฯ

กระบวนการแลกเปลี่ยนเรียนรู้เกี่ยวกับการปรับใช้วัฒนธรรมพื้นบ้านของครูและผู้ทรงภูมิปัญญาเพื่อการจัดประสบการณ์ระดับอนุบาลตามวิถีชีวิตชนบทอีสาน ประกอบด้วยการทำงาน 3 ขั้นตอน ดังนี้

##### 1. ขั้นเตรียมการ

เป็นการชักจูงสัมพันธ์โดยผู้ดำเนินการใช้โปรแกรมฯ ศึกษาชุมชนสร้างความสัมพันธ์กับผู้เข้าร่วมโปรแกรมฯ และชี้แจงวัตถุประสงค์ของโปรแกรมฯ

1.1 วิเคราะห์ชุมชน โดยศึกษาวิเคราะห์เกี่ยวกับวัฒนธรรมในชุมชน สภาพ ปัญหาและความต้องการของเด็กในชุมชน สภาพการจัดประสบการณ์ระดับอนุบาล รวมทั้งการปรับใช้วัฒนธรรมในโรงเรียนและในส่วนของระดับอนุบาล

1.2 สร้างความสัมพันธ์ โดยศึกษาปัญหาและความต้องการของครู ขอความร่วมมือ ตลอดจนชี้แจงวัตถุประสงค์ และหลักการของโปรแกรมฯ

1.3 ค้นหาและติดตามผู้ทรงภูมิปัญญา โดย ค้นหาและติดตามผู้ทรงภูมิปัญญาที่มีแนวคิดด้านการพัฒนาที่สอดคล้องกับวัฒนธรรมในชุมชน และสอดคล้องกับสภาพปัญหาและความต้องการจำเป็นของเด็กในชุมชนตลอดจนชี้แจงวัตถุประสงค์ และหลักการของโปรแกรมฯ

2. ขั้นการปฏิบัติการ โดยการใช้เทคนิคสหภาพโพลีดิ้ง ในการจัดกิจกรรมให้ครูและผู้ทรงภูมิปัญญามีบทบาทเชิงปฏิสัมพันธ์ทางสังคมต่อกันใน 4 ลักษณะ ได้แก่ 1) การสร้างความตระหนัก 2) การเกื้อกูลกันและกัน 3) การส่งเสริมจินตนาการและความคิดสร้างสรรค์ 4) การเปิดใจกว้าง การทำงานด้วยความเป็นกลาง ในการค้นหาคำตอบร่วมกันด้วยวิธีการต่างๆ ได้แก่ 1) การคัดเลือก 2) การลดทางเลือก 3) การรักษาเส้นทาง 4) การชี้จุดสำคัญ 5) การป้องกันปัญหา 6) การแสดงวิธีการปฏิบัติ ซึ่งประกอบด้วย

ช่วงที่ 1 การสร้างความตระหนัก โดยจัดโอกาสให้ครูและผู้ทรงภูมิปัญญาได้พบปะกันเพื่อวิเคราะห์ ร่วมคิด ร่วมตัดสินใจ เกี่ยวกับการปรับใช้วัฒนธรรมและสร้างความมุ่งหวังในการทำงานร่วมกัน รวมทั้งชี้จุดสำคัญในด้านการเป็นอยู่อย่างเกื้อกูลและสอดคล้องกับสำวาระของธรรมชาติ การทำความเข้าใจร่วมกันในสังขะแห่งธรรมชาติ อันเป็นองค์ประกอบ พื้นฐานที่สำคัญของวัฒนธรรม

ช่วงที่ 2 การคัดเลือก โดยให้ครูมีโอกาสตัดสินใจร่วมกันในการที่จะคัดเลือกวัฒนธรรมในชุมชน แล้วร่วมศึกษากับผู้ทรงภูมิปัญญาเกี่ยวกับวัฒนธรรมด้านนั้นๆ

ช่วงที่ 3 การชี้จุดสำคัญ โดยการชี้วัฒนธรรมในองค์ประกอบสูงสุดคือ ด้านความคิด ความเชื่อทั้งในส่วนองประเพณีในชุมชนและหลักธรรมทางศาสนาที่ชุมชนนับถือในการที่จะนำมาปรับใช้ให้สอดคล้องกับสภาวะธรรมชาติของเด็กในชุมชน

##### 3. ขั้นสรุปการปฏิบัติงาน

ครูสะท้อนความคิดเกี่ยวกับการร่วมกิจกรรมการแลกเปลี่ยนเรียนรู้และการนำความรู้และประสบการณ์ที่ได้รับไปปรับใช้ในการจัดประสบการณ์ระดับอนุบาล

แผนภูมิที่ 4 กรอบแนวคิดและสาระสำคัญของโปรแกรมการแลกเปลี่ยนเรียนรู้เกี่ยวกับการปรับใช้วัฒนธรรมพื้นบ้านของครูและผู้ทรงภูมิปัญญาเพื่อการจัดประสบการณ์ระดับอนุบาลตามวิถีชีวิตชนบทอีสาน (ต่อ)

#### การลำดับเนื้อหา

เนื้อหาจัดตามสภาวะทางธรรมชาติและวัฒนธรรมของชุมชน ประกอบด้วย 2 ส่วนคือ

1. เนื้อหาในส่วนกระบวนการแลกเปลี่ยนเรียนรู้ของสมาชิกกลุ่มครูและสมาชิกกลุ่มผู้ทรงภูมิปัญญา
2. เนื้อหาในส่วนการจัดประสบการณ์ระดับอนุบาล

#### ลักษณะการจัดกิจกรรม

1. เป็นการทำงานของสมาชิกที่รวมตัวกันเป็นชุมชนทางความคิดด้วยความสมัครใจเพื่อค้นหาคุณค่าแท้ในการปรับใช้วัฒนธรรมพื้นบ้านเพื่อการจัดการศึกษาระดับอนุบาล
2. เป็นการจัดให้สมาชิกได้แลกเปลี่ยนความรู้และประสบการณ์ การวางแผนงานต่างๆ ร่วมกัน ได้แก่ การประชุมสัมมนา ประชุมเชิงปฏิบัติการ การศึกษานอกสถานทั้งในและนอกชุมชน ร่วมเรียนรู้ในสถานการณ์จริงเพื่อเพิ่มความรู้และประสบการณ์
3. เป็นการเรียนรู้รายบุคคล กลุ่มย่อย และกลุ่มใหญ่ โดยลักษณะของกลุ่มเป็นผู้ที่มีความสัมพันธ์อันดีต่อกัน ให้เกียรติกันตามสถานภาพ มีความผูกพันในการทำงานร่วมกัน

#### ผู้เข้าร่วมโปรแกรมฯ ประกอบด้วย

1. สมาชิกกลุ่มครู
2. สมาชิกกลุ่มผู้ทรงภูมิปัญญา
3. ผู้ดำเนินการใช้โปรแกรมฯ

#### การจัดกลุ่ม

1. กลุ่มย่อย เช่น การจับคู่หรือกลุ่มย่อย การจัดกลุ่มครูในโรงเรียนเดียวกันเพื่อช่วยเหลือกัน ปรึกษาหารือกัน หรือกลุ่มย่อยครูร่วมเรียนรู้กับผู้ทรงภูมิปัญญาในบางโอกาสตามเป้าหมายการพัฒนา
2. กลุ่มใหญ่ เช่น การประชุมสัมมนา การประชุมเชิงปฏิบัติการ หรือการรวมกลุ่มกันเพื่อแลกเปลี่ยนเรียนรู้ของกลุ่มครูภายในโรงเรียนร่วมกับผู้ทรงภูมิปัญญา หรือ การรวมกลุ่มกันเพื่อแลกเปลี่ยนเรียนรู้ของกลุ่มครูทั้งสองโรงเรียนร่วมกับผู้ทรงภูมิปัญญา

**แผนภูมิที่ 4 กรอบแนวคิดและสาระสำคัญของโปรแกรมการแลกเปลี่ยนเรียนรู้เกี่ยวกับการปรับใช้วัฒนธรรมพื้นบ้านของครูและผู้ทรงภูมิปัญญาเพื่อการจัดประสบการณ์ระดับอนุบาลตามวิถีชีวิตชนบทอีสาน (ต่อ)**

**บรรยากาศในการดำเนินโปรแกรมฯ**

1. เป็นบรรยากาศการเรียนรู้ร่วมกันทั้ง ครู ผู้ทรงภูมิปัญญาและผู้ดำเนินการใช้โปรแกรมฯ โดยยอมรับและเคารพในความคิดเห็น ความเชื่อ และความรู้ของแต่ละบุคคล
2. เป็นการพัฒนาครูโดยให้ครูร่วมเรียนรู้กับผู้ทรงภูมิปัญญาโดยใช้วิถีชีวิตและวัฒนธรรมพื้นบ้านเป็น แหล่งเรียนรู้
3. ยอมรับในคุณค่าของวัฒนธรรมและภูมิปัญญาที่มีความสัมพันธ์กับธรรมชาติและสิ่งแวดล้อมในชุมชน
4. มีความไว้วางใจซึ่งกันและกัน และเห็นอกเห็นใจกันในการทำงาน มีการเกื้อกูลกันและกัน
5. เป็นบรรยากาศของการสร้างความตระหนักและค้นหาศักยภาพแล้วร่วมพัฒนาจากพื้นฐานนั้น
6. ในการทำกิจกรรมมุ่งส่งเสริมจินตนาการและความคิดสร้างสรรค์ของสมาชิก
7. เป็นบรรยากาศที่บุคคลเรียนรู้ร่วมกันอย่างเป็นกลาง มีการพิจารณาไตร่ตรองอย่างรอบคอบ
8. เป็นการสร้างบรรยากาศให้เกิดการตระหนักในวัฒนธรรมพื้นบ้านและนำมาปรับใช้อย่างเข้าใจคุณค่า

**สภาพแวดล้อมและสื่อ**

ดำเนินโปรแกรมฯ ภายในสภาพแวดล้อมของชุมชนตามสถานการณ์จริงที่สอดคล้องกับวิถีชีวิตของคนในชุมชน ใช้สื่อเพื่อสร้างความรู้ความเข้าใจในกระบวนการทำงานโดย ใช้สื่อที่มีอยู่ในชุมชนและธรรมชาติ มุ่งใช้สื่อ ของจริงที่มีอยู่ในวิถีชีวิตของคนในชุมชน

**ระยะเวลาในการดำเนินการ**

ใช้ระยะเวลาในการดำเนินการ 12 เดือน

- |                        |         |
|------------------------|---------|
| 1. ระยะสร้างความเข้าใจ | 3 เดือน |
| 2. ระยะปฏิบัติการ      | 8 เดือน |
| 3. ระยะสรุปการปฏิบัติ  | 1 เดือน |

(ระยะเวลาบางครั้งไม่ต่อเนื่อง จัดกิจกรรมเป็นช่วงๆ ยืดหยุ่นได้ตามภาระกิจของครูและผู้ทรงภูมิปัญญา )

**การประเมินผลโปรแกรมฯ**

เนื่องจากข้อมูลเกี่ยวกับการปรับใช้วัฒนธรรมพื้นบ้านในการจัดประสบการณ์ระดับอนุบาลเป็นข้อมูลเชิงคุณลักษณะจึงกำหนดเกณฑ์ประสิทธิภาพของโปรแกรมโดยใช้เกณฑ์เชิงคุณลักษณะดังนี้

1. หลังการใช้โปรแกรมฯ ครูระดับอนุบาลทุกคนมีการเปลี่ยนแปลงการจัดประสบการณ์ระดับอนุบาลโดยมีการอนุรักษ์ พื้นฟู และประยุกต์ใช้วัฒนธรรมพื้นบ้านในด้านที่ครูเลือกมาใช้ในการจัดประสบการณ์ระดับอนุบาลอย่างสอดคล้องกับวิถีชีวิตของเด็กและชุมชน
2. ความสำเร็จของกระบวนการใช้โปรแกรมฯ : ใช้แบบสัมภาษณ์ครูและผู้ทรงภูมิปัญญาในการดำเนินการใช้โปรแกรมฯ ประกอบกับข้อมูลการสังเกตภาคสนามและเอกสารหลักฐานงานทั้งในช่วงกิจกรรมการแลกเปลี่ยนเรียนรู้และการจัดประสบการณ์ระดับอนุบาลระหว่างดำเนินการใช้โปรแกรมฯ

2.2 สร้างเอกสารและสื่อประกอบการใช้โปรแกรมการแลกเปลี่ยนเรียนรู้เกี่ยวกับการปรับใช้วัฒนธรรมพื้นบ้านของครูและผู้ทรงภูมิปัญญาเพื่อการจัดประสบการณ์ระดับอนุบาลตามวิถีชีวิตชนบทอีสาน ตามที่กำหนดไว้ ดังนี้

2.2.1 เอกสารและสื่อประกอบการใช้โปรแกรมฯ ประกอบด้วย

2.2.1.1 รายงานข้อมูลพื้นฐานชุมชน

2.2.1.2 แผนการดำเนินการใช้โปรแกรมฯ

2.2.2 วิธีการสร้างเอกสารและสื่อประกอบการใช้โปรแกรมฯ

2.2.2.1 วิธีการรายงานพื้นฐานชุมชน

1) นำข้อมูลที่ได้จากข้อ 1.3.2 ข้อมูลพื้นฐานชุมชนในชั้นที่ 1 เตรียมการมาเขียนรายงานพื้นฐานชุมชน

2) นำรายงานพื้นฐานชุมชนกลับไปให้เจ้าของข้อมูลคือประชาชนในชุมชนศึกษาและตรวจสอบความถูกต้องของข้อมูล

2.2.2.2 วิธีการสร้างแผนดำเนินการใช้โปรแกรมฯ

เนื่องจากโปรแกรมการแลกเปลี่ยนเรียนรู้เกี่ยวกับการปรับใช้วัฒนธรรมพื้นบ้านของครูและผู้ทรงภูมิปัญญาเพื่อการจัดประสบการณ์ระดับอนุบาลตามวิถีชีวิตชนบทอีสาน เป็นโปรแกรมการทำงานที่มีความยืดหยุ่นสูง กระบวนการในโปรแกรมฯ จะเป็นเพียงกำหนดการดำเนินกิจกรรมที่กำหนดแนวทางไว้ เพราะเป็นโปรแกรมที่ต้องอาศัยวิถีชีวิตและวัฒนธรรมในชุมชน และต้องนำข้อเสนอแนะและความคิดเห็นของผู้เข้าร่วมโปรแกรมฯ มาเป็นพื้นฐานในการดำเนินโปรแกรมฯ ด้วย

1) นำข้อมูลจากข้อ 2.1 กรอบแนวคิดและสาระสำคัญของโปรแกรมฯ มาสร้างแผนดำเนินการใช้โปรแกรมฯ โดยจะสร้างเป็นแผนดำเนินการไว้เป็นแนวทางกว้างๆ ก่อนยังไม่ลงรายละเอียดในการดำเนินการที่แน่นอน

2) นำแผนดำเนินการใช้โปรแกรมฯ ที่สร้างขึ้นให้ผู้ทรงคุณวุฒิด้านวัฒนธรรมพื้นบ้านอีสานและผู้ทรงคุณวุฒิด้านการศึกษาปฐมวัย ตรวจสอบความถูกต้องและความเหมาะสมในการนำโปรแกรมฯ ไปใช้

3) นำข้อเสนอแนะและความคิดเห็นจากอาจารย์ที่ปรึกษาและผู้ทรงคุณวุฒิตามมาปรับปรุงคู่มือการใช้โปรแกรมฯ ตามประเด็นดังตารางที่ 2

ตารางที่ 1 ตารางการปรับปรุงแผนการดำเนินการใช้โปรแกรมการแลกเปลี่ยนเรียนรู้เกี่ยวกับการปรับใช้วัฒนธรรมพื้นบ้านของครูและผู้ทรงภูมิปัญญาเพื่อการจัดประสบการณ์ระดับอนุบาล ตามวิถีชีวิตชนบทอีสาน

การตรวจสอบ	ข้อมูลที่ได้จากข้อเสนอแนะของผู้ทรงคุณวุฒิ	สิ่งที่ผู้วิจัยปรับปรุงแก้ไขโดยพิจารณาจากข้อมูลที่ได้รับ
1.กระบวนการแลกเปลี่ยนเรียนรู้	<p>1. ในกิจกรรมการแลกเปลี่ยนเรียนรู้ควรจะทำในบรรยากาศที่เป็นสถานที่จริงทางสังคมวัฒนธรรมที่เอื้อให้เกิดการเรียนรู้ในเรื่องนั้นๆ มากกว่าที่จะเป็นการประชุมพูดคุยในห้องประชุม</p> <p>2. ในการกำหนดกิจกรรมไม่ควรแทรกแซงกิจกรรมตามวิถีชีวิตของครูและผู้ทรงภูมิปัญญา ควรให้ทุกฝ่ายเข้าร่วมกิจกรรมด้วยความสะดวกไม่กระทบต่อการทำหน้าที่ในชีวิตประจำวันมากนัก</p> <p>3. ในกระบวนการแลกเปลี่ยนเรียนรู้ควรมีช่วงเวลาให้ครูได้นั่งสงบ เพื่อไตร่ตรองจนตกผลึกความคิด ซึ่งจะเป็นการพัฒนาครูจากภายใน</p>	<p>1. ปรับสถานที่ในการกิจกรรมการแลกเปลี่ยนเรียนรู้โดยจัดในสถานที่ที่เอื้อต่อการเรียนรู้ในเรื่องนั้นๆ มากที่สุด โดยใช้สภาพแวดล้อมตามความเป็นจริงในธรรมชาติและวัฒนธรรมของชุมชน</p> <p>2. นำกำหนดการจัดกิจกรรมไปให้สมาชิกที่เข้าร่วมโปรแกรมฯ ได้มีส่วนร่วมในการกำหนดวันเวลาในการร่วมกิจกรรมโดยให้กระทบกับวิถีชีวิตของแต่ละบุคคลน้อยที่สุดแล้วปรับปรุงตามความคิดเห็นของสมาชิก</p> <p>3. ในกิจกรรมที่ครูและผู้ทรงภูมิปัญญาแลกเปลี่ยนเรียนรู้เป็นกลุ่มใหญ่ ได้สอดแทรกให้มีกิจกรรมหรือช่วงเวลาที่นั่งสงบเพื่อให้ครูได้สะท้อนความคิดในกิจกรรมนั้นๆ</p>
2. วัฒนธรรมพื้นบ้าน	<p>1. ควรมุ่งปรับใช้วัฒนธรรมพื้นบ้านในทุกองค์ประกอบทั้งด้าน วัตถุ อุปกรณ์ กฎเกณฑ์ วิธีการ ความคิด ความเชื่อ</p> <p>2. การปรับใช้วัฒนธรรมพื้นบ้านควรมองในมิติของความสมดุลและยั่งยืนสอดคล้องกับยุคสมัย</p>	<p>1. ปรับโดยคัดเลือกวัฒนธรรมพื้นบ้านในทุกองค์ประกอบทั้งด้าน 1) วัตถุ อุปกรณ์ 2) กฎเกณฑ์ วิธีการ 3) ความคิด ความเชื่อ</p> <p>2. การปรับใช้วัฒนธรรมพื้นบ้านได้นำมิติของการใช้ทรัพยากรที่มีในชุมชนอย่างประหยัด คุ่มค่า มุ่งใช้สิ่งที่ปลูกสร้างได้เอง และย่อยสลายได้ไม่ก่อให้เกิดมลภาวะกับสภาพแวดล้อม</p>
3. การประเมินผล	ควรเก็บข้อมูลที่เป็นผลของโปรแกรมฯ ในเชิงความรู้สึกนึกคิดและเจตคติของครูด้วย	ปรับการเก็บข้อมูลเพื่อให้ได้ข้อมูลสะท้อนความคิดความรู้สึกและเจตคติของครู



## 2.3 การสร้างเครื่องมือในการเก็บรวบรวมข้อมูล

### 2.3.1 เครื่องมือในการเก็บรวบรวมข้อมูลประกอบด้วย

2.3.1.1 แบบบันทึกภาคสนามใช้บันทึกข้อมูลที่รวบรวมได้จากการสังเกตอย่างมีส่วนร่วม ในกิจกรรมการแลกเปลี่ยนเรียนรู้ของครูและผู้ทรงภูมิปัญญา การจัดประสบการณ์ การสัมภาษณ์แบบไม่มีโครงสร้างครูผู้สอนระดับอนุบาล เกี่ยวกับการจัดประสบการณ์ระดับอนุบาล แบบบันทึกภาคสนามแบ่งออกเป็น 5 ส่วน คือ (ภาคผนวก ง หน้า 339)

ส่วนที่ 1 เลขที่ของข้อมูล

ส่วนที่ 2 สำหรับบันทึกข้อมูลเกี่ยวกับสถานที่ วัน เวลาในการเก็บข้อมูล

ส่วนที่ 3 สำหรับจดบันทึกข้อมูลที่สังเกตได้ และการสัมภาษณ์

แบบไม่เป็นทางการ

ส่วนที่ 4 สำหรับบันทึกดัชนีซึ่งเป็นคำหลักที่แสดงลักษณะของข้อมูล

ส่วนที่ 5 ส่วนของหมายเหตุที่ผู้วิจัยสามารถบันทึกข้อมูลอื่นๆ

ที่ต้องการและสำคัญ

### 2.3.1.2 แบบบันทึกข้อมูลจากการสังเกตสภาพแวดล้อมและสื่อ

แบบบันทึกข้อมูลจากการสังเกตสภาพแวดล้อมและสื่อ ใช้บันทึกข้อมูลที่รวบรวมได้จากการสังเกตสิ่งแวดล้อมทั้งภายในและภายนอกห้องเรียน รวมทั้งสื่อ อุปกรณ์ต่างๆ โดยแบ่งข้อมูลเป็น 2 ส่วน คือ (ภาคผนวก ง หน้า 340)

ส่วนที่ 1 สำหรับบันทึกข้อมูลที่เป็นแผนภาพ หรือรูปภาพที่แสดงถึงที่ตั้ง และสภาพพื้นที่ต่างๆ ภายในโรงเรียน ตลอดจนสื่อ อุปกรณ์ต่างๆ

ส่วนที่ 2 สำหรับ ข้อมูลบรรยายซึ่งจะเป็นการบรรยายสภาพบรรยากาศของพื้นที่ต่างๆ ในโรงเรียนอย่างละเอียด เช่นการบรรยายบรรยากาศในห้องเรียน สนามเด็กเล่น สวนหย่อม สวนสมุนไพร ตลอดจนลักษณะสื่ออุปกรณ์ที่ใช้ สภาพการจัดเก็บและการดูแลรักษา

นอกจากนั้นผู้วิจัยจะใช้อุปกรณ์ต่างๆ ประกอบการบันทึกข้อมูลในแบบบันทึก ที่ได้กล่าวไว้แล้วข้างต้น เพื่อช่วยให้เก็บรวบรวมข้อมูลได้ถูกต้องครบถ้วน และสมบูรณ์มากขึ้น ได้แก่ เครื่องบันทึกเสียง ใช้ในการบันทึกการแลกเปลี่ยนเรียนรู้ในช่วงสัมมนา การประชุมเชิงปฏิบัติการ บันทึกคำพูดของผู้สัมภาษณ์และผู้ถูกสัมภาษณ์ขณะทำการสัมภาษณ์ แล้วจึงนำมาถอดข้อความจากเทปบันทึกเสียงภายหลังในแบบบันทึกการสัมภาษณ์ กล้องถ่ายภาพใช้ในการบันทึกภาพเหตุการณ์ สถานที่ หรือสื่อ วัสดุต่างๆ

2.3.1.3 แบบสัมภาษณ์ความพึงพอใจของบุคลากรในส่วนของสมาชิกกลุ่มครูและสมาชิกกลุ่มผู้ทรงภูมิปัญญาเกี่ยวกับการดำเนินการใช้โปรแกรมฯ

### การสร้างเครื่องมือในการเก็บรวบรวมข้อมูล

การสร้างแบบบันทึกภาคสนามและการสร้างแบบบันทึกข้อมูลจากการสังเกตสภาพแวดล้อมและสื่อจากการศึกษาแบบบันทึกภาคสนามจากระเบียบวิธีวิจัยเชิงคุณภาพ

การสร้างแบบสัมภาษณ์ความพึงพอใจของบุคลากรในส่วนของสมาชิกกลุ่มครูและสมาชิกกลุ่มผู้ทรงภูมิปัญญาเกี่ยวกับการใช้โปรแกรมฯ มีวิธีการดังนี้

- 1) ศึกษาหลักเกณฑ์การสร้างแบบสัมภาษณ์แบบไม่มีโครงสร้างจากระเบียบวิธีวิจัยเชิงคุณภาพ
- 2) กำหนดหนดแนวทางในการสัมภาษณ์และตัวอย่างคำถามไว้โดยผู้สัมภาษณ์สามารถดัดแปลงคำถามได้อย่างเหมาะสมกับสถานการณ์ โดยกำหนดแนวทางในการสัมภาษณ์ ดังนี้
  - (1) ความสำเร็จของโปรแกรมฯ เกี่ยวกับการปรับใช้วัฒนธรรมพื้นบ้านในการจัดประสบการณ์ระดับอนุบาลของครู
  - (2) ความเหมาะสมของการแลกเปลี่ยนเรียนรู้เกี่ยวกับการปรับใช้วัฒนธรรมพื้นบ้านของครูและผู้ทรงภูมิปัญญาในการจัดประสบการณ์ระดับอนุบาล
  - (3) ประโยชน์ของโปรแกรมฯ
  - (4) ข้อเสนอแนะอื่นๆ

### 2.3.2 การตรวจสอบข้อมูล

2.3.2.1 ตารางตรวจสอบข้อมูลด้านแหล่งที่มาของข้อมูลเพื่อใช้ตรวจสอบโดยการเปรียบเทียบข้อมูลที่ได้จากแหล่งที่มาหรือบุคคลในเรื่องเดียวกันและพิจารณาความสอดคล้องของข้อมูล (ภาคผนวก ง หน้า 343 )

2.3.2.2 ตารางตรวจสอบข้อมูลในด้านวิธีเก็บรวบรวมข้อมูลเพื่อใช้ตรวจสอบข้อมูลในเรื่องเดียวกันที่ได้มาด้วยวิธีการที่ต่างกัน คือ การสังเกตแบบมีส่วนร่วม การสัมภาษณ์แบบไม่เป็นทางการ และเอกสารบันทึกต่างๆ แล้วนำมาพิจารณาความสอดคล้องของข้อมูล (ภาคผนวก ง หน้า 342 )

### สร้างเครื่องมือในการตรวจสอบข้อมูล

- 1) ศึกษาวิธีตรวจสอบข้อมูลในระเบียบวิธีวิจัยเชิงคุณภาพ
- 2) ศึกษาการใช้ตารางตรวจสอบข้อมูล
- 3) นำตารางตรวจสอบข้อมูลที่ศึกษามาปรับปรุงเป็นตารางตรวจสอบข้อมูลที่เหมาะสมกับการวิจัยนี้
- 4) นำตารางตรวจสอบข้อมูลไปให้ผู้ทรงคุณวุฒิตรวจสอบความเหมาะสมในการใช้พร้อมกับการตรวจสอบแผนดำเนินการใช้โปรแกรมฯ

#### 2.3.3 เครื่องมือในการวิเคราะห์ข้อมูล

ผู้วิจัยใช้แบบบันทึกการวิเคราะห์ข้อมูล เพื่อใช้บันทึกผลการวิเคราะห์ข้อมูลเบื้องต้นที่ได้จากการวิเคราะห์ข้อมูลภาคสนาม ดังนี้ ข้อมูล ข้อคิดเห็นของผู้วิจัย และประเด็นที่ควรศึกษาเพิ่มเติม ประกอบด้วย 4 ส่วน คือ (ภาคผนวก ง หน้า 341 )

- ส่วนที่ 1 สำหรับบันทึก วัน เดือน ปี ที่วิเคราะห์
- ส่วนที่ 2 สำหรับบันทึกเลขที่ของข้อมูล
- ส่วนที่ 3 สำหรับบันทึกผลการวิเคราะห์
- ส่วนที่ 4 สำหรับบันทึกดัชนีที่แสดงลักษณะของข้อมูล

การสร้างเครื่องมือในการวิเคราะห์ข้อมูล โดยศึกษาการวิเคราะห์ข้อมูลในระเบียบวิธีวิจัยเชิงคุณภาพ พร้อมทั้งให้ผู้ทรงคุณวุฒิตรวจสอบความเหมาะสมของดัชนีที่สร้างขึ้นจากกรอบแนวคิดทฤษฎีของแบงค์ (Bank, 1994)

**ขั้นที่ 3 ขั้นทดลองใช้โปรแกรมการแลกเปลี่ยนเรียนรู้เกี่ยวกับการปรับใช้วัฒนธรรมพื้นบ้านของครูและผู้ทรงภูมิปัญญาเพื่อการจัดประสบการณ์ระดับอนุบาลตามวิถีชีวิตชนบทอีสาน**

ผู้วิจัยนำโปรแกรมฯ ที่สร้างขึ้นไปทดลองใช้ เพื่อพิจารณาความเป็นไปได้ในการนำโปรแกรมฯ ไปใช้ โดยพิจารณาตามเกณฑ์ประสิทธิภาพของโปรแกรมฯ ซึ่งในขั้นทดลองใช้โปรแกรมฯ ผู้วิจัยดำเนินการในเรื่อง การได้มาซึ่งสมาชิกกลุ่มครูและผู้ทรงภูมิปัญญา การดำเนินการทดลอง การเก็บรวบรวมข้อมูล การตรวจสอบความสอดคล้องของข้อมูล และการวิเคราะห์ข้อมูลมีรายละเอียด ดังนี้

3.1 การได้มาซึ่งสมาชิกกลุ่มครูและผู้ทรงภูมิปัญญา ซึ่งได้มาในช่วงช่วงเตรียมการ โดยในขณะที่ยกหนดพื้นที่ศึกษา ผู้วิจัยได้ชี้แจงและขอความร่วมมือกับครูและผู้ทรงภูมิปัญญาทั้งในและนอกชุมชนในชุมชนทั้งสองแห่ง โดยมีเกณฑ์การเลือกดังนี้

### 3.1.1 เกณฑ์การคัดเลือกครู

3.1.1.1 เป็นผู้ที่ยอมรับและเห็นคุณค่าของภูมิปัญญาท้องถิ่นและวัฒนธรรมพื้นบ้านอีสาน

3.1.1.2 เป็นผู้ที่มีความสนใจที่จะจัดการศึกษาให้สอดคล้องกับวิถีชีวิตและวัฒนธรรม

3.1.1.3 เป็นผู้ใฝ่หาความรู้และพัฒนาตนเองอยู่เสมอ

3.1.1.4 เป็นผู้ที่มีความรับผิดชอบต่อการปฏิบัติงานในหน้าที่เป็นอย่างดีต่อคนภายในและภายนอกชุมชน

3.1.1.5 ได้รับอนุญาตจากผู้บังคับบัญชาให้เข้าร่วมโปรแกรมได้

นอกจากครูผู้เข้าร่วมโปรแกรมจะมีคุณลักษณะตามเกณฑ์ดังกล่าวแล้วครูที่เข้าร่วมโปรแกรมฯ ต้องมีความยินดีที่จะเข้าร่วมในโปรแกรมฯ และมีความสนใจที่จะปรับปรุงและพัฒนาการจัดประสบการณ์ระดับอนุบาล

### 3.1.2 เกณฑ์การคัดเลือกผู้ทรงภูมิปัญญา

3.1.2.1 เป็นผู้สืบสานวัฒนธรรมพื้นบ้านและ/หรือภูมิปัญญาไทย

3.1.2.2 ได้รับการยกย่องจากหน่วยงานและ/หรือองค์กรภายในและ/หรือภายนอกชุมชนว่าเป็นผู้มีความรู้ความสามารถ และทักษะเกี่ยวกับวัฒนธรรมพื้นบ้าน และ/หรือภูมิปัญญาไทย

3.1.2.3 ประพฤติปฏิบัติตนเป็นแบบอย่างที่ดีของครอบครัว ชุมชนและสังคม

3.1.2.4 อบรม ฝึกฝน สร้างเสริมความรู้ด้านวัฒนธรรมถึงระดับจริยธรรมและศีลธรรมและใช้ความรู้ที่ปฏิบัติในชีวิตจริงจนมีทักษะอย่างเต็มความสามารถ

3.1.2.5 นำความรู้และประสบการณ์มาสร้างสรรค์และเผยแพร่แก่สังคมส่วนรวมได้อย่างแนบกาย

3.1.2.6 ยังคงสืบสานและเรียนรู้อย่างต่อเนื่อง

นอกจากจะมีคุณสมบัติตามเกณฑ์ดังกล่าวข้างต้นแล้วผู้วิจัยต้องแสวงหาผู้ทรงภูมิปัญญาที่มีปรัชญาแนวคิดด้านการพัฒนาและการจัดการศึกษาที่สอดคล้องกับหลักการและแนวคิดของโปรแกรมฯ โดยผู้วิจัยได้หาโอกาสเรียนรู้จากผู้ทรงภูมิปัญญา เช่น

การเข้าฟังการสัมมนาที่มีผู้ทรงภูมิปัญญาเป็นวิทยากร การเยี่ยมชมกิจกรรมในวิถีชีวิต ร่วมสนทนา และแลกเปลี่ยนความคิดเห็น รวมทั้งเสนอแนวคิดหลักการ จุดมุ่งหมายของโปรแกรมฯ ให้กับ ผู้ทรงภูมิปัญญาได้ทราบ และเชิญให้เข้าร่วมในโปรแกรมฯ

3.2 การดำเนินการทดลองและเก็บรวบรวมข้อมูลในโปรแกรมการแลกเปลี่ยนเรียนรู้เกี่ยวกับการปรับใช้วัฒนธรรมพื้นบ้านของครูและผู้ทรงภูมิปัญญาเพื่อการจัดประสบการณ์ระดับอนุบาลตามวิถีชีวิตชนบทอีสาน

### 3.2.1 วิธีการเก็บรวบรวมข้อมูล

#### 3.2.1.1 การเตรียมการก่อนเก็บรวบรวมข้อมูล ดำเนินการดังนี้

##### 1) ทำหนังสือขอความร่วมมือในการทำวิจัยของบัณฑิตศึกษา

คณะครุศาสตร์ จุฬาลงกรณ์มหาวิทยาลัย ไปยังผู้บริหารโรงเรียนประถมศึกษาในชุมชนบ้านต้นโพธิ์และชุมชนบ้านห้วยวัง

2) จัดเตรียมเครื่องมือและอุปกรณ์ในการเก็บรวบรวมข้อมูล เช่น แบบบันทึกภาคสนาม แบบวิเคราะห์ข้อมูล ตารางตรวจสอบข้อมูล ดัชนี แนวคำถาม เครื่องเขียน กล้องถ่ายรูป และเทปบันทึกเสียง

#### 3.2.1.2 เก็บรวบรวมข้อมูล

ผู้วิจัยเริ่มต้นทำงานในขั้นทดลองใช้โปรแกรมฯ ตั้งแต่เดือนมีนาคม 2545 ถึงเดือนกุมภาพันธ์ 2546 เป็นระยะเวลา 12 เดือน ผู้วิจัยเข้าไปอยู่ในฐานะผู้ช่วยครูประจำชั้น โดยในแต่ละสัปดาห์จะเข้าไปในชุมชนทั้งสองเป็นระยะเวลาเท่าๆ กัน ผู้วิจัยพักอยู่ห่างจากชุมชนทั้งสองเป็นระยะทางประมาณ 2 กิโลเมตร การเดินทางเข้าไปในชุมชนใช้รถจักรยานยนต์ ระยะแรกผู้วิจัยเข้าร่วมในกิจกรรมต่างๆ ในชุมชน เช่น งานบุญประเพณี งานกีฬาของโรงเรียน และเยี่ยมชมกิจการต่างๆ ของกลุ่มแม่บ้านในชุมชน เรียนรู้การทำหัตถกรรมกับกลุ่มแม่บ้านในชุมชน ชาวบ้านให้คำแนะนำความรู้ในด้านการทอผ้าการปลูกหม่อนเลี้ยงไหม ซึ่งทำให้ผู้วิจัยได้รู้จักกับปราชญ์ชาวบ้านท่านหนึ่งที่มีความรู้ความชำนาญในการทอผ้าไหม และการประดิษฐ์กระทง จนได้รับรางวัลระดับจังหวัด ซึ่งต่อมาได้เข้ามาเป็นผู้ทรงภูมิปัญญา ในโปรแกรมด้วย ได้ร่วมทำบุญที่วัดในชุมชนเพื่อสร้างการยอมรับในการทำงานของผู้วิจัย

ในส่วนของโรงเรียนผู้วิจัยร่วมรับประทานอาหาร สนทนาพูดคุยร่วมกับบุคคลากรในโรงเรียนและช่วยเหลืองานโรงเรียนที่สามารถช่วยได้ ตลอดระยะเวลาที่ผู้วิจัยเข้าไปในชุมชนทั้งสองผู้วิจัยได้พูดคุยแลกเปลี่ยนความคิดเห็นกับผู้บริหาร ครูและบุคคลากรในโรงเรียนร่วมเรียนรู้งานของโรงเรียนบางด้านเช่น การทำสวนเกษตร การเลี้ยงปลา การศึกษาพื้นที่ใน

โรงเรียน การเดินชมสวนป่าในโรงเรียน ทำให้ผู้วิจัยได้ความรู้ในด้านการเกษตรจากทั้งสองโรงเรียนเป็นอย่างดี ซึ่งเป็นผลให้ผู้วิจัยได้ผู้ทรงภูมิปัญญาด้านเกษตรธรรมชาติจากโรงเรียนด้วย ผู้วิจัยใช้ภาษาถิ่นตลอดเวลาที่อยู่ในชุมชนทั้งกับประชาชนในชุมชน บุคลากรในโรงเรียน

ในช่วงกิจกรรมการแลกเปลี่ยนเรียนรู้ที่จัดขึ้น เช่น การประชุมสัมมนา การประชุมเชิงปฏิบัติการ การศึกษานอกสถานที่ การร่วมกิจกรรมทางประเพณี การศึกษาดูงาน และการแสดงวิธีการปฏิบัติ ผู้วิจัยเก็บรวบรวมข้อมูลโดยการสังเกตอย่างมีส่วนร่วมแล้วบันทึกลงในแบบบันทึกข้อมูลสนาม

ในการเก็บข้อมูลด้านการจัดประสบการณ์ระดับอนุบาล ผู้วิจัยเก็บรวบรวมข้อมูลด้วยการสังเกตทั้งแบบมีส่วนร่วมและไม่มีส่วนร่วม และสัมภาษณ์แบบไม่เป็นทางการเป็นหลัก โดยใช้แนวคำถามเกี่ยวกับการจัดประสบการณ์เป็นแนวทางไม่ให้มีข้อมูลที่หลุดหายไป เพื่อนำมาวิเคราะห์ ต่อไป

ในการเก็บข้อมูลพื้นฐานชุมชน ที่เกี่ยวกับประวัติศาสตร์ความเป็นมาของบุคคล เหตุการณ์ สถานที่ องค์กร และเรื่องเฉพาะอื่นๆ รวมทั้งขนบธรรมเนียมประเพณีในชุมชนที่ไม่สามารถหาข้อมูลได้สมบูรณ์จากข้อมูลลายลักษณ์อักษร ผู้วิจัยเก็บรวบรวมข้อมูลของประวัติศาสตร์เชิงบอกเล่า (oral history) และประเพณีเชิงบอกเล่า (oral tradition) ประกอบกับการศึกษาข้อมูลลายลักษณ์อักษรที่เหลืออยู่ ทำให้ได้ข้อมูลที่สมบูรณ์ ดังตัวอย่าง

ตัวอย่าง การเก็บรวบรวมข้อมูลประวัติศาสตร์เชิงบอกเล่าเรื่อง ฮีต 12 ของชุมชน

ผู้วิจัยสัมภาษณ์ผู้อาวุโสในชุมชน 4 คน

คำถาม : “ฮีต 12 นี้มันมีมาแต่โดนไป มันเป็นเรื่องเกี่ยวกับฮีตยังแน่น” (ฮีต 12 มีมานานหรือยัง เป็นเรื่องเกี่ยวกับอะไรบ้าง)

คนที่ 1 (อายุ 70 ปี) : “อ้อย มันกะมีมาแต่ปู่แต่ปู่พุ่นละนาง มันกะเป็นเรื่องการเฮ็ดบุญเฮ็ดทาน บให้ขาด บให้เว้น มี 12 เดือน กะเฮ็ด 12 เทื่อ” (มีมานานมากแล้ว เป็นเรื่องการทำบุญที่ไม่ทำไม่ได้ มี 12 เดือนก็ทำ 12 ครั้ง)

คนที่ 2 (อายุ 80 ปี) : “มีมาแต่พ่อแต่แม่เฮาพุ่นแล้ว ตะก็เขาถือกันคักแน่นต้องเฮ็ดบุญเฮ็ดทาน สุตเดือน เฮากะเฮ็ดกะทำกะมีอยู่ 12 บุญ บุญคุณลาน บุญสุขวัณเช่า บุญข้าวจี บุญผะเหวด .... คนตะก็เขาถือเอาว่าเฮ็ดบุญตามเช่า” (มีมานานตั้งแต่สมัยพ่อแม่ แต่ก่อนคนเขายึดถือมาก ต้องทำทุกเดือน เช่น บุญคุณลาน บุญสุขวัณข้าว บุญข้าวจี บุญผะเหวด คนสมัยก่อนจะทำบุญอะไรก็ให้ดูข้าวเป็นหลัก)

คนที่ 3 (อายุ 65 ปี) : “มีมาแต่โดนแล้ว แต่แม่ใหญ่บ่ทันเกิดฟุ่นละ มันกะเป็นเรื่องเฮ็ดบุญ ตามธรรมเนียมประเพณีอีสานของเขา” (มีมานานแล้ว ตั้งแต่สมัยยายยังไม่เกิด เป็นเรื่องการทำบุญตามธรรมเนียมประเพณีของชาวอีสาน)

คนที่ 4 (อายุ 75 ปี) : “มีมาแต่สมัยปู่สังกะสาอย่าสังกะสีฟุ่นละ เกิดมาพ่อแม่กะพาเฮ็ดพาทำ มันกะเป็นเรื่องการเฮ็ดบุญ เฮ็ดตามฮึดตามคอง พ่อแม่พี่น้อง กะมีหลายบุญ เฮ็ดตามเดือน เดือนอ้ายกะเฮ็ดบุญเข้ากรรม เดือนยี่กะบุญคุณลาน...” (มีมาตั้งแต่สมัยปู่สังกะสาอย่าสังกะสี เกิดมาพ่อแม่ก็พาทำ เป็นเรื่องการทำบุญตามฮึด ตามคอง พ่อแม่ยึดถือปฏิบัติ มีการทำบุญหลายอย่าง เช่น เดือนธันวาคมทำบุญเข้ากรรม เดือนมกราคมทำบุญคุณลาน...)

จากคำบอกเล่าสามารถทำให้วิเคราะห์ได้ว่า ในอดีตที่มีมาหลายชั่วอายุคน ได้ยึดถือปฏิบัติเกี่ยวกับการทำบุญตามประเพณีที่ชาวอีสานยึดถือ คือการทำบุญตามเดือนทั้ง 12 เดือน เมื่อตรวจสอบกับเอกสารพบว่า ฮึด 12 ที่ชาวอีสานถือปฏิบัติสืบทอดกันมา หมายถึงประเพณีสิ่งที่ยึดมั่นถือปฏิบัติสืบทอดกันมาจนเป็นแบบแผน ฮึด เป็นขนบธรรมเนียมตรงกับ คำว่า จาริต มีอยู่ 12 ฮึด คือ เดือนอ้าย(ธันวาคม) ทำบุญเข้ากรรม เดือนยี่ (มกราคม) ทำบุญคุณลาน เดือนสาม (กุมภาพันธ์) ทำบุญข้าวจี๋ เดือนสี่(มีนาคม) ทำบุญแมว เดือนห้า (เมษายน) ทำบุญสงกรานต์ เดือนหก (พฤษภาคม) ทำบุญวันวิสาขบูชาและบุญบังไฟ เดือนเจ็ด (มิถุนายน) ทำบุญซำชะ เดือนแปด (กรกฎาคม) ทำบุญเข้าพรรษา เดือนเก้า (สิงหาคม) ทำบุญข้าวประดับดิน เดือนสิบ (กันยายน) ทำบุญข้าวสาก เดือนสิบเอ็ด (ตุลาคม) ทำบุญออกพรรษา เดือนสิบสอง (พฤศจิกายน) ทำบุญกฐิน (สารานุกรมวัฒนธรรมไทยภาคอีสาน, 2542) และตรวจสอบกับประวัติศาสตร์เชิงบอกเล่าที่สัมภาษณ์คนทั้ง 4 คน ก็ได้ข้อมูลที่สอดคล้องกัน

ในขณะที่เก็บรวบรวมข้อมูล ผู้วิจัยทำการเก็บรวบรวมข้อมูล และตรวจสอบข้อมูลไปด้วยตลอดระยะเวลาในการเก็บรวบรวมข้อมูล

ในขณะที่ผู้วิจัยดำเนินการทดลองใช้โปรแกรมฯ ผู้วิจัยได้ออกจากชุมชนเป็นบางโอกาส ครั้งละประมาณ 3-4 วัน หรือ 1 สัปดาห์เพื่อเรียบเรียงความคิด ปรับระบบการคิด ตรวจสอบวัตถุประสงค์ของการวิจัย ทบทวนแนวคำถาม และชำระข้อมูลที่มีอยู่ให้เรียบร้อย และไปพบนักวิชาการด้านต่างๆ เพื่อขอคำแนะนำในการวิจัย

3.2.2 กระบวนการแลกเปลี่ยนเรียนรู้เกี่ยวกับการปรับใช้วัฒนธรรมพื้นบ้านของครูและผู้ทรงภูมิปัญญา

3.2.2.1 ชั้นเตรียมการ ระยะเวลา 3 เดือน ผู้วิจัยดำเนินการ ถักทอสัมพันธ์กับสมาชิกในโปรแกรมฯ และชุมชน ดังนี้

1) วิเคราะห์ชุมชน ในด้านสภาพ ปัญหา และความต้องการจำเป็นของการจัดประสบการณ์ในโรงเรียน และสภาพชีวิตของเด็กในชุมชน

2) สร้างความสัมพันธ์ศึกษาปัญหาและความต้องการของครูขอความร่วมมือ ตลอดจนชี้แจงวัตถุประสงค์ หลักการของโปรแกรมฯ และเปิดโอกาสให้ครูได้ซักถามข้อสงสัยและแสดงความคิดเห็นเกี่ยวกับโปรแกรมฯ

3) ค้นหาและติดตามผู้ทรงภูมิปัญญาที่มีแนวคิดด้านการพัฒนาที่สอดคล้องกับวัฒนธรรมในชุมชน และสอดคล้องกับสภาพปัญหาและความต้องการจำเป็นของเด็กในชุมชนการค้นหาผู้ทรงภูมิปัญญา โดยผู้วิจัย แนะนำตัวทำความรู้จัก ศึกษาประวัติชีวิตและการทำงานในชีวิตประจำวันของผู้ทรงภูมิปัญญา เยี่ยมชม งานตามวิถีชีวิต ขอคำแนะนำปรึกษาชี้แจงหลักการและวัตถุประสงค์ของโปรแกรมฯ ตลอดจนเปิดโอกาส ให้ผู้ทรงภูมิปัญญาได้แสดงความคิดเห็นและซักถาม

3.2.2.2 ชั้นปฏิบัติการ ระยะเวลา 8 เดือน ผู้วิจัยดำเนินการโดย การใช้เทคนิค สแกฟโฟลด์ดิง ในการจัดกิจกรรมให้ครูและผู้ทรงภูมิปัญญามีบทบาทเชิงปฏิสัมพันธ์ทางสังคมต่อกันใน 4 ลักษณะ ได้แก่ 1) การสร้างความตระหนัก 2) การเกื้อกูลกันและกัน 3) การส่งเสริมจินตนาการและความคิดสร้างสรรค์ 4) การเปิดใจกว้าง การทำงานด้วยความเป็นกลาง ในการค้นหาคำตอบร่วมกันด้วยวิธีการต่างๆ ได้แก่ 1) การคัดเลือก 2) การลดทางเลือก 3) การรักษาสันติภาพ 4) การชี้จุดสำคัญ 5) การป้องกันปัญหา 6) การแสดงวิธีการปฏิบัติ ซึ่งประกอบด้วย

*ช่วงที่ 1 การสร้างความตระหนัก* โดยจัดโอกาสให้สมาชิกกลุ่มครูและผู้ทรงภูมิปัญญาได้ร่วมกิจกรรมในลักษณะของการใช้ชีวิตร่วมกันในบรรยากาศที่เรียบง่ายท่ามกลางธรรมชาติ เน้นการเรียนรู้การมีชีวิตแบบพอเพียงและการเป็นอยู่อย่างเข้าใจในสังคมแห่งธรรมชาติ ร่วมเรียนรู้กับผู้ทรงภูมิปัญญาที่มีวิถีชีวิตเรียบง่ายพึงพาธรรมชาติสูง เพื่อเป็นการสร้างความตระหนักในการที่จะปรับใช้วัฒนธรรมอย่างเข้าใจแก่นสาร

ร่วมวิเคราะห์สภาพวิถีชีวิตเด็กในชุมชน ชี้ให้เห็นจุดสำคัญในคุณค่าแท้ของวัฒนธรรมพื้นบ้าน ร่วมวิเคราะห์ปัญหาที่เกิดขึ้นจากการจัดประสบการณ์ระดับอนุบาลที่ไม่สอดคล้องกับวิถีชีวิตของชุมชนชาวนา

ในชุมชนชาวนาอีสานที่มีการทำเกษตรเป็นหลัก ดังนั้นในการจัดประสบการณ์ระดับอนุบาล จึงมุ่งเน้นให้ครูเห็นแบบอย่างการจัดสภาพแวดล้อมในสวนของโรงเรียนอนุบาลที่นำมาเป็นกรณีตัวอย่าง การออกแบบการจัดสวนร่วมกัน การวางแผนในการที่จะนำการเกษตรมาปรับใช้เพื่อสนับสนุน ส่งเสริมการจัดประสบการณ์ เช่น การจัดสภาพแวดล้อมและสื่อทั้งในและนอกห้องเรียนด้วยวัสดุจากธรรมชาติ การทำอาหารจากพืชผักที่ปลูกสร้างเองในโรงเรียน รวมทั้ง



แนวทางในการที่จะปรับปรุงดิน จัดระบบน้ำ ออกแบบสวน การใช้ทรัพยากรอย่างประหยัด และคุ้มค่าเพื่อนำสู่การปรับใช้วัฒนธรรมพื้นบ้านในการจัดประสบการณ์ อย่างเข้าใจแก่นสาร

ช่วงที่ 2 การคัดเลือก โดยการคัดเลือกวัฒนธรรมในชุมชน คือให้ครูได้คัดเลือก วัฒนธรรมพื้นบ้านที่ครูต้องการจะนำมาปรับใช้ในการจัดประสบการณ์ระดับอนุบาล

จัดกิจกรรมให้ครูได้เลือกวัฒนธรรมพื้นบ้านแล้วร่วมเรียนรู้กับผู้ทรงภูมิปัญญาในด้านนั้นๆ โดยเน้นการให้ผู้ทรงภูมิปัญญาได้สาธิตให้ครูดู หรือ เน้นการปฏิบัติร่วมกับผู้ทรงภูมิปัญญา โดย กำหนดวันเวลาที่ครูและผู้ทรงภูมิปัญญาสะดวก และผู้ดำเนินการใช้โปรแกรมฯ ต้องคอยสนับสนุน ขวดยเหลือให้กิจกรรมดำเนินไปตามกำหนดการที่ครูและผู้ทรงภูมิปัญญาร่วมกันวางแผนไว้ เมื่อ กิจกรรมดำเนินไปได้ด้วยดี ผู้ดำเนินการใช้โปรแกรมฯ ก็คอยรักษาเส้นทางโดยสนับสนุนให้ครู ดำเนินการต่อไป

ช่วงที่ 3 การชี้จุดสำคัญของวัฒนธรรมพื้นบ้านในองค์ประกอบด้านอื่น

เมื่อครูเลือกวัฒนธรรมพื้นบ้านในชุมชนและได้แลกเปลี่ยนเรียนรู้กับผู้ทรงภูมิปัญญาด้าน นั้นๆตามที่ได้เลือกแล้ว ผู้ดำเนินการใช้โปรแกรมฯ ต้องคอยชี้จุดสำคัญให้ครูได้เลือกวัฒนธรรม พื้นบ้านในองค์ประกอบที่แตกต่างไปจากเดิม เช่น ถ้ามีเพียงองค์ประกอบของวัฒนธรรมด้าน วัตถุประสงค์ ที่เน้นการตอบสนองด้านปัจจัย 4 แต่เพียงอย่างเดียว ผู้ดำเนินการใช้โปรแกรมฯ ต้อง กระตุ้นให้ครูค้นหาและคัดเลือกโดยชี้จุดสำคัญให้มองเห็นถึงองค์ประกอบของวัฒนธรรมด้านอื่นๆ ทั้งในด้าน กฎเกณฑ์ วิธีการ หรือความคิดความเชื่อ และถ้าพบว่าครูยังไม่สามารถนำวัฒนธรรมใน องค์ประกอบด้านอื่นๆ ที่นอกเหนือจากด้านวัตถุประสงค์ จึงควรทำการชี้แนะ และนำเสนอให้ครูได้ เลือกวัฒนธรรมในองค์ประกอบอื่นๆ ตัวอย่างเช่น ถ้าครูเน้นแลกเปลี่ยนเรียนรู้เฉพาะวัฒนธรรมที่ สนองความต้องการทางกายเพียงอย่างเดียว ผู้ดำเนินการใช้โปรแกรมฯ ก็ชี้วัฒนธรรมด้านจิตใจ เช่น ด้านศิลปกรรม ภาษาและวรรณกรรม เป็นต้น โดยต้องมีการปรึกษาและวางแผนในการทำ กิจกรรมร่วมกันระหว่างครู ผู้ทรงภูมิปัญญา โดยมีผู้ดำเนินการใช้โปรแกรมฯ เป็นผู้ประสานเพื่อ กำหนดแนวทางในการทำกิจกรรมร่วมกัน ซึ่งในการทำกิจกรรมเน้นการเรียนรู้ร่วมกันระหว่างครู และผู้ทรงภูมิปัญญาในรูปแบบต่างๆ เช่น การประชุมเชิงปฏิบัติการ การทัศนศึกษาโรงเรียน ต้นแบบที่มีการปรับใช้วัฒนธรรมอย่างเหมาะสม หรือการมีส่วนร่วมในวัฒนธรรมของชุมชน

3.1 การจัดประชุมเชิงปฏิบัติการในวัฒนธรรมด้านอื่นๆ นอกเหนือจากที่ ครูได้เลือกแล้วในช่วงที่ 1 และ 2 โดยผู้ดำเนินการใช้โปรแกรมฯ ต้องชี้จุดสำคัญเกี่ยวกับวัฒนธรรม ด้านอื่นๆ ที่มีความสำคัญสำหรับเด็กวัยอนุบาล และมีการเรียนรู้และฝึกปฏิบัติร่วมกันระหว่างครู และผู้ทรงภูมิปัญญาเพื่อให้เห็นแนวทางที่ชัดเจนเพื่อให้ครูสามารถนำสู่การปฏิบัติได้

3.2 จัดโอกาสให้ครูศึกษาดูงานในโรงเรียนต้นแบบ ที่มีการปรับใช้ วัฒนธรรมด้านศาสนา และขนบธรรมเนียมประเพณีในการจัดประสบการณ์ระดับอนุบาล โดย ผู้ดำเนินการใช้โปรแกรมฯ ประสานกับครูและโรงเรียนต้นแบบเพื่อวางแผนให้ครูได้สังเกต เรียนรู้ เกี่ยวกับการจัดกิจกรรมการเรียนรู้ การจัดสภาพแวดล้อมและสื่อ การฟังบรรยายเกี่ยวกับ หลักสูตรสถานศึกษาที่เน้นการนำหลักธรรมะและวัฒนธรรมมาปรับเป็นหลักสูตรระดับอนุบาล และเปิดโอกาสให้ครูได้ซักถามข้อสงสัยต่างๆ ด้วย

3.3 การจัดกิจกรรมให้ครูได้ทำบุญประเพณีในชุมชนที่สัมพันธ์กับ หลักธรรมทางศาสนา ร่วมกับผู้ที่ทรงภูมิปัญญาด้านศาสนาและประเพณี โดยให้ผู้ทรงภูมิปัญญา ที่จุดสำคัญของหลักธรรมทางศาสนาและขนบธรรมเนียมประเพณีที่จะนำมาส่งเสริมพัฒนาการ ที่สอดคล้องกับสภาพปัญหา ความต้องการจำเป็นของเด็กระดับอนุบาลในชุมชน

ผู้ดำเนินการใช้โปรแกรมฯ ต้องคอยสังเกตว่ามีการแลกเปลี่ยนเรียนรู้ เกี่ยวกับวัฒนธรรมพื้นบ้านในด้านต่างๆ อย่างครอบคลุมหรือไม่ ถ้าพบว่าการแลกเปลี่ยนเรียนรู้ที่ เน้นเฉพาะด้านวัตถุ อุปกรณ์แต่เพียงอย่างเดียว ผู้ดำเนินการใช้โปรแกรมฯ ต้องชี้จุดสำคัญให้มีการแลกเปลี่ยนเรียนรู้ในวัฒนธรรมในอื่นๆ เช่นในองค์ประกอบด้านกฎเกณฑ์ วิธีการ หรือความคิด ความเชื่อ และต้องคอยรักษาเส้นทางเดิมและสนับสนุนให้เลือกวัฒนธรรมด้านอื่นๆ ด้วย

ถ้าพบว่าครูเกิดปัญหาความคับข้องใจ ไม่สามารถจัดได้ก็ชี้แนะให้ครูได้ คัดเลือกวัฒนธรรมพื้นบ้านมาจัดแสดงวิธีปฏิบัติหรือผู้ดำเนินการใช้โปรแกรมฯ จัดแสดงวิธีการ ปฏิบัติร่วมกับครูเพื่อแก้ปัญหาความคับข้องใจ โดยจัดให้ครูสามารถเลือกที่จะจัดแสดงวิธีปฏิบัติ ในการคัดเลือกวัฒนธรรมพื้นบ้านมาใช้ในการจัดประสบการณ์ได้ตามที่กลุ่มครูสนใจและ สอดคล้องกับวิถีชีวิตของเด็กและวัฒนธรรมในชุมชน

### 3.2.2.3 ชั้นสรุปการปฏิบัติการ ระยะเวลา 1 เดือน ผู้วิจัยดำเนินการดังนี้

- 1) สัมภาษณ์ครูและสังเกตการจัดประสบการณ์ใน 4 องค์ประกอบ คือ
  - (1) มุมมองของครูในการปรับใช้วัฒนธรรม
  - (2) การจัดสภาพแวดล้อมและสื่อ
  - (3) การจัดกิจกรรมการเรียนรู้
  - (4) ความร่วมมือระหว่างโรงเรียนกับชุมชน

2) สะท้อนความคิด โดยให้ครูและผู้ทรงภูมิปัญญาสะท้อนความคิดเกี่ยวกับ กิจกรรมการแลกเปลี่ยนเรียนรู้ที่ได้ร่วมกันทำในโปรแกรมฯ และครูสะท้อนความคิดจากการที่ ได้นำไปใช้จัดประสบการณ์ระดับอนุบาล โดยสะท้อนความคิดเป็นรายบุคคลและสะท้อนความคิด เป็นกลุ่มแต่ละโรงเรียน

ตารางที่ 2 แสดงการเก็บรวบรวมข้อมูลในการดำเนินการใช้โปรแกรมการแลกเปลี่ยนเรียนรู้  
เกี่ยวกับการปรับใช้วัฒนธรรมพื้นบ้านของครูและผู้ทรงภูมิปัญญาเพื่อการจัด  
ประสบการณ์ระดับอนุบาลตามวิถีชีวิตชนบทอีสาน

ช่วงเวลาใน การเก็บรวบรวม ข้อมูล	การดำเนินการใช้โปรแกรมฯ	การเก็บรวบรวมข้อมูล
เดือน มี.ค.45 –พ. ค. 45 (รวม 3 เดือน)	<p>ขั้นที่ 1 เตรียมการ            ดักทอสัมพันธ์            1. วิเคราะห์ชุมชน            2. สร้างสัมพันธ์กับครู            3. ค้นหาผู้ทรงภูมิปัญญา</p>	<p>ขั้นที่ 1 เก็บรวบรวมข้อมูลเพื่อตอบคำถามการวิจัย            1. เก็บรวบรวมข้อมูลด้วยการสังเกตอย่างมีส่วนร่วม            และการสังเกตอย่างไม่มีส่วนร่วมเกี่ยวกับการ            จัดประสบการณ์ระดับอนุบาลใน 4 องค์กรประกอบ            2. สัมภาษณ์ครูอย่างไม่เป็นทางการตามแนวคำถาม            เกี่ยวกับการจัดประสบการณ์ระดับอนุบาลใน 4            องค์กรประกอบ            3. นำข้อมูลที่ได้บันทึกลงในแบบบันทึกภาคสนาม และ            ในส่วนของการสังเกตสภาพแวดล้อมและสื่อที่ต้องมี            การเขียนแผนภาพ หรือรูปภาพประกอบบันทึกลงใน            แบบบันทึกการจัดสภาพแวดล้อมและสื่อ</p>
เดือน มี.ย. 45-ม. ค.46 (รวม 8 เดือน)	<p>ขั้นที่ 2 การปฏิบัติการโดยใช้            เทคนิคสแกฟโฟลด์ดิ้ง            ช่วงที่ 1 การสร้างความตระหนัก            ช่วงที่ 2 การค้นหาความหมาย            โดยการคัดเลือกวัฒนธรรมใน            ชุมชน            ช่วงที่ 3 การชี้จุดสำคัญใน            องค์กรประกอบของวัฒนธรรม            พื้นบ้าน</p>	<p>ขั้นที่ 2 เก็บรวบรวมข้อมูลเพื่อตอบคำถามการวิจัย            1. เก็บรวบรวมข้อมูลด้วยวิธีการสังเกตอย่างมีส่วนร่วม            ในระหว่างการจัดกิจกรรมต่างๆ ทั้ง 3 ระยะ โดยใช้            อุปกรณ์ต่างๆ ช่วยในการเก็บรวบรวมข้อมูล คือ            การบันทึกเทป การถ่ายภาพ และมีบางกิจกรรมที่บันทึก            ด้วยเทปวีดิทัศน์            2. เก็บรวบรวมข้อมูลหลังจากการจัดกิจกรรมในแต่ละ            ครั้ง โดยการสังเกต และทำการสัมภาษณ์ครูเกี่ยวกับ            การจัด ประสบการณ์ใน 4 องค์กรประกอบ            3. นำข้อมูลที่ได้จากการสังเกตและสัมภาษณ์บันทึกลงใน            แบบบันทึกภาคสนาม และในส่วนของสังเกต            สภาพแวดล้อมและสื่อที่ต้องมีการเขียนแผนภาพ            หรือรูปภาพประกอบบันทึกลงในแบบบันทึกการ            จัดสภาพแวดล้อมและสื่อ</p>

ตารางที่ 2 แสดงการเก็บรวบรวมข้อมูลในการดำเนินการใช้โปรแกรมการแลกเปลี่ยนเรียนรู้เกี่ยวกับการปรับใช้วัฒนธรรมพื้นบ้านของครูและผู้ทรงภูมิปัญญาเพื่อการจัดประสบการณ์ระดับอนุบาลตามวิถีชีวิตชนบทอีสาน (ต่อ)

ช่วงเวลาในการเก็บรวบรวมข้อมูล	การดำเนินการใช้โปรแกรมฯ	การเก็บรวบรวมข้อมูล
เดือน ก.พ. 45 (รวม 1 เดือน)	ขั้นที่ 3 การสรุป	ขั้นที่ 3 เก็บรวบรวมข้อมูลหลังการทดลองใช้โปรแกรมฯ เพื่อตอบคำถามการวิจัย 1. เก็บรวบรวมข้อมูลด้วยวิธีการสังเกตและสัมภาษณ์ครูระดับอนุบาลและผู้บริหารเกี่ยวกับการจัดประสบการณ์ระดับอนุบาล ใน 4 องค์ประกอบ 2. เก็บรวบรวมข้อมูลจากการสะท้อนความคิดของครูหลังจากเข้าร่วมในโปรแกรมฯ 3. นำข้อมูลที่ได้จากการสังเกตและสัมภาษณ์และการสะท้อนความคิด บันทึกลงในแบบบันทึกภาคสนาม และในส่วนของ การสังเกตสภาพแวดล้อม และสื่อที่ต้องมีการเขียนแผนภาพ หรือรูปภาพประกอบบันทึกลงในแบบบันทึกการจัดสภาพแวดล้อมและสื่อ

### 3.3 การตรวจสอบความสอดคล้องของข้อมูล

#### 3.3.1 การตรวจสอบข้อมูลแบบสามเส้าด้านแหล่งข้อมูล (data triangulation)

คือการตรวจสอบแหล่งที่มาของข้อมูล ในด้านเวลา สถานที่ และบุคคล ว่าเมื่อต่างเวลา ต่างสถานที่ ต่างบุคคล แล้วข้อมูลยังเหมือนเดิม หรือไม่ โดยกำหนดเวลาในการสังเกตให้ครอบคลุมทุกช่วงเวลา เพื่อให้ครอบคลุมมากยิ่งขึ้น

#### 3.3.2 การตรวจสอบข้อมูลแบบสามเส้าด้านวิธีการเก็บรวบรวมข้อมูล

(methodological triangulation) คือผู้วิจัยทำการรวบรวมข้อมูลด้วยวิธีการที่ต่างกัน 3 วิธี คือ การสังเกตแบบมีส่วนร่วม การสัมภาษณ์แบบไม่เป็นทางการ และจากเอกสารบันทึก เพื่อตรวจสอบข้อมูลที่ได้ในเรื่องเดียวกันแต่จากวิธีการเก็บข้อมูลที่ต่างกันว่ามีความสอดคล้องและเชื่อถือได้ หรือมีความแตกต่างกันซึ่งต้องทำการเก็บข้อมูลเพิ่มเติม

#### 3.3.3 ตรวจสอบเป็นระยะตลอดการเก็บรวบรวมข้อมูล

3.3.4 ตรวจสอบโดยเจ้าของข้อมูลและผู้เกี่ยวข้องอื่น ให้ครูและผู้ทรงภูมิปัญญา ตรวจสอบข้อมูลในส่วนของการบินที่กิจกรรมการแลกเปลี่ยนเรียนรู้ ในส่วนของข้อมูลพื้นฐาน ชุมชนนำไปให้ประชาชนในชุมชนและผู้เกี่ยวข้องอื่นตรวจสอบว่าข้อมูลถูกต้องหรือไม่ และ ในส่วนของบันทึกการสัมภาษณ์ครู บันทึกการสังเกตสภาพแวดล้อมและสื่อ และบันทึกการจัด ประสพการณ์ ได้นำไปให้ครูเป็นผู้ตรวจสอบ ด้วยการถามซ้ำในประเด็นเดียวกัน แล้วให้ความเห็น กับผู้วิจัยในเรื่องการตีความ การวิเคราะห์ข้อมูล เพื่อเป็นการยืนยันความเชื่อถือได้ของข้อมูลและ การรายงาน

3.3.5 การใช้เวลาภาคสนาม โดยผู้วิจัยใช้เวลาในการทดลองใช้โปรแกรมฯ เป็น เวลา 12 เดือน โดยก่อนหน้านั้นในขั้นเตรียมการ ในการศึกษาในพื้นที่ในการเก็บข้อมูลพื้นฐาน ชุมชน ผู้วิจัยใช้เวลาอยู่ในชุมชนเป็นเวลา 6 เดือน ผู้วิจัยได้เห็นวิถีชีวิตของคนในชุมชน มีความไว้ วางใจกับครูและประชาชนในชุมชน จึงทำให้ได้ข้อมูลที่ครอบคลุม จนได้ข้อมูลที่ตรงกับความจริง ข้อมูลจึงมีความเที่ยงตรงและเชื่อถือได้

3.3.6 ตรวจสอบด้านทฤษฎี ตรวจสอบข้อมูลขณะเก็บข้อมูล การตีความหมาย พฤติกรรมว่าตรงหรือแตกต่างไปจากทฤษฎีหรือแนวคิดผู้เชี่ยวชาญมากนักน้อยเพียงใด และตรวจ สอบความเข้าใจของผู้วิจัยเอง (investigator triangulation) โดยศึกษาเอกสารเพิ่มเติม สอบถาม ความคิดเห็นของอาจารย์ที่ปรึกษาและผู้ทรงคุณวุฒิด้านระเบียบวิธีวิจัยเชิงคุณภาพ เมื่อพบข้อมูลที่ ขัดแย้งกันหรือข้อมูลไม่เพียงพอผู้วิจัยเก็บข้อมูลซ้ำเพื่อยืนยันความถูกต้อง

### 3.4 การวิเคราะห์ข้อมูล

การวิเคราะห์ข้อมูลเบื้องต้นผู้วิจัยทำการวิเคราะห์ข้อมูลควบคู่ไปกับการทำบันทึกข้อมูล และการตรวจสอบข้อมูลเป็นประจำทุกวัน ในกรณีที่ไม่มีเวลามากพอที่จะทำการวิเคราะห์ทุกวัน ผู้วิจัยได้รวบรวมข้อมูลเพื่อที่จะทำการในปลายสัปดาห์ การวิเคราะห์ข้อมูลเพื่อสร้างสมมติฐาน เบื้องต้นนี้เมื่อผู้วิจัยทำการเก็บรวบรวมข้อมูลด้วยวิธีการสังเกตแบบมีส่วนร่วม และการสัมภาษณ์ แบบไม่เป็นทางการแล้ว ผู้วิจัยนำข้อมูลที่ได้นบันทึกในรูปแบบบันทึกข้อมูลสนามและทำดัชนีข้อมูล และปรับปรุงดัชนีข้อมูล โดยใช้ดัชนีเชิงอธิบาย ซึ่งเป็นข้อความที่ผู้วิจัยสร้างขึ้นเพื่อใช้จัดหมวดหมู่ ข้อมูลที่เป็นการอธิบาย

ข้อมูลที่ได้จากการสัมภาษณ์แบบไม่เป็นทางการ การสังเกต การศึกษาเอกสารต่างๆ ของครูผู้วิจัยได้นำมาวิเคราะห์เพื่อตอบคำถามการวิจัย คือ ครูนำวัฒนธรรมอะไร ไปปรับใช้อย่างไร ในการจัดประสพการณ์ระดับอนุบาล ดัชนีเชิงบรรยายที่ผู้วิจัยสร้างขึ้นเพื่อใช้ในการวิเคราะห์ ข้อมูลเพื่อตอบคำถามคือ ดัชนีการจัดประสพการณ์ระดับอนุบาลที่มีการปรับใช้วัฒนธรรมพื้นบ้าน

ให้เหมาะสมกับสภาพ ความต้องการและปัญหาของเด็กในชนบทอีสาน เมื่อทำดัชนีข้อมูลแล้วจึงทำการวิเคราะห์ข้อมูลด้วยวิธีการวิเคราะห์โดยการจำแนกประเภทข้อมูลเหล่านั้น ข้อสรุปที่ได้ครั้งแรกถือว่าเป็นสมมติฐานเบื้องต้นและผู้วิจัยทำการตรวจสอบสมมติฐานเบื้องต้นจากการวิเคราะห์ข้อมูลที่รวบรวมได้เพิ่มเติมตลอดระยะเวลาที่เก็บข้อมูล

การวิจัยครั้งนี้มุ่งตอบคำถามการวิจัยคือ ครูนำวัฒนธรรมพื้นบ้านอะไร ไปปรับใช้อย่างไร ในการจัดประสบการณ์ระดับอนุบาล ซึ่งประกอบด้วย 4 องค์ประกอบคือ 1) มุมมองของครู ในการปรับใช้วัฒนธรรม 2) การจัดสภาพแวดล้อมและสื่อ 3) การจัดกิจกรรมการเรียนการสอน 4) ความร่วมมือระหว่างโรงเรียนกับชุมชน ซึ่งแนวทางการวิเคราะห์สรุปได้ดังตารางที่ 4

ตารางที่ 4 แนวทางการวิเคราะห์การปรับใช้วัฒนธรรมพื้นบ้านในการจัดประสบการณ์ระดับอนุบาล

ครู	องค์ประกอบของวัฒนธรรม			การปรับใช้				การจัดประสบการณ์			
	วัตถุประสงค์ อุปกรณ์	กฎเกณฑ์ วิธีการ	ความคิด ความเชื่อ	อนุรักษ์	ฟื้นฟู	ประยุกต์	สร้างใหม่	มุมมอง	สภาพ แวดล้อม และสื่อ	การจัด กิจกรรมการ เรียนรู้	ความร่วมมือระหว่าง โรงเรียนกับชุมชน

การวิเคราะห์ข้อมูลเพื่อเสนอผลการศึกษาค้นคว้าจึงวิเคราะห์ไปตามระยะของกระบวนการแลกเปลี่ยนเรียนรู้กับผู้ทรงภูมิปัญญาเกี่ยวกับการปรับใช้วัฒนธรรมพื้นบ้านในชั้นการทดลองใช้โปรแกรมฯ ทั้ง 3 ขั้นตอน คือ ขั้นเตรียมการ ขั้นปฏิบัติการ และขั้นสรุปการปฏิบัติการ ซึ่งมีรายละเอียดดังนี้

#### 3.4.1 การจำแนกประเภทของข้อมูล (typological analysis)

เป็นการจัดข้อมูลเป็นหมวดหมู่หรือประเภทตามลักษณะที่ข้อมูลนั้นมีอยู่ร่วมกันตามดัชนีเชิงบรรยาย ซึ่งเป็นข้อความที่ผู้วิจัยกำหนดไว้ ข้อสรุปที่ได้ในครั้งแรกถือว่าเป็นสมมติฐานเบื้องต้นของการวิจัย

#### 3.4.2 การสร้างข้อสรุปด้วยการวิเคราะห์แบบอุปนัย (analytic inductive)

เป็นวิธีการการประมวลผลความคิดจากข้อมูลเชิงรูปธรรมเพื่อทำเป็นข้อสรุปว่ารูปธรรมเหล่านั้นมีลักษณะอย่างไร โดยใช้กรณีศึกษาหรือแหล่งข้อมูลเฉพาะจำนวนหนึ่งเป็นหลัก แล้วกล่าวอ้างความจริงเฉพาะของข้อมูลชุดดังกล่าว

## ตัวอย่างการวิเคราะห์ข้อมูลโดยการจำแนกประเภทของข้อมูลและการสร้างข้อสรุป

## ตัวอย่างแบบบันทึกข้อมูลภาคสนาม

เลขที่ 5

สถานที่ สวนฝักธรณี วันที่ 23 มิถุนายน พ.ศ. 2545

สถานการณ์ กิจกรรมการสัมมนา เวลา 14.30 -15.00 น.

ข้อมูล	ดัชนี	หมายเหตุ
<p>อาจารย์อ้าย: โรงเรียนสวนมากจะเอาดินมาถมที่ จึงมีปัญหาดินแข็งกระด้าง ควรใช้แกลบลงก่อนเป็นปี เพื่อให้ดินมีความชุ่มชื้น เพราะดินเปรียบเสมือนผิวหนังของโลกทั้งหมด ถ้าผิวแห้ง สิ่งที่เราทำก็เปรียบเหมือนการใส่ ออยล์ ลงไป เราก็คิดว่าเราจะต้องทำอย่างไรที่จะรักษา ปกป้องผิวแห้งๆ อย่างนั้น ถ้าเรามี ฟางก็เอาฟางจากนามาคคลุม หรือเอาแกลบจากโรงสีมาคลุม ปีหนึ่งผ่านไปเมื่อ ฝนตกก็จะทำให้ดินนิ่มขึ้นจริงๆ แกลบไม่ใช่เป็นตัวทำให้ดินดีขึ้นได้โดยตรง แต่ แกลบทำหน้าที่เหมือนโลชั่น ส่วนดินจะสร้างแบคทีเรีย ของเขาขึ้นเอง แต่ฟาง จะช่วยได้เยอะ เพราะสัตว์ต่างๆ จะไปกินฟางจะช่วยย่อยฟางอีกทีหนึ่ง หรือ อาจหาไปไม้ในบริเวณนั้นหมักเข้าไป ถ้าเราจะหวังให้พื้นที่ทั้งหมดดีขึ้นในครั้ง เดียวนั้นอย่าพึ่งหวัง ควรจะทำให้ดินดีขึ้นเป็นจุดๆ ก่อน เราจะได้มีกำลังใจ อย่างที่โรงเรียนก็มีการทำปุ๋ยหมัก เพื่อนำปุ๋ยหมักไปใส่ในกล่องดินที่จะปลูกผัก เพื่อให้ดินมีสภาพดีก่อน หรือมีการปลูกหญ้าคลุมดินให้ดีก่อน เลี้ยงหญ้าให้ดี ให้หญ้าช่วยคลุมดินแล้วจึงเติมปุ๋ยให้ดิน หรือเอาฟางใส่แล้วปูหนังสือพิมพ์ คลุมให้หนาหนึ่งนิ้วเพื่อช่วยให้ดินข้างล่างนิ่ม หรือเอาซีเมนต์ผสมแกลบก็จะดีมาก เอาหมากทำให้เกิดจุลินทรีย์เยอะๆ แล้วเอาไปโรยผสมดินและเตรียมดินไว้ก่อน</p>	<p>การวิเคราะห์เหตุ ปัจจัยที่ขึ้นต่อกันตาม ธรรมชาติ</p>	

จากข้อมูลในแบบบันทึกข้อมูลภาคสนามที่ทำดัชนีข้อมูลแล้วข้างต้นนำมาวิเคราะห์โดยการจำแนกชนิดของข้อมูลและหาความสัมพันธ์ระหว่างข้อมูลกับดัชนีเพื่อนำมาสร้างข้อสรุปดังนี้

กลุ่มคำ	ความสัมพันธ์	ดัชนี
- ควรใช้แกลบลงก่อนเป็นปี เพื่อให้ดินมีความชุ่มชื้น เพราะดินเปรียบเสมือนผิวหนังของโลกทั้งหมด	เป็นลักษณะของการ	การวิเคราะห์ปัจจัย
- ถ้าเรามีฟางก็เอาฟางจากนามาคลุม หรือเอาแกลบจากโรงสีมาคลุม ปีหนึ่งผ่านไปเมื่อฝนตกก็จะทำให้ดินนิ่มขึ้น จริงๆ แกลบไม่ใช่เป็นตัวทำให้ดินดีขึ้นได้โดยตรง แต่แกลบทำหน้าที่เหมือนโลชั่น ส่วนดินจะสร้างแบคทีเรีย ของเขาขึ้นเอง แต่ฟางจะช่วยให้เยอะ เพราะสัตว์ต่างๆ จะไปกินฟางจะช่วยย่อยฟางอีกทีหนึ่ง หรืออาจหาไปไม่ในบริเวณนั้นหมักเข้าไป	แลกเปลี่ยนเรียนรู้ที่แสดงถึง	ที่ขึ้นต่อกันตามธรรมชาติ
- ที่โรงเรียนก็มีการทำปุ๋ยหมัก เพื่อนำปุ๋ยหมักไปใส่ในกล่องดินที่จะปลูกผักเพื่อให้ดินมีสภาพดีก่อน หรือมีการปลูกหญ้าคลุมดินให้ดีก่อน เลี้ยงหญ้าให้ดี ให้หญ้าช่วยคลุมดินแล้วจึงเติมปุ๋ยให้ดิน หรือเอาฟางใส่แล้วปูหนังสือพิมพ์คลุมให้หนาหนึ่งนิ้วเพื่อช่วยให้ดินข้างล่างนิ่ม หรือเอาขี้ไก่ผสมแกลบก็จะดีมากเอามาหมักให้เกิด จุลินทรีย์เยอะๆ แล้วเอาไปโรยผสมดิน		

ข้อสรุป ผู้ทรงภูมิปัญญาได้ชี้ให้เห็นถึงการวิเคราะห์ปัจจัยที่ขึ้นต่อกันตามธรรมชาติ

ในการทำการเกษตรโดยให้ความสำคัญกับการปรับปรุงดินเพื่อให้ดินมีความชุ่มชื้น เพราะดินเปรียบเสมือนผิวหนังของโลกทั้งหมดซึ่งอาจจะใช้ฟางจากนาหรือเอาแกลบจากโรงสีมาคลุม เวลาผ่านไปเมื่อฝนตกดินจะนิ่มขึ้น เพราะแกลบทำหน้าที่ปกป้องหน้าดินไม่ให้ถูกทำลายส่วนดินจะสร้างแบคทีเรียขึ้นเอง และมีการแนะนำให้ครูทำปุ๋ยหมักในกล่องดินไว้ที่โรงเรียนเพื่อนำไปใช้ปรับให้ดินมีสภาพดีก่อน หรือมีการปลูกหญ้าคลุมดินแล้วจึงเติมปุ๋ยให้ดิน หรือเอาฟางใส่แปลงผักแล้วปูหนังสือพิมพ์คลุมให้หนาหนึ่งนิ้วเพื่อช่วยให้ดินข้างล่างนิ่ม หรือนำขี้ไก่ผสมแกลบแล้วเอามาหมักให้เกิดจุลินทรีย์ แล้วนำไปโรยผสมดินซึ่งแสดงให้เห็นถึงการทำการเกษตรที่สอดคล้องกับธรรมชาติ

#### 3.4.3 การวิเคราะห์แบบตีความหมายข้อมูล (interpretation analysis)

คือการพยายามตีความหมายออกจากข้อมูลที่มีอยู่ เป็นการทำความเข้าใจว่าข้อมูลบออะไรบ้างโดยนำข้อมูลที่เป็นข้อเท็จจริงหรือเป็นพฤติกรรมที่แสดงออกมา มาพิจารณาถึงความหมายที่ลึกซึ้ง ของข้อเท็จจริงหรือพฤติกรรมนั้นโดยผู้วิจัยอาศัยบริบททางสังคมและวัฒนธรรมของชุมชนประกอบการตีความ ตัวอย่างเช่น ผู้วิจัยใช้การวิเคราะห์แบบตีความเรื่องความสัมพันธ์ทางเครือญาติของบุคลากรในโรงเรียนบ้านห้วยวัง โดยทำข้อมูลการบรรยายแบบเข้มข้น (thick analysis) ดังนี้



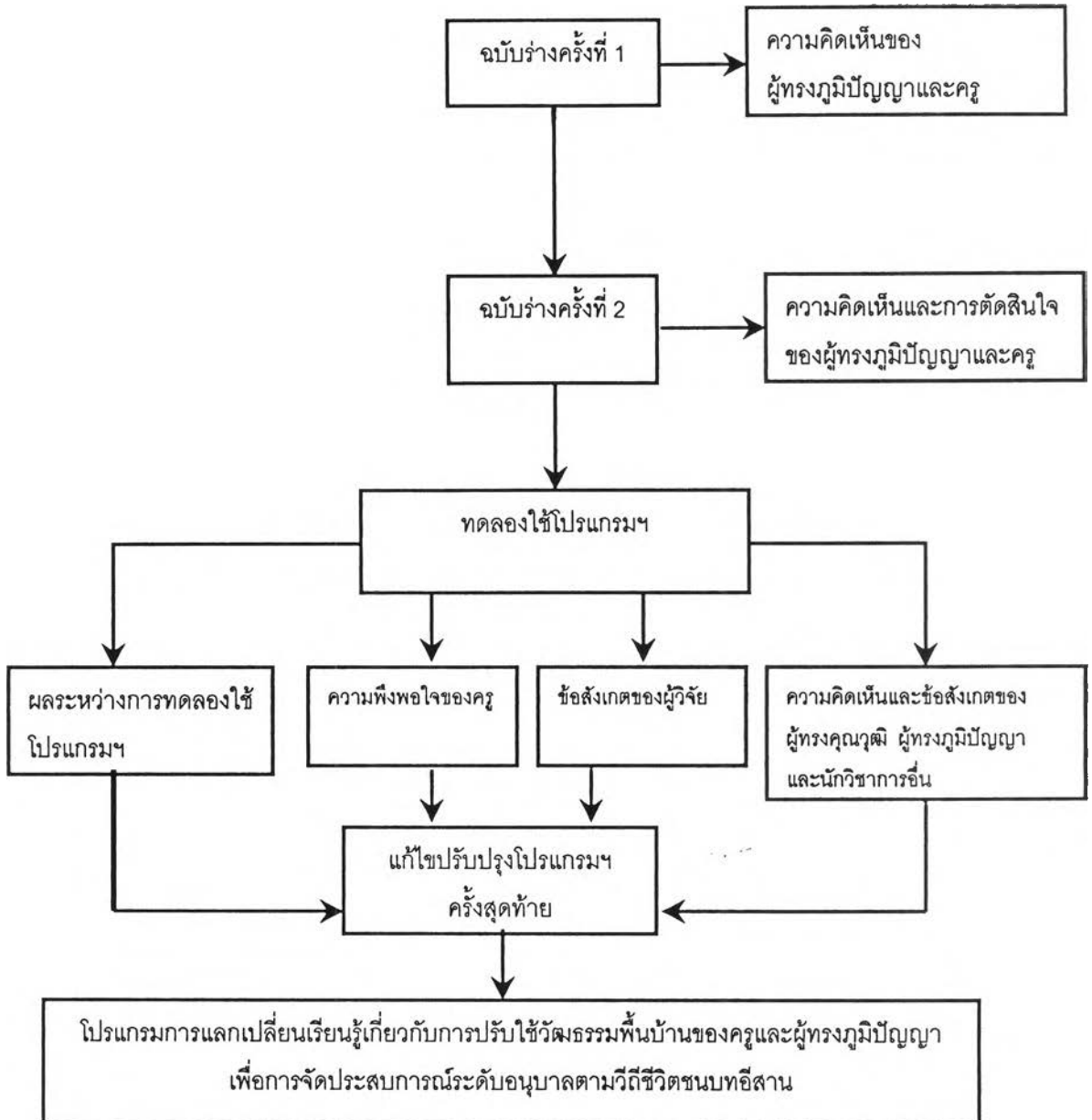
บุคลากรในโรงเรียนบ้านห้วยวังมีทั้งหมด 14 คน นับเป็นคนรุ่นที่ 3 นับตั้งแต่ตั้งหมู่บ้าน ในโรงเรียนมีบุคลากรนอกชุมชนเพียง 1 คน ครูในโรงเรียนส่วนมากมีถิ่นกำเนิดในชุมชนโดยตรงเป็นลูกกำนัน ข้าราชการ ชาวนา ชาวไร่ จึงได้รับการยอมรับจากคนในชุมชน ครูส่วนมากทำการสอนในโรงเรียนนี้มานาน บางคนไม่เคยย้ายไปที่อื่นเลยตั้งแต่บรรจรับราชการ ในโรงเรียนจึงไม่ค่อยมีครูย้ายออก ย้ายเข้า เว้นแต่เกษียณอายุราชการ ครูส่วนมากมีอายุรุ่นราวคราวเดียวกัน ผู้บริหารอายุมากที่สุด คือ 55 ปี และครูอายุน้อยที่สุด 47 ปี มีครูผู้หญิง จำนวน 9 คน ครูผู้ชาย 4 คน นักการภารโรง 1 คน ครูในโรงเรียนมีความรักผูกพันและอยู่ร่วมกันฉันท์พี่น้อง เพราะครูส่วนมากเป็นญาติ พี่น้อง เชื้อสาย และตระกูลเดียวกัน ในโรงเรียนมีครูนามสกุลเดียวกันถึงสามคน คือ ครูน้ำครูประจำชั้นอนุบาลหนึ่งครูข้าวครูประจำชั้นอนุบาล 2 และครูนา ครูประจำชั้น ป.1 ส่วนครูพล ซึ่งเป็นผู้ช่วยอาจารย์ใหญ่เป็นน้องเขยของครูข้าว ครูคนอื่นๆ ก็เป็นสายญาติหมู่บ้านเดียวกัน ทำงานร่วมกันมานาน จึงมีความเข้าใจ เข้าใจกันดีและไม่ค่อยมีปัญหาในการทำงานร่วมกัน อีกทั้งผู้บริหารทั้งอดีตและปัจจุบันเป็นคนในชุมชน โรงเรียนจึงมีพื้นฐานด้านความสัมพันธ์ทั้งด้านเชื้อสายวงศ์ตระกูลและหน้าที่การงานทั้งภายในโรงเรียนและชุมชน

จากข้อมูลในการบรรยายแบบเข้มข้นนี้ เมื่อประกอบกับบริบททางสังคมและวัฒนธรรมชุมชนอีสานที่เน้นอุดมการณ์แห่งความเป็นพี่น้อง เป็นสังคมที่มีความสัมพันธ์กันในระบบเครือญาตินับถือทางสายโลหิต จึงมีความเกื้อกูลไม่ขัดแย้ง ความสัมพันธ์กันในฐานะญาติเป็นกลไกหนึ่งของการทำงานในโรงเรียนบ้านห้วยวังที่ทำให้เกิดความราบรื่นและมีประสิทธิภาพ

#### ขั้นที่ 4 การปรับปรุงโปรแกรมการแลกเปลี่ยนเรียนรู้เกี่ยวกับการปรับใช้วัฒนธรรมพื้นบ้านของครูและผู้ทรงภูมิปัญญาเพื่อการจัดประสบการณ์ระดับอนุบาลตามวิถีชีวิตชนบทอีสาน

4.1 ผู้วิจัยนำข้อมูลที่ได้จากการรวบรวมความคิดเห็นของสมาชิกทั้งในส่วนของครูและผู้ทรงภูมิปัญญา ข้อสังเกตของผู้วิจัย เทปบันทึกเสียง ภาพถ่าย บันทึกการสังเกตสภาพแวดล้อมและสื่อ และบันทึกข้อมูลสนาม ขณะทำการทดลอง 12 เดือน มาวิเคราะห์และปรับปรุงโปรแกรมการแลกเปลี่ยนเรียนรู้เกี่ยวกับการปรับใช้วัฒนธรรมพื้นบ้านของครูและผู้ทรงภูมิปัญญาเพื่อการจัดประสบการณ์ระดับอนุบาลตามวิถีชีวิตชนบทอีสาน ในประเด็นต่างๆ ตามสาระของโปรแกรมฯ เพื่อนำเสนอโปรแกรมการแลกเปลี่ยนเรียนรู้เกี่ยวกับการปรับใช้วัฒนธรรมพื้นบ้านของครูและผู้ทรงภูมิปัญญาเพื่อการจัดประสบการณ์ระดับอนุบาลตามวิถีชีวิตชนบทอีสาน ฉบับสมบูรณ์ต่อไป ผู้วิจัยนำเสนอขั้นตอนการปรับปรุงโปรแกรมฯ ดังแผนภูมิที่ 5

แผนภูมิที่ 5 การปรับปรุงแก้ไขโปรแกรมการแลกเปลี่ยนเรียนรู้เกี่ยวกับการปรับใช้วัฒนธรรม  
 พื้นบ้านของครูและผู้ทรงภูมิปัญญาเพื่อการจัดประสบการณ์ระดับอนุบาลตาม  
 วิถีชีวิตชนบทอีสาน



4.2 การนำเสนอโปรแกรมการแลกเปลี่ยนเรียนรู้เกี่ยวกับการปรับใช้วัฒนธรรมพื้นบ้าน  
 ของครูและผู้ทรงภูมิปัญญาเพื่อการจัดประสบการณ์ระดับอนุบาลตามวิถีชีวิตชนบทอีสาน  
 ประกอบด้วยผลการทดลองใช้โปรแกรมฯ โดยใช้วิธีการพรรณนาเชิงวิเคราะห์ และโปรแกรม  
 การแลกเปลี่ยนเรียนรู้เกี่ยวกับการปรับใช้วัฒนธรรมพื้นบ้านของครูและผู้ทรงภูมิปัญญาเพื่อ  
 การจัดประสบการณ์ระดับอนุบาลตามวิถีชีวิตชนบทอีสาน ฉบับสมบูรณ์